

Szanowni Akcjonariusze,

Minęło 6 miesięcy wydłużonego roku obrotowego (01.11.2016 – 31.12.2017). Drugi kwartał był dla nas okresem bardzo ważnym. Trwały intensywne prace nad projektami, których zakończenie planujemy w bieżącym roku a jednocześnie zawartych zostało szereg umów dotyczących nowych projektów. Oto kilka bieżących informacji:

#### Projekt City Shopin Szwedzka

Otwarty w ostatnich dniach grudnia 2016 r. pierwszy obiekt handlowy pod marką City Shopin, a zarazem czwarty pod ogólnym szyldem SHOPIN, cieszył się dużym zainteresowaniem wśród podmiotów finansowych skupujących wynajęte obiekty handlowe. W dniu 13 marca 2017 r. Tower Investments S.A. zawarła list intencyjny z AB Property Group sp. z o.o. dotyczący zbycia udziałów w spółce celowej Shopin Szwedzka sp. z o.o. albo samej nieruchomości za cenę 11.000.000 zł netto. Realizacja transakcji sprzedaży planowana jest do 15 lipca 2017 r.

#### Projekt deweloperski Warszawa ul. Mehoffera

Zarządzenie Prezydenta m.st. Warszawy z 22 lutego 2017 r. wyrażające zgodę na bezprzetargowe nabycie nieruchomości przy ul. Mehoffera w Warszawie otworzyło nam drogę do realizacji projektu deweloperskiego jeszcze w tym roku. W minionym kwartale kupiona została pierwsza działka o powierzchni 0,4275 ha, a w ostatnim dniu maja kolejna - o powierzchni 0,2544 ha.

#### Projekt deweloperski dla sieci Biedronka - Warszawa ul. Modlińska

W dniu 15 marca 2017 r. spółka z grupy Tower Investments zawarła z Jeronimo Martins Polska S.A. przedwstępną umowę dotyczącą budowy i sprzedaży obiektu handlowego typu Biedronka. Wartość kontraktu to 11,9 mln zł netto. Aktualnie trwają prace projektowe w celu uzyskania pozwolenia na budowę.

#### Projekt deweloperski dla sieci Netto – Warszawa ul. Swarzędzka

W dniu 14 marca 2017 r. Tower Investments S.A. zawarła z Netto sp. z o.o. przedwstępną umowę dotyczącą budowy i sprzedaży obiektu handlowego w Warszawie przy ul. Swarzędzka. Wartość kontraktu to 9,27 mln zł netto. Aktualnie trwają prace projektowe w celu uzyskania pozwolenia na budowę.

#### Zakup lokalu handlowego w dzielnicy Ursynów w Warszawie

W dniu 15 lutego 2017 r. Tower Investments S.A. zawarła ze spółdzielnią mieszkaniową umowę dotyczącą wybudowania przez spółdzielnię dla Spółki lokalu użytkowego o powierzchni 1.191 m<sup>2</sup> w dzielnicy Ursynów. Wartość kontraktu to ok. 12,1 mln zł brutto. Oddanie do użytkowania lokalu planowane jest w III kwartale 2017 r.

Lokal ten stał się następnie przedmiotem przedwstępnej umowy sprzedaży ekspektatywy, zawartej w dniu 28 kwietnia 2017 r. Zawarcie umowy sprzedaży planowane jest w III kwartale 2017 r.

Aby zrealizować nasze zapowiedzi, a także sprostać wyzwaniom rynku i w dalszym ciągu dynamicznie się rozwijać, podjęliśmy decyzję o rozpoczęciu procesu ubiegania się o dopuszczenie akcji Spółki do obrotu na rynku regulowanym organizowanym przez Giełdę Papierów Wartościowych w Warszawie S.A. ("GPW"), a tym samym przeniesieniu notowań akcji z alternatywnego systemu obrotu na rynku New Connect na rynek regulowany GPW. W ramach tego procesu Spółka planuje emisję nowych akcji w liczbie do 300.000, na którą zgodę wyraziło Nadzwyczajne Walne Zgromadzenie Spółki uchwałą z 25 maja 2017 r.

Debiut Spółki na GPW planowany jest w IV kwartale 2017 r.

Wartość sprzedażowa zabezpieczonych projektów na 30 kwietnia 2017 r. wynosiła 251,8 mln zł.

Z poważaniem

Bartosz Kazimierczuk



**TOWER INVESTMENTS S.A.**  
ul. Rumiana 49, 02-956 Warszawa  
tel. 22 299-73-34  
NIP 782-25-64-985 REGON 302560840  
KRS 0000602813

**TOWER INVESTMENTS S.A.**



**Skonsolidowany raport kwartalny**

**za okres**

**01.02.2017 – 30.04.2017**

Warszawa, 9 czerwca 2017 r.

## Spis treści

I. Informacje o Emitencie .....	3
II. Opis grupy kapitałowej .....	5
III. Skrócone skonsolidowane sprawozdanie finansowe grupy kapitałowej za okres luty 2017 roku – kwiecień 2017 roku .....	7
IV. Dodatkowe informacje i objaśnienia do śródrocznego skróconego skonsolidowanego sprawozdania finansowego .....	18
V. Skrócone jednostkowe sprawozdanie finansowe jednostki dominującej za okres luty 2017 roku – kwiecień 2017 roku .....	71
VII. Stanowisko zarządu co do możliwości zrealizowania prognozy wyników finansowych .....	81
VII. Struktura akcjonariatu Emitenta, ze wskazaniem akcjonariuszy posiadających co najmniej 5% głosów na walnym zgromadzeniu na dzień sporządzenia raportu .....	81
X. Informacje dotyczące liczby osób zatrudnionych przez Emitenta w przeliczeniu na pełne etaty ....	82
XI. Oświadczenie Zarządu Tower Investments S.A. ....	82

## I. Informacje o Emitencie

Firma:	Tower Investments S.A.
Siedziba, adres:	ul. Rumiana 49, 02-956 Warszawa
Numer telefonu:	+48 22 299 73 34
Adres strony internetowej	<a href="http://www.towerinvestments.pl">www.towerinvestments.pl</a>
Adres poczty elektronicznej	<a href="mailto:info@towerinvestments.pl">info@towerinvestments.pl</a>
Sąd Rejestrowy	Sąd Rejonowy dla m.st. Warszawy w Warszawie
Nr KRS	0000602813
REGON	302560840
NIP	7822564985

Kapitał zakładowy Tower Investments S.A. (dalej „Emitent”, „Spółka”) wynosi 1 060 750 zł i dzieli się na:

- 689 171 akcji imiennych serii A
- 121 329 akcji na okaziciela serii A
- 250 250 akcji na okaziciela serii B

o wartości nominalnej 1,00 zł każda.

W skład Rady Nadzorczej Spółki w okresie objętym raportem wchodziły następujące osoby:  
Damian Jasica – Przewodniczący Rady Nadzorczej

Magdalena Gronowska - Wiceprzewodnicząca Rady Nadzorczej

Adam Fąfara – Członek Rady Nadzorczej

Jerzy Ilczyszyn- Członek Rady Nadzorczej

Tomasz Muchalski - Członek Rady Nadzorczej

W skład Rady Nadzorczej Spółki na dzień sporządzenia raportu wchodziły następujące osoby:  
Damian Jasica – Przewodniczący Rady Nadzorczej

Magdalena Gronowska - Wiceprzewodnicząca Rady Nadzorczej

Kinga Opała-Mach – Członek Rady Nadzorczej

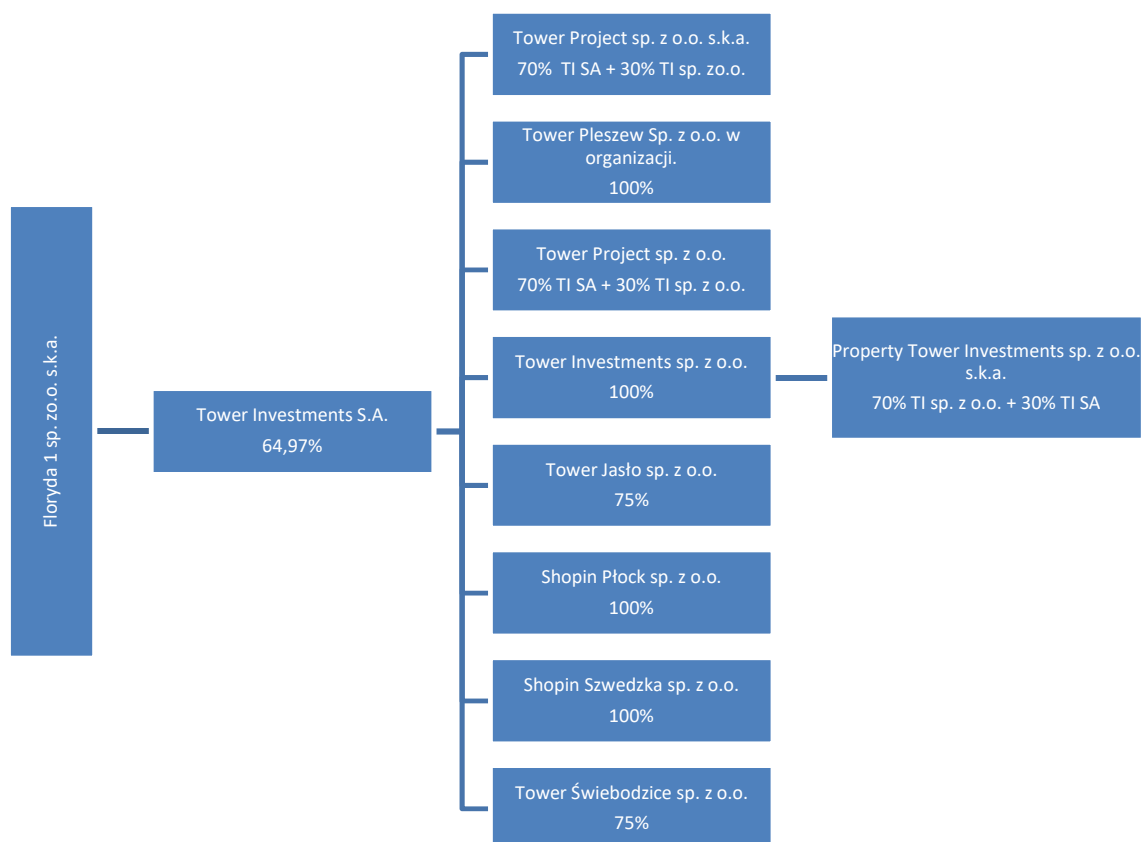
Jerzy Ilczyszyn- Członek Rady Nadzorczej

Tomasz Muchalski - Członek Rady Nadzorczej

W skład Zarządu Spółki w okresie objętym raportem oraz na dzień jego sporządzenia wchodziły następujące osoby:

Bartosz Kazimierczuk – Prezes Zarządu

## II. Opis grupy kapitałowej



W skład Grupy Kapitałowej Tower Investments S.A. oprócz Spółki wchodzi:

- 1) **Tower Jasło sp. z o.o.** z siedzibą w Warszawie, w której Spółka posiada 75 udziałów o łącznej wartości nominalnej 3.750 zł. Udziały te stanowią **75%** kapitału i uprawniają do 75% głosów na zgromadzeniu wspólników (pozostałe 25% udziałów posiada Wojciech Pietrzak). Tower Jasło sp. z o.o. została powołana w celu zakupu akcji PKS Jasło S.A., która jest właścicielem m.in. dwóch nieruchomości przeznaczonych na cele handlowe. Planowane jest wybudowanie na tych nieruchomościach zintegrowanego obiektu dworcowo handlowego oraz parku handlowego (SHOPIN MALL);
- 2) **Shopin Płock sp. z o.o.** z siedzibą w Warszawie, w której Spółka posiada 100 udziałów o łącznej wartości nominalnej 5.000 zł. Udziały te stanowią **100%** kapitału i uprawniają do 100% głosów na zgromadzeniu wspólników. Shopin Płock sp. z o.o. obecnie jest w fazie zmiany

nazwy na Tower Mehoffera sp. z o.o. i będzie realizować projekt przy ul. Mehoffera w Warszawie;

3) **Tower Investments sp. z o.o.** z siedzibą w Warszawie, w której Spółka posiada 100 udziałów o łącznej wartości nominalnej 500.000 zł. Udziały te stanowią **100%** kapitału i uprawniają do 100% głosów na zgromadzeniu wspólników. Działalność Tower Investments sp. z o.o. jest analogiczna do działalności Spółki;

4) **Property Tower Investments sp. z o.o. s.k.a.** (dawniej: Budner Investment sp. z o.o. s.k.a.) z siedzibą w Warszawie, w której Tower Investments sp. z o.o. posiada 35.000 akcji o łącznej wartości nominalnej 35.000 zł, a Tower Investments S.A. posiada 15.000 akcji o łącznej wartości nominalnej 15.000 zł. Akcje te stanowią 100% kapitału i uprawniają do **100%** głosów na walnym zgromadzeniu. Property Tower Investments sp. z o.o. s.k.a. jest spółką celową, utworzoną w ramach współpracy z grupą Budner, która realizowała wybrane inwestycje grupy kapitałowej Tower Investments sp. z o.o.

5) **Tower Project sp. z o.o. s.k.a.** z siedzibą w Warszawie, w której Tower Investments sp. z o.o. posiada **30%**, a Tower Investments S.A. **70%** udział w kapitale i głosach na walnym zgromadzeniu (co daje łącznie 2.300.000 akcji o łącznej wartości nominalnej 2.300.000 zł).

Tower Project sp. z o.o. s.k.a. jest spółką celową, utworzoną w ramach współpracy z grupą Budner, do realizacji wybranych inwestycji grupy kapitałowej Tower Investments sp. z o.o. Wraz z nabyciem akcji 16 sierpnia 2016 r. (do tego dnia spółka była spółką stowarzyszoną), Emitent przejął nadzór właścicielski nad nieruchomością położoną w Łodzi przy ul. Byszewskiej, składającej się z działek gruntu o łącznej powierzchni 8 908 m<sup>2</sup> oraz skomercjalizowanego parku handlowego Shopin Nowosolna o powierzchni 1 872 m<sup>2</sup>.

6) **Tower Świebodzice sp. z o.o.** z siedzibą w Warszawie, w której Tower Investments S.A. posiada 3.750 akcji o łącznej wartości nominalnej 3 750 zł. Akcje te stanowią **75%** kapitału i uprawniają do 75% głosów na zgromadzeniu wspólników. Tower Świebodzice sp. z o.o. jest spółką celową utworzoną na potrzeby realizacji parku handlowego Shopin w Świebodzicach.

7) **Tower Project sp. z o.o.**, w której **70%** udziału w kapitale i w głosach na zgromadzeniu wspólników posiada Tower Investments S.A. a **30%** Tower Investments Sp. z o.o. Tower Project



Sp. z o.o. jest spółką celową, utworzoną w ramach współpracy z grupą Budner, do realizacji wybranych inwestycji grupy kapitałowej Tower Investments sp. z o.o.

8) **Shopin Szwedzka sp. z o.o.** z siedzibą w Warszawie, w której Tower Investments S.A. posiada 100 udziałów o łącznej wartości nominalnej 5.000 zł. Udziały te stanowią **100%** kapitału i uprawniają do 100% głosów na zgromadzeniu wspólników.

Shopin Szwedzka sp. z o.o. jest spółką celową utworzoną na potrzeby realizacji parku handlowego Shopin na ul. Szwedzkiej w Warszawie.

9) **Tower Pleszew sp. z o.o.** w organizacji z siedzibą w Warszawie, w której Tower Investments S.A. posiada 100 udziałów o łącznej wartości nominalnej 5.000 zł. Udziały te stanowią **100%** kapitału i uprawniają do 100% głosów na zgromadzeniu wspólników.

Tower Pleszew sp. z o.o. jest spółką celową utworzoną na potrzeby realizacji parku handlowego Shopin na w Pleszewie.

Powyżej przedstawiono grupę kapitałową, do której należy Emitent wraz ze wskazaniem miejsca Spółki w tej grupie.

Wszystkie spółki zależne podlegają konsolidacji metodą pełną.

Emitent posiada ponadto 94% kapitału zakładowego w spółce Elberta Investments S.A. z siedzibą w Warszawie. Na podstawie zawartej umowy cywilnoprawnej Emitent nie sprawuje jednak kontroli nad Elberta Investments S.A., ponieważ ma ograniczone prawo do kierowania jej polityką operacyjną.

### III. Skrócone skonsolidowane sprawozdanie finansowe grupy kapitałowej za II kwartał roku obrotowego 2017

#### SKONSOLIDOWANE SPRAWOZDANIE Z SYTUACJI FINANSOWEJ NA DZIEŃ 30.04.2017 ROKU

Aktywa	MSSF	MSSF	MSSF
	30.04.2017	30.04.2016	31.10.2016
<b>Aktywa trwałe</b>			
Wartość firmy	2 888 360	-	2 888 360
Wartości niematerialne	20 833	-	23 333
Rzeczowe aktywa trwałe	294 388	211 518	347 358
Nieruchomości inwestycyjne	792 774	792 774	792 774
Inwestycje w jednostkach zależnych i stowarzyszonych	-	1 911 013	-
Należności i pożyczki	2 394 588	2 331 024	2 126 394
Pochodne instrumenty finansowe	-	-	-
Pozostałe długoterminowe aktywa finansowe	110 824	110 824	110 824
Długoterminowe rozliczenia międzyokresowe	-	-	-
Aktywa z tytułu odroczonego podatku dochodowego	-	39 310	177 847
<b>Aktywa trwałe</b>	<b>6 501 768</b>	<b>5 396 462</b>	<b>6 466 890</b>
<b>Aktywa obrotowe</b>			
Zapasy	30 773 169	2 972 752	11 842 308
Należności z tytułu umów o usługę budowlaną	258 211	258 211	258 211
Należności z tytułu dostaw i usług oraz pozostałe należności	12 502 116	7 367 844	12 229 601
Należności z tytułu bieżącego podatku dochodowego	8 412	-	-
Pożyczki	-	-	282 131
Pochodne instrumenty finansowe	-	-	-
Pozostałe krótkoterminowe aktywa finansowe	403 200	786 000	842 400
Krótkoterminowe rozliczenia międzyokresowe	433 400	41 451	54 578
Środki pieniężne i ich ekwiwalenty	3 748 297	456 631	3 860 844
Aktywa trwałe zaklasyfikowane jako przeznaczone do sprzedaży	-	-	-
<b>Aktywa obrotowe</b>	<b>48 126 805</b>	<b>11 882 890</b>	<b>29 370 075</b>
<b>Aktywa razem</b>	<b>54 628 573</b>	<b>17 279 352</b>	<b>35 836 965</b>

**SKONSOLIDOWANE SPRAWOZDANIE Z SYTUACJI FINANSOWEJ NA DZIEŃ 30.04.2017 ROKU (CIĄG DALSZY)**

Pasywa	MSSF	MSSF	MSSF
	30.04.2017	30.04.2016	31.10.2016
<b>Kapitał własny</b>			
<i>Kapitał własny przypadający akcjonariuszom jednostki dominującej:</i>			
Kapitał podstawowy	1 060 750	810 500	1 060 750
Akcje własne (-)	-	-	-
Kapitał ze sprzedaży akcji powyżej ich wartości nominalnej	9 538 799	-	9 538 799
Pozostałe kapitały	(53 952)	-	-
Zyski zatrzymane:	13 645 216	8 705 354	13 146 195
- zysk (strata) z lat ubiegłych	13 146 195	7 000 995	5 838 592
- zysk (strata) netto przypadający akcjonariuszom jednostki dominującej	499 022	1 704 359	7 307 603
Kapitał własny przypadający akcjonariuszom jednostki dominującej	24 190 813	9 515 854	23 745 744
Udziały niedające kontroli	(48 797)	544 666	518 807
Kapitał własny	24 142 016	10 060 520	24 264 551
<b>Zobowiązania</b>			
<b>Zobowiązania długoterminowe</b>			
Kredyty, pożyczki, inne instrumenty dłużne	24 894 474	939 384	5 052 289
Leasing finansowy	110 646	-	70 160
Pochodne instrumenty finansowe	-	-	-
Pozostałe zobowiązania	468 047	-	468 047
Rezerwa z tytułu odroczonego podatku dochodowego	159 545	-	311 523
Zobowiązania i rezerwy z tytułu świadczeń pracowniczych	-	-	-
Pozostałe rezerwy długoterminowe	-	-	-
Długoterminowe rozliczenia międzyokresowe	-	-	-
Zobowiązania długoterminowe	25 632 711	939 384	5 902 019

<b>Zobowiązania krótkoterminowe</b>			
Zobowiązania z tytułu dostaw i usług oraz pozostałe zobowiązania	4 272 846	6 260 792	4 420 240
Zobowiązania z tytułu bieżącego podatku dochodowego	-	-	70 776
Kredyty, pożyczki, inne instrumenty dłużne	222 409	-	958 985
Leasing finansowy	70 741	-	27 528
Pochodne instrumenty finansowe	-	-	-
Zobowiązania i rezerwy z tytułu świadczeń pracowniczych	11 728	-	17 305
Pozostałe rezerwy krótkoterminowe	155 852	17 456	175 562
Krótkoterminowe rozliczenia międzyokresowe	120 270	1 200	0
Zobowiązania związane z aktywami trwałymi przeznaczonymi do sprzedaży	-	-	-
<b>Zobowiązania krótkoterminowe</b>	<b>4 853 845</b>	<b>6 279 447</b>	<b>5 670 395</b>
<b>Zobowiązania razem</b>	<b>30 486 557</b>	<b>7 218 832</b>	<b>11 572 414</b>
<b>Pasywa razem</b>	<b>54 628 573</b>	<b>17 279 352</b>	<b>35 836 965</b>

**SKONSOLIDOWANE SPRAWZODANIE Z WYNIKU ZA OKRES OD 01.11.2016 ROKU DO 30.04.2017 ROKU**
**(WARIANT PORÓWNAWCZY)**

	01.02.2017 - 30.04.2017	01.02.2016 - 30.04.2016	01.11.2016 - 30.04.2017	01.11.2015 - 30.04.2016	01.11.2015 - 31.10.2016
<b>Działalność kontynuowana</b>					
<b>Przychody ze sprzedaży</b>	<b>415 669</b>	<b>709 835</b>	<b>3 969 938</b>	<b>709 835</b>	<b>8 640 098</b>
Przychody ze sprzedaży produktów i usług	415 669	709 835	3 969 938	709 835	8 640 098
Przychody ze sprzedaży towarów i materiałów	-	-	-	-	-
<b>Koszty operacyjne</b>	<b>1 092 373</b>	<b>384 373</b>	<b>2 491 286</b>	<b>447 798</b>	<b>2 342 538</b>
Usługi obce	1 044 038	321 398	2 114 112	379 911	1 526 831
Wynagrodzenia i pozostałe świadczenia	169 417	14 835	294 490	14 835	149 125
Zużycie materiałów i energii	50 627	5 115	579 913	5 115	94 196
Amortyzacja	22 522	17 262	53 848	17 262	101 490
Wartość sprzedanych towarów i materiałów	-	-	-	-	-
Zmiana stanu produktów	- 346 947	- 5 037	- 1 053 581	- 5 037	48 886
Pozostałe	152 716	30 799	502 504	35 711	422 011
<b>Zysk (strata) brutto ze sprzedaży</b>	<b>- 676 704</b>	<b>325 462</b>	<b>1 478 652</b>	<b>262 037</b>	<b>6 297 559</b>
Pozostałe przychody operacyjne	216 316	1 827 667	420 093	1 827 667	2 613 992
Pozostałe koszty operacyjne	104 257	4 011	457 911	4 011	130 278
Zysk (strata) ze sprzedaży jednostek zależnych (+/-)	-	-	-	-	-
<b>Zysk (strata) z działalności operacyjnej</b>	<b>- 564 646</b>	<b>2 149 119</b>	<b>1 440 834</b>	<b>2 085 694</b>	<b>8 781 273</b>
Przychody finansowe	58 066	9 227	98 292	10 277	662 835
Koszty finansowe	444 541	370 971	937 095	371 795	364 548
Odpis wartości firmy	-	-	-	-	-
Ujemna wartość firmy	-	-	-	-	-
Udział w zysku (stracie) jednostek wycenianych metodą praw własności (+/-)	-	122 874	-	122 874	- 1 091 443
<b>Zysk (strata) przed opodatkowaniem</b>	<b>- 951 122</b>	<b>1 910 248</b>	<b>602 032</b>	<b>1 847 049</b>	<b>7 988 117</b>
Podatek dochodowy	- 180 713	151 322	114 386	151 322	716 256
<b>Zysk (strata) netto z działalności kontynuowanej</b>	<b>- 770 409</b>	<b>1 758 925</b>	<b>487 646</b>	<b>1 695 727</b>	<b>7 271 862</b>
<b>Działalność zaniechana</b>					
Zysk (strata) netto z działalności zaniechanej	-	-	-	-	-
<b>Zysk (strata) netto</b>	<b>- 770 409</b>	<b>1 758 925</b>	<b>487 646</b>	<b>1 695 727</b>	<b>7 271 862</b>
<b>Zysk (strata) netto przypadający:</b>	<b>-</b>	<b>-</b>	<b>-</b>	<b>-</b>	<b>-</b>
- akcjonariuszom podmiotu dominującego	- 769 259	1 767 558	499 022	1 704 359	7 307 603
- podmiotom niekontrolującym	- 1 149	- 8 632	- 11 376	- 8 632	- 35 741

**SKONSOLIDOWANE SPRAWOZDANIE Z PRZEPIŹYWÓW PIENIĘŻNYCH (METODA POŚREDNIA)**

Wyszczególnienie	01.02.2017 - 30.04.2017	01.02.2016 - 30.04.2016	01.11.2016 - 30.04.2017	01.11.2015 - 30.04.2016	01.11.2015 - 31.10.2016
	<b>Przepływy środków pieniężnych z działalności operacyjnej</b>				
<b>Zysk (strata) przed opodatkowaniem</b>	<b>(951 122)</b>	<b>1 910 248</b>	<b>602 032</b>	<b>1 847 049</b>	<b>7 988 117</b>
<i>Korekty:</i>	-	-	-	-	-
Amortyzacja i odpisy aktualizujące rzeczowe aktywa trwałe	21 272	17 262	51 348	17 262	99 273
Amortyzacja i odpisy aktualizujące wartości niematerialne	1 250	-	2 500	-	2 217
Zmiana wartości godziwej aktywów (zobowiązań) finans. wycenianych przez rachunek zysków i strat	25 200	123 300	-	123 300	66 900
Odpisy aktualizujące z tytułu utraty wartości aktywów finansowych	-	50 601	-	50 601	-
Zysk (strata) ze sprzedaży niefinansowych aktywów trwałych	-	-	(40 091)	-	-
Zysk (strata) ze sprzedaży aktywów finansowych (innych niż instrumenty pochodne)	86 890	-	86 890	-	-
Koszty odsetek	194 237	-	595 156	-	40 595
Przychody z odsetek i dywidend	-	-	-	-	(145 749)
Udział w zyskach (stratach) jednostek stowarzyszonych	-	(122 874)	-	(122 874)	1 091 443
Zyski (straty) podmiotów niekontrolujących	1 149	8 632	11 376	8 632	35 741
Inne korekty	-	(1 840 823)	-	(1 840 823)	(2 343 299)
<b>Korekty razem</b>	<b>329 997</b>	<b>(1 763 901)</b>	<b>707 178</b>	<b>(1 763 901)</b>	<b>(1 152 879)</b>
Zmiana stanu zapasów	(8 570 712)	4 494 192	(18 930 861)	860 371	951 723
Zmiana stanu należności	1 684 226	(4 692 625)	(748 389)	(3 075 009)	5 057 208
Zmiana stanu zobowiązań	173 663	(454 395)	(172 681)	1 951 877	(6 872 821)
Zmiana stanu rezerw i rozliczeń międzyokresowych	(114 034)	(417 106)	(232 683)	215 474	101 127
<b>Zmiany w kapitale obrotowym</b>	<b>(6 826 858)</b>	<b>(1 069 934)</b>	<b>(20 084 614)</b>	<b>(47 288)</b>	<b>(762 763)</b>
Wpływy (wydatki) z rozliczenia instrumentów pochodnych	-	-	-	-	-
Zapłacone odsetki z działalności operacyjnej	-	-	-	-	-
Zapłacony podatek dochodowy	(47 156)	-	(193 574)	-	(645 480)
<b>Środki pieniężne netto z działalności operacyjnej</b>	<b>(7 495 138)</b>	<b>(923 588)</b>	<b>(18 968 978)</b>	<b>35 860</b>	<b>5 426 996</b>
<b>Przepływy środków pieniężnych z działalności inwestycyjnej</b>					
Wydatki na nabycie wartości niematerialnych	-	-	-	-	(25 550)
Wpływy ze sprzedaży wartości niematerialnych	-	-	-	-	-
Wydatki na nabycie rzeczowych aktywów trwałych	(53 025)	(2 154)	(69 848)	(2 154)	(215 018)
Wpływy ze sprzedaży rzeczowych aktywów trwałych	-	-	178 862	-	-

Wydatki netto na nabycie jednostek zależnych	-	(148 882)	-	(148 882)	(3 550 035)
Pożyczki udzielone	-	-	-	-	(6 872 000)
Wydatki na nabycie pozostałych aktywów finansowych	-	242 369	-	-	-
Wpływy ze sprzedaży pozostałych aktywów finansowych	352 310	-	352 310	-	-
Otrzymane odsetki	-	-	-	-	59 223
<b>Środki pieniężne netto z działalności inwestycyjnej</b>	<b>299 285</b>	<b>91 333</b>	<b>461 324</b>	<b>(151 036)</b>	<b>(10 603 380)</b>
<b>Przepływy środków pieniężnych z działalności finansowej</b>					
Wpływy netto z tytułu emisji akcji	-	-	-	-	9 789 049
Transakcje z podmiotami niekontrolującymi bez utraty kontroli	-	-	(606 000)	-	-
Wpływy z tytułu emisji dłużnych papierów wartościowych	-	-	20 000 000	-	-
Splaty kredytów i pożyczek	(40 247)	-	(459 872)	-	(1 263 646)
Splata zobowiązań z tytułu leasingu finansowego	(12 838)	-	(20 522)	-	(19 386)
Odsetki zapłacone	(455 588)	-	(518 499)	-	(40 595)
Dywidendy wypłacone	-	-	-	-	-
<b>Środki pieniężne netto z działalności finansowej</b>	<b>(508 674)</b>	<b>-</b>	<b>18 395 107</b>	<b>-</b>	<b>8 465 422</b>
<b>Zmiana netto stanu środków pieniężnych i ich ekwiwalentów</b>	<b>(7 704 526)</b>	<b>(832 255)</b>	<b>(112 547)</b>	<b>(115 176)</b>	<b>3 289 037</b>
Środki pieniężne i ich ekwiwalenty na początek okresu	11 452 823	1 288 886	3 860 844	571 807	571 807
Zmiana stanu z tytułu różnic kursowych	-	-	-	-	-
<b>Środki pieniężne i ich ekwiwalenty na koniec okresu</b>	<b>3 748 297</b>	<b>456 631</b>	<b>3 748 297</b>	<b>456 631</b>	<b>3 860 844</b>

**ZYSK (STRATA) NETTO NA JEDNĄ AKCJĘ**

Wyszczególnienie	01.02.2017 - 30.04.2017	01.02.2016 - 30.04.2016	01.11.2016 - 30.04.2017	01.11.2015 - 30.04.2016	01.11.2015 - 31.10.2016
	zł	zł	zł	zł	zł
<i>z działalności kontynuowanej</i>					
- podstawowy	(0,73)	1,94	0,47	1,98	7,60
- rozwodniony	(0,73)	1,94	0,47	1,98	7,60
<i>z działalności kontynuowanej i zaniechanej</i>					
- podstawowy	(0,73)	1,94	0,47	1,98	7,60
- rozwodniony	(0,73)	1,94	0,47	1,98	7,60

**SPRAWOZDANIE ZE ZMIAN W KAPITALE WŁASNYM**

Wyszczególnienie	Kapitał przypadający akcjonariuszom jednostki dominującej				
	Kapitał podstawowy	Kapitał ze sprzedaży akcji powyżej ich wartości nominalnej	Pozostałe kapitały	Zyski zatrzymane	Razem
<b>Saldo na dzień 01.11.2015 roku</b>	<b>809 500</b>	-	<b>1 000</b>	<b>5 838 592</b>	<b>6 649 092</b>
<i>Zmiany w kapitale własnym w okresie od 01.11.2015 roku do 30.04.2016 roku</i>					
Emisja akcji	-	-	-	-	-
Emisja akcji w związku z realizacją opcji (program płatności akcjami)	-	-	-	-	-
Przekształcenie wkładu komplementariusza w S.K.A. na S.A.	<b>1 000</b>	-	<b>(1 000)</b>	-	
Wycena opcji (program płatności akcjami)	-	-	-	-	-
Zmiana struktury grupy kapitałowej (transakcje z podmiotami niekontrolującymi)	-	-	-	<b>1 162 403</b>	1 162 403
Dywidendy	-	-	-	-	-
Przekazanie wyniku finansowego na kapitał	-	-	-	-	-
<b>Razem transakcje z właścicielami</b>	<b>1 000</b>	-	<b>(1 000)</b>	<b>1 162 403</b>	<b>1 162 403</b>
Zysk netto za okres od 01.11.2015 roku do 30.04.2016 roku	-	-	-	<b>1 704 359</b>	1 704 359
<b>Razem całkowite dochody</b>	-	-	-	<b>1 704 359</b>	<b>1 704 359</b>
Przeniesienie do zysków zatrzymanych (sprzedaż przeszacowanych środków trwałych)					-
<b>Saldo na dzień 30.04.2016 roku</b>	<b>810 500</b>	-	-	<b>8 705 354</b>	<b>9 515 854</b>



Wyszczególnienie	Kapitał przypadający akcjonariuszom jednostki dominującej				
	Kapitał podstawowy	Kapitał ze sprzedaży akcji powyżej ich wartości nominalnej	Pozostałe kapitały	Zyski zatrzymane	Razem
<b>Saldo na dzień 01.02.2016 roku</b>	<b>809 500</b>		<b>1 000</b>	<b>5 775 394</b>	<b>6 585 894</b>
Zmiany zasad (polityki) rachunkowości					-
Korekta błędu podstawowego					-
<b>Saldo po zmianach</b>	<b>809 500</b>	-	<b>1 000</b>	<b>5 775 394</b>	<b>6 585 894</b>
<b>Zmiany w kapitale własnym w okresie od 01.02.2016 roku do 30.04.2016 roku</b>					
Emisja akcji	-				-
Przeształcenie wkładu komplementariusza w S.K.A. na S.A.	1 000		(1 000)		-
Wycena opcji (program płatności akcjami)					-
Zmiana struktury grupy kapitałowej (transakcje z podmiotami niekontrolującymi)				1 162 403	1 162 403
Dywidendy					-
Przekazanie wyniku finansowego na kapitał					-
<b>Razem transakcje z właścicielami</b>	<b>1 000</b>	-	<b>(1 000)</b>	<b>1 162 403</b>	<b>1 162 403</b>
Zysk netto za okres od 01.02.2016 roku do 30.04.2016 roku				1 767 558	1 767 558
<b>Razem całkowite dochody</b>	<b>-</b>	<b>-</b>	<b>-</b>	<b>1 767 558</b>	<b>1 767 558</b>
Przeniesienie do zysków zatrzymanych (sprzedaż przeszacowanych środków trwałych)					-
<b>Saldo na dzień 30.04.2016 roku</b>	<b>810 500</b>	-	-	<b>8 705 354</b>	<b>9 515 854</b>

**SPRAWOZDANIE ZE ZMIAN W KAPITALE WŁASNYM**

Wyszczególnienie	Kapitał przypadający akcjonariuszom jednostki dominującej				
	Kapitał podstawowy	Kapitał ze sprzedaży akcji powyżej ich wartości nominalnej	Pozostałe kapitały	Zyski zatrzymane	Razem
<b>Saldo na dzień 01.11.2016 roku</b>	<b>1 060 750</b>	<b>9 538 799</b>		<b>13 146 195</b>	<b>23 745 744</b>
<i>Zmiany w kapitale własnym w okresie od 01.11.2016 roku do 30.04.2017 roku</i>					
Emisja akcji	-	-			-
Emisja akcji w związku z realizacją opcji (program płatności akcjami)					-
Przekształcenie wkładu komplementariusza w S.K.A. na S.A.					
Wycena opcji (program płatności akcjami)					-
Zmiana struktury grupy kapitałowej (transakcje z podmiotami niekontrolującymi)			(53 952)		(53 952)
Dywidendy					-
Przekazanie wyniku finansowego na kapitał					-
<b>Razem transakcje z właścicielami</b>	<b>-</b>	<b>-</b>	<b>(53 952)</b>	<b>-</b>	<b>(53 952)</b>
Zysk netto za okres od 01.11.2016 roku do 30.04.2017 roku				499 022	499 022
<b>Razem całkowite dochody</b>	<b>-</b>	<b>-</b>	<b>-</b>	<b>499 022</b>	<b>499 022</b>
Przeniesienie do zysków zatrzymanych (sprzedaż przeszacowanych środków trwałych)					-
<b>Saldo na dzień 30.04.2017 roku</b>	<b>1 060 750</b>	<b>9 538 799</b>	<b>(53 952)</b>	<b>13 645 216</b>	<b>24 190 813</b>

Wyszczególnienie	Kapitał przypadający akcjonariuszom jednostki dominującej				
	Kapitał podstawowy	Kapitał ze sprzedaży akcji powyżej ich wartości nominalnej	Pozostałe kapitały	Zyski zatrzymane	Razem
<b>Saldo na dzień 01.02.2017 roku</b>	<b>1 060 750</b>	<b>9 538 799</b>	<b>(53 952)</b>	<b>14 414 476</b>	<b>24 960 073</b>
Zmiany zasad (polityki) rachunkowości					-
Korekta błędu podstawowego					-
<b>Saldo po zmianach</b>	<b>1 060 750</b>	<b>9 538 799</b>	<b>(53 952)</b>	<b>14 414 476</b>	<b>24 960 073</b>
<b>Zmiany w kapitale własnym w okresie od 01.02.2017 roku do 30.04.2017 roku</b>					
Emisja akcji	-				-
Przekształcenie wkładu komplementariusza w S.K.A. na S.A.					-
Wycena opcji (program płatności akcjami)					-
Zmiana struktury grupy kapitałowej (transakcje z podmiotami niekontrolującymi)					-
Dywidendy					-
Przekazanie wyniku finansowego na kapitał					-
Razem transakcje z właścicielami	-	-	-	-	-
Zysk netto za okres od 01.02.2017 roku do 30.04.2017 roku				(769 259)	(769 259)
Razem całkowite dochody	-	-	-	(769 259)	(769 259)
Przeniesienie do zysków zatrzymanych (sprzedaż przeszacowanych środków trwałych)					-
<b>Saldo na dzień 30.04.2017 roku</b>	<b>1 060 750</b>	<b>9 538 799</b>	<b>(53 952)</b>	<b>13 645 216</b>	<b>24 190 813</b>

## IV. Dodatkowe informacje i objaśnienia do śródrocznego skróconego skonsolidowanego sprawozdania finansowego

### 1. Informacje ogólne

Jednostką dominującą Grupy Kapitałowej Tower Investments S.A. [dalej zwana „Grupą Kapitałową”, „Grupą”] jest Tower Investments Spółka Akcyjna [dalej zwana „Spółką dominującą”].

Spółka Dominująca została utworzona Aktem Notarialnym REP A Nr 5396/2013 w dniu 2 października 2013 roku pod nazwą SPV 223 J14 Spółka z ograniczoną odpowiedzialnością Spółka komandytowo-akcyjna. Dnia 14 grudnia 2015 Nadzwyczajne Walne Zgromadzenie Akcjonariuszy Spółki podjęło uchwałę o przekształceniu w spółkę Tower Investment S.A. Zmiana formy prawnej została zarejestrowana w KRS w dniu 18 lutego 2016 roku.

Jednostka dominująca jest wpisana do rejestru przedsiębiorców Krajowego Rejestru Sądowego prowadzonego przez Sąd Rejonowy w Warszawie, XIII Wydział Gospodarczy Krajowego Rejestru Sądowego, pod numerem KRS 0000602813.

Spółce dominującej został nadany symbol REGON 302560840.

Siedziba Spółki dominującej mieści się przy ul. Rumianej 49 w Warszawie (02-956). Siedziba Spółki dominującej jest jednocześnie podstawowym miejscem prowadzenia działalności przez Grupę Kapitałową.

Śródrocznym skróconym skonsolidowanym sprawozdaniem finansowym została objęta Spółka dominująca oraz następujące spółki zależne:

Nazwa spółki zależnej	Siedziba	Udział Grupy w kapitale:		
		30.04.2017	30.04.2016	31.10.2016
Tower Investments Sp. z o.o.	Rumiana 49, 02-956 Warszawa, Polska	100 %	100 %	100 %
Tower Jasto Sp. z o.o.	Rumiana 49, 02-956 Warszawa, Polska	75 %	75 %	75 %
Property Tower Investments Sp. z o.o. S.K.A.	Rumiana 49, 02-956 Warszawa, Polska	100 %	70%	70 %
Shopin Szwedzka Sp. z o.o.	Rumiana 49, 02-956 Warszawa, Polska	100 %	0 %	100 %
Shopin Płock Sp. z o.o.	Rumiana 49, 02-956 Warszawa, Polska	100 %	0 %	100 %
Tower Project Sp. z o.o.	Rumiana 49, 02-956 Warszawa, Polska	100%	30 %	100%
Tower Project Sp. z o.o. S.K.A.	Rumiana 49, 02-956 Warszawa, Polska	100%	30 %	100%
Tower Świebodzice Sp. z o.o.	Rumiana 49, 02-956 Warszawa, Polska	75%	0 %	75%

W śródrocznym skróconym skonsolidowanym sprawozdaniu finansowym sporządzonym na dzień 30.04.2017 nie występowały udziały/akcje w spółkach stowarzyszonych, które zostałyby wycenione metodą praw własności.

Niniejsze śródroczne skrócone skonsolidowane sprawozdanie finansowe zostało zatwierdzone do publikacji przez Zarząd Spółki dominującej dnia 9 czerwca 2017 r.

## **2. Podstawa sporządzenia oraz zasady rachunkowości**

### **2.1. Podstawa sporządzenia**

Śródroczne skrócone skonsolidowane sprawozdanie finansowe Grupy Kapitałowej obejmuje okres 6 miesięcy zakończonych 30.04.2017 roku oraz zostało sporządzone zgodnie z MSR 34 *Śródroczna sprawozdawczość finansowa*.

Dla pełniejszego zrozumienia sytuacji finansowej oraz majątkowej Grupy zamieszczono dodatkowo jako dane za okresy porównywalne skonsolidowane sprawozdanie z sytuacji finansowej sporządzone na dzień 30.04.2016 oraz skonsolidowane sprawozdanie z wyniku, skonsolidowane sprawozdanie z wyniku i pozostałych całkowitych dochodów, skonsolidowane sprawozdanie ze zmian w kapitale własnym, skonsolidowane sprawozdanie z przepływów pieniężnych za rok 01.11.2015 – 31.10.2016 rok, pomimo braku takich wymogów w MSR 34.

Śródroczne skrócone skonsolidowane sprawozdanie finansowe nie zawiera wszystkich informacji, które ujawniane są w rocznym skonsolidowanym sprawozdaniu finansowym sporządzonym zgodnie z MSSF. Niniejsze śródroczne skrócone skonsolidowane sprawozdanie finansowe należy czytać łącznie ze skonsolidowanym sprawozdaniem finansowym Grupy Kapitałowej za rok 01.11.2015 – 31.10.2016

Walutą sprawozdawczą niniejszego śródrocznego skróconego skonsolidowanego sprawozdania finansowego jest złoty polski, a wszystkie kwoty wyrażone są w złotych polskich (o ile nie wskazano inaczej).

Śródroczne skrócone skonsolidowane sprawozdanie finansowe zostało sporządzone przy założeniu kontynuowania działalności gospodarczej przez spółki Grupy w dającej się przewidzieć przyszłości. Na dzień zatwierdzenia niniejszego skróconego skonsolidowanego sprawozdania finansowego do publikacji nie istnieją okoliczności wskazujące na zagrożenie kontynuowania działalności przez spółki wchodzące w skład Grupy.

### **2.2. Zasady rachunkowości**

#### Zmiany standardów lub interpretacji obowiązujące i zastosowane przez Grupę od 1 listopada 2015 roku

Nowe lub znowelizowane standardy i interpretacje, które obowiązują od 1 listopada 2015 roku oraz ich wpływ na skonsolidowane sprawozdanie Grupy:

- Zmiana MSR 19 „Świadczenia pracownicze”  
Zmiany polegają na doprecyzowaniu zasad postępowania w przypadku, gdy pracownicy wnoszą wpłaty na pokrycie kosztów programu określonych świadczeń. Wejście zmiany w Unii Europejskiej nastąpiło dla okresów rocznych rozpoczynających 1 lutego 2015 roku lub później. Zmiana nie miała wpływu na sprawozdanie finansowe Grupy, gdyż nie oferuje ona swoim pracownikom programów określonych świadczeń.

- Zmiany MSSF 2, MSSF 3, MSSF 8, MSR 16, MSR 38 i MSR 24 wynikające z „Projektu corocznych poprawek: cykl 2010-2012”, które w Unii Europejskiej weszły w życie dla okresów rocznych rozpoczynających się 1 lutego 2015 roku lub później. Poprawki do standardów obejmują:
  - MSSF 2: Rada doprecyzowała standard zmieniając lub wprowadzając nowe definicje następujących pojęć: warunek rynkowy, warunek świadczenia usług, warunek nabycia uprawnień, warunek związany z dokonaniem. Zmiana nie miała wpływu na sprawozdanie finansowe Grupy.
  - MSSF 3: Rada doprecyzowała zasady wyceny zapłaty warunkowej po dniu przejęcia, aby były zgodne z innymi standardami (przede wszystkim z MSSF 9 / MSR 39 oraz MSR 37). Zmiana nie miała wpływu na sprawozdanie finansowe Grupy.
  - MSSF 8: Rada nałożyła na jednostki dokonujące łączenia segmentów operacyjnych wymóg dodatkowych ujawnień dotyczących tych połączonych segmentów i cech gospodarczych, ze względu na które dokonano łączenia zmiana nie miała wpływu na sprawozdanie finansowe Grupy, ponieważ nie dokonano łączenia segmentów operacyjnych.
  - MSSF 8: standard po zmianie przewiduje, że wymóg ujawniania uzgodnienia sumy aktywów segmentów z aktywami wykazanymi w bilansie jest obowiązkowy tylko, gdy wartości aktywów są ujawniane w podziale na segmenty, Zmiana nie miała wpływu na sprawozdanie finansowe Grupy, ponieważ Grupa nie dokonuje podziału na segmenty.
  - MSR 16 i MSR 38: Rada wprowadziła korektę zasady kalkulowania kwoty brutto i skumulowanego umorzenia środka trwałego (wartości niematerialnej) w przypadku stosowania modelu wartości przeszacowanej. Zmiana nie miała wpływu na sprawozdanie finansowe Grupy, ponieważ Grupa nie stosuje modelu wartości przeszacowanej
  - MSR 24: Definicja podmiotu powiązanego została poszerzona o jednostki świadczące usługi kluczowego personelu kierowniczego. Dodano też odpowiednie ujawnienia. Zmiana nie miała wpływu na sprawozdanie finansowe Grupy, ponieważ obowiązki kluczowego personelu kierowniczemu nie zostały powierzone innym podmiotom.

Standardy i interpretacje obowiązujące w wersji opublikowanej przez IASB, lecz nie zatwierdzone przez Unię Europejską, wykazywane są poniżej w punkcie dotyczącym standardów i interpretacji, które nie weszły w życie.

#### Zastosowanie standardu lub interpretacji przed datą ich wejścia w życie

W niniejszym skonsolidowanym sprawozdaniu finansowym nie skorzystano z dobrowolnego wcześniejszego zastosowania standardu lub interpretacji.

### Opublikowane standardy i interpretacje, które nie weszły w życie dla okresów rozpoczynających się 1 listopada 2015 roku i ich wpływ na sprawozdanie Grupy

Do dnia sporządzenia niniejszego skonsolidowanego sprawozdania finansowego zostały opublikowane nowe lub znowelizowane standardy i interpretacje, obowiązujące dla okresów rocznych następujących po 1 listopada 2015 roku:

- **Zmiana MSSF 11 „Wspólne ustalenia umowne”**  
Zgodnie z poprawką jednostka nabywająca udziały we wspólnej działalności stanowiącej biznes (przedsięwzięcie) będzie musiała do ujęcia aktywów i zobowiązań wspólnej działalności zastosować zasady określone w MSSF 3, a więc m.in. wycenić aktywa i zobowiązania w wartości godziwej i ustalić wartość firmy. Zmiana obowiązuje dla okresów rocznych rozpoczynających 1 stycznia 2016 roku lub później. Zmiana nie będzie miała wpływu na sprawozdanie finansowe Grupy, gdyż nie występują w Grupie takie transakcje.
- **Zmiana MSR 16 „Rzeczowe aktywa trwałe” i MSR 38 „Aktywa niematerialne”**  
Zgodnie z poprawką metoda amortyzacji środków trwałych oparta na osiągniętych przychodach z wykorzystania składnika aktywów jest niedopuszczalna. W przypadku aktywów niematerialnych stosowanie takiej metody zostało ograniczone. Zmiana obowiązuje dla okresów rocznych rozpoczynających 1 stycznia 2016 roku lub później. Zmiana nie będzie miała wpływu na sprawozdanie finansowe Grupy, gdyż Grupa stosuje wyłącznie metodę amortyzacji liniowej.
- **Zmiana MSR 16 „Rzeczowe aktywa trwałe” i MSR 41 „Rolnictwo”**  
Poprawka przewiduje, że rośliny produkcyjne (np. winorośle, drzewa owocowe) zostaną wyłączone z zakresu MSR 41 i włączone w zakres MSR 16 jako wytworzone we własnym zakresie środki trwałe. Dzięki tej zmianie nie będzie konieczne dokonywanie wyceny tych roślin w wartości godziwej na każdy dzień bilansowy, czego do tej pory wymagał MSR 41. Zmiana obowiązuje dla okresów rocznych rozpoczynających 1 stycznia 2016 roku lub później. Zmiana nie będzie miała wpływu na sprawozdanie finansowe Grupy, gdyż Grupa nie prowadzi działalności rolniczej.
- **Zmiana MSR 27 „Jednostkowe sprawozdania finansowe”**  
Zgodnie z wprowadzoną poprawką w sprawozdaniu jednostkowym udziały w jednostce zależnej, wspólnym przedsięwzięciu lub jednostce stowarzyszonej będą mogły być wyceniane również metodą praw własności. Do tej pory MSR 27 przewidywał wyłącznie wycenę w cenie nabycia lub zgodnie z MSSF 9 / MSR 39. Zmiana obowiązuje dla okresów rocznych rozpoczynających 1 stycznia 2016 roku lub później. Zmiana nie będzie miała wpływu na sprawozdanie finansowe Grupy, gdyż dotyczy wyłącznie jednostkowych sprawozdań finansowych.
- **Zmiany MSSF 5, MSSF 7, MSR 19 i MSR 34** wynikające z „Projektu corocznych poprawek: cykl 2012-2014”, które weszły w życie dla okresów rocznych rozpoczynających się 1 stycznia 2016 roku lub później. Poprawki do standardów obejmują:

- MSSF 5: zmiana do standardu przewiduje, że jeśli spółka zmieniła przeznaczenie aktywów z przeznaczonych do sprzedaży bezpośrednio na przeznaczone do wydania właścicielom lub z przeznaczonych do wydania właścicielom na przeznaczone do sprzedaży, oznacza to kontynuację pierwotnego planu i nie odwraca się dokonanych korekt. Zdaniem zarządu nie będzie miała wpływu na sprawozdanie finansowe Grupy, gdyż nie wystąpiły takie transakcje.
  - MSSF 7: dzięki zmianie do standardu doprecyzowano, że obowiązujące od 2013 roku wymogi dotyczące ujawniania informacji o pozycjach wykazywanych w kwotach netto nie obowiązują dla skróconych sprawozdań śródrocznych, chyba, że są to informacje wymagające ujawnienia na podstawie ogólnych zasad MSR 34. Zdaniem zarządu nie będzie miała wpływu na sprawozdanie finansowe Grupy, gdyż dotyczy ona tylko skróconych sprawozdań śródrocznych.
  - MSSF 7: zmiana wprowadza nową wskazówkę pozwalającą ocenić, czy zostało utrzymane zaangażowanie w przekazanych aktywach. Jeżeli jednostka przekazała aktywa, jednak zawarła umowę serwisową, w której wynagrodzenie jest uzależnione od kwot i terminów spłat przekazanego składnika aktywów, oznacza to, że jednostka utrzymuje zaangażowanie w tym składniku aktywów. Grupa przeanalizowała zawierane transakcje i oceniła, że powyższa zmiana ich nie dotyczy.
  - MSR 19: standard dopuszcza stosowanie do dyskontowania przepływów stopy procentowe odpowiednie dla skarbowych papierów wartościowych w przypadku, gdy rynek dla papierów wartościowych podmiotów komercyjnych jest płytki. Zmiana do standardu określa, iż głębokość rynku należy oceniać z punktu widzenia waluty tych papierów, a nie kraju. Grupa przeanalizowała sytuację na rynku papierów wartościowych i oceniła, że powyższa zmiana nie będzie miała wpływu na jej sprawozdanie.
  - MSR 34: standard pozwala, aby niektóre informacje wymagane przez MSR 34 dla skróconych śródrocznych sprawozdań finansowych były prezentowane w innych dokumentach, które takiemu śródrocznemu sprawozdaniu towarzyszą, na przykład w sprawozdaniu z działalności. Jeżeli informacje zostaną zamieszczone w dokumentach towarzyszących, należy w śródrocznym sprawozdaniu finansowym zamieścić wyraźne odniesienie do miejsc, gdzie je ujawniono. Dodatkowe dokumenty muszą być dostępne dla użytkowników na tych samych warunkach i w tym samym czasie, co śródroczne sprawozdanie finansowe. W przeciwnym wypadku śródroczne sprawozdanie finansowe zostanie uznane za niekompletne. Zmiana dotyczy tylko sprawozdań śródrocznych, zatem nie wpływa na niniejsze sprawozdanie.
- Zmiana MSR 1 „Prezentacja sprawozdań finansowych”

Rada MSR w ramach większego projektu, który ma doprowadzić do zwiększenia przejrzystości i uniknięcia nadmiernych ujawnień w sprawozdaniu finansowym, opublikowała szereg zmian do MSR 1. Zmiany obejmują następujące aspekty:



- Rada zwraca uwagę na to, że umieszczenie w sprawozdaniu finansowym zbyt wielu nieistotnych informacji powoduje, że sprawozdanie finansowe staje się nieczytelne i jest to sprzeczne z zasadą istotności,
- wymagane przez standard pozycje sprawozdania z wyniku i pozostałych całkowitych dochodów oraz sprawozdania z sytuacji finansowej mogą być dezagregowane,
- dodano wymogi dotyczące sum cząstkowych zamieszczanych w sprawozdaniu z wyniku i pozostałych całkowitych dochodów oraz w sprawozdaniu z sytuacji finansowej,
- kolejność not do sprawozdania finansowego zależy od decyzji spółki, jednak należy w tym zakresie zapewnić zrozumiałość i porównywalność.

Zmiana obowiązuje dla okresów rocznych rozpoczynających 1 stycznia 2016 roku lub później. Grupa przeprowadziła analizę i uznała, że już stosuje zmienione zasady, zatem jej sprawozdanie finansowe nie będzie wymagało zmian.

- Zmiana MSSF 10 „Skonsolidowane sprawozdania finansowe”, MSSF 12 „Ujawnianie informacji na temat udziałów w innych jednostkach” i MSR 28 „Inwestycje w jednostkach stowarzyszonych i wspólnych przedsięwzięciach”

Rada MSR dodała kolejne zwolnienia z wymogu konsolidacji lub stosowania metody praw własności w przypadku jednostek inwestycyjnych:

- jeżeli spółka dominująca średniego szczebla jest zależna od jednostki inwestycyjnej, która wykazuje swoje inwestycje w wartości godziwej zgodnie z MSR 39 / MSSF 9, to taka spółka dominująca średniego szczebla może nie sporządzać skonsolidowanych sprawozdań finansowych,
- jeżeli inwestor jest zależny od jednostki inwestycyjnej, która wykazuje swoje inwestycje w wartości godziwej zgodnie z MSR 39 / MSSF 9, to taki inwestor może nie stosować metody praw własności do ujmowania swoich inwestycji w jednostki współkontrolowane lub stowarzyszone,
- jednostka inwestycyjna jest obowiązana konsolidować jednostki zależne, które świadczą usługi pomocnicze; jeśli jednak taka jednostka zależna jest sama jednostką inwestycyjną, nie konsoliduje się jej.

Zmiana obowiązuje dla okresów rocznych rozpoczynających 1 stycznia 2016 roku lub później. Spółka Dominująca nie jest jednostką inwestycyjną i nie należy do grupy, w której występowałaby jednostka inwestycyjna, zatem zmiany nie będą miały wpływu na skonsolidowane sprawozdanie finansowe Grupy.

- Nowy MSSF 9 „Instrumenty finansowe: klasyfikacja i wycena”

Nowy standard zastąpi obecny MSR 39. Zmiany wprowadzone przez standard w rachunkowości instrumentów finansowych obejmują przede wszystkim:

- inne kategorie aktywów finansowych, od których uzależniona jest metoda wyceny aktywów; przydział aktywów do kategorii dokonywany jest w zależności od modelu biznesowego odnoszącego się do danego składnika aktywów,

- nowe zasady rachunkowości zabezpieczeń odzwierciedlające w większym stopniu zarządzanie ryzykiem,
- nowy model utraty wartości aktywów finansowych oparty na przewidywanych stratach i powodujący konieczność szybszego ujmowania kosztów w wyniku finansowym.

Standard obowiązuje dla okresów rocznych rozpoczynających się 1 stycznia 2018 roku lub później. Grupa jest w trakcie oceny wpływu standardu na skonsolidowane sprawozdanie finansowe.

- **Nowy MSSF 14 „Regulatory Deferral Accounts”**  
Nowy standard dotyczy wyłącznie podmiotów, które przechodzą na MSSF i prowadzą działalność w branżach, w których państwo reguluje stosowane ceny, takich jak dostarczanie gazu, elektryczności czy wody. Standard pozwala na kontynuowanie polityki rachunkowości dotyczącej ujmowania przychodów z takiej działalności stosowanej przed przejściem na MSSF zarówno w pierwszym sprawozdaniu sporządzonym wg MSSF, jak i później. Nowe regulacje nie wpłyną na skonsolidowane sprawozdanie finansowe Grupy, ponieważ stosuje już ona MSSF. Standard obowiązuje dla okresów rocznych rozpoczynających się 1 stycznia 2016 roku lub później, jednakże nie zostanie on zatwierdzony do stosowania w Unii Europejskiej.
- **Nowy MSSF 15 „ Revenue from Contracts with Customers”**  
Nowy standard zastąpi dotychczasowe MSR 11 i MSR 18 zapewniając jeden spójny model ujmowania przychodów. Nowy 5-stopniowy model uzależniać będzie ujęcie przychodu od uzyskania przez klienta kontroli nad dobrem lub usługą. Ponadto standard wprowadza dodatkowe wymogi ujawniania informacji oraz wskazówki dotyczące kilku szczegółowych kwestii. Grupa nie zakończyła jeszcze procesu analizy wpływu standardu na sprawozdanie finansowe.  
Standard obowiązuje dla okresów rocznych rozpoczynających się 1 stycznia 2018 roku lub później.
- **Zmiana MSSF 10 „Skonsolidowane sprawozdania finansowe” i MSR 28 „Inwestycje w jednostkach stowarzyszonych i wspólnych przedsięwzięciach”**  
Obowiązujące do tej pory zasady regulujące rozliczenie utraty kontroli nad jednostką zależną przewidywały, że ujmuje się na ten moment zysk lub stratę. Z kolei zasady stosowania metody praw własności mówiły, że wynik transakcji z podmiotami wycenianymi metodą praw własności ujmuje się tylko do wysokości udziału pozostałych udziałowców tych podmiotów.  
W sytuacji, gdy jednostka dominująca sprzedaje lub wnosi aportem udziały w spółce zależnej do podmiotu wycenianego MPW w taki sposób, iż traci nad nią kontrolę, wyżej przytoczone regulacje byłyby ze sobą sprzeczne. Zmiana MSSF 10 i MSR 28 likwiduje tę kolizję następująco:
  - jeżeli jednostka, nad którą utracono kontrolę stanowi przedsiębiorstwo (biznes), wynik na transakcji ujmowany jest w całości,
  - jeżeli jednostka, nad którą utracono kontrolę nie stanowi przedsiębiorstwa, wynik ujmowany jest tylko do wysokości udziału innych inwestorów.

Wejście w życie tej zmiany zostało wstrzymane.

- **Nowy MSSF 16 „Leasing”**

Nowy standard regulujący umowy leasingu (w tym umowy najmu i dzierżawy) zawiera nową definicję leasingu.

Znaczące zmiany dotyczą leasingobiorców: standard wymaga ujęcia w bilansie dla każdej umowy leasingowej wartości „prawa do korzystania ze składnika aktywów” i analogicznego zobowiązania finansowego. Prawo do korzystania z aktywów jest następnie amortyzowane, natomiast zobowiązanie wyceniane w zamortyzowanym koszcie. Przewidziano uproszczenia dla umów krótkoterminowych (do 12 miesięcy) i aktywów o niskiej wartości.

Podejście księgowe do leasingów od strony leasingodawcy jest zbliżone do zasad określonych w dotychczasowym MSR 17.

Grupa szacuje, że nowy standard może mieć wpływ na jej sprawozdanie finansowe, jednak nie zakończyła jeszcze procesu określania wartości. Zmiany obowiązują dla okresów rocznych rozpoczynających się 1 stycznia 2019 roku lub później.
- **Zmiana MSR 12 „Podatek dochodowy”**

Rada MSR uszczegółowiła zasady:

  - ujmowania aktywów z tytułu odroczonego podatku dochodowego w przypadku poniesienia przez jednostkę niezrealizowanych strat,
  - kalkulacji przyszłych zysków podatkowych koniecznych, by ująć aktywa z tytułu odroczonego podatku dochodowego.

Grupa szacuje, że zmiana standardu nie będzie miała istotnego wpływu na jej sprawozdanie finansowe.

Zmiany obowiązują dla okresów rocznych rozpoczynających się 1 stycznia 2017 roku lub później.
- **Zmiana MSR 7 „Sprawozdanie z przepływów pieniężnych”**

Zmieniony standard wymaga od jednostek ujawnienia informacji, które pozwolą użytkownikom sprawozdania finansowego ocenić zmiany zadłużenia jednostki (tj. zmiany zaciągniętych pożyczek i kredytów).

Grupa szacuje, że zmiana standardu pociągnie za sobą konieczność uzupełnienia ujawnień o nowe dane.

Zmiany obowiązują dla okresów rocznych rozpoczynających się 1 stycznia 2017 roku lub później.
- **Zmiana MSSF 2 „Płatności na bazie akcji”**

Rada MSR uregulowała trzy kwestie:

  - sposób ujmowania w wycenie programu regulowanego w środkach pieniężnych warunków innych niż warunki nabywania uprawnień,
  - klasyfikacja płatności akcjami w przypadku, gdy jednostka jest zobowiązana pobrać podatek od pracownika,
  - modyfikacja programu, która skutkuje zmianą z programu rozliczanego w środkach pieniężnych na program rozliczany w instrumentach kapitałowych.

Grupa szacuje, że zmiana standardu nie będzie miała wpływu na jej sprawozdanie finansowe ze względu na to, że nie wystąpiły transakcje objęte zmianami.

Zmiany obowiązują dla okresów rocznych rozpoczynających się 1 stycznia 2018 roku lub później.

▪ Zmiana MSSF 4 „Umowy ubezpieczeniowe”

W związku z wejściem w życie w 2019 roku nowego standardu dotyczącego instrumentów finansowych (MSSF 9) Rada MSR wprowadziła przejściowe (do czasu wejścia w życie nowego standardu dotyczącego ubezpieczeń) przepisy stosowania nowych zasad rachunkowości instrumentów w sprawozdaniach finansowych ubezpieczycieli. W przeciwnym wypadku ich wyniki byłyby narażone na sporą zmienność.

Zaproponowano dwa alternatywne podejścia:

- korygowanie zmienności powodowanej przez MSSF 9 dla niektórych aktywów poprzez odrębną pozycję w sprawozdaniu z wyniku i innych dochodów całkowitych,
- zwolnienie ze stosowania MSSF 9 do czasu wejścia w życie nowego standardu dotyczącego ubezpieczeń (lub roku 2021).

Zmiana standardu nie będzie miała wpływu na sprawozdanie finansowe Grupy ze względu na to, że nie prowadzi ona działalności ubezpieczeniowej.

Zmiany obowiązują w momencie zastosowania MSSF 9.

▪ Zmiany MSSF 1, MSSF 12 i MSR 28 wynikające z „Projektu corocznych poprawek: cykl 2014-2016”. Poprawki do standardów obejmują:

- MSSF 1: usunięto niektóre krótkoterminowe zwolnienia, które stosowano przy przejściu na MSSF ze względu na to, że dotyczyły okresów, które już minęły i ich zastosowanie już nie było możliwe. Zmiana nie będzie miała wpływu na sprawozdanie finansowe Grupy, gdyż jest już ono sporządzane wg MSSF.
- MSSF 12: doprecyzowano, że ujawnienia dotyczące udziałów w innych jednostkach wymagane tym standardem obowiązują również wtedy, gdy udziały te są zaklasyfikowane jako przeznaczone do zbycia zgodnie z MSSF 5. Zmiana nie będzie miała wpływu na sprawozdanie finansowe Grupy, gdyż nie kwalifikuje ona udziałów jako przeznaczone do zbycia.
- MSR 28: doprecyzowano, że w sytuacjach, gdy MSR 28 dopuszcza wycenę inwestycji albo metodą praw własności albo w wartości godziwej (przez organizację zarządzającą kapitałem wysokiego ryzyka, fundusze wzajemne itd. lub udziały w jednostkach inwestycyjnych) wyboru tego można dokonać odrębnie dla każdej z takich inwestycji. Zmiana nie będzie miała wpływu na sprawozdanie finansowe Grupy, gdyż nie ma ona możliwości wyboru metody wyceny inwestycji w jednostkach stowarzyszonych i wspólnych przedsięwzięciach do wartości godziwej.

Zmiany wejdą w życie dla okresów rocznych rozpoczynających się 1 stycznia 2017 roku (MSSF 12) lub 1 stycznia 2018 roku (MSSF 1 i MSR 28).

▪ Zmiana MSR 40 „Nieruchomości inwestycyjne”

Zmiana doprecyzowuje zasady, wedle których nieruchomości jest przeklasyfikowywana do lub z kategorii nieruchomości inwestycyjnych z lub do środków trwałych bądź zapasów.

Przede wszystkim zmiana klasyfikacji następuje, gdy zmieni się sposób użytkowania i zmiana ta musi być udowodniona. Standard wprost mówi, że zmiana intencji zarządu sama w sobie nie jest wystarczająca.

Zmianę standardu należy zastosować do wszystkich zmian w użytkowaniu, które nastąpią po wejściu w życie zmiany do standardu oraz do wszystkich nieruchomości inwestycyjnych posiadanych na dzień wejścia w życie zmiany standardu.

Analiza skutków jeszcze nie została zakończona. Zmiany obowiązują dla okresów rocznych rozpoczynających się 1 stycznia 2018 roku lub później.

- Nowa KIMSF 22 „Transakcje walutowe i zaliczki”

Interpretacja określa, jaki kurs należy stosować w przypadku sprzedaży lub zakupu w walucie obcej, które poprzedzone są otrzymaniem lub uiszczeniem zaliczki w tej walucie. Zgodnie z nową interpretacją zaliczkę na dzień jej zapłaty należy ująć po kursie na ten dzień. Następnie w momencie ujęcia w rachunku zysków i strat przychodu osiąganego w walucie lub kosztu lub zakupionego składnika aktywów należy je ująć po kursie z dnia ujęcia zaliczki, a nie po kursie z dnia, gdy został ujęty przychód lub koszt lub składnik aktywów.

Grupa szacuje, że nowa interpretacja nie będzie miała istotnego wpływu na jej sprawozdanie finansowe, gdyż nie przeprowadza takich transakcji, których zmiany dotyczą. Interpretacja obowiązuje dla okresów rocznych rozpoczynających się 1 stycznia 2018 roku lub później.

Grupa zamierza wdrożyć powyższe regulacje w terminach przewidzianych do zastosowania przez standardy lub interpretacje

Skonsolidowane sprawozdanie finansowe zostało sporządzone zgodnie z zasadą kosztu historycznego, z wyjątkiem nieruchomości inwestycyjnych, które są wyceniane według wartości godziwej.

### Konsolidacja

Skonsolidowane sprawozdanie finansowe obejmuje sprawozdanie finansowe Spółki dominującej oraz sprawozdania finansowe spółek, nad którymi Grupa sprawuje kontrolę tj. spółek zależnych, sporządzone na dzień 30 kwietnia 2017 roku. Przez kontrolę rozumie się zdolność wpływania na politykę finansową i operacyjną spółki zależnej w celu osiągnięcia korzyści ekonomicznych z jej działalności.

Sprawozdania finansowe Spółki dominującej oraz spółek zależnych objętych skonsolidowanym sprawozdaniem finansowym, sporządza się na ten sam dzień bilansowy tj. na 30 kwietnia. W przypadkach gdy jest to konieczne, w sprawozdaniach finansowych spółek zależnych dokonuje się korekt mających na celu ujednoczenie zasad rachunkowości stosowanych przez spółkę z zasadami stosowanymi przez Grupę Kapitałową.

Wyłączeniu z konsolidacji mogą podlegać spółki, których sprawozdania finansowe są nieistotne z punktu widzenia skonsolidowanego sprawozdania finansowego Grupy Kapitałowej. Inwestycje w spółkach zależnych zaklasyfikowane jako przeznaczone do sprzedaży ujmują się zgodnie z MSSF 5.

Spółki zależne obejmowane są konsolidacją metodą pełną.

Metoda konsolidacji pełnej polega na łączeniu sprawozdań finansowych Spółki Dominującej oraz spółek zależnych poprzez zsumowanie, w pełnej wartości, poszczególnych pozycji aktywów, zobowiązań, kapitału własnego, przychodów oraz kosztów. W celu zaprezentowania Grupy Kapitałowej w taki sposób, jak gdyby stanowiła ona pojedynczą jednostkę gospodarczą dokonuje się następujących włączeń:

- na moment nabycia kontroli ujmowana jest wartość firmy lub zysk zgodnie z MSSF 3,
- określane są i prezentowane oddzielnie udziały niedające kontroli,
- salda rozliczeń między spółkami Grupy Kapitałowej i transakcje (przychody, koszty, dywidendy) wyłącza się w całości,
- wyłączeniu podlegają zyski i straty z tytułu transakcji zawieranych wewnątrz Grupy Kapitałowej, które są ujęte w wartości bilansowej aktywów takich jak zapasy i środki trwałe. Straty z tytułu transakcji wewnątrz Grupy analizowane są pod kątem utraty wartości aktywów z perspektywy Grupy,
- ujmują się podatek odroczone z tytułu różnic przejściowych wynikających z wyłączenia zysków i strat osiągniętych na transakcjach zawartych wewnątrz Grupy Kapitałowej (zgodnie z MSR 12).

Udziały niedające kontroli wykazywane są w odrębnej pozycji kapitałów własnych i reprezentują tę część dochodów całkowitych oraz aktywów netto spółek zależnych, które przypadają na podmioty inne niż spółki Grupy Kapitałowej. Grupa alokuje dochody całkowite spółek zależnych pomiędzy akcjonariuszy Spółki Dominującej oraz podmioty niekontrolujące na podstawie ich udziału we własności.

Transakcje z podmiotami niekontrolującymi, które nie skutkują utratą kontroli przez Spółkę Dominującą, Grupa traktuje jak transakcje kapitałowe:

- sprzedaż częściowa udziałów na rzecz podmiotów niekontrolujących - różnica pomiędzy ceną sprzedaży a wartością bilansową aktywów netto spółki zależnej, przypadających na udziały sprzedane podmiotom niekontrolującym, ujmowana jest bezpośrednio w kapitale w pozycji zyski zatrzymane.

nabycie udziałów od podmiotów niekontrolujących - różnica pomiędzy ceną nabycia a wartością bilansową aktywów netto nabytych od podmiotów niekontrolujących ujmowana jest bezpośrednio w kapitale w pozycji zyski zatrzymane

#### Inwestycje w jednostkach stowarzyszonych

Jednostki stowarzyszone to takie jednostki, nad którymi Spółka Dominująca nie sprawuje kontroli, ale na które wywiera znaczący wpływ, uczestnicząc w ustalaniu polityki finansowej i operacyjnej.

Inwestycje w jednostkach stowarzyszonych są ujmowane początkowo w cenie nabycia, a następnie wyceniane z zastosowaniem metody praw własności. Na moment powstania



znaczącego wpływu ustalana jest wartość firmy jako różnica pomiędzy ceną nabycia inwestycji a wartością godziwą aktywów netto przypadających na inwestora. Wartość firmy ujmowana jest w wartości bilansowej inwestycji w jednostkach stowarzyszonych.

Wartość bilansowa inwestycji w jednostkach stowarzyszonych jest powiększana lub pomniejszana o:

- udział Spółki Dominującej w wyniku jednostki stowarzyszonej,
- udział Spółki Dominującej w pozostałych całkowitych dochodach jednostki stowarzyszonej, wynikających m.in. z przeszacowania rzeczowych aktywów trwałych oraz z tytułu różnic kursowych z przeliczenia jednostek zagranicznych. Kwoty te wykazuje się w korespondencji z odpowiednią pozycją „Skonsolidowanego sprawozdania z wyniku i pozostałych całkowitych dochodów”,
- zyski i straty wynikające z transakcji pomiędzy Grupą a jednostką stowarzyszoną, które podlegają włączeniu do proporcji posiadanego udziału,
- otrzymane wypłaty z zysku wypracowanego przez jednostkę stowarzyszoną, które obniżają wartość bilansową inwestycji.

Sprawozdania finansowe Spółki Dominującej oraz spółek stowarzyszonych ujętych w skonsolidowanym sprawozdaniu finansowym metodą praw własności, sporządza się na ten sam dzień bilansowy tj. na 30 kwietnia.

#### Transakcje w walutach obcych

Skonsolidowane sprawozdanie finansowe prezentowane jest w złotym polskim (PLN), który jest również walutą funkcjonalną Spółki Dominującej.

Transakcje wyrażone w walutach innych niż polski złoty są przeliczane na złote polskie przy zastosowaniu kursu obowiązującego w dniu zawarcia transakcji (kurs spot).

Na dzień bilansowy pozycje pieniężne wyrażone w walutach innych niż polski złoty są przeliczane na złote polskie przy zastosowaniu kursu zamknięcia obowiązującego na koniec okresu sprawozdawczego tj. średniego kursu ustalonego dla danej waluty przez Narodowy Bank Polski.

Niepieniężne pozycje ujmowane według kosztu historycznego, wyrażonego w walucie obcej, są wykazywane po kursie historycznym z dnia transakcji.

Niepieniężne pozycje ewidencjonowane według wartości godziwej, wyrażonej w walucie obcej, wyceniane są według kursu wymiany z dnia ustalenia wartości godziwej tj. średniego kursu ustalonego dla danej waluty przez Narodowy Bank Polski.

Różnice kursowe powstałe z rozliczenia transakcji lub przeliczenia pozycji pieniężnych innych niż instrumenty pochodne, ujmowane są odpowiednio w pozycji przychodów lub kosztów finansowych w kwocie netto, za wyjątkiem różnic kursowych kapitalizowanych w wartości aktywów w przypadkach określonych zasadami rachunkowości (przedstawione w punkcie dotyczącym kosztów finansowania zewnętrznego).

Na dzień bilansowy aktywa i zobowiązania zagranicznych jednostek zależnych są przeliczane na walutę polską po kursie zamknięcia obowiązującym na dzień bilansowy tj. po średnim kursie ustalonym dla danej waluty przez Narodowy Bank Polski.

### Koszty finansowania zewnętrznego

Koszty finansowania, które można bezpośrednio przyporządkować nabyciu, budowie lub wytworzeniu dostosowywanego składnika aktywów, aktywuje się jako część ceny nabycia lub kosztu wytworzenia tego składnika aktywów. Na koszty finansowania zewnętrznego składają się odsetki oraz zyski lub straty z tytułu różnic kursowych do wysokości, która koryguje koszty odsetek.

### Wartość firmy

Wartość firmy ujmowana jest początkowo zgodnie z MSSF 3 (patrz wyżej podpunkt dotyczący połączeń jednostek gospodarczych). Wartości firmy nie amortyzuje się, zamiast tego corocznie przeprowadzany jest test na utratę wartości zgodnie z MSR 36 (patrz podpunkt dotyczący utraty wartości niefinansowych aktywów trwałych).

### Wartości niematerialne

Wartości niematerialne obejmują znaki towarowe, patenty i licencje, oprogramowanie komputerowe, koszty prac rozwojowych oraz pozostałe wartości niematerialne, które spełniają kryteria ujęcia określone w MSR 38. W pozycji tej wykazywane są również wartości niematerialne, które nie zostały jeszcze oddane do użytkowania (wartości niematerialne w trakcie wytwarzania).

Wartości niematerialne na dzień bilansowy wykazywane są według ceny nabycia lub kosztu wytworzenia pomniejszonych o umorzenie oraz odpisy aktualizujące z tytułu utraty wartości. Wartości niematerialne o określonym okresie użytkowania amortyzowane są metodą liniową przez okres ich ekonomicznej użyteczności. Okresy użytkowania poszczególnych wartości niematerialnych poddawane są corocznej weryfikacji, a w razie konieczności korygowane od początku następnego roku obrotowego.

Przewidywany okres użytkowania dla poszczególnych grup wartości niematerialnych wynosi:

Grupa	Okres
Znaki towarowe	5 lat
Patenty i licencje	2 lata
Oprogramowanie komputerowe	2 lata
Pozostałe wartości niematerialne	5 lat

Wartości niematerialne o nieokreślonym okresie użytkowania nie są amortyzowane, lecz corocznie są poddawane testom na utratę wartości. Grupa nie posiada wartości niematerialnych o nieokreślonym okresie użytkowania na dzień 30 kwietnia 2017 roku.

W spółkach Grupy nie są prowadzone prace rozwojowe ani badawcze.

Zyski lub straty wynikłe ze zbycia wartości niematerialnych są określane jako różnica pomiędzy przychodami ze sprzedaży a wartością netto tych wartości niematerialnych i są ujmowane w wyniku w pozostałych przychodach lub kosztach operacyjnych.



### Zasady klasyfikacji nieruchomości:

Ze względu na specyficzną działalność jednostki jaką jest obsługa projektów inwestycyjnych spółka może zakwalifikować zakupione nieruchomości (budynki, grunty itp.) do jednej z 3 pozycji:

- Rzeczowe Aktywa Trwałe,
- Nieruchomości Inwestycyjne,
- Zapasy,

Poniżej spółka przedstawia kryteria klasyfikacji do poszczególnych grup:

1. Nieruchomości zajmowane na własne potrzeby, bądź przeznaczone do dostosowania i późniejszego użytkowania jako nieruchomości zajmowane przez właściciela, nieruchomości zajmowane przez pracowników są klasyfikowane jako Rzeczowe Aktywa Trwałe w myśl przepisów MSR 16.
2. Nieruchomości jakie zostały nabyte wyłącznie w celu zbycia w bliskiej przyszłości lub w celu dostosowania i odsprzedaży, są klasyfikowane jako zapas, nawet jeśli spółka do momentu sprzedaży osiąga przychody z czynszów (np. parki handlowe), ponieważ handel nieruchomościami jest podstawową działalnością spółki. Dodatkowo w przypadku nieruchomości, co do których spółka osiąga istotne przychody z najmu - jeśli po upływie jednego roku od rozpoczęcia eksploatacji tej nieruchomości nie dojdzie do sprzedaży rzeczowej nieruchomości, zarząd podejmuje uchwałę stwierdzającą, czy dalej będą podejmowane kroki prowadzące do sprzedaży. W przypadku braku takiej uchwały – nieruchomość zreklasyfikowana zostaje na nieruchomości inwestycyjne. W przypadku podjęcia wyżej wymienionej uchwały, w przypadku braku szans na sprzedaż nieruchomości po upływie kolejnych 12 miesięcy od momentu podjęcia uchwały, nieruchomość zostaje przekwalifikowana do nieruchomości inwestycyjnych.
3. Nieruchomości, które są w trakcie budowy lub dostosowywania, a nad którymi prace prowadzone są na zlecenie osób trzecich i nie spełniają kryteriów umowy o usługę budowlaną są klasyfikowane jako zapas.
4. Nieruchomości utrzymywane w posiadaniu ze względu na długoterminowy wzrost ich wartości lub w celu czerpania korzyści z czynszów klasyfikowane są jako nieruchomości inwestycyjne.
5. Nieruchomości, które są w trakcie budowy lub dostosowywania i będą w przyszłości utrzymywane ze względu na oczekiwany długoterminowy wzrost ich wartości lub w celu czerpania korzyści z czynszów, klasyfikowane są jako nieruchomości inwestycyjne.
6. Nieruchomości dla których przyszłe użytkowanie pozostaje nieokreślone, klasyfikowane są jako nieruchomości inwestycyjne.

W przypadku gdy dla nieruchomości, która wcześniej została zakwalifikowana jako nieruchomość inwestycyjna ze względu na brak planów co przyszłego użytkowania, Grupa utworzy plan wykorzystania i sprzedaży, w momencie zatwierdzenia takiego planu przez Zarząd są reklasyfikowanie na zapasy.

W punktach dotyczących rzeczowych aktywów trwałych, nieruchomości inwestycyjnych oraz zapasów opisane są zasady początkowego ujęcia wyżej wymienionych pozycji oraz ujmowania skutków sprzedaży/likwidacji tych pozycji.

### Rzeczowe aktywa trwałe

Rzeczowe aktywa trwałe początkowo ujmowane są według ceny nabycia lub kosztu wytworzenia. Cenę nabycia zwiększają wszystkie koszty związane bezpośrednio z zakupem i przystosowaniem składnika majątku do stanu zdatnego do użytkowania.

Po początkowym ujęciu rzeczowe aktywa trwałe, za wyjątkiem gruntów, wykazywane są według ceny nabycia lub kosztu wytworzenia pomniejszonych o umorzenie oraz odpisy aktualizujące z tytułu utraty wartości. Rzeczowe aktywa trwałe w trakcie wytwarzania nie podlegają amortyzacji do czasu zakończenia budowy lub montażu i przekazania środka trwałego do używania.

Amortyzacja jest naliczana metodą liniową przez szacowany okres użytkowania danego składnika aktywów, który dla poszczególnych grup rzeczowych aktywów trwałych wynosi:

Grupa	Okres
Budynki i budowle	40 lat
Maszyny i urządzenia	3 - 10 lat
Środki transportu	2,5 – 5 lat
Pozostałe środki trwałe	5 – 10 lat

Rozpoczęcie amortyzacji następuje w miesiącu, w którym środek trwały jest dostępny do użytkowania. Ekonomiczne okresy użyteczności oraz metody amortyzacji są weryfikowane raz w roku, powodując ewentualną korektę odpisów amortyzacyjnych w kolejnych latach.

Środki trwałe są dzielone na części składowe będące pozycjami o istotnej wartości, dla których można przyporządkować odrębny okres ekonomicznej użyteczności. Częścią składową są również koszty generalnych przeglądów oraz istotne części zamienne i wyposażenie, jeżeli będą wykorzystywane przez okres dłuższy niż rok. Bieżące koszty utrzymania poniesione po dacie oddania środka trwałego do używania, takie jak koszty konserwacji i napraw, ujmowane są w wyniku w momencie ich poniesienia.

Do wyceny gruntów stosowany jest model oparty na koszcie historycznym. Wartość gruntów nie podlega amortyzacji, ze względu na nieokreślony okres użytkowania. Wartość godziwa gruntów ustalana jest na podstawie bieżących informacji rynkowych przez niezależnego rzeczoznawcę raz na dwa lata, o ile warunki rynkowe nie ulegają znaczącym zmianom. Tak określona wartość godziwa służy do określenia wysokości odpisu z tytułu trwałej utraty wartości.

Po początkowym ujęciu rzeczowe grunty wykazywane są według ceny nabycia pomniejszonej o odpisy aktualizujące z tytułu utraty wartości.

Dana pozycja rzeczowych aktywów trwałych może zostać usunięta ze sprawozdania z sytuacji finansowej po dokonaniu jej zbycia lub w przypadku, gdy nie są spodziewane żadne ekonomiczne korzyści wynikające z dalszego użytkowania takiego składnika aktywów. Zyski lub straty wynikające ze sprzedaży, likwidacji lub zaprzestania użytkowania środków trwałych są określane jako różnica pomiędzy przychodami ze sprzedaży, a wartością netto tych środków trwałych i są ujmowane w wyniku w pozostałych przychodach lub kosztach operacyjnych.

### Aktywa w leasingu

Umowy leasingu finansowego, na mocy której następuje przeniesienie na Grupę zasadniczo całego ryzyka i pożytków wynikających z posiadania przedmiotu leasingu, są ujmowane w aktywach oraz zobowiązaniach na dzień rozpoczęcia okresu leasingu. Wartość aktywów oraz zobowiązań określana jest na dzień rozpoczęcia leasingu według niższej z następujących dwóch wartości: wartości godziwej środka trwałego stanowiącego przedmiot leasingu lub wartości bieżącej minimalnych opłat leasingowych.

Minimalne opłaty leasingowe rozdziela się pomiędzy koszty finansowe i zmniejszenie salda zobowiązania z tytułu leasingu w sposób umożliwiający uzyskanie stałej stopy odsetek w stosunku do niespłaconego salda zobowiązania. Warunkowe opłaty leasingowe są ujmowane w kosztach okresu, w którym je poniesiono.

Środki trwałe użytkowane na mocy umów leasingu finansowego są amortyzowane według takich samych zasad jak stosowane do własnych aktywów Grupy. W sytuacji jednak, gdy brak jest wystarczającej pewności, że Grupa uzyska tytuł własności przed końcem okresu leasingu wówczas dany składnik jest amortyzowany przez krótszy z dwóch okresów: szacowany okres użytkowania środka trwałego lub okres leasingu.

Umowy leasingowe, zgodnie z którymi leasingodawca zachowuje zasadniczo całe ryzyko i wszystkie pożytki wynikające z posiadania przedmiotu leasingu, zaliczane są do umów leasingu operacyjnego. Opłaty leasingowe z tytułu leasingu operacyjnego ujmowane są jako koszty w wyniku zastosowania metody liniową przez okres trwania leasingu.

### Utrata wartości niefinansowych aktywów trwałych

Corocznemu testowi na utratę wartości podlegają następujące składniki aktywów:

- wartość firmy, przy czym po raz pierwszy test na utratę wartości przeprowadza się do końca okresu, w którym miało miejsce połączenie,
- wartości niematerialne o nieokreślonym okresie użytkowania oraz
- wartości niematerialne, które jeszcze nie są użytkowane.

W odniesieniu do pozostałych składników wartości niematerialnych, rzeczowych aktywów trwałych oraz zapasów w postaci nieruchomości, dokonywana jest ocena, czy wystąpiły przesłanki, które mogą świadczyć o utracie ich wartości. W razie stwierdzenia, że jakieś zdarzenia lub okoliczności mogą wskazywać na trudność w odzyskaniu wartości bilansowej danego składnika aktywów, przeprowadzany jest test na utratę wartości.

Dla potrzeb przeprowadzenia testu na utratę wartości aktywa grupowane są na najniższym poziomie, na jakim generują przepływy pieniężne niezależnie od innych aktywów lub grup

aktywów (tzw. ośrodki wypracowujące przepływy pieniężne). Składniki aktywów samodzielnie generujące przepływy pieniężne testowane są indywidualnie.

Jeżeli wartość bilansowa przekracza szacowaną wartość odzyskiwaną aktywów bądź ośrodków wypracowujących środki pieniężne, do których aktywa te należą, wówczas wartość bilansowa jest obniżana do poziomu wartości odzyskiwanej. Wartość odzyskiwana odpowiada wyższej z następujących dwóch wartości: wartości godziwej pomniejszonej o koszty sprzedaży lub wartości użytkowej. Przy ustalaniu wartości użytkowej, szacowane przyszłe przepływy pieniężne są dyskontowane do wartości bieżącej przy zastosowaniu stopy dyskontowej odzwierciedlającej aktualne oceny rynkowe wartości pieniądza w czasie oraz ryzyka związanego z danym składnikiem aktywów.

Odpis z tytułu utraty wartości w pierwszej kolejności przypisywany jest do wartości firmy. Pozostała kwota odpisu obniża proporcjonalnie wartość bilansową aktywów wchodzących do ośrodka wypracowującego przepływy.

Odpisy aktualizujące z tytułu utraty wartości są ujmowane w wyniku w pozycji pozostałych kosztów operacyjnych.

Odpisy aktualizujące wartość firmy nie podlegają odwróceniu w kolejnych okresach. W przypadku pozostałych składników aktywów, na kolejne dni bilansowe oceniane są przesłanki wskazujące na możliwość odwrócenia odpisów aktualizujących. Odwrócenie odpisu ujmowane jest w wyniku w pozycji pozostałych przychodów operacyjnych.

#### Nieruchomości inwestycyjne

Nieruchomość inwestycyjna jest utrzymywana w posiadaniu ze względu na przychody z czynszów oraz/ lub przyrost jej wartości i jest wyceniana w oparciu o model wartości godziwej.

Początkowe ujęcie nieruchomości inwestycyjnej następuje według ceny nabycia lub kosztu wytworzenia z uwzględnieniem kosztów przeprowadzenia transakcji. Na kolejne dni bilansowe nieruchomość inwestycyjna jest wyceniana w wartości godziwej, określonej przez niezależnego rzeczoznawcę z uwzględnieniem lokalizacji oraz charakteru nieruchomości oraz aktualnych warunków rynkowych.

Zyski lub straty wynikające ze zmian wartości godziwej nieruchomości inwestycyjnych są ujmowane w wyniku w okresie, w którym wystąpiły zmiany, w pozycji pozostałych przychodów lub kosztów operacyjnych.

Nieruchomość inwestycyjną usuwa się ze sprawozdania z sytuacji finansowej w momencie jej zbycia lub trwałego wycofania z użytkowania, jeżeli nie oczekuje się uzyskania w przyszłości żadnych korzyści ekonomicznych. Zyski lub straty wynikłe ze sprzedaży, likwidacji lub zaprzestania użytkowania nieruchomości inwestycyjnych są określane jako różnica pomiędzy przychodami ze sprzedaży, a wartością netto tych nieruchomości inwestycyjnych i są ujmowane w wyniku w pozostałych przychodach lub kosztach operacyjnych. W przypadku gdy zbywaną nieruchomością inwestycyjną jest nieruchomość wcześniej prezentowana jako zapas, jednak ze względu na długotrwały brak nabywcy została przeklasyfikowana do kategorii nieruchomości inwestycyjnych, przychody ze sprzedaży z takiej nieruchomości są

prezentowane jako przychody z podstawowej działalności jednostki, a wartość netto tej nieruchomości ujmowana jest jako koszt operacyjny.

### Instrumenty finansowe

Instrumentem finansowym jest każda umowa, która skutkuje powstaniem składnika aktywów finansowych u jednej ze stron i jednocześnie zobowiązania finansowego lub instrumentu kapitałowego u drugiej ze stron.

Składnik aktywów finansowych lub zobowiązanie finansowe jest wykazywane w sprawozdaniu z sytuacji finansowej, gdy Grupa staje się stroną umowy tego instrumentu. Standaryzowane transakcje kupna i sprzedaży aktywów i zobowiązań finansowych ujmuje się na dzień zawarcia transakcji.

Składnik aktywów finansowych wyłącza się ze sprawozdania z sytuacji finansowej w przypadku, gdy wynikające z zawartej umowy prawa do korzyści ekonomicznych i ryzyka z niej wynikające zostały zrealizowane, wygasły lub Grupa się ich zrzekła.

Grupa wyłącza ze sprawozdania z sytuacji finansowej zobowiązanie finansowe wtedy, gdy zobowiązanie wygasło, to znaczy, kiedy obowiązek określony w umowie został wypełniony, umorzony lub wygasł.

Na dzień nabycia aktywa i zobowiązania finansowe Grupa wycenia w wartości godziwej, czyli najczęściej według wartości godziwej uiszczonej zapłaty w przypadku składnika aktywów lub otrzymanej kwoty w przypadku zobowiązania. Koszty transakcji Grupa włącza do wartości początkowej wyceny wszystkich aktywów i zobowiązań finansowych, poza kategorią aktywów i zobowiązań wycenianych w wartości godziwej poprzez wynik.

Na dzień bilansowy aktywa oraz zobowiązania finansowe wyceniane są według zasad przedstawionych poniżej.

#### *Aktywa finansowe*

Dla celów wyceny po początkowym ujęciu, aktywa finansowe inne niż instrumenty pochodne zabezpieczające, Grupa klasyfikuje z podziałem na:

- pożyczki i należności,
- aktywa finansowe wyceniane według wartości godziwej przez wynik finansowy,
- inwestycje utrzymywane do terminu wymagalności oraz
- aktywa finansowe dostępne do sprzedaży.

Kategorie te określają zasady wyceny na dzień bilansowy oraz ujęcie zysków lub strat z wyceny w wyniku finansowym lub w pozostałych całkowitych dochodach. Zyski lub straty ujmowane w wyniku finansowym prezentowane są jako przychody lub koszty finansowe, za wyjątkiem odpisów aktualizujących należności z tytułu dostaw i usług, które prezentowane są jako pozostałe koszty operacyjne.

Wszystkie aktywa finansowe, za wyjątkiem wycenianych w wartości godziwej przez wynik finansowy, podlegają ocenie na każdy dzień bilansowy ze względu na wystąpienie przesłanek utraty ich wartości. Składnik aktywów finansowych podlega odpisom aktualizującym, jeżeli istnieją obiektywne dowody świadczące o utracie jego wartości. Przesłanki utraty wartości analizowane są dla każdej kategorii aktywów finansowych odrębnie, co zostało zaprezentowane poniżej.

Pożyczki i należności to niebędące instrumentami pochodnymi aktywa finansowe, o ustalonych lub możliwych do określenia płatnościach, które nie są kwotowane na aktywnym rynku. Pożyczki i należności wyceniane są według zamortyzowanego kosztu z zastosowaniem metody efektywnej stopy procentowej. Wycena krótkoterminowych należności odbywa się w wartości wymagającej zapłaty ze względu na nieznaczące efekty dyskonta.

Aktywa finansowe kwalifikowane do kategorii pożyczek i należności wykazywane są w sprawozdaniu z sytuacji finansowej jako:

- aktywa długoterminowe w pozycji „Należności i pożyczki” oraz
- aktywa krótkoterminowe w pozycjach „Pożyczki”, „Należności z tytułu dostaw i usług oraz pozostałe należności” oraz „Środki pieniężne i ich ekwiwalenty”.

Odpisy na należności wątpliwe szacowane są, gdy ściągnięcie pełnej kwoty należności przestało być prawdopodobne. Znaczące salda należności podlegają indywidualnej ocenie w przypadku dłużników zalegających z zapłatą lub gdy uzyskano obiektywne dowody, że dłużnik może nie uiścić należności (np. trudna sytuacja finansowa dłużnika, proces sądowy przeciwko dłużnikowi, niekorzystne dla dłużnika zmiany otoczenia gospodarczego). Dla należności nie podlegających indywidualnej ocenie, przesłanki utraty wartości analizowane są w ramach poszczególnych klas aktywów określonych ze względu na ryzyko kredytowe (wynikające np. z branży, regionu lub struktury odbiorców). Wskaźnik odpisów aktualizujących dla poszczególnych klas oparty jest zatem na zaobserwowanych w niedawnej przeszłości trendach dotyczących trudności w spłacie należności przez dłużników.

Aktywa finansowe wyceniane według wartości godziwej przez wynik finansowy obejmują aktywa klasyfikowane jako przeznaczone do obrotu lub wyznaczone przy początkowym ujęciu do wyceny w wartości godziwej przez wynik finansowy ze względu na spełnienie kryteriów określonych w MSR 39.

Grupa nie stosuje rachunkowości zabezpieczeń.

Instrumenty należące do tej kategorii wyceniane są w wartości godziwej, a skutki wyceny ujmowane są w wyniku finansowym. Zyski i straty z wyceny aktywów finansowych określone są przez zmianę wartości godziwej ustalonej na podstawie bieżących na dzień bilansowy cen pochodzących z aktywnego rynku lub na podstawie technik wyceny, jeżeli aktywny rynek nie istnieje.

Inwestycje utrzymywane do terminu wymagalności to niebędące instrumentami pochodnymi aktywa finansowe, z ustalonymi lub możliwymi do określenia płatnościami oraz o ustalonym terminie wymagalności, względem których Grupa ma zamiar i jest w stanie utrzymać w posiadaniu do upływu terminu wymagalności, z wyłączeniem aktywów zaklasyfikowanych do pożyczek i należności.



W tej kategorii Grupa ujmuje obligacje i inne papiery dłużne utrzymywane do terminu wymagalności, wykazywane w sprawozdaniu z sytuacji finansowej w pozycji „Pozostałych aktywów finansowych”.

Inwestycje utrzymywane do terminu wymagalności wyceniane są według zamortyzowanego kosztu z zastosowaniem metody efektywnej stopy procentowej. Jeżeli występują dowody wskazujące na możliwość wystąpienia utraty wartości inwestycji utrzymywanych do terminu wymagalności (np. ocena zdolności kredytowej spółek emitujących obligacje), aktywa wyceniane są w wartości bieżącej szacowanych przyszłych przepływów pieniężnych. Zmiany wartości bilansowej inwestycji, łącznie z odpisami aktualizującymi z tytułu utraty wartości, ujmowane są w wyniku finansowym.

Aktywa finansowe dostępne do sprzedaży to niebędące instrumentami pochodnymi aktywa finansowe, które zostały wyznaczone jako dostępne do sprzedaży lub nie kwalifikują się do żadnej z powyższych kategorii aktywów finansowych.

W tej kategorii Grupa ujmuje notowane obligacje nieutrzymywane do terminów wymagalności oraz akcje spółek innych niż spółki zależne lub stowarzyszone. Aktywa te w sprawozdaniu z sytuacji finansowej wykazywane są w pozycji „Pozostałych aktywów finansowych”.

Akcje spółek nienotowanych wyceniane są w cenie nabycia pomniejszonej o odpisy z tytułu utraty wartości, ze względu na brak możliwości wiarygodnego oszacowania ich wartości godziwej. Odpisy aktualizujące ujmowane są w wyniku finansowym.

Wszystkie inne aktywa finansowe dostępne do sprzedaży wyceniane są w wartości godziwej. Zyski i straty z wyceny ujmowane są jako pozostałe całkowite dochody i kumulowane w kapitale z wyceny aktywów finansowych dostępnych do sprzedaży, za wyjątkiem odpisów z tytułu utraty wartości oraz różnic kursowych od aktywów pieniężnych, które ujmowane są w wyniku finansowym. W wyniku finansowym ujmowane są również odsetki, które byłyby rozpoznane przy wycenie tych składników aktywów finansowych według zamortyzowanego kosztu z zastosowaniem metody efektywnej stopy procentowej.

Odwrócenie odpisów z tytułu utraty wartości aktywów finansowych dostępnych do sprzedaży ujmowane jest w pozostałych całkowitych dochodach, za wyjątkiem odpisów aktualizujących wartość instrumentów dłużnych, których odwrócenie ujmowane jest w wyniku finansowym, jeżeli wzrost wartości instrumentu może być obiektywnie łączy ze zdarzeniem następującym po rozpoznaniu utraty wartości.

W momencie wyłączenia składnika aktywów ze sprawozdania z sytuacji finansowej, skumulowane zyski i straty, ujęte poprzednio w pozostałych całkowitych dochodach, przenoszone są z kapitału własnego do wyniku finansowego oraz prezentowane są w pozostałych całkowitych dochodach jako reklasyfikacja z tytułu przeniesienia do wyniku finansowego.

#### *Zobowiązania finansowe*

Zobowiązania finansowe inne niż instrumenty pochodne zabezpieczające, wykazywane są w następujących pozycjach sprawozdania z sytuacji finansowej:

- kredyty, pożyczki, inne instrumenty dłużne,
- leasing finansowy,
- zobowiązania z tytułu dostaw i usług oraz pozostałe zobowiązania oraz
- pochodne instrumenty finansowe.

Po początkowym ujęciu zobowiązania finansowe wyceniane są według zamortyzowanego kosztu z zastosowaniem metody efektywnej stopy procentowej, za wyjątkiem zobowiązań finansowych przeznaczonych do obrotu lub wyznaczonych jako wycenianych w wartości godziwej przez wynik finansowy. Do kategorii zobowiązań finansowych wycenianych w wartości godziwej przez wynik finansowy Grupa zalicza instrumenty pochodne inne niż instrumenty zabezpieczające. Krótkoterminowe zobowiązania z tytułu dostaw i usług wyceniane są w wartości wymagającej zapłaty ze względu na nieznaczące efekty dyskonta. Zyski i straty z wyceny zobowiązań finansowych ujmowane są w wyniku finansowym w działalności finansowej.

### Zapasy

Zapasy rzeczowych składników majątku obrotowego stanowią towary, produkcja w toku oraz wyroby gotowe. Grupa stosuje poniższe zasady klasyfikacji:

- Towary – składniki zapasów nabyte w celu ich odsprzedaży,
- Produkcja w toku – obejmuje koszty niezakończonych projektów deweloperskich, w tym gruntów.
- Wyroby gotowe – lokale użytkowe, mieszkania oraz budowle gotowe do sprzedaży wytworzone we własnym zakresie.

Zapasy są wyceniane według niższej z dwóch wartości: ceny nabycia/ kosztu wytworzenia oraz wartości netto możliwej do uzyskania. Na cenę nabycia lub koszt wytworzenia składają się koszty zakupu, koszty przetworzenia oraz inne koszty poniesione w trakcie doprowadzenia zapasów do ich aktualnego miejsca i stanu.

Koszt wytworzenia wyrobów gotowych i produkcji w toku obejmuje koszty bezpośrednio poniesione w związku z realizowanym projektem.

Wartość netto możliwa do uzyskania jest to szacowana cena sprzedaży ustalana w toku zwykłej działalności gospodarczej, pomniejszona o koszty wykończenia i koszty niezbędne do doprowadzenia sprzedaży do skutku.

### Środki pieniężne i ich ekwiwalenty

Środki pieniężne i ich ekwiwalenty obejmują gotówkę w kasie i na rachunkach bankowych, depozyty płatne na żądanie oraz krótkoterminowe inwestycje o dużej płynności (do 3 miesięcy), łatwo wymienne na gotówkę, dla których ryzyko zmiany wartości jest nieznaczące.

### Aktywa trwale zaklasyfikowane jako przeznaczone do sprzedaży

Aktywa trwale (grupy aktywów trwałych) są klasyfikowane przez Grupę jako przeznaczone do sprzedaży, jeżeli ich wartość bilansowa zostanie odzyskana przede wszystkim w wyniku transakcji sprzedaży a nie poprzez dalsze użytkowanie. Warunek ten uznaje się za spełniony wyłącznie wówczas, gdy składnik aktywów (grupa aktywów) jest dostępny w swoim obecnym stanie do natychmiastowej sprzedaży, z zachowaniem normalnych i zwyczajowo przyjętych warunków sprzedaży, a wystąpienie transakcji sprzedaży jest wysoce prawdopodobne w ciągu roku od momentu zmiany klasyfikacji.



Aktywa trwałe zaklasyfikowane jako przeznaczone do sprzedaży wyceniane są w niższej z dwóch wartości: wartości bilansowej lub wartości godziwej pomniejszonej o koszty zbycia. Niektóre aktywa trwałe zaklasyfikowane jako przeznaczone do sprzedaży, takie jak aktywa finansowe oraz aktywa z tytułu odroczonego podatku dochodowego, wyceniane są według tych samych zasad rachunkowości, jakie były stosowane przez Grupę przed zaklasyfikowaniem do aktywów trwałych przeznaczonych do sprzedaży. Aktywa trwałe zaklasyfikowane jako przeznaczone do sprzedaży nie podlegają amortyzacji.

#### Kapitał własny

Kapitał podstawowy wykazywany jest w wartości nominalnej wyemitowanych akcji, zgodnie ze statutem Spółki dominującej oraz wpisem do Krajowego Rejestru Sądowego.

Akcje Spółki dominującej nabyte i zatrzymane przez Spółkę dominującą lub spółki zależne pomniejszają kapitał własny. Akcje własne wyceniane są w cenie nabycia.

Kapitał ze sprzedaży akcji powyżej ich wartości nominalnej powstaje z nadwyżki ceny emisyjnej ponad wartość nominalną akcji, pomniejszonej o koszty emisji.

Pozostałe kapitały obejmują:

- kapitał z tytułu ujęcia wyceny programów płatności akcjami oraz
- kapitał z kumulacji pozostałych całkowitych dochodów obejmujących:
  - przeszacowanie rzeczowych aktywów trwałych do wartości godziwej (patrz podpunkt dotyczący rzeczowych aktywów trwałych),
  - wycenę aktywów finansowych dostępnych do sprzedaży (patrz podpunkt dotyczący instrumentów finansowych),
  - wycenę instrumentów zabezpieczających przepływy pieniężne (patrz podpunkt dotyczący rachunkowości zabezpieczeń),
  - różnice kursowe z przeliczenia zagranicznych jednostek zależnych (patrz podpunkt dotyczący transakcji w walutach obcych),
  - udział w pozostałych dochodach całkowitych jednostek wycenianych metodą praw własności (patrz podpunkt dotyczący inwestycji w jednostkach stowarzyszonych).

W zyskach zatrzymanych wykazywane są wyniki z lat ubiegłych (również te przekazane na kapitał uchwałami akcjonariuszy) oraz wynik finansowy bieżącego roku.

Wszystkie transakcje z właścicielami Spółki dominującej prezentowane są osobno w „Skonsolidowanym sprawozdaniu ze zmian w kapitale własnym”.

#### Świadczenia pracownicze

Wykazywane w sprawozdaniu z sytuacji finansowej zobowiązania i rezerwy na świadczenia pracownicze obejmują następujące tytuły:

- krótkoterminowe świadczenia pracownicze z tytułu wynagrodzeń (wraz z premiami) oraz składek na ubezpieczenia społeczne,
- rezerwy na niewykorzystane urlopy oraz
- inne długoterminowe świadczenia pracownicze, do których Grupa zalicza nagrody jubileuszowe oraz odprawy emerytalne.

#### *Krótkoterminowe świadczenia pracownicze*

Wartość zobowiązań z tytułu krótkoterminowych świadczeń pracowniczych ustala się bez dyskonta i wykazuje w sprawozdaniu z sytuacji finansowej w kwocie wymaganej zapłaty.

#### *Rezerwy na niewykorzystane urlopy*

Grupa tworzy rezerwę na koszty kumulowanych płatnych nieobecności, które będzie musiała ponieść w wyniku niewykorzystanego przez pracowników uprawnienia, a które to uprawnienie narosło na dzień bilansowy. Rezerwa na niewykorzystane urlopy stanowi rezerwę krótkoterminową i nie podlega dyskontowaniu.

#### Rezerwy, zobowiązania i aktywa warunkowe

Rezerwy tworzone są wówczas, gdy na Grupie ciąży istniejący obowiązek (prawny lub zwyczajowo oczekiwany) wynikający ze zdarzeń przeszłych, i gdy prawdopodobne jest, że wypełnienie tego obowiązku spowoduje konieczność wypływu korzyści ekonomicznych oraz można dokonać wiarygodnego oszacowania kwoty tego zobowiązania. Termin poniesienia oraz kwota wymagająca uregulowania może być niepewna.

Rezerwy tworzy się m.in. na następujące tytuły:

- udzielone gwarancje obsługi posprzedażowej produktów i wykonanych usług,
- toczące się postępowania sądowe oraz sprawy sporne,
- straty z umów budowlanych ujmowane zgodnie z MSR 11,
- restrukturyzacja, tylko jeżeli na podstawie odrębnych przepisów Grupa jest zobowiązana do jej przeprowadzenia lub zawarto w tej sprawie wiążące umowy.

Nie tworzy się rezerw na przyszłe straty operacyjne.

Rezerwy ujmuje się w wartości szacowanych nakładów niezbędnych do wypełnienia obecnego obowiązku, na podstawie najbardziej wiarygodnych dowodów dostępnych na dzień sporządzenia skonsolidowanego sprawozdania finansowego, w tym dotyczących ryzyka oraz stopnia niepewności. W przypadku, gdy wpływ wartości pieniądza w czasie jest istotny, wielkość rezerwy jest ustalana poprzez zdyskontowanie prognozowanych przyszłych przepływów pieniężnych do wartości bieżącej, przy zastosowaniu stopy dyskontowej odzwierciedlającej aktualne oceny rynkowe wartości pieniądza w czasie oraz ewentualnego ryzyka związanego z danym zobowiązaniem. Jeżeli zastosowana została metoda polegająca na dyskontowaniu, zwiększenie rezerwy w związku z upływem czasu jest ujmowane jako koszt finansowy.

Jeżeli Grupa spodziewa się, że koszty objęte rezerwą zostaną zwrócone, na przykład na mocy umowy ubezpieczenia, wówczas zwrot ten jest ujmowany jako odrębny składnik aktywów, ale

tylko wówczas, gdy istnieje wystarczająca pewność, że zwrot ten rzeczywiście nastąpi. Jednakże wartość tego aktywa nie może przewyższyć kwoty rezerwy.

W przypadku gdy wydatkowanie środków w celu wypełnienia obecnego obowiązku nie jest prawdopodobne, kwoty zobowiązania warunkowego nie ujmuje się w sprawozdaniu z sytuacji finansowej, za wyjątkiem zobowiązań warunkowych identyfikowanych w procesie połączenia jednostek gospodarczych zgodnie z MSSF 3.

Informację o zobowiązaniach warunkowych ujawnia się w części opisowej skonsolidowanego sprawozdania finansowego w notcie nr 26.

Możliwe wpływy zawierające korzyści ekonomiczne dla Grupy, które nie spełniają jeszcze kryteriów ujęcia jako aktywa, stanowią aktywa warunkowe, których nie ujmuje się w sprawozdaniu z sytuacji finansowej. Informację o aktywach warunkowych ujawnia się w dodatkowych notach objaśniających.

#### Rozliczenia międzyokresowe

Grupa wykazuje w aktywach w pozycji „Rozliczenia międzyokresowe” opłacone z góry koszty dotyczące przyszłych okresów sprawozdawczych, w tym przede wszystkim czynsze najmu.

W pozycji „Rozliczeń międzyokresowych” zawartej w pasywach prezentowane są przychody przyszłych okresów, w tym również środki pieniężne otrzymane na sfinansowanie środków trwałych, które rozliczane są zgodnie z MSR 20 „Dotacje rządowe”. Bierne rozliczenia międzyokresowe kosztów wykazywane są w ramach „Zobowiązań z tytułu dostaw i usług oraz pozostałych zobowiązań”.

Dotacje ujmowane są wyłącznie wówczas, gdy istnieje wystarczająca pewność, że Grupa spełni warunki związane z daną dotacją oraz że dana dotacja zostanie faktycznie otrzymana.

Dotacja dotycząca danej pozycji kosztowej jest ujmowana jako przychód w sposób współmierny do kosztów, które dotacja ta ma w zamierzeniu kompensować.

Dotacja finansująca składnik aktywów jest stopniowo ujmowana w wyniku jako przychód na przestrzeni okresów proporcjonalnie do odpisów amortyzacyjnych dokonywanych od tego składnika aktywów. Grupa Kapitałowa dla celów prezentacji w skonsolidowanym sprawozdaniu z sytuacji finansowej nie odejmuje dotacji od wartości bilansowej aktywów, lecz wykazuje dotacje jako przychody przyszłych okresów w pozycji „Rozliczenia międzyokresowe”.

#### Przychody ze sprzedaży

Przychody ze sprzedaży ujmowane są w wartości godziwej zapłat otrzymanych lub należnych i reprezentują należności za produkty, towary i usługi dostarczone w ramach normalnej działalności gospodarczej, po pomniejszeniu o rabaty, podatek od towarów i usług oraz inne podatki związane ze sprzedażą (podatek akcyzowy). Przychody są ujmowane w takiej wysokości, w jakiej jest prawdopodobne, że Grupa uzyska korzyści ekonomiczne związane z daną transakcją oraz gdy kwotę przychodów można wycenić w wiarygodny sposób.

### Sprzedaż towarów i produktów

Przychody ze sprzedaży towarów i produktów ujmowane są, jeżeli spełnione zostały następujące warunki:

- Grupa przekazała nabywcy znaczące ryzyko i korzyści wynikające z praw własności do dóbr. Warunek uznaje się za spełniony z chwilą bezspornego przeniesienia prawa własności do towarów lub produktów.
- Kwotę przychodów można wycenić w wiarygodny sposób.
- Istnieje prawdopodobieństwo, że Grupa uzyska korzyści ekonomiczne z tytułu transakcji oraz
- koszty poniesione oraz te, które zostaną poniesione w związku z transakcją, można wycenić w wiarygodny sposób.

### *Świadczenie usług (usługi budowlane)*

Usługi świadczone przez Grupę obejmują najem nieruchomości oraz kontrakty budowlane.

Przychody z tytułu wynajmu nieruchomości inwestycyjnych ujmowane są metodą liniową przez okres wynajmu wynikający z zawartych umów.

Grupa zawiera umowy o usługę budowlaną w cenach stałych, które wchodzą w zakres MSR 11.

Jeżeli wynik z wykonania kontraktów budowlanych można oszacować w wiarygodny sposób, przychody z tytułu świadczenia usług budowlanych są ujmowane na podstawie stopnia zaawansowania ich realizacji. Procentowy stan zaawansowania realizacji usługi ustalany jest jako stosunek kosztów poniesionych do dnia bilansowego do ogółu szacowanych kosztów wykonania danego kontraktu.

Jeżeli wyniku świadczonej usługi nie można wiarygodnie oszacować, wówczas przychody uzyskiwane z tytułu tego kontraktu są ujmowane tylko do wysokości poniesionych kosztów, które Grupa spodziewa się odzyskać.

Jeżeli istnieje prawdopodobieństwo, że łączne koszty umowy przekroczą łączne przychody z danego kontraktu, przewidywaną stratę ujmuje się bezzwłocznie jako koszt.

Kwoty brutto należne od zamawiających z tytułu prac wynikających z umów prezentowane są w aktywach w pozycji „Należności z tytułu umów o usługę budowlaną”.

Kwoty brutto należne zamawiającym z tytułu prac wynikających z umów prezentowane są w sprawozdaniu z sytuacji finansowej jako zobowiązania w ramach pozycji „Zobowiązania z tytułu dostaw i usług oraz pozostałe zobowiązania”.

### *Odsetki i dywidendy*

Przychody z tytułu odsetek ujmowane są sukcesywnie w miarę ich narastania zgodnie z metodą efektywnej stopy procentowej. Dywidendy są ujmowane w momencie ustalenia praw akcjonariuszy lub udziałowców do ich otrzymania.

### Koszty operacyjne

Koszty operacyjne są ujmowane w wyniku zgodnie z zasadą współmierności przychodów i kosztów. Grupa prezentuje w skonsolidowanym sprawozdaniu finansowym koszty według miejsc powstawania.

### Podatek dochodowy (wraz z podatkiem odroczonym)

Obciążenie podatkowe wyniku finansowego obejmuje podatek dochodowy bieżący oraz odroczony, który nie został ujęty w pozostałych dochodach całkowitych lub bezpośrednio w kapitale.

Bieżące obciążenie podatkowe jest obliczane na podstawie wyniku podatkowego (podstawy opodatkowania) danego roku obrotowego. Zysk (strata) podatkowa różni się od księgowego zysku (straty) przed opodatkowaniem w związku z czasowym przesunięciem przychodów podlegających opodatkowaniu i kosztów stanowiących koszty uzyskania przychodów do innych okresów oraz wyłączeniem pozycji kosztów i przychodów, które nigdy nie będą podlegały opodatkowaniu. Obciążenia podatkowe są wyliczane w oparciu o stawki podatkowe obowiązujące w danym roku obrotowym.

Podatek odroczony jest wyliczany metodą bilansową jako podatek podlegający zapłaceniu lub zwrotowi w przyszłości na różnicach pomiędzy wartościami bilansowymi aktywów i pasywów a odpowiadającymi im wartościami podatkowymi wykorzystywanymi do wyliczenia podstawy opodatkowania.

Rezerwa na podatek odroczony jest tworzona od wszystkich dodatnich różnic przejściowych podlegających opodatkowaniu, natomiast składnik aktywów z tytułu podatku odroczonego jest rozpoznawany do wysokości, w jakiej jest prawdopodobne, że będzie można pomniejszyć przyszłe zyski podatkowe o rozpoznane ujemne różnice przejściowe. Nie ujmuje się aktywów ani rezerwy, jeśli różnica przejściowa wynika z początkowego ujęcia składnika aktywów lub zobowiązań w transakcji, która nie jest połączeniem jednostek gospodarczych oraz która w czasie jej wystąpienia nie ma wpływu ani na wynik podatkowy ani na wynik księgowy. Nie ujmuje się rezerwy na podatek odroczony od wartości firmy, która nie podlega amortyzacji na gruncie przepisów podatkowych.

Podatek odroczony jest wyliczany przy użyciu stawek podatkowych, które będą obowiązywać w momencie, gdy pozycja aktywów zostanie zrealizowana lub rezerwa rozliczona, przyjmując za podstawę przepisy prawne obowiązujące na dzień bilansowy.

Wartość składnika aktywów z tytułu podatku odroczonego podlega analizie na każdy dzień bilansowy, a w przypadku, gdy spodziewane przyszłe zyski podatkowe nie będą wystarczające dla realizacji składnika aktywów lub jego części następuje jego odpis.

### **2.3. Niepewność szacunków**

Przy sporządzaniu śródrocznego skróconego skonsolidowanego sprawozdania finansowego Zarząd Spółki dominującej kieruje się osądem przy dokonywaniu licznych szacunków i założeń,

które mają wpływ na stosowane zasady rachunkowości oraz prezentowane wartości aktywów, zobowiązań, przychodów oraz kosztów. Faktycznie zrealizowane wartości mogą różnić się od szacowanych przez Zarząd.

#### Klasyfikacja nieruchomości

Zgodnie z opisem przedstawionym w punkcie c) Polityka Rachunkowości rozdziału Podstawa sporządzenia oraz zasady rachunkowości, Zarząd Spółki dominującej przedstawił zasady klasyfikacji nieruchomości, klasyfikacja ta opiera się na planach i zamierzeniach co do danej nieruchomości.

Okresy ekonomicznej użyteczności aktywów trwałych

Zarząd Spółki dominującej dokonuje corocznej weryfikacji okresów ekonomicznej użyteczności aktywów trwałych, podlegających amortyzacji. Na dzień 30.04.2017 roku Zarząd ocenia, że okresy użyteczności aktywów przyjęte przez Grupę dla celów amortyzacji odzwierciedlają oczekiwany okres przynoszenia korzyści ekonomicznych przez te aktywa w przyszłości. Jednakże faktyczne okresy przynoszenia korzyści przez te aktywa w przyszłości mogą różnić się od zakładanych, w tym również ze względu na techniczne starzenie się majątku. Wartość bilansowa aktywów trwałych podlegających amortyzacji prezentowana jest w notach nr 4 i 5.

#### Wycena Zapasów

Grupa wycenia zapasy według niższej z dwóch wartości ceny nabycia/kosztu wytworzenia oraz możliwej do uzyskania ceny sprzedaży netto. Cena sprzedaży możliwa do uzyskania została oszacowana jako możliwa do uzyskania cena pomniejszona o koszty doprowadzenia sprzedaży do skutku.

#### Przychody z umów o usługę budowlaną

Na kwotę przychodów oraz należności z umów o usługę budowlaną ujętą w skonsolidowanym sprawozdaniu finansowym wpływają szacunki Zarządu dotyczące stopnia zaawansowania kontraktów budowlanych oraz marży, jaką planuje się osiągnąć na poszczególnych kontraktach. Budżetowane koszty pozostające do poniesienia w związku z realizacją poszczególnych zadań są na bieżąco monitorowane przez kadrę kierowniczą nadzorującą postęp prac budowlanych, w efekcie czego budżety poszczególnych kontraktów podlegają aktualizacji przynajmniej w okresach miesięcznych. Jednakże pozostające do poniesienia koszty oraz rentowność realizowanych prac obarczona jest pewnym stopniem niepewności, zwłaszcza w przypadku zadań budowlanych o dużym stopniu złożoności, prowadzonych w okresach kilkuletnich.

Wykazana w skonsolidowanym sprawozdaniu finansowym łączna kwota należności z tytułu umów o usługę budowlaną 258 tys. PLN (31.10.2016: 258 tys. PLN) odzwierciedla najlepsze szacunki Zarządu co do wyników oraz stopnia zaawansowania poszczególnych kontraktów budowlanych.

#### Aktywa na podatek odroczony

Prawdopodobieństwo rozliczenia składnika aktywów z tytułu podatku odroczonego z przyszłymi zyskami podatkowymi opiera się na budżetach spółek Grupy zatwierdzonych przez Zarząd Spółki Dominującej. Jeżeli prognozowane wyniki finansowe wskazują, że spółki Grupy osiągną wystarczający dochód do opodatkowania, aktywa na podatek odroczonego ujmowane są w pełnej wysokości.

#### Utrata wartości aktywów niefinansowych

W celu określenia wartości użytkowej Zarząd szacuje prognozowane przepływy pieniężne oraz stopę, którą przepływy dyskontowane są do wartości bieżącej (patrz podpunkt dotyczący utraty wartości aktywów niefinansowych). W procesie wyceny wartości bieżącej przyszłych przepływów dokonywane są założenia dotyczące prognozowanych wyników finansowych. Założenia te odnoszą się do przyszłych zdarzeń i okoliczności. Faktycznie zrealizowane wartości mogą różnić się od szacowanych, co w kolejnych okresach sprawozdawczych może przyczynić się do znaczących korekt wartości aktywów Grupy.

W okresie listopad 2016 – kwiecień 2017 Grupa nie dokonała odpisu aktualizującego wartość firmy

#### 2.4. Korekty błędów oraz zmiany zasad rachunkowości

W dniu 25 maja 2017 roku Nadzwyczajne Walne Zgromadzenie podjęło uchwałę nr 3 w sprawie sporządzania przez Spółkę jednostkowego i skonsolidowanego sprawozdania finansowego zgodnie z Międzynarodowymi Standardami Sprawozdawczości Finansowej / Międzynarodowymi Standardami Rachunkowości w której wskazano, że spółka będzie sporządzać sprawozdania finansowe zgodnie z tymi standardami począwszy od roku obrotowego zaczynającego się dnia 1 listopada 2016 roku.

W związku z powyższym sporządzono sprawozdanie zgodnie z Międzynarodowymi Standardami Sprawozdawczości Finansowej za okres od 1 listopada 2015 roku do dnia 31 października 2016 roku jako podstawę do danych porównawczych.

#### ***Wskazanie i objaśnienie różnic w wartości ujawnionych danych finansowych oraz istotnych różnic dotyczących przyjętych zasad (polityki) rachunkowości pomiędzy Międzynarodowymi Standardami Sprawozdawczości Finansowej a stosowanymi wcześniej polskimi zasadami rachunkowości***

Sprawozdanie finansowe i dane porównywalne zostały przygotowane zgodnie po raz pierwszy zgodnie z Międzynarodowymi Standardami Sprawozdawczości Finansowej (MSSF/MSR).

Wynik finansowy oraz niektóre pozycje aktywów i pasywów mogą się różnić od wielkości, które wykazane byłyby w sprawozdaniach finansowych sporządzonych zgodnie z ustawą o rachunkowości. Inny może być również sposób prezentacji sprawozdań finansowych oraz zakres ujawnionych informacji.



Emitent wskazuje poniżej tytuły różnic między MSSF/MSR a polskimi zasadami rachunkowości. Różnice te zostały określone na podstawie najlepszej wiedzy i szacunków Zarządu w zakresie zasad i interpretacji, które zdaniem Zarządu będą zastosowane w przypadku przyjęcia w przyszłości polityki rachunkowości zgodnej ze standardami międzynarodowymi.

Główne różnice pomiędzy przyjętymi zasadami rachunkowości Emitenta (polityka rachunkowości) a MSSF/MSR wynikają z następujących kwestii:

*a) Amortyzacja wartości firmy*

Emitent w sprawozdaniu finansowym sporządzonym zgodnie z polskimi zasadami rachunkowości dokonuje odpisów amortyzacyjnych od wartości firmy powstałej w 2016 roku przy zastosowaniu rocznej stawki amortyzacyjnej 20%.

MSR 38 *Wartości niematerialne* nie przewiduje amortyzacji wartości firmy, lecz wymaga corocznego testu w celu ustalenia ewentualnej utraty wartości w odniesieniu do wartości firmy.

Poniżej przedstawiono skutki wycofania umorzenia wartości firmy ze sprawozdania sporządzonego zgodnie z polskimi zasadami rachunkowości - Korekta 1. Nie stwierdzono przesłanek utraty wartości firmy.

*b) Rozliczenie połączeń jednostek*

Sposób wyliczenia wartości firmy zgodnie z MSSF 3 Połączenia Jednostek w porównaniu do polskich zasad rachunkowości różni się w zakresie sposobu ustalenia wartości firmy oraz połączenia realizowanego etapami. Grupa zgodnie z polskimi standardami rachunkowości zaliczyła dodatkowe koszty związane z zakupem udziałów jako wydatek powiększający wartość tych udziałów natomiast zgodnie z MSSF 3 takie wydatki powinny być ujęte od razu jako koszt – korekta 2 ukazuje skutki tych zmian. W przypadku połączeń realizowanych etapami MSSF 3 nakazuje aby udziały przejmowanej spółki posiadane przed jej przejściem wycenić do wartości godziwej na moment przejścia, co też grupa uczyniła, zmiana ta zaprezentowana jest pod korektą 3. Dodatkowo w myśl MSSF 3 zysk na okazyjnym nabyciu jest ujmowany jednorazowo jako przychód w roku którym dokonano przejścia, natomiast polskie zasady rachunkowości nakazują aby wartość tą, nazywaną ujemną wartością firmy, rozliczać w czasie. Grupa w korekcie 4 pokazała skutki wycofania dotychczasowych odpisów, a w korekcie 5 dokonała jednorazowego ujęcia zysku na okazyjnym nabyciu.

*c) Prezentacja zaliczek*

Emitent w sprawozdaniu finansowym sporządzonym zgodnie z polskimi zasadami rachunkowości wykazywał zaliczki na dostawy jako element zapasów. Natomiast zgodnie z MSR 2 otrzymane zaliczki nie stanowią elementu zapasów, Korekta 6 zawiera skutki zmiany prezentacji.



*d) Należności z tytułu usługi budowlanej*

MSR 11 Umowy o usługę budowlaną zaleca prezentację należności z tytułu umów związanych z realizacją długoterminowych usług w odrębnej pozycji bilansu, dlatego emitent w sprawozdaniu finansowym sporządzonym zgodnie z MSR wykazuje osobno pozycję należności z tytułu usług budowlanych, które w sporządzonym zgodnie z polskimi zasadami rachunkowości wykazywał jako element rozliczeń międzyokresowych czynnych, korekta 7 zawiera skutki zmiany prezentacji.

*e) Prezentacja nieruchomości*

Sposób prezentacji nieruchomości zgodnie z polskimi zasadami rachunkowości nie oddawał w pełni specyfiki działalności jednostki jaką jest świadczenie usług deweloperskich oraz budowa i sprzedaż parków handlowych. Zgodnie z MSR 2 *Zapasy* oraz MSR 40 *Nieruchomości Inwestycyjne*, w przypadku prowadzenia podstawowej działalności związanej z handlem nieruchomościami Grupa może prezentować te nieruchomości jako zapas. Skutki dokonanej zmiany przedstawia Korekta 8,9 i 10.

Poniżej przedstawiono skutki zmian stosowanych zasad rachunkowości wraz z pokazaniem skutków poszczególnych korekt dla danych dla ostatniego okresu prezentowanego wg poprzednich zasad rachunkowości. Grupa nie pokazuje skutków na dzień przejścia na MSSF tj. na dzień 1 grudnia 2013, ponieważ na ten dzień nie ma różnic pomiędzy zasadami rachunkowości poprzednio stosowanymi, a MSR

SKONSOLIDOWANE SPRAWOZDANIE Z SYTUACJI FINANSOWEJ	Numer Korekty	Na dzień 31.10.2016		
		(zamknięcie ostatniego okresu prezentowanego wg poprzednich zasad rachunkowości)		
		Poprzednie zasady rachunkowości	Skutki przejścia na MSSF	MSSF
<b>AKTYWA</b>				
Wartość firmy	1,2,3	2 340 043	548 317	2 888 360
Wartości niematerialne		23 333	0	23 333
Rzeczowe aktywa trwałe	8	7 784 088	-7 436 730	347 358
Nieruchomości inwestycyjne	9	2 937 275	-2 144 501	792 774
Należności i pożyczki*		2 126 394	0	2 126 394
Pozostałe długoterminowe aktywa finansowe		110 824	0	110 824
Aktywa z tytułu odroczonego podatku dochodowego		177 847	0	177 847
<b>Aktywa trwałe</b>		<b>15 499 804</b>	<b>-9 032 914</b>	<b>6 466 890</b>
Zapasy	6,8,9,10	7 544 101	4 298 207	11 842 308

Należności z tytułu umów o usługę budowlaną	7	0	258 211	258 211
Należności z tytułu dostaw i usług oraz pozostałe należności*	6	6 909 166	5 320 436	12 229 601
Pożyczki		282 131	0	282 131
Pozostałe krótkoterminowe aktywa finansowe		842 400	0	842 400
Krótkoterminowe rozliczenia międzyokresowe	7	312 789	-258 211	54 578
Środki pieniężne i ich ekwiwalenty		3 860 844	0	3 860 844
<b>Aktywa obrotowe</b>		<b>19 751 432</b>	<b>9 618 643</b>	<b>29 370 075</b>
<b>Aktywa razem</b>		<b>35 251 236</b>	<b>585 729</b>	<b>35 836 965</b>

SKONSOLIDOWANE SPRAWOZDANIE Z SYTUACJI FINANSOWEJ	Numer Korekty	Na dzień 31.10.2016		
		(zamknięcie ostatniego okresu prezentowanego wg poprzednich zasad rachunkowości)		
		Poprzednie zasady rachunkowości	Skutki przejścia na MSSF	MSSF
<b>PASYWA</b>				
Kapitał podstawowy		1 060 750	0	1 060 750
Kapitał ze sprzedaży akcji powyżej ich wartości nominalnej		9 538 799	0	9 538 799
Pozostałe kapitały		-1 936 218	1 936 218	0
Zyski zatrzymane:		11 209 977	1 936 218	13 146 195
- zysk (strata) z lat ubiegłych		5 838 592	0	5 838 592
- zysk (strata) netto przypadający akcjonariuszom jednostki dominującej	1,2,3,4,5,10	5 371 385	1 936 218	7 307 603
<b>Kapitał własny przypadający akcjonariuszom jednostki dominującej</b>		<b>21 809 526</b>	<b>1 936 218</b>	<b>23 745 744</b>
Udziały niedające kontroli		518 807	0	518 807
<b>Kapitał własny</b>		<b>22 328 333</b>	<b>1 936 218</b>	<b>24 264 551</b>
Kredyty, pożyczki, inne instrumenty dłużne		5 052 289	0	5 052 289
Leasing finansowy		70 160	0	70 160
Pozostałe zobowiązania**		468 047	0	468 047
Rezerwa z tytułu odroczonego podatku dochodowego		311 523	0	311 523
<b>Zobowiązania długoterminowe</b>		<b>5 902 019</b>	<b>0</b>	<b>5 902 019</b>

Zobowiązania z tytułu dostaw i usług oraz pozostałe zobowiązania**		4 420 240	0	4 420 240
Kredyty, pożyczki, inne instrumenty dłużne		958 985	0	958 985
Zobowiązania i rezerwy z tytułu świadczeń pracowniczych		17 305	0	17 305
Pozostałe rezerwy krótkoterminowe		175 562	0	175 562
Krótkoterminowe rozliczenia międzyokresowe	4,5	1 350 489	-1 350 489	0
<b>Zobowiązania krótkoterminowe</b>		<b>7 020 884</b>	<b>-1 350 489</b>	<b>5 670 395</b>
<b>Zobowiązania razem</b>		<b>12 922 902</b>	<b>-1 350 489</b>	<b>11 572 414</b>
<b>Pasywa Razem</b>		<b>35 251 235</b>	<b>585 729</b>	<b>35 836 964</b>

SKONSOLIDOWANE SPRAWOZDANIE Z CAŁKOWITYCH DOCHODÓW	Numer Korekty	Za okres od 01.11.2015 do 31.10.2016		
		(ostatni okres prezentowany wg poprzednich zasad rachunkowości)		
		Poprzednie zasady rachunkowości	Skutki przejścia na MSSF	MSSF
<i>Działalność kontynuowana</i>				
<b>Przychody ze sprzedaży</b>		<b>8 640 098</b>	<b>0</b>	<b>8 640 098</b>
Przychody ze sprzedaży produktów i usług		8 640 098	0	8 640 098
<b>Koszty operacyjne</b>		<b>2 345 100</b>	<b>-2 562</b>	<b>2 342 538</b>
Usługi obce		1 526 831	0	1 526 831
Wynagrodzenia i pozostałe świadczenia		149 125	0	149 125
Zużycie materiałów i energii		94 196	0	94 196
Amortyzacja		138 902	-37 412	101 490
Zmiana stanu produktów		48 886	0	48 886
Pozostałe	2	387 161	34 850	422 011
<b>Zysk (strata) brutto ze sprzedaży</b>		<b>6 294 997</b>	<b>2 562</b>	<b>6 297 559</b>
Pozostałe przychody operacyjne	3,4,5	761 027	1 852 964	2 613 992
Pozostałe koszty operacyjne	1	210 969	-80 691	130 278
<b>Zysk (strata) z działalności operacyjnej</b>		<b>6 845 056</b>	<b>1 936 218</b>	<b>8 781 273</b>
Przychody finansowe		662 835	0	662 835
Koszty finansowe		364 548	0	364 548

Udział w zysku (stracie) jednostek wycenianych metodą praw własności (+/-)	-1 091 443	0	-1 091 443
<b>Zysk (strata) przed opodatkowaniem</b>	<b>6 051 900</b>	<b>1 936 218</b>	<b>7 988 117</b>
Podatek dochodowy	716 256	0	716 256
<b>Zysk (strata) netto z działalności kontynuowanej</b>	<b>5 335 644</b>	<b>1 936 218</b>	<b>7 271 862</b>
Zysk (strata) netto z działalności zaniechanej	0	0	0
<b>Zysk (strata) netto</b>	<b>5 335 644</b>	<b>1 936 218</b>	<b>7 271 862</b>
Zysk (strata) netto przypadający:			
- akcjonariuszom podmiotu dominującego	5 371 385	1 936 218	7 307 603
- podmiotom niekontrolującym	-35 741	0	-35 741

SKONSOLIDOWANE SPRAWOZDANIE Z PRZEŁYWU ŚRODKÓW PIENIĘŻNYCH	Numer Korekty	Za okres od 01.11.2015 do 31.10.2016		
		(ostatni okres prezentowany wg poprzednich zasad rachunkowości)		
		Poprzednie zasady rachunkowości	Skutki przejścia na MSSF	MSSF
Przepływy środków pieniężnych z działalności operacyjnej		5 426 995,54	0,00	5 426 995,54
Przepływy środków pieniężnych z działalności inwestycyjnej		-10 603 380,06	0,00	-10 603 380,06
Przepływy środków pieniężnych z działalności finansowej		8 465 421,82	0,00	8 465 421,82
Zwiększenie/ zmniejszenie stanu środków pieniężnych i ekwiwalentów środków pieniężnych		3 289 037,30	0,00	3 289 037,30
Środki pieniężne i ekwiwalenty środków pieniężnych na początek okresu		571 807,10	0,00	571 807,10
Środki pieniężne i ekwiwalenty środków pieniężnych na koniec okresu		3 860 844,40	0,00	3 860 844,40

Pozycje Skonsolidowanego Sprawozdania z sytuacji finansowej na dzień 31.10.2016	Korekta 1	Korekta 2	Korekta 3	Korekta 4	Korekta 5	Korekta 6	Korekta 7	Korekta 8	Korekta 9	Korekta 10	Razem
AKTYWA											
Wartość firmy	80 691	-34 850	502 476	0	0	0	0	0	0	0	548 317
Rzeczowe aktywa trwałe	0	0	0	0	0	0	0	-7 436 730	0	0	-7 436 730
Nieruchomości inwestycyjne	0	0	0	0	0	0	0	0	-2 144 501	0	-2 144 501
<b>Aktywa trwałe</b>	<b>80 691</b>	<b>-34 850</b>	<b>502 476</b>	<b>0</b>	<b>0</b>	<b>0</b>	<b>0</b>	<b>-7 436 730</b>	<b>-2 144 501</b>	<b>0</b>	<b>-9 032 914</b>
Zapasy	0	0	0	0	0	-5 320 436	0	7 436 730	2 144 501	37 412	4 298 207
Należności z tytułu umów o usługę budowlaną	0	0	0	0	0	0	258 211	0	0	0	258 211
Należności z tytułu dostaw i usług oraz pozostałe należności	0	0	0	0	0	5 320 436	0	0	0	0	5 320 436
Krótkoterminowe rozliczenia międzyokresowe	0	0	0	0	0	0	-258 211	0	0	0	-258 211
<b>Aktywa obrotowe</b>	<b>0</b>	<b>0</b>	<b>0</b>	<b>0</b>	<b>0</b>	<b>0</b>	<b>0</b>	<b>7 436 730</b>	<b>2 144 501</b>	<b>37 412</b>	<b>9 581 231</b>
<b>Aktywa razem</b>	<b>80 691</b>	<b>-34 850</b>	<b>502 476</b>	<b>0</b>	<b>0</b>	<b>0</b>	<b>0</b>	<b>0</b>	<b>0</b>	<b>37 412</b>	<b>548 317</b>

Pozycje Skonsolidowanego Sprawozdania z sytuacji finansowej na dzień 31.10.2016	Korekta 1	Korekta 2	Korekta 3	Korekta 4	Korekta 5	Korekta 6	Korekta 7	Korekta 8	Korekta 9	Korekta 10	Razem
<b>PASYWA</b>											
Zyski zatrzymane:	80 691	-34 850	502 476	-489 965	1 840 454	0	0	0	0	37 412	1 936 218
- zysk (strata) netto przypadający akcjonariuszom jednostki dominującej	80 691	-34 850	502 476	-489 965	1 840 454	0	0	0	0	37 412	1 936 218
<b>Kapitał własny przypadający akcjonariuszom jednostki dominującej</b>	<b>80 691</b>	<b>-34 850</b>	<b>502 476</b>	<b>-489 965</b>	<b>1 840 454</b>	<b>0</b>	<b>0</b>	<b>0</b>	<b>0</b>	<b>37 412</b>	<b>1 936 218</b>
<b>Kapitał własny</b>	<b>80 691</b>	<b>-34 850</b>	<b>502 476</b>	<b>-489 965</b>	<b>1 840 454</b>	<b>0</b>	<b>0</b>	<b>0</b>	<b>0</b>	<b>37 412</b>	<b>1 898 806</b>
Krótkoterminowe rozliczenia międzyokresowe	0	0	0	489 965	-1 840 454	0	0	0	0	0	-1 350 489
<b>Zobowiązania krótkoterminowe</b>	<b>0</b>	<b>0</b>	<b>0</b>	<b>489 965</b>	<b>-1 840 454</b>	<b>0</b>	<b>0</b>	<b>0</b>	<b>0</b>	<b>0</b>	<b>-1 350 489</b>
<b>Zobowiązania razem</b>	<b>0</b>	<b>0</b>	<b>0</b>	<b>489 965</b>	<b>-1 840 454</b>	<b>0</b>	<b>0</b>	<b>0</b>	<b>0</b>	<b>0</b>	<b>-1 350 489</b>
<b>Pasywa Razem</b>	<b>80 691</b>	<b>-34 850</b>	<b>502 476</b>	<b>0</b>	<b>0</b>	<b>0</b>	<b>0</b>	<b>0</b>	<b>0</b>	<b>37 412</b>	<b>548 317</b>

Pozycje Skonsolidowanego sprawozdania z całkowitych dochodów  (ostatni okres prezentowany wg poprzednich zasad rachunkowości)	Korekta 1	Korekta 2	Korekta 3	Korekta 4	Korekta 5	Korekta 6	Korekta 7	Korekta 8	Korekta 9	Korekta 10	Razem
	<b>Przychody ze sprzedaży</b>	0	0	0	0	0	0	0	0	0	0
<b>Koszty operacyjne</b>	0	34 850	0	0	0	0	0	0	0	-37 412	-2 562
Amortyzacja	0	0	0	0	0	0	0	0	0	-37 412	-37 412
Pozostałe	0	34 850	0	0	0	0	0	0	0	0	34 850
<b>Zysk (strata) brutto ze sprzedaży</b>	0	-34 850	0	0	0	0	0	0	0	37 412	2 562
Pozostałe przychody operacyjne	0	0	502 476	-489 965	1 840 454	0	0	0	0	0	1 852 964
Pozostałe koszty operacyjne	-80 691	0	0	0	0	0	0	0	0	0	-80 691
<b>Zysk (strata) z działalności operacyjnej</b>	80 691	-34 850	502 476	-489 965	1 840 454	0	0	0	0	37 412	1 936 218
<b>Zysk (strata) przed opodatkowaniem</b>	80 691	-34 850	502 476	-489 965	1 840 454	0	0	0	0	37 412	1 936 218
Podatek dochodowy	0	0	0	0	0	0	0	0	0	0	0
<b>Zysk (strata) netto z działalności kontynuowanej</b>	80 691	-34 850	502 476	-489 965	1 840 454	0	0	0	0	37 412	1 936 218
Zysk (strata) netto z działalności zaniechanej	0	0	0	0	0	0	0	0	0	0	0
<b>Zysk (strata) netto</b>	80 691	-34 850	502 476	-489 965	1 840 454	0	0	0	0	37 412	1 936 218

Zysk (strata) netto przypadający:											
- akcjonariuszom podmiotu dominującego	80 691	-34 850	502 476	-489 965	1 840 454	0	0	0	0	37 412	1 936 218
- podmiotom niekontrolującym	0	0	0	0	0	0	0	0	0	0	0



### 3. Znaczące zdarzenia i transakcje

W okresie objętym śródrocznym skróconym skonsolidowanym sprawozdaniem finansowym grupa kapitałowa zidentyfikowała następujące istotne zdarzenia i transakcje

#### Emisja obligacji

W dniu 21 listopada 2016 r. Zarząd Emitenta podjął uchwałę w sprawie emisji 3-letnich obligacji serii A na okaziciela, niemających postaci dokumentu (dalej: „Obligacje”). Postanowiono, że wyemitowanych zostanie 20.000 Obligacji o wartości nominalnej 1.000,00 zł każda Obligacja i łącznej wartości nominalnej 20.000.000,00 zł.

Ustalono, że cena emisyjna równa będzie wartości nominalnej Obligacji. Oprocentowanie Obligacji jest zmienne i równe stopie WIBOR 3M powiększonej o marżę. Oprocentowanie będzie wypłacane kwartalnie. Spółka jest zobowiązana do wykupienia Obligacji w terminie 36 miesięcy od dnia ich przydziału, tj. w dniu 21 listopada 2019 r. na zasadach określonych w „Warunkach Emisji Obligacji serii A emitowanych przez Tower Investments spółka akcyjna z siedzibą w Warszawie” (dalej: „Warunki Emisji”). Zgodnie z Warunkami Emisji, Obligacje mogą być wykupione przedterminowo na żądanie obligatariuszy, Emitenta lub z mocy prawa. Obligacje są zbywalne.

Obligacje zostały zabezpieczone. Zabezpieczenie stanowi: (i) poręczenie osobiste Bartosza Kazimierczuka oraz (ii) poręczenie Floryda 1, (iii) zastaw rejestrowy na 100% akcji Spółki posiadanych przez Floryda 1, (iv) cesja na rzecz Administratora Zabezpieczeń wierzytelności o zwrot Pożyczki I, wobec Shopin Płock Sp. z o.o., (v) oświadczenie Spółki o poddaniu się egzekucji na rzecz Obligatariuszy oraz (vi) oświadczenie poręczyciela o poddaniu się egzekucji na rzecz Administratora Zabezpieczeń z przedmiotu zastawu rejestrowego.

Emisja obligacje serii A doszła do skutku. W dniu 21 listopada 2016 r. 2 inwestorów przyjęło w całości skierowaną do nich przez Spółkę propozycję nabycia Obligacji. W związku z powyższym, w dniu 21 listopada 2016 r. Zarząd Emitenta podjął uchwałę w sprawie przydziału obligacji serii A, na łączną kwotę 20.000.000,00 zł.

#### Zakup lokalu przy ul. Szwedzkiej w Warszawie

W dniu 29 listopada 2016 r. Spółka zawarła, jako kupujący, umowę sprzedaży dwóch lokali niemieszkalnych stanowiących odrębne nieruchomości położonych w Warszawie, przy ulicy Szwedzkiej o łącznej powierzchni użytkowej wraz z pomieszczeniami przynależnymi 1269,68 m<sup>2</sup>, za cenę 8 300 000 zł netto.

#### Zamiar ubiegania się o przeniesienie notowań akcji Spółki na rynek regulowany GPW

W dniu 2 lutego 2017 r. Zarząd Tower Investments S.A. podjął decyzję o rozpoczęciu procesu ubiegania się o dopuszczenia akcji Spółki na rynek regulowany organizowany przez Giełdę Papierów Wartościowych w Warszawie S.A. "GPW", a tym samym przeniesieniu notowań akcji z alternatywnego systemu obrotu na rynku NewConnect na rynek regulowany GPW.

Zarząd Emitenta planuje debiut w IV kwartale 2017 roku, jednocześnie na tym etapie Zarząd nie podjął decyzji co do przeprowadzenia oferty publicznej, w tym jej parametrów.

Zawarcie listu intencyjnego dotyczące Shopin Szwedzka sp. z o.o.

W dniu 13 marca 2017 r. Spółka zawarła list intencyjny z AB Property Group sp. z o.o. ("Kupujący"), która jest zainteresowana nabyciem wszystkich udziałów Shopin Szwedzka sp. z o.o., spółki zależnej od Spółki, albo należącej do niej nieruchomości zlokalizowanej przy ul. Szwedzkiej w Warszawie. Uzgodniona przez strony Listu intencyjnego cena sprzedaży wynosi 11.000.000 zł netto. Umowa sprzedaży zostanie zawarta w terminie 14 dni od dnia uzyskania przez Kupującego pozytywnego wyniku badania due diligence, przy czym termin przeprowadzenia tego badania nie powinien być dłuższy niż 21 dni od dnia zawarcia Listu intencyjnego. W dniu 8 maja 2017 r. Spółka zawarła z AB Property Group sp. z o.o. aneks do listu intencyjnego dotyczącego Shopin Szwedzka sp. z o.o. Zgodnie z treścią aneksu strony przedłużyły termin zawarcia umowy sprzedaży udziałów w Shopin Szwedzka sp. z o.o. do 15 lipca 2017 r.

Przedwstępna umowa sprzedaży działek przy ul. Swarożyca w Warszawie

W dniu 14 marca 2017 r. Spółka zawarła, jako sprzedający, z Netto sp. z o.o. ("Kupujący") przedwstępną umowę sprzedaży czterech działek o łącznej powierzchni 4.186 m<sup>2</sup> zlokalizowanych w Warszawie przy ulicy Swarożyca.

Kluczowe warunki zawieszające zawarcia umowy przyrzeczonej to:

- nabycie przez Spółkę trzech z ww. działek (czwarta należy już do Spółki),
- uzyskanie przez Spółkę ostatecznej i niepodlegającej zaskarżeniu przed sądami administracyjnymi decyzji o pozwoleniu na budowę pawilonu handlowego wraz z infrastrukturą,
- zawarcie przez Spółkę z właściwym zarządem dróg umowy na przebudowę ulicy Swarożyca,
- przeniesienie na Kupującego wraz ze sprzedażą nieruchomości majątkowych praw autorskich do dokumentacji projektowej, będącej podstawą wydanej decyzji o pozwoleniu na budowę.

Umowa przyrzeczona zostanie zawarta po spełnieniu warunków w niej wskazanych, nie później jednak niż 1 czerwca 2018 r. W przypadku zaskarżenia decyzji administracyjnej termin ten ulega wydłużeniu o rok.

Cena sprzedaży ustalona została na 5.620.000 zł, w tym 120.000 zł z tytułu przeniesienia praw autorskich.

Strony postanowiły również, że wraz z ostateczną umową sprzedaży zawarta zostanie umowa o roboty budowlane, na podstawie której Spółka realizować będzie na rzecz Kupującego

budowę pawilonu handlowego wraz z infrastrukturą. Czas realizacji tej umowy wyniesie 23 tygodnie od udostępnienia placu budowy, a jej wartość 3 650 000 zł netto.

#### Przedwstępna umowa sprzedaży działek przy ul. Modlińskiej w Warszawie

W dniu 13 marca 2017 r., Tower Investments sp. z o.o., spółka zależna od Tower Investments S.A., zawarła z Jeronimo Martins Polska S.A. ("Kupujący") przedwstępną umowę sprzedaży nieruchomości ("Umowa") składającej się z dwóch działek gruntu przy ulicy Modlińskiej oraz przy ulicy Prząśniczek w Warszawie, o łącznej powierzchni 4.950 m<sup>2</sup>. Jednocześnie Tower Investments Sp. z o.o. zobowiązała się do wybudowania i wykończenia pawilonu handlowego "Biedronka" przed zawarciem umowy przyrzeczonej.

Kluczowe warunki zawieszające zawarcia umowy przyrzeczonej to:

- uzyskanie przez Tower Investments sp. z o.o. ostatecznej, wykonalnej i prawomocnej decyzji pozwolenia na budowę pawilonu handlowego,
- wybudowanie pawilonu handlowego,
- uzyskanie przez Tower Investments sp. z o.o. ostatecznej, bezwarunkowej, wykonalnej i niezaskarżalnej w zwykłym trybie administracyjnym decyzji o pozwoleniu na użytkowanie wzniesionego pawilonu handlowego,
- pełnego skomunikowania nieruchomości zgodnie z koncepcją zawartą w Umowie.

Umowa przyrzeczona zostanie zawarta po spełnieniu warunków zawieszających wskazanych w Umowie, nie później niż 30 listopada 2018.

Cena sprzedaży nieruchomości wraz z pawilonem handlowym ustalona została na 11.900.000 zł netto.

#### Zawarcie umowy o wybudowanie lokalu w dzielnicy Ursynów w Warszawie i sprzedaż ekspektatywy

W dniu 15 lutego 2017 r. Tower Investments S.A. zawarła ze Spółdzielnią Mieszkaniową jako wykonawcą („Wykonawca”) umowę na wybudowanie w dzielnicy Ursynów w Warszawie, w ramach prowadzonej przez Wykonawcę inwestycji mieszkaniowej, lokalu użytkowego o powierzchni użytkowej 866 m<sup>2</sup> wraz z przynależnym pomieszczeniem gospodarczym o powierzchni użytkowej 325 m<sup>2</sup> oraz 11 podziemnymi miejscami postojowymi. Po zakończeniu budowy i uzyskaniu decyzji zezwalającej na użytkowanie ustanowiona zostanie odrębna własność ww. nieruchomości, która następnie zostanie przeniesiona na Spółkę. Termin wybudowania i przekazania do eksploatacji został uzgodniony na 31 lipca 2017 r.

Łączna planowana wartość Umowy wynosi 12 126 946,27 zł brutto, przy czym po zakończeniu inwestycji nastąpi ostateczne rozliczenie jej kosztów przez Wykonawcę.

Tower Investments S.A. na przedmiotowej nieruchomości zamierza zrealizować market spożywczy, który będzie przedmiotem najmu.

W dniu 28 kwietnia 2017 r. Tower Investments S.A. zawarła z TEMISTO 8 spółka z ograniczoną odpowiedzialnością spółka komandytowa z siedzibą w Chełmie ("Kupujący") przedwstępną umowę sprzedaży ekspektatywy odrębnej własności lokalu w dzielnicy Ursynów w Warszawie ("Lokal") wraz z przynależnym pomieszczeniem gospodarczym oraz przelewu wierzytelności i przejęcia długu dotyczących miejsc postojowych.

Umowa przyrzeczona ma zostać zawarta do dnia 31 maja 2017 r., w terminie 3 dni od dnia zawarcia przez Kupującego jako wynajmującego (albo przyszłego wynajmującego) z siecią handlową jako najemcą (albo przyszłym najemcą) umowy najmu albo przedwstępnej umowy najmu Lokalu.

Zawarcie do 24 maja 2017 r. umowy pomiędzy Kupującym a siecią handlową stanowi podstawowy warunek zawarcia umowy przyrzeczonej.

W umowie przyrzeczonej Kupujący zobowiąże się również doprowadzić Lokal do stanu przydatnego do działalności sieci handlowej.

Łączne wynagrodzenie Spółki z tytułu zawarcia umowy przyrzeczonej uzależnione jest ostatecznego kosztu wybudowania przez spółdzielnię mieszkaniową Lokalu i garaży, ich rocznych kosztów utrzymania oraz wysokości czynszu najmu jaki płaćć będzie sieć handlowa. Strony Umowy szacują, że będzie to ok. 4,3 mln zł brutto.

Wynagrodzenie to będzie płatne w następujący sposób:

- 2,5 mln zł netto powiększone o podatek VAT w terminie 7 dni od wydania Lokalu sieci handlowej, nie później jednak niż 31 marca 2018 r.;
- pozostała kwota w terminie 7 dni od wydania Lokalu sieci handlowej i poznania wszystkich kosztów koniecznych do wyliczenia ostatecznej wysokości wynagrodzenia, nie później jednak niż 31 marca 2018 r.

Ponadto Kupujący zwróci Spółce dotychczas poniesione przez nią wydatki w wykonaniu umowy ze Spółdzielnią Mieszkaniową w kwocie 2,43 mln zł.

#### Zakup działek przy ul. Mehoffera w Warszawie

W dniu 19 kwietnia 2017 r. spółka Shopin Płock Sp. z o.o., spółka zależna od Tower Investments S.A., zawarła – jako kupujący – z dwoma osobami fizycznymi umowę sprzedaży niezabudowanej nieruchomości stanowiącej działkę gruntu o powierzchni 0,4275 ha, położonej w Warszawie, w dzielnicy Białołęka, przy ulicy Nowodworskiej, róg z Mehoffera. Całkowita cena sprzedaży wyniosła 5 130 000 zł.

#### 4. Sezonowość działalności

Działalność Grupy nie charakteryzuje się sezonowością

#### 5. Zysk na akcję

Podstawowy zysk na akcję liczony jest według formuły zysk netto przypadający akcjonariuszom podmiotu dominującego podzielony przez średnią ważoną liczbę akcji zwykłych występujących w danym okresie.

Przy kalkulacji rozwodnionego zysku na akcję uwzględniany jest rozwadniający wpływ opcji zamiennych na akcje Spółki dominującej, wyemitowanych w ramach programów motywacyjnych realizowanych przez Grupę. Kalkulacja zysku na akcję została zaprezentowana poniżej

##### ZYSK (STRATA) NA JEDNĄ AKCJĘ

	01.02.2017 - 30.04.2017	01.02.2016 - 30.04.2016	01.11.2016 - 30.04.2017	01.11.2015 - 30.04.2016	01.11.2015 - 31.10.2016
<b>Liczba akcji stosowana jako mianownik wzoru</b>					
Średnia ważona liczba akcji zwykłych	1 060 750	912 792	1 060 750	860 860	961 211
Rozwadniający wpływ opcji zamiennych na akcje					
Średnia ważona rozwodniona liczba akcji zwykłych	1 060 750	912 792	1 060 750	860 860	961 211
<b>Działalność kontynuowana</b>					
Zysk (strata) netto z działalności kontynuowanej	-769 259	1 767 558	499 022	1 704 359	7 307 603
Podstawowy zysk (strata) na akcję (PLN)	-0,73	1,94	0,47	1,98	7,60
Rozwodniony zysk (strata) na akcję (PLN)	-0,73	1,94	0,47	1,98	7,60
<b>Działalność zaniechana</b>					
Zysk (strata) netto z działalności zaniechanej					
Podstawowy zysk (strata) na akcję (PLN)					
Rozwodniony zysk (strata) na akcję (PLN)					
<b>Działalność kontynuowana i zaniechana</b>					
Zysk (strata) netto	-769 259	1 767 558	499 022	1 704 359	7 307 603
Podstawowy zysk (strata) na akcję (PLN)	-0,73	1,94	0,47	1,98	7,60
Rozwodniony zysk (strata) na akcję (PLN)	-0,73	1,94	0,47	1,98	7,60

## 6. Segmenty operacyjne

Grupa nie wyodrębnia segmentów operacyjnych, bowiem Zarząd Spółki Dominującej nie widzi uzasadnienia do wydzielenia oddzielnych segmentów na przykład, takich jak parki handlowe, projekty deweloperskie czy usługi deweloperskie. Wszystkie wyżej wymienione działania prowadzone są w analogiczny sposób, przez te same osoby i przy wykorzystaniu tych samych zasobów Grupy. Dodatkowo Zarząd Spółki Dominującej uważa, iż nie ma możliwości jasnego określenia kryteriów pozwalających na podział projektów np. na parki handlowe i innego rodzaju projekty deweloperskie, zwłaszcza w związku z rozwojem konceptów „Shopin” i „City Shopin”, które są bardzo zbliżone do innych projektów deweloperskich, czy też sprzedają części powierzchni w ramach tworzenia parku handlowego.

Zarząd Spółki Dominującej nie prognozuje ani nie analizuje wyników w podziale na segmenty, a celem dokonywanych analiz w ramach Grupy jest maksymalizacja zysku z zabezpieczonych nieruchomości bez względu na formę uzyskania tego dochodu (sprzedaż do sieci handlowej, sprzedaż do inwestora finansowego).

Kolejnym argumentem jest brak wyodrębnienia w ramach struktury organizacyjnej Grupy zespołów zajmujących się jednego rodzaju projektami (np. Zespół Parków Handlowych, Zespół Projektów Deweloperskich), natomiast w zależności od kompetencji, które są potrzebne do realizacji wszystkich rodzajów realizowanych projektów – np. Dział Ekspansji (zabezpieczający nieruchomości zarówno pod parki handlowe, jak i inne projekty deweloperskie), Dział Inwestycji (realizujący, zarówno projekty dla sieci, jak i budowę parków handlowych);

## 7. Połączenia jednostek gospodarczych

Poniżej zaprezentowano jednostki przejęte przez Grupę w okresie pierwszych sześciu miesięcy roku 01.11.2016 – 31.10.2017 oraz ustalone kwoty wartości firmy oraz zysków wynikające z rozliczonych w tym okresie przejęć:

### POŁĄCZENIA JEDNOSTEK GOSPODARCZYCH PRZEPROWADZONE W OKRESIE OD 01.11.2016 ROKU DO 30.04.2017 ROKU

Nazwa i siedziba jednostki przejmowanej	Data przejęcia	Procent przejętych instrumentów kapitałowych z prawem głosu	Zapłata:		Aktywa netto przejętej jednostki (wartość godziwa)	Wartość firmy (+) / zysk (-)	Zyski zatrzymane (połączenie pod wspólną kontrolą)
			przejmujący	udziały niedające kontroli			
Property Tower Investments Sp. z o.o. S.K.A.	2016-12-22	30	600 000	-	1 774 416	-	517 325

W dniu 22 grudnia 2016 roku Spółka dominująca nabyła 30% instrumentów kapitałowych Property Tower Investments Sp. z o.o. S.K.A. z siedzibą w Warszawie, która prowadzi działalność w zakresie usług deweloperskich Spółka dominująca dokonała przejęcia w celu umocnienia Grupy poprzez przejęcie 100% akcji.

Zapłata przekazana przez Spółkę dominującą poprzednim właścicielom wyniosła 600 tys. PLN i obejmowała cenę zakupu akcji opłaconą w środkach pieniężnych.

Przed nabyciem spółka Property Tower Investments Sp. z o.o. S.K.A. była objęta konsolidacją metodą pełną.

## 8. Wartość firmy

Poniższa tabela przedstawia zmiany wartości firmy w poszczególnych okresach sprawozdawczych:

### ZMIANA WARTOŚCI BILANSOWEJ WARTOŚCI FIRMY

	od 01.11.2016 do 30.04.2017	od 01.11.2015 do 30.04.2016	od 01.11.2015 do 31.10.2016
<b>Wartość brutto</b>			
Saldo na początek okresu	<b>2 888 360</b>		
Połączenie jednostek gospodarczych			<b>2 888 360</b>
Wartość brutto na koniec okresu	2 888 360	-	2 888 360
<b>Odpisy z tytułu utraty wartości</b>			
Odpisy z tytułu utraty wartości na koniec okresu	-	-	-
<b>Wartość firmy - wartość bilansowa na koniec okresu</b>	<b>2 888 360</b>	-	<b>2 888 360</b>

## 9. Wartości niematerialne

Poniższa tabela przedstawia nabycia i zbycia oraz odpisy aktualizujące wartość wartości niematerialnych:

Wyszczególnienie	Znaki towarowe	Patenty i licencje	Oprogramowanie komputerowe	Koszty prac rozwojowych	Pozostałe wartości niematerialne	Wartości niematerialne w trakcie wytwarzania	Razem
<b>za okres od 01.11.2016 roku do 30.04.2017 roku</b>							
Wartość bilansowa netto na dzień 01.11.2016 roku	23 333						23 333
Amortyzacja (-)	(2 500)						(2 500)
Wartość bilansowa netto na dzień 30.04.2017 roku	20 833	-	-	-	-	-	20 833
<b>za okres od 01.11.2015 roku do 30.04.2016 roku</b>							
Wartość bilansowa netto na dzień 01.11.2015 roku							-
Wartość bilansowa netto na dzień 30.04.2016 roku	-	-	-	-	-	-	-
<b>za okres od 01.11.2015 roku do 31.10.2016 roku</b>							
Wartość bilansowa netto na dzień 01.11.2015 roku							-
Zwiększenia (nabycie, wytworzenie, leasing)	25 550						25 550
Amortyzacja (-)	(2 217)						(2 217)
Wartość bilansowa netto na dzień 31.10.2016 roku	23 333	-	-	-	-	-	23 333

Spółka nie poczyniła zobowiązań na rzecz zakupu wartości niematerialnych i trwałych.



**10. RZECZOWE AKTYWA TRWAŁE**

Poniższa tabela przedstawia nabycia i zbycia oraz odpisy aktualizujące wartość rzeczowych aktywów trwałych:

**RZECZOWE AKTYWA TRWAŁE - NABYCIA I ZBYCIA ORAZ ODPISY AKTUALIZUJĄCE Z TYTUŁU UTRATY WARTOŚCI**

Wyszczególnienie	Grunty	Budynki i budowle	Maszyny i urządzenia	Środki transportu	Pozostałe środki trwałe	Rzeczowe aktywa trwałe w trakcie wytwarzania	Razem
<b>za okres od 01.11.2016 roku do 30.04.2017 roku</b>							
Wartość bilansowa netto na dzień 01.11.2016 roku			40 896	291 729	14 733		347 358
Zwiększenia (nabycie, wytworzenie, leasing)				137 148	-		137 148
Zmniejszenia (zbycie, likwidacja) (-)				(138 770)			(138 770)
Amortyzacja (-)			(13 382)	(35 114)	(2 852)		(51 348)
Wartość bilansowa netto na dzień 30.04.2017 roku	-	-	27 514	254 993	11 881	-	294 388
<b>za okres od 01.11.2015 roku do 30.04.2016 roku</b>							
Wartość bilansowa netto na dzień 01.11.2015 roku			-	-	-		-
Nabycie przez połączenie jednostek gospodarczych				226 626			226 626
Amortyzacja (-)				(15 108)			(15 108)
Wartość bilansowa netto na dzień 30.04.2016 roku	-	-	-	211 518	-	-	211 518
<b>za okres od 01.11.2015 roku do 31.10.2016 roku</b>							
Wartość bilansowa netto na dzień 01.11.2015 roku			-				-
Nabycie przez połączenie jednostek gospodarczych			57 978	359 607	29 046		446 630
Amortyzacja (-)			(17 081)	(67 878)	(14 313)		(99 273)



Wartość bilansowa netto na dzień 31.10.2016 roku	-	-	40 896	291 729	14 733	-	347 358
--	---	---	--------	---------	--------	---	---------

Spółka nie poczyniła zobowiązań na rzecz zakupu rzeczowych aktywów trwałych.

## 11. Wartość godziwa instrumentów finansowych

MSR 34 wymaga zamieszczenia w śródrocznym sprawozdaniu finansowym wybranych ujawnień z MSSF 7 *Instrumenty finansowe: ujawnianie informacji* oraz MSSF 13 *Ustalanie wartości godziwej*. Ujawnienia te dotyczą wartości godziwej instrumentów finansowych wg ich klas oraz wg poziomów wartości godziwej.

Grupa Kapitałowa odstąpiła od ustalenia wartości godziwej niektórych udziałów i akcji spółek nienotowanych w związku z trudnością wiarygodnego oszacowania ich wartości godziwej ze względu na brak rynku. Grupa nie zamierza zbyć nienotowanych udziałów i akcji w najbliższej przyszłości.

Dla akcji notowanych na Giełdzie Papierów Wartościowych w Warszawie zaprezentowanych jako pozostałe krótkoterminowe aktywa finansowe wartość bilansowa jest równa wartości godziwej.

## 12. Odpisy aktualizujące wartość aktywów

W okresie 01.11.2016 – 30.04.2017 nie dokonano odpisów aktualizujących wartość aktywów.

## 13. Kapitał podstawowy

Kapitał podstawowy według stanu na dzień bilansowy:

	30.04.2017	30.04.2016	31.10.2016
Liczba akcji	1 060 750	810 500	1 060 750
Wartość nominalna akcji (PLN)	1	1	1
<b>Kapitał podstawowy</b>	<b>1 060 750</b>	<b>810 500</b>	<b>1 060 750</b>

Akcje wyemitowane w prezentowanych okresach sprawozdawczych:

### ZMIANY KAPITAŁU PODSTAWOWEGO (WG EMISJI)

Akcje wg serii / emisji	Wartość nominalna serii / emisji	Liczba akcji	Cena emisyjna (PLN)	Data rejestracji serii / emisji
Kapitał podstawowy na dzień 01.11.2015 roku	810 500	810 500	X	X
Kapitał podstawowy na dzień 30.04.2016 roku	1 060 750	1 060 750	X	X
emisja 250 250 akcji serii B	250 250	250 250	40	2016-05-17
Kapitał podstawowy na dzień 31.10.2016 roku	1 060 750	1 060 750	X	X
<b>Kapitał podstawowy na dzień 30.04.2017 roku</b>	<b>1 060 750</b>	<b>1 060 750</b>	X	X

#### 14. Programy płatności akcjami

W Grupie Kapitałowej nie zostały uruchomione programy motywacyjne, w ramach których pracownicy uzyskują opcje zamienne na akcje Spółki dominującej:

#### 15. Dywidendy

W okresie sześciu miesięcy roku 01.11.2016 – 31.12.2017 Spółka dominująca nie wypłaciła dywidendy akcjonariuszom

#### 16. Emisja i wykup papierów dłużnych

W okresie sześciu miesięcy roku 01.11.2016 – 31.12.2017 Grupa wyemitowała obligacje o następujących parametrach:

- Nazwa obligacji: Obligacje serii A emitowane przez Tower Investments Spółka Akcyjna w Warszawie
- Seria Obligacji: Obligacje Serii A
- Rodzaj Obligacji: Obligacje na okaziciela, niemające formy dokumentu
- Wartość nominalna jednej obligacji: 1.000 PLN
- Cena emisyjna jednej obligacji: 1.000 PLN
- Wielkość emisji: 20.000 Obligacji
- Dzień Wykupu: 21 listopada 2019 r.
- Oprocentowanie: WIBOR 3M +marża

#### 17. Naruszenie postanowień umów (kredyty, pożyczki)

W okresie sześciu miesięcy roku 01.11.2016 – 31.12.2017 Grupa nie naruszyła postanowień umów kredytu i pożyczek.

#### 18. Rezerwy

Wyszczególnienie	Pozostałe rezerwy, w tym na:		
	straty z umów budowlanych	inne	razem
<b>za okres od 01.11.2016 roku do 30.04.2017 roku</b>			
Stan na początek okresu	70 752	104 810	175 562
Wykorzystanie rezerw (-)		(19 710)	(19 710)
Stan rezerw na dzień 30.04.2017 roku	70 752	85 100	155 852
<b>za okres od 01.11.2015 roku do 30.04.2016 roku</b>			
Stan na początek okresu			-

Zwiększenie rezerw ujęte jako koszt w okresie		17 456	17 456
Stan rezerw na dzień 30.04.2016 roku	-	17 456	17 456
<b>za okres od 01.11.2015 roku do 31.10.2016 roku</b>			
Stan na początek okresu			-
Zwiększenie rezerw ujęte jako koszt w okresie		64 810	64 810
Zwiększenie przez połączenie jednostek gospodarczych	70 752	40 000	110 752
Stan rezerw na dzień 31.10.2016 roku	70 752	104 810	175 562

## 19. Zobowiązania warunkowe

Zobowiązania warunkowe nie wystąpiły.

## 20. Transakcje z jednostkami powiązаныmi

Transakcje zawarte pomiędzy spółkami Grupy, które zostały wyeliminowane w procesie konsolidacji, prezentowane są w jednostkowych sprawozdaniach finansowych spółek.

Poniżej zestawiono transakcje z jednostkami powiązаныmi ujęte w skróconym skonsolidowanym sprawozdaniu finansowym Grupy:

Wyszczególnienie	od 01.11.2016 do 30.04.2017	od 01.11.2015 do 30.04.2016	od 01.11.2015 do 31.10.2016
<b>Świadczenia na rzecz personelu kierowniczego</b>			
Krótkoterminowe świadczenia pracownicze	11 700		5 550
Świadczenia z tyt. rozwiązania stosunku pracy			
Płatności w formie akcji własnych			
Pozostałe świadczenia	120 000		40 000
<b>Razem</b>	<b>131 700</b>	-	<b>45 550</b>

Grupa dokonuje następujących transakcji z podmiotami powiązаныmi, które nie podlegają konsolidacji:

- podnajem części lokalu biurowego przy ul. Rumianej 49, w Warszawie
- w okresie 01.11.2017 – 30.04.2017 nie udzielono pożyczek, jednak na dzień 30.04.2017 istnieje należność z tytułu pożyczki w wysokości 930.000 zł plus odsetki udzielonej spółce Floryda 1 Sp. z o.o. S.K.A.

## 21. Zdarzenia po dniu bilansowym

Po dniu 30.04.2017 nie miały miejsce zdarzenia, które wymagały ujęcia w skróconym skonsolidowanym sprawozdaniu finansowym za okres pierwszych 6 miesięcy roku 01.11.2016 – 31.12.2017.

## 22. Inne informacje wymagane przepisami (wybrane dane finansowe przeliczone na euro)

W okresach objętych skróconym skonsolidowanym sprawozdaniem finansowym, do przeliczenia wybranych danych finansowych zastosowano następujące średnie kursy wymiany złotego w stosunku do EUR, ustalane przez Narodowy Bank Polski:

- kurs obowiązujący na ostatni dzień okresu sprawozdawczego: 30.04.2017 4,2170 PLN/EUR, 30.04.2016 4,4078 PLN/EUR, 31.10.2016 4,3267 PLN/EUR,
- średni kurs w okresie, obliczony jako średnia arytmetyczna kursów obowiązujących na ostatni dzień każdego miesiąca w danym okresie: 01.11.2016 - 30.04.2017 4,3244 PLN/EUR, 01.11.2015 - 30.04.2016 4,3335 PLN/EUR, 01.11.2015 - 31.10.2016 4,1787 PLN/EUR,

najwyższy i najniższy kurs obowiązujący w każdym okresie: 01.11.2016 - 30.04.2017 max: 4,5035; min 4,2170 PLN/EUR, 01.11.2015 - 30.04.2016 max: 4,4987; min: 4,2245 PLN/EUR, 01.11.2015 - 31.10.2016 max: 4,4987; min: 4,2355 PLN/EUR.

Podstawowe pozycje skonsolidowanego sprawozdania z sytuacji finansowej, skonsolidowanego sprawozdania z wyniku oraz skonsolidowanego sprawozdania z przepływów pieniężnych, przeliczone na EURO, przedstawia tabela:

	30.04.2017	30.04.2016	31.10.2016	30.04.2017	30.04.2016	31.10.2016
	PLN			EUR		
<b>Sprawozdanie z wyniku</b>						
Przychody ze sprzedaży	3 969 938	709 835	8 640 098	918 025	163 802	2 067 654
Zysk (strata) z działalności operacyjnej	1 440 834	2 085 694	8 781 273	333 184	481 295	2 101 439
Zysk (strata) przed opodatkowaniem	602 032	1 847 049	7 988 117	139 216	426 226	1 911 629
Zysk (strata) netto	487 646	1 695 727	7 271 862	112 765	391 307	1 740 223
Zysk (strata) netto przypadający akcjonariuszom podmiotu dominującego	499 022	1 704 359	7 307 603	115 396	393 299	1 748 776
Zysk na akcję (PLN; EUR)	0,47	1,98	7,60	0,11	0,46	1,82

Rozwodniony zysk na akcję  (PLN; EUR)	0,47	1,98	7,60	0,11	0,46	1,82
Średni kurs PLN / EUR w okresie	X	X	X	4,3244	4,3335	4,1787
<b>Sprawozdanie z przepływów pieniężnych</b>						
Środki pieniężne netto z działalności operacyjnej	(19 330 978)	35 860	5 426 996	(4 470 176)	8 275	1 298 730
Środki pieniężne netto z działalności inwestycyjnej	461 324	(151 036)	(10 603 380)	106 678	(34 853)	(2 537 486)
Środki pieniężne netto z działalności finansowej	18 757 107	-	8 465 422	4 337 472	-	2 025 853
Zmiana netto stanu środków pieniężnych i ich ekwiwalentów	(112 547)	(115 176)	3 289 037	(26 026)	(26 578)	787 097
Średni kurs PLN / EUR w okresie	X	X	X	4,3244	4,3335	4,1787
	30.04.2017	30.04.2016	31.10.2016	30.04.2017	30.04.2016	31.10.2016
	PLN			EUR		
<b>Sprawozdanie z sytuacji finansowej</b>						
Aktywa	54 628 573	17 279 352	35 836 965	12 954 369	3 920 176	8 282 748
Zobowiązania długoterminowe	25 632 711	939 384	5 902 019	6 078 423	213 119	1 364 092
Zobowiązania krótkoterminowe	4 853 845	6 279 447	5 670 395	1 151 019	1 424 622	1 310 559
Kapitał własny	24 142 016	10 060 520	24 264 551	5 724 927	2 282 436	5 608 096
Kapitał własny przypadający akcjonariuszom	24 190 813	9 515 854	23 745 744	5 736 498	2 158 867	5 488 188

jednostki dominującej						
Kurs PLN / EUR na koniec okresu	X	X	X	4,2170	4,4078	4,3267



## V. Skrócone jednostkowe sprawozdanie finansowe jednostki dominującej za II kwartał roku obrotowego 2017

### AKTYWA

<b>Aktywa trwałe</b>	<b>30.04.2017</b>	<b>30.04.2016</b>
Wartość firmy	0	0
Wartości niematerialne	20 833	0
Rzeczowe aktywa trwałe	256 795	0
Nieruchomości inwestycyjne	0	0
Inwestycje w jednostkach zależnych i stowarzyszonych	4 648 000	503 750
Należności i pożyczki	13 029 873	269 849
Pochodne instrumenty finansowe	0	0
Pozostałe długoterminowe aktywa finansowe	0	0
Długoterminowe rozliczenia międzyokresowe	0	0
Aktywa z tytułu odroczonego podatku dochodowego	78 354	0
<b>Aktywa trwałe</b>	<b>18 033 856</b>	<b>773 599</b>
<b>Aktywa obrotowe</b>		
Zapasy	4 241 008	851 351
Należności z tytułu umów o usługę budowlaną	0	0
Należności z tytułu dostaw i usług oraz pozostałe należności	5 795 883	6 028 758
Należności z tytułu bieżącego podatku dochodowego	0	0
Pożyczki	13 826 746	433 473
Pochodne instrumenty finansowe	0	0
Pozostałe krótkoterminowe aktywa finansowe	403 200	786 000
Krótkoterminowe rozliczenia międzyokresowe	360 652	1 451
Środki pieniężne i ich ekwiwalenty	677 180	411 883
Aktywa zaklasyfikowane jako przeznaczone do sprzedaży	0	0
Aktywa obrotowe	<b>25 304 670</b>	<b>8 512 916</b>
<b>Aktywa razem</b>	<b>43 338 526</b>	<b>9 286 515</b>

**PASYWA**

<b>Kapitał własny</b>	<b>30.04.2017</b>	<b>30.04.2016</b>
<i>Kapitał własny przypadający akcjonariuszom jednostki dominującej:</i>		
Kapitał podstawowy	1 060 750	810 500
Akcje własne (-)		0
Kapitał ze sprzedaży akcji powyżej ich wartości nominalnej	9 539 799	0
Pozostałe kapitały		0
Zyski zatrzymane:	7 746 913	5 745 698
- zysk (strata) z lat ubiegłych	8 066 481	5 838 592
- zysk (strata) netto przypadający akcjonariuszom jednostki dominującej	-319 568	-92 894
Kapitał własny przypadający akcjonariuszom jednostki dominującej		
<b>Kapitał własny</b>	<b>18 347 462</b>	<b>6 556 198</b>
<b>Zobowiązania</b>		
<b>Zobowiązania długoterminowe</b>		
Kredyty, pożyczki, inne instrumenty dłużne	19 593 726	
Leasing finansowy	45 490	
Pochodne instrumenty finansowe		
Pozostałe zobowiązania		
Rezerwa z tytułu odroczonego podatku dochodowego	32 868	
Zobowiązania i rezerwy z tytułu świadczeń pracowniczych		
Pozostałe rezerwy długoterminowe	43 500	
Długoterminowe rozliczenia międzyokresowe	0	0
<b>Zobowiązania długoterminowe</b>	<b>19 715 584</b>	<b>0</b>
<b>Zobowiązania krótkoterminowe</b>		
Zobowiązania z tytułu dostaw i usług oraz pozostałe zobowiązania	4 483 203	2 729 117
Zobowiązania z tytułu bieżącego podatku dochodowego	0	0
Kredyty, pożyczki, inne instrumenty dłużne	0	0
Leasing finansowy	70 741	0
Pochodne instrumenty finansowe	0	0
Zobowiązania i rezerwy z tytułu świadczeń pracowniczych	9 982	0
Pozostałe rezerwy krótkoterminowe	0	0
Krótkoterminowe rozliczenia międzyokresowe	711 554	1 200
Zobowiązania związane z aktywami przeznaczonymi do sprzedaży	0	0
<b>Zobowiązania krótkoterminowe</b>	<b>5 275 479</b>	<b>2 730 317</b>
<b>Zobowiązania razem</b>	<b>24 991 063</b>	<b>2 730 317</b>
<b>Pasywa razem</b>	<b>43 338 526</b>	<b>9 286 515</b>

**SPRAWOZDANIE Z WYNIKU (WARIANT PORÓWNAWCZY)**

	01.02.2017 - 30.04.2017	01.02.2016 - 30.04.2016	01.11.2016 - 30.04.2017	01.11.2015 - 30.04.2016
<b>Działalność kontynuowana</b>				
<b>Przychody ze sprzedaży</b>	<b>13 751</b>	<b>660 163</b>	<b>959 831</b>	<b>660 163</b>
Przychody ze sprzedaży produktów i usług	13 751	660 163	959 831	660 163
Przychody ze sprzedaży towarów i materiałów				
<b>Koszty operacyjne</b>	<b>776 642</b>	<b>326 998</b>	<b>1 453 400</b>	<b>390 424</b>
Usługi obce	466 306	281 852	847 546	340 365
Wynagrodzenia i pozostałe świadczenia	162 181	14 835	280 379	14 835
Zużycie materiałów i energii	34 134	1 236	76 694	1 236
Amortyzacja	7 104	2 154	14 208	2 154
Wartość sprzedanych towarów i materiałów				
Zmiana stanu produktów				
Pozostałe	106 917	26 921	234 574	31 833
<b>Zysk (strata) brutto ze sprzedaży</b>	<b>-762 891</b>	<b>333 164</b>	<b>-493 569</b>	<b>269 739</b>
Pozostałe przychody operacyjne	211 041	0	853 293	0
Pozostałe koszty operacyjne	46 939	699	306 328	690
Zysk (strata) ze sprzedaży jednostek zależnych (+/-)				
<b>Zysk (strata) z działalności operacyjnej</b>	<b>-598 789</b>	<b>332 466</b>	<b>53 396</b>	<b>269 049</b>
Przychody finansowe	534 557	8 535	488 521	9 585
Koszty finansowe	641 970	370 705	760 422	371 529
Odpis wartości firmy				
Ujemna wartość firmy				
Udział w zysku (stracie) jednostek wycenianych metodą praw własności (+/-)				
<b>Zysk (strata) przed opodatkowaniem</b>	<b>-706 202</b>	<b>-29 705</b>	<b>-218 505</b>	<b>-92 894</b>
Podatek dochodowy			101 063	
<b>Zysk (strata) netto z działalności kontynuowanej</b>	<b>-706 202</b>	<b>-29 705</b>	<b>-319 568</b>	<b>-92 894</b>
<b>Działalność zaniechana</b>				
Zysk (strata) netto z działalności zaniechanej	0	0	0	0
<b>Zysk (strata) netto</b>	<b>-706 202</b>	<b>-29 705</b>	<b>-319 568</b>	<b>-92 894</b>
<b>Zysk (strata) netto przypadający:</b>				
- akcjonariuszom podmiotu dominującego	-706 202	-29 705	-319 568	-92 894
- podmiotom niekontrolującym	0	0	0	0

**SPRAWOZDANIE Z WYNIKU I POZOSTAŁYCH CAŁKOWITYCH DOCHODÓW**

	01.02.2017 - 30.04.2017	01.02.2016 - 30.04.2016	01.11.2016 - 30.04.2017	01.11.2015 - 30.04.2016
<b>Zysk (strata) netto</b>	<b>(706 202)</b>	<b>(29 705)</b>	<b>(319 568)</b>	<b>(92 894)</b>
<b>Pozostałe całkowite dochody</b>	-	-	-	-
<b>Pozycje nie przenoszone do wyniku finansowego</b>				
Przeszacowanie środków trwałych				
Podatek dochodowy odnoszący się do pozycji nie przenoszonych do wyniku finansowego				
<b>Pozycje przenoszone do wyniku finansowego</b>				
Aktywa finansowe dostępne do sprzedaży:				
- zyski (straty) ujęte w okresie w pozostałych dochodach całkowitych				
- kwoty przeniesione do wyniku finansowego				
Instrumenty zabezpieczające przepływy środków pieniężnych:				
- zyski (straty) ujęte w okresie w pozostałych dochodach całkowitych				
- kwoty przeniesione do wyniku finansowego				
- kwoty ujęte w wartości początkowej pozycji zabezpieczanych				
Różnice kursowe z wyceny jednostek działających za granicą				
Różnice kursowe przeniesione do wyniku finansowego - sprzedaż jednostek zagranicznych				
Udział w pozostałych dochodach całkowitych jednostek wycenianych metodą praw własności				
Podatek dochodowy odnoszący się do pozycji przenoszonych do wyniku finansowego				
Pozostałe całkowite dochody po opodatkowaniu	-	-	-	-
<b>Całkowite dochody</b>	<b>(706 202)</b>	<b>(29 705)</b>	<b>(319 568)</b>	<b>(92 894)</b>
<b>Całkowite dochody przypadające:</b>				
- akcjonariuszom podmiotu dominującego	(706 202)	(29 705)	(319 568)	(92 894)
- podmiotom niekontrolującym			-	-

**SPRAWOZDANIE Z PRZEPLÝWÓW PIENIĘŻNYCH (METODA POŚREDNIA)**

	01.02.2017 - 30.04.2017	01.02.2016 - 30.04.2016	01.11.2016 - 30.04.2017	01.11.2015 - 30.04.2016
<i>Przepływy środków pieniężnych z działalności operacyjnej</i>				
<b>Zysk (strata) przed opodatkowaniem</b>	<b>(706 202)</b>	<b>(29 705)</b>	<b>(218 505)</b>	<b>(92 894)</b>
<b>Korekty:</b>				
Amortyzacja i odpisy aktualizujące rzeczowe aktywa trwałe	5 854	2 154	11 708	2 154
Amortyzacja i odpisy aktualizujące wartości niematerialne	1 250	-	2 500	-
Zmiana wartości godziwej nieruchomości inwestycyjnych	0	-	-	-
Zmiana wartości godziwej aktywów (zobowiązań) finans. wycenianych przez rachunek zysków i strat	112 090	365 669	86 890	123 300
Koszty odsetek	415 400	-	480 468	-
Przychody z odsetek i dywidend	230 235	(5 226)	319 349	(5 226)
<b>Korekty razem</b>	<b>764 829</b>	<b>362 597</b>	<b>900 914</b>	<b>120 228</b>
Zmiana stanu zapasów	(171 094)	1 106 016	(2 540 226)	(450 000)
Zmiana stanu należności	518 651	(297 601)	424 410	198 461
Zmiana stanu zobowiązań	(464 281)	(1 574 480)	1 528 883	(124 468)
Zmiana stanu rezerw i rozliczeń międzyokresowych	(368 404)	546	(1 166 700)	633 126
Zmiana stanu z tytułu umów budowlanych	-	-	-	-
<b>Zmiany w kapitale obrotowym</b>	<b>(485 127)</b>	<b>(765 519)</b>	<b>(1 753 634)</b>	<b>257 119</b>
Wpływy (wydatki) z rozliczenia instrumentów pochodnych	-	-	-	-
Zapłacone odsetki z działalności operacyjnej	-	-	-	-
Zapłacony podatek dochodowy	-	-	101 063	-
<b>Środki pieniężne netto z działalności operacyjnej</b>	<b>(426 501)</b>	<b>(432 627)</b>	<b>(970 161)</b>	<b>284 452</b>

**ZYSK (STRATA) NETTO NA JEDNĄ AKCJĘ**

Wyszczególnienie	01.02.2017 - 30.04.2017	01.02.2016 - 30.04.2016	01.11.2016 - 30.04.2017	01.11.2015 - 30.04.2016
	zł	zł	zł	zł
<i>z działalności kontynuowanej</i>				
- podstawowy	(0,67)	(0,03)	(0,30)	(0,11)
- rozwodniony	(0,67)	(0,03)	(0,30)	(0,11)
<i>z działalności kontynuowanej i zaniechanej</i>				
- podstawowy	(0,67)	(0,03)	(0,30)	(0,11)
- rozwodniony	(0,67)	(0,03)	(0,30)	(0,11)

**SPRAWOZDANIE ZE ZMIAN W KAPITALE WŁASNYM**

	Kapitał przypadający akcjonariuszom jednostki dominującej				
	Kapitał podstawowy	Kapitał ze sprzedaży akcji powyżej ich wartości nominalnej	Pozostałe kapitały	Zyski zatrzymane	Razem
<b>Saldo na dzień 01.11.2015 roku</b>	<b>809 500</b>		<b>1 000</b>	<b>5 838 592</b>	<b>6 649 092</b>
<b>Zmiany w kapitale własnym w okresie od 01.11.2015 roku do 30.04.2016 roku</b>					
Emisja akcji	-	-			-
Emisja akcji w związku z realizacją opcji (program płatności akcjami)					-
Przekształcenie wkładu komplementariusza w S.K.A. na S.A.	1 000		(1 000)		
Wycena opcji (program płatności akcjami)					-
Zmiana struktury grupy kapitałowej (transakcje z podmiotami niekontrolującymi)					-
Dywidendy					-
Przekazanie wyniku finansowego na kapitał					-
<b>Razem transakcje z właścicielami</b>	<b>1 000</b>	<b>-</b>	<b>(1 000)</b>	<b>-</b>	<b>-</b>
Zysk netto za okres od 01.11.2015 roku do 30.04.2016 roku				(92 894)	(92 894)
<b>Razem całkowite dochody</b>	<b>-</b>	<b>-</b>	<b>-</b>	<b>(92 894)</b>	<b>(92 894)</b>
Przeniesienie do zysków zatrzymanych (sprzedaż przeszacowanych środków trwałych)					-
<b>Saldo na dzień 30.04.2016 roku</b>	<b>810 500</b>	<b>-</b>	<b>-</b>	<b>5 745 698</b>	<b>6 556 198</b>

**SPRAWOZDANIE ZE ZMIAN W KAPITALE WŁASNYM**

	Kapitał przypadający akcjonariuszom jednostki dominującej				
	Kapitał podstawowy	Kapitał ze sprzedaży akcji powyżej ich wartości nominalnej	Pozostałe kapitały	Zyski zatrzymane	Razem
<b>Saldo na dzień 01.11.2016 roku</b>	<b>1 060 750</b>	<b>9 538 799</b>		<b>8 067 481</b>	<b>18 667 030</b>
<b>Zmiany w kapitale własnym w okresie od 01.11.2016 roku do 30.04.2017 roku</b>					
Emisja akcji	-	-			-
Emisja akcji w związku z realizacją opcji (program płatności akcjami)					-
Przekształcenie wkładu komplementariusza w S.K.A. na S.A.					
Wycena opcji (program płatności akcjami)					-
Zmiana struktury grupy kapitałowej (transakcje z podmiotami niekontrolującymi)					-
Dywidendy					-
Przekazanie wyniku finansowego na kapitał					-
Razem transakcje z właścicielami	-	-	-	-	-
Zysk netto za okres od 01.11.2016 roku do 30.04.2017 roku				(319 568)	(319 568)
Razem całkowite dochody	-	-	-	(319 568)	(319 568)
Przeniesienie do zysków zatrzymanych (sprzedaż przeszacowanych środków trwałych)					-
<b>Saldo na dzień 30.04.2017 roku</b>	<b>1 060 750</b>	<b>9 538 799</b>	<b>-</b>	<b>7 747 913</b>	<b>18 347 462</b>

	Kapitał przypadający akcjonariuszom jednostki dominującej				
	Kapitał podstawowy	Kapitał ze sprzedaży akcji powyżej ich wartości nominalnej	Pozostałe kapitały	Zyski zatrzymane	Razem
<b>Saldo na dzień 01.02.2017 roku</b>	<b>1 060 750</b>	<b>9 538 799</b>	-	<b>8 454 115</b>	<b>19 053 664</b>
Zmiany zasad (polityki) rachunkowości					-
Korekta błęd podstawowego					-
<b>Saldo po zmianach</b>	<b>1 060 750</b>	<b>9 538 799</b>	-	<b>8 454 115</b>	<b>19 053 664</b>
<b>Zmiany w kapitale własnym w okresie od 01.02.2017 roku do 30.04.2017 roku</b>					
Emisja akcji	-				-
Przekształcenie wkładu komplementariusza w S.K.A. na S.A.					-
Wycena opcji (program płatności akcjami)					-
Zmiana struktury grupy kapitałowej (transakcje z podmiotami niekontrolującymi)					-
Dywidendy					-
Przekazanie wyniku finansowego na kapitał					-
Razem transakcje z właścicielami	-	-	-	-	-
Zysk netto za okres od 01.02.2017 roku do 30.04.2017 roku				(706 202)	(706 202)
Razem całkowite dochody	-	-	-	(706 202)	(706 202)
Przeniesienie do zysków zatrzymanych (sprzedaż przeszacowanych środków trwałych)					-
<b>Saldo na dzień 30.04.2017 roku</b>	<b>1 060 750</b>	<b>9 538 799</b>	-	<b>7 747 913</b>	<b>18 347 462</b>



	Kapitał przypadający akcjonariuszom jednostki dominującej				
	Kapitał podstawowy	Kapitał ze sprzedaży akcji powyżej ich wartości nominalnej	Pozostałe kapitały	Zyski zatrzymane	Razem
<b>Saldo na dzień 01.02.2016 roku</b>	<b>809 500</b>		<b>1 000</b>	<b>5 775 403</b>	<b>6 585 903</b>
Zmiany zasad (polityki) rachunkowości					-
Korekta błędu podstawowego					-
<b>Saldo po zmianach</b>	<b>809 500</b>	-	<b>1 000</b>	<b>5 775 403</b>	<b>6 585 903</b>
<b>Zmiany w kapitale własnym w okresie od 01.02.2016 roku do 30.04.2016 roku</b>					
Emisja akcji	-				-
Przekształcenie wkładu komplementariusza w S.K.A. na S.A.	1 000		(1 000)		-
Wycena opcji (program płatności akcjami)					-
Zmiana struktury grupy kapitałowej (transakcje z podmiotami niekontrolującymi)					-
Dywidendy					-
Przekazanie wyniku finansowego na kapitał					-
<b>Razem transakcje z właścicielami</b>	<b>1 000</b>	-	<b>(1 000)</b>	-	-
Zysk netto za okres od 01.02.2016 roku do 30.04.2016 roku				(29 705)	(29 705)
<b>Razem całkowite dochody</b>	-	-	-	<b>(29 705)</b>	<b>(29 705)</b>
Przeniesienie do zysków zatrzymanych (sprzedaż przeszacowanych środków trwałych)					-
<b>Saldo na dzień 30.04.2016 roku</b>	<b>810 500</b>	-	-	<b>5 745 698</b>	<b>6 556 198</b>

	Kapitał przypadający akcjonariuszom jednostki dominującej				
	Kapitał podstawowy	Kapitał ze sprzedaży akcji powyżej ich wartości nominalnej	Pozostałe kapitały	Zyski zatrzymane	Razem
<b>Saldo na dzień 01.02.2017 roku</b>	<b>1 060 750</b>	<b>9 538 799</b>	-	<b>8 454 115</b>	<b>19 053 664</b>
Zmiany zasad (polityki) rachunkowości					-
Korekta błęd podstawowego					-
<b>Saldo po zmianach</b>	<b>1 060 750</b>	<b>9 538 799</b>	-	<b>8 454 115</b>	<b>19 053 664</b>
<b>Zmiany w kapitale własnym w okresie od 01.02.2017 roku do 30.04.2017 roku</b>					
Emisja akcji	-				-
Przekształcenie wkładu komplementariusza w S.K.A. na S.A.					-
Wycena opcji (program płatności akcjami)					-
Zmiana struktury grupy kapitałowej (transakcje z podmiotami niekontrolującymi)					-
Dywidendy					-
Przekazanie wyniku finansowego na kapitał					-
<b>Razem transakcje z właścicielami</b>	-	-	-	-	-
Zysk netto za okres od 01.02.2017 roku do 30.04.2017 roku				(706 202)	(706 202)
<b>Razem całkowite dochody</b>	-	-	-	(706 202)	(706 202)
Przeniesienie do zysków zatrzymanych (sprzedaż przeszacowanych środków trwałych)					-
<b>Saldo na dzień 30.04.2017 roku</b>	<b>1 060 750</b>	<b>9 538 799</b>	-	<b>7 747 913</b>	<b>18 347 462</b>

Wszystkie informacje dodatkowe potrzebne do oceny sprawozdania jednostkowego Tower Investments S.A. za II kwartał roku obrotowego 2017 znajdują się w skonsolidowanej informacji dodatkowej do skróconego sprawozdania finansowego.

## VI. Charakterystyka istotnych dokonań lub niepowodzeń emitenta w II kwartale roku obrotowego 2017, wraz z opisem najważniejszych czynników i zdarzeń, w szczególności o nietypowym charakterze, mających wpływ na osiągnięte wyniki.

Wszystkie istotne zdarzenia zostały zaprezentowane powyżej w objaśnieniach do skonsolidowanego sprawozdania finansowego.

### VI. Stanowisko zarządu co do możliwości zrealizowania prognozy wyników finansowych

Raportem bieżącym ESPI nr 11/2017 Spółka opublikowała prognozę zysku netto Grupy Kapitałowej Tower Investments S.A. na rok obrotowy trwający od 1.11.2016 do 31.12.2017 w wysokości 14 mln zł.

Zarząd Spółki podtrzymuje powyższą prognozę.

## VII. Struktura akcjonariatu Emitenta, ze wskazaniem akcjonariuszy posiadających co najmniej 5% głosów na walnym zgromadzeniu na dzień sporządzenia raportu

Akcjonariusz	Liczba akcji i głosów	% udział w kapitale i głosach na WZ
Floryda 1 sp. z o.o. s.k.a.*	689 171	64,97
Bartosz Kazimierczuk*	870	0,08
Fundusze zarządzane przez Trigon TFI S.A.	87 000	8,20
Pozostali	283 709	26,75
<b>RAZEM</b>	<b>1 060 750</b>	<b>100,00</b>

\* Bartosz Kazimierczuk kontroluje bezpośrednio Floryda 1 sp. z o.o. s.k.a.

## VIII. Informacje nt. podjęcia inicjatyw nastawionych na wprowadzenie innowacyjnych rozwiązań w przedsiębiorstwie

Emitent nie podejmował w okresie objętym raportem inicjatyw nastawionych na wprowadzenie rozwiązań innowacyjnych.

## X. Informacje dotyczące liczby osób zatrudnionych przez Emitenta w przeliczeniu na pełne etaty

Zatrudnienie na dzień 30 kwietnia 2017 r. zostało przedstawione w poniższych tabelach.

<b>Tower Investments S.A.</b>	<b>30.04.2017</b>	<b>30.04.2016</b>
Pracownicy fizyczni	-	-
Pracownicy umysłowi	5	2

<b>Tower Investments S.A. - grupa kapitałowa</b>	<b>30.04.2017</b>	<b>30.04.2016</b>
Pracownicy fizyczni	-	-
Pracownicy umysłowi	6	2

## XI. Oświadczenie Zarządu Tower Investments S.A.

Zarząd Tower Investments S.A. z siedzibą w Warszawie, oświadcza, że wedle jego najlepszej wiedzy informacje finansowe za okres luty – kwiecień 2017 r. i dane porównywalne sporządzone zostały zgodnie z międzynarodowymi standardami sprawozdawczości finansowej, oraz że odzwierciedlają w sposób prawdziwy, rzetelny i jasny sytuację majątkową i finansową wynik finansowy Spółki i jej Grupy Kapitałowej.

Prezes Zarządu

Bartosz Kazimierczuk



**TOWER INVESTMENTS S.A.**  
ul. Rumiana 49, 02-956 Warszawa  
tel. 22 299-73-34  
NIP 782-25-64-985 REGON 302560840  
KRS 0000602813