



KREDYT INKASO SA

**SKONSOLIDOWANY RAPORT KWARTALNY  
ZA III KWARTAŁ 2016/17**

Warszawa/luty 2017

**Grupa Kapitałowa  
Kredyt Inkaso Spółka Akcyjna  
w Warszawie**

**ŚRÓDROCZNE SKRÓCONE SKONSOLIDOWANE  
SPRAWOZDANIE FINANSOWE GRUPY  
KAPITAŁOWEJ KREDYT INKASO S.A.**

**ZA III KWARTAŁ ROKU OBROTOWEGO 2016/17  
(okres od 01.04.2016 do 31.12.2016)**

sporządzone zgodnie z MSR 34  
zatwierdzonym przez Unię Europejską

Warszawa, luty 2017

# WYBRANE SKONSOLIDOWANE DANE FINANSOWE

## WYBRANE DANE FINANSOWE, WRAZ Z PRZELICZENIEM NA EURO

	tys. PLN		tys. EUR	
	od 01.04.2016 do 31.12.2016	od 01.04.2015 do 31.12.2015	od 01.04.2016 do 31.12.2016	od 01.04.2015 do 31.12.2015
<b>Skonsolidowane sprawozdanie z całkowitych dochodów</b>				
Przychody netto	57 306	70 231	13 077	16 735
Zysk (strata) z działalności operacyjnej	21 330	42 349	4 867	10 091
Zysk (strata) przed opodatkowaniem	7 857	23 258	1 793	5 542
Zysk (strata) netto	6 083	25 684	1 388	6 120
Zysk (strata) netto przypadający akcjonariuszom podmiotu dominującego	5 189	25 442	1 184	6 062
Zysk na akcję (PLN)	0,47	1,99	0,11	0,47
Rozwodniony zysk na akcję (PLN)	0,47	1,99	0,11	0,47
Średni kurs PLN / EUR w okresie	X	X	4,3823	4,1967
	od 01.04.2016 do 31.12.2016	od 01.04.2015 do 31.12.2015	od 01.04.2016 do 31.12.2016	od 01.04.2015 do 31.12.2015
<b>Skonsolidowane sprawozdanie z przepływów pieniężnych</b>				
Środki pieniężne netto z działalności operacyjnej	(42 325)	44 054	(9 658)	10 497
Środki pieniężne netto z działalności inwestycyjnej	(2 610)	(18 337)	(596)	(4 369)
Środki pieniężne netto z działalności finansowej	42 487	19 053	9 695	4 540
Zmiana netto stanu środków pieniężnych i ich ekwiwalentów	(2 448)	44 770	(559)	10 668
Średni kurs PLN / EUR w okresie	X	X	4,3823	4,1967
	31.12.2016	31.03.2016	31.12.2016	31.03.2016
<b>Skonsolidowane sprawozdanie z sytuacji finansowej</b>				
Aktywa	726 733	665 295	164 270	155 865
Zobowiązania długoterminowe	291 894	269 502	65 980	63 139
Zobowiązania krótkoterminowe	159 121	130 375	35 968	30 544
Kapitał własny	275 718	265 418	62 323	62 182
Kapitał własny przypadający akcjonariuszom jednostki dominującej	261 521	264 072	59 114	61 867
Kurs PLN / EUR na koniec okresu	X	X	4,424	4,2684

Przeliczenia na EUR dokonano w następujący sposób:

1. Dla pozycji z Rachunku zysków i strat oraz Rachunku przepływów pieniężnych zastosowano kurs średni dla danego okresu, obliczony jako średnia arytmetyczna kursów NBP (tabela A) obowiązujących na ostatni dzień każdego miesiąca w danym okresie. W okresie od 1 kwietnia 2016 do 31 grudnia 2016 roku ta średnia wynosi 4,3823 PLN/EUR, zaś w okresie od 1 kwietnia 2015 do 31 grudnia 2015 roku 4,1967 PLN/EUR.
2. Dla pozycji ze Sprawozdania z sytuacji finansowej zastosowano kurs średni NBP (tabela A) na ostatni dzień okresu, to jest na dzień 31 grudnia 2016 roku kurs 4,424 PLN/EUR, zaś na dzień 31 marca 2016 roku kurs 4,2684 PLN/EUR.

## SPIS TREŚCI

<b>ŚRÓDROCZNE SKRÓCONE SKONSOLIDOWANE SPRAWOZDANIE FINANSOWE GRUPY KAPITAŁOWEJ KREDYT INKASO S.A.....</b>	<b>2</b>
<b>WYBRANE SKONSOLIDOWANE DANE FINANSOWE .....</b>	<b>3</b>
<b>SKONSOLIDOWANE SPRAWOZDANIE Z SYTUACJI FINANSOWEJ .....</b>	<b>5</b>
<b>SKONSOLIDOWANE SPRAWOZDANIE Z DOCHODÓW CAŁKOWITYCH .....</b>	<b>6</b>
<b>SKONSOLIDOWANE SPRAWOZDANIE Z PRZEPŁYWÓW PIENIĘŻNYCH .....</b>	<b>8</b>
<b>SKONSOLIDOWANE SPRAWOZDANIE ZE ZMIAN W KAPITALE WŁASNYM .....</b>	<b>10</b>
<b>DODATKOWE INFORMACJE DO ŚRÓDROCZNEGO SKONSOLIDOWANEGO SPRAWOZDANIA FINANSOWEGO .....</b>	<b>12</b>
<b>ŚRÓDROCZNA INFORMACJA FINANSOWA KREDYT INKASO S.A.....</b>	<b>40</b>
<b>WYBRANE JEDNOSTKOWE DANE FINANSOWE .....</b>	<b>41</b>
<b>SPRAWOZDANIE Z SYTUACJI FINANSOWEJ .....</b>	<b>42</b>
<b>JEDNOSTKOWE SPRAWOZDANIE Z DOCHODÓW CAŁKOWITYCH .....</b>	<b>43</b>
<b>JEDNOSTKOWE SPRAWOZDANIE Z PRZEPŁYWÓW PIENIĘŻNYCH .....</b>	<b>45</b>
<b>ZESTAWIENIE ZMIAN W JEDNOSTKOWYM KAPITALE WŁASNYM.....</b>	<b>46</b>
<b>DODATKOWE INFORMACJE I OBJAŚNIENIA DO ŚRÓDROCZNEGO SKRÓCONEGO JEDNOSTKOWEGO SPRAWOZDANIA FINANSOWEGO .....</b>	<b>48</b>

# SKONSOLIDOWANE SPRAWOZDANIE Z SYTUACJI FINANSOWEJ

Aktywa	31.12.2016	31.03.2016 po korektach
<b>Aktywa trwałe</b>		
Wartość firmy	10 623	10 623
Wartości niematerialne	3 742	3 372
Rzeczowe aktywa trwałe	9 120	9 684
Nieruchomości inwestycyjne	15 524	16 296
Inwestycje w jednostkach stowarzyszonych	40 896	237
Należności i pożyczki	2 233	2 425
Pozostałe długoterminowe aktywa finansowe	32 601	93 484
Aktywa z tytułu odroczonego podatku dochodowego	5 739	8 423
<b>Aktywa trwałe</b>	<b>120 478</b>	<b>144 544</b>
<b>Aktywa obrotowe</b>		
Należności z tytułu dostaw i usług oraz pozostałe należności	16 750	15 908
Należności z tytułu bieżącego podatku dochodowego	-	-
Wierzytelności nabyte	508 677	422 599
Pożyczki	6 097	12 325
Pozostałe krótkoterminowe aktywa finansowe	7 488	360
Krótkoterminowe rozliczenia międzyokresowe	1 420	1 289
Środki pieniężne i ich ekwiwalenty	65 822	68 270
Aktywa zaklasyfikowane jako przeznaczone do sprzedaży	-	-
<b>Aktywa obrotowe</b>	<b>606 254</b>	<b>520 751</b>
<b>Aktywa razem</b>	<b>726 733</b>	<b>665 295</b>

Pasywa	31.12.2016	31.03.2016 po korektach
<b>Kapitał własny</b>		
<i>Kapitał własny przypadający akcjonariuszom jednostki dominującej:</i>		
Kapitał podstawowy	12 937	12 937
Akcje własne (-)	(500)	(500)
Kapitał ze sprzedaży akcji powyżej ich wartości nominalnej	101 551	101 551
Kapitał z przeszacowania aktywów finansowych dostępnych do sprzedaży	(300)	6 250
Pozostałe kapitały	(1 311)	(395)
Zyski zatrzymane:	149 143	144 228
- zysk (strata) netto przypadający akcjonariuszom jednostki dominującej	5 189	39 938
- zyski (straty) lat poprzednich	115 952	82 398
- kapitał zapasowy utworzony z zysku	28 002	21 893
Kapitał własny przypadający akcjonariuszom jednostki dominującej	261 521	264 072
Kapitały akcjonariuszy niekontrolujących	14 198	1 346
<b>Kapitał własny</b>	<b>275 718</b>	<b>265 418</b>
<b>Zobowiązania</b>		
<b>Zobowiązania długoterminowe</b>		
Kredyty, pożyczki, inne instrumenty dłużne	286 900	262 669
Leasing finansowy	316	235
Rezerwa z tytułu odroczonego podatku dochodowego	4 671	6 591
Długoterminowe rozliczenia międzyokresowe	7	7
<b>Zobowiązania długoterminowe</b>	<b>291 894</b>	<b>269 502</b>

<b>Zobowiązania krótkoterminowe</b>		
Zobowiązania z tytułu dostaw i usług oraz pozostałe zobowiązania	32 702	29 519
Zobowiązania z tytułu bieżącego podatku dochodowego	271	9 883
Kredyty, pożyczki, inne instrumenty dłużne	124 017	88 311
Leasing finansowy	195	141
Pozostałe rezerwy krótkoterminowe	1 552	2 162
Krótkoterminowe rozliczenia międzyokresowe	385	361
Zobowiązania krótkoterminowe	<b>159 121</b>	<b>130 375</b>
<b>Zobowiązania razem</b>	<b>451 015</b>	<b>399 878</b>
<b>Pasywa razem</b>	<b>726 733</b>	<b>665 295</b>

## SKONSOLIDOWANE SPRAWOZDANIE Z DOCHODÓW CAŁKOWITYCH

	3. kwartały	3. kwartały (porównawczo)
	01.04.2016 - 31.12.2016	01.04.2015 - 31.12.2015
<i>Działalność kontynuowana</i>		
<b>Przychody netto</b>	<b>57 306</b>	<b>70 231</b>
<b>Zysk (strata) brutto ze sprzedaży</b>	<b>57 306</b>	<b>70 231</b>
Koszty sprzedaży	-	-
Koszty ogólnego zarządu	10 388	9 534
Pozostałe koszty działalności podstawowej	23 642	19 046
Pozostałe przychody operacyjne	431	1 068
Pozostałe koszty operacyjne	2 376	369
Zysk (strata) ze sprzedaży jednostek zależnych (+/-)	-	-
<b>Zysk (strata) z działalności operacyjnej</b>	<b>21 330</b>	<b>42 349</b>
Przychody finansowe	4 243	608
Koszty finansowe	18 579	19 700
Udział w zysku (stracie) jednostek wycenianych metodą praw własności (+/-)	863	-
<b>Zysk (strata) przed opodatkowaniem</b>	<b>7 857</b>	<b>23 258</b>
Podatek dochodowy	1 774	(2 427)
<b>Zysk (strata) netto z działalności kontynuowanej</b>	<b>6 083</b>	<b>25 684</b>
<i>Działalność zaniechana</i>		
Zysk (strata) netto z działalności zaniechanej	-	-
<b>Zysk (strata) netto</b>	<b>6 083</b>	<b>25 684</b>
<b>Zysk (strata) netto przypadający:</b>		
- akcjonariuszom podmiotu dominującego	5 189	25 442
- podmiotom niekontrolującym	894	242

**ZYSK (STRATA) NETTO NA JEDNĄ AKCJĘ ZWYKŁĄ**

Wyszczególnienie	3. kwartały		3. kwartały (porównawczo)	
	01.04.2016		01.04.2015	
	-		-	
	31.12.2016		31.12.2015	
	PLN / akcję		PLN / akcję	
<i>z działalności kontynuowanej</i>				
- podstawowy	0,47		1,99	
- rozwodniony	0,47		1,99	
<i>z działalności kontynuowanej i zaniechanej</i>				
- podstawowy	0,47		1,99	
- rozwodniony	0,47		1,99	

	3. kwartały		3. kwartały (porównawczo)	
	01.04.2016		01.04.2015	
	-		-	
	31.12.2016		31.12.2015	
<b>Zysk (strata) netto</b>	<b>6 083</b>		<b>25 684</b>	
<i>Inne całkowite dochody</i>				
Przeszacowanie środków trwałych	-		-	
Aktywa finansowe dostępne do sprzedaży:	-		-	
- dochody (straty) ujęte w okresie w innych dochodach całkowitych	(6 550)		5 264	
- kwoty przeniesione do wyniku finansowego	-		-	
Instrumenty zabezpieczające przepływy środków pieniężnych:	-		-	
- dochody (straty) ujęte w okresie w innych dochodach całkowitych	-		-	
- kwoty przeniesione do wyniku finansowego	-		-	
- kwoty ujęte w wartości początkowej pozycji zabezpieczanych	-		-	
Różnice kursowe z wyceny jednostek działających za granicą	88		(9)	
Różnice kursowe przeniesione do wyniku finansowego - sprzedaż jednostek zagranicznych	-		-	
Udział w innych dochodach całkowitych jednostek wycenianych metodą praw własności	-		-	
Podatek dochodowy odnoszący się do składników innych dochodów całkowitych	-		-	
Inne całkowite dochody po opodatkowaniu	(6 462)		5 254	
<b>Całkowite dochody</b>	<b>(379)</b>		<b>30 939</b>	
<b>Całkowite dochody przypadające:</b>	-		-	
- akcjonariuszom podmiotu dominującego	(1 273)		30 697	
- podmiotom niekontrolującym	894		242	

# SKONSOLIDOWANE SPRAWOZDANIE Z PRZEPIŹYWÓW PIENIĘŻNYCH

	01.04.2016 31.12.2016	01.04.2015 31.12.2015
<b>Przepływy środków pieniężnych z działalności operacyjnej</b>		
Zysk (strata) przed opodatkowaniem	7 857	23 258
<b>Korekty:</b>		
Amortyzacja i odpisy aktualizujące rzeczowe aktywa trwałe	1 342	1 160
Amortyzacja i odpisy aktualizujące wartości niematerialne	1 041	868
Zysk (strata) z aktywów (zobowiązań) finansowych wycenianych w wartości godziwej przez rachunek zysków i strat	1 369	(5 098)
Wierzytelności nabyte - amortyzacja z rachunku wyników	35 916	39 657
Wierzytelności nabyte - zakupy i nakłady na pakiety	(100 733)	(8 274)
Zysk (strata) ze sprzedaży niefinansowych aktywów trwałych	314	421
Wierzytelności nabyte-aktualizacja wyceny	12 600	-
Koszty odsetek	18 579	19 699
Przychody z odsetek i dywidend	(4 243)	(608)
Udział w zyskach (stratach) jednostek stowarzyszonych	(863)	-
Inne korekty/ korekty błędu na podatku	(837)	4 901
<b>Korekty razem</b>	<b>(35 517)</b>	<b>52 726</b>
Zmiana stanu należności	(646)	(52 879)
Zmiana stanu zobowiązań	(1 502)	22 207
Zmiana stanu rezerw i rozliczeń międzyokresowych	(2 279)	(868)
Zmiana stanu z tytułu umów budowlanych	-	-
<b>Zmiany w kapitale obrotowym</b>	<b>(4 426)</b>	<b>(31 540)</b>
Zapłacony podatek dochodowy	(10 239)	(389)
<b>Środki pieniężne netto z działalności operacyjnej</b>	<b>(42 325)</b>	<b>44 054</b>
<b>Przepływy środków pieniężnych z działalności inwestycyjnej</b>		
Wydatki na nabycie wartości niematerialnych	(1 410)	(1 166)
Wpływy ze sprzedaży wartości niematerialnych	-	-
Wydatki na nabycie rzeczowych aktywów trwałych	(778)	(2 356)
Wpływy ze sprzedaży rzeczowych aktywów trwałych	-	-
Wydatki na nabycie nieruchomości inwestycyjnych	(1 901)	(987)
Wpływy ze sprzedaży nieruchomości inwestycyjnych	2 108	1 950
Wydatki netto na nabycie długoterminowych aktywów finansowych	(13 222)	(22 930)
Wpływy netto ze sprzedaży certyfikatów inwestycyjnych	20 533	-
Otrzymane spłaty pożyczek udzielonych	5 818	8 712



Pożyczki udzielone	(1 295)	(12 380)
Wydatki na nabycie pozostałych aktywów finansowych	-	(8 000)
Wpływy ze sprzedaży pozostałych aktywów finansowych	237	18 034
Wydatki na nabycie udziałów w jednostkach zależnych	(13 895)	-
Otrzymane odsetki	1 195	786
Otrzymane dywidendy	-	-
<b>Środki pieniężne netto z działalności inwestycyjnej</b>	<b>(2 610)</b>	<b>(18 337)</b>

<b>Przepływy środków pieniężnych z działalności finansowej</b>		
Wpływy z tytułu emisji dłużnych papierów wartościowych	118 459	106 191
Wykup dłużnych papierów wartościowych	(71 700)	(69 000)
Wpływy z tytułu zaciągnięcia kredytów i pożyczek	24 437	19 850
Splaty kredytów i pożyczek	(11 253)	(20 562)
Splata zobowiązań z tytułu leasingu finansowego	(157)	(229)
Odsetki zapłacone	(16 527)	(16 919)
Dywidendy wypłacone	(772)	(278)
<b>Środki pieniężne netto z działalności finansowej</b>	<b>42 487</b>	<b>19 053</b>
<b>Zmiana netto stanu środków pieniężnych i ich ekwiwalentów</b>	<b>(2 448)</b>	<b>44 770</b>
Środki pieniężne i ich ekwiwalenty na początek okresu	68 270	54 053
Zmiana stanu z tytułu różnic kursowych	-	100
<b>Środki pieniężne i ich ekwiwalenty na koniec okresu</b>	<b>65 822</b>	<b>98 923</b>

## SKONSOLIDOWANE SPRAWOZDANIE ZE ZMIAN W KAPITALE WŁASNYM

	Kapitał przypadający akcjonariuszom jednostki dominującej							Udziały niedające kontroli	Kapitał własny razem
	Kapitał podstawowy	Akcje własne (-)	Kapitał ze sprzedaży akcji powyżej ich wartości nominalnej	Kapitał z przeszacowania aktywów finansowych dostępnych do sprzedaży	Pozostałe kapitały	Zyski zatrzymane	Razem		
<b>Saldo na dzień 01.04.2016 roku</b>	<b>12 937</b>	<b>(500)</b>	<b>101 551</b>	<b>6 250</b>	<b>(395)</b>	<b>149 271</b>	<b>269 114</b>	<b>1 346</b>	<b>270 460</b>
Zmiany zasad (polityki) rachunkowości oraz korekta błędu podstawowego	-	-	-	-	-	(5 042)	(5 042)	-	(5 042)
<b>Saldo po zmianach</b>	<b>12 937</b>	<b>(500)</b>	<b>101 551</b>	<b>6 250</b>	<b>(395)</b>	<b>144 228</b>	<b>264 072</b>	<b>1 346</b>	<b>265 418</b>
<b>Zmiany w kapitale własnym w okresie od 01.04 do 31.12.2016 roku</b>									
Emisja akcji	-	-	-	-	-	-	-	-	-
Emisja akcji w związku z realizacją opcji (program płatności akcjami)	-	-	-	-	-	-	-	-	-
Wycena opcji (program płatności akcjami)	-	-	-	-	-	-	-	-	-
Zmiana struktury grupy kapitałowej (transakcje z podmiotami niekontrolującymi)	-	-	-	-	(932)	-	(932)	12 162	11 230
Dywidendy	-	-	-	-	-	-	-	(397)	(397)
Pozostałe	-	-	-	-	(71)	(274)	(346)	193	(153)
<b>Razem transakcje z właścicielami</b>	<b>-</b>	<b>-</b>	<b>-</b>	<b>-</b>	<b>(1 004)</b>	<b>(274)</b>	<b>(1 278)</b>	<b>11 958</b>	<b>10 680</b>
Zysk netto za okres od 01.04 do 31.12.2016 roku	-	-	-	-	-	5 189	5 189	894	6 083
Inne całkowite dochody po opodatkowaniu za okres od 01.04 do 31.12.2016 roku	-	-	-	(6 550)	88	-	(6 462)	-	(6 462)
<b>Razem całkowite dochody</b>	<b>-</b>	<b>-</b>	<b>-</b>	<b>(6 550)</b>	<b>88</b>	<b>5 189</b>	<b>(1 273)</b>	<b>894</b>	<b>(379)</b>
Przeniesienie do zysków zatrzymanych (sprzedaż przeszacowanych środków trwałych)	-	-	-	-	-	-	-	-	-
<b>Saldo na dzień 31.12.2016 roku</b>	<b>12 937</b>	<b>(500)</b>	<b>101 551</b>	<b>(300)</b>	<b>(1 311)</b>	<b>149 143</b>	<b>261 521</b>	<b>14 198</b>	<b>275 718</b>

	Kapitał przypadający akcjonariuszom jednostki dominującej							Udziały niedające kontroli	Kapitał własny razem
	Kapitał podstawowy	Akcje własne (-)	Kapitał ze sprzedaży akcji powyżej ich wartości nominalnej	Kapitał z przeszacowania aktywów finansowych dostępnych do sprzedaży	Pozostałe kapitały	Zyski zatrzymane	Razem		
<b>Saldo na dzień 01.04.2015 roku</b>	<b>12 937</b>	<b>(500)</b>	<b>101 551</b>	-	<b>(542)</b>	<b>115 957</b>	<b>229 403</b>	<b>213</b>	<b>229 615</b>
Zmiany zasad (polityki) rachunkowości oraz korekta błędu podstawowego	-	-	-	-	-	-	-	-	-
<b>Saldo po zmianach</b>	<b>12 937</b>	<b>(500)</b>	<b>101 551</b>	-	<b>(542)</b>	<b>115 957</b>	<b>229 403</b>	<b>213</b>	<b>229 615</b>
<b>Zmiany w kapitale własnym w okresie od 01.04 do 31.12.2015 roku</b>									
Emisja akcji	-	-	-	-	-	-	-	-	-
Emisja akcji w związku z realizacją opcji (program płatności akcjami)	-	-	-	-	-	-	-	-	-
Wycena opcji (program płatności akcjami)	-	-	-	-	-	-	-	-	-
Zmiana struktury grupy kapitałowej (transakcje z podmiotami niekontrolującymi)	-	-	-	-	-	-	-	-	-
Dywidendy	-	-	-	-	-	-	-	-	-
Pozostałe	-	-	-	-	(117)	-	(117)	98	(19)
<b>Razem transakcje z właścicielami</b>	-	-	-	-	<b>(117)</b>	-	<b>(117)</b>	<b>98</b>	<b>(19)</b>
Zysk netto za okres od 01.04 do 31.12.2015 roku	-	-	-	-	-	25 442	25 442	242	25 684
Inne całkowite dochody po opodatkowaniu za okres od 01.04 do 31.12.2015 roku	-	-	-	5 264	(9)	-	5 254	-	5 254
<b>Razem całkowite dochody</b>	-	-	-	<b>5 264</b>	<b>(9)</b>	<b>25 442</b>	<b>30 697</b>	<b>242</b>	<b>30 939</b>
Przeniesienie do zysków zatrzymanych (sprzedaż przeszacowanych środków trwałych)	-	-	-	-	-	-	-	-	-
<b>Saldo na dzień 31.12.2015 roku</b>	<b>12 937</b>	<b>(500)</b>	<b>101 551</b>	<b>5 264</b>	<b>(669)</b>	<b>141 399</b>	<b>259 982</b>	<b>553</b>	<b>260 535</b>

# DODATKOWE INFORMACJE DO ŚRÓDROCZNEGO SKONSOLIDOWANEGO SPRAWOZDANIA FINANSOWEGO

## 1. Podstawa prawna działalności Grupy Kapitałowej Kredyt Inkaso S.A.

Jednostką dominującą Grupy Kapitałowej Kredyt Inkaso S.A. („Grupa Kapitałowa”, „Grupa”) jest Kredyt Inkaso S.A. („Spółka”, „Jednostka Dominująca”) z siedzibą w Warszawie przy ul. Domaniewskiej 39.

Kredyt Inkaso S.A. została zarejestrowana w Rejestrze Przedsiębiorców Krajowego Rejestru Sądowego pod numerem KRS 0000270672, na podstawie postanowienia Sądu Rejonowego w Lublinie XI Wydział Gospodarczy Krajowego Rejestru Sądowego z dnia 28 grudnia 2006 roku.

Spółka powstała w wyniku przekształcenia spółki Dom Obrotu Wierzytelnościami Kredyt Inkaso sp. z o.o. sp. komandytowa w spółkę akcyjną. Spółka Dom Obrotu Wierzytelnościami Kredyt Inkaso sp. z o.o. sp. k. została zarejestrowana w Rejestrze Przedsiębiorców Krajowego Rejestru Sądowego pod numerem KRS 0000007605, na podstawie postanowienia Sądu Rejonowego w Lublinie XI Wydział Gospodarczy Krajowego Rejestru Sądowego z dnia 19 kwietnia 2001 roku.

Wykaz jednostek objętych konsolidacją metodą pełną oraz zmiany w strukturze Grupy zostały przedstawione w punkcie 7.

Spółka od 2007 roku notowana jest na GPW. Działa na rynku usług finansowych, specjalizuje się w inwestowaniu w portfele wierzytelności z sektora telekomunikacyjnego i bankowego.

## 2. Podstawa sporządzenia oraz zasady rachunkowości

### 2.1. Podstawa sporządzenia Skonsolidowanego Sprawozdania Finansowego

Śródroczne skrócone skonsolidowane sprawozdanie finansowe Grupy Kapitałowej Kredyt Inkaso S.A. obejmuje okres 9 miesięcy zakończonych 31 grudnia 2016 roku oraz zostało sporządzone zgodnie z MSR 34 Śródroczna sprawozdawczość finansowa.

Śródroczne skrócone skonsolidowane sprawozdanie finansowe nie zawiera wszystkich informacji, które ujawniane są w rocznym skonsolidowanym sprawozdaniu finansowym sporządzonym zgodnie z MSSF. Niniejsze śródroczne skrócone skonsolidowane sprawozdanie finansowe należy czytać łącznie ze skonsolidowanym sprawozdaniem finansowym Grupy Kapitałowej Kredyt Inkaso S.A. za rok obrotowy 2016/2017.

Walutą sprawozdawczą niniejszego śródrocznego skróconego skonsolidowanego sprawozdania finansowego jest złoty polski, a wszystkie kwoty wyrażone są w tysiącach złotych polskich (o ile nie wskazano inaczej).

Śródroczne skrócone skonsolidowane sprawozdanie finansowe zostało sporządzone przy założeniu kontynuowania działalności gospodarczej przez spółki Grupy w dającej się przewidzieć przyszłości. Na dzień zatwierdzenia niniejszego śródrocznego skróconego skonsolidowanego sprawozdania finansowego do publikacji nie istnieją okoliczności wskazujące na zagrożenie kontynuowania działalności przez spółki wchodzące w skład Grupy.

Grupa zamierza przyjąć opublikowane, lecz nie obowiązujące do dnia publikacji niniejszego skróconego śródrocznego skonsolidowanego sprawozdania finansowego zmiany MSSF, zgodnie z datą ich wejścia w życie. Oszacowanie wpływu tych zmian na przyszłe skonsolidowane sprawozdanie finansowe Grupy jest przedmiotem prowadzonych analiz.

### 2.1.1. Wcześniejsze zastosowanie standardów i interpretacji

*Nowe standardy oraz zmiany do istniejących standardów zastosowane po raz pierwszy w sprawozdaniu finansowym spółki / grupy za rok 2016/2017*

Następujące nowe standardy oraz zmiany do istniejących standardów wydane przez Radę Międzynarodowych Standardów Rachunkowości (RMSR) wchodzi w życie po raz pierwszy w sprawozdaniu finansowym Grupy za 2016 rok:

**MSSF 14 „Odroczone salda z regulowanej działalności”** (obowiązujący w odniesieniu do okresów rocznych rozpoczynających się 1 stycznia 2016 roku lub po tej dacie),

- **Zmiany do MSSF 10 „Skonsolidowane sprawozdania finansowe”, MSSF 12 „Ujawnienia na temat udziałów w innych jednostkach” oraz MSR 28 „Inwestycje w jednostkach stowarzyszonych i wspólnych przedsięwzięciach”** - Jednostki inwestycyjne: zastosowanie zwolnienia z konsolidacji (obowiązujące w odniesieniu do okresów rocznych rozpoczynających się 1 stycznia 2016 roku lub po tej dacie),
- **Zmiany do MSSF 11 „Wspólne ustalenia umowne”** - Rozliczanie nabycia udziałów we wspólnych operacjach (obowiązujące w odniesieniu do okresów rocznych rozpoczynających się 1 stycznia 2016 roku lub po tej dacie),
- **Zmiany do MSR 1 „Prezentacja sprawozdań finansowych”** - Inicjatywa w odniesieniu do ujawnień (obowiązujące w odniesieniu do okresów rocznych rozpoczynających się 1 stycznia 2016 roku lub po tej dacie),
- **Zmiany do MSR 16 „Rzeczowe aktywa trwałe” oraz MSR 38 „Aktywa niematerialne”** - Wyjaśnienia na temat akceptowalnych metod amortyzacyjnych (obowiązujące w odniesieniu do okresów rocznych rozpoczynających się 1 stycznia 2016 roku lub po tej dacie),

**Zmiany do MSR 16 „Rzeczowe aktywa trwałe” oraz MSR 41 „Rolnictwo”** - Uprawy roślinne (obowiązujące w odniesieniu do okresów rocznych rozpoczynających się 1 stycznia 2016 roku lub po tej dacie),

- **Zmiany do MSR 27 „Jednostkowe sprawozdania finansowe”** - Metoda praw własności w jednostkowych sprawozdaniach finansowych (obowiązujące w odniesieniu do okresów rocznych rozpoczynających się 1 stycznia 2016 roku lub po tej dacie),

Zmiany do różnych standardów „Poprawki do MSSF (cykl 2012-2014)” - dokonane zmiany w ramach procedury wprowadzania dorocznych poprawek do MSSF (MSSF 5, MSSF 7, MSR 19 oraz MSR 34) ukierunkowane głównie na rozwiązywanie niezgodności i uściślenie słownictwa (obowiązujące w odniesieniu do okresów rocznych rozpoczynających się 1 stycznia 2016 lub po tej dacie). Wyżej wymienione zmiany do standardów nie miały istotnego wpływu na sprawozdania finansowe Grupy za trzy kwartały roku obrotowego 2016/2017.

**Nowe standardy oraz zmiany do istniejących standardów, jakie zostały już wydane przez RMSR, ale jeszcze nie weszły w życie**

Na dzień sporządzenia niniejszego sprawozdania finansowego następujące nowe standardy oraz zmiany do istniejących standardów zostały wydane przez RMSR, ale nie weszły jeszcze w życie:

- **MSSF 9 „Instrumenty finansowe”** (obowiązujący w odniesieniu do okresów rocznych rozpoczynających się 1 stycznia 2018 roku lub po tej dacie),
- **MSSF 15 „Przychody z umów z klientami”** oraz późniejsze zmiany (obowiązujący w odniesieniu do okresów rocznych rozpoczynających się 1 stycznia 2018 roku lub po tej dacie),
- **MSSF 16 „Leasing”** (obowiązujący w odniesieniu do okresów rocznych rozpoczynających się 1 stycznia 2019 roku lub po tej dacie),
- **Zmiany do MSSF 2 „Płatności na bazie akcji”** - Klasyfikacja oraz wycena płatności na bazie akcji (obowiązujące w odniesieniu do okresów rocznych rozpoczynających się 1 stycznia 2018 roku lub po tej dacie),

- **Zmiany do MSSF 4 „Umowy ubezpieczeniowe”** - Zastosowanie MSSF 9 „Instrumenty finansowe” wraz z MSSF 4 „Instrumenty ubezpieczeniowe” (obowiązujące w odniesieniu do okresów rocznych rozpoczynających się 1 stycznia 2018 roku lub po tej dacie lub w momencie zastosowania MSSF 9 „Instrumenty finansowe” po raz pierwszy),
- **Zmiany do MSSF 10 „Skonsolidowane sprawozdania finansowe” oraz MSR 28 „Inwestycje w jednostkach stowarzyszonych i wspólnych przedsięwzięciach”** - Sprzedaż lub wniesienie aktywów pomiędzy inwestorem a jego jednostką stowarzyszoną lub wspólnym przedsięwzięciem oraz późniejsze zmiany (data wejścia w życie zmian została odroczone do momentu zakończenia prac badawczych nad metodą praw własności),
- **Zmiany do MSR 7 „Sprawozdanie z przepływów pieniężnych”** - Inicjatywa w odniesieniu do ujawnień (obowiązujące w odniesieniu do okresów rocznych rozpoczynających się 1 stycznia 2017 roku lub po tej dacie),
- **Zmiany do MSR 12 „Podatek dochodowy”** - Ujmowanie aktywów z tytułu odroczonego podatku dochodowego od niezrealizowanych strat (obowiązujący w odniesieniu do okresów rocznych rozpoczynających się 1 stycznia 2017 roku lub po tej dacie).

Grupa postanowiła nie skorzystać z możliwości wcześniejszego zastosowania powyższych nowych standardów oraz zmian do istniejących standardów. Według szacunków Grupy, wyżej wymienione nowe standardy oraz zmiany do istniejących standardów nie miałyby istotnego wpływu na sprawozdanie finansowe, jeżeli zostałyby zastosowane przez Grupę na dzień bilansowy.

## 2.2. Zmiany istotnych elementów polityki rachunkowości

W śródrocznym skróconym skonsolidowanym sprawozdaniu finansowym nie dokonano zmian zasad rachunkowości, które miałyby wpływ na dane finansowe prezentowane za porównywalne okresy.

## 2.3. Niepewność szacunków

Przy sporządzaniu śródrocznego skróconego skonsolidowanego sprawozdania finansowego Zarząd Spółki dominującej kieruje się osądem przy dokonywaniu licznych szacunków i założeń, które mają wpływ na stosowane zasady rachunkowości oraz prezentowane wartości aktywów, zobowiązań, przychodów oraz kosztów. Faktycznie zrealizowane wartości mogą różnić się od szacowanych przez Zarząd.

Informacje o dokonanych szacunkach i założeniach, które są znaczące dla skonsolidowanego sprawozdania finansowego, zostały zaprezentowane poniżej.

### *Okresy ekonomicznej użyteczności aktywów trwałych*

Zarząd Spółki dominującej dokonuje corocznej weryfikacji okresów ekonomicznej użyteczności aktywów trwałych, podlegających amortyzacji oraz ich ewentualnej utraty wartości na koniec każdego rocznego okresu sprawozdawczego. Zarząd ocenił, że okresy użyteczności aktywów przyjęte przez Grupę dla celów amortyzacji odzwierciedlają oczekiwany okres przynoszenia korzyści ekonomicznych przez te aktywa w przyszłości oraz nie nastąpiła ich trwała utrata wartości. Jednakże faktyczne okresy przynoszenia korzyści przez te aktywa w przyszłości mogą różnić się od zakładanych, w tym również ze względu na techniczne starzenie się majątku.

### *Aktywa na podatek odroczoney*

Prawdopodobieństwo rozliczenia składnika aktywów z tytułu podatku odroczonego z przyszłymi zyskami podatkowymi opiera się na budżetach spółek Grupy zatwierdzonych przez Zarząd Spółki dominującej. Jeżeli prognozowane wyniki finansowe wskazują, że spółki Grupy osiągną dochód do opodatkowania, aktywa na podatek odroczoney ujmowane są w pełnej wysokości.

### Aktywa finansowe

Nabyte pakiety wierzytelności wyceniane są nie rzadziej niż na koniec każdego kwartału. Wynik wyceny odnoszony jest rachunek zysków i strat. Wartość godziwa każdego z pakietów wierzytelności ustalana jest przez Kredyt Inkaso S.A. metodą estymacji, jako wartość bieżąca oczekiwanych zdyskontowanych wewnętrzną stopą zwrotu (IRR) przepływów pieniężnych netto (planowane wpływy pomniejszone o planowane koszty bezpośrednie windykacji) generowanych przez portfel wierzytelności.

Grupa dokonuje estymacji planowanych odzysków w oparciu o dane historyczne o przepływach pieniężnych generowanych przez pakiety wierzytelności.

W oparciu o dane historyczne budowane są odrębne krzywe spłacalności dla danego typu wierzytelności.

Pakiet wierzytelności dzielony jest na grupy, w których znajdują się homogeniczne wierzytelności (pod względem zachowania dłużników i profili spłacalności) i na podstawie przyrównania wyodrębnionych grup do poszczególnych krzywych dla danego typu wierzytelności budowana jest krzywa spłacalności dla całego pakietu.

Krzywa planowanych kosztów windykacji bezpośredniej powstaje na podstawie planu likwidacji portfela, jej rozkład i kwoty wynikają z planowanych konkretnych działań, które będą podejmowane w kolejnych miesiącach likwidacji portfela.

## 2.4. Korekty błędów oraz zmiana zasad rachunkowości

W skonsolidowanym sprawozdaniu finansowym dokonano następujących korekt błędów, które miały wpływ na dane finansowe prezentowane za porównywalne okresy:

Kredyt Inkaso S.A. w dniu 30 września 2013 r. zawarła Umowę o subpartycypację z Kredyt Inkaso Portfolio Investments S.A. (dalej odpowiednio: „Umowa” i „Subpartycypant”). Konsekwencje podatkowe zawarcia Umowy obejmowały lata podatkowe od 1 kwietnia 2013 r. do 31 marca 2014 r., od 1 kwietnia 2014 r. do 31 marca 2015 r. oraz od 1 kwietnia 2015 r. do 31 marca 2016 r. Przedmiotem Umowy było nabycie przez Subpartycypanta wyłącznego prawa do przepływów pieniężnych z wierzytelności rozumianych jako wpływy ze spłat na poczet wierzytelności oraz obciążenia z tytułu kosztów i wydatków. Kredyt Inkaso S.A. na podstawie Umowy dokonała przeniesienia na Subpartycypanta wyłącznego prawa do przepływów pieniężnych z wierzytelności wchodzących w skład portfela wierzytelności, na który składały się wierzytelności wyszczególnione w załączniku do Umowy (dalej: „Portfel Wierzytelności”). W zamian za przeniesienie prawa do przepływów pieniężnych z wierzytelności Subpartycypant zobowiązał się zapłacić Kredyt Inkaso S.A. cenę. Cena została uregulowana przez Subpartycypanta w dniu 13 czerwca 2014 r. W związku jednak z brakiem bezpośredniej regulacji w przepisach podatkowych skutków podatkowych zawarcia Umowy przez Kredyt Inkaso S.A., skomplikowanym charakterem postanowień Umowy oraz licznymi wątpliwościami co do rozliczenia Umowy na gruncie podatku dochodowego, Kredyt Inkaso S.A. w dniu 12 kwietnia 2016 r. wystąpiła z wnioskiem o wydanie w tym zakresie interpretacji indywidualnej.

W wydanej na skutek wniosku Kredyt Inkaso S.A. interpretacji indywidualnej Dyrektora Izby Skarbowej w Warszawie z 21 lipca 2016 r. o sygn. IPPB3/4510-418/16-3/JBB (dalej: „Interpretacja”) wskazano, że:

- „Kredyt Inkaso S.A. powinna więc rozpoznać przychód podatkowy z tytułu ceny na zasadzie kasowej, tj. w dniu otrzymania płatności - w omawianym przypadku w dniu uregulowania Ceny poprzez jej potrącenie ze zobowiązaniem Kredyt Inkaso S.A. z tytułu ceny objęcia obligacji wyemitowanych przez Subpartycypanta. (...) Z kolei dokonując przekazania na rzecz Subpartycypanta, zgodnie z warunkami umowy o subpartycypację, kwot stanowiących pożytki z wierzytelności, Kredyt Inkaso S.A. będzie uprawniona do uznania przekazanych kwot za koszty uzyskania przychodów i ujęcia ich w rachunku podatkowym w momencie poniesienia”,
- „nieprawidłowe jest stanowisko Kredyt Inkaso S.A. zakładające brak wykazania przychodu z tytułu spłat wierzytelności (nabytych uprzednio od pierwotnego wierzyciela) (...). Nie można zgodzić się ze Kredyt Inkaso S.A., że wyłączenie z sytuacji finansowej przedmiotowych wierzytelności może przesądzać o podatkowej kwalifikacji danego przysporzenia majątkowego”,

-„Omawiane wydatki, tj. cena nabycia oraz Bezpośrednie Wydatki Windykacyjne, które zostały poniesione przez Spółkę do momentu zawarcia umowy o subpartycypację są bezpośrednio związane z wierzytelnościami (ich nabyciem i dochodzeniem) będącymi przedmiotem umowy o subpartycypację, a nie ze zdarzeniem jakim jest przekazanie Subpartycypantowi praw do przepływów pieniężnych z wierzytelności. (...) A zatem wydatki te będą stanowiły koszty uzyskania przychodów o charakterze bezpośrednim, w momencie dokonywania spłat tych wierzytelności przez dłużników lub zbycia wierzytelności”.

Po doręczeniu Interpretacji, Kredyt Inkaso S.A. postanowiła zastosować się do Interpretacji, co skutkowało koniecznością złożenia korekt zeznań podatkowych CIT-8 podatkowych za lata podatkowe: od 1 kwietnia 2013 r. do 31 marca 2014 r., od 1 kwietnia 2014 r. do 31 marca 2015 r. oraz od 1 kwietnia 2015 r. do 31 marca 2016 r.

- Korekta podatku dochodowego od osób prawnych z tytułu opisanej powyżej umowy subpartycypacji wpływ na wynik lat ubiegłych zmniejszenie o kwotę 8.751.862,1 PLN z czego wpływ na wynik roku od 01.04.2014 do 31.03.2015 to zmniejszenie o 9.310.694,38 PLN zaś wpływ na wynik roku 01.04.2015-31.03.2016 to zwiększenie wyniku o 558.832,28 PLN (korekta nr 1).
- Korekta podatku odroczonego w związku z korektą nr 1 (korekta nr 2). W związku z korektą błędu powstała strata podatkowa. Na podstawie straty podatkowej ustalono aktywo na podatek odroczone, które Spółka faktycznie wykorzystuje. Wpływ korekty to zwiększenie wyniku lat ubiegłych o 4.458.148,36 PLN (z tego wyniku roku od 1 kwietnia 2013 do 31 marca 2014 zwiększenie o kwotę 59.870 PLN, roku od 1.04.2014 do 31.03.2015 o kwotę 466.890 PLN i roku od 1.04.2015 do 31.03.2016 o kwotę 3.931.389 PLN.
- Powyższe korekty miały wpływ na rachunek wyników za okres od 1 kwietnia 2015 do 31 grudnia 2015 powodując zmniejszenie wyniku o kwotę 403.800 PLN (odsetki od zaległości podatkowej korekta nr 1) oraz zwiększenie wyniku w wysokości 4.568.303 PLN (korekta nr 2 w rachunku wyników za okres porównawczy)
- Korekta podatku VAT należnego do urzędu w Luxembourgu za lata poprzednie (korekta nr 3) kwota korekty to pomniejszenie wyniku lat ubiegłych o 748.334,58 PLN na podstawie otrzymanej od urzędu w Luxembourgu zaktualizowanej kalkulacji podatku VAT, w tym wyniku okresu od 1 kwietnia 2015 do 31 grudnia 2015 w wysokości 239.814 PLN
- Zgodnie z przyjętą polityką rachunkowości Spółka aktywa finansowe w postaci certyfikatów inwestycyjnych w funduszach inwestycji zamkniętych wycenia do wartości godziwej jako iloczyn ilości certyfikatów i aktualnej na dzień bilansowy wartości WANCI (Wartości aktywów netto na certyfikat inwestycyjny) Część posiadanych przez Grupę certyfikatów w funduszach inwestycyjnych Grupa klasyfikuje jako aktywa finansowe dostępne do sprzedaży wyceniane w wartości godziwej. Zyski i straty z wyceny ujmowane są jako pozostałe całkowite dochody i kumulowane w kapitale z wyceny aktywów finansowych dostępnych do sprzedaży. Na dzień 31 marca 2016 czyli dzień bilansowy poprzedniego roku obrotowego Spółka zastosowała takie podejście, jednak w sprawozdaniu na 31-12-2015 (czyli śródrocznym sprawozdaniu okresu porównawczego) ujęła błędnie wycenę w rachunku wyników, w związku z czym dokonała korekty w rachunku wyników okresu porównawczego (korekta nr 4 w rachunku zysków i strat) pomniejszając wynik za 3 kwartały, tj. okres od 1 kwietnia 2015 do 31 grudnia 2015 o kwotę 5.263.799 PLN i odnosząc ją na kapitał z wyceny aktywów finansowych dostępnych do sprzedaży.
- Korekta wyceny pożyczek udzielanych przez Spółkę z Grupy świadczącej usługi udzielania pożyczek (FINSANO S.A.) w wysokości 2.417.862 PLN .Błąd polegał na tym, iż prowizja nie została uwzględniona w efektywnej stopie procentowej w (korekta nr 5) korekta została już ujęta w rocznym sprawozdaniu finansowym na 31-03-2016 poniżej przedstawiono jej wpływ na rachunek wyników za okres od 1 kwietnia 2015 do 31 grudnia 2015 w kwocie 2.417.862 PLN.

Kwoty korekt opisane powyżej w PLN.

Wpływ omówionych korekt na sprawozdanie finansowe przedstawia się w sposób następujący:



## SKONSOLIDOWANY SPRAWOZDANIE Z SYTUACJI FINANSOWEJ GRUPY NA DZIEŃ 31.03.2016 ROKU

	31.03.2016 przed korektami	korekta nr 1	korekta nr 2	korekta nr 3	31.03.2016 po korektach
<b>AKTYWA</b>					
<b>Aktywa trwałe</b>					
Wartość firmy	10 623	-	-	-	10 623
Wartości niematerialne	3 372	-	-	-	3 372
Rzeczowe aktywa trwałe	9 684	-	-	-	9 684
Nieruchomości inwestycyjne	16 296	-	-	-	16 296
Inwestycje w jednostkach zależnych	-	-	-	-	-
Inwestycje w jednostkach stowarzyszonych	237	-	-	-	237
Należności i pożyczki	2 425	-	-	-	2 425
Pozostałe długoterminowe aktywa finansowe	93 484	-	-	-	93 484
Długoterminowe rozliczenia międzyokresowe	-	-	-	-	-
Aktywa z tytułu odroczonego podatku dochodowego	3 965	-	4 458	-	8 423
<b>Aktywa trwałe</b>	<b>140 086</b>	<b>-</b>	<b>4 458</b>	<b>-</b>	<b>144 544</b>
<b>Aktywa obrotowe</b>					
Należności z tytułu dostaw i usług oraz pozostałe należności	15 908	-	-	-	15 908
Należności z tytułu bieżącego podatku dochodowego	-	-	-	-	-
Wierzytelności nabyte	422 599	-	-	-	422 599
Pożyczki	12 325	-	-	-	12 325
Pozostałe krótkoterminowe aktywa finansowe	360	-	-	-	360
Krótkoterminowe rozliczenia międzyokresowe	1 289	-	-	-	1 289
Środki pieniężne i ich ekwiwalenty	68 270	-	-	-	68 270
<b>Aktywa obrotowe</b>	<b>520 751</b>	<b>-</b>	<b>-</b>	<b>-</b>	<b>520 751</b>
<b>Aktywa razem</b>	<b>660 837</b>	<b>-</b>	<b>4 458</b>	<b>-</b>	<b>665 295</b>
	31.03.2016 przed korektami	korekta nr 1	korekta nr 2	korekta nr 3	31.03.2016 po korektach
<b>Kapitał własny</b>					
Kapitał podstawowy	12 937	-	-	-	12 937
Akcje własne (-)	(500)	-	-	-	(500)
Kapitał ze sprzedaży akcji powyżej ich wartości nominalnej	101 551	-	-	-	101 551
Kapitał z przeszacowania aktywów finansowych dostępnych do sprzedaży	6 250	-	-	-	6 250
Pozostałe kapitały	(395)	-	-	-	(395)
Zyski zatrzymane:	149 271	(8 752)	4 458	(748)	144 228
- zysk (strata) netto przypadający akcjonariuszom jednostki dominującej	35 687	559	3 931	(240)	39 938
- zyski (straty) lat poprzednich	91 691	(9 311)	527	(509)	82 398
- kapitał zapasowy utworzony z zysku	21 893	-	-	-	21 893
<b>Kapitał własny przypadający akcjonariuszom jednostki dominującej</b>	<b>269 114</b>	<b>(8 752)</b>	<b>4 458</b>	<b>(748)</b>	<b>264 072</b>
<b>Kapitał akcjonariuszy niekontrolujących</b>	<b>1 346</b>	<b>-</b>	<b>-</b>	<b>-</b>	<b>1 346</b>
<b>Kapitał własny</b>	<b>270 460</b>	<b>(8 752)</b>	<b>4 458</b>	<b>(748)</b>	<b>265 418</b>
<b>Zobowiązania</b>					
<b>Zobowiązania długoterminowe</b>					
Kredyty, pożyczki, inne instrumenty dłużne	262 669	-	-	-	262 669
Leasing finansowy	235	-	-	-	235
Pozostałe zobowiązania	-	-	-	-	-
Rezerwa z tytułu odroczonego podatku dochodowego	6 591	-	-	-	6 591
Długoterminowe rozliczenia międzyokresowe	7	-	-	-	7
<b>Zobowiązania długoterminowe</b>	<b>269 502</b>	<b>-</b>	<b>-</b>	<b>-</b>	<b>269 502</b>

Zobowiązania krótkoterminowe					
Zobowiązania z tytułu dostaw i usług oraz pozostałe zobowiązania	28 771	-	-	748	29 519
Zobowiązania z tytułu bieżącego podatku dochodowego	1 131	8 752	-	-	9 883
Kredyty, pożyczki, inne instrumenty dłużne	88 311	-	-	-	88 311
Leasing finansowy	141	-	-	-	141
Pochodne instrumenty finansowe	-	-	-	-	-
Zobowiązania i rezerwy z tytułu świadczeń pracowniczych	-	-	-	-	-
Pozostałe rezerwy krótkoterminowe	2 162	-	-	-	2 162
Krótkoterminowe rozliczenia międzyokresowe	361	-	-	-	361
Zobowiązania związane z aktywami trwałymi przeznaczonymi do sprzedaży	-	-	-	-	-
<b>Zobowiązania krótkoterminowe</b>	<b>120 875</b>	<b>8 752</b>	<b>-</b>	<b>748</b>	<b>130 375</b>
<b>Zobowiązania razem</b>	<b>390 378</b>	<b>8 752</b>	<b>-</b>	<b>748</b>	<b>399 878</b>
<b>Pasywa razem</b>	<b>660 837</b>	<b>-</b>	<b>4 458</b>	<b>-</b>	<b>665 295</b>

## SKONSOLIDOWANE SPRAWOZDANIE Z CAŁKOWITYCH DOCHODÓW ZA OKRES OD 01.04 DO 31.12.2015 ROKU

	01.04.2015 -31.12.2015 przed korektami	korekta 1	korekta 2	korekta 3	korekta 4	korekta 5	01.04.2015 -31.12.2015 po korektach
<b>Działalność kontynuowana</b>							
<b>Przychody netto</b>	<b>76 412</b>	-	-	-	(3 764)	(2 418)	<b>70 231</b>
<b>Zysk (strata) brutto ze sprzedaży</b>	<b>76 412</b>	-	-	-	(3 764)	(2 418)	<b>70 231</b>
Koszty ogólnego zarządu	8 034	-	-	-	1 500	-	9 534
Pozostałe koszty działalności podstawowej	18 807	-	-	240	-	-	19 046
Pozostałe przychody operacyjne	1 068	-	-	-	-	-	1 068
Pozostałe koszty operacyjne	369	-	-	-	-	-	369
Zysk (strata) ze sprzedaży jednostek zależnych (+/-)	-	-	-	-	-	-	-
<b>Zysk (strata) z działalności operacyjnej</b>	<b>50 271</b>	-	-	(240)	(5 264)	(2 418)	<b>42 349</b>
Przychody finansowe	608	-	-	-	-	-	608
Koszty finansowe	19 296	404	-	-	-	-	19 700
Udział w zysku (stracie) jednostek wycenianych metodą praw własności (+/-)	-	-	-	-	-	-	-
<b>Zysk (strata) przed opodatkowaniem</b>	<b>31 583</b>	<b>(404)</b>	-	<b>(240)</b>	<b>(5 264)</b>	<b>(2 418)</b>	<b>23 258</b>
Podatek dochodowy	2 141	-	(4 568)	-	-	-	(2 427)
<b>Zysk (strata) netto z działalności kontynuowanej</b>	<b>29 441</b>	<b>(404)</b>	<b>4 568</b>	<b>(240)</b>	<b>(5 264)</b>	<b>(2 418)</b>	<b>25 684</b>
Zysk (strata) netto z działalności zaniechanej	-	-	-	-	-	-	-
<b>Zysk (strata) netto</b>	<b>29 441</b>	<b>(404)</b>	<b>4 568</b>	<b>(240)</b>	<b>(5 264)</b>	<b>(2 418)</b>	<b>25 684</b>
<b>Zysk (strata) netto przypadający:</b>							
- akcjonariuszom podmiotu dominującego	29 199	(404)	4 568	(240)	(5 264)	(2 418)	25 442
- akcjonariuszom niekontrolującym	242	-	-	-	-	-	242

## INNE CAŁKOWITE DOCHODY ZA OKRES OD 01.04 DO 31.12.2015 ROKU

	01.04.2015 - 31.12.2015 przed korektami	korekta 1	korekta 2	korekta 3	korekta 4	korekta 5	01.04.2015 - 31.12.2015 po korektach
<b>Zysk (strata) netto</b>	<b>29 441</b>	<b>(404)</b>	<b>4 568</b>	<b>(240)</b>	<b>(5 264)</b>	<b>(2 418)</b>	<b>25 684</b>
Przeszacowanie środków trwałych	-	-	-	-	-	-	-
Aktywa finansowe dostępne do sprzedaży:	-	-	-	-	-	-	-
- dochody (straty) ujęte w okresie w innych dochodach całkowitych	-	-	-	-	5 264	-	5 264
- kwoty przeniesione do wyniku finansowego	-	-	-	-	-	-	-
Różnice kursowe z wyceny jednostek działających za granicą	(9)	-	-	-	-	-	(9)
Podatek dochodowy odnoszący się do składników innych dochodów całkowitych	-	-	-	-	-	-	-
Inne całkowite dochody po opodatkowaniu	(9)	-	-	-	5 264	-	5 254
<b>Całkowite dochody</b>	<b>29 432</b>	<b>(404)</b>	<b>4 568</b>	<b>(240)</b>	<b>-</b>	<b>(2 418)</b>	<b>30 939</b>
<b>Całkowite dochody przypadające:</b>	-	-	-	-	-	-	-
- akcjonariuszom podmiotu dominującego	29 190	(404)	4 568	(240)	-	(2 418)	30 697
- akcjonariuszom niekontrolującym	242	-	-	-	-	-	242

## SKONSOLIDOWANY SPRAWOZDANIE Z PRZEPLYWÓW PIENIĘŻNYCH ZA OKRES OD 01.04 DO 31.12.2015 ROKU (METODA POŚREDNIA)

	01.04.2015 - 31.12.2015 przed korektami	korekta 1	korekta 2	korekta 3	korekta 4	korekta 5	01.04.2015 - 31.12.2015 po korektach
<b>Zysk (strata) przed opodatkowaniem</b>	<b>31 583</b>	<b>(404)</b>	<b>-</b>	<b>(240)</b>	<b>(5 264)</b>	<b>(2 418)</b>	<b>23 258</b>
<b>Korekty:</b>	-	-	-	-	-	-	-
Amortyzacja i odpisy aktualizujące rzeczowe aktywa trwałe	1 160	-	-	-	-	-	1 160
Amortyzacja i odpisy aktualizujące wartości niematerialne	868	-	-	-	-	-	868
Zmiana wartości godziwej nieruchomości inwestycyjnych	-	-	-	-	-	-	-
Zysk (strata) z aktywów (zobowiązań) finansowych wycenianych w wartości godziwej przez rachunek zysków i strat	(7 515)	-	-	-	-	2 418	(5 097)
Wierzytelności nabyte - amortyzacja z rachunku wyników	39 657	-	-	-	-	-	39 657
Wierzytelności nabyte - zakupy i nakłady na pakiety	(8 274)	-	-	-	-	-	(8 274)
Zysk (strata) ze sprzedaży niefinansowych aktywów trwałych	421	-	-	-	-	-	421
Zysk (strata) ze sprzedaży aktywów finansowych (innych niż instrumenty pochodne)	-	-	-	-	-	-	-
Zyski (straty) z tytułu różnic kursowych	-	-	-	-	-	-	-
Koszty odsetek	19 296	404	-	-	-	-	19 699
Przychody z odsetek i dywidend	(608)	-	-	-	-	-	(608)
Koszt płatności w formie akcji (programy motywacyjne)	-	-	-	-	-	-	-
Udział w zyskach (stratach) jednostek stowarzyszonych	-	-	-	-	-	-	-
Inne korekty	(363)	-	-	-	5 264	-	4 901
<b>Korekty razem</b>	<b>44 641</b>	<b>404</b>	<b>-</b>	<b>-</b>	<b>5 264</b>	<b>2 418</b>	<b>52 726</b>

Zmiana stanu zapasów		-	-	-	-	-	
Zmiana stanu należności	(52 879)	-	-	-	-	-	(52 879)
Zmiana stanu zobowiązań	21 967	-	-	240	-	-	22 207
Zmiana stanu rezerw i rozliczeń międzyokresowych	(868)	-	-	-	-	-	(868)
Zmiana stanu z tytułu umów budowlanych	-	-	-	-	-	-	-
<b>Zmiany w kapitale obrotowym</b>	<b>(31 780)</b>	-	-	<b>240</b>	-	-	<b>(31 540)</b>
Wpływy (wydatki) z rozliczenia instrumentów pochodnych	-	-	-	-	-	-	-
Zapłacone odsetki z działalności operacyjnej	-	-	-	-	-	-	-
Zapłacony podatek dochodowy	(389)	-	-	-	-	-	(389)
<b>Środki pieniężne netto z działalności operacyjnej</b>	<b>44 055</b>	-	-	-	-	-	<b>44 055</b>
Wydatki na nabycie wartości niematerialnych	(1 166)	-	-	-	-	-	(1 166)
Wpływy ze sprzedaży wartości niematerialnych	-	-	-	-	-	-	-
Wydatki na nabycie rzeczowych aktywów trwałych	(2 356)	-	-	-	-	-	(2 356)
Wpływy ze sprzedaży rzeczowych aktywów trwałych	-	-	-	-	-	-	-
Wydatki na nabycie nieruchomości inwestycyjnych	(987)	-	-	-	-	-	(987)
Wpływy ze sprzedaży nieruchomości inwestycyjnych	1 950	-	-	-	-	-	1 950
Wydatki netto na nabycie certyfikatów	(22 930)	-	-	-	-	-	(22 930)
Wpływy netto ze sprzedaży jednostek zależnych	-	-	-	-	-	-	-
Otrzymane spłaty pożyczek udzielonych	8 712	-	-	-	-	-	8 712
Pożyczki udzielone	(12 380)	-	-	-	-	-	(12 380)
Wydatki na nabycie pozostałych aktywów finansowych	(8 000)	-	-	-	-	-	(8 000)
Wpływy ze sprzedaży pozostałych aktywów finansowych	18 034	-	-	-	-	-	18 034
Wpływy z otrzymanych dotacji rządowych	-	-	-	-	-	-	-
Otrzymane odsetki	786	-	-	-	-	-	786
Otrzymane dywidendy	-	-	-	-	-	-	-
<b>Środki pieniężne netto z działalności inwestycyjnej</b>	<b>(18 337)</b>	-	-	-	-	-	<b>(18 337)</b>
Wpływy netto z tytułu emisji akcji	-	-	-	-	-	-	-
Nabycie akcji własnych	-	-	-	-	-	-	-
Zyski (straty) udziału niekontrolującego	-	-	-	-	-	-	-
Wpływy z tytułu emisji dłużnych papierów wartościowych	106 191	-	-	-	-	-	106 191
Wykup dłużnych papierów wartościowych	(69 000)	-	-	-	-	-	(69 000)
Wpływy z tytułu zaciągnięcia kredytów i pożyczek	19 850	-	-	-	-	-	19 850
Spłaty kredytów i pożyczek	(20 562)	-	-	-	-	-	(20 562)
Spłata zobowiązań z tytułu leasingu finansowego	(229)	-	-	-	-	-	(229)
Odsetki zapłacone	(16 919)	-	-	-	-	-	(16 919)
Dywidendy wypłacone	(278)	-	-	-	-	-	(278)
<b>Środki pieniężne netto z działalności finansowej</b>	<b>19 053</b>	-	-	-	-	-	<b>19 053</b>
<b>Zmiana netto stanu środków pieniężnych i ich ekwiwalentów</b>	<b>44 770</b>	-	-	-	-	-	<b>44 770</b>
Środki pieniężne i ich ekwiwalenty na początek okresu	54 053	-	-	-	-	-	54 053
Zmiana stanu z tytułu różnic kursowych	100	-	-	-	-	-	100
<b>Środki pieniężne i ich ekwiwalenty na koniec okresu</b>	<b>98 923</b>	-	-	-	-	-	<b>98 923</b>

### 3. Komentarz objaśniający, dotyczący sezonowości lub cykliczności działalności w okresie kwartalnym.

Działalność Grupy Kapitałowej nie cechuje się sezonowością lub cyklicznością.

### 4. Stanowisko Zarządu odnośnie możliwości zrealizowania wcześniej publikowanych prognoz wyników na dany rok, w świetle wyników zaprezentowanych w raporcie kwartalnym w stosunku do wyników prognozowanych.

Na Dzień Zatwierdzenia niniejszego Skróconego Śródrocznego Sprawozdania Finansowego nie publikowaliśmy prognoz wyników na rok obrotowy 2016/2017.

### 5. Akcjonariusze posiadający bezpośrednio lub pośrednio przez podmioty zależne co najmniej 5 % ogólnej liczby głosów na Walnym Zgromadzeniu Emitenta

#### Struktura akcjonariatu Kredyt Inkaso S.A. na dzień 31 marca 2016 roku

Akcjonariusze posiadający bezpośrednio lub pośrednio przez podmioty zależne powyżej 5% ogólnej liczby głosów na Walnym Zgromadzeniu Spółki

Akcjonariusz	Liczba posiadanych akcji	Udział w kapitale zakładowym Spółki	Liczba głosów wynikających z posiadanych akcji	Udział w ogólnej liczbie głosów na WZA Spółki
Borusowski Krzysztof za pośrednictwem BEST S.A. oraz Gamex sp. z o.o.	4 268 134	32,99%	4 268 134	32,99%
Generali Otwarty Fundusz Emerytalny	2 114 456	16,34%	2 114 456	16,34%
Aviva Investors Poland SA	1 114 168	8,61%	1 114 168	8,61%
Pozostali akcjonariusze	5 439 751	42,06%	5 439 751	42,06%

#### Struktura akcjonariatu Kredyt Inkaso S.A. na dzień 29 listopada 2016 roku (dzień przekazania poprzedniego raportu)

Akcjonariusze posiadający bezpośrednio lub pośrednio przez podmioty zależne powyżej 5% ogólnej liczby głosów na Walnym Zgromadzeniu Spółki na Dzień Zatwierdzenia

Akcjonariusz	Liczba posiadanych akcji	Udział w kapitale zakładowym Spółki	Liczba głosów wynikających z posiadanych akcji	Udział w ogólnej liczbie głosów na WZA Spółki
Waterland Private Equity Investments B.V.	7 911 380	61,16%	7 911 380	61,16%
Borusowski Krzysztof za pośrednictwem BEST S.A.	4 268 134	32,99%	4 268 134	32,99%
Pozostali akcjonariusze	756 995	5,85%	756 995	5,85%

## Struktura akcjonariatu Kredyt Inkaso S.A. na dzień 31 grudnia 2016 oraz Dzień Zatwierdzenia

Akcjonariusze posiadający bezpośrednio lub pośrednio przez podmioty zależne powyżej 5% ogólnej liczby głosów na Walnym Zgromadzeniu Spółki na Dzień Zatwierdzenia

Akcjonariusz	Liczba posiadanych akcji	Udział w kapitale zakładowym Spółki	Liczba głosów wynikających z posiadanych akcji	Udział w ogólnej liczbie głosów na WZA Spółki
Waterland Private Equity Investments B.V.	7 911 380	61,16%	7 911 380	61,16%
Borusowski Krzysztof za pośrednictwem BEST S.A.	4 268 134	32,99%	4 268 134	32,99%
Pozostali akcjonariusze	756 995	5,85%	756 995	5,85%

## 6. Zestawienie stanu posiadania akcji emitenta lub uprawnień do nich (opcji) przez osoby zarządzające i nadzorujące emitenta na dzień przekazania raportu kwartalnego, wraz ze wskazaniem zmian w obrębie posiadania, w okresie od przekazania poprzedniego raportu kwartalnego, odrębnie dla każdej z osób

Według naszej wiedzy spośród osób zarządzających i nadzorujących Kredyt Inkaso S.A. następujące osoby posiadały nasze akcje i opcje na nasze akcje:

Posiadacz akcji	Stan na 29 listopada 2016			Stan na dzień 31 grudnia 2016r. oraz Dzień Zatwierdzenia		
	liczba akcji	wartość nominalna wszystkich akcji (w PLN)	% głosów na WZA	liczba akcji	wartość nominalna wszystkich akcji (w PLN)	% głosów na WZA
<b>Rada Nadzorcza:</b>						
Karol Szymański*	1	1	0,00%	1	1	0,00%
Pozostali akcjonariusze	12 936 508	12 926 915	100,00%	12 936 508	12 926 915	100,00%

\* dane aktualne na dzień złożenia oświadczenia tj. 7 lutego 2017 r.

Stan na dzień 31 marca 2016 roku oraz na dzień zatwierdzenia rocznego sprawozdania finansowego był następujący:

Posiadacz akcji	Stan na 31 marca 2016			Stan na 17 czerwca 2016		
	liczba akcji	wartość nominalna wszystkich akcji (w PLN)	% głosów na WZA	liczba akcji	wartość nominalna wszystkich akcji (w PLN)	% głosów na WZA
<b>Zarząd:</b>						
Paweł Szewczyk	9 593	9 593	0,07%	9 593	9 593	0,07%
<b>Rada Nadzorcza:</b>						
Tomasz Mazurczak*	3 000	3 000	0,02%	3 000	3 000	0,02%
Karol Szymański*	nie dotyczy**	nie dotyczy**	nie dotyczy**	1	1	0,00%
Pozostali akcjonariusze	12 923 916	12 923 916	99,91%	12 923 915	12 923 915	99,91%

\* dane aktualne na dzień złożenia oświadczenia tj. 10 czerwca 2016 r.

\*\* na dzień 31 marca 2016 r. Pan Karol Szymański nie był członkiem Rady Nadzorczej Spółki

## 7. Opis organizacji grupy kapitałowej emitenta.

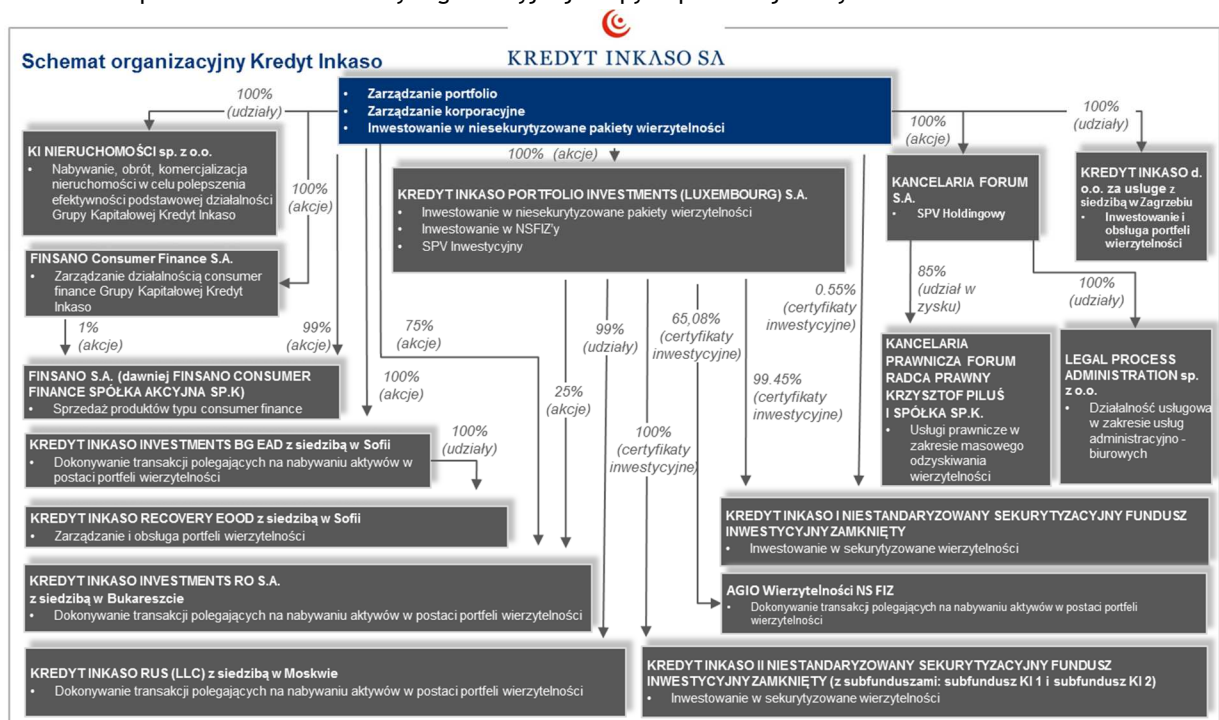
Grupa Kapitałowa obejmuje Kredyt Inkaso S.A. jako Jednostkę Dominującą oraz jednostki zlokalizowane na terenie Polski, Luksemburga, Rumunii, Bułgarii, Rosji i Chorwacji.

Na dzień 31 grudnia 2016 roku Grupę Kapitałową Kredyt Inkaso S.A. tworzą następujące podmioty:

1. Kredyt Inkaso S.A., z siedzibą w Warszawie, podmiot dominujący,
2. Kredyt Inkaso Portfolio Investments (Luxembourg) Société Anonyme (S.A.), z siedzibą w Luksemburgu, L-2562 Luxembourg, 2, place de Strasbourg, występujący jako podmiot zależny w 100% od jednostki dominującej,
3. Kredyt Inkaso I Niestandaryzowany Sekurytyzacyjny Fundusz Inwestycyjny Zamknięty, z siedzibą w Warszawie, ul. Rodziny Hiszpańskich 1, 02-685 Warszawa, występujący jako podmiot zależny pośrednio tj. 99% od jednostki zależnej od Kredyt Inkaso S.A. oraz 1% posiada bezpośrednio Kredyt Inkaso S.A.,
4. Kredyt Inkaso II Niestandaryzowany Sekurytyzacyjny Fundusz Inwestycyjny Zamknięty z wydzielonymi subfunduszami, z siedzibą w Warszawie, ul. Rodziny Hiszpańskich 1, 02-685 Warszawa, występujący jako podmiot zależny w 100% od Kredyt Inkaso Portfolio Investments (Luxembourg) Société Anonyme (S.A.),
5. Kancelaria Forum S.A., z siedzibą w Warszawie, ul. Domaniewska 39, 02-672 Warszawa, występujący jako podmiot zależny w 100% od Kredyt Inkaso S.A.,
6. Kancelaria Prawnicza FORUM radca prawny Krzysztof Piliś i spółka spółka komandytowa, z siedzibą w Warszawie („KP Forum”), ul. Domaniewska 39, 02-672 Warszawa, występujący jako podmiot zależny pośrednio od Kredyt Inkaso S.A. (poprzez Kancelaria Forum S.A. w 85%),
7. KI Nieruchomości Sp. z o.o., z siedzibą w Warszawie, ul. Domaniewska 39, 02-672 Warszawa, występujący jako podmiot zależny w 100% od Kredyt Inkaso S.A.,
8. FINSANO Consumer Finance Spółka Akcyjna z siedzibą w Warszawie („FINSANO SA”), ul. Domaniewska 39, 02-672 Warszawa, występująca jako podmiot zależny w 100% od Kredyt Inkaso S.A.,
9. FINSANO S.A. (dawniej FINSANO Consumer Finance S.A. Spółka Komandytowa) z siedzibą w Warszawie, ul. Domaniewska 39, 02-672 Warszawa, występująca jako podmiot zależny bezpośrednio w 99% od Kredyt Inkaso S.A. oraz w 1% pośrednio poprzez FINSANO Consumer Finance Spółka Akcyjna,
10. Legal Process Administration Sp. z o.o. („LPA”) z siedzibą w Warszawie, która to spółka jest w 100% podmiotem pośrednio zależnym od Kredyt Inkaso S.A.. LPA jest bezpośrednio zależna od Kancelarii FORUM S.A.,
11. Kredyt Inkaso Investments RO S.A., z siedzibą w Bukareszcie, ulica Invingatorilor nr 24, piętro 6, rejon 3, która to spółka jest w 75% bezpośrednio oraz w 25% pośrednio zależna od Spółki Kredyt Inkaso S.A. (za pośrednictwem spółki zależnej Kredyt Inkaso Portfolio Investments (Luxembourg) S.A. z siedzibą w Luksemburgu),
12. Kredyt Inkaso Investments BG EAD S.A., z siedzibą w Bułgarii, Sofia, 1336, Lyulin. - 3 rejon, ulica Matey Preobrażeński nr. 386, sekcja B, która to spółka jest w 100% podmiotem bezpośrednio zależnym od Kredyt Inkaso S.A.,
13. Kredyt Inkaso RUS Limited Liability Company (LLC), 129226, Moskwa, ulica Dokukina 8, budynek 2 występujący jako podmiot w 99% bezpośrednio zależnym od spółki zależnej Kredyt Inkaso Portfolio Investments (Luxembourg) S.A. z siedzibą w Luksemburgu,
14. Kredyt Inkaso RECOVERY EOOD z siedzibą w Bułgarii, Sofia 1336, Lyulin - 3 rejon, ulica Matey Preobrażeński nr 386, sekcja B, jest w 100% podmiotem pośrednio zależnym od Spółki Kredyt Inkaso S.A., będąc podmiotem bezpośrednio zależnym od spółki zależnej Kredyt Inkaso Investments BG EAD S.A., z siedzibą w Sofii,
15. Kredyt Inkaso d.o.o., z siedzibą w Zagrzebiu, ul. Preradovičeva 10, która to spółka jest w 100% podmiotem bezpośrednio zależnym od Spółki Kredyt Inkaso S.A.,

16. AGIO Wierzytelności NS FIZ z siedzibą w Warszawie, na dzień 31.12.2016 jest podmiotem pośrednio zależną od Spółki Kredyt Inkaso S.A. za pośrednictwem spółki zależnej Kredyt Inkaso Portfolio Investments (Luxembourg S.A. z siedzibą w Luksemburgu, która na dzień 31-12-2016 posiadała 65,08% certyfikatów funduszu,
17. Jednostki stowarzyszone z Kredyt Inkaso S.A. poprzez Spółkę w 100 % zależną od Kredyt Inkaso S.A., tj. Kredyt Inkaso Portfolio Investments (LUX) S.A. to fundusze:
- o Trigon Profit VI Niestandaryzowany Sekurytyzacyjny Fundusz Inwestycyjny Zamknięty,
  - o ul. Puławska 2 bud. B, 02-566 Warszawa, udział 17 %
  - o Trigon Profit VII Niestandaryzowany Sekurytyzacyjny Fundusz Inwestycyjny Zamknięty,
  - o ul. Puławska 2 bud. B, 02-566 Warszawa, udział 21 %
  - o Trigon Profit VIII Niestandaryzowany Sekurytyzacyjny Fundusz Inwestycyjny Zamknięty,
  - o ul. Puławska 2 bud. B, 02-566 Warszawa, udział 20 %
  - o Trigon Profit IX Niestandaryzowany Sekurytyzacyjny Fundusz Inwestycyjny Zamknięty,
  - o ul. Puławska 2 bud. B, 02-566 Warszawa, udział 20 %
  - o Trigon Profit X Niestandaryzowany Sekurytyzacyjny Fundusz Inwestycyjny Zamknięty,
  - o ul. Puławska 2 bud. B, 02-566 Warszawa, udział 20 %
  - o Trigon Profit XII Niestandaryzowany Sekurytyzacyjny Fundusz Inwestycyjny Zamknięty,
  - o ul. Puławska 2 bud. B, 02-566 Warszawa, udział 21 %

Graficzne przedstawienie struktury organizacyjnej Grupy Kapitałowej Kredyt Inkaso S.A.:





Śródrocznym Skonsolidowanym Sprawozdaniem Finansowym Grupy Kapitałowej Kredyt Inkaso S.A. została objęta Jednostka Dominująca oraz piętnaści spółek zależnych:

Nazwa spółki zależnej	Metoda konsolidacji	Udział Grupy w kapitale:		Stopień kontroli	
		31.12.2016	31.03.2016	31.12.2016	31.03.2016
Kredyt Inkaso Portfolio Investments (Luxembourg) Société Anonyme (S.A.)	pełna	100%	100%	100%	100%
Kredyt Inkaso I Niestandaryzowany Sekurytyzacyjny Fundusz Inwestycyjny Zamknięty	pełna	100%	100%	100%	100%
Kredyt Inkaso II Niestandaryzowany Sekurytyzacyjny Fundusz Inwestycyjny Zamknięty	pełna	100%	100%	100%	100%
Kancelaria Forum S.A.	pełna	100%	100%	100%	100%
Kancelaria Prawnicza FORUM radca prawny Krzysztof Piliś i spółka spółka komandytowa	pełna	85%	85%	85%	85%
KI Nieruchomości Sp. z o.o.	pełna	100%	100%	100%	100%
FINSANO Consumer Finance S.A.	pełna	100%	100%	100%	100%
FINSANO Spółka Akcyjna	pełna	100%	100%	100%	100%
Legal Process Administration Sp. z o.o.	pełna	100%	100%	100%	100%
Kredyt Inkaso Investments RO S.A.	pełna	100%	100%	100%	100%
Kredyt Inkaso Investments BG EAD S.A.	pełna	100%	100%	100%	100%
Kredyt Inkaso RUS Limited Liability Company (LLC)	pełna	99%	90%	99%	90%
Kredyt Inkaso RECOVERY EOOD	pełna	100%	100%	100%	100%
Kredyt Inkaso d.o.o. za usługę	pełna	100%	100%	100%	100%
AGIO Wierzytelności Niestandaryzowany Sekurytyzacyjny Fundusz Inwestycyjny Zamknięty*	pełna	65,08%	-	65,08%	-

\* W dniu 13 grudnia 2016 r. Zarząd Spółki powziął informację o zamiarze zawarcia przez podmiot zależny tj. Kredyt Inkaso Portfolio Investments (Luxembourg) S.A. z siedzibą w Luksemburgu („Spółka Zależna”) umów nabycia certyfikatów inwestycyjnych („Umowy”) Agio Wierzytelności Niestandaryzowany Sekurytyzacyjny Fundusz Inwestycyjny Zamknięty („AW NS FIZ”, „Fundusz”) od jego uczestników. Na dzień 31-12-2016 Spółka Zależna posiadała już 65,08% certyfikatów inwestycyjnych funduszu i w skonsolidowanym sprawozdaniu za 3 kwartał Spółka konsolidowała dane Agio Wierzytelności NS FIZ metodą pełną.

Czas trwania Jednostki Dominującej oraz wchodzących w skład Grupy Kapitałowej jednostek objętych konsolidacją jest nieoznaczony.

Podstawowym przedmiotem działalności Jednostki Dominującej oraz jej spółek zależnych jest obrót pakietami wierzytelności na rynku krajowym oraz działalność prawnicza.

Przedmiotem działalności Jednostki Dominującej, według KRS, stanowi:

- a) pozostała finansowa działalność usługowa, gdzie indziej niesklasyfikowana, z wyłączeniem ubezpieczeń i funduszy emerytalnych - w PKD 64.99.Z
- b) pozostała działalność wspomagająca usługi finansowe, z wyłączeniem ubezpieczeń i funduszy emerytalnych - w PKD 66.19.Z
- c) działalność centrów telefonicznych (call center) - w PKD 82.20.Z
- d) działalność związana z zarządzaniem funduszami - w PKD 66.30.Z.;
- e) działalność rachunkowo - księgową; doradztwo podatkowe - w PKD 69.20.Z
- f) działalność holdingów finansowych - w PKD 64.20.Z
- g) działalność firm centralnych (head offices) i holdingów z wyłączeniem holdingów finansowych - w PKD 70.10.Z.
- h) pozostałe doradztwo w zakresie prowadzenia działalności gospodarczej i zarządzania - w PKD 70.22.Z

## 8. Rodzaj oraz kwoty pozycji wpływających na aktywa, zobowiązania, kapitał, wynik finansowy netto lub przepływy środków pieniężnych, które są nietypowe ze względu na ich rodzaj, wielkość lub wywierany wpływ.

Nie wystąpiły zdarzenia i kwoty nietypowe.

## 9. Rodzaj oraz kwoty zmian wartości szacunkowych w okresie sprawozdawczym

- a. aktywa z tytułu odroczonego podatku dochodowego

Stan na początek okresu	Zwiększenia	Zmniejszenia	Stan na koniec okresu
8 423	196	2 880	5 739

- b. rezerwy z tytułu odroczonego podatku dochodowego

Stan na początek okresu	Zwiększenia	Zmniejszenia	Stan na koniec okresu
6 591	397	2 317	4 671

- a) odpisy aktualizujące wartość należności

Stan na początek okresu	Zwiększenia	Zmniejszenia	Stan na koniec okresu
-	-	-	-

- b) rezerwy na zobowiązania

Stan na początek okresu	Zwiększenia	Zmniejszenia	Stan na koniec okresu
2 162	11	621	1 552

## 10. Emisje, wykup i spłaty dłużnych i kapitałowych papierów wartościowych.

4 kwietnia 2016 roku nastąpił planowy wykup obligacji serii S03 o wartości nominalnej 15 mln PLN.

8 kwietnia 2016 roku Kredyt Inkaso I Niestandaryzowany Sekurytyzacyjny Fundusz Inwestycyjny Zamknięty z siedzibą w Warszawie poinformował o obniżeniu wartości aktywów brutto Funduszu, który to stan faktyczny został spowodowany przez realizację żądania częściowego wcześniejszego wykupu Obligacji serii K o sumę 7 500 000,00 złotych i terminowy wykup obligacji serii I, mający miejsce 8 stycznia 2016 roku, (nienotowanych na ASO) o wartości nominalnej 17 736 000, 00 zł. Oba zdarzenia rozpatrywane łącznie z zapłaconymi odsetkami obniżyły aktywa brutto Funduszu o kwotę 25 702 852,56 złotych (czyli kwotę wskazaną w punkcie 13.14 Warunków Emisji jako limit). Ponieważ równocześnie obniżyła się o tę samą kwotę wartość zobowiązań Funduszu zmiana nie spowodowała obniżenia Wartości Aktywów Netto Funduszu i pozostaje bez wpływu na wypłacalność Funduszu.

31 maja 2016 roku Kredyt Inkaso I Niestandaryzowany Sekurytyzacyjny Fundusz Inwestycyjny Zamknięty z siedzibą w Warszawie na podstawie żądania wcześniejszego wykupu obligatariuszy wykupił obligacje serii K o łącznej wartości nominalnej 8 700 000,00 PLN. Zdarzenie to, łącznie z należnymi odsetkami, obniżyło wartość aktywów funduszu o 8 729 319,00 PLN. Żądanie wcześniejszego wykupu możliwe było w wyniku wycofania przez Kredyt Inkaso I Niestandaryzowany Sekurytyzacyjny Fundusz Inwestycyjny Zamknięty środków z rachunku celowego w kwocie 14 000 000,00 PLN w dniu 13 maja 2016 roku.

W dniu 5 września 2016 r. Emitent dokonał wykupu wszystkich obligacji serii U03 wyemitowanych przez Spółkę, tym samym całość zobowiązań wynikających z obligacji została spłacona. Obligacje zostały wyemitowane na podstawie uchwały Zarządu Spółki z dnia 5 marca 2012 r. o emisji 30.000 (trzydzieści tysięcy) sztuk obligacji zwykłych na okaziciela serii U03, o wartości nominalnej 1.000,00 zł (tysiąc złotych 00/100) każda, o łącznej wartości nominalnej 30.000.000 zł (trzydzieści milionów złotych 00/100), w ramach emisji prywatnej („Obligacje”), o czym Spółka informowała raportem bieżącym nr 7/2012 z dnia 5 marca 2012r. Obligacje zostały wyemitowane na okres 4,5 roku z terminem wykupu 5 września 2016 r., oprocentowanie WIBOR 6M + 5,7 % w skali roku. Odsetki były płatne w okresach półrocznych. Obligacje zostały wykupione po ich wartości nominalnej tj. 1.000,00 zł (tysiąc złotych 00/100) za każdą przy czym zgodnie z warunkami emisji Obligacji, obligatariuszom wypłacono odsetki za ostatni okres odsetkowy. Łączna kwota wypłacona obligatariuszom z tytułu wykupu Obligacji wynosiła 31.125.300 zł (trzydzieści jeden milionów sto dwadzieścia pięć tysięcy trzysta złotych), w tym wartość nominalna 30.000.000 zł (trzydzieści milionów złotych) oraz odsetki za ostatni okres odsetkowy 1.125.300 zł (jeden milion sto dwadzieścia pięć tysięcy trzysta złotych). W dniu wykupu Obligacje uległy umorzeniu.

W dniu 28 września 2016 r. Zarząd Kredyt Inkaso S.A. podjął uchwałę w sprawie emisji obligacji serii A1. Emitent przeznaczy środki pozyskane z emisji Obligacji na bieżącą działalność operacyjną, w tym w szczególności bezpośredni i pośredni zakup portfeli wierzytelności. Spółka wyemituje 100 000 (sto tysięcy) sztuk Obligacji zwykłych na okaziciela serii A1, o wartości nominalnej 1 000,00 zł (jeden tysiąc złotych 00/100) każda, o łącznej wartości nominalnej 100 000 000 zł (sto milionów złotych 00/100). Obligacje są obligacjami niezabezpieczonymi na okaziciela, nie mającymi formy dokumentu (zdematerializowane) i będą zarejestrowane w ewidencji w rozumieniu art. 8 ust. 1 ustawy z dnia 15 stycznia 2015 r. o obligacjach (Ustawa o Obligacjach). Wysokość oprocentowania Obligacji jest zmienna i stanowi sumę WIBOR 6M oraz marży odsetkowej w wysokości 370 punktów bazowych. Okres zapadalności Obligacji wynosi 3 lata, a dzień wykupu Obligacji nastąpi 7 października 2019 roku. Odsetki od Obligacji będą wypłacane w okresach półrocznych (7 kwietnia 2017 r., 7 października 2017 r., 7 kwietnia 2018 r., 7 października 2018 r., 7 kwietnia 2019 r., 7 października 2019 r. - „Dni Płatności Odsetek”).

Emitent może dokonać wcześniejszego wykupu wszystkich lub części Obligacji. Emitent zawiadomi Obligatariuszy o wcześniejszym wykupie Obligacji z wyprzedzeniem co najmniej 15 dni przed datą wcześniejszego wykupu. Wcześniejszy wykup Obligacji może nastąpić najwcześniej w Dniu Płatności Odsetek za 3 okres odsetkowy. W takim wypadku premia dla Obligatariusza wyniesie: 0,75 procent wartości nominalnej jednej Obligacji (jeśli dzień takiego wcześniejszego wykupu nastąpi w Dniu Płatności Odsetek za 3 okres odsetkowy) 0,5 procent wartości nominalnej jednej Obligacji (jeśli dzień takiego wcześniejszego wykupu nastąpi w Dniu Płatności Odsetek za 4 okres odsetkowy) oraz 0,25 procent wartości nominalnej jednej Obligacji (jeśli dzień takiego wcześniejszego wykupu nastąpi w Dniu Płatności Odsetek za 5 okres odsetkowy). Obligatariusz może żądać dokonania wcześniejszego wykupu posiadanych przez niego Obligacji w przypadku niewypełnienia przez Emitenta zobowiązań wynikających z Obligacji bądź zaistnienia podstaw wcześniejszego wykupu opisanych w warunkach emisji Obligacji. Obligacje serii A1 nie są zabezpieczone.

Na podstawie identycznych parametrów jak ww. Obligacje serii A1 w dniu 27 października 2016 r. Zarząd Kredyt Inkaso S.A. podjął uchwałę w sprawie emisji obligacji serii A2. Emitent przeznaczy środki pozyskane z emisji Obligacji na bieżącą działalność operacyjną, w tym w szczególności bezpośredni i pośredni zakup portfeli wierzytelności. Spółka wyemitowała 20 000 (dwadzieścia tysięcy) sztuk Obligacji zwykłych na okaziciela serii A2, o wartości nominalnej 1 000,00 zł (jeden tysiąc złotych 00/100) każda, o łącznej wartości nominalnej 20 000 000 zł (dwadzieścia milionów złotych 00/100). Dzień wykupu obligacji serii A2 nastąpi tak samo jak w przypadku obligacji serii A1 w dniu 7 października 2019 r. Ponadto zamiarem Emitenta jest asymilacja obligacji serii A1 z obligacjami serii A2.

W dniu 8 grudnia 2016 r. Emitent dokonał wykupu wszystkich obligacji serii S05 wyemitowanych przez Spółkę, tym samym całość zobowiązań wynikających z obligacji została spłacona. Obligacje zostały wyemitowane na podstawie uchwały Zarządu Spółki z dnia 29 listopada 2011 r. o emisji 18.000 (osiemnaście tysięcy) sztuk obligacji zwykłych na okaziciela serii S05, o wartości nominalnej 1.000,00 zł (tysiąc złotych 00/100) każda, o łącznej wartości nominalnej 18.000.000 zł (osiemnaście milionów złotych 00/100), w ramach emisji prywatnej („Obligacje”), o czym Spółka informowała raportem bieżącym nr 56/2011 z dnia 29 listopada 2011 r. Obligacje zostały wyemitowane na okres 5 lat z terminem wykupu 8 grudnia 2016 r., oprocentowanie WIBOR 6M + 6 % w skali roku. Odsetki były płatne w okresach półrocznych. Obligacje zostały wykupione po ich wartości nominalnej tj. 1.000,00 zł (tysiąc złotych 00/100) za każdą przy czym zgodnie z warunkami emisji Obligacji, obligatariuszom wypłacono odsetki za ostatni okres odsetkowy. Łączna kwota wypłacona obligatariuszom z tytułu wykupu Obligacji wynosiła 18 698 580zł (dwadzieścia sześć milionów dziewięćdziesiąt dziewięć tysięcy sześćset pięćdziesiąt złotych 00/100), w tym wartość nominalna 18.000.000 zł (osiemnaście milionów złotych) oraz odsetki za ostatni okres odsetkowy 698 580 zł (sześćset dziewięćdziesiąt osiem tysięcy pięćset osiemdziesiąt złotych). W dniu wykupu Obligacje uległy umorzeniu.

Ponadto w okresie sprawozdawczym regularnie wypłaciliśmy odsetki dla posiadaczy obligacji serii S03, S05, U03, W1, W2, X, Y i Z wyemitowanych przez Kredyt Inkaso S.A oraz serii K wyemitowanych przez Kredyt Inkaso I NSFIZ. Łączna kwota wypłaconych w okresie sprawozdawczym odsetek wyniosła ponad 15,3 mln PLN (13,1 mln PLN odsetek zapłaconych przez Kredyt Inkaso S.A., w tym 0,6 mln PLN pobrano 31 marca 2016, a 12,5 mln PLN w okresie sprawozdawczym, oraz 2,2mln PLN zapłaconych przez Kredyt Inkaso I NSFIZ).

Wszystkie obligacje wyemitowane przez Kredyt Inkaso S.A. (poza obligacjami serii Z) oraz Kredyt Inkaso I NSFIZ są notowane na rynku obligacji Catalyst, prowadzonym na platformach transakcyjnych Giełdy Papierów Wartościowych w Warszawie i BondSpot.

#### CHARAKTERYSTYKA ZOBOWIĄZAŃ FINANSOWYCH WYCENIANYCH WEDŁUG ZAMORTYZOWANEGO KOSZTU

##### Obligacje wyemitowane przez Kredyt Inkaso S.A.

Seria obligacji	Oprocentowanie	Termin powstania zobowiązania	Termin wymagalności	Wartość nominalna	Wartość bilansowa	Zobowiązanie	
						Długo-terminowe	Krótko-terminowe
<b>Stan na 31.12.2016</b>							
W1	zmiennie; WIBOR 6M+4,2%;	2014-01-13	2017-07-13	53 000	54 258	0	54 258
W2	zmiennie; WIBOR 6M+4,4%;	2014-01-13	2018-01-13	17 000	17 368	16 315	1 052
X	zmiennie; WIBOR 6M+3,6%;	2015-04-27	2018-10-29	69 000	68 891	65 165	3 726
Y	zmiennie; WIBOR 6M+3,95%;	2015-12-21	2019-06-21	40 000	33 995	31 979	2 016
Z	zmiennie; WIBOR 3M+4,6%;	2016-02-16	2020-02-16	40 000	39 909	37 378	2 532
A1	zmiennie; WIBOR 6M+3,7%;	2016-10-07	2019-10-07	100 000	100 070	94 580	5 490
A2	zmiennie; WIBOR 6M+3,7%;	2016-11-08	2019-10-07	20 000	19 919	18 918	1 001
Razem wg stanu na dzień 31.12.2016				<b>339 000</b>	<b>334 410</b>	<b>264 332</b>	<b>70 078</b>

**Obligacje wyemitowane przez KI I Niestandaryzowany Sekurytyzacyjny Fundusz Inwestycyjny Zamknięty**

Seria obligacji	Oprocentowanie	Termin powstania zobowiązania	Termin wymagalności	Wartość nominalna	Wartość bilansowa	Zobowiązanie	
						Długo-terminowe	Krótko-terminowe
<b>Stan na 31.12.2016</b>							
K	zmienne; WIBOR 6M+3,85 p.p.	2014-05-09	2017-05-09	33 800	33 902	0	33 902
Razem wg stanu na dzień 31.12.2016				<b>33 800</b>	<b>33 902</b>	<b>0</b>	<b>33 902</b>

**Kredyty i pożyczki**

	Waluta	Oprocentowanie	Termin powstania zobowiązania	Termin wymagalności	Wartość nominalna	Wartość bilansowa	Zobowiązanie	
							Długo-terminowe	Krótko-terminowe
<b>Stan na 31.12.2016</b>								
kredyt z ING	PLN	WIBOR3M+ marża banku	2016-03-30	2019-05-16	24 677	20 720	12 437	8 283
<b>kredyt inwestycyjny</b>								
kredyt z Getin	PLN	WIBOR1M+ marża banku	2015-02-17	2019-04-01	35 105	21 885	10 130	11 755
<b>kredyt obrotowy</b>								
<b>Kredyty i pożyczki razem</b>					<b>59 782</b>	<b>42 605</b>	<b>22 567</b>	<b>20 038</b>

## 11. Wyplacone dywidendy (łącznie lub w przeliczeniu na jedną akcję), z podziałem na akcje zwykłe i pozostałe akcje.

Polityka Spółki w zakresie dywidendy niezmiennie zakłada uzależnienie jej wysokości i wartości dywidendy od osiągniętych wyników finansowych i potrzeb kapitałowych związanych z zakupem kolejnych pakietów wierzytelności, wdrażaniem strategii rozwoju Spółki oraz ze strategicznymi inwestycjami.

Historyczne dane nie wpływają ani nie stanowią zmiany w polityce dywidendy Spółki.

**Dywidenda wypłacona w ostatnich 3 latach obrotowych**

Rok obrotowy	Zysk wypracowany	Przeznaczony do wypłaty	W przeliczeniu na 1 akcję
2013/14	33 374 tys. PLN	0 tys. PLN	0 tys. PLN
- w tym dywidenda gotówkowa	-	-	-
- w tym dywidenda w akcjach	-	-	-
2014/15	40 142 tys. PLN	0 tys. PLN	0 tys. PLN
- w tym dywidenda gotówkowa	-	-	-
- w tym dywidenda w akcjach	-	-	-
2015/16	0 tys. PLN	0 tys. PLN	0 tys. PLN
- w tym dywidenda gotówkowa	-	-	-
- w tym dywidenda w akcjach	-	-	-

Zarząd Spółki wyraża przekonanie, iż w kolejnych latach będzie możliwe dokonywanie wypłaty dywidendy w formie gotówkowej na poziomie co najmniej 1/5 osiąganego zysku. Zarząd dopuszcza możliwość wypłaty dywidendy także w formie akcji (zależne od potwierdzenia możliwości formalnych i technicznych), przyznawanych dotychczasowym akcjonariuszom jako tzw. akcje gratisowe obejmujące część zysku przeznaczanego do podziału.

W sytuacji podjęcia decyzji o wypłacie dywidendy w formie akcji, przyznanie dotychczasowym akcjonariuszom akcji gratisowych będzie się wiązać z podwyższeniem kapitału zakładowego Spółki. Podwyższenie kapitału zakładowego odbędzie się dokonywać ze środków zgromadzonych na kapitale rezerwowym Spółki związanym w celu sfinansowania emisji akcji gratisowych. Jeżeli akcjonariuszom miałyby przypaść części utamkowane akcji, części takie nie będą przysługiwać akcjonariuszom, natomiast Spółka wypłaci im różnicę między ceną emisyjną

a wartością nominalną przysługujących im, lecz nie objętych, części ułamkowych akcji. Wypłaty te zostaną dokonane z kapitału rezerwowego utworzonego na sfinansowanie emisji akcji gratisowych. W sytuacji, gdy cena emisyjna akcji gratisowych przewyższy ich wartość nominalną, nadwyżka zostanie także pokryta z kapitału rezerwowego utworzonego na sfinansowanie emisji akcji gratisowych, poprzez przekazanie równowartości kwoty nadwyżki na kapitał zapasowy Spółki.

W rezultacie powyższych zdarzeń na kapitał zakładowy oraz na kapitał zapasowy Spółki, jak i na wypłatę wynagrodzenia za nieprzysługujące akcjonariuszom części ułamkowe akcji oraz na ewentualne koszty związane z emisją zostaną przekazane kwoty z kapitału rezerwowego utworzonego na sfinansowanie emisji akcji gratisowych. Akcjonariusze nie zapłacą zatem za akcje ani ich ceny nominalnej ani emisyjnej, gdyż wpłaty te zostaną dokonane przez Spółkę z kwoty z kapitału rezerwowego utworzonego na sfinansowanie emisji akcji gratisowych. Tym sposobem akcjonariusze otrzymają część zysku, pozostałą po wypłacie dywidendy w formie gotówkowej, w formie akcji gratisowych.

Akcje gratisowe przypadające akcjonariuszom nie będą wymagały przez nich objęcia (zapisu). Dzień, na który zostanie ustalona lista akcjonariuszy uprawnionych do udziału w zysku, będzie ten sam dla wypłaty dywidendy w formie gotówkowej oraz w formie przyznania akcji gratisowych, tym samym krąg akcjonariuszy będzie ten sam dla obu form.

## 12. Istotne zdarzenia następujące po zakończeniu okresu kwartalnego, które nie zostały odzwierciedlone w sprawozdaniu finansowym za dany okres kwartalny.

W dniu 12 stycznia 2017r. Zarząd Spółki powziął informację o podjęciu przez Zarząd BondSpot S.A., Uchwały nr 10/17 Zarządu BondSpot S.A. z dnia 12 stycznia 2017 r. w sprawie wyznaczenia na dzień 16 stycznia 2017 roku, pierwszego dnia notowania w alternatywnym systemie obrotu na Catalyst 100.000 (sto tysięcy) obligacji na okaziciela serii A1 wyemitowanych przez Spółkę, o łącznej wartości nominalnej 100.000.000 zł (sto milionów złotych) i jednostkowej wartości nominalnej 1.000 (jeden tysiąc złotych) oznaczonych przez Krajowy Depozyt Papierów Wartościowych S.A. kodem PLKRINK00188.

Jednocześnie postanowiono określić dla w/w obligacji:

- a) dzień ostatniego notowania - 25 września 2019 r.,
- b) jednostkę obrotu - 1 szt.,
- c) jednostkę obligatoryjną - 100 szt.,
- d) symbol - KRI1019.

W dniu 17 stycznia 2017 r. Pan Jarosław Bondyra, złożył rezygnację ze skutkiem na dzień 17 stycznia 2017 r. z funkcji Prezesa i Członka Zarządu Legal Process Administration sp. z o.o.

W dniu 17 stycznia 2017 r. Rada Nadzorcza Legal Process Administration sp. z o.o. powołała na funkcję Prezesa i Członka Zarządu Legal Process Administration sp. z o.o. Pana Jakuba Husarzewskiego ze skutkiem na dzień 18 stycznia 2017 r.

W dniu 18 stycznia 2017r. Zarząd Spółki powziął informację o podjęciu przez Zarząd BondSpot S.A., Uchwały nr 16/17 Zarządu BondSpot S.A. z dnia 18 stycznia 2017 r. w sprawie wyznaczenia na dzień 20 stycznia 2017 roku, pierwszego dnia notowania w alternatywnym systemie obrotu na Catalyst 20.000 (dwadzieścia tysięcy) obligacji na okaziciela serii A2 wyemitowanych przez Spółkę, o łącznej wartości nominalnej 20.000.000 zł (dwadzieścia milionów złotych) i jednostkowej wartości nominalnej 1.000 (jeden tysiąc złotych) oznaczonych przez Krajowy Depozyt Papierów Wartościowych S.A. kodem PLKRINK00196.

Jednocześnie postanowiono określić dla w/w obligacji:

- a) dzień ostatniego notowania - 25 września 2019 r.,
- b) jednostkę obrotu - 1 szt.,
- c) jednostkę obligatoryjną - 100 szt.,
- d) symbol - KRE1019.

W dniu 6 lutego 2017r. Spółka powzięła wiedzę o złożeniu przez akcjonariusza Spółki - BEST S.A. z siedzibą w Gdyni („Akcjonariusz”) do Sądu Rejonowego dla m. st. Warszawy XIII Wydział Gospodarczy KRS pisma procesowego z dnia 2.02.2017 r., którego treścią jest cofnięcie wniosku o wyznaczenie spółki Russel Bedford Poland Audyt Sp. z o.o. z siedzibą w Warszawie jako rewidenta do spraw szczególnych. Wniosek Akcjonariusza

złożony był w trybie art. 85 ust. 1 ustawy z dnia 29 lipca 2005 r. o ofercie publicznej i warunkach wprowadzania instrumentów finansowych do zorganizowanego systemu obrotu oraz o spółkach publicznych (t.j. Dz. U. z 2016 r., poz. 1639 ze zm.), a Spółka poinformowała o tym fakcie w raporcie bieżącym nr 96/2016.

### **13. Zmiany zobowiązań warunkowych lub aktywów warunkowych, które nastąpiły od czasu zakończenia ostatniego roku obrotowego.**

W stosunku do zaprezentowanych aktywów/zobowiązań warunkowych na dzień sprawozdawczy, tj. 31 marca 2016 r. wystąpiły następujące zmiany w aktywach/zobowiązaniach warunkowych z tytułu zawarcia umów:

Zgodnie z warunkami emisji obligacji Kredyt Inkaso I NSFIZ serii K, w każdym miesiącu mamy obowiązek dokonywania wpłat w kwocie nie niższej niż 1 mln PLN, lecz nie większej niż 5 mln PLN na rachunek celowy prowadzony w Reiffeisen Bank Polska S.A. tak, aby w każdym okresie odsetkowym łączne wpłaty na ten rachunek nie były niższe niż 18 mln PLN. W przypadku ogłoszenia zamiaru wycofania środków pieniężnych zgromadzonych na rachunku celowym KI I NSFIZ ma obowiązek podania tej informacji do wiadomości obligatariuszy. Jeżeli łączna kwota planowana do wycofania z rachunku celowego przekracza kwotę: a) 13 mln PLN w pierwszym roku od dnia emisji b) 13 mln PLN w drugim roku od dnia emisji c) 9 mln PLN w trzecim roku od dnia emisji; obligatariusze obligacji serii K mają prawo złożyć żądanie wcześniejszego wykupu.

W dniu 13 maja 2016 roku Kredyt Inkaso I NSFIZ wycofał środki pieniężne z rachunku celowego w kwocie 14 mln PLN, co było przesłanką dla obligatariuszy obligacji serii K do zgłoszenia żądania wcześniejszego przedterminowego wykupu obligacji do wysokości tej kwoty. Żądanie takie zostało zgłoszone przez kilku obligatariuszy, w związku z czym dokonano wykupu 8 700 sztuk obligacji serii K w łącznej kwocie 8 729 319 PLN w dniu 31.05.2016. Liczba obligacji serii K po przeprowadzeniu wcześniejszego wykupu wynosi 33 800 sztuk.

W dniu 21 października 2016 r. Kredyt Inkaso I NSFIZ wycofał środki z rachunku celowego w wysokości 8,8 mln PLN. Po dokonaniu wypłaty z rachunku celowego limit dozwolonych wypłat w okresie odsetkowym został wykorzystany w 100%. Ponieważ limit w związku z planowaną wypłatą został przekroczony, Obligatariuszom przysługiwała możliwość złożenia żądania wcześniejszego wykupu Obligacji w terminie 5 Dni Roboczych od daty niniejszego ogłoszenia, jednakże żaden z obligatariuszy obligacji serii K nie przedstawił żądania wcześniejszego wykupu z tego tytułu. Żądanie wcześniejszego wykupu mogło dotyczyć wszystkich lub części Obligacji przy czym wartość zgłoszonych wykupów w sumie nie może przekroczyć kwoty wycofywanych środków czyli 8,8 mln zł. Szczegółowa procedura „Wcześniejszego Wykupu Obligacji na Skutek Ogłoszenia Zamiaru Wycofania Środków Pieniężnych z rachunku celowego” opisana jest w ust. 11.5 Warunków emisji Obligacji serii K.

Kolejne wycofanie środków z rachunku celowego w kwocie 5 mln PLN miało miejsce w styczniu 2017 roku, jednak również w tym przypadku żaden z obligatariuszy obligacji serii K nie przedstawił żądania wcześniejszego wykupu.

### **14. Postępowania toczące się przed sądem, organem właściwym dla postępowania arbitrażowego lub organem administracji publicznej, z uwzględnieniem informacji w zakresie:**

#### **Postępowania sądowe i egzekucyjne**

Model biznesu Kredyt Inkaso S.A. zakłada zakupy pakietów wierzytelności z usług powszechnych (po kilka lub kilkanaście tysięcy wierzytelności w pakiecie) oraz dochodzenie ich zapłaty na drodze sądowej.

Stąd też naturalnym dla naszej działalności jest prowadzenie wielkiej liczby spraw sądowych i przed organami egzekucyjnymi. Jednakże ze względu na stosunkowo niewielkie wielkości długów nie istnieje ryzyko koncentracji (jednego lub kilku złych długów tj. o charakterystyce znacząco gorszej od kalkulowanej).

Na dzień 31 grudnia 2016 roku w ramach prowadzonej działalności Kredyt Inkaso S.A. oraz jednostki od niej zależnej są m.in. stroną w ponad 86 tysiącach postępowań przed sądami o łącznej wartości przedmiotu sporu ponad 803 milionów PLN i w blisko 197 tysiącach postępowań egzekucyjnych o łącznej wartości ponad 1,5 miliarda PLN.

Poza postępowaniami sądowymi wynikającymi z bieżącej działalności (sprawy masowe, sprawy pracownicze) oraz postępowania sądowego wskazanego w pkt. 14 poniżej Kredyt Inkaso S.A. jest stroną w następujących postępowaniach sądowych:

- 1) sprawa sądowa z powództwa Pana Piotra Adama Urbańczyka przeciwko Kredyt Inkaso S.A. Wartość przedmiotu sporu: 300 000 złotych. Przedmiot sporu: ustalenie nieistnienia ewentualnie stwierdzenie nieważności uchwał podjętych w dniu 3 marca 2016 roku w Warszawie na spotkaniu nazwanym posiedzeniem Rady Nadzorczej spółki pod firmą Kredyt Inkaso S.A. z siedzibą w Warszawie, sprawa jest w toku.
- 2) sprawa sądowa z powództwa Kredyt Inkaso S.A. przeciwko Karolowi Maciejowi Szymańskiemu. Wartość przedmiotu sporu - brak. Przedmiot sporu: ustalenie na podstawie art. 189 kpc nieistnienia uchwał nr 2 i uchwały nr 3 podjętych na rzekomym „posiedzeniu” Rady Nadzorczej Spółki, tj. na spotkaniu części członków Rady Nadzorczej Spółki z dnia 3 marca 2016 roku o godz. 15.00 zwołanego przez ówczesnego Wiceprzewodniczącego Rady Nadzorczej - Pana Mirosława Gronickiego, sprawa jest w toku.
- 3) sprawa sądowa z solidarnego powództwa Kredyt Inkaso S.A., Pawła Szewczyka-Prezesa Zarządu i Jana Pawła Lisickiego - byłego Wiceprezesa Zarządu, przeciwko Krzysztofowi Borusowskiemu - Prezesowi Zarządu Best S.A. Wartość przedmiotu sporu - brak. Przedmiot sporu: ochrony dóbr osobistych
- 4) toczy się sprawa z powództwa Małgorzaty Grelu - były pracownik Kredyt Inkaso S.A. na stanowisku ABL. Wartość przedmiotu sporu (według treści pozwu): 106 713 złotych. Sprawa z zakresu prawa pracy, sprawa jest w toku,
- 5) sprawa sądowa z powództwa Best S.A. przeciwko Kredyt Inkaso S.A. Wartość przedmiotu sporu: 186 666 złotych. Przedmiot sporu: pozew o zapłatę. Wydany nakaz zapłaty w postępowaniu upominawczym, biegnie termin na wniesienie sprzeciwu,
- 6) sprawa sądowa z wniosku Best S.A. przeciwko Kredyt Inkaso S.A. o wyznaczenia spółki Cybercom Polska sp. z o.o. jako rewidenta do spraw szczególnych, sprawa jest w toku,
- 7) sprawa sądowa z wniosku Best S.A. przeciwko Kredyt Inkaso S.A. o wyznaczenia spółki Russel Bedford Poland Audit Sp. z o.o. jako rewidenta do spraw szczególnych, wniosek cofnięty pismem z dnia 02.02.2017r., wg. wiedzy Spółki sąd nie wydał jeszcze postanowienia o umorzeniu postępowania,
- 8) sprawa sądowa z powództwa Best S.A. przeciwko Kredyt Inkaso S.A. o uchylenie uchwały zwyczajnego walnego zgromadzenia Kredyt Inkaso S.A. odbytego w dniach 29.09.2016r. oraz 03.10.2016r. (WZA) nr 11/2016 w przedmiocie ustalenia wynagrodzenia członka RN delegowanego do wykonywania czynności nadzorczych, sprawa jest w toku,
- 9) sprawa sądowa z powództwa Best S.A. przeciwko Kredyt Inkaso S.A. o uchylenie uchwał WZA nr 12-13, 15-22/2016 w przedmiocie zatwierdzenia sprawozdania finansowego i sprawozdania zarządu za rok obrotowy 2015/2016; udzielenia absolutorium Zarządowi; udzielenie absolutorium dla niektórych członków RN, sprawa jest w toku,
- 10) sprawa sądowa z wniosku Best S.A. przeciwko Kredyt Inkaso S.A. o zabezpieczenie poprzez wstrzymanie wykonania uchwał WZA nr 12 i 13/2016, sprawa jest w toku.

Na Dzień Zatwierdzenia toczy się postępowanie z powództwa Kredyt Inkaso S.A. o wartości przedmiotu sporu przekraczającej 10% kapitałów własnych Spółki, przeciwko pozwanym solidarnie: Best S.A. z siedzibą w Gdyni oraz Panu Krzysztofowi Borusowskiemu („Pozwani”, „Pozew”).

Spółka w Pozwie domaga się:

1. Zasadzenia od Pozwanych solidarnie na rzecz Spółki kwoty w wysokości 60.734.500,00 PLN wraz z ustawowymi odsetkami za opóźnienie liczonymi od dnia wniesienia powództwa do dnia zapłaty,
2. Zasadzenie od Pozwanych solidarnie na rzecz Spółki zwrotu kosztów procesu, według norm przepisanych, o ile na ostatniej rozprawie nie zostanie złożone zestawienie kosztów.

Żądana kwota wynika z roszczenia Spółki wobec Pozwanych o naprawienie szkody wyrządzonej Spółce na skutek rozpowszechniania przez Pozwanych nieprawdziwych i pomawiających informacji: dotyczących Zarządu Spółki, rzekomych nieprawidłowości w Spółce, rzekomego fałszowania sprawozdań finansowych i braku umocowania



Zarządu Spółki do działania w jej imieniu, co zdaniem Spółki stanowiło bezpośrednią przyczynę wypowiedzenia przez Trigon Profit XIV Niestandaryzowany Sekurytyzacyjny Fundusz Inwestycyjny Zamknięty („Trigon Profit XIV NS FIZ”), Trigon Profit XV Niestandaryzowany Sekurytyzacyjny Fundusz Inwestycyjny Zamknięty („Trigon Profit XV NS FIZ”), Trigon Profit XVI Niestandaryzowany Sekurytyzacyjny Fundusz Inwestycyjny Zamknięty („Trigon Profit XVI NS FIZ”), AGIO Wierzytelności Plus Niestandaryzowany Sekurytyzacyjny Fundusz Inwestycyjny Zamknięty („AWP NS FIZ”) oraz AGIO Wierzytelności Plus 2 Niestandaryzowany Sekurytyzacyjny Fundusz Inwestycyjny Zamknięty („AWP 2 NS FIZ”) zawartych ze Spółką umów zlecenia zarządzania portfelami wierzytelności oraz umów o obsługę prawną.

Kwota roszczenia stanowi sumę rzeczywistych strat poniesionych przez Spółkę oraz szacowanych utraconych przez nią korzyści w latach przyszłych, o czym Spółka informowała w raporcie bieżącym nr 57/2016 z dnia 10 sierpnia 2016 r. oraz dodatkowo szacowanych utraconych korzyści, na skutek m.in. wypowiedzenia umów o zarządzanie przez („Trigon Profit XIV NS FIZ”), („Trigon Profit XV NS FIZ”), („Trigon Profit XVI NS FIZ”). Spółka informowała, o przyczynach oraz wpływie wypowiedzenia w/w umów na sytuację majątkową Spółki, w tym w szczególności na utratę dalszych systematycznych dochodów jak również o możliwości wystąpienia Spółki na drogę sądową w celu dochodzenia stosownych roszczeń odszkodowawczych, w Skonsolidowanym Raporcie Kwartalnym za 1 kwartał roku obrotowego 2016/2017 przekazany do publicznej wiadomości w dniu 12 sierpnia 2016.

## 15. Transakcje z podmiotami powiązаныmi

Wszystkie transakcje pomiędzy podmiotami w Grupie Kapitałowej były transakcjami typowymi i rutynowymi, zawartymi na warunkach rynkowych, a ich charakter i warunki wynikały z bieżącej działalności operacyjnej, prowadzonej przez podmioty w Grupie Kapitałowej.

Poniżej przedstawiono transakcje z jednostkami powiązаныmi osobowo nie będącymi jednostkami zależnymi:

### Kredyt Express Sp. z .o.o.

	transakcje w bieżącym okresie		stan na dzień bilansowy	
	przychody	koszty	należności	zobowiązania
Pośrednictwo w sprzedaży pożyczek	164	174	10	0

### 15.1. Informacje o zawarciu przez emitenta jednej lub wielu transakcji z podmiotami powiązаныmi, jeżeli są one istotne i zostały zawarte na innych warunkach niż rynkowe.

Nie wystąpiły transakcje z podmiotami powiązаныmi, które byłyby zawarte na warunkach innych niż rynkowe.

## 16. Informacje o udzieleniu przez emitenta poręczeń kredytu lub pożyczki lub udzieleniu gwarancji.

W stosunku do informacji przedstawionej w rocznym sprawozdaniu finansowym Grupy Kapitałowej na dzień 31-03-2016 o udzielonych gwarancjach i poręczeniach oraz zabezpieczeniach do dnia sporządzenia śródrocznego sprawozdania finansowego za okres od 1 kwietnia 2016 do 31 grudnia 2016 roku nie wystąpiły żadne zmiany.

## 17. Inne informacje, które zdaniem emitenta są istotne dla oceny jego sytuacji kadrowej, majątkowej, finansowej, wyniku finansowego i ich zmian, oraz informacje, które są istotne dla oceny możliwości realizacji zobowiązań przez Emitenta.

29 września 2016 r. odbyło się Zwyczajne Walne Zgromadzenie Kredyt Inkaso S.A. Podjęto na nim uchwały m.in.:

- w sprawie wyboru na członków Rady Nadzorczej nowej kadencji następujących osób: Macieja Szymańskiego, Ewę Podgórską, Tomasza Karpińskiego, Daniela Dąbrowskiego, Karola Szymańskiego (wybór nastąpił w trybie głosowania grupami przez grupę utworzoną przez akcjonariusza Best S.A.),. Ponadto akcjonariusz Best S.A. głosujący w ramach grupy oddelegował Pana Karola Szymańskiego do stałego indywidualnego wykonywania czynności nadzorczych.

3 października 2016 r. odbyło się wznowione po przerwie Zwyczajne Walne Zgromadzenie Kredyt Inkaso S.A. Podjęto na nim uchwały m.in.:

- w sprawie zatwierdzenie sprawozdań z działalności oraz finansowych Spółki oraz Grupy kapitałowej,
- w sprawie podziału zysku,
- w sprawie udzielenia absolutorium Członkom Zarządu oraz Rady Nadzorczej.

W dniu 10 października 2016 r. Pan Jan Paweł Lisicki pełniący funkcję Wiceprezesa Zarządu Emitenta, złożył rezygnację ze skutkiem na dzień 31 października 2016 roku z funkcji Wiceprezesa i Członka Zarządu Emitenta.

19 października 2016 roku Rada Nadzorcza Kredyt Inkaso ukonstytuowała się w sposób następujący: Przewodniczącym Rady Nadzorczej został Pan Maciej Szymański, Wiceprzewodniczącym Pan Tomasz Karpiński, Sekretarzem Pani Ewa Podgórska, Członek Rady Nadzorczej Pan Karol Szymański, Członek Rady Nadzorczej Pan Daniel Dąbrowski.

W dniu 26 października 2016 r. Pan Jan Paweł Lisicki, złożył rezygnację ze skutkiem na dzień 31 października 2016 roku z funkcji:

- Prezesa i Członka Zarządu FINSANO S.A.
- Prezesa i Członka Zarządu FINSANO Consumer Finance S.A.
- Wiceprezesa i Członka Zarządu Kredyt Inkaso Investments BG EAD
- Wiceprezesa i Członka Zarządu Kredyt Inkaso Investments RO S.A.
- Wiceprezesa i Członka Zarządu Kredyt Inkaso d.o.o. za uslugę
- Przewodniczącego i Członka Rady Nadzorczej Legal Process Administration sp. z o.o.
- Przewodniczącego i Członka Rady Nadzorczej Kancelaria Forum S.A.

28 października 2016r. Rada Nadzorcza Spółki, powołała na okres wspólnej trzyletniej kadencji obejmującej lata 2016-2019, na funkcję Wiceprezesa Zarządu, ze skutkiem na dzień 1 listopada 2016 r. Pana Piotra Andrzeja Podłowskiego. Jednocześnie w związku z ww. powołaniem, Pan Piotr Podłowski złożył rezygnację ze sprawowania funkcji prokurenta Spółki ze skutkiem na koniec dnia 31 października 2016 r.

W dniu 3 listopada 2016r. Spółka powzięła wiedzę o złożeniu w dniu 20 października 2016 r., przez akcjonariusza Spółki - BEST S.A. z siedzibą w Gdyni, wniosku do Sądu Rejonowego dla m. st. Warszawy (XIII Wydział Gospodarczy KRS) o wyznaczenie spółki Cybercom Poland Sp. z o.o. z siedzibą w Warszawie jako rewidenta do spraw szczególnych, którego powołanie ma nastąpić w celu (cyt.) „zbadania i wyjaśnienia okoliczności związanych z incydentem bezpieczeństwa środowiska teleinformatycznego grupy kapitałowej Kredyt Inkaso S.A., gdzie jednostką dominującą jest Kredyt Inkaso S.A., zidentyfikowanym przez osobę pełniącą w Spółce w dacie zdarzenia funkcję ABI, a dokładnie: a) ustalenie logów przypisanych do urządzeń, za pomocą których wykonano kopie danych oraz danych osób użytkujących te urządzenia; b) ustalenie zakresu oraz rodzaju danych, które zostały skopiowane na zewnętrzne nośniki z logów, o których mowa w lit. a) powyżej; c) ustalenie zgodności działań związanych z kopiowaniem danych na zewnętrzne nośniki z obowiązującymi w Spółce na dzień zdarzenia procedurami wewnętrznymi z zakresu bezpieczeństwa danych; d) ustalenie, czy audyt bezpieczeństwa informatycznego przeprowadzany przez CPU s.c. A. Urbanowicz, M. Jastrzębski, P. Ligaj z siedzibą w Lublinie na zlecenie Spółki, obejmował ustalenie okoliczności, o których mowa w lit. a) - c) powyżej.”.

W dniu 9 listopada 2016r. Rada Nadzorcza Finsano S.A., powołała na funkcję Prezesa Zarządu Finsano S.A. Panią Mariolę Zajączkowską.

W dniu 9 listopada 2016r. Rada Nadzorcza Finsano Consumer Finance S.A., powołała na funkcję Prezesa Zarządu Finsano Consumer Finance S.A. Panią Mariolę Zajączkowską.

W dniu 10 listopada 2016r. pozostali Członkowie Rady Nadzorczej Kancelarii Forum S.A., powołali w drodze kooptacji na funkcję członka Rady Nadzorczej Kancelarii Forum S.A. Pana Piotra Podłowskiego.

W dniu 10 listopada 2016r. pozostali Członkowie Rady Nadzorczej Legal Process Administration sp. z o.o., powołali w drodze kooptacji na funkcję członka Rady Nadzorczej Legal Process Administration sp. z o.o. Pana Piotra Podłowskiego.

Pani Małgorzata Adamczuk oraz Pan Piotr Podłowski zostali powołani na funkcje Członków Zarządu Kredyt Inkaso Investments RO S.A. z siedzibą w Bukareszcie, Kredyt Inkaso Investments BG EAD siedzibą w Sofii oraz Kredyt Inkaso d.o.o. za usługę z siedzibą w Zagrzebiu.

W dniu 30 listopada 2016 r. Spółka powzięła wiedzę o wniesieniu przez akcjonariusza Spółki - BEST S.A. z siedzibą w Gdyni, dwóch pozwów do Sądu Okręgowego w Warszawie, XVI Wydział Gospodarczy przeciwko Spółce, których przedmiotem jest zaskarżenie uchwał Zwyczajnego Walnego Zgromadzenia Spółki odbytego w dniach 29.09.2016 i (po przerwie) 03.10.2016 r. („ZWZ”), przeciwko którym Powód głosował oraz zgłosił do nich sprzeciw, tj.:

- 1) pozwu z dnia 28.10.2016 r., którego przedmiotem jest uchylenie uchwały Nr 11/2016 ZWZ z dnia 9.09.2016 r. w sprawie ustalenia wynagrodzenia członka Rady Nadzorczej Spółki wybranego w ramach głosowania oddzielnymi grupami oraz delegowania do stałego indywidualnego wykonywania czynności nadzorczych, jako rzekomo sprzecznej z dobrymi obyczajami i godzącej w interes Spółki oraz mającej na celu pokrzywdzenie akcjonariusza (Powoda), oraz
- 2) pozwu z dnia 03.11.2016 r., którego przedmiotem jest uchylenie następujących uchwał ZWZ z dnia 03.10.2016 r., jako rzekomo sprzecznych z dobrymi obyczajami i godzących w interes Spółki oraz mających na celu pokrzywdzenie akcjonariusza (Powoda):
  - a) Nr 12/2016 w sprawie zatwierdzenia sprawozdania Zarządu z działalności Kredyt Inkaso S.A. i jednostkowego sprawozdania finansowego Kredyt Inkaso S.A. za rok obrotowy rozpoczynający się 1 kwietnia 2015 r. i kończący się 31 marca 2016 r.,
  - b) Nr 13/2016 w sprawie zatwierdzenia sprawozdania Zarządu z działalności Grupy Kapitałowej Kredyt Inkaso S.A. oraz skonsolidowanego sprawozdania finansowego Grupy Kapitałowej Kredyt Inkaso S.A. za rok obrotowy rozpoczynający się 1 kwietnia 2015 r. i kończący się 31 marca 2016 r.,
  - c) Nr 15/2016 w sprawie udzielenia członkowi Zarządu absolutorium z wykonania obowiązków za rok obrotowy rozpoczynający się 1 kwietnia 2015 r. i kończący się 31 marca 2016 r.,
  - d) Nr 16/2016 w sprawie udzielenia członkowi Zarządu absolutorium z wykonania obowiązków za rok obrotowy rozpoczynający się 1 kwietnia 2015 r. i kończący się 31 marca 2016 r.,
  - e) Nr 17/2016 w sprawie udzielenia członkowi Rady Nadzorczej absolutorium z wykonania obowiązków za rok obrotowy rozpoczynający się 1 kwietnia 2015 r. i kończący się 31 marca 2016 r.,
  - f) Nr 18/2016 w sprawie udzielenia członkowi Rady Nadzorczej absolutorium z wykonania obowiązków za rok obrotowy rozpoczynający się 1 kwietnia 2015 r. i kończący się 31 marca 2016 r.,
  - g) Nr 19/2016 w sprawie udzielenia członkowi Rady Nadzorczej absolutorium z wykonania obowiązków za rok obrotowy rozpoczynający się 1 kwietnia 2015 r. i kończący się 31 marca 2016 r.,
  - h) Nr 20/2016 w sprawie udzielenia członkowi Rady Nadzorczej absolutorium z wykonania obowiązków za rok obrotowy rozpoczynający się 1 kwietnia 2015 r. i kończący się 31 marca 2016 r.,
  - i) Nr 21/2016 w sprawie udzielenia członkowi Rady Nadzorczej absolutorium z wykonania obowiązków za rok obrotowy rozpoczynający się 1 kwietnia 2015 r. i kończący się 31 marca 2016 r.,
  - j) Nr 22/2016 w sprawie udzielenia członkowi Rady Nadzorczej absolutorium z wykonania obowiązków za rok obrotowy rozpoczynający się 1 kwietnia 2015 r. i kończący się 31 marca 2016 r.

W dniu 13 grudnia 2016 r. Zarząd Spółki powziął informację o zamiarze zawarcia przez podmiot zależny tj. Kredyt Inkaso Portfolio Investments (Luxembourg) S.A. z siedzibą w Luksemburgu („Spółka Zależna”) umów nabycia certyfikatów inwestycyjnych („Umowy”) Agio Wierzytelności Niestandaryzowany Sekurytyzacyjny Fundusz Inwestycyjny Zamknięty („AW NS FIZ”, „Fundusz”) od jego uczestników.

Umowy zawierane będą za pośrednictwem domów maklerskich. Zlecenie nabycia złożone przez Spółkę Zależną według jej zamiaru obejmuje całość certyfikatów inwestycyjnych AW NS FIZ, które stanowią imienne papiery wartościowe, nie mające formy dokumentu i reprezentujące jednakowe prawa majątkowe. W związku z powyższym intencją Spółki Zależnej jest nabycie od dotychczasowych uczestników 100 % certyfikatów wyemitowanych przez AW NS FIZ. Spółce Zależnej w chwili obecnej nie jest jeszcze znana perspektywa czasu realizacji tego zamiaru.

Ponadto Spółka Zależna nie wyklucza objęcia certyfikatów inwestycyjnych, które Fundusz może wyemitować w przyszłości, co w przypadku przejściowego pozostawania w Funduszu dotychczasowych uczestników, którzy nie złożą zleceń sprzedaży posiadanych certyfikatów inwestycyjnych, pozwoli na zwiększenie udziału Spółki Zależnej w Funduszu.

Emitent ocenia, że potencjalnie łączna wartość Umów tj. suma cen nabycia certyfikatów inwestycyjnych może stanowić istotną wartość w stosunku do kapitałów własnych Emitenta. Według najlepszej wiedzy Emitenta, uczestnicy Funduszu zbywający certyfikaty inwestycyjne nie są w żaden sposób powiązani z Emitentem lub Spółką Zależną.

Zawarcie wspomnianych Umów może potencjalnie doprowadzić do nabycia istotnych aktywów przez Spółkę Zależną przy czym nabycie certyfikatów inwestycyjnych stanowi dla Spółki Zależnej pośrednie nabycie pakietów wierzytelności stanowiących aktywa AW NS FIZ. Źródłem finansowania potencjalnych aktywów będzie emisja papierów dłużnych wewnątrz Grupy Kapitałowej Emitenta.

W dniu 22 grudnia 2016 r. Spółka powzięła wiedzę o złożeniu datowanego na dzień 17.10.2016 r., przez akcjonariusza Spółki - BEST S.A. z siedzibą w Gdyni, wniosku do Sądu Rejonowego dla m. st. Warszawy (XIII Wydział Gospodarczy KRS) o wyznaczenie spółki Russel Bedford Poland Audyt Sp. z o.o. z siedzibą w Warszawie jako rewidenta do spraw szczególnych, którego powołanie ma nastąpić w celu (cyt.): „a) zbadanie i wyjaśnienie sensu ekonomicznego nabycia przez Kancelarię Forum S.A. (spółkę zależną od Kredyt Inkaso S.A.) udziałów w spółce Kredyt Express sp. z o.o. (obecnie Kredyt Express S.A.) z siedzibą w Lublinie, od spółki PD Multimedia sp. z o.o. z siedzibą w Warszawie oraz zbadanie transakcji dotyczących usług świadczonych przez Kredyt Express S.A. na rzecz podmiotów z Grupy Kapitałowej Kredyt Inkaso S.A., (...); b) zbadania i wyjaśnienia przyczyn jednorazowego wzrostu wpłat w IV kwartale roku obrotowego Spółki 2014/2015 oraz w IV kwartale roku obrotowego Spółki 2015/2016 z tytułu portfeli wierzytelności posiadanych przez grupę kapitałową, gdzie jednostką dominującą jest Kredyt Inkaso S.A. (...); c) zbadania i wyjaśnienia przyczyn poniesienia przez Spółkę kosztów poszukiwania inwestorów w celu umożliwienia dezinvestycji przez dotychczasowych akcjonariuszy w latach 2015 i 2016 (...); d) zbadania i wyjaśnienia przyczyn braku podania sprawozdań finansowych sporządzonych przez Kredyt Inkaso Portfolio Investments (Luxembourg) z siedzibą w Luxemburgu w latach 2013 -2015 badaniu przez biegłego rewidenta oraz niezłożeniu ich w terminie do właściwego rejestru sądowego (...).”.

## 18. Wskazanie czynników, które w ocenie emitenta będą miały wpływ na osiągnięte przez niego wyniki w perspektywie co najmniej kolejnego kwartału.

Na dzień sporządzenia niniejszego sprawozdania Waterland Private Equity Investments B.V. za pośrednictwem WPEF VI Holding V B.V. ('Waterland') posiada 7.911.380 akcji Kredyt Inkaso S.A., stanowiących 61,16% jej kapitału.

Waterland może samodzielnie sprawować kontrolę nad działalnością Spółki. Znaczący udział w ogólnej liczbie głosów (61,16%) daje możliwość sprawowania faktycznej kontroli nad decyzjami podejmowanymi w Spółce i ogranicza wpływ akcjonariuszy mniejszościowych. W szczególności Waterland będzie miał wpływ na kwestie tj. nominowanie i wybór członków Rady Nadzorczej, która powołuje Zarząd Spółki, a poprzez Zarząd - na zarządzanie oraz realizację polityki i strategii biznesowych, emisje akcji i warunki tych emisji, decyzje o wypłacie dywidendy oraz zmiany Statutu Spółki.

Powyższe okoliczności sprawiają, że sytuacja w akcjonariacie Spółki jest ustabilizowana, co zdaniem Spółki skutkuje poprawą wiarygodności rynkowej Spółki oraz stabilności finansowej co może wpłynąć pozytywnie na wyniki osiągnięte w najbliższych kwartałach.

## 19. Informacje na temat segmentu

Działalność operacyjna Grupy jest alokowana do:

- segmentu obrotu wierzytelnościami, który obejmuje hurtowy obrót wierzytelnościami z tytułu usług powszechnych,
- segment zarządzania wierzytelnościami, który obejmuje obsługę portfeli wierzytelności i windykację wierzytelności, zarówno tzw. Windykację miękką, jak i twardą czyli obsługę prawną wykonywaną przez naszą kancelarię,
- funkcji korporacyjnych (FK), stanowiących pozycję uzgodnieniową i obejmujących działalność związaną z zarządzaniem i administracją i innymi funkcjami wsparcia oraz pozostałą działalność nieprzypisaną do wyodrębnionych segmentów.

Alokację spółek Grupy Kapitałowej Kredyt Inkaso S.A. do segmentów operacyjnych przedstawia poniższa tabela.

Nazwa spółki	Segment operacyjny
Kredyt Inkaso S.A.	zarządzanie wierzytelnościami, FK
Kredyt Inkaso Portfolio Investments (Luxembourg) Société Anonyme (S.A.)	obrót wierzytelnościami
Kredyt Inkaso I Niestandaryzowany Sekurytyzacyjny Fundusz Inwestycyjny Zamknięty	obrót wierzytelnościami
Kredyt Inkaso II Niestandaryzowany Sekurytyzacyjny Fundusz Inwestycyjny Zamknięty	obrót wierzytelnościami
Kancelaria Forum S.A.	FK
Kancelaria Prawnicza FORUM radca prawny Krzysztof Piłus i spółka spółka komandytowa	zarządzanie wierzytelnościami
KI Nieruchomości Sp. z o.o.	FK
FINSANO Consumer Finance Spółka Akcyjna	FK
FINSANO S.A.	FK
Legal Process Administration Sp. z o.o.	FK
Kredyt Inkaso Investments RO S.A.	obrót wierzytelnościami
Kredyt Inkaso Investments BG EAD S.A.	obrót wierzytelnościami
Kredyt Inkaso RUS Limited Liability Company (LLC)	obrót wierzytelnościami
Kredyt Inkaso RECOVERY EOOD	obrót wierzytelnościami
Kredyt Inkaso d.o.o. za usługę	obrót wierzytelnościami
AGIO Wierzytelności Niestandaryzowany Sekurytyzacyjny Fundusz Inwestycyjny Zamknięty	obrót wierzytelnościami

## Segmenty operacyjne - za okres od 01.04.2016 do 31.12.2016 roku

## SEGMENTY OPERACYJNE

	Segment obrotu wierzycelnościami	Segment zarządzania wierzycelnościami	Funkcje korporacyjne	Wyłączenia konsolidacyjne	Ogółem
<b>za okres od 01.04 do 31.12.2016 roku</b>					
Przychody netto* od klientów zewnętrznych	52 395	9 442	(4 532)	-	57 306
Przychody netto* ze sprzedaży między segmentami		15 168	9 358	(24 526)	0
Przychody netto* ogółem	52 395	24 610	4 826	(24 526)	57 306
Koszty operacyjne ogółem	34 770	18 104	5 682	(24 526)	34 030
Pozostałe przychody operacyjne	331	86	14	-	431
Pozostałe koszty operacyjne	3	193	2 181	-	2 376
Wynik operacyjny segmentu	17 953	6 399	(3 022)	-	21 330
Przychody finansowe					4 243
Koszty finansowe (-)					18 579
Udział w zysku (stracie) jednostek wycenianych metodą praw własności (+/-)					863
Zysk przed opodatkowaniem					7 857
Podatek dochodowy					1 774
Zysk netto					6 083

\*Przychody netto to przychody z działalności operacyjnej pomniejszone o koszty tej działalności

	Segment obrotu wierzycelnościami	Segment zarządzania wierzycelnościami	Funkcje korporacyjne	Ogółem
<i>Pozostałe informacje:</i>				
Amortyzacja	187	988	1 207	2 382
Utrata wartości niefinansowych aktywów trwałych				
Aktywa segmentu sprawozdawczego	656 773	28 483	41 477	726 733
Zobowiązania i kapitał segmentu sprawozdawczego	218 625	495 657	12 450	726 733
Nakłady na rzeczowe aktywa trwałe segmentu operacyjnego	634	233	1 197	2 064

## Segmenty operacyjne - za okres porównawczy od 01.04.2015 do 31.12.2015 roku

## SEGMENTY OPERACYJNE

	Segment obrotu wierzycelnościami	Segment zarządzania wierzycelnościami	Funkcje korporacyjne	Wyłączenia konsolidacyjne	Ogółem
<b>za okres od 01.04 do 31.12.2015 roku</b>					
Przychody od klientów zewnętrznych	64 462	2 354	3 415	-	70 231
Przychody ze sprzedaży między segmentami	-	5 182	17 337	(22 519)	-
Przychody ogółem	64 462	7 536	20 752	(22 519)	70 231
Koszty operacyjne ogółem	39 689	4 928	6 481	(22 519)	28 580
Pozostałe przychody operacyjne	332	11	724	-	1 067
Pozostałe koszty operacyjne	349	-	20	-	369
Wynik operacyjny segmentu	24 756	2 619	14 975	-	42 349
Przychody finansowe					608
Koszty finansowe (-)					19 700
Zysk przed opodatkowaniem					23 258
Podatek dochodowy					(2 427)
Zysk netto					25 684

	Segment obrotu wierzytelnościami	Segment zarządzania wierzytelnościami	Funkcje korporacyjne	Ogółem
<i>Pozostałe informacje:</i>				
Amortyzacja	1 056	116	855	2 027
Utrata wartości niefinansowych aktywów trwałych	-	-	-	-
Aktywa segmentu sprawozdawczego	424 406	4 569	254 045	683 020
Zobowiązania i kapitał segmentu sprawozdawczego	645 780	1 413	35 827	683 020
Nakłady na rzeczowe aktywa trwałe segmentu operacyjnego	1 294	295	767	2 356

Do segmentów sprawozdawczych przyporządkowuje się wszystkie aktywa. Wartość firmy przyporządkowano do segmentów sprawozdawczych. Aktywa użytkowane wspólnie przez segmenty sprawozdawcze przydziela się na podstawie przychodów generowanych przez poszczególne segmenty sprawozdawcze.

Do segmentów sprawozdawczych przyporządkowuje się wszystkie zobowiązania. Zobowiązania przypisane do różnych segmentów sprawozdawczych przydziela się proporcjonalnie do wartości aktywów segmentów.

#### INFORMACJE DOTYCZĄCE OBSZARÓW GEOGRAFICZNYCH

	od 01.04.2016 do 31.12.2016		od 01.04.2015 do 31.12.2015	
	Przychody	Aktywa trwałe	Przychody	Aktywa trwałe
Polska	36 244	118 078	58 234	99 973
Rumunia	18 085	854	8 236	333
Inne kraje	2 976	1 546	3 760	1 043
<b>Ogółem</b>	<b>57 306</b>	<b>120 478</b>	<b>70 231</b>	<b>101 349</b>

## 20. Przychody netto

#### Przychody netto

	3. kwartały	3. kwartały (porównawczo)
	od 01.04.2016 do 31.12.2016	od 01.04.2015 do 31.12.2015
	Przychody	Przychody
Wpłaty dłużników	100 908	105 419
Amortyzacja pakietów	(35 916)	(40 957)
Aktualizacja wyceny pakietów	(12 600)	-
Inne przychody	22 788	19 572
Koszty innych przychodów	(17 875)	(13 803)
<b>Ogółem</b>	<b>57 306</b>	<b>70 231</b>

**Grupa Kapitałowa  
Kredyt Inkaso Spółka Akcyjna  
w Warszawie**

**ŚRÓDROCZNA INFORMACJA FINANSOWA  
KREDYT INKASO S.A.**

Warszawa, luty 2017



## WYBRANE JEDNOSTKOWE DANE FINANSOWE

### WYBRANE DANE FINANSOWE, WRAZ Z PRZELICZENIEM NA EURO

	tys. PLN		tys. EUR	
	od 01.04.2016 do 31.12.2016	od 01.04.2015 do 31.12.2015	od 01.04.2016 do 31.12.2016	od 01.04.2015 do 31.12.2015
<b>Sprawozdanie z całkowitych dochodów</b>				
Przychody netto	24 009	20 848	5 479	4 968
Zysk (strata) z działalności operacyjnej	(1 053)	130	(240)	31
Zysk (strata) przed opodatkowaniem	5 954	4 647	1 359	1 107
Zysk (strata) netto	6 146	7 806	1 402	1 860
Zysk (strata) netto przypadający akcjonariuszom podmiotu dominującego	6 146	7 806	1 402	1 860
Zysk na akcję (PLN)	0,48	0,60	0,11	0,14
Rozwodniony zysk na akcję (PLN)	0,48	0,61	0,11	0,14
Średni kurs PLN / EUR w okresie	X	X	4,3823	4,1967
	od 01.04.2016 do 31.12.2016	od 01.04.2015 do 31.12.2015	od 01.04.2016 do 31.12.2016	od 01.04.2015 do 31.12.2015
<b>Sprawozdanie z przepływów pieniężnych</b>				
Środki pieniężne netto z działalności operacyjnej	(9 514)	(2 481)	(2 171)	(591)
Środki pieniężne netto z działalności inwestycyjnej	(47 127)	16 267	(10 754)	3 876
Środki pieniężne netto z działalności finansowej	42 883	24 424	9 786	5 820
Zmiana netto stanu środków pieniężnych i ich ekwiwalentów	(13 758)	38 210	(3 139)	9 105
Średni kurs PLN / EUR w okresie	X	X	4,3823	4,1967
	31.12.2016	31.03.2016	31.12.2016	31.03.2016
<b>Sprawozdanie z sytuacji finansowej</b>				
Aktywa	487 440	441 759	110 181	103 495
Zobowiązania długoterminowe	272 801	212 185	61 664	49 711
Zobowiązania krótkoterminowe	78 842	99 923	17 821	23 410
Kapitał własny	135 796	129 651	30 695	30 375
Kurs PLN / EUR na koniec okresu	X	X	4,424	4,2684

Przeliczenia na EUR dokonano w następujący sposób:

1. Dla pozycji z Sprawozdania z całkowitych dochodów oraz Sprawozdania przepływów pieniężnych zastosowano kurs średni dla danego okresu, obliczony jako średnia arytmetyczna kursów NBP (tabela A) obowiązujących na ostatni dzień każdego miesiąca w danym okresie. W okresie od 1 kwietnia 2016 do 31 grudnia 2016 roku ta średnia wynosi 4,3823 PLN/EUR, zaś w okresie od 1 kwietnia 2015 do 31 grudnia 2015 roku 4,1967 PLN/EUR.
2. Dla pozycji z Sprawozdania z sytuacji finansowej zastosowano kurs średni NBP (tabela A) na ostatni dzień okresu, to jest na dzień 31 grudnia 2016 roku kurs 4,424 PLN/EUR, zaś na dzień 31 marca 2016 roku kurs 4,2684 PLN/EUR.

## SPRAWOZDANIE Z SYTUACJI FINANSOWEJ

Aktywa	31.12.2016	31.03.2016 po korekcie
<b>Aktywa trwałe</b>		
Wartości niematerialne	42	63
Rzeczowe aktywa trwałe	1 519	1 966
Inwestycje w jednostkach zależnych	75 169	75 169
Inwestycje w jednostkach stowarzyszonych	-	235
Należności i pożyczki	6 207	195
Pozostałe długoterminowe aktywa finansowe	220 458	145 630
Aktywa z tytułu odroczonego podatku dochodowego	3 295	5 666
<b>Aktywa trwałe</b>	<b>306 691</b>	<b>228 924</b>
<b>Aktywa obrotowe</b>		
Należności z tytułu dostaw i usług oraz pozostałe należności	11 094	16 272
Pożyczki	6 547	-
Pozostałe krótkoterminowe aktywa finansowe	159 696	179 376
Krótkoterminowe rozliczenia międzyokresowe	642	659
Środki pieniężne i ich ekwiwalenty	2 771	16 529
<b>Aktywa obrotowe</b>	<b>180 749</b>	<b>212 835</b>
<b>Aktywa razem</b>	<b>487 440</b>	<b>441 759</b>

Pasywa	31.12.2016	31.03.2016 po korekcie
<b>Kapitał własny</b>		
<i>Kapitał własny przypadający akcjonariuszom jednostki dominującej:</i>		
Kapitał podstawowy	12 937	12 937
Akcje własne (-)	(500)	(500)
Kapitał ze sprzedaży akcji powyżej ich wartości nominalnej	101 551	101 551
Pozostałe kapitały	-	-
Zyski zatrzymane:	21 808	15 662
- zysk (strata) netto przypadający akcjonariuszom jednostki dominującej	6 146	8 335
- zyski (straty) lat poprzednich	(4 294)	(8 784)
- kapitał zapasowy utworzony z zysku	19 956	16 111
- kapitał rezerwowany utworzony z zysku	-	-
<b>Kapitał własny</b>	<b>135 796</b>	<b>129 651</b>

<b>Zobowiązania</b>		
<b>Zobowiązania długoterminowe</b>		
Kredyty, pożyczki, inne instrumenty dłużne	268 891	205 784
Leasing finansowy	155	84
Rezerwa z tytułu odroczonego podatku dochodowego	3 755	6 318
<b>Zobowiązania długoterminowe</b>	<b>272 801</b>	<b>212 185</b>
<b>Zobowiązania krótkoterminowe</b>		
Zobowiązania z tytułu dostaw i usług oraz pozostałe zobowiązania	6 874	11 808
Zobowiązania z tytułu bieżącego podatku dochodowego	-	9 865
Kredyty, pożyczki, inne instrumenty dłużne	70 365	76 152
Leasing finansowy	91	52
Pozostałe rezerwy krótkoterminowe	1 256	1 862
Krótkoterminowe rozliczenia międzyokresowe	256	184
<b>Zobowiązania krótkoterminowe</b>	<b>78 842</b>	<b>99 923</b>
<b>Zobowiązania razem</b>	<b>351 643</b>	<b>312 108</b>
<b>Pasywa razem</b>	<b>487 440</b>	<b>441 759</b>

# JEDNOSTKOWE SPRAWOZDANIE Z DOCHODÓW CAŁKOWITYCH

	3. kwartały	3. kwartały (porównawczo)
	01.04.2016 - 31.12.2016	01.04.2015 - 31.12.2015
<b>Działalność kontynuowana</b>		
Przychody netto	24 009	20 848
Zysk (strata) brutto ze sprzedaży	24 009	20 848
Koszty sprzedaży	-	-
Koszty ogólnego zarządu	6 457	6 766
Pozostałe koszty działalności podstawowej	16 332	13 935
Pozostałe przychody operacyjne	71	333
Pozostałe koszty operacyjne	2 344	349
Zysk (strata) z działalności operacyjnej	(1 053)	130
Przychody finansowe	21 764	19 012
Koszty finansowe	14 757	14 494
Zysk (strata) przed opodatkowaniem	5 954	4 647
Podatek dochodowy	(192)	(3 159)
Zysk (strata) netto z działalności kontynuowanej	6 146	7 806
<b>Działalność zaniechana</b>		
Zysk (strata) netto z działalności zaniechanej	-	-
Zysk (strata) netto	6 146	7 806

## ZYSK (STRATA) NETTO NA JEDNĄ AKCJĘ ZWYKŁĄ

Wyszczególnienie	3. kwartały	3. kwartały (porównawczo)
	od 01.04 do 31.12.2016	od 01.04 do 31.12.2015
	PLN / akcję	PLN / akcję
<b>z działalności kontynuowanej</b>		
- podstawowy	0,48	0,60
- rozwodniony	0,48	0,61
<b>z działalności kontynuowanej i zaniechanej</b>		
- podstawowy	0,48	0,60
- rozwodniony	0,48	0,61

	3. kwartały	3. kwartały (porównawczo)
	01.04.2016 -	01.04.2015 -
	31.12.2016	13.12.2015
<b>Zysk (strata) netto</b>	<b>6 146</b>	<b>7 806</b>
<b>Inne całkowite dochody</b>		
Przeszacowanie środków trwałych	-	-
Aktywa finansowe dostępne do sprzedaży:	-	-
- dochody (straty) ujęte w okresie w innych dochodach całkowitych	-	-
- kwoty przeniesione do wyniku finansowego	-	-
Instrumenty zabezpieczające przepływy środków pieniężnych:	-	-
- dochody (straty) ujęte w okresie w innych dochodach całkowitych	-	-
- kwoty przeniesione do wyniku finansowego	-	-
- kwoty ujęte w wartości początkowej pozycji zabezpieczanych	-	-
Różnice kursowe z wyceny jednostek działających za granicą	-	-
Różnice kursowe przeniesione do wyniku finansowego	-	-
- sprzedaż jednostek zagranicznych	-	-
Udział w innych dochodach całkowitych jednostek wycenianych metodą praw własności	-	-
Podatek dochodowy odnoszący się do składników innych dochodów całkowitych	-	-
Inne całkowite dochody po opodatkowaniu	-	-
<b>Całkowite dochody</b>	<b>6 146</b>	<b>7 806</b>
<b>Całkowite dochody przypadające:</b>		
- akcjonariuszom podmiotu dominującego	<b>6 146</b>	<b>7 806</b>
- podmiotom niekontrolującym	-	-

# JEDNOSTKOWE SPRAWOZDANIE Z PRZEPIŹYWÓW PIENIĘŻNYCH

	3. kwartały	3 kwartały (porównawczo)
	01.04.2016	01.04.2015
	-	-
	31.12.2016	31.12.2015
<i>Przeptywy środków pieniężnych z działalności operacyjnej</i>		
Zysk (strata) przed opodatkowaniem	5 954	4 647
<b>Korekty:</b>		
Amortyzacja i odpisy aktualizujące rzeczowe aktywa trwałe	682	793
Amortyzacja i odpisy aktualizujące wartości niematerialne	30	133
Koszty finansowe	14 757	14 494
Przychody finansowe	(21 494)	(19 012)
Inne korekty	131	325
Korekty razem	(5 893)	(3 266)
Zmiana stanu należności	5 104	(2 984)
Zmiana stanu zobowiązań	(4 934)	(2 063)
Zmiana stanu rezerw i rozliczeń międzyokresowych	(516)	1 188
Zmiany w kapitale obrotowym	(347)	(3 860)
Zapłacony podatek dochodowy	(9 228)	-
<b>Środki pieniężne netto z działalności operacyjnej</b>	<b>(9 514)</b>	<b>(2 481)</b>
<i>Przeptywy środków pieniężnych z działalności inwestycyjnej</i>		
Wydatki na nabycie wartości niematerialnych	(9)	(18)
Wydatki na nabycie rzeczowych aktywów trwałych	(236)	(369)
Wydatki netto na nabycie jednostek zależnych	-	(937)
Pożyczki udzielone	(12 268)	-
Wydatki na nabycie pozostałych aktywów finansowych	(89 831)	-
Wpływy ze sprzedaży pozostałych aktywów finansowych	21 030	13 500
Otrzymane odsetki	34 116	4 025
Otrzymane dywidendy	71	66
<b>Środki pieniężne netto z działalności inwestycyjnej</b>	<b>(47 127)</b>	<b>16 267</b>
<i>Przeptywy środków pieniężnych z działalności finansowej</i>		
Wpływy z tytułu emisji dłużnych papierów wartościowych	118 459	106 191
Wypuk dłużnych papierów wartościowych	(63 000)	(69 000)
Splata zobowiązań z tytułu leasingu finansowego	(51)	(159)
Odsetki zapłacone	(12 524)	(12 608)
Dywidendy wypłacone	-	-
<b>Środki pieniężne netto z działalności finansowej</b>	<b>42 883</b>	<b>24 424</b>
<b>Zmiana netto stanu środków pieniężnych i ich ekwiwalentów</b>	<b>(13 758)</b>	<b>38 210</b>
Środki pieniężne i ich ekwiwalenty na początek okresu	16 529	3 885
<b>Środki pieniężne i ich ekwiwalenty na koniec okresu</b>	<b>2 771</b>	<b>42 100</b>

## ZESTAWIENIE ZMIAN W JEDNOSTKOWYM KAPITALE WŁASNYM

	Kapitał przypadający akcjonariuszom jednostki dominującej							Udziały niedające kontroli	Kapitał własny razem
	Kapitał podstawowy	Akcje własne (-)	Kapitał ze sprzedaży akcji powyżej ich wartości nominalnej	Kapitał z przeszacowania aktywów finansowych dostępnych do sprzedaży	Pozostałe kapitały	Zyski zatrzymane	Razem		
Saldo na dzień 01.04.2016 roku	12 937	(500)	101 551	-	-	19 956	133 944	-	133 944
Zmiany zasad (polityki) rachunkowości oraz korekta błędu podstawowego	-	-	-	-	-	(4 294)	(4 294)	-	(4 294)
Saldo po zmianach	12 937	(500)	101 551	-	-	15 662	129 651	-	129 651
<i>Zmiany w kapitale własnym w okresie od 01.04 do 31.12.2016 roku</i>									
Emisja akcji	-	-	-	-	-	-	-	-	-
Emisja akcji w związku z realizacją opcji (program płatności akcjami)	-	-	-	-	-	-	-	-	-
Wycena opcji (program płatności akcjami)	-	-	-	-	-	-	-	-	-
Zmiana struktury grupy kapitałowej (transakcje z podmiotami niekontrolującymi)	-	-	-	-	-	-	-	-	-
Dywidendy	-	-	-	-	-	-	-	-	-
Pozostałe	-	-	-	-	-	-	-	-	-
Razem transakcje z właścicielami	-	-	-	-	-	-	-	-	-
Zysk netto za okres od 01.04 do 31.12.2016 roku	-	-	-	-	-	6 146	6 146	-	6 146
Inne całkowite dochody po opodatkowaniu za okres od 01.04 do 31.12.2016 roku	-	-	-	-	-	-	-	-	-
Razem całkowite dochody	-	-	-	-	-	6 146	6 146	-	6 146
Przeniesienie do zysków zatrzymanych (sprzedaż przeszacowanych środków trwałych)	-	-	-	-	-	-	-	-	-
Saldo na dzień 31.12.2016 roku	12 937	(500)	101 551	-	-	21 808	135 796	-	135 796

## JEDNOSTKOWE ZESTAWIENIE ZMIAN W KAPITALE WŁASNYM W OKRESIE OD 01.04 DO 31.12.2015 ROKU

	Kapitał przypadający akcjonariuszom jednostki dominującej							Udziały niedające kontroli	Kapitał własny razem
	Kapitał podstawowy	Akcje własne (-)	Kapitał ze sprzedaży akcji powyżej ich wartości nominalnej	Kapitał z przeszacowania aktywów finansowych dostępnych do sprzedaży	Pozostałe kapitały	Zyski zatrzymane	Razem		
<b>Saldo na dzień 01.04.2015 roku</b>	<b>12 937</b>	<b>(500)</b>	<b>101 551</b>	-	-	<b>16 111</b>	<b>130 099</b>	-	<b>130 099</b>
Zmiany zasad (polityki) rachunkowości oraz korekta błędu podstawowego	-	-	-	-	-	-	-	-	-
<b>Saldo po zmianach</b>	<b>12 937</b>	<b>(500)</b>	<b>101 551</b>	-	-	<b>16 111</b>	<b>130 099</b>	-	<b>130 099</b>
<b>Zmiany w kapitale własnym w okresie od 01.04 do 31.12.2015 roku</b>									
Emisja akcji	-	-	-	-	-	-	-	-	-
Emisja akcji w związku z realizacją opcji (program płatności akcjami)	-	-	-	-	-	-	-	-	-
Wycena opcji (program płatności akcjami)	-	-	-	-	-	-	-	-	-
Zmiana struktury grupy kapitałowej (transakcje z podmiotami niekontrolującymi)	-	-	-	-	-	-	-	-	-
Dywidendy	-	-	-	-	-	-	-	-	-
Pozostałe	-	-	-	-	-	-	-	-	-
Razem transakcje z właścicielami	-	-	-	-	-	-	-	-	-
Zysk netto za okres od 01.04 do 31.12.2015 roku	-	-	-	-	-	7 806	7 806	-	7 806
Inne całkowite dochody po opodatkowaniu za okres od 01.04 do 31.12.2015 roku	-	-	-	-	-	-	-	-	-
Razem całkowite dochody	-	-	-	-	-	7 806	7 806	-	7 806
Przeniesienie do zysków zatrzymanych (sprzedaż przeszacowanych środków trwałych)	-	-	-	-	-	-	-	-	-
<b>Saldo na dzień 31.12.2015 roku</b>	<b>12 937</b>	<b>(500)</b>	<b>101 551</b>	-	-	<b>23 917</b>	<b>137 905</b>	-	<b>137 905</b>

# DODATKOWE INFORMACJE I OBJAŚNIENIA DO ŚRÓDROCZNEGO SKRÓCONEGO JEDNOSTKOWEGO SPRAWOZDANIA FINANSOWEGO

## 1. Korekty błędów

W sprawozdaniu finansowym dokonano następujących korekt błędów, które miały wpływ na dane finansowe prezentowane za porównywalne okresy:

- Kredyt Inkaso S.A. w dniu 30 września 2013 r. zawarła Umowę o subpartycypację z Kredyt Inkaso Portfolio Investments S.A. (dalej odpowiednio: „Umowa” i „Subpartycypant”). Konsekwencje podatkowe zawarcia Umowy obejmowały lata podatkowe od 1 kwietnia 2013 r. do 31 marca 2014 r., od 1 kwietnia 2014 r. do 31 marca 2015 r. oraz od 1 kwietnia 2015 r. do 31 marca 2016 r. Przedmiotem Umowy było nabycie przez Subpartycypanta wyłącznego prawa do przepływów pieniężnych z wierzytelności rozumianych jako wpływy ze spłat na poczet wierzytelności oraz obciążenia z tytułu kosztów i wydatków. Kredyt Inkaso S.A. na podstawie Umowy dokonała przeniesienia na Subpartycypanta wyłącznego prawa do przepływów pieniężnych z wierzytelności wchodzących w skład portfela wierzytelności, na który składały się wierzytelności wyszczególnione w załączniku do Umowy (dalej: „Portfel Wierzytelności”). W zamian za przeniesienie prawa do przepływów pieniężnych z wierzytelności Subpartycypant zobowiązał się zapłacić Kredyt Inkaso S.A. cenę. Cena została uregulowana przez Subpartycypanta w dniu 13 czerwca 2014 r. W związku jednak z brakiem bezpośredniej regulacji w przepisach podatkowych skutków podatkowych zawarcia Umowy przez Kredyt Inkaso S.A., skomplikowanym charakterem postanowień Umowy oraz licznymi wątpliwościami co do rozliczenia Umowy na gruncie podatku dochodowego, Kredyt Inkaso S.A. w dniu 12 kwietnia 2016 r. wystąpiła z wnioskiem o wydanie w tym zakresie interpretacji indywidualnej.

W wydanej na skutek wniosku Kredyt Inkaso S.A. interpretacji indywidualnej Dyrektora Izby Skarbowej w Warszawie z 21 lipca 2016 r. o sygn. IPPB3/4510-418/16-3/JBB (dalej: „Interpretacja”) wskazano, że:

- „Kredyt Inkaso S.A. powinna więc rozpoznać przychód podatkowy z tytułu ceny na zasadzie kasowej, tj. w dniu otrzymania płatności - w omawianym przypadku w dniu uregulowania Ceny poprzez jej potrącenie ze zobowiązaniem Kredyt Inkaso S.A. z tytułu ceny objęcia obligacji wyemitowanych przez Subpartycypanta. (...) Z kolei dokonując przekazania na rzecz Subpartycypanta, zgodnie z warunkami umowy o subpartycypację, kwot stanowiących pożyczki z wierzytelności, Kredyt Inkaso S.A. będzie uprawniona do uznania przekazanych kwot za koszty uzyskania przychodów i ujęcia ich w rachunku podatkowym w momencie poniesienia”,
- „nieprawidłowe jest stanowisko Kredyt Inkaso S.A. zakładające brak wykazania przychodu z tytułu spłat wierzytelności (nabytych uprzednio od pierwotnego wierzyciela) (...). Nie można zgodzić się ze Kredyt Inkaso S.A., że wyłączenie ze Sprawozdania z sytuacji finansowej przedmiotowych wierzytelności może przesądzać o podatkowej kwalifikacji danego przysporzenia majątkowego”,

„Omawiane wydatki, tj. cena nabycia oraz Bezpośrednie Wydatki Windykacyjne, które zostały poniesione przez Spółkę do momentu zawarcia umowy o subpartycypację są bezpośrednio związane z wierzytelnościami (ich nabyciem i dochodzeniem) będącymi przedmiotem umowy o subpartycypację, a nie ze zdarzeniem jakim jest przekazanie Subpartycypantowi praw do przepływów pieniężnych z wierzytelności. (...) A zatem wydatki te będą stanowić koszty uzyskania przychodów o charakterze bezpośrednim, w momencie dokonywania spłat tych wierzytelności przez dłużników lub zbycia wierzytelności”.

Po doręczeniu Interpretacji, Kredyt Inkaso S.A. postanowiła zastosować się do Interpretacji, co skutkowało koniecznością złożenia korekt zeznań podatkowych CIT-8 podatkowych za lata podatkowe: od 1 kwietnia 2013 r. do 31 marca 2014 r., od 1 kwietnia 2014 r. do 31 marca 2015 r. oraz od 1 kwietnia 2015 r. do 31 marca 2016 r.



- Korekta podatku dochodowego od osób prawnych z tytułu opisanej powyżej umowy subpartycypacji wpływ na wynik lat ubiegłych zmniejszenie o kwotę 8.751.862,1 PLN z czego wpływ na wynik roku od 01.04.2014 do 31.03.2015 to zmniejszenie o 9.310.694,38 PLN zaś wpływ na wynik roku 01.04.2015-31.03.2016 to zwiększenie wyniku o 558.832,28 PLN (korekta nr 1), z tego na okres od 01.04.2015 do 30.09.2015 zmniejszenie wyniku o kwotę 303.652,51 PLN
- Korekta podatku odroczonego w związku z korektą nr 1 (korekta nr 2). W związku z korektą błędu powstała strata podatkowa. Na podstawie straty podatkowej ustalono aktywo na podatek odroczone, które Spółka faktycznie wykorzystuje. Wpływ korekty to zwiększenie wyniku lat ubiegłych o 4.458.148,36 PLN (z tego wyniku roku od 1 kwietnia 2013 do 31 marca 2014 zwiększenie o kwotę 59.870 PLN, roku od 1.04.2014 do 31.03.2015 o kwotę 466.890 PLN i roku od 1.04.2015 do 31.03.2016 o kwotę 3.931.389 PLN,

Powyższe korekty miały również na rachunek wyników za okres od 1 kwietnia 2015 do 31 grudnia 2015 powodując zmniejszenie wyniku o kwotę 403.800 PLN (odsetki od zaległości podatkowej korekta nr 1) oraz wpływ na zwiększenie wyniku o kwotę 4 568 303 PLN (korekta nr 2 w rachunku wyników za okres porównawczy)

#### SPRAWOZDANIE Z SYTUACJI FINANSOWEJ NA DZIEŃ 31.03.2016

Aktywa	31.03.2016 przed korektami	korekta nr 1	korekta nr 2	31.03.2016 po korektach
<b>Aktywa trwałe</b>				
Wartości niematerialne	63	-	-	63
Rzeczowe aktywa trwałe	1 966	-	-	1 966
Inwestycje w jednostkach zależnych	75 169	-	-	75 169
Inwestycje w jednostkach stowarzyszonych	235	-	-	235
Należności i pożyczki	195	-	-	195
Pozostałe długoterminowe aktywa finansowe	145 630	-	-	145 630
Długoterminowe rozliczenia międzyokresowe	-	-	-	-
Aktywa z tytułu odroczonego podatku dochodowego	1 208	-	4 458	5 666
<b>Aktywa trwałe</b>	<b>224 465</b>	<b>-</b>	<b>4 458</b>	<b>228 924</b>
<b>Aktywa obrotowe</b>				
Należności z tytułu dostaw i usług oraz pozostałe należności	16 272	-	-	16 272
Należności z tytułu bieżącego podatku dochodowego	-	-	-	-
Wierzytelności nabyte	-	-	-	-
Pożyczki	-	-	-	-
Pozostałe krótkoterminowe aktywa finansowe	179 376	-	-	179 376
Krótkoterminowe rozliczenia międzyokresowe	659	-	-	659
Środki pieniężne i ich ekwiwalenty	16 529	-	-	16 529
Aktywa zaklasyfikowane jako przeznaczone do sprzedaży	-	-	-	-
<b>Aktywa obrotowe</b>	<b>212 835</b>	<b>-</b>	<b>-</b>	<b>212 835</b>
<b>Aktywa razem</b>	<b>437 301</b>	<b>-</b>	<b>4 458</b>	<b>441 759</b>

	31.03.2016 przed korektami	korekta nr 1	korekta nr 2	31.03.2016 po korektach
<b>Pasywa</b>				
<b>Kapitał własny</b>				
Kapitał podstawowy	12 937	-	-	12 937
Akcje własne (-)	(500)	-	-	(500)
Kapitał ze sprzedaży akcji powyżej ich wartości nominalnej	101 551	-	-	101 551
Zyski zatrzymane:	19 956	(8 752)	4 458	15 662
- zysk (strata) netto	3 845	559	3 931	8 335
- zyski (straty) lat poprzednich	-	(9 311)	527	(8 784)
- Kapitał zapasowy utworzony z zysku	16 111	-	-	16 111
- Kapitał rezerwowy utworzony z zysku	-	-	-	-
Kapitał własny	133 944	(8 752)	4 458	129 651
<b>Zobowiązania długoterminowe</b>				
Kredyty, pożyczki, inne instrumenty dłużne	205 784	-	-	205 784
Leasing finansowy	84	-	-	84
Rezerwa z tytułu odroczonego podatku dochodowego	6 318	-	-	6 318
Zobowiązania długoterminowe	212 185	-	-	212 185
<b>Zobowiązania krótkoterminowe</b>				
Zobowiązania z tytułu dostaw i usług oraz pozostałe zobowiązania	11 808	-	-	11 808
Zobowiązania z tytułu bieżącego podatku dochodowego	1 113	8 752	-	9 865
Kredyty, pożyczki, inne instrumenty dłużne	76 152	-	-	76 152
Leasing finansowy	52	-	-	52
Pozostałe rezerwy krótkoterminowe	1 862	-	-	1 862
Krótkoterminowe rozliczenia międzyokresowe	184	-	-	184
<b>Zobowiązania krótkoterminowe</b>	<b>91 171</b>	<b>8 752</b>	<b>-</b>	<b>99 923</b>
<b>Zobowiązania razem</b>	<b>303 356</b>	<b>8 752</b>	<b>-</b>	<b>312 108</b>
<b>Pasywa razem</b>	<b>437 301</b>	<b>-</b>	<b>4 458</b>	<b>441 759</b>

## SPRAWOZDANIE Z CAŁKOWITYCH DOCHODÓW ZA OKRES OD 01.04 DO 31.12.2015 ROKU

	01.04.2015- 31.12.2015 przed korektami	Korekta 1	Korekta 2	01.04.2015- 31.12.2015 po korektach
<b>Działalność kontynuowana</b>				
Przychody netto	20 848	-	-	20 848
Zysk (strata) brutto ze sprzedaży	20 848	-	-	20 848
Koszty ogólnego zarządu	6 764	-	-	6 766
Pozostałe koszty działalności podstawowej	13 936	-	-	13 935
Pozostałe przychody operacyjne	333	-	-	333
Pozostałe koszty operacyjne	349	-	-	349
Zysk (strata) ze sprzedaży jednostek zależnych (+/-)	-	-	-	-
Zysk (strata) z działalności operacyjnej	130	-	-	130
Przychody finansowe	19 012	-	-	19 012
Koszty finansowe	14 091	404	-	14 494
Zysk (strata) przed opodatkowaniem	5 051	(404)	-	4 647
Podatek dochodowy	1 410	-	(4 568)	(3 159)
Zysk (strata) netto z działalności kontynuowanej	3 642	(404)	4 568	7 806
<b>Działalność zaniechana</b>				
Zysk (strata) netto z działalności zaniechanej	-	-	-	-
Zysk (strata) netto	3 642	(404)	4 568	7 806

## SPRAWOZDANIE Z CAŁKOWITYCH DOCHODÓW ZA OKRES OD 01.04 DO 31.12.2015 ROKU

	01.04.2015-31.12.2015 przed korektami	Korekta 1	Korekta 2	01.04.2015-31.12.2015 po korektach
<b>Zysk (strata) netto</b>	3 642	(404)	4 568	7 806
<b>Całkowite dochody</b>	3 642	(404)	4 568	7 806

## SPRAWOZDANIE Z PRZEPIŹYWÓW PIENIĘŻNYCH ZA OKRES OD 01.04 DO 31.12.2015 ROKU (METODA POŚREDNIA)

	01.04.2015-31.12.2015 przed korektami	Korekta 1	Korekta 2	01.04.2015-31.12.2015 po korektach
<b>Zysk (strata) przed opodatkowaniem</b>	5 051	(404)	-	4 647
Amortyzacja i odpisy aktualizujące rzeczowe aktywa trwałe	793	-	-	793
Amortyzacja i odpisy aktualizujące wartości niematerialne	133	-	-	133
Koszty finansowe	14 091	404	-	14 494
Przychody finansowe	(19 012)	-	-	(19 012)
Inne korekty	325	-	-	325
<b>Korekty razem</b>	<b>(3 670)</b>	<b>404</b>	-	<b>(3 266)</b>
Zmiana stanu należności	(2 984)	-	-	(2 984)
Zmiana stanu zobowiązań	(2 066)	-	-	(2 066)
Zmiana stanu rezerw i rozliczeń międzyokresowych	1 188	-	-	1 188
Zmiany w kapitale obrotowym	(3 860)	-	-	(3 860)
<b>Środki pieniężne netto z działalności operacyjnej</b>	<b>(2 481)</b>	-	-	<b>(2 481)</b>
<b>Przepływy środków pieniężnych z działalności inwestycyjnej</b>				
Wydatki na nabycie wartości niematerialnych	(18)	-	-	(18)
Wydatki na nabycie rzeczowych aktywów trwałych	(369)	-	-	(369)
Wydatki netto na nabycie jednostek zależnych	(937)	-	-	(937)
Wpływy ze sprzedaży pozostałych aktywów finansowych	13 500	-	-	13 500
Otrzymane odsetki	4 025	-	-	4 025
Otrzymane dywidendy	66	-	-	66
<b>Środki pieniężne netto z działalności inwestycyjnej</b>	<b>16 267</b>	-	-	<b>16 267</b>
<b>Przepływy środków pieniężnych z działalności finansowej</b>				
Wpływy z tytułu emisji dłużnych papierów wartościowych	106 191	-	-	106 191
Wykup dłużnych papierów wartościowych	(69 000)	-	-	(69 000)
Splata zobowiązań z tytułu leasingu finansowego	(159)	-	-	(159)
Odsetki zapłacone	(12 608)	-	-	(12 608)
<b>Środki pieniężne netto z działalności finansowej</b>	<b>24 424</b>	-	-	<b>24 424</b>
<b>Zmiana netto stanu środków pieniężnych i ich ekwiwalentów</b>	<b>38 215</b>	-	-	<b>38 215</b>
Środki pieniężne i ich ekwiwalenty na początek okresu	3 885	-	-	3 885
<b>Środki pieniężne i ich ekwiwalenty na koniec okresu</b>	<b>42 100</b>	-	-	<b>42 100</b>

## 2. Transakcje z podmiotami powiązаныmi

### 2.1. Transakcje handlowe

W trzecim kwartale roku obrotowego jednostka zawarła następujące transakcje handlowe ze stronami powiązаныmi

#### SPRZEDAŻ DO JEDNOSTEK POWIĄZANYCH

	01.04.2016 - 31.12.2016	01.04.2015 - 31.12.2015
FINSANO CONSUMER FINANCE SPÓŁKA AKCYJNA	37	38
FINSANO SPÓŁKA AKCYJNA	285	125
KANCELARIA FORUM SPÓŁKA AKCYJNA	38	40
KANCELARIA PRAWNICZA FORUM RADCA PRAWNY KRZYSZTOF PILUŚ I SPÓŁKA - SPÓŁKA KOMANDYTOWA	429	469
KI NIERUCHOMOŚCI SPÓŁKA Z OGRANICZONĄ ODPOWIEDZIALNOŚCIĄ	18	20
KREDYT INKASO I NIESTANDARYZOWANY SEKURYTYZACYJNY FUNDUSZ INWESTYCYJNY ZAMKNIĘTY	4 889	6 377
KREDYT INKASO II NIESTANDARYZOWANY SEKURYTYZACYJNY FUNDUSZ INWESTYCYJNY ZAMKNIĘTY SUBF.1	1 917	1 963
KREDYT INKASO II NIESTANDARYZOWANY SEKURYTYZACYJNY FUNDUSZ INWESTYCYJNY ZAMKNIĘTY SUBF.2	358	42
KREDYT INKASO PORTFOLIO INVESTMENTS (LUXEMBOURG) S. A.	5 642	2 837
LEGAL PROCESS ADMINISTRATION SPÓŁKA Z OGRANICZONĄ ODPOWIEDZIALNOŚCIĄ	234	236
<b>RAZEM</b>	<b>13 849</b>	<b>12 147</b>

#### ZAKUP OD JEDNOSTEK POWIĄZANYCH

	01.04.2016 - 31.12.2016	01.04.2015 - 31.12.2015
KANCELARIA FORUM SPÓŁKA AKCYJNA	17	0
KANCELARIA PRAWNICZA FORUM RADCA PRAWNY KRZYSZTOF PILUŚ I SPÓŁKA - SPÓŁKA KOMANDYTOWA	243	233
KI NIERUCHOMOŚCI SPÓŁKA Z OGRANICZONĄ ODPOWIEDZIALNOŚCIĄ	369	317
LEGAL PROCESS ADMINISTRATION SPÓŁKA Z OGRANICZONĄ ODPOWIEDZIALNOŚCIĄ	2 488	1 753
<b>RAZEM</b>	<b>3 119</b>	<b>2 303</b>

Następujące stany występują na koniec okresu sprawozdawczego:

## STAN NALEŻNOŚCI OD JEDNOSTEK POWIĄZANYCH

	31.12.2016	31.03.2016
KREDYT INKASO I NIESTANDARYZOWANY SEKURYZACYJNY FUNDUSZ INWESTYCYJNY ZAMKNIĘTY	220	1 211
KREDYT INKASO II NIESTANDARYZOWANY SEKURYZACYJNY FUNDUSZ INWESTYCYJNY ZAMKNIĘTY KI1	0	32
KREDYT INKASO II NIESTANDARYZOWANY SEKURYZACYJNY FUNDUSZ INWESTYCYJNY ZAMKNIĘTY KI2	29	534
KI NIERUCHOMOŚCI SPÓŁKA Z OGRANICZONĄ ODPOWIEDZIALNOŚCIĄ	2	2
FINSANO CONSUMER FINANCE SPÓŁKA AKCYJNA	27	4
FINSANO SPÓŁKA AKCYJNA	458	493
KANCELARIA PRAWNICZA FORUM RADCA PRAWNY KRZYSZTOF PILUŚ I SPÓŁKA - SPÓŁKA KOMANDYTOWA	147	333
KANCELARIA FORUM SPÓŁKA AKCYJNA	8	8
LEGAL PROCESS ADMINISTRATION SPÓŁKA Z OGRANICZONĄ ODPOWIEDZIALNOŚCIĄ	25	737
KREDYT INKASO INVESTMENTS BG EAD	533	533
KREDYT INKASO PORTFOLIO INVESTMENTS (LUXEMBOURG) S. A.	4 383	6 464
KREDYT INKASO INVESTMENTS RO S.A.	117	117
Kredyt Inkaso RUS Limited Liability Company (LLC)	994	876
<b>Razem</b>	<b>6 943</b>	<b>11 346</b>

## STAN ZOBOWIĄZAŃ OD JEDNOSTEK POWIĄZANYCH

	31.12.2016	31.03.2016
KREDYT INKASO I NIESTANDARYZOWANY SEKURYZACYJNY FUNDUSZ INWESTYCYJNY ZAMKNIĘTY	0	162
KREDYT INKASO II NIESTANDARYZOWANY SEKURYZACYJNY FUNDUSZ INWESTYCYJNY ZAMKNIĘTY	87	0
KREDYT INKASO II NIESTANDARYZOWANY SEKURYZACYJNY FUNDUSZ INWESTYCYJNY ZAMKNIĘTY KI2	78	38
KI NIERUCHOMOŚCI SPÓŁKA Z OGRANICZONĄ ODPOWIEDZIALNOŚCIĄ	39	103
KANCELARIA PRAWNICZA FORUM RADCA PRAWNY KRZYSZTOF PILUŚ I SPÓŁKA - SPÓŁKA KOMANDYTOWA	75	108
LEGAL PROCESS ADMINISTRATION SPÓŁKA Z OGRANICZONĄ ODPOWIEDZIALNOŚCIĄ	541	412
KREDYT INKASO PORTFOLIO INVESTMENTS (LUXEMBOURG) S. A.	1 842	7 114
<b>Razem</b>	<b>2 662</b>	<b>7 937</b>

## 2.2. Pożyczki udzielone jednostkom powiązanim

### STAN UDZIELONYCH POŻYCZEK JEDNOSTKOM POWIĄZANYM

	31.12.2016	31.03.2016
KREDYT INKASO RUS LIMITED LIABILITY COMPANY (LLC)	7 632	0
KREDYT INKASO INVESTMENTS BG EAD S.A.	4 852	0
<b>RAZEM</b>	<b>12 484</b>	<b>0</b>

Kredyt Inkaso Spółka Akcyjna na podstawie umowy z dn. 25 lipca 2016 roku udzieliła jednostce Kredyt Inkaso Rus Limited Liability Company (LLC) pożyczkę w kwocie 22 mln RUB na okres jednego roku. Kredyt Inkaso Spółka Akcyjna udzieliła jednostce Kredyt Inkaso Rus Limited Liability Company (LLC) pożyczkę w kwocie 20 mln RUB oraz pożyczkę w kwocie 70 mln RUB na podstawie umów odpowiednio z dn. 10 października 2016 oraz z dn. 5 grudnia 2016 r. Na podstawie umowy z dn. 13 grudnia 2016 r. Kredyt Inkaso S.A. udzieliła jednostce Kredyt Inkaso Investments BG EAD S.A. pożyczkę w kwocie 1 094 127,42 EUR na podstawie umowy z dn. 13 grudnia 2016 r.

## 2.3. Obligacje nabyte od jednostek powiązanych

### STAN NABYTYCH OBLIGACJI OD JEDNOSTEK POWIĄZANYCH

	31.12.2016	31.03.2016
LEGAL PROCESS ADMINISTRATION SPÓŁKA Z OGRANICZONĄ ODPOWIEDZIALNOŚCIĄ	0	692
KREDYT INKASO PORTFOLIO INVESTMENTS (LUXEMBOURG) S. A.	371 757	323 854
FINSANO CONSUMER FINANCE SPÓŁKA AKCYJNA	104	100
FINSANO SPÓŁKA AKCYJNA	805	0
<b>RAZEM</b>	<b>372 666</b>	<b>324 645</b>

W okresie badania spółka Legal Process Administration Sp. z o.o. wykupiła obligacji serii B o wartości nominalnej 330 tys. PLN. Kredyt Inkaso Portfolio Investments (Luxembourg) S. A. wykupił obligacje serii H o wartości nominalnej 4 mln PLN, obligacje serii I o wartości nominalnej 13,5 mln PLN oraz obligacje serii P o wartości nominalnej 3 mln PLN. Ponadto, w okresie badania Kredyt Inkaso S.A. nabyło wyemitowane przez Finsano S.A. obligacje serii A o wartości nominalnej 200 tys. PLN oraz obligacje serii B o wartości nominalnej 600 tys. PLN. Kredyt Inkaso S.A. nabyło również obligacje wyemitowane przez Kredyt Inkaso Portfolio Investments (Luxembourg) S. A. serii C01 o wartości nominalnej 22mln PLN, serii D01 o wartości nominalnej 19 mln PLN, serii F01 o wartości nominalnej 26 mln PLN, serii E01 o wartości nominalnej 15 mln PLN.

### 3. Zatwierdzenie do publikacji

Zarząd Kredyt Inkaso S.A. zatwierdził do publikacji niniejsze Śródroczne Skrócone Skonsolidowane Sprawozdanie Finansowe Grupy Kapitałowej Kredyt Inkaso S.A. wraz z Śródroczną Informacją Finansową Kredyt Inkaso S.A. od 1 kwietnia 2016 roku do 31 grudnia 2016 roku, wraz z danymi porównawczymi, dnia 14 lutego 2017 roku („Dzień Zatwierdzenia”).

Prezes Zarządu



Paweł Szewczyk

Wiceprezes Zarządu



Piotr Andrzej Podtowski

Podpis osoby, której powierzono prowadzenie ksiąg



Marta Woszczak