

Motoricus S.A.
ul. Wał Miedzeszyński 438
03-994 Warszawa
www.motoricus-sa.pl

Motoricus S.A.

Raport kwartalny: Q1 2016

MOTORICUS S.A.

Motoricus Spółka Akcyjna

Raport kwartalny

za okres od dnia 1 kwietnia 2016 r. do 30 czerwca 2016 r.

Warszawa, dnia 16 sierpnia 2016 roku

Spis treści:

1. Podstawowe informacje o Spółce
2. Podstawowe informacje o Grupie Kapitałowej Emitenta
3. Zasady rachunkowości przyjęte przy sporządzaniu raportu
4. Kwartałne skrócone jednostkowe sprawozdanie finansowe
5. Kwartałne skrócone skonsolidowane sprawozdanie finansowe
6. Informacje dotyczące zatrudnienia
7. Charakterystyka istotnych dokonań lub niepowodzeń Emitenta wraz z opisem najważniejszych czynników i zdarzeń mających wpływ na osiągnięte wyniki
8. Stanowisko odnośnie możliwości realizacji prognoz wyników
9. Komentarz Zarządu odnośnie podjętych inicjatyw nastawionych na wprowadzenie rozwiązań innowacyjnych w przedsiębiorstwie w obszarze rozwoju prowadzonej działalności

Szanowni Państwo,

Z przyjemnością prezentujemy Państwu niniejszy raport za pierwszy kwartał kolejnego roku obrotowego naszej organizacji, który obejmuje okres od 01.04.2016 do 30.06.2016.

Rozpoczynamy rok po dokonaniu kolejnych kroków milowych w naszym rozwoju. W konsekwencji podpisanych umów inwestycyjnych w drugiej połowie zeszłego roku oraz rozszerzenia dystrybucji o nowe grupy asortymentowe w wyniku czego spółka zależna Aaltonen Team stała się Ambasadorem marki Castrol, otwieramy ten rok z całkowicie nowymi możliwościami. W minionym kwartale skupiliśmy się na integracji połączonej organizacji i wykorzystaniu efektów synergii, co dało już pierwsze efekty w wynikach sprzedaży. Dzięki tej transakcji pozyskaliśmy również wielu nowych klientów – naturalnych kandydatów do naszego projektu franczyzowego. W celu wzmocnienia naszej oferty i możliwości rozwojowych pozyskaliśmy pod koniec minionego kwartału dla Grupy Motoricus strategicznego partnera – Pirelli Polska Sp. z o.o., który zobowiązał się wspierać nas przez kolejne 5 lat w rozwoju sieci franczyzowej kwotą ponad 3,6 mln pln. Wsparcie wypłacane będzie sukcesywnie zgodnie z przyjętym harmonogramem wzrostu liczby serwisów franczyzowych. Nasze plany zakładają, iż sieć Motoricus.com będzie liczyła w sumie 40 punktów serwisowych do 2021 roku.

Jesteśmy przekonani, że aktualna sytuacja w której:

- wzmacnia się pozycja naszej spółki Aaltonen Team w dystrybucji artykułów motoryzacyjnych z coraz szerszym asortymentem,
- pozyskaliśmy strategicznego partnera dla projektu rozwoju sieci franczyzowej, jakim jest Pirelli Polska,
- ciągle podnosimy rozpoznawalność, świadomość i wizerunek marki Motoricus.com nie tylko poprzez działania promocyjne m.in. z kanałem telewizyjnym TVN Turbo i programem „Samochód Marzeń kup i zrób” ale i z ciągle rosnącą oceną wystawianą przez naszych klientów o czym świadczy wynik 4,87/5.00 publikowany przez Trusted Shops – europejską organizację certyfikującą sklepy e-commerce, pozwoli na dynamiczny rozwój naszej organizacji.

Z takim przesłaniem zapraszamy do analizy wyników Motoricus S.A. oraz tworzonej przez nią grupy kapitałowej za pierwszy kwartał nowego roku obrotowego.

Z poważaniem,

Witold Gazda

Prezes Zarządu Motoricus S.A.

Robert Puchała

Członek Zarządu Motoricus S.A.

Podstawowe informacje o Spółce

Nazwa (firma): Motoricus Spółka Akcyjna
Kraj: Polska
Siedziba: Warszawa
Adres: ul. Wał Miedzeszyński 438, 03-994 Warszawa
Numer KRS: 0000315994
Oznaczenie Sądu: Sąd Rejonowy dla m. st. Warszawy w Warszawie,
XIII Wydział Gospodarczy Krajowego Rejestru Sądowego
NIP: 9522057653
REGON: 141582671
Telefon: +48 22 514-02-80
Fax.: +48 22 77-666-77
Poczta elektroniczna: ri@motoricus-sa.pl
Strona internetowa: www.motoricus-sa.pl

Zarząd w raportowanym okresie:

Witold Gazda - Prezes Zarządu

Katarzyna Górka – Członek Zarządu, do dnia 20 maja 2016 r.

Robert Puchała – Członek Zarządu

Rada Nadzorcza w raportowanym okresie:

Jarosław Marczewski

Vishnu Mirpuri, do dnia 01 lipca 2016 r.

Arkadiusz Bogdan

Krzysztof Dziedzic

Tomasz Litwiniuk

Kapitał zakładowy:

Kapitał zakładowy Spółki wynosi **8 020 000,00 zł** i dzieli się na:

1.400.000 akcji zwykłych na okaziciela serii A o numerach od 0000001 do 1400000, o wartości nominalnej 0,50 gr za każdą akcję,

1.400.000 akcji zwykłych na okaziciela serii B o numerach od 0000001 do 1400000, o wartości nominalnej 0,50 gr za każdą akcję,

40.000 akcji zwykłych na okaziciela serii C o numerach od 00001 do 40000, o wartości nominalnej 0,50 gr za każdą akcję,

200.000 akcji zwykłych na okaziciela serii D o numerach od 000001 do 200000, o wartości nominalnej 0,50 gr za każdą akcję,

13.000.000 akcji zwykłych na okaziciela serii E o numerach od 00000001 do 13000000, o wartości nominalnej 0,50 gr za każdą akcję.

Motoricus S.A.

Raport kwartalny: Q1 2016

Spółka Motoricus S.A. została utworzona na podstawie aktu notarialnego w Kancelarii Notarialnej Krzysztofa Buka w Warszawie w dniu 3 października 2008 r. Emitent został zarejestrowany w rejestrze przedsiębiorców Krajowego Rejestru Sądowego przez Sąd Rejonowy dla miasta stołecznego Warszawy, XIII Wydział Gospodarczy Krajowego Rejestru Sądowego, postanowieniem z dnia 21 października 2008 r. Kapitał zakładowy w dniu rejestracji wyniósł 1.420.000 zł.

Struktura akcjonariatu

Na dzień 16 sierpnia 2016 r. zarejestrowanych było 16.040.000 szt. akcji Spółki, z czego 13.000.000 akcji, będących w posiadaniu akcjonariuszy Perdi Ltd. oraz Xaralax Ltd., nie zostało wprowadzonych do obrotu na rynku NewConnect. Poniższa tabela przedstawia strukturę akcjonariatu Emitenta według jego wiedzy, ze wskazaniem akcjonariuszy posiadających co najmniej 5% głosów na Walnym Zgromadzeniu.

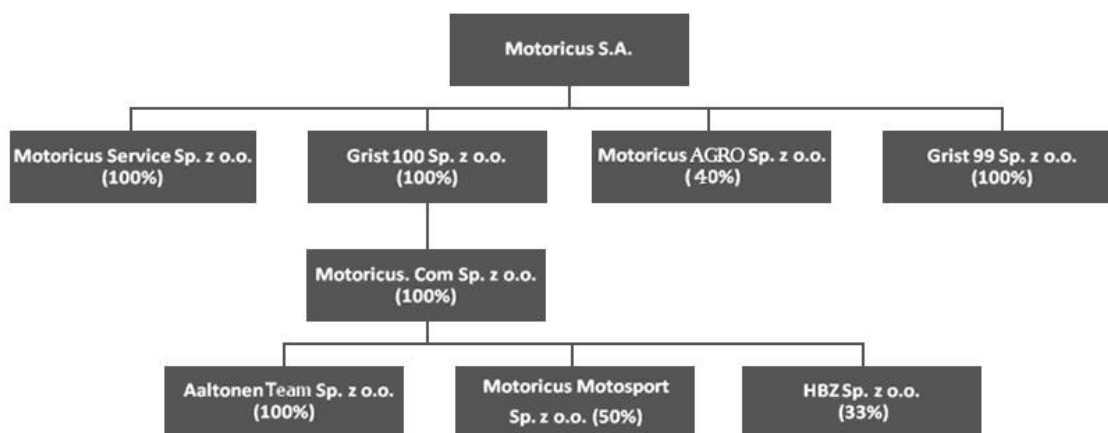
Akcjonariat Spółki na dzień 16.08.2016 r.

Akcjonariusz	Liczba akcji	Udział w kapitale zakładowym	Liczba głosów	Udział w głosach na Walnym Zgromadzeniu
Perdi Ltd.	11 830 000	73,75%	11 830 000	73,75%
Xaralax Ltd.	1 170 000	7,29%	1 170 000	7,29%
G Funds&Capital LLC	920 000	5,74%	920 000	5,74%
Pozostali	2 120 000	13,22%	2 120 000	13,22%
Razem	16 040 000	100,00%	16 040 000	100,00%

1. Podstawowe informacje o Grupie Kapitałowej Emitenta

Struktura Grupy Kapitałowej Motoricus S.A.

Skład Grupy Kapitałowej Emitenta wraz z jednostkami stowarzyszonymi na dzień 30.06.2016 r. przedstawia poniższy schemat.



Powyższy schemat przedstawia udział w kapitale zakładowym spółek oraz udział w liczbie głosów na zgromadzeniu wspólników.

Wszystkie wskazane na powyższym schemacie spółki podlegają konsolidacji pełnej za wyjątkiem spółek HBZ Sp. z o.o., Motoricus Motorsport Sp. z o.o. oraz MotoricusAGRO Sp. z o.o. Spółka HBZ Sp. z o.o. nie podlega konsolidacji, gdyż zgodnie z przyjętą polityką rachunkowości Grupy Kapitałowej Motoricus S.A. konsolidacji nie podlegają spółki zależne i współzależne, których suma bilansowa oraz wartość przychodów jest niższa niż 5% łącznej sumy bilansowej oraz sumy przychodów wszystkich jednostek Grupy Kapitałowej. MotoricusAGRO Sp. z o.o. nie podlega konsolidacji z uwagi na brak kontroli i współkontroli Motoricus S.A. Ze względu natomiast na utratę współkontroli konsolidacją nie jest obejmowana spółka Motoricus Motorsport Sp. z o.o.

Przedmiot działalności spółek należących do Grupy Kapitałowej

Motoricus S.A. sprawuje rolę zarządzającą w Grupie Kapitałowej, natomiast działalność operacyjna prowadzona jest przez wyspecjalizowane spółki z Grupy. Podstawowym przedmiotem działalności spółek należących do Grupy Kapitałowej Motoricus S.A. jest działalność w branży motoryzacyjnej. Ponadto w ramach Grupy Kapitałowej prowadzona jest działalność agencji marketingowej i poligraficznej. Działalność w branży motoryzacyjnej polega na prowadzeniu sprzedaży detalicznej oraz hurtowej akcesoriów samochodowych, ze szczególnym uwzględnieniem opon oraz felg samochodowych. W ramach Grupy budowana jest również sieć franchisingowa – sieć detaliczna punktów obsługi pojazdów.

Misją Spółki jest połączenie platform on-line z tradycyjnym serwisem obsługi klienta. Połączenie to ma na celu stworzenie rozwiązań zaspokajających w sposób kompleksowy potrzeby klientów Spółki.

Głównym założeniem koncepcji działalności Grupy jest stworzenie systemu dystrybucyjnego, w którym:

- Aaltonen Team Sp. z o.o. odpowiada za zakupy, obsługę logistyczną, dystrybucję na rzecz spółek w Grupie, jak również dla zewnętrznych klientów hurtowych.
- Motoricus.com Sp. z o.o. prowadzi sprzedaż artykułów motoryzacyjnych w oparciu o własne sklepy internetowe oraz zewnętrzne systemy afiliacyjne. Klienci pozyskani poprzez platformy internetowe mogą być obsługiwani w sieci pod marką Motoricus.com. Spółka opiera swą sprzedaż o w pełni zintegrowaną obsługę logistyczną Aaltonen Sp. z o.o.
- Motoricus Service Sp. z o.o. odpowiada za budowę sieci serwisów mechanicznych działających pod marką Motoricus.com na terenie całego kraju. Specjalizacją serwisów jest obsługa mechaniczna samochodów typu Fast Fit, przy czym klienci, z którymi został nawiązany kontakt poprzez sklepy internetowe, mogą odebrać akcesoria oraz otrzymać profesjonalną obsługę mechaniczną w punktach sieci.
- MotoricusAGRO Sp. z o.o. - Spółka powstała we współpracy z partnerami zagranicznymi, której celem działalności jest sprzedaż bezpośrednia artykułów motoryzacyjnych dla rolnictwa. MotoricusAGRO dostarcza swoim klientom najwyższej jakości produkty dedykowane dla maszyn rolniczych oraz przemysłowych. Asortyment obejmuje: ogumienie, oleje oraz akumulatory.

Uzupełniającą działalność Grupy Motoricus prowadzą spółki Grist 99 Sp. z o.o. oraz Grist 100 Sp. z o.o. (poligrafia) oraz HBZ Sp. z o.o. (agencja internetowa). Wiedza i doświadczenie wypracowane przez obie spółki wykorzystywane są przez pozostałe spółki z Grupy, które działają w branży motoryzacyjnej.

2. Zasady rachunkowości przyjęte przy sporządzaniu raportu

Kwartalne jednostkowe sprawozdanie finansowe sporządzone zostało zgodnie z ustawą z dnia 29 września 1994 r. o rachunkowości (Dz. U. z 2013 r. poz. 330 z późn.zm.) oraz zgodnie z zasadami (polityką) rachunkowości obowiązującymi w Grupie, a skonsolidowane sprawozdanie finansowe dodatkowo zgodnie z Rozporządzeniem Ministra Finansów z dnia 25 września 2009 roku w sprawie szczegółowych zasad sporządzania przez jednostki inne niż banki, zakłady ubezpieczeń i zakłady reasekuracji skonsolidowanych sprawozdań finansowych grup kapitałowych (Dz. U. z 2009 r. Nr 169, poz. 1327). Jednostki objęte skonsolidowanym sprawozdaniem finansowym stosują jednakowe metody wyceny aktywów i pasywów oraz sporządzania sprawozdań finansowych, zgodnie z przyjętymi zasadami rachunkowości jednostki dominującej.

Wszystkie dane finansowe w sprawozdaniu finansowym oraz w skonsolidowanym sprawozdaniu finansowym zostały wykazane w złotych polskich.

Zmiany w zakresie stosowanych zasad rachunkowości

W okresie objętym niniejszym raportem nie dokonano zmian zasad (polityki) rachunkowości.

Stosowane zasady rachunkowości

a. Metody wyceny aktywów i pasywów.

Wartości niematerialne i prawne

Wartości niematerialne i prawne są rozpoznawane, jeżeli jest prawdopodobne, że w przyszłości spowodują one wpływ do Spółki korzyści ekonomicznych, które mogą być bezpośrednio powiązane z tymi aktywami. Początkowe ujęcie wartości niematerialnych i prawnych następuje według cen nabycia lub kosztów wytworzenia. Wartości niematerialne i prawne amortyzowane są metodą liniową w okresie przewidywanej ekonomicznej użyteczności. Wartości niematerialne i prawne o niskiej jednostkowej wartości początkowej podlegają jednorazowej amortyzacji w miesiącu oddania ich do użytkowania.

Rzeczowe aktywa trwałe

Rzeczowe aktywa trwałe są wyceniane według ceny nabycia lub kosztu wytworzenia, pomniejszonych o umorzenie, z wyjątkiem gruntów, oraz odpisy z tytułu trwałej utraty wartości. Amortyzacja jest naliczana metodą liniową przez okres przewidywanej ekonomicznej użyteczności. Niskowartościowe środki trwałe, o wartości początkowej pomiędzy 1 tys. zł i 3,5 tys. zł, podlegają jednorazowej amortyzacji w miesiącu oddania do użytkowania.

Długoterminowe aktywa finansowe

Długoterminowe aktywa finansowe spółka wycenia według ceny ich nabycia pomniejszonej ewentualnie o odpisy z tytułu trwałej utraty ich wartości lub według wartości godziwej.

Należności z tytułu dostaw i usług oraz pozostałe

Należności z tytułu dostaw i usług oraz pozostałe należności są wykazywane w kwocie wymaganej zapłaty, pomniejszone o odpisy aktualizujące. Wartość należności aktualizowana jest z uwzględnieniem stopnia prawdopodobieństwa ich zapłaty poprzez dokonanie ich odpisu aktualizującego.

Środki pieniężne i ekwiwalenty środków pieniężnych

Środki pieniężne w kasie i na rachunkach bankowych wycenione są według wartości nominalnych, obejmują środki pieniężne w kasie i w banku oraz lokaty krótkoterminowe o okresie zapadalności nieprzekraczającym trzech miesięcy.

Krótkoterminowe aktywa finansowe Spółka wycenia nie rzadziej niż na dzień bilansowy według ceny (wartości) rynkowej. Skutki finansowe aktualizacji wartości krótkoterminowych aktywów finansowych odnosi się odpowiednio do przychodów lub kosztów finansowych w rachunku zysków i strat.

Czynne rozliczenia międzyokresowe kosztów

W przypadku ponoszenia wydatków dotyczących przyszłych okresów sprawozdawczych Spółka dokonuje czynnych rozliczeń międzyokresowych przy uwzględnieniu zasad ostrożności i istotności. Do kosztów rozliczanych w czasie zalicza się przede wszystkim koszty ubezpieczeń i prenumerat.

Kapitał własny

Kapitał zakładowy jest ujmowany w wysokości określonej w umowie lub statucie i wpisanej w rejestrze sądowym. Zadeklarowane, lecz nie wniesione, wkłady kapitałowe ujmowane są jako należne wpłaty na poczet kapitału. Kapitały własne stanowią kapitał zakładowy, kapitał zapasowy oraz kapitały tworzone przez Spółkę zgodnie z obowiązującymi przepisami prawa, statutem i uchwałą Walnego Zgromadzenia Akcjonariuszy, łącznie z kwotą wynikającą z niepodzielonego wyniku finansowego z lat ubiegłych.

Rezerwy na zobowiązania

Rezerwy mają charakter zobowiązań, których termin i kwota nie są znane. Tworzone są gdy spełnione są łącznie warunki: na spółce ciąży istniejący obowiązek wynikający ze zdarzeń przeszłych, występuje prawdopodobieństwo, iż spełnienie obowiązku spowoduje wypływ środków pieniężnych oraz można dokonać wiarygodnego szacunku kwoty rezerwy.

Zobowiązania

Zobowiązania to wynikające z przeszłych zdarzeń obowiązki wykonania określonych świadczeń o wiarygodnie ustalonej wartości, które w przyszłości spowodują wykorzystanie aktywów jednostki. Zobowiązania wyceniono na dzień bilansowy w kwocie wymagającej zapłaty.

Podatek odroczony

W związku z przejściowymi różnicami między wykazywaną w księgach rachunkowych wartością aktywów i pasywów, a ich wartością podatkową oraz stratą podatkową możliwą do odliczenia w przyszłości, jednostka tworzy rezerwę i ustala aktywa z tytułu odroczonego podatku dochodowego.

Aktywa z tytułu odroczonego podatku dochodowego ujmowane są w odniesieniu do ujemnych różnic przejściowych, jak również niewykorzystanych ulg podatkowych i niewykorzystanych strat podatkowych przeniesionych na następne lata, w wysokości prawdopodobnych przyszłych dochodów do opodatkowania.

Rezerwę na podatek odroczony tworzy się w wysokości kwoty podatku dochodowego wymagającej w przyszłości zapłaty, w związku z występowaniem dodatnich różnic przejściowych – różnic, które spowodują w przyszłości zwiększenie podstawy obliczenia podatku dochodowego.

Odroczony podatek dochodowy dotyczący pozycji ujętych bezpośrednio w kapitale własnym ujmowany jest w kapitale własnym.

Wycena aktywów i pasywów wyrażonych w walutach obcych na dzień bilansowy

Na dzień bilansowy aktywa i pasywa wyrażone w walutach obcych są przeliczane na złote polskie przy zastosowaniu kursu średniego ogłoszonego dla danej waluty przez Narodowy

Bank Polski na dzień 30 czerwca 2016 roku. Powstałe z przeliczenia różnice kursowe ujmowane są odpowiednio w pozycji przychodów lub kosztów finansowych.

Wynik finansowy

Na wynik finansowy składa się: wynik na sprzedaży, wynik na pozostałej działalności operacyjnej, wynik na działalności finansowej, wynik na operacjach nadzwyczajnych oraz obowiązkowe obciążenie wyniku. Spółka stosuje wariant porównawczy rachunku zysków i strat. Przychodem ze sprzedaży towarów i materiałów jest kwota należna z tego tytułu od odbiorców, pomniejszona o należny podatek od towarów i usług. Wartość sprzedanych towarów i materiałów jest to wartość sprzedanych towarów i materiałów w cenie nabycia. Pozostałe przychody i koszty operacyjne są to koszty i przychody nie związane bezpośrednio z normalną działalnością, wpływające na wynik finansowy. Przychody finansowe są to należne przychody z operacji finansowych, natomiast koszty finansowe są to poniesione koszty operacji finansowych.

b. Metody sporządzania rachunku zysków i strat oraz rachunku przepływów pieniężnych

Rachunek zysków i strat sporządzany jest w wariantcie porównawczym.

Rachunek przepływów pieniężnych sporządzono metodą pośrednią.

c. Zasady konsolidacji

Ogólne zasady

Skonsolidowane sprawozdanie finansowe obejmuje dane finansowe jednostki dominującej oraz jednostek zależnych bezpośrednio, jak i pośrednio od jednostki dominującej. Konsolidacji nie podlegają spółki zależne i współzależne, których suma bilansowa oraz wartość przychodów jest niższa niż 5% łącznej sumy bilansowej oraz sumy wszystkich przychodów grupy. Wszystkie jednostki objęte konsolidacją stosują jednakowe metody wyceny aktywów i pasywów oraz jednakowe zasady sporządzania sprawozdań finansowych, zgodnie z zasadami rachunkowości przyjętymi przez jednostkę dominującą. Skonsolidowane sprawozdanie finansowe sporządzone jest na poziomie jednostki dominującej metodą pełną.

Wartość firmy i ujemna wartość firmy

Aktywa i zobowiązania spółki zależnej na dzień włączenia jej do skonsolidowanego sprawozdania finansowego ujmowane są według wartości godziwej. Różnica między wartością godziwą tych aktywów i zobowiązań oraz ceną nabycia udziałów jednostki zależnej powoduje powstanie wartości firmy lub ujemnej wartości firmy, które są wykazywane w odrębnej pozycji skonsolidowanego bilansu. Od wartości firmy dokonywane są odpisy amortyzacyjne metodą liniową przez okres 20 lat. Od ujemnej wartości firmy dokonywane są odpisy przez okres będący średnią ważoną okresu ekonomicznej użyteczności nabytych i podlegających amortyzacji aktywów. Jeżeli wartość firmy uległa trwałej utracie wartości, dokonywany jest odpis w ciężar wyniku finansowego Grupy.

Wyłączenia konsolidacyjne

W skonsolidowanym sprawozdaniu finansowym wyłączone zostały skutki wzajemnych transakcji zawartych pomiędzy jednostkami wchodzącymi w skład grupy kapitałowej.

Wyłączenia w szczególności obejmowały:

- kapitały własne jednostek zależnych,
- wartość bilansową inwestycji jednostki dominującej w każdej z jednostek zależnych,
- wzajemne należności i zobowiązania oraz inne rozrachunki o podobnym charakterze,
- przychody i koszty operacji gospodarczych dokonanych między jednostkami objętymi konsolidacją,
- zyski i straty powstałe w wyniku operacji dokonanych między jednostkami objętymi konsolidacją, zawarte w wartościach aktywów podlegających konsolidacji.

3. Kwartalne skrócone jednostkowe sprawozdanie finansowe

Poniżej zaprezentowane zostało skrócone jednostkowe sprawozdanie finansowe spółki Motoricus S.A. za pierwszy kwartał roku obrotowego 2016.

Jednostkowy Bilans w PLN

Aktywa

AKTYWA		Stan na 30-06-2016	Stan na 30-06-2015
A.	Aktywa trwałe	3 495 377,74	3 524 102,78
I.	Wartości niematerialne i prawne	24 959,74	74 974,78
II.	Rzeczowe aktywa trwałe	0,00	0,00
III.	Należności długoterminowe	0,00	0,00
IV.	Inwestycje długoterminowe	3 458 713,00	3 438 713,00
V.	Długoterminowe rozliczenia międzyokresowe	11 705,00	10 415,00
B.	Aktywa obrotowe	405 089,93	432 960,80
I.	Zapasy	0,00	
II.	Należności krótkoterminowe	244 520,84	292 803,69
III.	Inwestycje krótkoterminowe	149 981,24	131 513,37
IV.	Krótkoterminowe rozliczenia międzyokresowe	10 587,85	8 643,74
C.	Należne wpłaty na kapitał (fundusz) podstawowy	0,00	0,00
D.	Udziały (akcje) własne	0,00	0,00
	A K T Y W A R A Z E M:	3 900 467,67	3 957 063,58

Pasywa

PASywa		Stan na 30-06-2016	Stan na 30-06-2015
A.	Kapitał (fundusz) własny	3 432 168,39	3 543 944,61
I.	Kapitał (fundusz) podstawowy	8 020 000,00	8 020 000,00
II.	Kapitał (fundusz) zapasowy	2 638 080,10	2 638 080,10
III.	Kapitał (fundusz) z aktualizacji wyceny	0,00	0,00
IV.	Pozostałe kapitały (fundusze) rezerwowe	0,00	0,00
V.	Zysk (strata) z lat ubiegłych	-7 204 351,38	-7 210 612,32
VI.	Zysk (strata) netto	-21 560,33	96 476,83
VII.	Odpisy z zysku netto w ciągu roku obrotowego (wielkość ujemna)	0,00	0,00

Motoricus S.A.

Raport kwartalny: Q1 2016

B.	Zobowiązania i rezerwy na zobowiązania	468 299,28	413 118,97
I.	Rezerwy na zobowiązania	35 128,27	20 308,56
II.	Zobowiązania długoterminowe	0,00	0,00
III.	Zobowiązania krótkoterminowe	433 171,01	392 810,41
IV.	Rozliczenia międzyokresowe	0,00	0,00
	P A S Y W A R A Z E M:	3 900 467,67	3 957 063,58

Jednostkowy Rachunek Zysków i Strat w PLN

RACHUNEK ZYSKÓW I STRAT (wariant porównawczy)		01-04-2016 30-06-2016	01-04-2015 30-06-2015
A.	Przychody netto ze sprzedaży i zrównane z nimi, w tym:	167 749,00	175 889,81
I.	Przychody netto ze sprzedaży produktów	167 749,00	175 889,81
II.	Zmiana stanu produktów	0,00	0,00
III.	Koszt wytworzenia świadczeń na własne potrzeby jednostki	0,00	0,00
IV.	Przychody netto ze sprzedaży towarów i materiałów	0,00	0,00
B.	Koszty działalności operacyjnej	183 883,42	176 960,00
I.	Amortyzacja	12 503,76	12 503,76
II.	Zużycie materiałów i energii	0,00	0,00
III.	Usługi obce	103 218,37	104 543,25
IV.	Podatki i opłaty	23,20	51,00
V.	Wynagrodzenia	51 341,49	46 994,38
VI.	Ubezpieczenia społeczne i inne świadczenia	4 838,25	2 764,28
VII.	Pozostałe koszty rodzajowe	11 958,35	10 103,33
VIII.	Wartość sprzedanych towarów i materiałów	0,00	0,00
C.	Zysk (strata) ze sprzedaży (A - B)	-16 134,42	-1 070,19
D.	Pozostałe przychody operacyjne	148 623,47	251 402,91
I.	Zysk z tytułu rozchodu niefinansowych aktywów trwałych	0,00	0,00
II.	Dotacje	0,00	99 184,80
III.	Aktualizacja wartości aktywów niefinansowych	0,00	
IV.	Inne przychody operacyjne	148 623,47	152 218,11
E.	Pozostałe koszty operacyjne	148 623,47	150 710,56
I.	Strata z tytułu rozchodu niefinansowych aktywów trwałych	0,00	0,00
II.	Aktualizacja wartości aktywów niefinansowych	0,00	0,00
III.	Inne koszty operacyjne	148 623,47	150 710,56
F.	Zysk (strata) z działalności operacyjnej (C + D - E)	-16 134,42	99 622,16
G.	Przychody finansowe	2 114,10	1 929,24
I.	Dywidendy i udziały w zyskach	0,00	0,00
II.	Odsetki	2 114,10	1 929,24
III.	Zysk z tytułu rozchodu aktywów finansowych	0,00	0,00
IV.	Aktualizacja wartości aktywów finansowych	0,00	0,00
V.	Inne	0,00	0,00
H.	Koszty finansowe	818,01	1 615,57
I.	Odsetki	816,41	1 615,57
II.	Strata z tytułu rozchodu aktywów finansowych	0,00	0,00
III.	Aktualizacja wartości aktywów finansowych	0,00	0,00
IV.	Inne	1,60	0,00
I.	Zysk (strata) brutto (F + G - H)	-14 838,33	99 935,83
J.	Podatek dochodowy	6 722,00	3 459,00
K.	Pozostałe obowiązkowe zmniejszenia zysku (zwiększenia straty)	0,00	0,00
L.	ZYSK (STRATA) NETTO (I - J - K)	-21 560,33	96 476,83

Jednostkowy rachunek przepływów pieniężnych

RACHUNEK PRZEPŁYWÓW PIENIĘŻNYCH (metoda pośrednia)		01-04-2016 30-06-2016	01-04-2015 30-06-2015
A.	Przepływy środków pieniężne z działalności operacyjnej		
I.	Zysk (strata) netto	-21 560,33	96 476,83
II.	Korekty razem	73 780,49	-94 271,26
III.	Przepływy pieniężne netto z działalności operacyjnej (I+/-II)	52 220,16	2 205,57
B.	Przepływy środków pieniężnych z działalności inwestycyjnej		
I.	Wpływy	0,00	0,00
II.	Wydatki	0,00	99 184,80
III.	Przepływy pieniężne netto z działalności inwestycyjnej (I-II)	0,00	-99 184,80
C.	Przepływy środków pieniężnych z działalności finansowej		
I.	Wpływy	402,38	96 964,22
II.	Wydatki	72 683,76	0,00
III.	Przepływy pieniężne netto z działalności finansowej (I-II)	-72 281,38	96 964,22
D.	Przepływy pieniężne netto, razem (A.III. +/- B.III. +/- C.III.)	-20 061,22	-15,01
E.	Bilansowa zmiana stanu środków pieniężnych, w tym	-20 061,22	-15,01
F.	Środki pieniężne na początek okresu	20 061,22	17,27
G.	Środki pieniężne na koniec okresu (F +/- D), w tym	0,00	2,26

Jednostkowe zestawienie zmian w kapitale własnym

ZESTAWIENIE ZMIAN W KAPITALE WŁASNYM		01-04-2016 30-06-2016	01-04-2015 30-06-2015
I.	Kapitał (fundusz) własny na początek okresu (BO)	3 453 728,72	3 447 467,78
II.	Kapitał (fundusz) własny na koniec okresu (BZ)	3 432 168,39	3 543 944,61
III.	Kapitał (fundusz) własny, po uwzględnieniu proponowanego podziału zysku (pokrycia straty)	3 432 168,39	3 543 944,61

4. Kwartalne skrócone skonsolidowane sprawozdanie finansowe

Poniżej zaprezentowane zostało skrócone skonsolidowane sprawozdanie finansowe Grupy Kapitałowej Motoricus S.A. za pierwszy kwartał roku obrotowego 2016.

Skonsolidowany Bilans w PLN

Aktywa

AKTYWA		Stan na 30-06-2016	Stan na 30-06-2015
A.	Aktywa trwałe	4 669 129,37	7 921 822,34
I.	Wartości niematerialne i prawne	2 129 239,43	2 249 754,03
II.	Wartość firmy jednostek podporządkowanych	1 030 457,17	1 117 035,65
III.	Rzeczowe aktywa trwałe	1 186 889,40	3 555 660,41
IV.	Należności długoterminowe	0,00	0,00
V.	Inwestycje długoterminowe	20 000,00	121 924,55
VI.	Długoterminowe rozliczenia międzyokresowe	302 543,37	877 447,70
B.	Aktywa obrotowe	25 328 784,25	15 673 471,16
I.	Zapasy	9 637 684,71	7 013 962,02
II.	Należności krótkoterminowe	12 568 372,85	6 895 135,99
III.	Inwestycje krótkoterminowe	2 860 030,56	1 543 316,40
IV.	Krótkoterminowe rozliczenia międzyokresowe	262 696,13	221 056,75
C.	Należne wpłaty na kapitał podstawowy	0,00	0,00
D.	Udziały (akcje) własne	0,00	0,00
	A K T Y W A R A Z E M:	29 997 913,62	23 595 293,50

Pasywa

PASywa		Stan na 30-06-2016	Stan na 30-06-2015
A.	Kapitał (fundusz) własny	3 165 225,27	3 413 410,74
I.	Kapitał (fundusz) podstawowy	8 020 000,00	8 020 000,00
II.	Kapitał (fundusz) zapasowy	5 073 162,57	5 073 162,57
II.	Kapitał (fundusz) z aktualizacji wyceny	0,00	0,00
IV.	Pozostałe kapitały (fundusze) rezerwowe	0,00	0,00
V.	Różnice kursowe z przeliczenia	0,00	0,00
VI.	Zysk (strata) z lat ubiegłych	-9 940 624,90	-10 021 426,52
VII.	Zysk (strata) netto	12 687,60	341 674,69
VIII.	Odpisy z zysku netto w ciągu roku obrotowego (wielkość ujemna)	0,00	0,00
B.	Kapitały mniejszości	0,00	0,00
C.	Ujemna wartość firmy jednostek podporządkowanych	141 171,06	694 471,38
D.	Zobowiązania i rezerwy na zobowiązania	26 691 517,29	19 487 411,38
I.	Rezerwy na zobowiązania	446 909,09	466 636,76
II.	Zobowiązania długoterminowe	524 485,65	1 002 698,66
III.	Zobowiązania krótkoterminowe	24 724 372,06	17 293 167,46
IV.	Rozliczenia międzyokresowe	995 750,49	724 908,50
	P A S Y W A R A Z E M:	29 997 913,62	23 595 293,50

Skonsolidowany Rachunek Zysków i Strat w PLN

RACHUNEK ZYSKÓW I STRAT (wariant porównawczy)		01-04-2016 30-06-2016	01-04-2015 30-06-2015
A.	Przychody netto ze sprzedaży i zrównane z nimi, w tym:	19 611 419,10	16 162 183,11
I.	Przychody netto ze sprzedaży produktów	1 688 357,83	1 790 576,92
II.	Zmiana stanu produktów	0,00	0,00
III.	Koszt wytworzenia świadczeń na własne potrzeby jednostki	0,00	0,00
IV.	Przychody netto ze sprzedaży towarów i materiałów	17 923 061,27	14 371 606,19
B.	Koszty działalności operacyjnej	19 315 868,67	16 172 111,87
I.	Amortyzacja	193 975,69	216 704,32
II.	Zużycie materiałów i energii	353 465,48	421 111,15
III.	Usługi obce	1 974 171,07	1 638 606,07
IV.	Podatki i opłaty	5 323,23	7 140,40
V.	Wynagrodzenia	571 431,84	468 828,92
VI.	Ubezpieczenia społeczne i inne świadczenia	103 386,60	71 769,52
VII.	Pozostałe koszty rodzajowe	222 183,83	222 233,88
VIII.	Wartość sprzedanych towarów i materiałów	15 891 930,93	13 125 717,61
C.	Zysk (strata) ze sprzedaży (A-B)	295 550,43	-9 928,76
D.	Pozostałe przychody operacyjne	62 890,22	198 073,69
I.	Zysk z tytułu rozchodu niefinansowych aktywów trwałych	3 961,82	17 560,97
II.	Dotacje	49 913,31	159 632,97
III.	Aktualizacja wartości aktywów niefinansowych	1 385,54	
IV.	Inne przychody operacyjne	7 629,55	20 879,75
E.	Pozostałe koszty operacyjne	82 438,78	105 769,29
I.	Strata z tytułu rozchodu niefinansowych aktywów trwałych	0,00	0,00
II.	Aktualizacja wartości aktywów niefinansowych	0,00	0,00
III.	Inne koszty operacyjne	82 438,78	105 769,29
F.	Zysk (strata) z działalności operacyjnej (C+D-E)	276 001,87	82 375,64
G.	Przychody finansowe	37 294,44	51 390,42
I.	Dywidendy i udziały w zyskach	0,00	0,00
II.	Odsetki	31 314,04	3 223,19
III.	Zysk z tytułu rozchodu aktywów finansowych	0,00	0,00
IV.	Aktualizacja wartości aktywów finansowych	0,00	0,00
V.	Inne	5 980,40	48 167,23
H.	Koszty finansowe	148 415,26	63 448,90
I.	Odsetki	86 129,40	30 917,10
II.	Strata z tytułu rozchodu aktywów finansowych	0,00	0,00
III.	Aktualizacja wartości aktywów finansowych	0,00	0,00
IV.	Inne	62 285,86	32 531,80
I.	Zysk (strata) na sprzedaży całości lub części udziałów jednostek podporządkowanych	0,00	0,00
J.	Zysk (strata) z działalności gospodarczej (F + G - H +/- I)	164 881,05	70 317,16
K.	Odpis wartości firmy	21 644,62	21 644,62
I.	Odpis wartości firmy - jedn. zależne	21 644,62	21 644,62
II.	Odpis wartości firmy - jedn. współzależne	0,00	0,00
L.	Odpis ujemnej wartości firmy	138 325,08	138 325,08
I.	Odpis ujemnej wart. firmy - jedn. zależne	138 325,08	138 325,08
II.	Odpis ujemnej wart. firmy - jedn. współzależne	0,00	0,00
M.	Zysk (strata) z udziałów w jednostkach podporządkowanych wycenianych metodą praw własności	0,00	
N.	Zysk (strata) brutto (J - K + L +/- M)	281 561,51	186 997,62
O.	Podatek dochodowy	268 873,91	-154 677,07
P.	Pozostałe obowiązkowe zmniejszenia zysku (zwiększenia straty)	0,00	0,00
R.	Zyski (straty) mniejszości	0,00	0,00
S.	ZYSK (STRATA) NETTO (N - O - P +/- R)	12 687,60	341 674,69

Skonsolidowany rachunek przepływów pieniężnych

RACHUNEK PRZEPŁYWÓW PIENIĘŻNYCH (metoda pośrednia)		01-04-2016 30-06-2016	01-04-2015 30-06-2015
A.	Przepływy środków pieniężne z działalności operacyjnej		
I.	Zysk (strata) netto	12 687,60	341 674,69
II.	Korekty razem	-1 049 373,99	-718 210,82
III.	Przepływy pieniężne netto z działalności operacyjnej (I+/-II)	-1 036 686,39	-376 536,13
B.	Przepływy środków pieniężnych z działalności inwestycyjnej		
I.	Wpływy	25 180,31	30 313,01
II.	Wydatki	278 739,17	117 058,16
III.	Przepływy pieniężne netto z działalności inwestycyjnej (I-II)	-253 558,86	-86 745,15
C.	Przepływy środków pieniężnych z działalności finansowej		
I.	Wpływy	2 751 923,95	842 212,23
II.	Wydatki	1 544 128,56	52 242,81
III.	Przepływy pieniężne netto z działalności finansowej (I-II)	1 207 795,39	789 969,42
D.	Przepływy pieniężne netto, razem (A.III. +/- B.III. +/- C.III.)	-82 449,86	3 266 88,14
E.	Bilansowa zmiana stanu środków pieniężnych, w tym	-82 449,86	326 688,14
F.	Środki pieniężne na początek okresu	617 207,19	388 396,84
G.	Środki pieniężne na koniec okresu (F +/- D), w tym	534 757,33	715 084,98

Skonsolidowane zestawienie zmian w kapitale własnym

ZESTAWIENIE ZMIAN W KAPITALE WŁASNYM		01-04-2016 30-06-2016	01-04-2015 30-06-2015
I.	Kapitał (fundusz) własny na początek okresu (BO)	3 249 466,75	3 071 736,05
II.	Kapitał (fundusz) własny na koniec okresu (BZ)	3 165 225,27	3 413 410,74
III.	Kapitał (fundusz) własny, po uwzględnieniu proponowanego podziału zysku (pokrycia straty)	3 165 225,27	3 413 410,74

Analiza rentowności w okresie od 1 kwietnia do 30 czerwca 2015 i 2016 roku

	Q1 2016	Q1 2015
Rentowność netto ze sprzedaży	1,51%	-0,06%
Rentowność EBIT	1,40%	0,51%
Rentowność EBITDA	2,40%	1,85%
Rentowność netto	0,06%	2,11%
Rentowność aktywów (ROA)	0,04%	1,45%
Rentowność kapitałów własnych (ROE)	0,40%	10,00%

Rentowność netto ze sprzedaży	zysk (strata) ze sprzedaży/przychody ze sprzedaży
Rentowność EBIT	EBIT/przychody ze sprzedaży
Rentowność EBITDA	EBITDA/przychody ze sprzedaży
Rentowność netto	zysk (strata) netto/przychody ze sprzedaży
Rentowność aktywów (ROA)	zysk (strata) netto/aktywa
Rentowność kapitałów własnych (ROE)	zysk (strata) netto/kapitał własny

W okresie od kwietnia do czerwca 2016 r. wskaźniki rentowności netto ze sprzedaży, EBIT i EBITDA mają wyższe wartości niż w roku 2015 ze względu na osiągnięty zysk ze sprzedaży oraz trzykrotny wzrost zysku z działalności operacyjnej. Wskaźniki rentowności netto aktywów ROA oraz kapitałów własnych mają niższe wartości z uwagi na niższy zysk netto, przy czym istotny wpływ na zmniejszenie zysku netto w porównaniu do pozycji zysku brutto miała kalkulacja podatku dochodowego, którego wartość w pierwszym kwartale 2016 roku wyniosła 268,9 tys. zł przy zysku brutto na poziomie 281,6 tys. złotych. W porównywalnym kwartale roku 2015 dodatek odroczonego przyczynił się do zwiększenia zysku netto o 154,7 tys. złotych.

Wskaźniki rentowności aktywów i kapitałów są w analizowanym okresie zakłócone ze względu na trwający proces integracji działalności operacyjnej dwóch podmiotów, tj Spółek Aaltonen Team oraz KAZ Dystrybucja, które od stycznia 2016r. działają wspólnie na rynkach, wcześniej obsługiwanych oddzielnie – stąd znaczący wzrost przychodów ze sprzedaży, wzrost poziomu zapasów, należności krótkoterminowych z tytułu dostaw towarów i usług oraz zobowiązań krótkoterminowych z tytułu dostaw towarów i usług. Jednocześnie nie nastąpiło jeszcze połączenie formalne podmiotów i w sprawozdaniu GK nie konsolidujemy jeszcze pozycji aktywów i zobowiązań Spółki KAZ Dystrybucja, w tym w szczególności aktywów trwałych i kapitałów.

Cykl kapitału obrotowego netto w okresie od 1 kwietnia do 30 czerwca 2015 i 2016 r.

	Q1 2016	Q1 2015
Cykl zapasów w dniach	45	44
Cykl należności w dniach	58	39
Cykl zobowiązań w dniach	115	97
Cykl konwersji gotówki w dniach	-12	-14

Motoricus S.A.

Raport kwartalny: Q1 2016

Cykl zapasów w dniach	$(\text{zapasy} * 91) / \text{przychody ze sprzedaży towarów i materiałów}$
Cykl należności w dniach	$(\text{należności krótkoterminowe} * 91) / \text{przychody ze sprzedaży}$
Cykl zobowiązań w dniach	$(\text{zobowiązania krótkoterminowe} * 91) / \text{przychody ze sprzedaży}$
Cykl konwersji gotówki	cykl zapasów + cykl należności - cykl zobowiązań w dniach

Cykl konwersji gotówki uległ niewielkiemu wydłużeniu w porównaniu do analogicznego okresu 2015 r. W okresie od kwietnia do czerwca 2016 roku nastąpiły istotne zmiany w rotacjach zapasów, należności i zobowiązań, które były efektem wzrostu zapasów o 37%, należności krótkoterminowych o 82% oraz zobowiązań krótkoterminowych o ok. 43% w stosunku do analogicznego kwartału 2015 r. przy jednocześnie większym wzroście przychodów ze sprzedaży o 21%.

Istotne zmiany w cyklach zapasów, należności i zobowiązań wynikają w dwóch przesłankach - z jednej strony z sezonowości sprzedaży opon przejawiającej się w zmniejszeniu przychodów ze sprzedaży na tym rynku oraz z drugiej strony z włączenia sprzedaży olejów i środków smarnych oraz rozszerzenia rynku o rynek północnej Polski czego skutkiem było zwiększenie poziomu zapasów. Zwiększenie obrotów wynikające z rozszerzenia asortymentu oraz rozwoju rynku uwidocznili się we wzroście poziomu należności i zobowiązań.

Analiza płynności w okresie od 1 kwietnia do 30 czerwca 2015 i 2016 r.

	Q1 2016	Q1 2015
Wskaźnik bieżącej płynności finansowej	1,02	0,91
Wskaźnik płynności przyspieszonej	0,63	0,50
Wskaźnik płynności gotówkowej	0,02	0,04

Wskaźnik bieżącej płynności finansowej	aktywa obrotowe/zobowiązania krótkoterminowe
Wskaźnik płynności przyspieszonej	$(\text{aktywa obrotowe} - \text{zapasy}) / \text{zobowiązania krótkoterminowe}$
Wskaźnik płynności gotówkowej	środki pieniężne i inne aktywa pieniężne/zobowiązania krótkoterminowe

Wskaźniki płynności w okresie od kwietnia do czerwca 2016 r. uległy poprawie. Wskaźnik bieżącej płynności przekroczył wartość 1,0 a jego sukcesywny wzrost potwierdza zdolność Grupy do realizacji zobowiązań. Wskaźnik bieżącej płynności oraz wskaźnik płynności przyspieszonej wzrosły w głównej mierze przez wzrost aktywów obrotowych o ok. 62 %, przy wzroście zobowiązań krótkoterminowych o 43%. Wskaźniki płynności gotówkowej jest na nieznacznie niższym poziomie.

Struktura kapitału na koniec czerwca 2015 i 2016 r.

	Q1 2016	Q1 2015
Wskaźnik udziałów kapitałów własnych w finansowaniu majątku	0,11	0,14
Wskaźnik ogólnego zadłużenia	0,84	0,78
Wskaźnik zadłużenia kapitału własnego	7,98	5,36
Wskaźnik zadłużenia długoterminowego	0,17	0,29

Wskaźnik udziałów kapitałów własnych w finansowaniu majątku	kapitał własny/całość aktywów
Wskaźnik ogólnego zadłużenia	(zobowiązania długoterminowe i krótkoterminowe)/aktywa razem
Wskaźnik zadłużenia kapitału własnego	(zobowiązania długoterminowe i krótkoterminowe)/kapitał własny
Wskaźnik zadłużenia długoterminowego	zobowiązania długoterminowe/kapitał własny

W okresie od kwietnia do czerwca 2016 r. wskaźnik udziału kapitałów własnych w finansowaniu majątku obniżył się na skutek wzrostu sumy bilansowej o 27% w porównaniu do roku ubiegłego. Wskaźnik ogólnego zadłużenia oraz wskaźnik zadłużenia kapitału wzrosły ze względu na istotny wzrost zobowiązań krótkoterminowych o ponad 43%.

Na wartości powyższych wskaźników bardzo istotny wpływ ma sytuacja włączenia sprzedaży olejów i środków smarnych poprzez włączenie sprzedaży do klientów Spółki KAZ Dystrybucja przy jednocześnie niezakończonym procesie włączenia aktywów oraz kapitałów i zobowiązań Spółki KAZ Dystrybucja do struktury Grupy Kapitałowej Motoricus.

5. Informacje dotyczące zatrudnienia

Poniższa tabela zawiera zestawienie informacji dotyczących liczby osób zatrudnionych przez Grupę w przeliczeniu na pełne etaty na dzień 30.06.2016 r.

Spółka	Liczba osób w przeliczeniu na pełne etaty
Motoricus S.A.	2
Motoricus.com Sp. z o.o.	2
Aaltonen Sp. z o.o.	18
Motoricus Service Sp. z o.o.	20
MotoricusAGRO Sp. z o. o.	4
H.B.Z. Sp. z o.o.	4
Grist99 Sp. z o.o.	4
Ogółem	54

6. Charakterystyka istotnych dokonań lub niepowodzeń Emitenta wraz z opisem najważniejszych czynników i zdarzeń mających wpływ na osiągnięte wyniki

Dniu 22 kwietnia 2016 roku Sąd Rejonowy dla M. St. Warszawy w Warszawie, XIV Wydział Gospodarczy Krajowego Rejestru Sądowego wpisał w Rejestrze Przedsiębiorców KRS obniżenie kapitału zakładowego spółki zależnej Grist 99 Sp. z o.o. z siedzibą w Latchorzewie do kwoty 104.000 zł, w którym jedynym wspólnikiem jest Emitent posiadając 208 udziałów o łącznej wartości 104.000 zł. Obniżenie kapitału zakładowego zostało dokonane na skutek wydzielenia majątku spółki w wyniku podziału do spółki wydzielonej „Grist 100” sp. z o.o. z siedzibą w Warszawie

Następnie w dniu 25 kwietnia 2016 r. zawarto umowę rozliczenia wierzytelności z Wierzycielem firmą Bridgestone Sales Polska Sp. z o.o. z siedzibą w Warszawie oraz Perdi Ltd., spółką prawa cypryjskiego z siedzibą w Limassol (Cypr), która to jest Zastawcą przedmiotowej umowy.

Z kolei w dniu 26 kwietnia 2016r. Spółki Perdi Ltd., spółką prawa cypryjskiego z siedzibą w Limassol (Cypr), iż ustanowiła na rzecz Bridgestone Sales Polska Sp. z o.o., zastaw rejestrowy i zwykły na akcjach Motoricus S.A. na pokrycie zobowiązań Spółki zależnej Emitenta Aaltonen Team Sp. z o.o. względem Bridgestone Sales Polska Sp. z o.o.

Dnia 29 kwietnia 2016 r. spółka zależna Aaltonen Team Spółka z ograniczoną odpowiedzialnością z siedzibą w Warszawie zawarła umowę kredytu w rachunku bieżącym. Suma udzielonego do 28 kwietnia 2017 kredytu wynosi do kwoty 2.500.000,00 PLN (słownie: dwa miliony pięćset tysięcy złotych 00/100) z przeznaczeniem na finansowanie bieżącej działalności gospodarczej. Od kwoty wykorzystanego Kredytu naliczane będą w skali roku odsetki według stawki WIBOR dla 1-miesięcznych depozytów międzybankowych (Stawka Bazowa) powiększonej o marżę Banku na korzystnych warunkach rynkowych.

Termin spłaty odsetek za ostatni okres odsetkowy kredytu w rachunku bieżącym upływa w pierwszym dniu po zakończeniu tego okresu odsetkowego. Wierzytelność jest zabezpieczona.

Dnia 18 maja 2016 roku został podpisany Aneks do Umowy Inwestycyjnej zawartej z Kazimierzem Dawickim, Andrzejem Dawickim, Zbigniewem Dawickim oraz Spółką Handlową – Usługową KAZ Kazimierz, Andrzej, Zbigniew Dawiccy spółka jawna, który dotarł, podpisany przez wszystkie jej strony, do Emitenta w dniu 30 maja 2016 roku.

W wyniku realizacji przedmiotowej Umowy przeprowadzona ma zostać przez Motoricus S.A. emisja aportowa akcji, które zostaną pokryte przez Wspólników wkładami niepieniężnymi w postaci łącznie 100% udziałów w spółce pod firmą KAZ Dystrybucja Sp. z o.o. z siedzibą w Skarszewach (dalej: „Spółka Przejmowana”). Podwyższenie kapitału zakładowego Emitenta nastąpić ma o kwotę 4.318.461,50 zł, w drodze emisji 8.636.923 akcji zwykłych na okaziciela o cenie emisyjnej 0,50 zł. Przeprowadzenie transakcji następuje pod warunkiem zawieszającym skutecznego nabycia przez Wspólników pozostałych 49.450 udziałów Spółki Przejmowanej.

Aneks do Umowy Inwestycyjnej zmienia brzmienie paragrafu 2 pkt 2 i stanowi, iż spełnienie warunku wskazanego w Umowie powinno nastąpić w terminie nie późniejszym niż do dnia 31 lipca 2016 r. o ile KRS dokona do tego czasu rejestracji KAZ Dystrybucja Sp. z o.o. Pozostałe postanowienia Umowy pozostają bez zmian. Zmiana weszła w życie z dniem 31 marca 2016 roku. W związku z upływem powyższego terminu co związane jest z opóźnieniem w procesie rejestracji przejmowanej spółki, strony uzgadniają możliwą datę finalizacji transakcji, co zostanie uregulowane kolejnym aneksem.

W dniu 6 czerwca 2016 r. Zarząd Motoricus Spółki Akcyjnej z siedzibą w Warszawie otrzymał od spółki zależnej Aaltonen Team Spółka z ograniczoną odpowiedzialnością z siedzibą w Warszawie obustronnie podpisane umowy faktoringu z BZ WBK Faktor Spółką z ograniczoną

Motoricus S.A.

Raport kwartalny: Q1 2016

odpowiedzialnością z siedzibą w Warszawie. Zgodnie z treścią pierwszej umowy bez przejęcia ryzyka, faktor przyznał Spółce Aaltonen Team limit kredytowy dla cedowanych na faktora wierzytelności do kwoty 1.200.000 złotych. Zabezpieczenie roszczeń faktora stanowi weksel in blanco wystawiony przez Aaltonen Team. Umowa faktoringu została zawarta na czas nieokreślony.

Zgodnie z treścią drugiej umowy z przejęciem ryzyka, faktor przyznał Spółce Aaltonen Team limit kredytowy dla cedowanych na faktora wierzytelności do kwoty 1.900.000 złotych. Zabezpieczenie roszczeń faktora stanowi weksel in blanco wystawiony przez Aaltonen Team. Umowy faktoringu zostały zawarte na czas nieokreślony. Zawarcie przedmiotowych umów ma na celu ułatwić zarządzanie portfelem należności, tak aby usprawnić przepływy pieniężne pomiędzy Spółką zależną Emitenta a jego Kontrahentami przy zachowaniu jak najlepszych relacji pomiędzy stronami.

Z kolei 16 czerwca 2016 wygasł zastaw zwykły na akcjach Motoricus S.A., i nastąpił zwrot akcji do Spółki Perdi Ltd., spółki prawa cypryjskiego z siedzibą w Limassol (Cypr).

Dnia 29 czerwca 2016 roku Motoricus S.A. podpisał umowę partnerską z firmą Pirelli Polska Sp. z o.o. z siedzibą w Warszawie, na mocy której Strony zobowiązały się do budowania partnerskich relacji i wsparcia, zmierzających do osiągnięcia celów zgodnie z założonym planem.

Na mocy zawartej umowy partnerskiej celem Grupy Motoricus w skład której wchodzi m.in. spółki Motoricus Service Sp. z o.o., Motoricus.com Sp. z o.o. oraz Aaltonen Team Sp. z o.o. jest rozbudowa sieci z 8 serwisów o kolejne 32 funkcjonujące serwisy franczyzowe z własną wizualizacją zewnętrzną i wewnętrzną pod marką Motoricus.com, osiągając do dnia 31 maja 2021r. łączną liczbę 40 funkcjonujących własnych i franczyzowych serwisów Motoricus zrzeszonych jednocześnie w sieci Driver Polska Sp. z o.o. – partnerskiej sieci Pirelli Polska Sp. z o.o.

Za realizację planu Motoricus S.A. otrzyma wynagrodzenie, w zamian za usługi marketingowe powiązane z rozwojem sieci franczyzowej Motoricus, za który odpowiadać ma spółka zależna Motoricus Service Sp. z o. o.

Na mocy przedmiotowej umowy Motoricus S.A. ma również w okresie od 1 czerwca 2016 do 31 maja 2021 r. zapewnić określony obrót pomiędzy Pirelli Polska Sp. z o.o., a spółką Aaltonen Team Sp. z o.o.

W zamian za realizację planu Pirelli Polska Sp. z o.o. zobowiązuje się do wypłaty premii finansowej, której łączna wartość przekracza 3,6 mln pln. Zaliczki premii wypłacane będą sukcesywnie w okresach półrocznych, a pierwsza wypłata nastąpi do 15 lipca br. Na mocy umowy partnerskiej Motoricus S.A. na odrębnie określonych warunkach ma zostać współnikiem Driver Polska Sp. z o. o. – spółki zależnej Pirelli Polska Sp. z o.o.

Warunki objęcia udziału jak również przystąpienia do sieci Driver oraz zasady współpracy zostaną określone pomiędzy Motoricus S.A. oraz Driver Polska Sp. z o. o. na podstawie odrębnej umowy. Wypowiedzenie niniejszej Umowy z jakiegokolwiek przyczyny uprawnia

Emitenta do odstąpienia od umowy nabycia udziałów Driver Polska Sp. z o. o., które może zostać wykonane w terminie 30 dni od dnia wygaśnięcia niniejszej Umowy wskutek jej wypowiedzenia. W przypadku, gdy Emitent nie stanie się udziałowcem spółki Driver Polska Sp. z o.o. do 31 grudnia 2016 roku Pirelli Polska Sp. z o.o. ma prawo do natychmiastowego rozwiązania umowy na podstawie jednostronnego oświadczenia woli złożonego w formie pisemnej.

7. Stanowisko odnośnie możliwości realizacji prognoz wyników

Emitent nie przekazywał do publicznej wiadomości prognoz wyników finansowych.

8. Komentarz Zarządu odnośnie podjętych inicjatyw nastawionych na wprowadzenie rozwiązań innowacyjnych w przedsiębiorstwie w obszarze rozwoju prowadzonej działalności

W minionym kwartale Zarząd skupił się na podejmowaniu działań w głównych kierunkach związanych z :

1. Integracją nowej organizacji dystrybucyjnej prowadzonej w ramach Spółki Aaltonen Team Sp. z o.o. opierającej się o dwa centra logistyczne w Warszawie i Skarszewach koło Gdańska pod kątem:
 - zintegrowania i uwspólnienia procesów zakupowych, logistycznych i magazynowych,
 - organizacji wspólnego działu handlowego z zachowaniem dotychczasowej specjalizacji produktowej,
 - wykorzystaniu i rozszerzeniu cross-sellingu, czyli możliwości sprzedażowych rozszerzonego asortymentu przez połączony zespół handlowy,
 - przygotowania do stworzenia wspólnego Biznes Planu na pierwsze lata działalności dla połączonej organizacji,
2. Wynegocjowaniu i finalizacji umowy ze strategicznym partnerem – producentem opon Pirelli w celu wzmocnienia potencjału rozwojowego dla projektu franczyzowego Motoricus.com. W oparciu o dotychczasową współpracę i zbudowane wzajemne zaufanie Spółki Motoricus S.A. oraz Pirelli Polska Sp. z o.o. podpisały umowę w ramach której Pirelli zobowiązuje się do wspierania projektu franczyzowego Motoricus.com w zamian za co Grupa Motoricus zobowiązuje się do rozwoju sieci serwisów pod marką Motoricus.com oraz zapewnienia ustalonej pozycji pod kątem wizerunkowym i sprzedażowym dla produktów Pirelli. Dodatkowo Grupa Motoricus zostanie udziałowcem Driver Polska Sp. z o.o. (spółki zależnej Pirelli Polska Sp. z o.o.) i partnerem tejże sieci. Wg opinii zarządu będzie to miało istotne znaczenie nie tylko dla serwisów Motoricus.com pod kątem obsługi nowych klientów korporacyjnych ale również możliwości dystrybucyjnych produktów z portfolio spółki Aaltonen Team Sp. z o.o.
3. Poszerzeniu zespołu odpowiedzialnego za rozwój projektu franczyzowego w celu zapewnienia realizacji ustaleń podjętych w ramach umowy z Pirelli Polska Sp. z o.o. . Pierwszym wynikiem tych działań była kolejna umowa franczyzowa podpisana w lipcu 2016 r.

W minionym kwartale, jako potwierdzenie naszego głównego kierunku działań, który ma zapewnić organizacji realizację założonych celów było osiągnięcie najlepszego w historii oraz jednego z najlepszych w Polsce wyniku poziomu oceny satysfakcji naszych klientów

Motoricus S.A.

Raport kwartalny: Q1 2016

prowadzonej przez system opinii Trusted Shops - europejskiej organizacji certyfikacji i badania satysfakcji oraz opinii klientów sklepów e-commerce.

Witold Gazda

Prezes Zarządu Motoricus S.A.

Robert Puchała

Członek Zarządu Motoricus S.A.

MOTORICUS S.A.

Grupa Motoricus Motoryzacja

MOTORICUS.COM



Marketing



Motoricus S.A. ul. Wał Miedzeszyński 438; 03-994 Warszawa; www.motoricus-sa.pl
NIP 952 20 57 653; KRS: 0000315994; kapitał zakładowy 8 020 000 zł w całości opłacony