

Miody wszystkich
kontynentów

Skrócone skonsolidowane i jednostkowe sprawozdanie finansowe
M FOOD S.A.
za trzeci kwartał 2017 r.



Łódź, 14 listopada 2017

SPIS TREŚCI

I. WYBRANE DANE FINANSOWE	4
II. INFORMACJE OGÓLNE	5
1. WPROWADZENIE - INFORMACJE O SPÓŁCE	5
2. OTOCZENIE RYNKOWE	5
3. PODSTAWOWE ZAŁOŻENIA STRATEGII GRUPY KAPITAŁOWEJ	15
4. PODSUMOWANIE III KWARTAŁU 2017R.	17
5. POLITYKA DYWIDENDY	18
6. SKŁAD GRUPY KAPITAŁOWEJ	18
7. WŁADZE SPÓŁKI	21
8. AKCJONARIUSZE POSIADAJĄCY CO NAJMNIEJ 5% OGÓLNEJ LICZBY GŁOSÓW NA WALNYM ZGROMADZENIU SPÓŁKI	21
III. DZIAŁALNOŚĆ GRUPY KAPITAŁOWEJ	23
1. DZIAŁALNOŚĆ OPERACYJNA GRUPY KAPITAŁOWEJ	23
2. SKONSOLIDOWANY RACHUNEK ZYSKÓW I STRAT - KOMENTARZ	26
3. OBJAŚNIENIA DOTYCZĄCE SEZONOWOŚCI LUB CYKLICZNOŚCI DZIAŁALNOŚCI GRUPY KAPITAŁOWEJ	29
4. SKONSOLIDOWANE SPRAWOZDANIE Z SYTUACJI FINANSOWEJ (BILANS) - KOMENTARZ	31
5. SKONSOLIDOWANE SPRAWOZDANIE Z PRZEPŁYWÓW PIENIĘŻNYCH	35
6. ZESTAWIENIE ZMIAN W SKONSOLIDOWANYM KAPITALE WŁASNYM - KOMENTARZ	38
7. ZADŁUŻENIE GRUPY KAPITAŁOWEJ	39
8. INFORMACJE O ZASADACH PRZYJĘTYCH PRZY SPORZĄDZANIU RAPORTU, W TYM INFORMACJE O ZMIANACH STOSOWANYCH ZASAD (POLITYKI) RACHUNKOWOŚCI	41
IV. INFORMACJE FINANSOWE	45
1. INFORMACJE WSTĘPNE DO SKRÓCONEGO SKONSOLIDOWANEGO SPRAWOZDANIA FINANSOWEGO	45
2. CZYNNIKI I ZDARZENIA, W SZCZEGÓLNOŚCI O NIETYPOWYM CHARAKTERZE, MAJĄCE ZNACZĄCY WPŁYW NA OSIĄGNIĘTE WYNIKI FINANSOWE	46
V. POZOSTAŁE INFORMACJE I OBJAŚNIENIA	47
1. INFORMACJE O ZAWARCIU PRZEZ M FOOD S.A. LUB JEDNOSTKĘ ZALEŻNĄ JEDNEJ LUB WIELU TRANSAKCJI Z PODMIOTAMI POWIĄZANYMI, JEŚLI POJEDYNCZO LUB ŁĄCZNIE SĄ ONE ISTOTNE I ZOSTAŁY ZAWARTE NA INNYCH WARUNKACH NIŻ RYNKOWE	47
2. ZATRUDNIENIE EMITENTA	47
3. OSIĄGNIĘCIA W DZIEDZINIE BADAŃ I ROZWOJU	47
4. INFORMACJE O NABYCIU AKCJI WŁASNYCH	47
5. INFORMACJE O PROGNOZACH FINANSOWYCH	48
6. INFORMACJE O INSTRUMENTACH FINANSOWYCH	48
7. INWESTYCJE EMITENTA	49



8. CZYNNIKI, KTÓRE BĘDĄ MIAŁY WPŁYW NA OSIĄGNIĘTE PRZEZ GRUPĘ WYNIKI W PERSPEKTYWIE CO NAJMNIEJ KOLEJNEGO KWARTAŁU	49
9. ZDARZENIA, KTÓRE WYSTĄPIŁY PO DNIU BILANSOWYM, NIEUJĘTE W NINIEJSZYM SPRAWOZDANIU, A MOGĄCE WPŁYNAĆ NA PRZYSZŁE WYNIKI FINANSOWE	49

VI. SKRÓCONE JEDNOSTKOWE ŚRÓDROCZNE SPRAWOZDANIE FINANSOWE JEDNOSTKI DOMINUJĄCEJ – M FOOD S.A. **52**

1. JEDNOSTKOWY RACHUNEK ZYSKÓW I STRAT	52
2. JEDNOSTKOWE SPRAWOZDANIE Z SYTUACJI FINANSOWEJ (BILANS)	54
3. POZYCJE POZABILANSOWE	57
4. JEDNOSTKOWE ZESTAWIENIE ZMIAN W KAPITALE WŁASNYM	57
5. JEDNOSTKOWE SPRAWOZDANIE Z PRZEPŁYWÓW PIENIĘŻNYCH	59

I. WYBRANE DANE FINANSOWE

Do przeliczenia poszczególnych pozycji zastosowano następujące kursy:

- do wyceny aktywów i pasywów – średni kurs euro obowiązujący na ostatni dzień okresu, ustalony przez Narodowy Bank Polski: na dzień 30.09.2017 roku – kurs 4,3091; na 30.09.2016 roku – kurs 4,3120;
- do wyceny pozycji w sprawozdaniu z całkowitych dochodów – kurs euro będący średnią arytmetyczną średnich kursów obowiązujących na ostatni dzień każdego miesiąca w danym okresie, ustalonych przez Narodowy Bank Polski, zgodnie z Tabelą A kursów średnioważonych walut obcych: za okres 01.07.2017-30.09.2017 – kurs 4,2751 za okres 01.07.2016-30.09.2016 – 4,3453

Tabela 1. Wybrane dane finansowe z Raportu za III kwartał 2017 Grupy Kapitałowej M FOOD S.A.

Wybrane dane finansowe	w zł		w EUR	
	za okres	za okres	za okres	za okres
	3 Q 2017	3 Q 2017	3 Q 2017	3 Q 2017
Przychody netto ze sprzedaży i zrównane	24 658 532,11	28 116 576,80	5 767 942,76	6 470 572,07
Zysk (strata) na działalności operacyjnej	295 041,22	933 278,11	69 013,88	214 778,75
Zysk (strata) brutto	-396 061,49	2 015 067,96	-92 643,80	463 735,06
Zysk (strata) netto	-447 061,49	2 015 067,96	-104 573,34	463 735,06
Aktywa razem	141 798 099,05	134 585 203,25	32 906 662,42	31 211 781,83
Zobowiązania i rezerwy na zobowiązania	42 753 005,31	37 919 320,93	9 921 562,58	8 793 905,60
Zobowiązania długoterminowe	2 418 725,91	3 879 053,96	561 306,52	899 595,07
Zobowiązania krótkoterminowe	39 944 673,03	33 828 269,28	9 269 841,27	7 845 145,94
Kapitał (fundusz) własny	99 045 093,74	96 665 882,32	22 985 099,84	22 417 876,23
Kapitał (fundusz) podstawowy	10 527 588,22	10 463 498,00	2 443 106,04	2 426 599,72
Liczba akcji (w szt.)	5 226 349	5 226 349	5 226 349	5 226 349
Zysk na 1 akcję (w zł/EUR)	-0,0855	0,3856	-0,0193	0,0905
Wartość księgowa na 1 akcję (w zł/EUR)	18,9511	18,4959	4,2837	4,3402

II. INFORMACJE OGÓLNE

O ile z kontekstu nie wynika inaczej, określenia zawarte w treści, takie jak „Spółka”, „M FOOD S.A.”, „M FOOD”, „Spółka Dominująca” lub inne sformułowania o podobnym znaczeniu oraz ich odmiany, odnoszą się do spółki M FOOD S.A., natomiast „Grupa”, „Grupa Kapitałowa”, „Grupa Kapitałowa M FOOD”, „Holding M FOOD” lub inne sformułowania o podobnym znaczeniu oraz ich odmiany odnoszą się do Grupy Kapitałowej, w skład której wchodzi M FOOD S.A. oraz podmioty podlegające konsolidacji. Określenia "CORPO" odnoszą się do spółki prowadzącej w Grupie Kapitałowej działalność operacyjną - CORPO Sp. z o.o. Sp.k. Określenia "CORPO BIO FOOD" odnoszą się do spółki prowadzącej w Grupie Kapitałowej działalność operacyjną - CORPO BIO FOOD Sp. z o.o. Określenie „Raport” odnosi się do niniejszego Skonsolidowanego raportu za III kwartał 2017 r.

1. WPROWADZENIE - INFORMACJE O SPÓŁCE

Spółka M FOOD S.A. prowadzi działalność holdingową dla podmiotów w branży surowców i produktów spożywczych. Głównymi aktywami M FOOD są: spółka CORPO Sp. z o.o. sp.k. (poprzez akcje w spółce COCOTAL S.C. Sp) - jedna z największych w Europie firm obrotu miodem i produktami pszczelarskimi, a od 1 sierpnia 2017 roku także spółka Corpo Bio Food Sp. z o.o. dedykowana do obrotu miodami BIO. Uprzednio M FOOD funkcjonowała pod nazwami Monte Development S.A. oraz M Development S.A. w sektorze deweloperskim. W wyniku przejęcia odwrotnego w 2013 roku, spółka skoncentrowała się na działalności holdingowej w sektorze surowców i produktów spożywczych.

Adres/Siedziba	ul. Karolewska 1; 90-560 Łódź
Tel/fax:	+48 42 6360730
Strona internetowa:	www.m-food.pl
Poczta elektroniczna:	biuro@m-food.pl
Sąd rejestrowy:	Sąd Rejonowy dla Łodzi - Śródmieście, XX Wydział Gospodarczy Krajowego Rejestru Sądowego
Data rejestracji:	23 lutego 2010 roku
Numer KRS:	349490
REGON:	10844077
NIP:	7272757318

2. OTOCZENIE RYNKOWE

Podmiotami, które prowadzą w Grupie podstawową działalność operacyjną są: spółka CORPO Sp. z o.o. Sp.k. będąca europejskim liderem obrotu miodem i produktami pszczelimi oraz firmą coraz bardziej rozpoznawalną na rynkach światowych oraz włączona do grupy stosunkowo niedawno spółka Corpo Bio Food Sp. z o.o. dedykowana do obrotu produktami BIO. Pszczelarstwo to oprócz miodu także inne produkty apikultury, takie jak: wosk, mleczko

pszczele, pyłek pszczeli, kit pszczeli. Produkty te są wykorzystywane w przemyśle chemicznym, rolno-spożywczym, kosmetycznym i farmaceutycznym.

Pszczelarstwo jest działalnością rolniczą, która ma duże znaczenie dla przyrody oraz produkcji rolnej. Pszczoły zapylają kwiaty upraw zapewniając jakość plonów oraz bioróżnorodność środowiska naturalnego.

Opłacalność produkcji pasiecznej warunkuje wiele czynników, zarówno ekonomicznych, jak i pozaekonomicznych. W pszczelarstwie do ważnych kosztów stałych należą m.in. amortyzacja uli oraz sprzętu, budynków, koszty dzierżawy itp.. Kosztami zmiennymi są wydatki na zakup cukru, energii elektrycznej, koszty transportu, konfekcjonowania miodu, a także wydatki związane ze zwalczaniem chorób. Cena miodu zależy głównie od odmiany miodu i oczywiście od podaży i popytu produktu na rynku. Zdecydowanie najdroższe odmiany miodu - bez względu na kanał dystrybucji - to miody wrzosowe i spadziowe ze spadzi iglastej. Najtańszymi miodami są miody wielokwiatowe i rzepakowe. CORPO i CORPO Bio Food prowadzą działalność zarówno na rynku polskim, jak i zagranicznym. Ze względu na strukturę przychodów obu spółek, poniższy opis dotyczy rynku krajowego, europejskiego oraz globalnego.

Polski rynek miodu

Wraz ze wzrastającym krajowym i zagranicznym popytem na miód, rośnie liczba jego producentów.

W 2016 roku liczba zarejestrowanych osób prowadzących w Polsce gospodarstwa pasieczne wynosiła 66 550 i w odniesieniu do roku ubiegłego wzrosła o około 6%. Polskich pszczelarzy zawodowych, czyli posiadających ponad 150 rodzin pszczelich było 323. Najwięcej profesjonalnych pasiek zlokalizowanych było w województwie dolnośląskim (58) i warmińsko-mazurskim (55). Najwięcej pszczelarzy odnotowano w województwie małopolskim (7 692), lubelskim (6 348) i podkarpackim (6 156), zaś najmniej w podlaskim (1 620). Struktura taka utrzymuje się niezmiennie od 3 lat.

Jak wynika z rejestru Inspekcji Weterynaryjnej - wg stanu na październik 2016 roku - liczba rodzin pszczelich (tj. zorganizowanych zbiorowisk osobników pszczoły miodnej) w Polsce wynosiła 1 504 623. W odniesieniu do roku poprzedniego przyrost rodzin pszczelich wynosi około 56 000, co stanowi wzrost o około 4,1% rodzin pszczelich na terenie całego kraju. Warto zauważyć regularny wzrost ilości rodzin pszczelich na przestrzeni lat, a w okresie ostatnich 4 lat w ujęciu r/r dynamika wzrostu jest bliska constans i wynosi około 4,5%.

Najliczniejszymi województwami pod względem liczby rodzin pszczelich jest niezmiennie województwo lubelskie (177 776), dalej podkarpackie (143 169), warmińsko-mazurskie (140 654), natomiast najmniej rodzin pszczelich występuje na terenie województwa podlaskiego (38 369).

Tabela 2. Liczba rodzin pszczelich w Polsce w latach 2010-2016.

	2010	2011	2012	2013	2014	2015	2016
Liczba rodzin pszczelich	1 126 483	1 246 633	1 280 693	1 344 062	1 386 020	1 448 242	1 504 623*

*stan na październik 2016 roku.

Źródło: Ministerstwo Rolnictwa i rozwoju wsi.

a) Produkcja miodu

Jednym z najważniejszych czynników mającym wpływ na poziom produkcji miodu są warunki atmosferyczne panujące podczas wegetacji roślin i zbioru nektaru czy pyłku. Warunki klimatyczne panujące w Polsce oraz występowanie dużej ilości terenów, będących bazą miododajną dla pszczół, od stuleci determinowały produkcję miodu, który był wykorzystywany do słodzenia potraw czy produkcji miodów pitnych i piw miodowych.

Również warunki klimatyczne mają duży wpływ na populację pszczół, a więc czynnik produkcyjny. Straty rodzin pszczelich mogą wynikać z niekorzystnych warunków zimowania, czego przyczyną mogą być nieodpowiednie przygotowanie, niedobór pokarmu, jego niska jakość, strata matek pszczelich lub chorób w pasiekach takich jak warroza.

W oparciu o dane uzyskane od organizacji pszczelarskich w roku 2016 oraz opracowania Instytutu Ogrodnictwa Zakładu Pszczelnictwa w Puławach, produkcja miodu w Polsce wyniosła nieco ponad 24 tysiące ton. W odniesieniu do roku 2015 ilość zebranego miodu w roku 2016 była wyższa o około 2 tysiące ton i zdecydowanie najwyższa w porównaniu do wszystkich ubiegłych prezentowanych lat. Najbardziej miododajnym województwem było województwo lubelskie (3 141 ton), wielkopolskie (2 298 ton), małopolskie (2 009 ton) oraz mazowieckie (1 876 ton) natomiast najmniej miodu uzyskano z województwa opolskiego (478 ton).

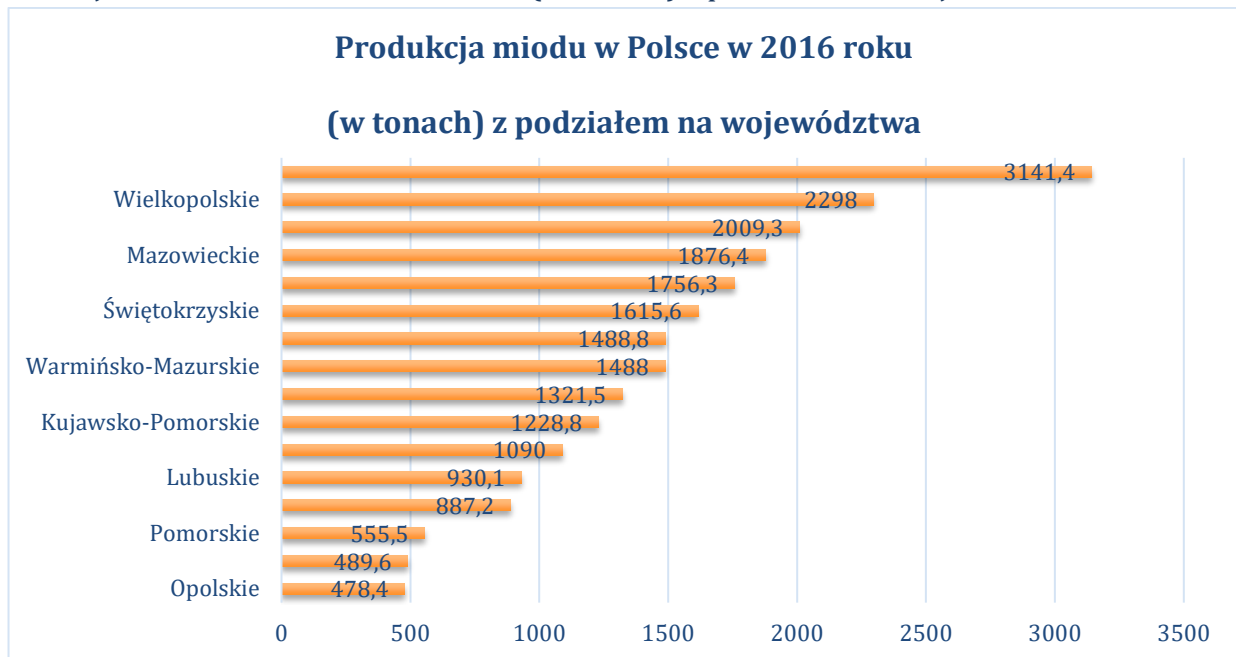
Tabela 3. Produkcja miodu w Polsce w latach 2009 - 2016.

	2009	2010	2011	2012	2013	2014	2015	2016
Produkcja miodu (tys. ton)	15	13	23	17	22	14	22	24

Źródło: Instytut Ogrodnictwa Zakład Pszczelnictwa w Puławach.

Wykres 1.

Produkcja miodu w Polsce w 2016 roku (w tonach) z podziałem na województwa.



Źródło: Opracowanie własne na podstawie raportu Instytutu Ogrodnictwa Zakład Pszczelnictwa w Puławach.

Drugim bardzo istotnym czynnikiem, który niewątpliwie ma wpływ na uzyskiwany poziom produkcji miodu jest przekazywana z pokolenia na pokolenie wiedza i umiejętności pszczelarzy. Zawód ten, dzięki szerokokorozumianej modzie na ekologiczną żywność i zdrowy tryb życia, jak również dzięki dużym możliwościom rozwoju miodobrania poprzez m. in. programy unijne, jest zawodem perspektywicznym. Popularyzowaniu zawodu pszczelarstwa sprzyja również szkoła w Pszczeliej Woli, która co roku kształci nowe osoby zainteresowane wykonywaniem tego zawodu.

W 2016 roku w Polsce niemal 13% pszczelarzy to osoby do 35 roku życia, co stanowi 1% więcej niż w roku ubiegłym i dobrze rokuje na przyszłość, choć wciąż jest to najmniej liczna grupa pszczelarzy. Prawie 24% stanowili producenci miodu w wieku od 26 do 50 lat. To o 2% więcej niż w roku 2015. Niezmiennie najliczniejszą grupą pszczelarzy są osoby w wieku od 51 do 65 lat, które stanowią 33,9% ogółu pszczelarzy. Wciąż prawie 1/3 to osoby których wiek przekroczył 65 rok życia.

Tabela 4. Struktura wiekowa pszczelarzy w Polsce w 2016 roku.

Wiek (lata)	do 35	od 36 do 50	od 51 do 65	powyżej 65
Udział procentowy (%)	12,76	23,88	33,89	29,47

Źródło: Instytut Ogrodnictwa Zakład Pszczelnictwa w Puławach.

Wykres 2. Struktura wiekowa pszczelarzy w Polsce w 2016 roku.



Źródło: Opracowanie własne Spółki.

Warto zauważyć, że grupa pszczelarzy do 50 roku życia (kolor zielony na wykresie kołowym) stanowi blisko 37% całej populacji producentów miodu. Zakładając, że pszczelarzy z tej grupy wiekowej cechuje największa otwartość na rozwój biznesu, wprowadzanie innowacyjnych unowocześnień czy plastyczność na dostosowywanie się do coraz bardziej wymagających norm, co pozwala domniemywać, że dobrze rokują na przyszłość w dziedzinie rozwoju szeroko pojętego pszczelarstwa. Również programy unijne oraz dofinansowania na rzecz przemysłu pszczelarskiego oraz konsolidacje i tworzenie dużych przedsiębiorstw potwierdzają słuszność tej hipotezy.

b) Import i eksport miodu

Miody z Polski stają się coraz bardziej popularnym towarem na rynkach zagranicznych. Tendencja importu Polskiego miodu na niemal cały świat jest rosnąca. Co istotne – nie maleje również eksport tego produktu na rynki zagraniczne. W 2015 roku importowano do Polski około 21 tys. ton miodu, zaś eksport wynosił około 11 tys. ton. W roku 2016 polski import wyniósł już 24,4 tys. ton, natomiast eksport miodu z Polski osiągnął 14 tys. ton. Zarówno import jaki i eksport z roku na rok utrzymują tendencję rosnącą.

Tabela 5. Import miodu w Polsce w latach 2010 – 2016.

	2010	2011	2012	2013	2014	2015	2016
Import miodu do Polski (tony)	11 621,34	13 731,64	14 173,05	20 050,9	22 686,9	20 958,0	24 379
Wartość importu miodu do Polski (tys. EUR)	23 221,42	27 979,66	27 056,94	36 122,2	42 502,1	44 097,1	45 472,5

Źródło: Instytut Ogrodnictwa Zakład Pszczelnictwa w Puławach.

Tabela 6. Eksport miodu w Polsce w latach 2010 - 2016.

	2010	2011	2012	2013	2014	2015	2016
Eksport miodu z Polski (tony)	2 720,71	4 691,42	6 394,26	11 247,9	15 356,4	11 161,8	14 000,0
Wartość eksportu miodu z Polski (tys. EUR)	6 650,26	11 449,53	15 471,58	27 086,5	38 757,8	31 546,3	35 076,0

Źródło: Instytut Ogrodnictwa Zakład Pszczelnictwa w Puławach.

Głównymi odbiorcami polskiego miodu w 2015 roku były Niemcy, Francja oraz Hiszpania. Z danych udostępnionych przez serwis EUROSTAT wynika, że trend największych odbiorców miodu w 2016 roku się nie zmienił. Polski miód trafia również na takie rynki jak m.in. Włochy, Rumunia, Dania, Wielka Brytania, Słowacja, Belgia, Grecja, Bułgaria, Arabia Saudyjska, Irlandia, Austria, Niderlandy, Stany Zjednoczone, Litwa i Węgry.

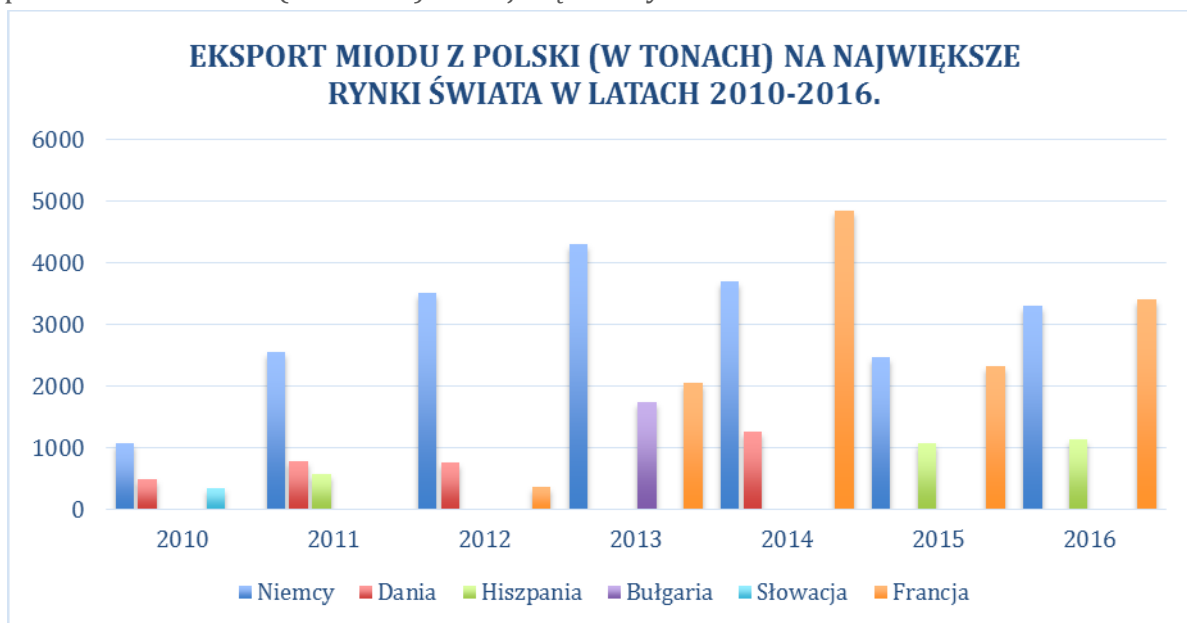
Tabela 7. Eksport miodu z Polski na największe rynki w latach 2010 – 2016 (w tonach).

	2010	2011	2012	2013	2014	2015	2016
Niemcy	1 066,7	2561,1	3503,5	4295,5	3701	2718,4	3298,4
Dania	496,8	769,1	751,6	1264,9	1252,2	566,4	78,0
Hiszpania	162,9	575,1	243,6	482,5	1197,8	1074,6	1136,9
Bułgaria	284,9	131,8	242,5	1740,6	185,4	159,6	475,4
Słowacja	336,4	175,1	227,4	147,8	409,9	314,7	365,2
Francja	0,2	40,6	365,3	2047,3	4845,1	2283,2	3408,9

Źródło: Opracowanie własne na podstawie danych EUROSTAT.

Wykres 3.

Eksport miodu z Polski (w tonach) na największe rynki świata w latach 2010 – 2016.



Źródło: Opracowanie własne na podstawie danych EUROSTAT.

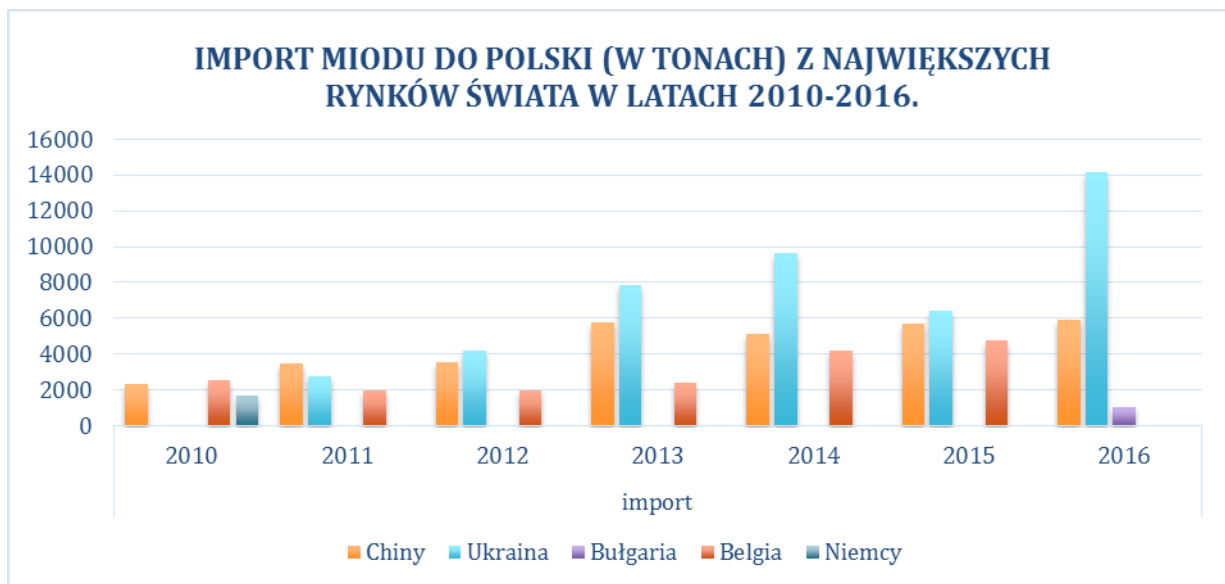
Zarówno w 2015 jak i 2016 roku, największym dostawcą miodu do Polski była Ukraina. Warto zwrócić uwagę na fakt, iż w ostatnim roku Ukraina podwoiła poziom eksportu miodu do Polski, natomiast ilość dostarczanego do Polski miodu z Niemiec ponad dwukrotnie spadła. W 2016 roku widać również drastyczny spadek ilości miodu dostarczanego z Belgii. Według danych EUROSTATU kolejnymi importerami pod względem ilości importowanego miodu do Polski są niezmiennie Chiny. Warto również zauważyć, że od lat w czołówce największych dostawców miodu do naszego kraju są również Niemcy i Bułgaria.

Tabela 8. Import miodu do Polski z największych rynków w latach 2010 – 2016 (w tonach).

IMPORT MIODU Z POLSKI W LATACH 2010 – 2016 W TONACH							
	2010	2011	2012	2013	2014	2015	2016
Chiny	2354,2	3471	3535,4	5794,7	5100,6	5688,4	5916,4
Ukraina	1307,3	2785,1	4202,5	7882,9	9635,4	6438,5	14183,8
Bułgaria	1093	912,8	1095,4	1364,5	1051,7	909,2	1053,3
Belgia	2522,9	1948,2	1975,9	2410,6	4195,6	4755,9	504,6
Niemcy	1719,5	1270,8	1645,7	977,2	1242,2	1618,8	714,6

Źródło: Opracowanie własne na podstawie danych EUROSTAT.

Wykres 4. Import miodu do Polski (w tonach) z największych rynków świata w latach 2010 – 2016.



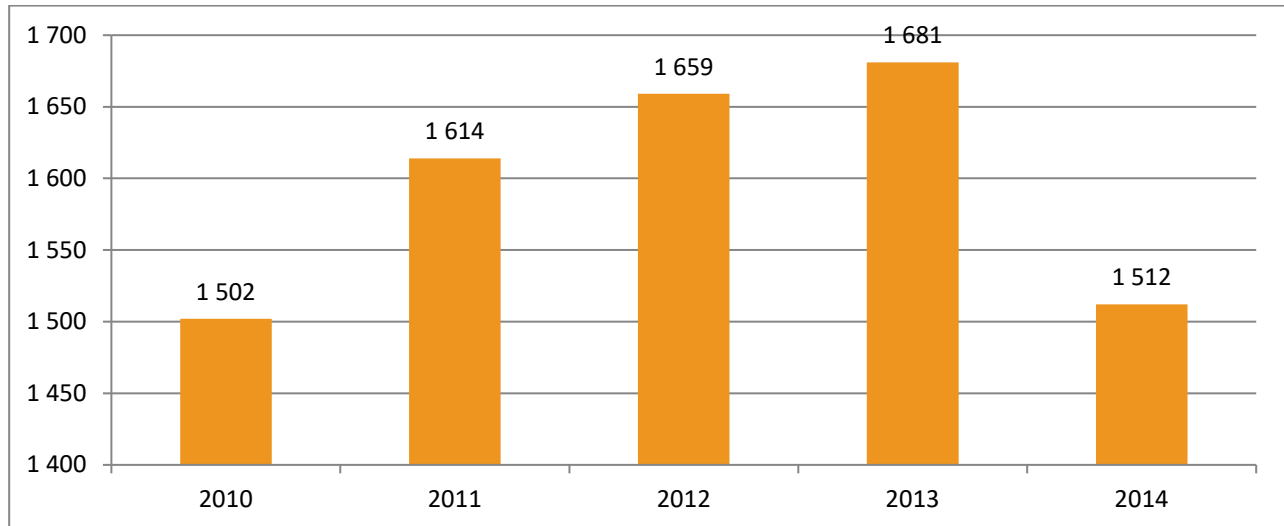
Źródło: Opracowanie własne na podstawie danych EUROSTAT.

Światowy rynek miodu.

a) Produkcja

Pomimo niższej produkcji miodów w 2014 roku, to utrzymana została długoterminowa tendencja wzrostowa. Wzrost rynku nie jest dynamiczny.

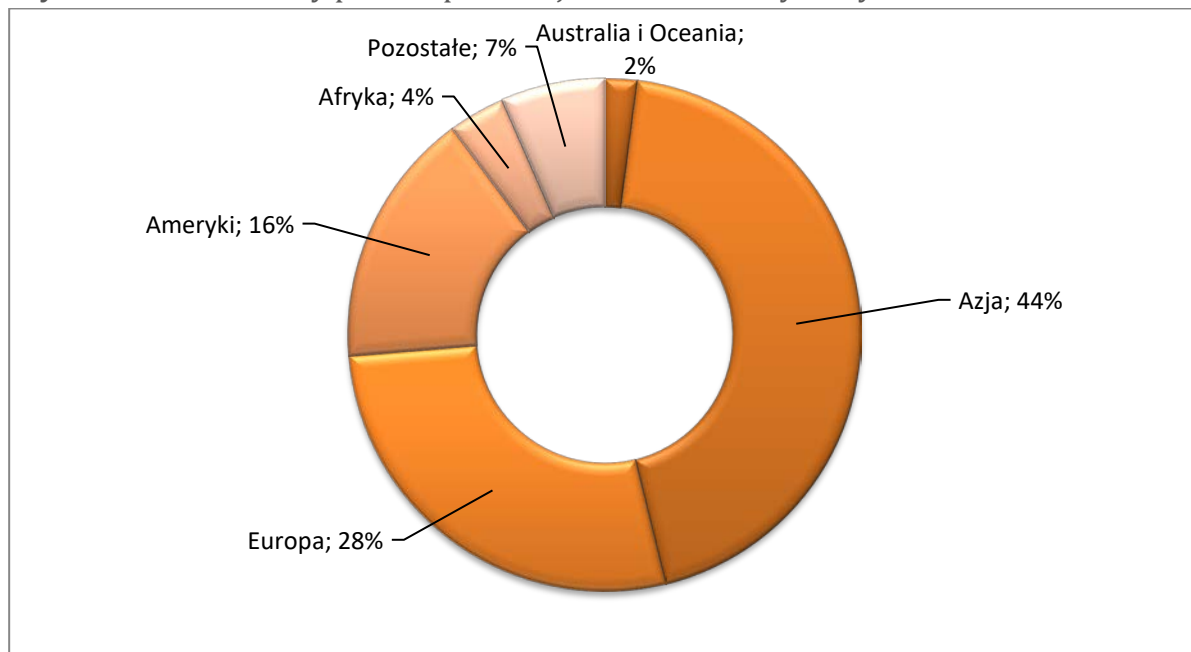
Wykres 5. Produkcja miodu na świecie w latach 2010 – 2014 (w tys. ton).



Źródło: Food And Agriculture Organization Of The United Nations.

Najwięcej miodu w 2014 roku zostało wyprodukowane w Azji (44%). Drugim kontynentem pod względem produkcji jest Europa (28%), następnie obie Ameryki (16%).

Wykres 6. Procentowy podział produkcji miodu na kontynenty w 2014 roku.



Źródło: Food And Agriculture Organization Of The United Nations.

Największym producentem miodu na świecie w 2014 były Chiny, które wyprodukowały blisko 1/3 światowej produkcji. Z krajów europejskich najwięcej miodów wyprodukowała Turcja z blisko 6,9% udziałem w światowej produkcji oraz Ukraina z 4,4% udziałem w rynku. W Ameryce Południowej liderem produkcji był Meksyk (4%), a w Ameryce Północnej najwięcej miodu w 2014 roku wyprodukowano w Stanach Zjednoczonych (5,4%).

Tabela 9. Najwięksi producenci miodu na świecie w 2014 roku (w tys. ton).

Lp.	Kraj	2010	2011	2012	2013	2014	2014 w %
1	Chiny	409	446	462	463	474	31,3%
2	EU	180	225	195	212	161	10,6%
3	Turcja	81	94	89	95	104	6,9%
4	USA	80	67	65	68	81	5,4%
5	Iran	51	51	71	75	76	5,0%
6	Rosja	52	60	65	68	75	5,0%
7	Ukraina	71	70	70	74	67	4,4%
8	Indie	60	60	60	61	62	4,1%
9	Meksyk	56	58	59	57	61	4,0%
10	Brazylia	38	42	34	35	38	2,5%
11	Kanada	37	36	41	35	37	2,4%
12	Tanzania	29	28	29	30	31	2,1%
13	Angola	23	23	23	23	23	1,5%
14	Korea Płd.	23	18	22	22	23	1,5%
15	Urugwaj	15	19	20	20	20	1,3%
16	Nowa Zelandia	13	9	10	18	18	1,2%
17	Wietnam	12	12	12	13	14	0,9%
18	Australia	15	10	12	14	13	0,9%
19	Bułgaria	11	10	9	10	9	0,6%
20	Uzbekistan	3	4	5	7	9	0,6%
21	Tajlandia	8	8	8	9	9	0,6%
22	Kuba	5	7	7	7	8	0,5%
23	Pozostałe	230	257	291	265	99	6,5%

Źródło: Food And Agriculture Organization Of The United Nations.

b) Eksport miodu na świecie

W handlu międzynarodowym można zaobserwować przepływ miodów z krajów mniej rozwiniętych gospodarczo do krajów wysokorozwiniętych. Związane jest to z poziomem życia i zamożności mieszkańców, które pozwalają zastępować tańsze produkty spożywcze droższymi – prozdrowotnymi, ekologicznymi. Przykładem może być zastępowanie cukru przez miody. Naturalnym kierunkiem handlu wynikającym z powyższych czynników jest eksport miodu do krajów Unii Europejskiej, która w 2015 roku importowała już blisko 200 tys. ton

Wartość światowego eksportu miodu wyrażona w dolarach wzrosła w latach 2010 – 2014 o 53%. Tendencja wzrostowa była utrzymana w tym okresie w każdym roku.

Największym eksporterem miodu, tak jak jego największym producentem są Chiny. W 2014 roku wartość chińskiego eksportu miodu wyniosła 11,4% światowego rynku eksportu tego towaru i wzrosła o 43% do stosunku do 2010 roku. Kluczowym czynnikiem sukcesów eksportowych chińskiego miodu jest niska cena.

Tabela 10. Najwięksi eksporterzy miodu w latach 2010-2014 (w tys. USD).

	2010	2011	2012	2013	2014	2014 w %
Świat	1 494 165	1 689 186	1 757 410	2 052 579	2 292 159	100,00%
Chiny	182 513	201 375	215 051	246 550	260 303	11,36%
Argentyna	173 426	223 553	215 147	212 637	204 438	8,92%
Nowa Zelandia	69 970	87 089	103 892	140 174	171 269	7,47%
Meksyk	84 743	90 359	101 497	112 352	147 037	6,41%
Niemcy	111 343	115 057	120 960	125 047	139 452	6,08%
Wietnam	50 942	67 141	58 131	89 966	134 512	5,87%
Hiszpania	81 717	79 184	79 843	91 483	120 428	5,25%
Brazylia	55 021	70 869	52 348	54 124	98 576	4,30%
Węgry	60 774	60 117	63 501	90 467	95 791	4,18%
Ukraina	19 954	27 821	31 113	52 972	93 198	4,07%
Polska	8 649	15 393	19 170	35 860	50 762	2,21%

Źródło: Food And Agriculture Organization Of The United Nations.

Drugim co do wielkości krajem eksportującym miody jest Argentyna, której wartość eksportu w 2014 roku stanowiła 8,9% eksportu ogółem.

Udział Polski w światowym rynku eksportu miodu wyniósł 2,2% w 2014 roku i wzrósł o 87% w stosunku do 2010 roku.

Rynek miodu pitnego

Miód pitny jest tradycyjnym napojem alkoholowym powstałym w wyniku fermentacji brzojki miodu pszczelego. Produkcja miodów pitnych nazywana jest miodosytnictwem. Na terenie Polski jest produkowany od średniowiecza, kiedy to miody pitne cieszyły się dużą renomą. W późniejszych czasach były zastępowane przez wina oraz znacznie prostszą w produkcji wódkę. Ze względu na modę na żywnościowe produkty regionalne wytwarzane tradycyjnymi metodami, miody pitne stają się coraz bardziej popularnymi trunkami. W 2008 roku polskie miody pitne takie jak dwójniak, trójniak, czwórniak czy półtorak zostały zarejestrowane przez Komisję Europejską jako „Gwarantowana Tradycyjna Specjalność”. Rejestracja przyczyniła się w znacznym stopniu do rozwoju rynku. Polska w 2013 roku była największym producentem miodów pitnych wytwarzanych tradycyjnymi metodami na świecie. Produkcja w latach 2008 – 2013 zwiększyła się prawie dwukrotnie z 760 tys. do ok. 1,4 mln litrów rocznie. Krajowy popyt na miód rośnie średnio o 8% rocznie, a eksport miodów pitnych o około 15-20% rocznie. W Polsce spożycie miodów pitnych w 2013 roku stanowiło 0,5% spożycia trunków ogółem.

Perspektywy polskiego rynku miodów pitnych zarówno na kierunku krajowym jak i zagranicznym są obiecujące. Największym producentem w Polsce jest Spółdzielnia Pszczelarska APIS, która produkuje blisko 60% miodów pitnych. Inne znaczące podmioty na rynku to miodosytnia Ambra S.A. czy Pasieka Maciej Jaros. CORPO stale współpracuje ze wszystkimi wymienionymi podmiotami.

3. PODSTAWOWE ZAŁOŻENIA STRATEGII GRUPY KAPITAŁOWEJ

Strategia Grupy M FOOD na lata 2017-2021 opublikowana 18 maja 2017 roku raportem bieżącym ESPI 5/2017 zakłada rozwój działalności operacyjnej związanej z obrotem miodem i produktami apikultury.

Cele Grupy M FOOD



Spółka planuje zarówno działania mające prowadzić do wewnętrznego rozwoju Grupy, jak również jej rozszerzenie poprzez aliance, fuzje i akwizycje – zarówno w Polsce, jak i zagranicą. Grupa M FOOD S.A. będzie pracowała nad dalszym uproszczeniem struktury organizacyjnej grupy, co skutkować będzie pogłębieniem integracji między poszczególnymi jej podmiotami i maksymalizacją efektów synergii. Strategia zakłada również ciągłe dostosowywanie gamy oferowanych produktów do oczekiwań i zapotrzebowania rynkowego. Głównym produktem, który ma być przedmiotem obrotu pozostanie niezmiennie miód (w jego wielu odmianach). Na poziomie modelu biznesu działania będą dotyczyły procesów: downstreamu, który jest obecnie podstawowym biznesem Grupy, a także produkcji surowca i sprzedaży detalicznej, które są segmentami rozwojowymi. Działania w poszczególnych segmentach będą polegały na następujących procesach:

➤ **DOWNSTREAM**

- utrzymywanie dywersyfikacji pozyskiwania i kontraktacji dostaw surowca z rynków międzynarodowych (miodów, miodów pitnych i produktów pszczelich);
- organizacja nowych rynków zbytu i kontraktacji sprzedaży hurtowej na rynki międzynarodowe;
- podniesienie marżowości segmentu poprzez zwiększenie wolumenów w handlu surowcem BIO i pyłkiem pszczelim, gdzie notuje się wysokie rentowności.

Założone cele w tym segmencie zostaną zrealizowane w efekcie wejścia Grupy na nowe rynki geograficzne, nabycie pakietów mniejszościowych lub większościowych w zakładach produkcyjnych, by utrzymać kontrolę stałości dostaw surowca w długim horyzoncie czasowym. Jako alternatywę dla akwizycji, Grupa zakłada możliwość zawierania strategicznych aliansów zapewniających stałe dostawy.

➤ **PRODUKCJA SUROWCA**

- uzyskanie kontroli nad istotnym strumieniem podaży surowca w oparciu o własną infrastrukturę produkcji surowca (kontrolowane pasieki, zakład produkcyjny),
- produkcja surowca o wyższej jakości (wyższej marży).

By zrealizować strategiczne kierunki rozwoju w ramach produkcji surowca, Grupa M FOOD zamierza przejmować atrakcyjne cenowo zakłady produkcyjne. Ponadto prowadzone będą działania, których celem będzie dofinansowanie infrastruktury pasiek z wysokomarżowym surowcem (miód BIO), które kontrolowane będą przez zakład produkcyjny. Grupa zakłada również przeprowadzenie procesów związanych z budową nowych linii produkcyjnych.

➤ **SPRZEDAŻ DETALICZNA**

- rozwinięcie działalności tego segmentu umożliwi Grupie zrównoważenie marżowości Grupy oraz wahań cen odbioru surowca;
- organizacja i rozwinięcie własnej produkcji i sprzedaży produktów detalicznych dla klienta finalnego (miody słoikowe, miody pitne, miody BIO, pyłek pszczeleli, wosk) w oparciu o markę detaliczną i zorganizowaną sieć dystrybucji;
- marka własna Grupy niekolizyjna z obecnymi odbiorcami hurtowymi z downstream;
- rozwinięcie obecnie marginalnej sprzedaży internetowej produktów detalicznych do klienta finalnego we własnym sklepie internetowym.

Grupa kapitałowa M FOOD zamierza zrealizować strategię w zakresie sprzedaży detalicznej dzięki akwizycji zagranicznej firmy zajmującej się przygotowywaniem i dystrybucją produktu finalnego do sieci detalicznych.

Podstawowym celem Grupy Kapitałowej M FOOD S.A. jest generowanie rosnącej dynamiki przychodów i zysków. Grupa przyjęła szczegółowe cele finansowe do osiągnięcia w 2021

roku, wyrażające się wzrostem głównych wskaźników operacyjnych i finansowych (skonsolidowanych) do modelu zarządzania wartością przedsiębiorstwa:

- ROE (bez pozycji „wartość firmy”) > 12%
- Marża EBITDA > 7,5%.

Grupa M FOOD planuje korzystać ze zdywersyfikowanych źródeł finansowania rozwoju, wliczając w to finansowanie dłużne (kredyty bankowe, obligacje korporacyjne, leasing, faktoring), zagregowane zyski, jak i emisje akcji.

Poziom finansowania Grupy dostosowany jest stale do założeń i celów rozwojowych Grupy, zapewniając jednocześnie bezpieczeństwo płynności i wypłacalności wszystkich spółek należących do Grupy.

Grupa M FOOD planuje spełnienie poniższych poziomów wskaźników finansowych:

- wskaźnik zadłużenia finansowego netto w stosunku do zysków EBITDA obliczany jako dług finansowy netto / EBITDA (za okres ostatnich czterech kwartałów) – na poziomie poniżej 3,5,
- wskaźnik pokrycia aktywów kapitałami własnymi obliczany jako stosunek kapitałów własnych / suma aktywów – na poziomie nie niższym niż 0,5.

4. PODSUMOWANIE III KWARTAŁU 2017r.

II kwartał 2017 roku był dla Spółek Grupy Kapitałowej okresem bardzo intensywnej pracy. Obrót miodami i produktami apikultury charakteryzuje się dużą sezonowością, gdzie szczyt sezonu rozpoczyna się na przełomie drugiego i trzeciego kwartału. Wartościowo, przychody ze sprzedaży za okres dwóch pierwszych kwartałów 2017r. były o ok. 11% wyższe od przychodów w analogicznym okresie roku poprzedniego. Ilość miodu sprzedana w kg w okresie dwóch pierwszych kwartałów 2017 roku była o ok. 15% wyższa w stosunku do analogicznego okresu roku 2016.

W drugim kwartale 2017 roku Emitent poniósł jednorazowe koszty związane z przygotowaniem emisji akcji serii F w wysokości 169 tys. Drugi kwartał 2017 roku został dodatkowo obciążony jednorazowymi kosztami związanymi z zakupem środka trwałego – samochodu w wysokości 45 tysięcy jak również poniesioną stratą na umorzeniu certyfikatów inwestycyjnych FIZ w wysokości 132 tys. Sumarycznie II kwartał 2017 roku obciążyły jednorazowe koszty w łącznej wysokości ok. 346 tys..

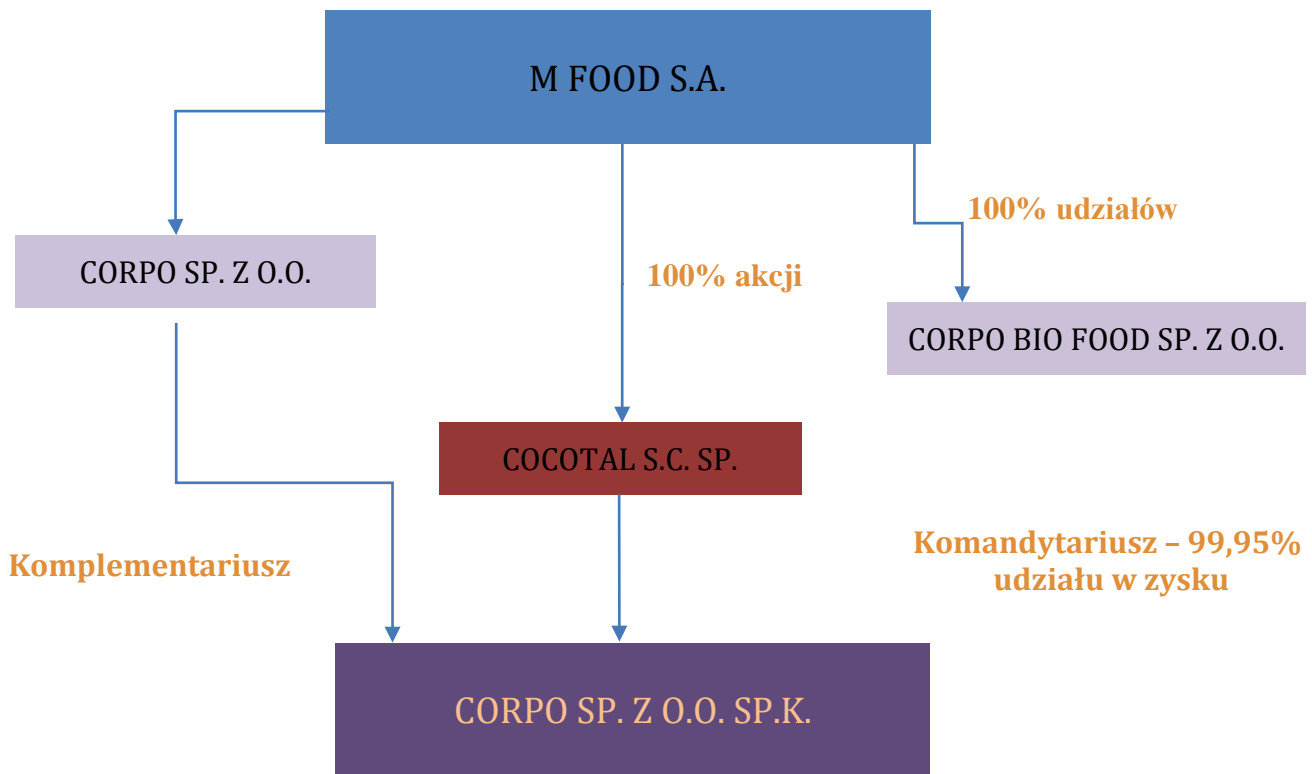
Spółka CORPO skupia się na realizacji zawartych kontraktów jak również nad pozyskiwaniem nowych dostawców i rynków zbytu. Poza zwiększeniem sprzedaży Spółka pracuje stale nad ograniczaniem kosztów działalności. Stara się także wypracować jak najlepsze rozwiązania ograniczające ryzyka związane z wahaniami kursów walut oraz ryzyk związanych z wahaniami cen zakupu i sprzedaży produktów apikultury.

5. POLITYKA DYWIDENDY

Na dzień bilansowy Holding utrzymuje politykę zatrzymywania zysków z przeznaczeniem angażowania go w kapitały pracujące, służące dotychczasowemu rozwojowi operacyjnemu. W przyszłości Zarząd rozważa zmiany w dotychczasowej polityce dywidendowej. Zgodnie ze strategią Grupy M FOOD S.A. na lata 2017-2021 opublikowaną w dniu 18 maja 2017 roku raportem ESPI 5/2017, docelowym założeniem polityki Grupy w zakresie wypłaty dywidendy jest realizowanie wypłat akcjonariuszom. Z uwagi na przyjętą strategię i wynikające z niej działania rozwojowe Grupy, w okresie najbliższych trzech lat zarząd będzie rekomendował Walnemu Zgromadzeniu podejmowanie uchwał w sprawie zatrzymania zysku w Grupie. W szczególności środki te będą przeznaczane na akwizycje i inwestycje o wysokich wskaźnikach: IRR, yield. Decyzje w tej sprawie będą podejmowane każdorazowo z uwzględnieniem skutków finansowych dla całej Grupy (przyszłych zysków, zapotrzebowania na środki pieniężne, sytuacji finansowej), ale również biorąc pod uwagę perspektywy dalszego rozwoju Grupy, planów ekspansji oraz wymogów prawa. Modelowo, po finalizacji założonej strategii, zakłada się wnioskowanie o wypłatę w ramach dywidendy 20-40% z zysku netto.

6. SKŁAD GRUPY KAPITAŁOWEJ

Schemat 1. Struktura Holdingu M FOOD S.A. na dzień 30.09.2017 r



Źródło: Spółka

Na ostatni dzień okresu objętego Raportem tj. na dzień 30 września 2017 roku M FOOD S.A. tworzy Grupę Kapitałową w rozumieniu ustawy o rachunkowości z dnia 29 września 1994 roku (tj. Dz.U. z 2009 roku, Nr 152, poz. 1223 z późn. zm.), w skład której wchodzi:

- **M FOOD Spółka Akcyjna** – jednostka dominująca;
- COCOTAL S.C.SP. z siedzibą w Luxemburgu – jednostka zależna w rozumieniu postanowień art. 3 ust. 1 pkt 37 lit. a) w/w ustawy o rachunkowości; na ostatni dzień okresu objętego niniejszym raportem tj. na dzień 30 września 2017 roku COCOTAL S.C. SP. jest komandytariuszem w Corpo Sp. z o.o. Sp.k., z 99,95% udziału w zysku.

Nazwa (firma):	COCOTAL S.C. S.p.
Kraj:	Wielkie Księstwo Luksemburga
Siedziba:	Luxemburg
Adres:	25A, Boulevard Royal, L-2449 Luxemburg
Numer rejestrowy:	B199460
Organ Rejestrowy:	Luxemburg Commercial Register

- **CORPO Spółka z ograniczoną odpowiedzialnością Spółka komandytowa** z siedzibą w Łodzi – jednostka zależna w rozumieniu postanowień art. 3 ust. 1 pkt 37 lit. a) w/w ustawy o rachunkowości; na ostatni dzień okresu objętego niniejszym raportem tj. na dzień 31 września 2017 roku M FOOD S.A. posiadało 100% akcji spółki Cocotal S.C. Sp. będącej komandytariuszem w Corpo Sp. z o.o. Sp.k., z 99,95% udziału w zysku.

Nazwa (firma):	Corpo Sp. z o.o. Sp.k.
Kraj:	Polska
Siedziba:	Łódź
Adres:	ul. Karolewska 1, 90-560 Łódź
Numer KRS:	0000533332
Oznaczenie Sądu:	Sąd Rejonowy dla Łodzi Śródmieścia w Łodzi, XX Wydział Gospodarczy Krajowego Rejestru Sądowego
NIP	725 10 88 125
REGON	471299184
Telefon:	+48 42 689 97 14
Fax:	+48 686 14 90
Poczta e-mail:	corpo@corpo.biz.pl
Strona www:	www.corpo.biz.pl

Corpo Sp. z o.o. Sp.k. działa na rynku produktów spożywczych. Głównym obszarem działalności spółki jest obrót miodami i produktami apikultury.

- **CORPO Spółka z ograniczoną odpowiedzialnością** z siedzibą w Łodzi – jednostka zależna w rozumieniu postanowień art. 3 ust. 1 pkt 37 lit. a) w/w ustawy o rachunkowości; na ostatni dzień okresu objętego niniejszym raportem kwartalnym, tj. na dzień 30 września 2017 roku M FOOD S.A. posiadała 22 udziały CORPO Sp. z o. o., co stanowi 52,38% udziałów w kapitale zakładowym tej spółki zależnej.

Nazwa (firma):	Corpo Sp. z o.o.
Kraj:	Polska
Siedziba:	Łódź
Adres:	ul. Karolewska 1, 90-560 Łódź
Numer KRS:	0000399255
Oznaczenie Sądu:	Sąd Rejonowy dla Łodzi Śródmieścia w Łodzi, XX Wydział Gospodarczy Krajowego Rejestru Sądowego
NIP	727 278 4143
REGON	101301539

Przedmiotem działalności Spółki jest zarządzanie CORPO Sp. z o.o. Sp k., w której jest komplementariuszem.

- **CORPO Bio Food Spółka z ograniczoną odpowiedzialnością** z siedzibą w Łodzi – jednostka zależna w rozumieniu postanowień art. 3 ust. 1 pkt 37 lit. a) w/w ustawy o rachunkowości; na ostatni dzień okresu objętego niniejszym raportem kwartalnym, tj. na dzień 30 września 2017 roku M FOOD S.A. posiadała 100% udziałów w kapitale zakładowym CORPO Bio Food Sp. z o. o.

Nazwa (firma):	Corpo Bio Food Sp. z o.o.
Kraj:	Polska
Siedziba:	Łódź
Adres:	ul. Karolewska 1, 90-560 Łódź
Numer KRS:	0000674602
Oznaczenie Sądu:	Sąd Rejonowy dla Łodzi Śródmieścia w Łodzi, XX Wydział Gospodarczy Krajowego Rejestru Sądowego
NIP	727 281 32 87
REGON	367100540

Przedmiotem działalności Spółki jest obrót ekologicznymi produktami apikultury.

7. WŁADZE SPÓŁKI

Zarząd M FOOD S.A. jest jednoosobowy. Funkcję Prezesa Zarządu od dnia 30 lipca 2015r. pełni Pan Jerzy Gądek.

Do dnia publikacji Raportu skład Zarządu Spółki nie uległ zmianie.

Poniżej przedstawiono doświadczenie zawodowe Pana Jerzego Gądka.

Pan Jerzy Gądek posiada wieloletnie doświadczenie w zarządzaniu i nadzorowaniu podmiotów gospodarczych, w tym spółek osobowych i kapitałowych.

Doświadczenie zawodowe:

- (od 1991 roku) własna działalność gospodarcza,
- (od 1996 roku) CORPO Sp. z o.o. Sp.k. - Prezes Zarządu,
- (od 2001 roku) CORPO BIO Sp. z o.o. S.K.A. - Prezes Zarządu,
- (1997 -2012) Dakri International S.A. - Członek Rady Nadzorczej,
- (2005 -2012) Polpain Dakri Sp. z o.o. - Członek Rady Nadzorczej,
- (2005 -2012) Dakri Sp. z o.o. - Członek Rady Nadzorczej,
- (2005 -2012) Dakri Bis Sp. z o.o. - Członek Rady Nadzorczej,
- (2007 -2012) DJP Development Sp. z o.o. - Przewodniczący Rady Nadzorczej,
- (2007 -2012) DFP Doradztwo Finansowe S.A.- Członek Rady Nadzorczej,
- (od 2010 roku, następnie od 2015 roku) M Food S.A. w Łodzi - Prezes Zarządu.

Rada Nadzorcza M FOOD S.A. jest pięcioosobowa.

Od dnia 14 czerwca 2017r. w skład Rady Nadzorczej wchodzi:

- | | |
|---------------------|------------------------|
| Piotr Rychta | -Przewodniczący RN |
| Monika Ostruszka | -Wiceprzewodnicząca RN |
| Łukasz Pajor | - Członek RN |
| Sylwester Redeł | - Członek RN |
| Ada Krystyna Kluzek | - Członek RN |

Skład Rady Nadzorczej do dnia publikacji Raportu nie uległ zmianie.

8. AKCJONARIUSZE POSIADAJĄCY CO NAJMNIEJ 5% OGÓLNEJ LICZBY GŁOSÓW NA WALNYM ZGROMADZENIU SPÓŁKI

Strukturę akcjonariatu EMITENTA, wedle jego najlepszej wiedzy, prezentuje poniższa tabela.

Tabela 11. Akcjonariusze, posiadający na dzień sporządzenia niniejszego Raportu tj. na dzień 30 września 2017 roku, co najmniej 5% głosów na Walnym Zgromadzeniu.¹

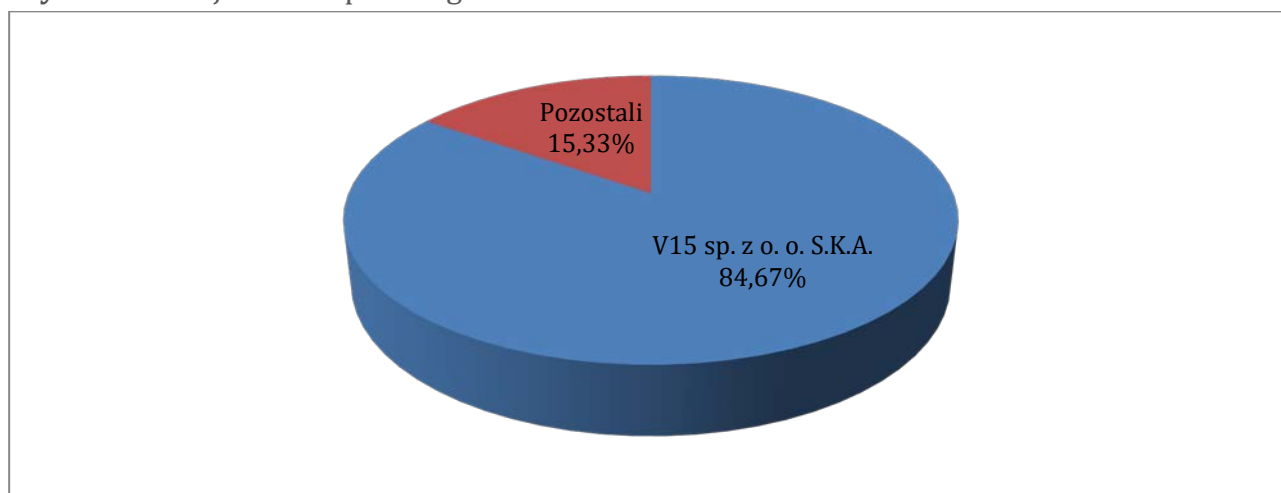
Lp.	Wyszczególnienie	Liczba akcji [szt.]	% udział w kapitale zakładowym Spółki	Liczba głosów [szt.]	% udział w głosach na Walnym Zgromadzeniu Spółki
1.	V15 Sp. z o. o. S.K.A.	4 425 117	84,67%	4425 117	84,67%
2.	Pozostali	801 232	15,33%	801 232	15,33%
Razem:		5 226 349	100,00%	5 226 349	100,00%

Na dzień publikacji Raportu kapitał zakładowy M FOOD wynosi 10.452.698,00 zł i dzieli się na 5.226.349 równych i niepodzielnych akcji o wartości nominalnej 2,00 zł każda (po scaleniu akcji bez zmiany wysokości kapitału zakładowego, zarejestrowanym w dniu 25.10.2016 r) , w tym:

- a) seria A – 10.000 akcji
- b) seria B – 125.500 akcji
- c) seria C – 60.794 akcji
- d) seria D – 4.800.000 akcji
- e) seria E – 230.055 akcji.

Kapitał zakładowy M FOOD S.A. jest w pełni opłacony.

Wykres 7. Akcjonariat Spółki wg stanu na dzień 30 września 2017 r.



¹ Powyższa informacja o stanie posiadania akcji Spółki przez Akcjonariuszy posiadających, co najmniej 5% w ogólnej liczbie głosów na Walnym Zgromadzeniu Spółki, sporządzona została na podstawie aktualnych informacji uzyskanych od akcjonariuszy w drodze realizacji przez nich obowiązków, nałożonych na akcjonariuszy spółek publicznych, w szczególności na mocy odpowiednich postanowień: ustawy z dnia 29.07.2005 r. o ofercie publicznej i warunkach wprowadzania instrumentów finansowych do zorganizowanego systemu obrotu oraz o spółkach publicznych (art. 69 i art. 69a) i ustawy z dnia 29.07.2005 r. o obrocie instrumentami finansowymi (art. 160 i nast.).

Źródło: Opracowanie własne Spółki

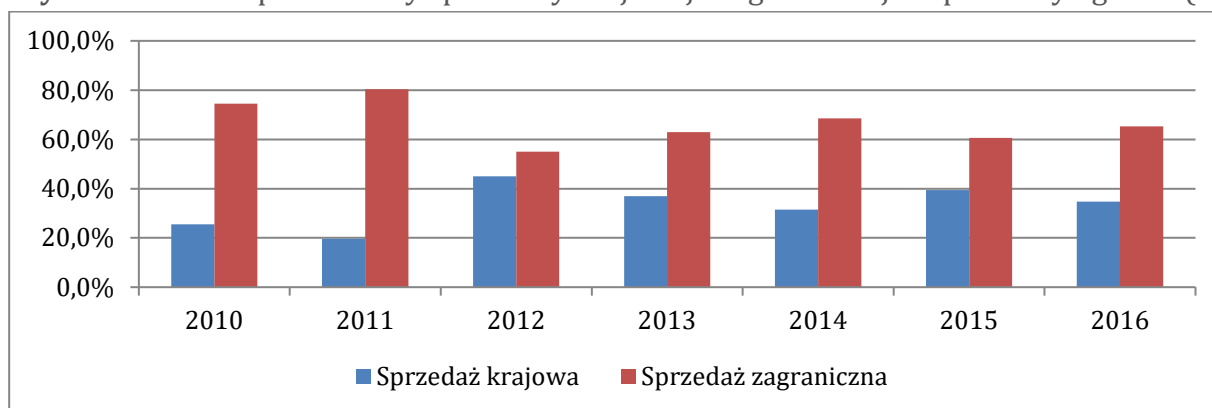
III. DZIAŁALNOŚĆ GRUPY KAPITAŁOWEJ

M FOOD S.A. jest spółką holdingową działającą w branży surowców i produktów spożywczych. Głównym aktywem M FOOD S.A. jest (poprzez akcje w spółce COCOTAL S.C. Sp.) spółka CORPO Sp. z o.o. Sp.k. - jedna z największych w Europie firm obrotu miodem i produktami pszczelarskimi, a od 1 sierpnia 2017 roku także spółka Corpo Bio Food Sp. z o.o. dedykowana do obrotu produktami ekologicznymi.

1. DZIAŁALNOŚĆ OPERACYJNA GRUPY KAPITAŁOWEJ

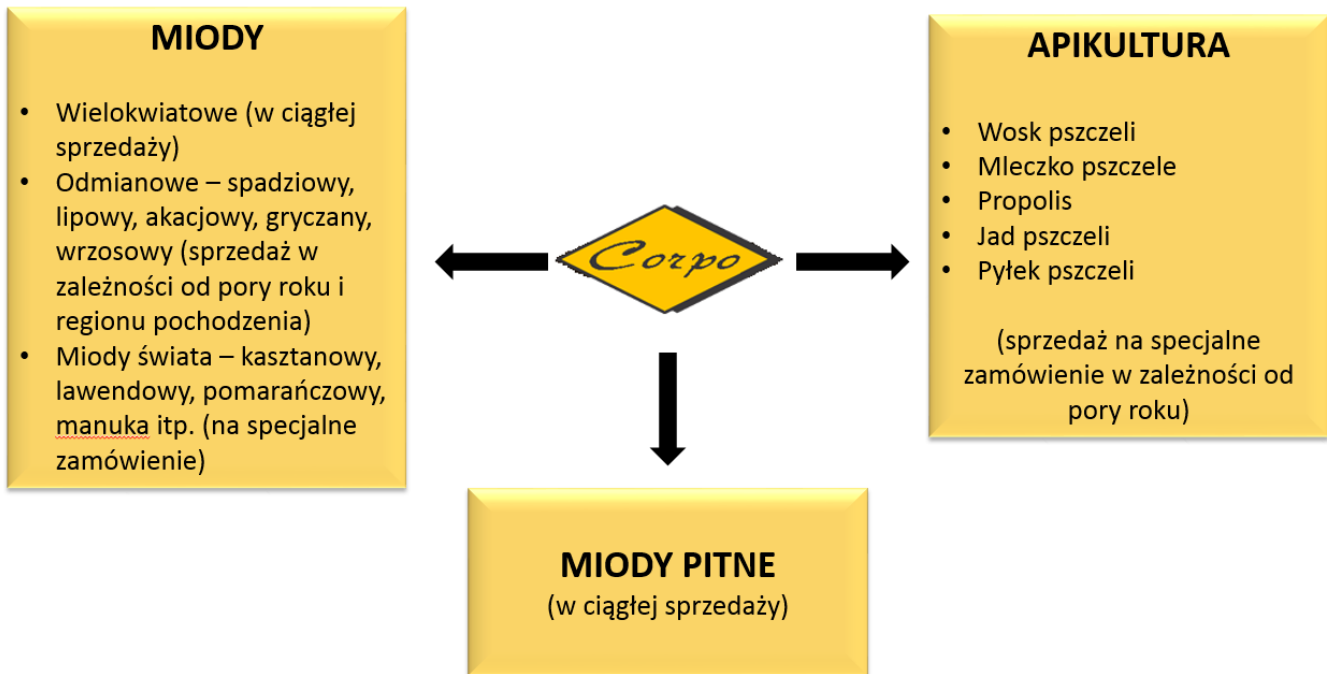
Model działalności operacyjnej spółek w Grupie Kapitałowej jest wystandaryzowany i został poniżej opisany na przykładzie Spółki CORPO. Spółka CORPO Sp. z o.o. Sp.k. jest podmiotem działającym od 1996 roku na rynku produktów spożywczych. Głównym przedmiotem działalności CORPO jest zarządzanie procesami w zakresie obrotu produktami pochodzenia pszczelego, takich jak miody oraz produkty apikultury. Działalność ta polega na organizacji procesów zakupowych, sprzedażowych, jakościowych i logistycznych. Jest to działalność oparta głównie na posiadanym know-how, kontaktach i doświadczeniu. Działalność prowadzona jest w oparciu o wynajmowane powierzchnie biurowe i magazynowe. CORPO działa w segmencie DOWNSTREAM współpracując z lokalnymi i globalnymi producentami miodu (dostawcami) i odbiorcami na całym świecie. Taki model działalności jest sezonowo kapitałochłonny przynosi atrakcyjne marże na sprzedaży przy bardzo wysokich barierach wejścia dla potencjalnej konkurencji. CORPO pozyskuje towar głównie od producentów i pośredników z Europy Środkowo-Wschodniej (w tym Polski) i Azji. Spółka zaopatruje się bezpośrednio u producentów i dostawców, a następnie sprzedaje produkty do odbiorców, głównie w krajach Europy Zachodniej, Polski oraz Ameryki Północnej. Odbiorcami są zarówno dystrybutorzy, jak i podmioty wykorzystujące produkty pochodzenia pszczelego w procesach produkcyjnych w branży spożywczej oraz farmaceutycznej.

Wykres 8. Udział procentowy sprzedaży krajowej i zagranicznej w sprzedaży ogółem (w kg).



Źródło: Opracowanie własne Spółki

Działalność CORPO obejmuje obrót szerokim zakresem gatunków miodów, miodów pitnych, jak również produktów apikultury.



Schemat 2. Oferta produktowa CORPO.

CORPO posiada w swojej ofercie produkty pszczele odpowiadające najwyższym standardom jakościowym Unii Europejskiej oraz krajów wysokorozwiniętych. Standardy te oznaczane są na podstawie wyników badań z akredytowanych laboratoriów analitycznych o światowej renomie, takich jak: Intertek Food Services, Quality Services International GmbH, Eurofins Analytics France, EurofinsGeneScan GmbH.

Współpraca z laboratoriami daje możliwość korzystania z najnowocześniejszych i najdokładniejszych metod badania produktów pszczelich oraz dostępu do bieżących informacji na temat światowego postępu w metodykach badania miodu i innych produktów pszczelich. Dzięki dostępowi do wiedzy oferowanej przez laboratoria, CORPO ma również możliwość propagowania wiedzy na temat jakości miodu i pozostałych produktów pszczelich pośród ogółu współpracujących z nami pszczelarzy i handlowców, oraz wzbogacania świadomości klientów co do celowości jakościowej kontroli tych produktów. W długoterminowej perspektywie uświadamianie podmiotów z łańcucha dostaw co do wagi jakości powinno się przełożyć na wzrost jakości produktów pszczelich.

CORPO korzysta również z systemu Traceability, dzięki któremu można śledzić drogę danego produktu w łańcuchu dostaw począwszy od etapu produkcji.

Spółka praktycznie od początku istnienia kooperowała z podmiotami z rynków zagranicznych. Międzynarodowa współpraca jest ważnym czynnikiem w działalności CORPO. Spółka jako pierwszy podmiot z Polski od 2004 roku bierze udział w International Mead Festival - międzynarodowym festiwalu miodów pitnych organizowanym przez Honeywine

Boulder ze Stanów Zjednoczonych. Od kilku lat CORPO jest również jednym ze sponsorów tego festiwalu. Miody pitne będące w ofercie CORPO są rokrocznie laureatami na tym festiwalu jak również na innych branżowych wydarzeniach. W zakresie miódów pitnych CORPO współpracuje m.in. z takimi podmiotami jak Spółdzielnia Pszczelarska APIS, miodosytnia Ambra S.A., czy Pasięka Maciej Jaros, której produkty CORPO sprzedaje na terenie USA. Współpraca z Pasięką Maciej Jaros pozwoliła stworzyć unikalną markę Polskie Miodosytnie. Zgodnie z zamysłem CORPO polegającym na stałej światowej promocji polskich miódów pitnych na tle ponad 1000-letniej tradycji polskiego miodosytnictwa.

CORPO działa głównie jako organizator procesu. Same dostawy produktów oferowanych przez CORPO obsługiwane są przez firmy pozyskane do wybranych projektów, które dostarczają towar bezpośrednio od producentów do odbiorców. W łańcuchu dostaw CORPO współpracuje z polskimi i zagranicznymi dostawcami usług transportowych i logistycznych.

Schemat3. Łańcuch dostaw w działalności CORPO.



Źródło: Opracowanie własne Spółki

CORPO jest obecna jako koordynator procesu logistycznego na każdym jego etapie. Najdłuższym i wymagającym największego zaangażowania jest proces sprowadzania towarów od dostawców z Azji. Pierwszym krokiem CORPO po zamówieniu towaru od dostawcy z Azji jest nadzór nad prawidłowym załadunkiem zamówionego towaru do kontenera. Równoległe z partii towaru pobierane są próby, które są dostarczane do CORPO w celu przeprowadzenia badań. Po uzyskaniu przez CORPO pozytywnych wyników, kontener dostarczany jest do portu wraz z dokumentami potwierdzającymi przeprowadzenie badań. W porcie następuje kontrola weterynaryjna i odprawa celna. Po dostarczeniu kontenera do portu w UE następuje kontrola jakości oraz odprawa celna importowa. Następnie towar jest dostarczany bezpośrednio do odbiorcy, który otrzymuje również certyfikat z przeprowadzonych badań. Wyżej opisany łańcuch skraca się w przypadku realizacji dostaw między krajami UE.

W celu ograniczenia ryzyka nieterminowych dostaw towarów CORPO wynajmuje od firm zewnętrznych powierzchnię magazynową, gdzie przetrzymuje zapas towarów, niezbędny do terminowego obsłużenia zawartych kontraktów. Spółka korzysta również z powierzchni magazynowych na terenie innych krajów europejskich.

Na każdym etapie łańcucha dostaw CORPO wykorzystuje wieloletnie doświadczenie, a także kontakty i know-how w celu osiągnięcia maksymalnych korzyści dla odbiorców. Działalność

CORPO wymaga sezonowo wysokich nakładów finansowych po stronie Spółki. Najważniejszym czynnikiem w działalności CORPO jest doświadczona i kompetentna kadra.

Dominującą grupą towarów w przychodach CORPO są miody. Największe przychody generuje sprzedaż miodów wielokwiatowych, które CORPO oferuje w ciągłej sprzedaży. Pozostałe produkty apikultury takie jak m.in. wosk pszczele, pyłek pszczele czy mleczko pszczele, które są dostępne w zależności od pory roku na specjalne zamówienie; nie stanowią znaczącego źródła przychodów CORPO. Spółka prognozuje, że wraz z rozwojem rynków produktów ekologicznych sprzedaż produktów apikultury będzie rosła.

Tabela 12. Struktura sprzedaży CORPO Sp. z o.o. Sp.k. według grup produktów w latach 2012-2016.

	2012	2013	2014	2015	2016
	%	%	%	%	%
Miody	96	97	97	97	97
Pozostałe	4	3	3	3	3

W związku z profilem działalności Spółki, kluczowym czynnikiem jest baza dostawców towarów. CORPO posiada rozbudowaną bazę dostawców - głównie dużych partnerów zagranicznych.

2. SKONSOLIDOWANY RACHUNEK ZYSKÓW I STRAT - KOMENTARZ

Wartościowo, przychody ze sprzedaży towarów za okres trzech kwartałów 2017r. były o 6 101 tys. wyższe od przychodów w analogicznym okresie roku poprzedniego. Ilość miodu sprzedana w kg w okresie trzech pierwszych kwartałów 2017 roku była o ok. 185 ton wyższa w stosunku do analogicznego okresu roku 2016.

Wyższa sprzedaż w okresie narastającym skutkowałą przesunięciem kosztów co w rezultacie spowodowało, iż koszty na poziomie operacyjnym były o 4 102 tys. wyższe od kosztów w analogicznym okresie 2016 roku.

W przychodach i kosztach finansowych w pozycji – aktualizacja wartości inwestycji – wykazywane są kwoty dotyczące wyceny bilansowej/kwartalnej instrumentów finansowych. W okresie I - III kwartały osiągnięto ujemny wynik na wycenie 243 tys. zł. W okresie tym Grupa poniosła stratę z tytułu różnic kursowych zrealizowanych i niezrealizowanych w wysokości 511 tys. zł.

W III kwartale 2017 roku Spółka sprzedała ponad 2,5 tys. ton miodu. Było to mniej niż w III kwartale roku 2016. Wartościowo również odnotowano spadek o 1 306 tys.. Wpływ na niższą sprzedaż w III kwartale 2017 roku miał fakt otwarcia przez Komisję Europejską z dniem 01 października 2017 roku kontyngentu bezcłowego na import do Unii Europejskiej miodu

pochodzenia ukraińskiego. Grupa zamknęła III kwartał poniesioną stratą netto w wysokości (447 tys.) tys. zł.

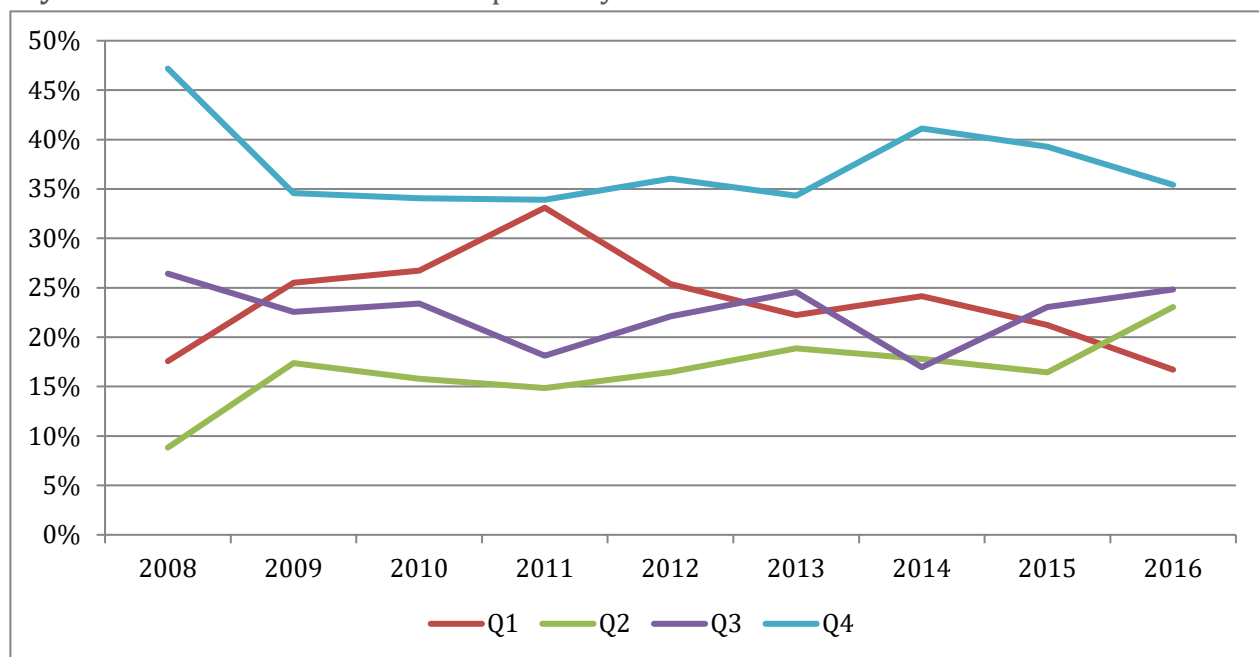
LP.	Wyszczególnienie	3 Q 2017	3 Q 2016	01.01.2017-30.09.2017	01.01.2016-30.09.2016
A.	Przychody netto ze sprzedaży i zrównane z nimi, w tym:	24 658 532,11	28 116 576,80	75 300 894,96	73 547 370,85
-	od jednostek powiązanych nieobjętych metodą konsolidacji pełnej	0,00	0,00	0,00	0,00
I.	Przychody netto ze sprzedaży produktów	22 957,57	2 174 712,69	58 114,97	4 406 012,84
II.	Zmiana stanu produktów (zwiększenie - wartość dodatnia, zmniejszenie - wartość ujemna)	0,00	0,00	0,00	0,00
III.	Koszt wytworzenia produktów na własne potrzeby jednostki	0,00	0,00	0,00	0,00
IV.	Przychody netto ze sprzedaży towarów i materiałów	24 635 574,54	25 941 864,11	75 242 779,99	69 141 358,01
B.	Koszty działalności operacyjnej	24 363 412,80	26 833 212,56	73 107 531,66	69 005 233,32
I.	Amortyzacja	76 871,44	97 914,06	240 326,59	296 742,18
II.	Zużycie materiałów i energii	91 446,89	112 635,21	323 504,33	367 906,36
III.	Usługi obce	2 309 718,21	1 861 063,86	5 058 013,72	4 399 372,87
IV.	Podatki i opłaty, w tym:	11 774,27	3 461,07	83 064,10	13 483,93
-	podatek akcyzowy	0,00	0,00	0,00	0,00
V.	Wynagrodzenia	400 158,56	446 725,24	1 244 530,00	1 265 651,34
VI.	Ubezpieczenia społeczne i inne świadczenia, w tym:	81 477,89	84 153,29	252 719,94	233 483,11
-	emerytalne	0,00	0,00	1 346,88	0,00
VII.	Pozostałe koszty rodzajowe	105 917,23	303 073,77	456 377,04	703 449,65
VIII.	Wartość sprzedanych towarów i materiałów	21 286 048,31	23 924 186,06	65 448 995,94	62 285 699,89
C.	Zysk (strata) ze sprzedaży (A-B)	295 119,31	1 283 364,24	2 193 363,30	3 981 581,52
D.	Pozostałe przychody operacyjne	5 361,92	41 339,85	47 279,94	350 303,07
I.	Zysk z tytułu rozchodu niefinansowych aktywów trwałych	0,00	0,00	0,00	2 149,00
II.	Dotacje	0,00	0,00	0,00	0,00
III.	Aktualizacja wartości aktywów niefinansowych	0,00	0,00	0,00	0,00
III.	Inne przychody operacyjne	5 361,92	41 339,85	47 279,94	348 154,45
E.	Pozostałe koszty operacyjne	5 440,01	391 425,98	65 218,10	708 662,14
I.	Strata z tytułu rozchodu niefinansowych aktywów trwałych	0,00	0,00	0,00	0,00
II.	Aktualizacja wartości aktywów niefinansowych	0,00	150 000,00	0,00	450 000,00
III.	Inne koszty operacyjne	5 440,01	241 425,98	65 218,10	258 662,14
F.	Zysk (strata) z działalności operacyjnej (C+D-E)	295 041,22	933 278,11	2 175 425,14	3 623 222,45
G.	Przychody finansowe	21 607,74	1 303 589,46	485 987,43	2 321 447,36

I.	Dywidendy i udziały w zyskach, w tym:	0,00	0,00	0,00	0,00
a)	od jednostek powiązanych, w tym:	0,00	0,00	0,00	0,00
-	w których jednostka posiada zaangażowanie w kapitale	0,00	0,00	0,00	0,00
b)	od pozostałych jednostek, w tym:	0,00	0,00	0,00	0,00
-	w których jednostka posiada zaangażowanie w kapitale	0,00	0,00	0,00	0,00
II.	Odsetki, w tym:	21 607,74	14 178,07	79 321,51	43 495,69
-	od jednostek powiązanych	0,00	0,00	32 988,73	14 551,27
III.	Zysk z tytułu rozchodu aktywów finansowych, w tym:	0,00	691 470,00	0,00	691 470,00
-	w jednostkach powiązanych	0,00	0,00	0,00	0,00
IV.	Aktualizacja wartości aktywów finansowych	0,00	314 473,31	79 860,83	491 668,47
V.	Inne	0,00	283 468,08	326 805,09	1 094 813,23
H.	Koszty finansowe	712 710,45	221 799,61	2 544 755,71	1 125 446,32
I.	Odsetki, w tym:	103 041,87	127 941,44	342 080,02	367 010,75
-	dla jednostek powiązanych	37 500,00	0,00	112 500,00	0,00
II.	Strata z tytułu rozchodu aktywów finansowych, w tym:	0,00	0,00	132 361,00	0,00
-	w jednostkach powiązanych	0,00	0,00	0,00	0,00
III.	Aktualizacja wartości aktywów finansowych	242 741,04	0,00	1 051 980,25	205 445,42
IV.	Inne	366 927,54	93 858,17	1 018 334,44	552 990,15
I.	Zysk (strata) na sprzedaży całości lub części udziałów jednostek	0,00	0,00	0,00	0,00
J.	Zysk (strata) brutto (F+G-H+/-I)	-396 061,49	2 015 067,96	116 656,86	4 819 223,52
K.	Odpis wartości firmy -	0,00	0,00	0,00	0,00
I	Odpis wartości firmy jednostki zależne	0,00	0,00	0,00	0,00
II	Odpis wartości firmy jednostki współzależne	0,00	0,00	0,00	0,00
L.	Odpis ujemnej wartości firmy	0,00	0,00	0,00	0,00
I	Odpis wartości firmy jednostki zależne	0,00	0,00	0,00	0,00
II	Odpis wartości firmy jednostki współzależne	0,00	0,00	0,00	0,00
M.	Zysk (strata) z udziałów w jednostkach podporządkowanych wycenianych metodą praw własności	0,00	0,00	0,00	0,00
N.	Zysk (strata) brutto (J-K-L-/+M)	-396 061,49	2 015 067,96	116 656,86	4 819 223,52
O.	Podatek dochodowy	51 000,00	0,00	254 000,00	0,00
P.	Pozostałe obowiązkowe zmniejszenia zysku (zwiększenia straty)	0,00	0,00	0,00	0,00
R.	Zyski (straty) mniejszości	0,00	0,00	0,00	0,00
L.	Zysk (strata) netto (N-O-P-/+R)	-447 061,49	2 015 067,96	-137 343,14	4 819 223,52

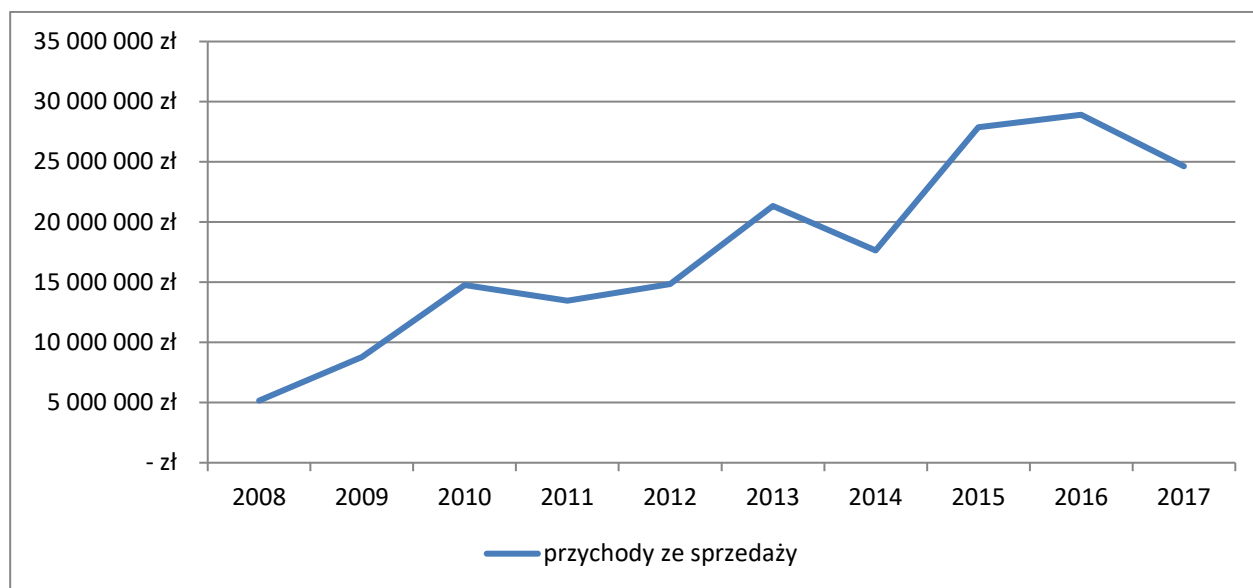
3. OBJAŚNIENIA DOTYCZĄCE SEZONOWOŚCI LUB CYKLICZNOŚCI DZIAŁALNOŚCI GRUPY KAPITAŁOWEJ

Działalność spółki zależnej CORPO a tym samym całej Grupy Kapitałowej z uwagi na swój charakter, cechuje się sezonowością. Wynika to z faktu zwiększonego zapotrzebowania klientów na miód w drugiej połowie roku. Dodatkowym czynnikiem mającym wpływ jest również sezonowość jego pozyskiwania. Znaczącą wagę w księgowaniu przychodów ze sprzedaży oraz zysków z działalności operacyjnej Spółka rozpoznaje w ostatnich miesiącach roku kalendarzowego. W III kwartale 2017 roku Spółka sprzedała ponad 2,5 tys. ton miodu. Było to mniej niż w III kwartale roku 2016. Wpływ na niższą sprzedaż w III kwartale 2017 roku miał fakt otwarcia przez Komisję Europejską z dniem 01 października 2017 roku kontyngentu bezcłowego na import do Unii Europejskiej miodu pochodzenia ukraińskiego. Spółka chcąc w jak największym stopniu skorzystać z przywilejów kontyngentu w miesiącu wrześniu br. znacząco zwiększyła stany magazynowe i zmniejszyła sprzedaż tego produktu. Sytuacja ta ma charakter wyjątkowy i jednorazowy.

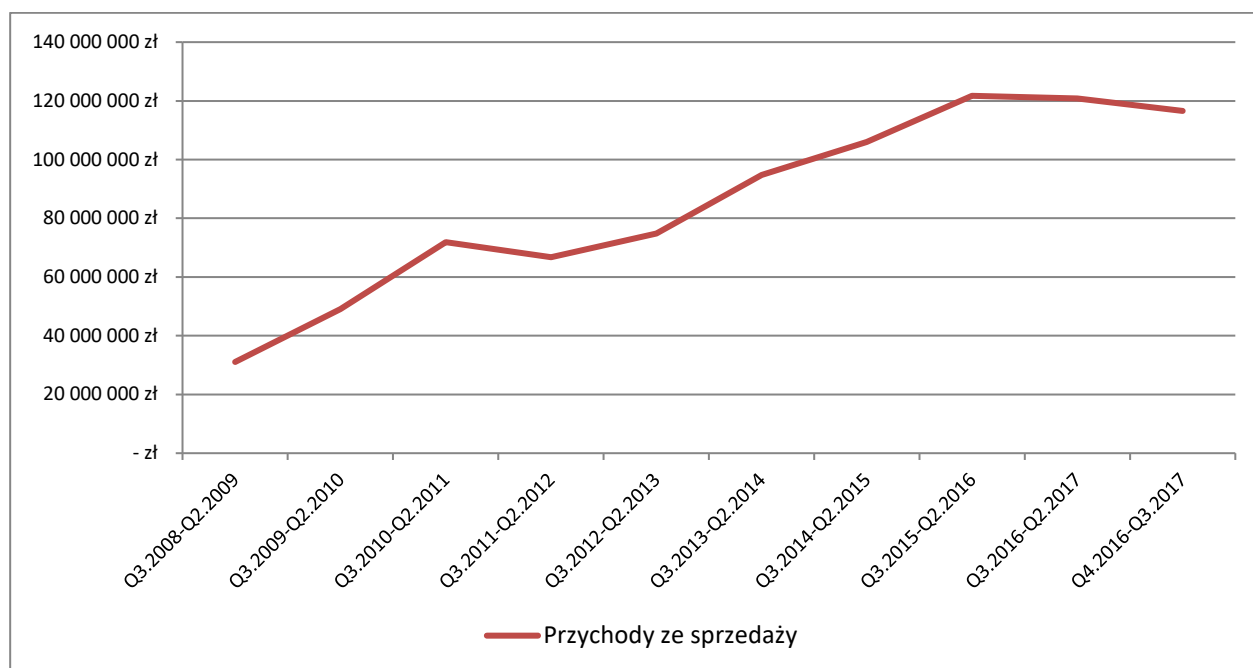
Wykres 9. Kwartalna sezonowość sprzedaży w latach 2008-2016



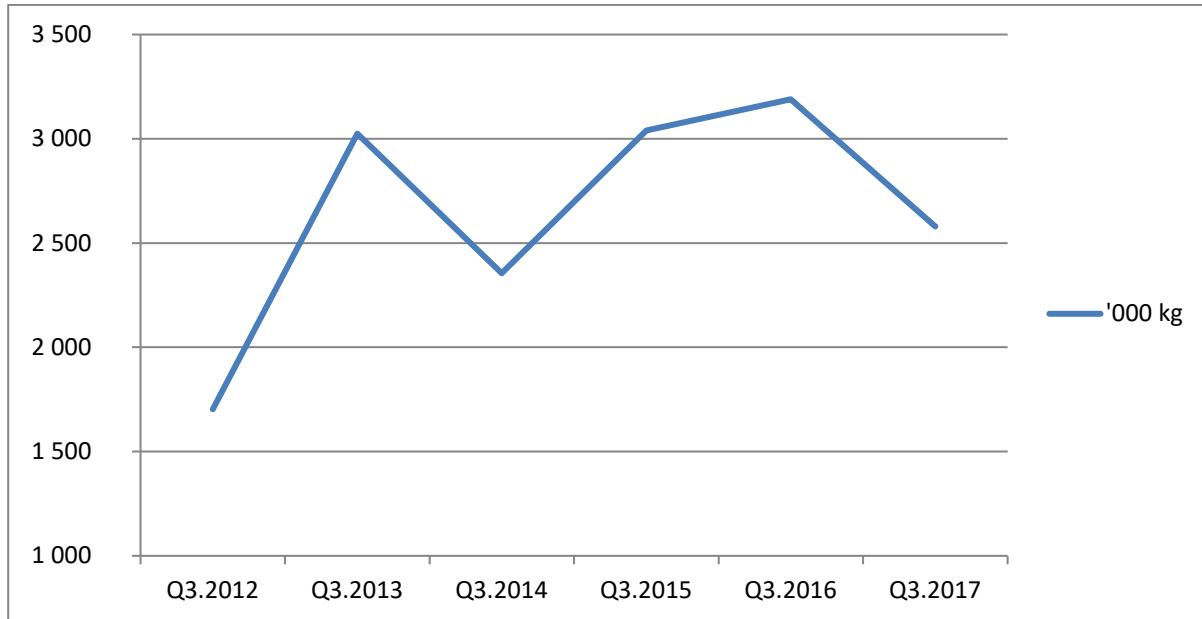
Źródło: Opracowanie własne Spółki

Wykres 10. Wartość sprzedaży w zł w III kwartale w latach 2008-2017


Źródło: Opracowanie własne Spółki

Wykres 11. Wartość sprzedaży w zł krocząco za ostatnie cztery kwartały w latach 2008-2017


Źródło: Opracowanie własne Spółki

Wykres 12. Ilość sprzedaży w tonach w III kwartale w latach 2012-2017

Źródło: Opracowanie własne Spółki

4. SKONSOLIDOWANE SPRAWOZDANIE Z SYTUACJI FINANSOWEJ (BILANS) - KOMENTARZ

Suma bilansowa Grupy Kapitałowej na dzień 30 września 2017 wyniosła 141 798 tys. złotych i wzrosła ze 134 585 tys. złotych (na 30.09.2016), tj. o 7 213 tys.. Wartość posiadanych zapasów wynosi 21 591 tys. i wzrosła w porównaniu z wartością zapasów na dzień 30.09.2016 roku o 11 785 tys.. W porównaniu do analogicznego okresu roku 2016 wzrosły wpłacone zaliczki na dostawy o 2 482 tys. i wyniosły 22 818 tys. Należności z tytułu dostaw i usług spadły z poziomu 35 065 tys. do poziomu 24 503 tys. Stan środków pieniężnych na dzień 30.09.2017 roku wyniósł 4 228 tys. i był wyższy o 3 048 tys. od stanu środków pieniężnych na dzień 30.09.2016 roku. W pozycji zobowiązań długoterminowych w kwocie 2 419 tys. wykazane są obligacje wyemitowane na kwotę 3.500,0tys. zł, stanowiące narzędzie wspierające płynność. W IV kwartale 2016 nastąpił wykup obligacji na kwotę 1 000 tys. zł. Zobowiązania krótkoterminowe stanowią 39 945 tys. złotych i wzrosły w stosunku do 30 września 2016 roku o 6 116 tys.. Największą pozycję wśród zobowiązań krótkoterminowych stanowią kredyty krótkoterminowe w kwocie 28 622 tys. złotych. Zobowiązania z tytułu dostaw i usług wynoszą 8 558 tys..

Lp	Wyszczególnienie	Stan na	Stan na	Stan na
		30.09.2017	30.09.2016	31.12.2016
		w złotych	w złotych	w złotych
A.	Aktywa trwałe	64 759 146,99	63 330 026,09	64 726 756,84
I.	Wartości niematerialne i prawne	47 760,00	66 864,00	62 088,00
1.	Koszty zakończonych prac rozwojowych	0,00	0,00	
2.	Wartość firmy	0,00	0,00	
3.	Inne wartości niematerialne i prawne	47 760,00	66 864,00	62 088,00
4.	Zaliczki na wartości niematerialne i prawne	0,00	0,00	
II	Wartość firmy	61 857 348,12	61 857 348,12	61 857 348,12
1.	Wartość firmy - jednostki zależne	61 857 348,12	61 857 348,12	61 857 348,12
2.	Wartość firmy - jednostki współzależne	0,00	0,00	
III.	Rzeczowe aktywa trwałe	1 559 674,90	1 361 347,97	1 291 209,03
1.	Środki trwałe	1 201 475,19	1 344 009,00	1 271 870,06
a)	grunty (w tym prawo użytkowania wieczystego gruntu)	624 744,00	624 744,00	624 744,00
b)	budynki, lokale, prawa do lokali i obiekty inżynierii lądowej i wodnej	0,00	0,00	
c)	urządzenia techniczne i maszyny	19 132,24	10 520,11	23 791,54
d)	środki transportu	196 874,54	113 734,55	89 269,09
e)	inne środki trwałe	360 724,41	595 010,34	534 065,43
2.	Środki trwałe w budowie	358 199,71	17 338,97	19 338,97
3.	Zaliczki na środki trwałe w budowie	0,00	0,00	
IV.	Należności długoterminowe	0,00	0,00	0,00
1.	Od jednostek powiązanych	0,00	0,00	
2.	Od pozostałych jednostek, w których jednostka posiada zaangażowanie w kapitale	0,00	0,00	
3.	Od pozostałych jednostek	0,00	0,00	
V.	Inwestycje długoterminowe	1 294 363,97	0,00	1 516 111,69
1.	Nieruchomości	0,00	0,00	
2.	Wartości niematerialne i prawne	0,00	0,00	
3.	Długoterminowe aktywa finansowe	1 294 363,97	0,00	1 516 111,69
a)	w jednostkach powiązanych	1 294 308,97	0,00	1 316 056,69
-	udziały lub akcje	0,00	0,00	
-	inne papiery wartościowe	1 294 308,97	0,00	1 316 056,69
-	udzielone pożyczki	0,00	0,00	
-	inne długoterminowe aktywa finansowe	0,00	0,00	
b)	w pozostałych jednostkach, w których jednostka posiada zaangażowanie w kapitale	0,00	0,00	0,00
-	udziały lub akcje	0,00	0,00	
-	inne papiery wartościowe	0,00	0,00	
-	udzielone pożyczki	0,00	0,00	
-	inne długoterminowe aktywa finansowe	0,00	0,00	
c)	w pozostałych jednostkach	55,00	0,00	200 055,00
-	udziały lub akcje	55,00	0,00	55,00
-	inne papiery wartościowe	0,00	0,00	
-	udzielone pożyczki	0,00	0,00	
-	inne długoterminowe aktywa finansowe	0,00	0,00	200 000,00
4.	Inne inwestycje długoterminowe	0,00	0,00	
VI	Długoterminowe rozliczenia międzyokresowe	0,00	44 466,00	0,00
1.	Aktywa z tytułu odroczonego podatku dochodowego	0,00	44 466,00	
2.	Inne rozliczenia międzyokresowe	0,00	0,00	

B. Aktywa obrotowe	77 038 952,06	71 305 416,92	72 076 081,49
I. Zapasy	44 408 883,89	30 142 259,55	26 293 119,92
1. Materiały	0,00	0,00	
2. Półprodukty i produkty w toku	0,00	0,00	
3. Produkty gotowe	0,00	0,00	
4. Towary	21 590 818,28	9 806 018,06	14 451 758,67
5. Zaliczki na dostawy i usługi	22 818 065,61	20 336 241,49	11 841 361,25
II. Należności krótkoterminowe	27 952 496,39	38 159 573,23	36 424 364,89
1. Należności od jednostek powiązanych	903 158,35	1 700 000,00	253 273,89
a) z tytułu dostaw i usług, o okresie spłaty:	0,00	0,00	4 115,54
– do 12 miesięcy	0,00	0,00	4 115,54
– powyżej 12 miesięcy	0,00	0,00	
b) inne	903 158,35	1 700 000,00	249 158,35
2. Należności od pozostałych jednostek, w których jednostka posiada zaangażowanie w kapitale	0,00	0,00	0,00
a) z tytułu dostaw i usług, o okresie spłaty:	0,00	0,00	0,00
– do 12 miesięcy	0,00	0,00	
– powyżej 12 miesięcy	0,00	0,00	
b) inne	0,00	0,00	
3. Należności od pozostałych jednostek	27 049 338,04	36 459 573,23	36 171 091,00
a) z tytułu dostaw i usług, o okresie spłaty:	24 502 632,86	35 065 234,49	35 655 896,05
– do 12 miesięcy	24 502 632,86	35 065 234,49	35 655 896,05
– powyżej 12 miesięcy	0,00	0,00	
b) z tytułu podatków, dotacji, ceł, ubezpieczeń społecznych i zdrowotnych oraz innych tytułów publicznoprawnych	305 606,86	115 116,91	184 074,61
c) inne	2 241 098,32	371 086,17	331 120,34
d) dochodzone na drodze sądowej	0,00	908 135,66	
III. Inwestycje krótkoterminowe	4 456 954,55	2 526 748,62	8 917 258,49
1. Krótkoterminowe aktywa finansowe	4 456 954,55	2 526 748,62	8 917 258,49
a) w jednostkach powiązanych	228 909,48	1 002 115,91	211 640,00
– udziały lub akcje	0,00	0,00	
– inne papiery wartościowe	0,00	1 002 115,91	
– udzielone pożyczki	228 909,48	0,00	211 640,00
– inne krótkoterminowe aktywa finansowe	0,00	0,00	
b) w pozostałych jednostkach	0,00	300 058,18	282 291,59
– udziały lub akcje	0,00	55,00	
– inne papiery wartościowe	0,00	0,00	
– udzielone pożyczki	0,00	0,00	
– inne krótkoterminowe aktywa finansowe	0,00	300 003,18	282 291,59
c) środki pieniężne i inne aktywa pieniężne	4 228 045,07	1 224 574,53	8 423 326,90
– środki pieniężne w kasie i na rachunkach	4 227 773,28	1 180 060,63	8 423 042,70
– inne środki pieniężne	271,79	44 513,90	284,20
– inne aktywa pieniężne	0,00	0,00	
2. Inne inwestycje krótkoterminowe	0,00	0,00	
IV. Krótkoterminowe rozliczenia międzyokresowe	220 617,23	426 595,76	441 338,19
C. Należne wpłaty na kapitał (fundusz) podstawowy	0,00	0,00	0,00
D. Udziały (akcje) własne	0,00	0,00	0,00
Aktywa razem	141 798 099,05	134 585 203,25	136 802 838,33

Lp	Wyszczególnienie	Stan na	Stan na	Stan na
		30-09-2017	30-09-2016	31-12-2016
		w złotych	w złotych	w złotych
A.	Kapitał (fundusz) własny	99 045 093,74	96 665 882,32	99 167 883,12
I.	Kapitał (fundusz) podstawowy	10 527 588,22	10 463 498,00	13 490 276,68
II.	Kapitał (fundusz) zapasowy, w tym:	81 660 985,24	74 703 162,80	78 751 356,42
-	nadwyżka wartości sprzedaży (wartości emisyjnej) nad wartości nominalną udziałów (akcji)	0,00	0,00	0,00
III.	Kapitał (fundusz) z aktualizacji wyceny, w tym:	0,00	0,00	0,00
-	z tytułu aktualizacji wartości godziwej	0,00	0,00	0,00
IV.	Pozostałe kapitały (fundusze) rezerwowe, w tym:	141 674,93	141 674,93	141 674,93
-	tworzone zgodnie z umową (statutem) spółki	0,00	0,00	0,00
-	na udziały (akcje) własne	0,00	0,00	0,00
V.	Różnice kursowe z przeliczenia	0,00		0,00
VI.	Zysk (strata) z lat ubiegłych / okresu poza sprawozdaniem	7 153 789,78	9 342 478,63	(55 437,81)
VII.	Zysk (strata) netto	(438 944,43)	2 015 067,96	6 840 012,90
VIII.	Odpisy z zysku netto w ciągu roku obrotowego (wielkość ujemna)	0,00	0,00	0,00
B	Kapitały mniejszości	0,00	0,00	0,00
C	Ujemna wartość jednostek podporządkowanych	0,00	0,00	0,00
I	Ujemna wartość jednostki zależne	0,00	0,00	0,00
II	Ujemna wartość - jednostki współzależne	0,00	0,00	0,00
D	Zobowiązania i rezerwy na zobowiązania	42 753 005,31	37 919 320,93	37 634 955,21
I.	Rezerwy na zobowiązania	0,00	211 997,69	0,00
1.	Rezerwa z tytułu odroczonego podatku dochodowego	0,00	490,00	0,00
2.	Rezerwa na świadczenia emerytalne i podobne	0,00	0,00	0,00
-	długoterminowa	0,00	0,00	0,00
-	krótkoterminowa	0,00	0,00	0,00
3.	Pozostałe rezerwy	0,00	211 507,69	0,00
-	długoterminowe	0,00	0,00	0,00
-	krótkoterminowe	0,00	211 507,69	0,00
II.	Zobowiązania długoterminowe	2 418 725,91	3 879 053,96	2 515 225,91
1.	Wobec jednostek powiązanych	2 418 725,91	3 879 053,96	2 515 225,91
2.	Wobec pozostałych jednostek, w których jednostka posiada zaangażowanie w kapitale	0,00	0,00	0,00
3.	Wobec pozostałych jednostek	0,00	0,00	0,00
a)	kredyty i pożyczki	0,00	0,00	0,00
b)	z tytułu emisji dłużnych papierów wartościowych	0,00	0,00	0,00
c)	inne zobowiązania finansowe	0,00	0,00	0,00
d)	zobowiązania wekslowe	0,00	0,00	0,00
d)	inne	0,00	0,00	0,00
III.	Zobowiązania krótkoterminowe	39 944 673,03	33 828 269,28	35 119 729,30
1.	Zobowiązania wobec jednostek powiązanych	1 308 000,00	4 209,30	10 119,08
a)	z tytułu dostaw i usług, o okresie wymagalności:	0,00	0,00	3 119,08
-	do 12 miesięcy	0,00	0,00	3 119,08
-	powyżej 12 miesięcy	0,00	0,00	0,00
b)	inne	1 308 000,00	4 209,30	7 000,00
2.	Zobowiązania wobec pozostałych jednostek, w których jednostka posiada zaangażowanie w kapitale	0,00	0,00	0,00

a)	z tytułu dostaw i usług, o okresie wymagalności:	0,00	0,00	0,00
-	do 12 miesięcy	0,00	0,00	0,00
-	powyżej 12 miesięcy	0,00	0,00	0,00
b)	inne	0,00	0,00	0,00
3.	Zobowiązania wobec pozostałych jednostek	38 636 673,03	33 824 059,98	35 109 610,22
a)	kredyty i pożyczki	28 621 568,60	19 551 742,35	20 677 098,35
b)	z tytułu emisji dłużnych papierów wartościowych	0,00	0,00	0,00
c)	inne zobowiązania finansowe	0,00	3 729 788,41	2 671 356,21
d)	z tytułu dostaw i usług, o okresie wymagalności:	8 558 340,22	9 387 663,15	10 892 834,56
-	do 12 miesięcy	8 558 340,22	9 387 663,15	10 892 834,56
-	powyżej 12 miesięcy	0,00	0,00	0,00
e)	zaliczki otrzymane na dostawy i usługi	0,00	674 381,20	710 126,49
f)	zobowiązania wekslowe	0,00	0,00	0,00
g)	z tytułu podatków, ceł, ubezpieczeń społecznych i zdrowotnych oraz innych tytułów publicznoprawnych	519 425,62	455 084,45	154 808,55
h)	z tytułu wynagrodzeń	42,90	0,46	42,90
i)	inne	937 295,69	25 399,96	3 343,16
3.	Fundusze specjalne	0,00	0,00	0,00
IV.	Rozliczenia międzyokresowe	389 606,37	0,00	0,00
1.	Ujemna wartość firmy	0,00	0,00	0,00
2.	Inne rozliczenia międzyokresowe	389 606,37	0,00	0,00
-	długoterminowe	0,00	0,00	0,00
-	krótkoterminowe	389 606,37	0,00	0,00
	Pasywa razem	141 798 099,05	134 585 203,25	136 802 838,33

5. SKONSOLIDOWANE SPRAWOZDANIE Z PRZEPLÝWÓW PIENIĘŻNYCH

	Wyszczególnienie	3 Q 2017	31.12.2016r.
A.	Przepływy środków pieniężnych z działalności operacyjnej		
I.	Zysk (strata) netto	-447 063,49	6 840 012,90
II.	Korekty razem	-24 452 096,52	-11 496 443,52
1.	Zyski (straty) mniejszości		
2.	Zysk (strata) z udziałów (akcji) w jednostkach wycenianych metodą praw własności		
3.	Amortyzacja	76 871,44	391 553,68
4.	Amortyzacja wartość firmy jednostki zależne		
5.	Zyski (straty) z tytułu różnic kursowych	359 427,00	-641 933,45
6.	Odsetki i udziały w zyskach (dywidendy)	81 434,13	291 210,04
7.	Zysk (strata) z działalności inwestycyjnej	242 741,04	-988 751,75

8.	Zmiana stanu rezerw	0,00	-224 473,51
9.	Zmiana stanu zapasów	-21 487 688,54	-1 957 536,34
10.	Zmiana stanu należności	-8 018 303,01	-1 764 935,70
11.	Zmiana stanu zobowiązań krótkoterminowych, z wyjątkiem pożyczek i kredytów	3 829 885,02	-6 347 402,29
12.	Zmiana stanu rozliczeń międzyokresowych	463 536,40	-254 174,20
13.	Inne korekty z działalności operacyjnej		
III.	Przepływy pieniężne netto z działalności operacyjnej (I+/-II)	-24 899 160,01	-4 656 430,62
B.	Przepływy środków pieniężnych z działalności inwestycyjnej		
I.	Wpływy	0,00	320 777,85
1.	Zbycie wartości niematerialnych i prawnych oraz rzeczowych aktywów trwałych		
2.	Zbycie inwestycji w nieruchomości oraz wartości niematerialne i prawne		
3.	Z aktywów finansowych, w tym:	0,00	245 777,85
a)	w jednostkach powiązanych		
b)	w pozostałych jednostkach	0,00	245 777,85
-	zbycie aktywów finansowych		40 000,00
-	dywidendy i udziały w zyskach		
-	spłata udzielonych pożyczek długoterminowych		
-	odsetki		205 777,85
-	inne wpływy z aktywów finansowych		
4.	Inne wpływy inwestycyjne		75 000,00
II.	Wydatki	0,00	300 971,67
1.	Nabycie wartości niematerialnych i prawnych oraz rzeczowych aktywów trwałych	0,00	89 331,67
2.	Inwestycje w nieruchomości oraz wartości niematerialne i prawne		
3.	Na aktywa finansowe, w tym:	0,00	211 640,00
a)	w jednostkach powiązanych		
b)	w pozostałych jednostkach	0,00	211 640,00
-	nabycie aktywów finansowych		

-	udzielone pożyczki długoterminowe		211 640,00
4.	Inne wydatki inwestycyjne		
III.	Przepływy pieniężne netto z działalności inwestycyjnej (I-II)	0,00	19 806,18
C.	Przepływy środków pieniężnych z działalności finansowej		
I.	Wpływy	22 971 136,62	23 348 454,56
1.	Wpływy netto z wydania udziałów (emisji akcji) i innych instrumentów kapitałowych oraz dopłat do kapitału		
2.	Kredyty i pożyczki	22 939 559,71	20 677 098,35
3.	Emisja dłużnych papierów wartościowych		
4.	Inne wpływy finansowe	31 576,91	2 671 356,21
II.	Wydatki	4 848 016,00	13 766 591,44
1.	Nabycie udziałów (akcji) własnych		
2.	Dywidendy i inne wypłaty na rzecz właścicieli		
3.	Inne niż wypłaty na rzecz właścicieli wydatki z tytułu podziału zysku		
4.	Spłaty kredytów i pożyczek	4 848 016,00	12 036 310,09
5.	Wykup dłużnych papierów wartościowych		1 410 841,65
6.	Z tytułu innych zobowiązań finansowych		
7.	Płatności zobowiązań z tytułu umów leasingu finansowego		
8.	Odsetki	0,00	319 439,70
9.	Inne wydatki finansowe		
III.	Przepływy pieniężne netto z działalności finansowej (I-II)	18 123 120,62	9 581 863,12
D.	Przepływy pieniężne netto, razem (A.III+/-B.III+/-C.III)	-6 776 039,39	4 945 238,68
E.	Bilansowa zmiana stanu środków pieniężnych, w tym:	-6 776 039,39	4 945 238,68
-	zmiana stanu środków pieniężnych z tytułu różnic kursowych		
F.	Środki pieniężne na początek okresu	11 004 084,46	3 478 088,22
G.	Środki pieniężne na koniec okresu (F+/-D), w tym:	4 228 045,07	8 423 326,90
-	o ograniczonej możliwości dysponowania		

6. ZESTAWIENIE ZMIAN W SKONSOLIDOWANYM KAPITALE WŁASNYM - KOMENTARZ

Zestawienie zmian w kapitale własnym Grupy M Food wykazuje wzrost kapitałów w III kwartale 2017 w porównaniu do II kwartału 2017 o 443tys. Wartości wykazane w poszczególnych pozycjach są zgodne z odpowiadającym im wartościami w pasywach skonsolidowanego bilansu.

		Stan na	Stan na	Stan na
	Wyszczególnienie	30-09-2017	30-09-2016	31-12-2016
I.	Kapitał (fundusz) własny na początek okresu (BO)	99 167 883,12	94 672 146,45	91 867 990,79
-	zmiany przyjętych zasad (polityki) rachunkowości			
-	korekty błędów			
Ia.	Kapitał (fundusz) własny na początek okresu (BO), po korektach	99 167 883,12	94 672 146,45	91 867 990,79
1.	Kapitał (fundusz) podstawowy na początek okresu	10 527 588,22	10 463 498,00	10 452 498,00
1.1.	Zmiany kapitału (funduszu) podstawowego			3 037 778,68
a)	zwiększenie (z tytułu)			3 037 778,68
-	wydania udziałów (emisji akcji)			3 037 778,68
b)	zmniejszenie (z tytułu) korekty			
-	umorzenia udziałów (akcji)			
1.2.	Kapitał (fundusz) podstawowy na koniec okresu	10 527 588,22	10 463 498,00	13 490 276,68
2.	Kapitał (fundusz) zapasowy na początek okresu	78 751 356,42	74 703 162,80	74 703 162,80
2.1.	Zmiany kapitału (funduszu) zapasowego	2 909 628,82		4 048 193,62
a)	zwiększenie (z tytułu)	2 909 628,82		4 048 193,62
-	emisji akcji powyżej wartości nominalnej			
-	z podziału zysku (ustawowo)			
-	z podziału zysku (ponad wymaganą ustawowo minimalną wartość)	2 909 628,82		4 048 193,62
-	inne			
b)	zmniejszenie (z tytułu)			
-	pokrycia straty			
2.2.	Stan kapitału (funduszu) zapasowego na koniec okresu	81 660 985,24	74 703 162,80	78 751 356,42
3.	Kapitał (fundusz) z aktualizacji wyceny na początek okresu - zmiany przyjętych zasad (polityki) rachunkowości			
3.1.	Zmiany kapitału (funduszu) z aktualizacji wyceny			
a)	zwiększenie (z tytułu)			
-				
b)	zmniejszenie (z tytułu)			
-	zbycia środków trwałych			
3.2.	Kapitał (fundusz) z aktualizacji wyceny na koniec okresu			
4.	Pozostałe kapitały (fundusze) rezerwowe na początek okresu	141 674,93	141 674,93	152 674,93
4.1.	Zmiany pozostałych kapitałów (funduszy) rezerwowych			-11 000,00
a)	zwiększenie (z tytułu)			
-				
b)	zmniejszenie (z tytułu)			
-				11 000,00
4.2.	Pozostałe kapitały (fundusze) rezerwowe na koniec okresu	141 674,93	141 674,93	141 674,93
5.	Zysk (strata) z lat ubiegłych na początek okresu	7 811 651,65	8 732 652,56	
5.1.	Zysk z lat ubiegłych na początek okresu			
-	zmiany przyjętych zasad (polityki) rachunkowości			
-	korekty błędów			
5.2.	Zysk z lat ubiegłych na początek okresu, po korektach	7 811 651,65	8 732 652,56	
a)	zwiększenie (z tytułu)	-657 861,87	609 826,07	

-	podziału zysku z lat ubiegłych	-657 861,87	609 826,07	
b)	zmniejszenie (z tytułu)			
-				
5.3.	Zysk z lat ubiegłych na koniec okresu	7 153 789,78	9 342 478,63	
5.4.	Strata z lat ubiegłych na początek okresu			
-	zmiany przyjętych zasad (polityki) rachunkowości			
-	korekty błędów			
5.5.	Strata z lat ubiegłych na początek okresu, po korektach			
a)	zwiększenie (z tytułu)			
-	przeniesienia straty z lat ubiegłych do pokrycia			
b)	zmniejszenie (z tytułu)			
-				
5.6.	Strata z lat ubiegłych na koniec okresu			
5.7.	Zysk (strata) z lat ubiegłych na koniec okresu	7 153 789,78	9 342 478,63	
6.	Wynik netto	-438 944,43	2 015 067,96	6 784 575,09
a)	zysk netto	-438 944,43	2 015 067,96	6 840 012,90
b)	strata netto			
c)	odpisy z zysku			-55 437,81
II.	Kapitał (fundusz) własny na koniec okresu (BZ)	99 045 093,74	96 665 882,32	99 167 883,12
III.	Kapitał (fundusz) własny, po uwzględnieniu proponowanego podziału zysku (pokrycia straty)	99 045 093,74	96 665 882,32	99 167 883,12

7. ZADŁUŻENIE GRUPY KAPITAŁOWEJ

Zobowiązania finansowe M Food S.A.

Na dzień 30 września 2017 roku Emitent (Podmiot dominujący) nie posiada żadnych bankowych zobowiązań finansowych.

Emitent posiada zadłużenie z tytułu emisji obligacji w kwocie łącznej 2.418,7 tys. złotych z terminem wykupu 20.12.2018r. Odsetki płatne są w kuponach rocznych. Emitent posiada zawartą w dniu 18 kwietnia 2017 roku Umowę leasingu operacyjnego z Europejskim Funduszem Leasingowym SA na okres 48 miesięcy. Przedmiotem umowy jest samochód osobowy. Wartość umowy wynosi 168,7 tys. złotych netto.

Zobowiązania finansowe spółek zależnych

Spółka CORPO posiada limity kredytowe w Raiffeisen Bank Polska S.A. oraz w Banku BGŻ BNP Paribas S.A. Ponadto CORPO posiada limity faktoringowe w Raiffeisen Bank Polska S.A. oraz BGŻBNP Paribas Faktoring Sp. z o.o. Wszystkie limity finansują działalność operacyjną. CORPO korzysta z limitów kredytowych i faktoringowych sezonowo.

Warunki finansowania nie odbiegają od przyjętych warunków rynkowych. Na dzień 30 września 2017 roku zadłużenie spółki CORPO wynosiło:

- z tytułu zaciągniętych kredytów: 27.927,6 tys. złotych,
- z tytułu faktoringu niepełnego: brak

Rodzaje limitów kredytowych przedstawia poniższa tabela.

Tabela 13. Limity kredytowe CORPO na dzień 30 września 2017.

Lp.	Rodzaj finansowania	Bank finansujący	Kwota dostępnego limitu	waluta limitu	termin dostępności limitu	termin spłaty	Oprocentowanie
1	Overdraft	Raiffeisen Bank	2 100 000	zł	31.10.2019	31.10.2019	WIBOR 1M + marża
2	Kredyt odnawialny	Raiffeisen Bank	4 000 000	zł	08.08.2019	09.08.2019	WIBOR 1M + marża
3	Limit wierzitelności	Raiffeisen Bank	4 500 000	EUR	29.11.2019	31.03.2020	dla EUR EURIBOR 1M + marża
sublimit	Kredyt odnawialny		2 000 000	EUR	29.11.2019	31.03.2020	dla USD LIBOR + 1M marża
sublimit	Faktoring		12 000 000	zł	28.10.2019	28.02.2020	dla zł WIBOR + 1M marża
w tym	Faktoring pełny		8 500 000	zł	28.10.2019	28.02.2020	
	Faktoring niepełny		3 500 000	zł	28.10.2019	28.02.2020	
4	Overdraft	BGŻ BNP Paribas	4 000 000	zł	03.08.2019	03.08.2019	WIBOR 1M + marża
5	Wielocelowa linia kredytowa *	BGŻ BNP Paribas	3 000 000	EUR	10.08.2018	10.08.2026	dla EUR EURIBOR 1M + marża dla USD LIBOR + 1M marża
6	Faktoring *	BGŻ BNP Paribas Faktoring	3 000 000	EUR	03.08.2018	03.12.2018	dla EUR EURIBOR 1M + marża
w tym	Faktoring pełny		3 000 000	EUR	03.08.2018	03.12.2018	dla USD LIBOR + 1M marża
	Faktoring niepełny		3 000 000	EUR	03.08.2018	03.12.2018	dla zł WIBOR 1M + marża

* łącznie zadłużenie z tytułu produktu 5 i 6 nie może przekroczyć 4 000 000 EUR

W dniu 16 sierpnia 2017 roku Spółka CORPO BIO FOOD podpisała z bankiem BZ WBK SA Umowę kredytową kredytu odnawialnego w kwocie 500 tys. EUR. Kredyt ten przeznaczony jest na finansowanie bieżącej działalności spółki. Ostateczna spłata kredytu przypada na dzień 16 sierpnia 2018 roku. Kredyt udostępniony jest w walucie EUR i USD. Zabezpieczeniem kredytu jest przelew przyszłych wierzitelności Kredytobiorcy oraz poręczenie wekslowe Spółki CORPO.

Pozostałe warunki finansowania nie odbiegają od przyjętych warunków rynkowych. Na dzień 30 września 2017 roku zadłużenie spółki CORPO BIO FOOD wynosiło:

- z tytułu zaciągniętych kredytów: 160,8 tys. EUR.

Tabela 13a. Limity kredytowe CORPO BIO FOOD na dzień 30 września 2017.

Lp.	Rodzaj finansowania	Bank finansujący	Kwota dostępnego limitu	waluta limitu	termin dostępności limitu	termin spłaty	Oprocentowanie
1	Kredyt odnawialny	BZ WBK SA	500 000	EUR	16.08.2017	16.08.2018	dla EUR EURIBOR 1M + marża dla USD LIBOR 1M + marża

8. INFORMACJE O ZASADACH PRZYJĘTYCH PRZY SPORZĄDZANIU RAPORTU, W TYM INFORMACJE O ZMIANACH STOSOWANYCH ZASAD (POLITYKI) RACHUNKOWOŚCI

Emitent prowadzi księgi rachunkowe zgodnie z ustawą o rachunkowości. W zakresie nieobjętym ustawą o rachunkowości spółka stosuje KSR. W zakresie nieuregulowanym powyższymi aktami, spółka stosuje MSR. W przypadku nieuregulowania stosownych zagadnień występujących w spółce powyższymi aktami, kierownik jednostki decyduje w formie pisemnej o zastosowanym rozwiązaniu, opisując to rozwiązanie w informacji dodatkowej przy sporządzaniu sprawozdania finansowego.

Zasadniczym celem przedstawionych niżej zasad jest obowiązek stosowania rozwiązań przewidzianych w ustawie o rachunkowości oraz umożliwienie osiągnięcia niżej wymienionych celów:

- rzetelnego i prawidłowego ustalenia oraz jasnego odzwierciedlenia stanu majątkowego i finansowego spółki,
- prawidłowego ustalenia wyniku finansowego,
- sporządzenia prawidłowych sprawozdań finansowych,
- ustalenia podstaw do rozliczeń z tytułu podatków, opłat, składek itp.,
- prawidłowego ustalenia rozliczeń z kontrahentami,
- stworzenia skutecznej kontroli wewnętrznej dokonywanych operacji gospodarczych.

Wszelkie zmiany dotyczące ustalonych zasad wymagają formy pisemnej.

Zasady prowadzenia ksiąg rachunkowych i sprawozdawczości

Emitent stosuje uproszczenia, jeżeli nie wywiera to istotnie ujemnego wpływu na realizację obowiązku jasnego i rzetelnego przedstawienia sytuacji majątkowej i finansowej oraz wyniku finansowego.

Jeżeli w wyjątkowych przypadkach stosowanie określonego przepisu ustawy o rachunkowości nie pozwoliłoby na rzetelne i jasne przedstawienie sytuacji majątkowej i finansowej oraz wyniku finansowego, Emitent nie stosuje tego przepisu, a w informacji dodatkowej uzasadnia przyczyny jego niezastosowania oraz określa wpływ, jaki niezastosowanie przepisu wywiera na obraz sytuacji majątkowej i finansowej oraz wynik finansowy jednostki.

Błąd wpływający na jakość sprawozdania finansowego

Błąd istotny (podstawowy) to błąd, w następstwie, którego nie można uznać sprawozdania finansowego sporządzonego i zatwierdzonego w poprzednich okresach za spełniające wymagania prawidłowości, rzetelności i jasności. Odnosi się na kapitał własny jako zysk (strata) z lat ubiegłych; korekty pozostałych błędów wpływają na wynik roku bieżącego.

Nie stanowią błędu podstawowego:

- skutki zdarzeń, które nie wpływały istotnie na dane wykazane w sprawozdaniach finansowych za lata ubiegłe i wobec tego nie podważały wiarygodności tych sprawozdań (konieczne jest łączne rozpatrywanie ogółu błędów, których kumulacja może zniekształcać sprawozdanie finansowe).
- skutki ustawowych lub dokonanych przez jednostkę zmian zasad (polityki) rachunkowości z wyjątkiem gdy przepisy wprowadzające zmiany przewidują odniesienie wywołanych tym skutków na kapitał własny.
- skutki zmian szacunków jak na przykład stawek amortyzacyjnych, wysokość odpisów aktualizujących lub rezerw.
- skutki zdarzeń, które do dnia zatwierdzenia sprawozdania finansowego – mimo dołożenia należytych starań – nie mogły być jednostce znane.

Ujawnienie błędu istotnego wymaga uwzględnienia w rozliczeniach podatku dochodowego za lata podatkowe, w których błędnie ustalono wynik, a tym samym podstawę opodatkowania.

Zasady (polityka) rachunkowości przedstawione poniżej, stosowane s przez Emitenta w sposób ciągły w odniesieniu do wszystkich okresów zaprezentowanych w niniejszym raporcie okresowym, tj. w jednostkowym sprawozdaniu finansowym M FOOD S.A. oraz w skonsolidowanym sprawozdaniu finansowym Grupy Kapitałowej M FOOD S.A..

1. Majątek trwały wyceniany jest w oparciu o cenę nabycia pomniejszoną o umorzenie.
2. Środki trwałe zgodnie z art. 32 ustawy o rachunkowości amortyzowane są w oparciu o plan amortyzacji, poczynając od pierwszego dnia miesiąca następującego po miesiącu, w którym przyjęto te środki do używania.
3. Składniki majątku o przewidywanym okresie użytkowania dłuższym niż rok i wartości początkowej ponad 500,00 zł do 3500,00 zł wprowadza się do ewidencji bilansowej środków trwałych i umarza jednorazowo w miesiącu ich przyjęcia do używania.
4. Środki trwałe o wartości początkowej powyżej 3500,00 zł amortyzowane są proporcjonalnie do okresu ich użytkowania, z zastosowaniem liniowej metody amortyzacji.
5. Wartości niematerialne i prawne o wartości jednostkowej do 3500,00 zł odpisuje się jednorazowo (w pełnej ich wartości) w koszty, natomiast o wartości wyższej są amortyzowane proporcjonalnie do okresu ich użytkowania. Wartość firmy ujmowana jest w wartości początkowej i będzie korygowana, jeżeli testy na utratę wartości wykażą spadek wartości akcji/udziałów w stosunku do ich wartości z dnia przejęcia.
6. Należności krótkoterminowe i roszczenia wykazywane są w wartości netto, tj. pomniejszonej o odpisy aktualizujące wartość należności.
7. Należności wyceniane są w kwocie nominalnej.

8. Należności sporne, wątpliwe lub znacznie przeterminowane obejmuje się odpisami aktualizującymi ich wartość, z uwzględnieniem art. 35b ustawy o rachunkowości. Odpisu aktualizującego dokonuje się w 100% wartości należności.
9. Inwestycje na dzień nabycia są ujmowane w cenie nabycia, na dzień bilansowy są wyceniane w wartości godziwej.
10. Udziały w jednostce dominującej, posiadane przez tę jednostkę oraz jej jednostki zależne objęte skonsolidowanym sprawozdaniem finansowym, wykazuje się jako składnik skonsolidowanych kapitałów własnych w pozycji „Udziały (akcje) własne”.
11. Środki pieniężne obejmują środki pieniężne w kasie i na rachunkach bankowych.
12. Odpisy aktualizujące wartość aktywów tworzone są zgodnie z ustawą o rachunkowości.
13. Kapitał podstawowy, stanowiący kapitał podstawowy jednostki dominującej, wykazuje się w wysokości określonej w wartości nominalnej wyemitowanych akcji. Koszty emisji akcji poniesione przy powstaniu spółki akcyjnej lub podwyższeniu kapitału zakładowego, zmniejszają kapitał z emisji akcji powyżej wartości nominalnej.
14. Kapitał podstawowy jednostek zależnych, w części odpowiadającej udziałowi jednostki dominującej w kapitale podstawowym tych jednostek, jest kompensowany z wartością nabycia udziałów ujętych w bilansie jednostki dominującej na dzień objęcia kontroli; pozostałą część kapitału podstawowego jednostek zależnych zalicza się do kapitałów mniejszości.
15. Rezerwy są ujmowane, gdy spełnione są następujące warunki:
 - a) na Spółce lub na Grupie Kapitałowej ciąży istniejący obowiązek (prawny lub zwyczajowy) wynikający z przeszłych zdarzeń,
 - b) prawdopodobne jest, iż wypełnienie obowiązku spowoduje wypływ korzyści ekonomicznych, można dokonać wiarygodnego szacunku kwoty zobowiązania.
 - c) kwota, na którą tworzy się rezerwę jest najlepszym szacunkiem nakładów niezbędnych do wypełnienia obowiązku na dzień bilansowy. Podstawą szacunków wartości rezerwy jest osąd kierownictwa, poparty doświadczeniami wynikającymi z podobnych zdarzeń.
16. Zobowiązania wyceniane są w kwocie wymagającej zapłaty. Kwota ta obejmuje oprócz wartości nominalnej zobowiązań także odsetki za zwłokę w spłacie zobowiązań, naliczone przez kontrahentów. Odsetki księgowane są w ciężar kosztów finansowych.
17. Przychody ze sprzedaży ujmowane są w wartości godziwej zapłat otrzymanych lub należnych i reprezentują należności za towary i usługi dostarczone w ramach

normalnej działalności gospodarczej, po pomniejszeniu o rabaty, podatek od towarów i usług oraz inne podatki związane ze sprzedażą.

18. Spółka sporządza porównawczy rachunek zysków i strat. Spółka nie sporządza sprawozdania finansowego w wersji uproszczonej (zgodnie z art. 50 w/w ustawy o rachunkowości).
19. Spółka sporządza rachunek przepływów pieniężnych metodą pośrednią.
20. Skonsolidowany rachunek zysków i strat sporządzany jest według metody konsolidacji pełnej.
21. Skonsolidowany rachunek przepływów pieniężnych sporządzony został według metody pośredniej, poprzez sumowanie odpowiednich pozycji rachunków przepływów pieniężnych jednostek objętych metodą konsolidacji pełnej oraz dokonanie korekt konsolidacyjnych.
22. Zestawienie zmian w skonsolidowanym kapitale własnym sporządzane jest poprzez sumowanie odpowiednich pozycji zestawień zmian w kapitale własnym jednostek objętych metodą konsolidacji pełnej oraz dokonanie korekt konsolidacyjnych.
23. Walutą pomiaru i walutą sprawozdawczą jest polski złoty.
24. Zawarte instrumenty finansowe, w ciągu roku ewidencjonowane są na kontach pozabilansowych. Na dzień bilansowy wykazywane są wszystkie nierozliczone kontrakty. Wycena nierozliczanych kontraktów dokonywana jest zgodnie z Rozporządzeniem Ministra Finansów w sprawie szczegółowych zasad uznawania metod wyceny, zakresu ujawniania i sposobu prezentacji instrumentów finansowych z dnia 12 grudnia 2001r. (Dz.U. Nr 149, poz. 1674).
25. Wartość firmy wykazywana jest w wartości początkowej skorygowanej o amortyzację naliczoną od momentu przejęcia do końca 2014 roku. W przyszłych okresach wartość firmy będzie korygowana, jeżeli testy na utratę wartości wykażą spadek wartości akcji/udziałów w stosunku do ich wartości z dnia przejęcia.

W ramach grupy kapitałowej jednostka dominująca (M FOOD S.A.) konsoliduje dane jednostek zależnych metodą konsolidacji pełnej, o której mowa w art. 60 ustawy o rachunkowości, a na dzień 30 września 2017 roku skonsolidowanym sprawozdaniem finansowym objęte zostały dane:

- ▲ M FOOD S.A. – jako jednostki dominującej,
- ▲ COCOTAL S.C.Sp. – jako jednostki zależnej w rozumieniu postanowień art. 3 ust. 1 pkt 37 lit. a) w/w ustawy o rachunkowości;

- ♣ Corpo Sp. z o. o. Sp. k. – jako jednostki zależnej w rozumieniu postanowień art. 3 ust. 1 pkt 37 lit. a) w/w ustawy o rachunkowości;
- ♣ Corpo Sp. z o. o. – jako jednostki zależnej w rozumieniu postanowień art. 3 ust. 1 pkt 37 lit. a) w/w ustawy o rachunkowości.
- ♣ Corpo Bio Food Sp. z o. o. – jako jednostki zależnej w rozumieniu postanowień art. 3 ust. 1 pkt 37 lit. a) w/w ustawy o rachunkowości.

Na potrzeby sporządzenia skonsolidowanego sprawozdania finansowego na dzień 30 września 2017 roku zastosowano następujące procedury konsolidacyjne:

Bilans:

Wyłączenie wyrażone w cenie nabycia wartości akcji posiadanych przez jednostkę dominującą w jednostce zależnej z wycenionych według wartości godziwej aktywów netto jednostki zależnej. Jednostka dominująca posiada 100% akcji w jednostce zależnej.

Korekty konsolidacyjne:

- ♣ długoterminowe aktywa finansowe (wartość udziałów w cenie nabycia) - kwota 170 731 tys. zł;
- ♣ wartość firmy – jednostki zależnej - kwota 61.857 tys. zł;
- ♣ kapitały własne - kwota 108 873 tys. zł;
- ♣ należności i zobowiązania – kwota 654 tys. zł;

Rachunek zysków i strat:

Rachunek zysków i strat sporządzono przez sumowanie odpowiednich pozycji rachunków wyników objętych metodą konsolidacji pełnej oraz dokonanie korekt konsolidacyjnych.

Korekty konsolidacyjne:

- ♣ Przychody netto ze sprzedaży oraz koszty z nimi związane, dotyczące transakcji przeprowadzonej przez Spółki wewnątrz Grupy– w kwocie 39 tys. zł.

IV. INFORMACJE FINANSOWE

1. INFORMACJE WSTĘPNE DO SKRÓCONEGO SKONSOLIDOWANEGO SPRAWOZDANIA FINANSOWEGO

Opis najważniejszych czynników i zdarzeń mających wpływ na skonsolidowane wyniki finansowe Grupy Kapitałowej M FOOD S.A. oraz na jednostkowe wyniki finansowe Spółki; zwięzła charakterystyka istotnych dokonań lub niepowodzeń Spółki w okresie, którego dotyczy raport, tj. w okresie od dnia 1 lipca 2017 roku do dnia 30 września 2017 roku.

2. CZYNNIKI I ZDARZENIA, W SZCZEGÓLNOŚCI O NIETYPOWYM CHARAKTERZE, MAJĄCE ZNACZĄCY WPŁYW NA OSIĄGNIĘTE WYNIKI FINANSOWE

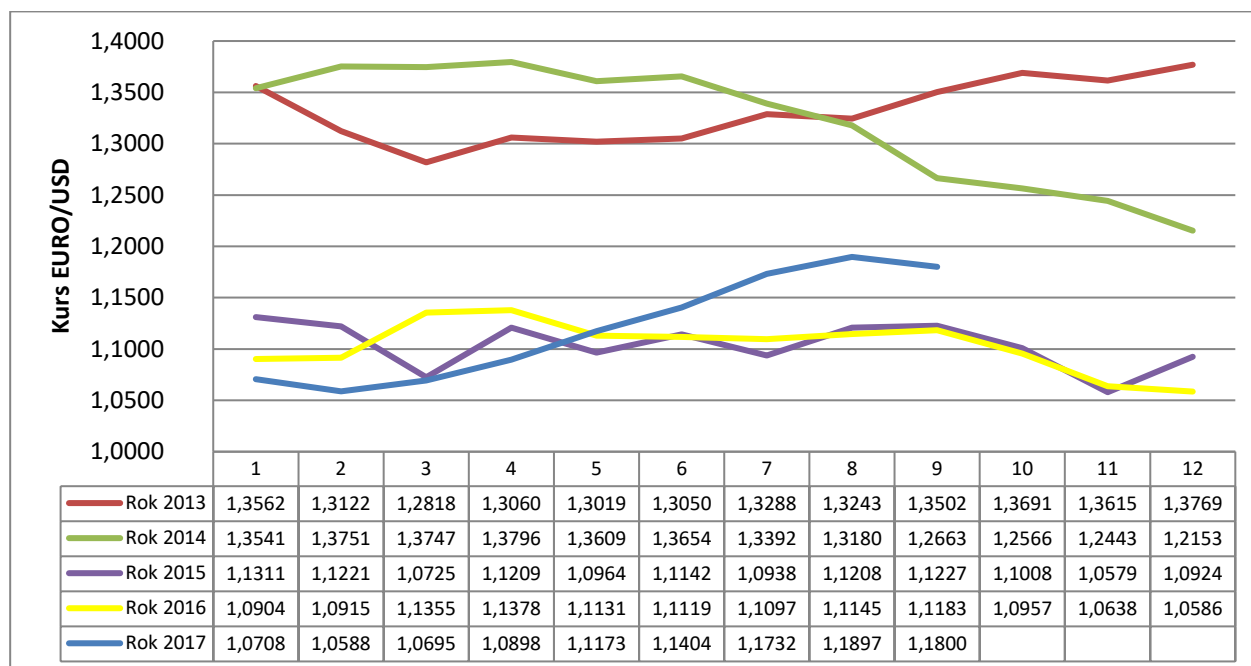
Nietypowe zachowanie ceny miodu

W III kwartale 2017 roku – po gwałtownym spadku cen pod koniec 2015 roku i utrzymywaniu się niskich cen w 2016 roku - ceny sprzedaży miodu zaczęły powoli rosnać wraz z tendencją wzrostu cen jego zakupu. W kolejnym kwartale Spółka spodziewa się stabilizacji cen sprzedaży i w dłuższym okresie powrotu do cen uzyskiwanych we wcześniejszych latach.

Ryzyko walutowe

Spółka CORPO rozlicza się ze swoimi kontrahentami w walutach obcych (zazwyczaj w EURO albo w dolarze amerykańskim - USD). Natomiast sprzedaje swoje towary handlowe w walucie EURO, dolarze amerykańskim - USD albo w złotych polskich. Spółka posiada nadwyżkę handlową w walucie EURO i jest szczególnie wrażliwa na zmianę kursów walutowych EURO/USD. W III kwartale 2017 roku kursy tej pary walut w układały się korzystnie dla Spółki. Korzystny wpływ na wynik finansowy Spółki ma umacnianie się EURO wobec USD. Kurs EURO/PLN jest dla Spółki istotny przy ustalaniu bilansowej wyceny aktywów i pasywów i ten w dalszym ciągu miał negatywny wpływ. Aby zminimalizować ryzyko walutowe Spółka CORPO zawiera transakcje zabezpieczające przed ryzykiem kursowym, stosując rodzaje zabezpieczeń walutowych, które są opisane szerzej w pkt.V.6. niniejszego Raportu.

Wykres 13. Kursy średnie EURO/USD z ostatniego dnia miesiąca kalendarzowego wg NBP w latach 2013-2017.



Źródło: Opracowanie własne Spółki na podstawie danych publikowanych przez NBP

V. POZOSTAŁE INFORMACJE I OBJAŚNIENIA

1. INFORMACJE O ZAWARCIU PRZEZ M FOOD S.A. LUB JEDNOSTKĘ ZALEŻNĄ JEDNEJ LUB WIELU TRANSAKCJI Z PODMIOTAMI POWIĄZANYMI, JEŚLI POJEDYNCZO LUB ŁĄCZNIE SĄ ONE ISTOTNE I ZOSTAŁY ZAWARTE NA INNYCH WARUNKACH NIŻ RYNKOWE

W okresie sprawozdawczym Emitent nie zawierał transakcji z podmiotami powiązаныmi na warunkach innych, niż rynkowe.

2. ZATRUDNIENIE EMITENTA

W związku z działalnością holdingową Emitenta, w M FOOD na podstawie umowy o pracę nie są zatrudnione żadne osoby.

Liczba osób zatrudnionych przez Emitenta, w przeliczeniu na pełne etaty wynosi 0.

Prezes Zarządu Spółki, jak również członkowie Rady Nadzorczej pełnią swoje funkcje z tytułu powołania.

Pozostałe usługi świadczone są na rzecz Emitenta na podstawie umów zlecenia oraz innych o podobnym charakterze.

Na dzień 30 września 2017r. zatrudnienie w spółkach grupy kapitałowej Emitenta jest następujące:

Liczba osób zatrudnionych przez Corpo Sp. z o. o. Sp.k. (jednostkę zależną), w przeliczeniu na pełne etaty wynosi 36.

Liczba osób zatrudnionych przez Corpo Sp. z o. o. (jednostkę zależną), w przeliczeniu na pełne etaty wynosi 4.

Liczba osób zatrudnionych w Grupie Kapitałowej M FOOD S.A., w przeliczeniu na pełne etaty wynosi 40.

3. OSIĄGNIĘCIA W DZIEDZINIE BADAŃ I ROZWOJU

Rozwój wymiany handlowej oraz związane z tym zagadnienia o charakterze naukowym spowodowały, że CORPO nawiązało współpracę z renomowanymi ośrodkami nauki pszczelniczej w Polsce oraz Niemczech, w tym z Oddziałem Pszczelnictwa w Puławach, Intertek, QSI oraz Instytutem Pszczelarskim w Celle.

CORPO bierze udział w licznych akcjach wzmacniających rozwój pszczelarstwa w Polsce. Przykładowo wspiera jedyne w Unii Europejskiej Technikum Pszczelarskie w Pszczelej Woli, gdzie młodzież uczy się ginącego w Europie Zachodniej zawodu pszczelarza.

W okresie sprawozdawczym, Spółka nie prowadziła innych aktywności w obszarze badań i rozwoju..

4. INFORMACJE O NABYCIU AKCJI WŁASNYCH

W okresie sprawozdawczym Emitent nie nabywał akcji własnych.

5. INFORMACJE O PROGNOZACH FINANSOWYCH

Emitent nie publikował prognoz finansowych na bieżący rok obrotowy.

6. INFORMACJE O INSTRUMENTACH FINANSOWYCH

Kluczowym aktywem Emitenta są udziały w spółce CORPO Sp. z o. o. Sp.k. (poprzez akcje COCOTAL S.C. Sp.). Na dzień Raportu podmiotami prowadzącymi działalność operacyjną w Grupie są spółki: CORPO oraz CORPO Bio Food.

Spółka CORPO celem ograniczenia ryzyka kursowego stosuje zabezpieczenia kursów walut. Spółka korzysta z zabezpieczeń w postaci transakcji forward oraz korytarzowych strategii opcyjnych na sprzedaż waluty EURO. Kontrakty te składają się z prawa sprzedaży waluty EURO po ustalonym kursie, jeżeli rzeczywisty kurs waluty EURO nie będzie wyższy niż określony umownie kurs wymiany. Jeżeli kurs wymiany wzrośnie powyżej umownego kursu, spółka ma obowiązek sprzedać określoną ilość waluty w opcji Call. Wartość waluty w opcji Call może nie być równa wartości waluty w opcji Put. W niektórych przypadkach konstrukcje opcji Call i Put posiadają wbudowany tzw. wyłącznik, tzn. warunek w postaci określonego kursu wymiany, poniżej którego opcja Call i opcja Put się wyłączają. Spółka zawiera również strategie opcyjne, które posiadają wbudowany tzw. włącznik, tzn. warunek w postaci określonego kursu wymiany, powyżej którego opcja Call i opcja Put się aktywuje. Dodatkowo, celem ograniczania ryzyka walutowego, Spółka zawiera opcje walutowe zarówno typu europejskiego, jak i amerykańskiego. Spółka zabezpiecza maksymalnie 30% swoich rocznych przychodów ze sprzedaży.

Tabela 19. Zestawienie łącznych wolumenów zawartych transakcji opcyjnych na dzień 30.09.2017.

Waluty bazowe	Kupno / Sprzedaż	Typ opcji	Kwota w walucie realizacji w dacie realizacji
EUR/USD	Sprzedaż	Call	3 495 400,00
EUR/USD	Kupno	Put	1 747 700,00

Terminy zakończenia zawartych transakcji przypadają na okres od lipca 2017 roku do lutego 2018 roku.

Tabela 20. Zestawienie łącznych wolumenów zawartych transakcji typu forward na dzień 30.09.2017.

Waluty	Rodzaj transakcji	Kwota kontraktu w walucie	Kwota w walucie realizacji w dacie realizacji
EUR/USD	Sprzedaż	300 000,00	350 380,00
USD/EUR	Kupno	229 570,00	264 068,44

Terminy zakończenia zawartych transakcji przypadają na okres od września 2017 roku do marca 2018.

7. INWESTYCJE EMITENTA

Spółka nie prowadzi żadnych inwestycji w rozumieniu przepisów określonych Regulaminach Alternatywnego Systemu Obrotu (ASO).

8. CZYNNIKI, KTÓRE BĘDĄ MIAŁY WPŁYW NA OSIĄGNIĘTE PRZEZ GRUPĘ WYNIKI W PERSPEKTYWIE CO NAJMNIJ KOLEJNEGO KWARTAŁU

Ceny miodu

W perspektywie kolejnego kwartału Spółka spodziewa się stabilizacji cen zakupu jak i sprzedaży miodu. Zauważając tę tendencję Spółka CORPO wynegocjowała z odbiorcami zmianę warunków kontraktów. Obecnie zakupy i sprzedaż miodu odbywają się zgodnie z trendem rynkowym.

Ryzyko walutowe

W perspektywie kolejnego kwartału Spółka spodziewa się utrzymania poziomu waluty EURO względem USD na poziomie średnich kursów z ostatnich dwóch kwartałów. Spółka CORPO niezależnie od prognoz korzysta z krótkoterminowego zabezpieczenia kursów EURO/USD, aby zmniejszyć wpływ raptownych zmian kursów walut na wynik finansowy.

9. ZDARZENIA, KTÓRE WYSTĄPIŁY PO DNIU BILANSOWYM, NIEUJĘTE W NINIEJSZYM SPRAWOZDANIU, A MOGĄCE WPŁYNAĆ NA PRZYSZŁE WYNIKI FINANSOWE

Po dniu bilansowym Spółka, w opublikowanym dnia 1 sierpnia 2017 roku komunikacie ESPI nr 11/2017, poinformowała, iż w wymaganym uchwałą Walnego Zgromadzenia Akcjonariuszy terminie nie zawarła z inwestorami umów objęcia akcji, w wyniku czego emisja akcji serii F nie doszła do skutku.

W dniu 1 sierpnia 2017 roku Spółka opublikowała informację komunikatem ESPI nr 12/2017 o nabyciu 100% udziałów w spółce Corpo BIO FOOD Sp. z o.o., której celem jest pozyskiwanie i kontraktacja dostaw miodów BIO z rynków międzynarodowych oraz organizacja ich rynków zbytu. Kolejnym krokiem realizacji strategii Spółki będzie finalizacja transakcji zakupu pakietu większościowego udziałów w JGV Bułgaria poprzez objęcie udziałów w podwyższonym kapitale tej spółki.

10. TOCZĄCE SIĘ POSTĘPOWANIA PRZED SĄDEM, ORGANEM WŁAŚCIWYM DLA POSTĘPOWANIA ARBITRAŻOWEGO LUB ORGANEM ADMINISTRACJI PUBLICZNEJ UZNANE ZA ISTOTNE

Na dzień 30.09.2017 roku względem Emitenta nie toczą się przed sądami ani organami administracji publicznej postępowania dotyczące zobowiązań lub wiarygodności Emitenta albo jakiegokolwiek Spółki zależnej o istotnej wartości.

11. INFORMACJE O ZOBOWIĄZANIACH ZABEZPIECZONYCH NA MAJĄTKU SPÓŁEK GRUPY KAPITAŁOWEJ

Tabela 21. Zobowiązania zabezpieczone na majątku CORPO na dzień 30.09.2017.

Rodzaj zobowiązania Spółki	Rodzaj zabezpieczanej wierzytelności	kwota zabezpieczenia	Waluta	data ważności zabezpieczenia
przewłaszczenie towarów handlowych Spółki na zabezpieczenie na rzecz Raiffeisen Bank Polska SA	Umowa o limit wierzytelności	min.4 000 000	PLN	31.03.2022
cesja należności handlowych Spółki stanowiąca zabezpieczenie na rzecz Raiffeisen Bank Polska SA	Umowa o limit wierzytelności	brak	PLN/EUR/USD	31.03.2020
hipoteka na nieruchomości gruntowej Spółki stanowiąca zabezpieczenie na rzecz Raiffeisen Bank Polska SA	Umowa kredytowa	6 000 000	PLN	
hipoteka na nieruchomości gruntowej Spółki stanowiąca zabezpieczenie na rzecz Raiffeisen Bank Polska SA	Umowa kredytowa	900 000	PLN	
cesja z polisy ubezpieczeniowej mienia w transporcie stanowiącej zabezpieczenie na rzecz Raiffeisen Bank Polska SA	Umowa o limit wierzytelności	200.000 EUR oraz 280.000 USD	EUR/USD	11.01.2018
cesja z polisy ubezpieczeniowej towarów handlowych stanowiącej zabezpieczenie na rzecz Raiffeisen Bank Polska SA	Umowa o limit wierzytelności	4 000 000	PLN	05.04.2018
zastaw oraz przewłaszczenie towarów handlowych Spółki na zabezpieczenie na rzecz Banku BGŻ BNP Paribas SA	Umowa wielocelowej linii kredytowej	min.2 500 000	PLN	10.08.2021
cesja należności handlowych Spółki stanowiąca zabezpieczenie na rzecz Banku BGŻ BNP Paribas SA	Umowa wielocelowej linii kredytowej	brak	PLN/EUR/USD	10.08.2018
cesja należności handlowych Spółki stanowiąca zabezpieczenie na rzecz BGŻ BNP Paribas Faktoring sp. z o.o.	Umowa faktoringowa	brak	PLN/EUR/USD	10.08.2018
cesja wierzytelności faktoringowych należności handlowych Spółki stanowiąca zabezpieczenie na rzecz Banku BGŻ BNP Paribas SA wobec BGŻ BNP Paribas SA	Umowa wielocelowej linii kredytowej oraz Umowa o kredyt w rachunku bieżącym	brak	PLN/EUR/USD	10.08.2018
cesja z polisy ubezpieczeniowej towarów handlowych stanowiącej zabezpieczenie na rzecz Banku BGŻ BNP Paribas SA	Umowa wielocelowej linii kredytowej	2 500 000	PLN	05.04.2018

Tabela 21a. Zobowiązania zabezpieczone na majątku CORPO BIO FOOD na dzień 30.09.2017.

Rodzaj zobowiązania Spółki	Rodzaj zabezpieczanej wierzytelności	kwota zabezpieczenia	Waluta	data ważności zabezpieczenia
cesja należności handlowych Spółki stanowiąca zabezpieczenie na rzecz Banku BZWBK SA	Umowa o walutowy kredyt odnawialny	brak	PLN/EUR/USD	16.08.2018

12. INFORMACJE O WYSTAWIONYCH NA ZABEZPIECZENIE WEKSLACH WŁASNYCH SPÓŁEK GRUPY KAPITAŁOWEJ

Tabela 22. Wystawione weksle własne na dzień 30.09.2017.

Spółka	Rodzaj zobowiązania Spółki	Rodzaj zabezpieczanej wierzytelności	kwota wierzytelności	waluta
Corpo sp. z o.o. Sp.k.	weksel własny Spółki stanowiący zabezpieczenie na rzecz Raiffeisen Bank Polska SA	Umowa o limit wierzytelności	2 000 000	EUR
Corpo sp. z o.o. Sp.k.	weksel własny Spółki stanowiący zabezpieczenie na rzecz Raiffeisen Bank Polska SA	Umowa kredytowa	4 000 000	PLN
Corpo sp. z o.o. Sp.k.	weksel własny Spółki wystawiony na rzecz BGK SA stanowiący zabezpieczenie kredytu udzielonego przez Raiffeisen Bank Polska SA	gwarancja de minimis BGK	2 400 000	PLN
Corpo sp. z o.o. Sp.k.	weksel własny Spółki stanowiący zabezpieczenie na rzecz Raiffeisen Bank Polska SA	Umowa kredytowa	2 100 000	PLN
Corpo sp. z o.o. Sp.k.	weksel własny Spółki stanowiący zabezpieczenie na rzecz Raiffeisen Bank Polska SA	Umowa faktoringowa	12 000 000	PLN
Corpo sp. z o.o. Sp.k.	weksel własny Spółki stanowiący zabezpieczenie na rzecz Raiffeisen Bank Polska SA	Umowa ramowa na transakcje terminowe i pochodne	4 500 000	PLN
Corpo sp. z o.o. Sp.k.	weksel własny Spółki stanowiący zabezpieczenie na rzecz Banku BGŻ BNP Paribas SA	Umowa wielocelowej linii kredytowej	4 500 000	PLN
Corpo sp. z o.o. Sp.k.	weksel własny Spółki stanowiący zabezpieczenie na rzecz Banku BGŻ BNP Paribas SA	Umowa o kredyt w rachunku bieżącym	4 000 000	PLN
Corpo sp. z o.o. Sp.k.	weksel własny Spółki wystawiony na rzecz BGK SA stanowiący zabezpieczenie kredytu udzielonego przez Bank BGŻ BNP Paribas SA	gwarancja de minimis BGK	2 400 000	PLN
CORPO BIO FOOD sp. z o.o.	Weksel własny Spółki stanowiący zabezpieczenie kredytu udzielonego przez BZ WBK SA	Umowa o walutowy kredyt rewolwingowy	500 000	EUR

13. INFORMACJE O UDZIELONYCH PORĘCZENIACH ORAZ POZOSTAŁYCH ZOBOWIĄZANIACH WARUNKOWYCH SPÓŁEK GRUPY KAPITAŁOWEJ

Tabela 23. Udzielone poręczenia na dzień 30.09.2017.

Spółka	Rodzaj zobowiązania Spółki	Rodzaj zabezpieczanej wierzytelności	kwota pierwotna wierzytelności	waluta	Data spłaty
Corpo sp. z o.o. s.k.	poręczenie wekslowe za zobowiązania CYTOPATH SA na rzecz EFL SA	LEASING i POŻYCZKA na zakup urządzeń	1 026 970	PLN	do 02.09.2022
Corpo sp. z o.o. s.k.	poręczenie wekslowe za zobowiązania kredytowe CORPO BIO FOOD sp. z o.o. na rzecz BZWBK SA	Kredyt odnawialny	500 000	EUR	16.08.2018

Tabela 24. Pozostałe zobowiązania warunkowe na dzień 30.09.2017.

Spółka	Rodzaj zobowiązania Spółki	Rodzaj umowy	kwota wierzycelności	waluta	data ważności
CORPO sp. z o.o. Sp.k.	gwarancja spłaty kredytu w ramach portfelowej linii gwarancyjnej de minimis BGK	Umowa kredytowa	2 400 000	PLN	09.11.2019
CORPO sp. z o.o. Sp.k.	gwarancja spłaty kredytu w ramach portfelowej linii gwarancyjnej de minimis BGK	Umowa o kredyt w rachunku bieżącym	2 400 000	PLN	03.11.2019
CORPO sp. z o.o. Sp.k.	Umowa ramowa na transakcje terminowe i pochodne zawarta z Raiffeisen Bank Polska SA	Umowa ramowa na transakcje terminowe i pochodne	4 500 000	PLN	25.09.2018
CORPO sp. z o.o. Sp.k.	Umowa ramowa na transakcje terminowe i pochodne zawarta z Bankiem BGŻ BNP Paribas SA	Umowa ramowa na transakcje terminowe i pochodne	2 200 000	PLN	22.09.2018

VI. SKRÓCONE JEDNOSTKOWE ŚRÓDROCZNE SPRAWOZDANIE FINANSOWE JEDNOSTKI DOMINUJĄCEJ – M FOOD S.A.

1. JEDNOSTKOWY RACHUNEK ZYSKÓW I STRAT

Tabela 25. Jednostkowy rachunek zysków i strat Emitenta za okres od 01.07.2017–30.09.2017 roku (w zł) wraz z danymi porównywalnymi.

LP.	Wyszczególnienie	3 Q 2017	01/01/2017-30/09/2017	3 Q 2016	01/01/2016-30/09/2016
A.	Przychody netto ze sprzedaży i zrównane z nimi, w tym:	0,00	0,00	0,00	0,00
-	od jednostek powiązanych	0,00	0,00	0,00	0,00
I.	Przychody netto ze sprzedaży produktów	0,00	0,00	0,00	0,00
II.	Zmiana stanu produktów (zwiększenie – wartość dodatnia, zmniejszenie – wartość ujemna)	0,00	0,00	0,00	0,00
III.	Koszt wytworzenia produktów na własne potrzeby jednostki	0,00	0,00	0,00	0,00
IV.	Przychody netto ze sprzedaży towarów i materiałów	0,00	0,00	0,00	0,00
B.	Koszty działalności operacyjnej	6 496,00	136 131,64	3 516,58	28 320,36
I.	Amortyzacja	0,00	0,00	0,00	0,00
II.	Zużycie materiałów i energii	0,00	5 759,16	446,26	551,56
III.	Usługi obce	6 496,00	87 092,80	1 325,20	20 179,24
IV.	Podatki i opłaty, w tym:	0,00	43 161,00	350,00	1 311,52
-	podatek akcyzowy	0,00	0,00	0,00	0,00
V.	Wynagrodzenia	0,00	118,68	1 200,00	5 400,00
VI.	Ubezpieczenia społeczne i inne świadczenia, w tym:	0,00	0,00	195,12	878,04
-	emerytalne	0,00	0,00	0,00	0,00
VII.	Pozostałe koszty rodzajowe	0,00	0,00	0,00	0,00

VIII.	Wartość sprzedanych towarów i materiałów	0,00	0,00	0,00	0,00
C.	Zysk (strata) ze sprzedaży (A-B)	-6 496,00	-136 131,64	-3 516,58	-28 320,36
D.	Pozostałe przychody operacyjne	0,00	0,00	28 004,32	28 004,32
I.	Zysk z tytułu rozchodu niefinansowych aktywów trwałych	0,00	0,00	0,00	0,00
II.	Dotacje	0,00	0,00	0,00	0,00
III.	Aktualizacja wartości aktywów niefinansowych	0,00	0,00	0,00	0,00
III.	Inne przychody operacyjne	0,00	0,00	28 004,32	28 004,32
E.	Pozostałe koszty operacyjne	0,00	0,00	239 839,98	239 839,98
I.	Strata z tytułu rozchodu niefinansowych aktywów trwałych	0,00	0,00	0,00	0,00
II.	Aktualizacja wartości aktywów niefinansowych	0,00	0,00	0,00	0,00
III.	Inne koszty operacyjne	0,00	0,00	239 839,98	239 839,98
F.	Zysk (strata) z działalności operacyjnej (C+D-E)	-6 496,00	-136 131,64	-215 352,24	-240 156,02
G.	Przychody finansowe	0,00	0,00	691 470,00	691 470,00
I.	Dywidendy i udziały w zyskach, w tym:	0,00	0,00	0,00	0,00
a)	od jednostek powiązanych, w tym:	0,00	0,00	0,00	0,00
-	w których jednostka posiada zaangażowanie w kapitale	0,00	0,00	0,00	0,00
b)	od pozostałych jednostek, w tym:	0,00	0,00	0,00	0,00
-	w których jednostka posiada zaangażowanie w kapitale	0,00	0,00	0,00	0,00
II.	Odsetki, w tym:	0,00	0,00	0,00	0,00
-	od jednostek powiązanych	0,00	0,00	0,00	0,00
III.	Zysk z tytułu rozchodu aktywów finansowych, w tym:	0,00	0,00	691 470,00	691 470,00
-	w jednostkach powiązanych	0,00	0,00	0,00	0,00
IV.	Aktualizacja wartości aktywów finansowych	0,00	0,00	0,00	0,00
V.	Inne	0,00	0,00	0,00	0,00
H.	Koszty finansowe	42 300,00	364 699,52	59 608,38	180 790,67
I.	Odsetki, w tym:	37 435,48	112 500,00	55 145,09	160 150,67
-	dla jednostek powiązanych	37 435,80	37 500,00	52 500,00	157 500,00
II.	Strata z tytułu rozchodu aktywów finansowych, w tym:	0,00	132 361,00	0,00	0,00
-	w jednostkach powiązanych	0,00	0,00	0,00	0,00
III.	Aktualizacja wartości aktywów finansowych	0,00	0,00	0,00	0,00
IV.	Inne	4 864,52	119 838,52	4 463,29	20 640,00
I.	Zysk (strata) brutto (F+G-H)	-48 796,00	-500 831,16	416 509,38	270 523,31
J.	Podatek dochodowy	0,00	0,00	0,00	0,00
K.	Pozostałe obowiązkowe zmniejszenia zysku (zwiększenia straty)	51 000,00	254 000,00	0,00	0,00
L.	Zysk (strata) netto (I-J-K)	-99 796,00	-754 831,16	416 509,38	270 523,31

2. JEDNOSTKOWE SPRAWOZDANIE Z SYTUACJI FINANSOWEJ (BILANS)

Tabela 26. Jednostkowy bilans Emitenta na dzień 30.09.2017 roku wraz z danymi porównywalnymi (w zł).

Lp	Wyszczególnienie	Stan na	Stan na	Stan na
		3 Q 2017	3 Q 2016	31-12-2016
		w złotych	w złotych	w złotych
A.	Aktywa trwałe	85 011 000,00	85 569 372,61	85 211 000,00
I.	Wartości niematerialne i prawne	0,00	0,00	0,00
1.	Koszty zakończonych prac rozwojowych			
2.	Wartość firmy			
3.	Inne wartości niematerialne i prawne			
4.	Zaliczki na wartości niematerialne i prawne			
II.	Rzeczowe aktywa trwałe	0,00	0,00	0,00
1.	Środki trwałe	0,00	0,00	0,00
a)	grunty (w tym prawo użytkowania wieczystego gruntu)			
b)	budynki, lokale, prawa do lokali i obiekty inżynierii lądowej i wodnej			
c)	urządzenia techniczne i maszyny			
d)	środki transportu			
e)	inne środki trwałe			
2.	Środki trwałe w budowie			
3.	Zaliczki na środki trwałe w budowie			
III	Należności długoterminowe	0,00	0,00	0,00
1.	Od jednostek powiązanych			
2.	Od pozostałych jednostek, w których jednostka posiada zaangażowanie w kapitale			
3.	Od pozostałych jednostek			
IV.	Inwestycje długoterminowe	85 011 000,00	85 524 906,61	85 211 000,00
1.	Nieruchomości		0,00	
2.	Wartości niematerialne i prawne		0,00	
3.	Długoterminowe aktywa finansowe	85 011 000,00	85 524 906,61	85 011 000,00
a)	w jednostkach powiązanych	85 011 000,00	85 524 906,61	85 011 000,00
-	udziały lub akcje	85 011 000,00	85 524 906,61	85 011 000,00
-	inne papiery wartościowe			
-	udzielone pożyczki			
-	inne długoterminowe aktywa finansowe			
b)	w pozostałych jednostkach, w których jednostka posiada zaangażowanie w kapitale	0,00	0,00	0,00
-	udziały lub akcje			
-	inne papiery wartościowe			
-	udzielone pożyczki			
-	inne długoterminowe aktywa finansowe			
c)	w pozostałych jednostkach	0,00	0,00	0,00
-	udziały lub akcje			
-	inne papiery wartościowe			
-	udzielone pożyczki			
-	inne długoterminowe aktywa finansowe			
4.	Inne inwestycje długoterminowe			200 000,00

V. Długoterminowe rozliczenia międzyokresowe	0,00	44 466,00	0,00
1. Aktywa z tytułu odroczonego podatku dochodowego		44 466,00	
2. Inne rozliczenia międzyokresowe			
B. Aktywa obrotowe	439 546,17	1 760 599,18	301 080,94
I. Zapasy	0,00	0,00	0,00
1. Materiały			
2. Półprodukty i produkty w toku			
3. Produkty gotowe			
4. Towary			
5. Zaliczki na dostawy i usługi			
II. Należności krótkoterminowe	406 715,32	1 741 562,36	287 265,74
1. Należności od jednostek powiązanych	249 158,35	1 700 123,00	249 158,35
a) z tytułu dostaw i usług, o okresie spłaty:	0,00	123,00	0,00
- do 12 miesięcy		123,00	
- powyżej 12 miesięcy			
b) inne	249 158,35	1 700 000,00	249 158,35
2. Należności od pozostałych jednostek, w których jednostka posiada zaangażowanie w kapitale	0,00	0,00	0,00
a) z tytułu dostaw i usług, o okresie spłaty:	0,00	0,00	0,00
- do 12 miesięcy			
- powyżej 12 miesięcy			
b) inne			
2. Należności od pozostałych jednostek	157 556,97	41 439,36	38 107,39
a) z tytułu dostaw i usług, o okresie spłaty:	25 035,00	19 534,20	11 634,87
- do 12 miesięcy	25 035,00	19 534,20	11 634,87
- powyżej 12 miesięcy			
b) z tytułu podatków, dotacji, ceł, ubezpieczeń społecznych i zdrowotnych oraz innych tytułów publicznoprawnych	58 853,80	21 432,80	25 383,00
c) inne	73 668,17	472,36	1 089,52
d) dochodzone na drodze sądowej			
III Inwestycje krótkoterminowe	32 830,85	15 640,37	10 612,48
1. Krótkoterminowe aktywa finansowe	32 830,85	15 640,37	10 612,48
a) w jednostkach powiązanych	0,00	0,00	0,00
- udziały lub akcje			
- inne papiery wartościowe			
- udzielone pożyczki			
- inne krótkoterminowe aktywa finansowe			
b) w pozostałych jednostkach	0,00	0,00	0,00
- udziały lub akcje			
- inne papiery wartościowe			
- udzielone pożyczki			
- inne krótkoterminowe aktywa finansowe			
c) środki pieniężne i inne aktywa pieniężne	32 830,85	15 640,37	10 612,48
- środki pieniężne w kasie i na rachunkach	32 830,85	15 640,37	10 612,48
- inne środki pieniężne			
- inne aktywa pieniężne			
2. Inne inwestycje krótkoterminowe			
IV. Krótkoterminowe rozliczenia międzyokresowe	0,00	3 396,45	3 202,72
C. Należne wpłaty na kapitał (fundusz) podstawowy	0,00	0,00	0,00
D. Udziały (akcje) własne	0,00	0,00	0,00

Aktywa razem		85 450 546,17	87 329 971,79	85 512 080,94
Lp	Wyszczególnienie	Stan na	Stan na	Stan na
		3 Q 2017	3 Q 2016	31-12-2016
		w złotych	w złotych	w złotych
A.	Kapitał (fundusz) własny	82 221 752,94	83 422 780,71	82 976 584,10
I.	Kapitał (fundusz) podstawowy	10 452 698,00	10 452 698,00	10 452 698,00
II.	Kapitał (fundusz) zapasowy, w tym:	72 557 884,47	72 851 782,78	72 557 884,47
-	nadwyżka wartości sprzedaży (wartości emisyjnej) nad wartości nominalną udziałów (akcji)			
III.	Kapitał (fundusz) z aktualizacji wyceny, w tym:			
-	z tytułu aktualizacji wartości godziwej			
IV.	Pozostałe kapitały (fundusze) rezerwowe, w tym:	141 674,93	141 674,93	141 674,93
-	tworzone zgodnie z umową (statutem) spółki			
-	na udziały (akcje) własne			
V.	Zysk (strata) z lat ubiegłych	(830 708,46)	(439 884,38)	
VI.	Zysk (strata) netto kwartał	(99 796,00)	416 509,38	(175 673,30)
VII.	Odpisy z zysku netto w ciągu roku obrotowego (wielkość ujemna)			
B.	Zobowiązania i rezerwy na zobowiązania	3 228 793,23	3 907 191,08	2 535 496,84
I.	Rezerwy na zobowiązania	0,00	490,00	0,00
1.	Rezerwa z tytułu odroczonego podatku dochodowego		490,00	
2.	Rezerwa na świadczenia emerytalne i podobne	0,00		0,00
-	długoterminowa			
-	krótkoterminowa			
3.	Pozostałe rezerwy	0,00		0,00
-	długoterminowe			
-	krótkoterminowe			
II.	Zobowiązania długoterminowe	2 418 725,91	3 879 053,96	2 515 225,91
1.	Wobec jednostek powiązanych	2 418 725,91	3 879 053,96	2 515 225,91
2.	Wobec pozostałych jednostek, w których jednostka posiada zaangażowanie w kapitale			
3.	Wobec pozostałych jednostek	0,00	0,00	0,00
a)	kredyty i pożyczki			
b)	z tytułu emisji dłużnych papierów wartościowych			
c)	inne zobowiązania finansowe			
d)	zobowiązania wekslowe			
d)	inne			
III.	Zobowiązania krótkoterminowe	810 067,32	27 647,12	20 270,93
1.	Zobowiązania wobec jednostek powiązanych	654 000,00		66,05
a)	z tytułu dostaw i usług, o okresie wymagalności:	0,00		66,05
-	do 12 miesięcy			66,05
-	powyżej 12 miesięcy			
b)	inne	654 000,00		
2.	Zobowiązania wobec pozostałych jednostek, w których jednostka posiada zaangażowanie w kapitale	0,00		0,00
a)	z tytułu dostaw i usług, o okresie wymagalności:	0,00		0,00
-	do 12 miesięcy			
-	powyżej 12 miesięcy			
b)	inne			

3.	Zobowiązania wobec pozostałych jednostek	156 067,32	27 647,12	20 204,88
a)	kredyty i pożyczki			
b)	z tytułu emisji dłużnych papierów wartościowych			
c)	inne zobowiązania finansowe			
d)	z tytułu dostaw i usług, o okresie wymagalności:	105 067,32	25 337,04	17 127,61
-	do 12 miesięcy	105 067,32	25 337,04	17 127,61
-	powyżej 12 miesięcy			
e)	zaliczki otrzymane na dostawy i usługi			
f)	zobowiązania wekslowe			
g)	z tytułu podatków, ceł, ubezpieczeń społecznych i zdrowotnych oraz innych tytułów publicznoprawnych	51 000,00	2 309,62	3 077,27
h)	z tytułu wynagrodzeń		0,46	
i)	inne			
3.	Fundusze specjalne			
IV.	Rozliczenia międzyokresowe	0,00	0,00	0,00
1.	Ujemna wartość firmy			
2.	Inne rozliczenia międzyokresowe	0,00	0,00	0,00
-	długoterminowe			
-	krótkoterminowe			
	Pasywa razem	85 450 546,17	87 329 971,79	85 512 080,94

3. POZYCJE POZABILANSOWE

Emitent nie posiadał w okresie sprawozdawczym żadnych zobowiązań pozabilansowych.

4. JEDNOSTKOWE ZESTAWIENIE ZMIAN W KAPITALE WŁASNYM

Tabela 27. Jednostkowe zestawienie zmian w kapitale własnym Emitenta na dzień 30.09.2017 r. (w zł) wraz z danymi porównywalnymi

		Stan na	Stan na	Stan na
	Wyszczególnienie	30-09-2017	30-09-2016	31-12-2016
I.	Kapitał (fundusz) własny na początek okresu (BO)	82 976 584,10	83 006 271,33	83 152 257,40
-	zmiany przyjętych zasad (polityki) rachunkowości			
-	korekty błędów			
Ia.	Kapitał (fundusz) własny na początek okresu (BO), po korektach	82 976 584,10	83 006 271,33	83 152 257,40
1.	Kapitał (fundusz) podstawowy na początek okresu	10 452 698,00	10 452 698,00	10 452 698,00
1.1.	Zmiany kapitału (funduszu) podstawowego			
a)	zwiększenie (z tytułu)			
-	wydania udziałów (emisji akcji)			
b)	zmniejszenie (z tytułu)			
-	umorzenia udziałów (akcji)			
1.2.	Kapitał (fundusz) podstawowy na koniec okresu	10 452 698,00	10 452 698,00	10 452 698,00
2.	Kapitał (fundusz) zapasowy na początek okresu	72 557 884,47	72 851 782,78	72 851 782,78
2.1.	Zmiany kapitału (funduszu) zapasowego			-293 898,31
a)	zwiększenie (z tytułu)			
-	emisji akcji powyżej wartości nominalnej			
-	z podziału zysku (ustawowo)			

-	z podziału zysku (ponad wymaganą ustawowo minimalną wartość)			
-	inne			
b)	zmniejszenie (z tytułu)			293 898,31
-	pokrycia straty			293 898,31
2.2.	Stan kapitału (funduszu) zapasowego na koniec okresu	72 557 884,47	72 851 782,78	72 557 884,47
3.	Kapitał (fundusz) z aktualizacji wyceny na początek okresu - zmiany przyjętych zasad (polityki) rachunkowości			
3.1.	Zmiany kapitału (funduszu) z aktualizacji wyceny			
a)	zwiększenie (z tytułu)			
-				
b)	zmniejszenie (z tytułu)			
-	zbycia środków trwałych			
3.2.	Kapitał (fundusz) z aktualizacji wyceny na koniec okresu			
4.	Pozostałe kapitały (fundusze) rezerwowe na początek okresu	141 674,93	141 674,93	141 674,93
4.1.	Zmiany pozostałych kapitałów (funduszy) rezerwowych			
a)	zwiększenie (z tytułu)			
-				
b)	zmniejszenie (z tytułu)			
-				
4.2.	Pozostałe kapitały (fundusze) rezerwowe na koniec okresu	141 674,93	141 674,93	141 674,93
5.	Zysk (strata) z lat ubiegłych na początek okresu	-830 708,46	-357 416,54	
5.1.	Zysk z lat ubiegłych na początek okresu			
-	zmiany przyjętych zasad (polityki) rachunkowości			
-	korekty błędów			
5.2.	Zysk z lat ubiegłych na początek okresu, po korektach			
a)	zwiększenie (z tytułu)			
-	podziału zysku z lat ubiegłych			
b)	zmniejszenie (z tytułu)			
-				
5.3.	Zysk z lat ubiegłych na koniec okresu			
5.4.	Strata z lat ubiegłych na początek okresu	-830 708,46	-357 416,54	
-	zmiany przyjętych zasad (polityki) rachunkowości			
-	korekty błędów			
5.5.	Strata z lat ubiegłych na początek okresu, po korektach	-830 708,46	-357 416,54	
a)	zwiększenie (z tytułu)		-82 467,84	
-	przeniesienia straty z lat ubiegłych do pokrycia			
b)	zmniejszenie (z tytułu)			
-				
5.6.	Strata z lat ubiegłych na koniec okresu	-830 708,46	-439 884,38	
5.7.	Zysk (strata) z lat ubiegłych na koniec okresu	-830 708,46	-439 884,38	
6.	Wynik netto	-99 796,00	416 509,38	-175 673,30
a)	zysk netto		416 509,38	
b)	strata netto	-99 796,00		-175 673,30
c)	odpisy z zysku			
II.	Kapitał (fundusz) własny na koniec okresu (BZ)	82 221 752,94	83 422 780,71	82 976 584,10
III.	Kapitał (fundusz) własny, po uwzględnieniu proponowanego podziału zysku (pokrycia straty)	82 221 752,94	83 422 780,71	82 976 584,10

5. JEDNOSTKOWE SPRAWOZDANIE Z PRZEPIŹYWÓW PIENIĘŻNYCH

Tabela 28. Jednostkowy rachunek przepływów pieniężnych Emitenta za okres od 01.07.2017 r. do 30.09.2017r. (w zł) wraz z danymi porównywalnymi.

	Wyszczególnienie	01.07.2017-30.09.2017	01.01.2016-31.12.2016
A.	Przepływy środków pieniężnych z działalności operacyjnej		
I.	Zysk (strata) netto	-99 796,00	-169 221,30
II.	Korekty razem	128 197,30	67 084,61
1.	Amortyzacja	0,00	2 105,00
2.	Zyski (straty) z tytułu różnic kursowych	0,00	0,00
3.	Odsetki i udziały w zyskach (dywidendy)	37 435,48	204 503,87
4.	Zysk (strata) z działalności inwestycyjnej	0,00	-370 278,20
5.	Zmiana stanu rezerw	0,00	-12 965,82
6.	Zmiana stanu zapasów	0,00	60 000,00
7.	Zmiana stanu należności	-58 699,98	-14 249,59
8.	Zmiana stanu zobowiązań krótkoterminowych, z wyjątkiem pożyczek i kredytów	141 457,18	-21 633,67
9.	Zmiana stanu rozliczeń międzyokresowych	7 940,10	219 603,02
10.	Inne korekty	64,52	0,00
III.	Przepływy pieniężne netto z działalności operacyjnej (I+/-II)	28 401,30	-102 136,69
B.	Przepływy środków pieniężnych z działalności inwestycyjnej		
I.	Wpływy	0,00	40 000,00
1.	Zbycie wartości niematerialnych i prawnych oraz rzeczowych aktywów trwałych		
2.	Zbycie inwestycji w nieruchomości oraz wnip		
3.	Z aktywów finansowych, w tym:	0,00	40 000,00
a)	w jednostkach powiązanych		
b)	w pozostałych jednostkach	0,00	40 000,00
-	zbycie aktywów finansowych		40 000,00
-	dywidendy i udziały w zyskach		
-	spłata udzielonych pożyczek długoterminowych		
-	odsetki		
-	inne wpływy z aktywów finansowych		
4.	Inne wpływy inwestycyjne		
II.	Wydatki	0,00	0,00

1.	Nabycie wartości niematerialnych i prawnych oraz rzeczowych aktywów trwałych	0,00	
2.	Inwestycje w nieruchomości oraz wartości niematerialne i prawne		
3.	Na aktywa finansowe, w tym:	0,00	0,00
a)	w jednostkach powiązanych		
b)	w pozostałych jednostkach	0,00	0,00
-	nabycie aktywów finansowych		
-	udzielone pożyczki długoterminowe		
4.	Inne wydatki inwestycyjne		
III.	Przepływy pieniężne netto z działalności inwestycyjnej (I-II)	0,00	40 000,00
C.	Przepływy środków pieniężnych z działalności finansowej		
I.	Wpływy	0,00	75 000,00
1.	Wpływy netto z wydania udziałów (emisji akcji) i innych instrumentów kapitałowych oraz dopłat do kapitału		
2.	Kredyty i pożyczki		
3.	Emisja dłużnych papierów wartościowych		
4.	Inne wpływy finansowe		75 000,00
II.	Wydatki	0,00	11 000,00
1.	Nabycie udziałów (akcji) własnych		11 000,00
2.	Dywidendy i inne wypłaty na rzecz właścicieli	0,00	
3.	Inne niż wypłaty na rzecz właścicieli wydatki z tytułu podziału zysku		
4.	Spląty kredytów i pożyczek		
5.	Wykup dłużnych papierów wartościowych		
6.	Z tytułu innych zobowiązań finansowych		
7.	Płatności zobowiązań z tytułu umów leasingu finansowego		
8.	Odsetki		
9.	Inne wydatki finansowe		
III.	Przepływy pieniężne netto z działalności finansowej (I-II)	0,00	64 000,00
D.	Przepływy pieniężne netto, razem (A.III+/-B.III+/-C.III)	28 401,30	1 863,31
E.	Bilansowa zmiana stanu środków pieniężnych, w tym:	37 260,40	
-	zmiana stanu środków pieniężnych z tytułu różnic kursowych		
F.	Środki pieniężne na początek okresu	4 429,55	8 749,17
G.	Środki pieniężne na koniec okresu (F+/-D), w tym:	32 830,85	10 612,48
-	o ograniczonej możliwości dysponowania		