

PLATIGE IMAGE S.A.

RAPORT KWARTALNY

JEDNOSTKOWY I SKONSOLIDOWANY

I KWARTAŁ 2022

01.01.2022 - 31.03.2022

WARSZAWA 11 MAJA 2022

platige

imagination delivered

SPIS TREŚCI

1 INFORMACJE O GRUPIE KAPITAŁOWEJ PLATIGE IMAGE	4
1.1 STRUKTURA GRUPY PLATIGE IMAGE Z WYSZCZEGÓLNIENIEM JEDNOSTEK PODLEGAJĄCYCH KONSOLIDACJI ORAZ JEDNOSTEK NIE OBJĘTYCH KONSOLIDACJĄ	7
1.2 WYBRANE DANE FINANSOWE SPÓŁEK ZALEŻNYCH, NIE PODLEGAJĄCYCH KONSOLIDACJI W PROCESIE SPORZĄDZANIA SKONSOLIDOWANEGO SPRAWOZDANIA FINANSOWEGO GRUPY KAPITAŁOWEJ PLATIGE IMAGE	9
1.3 INFORMACJE DOTYCZĄCE LICZBY OSÓB ZATRUDNIONYCH W GRUPIE PLATIGE IMAGE W PRZELICZENIU NA PEŁNE ETATY	10
2 KWARTALNE SKRÓCONE SKONSOLIDOWANE I JEDNOSTKOWE SPRAWOZDANIE FINANSOWE	11
2.1 SKRÓCONE SKONSOLIDOWANE SPRAWOZDANIE FINANSOWE	11
2.1.1 SKONSOLIDOWANY RACHUNEK ZYSKÓW I STRAT	11
2.1.2 SKONSOLIDOWANY BILANS	13
2.1.3 ZESTAWIENIE ZMIAN W SKONSOLIDOWANYM KAPITALE WŁASNYM	16
2.1.4 SKONSOLIDOWANY RACHUNEK PRZEPŁYWÓW PIENIĘŻNYCH	18
2.2 SKRÓCONE JEDNOSTKOWE SPRAWOZDANIE FINANSOWE	20
2.2.1 JEDNOSTKOWY RACHUNEK ZYSKÓW I STRAT	20
2.2.2 JEDNOSTKOWY BILANS	22
2.2.3 ZESTAWIENIE ZMIAN W JEDNOSTKOWYM KAPITALE WŁASNYM	25
2.2.4 JEDNOSTKOWY RACHUNEK PRZEPŁYWÓW PIENIĘŻNYCH	26
3 WPROWADZENIE	28
3.1 OKRES OBJĘTY KWARTALNYM RAPORTEM GRUPY KAPITAŁOWEJ	28
4 ZASADY RACHUNKOWOŚCI	28
4.1 PODSTAWA SPORZĄDZENIA JEDNOSTKOWEGO I SKONSOLIDOWANEGO SPRAWOZDANIA FINANSOWEGO	28
4.2 STOSOWANE ZASADY RACHUNKOWOŚCI	28
5 KOMENTARZ EMITENTA NA TEMAT OKOLICZNOŚCI I ZDARZEŃ ISTOTNIE WPŁYWAJĄCYCH NA DZIAŁALNOŚĆ EMITENTA I GRUPY KAPITAŁOWEJ PLATIGE IMAGE, ICH SYTUACJĘ FINANSOWĄ I WYNIKI OSIĄGNIĘTE W I KWARTALE 2022 ROKU	36
5.1 DZIAŁALNOŚĆ GRUPY PLATIGE IMAGE W PIERWSZYM KWARTALE 2022 ROKU I DO DNIA PUBLIKACJI RAPORTU	36
5.1.1 WYBRANE PROJEKTY I AKTYWNOŚCI REALIZOWANE PRZEZ GRUPĘ KAPITAŁOWĄ PLATIGE IMAGE	36
5.1.3 DZIAŁANIA MARKETINGOWE, SUKCESY I NAGRODY, PUBLIKACJE W MEDIACH DOTYCZĄCE GRUPY PLATIGE IMAGE	41
5.1.4 POZOSTAŁE ZDARZENIA DOTYCZĄCE GRUPY KAPITAŁOWEJ PLATIGE IMAGE	42
5.1.5 WYBRANE ZDARZENIA PO DNIU BILANSOWYM JAKIE MIAŁY MIEJSCE W SPÓŁCE PLATIGE IMAGE S.A. I GRUPIE KAPITAŁOWEJ PLATIGE IMAGE	43
5.2 OMÓWIENIE SKONSOLIDOWANYCH WYNIKÓW FINANSOWYCH SPÓŁKI I GRUPY KAPITAŁOWEJ PLATIGE IMAGE ORAZ CZYNNIKÓW I ZDARZEŃ, KTÓRE MIAŁY ISTOTNY NA NIE WPŁYW	43
5.2.1 OMÓWIENIE SKONSOLIDOWANYCH WYNIKÓW FINANSOWYCH GRUPY PLATIGE IMAGE	43
5.2.2 OMÓWIENIE JEDNOSTKOWYCH WYNIKÓW FINANSOWYCH SPÓŁKI PLATIGE IMAGE S.A.	47
5.3 KLUCZOWE FINANSOWE WSKAŹNIKI EFEKTYWNOŚCI GRUPY KAPITAŁOWEJ PLATIGE IMAGE	51
6 REALIZACJA STRATEGII ROZWOJU PLATIGE IMAGE S.A.	52
7 INNOWACYJNOŚĆ W PRZEDSIĘBIORSTWIE	53
8 STANOWISKO ZARZĄDU ODNOŚNIE REALIZACJI PROGNOZ FINANSOWYCH	54

LIST ZARZĄDU DO AKCJONARIUSZY

Szanowni Akcjonariusze,

Mamy przyjemność zaprezentować Państwu raport za pierwszy kwartał 2022 roku. Podobnie jak w ubiegłym roku był to okres wielu rozpoczynających się projektów, których wpływu nie widać jeszcze w wynikach finansowych Grupy Platige Image. Zwiększona sprzedaż skonsolidowana w stosunku do ubiegłego roku związana jest z obrotami realizowanymi w naszym domu produkcyjnym Dobro, który dynamicznie rozwija się po pandemicznym okresie spowolnienia. W naszej podstawowej działalności projektowej spodziewamy się w tym roku podobnej cykliczności wyników finansowych jak w roku ubiegłym. Przygotowujemy się do intensywnych produkcji wzmacniając zespoły produkcyjne. Kolejne kwartały bieżącego roku będą wiązały się z wejściem wielu projektów w zaawansowane fazy realizacji.

Pierwszy kwartał to także start naszej nowej spółki w Stanach Zjednoczonych, która skupi się na pozyskiwaniu projektów w zakresie postprodukcji reklamowej. Spółka działa w Los Angeles. Już pierwsze tygodnie obecności na amerykańskim rynku związane były z pozyskaniem projektów dla prestiżowych amerykańskich marek. Uważamy, że bezpośrednia obecność w USA powinna w znaczący sposób zwiększyć nasz potencjał rozwoju biznesu w branży reklamowej.

Współpraca z Activision Publishing Inc. rozwija się bardzo dobrze, pozyskujemy także inne projekty cinematyczne od prestiżowych klientów. Przewidujemy także dalszy rozwój w zakresie VFX – efektów wizualnych do filmów i seriali. Pozytywnie przeszliśmy audyt bezpieczeństwa jednego z wiodących światowych studiów filmowych, co powinno w przyszłości skutkować pozyskaniem nowych projektów.

Nieustannie rozwijamy swoje kompetencje w zakresie produkcji animacji z wykorzystaniem silnika Unreal Engine. Oddajemy kolejne realizacje wyprodukowane z wykorzystaniem tego narzędzia. Dużym echem odbiła się produkcja spotu dla marki Aston Martin.

Zrealizowaliśmy pierwszy w Polsce spot 3D wyświetlany na ekranach LED dla marki Samsung. Kampanie 3D z wykorzystaniem ekranów to szybko rosnący trend w reklamie outdoor i liczymy na kolejne realizacje w tej technologii.

Rozpoczęte projekty gamingowe w ramach spółek Image Games S.A. oraz PJ Games Sp. z o.o. realizowane są zgodnie z przyjętymi harmonogramami. Trwają obecnie przygotowania do uruchomienia trzeciej produkcji gamingowej.

Portfel zamówień Grupy na najbliższe miesiące jest dobrze wypełniony. Dużym wyzwaniem dla jego realizacji jest sytuacja na rynku pracy i możliwość pozyskania specjalistów o konkretnych kompetencjach.

Walne Zgromadzenie Akcjonariuszy, które odbyło się w dniu 13 kwietnia już po zakończeniu pierwszego kwartału, zdecydowało zgodnie z rekomendacją Zarządu o wypłacie dywidendy z zysku za 2021 roku w wysokości 0,6 zł na akcję. Jest to pierwsza dywidenda wypłacona przez naszą Spółkę w jej giełdowej historii. Cieszymy się bardzo, że dołączyliśmy do grona spółek dzielących się zyskiem z akcjonariuszami.

Z poważaniem

Zarząd Platige Image S.A.

1 INFORMACJE O GRUPIE KAPITAŁOWEJ PLATIGE IMAGE

Jednostką dominującą Grupy Platige Image jest spółka Platige Image S.A. odpowiedzialna za produkcję i sprzedaż usług z obszaru grafiki i animacji komputerowych.

Platige Image S.A. jest polskim studium produkcyjnym i postprodukcyjnym. Specjalizuje się w tworzeniu grafiki komputerowej, animacji 3D i cyfrowych efektów wizualnych dla świata filmu, rozrywki, edukacji oraz reklamy, a także produkcji imprez masowych i tworzeniu opraw telewizyjnych w technologii Vizrt.

Grupa Platige Image od 25 lat łączy unikalny know-how, wynikający z umiejętności i kompetencji zespołu twórców z efektywnym modelem biznesowym oraz najnowocześniejszą technologią. Zrealizowała projekty komercyjne, w tym spoty reklamowe dla takich marek i koncernów jak P&G, Kompania Piwowarska, Nike, Pepsi, Lego, Burberry, Citizen, McDonald's, Samsung, Audi czy Aston Martin.

Od 2007 roku Grupa Platige Image specjalizuje się w tworzeniu cinematików (trailerów gier komputerowych) dla największych i najbardziej cenionych producentów gier video na świecie: CD Projekt RED (seria *Wiedźmin*, *Cyberpunk 2077*), Ubisoft (*Watch Dogs 2*, *For Honor*), Ubisoft Singaopore (*Skull and Bones*), Ubisoft Entertainment Sweden AB (*Tom Clancy's: The Division*), SEGA (seria *Total War: Warhammer*), Crytek (*Ryse: Son of Rome*), Arkane Studios (*Prey*), 11 bit studios (*Frostpunk*) czy Square Enix (*Kingsglaive: Final Fantasy XV*, *Outriders*), Smilegate Entertainment (*Crossfire HD*), Koch Media (*Metro Exodus*), Blobber Team (*The Medium*), Activision (seria *Call of Duty*).

Wśród ponad 200 wyróżnień zdobytych przez Platige Image S.A. znajdują się nagrody Brytyjskiej Akademii Filmowej i Telewizyjnej (BAFTA), Europejskiej Akademii Filmowej (*Jeszcze Dzień Życia* - Najlepszy Pełnometrażowy Film Animowany), Hiszpańskiej Akademii Sztuki Filmowej (Goya Premios), oraz nagrody największego na świecie festiwalu grafiki komputerowej SIGGRAPH, a także nominacje do Oskarów, Złotej Palmy na Festiwalu Filmowym w Cannes i Złotych Lwów na festiwalu filmowym w Wenecji. Listę prestiżowych wyróżnień uzupełniają nagrody branżowe takie jak Animago¹, Animayo², London International Award³, Promax/BDA⁴, VES⁵ i Best of the Show na Comic Con⁶.

Obecnie zespół Grupy Platige Image tworzy ponad trzystu ekspertów z branży kreatywnej i technologicznej: grafików, designerów, animatorów, producentów, reżyserów i dyrektorów artystycznych. Grupa Platige Image posiada wyspecjalizowane działy dedykowane różnym obszarom działalności: cinematikom, animacji i efektom specjalnym VFX (Platige Animation), reklamie (Platige Commercials), eventom (Platige Events / Broadcast), teatrowi i rozrywce (Platige Entertainment / Creative Arts), oprawie dźwiękowej (Platige Sound), produkcji filmowej (Platige Films). Ponadto Studio współpracuje z ekspertami z różnorodnych branży, realizując projekty dla wiodących marek z całego świata.

Strategia rozwoju Platige Image S.A. na lata 2021-2025 zakłada ewolucję modelu biznesowego Spółki do modelu hybrydowego łączącego działalność w dotychczasowych obszarach usług serwisowych, z rozwojem projektów własnych (IP) w zakresie produkcji filmów (film development) oraz gier komputerowych (game development).

¹ Animago Award – uznawana jest za najważniejszą nagrodę za animację 3D w krajach niemieckojęzycznych.

² Animayo jest hiszpańskim animowanym festiwalem uznanym za tzw. „Festiwal Kwalifikacyjny” dla Akademii Sztuki i Nauki Filmowej przyznającej Oscary.

³ The London International Awards, czyli LIA (poprzednio London International Advertising Awards, LIAA), to coroczne nagrody przyznawane na całym świecie za „pionierów i przykłady doskonałości” w reklamie, mediach cyfrowych, produkcji, projektowaniu, muzyce i dźwięku oraz markowych rozrywkach.

⁴ Nagroda Promax/BDA przyznawana firmie lub osobie tworzącym w branży promocji i marketingu.

⁵ Visual Effects Society (VES) – jedyna w przemyśle rozrywkowym organizacja zrzeszająca artystów i techników od efektów specjalnych; nominacje VES przyznawane są w 20 kategoriach obejmujących kino, telewizję, reklamy oraz gry wideo.

⁶ Nagroda przyznawana na Świecie Popkultury – spotkaniu z twórcami filmów, komiksów, seriali, gier, pisarzy odbywającej się corocznie w kilku miastach na świecie, od 2016 roku także w Warszawie.

DANE ADRESOWE JEDNOSTKI DOMINUJĄCEJ, PRZEDMIOT DZIAŁALNOŚCI I NUMER W REJESTRZE SĄDOWYM

Firma	Platige Image S.A.
Adres siedziby	02-634 Warszawa, ul Racławicka 99A
Telefon	(48) 22 844 64 74
Fax	(48) 22 898 29 01
Adres strony internetowej	inwestor.platige.com
Adres e-mail	ir@platige.com
Podstawowy przedmiot działalności:	<ul style="list-style-type: none">• PKD 59.11.Z – Działalność związana z produkcją filmów, nagrań wideo i programów telewizyjnych• PKD 59.12.Z – Działalność postprodukcyjna związana z filmami, nagraniami wideo i programami telewizyjnymi
Sąd rejestrowy	Sąd Rejonowy dla m. st. Warszawy, XIII Wydział Gospodarczy Krajowego Rejestru Sądowego
Numer KRS	0000389414
REGON	142983580
NIP	524 20 14 184

ORGANY SPÓŁKI

Na dzień 31 marca 2022 roku oraz na dzień publikacji niniejszego raportu okresowego w skład organów Spółki Platige Image S.A. wchodziły następujące osoby:

Zarząd

Prezes Zarządu	Karol Żbikowski
Członek Zarządu	Artur Małek

Rada Nadzorcza

Przewodniczący Rady Nadzorczej	Jarosław Sawko
Wiceprzewodniczący Rady Nadzorczej	Piotr Sikora
Sekretarz Rady Nadzorczej	Tomasz Bagiński
Członek Rady Nadzorczej	Robert Koński
Członek Rady Nadzorczej	Piotr Kamiński

W pierwszym kwartale 2022 roku oraz do dnia publikacji niniejszego raportu okresowego nie wystąpiły zmiany osobowe w składzie organów Spółki.

W dniu 13 kwietnia 2022 roku Zwyczajne Walne Zgromadzenie Spółki Platige Image S.A., w związku z upływem bieżącej kadencji członków Rady Nadzorczej Spółki, podjęło uchwały zgodnie z którymi ustaliło, że Rada Nadzorcza nowej wspólnej kadencji będzie liczyła pięciu członków i powołało z tym samym dniem dotychczasowych Członków Rady Nadzorczej Spółki Platige Image S.A. na kolejną kadencję (2022-2027).

KAPITAŁ ZAKŁADOWY

Na dzień 31 marca 2022 roku, jak również na dzień publikacji niniejszego raportu okresowego, kapitał zakładowy Spółki wynosi 347 385,80 zł i dzieli się na 3 473 858 akcji o wartości nominalnej 0,10 zł każda, w tym na:

seria A	1 405 000	akcje imienne - uprzywilejowane co do głosu (1 akcja = 2 głosy)
seria B	455 000	akcje imienne - uprzywilejowane co do głosu (1 akcja = 2 głosy)
seria C	500 000	akcje zwykłe na okaziciela (1 akcja = 1 głos)
seria D	345 000	akcje zwykłe na okaziciela (1 akcja = 1 głos)
seria E	440 000	akcje zwykłe na okaziciela (1 akcja = 1 głos)
seria F	88 858	akcje zwykłe na okaziciela (1 akcja = 1 głos)
seria G	240 000	akcje zwykłe na okaziciela (1 akcja = 1 głos)

Ogólna liczba głosów ze wszystkich wyemitowanych przez Spółkę Platige Image S.A. akcji wynosi 5 333 858.

Na dzień publikacji niniejszego raportu do Alternatywnego Systemu Obrotu NewConnect wprowadzone zostały wszystkie akcje serii C, D, E, F i G Spółki.

W pierwszym kwartale 2022 roku nie miały miejsca zmiany w strukturze i wysokości kapitału zakładowego Spółki.

STRUKTURA AKCJONARIATU

Struktura akcjonariatu na dzień 31 marca 2022 roku i na dzień publikacji raportu okresowego

AKCJONARIUSZ	ŁĄCZNA LICZBA POSIADANYCH AKCJI	ŁĄCZNA LICZBA POSIADANYCH GŁOSÓW	UDZIAŁ W KAPITALE ZAKŁADOWYM	UDZIAŁ W OGÓLNEJ LICZBIE GŁOSÓW
Jarosław Sawko	997 369	1 827 369	28,71%	34,26%
Piotr Sikora *	885 744	1 715 744	25,50%	32,17%
Tomasz Bagiński	260 736	460 736	7,51%	8,64%
Pozostali	1 330 009	1 330 009	38,28%	24,93%
Razem	3 473 858	5 333 858	100,00%	100,00%

* Ponadto, osoba z którą Pana Piotra Sikorę łączy domniemane porozumienie w rozumieniu art. 87 ust. 4 Ustawy o ofercie publicznej posiada 14 750 akcji Spółki, stanowiących 0,42% kapitału zakładowego Spółki, uprawniających do 14 750 głosów w Spółce, co stanowi 0,28% w ogólnej liczbie głosów w Spółce.

STAN POSIADANIA AKCJI PRZEZ OSOBY ZARZĄDZAJĄCE I NADZORUJĄCE

Na dzień 31 marca 2022 roku i na dzień publikacji niniejszego raportu okresowego Członkowie Zarządu Spółki posiadali akcje Spółki wg poniższej tabeli:

	ŁĄCZNA LICZBA POSIADANYCH AKCJI	
	na dzień 31 marca 2022 r.	na dzień publikacji raportu
Karol Żbikowski	76 215	76 215
Artur Małek	36 643	36 643

Członkowie Rady Nadzorczej Spółki na dzień 31 marca 2022 roku oraz na dzień publikacji niniejszego raportu okresowego nie posiadali akcji Spółki, poza osobami wskazanymi w tabeli *Struktura akcjonariatu* powyżej.

1.1 Struktura Grupy Platige Image z wyszczególnieniem jednostek podlegających konsolidacji oraz jednostek nie objętych konsolidacją

Grupa Kapitałowa Platige Image na dzień 31 marca 2022 roku obejmowała następujące podmioty:

Jednostka dominująca:

PLATIGE IMAGE S.A.

adres: ul. Raławicka 99A, 02-634 Warszawa

Jednostki bezpośrednio zależne:

1. **PLATIGE FILMS Sp. z o.o.**

adres: ul. Raławicka 99A, 02-634 Warszawa

przedmiot działalności: produkcja i koprodukcja animowanych filmów pełnometrażowych oraz efektów specjalnych dla filmów fabularnych

Platige Image S.A. posiada 100% kapitału jednostki zależnej, ze 100% udziałem w ogólnej liczbie głosów.

2. **PLATIGE Sp. z o.o.**

adres: ul. Raławicka 99A, 02-634 Warszawa

Platige Sp. z o.o. jest jedynym komplementariuszem spółki Platige Sp. z o.o. Sp. k. i jest spółką celową nie prowadzącą działalności.

Platige Image S.A. posiada 100% kapitału jednostki zależnej, ze 100% udziałem w ogólnej liczbie głosów.

3. **PLATIGE Sp. z o.o. Sp.k.**

adres: ul. Raławicka 99A, 02-634 Warszawa

przedmiot działalności: pozyskiwanie nowych projektów od klientów zagranicznych dla Grupy Platige Image, rozwijanie kontaktów biznesowych z nowymi partnerami oraz produkcja istotnych projektów przy pomocy innych spółek z Grupy

Platige Image S.A. posiada 91% kapitału jednostki zależnej, a jednocześnie jest jedynym wspólnikiem spółki Platige Sp. z o.o., która jest w posiadaniu pozostałych 9%. Tym samym Platige Image S.A. posiada 100% kontrolę nad jednostką zależną. Komplementariuszem Platige Sp. z o.o. Sp.k. jest spółka Platige Sp. z o.o., w której Platige Image S.A. posiada 100 % udziałów w ogólnej liczbie głosów.

4. **FATIMA FILM Sp. z o.o.**

adres: ul. Raławicka 99A, 02-634 Warszawa

Fatima Film sp. z o.o. jest jedynym komplementariuszem spółki Fatima Film sp. z o.o. sp. k., i jest spółką celową nie prowadzącą działalności.

Platige Image S.A. posiada 100% kapitału jednostki zależnej, ze 100% udziałem w ogólnej liczbie głosów.

5. **FATIMA FILM Sp. z o.o. Sp.k.**

adres: ul. Raławicka 99A, 02-634 Warszawa

przedmiot działalności: spółka działająca w sektorze Przemysł Filmowy i Wideo, powołana w celu przeniesienia projektu Fatima z Platige Films sp. z o.o., a następnie kontynuacji projektu.

Platige Image S.A. posiada 91% kapitału jednostki zależnej, a jednocześnie jest jedynym wspólnikiem spółki Fatima Film Sp. z o.o., która jest w posiadaniu pozostałych 9%. Tym samym Platige Image S.A. posiada 100%

kontrolę nad jednostką zależną. Komplementariuszem Fatima Film Sp. z o.o. Sp.k. jest spółka Fatima Fim Sp. z o.o., w której Platige Image S.A. posiada 100 % udziałów w ogólnej liczbie głosów.

6. **DOBRO Sp. z o.o.**

adres: ul. Goszczyńskiego 24A, 02-610 Warszawa

przedmiot działalności: dom produkcyjny zajmujący się organizacją planów zdjęciowych oraz produkcją filmową w branży reklamowej i rozrywkowej

Platige Image S.A. posiada 75% kapitału jednostki zależnej, z 75% udziałem w ogólnej liczbie głosów.

7. **PJ GAMES Sp. z o.o.**

adres: ul. Raclawicka 99A, 02-634 Warszawa

przedmiot działalności: tworzenie gier komputerowych; celem spółki jest realizacja projektu polegającego na doprowadzeniu uzgodnionej przez wspólników gry komputerowej, której pomysłodawcą jest Juggler Games Sp. z o.o., do wersji tzw. gold master (wersja końcowa gry) oraz jej odpłatnej dystrybucji

Platige Image S.A. posiada 80% kapitału jednostki zależnej, z 80% udziałem w ogólnej liczbie głosów.

Spółka PJ Games Sp. z o.o. została zawiązana 1 lipca 2021 roku przez Platige Image S.A. oraz Juggler Games Sp. z o.o. w wyniku porozumienia w zakresie współpracy podmiotów w obszarze gier komputerowych. Spółka została wpisana do Krajowego Rejestru Sądowego 3 września 2021 roku. Podlega konsolidacji metodą pełną i w wynikach Grupy Platige Image ujmowana jest od trzeciego kwartału 2021 roku.

7 lutego 2022 roku w Krajowym Rejestrze Sądowym zostało zarejestrowane podwyższenie kapitału zakładowego PJ Games Sp. z o.o. ze 100 tys. zł do wysokości 105 tys. zł, w wyniku którego spółka Platige Image S.A. zwiększyła swoje udziały w spółce z 79% do 80% (Juggler Games Sp. z o.o. posiada 20% udziałów). Zdarzenie to było wynikiem realizacji etapu pośredniego intencji wyrażonych w porozumieniu zawartym przez wspólników w maju 2021 roku. Zawijając PJ Games Sp. z o.o. strony zawarły jednocześnie warunkową przedwstępną umowę sprzedaży udziałów, gwarantującą sprzedaż przez Platige Image S.A. posiadanych udziałów w PJ Games Sp. z o.o. w ilości zapewniającej docelowo udział w kapitale zakładowym na poziomie 55% Platige Image S.A. i 45% Juggler Games Sp. z o.o., pod warunkiem spełnienia się uzgodnionych w umowie warunków dotyczących terminu, budżetu i pozytywnych recenzji projektu.

8. **PLATIGE INC.**

adres: Lewes w stanie Delaware, USA

przedmiot działalności: spółka reprezentuje szeroko rozumiane interesy Platige Image S.A. w Stanach Zjednoczonych

Platige Image S.A. posiada 100% kapitału jednostki zależnej, ze 100% udziałem w ogólnej liczbie głosów.

Spółka Platige INC. podlega konsolidacji metodą pełną i w wynikach Grupy Platige Image ujmowana jest od pierwszego kwartału 2022 roku (spółka zawiązana 15 grudnia 2021 roku).

9. **PLATIGE USA LLC.**

adres: Lewes w stanie Delaware, USA

przedmiot działalności: spółka powołana w celu realizacji projektów reklamowych w Stanach Zjednoczonych

Spółka Platige INC. posiada 75% kapitału i udziałów w ogólnej liczbie głosów Platige USA LLC., a Production Clinic LLC (Aureliena Simona) pozostałe 25% kapitału i udziałów w ogólnej liczbie głosów.

Spółka Platige USA LLC. podlega konsolidacji metodą pełną i w wynikach Grupy Platige Image ujmowana jest od pierwszego kwartału 2022 roku (spółka zawiązana 15 grudnia 2021 roku).

Wszystkie ww. spółki podlegały konsolidacji metodą pełną, za wyjątkiem Fatima Film sp. z o.o. i Platige sp. z o.o., których dane są nieistotne (prezentacja wybranych danych znajduje się w pkt. 1.2 niniejszego raportu).

Jednostki współzależne:

1. **IMAGE GAMES S.A.**

adres: ul. Krucza 16/22, 00 - 526 Warszawa

przedmiot działalności: tworzenie i komercjalizowanie m.in. gier z segmentu AA

Platige Image S.A. posiada 47,87% kapitału jednostki zależnej, z 47,87% udziałem w ogólnej liczbie głosów. Pozostała część kapitału i głosów należy do spółki Movie Games S.A. (47,87%) oraz pozostałych akcjonariuszy (4,26%).

Spółka Image Games S.A. została zawiązana 6 kwietnia 2021 roku przez Platige Image S.A. oraz Movie Games S.A. w wykonaniu listu intencyjnego w zakresie współpracy podmiotów w obszarze tworzenia gier komputerowych. 12 maja 2021 roku Image Games S.A. została wpisana do Krajowego Rejestru Sądowego.

Spółka podlega konsolidacji metodą praw własności. Ze względu na nieistotność danych w drugim kwartale 2021 roku, spółka ta w wynikach Grupy Platige Image ujmowana jest od trzeciego kwartału 2021 roku.

1.2 Wybrane dane finansowe spółek zależnych, nie podlegających konsolidacji w procesie sporządzania skonsolidowanego sprawozdania finansowego Grupy Kapitałowej Platige Image

Spółki Platige Sp. z o.o. oraz Fatima Film Sp. z o.o. nie prowadzą działalności operacyjnej, pełnią wyłącznie rolę komplementariuszy w dwóch spółkach komandytowych (odpowiednio Platige Sp. z o.o. Sp.k. oraz Fatima Film Sp. z o.o. Sp.k.) prowadzących działalność operacyjną i objętych konsolidacją w procesie sporządzania skonsolidowanego sprawozdania finansowego Grupy Kapitałowej Platige Image.

Dane finansowe spółek Platige Sp. z o.o. oraz Fatima Film Sp. z o.o. nie podlegają konsolidacji z uwagi na ich nieistotność, zgodnie z art. 58 ustawy o rachunkowości.

Poniżej przedstawione zostały wybrane dane finansowe ww. spółek zależnych, nie objętych konsolidacją (w tys. zł):

Platige Sp. z o.o.:

Lp.	Wyszczególnienie	Kwartalnie za okres:	
		01.01.2022- 31.03.2022	01.01.2021- 31.03.2021
I.	Przychody	0	0
II.	Wynik z działalności operacyjnej	-10	-11
III.	Wynik brutto	-13	-12
IV.	Wynik netto	-13	-12
		na dzień 31.03.2022	na dzień 31.03.2021
I	Aktywa razem	76	15
II	Kapitały własne	-119	-73
III	Kapitał (fundusz) podstawowy	5	5
IV	Zobowiązania i rezerwy	195	87

Fatima Film Sp. z o.o.:

Lp.	Wyszczególnienie	Kwartalnie za okres:	
		01.01.2022- 31.03.2022	01.01.2021- 31.03.2021
I.	Przychody	0	0
II.	Wynik z działalności operacyjnej	-17	-17
III.	Wynik brutto	-19	-19
IV.	Wynik netto	-19	-19
		na dzień 31.03.2022	na dzień 31.03.2021
I	Aktywa razem	16	12
II	Kapitały własne	-177	-103
III	Kapitał (fundusz) podstawowy	5	5
IV	Zobowiązania i rezerwy	193	115

1.3 Informacje dotyczące liczby osób zatrudnionych w Grupie Platige Image w przeliczeniu na pełne etaty

W pierwszym kwartale 2022 roku średnie zatrudnienie w przeliczeniu na pełne etaty w Grupie Platige Image wyniosło 69 etatów i było o 16 etatów wyższe od średniego zatrudnienia pierwszego kwartału roku 2021. Natomiast średnie zatrudnienie w Platige Image S.A. w omawianym okresie wyniosło 58 etatów i było o 9 etatów wyższe w stosunku do analogicznego okresu roku ubiegłego.

Dodatkowo, Grupa Platige Image na koniec pierwszego kwartału 2022 roku współpracowała z 262 osobami. W głównej mierze są to graficy współpracujący przy realizowanych przez Grupę projektach, stąd liczba ta zależy od ilości realizowanych w danym okresie projektów.

Na koniec pierwszego kwartału 2022 roku łączne zatrudnienie wg różnych form zatrudnienia wyniosło w Grupie Platige Image 330 osób.

2 KWARTALNE SKRÓCONE SKONSOLIDOWANE I JEDNOSTKOWE SPRAWOZDANIE FINANSOWE

2.1 Skrócone skonsolidowane sprawozdanie finansowe

Ujęte dla celów konsolidacji wyników Grupy Platige Image sprawozdania finansowe spółek zagranicznych zostały przeliczone na PLN wg poniższego:

- pozycje aktywów i zobowiązań według średniego kursu NBP dla danej waluty na koniec okresu sprawozdawczego,
- pozycje rachunku zysków i strat oraz rachunku przepływów pieniężnych (z wyjątkiem zmiany stanu pozycji bilansowych) po kursie będącym średnią arytmetyczną średnich kursów na dzień kończący każdy miesiąc okresu obrotowego, ogłoszonych dla danej waluty przez Narodowy Bank Polski.

2.1.1 Skonsolidowany rachunek zysków i strat

SKONSOLIDOWANY RACHUNEK ZYSKÓW I STRAT DANE W TYS. ŻŁ

Lp.	Wyszczególnienie	Kwartalnie za okres:		
		01.01.2022- 31.03.2022	01.01.2021- 31.03.2021	% zmiana
w tys. złotych				
A.	Przychody ze sprzedaży i zrównane z nimi, w tym:	33 048	20 151	64%
I.	Przychody netto ze sprzedaży produktów	32 703	20 151	62%
II.	Zmiana stanu produktów (zwiększenie - wartość dodatnia, zmniejszenie - wartość ujemna)	345	-	-
III.	Koszty wytworzenia produktów na własne potrzeby jednostki	-	-	-
IV.	Przychody netto ze sprzedaży towarów i materiałów	-	-	-
B.	Koszty działalności operacyjnej	32 589	19 621	66%
I.	Amortyzacja	925	881	5%
II.	Zużycie materiałów i energii	641	646	-1%
III.	Usługi obce	22 705	11 103	104%
IV.	Podatki i opłaty	105	218	-52%
V.	Wynagrodzenia	7 418	6 266	18%
VI.	Ubezpieczenia społeczne i inne świadczenia	501	395	27%
VII.	Pozostałe koszty rodzajowe	294	112	163%
VIII.	Wartość sprzedanych towarów i materiałów	-	-	-
C.	Zysk (strata) ze sprzedaży (A-B)	459	530	-13%
D.	Pozostałe przychody operacyjne	501	82	509%
I.	Zysk z tytułu rozchodu niefinansowych aktywów trwałych	1	-	-
II.	Dotacje	-	-	-
III.	Aktualizacja wartości aktywów niefinansowych	237	-	-
IV.	Inne przychody operacyjne	263	82	220%

Lp.	Wyszczególnienie	Kwartalnie za okres:		
		01.01.2022- 31.03.2022	01.01.2021- 31.03.2021	% zmiana
E.	Pozostałe koszty operacyjne	454	78	482%
I.	Strata z tytułu rozchodu niefinansowych aktywów trwałych	-	-	-
II.	Aktualizacja wartości aktywów niefinansowych	388	61	535%
III.	Inne koszty operacyjne	66	17	286%
F.	Zysk (strata) z działalności operacyjnej (C+D-E)	506	534	-5%
G.	Przychody finansowe	72	32	127%
I.	Dywidendy i udziały w zyskach	-	-	-
II.	Odsetki	9	2	407%
III.	Zysk z tytułu rozchodu aktywów finansowych	-	-	-
IV.	Aktualizacja wartości aktywów finansowych	-	-	-
V.	Inne	63	30	110%
H.	Koszty finansowe	225	260	-13%
I.	Odsetki	113	48	136%
II.	Strata z tytułu rozchodu aktywów finansowych	-	-	-
III.	Aktualizacja wartości aktywów finansowych	-	-	-
IV.	Inne	112	212	-47%
I	Zysk (strata) z udziałów jednostek podporz. wycenianych metoda praw własności	-37	-	-
J.	Zysk (strata) brutto (F+G-H+I)	316	306	3%
K.	Podatek dochodowy	84	157	-46%
L.	Pozostałe obowiązkowe zmniejszenia zysku	-	-	-
M	Zyski (straty) mniejszości	336	-5	-
N	Zysk (strata) netto (J-K-L+/-M)	-104	154	-
O	EBITDA*	1 431	1 415	1%
Jednorazowe rezerwy i odpisy (netto):		265	265	0%
Rezerwa na Program Motywacyjny		265	265	0%
EBITDA skorygowana **		1 696	1 680	1%
Zysk / Strata netto skorygowana		161	419	-62%

* EBITDA = Wynik na działalności operacyjnej przed amortyzacją

** EBITDA skorygowana = Wynik na działalności operacyjnej przed amortyzacją z wyłączeniem rezerwy na koszty Programu Motywacyjnego

2.1.2 Skonsolidowany bilans

SKONSOLIDOWANY BILANS

DANE W TYS. ZŁ

AKTYWA w tys. złotych		31.03.2022	31.03.2021	% zmiana
A.	AKTYWA TRWAŁE	33 106	27 360	21%
I.	Wartości niematerialne i prawne	956	585	64%
1.	Koszty zakończonych prac rozwojowych	315	-	-
2.	Wartość firmy	-	-	-
3.	Inne wartości niematerialne i prawne	641	90	612%
4.	Zaliczki na wartości niematerialne i prawne	-	495	-100%
II.	Wartość firmy jednostek podporządkowanych	-	-	-
1.	Wartość firmy - jednostki zależne	-	-	-
2.	Wartość firmy - jednostki współzależne	-	-	-
III.	Rzeczowe aktywa trwałe	27 868	23 480	19%
1.	Środki trwałe	24 666	20 892	18%
a)	grunty (w tym prawo wieczystego użytkow. gruntu)	5 091	5 166	-1%
b)	budynki, lokale i obiekty inżynierii lądowej i wodnej	10 469	10 677	-2%
c)	urządzenia techniczne i maszyny	8 850	4 901	81%
d)	środki transportu	-	-	-
e)	inne środki trwałe	256	148	73%
2.	Środki trwałe w budowie	3 202	2 588	24%
3.	Zaliczki na środki trwałe w budowie	-	-	-
IV.	Należności długoterminowe	-	-	-
1.	Od jednostek powiązanych	-	-	-
2.	Od pozostałych jednostek	-	-	-
V.	Inwestycje długoterminowe	1 027	152	576%
1.	Nieruchomości	-	-	-
2.	Wartości niematerialne i prawne	-	-	-
3.	Długoterminowe aktywa finansowe	1 027	152	576%
a)	w jednostkach powiązanych	394	152	159%
b)	w pozostałych jednostkach, w których jednostka posiada zaangażowanie w kapitale	633	-	-
c)	w pozostałych jednostkach	-	-	-
4.	Inne inwestycje długoterminowe	-	-	-
VI.	Długoterminowe rozliczenia międzyokresowe	3 255	3 143	4%
1.	Aktywa z tytułu odroczonego podatku dochodowego	3 246	3 136	4%
2.	Inne rozliczenia międzyokresowe	9	7	28%
B.	AKTYWA OBROTOWE	42 011	29 157	44%
I.	Zapasy	1 016	114	794%
1.	Materiały	-	-	-
2.	Półprodukty i produkty w toku	720	112	543%
3.	Produkty gotowe	-	-	-
4.	Towary	-	-	-
5.	Zaliczki na dostawy	296	2	18850%

AKTYWA w tys. złotych c.d.		31.03.2022	31.03.2021	% zmiana
II.	Należności krótkoterminowe	20 012	16 810	19%
1.	Należności od jednostek powiązanych	2	7	-78%
	a) z tytułu dostaw i usług	2	7	-78%
	b) inne	-	-	-
2.	Należności od pozostałych jednostkach, w których jednostka posiada zaangażowanie w kapitale	-	-	-
	a) z tytułu dostaw i usług	-	-	-
	b) inne	-	-	-
3.	Należności od pozostałych jednostek	20 010	16 803	19%
	a) z tytułu dostaw i usług	12 432	13 719	-9%
	b) z tytułu podatków, dotacji, ceł, ubezpieczeń społecznych i zdrowotnych oraz innych świadczeń	6 974	2 856	144%
	c) inne	337	228	48%
	d) dochodzone na drodze sądowej	267	-	-
III.	Inwestycje krótkoterminowe	7 568	3 008	152%
1.	Krótkoterminowe aktywa finansowe	7 568	3 008	152%
	a) w jednostkach powiązanych	-	2	-100%
	b) w pozostałych jednostkach	202	-	-
	c) środki pieniężne i inne aktywa pieniężne	7 366	3 006	145%
2.	Inne inwestycje krótkoterminowe	-	-	-
IV.	Krótkoterminowe rozliczenia międzyokresowe	13 415	9 225	45%
C.	Należne wpłaty na kapitał (fundusz) podstawowy	-	-	-
D.	Udziały (akcje) własne	-	-	-
	SUMA AKTYWÓW	75 117	56 517	33%

PASywa w tys. złotych		31.03.2022	31.03.2021	%
				zmiana
A.	KAPITAŁ (FUNDUSZ) WŁASNY	31 286	16 477	90%
I.	Kapitał (fundusz) podstawowy	347	319	9%
II.	Kapitał (fundusz) zapasowy	33 069	26 717	24%
III.	Kapitał (fundusz) z aktualizacji wyceny	227	-	-
IV.	Pozostałe kapitały (fundusze) rezerwowe	9 830	8 758	12%
V.	Różnice kursowe z przeliczenia	4	-	-
VI.	Zysk (strata) z lat ubiegłych	-12 087	-19 471	-
VII.	Zysk (strata) netto	-104	154	-
VIII.	Odpisy z zysku netto w roku obrot. (wielkość ujemna)	-	-	-
B.	KAPITAŁY MNIEJSZOŚCI	768	58	1235%
C.	UJEMNA WARTOŚĆ FIRMY JEDN. PODPORZĄDKOW.	-	-	-
D.	ZOBOWIĄZANIA I REZERWY NA ZOBOWIĄZANIA	43 063	39 982	8%
I.	Rezerwy na zobowiązania	7 487	5 100	47%
1.	Rezerwa z tytułu odroczonego podatku dochodowego	1 659	1 206	38%
2.	Rezerwa na świadczenia emerytalne i podobne	782	486	61%
3.	Pozostałe rezerwy	5 046	3 408	48%
II.	Zobowiązania długoterminowe	4 220	7 655	-45%
1.	Wobec jednostek powiązanych	-	-	-
2.	Wobec pozostałych jednostek, w których jednostka posiada zaangażowanie w kapitale	-	-	-
3.	Wobec pozostałych jednostek	4 220	7 655	-45%
a)	kredyty i pożyczki	1 599	6 217	-74%
b)	z tytułu emisji dłużnych papierów wartościowych	-	-	-
c)	inne zobowiązania finansowe	2 621	1 438	82%
d)	zobowiązania wekslowe	-	-	-
e)	inne	-	-	-
III.	Zobowiązania krótkoterminowe	27 746	21 102	31%
1.	Wobec jednostek powiązanych	-	-	-
2.	Zobowiązania wobec pozostałych jednostek, w których jednostka posiada zaangażowanie w kapitale	-	-	-
3.	Wobec pozostałych jednostek	27 746	21 102	31%
a)	kredyty i pożyczki	12 251	6 748	82%
b)	z tytułu emisji dłużnych papierów wartościowych	-	-	-
c)	inne zobowiązania finansowe	1 813	1 185	53%
d)	z tytułu dostaw i usług, o okresie wymagalności:	10 296	8 888	16%
e)	zaliczki otrzymane na dostawy	-	-	-
f)	zobowiązania wekslowe	-	-	-
g)	z tytułu podatków, ceł, ubezpieczeń i innych świadczeń	1 840	2 050	-10%
h)	z tytułu wynagrodzeń	1 489	1 990	-25%
i)	inne	57	241	-76%
IV.	Rozliczenia międzyokresowe	3 610	6 125	-41%
1.	Ujemna wartość firmy	-	-	-
2.	Inne rozliczenia międzyokresowe	3 610	6 125	-41%
SUMA PASYWÓW		75 117	56 517	33%

2.1.3 Zestawienie zmian w skonsolidowanym kapitale własnym

ZESTAWIENIE ZMIAN W SKONSOLIDOWANYM KAPITALE WŁASNYM DANE W TYS. ZŁ

Wyszczególnienie	Kwartalnie za okres:			
	w tys. złotych	01.01.2022- 31.03.2022	01.01.2021- 31.03.2021	% zmiana
I. Kapitał (fundusz) własny na początek okresu (BO)		30 942	16 058	93%
- zmiany przyjętych zasad (polityki) rachunkowości		-	-	-
I.a. Kapitał (fundusz) własny na początek okresu (BO) po korektach		30 942	16 058	93%
1. Kapitał (fundusz) podstawowy na początek okresu		347	319	9%
1.1. Zmiany kapitału (funduszu) podstawowego		-	-	-
a) zwiększenie (z tytułu)		-	-	-
- wydania udziałów (emisji akcji)		-	-	-
b) zmniejszenie (z tytułu)		-	-	-
1.2. Kapitał (fundusz) podstawowy na koniec okresu		347	319	9%
2. Kapitał (fundusz) zapasowy na początek okresu		33 069	26 692	24%
2.1. Zmiany kapitału (funduszu) zapasowego		-	25	-100%
a) zwiększenie (z tytułu)		-	25	-100%
- z podziału zysku		-	25	-100%
- udział w zmianie kapitałów jednostek współkontrolowanych		-	-	-
- z innych tytułów (korekty dotyczące lat ubiegłych)		-	-	-
b) zmniejszenie (z tytułu)		-	-	-
- udział w zmianie kapitałów jednostek współkontrolowanych		-	-	-
2.2. stan kapitału (funduszu) zapasowego na koniec okresu		33 069	26 717	24%
3. Kapitał (fundusz) z aktualizacji wyceny na początek okresu		43	-	-
3.1. Zmiany kapitału (funduszu) z aktualizacji wyceny		184	-	-
a) zwiększenie (z tytułu)		184	-	-
- udział w zmianie kapitałów jednostek współkontrolowanych		184	-	-
3.2. Kapitał (fundusz) z aktualizacji wyceny na koniec okresu		227	-	-
4. Pozostałe kapitały (fundusze) rezerwowe na początek okresu		9 565	8 493	13%
4.1. Zmiany pozostałych kapitałów (funduszy) rezerwowych		265	265	0%
a) zwiększenie (z tytułu)		265	265	0%
- program akcji pracowniczych		265	265	0%
4.2. Pozostałe kapitały (fundusze) rezerwowe na koniec okresu		9 830	8 758	12%
5. Różnice kursowe z przeliczenia		4	-	-

Wyszczególnienie c.d.	Kwartalnie za okres:			
	w tys. złotych	01.01.2022- 31.03.2022	01.01.2021- 31.03.2021	% zmiana
6. Zysk (strata) z lat ubiegłych na początek okresu		-12 082	-19 446	-
6.1. Zysk z lat ubiegłych na początek okresu		1 046	497	110%
- zmiany przyjętych zasad (polityki) rach.		-	-	-
- korekty błędów		-	-	-
6.2. Zysk z lat ubiegłych na początek okresu, po korektach		1 046	497	110%
a) zwiększenie (z tytułu)		-	-	-
b) zmniejszenie (z tytułu)		-	-	-
- podział zysku (na kapitał zapasowy)		-	-	-
6.3. Zysk z lat ubiegłych na koniec okresu		1 046	497	110%
6.4. Strata z lat ubiegłych na początek okresu		13 133	19 943	-34%
- zmiany przyjętych zasad (polityki) rach.		-	-	-
6.5. Strata z lat ubiegłych na początek okresu, po korektach		13 133	19 943	-34%
a) zwiększenie		-	-	-
b) zmniejszenie (z tytułu)		-	25	-100%
- pokrycia kapitałem zapasowym		-	25	-100%
- pokrycia kapitałem rezerwowym		-	-	-
6.6. Strata z lat ubiegłych na koniec okresu		13 133	19 968	-34%
6.7. Zysk (strata) z lat ubiegłych na koniec okresu		-12 087	-19 471	-
7. Wynik netto		-104	154	-
a) zysk netto		-	154	-100%
b) strata netto		104	-	-
c) odpisy z zysku		-	-	-
II. Kapitał (fundusz) własny na koniec okresu (BZ)		31 286	16 477	90%
III. Kapitał (fundusz) własny, po uwzgl. proponowanego podziału zysku		31 286	16 477	90%

2.1.4 Skonsolidowany rachunek przepływów pieniężnych

SKONSOLIDOWANY RACHUNEK PRZEPŁYWÓW PIENIĘŻNYCH

(metoda pośrednia)

DANE W TYS. ZŁ

Wyszczególnienie	Kwartalnie za okres:			
	w tys. złotych	01.01.2022- 31.03.2022	01.01.2021- 31.03.2021	% zmiana
A. Przepływy środków pieniężnych z działalności operacyjnej				
I. Zysk (strata) netto		-104	154	-168%
II. Korekty razem		270	-1 864	-
1. Zyski (straty) mniejszości		336	-5	-
2. Zysk (strata) z udziałów (akcji) w jedn. wycenianych metodą praw własności		37	-	-
3. Amortyzacja		925	881	5%
4. Zyski (straty) z tytułu różnic kursowych		134	17	703%
5. Odsetki i udziały w zyskach (dywidendy)		98	-1	-
6. Zysk (strata) z działalności inwestycyjnej		-1	-	-
7. Zmiana stanu rezerw		1 260	-229	-
8. Zmiana stanu zapasów		-574	-42	-
9. Zmiana stanu należności		11 721	5 707	105%
10. Zmiana stanu zobowiązań krótkotermin., z wyjątkiem pożyczek i kredytów		-10 131	-8 037	-
11. Zmiana stanu rozliczeń międzyokresowych		-3 803	-527	-
12. Zmiana stanu rezerw odniesionych na kapitał rezerwowy		265	265	-
13. Różnice kursowe z przeliczenia		3	-	-
14. Inne korekty		-	107	-100%
III. Przepływy pieniężne netto z dział. operacyjnej (I+II)		166	-1 710	-
B. Przepływy środków pieniężnych z działalności inwestycyjnej				
I. Wpływy		102	-	-
1. Zbycie WNiP oraz rzeczowych aktywów trwałych		-	-	-
2. Zbycie inwestycji w nieruchomości oraz WNiP		-	-	-
3. Z aktywów finansowych		2	-	-
a) w jednostkach powiązanych		-	-	-
b) w pozostałych jednostkach		2	-	-
4. Inne wpływy inwestycyjne		100	-	-
II. Wydatki		1 965	328	500%
1. Nabycie wartości niemater. i prawnych oraz rzeczowych aktywów trwałych		1 965	183	975%
2. Inwestycje w nieruchomości oraz wartości niematerilane i prawne		-	110	-100%
3. Na aktywa finansowe, w tym:		-	35	-100%
a) w jednostkach powiązanych		-	-	-
b) w pozostałych jednostkach		-	35	-100%
4. Inne wydatki inwestycyjne		-	-	-
III. Przepływy pieniężne netto z dział. inwestycyjnej (I-II)		-1 863	-328	-

	Wyszczególnienie c.d.		
	Kwartalnie za okres:		
w tys. złotych	01.01.2022- 31.03.2022	01.01.2021- 31.03.2021	% zmiana
C. Przepływy środków pieniężnych z działalności finansowej			
I. Wpływy	3 985	2 005	99%
1. Wpływ netto z wydania udziałów (emisji akcji) i innych instrumentów kapitałowych oraz dopłat do kapitału	-	-	-
2. Kredyty i pożyczki	3 985	2 005	99%
3. Leasing finansowy	-	-	-
4. Inne wpływy finansowe	-	-	-
II. Wydatki	950	840	13%
1. Nabycie udziałów (akcji) własnych	-	-	-
2. Dywidendy i inne wypłaty na rzecz właścicieli	-	-	-
3. Inne, niż wypłaty na rzecz właścicieli, wydatki z podziału zysku	-	-	-
4. Spłaty kredytów i pożyczek	460	385	19%
5. Wypuk dłuźnych pap. wartościowych	-	-	-
6. Płatności zobowiązań z tytułu umów leasingu finansowego	365	440	-17%
7. Płatności z tyt. innych zob. finansowych	-	-	-
8. Odsetki	125	15	735%
9. Odsetki powiązane	-	-	-
10. Pożyczki powiązane	-	-	-
11. Inne wydatki finansowe	-	-	-
III. Przepływy pieniężne netto z dział. finansowej (I-II)	3 035	1 165	161%
D. Przepływy pieniężne netto razem (A.III.+B.III+C.III)	1 338	-873	-
E. Bilansowa zmiana stanu środków pieniężnych, w tym:	1 341	-873	-
- zmiana stanu środków pieniężnych z tytułu różnic kursowych	3	-	-
F. Środki pieniężne na początek okresu	6 025	3 879	55%
G. Środki pieniężne na koniec okresu (F+D)	7 363	3 006	145%
- o ograniczonej możliwości dysponowania	-	-	-

2.2 Skrócone jednostkowe sprawozdanie finansowe

2.2.1 Jednostkowy rachunek zysków i strat

Zarząd zwraca uwagę, że dane jednostkowe Platige Image S.A. nie prezentują pełnego obrazu wyników z uwagi na fakt, że część operacji z kontrahentami zagranicznymi realizowana jest w pozostałych spółkach Grupy.

JEDNOSTKOWY RACHUNEK ZYSKÓW I STRAT

(wariant porównawczy)

DANE W TYS. ZŁ

Lp.	Wyszczególnienie	Kwartalnie za okres:		
		01.01.2022- 31.03.2022	01.01.2021- 31.03.2021	% zmiana
	w tys. złotych			
A.	Przychody ze sprzedaży i zrównane z nimi, w tym:	17 483	16 460	6%
I.	Przychody netto ze sprzedaży produktów	17 333	16 460	5%
II.	Zmiana stanu produktów	150	-	-
III.	Koszty wytworzenia produktów na własne potrzeby jednostki	-	-	-
IV.	Przychody netto ze sprzedaży towarów i materiałów	-	-	-
B.	Koszty działalności operacyjnej	18 763	16 701	12%
I.	Amortyzacja	909	868	5%
II.	Zużycie materiałów i energii	491	594	-17%
III.	Usługi obce	9 990	8 579	16%
IV.	Podatki i opłaty	85	212	-60%
V.	Wynagrodzenia	6 663	5 973	12%
VI.	Ubezpieczenia społeczne i inne świadczenia	447	382	17%
VII.	Pozostałe koszty rodzajowe	178	93	90%
VIII.	Wartość sprzedanych towarów i materiałów	-	-	-
C.	Zysk (strata) ze sprzedaży (A-B)	-1 280	-241	-
D.	Pozostałe przychody operacyjne	132	75	76%
	Zysk z tytułu rozchodu			
I.	niefinansowych aktywów trwałych	1	-	-
II.	Dotacje	-	-	-
III.	Aktualizacja wartości aktywów niefinansowych	53	-	-
IV.	Inne przychody operacyjne	78	75	4%
E.	Pozostałe koszty operacyjne	163	71	130%
I.	Strata z tytułu rozchodu niefinansowych aktywów trwałych	-	-	-
II.	Aktualizacja wartości aktywów niefinansowych	109	60	81%
III.	Inne koszty operacyjne	54	11	389%
F.	Zysk (strata) z działalności operacyjnej (C+D-E)	-1 311	-237	-

Lp.	Wyszczególnienie c.d.	Kwartalnie za okres:			
		w tys. złotych	01.01.2022- 31.03.2022	01.01.2021- 31.03.2021	% zmiana
G.	Przychody finansowe		192	535	-64%
I.	Dywidendy i udziały w zyskach		-	497	-100%
II.	Odsetki		118	38	210%
III.	Zysk ze zbycia inwestycji		-	-	-
IV.	Aktualizacja wartości inwestycji		-	-	-
V.	Inne		74	-	-
H.	Koszty finansowe		111	93	20%
I.	Odsetki		111	47	136%
II.	Strata ze zbycia inwestycji		-	-	-
III.	Aktualizacja wartości inwestycji		-	-	-
IV.	Inne		-	46	-100%
I.	Zysk (strata) brutto (F+G-H)		-1 230	205	-
J.	Podatek dochodowy		-198	8	-
K.	Pozostałe obowiązkowe zmniejszenia zysku		-	-	-
L.	Zysk (strata) netto (I-J-K)		-1 032	197	-
M.	EBITDA*		-402	631	-
	Jednorazowe rezerwy i odpisy (netto):		265	265	0%
	Rezerwa na Program Motywacyjny		265	265	0%
	EBITDA skorygowana **		-137	896	-
	Zysk / Strata netto skorygowana		-767	462	-

* EBITDA = Wynik na działalności operacyjnej przed amortyzacją

** EBITDA skorygowana = Wynik na działalności operacyjnej przed amortyzacją z wyłączeniem rezerwy na koszty Programu Motywacyjnego

2.2.2 Jednostkowy bilans

JEDNOSTKOWY BILANS

DANE W TYS. ZŁ

AKTYWA w tys. złotych	31.03.2022	31.03.2021	% zmiana
A. AKTYWA TRWAŁE	35 896	28 840	24%
I. Wartości niematerialne i prawne	951	566	68%
1. Koszty zakończonych prac rozwojowych	315	-	-
2. Wartość firmy	-	-	-
3. Inne wartości niematerialne i prawne	636	72	788%
4. Zaliczki na wartości niematerialne i prawne	-	494	-100%
II. Rzeczowe aktywa trwałe	27 802	23 407	19%
1. Środki trwałe	24 600	20 826	18%
a) grunty (w tym prawo wieczystego użytkowania gruntu)	5 091	5 166	-1%
b) budynki, lokale i obiekty inżynierii lądowej i wodnej	10 468	10 677	-2%
c) urządzenia techniczne i maszyny	8 802	4 846	82%
d) środki transportu	-	-	-
e) inne środki trwałe	239	137	74%
2. Środki trwałe w budowie	3 202	2 581	24%
3. Zaliczki na środki trwałe w budowie	-	-	-
III. Należności długoterminowe	-	-	-
1. Od jednostek powiązanych	-	-	-
2. Od pozostałych jednostek	-	-	-
IV. Inwestycje długoterminowe	4 894	2 607	88%
1. Nieruchomości	-	-	-
2. Wartości niematerialne i prawne	-	-	-
3. Długoterminowe aktywa finansowe	4 894	2 607	88%
a) w jednostkach powiązanych	4 844	2 607	86%
b) w pozostałych jednostkach, w których jednostka posiada zaangażowanie w kapitale	50	-	-
c) w pozostałych jednostkach	-	-	-
4. Inne inwestycje długoterminowe	-	-	-
V. Długoterminowe rozliczenia międzyokresowe	2 249	2 260	-0,5%
1. Aktywa z tytułu odroczonego podatku dochodowego	2 241	2 253	-1%
2. Inne rozliczenia międzyokresowe	8	7	16%

AKTYWA w tys. złotych c.d.		31.03.2022	31.03.2021	% zmiana
B.	AKTYWA OBROTOWE	27 676	22 611	22%
I.	Zapasy	455	114	300%
1.	Materiały	-	-	-
2.	Półprodukty i produkty w toku	159	112	41%
3.	Produkty gotowe	-	-	-
4.	Towary	-	-	-
5.	Zaliczki na dostawy	296	2	18850%
II.	Należności krótkoterminowe	15 843	17 045	-7%
1.	Należności od jednostek powiązanych	12 661	14 267	-11%
	a) z tytułu dostaw i usług	12 661	14 267	-11%
	b) inne	-	-	-
2.	Należności od pozostałych jednostkach, w których jednostka posiada zaangażowanie w kapitale	-	-	-
	a) z tytułu dostaw i usług	-	-	-
	b) inne	-	-	-
3.	Należności od pozostałych jednostek	3 182	2 778	15%
	a) z tytułu dostaw i usług	1 917	2 606	-26%
	b) z tytułu podatków, dotacji, ceł, ubezpieczeń społecznych i zdrowotnych oraz innych świadczeń	1 010	44	2177%
	c) inne	255	128	99%
	d) dochodzone na drodze sądowej	-	-	-
III.	Inwestycje krótkoterminowe	1 442	419	244%
1.	Krótkoterminowe aktywa finansowe	1 442	419	244%
	a) w jednostkach powiązanych	-	3	-100%
	b) w pozostałych jednostkach	192	-	-
	c) środki pieniężne i inne aktywa pieniężne	1 250	416	201%
2.	Inne inwestycje krótkoterminowe	-	-	-
IV.	Krótkoterminowe rozliczenia międzyokresowe	9 936	5 033	97%
C.	Należne wpłaty na kapitał (fundusz) podstawowy	-	-	-
D.	Udziały (akcje) własne	-	-	-
	SUMA AKTYWÓW	63 572	51 451	24%

PASYWA w tys. złotych		31.03.2022	31.03.2021	% zmiana
A.	KAPITAŁ (FUNDUSZ) WŁASNY	28 000	17 387	61%
I.	Kapitał (fundusz) podstawowy	347	319	9%
II.	Kapitał (fundusz) zapasowy	32 418	26 542	22%
III.	Kapitał (fundusz) z aktualizacji wyceny	-	-	-
IV.	Pozostałe kapitały (fundusze) rezerwowe	9 830	8 758	12%
V.	Różnice kursowe z przeliczenia	-	-	-
VI.	Zysk (strata) z lat ubiegłych	-13 563	-18 429	-
VII.	Zysk (strata) netto	-1 032	197	-
VIII.	Odpisy z zysku netto w ciągu roku obrot (wielkość ujemna)	-	-	-
B.	ZOBOWIĄZANIA I REZERWY NA ZOBOWIĄZANIA	35 572	34 064	4%
I.	Rezerwy na zobowiązania	5 077	4 026	26%
1.	Rezerwa z tytułu odroczonego podatku dochodowego	1 115	300	271%
2.	Rezerwa na świadczenia emerytalne i podobne	772	486	59%
3.	Pozostałe rezerwy	3 190	3 240	-2%
II.	Zobowiązania długoterminowe	4 111	5 707	-28%
1.	Wobec jednostek powiązanych	-	-	-
2.	Wobec pozostałych jednostek, w których jednostka posiada zaangażowanie w kapitale	-	-	-
3.	Wobec pozostałych jednostek	4 111	5 707	-28%
a)	kredyty i pożyczki	1 490	4 268	-65%
b)	z tytułu emisji dłużnych papierów wartościowych	-	-	-
c)	inne zobowiązania finansowe	2 621	1 439	82%
d)	zobowiązania wekslowe	-	-	-
e)	inne	-	-	-
III.	Zobowiązania krótkoterminowe	22 753	19 034	20%
1.	Wobec jednostek powiązanych	176	25	608%
a)	z tytułu dostaw i usług	176	25	608%
b)	inne	-	-	-
2.	Zobowiązania wobec pozostałych jednostek, w których jednostka posiada zaangażowanie w kapitale	-	-	-
3.	Wobec pozostałych jednostek	22 577	19 009	19%
a)	kredyty i pożyczki	11 596	6 163	88%
b)	z tytułu emisji dłużnych papierów wartościowych	-	-	-
c)	inne zobowiązania finansowe	1 813	1 019	78%
d)	z tytułu dostaw i usług	6 307	7 789	-19%
e)	zaliczki otrzymane na dostawy	-	-	-
f)	zobowiązania wekslowe	-	-	-
g)	z tytułu podatków, ceł, ubezpieczeń i innych świadczeń	1 327	1 886	-30%
h)	z tytułu wynagrodzeń	1 489	1 915	-22%
i)	inne	45	237	-81%
IV.	Rozliczenia międzyokresowe	3 631	5 297	-31%
1.	Ujemna wartość firmy	-	-	-
2.	Inne rozliczenia międzyokresowe	3 631	5 297	-31%
SUMA PASYWÓW		63 572	51 451	24%

2.2.3 Zestawienie zmian w jednostkowym kapitale własnym

ZESTAWIENIE ZMIAN W JEDNOSTKOWYM KAPITALE WŁASNYM

DANE W TYS. ZŁ

Wyszczególnienie w tys. złotych	Kwartalnie za okres:		
	01.01.2022- 31.03.2022	01.01.2021- 31.03.2021	% zmiana
I. Kapitał (fundusz) własny na początek okresu (BO)	28 767	16 925	70%
- zmiany przyjętych zasad (polityki) rachunkowości	-	-	-
- korekty błędów	-	-	-
I.a. Kapitał (fundusz) własny na początek okr. (BO) po korektach	28 767	16 925	70%
1. Kapitał (fundusz) podstawowy na początek okresu	347	319	9%
1.1. Zmiany kapitału (funduszu) podstawowego	-	-	-
a) zwiększenie (z tytułu)	-	-	-
- wydania udziałów (emisji akcji)	-	-	-
b) zmniejszenie (z tytułu)	-	-	-
- umorzenia udziałów (akcji)	-	-	-
1.2. Kapitał (fundusz) podstawowy na koniec okresu	347	319	9%
2. Kapitał (fundusz) zapasowy na początek okresu	32 418	26 542	22%
2.1. Zmiany kapitału (funduszu) zapasowego	-	-	-
a) zwiększenie	-	-	-
- z emisji akcji powyżej wartości nominalnej	-	-	-
- z podziału zysku (ponad wymaganą ustawowo min. wartość)	-	-	-
b) zmniejszenie (z tytułu)	-	-	-
- umorzenie akcji	-	-	-
2.2. stan kapitału (funduszu) zapasowego na koniec okresu	32 418	26 542	22%
3. Kapitał (fundusz) z aktualizacji wyceny na początek okresu – zmiany przyjętych zasad (polityki) rachunkowości	-	-	-
3.1. Zmiany kapitału (funduszu) z aktualizacji wyceny	-	-	-
3.2. Kapitał (fundusz) z aktualizacji wyceny na koniec okresu	-	-	-
4. Pozostałe kapitały (fundusze) rezerw. na początek okresu	9 565	8 493	13%
4.1. Zmiany pozostałych kapitałów (funduszy) rezerwowych	265	265	0%
a) zwiększenie (z tytułu)	265	265	0%
- program akcji pracowniczych	265	265	0%
4.2. Pozostałe kapitały (fundusze) rezerwowe na koniec okresu	9 830	8 758	12%
5. Zysk (strata) z lat ubiegłych na początek okresu	-13 563	-18 429	-
5.1. Zysk z lat ubiegłych na początek okresu	4 464	2 929	52%
- zmiany przyjętych zasad (polityki) rachunkowości	-	-	-
- korekty błędów	-	-	-
5.2. Zysk z lat ubiegłych na początek okresu, po korektach	4 464	2 929	52%
a) zwiększenie (z tytułu)	-	-	-
- podziału zysku z lat ubiegłych	-	-	-
b) zmniejszenie (z tytułu)	-	-	-
- podział zysku (na kapitał zapasowy)	-	-	-
5.3. Zysk z lat ubiegłych na koniec okresu	4 464	2 929	52%
5.4. Strata z lat ubiegłych na początek okresu	18 027	21 358	-16%
- zmiany przyjętych zasad (polityki) rachunkowości	-	-	-

Wyszczególnienie c.d.	Kwartalnie za okres:			
	w tys. złotych	01.01.2022- 31.03.2022	01.01.2021- 31.03.2021	% zmiana
5.5. Strata z lat ubiegłych na początek okresu, po korektach		18 027	21 358	-16%
a) zwiększenie		-	-	-
b) zmniejszenie (z tytułu)		-	-	-
- pokrycia kapitałem zapasowym		-	-	-
5.6. Strata z lat ubiegłych na koniec okresu		18 027	21 358	-16%
5.7. Zysk (strata) z lat ubiegłych na koniec okresu		-13 563	-18 429	-
6. Wynik netto		-1 032	197	-
a) zysk netto		-	197	-100%
b) strata netto		1 032	-	-
c) odpisy z zysku		-	-	-
II. Kapitał (fundusz) własny na koniec okresu (BZ)		28 000	17 387	61%
III. Kapitał (fundusz) własny, po uwzględnieniu proponowanego podziału zysku		28 000	17 387	61%

2.2.4 Jednostkowy rachunek przepływów pieniężnych

JEDNOSTKOWY RACHUNEK PRZEPŁYWÓW PIENIĘŻNYCH

(metoda pośrednia)

DANE W TYS. ZŁ

Lp.	Wyszczególnienie	Kwartalnie za okres:			
		w tys. złotych	01.01.2022- 31.03.2022	01.01.2021- 31.03.2021	% zmiana
A. Przepływy środków pieniężnych z działalności operacyjnej					
I.	Zysk (strata) netto		-1 032	197	-
II.	Korekty razem		-2 098	-837	-
1.	Amortyzacja		909	868	5%
2.	Zyski (straty) z tytułu różnic kursowych		141	10	1321%
3.	Odsetki i udziały w zyskach (dywidendy)		-5	-535	-
4.	Zysk (strata) z działalności inwestycyjnej		-1	-	-
5.	Zmiana stanu rezerw		252	-161	-
6.	Zmiana stanu zapasów		-379	-55	-
7.	Zmiana stanu należności		65	-4 398	-
8.	Zmiana stanu zobowiązań krótkoterminowych, z wyjątkiem pożyczek i kredytów		466	3 178	-85%
9.	Zmiana stanu rozliczeń międzyokresowych		-3 811	-115	-
10.	Odsetki w grupie		-	-	-
10.	Zmiana stanu rezerw odniesionych na kapitał rezerwowy		265	265	0%
11.	Inne korekty		-	106	-
III.	Przepływy pieniężne netto z działalności operacyjnej (I+II)		-3 130	-640	-

Lp.	Wyszczególnienie c.d. w tys. złotych	Kwartalnie za okres:		
		01.01.2022- 31.03.2022	01.01.2021- 31.03.2021	% zmiana
B. Przepływy środków pieniężnych z działalności inwestycyjnej				
I. Wpływy		1 238	160	674%
1. Zbycie wartości niematerialnych i prawnych oraz rzeczowych aktywów trwałych		-	-	-
2. Zbycie inwestycji w nieruchomości oraz WNiP		-	-	-
3. Z aktywów finansowych		138	160	-14%
a) w jednostkach powiązanych		136	160	-15%
b) w pozostałych jednostkach		2	-	-
4. Inne wpływy inwestycyjne		1 100	-	-
II. Wydatki		3 211	890	261%
1. Nabycie wartości niemater. i prawnych oraz rzeczowych aktywów trwałych		1 952	175	1013%
2. Inwestycje w nieruchomości oraz WNiP		-	110	-100%
3. Na aktywa finansowe		259	605	-57%
a) w jednostkach powiązanych		259	570	-55%
b) w pozostałych jednostkach		-	35	-100%
4. Inne wydatki inwestycyjne		1 000	-	-
III. Przepływy pieniężne netto z działalności inwestycyjnej (I-II)		-1 973	-730	-
C. Przepływy środków pieniężnych z działalności finansowej				
I. Wpływy		3 985	2 005	99%
1. Wpływ netto z wydania udziałów (emisji akcji) i innych instrumentów kapitałowych oraz dopłat do kapitału		-	-	-
2. Kredyty i pożyczki		3 985	2 005	99%
3. Leasing finansowy		-	-	-
4. Inne wpływy finansowe		-	-	-
II. Wydatki		655	596	10%
1. Nabycie udziałów (akcji) własnych		-	-	-
2. Dywidendy i inne wypłaty na rzecz właścicieli		-	-	-
3. Inne, niż wypłaty na rzecz właścicieli, wydatki z podziału zysku		-	-	-
4. Spłaty kredytów i pożyczek		178	143	25%
5. Wykup dłużnych papierów wart.		-	-	-
6. Płatności zobowiązań z tytułu umów leasingu finansowego		366	438	-17%
7. Płatności z tyt. innych zobowiązań finans.		-	-	-
8. Odsetki		111	15	643%
9. Odsetki powiązane		-	-	-
10. Pożyczki powiązane		-	-	-
11. Inne wydatki finansowe		-	-	-
III. Przepływy pieniężne netto z działalności finansowej (I-II)		3 330	1 409	136%
D. Przepływy pieniężne netto razem (A.III.+B.III+C.III)		-1 773	39	-
E. Bilansowa zmiana stanu środków pieniężnych, w tym:		-1 770	39	-
- zmiana stanu środków pieniężnych z tyt. różnic kursowych		3	-	-
F. Środki pieniężne na początek okresu		3 020	377	701%
G. Środki pieniężne na koniec okresu (F+D)		1 247	416	200%
- o ograniczonej możliwości dysponowania		-	-	-

3 WPROWADZENIE

3.1 Okres objęty kwartalnym raportem Grupy Kapitałowej

Raport kwartalny Grupy Kapitałowej Platige Image został przygotowany za okres od 1 stycznia do 31 marca 2022 roku. Dane porównawcze obejmują okres od 1 stycznia do 31 marca 2021 roku.

Sprawozdania finansowe wszystkich jednostek podporządkowanych sporządzone zostały za ten sam okres sprawozdawczy, co sprawozdanie finansowe jednostki dominującej i przy zastosowaniu spójnych zasad rachunkowości.

4 ZASADY RACHUNKOWOŚCI

Omówienie obowiązujących przy sporządzaniu kwartalnego raportu Grupy Kapitałowej Platige Image zasad (polityki) rachunkowości, w szczególności zasad grupowania operacji gospodarczych, metod wyceny aktywów i pasywów, dokonywania odpisów amortyzacyjnych, ustalania wyniku finansowego, sporządzania jednostkowych sprawozdań finansowych oraz sposobu sporządzenia skonsolidowanego sprawozdania finansowego.

4.1 Podstawa sporządzenia jednostkowego i skonsolidowanego sprawozdania finansowego

Jednostkowe i skonsolidowane sprawozdanie finansowe sporządzone zostało w oparciu o zasady rachunkowości wynikające z przepisów ustawy z dnia 29 września 1994 r. o rachunkowości (t.j. Dz.U. 2021 poz. 217) i wydanymi na jej podstawie przepisami wykonawczymi.

W raporcie kwartalnym wykazane są zdarzenia gospodarcze zgodnie z ich treścią ekonomiczną.

Raport kwartalny został sporządzony w pełnych tysiącach złotych o ile nie wskazano inaczej.

4.2 Stosowane zasady rachunkowości

Przychody i koszty

Przychody i koszty są ujmowane zgodnie z zasadą memoriału, tj. w roku obrotowym, którego dotyczą, niezależnie od terminu otrzymania lub dokonania płatności.

Spółki z Grupy prowadzą ewidencję kosztów w układzie rodzajowym oraz sporządzają rachunek zysków i strat w wariantcie porównawczym.

Przychody ze sprzedaży produktów, towarów i materiałów ujmuje się w rachunku zysków i strat, gdy korzyści wynikające z praw własności do produktów, towarów i materiałów przekazano nabywcy.

W przypadku kontraktów o wartości przekraczającej 100 tys. złotych wycenia się przychody proporcjonalnie do stopnia zaawansowania usługi, pod warunkiem, że stopień ten można wiarygodnie ustalić (metoda stopnia zaawansowania). Jeżeli nie jest możliwe ustalenie stopnia zaawansowania w sposób wiarygodny, przychód ustalany jest w wysokości poniesionych w danym okresie kosztów, nie wyższych od kosztów, których pokrycie jest prawdopodobne (metoda zysku zerowego).

Do ujmowania przychodów i kosztów związanych z niezakończonymi usługami stosowany jest KSR 3.

W celu ustalenia stopnia zaawansowania usługi jednostka stosuje metodę kosztową polegającą na określeniu na dzień bilansowy stopnia zaawansowania prac w takim procencie, jaki stanowi udział poniesionych od rozpoczęcia

umowy do dnia bilansowego kosztów umowy w całkowitej kwocie kosztów wykonania umowy obejmującej koszty już poniesione, oraz wynikające z aktualnego globalnego budżetu kosztów, koszty wymagające jeszcze poniesienia dla pełnego wykonania umowy.

Odsetki

Przychody odsetkowe są ujmowane w momencie ich naliczenia.

Dywidendy

Należne dywidendy zalicza się do przychodów finansowych na dzień powzięcia przez Walne Zgromadzenie Akcjonariuszy spółki, w którą jednostka zainwestowała, uchwały o podziale zysku, chyba że w uchwale określono inny dzień prawa do dywidendy.

Rachunek przepływów pieniężnych

Rachunek przepływów pieniężnych sporządzono metodą pośrednią.

Wartości niematerialne i prawne

Wartości niematerialne i prawne ujmuje się w księgach według cen ich nabycia lub kosztów poniesionych na ich wytworzenie i umarza metodą liniową przy zastosowaniu następujących stawek amortyzacyjnych:

- | | |
|--|--------|
| • Koszty zakończonych prac rozwojowych | 33,33% |
| • Koncesje, patenty, licencje i znaki towarowe | 20% |
| • Wartość firmy | 5% |
| • Oprogramowanie | 50% |
| • Inne | 20% |

Poprawność stosowanych okresów i stawek amortyzacji wartości niematerialnych i prawnych jest przez jednostkę weryfikowana, powodując odpowiednią korektę dokonywanych w następnych latach odpisów amortyzacyjnych.

Wartość firmy, która powstaje w związku z wniesieniem zorganizowanej części przedsiębiorstwa jest ujmowana jako składnik wartości niematerialnych. Wartość firmy wykazywana jest według cen nabycia skorygowanych o ujętą wartość netto (wartość godziwą) nabytych identyfikowalnych aktywów oraz o wartość przejętych zobowiązań i należności. Wartość firmy amortyzuje się metodą liniową przy zastosowaniu 5% stawki amortyzacyjnej.

Środki trwałe

Wartość początkową środków trwałych ujmuje się w księgach według cen nabycia lub kosztów wytworzenia, pomniejszonych o odpisy amortyzacyjne, a także o odpisy z tytułu trwałej utraty ich wartości.

Cena nabycia i koszt wytworzenia środków trwałych oraz środków trwałych w budowie obejmuje ogół ich kosztów poniesionych przez jednostkę za okres budowy, montażu, przystosowania i ulepszenia do dnia przyjęcia do użytkowania, w tym również koszt obsługi zobowiązań zaciągniętych w celu ich finansowania i związane z nimi różnice kursowe, pomniejszony o przychody z tego tytułu.

Wartość początkową stanowiącą cenę nabycia lub koszt wytworzenia środka trwałego powiększają koszty jego ulepszenia, polegającego na przebudowie, rozbudowie, modernizacji lub rekonstrukcji, powodującego, że wartość użytkowa tego środka po zakończeniu ulepszenia przewyższa posiadaną przy przyjęciu do użytkowania wartość użytkową.

Środki trwałe amortyzowane są metodą liniową. Rozpoczęcie amortyzacji następuje w następnym miesiącu po przyjęciu środka trwałego do użytkowania. Składniki majątku o wartości początkowej poniżej 3,5 tys. zł nie są zaliczane do kategorii środków trwałych.

Przykładowe stawki amortyzacyjne są następujące:

• Budynki	2,5-10%
• Urządzenia techniczne i maszyny (z wyłączeniem sprzętu komputerowego)	10-30%
• Środki transportu	20%
• Inne środki trwałe	20%
• Prawo użytkowania wieczystego gruntu	1,28%
• Sprzęt komputerowy	30%

Poprawność stosowanych okresów i stawek amortyzacji środków trwałych jest przez jednostkę weryfikowana, powodując odpowiednią korektę dokonywanych w następnych latach odpisów amortyzacyjnych.

Inwestycje

Inwestycje obejmują aktywa posiadane w celu osiągnięcia korzyści ekonomicznych wynikających z przyrostu wartości tych aktywów, uzyskania z nich przychodów w formie odsetek, dywidend (udziałów w zyskach) lub innych pożytków, w tym również z transakcji handlowej, a w szczególności aktywa finansowe oraz te nieruchomości i wartości niematerialne i prawne, które nie są użytkowane przez jednostkę, lecz są posiadane w celu osiągnięcia tych korzyści.

Inwestycje w akcje i udziały w jednostkach podporządkowanych

Akcje i udziały w jednostkach podporządkowanych zaliczone do aktywów trwałych wycenia się metodą praw własności.

Trwała utrata wartości aktywów

Na każdy dzień bilansowy ocenia się czy istnieją obiektywne dowody wskazujące na trwałą utratę wartości składnika bądź grupy aktywów. Jeśli takie dowody istnieją, ustala się szacowaną, możliwą do odzyskania wartość składnika aktywów i dokonuje się odpisu aktualizującego z tytułu utraty wartości, w kwocie równej różnicy między wartością możliwą do odzyskania i wartością bilansową. Strata wynikająca z utraty wartości jest ujmowana w rachunku zysków i strat. W przypadku, gdy skutki uprzednio dokonanego przeszacowania aktywów ujęto jako kapitał z aktualizacji wyceny, to strata pomniejsza wysokość tego kapitału, a pozostała część straty jest odnoszone na rachunek zysków i strat.

Leasing finansowy

Gdy Spółka jest stroną umów leasingowych, na podstawie których przyjęła do używania obce środki trwałe i wartości niematerialne i prawne, na mocy których następuje przeniesienie zasadniczo całego ryzyka i pożytków wynikających z tytułu posiadania aktywów będących przedmiotem umowy, przedmiot leasingu jest ujmowany w bilansie.

Zapasy

Zapasy wyceniane są według cen ich nabycia lub kosztów wytworzenia nie wyższych od ich cen sprzedaży netto na dzień bilansowy. Z uwagi na fakt, że materiały zużywane są bezpośrednio po zakupie, zapasy materiałów na koniec roku nie występują. W zapasach wyceniana jest natomiast produkcja usług w toku w wartości kosztów bezpośrednich poniesionych do dnia bilansowego.

Zapasy ujmowane są w bilansie w wartości netto, tj. pomniejszone o wartość odpisów aktualizujących. Odpisy aktualizujące ujmuje się w pozostałych kosztach operacyjnych.

Należności, roszczenia i zobowiązania, inne niż zaklasyfikowane jako aktywa i zobowiązania finansowe

Należności wykazuje się w kwocie wymaganej zapłaty, z zachowaniem zasady ostrożnej wyceny. Wartość należności aktualizuje się uwzględniając stopień prawdopodobieństwa ich zapłaty poprzez dokonanie odpisu aktualizującego, zaliczanego odpowiednio do pozostałych kosztów operacyjnych lub do kosztów finansowych - zależnie od rodzaju należności, której dotyczy odpis aktualizujący.

Zobowiązania ujmuje się w księgach rachunkowych w kwocie wymagającej zapłaty.

Należności i zobowiązania wyrażone w walutach obcych wykazuje się na dzień ich powstania według średniego kursu Narodowego Banku Polskiego ogłoszonego dla danej waluty z dnia poprzedzającego ten dzień.

Na dzień bilansowy należności i zobowiązania wyrażone w walutach obcych wycenia się po obowiązującym na ten dzień średnim kursie ogłoszonym dla danej waluty przez Narodowy Bank Polski.

Rozliczenia międzyokresowe

Spółka dokonuje czynnych rozliczeń międzyokresowych kosztów, jeżeli dotyczą one przyszłych okresów sprawozdawczych. Bierne rozliczenia międzyokresowe kosztów dokonywane są w wysokości prawdopodobnych zobowiązań przypadających na bieżący okres sprawozdawczy.

Rozliczenia międzyokresowe kosztów czynne zawierają koszty poniesione dotyczące przyszłych okresów sprawozdawczych, podatek VAT rozliczany w kolejnych okresach sprawozdawczych, koszty produkcji własnych a także realizowanych w koprodukcji oraz koszty prac rozwojowych w trakcie realizacji.

Rozliczenia międzyokresowe kosztów bierne tworzy się na pokrycie prawdopodobnych kosztów przypadających na bieżący okres sprawozdawczy w szczególności świadczeń na rzecz kontrahentów oraz przyszłych świadczeń na rzecz pracowników.

Rozliczenia międzyokresowe przychodów obejmują odroczone przychody z wyceny kontraktów długoterminowych, uzyskane dotacje, otrzymane zaliczki oraz środki na produkcje pozyskane od koproducentów.

Rezerwy na zobowiązania

Rezerwy na zobowiązania wycenia się w uzasadnionej, wiarygodnie oszacowanej wartości.

Rezerwy tworzone są na pewne lub o dużym stopniu prawdopodobieństwa przyszłe zobowiązania, których kwotę można w sposób wiarygodny oszacować, a w szczególności na straty z transakcji gospodarczych w toku, w tym z tytułu udzielonych gwarancji, poręczeń, operacji kredytowych, skutków toczącego się postępowania sądowego.

Podatek dochodowy

Podatek dochodowy wykazany w rachunku zysków i strat obejmuje część bieżącą i część odroczoną.

Bieżące zobowiązanie z tytułu podatku dochodowego jest naliczane zgodnie z przepisami podatkowymi. Wykazywana w rachunku zysków i strat część odroczone stanowi różnicę pomiędzy stanem rezerw i aktywów z tytułu podatku odroczonego na koniec i na początek okresu sprawozdawczego.

Rezerwę i aktywa z tytułu odroczonego podatku dochodowego, dotyczące operacji rozliczanych z kapitałem własnym, odnosi się na kapitał własny.

Aktywa z tytułu odroczonego podatku dochodowego ustala się w wysokości kwoty przewidzianej w przyszłości do odliczenia od podatku dochodowego, w związku z ujemnymi różnicami przejściowymi, które spowodują w przyszłości zmniejszenie podstawy obliczenia podatku dochodowego oraz straty podatkowej możliwej do odliczenia, ustalonej przy uwzględnieniu zasady ostrożności.

Rezerwę z tytułu odroczonego podatku dochodowego tworzy się w wysokości kwoty podatku dochodowego, wymagającej w przyszłości zapłaty, w związku z występowaniem dodatnich różnic przejściowych, to jest różnic, które spowodują zwiększenie podstawy obliczenia podatku dochodowego w przyszłości.

Wysokość rezerwy i aktywów z tytułu odroczonego podatku dochodowego ustala się przy uwzględnieniu stawek podatku dochodowego obowiązujących w roku powstania obowiązku podatkowego.

Różnice kursowe

Różnice kursowe wynikające z wyceny na dzień bilansowy aktywów i pasywów wyrażonych w walutach obcych, z wyjątkiem inwestycji długoterminowych, oraz powstałe w związku z zapłatą należności i zobowiązań w walutach obcych, jak również przy sprzedaży walut, zalicza się odpowiednio do przychodów lub kosztów finansowych, a w uzasadnionych przypadkach - do kosztu wytworzenia produktów lub ceny nabycia towarów, a także ceny nabycia lub kosztu wytworzenia środków trwałych, środków trwałych w budowie lub wartości niematerialnych i prawnych.

Instrumenty finansowe

Klasyfikacja instrumentów finansowych

Instrumenty finansowe ujmowane są oraz wyceniane zgodnie z Rozporządzeniem Ministra Finansów z dnia 12 grudnia 2001 r. w sprawie szczegółowych zasad uznawania, metod wyceny, zakresu ujawniania i sposobu prezentacji instrumentów finansowych (t.j. Dz. U. z 2017 r. poz. 277). Zasady wyceny i ujawniania aktywów finansowych opisane w poniższej nocie nie dotyczą instrumentów finansowych wyłączonych z Rozporządzenia w tym w szczególności udziałów i akcji w jednostkach podporządkowanych, praw i zobowiązań wynikających z umów leasingowych i ubezpieczeniowych, należności i zobowiązań z tytułu dostaw i usług oraz instrumentów finansowych wyemitowanych przez Spółkę stanowiących jej instrumenty kapitałowe.

Aktywa finansowe dzieli się na:

- aktywa finansowe przeznaczone do obrotu,
- pożyczki udzielone i należności własne,
- aktywa finansowe utrzymywane do terminu wymagalności,
- aktywa finansowe dostępne do sprzedaży.

Zobowiązania finansowe dzieli się na:

- zobowiązania finansowe przeznaczone do obrotu,
- pozostałe zobowiązania finansowe.

Zasady ujmowania i wyceny instrumentów finansowych

Aktywa finansowe wprowadza się do ksiąg rachunkowych na dzień zawarcia kontraktu w cenie nabycia, to jest w wartości godziwej poniesionych wydatków lub przekazanych w zamian innych składników majątkowych, zaś zobowiązania finansowe w wartości godziwej uzyskanej kwoty lub wartości otrzymanych innych składników majątkowych. Przy ustalaniu wartości godziwej na ten dzień uwzględnia się poniesione przez Spółkę koszty transakcji.

Aktywa finansowe nabyte w wyniku transakcji dokonanych na rynku regulowanym wprowadza się do ksiąg rachunkowych w dniu ich zawarcia / rozliczenia.

Aktywa finansowe przeznaczone do obrotu

Do aktywów finansowych przeznaczonych do obrotu zalicza się aktywa nabyte w celu osiągnięcia korzyści ekonomicznych wynikających z krótkoterminowych zmian cen oraz wahań innych czynników rynkowych albo krótkiego czasu trwania nabytego instrumentu, a także inne aktywa finansowe, bez względu na zamiary, jakimi kierowano się przy zawieraniu kontraktu, jeżeli stanowią one składnik portfela podobnych aktywów finansowych, co do którego jest duże prawdopodobieństwo realizacji w krótkim terminie zakładanych korzyści ekonomicznych.

Do aktywów finansowych lub zobowiązań finansowych przeznaczonych do obrotu zalicza się pochodne instrumenty finansowe, z wyjątkiem przypadku, gdy Spółka uznaje zawarte kontrakty za instrumenty zabezpieczające. Do zobowiązań finansowych przeznaczonych do obrotu zalicza się również zobowiązanie do dostarczenia pożyczonych papierów wartościowych oraz innych instrumentów finansowych, w przypadku zawarcia przez Spółkę umowy sprzedaży krótkiej.

Aktywa finansowe przeznaczone do obrotu wycenia się w wartości godziwej, natomiast skutki okresowej wyceny, z wyłączeniem pozycji zabezpieczanych i instrumentów zabezpieczających, zalicza się odpowiednio do przychodów lub kosztów finansowych okresu sprawozdawczego, w którym nastąpiło przeszacowanie.

Aktywa finansowe utrzymywane do terminu wymagalności

Do aktywów finansowych utrzymywanych do terminu wymagalności zalicza się niezakwalifikowane do pożyczek udzielonych i należności własnych aktywa finansowe, dla których zawarte kontrakty ustalają termin wymagalności spłaty wartości nominalnej oraz określają prawo do otrzymania w ustalonych terminach korzyści ekonomicznych, na przykład oprocentowania, w stałej lub możliwej do ustalenia kwocie, pod warunkiem że Spółka zamierza i może utrzymać te aktywa do czasu, gdy staną się one wymagalne.

Pożyczki udzielone i należności własne

Do pożyczek udzielonych i należności własnych zalicza się, niezależnie od terminu ich wymagalności (zapłaty), aktywa finansowe powstałe na skutek wydania bezpośrednio drugiej stronie kontraktu środków pieniężnych. Do pożyczek udzielonych i należności własnych zalicza się także obligacje i inne dłużne instrumenty finansowe nabyte w zamian za wydane bezpośrednio drugiej stronie kontraktu środki pieniężne, jeżeli z zawartego kontraktu jednoznacznie wynika, że zbywający nie utracił kontroli nad wydanymi instrumentami finansowymi.

Pożyczki udzielone i należności własne, które Spółka przeznacza do sprzedaży w krótkim terminie, zalicza się do aktywów finansowych przeznaczonych do obrotu.

Do pożyczek udzielonych i należności własnych nie zalicza się nabytych pożyczek ani należności, a także wpłat dokonanych przez Spółkę celem nabycia instrumentów kapitałowych nowych emisji, również wtedy, gdy nabycie następuje w pierwszej ofercie publicznej lub w obrocie pierwotnym, a w przypadku praw do akcji - także w obrocie wtórnym.

Aktywa finansowe dostępne do sprzedaży

Aktywa finansowe nie zakwalifikowane do powyższych kategorii zaliczane są do aktywów finansowych dostępnych do sprzedaży.

Przekwalifikowania aktywów finansowych

Aktywa finansowe przeznaczone do obrotu wycenia się w wartości godziwej na dzień przekwalifikowania do innej kategorii aktywów finansowych. Wartość godziwa na dzień przekwalifikowania staje się odpowiednio nowo ustaloną ceną nabycia lub skorygowaną ceną nabycia. Zyski lub straty z przeszacowania aktywów finansowych

poddanych przekwalifikowaniu ujęte do tej pory jako przychody lub koszty finansowe pozostają w rachunku zysków i strat.

Zobowiązania finansowe

Zobowiązania finansowe przeznaczone do obrotu, w tym w szczególności instrumenty pochodne o ujemnej wartości godziwej, które nie zostały wyznaczone jako instrumenty zabezpieczające, wykazywane są w wartości godziwej, zaś zyski i straty wynikające z ich wyceny ujmowane są bezpośrednio w rachunku zysków i strat.

Pozostałe zobowiązania finansowe wycenia się według skorygowanej ceny nabycia, tj. zamortyzowanego kosztu przy zastosowaniu metody efektywnej stopy procentowej.

Wszystkie zobowiązania finansowe wprowadza się do ksiąg rachunkowych pod datą zawarcia kontraktu.

Rachunkowość zabezpieczeń

Spółki z Grupy kapitałowej nie stosują rachunkowości zabezpieczeń.

Opis metod i istotnych założeń przyjętych do ustalenia wartości godziwej aktywów i zobowiązań finansowych wycenianych w takiej wartości

Za wartość godziwą przyjmuje się kwotę, za jaką dany składnik aktywów mógłby zostać wymieniony, a zobowiązanie uregulowane na warunkach transakcji rynkowej, pomiędzy zainteresowanymi i dobrze poinformowanymi stronami.

Zasady konsolidacji

Skonsolidowane sprawozdanie finansowe zostało sporządzone na podstawie sprawozdania finansowego jednostki dominującej oraz sprawozdań jednostek kontrolowanych przez jednostkę dominującą (czyli jej jednostek zależnych). Jednostki zależne podlegają konsolidacji pełnej w okresie od objęcia nad nimi kontroli przez jednostkę dominującą do czasu ustania tej kontroli. Uznaje się, że kontrola występuje wówczas, gdy jednostka dominująca ma możliwość wpływania na politykę finansową i operacyjną podległej jednostki w celu osiągnięcia korzyści z jej działalności.

W stosownych przypadkach w sprawozdaniach finansowych jednostek zależnych dokonuje się korekt mających na celu ujednoczenie zasad rachunkowości stosowanych przez daną jednostkę z zasadami stosowanymi przez jednostkę dominującą.

Aktywa i zobowiązania spółki zależnej na dzień włączenia jej do skonsolidowanego sprawozdania finansowego ujmowane są według wartości godziwej. Różnica między wartością godziwą tych aktywów i zobowiązań oraz ceną przejęcia powoduje powstanie wartości firmy, które są wykazywane w odrębnej pozycji skonsolidowanego bilansu.

Wszelkie transakcje, salda, przychody i koszty zachodzące między podmiotami powiązanymi objętymi konsolidacją podlegają eliminacji.

Zmiany polityki rachunkowości

W bieżącym okresie sprawozdawczym, od 1 stycznia 2022 roku dokonywano poniższych zmian zasad (polityk) rachunkowości:

- Do środków trwałych zaliczane są składniki majątku, których koszt nabycia przekracza kwotę netto 3 500 zł. Składniki majątku o wartości mniejszej niż wskazana kwota są ewidencjonowane jako materiały lub wyposażenie biura. Do 31 grudnia 2021 roku do środków trwałych zaliczane były składniki, których wartość netto była wyższa od 2 000 zł.

- Od 1 stycznia 2022 roku został zniesiony warunek długości realizacji kontraktu dla kontraktów, których przychody wycenia się proporcjonalnie do stopnia zaawansowania usługi. Przychody wszystkich realizowanych projektów o wartości przekraczającej 100 tys. złotych wycenia się proporcjonalnie do stopnia zaawansowania usługi. Do 31 grudnia 2021 roku w powyższy sposób wyceniane były przychody projektów o wartości przekraczającej 100 tys. zł ale tylko dla projektów o okresie realizacji co najmniej 3 miesięcy.

Ponadto, w Grupie Kapitałowej Platige Image stosowane są poniższe zasady:

- Program motywacyjny w ramach uchwalonego Programu Motywacyjnego 2019 - 2022 dla Członków Zarządu Spółki Platige Image S.A. został ujęty zgodnie z zasadami dotyczącymi standardów MSSF2. W myśl MSSF 2, warrandy na akcje, będące instrumentami kapitałowymi, stanowią umowę dającą posiadaczowi prawo do subskrybowania akcji jednostki po stałej lub możliwej do określenia cenie przez określony czas. Warrandy na akcje przyznawane są pracownikom jako część pakietu wynagradzania. Mogą również stanowić dodatkową formę gratyfikacji, będącą zachętą dla pracowników do pozostania w firmie lub nagrodą za ich wysiłki w poprawieniu wyników jednostki, takich jak: osiągnięcie określonego wzrostu zysków lub określonego wzrostu cen akcji. Spółka dominująca wycenia warrandy na akcje według wartości godziwej. Wyceny programu dokonano po raz pierwszy w księgach czwartego kwartału 2019 roku.

Wartość ujętego w omawianym okresie oraz w analogicznym okresie roku ubiegłym Programu Motywacyjnego uchwalonego na lata 2019 - 2022 dla Członków Zarządu Spółki Platige Image S.A. związana jest wyłącznie z realizacją celów finansowych w poszczególnych latach ze względu na specyfikę branży w której działa Spółka (bieżąca wycena Programu Motywacyjnego nie uwzględnia możliwości wpływu kolejnych rocznych okresów rozliczeniowych Programu Motywacyjnego).

- Wszystkie spółki Grupy, poza Platige Films Sp. z o.o. rozpoznają przychody z usług zgodnie z Krajowym Standardem Rachunkowości nr 3 „Niezakończone usługi budowlane”. Przychody z wykonania niezakończonej usługi, w tym budowlanej, w okresie od dnia zawarcia umowy do dnia bilansowego - po odliczeniu przychodów, które wpłynęły na wynik finansowy w ubiegłych okresach sprawozdawczych - ustala się proporcjonalnie do stopnia jej zaawansowania. Stopień zaawansowania usługi mierzy się w zależności od przyjętej przez jednostkę metody, tj. udziałem kosztów poniesionych od dnia zawarcia umowy do dnia ustalenia przychodu w całkowitych kosztach wykonania usługi. Ponieważ niekiedy ceny (przychód) za usługi wykonywane w ramach umowy, tzw. „budowlanej” określone są w walucie obcej, wszystkie spółki Grupy Kapitałowej poza Platige Films Sp. z o.o. dokonują ich wyceny na dzień bilansowy wg średniego kursu NBP. W przypadku kosztów wynikających z tychże usług, Grupa nie dokonuje podobnej wyceny z uwagi na nieistotność. Istotną większość kosztów projektowych wynikających z zawartych umów stanowią koszty wyrażone w walucie krajowej.
- Spółka Platige Films Sp z o.o. wycenia koszty związane z niezakończonymi kontraktami długoterminowymi w oparciu o metodę przychodową, poprzez aktywowanie kosztów, traktowanych jako produkcja w toku, proporcjonalnie do wysokości uzyskanych przychodów.
- W przypadku spółek Grupy Platige Image, działających w zakresie tworzenia i produkcji gier, oraz gry z gatunku RPG, której prototyp został nabyty przez Spółkę Platige Image w dniu 1 marca 2022 roku z zamiarem jej produkcji, dokonywana jest korekta kosztów o zmianę stanu produktów oraz koszt wytworzenia produktów na własne potrzeby jednostki (zwiększenie stanu produktów występuje ze znakiem plus, a zmniejszenie ze znakiem minus). Stosując korektę ujęcia kosztów poprzez zastosowanie produkcji w toku, spółki zachowują porównywalność kosztów działalności operacyjnej z przychodami ze sprzedaży produktów uzyskanymi w tym samym okresie sprawozdawczym.

5 KOMENTARZ EMITENTA NA TEMAT OKOLICZNOŚCI I ZDARZEŃ ISTOTNIE WPŁYWAJĄCYCH NA DZIAŁALNOŚĆ EMITENTA I GRUPY KAPITAŁOWEJ PLATIGE IMAGE, ICH SYTUACJĘ FINANSOWĄ I WYNIKI OSIĄGNIĘTE W I KWARTALE 2022 ROKU

5.1 Działalność Grupy Platige Image w pierwszym kwartale 2022 roku i do dnia publikacji raportu

5.1.1 Wybrane projekty i aktywności realizowane przez Grupę Kapitałową Platige Image

Celem poniższej prezentacji projektów jest przedstawienie inwestorom portfela projektów realizowanych przez Grupę w pierwszym kwartale 2022 roku i do dnia publikacji niniejszego raportu kwartalnego.

GŁÓWNE REALIZACJE PLATIGE IMAGE S.A. – DZIAŁ ANIMACJI

- **Call of Duty: Vanguard & Warzone Season Three**

Zespół Platige Image S.A. przygotował animację do trzeciego sezonu gry Call of Duty: Vanguard & Warzone Season Three, produkowanej przez Sledgehammer Games, Treyarch Studios i Raven Software. To kolejny film z serii, wykonany przez Platige Image S.A. Dynamiczna animacja nawiązuje stylistyką do filmów akcji.

Link do filmu: youtu.be/62jHuVNxqtk



CALL OF DUTY: VANGUARD & WARZONE™ | SEASON 3

GŁÓWNE REALIZACJE PLATIGE IMAGE S.A. – DZIAŁ REKLAMY

- **Tyskie – Wkrótce będziemy bliżej**

Platige Image S.A. stworzyła kolejny w swoim portfolio spot dla Kompanii Piwowarskiej. Wykorzystanie full CG, umożliwiło przeniesienie produktu marki w kosmos i stworzenie symulacji otwartej butelki w warunkach braku grawitacji.

Link do reklamy: youtu.be/y2AUup2uuYmk



TYSKIE | WKRÓTCE BĘDZIEMY BLIŻEJ

- **Jägermeister - Dancers**

Platige Image S.A. odpowiadała za postprodukcję spotu dla marki Jägermeister. Za reżyserię odpowiadał Dan French, znany z dynamicznych ujęć. Przy realizacji tego projektu reżyser dążył do stworzeniu obrazu, który sprawiał wrażenie fizycznie niemożliwego. Do osiągnięcia tego efektu niezbędne było zgranie ruchów kamery i choreografii, połączonych znakomitym montażem.

Link do reklamy: youtu.be/zeqt1OUYEPE

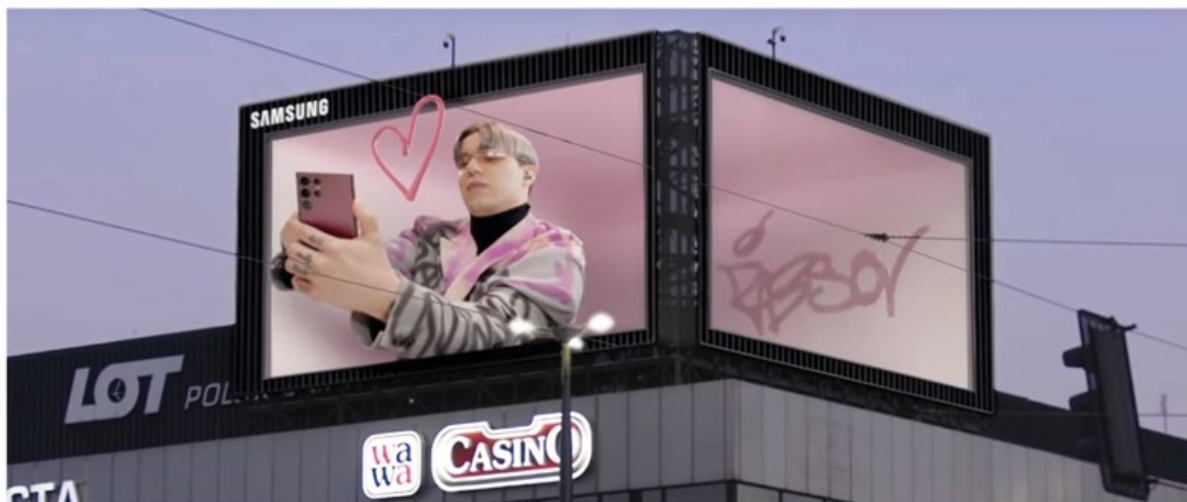


JÄGERMEISTER | DANCERS

- **Samsung x Żabson**

Studio Platige Image we współpracy z agencją VMLY&R i domem produkcyjnym Dobro stworzyło pierwszą kampanię 3D w Polsce. Zostało osiągnięte wrażenie trójwymiarowości na płaskim ekranie LED, umieszczonym w centrum Warszawy.

Link do reklamy: youtu.be/H6I7Hp0sc08



SAMSUNG x ŻABSON

GŁÓWNE REALIZACJE PLATIGE IMAGE S.A. - DZIAŁ PLATIGE EVENTS / BROADCAST

- **Czołówka Wydarzeń**

Studio Platige Image wspólnie z Telewizją Polsat przygotowało projekt nowej czołówki i oprawy wizualnej do flagowego serwisu informacyjnego stacji. Rozpoczyna się charakterystycznym dla Warszawy widokiem centrum miasta. Następnie ukazują się wirtualne drzwi z logo programu, które otwierają główne wydanie *Wydarzeń*. Całość uzupełnia nowoczesna oprawa muzyczna nawiązująca do dobrze znanego motywu dźwiękowego programu.

- **FEN**

Gala FEN38 odbyła się w hali sportowej w Ostrowcu Wielkopolskim. Studio Platige Image wspólnie z Telewizją Polsat zrealizowało transmisję tego wydarzenia. Wkładem działu Events & Broadcast były spektakularne grafiki AR, które górowały nad oktagonem. Zaprezentowano je z kranu kamerowego, dzięki czemu idealnie wpasowały się do przestrzeni hali.



FEN | GALA

- **Lotto Superliga**

Platige Image S.A. odpowiadała za oprawę losowania nowo powstałej ligii polskiego tenisa – Lotto SuperLiga. Oprócz klasycznego CG, dział Broadcast&Events stworzył wirtualną scenografię, która dała widzom wrażenie przeniesienia na tenisowe korty. Gospodarzami losowania byli m.in. Agnieszka Radwańska i Jerzy Janowicz.



LOTTO SUPERLIGA

GŁÓWNE REALIZACJE PLATIGE IMAGE S.A. - DZIAŁ ENTERTAINMENT

- **Aston Martin – Never Leave Quietly**

Dział Entertainment był odpowiedzialny za realizację spotu dla Astona Martina, promującego kultowy model Vantage. W spocie zawrotna prędkość zderza się z wiernym odwzorowaniem najmniejszych detali, jak drobiniki kurzu, czy odbijające światło skrzydła kryształowego skarabeusza. Reklama powstała w całości w CG, z wykorzystaniem najnowszego silnika Unreal Engine 5.

Link do reklamy: youtu.be/VFD_64nxgyA



ASTON MARTIN | NEVER LEAVE QUIETLY

- **The Thing About Pam – Teaser Trailer**

Studio Platige Image odpowiadało za stworzenie krótkiego zwiastunu, do nowego serialu *NBC The Thing About Pam*. Do stworzenia cyfrowej wersji Renée Zellweger, wcielającej się w tytułową postać, wykorzystano skan głowy aktorki wykonany przez NBC. Projekt powstał w dziale Entertainment, w silniku graficznym Unreal Engine. Narzędzie to zapewnia elastyczność i możliwość wprowadzania zmian na każdym etapie produkcji, co było kluczowe ze względu na szybkie tempo pracy.

Link do zwiastunu: youtu.be/UaUf_om_jQM



THE THING ABOUT PAM | TEASER TRAILER

5.1.3 Działania marketingowe, sukcesy i nagrody, publikacje w mediach dotyczące Grupy Platige Image

1. DZIAŁANIA MARKETINGOWE

W pierwszym kwartale 2022 roku, działania marketingu skupiały się wokół promocji projektów zrealizowanych przez Platige Image S.A.

PROJEKTY SPECJALNE PLATIGE IMAGE S.A.

- **KOBIETY W ANIMACJI**

Z okazji dnia kobiet Platige Image S.A. wspólnie z fundacją Ex Anima zorganizowała pokaz filmów animowanych. Po projekcji odbył się panel dyskusyjny z reżyserkami wielokrotnie nagradzanych animacji, który poprowadziły filmoznawczynie Hanna Margolis oraz Ewelina Leszczyńska.

- **TROJAN HORSE WAS A UNICORN CAREER CAMP**

W marcu przedstawiciele Platige Image S.A. reprezentowali zespół Studia podczas konferencji online. Podzielili się swoją wiedzą i doświadczeniem w realizacji projektów i współpracy w zespołach kreatywnych. Trojan Horse Was a Unicorn to seria wyjątkowych spotkań, dedykowanych pasjonatom animacji.

2. SUKCESY I NAGRODY

- **26th ANNUAL WEBBY AWARDS**

Animacja do gry *Resident Evil – Village* otrzymała nagrodę Webby People's Voice w kategorii Video – Trailer.

- **THE BRITISH ACADEMY FILM AWARDS 2022**

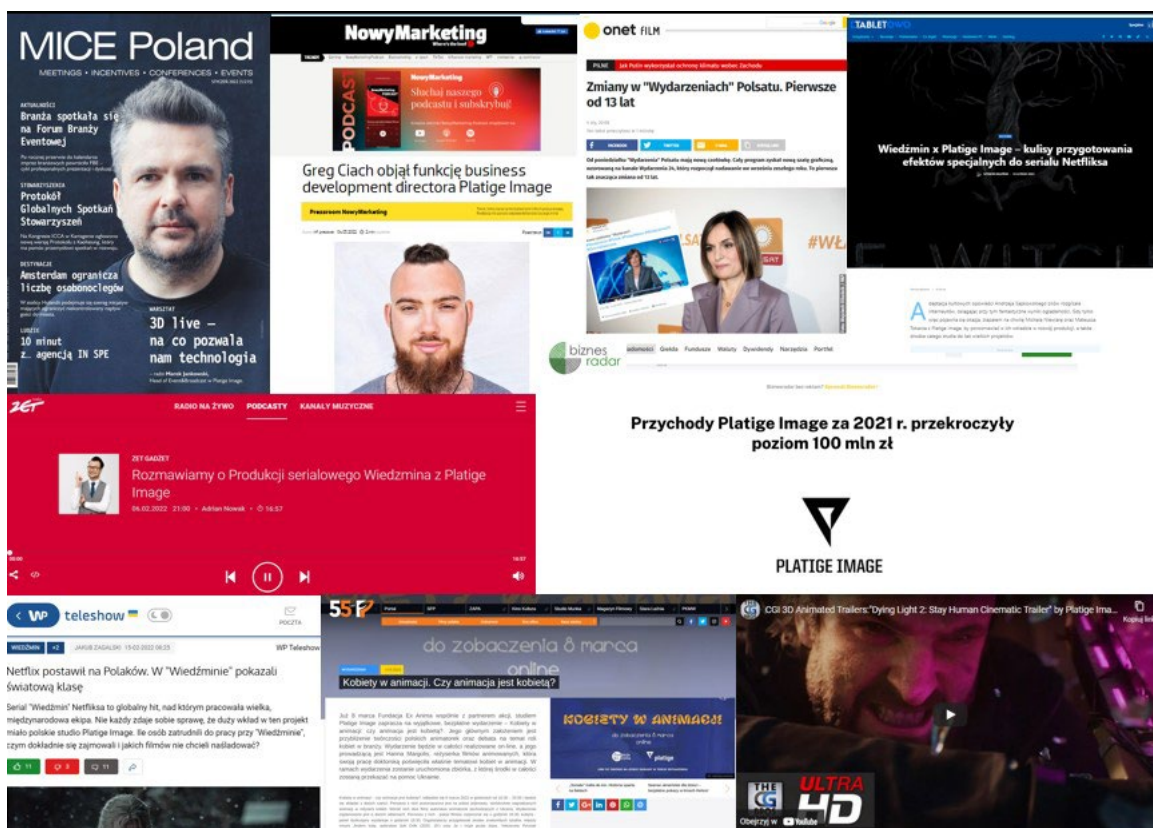
Serial *Wiedźmin* otrzymał nagrodę BAFTA w kategorii Special, Visual & Graphic Effects.

3. WYWIADY PRZEDSTAWICIELI PLATIGE IMAGE S.A.

- **Karol Żbikowski** w wywiadzie dla *Forbes* opowiedział o planach rozwoju firmy na najbliższy rok.
- W podcaście Radia Zet *Zet Gadżet* **Michał Niewiara**, **Krzysztof Krok** i **Mateusz Tokarz** opowiedzieli o pracy przy serialu *Wiedźmin*.
- W ramach dwóch numerów serii *Thinking In Sound* portalu Little Black Book **Wojciech Chołaściński** i **Sabina Pająk-Maciaś** opowiedzieli o kulisach swojej pracy.
- W podcaście *Dialogi Filmowe* **Mateusz Tokarz** opowiedział jak powstają cyfrowe efekty specjalne.
- **Jakub Jabłoński** opowiedział o swojej zawodowej drodze w programie *Faux Paux* stacji Polsat Games.
- **Mateusz Tokarz** i **Michał Niewiara** zdradzili kulisy pracy przy serialu *Wiedźmin* w wywiadzie dla *Wprost*.
- **Mateusz Tokarz** opowiedział o post-produkcji i efektach specjalnych w pierwszym i drugim sezonie serialu *Wiedźmin* podczas Festiwalu Animacje.

4. PUBLIKACJE W MEDIACH

W pierwszym kwartale 2022 roku w wyniku działań PR ukazało się 84 publikacji w mediach polskich i 9 w zagranicznych.



5.1.4 Pozostałe zdarzenia dotyczące Grupy Kapitałowej Platige Image

• Wpływy pandemii COVID – 19 na działalność Grupy Platige Image

Na dzień publikacji niniejszego raportu kwartalnego, świat, w tym Polska, stopniowo przekształca pandemię Covid w stan zagrożenia epidemicznego. Po dwóch latach pandemii liczne obostrzenia i ograniczenia z tym związane, których skutki negatywnie wpłynęły na gospodarkę na całym świecie, w tym na rynki na których Grupa Platige Image prowadzi swoją działalność operacyjną, zostają stopniowo znoszone.

Skutki obostrzeń związanych z pandemią dały się odczuć w wielu sektorach, w szczególności w dalszym ciągu w sektorze eventów, który z oczywistych przyczyn nie mógł liczyć na wiele ofert, co przełożyło się na niższe przychody z tej działalności również w Platige Events w pierwszym kwartale 2022 roku.

Jednakże, na koniec pierwszego kwartału roku 2022, jak również na dzień publikacji niniejszego raportu, wszystkie kontrakty Platige Image S.A. są realizowane.

• Inwazja Federacji Rosyjskiej na Ukrainę

W lutym 2022 roku rozpoczął się konflikt zbrojny między Federacją Rosyjską a Ukrainą. Działania wojenne i związane z nimi sankcje gospodarcze mają negatywny wpływ na gospodarkę światową. Obserwowane jest znaczne osłabienie kursu polskiej waluty, skutkujące wzrostem cen towarów i usług oraz średnioterminowe prognozy utrzymania wysokiej inflacji, co ma przełożenie na wyższe koszty realizowanych przez Grupę Kapitałową Platige Image projektów, pomimo iż ani w pierwszym kwartale 2022 roku, ani na dzień publikacji niniejszego

raportu Grupa Platige Image nie posiadała w swoim portfolio żadnych projektów dedykowanych na rynki krajów konfliktu zbrojnego, ani nie posiada kontrahentów z tych rynków.

Ponadto, nie można zakładać, że przedłużający się konflikt zbrojny między Federacją Rosyjską a Ukrainą nie wpłynie negatywnie na sektor eventowy, dla którego projekty realizuje także Platige Image S.A. Nie jest natomiast możliwe przedstawienie precyzyjnych danych liczbowych dotyczących potencjalnego, pośredniego wpływu obecnej sytuacji na wyniki Spółki i Grupy Kapitałowej Platige Image. Na dzień publikacji raportu, w ocenie Zarządu Spółki Platige Image S.A. sytuacja ta i jej skutki nie wpływają na założenia dotyczące kontynuacji działalności Spółki i Grupy Kapitałowej.

5.1.5 Wybrane zdarzenia po dniu bilansowym jakie miały miejsce w Spółce Platige Image S.A. i Grupie Kapitałowej Platige Image

- **Uchwała ZWZ Platige Image S.A. w sprawie wypłaty dywidendy dla akcjonariuszy z zysku netto za 2021 rok**

W dniu 13 kwietnia 2022 r. Zwyczajne Walne Zgromadzenie Spółki Platige Image S.A. podjęło uchwałę w sprawie sposobu podziału zysku netto Spółki za rok obrotowy 2021. Zgodnie z podjętą uchwałą zysk netto Spółki osiągnięty w okresie od 1 stycznia 2021 r. do 31 grudnia 2021 r. w wysokości 4 463 867,31 zł został podzielony w następujący sposób:

a) kwota w wysokości 2 084 314,80 zł została przeznaczona na wypłatę dywidendy dla akcjonariuszy (tj. 0,6 zł na jedną akcję),

b) kwota w wysokości 2 379 552,51 zł została przeznaczona na kapitał zapasowy Spółki.

Dywidendą objętych zostało 3 473 858 akcji Spółki. Dzień dywidendy został ustalony na 22 kwietnia 2022 r., a termin wypłaty dywidendy na dzień 2 maja 2022 r.

Uchwała Zwyczajnego Walnego Zgromadzenia Spółki była zgodna z rekomendacją Zarządu Spółki przyjętą w dniu 16 marca 2022 roku uwzględniającą aktualną i przyszłą, przewidywaną sytuację finansową Spółki, wynikającą z zaangażowania kapitałowego w realizowane projekty oraz koniecznych nakładów wynikających z realizacji przyjętej w 2021 roku Strategii rozwoju Platige Image S.A. na lata 2021-2025. Powyższa rekomendacja Zarządu w dniu 17 marca 2022 roku została pozytywnie zaopiniowana przez Radę Nadzorczą Spółki.

5.2 Omówienie skonsolidowanych wyników finansowych Spółki i Grupy Kapitałowej Platige Image oraz czynników i zdarzeń, które miały istotny na nie wpływ

5.2.1 Omówienie skonsolidowanych wyników finansowych Grupy Platige Image

Wyniki Grupy Platige Image za pierwszy kwartał 2022 roku po raz pierwszy uwzględniają wyniki spółek Platige INC. i Platige USA LLC. (spółki konsolidowane metodą pełną).

Przychody

W pierwszym kwartale 2022 roku Grupa Kapitałowa Platige Image zrealizowała łączne przychody ze sprzedaży w wysokości 33,0 mln zł, które były wyższe o 12,9 mln zł, tj. o 64% w stosunku do pierwszego kwartału roku ubiegłego.

Na wzrost przychodów złożyły się głównie wyższe przychody z reklam realizowanych przez dom produkcyjny Dobro, co było następstwem nominacji do Oscara filmu *Sukienka*, wyprodukowanego przez Dobro (więcej dużych projektów), a także wyższe przychody z reklam i projektów realizowanych przez dział Platige Commercials. Do

wyższych przychodów przyczyniły się także przychody z projektów realizowanych przez amerykańską spółkę Platige USA LLC, która rozpoczęła działalność w strukturach Grupy Platige Image pod koniec grudnia ubiegłego roku. Niższe były przychody z działalności eventowej, do czego w głównej mierze przyczyniła się pandemia COVID-19 oraz konflikt zbrojny na Ukrainie. Odnotowano też spadek przychodów z animacji i cinematyków realizowanych przez dział Platige Animation.

Koszty działalności operacyjnej i marża na sprzedaży

W pierwszym kwartale 2022 roku Grupa Platige Image odnotowała zysk na sprzedaży w wysokości 0,5 mln zł, który pomimo znacznego wzrostu na sprzedaży (wzrost o 64%) był o 0,1 mln zł, tj. 13% niższy od zysku, jaki Grupa Kapitałowa wygenerowała w pierwszym kwartale 2021 roku. Wpływ na to miały wyższe koszty operacyjne, które wzrosły o 66% w stosunku do analogicznego okresu roku ubiegłego.

Suma kosztów operacyjnych w omawianym okresie wyniosła 32,6 mln zł i była wyższa w stosunku do pierwszego kwartału roku ubiegłego o 13,0 mln zł. Na koszty bieżącego kwartału złożyły się m.in. koszty spółek Platige USA LLC i PJ Games Sp. z o.o., które nie funkcjonowały w strukturach Grupy Kapitałowej Platige Image w pierwszym kwartale roku ubiegłego.

Wzrost kosztów został odnotowany na większości pozycji kosztowych, w szczególności na kosztach usług obcych związanych głównie z realizacją projektów w trybie outsource, które wzrosły o 11,6 mln zł do poziomu 22,7 mln zł. Wzrost kosztów na Grupie Kapitałowej Platige Image w stosunku do pierwszego kwartału 2021 roku, poza kosztami działalności spółek nie funkcjonujących w strukturach Grupy w ubiegłym okresie, to przede wszystkim odczuwalny już w Polsce i na świecie efekt wojny na Ukrainie i wpływu sankcji nałożonych na agresora, skutkujący wzrostem cen towarów i usług w następstwie osłabionego złotego i wysokiej inflacji.

Koszty wynagrodzeń były o 1,2 mln zł, tj. o 18% wyższe od kosztów jakie Grupa Platige Image poniosła w pierwszym kwartale 2021 roku, i wyniosły 7,4 mln zł.

W pozycji wynagrodzeń został ujęty Program Motywacyjny uchwalony na lata 2019 - 2022 dla Członków Zarządu Spółki Platige Image S.A. w wysokości 0,265 mln zł, który był na takim samym poziomie jak w pierwszym kwartale 2021 roku. Wartość Programu Motywacyjnego ze względu na specyfikę branży w której działa Spółka związana jest wyłącznie z realizacją celów finansowych danego roku (bieżąca wycena Programu Motywacyjnego nie uwzględnia wpływu kolejnych okresów rozliczeniowych Programu Motywacyjnego).

W ujęciu względnym w odniesieniu do sprzedaży (czyli jako procent sprzedaży) koszty wzrosły z 97% do 99% sprzedaży.

Relatywnie do sprzedaży wszystkie kategorie kosztowe poza usługami obcymi były niższe (jak koszty wynagrodzeń) bądź utrzymały się na poziomie pierwszego kwartału roku ubiegłego.

Udział kosztów usług obcych i wynagrodzeń w sprzedaży razem wzrósł z 86% w pierwszym kwartale roku ubiegłego do poziomu 91% w omawianym kwartale bieżącego roku, a samych usług obcych wzrósł z poziomu 55% do 69%.

Powyższe wyliczenia zaprezentowano w poniższej tabeli (w tys. zł):

	01.01.2022- 31.03.2022	% sprzedaży	01.01.2021- 31.03.2021	% sprzedaży	zmiana nominalna	% zmiana
B Koszty działalności operacyjnej	32 589	99%	19 621	97%	12 968	66%
I. Amortyzacja	925	3%	881	4%	44	5%
II. Zużycie materiałów i energii	641	2%	646	3%	-5	-1%
III. Usługi obce	22 705	69%	11 103	55%	11 602	104%
IV. Podatki i opłaty	105	0,3%	218	1%	-113	-52%
V. Wynagrodzenia	7 418	22%	6 266	31%	1 152	18%
VI. Ubezpieczenia społeczne i inne świadczenia	501	2%	395	2%	106	27%
VII. Pozostałe koszty rodzajowe	294	1%	112	1%	182	163%
VIII. Wartość sprzedanych towarów i materiałów	-	-	-	-	-	-
C. Zysk (strata) ze sprzedaży (A-B)	459	1%	530	3%	-71	-13%

Suma kosztów operacyjnych w pierwszym kwartale 2022 roku, bez kosztów Programu Motywacyjnego 2019 – 2022, wyniosła 32,3 mln zł i była wyższa o 67% od analogicznego okresu roku ubiegłego.

W ujęciu względnym w odniesieniu do sprzedaży (czyli jako procent sprzedaży) koszty operacyjne bez Programu Motywacyjnego wzrosły z 96% do 98% sprzedaży.

Pozostałe przychody i koszty operacyjne

W pierwszym kwartale 2022 roku Grupa Platige Image, podobnie jak w pierwszym kwartale ubiegłego roku, odnotowała dodatnie saldo pozostałych przychodów i kosztów operacyjnych, które wyniosło 0,05 mln zł i było porównywalne z saldem jakie Grupa Kapitałowa odnotowała w roku ubiegłym.

Zysk EBITDA

W pierwszym kwartale 2022 roku Grupa Platige Image odnotowała zysk EBITDA w wysokości 1,4 mln zł, który był porównywalny z zyskiem EBITDA osiągniętym w pierwszym kwartale roku ubiegłego (wzrost o 1%). Marża EBITDA pomimo utrzymanego poziomu wyniku EBITDA z roku ubiegłego była niższa o 2,7pkt% i wyniosła 4,3%.

EBITDA skorygowana o niegotówkowe koszty Programu Motywacyjnego w pierwszym kwartale 2022 roku wyniosła 1,7 mln zł i była na porównywalnym poziomie ze skorygowanym zyskiem EBITDA osiągniętym w analogicznym kwartale roku ubiegłego (wzrost o 1%). Skorygowana marża EBITDA wyniosła 5,1% i była o 3,2 pkt% niższa od skorygowanej marży EBITDA porównywalnego okresu roku ubiegłego.

Przychody i koszty finansowe

W pierwszym kwartale 2022 roku, podobnie jak w pierwszym kwartale roku ubiegłego, Grupa Platige Image wykazała ujemne saldo przychodów i kosztów finansowych, które wyniosło 0,2 mln zł i było o 0,1 mln zł wyższe od ujemnego salda odnotowanego w analogicznym kwartale roku ubiegłego. Na ujemne saldo roku bieżącego składają się głównie koszty ujemnych różnic kursowych (per saldo) oraz odsetki od kredytów i leasingów.

Zysk netto

W pierwszym kwartale 2022 roku Grupa Platige Image odnotowała stratę netto w wysokości 0,1 mln zł, podczas gdy w pierwszym kwartale 2021 roku Grupa wygenerowała zysk netto w wysokości 0,2 mln zł. Na niższy wynik netto złożył się nieco niższy zysk z działalności operacyjnej, wyższe o 0,3 mln zł zyski mniejszości (lepsze wyniki spółki Dobro Sp. z o.o. i po raz pierwszy ujęta w strukturach Grupy Kapitałowej spółka Platige USA LLC) oraz niższy o 0,1 mln zł podatek dochodowy.

Skorygowany o niegotówkowe koszty Programu Motywacyjnego zysk netto w pierwszym kwartale 2022 roku wyniósł 0,2 mln zł i był o 0,3 mln zł niższy od skorygowanego zysku netto jaki Grupa wygenerowała w analogicznym okresie roku ubiegłego.

Bilans, wybrane pozycje

Rzeczowe aktywa trwałe

Na dzień 31 marca 2022 roku rzeczowe aktywa trwałe Grupy Platige Image wynosiły 27,9 mln zł i były wyższe od stanu na dzień 31 marca 2021 roku o 4,4 mln zł. Wzrost ten w głównej mierze był efektem zakupionego sprzętu IT (leasing) i specjalistycznego sprzętu pod realizowany projekt motion capture oraz poniesionych na budowę Hali nr 2 nakładów ujętych w pozycji środki trwałe w budowie w Spółce Platige Image.

Należności krótkoterminowe

Na dzień 31 marca 2022 roku należności krótkoterminowe Grupy Platige Image wynosiły 20,0 mln zł i były wyższe od stanu na dzień 31 marca 2021 roku o 3,2 mln zł. Wzrost ten w głównej mierze był wynikiem wyższych o 4,1 mln zł należności z tytułu podatków, ubezpieczeń społecznych i innych, co było efektem wyższych należności z tytułu podatku VAT oraz należności z tytułu podatku dochodowego za 2020 rok w Spółce Platige Image podlegających zwrotowi z Urzędu Skarbowego.

Niższe o 1,3 mln zł były należności z tytułu dostaw i usług, co w głównej mierze było efektem niższej wartości wystawionych faktur.

Środki pieniężne i inne aktywa pieniężne

Na dzień 31 marca 2022 roku Grupa odnotowała saldo gotówki w wysokości 7,4 mln zł, które było o 4,4 mln zł wyższe od stanu na dzień 31 marca 2021 roku i o 1,3 mln zł wyższe od stanu na dzień 31 grudnia 2021 roku.

Zobowiązania długoterminowe

Na dzień 31 marca 2022 roku zobowiązania długoterminowe Grupy Platige Image, na które składają się zobowiązania z tytułu kredytów bankowych i leasingów, wyniosły 4,2 mln zł i były niższe od stanu na dzień 31 marca 2021 roku o 3,4 mln zł. W stosunku do stanu z 31 grudnia 2021 roku zobowiązania długoterminowe utrzymały się na porównywalnym poziomie. Na spadek tej pozycji względem 31 marca 2021 roku w głównej mierze miało wpływ częściowe umorzenie (2,08 mln zł) otrzymanych w drugim kwartale 2020 roku z PFR przez spółki Grupy Kapitałowej subwencji finansowych w ramach programu "Tarcza finansowa PFR dla małych i średnich firm", a także reklasyfikacja części zobowiązań z tego tytułu z długo na krótkoterminowe w wysokości 1,3 mln zł oraz reklasyfikacji zobowiązań z tytułu kredytu inwestycyjnego w walucie EUR w wysokości 1 mln zł. Na pozycję tę miały również wpływ wyższe o 1,2 mln zł zobowiązania z tytułu leasingu sprzętu IT w Spółce Platige Image S.A oraz reklasyfikacja z zobowiązań długo na krótkoterminowe części pożyczki udzielonej Spółce Platige Films Sp. z o.o. przez istotnego akcjonariusza w wysokości 0,2 mln zł.

Zobowiązania krótkoterminowe

Na dzień 31 marca 2022 roku zobowiązania krótkoterminowe Grupy Platige Image wyniosły 27,7 mln zł i były o 6,6 mln zł wyższe od stanu z 31 marca 2021 roku. W stosunku do stanu z 31 grudnia 2021 roku, wynoszącego 20,3 mln zł, zobowiązania krótkoterminowe zwiększyły się o 7,4 mln zł. Wzrost wobec stanu na 31 marca 2021 roku jest głównie wynikiem wzrostu o 5,5 mln zł krótkoterminowego zadłużenia z tytułu kredytów bankowych i pożyczek, wzrostu zobowiązań z tytułu leasingu o 0,6 mln zł oraz wzrostu zobowiązań z tytułu dostaw i usług o 1,4 mln zł. Na pozycję tą miały również wpływ spadki zobowiązań z tytułu wynagrodzeń o 0,5 mln zł, zobowiązań z tytułu z tytułu podatków, ceł, ubezpieczeń i innych świadczeń o 0,2 mln zł oraz innych zobowiązań o 0,2 mln zł.

Cash Flow, wybrane pozycje

Przepływy pieniężne netto z działalności operacyjnej

Przepływy z działalności operacyjnej Grupy Kapitałowej Platige Image w pierwszym kwartale 2022 roku były dodatnie i wyniosły 0,2 mln zł, w stosunku do ujemnych przepływów jakie Grupa wygenerowała w analogicznym okresie roku ubiegłego, które wyniosły 1,7 mln zł.

Na dodatnie przepływy bieżącego okresu złożyły się skorygowana EBITDA w wysokości 1,7 mln zł wygenerowana w Grupie Platige Image i ujemna zmiana kapitału obrotowego w wysokości 1,5 mln zł.

Przepływy pieniężne netto z działalności inwestycyjnej

Ujemne przepływy z działalności inwestycyjnej Grupy Kapitałowej Platige Image w pierwszym kwartale 2022 roku wyniosły 1,9 mln zł i były o 1,6 mln zł wyższe niż ujemne przepływy wygenerowane przez Grupę w analogicznym okresie roku ubiegłego. W głównej mierze złożyły się na to wydatki związane z nabyciem WNiP i środków trwałych, m.in. wydatki na sprzęt specjalistyczny pod projekt motion capture w Spółce Platige Image S.A.

Przepływy pieniężne netto z działalności finansowej

Przepływy z działalności inwestycyjnej w Grupie Kapitałowej Platige Image w pierwszym kwartale 2022 roku wyniosły 3,0 mln zł i były o 1,9 mln zł wyższe niż przepływy wygenerowane przez Grupę w analogicznym okresie roku ubiegłego. Wyższe przepływy to w szczególności efekt wyższych o 1,9 mln zł wpływów (netto) z tytułu pożyczek i kredytów.

5.2.2 Omówienie jednostkowych wyników finansowych Spółki Platige Image S.A.

Przychody

Przychody w Spółce Platige Image S.A. w pierwszym kwartale 2022 roku wyniosły 17,5 mln zł i były o 1,0 mln zł, tj. o 6% wyższe od przychodów jakie Spółka osiągnęła w analogicznym kwartale roku ubiegłego. Na wzrost ten w głównej mierze złożyły się wyższe przychody z reklam i projektów realizowanych przez dział Platige Commercial. Nieco niższe były przychody z działalności eventowej, do czego w głównej mierze przyczyniła się pandemia COVID-19 oraz konflikt zbrojny na Ukrainie. Niższe przychody odnotowano także z animacji i cinematików realizowanych przez dział Platige Animation.

Koszty działalności operacyjnej i marża na sprzedaży

W pierwszym kwartale 2022 roku, pomimo wyższej sprzedaży, Spółka Platige Image S.A. wygenerowała analogicznie jak w roku ubiegłym stratę na sprzedaży, która wyniosła 1,3 mln zł i była wyższa o 1,0 mln zł od straty z pierwszego kwartału 2021 roku. Do sytuacji tej przyczyniły się wyższe koszty operacyjne, które pomimo 6% wzrostu sprzedaży, były wyższe o 12%.

Suma kosztów operacyjnych w omawianym okresie w Platige Image S.A. wzrosła o 2,1 mln zł w stosunku do pierwszego kwartału 2021 roku i wyniosła 18,8 mln zł. Na wzrost ten w głównej mierze złożyły się wyższe o 1,4 mln zł koszty usług obcych i o 0,7 mln zł koszty wynagrodzeń. Wyższe koszty usług obcych to głównie konsekwencja wzrostu cen zakupowanych usług, w tym także usług produkcyjnych, będąca skutkiem negatywnego wpływu sankcji i wojny na Ukrainie na sytuację gospodarczą na świecie i w kraju (osłabienie kursu polskiej waluty, wzrost wskaźnika inflacji).

W odniesieniu do sprzedaży, czyli jako procent sprzedaży, koszty total wzrosły ze 101% do 107% sprzedaży.

Koszty operacyjne Spółki w pierwszym kwartale 2022 roku bez kosztów Programu Motywacyjnego 2019 – 2022 wyniosły 18,5 mln zł i były wyższe o 2,1 mln zł, tj. o 13% od sumy kosztów analogicznego okresu roku ubiegłego.

W odniesieniu do sprzedaży koszty operacyjne bez kosztów Programu Motywacyjnego wzrosły ze 100% do 106% sprzedaży, z czego udział największych pozycji, czyli kosztów usług obcych i wynagrodzeń bez kosztów Programu Motywacyjnego w sprzedaży razem wzrósł z 87% do 94% w bieżącym okresie.

Pozostałe przychody i koszty operacyjne

Spółka Platige Image S.A. w pierwszym kwartale 2022 roku odnotowała ujemne saldo pozostałych przychodów i kosztów operacyjnych, które wyniosło 31 tys. zł w stosunku do dodatniego salda w wysokości 4 tys. zł jakie Spółka wygenerowała w pierwszym kwartale roku ubiegłego.

Zysk EBITDA

W pierwszym kwartale 2022 roku Spółka Platige Image S.A. odnotowała stratę EBITDA w wys. 0,4 mln zł, w stosunku do 0,6 mln zł zysku EBITDA jaki Spółka wygenerowała w ubiegłym roku. Do niższego wyniku EBITDA przyczyniły się głównie wyższe koszty, w szczególności usług obcych i wynagrodzeń, jakie Spółka wygenerowała w omawianym okresie.

Strata EBITDA skorygowana o niegotówkowe koszty Programu Motywacyjnego 2019 – 2022 w pierwszym kwartale 2022 roku wyniosła 0,1 mln zł, podczas gdy w analogicznym okresie roku ubiegłego Spółka osiągnęła skorygowany zysk EBITDA w wysokości 0,9 mln zł.

Przychody i koszty finansowe

W pierwszym kwartale 2022 roku, podobnie jak w analogicznym okresie roku ubiegłego, Spółka Platige Image S.A. odnotowała dodatnie saldo przychodów i kosztów finansowych, które wyniosło 0,1 mln zł i było o 0,3 mln zł niższe od salda jakie Spółka osiągnęła w roku ubiegłym. Niższe saldo to głównie wpływ ujętej w pierwszym kwartale ubiegłego roku dywidendy w wysokości 0,5 mln zł od jednej ze spółek zależnych.

Zysk netto

W pierwszym kwartale 2022 roku Spółka Platige Image S.A. wygenerowała stratę netto w wysokości 1,0 mln zł, podczas gdy w analogicznym kwartale roku ubiegłego Spółka osiągnęła zysk netto w wysokości 0,2 mln zł. Na spadek o 1,2 mln zł wyniku netto w stosunku do pierwszego kwartału ubiegłego roku złożyły się niższe wyniki z działalności operacyjnej a także finansowej oraz niższy o 0,2 mln zł podatek dochodowy.

Skorygowana o niegotówkowe koszty Programu Motywacyjnego 2019-2022 strata netto Spółki wyniosła 0,8 mln zł, w stosunku do 0,5 mln zł skorygowanego zysku netto jaki Spółka osiągnęła w pierwszym kwartale roku 2021.

Bilans, wybrane pozycje

Rzeczowe aktywa trwałe

Na dzień 31 marca 2022 roku rzeczowe aktywa trwałe Spółki Platige Image S.A. wyniosły 27,8 mln zł i były wyższe o 4,4 mln zł od stanu na dzień 31 marca 2021 roku. Wzrost ten w głównej mierze jest efektem nabytych urządzeń technicznych i maszyn, głównie sprzętu IT (leasing) i specjalistycznego sprzętu do projektu motion capture oraz nakładów poniesionych na budowę Hali 2 ujętych w pozycji środków trwałych w budowie.

Inwestycje długoterminowe

Na dzień 31 marca 2022 roku inwestycje długoterminowe Spółki Platige Image S.A. wyniosły 4,9 mln zł i były wyższe o 2,3 mln zł od stanu na dzień 31 marca 2021 roku i o 0,2 mln zł od stanu na 31 grudnia 2021 roku. Wzrost

względem grudnia 2021 roku jest efektem wyższych o 1,1 mln zł inwestycji w udziały spółek powiązanych oraz wzrostu o 1,2 mln zł. salda pożyczek udzielonych spółkom zależnym.

Należności krótkoterminowe

Na dzień 31 marca 2022 roku należności krótkoterminowe Spółki Platige Image S.A. wyniosły 15,8 mln zł i były niższe o 1,2 mln zł od stanu na dzień 31 marca 2021 roku. Na spadek ten w głównej mierze złożyły się niższe o 2,3 mln zł należności z tytułu dostaw i usług, na co znaczący wpływ miała niższa wartość wystawionych faktur. Wyższe o 1,0 mln zł były natomiast należności z tytułu podatków i ubezpieczeń społecznych, na które w szczególności złożyły się należności z tytułu podatku dochodowego za 2020 rok podlegające zwrotowi z Urzędu Skarbowego.

Platige Image S.A. aktywnie monitoruje poziom należności, aby ograniczać ich przeterminowanie i ryzyko nieściągalności. Branża, w której Grupa realizuje największe obroty, charakteryzuje się wydłużonymi terminami płatności i relatywnie niskim ryzykiem nieściągalności należności.

Środki pieniężne i inne aktywa pieniężne

Spółka Platige Image S.A. na dzień 31 marca 2022 roku odnotowała 1,3 mln zł na saldzie gotówki, które było o 0,8 mln zł wyższe od stanu na dzień 31 marca 2021 roku i o 1,8 mln zł niższe w porównaniu ze stanem gotówki z 31 grudnia 2021 roku.

Krótkoterminowe rozliczenia międzyokresowe

Na dzień 31 marca 2022 roku krótkoterminowe rozliczenia międzyokresowe Spółki wyniosły 9,9 mln zł i były o 5,0 mln zł wyższe od stanu z 31 marca 2021 roku. Wzrost ten wynika z doszacowania przychodów zgodnie ze standardem KSR 3 stosowanym w Spółce do wyceny kontraktów. Ponadto, na wzrost ten dodatkowo złożyły się nakłady poniesione na prace rozwojowe związane z rozwijaniem wewnętrznych narzędzi usprawniających realizację przyszłych projektów sprzedażowych (projekt Pipeline).

Kapitał podstawowy

Na dzień 31 marca 2022 roku kapitał podstawowy Spółki Platige Image S.A. wyniósł 347 tys. zł i był wyższy od stanu na dzień 31 marca 2021 roku o 28 tys. zł. Wzrost kapitału jest wynikiem podwyższenia kapitału zakładowego Spółki w drodze emisji i objęcia 240 000 akcji zwykłych na okaziciela serii G o wartości nominalnej 0,10 zł każda, jakie miało miejsce w drugim kwartale 2021 roku oraz podwyższenia kapitału zakładowego Spółki, które nastąpiło w wyniku wydania 48 858 akcji zwykłych serii F o wartości nominalnej 0,10 zł każda, jakie miało miejsce w trzecim kwartale 2021 roku.

Zobowiązania długoterminowe

Na dzień 31 marca 2022 roku zobowiązania długoterminowe Spółki Platige Image S.A. wyniosły 4,1 mln zł i były niższe od stanu na dzień 31 marca 2021 roku o 1,6 mln zł i o 0,1 mln zł niższe od stanu na dzień 31 grudnia 2021 roku. Na spadek względem marca 2021 roku miało wpływ między innymi częściowe umorzenie (1,2 mln zł) otrzymanej w 2020 roku z PFR subwencji finansowej w ramach programu "Tarcza finansowa PFR dla małych i średnich firm", a także reklasyfikacja części zobowiązań z tego tytułu z długo na krótkoterminowe w wysokości 0,5 mln zł oraz zobowiązań z tytułu kredytu inwestycyjnego w walucie EUR na krótkoterminowe w wysokości 1,1 mln zł. Długoterminowe zobowiązania z tytułu leasingu sprzętu IT wzrosły o 1,2 mln zł.

Zobowiązania krótkoterminowe

Na dzień 31 marca 2022 roku zobowiązania krótkoterminowe Spółki Platige Image S.A. wyniosły 22,6 mln zł i były wyższe od stanu na dzień 31 marca 2021 roku o 3,6 mln zł i o 6,2 mln zł od stanu na dzień 31 grudnia 2021 roku. Na wzrost względem stanu z 31 marca 2021 roku złożyły się wyższe o 6,2 mln zł zobowiązania z tytułu kredytów,

pożyczek i leasingu, przy niższych o 1,5 mln zł zobowiązaniach handlowych, o 0,6 mln zł niższych zobowiązaniach z tytułu podatków, ceł i ubezpieczeń społecznych oraz niższych o 0,5 mln zł wynagrodzeniach i innych zobowiązaniach.

Cash Flow, wybrane pozycje

Przepływy pieniężne netto z działalności operacyjnej

Przepływy z działalności operacyjnej w Spółce Platige Image w pierwszym kwartale 2022 roku, podobnie jak w roku ubiegłym były ujemne i wyniosły 3,1 mln zł, w stosunku do 0,6 mln zł ujemnych przepływów w analogicznym okresie roku 2021.

Na ujemne przepływy bieżącego kwartału złożyły się skorygowana strata EBITDA w wysokości 0,1 mln zł i ujemna zmiana kapitału obrotowego w wysokości 3,4 mln zł.

Przepływy pieniężne netto z działalności inwestycyjnej

Przepływy z działalności inwestycyjnej w Spółce Platige Image w pierwszym kwartale 2022 roku były ujemne i wyniosły 2,0 mln zł i były o 1,2 mln zł wyższe niż przepływy wygenerowane przez Spółkę w analogicznym okresie roku ubiegłego. W głównej mierze złożyły się na to wydatki związane z nabyciem WNiP i środków trwałych, m.in. wydatki na sprzęt specjalistyczny pod projekt motion capture.

Przepływy pieniężne netto z działalności finansowej

Przepływy z działalności finansowej w Spółce Platige Image w pierwszym kwartale 2022 roku wyniosły 3,3 mln zł i były o 1,9 mln zł wyższe niż przepływy wygenerowane przez Spółkę w analogicznym okresie roku ubiegłego. Wyższe przepływy to w szczególności efekt wyższych o 2,0 mln zł wpływów (netto) z tytułu pożyczek i kredytów.

5.3 Kluczowe finansowe wskaźniki efektywności Grupy Kapitałowej Platige Image

Podstawowe wskaźniki finansowe Grupy Kapitałowej Platige Image zostały zaprezentowane w tabeli poniżej:

	I KWARTAŁ 2022	I KWARTAŁ 2021	% zmiana
I WSKAŹNIKI RENTOWNOŚCI:			
Rentowność majątku (%) <i>Wynik finansowy netto / (Stan aktywów na początek okresu + Stan aktywów na koniec okresu) / 2)</i>	-0,2	0,1	-
Rentowność kapitału własnego (%) <i>Wynik finansowy netto / (Stan kapitału własnego na początek okresu + Stan kapitału własnego na koniec okresu) / 2)</i>	-0,4	0,2	-
Rentowność sprzedaży netto (%) <i>Wynik finansowy netto / Przychody netto ze sprzedaży produktów, towarów i materiałów</i>	-0,3	0,8	-
Marża na sprzedaży (%) <i>Wynik na sprzedaży / Przychody netto ze sprzedaży produktów, towarów i materiałów</i>	1,4	2,6	-46%
II WSKAŹNIKI PŁYNNOŚCI:			
Wskaźnik płynności I <i>Aktywa obrotowe / Zobowiązania krótkoterminowe</i>	1,5	1,4	7%
III WSKAŹNIKI POZOSTAŁE:			
Wynik finansowy na jedną akcję (zł/1akcja) <i>Wynik finansowy netto / Średnia liczba akcji</i>	-0,03	0,05	-

6 REALIZACJA STRATEGII ROZWOJU PLATIGE IMAGE S.A.

W ramach realizacji Strategii rozwoju Spółki Platige Image S.A. na lata 2021 – 2025 do dnia publikacji bieżącego raportu, w pierwszym kwartale 2022 roku miały miejsce poniższe zdarzenia:

W obszarze Game Development:

- Image Games S.A (zamiennie: IG) to wspólne przedsięwzięcie Platige Image S.A oraz Movie Games S.A w zakresie stworzenia oraz skomercjalizowania gier z segmentu AA. W 2022 roku kontynuowane są prace w zakresie produkcji pierwszej gry o nazwie kodowej Rookie.

Zgodnie z założonym harmonogramem Image Games S.A, z końcem marca 2022 roku zamknęła fazę prototypowania co odpowiada milestoneowi Prototype Phase Delivery. Zakończone prace umożliwiają spółce IG, przystąpienie do zasadniczego etapu produkcji gry. Zamiarem stron jest dalsze pozyskanie środków finansowych na pomostowe finansowanie produkcji gry do etapu vertical slice, a następnie pozyskanie istotnego inwestora branżowego, działającego na globalnym rynku inwestycyjnym.

Na dzień sporządzenia niniejszego raportu okresowego, spółka Image Games S.A. nie przewiduje opóźnień w realizacji projektu gry.

- Celem działalności PJ Games Sp. z o.o. (zamiennie: PJ) jest budowa studia gamingowego oraz realizacja projektu polegającego na doprowadzeniu uzgodnionej przez założycieli spółki koncepcji gry komputerowej, której pomysłodawcą jest Juggler Games Sp. z o.o., do wersji tzw. Gold master (tj. wersja końcowa gry) oraz jej odpłatna dystrybucja.

Zgodnie z zatwierdzonymi założeniami oraz harmonogramem produkcyjnym, spółka PJ w chwili obecnej jest na etapie prototypowania gry.

Na dzień sporządzenia niniejszego raportu okresowego, spółka nie przewiduje opóźnień w realizacji projektu gry.

- Platige Image S.A. zgodnie z założeniami w ramach prowadzonych selekcji projektów gamingowych nabyła od spółki Polyamorous Sp. z o.o. w dniu 1 marca 2022 roku, prawa stanowiące wkład twórczy do rozpoczętego projektu gry z gatunku RPG. Prawa, o których mowa w zdaniu poprzedzającym, na moment sporządzenia raportu okresowego odpowiadają trwającemu etapowi prototypowania. Cena nabycia praw nie stanowiła kwoty istotnej z perspektywy sytuacji finansowej Platige Image S.A.
- Selekcja kolejnych projektów gamingowych prowadzona jest w sposób ciągły.

W obszarze Film Development:

W ramach realizacji Strategii rozwoju w zakresie produkcji filmowych i telewizyjnych, w pierwszym kwartale 2022 roku w spółce Platige Image S.A. kontynuowane były prace w zakresie poszukiwań i rozwoju koncepcji filmowych i serialowych, zarówno animowanych jak i live action. W tym okresie dział Film & TV rozpoczął pracę nad adaptacją książek z serii *Chór zapomnianych głosów* autorstwa Remigiusza Mroza, równoległe kontynuując development pozostałych projektów. Aktualnie w portfolio działu znajduje się kilkanaście różnorodnych projektów, do których należą między innymi: pełnometrażowy film akcji, będący adaptacją uznanego przez krytyków zbioru opowiadań Igora Jarka pod tytułem *Halny*, serial science-fiction, pełnometrażowy komediodramat osadzony w latach 90-tych oraz serialowa czarna komedia oparta o oryginalny pomysł uznanej pisarki i blogerki. Część projektów została zaoferowana m.in. platformom streamingowym oraz agentom sprzedaży na rynkach międzynarodowych. W tym zakresie prowadzone są obecnie rozmowy.

7 INNOWACYJNOŚĆ W PRZEDSIĘBIORSTWIE

Spółka Platige Image S.A. kontynuuje w 2022 roku prace nad rozwojem wewnętrznego systemu do zarządzania środowiskiem aplikacji graficznych, tzw. „Pipeline”. Z perspektywy Platige Image rozwój zestawu narzędzi pipeline’owych jest kluczowy i niezbędny dla działalności firmy. Głównym celem tego projektu jest rozwój istniejącego produktu, poprzez aktualizację zestawu narzędzi i bibliotek automatyzujących pracę zespołów graficznych, wpływając w ten sposób bezpośrednio na przyspieszanie procesów produkcji w projektach. Wspomniane wcześniej aktualizacje zgodnie z prowadzoną wewnętrzną dokumentacją projektową dotyczą m.in. wymiany i refaktoryzacji istniejącego kodu, a w przyszłości także objęcia narzędziami pipeline dodatkowego oprogramowania. Dodatkowo, w dalszym ciągu rozbudowywana jest infrastruktura odpowiadająca za dystrybucję, konfigurację i uruchamianie zestawów narzędzi typu Rez i launcher działających w środowisku programów graficznych lub jako samodzielne oprogramowanie. Z kolei jako długoterminowe cele technologiczne rozwijanych narzędzi, Spółka Platige Image S.A. wskazuje stopniową rewizję i modularyzację najważniejszych podsystemów, w celu ułatwienia rozwoju i utrzymania zestawu narzędzi odpowiadających bieżącym wymaganiom klientów oraz wysokim standardom branżowym.

W pierwszym kwartale 2022 Platige Image S.A. kontynuuje prace nad stałym usprawnianiem systemu pracy z wykorzystaniem silników czasu rzeczywistego. W tym celu z początkiem roku powołany został dedykowany zespół programistów do rozwoju wewnętrznych narzędzi wspierających prace w ramach silnika UnrealEngine 5. W ramach ciągłego usprawniania procesów tworzenia grafiki Platige Image stale pracuje i rozwija kolejne iteracje narzędzi automatyzujących tzw. pipeline. Rozbudowywany o dodatkowe funkcjonalności i unowocześniany jest także system dedykowany rozwiązaniom Virtual Production. Prace zespołów R&D skupiają się na rozwoju, testowaniu i wdrażaniu nowych rozwiązań dot. zarządzania danymi, nowego oprogramowania i metodologii pracy m.in. w zakresie symulacji mięśni, animacji, renderingu.

Trwają także intensywne prace nad budową nowego studia motion capture. Nowe studio będzie wyposażone w jeden z najnowocześniejszych systemów dostępnych na rynku i jednocześnie będzie najnowocześniejszym studiem w Polsce. Nowe studio ma umożliwić konkurencyjne warunki do realizacji największych sesji motion capture w tym rejonie Europy między innymi dzięki dużej przestrzeni oraz zastosowanej wysokiej jakości technologii. Usługi będą realizowane zarówno na potrzeby projektów realizowanych przez Platige Image, jak również mają rozszerzyć portfolio dedykowanych usług zewnętrznych realizowanych przez spółkę. Budowa nowego studia w znaczącym stopniu umożliwi niezależną realizację najbardziej wymagających projektów i tym samym podniesie elastyczność oraz ograniczy zewnętrzne koszty podczas realizacji projektów wymagających sesji motion capture. W kolejnych miesiącach i latach planowana jest systematyczna rozbudowa zarówno samego systemu jak i zakresu usług związanych z akwizycją ruchu, obrazu i geometrii. Studio budowane jest zarówno z myślą o realizacji sesji z klientami w trybie zdalnym, jak i jednocześnie na miejscu będzie oferowało także wygodną przestrzeń socjalną.

Nowe studio pozwoli rozszerzyć bazę klientów o kolejnych graczy na rynku branży gier i produkcji filmowej. Poza cinematikami Platige Image będzie w szerszym zakresie świadczyć usługi związane z kontentem in-game’owym, VFX oraz rozszerzyć możliwości wykorzystania technologii realtime. Pozwoli także w pełni wykorzystać przez lata budowany know-how i połączyć ogromne doświadczenie specjalistów z nowymi możliwościami technologicznymi.

Spółka Platige Image kontynuuje projekt oparty na działalności badawczo – rozwojowej, której rozliczanie, w oparciu o otrzymaną pozytywną interpretację indywidualną, pozwala na preferencyjne zastosowanie ulgi B+R, co skutkuje możliwością wykorzystania większych środków finansowych na rozwój w zakresie produkcji kolejnych nowatorskich projektów.

8 STANOWISKO ZARZĄDU ODNOŚNIE REALIZACJI PROGNOZ FINANSOWYCH

Spółka Platige Image S.A. oraz Grupa Platige Image nie publikowały prognoz finansowych na 2022 rok.

Karol Żbikowski

Prezes Zarządu

Artur Małek

Członek Zarządu

Warszawa, 11 maja 2022 r.