

Grupa Asseco

Raport półroczny

Raport półroczny za okres 6 miesięcy
zakończony dnia 30 czerwca 2016 roku

asseco

Obecność w ponad

50

krajach

Uzyskana sprzedaż

3 771 mln

20 959

osób pracujących
na uzyskane wyniki

Wypracowany wynik
netto dla Akcjonariuszy
Jednostki Dominującej

143 mln

Portfel zamówień na
2016 rok

6 980 mln

6

największy dostawca
oprogramowania w
Europie

RAPORT PÓŁROCZNY GRUPY KAPITAŁOWEJ ASSECO

Za okres 6 miesięcy zakończony dnia 30 czerwca 2016 roku

Spis treści	Strona
WYBRANE DANE FINANSOWE GRUPY ASSECO	6
ŚRÓDROCZNY SKRÓCONY SKONSOLIDOWANY RACHUNEK ZYSKÓW I STRAT	9
ŚRÓDROCZNE SKRÓCONE SKONSOLIDOWANE SPRAWOZDANIE Z DOCHODÓW CAŁKOWITYCH	10
ŚRÓDROCZNY SKRÓCONY SKONSOLIDOWANY BILANS.....	11
ŚRÓDROCZNE SKRÓCONE SKONSOLIDOWANE SPRAWOZDANIE ZE ZMIAN W SKONSOLIDOWANYM KAPITALE WŁASNYM	13
ŚRÓDROCZNY SKRÓCONY SKONSOLIDOWANY RACHUNEK PRZEPŁYWÓW PIENIĘŻNYCH	16
DODATKOWE OBJAŚNIENIA DO ŚRÓDROCZNEGO SKRÓCONEGO SKONSOLIDOWANEGO SPRAWOZDANIA FINANSOWEGO	18
I. PODSTAWOWE INFORMACJE	18
II. PODSTAWA SPORZĄDZENIA SPRAWOZDANIA FINANSOWEGO ORAZ ZASADY (POLITYKA) RACHUNKOWOŚCI	19
1. Podstawa sporządzenia	19
2. Oświadczenie o zgodności.....	19
3. Szacunki.....	19
4. Profesjonalny osąd	19
5. Stosowane zasady rachunkowości	21
6. Nowe standardy i interpretacje, które zostały opublikowane, a nie weszły jeszcze w życie	22
7. Zmiany stosowanych zasad prezentacji	22
8. Korekta błędów	22
9. Zmiany danych porównywalnych.....	22
III. ORGANIZACJA I ZMIANY W STRUKTURZE GRUPY KAPITAŁOWEJ ASSECO, ZE WSKAZANIEM JEDNOSTEK PODLEGAJĄCYCH KONSOLIDACJI.....	27
IV. INFORMACJE DOTYCZĄCE SEGMENTÓW DZIAŁALNOŚCI	36
V. NOTY OBJAŚNIAJĄCE DO ŚRÓDROCZNEGO SKRÓCONEGO SKONSOLIDOWANEGO SPRAWOZDANIA FINANSOWEGO	39
1. Struktura przychodów ze sprzedaży i kosztów działalności operacyjnej	39
2. Przychody i koszty finansowe.....	41
3. Podatek dochodowy.....	42
4. Zysk przypadający na jedną akcję.....	42
5. Informacja dotycząca wypłaconej dywidendy	42
6. Rzeczowe aktywa trwałe	43
7. Wartości niematerialne	44
8. Wartość firmy.....	44
9. Testy z tytułu utraty wartości.....	53
10. Jednostki stowarzyszone i wspólne przedsięwzięcia	55
11. Jednostki z istotnymi udziałami niekontrolującymi	56
12. Aktywa finansowe	58
13. Czynne rozliczenia międzyokresowe	60
14. Należności długoterminowe i krótkoterminowe.....	61
15. Środki pieniężne	62
16. Oprocentowane kredyty bankowe i emisje papierów wartościowych	63
17. Zobowiązania finansowe	67
18. Zobowiązania długoterminowe i krótkoterminowe.....	69
19. Bierne rozliczenia międzyokresowe kosztów i przychodów	70
20. Transakcje z podmiotami powiązanymi	71

21.	Dodatkowe objaśnienia do rachunku przepływów pieniężnych	74
22.	Zobowiązania pozabilansowe wobec pozostałych podmiotów	75
23.	Sezonowość i cykliczność	76
24.	Zatrudnienie	76
25.	Znaczące zdarzenia po dniu bilansowym	77
26.	Znaczące zdarzenia dotyczące lat ubiegłych	78

Wybrane dane finansowe Grupy Asseco

Wybrane dane finansowe Grupy Asseco
za okres 6 miesięcy zakończony dnia
30 czerwca 2016 roku



ASSECO

WYBRANE DANE FINANSOWE GRUPY ASSECO

W poniższej tabeli zaprezentowano wybrane dane finansowe Grupy Kapitałowej Asseco.

	6 miesięcy do 30 czerwca 2016 roku mln PLN	6 miesięcy do 30 czerwca 2015 roku mln PLN	6 miesięcy do 30 czerwca 2016 roku mln EUR	6 miesięcy do 30 czerwca 2015 roku mln EUR
Przychody ze sprzedaży	3 770,6	3 305,1	860,8	799,5
Zysk z działalności operacyjnej	362,4	332,9	82,7	80,5
Zysk przed opodatkowaniem i udziałem w wynikach jednostek stowarzyszonych i wspólnych przedsięwzięć	337,8	307,5	77,1	74,4
Zysk netto	251,1	231,3	57,3	55,9
Zysk netto przypadający Akcjonariuszom Jednostki Dominującej	142,9	137,4	32,6	33,2
Środki pieniężne netto z działalności operacyjnej	278,1	295,8	63,5	71,6
Środki pieniężne netto wygenerowane (wykorzystane) w działalności inwestycyjnej	(196,9)	(138,9)	(44,9)	(33,6)
Środki pieniężne netto z działalności finansowej	(512,1)	(414,7)	(116,9)	(100,3)
Środki pieniężne i ich ekwiwalenty na koniec okresu (okresem porównywalnym jest stan na 31.12.2015)	1 281,3	1 599,7	289,5	375,4
Zysk netto na jedną akcję zwykłą przypisany Akcjonariuszom Jednostki Dominującej (w PLN/EUR)	1,72	1,66	0,39	0,40

Wybrane dane finansowe prezentowane w śródrocznym skróconym skonsolidowanym sprawozdaniu finansowym przeliczono na walutę EUR w następujący sposób:

- Pozycje dotyczące śródrocznego skróconego skonsolidowanego rachunku zysków i strat oraz śródrocznego skróconego skonsolidowanego rachunku przepływów pieniężnych przeliczono według kursu stanowiącego średnią arytmetyczną średnich kursów ogłaszanych przez NBP obowiązujących na ostatni dzień każdego miesiąca. Kursy te wynosiły odpowiednio:
 - w okresie od 1 stycznia 2016 roku do 30 czerwca 2016 roku 1 EUR = 4,3805 PLN
 - w okresie od 1 stycznia 2015 roku do 30 czerwca 2015 roku 1 EUR = 4,1341 PLN
- Stan środków pieniężnych Grupy na koniec bieżącego okresu sprawozdawczego oraz w okresie poprzednim tj. na koniec poprzedniego roku obrotowego przeliczono według średnich kursów dziennych ogłoszonych przez NBP. Kursy te wynosiły odpowiednio:
 - kurs obowiązujący w dniu 30 czerwca 2016 roku 1 EUR = 4,4255 PLN
 - kurs obowiązujący w dniu 31 grudnia 2015 roku 1 EUR = 4,2615 PLN

Śródroczne skrócone skonsolidowane sprawozdanie finansowe

Śródroczne skrócone skonsolidowane
sprawozdanie finansowe Grupy Asseco
za okres 6 miesięcy zakończony dnia
30 czerwca 2016 roku
sporządzone zgodnie z Międzynarodowym
Standardem Rachunkowości nr 34
„Śródroczna Sprawozdawczość Finansowa”
zatwierdzonym przez UE



ASSECO

ŚRÓDROCZNE SKRÓCONE SKONSOLIDOWANE SPRAWOZDANIE FINANSOWE

Grupy Kapitałowej Asseco za okres 6 miesięcy zakończony dnia 30 czerwca 2016 roku

Niniejsze śródroczne skrócone skonsolidowane sprawozdanie finansowe zostało zatwierdzone do publikacji przez Zarząd Asseco Poland S.A. w dniu 24 sierpnia 2016 roku.

Zarząd:

Adam Góral	Prezes Zarządu
Przemysław Borzestowski	Wiceprezes Zarządu
Tadeusz Dyrga	Wiceprezes Zarządu
Krzysztof Groyecki	Wiceprezes Zarządu
Rafał Kozłowski	Wiceprezes Zarządu
Marek Panek	Wiceprezes Zarządu
Paweł Piwowar	Wiceprezes Zarządu
Zbigniew Pomianek	Wiceprezes Zarządu
Przemysław Sęczkowski	Wiceprezes Zarządu
Robert Smułkowski	Wiceprezes Zarządu

ŚRÓDROCZNY SKRÓCONY SKONSOLIDOWANY RACHUNEK ZYSKÓW I STRAT GRUPA KAPITAŁOWA ASSECO

		3 miesiące do 30 czerwca 2016	6 miesięcy do 30 czerwca 2016	3 miesiące do 30 czerwca 2015 (przekształcone)	6 miesięcy do 30 czerwca 2015 (przekształcone)
	Noty	mIn PLN	mIn PLN	mIn PLN	mIn PLN
Przychody ze sprzedaży	<u>1</u>	1 926,2	3 770,6	1 713,1	3 305,1
Koszt własny sprzedaży	<u>1</u>	(1 481,0)	(2 882,9)	(1 298,8)	(2 502,1)
Zysk brutto ze sprzedaży		445,2	887,7	414,3	803,0
Koszty sprzedaży	<u>1</u>	(117,8)	(231,2)	(112,9)	(213,4)
Koszty ogólnego zarządu	<u>1</u>	(153,9)	(294,4)	(127,0)	(247,4)
Zysk netto ze sprzedaży		173,5	362,1	174,4	342,2
Pozostałe przychody operacyjne		16,4	25,1	9,9	17,7
Pozostałe koszty operacyjne		(13,5)	(24,8)	(15,7)	(27,0)
Zysk z działalności operacyjnej		176,4	362,4	168,6	332,9
Przychody finansowe	<u>2</u>	6,0	14,9	4,5	19,1
Koszty finansowe	<u>2</u>	(7,5)	(39,5)	(28,7)	(44,5)
Zysk przed opodatkowaniem i udziałem w wynikach jednostek stowarzyszonych i wspólnych przedsięwzięć		174,9	337,8	144,4	307,5
Podatek dochodowy (bieżące i odroczone obciążenie podatkowe)	<u>3</u>	(45,1)	(88,2)	(39,1)	(76,0)
Udział w wynikach jednostek stowarzyszonych i wspólnych przedsięwzięć	<u>10</u>	1,2	1,5	-	(0,2)
Zysk netto za okres sprawozdawczy		131,0	251,1	105,3	231,3
<i>Przypadający:</i>					
Akcjonariuszom Jednostki Dominującej		77,3	142,9	60,0	137,4
Udziałowcom niekontrolującym	<u>11</u>	53,7	108,2	45,3	93,9
Podstawowy zysk na jedną akcję (w PLN) ze skonsolidowanego zysku za okres sprawozdawczy	<u>4</u>	0,93	1,72	0,72	1,66
Rozwodniony zysk na jedną akcję (w PLN) ze skonsolidowanego zysku za okres sprawozdawczy	<u>4</u>	0,93	1,72	0,72	1,66

ŚRÓDROCZNE SKRÓCONE SKONSOLIDOWANE SPRAWOZDANIE Z DOCHODÓW CAŁKOWITYCH

GRUPA KAPITAŁOWA ASSECO

	3 miesiące do 30 czerwca 2016	6 miesięcy do 30 czerwca 2016	3 miesiące do 30 czerwca 2015 (przekształcone)	6 miesięcy do 30 czerwca 2015 (przekształcone)
	mIn PLN	mIn PLN	mIn PLN	mIn PLN
Zysk za okres sprawozdawczy	131,0	251,1	105,3	231,3
Pozostałe dochody całkowite:				
<i>Elementy, które mogą podlegać przeklasyfikowaniu do rachunku zysków i strat</i>				
Zysk/strata netto z tytułu wyceny aktywów finansowych dostępnych do sprzedaży po uwzględnieniu podatku odroczonego	0,3	1,1	(0,4)	0,3
Różnice kursowe z przeliczenia jednostek zależnych	203,1	154,8	72,1	209,7
<i>Elementy, które nie podlegają przeklasyfikowaniu do rachunku zysków i strat</i>				
Amortyzacja wartości niematerialnych rozpoznana bezpośrednio w kapitale własnym	(0,2)	(0,4)	(0,2)	(0,4)
Zyski/straty aktuarialne	(1,1)	0,1	4,3	5,6
Podatek dochodowy dotyczący pozostałych dochodów całkowitych	0,3	-	(1,0)	(1,4)
Razem pozostałe dochody całkowite:	202,4	155,6	74,8	213,8
SUMA DOCHODÓW CAŁKOWITYCH ZA OKRES	333,4	406,7	180,1	445,1
<i>Przypadająca:</i>				
<i>Akcjonariuszom Jednostki Dominującej</i>	<i>141,1</i>	<i>222,0</i>	<i>117,8</i>	<i>92,8</i>
<i>Udziałowcom niekontrolującym</i>	<i>192,3</i>	<i>184,7</i>	<i>62,3</i>	<i>352,3</i>

ŚRÓDROCZNY SKRÓCONY SKONSOLIDOWANY BILANS

GRUPA KAPITAŁOWA ASSECO

AKTYWA	Noty	30 czerwca	31 grudnia	30 czerwca
		2016 roku	2015 roku	2015 roku
		(przekształcone)		(przekształcone)
		mIn PLN	mIn PLN	mIn PLN
Aktywa trwałe				
Rzeczowe aktywa trwałe	<u>6</u>	777,4	776,1	773,5
Wartości niematerialne	<u>7</u>	989,1	991,2	998,3
Nieruchomości inwestycyjne		24,5	28,0	27,0
Wartość firmy	<u>8</u>	5 688,1	5 556,3	5 418,4
Inwestycje w jednostkach stowarzyszonych wycenianych metodą praw własności	<u>10</u>	114,0	10,6	12,5
Należności długoterminowe	<u>14</u>	67,2	61,1	53,4
Aktywa z tytułu odroczonego podatku dochodowego		99,1	93,3	82,5
Długoterminowe aktywa finansowe	<u>12</u>	172,8	245,5	169,3
Długoterminowe rozliczenia międzyokresowe	<u>13</u>	35,8	34,1	36,7
		7 968,0	7 796,2	7 571,6
Aktywa obrotowe				
Zapasy		85,3	71,9	89,1
Rozliczenia międzyokresowe	<u>13</u>	166,7	133,8	122,3
Należności z tytułu dostaw i usług	<u>14</u>	1 984,5	2 099,0	1 770,6
Należności z tytułu podatku dochodowego od osób prawnych	<u>14</u>	75,9	72,3	59,5
Należności budżetowe	<u>14</u>	31,7	40,3	34,6
Pozostałe należności	<u>14</u>	38,4	28,3	58,4
Inne aktywa niefinansowe		9,9	7,9	17,9
Aktywa finansowe	<u>12</u>	268,5	197,2	127,9
Środki pieniężne i depozyty krótkoterminowe	<u>15</u>	1 281,3	1 599,7	1 090,0
Aktywa długoterminowe sklasyfikowane jako przeznaczone do sprzedaży		11,0	6,7	6,7
		3 953,2	4 257,1	3 377,0
SUMA AKTYWÓW		11 921,2	12 053,3	10 948,6

ŚRÓDROCZNY SKRÓCONY SKONSOLIDOWANY BILANS

GRUPA KAPITAŁOWA ASSECO

PASywa	Noty	30 czerwca	31 grudnia	30 czerwca
		2016 roku	2015 roku	2015 roku
		(przekształcone)	(przekształcone)	(przekształcone)
		mIn PLN	mIn PLN	mIn PLN
Kapitał własny (przypisany akcjonariuszom Jednostki Dominującej)				
Kapitał podstawowy		83,0	83,0	83,0
Nadwyżka ze sprzedaży akcji powyżej ich wartości nominalnej		4 180,1	4 180,1	4 180,1
Transakcje na udziałach niekontrolujących		(124,8)	(106,0)	(36,0)
Różnice kursowe z przeliczenia jednostek zależnych		21,3	(57,9)	(132,4)
Zyski zatrzymane /niepokryte straty		1 156,2	1 263,2	1 037,0
		5 315,8	5 362,4	5 131,7
Udziały niekontrolujące		3 050,7	2 981,1	2 920,1
Kapitał własny ogółem		8 366,5	8 343,5	8 051,8
Zobowiązania długoterminowe				
Oprocentowane kredyty bankowe, pożyczki, dłużne papiery wartościowe	<u>16</u>	656,1	741,1	463,9
Długoterminowe zobowiązania z tytułu leasingu finansowego		85,4	95,1	102,4
Długoterminowe zobowiązania finansowe	<u>17</u>	182,4	219,3	115,9
Rezerwy z tytułu odroczonego podatku dochodowego		156,6	131,0	151,0
Długoterminowe rezerwy		61,3	69,4	57,3
Długoterminowe rozliczenia międzyokresowe przychodów	<u>19</u>	54,0	51,5	61,3
Pozostałe zobowiązania długoterminowe	<u>18</u>	17,7	17,8	18,9
		1 213,5	1 325,2	970,7
Zobowiązania krótkoterminowe				
Oprocentowane kredyty bankowe, pożyczki, dłużne papiery wartościowe	<u>16</u>	525,8	396,5	392,7
Zobowiązania z tytułu leasingu finansowego		26,6	25,5	23,0
Zobowiązania finansowe	<u>17</u>	136,3	96,5	95,2
Zobowiązania z tytułu dostaw i usług	<u>18</u>	608,6	844,5	510,9
Zobowiązania z tytułu podatku dochodowego od osób prawnych	<u>18</u>	33,4	40,1	21,3
Zobowiązania budżetowe	<u>18</u>	113,7	165,0	104,5
Pozostałe zobowiązania	<u>18</u>	231,4	200,1	205,1
Rezerwy		97,5	115,2	62,8
Rozliczenia międzyokresowe przychodów	<u>19</u>	336,2	252,1	302,5
Rozliczenia międzyokresowe kosztów	<u>19</u>	231,7	249,1	208,1
		2 341,2	2 384,6	1 926,1
SUMA ZOBOWIĄZAŃ		3 554,7	3 709,8	2 896,8
SUMA PASYWÓW		11 921,2	12 053,3	10 948,6

ŚRÓDROCZNE SKRÓCONE SKONSOLIDOWANE SPRAWOZDANIE ZE ZMIAN W SKONSOLIDOWANYM KAPITALE WŁASNYM

GRUPA KAPITAŁOWA ASSECO

	Kapitał podstawowy	Nadwyżka ze sprzedaży akcji powyżej ich wartości nominalnej	Transakcje na udziałach niekontrolujących	Różnice kursowe z przeliczenia jednostek zależnych	Zyski/straty z lat ubiegłych oraz zysk okresu bieżącego	Kapitał własny Jednostki Dominującej	Udziały niekontrolujące	Kapitał własny ogółem
	mln PLN	mln PLN	mln PLN	mln PLN	mln PLN	mln PLN	mln PLN	mln PLN
Na dzień 1 stycznia 2016 roku (przekształcone)	83,0	4 180,1	(106,0)	(57,9)	1 263,2	5 362,4	2 981,1	8 343,5
Zysk za okres sprawozdawczy	-	-	-	-	142,9	142,9	108,2	251,1
Pozostałe dochody całkowite za okres sprawozdawczy	-	-	-	79,2	(0,1)	79,1	76,5	155,6
Suma dochodów całkowitych za okres sprawozdawczy	-	-	-	79,2	142,8	222,0	184,7	406,7
Dywidenda za 2015 rok	-	-	-	-	(249,8)	(249,8)	(121,4)	(371,2)
Transakcje z pracownikami rozliczane w formie instrumentów kapitałowych	-	-	-	-	-	-	9,3	9,3
Transakcje na udziałach niekontrolujących (w tym rozliczenie warunkowego zobowiązania finansowego wobec udziałowców niekontrolujących (opcje put))	-	-	(18,8)	-	-	(18,8)	(8,1)	(26,9)
Objęcia kontroli nad spółkami zależnymi	-	-	-	-	-	-	5,1	5,1
Na dzień 30 czerwca 2016 roku	83,0	4 180,1	(124,8)	21,3	1 156,2	5 315,8	3 050,7	8 366,5

ŚRÓDROCZNE SKRÓCONE SKONSOLIDOWANE SPRAWOZDANIE ZE ZMIAN W SKONSOLIDOWANYM KAPITALE WŁASNYM
GRUPA KAPITAŁOWA ASSECO (kontynuacja)

	Kapitał podstawowy	Nadwyżka ze sprzedaży akcji powyżej ich wartości nominalnej	Transakcje na udziałach niekontrolujących	Różnice kursowe z przeliczenia jednostek zależnych	Zyski/straty z lat ubiegłych oraz zysk okresu bieżącego	Kapitał własny Jednostki Dominującej	Udziały niekontrolujące	Kapitał własny ogółem
Na dzień 1 stycznia 2015 roku	83,0	4 180,1	(32,7)	(87,1)	1 139,6	5 282,9	2 690,5	7 973,4
Zysk za okres sprawozdawczy	-	-	-	-	137,4	137,4	93,9	231,3
Pozostałe dochody całkowite za okres sprawozdawczy	-	-	-	(45,3)	0,7	(44,6)	258,4	213,8
Suma dochodów całkowitych za okres sprawozdawczy	-	-	-	(45,3)	138,1	92,8	352,3	445,1
Dywidenda za 2014 rok	-	-	-	-	(240,7)	(240,7)	(87,8)	(328,5)
Transakcje z pracownikami rozliczane w formie instrumentów kapitałowych	-	-	-	-	-	-	6,0	6,0
Transakcje na udziałach niekontrolujących (w tym rozliczenie warunkowego zobowiązania finansowego wobec udziałowców niekontrolujących (opcje put))	-	-	(3,3)	-	-	(3,3)	(41,0)	(44,3)
Objęcia kontroli nad spółkami zależnymi	-	-	-	-	-	-	0,1	0,1
Na dzień 30 czerwca 2015 roku (przekształcone)	83,0	4 180,1	(36,0)	(132,4)	1 037,0	5 131,7	2 920,1	8 051,8

ŚRÓDROCZNE SKRÓCONE SKONSOLIDOWANE SPRAWOZDANIE ZE ZMIAN W SKONSOLIDOWANYM KAPITALE WŁASNYM
GRUPA KAPITAŁOWA ASSECO (kontynuacja)

	Kapitał podstawowy	Nadwyżka ze sprzedaży akcji powyżej ich wartości nominalnej	Transakcje na udziałach niekontrolujących	Różnice kursowe z przeliczenia jednostek zależnych	Zyski/straty z lat ubiegłych oraz zysk okresu bieżącego	Kapitał własny Jednostki Dominującej	Udziały niekontrolujące	Kapitał własny ogółem
	mln PLN	mln PLN	mln PLN	mln PLN	mln PLN	mln PLN	mln PLN	mln PLN
Na dzień 1 stycznia 2015 roku	83,0	4 180,1	(32,7)	(87,1)	1 139,6	5 282,9	2 690,5	7 973,4
Zysk za okres sprawozdawczy	-	-	-	-	365,5	365,5	210,3	575,8
Pozostałe dochody całkowite za okres sprawozdawczy	-	-	-	29,2	(1,2)	28,0	221,5	249,5
Suma dochodów całkowitych za okres sprawozdawczy	-	-	-	29,2	364,3	393,5	431,8	825,3
Dywidenda za 2014 rok	-	-	-	-	(240,7)	(240,7)	(118,2)	(358,9)
Transakcje z pracownikami rozliczane w formie instrumentów kapitałowych	-	-	-	-	-	-	19,8	19,8
Transakcje na udziałach niekontrolujących (w tym rozliczenie warunkowego zobowiązania finansowego wobec udziałowców niekontrolujących (opcje put))	-	-	(73,3)	-	-	(73,3)	(78,1)	(151,4)
Utrata kontroli nad spółkami zależnymi	-	-	-	-	-	-	(0,9)	(0,9)
Objęcia kontroli nad spółkami zależnymi	-	-	-	-	-	-	36,2	36,2
Na dzień 31 grudnia 2015 roku (przeznaczalne)	83,0	4 180,1	(106,0)	(57,9)	1 263,2	5 362,4	2 981,1	8 343,5

ŚRÓDROCZNY SKRÓCONY SKONSOLIDOWANY RACHUNEK PRZEPŁYWÓW PIENIĘŻNYCH

GRUPA KAPITAŁOWA ASSECO

	Nota	6 miesięcy do 30 czerwca 2016	6 miesięcy do 30 czerwca 2015 (przekształcone)
		mln PLN	mln PLN
Przepływy środków pieniężnych z działalności operacyjnej			
Zysk przed opodatkowaniem i udziałem w wynikach jednostek stowarzyszonych i wspólnych przedsięwzięć		337,8	307,5
Korekty o pozycje:		23,9	80,6
Amortyzacja	<u>1</u>	143,3	130,8
Zmiany stanu kapitału pracującego	<u>21</u>	(140,5)	(72,8)
Przychody/koszty z tytułu odsetek		14,3	12,6
Przychody/koszty z różnic kursowych		3,9	6,0
Przychody/koszty z tytułu aktywów finansowych (wycena; sprzedaż; utrata wartości itp.)		(2,8)	(4,9)
Pozostałe przychody/koszty finansowe		2,3	0,5
Zyski/straty na sprzedaży rzeczowych aktywów trwałych i wartości niematerialnych		(6,2)	3,2
Koszty transakcji z pracownikami rozliczanych w formie instrumentów kapitałowych	<u>1</u>	9,3	6,0
Pozostałe korekty zysku brutto		0,3	(0,8)
Środki pieniężne z działalności operacyjnej		361,7	388,1
Zapłacony podatek dochodowy		(83,6)	(92,3)
Środki pieniężne netto z działalności operacyjnej		278,1	295,8
Przepływy środków pieniężnych z działalności inwestycyjnej			
Wpływy ze sprzedaży rzeczowych aktywów trwałych, wartości niematerialnych oraz nieruchomości inwestycyjnych		5,4	11,6
Nabycie rzeczowych aktywów trwałych i wartości niematerialnych	<u>21</u>	(88,0)	(90,2)
Wydatki z tytułu nabycia jednostek zależnych, stowarzyszonych i wspólnych przedsięwzięć	<u>21</u>	(142,3)	(87,1)
Środki pieniężne i ich ekwiwalenty w nabytych jednostkach zależnych	<u>21</u>	9,6	7,9
Wpływy ze sprzedaży akcji/udziałów w jednostkach powiązanych		-	4,5
Wpływy ze sprzedaży/rozliczenia aktywów finansowych wycenianych w wartości godziwej przez wynik finansowy		33,6	1,3
Wydatki na nabycie/wydatki z tytułu rozliczenia aktywów finansowych wycenianych w wartości godziwej przez wynik finansowy		(47,6)	(3,7)
Wpływy ze sprzedaży aktywów finansowych dostępnych do sprzedaży		13,7	3,8
Nabycie aktywów finansowych dostępnych do sprzedaży	<u>12</u>	(18,1)	(26,2)
Pożyczki udzielone	<u>21</u>	(22,4)	(35,8)
Pożyczki spłacone	<u>21</u>	55,6	65,9
Otrzymane odsetki		10,2	8,1
Dywidendy otrzymane		0,9	1,0
Pozostałe przepływy z działalności inwestycyjnej		(7,5)	-
Środki pieniężne netto wykorzystane w działalności inwestycyjnej		(196,9)	(138,9)

(kontynuacja)	Nota	6 miesięcy do 30 czerwca 2016	6 miesięcy do 30 czerwca 2015 (przekształcone)
		mln PLN	mln PLN
Przepływy środków pieniężnych z działalności finansowej			
Wpływy z tytułu transakcji na udziałach niekontrolujących		3,3	2,0
Wydatki z tytułu nabycia udziałów niekontrolujących	<u>21</u>	(77,1)	(20,4)
Wpływy z tytułu zaciągnięcia pożyczek/kredytów	<u>21</u>	58,6	28,7
Spłata pożyczek/kredytów		(124,0)	(67,9)
Spłata zobowiązań z tytułu leasingu finansowego		(13,2)	(11,2)
Zapłacone odsetki		(19,5)	(19,4)
Dywidendy wypłacone przez Jednostkę Dominującą	<u>5</u>	(249,8)	(240,7)
Dywidendy wypłacone dla udziałowców niekontrolujących	<u>11</u>	(90,3)	(85,8)
Pozostałe przepływy z działalności finansowej		(0,1)	-
Środki pieniężne netto z działalności finansowej		(512,1)	(414,7)
Zwiększenie/Zmniejszenie netto stanu środków pieniężnych i ich ekwiwalentów		(430,9)	(257,8)
Różnice kursowe netto		34,4	42,4
Środki pieniężne i ich ekwiwalenty netto na dzień 1 stycznia		1 488,6	1 220,7
Środki pieniężne i ich ekwiwalenty netto na dzień 30 czerwca	<u>15</u>	1 092,1	1 005,3

DODATKOWE OBJAŚNIENIA DO ŚRÓDROCZNEGO SKRÓCONEGO SKONSOLIDOWANEGO SPRAWOZDANIA FINANSOWEGO

I. PODSTAWOWE INFORMACJE

Grupa Kapitałowa Asseco („Grupa Asseco”, „Grupa”) to grupa kapitałowa, której jednostką dominującą jest Asseco Poland S.A. („Jednostka Dominująca”, „Spółka”, „Emitent”) z siedzibą w Rzeszowie przy ul. Olchowej 14.

Spółka została utworzona w dniu 18 stycznia 1989 roku jako spółka z ograniczoną odpowiedzialnością, a następnie aktem notarialnym z dnia 31 sierpnia 1993 roku została przekształcona i od dnia 31 sierpnia 1993 roku prowadziła działalność w formie spółki akcyjnej z siedzibą w Warszawie przy ul. 17 Stycznia 72a wpisanej do Rejestru Przedsiębiorców Krajowego Rejestru Sądowego pod nr KRS 0000033391 (poprzednio do rejestru handlowego prowadzonego przez Sąd Rejonowy dla miasta stołecznego Warszawy, Sąd Gospodarczy, XVI Wydział Gospodarczy - Rejestrowy, pod numerem RHB 17220).

W dniu 4 stycznia 2007 roku Emitent dokonał zmiany nazwy z Softbank Spółka Akcyjna na Asseco Poland Spółka Akcyjna oraz adresu siedziby z Warszawa, ul. 17 Stycznia 72a na Rzeszów, Al. Armii Krajowej 80. W dniu 8 marca 2010 roku Emitent dokonał zmiany adresu siedziby Spółki z Rzeszów, Al. Armii Krajowej 80 na Rzeszów, ul. Olchowa 14.

Od 1998 roku akcje Spółki notowane są na rynku podstawowym Giełdy Papierów Wartościowych w Warszawie S.A. Spółce nadano numer statystyczny REGON 010334578.

Czas trwania Spółki jest nieograniczony.

Asseco Poland S.A. jest największą spółką informatyczną notowaną na Giełdzie Papierów Wartościowych w Warszawie. Spółka stała się również istotnym graczem na europejskim rynku producentów oprogramowania.

Asseco Poland S.A. jako lider Grupy prowadzi działalność akwizycyjną na rynku krajowym i zagranicznym dążąc do wzmocnienia swojej pozycji w Europie i na świecie. Spółka poszerza spektrum inwestycyjne o spółki informatyczne, mające wzbogacić Asseco Poland o znajomość lokalnych rynków i klientów, jak również dostęp do nowych, unikatowych rozwiązań informatycznych.

Oferta Grupy jest skierowana do sektora finansowego, instytucji publicznych oraz przemysłu, handlu i usług. Grupa posiada bogate portfolio własnych produktów, unikatowe doświadczenie w realizacji najbardziej złożonych projektów informatycznych oraz szeroką bazę klientów, wśród których znaleźć można największe instytucje finansowe, czołowe przedsiębiorstwa, a także jednostki administracji publicznej.

II. PODSTAWA SPORZĄDZENIA SPRAWOZDANIA FINANSOWEGO ORAZ ZASADY (POLITYKA) RACHUNKOWOŚCI

1. Podstawa sporządzenia

Niniejsze śródroczne skrócone skonsolidowane sprawozdanie finansowe zostało sporządzone zgodnie z zasadą kosztu historycznego, z wyjątkiem aktywów finansowych wycenianych w wartościach godziwych przez wynik finansowy, aktywów finansowych dostępnych do sprzedaży oraz nieruchomości inwestycyjnych, które są wyceniane według wartości godziwej.

Niniejsze śródroczne skrócone skonsolidowane sprawozdanie finansowe jest przedstawione w złotych („PLN”), a wszystkie wartości, o ile nie wskazano inaczej, podane są w milionach PLN.

Niniejsze śródroczne skrócone skonsolidowane sprawozdanie finansowe zostało sporządzone przy założeniu kontynuowania działalności gospodarczej przez spółki Grupy przez okres nie krótszy niż 12 miesięcy od dnia 30 czerwca 2016 roku. Na dzień zatwierdzenia niniejszego śródrocznego skróconego skonsolidowanego sprawozdania finansowego nie stwierdza się istnienia okoliczności wskazujących na zagrożenie kontynuowania działalności przez spółki Grupy.

Niniejsze niebadane śródroczne skrócone skonsolidowane sprawozdanie finansowe nie obejmuje wszystkich informacji oraz ujawnień wymaganych w rocznym skonsolidowanym sprawozdaniu finansowym i należy je czytać łącznie ze zbadanym skonsolidowanym sprawozdaniem finansowym Grupy za rok zakończony dnia 31 grudnia 2015 roku przekazany do publicznej wiadomości w dniu 16 marca 2016 roku.

2. Oświadczenie o zgodności

Niniejsze śródroczne skrócone skonsolidowane sprawozdanie finansowe zostało sporządzone zgodnie z Międzynarodowym Standardem Rachunkowości nr 34 „Śródroczna Sprawozdawczość Finansowa” zatwierdzonym przez UE („MSR 34”).

3. Szacunki

W okresie 6 miesięcy zakończonym dnia 30 czerwca 2016 roku nie wystąpiły istotne zmiany w sposobie dokonywania szacunków.

4. Profesjonalny osąd

Sporządzenie skonsolidowanego sprawozdania finansowego zgodnie z MSSF wymaga dokonania szacunków i założeń, które wpływają na wielkości wykazane w sprawozdaniu finansowym. Mimo, że

przyjęte założenia i szacunki opierają się na najlepszej wiedzy kierownictwa Grupy na temat bieżących działań i zdarzeń, rzeczywiste wyniki mogą się różnić od przewidywanych.

Poniżej przedstawiono główne obszary, w których w procesie stosowania zasad (polityki) rachunkowości oprócz szacunków księgowych, duże znaczenie miał profesjonalny osąd kierownictwa. Tym samym w odniesieniu do poniższych obszarów zmiana szacunków może mieć istotny wpływ na wyniki Grupy w przyszłości.

i. Konsolidacja podmiotów, w których Grupa ma mniej niż 50% głosów

Osąd Zarządu Grupy co do kontroli nad podmiotami, w których Jednostka Dominująca posiada mniej niż 50% udział w kapitale zakładowym nie uległ zmianie w stosunku do osądu, który w szczegółach został opisany w skonsolidowanym sprawozdaniu finansowym za rok zakończony dnia 31 grudnia 2015 roku.

W przypadku sprawowania kontroli nad spółką Formula Systems (1985) Ltd utrzymane zostały wszystkie założenia planu opcyjnego dotyczące sposobu głosowania z puli akcji przyznaných prezesowi spółki Formula, które opisano w skonsolidowanym sprawozdaniu Grupy Asseco za rok zakończony dnia 31 grudnia 2015 roku. Na dzień 30 czerwca 2016 roku oraz na dzień publikacji niniejszego śródrocznego skróconego skonsolidowanego sprawozdania finansowego ważnym pozostaje również nieodwołalne pełnomocnictwo do prawa głosu ze wszystkich akcji, które prezes spółki Formula Systems pan Guy Bernstein udzielił dnia 17 listopada 2015 roku członkowi Zarządu Asseco Poland S.A. panu Markowi Pankowi lub w jego zastępstwie innemu Członkowi Zarządu Asseco Poland S.A. Na mocy niniejszego pełnomocnictwa wykonując prawo głosu ze wszystkich akcji pana Bernsteina pan Marek Panek zobowiązany jest głosować zgodnie z rekomendacją Zarządu Asseco Poland S.A.

W konsekwencji biorąc pod uwagę zasady głosowania mimo braku bezwzględnej większości w kapitale zakładowym Formula Systems (1985) Ltd w okresie 6 miesięcy zakończonym dnia 30 czerwca 2016 roku Asseco Poland S.A. zachowało bezwzględną większość głosów na walnym zgromadzeniu akcjonariuszy tej spółki.

W przypadku spółki Sapiens International Corporation NV (dalej „Sapiens”) decyzja o

istnieniu kontroli w okresie 6 miesięcy zakończonym dnia 30 czerwca 2016 roku zgodnie z MSSF 10 została podjęta w oparciu o następujące czynniki:

1. Organy spółki Sapiens:

- decyzje na walnym zgromadzeniu podejmowane są zwykłą większością głosów obecnych na walnym zgromadzeniu;
- coroczne (zwyczajne) walne zgromadzenie akcjonariuszy podejmuje uchwały w sprawie wyboru poszczególnych dyrektorów, wybiera audytora spółki na najbliższy rok oraz zatwierdza sprawozdania spółki oraz raport z działalności dyrektorów;
- zgodnie ze statutem rada dyrektorów spółki Sapiens jest odpowiedzialna za zarządzanie bieżącą działalnością spółki i może podejmować zasadniczo wszystkie te decyzje, które nie są zarezerwowane w statucie dla akcjonariuszy, w tym m.in. decyduje o wypłacie dywidendy;
- rada dyrektorów spółki składa się z 7 członków, 4 z nich to niezależni dyrektorzy. Formula Systems konsekwentnie (w ciągu ostatnich 6 lat) ponownie wybiera do składu rady tych samych dyrektorów. Reelekcja poprzedniego składu miała miejsce również podczas walnego zgromadzenia, które odbyło się w maju 2016 roku, w czasie kiedy Formula posiadała już mniej niż 50% w kapitale zakładowym spółki Sapiens.

2. Akcjonariat spółki Sapiens:

- akcjonariat spółki jest rozproszony, tzn. poza spółką Formula Systems istnieje tylko jeden inny akcjonariusz, który posiada więcej niż 5% głosów na walnym zgromadzeniu (5,36% głosów);
- nie ma dowodów na to, że między jakimikolwiek akcjonariuszami istnieje lub istniało jakiegokolwiek porozumienie co do wspólnego głosowania na walnym zgromadzeniu;
- w ciągu czterech lat, tj. w latach 2013-2016, procent akcjonariuszy obecnych na walnych zgromadzeniach mieścił się w przedziale od 70% do 76%. Oznacza to, że aktywność akcjonariuszy jest stosunkowo umiarkowana lub niska. Biorąc pod uwagę, że Formula posiada obecnie ok. 48,9% głosów na walnym zgromadzeniu, frekwencja musiałaby być większa niż 95%, żeby Formula nie miała bezwzględnej większości głosów na walnym

zgromadzeniu. Osiągnięcie takiej frekwencji w ocenie Zarządu wydaje się być mało prawdopodobne.

W przypadku spółki Magic Software Enterprises Ltd (dalej „Magic”, spółka zależna od spółki Formula Systems (1985) Ltd) decyzja o istnieniu kontroli zgodnie z MSSF 10 została podjęta w oparciu o następujące czynniki:

1. Organy spółki Magic:

- decyzje na walnym zgromadzeniu podejmowane są zwykłą większością głosów obecnych na walnym zgromadzeniu;
- coroczne (zwyczajne) walne zgromadzenie akcjonariuszy podejmuje uchwały w sprawie wyboru poszczególnych dyrektorów, wybiera audytora spółki na najbliższy rok oraz zatwierdza sprawozdania spółki oraz raport z działalności dyrektorów;
- zgodnie ze statutem rada dyrektorów spółki Magic jest odpowiedzialna za zarządzanie bieżącą działalnością spółki i może podejmować zasadniczo wszystkie te decyzje, które nie są zarezerwowane w statucie dla akcjonariuszy, w tym m.in. decyduje o wypłacie dywidendy;
- rada dyrektorów spółki składa się z 5 członków, 3 z nich to niezależni dyrektorzy. Formula Systems konsekwentnie w ciągu ostatnich lat ponownie wybiera do składu rady tych samych dyrektorów.

2. Akcjonariat spółki Magic:

- akcjonariat spółki Magic może być uznany za rozproszony; poza Formułą tylko jeden z akcjonariuszy posiada więcej niż 5% głosów na walnym zgromadzeniu, kolejny największy akcjonariusz posiada ok. 4,5% głosów;
- nie ma dowodów na to, że między jakimikolwiek akcjonariuszami istnieje lub istniało jakiegokolwiek porozumienie co do wspólnego głosowania na walnym zgromadzeniu;
- w ciągu 5 lat, tj. w latach 2011-2015, procent akcjonariuszy obecnych na walnych zgromadzeniach mieścił się w przedziale od 60% do 70%. Oznacza to, że aktywność akcjonariuszy jest stosunkowo umiarkowana lub niska. Biorąc pod uwagę, że Formula posiada obecnie ok. 47,27% głosów na walnym zgromadzeniu, frekwencja musiałaby być większa niż 90%, żeby Formula nie miała bezwzględnej większości głosów na walnym

zgromadzeniu. Osiągnięcie takiej frekwencji w ocenie Zarządu wydaje się być mało prawdopodobne.

Biorąc pod uwagę powyższe, w opinii Grupy, Formula Systems, pomimo braku bezwzględnej większości w kapitale zakładowym spółki Magic, nadal ma możliwość wpływania na wybór dyrektorów spółki Magic, tym samym może wpływać na kierunki rozwoju oraz bieżące działania operacyjne spółki.

W przypadku spółki Matrix IT Ltd. (dalej: Matrix IT) na dzień 30 czerwca 2016 roku udział Grupy wynosił 49,97%. Decyzja o istnieniu kontroli zgodnie z MSSF 10 została podjęta w oparciu o następujące czynniki:

1. Organy spółki Matrix IT:

- decyzje na walnym zgromadzeniu podejmowane są zwykłą większością głosów obecnych na walnym zgromadzeniu;
- coroczne (zwyczajne) walne zgromadzenie akcjonariuszy podejmuje uchwały w sprawie wyboru poszczególnych dyrektorów, wybiera audytora spółki na najbliższy rok oraz zatwierdza sprawozdania spółki oraz raport z działalności dyrektorów;
- zgodnie ze statutem rada dyrektorów spółki Matrix jest odpowiedzialna za zarządzanie bieżącą działalnością spółki i może podejmować zasadniczo wszystkie te decyzje, które nie są zarezerwowane w statucie dla akcjonariuszy, w tym m.in. decyduje o wypłacie dywidendy;
- rada dyrektorów spółki składa się z 6 członków, 3 z nich to niezależni dyrektorzy. Formula Systems konsekwentnie w ciągu ostatnich lat ponownie wybiera do składu rady tych samych dyrektorów.

2. Akcjonariat spółki Matrix IT:

- akcjonariat spółki Matrix IT może być uznany za rozproszony; poza Formułą tylko jeden z akcjonariuszy posiada więcej niż 5% głosów na walnym zgromadzeniu (10,3%), kolejny największy akcjonariusz posiada ok. 3,4% głosów;
- nie ma dowodów na to, że między jakimikolwiek akcjonariuszami istnieje lub istniało jakiegokolwiek porozumienie co do wspólnego głosowania na walnym zgromadzeniu;
- w ciągu trzech lat, tj. w latach 2014-2016, procent akcjonariuszy wynosił od 80% do 82%.

Oznacza to, że aktywność akcjonariuszy jest stosunkowo umiarkowana. Biorąc pod uwagę, że Formula posiada obecnie ok. 49,97% głosów na walnym zgromadzeniu, frekwencja musiałaby być większa niż 99%, żeby Formula nie miała bezwzględnej większości głosów na walnym zgromadzeniu. Osiągnięcie takiej frekwencji w ocenie Zarządu wydaje się być mało prawdopodobne.

Biorąc pod uwagę powyższe, w opinii Grupy, Formula Systems, pomimo braku bezwzględnej większości w kapitale zakładowym spółki Matrix, nadal ma możliwość wpływania na wybór dyrektorów spółki Matrix, tym samym może wpływać na kierunki rozwoju oraz bieżące działania operacyjne spółki.

Jednostka Dominująca kontroluje spółkę Asseco Business Solutions S.A., w której posiada mniej niż 50% akcji z uwagi na uregulowania w statucie tej spółki dotyczące wyboru członków rady nadzorczej (3 spośród 5 członków rady nadzorczej wybieranych jest przez Asseco Poland S.A.).

Ponadto, Grupa przeprowadziła analizę swoich relacji z podmiotami powiązаныmi przez kadrę zarządzającą i doszła do wniosku, że zgodnie z MSSF 10, sprawuje kontrolę nad spółkami Asseco Resovia S.A. oraz Gdyński Klub Koszykówki Arka S.A. Następujące czynniki miały wpływ na niniejszą decyzję:

- zarządy oraz rady nadzorcze obu spółek są w większości obsadzone przez Kadrę Zarządzającą Asseco Poland S.A.
- obie spółki w znaczącym stopniu są uzależnione od finansowania otrzymanego od Asseco Poland S.A.

Tym samym w niniejszym śródrocznym skróconym skonsolidowanym sprawozdaniu finansowym dane finansowe spółek: Formula Systems, Sapiens, Magic, Matrix IT, Asseco Business Solutions, Asseco Resovia oraz Arka Gdynia zostały ujęte metodą nabycia.

5. Stosowane zasady rachunkowości

Opis istotnych zasad rachunkowości stosowanych przez Jednostkę Dominującą znajduje się w skonsolidowanym sprawozdaniu finansowym za rok zakończony dnia 31 grudnia 2015 roku, które zostało przekazane do publicznej wiadomości w dniu 16 marca 2016 roku.

Zasady rachunkowości zastosowane do sporządzenia niniejszego śródrocznego skróconego skonsolidowanego sprawozdania finansowego są spójne z tymi, które zastosowano przy

sporządzaniu rocznego skonsolidowanego sprawozdania finansowego Grupy za rok zakończony dnia 31 grudnia 2015 roku, za wyjątkiem standardów, które weszły w życie po 1 stycznia 2016 roku.

Grupa nie zdecydowała się na wcześniejsze zastosowanie żadnego standardu, interpretacji lub zmiany, która została opublikowana, lecz nie weszła dotychczas w życie.

6. Nowe standardy i interpretacje, które zostały opublikowane, a nie weszły jeszcze w życie

Następujące standardy i interpretacje zostały wydane przez Radę Międzynarodowych Standardów Rachunkowości lub Komitet ds. Interpretacji Międzynarodowej Sprawozdawczości Finansowej, a nie weszły jeszcze w życie:

- MSSF 9 Instrumenty Finansowe - mający zastosowanie dla okresów rocznych rozpoczynających się dnia 1 stycznia 2018 roku lub później – do dnia zatwierdzenia niniejszego sprawozdania finansowego niezatwierdzony przez UE,
- MSSF 14 Regulacyjne rozliczenia międzyokresowe – mający zastosowanie dla okresów rocznych rozpoczynających się dnia 1 stycznia 2016 roku lub później – nie podjęto decyzji odnośnie terminu, w którym EFRAG przeprowadzi poszczególne etapy prac prowadzących do zatwierdzenia niniejszego standardu - do dnia zatwierdzenia niniejszego sprawozdania finansowego niezatwierdzony przez UE,
- MSSF 15 Przychody z tytułu umów z klientami – mający zastosowanie dla okresów rocznych rozpoczynających się dnia 1 stycznia 2018 roku lub później – do dnia zatwierdzenia niniejszego sprawozdania finansowego niezatwierdzony przez UE,
- Wyjaśnienia do MSSF 15 Przychody z tytułu umów z klientami - mające zastosowanie dla okresów rocznych rozpoczynających się dnia 1 stycznia 2018 roku lub później - do dnia zatwierdzenia niniejszego sprawozdania finansowego niezatwierdzone przez UE,
- Zmiany do MSSF 10 i MSR 28 Transakcje sprzedaży lub wniesienia aktywów pomiędzy inwestorem a jego jednostką stowarzyszoną lub wspólnym przedsięwzięciem - prace prowadzące do zatwierdzenia niniejszych zmian zostały przez UE odłożone bezterminowo - termin wejścia w życie został odroczony przez RMSR na czas nieokreślony,
- Zmiany do MSSF 10, MSSF 12 i MSR 28 Jednostki inwestycyjne: Zastosowanie wyjątku dotyczącego konsolidacji - mające zastosowanie dla okresów rocznych rozpoczynających się dnia 1 stycznia 2016 roku lub później – do dnia zatwierdzenia niniejszego sprawozdania finansowego niezatwierdzone przez UE,
- MSSF 16 Leasing – mający zastosowanie dla okresów rocznych rozpoczynających się dnia 1 stycznia 2019 roku lub później – do dnia zatwierdzenia niniejszego sprawozdania finansowego niezatwierdzone przez UE,
- Zmiany do MSR 12 Ujmowanie aktywów z tytułu odroczonego podatku dochodowego wynikających z nierozliczonych strat podatkowych – mające zastosowanie dla okresów rocznych rozpoczynających się dnia 1 stycznia 2017 roku lub później - do dnia zatwierdzenia niniejszego sprawozdania finansowego niezatwierdzone przez UE,
- Zmiany do MSR 7 Inicjatywa w zakresie ujawniania informacji - mające zastosowanie dla okresów rocznych rozpoczynających się dnia 1 stycznia 2017 roku lub później - do dnia zatwierdzenia niniejszego sprawozdania finansowego niezatwierdzone przez UE,
- Zmiany do MSSF 2 Klasyfikacja i wycena transakcji płatności na bazie akcji - mające zastosowanie dla okresów rocznych rozpoczynających się dnia 1 stycznia 2018 roku lub później - do dnia zatwierdzenia niniejszego sprawozdania finansowego niezatwierdzone przez UE.

Grupa jest w trakcie analizy, jaki wpływ powyższe zmiany będą miały na jej sprawozdania finansowe.

7. Zmiany stosowanych zasad prezentacji

W okresie sprawozdawczym nie dokonano żadnych zmian w stosowanych zasadach prezentacji.

8. Korekta błędów

W okresie sprawozdawczym nie wystąpiły zdarzenia skutkujące koniecznością dokonania korekty błędów podstawowego.

9. Zmiany danych porównywalnych

W niniejszym śródrocznym skróconym skonsolidowanym sprawozdaniu finansowym

zostały dokonane następujące zmiany danych porównywalnych:

W ciągu pierwszego półrocza 2016 roku w Grupie zakończył się proces alokacji ceny nabycia w związku z akwizycjami realizowanymi w poprzednich okresach sprawozdawczych. Grupa zakończyła proces alokacji ceny nabycia spółki Unizeto Technologies S.A. oraz spółek z grupy Matrix IT, Magic Software Enterprises i Sapiens International Corporation. W wyniku tego procesu zmianie uległy niektóre pozycje aktywów i zobowiązań na dzień 30 czerwca 2015 roku oraz na dzień 31 grudnia 2015 roku, co wiązało się z koniecznością przekształcenia tych danych. Szczegółowe informacje o nabytych aktywach i zobowiązaniach zawarte są w punkcie 8 not objaśniających do niniejszego śródrocznego skróconego skonsolidowanego sprawozdania finansowego. Wartości tymczasowe nabytych spółek prezentowane były w sprawozdaniu finansowym za rok zakończony dnia 31 grudnia 2015 roku.

W poniższych tabelach zaprezentowano wpływ powyższych zmian na dane porównywalne bilansu na dzień 30 czerwca 2015 roku i 31 grudnia 2015 roku oraz rachunku wyników za okres 6 miesięcy zakończony dnia 30 czerwca 2015 roku:

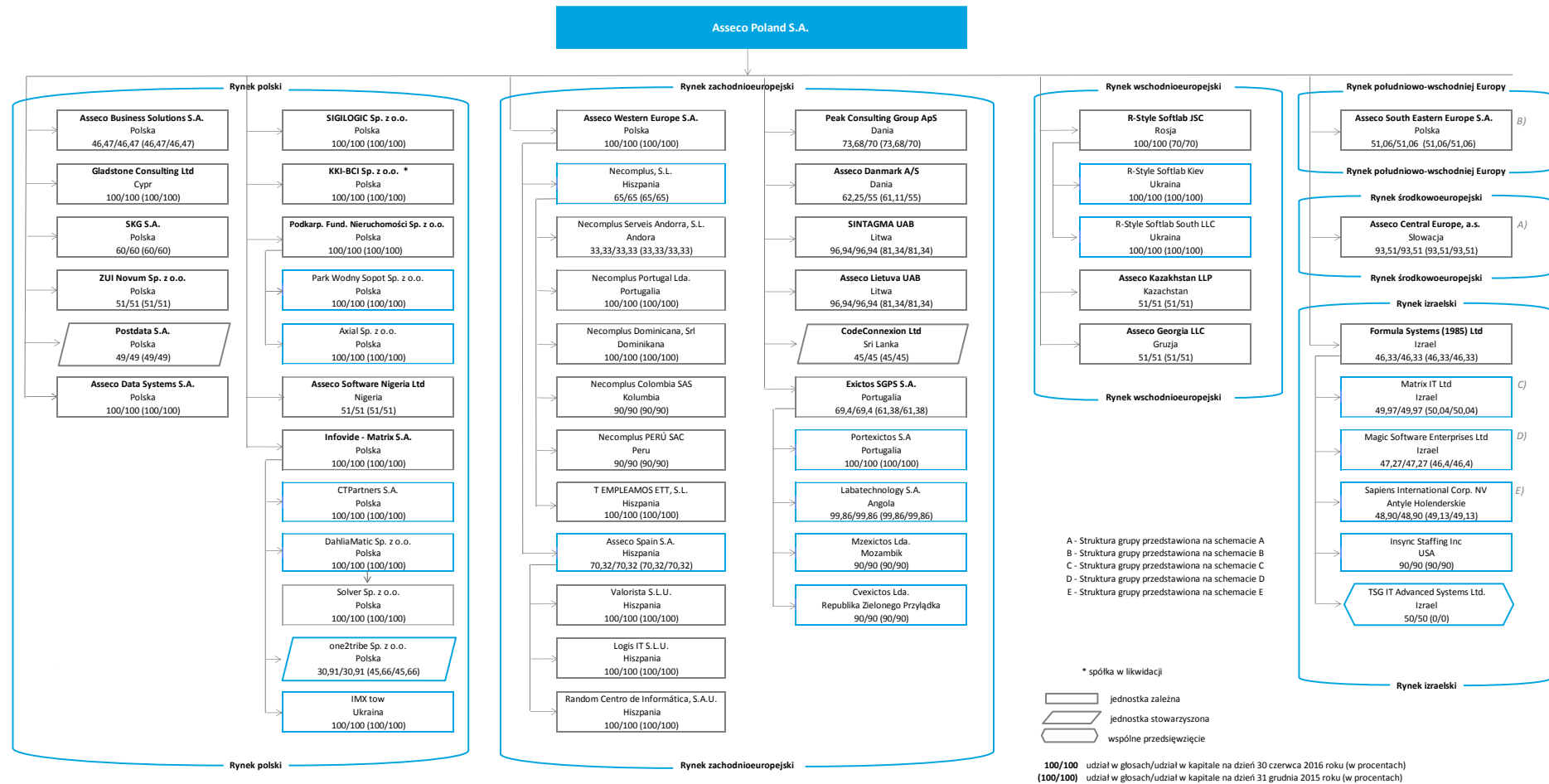
Przekształcenie danych porównywalnych na dzień 30 czerwca 2015 roku	Bilans na dzień 30 czerwca 2015 roku	Zmiana w wyniku procesu alokacji ceny nabycia	Przekształcony bilans na dzień 30 czerwca 2015 roku	Przekształcenie danych porównywalnych na dzień 30 czerwca 2015 roku	Bilans na dzień 30 czerwca 2015 roku	Zmiana w wyniku procesu alokacji ceny nabycia	Przekształcony bilans na dzień 30 czerwca 2015 roku
	mIn PLN	mIn PLN	mIn PLN		mIn PLN	mIn PLN	mIn PLN
Aktywa trwałe	7 566,0	5,6	7 571,6	Kapitał własny ogółem	8 052,4	(0,6)	8 051,8
Rzeczowe aktywa trwałe	771,1	2,4	773,5	Kapitał własny (Jednostka Dominująca)	5 132,3	(0,6)	5 131,7
Wartości niematerialne	976,7	21,6	998,3	Udziały niekontrolujące	2 920,1	-	2 920,1
Nieruchomości inwestycyjne	27,0	-	27,0	Zobowiązania długoterm.	966,2	4,5	970,7
Wartość firmy	5 435,4	(17,0)	5 418,4	Oprocentowane kredyty bankowe, pożyczki	463,9	-	463,9
Inwestycje w jednostkach stowarzyszonych	12,5	-	12,5	Zobowiązania z tyt. leasingu	102,4	-	102,4
Należności długoterminowe	53,4	-	53,4	Zobowiązania finansowe	119,6	(3,7)	115,9
Aktywa z tyt. odroczonego podatku dochodowego	83,9	(1,4)	82,5	Rezerwy z tyt. odroczonego podatku dochodowego	147,5	3,5	151,0
Aktywa finansowe	169,3	-	169,3	Rezerwy	52,6	4,7	57,3
Rozliczenia międzyokresowe	36,7	-	36,7	Rozliczenia międzyokresowe przychodów	61,3	-	61,3
Aktywa obrotowe	3 376,7	0,3	3 377,0	Pozostałe zobowiązania	18,9	-	18,9
Zapasy	89,3	(0,2)	89,1	Zobowiązania krótkoterm.	1 924,1	2,0	1 926,1
Rozliczenia międzyokresowe	122,3	-	122,3	Oprocentowane kredyty bankowe, pożyczki	392,7	-	392,7
Należności z tyt. dostaw i usług	1 770,1	0,5	1 770,6	Zobowiązania z tyt. leasingu	23,0	-	23,0
Należności z tyt. podatku dochodowego od osób prawnych	59,5	-	59,5	Zobowiązania finansowe	95,2	-	95,2
Należności budżetowe	34,6	-	34,6	Zobowiązania z tyt. dostaw i usług	510,1	0,8	510,9
Pozostałe należności	58,4	-	58,4	Zobowiązania z tyt. podatku dochodowego	21,3	-	21,3
Inne aktywa niefinansowe	17,9	-	17,9	Zobowiązania budżetowe	104,5	-	104,5
Aktywa finansowe	127,9	-	127,9	Pozostałe zobowiązania	205,1	-	205,1
Środki pieniężne	1 090,0	-	1 090,0	Rezerwy	61,6	1,2	62,8
Aktywa przeznaczone do sprzedaży	6,7	-	6,7	Rozliczenia międzyokresowe przychodów	302,5	-	302,5
				Rozliczenia międzyokresowe kosztów	208,1	-	208,1
SUMA AKTYWÓW	10 942,7	5,9	10 948,6	SUMA ZOBOWIĄZAŃ	2 890,3	6,5	2 896,8
				SUMA PASYWÓW	10 942,7	5,9	10 948,6

Przekształcenie danych porównywalnych dla skonsolidowanego rachunku zysków i strat	za okres 6 miesięcy zakończony dnia 30 czerwca 2015 roku	Zmiana w wyniku procesu alokacji ceny nabycia	za okres 6 miesięcy zakończony dnia 30 czerwca 2015 roku (przekształcone)
	mln PLN	mln PLN	mln PLN
Przychody ze sprzedaży	3 305,1	-	3 305,1
Koszt własny sprzedaży	(2 501,4)	(0,7)	(2 502,1)
Zysk brutto ze sprzedaży	803,7	(0,7)	803,0
Koszty sprzedaży	(213,4)	-	(213,4)
Koszty ogólnego zarządu	(247,4)	-	(247,4)
Zysk netto ze sprzedaży	342,9	(0,7)	342,2
Poz. przychody operacyjne	17,7	-	17,7
Poz. koszty operacyjne	(27,0)	-	(27,0)
Zysk z działalności operacyjnej	333,6	(0,7)	332,9
		-	-
Przychody finansowe	19,1	-	19,1
Koszty finansowe	(44,5)	-	(44,5)
Zysk przed opodatkowaniem i udziałem w wynikach jednostek stowarzyszonych i wspólnych przedsięwzięć	308,2	(0,7)	307,5
		-	-
Podatek dochodowy	(76,1)	0,1	(76,0)
Udział w wynikach jednostek stowarzyszonych	(0,2)	-	(0,2)
Zysk z działalności kontynuowanej za okres sprawozdawczy	231,9	(0,6)	231,3
Zysk za okres sprawozdawczy	231,9	(0,6)	231,3
<i>w tym przypisany:</i>			-
Akcjonariuszom Jednostki Dominującej	138,0	(0,6)	137,4
Udziałowcom niekontrolującym	93,9	-	93,9

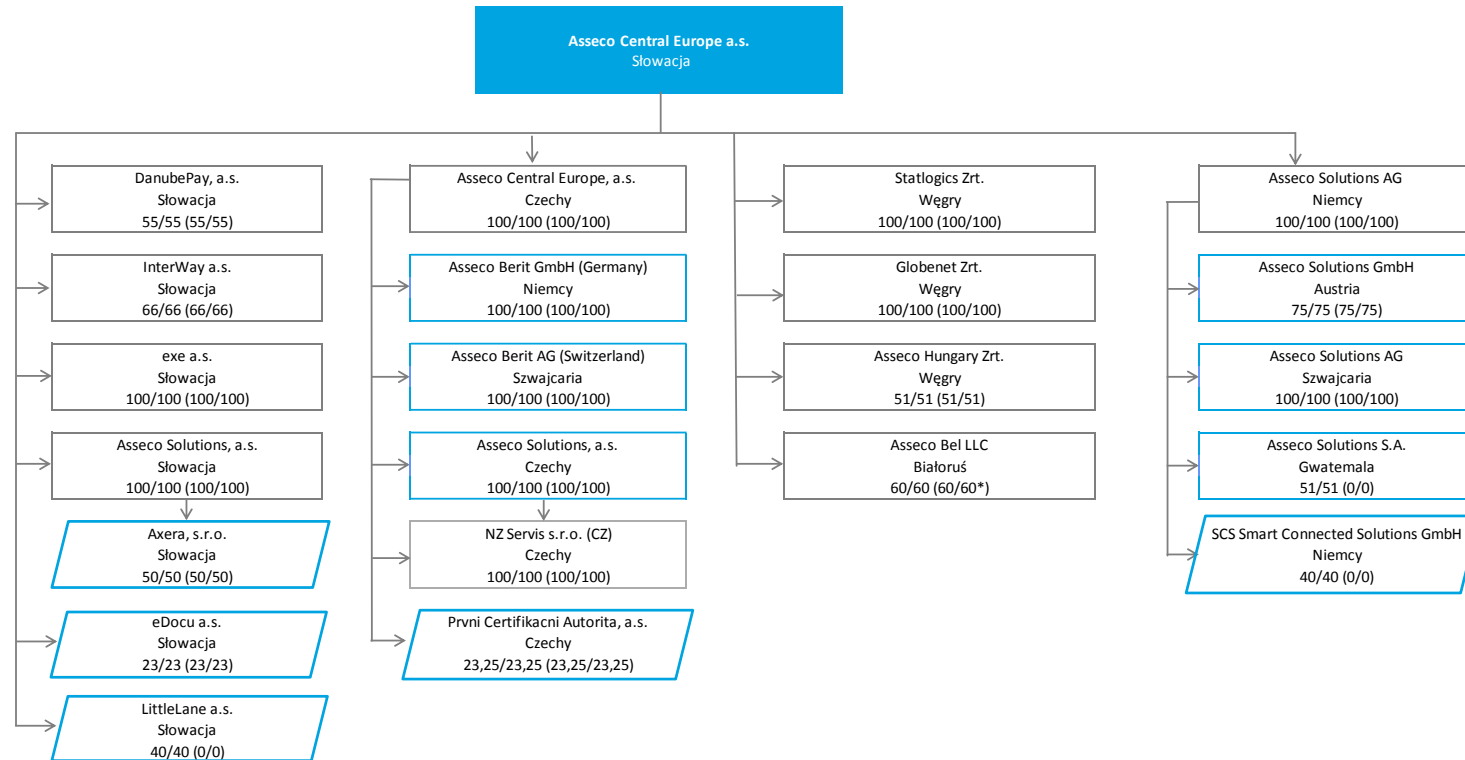
Przekształcenie danych porównywalnych na dzień 31 grudnia 2015 roku	Bilans na dzień 31 grudnia 2015 roku	Zmiana w wyniku procesu alokacji ceny nabycia	Przekształcony bilans na dzień 31 grudnia 2015 roku	Przekształcenie danych porównywalnych na dzień 31 grudnia 2015 roku	Bilans na dzień 31 grudnia 2015 roku	Zmiana w wyniku procesu alokacji ceny nabycia	Przekształcony bilans na dzień 31 grudnia 2015 roku
	mln PLN	mln PLN	mln PLN		mln PLN	mln PLN	mln PLN
Aktywa trwałe	7 795,0	1,2	7 796,2	Kapitał własny ogółem	8 342,9	0,6	8 343,5
Rzeczowe aktywa trwałe	776,1	-	776,1	Kapitał własny (Jednostka Dominująca)	5 361,8	0,6	5 362,4
Wartości niematerialne	991,6	(0,4)	991,2	Udziały niekontrolujące	2 981,1	-	2 981,1
Nieruchomości inwestycyjne	28,0	-	28,0	Zobowiązania długotermin.	1 324,6	0,6	1 325,2
Wartość firmy	5 554,7	1,6	5 556,3	Oprocentowane kredyty bankowe, pożyczki	741,1	-	741,1
Inwestycje w jednostkach stowarzyszonych	10,6	-	10,6	Zobowiązania z tyt. leasingu	95,1	-	95,1
Należności długoterminowe	61,1	-	61,1	Zobowiązania finansowe	218,7	0,6	219,3
Aktywa z tyt. odroczonego podatku dochodowego	93,3	-	93,3	Rezerwy z tyt. odroczonego podatku dochodowego	131,0	-	131,0
Aktywa finansowe	245,5	-	245,5	Rezerwy	69,4	-	69,4
Rozliczenia międzyokresowe	34,1	-	34,1	Rozliczenia międzyokresowe przychodów	51,5	-	51,5
Aktywa obrotowe	4 257,1	-	4 257,1	Pozostałe zobowiązania	17,8	-	17,8
Zapasy	71,9	-	71,9	Zobowiązania krótkotermin.	2 384,6	-	2 384,6
Rozliczenia międzyokresowe	133,8	-	133,8	Oprocentowane kredyty bankowe, pożyczki	396,5	-	396,5
Należności z tyt. dostaw i usług	2 099,0	-	2 099,0	Zobowiązania z tyt. leasingu	25,5	-	25,5
Należności z tyt. podatku dochodowego od osób prawnych	72,3	-	72,3	Zobowiązania finansowe	96,5	-	96,5
Należności budżetowe	40,3	-	40,3	Zobowiązania z tyt. dostaw i usług	844,5	-	844,5
Pozostałe należności	28,3	-	28,3	Zobowiązania z tyt. podatku dochodowego	40,1	-	40,1
Inne aktywa niefinansowe	7,9	-	7,9	Zobowiązania budżetowe	165,0	-	165,0
Aktywa finansowe	197,2	-	197,2	Pozostałe zobowiązania	200,1	-	200,1
Środki pieniężne	1 599,7	-	1 599,7	Rezerwy	115,2	-	115,2
Aktywa przeznaczone do sprzedaży	6,7	-	6,7	Rozliczenia międzyokresowe przychodów	252,1	-	252,1
				Rozliczenia międzyokresowe kosztów	249,1	-	249,1
SUMA AKTYWÓW	12 052,1	1,2	12 053,3	SUMA ZOBOWIĄZAŃ	3 709,2	0,6	3 709,8
				SUMA PASYWÓW	12 052,1	1,2	12 053,3

III. ORGANIZACJA I ZMIANY W STRUKTURZE GRUPY KAPITAŁOWEJ ASSECO, ZE WSKAZANIEM JEDNOSTEK PODLEGAJĄCYCH KONSOLIDACJI

Poniższy graf przedstawia strukturę organizacyjną Grupy Asseco na dzień 30 czerwca 2016 roku oraz w okresie porównywalnym:



A. Struktura Grupy Kapitałowej Asseco Central Europe

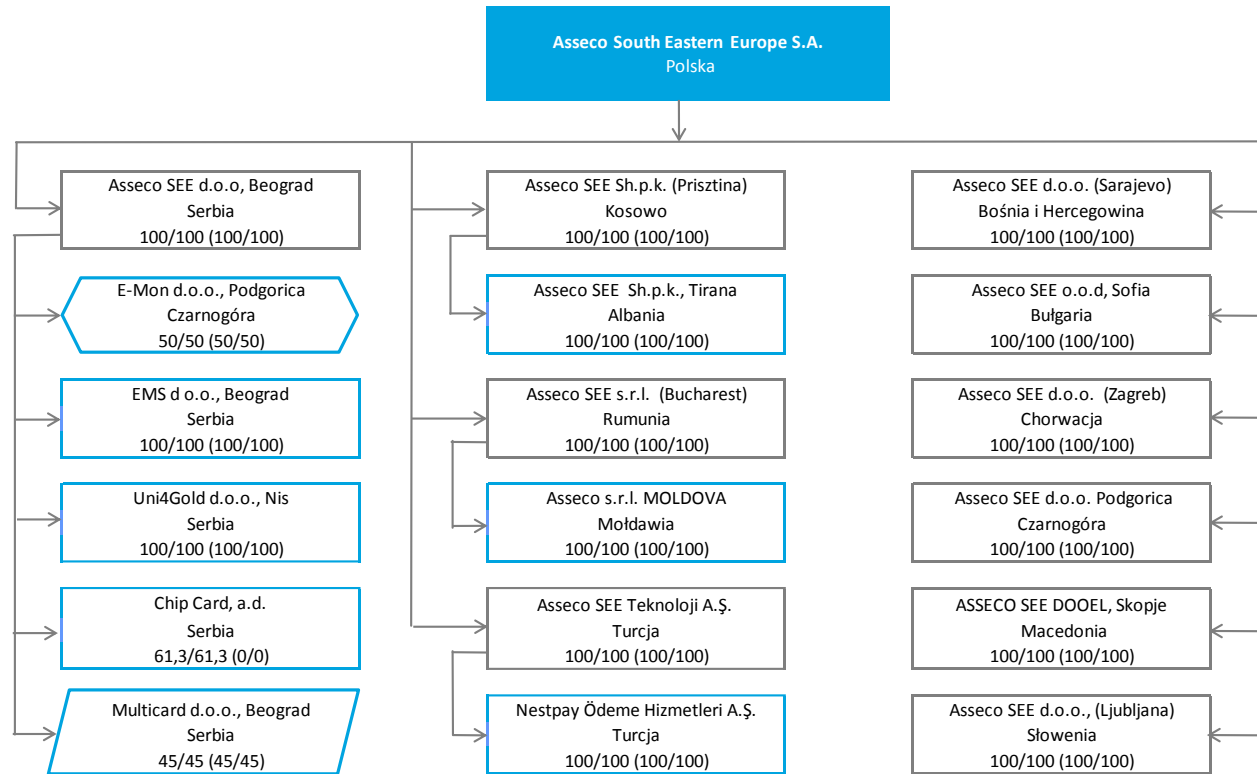


□ jednostka zależna
▭ jednostka stowarzyszona

100/100 udział w głosach/udział w kapitale na dzień 30 czerwca 2016 roku (w procentach)
(100/100) udział w głosach/udział w kapitale na dzień 31 grudnia 2015 roku (w procentach)

* w okresie porównywalnym właścicielem 60% udziałów Asseco Bel LLC była spółka Asseco Poland S.A.

B. Struktura Grupy Kapitałowej Asseco South Eastern Europe



100/100 udział w głosach/udział w kapitale na dzień 30 czerwca 2016 roku (w procentach)
(100/100) udział w głosach/udział w kapitale na dzień 31 grudnia 2015 roku (w procentach)




C. Struktura Grupy Matrix IT

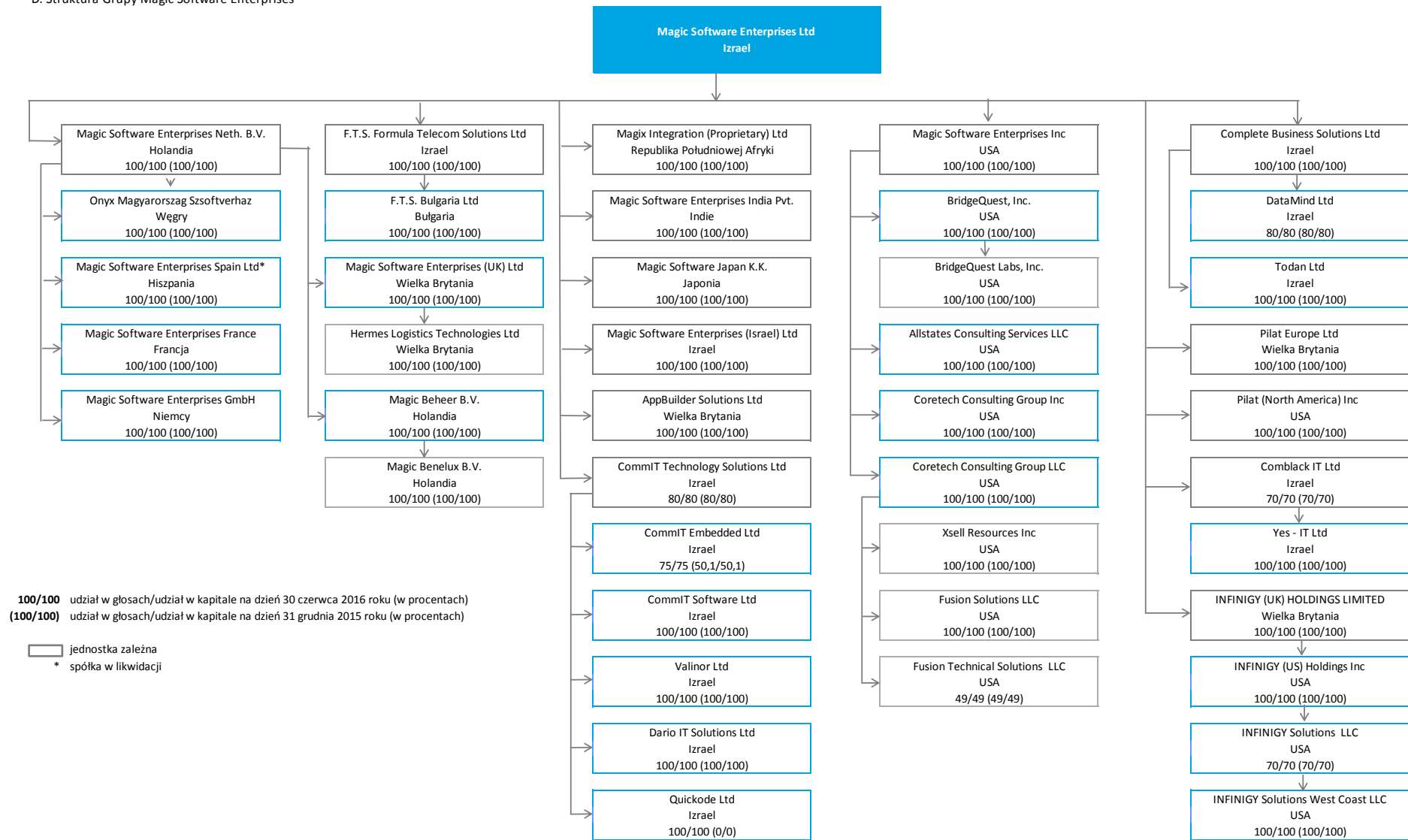
**Matrix IT Ltd
Izrael**

Tikshuv Systems In Education (Shacham) Ltd Izrael 100/100 (100/100)	Sibam Ltd Izrael 100/100 (100/100)	Tact Computers & Systems Ltd Izrael 100/100 (100/100)	Matrix Consulting Ltd Izrael 100/100 (100/100)	K.B.I.S Ltd Izrael 51/51 (51/51)	2Bsecure Ltd Izrael 100/100 (100/100)
Mediatech College John Bryce Ltd Izrael 100/100 (100/100)	Matrix Defense Ltd. Izrael 100/100 (100/100)	Sivan.com Ltd* Izrael 100/100 (100/100)	Netwise Applications Ltd Izrael 100/100 (100/100)	Matrix IT E.R.P Solutions Ltd Izrael 100/100 (100/100)	2BNet Ltd Izrael 100/100 (100/100)
Matrix IT System Management Ltd Izrael 100/100 (100/100)	Matrix IT Solutions Ltd Izrael 100/100 (100/100)	Blue IT Ltd Izrael 100/100 (100/100)	Effect Advanced Solutions Ltd Izrael 100/100 (100/100)	JBT Asia Ltd. Cypr 100/100 (100/100)	Cyber box Ltd Izrael 70/70 (70/70)
Aluna Information Technologies Ltd Izrael 100/100 (100/100)	Matrix IT Advanced Inf. System Ltd Izrael 100/100 (100/100)	Matrix IT Global Services Ltd Izrael 100/100 (100/100)	The Israel Management Center Izrael 100/100 (100/100)	Programa Logistic Systems Ltd. Izrael 60/60 (0/0)	Matrix Information Technology (Changzhou) Limited * Chiny 100/100 (100/100)
Matrix IT Integration & Infrastructures Ltd Izrael 100/100 (100/100)	Matrix BI Ltd Izrael 60/60 (60/60)	Comprise Technologies Lts Izrael 100/100 (100/100)	Matchpoint IT Ltd Izrael 90/90 (90/90)	Beyond Information Technology Ltd Izrael 100/100 (100/100)	Matrix IT Global Services Macedonia DOOEL Macedonia 100/100 (100/100)
Periscope Enterpr. And Managment Ltd Izrael 100/100 (100/100)	Highview Ltd Izrael 100/100 (100/100)	John Bryce Training Ltd Izrael 100/100 (100/100)	Matrix IT Global Services Bulgaria Bulgaria 100/100 (100/100)	Tiltan Systems Engineering Ltd Izrael 100/100 (36/36)	Hoshen-Eliav System Engineering Ltd. Izrael 100/100 (100/100)
A Soft Ltd Izrael 100/100 (100/100)	Supra information Technologies Ltd Izrael 100/100 (100/100)	IQ-SOFT John Bryce Ltd Węgry 100/100 (100/100)	Xtivia Technologies Inc USA 100/100 (100/100)	Matrix-IFS UK Ltd Wielka Brytania 100/100 (100/100)	Infinity Labs R&D Ltd Izrael 50,1/100 (50,1/100)
Matrix IT Software Products Ltd Izrael 100/100 (100/100)	Net-shore Ltd Izrael 100/100 (100/100)	Eight Three Hundred (8300) Ltd Izrael 100/100 (100/100)	Xtivia Inc USA 100/100 (100/100)	Exzac Inc USA 100/100 (100/100)	Top Q (Aqua) Software Ltd Izrael 100/100 (100/100)
Matrix IT Systems Ltd Izrael 100/100 (100/100)	Tangram Soft Ltd Izrael 100/100 (100/100)	Elon Software Systems Ltd Izrael 100/100 (100/100)	Ono Apps Ltd. Izrael 100/100 (100/100)	Matrix-Exzac Financial Risk Advisory LLC USA 70/70 (0/0)	Managware Ltd Izrael 100/100 (100/100)
	Matrix Testing and Automation Ltd Izrael 100/100 (100/100)	Babcom Centers Ltd Izrael 50,1/50,1 (50,1/50,1)		SEEV Solutions Ltd Izrael 75/75 (75/75)	

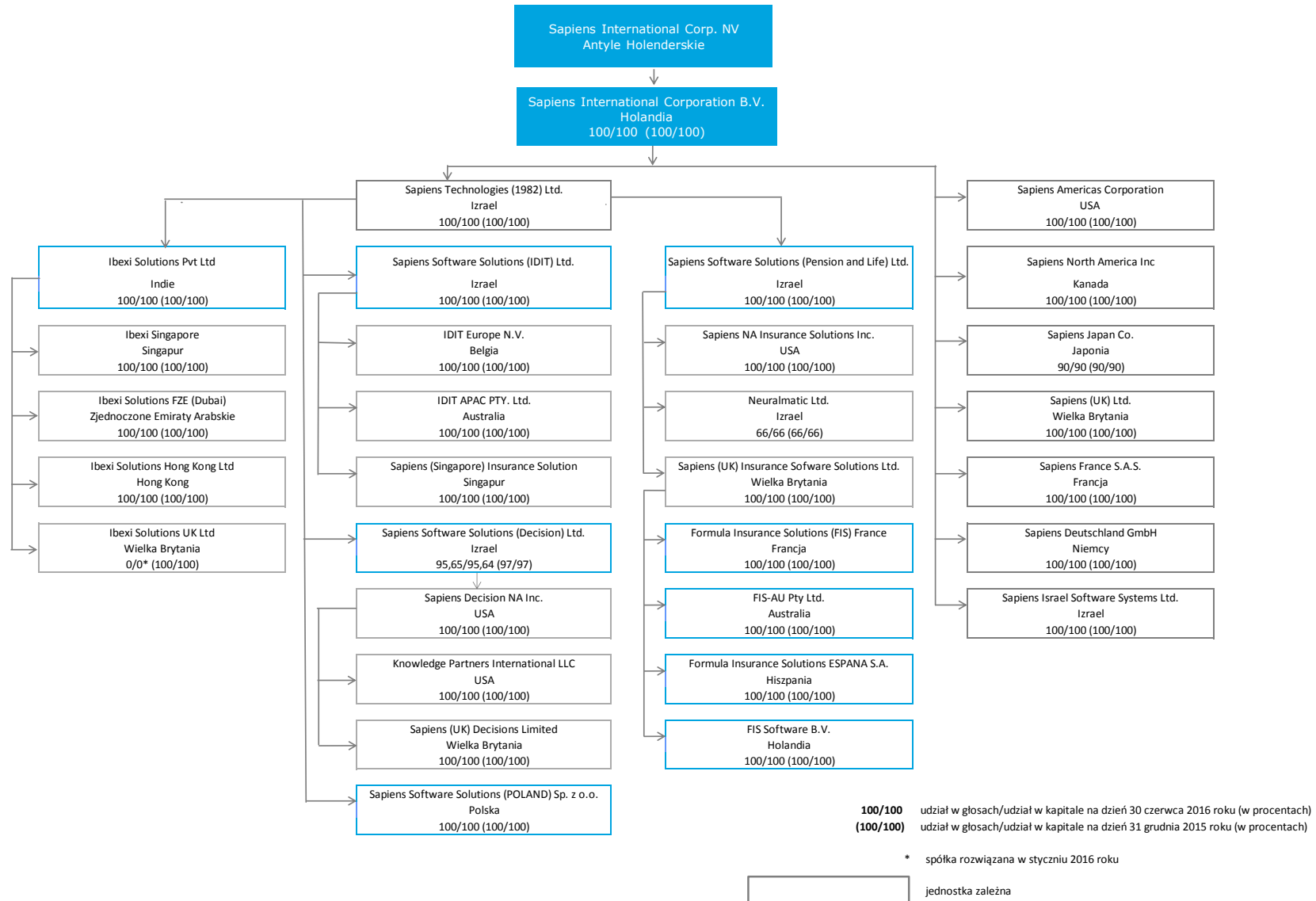
100/100 udział w głosach/udział w kapitale na dzień 30 czerwca 2016 roku (w procentach)
(100/100) udział w głosach/udział w kapitale na dzień 31 grudnia 2015 roku (w procentach)

 jednostka zależna
* spółka w likwidacji

D. Struktura Grupy Magic Software Enterprises



E. Struktura Grupy Sapiens International



W okresie 6 miesięcy zakończonym dnia 30 czerwca 2016 roku miały miejsce następujące zmiany w składzie Grupy:

Asseco Poland

☐ Połączenie Asseco Data Systems, ADH-Soft, ZUI Otago, CK Zeto Łódź, PI Zeto Bydgoszcz i Combidata Poland

W dniu 4 stycznia 2016 roku nastąpiło połączenie sześciu polskich spółek z Grupy Asseco: Asseco Data Systems S.A., ADH-Soft Sp. z o.o., CK Zeto Łódź S.A., Combidata Poland Sp. z o.o., ZUI Otago Sp. z o.o. oraz PI Zeto Bydgoszcz S.A.

Spółką przejmującą było Asseco Data Systems S.A. („ADS”), a połączenie nastąpiło poprzez przeniesienie całego majątku spółek przejmowanych na spółkę przejmującą bez podwyższenia kapitału zakładowego ADS z uwagi na fakt posiadania przez ADS wszystkich akcji i udziałów w kapitałach zakładowych we wszystkich przejmowanych spółkach.

☐ Połączenie Asseco Data Systems S.A. ze spółką Unizeto Technologies S.A.

W dniu 1 kwietnia 2016 roku Sąd Rejonowy w Gdańsku dokonał wpisu do Krajowego Rejestru Sądowego połączenia Spółki Asseco Data Systems S.A. ze spółką Unizeto Technologies S.A.

☐ Nabycie przez Asseco Poland S.A. 8,02% akcji spółki Exictos SGPS S.A.

W dniu 13 stycznia 2016 roku spółka Asseco Poland S.A. nabyła 34 783 akcji spółki Exictos SGPS, stanowiących 8% udziałów w kapitale zakładowym. Wartość transakcji wyniosła 2,8 mln EUR (12,3 mln PLN).

W dniu 15 kwietnia 2016 roku spółka Asseco Poland S.A. nabyła 100 akcji (tj. 0,02% udziałów w kapitale zakładowym) Spółki Exictos SGPS S.A.

W rezultacie tych transakcji udział Asseco Poland S.A. w kapitale zakładowym i w głosach na walnym zgromadzeniu spółki Exictos SGPS wzrósł z 61,38% do 69,4%.

☐ Połączenie PFN Sp. z o.o. i PFN Nord Sp. z o.o.

W dniu 20 stycznia 2016 roku nastąpiło połączenie spółki Podkarpacki Fundusz Nieruchomości Sp. z o.o. (spółka przejmująca) ze spółką PFN Nord Sp. z o.o.

☐ Dematerializacja akcji Infovide-Matrix S.A.

W dniu 10 lutego 2016 roku Nadzwyczajne Walne Zgromadzenie spółki Infovide-Matrix S.A. podjęło uchwałę o zniesieniu dematerializacji wszystkich

akcji spółki dopuszczonych i wprowadzonych do obrotu na rynku regulowanym prowadzonym przez Giełdę Papierów Wartościowych w Warszawie. Dnia 5 kwietnia 2016 roku Zarząd GPW podjął decyzję o wykluczeniu akcji Infovide-Matrix S.A. z obrotu z dniem 12 kwietnia 2016 roku.

☐ Podjęcie uchwały w sprawie wyrażenia zgody na połączenie spółki Asseco Poland S.A. ze spółką Infovide-Matrix S.A.

W dniu 29 kwietnia 2016 roku Zwyczajne Walne Zgromadzenie spółki Asseco Poland S.A. postanowiło o połączeniu ze spółką Infovide-Matrix S.A. (spółka przejmowana), poprzez przeniesienie całego majątku spółki przejmowanej na spółkę przejmującą bez podwyższenia kapitału zakładowego w Asseco Poland S.A., (połączenie przez przejęcie). Połączenie spółek zostało zarejestrowane 1 lipca 2016 roku (po dniu bilansowym). W wyniku połączenia spółka Infovide-Matrix została rozwiązana bez przeprowadzenia likwidacji.

☐ Zbycie zorganizowanej części przedsiębiorstwa Spółki na rzecz Asseco Data Systems S.A.

W dniu 29 kwietnia 2016 roku Zwyczajne Walne Zgromadzenie Spółki Asseco Poland S.A. wyraziło zgodę na zbycie poprzez wniesienie przez Spółkę zorganizowanej części przedsiębiorstwa Spółki („Pion Infrastruktury”) o łącznej wartości wynoszącej nie więcej niż 194,9 mln PLN na rzecz spółki Asseco Data Systems S.A. jako wkład niepieniężny, w zamian za akcje zwykłe imienne o wartości nominalnej 10 PLN każda, które zostały wyemitowane przez tę spółkę w ramach podwyższenia jej kapitału zakładowego, ze skutkiem na dzień 1 lipca 2016 roku.

☐ Zbycie zorganizowanej części przedsiębiorstwa Spółki na rzecz DahliaMatic Sp. z o.o.

W dniu 29 kwietnia 2016 roku Zwyczajne Walne Zgromadzenie Spółki Asseco Poland S.A. wyraziło zgodę na zbycie poprzez wniesienie przez Spółkę zorganizowanej części przedsiębiorstwa Spółki („Pion Przedsiębiorstw”), o łącznej wartości wynoszącej nie więcej niż 36,8 mln PLN na rzecz spółki DahliaMatic Sp. z o.o. jako wkład niepieniężny, w zamian za nowe udziały o wartości nominalnej po 500 PLN każdy, które zostały ustanowione przez tę spółkę w ramach podwyższenia jej kapitału zakładowego ze skutkiem na dzień 1 lipca 2016 roku.

Ponadto, dnia 1 lipca 2016 roku nastąpiło zbycie poprzez wniesienie przez Asseco Poland S.A. zorganizowanej części przedsiębiorstwa („Pion

SAP”), o łącznej wartości 14,3 mln PLN, na rzecz spółki DahliaMatic Sp. z o.o. jako wkład niepieniężny, w zamian za nowe udziały spółki o wartości nominalnej 500 PLN każdy, które zostały ustanowione w ramach podwyższenia kapitału zakładowego spółki. Pion SAP stanowił wydzieloną jednostkę biznesową w ramach spółki Infovide-Matrix S.A., która dnia 1 lipca 2016 roku została przejęta przez Asseco Poland S.A.

▣ Zmiana udziału w spółce one2tribe Sp. z o.o. (grupa Infovide-Matrix S.A.)

W drugim kwartale 2016 roku nastąpiło podwyższenie kapitału zakładowego spółki one2tribe Sp. z o.o. (spółka zależna od Infovide-Matrix S.A.) o kwotę 1.635.000 PLN poprzez utworzenie nowych udziałów. W wyniku tego podwyższenia kapitału udział Infovide-Matrix S.A. w spółce one2tribe spadł z 45,66% na 30,91%.

▣ Nabycie akcji własnych przez Asseco Danmark A/S

W dniu 18 kwietnia 2016 roku spółka Asseco Danmark A/S nabyła od spółki Computo ApS 1,65% akcji własnych. Po tej transakcji Asseco Danmark A/S posiada 11,65% akcji własnych.

▣ Nabycie akcji własnych przez Asseco Western Europe S.A.

W dniu 25 maja 2016 roku spółka Asseco Western Europe S.A. nabyła od Asseco Poland S.A. 15 744 681 sztuk akcji własnych w celu umorzenia. Wartość transakcji wyniosła 59,2 mln PLN.

▣ Nabycie przez Asseco Poland S.A. 15,6% akcji Asseco Lietuva UAB oraz Sintagma UAB

W dniu 28 czerwca 2016 roku Asseco Poland S.A. nabyło 15,6% akcji spółki Asseco Lietuva UAB oraz 15,6% akcji spółki Sintagma UAB (obie spółki mają siedzibę na Litwie). Akcje zostały nabyte w wyniku wykonania opcji put przez spółkę Kulioniu Investicijos UAB z siedzibą na Litwie. Cena wykonania opcji była uzależniona od wyników osiągniętych przez spółki Asseco Lietuva UAB oraz Sintagma UAB w latach 2013-2015.

Całkowita cena nabycia 15,6% obu spółek wyniosła 4,6 mln PLN (1,03 mln EUR, w tym 0,32 mln EUR za akcje Asseco Lietuva UAB oraz 0,71 mln EUR za akcje Sintagma UAB).

W rezultacie tej transakcji udział Asseco Poland S.A. w kapitale zakładowym i głosach na walnym zgromadzeniu spółek Asseco Lietuva UAB oraz Sintagma UAB wzrósł z 81,34% do 96,94%.

▣ Nabycie przez Asseco Poland S.A. 30% akcji w spółce R-Style Softlab

W dniu 30 czerwca 2016 roku spółka Asseco Poland S.A. nabyła 30% akcji w rosyjskiej spółce R-Style Softlab JSC. Akcje zostały nabyte w wyniku wykonania umowy opcji put przez spółkę Eransor Finance Limited, zarejestrowaną w Nikozji na Cyprze. Cena wykonania opcji była uzależniona od wyników, jakie spółka R-Style Softlab wypracowała w latach 2013-2015. Całkowity koszt nabycia 30% akcji wyniósł 46,1 mln PLN (12,09 mln USD).

W wyniku wykonania opcji put przez Eransor Finance Limited, Asseco Poland S.A. posiada 100% akcji w spółce R-Style Softlab.

▣ Nabycie akcji Axial Sp. z o.o.

W dniu 30 czerwca 2016 roku Podkarpacki Fundusz Nieruchomości Sp. z o.o. zakupił 100% udziałów w spółce Axial Sp. z o.o od innej spółki z grupy Asseco – Infovide-Matrix S.A.

Asseco Central Europe

▣ Objęcie 40% akcji w spółce SCS Smart Connected Solutions GmbH

W dniu 8 lutego 2016 roku spółka Asseco Solutions A.G. (spółka z grupy Asseco Central Europe) założyła spółkę SCS Smart Connected Solutions GmbH z siedzibą w Karlsruhe w Niemczech. Asseco Solutions AG objęło 40% akcji nowopowstałej spółki, reprezentujących również 40% udziałów w głosach na zgromadzeniu udziałowców.

▣ Objęcie 51% akcji w spółce Asseco Solutions S.A. (Gwatemala)

W marcu 2016 spółka Asseco Solutions AG (z siedzibą w Niemczech) założyła spółkę Asseco Solutions S.A. z siedzibą w Gwatemali. Asseco Solutions AG objęło 51% akcji nowo powstałej spółki, reprezentujących również 51% udziałów w głosach na walnym zgromadzeniu akcjonariuszy.

▣ Sprzedaż spółki Asseco Bel LLC

W dniu 30 marca 2016 spółka Asseco Central Europe a.s. nabyła od spółki Asseco Poland S.A. 60% udziałów w spółce Asseco Bel LLC.

▣ Założenie spółki LittleLane a.s.

W dniu 30 czerwca 2016 roku spółka Asseco Central Europe, a.s (Słowacja) założyła spółkę LittleLane, a.s. z siedzibą w Bratysławie na Słowacji. Asseco Central Europe, a.s. objęło 40% akcji nowo powstałej spółki, reprezentujących

również 40% udziałów w głosach na zgromadzeniu udziałowców.

Asseco South Eastern Europe

▣ Nabywanie spółki Chip Card, a.d.

Asseco SEE d.o.o, Beograd (Serbia), spółka zależna Asseco South Eastern Europe S.A., w dniu 14 marca 2016 została zarejestrowana jako właściciel 136 121 akcji stanowiących 53,81% kapitału zakładowego w spółce Chip Card a.d. (Serbia) zajmującej się przetwarzaniem i autoryzacją transakcji płatniczych. Całkowity koszt transakcji nabycia akcji wyniósł 5,0 mln PLN (1,2 mln EUR).

W dniu 28 kwietnia 2016 roku Asseco SEE d.o.o, Beograd nabyło dodatkowe 7,49% akcji Chip Card a.d. za 0,2 mln EUR (0,7 mln PLN). W wyniku powyższych transakcji udział w spółce na 30 czerwca 2016 roku wyniósł 61,3%.

Po dniu bilansowym, w dniu 5 lipca 2016 roku, ASEE Serbia nabyła kolejne 15,59% udziałów za 0,3 mln EUR zwiększając swój udział do 76,89%.

Formula Systems 1985 Ltd. (dalej: Formula)

▣ Nabywanie spółki TSG IT Advanced Systems Ltd.

W dniu 14 stycznia 2016 roku spółka Formula Systems (1985) Ltd. podpisała warunkową umowę nabycia 50% akcji w spółce TSG IT Advanced Systems Ltd za kwotę 25 mln USD. Jednocześnie spółka poinformowała, że pozostałe 50% akcji w spółce TSG zostało nabyte za tę samą cenę przez Israel Aerospace Industries (IAI) Ltd, co będzie skutkowało sprawowaniem współkontroli nad spółką TSG przez oba wymienione podmioty.

Finalizacja nabycia oraz objęcie współkontroli nastąpiło w dniu 1 maja 2016 roku.

TSG jest spółką działającą głównie w obszarze rozwiązań dla branży militarnej. TSG jest wiodącym dostawcą rozwiązań dla izraelskich organizacji defensywnych, w tym narodowych sił zbrojnych oraz policji. Nabycie to wpisuje się w strategię rozwoju Formuli poprzez M&A na rynku związanym z przemysłem obronnym, a także cyberbezpieczeństwem.

Matrix IT Ltd.

▣ Nabywanie spółki Programa Logistics System LTD.

W dniu 2 marca 2016 roku spółka z Grupy Matrix IT podpisała umowę nabycia 60% akcji w spółce Programa Logistics Systems LTD za kwotę 9,3 mln NIS (9,6 mln PLN), z czego kwota 2,0 mln NIS to płatność warunkowana uzależniona od przyszłych wyników nabywanej jednostki.

Magic Software Enterprise Ltd.

▣ Nabywanie spółki Quickcode Ltd.

W dniu 17 lutego 2016 roku spółka z Grupy Magic – CommIT Technology Solutions Ltd podpisała umowę nabycia 100% udziałów w spółce Quickcode Ltd z siedzibą w Izraelu. Quickcode zajmuje się projektowaniem i rozwijaniem aplikacji mobilnych, webowych i serwerowych oraz przygotowaniem strategii marketingowych. Spółka współpracuje głównie z klientami z branży nowych technologii (high-tech), w tym z wieloma firmami typu start-up.

IV. INFORMACJE DOTYCZĄCE SEGMENTÓW DZIAŁALNOŚCI

Zgodnie z MSSF 8, segmentem operacyjnym jest dająca się wyodrębnić część działalności Grupy, dla której są dostępne odrębne informacje finansowe podlegające regularnej ocenie przez główny organ odpowiedzialny za podejmowanie decyzji operacyjnych związanych ze sposobem alokowania zasobów oraz z oceną wyników działalności.

W Grupie Asseco wyodrębnia się następujące segmenty sprawozdawcze (segment sprawozdawczy, to taki segment operacyjny, dla którego MSSF 8 wymaga dokonania ujawnień):

Rynek polski – segment obejmujący podmioty osiągające przychody głównie na rynku krajowym, którego wyniki są regularnie analizowane przez Zarząd Jednostki Dominującej jako główny organ decyzyjny. W skład tego segmentu wchodzi między innymi następujące podmioty: Asseco Poland, Asseco Business Solutions, Asseco Data Systems, SKG, Podkarpacki Fundusz Nieruchomości, Infovide-Matrix, Gladstone Consulting, Sigilogic, Park Wodny Sopot, Asseco Resovia, GKK Arka, Asseco Software Nigeria. Poszczególne podmioty wchodzące w skład segmentu oferują kompleksowe usługi informatyczne skierowane do szerokiego spektrum podmiotów działających w sektorze instytucji finansowych, przedsiębiorstw oraz instytucji publicznych.

Rynek południowo-wschodniej Europy – segment obejmuje spółki osiągające przychody przede wszystkim na rynkach: serbskim, rumuńskim, chorwackim, macedońskim oraz tureckim. Wyniki spółek wchodzących w skład tego segmentu są przedmiotem okresowej weryfikacji przez zarząd spółki Asseco South Eastern Europe. Skład segmentu jest tożsamy ze składem grupy Asseco South Eastern Europe. Wyniki segmentu jako całości są przedmiotem regularnej weryfikacji przez Zarząd Asseco Poland. Poszczególne podmioty wchodzące w skład segmentu oferują kompleksowe usługi informatyczne skierowane do szerokiego spektrum podmiotów działających przede wszystkim w sektorze instytucji finansowych.

Rynek środkowoeuropejski – segment obejmuje spółki osiągające przychody przede wszystkim na rynkach słowackim, czeskim, węgierskim oraz niemieckim. Wyniki spółek wchodzących w skład tego segmentu są przedmiotem okresowej weryfikacji przez zarząd spółki Asseco Central Europe. Skład segmentu jest tożsamy ze składem grupy Asseco Central Europe. Wyniki segmentu

jako całości są przedmiotem regularnej weryfikacji przez Zarząd Asseco Poland. Grupa oferuje kompleksowe usługi informatyczne skierowane do szerokiego spektrum podmiotów działających w sektorze instytucji finansowych, przedsiębiorstw oraz instytucji publicznych.

Rynek izraelski – segment obejmuje spółki osiągające przychody przede wszystkim na rynkach Ameryki Północnej, Japonii oraz Bliskiego Wschodu, Europy i Afryki (region EMEA). Wyniki spółek wchodzących w skład tego segmentu są przedmiotem okresowej weryfikacji przez zarząd spółki Formula Systems, stąd skład segmentu jest tożsamy z grupą Formula Systems. Wyniki segmentu jako całości są przedmiotem regularnej weryfikacji przez Zarząd Asseco Poland.

Rynek zachodnioeuropejski – segment obejmujący spółki osiągające przychody przede wszystkim na rynkach krajów Europy Zachodniej, tj. hiszpańskim, portugalskim oraz duńskim. Wyniki segmentu jako całości są przedmiotem regularnej weryfikacji przez Zarząd Asseco Poland. W skład tego segmentu wchodzi następujące podmioty: Grupa Asseco Spain, Grupa Necomplus, Grupa Exictos, Asseco Danmark, Peak Consulting, Sintagma oraz Asseco Lietuva.

Rynek wschodnioeuropejski – segment obejmujący spółki osiągające przychody przede wszystkim na rynkach krajów Europy Wschodniej. Wyniki segmentu jako całości są przedmiotem regularnej weryfikacji przez Zarząd Asseco Poland. W skład tego segmentu wchodzi następujące podmioty: R-Style Softlab, Asseco Georgia, Asseco Kazakhstan.

Przychody od żadnego z klientów Grupy nie przekraczały 10% przychodów ze sprzedaży wypracowanych przez Grupę w okresie 6 miesięcy zakończonym dnia 30 czerwca 2016 roku.

6 miesięcy do 30 czerwca 2016	Rynek polski mln PLN	Rynek środkowoeurop. mln PLN	Rynek południowo- wschodniej Europy mln PLN	Rynek izraelski mln PLN	Rynek zachodnioeurop. mln PLN	Rynek wschodnioeurop. mln PLN	Eliminacje mln PLN	Razem mln PLN
Sprzedaż na rzecz klientów zewnętrznych	829,9	329,7	259,7	2 026,8	290,2	34,3		3 770,6
Sprzedaż pomiędzy segmentami	5,4	0,4	0,3	26,6	0,1	-	(32,8)	-
Zysk/strata netto z działalności operacyjnej segmentu	131,2	27,0	23,7	159,5	22,4	(0,4)	(1,0)	362,4
Przychody z tytułu odsetek ¹	1,6	0,5	0,6	3,7	2,2	0,4	(0,1)	8,9
Koszty z tytułu odsetek ²	(6,0)	(0,1)	(0,6)	(16,3)	(0,8)	-	0,1	(23,7)
Podatek dochodowy	(29,3)	(7,6)	(3,6)	(42,2)	(5,8)	0,2	0,1	(88,2)
Pozycje niepieniężne:								
Amortyzacja (działalność kontynuowana)	(45,6)	(8,7)	(17,8)	(62,5)	(7,5)	(2,9)	1,7	(143,3)
Odpis z tytułu utraty wartości aktywów segmentu:	4,9	(0,8)	(0,9)	4,7	(3,8)	-	-	4,1
<i>odpis netto aktywów operacyjnych</i>	<i>4,9</i>	<i>(0,8)</i>	<i>(0,9)</i>	<i>4,7</i>	<i>(3,8)</i>	-	-	4,1
Udział w wynikach jednostek stowarzyszonych i wspólnych przedsięwzięć	0,4	-	0,3	0,8	-	-	-	1,5
Zysk/strata netto segmentu przypisany Akcjonariuszom Jednostki Dominującej	83,4	19,5	10,4	16,4	13,9	0,4	(1,1)	142,9
Środki pieniężne z działalności operacyjnej ³	64,1	4,6	22,1	251,2	23,7	(3,7)	(0,3)	361,7
Wartość firmy	2 549,1	442,3	532,9	2 004,1	156,2	3,5	-	5 688,1

¹ Przychody odsetkowe od pożyczek udzielonych, papierów dłużnych, leasingu finansowego, należności handlowych oraz depozytów bankowych

² Koszty odsetkowe od kredytów, pożyczek, papierów dłużnych, leasingu finansowego oraz zobowiązań handlowych

³ Środki pieniężne z działalności operacyjnej przed zapłaconym podatkiem dochodowym

6 miesięcy do 30 czerwca 2015 (przekształcone)	Rynek polski mln PLN	Rynek środkowoeurop. mln PLN	Rynek południowo- wschodniej Europy mln PLN	Rynek izraelski mln PLN	Rynek zachodnioeurop. mln PLN	Rynek wschodnioeurop. mln PLN	Eliminacje mln PLN	Razem mln PLN
Sprzedaż na rzecz klientów zewnętrznych	762,8	235,6	219,7	1 770,8	274,0	42,2	-	3 305,1
Sprzedaż pomiędzy segmentami	3,8	0,5	0,7	-	0,1	-	(5,1)	-
Zysk/strata netto z działalności operacyjnej segmentu	129,1	25,7	23,9	144,0	9,2	2,9	(1,9)	332,9
Przychody z tytułu odsetek ¹	5,3	0,4	0,9	3,8	0,6	0,5	(2,8)	8,7
Koszty z tytułu odsetek ²	(8,8)	(0,1)	(0,9)	(15,3)	(0,4)	-	2,8	(22,7)
Podatek dochodowy	(30,1)	(7,7)	(4,3)	(28,4)	(4,6)	(0,9)	-	(76,0)
Pozycje niepieniężne:								-
Amortyzacja	(44,1)	(7,7)	(14,2)	(53,4)	(8,9)	(3,4)	0,9	(130,8)
Odpis z tytułu utraty wartości aktywów segmentu:	(10,9)	(0,3)	(1,4)	(1,2)	(0,1)	-	-	(13,9)
<i>odpis netto aktywów operacyjnych</i>	(10,9)	(0,3)	(1,4)	(1,2)	(0,1)	-	-	(13,9)
Udział w wynikach jednostek stowarzyszonych i wspólnych przedsięwzięć	(0,2)	0,3	0,1	-	(0,4)	-	-	(0,2)
Zysk/strata netto segmentu przypisany Akcjonariuszom Jednostki Dominującej	85,4	18,6	10,1	15,7	7,3	2,2	(1,9)	137,4
Środki pieniężne z działalności operacyjnej ³	111,3	14,7	22,5	246,0	(6,3)	(0,1)	-	388,1
Wartość firmy	2 408,0	402,5	513,1	1 843,3	247,3	4,2	-	5 418,4

¹ Przychody odsetkowe od pożyczek udzielonych, papierów dłużnych, leasingu finansowego, należności handlowych oraz depozytów bankowych

² Koszty odsetkowe od kredytów, pożyczek, papierów dłużnych, leasingu finansowego oraz zobowiązań handlowych

³ Środki pieniężne z działalności operacyjnej przed zapłaconym podatkiem dochodowym

V. NOTY OBJAŚNIAJĄCE DO ŚRÓDROCZNEGO SKRÓCONEGO SKONSOLIDOWANEGO SPRAWOZDANIA
FINANSOWEGO

1. Struktura przychodów ze sprzedaży i kosztów działalności operacyjnej

Przychody operacyjne i koszty działalności operacyjnej w okresach 3 i 6 miesięcy zakończonych dnia 30 czerwca 2016 roku oraz w okresach porównywalnych kształtowały się następująco:

	3 miesiące do 30 czerwca 2016	6 miesięcy do 30 czerwca 2016	3 miesiące do 30 czerwca 2015 (przekształcone)	6 miesięcy do 30 czerwca 2015 (przekształcone)
	mln PLN	mln PLN	mln PLN	mln PLN
<i>Przychody ze sprzedaży według rodzaju</i>				
Oprogramowanie i usługi własne	1 528,1	3 019,7	1 400,4	2 722,3
Oprogramowanie i usługi obce	173,6	322,0	127,4	221,7
Sprzęt i infrastruktura	223,3	426,5	183,4	358,3
Pozostała sprzedaż	1,2	2,4	1,9	2,8
Razem	1 926,2	3 770,6	1 713,1	3 305,1
<i>Przychody ze sprzedaży według sektorów</i>				
Bankowość i finanse	753,8	1 463,3	583,2	1 156,3
Przedsiębiorstwa	799,4	1 531,8	771,4	1 452,3
Instytucje Publiczne	373,0	775,5	358,5	696,5
Razem	1 926,2	3 770,6	1 713,1	3 305,1
<i>Koszty działalności operacyjnej</i>				
Wartość odsprzedanych towarów i usług obcych	(341,9)	(640,2)	(265,4)	(499,4)
Świadczenia na rzecz pracowników	(930,4)	(1 853,3)	(806,4)	(1 577,9)
Amortyzacja*	(70,9)	(142,7)	(65,9)	(129,1)
Usługi obce	(256,3)	(485,4)	(242,0)	(456,2)
Pozostałe	(153,2)	(286,9)	(159,0)	(300,3)
Razem	(1 752,7)	(3 408,5)	(1 538,7)	(2 962,9)
Koszt własny sprzedaży	(1 481,0)	(2 882,9)	(1 298,8)	(2 502,1)
Koszty sprzedaży	(117,8)	(231,2)	(112,9)	(213,4)
Koszty ogólnego zarządu	(153,9)	(294,4)	(127,0)	(247,4)
Razem	(1 752,7)	(3 408,5)	(1 538,7)	(2 962,9)

*ponadto amortyzacja w wysokości 0,6 mln PLN została ujęta w pozostałej działalności operacyjnej.

W okresie 6 miesięcy zakończonym dnia 30 czerwca 2016 roku pozostałe koszty działalności operacyjnej obejmowały przede wszystkim koszty podróży służbowych w wysokości 49,7 mln PLN oraz koszty utrzymania majątku i samochodów służbowych w wysokości 204,7 mln PLN. W okresie porównywalnym pozostałe koszty operacyjne zawierały głównie koszty podróży służbowych w wysokości 42,9 mln PLN oraz koszty utrzymania majątku i samochodów służbowych w wysokości 193,2 mln PLN.

W ramach realizowanych umów z klientami Grupa realizuje m.in szereg kontraktów dotyczących outsourcingu procesów w obszarze płatności. Szacunki dotyczące łącznych przyszłych minimalnych przychodów (opłat wnoszonych przez klientów) z tytułu tych umów wynoszą:

- 31,2 mln PLN do roku,
- 57,0 mln PLN od roku do pięciu lat, oraz
- 1,7 mln PLN powyżej pięciu lat.

i. Koszty świadczeń na rzecz pracowników

	3 miesiące do 30 czerwca 2016 mln PLN	6 miesięcy do 30 czerwca 2016 mln PLN	3 miesiące do 30 czerwca 2015 mln PLN	6 miesięcy do 30 czerwca 2015 mln PLN
Wynagrodzenia	(774,7)	(1 525,7)	(671,4)	(1 305,2)
Koszty ubezpieczeń społecznych	(55,6)	(113,4)	(51,3)	(100,1)
Koszty świadczeń emerytalnych	(75,1)	(150,9)	(60,5)	(122,8)
Koszty transakcji z pracownikami rozliczanych w formie instrumentów kapitałowych	(4,5)	(9,3)	(3,7)	(6,0)
Pozostałe koszty świadczeń pracowniczych	(20,5)	(54,0)	(19,5)	(43,8)
Koszty świadczeń pracowniczych ogółem	(930,4)	(1 853,3)	(806,4)	(1 577,9)

Przeciętne zatrudnienie w okresie sprawozdawczym w etatach pobierających wynagrodzenie, tj. zatrudnienie w etatach skorygowane (pomniejszone) o etaty, za które spółki Grupy nie wypłacają wynagrodzenia (np. urlop bezpłatny, urlop macierzyński, inne), z wyłączeniem spółek, których wyniki ujmowane są w pozostałej działalności operacyjnej lub w działalności zaniechanej, natomiast z uwzględnieniem spółek, które dołączyły do Grupy w trakcie okresu sprawozdawczego (skalkulowane proporcjonalnie do okresu ich konsolidacji), wynosi 20 374; w okresie porównywalnym wyniosło 18 499.

ii. Transakcje z pracownikami rozliczane w formie instrumentów kapitałowych

Koszty transakcji z pracownikami rozliczanych w formie instrumentów kapitałowych dotyczą programów, jakie zostały przyznane pracownikom i członkom kierownictwa spółek z grupy Formula Systems. Koszt z tytułu tych programów wyniósł w okresie 6 miesięcy zakończonym dnia 30 czerwca 2016 roku 9,3 mln PLN, a w okresie porównywalnym 6,0 mln PLN.

	6 miesięcy do 30 czerwca 2016 mln PLN	6 miesięcy do 30 czerwca 2015 mln PLN
Program dla kadry zarządzającej spółki Formula Systems	(1,5)	(2,9)
Program dla kadry zarządzającej i pracowników grupy Matrix IT	(2,9)	(0,7)
Program dla kadry zarządzającej i pracowników grupy Magic Software Enterprise	(0,4)	(0,3)
Program dla kadry zarządzającej i pracowników grupy Sapiens International Corporation	(4,5)	(2,1)
Razem koszty transakcji z pracownikami rozliczanych w formie instrumentów kapitałowych	(9,3)	(6,0)

iii. Uzgodnienie kosztów amortyzacji

Poniższa tabela prezentuje uzgodnienie odpisu amortyzacyjnego ujętego w rachunku zysków i strat z tabelami ruchu środków trwałych (nota 6) oraz wartości niematerialnych (nota 7):

	Nota	3 miesiące do 30 czerwca 2016 mln PLN	6 miesięcy do 30 czerwca 2016 mln PLN	3 miesiące do 30 czerwca 2015 (przekształcone) mln PLN	6 miesięcy do 30 czerwca 2015 (przekształcone) mln PLN
Odpis amortyzacyjny za rok wynikający z tabeli ruchu środków trwałych	6	(29,5)	(58,9)	(25,6)	(50,4)
Odpis amortyzacyjny za rok wynikający z tabeli ruchu wartości niematerialnych	7	(42,7)	(85,8)	(41,4)	(82,0)
Odpis amortyzacyjny odniesiony bezpośrednio na pozostałe dochody całkowite		0,2	0,4	0,2	0,4
Pomniejszenie kosztu amortyzacji z tytułu rozliczenia dotacji do wewnętrznie wytworzonych licencji		0,4	0,9	0,6	1,0
Kapitalizacja kosztów amortyzacji w ramach realizowanych projektów rozwojowych		0,1	0,1	0,1	0,2
Razem odpis amortyzacyjny ujęty w rachunku przepływów pieniężnych		(71,5)	(143,3)	(66,1)	(130,8)
Odpis amortyzacyjny przeniesiony do pozostałej działalności operacyjnej		0,6	0,6	0,2	1,7
Razem odpis amortyzacyjny ujęty w kosztach działalności operacyjnej		(70,9)	(142,7)	(65,9)	(129,1)

2. Przychody i koszty finansowe

Struktura przychodów finansowych w okresach 3 i 6 miesięcy zakończonych dnia 30 czerwca 2016 roku oraz w okresach porównywalnych kształtowała się następująco:

Przychody finansowe	3 miesiące do 30 czerwca 2016 mln PLN	6 miesięcy do 30 czerwca 2016 mln PLN	3 miesiące do 30 czerwca 2015 mln PLN	6 miesięcy do 30 czerwca 2015 mln PLN
Przychody odsetkowe od pożyczek udzielonych, papierów dłużnych, leasingu finansowego, należności handlowych oraz depozytów bankowych	4,4	8,9	3,2	8,7
Pozostałe przychody odsetkowe	0,1	0,2	0,2	0,4
Różnice kursowe	-	-	-	1,0
Wycena/przeszacowanie aktywów finansowych i inwestycji kapitałowych na dzień bilansowy	-	-	-	5,4
Realizacja i/lub wycena aktywów finansowych wycenianych w wartości godziwej przez wynik finansowy	2,0	5,0	-	2,0
Przeszacowanie odroczonej płatności za pakiet kontrolny w spółkach zależnych	-	-	0,4	0,4
Pozostałe przychody finansowe	(0,5)	0,8	0,7	1,2
Przychody finansowe ogółem	6,0	14,9	4,5	19,1

W okresie porównywalnym, w pozycji „Wycena/przeszacowanie aktywów finansowych”, Grupa ujęła przychody z tytułu odwrócenia odpisu aktualizującego wartość pożyczki udzielonej spółce Matrix42 Inc. w kwocie 5,4 mln PLN (1,3 mln EUR), co zostało szczegółowo opisane w sprawozdaniu finansowym za okres 6 miesięcy zakończony dnia 30 czerwca 2015 roku.

Struktura kosztów finansowych w okresach 3 i 6 miesięcy zakończonych dnia 30 czerwca 2016 roku oraz w okresach porównywalnych kształtowała się następująco:

Koszty finansowe	3 miesiące do 30 czerwca 2016 mln PLN	6 miesięcy do 30 czerwca 2016 mln PLN	3 miesiące do 30 czerwca 2015 mln PLN	6 miesięcy do 30 czerwca 2015 mln PLN
Koszty odsetkowe od kredytów, pożyczek, papierów dłużnych, leasingu finansowego oraz zobowiązań handlowych	(11,7)	(23,7)	(11,6)	(22,7)
Pozostałe koszty odsetkowe	(0,6)	(2,2)	(0,3)	(0,6)
Różnice kursowe	8,6	(6,5)	(14,8)	(14,4)
Koszty związane z objęciem kontroli nad spółkami zależnymi	-	(0,1)	-	(1,0)
Realizacja i/lub wycena aktywów finansowych wycenianych w wartości godziwej przez wynik finansowy	(1,4)	(2,8)	(0,1)	(2,9)
Przeszacowanie odroczonej płatności za pakiet kontrolny w spółkach zależnych	(0,2)	(0,4)	0,7	(0,3)
Dywidenda wypłacona udziałowcom niekontrolującym	-	-	(1,2)	(1,2)
Koszty odwijania dyskonta	(1,3)	(2,2)	(0,8)	(0,8)
Pozostałe koszty finansowe	(0,9)	(1,6)	(0,6)	(0,6)
Koszty finansowe ogółem	(7,5)	(39,5)	(28,7)	(44,5)

Dodatnie i ujemne różnice kursowe prezentowane są netto (jako nadwyżka dodatnich nad ujemnymi lub odwrotnie) na poziomie poszczególnych spółek zależnych.

Zyski/straty z przeszacowania odroczonej płatności za pakiet kontrolny w spółkach zależnych wynikają ze zmiany szacunków dotyczących odroczonej warunkowych zobowiązań z tytułu nabycia pakietu kontrolnego akcji/udziałów w spółkach zależnych.

3. Podatek dochodowy

Główne składniki obciążenia wyniku z tytułu podatku dochodowego od osób prawnych (bieżącego i odroczonego):

	3 miesiące do 30 czerwca 2016	6 miesięcy do 30 czerwca 2016	3 miesiące do 30 czerwca 2015 (przekształcone)	6 miesięcy do 30 czerwca 2015 (przekształcone)
	mln PLN	mln PLN	mln PLN	mln PLN
Bieżący podatek dochodowy oraz korekty lat ubiegłych	(40,2)	(71,3)	(43,9)	(69,2)
Odroczony podatek dochodowy	(4,9)	(16,9)	4,8	(6,8)
Obciążenie podatkowe wykazane w rachunku zysków i strat	(45,1)	(88,2)	(39,1)	(76,0)

Efektywna stopa podatkowa w okresie 6 miesięcy zakończonym dnia 30 czerwca 2016 roku wyniosła 26,1% wobec 24,7% w okresie porównywalnym.

4. Zysk przypadający na jedną akcję

Zysk podstawowy przypadający na jedną akcję oblicza się poprzez podzielenie zysku netto przypadającego Akcjonariuszom Jednostki Dominującej za okres sprawozdawczy przez średnią ważoną liczbę wyemitowanych akcji zwykłych występujących w ciągu okresu sprawozdawczego.

Zysk rozwodniony przypadający na jedną akcję oblicza się poprzez podzielenie zysku netto przypadającego Akcjonariuszom Jednostki Dominującej przez skorygowaną (o wpływ potencjalnych elementów rozwadniających) średnią ważoną liczbę wyemitowanych akcji zwykłych występujących w ciągu okresu.

W okresie sprawozdawczym jak i w okresie porównywalnym nie występowały elementy rozwadniające zysk przypadający na jedną akcję.

Poniżej przedstawione zostały dane dotyczące zysku oraz ilość akcji, które posłużyły do wyliczenia zysku na jedną akcję:

	3 miesiące do 30 czerwca 2016	6 miesięcy do 30 czerwca 2016	3 miesiące do 30 czerwca 2015 (przekształcone)	6 miesięcy do 30 czerwca 2015 (przekształcone)
Średnia ważona liczba wyemitowanych akcji zwykłych zastosowana do obliczenia podstawowego zysku na jedną akcję (w sztukach)	83 000 303	83 000 303	83 000 303	83 000 303
Zysk netto przypadający na akcjonariuszy Jednostki Dominującej (w milionach PLN) za okres sprawozdawczy	77,3	142,9	60,0	137,4
Zysk na jedną akcję (w PLN) ze skonsolidowanego zysku netto za okres sprawozdawczy	0,93	1,72	0,72	1,66

5. Informacja dotycząca wypłaconej dywidendy

W 2016 roku Jednostka Dominująca wypłaciła dywidendę za 2015 rok. Decyzją Zwyczajnego Walnego Zgromadzenia Asseco Poland S.A., podjętą w dniu 29 kwietnia 2016 roku, część zysku netto za rok obrotowy 2015 w kwocie 249,8 mln PLN została przeznaczona na wypłatę dywidendy, która w przeliczeniu na jedną akcję wyniosła 3,01 PLN. Pozostała kwota zysku netto w wysokości 7,3 mln PLN zwiększyła kwotę zysków/strat z lat ubiegłych. Dzień dywidendy został ustalony na dzień 16 maja 2016 roku, a dzień wypłaty dywidendy na dzień 2 czerwca 2016 roku.

W 2015 roku Jednostka Dominująca wypłaciła dywidendę za 2014 rok. Decyzją Zwyczajnego Walnego Zgromadzenia Asseco Poland S.A., podjętą w dniu 29 kwietnia 2015 roku, część zysku netto za rok obrotowy 2014 w kwocie 240,7 mln PLN została przeznaczona na wypłatę dywidendy, która w przeliczeniu na jedną akcję wyniosła 2,90 PLN. Pozostała kwota zysku netto w wysokości 49,6 mln PLN zwiększyła kwotę

zysków/strat z lat ubiegłych. Dzień dywidendy został ustalony na dzień 15 maja 2015 roku, a dzień wypłaty dywidendy na dzień 2 czerwca 2015 roku.

6. Rzeczowe aktywa trwałe

Zmiana wartości netto rzeczowych aktywów trwałych w okresie 6 miesięcy zakończonym w dniu 30 czerwca 2016 roku oraz w okresie porównywalnym wynikała z następujących ruchów:

	6 miesięcy do 30 czerwca 2016	6 miesięcy do 30 czerwca 2015 (przekształcone)
	mln PLN	mln PLN
Wartość netto środków trwałych na dzień 1 stycznia	776,1	724,1
Zwiększenia stanu, z tytułu:	56,4	96,2
zakupu i modernizacji	46,0	46,0
objęcia kontroli nad spółkami zależnymi	6,2	46,6
leasingu finansowego	0,8	2,1
przeniesienia z zapasów	3,4	1,5
przeniesienia ze środków trwałych w budowie	-	-
Zmniejszenia stanu, z tytułu:	(60,4)	(52,8)
odpisu amortyzacyjnego za okres sprawozdawczy	(58,9)	(50,4)
sprzedaży i likwidacji	(1,5)	(2,4)
Zmiana prezentacji	(2,4)	-
Różnice kursowe z przeliczenia jednostek zagranicznych	7,7	6,0
Wartość netto środków trwałych na dzień 30 czerwca	777,4	773,5

7. Wartości niematerialne

Zmiana wartości netto wartości niematerialnych w okresie 6 miesięcy zakończonym w dniu 30 czerwca 2016 roku oraz w okresie porównywalnym wynikała z następujących ruchów:

	6 miesięcy do 30 czerwca 2016	6 miesięcy do 30 czerwca 2015 (przekształcone)
	mln PLN	mln PLN
Wartość netto wartości niematerialnych na dzień 1 stycznia	991,2	954,5
Zwiększenia stanu, z tytułu:	59,5	89,7
zakup i modernizacji	8,9	10,2
objęcia kontroli nad spółkami zależnymi	14,6	40,8
kapitalizacji kosztów realizowanych projektów rozwojowych*	36,0	38,7
Zmniejszenia stanu, z tytułu:	(85,8)	(86,3)
odpisu amortyzacyjnego za okres sprawozdawczy	(85,8)	(82,0)
sprzedaży i likwidacji	-	(4,3)
Zmiana prezentacji	1,8	-
Różnice kursowe z przeliczenia jednostek zagranicznych	22,4	40,4
Wartość netto wartości niematerialnych na dzień 30 czerwca	989,1	998,3

*w tym: w okresie 6 miesięcy zakończonym dnia 30 czerwca 2016 roku: 12,5 mln PLN w ramach rynku polskiego, 1,9 mln PLN w ramach rynku Europy Południowo-Wschodniej, 19,6 mln PLN w ramach rynku izraelskiego, 1,2 mln PLN w ramach rynku środkowoeuropejskiego oraz 0,8 mln PLN w ramach rynku zachodnioeuropejskiego. W okresie 6 miesięcy zakończonym dnia 30 czerwca 2015 roku: 14,3 mln PLN w ramach rynku polskiego, 2,6 mln PLN w ramach rynku Europy Południowo-Wschodniej, 18,5 mln PLN w ramach rynku izraelskiego oraz 3,3 mln PLN w ramach rynku zachodnioeuropejskiego.

8. Wartość firmy

Wartość firmy powstała w wyniku objęcia kontroli nad jednostkami zależnymi jest na potrzeby testu z tytułu utraty wartości alokowana przez Grupę w następujący sposób:

- do grupy ośrodków wypracowujących przepływy pieniężne w postaci segmentu, lub
- do poszczególnych jednostek zależnych, lub
- do segmentów zidentyfikowanych w Jednostce Dominującej (tj. segment "Bankowość i Finanse", "Administracja Publiczna", "Przedsiębiorstwa" lub "Infrastruktura").

W poniższej tabeli zaprezentowano wartość firmy na dzień 30 czerwca 2016 roku oraz w okresach porównywalnych ze wskazaniem, do jakiego typu ośrodka wypracowującego przepływy pieniężne została ona przypisana:

	30 czerwca 2016 roku	31 grudnia 2015 roku	30 czerwca 2015 roku
	mln PLN	(przekształcone) mln PLN	(przekształcone) mln PLN
grupy spółek stanowiące segment	975,2	941,1	915,6
Grupa Asseco Central Europe	442,3	426,2	402,5
Grupa Asseco South Eastern Europe	532,9	514,9	513,1
poszczególne spółki zależne lub grupy spółek zależnych (węższe niż segment)	2 651,8	2 559,5	2 421,2
Rynek izraelski (Grupa Formula Systems), w tym:	2 004,1	1 917,3	1 843,3
Magic Software Enterprises Ltd	697,2	665,2	619,3
Matrix IT Ltd	800,5	757,7	758,5
Sapiens International Corporation N.V.	506,4	494,4	465,5
Rynek zachodnioeuropejski, w tym:	156,2	151,5	247,3
Matrix42 A.G.	-	-	165,8
Asseco Spain S.A.	18,9	18,2	17,9
Necomplus S.L.	16,8	16,3	16,1
Sintagma UAB ²⁾	16,6	16,0	15,7
Asseco Danmark A/S ²⁾	32,6	32,3	31,8
Exictos SGPS S.A.	71,3	68,7	-
Rynek wschodnioeuropejski, w tym:	3,5	3,4	4,2
Asseco Georgia LLC	2,4	2,3	2,3
Asseco Kazakhstan LLP	1,1	1,1	1,9
Rynek polski, w tym:	488,0	487,3	326,4
Asseco Business Solutions S.A.	172,3	172,3	172,3
Gladstone Consulting Ltd	38,4	37,3	36,3
Asseco Data Systems S.A.	111,6	-	-
Combidata Poland Sp. z o.o.	-	36,1	36,1
ADH-Soft Sp. z o.o.	-	4,2	4,2
ZUI OTAGO Sp. z o.o	-	22,0	22,0
C.K. Zeto Łódź S.A.	-	3,1	3,1
P.I. Zeto Bydgoszcz S.A.	-	19,9	19,9
Unizeto Technologies S.A.	-	26,3	26,3
ZUI Novum Sp. z o.o	0,3	0,3	0,3
SKG S.A.	4,4	4,4	4,4
Asseco Software Nigeria Ltd.	1,1	1,5	1,5
Infovide-Matrix S.A.	159,9	159,9	-
segmenty operacyjne zidentyfikowane w Jednostce Dominującej	2 061,1	2 055,7	2 081,6
Wartość firmy przypisana do segmentu "Bankowość i Finanse" ³⁾	884,0	878,6	904,5
Wartość firmy przypisana do segmentu "Administracja Publiczna"	916,4	916,4	916,4
Wartość firmy przypisana do segmentu "Przedsiębiorstwa"	129,7	129,7	129,7
Wartość firmy przypisana do segmentu "Infrastruktura"	131,0	131,0	131,0
	5 688,1	5 556,3	5 418,4

¹⁾ wartość firmy powstała na nabyciu spółek Asseco Danmark oraz Peak Consulting.

²⁾ wartość firmy powstała na nabyciu spółek Sintagma UAB oraz Asseco Lietuva UAB.

³⁾ wartość firmy powstała na nabyciu spółki R-Style Softlab została zaalokowana do ośrodka generującego przepływy pieniężne w postaci segmentu „Bankowość i Finanse” zidentyfikowanego w Jednostce Dominującej. Zgodnie z oczekiwaniami kierownictwa Grupy to właśnie segment „Bankowość i Finanse” powinien odnieść największe korzyści z tytułu synergii uzyskanej w wyniku transakcji dzięki sprzedaży produktów tego segmentu klientom R-Style Softlab.

W okresie 6 miesięcy zakończonych dnia 30 czerwca 2016 roku wystąpiły następujące zmiany wartości firmy z konsolidacji (w tabeli wyszczególniono tylko te składowe, dla których wystąpiła zmiana):

Wartość firmy wg alokacji po segmentach sprawozdawczych:	Wartość firmy na początek okresu	Zwiększenia w wyniku objęcia kontroli	Zmiany w wyniku połączenia spółek w Grupie	Różnice kursowe (+/-)	Wartość firmy na koniec okresu
	mln PLN	mln PLN	mln PLN	mln PLN	mln PLN
<i>Rynek polski</i>					
Gladstone Consulting Ltd	37,3	-	-	1,1	38,4
Unizeto Technologies S.A.	26,3	-	(26,3)	-	-
Grupa Combidata Polska Sp. z o.o.	36,1	-	(36,1)	-	-
Asseco Data Systems S.A.	-	-	111,6	-	111,6
ADH-Soft Sp. z o.o.	4,2	-	(4,2)	-	-
ZUI OTAGO Sp. z o.o.	22,0	-	(22,0)	-	-
C.K. Zeto Łódź	3,1	-	(3,1)	-	-
P.I. Zeto Bydgoszcz S.A.	19,9	-	(19,9)	-	-
Asseco Software Nigeria Ltd.	1,5	-	-	(0,4)	1,1
Wartość firmy przypisana do segmentu "Bankowość i finanse"	878,6	-	-	5,4	884,0
<i>Rynek środkowoeuropejski</i>					
Grupa Asseco Central Europe	426,2	-	-	16,1	442,3
<i>Rynek południowo-wschodniej Europy</i>					
Grupa Asseco South Eastern Europe	514,9	0,1	-	17,9	532,9
<i>Rynek izraelski</i>					
Magic Software Enterprises Ltd	665,2	11,1	-	20,9	697,2
Matrix IT Ltd	757,7	15,3	-	27,5	800,5
Sapiens International Corporation N.V.	494,4	-	-	12,0	506,4
<i>Rynek zachodnioeuropejski</i>					
Asseco Spain S.A.	18,2	-	-	0,7	18,9
Necomplus S.L.	16,3	-	-	0,5	16,8
Asseco Danmark A/S	32,3	-	-	0,3	32,6
Sintagma UAB	16,0	-	-	0,6	16,6
Exictos SGPS S.A.	68,7	-	-	2,6	71,3
<i>Rynek wschodnioeuropejski</i>					
Asseco Georgia LLC	2,3	-	-	0,1	2,4

W okresie 6 miesięcy zakończonym dnia 30 czerwca 2016 roku wpływ na saldo wartości firmy z konsolidacji miały następujące transakcje:

i. Nabycie spółki Programa Logistics System Ltd.

W dniu 2 marca 2016 roku spółka Matrix IT ERP Solutions Ltd (spółka z grupy Matrix IT) nabyła spółkę Programa Logistic Systems Ltd. Cena zapłacona za 60% akcji w kapitale zakładowym spółki wyniosła 9,3 mln NIS (9,6 mln PLN), z czego 2,0 mln NIS (2,1 mln PLN) to płatność warunkowa uzależniona od przyszłych wyników operacyjnych spółki. Na dzień 30 czerwca 2016 roku proces alokacji ceny nabycia nie został jeszcze przez Grupę zakończony. Tym samym wartość firmy rozpoznana na nabyciu spółki Programa Logistics System Ltd może jeszcze ulec zmianie.

Wartość tymczasowa możliwych do zidentyfikowania aktywów i zobowiązań spółki Program Logistics System Ltd na dzień objęcia kontroli przedstawia się następująco (wartości przeliczone kursem PLN/NIS na dzień nabycia):

	Wartości tymczasowe na dzień nabycia tys. NIS	Wartości tymczasowe na dzień nabycia mln PLN
Nabywane aktywa		
Rzeczowe aktywa trwałe	202	0,2
Wartości niematerialne	3 875	4,0
Należności handlowe	4 443	4,6
Środki pieniężne i ich ekwiwalenty	6 880	7,0
Aktywo z tyt. odroczonego podatku dochodowego	305	0,3
Pozostałe aktywa	73	0,1
Razem aktywa	15 778	16,2
Nabywane zobowiązania		
Kredyty i pożyczki	1 205	1,2
Rezerwy	1 221	1,3
Rezerwa z tyt. odroczonego podatku dochodowego	1 296	1,3
Rozliczenia międzyokresowe	7 509	7,7
Razem zobowiązania	11 231	11,5
Wartość aktywów netto	4 547	4,7
Wartość udziałów niekontrolujących	10 403	10,7
Nabywany procent kapitału zakładowego	60%	60%
Cena nabycia	9 325	9,6
Wartość firmy na dzień nabycia	15 181	15,6

ii. Nabycie spółki Quickcode Ltd.

W dniu 17 lutego 2016 roku spółka z Grupy Magic – COMMIT Technology Solutions Ltd podpisała umowę nabycia 100% udziałów w spółce Quickcode Ltd z siedzibą w Izraelu. Cena nabycia pakietu 100% udziałów wyniosła 19,9 mln NIS (20,1 mln PLN), z czego 7,4 mln NIS (7,5 mln PLN) zostało zapłacone gotówką, a 12,5 mln NIS (12,6 mln PLN) to płatność odroczone.

Na dzień 30 czerwca 2016 roku proces alokacji ceny nabycia nie został jeszcze przez Grupę zakończony. Tym samym wartość firmy rozpoznana na nabyciu spółki Quickcode Ltd może jeszcze ulec zmianie.

Wartość tymczasowa możliwych do zidentyfikowania aktywów i zobowiązań spółki Quickcode Ltd na dzień objęcia kontroli przedstawia się następująco (wartości przeliczone kursem PLN/NIS na dzień nabycia):

	Wartości tymczasowe na dzień nabycia tys. NIS	Wartości tymczasowe na dzień nabycia mln PLN
Nabywane aktywa		
Rzeczowe aktywa trwałe	390	0,4
Wartości niematerialne	7 117	7,2
Należności handlowe	2 340	2,4
Środki pieniężne i ich ekwiwalenty	882	0,9
Pozostałe aktywa	195	0,2
Razem aktywa	10 924	11,1
Nabywane zobowiązania		
Zobowiązania handlowe	8	-
Rezerwy	675	0,7

Rezerwa z tyt. odroczonego podatku dochodowego	1 779	1,8
Pozostałe zobowiązania	997	1,0
Razem zobowiązania	3 459	3,5
Wartość aktywów netto	7 465	7,6
Wartość udziałów niekontrolujących	-	-
Nabywany procent kapitału zakładowego	100%	100%
Cena nabycia	19 916	20,1
Wartość firmy na dzień nabycia	12 451	12,5

iii. Nabycie spółki Chip Card a.d.

W dniu 14 marca 2016 roku ASEE Serbia, spółka zależna Asseco South Eastern Europe S.A., została zarejestrowana jako właściciel 136 121 akcji stanowiących 53,81% kapitału zakładowego w spółce Chip Card a.d. Kontrola nad spółką została objęta w dniu 1 kwietnia 2016 roku. Cena nabycia akcji wyniosła 1,2 mln EUR (5,2 mln PLN). W dniu 28 kwietnia ASEE Serbia nabyła dodatkowe 7,49% akcji Chip Card za 163 tys. EUR (0,7 mln PLN). Łączny posiadany udział w kapitale tej spółki wyniósł na dzień 30 czerwca 2016 roku 61,3%.

Na dzień 30 czerwca 2016 roku proces alokacji ceny nabycia nie został jeszcze przez Grupę zakończony. Tym samym wartość firmy rozpoznana na nabyciu spółki Chip Card może jeszcze ulec zmianie.

Wartość tymczasowa możliwych do zidentyfikowania aktywów i zobowiązań spółki Chip Card na dzień objęcia kontroli przedstawia się następująco (wartości przeliczone kursem RSD/PLN na dzień nabycia):

	Wartości tymczasowe na dzień nabycia mln RSD	Wartości tymczasowe na dzień nabycia mln PLN
Nabywane aktywa		
Rzeczowe aktywa trwałe	118,1	4,2
Wartości niematerialne	65,6	2,3
Należności handlowe	31,0	1,1
Środki pieniężne i ich ekwiwalenty	44,7	1,6
Pozostałe aktywa	22,2	0,8
Razem aktywa	281,6	10,0
Nabywane zobowiązania	18,0	0,6
Wartość aktywów netto	263,6	9,4
Wartość udziałów niekontrolujących	121,8	4,3
Nabywany procent kapitału zakładowego	53,81%	53,81%
Cena nabycia	144,5	5,2
Wartość firmy na dzień nabycia	2,7	0,1

iv. Zakończenie procesu alokacji ceny nabycia Unizeto Technologies S.A.

W pierwszym kwartale 2015 roku Grupa objęła kontrolę nad spółką Unizeto Technologies S.A. w wyniku nabycia łącznie 100% akcji spółki. Łączna cena nabycia akcji wyniosła 22,4 mln PLN, a koszty związane z nabyciem wyniosły 0,8 mln PLN.

W pierwszym kwartale 2016 roku Grupa zakończyła proces alokacji ceny nabycia spółki Unizeto Technologies S.A. W ramach rozliczenia ceny nabycia zaalokowano nadwyżkę ceny zapłaconej nad wartością godziwą nabytych aktywów netto w kwocie 22,1 mln PLN na wartości niematerialne, amortyzowane przez okres 10 lat, a pozostałą wartość, tj. 26,3 mln PLN na wartość firmy. Wartość godziwa możliwych do

zidentyfikowania aktywów i zobowiązań spółki Unizeto Technologies S.A. na dzień objęcia kontroli przedstawia się następująco:

	Wartości godziwe na dzień nabycia mln PLN
Nabywane aktywa	
Rzeczowe aktywa trwałe	46,1
Wartości niematerialne	26,3
Należności handlowe i pozostałe	9,2
Należności pozostałe	1,5
Środki pieniężne i ich ekwiwalenty	0,9
Pozostałe aktywa	1,9
Razem aktywa	85,9
Nabywane zobowiązania	
Kredyty bankowe	29,0
Zobowiązania z tytułu leasingu finansowego	4,5
Rezerwy	33,3
Zobowiązania handlowe	16,6
Pozostałe zobowiązania	4,1
Rezerwa z tyt. odroczonego podatku dochodowego	2,3
Razem zobowiązania	89,8
Wartość aktywów netto	(3,9)
Nabywany procent kapitału zakładowego	100%
Cena nabycia	22,4
Wartość firmy na dzień nabycia	26,3

vi. Zakończenie procesu alokacji ceny nabycia w ramach grupy Matrix IT

Tiltan Systems Engineering Ltd

W dniu 1 kwietnia 2015 roku spółka Matrix IT Ltd. nabyła 64% udziałów w spółce Tiltan Systems Engineering Ltd. z siedzibą w Izraelu. Spółka jest wiodącym dostawcą rozwiązań do wizualizacji przestrzennej i symulacji 3D.

Do dnia 31 marca 2015 roku spółka Tiltan Systems Engineering Ltd. była jednostką stowarzyszoną, a wartość godziwa inwestycji w spółkę wynosiła 1,5 mln NIS. Cena nabycia pakietu 64% udziałów została określona na poziomie 2,6 mln NIS. Po tej transakcji Matrix IT Ltd. posiada 100% udziałów w spółce Tiltan Systems Engineering Ltd.

Na dzień 30 czerwca 2016 roku proces alokowania ceny nabycia został przez Grupę zakończony. Wartość godziwa możliwych do zidentyfikowania aktywów i zobowiązań spółki Tiltan Systems Engineering Ltd. na dzień objęcia kontroli przedstawia się następująco:

	Wartości godziwe na dzień nabycia tys. NIS	Wartości godziwe na dzień nabycia mln PLN
Nabywane aktywa		
Aktywo z tytułu odroczonego podatku dochodowego	640	0,6
Należności handlowe	2 877	2,7
Środki pieniężne i ich ekwiwalenty	1 441	1,4
Pozostałe aktywa	191	0,2
Razem aktywa	5 149	4,9
Nabywane zobowiązania		
Zobowiązania handlowe	3 266	3,1
Pozostałe zobowiązania	2 018	1,9
Razem zobowiązania	5 284	5,0

Wartość aktywów netto	(135)	(0,1)
Wartość godziwa inwestycji przed nabyciem kontroli*	1 486	1,4
Nabyty procent kapitału zakładowego	100%	100%
Cena nabycia	2 630	2,5
Wartość firmy na dzień nabycia	4 251	4,0

*w wyliczeniu wartości firmy na dzień nabycia należy uwzględnić fakt, iż spółka ta była do tej pory jednostką stowarzyszoną, w związku z tym na dzień nabycia Matrix IT Ltd. wycenił swój udział w tej spółce do wartości godziwej

Hydus Inc.

W dniu 1 kwietnia 2015 roku spółka z grupy Matrix IT Ltd. (Xtivia Inc) nabyła 100% udziałów w spółce Hydus Ltd. z siedzibą w Indiach. Spółka działa w branży consultingowej oraz dostarcza rozwiązania software z zakresu EIM.

Cena nabycia pakietu akcji została określona na poziomie 2,5 mln USD (9,4 mln PLN). Dodatkowo, umowa nabycia akcji spółki przewiduje płatność warunkową zależną od osiągnięcia przez spółkę określonych wyników finansowych w przyszłości. Wartość zobowiązania finansowego z tytułu płatności warunkowej wynikająca z transakcji na dzień 30 czerwca 2015 roku wynosiła 1,9 mln USD (6,8 mln PLN).

Na dzień 30 czerwca 2016 roku proces alokowania ceny nabycia został przez Grupę zakończony. Wartość godziwa możliwych do zidentyfikowania aktywów i zobowiązań na dzień objęcia kontroli przedstawia się następująco (wartości przeliczone kursem PLN/USD na dzień nabycia):

	Wartości godziwe na dzień nabycia tys. USD	Wartości godziwe na dzień nabycia mln PLN
Nabywane aktywa		
Rzeczowe aktywa trwałe	36	0,1
Wartości niematerialne	599	2,3
Należności handlowe	666	2,7
Należności budżetowe	133	0,5
Środki pieniężne i ich ekwiwalenty	115	0,4
Razem aktywa	1 549	6,0
Nabywane zobowiązania		
Kredyty i pożyczki	44	0,2
Zobowiązania handlowe	148	0,6
Rezerwa z tyt. odroczonego podatku dochodowego	209	0,8
Pozostałe zobowiązania	422	1,6
Razem zobowiązania	823	3,2
Wartość aktywów netto	726	2,8
Nabyty procent kapitału zakładowego	100%	100%
Cena nabycia	4 411	16,8
Wartość firmy na dzień nabycia	3 685	14,0

Ono Apps Ltd.

W dniu 1 maja 2015 roku spółka z grupy Matrix IT Ltd. nabyła 100% udziałów w spółce Ono Apps Ltd. z siedzibą w Izraelu. Spółka działa w branży aplikacji na urządzenia mobilne.

Całkowita cena nabycia została określona na poziomie 5,8 mln NIS, z czego 1,2 mln NIS stanowi część odroczone. Dodatkowo, umowa nabycia akcji spółki Ono Apps Ltd. przewiduje płatność warunkową zależną

od osiągnięcia przez spółkę określonych wyników finansowych. Na dzień nabycia zobowiązanie finansowe z tytułu płatności warunkowej zostało wycenione na kwotę 4 mln NIS (3,8 mln zł).

Wartość godziwa możliwych do zidentyfikowania aktywów i zobowiązań spółki Ono Apps Ltd. na dzień objęcia kontroli przedstawia się następująco (wartości przeliczone kursem PLN/NIS na dzień nabycia):

	Wartości godziwe na dzień nabycia tys. NIS	Wartości godziwe na dzień nabycia mln PLN
Nabywane aktywa		
Rzeczowe aktywa trwałe	243	0,2
Wartości niematerialne	1 634	1,5
Należności handlowe	2 117	2,0
Środki pieniężne i ich ekwiwalenty	458	0,4
Pozostałe aktywa	708	0,7
Razem aktywa	5 160	4,8
Nabywane zobowiązania		
Zobowiązania handlowe	95	0,1
Rezerwa z tytułu odroczonego podatku dochodowego	458	0,4
Pozostałe zobowiązania	299	0,3
Zobowiązanie z tytułu odroczonego podatku dochodowego	2 798	2,6
Razem zobowiązania	3 650	3,4
Wartość aktywów netto	1 510	1,4
Nabywany procent kapitału zakładowego	100%	100%
Cena nabycia	5 810	5,4
Wartość firmy na dzień nabycia	4 300	4,0

vi. Zakończenie procesu alokacji ceny nabycia w ramach grupy Magic Software Enterprises

Comblack IT Ltd

W dniu 14 kwietnia 2015 roku spółka Magic Software Enterprises Ltd nabyła 70% udziałów w spółce Comblack IT Ltd z siedzibą w Izraelu. Comblack IT specjalizuje się w profesjonalnym oprogramowaniu i usługach zarządzania mainframe dla dużych klientów korporacyjnych oraz organizacji rządowych. Nabyta spółka ma bogate portfolio klientów z sektora blue chip.

Cena nabycia pakietu akcji została określona na poziomie 8,3 mln NIS (7,8 mln PLN), z czego 1,2 mln NIS (1,0 mln PLN) to płatność warunkowa zależna od osiągnięcia przez spółkę określonych wyników finansowych w przyszłości.

Na dzień 30 czerwca 2016 roku proces alokowania ceny nabycia został przez Grupę zakończony. Wartości godziwe nabywanych aktywów netto kształtowały się następująco (wartości przeliczone kursem PLN/NIS na dzień nabycia):

	Wartości godziwe na dzień nabycia tys. NIS	Wartości godziwe na dzień nabycia mln PLN
Nabywane aktywa		
Wartości niematerialne	4 911	4,6
Należności handlowe	5 544	5,2
Środki pieniężne i ich ekwiwalenty	1 182	1,1
Razem aktywa	11 637	10,9
Nabywane zobowiązania		
Zobowiązania handlowe	884	0,8

Pozostałe zobowiązania	6 199	5,8
Rezerwy	74	0,1
Razem zobowiązania	7 157	6,7
Wartość aktywów netto	4 480	4,2
Wartość udziałów niekontrolujących	3 884	3,6
Nabywany procent kapitału zakładowego	70%	70%
Cena nabycia	8 316	7,8
Wartość firmy na dzień nabycia	7 720	7,2

Infinigy Solutions LLC

W dniu 30 czerwca 2015 roku spółka Infinigy (US) Holdings Inc, spółka założona przez Magic Software Enterprises Ltd, nabyła 70% udziałów w spółce Infinigy Solutions LLC z siedzibą w USA. Infinigy Solutions koncentruje się na wdrażaniu i rozbudowie rozwiązań technologii bezprzewodowej dla przemysłu telekomunikacyjnego.

Cena nabycia pakietu akcji została określona na poziomie 7,9 mln USD (29,8 mln PLN), z czego 0,9 mln USD (3,5 mln PLN) to płatność warunkowa zależna od osiągnięcia przez spółkę określonych wyników finansowych w przyszłości.

Wartość godziwa możliwych do zidentyfikowania aktywów i zobowiązań spółki Infinigy na dzień objęcia kontroli przedstawia się następująco (wartości przeliczone kursem PLN/USD na dzień nabycia):

	Wartości godziwe na dzień nabycia tys. USD	Wartości godziwe na dzień nabycia mln PLN
Nabywane aktywa		
Rzeczowe aktywa trwałe	128	0,5
Wartości niematerialne	3 675	13,8
Należności handlowe	2 238	8,4
Środki pieniężne i ich ekwiwalenty	1 401	5,3
Pozostałe aktywa	55	0,2
Razem aktywa	7 497	28,2
Nabywane zobowiązania		
Zobowiązania handlowe	451	1,7
Rezerwy	581	2,2
Pozostałe zobowiązania	207	0,8
Razem zobowiązania	1 239	4,7
Wartość aktywów netto	6 258	23,5
Wartość udziałów niekontrolujących	3 590	13,5
Nabywany procent kapitału zakładowego	70%	70%
Cena nabycia	7 927	29,8
Wartość firmy na dzień nabycia	5 259	19,8

vii. Zakończenie procesu alokacji ceny nabycia Ibexi Solutions Private Limited

W dniu 31 marca 2015 roku spółka Sapiens Technologies (1982) Ltd. podpisała porozumienie dotyczące zakupu spółki IBEXI Solutions Private Limited – indyjskiego przedsiębiorstwa oferującego rozwiązania dla sektora ubezpieczeniowego. Przejęcie zostało sfinalizowane w dniu 6 maja 2015 roku.

Cena nabycia 100% udziałów w spółce Ibexi wynosiła 4,8 mln USD (17,2 mln PLN), z czego kwota 2,6 mln USD została zapłacona w maju 2015 roku, kwota 1,2 mln USD została zapłacona w sierpniu 2015 roku, a zobowiązanie z tytułu odroczonej warunkowej płatności wynosi 1,0 mln USD.

Zgodnie z rozliczeniem ceny nabycia zidentyfikowano wartości niematerialne w kwocie 1,3 mln USD.

Wartość godziwa możliwych do zidentyfikowania aktywów i zobowiązań spółki IBEXI Solutions Private Limited na dzień objęcia kontroli przedstawia się następująco (wartości przeliczone kursem PLN/USD na dzień nabycia):

	Wartości godziwe na dzień nabycia tys. USD	Wartości godziwe na dzień nabycia mln PLN
Nabywane aktywa		
Rzeczowe aktywa trwałe	49	0,2
Wartości niematerialne	1 314	4,7
Należności handlowe	1 054	3,8
Środki pieniężne i ich ekwiwalenty	883	3,2
Pozostałe aktywa	1 209	4,4
Razem aktywa	4 509	16,3
Nabywane zobowiązania		
Pozostałe zobowiązania	6	0
Rezerwy	2 083	7,5
Zobowiązanie z tytułu odroczonego podatku dochodowego	238	0,9
Razem zobowiązania	2 327	8,4
Wartość aktywów netto	2 182	7,9
Nabywany procent kapitału zakładowego	100%	100%
Cena nabycia	4 765	17,2
Wartość firmy na dzień nabycia	2 583	9,3

9. Testy z tytułu utraty wartości

Zgodnie z polityką Grupy, Zarząd Jednostki Dominującej dokonuje na dzień 31 grudnia corocznego testu na utratę wartości ośrodków lub grup ośrodków wypracowujących przepływy pieniężne, do których przypisana jest wartość firmy lub/i wartości niematerialne o nieokreślonym okresie użytkowania. Na każdy śródroczny dzień bilansowy Zarząd Jednostki Dominującej dokonuje jedynie przeglądu przesłanek wskazujących na możliwość wystąpienia trwałej utraty wartości ośrodków, do których przypisana jest wartość firmy lub/i wartości niematerialne o nieokreślonym okresie użytkowania. W przypadku zidentyfikowania takich przesłanek, Zarząd w pierwszej kolejności weryfikuje założenia przyjęte przy przeprowadzaniu ostatniego rocznego testu, a w razie konieczności przeprowadza test na utratę wartości ośrodka lub grupy ośrodków wypracowujących przepływy pieniężne również na śródroczny dzień bilansowy. Zasady przeprowadzania testu z tytułu utraty wartości w okresach śródrocznych są spójne z tymi, które są stosowane przy teście na dzień 31 grudnia.

Przeprowadzenie testu z tytułu utraty wartości wymaga oszacowania wartości odzyskiwalnej ośrodka lub grupy ośrodków, do których przypisana jest wartość firmy.

W przypadku ośrodków wypracowujących przepływy pieniężne, którymi są spółki notowane na aktywnym rynku, przesłanką wskazującą na możliwość utraty wartości może być niska kapitalizacja danego ośrodka (tj. nadwyżka wartości księgowej ośrodka nad jego wartością rynkową).

Na dzień 30 czerwca 2016 roku jak i w okresie 6 miesięcy zakończonym dnia 30 czerwca 2016 roku, kapitalizacja giełdowa Asseco Poland utrzymywała się na poziomie poniżej wartości księgowej aktywów Grupy. Sytuacja ta została przez Zarząd Asseco uznana za czynnik wskazujący na możliwość utraty wartości ośrodków wypracowujących przepływy pieniężne, do których przypisana jest wartość firmy.

Do spółek/grup notowanych na aktywnym rynku należą: Asseco Central Europe a.s., Asseco Business Solutions S.A., Magic Software Enterprises Ltd, Matrix IT Ltd, Sapiens International Corporation N.V. oraz Asseco South Eastern Europe S.A.

W poniższej tabeli zaprezentowano porównanie wartości rynkowej z wartością bilansową ośrodka wypracowującego przepływy pieniężne dla spółek/grup notowanych na aktywnym rynku na dzień 30 czerwca 2016 roku:

30 czerwca 2016	Asseco Central Europe a.s.	Asseco South Eastern Europe S.A.	Asseco Business Solutions S.A.	Magic Software Enterprises Ltd	Matrix IT Ltd	Sapiens International Corporation N.V.
	mIn PLN	mIn PLN	mIn PLN	mIn PLN	mIn PLN	mIn PLN
wartość bilansowa ośrodka	571,4	730,4	208,1	1 003,9	1 292,3	577,4
wartość godziwa	411,6	493,1	639,7	1 184,7	1 580,2	2 343,6
nadwyżka (+)/niedobór(-) wartości godziwej nad wartością księgową	(159,8)	(237,3)	431,6	180,8	287,9	1 766,2

Dla grupy Asseco South Eastern Europe stanowiącej ośrodek wypracowujący przepływy pieniężne, którego wartość bilansowa przewyższa wartość godziwą, Grupa dokonała przeglądu założeń testu jaki został przeprowadzony na dzień 31 grudnia 2015 roku i stwierdziła, że:

- realna stopa dyskontowa, jaką należałoby zastosować do wyliczenia wartości bieżącej oszacowanych przepływów pieniężnych (czyli szacunek średnioważonego kosztu kapitału) na dzień 30 czerwca 2016 roku nie przekroczyłaby poziomu odpowiednich stóp granicznych dla żadnego z ośrodków, jakie zostały oszacowane w ramach analizy wrażliwości wyników testu przeprowadzonego na dzień 31 grudnia 2015 roku;
- przepływy finansowe, jakie zostały zastosowane w modelu wartości użytkowej na dzień 31 grudnia 2015 roku bazowały na budżecie na 2016 rok; realizacja budżetu przez za okres 6 miesięcy zakończony dnia 30 czerwca 2016 roku nie wskazuje na ryzyko niezrealizowania budżetów rocznych.

W związku z powyższym, nadwyżka wartości użytkowej wymienionego powyżej ośrodka wypracowującego przepływy pieniężne nad jego wartością bilansową pozostaje znaczna, dzięki czemu stwierdzono, że nie występuje konieczność przeprowadzania śródrocznego testu na utratę wartości tego ośrodka.

Dla ośrodka grupa Asseco Central Europe test z tytułu utraty wartości został przeprowadzony poprzez oszacowanie wartości użytkowej ośrodka na dzień 30 czerwca 2016 roku.

W przypadku ośrodków wypracowujących przepływy pieniężne, którymi są spółki nienotowane na aktywnym rynku, przesłanką wskazującą na możliwość utraty wartości ośrodka mogą być niższe wyniki finansowe niż te, które zostały założone w ostatnim corocznym teście na utratę wartości lub istotny wzrost stóp dyskontowych wynikający ze zmian parametrów rynkowych wykorzystywanych do oszacowania wartości tych stóp (w tym stopy wolne od ryzyka, poziom inflacji).

W tej grupie, na dzień 30 czerwca 2016 roku przesłanki wskazujące na możliwość wystąpienia utraty wartości zidentyfikowano dla następujących spółek: Asseco Data Systems S.A., Asseco Kazakhstan LLP, R-Style Softlab JCS, Gladstone Consulting Ltd., Sintagma UAB oraz Asseco Lietuva UAB. W każdym przypadku przesłanką jest konieczność obniżenia prognoz przyszłych wyników, w związku z wypracowaniem w pierwszym półroczu 2016 roku wyników niższych niż zakładano przy teście jaki został przeprowadzony na dzień 31 grudnia 2015 roku.

W efekcie przeprowadzonego testu na utratę wartości stwierdzono, że na poziomie Jednostki Dominującej na dzień 30 czerwca 2016 roku nie wystąpiła konieczność rozpoznania odpisów z tytułu utraty wartości żadnego z ośrodków generujących przepływy pieniężne.

Analiza wrażliwości

Dla testów na utratę wartości sporządzonych na dzień 30 czerwca 2016 roku polegających na wyliczeniu wartości użytkowej, przeprowadzono analizę wrażliwości. W analizie tej badano wpływ zmiany:

- zastosowanej realnej stopy dyskonta dla okresu rezydualnego, tj. dla przepływów po 2020 roku;
- średniorocznej efektywnej stopy zmiany tzw. wolnych przepływów pieniężnych w okresie prognozy, tj. w latach 2016-2020;

jako czynnika wpływającego na wartość odzyskiwalną ośrodka wypracowującego przepływy pieniężne, przy założeniu braku zmian pozostałych czynników.

Celem analizy wrażliwości było zbadanie o ile można by zmienić wybrane parametry modelu, aby oszacowana wartość użytkowa ośrodków wypracowujących przepływy pieniężne zrównała się z wartością bilansową ośrodka. Wyniki przeprowadzonej analizy zostały zestawione w poniższej tabeli.

	Wartość bilansowa ośrodka mln PLN	Stopa dyskontowa		Średnia efektywna stopa dla przepływów pieniężnych	
		zastosowana w modelu dla okresu rezydualnego %	graniczna %	zastosowana w modelu dla okresu rezydualnego %	Graniczna %
Ośrodki generujące przepływy pieniężne w postaci spółek lub grup spółek					
Grupa Asseco Central Europe	571,4	6,5%	18,8%	22,8%	2,2%
Asseco Data Systems S.A.	289,8	9,1%	9,8%	63,6%	63,5%
Sintagma UAB	17,3	11,5%	14,2%	97,0%	86,7%
Gladstone Consulting Ltd	40,9	9,9%	∞	10,7%	2,3%
Asseco Kazakhstan LLP	2,5	16,7%	∞	95,4%	(30,0%)
Ośrodki generujące przepływy pieniężne w postaci segmentów operacyjnych zidentyfikowanych w Jednostce Dominującej					
Wartość firmy przypisana do segmentu "Bankowość i finanse"	1 284,6	7,9%	8,8%	17,5%	15,8%
Wartość firmy przypisana do segmentu "Administracja Publiczna"	1 423,0	7,9%	8,6%	27,5%	27,4%
Wartość firmy przypisana do segmentu "Przedsiębiorstwa"	302,9	7,9%	25,6%	20,1%	0,5%
Wartość firmy przypisana do segmentu "Infrastruktura"	187,5	7,9%	8,7%	(0,3%)	(2,3%)

∞ -oznacza, że wartość graniczna stopy dyskonta dla okresu rezydualnego jest większa niż 100%.

10. Jednostki stowarzyszone i wspólne przedsięwzięcia

Grupa posiada inwestycje w jednostki stowarzyszone i wspólne przedsięwzięcia wyceniane metodą praw własności (patrz punkt III śródrocznego skróconego skonsolidowanego sprawozdania finansowego).

Podstawowe dane finansowe tych spółek przedstawione są w tabeli poniżej.

Dane jednostek stowarzyszonych i wspólnych przedsięwzięć	30 czerwca 2016 roku	31 grudnia 2015 roku	30 czerwca 2015 roku
	mln PLN	mln PLN	mln PLN
Aktywa trwałe	209,8	9,1	5,3
Aktywa obrotowe	128,2	30,7	25,5
Zobowiązania długoterminowe	(72,0)	(1,6)	(1,3)
Zobowiązania krótkoterminowe	(92,0)	(14,5)	(9,3)
Aktywa netto	174,0	23,7	20,2
Przychody	61,6	44,0	21,0
Zysk operacyjny	1,1	6,9	2,1
Zysk/Strata netto	0,6	3,8	1,5
Wartość bilansowa inwestycji	114,0	10,6	12,5
Udział w wyniku jednostek stowarzyszonych i wspólnych przedsięwzięć	1,5	1,6	(0,2)

Istotny wzrost wartości poszczególnych danych finansowych wynika z nabycia w drugim kwartale 2016 roku przez spółkę Formula Systems (1985) Ltd 50% akcji w spółce TSG IT Advanced Systems Ltd za kwotę 25 mln USD. Pozostałe 50% akcji w spółce TSG zostało nabyte za tę samą cenę przez Israel Aerospace Industries (IAI) Ltd, co będzie skutkowało sprawowaniem współkontroli nad spółką TSG przez oba wymienione podmioty. TSG jest spółką działającą głównie w obszarze rozwiązań dla branży militarnej. TSG jest wiodącym dostawcą rozwiązań dla izraelskich organizacji defensywnych, w tym narodowych sił zbrojnych oraz policji. Nabycie to wpisuje się w strategię Formuli rozwoju poprzez M&A na rynku związanym z przemysłem obronnym, a także cyberbezpieczeństwem.

11. Jednostki z istotnymi udziałami niekontrolującymi

W punkcie III niniejszego śródrocznego skróconego skonsolidowanego sprawozdania finansowego zaprezentowano informacje dotyczące jednostek, w których Grupa posiada mniej niż 100% udziałów w kapitale zakładowym, wraz ze wskazaniem nazw tych jednostek, kraju w którym są one zarejestrowane oraz informacją o udziale Grupy w ich kapitale zakładowym oraz głosach na walnym zgromadzeniu.

W ocenie Zarządu, jednostkami z indywidualnie istotnymi udziałami niekontrolującymi są: Asseco South Eastern Europe S.A., Asseco Business Solutions S.A., Magic Software Enterprises Ltd, Matrix IT Ltd oraz Sapiens International Corporation N.V. W przypadku pozostałych jednostek z udziałami niekontrolującymi, wartość indywidualnego udziału niekontrolującego nie przekraczała 2% wartości salda udziałów niekontrolujących, tym samym nie zostały one uznane za jednostki z istotnymi udziałami niekontrolującymi.

W poniższych tabelach zaprezentowano wybrane dane finansowe za okres 6 miesięcy zakończony dnia 30 czerwca 2016 roku oraz na dzień 30 czerwca 2016 roku dotyczące jednostek, w których występuje indywidualnie istotny udział niekontrolujący. Dane te nie zawierają wyłączeń transakcji wzajemnych.

	za okres 6 miesięcy zakończony dnia 30 czerwca 2016 roku					
	Asseco South Eastern Europe S.A. mln PLN	Asseco Business Solutions S.A. mln PLN	Magic Software Enterprises Ltd mln PLN	Matrix IT Ltd mln PLN	Sapiens International Corporation N.V. mln PLN	Pozostałe indywidualnie nieistotne mln PLN
Przychody ze sprzedaży	260,0	80,8	362,2	1 247,1	403,2	733,5
Zysk z działalności operacyjnej	23,7	23,5	37,1	82,3	48,4	33,3
Zysk za okres sprawozdawczy	20,3	19,3	30,2	49,5	38,4	6,5
Zysk za okres sprawozdawczy przypadający udziałowcom niekontrolującym	9,9	10,3	24,3	38,4	29,6	(4,3)
Środki pieniężne netto z działalności operacyjnej	17,5	20,0	58,7	77,8	78,4	8,1
Środki pieniężne netto wykorzystane w działalności inwestycyjnej	(24,8)	19,8	(32,4)	(13,2)	(19,7)	(64,9)
Środki pieniężne netto z działalności finansowej	(7,9)	(33,4)	(13,3)	(90,5)	(38,9)	(128,9)
Dywidendy wypłacone udziałowcom niekontrolującym	-	(17,9)	(9,2)	(23,4)	(19,7)	(20,1)

	na dzień 30 czerwca 2016 roku					
	Asseco South Eastern Europe S.A. mln PLN	Asseco Business Solutions S.A. mln PLN	Magic Software Enterprises Ltd mln PLN	Matrix IT Ltd mln PLN	Sapiens International Corporation N.V. mln PLN	Pozostałe indywidualnie nieistotne mln PLN
Aktywa obrotowe	261,2	78,0	574,9	995,5	542,5	845,6
Zobowiązania krótkoterminowe	(166,1)	(20,0)	(135,9)	(769,0)	(256,5)	(501,5)
Kapitał pracujący	95,1	58,0	439,0	226,5	286,0	344,1
Aktywa trwałe	644,1	194,5	456,8	844,8	502,9	346,4
Zobowiązania długoterminowe	(24,6)	(0,8)	(66,8)	(268,5)	(39,1)	(450,4)

Środki pieniężne	90,1	47,1	262,0	187,8	239,9	436,5
Zadłużenie długo- i krótkoterminowe	(45,1)	-	(6,4)	(407,2)	-	(532,5)
Środki pieniężne netto (+)/Dług netto (-)	45,0	47,1	255,6	(219,4)	239,9	(96,0)

W poniższych tabelach zaprezentowano wybrane dane finansowe za okres 6 miesięcy zakończony dnia 30 czerwca 2015 roku oraz na dzień 30 czerwca 2015 roku dotyczące jednostek, w których występuje indywidualnie istotny udział niekontrolujący. Dane te nie zawierają wyłączeń transakcji wzajemnych.

	za okres 6 miesięcy zakończony dnia 30 czerwca 2015 roku					
	Asseco South Eastern Europe S.A.	Asseco Business Solutions S.A.	Magic Software Enterprises Ltd	Matrix IT Ltd	Sapiens International Corporation N.V.	Pozostałe indywidualnie nieistotne
	mIn PLN	mIn PLN	mIn PLN	mIn PLN	mIn PLN	mIn PLN
Przychody ze sprzedaży	220,4	72,2	308,7	1 097,3	314,7	629,3
Zysk z działalności operacyjnej	23,9	17,7	37,3	71,9	39,7	38,9
Zysk za okres sprawozdawczy	19,8	14,8	29,7	43,0	32,4	14,9
Zysk za okres sprawozdawczy przypadający udziałowcom niekontrolującym	9,7	7,9	23,8	33,2	24,9	(5,6)
Środki pieniężne netto z działalności operacyjnej	18,1	15,7	59,8	73,7	75,9	(19,7)
Środki pieniężne netto wykorzystane w działalności inwestycyjnej	(26,4)	(4,7)	(42,0)	(22,3)	(41,8)	59,3
Środki pieniężne netto z działalności finansowej	(3,6)	(28,3)	(16,0)	(71,7)	(22,3)	(99,9)
Dywidendy wypłacone udziałowcom niekontrolującym	-	(15,2)	(8,0)	(26,9)	(12,1)	(23,6)

	na dzień 30 czerwca 2015 roku					
	Asseco South Eastern Europe S.A.	Asseco Business Solutions S.A.	Magic Software Enterprises Ltd	Matrix IT Ltd	Sapiens International Corporation N.V.	Pozostałe indywidualnie nieistotne
	mIn PLN	mIn PLN	mIn PLN	mIn PLN	mIn PLN	mIn PLN
Aktywa obrotowe	225,4	70,9	528,2	874,1	339,5	651,7
Zobowiązania krótkoterminowe	(142,0)	(16,6)	(118,3)	(682,6)	(197,5)	(400,8)
Kapitał pracujący	83,4	54,3	409,9	191,5	142,0	250,9
Aktywa trwałe	605,5	193,6	383,6	817,4	577,5	236,7
Zobowiązania długoterminowe	(25,5)	(0,7)	(28,7)	(254,9)	(28,7)	(261,1)
Środki pieniężne	74,9	40,2	272,2	135,5	192,2	303,6
Zadłużenie długo- i krótkoterminowe	(41,7)	-	(14,6)	(365,5)	-	(302,3)
Środki pieniężne netto (+)/Dług netto (-)	33,2	40,2	257,6	(230,0)	192,2	1,3

12. Aktywa finansowe

Na dzień 30 czerwca 2016 roku oraz w okresach porównywalnych Grupa posiadała następujące aktywa finansowe (poza należnościami i środkami pieniężnymi, które prezentowane są odpowiednio w punkcie 14 i 15 not objaśniających do niniejszego śródrocznego skonsolidowanego sprawozdania finansowego):

	30 czerwca 2016 roku		31 grudnia 2015 roku		30 czerwca 2015 roku	
	Długoterminowe	Krótkoterminowe	Długoterminowe	Krótkoterminowe	Długoterminowe	Krótkoterminowe
	mln PLN	mln PLN	mln PLN	mln PLN	mln PLN	mln PLN
Pożyczki, w tym:						
udzielone podmiotom powiązanych poprzez kadre zarządzającą	0,8	0,6	-	0,2	-	0,1
udzielone pracownikom	0,2	1,4	0,4	2,4	0,5	2,1
udzielone pozostałym podmiotom	112,1	26,3	112,6	17,8	7,6	4,0
lokaty terminowe	1,0	13,1	1,0	47,3	1,1	8,2
	114,1	41,4	114,0	67,7	9,2	14,4
Aktywa finansowe wyceniane w wartościach godziwych przez wynik finansowy, w tym:						
kontrakty forward na waluty EUR i USD	0,2	3,7	0,6	2,3	1,5	3,4
obligacje korporacyjne (notowane na aktywnym rynku)	-	40,5	-	23,3	-	24,2
obligacje skarbowe	-	3,9	-	6,8	-	20,8
akcje spółek notowanych na aktywnym rynku	-	4,9	-	12,9	-	15,9
pozostałe aktywa	-	12,2	-	2,6	-	3,4
	0,2	65,2	0,6	47,9	1,5	67,7
Aktywa finansowe dostępne do sprzedaży, w tym:						
akcje w spółkach notowanych na aktywnym rynku	0,9	1,0	0,9	0,9	3,1	0,9
akcje i udziały w spółkach nienotowanych	9,5	-	9,5	-	9,5	-
obligacje skarbowe i korporacyjne (notowane na aktywnym rynku)	48,1	160,9	120,5	80,7	146,0	44,9
	58,5	161,9	130,9	81,6	158,6	45,8
Razem	172,8	268,5	245,5	197,2	169,3	127,9

Pożyczki udzielone są wyceniane na każdą datę bilansową według zamortyzowanego kosztu.

Pożyczki dla podmiotów powiązanych zostały udzielone na warunkach rynkowych.

Największą część salda pożyczek udzielonych pozostałym podmiotom stanowiła pożyczka udzielona spółce Blitz D14-310 GmbH (Blitz). Udzielenie pożyczki związane było z transakcją sprzedaży spółki Matrix 42 AG, która miała miejsce w dniu 12 listopada 2015 roku. Wartość transakcji wyniosła 46,3 mln EUR, z czego kwota 21,7 mln EUR była płatna gotówką, zaś kwota 24,6 mln EUR została objęta umową pożyczki zawartą pomiędzy Asseco Western Europe S.A., a Blitz. Na dzień 30 czerwca 2016 roku saldo pożyczki wynosiło 110,9 mln PLN. Pożyczka jest oprocentowana na warunkach rynkowych, a termin jej spłaty został w umowie określony na 31 grudnia 2021 roku.

Na saldo lokat terminowych składają się lokaty terminowe o pierwotnym terminie zapadalności dłuższym niż 3 miesiące.

Aktywa finansowe wyceniane w wartościach godziwych przez rachunek zysków i strat obejmują transakcje typu „forward” na zakup i sprzedaż walut obcych oraz portfel aktywów finansowych przeznaczonych do obrotu, który zawiera kwotowane na aktywnym rynku obligacje korporacyjne i skarbowe o ratingu inwestycyjnym oraz akcje spółek notowanych na aktywnym rynku.

Inwestycje w papiery dłużne i akcje spółek są formą zarządzania wolnymi środkami pieniężnymi przez spółkę Matrix IT Ltd (spółka z Grupy Formula Systems).

Transakcje „forward” zostały zawarte przede wszystkim w celu zabezpieczenia ryzyka walutowego związanego z umową leasingu finansowego nieruchomości.

Wartość godziwa kontraktów „forward” jest na każdy dzień bilansowy określana przy użyciu modelu, dla którego dane wsadowe są obserwowalne bezpośrednio na rynkach aktywnych. Wartość godziwa portfela aktywów jest określana na podstawie cen giełdowych oferowanych za te aktywa na aktywnych rynkach.

Aktywa finansowe dostępne do sprzedaży to przede wszystkim inwestycje kapitałowe nieprzekraczające 20% udziału w kapitale zakładowym oraz obligacje zakupione bez zamiaru utrzymywania ich do terminu zapadalności.

Inwestycje w podmioty notowane na aktywnym rynku są na każdy dzień bilansowy wyceniane do wartości godziwej na podstawie kursu zamknięcia notowań z dnia bilansowego. Zmiana z tytułu wyceny jest odnoszona w pozostałe dochody całkowite. Inwestycje w spółki nienotowane na aktywnym rynku wyceniane są w cenie nabycia skorygowanej o odpis z tytułu utraty wartości.

Inwestycje w obligacje korporacyjne są formą zarządzania wolnymi środkami pieniężnymi stosowaną między innymi przez spółki Sapiens International i Magic Software. Spółki wybrały tę formę alokacji wolnych środków pieniężnych jako alternatywę dla lokat bankowych ze względu na wyższy oczekiwany zwrot z inwestycji w obligacje w stosunku do lokaty bankowej. Wszystkie nabyte obligacje mają rating inwestycyjny oraz są wyceniane do wartości godziwej na podstawie ich kwotowań giełdowych (poziom 1). Na dzień 30 czerwca 2016 roku wartość godziwa niniejszych obligacji wynosiła 209,0 mln PLN, z czego 48,1 mln PLN to aktywa długoterminowe.

13. Czynne rozliczenia międzyokresowe

Na dzień 30 czerwca 2016 roku oraz w okresach porównywalnych na saldo czynnych rozliczeń międzyokresowych składały się następujące pozycje:

	30 czerwca 2016 roku		31 grudnia 2015 roku		30 czerwca 2015 roku	
	Długoterminowe	Krótkoterminowe	Długoterminowe	Krótkoterminowe	Długoterminowe	Krótkoterminowe
	mln PLN	mln PLN	mln PLN	mln PLN	mln PLN	mln PLN
Przedpłacone usługi, w tym:	35,7	154,0	34,1	126,1	36,7	111,0
<i>usługi serwisowe i opłaty licencyjne</i>	34,4	124,0	33,0	105,5	34,8	86,8
<i>czynsze oraz uśrednienie rat z tytułu leasingu operacyjnego</i>	0,3	2,3	0,3	2,8	0,4	4,6
<i>ubezpieczenia</i>	0,1	6,6	0,1	4,8	0,1	7,4
<i>inne usługi</i>	0,9	21,1	0,7	13,0	1,4	12,2
Wydatki związane z realizacją usług, dla których nie ujęto jeszcze przychodów	0,1	4,5	-	2,4	-	2,3
Pozostałe rozliczenia międzyokresowe	-	8,2	-	5,3	-	9,0
Razem	35,8	166,7	34,1	133,8	36,7	122,3

14. Należności długoterminowe i krótkoterminowe

	30 czerwca 2016 roku		31 grudnia 2015 roku		30 czerwca 2015 roku	
	Długoterminowe	Krótkoterminowe	Długoterminowe	Krótkoterminowe	Długoterminowe	Krótkoterminowe (przekształcone)
	mln PLN	mln PLN	mln PLN	mln PLN	mln PLN	mln PLN
Należności z tytułu dostaw i usług, w tym						
Należności zafakturowane	7,1	1 546,6	5,2	1 682,1	1,0	1 291,8
od jednostek powiązanych	-	3,2	-	3,6	-	11,4
od jednostek pozostałych	7,1	1 543,4	5,2	1 678,5	1,0	1 280,4
Należności niezafakturowane	-	316,0	2,9	297,2	-	278,0
od jednostek powiązanych	-	0,6	-	0,4	-	0,4
od jednostek pozostałych	-	315,4	2,9	296,8	-	277,6
Należności z wyceny bilansowej kontraktów IT	-	210,8	-	215,0	-	271,7
od jednostek powiązanych	-	1,2	-	0,4	-	0,5
od jednostek pozostałych	-	209,6	-	214,6	-	271,2
Odpis aktualizujący należności nieściągalne (-)	-	(88,9)	-	(95,3)	-	(70,9)
	7,1	1 984,5	8,1	2 099,0	1,0	1 770,6
Należności z tytułu podatku dochodowego od osób prawnych	-	75,9	-	72,3	-	59,5
Należności budżetowe						
Podatek VAT	-	17,4	-	17,9	-	19,1
Pozostałe	-	14,3	-	22,4	-	15,5
	-	31,7	-	40,3	-	34,6
Pozostałe należności						
Inne należności	60,1	42,1	53,5	30,9	52,8	60,6
Odpis aktualizujący inne należności nieściągalne (-)	-	(3,7)	(0,5)	(2,6)	(0,4)	(2,2)
	60,1	38,4	53,0	28,3	52,4	58,4

Transakcje z podmiotami powiązanymi zostały przedstawione w punkcie 20 not objaśniających do niniejszego śródrocznego skróconego skonsolidowanego sprawozdania finansowego.

W pozycji pozostałe należności budżetowe zostały ujęte przede wszystkim należności z tytułu podatku u źródła oraz należności spółki Matrix IT z tytułu rządowych grantów należnych za zatrudnianie pracowników pochodzenia arabskiego i innych mniejszości religijnych i etnicznych.

Należności z tytułu wyceny kontraktów IT (wdrożeńowych) wynikają z przewagi stopnia zaawansowania realizacji kontraktów wdrożeńowych w stosunku do wystawionych faktur.

Należności z tytułu dostaw niezafakturowanych to należności z tytułu usług, które zostały wykonane w okresie sprawozdawczym, ale za które do dnia bilansowego nie została wystawiona faktura sprzedaży.

Saldo innych należności obejmuje m.in. należności z tytułu gwarancji dobrego wykonania umowy (tj. zabezpieczenie pieniężne przekazane klientom, w celu pokrycia ewentualnych strat w przypadku niewywiązania się z zobowiązań do realizacji kontraktów), należności z tytułu sprzedaży środków trwałych, należności z tytułu przekazanych kaucji oraz należności z tytułu sprzedaży akcji.

15. Środki pieniężne

	30 czerwca 2016 roku	31 grudnia 2015 roku	30 czerwca 2015 roku
	mln PLN	mln PLN	mln PLN
Środki pieniężne na rachunkach bankowych bieżących	1 005,6	1 010,1	751,0
Środki pieniężne w kasie	1,4	1,1	0,8
Lokaty krótkoterminowe (do 3 miesięcy)	274,1	588,5	338,2
Ekwiwalenty środków pieniężnych	0,2	-	-
Razem saldo środków pieniężnych wykazanych w bilansie	1 281,3	1 599,7	1 090,0
Odsetki naliczone od środków pieniężnych	(0,1)	(0,1)	(0,1)
Kredyty w rachunku bieżącym wykorzystywane do bieżącego zarządzania płynnością	(189,1)	(111,0)	(84,6)
Razem saldo środków pieniężnych wykazane w rachunku przepływów pieniężnych	1 092,1	1 488,6	1 005,3

Środki pieniężne w banku są oprocentowane według zmiennych stóp procentowych, których wysokość zależy od stopy oprocentowania lokat bankowych. Lokaty krótkoterminowe są zakładane na okresy od jednego dnia do trzech miesięcy i są oprocentowane według ustalonych dla nich stóp procentowych.

16. Oprocentowane kredyty bankowe i emisje papierów wartościowych

	Waluta kredytu	Efektywna stopa procentowa	Termin wymagalności	Stan zadłużenia na:		Maksymalna wysokość zadłużenia na:		
				30 czerwca 2016 roku mln PLN	31 grudnia 2015 roku mln PLN	30 czerwca 2016 roku mln PLN	31 grudnia 2015 roku mln PLN	
Kredyty w rachunku bieżącym	EUR	Eonia + marża	nieokreślony	-	4,0	4,4	8,6	
			I kwartał 2016	-	2,7	-	3,2	
			II kwartał 2016	-	41,6	-	66,8	
		Euribor + marża	III kwartał 2016	10,0	-	14,4	-	
			IV kwartał 2016	18,6	-	31,0	4,3	
			I kwartał 2017	1,5	-	2,2	-	
			II kwartał 2017	16,8	-	43,4	-	
		MKD	Staća stopa procentowa	nieokreślony	-	-	8,8	8,6
				I kwartał 2016	-	0,1	-	0,1
				III kwartał 2016	6,4	-	8,9	-
	Staća stopa %		II kwartał 2017	0,6	-	3,1	-	
			I kwartał 2017	1,3	-	1,3	-	
			II kwartał 2016	-	-	0,1	-	
	PLN	Wibor + marża	Staća stopa %	III kwartał 2016	-	1,5	-	6,0
			IV kwartał 2015	-	1,1	-	1,1	
			I kwartał 2016	-	46,8	-	49,0	
			II kwartał 2016	-	9,0	-	28,5	
			III kwartał 2016	74,4	-	350,0	350,0	
			IV kwartał 2016	42,5	11,0	150,0	150,0	
			III kwartał 2017	-	5,0	-	5,0	
II kwartał 2017			2,4	2,8	2,4	2,8		
2018			20,5	-	70,0	70,0		
2019			23,6	-	-	-		
NIS	Prime (Izrael) + marża	nieokreślony	0,1	-	-	-		
		I kwartał 2016	-	83,0	-	-		
BAM	Staća stopa procentowa	nieokreślony	120,2	-	-	-		
		I kwartał 2016	-	0,2	-	-		
DKK	Staća stopa procentowa	nieokreślony	-	0,6	-	-		
		III kwartał 2016	-	0,6	-	-		
				2,4	-	3,0	-	
			341,3	209,4	693,0	754,0		

	Waluta kredytu	Efektywna stopa procentowa	Termin wymagalności	30 czerwca 2016 roku		31 grudnia 2015 roku		
				Długoterminowe mln PLN	Krótkoterminowe mln PLN	Długoterminowe mln PLN	Krótkoterminowe mln PLN	
<i>Kredyty nieodnawialne</i>	EUR	Euribor + marża	I kwartał 2016	-	-	-	0,5	
			II kwartał 2016	-	-	-	7,3	
			IV kwartał 2016	-	0,3	-	0,5	
			IV kwartał 2017	0,3	0,5	0,5	0,5	
			III kwartał 2017	1,5	0,8	0,4	1,2	
			2018	0,8	0,6	1,0	0,5	
			2020	10,9	3,3	15,1	-	
	2022	0,1	-	0,1	-			
	NIS	Stała stopa procentowa	Prime (Izrael) + marża	I kwartał 2016	-	-	-	0,4
			II kwartał 2016	-	3,4	-	8,3	
			III kwartał 2016	-	1,0	-	3,0	
			IV kwartał 2016	-	-	-	15,0	
			I kwartał 2017	2,6	8,5	5,6	10,4	
			IV kwartał 2017	7,1	13,7	15,3	13,0	
			2018	46,6	38,5	61,5	32,5	
	2019	34,7	15,8	41,0	14,8			
	2020	169,8	59,5	212,0	41,1			
	2023	63,2	9,7	65,8	9,4			
	PLN	Wibor + marża	2022	70,8	13,2	77,2	13,2	
	TRY	-	I kwartał 2016	-	-	-	0,1	
III kwartał 2016			-	0,2	-	-		
HRK/EUR	12M obligacje skarbowe + marża	IV kwartał 2016	-	-	-	1,9		
		I kwartał 2017	-	2,7	0,8	3,4		
BAM	Stała stopa procentowa	2019	6,8	3,7	8,4	3,6		
		II kwartał 2017	-	0,3	0,2	0,3		
CVE	Euribor + marża	IV kwartał 2016	-	0,1	-	-		
HRK	Euribor + marża	BCA Index	IV kwartał 2016	-	-	-	0,1	
		IV kwartał 2016	-	1,0	-	-		
				415,2	176,8	504,9	181,0	

	Waluta kredytu	Efektywna stopa procentowa	Termin wymagalności	30 czerwca 2016 roku		31 grudnia 2015 roku	
				Długoterminowe mln PLN	Krótkoterminowe mln PLN	Długoterminowe mln PLN	Krótkoterminowe mln PLN
Pożyczki	EUR	stała stopa procentowa	2018	7,3	5,2	7,7	4,1
			2019	0,2	0,1	0,2	0,1
			2020	0,2	-	3,3	1,0
			2021	-	-	0,2	-
			2022	0,2	-	0,2	-
	NIS	stała stopa procentowa	nieokreślony	1,8	-	1,7	-
	USD	Stała stopa procentowa	nieokreślony	-	0,1	-	0,1
				9,7	5,4	13,3	5,3

Zadłużenie Grupy z tytułu kredytów nieodnawialnych oraz pożyczek na dzień 30 czerwca 2016 roku wynosiło 607,1 mln PLN, w tym 424,9 mln PLN to zadłużenie o terminie wymagalności powyżej 12 miesięcy. Na dzień 31 grudnia 2015 roku saldo zadłużenia wynikającego z nieodnawialnych kredytów i pożyczek wyniosło 704,5 mln PLN, w tym 518,2 mln PLN to zadłużenie długoterminowe.

W okresie sprawozdawczym marża realizowana przez kredytodawców spółek Grupy Asseco kształtowała się w przedziale od 1 pkt proc. do 9,7 pkt proc. w skali roku. W okresie porównywalnym marża kształtowała się w przedziale od 1,0 pkt proc. do 6 pkt proc. w skali roku.

W 2015 roku spółka Formula Systems wyemitowała obligacje o łącznej wartości nominalnej 227,2 mln NIS. Obligacje zostały wyemitowane w dwóch seriach:

- seria A o wartości nominalnej 102,2 mln NIS to obligacje zabezpieczone na akcjach spółek zależnych od Formula Systems i oprocentowane stałą stopą proc. 2,8%;
- seria B ma wartość nominalną 125,0 mln NIS i obejmuje obligacje zamienne na akcje spółki Formula, które są oprocentowane stałą stopą 2,74% w skali roku. Obligacje są zamienne na akcje zwykłe spółki po cenie 157 NIS za sztukę.

Zadłużenie spółki Formula Systems z tytułu emisji obligacji na dzień 30 czerwca 2016 roku wyniosło 233,5 mln PLN.

	Podział na krótko- i długoterminowe	Seria	30 czerwca 2016	31 grudnia 2015	Efektywna stopa procentowa	Waluta
			mln PLN	mln PLN		
Dłużne papiery wartościowe wyemitowane przez Formula Systems (1985) Ltd	część długoterminowa	Seria A	104,7	101,1	3,07%	NIS
		Seria B	126,5	121,8	3,65%	NIS/USD
	część krótkoterminowa	Seria A	2,3	0,8	3,07%	NIS
			233,5	223,7		

łącznie zadłużenie Grupy Kapitałowej na dzień 30 czerwca 2016 roku z tytułu wszystkich zaciągniętych kredytów, pożyczek oraz emisji papierów dłużnych wyniosło 1 181,9 mln PLN, natomiast na dzień 31 grudnia 2015 roku była to kwota 1 137,6 mln PLN.

Aktywa zabezpieczające linie kredytowe:

Kategoria aktywów	Wartość netto aktywów		Kwota wykorzystanego kredytu zabezpieczonego aktywami	
	30 czerwca 2016 roku	31 grudnia 2015 roku	30 czerwca 2016 roku	31 grudnia 2015 roku
	mln PLN	mln PLN	mln PLN	mln PLN
Grunty i budynki	231,4	231,4	107,6	106,2
Komputery i inny sprzęt biurowy	1,1	1,5	0,3	1,0
Inwestycje długoterminowe	1 048,7	915,9	290,7	340,7
Pozostałe środki trwałe	2,2	2,1	8,6	7,3
Należności bieżące i przyszłe	12,6	36,2	22,9	71,0
Akcje/udziały dostępne do sprzedaży	-	1,2	-	-
Razem	1 296,0	1 188,3	430,1	526,2

Do części kredytów w bankach polskich i izraelskich przypisano tzw. kowenanty, czyli obowiązek utrzymywania zdefiniowanych wskaźników finansowych na wymaganym przez bank poziomie. Wskaźniki dotyczą poziomu zadłużenia, np. stosunku zadłużenia do zysku EBITDA lub zadłużenia do kapitałów własnych, bądź uzyskiwania oczekiwanych wyników operacyjnych. W sytuacji, gdy dana spółka, posiadająca tak obwarowany kredyt, przestanie spełniać wymienione wymogi, bank stosuje sankcję w postaci podwyższenia marży kredytu. Jeśli bank uzna, że nowy poziom wskaźnika jest nie do zaakceptowania, może, w niektórych przypadkach, zaspokoić się z posiadanych zabezpieczeń.

Na dzień 30 czerwca 2016 roku został naruszony kowenant zdefiniowany w umowie kredytu w rachunku bieżącym, którego stroną była spółka z Grupy – Sigilogic Sp. z o.o. Wartość tego kredytu na dzień bilansowy wynosiła 5,8 mln PLN. W ocenie Zarządu naruszenie kowenantu nie spowoduje zgłoszenia przez bank natychmiastowej wymagalności nieniejszego kredytu i tym samym nie stanowi zagrożenia dla płynności spółki Sigilogic.

17. Zobowiązania finansowe

	30 czerwca 2016 roku		31 grudnia 2015 roku		30 czerwca 2015 roku	
	Długoterminowe	Krótkoterminowe	Długoterminowe (przekształcone)	Krótkoterminowe	Długoterminowe (przekształcone)	Krótkoterminowe
	mln PLN	mln PLN	mln PLN	mln PLN	mln PLN	mln PLN
Zobowiązanie do wypłaty dywidendy	9,8	35,8	10,4	0,1	-	27,3
Zobowiązania z tytułu nabycia udziałów/akcji - płatności odroczone i warunkowe za pakiet kontrolny	33,8	32,6	36,0	24,7	21,4	18,8
Zobowiązania z tytułu nabycia udziałów mniejszościowych w spółkach zależnych (opcje put)	138,0	66,4	172,5	65,9	94,5	45,5
Pozostałe zobowiązania finansowe	0,8	1,5	0,4	5,8	-	3,6
Razem	182,4	136,3	219,3	96,5	115,9	95,2

Zobowiązania z tytułu dywidend na dzień 30 czerwca 2016 roku oraz w okresach porównywalnych to zobowiązania do wypłaty dywidendy na rzecz udziałowców niekontrolujących spółek zależnych.

Na dzień 30 czerwca 2016 roku oraz w okresach porównywalnych, Grupa posiadała szacunkowe zobowiązanie z tytułu odroczonej i/lub warunkowej płatności za pakiety kontrolne akcji/udziałów. Wartość powyższych zobowiązań została oszacowana z wykorzystaniem formuły liczenia ceny zdefiniowanej w umowach nabycia pakietu kontrolnego, tj. iloczynu zysku spółki za wskazany w umowie okres i określonego w umowie współczynnika.

W poniższej tabeli zaprezentowano zobowiązanie z tytułu odroczonej i/lub warunkowej płatności za pakiet kontrolny na dzień 30 czerwca 2016 roku oraz w okresach porównywalnych (łącznie część długo- i krótkoterminowa):

Zobowiązania z tytułu odroczonej i/lub warunkowej płatności za pakiet kontrolny	30 czerwca 2016 roku	31 grudnia 2015 roku	30 czerwca 2015 roku
	mln PLN	(przekształcone) mln PLN	(przekształcone) mln PLN
Zobowiązania wynikające z akwizycji w ramach grupy Asseco Central Europe	4,3	3,4	1,4
Zobowiązania wynikające z akwizycji w ramach grupy Asseco South Eastern Europe	-	-	1,8
Zobowiązania wynikające z akwizycji w ramach grupy Magic Software Enterprises	19,5	9,2	5,4
Zobowiązania wynikające z akwizycji w ramach grupy Matrix IT	17,6	15,8	15,4
Zobowiązania wynikające z akwizycji w ramach grupy Sapiens International Ltd.	6,0	4,8	8,4
Zobowiązania wynikające z akwizycji w ramach Grupy Matrix 42 AG	-	-	7,8
Zobowiązania wynikające z akwizycji spółki Exictos SGPS S.A.	19,0	27,5	-
Razem	66,4	60,7	40,2

Na dzień 30 czerwca 2016 roku oraz w okresach porównywalnych, Grupa posiadała zobowiązania z tytułu nabycia udziałów niekontrolujących w spółkach zależnych (opcje put). Wartość niniejszych zobowiązań została oszacowana z wykorzystaniem formuły liczenia ceny zdefiniowanej w umowach opcyjnych, jakie Grupa przyznała udziałowcom niekontrolującym, tj. iloczynu zysku spółki za wskazany w umowie okres i określonego w umowie współczynnika.

W poniższej tabeli zaprezentowano zobowiązanie z tytułu opcji dla udziałowców niekontrolujących spółek na dzień 30 czerwca 2016 roku oraz w okresach porównywalnych (łącznie część długo- i krótkoterminowa):

Zobowiązania z tytułu przyznanych opcji dla udziałowców niekontrolujących spółek	30 czerwca 2016 roku	31 grudnia 2015 roku	30 czerwca 2015 roku
	mln PLN	mln PLN	mln PLN
Asseco Lietuva UAB	0,9	0,8	0,8
Asseco South Eastern Europe S.A. ¹⁾	45,7	47,6	45,5
Spółki z Grupy Asseco Central Europe	18,5	17,8	-
Spółki z Grupy Matrix IT ²⁾	52,2	18,5	40,8
Spółki z Grupy Magic Software Enterprises ³⁾	13,5	32,9	2,4
Spółki z Grupy Sapiens International Ltd.	2,2	4,4	0,9
SKG S.A.	4,8	4,8	5,4
R-Style Softlab JSC	-	47,1	36,8
Asseco Kazakhstan LLP	5,1	5,3	3,2
Exictos SGPS S.A.	61,5	59,2	4,2
Razem	204,4	238,4	140,0

1) Opcja na rzecz Europejskiego Banku Odbudowy i Rozwoju

2) Zobowiązanie dotyczy nabycia spółek: Babcom Centers, Matchpoint, K.B.I.S. oraz China, SEEV i Programa.

3) Zobowiązanie dotyczy nabycia spółki CommIT Software Ltd., Infinigy oraz Comblack.

18. Zobowiązania długoterminowe i krótkoterminowe

Na dzień 30 czerwca 2016 roku oraz w okresach porównywalnych zobowiązania Grupy wynikały z następujących tytułów:

	30 czerwca 2016 roku		31 grudnia 2015 roku		30 czerwca 2015 roku	
	Długoterminowe	Krótkoterminowe	Długoterminowe	Krótkoterminowe	Długoterminowe	Krótkoterminowe (przekształcone)
	mln PLN	mln PLN	mln PLN	mln PLN	mln PLN	mln PLN
Zobowiązania z tytułu dostaw i usług, w tym						
Zobowiązania zafakturowane	-	398,8	0,1	593,8	0,1	330,2
od jednostek powiązanych	-	0,7	-	14,3	-	1,0
od jednostek pozostałych	-	398,1	0,1	579,5	0,1	329,2
Zobowiązania niezafakturowane	8,0	174,5	7,2	205,5	6,8	165,1
od jednostek powiązanych	-	0,1	-	0,1	-	-
od jednostek pozostałych	8,0	174,4	7,2	205,4	6,8	165,1
Zobowiązania z tytułu wyceny kontraktów IT	-	35,3	-	45,2	-	15,6
od jednostek powiązanych	-	-	-	-	-	0,1
od jednostek pozostałych	-	35,3	-	45,2	-	15,5
	8,0	608,6	7,3	844,5	6,9	510,9
Zobowiązania z tytułu podatku dochodowego od osób prawnych	-	33,4	-	40,1	-	21,3
Zobowiązania budżetowe						
Podatek od wartości dodanej (VAT)	-	54,8	-	110,4	-	56,5
Podatek dochodowy od osób fizycznych (PIT)	-	19,8	-	20,1	-	16,7
Ubezpieczenia społeczne	-	29,8	-	28,7	-	24,2
Podatek u źródła	-	4,7	-	2,4	-	1,3
Pozostałe	-	4,6	-	3,4	-	5,8
	-	113,7	-	165,0	-	104,5
Pozostałe zobowiązania						
Zobowiązania wobec pracowników (w tym z tytułu wynagrodzeń)	-	192,5	-	174,4	-	179,6
Inne zobowiązania	9,7	38,9	10,5	25,7	12,0	25,5
	9,7	231,4	10,5	200,1	12,0	205,1
Razem	17,7	987,1	17,8	1 249,7	18,9	841,8

Zobowiązania z tytułu dostaw i usług są nieoprocentowane. Transakcje z podmiotami powiązаныmi przedstawione są w punkcie 20 not objaśniających do niniejszego śródrocznego skróconego skonsolidowanego sprawozdania finansowego.

19. Bierne rozliczenia międzyokresowe kosztów i przychodów

	30 czerwca 2016 roku		31 grudnia 2015 roku		30 czerwca 2015 roku	
	Długoterminowe	Krótkoterminowe	Długoterminowe	Krótkoterminowe	Długoterminowe	Krótkoterminowe
	mln PLN	mln PLN	mln PLN	mln PLN	mln PLN	mln PLN
Rozliczenia międzyokresowe kosztów, w tym						
Rezerwa na niewykorzystane urlopy	-	122,8	-	101,2	-	106,0
Rezerwa na premie dla pracowników i Zarządu	-	108,9	-	147,9	-	102,1
	-	231,7	-	249,1	-	208,1
Rozliczenia międzyokresowe przychodów, w tym						
Usługi serwisowe i opłaty licencyjne	20,1	274,9	17,1	209,8	26,1	263,1
Pozostałe przedpłacone usługi	-	56,6	-	36,2	-	33,4
Dotacje do budowy aktywów	33,7	3,7	34,4	3,8	35,1	4,0
Pozostałe	0,2	1,0	-	2,3	0,1	2,0
	54,0	336,2	51,5	252,1	61,3	302,5

Na saldo biernych rozliczeń międzyokresowych kosztów składają się rezerwy na niewykorzystane urlopy oraz rezerwy na wynagrodzenia danego okresu, a przeznaczone do wypłaty w okresach następnych wynikające z zasad systemów premiowych obowiązujących w Grupie.

Saldo rozliczeń międzyokresowych przychodów dotyczy głównie przyszłych przychodów z tytułu świadczonych usług rozliczanych w czasie, takich jak opieka informatyczna oraz dotacje do budowy aktywów. Dotacje do budowy aktywów to dotacje otrzymane przez Grupę w związku z realizacją projektów rozwojowych lub projektów związanych z tworzeniem centrów kompetencyjnych IT.

20. Transakcje z podmiotami powiązаныmi

Sprzedaż Grupy Asseco do jednostek powiązanych:		6 miesięcy do 30 czerwca 2016	6 miesięcy do 30 czerwca 2015
Nazwa podmiotu		mln PLN	mln PLN
Transakcje z jednostkami stowarzyszonymi i wspólnymi przedsięwzięciami			
Postdata S.A.	<i>sprzedaż towarów i usług związanych z prowadzonymi projektami informatycznymi</i>	2,4	2,7
E-mon d.o.o.	<i>sprzedaż towarów i usług związanych z prowadzonymi projektami informatycznymi</i>	0,2	0,2
Multicard d o.o.	<i>sprzedaż towarów i usług związanych z prowadzonymi projektami informatycznymi</i>	0,1	0,2
eDocu, a.s.	<i>sprzedaż towarów i usług związanych z prowadzonymi projektami informatycznymi</i>	0,1	-
SCS Smart Connected Solutions GmbH	<i>sprzedaż towarów i usług związanych z prowadzonymi projektami informatycznymi</i>	0,8	-
	Razem	3,6	3,1
Transakcje z podmiotami powiązаныmi osobowo przez Kadrę Zarządzającą Grupy			
Decsoft S.A. ¹⁾	<i>sprzedaż towarów i usług związanych z prowadzonymi projektami informatycznymi</i>	-	8,3
Konferenta UAB ²⁾	<i>sprzedaż usług związanych z prowadzonymi projektami informatycznymi oraz z pozostałą działalnością</i>	0,1	0,2
	Razem	0,1	8,5
Transakcje z członkami zarządów, członkami rad nadzorczych i prokurentami pozostałych spółek Grupy		0,1	-
Razem transakcje z podmiotami powiązаныmi		3,8	11,6

¹⁾ w okresie 6 miesięcy zakończonym dnia 30 czerwca 2016 oraz w okresie porównywalnym pan Jacek Duch, Przewodniczący Rady Nadzorczej Spółki był członkiem rady nadzorczej spółki Decsoft S.A.

²⁾ w okresie 6 miesięcy zakończonym dnia 30 czerwca 2016 roku oraz w okresie porównywalnym pan Albertas Sermokas był udziałowcem niekontrolującym spółki zależnej Sintagma UAB oraz Asseco Lietuva UAB. Do dnia 28 czerwca 2016 roku oraz w okresie porównywalnym pan Evaldas Drasutis, byli udziałowcem niekontrolującymi spółki zależnej Sintagma UAB oraz Asseco Lietuva UAB. Ponadto obaj udziałowcy są członkami kadry zarządzającej spółek Sintagma UAB oraz Asseco Lietuva UAB.

Zakupy Grupy Asseco od jednostek powiązanych:		6 miesięcy do 30 czerwca 2016	6 miesięcy do 30 czerwca 2015
Nazwa podmiotu		mln PLN	mln PLN
Transakcje z jednostkami stowarzyszonymi			
Postdata S.A.	<i>zakup towarów i usług związanych z prowadzonymi projektami informatycznymi</i>	0,3	0,3
	Razem	0,3	0,3
Transakcje z podmiotami powiązanymi osobowo przez Kadrę Zarządzającą Grupy			
Koma Nord Sp. z o.o. ¹⁾	<i>zakup usług związanych z prowadzonymi projektami informatycznymi</i>	-	0,1
Top Fin Sp. z o.o. ²⁾	<i>wynajem lokali mieszkalnych (w tym usługi recepcyjne, porządkowe, ochrona, itp.) wraz z miejscami parkingowymi na potrzeby noclegowe pracowników przebywających w delegacjach</i>	1,3	1,3
MHM d.o.o. ³⁾	<i>wynajem powierzchni biurowej</i>	2,9	2,8
DM3 d.o.o. ⁴⁾	<i>wynajem powierzchni biurowej</i>	0,2	0,3
MPS d.o.o., Skopje ⁵⁾	<i>wynajem powierzchni biurowej</i>	0,3	0,3
Sospes d.o.o. ⁶⁾	<i>zakup towarów i usług związanych z prowadzonymi projektami informatycznymi</i>	0,4	0,3
Linkas UAB ⁷⁾	<i>wynajem powierzchni biurowej, zakup usług związanych z pozostałą działalnością</i>	0,6	0,6
Magna Virtus Consulting SA ⁸⁾	<i>zakup usług związanych z pozostałą działalnością</i>	1,2	-
Gestso-Soc. De Gestao ⁹⁾	<i>wynajem powierzchni biurowej</i>	0,4	-
Pozostałe podmioty powiązane osobowo		1,8	0,9
	Razem	9,1	6,6
Transakcje z członkami zarządów, członkami rad nadzorczych i prokurentami pozostałych spółek Grupy			
Dariusz Brzeski	<i>zakup usług doradczych</i>	1,3	0,5
Andrzej Gerlach	<i>zakup usług doradczych</i>	0,3	0,9
Piotr Jakubowski ¹⁰⁾	<i>zakup usług doradczych</i>	-	0,2
Jacek Duch	<i>zakup usług doradczych</i>	0,2	-
Transakcje z pozostałymi członkami zarządów, członkami rad nadzorczych i prokurentami pozostałych spółek Grupy		1,5	1,1
	Razem	3,3	2,7
	Razem transakcje z podmiotami powiązanymi	12,7	9,6

¹⁾ w okresie porównywalnym pan Andrzej Gerlach, prokurent Spółki, był członkiem Rady Nadzorczej spółki Koma Nord Sp. z o.o. Funkcję na tym stanowisku pełnił do 4 listopada 2016 roku.

²⁾ w okresie 6 miesięcy zakończonym dnia 30 czerwca 2016 roku oraz w okresie porównywalnym pan Andrzej Gerlach, prokurent Spółki, był współnikiem spółki Top Fin Sp. z o.o. Ponadto w analizowanym okresie pani Ewa Góral, żona Prezesa Spółki pana Adama Górala, była współnikiem spółki Top Fin Sp. z o.o. oraz pani Jolanta Wiza, żona pana Artura Wizy pełniącego funkcje zarządcze w Spółce, była prezesem zarządu i współnikiem spółki Top Fin Sp. z o.o. Dodatkowo od lipca 2013 roku właścicielem lokali wynajmowanych spółce Top Fin Sp. z o.o. jest Prezes Spółki Adam Góral.

³⁾ w okresie 6 miesięcy zakończonym dnia 30 czerwca 2016 roku oraz w okresie porównywalnym udziałowcy spółki MHM d.o.o. byli członkami kadry zarządzającej spółek z Grupy Asseco South Eastern Europe.

⁴⁾ w okresie 6 miesięcy zakończonym dnia 30 czerwca 2016 roku oraz w okresie porównywalnym udziałowiec spółki DM3 d.o.o. pan Mihail Petreski był wiceprzewodniczącym rady nadzorczej spółki Asseco South Eastern Europe.

⁵⁾ w okresie 6 miesięcy zakończonym dnia 30 czerwca 2016 roku oraz w okresie porównywalnym udziałowiec spółki MPS d.o.o., Skopje pan Mihail Petreski był wiceprzewodniczącym rady nadzorczej spółki Asseco South Eastern Europe.

⁶⁾ w okresie 6 miesięcy zakończonym dnia 30 czerwca 2016 roku oraz w okresie porównywalnym spółka Sospes d.o.o. była powiązana poprzez kadrę zarządzającą spółki z Grupy Asseco South Eastern Europe.

⁷⁾ w okresie 6 miesięcy zakończonym dnia 30 czerwca 2016 roku oraz w okresie porównywalnym pan Albertas Sermokas był udziałowcem niekontrolującym spółki zależnej Sintagma UAB oraz Asseco Lietuva UAB. Do dnia 28 czerwca 2016 roku oraz w okresie porównywalnym pan Evaldas Drasutis, byli udziałowcem niekontrolującymi spółki zależnej Sintagma UAB oraz Asseco Lietuva UAB. Ponadto obaj udziałowcy są członkami kadry zarządzającej spółek Sintagma UAB oraz Asseco Lietuva UAB.

- ⁸⁾ w okresie 3 miesięcy zakończonym dnia 30 czerwca 2016 roku udziałowiec Spółki Magna Virtus Consulting SA, pan Miguel Lucio, był członkiem Zarządu Exictos SGPS S.A.
- ⁹⁾ w okresie 3 miesięcy zakończonym dnia 30 czerwca 2016 roku udziałowiec Spółki Gestso-Soc. de Gestao de Servicios SA, pan Jose Rocha, był członkiem Zarządu Exictos SGPS S.A.
- ¹⁰⁾ z dniem 4 stycznia 2016 roku prokura Piotra Jakubowskiego została odwołana.

Nazwa podmiotu	Należności handlowe i pozostałe na dzień		Zobowiązania handlowe i pozostałe na dzień	
	30 czerwca 2016 roku mln PLN	31 grudnia 2015 roku mln PLN	30 czerwca 2016 roku mln PLN	31 grudnia 2015 roku mln PLN
Jednostki stowarzyszone i współzależne				
Postdata S.A.	2,1	1,3	-	0,1
E-mon d.o.o.	0,5	-	-	-
Multicard d o.o.	0,1	0,4	-	-
eDocu, a.s.	0,1	-	-	-
SCS Smart Connected Solutions GmbH	0,7	-	-	-
LittleLane, a.s.	-	-	0,8	-
	3,5	1,7	0,8	0,1
Transakcje z podmiotami powiązanymi osobowo przez Kadrę Zarządzającą Grupy				
Decsoft S.A.	-	-	-	13,1
Ruch S.A.	-	0,7	-	-
Top Fin Sp. z o.o.	0,3	0,3	0,2	0,2
Sospes d.o.o.	-	-	0,1	0,1
Linkas UAB	-	-	0,2	0,2
Wyższa Szkoła Finansów i Administracji w Sopocie ^{*)}	1,5	1,5	-	-
Pozostałe	-	0,2	0,1	0,2
Razem	1,8	2,7	0,6	13,8
Transakcje z członkami zarządów, członkami rad nadzorczych i prokurentami pozostałych spółek Grupy				
Dariusz Brzeski	-	-	0,1	0,1
Andrzej Gerlach	-	-	-	0,1
Pozostałe osoby	1,0	1,0	0,1	0,3
Razem	1,0	1,0	0,2	0,5
Razem transakcje z podmiotami powiązanymi	6,3	5,4	1,6	14,4

^{*)} na dzień 30 czerwca 2016 roku oraz w okresie porównywalnym należność od Wyższej Szkoły Finansów i Administracji w Sopocie była w całości objęta odpisem aktualizującym. Spółka zależna Combidata Poland Sp. z o.o., która od dnia 4 stycznia 2016 roku została połączona ze spółką Asseco Data Systems S.A., miała status założyciela Wyższej Szkoły Finansów i Administracji w Sopocie.

Transakcje z podmiotami powiązanymi są zawierane na warunkach rynkowych.

Saldo należności od podmiotów powiązanych na dzień 30 czerwca 2016 roku obejmuje saldo należności z tytułu dostaw i usług (5,0 mln PLN) oraz saldo pozostałych należności (1,3 mln PLN).

Saldo należności od podmiotów powiązanych na dzień 31 grudnia 2015 roku obejmuje saldo należności z tytułu dostaw i usług (4,4 mln PLN) oraz saldo pozostałych należności (1,0 mln PLN).

Saldo zobowiązań od podmiotów powiązanych na dzień 30 czerwca 2016 roku obejmuje saldo zobowiązań z tytułu dostaw i usług (0,8 mln PLN) oraz saldo pozostałych zobowiązań (0,8 mln PLN).

Saldo zobowiązań od podmiotów powiązanych na dzień 31 grudnia 2015 roku obejmuje saldo zobowiązań z tytułu dostaw i usług (14,4 mln PLN).

Pożyczki udzielone podmiotom powiązanim zostały opisane w punkcie 12 not objaśniających do niniejszego śródrocznego skróconego skonsolidowanego sprawozdania finansowego.

21. Dodatkowe objaśnienia do rachunku przepływów pieniężnych

Przepływy środków pieniężnych z działalności operacyjnej

W poniższej tabeli wyszczególniono pozycje, które zostały uwzględnione w linii „Zmiany stanu kapitału pracującego”:

	6 miesięcy do 30 czerwca 2016 mln PLN	6 miesięcy do 30 czerwca 2015 mln PLN
Zmiana stanu zapasów	(14,6)	(28,6)
Zmiana stanu należności	255,9	64,9
Zmiana stanu zobowiązań	(383,1)	(126,2)
Zmiana stanu rozliczeń międzyokresowych	30,0	14,2
Zmiana stanu rezerw	(28,7)	2,9
	(140,5)	(72,8)

Przepływy środków pieniężnych z działalności inwestycyjnej

W okresie 6 miesięcy zakończonym dnia 30 czerwca 2016 roku na saldo przepływów z działalności inwestycyjnej największy wpływ miały następujące wpływy i wydatki:

- Nabycie rzeczowych aktywów trwałych i wartości niematerialnych obejmuje wydatki na nabycie rzeczowych aktywów trwałych w wysokości 46,7 mln PLN, wydatki na zakup wartości niematerialnych w wysokości 5,1 mln PLN oraz wydatki dotyczące prowadzonych projektów rozwojowych w wysokości 36,2 mln PLN.
- Wydatki z tytułu nabycia jednostek zależnych i stowarzyszonych i wspólnych przedsięwzięć oraz środki pieniężne w nabytych jednostkach zależnych na moment objęcia kontroli:

za okres 6 miesięcy do dnia 30 czerwca 2016	Wydatki z tytułu nabycia jednostek zależnych, stowarzyszonych i wspólnych przedsięwzięć mln PLN	Środki pieniężne w nabytych jednostkach zależnych mln PLN
Akwizycje w ramach grupy Formula Systems Ltd	(101,3)	-
Akwizycje w ramach grupy Magic Software Enterprises, Ltd.	(19,5)	0,9
Akwizycje w ramach grupy MatrixIT, Ltd.	(7,5)	7,0
Akwizycje w ramach grupy Asseco Central Europe	(0,4)	-
Akwizycje w ramach grupy Asseco South Eastern Europe	(5,1)	1,6
Akwizycja Exictos SGPS S.A. – odroczone płatność	(8,5)	-
Pozostałe akwizycje	-	0,1
Razem	(142,3)	9,6

- W poniższej tabeli zaprezentowano szczegóły dotyczące przepływów z tytułu pożyczek w okresie 6 miesięcy zakończonym dnia 30 czerwca 2016 roku:

	Pożyczki spłacone	Pożyczki udzielone
	mln PLN	mln PLN
Pożyczki dla pracowników	0,8	(1,1)
Pożyczki dla podmiotów powiązanych	0,2	(1,4)
Pożyczki dla pozostałych podmiotów	14,2	(14,5)
Lokaty terminowe o pierwotnym terminie zapadalności pow. 3 miesięcy	40,4	(5,4)
Razem	55,6	(22,4)

Przepływy środków pieniężnych z działalności finansowej

- Wpływy z tytułu zaciągniętych kredytów/pożyczek dotyczą przede wszystkim kredytów zaciąganych i spłacanych przez Grupę Matrix IT.
- Wydatki na nabycie udziałów niekontrolujących obejmują następujące pozycje:

	6 miesięcy do 30 czerwca 2016
	mln PLN
Zakup dodatkowego pakietu akcji spółki Magic przez Formula Systems	(10,5)
Zakup dodatkowego pakietu akcji w spółce R-Style Softlab	(46,0)
Zakup dodatkowego pakietu akcji spółki Sintagma oraz Asseco Lietuva	(4,6)
Zakup dodatkowego udziału w Chip Card	(0,7)
Nabycie akcji własnych przez Asseco Danmark	(0,2)
Akwizycje w ramach grupy Magic	(1,3)
Akwizycje w ramach grupy MatrixIT	(1,5)
Nabycie udziału niekontrolującego w spółce Exictos SGPS	(12,3)
Razem	(77,1)

22. Zobowiązania pozabilansowe wobec pozostałych podmiotów

Grupa posiada szereg zawartych umów najmu, leasingu i innych o podobnym charakterze, z których wynikały następujące zobowiązania pozabilansowe do dokonania przyszłych płatności:

	30 czerwca 2016 roku	31 grudnia 2015 roku	30 czerwca 2015 roku
	mln PLN	mln PLN	mln PLN
Zobowiązania z tytułu najmu powierzchni			
W okresie do 1 roku	92,4	115,6	87,9
W okresie od 1 roku do 5 lat	244,8	244,5	226,1
Powyżej 5 lat	24,8	11,0	4,6
	362,0	371,1	318,6
Zobowiązania z tytułu umów leasingu operacyjnego			
W okresie do 1 roku	50,9	50,3	49,4
W okresie od 1 roku do 5 lat	42,5	41,2	46,9
Powyżej 5 lat	-	-	-
	93,4	91,5	96,3

23. Sezonowość i cykliczność

Rozkład przychodów ze sprzedaży Grupy w poszczególnych kwartałach roku podlega niewielkiej sezonowości. Przychody w czwartym kwartale są zwykle nieznacznie wyższe niż w pozostałych kwartałach, ponieważ duża ich część generowana jest przez sprzedaż usług IT dla dużych przedsiębiorstw i instytucji państwowych. Podmioty te w ostatnich miesiącach roku dokonują często większych zakupów inwestycyjnych sprzętu i licencji.

24. Zatrudnienie

Liczba osób zatrudnionych w spółkach Grupy na dzień:	30 czerwca 2016 roku	31 grudnia 2015 roku	30 czerwca 2015 roku
Zarząd Jednostki Dominującej	11	11	11
Zarządy Jednostek z Grupy	120	147	109
Działy produkcyjne	17 912	17 821	16 730
Działy handlowe	1 291	1 347	1 293
Działy administracyjne	1 625	1 635	1 466
Razem	20 959	20 961	19 609

Liczba osób zatrudnionych w spółkach Grupy na dzień:	30 czerwca 2016 roku	31 grudnia 2015 roku	30 czerwca 2015 roku
Asseco Poland S.A.	2 757	2 851	2 948
Grupa Formula Systems*	11 170	10 578	10 257
Grupa Asseco Central Europe**	1 704	1 645	1 476
Grupa Asseco South Eastern Europe	1 397	1 420	1 401
R-Style Softlab JSC	611	738	735
Asseco Business Solutions S.A.	608	593	602
Grupa Asseco Western Europe	639	839	593
Grupa Infovide-Matrix S.A.	435	611	-
Asseco Data Systems S.A.***	789	828	876
Grupa Asseco DACH	n/d	n/d	235
Grupa Exictos SGPS	379	400	n/d
Sintagma UAB i Asseco Lietuva	135	150	162
ZUI Novum Sp. z o.o.	63	63	63
Sigilogic Sp. z o.o.	46	43	50
SKG S.A.	33	34	37
Asseco Georgia LLC	29	23	33
Asseco Danmark A/S	38	34	32
Peak Consulting Group ApS	25	21	20
Asseco Kazakhstan LLC	15	12	17
Asseco Software Nigeria Ltd.	15	11	11
Gladstone Consulting Ltd.	-	-	-
Park Wodny Sopot Sp. z o.o.	60	56	50
Gdyński Klub Koszykówki "Arka" S.A.	7	7	7
Asseco Resovia S.A.	4	4	4
Razem	20 959	20 961	19 609

**) W danych porównywalnych Grupy Formula na dzień 30 czerwca 2015 zostało ujęte zatrudnienie w spółce Insseco Sp. z o.o., w której udziały zostały zbyte przez Asseco Poland S.A z dniem 27 lipca 2015 roku na mocy umowy sprzedaży z Sapiens International Corporation będącą spółką wchodzącą w skład Grupy Formula Systems.*

***) w dniu 30 marca 2016 roku spółka Asseco Central Europe nabyła od Asseco Poland udziały w spółce Asseco Bel LLC i w związku z tym w danych porównywalnych Grupy Asseco Central Europe zostało ujęte zatrudnienie w spółce Asseco Bel.*

****) Z dniem 4 stycznia 2016 roku zostało zarejestrowane połączenie spółek: CK Zeto S.A., PI Zeto Bydgoszcz S.A., Combidata Poland Sp. z o.o., ADH Soft Sp. z o.o. oraz ZUI Otago ze spółką Asseco Data Systems S.A., natomiast 1 kwietnia 2016 roku zostało zarejestrowane połączenie Unizeto Technologies S.A. ze spółką Asseco Data Systems S.A – dane porównywalne o zatrudnieniu w połączonych spółkach zostały zaprezentowane łącznie w linii Asseco Data Systems S.A.*

25. Znaczące zdarzenia po dniu bilansowym

☐ Rejestracja połączenia Asseco Poland S.A. z Infovide – Matrix S.A.

W dniu 1 lipca 2016 roku Sąd Rejonowy w Rzeszowie, XII Wydział Gospodarczy Krajowego Rejestru Sądowego dokonał wpisu do rejestru przedsiębiorców połączenia Asseco Poland S.A. ze spółką Infovide–Matrix S.A. Połączenie obu spółek nastąpiło przez przeniesienie całego majątku Infovide–Matrix S.A. na Asseco Poland S.A. W związku z tym, że spółka przejmująca posiadała wszystkie akcje, spółki przejmowanej, połączenie zostało przeprowadzone bez podwyższenia kapitału zakładowego Spółki Przejmującej oraz bez wymiany akcji Infovide jako spółki przejmowanej, na akcje w kapitale zakładowym Asseco Poland S.A., jako spółki przejmującej. W wyniku połączenia spółka Infovide–Matrix S.A. została rozwiązana bez przeprowadzenia likwidacji. Połączenie Asseco i Infovide ma na celu wykorzystanie synergii i dalszy rozwój kompetencji Asseco w zakresie usług IT w sektorze bankowym, telekomunikacyjnym i energetycznym. Powyższa transakcja pozostaje bez wpływu na skonsolidowane sprawozdanie finansowe Grupy.

☐ Zbycie zorganizowanych części przedsiębiorstwa Spółki na rzecz DahliaMatic sp. z o.o.

Dnia 1 lipca 2016 roku nastąpiło zbycie poprzez wniesienie przez Asseco Poland S.A. zorganizowanej części przedsiębiorstwa („Pion SAP”), o łącznej wartości 14,2 mln PLN, na rzecz spółki DahliaMatic sp. z o.o.. „Pion SAP” stanowił wydzieloną jednostkę biznesową w ramach spółki Infovide-Matrix S.A., która dnia 1 lipca 2016 roku została przejęta przez Asseco Poland S.A. W zamian za wniesienie do spółki DahliaMatic zorganizowanej części przedsiębiorstwa, Asseco Poland S.A. otrzymało 233 nowe udziały spółki DahliaMatic, o wartości nominalnej 500 PLN każdy, które zostały ustanowione w ramach podwyższenia kapitału zakładowego spółki.

Dnia 1 lipca 2016 roku nastąpiło zbycie poprzez wniesienie przez Asseco Poland S.A. zorganizowanej części przedsiębiorstwa („Pion Przedsiębiorstw”), o łącznej wartości wynoszącej 36,8 mln PLN, na rzecz spółki DahliaMatic sp. z o.o., w zamian za co, Asseco Poland S.A. otrzymało 599 nowych udziałów spółki DahliaMatic, o wartości nominalnej 500 PLN każdy, które zostały ustanowione w ramach podwyższenia kapitału zakładowego spółki.

Wniesienie do spółki DahliaMatic zorganizowanych części przedsiębiorstwa („Pion SAP” oraz „Pion Przedsiębiorstw”) jest efektem zmian zachodzących w Grupie, których celem jest uproszczenie struktury organizacyjnej oraz rozwój kompetencji eksperckich w poszczególnych spółkach w Grupie. Dzięki wprowadzonym zmianom DahliaMatic stała się największą polską firmą konsultingowo – wdrożeniową w zakresie rozwiązań IT w regionie. Powyższe transakcje pozostają bez wpływu na skonsolidowane sprawozdanie finansowe Grupy.

☐ Zbycie zorganizowanej części przedsiębiorstwa Spółki na rzecz Asseco Data Systems S.A.

Dnia 1 lipca nastąpiło wniesienie aportu w postaci zorganizowanej części przedsiębiorstwa („Pion Infrastruktury”) przez Asseco Poland S.A. na rzecz Asseco Data Systems S.A., o łącznej wartości 194,9 mln PLN. W zamian za wkład niepieniężny Asseco Poland S.A. otrzymało 3 657 777 akcji zwykłych imiennych o wartości nominalnej 10 PLN, które zostały wyemitowane przez Asseco Data Systems S.A. w ramach podwyższenia kapitału zakładowego.

☐ Nabycie udziałów w Modulus sp. z o.o.

Dnia 3 sierpnia 2016 roku Asseco Poland S.A. objęło 500 udziałów w Modulus sp. z o.o., o wartości nominalnej 100 PLN każdy. Udziały zostały objęte w wyniku podwyższenia kapitału zakładowego przez spółkę Modulus. Asseco wniosło wkład pieniężny o wartości 2,0 mln PLN. W wyniku dokonanej transakcji Asseco Poland S.A. posiada 50% udziałów w spółce Modulus.

☐ Nabycie 15,59% udziałów w spółce Chip Card, a.d.

Asseco SEE d.o.o., Beograd SEE Serbia, spółka zależna Asseco South Eastern Europe S.A. dnia 5 lipca 2016 roku nabyła kolejne 15,59% udziałów spółki Chip Card, a.d. za 1,52 mln PLN (0,34 mln EUR), zwiększając swój udział do 76,89%.

☐ Nabywanie 49% udziałów w spółce Asseco Hungary Zrt.

Spółka Asseco Central Europe, a.s. nabyła 8 lipca 2016 roku dodatkowe 49% akcji spółki Asseco Hungary Zrt. W wyniku dokonania nabycia udziałów Asseco Central Europe, a.s. w spółce Asseco Hungary Zrt. wzrósł z 51% do 100%.

☐ Nabywanie 35% udziałów w spółce Axera, s.r.o.

Asseco Solutions, a.s., spółka zależna Asseco Central Europe, a.s. dnia 1 lipca 2016 roku nabyła dodatkowe 35% udziałów spółki Axera, s.r.o. W wyniku transakcji udział Asseco w spółce Axera, s.r.o. wzrósł z 50% do 85%, co wiąże się z uzyskaniem kontroli nad tą spółką.

☐ Zarejestrowanie fuzji GlobeNet Zrt. i Statlogics Zrt.

Dnia 1 lipca 2016 została zarejestrowana fuzja węgierskich spółek GlobeNet Zrt. i Statlogics Zrt., spółka przejmująca zmieniła nazwę na Asseco Central Europe Magyarország Zrt.

☐ Nabywanie przez Sapiens Americas Corporation spółek: Maximum Processing Inc. i 4Sight Business Intelligence

Dnia 1 lipca 2016 roku zostało zarejestrowane nabywanie przez Sapiens Americas Corporation, spółkę zależną Sapiens International Corp. NV 100% udziałów w spółkach: Maximum Processing Inc. oraz 4Sight Business Intelligence Inc. Umowy nabycia spółek przez Sapiens zostały podpisane odpowiednio: 26 maja 2016 roku oraz 7 czerwca 2016 roku.

☐ Nabywanie przez Magic Software Enterprises Ltd. spółki Roshtov Software Industries Ltd.

Dnia 20 czerwca 2016 Magic Software Enterprises Ltd. nabył 60% udziałów w Roshtov Software Industries Ltd. z siedzibą w Izraelu. Dopiero jednak dnia 6 lipca 2016 roku Magic Software Enterprises Ltd. uzyskała zgodę urzędu antymonopolowego na finalizację transakcji, wskutek czego efektywnie została objęta kontrola nad spółką. Spółka Roshtov Software Industries świadczy usługi w zakresie projektowania i wdrażania systemów informatycznych wykorzystywanych w branży medycznej. Stworzone przez spółkę oprogramowanie „The Target” używane jest przez lekarzy i personel medyczny w większości szpitali w Izraelu.

26. Znaczące zdarzenia dotyczące lat ubiegłych

Do dnia sporządzenia niniejszego śródrocznego skróconego skonsolidowanego sprawozdania finansowego za okres 6 miesięcy zakończony w dniu 30 czerwca 2016 roku, to jest do dnia 24 sierpnia 2016 roku, nie wystąpiły zdarzenia dotyczące lat ubiegłych, które nie zostały, a powinny być ujęte w niniejszym sprawozdaniu finansowym.

Asseco Poland S.A.

ul. Olchowa 14

35-322 Rzeszów

tel.: +48 17 888 55 55

fax: +48 17 888 55 50

e-mail: info@asseco.pl

inwestor.asseco.pl

ASSECO