



**Skonsolidowany
raport półroczny
Grupy Kapitałowej K2 Internet
za okres 6 miesięcy zakończony
30 czerwca 2016 r.**

Warszawa, 31 sierpnia 2016 r.

Spis treści

1.	Skonsolidowane wybrane dane finansowe.....	3
2.	Skrócone śródroczne skonsolidowane sprawozdanie finansowe.....	4
2.1.	Skrócone śródroczne skonsolidowane sprawozdanie z sytuacji finansowej.....	4
2.2.	Skrócone śródroczne skonsolidowane sprawozdanie z zysków lub strat i innych całkowitych dochodów.....	5
2.3.	Skrócone śródroczne skonsolidowane sprawozdanie z przepływów pieniężnych.....	6
2.4.	Skrócone śródroczne skonsolidowane zestawienie zmian w kapitale własnym.....	7
2.5.	Wybrane informacje objaśniające.....	8
2.5.1.	Dane podstawowe	8
2.5.2.	Podstawa prawna sporządzenia skróconego śródrocznego skonsolidowanego sprawozdania finansowego.....	10
2.5.3.	Polityka rachunkowości.....	11
2.5.4.	Segmenty operacyjne.....	12
2.5.5.	Uzupelniające informacje o kosztach operacyjnych Grupy K2	14
2.5.6.	Rezerwy na zobowiązania Grupy K2.....	14
2.5.7.	Odpisy aktualizujące należności Grupy K2.....	14
2.5.8.	Zmiany zobowiązań warunkowych lub aktywów warunkowych	15
2.5.9.	Objaśnienia dotyczące sezonowości lub cykliczności działalności w prezentowanym okresie.....	15
2.5.10.	Pozycje nietypowe wpływające na aktywa, zobowiązania, kapitał, wynik finansowy netto lub przepływy środków pieniężnych	15
2.5.11.	Emisje, wykup i spłaty dłużnych i kapitałowych papierów wartościowych	15
2.5.12.	Dywidendy.....	16
2.5.13.	Informacja o nabyciu rzeczowych aktywów trwałych.....	16
2.5.14.	Transakcje z jednostkami powiązаныmi w tym Radą Nadzorczą i Zarządem jednostki dominującej	16
2.5.15.	Informacje o istotnych zdarzeniach po dniu bilansowym.....	16
3.	Jednostkowe wybrane dane finansowe K2 Internet S.A.....	17
4.	Skrócone śródroczne jednostkowe sprawozdanie finansowe K2 Internet S.A.....	18
4.1.	Skrócone śródroczne jednostkowe sprawozdanie z sytuacji finansowej K2 Internet S.A.....	18
4.2.	Skrócone śródroczne jednostkowe sprawozdanie z zysków lub strat i innych całkowitych dochodów K2 Internet S.A. ..	19
4.3.	Skrócone śródroczne jednostkowe sprawozdanie z przepływów pieniężnych K2 Internet S.A.....	20
4.4.	Skrócone śródroczne jednostkowe zestawienie zmian kapitale własnym K2 Internet S.A.....	21
4.5.	Wybrane informacje objaśniające.....	22
4.5.1.	Podstawa prawna sporządzenia skróconego śródrocznego jednostkowego sprawozdania finansowego.....	22
4.5.2.	Uzupelniające informacje o kosztach operacyjnych K2 Internet S.A.....	23
4.5.3.	Rezerwy na zobowiązania K2 Internet S.A.....	23
4.5.4.	Odpisy aktualizujące należności K2 Internet S.A.	23
4.5.5.	Transakcje z jednostkami powiązаныmi w tym Radą Nadzorczą i Zarządem jednostki dominującej	24
4.5.6.	Informacja uzupełniająca.....	24
5.	Półroczne sprawozdanie z działalności Grupy Kapitałowej K2 Internet	26
5.1.	Wstęp.....	26
5.2.	Podstawowe wielkości ekonomiczno-finansowe	26
5.3.	Charakterystyka zewnętrznych i wewnętrznych zdarzeń i czynników istotnych dla rozwoju grupy oraz perspektywy rozwoju działalności	29
5.4.	Dodatkowe informacje wymagane rozporządzeniem.....	32
5.5.	Podstawowe zagrożenia i czynniki ryzyka	34
5.6.	Informacje dotyczące stosowania zasad ładu korporacyjnego w Grupie Kapitałowej.....	37

1. Skonsolidowane wybrane dane finansowe

	od 01.01.2016 do 30.06.2016	od 01.01.2015 do 30.06.2015	od 01.01.2016 do 30.06.2016	od 01.01.2015 do 30.06.2015
	PLN'000	PLN'000	EUR'000	EUR'000
I. Przychody netto ze sprzedaży usług	40 679	39 867	9 286	9 643
II. Strata na działalności operacyjnej (EBIT)	- 1 268	- 977	- 289	- 236
III. EBITDA ¹	971	1 121	222	271
IV. Strata brutto	- 1 345	- 810	- 307	- 196
V. Strata netto	- 1 229	- 718	- 281	- 174
VI. Przepływy pieniężne netto z działalności operacyjnej	2 198	- 407	502	- 98
VII. Przepływy pieniężne netto z działalności inwestycyjnej	290	- 547	66	- 132
VIII. Przepływy pieniężne netto z działalności finansowej	- 695	- 1 966	- 159	- 476
IX. Przepływy pieniężne netto razem	1 793	- 2 920	409	- 706
X. Średnioważona liczba akcji	2 485 032	2 485 032	2 485 032	2 485 032
XI. Strata na jedną akcję	- 0,49 (PLN)	- 0,29 (PLN)	- 0,11 (EUR)	- 0,07 (EUR)
XII. Uchwalona dywidenda na jedną akcję	1,00 (PLN)	1,00 (PLN)	0,23 (EUR)	0,24 (EUR)
	30.06.2016	31.12.2015	30.06.2016	31.12.2015
XIII. Aktywa razem	53 291	52 510	12 042	12 322
XIV. Zobowiązania i rezerwy na zobowiązania	29 494	24 999	6 665	5 866
XV. Zobowiązania i rezerwy długoterminowe	6 884	4 532	1 556	1 063
XVI. Zobowiązania i rezerwy krótkoterminowe	22 610	20 467	5 109	4 803
XVII. Kapitał własny	23 797	27 511	5 377	6 456
XVIII. Kapitał podstawowy	2 485	2 485	562	583

Do przeliczenia danych pochodzących ze skróconego śródrocznego skonsolidowanego sprawozdania z zysków lub strat i innych całkowitych dochodów oraz skróconego śródrocznego skonsolidowanego sprawozdania z przepływów pieniężnych użyto kursów stanowiących średnią arytmetyczną kursów podawanych przez NBP na ostatni dzień miesiąca wchodzącego w skład okresu sprawozdawczego, tj.:

- z wyliczenia za okres 01.01.2015 - 30.06.2015 r. przyjęto kurs 1 EUR = 4,1341 PLN;

- z wyliczenia za okres 01.01.2016 - 30.06.2016 r. przyjęto kurs 1 EUR = 4,3805 PLN.

Do przeliczenia pozycji ze skróconego śródrocznego skonsolidowanego sprawozdania z sytuacji finansowej na EUR przyjęto średni kurs NBP ustalony na ostatni dzień okresu, którego dotyczą prezentowane dane, tj.:

- na dzień 31.12.2015 r. 1 EUR = 4,2615 PLN;

- na dzień 30.06.2016 r. 1 EUR = 4,4255 PLN.

¹EBITDA rozumiana jako zysk/strata na działalności operacyjnej (EBIT) powiększony o amortyzację i odpisy na trwałą utratę wartości jeżeli występują.

2. Skrócone śródroczne skonsolidowane sprawozdanie finansowe

2.1. Skrócone śródroczne skonsolidowane sprawozdanie z sytuacji finansowej

Aktywa	30.06.2016	31.12.2015	30.06.2015
	PLN'000	PLN'000	PLN'000
AKTYWA TRWAŁE	23 502	20 875	21 895
Wartości niematerialne	9 055	9 580	9 814
Wartość firmy jednostek zależnych	1 245	1 245	1 245
Rzeczowe aktywa trwałe	7 332	5 297	5 644
Wspólne ustalenia umowne	6	25	-
Długoterminowe aktywa finansowe z tyt. udzielonych pożyczek	-	-	259
Aktywa z tytułu odroczonego podatku dochodowego	5 864	4 728	4 933
AKTYWA OBROTOWE	29 789	31 635	26 864
Należności z tytułu dostaw i usług	21 585	26 285	23 092
Pozostałe należności publicznoprawne	1 003	577	948
Pozostałe należności	676	214	151
Aktywa finansowe z tyt. udzielonych pożyczek	339	338	79
Pozostałe aktywa	539	367	353
Środki pieniężne i ich ekwiwalenty	5 647	3 854	2 241
AKTYWA RAZEM	53 291	52 510	48 759
<i>Pasywa</i>	<i>30.06.2016</i>	<i>31.12.2015</i>	<i>30.06.2015</i>
	PLN'000	PLN'000	PLN'000
KAPITAŁ WŁASNY	23 797	27 511	25 221
Kapitał podstawowy	2 485	2 485	2 485
Kapitał z emisji akcji powyżej ich wartości nominalnej	12 070	12 070	12 070
Zyski zatrzymane	10 122	11 035	11 035
Kapitał rezerwowy z tytułu emisji akcji pracowniczych	349	349	349
Wynik okresu bieżącego	- 1 229	1 572	- 718
ZOBOWIĄZANIA I REZERWY NA ZOBOWIĄZANIA	29 494	24 999	23 538
Zobowiązania i rezerwy długoterminowe	6 884	4 532	4 296
Rezerwa z tytułu odroczonego podatku dochodowego	4 891	3 871	3 520
Długoterminowe zobowiązania z tyt. leasingu finansowego	1 935	578	612
Długoterminowe zobowiązania z tyt. kredytów	58	83	164
Zobowiązania i rezerwy krótkoterminowe	22 610	20 467	19 242
Zobowiązania z tytułu dostaw i usług	7 095	7 484	6 891
Zobowiązania z tytułu podatku dochodowego	-	98	-
Pozostałe zobowiązania publicznoprawne	1 754	2 791	1 670
Zobowiązania z tytułu pożyczek i kredytów	1 847	1 240	1 860
Krótkoterminowe zobowiązania z tytułu leasingu finansowego	1 454	759	1 196
Pozostałe zobowiązania	2 693	357	2 558
Rezerwy na zobowiązania	828	1 309	1 445
Pozostałe pasywa	6 939	6 429	3 622
PASYWA RAZEM	53 291	52 510	48 759

2.2. Skrócone śródroczne skonsolidowane sprawozdanie z zysków lub strat i innych całkowitych dochodów

	<i>od 01.01.2016 do 30.06.2016</i>	<i>od 01.04.2016 do 30.06.2016</i>	<i>od 01.01.2015 do 30.06.2015</i>	<i>od 01.04.2015 do 30.06.2015</i>
	<i>PLN'000</i>	<i>PLN'000</i>	<i>PLN'000</i>	<i>PLN'000</i>
Przychody ze sprzedaży usług	40 679	21 618	39 867	21 883
Koszty sprzedanych usług	- 38 425	- 19 886	- 37 588	- 19 976
Zysk brutto ze sprzedaży	2 254	1 732	2 279	1 907
Koszty ogólnego zarządu	- 3 926	- 2 045	- 3 613	- 1 828
Zysk/strata ze sprzedaży	- 1 672	- 313	- 1 334	79
Pozostałe przychody / koszty operacyjne netto	404	280	357	221
Zysk/strata na działalności operacyjnej (EBIT)	- 1 268	- 33	- 977	300
Przychody / koszty finansowe netto	- 58	- 38	167	192
Wycena udziałów	- 19	- 19	-	-
Zysk/strata przed opodatkowaniem	- 1 345	- 90	- 810	492
Podatek dochodowy	116	- 92	92	- 5
Zysk/strata netto	- 1 229	- 182	- 718	487
Zysk/strata na jedną akcję (zł)	- 0,49	- 0,07	- 0,29	0,20
Zysk/strata za okres	- 1 229	- 182	- 718	487
Inne całkowite dochody	-	-	-	-
Aktywa finansowe dostępne do sprzedaży	-	-	-	-
Zabezpieczenie przepływów pieniężnych	-	-	-	-
Zyski/straty aktuarialne	-	-	-	-
Podatek dochodowy dotyczący innych całkowitych dochodów	-	-	-	-
Inne całkowite dochody netto	-	-	-	-
Całkowity dochód za okres	- 1 229	- 182	- 718	487

2.3. Skrócone śródroczne skonsolidowane sprawozdanie z przepływów pieniężnych

<i>Przepływy pieniężne z działalności operacyjnej</i>	<i>od 01.01.2016 do 30.06.2016</i>	<i>od 01.01.2015 do 30.06.2015</i>
	<i>PLN'000</i>	<i>PLN'000</i>
Strata przed opodatkowaniem	- 1 345	- 810
Amortyzacja	2 239	2 098
Odsetki finansowe netto	4	- 13
Wynik na działalności inwestycyjnej	- 696	- 35
Zmiana stanu należności	3 813	1 993
Zmiana stanu pozostałych aktywów	- 172	11
Zmiana stanu rezerw i pozostałych pasywów	29	- 2 537
Zmiana stanu zobowiązań krótkoterminowych	- 1 576	- 602
Środki pieniężne netto z działalności operacyjnej	2 296	105
Podatek dochodowy zapłacony	- 98	- 512
Przepływy pieniężne netto z działalności operacyjnej	2 198	- 407
<i>Przepływy pieniężne z działalności inwestycyjnej</i>		
Wpływy	1 629	692
Sprzedaż rzeczowych aktywów trwałych i wartości niematerialnych	1 543	531
Otrzymane zwroty pożyczek	40	107
Otrzymane odsetki z działalności inwestycyjnej	46	54
Wydatki	- 1 339	- 1 239
Zakup rzeczowych aktywów trwałych oraz wartości niematerialnych	- 1 339	- 1 239
Przepływy pieniężne netto z działalności inwestycyjnej	290	- 547
<i>Przepływy pieniężne z działalności finansowej</i>		
Wpływy	604	262
Zaciągnięcie pożyczek i kredytów	604	262
Wydatki	- 1 299	- 2 228
Splata pożyczek i kredytów	- 21	- 1 351
Wypłata dywidendy	-	-
Zapłacone raty leasingu finansowego	- 1 226	- 829
Płatności z tytułu odsetek finansowych	- 52	- 48
Przepływy pieniężne netto z działalności finansowej	- 695	- 1 966
<i>Przepływy razem</i>		
Przepływy pieniężne netto razem	1 793	- 2 920
Bilansowa zmiana stanu środków pieniężnych	1 793	- 2 920
Środki pieniężne na początek okresu	3 854	5 161
Środki pieniężne na koniec okresu	5 647	2 241

2.4. Skrócone śródroczne skonsolidowane zestawienie zmian w kapitale własnym

	Kapitał podstawowy	Kapitał z emisji akcji powyżej ich wartości nominalnej	Zyski zatrzymane	Kapitał rezerwowy z tytułu emisji akcji pracowniczych	Wynik okresu bieżącego	Razem kapitał własny
Stan na 01.01.2015	2 485	12 070	13 520	349	-	28 424
Wynik netto od 01.01.2015 do 30.06.2015	-	-	-	-	- 718	- 718
Uchwalona dywidenda	-	-	- 2 485	-	-	- 2 485
Stan na 30.06.2015	2 485	12 070	11 035	349	- 718	25 221
Stan na 01.01.2015	2 485	12 070	13 520	349	-	28 424
Wynik netto za 2015	-	-	-	-	1 572	1 572
Wyptacona dywidenda	-	-	- 2 485	-	-	- 2 485
Stan na 31.12.2015	2 485	12 070	11 035	349	1 572	27 511
Stan na 01.01.2016	2 485	12 070	12 607	349	-	27 511
Wynik netto od 01.01.2016 do 30.06.2016	-	-	-	-	- 1 229	- 1 229
Uchwalona dywidenda	-	-	- 2 485	-	-	- 2 485
Stan na 30.06.2016	2 485	12 070	10 122	349	- 1 229	23 797

2.5. Wybrane informacje objaśniające

2.5.1. Dane podstawowe

Grupa Kapitałowa K2 Internet (Grupa K2 Internet, Grupa K2, Grupa) z siedzibą w Warszawie, ul. Domaniewska 44a, 02-672 Warszawa, jest grupą spółek zajmujących się tworzeniem rozwiązań dla handlu elektronicznego, serwisów internetowych na stronach www, reklamą internetową, usługami IT oraz świadczeniem usług w chmurze obliczeniowej. Grupa K2 od 19 lat konsekwentnie buduje pozycję partnera największych polskich oraz zagranicznych organizacji we wszystkich aspektach ich obecności online.

Skrócone śródroczne skonsolidowane sprawozdanie finansowe obejmuje:

- jednostkę dominującą K2 Internet S.A.,
- podmioty zależne (konsolidowane metodą pełną):
 - K2 Media S.A., w którym jednostka dominująca posiada 100% akcji,
 - FABRITY K2 Sp. z o.o., w którym jednostka dominująca posiada 100% udziałów,
 - Good Sp. z o.o., w którym jednostka dominująca posiada 100% udziałów,
 - K2 Search Sp. z o.o., w którym jednostka dominująca posiada 100% udziałów,
 - Agencja K2.pl Sp. z o.o. S.K.A., w którym jednostka dominująca posiada 100% akcji,
 - K2 TM Sp. z o.o., w którym jednostka zależna Agencja K2.pl Sp. z o.o. S.K.A. posiada 99,95% udziałów i jednostka dominująca posiada 0,05% udziałów,
 - OKTAWAVE Sp. z o.o., w którym jednostka dominująca posiada 100% udziałów,
 - K2.pl Sp. z o.o., w którym jednostka dominująca posiada 100% udziałów.
- wspólne ustalenia umowne (konsolidowane metodą praw własności):
 - Newnited Sp. z o.o., w którym jednostka K2 Media S.A. posiada 50% udziałów.

Dane podmiotu dominującego

Dane jednostki dominującej K2 Internet S.A.

Nazwa: K2 Internet Spółka Akcyjna (K2 Internet S.A.)

Siedziba na dzień sporządzenia sprawozdania: ul. Domaniewska 44a, 02 -672 Warszawa

Przedmiot działalności:

- tworzenie rozwiązań dla handlu elektronicznego;
- tworzenie serwisów internetowych na stronach www oraz aplikacji multimedialnych;
- działalność portali internetowych;
- działalność agencji reklamowych;
- przetwarzanie danych;
- zarządzanie stronami internetowymi (hosting) i podobna działalność.

Podstawy prawne działalności:

K2 Internet Spółka Akcyjna została utworzona Aktem Notarialnym Nr A-3806/2000 z dnia 8 czerwca 2000 r. Spółka jest wpisana do Krajowego Rejestru Sądowego prowadzonego przez Sąd Rejonowy dla m. st. Warszawy w Warszawie, XIII Wydział Gospodarczy pod numerem KRS 0000059690. Spółce nadano numer statystyczny REGON 016378720 oraz numer identyfikacji podatkowej NIP 9511983801.

Czas trwania jednostki dominującej: nieoznaczony

Skład Zarządu:

- Tomasz Tomczyk – Prezes Zarządu
- Rafał Ciszewski – Wiceprezes Zarządu
- Łukasz Lewandowski – Wiceprezes Zarządu

Skład Rady Nadzorczej na dzień przekazania niniejszego raportu do publikacji:

- Andrzej Kosiński – Przewodniczący Rady Nadzorczej
- Grzegorz Stulgis – Członek Rady Nadzorczej
- Tomasz Wołynko – Członek Rady Nadzorczej
- Janusz Żebrowski – Członek Rady Nadzorczej
- Robert Rządca – Członek Rady Nadzorczej od 21 czerwca 2016 r.
- Piotr Zbaraski – Członek Rady Nadzorczej do 21 czerwca 2016 r.

Dane dotyczące jednostki dominującej w stosunku do K2 Internet S.A.:

Według stanu na dzień bilansowy K2 Internet S.A. nie jest w sposób pośredni lub bezpośredni kontrolowana przez inny podmiot.

Informacje dotyczące znaczących akcjonariuszy

Według najlepszej wiedzy Emitenta na dzień zatwierdzenia niniejszego sprawozdania do publikacji znaczącymi akcjonariuszami K2 Internet S.A., tj. posiadającymi co najmniej 5% liczby głosów na Walnym Zgromadzeniu, byli:

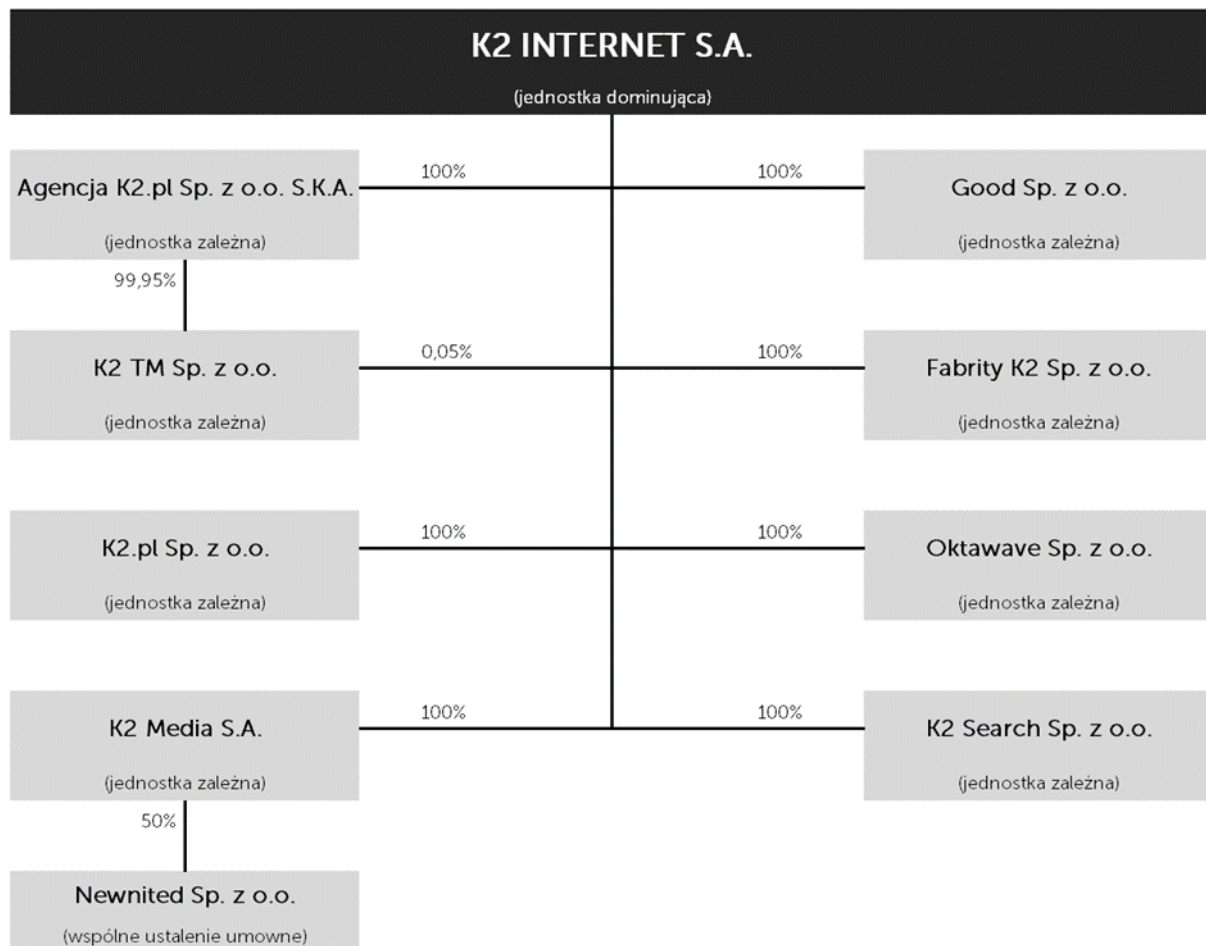
Akcjonariusze	Liczba posiadanych akcji	Udział % w kapitale zakładowym	Udział % w ogólnej liczbie głosów na WZA
Janusz Żebrowski	401 480	16,15%	16,15%
Ipopema 30 FIZ Aktywów Niepublicznych ¹	248 500	9,99%	9,99%
Opoka TFF ²	201 856	8,12%	8,12%
Bożena i Andrzej Kosińscy	170 603	6,86%	6,86%

¹ Podmiot powiązany z Grzegorzem Stulgisem - Członkiem Rady Nadzorczej

² Podmiot powiązany z Tomaszem Wołynko - Członkiem Rady Nadzorczej

Opis organizacji Grupy Kapitałowej K2 Internet ze wskazaniem jednostek podlegających konsolidacji na dzień 30 czerwca 2016 r.

Na dzień 30 czerwca 2016 r. oraz na dzień zatwierdzenia niniejszego sprawozdania do publikacji, K2 Internet S.A. była podmiotem dominującym dla 8 spółek. Wszystkie jednostki zależne konsolidowane były metodą pełną. Skonsolidowane sprawozdanie Grupy Kapitałowej K2 Internet obejmuje również spółkę Newnited Sp. z o.o., kwalifikowaną jako wspólne ustalenie umowne konsolidowane metodą praw własności.

**2.5.2. Podstawa prawna sporządzenia skróconego śródrocznego skonsolidowanego sprawozdania finansowego****Oświadczenie o zgodności z MSSF**

Niniejsze skrócone śródroczne skonsolidowane sprawozdanie finansowe zostało sporządzone zgodnie z Międzynarodowymi Standardami Sprawozdawczości Finansowej („MSSF”) zatwierdzonymi przez Unię Europejską, opublikowanymi i obowiązującymi na dzień 30 czerwca 2016 r., a w kwestiach nieuregulowanych w tych standardach zgodnie z ustawą o rachunkowości.

Podstawa prawna sporządzenia skróconego śródrocznego skonsolidowanego sprawozdania finansowego

Prezentowane sprawozdanie finansowe przedstawia: sytuację finansową Grupy Kapitałowej K2 Internet na dzień 30 czerwca 2016 r. oraz dane porównawcze na 31 grudnia 2015 r. jak również na dzień 30 czerwca 2015 r., wyniki jej działalności za okres 6 i 3 miesięcy oraz przepływy pieniężne za okres 6 miesięcy, zakończony dnia 30 czerwca 2016 r. i 30 czerwca 2015 r.

Niniejsze skrócone śródroczne skonsolidowane sprawozdanie finansowe Grupy Kapitałowej K2 Internet zostało sporządzone zgodnie z MSR 34 „Śródroczna sprawozdawczość finansowa” oraz zgodnie z pozostałymi MSR i MSSF mającymi zastosowanie.

Do skonsolidowanego okresowego raportu Grupy Kapitałowej dołączono skrócone śródroczne jednostkowe sprawozdanie finansowe K2 Internet S.A. obejmujące ten sam okres sprawozdawczy wraz z danymi porównawczymi, co śródroczne skrócone skonsolidowane sprawozdanie finansowe.

Skrócone śródroczne skonsolidowane sprawozdanie finansowe nie obejmuje wszystkich informacji oraz ujawnień wymaganych w rocznym sprawozdaniu finansowym, dlatego należy je czytać łącznie ze skonsolidowanym sprawozdaniem finansowym Grupy Kapitałowej za rok obrotowy zakończony 31 grudnia 2015 r.

W niniejszym śródrocznym skróconym skonsolidowanym sprawozdaniu finansowym, dokonane przez Zarząd istotne osądy w zakresie stosowania przez Grupę Kapitałową zasad rachunkowości i główne źródła szacowania niepewności były takie same jak opisane w rocznym skonsolidowanym sprawozdaniu finansowym Grupy Kapitałowej za rok zakończony 31 grudnia 2015 roku.

Waluta pomiaru i waluta skróconego śródrocznego skonsolidowanego sprawozdania finansowego

Walutą pomiaru Grupy i walutą sprawozdawczą niniejszego skróconego śródrocznego skonsolidowanego sprawozdania finansowego jest złoty polski. Dane w skróconym śródrocznym skonsolidowanym sprawozdaniu finansowym zostały wykazane w tysiącach złotych, chyba że w konkretnych sytuacjach zostały podane z większą dokładnością.

Kontynuacja działalności

Niniejsze skrócone śródroczne skonsolidowane sprawozdanie finansowe zostało sporządzone przy założeniu kontynuowania działalności w dającej się przewidzieć przyszłości. Na dzień sporządzenia skróconego śródrocznego skonsolidowanego sprawozdania finansowego nie istnieją żadne okoliczności wskazujące na zagrożenie kontynuacji działalności gospodarczej przez podmiot dominujący.

Zatwierdzenie skróconego śródrocznego skonsolidowanego sprawozdania finansowego

Niniejsze skrócone śródroczne skonsolidowane sprawozdanie finansowe zostało zatwierdzone do publikacji przez Zarząd jednostki dominującej w dniu 31 sierpnia 2016 r.

2.5.3. Polityka rachunkowości

W skróconym śródrocznym skonsolidowanym sprawozdaniu finansowym przestrzegano tych samych zasad (polityki) rachunkowości i metod obliczeniowych co w ostatnim rocznym sprawozdaniu finansowym. Grupa zamierza przyjąć opublikowane, lecz nie obowiązujące do dnia publikacji niniejszego śródrocznego skróconego skonsolidowanego sprawozdania finansowego zmiany MSSF, zgodnie z datą ich wejścia w życie. Oszacowanie wpływu zmian oraz nowych MSSF na przyszłe skonsolidowane sprawozdanie finansowe Grupy zostało przedstawione w skonsolidowanym sprawozdaniu finansowym za rok 2015.

2.5.4. Segmenty operacyjne

Działalność Grupy K2 została przedstawiona w ramach 4 segmentów operacyjnych:

- Segment **agencyjny** skupiający działalność agencji reklamowych (Agencja K2 i GOOD);
- Segment **mediowy** obejmujący m.in. działalność pośrednictwa mediowego, marketingu w wyszukiwarkach i badań mediowych (biznesy K2 Media, K2 Search, S3);
- Segment **infrastrukturalny** świadczący usługi przetwarzania danych w chmurze pod marką OKTAWAVE oraz usługi hostingu świadczone przez spółkę K2 Internet S.A.;
- Segment **rozwiązań IT** (marka FABRITY) dostarczający kompleksowe wsparcie w zakresie tworzenia oprogramowania dla biznesu, doradztwa i realizacji projektów informatycznych.

W nocie dotyczącej segmentów wyodrębniono ponadto Koszty zakupu usług mediowych, marketingowych i licencji, które stanowią usługi firm trzecich odsprzedawane dalej Klientom spółek Grupy lub będące komponentem dostarczanych kompleksowych usług. Przychody ze sprzedaży usług pomniejszone o koszty zakupu usług mediowych, marketingowych i licencji stanowią przychody ze sprzedaży usług własnych (Przychody operacyjne), które w procesie zarządzania biznesowego są istotnym punktem odniesienia do analizy zyskowości i rozwoju biznesu.

					<i>od 01.01.2016 do 30.06.2016</i>	
	Segment agencyjny	Segment mediowy	Segment infrastrukturalny	Segment rozwiązań IT	Wyłączenia	Grupa K2
	<i>PLN'000</i>	<i>PLN'000</i>	<i>PLN'000</i>	<i>PLN'000</i>	<i>PLN'000</i>	<i>PLN'000</i>
Przychody ze sprzedaży usług	19 115	14 972	5 878	3 865	-3 151	40 679
Koszty zakupu usług mediowych, marketingowych i licencji	- 7 875	- 9 985	- 1 127	- 308	2 514	- 16 781
Przychody ze sprzedaży usług własnych	11 240	4 987	4 751	3 557	- 637	23 898
Koszty sprzedanych usług	- 9 679	- 4 115	- 5 049	- 3 266	465	- 21 644
Zysk/strata brutto ze sprzedaży	1 561	872	- 298	291	- 172	2 254
Koszty ogólnego zarządu	- 2 190	- 905	- 347	- 656	172	- 3 926
Strata ze sprzedaży	- 629	- 33	- 645	- 365	-	- 1 672
Pozostałe przychody / koszty operacyjne netto	101	58	248	- 3	-	404
Zysk/strata na działalności operacyjnej (EBIT)	- 528	25	- 397	- 368	-	- 1 268
					-	
Amortyzacja	320	371	1 463	85	-	2 239
EBITDA	- 208	396	1 066	- 283	-	971

Segmenty operacyjne	od 01.01.2015 do 30.06.2015					
	Segment agencyjny	Segment mediowy	Segment infrastrukturalny	Segment rozwiązań IT	Wyłączenia	Grupa K2
	PLN'000	PLN'000	PLN'000	PLN'000	PLN'000	PLN'000
Przychody ze sprzedaży usług	19 461	14 390	5 176	3 543	- 2 703	39 867
Koszty zakupu usług mediowych, marketingowych i licencji	- 7 702	- 9 482	- 1 026	- 193	1 631	- 16 772
Przychody ze sprzedaży usług własnych	11 759	4 908	4 150	3 350	- 1 072	23 095
Koszty sprzedanych usług	- 9 862	- 4 518	- 4 369	- 2 994	927	- 20 816
Zysk/strata brutto ze sprzedaży	1 897	390	- 219	356	- 145	2 279
Koszty ogólnego zarządu	- 2 149	- 811	- 241	- 557	145	-3 613
Strata ze sprzedaży	- 252	- 421	- 460	- 201	-	- 1 334
Pozostałe przychody / koszty operacyjne netto	164	6	196	- 9	-	357
Strata na działalności operacyjnej (EBIT)	- 88	- 415	- 264	- 210	-	- 977
					-	
Amortyzacja	471	361	1 206	60	-	2 098
EBITDA	383	- 54	942	- 150	-	1 121

Dane porównawcze w Segmentach operacyjnych dotyczące okresu od 01.01.2015 do 30.06.2015 zostały przekształcone w związku ze zmianą prezentacji segmentów, która została przedstawiona po raz pierwszy w skonsolidowanym sprawozdaniu finansowym Grupy Kapitałowej K2 Internet za rok 2015.

2.5.5. Uzupełniające informacje o kosztach operacyjnych Grupy K2

<i>Koszty według rodzaju</i>	<i>od 01.01.2016 do 30.06.2016</i>	<i>od 01.04.2016 do 30.06.2016</i>	<i>od 01.01.2015 do 30.06.2015</i>	<i>od 01.04.2015 do 30.06.2015</i>
Amortyzacja	2 239	1 132	2 098	1 105
Materiały i energia	595	333	486	169
Usługi obce ¹	26 927	13 398	27 148	14 583
Podatki i opłaty	307	93	196	102
Wynagrodzenia	9 567	5 166	9 104	4 603
Ubezpieczenia społeczne i inne	1 355	699	1 181	598
Pozostałe koszty	1 361	1 110	876	543
Wartość sprzed. mat./towarów	-	-	112	101
Razem	42 351	21 931	41 201	21 804

¹Na pozycję usługi obce składają się głównie koszty: zakupu usług mediowych, produkcji reklamowych, najmu powierzchni biurowych oraz innych podwykonawców.

2.5.6. Rezerwy na zobowiązania Grupy K2

<i>Rezerwy na zobowiązania</i>	<i>30.06.2016</i>	<i>31.12.2015</i>	<i>30.06.2015</i>
Badanie bilansu	50	29	39
Rezerwa na urlopy	576	472	416
Rezerwa na wynagrodzenia	39	517	335
Rezerwa na pozostałe koszty dotyczące bieżącego okresu	163	291	655
Razem:	828	1 309	1 445

2.5.7. Odpisy aktualizujące należności Grupy K2

<i>Odpisy aktualizujące należności</i>	<i>od 01.01.2016 do 30.06.2016</i>	<i>od 01.01.2015 do 31.12.2015</i>	<i>od 01.01.2015 do 30.06.2015</i>
Odpisy aktualizujące na początek okresu	582	539	539
Utworzenie odpisów	100	464	206
Rozwiązanie odpisów	- 94	- 421	- 184
Odpisy aktualizujące na koniec okresu	588	582	561

2.5.8. Zmiany zobowiązań warunkowych lub aktywów warunkowych

Dnia 30 czerwca 2016 r. została przedłużona umowa kredytowa z Bankiem Handlowym w Warszawie S.A. o kredyt w rachunku bieżącym w kwocie 6.000 tys. PLN. Limit kredytowy jest dostępny dla kredytobiorców, tj. dla spółek z Grupy K2 w następujących sublimitach: K2 Internet S.A. w wysokości 6.000 tys. PLN, K2 Media S.A. w wysokości 6.000 tys. PLN, Fabrity K2 Sp. z o.o. w wysokości 2.000 tys. PLN, K2 Search Sp. z o.o. w wysokości 6.000 tys. PLN, Agencja K2.pl Sp. z o.o. S.K.A. w wysokości 6.000 tys. PLN, K2.pl Sp. z o.o. w wysokości 2.000 tys. PLN i OKTAWAVE Sp. z o.o. w wysokości 2.000 tys. PLN. Kredyt udzielony jest do dnia 29 czerwca 2017 r., w którym to kredytobiorca musi dokonać ostatecznej spłaty kredytu w całości wraz z należnymi Bankowi odsetkami, prowizjami i kosztami, lub wydłużyć okres obowiązywania umowy kredytowej.

Kredyt oraz otrzymane gwarancje bankowe, zabezpieczone są:

- cesjami wierzytelności,
- poręczeniami cywilno-prawnymi wzajemnymi wszystkich spółek w Grupie (K2 Internet S.A., K2 Media S.A., K2 Search Sp. z o.o., Agencja K2.pl Sp. z o.o. S.K.A., Fabrity K2 Sp. z o.o., K2.pl Sp. z o.o., K2 TM Sp. z o.o., OKTAWAVE Sp. z o.o., Good Sp. z o.o.) do kwoty 7.800 tys. PLN do dnia 31 grudnia 2019 r.,
- oświadczeniem w formie aktu notarialnego o poddaniu się egzekucji w trybie art. 777 § 1 pkt 5) Kodeksu postępowania cywilnego, wynikającego ze zmian przepisów dotyczących ważności bankowych tytułów egzekucyjnych. Kwota egzekucji w przypadku umowy ramowej o linię rewolwingową wynosi 4.020 tys. PLN (słownie: cztery miliony dwadzieścia tysięcy złotych) z możliwością nadania klauzuli wykonalności najpóźniej do dnia 31 grudnia 2022 r., w przypadku umowy wzajemnych poręczeń wynosi 11.220 tys. PLN (słownie: jedenaście milionów dwieście dwadzieścia tysięcy złotych) z możliwością nadania klauzuli wykonalności najpóźniej do dnia 30 czerwca 2023 r. oraz w przypadku umowy kredytu w rachunku bieżącym wynosi 7.200 tys. PLN (słownie: siedem milionów dwieście tysięcy złotych) z możliwością nadania klauzuli wykonalności najpóźniej do dnia 30 czerwca 2019 r.

W okresie od przekazania raportu śródrocznego, spółkom z Grupy K2 została udzielona:

- gwarancja ubezpieczeniowa dobrego wykonania umowy oraz należytego usunięcia wad i usterek na łączną kwotę 151 tys. PLN obowiązująca do dnia 1 grudnia 2017 r.
- gwarancja ubezpieczeniowa dobrego wykonania umowy oraz należytego usunięcia wad i usterek na łączną kwotę 9 tys. PLN obowiązująca do dnia 18 sierpnia 2017 r.
- gwarancja zapłaty wadium na łączną kwotę 100 tys. PLN obowiązująca do dnia 24 sierpnia 2016 r.

2.5.9. Objasnienia dotyczące sezonowości lub cykliczności działalności w prezentowanym okresie

Branża mediowa i usługi związane z e-marketingiem charakteryzują się sezonowością. Pierwsze półrocze roku kalendarzowego cechuje się niższą wartością przychodów oraz rentowności w stosunku do następujących po nim okresów sprawozdawczych. Zwykle większa część przychodów i zysków realizowana jest w czwartym kwartale.

2.5.10. Pozycje nietypowe wpływające na aktywa, zobowiązania, kapitał, wynik finansowy netto lub przepływy środków pieniężnych

Nie miały miejsca.

2.5.11. Emisje, wykup i spłaty dłużnych i kapitałowych papierów wartościowych

Nie miały miejsca.

2.5.12. Dywidendy

W prezentowanym okresie, dnia 21 czerwca 2016 r. Walne Zgromadzenie Akcjonariuszy jednostki dominującej podjęło uchwałę Nr 8, na podstawie której przeznaczono do podziału między akcjonariuszy jednostki dominującej tytułem dywidendy kwotę 2.485.032,00 PLN (słownie: dwa miliony czterysta osiemdziesiąt pięć tysięcy trzydzieści dwa złote). Na kwotę dywidendy składa się zysk netto jednostki dominującej za rok 2015 w kwocie 1.563.407,41 PLN oraz 921.624,59 PLN przeniesione z części kapitału zapasowego pochodzącego z zysku. Kwota dywidendy przypadająca na jedną akcję wyniosła 1 PLN (jeden złoty). Dzień dywidendy ustalono na 12 lipca 2016 r. a wypłata dywidendy miała miejsce 26 lipca 2016 r. Liczba akcji objętych dywidendą wynosiła 2.485.032.

2.5.13. Informacja o nabyciu rzeczowych aktywów trwałych

W prezentowanym okresie nastąpiło istotne zwiększenie środków trwałych poprzez zakup urządzeń technicznych o wartości brutto 3.027 tys. PLN. Zakup finansowany trzyletnim leasingiem miał miejsce w spółce OKTAWAVE Sp. z o.o. wchodzącej w skład segmentu infrastrukturalnego w ramach rozbudowy skali jego działalności. Zobowiązania leasingowe z tyt. nowo zakupionej infrastruktury wyniosły 2.291 tys. PLN na dzień 30 czerwca 2016 r. Operacyjnie nowe zasoby sprzętowe są wykorzystywane od trzeciego kwartału 2016 r.

2.5.14. Transakcje z jednostkami powiązаныmi w tym Radą Nadzorczą i Zarządem jednostki dominującej

<i>Wynagrodzenia członków Zarządu i Rady Nadzorczej w Grupie K2 Internet</i>	od 01.01.2016 do 30.06.2016	<i>od 01.01.2015 do 31.12.2015</i>	<i>od 01.01.2015 do 30.06.2015</i>
Zarząd	754	1 401	752
Rada Nadzorcza	33	65	33

2.5.15. Informacje o istotnych zdarzeniach po dniu bilansowym

Nie miały miejsca.

3. Jednostkowe wybrane dane finansowe K2 Internet S.A.

	<i>od 01.01.2016 do 30.06.2016</i>	<i>od 01.01.2015 do 30.06.2015</i>	<i>od 01.01.2016 do 30.06.2016</i>	<i>od 01.01.2015 do 30.06.2015</i>
	<i>PLN'000</i>	<i>PLN'000</i>	<i>EUR'000</i>	<i>EUR'000</i>
I. Przychody netto ze sprzedaży usług	9 231	9 266	2 107	2 241
II. Zysk/strata na działalności operacyjnej (EBIT)	- 297	- 64	- 68	- 15
III. EBITDA ¹	1 230	1 467	281	355
IV. Zysk/strata brutto	- 241	3 521	- 55	852
V. Zysk/strata netto	- 225	3 572	- 51	864
VI. Przepływy pieniężne netto z działalności operacyjnej	- 1 151	436	- 263	105
VII. Przepływy pieniężne netto z działalności inwestycyjnej	739	- 10	169	- 2
VIII. Przepływy pieniężne netto z działalności finansowej	363	- 318	83	- 77
IX. Przepływy pieniężne netto razem	-49	108	- 11	26
X. Średnioważona liczba akcji	2 485 032	2 485 032	2 485 032	2 485 032
XI. Zysk/strata na jedną akcję	- 0,09 (PLN)	1,44 (PLN)	- 0,02 (EUR)	0,35 (EUR)
XII. Uchwalona dywidenda na jedną akcję	1,00 (PLN)	1,00 (PLN)	0,23 (EUR)	0,24 (EUR)
	30.06.2016	31.12.2015	30.06.2016	31.12.2015
XIII. Aktywa razem	54 757	53 577	12 373	12 572
XIV. Zobowiązania i rezerwy na zobowiązania	20 451	16 561	4 621	3 886
XV. Zobowiązania i rezerwy długoterminowe	5 576	11 520	1 260	2 703
XVI. Zobowiązania i rezerwy krótkoterminowe	14 875	5 041	3 361	1 183
XVII. Kapitał własny	34 306	37 016	7 752	8 686
XVIII. Kapitał podstawowy	2 485	2 485	562	583

Do przeliczenia danych pochodzących ze skróconego śródrocznego jednostkowego sprawozdania z zysków lub strat i innych całkowitych dochodów oraz skróconego śródrocznego jednostkowego sprawozdania z przepływów pieniężnych użyto kursów stanowiących średnią arytmetyczną kursów podawanych przez NBP na ostatni dzień miesiąca wchodzącego w skład okresu sprawozdawczego, tj.:

- z wyliczenia za okres 01.01.2015 - 30.06.2015 r. przyjęto kurs 1 EUR = 4,1341 PLN;

- z wyliczenia za okres 01.01.2016 - 30.06.2016 r. przyjęto kurs 1 EUR = 4,3805 PLN.

Do przeliczenia pozycji ze skróconego śródrocznego jednostkowego sprawozdania z sytuacji finansowej na EUR przyjęto średni kurs NBP ustalony na ostatni dzień okresu, którego dotyczą prezentowane dane, tj.:

- na dzień 31.12.2015 r. 1 EUR = 4,2615 PLN;

- na dzień 30.06.2016 r. 1 EUR = 4,4255 PLN.

¹EBITDA rozumiana jako zysk/strata na działalności operacyjnej (EBIT) powiększony o amortyzację i odpisy na trwałą utratę wartości jeżeli występują.

4. Skrócone śródroczne jednostkowe sprawozdanie finansowe K2 Internet S.A.

4.1. Skrócone śródroczne jednostkowe sprawozdanie z sytuacji finansowej K2 Internet S.A.

Aktywa	30.06.2016	31.12.2015	30.06.2015
	PLN'000	PLN'000	PLN'000
AKTYWA TRWAŁE	43 489	44 431	45 920
Wartości niematerialne	5 215	6 080	6 924
Rzeczowe aktywa trwałe	2 360	3 506	4 157
Akcje i udziały w jednostkach zależnych	34 749	33 449	33 449
Długoterminowe aktywa finansowe z tyt. udzielonych pożyczek	-	-	259
Aktywa z tytułu odroczonego podatku dochodowego	1 165	1 396	1 131
AKTYWA OBROTOWE	11 268	9 146	13 076
Należności z tytułu dostaw i usług	5 270	2 527	4 498
Pozostałe należności publicznoprawne	113	121	64
Pozostałe należności	249	89	562
Aktywa finansowe z tyt. udzielonych pożyczek	5 056	5 856	7 591
Pozostałe aktywa	273	197	201
Środki pieniężne i ich ekwiwalenty	307	356	160
AKTYWA RAZEM	54 757	53 577	58 996
<i>Pasywa</i>	<i>30.06.2016</i>	<i>31.12.2015</i>	<i>30.06.2015</i>
	PLN'000	PLN'000	PLN'000
KAPITAŁ WŁASNY	34 306	37 016	39 025
Kapitał podstawowy	2 485	2 485	2 485
Kapitał z emisji akcji powyżej ich wartości nominalnej	12 070	12 070	12 070
Zyski zatrzymane	19 627	20 549	20 549
Kapitał rezerwowy z tytułu emisji akcji pracowniczych	349	349	349
Wynik okresu bieżącego	- 225	1 563	3 572
ZOBOWIĄZANIA I REZERWY NA ZOBOWIĄZANIA	20 451	16 561	19 971
Zobowiązania i rezerwy długoterminowe	5 576	11 520	11 204
Rezerwa z tytułu odroczonego podatku dochodowego	5 388	5 635	5 359
Długoterminowe zobowiązania z tyt. leasingu finansowego	162	292	331
Długoterminowe zobowiązania z tyt. obligacji	-	5 555	5 411
Długoterminowe zobowiązania z tyt. kredytów	26	38	103
Zobowiązania i rezerwy krótkoterminowe	14 875	5 041	8 767
Zobowiązania z tytułu dostaw i usług	1 673	1 362	1 695
Pozostałe zobowiązania publicznoprawne	375	263	469
Zobowiązania z tytułu pożyczek i kredytów	646	18	483
Krótkoterminowe zobowiązania z tytułu leasingu finansowego	277	385	843
Krótkoterminowe zobowiązania z tyt. obligacji	5 697	-	-
Pozostałe zobowiązania w tym zobowiązanie z tyt. dywidendy	2 501	31	2 491
Rezerwy na zobowiązania	318	332	410
Pozostałe pasywa	3 388	2 650	2 376
PASYWA RAZEM	54 757	53 577	58 996

4.2. Skrócone śródroczne jednostkowe sprawozdanie z zysków lub strat i innych całkowitych dochodów K2 Internet S.A.

	<i>od 01.01.2016 do 30.06.2016</i>	<i>od 01.04.2016 do 30.06.2016</i>	<i>od 01.01.2015 do 30.06.2015</i>	<i>od 01.04.2015 do 30.06.2015</i>
	<i>PLN'000</i>	<i>PLN'000</i>	<i>PLN'000</i>	<i>PLN'000</i>
Przychody ze sprzedaży usług	9 231	4 840	9 266	5 390
Koszty sprzedanych usług	- 7 232	- 3 806	- 7 444	- 4 461
Zysk brutto ze sprzedaży	1 999	1 034	1 822	929
Koszty ogólnego zarządu	- 2 641	- 1 367	- 2 319	- 1 184
Strata ze sprzedaży	- 642	- 333	- 497	- 255
Pozostałe przychody / koszty operacyjne netto	345	246	433	266
Zysk/strata na działalności operacyjnej (EBIT)	- 297	- 87	- 64	11
Przychody / koszty finansowe netto	56	115	3 585	3 638
Zysk/strata przed opodatkowaniem	- 241	28	3 521	3 649
Podatek dochodowy	16	- 20	51	31
Zysk/strata netto	- 225	8	3 572	3 680
Zysk/strata na jedną akcję (zł)	- 0,09	-	1,44	1,48
Zysk/strata za okres	- 225	8	3 572	3 680
Inne całkowite dochody	-	-	-	-
Aktywa finansowe dostępne do sprzedaży	-	-	-	-
Zabezpieczenie przepływów pieniężnych	-	-	-	-
Zyski/straty aktuarialne	-	-	-	-
Podatek dochodowy dotyczący innych całkowitych dochodów	-	-	-	-
Inne całkowite dochody netto	-	-	-	-
Całkowity dochód za okres	- 225	8	3 572	3 680

4.3. Skrócone śródroczne jednostkowe sprawozdanie z przepływów pieniężnych K2 Internet S.A.

Przepływy pieniężne z działalności operacyjnej	od 01.01.2016 do 30.06.2016	od 01.01.2015 do 30.06.2015
	PLN'000	PLN'000
Zysk/strata przed opodatkowaniem	- 241	3 521
Amortyzacja	1 527	1 531
Odsetki finansowe netto	88	45
Wynik na działalności inwestycyjnej	- 865	- 3 180
Zmiana stanu należności	- 2 715	- 1 850
Zmiana stanu pozostałych aktywów	- 76	20
Zmiana stanu rezerw i pozostałych pasywów	723	340
Zmiana stanu zobowiązań krótkoterminowych	408	9
Środki pieniężne netto z działalności operacyjnej	- 1 151	436
Podatek dochodowy zapłacony	-	-
Przepływy pieniężne netto z działalności operacyjnej	- 1 151	436
<i>Przepływy pieniężne z działalności inwestycyjnej</i>		
Wpływy	2 128	3 472
Sprzedaż rzeczowych aktywów trwałych i wartości niematerialnych	1 192	208
Otrzymane zwroty pożyczek	930	150
Otrzymane dywidendy	-	3 114
Otrzymane odsetki z działalności inwestycyjnej	6	-
Wydatki	- 1 389	- 3 482
Zakup rzeczowych aktywów trwałych oraz wartości niematerialnych	- 64	- 326
Udzielone pożyczki	- 25	- 3 156
Wydatki na jednostki zależne i stowarzyszone	- 1 300	-
Przepływy pieniężne netto z działalności inwestycyjnej	739	- 10
<i>Przepływy pieniężne z działalności finansowej</i>		
Wpływy	626	366
Zaciągnięcie pożyczek i kredytów	626	366
Wydatki	- 263	- 684
Spłata pożyczek i kredytów	- 10	- 22
Zapłacone raty leasingu finansowego	- 237	- 613
Płatności z tytułu odsetek finansowych	- 16	- 49
Przepływy pieniężne netto z działalności finansowej	363	- 318
<i>Przepływy razem</i>		
Przepływy pieniężne netto razem	- 49	108
Bilansowa zmiana stanu środków pieniężnych	- 49	108
Środki pieniężne na początek okresu	356	52
Środki pieniężne na koniec okresu	307	160

4.4. Skrócone śródroczne jednostkowe zestawienie zmian kapitału własnym K2 Internet S.A.

	Kapitał podstawowy	Kapitał z emisji akcji powyżej ich wartości nominalnej	Zyski zatrzymane	Kapitał rezerwowy z tytułu emisji akcji pracowniczych	Wynik okresu bieżącego	Razem kapitał własny
Stan na 01.01.2015	2 485	12 070	23 034	349	-	37 938
Wynik netto od 01.01.2015 do 30.06.2015	-	-	-	-	3 572	3 572
Uchwalona dywidenda	-	-	- 2 485	-	-	- 2 485
Stan na 30.06.2015	2 485	12 070	20 549	349	3 572	39 025
Stan na 01.01.2015	2 485	12 070	23 034	349	-	37 938
Wynik netto za 2015	-	-	-	-	1 563	1 563
Wyptacona dywidenda	-	-	- 2 485	-	-	- 2 485
Stan na 31.12.2015	2 485	12 070	20 549	349	1 563	37 016
Stan na 01.01.2016	2 485	12 070	22 112	349	-	37 016
Wynik netto od 01.01.2016 do 30.06.2016	-	-	-	-	- 225	- 225
Uchwalona dywidenda	-	-	- 2 485	-	-	- 2 485
Stan na 30.06.2016	2 485	12 070	19 627	349	- 225	34 306

4.5. Wybrane informacje objaśniające

4.5.1. Podstawa prawna sporządzenia skróconego śródrocznego jednostkowego sprawozdania finansowego

Oświadczenie o zgodności z MSSF

Niniejsze skrócone śródroczne jednostkowe sprawozdanie finansowe zostało sporządzone zgodnie z Międzynarodowymi Standardami Rachunkowości, Międzynarodowymi Standardami Sprawozdawczości Finansowej oraz związanymi z nimi interpretacjami ogłoszonymi w formie Rozporządzeń Komisji Europejskiej, a w kwestiach nieuregulowanych w tych standardach zgodnie z ustawą o rachunkowości.

Podstawa prawna sporządzenia skróconego śródrocznego jednostkowego sprawozdania finansowego

Prezentowane skrócone śródroczne jednostkowe sprawozdanie finansowe przedstawia: sytuację finansową K2 Internet S.A. na dzień 30 czerwca 2016 r. oraz dane porównawcze na 31 grudnia 2015 r. jak również na dzień 30 czerwca 2015 r., wyniki jej działalności za okres 6 i 3 miesięcy oraz przepływy pieniężne za okres 6 miesięcy, zakończony dnia 30 czerwca 2016 r. i 30 czerwca 2015 r.

Niniejsze skrócone śródroczne jednostkowe sprawozdanie finansowe zostało sporządzone zgodnie z Międzynarodowymi Standardami Sprawozdawczości Finansowej („MSSF”) zatwierdzonymi przez Unię Europejską („UE”). MSSF obejmują standardy i interpretacje zaakceptowane przez Radę Międzynarodowych Standardów Rachunkowości („RMSR”) oraz Komitet ds. Interpretacji Międzynarodowej Sprawozdawczości Finansowej („KIMSF”). Niniejsze skrócone śródroczne jednostkowe sprawozdanie finansowe Spółki K2 Internet S.A. zostało sporządzone zgodnie z MSR 34 „Śródroczna sprawozdawczość finansowa” oraz zgodnie z pozostałymi MSR i MSSF mającymi zastosowanie. Skrócone śródroczne jednostkowe sprawozdanie finansowe nie obejmuje wszystkich informacji oraz ujawnień wymaganych w rocznym sprawozdaniu finansowym, dlatego należy je czytać łącznie z jednostkowym sprawozdaniem finansowym K2 Internet S.A. za rok obrotowy zakończony 31 grudnia 2015 r.

W niniejszym śródrocznym skróconym jednostkowym sprawozdaniu finansowym, dokonane przez Zarząd istotne osądy w zakresie stosowania przez Spółkę zasad rachunkowości i główne źródła szacowania niepewności były takie same jak opisane w rocznym jednostkowym sprawozdaniu finansowym K2 Internet S.A. za rok zakończony 31 grudnia 2015 r.

Waluta pomiaru i waluta skróconego śródrocznego jednostkowego sprawozdania finansowego

Walutą pomiaru Spółki i walutą sprawozdawczą niniejszego skróconego śródrocznego jednostkowego sprawozdania finansowego jest złoty polski. Niniejsze śródroczne skrócone jednostkowe sprawozdanie finansowe, o ile nie wskazano inaczej jest przedstawione w złotych, a wszystkie wartości, o ile nie wskazano inaczej, podane są w tysiącach złotych.

Kontynuacja działalności

Skrócone śródroczne jednostkowe sprawozdanie finansowe zostało sporządzone przy założeniu kontynuacji działalności w dającej się przewidzieć przyszłości. Na dzień sporządzenia skróconego śródrocznego jednostkowego sprawozdania finansowego nie istnieją żadne okoliczności wskazujące na zagrożenie kontynuacji działalności gospodarczej przez Spółkę.

Zatwierdzenie skróconego śródrocznego jednostkowego sprawozdania finansowego

Niniejsze skrócone śródroczne jednostkowe sprawozdanie finansowe zostało zatwierdzone do publikacji przez Zarząd w dniu 31 sierpnia 2016 r.

4.5.2. Uzupelniające informacje o kosztach operacyjnych K2 Internet S.A.

<i>Koszty według rodzaju</i>	<i>od 01.01.2016 do 30.06.2016</i>	<i>od 01.04.2016 do 30.06.2016</i>	<i>od 01.01.2015 do 30.06.2015</i>	<i>od 01.04.2015 do 30.06.2015</i>
Amortyzacja	1 527	754	1 531	816
Materiały i energia	395	203	394	109
Usługi obce	6 012	3 120	6 086	3 723
Podatki i opłaty	145	10	57	30
Wynagrodzenia	1 121	597	1 067	593
Ubezpieczenia społeczne i inne	222	118	232	117
Pozostałe koszty	451	371	286	158
Wartość sprzed. mat./towarów	-	-	110	99
Razem	9 873	5 173	9 763	5 645

4.5.3. Rezerwy na zobowiązania K2 Internet S.A.

<i>Rezerwy na zobowiązania</i>	<i>30.06.2016</i>	<i>31.12.2015</i>	<i>30.06.2015</i>
Badanie bilansu	30	20	30
Rezerwa na urlopy	194	182	199
Rezerwa na wynagrodzenia	2	3	55
Rezerwa na pozostałe koszty	92	127	126
Razem	318	332	410

4.5.4. Odpisy aktualizujące należności K2 Internet S.A.

<i>Odpisy aktualizujące należności</i>	<i>od 01.01.2016 do 30.06.2016</i>	<i>od 01.01.2015 do 31.12.2015</i>	<i>od 01.01.2015 do 30.06.2015</i>
Odpisy aktualizujące na początek okresu	238	424	424
Utworzenie odpisów	3	45	43
Rozwiązanie odpisów	- 14	- 231	- 135
Odpisy aktualizujące na koniec okresu	227	238	332

4.5.5. Transakcje z jednostkami powiązаныmi w tym Radą Nadzorczą i Zarządem jednostki dominującej*Transakcje i salda z jednostkami zależnymi*

	Przychody ze sprzedaży	Przychody finansowe	Koszty operacyjne	Koszty finansowe	Należności handlowe	Zobowiązania operacyjne	Aktywa z tytułu pożyczek	Długoterminowe zobowiązania finansowe
1 poł. 2016 i na dzień 30.06.2016 r.	6 719	244	760	143	4 727	659	4 717	5 697
1 poł. 2015 i na dzień 30.06.2015 r.	5 940	3 753	1 810	142	2 369	866	7 517	5 411

Wynagrodzenia członków Zarządu i Rady Nadzorczej w Grupie K2	od 01.01.2016 do 30.06.2016	od 01.01.2015 do 31.12.2015	od 01.01.2015 do 30.06.2015
Zarząd	203 ¹	300 ¹	202 ¹
Rada Nadzorcza	33	65	33

¹Wykazane wynagrodzenie Zarządu dotyczy jedynie K2 Internet S.A. Członkowie Zarządu pobierają także wynagrodzenie w innych spółkach z Grupy K2 Internet. Łączne wynagrodzenie Zarządu w ramach Grupy Kapitałowej K2 Internet prezentowane jest w skonsolidowanym sprawozdaniu finansowym Grupy K2.

4.5.6. Informacja uzupełniająca

Pozostałe informacje i objaśnienia zostały ujawnione w skróconym śródcznym skonsolidowanym sprawozdaniu Grupy Kapitałowej K2 Internet.

Podpisy

Data: 31 sierpnia 2016 r.

Podpisy Członków Zarządu K2 Internet S.A.

Tomasz Tomczyk
Prezes Zarządu

Rafał Ciszewski
Wiceprezes Zarządu

Łukasz Lewandowski
Wiceprezes Zarządu

Podpis osoby, której
powierzono sporządzenie
sprawozdania finansowego

Mariusz Tomczak

5. Półroczne sprawozdanie z działalności Grupy Kapitałowej K2 Internet

5.1. Wstęp

Zarząd K2 Internet S.A. pragnie przedstawić Państwu szczegółowy opis działalności gospodarczej Grupy Kapitałowej K2 Internet w okresie pierwszych 6 miesięcy 2016 r. Niniejsze sprawozdanie z działalności obejmuje zdarzenia gospodarcze mające wpływ na osiągnięte wyniki finansowe, przedstawione w załączonym skróconym śródrocznym skonsolidowanym sprawozdaniu finansowym, które zostało opracowane zgodnie z Międzynarodowymi Standardami Sprawozdawczości Finansowej („MSSF”) w zakresie przyjętym przez Komisję Europejską, obejmującymi standardy i interpretacje zaakceptowane przez Radę Międzynarodowych Standardów Rachunkowości („RMSR”) oraz Komisję ds. Interpretacji Międzynarodowej Sprawozdawczości Finansowej („KIMSF”) oraz zgodnie z Rozporządzeniem Ministra Finansów w zakresie regulacji dotyczących emitentów papierów wartościowych dopuszczonych do publicznego obrotu, tj.: - „w sprawie informacji bieżących i okresowych przekazywanych przez emitentów papierów wartościowych oraz warunków uznawania za równoważne informacji wymaganych przepisami prawa państwa niebędącego państwem członkowskim” z dnia 19 lutego 2009 r. (Dz. U. Nr 33, poz. 259), tj. z dnia 27 czerwca 2013 r. (Dz. U. z 2014 r. poz. 133) z późn. zm.

Poniżej przedstawiono opis podstawowych wielkości ekonomiczno-finansowych, ujawnionych w skróconym śródrocznym skonsolidowanym sprawozdaniu finansowym, w szczególności czynników i zdarzeń (w tym o nietypowym charakterze) mających znaczący wpływ na działalność Grupy i osiągnięte wyniki w okresie sprawozdawczym. Ponadto poniższe sprawozdanie z działalności Grupy K2 zawiera opis istotnych czynników i zagrożeń, na które Grupa jest narażona, a także perspektyw rozwoju działalności w najbliższej przyszłości.

5.2. Podstawowe wielkości ekonomiczno–finansowe

Grupa K2 Internet uzyskała w okresie 6 miesięcy zakończonym 30 czerwca 2016 r. skonsolidowane przychody ze sprzedaży usług w wysokości 40.679 tys. PLN i wzrosły one w stosunku do okresu 6 miesięcy zakończonego 30 czerwca 2015 r. o 2%. Wartość skonsolidowanego EBITDA wyniosła w okresie sprawozdawczym 971 tys. PLN w porównaniu do 1.121 tys. PLN w analogicznym okresie 2015 r. Wartość skonsolidowanego wyniku EBIT wyniosła - 1.268 tys. PLN, co stanowi zwiększenie straty EBIT o 29,8% w stosunku do straty z pierwszego półrocza 2015 r.

Suma bilansowa Grupy na dzień 30 czerwca 2016 r. zamknęła się kwotą 53.291 tys. PLN. Majątek Grupy (aktywa razem) zwiększył się o 1,5% w stosunku do stanu na dzień 31 grudnia 2015 r. W prezentowanym okresie nastąpiło istotne zwiększenie środków trwałych poprzez zakup urządzeń technicznych o wartości brutto 3.027 tys. PLN. Zakup finansowany trzyletnim leasingiem miał miejsce w spółce OKTAWAVE Sp. z o.o., wchodzącej w skład segmentu infrastrukturalnego w ramach rozbudowy skali jego działalności. Operacyjnie nowe zasoby sprzętowe są wykorzystywane od trzeciego kwartału 2016 r. Kapitał własny po uchwaleniu dywidendy oraz w wyniku poniesionej straty netto w wysokości -1.229 tys. PLN, zmniejszył się o 13,5% z poziomu 27.511 tys. PLN na dzień 31 grudnia 2015 r. do 23.797 tys. PLN na dzień 30 czerwca 2016 r. Zobowiązania i rezerwy na zobowiązania ogółem Grupy zwiększyły się w stosunku do 31 grudnia 2015 r. o 18% osiągając wartość 29.494 tys. PLN na koniec czerwca 2016 r. W tym samym okresie poziom zobowiązań i rezerw długoterminowych Grupy wzrósł o 51,9% do poziomu 6.884 tys. PLN głównie na skutek w/w zakupów środków trwałych w spółce OKTAWAVE Sp. z o.o. Zobowiązania i rezerwy krótkoterminowe zwiększyły się od dnia 31 grudnia 2015 r. o 10,5% do poziomu 22.610 tys. PLN na skutek powstania zobowiązania z tytułu uchwalonej dywidendy, której wypłata nastąpiła 26 lipca 2016 r.

	od 01.01.2016 do 30.06.2016	od 01.01.2015 do 30.06.2015	od 01.01.2016 do 30.06.2016	od 01.01.2015 do 30.06.2015	Zmiana
	PLN'000	PLN'000	EUR'000	EUR'000	
I. Przychody netto ze sprzedaży usług	40 679	39 867	9 286	9 643	↑2,0%
II. Strata na działalności operacyjnej (EBIT)	- 1 268	- 977	- 289	- 236	↑29,8%
III. EBITDA ¹	971	1 121	222	271	↓13,4%
IV. Strata brutto	- 1 345	- 810	- 307	- 196	↑66,0%
V. Strata netto	- 1 229	- 718	- 281	- 174	↑71,2%
VI. Przepływy pieniężne netto z działalności operacyjnej	2 198	- 407	502	- 98	
VII. Przepływy pieniężne netto z działalności inwestycyjnej	290	- 547	66	- 132	
VIII. Przepływy pieniężne netto z działalności finansowej	- 695	- 1 966	- 159	- 476	
IX. Przepływy pieniężne netto razem	1 793	- 2 920	409	- 706	
X. Średnioważona liczba akcji	2 485 032	2 485 032	2 485 032	2 485 032	
XI. Strata na jedną akcję	- 0,49 (PLN)	- 0,29 (PLN)	- 0,11 (EUR)	- 0,07 (EUR)	↑69,0%
XII. Uchwalona dywidenda na jedną akcję	1,00 (PLN)	1,00 (PLN)	0,23 (EUR)	0,24 (EUR)	
	30.06.2016	31.12.2015	30.06.2016	31.12.2015	Zmiana
XIII. Aktywa razem	53 291	52 510	12 042	12 322	↑1,5%
XIV. Zobowiązania i rezerwy na zobowiązania	29 494	24 999	6 665	5 866	↑18,0%
XV. Zobowiązania i rezerwy długoterminowe	6 884	4 532	1 556	1 063	↑51,9%
XVI. Zobowiązania i rezerwy krótkoterminowe	22 610	20 467	5 109	4 803	↑10,5%
XVII. Kapitał własny	23 797	27 511	5 377	6 456	↓13,5%
XVIII. Kapitał podstawowy	2 485	2 485	562	583	

Do przeliczenia danych pochodzących ze skróconego śródrocznego skonsolidowanego sprawozdania z zysków lub strat i innych całkowitych dochodów oraz skróconego śródrocznego skonsolidowanego sprawozdania z przepływów pieniężnych użyto kursów stanowiących średnią arytmetyczną kursów podawanych przez NBP na ostatni dzień miesiąca wchodzącego w skład okresu sprawozdawczego, tj.:

- z wyliczenia za okres 01.01.2015 - 30.06.2015 r. przyjęto kurs 1 EUR = 4,1341 PLN;

- z wyliczenia za okres 01.01.2016 - 30.06.2016 r. przyjęto kurs 1 EUR = 4,3805 PLN.

Do przeliczenia pozycji ze skróconego śródrocznego skonsolidowanego sprawozdania z sytuacji finansowej na EUR przyjęto średni kurs NBP ustalony na ostatni dzień okresu, którego dotyczą prezentowane dane, tj.:

- na dzień 31.12.2015 r. 1 EUR = 4,2615 PLN;

- na dzień 30.06.2016 r. 1 EUR = 4,4255 PLN.

¹EBITDA rozumiana jako zysk/strata na działalności operacyjnej (EBIT) powiększony o amortyzację i odpisy na trwałą utratę wartości jeżeli występują.

Wskaźniki ekonomiczno - finansowe		od 01.01.2016 do 30.06.2016	2015	od 01.01.2015 do 30.06.2015
Rentowność sprzedaży brutto	wynik brutto ze sprzedaży / przychody ze sprzedaży usług	5,5%	10,2%	5,7%
Rentowność sprzedaży netto	wynik ze sprzedaży / przychody ze sprzedaży usług	- 4,1%	1,6%	- 3,3%
Rentowność operacyjna	EBIT / przychody ze sprzedaży usług	- 3,1%	2,3%	- 2,5%
Rentowność EBITDA	EBITDA / przychody ze sprzedaży usług	2,4%	7,1%	2,8%
ROS	wynik netto / przychody ze sprzedaży usług	- 3,0%	1,8%	- 1,8%
ROA	wynik netto / aktywa razem	-2,3%	3,0%	- 1,5%
ROE	wynik netto / kapitał własny	- 5,2%	5,7%	- 2,8%
		30.06.2016	31.12.2015	30.06.2015
Wskaźnik płynności bieżącej	aktywa obrotowe / zobowiązania i rezerwy krótkoterminowe	1,32	1,55	1,40
Pokrycie majątku kapitałami własnymi	kapitały własne / majątek ogółem	44,7%	52,4%	51,7%

	od 01.04.2016 do 30.06.2016	od 01.01.2016 do 31.03.2016	od 01.10.2015 do 31.12.2015	od 01.07.2015 do 30.09.2015	od 01.04.2015 do 30.06.2015	od 01.01.2015 do 31.03.2015
	PLN'000	PLN'000	PLN'000	PLN'000	PLN'000	PLN'000
Przychody ze sprzedaży usług	21 618	19 061	25 794	21 940	21 883	17 984
Koszty sprzedanych usług	- 19 886	- 18 539	-22 041	- 19 073	- 19 976	- 17 612
Zysk brutto ze sprzedaży	1 732	522	3 753	2 867	1 907	372
Koszty ogólnego zarządu	- 2 045	- 1 881	-2 066	- 1 819	- 1 828	- 1 785
Zysk/strata ze sprzedaży	- 313	- 1 359	1 687	1 048	79	-1 413
Pozostałe przychody / koszty operacyjne netto	280	124	199	33	221	136
Zysk/strata na działalności operacyjnej (EBIT)	- 33	- 1 235	1 886	1 081	300	- 1 277
Przychody / koszty finansowe netto	- 38	- 20	5	- 27	192	- 25
Wycena udziałów metodą praw własności	- 19	-	-	-	-	-
Zysk/strata przed opodatkowaniem	- 90	- 1 255	1 891	1054	492	- 1 302
Podatek dochodowy	- 92	208	- 420	- 235	- 5	97
Zysk/strata netto	- 182	- 1 047	1 471	819	487	- 1 205
Zysk/strata na jedną akcję (zł)	- 0,07	- 0,42	0,59	0,33	0,19	- 0,48

5.3. Charakterystyka zewnętrznych i wewnętrznych zdarzeń i czynników istotnych dla rozwoju grupy oraz perspektywy rozwoju działalności

W pierwszym półroczu 2016 r. Grupa K2 Internet osiągnęła wyniki finansowe na poziomie porównywalnym do analogicznego okresu roku ubiegłego i zarazem poniżej oczekiwań biznesowych Zarządu. Odnotowaliśmy pogorszenie wskaźników zyskowności w porównaniu z tym samym okresem roku ubiegłego. Na wyniki drugiego kwartału wpływ miało kilka czynników. Na wynikach biznesu agencyjnego zaważyło istotne ograniczenie, szczególnie od drugiego kwartału b.r., aktywności Klientów z grupy spółek Skarbu Państwa. W przypadku segmentu mediowego, spadek dynamiki przychodów w stosunku do pierwszego kwartału spowodowany był przesunięciem przez Klientów kampanii marketingowych na drugą połowę roku oraz wydłużającymi się procesami przetargowymi. Na spowolnienie wzrostu sprzedaży OKTAWAVE wpłynęło opóźnienie w procesie uruchomienia nowych zasobów infrastrukturalnych i związanej z tym przebudowy, dotychczas używanej, architektury systemu chmury obliczeniowej.

W ocenie Zarządu powyższe negatywne czynniki mają charakter przejściowy. Na bazie pozytywnego efektu działań nowobiznesowych w czerwcu b.r. i na początku trzeciego kwartału, w kolejnych kwartałach przewidywana jest poprawa wyników w stosunku do pierwszych dwóch kwartałów, podobnie jak miało to miejsce w latach poprzednich. Pomimo w/w negatywnych czynników, które będą rzutowały również na wyniki drugiego półrocza, Zarząd ocenia, że osiągnięcie w 2016 r. wyników skonsolidowanych porównywalnych do roku 2015 wciąż jest możliwe. Zarząd przewiduje zakończenie procesu przeglądu opcji strategicznych w trzecim kwartale b.r. Pod koniec roku Grupa zaprezentuje nową strategię, będącą efektem przeglądu opcji strategicznych. Wnioski obejmą zarówno zmianę struktury wewnętrznej Grupy, jak i rozwój nowych usług i produktów o wyższych marżach.

Agencja K2 w drugim kwartale b.r. zintensyfikowała działania mające na celu pozyskanie nowych Klientów, co zaowocowało wygranymi przetargami dla marek Żubrówka Bison Grass, Fiorda oraz Disney Channel. W przypadku pierwszego z nich Agencja K2 zrealizowała kampanię wizerunkową. Dla klienta Fiorda przygotowała 3 spoty telewizyjne oraz key visual suplementu diety na gardło. W przypadku Disney Channel przeprowadziła konkurs organizowany przez UPC Polska oraz Disney Polska. Ważnym wydarzeniem było też ponowne wygranie przetargu i przedłużenie współpracy z marką Desperados należąca do Grupy Żywiec oraz rozszerzenie współpracy z firmą Carrefour.

Funkcjonujący w ramach Agencji K2, K2 Disruptive Lab, którego oferta kierowana jest do korporacji, które chcą wdrażać innowacje poprzez zbliżenie się do świata start-upów i rozwiązywanie problemów biznesowych w niestandardowy sposób, w pierwszym kwartale b.r. pozyskał projekt dla globalnego, amerykańskiego koncernu FMCG oraz szwajcarskiej grupy z sektora opieki zdrowotnej Roche. W drugim kwartale rozszerzył działania dla firmy Neuca S.A. oraz rozpoczął współpracę z następującymi firmami: IKEA, Shell, Skanska, Discovery Network, PKO BP, PGNiG oraz Eurozet, którego właścicielem jest Lagardere Active Radio International. W przypadku spółki Shell oprócz Polski, K2 Disruptive Lab prowadzi projekty dla regionu Rosji, Turcji, Europy Środkowo-Wschodniej oraz Południowej Afryki, natomiast współpraca z Discovery Network obejmuje Europę Środkowo-Wschodnią, Afrykę oraz Środkowy Wschód.

Spółki segmentu mediowego Grupy K2 (K2 Media i K2 Search) w drugim kwartale b.r. kontynuowały współpracę ze wszystkimi kluczowymi Klientami takimi jak: Nutricia, Carrefour, PZU, czy Costa Coffee oraz z tymi pozyskanymi w pierwszym kwartale, tj. NUTROPHARMA, H&M i TaniaKsiążka.pl. W drugim kwartale nastąpił spadek dynamiki przychodów w stosunku do pierwszego kwartału, spowodowany przesuniętymi kampaniami marketingowymi u Klientów na drugą połowę roku oraz wydłużającymi się procesami przetargowymi.

Na rozwój oferty mediowej wpływa także działalność Newnited prowadzona przy współpracy z Codemedia. Zaowocowała ona w pierwszym półroczu zrealizowanymi kampaniami TV w łącznym kilkumilionowym budżecie. Na drugie półrocze planowane są kolejne kampanie i dalszy rozwój kompetencji w tym zakresie.

Do promowania i rozwoju kompetencji analitycznych z zakresu search, performance marketing, atrybucji, programmatic, RTB, w drugim półroczu przyczyniły się czerwcowe konferencje o modelowaniu atrybucyjnym, zorganizowane w ramach stałej współpracy z partnerami strategicznymi z butiku analityczno-badawczego Zymetria i platformy DoubleClick firmy Google oraz wdrożenia platformy DoubleClick. Miała ona na celu przybliżyć polskim i zagranicznym reklamodawcom korzyści tych usług w analizie danych oraz ich planowaniu działań marketingowych w Internecie. Konferencja wraz ze spotkaniami zaowocowała nawiązaniem nowych relacji biznesowych, które w dłuższej perspektywie powinny przetożyć się na wzrost sprzedaży. Kolejnym etapem, po pozytywnych testach platformy do zarządzania danymi DoubleClick, mających miejsce w pierwszym kwartale b.r., było jej wdrożenie u części Klientów i sprzedaż zaawansowanych produktów analitycznych razem z ich obsługą mediową. Wraz z początkiem lipca, z działu planowania mediów została wyodrębniona specjalistyczna komórka do zakupu mediów w modelu programmatycznym, która będzie wykorzystywała kompetencje analityczne i dane do precyzyjnej komunikacji przekazów reklamowych naszych Klientów.

Potwierdzeniem kompetencji searchowych K2 Media była nagroda *Ready to rock*, jaką Spółka otrzymała w międzynarodowym konkursie organizowanym przez Google. Nagroda ta przyznawana jest spółkom jakie wyróżniły się dynamiką wzrostu, udziałem w certyfikowanych szkoleniach, sprzedażą i aktywnością nowobiznesową.

W drugim kwartale 2016 r. **FABRITY**, spółka w Grupie K2 dostarczająca biznesowe rozwiązania IT, koncentrowała się na realizacji nowych projektów dla kluczowych Klientów komercyjnych obsługiwanych na rynku polskim, gdzie nastąpił istotny wzrost zamówień w porównaniu do poprzedniego kwartału oraz rozpoczęła kluczowy projekt realizowany dla Ministerstwa Obrony Narodowej. Zgodnie z założeniami, kontynuowane były również długookresowe projekty, w tym w szczególności projekt budowy kancelarii elektronicznej dla dużej spółki z sektora energetycznego oraz projekt budowy kluczowego oprogramowania dedykowanego dla PKP PLK S.A.

Przeprowadzone z początkiem 2016 r. istotne wzmocnienie zespołów sprzedażowych zaowocowało pozyskaniem nowych, ważnych i perspektywicznych Klientów zarówno na rynku polskim, jak i na rynkach zagranicznych. **FABRITY** zostało również wybrane jako wykonawca w zakresie obsługi i rozwoju oprogramowania wspierającego procesy obsługi wniosków o dotacje UE w Mazowieckiej Jednostce Wspierania Programów Unijnych.

W segmencie sprzedaży zagranicznej, do znacznych sukcesów można zaliczyć uruchomienie działalności operacyjnej centrum kompetencyjnego, które dostarcza wyspecjalizowane usługi rozwoju oprogramowania na platformie „K2 blackpearl”, dla Klientów na rynkach Europy Zachodniej i USA, które rozpoczęło realizację dwóch projektów dla Klientów w Wielkiej Brytanii. Firma rozpoczęła również współpracę z dużym Klientem o zasięgu globalnym, działającym w sektorze produkcyjnym, z którym w kolejnym kwartale planowane jest rozpoczęcie projektów w Niemczech i Holandii.

W drugim kwartale, **FABRITY** uruchomiło operacyjnie oddział w Rzeszowie, gdzie w kolejnych miesiącach planuje systematyczny wzrost zatrudnienia wykwalifikowanych inżynierów IT. W oddziałach w Warszawie i Łodzi firma nieznacznie zwiększyła poziom zatrudnienia.

W drugim kwartale b.r. działania OKTAWAVE koncentrowały się uruchomieniu nowej infrastruktury oraz na przebudowie dotychczas używanej. Proces został zakończony wraz z końcem czerwca i system uruchomiono w pierwszych tygodniach lipca. Po przeprowadzeniu testów, Klienci mogli rozpocząć komercyjne korzystanie z nowych zasobów infrastrukturalnych. Projekt miał zasadnicze znaczenie zarówno dla obecnych Klientów chcących dokupić nowe zasoby, jak również był kluczowy dla nowych Klientów i w konsekwencji dla dalszego stabilnego rozwoju spółki. Poszerzone zasoby sprzętowe wystarczą do dalszego dynamicznego wzrostu przez okres kolejnych 15-18 miesięcy. Z przyczyn niezależnych od spółki realizacja powyższych prac przekroczyła zakładane ramy czasowe. To z kolei spowodowało spowolnienie tempa sprzedaży w drugim kwartale, czego efekt będzie obserwowany także w kolejnych kwartatach.

Obecnie OKTAWAVE jest już w stanie w pełni zaspokoić oczekiwania Klientów i zarząd Spółki spodziewa się powrotu na ścieżkę wzrostu. Opóźnienie będzie miało jednak wpływ na mniejszą, od spodziewanej, dynamikę wzrostu rok do roku.

W ubiegłym kwartale OKTAWAVE, zgodnie z planem, udostępniła do testów nową wersję API (środowisko integracyjno – automatyzacyjne). To z kolei pozwoli w kolejnych kwartatach na oddanie Klientom zapowiadanych nowych produktów będących istotnymi składnikami stymulującymi dalszy wzrost sprzedaży.

Ponadto Spółka, po uzyskaniu w pierwszym kwartale certyfikatu ISO 27001, kontynuuje procesy certyfikacji i obecnie jest w trakcie audytu Cloud Security Alliance (CSA Star) – systematycznie podnosząc tym samym standardy bezpiecznego przetwarzania danych do poziomu unikalnego na polskim rynku.

Spółka kontynuuje rozwój Marketu Aplikacji. W ubiegłym kwartale do katalogu dostępnych aplikacji dołączyło 30 znanych produktów, w tym: RabbitMQ, Cassandra, Jenkins, Apache SOLR i .NET Core.

5.4. Dodatkowe informacje wymagane rozporządzeniem

Opis organizacji Grupy Kapitałowej K2 Internet ze wskazaniem jednostek podlegających konsolidacji

Opis organizacji Grupy Kapitałowej został umieszczony w skróconym śródrocznym skonsolidowanym sprawozdaniu finansowym w pkt. 2.5.1 niniejszego skonsolidowanego raportu śródrocznego.

Zmiany w strukturze jednostki gospodarczej

W okresie od przekazania poprzedniego raportu okresowego nie nastąpiły zmiany w strukturze jednostki gospodarczej, w tym w wyniku połączenia jednostek gospodarczych, przejęcia lub sprzedaży jednostek grupy kapitałowej emitenta, inwestycji długoterminowych, podziału, restrukturyzacji i zaniechania działalności.

Realizacja wcześniej publikowanych prognoz wyników na dany rok

Grupa K2 Internet nie publikowała prognoz dotyczących wyników.

Akcjonariusze posiadający co najmniej 5 % ogólnej liczby głosów na walnym zgromadzeniu emitenta na dzień przekazania niniejszego raportu

Według najlepszej wiedzy Emitenta, na dzień przekazania niniejszego raportu do publikacji, akcjonariuszami posiadającymi co najmniej 5 % ogólnej liczby głosów na walnym zgromadzeniu K2 Internet S.A. byli:

Akcjonariusze	Liczba posiadanych akcji	Udział % w kapitale zakładowym	Udział % w ogólnej liczbie głosów na WZA
Janusz Żebrowski ¹	401 480	16,15%	16,15%
Ipopema 30 FIZ Aktywów Niepublicznych ²	248 500	9,99%	9,99%
Opoka TFI ³	201 856	8,12%	8,12%
Bożena i Andrzej Kosińscy	170 603	6,86%	6,86%

Zmiany w strukturze własności znacznych pakietów akcji Emitenta w okresie od przekazania poprzedniego raportu okresowego do dnia przekazania niniejszego raportu, wśród akcjonariuszy posiadających bezpośrednio lub pośrednio (przez podmioty zależne) co najmniej 5% ogólnej liczby głosów na walnym zgromadzeniu.

	Liczba posiadanych akcji na dzień 16.05.2016	Udział % w kapitale zakładowym na dzień 16.05.2016	Zmiana stanu posiadania +/-	Liczba posiadanych akcji na dzień 31.08.2016	Udział % w kapitale zakładowym na dzień 31.08.2016
Janusz Żebrowski	404 765	16,29%	- 3 285	401 480	16,15%
Opoka TFI ³	200 756	8,07%	+ 1 100	201 856	8,12%

¹ Dane na dzień 5 czerwca 2016 r. (dzień rejestracji) na podstawie listy osób uprawnionych do udziału w ZWZA K2 Internet S.A. w dniu 21 czerwca 2016 r.

² Podmiot powiązany z Grzegorzem Stulgisem - Członkiem Rady Nadzorczej

³ Podmiot powiązany z Tomaszem Wołynko - Członkiem Rady Nadzorczej

Zestawienie stanu posiadania akcji Emitenta lub uprawnień do nich przez osoby zarządzające i nadzorujące Emitenta na dzień przekazania niniejszego raportu

Według najlepszej wiedzy Emitenta, na dzień przekazania niniejszego raportu do publikacji, następujące osoby nadzorujące i zarządzające K2 Internet S.A. posiadały akcje spółki:

Akcjonariusze	Liczba posiadanych akcji	Udział % w kapitale zakładowym	Udział % w ogólnej liczbie głosów na WZA
Zarząd			
Tomasz Tomczyk	105 000	4,22%	4,22%
Rada Nadzorcza			
Andrzej Kosiński	170 603	6,86%	6,86%
Janusz Żebrowski	401 480	16,15%	16,15%

Zmiany w stanie posiadania akcji K2 Internet S.A., w okresie od przekazania poprzedniego raportu okresowego, będących w posiadaniu osób zarządzających i nadzorujących Emitenta.

	Liczba posiadanych akcji na dzień 16.05.2015	Udział % w kapitale zakładowym na dzień 16.05.2015	Zmiana stanu posiadania +/-	Liczba posiadanych akcji na dzień 31.08.2016	Udział % w kapitale zakładowym na dzień 31.08.2016
Janusz Żebrowski	404 765	16,29%	- 3 285	401 480	16,15%

Postępowania toczące się przed sądem, organem właściwym dla postępowania arbitrażowego lub organu administracji publicznej

W prezentowanym okresie nie odnotowano postępowań dotyczących zobowiązań albo wierzytelności emitenta lub spółki od niego zależnej, których wartość stanowi co najmniej 10% kapitałów własnych Emitenta.

Informacje o zawarciu przez Emitenta lub jednostkę od niego zależną jednej lub wielu transakcji z podmiotami powiązаныmi, jeżeli pojedynczo lub łącznie są one istotne i zostały zawarte na innych warunkach niż rynkowe

W prezentowanym okresie nie wystąpiły istotne transakcje zawarte z podmiotami powiązаныmi na warunkach innych niż rynkowe.

Informacje o udzieleniu przez Emitenta lub przez jednostkę od niego zależną poręczeń kredytu lub pożyczki lub udzieleniu gwarancji - łącznie jednemu podmiotowi lub jednostce zależnej od tego podmiotu, jeżeli łączna wartość istniejących poręczeń lub gwarancji stanowi równowartość co najmniej 10% kapitałów własnych Emitenta

Informacje dotyczące poręczeń kredytu lub pożyczki oraz udzieleniu gwarancji od przekazania poprzedniego raportu zostały umieszczone w skróconym śródrocznym skonsolidowanym sprawozdaniu finansowym w pkt. 2.5.8 „Zmiany zobowiązań warunkowych lub aktywów warunkowych” niniejszego skonsolidowanego raportu śródrocznego.

Czynniki, które będą miały wpływ na osiągnięte wyniki w perspektywie co najmniej kolejnego kwartału

Biorąc pod uwagę aktualny portfel zamówień i realizację planów sprzedażowych, prognozowana jest poprawa wyników Grupy K2 Internet w kolejnych kwartałach 2016 r.

Inne informacje, które zdaniem emitenta są istotne dla oceny jego sytuacji kadrowej, majątkowej, finansowej, wyniku finansowego i ich zmian, oraz informacje, które są istotne dla oceny możliwości realizacji zobowiązań przez emitenta

Poziom zobowiązań finansowych w Grupie Kapitałowej jak również Emitenta utrzymuje się na stabilnym poziomie. Dnia 30 czerwca 2016 r. została przedłużona umowa kredytowa z Bankiem Handlowym w Warszawie S.A. o kredyt w rachunku bieżącym w kwocie 6.000 tys. PLN, szczegóły zawarte w pkt. 2.5.8 niniejszego raportu.

5.5. Podstawowe zagrożenia i czynniki ryzyka

Czynniki ryzyka związane z otoczeniem***Ogólna sytuacja gospodarcza***

Ogólna sytuacja gospodarcza Polski, w tym czynniki makroekonomiczne takie jak tempo wzrostu PKB, poziom inflacji i stóp procentowych, poziom inwestycji w gospodarce, poziom bezrobocia i związany z nim poziom konsumpcji prywatnej, bezpośrednio wpływają na decyzje przedsiębiorstw dotyczące wydatków, w tym także na świadczenia pracownicze. Wszystkie powyższe czynniki mają także wpływ na popyt na usługi oferowane przez Grupę K2 i przez to na jej sytuację finansową.

Wyniki naszej działalności są w dużej mierze uzależnione od poziomu wydatków reklamowych, a z kolei popyt na reklamę jest zależny od warunków ekonomicznych.

Niespodziewane zmiany sytuacji gospodarczej lub długotrwała dekonjunktura mogą pogorszyć również zdolność Klientów Grupy, jej podwykonawców i dostawców do wywiązywania się z ich zobowiązań względem Grupy, skutkować ich niewypłacalnością lub upadłością, a także powodować ograniczenie sprzedaży określonych produktów i usług Grupy, w szczególności różnych form reklamy online.

Niepewne perspektywy gospodarcze nie dają podstaw do wzrostu polskiego rynku reklamy, a powrót do negatywnej tendencji wpłynęłyby niekorzystnie na nasze przychody i wyniki z działalności. Nawet jeśli Polska w wyniku w/w czynników doświadczy niższego spadku PKB w porównaniu w innych krajów, nasi Klienci, wśród których jest wiele międzynarodowych firm, mogą ograniczyć globalne i lokalne budżety reklamowe, co może skutkować zmniejszeniem popytu na polskim rynku reklamy, a w konsekwencji tego negatywnie wpłynąć na przychody i wyniki z działalności Grupy.

Ocena ryzyka: duże.

Ryzyko związane ze zmianami w otoczeniu prawnym oraz interpretacją przepisów podatkowych

Niekorzystnym czynnikiem mającym potencjalny wpływ na działalność spółek Grupy K2 mogą być zmieniające się przepisy prawa, w tym zwłaszcza podatkowego i różne jego interpretacje. Polski system prawny charakteryzuje się częstymi zmianami. Ponadto, wiele z obowiązujących przepisów nie zostało sformułowanych w sposób precyzyjny i często brakuje ich jednoznacznej wykładni. Interpretacje przepisów podatkowych i innych ulegają częstym zmianom, a zarówno praktyka organów jak i orzecznictwo sądowe nie są jednolite. Powyższe czynniki zwiększają ryzyko dla Grupy

działającej na terytorium Polski w porównaniu do krajów z bardziej stabilnymi systemami prawnymi. W przypadku przyjęcia przez organy podatkowe odmiennej interpretacji przepisów od będącej podstawą wyliczenia zobowiązania podatkowego przez Spółki Grupy, sytuacja ta może mieć istotny wpływ na działalność Grupy, jej sytuację finansową i perspektywy rozwoju.

Ocena ryzyka: duże.

Ryzyko związane ze wzrostem konkurencji i spadkiem marż

Grupa K2 funkcjonuje na bardzo konkurencyjnym rynku, na którym o zlecenia Klientów rywalizują firmy o różnej skali działalności, przy czym w przypadku pewnej części projektów, rywalizacja taka ma charakter międzynarodowy. Dynamiczny rozwój Internetu spowodować może powstanie nowych podmiotów lub wejście na rynek polski nowych firm, dotychczas aktywnych w innych krajach lub na innych rynkach komunikacji marketingowej w Polsce. Ponadto nie można wykluczyć wzrostu presji konkurencyjnej na rynkach, na których Grupa prowadzi działalność, w następstwie konsolidacji spółek z branży internetowej w Polsce, w wyniku której może dojść do umocnienia pozycji dotychczasowych bezpośrednich konkurentów Grupy lub do powstania nowych, bezpośrednich konkurentów Grupy, którzy dzięki większej skali działalności będą mogli skuteczniej konkurować z Grupą. Wystąpienie powyższych zdarzeń może wpłynąć na obniżenie marż, wzrost kosztów wynagrodzeń, działań marketingowych i badawczych podejmowanych w celu skutecznego konkurowania z obecnymi lub przyszłymi konkurentami i w związku z tym na pogorszenie wyników finansowych.

Ocena ryzyka: duże.

Czynniki ryzyka związane z działalnością prowadzoną przez Grupę K2 Internet

Ryzyko związane z utratą kluczowych klientów bądź znaczące obniżenie wartości świadczonych usług

K2 osiąga sprzedaż i wypracowuje zyski świadcząc usługi dla określonej liczby Klientów. Utrata jednego z kluczowych Klientów bądź znaczne ograniczenie wartości świadczonych usług na rzecz jednego lub kilku kluczowych Klientów może spowodować sytuację, w której niemożliwe będzie zastąpienie osiągniętej sprzedaży oraz zysków zleceniami od innych odbiorców, a w rezultacie może skutkować pogorszeniem wyników finansowych. Ryzyko to może się zrealizować poprzez zaistnienie okoliczności całkowicie niezależnych od spółek Grupy, w szczególności zmian globalnych strategii i umów marketingowych Klientów międzynarodowych.

Dotychczasowe doświadczenie w zaspokajaniu potrzeb Klientów i świadczenie usług o najwyższej jakości pozwala przypuszczać, że Klienci są związani z K2 na dłuższy okres. Jednocześnie duży udział w przychodach K2, pochodzący od kilku dużych Klientów, zwiększa ryzyko pogorszenia wyników finansowych w krótkim okresie.

Ocena ryzyka: duże.

Ryzyko nieumiejętności spełnienia oczekiwań Klientów

K2 świadczy usługi łączące w sobie różne kompetencje, w tym wiedzę i doświadczenie marketingowe, kreację reklamową oraz projektowanie i realizację systemów informatycznych. Ze względu na skomplikowaną naturę świadczonych usług, K2 może być narażona na większe ryzyko popełnienia błędu bądź opóźnienia w dostawie usług. Ryzyko to będzie tym większe, im bardziej złożone są świadczone usługi. Jakikolwiek błąd czy opóźnienie może skutkować:

- dodatkowymi kosztami związanymi z rozwiązaniem problemu,
- opóźnieniem w zapłacie lub częściową utratą wynagrodzenia od Klienta,

- niezadowoleniem Klienta, co może negatywnie wpłynąć na wiarygodność i reputację K2,
- podnoszeniem przez Klienta roszczeń z tytułu zaptaty kar umownych i innych.

K2 jest jedną z najczęściej nagradzanych organizacji na polskim rynku reklamy. Rokrocznie zdobywa szereg nagród w wielu krajowych i międzynarodowych konkursach. K2 osiąga również wysokie miejsca w rankingach satysfakcji Klientów.

Ocena ryzyka: niskie.

Ryzyko naruszenia praw z zakresu własności intelektualnej

Podmioty trzecie mogą być w posiadaniu określonych praw własności intelektualnej, w tym prawa własności przemysłowej i praw autorskich, które są podobne bądź takie same jak te stosowane przez K2 w pracy lub polecane przez nią swoim kontrahentom. Osoby trzecie mogą w takiej sytuacji występować z roszczeniami przeciwko K2 bądź jej kontrahentom, argumentując, iż naruszono ich prawa własności intelektualnej. Związane z tym postępowanie sądowe może być kosztowne i absorbujące dla osób zarządzających K2. W sytuacji, gdy podmioty trzecie wystąpią z roszczeniem, obecni klienci K2 mogą żądać stosownego odszkodowania.

Umowy zawierane przez K2 przewidują odpowiednie regulacje w zakresie własności intelektualnej.

Ocena ryzyka: niskie.

Ryzyko związane z utratą kluczowych pracowników

Cennym aktywem K2 są zasoby ludzkie. Grupa działa w oparciu o wiedzę, doświadczenie i umiejętności swoich pracowników, wysokiej klasy specjalistów tworzących multidyscyplinarny, uzupełniający się zespół. Utrata kluczowych pracowników mogłaby negatywnie wpłynąć na terminowość realizacji bieżących zadań oraz tempo kreowania nowych usług. Nie można wykluczyć, że konieczność przeprowadzenia rekrutacji i wdrożenia nowozatrudnionych pracowników opóźniłaby realizację oraz podniosła koszty realizacji zakontraktowanych przez Klientów usług, co mogłoby pogorszyć wyniki finansowe. Osoby wchodzące w skład kluczowego personelu mogą, z zastrzeżeniem postanowień wiążących ich ze spółkami Grupy umów, zrezygnować z pełnionych funkcji. Takie rezygnacje mogą znacząco wpłynąć na działalność Grupy. Nie można zapewnić, że Grupa będzie zdolna do utrzymania współpracy ze wszystkimi lub niektórymi z osób z kluczowego personelu w przyszłości ani że utrzymanie lub pozyskiwanie kluczowego personelu nie będzie się wiązało ze wzrostem wynagrodzeń i koniecznością zaoferowania dodatkowych świadczeń na rzecz takich osób. Ponadto utrzymująca się wzrostowa tendencja na rynku płac oraz wynagrodzeń pracowników i podwykonawców może skutkować tym, że Grupa, w celu utrzymania konkurencyjności na rynku pracy i usług podwykonawców, może być zmuszona do podwyższania wynagrodzeń pracownikom i podwykonawcom szybciej lub częściej albo na większą skalę, niż historycznie miało to miejsce w Grupie. Grupa nie może zapewnić, że będzie w stanie przenieść takie zwiększone koszty na swoich Klientów dzięki podwyższeniu cen oferowanych usług, co może mieć istotny, negatywny wpływ na działalność Grupy, jej sytuację finansową oraz na wyniki jej działalności, a także na cenę akcji.

Ocena ryzyka: duże.

Ryzyko związane z bezpieczeństwem informacji i ryzyko włamania do systemu informatycznego

K2 odpowiedzialna jest za utrzymanie i wsparcie systemów informatycznych, które mogą być narażone na ataki z zewnątrz w celu np. przechwycenia danych lub w celu ich uszkodzenia. Ze względu na to, że K2 przechowuje na rzecz Klientów dane poufne lub objęte szczególną ochroną (jak dane osobowe), przechwycenie takich danych przez osoby trzecie może skutkować m.in. zerwaniem umowy i powstaniem roszczeń ze strony Klientów i innych stron, dotyczących w szczególności naruszenia chronionych prawem ich interesów.

K2, aby zminimalizować ryzyko, na bieżąco aktualizuje lub dokupuje oprogramowanie oraz urządzenia techniczne zabezpieczające przed dostępem do systemu nieuprawnionych osób. K2 wdrożyła także odpowiednie procedury wewnętrzne, których przestrzeganie minimalizuje powstanie ryzyk związanych z nieautoryzowanym dostępem do danych i systemów.

Ocena ryzyka: niskie.

Ryzyko związane z ciągłością działania systemów informatycznych

Działalność K2 zależy od prawidłowego funkcjonowania systemów informatycznych, serwerów oraz infrastruktury telekomunikacyjnej, z których korzysta Grupa. Bezpieczeństwo tych systemów zależy od zdolności do udoskonalania obecnie stosowanych, a także od opracowywania oraz wdrażania nowych systemów i rozwiązań. W wyniku awarii, usterek lub innych zakłóceń prac w/w systemów informatycznych, serwerów lub infrastruktury telekomunikacyjnej mogą nastąpić czasowe zakłócenia w działaniu serwisów i usług dostarczanych przez Grupę na rzecz jej Klientów. W konsekwencji Grupa może ponieść dodatkowe lub nieprzewidziane koszty, naruszyć swoje zobowiązania wobec Klientów oraz narazić reputację Grupy. Kluczowe zatem jest zapewnienie prawidłowego procesu monitorowania, utrzymania i modernizacji infrastruktury Grupy, a także wprowadzanie procedur zapewniających nieprzerwane funkcjonowanie serwerów i systemów i reakcję w sytuacjach zakłóceń czy awarii. Systemy Grupy K2 są monitorowane w cyklu ciągłym, następuje rozbudowa i modernizacja infrastruktury a dotychczasowe doświadczenia w przypadku awarii i ataków na infrastrukturę typu DDoS (Distributed Denial of Service), potwierdzają wysoką skuteczność obowiązujących procedur.

Ocena ryzyka: niskie.

Ryzyko związane z niewywiązywaniem się Klientów z dotrzymania terminów płatności

Przychody K2 pochodzą z realizacji umów o świadczenie określonych usług, w tym ramowych i wieloetapowych. Umowy te zawierają postanowienia co do terminów płatności. Istnieje ryzyko, że Klient nie dokona uzgodnionych płatności lub dokona ich nieterminowo.

K2 na bieżąco monitoruje swoje należności i dzięki temu minimalizuje ryzyko powstawania nieściągalnych należności.

Ocena ryzyka: średnie.

5.6. Informacje dotyczące stosowania zasad ładu korporacyjnego w Grupie Kapitałowej

W zakresie przestrzegania zasad ładu korporacyjnego, Zarząd K2 Internet S.A., realizując postanowienia uchwały Rady Giełdy i Zarządu Giełdy Papierów Wartościowych w Warszawie S.A., oświadcza, że w okresie sprawozdawczym przestrzegał zasad ładu korporacyjnego określonych w dokumencie Dobre Praktyki Spółek Notowanych na GPW, z wyjątkiem tych opisanych w „Oświadczeniu dotyczącym stosowania zasad ładu korporacyjnego w K2 Internet S.A. w 2015 r.” z dnia 21 marca 2016 r. Pełne oświadczenie o stosowaniu ładu korporacyjnego, stanowiące odrębny dokument, zostało opublikowane przez Spółkę 21 marca 2016 r., jako część Sprawozdania Zarządu z działalności Emitenta za 2015 r.

Podpisy

Data: 31 sierpnia 2016 r.

Podpisy Członków Zarządu K2 Internet S.A.

Tomasz Tomczyk
Prezes Zarządu

Rafał Ciszewski
Wiceprezes Zarządu

Łukasz Lewandowski
Wiceprezes Zarządu