

oponeo



# Sprawozdanie Zarządu z działalności za I półrocze 2021 roku

19.08.2021

## SPIS TREŚCI

WYBRANE DANE FINANSOWE	3
GRUPA OPONEO W I PÓŁROCZU 2021 ROKU	5
<b>1. SYTUACJA MAKROEKONOMICZNA ORAZ BRANŻA E-COMMERCE</b>	<b>8</b>
1.1. TEMPO WZROSTU GOSPODARCZEGO	8
1.2. RYNEK FINANSOWY	8
1.3. RYNEK MOTORYZACYJNY	9
1.4. RYNEK OPONIARSKI	10
1.5. RYNEK NARZĘDZI I DIY	10
1.6. RYNEK ROWEROWY	10
1.7. RYNEK E-COMMERCE	10
1.8. ZMIANY PRAWNE	11
<b>2. KOMENTARZ DO WYNIKÓW FINANSOWYCH GRUPY OPONEO.PL W I PÓŁROCZU 2020 ROKU</b>	<b>14</b>
2.1. GŁÓWNE CZYNNIKI KSZTAŁTUJĄCE WYNIK FINANSOWY	14
2.2. SYTUACJA FINANSOWA	17
2.3. PRZEPŁYWY PIENIĘŻNE	18
2.4. ZMIANY W KAPITALE WŁASNYM	19
2.5. WSKAŹNIKI FINANSOWE	19
2.6. POZOSTAŁE INFORMACJE FINANSOWE	20
2.6.1. KREDYTY I POŻYCZKI	20
2.6.2. ZOBOWIĄZANIA Z TYTUŁU LEASINGU	22
2.6.3. NALEŻNOŚCI I ZOBOWIĄZANIA POZABILANSOWE	22
2.7. PERSPEKTYWY GRUPY OPONEO.PL	23
2.7.1. CZYNNIKI ZEWNĘTRZNE MAJĄCE WPŁYW NA WYNIKI	23
2.7.2. PLANOWANE DZIAŁANIA	24
<b>3. DZIAŁALNOŚĆ GRUPY OPONEO.PL W I PÓŁROCZU 2021 ROKU</b>	<b>26</b>
3.1. STRUKTURA GRUPY OPONEO.PL	26
3.2. STRUKTURA SPRZEDAŻY GRUPY OPONEO.PL	27
3.3. DZIAŁALNOŚĆ SPÓŁEK WCHODZĄCYCH W SKŁAD GRUPY OPONEO.PL	28
3.3.1. OPONEO.PL S.A.	28
3.3.2. DZIAŁALNOŚĆ POZOSTAŁYCH SPÓŁEK	29
3.4. PODSTAWOWE RODZAJE RYZYKA DZIAŁALNOŚCI	31
3.4.1. RYZYKO FINANSOWE	31
3.4.2. RYZYKO ZWIĄZANE Z SYTUACJĄ MAKROEKONOMICZNĄ	32
3.4.3. RYZYKO ZWIĄZANE ZE STRATEGIĄ	32
3.4.4. RYZYKO OPERACYJNE	33
3.4.5. RYZYKO PRAWNE	33
3.4.6. RYZYKO ZWIĄZANE Z ROZWOJEM PANDEMII KORONAWIRUSA SARS-COV-2	34
3.5. SEZONOWOŚĆ DZIAŁALNOŚCI	34
3.6. ZATRUDNIENIE	34
3.7. POZOSTAŁE INFORMACJE	35
3.7.1. SPRAWY SPORNE	35

---

3.7.2.	TRANSAKCJE Z PODMIOTAMI POWIĄZANYMI	35
<b>3.8.</b>	<b>STANOWISKA ZARZĄDU</b> .....	<b>35</b>
3.8.1.	STANOWISKO W SPRAWIE REALIZACJI PROGNOZ	35
<b>4.</b>	<b>ŁAD KORPORACYJNY – WYBRANE ZAGADNIENIA</b>	<b>37</b>
<b>4.1.</b>	<b>AKCJE I AKCJONARIAT</b> .....	<b>37</b>
4.1.1.	STRUKTURA AKCJONARIATU	37
4.1.2.	STAN POSIADANIA AKCJI PRZEZ OSOBY ZARZĄDZAJĄCE I NADZORUJĄCE	38
4.1.3.	NOTOWANIA AKCJI	38
4.1.4.	DYWIDENDA	39
<b>4.2.</b>	<b>WŁADZE STATUTOWE</b> .....	<b>39</b>
4.2.1.	RADY NADZORCZA	39
4.2.2.	ZARZĄD	39
4.2.3.	WYNAGRODZENIA WŁADZ STATUTOWYCH	40
<b>4.3.</b>	<b>PODMIOT UPRAWNIONY DO BADANIA SPRAWOZDAŃ FINANSOWYCH</b> .....	<b>40</b>

## WYBRANE DANE FINANSOWE

Wybrane dane finansowe dla Grupy OPONEO.PL	w tys. PLN		w tys. EUR	
	01.01.2021- 30.06.2021	01.01.2020- 30.06.2020	01.01.2021- 30.06.2021	01.01.2020- 30.06.2020
Przychody netto ze sprzedaży produktów, towarów i materiałów	<b>622 057</b>	<b>459 957</b>	<b>136 803</b>	<b>103 566</b>
Zysk (strata) ze sprzedaży	133 033	93 720	29 257	21 102
Zysk (strata) z działalności operacyjnej	26 908	12 121	5 918	2 729
Zysk (strata) brutto	27 276	10 603	5 999	2 387
Zysk (strata) netto	<b>22 237</b>	<b>13 534</b>	<b>4 890</b>	<b>3 047</b>
Przepływy pieniężne netto z działalności operacyjnej	-14 595	3 446	-3 210	776
Przepływy pieniężne netto z działalności inwestycyjnej	-25 522	-13 483	-5 613	-3 036
Przepływy pieniężne netto z działalności finansowej	100 875	-3 729	22 184	-840
Przepływy pieniężne netto razem	<b>60 758</b>	<b>-13 766</b>	<b>13 362</b>	<b>-3 100</b>
<b>Aktywa razem</b>	<b>576 754</b>	<b>388 752</b>	<b>127 578</b>	<b>87 047</b>
Zobowiązania i rezerwy na zobowiązania	264 552	179 905	58 519	40 283
Zobowiązania długoterminowe	36 511	11 875	8 076	2 659
Zobowiązania krótkoterminowe	228 041	168 030	50 443	37 624
<b>Kapitał własny</b>	<b>312 202</b>	<b>208 847</b>	<b>69 059</b>	<b>46 764</b>
Kapitał zakładowy	13 936	13 936	3 083	3 120
<b>Liczba akcji (w szt.)</b>	<b>13 936 000</b>	<b>13 936 000</b>	<b>13 936 000</b>	<b>13 936 000</b>
Zysk (strata) na jedną akcję zwykłą (w zł/EUR)	1,60	0,97	0,35	0,22
Rozwodniony zysk (strata) na jedną akcję zwykłą (w zł/EUR)	1,60	0,97	0,35	0,22
Wartość księgową na jedną akcję (w zł/EUR)	22,40	14,99	4,96	3,36
Rozwodniona wartość księgową na jedną akcję (w zł/EUR)	22,40	14,99	4,96	3,36

Wybrane dane finansowe dla OPONEO.S.A.	w tys. PLN		w tys. EUR	
	01.01.2021-30.06.2021	01.01.2020-30.06.2020	01.01.2021-30.06.2021	01.01.2020-30.06.2020
Przychody netto ze sprzedaży produktów, towarów i materiałów	497 906	420 790	109 500	94 747
Zysk (strata) ze sprzedaży	104 320	82 677	22 942	18 616
Zysk (strata) z działalności operacyjnej	19 972	6 426	4 392	1 447
Zysk (strata) brutto	20 577	5 332	4 525	1 201
Zysk (strata) netto	16 984	8 803	3 735	1 982
Przepływy pieniężne netto z działalności operacyjnej	3 236	4 239	712	954
Przepływy pieniężne netto z działalności inwestycyjnej	-699	-13 625	-154	-3 068
Przepływy pieniężne netto z działalności finansowej	27 164	-3 087	5 974	-695
Przepływy pieniężne netto razem	29 701	-12 473	6 532	-2 808
<b>Aktywa razem</b>	<b>460 800</b>	<b>371 956</b>	<b>101 929</b>	<b>83 286</b>
Zobowiązania i rezerwy na zobowiązania	242 337	171 351	53 605	38 368
Zobowiązania długoterminowe	31 183	11 723	6 898	2 625
Zobowiązania krótkoterminowe	211 154	159 628	46 707	35 743
<b>Kapitał własny</b>	<b>218 463</b>	<b>200 605</b>	<b>48 324</b>	<b>44 918</b>
Kapitał zakładowy	13 936	13 936	3 083	3 120
<b>Liczba akcji (w szt.)</b>	<b>13 936 000</b>	<b>13 936 000</b>	<b>13 936 000</b>	<b>13 936 000</b>
Zysk (strata) na jedną akcję zwykłą (w zł/EUR)	1,22	0,63	0,27	0,14
Rozwodniony zysk (strata) na jedną akcję zwykłą (w zł/EUR)	1,22	0,63	0,27	0,14
Wartość księgowa na jedną akcję (w zł/EUR)	15,68	14,39	3,47	3,22
Rozwodniona wartość księgowa na jedną akcję (w zł/EUR)	15,68	14,39	3,47	3,22

Dla celów przeliczenia prezentowanych danych na euro zastosowano następujące kursy:

1. Dla pozycji sprawozdania z całkowitych dochodów oraz sprawozdania z przepływów pieniężnych:
  - 4,5471 – kurs wyliczony jako średnia z kursów NBP obowiązujących na ostatni dzień każdego miesiąca dla I półrocza 2021 roku.
  - 4,4412 – kurs wyliczony jako średnia z kursów NBP obowiązujących na ostatni dzień każdego miesiąca dla I półrocza 2020 roku,
2. Dla pozycji sprawozdania z sytuacji finansowej:
  - 4,5208 – kurs NBP z dnia 30 czerwca 2021 roku.
  - 4,4660 – kurs NBP z dnia 30 czerwca 2020 roku,

## GRUPA OPONEO W I PÓŁROCZU 2021 ROKU

### KOLEJNY REKORD W ZAKRESIE SPRZEDAŻY OPON I FELG

W I półroczu 2021 roku Grupa OPONEO.PL sprzedała 1 809 tys. opon, tj. o 7,2% więcej niż analogicznym okresie poprzedniego roku. Liczba sprzedanych opon przez Spółkę w I półroczu 2021 roku wyniosła 1 692 tys., co stanowi 93,5% sprzedanych wszystkich opon przez Grupę.

W strukturze sprzedaży opon, największy udział miały opony letnie. Sprzedano ich w kraju i za granicą łącznie 1 284 tys. szt., co stanowiło 70,9% udziału w sprzedaży opon w I półroczu 2021 roku. Łącznie na wszystkich rynkach sprzedano 209 tys. opon zimowych, o 67,2% więcej niż w I półroczu 2020 roku. Rosnącym zainteresowaniem cieszyły się także opony całoroczne, których sprzedano łącznie 317 tys. szt., co stanowi wzrost o 32,6%.

W I półroczu 2021 roku Grupa OPONEO.PL sprzedała 83 tys. felg (zarówno aluminiowych, jak i stalowych), czyli o 46,9% więcej niż w I półroczu 2020 roku.



### WYNIKI FINANSOWE – WZROST PRZYCHODÓW, RENTOWNOŚCI SPRZEDAŻY BRUTTO ORAZ NETTO



W I półroczu 2021 roku Grupa OPONEO.PL uzyskała przychody ze sprzedaży na poziomie 622 057 tys. zł wobec 459 957 tys. zł w analogicznym okresie poprzedniego roku. 35,2% wzrost przychodów został zrealizowany mimo spowolnienia gospodarczego w kraju i na świecie wywołanego przez epidemię SARS-CoV-2.

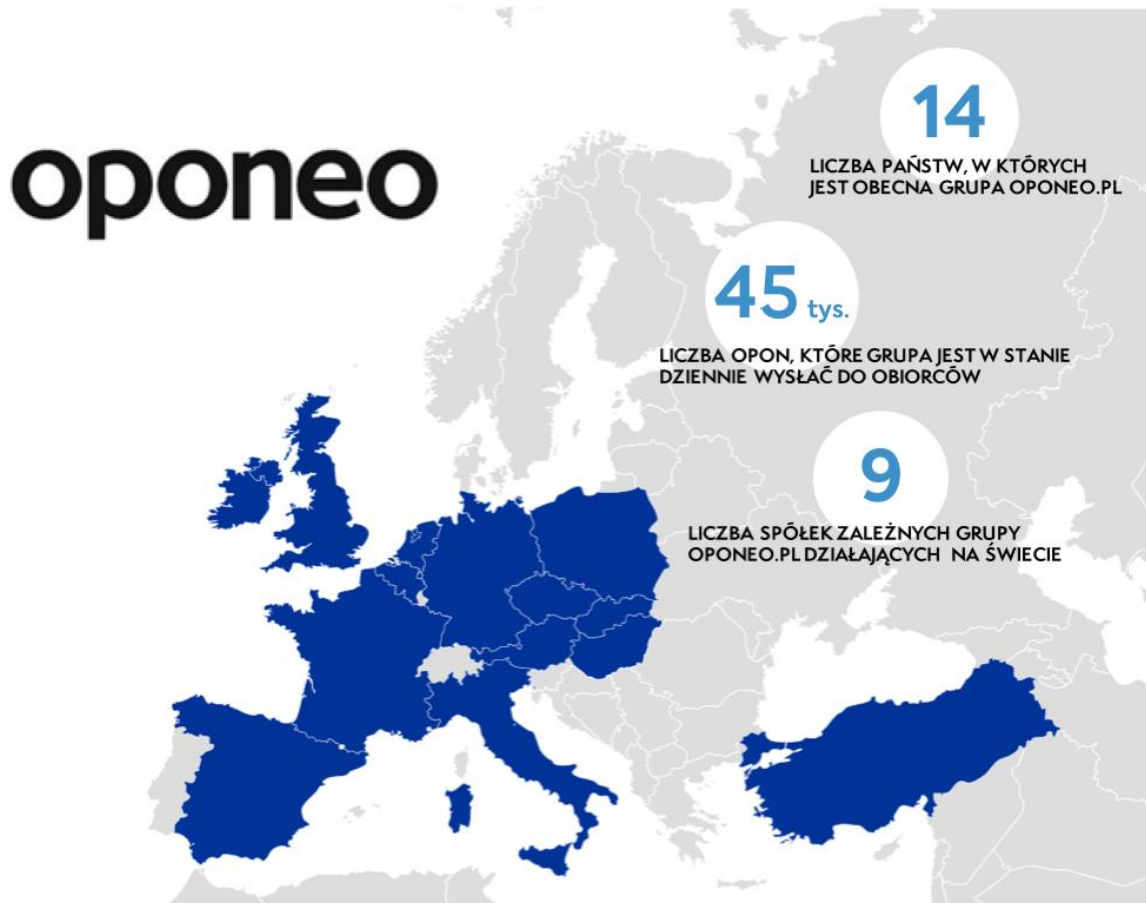
Zysk brutto na sprzedaży wyniósł 133 033 tys. zł, czyli wzrósł o 41,9% w relacji do I półrocza 2020 roku. Tym samym wskaźnik rentowności sprzedaży brutto ukształtował się na poziomie 21,4% w I półroczu 2021 roku.

Zysk netto w wysokości 22 237 tys. zł był o 64,3% wyższy niż w analogicznym okresie poprzedniego roku.



## DALSZA EKSPANSJA RYNKOWA I ROZBUDOWA INFRASTRUKTURY

W celu zabezpieczenia potrzeb Grupy w zakresie ilości składowanych towarów w okresach szczytów wymiany opon oraz zdywersyfikowania wielkości zamówień do realizacji na kilka magazynów, Grupa OPONEO.PL poszerza możliwości logistyczne korzystając dodatkowo z outsourcingu logistycznego oraz udoskonala procesy logistyczne, w tym wprowadza automatyzację procesów wydawania towarów.



# 1. SYTUACJA MAKROEKONOMICZNA ORAZ BRANŻA E-COMMERCE





## 1. SYTUACJA MAKROEKONOMICZNA ORAZ BRANŻA E-COMMERCE

### 1.1. TEMPO WZROSTU GOSPODARCZEGO

W I półroczu 2021 roku sytuacja społeczno-gospodarcza kraju nadal kształtowała się pod wpływem pandemii COVID-19, jednak na ogół była lepsza niż w I półroczu 2020 roku. Począwszy od kwietnia 2021 roku stopniowo znoszono obostrzenia epidemiczne wprowadzone w okresie zimowym, co wpłynęło na wyraźną poprawę wyników w niektórych obszarach działalności w II kwartale br.<sup>1</sup>

Trzy fale pandemii dotknęły gospodarkę Polski mniej dotkliwie niż gospodarki większości państw Unii Europejskiej. Spadki tempa wzrostu PKB były łagodniejsze, bezrobocie wzrosło w stopniu mniejszym od wcześniejszych prognoz, a od drugiego kwartału 2021 roku rozpoczęło się odrabianie strat z wcześniejszych kilkunastu miesięcy.

Według szacunków Instytutu Prognoz i Analiz Gospodarczych (IPAG) w pierwszym kwartale 2021 roku PKB w Polsce spadło o 0,9% w stosunku do 2% wzrostu w I kwartale 2020 roku, jednak II kwartał 2021 roku był pierwszym, w którym tempo wzrostu gospodarczego osiągnęło dodatni wynik, po czterech z rzędu kwartałach spadku i wyniosło 11,9%. Zaznaczyć przy tym należy, że w dużej mierze jest to zasługą niskiej bazy odniesienia do II kwartału 2020 roku, w którym rozpoczął się kryzys, a produkt krajowy brutto obniżył się o rekordowe 8,3%.

Według danych opublikowanych przez Eurostat, Produkt Krajowy Brutto w strefie euro w II kwartale 2021 roku wzrósł o 13,7% rok do roku wobec szacunków o 13,2%.<sup>2</sup>

Poziom inflacji w Polsce na koniec pierwszego półrocza ukształtował się na poziomie 4,4%, co oznacza, że znajdował się powyżej dopuszczalnego przez NBP pasma wahań wokół celu inflacyjnego.

Pozytywnym zaskoczeniem w przebiegu kryzysu związanego z pandemią COVID-19 były wyniki notowane przez eksport. Pomimo recesji, która wystąpiła u wszystkich głównych partnerów handlowych Polski, eksport zmniejszył się tylko w II kwartale ubiegłego roku, w konsekwencji czego w II kwartale 2021 roku tempo wzrostu eksportu było dwucyfrowe.<sup>3</sup> Wymiana towarów z zagranicą na koniec I półrocza br. zamknęła się dodatnim saldem, zwiększeniu uległy obroty ze wszystkimi grupami krajów.

W I półroczu br. sprzedaż detaliczna była o 7,8% wyższa niż w analogicznym okresie 2020 roku (spadek o 5,2%). Wzrost sprzedaży notowano w obu kwartałach: niewielki w I kwartale (o 1,2%) oraz znaczny w II kwartale (o 14,4%, po spadku w analogicznym okresie 2020 roku). W czerwcu br. sprzedaż detaliczna była o 8,6% większa niż przed rokiem (wobec wzrostu o 13,9% w maju br. i spadku o 1,3% w czerwcu ub. roku).<sup>4</sup>

### 1.2. RYNEK FINANSOWY

Główne czynniki kształtujące w I półroczu 2021 roku sytuację na globalnych rynkach finansowych to:

- światowy kryzys wywołany pandemią koronawirusa,

<sup>1</sup> Źródło: Stat.gov.pl, Analizy statystyczne, <https://stat.gov.pl/obszary-tematyczne/inne-opracowania/informacje-o-sytuacji-spoleczno-gospodarczej/sytuacja-spoleczno-gospodarcza-kraju-w-pierwszym-polroczu-2021-r-,1,110.html>, czerwiec 2021.

<sup>2</sup> Źródło: Ec.europa.eu, [https://ec.europa.eu/eurostat/statistics-explained/index.php/Main\\_Page/pl](https://ec.europa.eu/eurostat/statistics-explained/index.php/Main_Page/pl).

<sup>3</sup> Źródło: Ipag.org.pl, Prognozy makroekonomiczne IPAG, <http://www.ipag.org.pl/pl-PL/text/prognozy/prognozy-ipag>, lipiec 2021.

<sup>4</sup> Źródło: Stat.gov.pl, Analizy statystyczne, <https://stat.gov.pl/obszary-tematyczne/inne-opracowania/informacje-o-sytuacji-spoleczno-gospodarczej/sytuacja-spoleczno-gospodarcza-kraju-w-pierwszym-polroczu-2021-r-,1,110.html>, czerwiec 2021.

- kondycja gospodarki krajowej i globalnej,
- polityka monetarna,
- napięcia w handlu światowym - zimna wojny między USA i Chinami (zaostrenie sytuacji może ograniczyć dynamikę globalnego PKB przy jednoczesnym wzroście poziomu inflacji).

Na koniec I półrocza 2021 roku uwaga rynku walutowego przeniosła się z sytuacji pandemicznej na politykę pieniężną banków centralnych. Część z nich (Rosja, Czechy, Węgry) zaczęła ją zacieśniać podnosząc stopy referencyjne. W związku z ograniczonym procesem wspierania wzrostu gospodarczego przez banki centralne oraz bardzo wysokich poziomów zadłużenia, rządy starają się pobudzać gospodarkę m.in. poprzez działania związane z polityką fiskalną, której celem będzie zwiększenie wpływów budżetowych.

Wzrost poziomów inflacji rozbudził oczekiwania na podwyżki stóp procentowych, co przełożyło się na umocnienie złotego. Jednak polskiej walucie dalej ciąży niepewność związana z wariantem delta koronawirusa.

Na koniec czerwca br. USD/PLN znajdował się na poziomie 3,8 zł, zaś EUR/PLN, od wybuchu pandemii na początku 2020 roku spadł tylko raz poniżej poziomu 4,40 zł, na koniec I półrocza nadal utrzymywał się na poziomie 4,5 zł lub wyższym.

Różnice kursowe wpływają negatywnie na rentowność polskich przedsiębiorstw importujących produkty kupowane we wspólnej walucie, co ostatecznie może się przełożyć na wzrost ceny towarów sprowadzanych z zagranicy.

### 1.3. RYNEK MOTORYZACYJNY

Według badania KPMG w Polsce i Polskiego Związku Przemysłu Motoryzacyjnego producenci i dystrybutorzy firm motoryzacyjnych wykazują większy optymizm, niż na początku tego roku, a sytuacja firm motoryzacyjnych w Polsce zaczęła się poprawiać (85% przedstawicieli branży prognozuje powrót do sytuacji sprzed pandemii w ciągu 1-2 lat). Długotrwałymi skutkami pandemii zdaniem przedstawicieli firm motoryzacyjnych będzie głównie wzrost znaczenia wirtualnych salonów i skrócenie łańcucha dostaw.

Sytuacja polityczno-gospodarcza w Polsce jest nadal wskazywana przez większość firm motoryzacyjnych jako największe wyzwanie, z jakim będą musiały się zmierzyć. Ponadto producenci wskazują na nowe regulacje prawne, koszty pracy oraz wzrost konkurencyjności ze strony innych firm zajmujących się produkcją, natomiast dla przedstawicieli firm zajmujących się dystrybucją największe wyzwania poza sytuacją polityczno-gospodarczą w kraju są związane m.in. z dostępem do pracowników technicznych, kosztami pracy oraz zmiennością kursów walutowych.

W I półroczu 2021 roku w Polsce zarejestrowano 242,1 tys. nowych samochodów osobowych, czyli o 34,6% więcej niż w pierwszej połowie 2020 roku. Taki wynik branża zawdzięcza popytowi wśród klientów instytucjonalnych, którzy zarejestrowali 179 tys. pojazdów (wzrost o 45%), a którzy stanowią niemal 74% rynku oraz wśród klientów indywidualnych, którzy zakupili 63,2 tys. nowych samochodów, o 12% więcej niż w I połowie 2020 roku.

Wzrost sprzedaży zanotowały również segmenty samochodów dostawczych (+57%), samochodów ciężarowych (+96,8%), przyczep i naczep (+121,7%) oraz motocykli, których zarejestrowano o 17,3% więcej niż w I półroczu 2020 roku<sup>5</sup>.

<sup>5</sup> Źródło: Pzpm.org.pl, <https://www.pzpm.org.pl/Publikacje/Raporty>, czerwiec 2021.

#### 1.4. RYNEK OPONIARSKI

Dane dotyczące sprzedaży opon w Polsce jak i Europie z pierwszej połowy 2021 roku wskazują na ożywienie na rynku sprzedaży opon, po dotkniętym skutkami pandemii, ujemnym 2020 roku.

Według danych ETRMA w I półroczu 2021 roku w Europie sprzedano 103 955 tys. opon osobowych, co oznacza wzrost o 25,2% w stosunku do analogicznego okresu roku 2020. Wzrosty sprzedaży w I półroczu br. odnotowano także w pozostałych segmentach; opony ciężarowe 28,5%, motocyklowe 27%. W Polsce w I półroczu 2021 roku sprzedano 5 824 tys. opon do samochodów osobowych, tj. o 37% więcej niż w I półroczu 2020 roku<sup>6</sup>.

#### 1.5. RYNEK NARZĘDZI I DIY

Sprzedaż elektronarzędzi, narzędzi ręcznych oraz ogrodowych w I półroczu 2021 nadal utrzymywała zwykły trend z 2020 roku. Pandemia okazała się katalizatorem wzrostu rynku DIY. Czynniki, które skłoniły Polaków do przeprowadzania remontów były otwarte sklepy budowlane, brak możliwości wyjść do restauracji i podróży oraz spędzanie większej ilości czasu w domu. Chociaż już jedna piąta respondentów badania PMR przeprowadziła remont wcześniej nadal ponad 60% badanych planuje wykonanie remontu w ciągu najbliższego roku<sup>7</sup>. Także w Europie ten trend jest obecny np. 8 na 10 Francuzów i Hiszpanów oraz 9 na 10 Włochów ceni swoje mieszkanie bardziej, niż przed pandemią i są bardziej skłonni do zakupu narzędzi, materiałów budowlanych a także samodzielnych prac wokół domu<sup>8</sup>.

#### 1.6. RYNEK ROWEROWY

W I półroczu 2021 roku na rynku rowerowym nadal widoczne były wzrosty w stosunku do okresu przed pandemią. Niestety zauważalne były także większe opóźnienia w dostawach, a braki w dostawach części asortymentu jeszcze bardziej odczuwalne (w szczególności w rowerach z niższych przedziałów cenowych). Kolejne dostawy rowerów i pozostałych produktów cechują się coraz wyższymi cenami, rowery drożeją nawet o 30%, a dostępność niektórych części planowana jest nawet za ponad dwa lata. Kluczowe są dla dystrybutorów w tej branży odpowiednie zakupy, aby utrzymać dostępność oferty.

#### 1.7. RYNEK E-COMMERCE

E-commerce odgrywa w ostatnim czasie w światowej gospodarce kluczową rolę w obliczu kryzysu, pozwalając biznesom na funkcjonowanie w okolicznościach zwiększonego reżimu sanitarnego oraz twardego lockdownu. Handel elektroniczny zapewnił konsumentom bezpieczny dostęp do produktów, bez konieczności opuszczania domu. Pandemia COVID-19 przyspieszyła transformację cyfrową nie tylko konsumentów, ale także firm. Obecność biznesu w Internecie nabrała pierwszorzędno znaczenia w nowej rzeczywistości. Według prognoz ekspertów przewidywana wartość rynku e-commerce w Europie w 2021 wyniesie 465 mld USD<sup>9</sup>.

Zawirowania spowodowane ogólnoswiatową epidemią nie zmieniły tego, że Polska jest według ekspertów jednym z najszybciej rozwijających się rynków e-commerce. Polski rynek e-commerce nadal dynamicznie wzrasta. Zwiększa się zarówno wartość produktów sprzedanych online, jak i liczba sklepów internetowych. Jednocześnie rośnie udział zakupów w sieci w całości sprzedaży detalicznej w każdym segmencie. Tempo rozwoju w Polsce wciąż zalicza się do jednego z najwyższych na świecie, a

<sup>6</sup> Źródło: Raport ETRMA, <https://www.etrma.org/news-resources/news/>, lipiec 2021.

<sup>7</sup> Źródło: Retail Market Experts, Raport PMR, <https://retailmarketexperts.com/aktualnosci/raport-pmr-polacy-nadal-planuja-remonty-ale-juz-na-mniejsza-skale/>, czerwiec 2021.

<sup>8</sup> Źródło: Edra, Future od DIY, <http://www.edra-ghin.org/tag/future-of-diy/>, kwiecień 2021.

<sup>9</sup> Źródło: Europe: retail e-commerce revenue forecast from 2017 to 2025, <https://www.statista.com/forecasts/715663/e-commerce-revenue-forecast-in-europe>, maj 2021.

branże mocno postawiły na handel online. Odsetek polskich Internautów korzystających z takiej formy zakupów wzrósł z 53% do europejskiej średniej, czyli poziomu 72%. Nie tylko maleje liczba osób odrzucających zakupy on-line, ale także wzrastają wydatki na e-zakupy<sup>10</sup>.

Wraz z wielkością wartości sprzedaży online rośnie liczba sklepów internetowych. Jak wynika z analizy danych z danych agencji badawczej Dun & Bradstreet Company w ciągu ostatnich siedmiu lat w polskim e-handlu o 53,3% zwiększyła się liczba domen umożliwiających zakupy online<sup>11</sup>.

### 1.8. ZMIANY PRAWNE

Począwszy od dnia 1 stycznia 2021 zaczęły obowiązywać zasady określone umową o handlu i współpracy UE – Wielka Brytania. Przedmiotowa umowa, której ratyfikację przez Parlament Europejski zakończono 29 kwietnia, weszła w życie 1 maja br. Znaczącym zmianom uległy m.in. przepisy określające zasady przewozu towarów na teren Zjednoczonego Królestwa, zwłaszcza poprzez:

- przywrócenie obowiązku dokonywania zgłoszeń celnych,
- przywrócenie kontroli na granicach,
- zmianę sposobu opodatkowania importowanych/eksportowanych towarów podatkiem VAT oraz akcyzą,
- wprowadzenie dodatkowych formalności, polegających zwłaszcza na wymogu pozyskania przez przewoźników właściwych licencji, zezwoleń, certyfikatów itd.

W konsekwencji, nowy stan prawny może skutkować wzrostem kosztów Grupy OPONEO.PL – i to pomimo podjęcia stosownych działań zaradczych, polegających zwłaszcza na otwarciu własnego magazynu na terenie Wielkiej Brytanii, a także zwiększeniu wysyłek bezpośrednio z lokalnych hurtowni/partnerów.

Od 1 stycznia 2021 roku weszły także w życie zmiany przepisów kodeksu cywilnego oraz ustawy o prawach konsumenta – wedle których niektóre unormowania, mające na celu ochronę konsumentów, znajdują zastosowanie także do części przedsiębiorców. Za takie uprzywilejowane firmy ustawa uznaje osoby fizyczne, zawierające umowy bezpośrednio związane z ich działalnością gospodarczą, gdy z treści tych umów wynika, że nie posiadają one dla nich charakteru zawodowego, wynikającego w szczególności z przedmiotu wykonywanej przez nią działalności gospodarczej (wskazanej Centralnej Ewidencji i Informacji o Działalności Gospodarczej). W odniesieniu do ww. przedsiębiorców, zwanych dalej „uprzywilejowanymi kontrahentami”:

- nie znajdują zastosowania niedozwolone postanowienia umowne (tzw. klauzule abuzywne),
- przysługują rozszerzone uprawnienia, wynikające z przepisów o rękojmi za wady,
- przysługuje też uprawnienie do odstąpienia od umowy zawartej na odległość lub poza lokalem przedsiębiorstwa w terminie 14 dni od otrzymania towaru lub zawarcia umowy,
- przedsiębiorcy prowadzący działalność w branży e-commerce zobowiązani są do spełnienia szeregu obowiązków informacyjnych, określonych zwłaszcza umową o prawach konsumenta.

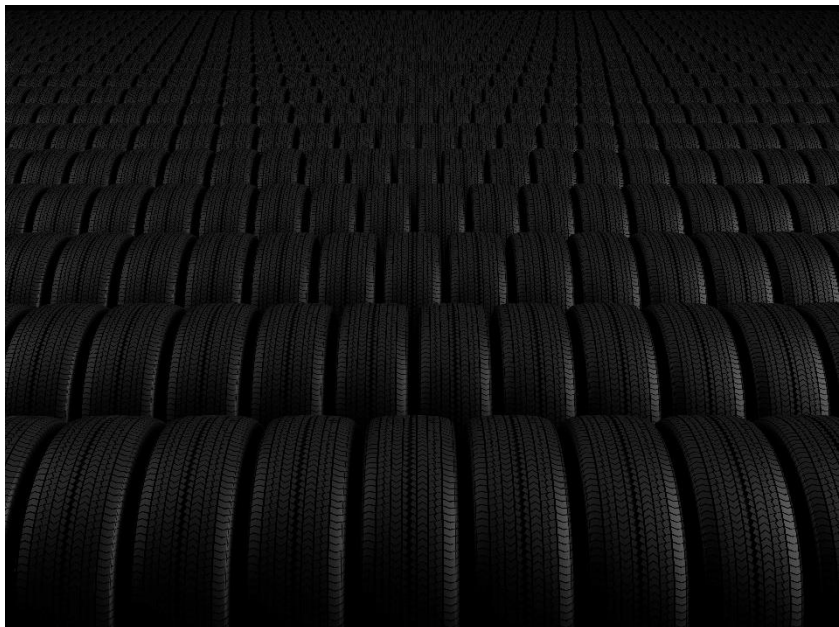
Na poziom konkurencyjności polskich przewoźników, a tym samym na poziom zapotrzebowania na opony do samochodów ciężarowych, wpływ mogą mieć zmiany przepisów w zakresie ochrony środowiska, mianowicie ramy polityki klimatyczno-energetycznej zawierające ogólnounijne założenia i cele polityki na lata 2021–2030. Wśród najważniejszych można wyróżnić:

<sup>10</sup> Źródło: Gemius, „E-commerce w Polsce 2020”, <https://www.gemius.pl/wszystkie-artykuly-aktualnosci/e-commerce-w-polsce-2020.html>.

<sup>11</sup> Źródło: Bisnode A Dun & Bradstreet Company, <https://www.dnb.com/>, kwiecień 2021.

- ograniczenie o co najmniej 40% emisji gazów cieplarnianych (w stosunku do poziomu z 1990 roku);
- zwiększenie do co najmniej 32% udziału energii ze źródeł odnawialnych w całkowitym zużyciu energii;
- zwiększenie o co najmniej 32,5% efektywności energetycznej.

## 2. KOMENTARZ DO WYNIKÓW FINANSOWYCH GRUPY OPONEO.PL W I PÓŁROCZU 2021 ROKU



## 2. KOMENTARZ DO WYNIKÓW FINANSOWYCH GRUPY OPONEO.PL W I PÓŁROCZU 2020 ROKU

### 2.1. GŁÓWNE CZYNNIKI KSZTAŁTUJĄCE WYNIK FINANSOWY

W I półroczu 2021 roku Grupa Kapitałowa OPONEO.PL wypracowała zysk netto w wysokości 22 237 tys. zł – o 64,3% wyższy niż w analogicznym okresie poprzedniego roku.

Główne czynniki kreujące wynik finansowy Grupy OPONEO.PL w I półroczu 2021 roku to:

- Dynamiczny wzrost przychodów z tytułu sprzedaży. W ciągu I półrocza 2021 roku wyniosły one 622 057 tys. zł, czyli wzrosły o 35,2% w porównaniu z I półroczem 2020 roku. Na wzrost przychodów Grupy wpływ miał wzrost przychodów spółki dominującej oraz spółek zależnych Dadelo S.A. oraz Rotopino.pl S.A. Przy czym przychody ze sprzedaży w kraju ukształtowały się na poziomie 531 692 tys. zł i przyrosły o 44,8% w relacji do sześciu pierwszych miesięcy 2020 roku. Wpływy z tytułu sprzedaży za granicą zamknęły się kwotą 90 365 tys. zł i spadły o 2,6%, co jest skutkiem wpływu pandemii COVID-19 na gospodarki państw i głębokiej recesji m.in. we Włoszech i Hiszpanii oraz zmianami w sposobie dokonywania dostaw do Wielkiej Brytanii pomiędzy krajami z poza UE w związku z umową o handlu i współpracy UE – Wielka Brytania, która obowiązuje od 1 stycznia 2021 roku.
- Wzrost kosztów operacyjnych o 30,1% (tj. kosztów sprzedaży i kosztów zarządu) z 80 628 do poziomu 104 920 tys. zł. Wzrost o 24,1% odnotowano na kosztach usług obcych z 37 185 tys. zł. w I półroczu 2020 roku na 46 147 tys. zł. w I półroczu 2021 roku. Wynika to ze wzrostu liczby zamówień oraz wzrostu kosztów usług transportu, spedycji i magazynowania. Inne koszty operacyjne w I półroczu 2021 roku ukształtowały się na poziomie 23 567 tys. zł wobec 20 603 tys. zł. w porównywanym okresie ubiegłego roku, co stanowi wzrost o 14,4%. Zwiększenie spowodowane jest wzrostem kosztów związanych z reklamą, ubezpieczeniem majątkowym oraz opłatami bankowymi i dotyczącymi obsługi płatności internetowych. Znaczną rolę odgrywały także koszty związane z zatrudnieniem. W I półroczu 2021 roku zamknęły się one kwotą 23 627 tys. zł. i były wyższe o 67,7%. Jest to wynikiem wypłaty jednorazowych premii, a także ujęcia kosztów wynagrodzeń spółki Rotopino.pl S.A. objętej konsolidacją od 01 stycznia 2021 roku.

Podstawowe pozycje skonsolidowanego sprawozdania z całkowitych dochodów Grupy OPONEO.PL (w tys. zł)	01.01.2021-30.06.2021	01.01.2020-30.06.2020	Zmiana	
			w tys. zł	w %
Przychody ze sprzedaży	622 057	459 957	162 100	35,24%
Koszt własny sprzedaży	-489 024	-366 237	-122 787	33,53%
Koszty operacyjne (ogólnego zarządu i sprzedaży)	-104 920	-80 628	-24 292	30,13%
Wynik na pozostałej działalności operacyjnej	-1 205	-971	-234	x
Wynik na działalności finansowej*	722	-1 518	2 240	x
Wynik brutto	27 276	10 603	16 673	157,25%
Podatek dochodowy	-5 039	2 931	-7 970	X
<b>Wynik netto</b>	<b>22 237</b>	<b>13 534</b>	<b>8 703</b>	<b>64,30%</b>

\*Łącznie z udziałem w zyskach (stratach) jednostek wycenianych metodą praw własności.

## Przychody ze sprzedaży

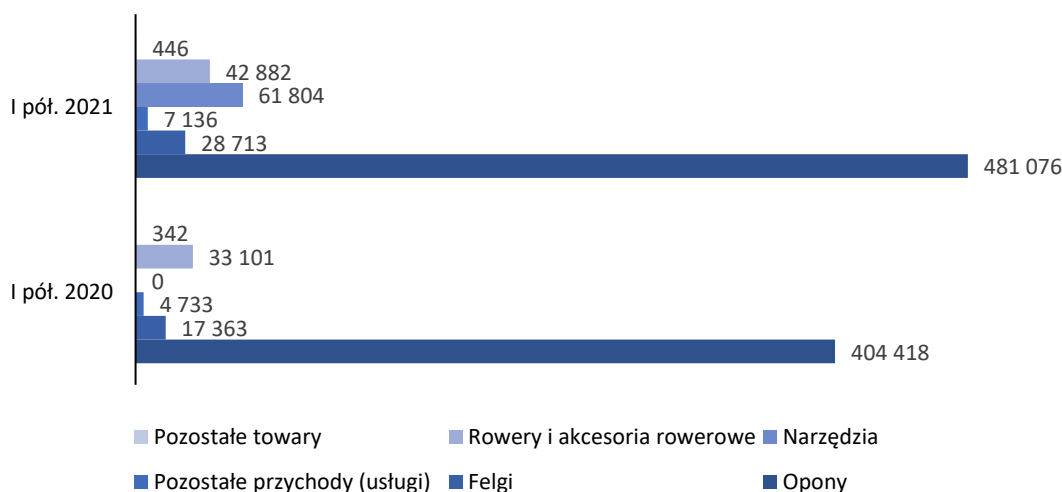
W I półroczu 2021 roku przychody Grupy ze sprzedaży wyniosły 622 057 tys. zł. Na sprzedaż krajową przypadało 531 692 tys. zł. W I półroczu 2021 roku przychody z tytułu sprzedaży krajowej były o 44,8% wyższe niż w analogicznym okresie poprzedniego roku, podczas gdy przychody z działalności zagranicznej spadły o 2,6% i wyniosły 90 365 tys. zł. Udział przychodów krajowych w całości przychodów Grupy OPONEO.PL ze sprzedaży wyniósł 85,47%, zaś przychodów zagranicznych 14,53%. Głównym elementem przychodów były przychody ze sprzedaży opon, które wyniosły 481 076 tys. zł i wzrosły 19% w stosunku do I półrocza 2020 roku. Przedstawiły one 77,3% całości przychodów ze sprzedaży Grupy.

W I półroczu 2021 roku z tytułu sprzedaży felg Grupa uzyskała 28 713 tys. zł przychodów, czyli o 65,4% więcej niż w analogicznym okresie poprzedniego roku, stanowiących 4,6% przychodów ogółem.

Na wzrost przychodów Grupy wpływ miały także przychody wygenerowane przez spółki zależne w tym przede wszystkim:

- 30,4% wzrost przychodów (43 193 tys. zł) spółki Dadelo S.A. w stosunku do analogicznego okresu roku 2020,
- przychody wielkości 61 963 tys. zł spółki Rotopino.pl S.A. (nabytej przez OPONEO.PL S.A. dnia 29 grudnia 2020 roku)

Przychody ze sprzedaży Grupy OPONEO.PL (w tys. zł)



## Wynik na działalności finansowej

W I półroczu 2021 roku wynik Grupy na działalności finansowej ukształtował się na poziomie 722 tys. zł wobec wyniku wielkości -1 518 tys. zł uzyskanym w analogicznym okresie poprzedniego roku. Na wzrost wyniku z działalności finansowej wpłynął dodatni bilans na różnicach kursowych (odwrotnie niż na dzień 30 czerwca 2020 roku).

## Koszty operacyjne

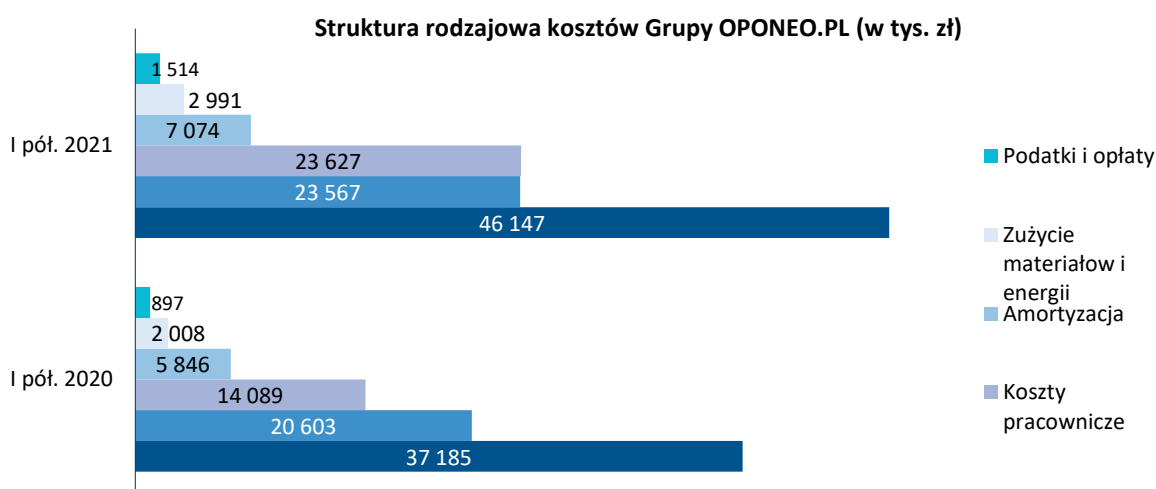
Głównym elementem kosztów operacyjnych Grupy OPONEO.PL są koszty usług obcych. W I półroczu 2021 roku wyniosły one 46 147 tys. zł i stanowiły 44% całości kosztów operacyjnych. Były one o 24,1% wyższe niż przed rokiem. Ich wzrost wynikał z dynamicznego rozwoju działalności biznesowej



Grupy. Jest to efekt zwiększania liczby realizowanych zamówień, co wpłynęło przede wszystkim na wzrost kosztów usług transportu, spedycji i magazynowania.

Znaczną rolę odgrywały także koszty pracownicze (wynagrodzenia i inne świadczenia pracownicze). W I półroczu 2021 roku zamknęły się one 23 627 tys. zł i przedstawiały 22,5% kosztów operacyjnych Grupy. Koszty pracownicze zwiększyły się o 67,7% w porównaniu z analogicznym okresem poprzedniego roku. Jest to wynikiem wypłaty jednorazowych premii, a także ujęcia kosztów wynagrodzeń spółki Rotopino.pl S.A. objętej konsolidacją od 01 stycznia 2021 roku.

Inne koszty operacyjne w I półroczu 2021 roku ukształtowały się na poziomie 23 567 tys. zł i stanowiły 25,6% kosztów operacyjnych, w porównaniu do ubiegłego roku wzrosły o 14,4%. Zwiększenie spowodowane jest wzrostem kosztów związanych z reklamą, ubezpieczeniem majątkowym oraz opłatami bankowymi dotyczącymi obsługi płatności internetowych.



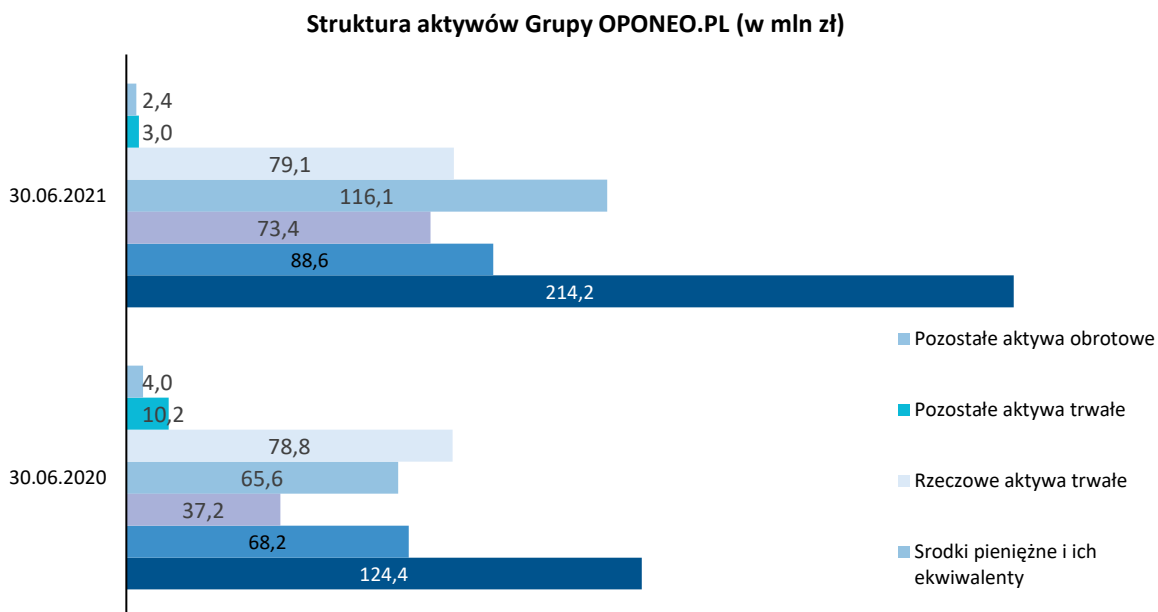
### Podatek dochodowy

W rachunku zysków i strat za I półrocze 2021 roku Grupa uwzględniła -564 tys. zł podatku odroczonego. Podatek odroczonego dotyczył różnic przejściowych m.in. przychodów związanych z adaptacją powierzchni magazynowych, rezerwy urlopowej, rozliczenia leasingu oraz korekt rabatowych i niezamortyzowanej bilansowo części nabytych domen.

Analizując niniejszy raport należy mieć na uwadze, że konsolidacja spółki Rotopino.pl S.A. w ramach Grupy Kapitałowej OPONEO następuje od początku 2021 roku i nie miała miejsca w okresach wcześniejszych.

## 2.2. SYTUACJA FINANSOWA

30 czerwca 2021 roku aktywa ogółem Grupy Kapitałowej OPONEO.PL wyniosły 576 754 tys. zł i były o 48,4% wyższe w porównaniu ze stanem na koniec czerwca 2020 roku.

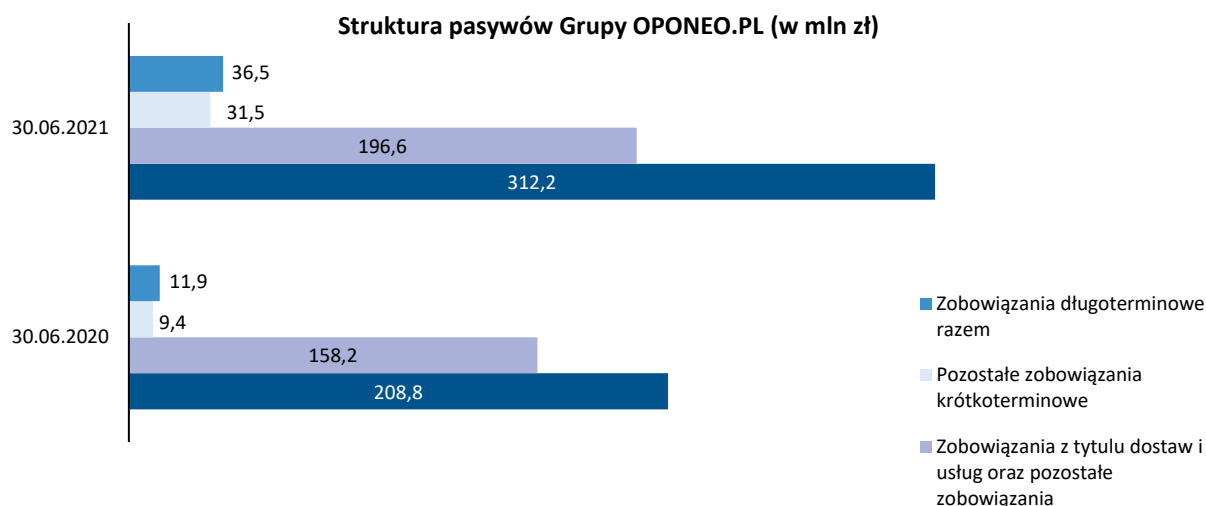


Główne elementy aktywów Grupy to:

- Zapasy o wartości 214 245 tys. zł (37,1% aktywów) – w ciągu roku zwiększyły się o 72,3%, co wynika ze wzrostu zaopatrzenia stanów magazynowych OPONEO.PL S.A. na sezon jesienno-zimowy (45,9%) oraz ujęcia towarów spółek zależnych w tym spółki Rotopino.pl S.A., której zapasy na dzień 30 czerwca 2021 roku wynosiły 18 001 tys. zł.
- Wartości niematerialne i prawne – wycenione na 88 586 tys. zł (15,4% aktywów). Odnotowano ich wzrost w stosunku do analogicznego okresu roku poprzedniego o 29,9% w wyniku zakupu spółki Rotopino.pl S.A. w IV kwartale 2020 roku.
- Należności z tytułu dostaw i usług oraz pozostałe należności – wynosiły one 73 358 tys. zł, czyli 12,7% całości aktywów. W ujęciu rocznym wzrosły one o 95,3%, co wynika głównie ze zwiększonych obrotów spółki dominującej i spółek zależnych.
- Środki pieniężne i ich ekwiwalenty – 30 czerwca 2021 roku wynosiły one 116 092 tys. zł (20,1% aktywów). Stan ich był o 77,1% wyższy w porównaniu do czerwca 2020 roku.
- Rzeczowe aktywa trwałe – o wartości 79 129 tys. zł (13,7% aktywów) wzrosły o 0,4% w porównaniu do analogicznego okresu roku poprzedniego.

W I półroczu 2021 roku Grupa OPONEO.PL finansowała swoją działalność z kapitałów własnych. Kapitały własne wynosiły 312 202 tys. zł wobec 208 847 tys. zł rok wcześniej (wzrost o 49,5%).

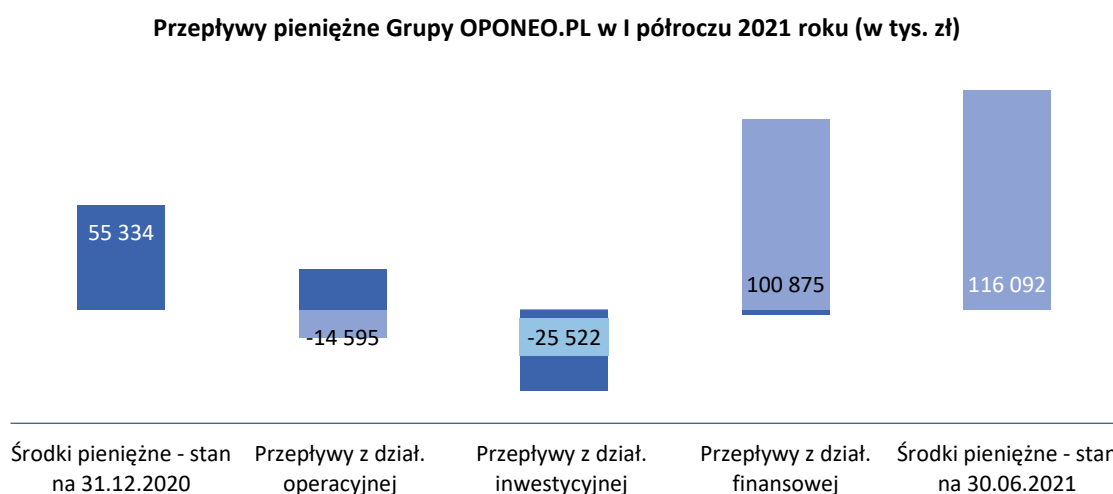
Znaczny udział w sumie bilansowej Grupy miały ponadto zobowiązania krótkoterminowe z tytułu dostaw i usług oraz pozostałe zobowiązania w wysokości 196 583 tys. zł (34,1% pasywów). Wielkość ich wzrosła o 24% w relacji do stanu na koniec czerwca 2020 roku.



### 2.3. PRZEPIŁY WY PIENIĘŻNE

W I półroczu 2021 roku Grupa OPONEO.PL zanotowała przepływy pieniężne w wysokości 60 758 tys. zł (-13 766 tys. zł w analogicznym okresie poprzedniego roku). Złożyły się na nie:

- Ujemne przepływy pieniężne z działalności operacyjnej w wysokości -14 595 tys. zł. Dodatni wpływ na te przepływy miało: wygenerowanie zysku (w wysokości 22 237 tys. zł), zwiększenie się stanu zobowiązań (o 75 103 tys. zł), zwiększenie stanu rezerw (o 854 tys. zł) oraz amortyzacja (7 074 tys. zł). Natomiast zmiana stanu zapasów (113 440 tys. zł) oraz zmiana stanu należności (3 845 tys. zł) i zmiany stanu podatku dochodowego (2 872 tys. zł) miały ujemny wpływ na przepływy z działalności operacyjnej.
- Ujemne przepływy pieniężne z działalności inwestycyjnej w wysokości -25 522 tys. zł. Był to przede wszystkim efekt: inwestycji w rzeczowe aktywa trwałe oraz wartości niematerialne i prawne oraz nabycie aktywów finansowych.
- Dodatnie przepływy z działalności finansowej wielkości 100 875 tys. zł, wynikały m.in. z wpływu środków z emisji akcji spółki Dadelo S.A. oraz otrzymanych kredytów bankowych.



## 2.4. ZMIANY W KAPITALE WŁASNYM

Na koniec czerwca 2021 roku kapitały własne wynosiły 312 201 tys. zł w porównaniu z 208 847 tys. zł rok wcześniej. Obok zaliczenia zysku bieżącego okresu, wpływ na ich wielkość miał wzrost kapitału zapasowego (262 349 tys. zł w stosunku do 156 432 tys. zł na 30 czerwca 2020 roku) powstały z nadwyżki z tytułu emisji akcji powyżej ich wartości nominalnej, pozostałej po pokryciu kosztów emisji akcji spółki Dadelo S.A.

## 2.5. WSKAŹNIKI FINANSOWE

Grupa OPONEO.PL prezentuje wybrane wskaźniki finansowe, ponieważ w jej opinii są one - łącznie z danymi prezentowanymi w sprawozdaniach finansowych - źródłem wartościowych informacji o sytuacji finansowej i operacyjnej, jak również ułatwiają analizę i ocenę osiągniętych przez Grupę Kapitałową wyników finansowych na przestrzeni roku.

Wskaźniki finansowe Grupy zostały przedstawione zgodnie z wytycznymi Europejskiego Urzędu Nadzoru Giełd i Papierów Wartościowych (d. ESMA) w zakresie Alternatywnych Pomiarów Wyników (wskaźniki APM), w celu ujednoczenia sposobu obliczania wskaźników spółek giełdowych na rynku GPW.

Zaprezentowane przez Grupę wybrane wskaźniki (rentowności, płynności i zadłużenia oraz rotacji majątku) stanowią standardowe miary i wskaźniki powszechnie stosowane w analizie finansowej. Ich dobór został poprzedzony oceną ich przydatności pod kątem specyfiki działalności Grupy i dostarczenia inwestorom dodatkowych, przydatnych informacji na temat sytuacji finansowej, przepływów pieniężnych i efektywności finansowej Grupy. W opinii Emitenta pozwala to ocenić w sposób najbardziej optymalny przedstawione wyniki finansowe. Trzeba jednak podkreślić, że zastosowane przez Grupę wskaźniki APM powinny być analizowane wyłącznie jako dodatkowe informacje wspomagające ocenę finansową i rozpatrywane łącznie ze wszystkimi danymi i informacjami wynikającymi z opublikowanych sprawozdań finansowych Grupy.

W I półrocze 2021 roku Grupa poprawiła wszystkie wskaźniki rentowności, w tym rentowność brutto na sprzedaży, która ukształtowała się na poziomie 21,4% i wzrosła o 1 p.p. rok do roku. Marża EBIT, wyniosła 4,3% wobec 2,6% marży EBIT w I półroczu 2020 roku, zaś marża EBITDA, wyniosła 5,5% wobec 3,9% za I półrocze 2020 roku. Marża zysku netto wyniosła 3,6% wobec 2,9% w analogicznym okresie ubiegłego roku. Stopy zwrotu z aktywów i kapitału wyniosły odpowiednio 3,9% i 7,1%.

Wskaźniki rentowności %	I półrocze 2021	I półrocze 2020
<b>Marża EBIT w %</b> (EBIT/Przychody ze sprzedaży) x 100%	4,3%	2,6%
<b>Marża EBITDA w %</b> (EBITDA/Przychody ze sprzedaży) x 100%	5,5%	3,9%
<b>Marża brutto na sprzedaży w %</b> (Zysk brutto ze sprzedaży/Przychody ze sprzedaży) x 100%	21,4%	20,4%
<b>Marża zysku (straty) netto w %</b> (Zysk netto/Przychody ze sprzedaży) x 100%	3,6%	2,9%
<b>Wskaźnik zwrotu z aktywów – ROA</b> (Zysk netto/ Aktywa razem) x 100%	3,9%	3,5%
<b>Wskaźnik zwrotu z kapitału – ROE</b> (Zysk netto/ Kapitał własny) x 100%	7,1%	6,5%

Wskaźniki płynności bieżącej za I półrocze 2021 roku wyniósł 1,78% w stosunku do 1,38% w I półroczu 2020 roku, natomiast przyspieszonej wyniósł 0,84% wobec 0,64% za I półrocze 2020 roku. Dodatkowo, wskaźnik zadłużenia ogólnego był niższy i ukształtował się na poziomie 45,9% wobec 46,3% za I półrocze 2020 roku. Wskaźnik pokrycia majątkiem w pierwszej połowie roku 2021 ukształtował się na poziomie 1,83% wobec 1,33%.

Wskaźniki płynności i zadłużenia	I półrocze 2021	I półrocze 2020
<b>Wskaźnik płynności bieżącej</b> (Aktywa obrotowe/Zobowiązania krótkoterminowe)	1,78%	1,38%
<b>Wskaźnik płynności przyspieszonej</b> (Aktywa obrotowe - zapasy - rozliczenia międzyokresowe czynne)/Zobowiązania krótkoterminowe	0,84%	0,64%
Wskaźnik płynności gotówkowej (Środki pieniężne i ich ekwiwalenty/Zobowiązania krótkoterminowe)	0,51%	0,39%
<b>Wskaźnik zadłużenia ogólnego w %</b> (Zobowiązania ogółem/Aktywa ogółem) x 100%	45,9%	46,3%
<b>Wskaźnik pokrycia majątku trwałego kapitałem własnym</b> (Kapitał własny/Aktywa trwałe)	1,83%	1,33%

W I półroczu 2021 roku wskaźnik rotacji zapasów wynosił 78,86 dni, czyli wydłużył się o 17,73 dni w porównaniu z analogicznym okresem poprzedniego roku. Dłuższy był także w I półroczu 2021 roku cykl rotacji należności – 21,23 dnia wobec 14,7 dnia w I półroczu do 2020 roku, cykl rotacji zobowiązań (65,99 dnia versus 65,76 dnia). Z kolei cykl środków pieniężnych wydłużył się o 24,02 dni.

Wskaźniki rotacji majątku	I półrocze 2021	I półrocze 2020
<b>Cykl zapasów w dniach</b> (Zapasy*180/Koszt własny sprzedaży)	78,86	61,13
<b>Cykl należności w dniach</b> (Należności z tytułu dostaw i usług*180/Przychody ze sprzedaży)	21,23	14,70
<b>Cykl zobowiązań bieżących w dniach</b> (Zobowiązania krótkoterminowe*180/Przychody ze sprzedaży)	65,99	65,76
<b>Cykl środków pieniężnych w dniach</b> (cykl zapasów + cykl należności – cykl zobowiązań bieżących)	34,10	10,08

## 2.6. POZOSTAŁE INFORMACJE FINANSOWE

### 2.6.1. Kredyty i pożyczki

OPONEO.PL S.A. posiada możliwość korzystania z wielocelowej linii kredytowej zaciągniętej w banku BNP Paribas Bank Polska S.A. Limit kredytowy wynosi 120 000 tys. zł. Okres kredytowania określono do dnia 23 sierpnia 2028 roku. Oprocentowanie kredytu stanowi stopa bazowa WIBOR dla depozytów jednomiesięcznych powiększona o marżę w wysokości 0,8 p.p.

Zabezpieczeniem zobowiązania wynikającego z linii kredytowej są:

- weksel in blanco,
- hipoteka kaucyjna do kwoty 50 000 tys. zł,
- cesje wierzytelności z umowy ubezpieczenia nieruchomości i zapasów,
- oświadczenie Kredytobiorcy o poddaniu się egzekucji na rzecz Banku,

- zastaw rejestrowy na zapasach magazynowych,
- przelew istniejących i przyszłych wierzytelności z tytułu wszystkich należności handlowych przysługujących Kredytobiorcy od wszystkich Jego dłużników.

Na koniec I półrocza 2021 roku i na dzień publikacji raportu OPONEO.PL S.A. nie wykorzystywała linii kredytowej.

OPONEO.PL S.A. posiada w mBanku S.A. możliwość korzystania z linii na finansowanie bieżącej działalności, udzielonej na podstawie umowy z dnia 28 października 2020 roku. Limit wynikający z tej linii wynosi 19.000,00 tys. zł. Okres korzystania z linii określono do dnia 30 czerwca 2022 roku. Oprocentowanie kredytu stanowi stopa bazowa WIBOR dla depozytów jednomiesięcznych powiększona o marżę w wysokości 1,0 p.p.

Na dzień 30 czerwca 2021 roku i na dzień publikacji raportu OPONEO.PL S.A. Spółka miała zerowe wykorzystanie kredytu.

Zabezpieczeniem zobowiązania wynikającego z linii na finansowanie bieżącej działalności są:

- weksel in blanco wraz z deklaracją wekslową
- 2 weksle in blanco z deklaracją wekslową – do ew. wystawionych w ramach linii gwarancji.

W dniu 16 lutego 2021 roku Spółka zawarła z BNP Paribas Bank Polska S.A. umowę kredytu nieodnawialnego na kwotę 31 500 tys. zł, która zrefinansowała znaczącą część środków własnych przeznaczonych na zakup spółki Rotopino.pl S.A. Kredyt jest oprocentowany w oparciu o zmienną stopę bazową WIBOR 3-miesięczny + marża 0,85 p.p. i spłacany w 60 ratach miesięcznych (ostatnia rata wyrównująca w kwocie 12,6 mln zł). Zabezpieczenie kredytu stanowi weksel własny in blanco, hipoteka umowna na nieruchomościach spółki, cesja z polisy ubezpieczeniowej tych nieruchomości oraz zastaw na akcjach zakupionej spółki. Na dzień 30 czerwca 2021 roku do spłaty pozostało 30 216 tys. zł.

Spółka OPONEO.PL S.A. zawarła umowy na wynajem powierzchni magazynowej z firmami:

- AIFM PL III Sp. z o.o. (wcześniej: PDC Industrial Center 43 Sp. z o.o.),
- AIFM PL I Sp. z o.o. (wcześniej: ACCOLADE PL IV Sp. z o.o.),

na podstawie, których jest zobowiązana do przedstawienia wynajmującemu w terminie 21 dni od jej podpisania bezwarunkowej, przenoszalnej i płatnej na pierwsze żądanie gwarancji bankowej wyrażonej w euro. Gwarancja ma być utrzymywana przez cały okres najmu pomieszczeń magazynowych.

W związku z zawarciem umowy z firmą AIFM PL III Sp. z o.o. (wcześniej: PDC Industrial Center 43 Sp. z o.o.) na wynajem powierzchni magazynowej, w dniu 30 października 2020 roku została zmieniona gwarancja bankowa wystawiona przez BNP Paribas Bank Polska S.A. do kwoty 308,1 tys. euro. Gwarancja jest ważna do dnia 31 stycznia 2022 roku.

Z uwagi na zawarcie kolejnej umowy z firmą AIFM PL I Sp. z o.o. na wynajem dodatkowej powierzchni magazynowej, 30 października 2020 roku wystawiona została przez BNP Paribas Bank Polska S.A. gwarancja bankowa do kwoty 236,7 tys. euro. Gwarancja jest ważna do 31 stycznia 2022 roku.

Ponadto zważywszy na rozwój bazy magazynowej Spółki, wystawiona została także przez BNP Paribas Bank Polska S.A. gwarancja bankowa na rzecz Castleport Investments sp. z o. o., ul. Towarowa 28, 00-839 Warszawa do kwoty 1 130 tys. euro. Gwarancja ważna jest do 31 grudnia 2021 roku.

Do dnia 30 września 2022 roku OPONEO.PL S.A. poręcza umowę wielocelowej linii kredytowej udzielonej na rzecz spółki powiązanej Dadelo S.A. przez BNP Paribas Bank Polska S.A. o kwocie limitu 32 000 tys. zł. Poręczenie udzielone zostało do kwoty 48 000 tys. zł. Spółka zależna Dadelo S.A. na dzień bilansowy nie wykorzystywała linii kredytowej.

Spółka Rotopino.pl S.A. na podstawie umowy z 16 kwietnia 2021 korzysta z linii kredytowej w PKO Bank Polska do kwoty 3 000 tys. zł. Okres kredytowania określono do dnia 16 kwietnia 2022 roku. Na dzień 30 czerwca 2021 roku spółka wykorzystwała kredyt w kwocie 2 320 tys. zł. Zabezpieczeniem zobowiązania wynikającego z linii kredytowej jest weksel in blanco. W dniu 01 lipca 2021 roku została przez spółkę Rotopino.pl S.A. podpisana umowa na linię kredytową z bankiem BNP Paribas Bank Polska do limitu 5 000 tys. zł na okres 120 miesięcy tj. do 30 czerwca 2031 roku. Zabezpieczeniem zobowiązania wynikającego z linii na finansowanie bieżącej działalności spółki jest weksel in blanco.

Ponadto OPONEO.PL S.A. ani spółki od niej zależne nie udzieliły poręczeń kredytu lub poręczeń pożyczek oraz nie udzieliły gwarancji łącznie jednemu podmiotowi lub jednostce zależnej od tego podmiotu o wartości znaczącej dla działalności Grupy OPONEO.PL.

### 2.6.2. Zobowiązania z tytułu leasingu

W okresie objętym sprawozdaniem w Grupie kontynuowanych jest jedenaście umów leasingowych z Millenium Leasing Sp. z o.o. w Warszawie, dotyczących wózków widłowych stanowiących wyposażenie magazynu. Ponadto Grupa od 01 stycznia 2019 roku prezentuje zobowiązania z tytułu wynajmu powierzchni magazynowej jako leasing zgodnie z MSSF 16 „Leasing”. Zobowiązania leasingowe prezentowane są w sprawozdaniu Grupy z podziałem na krótko i długoterminowe.

### 2.6.3. Należności i zobowiązania pozabilansowe

OPONEO.PL S.A. zawarła umowy na wynajem powierzchni magazynowej z firmami:

- AIFM PL III Sp. z o.o. (wcześniej: PDC Industrial Center 43 Sp. z o.o.),
- AIFM PL I Sp. z o.o. (wcześniej: ACCOLADE PL IV Sp. z o.o.)

na podstawie, których jest zobowiązana do przedstawienia wynajmującemu w terminie 21 dni od jej podpisania bezwarunkowej, przenoszalnej i płatnej na pierwsze żądanie gwarancji bankowej wyrażonej w euro. Gwarancja ma być utrzymywana przez cały okres najmu pomieszczeń magazynowych.

W związku z zawarciem kolejnej umowy z firmą AIFM PL III Sp. z o.o. (wcześniej: PDC Industrial Center 43 Sp. z o.o.) na wynajem dodatkowej powierzchni magazynowej, w dniu 30 października 2020 roku została zmieniona gwarancja bankowa wystawiona przez BNP Paribas do kwoty 308,1 tys. euro. Gwarancja jest ważna do dnia 31 stycznia 2022 roku.

W związku z zawarciem kolejnej umowy z firmą AIFM PL I Sp. z o.o. na wynajem dodatkowej powierzchni magazynowej, 30 października 2020 roku wystawiona została przez BNP Paribas Bank Polska S.A. gwarancja bankowa do kwoty 236,7 tys. euro. Gwarancja jest ważna do 31 stycznia 2022 roku.

Wystawiona została także gwarancja bankowa na rzecz Castleport Investments Sp. z o.o., ul. Towarowa 28, 00-839 Warszawa przez BNP Paribas do kwoty 1 130 tys. EUR w związku z rozwojem bazy magazynowej Grupy. Gwarancja ważna jest do 31 grudnia 2021 roku.

Do dnia 30 września 2022 roku OPONEO.PL S.A. poręcza umowę wielocelowej linii kredytowej udzielonej na rzecz spółki zależnej Dadelo S.A. przez BNP Paribas Bank Polska S.A. o kwocie limitu 32 000 tys. zł. Poręczenie udzielone zostało do kwoty 48 000 tys. zł. Spółka Dadelo S.A. na dzień bilansowy nie wykorzystywała linii kredytowej.

W okresie objętym sprawozdaniem w Grupie kontynuowanych jest jedenaście umów leasingowych z Millenium Leasing Sp. z o.o. w Warszawie, dotyczących wózków widłowych stanowiących wyposażenie magazynu. Ponadto Spółka od 01 stycznia 2019 roku prezentuje zobowiązania z tytułu wynajmu powierzchni magazynowej jako leasing zgodnie z MSSF 16 „Leasing”. Zobowiązania leasingowe prezentowane są w sprawozdaniu Grupy z podziałem na krótko i długoterminowe.

Ponadto OPONEO.PL S.A. ani spółki od niej zależne nie udzieliły poręczeń kredytu lub poręczeń pożyczek oraz nie udzieliły gwarancji łącznie jednemu podmiotowi lub jednostce zależnej od tego podmiotu o wartości znaczącej dla działalności Grupy OPONEO.PL.

## 2.7. PERSPEKTYWY GRUPY OPONEO.PL

### 2.7.1. Czynniki zewnętrzne mające wpływ na wyniki

#### Dynamika PKB

Europejska gospodarka powoli wychodzi z załamania spowodowanego pandemią. Prognoza gospodarcza przewiduje, że dwa kolejne lata będą okresem wzrostu gospodarczego w granicach 3,7%-3,9%. PKB, a polska gospodarka ma należeć do najszybciej odbudowujących się z szacowanym wzrostem PKB przekraczającym 5 p.p. Przewiduje się, że gospodarka strefy euro odnotuje wzrost rzędu 3,8% w 2021 roku, jak i w 2022 roku. Oczekiwania są optymistyczne i zakładają, że gospodarka strefy euro i UE osiągnie poziom notowany przed kryzysem wcześniej niż przewidywano w prognozie z jesieni 2020 roku, głównie z powodu silniejszego niż oczekiwano tempa wzrostu przewidywanego w drugiej połowie 2021 roku i w całym 2022 roku<sup>12</sup>.

Jak podaje IPAG w całym 2021 roku tempo wzrostu popytu krajowego ukształtuje się na poziomie 4,8%.

W całym 2021 roku spożycie w sektorze gospodarstw domowych wzrośnie o 5,2%, a w 2022 roku tempo jego wzrostu zwiększy się do 5,5%. Odwrotnie niż w 2020 roku kształtować się będzie relacja między dynamikami spożycia gospodarstw domowych i spożycia ogółem.

W kolejnych kwartałach tempo wzrostu eksportu będzie już niższe, a w całym 2021 roku eksport zwiększy się o 7,9%. Nieco wolniej wzrastać będzie import, którego tempo wzrostu w 2021 roku wyniesie 7,8%.

W skali całego 2021 roku, w porównaniu z rokiem 2020, odnotowana zostanie aprecjacja średniego kursu złotego względem dolara amerykańskiego i deprecjacja względem euro.

Według prognozy IPAG, do końca 2021 roku inflacja w Polsce utrzymać się będzie na poziomie powyżej dopuszczalnej granicy odchylenia celu inflacyjnego NBP, wynoszącej 3,5%<sup>13</sup>.

#### Rozwój e-commerce

Grupie OPONEO.PL sprzyja rozwój rynku e-commerce i rosnące zainteresowanie zakupami on-line. Potencjał rozwoju handlu internetowego w Polsce jest znaczny. Rynek e-commerce w Polsce rozwija się bardzo szybko, a Polacy często kupują przez Internet, szczególnie w obecnej sytuacji widoczne jest znaczenie oraz bezpieczeństwo zakupów dokonywanych przez internet.

Firmy z rynku e-commerce coraz częściej dbają o zapewnienie odpowiedniego poziomu bezpieczeństwa. W najbliższym czasie wzrośnie rola płatności mobilnych podobnie jak platform mediów społecznościowych. Jednak pandemia znacząco wpłynęła na zachowania konsumentów, co wymaga wprowadzania nie tylko dynamicznych zmian, ale i całkiem nowych rozwiązań proponowanych przez firmy działające w obszarze e-commerce. Coraz większe znaczenie ma projektowanie ścieżki klienta czy rozwój technologii AR, która ułatwia łączenie świata rzeczywistego z

<sup>12</sup> Źródło: Ec.europa.eu, Gospodarka 2021, [https://ec.europa.eu/poland/news/210211\\_winter\\_pl](https://ec.europa.eu/poland/news/210211_winter_pl), luty 2021.

<sup>13</sup> Źródło: [ipag.org.pl](http://www.ipag.org.pl/pl-PL/text/prognozy/prognozy-ipag), Prognozy makroekonomiczne IPAG, <http://www.ipag.org.pl/pl-PL/text/prognozy/prognozy-ipag>, lipiec 2021.



cyfrowym. Nowym trendem jest re-commerce łączący e-commerce ze zrównoważonym i odpowiedzialnym procesem funkcjonowania.

### 2.7.2. Planowane działania

W 2021 roku Grupa OPONEO.PL planuje:

- umacniać pozycję lidera internetowej sprzedaży opon w kraju poprzez dalszy rozwój sprzedaży ogumienia;
- optymalizować sprzedaż na rynkach zagranicznych;
- rozwijać sprzedaż rowerów oraz części i akcesoriów rowerowych za pośrednictwem spółki zależnej Dadelo S.A.;
- umacniać pozycję spółki zależnej Rotopino.pl S.A. na rynku internetowych sprzedawców narzędzi i elektronarzędzi zarówno w Polsce, jak i na terenie UE
- rozwijać internetową sprzedaż produktów metalowych (drabiny, regały) za pośrednictwem spółki stowarzyszonej LAM S.A prowadzącej sklep internetowy edrabiny.pl.
- prowadzić działania na rzecz rozszerzenia zakresu produktów oferowanych drogą on-line;
- udoskonalać procesy logistyczne, w tym wprowadzić automatyzację procesów wydawania towarów.

### 3. DZIAŁALNOŚĆ GRUPY OPONEO W I PÓŁROCZU 2021 ROKU

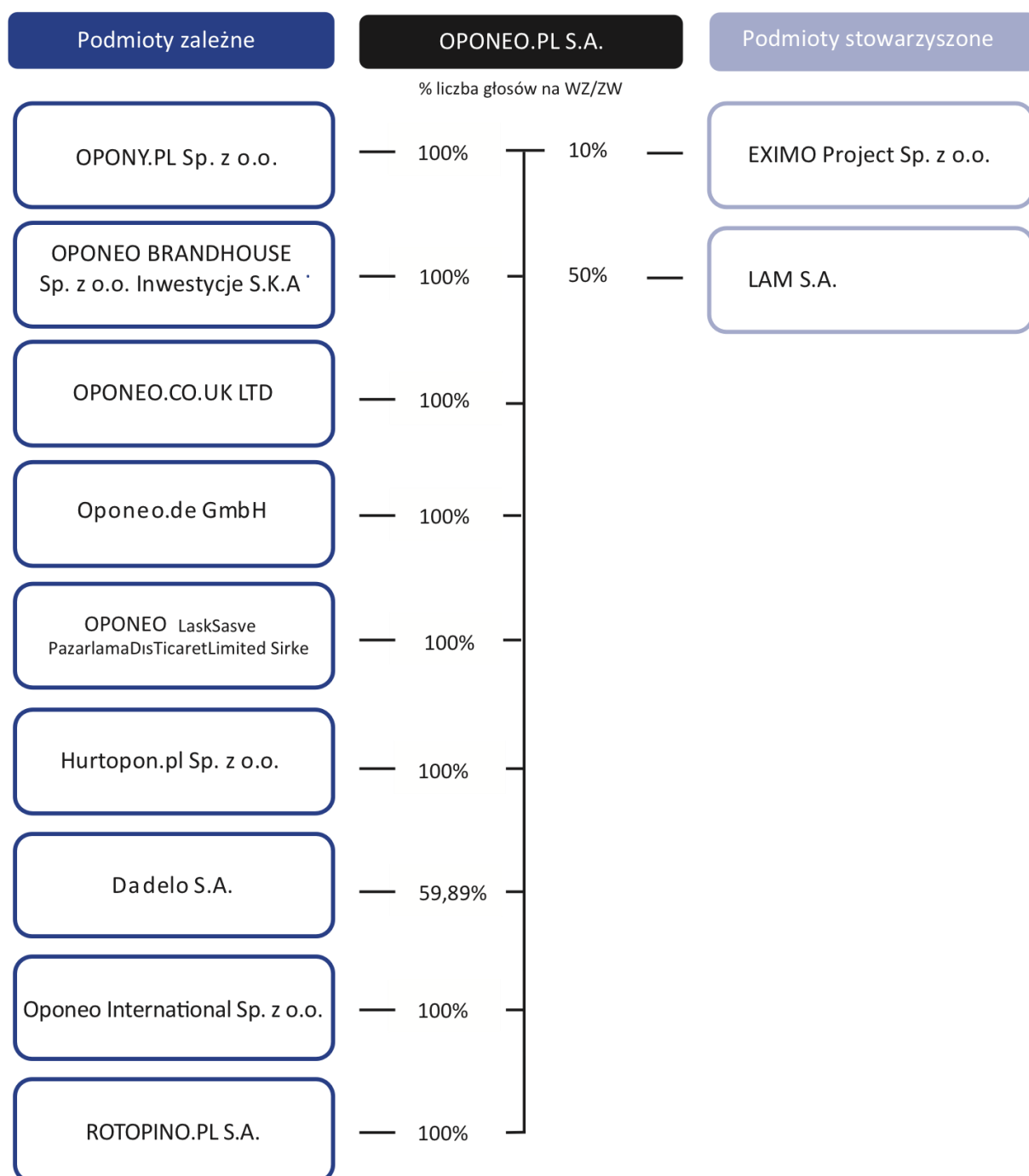


### 3. DZIAŁALNOŚĆ GRUPY OPONEO.PL W I PÓŁROCZU 2021 ROKU

#### 3.1. STRUKTURA GRUPY OPONEO.PL

30 czerwca 2021 roku skład Grupy Kapitałowej OPONEO.PL przedstawiał się następująco:

# oponeo



Grupę Kapitałową OPONEO.PL tworzą podmioty operujące na rynku e-commerce lub w sferze jego infrastruktury. OPONEO.PL S.A. – jako jednostka dominująca – pełni funkcje kontrolne w organach nadzoru spółek i podejmuje kluczowe decyzje dotyczące zarówno zakresu działalności, jak i finansów podmiotów tworzących Grupę. Powiązania kapitałowe OPONEO.PL S.A. ze spółkami wzmacniają więzi handlowe. Transakcje Spółki z podmiotami zależnymi odbywają się na zasadach rynkowych.

### Zmiany w Grupie Kapitałowej OPONEO.PL :

Dnia 11 lutego 2021 roku zarejestrowana została spółka LAM S.A. z siedzibą w Bydgoszczy, w której OPONEO.PL S.A. posiada 50% akcji. Spółka prowadzi sprzedaż metalowych drabin i regałów za pośrednictwem sklepu internetowego edrabiny.pl. Informacje na temat przedsięwzięcia zostały przedstawione w raporcie nr 25/2020 z dnia 24 listopada 2020 roku.

Spółka zależna OPONEO Lastik Satış ve Pazarlama Diş Ticaret Limited Şirketi z siedzibą w Stambule w Turcji jest w procesie likwidacji.

## 3.2. STRUKTURA SPRZEDAŻY GRUPY OPONEO.PL

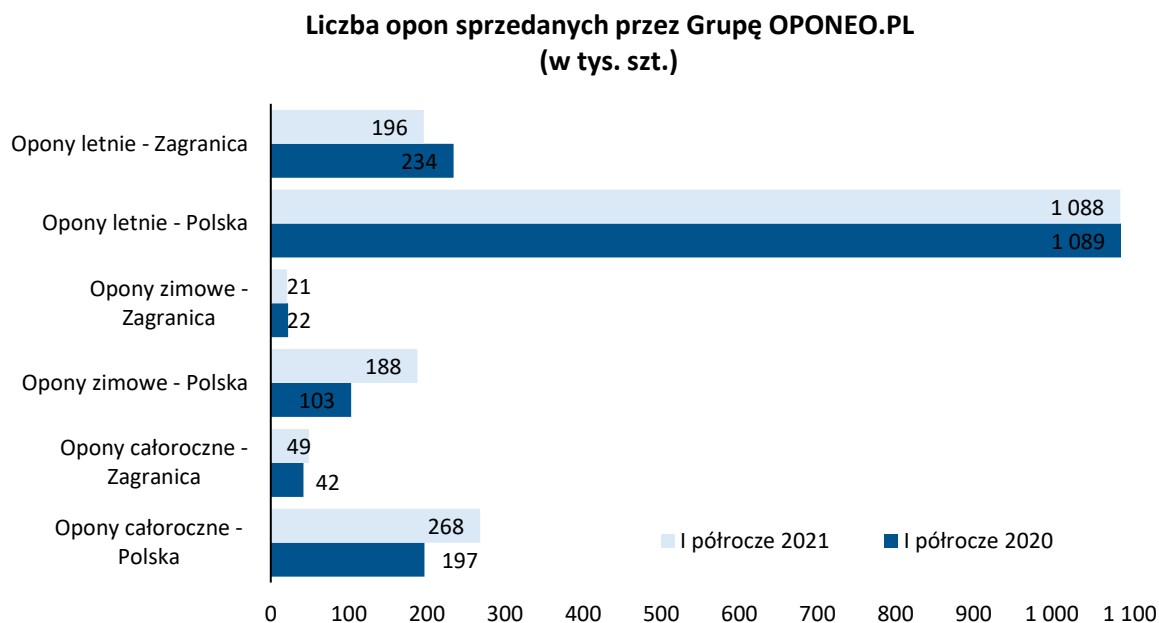
W I półroczu 2021 roku Grupa OPONEO.PL sprzedała 1 809 tys. opon, tj. o 7,2% więcej niż analogicznym okresie poprzedniego roku. Przy czym sprzedaż w Polsce wyniosła 1 544 tys. (wzrost o 11,1%), natomiast za granicą 266 tys. (spadek o 11%), w tym 55,8% sprzedanych opon za granicą przypadało na e-sklepy należące bezpośrednio do OPONEO.PL S.A., a pozostałe 44,2 % na e-sklepy należące do spółek z Grupy OPONEO.PL.

Liczba sprzedanych opon przez Grupę OPONEO.PL	I półrocze 2020			I półrocze 2021			Zmiana r/r - ogółem
	Kraj	Zagranica	Razem	Kraj	Zagranica	Razem	
Opony samochodowe	1 375 375	282 407	1 657 777	1 528 374	255 382	1 783 756	7,60%
Opony motocyklowe	14 147	16 508	30 655	15 182	10 493	25 675	-16,25%
Opony ciężarowe	107	0	107	31	0	31	-71,03%
<b>Razem</b>	<b>1 389 629</b>	<b>298 910</b>	<b>1 688 539</b>	<b>1 543 587</b>	<b>265 875</b>	<b>1 809 431</b>	<b>7,16%</b>

Liczba sprzedanych opon przez Spółkę w I półroczu 2021 roku wyniosła 1 692 tys., co stanowi 93,5% sprzedanych wszystkich opon przez Grupę.

Liczba sprzedanych opon przez OPONEO.PL S.A.	I półrocze 2020			I półrocze 2021			Zmiana r/r - ogółem
	Kraj	Zagranica	Razem	Kraj	Zagranica	Razem	
Opony samochodowe	1 375 375	168 388	1 543 763	1 528 374	140 683	1 669 057	8,12%
Opony motocyklowe	14 147	10 923	25 070	15 182	7 580	22 762	-9,21%
Opony ciężarowe	107	0	107	31	0	31	-71,03%
<b>Razem</b>	<b>1 389 629</b>	<b>179 311</b>	<b>1 568 940</b>	<b>1 543 587</b>	<b>148 263</b>	<b>1 691 850</b>	<b>7,83%</b>

W strukturze sprzedaży opon, największy udział miały opony letnie. Sprzedano ich w kraju i za granicą łącznie 1 284 tys. szt. (spadek o 2,9% w porównaniu do analogicznego okresu poprzedniego roku). Łącznie na wszystkich rynkach sprzedano 209 tys. opon zimowych, o 67,2% więcej niż w I półroczu 2020 roku. Rosnącym zainteresowaniem cieszyły się także opony całoroczne – sprzedaż na poziomie 317 tys. szt. (wzrost o 32,6%).



W I półroczu 2021 roku Grupa OPONEO.PL sprzedała 83 tys. felg (zarówno aluminiowych jak i stalowych), czyli o 46,9% więcej niż w I półroczu 2020 roku.

Liczba sprzedanych felg przez Grupę OPONEO.PL	I półrocze 2020			I półrocze 2021			Zmiana r/r - ogółem
	Kraj	Zagranica	Razem	Kraj	Zagranica	Razem	
felgi aluminiowe	32 958	5 558	38 516	52 688	9 721	62 409	62,03%
felgi stalowe	10 767	7 257	18 024	15 629	5 044	20 673	14,70%
<b>Razem</b>	<b>43 725</b>	<b>12 815</b>	<b>56 540</b>	<b>68 317</b>	<b>14 765</b>	<b>83 082</b>	<b>46,94%</b>

### 3.3. DZIAŁALNOŚĆ SPÓŁEK WCHODZĄCYCH W SKŁAD GRUPY OPONEO.PL

#### 3.3.1. OPONEO.PL S.A.

##### Przedmiot działalności

Podstawowym przedmiotem działalności OPONEO.PL S.A. jest z sprzedaż detaliczna opon i felg za pośrednictwem Internetu przy wykorzystaniu autorskich rozwiązań e-commerce i IT. Spółka oferuje opony do samochodów osobowych, dostawczych i terenowych (4x4), jak również felgi stalowe i aluminiowe oraz łańcuchy na koła i inne artykuły motoryzacyjne. W ofercie znajduje się ponad 4,8 tys. modeli opon należących do segmentu premium, medium i budget. Ze względu na

dostosowanie do warunków atmosferycznych Spółka oferuje opony całoroczne, zimowe i letnie. Są to opony mające co najwyżej 18 miesięcy od daty wyprodukowania. Oznacza to, że OPONEO.PL S.A. stosuje dwa razy bardziej rygorystyczne normy niż te przewidziane przez polską normę PN-C94300-7.

OPONEO.PL S.A. jest pionierem w zakresie wprowadzenia na polski rynek usługi łączącej dostawę opon z ich serwisem. Aktualnie usługa ta jest oferowana w ponad 1,2 tys. punktach usługowych w kraju.

Na dzień publikacji raportu rocznego Spółka prowadzi sprzedaż detaliczną opon i felg w Polsce i na 9 rynkach zagranicznych.

W I półroczu 2021 roku do Spółki należały bezpośrednio m.in. następujące domeny:

- Oponeo.pl – sklep internetowy sprzedający opony i felgi w Polsce,
- Felgi.pl – e-sklep specjalizujący się w sprzedaży felg aluminiowych; strona ma również unikalną funkcję – możliwość wirtualnej przymiarki felg;
- Oponeo.cz – sklep internetowy w Czechach;
- Oponeo.sk – sklep internetowy na Słowacji;
- Pneus-oponeo.be – sklep internetowy w języku francuskim do sprzedaży opon i felg w Belgii,
- Banden-oponeo.be – sklep internetowy w języku flamandzkim do sprzedaży opon i felg w Belgii;
- Oponeo.es – sklep internetowy na Półwyspie Iberyjskim,
- Oponeo.fr – sklep internetowy dla klientów z Francji,
- Oponeo.nl – sklep internetowy dla klientów z Holandii;
- Oponeo.at – sklep internetowy dla klientów z Austrii;
- Oponeo.ie – sklep internetowy dla klientów z Irlandii;
- Oponeo.hu – sklep internetowy dla klientów na Węgrzech.

Spółka posiada nowoczesne centrum logistyczne w Bydgoszczy, zajmujące łącznie 56 tys. m<sup>2</sup> powierzchni. Jest ono w stanie wysłać do klientów indywidualnych 45 tys. opon dziennie. Sprzedaż internetowa jest realizowana za pomocą rozwiązań informatycznych opracowywanych samodzielnie przez własny Dział Informatyczny.

30 czerwca 2021 roku Spółka zatrudniała 417 osób wobec 416 osób na koniec czerwca 2020 roku.

### 3.3.2 Działalność pozostałych spółek

#### **Opony.pl Sp. z o.o.**

Podstawowym przedmiotem działalności Opony.pl Sp. z o.o. z siedzibą w Bydgoszczy jest sprzedaż hurtowa części i akcesoriów do pojazdów samochodowych. Spółka jest właścicielem sklepu internetowego Opony.pl.

30 czerwca 2021 roku kapitał zakładowy Opony.pl Sp. z o.o. wynosił 1 225 tys. zł i nie uległ zmianie w trakcie I półrocza 2021 roku.

W I półroczu 2021 roku Zarząd Opony.pl Sp. z o.o. był jednoosobowy. Funkcję Prezesa Zarządu na koniec I półrocza 2021 roku sprawował Ryszard Zawieruszyński. Od 1 lipca 2021 roku funkcję Prezesa Zarządu objął Krzysztof Huss.

#### **OPONEO BRANDHOUSE Sp. z o.o. Inwestycje S.K.A.**

Przedmiotem działalności OPONEO BRANDHOUSE Sp. z o.o. Inwestycje Spółki Komandytowo-Akcyjnej z siedzibą w Bydgoszczy było zarządzanie udziałami w spółce Rotopino.pl S.A..

30 czerwca 2021 roku kapitał zakładowy OPONEO BRANDHOUSE Sp. z o.o. Inwestycje S.K.A. wynosił 100 tys. zł. Komplementariuszem Spółki jest OPONEO.PL S.A.

**HURTOPON.PL Sp. z o.o.**

Spółka HURTOPON.PL Sp. z o.o. z siedzibą w Bydgoszczy powstała w 2005 roku. Głównym celem działania Spółki jest udostępnienie firmom z branży oponiarskiej, motoryzacyjnej i transportowej internetowej platformy handlowej. Na platformie tej hurtownicy wystawiają oferty sprzedaży oraz kupna opon i felg. Spółka HURTOPON.PL Sp. z o.o. sama nie oferuje żadnych produktów i nie jest stroną w umowach, zawieranych między użytkownikami i oferentami.

30 czerwca 2021 roku kapitał zakładowy HURTOPON.PL Sp. z o.o. wynosił 360 tys. zł i nie zmienił się w stosunku do stanu na koniec 2020 roku.

W I półroczu 2021 roku funkcję Prezesa HURTOPON.PL Sp. z o.o. pełnił Krzysztof Huss. Zarząd Spółki był jednoosobowy.

**OPONEO.CO.UK LTD**

Podstawowym przedmiotem działalności OPONEO.CO.UK LTD z siedzibą w Londynie jest marketing, sprzedaż on-line oraz sprzedaż hurtowa i detaliczna artykułów motoryzacyjnych, opon a także części samochodowych. Spółka prowadzi działalność na terenie Wielkiej Brytanii poprzez platformę Oponeo.co.uk. W I półroczu 2021 roku Zarząd OPONEO.CO.UK LTD stanowili:

- Dariusz Topolewski – Prezes Zarządu,
- Ernest Pujszo – Członek Zarządu,
- Seweryn Rutkowski – Członek Zarządu.

30 czerwca 2021 roku kapitał zakładowy OPONEO.CO.UK LTD wynosił 100 GBP.

**Oponeo.de. GmbH**

Spółka Oponeo.de. GmbH z siedzibą w Berlinie zajmuje się sprzedażą internetową opon i felg oraz wyposażenia i części zamiennych do samochodów i motocykli. Spółka działa poprzez platformę Oponeo.de na terenie Niemiec.

30 czerwca 2021 roku kapitał zakładowy Spółki wynosił 25 tys. euro.

W I półroczu 2021 roku funkcję Prezesa w jednoosobowym Zarządzie sprawował Krzysztof Huss.

**OPONEO Lastik Satış ve Pazarlama Dış Ticaret Limited Şirketi**

OPONEO Lastik Satış ve Pazarlama Dış Ticaret Limited Şirketi z siedzibą w Istambule - spółka jest w trakcie procesu likwidacji.

30 czerwca 2021 roku kapitał zakładowy Spółki wynosił 580 tys. lir tureckich i nie zmienił się w porównaniu do stanu na koniec 2020 roku.

Skład Zarządu był jednoosobowy. Funkcję Prezesa Zarządu pełnił Ernest Pujszo.

**Oponeo International Sp. z o.o.**

Podstawowym przedmiotem działalności Oponeo International Sp. z o.o. jest sprzedaż opon i felg na rynkach zagranicznych.

30 czerwca 2021 roku kapitał zakładowy Spółki wynosił 150 tys. zł

Skład Zarządu był jednoosobowy. Funkcję Prezesa Zarządu pełnił Krzysztof Huss.

**Dadelo S.A.**

Podstawowym przedmiotem działalności Dadelo S.A. jest działalność w zakresie sprzedaży detalicznej rowerów i akcesoriów rowerowych prowadzonej przez Internet. Dadelo S.A. jest największym w Polsce sprzedawcą części rowerowych drogą on-line. Spółka jest właścicielem internetowych sklepów

oferujących części rowerowe i rowery – CentrumRowerowe.pl oraz Dadelo.pl. Oprócz nich w asortymencie e-sklepu znajdują się też: odzież i obuwie dla miłośników sportu rowerowego, urządzenia elektroniczne (takie jak: liczniki rowerowe, pulsometry, zegarki, GPS-y) oraz odżywki i kosmetyki. Obok sprzedaży rowerów, sklep oferuje nowatorski sposób dostawy z odbiorem roweru w serwisie montażu.

30 czerwca 2021 roku kapitał zakładowy Dadelo S.A. wynosił 2 293,5 tys. zł, 59,89% akcji należało do OPONEO.PL S.A. Stan ten zmienił się w stosunku do stanu na dzień 30 czerwca 2020 roku, kiedy to kapitał zakładowy Dadelo S.A. wynosił 1 373,5 tys. zł (100% akcji należało do OPONEO.PL S.A.) w wyniku debiutu spółki na GPW w Warszawie i podwyższenia kapitału.

Skład Zarządu Dadelo S.A. w I półroczu 2021 roku przedstawiał się następująco:

- Ryszard Zawieruszyński – Prezes Zarządu,
- Wojciech Topolewski – Członek Zarządu,
- Jacek Zieziulewicz – Członek Zarządu.

### Rotopino.pl S.A.

Rotopino.pl S.A. z siedzibą w Bydgoszczy jest spółką funkcjonującą na rynku krajowym i zagranicznym, której podstawową działalnością jest internetowa sprzedaż narzędzi i elektronarzędzi. Do spółki należy kilkanaście sklepów internetowych m.in. narzedzia.pl i rotopino.pl. Dynamiczny rozwój firmy na przestrzeni ostatnich lat umożliwił jej zajęcie pozycji lidera na rynku krajowym. W I półroczu 2021 roku w skład Zarządu Spółki wchodzili:

- Paweł Sznajder – Prezes Zarządu,
- Agnieszka Kozieł – Członek Zarządu,
- Anna Muller - Członek Zarządu.

## 3.4. PODSTAWOWE RODZAJE RYZYKA DZIAŁALNOŚCI

### 3.4.1. Ryzyko finansowe

Na działalność Grupy OPONEO PL wpływa:

- Ryzyko walutowe

Grupa prowadzi działalność handlową poza obszarem Polski, głównie na terenie Unii Europejskiej, stąd też wahania kursów walut wpływają na osiągnięte przez nią wyniki. Grupa stara się równoważyć przychody i koszty ponoszone w danej walucie oraz zawiera kontrakty zabezpieczające *forward* w odniesieniu do płatności oraz należności w walutach obcych. Wysokość zakupów walutowych jest szacowana z około jednomiesięcznym wyprzedzeniem przed rozpoczęciem bieżącego sezonu sprzedaży. Jest to moment, w którym krajowe koncerty ogłaszają swoje cenniki oraz przedstawiają warunki zakupowe. Elementy te są punktami odniesienia do podjęcia decyzji o wielkości zakupów w obcej walucie. Przy kalkulacji cen zakupu w złotych przyjmuje się kursy walut z chwili szacowania wielkości zakupów. W zakresie obsługi i zabezpieczania transakcji walutowych Jednostka Dominująca współpracuje z BNP Paribas Bank Polska S.A.

- Ryzyko stopy procentowej

Spółki z Grupy OPONEO.PL korzystają z linii kredytowych ze zmienną stopą procentową, dlatego podwyżki oficjalnych stóp procentowych mogą stwarzać ryzyko wzrostu kosztów finansowania Grupy. Grupa stosuje instrumenty zabezpieczające w zakresie ryzyka stopy procentowej we współpracy z bankiem BNP Paribas Bank Polska SA.



- Ryzyko kredytowe

Ryzyko to może wynikać z zachwiania wzrostu gospodarczego, który wpłynie na pogorszenie sytuacji płatniczej kontrahentów. Ryzyko jest jednak nieznaczne, ponieważ płatności za towar są w znacznej części realizowane przez pobrania przy dostawie. W przypadku gdy Spółka udziela klientom kredytu kupieckiego, poddaje ich weryfikacji. Ponadto należności wynikające z działalności handlowej są ubezpieczone w firmie KUKE SA.

- Ryzyko płynności

Grupa OPONEO.PL stale monitoruje terminy wymagalności należności i zobowiązań. OPONEO.PL dąży do utrzymania równowagi finansowej także dzięki wykorzystywaniu różnych źródeł finansowania (kredyt bankowy, kredyty kupieckie). Zagrożeniem dla Grupy może być zaostrzenie polityki kredytowej, ograniczające możliwość uzyskania finansowania zewnętrznego.

### 3.4.2. Ryzyko związane z sytuacją makroekonomiczną

Sytuacja finansowa Grupy OPONEO.PL zależy od sytuacji gospodarczej zarówno Polski, jak sytuacji makroekonomicznej na świecie, w szczególności od:

- tempa wzrostu gospodarczego i udziału konsumpcji w kreowaniu wzrostu PKB – wzrost poziomu zamożności społeczeństwa i sytuacja sprzyjająca podejmowaniu decyzji zakupowych przekładają się na wzrost popytu na środki transportu i ich wyposażenie. Recesja gospodarcza może natomiast doprowadzić do:
  - ograniczenia popytu na opony i inne akcesoria samochodowe oraz spadku ich cen i marży sprzedawców; jednocześnie niska liczba nowych rejestracji może mieć pozytywny wpływ na średniokresowy popyt na opony związany z wymianą starych opon na nowe;
  - zmniejszenia przebiegów indywidualnych środków transportu z uwagi na brak funduszy na ich utrzymanie; spowoduje to mniejsze zużycie opon, a tym samym ograniczy potrzebę ich wymiany.
- polityki monetarnej, w tym wysokości stóp procentowych, które wraz z polityką kredytową banków decydują o poziomie zakupów na kredyt;
- sytuacji na rynkach walutowych i kursu złotego – znaczne osłabienie złotego, wpływające na wzrost cen towarów z importu, może przełożyć się na spadek popytu na samochody i akcesoria sprowadzane z zagranicy. Osłabienie lokalnych walut w relacji do euro, za które Grupa OPONEO.PL kupuje sprzedawane przez siebie produkty, niekorzystnie wpływa natomiast na pozycję konkurencyjną Grupy na miejscowych rynkach;
- wzrostu cen surowców, przede wszystkim ropy naftowej i kauczuku, które doprowadzą do wzrostu cen opon;
- nadprodukcji opon, której efektem może być spadek ich cen;
- rosnącej konkurencji na rynku – niskie bariery wejścia sklepów internetowych mogą doprowadzić do wzrostu presji konkurencyjnej i spadku marż.

### 3.4.3. Ryzyko związane ze strategią

Ryzyko strategiczne jest związane z wystąpieniem konsekwencji finansowych, które mogą zostać spowodowane przez podjęcie błędnych decyzji w długoterminowych planach Grupy ze względu na niewłaściwą ocenę czynników mających wpływ na rozwój organizacji; są to w szczególności:

- tempo rozwoju e-commerce – wyższe niż przyjęte tempo rozwoju rynku może spowodować, że procesy wspierające sprzedaż nie zostaną dostosowane do zwiększonych potrzeb rynku i Grupa może utracić na nim wiodącą pozycję;

- nowinki technologiczne – np. nowe technologie w zakresie produkcji opon, wykorzystanie dronów w dostarczaniu przesyłek itp.;
- przyszłe preferencje klientów w zakresie stosowania najnowszych technologii (sprzedaż mobilna, rezygnacja z samochodów prywatnych na rzecz transportu publicznego, czy upowszechnienie się transportu naczep samochodowych drogą kolejową w celu ochrony środowiska).

#### 3.4.4. Ryzyko operacyjne

Prowadząc działalność w obszarze e-commerce Grupa OPONEO.PL jest narażona na następujące rodzaje ryzyka:

- ryzyko informatyczne, tj. problemy związane z:
  - zapewnieniem ciągłości pracy aplikacji – ewentualne problemy z prawidłowym funkcjonowaniem systemów informatycznych mogłyby oznaczać zmniejszenie wielkości lub nawet uniemożliwienie sprzedaży. Aby zapobiec takiej sytuacji, Grupa korzysta z wysokiej jakości sprzętu informatycznego o niskiej awaryjności oraz zabezpiecza się przez pełną multiplikację sprzętu i oprogramowania;
  - potencjalnymi włamaniami do systemów – podłączenie systemów informatycznych do sieci internetowej stwarza ryzyko narażenia się na przestępstwa komputerowe dokonywane za pośrednictwem sieci, takie jak włamanie do systemu komputerowego i zniszczenie go lub uszkodzenie czy blokada usług (*denial of service*). Grupa nie lekceważy tego ryzyka i utrzymuje zespół osób odpowiedzialnych za bezpieczeństwo portalu oraz stosuje odpowiednie systemy zabezpieczające i procedury bezpieczeństwa.
- ryzyko wystąpienia problemów związanych z logistyką, dostępnością towarów w magazynie, kompletowaniem i właściwym opakowaniem towarów, współpracą z kurierami.
- ryzyko związane z nadmiernym nagromadzeniem zapasów – jest to ryzyko wynikające z niewłaściwej oceny sytuacji, np. pogodowej – duże zapasy opon generują dodatkowe koszty i powodują starzenie się ogumienia.
- ryzyko związane z koncentracją masy towarowej w jednym miejscu – ewentualne zdarzenia losowe (pożar, powódź itp.) skutkowałyby poważnym zakłóceniem ciągłości dostaw do odbiorców. Aby zminimalizować ewentualne negatywne skutki tego czynnika ryzyka, wdrożony został system umożliwiający systematyczne tworzenie zapasowych kopii wszelkich informacji i ewentualne natychmiastowe odtworzenie sieci informatycznej na bazie systemu awaryjnego. Zawarto też odpowiednie umowy ubezpieczeniowe gwarantujące pokrycie ewentualnych strat.
- ryzyko odpływu wykwalifikowanych pracowników – brak wykwalifikowanego personelu może spowodować wzrost liczby błędów w realizacji zamówień.

#### 3.4.5. Ryzyko prawne

Działalność Grupy OPONEO.PL zależy przede wszystkim od zmian prawnych w następujących obszarach:

- systemu podatkowego – wzrost obciążeń fiskalnych może doprowadzić do obniżenia rentowności tej działalności;
- prawa pracy i ubezpieczeń społecznych, które mogą się przełożyć na wzrost kosztów zatrudnienia;
- uregulowań dotyczących podmiotów działających na rynku telekomunikacyjnym;

- zmian w przepisach dotyczących ochrony środowiska, takich jak wprowadzenie podatku ekologicznego.

Istnieje ponadto ryzyko związane z różnicami w interpretacji przepisów podatkowych. Działalność Grupy OPONEO.PL i jej ujęcie podatkowe w deklaracjach i zeznaniach podatkowych mogą zostać uznane przez organy podatkowe za niezgodne z przepisami. Przyjęcie przez organy podatkowe takiej interpretacji przepisów podatkowych, która będzie odmienna od zastosowanej do wyliczenia zobowiązania podatkowego sporządzonego przez Grupę, może mieć istotny wpływ na jej działalność.

#### 3.4.6. Ryzyko związane z rozwojem pandemii koronawirusa SARS-COV-2

11 marca 2020 roku Światowa Organizacja Zdrowia (WHO) ogłosiła stan pandemii wirusa SARS-COV-2 wywołującego chorobę COVID-19. Dnia 12 marca br. rząd Polski wprowadził w kraju stan zagrożenia epidemicznego, a w dniu 20 marca br. ogłosił stan epidemii zgodnie z ustawą o zapobieganiu oraz zwalczaniu zakażeń i chorób zakaźnych. Na działalność Grupy Kapitałowej OPONEO.PL może wpłynąć zmieniające się otoczenie partnerów biznesowych i trudne do przewidzenia, dalsze warunki na rynku, dotyczące m.in. popytu na opony. W chwili obecnej, Grupa monitoruje rozwój pandemii, pozostając w stałym kontakcie z głównymi partnerami biznesowymi i prowadzi działania mające na celu zabezpieczenie przed zidentyfikowanymi ryzykami.

### 3.5. SEZONOWOŚĆ DZIAŁALNOŚCI

Głównym źródłem dochodów (ponad 90 proc.) Grupy OPONEO.PL jest sprzedaż opon, która charakteryzuje się istotnymi wahaniami sezonowymi. Zaobserwowane wahania sezonowe występują dwukrotnie w ciągu roku kalendarzowego. Ma to związek z cyklem wymiany opon, który jest ściśle uzależniony od warunków meteorologicznych wpływających na warunki jazdy pojazdami mechanicznymi. Pierwszy szczyt sezonowości ma miejsce na przełomie zimy i wiosny, kiedy użytkownicy samochodów zmieniają opony zimowe na opony letnie. Po raz drugi zjawisko sezonowości daje o sobie znać na przełomie jesieni i zimy, kiedy kierowcy decydują się na zmianę opon letnich na opony zimowe. Należy przy tym mieć na uwadze, że rzeczywiste warunki pogodowe mogą znacznie różnić się od charakterystycznych dla określonych pór roku. Przekłada się to na zmiany w rozkładzie poziomu sprzedaży w poszczególnych okresach. Zauważalna jest tendencja wzrostowa zakupu opon całorocznych. Sprzedaż felg jest w miarę równomiernie rozłożona w ciągu roku.

### 3.6. ZATRUDNIENIE

30 czerwca 2021 roku Grupa OPONEO.PL zatrudniała w sumie 531 pracowników w stosunku do 444 pracowników na koniec czerwca 2020 roku.

Zatrudnienie w Grupie OPONEO.PL	30 czerwca 2020	01 stycznia 2021	30 czerwca 2021
Dział Handlowy	212	221	258
IT	60	66	77
Magazyn	100	105	112
Pozostałe działy	72	76	84
<b>Razem</b>	<b>444</b>	<b>468</b>	<b>531</b>

### 3.7. POZOSTAŁE INFORMACJE

#### 3.7.1. Sprawy sporne

W okresie objętym niniejszym raportem Grupa OPONEO.PL nie dokonywała istotnych rozliczeń z tytułu spraw sądowych.

W okresie I półrocza 2021 roku, jak również do dnia przekazania przedmiotowego raportu okresowego nie toczyły się ani nie toczą się przed sądem, organem właściwym dla postępowania arbitrażowego lub organem administracji publicznej żadne istotne postępowania dotyczące zobowiązań albo wierzytelności Spółki oraz jednostek zależnych w Grupie OPONEO.PL.

#### 3.7.2. Transakcje z podmiotami powiązаныmi

W okresie objętym niniejszym sprawozdaniem w Grupie OPONEO.PL pomiędzy podmiotami powiązаныmi nie zawarto jednej lub wielu istotnych transakcji na innych warunkach niż rynkowe.

W sprawozdaniu Grupy OPONEO.PL za okres od 1 stycznia do 30 czerwca 2021 roku transakcje wzajemne podmiotów powiązanych objętych konsolidacją pełną zostały wyeliminowane.

W skonsolidowanym sprawozdaniu finansowym zostały zawarte wartości netto transakcji, które miały miejsce w I półroczu 2021 roku.

### 3.8. STANOWISKA ZARZĄDU

#### 3.8.1. Stanowisko w sprawie realizacji prognoz

W I półroczu 2021 roku Zarząd OPONEO.PL S.A. nie publikował prognoz wyników.

## 4. ŁAD KORPORACYJNY – WYBRANE ZAGADNIENIA



## 4. ŁAD KORPORACYJNY – WYBRANE ZAGADNIENIA

### 4.1. AKCJE I AKCJONARIAT

#### 4.1.1. Struktura akcjonariatu

30 czerwca 2021 roku kapitał zakładowy OPONEO.PL S.A. wynosił 13 936 tys. zł i dzielił się na: 8 676 000 akcji zwykłych na okaziciela serii A o wartości nominalnej 1,00 zł każda, 4 000 000 akcji zwykłych na okaziciela serii B o wartości nominalnej 1,00 zł każda oraz 1 260 000 akcji zwykłych na okaziciela serii C o wartości nominalnej 1,00 każda.

W ciągu I półrocza 2021 roku wartość kapitału zakładowego Spółki nie uległa zmianie.

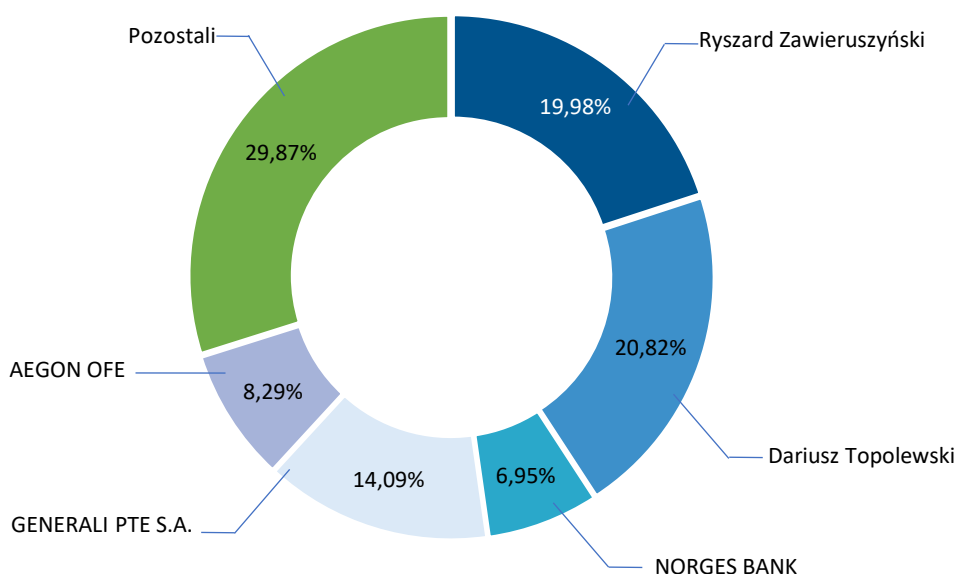
Akcje OPONEO.PL S.A. są akcjami zwykłymi na okaziciela. Z akcjami Spółki nie są związane żadne specjalne uprawnienia kontrolne. Statut Spółki nie wprowadza także jakichkolwiek ograniczeń odnośnie przenoszenia prawa własności akcji wyemitowanych przez Spółkę, wykonywania prawa głosu, jak również nie zawiera postanowień, zgodnie z którymi prawa kapitałowe związane z papierami wartościowymi są oddzielone od posiadania papierów wartościowych.

Wykaz akcjonariuszy posiadających bezpośrednio lub pośrednio przez podmioty zależne co najmniej 5% ogólnej liczby głosów na Walnym Zgromadzeniu OPONEO.PL S.A., według informacji przekazywanych w ramach notyfikacji o nabyciu/zbyciu znacznych pakietów akcji, przedstawiał się następująco:

Akcjonariusz	19 sierpnia 2021		30 czerwca 2021		20 maja 2021	
	Liczba akcji	Udział w kapitale zakładowym i w liczbie głosów na walnym zgromadzeniu w %	Liczba akcji	Udział w kapitale zakładowym i w liczbie głosów na walnym zgromadzeniu w %	Liczba akcji	Udział w kapitale zakładowym i w liczbie głosów na walnym zgromadzeniu w %
Dariusz Topolewski	2 901 592	20,82	3 001 592	21,54	3 001 592	21,54
Ryszard Zawieruszyński	2 784 654	19,98	3 081 200	22,11	3 081 200	22,11
Generali PTE S.A.	1 963 005	14,09	1 531 274	10,99	1 531 274	10,99
AEGON OFE	1 155 000	8,29	1 155 000	8,29	1 155 000	8,29
Norges Bank	968 838	6,95	968 838	6,95	968 838	6,95
Pozostali	4 162 911	29,87	4 198 096	30,12	4 198 096	30,12
<b>Razem</b>	<b>13 936 000</b>	<b>100,00</b>	<b>13 936 000</b>	<b>100,00</b>	<b>13 936 000</b>	<b>100,00</b>

Na dzień publikacji raportu, Spółka nie posiadała informacji na temat umów, w wyniku których mogą w przyszłości nastąpić zmiany w proporcjach akcji posiadanych przez dotychczasowych akcjonariuszy.

Struktura akcjonariatu OPONEO.PL S.A. stan na 19.08.2021 roku\*



\*Data publikacji niniejszego Sprawozdania

#### 4.1.2. Stan posiadania akcji przez osoby zarządzające i nadzorujące

##### Stan posiadania akcji OPONEO.PL S.A. przez członków Rady Nadzorczej i członków Zarządu

Akcjonariusz	19 sierpnia 2021		30 czerwca 2021		20 maja 2021	
	Liczba akcji	Wartość nominalna	Liczba akcji	Wartość nominalna	Liczba akcji	Wartość nominalna
Dariusz Topolewski	2 901 592	20,82	3 001 592	21,54	3 001 592	21,54
Wojciech Topolewski	59 780	0,43	59 780	0,43	59 780	0,43
Michał Butkiewicz	17 093	0,12	17 093	0,12	17 093	0,12

W spółce dominującej OPONEO.PL S.A. nie funkcjonują pracownicze programy akcji. W Grupie OPONEO.PL program motywacyjny dla kluczowych pracowników i osób zarządzających spółką został przyjęty przez spółkę Dadelo S.A. Program będzie prowadzony w latach 2020-2022, przy czym akcje stanowiące wynagrodzenie z tytułu programu będą przez spółkę emitowane w latach 2021-2023. Program zostanie przeprowadzony w drodze wyemitowania przez zarząd spółki, w ramach kapitału docelowego łącznie 206.025 akcji na okaziciela serii B, a następnie zostaną one zaoferowane do objęcia osobom uprawnionym z wyłączeniem prawa poboru.

#### 4.1.3. Notowania akcji

W ciągu I półrocza 2021 roku kurs akcji OPONEO.PL S.A. w momencie zamknięcia sesji na GPW wahał się w przedziale od 38,7 zł (zanotowany w dniu 02 marca) do 57,6 zł (na sesji 30 czerwca). W ostatni

dzień notowań w I półroczu 2021 roku tj. 30 czerwca 2021 roku cena akcji OPONEO.PL S.A. wyniosła 57,6 zł. Średni dzienny wolumen obrotu akcjami OPONEO.PL S.A. na GPW wynosił 12 047 akcje.

30 czerwca 2021 roku wartość rynkowa OPONEO.PL S.A. ukształtowała się na poziomie 802 713 tys. zł, podczas gdy wartość księgowa Spółki wynosiła 220 495 tys. zł.

Od sesji 19 marca 2016 roku akcje OPONEO.PL S.A. wchodziły w skład indeksu sWIG 80, a od 16 grudnia 2016 roku w skład WIGdiv.

#### 4.1.4. Dywidenda

Wielkość dywidendy dla akcjonariuszy OPONEO.PL S.A. jest uzależniona od aktualnej sytuacji rynkowej, rozwoju działalności Spółki i uwzględnia utrzymanie odpowiedniego poziomu płynności finansowej Spółki oraz Grupy Kapitałowej OPONEO.PL.

Dnia 30 czerwca 2021 roku Zwyczajne Walne Zgromadzenie, uchwałą nr 8a w sprawie podziału zysku za rok obrotowy od 1 stycznia 2020 roku do dnia 31 grudnia 2020 roku, postanowiło przeznaczyć na wypłatę dywidendy 1 zł na 1 akcję.

Dzień prawa do dywidendy ustalono na dzień 14 lipca 2021 roku, a dzień wypłaty dywidendy na dzień 20 lipca 2021 roku. Dywidenda została wypłacona akcjonariuszom.

Dywidenda	2012	2013	2014	2015	2016	2017	2018	2019	2020
Zysk netto OPONEO.PL S.A. (w tys. zł)	1 308,7	2 735,5	3 605,3	9 801,0	15 889	16 712	16 832	17 006	25 361
Dywidenda z zysku danego roku (w tys. zł)	418,1	383,9	638,1	1 276,3	2 787,20	4 877,60	5 574,40	1 393,60	13 936 000,00
Dywidenda w przeliczeniu na 1 akcję (w zł)	0	0,03*	0,05*	0,10*	0,2	0,35	0,4	0,1	1
Dzień ustalenia prawa do dywidendy	2013-07-15	2014-07-03	2015-07-03	2016-07-11	2017-07-03	2018-07-03	2019-07-03	2020-07-15	2021-06-30

\* Od ogólnej liczby akcji potrącono akcje własne, których skup do dnia dywidendy nie został zrealizowany.

## 4.2. WŁADZE STATUTOWE

### 4.2.1. Rady Nadzorcza

W okresie I półrocza 2021 roku w skład Rady Nadzorczej Spółki wchodził:

- Monika Siarkowska – Przewodnicząca Rady,
- Krzysztof Barczewski – Członek Rady (od dnia 11 lutego 2021 roku),
- Lucjan Ciaciuch – Członek Rady (niezależny),
- Michał Kobus – Członek Rady,
- Wojciech Małachowski – Członek Rady (niezależny),

W okresie sprawozdawczym został uzupełniony skład Rady Nadzorczej. Nowy Członek Rady Nadzorczej został powołany uchwałą nr 5 Nadzwyczajnego Walnego Zgromadzenia Akcjonariuszy OPONEO.PL S.A. dnia 11 lutego 2021 roku. Skład Rady Nadzorczej do dnia publikacji niniejszego raportu nie zmienił się.

### 4.2.2. Zarząd

W ciągu I półrocza 2021 roku Zarząd OPONEO.PL S.A. pracował w następującym składzie:



- Dariusz Topolewski – Prezes Zarządu,
- Michał Butkiewicz – Członek Zarządu,
- Maciej Karpusiewicz – Członek Zarządu,
- Ernest Pujszo – Członek Zarządu,
- Wojciech Topolewski – Członek Zarządu.

W okresie sprawozdawczym oraz do dnia publikacji niniejszego raportu skład Zarządu nie zmienił się.

#### 4.2.3. Wynagrodzenia władz statutowych

Informacje dotyczące wypłaconych lub należnych wynagrodzeń osób zarządzających i nadzorujących OPONEO.PL S.A. wykazano w skonsolidowanym sprawozdaniu finansowym Grupy OPONEO.PL za I półrocze 2021 roku, w punkcie 5.6 sprawozdania.

#### 4.3. PODMIOT UPRAWNIONY DO BADANIA SPRAWOZDAŃ FINANSOWYCH

Dnia 30 czerwca 2020 roku Rada Nadzorcza OPONEO.PL S.A. wybrała firmę HLB M2 Spółka z ograniczoną odpowiedzialnością Audit PIE Sp. z o.o. (dalej: HLB M2) do przeprowadzenia:

1. Przeglądu śródrocznego jednostkowego i skonsolidowanego sprawozdania finansowego sporządzonego zgodnie z MSSF/MSR za okres 01.01.2020 – 30.06.2020.
2. Badanie rocznego jednostkowego i skonsolidowanego sprawozdania finansowego sporządzonego zgodnie z MSSF/MSR za okres 01.01.2020 – 31.12.2020.
3. Przeglądu śródrocznego jednostkowego i skonsolidowanego sprawozdania finansowego sporządzonego zgodnie z MSSF/MSR za okres 01.01.2021 – 30.06.2021.
4. Badanie rocznego jednostkowego i skonsolidowanego sprawozdania finansowego sporządzonego zgodnie z MSSF/MSR za okres 01.01.2021 – 31.12.2021.

HLB M2 z siedzibą w Warszawie, jest wpisana na listę podmiotów uprawnionych do badania sprawozdań finansowych pod numerem ewidencyjnym 4123.

OPONEO.PL S.A. nie korzystała wcześniej z usług świadczonych przez HLB M2.

---

## ZATWIERDZENIE DO PUBLIKACJI

Sprawozdanie Zarządu z działalności zostało zatwierdzone do publikacji przez Zarząd OPONEO.PL S.A. 19 sierpnia 2021 roku.

**Podpisy osób reprezentujących Spółkę:**

**Dariusz Topolewski**

Prezes Zarządu

**Michał Butkiewicz**

Członek Zarządu

**Maciej Karpusiewicz**

Członek Zarządu

**Ernest Pujszo**

Członek Zarządu

**Wojciech Topolewski**

Członek Zarządu

**Bydgoszcz, 19 sierpnia 2021 roku**

**openo**