



# **SKONSOLIDOWANY RAPORT KWARTALNY GRUPY KAPITAŁOWEJ BORYSZEW**

**za okres od 1 stycznia do 31 marca 2021 roku**

**Data publikacji raportu  
28 maja 2021 roku**





<b>Spis treści</b>	<b>Strona</b>
<b>WYBRANE DANE FINANSOWE.....</b>	<b>3</b>
<b>ŚRÓDROCZNE SKRÓCONE SKONSOLIDOWANE SPRAWOZDANIE FINANSOWE.....</b>	<b>4</b>
<b>SKONSOLIDOWANE SPRAWOZDANIE Z CAŁKOWITYCH DOCHODÓW.....</b>	<b>5</b>
<b>SKONSOLIDOWANY RACHUNEK ZYSKÓW I STRAT – działalność zaniechana .....</b>	<b>6</b>
<b>SKONSOLIDOWANE SPRAWOZDANIE Z SYTUACJI FINANSOWEJ .....</b>	<b>7</b>
<b>SKONSOLIDOWANE SPRAWOZDANIE Z PRZEPIŃWÓW PIENIĘŻNYCH.....</b>	<b>9</b>
<b>SKONSOLIDOWANE SPRAWOZDANIE ZE ZMIAN W KAPITALE WŁASNYM.....</b>	<b>10</b>
<b>INFORMACJA DODATKOWA .....</b>	<b>12</b>
<b>ŚRÓDROCZNE SKRÓCONE SPRAWOZDANIE FINANSOWE BORYSZEW S.A.....</b>	<b>45</b>
<b>SPRAWOZDANIE Z CAŁKOWITYCH DOCHODÓW .....</b>	<b>46</b>
<b>SPRAWOZDANIE Z SYTUACJI FINANSOWEJ .....</b>	<b>47</b>
<b>SPRAWOZDANIE Z PRZEPIŃWÓW PIENIĘŻNYCH.....</b>	<b>49</b>
<b>SPRAWOZDANIE ZE ZMIAN W KAPITALE WŁASNYM.....</b>	<b>50</b>
<b>INFORMACJA DODATKOWA .....</b>	<b>51</b>

**Grupa Kapitałowa Boryszew**Skonsolidowany skrócony raport finansowy za okres od 1 stycznia do 31 marca 2021 r.  
sporządzony zgodnie z MSR 34 przyjętym przez Unię Europejską

(dane liczbowe wyrażono w tysiącach złotych, o ile nie podano inaczej)

**WYBRANE DANE FINANSOWE**

	w tys. PLN		w tys. EUR	
	01.01.2021 - 31.03.2021	01.01.2020 - 31.03.2020	01.01.2021 - 31.03.2021	01.01.2020 - 31.03.2020
<b>dane dotyczące skonsolidowanego skróconego sprawozdania finansowego</b>				
Przychody ze sprzedaży z działalności kontynuowanej	1 450 938	1 573 706	317 346	357 961
Zysk na działalności operacyjnej	49 885	31 910	10 911	7 258
Zysk netto z działalności kontynuowanej	27 641	(37 711)	6 046	(8 578)
Zysk netto z działalności kontynuowanej i zaniechanej	29 297	(38 055)	6 408	(8 656)
Zysk netto przypadający jednostce dominującej	26 977	(35 148)	5 900	(7 995)
Średnioważona ilość akcji (bez akcji własnych)	202 000 000	202 000 000	202 000 000	202 000 000
Zysk na jedną akcję zwykłą przypadający akcjonariuszom jednostki dominującej w zł/EUR)	0,13	(0,17)	0,03	(0,04)
Przepływy pieniężne netto z działalności operacyjnej	(24 812)	(3 821)	(5 427)	(869)
Przepływy pieniężne netto z działalności inwestycyjnej	(31 493)	(77 545)	(6 888)	(17 639)
Przepływy pieniężne netto z działalności finansowej	23 994	45 569	5 248	10 365
	<b>Stan na 31.03.2021</b>	<b>Stan na 31.12.2020</b>	<b>Stan na 31.03.2021</b>	<b>Stan na 31.12.2020</b>
Aktywa razem	4 291 041	4 098 778	920 765	888 181
Zobowiązania i rezerwy razem	2 609 594	2 465 184	559 963	534 191
Aktywa związane z działalnością kontynuowaną	4 289 331	4 097 774	920 398	887 964
Zobowiązania związane z działalnością kontynuowaną	2 593 017	2 447 657	556 406	530 393
Kapitał własny	1 681 447	1 633 594	360 802	353 990
Kapitał własny przypadający jednostce dominującej	1 658 073	1 612 540	355 787	349 428

	w tys. PLN		w tys. EUR	
	01.01.2021 - 31.03.2021	01.01.2020 - 31.03.2020	01.01.2021 - 31.03.2021	01.01.2020 - 31.03.2020
<b>dane dotyczące jednostkowego skróconego sprawozdania finansowego</b>				
Przychody ze sprzedaży	404 249	301 534	88 416	68 588
Zysk na działalności operacyjnej	23 958	20 759	5 240	4 722
Zysk netto	19 807	18 095	4 332	4 116
Średnioważona ilość akcji (bez akcji własnych)	205 205 000	220 716 169	205 205 000	220 716 169
Zysk na jedną akcję zwykłą w zł/EUR)	0,10	0,08	0,02	0,02
Przepływy pieniężne netto z działalności operacyjnej	45 870	2 749	10 033	625
Przepływy pieniężne netto z działalności inwestycyjnej	(91 336)	(6 935)	(19 977)	(1 577)
Przepływy pieniężne netto z działalności finansowej	44 057	10 174	9 636	2 314
	<b>Stan na 31.03.2021</b>	<b>Stan na 31.12.2020</b>	<b>Stan na 31.03.2021</b>	<b>Stan na 31.12.2020</b>
Aktywa razem	2 678 315	2 545 049	574 709	551 497
Zobowiązania i rezerwy razem	1 043 483	947 257	223 909	205 265
Kapitał własny	1 634 832	1 597 792	350 800	346 232

# **ŚRÓDROCZNE SKRÓCONE SKONSOLIDOWANE**

## **SPRAWOZDANIE FINANSOWE**

**Grupy Kapitałowej Boryszew  
za okres od 1 stycznia do 31 marca 2021 roku**



**SKONSOLIDOWANE SPRAWOZDANIE Z CAŁKOWITYCH DOCHODÓW**

	<b>01.01.2021 - 31.03.2021</b>	<b>01.01.2020 - 31.03.2020</b>
<b>Działalność kontynuowana</b>		
Przychody ze sprzedaży	1 450 938	1 573 706
Koszt własny sprzedaży	1 296 741	1 437 021
<b>Zysk brutto ze sprzedaży</b>	<b>154 197</b>	<b>136 685</b>
Koszty sprzedaży	36 913	39 256
Koszty ogólnego zarządu	72 748	75 702
Pozostałe przychody operacyjne	17 230	21 479
Pozostałe koszty operacyjne	8 517	9 441
Zysk/strata z tytułu utraty wartości należności handlowych i pozostałych	(3 364)	(1 855)
<b>Zysk z działalności operacyjnej</b>	<b>49 885</b>	<b>31 910</b>
Przychody finansowe	14 524	11 170
Koszty finansowe	22 090	63 287
Zysk/strata z tytułu utraty wartości aktywów finansowych	(9)	(116)
<b>Wynik na działalności finansowej</b>	<b>(7 575)</b>	<b>(52 233)</b>
Udział w zyskach jednostek stowarzyszonych	(19)	17
<b>Zysk przed opodatkowaniem</b>	<b>42 291</b>	<b>(20 306)</b>
Podatek dochodowy	14 650	17 405
<b>Zysk netto z działalności kontynuowanej</b>	<b>27 641</b>	<b>(37 711)</b>
<b>Zysk/strata netto z działalności zaniechanej</b>	<b>1 656</b>	<b>(344)</b>
<b>Zysk netto z działalności kontynuowanej i zaniechanej, w tym przypadający:</b>	<b>29 297</b>	<b>(38 055)</b>
<i>akcjonariuszom jednostki dominującej</i>	26 977	(35 148)
<i>udziały niekontrolujące</i>	2 320	(2 907)
<b>Zysk / Rozwodniony zysk na akcję</b>	<b>26 977</b>	<b>(35 148)</b>
Średnioważona ilość akcji (bez posiadanych akcji własnych)	202 000 000	202 000 000
Zysk / Rozwodniony zysk na jedną akcję (zł)	0,13	(0,17)

**SKONSOLIDOWANE SPRAWOZDANIE Z CAŁKOWITYCH DOCHODÓW – c.d.**

	01.01.2021 - 31.03.2021	01.01.2020 - 31.03.2020
<b>Zysk netto</b>	<b>29 297</b>	<b>(38 055)</b>
<b>Dochody ujęte w kapitałach</b>		
<i>Dochody ujęte w kapitałach, które mogą być przeniesione do rachunku zysków i strat</i>	<b>2 879</b>	<b>(14 055)</b>
Rachunkowość zabezpieczeń	279	(32 901)
Wycena aktywów finansowych przeniesiona do wyniku finansowego		-
Różnice kursowe z przeliczenia działalności zagranicznej	2 653	12 595
Podatek dochodowy (-rezerwa/+aktywo)	(53)	6 251
<i>Dochody ujęte w kapitale, które nie zostaną przeklasyfikowane na wynik finansowy</i>	<b>15 677</b>	-
Zyski/straty z wyceny instrumentów kapitałowych	19 354	-
Zyski/straty ze zbycia instrumentów kapitałowych	-	-
Kapitał z wyceny rezerw na świadczenia pracownicze	-	-
Podatek dochodowy	(3 677)	-
<b>Dochody ujęte w kapitałach razem</b>	<b>18 556</b>	<b>(14 055)</b>
akcjonariuszom jednostki dominującej	18 556	(14 055)
udziały niekontrolujące	-	-
<b>Całkowite dochody ogółem, w tym przypadające:</b>	<b>47 853</b>	<b>(52 110)</b>
akcjonariuszom jednostki dominującej	45 533	(49 203)
udziały niekontrolujące	2 320	(2 907)

**SKONSOLIDOWANY RACHUNEK ZYSKÓW I STRAT – Działalność Zaniechana**

	01.01.2021 - 31.03.2021	01.01.2020 - 31.03.2020
Przychody ze sprzedaży	2	8
Koszt własny sprzedaży	2	8
<b>Zysk (strata) brutto na sprzedaży</b>	<b>-</b>	<b>-</b>
Koszty sprzedaży	-	-
Koszty ogólnego zarządu	-	-
Pozostałe przychody operacyjne	2 150	-
Pozostałe koszty operacyjne	382	333
<b>Zysk (strata) z działalności operacyjnej</b>	<b>1 768</b>	<b>(333)</b>
Przychody finansowe	11	23
Koszty finansowe	65	34
<b>Wynik na działalności finansowej</b>	<b>(54)</b>	<b>(11)</b>
<b>Zysk (strata) przed opodatkowaniem</b>	<b>1 714</b>	<b>(344)</b>
Podatek dochodowy	60	-
<b>Zysk (strata) netto na działalności zaniechanej</b>	<b>1 654</b>	<b>(344)</b>
w jednostce dominującej	1 253	130
udziały niekontrolujące	401	(474)



**SKONSOLIDOWANE SPRAWOZDANIE Z SYTUACJI FINANSOWEJ**

<b>AKTYWA</b>	<b>Stan na 31.03.2021</b>	<b>Stan na 31.12.2020</b>	<b>Stan na 31.03.2020</b>
<b>Aktywa trwałe</b>			
Rzeczowy majątek trwały	1 299 366	1 303 109	1 822 611
Nieruchomości inwestycyjne	151 660	152 079	158 532
Wartość firmy	8 865	6 418	23 332
Wartości niematerialne	46 157	48 102	48 514
Aktywa z tytułu prawa do użytkowania	315 913	317 929	364 527
Udziały w jednostkach stowarzyszonych	191	210	328
Aktywa finansowe	1 537	1 036	207
Należności długoterminowe	2 717	3 387	5 041
Aktywa z tytułu podatku odroczonego	26 853	26 580	923
Pozostałe aktywa	25 157	27 625	24 508
<b>Aktywa trwałe razem</b>	<b>1 878 416</b>	<b>1 886 475</b>	<b>2 448 523</b>
<b>Aktywa obrotowe</b>			
Zapasy	1 022 856	980 958	1 176 055
Należności handlowe oraz pozostałe należności	877 082	731 083	918 462
Krótkoterminowe aktywa finansowe	280 490	249 458	33 764
Pochodne instrumenty finansowe	4 330	4 250	20 738
Bieżące aktywa podatkowe	6 335	8 306	14 317
Pozostałe aktywa	64 902	52 033	69 780
Środki pieniężne i ich ekwiwalenty	154 920	185 211	184 696
<b>Aktywa obrotowe razem</b>	<b>2 410 915</b>	<b>2 211 299</b>	<b>2 417 812</b>
<b>Aktywa klasyfikowane jako przeznaczone do sprzedaży</b>	<b>1 710</b>	<b>1 004</b>	<b>787</b>
<b>Aktywa razem</b>	<b>4 291 041</b>	<b>4 098 778</b>	<b>4 867 122</b>

**Grupa Kapitałowa Boryszew**Skonsolidowany skrócony raport finansowy za okres od 1 stycznia do 31 marca 2021 r.  
sporządzony zgodnie z MSR 34 przyjętym przez Unię Europejską

(dane liczbowe wyrażono w tysiącach złotych, o ile nie podano inaczej)

<b>PASYWA</b>	<b>Stan na 31.03.2021</b>	<b>Stan na 31.12.2020</b>	<b>Stan na 31.03.2020</b>
<b>Kapitał własny</b>			
Kapitał zakładowy	248 906	248 906	248 906
Nadwyżka z emisji akcji powyżej ich wartości nominalnej	114 435	114 435	114 435
Udziały/akcje własne	(236 753)	(236 753)	(236 753)
Kapitał z rachunkowości zabezpieczeń	(6 024)	(6 250)	(12 324)
Kapitał z przeliczenia zobowiązań pracowniczych	(1 851)	(1 851)	(2 602)
Kapitał z aktualizacji wyceny aktywów	47 469	31 792	(21 817)
Różnice kursowe z przeliczenia jednostek zagranicznych	(53 889)	(56 542)	(6 140)
Zyski zatrzymane	1 545 780	1 518 803	1 204 135
<b>Razem kapitał własny</b>	<b>1 658 073</b>	<b>1 612 540</b>	<b>1 287 840</b>
<b>Kapitał udziałowców niekontrolujących</b>	<b>23 374</b>	<b>21 054</b>	<b>165 088</b>
<b>Kapitał własny razem</b>	<b>1 681 447</b>	<b>1 633 594</b>	<b>1 452 928</b>
<b>Zobowiązania oraz rezerwy długoterminowe</b>			
Kredyty bankowe, pożyczki, obligacje	190 175	168 209	597 972
Zobowiązania z tytułu leasingu	56 928	83 044	114 459
Zobowiązania związane z prawem do użytkowania aktywów	114 874	114 175	145 516
Zobowiązania z tytułu wieczystego użytkowania gruntów inwestycyjnych	56 817	56 826	58 321
Rezerwa na podatek odroczone	86 847	83 842	100 165
Rezerwy na świadczenia pracownicze	27 890	27 112	29 866
Pozostałe rezerwy	48 155	47 859	34 468
Pozostałe długoterminowe pasywa	35 781	53 710	56 834
<b>Zobowiązania oraz rezerwy długoterminowe razem</b>	<b>617 467</b>	<b>634 777</b>	<b>1 137 601</b>
<b>Zobowiązania krótkoterminowe</b>			
Kredyty bankowe, pożyczki, obligacje	787 982	755 622	966 606
Zobowiązania z tytułu leasingu	59 596	50 440	46 117
Zobowiązania związane z prawem do użytkowania aktywów	7 728	5 107	5 227
Zobowiązania z tytułu wieczystego użytkowania gruntów inwestycyjnych	241	241	265
Zobowiązania handlowe oraz pozostałe zobowiązania	787 712	698 454	1 020 356
Pochodne instrumenty finansowe	12 809	12 811	44 898
Bieżące zobowiązania podatkowe	65 829	64 202	38 754
Rezerwy na świadczenia pracownicze	39 281	33 189	35 141
Pozostałe rezerwy	152 874	154 550	51 253
Pozostałe pasywa	61 498	38 264	51 534
<b>Zobowiązania oraz rezerwy krótkoterminowe razem</b>	<b>1 975 550</b>	<b>1 812 880</b>	<b>2 260 151</b>
<b>Zobowiązania związane bezpośrednio z aktywami klasyfikowanymi jako działalność zaniechana</b>	<b>16 577</b>	<b>17 527</b>	<b>16 442</b>
<b>Zobowiązania oraz rezerwy razem</b>	<b>2 609 594</b>	<b>2 465 184</b>	<b>3 414 194</b>
<b>Pasywa razem</b>	<b>4 291 041</b>	<b>4 098 778</b>	<b>4 867 122</b>



**SKONSOLIDOWANE SPRAWOZDANIE Z PRZEPLÝWÓW PIENIĘŻNYCH**

	<b>01.01.2021 - 31.03.2021</b>	<b>01.01.2020 - 31.03.2020</b>
<b>Przepływ środków pieniężnych z działalności operacyjnej</b>		
<b>Zysk przed opodatkowaniem</b>	<b>42 291</b>	<b>(20 306)</b>
<b>Korekty o pozycje (+/-)</b>	<b>(67 103)</b>	<b>16 485</b>
Amortyzacja	41 894	48 718
Zyski/straty z działalności finansowej (w tym odsetki od zob. finansowych)	9 447	29 574
Zyski / straty z tytułu działalności inwestycyjnej	(4 271)	(28 678)
Zmiana stanu należności	(160 369)	(176 391)
Zmiana stanu zapasów	(35 995)	57 014
Zmiana stanu zobowiązań	100 600	80 112
Zmiana stanu rezerw i rozliczeń międzyokresowych	4 145	(1 886)
Pozostałe pozycje	(2 649)	17 548
Podatek dochodowy zapłacony	(19 905)	(9 526)
<b>Środki pieniężne netto z działalności operacyjnej</b>	<b>(24 812)</b>	<b>(3 821)</b>
<b>Przepływ środków pieniężnych z działalności inwestycyjnej</b>		
Wpływy ze zbycia rzeczowych aktywów trwałych	7 795	1 872
Wpływy z wykupu obligacji przez emitentów	-	1 031
Wpływy ze spłaconych udzielonych pożyczek	2 311	-
Pozostałe wpływy z działalności inwestycyjnej	1 216	-
Wydatki na nabycie aktywów trwałych	(27 615)	(50 298)
Nabycie udziałów i akcji w podmiotach z GK	-	(30 054)
Udzielone pożyczki	(15 200)	-
Wydatki na nabycie obligacji	-	(96)
<b>Środki pieniężne netto z działalności inwestycyjnej</b>	<b>(31 493)</b>	<b>(77 545)</b>
<b>Przepływ środków pieniężnych z działalności finansowej</b>		
Wpływy z kredytów	139 866	147 863
Pożyczki otrzymane	3 000	-
Wpływy z dotacji i inne wpływy	4 711	18 844
Spłata kredytów	(89 758)	(94 238)
Spłata pożyczek	(2 286)	-
Zapłacone odsetki od kredytów, pożyczek, leasingu	(10 865)	(11 729)
Płatności zobowiązań z tytułu umów leasingu finansowego	(20 674)	(15 171)
<b>Środki pieniężne netto z działalności finansowej</b>	<b>23 994</b>	<b>45 569</b>
<b>Zmiana stanu środków pieniężnych netto</b>	<b>(32 311)</b>	<b>(35 797)</b>
Różnice kursowe z przeliczenia	2 020	852
Środki pieniężne na początek roku obrotowego	185 211	219 641
<b>Środki pieniężne na koniec roku obrotowego</b>	<b>154 920</b>	<b>184 696</b>



**Grupa Kapitałowa Boryszew**  
Skonsolidowany skrócony raport finansowy za okres od 1 stycznia do 31 marca 2021 r.  
sporządzony zgodnie z MSR 34 przyjętym przez Unię Europejską

(dane liczbowe wyrażono w tysiącach złotych, o ile nie podano inaczej)

**SKONSOLIDOWANE SPRAWOZDANIE ZE ZMIAN W KAPITALE WŁASNYM**

	Kapitał akcyjny	Nadwyżka z emisji akcji powyżej ich wartości nominalnej	Akcje własne	Rachunkowość zabezpieczeń	Zyski/straty z przeszacowania świadczeń pracowniczych	Kapitał z aktualizacji wyceny	Różnice kursowe z przeliczenia zagranicznych jednostek podporządkowanych	Zyski zatrzymane	Kapitał jednostki dominującej	Kapitał udziałów niekontrolujących	Kapitały własny razem
<b>Stan na 01.01.2021</b>	<b>248 906</b>	<b>114 435</b>	<b>(236 753)</b>	<b>(6 250)</b>	<b>(1 851)</b>	<b>31 792</b>	<b>(56 542)</b>	<b>1 518 803</b>	<b>1 612 540</b>	<b>21 054</b>	<b>1 633 594</b>
Wycena instrumentów zabezpieczających				226					226		226
Wycena świadczeń pracowniczych					-				-		-
Wycena instrumentów kapitałowych						15 677			15 677		15 677
Różnice kursowe z przeliczenia jednostek podporządkowanych							2 653		2 653		2 653
Zysk/strata za I kwartał 2021 roku								26 977	26 977	2 320	29 297
<b>Całkowite dochody za I kwartał 2021 roku</b>	<b>-</b>	<b>-</b>	<b>-</b>	<b>226</b>	<b>-</b>	<b>15 677</b>	<b>2 653</b>	<b>26 977</b>	<b>45 533</b>	<b>2 320</b>	<b>47 853</b>
<b>Stan na 31.03.2021</b>	<b>248 906</b>	<b>114 435</b>	<b>(236 753)</b>	<b>(6 024)</b>	<b>(1 851)</b>	<b>47 469</b>	<b>(53 889)</b>	<b>1 545 780</b>	<b>1 658 073</b>	<b>23 374</b>	<b>1 681 447</b>

	Kapitał akcyjny	Nadwyżka z emisji akcji powyżej ich wartości nominalnej	Akcje własne	Rachunkowość zabezpieczeń	Zyski/straty z przeszacowania świadczeń pracowniczych	Kapitał z aktualizacji wyceny	Różnice kursowe z przeliczenia zagranicznych jednostek podporządkowanych	Zyski zatrzymane	Kapitał jednostki dominującej	Kapitał udziałów niekontrolujących	Kapitały własny razem
<b>Stan na 01.01.2020</b>	<b>248 906</b>	<b>114 435</b>	<b>(236 753)</b>	<b>14 326</b>	<b>(2 637)</b>	<b>(21 817)</b>	<b>(18 735)</b>	<b>1 248 784</b>	<b>1 346 509</b>	<b>188 548</b>	<b>1 535 057</b>
Wycena instrumentów zabezpieczających				(32 380)					(32 380)		(32 380)
Wycena świadczeń pracowniczych					167				167		167
Wycena instrumentów kapitałowych						31 792			31 792		31 792
Różnice kursowe z przeliczenia jednostek podporządkowanych							(37 807)		(37 807)		(37 807)
Zysk/strata za 2020 rok								279 106	279 106	2 384	281 490
<b>Całkowite dochody za 2020 rok</b>	<b>-</b>	<b>-</b>	<b>-</b>	<b>(32 380)</b>	<b>167</b>	<b>31 792</b>	<b>(37 807)</b>	<b>279 106</b>	<b>240 878</b>	<b>2 384</b>	<b>243 262</b>
Wypłata dywidendy									-	(27)	(27)
Zmiana struktury GK					35			18 075	18 110	(169 024)	(150 914)
Zbycie jednostki zależnej				11 804	584	21 817		(27 162)	7 043	(827)	6 216
<b>Stan na 31.12.2020</b>	<b>248 906</b>	<b>114 435</b>	<b>(236 753)</b>	<b>(6 250)</b>	<b>(1 851)</b>	<b>31 792</b>	<b>(56 542)</b>	<b>1 518 803</b>	<b>1 612 540</b>	<b>21 054</b>	<b>1 633 594</b>



**Grupa Kapitałowa Boryszew**  
**Skonsolidowany skrócony raport finansowy za okres od 1 stycznia do 31 marca 2021 r.**  
**sporządzony zgodnie z MSR 34 przyjętym przez Unię Europejską**

(dane liczbowe wyrażono w tysiącach złotych, o ile nie podano inaczej)

	Kapitał akcyjny	Nadwyżka z emisji akcji powyżej ich wartości nominalnej	Akcje własne	Rachunkowość zabezpieczeń	Zyski/straty z przeszacowania świadczeń pracowniczych	Kapitał z aktualizacji wyceny	Różnice kursowe z przeliczenia zagranicznych jednostek podporządkowanych	Zyski zatrzymane	Kapitał jednostki dominującej	Kapitał udziałów niekontrolujących	Kapitały własny razem
<b>Stan na 01.01.2020 roku</b>	<b>248 906</b>	<b>114 435</b>	<b>(236 753)</b>	<b>14 326</b>	<b>(2 637)</b>	<b>(21 817)</b>	<b>(18 735)</b>	<b>1 248 784</b>	<b>1 346 509</b>	<b>188 548</b>	<b>1 535 057</b>
Wycena instrumentów zabezpieczających				(26 650)					(26 650)		(26 650)
Różnice kursowe z przeliczenia jednostek podporządkowanych							12 595		12 595		12 595
Zysk/strata za I kwartał 2020 roku								(35 148)	(35 148)	(2 907)	(38 055)
<b>Całkowite dochody za I kwartał 2020 roku</b>	<b>-</b>	<b>-</b>	<b>-</b>	<b>(26 650)</b>	<b>-</b>	<b>-</b>	<b>12 595</b>	<b>(35 148)</b>	<b>(49 203)</b>	<b>(2 907)</b>	<b>(52 110)</b>
Zmiana struktury GK					35			(9 501)	(9 466)	(20 553)	(30 019)
<b>Stan na 31.03.2020</b>	<b>248 906</b>	<b>114 435</b>	<b>(236 753)</b>	<b>(12 324)</b>	<b>(2 602)</b>	<b>(21 817)</b>	<b>(6 140)</b>	<b>1 204 135</b>	<b>1 287 840</b>	<b>165 088</b>	<b>1 452 928</b>



**INFORMACJA DODATKOWA**

do skonsolidowanego raportu kwartalnego sporządzonego na dzień 31 marca 2021 roku

**Strona**

1. WSTĘP .....	13
2. PODSTAWA SPORZĄDZENIA RAPORTU I ZASADY RACHUNKOWOŚCI.....	14
3. OPIS DOKONAŃ GRUPY BORYSZEW W I KWARTALE 2021 ROKU WRAZ Z OPISEM CZYNNIKÓW I ZDARZEŃ MAJĄCYCH ZNACZĄCY WPŁYW NA OSIĄGNIĘTY WYNIK FINANSOWY .....	18
4. OBJAŚNIENIA DOTYCZĄCE SEZONOWOŚCI DZIAŁALNOŚCI SPÓŁKI W PREZENTOWANYM OKRESIE ....	26
5. PRZYCHODY I WYNIKI PRZYPADAJĄCE NA POSZCZEGÓLNE SEGMENTY DZIAŁALNOŚCI KONTYNUOWANEJ W OKRESIE OD POCZĄTKU BIEŻĄCEGO ROKU .....	26
6. WYPŁACONA LUB ZADEKLAROWANA DYWIDENDA W OKRESIE OD POCZĄTKU ROKU.....	29
7. INFORMACJE DOTYCZĄCE EMISJI, WYKUPU I SPŁATY NIEUDZIAŁOWYCH I KAPITAŁOWYCH PAPIERÓW WARTOŚCIOWYCH .....	29
8. CZYNNIKI I ZDARZENIA, W SZCZEGÓLNOŚCI NIETYPOWE, MAJĄCE WPŁYW NA WYNIKI BIEŻĄCEGO OKRESU.....	30
9. CZYNNIKI, KTÓRE BĘDĄ MIAŁY WPŁYW NA OSIĄGNIĘTE PRZEZ SPÓŁKĘ WYNIKI W PERSPEKTYWIE, CO NAJMNIEJ KOLEJNEGO KWARTAŁU .....	30
10. ZMIANY ZOBOWIĄZAŃ WARUNKOWYCH I AKTYWÓW WARUNKOWYCH ORAZ DANYCH SZACUNKOWYCH.....	31
11. INSTRUMENTY FINANSOWE, WARTOŚĆ GODZIWA I DANE SZACUNKOWE.....	31
12. OPIS ORGANIZACJI GRUPY KAPITAŁOWEJ .....	33
13. SKUTKI ZMIAN W STRUKTURZE GRUPY OD POCZĄTKU ROKU, ŁĄCZNIE Z POŁĄCZENIEM JEDNOSTEK GOSPODARCZYCH, PRZEJĘCIEM LUB SPRZEDAŻĄ JEDNOSTEK ZALEŻNYCH I INWESTYCJI DŁUGOTERMINOWYCH, RESTRUKTURYZACJĄ I ZANIECHANIE DZIAŁALNOŚCI .....	36
14. STANOWISKO ZARZĄDU ODNOŚNIE MOŻLIWOŚCI ZREALIZOWANIA WCZEŚNIEJ OPUBLIKOWANYCH PROGNOZ WYNIKU FINANSOWEGO NA BIEŻĄCY ROK.....	36
15. AKCJONARIUSZE POSIADAJĄCY BEZPOŚREDNIO LUB POŚREDNIO PRZEZ PODMIOTY ZALEŻNE CO NAJMNIEJ 5% OGÓLNEJ LICZBY GŁOSÓW NA WALNYM ZGROMADZENIU SPÓŁKI NA DZIEŃ PRZEKAZANIA RAPORTU .....	36
16. ZMIANY W STRUKTURZE WŁASNOŚCI ZNACZNYCH PAKIETÓW AKCJI SPÓŁKI W OKRESIE OD PRZEKAZANIA POPRZEDNIEGO RAPORTU – UDZIAŁ GŁOSÓW NA WALNYM ZGROMADZENIU SPÓŁKI.....	37
17. OSOBY ZARZĄDZAJĄCE I NADZORUJĄCE SPÓŁKĘ – ZMIANY STANU POSIADANYCH AKCJI LUB OPCJI NA AKCJE W BIEŻĄCYM OKRESIE OD DNIA PRZEKAZANIA POPRZEDNIEGO RAPORTU.....	37
18. ISTOTNE POSTĘPOWANIA TOCZĄCE SIĘ PRZED SADEM, ORGANEM WŁAŚCIWYM DLA POSTĘPOWANIA ARBITRAŻOWEGO LUB ORGANEM ADMINISTRACJI PUBLICZNEJ.....	37
19. ZAWARCIE PRZEZ SPÓŁKĘ LUB JEDNOSTKĘ ZALEŻNĄ JEDNEJ LUB WIĘCEJ ISTOTNYCH TRANSAKCJI Z PODMIOTAMI POWIĄZANYMI.....	39
20. INFORMACJE O NARUSZENIU ISTOTNYCH POSTANOWIEŃ UMOWY KREDYTU LUB POŻYCZKI, W ODNIESIENIU DO KTÓRYCH NIE PODJĘTO ŻADNYCH DZIAŁAŃ NAPRAWCZYCH DO KOŃCA OKRESU SPRAWOZDAWCZEGO .....	40
21. INFORMACJE O UDZIELENIU PRZEZ SPÓŁKĘ LUB JEDNOSTKĘ OD NIEJ ZALEŻNĄ PORĘCZEŃ KREDYTU LUB POŻYCZKI LUB UDZIELENIU GWARANCJI – ŁĄCZNIE JEDNEMU PODMIOTOWI LUB JEDNOSTCE ZALEŻNEJ OD TEGO PODMIOTU, JEŻELI ŁĄCZNA WARTOŚĆ ISTNIEJĄCYCH PORĘCZEŃ LUB GWARANCJI JEST ZNACZĄCA .....	40
22. INNE INFORMACJE ISTOTNE DLA OCENY SYTUACJI KADROWEJ, MAJĄTKOWEJ, FINANSOWEJ, WYNIKU FINANSOWEGO SPÓŁKI I ICH ZMIAN ORAZ INFORMACJE, KTÓRE SĄ ISTOTNE DLA OCENY MOŻLIWOŚCI REALIZACJI ZOBOWIĄZAŃ.....	42
23. INNE WAŻNE WYDARZENIA.....	42
24. OŚWIADCZENIA ZARZĄDU .....	44



## 1. WSTĘP

### INFORMACJE O SPÓŁCE

Boryszew Spółka Akcyjna ma siedzibę w Warszawie.

Spółka jest zarejestrowana w Sądzie Rejonowym dla Miasta Stołecznego Warszawy, XII Wydział Gospodarczy Krajowego Rejestru Sądowego, pod numerem KRS 0000063824. Spółce nadano numer statystyczny REGON 750010992 oraz NIP 837 000 06 34.

Spółka została utworzona na czas nieoznaczony.

### HISTORIA

Historia Boryszew S.A. („Spółka”, „Emitent”) sięga 1911 roku, kiedy to zostało założone Belgijskie Towarzystwo Sochaczewskiej Fabryki Sztucznego Jedwabiu. Po II wojnie światowej fabryka została upaństwowiona. W 1991 roku w wyniku prywatyzacji przedsiębiorstwa państwowego Boryszew ERG powstała spółka Boryszew S.A. o 100% udziale kapitału prywatnego.

Od maja 1996 roku akcje Spółki notowane są na Giełdzie Papierów Wartościowych w Warszawie S.A.

W 1999 roku Boryszew S.A., oferujący szeroką gamę produktów z branży chemicznej (m.in. znany w Polsce płyn chłodnicowy Borygo), pozyskała inwestora strategicznego w osobie Pana Romana Karkosika.

Nowy akcjonariusz zapoczątkował dynamiczny rozwój spółki. Przejęcia przedsiębiorstw produkcyjnych z branży połączone z ich restrukturyzacją, fuzje oraz organiczny wzrost sprzedaży spółek Grupy przyczyniły się do znacznej poprawy wyników.

Grupa Kapitałowa Boryszew jest jedną z największych grup przemysłowych w Polsce, posiadającą zakłady produkcyjne na 4 kontynentach, prowadzącą główną działalność w branżach: metali, motoryzacji i chemii.

Grupa Kapitałowa zatrudnia ponad 10.000 pracowników.

### RADA NADZORCZA BORYSZEW S.A.

Na dzień 1 stycznia 2021 roku oraz do dnia publikacji raportu Rada Nadzorcza Boryszew S.A. funkcjonuje w składzie:

Pan Wojciech Kowalczyk	– Przewodniczący Rady Nadzorczej,
Pan Mirosław Kutnik	– Sekretarz Rady Nadzorczej,
Pan Jarosław Antosik	– Członek Rady Nadzorczej,
Pan Damian Pakulski	– Członek Rady Nadzorczej,
Pani Małgorzata Waldowska	– Członek Rady Nadzorczej.

### ZARZĄD BORYSZEW S.A.

Na dzień 1 stycznia 2021 roku Zarząd Boryszew S.A. funkcjonował w składzie:

Pan Piotr Lisiecki	– Prezes Zarządu, Dyrektor Generalny
Pan Andrzej Juszczyński	– Wiceprezes Zarządu, Dyrektor Finansowy,
Pan Mikołaj Budzanowski	– Członek Zarządu, Dyrektor ds. Rozwoju,

W dniu 3 maja 2021 roku zmarł Prezes Zarządu Spółki Pan Piotr Lisiecki.

W związku z zaistniałą sytuacją w dniu 18 maja 2021 roku Rada Nadzorcza podjęła decyzję o delegowaniu z tym samym dniem na okres trzech miesięcy Pana Wojciecha Kowalczyka - Przewodniczącego Rady Nadzorczej do czasowego wykonywania czynności Prezesa Zarządu Spółki.

Na dzień publikacji raportu Zarząd Boryszew S.A. funkcjonuje w składzie:

Pan Wojciech Kowalczyk	– p.o. Prezesa Zarządu,
Pan Andrzej Juszczyński	– Wiceprezes Zarządu, Dyrektor Finansowy,
Pan Mikołaj Budzanowski	– Członek Zarządu, Dyrektor ds. Rozwoju.



## 2. PODSTAWA SPORZĄDZENIA RAPORTU I ZASADY RACHUNKOWOŚCI

Informacje zawarte w sprawozdaniu finansowym za I kwartał 2021 roku zostały sporządzone zgodnie z Rozporządzeniem Ministra Finansów z dnia 29 marca 2018 roku w sprawie informacji bieżących i okresowych przekazywanych przez emitentów papierów wartościowych oraz warunków uznawania za równoważne informacji wymaganych przepisami prawa państwa niebędącego państwem członkowskim (Dz. U. 2018.757 z 20.04.2018 r.) oraz Międzynarodowym Standardem Rachunkowości 34 (MSR 34) „Śródroczna sprawozdawczość finansowa”. Niniejsze sprawozdanie finansowe sporządzono w oparciu o Międzynarodowe Standardy Sprawozdawczości Finansowej w kształcie zatwierdzonym przez Unię Europejską (UE).

Wybrane dane finansowe w początkowej części raportu zostały przeliczone na EUR zgodnie z § 64 Rozporządzenia Ministra Finansów z 29 marca 2018 roku (Dz. U. 2018.757 z 20.04.2018 r.).

Do przeliczenia pozycji bilansowych zastosowano kurs z ostatniego dnia okresu, a dla pozycji z rachunku zysków i strat oraz sprawozdania z przepływów pieniężnych zastosowano kurs średni w okresie.

Zasady rachunkowości i metody obliczeniowe stosowane przez Grupę nie uległy zmianie w okresie objętym niniejszym sprawozdaniem, a szczegółowo przedstawione zostały w skonsolidowanym sprawozdaniu finansowym za 2020 rok, opublikowanym w dniu 30 kwietnia 2021 roku.

	średni kurs EUR w okresie	kurs EUR na ostatni dzień okresu
01.01 - 31.03.2020 r.	4,3963	4,5523
01.01 - 31.12.2020 r.	4,4742	4,6148
01.01 - 31.03.2021 r.	4,5721	4,6603

## ZMIANY ZASAD RACHUNKOWOŚCI

### Effekt zastosowania nowych standardów rachunkowości i zmian polityki rachunkowości

Zasady (polityka) rachunkowości zastosowane do sporządzenia niniejszego skonsolidowanego sprawozdania finansowego za okres 3 miesięcy kończący się 31 marca 2021 r. są spójne z tymi, które zastosowano przy sporządzeniu rocznego skonsolidowanego sprawozdania finansowego za rok obrotowy zakończony 31 grudnia 2020 r., z wyjątkiem zmian opisanych poniżej.

Zastosowano takie same zasady dla okresu bieżącego i porównywalnego.

Niniejsze sprawozdanie finansowe sporządzono w oparciu o Międzynarodowe Standardy Sprawozdawczości Finansowej w kształcie zatwierdzonym przez Unię Europejską (UE).

Wdrożenie standardów i modyfikacji nie miało istotnego skutku dla sprawozdania finansowego. Spółka zdecydowała o wdrożeniu standardów w sposób prospektywny.

### Standardy nieobowiązujące (Nowe standardy i interpretacje)

W niniejszym sprawozdaniu finansowym Spółka nie zdecydowała o wcześniejszym zastosowaniu opublikowanych standardów lub interpretacji przed ich datą wejścia w życie.

Następujące standardy i interpretacje zostały wydane przez Radę Międzynarodowych Standardów Rachunkowości lub Komitet ds. Interpretacji Międzynarodowej Sprawozdawczości Finansowej, a nie weszły jeszcze w życie na dzień bilansowy:

- MSSF 17 *Umowy ubezpieczeniowe*

Nowy standard został opublikowany w dniu 18 maja 2017 roku, a następnie zmieniony w dniu 25 czerwca 2020 r. i ma zastosowanie do okresów rocznych rozpoczynających się 1 stycznia 2023 roku lub później. Dozwolone jest jego wcześniejsze zastosowanie (pod warunkiem równoczesnego zastosowania MSSF 15 i MSSF 9). Standard zastępuje dotychczasowe regulacje dotyczące umów ubezpieczeniowych (MSSF 4). W dniu 25 czerwca 2020 r. zmieniono również MSSF 4 – w zakresie wydłużenia okresu zwolnienia ubezpieczycieli z zastosowania MSSF 9 *Instrumenty finansowe* do 1 stycznia 2023 r.

Spółka nie prowadzi działalności ubezpieczeniowej nowy standard nie wpłynie na przyszłe sprawozdania Spółki.



- Zmiana w MSR 1 Prezentacja sprawozdań finansowych: *Klasyfikacja zobowiązań jako krótko- i długoterminowe*

Zmiana w MSR 1 została opublikowana w dniu 23 stycznia 2020 roku, następnie zmodyfikowano w lipcu 2020 r. datę wejścia w życie i ma zastosowanie do okresów rocznych rozpoczynających się 1 stycznia 2023 roku lub później.

Zmiana na nowo definiuje kryteria jakie muszą być spełnione, aby zobowiązanie uznać za krótkoterminowe. Zmiana może wpłynąć na zmianę prezentacji zobowiązań i ich reklasyfikację pomiędzy zobowiązaniami krótko- i długoterminowymi.

Spółka zastosuje zmieniony standard od 1 stycznia 2023 r. Na dzień sporządzenia niniejszego sprawozdania finansowego nie jest możliwe wiarygodne oszacowanie wpływu zastosowania nowego standardu.

- Zmiany w MSSF 3, MSR 16, MSR 37 oraz coroczne poprawki do standardów 2018-2020 (*Annual improvements*)

Zmiany w tych standardach zostały opublikowane w dniu 14 maja 2020 roku i mają zastosowanie do okresów rocznych rozpoczynających się 1 stycznia 2022 roku lub później. Wśród zmian jest m.in. wprowadzenie zakazu pomniejszania kosztu wytworzenia środków trwałych o przychody ze sprzedaży produktów testowych powstałych w procesie tworzenia/uruchamiania środka trwałego.

Grupa zastosuje zmienione standardy od 1 stycznia 2022 r. Na dzień sporządzenia niniejszego sprawozdania finansowego nie jest możliwe wiarygodne oszacowanie wpływu zastosowania zmienionych standardów.

- Zmiany w MSSF 9, MSR 39, MSSF 7, MSSF 4 oraz MSSF 16 *Reforma referencyjnych stóp procentowych (stawek referencyjnych) – Faza 2*

Zmiany w tych standardach zostały opublikowane w dniu 27 sierpnia 2020 roku i uzupełniają one pierwszą fazę zmian w sprawozdawczości wynikających z reformy międzybankowych stawek referencyjnych z września 2019 r. Zmiany mają zastosowanie do okresów rocznych rozpoczynających się 1 stycznia 2021 roku lub później. Zmiany w drugiej fazie koncentrują się na wpływie jaki będzie miało na wycenę, np. instrumentów finansowych, zobowiązań leasingowych, zastąpienie dotychczasowej stopy referencyjnej nową stopą wynikającą z reformy. Grupa jest w trakcie oceny wpływu tej zmiany, które zostaną ujęte w raporcie rocznym za 2021 rok

- Zmiany w MSR 1 – *Ujawnianie zasad (polityki) rachunkowości* i MSR 8 – *Definicja wartości szacunkowych*

Zmiany w tych standardach zostały opublikowane w dniu 12 lutego 2021 roku i mają zastosowanie do okresów rocznych rozpoczynających się 1 stycznia 2023 roku lub później. Celem tych zmian jest położenie większego nacisku na ujawnianie istotnych zasad rachunkowości oraz doprecyzowanie charakteru różnic pomiędzy zmianami wartości szacunkowych a zmianami zasad (polityki) rachunkowości.

Grupa zastosuje zmienione standardy od 1 stycznia 2023 r. Na dzień sporządzenia niniejszego sprawozdania finansowego nie jest możliwe wiarygodne oszacowanie wpływu zastosowania zmienionych standardów.

MSSF w kształcie zatwierdzonym przez UE nie różnią się obecnie w znaczący sposób od regulacji przyjętych przez Radę Międzynarodowych Standardów Rachunkowości (RMSR), z wyjątkiem poniższych standardów, interpretacji oraz zmian do nich, które na dzień zatwierdzenia niniejszego sprawozdania finansowego do publikacji nie zostały jeszcze przyjęte do stosowania przez kraje UE:

- MSSF 17 *Umowy ubezpieczeniowe*, opublikowany w dniu 18 maja 2017 roku, wraz ze zmianami z dnia 25 czerwca 2020 roku,
- Zmiana w MSR 1 *Prezentacja sprawozdań finansowych: Klasyfikacja zobowiązań jako krótko- i długoterminowe* opublikowana 23 stycznia 2020 roku, wraz ze zmianami z dnia 15 lipca 2020 roku,
- Zmiany w MSSF 3, MSR 16, MSR 37 oraz coroczne poprawki do standardów 2018-2020 opublikowane w dniu 14 maja 2020 roku,
- Zmiany w MSR 1 – *Ujawnianie zasad (polityki) rachunkowości* i MSR 8 – *Definicja wartości szacunkowych* opublikowane w dniu 12 lutego 2021 r.

**Grupa Kapitałowa Borszew****Skonsolidowany skrócony raport finansowy za okres od 1 stycznia do 31 marca 2021 r.  
sporządzony zgodnie z MSR 34 przyjętym przez Unię Europejską**

(dane liczbowe wyrażono w tysiącach złotych, o ile nie podano inaczej)

**SKONSOLIDOWANYM SPRAWOZDANIEM FINANSOWYM OBJĘTE ZOSTAŁY NA DZIEŃ 31 MARCA 2021 R.  
NASTĘPUJĄCE SPOŁKI:**

Nazwa spółki	Siedziba	udział jednostki dominującej w kapitale (%)	podmiot zależny od:	Segment działalności
<i>Oddział Centrala</i>	Warszawa			Pozostałe
<i>Oddział Elana</i>	Toruń			Chemia
<i>Oddział Borszew Energy</i>	Toruń			Pozostałe
<i>Oddział Maflow</i>	Tychy			Motoryzacja
<i>Oddział NPA Skawina</i>	Skawina			Metale
<i>Oddział Borszew ERG</i>	Sochaczew			Chemia
<i>Oddział Nylonbor</i>	Sochaczew			Chemia
Elimer Sp. z o.o.	Sochaczew	52,44	Borszew S.A.	Chemia
Elana Pet Sp. z o.o.	Toruń	100,00	Borszew S.A.	Chemia
SPV Borszew 5 Sp. z o.o.	Warszawa	100,00	Borszew S.A.	Pozostałe
SPV Borszew 6 Sp. z o.o.	Warszawa	100,00	Borszew S.A.	Pozostałe
SPV Borszew 9 Sp. z o.o.	Warszawa	100,00	Borszew S.A.	Pozostałe
Maflow Polska Sp. z o.o.	Warszawa	100,00	Borszew S.A.	Motoryzacja
Maflow BRS s.r.l	Włochy	100,00	Borszew S.A.	Motoryzacja
Maflow Spain Automotive S.L.U	Hiszpania	100,00	Borszew S.A.	Motoryzacja
Maflow France Automotive S.A.	Francja	100,00	Borszew S.A.	Motoryzacja
Maflow do Brasil Ltda	Brazylia	100,00	Maflow Polska Sp. z o.o. (21%), Borszew S.A. (79%)	Motoryzacja
Maflow Components Co. Ltd.	Chiny	100,00	Maflow Polska Sp. z o.o.	Motoryzacja
Maflow India Private Limited	Indie	100,00	Borszew S.A.	Motoryzacja
MAFMEX S.DE R.L.DE C. V	Meksyk	100,00	Maflow Spain Automotive S.L.U. (3,34%), Maflow Polska Sp. z o.o. (96,66%)	Motoryzacja
Borszew Automotive Plastics Sp. z o.o.	Toruń	100,00	Maflow Polska Spółka z o.o.	Motoryzacja
Borszew Components Poland Sp. z o.o.	Warszawa	100,00	Borszew Automotive Plastics Sp. z o.o.	Motoryzacja
Borszew HR Service Sp. z o.o.	Toruń	100,00	Borszew S.A.	Motoryzacja
Borszew Commodities Sp. z o.o.	Warszawa	100,00	Borszew Automotive Plastics Sp. z o.o.	Motoryzacja
ICOS GmbH	Niemcy	100,00	Borszew Automotive Plastics Sp. z o.o.	Motoryzacja
Theysohn Kunststoff GmbH	Niemcy	100,00	ICOS GmbH	Motoryzacja
Theysohn Formenbau GmbH	Niemcy	100,00	ICOS GmbH	Motoryzacja
Borszew Formenbau Deutschland GmbH	Niemcy	100,00	Borszew Kunststofftechnik Deutschland GmbH	Motoryzacja
Borszew Kunststofftechnik Deutschland GmbH	Niemcy	100,00	Borszew Automotive Plastics Sp. z o.o.	Motoryzacja
Borszew Oberflächentechnik GmbH	Niemcy	100,00	Borszew Kunststofftechnik Deutschland GmbH	Motoryzacja
Borszew Deutschland GmbH	Niemcy	100,00	Borszew Automotive Plastics Sp. z o.o.	Motoryzacja
AKT Plastikarska Technologie	Republika Czeska	100,00	Borszew Automotive Plastics Sp. z o.o.	Motoryzacja
Borszew Plastic RUS Sp. z o.o.	Rosja	100,00	Borszew S.A., Borszew Kunststofftechnik Deutschland GmbH	Motoryzacja
Borszew Tensho Poland Sp. z o.o.	Ostaszewo	93,68	Borszew S.A.	Motoryzacja
Impexmetal Holding Sp. z o.o.	Warszawa	100,00	Borszew S.A.	Pozostałe
Hutmen Sp. z o.o.	Wrocław	100,00	Borszew S.A, Impex – invest Sp. z o.o., SPV Impexmetal Sp. z o.o.	Metale





**Grupa Kapitałowa Boryszew**  
**Skonsolidowany skrócony raport finansowy za okres od 1 stycznia do 31 marca 2021 r.**  
**sporządzony zgodnie z MSR 34 przyjętym przez Unię Europejską**

(dane liczbowe wyrażono w tysiącach złotych, o ile nie podano inaczej)

Nazwa spółki	Siedziba	udział jednostki dominującej w kapitale (%)	podmiot zależny od:	Segment działalności
Walcownia Metali Dziedzice S.A.	Czechowice-Dziedzice	100,00	Hutmen Sp. o.o., Boryszew S.A.	Metale
Huta Metali Nieżelaznych Szopienice S.A. w likwidacji	Katowice	61,77	Polski Cynk Sp. z o.o.	działalność zaniechana
ZM SILESIA S.A.	Katowice	100,00	Boryszew S.A.	Metale
Baterpol S.A.	Katowice	100,00	Polski Cynk Sp. z o.o.	Metale
Alchemia S.A.	Warszawa	100,00	Eastside Bis Sp. z o.o., Boryszew S.A., Alchemia S.A. (akcje własne)	Metale
Huta Bankowa Sp. z o.o.	Dąbrowa Górnicza	100,00	Alchemia S.A.	Metale
Laboratoria Badań Batory	Chorzów	100,00	Alchemia S.A.	Metale
Polski Cynk Sp. z o.o.	Katowice	100,00	Boryszew S.A.	Metale
FŁT Polska Sp. z o.o.	Warszawa	100,00	Boryszew S.A.	Metale
Metalix Ltd. w likwidacji	Wielka Brytania	100,00	Boryszew S.A.	Metale
FLT USA L.L.C	USA	100,00	FŁT Polska Sp. z o.o.	Metale
FLT Bearings Ltd.	Wielka Brytania	100,00	FLT France SAS	Metale
FLT France SAS	Francja	100,00	FŁT Polska Sp. z o.o.	Metale
FLT Wälzlager GmbH	Niemcy	100,00	FŁT Polska Sp. z o.o.	Metale
FLT & Metals s.r.l.	Włochy	100,00	FŁT Polska Sp. z o.o.	Metale
FLT (Wuxi) Trading Co. Ltd.	Chiny	100,00	FŁT Polska Sp. z o.o.	Metale
SPV Lakme Investment Sp. z o.o.	Warszawa	100,00	SPV Impexmetal Sp. z o.o.	Pozostałe
Impex – Invest Sp. z o.o.	Warszawa	100,00	Boryszew S.A.	Pozostałe
Eastside Capital Investments Sp. z o.o.	Warszawa	100,00	Boryszew S.A.	Pozostałe
Symonvit Ltd w likwidacji	Cypr	100,00	Boryszew S.A.	Metale
Baterpol Recycler Sp. z o.o.	Wrocław	100,00	Polski Cynk Sp. z o.o.	Metale
SPV Impexmetal Sp. z o.o.	Warszawa	100,00	Boryszew S.A.	Metale
Metal Zinc Sp. z o.o.	Katowice	100,00	ZM Silesia S.A.	Metale
Eastside BIS Sp. z o.o.	Warszawa	100,00	Eastside Capital Investments Sp. z o.o.	Pozostałe
Zakład Utylizacji Odpadów Sp. z o.o.	Konin	59,97	Boryszew S.A.	Metale

**SPÓŁKI KAPITAŁOWE NIE OBJĘTE SPRAWOZDANIEM SKONSOLIDOWANYM**

Nazwa spółki	Siedziba	udział jednostki dominującej w kapitale (%)	udział w głosach (%)	Podstawowa działalność
Elana Ukraina Sp. z o.o.	Ukraina	90	90	spółka nie prowadzi działalności
Nylonbor Sp. z o.o.	Sochaczew	100	100	spółka nie prowadzi działalności
Brasco Inc.	USA	100	100	spółka nie prowadzi działalności
Hutnik Sp. z o.o. w likwidacji	Konin	94	94	spółka nie prowadzi działalności
Boryszew Automotive Mexico S.DE R.L.DE C.V	Meksyk	100	100	spółka nie rozpoczęła działalności
EW Rywałd Sp. z o.o.	Toruń	100	100	inwestycja krótkoterminowa



### Spółki stowarzyszone

Nazwa spółki	Siedziba	udział jednostki dominującej w kapitale (%)	udziałowiec	Podstawowa działalność
RAPZ Sp. z o.o.	Dąbrowa Górnicza	42,67	Huta Bankowa Spółka z o.o.	usługi serwisowe
Cegielnia «Wostoczna» - Sp. z o.o.	Białoruś	30,00	Boryszew S.A.	handel, produkcja surowców wtórnych

Poza wskazanymi powyżej spółkami zależnymi Emitent posiada pakiet akcji Gränges AB stanowiący 3,1% kapitału zakładowego spółki, wartość akcji według ceny rynkowej na dzień 31.03 2021 r. wynosi 172 229 tys. złotych.

### 3. OPIS DOKONAŃ GRUPY BORYSZEW W I KWARTALE 2021 ROKU WRAZ Z OPISEM CZYNNIKÓW I ZDARZEŃ MAJĄCYCH ZNACZĄCY WPŁYW NA OSIĄGNIĘTY WYNIK FINANSOWY

#### OSIĄGNIĘTE WYNIKI

##### A. OGÓLNA SYTUACJA MAKROEKONOMICZNA

Rynek (struktura segmentowa i geograficzna) Grupy Kapitałowej Boryszew („Grupa”, „GKB”):

#### Struktura segmentowa przychodów

	1Q 2021		1Q 2020	
Chemia	66 417	4,6%	59 959	3,8%
Motoryzacja	449 555	31,0%	445 692	28,3%
Metale	904 711	62,4%	1 052 291	66,9%
Pozostałe*	30 255	2,1%	15 764	1,0%
<b>RAZEM</b>	<b>1 450 938</b>	<b>100%</b>	<b>1 573 706</b>	<b>100,0%</b>

\*pozostałe uwzględnia korekty konsolidacyjne

#### Struktura geograficzna przychodów

	1Q 2021		1Q 2020	
Polska	446 404	30,8%	520 697	33,1%
Niemcy	324 833	22,4%	340 426	21,6%
Pozostałe kraje UE	521 429	35,9%	563 482	35,8%
Pozostałe*	158 272	10,9%	149 101	9,5%
<b>RAZEM</b>	<b>1 450 938</b>	<b>100%</b>	<b>1 573 706</b>	<b>100,0%</b>

Kluczowe determinanty:

#### Nastroje rynkowe - PMI i PKB:

Ze względu na fakt, że około 90% przychodów ze sprzedaży Grupy generowanych jest na terenie Europy, ogólna sytuacja makroekonomiczna na rynku unijnym (w tym w Niemczech) jest kluczowa dla wyników Grupy Boryszew.

W krajach Unii Europejskiej jak i w samej Polsce ogólne nastroje makroekonomiczne w pierwszym kwartale 2021 były na wyższym poziomie w stosunku do roku poprzedniego. Ożywienie gospodarcze wynika głównie ze stopniowego odmrażania obostrzeń związanych z pandemią Covid-19

Średnie wartości wskaźnika PMI, określającego poziom aktywności w przemyśle najważniejszych gospodarek dla Grupy Kapitałowej (strefa euro, Polska) były na wyższym poziomie w porównaniu do analogicznego okresu w roku ubiegłym.



<b>PMI</b>	<b>1Q 2021</b>	<b>1Q 2020</b>
UE	62,5	44,5
Polska	54,3	42,4
Niemcy	66,6	45,4

W przypadku Polski wskaźnik PMI był na poziomie wyższym niż w analogicznym okresie roku ubiegłego oraz powyżej poziomu 50 oznaczającego wzrost aktywności przemysłowej. PMI wzrósł z 42,4 do 54,3 sygnalizując ogólną poprawę kondycji polskiego przemysłu.

<b>Prognoza wzrostu PKB Polski</b>	<b>2021</b>	<b>2022</b>
NBP	4,1%	5,4%
Bank Światowy	3,3%	4,2%
Komisja Europejska	4,0%	5,4%

Komisja Europejska w swojej tegorocznej wiosennej prognozie przewiduje wzrost PKB Polski o 4,0% (wobec 3,1% wzrostu z zimowej prognozy). Jest to spowodowane m. in. ze stopniowym znoszeniem obostrzeń związanych z pandemią COVID-19. Prognoza na 2022 r. została podwyższona do 5,4% z 5,1%. Dla porównania, gospodarka całej UE ma w tym roku wzrosnąć o 4,2%, w przyszłym roku o 4,4%. Przewiduje się, że odbicie w globalnej aktywności i handlu oraz impuls wzrostowy dostarczany przez Unijny Fundusz Odbudowy poprawią perspektywę dla wzrostu PKB dla wszystkich krajów UE.

NBP przewiduje wzrost PKB w 2021 roku na poziomie 4,1% (3,1% w prognozie z listopada 2020) oraz wzrost na poziomie 5,4% (5,7% w prognozie z listopada 2020) w 2022 roku. Aktualne prognozy NBP są zbliżone z prognozami Komisji Europejskiej.

#### ***Nastroje rynkowe - Sprzedaż samochodów:***

Kolejnym istotnym parametrem wpływającym na wyniki GKB jest sprzedaż samochodów (Segment Motoryzacja to około 31% obrotów GKB).

W pierwszym kwartale 2021 roku wzrosła sprzedaż samochodów w Europie. Wg danych ACEA, rynek samochodów osobowych w Europie wzrósł o 0,9% względem analogicznego okresu roku poprzedniego.

Główny klient Segmentu Motoryzacja – Grupa Volkswagen, zanotował po 3 miesiącach 2021 roku 3,8% spadek sprzedaży samochodów na rynku europejskim (w porównaniu do analogicznego okresu roku ubiegłego). Warto także odnotować, że pomimo obecności podmiotów Segmentu Motoryzacja na rynkach Ameryki Południowej i Azji kluczowy dla tego Segmentu pozostaje rynek europejski, gdzie lokowane jest ok. 79,3% wartości sprzedaży.

#### ***Nastroje rynkowe – podstawowe produkty segmentu Metale oraz ceny podstawowych surowców:***

W związku z faktem, że 62% sprzedaży GKB przypada na Segment Metale, wyniki finansowe Grupy są narażone na wahania średnich cen metali na Londyńskiej Giełdzie Metali (LME). Stosowana w Grupie polityka zabezpieczeń cen metali jak również kursów walut znacząco ogranicza to ryzyko. Jednak poziom przychodów oraz kapitał pracujący pozostają wrażliwe na zmienność notowań tych materiałów.

W pierwszym kwartale bieżącego roku mamy do czynienia ze znaczącym wzrostem średnich cen wszystkich czterech podstawowych metali (w USD), tj. miedzi (o 51%), cynku (o 29%), ołowiu (o 9%) oraz aluminium (o 24%).

Również ceny metali wyrażone w polskich złotych wzrosły r/r odpowiednio o 45% (miedź), 24% (cynk), 5% (ołów) oraz o 19% (aluminium) co jest konsekwencją zmian relacji na parze dolara amerykańskiego i polskiego złotego. Istotnymi surowcami dla Grupy są złoty metali, stanowiące główne bądź istotne surowce do produkcji.

Sytuacja na rynku walcówki aluminiowej oraz wyrobów ze stopów aluminium jest bardzo dobra. Walcówka przewodowa ma zastosowanie do produkcji przewodów, kabli oraz drutów. Szczególnie w segmencie przewodów napowietrznych i drutów można zaobserwować ciągły, kilkuprocentowy wzrost popytu. Boryszew S.A. Oddział NPA Skawina jest jedynym producentem ww. wyrobów w Polsce.

Zgodnie z zeszłorocznymi przewidywaniami sytuacja na rynku stali na początku roku 2021 uległa znacznej poprawie.



### Nastroje rynkowe - istotne pary walutowe

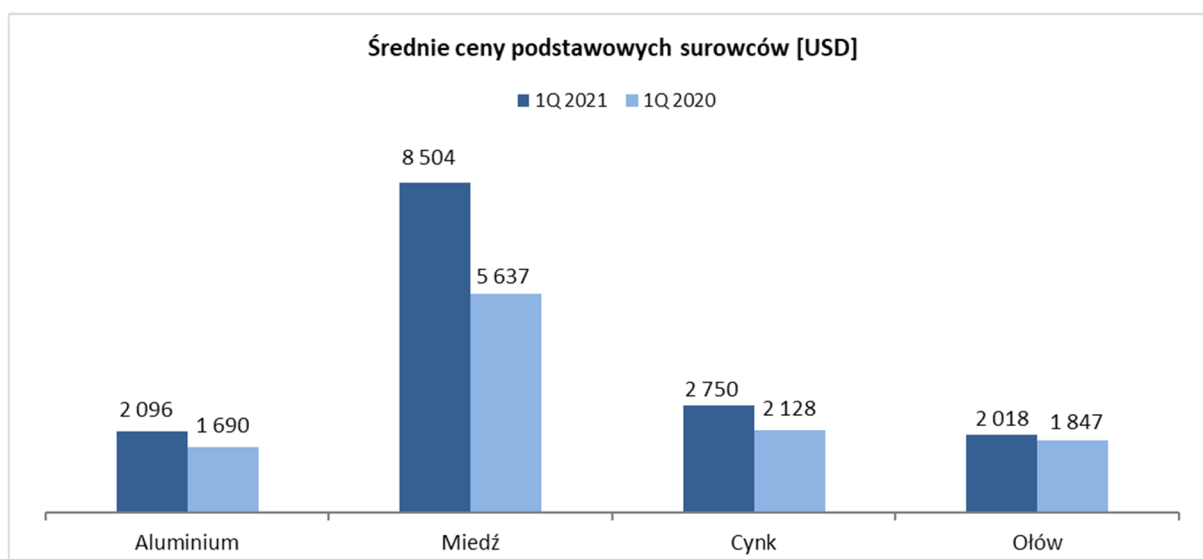
Poziom notowań dolara amerykańskiego ma wpływ na koszty surowcowe Grupy. W omawianym okresie dolar osłabił się w stosunku do złotego o 3,8%. Miało to wpływ na notowania podstawowych metali wyrażone w PLN oraz na rentowność sprzedaży z tego tytułu.

W związku z prowadzeniem działalności na rynku europejskim poziom notowań euro ma wpływ na przychody Grupy. W omawianym okresie średnie notowania euro wzrosły o 5,1% w stosunku do polskiego złotego.

W pierwszych 3 miesiącach 2021 roku kurs EUR/USD kształtował się na poziomie 1,20 tj. o około 9,2% wyżej niż w analogicznym okresie roku poprzedniego.

Umocnienie się euro do złotego miało pozytywny wpływ na wyniki Grupy, zwłaszcza w aspekcie uzyskiwanych marż handlowych.

Szczegółowe dane dotyczące kształtowania się ww. kluczowych parametrów (dziennie średnie ceny metali oraz kursy walut) zawarte są w poniższym wykresie i tabeli:



	1Q 2021	1Q 2020	% zmiana
Aluminium [USD]	2 096	1 690	24,1%
Miedź [USD]	8 504	5 637	50,9%
Cynk [USD]	2 750	2 128	29,2%
Ołów [USD]	2 018	1 847	9,3%

EUR/PLN	4,55	4,33	5,1%
USD/PLN	3,78	3,92	-3,8%
EUR/USD	1,20	1,10	9,2%

	1Q 2021	1Q 2020	% zmiana
Aluminium [PLN]	7 917	6 627	19,5%
Miedź [PLN]	32 115	22 108	45,3%
Cynk [PLN]	10 379	8 347	24,4%
Ołów [PLN]	7 611	7 243	5,1%

Źródło: notowania dzienne LME i NBP



### **Przychody ze sprzedaży/Popyt na produkty Grupy**

Przychody Grupy Kapitałowej Boryszew ze sprzedaży po pierwszym kwartale 2021 roku wyniosły 1 450,9 mln zł i były o 7,8% niższe od poziomu z analogicznego okresu roku ubiegłego.

Poziom przychodów i wolumenów sprzedaży w Grupie w poszczególnych segmentach kształtował się następująco:

<b>w mln zł</b>	<b>1Q 2021</b>	<b>1Q 2020</b>	<b>różnica</b>
<b>Przychody ze sprzedaży, w tym:</b>	<b>1 450,9</b>	<b>1 573,7</b>	<b>(122,8)</b>
Segment Motoryzacja	449,6	445,7	3,9
Segment Metale	904,7	1 052,3	(147,6)
Segment Chemia	66,4	60,0	6,5
Pozostałe	30,3	15,8	14,5

<b>w tys. ton</b>	<b>1Q 2021</b>	<b>1Q 2020</b>	<b>różnica</b>
<b>Wolumeny sprzedaży, w tym:</b>	<b>126,4</b>	<b>139,5</b>	<b>(13,1)</b>
Segment Metale	112,5	128,8	(16,3)
Segment Chemia	13,9	10,6	3,2

Spadek przychodów jak i spadek wolumenów Segmentu Metale nastąpił głównie z powodu sprzedaży w czwartym kwartale 2020 roku Impexmetal S.A.

Eliminując efekt wyżej wymienionej Spółki zarówno przychody i wolumeny byłyby wyższe niż te w analogicznym okresie roku poprzedniego. Większość spółek segmentu uzyskała wyższe wolumeny sprzedaży w porównaniu do pierwszego kwartału 2020 roku.

Wzrost przychodów w Segmencie Motoryzacja wynikał ze wzrostu sprzedaży części, który był spowodowany stopniowym polepszaniu się sytuacji na rynku motoryzacji. Wg. Danych ACEA ilość nowo zarejestrowanych samochodów wzrosła o około 1% w r/r.

Segment Chemia odnotował wyższe przychody do analogicznego okresu poprzedniego roku przy wyższych wolumenach sprzedaży, przede wszystkim z powodu niższej bazy spowodowanej ograniczeniem w I kwartale 2020 roku produkcji w Spółkach w związku z pandemią COVID-19.

Wzrost wolumenów w Segmencie Chemia dotyczył wszystkich Spółek i wyniósł 30,2% (3,2 tys. ton).

Wzrost przychodów ze sprzedaży w pozostałych spółkach wynika przede wszystkim z uruchomienia pod koniec 2020 roku sprzedaży energii elektrycznej do klientów końcowych przez Boryszew S.A. O./Energy.

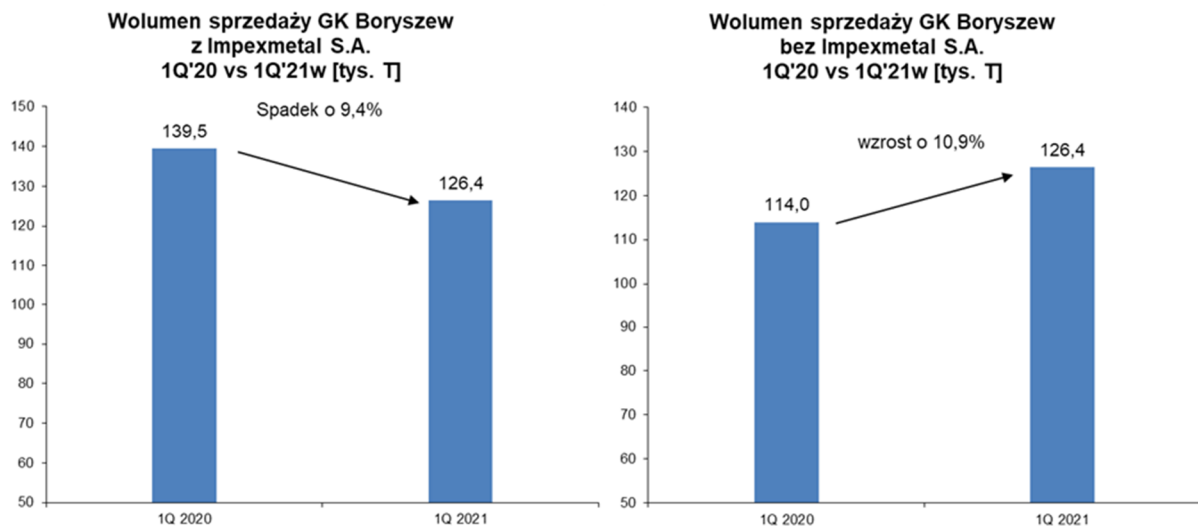
Porównanie łącznych wolumenów sprzedaży Grupy Kapitałowej w omawianych okresach został przedstawiony na poniższym wykresie:



## Grupa Kapitałowa Boryszew

Skonsolidowany skrócony raport finansowy za okres od 1 stycznia do 31 marca 2021 r. sporządzony zgodnie z MSR 34 przyjętym przez Unię Europejską

(dane liczbowe wyrażono w tysiącach złotych, o ile nie podano inaczej)



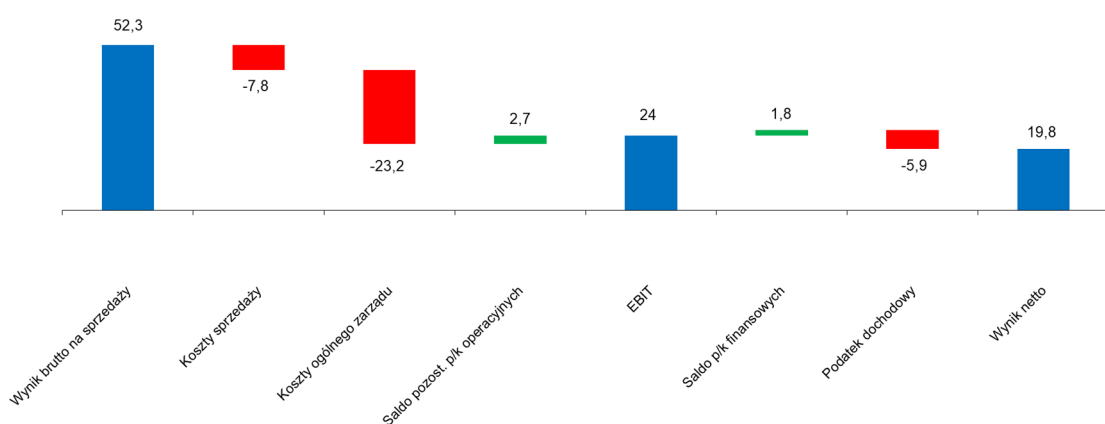
Doprowadzając do porównywalności danych, czyli eliminując wolumeny sprzedaży Impexmetal S.A. za okres analogiczny roku poprzedniego Grupa uzyskała wyższy wolumen sprzedażowy w pierwszym kwartale 2021 o 12,4 tys. ton (tj. o 10,9%).

## B. OSIĄGNIĘTE WYNIKI FINANSOWE

### Ujęcie jednostkowe:

Na poniższym wykresie przedstawiono wielkość składowych tworzących poszczególne pozycje rachunku wyników Boryszew S.A. po pierwszym kwartale 2021 roku

Rachunek wyników Boryszew S.A. w 1Q 2021 roku [mln PLN]



Wynik brutto na sprzedaży po pierwszym kwartale 2021 roku wyniósł 52,3 mln zł i był wyższy o 11,9 mln zł w porównaniu do wyniku w analogicznym okresie roku poprzedniego. Wzrost wyniku brutto jest pochodną poprawy wyników we wszystkich Segmentach działalności.

Średnia rentowność brutto na sprzedaży spadła z poziomu 13,4% na koniec I kwartału 2020 roku do 12,9% obecnie.



## Grupa Kapitałowa Boryszew

Skonsolidowany skrócony raport finansowy za okres od 1 stycznia do 31 marca 2021 r.  
sporządzony zgodnie z MSR 34 przyjętym przez Unię Europejską

(dane liczbowe wyrażono w tysiącach złotych, o ile nie podano inaczej)

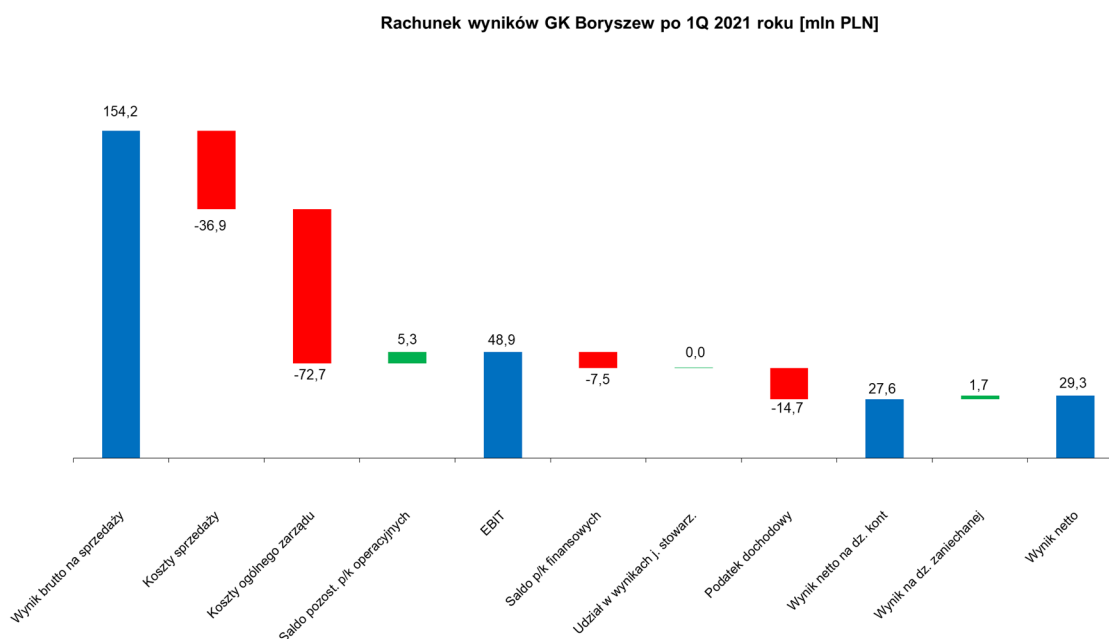
Koszty sprzedaży były wyższe o 1,4 mln zł tj. o 22,8% w porównaniu do analogicznego okresu roku poprzedniego głównie w związku z wprowadzeniem nowego produktu na rynek – płyn dezynfekujący ERG CleanSkin.

Koszty ogólnego zarządu były o 4,3 mln zł tj. o 22,8% wyższe, w stosunku do 1 kwartału 2020 roku.

Saldo przychodów/kosztów operacyjnych wyniosło 2,7 mln zł i było niższe o 2,9 mln zł w porównaniu do analogicznego okresu 2020 roku, głównie na skutek niższego salda przychodów/kosztów z tytułu sprzedaży aktywów oraz spadku poziomu otrzymanych dotacji.

### Ujęcie skonsolidowane:

Na poniższym wykresie przedstawiono wielkość składowych tworzących poszczególne pozycje rachunku wyników po pierwszym kwartale 2021 roku.



Wynik brutto na sprzedaży po pierwszym kwartale 2021 roku wyniósł 154,2 mln zł i był wyższy o 17,5 mln zł w porównaniu do wyniku w analogicznym okresie roku poprzedniego. Wzrost wyniku brutto jest pochodną poprawy wyników w większości Segmentów Grupy.

Średnia rentowność brutto na sprzedaży wzrosła z poziomu 8,7% na koniec I kwartału 2020 roku do 10,6% obecnie.

Koszty sprzedaży były niższe o 2,3 mln zł tj. o 6,0% w porównaniu do analogicznego okresu roku poprzedniego.

Koszty ogólnego zarządu były o 3,0 mln zł, tj. 3,9% niższe, w stosunku do I kwartału 2020 roku.

Saldo przychodów/kosztów operacyjnych wyniosło minus 5,3 mln zł i było niższe o 4,8 mln zł w porównaniu do analogicznego okresu 2020 roku, głównie na skutek niższych dotacji oraz niższego salda odpisów aktualizujących zapasy.

Saldo przychodów/kosztów finansowych wyniosło minus 7,6 mln zł i było wyższe o 44,7 mln zł w porównaniu do analogicznego okresu w roku poprzednim, głównie z powodu różnic kursowych.



## WYNIKI OPERACYJNE SEGMENTÓW

### Ujęcie jednostkowe:

Na koniec I kwartału 2021 roku wynik EBITDA na działalności kontynuowanej Boryszew S.A. wyniosła 35,1 mln zł, wobec 31,6 mln zł w analogicznym okresie roku ubiegłego. W poszczególnych segmentach operacyjnych wynik EBITDA kształtował się następująco:

w mln zł	1Q 2021	1Q 2020	różnica
<b>EBITDA, w tym:</b>	<b>35,1</b>	<b>31,6</b>	<b>3,5</b>
Segment Motoryzacja	24,0	16,7	7,3
Segment Metale	4,5	3,6	0,9
Segment Chemia	6,4	5,5	0,9
Pozostałe Spółki	0,2	5,7	(5,5)

Wzrost wyniku był spowodowany wyższymi wynikami w prawie wszystkich Segmentach działalności (za wyjątkiem Pozostałe).

Pogorszenie wyników w jednostkach nieprzypisanych do segmentów (Pozostałe) był związany z niższymi przychodami z tytułu opłat licencyjnych w porównaniu do analogicznego okresu 2020 roku.

W przypadku Segmentu Metale wzrost wynika z wyższych wolumenów sprzedaży oraz wyższych marż jednostkowych.

W Segmencie Chemia za polepszenie wyników odpowiada głównie Boryszew S.A. O/ERG (asortyment dla rynku lotniczego).

### Ujęcie skonsolidowane:

Po pierwszym kwartale 2021 roku wynik EBITDA na działalności kontynuowanej wyniósł 91,8 mln zł, wobec 80,6 mln zł w analogicznym okresie roku ubiegłego. Warto zaznaczyć, że wzrost EBITDA nastąpił pomimo braku wpływu Impexmetal S.A. w związku z jego sprzedażą w czwartym kwartale 2020. W poszczególnych segmentach operacyjnych wynik EBITDA kształtował się następująco:

w mln zł	1Q 2021	1Q 2020	różnica
<b>EBITDA, w tym:</b>	<b>91,8</b>	<b>80,6</b>	<b>11,2</b>
Segment Motoryzacja	32,8	6,4	26,4
Segment Metale	52,2	69,3	(17,1)
Segment Chemia	6,9	5,4	1,5
Pozostałe*	(0,1)	(0,5)	0,4

\*pozostałe uwzględnia korekty konsolidacyjne

#### 1. Segment Metale

Za niższe niż w ubiegłym roku wyniki w Segmencie Metale odpowiadają głównie ww. brak ujęcia wpływu sprzedanego w czwartym kwartale 2020 roku Impexmetal S.A.

Pozostałe podmioty Segmentu, w większości przypadków, uzyskały wyższy niż zeszłoroczny wynik EBITDA co wskazuje na poprawę sytuacji na rynku po poprzednim roku, zdominowanym przez pandemię COVID-19, która skutkowałą niepewną sytuacją gospodarczą.

#### 2. Segment Motoryzacja

Wyższy wynik EBITDA w Segmencie Motoryzacja to głównie skutek wcześniej wymienionej poprawy na rynku motoryzacji. Należy zaznaczyć, że wybuch pandemii COVID-19 w marcu 2020 roku mocno odbił się na dostawcach części do sektora AUTOMOTIVE. Okresowe zamknięcia produkcji u głównych odbiorców Grupy Maflow i Grupy BAP spowodowały pogorszenie sytuacji finansowej Spółek.





### 3. Segment Chemia

Za wzrost wyników EBITDA Segmentu odpowiada przede wszystkim Boryszew S.A. O/ERG. Wyższe wyniki Boryszew S.A. O/ERG to wyższej sprzedaży większości asortymentów, w tym głównie płynów do odladzania oraz płynów do chłodnic.

### 4. Pozostałe Spółki

Wyniki pozostałych pozostały na poziomie zbliżonym do zesłorocznego w związku z brakiem w omawianych okresach znaczących zdarzeń jednorazowych.

## WYNIK NETTO

### Ujęcie jednostkowe

Wynik netto Boryszew S.A. za pierwszy kwartał 2021 roku wynosi 19,8 mln zł i jest wyższy w porównaniu z analogicznym okresem roku ubiegłego o 1,7 mln zł.

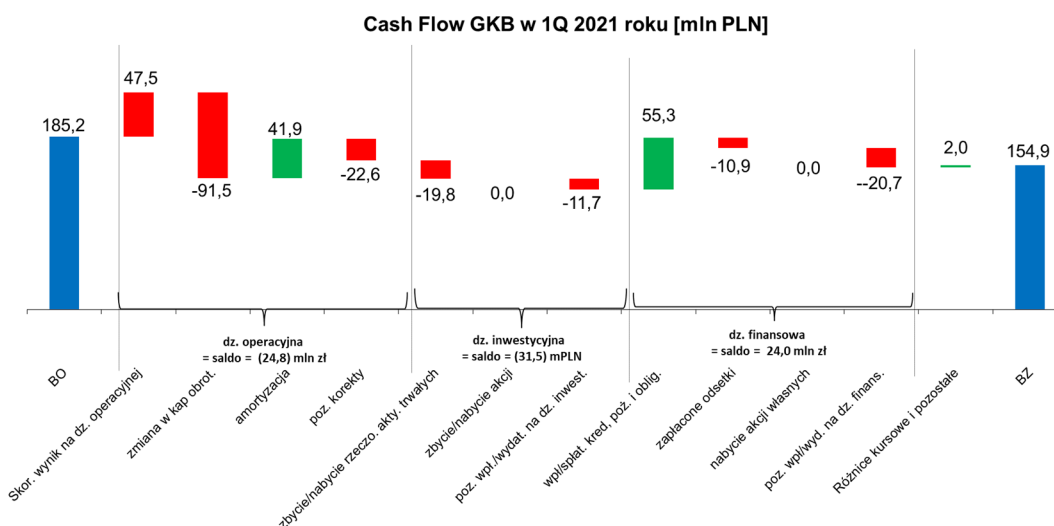
### Ujęcie skonsolidowane:

Wynik netto na działalności kontynuowanej wyniósł 27,6 mln zł i był wyższy o 65,3 mln zł od wyniku po pierwszym kwartale roku ubiegłego.

Całkowity wynik netto obejmujący działalność kontynuowaną i zaniechaną wyniósł 29,3 mln zł i był wyższy od wyniku po pierwszym kwartale ubiegłego roku o 67,4 mln zł, natomiast wynik netto przypadający akcjonariuszom jednostki dominującej wyniósł 27,0 mln zł i był wyższy od ubiegłorocznego o 62,1 mln zł głównie z powodu wyższego zysku na działalności gospodarczej o 18,0 mln zł oraz wyższych kosztów finansowych spowodowanych różnicami kursowymi.

## C. CASH FLOW

Przepływy pieniężne po pierwszym kwartale 2021 roku zostały pokazane na poniższym wykresie:



Po pierwszym kwartale 2021 roku Grupa Kapitałowa Boryszew wykazała ujemne przepływy z działalności operacyjnej, spowodowane wzrostem cen surowców.

Ujemne saldo przepływów z działalności inwestycyjnej wynikało głównie z inwestycji w majątek trwały w wysokości 27,6 mln zł (przy wpływach ze sprzedaży majątku w wysokości 7,8 mln zł), przede wszystkim w Segmentach Motoryzacji i Metali oraz salda pożyczek o wartości minus 12,9 mln zł.

Po pierwszym kwartale 2021 roku zadłużenie netto Grupy Kapitałowej Boryszew wyniosło 939,8 mln zł i było wyższe o 67,7 mln zł w porównaniu do stanu na koniec 2020 roku.



Wskaźnik zadłużenia netto/EBITDA po pierwszym kwartale 2021 wyniósł 2,6x i utrzymał się na podobnym poziomie w porównaniu do grudnia 2020 roku.

#### **4. OBJAŚNIENIA DOTYCZĄCE SEZONOWOŚCI DZIAŁALNOŚCI SPÓŁKI W PREZENTOWANYM OKRESIE**

W przypadku Grupy Kapitałowej Boryszew zjawisko sezonowości / cykliczności występuje w ograniczonym zakresie.

W Segmencie Motoryzacja sezonowość dotyczy miesięcy wakacyjnych oraz miesiąca grudnia, podczas których znacząco spada produkcja samochodów, co przekłada się na spadek zamówień na komponenty w tym okresie.

W Segmencie Metale sezonowość występuje w zakresie produktów sprzedawanych na potrzeby sektora budowlanego, do których można zaliczyć:

- miedziane rury instalacyjne i rury kondensatorowe z miedzioniklu produkowane przez Hutmen Sp. z o.o.,
- rury kondensatorowe z mosiądzu, wykorzystywane w przemyśle ciepłowniczym, produkowane przez WM Dziedzice S.A.
- blachy dachowe cynkowo – tytanowe oraz drut cynkowy produkowane przez ZM SILESIA S.A.

Najwyższa sprzedaż produktów dla sektora budowlanego jest realizowana w II i III kwartale, na co dominujący wpływ mają warunki pogodowe decydujące o możliwości prowadzenia prac budowlanych, a także koniunktura w branży budowlanej. Pozostałe wyroby tego segmentu nie wykazują cykliczności.

W Segmencie Chemia sezonowość występuje dla części produktów wytwarzanych przez Boryszew S.A. Oddział Boryszew ERG w Sochaczewie. Dotyczy ona płynów chłodniczych dla motoryzacji (kumulacja sprzedaży w III i IV kwartale z tendencją do przesuwania na początek I kwartału kolejnego roku), płynów do odładzania lotnisk i maszyn lotniczych (kumulacja sprzedaży w IV i I kwartale).

Pozostałe produkty Grupy Kapitałowej nie wykazują istotnych oznak cykliczności.

Dodatkowo należy zaznaczyć, że w IV kwartale roku, w związku z grudniowym okresem świątecznym i planowanymi przez odbiorców postojami, w tym okresie corocznie obserwowana jest niższa sprzedaż.

#### **5. PRZYCHODY I WYNIKI PRZYPADAJĄCE NA POSZCZEGÓLNE SEGMENTY DZIAŁALNOŚCI KONTYNUOWANEJ W OKRESIE OD POCZĄTKU BIEŻĄCEGO ROKU**

Grupa Kapitałowa Boryszew działa w obszarze czterech segmentów branżowych.

##### **SEGMENTY DZIAŁALNOŚCI**

Motoryzacja	Boryszew S.A. Oddział Maflow w Tychach, Maflow Spain Automotive S.L.U., Maflow France Automotive S.A.S., Maflow BRS s.r.l., Maflow Components Dalian Co. Ltd., Maflow do Brasil Ltda., Maflow Automotive Mexico S.de. Ri. De.C, MAFMEX S.DE R.L.DE C.V., Maflow Polska Sp. z o.o., Maflow India Private Limited, Boryszew Automotive Plastics Sp. z o.o., Theysohn Kunststoff GmbH, Theysohn Formenbau GmbH, Boryszew Kunststofftechnik Deutschland GmbH, AKT Plastikarska Technologie Cechy spol. s.r.o., Boryszew Formenbau Deutschland GmbH, Boryszew Oberflächentechnik Deutschland GmbH, Boryszew Plastik Rus, Boryszew Tensho Poland Sp. z o.o., ICOS GmbH, Boryszew Deutschland GmbH, Boryszew Commodities Sp. z o.o., Boryszew HR Service Sp. z o.o., Boryszew Components Poland Sp. z o.o.
Metale	Impexmetal Holding Spółka z o.o., Hutmen Sp. z o.o., WM Dziedzice S.A., ZM SILESIA S.A., Baterpol S.A., Polski Cynk Sp. z o.o., Boryszew S.A Oddział NPA Skawina, Baterpol Recycler Sp. z o.o., Metal Zinc Sp. z o.o., Alchemia S.A., Huta Bankowa Sp. z o.o., Laboratoria Badań Batory Sp. z o.o., SPV Impexmetal Spółka z o.o., FŁT Polska Sp. z o.o., FLT Bearings Ltd., FLT France S.A.S., FLT & Metals s.r.l., FLT Wälzlager GmbH, FLT (Wuxi) Trading Co. Ltd., Metalix Ltd. w likwidacji; FLT USA L.L.C., Symonvit Ltd. w likwidacji, Zakład Utylizacji Odpadów Sp. z o.o.
Chemia	Elana Pet Sp. z o.o., Boryszew S.A. Oddział Elana, Boryszew S.A. Oddział Boryszew ERG, Boryszew S.A. Oddział Nylonbor, Elimer Sp. z o.o.
Pozostałe	Boryszew S.A. – Centrala, Boryszew S.A. Oddział Energy, Eastside – Bis Sp. z o.o., Huta Metali Nieżelaznych Szopienice S.A. w likwidacji, SPV Lakme Investment Sp. z o.o., Impex – invest Sp. z o.o., Eastside Capital Investments Sp. z o.o., Elana Energetyka Sp. z o.o., SPV Boryszew 5 Sp. z o.o., SPV Boryszew 6 Sp. z o.o., SPV Boryszew 8 Sp. z o.o., SPV Boryszew 9 Sp. z o.o.



#### PRZYCHODY ZE SPRZEDAŻY WG KIERUNKÓW GEOGRAFICZNYCH

	01.01.2021 - 31.03.2021	01.01.2020 - 31.03.2020
<b>Działalność kontynuowana</b>		
Sprzedaż krajowa	446 404	520 697
Sprzedaż do krajów UE *)	846 262	903 908
Sprzedaż do pozostałych krajów europejskich	69 972	75 858
Sprzedaż poza Europę	88 300	73 243
<b>Razem (przychody z działalności kontynuowanej)</b>	<b>1 450 938</b>	<b>1 573 706</b>

\*) Wielka Brytania została zaliczana do pozostałych krajów europejskich

#### UDZIAŁ KRAJÓW UE W SPRZEDAŻY WEWNĄTRZSPÓLNOTOWEJ

	01.01.2021 - 31.03.2021	01.01.2020 - 31.03.2020
Niemcy	38%	38%
Republika Czeska	17%	16%
Włochy	9%	6%
Francja	6%	5%
Hiszpania	6%	5%



**PRZYCHODY I WYNIKI PRZYPADAJĄCE NA POSZCZEGÓLNE SEGMENTY DZIAŁALNOŚCI W I KWARTALE 2021 ROKU (dane dotyczą działalności kontynuowanej)**

	Chemia	Motoryzacja	Metale	Pozostałe	Razem	wyłączenia pomiędzy segmentami	Razem
<b>Działalność kontynuowana 01.01.2021 - 31.03.2021</b>							
Przychody ze sprzedaży	66 417	449 555	904 711	79 407	1 500 090	(49 152)	1 450 938
Koszty własny sprzedaży segmentu	53 773	391 937	826 187	72 513	1 344 410	(47 669)	1 296 741
<b>Wynik na sprzedaży w segmencie</b>	<b>12 644</b>	<b>57 618</b>	<b>78 524</b>	<b>6 894</b>	<b>155 680</b>	<b>(1 483)</b>	<b>154 197</b>
Koszty zarządu i sprzedaży	8 198	49 120	46 869	7 371	111 558	(1 897)	109 661
Wynik na pozostałej działalności operacyjnej	828	1 280	3 174	2 035	7 317	(1 968)	5 349
<b>Wynik operacyjny segmentu</b>	<b>5 274</b>	<b>9 778</b>	<b>34 829</b>	<b>1 558</b>	<b>51 439</b>	<b>(1 554)</b>	<b>49 885</b>
Amortyzacja	1 669	22 983	17 347	1 368	43 367	(1 473)	41 894
EBITDA *)	6 943	32 761	52 176	2 926	94 806	(3 027)	91 779
Aktywa segmentu	276 326	1 435 537	2 971 376	2 509 260	7 192 499	(2 903 168)	4 289 331
Zobowiązania segmentu	128 183	1 846 550	1 303 746	529 890	3 808 369	(1 215 352)	2 593 017

	Chemia	Motoryzacja	Metale	Pozostałe	Razem	wyłączenia pomiędzy segmentami	Razem
<b>Działalność kontynuowana 01.01.2020 - 31.03.2020</b>							
Przychody ze sprzedaży	59 959	445 692	1 052 291	44 864	1 602 806	(29 100)	1 573 706
Koszty własny sprzedaży segmentu	47 385	410 482	965 409	37 940	1 461 216	(24 195)	1 437 021
<b>Wynik na sprzedaży w segmencie</b>	<b>12 574</b>	<b>35 210</b>	<b>86 882</b>	<b>6 924</b>	<b>141 590</b>	<b>(4 905)</b>	<b>136 685</b>
Koszty zarządu i sprzedaży	8 353	48 020	57 617	4 595	118 585	(3 627)	114 958
Wynik na pozostałej działalności operacyjnej	(615)	(2 287)	15 301	2 833	15 232	(5 049)	10 183
<b>Wynik operacyjny segmentu</b>	<b>3 606</b>	<b>(15 097)</b>	<b>44 566</b>	<b>5 162</b>	<b>38 237</b>	<b>(6 327)</b>	<b>31 910</b>
Amortyzacja	1 809	21 476	24 735	2 126	50 146	(1 428)	48 718
EBITDA *)	5 415	6 379	69 301	7 288	88 383	(7 755)	80 628
Aktywa segmentu	246 760	1 427 871	4 734 975	1 413 942	7 823 548	(2 956 426)	4 867 122
Zobowiązania segmentu	105 940	1 818 291	1 948 817	537 460	4 410 508	(996 314)	3 414 194

\*) EBITDA = wynik na działalności operacyjnej powiększony o amortyzację



## **6. WYPŁACONA LUB ZADEKLAROWANA DYWIDENDA W OKRESIE OD POCZĄTKU ROKU**

Zarząd Jednostki Dominującej rekomenduje pozostawienie w Spółce zysku netto za 2020 rok w wysokości 1.176.737 tysięcy złotych z przeznaczeniem na pokrycie straty z 2019 roku w wysokości (173.789 tysięcy złotych) a pozostały zysk w wysokości 1.002.948 tysięcy złotych rekomenduje przeznaczyć na zasilenie kapitału zapasowego i pozostawić w Spółce jako zyski zatrzymane.

## **7. INFORMACJE DOTYCZĄCE EMISJI, WYKUPU I SPŁATY NIEUDZIAŁOWYCH I KAPITAŁOWYCH PAPIERÓW WARTOŚCIOWYCH**

### **DŁUŻNE PAPIERY WARTOŚCIOWE**

W I kwartale 2021 roku oraz do dnia publikacji raportu Spółka nie emitowała kapitałowych papierów wartościowych.

### **EMISJE OBLIGACJI**

W I kwartale 2021 roku oraz do dnia publikacji raportu Spółka nie emitowała dłużnych papierów wartościowych.

### **WYKUP OBLIGACJI WYEMITOWANYCH PRZEZ BORYSZEW S.A.**

Od dnia 1 stycznia 2021 roku Spółka wykupiła 36 obligacji imiennych o łącznej wartości nominalnej 36 mln złotych:

1. 2 obligacje imienne Serii A20 o wartości nominalnej 1.000.000,00 złotych każda i łącznej wartości nominalnej 2.000.000,00 złotych, objęte w dniu 16 października 2018 roku przez SPV Lakme Investment Sp. z o.o.,
2. 1 obligację imienną Serii A32 o wartości nominalnej 1.000.000,00 złotych każda i łącznej wartości nominalnej 1.000.000,00 złotych, objętą w dniu 17 grudnia 2018 roku przez Eastside Capital Investments Sp. z o.o.,
3. 15 obligacji imiennych Serii A28 o wartości nominalnej 1.000.000,00 złotych każda i łącznej wartości nominalnej 15.000.000,00 złotych, objętych w dniu 29 października 2018 roku przez Hutmen Sp. z o.o.,
4. 6 obligacji imiennych Serii A34 o wartości nominalnej 1.000.000,00 złotych każda i łącznej wartości nominalnej 6.000.000,00 złotych, objętych w dniu 31 grudnia 2018 roku przez Hutmen Sp. z o.o.,
5. 12 obligacji imiennych Serii A18 o wartości nominalnej 1.000.000,00 złotych każda i łącznej wartości nominalnej 12.000.000,00 złotych, objętych w dniu 1 września 2018 roku przez Zakład Utylizacji Odpadów Sp. z o.o.

Na dzień publikacji raportu zobowiązania Boryszew S.A. z tytułu emisji obligacji wynoszą 28 mln złotych.

### **KAPITAŁOWE PAPIERY WARTOŚCIOWE**

W I kwartale 2021 roku oraz do dnia publikacji raportu Spółka nie emitowała kapitałowych papierów wartościowych.

### **INWESTYCJE KAPITAŁOWE**

Zestawienie posiadanych akcji i udziałów zostało zamieszczone w pkt. 2 raportu.

Poza wskazanymi w pkt. 2 spółkami zależnymi i stowarzyszonymi Emitent nie posiada innych istotnych inwestycji kapitałowych.

### **UDZIELONE POŻYCZKI**

Informacja o pożyczkach udzielanych przez inne podmioty Grupy Kapitałowej znajduje się w pkt. 17 sprawozdania.

### **NIERUCHOMOŚCI**

W I kwartale 2021 roku oraz do dnia publikacji raportu Spółka nie nabywała istotnych nieruchomości.

Grupa Kapitałowa Boryszew nie posiada innych istotnych inwestycji w papiery wartościowe, instrumenty finansowe, wartości niematerialne i prawne oraz nieruchomości dokonanych poza Grupą Kapitałową Boryszew.



## **8. CZYNNIKI I ZDARZENIA, W SZCZEGÓLNOŚCI NIETYPOWE, MAJĄCE WPŁYW NA WYNIKI BIEŻĄCEGO OKRESU**

W omawianym okresie, pomimo znaczących niedoborów kadrowych związanych z epidemią, Grupa nie odczuła wpływu pandemii COVID-19 na osiągnięte wyniki. Grupa odnotowała wzrost popytu na swoje produkty.

## **9. CZYNNIKI, KTÓRE BĘDĄ MIAŁY WPŁYW NA OSIĄGNIĘTE PRZEZ SPÓLKĘ WYNIKI W PERSPEKTYWIE, CO NAJMNIEJ KOLEJNEGO KWARTAŁU**

Do zewnętrznych czynników, które będą miały wpływ na osiągnięte skonsolidowane wyniki kolejnych kwartałów należy zaliczyć:

- sytuację gospodarczą na świecie, w tym szczególnie w kluczowych dla Grupy branżach (motoryzacja i budownictwo) oraz głównych rynkach zbytu (Unia Europejska, w tym Niemcy),
- czas trwania i skalę pandemii COVID-19 oraz działania osłonowe wdrażane przez instytucje na poziomie Polski oraz Unii Europejskiej,
- zmianę nastrojów konsumentów w związku z kryzysem gospodarczym i zmniejszenie popytu lub odłożenie wydatków konsumpcyjnych na przyszłe okresy,
- zmiany zasad udzielania finansowania przez sektor bankowy,
- zakłócenia łańcuchów dostaw spowodowane ograniczeniem lub wstrzymaniem działalności przez dostawców w związku z pandemią COVID-19,
- popyt na nowe samochody, zwłaszcza na produkty Grupy VW, która jest najważniejszym klientem Segmentu Motoryzacja Grupy Kapitałowej Boryszew,
- poziom notowań metali i walut determinujący wysokość kapitału obrotowego oraz efektywność sprzedaży eksportowej i krajowej,
- wzrost protekcjonizmu gospodarczego w handlu międzynarodowym, skutkującego ograniczeniem dostępu do rynków zbytu,
- koszty surowców, w tym w szczególności ceny złomów oraz wysokości premii do metali,
- kurs złotego wobec walut obcych; ze względu na znaczący udział sprzedaży eksportowej, co w efekcie wpływa na wysokość uzyskiwanych marż w złotychkach,
- ceny ropy naftowej i w konsekwencji ceny pochodnych produktów chemii organicznej – tworzyw sztucznych i komponentów do produkcji w technologii wtrysku części plastikowych do samochodów,
- koszt nośników energetycznych w związku z zapowiedzią znacznych podwyżek ich cen mających duże w szczególności znaczenie w energochłonnym przemyśle przetwórstwa metali oraz w chemii.

Do wewnętrznych czynników istotnych dla wyników Grupy w przyszłych okresach należy zaliczyć:

- efekt pozyskiwania nowych nominacji w Segmencie Motoryzacja,
- efekty optymalizacji procesów produkcyjnych w zakresie wszystkich segmentów rynkowych,
- efekty inwestycji rozwojowych oraz aktualizacja planów inwestycyjnych w związku z pandemią COVID-19,
- efekty otrzymanych dotacji związanych z realizacją projektów inwestycyjnych oraz ze zwiększeniem efektywności energetycznej,
- dostępność pracowników na rynku pracy, szczególnie w aglomeracji Śląska.

**Grupa Kapitałowa Boryszew**

Skonsolidowany skrócony raport finansowy za okres od 1 stycznia do 31 marca 2021 r. sporządzony zgodnie z MSR 34 przyjętym przez Unię Europejską

(dane liczbowe wyrażono w tysiącach złotych, o ile nie podano inaczej)

**10. ZMIANY ZOBOWIĄZAŃ WARUNKOWYCH I AKTYWÓW WARUNKOWYCH ORAZ DANYCH SZACUNKOWYCH**

	Stan na 31.03.2021	Stan na 31.12.2020
Udzielone spółkom zależnym oraz współzależnym gwarancje i poręczenia spłaty zobowiązań finansowych	59 017	57 908
Zobowiązanie z tytułu ryzyk podatkowych	34 262	34 262
	<b>93 279</b>	<b>92 170</b>

Podmiot, któremu udzielono poręczenia lub gwarancji	Data wystawienia poręczenia lub gwarancji	Przedmiot zobowiązania	Wartość poręczenia w tys. PLN	Data ważności poręczenia
Boryszew Plastic RUS	2017-02-13	Gwarancja udzielona firmie Volvo Group Trucks Operations	23 302	bezterminowa
Mafmex S. de R.L. de C.V.	2020-11-13	Zapewnienie wykonania umowy przez Mafmex dla AB Volvo	23 302	okres obowiązywania umowy
Mafmex S. de R.L. de C.V.	2020-01-14	Zapewnienie płatności czynszu przez Mafmex dla Innova Dintel	12 414	2030-01-01
Łącznie udzielone poręczenia i gwarancje przez Boryszew S.A.			<b>59 017</b>	

W Grupie występują również zobowiązania warunkowe w zakresie postępowań podatkowych, dla których ryzyko zostało określone na średnim i niskim poziomie w kwocie 34,3 mln zł.

Dodatkowo występują zobowiązania warunkowe wobec instytucji finansowych wynikające z wystawienia swoim klientom zlecenia akredytywy/gwarancji bankowych/gwarancji ubezpieczeniowych o łącznej wartości 34,9 mln zł.

**11. INSTRUMENTY FINANSOWE, WARTOŚĆ GODZIWA I DANE SZACUNKOWE****Aktywa finansowe według bilansu według stanu na 31.03.2021 r.**

	Aktywa finansowe wyceniane według zamortyzowanego kosztu	Aktywa finansowe wyceniane w wartości godziwej przez wynik	Instrumenty pochodne wykorzystywane do zabezpieczeń	Aktywa finansowe wyceniane w wartości godziwej przez pozostałe całkowite dochody	Wartość bilansowa
Udziały i akcje	191	39 480		172 229	211 900
Należności handlowe	632 975	98 556			731 531
Pochodne instrumenty finansowe		1 166	3 164		4 330
Pożyczki udzielone	36 835				36 835
Obligacje	33 483				33 483
Pozostałe należności	36 084				36 084
Środki pieniężne i ich ekwiwalenty	154 920				154 920
<b>Ogółem</b>	<b>894 488</b>	<b>139 202</b>	<b>3 164</b>	<b>172 229</b>	<b>1 209 083</b>



**Grupa Kapitałowa Boryszew**  
**Skonsolidowany skrócony raport finansowy za okres od 1 stycznia do 31 marca 2021 r.**  
**sporządzony zgodnie z MSR 34 przyjętym przez Unię Europejską**

(dane liczbowe wyrażono w tysiącach złotych, o ile nie podano inaczej)

**Aktywa finansowe według bilansu według stanu na 31.12.2020 r.**

	Aktywa finansowe wyceniane według zamortyzowanego kosztu	Aktywa finansowe wyceniane w wartości godziwej przez wynik	Instrumenty pochodne wykorzystywane do zabezpieczeń	Aktywa finansowe wyceniane w wartości godziwej przez pozostałe całkowite dochody	Wartość bilansowa
Udziały i akcje	210	39 453		152 902	192 565
Należności handlowe	502 251	76 566			578 817
Pochodne instrumenty finansowe		394	3 856		4 250
Pożyczki udzielone	23 560				23 560
Obligacje	34 579				34 579
Pozostałe należności	42 108				42 108
Środki pieniężne i ich ekwiwalenty	185 211				185 211
<b>Ogółem</b>	<b>787 919</b>	<b>116 413</b>	<b>3 856</b>	<b>152 902</b>	<b>1 061 090</b>

**Zobowiązania finansowe według stanu na 31.03.2021 r.**

	Zobowiązania finansowe wyceniane według zamortyzowanego kosztu	Zobowiązania finansowe wyceniane według wartości godziwej przez wynik	Instrumenty pochodne wykorzystywane do zabezpieczeń	Wartość bilansowa
Kredyty bankowe, faktoring, pożyczki	978 157			978 157
Obligacje	-			-
Pochodne instrumenty finansowe		870	11 939	12 809
Zobowiązania z tytułu leasingu	116 524			116 524
Zobowiązania z tytułu WUG i PdUA	122 602			122 602
Zobowiązania z tytułu WUG - nieruchomości inwestycyjne	57 058			57 058
Zobowiązania handlowe i pozostałe	646 108			646 108
<b>Ogółem</b>	<b>1 920 449</b>	<b>870</b>	<b>11 939</b>	<b>1 933 258</b>

**Zobowiązania finansowe według stanu na 31.12.2020 r.**

	Zobowiązania finansowe wyceniane według zamortyzowanego kosztu	Zobowiązania finansowe wyceniane według wartości godziwej przez wynik	Instrumenty pochodne wykorzystywane do zabezpieczeń	Wartość bilansowa
Kredyty bankowe, faktoring, pożyczki	923 831			923 831
Obligacje	-			-
Pochodne instrumenty finansowe		1 626	11 185	12 811
Zobowiązania z tytułu leasingu	133 484			133 484
Zobowiązania z tytułu WUG i PdUA	119 282			119 282
Zobowiązania z tytułu WUG - nieruchomości inwestycyjne	57 067			57 067
Zobowiązania handlowe i pozostałe	576 149			576 149
<b>Ogółem</b>	<b>1 809 813</b>	<b>1 626</b>	<b>11 185</b>	<b>1 822 624</b>





### Transakcje z podmiotami powiązаныmi

	Podmioty stowarzyszone	Podmioty powiązane osobowo
<b>w okresie od 01.01.2021 - 31.03.2021</b>		
Przychody ze sprzedaży (produktów, usług, towarów)	189	218
Przychody odsetkowe	-	375
Pozostałe przychody (umorzenie zobowiązań)	-	9
Zakupy towarów i usług	2 506	1 162
Koszty odsetkowe	-	31
<b>według stanu na 31.03.2021 r.</b>		
Należności handlowe	44	6 061
Udzielone pożyczki	-	33 503
Nabyte obligacje	-	33 930
Pozostałe należności (zaliczki, kaucje)	-	5 625
Zobowiązania handlowe	1 018	1 015
<b>w okresie od 01.01.2020 - 31.03.2020</b>		
Przychody ze sprzedaży (produktów, usług, towarów)	284	706
Przychody odsetkowe	-	279
Zakupy towarów i usług	2 683	3 703
<b>według stanu na 31.12.2020 r.</b>		
Należności handlowe	76	6 093
Udzielone pożyczki	-	23 560
Nabyte obligacje	-	34 479
Pozostałe należności (zaliczki, kaucje)	-	6 849
Zobowiązania handlowe	-	529
Zobowiązania z tytułu pożyczek,	1 049	2 307

## 12. OPIS ORGANIZACJI GRUPY KAPITAŁOWEJ

Boryszew S.A. jest jednostką dominującą Grupy Kapitałowej Boryszew. W skład Grupy wchodzi krajowe i zagraniczne spółki zależne, współzależne, stowarzyszone. Jako „spółka matka” pełni funkcje zarządcze i nadzorujące w stosunku do pozostałych spółek Grupy Kapitałowej.

Podstawowym przedmiotem działalności Centrali w Warszawie jest zarządzanie Grupą Kapitałową, a jej celem jest wzrost wartości Spółki w długim okresie.

W I kwartale 2021 roku Boryszew S.A. prowadziła działalność w oparciu o:

- Oddział Maflow w Tychach – producent przewodów dla branży motoryzacyjnej, w tym głównie klimatyzacyjnych, wspomagania kierownicy oraz gumowych różnego zastosowania. Majątek Oddziału, stanowiący największe aktywa produkcyjne Grupy Maflow, został nabyty w dniu 10 sierpnia 2010 roku,
- Oddział Elana w Toruniu – producent włókien oraz tworzyw poliestrowych o szerokim zastosowaniu. Najważniejsze produkty to włókna cięte oraz kulki silikonowe. Oddział Elana powstał w wyniku połączenia Boryszew S.A. ze spółką Elana S.A. w dniu 28 stycznia 2005 roku,
- Oddział Nowoczesne Produkty Aluminiowe Skawina w Skawinie – producent walcówek aluminiowych, drutów, przewodów, w tym przewodów napowietrznych ze specjalnych stopów aluminium o konstrukcjach eliminujących zagrożenie zjawiskami typu „black – out”,



## Grupa Kapitałowa Boryszew

Skonsolidowany skrócony raport finansowy za okres od 1 stycznia do 31 marca 2021 r.  
sporządzony zgodnie z MSR 34 przyjętym przez Unię Europejską

(dane liczbowe wyrażono w tysiącach złotych, o ile nie podano inaczej)

- Oddział Boryszew ERG w Sochaczewie – producent produktów z branży chemicznej i budowlanej. Sztandarowym produktem oddziału jest płyn do chłodziw Borygo oraz płyny dezynfekujące CleanSkin;
- Oddział Nylonbor w Sochaczewie – producent nowoczesnych poliamidów konstrukcyjnych, wykorzystywanych do produkcji elementów maszyn i urządzeń, oraz środków pozoracji pola walki dla zastosowań wojskowych,
- Oddział Boryszew Energy w Toruniu – zajmuje się sprzedażą mediów energetycznych (energia elektryczna, gaz) dla spółek Grupy Boryszew, jak i odbiorców zewnętrznych.

### STRUKTURA GRUPY BORYSZEW

Grupa Kapitałowa Boryszew jest jedną z największych prywatnych grup przemysłowych w Polsce.

W 2005 roku Boryszew S.A. przejęła kontrolę nad notowaną na Giełdzie Papierów Wartościowych w Warszawie S.A. spółką Impexmetal S.A., skupiającą wokół siebie spółki produkcyjne z branży metali kolorowych i handlu łożyskami.

W 2010 roku Spółka przejęła kontrolę nad Grupą Maflow, będącą jednym z największych producentów przewodów do klimatyzacji, wspomagania kierownicy oraz aktywnego zawieszania dla przemysłu motoryzacyjnego. Od tego roku branża automotive staje się kluczowym segmentem działalności Grupy.

W latach 2011 – 2012 Spółka kontynuowała realizację strategii rozwoju poprzez przejęcia przedsiębiorstw z branży motoryzacyjnej. W lipcu 2011 roku podpisała umowy przejęcia dwóch niemieckich Grup Kapitałowych (AKT/ICOS – Theysohn), działających w branży przetwórstwa tworzyw sztucznych oraz w marcu 2012 roku umowę nabycia aktywów niemieckiej Grupy YMOS, wiodącego europejskiego producentem elementów plastikowych, galwanizowanych i chromowanych dla sektora motoryzacyjnego. W czerwcu 2014 roku Boryszew S.A. objęła kontrolę nad Tensho Poland Corporation Spółka z o.o. z siedzibą w Ostaszewie (obecnie: Boryszew Tensho Poland Sp. z o.o.), producenta wysokiej jakości wyrobów z tworzyw sztucznych.

W 2019 roku Grupa Boryszew przejęła kontrolę nad Grupą Kapitałową Alchemia, w skład której wchodzi spółki: Alchemia S.A., Huta Bankowa Spółka z o.o. oraz Laboratoria Badań Batory Spółka z o.o. Podstawowym przedmiotem działalności Grupy Alchemia jest produkcja stalowych rur bez szwu oraz innych specjalistycznych produktów stalowych. Działalność Grupy Alchemia jest przyporządkowana do Segmentu Metale.

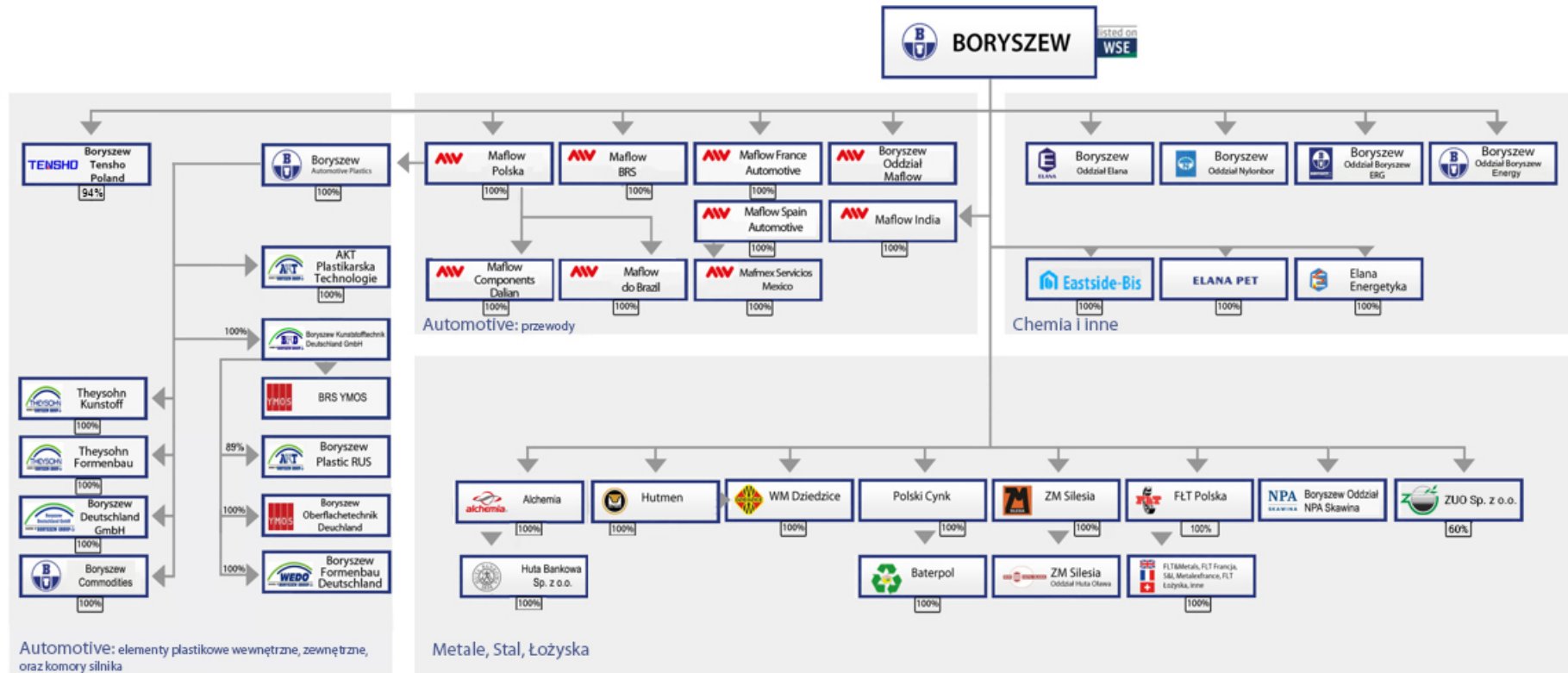
W dniu 5 listopada 2020 roku Boryszew S.A. nabyła od Impexmetal S.A. akcje i udziały w spółkach Grupy Kapitałowej.

W dniu 6 listopada 2020 roku Boryszew S.A. sprzedała Impexmetal S.A. podmiotowi zewnętrznemu (Gränges AB).



(dane liczbowe wyrażono w tysiącach złotych, o ile nie podano inaczej)

**UPROSZCZONY SCHEMAT GRUPY KAPITAŁOWEJ BORYSZEW (NA DZIEŃ PUBLIKACJI RAPORTU)**





### **13. SKUTKI ZMIAN W STRUKTURZE GRUPY OD POCZĄTKU ROKU, ŁĄCZNIE Z POŁĄCZENIEM JEDNOSTEK GOSPODARCZYCH, PRZEJĘCIEM LUB SPRZEDAŻĄ JEDNOSTEK ZALEŻNYCH I INWESTYCJI DŁUGOTERMINOWYCH, RESTRUKTURYZACJĄ I ZANIECHANIEM DZIAŁALNOŚCI**

#### **Przekształcenie Hutmen S.A.**

W dniu 22 marca 2021 roku Sąd Rejonowy dla Wrocławia-Fabrycznej we Wrocławiu, VI Wydział Gospodarczy Krajowego Rejestru Sądowego zarejestrował przekształcenie spółki Hutmen S.A. w spółkę z ograniczoną odpowiedzialnością. Na dzień publikacji raportu wspólnikami spółki są:

1. Impex – Invest Spółka z o.o. z siedzibą w Warszawie,
2. Boryszew S.A. z siedzibą w Warszawie,
3. SPV Impexmetal Spółka z o.o. z siedzibą w Warszawie.

#### **Zdarzenia po dniu bilansowym**

##### **Sprzedaż udziałów EW Rywałd Sp. z o.o.**

W dniu 27 kwietnia 2021 roku spółka SPV Impexmetal Sp. z o.o. z siedzibą w Warszawie zawarła z KGAL ESPF 4 Holding S.à r.l. („Kupujący”) umowę sprzedaży 1.000 udziałów o wartości nominalnej 50 zł każdy, stanowiących 100% kapitału zakładowego w EW Rywałd Spółka z o.o. z siedzibą w Toruniu (EW Rywałd) za cenę 11 mln euro, z czego płatność kwoty 9,6 mln euro nastąpi w dniu zawarcia umowy, a pozostała część ceny nastąpi w czterech ratach płatnych w miarę postępów procesu budowlanego związanego z budową farmy wiatrowej co powinno nastąpić w perspektywie do końca 2022 roku.

Postanowienia umowy, odnoszące się do istotnych zobowiązań umownych jakie mogą zostać nałożone na poszczególne strony (w tym w szczególności związane z wystąpieniem okoliczności, które skutkować będą brakiem możliwości realizacji inwestycji zgodnie z aktualnie szacowanym budżetem, harmonogramem oraz innymi kluczowymi założeniami) jak również co do złożonych zapewnień, możliwości rozwiązania umowy lub odstąpienia od niej nie odbiegają od warunków stosowanych powszechnie w umowach tego typu.

Sprzedaż EW Rywałd związana jest z możliwością uzyskania atrakcyjnej stopy zwrotu z tytułu transakcji na aktywach EW Rywałd jak również z zamiarem koncentracji wydatków inwestycyjnych Grupy na projektach związanych przede wszystkim z obecnymi segmentami działalności Grupy.

### **14. STANOWISKO ZARZĄDU ODNOŚNIE MOŻLIWOŚCI ZREALIZOWANIA WCZEŚNIEJ OPUBLIKOWANYCH PROGNOZ WYNIKU FINANSOWEGO NA BIEŻĄCY ROK**

Zarząd Boryszew S.A. nie publikował prognoz wyniku finansowego na 2021 rok.

### **15. AKCJONARIUSZE POSIADAJĄCY BEZPOŚREDNIO LUB POŚREDNIO PRZEZ PODMIOTY ZALEŻNE CO NAJMNIEJ 5% OGÓLNEJ LICZBY GŁOSÓW NA WALNYM ZGROMADZENIU SPÓŁKI NA DZIEŃ PRZEKAZANIA RAPORTU**

Poniższa tabela przedstawia akcjonariuszy posiadających powyżej 5% kapitału zakładowego i ogólnej liczby głosów wg stanu na dzień 31.03.2021 roku i na dzień przekazania raportu do publikacji:

<b>Akcjonariusze</b>	<b>Liczba akcji</b>	<b>% kapitału</b>	<b>Liczba głosów</b>	<b>% głosów</b>
Roman Krzysztof Karkosik (*)	156 832 020	65,35%	156 832 020	65,35%
W tym:				
Boryszew S.A. (**)	34 795 000	14,50%	34 795 000	14,50%
RKK Investments Sp. z o.o.	119 998 000	50,00%	119 998 000	50,00%
Pozostali	83 167 980	34,65%	83 167 980	34,65%
<b>Razem:</b>	<b>240 000 000</b>	<b>100,00%</b>	<b>240 000 000</b>	<b>100,00%</b>

(\*) Pan Roman Krzysztof Karkosik wraz z podmiotami zależnymi (zgodnie z zawiadomieniem z dnia 1 października 2018 roku).

(\*\*) Zgodnie z zawiadomieniem Boryszew S.A. z dnia 30 października 2020 roku.



## **16. ZMIANY W STRUKTURZE WŁASNOŚCI ZNACZNYCH PAKIETÓW AKCJI SPÓŁKI W OKRESIE OD PRZEKAZANIA POPRZEDNIEGO RAPORTU – UDZIAŁ GŁOSÓW NA WALNYM ZGROMADZENIU SPÓŁKI**

W okresie od przekazania poprzedniego raportu, tj. raportu rocznego za 2020 rok w dniu 30 kwietnia 2021 roku nie było zmian w strukturze własności znacznych pakietów akcji Boryszew S.A.

## **17. OSOBY ZARZĄDZAJĄCE I NADZORUJĄCE SPÓŁKĘ – ZMIANY STANU POSIADANYCH AKCJI LUB OPCJI NA AKCJE W BIEŻĄCYM OKRESIE OD DNIA PRZEKAZANIA POPRZEDNIEGO RAPORTU**

Członkowie Zarządu i Rady Nadzorczej nie posiadają akcji Boryszew S.A. lub uprawnień do tych akcji.

## **18. ISTOTNE POSTĘPOWANIA TOCZĄCE SIĘ PRZED SĄDEM, ORGANEM WŁAŚCIWYM DLA POSTĘPOWANIA ARBITRAŻOWEGO LUB ORGANEM ADMINISTRACJI PUBLICZNEJ**

### **Postępowania toczące się przed sądem, organem właściwym dla postępowania arbitrażowego lub organem administracji publicznej**

Boryszew S.A. oraz Spółki Grupy Kapitałowej Boryszew na dzień sporządzenia niniejszego sprawozdania nie były stroną istotnych postępowań dotyczących zobowiązań oraz wierzytelności toczących się przed sądem, organem właściwym dla postępowania arbitrażowego lub organem administracji publicznej.

### **Postępowania podatkowe w spółkach grupy kapitałowej**

Grupa funkcjonuje w sektorze, który ze względu na swoją specyfikę jest szczególnie narażony na wyłudzenia podatku VAT ze strony nieuczciwych kontrahentów. W spółkach Grupy prowadzone są, będące na różnych etapach, postępowania kontrolne w zakresie prawidłowości rozliczeń z tytułu podatku VAT. W związku z powyższym Jednostka Dominująca podjęła działania zmierzające do ujęcia ryzyk możliwych do oszacowania, a związanych z toczącymi się postępowaniami.

### **Postępowania, które zostały zakończone w pierwszej instancji**

1. ZM SILESIA S.A. otrzymała w dniu 12 marca 2018 roku decyzję Naczelnika Opolskiego Urzędu Celno-Skarbowego (Urząd) w Opolu z dnia 28 lutego 2018 roku określającą zaległe zobowiązanie podatkowe w podatku VAT za 2012 rok w kwocie 28,9 mln złotych powiększone o odsetki od zaległości podatkowych w wysokości 15,5 mln zł. Zgodnie ze stanowiskiem Urzędu ZM SILESIA S.A. nie dochowała należytej staranności przy weryfikacji rzetelności podatkowej niektórych ze swoich dostawców, którzy jak się okazało nie odprowadzili do budżetu należnego podatku VAT. W konsekwencji ZM SILESIA S.A. nie miała prawa do obniżenia podatku należnego o podatek naliczony wykazany na fakturach wystawionych przez nieuczciwych kontrahentów. W związku z odmienną oceną stanu faktycznego w stosunku do oceny przedstawionej przez organy kontrolujące spółka złożyła odwołanie od otrzymanej decyzji Urzędu. W dniu 26 kwietnia 2021 roku spółka otrzymała decyzję Dyrektora Izby Administracji Skarbowej w Katowicach z dnia 19 kwietnia 2021 roku określającą zaległe zobowiązanie podatkowe ZM SILESIA S.A. w podatku VAT za 2012 rok w kwocie 28,6 mln zł, powiększone o odsetki od zaległości podatkowych. Przedmiotowa decyzja jest ostateczna. W związku z odmienną oceną powyższych okoliczności Spółka zaskarżyła w/w decyzję do Wojewódzkiego Sądu Administracyjnego. Przedmiotowa decyzja jest ostateczna. W celu zabezpieczenia roszczeń Urzędu wynikających z decyzji zostały ustanowione hipoteki przymusowe na nieruchomościach spółki oraz blokady rachunków bankowych. Na dzień raportu Spółka otrzymała decyzję Urzędu w sprawie wstrzymania egzekucji wierzytelności.
2. ZM SILESIA S.A. otrzymała w dniu 24 września 2020 roku decyzję Naczelnika Małopolskiego Urzędu Celno-Skarbowego określającą zaległe zobowiązanie podatkowe w podatku VAT za 2013 rok i 2014 rok w kwocie 97,3 mln złotych powiększone o odsetki od zaległości podatkowych. Zgodnie ze stanowiskiem Urzędu ZM SILESIA S.A. nie dochowała należytej staranności przy weryfikacji rzetelności podatkowej niektórych ze swoich dostawców, którzy jak się okazało nie odprowadzili do budżetu należnego podatku VAT. W konsekwencji ZM SILESIA S.A. nie miała prawa do obniżenia podatku należnego o podatek naliczony wykazany na fakturach wystawionych przez nieuczciwych kontrahentów. W związku z odmienną oceną stanu faktycznego w stosunku do oceny przedstawionej przez organy kontrolujące spółka złożyła odwołanie od otrzymanej decyzji Urzędu. Spółka w dniu 8 października 2020 roku złożyła do naczelnika administracji skarbowej odwołanie od niniejszej decyzji. W chwili obecnej oczekuje na rozpatrzenie odwołania. W dniu 15 grudnia 2020 roku spółka otrzymała postanowienie w sprawie przedłużenia terminu na rozpatrzenie odwołania do dnia 6 sierpnia 2021 roku.



3. W dniu 14 lutego 2018 roku Hutmen Sp. z o.o. złożył skargę kasacyjną od wyroku Wojewódzkiego Sądu Administracyjnego w Warszawie oddalającego skargę spółki na decyzję Dyrektora Izby Skarbowej w Warszawie dotyczącą rozliczenia podatku VAT za listopad 2012 roku. Przedmiotem sporu jest kwota 548 tys. złotych, którą spółka zapłaciła i ujęła w wyniku w 2018 roku.
4. W dniu 3 kwietnia 2018 roku Hutmen Sp. z o.o. otrzymał decyzję Naczelnika Dolnośląskiego Urzędu Celno-Skarbowego („Urząd”) we Wrocławiu z dnia 26 marca 2018 roku określającą zaległe zobowiązanie podatkowe spółki w podatku VAT za IV kwartał 2014 rok w kwocie 3,04 mln zł powiększoną o odsetki od zaległości podatkowych. Zgodnie ze stanowiskiem Urzędu Hutmen Sp. z o.o. nie dochował należytej staranności przy weryfikacji rzetelności podatkowej niektórych ze swoich kontrahentów, a w konsekwencji nie miał prawa do zastosowania stawki VAT w wysokości 0% dla dokonanej wewnątrzspółnotowej dostawy towarów. W związku z odmienną oceną stanu faktycznego w stosunku do oceny przedstawionej przez organy kontrolujące, Hutmen Sp. z o.o. złożył odwołanie od otrzymanej decyzji Urzędu do Izby Skarbowej. W dniu 23 września 2019 roku Dyrektor Izby Skarbowej we Wrocławiu uchylił decyzję Organu I instancji w całości i przekazał sprawę do ponownego rozpatrzenia przez ten Organ. W dniu 16 listopada 2020 roku spółka otrzymał decyzję Naczelnika Dolnośląskiego Urzędu Celno-Skarbowego (Urząd) we Wrocławiu określającą ponownie zaległe zobowiązanie podatkowe w podatku VAT za IV kwartał 2014 rok w kwocie 3,04 mln zł powiększoną o odsetki od zaległości podatkowych. W związku z odmienną oceną stanu faktycznego w stosunku do oceny przedstawionej przez organy kontrolujące, Hutmen Sp. z o.o. złożył odwołanie od otrzymanej decyzji Urzędu do Izby Skarbowej. Decyzja nie jest ostateczna i nie podlega wykonaniu. Przewidywany termin rozpatrzenia odwołania został wskazany przez Dyrektora Izby Administracji Skarbowej na 21.06.2021.
5. W dniu 10 września 2018 roku Hutmen Sp. z o.o. otrzymał decyzję Izby Administracji Skarbowej („Urząd”) we Wrocławiu z dnia 4 września 2018 roku określającą zaległe zobowiązanie podatkowe Hutmen Sp. z o.o. w podatku VAT za X i XII 2012 roku w kwocie 1,14 mln zł powiększoną o odsetki od zaległości podatkowych. Zgodnie ze stanowiskiem Urzędu Hutmen Sp. z o.o. nie dochował należytej staranności przy weryfikacji rzetelności podatkowej niektórych ze swoich kontrahentów, a w konsekwencji nie miał prawa do odliczenia naliczonego podatku VAT. W związku z odmienną oceną stanu faktycznego w stosunku do oceny przedstawionej przez organ kontrolujący, Spółka złożyła odwołanie od otrzymanej decyzji do Wojewódzkiego Sądu Administracyjnego we Wrocławiu. W dniu 13 marca 2019 roku WSA wydał rozstrzygnięcie na korzyść Hutmen Sp. z o.o., wyrok jest prawomocny. Dyrektor Izby Administracji Skarbowej we Wrocławiu w dniu 3 września 2019 roku uchylił decyzję Organu I instancji w całości i przekazał sprawę do ponownego rozpatrzenia przez ten Organ. W dniu 11 grudnia 2019 roku Hutmen Sp. z o.o. otrzymał zwrot na rachunek całej kwoty przedmiotowego podatku wraz z odsetkami. W dniu 12 kwietnia 2021 roku Hutmen Sp. z o.o. otrzymał decyzję Naczelnika Mazowieckiego Urzędu Celno-Skarbowego w Warszawie z dnia 8 kwietnia 2021 roku określającą ponownie zaległe zobowiązanie podatkowe w podatku VAT za X i XII 2012 rok w kwocie 1,14 mln zł powiększoną o odsetki od zaległości podatkowych. W związku z odmienną oceną stanu faktycznego w stosunku do oceny przedstawionej przez organy kontrolujące, Hutmen Sp. o.o. złożył odwołanie od otrzymanej decyzji Urzędu do Izby Skarbowej. Decyzja nie jest ostateczna i nie podlega wykonaniu.
6. Kontrola Małopolskiego Urzędu Celno – Skarbowego w Krakowie, oddział w Tarnowie – kontrola prawidłowości VAT za 2015 rok - przewidywany termin zakończenia sprawy przesunięty został na 12 października 2020 roku. W dniu 13 listopada 2020 roku Hutmen Sp. z o.o. otrzymał Protokół badania ksiąg w postępowaniu podatkowym, w którym Urząd stwierdził, że spółka nie dochował należytej staranności przy weryfikacji rzetelności podatkowej niektórych ze swoich kontrahentów, a w konsekwencji nie miał prawa do zastosowania stawki VAT w wysokości 0% dla dokonanej wewnątrzspółnotowej dostawy towarów. W związku z odmienną oceną stanu faktycznego w stosunku do oceny przedstawionej przez organy kontrolujące, Hutmen Sp. z o.o. złożył zastrzeżenia do otrzymanego protokołu Urzędu. W dniu 28 grudnia 2020 HUTMEN Sp. z o.o. otrzymał decyzję Naczelnika Małopolskiego Urzędu Celno-Skarbowego w Krakowie określającą zaległe zobowiązanie podatkowe HUTMEN Sp. z o.o. w podatku VAT za I półrocze 2015 roku w kwocie 7,8 mln zł powiększoną o odsetki od zaległości podatkowych. W związku z odmienną oceną stanu faktycznego w stosunku do oceny przedstawionej przez organy kontrolujące, Hutmen Sp. z o.o. złożył odwołanie od otrzymanej decyzji Urzędu do Izby Skarbowej. Decyzja nie jest ostateczna i nie podlega wykonaniu. Przewidywany termin zakończenia sprawy został ustalony na 31.05.2021 rok.

#### **Inne istotne toczące się postępowania podatkowe w zakresie podatku VAT w spółkach Grupy Kapitałowej**

Poza opisanymi powyżej w Spółkach Grupy Kapitałowej prowadzone są postępowania kontrolne, które są na wstępnym etapie (niezakończone decyzjami). Postępowania te mogą zakończyć się negatywnym stanowiskiem organów wobec Spółki jednak określenie tego ryzyka jest trudne do oszacowania.

Toczące się postępowania:

1. ZM SILESIA S.A. – toczy się postępowanie w zakresie prawidłowości rozliczeń z tytułu podatku VAT za okres styczeń – czerwiec 2015 roku. W dniu 25 stycznia 2021 roku Spółka otrzymała zawiadomienie od Naczelnika Małopolskiego Urzędu Celno- Skarbowego w Krakowie o przewidywanym terminie zakończenia sprawy do dnia 28 czerwca 2021 roku



2. Baterpol S.A. – jest w posiadaniu protokołu z kontroli w zakresie podatku VAT – kontrolowany okres lipiec 2013 roku – grudzień 2015 roku. Na podstawie przedmiotowego protokołu spółka oszacowała ryzyko zakwestionowania podatku VAT do odliczenia na kwotę 3,2 mln zł powiększoną o odsetki na dzień 31 grudnia 2020 roku w kwocie 1,6 mln zł. Kontrola prowadzona była przez Pierwszy Śląski Urząd Skarbowy w Sosnowcu. W dniu 20 marca 2019 roku Naczelnik Pierwszego Urzędu Skarbowego w Sosnowcu wszczął postępowanie podatkowe w zakresie podatku VAT za okres grudzień 2013 do grudzień 2015. Przewidywany termin zakończenia sprawy – 30 czerwca 2021 roku
3. W dniu 12 marca 2019 roku Naczelnik Dolnośląskiego Urzędu Skarbowego w Wrocławiu skierował do spółki Baterpol Recycler Sp. z o.o. zawiadomienie o wszczęciu przez Prokuraturę Regionalną w Katowicach w dniu 1 kwietnia 2016 roku śledztwa w sprawie o przestępstwo skarbowe zawieszające bieg terminu przedawnienia zobowiązań podatkowych spółki. za okres od stycznia 2014 roku do czerwca 2015 roku.
4. Boryszew S.A. - w dniu 12 kwietnia 2021 roku Spółka otrzymała zawiadomienie od Naczelnika Mazowieckiego Urzędu Celno- Skarbowego w Warszawie o wszczęciu kontroli w zakresie prawidłowości rozliczeń z tytułu podatku VAT za okres grudzień 2015– marzec 2016 roku. Do dnia publikacji sprawozdania spółka nie otrzymała protokołu z kontroli.

### **Inne istotne postępowania w spółkach Grupy Kapitałowej Boryszew S.A.**

W dniu 22 października 2020 roku Prezes Urzędu Ochrony Konkurencji i Konsumentów wszczął wobec Boryszew S.A. postępowanie w sprawie nadmiernego opóźniania się spółki ze spełnieniem świadczeń pieniężnych w okresie czerwiec - sierpień 2020 roku. Do dnia publikacji sprawozdania spółka nie otrzymała protokołu z kontroli.

Ze względu na fakt, że istnieje ryzyko wszczęcia kolejnych kontroli, które potencjalnie mogą skutkować wydaniem decyzji określających zobowiązania podatkowe tych spółek, Zarząd Jednostki Dominującej przeprowadził analizę posiadanej dokumentacji związanej z trwającymi postępowaniami i oszacował ryzyka, klasyfikując je według prawdopodobieństwa ich wystąpienia:

- a. **ryzyko prawdopodobne** (duże) – istnieje wysokie prawdopodobieństwo wystąpienia negatywnych konsekwencji podatkowych (wystąpienie negatywnych konsekwencji jest bardziej prawdopodobne niż ich niewystąpienie),
- b. **ryzyko możliwe** (średnie)– istnieje ryzyko wystąpienia negatywnych konsekwencji podatkowych jednak ich wystąpienie bądź nie jest w równym stopniu prawdopodobne,
- c. **ryzyko potencjalne** (niskie) – istnieje pewne ryzyko wystąpienia negatywnych konsekwencji podatkowych, ryzyko to jest jednak mniej prawdopodobne niż prawdopodobne.

Stan rezerw w skonsolidowanym sprawozdaniu finansowym Boryszew S.A. wynosi 148 933 tys. złotych (ryzyko duże). Ponadto Jednostka dominująca zmniejszyła zobowiązania warunkowe do kwoty 34 262 tys. złotych (ryzyko średnie lub niskie).

Zarząd Jednostki Dominującej, oszacował rezerwy uwzględniając również stopień prawdopodobieństwa wpływu środków pieniężnych z Grupy i zdecydował nie tworzyć ich na zdarzenia, dla których prawdopodobieństwo wpływu środków jest niskie.

Zarząd Jednostki Dominującej nie może wykluczyć, że w przypadku wystąpienia nowych okoliczności, szacunek ryzyk opisanych powyżej może ulec zmianie.

## **19. ZAWARCIE PRZEZ SPÓŁKĘ LUB JEDNOSTKĘ ZALEŻNĄ JEDNEJ LUB WIĘCEJ ISTOTNYCH TRANSAKCJI Z PODMIOTAMI POWIĄZANYMI**

Transakcje pomiędzy podmiotami powiązаныmi to głównie transakcje handlowe zawierane pomiędzy spółkami Grupy Kapitałowej w zakresie sprzedaży lub zakupu towarów i wyrobów o typowym, tradycyjnym charakterze dla działalności Grupy.

Ponadto w ramach standardowych mechanizmów zarządzania płynnością na poziomie Grupy Kapitałowej spółki z Grupy zawierały pomiędzy sobą umowy pożyczek pieniężnych. Transakcje te miały charakter wewnątrzgrupowy i podlegają wyłączeniu z procesu konsolidacji sprawozdań finansowych.

### **Inne transakcje o charakterze niehandlowym zawarte pomiędzy podmiotami powiązаныmi (spoza Grupy Kapitałowej Boryszew)**



## Pożyczki

W dniu 3 marca 2021 roku SPV Impexmetal Sp. z o. o. udzieliła spółce Unipartner Sp. z o. o. pożyczki pieniężnej w kwocie 7.000.000,00 złotych. Termin spłaty został ustalony do dnia 30 czerwca 2021 roku. Oprocentowanie ww. pożyczek zostało ustalone na warunkach rynkowych: WIBOR 3M + marża.

W dniu 22 marca 2021 roku Boryszew S.A. udzieliła spółce Unibax Sp. z o. o. pożyczki pieniężnej w kwocie 4.900.000,00 złotych. Termin spłaty został ustalony do dnia 31 grudnia 2021 roku. Oprocentowanie ww. pożyczek zostało ustalone na warunkach rynkowych: WIBOR 3M + marża.

W dniu 25 marca 2021 roku Eastside Capital Investments Sp. z o. o. udzieliła spółce Unibax Sp. z o. o. pożyczki pieniężnej w kwocie 1.000.000,00 złotych. Termin spłaty został ustalony do dnia 31 grudnia 2021 roku. Oprocentowanie ww. pożyczek zostało ustalone na warunkach rynkowych: WIBOR 3M + marża.

W dniu 31 marca 2021 roku SPV Impexmetal Sp. z o. o. udzieliła spółce EW Rywałd Sp. z o. o. pożyczki pieniężnej w kwocie 250.000,00 złotych. Termin spłaty został ustalony do dnia 31 grudnia 2021 roku. Oprocentowanie ww. pożyczek zostało ustalone na warunkach rynkowych: WIBOR 3M + marża.

## 20. INFORMACJE O NARUSZENIU ISTOTNYCH POSTANOWIEŃ UMOWY KREDYTU LUB POŻYCZKI, W ODNIESIENIU DO KTÓRYCH NIE PODJĘTO ŻADNYCH DZIAŁAŃ NAPRAWCZYCH DO KOŃCA OKRESU SPRAWOZDAWCZEGO

Na dzień 31 marca 2021 roku nie wystąpiły przeterminowane zobowiązania z tytułu kredytów i pożyczek oraz nie wystąpiło naruszenie istotnych postanowień umów kredytów i pożyczek.

## 21. INFORMACJE O UDZIELENIU PRZEZ SPÓŁKĘ LUB JEDNOSTKĘ OD NIEJ ZALEŻNĄ PORĘCZEŃ KREDYTU LUB POŻYCZKI LUB UDZIELENIU GWARANCJI – ŁĄCZNIE JEDNEMU PODMIOTOWI LUB JEDNOSTCE ZALEŻNEJ OD TEGO PODMIOTU, JEŻELI ŁĄCZNA WARTOŚĆ ISTNIEJĄCYCH PORĘCZEŃ LUB GWARANCJI JEST ZNACZĄCA

### PORĘCZENIA UDZIELONE PRZEZ BORYSZEW S.A. WG STANU NA 31.03.2021

Podmiot, któremu udzielono poręczenia lub gwarancji	Data wystawienia poręczenia lub gwarancji	Przedmiot zobowiązania	Wartość poręczenia	Data ważności poręczenia
			tys. PLN	
Boryszew HR Service Sp. z o.o.	30.08.2016	Poręczenie wekslowe umowy kredytu dla mBank	1 000	29.07.2021
Boryszew Kunststofftechnik Deutschland GmbH	24.07.2017	Gwarancja udzielona ALD AutoLeasing D GmbH	727	30.06.2022
	07.08.2017	Gwarancja udzielona Deutsche Leasing International GmbH	2 451	bezterminowa
	08.06.2018	Gwarancja udzielona Deutsche Leasing International GmbH	1 379	08.06.2023
	06.03.2019	Poręczenie wekslowe umowy leasingu dla PKO Leasing Sp. o.o.	13 445	31.03.2022
	13.06.2019	Gwarancja udzielona Deutsche Leasing International GmbH	7 755	31.08.2024
Boryszew Kunststofftechnik Deutschland GmbH (Oddział BRS YMOS)	15.03.2016	Gwarancja udzielona Wurth Leasing GmbH	300	15.03.2022
Boryszew Oberflächentechnik Deutschland GmbH	26.01.2016	Gwarancja udzielona Bankowi Gospodarstwa Krajowego	20 743	31.12.2028
Boryszew Plastic RUS	13.02.2017	Gwarancja udzielona firmie Volvo Group Trucks Operations	23 302	bezterminowa
	25.02.2019	Gwarancja udzielona Alfa Bank	1 258	31.12.2024
	15.07.2019	Gwarancja płatności udzielona Engel Austria	10 650	25.08.2023





**Grupa Kapitałowa Boryszew**  
Skonsolidowany skrócony raport finansowy za okres od 1 stycznia do 31 marca 2021 r.  
sporządzony zgodnie z MSR 34 przyjętym przez Unię Europejską

(dane liczbowe wyrażono w tysiącach złotych, o ile nie podano inaczej)

Podmiot, któremu udzielono poręczenia lub gwarancji	Data wystawienia poręczenia lub gwarancji	Przedmiot zobowiązania	Wartość poręczenia	Data ważności poręczenia
			tys. PLN	
Boryszew Tensho Poland Sp. z o.o.	13.06.2016	Gwarancja udzielona HSBC Bank Polska S.A.	7 500	11.09.2021
	17.10.2017	Poręczenie wekslowe umów leasingu dla mLeasing	7 503	15.02.2025
	10.10.2019	Gwarancja udzielona PKO Leasing Sp. z o.o.	10 218	10.10.2022
Theysohn Formenbau GmbH	06.09.2017	Gwarancja udzielona firmie akf Leasing GmbH	3 220	31.08.2023
Theysohn Kunststoff GmbH	28.09.2018	Gwarancja udzielona PKO Leasing Sp. z o.o.	4 623	31.12.2021
1) Boryszew Tensho Poland Sp. z o.o., 2) Boryszew Kunststofftechnik Deutschland GmbH, 3) Theysohn Kunststoff GmbH	21.12.2020	Gwarancja udzielona firmie Borealis AG za zobowiązania handlowe	4 660	31.12.2021
	06.07.2020	Gwarancja udzielona BSB Recycling GmbH	6 990	06.07.2023
1) Boryszew Tensho Poland Sp. z o.o., 2) Boryszew Kunststofftechnik Deutschland GmbH, 3) Theysohn Kunststoff GmbH, 4) Boryszew Plastic RUS LLC, 5) AKT Plastikarska Technologie Czechy Spol. S.R.O.	06.07.2020	Gwarancja udzielona Basell Sales & Marketing Company B.V.	9 321	31.12.2021
Maflow BRS s.r.l.	19.11.2020	Gwarancja udzielona Intesa Bank	23 302	01.12.2026
Maflow France Automotive S.A.S.	07.07.2016	Gwarancja udzielona Natixis Lease	1 640	31.12.2021
Mafmex S. de R.L. de C.V.	15.07.2019	Gwarancja udzielona Volkswagen Group of America	3 809	01.06.2021
	13.11.2020	Zapewnienie wykonania umowy przez Mafmex dla AB Volvo	23 302	okres obowiązywania umowy
	14.01.2020	Zapewnienie płatności czynszu przez Mafmex dla Innova Dintel	12 414	01.01.2030
Alchemia S.A.	16.10.2020	Gwarancja udzielona dla Arcelormittal Poland S.A.	11 651	31.12.2021
ZM Silesia S.A.	26.09.2018	Poręczenie udzielone PKO BP S.A.	8 000	28.02.2024
	20.12.2019	Poręczenie wekslowe dla Coface Poland Factoring Sp. z o.o.	2 509	26.05.2021
	10.02.2021	Poręczenie wekslowe Millennium	16 000	16.10.2021
	23.03.2021	Poręczenie wekslowe dla Coface Poland Factoring Sp. z o.o.	1 306	bezterminowo
Łącznie udzielone poręczenia i gwarancje przez Boryszew SA			<b>240 977</b>	

**ZNACZĄCE ZMIANY W WARUNKACH UDZIELONEGO PORĘCZENIA PRZEZ SPÓŁKI GRUPY KAPITAŁOWEJ BORYSZEW**

W I kwartale 2021 nie nastąpiły znaczące zmiany w warunkach udzielonego poręczenia.



## **22. INNE INFORMACJE ISTOTNE DLA OCENY SYTUACJI KADROWEJ, MAJĄTKOWEJ, FINANSOWEJ, WYNIKU FINANSOWEGO SPÓŁKI I ICH ZMIAN ORAZ INFORMACJE, KTÓRE SĄ ISTOTNE DLA OCENY MOŻLIWOŚCI REALIZACJI ZOBOWIĄZAŃ**

W okresie sprawozdawczym nie wystąpiły inne niż opisane w notacie 3 zdarzenia istotne dla oceny sytuacji kadrowej, majątkowej, finansowej, wyniku finansowego oraz możliwości realizacji zobowiązań przez Grupę Kapitałową.

## **23. INNE WAŻNE WYDARZENIA**

### **BORYSZEW S.A.**

#### **Zawarcie umowy kredytowej z BNP Paribas**

W dniu 8 kwietnia 2021 roku Boryszew S.A. zawarł umowę o kredyt nieodnawialny w kwocie 75 mln złotych z BNP Paribas Bank Polska S.A. w celu finansowania bieżącej działalności Spółki. Okres kredytowania 9 m-cy od daty zawarcia umowy.

Zabezpieczenie spłaty należności banku stanowi zastaw finansowy na posiadanych przez spółkę akcjach Gränges AB z siedzibą w Sztokholmie.

#### **Podjęcie decyzji o rozpoczęciu przeglądu opcji strategicznych dla wybranych grup aktywów**

W toku prac analitycznych nad przygotowaniem strategii rozwoju Grupy Kapitałowej Boryszew na kolejne lata, w dniu 20 maja 2021 roku Zarząd Spółki podjął decyzję o rozpoczęciu przeglądu opcji strategicznych związanych z określeniem kluczowych aktywów Grupy. Celem przeglądu jest analiza scenariuszy optymalnego wykorzystania posiadanych aktywów, w szczególności mając na uwadze dotychczasowe wyniki finansowe generowane przez poszczególne grupy aktywów, trendy rynkowe oraz makroekonomiczne, otoczenie regulacyjne i rynkowe, uwzględniając przy tym potrzeby kapitałowe poszczególnych segmentów działalności oraz grup aktywów.

W trakcie planowanego przeglądu rozważane będą różne opcje odnoszące się do poszczególnych grup aktywów w tym również, w odniesieniu do aktywów określonych jako niestrategiczne, możliwość przygotowania ich do zbycia, zbycia aktywów, zawarcia partnerstwa strategicznego lub utworzenia joint-venture.

Dotychczas nie zostały podjęte żadne decyzje związane z wyborem konkretnej opcji lub scenariusza dla poszczególnych grup aktywów. O ewentualnych kolejnych istotnych decyzjach odnoszących się do ww. procesu Spółka będzie informowała w trybie właściwych raportów.

### **SPV IMPEXMETAL SP. Z O.O.**

#### **Sprzedż udziałów EW Rywałd Sp. z o.o.**

W dniu 27 kwietnia 2021 roku spółka SPV Impexmetal Sp. z o.o. z siedzibą w Warszawie zawarła z KGAL ESPF 4 Holding S.à r.l. („Kupujący”) umowę sprzedaży 1.000 udziałów o wartości nominalnej 50 zł każdy, stanowiących 100% kapitału zakładowego w EW Rywałd Spółka z o.o. z siedzibą w Toruniu (EW Rywałd) za cenę 11 mln euro, z czego płatność kwoty 9,6 mln euro nastąpi w dniu zawarcia umowy, a pozostała część ceny nastąpi w czterech ratach płatnych w miarę postępów procesu budowlanego związanego z budową farmy wiatrowej co powinno nastąpić w perspektywie do końca 2022 roku.

Postanowienia umowy, odnoszące się do istotnych zobowiązań umownych jakie mogą zostać nałożone na poszczególne strony (w tym w szczególności związane z wystąpieniem okoliczności, które skutkować będą brakiem możliwości realizacji inwestycji zgodnie z aktualnie szacowanym budżetem, harmonogramem oraz innymi kluczowymi założeniami) jak również co do złożonych zapewnień, możliwości rozwiązania umowy lub odstąpienia od niej nie odbiegają od warunków stosowanych powszechnie w umowach tego typu.

Sprzedż EW Rywałd związana jest z możliwością uzyskania atrakcyjnej stopy zwrotu z tytułu transakcji na aktywach EW Rywałd jak również z zamiarem koncentracji wydatków inwestycyjnych Grupy na projektach związanych przede wszystkim z obecnymi segmentami działalności Grupy.



## **GRUPA KAPITAŁOWA BORYSZEW**

### **Wpływ COVID-19 na sytuację Grupy w I kwartale 2021 r.**

W dniu 11 marca 2020 r. Światowa Organizacja Zdrowia oceniła, że epidemię COVID-19 można charakteryzować jako pandemię. W wyniku rozprzestrzenienia się wirusa wiele sektorów gospodarki zostało zmuszonych do ograniczenia bądź wstrzymania działalności, w efekcie czego odnotowano zmniejszenie popytu, przerwanie łańcuchów dostaw, wzrost bezrobocia oraz szereg problemów ekonomiczno-społecznych. W okresie objętym niniejszym sprawozdaniem wciąż trwała pandemia COVID-19.

Grupa Boryszew w 2021 roku kontynuowała działania mające na celu zminimalizowanie skutków pandemii. Poszczególne podmioty Grupy są w różnym stopniu narażone na wpływ COVID-19. Podejmowane inicjatywy uwzględniają specyfikę danego sektora i wpływ pandemii na problemy konkretnej branży. Spółki na bieżąco śledzą otoczenie rynkowe i reagują na zmieniające się okoliczności w celu dopasowania działalności do zmiennego popytu. Kontynuowano i wdrożono nowe programy dostosowania kosztów i procesów operacyjnych do zmiennego otoczenia Grupy.

Na koniec okresu sprawozdawczego oraz na dzień sporządzenia sprawozdania w Grupie nie występowały ograniczenia produkcji, zarządzaniem stanami magazynowymi i łańcuchami dostaw a płynność finansowa pozostawała na dobrym poziomie. Prognozy płynności są na bieżąco aktualizowane i weryfikowane na bazie obowiązujących umów w celu zabezpieczenia stanu gotówki na odpowiednim poziomie. Nie wystąpiły problemy z dostępem do finansowania zewnętrznego. Umowy handlowe nie zawierają zapisów, które mogą stwarzać istotne ryzyko związane z COVID-19 na koniec okresu sprawozdawczego i na moment publikacji sprawozdania. Dzięki stałemu monitorowaniu sytuacji u kontrahentów i podejmowaniu działań zabezpieczających, Grupa nie jest narażona na dodatkowe ryzyka wynikające z trudnej sytuacji odbiorców bądź dostawców.

Na koniec okresu sprawozdawczego wskaźniki finansowe Grupy Kapitałowej Boryszew nie naruszyły kowenantów zapisanych w umowach z instytucjami finansującymi. Grupa dotrzymuje terminów raportowania, działy finansowo-księgowe realizują wszystkie obowiązki sprawozdawcze w wyznaczonych terminach.

Centrala Grupy oraz poszczególne Spółki i Oddziały na bieżąco monitorują rozwój sytuacji w kraju i za granicą. Z uwagi na dynamicznie zmieniające się okoliczności, regulacje rządowe i sytuację prawną, na moment sporządzenia sprawozdania nie jest możliwe dokładne oszacowanie wpływu pandemii na sytuację operacyjną i finansową w kolejnych okresach sprawozdawczych. Centrala Boryszew S.A. oraz poszczególne Spółki i Oddziały na bieżąco analizują informacje makroekonomiczne oraz pozyskiwane podczas działalności operacyjnej przez działy kontroli i analiz, na tej podstawie prognozując wpływ pandemii na wyniki Grupy.

Z uwagi na zdywersyfikowany profil działalności Grupy Boryszew i różny poziom ryzyka, wpływ COVID-19 przedstawiono w podziale na segmenty.

**SEGMENT MOTORYZACJA** Grupa Maflow w I kwartale 2021 roku zanotowała sprzedaż wyższą o ponad 25% w porównaniu do I kwartału 2020 roku. Grupa Boryszew Automotive Plastics (Grupa BAP) w okresie sprawozdawczym zrealizowała przychody niższe o 25% w porównaniu z analogicznym okresem roku poprzedniego. W Grupie BAP, po połączeniu ze strukturami Grupy Maflow, wdrażany jest program optymalizacji procesów operacyjnych generujący wzrost rentowności kontraktów. Pomimo spadku przychodów, w pierwszych 3 miesiącach 2021 roku wynik EBITDA był lepszy niż w analogicznym okresie poprzedniego roku.

**SEGMENT METALE** Boryszew S.A. Oddział NPA Skawina nie odczuł istotnego, negatywnego wpływu koronawirusa na wielkość sprzedaży w I kwartale 2021 roku. W okresie sprawozdawczym obroty Oddziału były wyższe o 35% niż w okresie pierwszych 3 miesięcy 2020 roku.

W I kwartale 2021 Spółka Zakład Utylizacji Odpadów Sp. z o.o. zrealizowała sprzedaż na poziomie wyższym o prawie 50% w porównaniu z rokiem poprzednim. Obroty Hutmen Sp. z o.o. w okresie sprawozdawczym przekroczyły o ponad 20% realizację z roku poprzedniego.

Również Walcownia Metali Dziedzice S.A. oraz Grupa FŁT w I kwartale 2021 roku zrealizowały sprzedaż większą niż w I kwartale 2020 roku: odpowiednio o 15% oraz 25%.

ZM Silesia S.A. zrealizowała sprzedaż na poziomie wyższym o ponad 10% (I kwartał 2021 / I kwartał 2020).

Baterpol S.A. w I kwartale 2021 roku osiągnął przychody wyższe o ponad 5% w porównaniu z I kwartałem 2020 roku.

**SEGMENT CHEMIA** W I kwartale 2021 roku w Segmencie zanotowano wzrost przychodów ze sprzedaży na poziomie prawie 10% w porównaniu do analogicznego okresu 2020 roku.

Boryszew S.A. Oddział Boryszew ERG w I kwartale 2021 roku kontynuował produkcję i sprzedaż płynów dezynfekujących ERG CleanSkin. Przewidujemy, że popyt na środki dezynfekujące, w związku z utrzymaniem wymagań dotyczących bezpieczeństwa epidemiologicznego, pozostanie na wysokim poziomie. Łączne przychody ze sprzedaży Oddziału Boryszew ERG w I kwartale 2021 roku były wyższe o ponad 10% w porównaniu z I kwartałem 2020 roku.

**POZOSTAŁE SPÓŁKI NIEPRZYPIISANE DO SEGMENTÓW** Pandemia COVID-19 w I kwartale 2021 roku nie miała negatywnego wpływu na poziom EBITDA Boryszew S.A. Oddział Boryszew Energy, głównie ze względu na strukturę kontraktów ze Spółkami powiązаныmi jak i z klientami zewnętrznymi (formuła cena pozyskania plus marża).



## Grupa Kapitałowa Boryszew

Skonsolidowany skrócony raport finansowy za okres od 1 stycznia do 31 marca 2021 r.  
sporządzony zgodnie z MSR 34 przyjętym przez Unię Europejską

(dane liczbowe wyrażono w tysiącach złotych, o ile nie podano inaczej)

W okresie pierwszych 3 miesięcy 2021 roku nie odnotowano istotnego, negatywnego wpływu pandemii na wysokość sprzedaży w porównaniu do założeń budżetowych. Obniżenie EBITDA może mieć miejsce w sytuacji znaczących odchyśleń od założonych wolumenów zużycia gazu ziemnego u Klientów Oddziału. Do dnia sporządzenia sprawozdania nie odnotowano sygnałów ze strony Kontrahentów świadczących o planowanych istotnych spadkach zamówień.

Pandemia COVID-19, pomimo zastoju na rynku nieruchomości, nie miała negatywnego wpływ na przychody realizowane przez Eastside-Bis Sp. z o.o.

**Informacje o innych istotnych wydarzeniach były przekazane w formie raportów bieżących Spółki i są dostępne na stronie: [www.boryszew.com](http://www.boryszew.com)**

## 24. OŚWIADCZENIA ZARZĄDU

Zarząd Boryszew S.A. oświadcza, że:

- wedle jego najlepszej wiedzy, skonsolidowane sprawozdania finansowe Spółki oraz Grupy Kapitałowej Boryszew za I kwartał 2021 roku i dane porównywalne sporządzone zostały zgodnie z obowiązującymi zasadami rachunkowości oraz że odzwierciedlają w sposób prawdziwy, rzetelny i jasny sytuację majątkową i finansową oraz wynik finansowy Boryszew S.A. oraz Grupy Kapitałowej Boryszew,
- sprawozdanie z działalności Grupy Kapitałowej Boryszew za I kwartał 2021 roku zawiera prawdziwy obraz rozwoju i osiągnięć oraz sytuacji Grupy Kapitałowej Boryszew, w tym opis podstawowych ryzyk i zagrożeń.



## **ŚRÓDROCZNE SKRÓCONE**

### **SPRAWOZDANIE FINANSOWE**

**Boryszew S.A.**  
**za okres od 1 stycznia do 31 marca 2021 roku**





## SPRAWOZDANIE Z CAŁKOWITYCH DOCHODÓW

	<b>01.01.2021 - 31.03.2021</b>	<b>01.01.2020 - 31.03.2020</b>
Przychody ze sprzedaży	404 249	301 534
Koszt własny sprzedaży	351 943	261 094
<b>Zysk brutto ze sprzedaży</b>	<b>52 306</b>	<b>40 440</b>
Koszty sprzedaży	7 783	6 338
Koszty ogólnego zarządu	23 244	18 923
Pozostałe przychody operacyjne	5 294	8 744
Pozostałe koszty operacyjne	3 478	2 294
Zysk/strata z tytułu utraty wartości należności handlowych	863	(870)
<b>Zysk z działalności operacyjnej</b>	<b>23 958</b>	<b>20 759</b>
Przychody finansowe	16 157	34 141
Koszty finansowe	14 385	33 127
Zysk/strata z tytułu utraty wartości aktywów finansowych	-	-
<b>Wynik na działalności finansowej</b>	<b>1 772</b>	<b>1 014</b>
<b>Zysk przed opodatkowaniem</b>	<b>25 730</b>	<b>21 773</b>
Podatek dochodowy	5 923	3 678
<b>Zysk netto</b>	<b>19 807</b>	<b>18 095</b>
<b>Zysk / Rozwodniony zysk na akcję</b>		
Średnioważona ilość akcji (bez posiadanych akcji własnych)	205 205 000	220 716 169
Zysk / Rozwodniony zysk na jedną akcję (zł)	0,10	0,08
	<b>01.01.2021 - 31.03.2021</b>	<b>01.01.2020 - 31.03.2020</b>
<b>Zysk netto</b>	<b>19 807</b>	<b>18 095</b>
<b>Dochody ujęte w kapitałach</b>		
<i>Dochody ujęte w kapitałach, które mogą być przeniesione do rachunku zysków i strat</i>	<b>17 233</b>	<b>(401)</b>
Rachunkowość zabezpieczeń	1 921	(495)
Wycena aktywów finansowych	15 677	-
Podatek dochodowy (-rezerwa/+aktywo)	(365)	94
<i>Dochody ujęte w kapitale, które nie zostaną przeklasyfikowane na wynik finansowy</i>	-	-
Zyski/straty z wyceny instrumentów kapitałowych	-	-
Kapitał z wyceny rezerw na świadczenia pracownicze	-	-
Podatek dochodowy	-	-
<b>Dochody ujęte w kapitałach razem</b>	<b>17 233</b>	<b>(401)</b>
<b>Całkowite dochody ogółem</b>	<b>37 040</b>	<b>17 694</b>

**SPRAWOZDANIE Z SYTUACJI FINANSOWEJ**

<b>AKTYWA</b>	<b>Stan na 31.03.2021</b>	<b>Stan na 31.12.2020</b>	<b>Stan na 31.03.2020</b>
<b>Aktywa trwałe</b>			
Rzeczowy majątek trwały	252 226	245 567	234 179
Nieruchomości inwestycyjne	17 243	17 243	16 525
Wartości niematerialne	32 666	32 783	31 860
Aktywa z tytułu prawa do użytkowania	108 106	112 658	120 163
Udziały w jednostkach podporządkowanych i stowarzyszonych	853 656	853 656	432 050
Aktywa finansowe	312 093	120 752	61 481
Należności długoterminowe	118 084	116 932	35 683
Aktywa z tytułu podatku odroczonego	-	-	-
Pozostałe aktywa	10 634	11 120	7 801
<b>Aktywa trwałe razem</b>	<b>1 704 708</b>	<b>1 510 711</b>	<b>939 742</b>
<b>Aktywa obrotowe</b>			
Zapasy	211 665	208 282	194 964
Należności handlowe oraz pozostałe należności	285 007	259 189	236 129
Krótkoterminowe aktywa finansowe	422 226	511 876	259 946
Pochodne instrumenty finansowe	-	482	154
Bieżące aktywa podatkowe	-	-	926
Pozostałe aktywa	23 224	21 615	19 911
Środki pieniężne i ich ekwiwalenty	31 485	32 894	41 776
<b>Aktywa obrotowe razem</b>	<b>973 607</b>	<b>1 034 338</b>	<b>753 806</b>
<b>Aktywa razem</b>	<b>2 678 315</b>	<b>2 545 049</b>	<b>1 693 548</b>



<b>PASYWA</b>	<b>Stan na 31.03.2021</b>	<b>Stan na 31.12.2020</b>	<b>Stan na 31.03.2020</b>
<b>Kapitał własny</b>			
Kapitał zakładowy	248 906	248 906	248 906
Nadwyżka z emisji akcji powyżej ich wartości nominalnej	112 346	112 346	112 346
Udziały/akcje własne	(182 816)	(182 816)	(134 251)
Kapitał z rachunkowości zabezpieczeń	(4 549)	(6 105)	(2 313)
Zyski z inwestycji w instrumenty kapitałowe	47 469	31 792	-
Kapitał z przeszacowania pozostałych aktywów	-	-	-
Kapitał z przeliczenia zobowiązań pracowniczych	(426)	(426)	(638)
Zyski zatrzymane	1 413 902	1 394 095	222 974
<b>Razem kapitał własny</b>	<b>1 634 832</b>	<b>1 597 792</b>	<b>447 024</b>
<b>Zobowiązania oraz rezerwy długoterminowe</b>			
Kredyty bankowe, pożyczki, obligacje	52 513	120 313	179 496
Zobowiązania z tytułu leasingu środków trwałych	16 634	20 868	21 607
Zobowiązania związane z prawem do użytkowania pozostałych aktywów	37 843	43 065	<b>50 577</b>
Zobowiązania z tytułu wieczystego użytkowania gruntów inwestycyjnych	1 932	1 941	1 931
Rezerwa na podatek odroczony	11 858	9 592	862
Rezerwy na świadczenia pracownicze	2 812	2 812	2 690
Pozostałe rezerwy	8 637	8 638	8 849
Pozostałe długoterminowe pasywa	3 029	19 352	17 945
<b>Zobowiązania oraz rezerwy długoterminowe razem</b>	<b>135 258</b>	<b>226 581</b>	<b>283 957</b>
<b>Zobowiązania krótkoterminowe</b>			
Kredyty bankowe, pożyczki, obligacje	516 624	396 041	622 640
Zobowiązania z tytułu leasingu środków trwałych	12 329	15 732	24 684
Zobowiązania związane z prawem do użytkowania pozostałych aktywów	11 067	8 035	8 195
Zobowiązania z tytułu wieczystego użytkowania gruntów inwestycyjnych	-	-	10
Zobowiązania handlowe oraz pozostałe zobowiązania	275 341	239 339	281 091
Pochodne instrumenty finansowe	2 623	922	1 491
Bieżące zobowiązania podatkowe	52 123	44 623	-
Rezerwy na świadczenia pracownicze	8 204	6 465	4 813
Pozostałe rezerwy	6 288	6 044	1 063
Pozostałe pasywa	23 626	3 475	18 580
<b>Zobowiązania oraz rezerwy krótkoterminowe razem</b>	<b>908 225</b>	<b>720 676</b>	<b>962 567</b>
<b>Zobowiązania oraz rezerwy razem</b>	<b>1 043 483</b>	<b>947 257</b>	<b>1 246 524</b>
<b>Pasywa razem</b>	<b>2 678 315</b>	<b>2 545 049</b>	<b>1 693 548</b>



**SPRAWOZDANIE Z PRZEPIŃWÓW PIENIĘŻNYCH**

	<b>01.01.2021 - 31.03.2021</b>	<b>01.01.2020 - 31.03.2020</b>
<b>Przepływ środków pieniężnych z działalności operacyjnej</b>		
<b>Zysk przed opodatkowaniem</b>	<b>25 730</b>	<b>21 773</b>
<b>Korekty o pozycje (+/-)</b>	<b>20 140</b>	<b>(19 024)</b>
Amortyzacja	11 148	10 859
Zyski/straty z działalności finansowej (w tym odsetki od zob. finansowych)	4 524	5 524
Zyski / straty z tytułu działalności inwestycyjnej	(11 891)	(18 786)
Zmiana stanu należności	(25 612)	(980)
Zmiana stanu zapasów	(3 366)	(16 812)
Zmiana stanu zobowiązań	38 073	5 105
Zmiana stanu rezerw i rozliczeń międzyokresowych	4 660	(1 903)
Pozostałe pozycje	2 807	(1 628)
Podatek dochodowy zapłacony	(203)	(403)
<b>Środki pieniężne netto z działalności operacyjnej</b>	<b>45 870</b>	<b>2 749</b>
<b>Przepływ środków pieniężnych z działalności inwestycyjnej</b>		
Wpływy ze zbycia rzeczowych aktywów trwałych	6 977	799
Wpływy z wykupu obligacji przez emitentów	-	1 017
Wpływy ze spłaconych udzielonych pożyczek	13 721	1 085
Pozostałe wpływy z działalności inwestycyjnej	208	14
Wydatki na nabycie aktywów trwałych	(17 134)	(4 111)
Nabycie udziałów i akcji w podmiotach z GK	-	(3)
Udzielone pożyczki długoterminowe	(95 108)	(5 736)
<b>Środki pieniężne netto z działalności inwestycyjnej</b>	<b>(91 336)</b>	<b>(6 935)</b>
<b>Przepływ środków pieniężnych z działalności finansowej</b>		
Wpływy z kredytów	62 964	28 904
Pożyczki otrzymane	48 000	5 784
Inne wpływy	4 043	4 346
Spłata kredytów	(36 475)	(15 727)
Spłata pożyczek	(18 697)	(1 756)
Wykup obligacji	(3 000)	-
Zapłacone odsetki od kredytów, pożyczek, leasingu	(3 613)	(6 174)
Płatności zobowiązań z tytułu umów leasingu finansowego	(9 165)	(5 203)
<b>Środki pieniężne netto z działalności finansowej</b>	<b>44 057</b>	<b>10 174</b>
<b>Zmiana stanu środków pieniężnych netto</b>	<b>(1 409)</b>	<b>5 988</b>
Środki pieniężne na początek roku obrotowego	32 894	35 788
<b>Środki pieniężne na koniec roku obrotowego</b>	<b>31 485</b>	<b>41 776</b>



**SPRAWOZDANIE ZE ZMIAN W KAPITALE WŁASNYM**

	Kapitał akcyjny	Nadwyżka z emisji akcji powyżej ich wartości nominalnej	Akcje własne	Rachunkowość zabezpieczeń	Zyski/straty z przeszacowania świadczeń pracowniczych	Zyski z inwestycji w instrumenty kapitałowe	Zyski zatrzymane	Kapitał razem
<b>Stan na 01.01.2021 roku</b>	<b>248 906</b>	<b>112 346</b>	<b>(182 816)</b>	<b>(6 105)</b>	<b>(426)</b>	<b>31 792</b>	<b>1 394 095</b>	<b>1 597 792</b>
Wycena instrumentów zabezpieczających				1 556				<b>1 556</b>
Wycena aktywów finansowych						15 677		<b>15 677</b>
Zysk/strata za 1 kwartał 2021 r.							19 807	<b>19 807</b>
<b>Całkowite dochody za 31.03.2021</b>	<b>-</b>	<b>-</b>	<b>-</b>	<b>1 556</b>	<b>-</b>	<b>15 677</b>	<b>19 807</b>	<b>37 040</b>
<b>Stan na 31.03.2021</b>	<b>248 906</b>	<b>112 346</b>	<b>(182 816)</b>	<b>(4 549)</b>	<b>(426)</b>	<b>47 469</b>	<b>1 413 902</b>	<b>1 634 832</b>
	Kapitał akcyjny	Nadwyżka z emisji akcji powyżej ich wartości nominalnej	Akcje własne	Rachunkowość zabezpieczeń	Zyski/straty z przeszacowania świadczeń pracowniczych	Zyski z inwestycji w instrumenty kapitałowe	Zyski zatrzymane	Kapitał razem
<b>Stan na 01.01.2020 roku</b>	<b>248 906</b>	<b>112 346</b>	<b>(134 251)</b>	<b>(1 912)</b>	<b>(638)</b>	<b>-</b>	<b>204 879</b>	<b>429 330</b>
Wycena instrumentów zabezpieczających				(4 193)				<b>(4 193)</b>
Wycena świadczeń pracowniczych					212			<b>212</b>
Wycena aktywów finansowych						31 792		<b>31 792</b>
Zysk/strata za 2020 rok							1 176 737	<b>1 176 737</b>
<b>Całkowite dochody za rok 2020</b>	<b>-</b>	<b>-</b>	<b>-</b>	<b>(4 193)</b>	<b>212</b>	<b>31 792</b>	<b>1 176 737</b>	<b>1 204 548</b>
Nabycie akcji własnych /połączenie z jednostką zależną			(48 565)					<b>(48 565)</b>
Połączenie z jednostką zależną							12 479	<b>12 479</b>
<b>Stan na 31.12.2020 roku</b>	<b>248 906</b>	<b>112 346</b>	<b>(182 816)</b>	<b>(6 105)</b>	<b>(426)</b>	<b>31 792</b>	<b>1 394 095</b>	<b>1 597 792</b>
	Kapitał akcyjny	Nadwyżka z emisji akcji powyżej ich wartości nominalnej	Akcje własne	Rachunkowość zabezpieczeń	Zyski/straty z przeszacowania świadczeń pracowniczych	Zyski z inwestycji w instrumenty kapitałowe	Zyski zatrzymane	Kapitał razem
<b>Stan na 01.01.2020 roku</b>	<b>248 906</b>	<b>112 346</b>	<b>(134 251)</b>	<b>(1 912)</b>	<b>(638)</b>	<b>-</b>	<b>204 879</b>	<b>429 330</b>
Wycena instrumentów zabezpieczających				(401)				<b>(401)</b>
Zysk/strata za I kwartał 2020							18 095	<b>18 095</b>
<b>Całkowite dochody za I kwartał 2020 roku</b>	<b>-</b>	<b>-</b>	<b>-</b>	<b>(401)</b>	<b>-</b>	<b>-</b>	<b>18 095</b>	<b>17 694</b>
<b>Stan na 31.03.2020</b>	<b>248 906</b>	<b>112 346</b>	<b>(134 251)</b>	<b>(2 313)</b>	<b>(638)</b>	<b>-</b>	<b>222 974</b>	<b>447 024</b>



## INFORMACJA DODATKOWA

### DO ŚRÓDROCZNEGO SKRÓCONEGO SPRAWOZDANIA FINANSOWEGO SPÓŁKI BORYSZEW S.A. ZA I KWARTAŁ 2021 ROKU

#### 1. Oświadczenie Zarządu o zgodności zasad rachunkowości

Zarząd Boryszew S.A. w składzie: Wojciech Kowalczyk, Andrzej Juszczyński, Mikołaj Budzanowski, oświadcza, że wedle najlepszej wiedzy, skonsolidowany raport za I kwartał 2021 roku i dane porównywalne zawierające jednostkowe sprawozdanie finansowe Boryszew S.A. sporządzone zostały zgodnie z obowiązującymi zasadami rachunkowości oraz że sprawozdanie to odzwierciedla w sposób prawdziwy, rzetelny i jasny sytuację majątkową i finansową oraz wynik finansowy Boryszew S.A.

#### 2. Stosowane zasady rachunkowości

Informacje zawarte w sprawozdaniu finansowym za I kwartał 2021 roku zostały sporządzone zgodnie z Rozporządzeniem Ministra Finansów z dnia 29 marca 2018 roku w sprawie informacji bieżących i okresowych przekazywanych przez emitentów papierów wartościowych oraz warunków uznawania za równoważne informacji wymaganych przepisami prawa państwa niebędącego państwem członkowskim (Dz. U. 2018.757 z 20.04.2018 r.) oraz Międzynarodowym Standardem Rachunkowości 34 (MSR 34) „Śródroczna sprawozdawczość finansowa”.

Wybrane dane finansowe w początkowej części raportu zostały przeliczone na EUR zgodnie z § 64 Rozporządzenia Ministra Finansów z 29 marca 2018 roku (Dz. U. 2018.757 z 20.04.2018 r.).

Do przeliczenia pozycji bilansowych zastosowano kurs z ostatniego dnia okresu, a dla pozycji z rachunku zysków i strat oraz sprawozdania z przepływów pieniężnych zastosowano kurs średni w okresie.

	średni kurs EUR w okresie	kurs EUR na ostatni dzień okresu
01.01 - 31.03.2020 r.	4,3963	4,5523
01.01 - 31.12.2020 r.	4,4742	4,6148
01.01 - 31.03.2021 r.	4,5721	4,6603

#### ZMIANY ZASAD RACHUNKOWOŚCI

Zasady rachunkowości i metody obliczeniowe stosowane przez Boryszew nie uległy zmianie w okresie objętym niniejszym Raportem, a szczegółowo przedstawione zostały w raporcie rocznym za 2020 rok, opublikowanym w dniu 30 kwietnia 2021 roku.

Niniejsze sprawozdanie finansowe sporządzono w oparciu o Międzynarodowe Standardy Sprawozdawczości Finansowej w kształcie zatwierdzonym przez Unię Europejską (UE).

#### 3. Zobowiązania pozabilansowe

	Stan na 31.03.2021	Stan na 31.12.2020
Udzielone poręczenia spłaty kredytów i innych zobowiązań spółek powiązanych	240 977	285 887
<b>Razem</b>	<b>240 977</b>	<b>285 887</b>



**Boryszew S.A.**  
**Śródroczny skrócony raport za okres od 1 stycznia do 31 marca 2021 roku**  
**sporządzony zgodnie z MSR 34 przyjętym przez Unię Europejską**

dane liczbowe wyrażono w tysiącach złotych, o ile nie podano inaczej)

**Poręczenia i gwarancje udzielone przez Boryszew S.A. stan na 31.03.2021**

Podmiot, któremu udzielono poręczenia lub gwarancji	Data wystawienia poręczenia lub gwarancji	Przedmiot zobowiązania	Wartość poręczenia	Data ważności poręczenia
			tys. PLN	
Boryszew HR Service Sp. z o.o.	30.08.2016	Poręczenie wekslowe umowy kredytu dla mBank	1 000	29.07.2021
Boryszew Kunststofftechnik Deutschland GmbH	24.07.2017	Gwarancja udzielona ALD AutoLeasing D GmbH	727	30.06.2022
	07.08.2017	Gwarancja udzielona Deutsche Leasing International GmbH	2 451	bezterminowa
	08.06.2018	Gwarancja udzielona Deutsche Leasing International GmbH	1 379	08.06.2023
	06.03.2019	Poręczenie wekslowe umowy leasingu dla PKO Leasing Sp. o.o.	13 445	31.03.2022
	13.06.2019	Gwarancja udzielona Deutsche Leasing International GmbH	7 755	31.08.2024
Boryszew Kunststofftechnik Deutschland GmbH (Oddział BRS YMOS)	15.03.2016	Gwarancja udzielona Wurth Leasing GmbH	300	15.03.2022
Boryszew Oberflächentechnik Deutschland GmbH	26.01.2016	Gwarancja udzielona Bankowi Gospodarstwa Krajowego	20 743	31.12.2028
Boryszew Plastic RUS	13.02.2017	Gwarancja udzielona firmie Volvo Group Trucks Operations	23 302	bezterminowa
	25.02.2019	Gwarancja udzielona Alfa Bank	1 258	31.12.2024
	15.07.2019	Gwarancja płatności udzielona Engel Austria	10 650	25.08.2023
Boryszew Tensho Poland Sp. z o.o.	13.06.2016	Gwarancja udzielona HSBC Bank Polska S.A.	7 500	11.09.2021
	17.10.2017	Poręczenie wekslowe umów leasingu dla mLeasing	7 503	15.02.2025
	10.10.2019	Gwarancja udzielona PKO Leasing Sp. z o.o.	10 218	10.10.2022
Theysohn Formenbau GmbH	06.09.2017	Gwarancja udzielona firmie akf Leasing GmbH	3 220	31.08.2023
Theysohn Kunststoff GmbH	28.09.2018	Gwarancja udzielona PKO Leasing Sp. z o.o.	4 623	31.12.2021
1) Boryszew Tensho Poland Sp. z o.o., 2) Boryszew Kunststofftechnik Deutschland GmbH, 3) Theysohn Kunststoff GmbH	21.12.2020	Gwarancja udzielona firmie Borealis AG za zobowiązania handlowe	4 660	31.12.2021
	06.07.2020	Gwarancja udzielona BSB Recycling GmbH	6 990	06.07.2023
1) Boryszew Tensho Poland Sp. z o.o., 2) Boryszew Kunststofftechnik Deutschland GmbH, 3) Theysohn Kunststoff GmbH, 4) Boryszew Plastic RUS LLC, 5) AKT Plastikarska Technologie Czechy Spol. S.R.O.	06.07.2020	Gwarancja udzielona Basell Sales & Marketing Company B.V.	9 321	31.12.2021
Maflow BRS s.r.l.	19.11.2020	Gwarancja udzielona Intesa Bank	23 302	01.12.2026
Maflow France Automotive S.A.S.	07.07.2016	Gwarancja udzielona Natixis Lease	1 640	31.12.2021
Mafmex S. de R.L. de C.V.	15.07.2019	Gwarancja udzielona Volkswagen Group of America	3 809	01.06.2021
	13.11.2020	Zapewnienie wykonania umowy przez Mafmex dla AB Volvo	23 302	okres obowiązywania umowy



**Boryszew S.A.**  
**Śródroczny skrócony raport za okres od 1 stycznia do 31 marca 2021 roku**  
**sporządzony zgodnie z MSR 34 przyjętym przez Unię Europejską**

dane liczbowe wyrażono w tysiącach złotych, o ile nie podano inaczej)

Podmiot, któremu udzielono poręczenia lub gwarancji	Data wystawienia poręczenia lub gwarancji	Przedmiot zobowiązania	Wartość poręczenia	Data ważności poręczenia
			tys. PLN	
	14.01.2020	Zapewnienie płatności czynszu przez Mafmex dla Innova Dintel	12 414	01.01.2030
Alchemia S.A.	16.10.2020	Gwarancja udzielona dla Arcelormittal Poland S.A.	11 651	31.12.2021
ZM Silesia S.A.	26.09.2018	Poręczenie udzielone PKO BP S.A.	8 000	28.02.2024
	20.12.2019	Poręczenie wekslowe dla Coface Poland Factoring Sp. z o.o.	2 509	26.05.2021
	10.02.2021	Poręczenie wekslowe Millennium	16 000	16.10.2021
	23.03.2021	Poręczenie wekslowe dla Coface Poland Factoring Sp. z o.o.	1 306	bezterminowo
Łącznie udzielone poręczenia i gwarancje przez Boryszew SA			<b>240 977</b>	

#### 4. Wypłacona lub zadeklarowana dywidenda w okresie od początku roku

Zarząd Spółki rekomenduje pozostawienie w Spółce zysku netto za 2020 rok w wysokości 1.176.737 tysięcy złotych z przeznaczeniem na pokrycie straty z 2019 roku w wysokości (173.789 tys. zł) a pozostały zysk w wysokości 1.002.948 tysięcy złotych rekomenduje przeznaczyć na zasilenie kapitału zapasowego i pozostawić w Spółce jako zyski zatrzymane.

#### 5. Informacje dotyczące emisji, wykupu i spłaty obligacji

##### DŁUŻNE PAPIERY WARTOŚCIOWE

W I kwartale 2021 roku oraz do dnia publikacji raportu Spółka nie emitowała kapitałowych papierów wartościowych.

##### EMISJE OBLIGACJI

W I kwartale 2021 roku oraz do dnia publikacji raportu Spółka nie emitowała dłużnych papierów wartościowych.

##### WYKUP OBLIGACJI WYEMITOWANYCH PRZEZ BORYSZEW S.A.

Od dnia 1 stycznia 2021 roku Spółka wykupiła 36 obligacji imiennych o łącznej wartości nominalnej 36 mln złotych:

- 2 obligacje imienne Serii A20 o wartości nominalnej 1.000.000,00 złotych każda i łącznej wartości nominalnej 2.000.000,00 złotych, objęte w dniu 16 października 2018 roku przez SPV Lakme Investment Sp. z o.o.,
- 1 obligację imienną Serii A32 o wartości nominalnej 1.000.000,00 złotych każda i łącznej wartości nominalnej 1.000.000,00 złotych, objętą w dniu 17 grudnia 2018 roku przez Eastside Capital Investments Sp. z o.o.,
- 15 obligacji imiennych Serii A28 o wartości nominalnej 1.000.000,00 złotych każda i łącznej wartości nominalnej 15.000.000,00 złotych, objętych w dniu 29 października 2018 roku przez Hutmen Sp. z o.o.,
- 6 obligacji imiennych Serii A34 o wartości nominalnej 1.000.000,00 złotych każda i łącznej wartości nominalnej 6.000.000,00 złotych, objętych w dniu 31 grudnia 2018 roku przez Hutmen Sp. z o.o.,
- 12 obligacji imiennych Serii A18 o wartości nominalnej 1.000.000,00 złotych każda i łącznej wartości nominalnej 12.000.000,00 złotych, objętych w dniu 1 września 2018 roku przez Zakład Utylizacji Odpadów Sp. z o.o.

Na dzień publikacji raportu zobowiązania Boryszew S.A. z tytułu emisji obligacji wynoszą 28 mln złotych.



**Boryszew S.A.**  
**Śródroczny skrócony raport za okres od 1 stycznia do 31 marca 2021 roku**  
**sporządzony zgodnie z MSR 34 przyjętym przez Unię Europejską**

dane liczbowe wyrażono w tysiącach złotych, o ile nie podano inaczej)

## 6. Segmenty operacyjne

	Chemia	Motoryzacja	Metale	Pozostałe	Razem	wyłączenia pomiędzy segmentami	Razem
<b>01.01.2021 - 31.03.2021</b>							
Przychody ze sprzedaży	60 525	171 513	107 474	71 720	411 232	(6 983)	404 249
Koszty własny sprzedaży segmentu	48 307	141 306	100 876	67 674	358 163	(6 220)	351 943
<b>Wynik na sprzedaży w segmencie</b>	<b>12 218</b>	<b>30 207</b>	<b>6 598</b>	<b>4 046</b>	<b>53 069</b>	<b>(763)</b>	<b>52 306</b>
Koszty zarządu i sprzedaży	7 769	13 999	3 887	6 032	31 687	(660)	31 027
Wynik na pozostałej działalności operacyjnej	709	(170)	218	1 926	2 683	(4)	2 679
<b>Wynik operacyjny segmentu</b>	<b>5 158</b>	<b>16 038</b>	<b>2 929</b>	<b>(60)</b>	<b>24 065</b>	<b>(107)</b>	<b>23 958</b>
Amortyzacja	1 213	7 956	1 588	391	11 148	-	11 148
EBITDA *)	6 371	23 994	4 517	331	35 213	(107)	35 106
Aktywa segmentu	243 005	613 121	224 162	1 904 228	2 984 516	(306 201)	2 678 315
Zobowiązania segmentu	113 682	677 601	149 333	409 069	1 349 685	(306 201)	1 043 484
<b>01.01.2020 -31.03. 2020</b>							
Przychody ze sprzedaży	54 191	136 116	79 640	35 213	305 160	(3 626)	301 534
Koszty własny sprzedaży segmentu	41 294	116 078	74 810	31 181	263 363	(2 269)	261 094
<b>Wynik na sprzedaży w segmencie</b>	<b>12 897</b>	<b>20 038</b>	<b>4 830</b>	<b>4 032</b>	<b>41 797</b>	<b>(1 357)</b>	<b>40 440</b>
Koszty zarządu i sprzedaży	7 920	11 128	3 798	3 642	26 488	(1 227)	25 261
Wynik na pozostałej działalności operacyjnej	(787)	129	1 165	5 073	5 580	-	5 580
<b>Wynik operacyjny segmentu</b>	<b>4 190</b>	<b>9 039</b>	<b>2 197</b>	<b>5 463</b>	<b>20 889</b>	<b>(130)</b>	<b>20 759</b>
Amortyzacja	1 317	7 675	1 452	415	10 859	-	10 859
EBITDA *)	5 507	16 714	3 649	5 878	31 748	(130)	31 618
Aktywa segmentu	219 124	605 824	235 112	805 211	1 865 271	(171 723)	1 693 548
Zobowiązania segmentu	91 824	693 980	168 885	463 558	1 418 247	(171 723)	1 246 524

\*) EBITDA = wynik na działalności operacyjnej powiększony o amortyzację

**Przychody ze sprzedaży według obszarów geograficznych****Działalność kontynuowana**

	<b>01.01.2021 - 31.03.2021</b>	<b>01.01.2020 - 31.03.2020</b>
Sprzedaż krajowa	160 253	105 968
Sprzedaż do krajów UE	200 545	155 688
Sprzedaż do pozostałych krajów europejskich	25 651	21 352
Sprzedaż poza Europę	17 800	18 526
<b>Razem (przychody z działalności kontynuowanej)</b>	<b>404 249</b>	<b>301 534</b>

*\*) Wielka Brytania została zaliczana do pozostałych krajów europejskich*

**Udział krajów UE w sprzedaży wewnątrzspółnotowej:**

	<b>01.01.2021 - 31.03.2021</b>	<b>01.01.2020 - 31.03.2020</b>
Niemcy	29%	27%
Szwecja	13%	15%
Republika Czeska	12%	10%
Hiszpania	9%	7%
Słowacja	6%	8%
Włochy	6%	6%

**7. Objaśnienia dotyczące sezonowości działalności spółki Boryszew S.A. w prezentowanym okresie**

W przypadku Boryszew S.A. zjawisko sezonowości/cykliczności występuje w nieznacznym zakresie.

W Segmencie Motoryzacja sezonowość dotyczy miesięcy wakacyjnych oraz miesiąca grudnia, podczas których znacząco spada produkcja samochodów, co przekłada się na spadek zamówień na komponenty w tym okresie.

W Segmencie Metali sezonowość praktycznie nie występuje.

W Segmencie Chemia sezonowość występuje w części produktów wytwarzanych przez Boryszew S.A. Oddział Boryszew ERG w Sochaczewie. Dotyczy ona płynów chłodniczych dla motoryzacji (kumulacja w III i IV kwartale z tendencją do przesuwania na początek I kwartału kolejnego roku), płynów do odladzania lotnisk i maszyn lotniczych (kumulacja w IV i I kwartale). Z kolei siding z PCW i elementy dekoracyjne z EPS są związane z cyklem koniunkturalnym branży budowlanej, tzn. największą sprzedaż notują w II i III kwartale.

Pozostałe produkty Boryszew S.A. nie wykazują szczególnych oznak cykliczności. Należy zaznaczyć, że w związku z grudniowym okresem świątecznym i planowanymi przez odbiorców postojami, w tym okresie corocznie obserwowana jest niższa sprzedaż.



## 8. Instrumenty finansowe, wartość godziwa, dane szacunkowe

### Aktywa finansowe według bilansu na 31.03.2021 r.

	Aktywa finansowe wyceniane według zamortyzowanego kosztu	Aktywa finansowe wyceniane w wartości godziwej przez wynik	Instrumenty pochodne wykorzystywane do zabezpieczeń	Wartość bilansowa
Obligacje	17 534	-	-	17 534
Należności handlowe	193 364	64 372	-	257 736
Pochodne instrumenty finansowe	-	-	-	-
Pożyczki udzielone	544 549	-	-	544 549
Pozostałe należności	-	122 909	-	122 909
Środki pieniężne i ich ekwiwalenty	31 485	-	-	31 485
<b>Ogółem</b>	<b>786 932</b>	<b>187 281</b>	<b>-</b>	<b>974 213</b>

### Zobowiązania finansowe na 31.03.2021 r.

	Zobowiązania finansowe wyceniane według zamortyzowanego kosztu	Instrumenty pochodne wykorzystywane do zabezpieczeń	Wartość bilansowa
Kredyty bankowe, faktoring, pożyczki	508 137	-	508 137
Zobowiązania z tytułu obligacji	61 000	-	61 000
Pochodne instrumenty finansowe	-	2 623	2 623
Zobowiązania z tytułu leasingu	28 963	-	28 963
Zobowiązania z tytułu WUG i PdUA	50 842	-	50 842
Zobowiązania handlowe i pozostałe	237 213	-	237 213
<b>Ogółem</b>	<b>886 155</b>	<b>2 623</b>	<b>888 778</b>

### Wartość godziwa aktywów i zobowiązań finansowych wycenianych na bieżąco w wartości godziwej

	Wartość godziwa na dzień		Hierarchia wartości godziwej
	Stan na 31.03.2021	Stan na 31.12.2020	
<b>Aktywa finansowe</b>			
Akcje notowane	172 216	152 862	Poziom 1
Pochodne instrumenty finansowe	-	482	Poziom 2
<b>Zobowiązania finansowe</b>			
Pochodne instrumenty finansowe	2 623	922	Poziom 2





**Wartość godziwa aktywów i zobowiązań finansowych, które nie są wyceniane na bieżąco w wartości godziwej**

	Wartość godziwa na dzień		Hierarchia wartości godziwej
	Stan na 31.03.2021	Stan na 31.12.2020	
<b>Aktywa finansowe</b>			
Obligacje	17 534	17 709	Poziom 3
Pożyczki	544 549	462 037	Poziom 3
Należności handlowe i pozostałe	380 645	343 793	Poziom 3
Nieruchomości inwestycyjne	17 243	17 243	Poziom 3
Środki pieniężne i ich ekwiwalenty	31 485	32 894	Poziom 1
<b>Zobowiązania finansowe</b>			
Kredyty i pożyczki	508 137	452 354	Poziom 2
Zobowiązania z tytułu obligacji	61 000	64 000	Poziom 2
Zobowiązania handlowe i pozostałe	237 213	205 559	Poziom 3
Zobowiązania z tytułu leasingu	28 963	36 600	Poziom 2
Zobowiązania z tytułu WUG i PdUA	48 910	51 100	Poziom 2
Zobowiązania z tytułu WUG - nieruchomości inwestycyjne	1 932	1 941	Poziom 2

	01.01.2021 - 31.03.2021
<b>Wpływ na wynik odpisów aktualizujących aktywa oraz rezerw</b>	
Utworzenie odpisów aktualizujących należności	(394)
Odwrócenie odpisów aktualizujących należności	1 257
Utworzenie odpisów aktualizujących zapasy	(431)
Odwrócenie odpisów aktualizujących zapasy	784
Utworzenie odpisów aktualizujących środki trwałe	-
Odwrócenie, rozwiązanie odpisów aktualizujących środki trwałe	233
Rozwiązanie zbędnych rezerw	248
Podatek odroczoney	1 779
<b>Razem wpływ na wynik</b>	<b>3 476</b>



## 9. Transakcje z podmiotami powiązаныmi

	Podmioty podporządkowane	Podmioty powiązane osobowo
<b>w okresie 01.01.2021 - 31.03.2021</b>		
Przychody ze sprzedaży (produktów, usług, towarów)	68 188	137
Przychody odsetkowe	4 159	29
Zakupy (materiałów, towarów, usług)	24 385	194
Koszty odsetkowe	412	31
<b>według stanu na 31.03.2021 r.</b>		
Należności handlowe	94 669	6 040
Nabyte obligacje	14 916	2 768
Udzielone pożyczki	539 632	2 667
Pozostałe należności (zaliczki, kaucje)	118 084	360
Zobowiązania z tytułu leasingu	15 071	-
Zobowiązania handlowe	40 365	704
Otrzymane pożyczki	48 321	-
Wyemitowane obligacje	61 000	-

	Podmioty stowarzyszone	Podmioty powiązane osobowo
<b>w okresie od 01.01.2020 - 31.03.2020</b>		
Przychody ze sprzedaży (produktów, usług, towarów)	284	706
Przychody odsetkowe	-	279
Zakupy towarów i usług	2 683	3 703
<b>według stanu na 31.12.2020 r.</b>		
Należności handlowe	76	6 093
Udzielone pożyczki	-	23 560
Nabyte obligacje	-	34 479
Pozostałe należności (zaliczki, kaucje)	-	6 849
Zobowiązania handlowe	-	529
Zobowiązania z tytułu pożyczek,	1 049	2 307



## 10. Dodatkowe informacje

### **INFORMACJE O NARUSZENIU ISTOTNYCH POSTANOWIEŃ UMOWY KREDYTU LUB POŻYCZKI, W ODNIESIENIU DO KTÓRYCH NIE PODJĘTO ŻADNYCH DZIAŁAŃ NAPRAWCZYCH DO KOŃCA OKRESU SPRAWOZDAWCZEGO**

Na dzień 31 marca 2021 roku nie wystąpiły przeterminowane zobowiązania z tytułu kredytów i pożyczek oraz nie wystąpiło naruszenie istotnych postanowień umów kredytów i pożyczek.

### **WPŁYW EPIDEMII COVID-19 NA DZIAŁALNOŚĆ BORYSZEWSA.**

W dniu 11 marca 2020 r. Światowa Organizacja Zdrowia oceniła, że epidemię COVID-19 można charakteryzować jako pandemię. W wyniku rozprzestrzeniania się wirusa wiele sektorów gospodarki zostało zmuszonych do ograniczenia bądź wstrzymania działalności, w efekcie czego odnotowano zmniejszenie popytu, przerwanie łańcuchów dostaw, wzrost bezrobocia oraz szereg problemów ekonomiczno-społecznych. W okresie objętym niniejszym sprawozdaniem wciąż trwała pandemia COVID-19.

Na koniec okresu sprawozdawczego oraz na dzień sporządzenia sprawozdania w Spółce nie występowały ograniczenia produkcji, zarządzaniem stanami magazynowymi i łańcuchami dostaw a płynność finansowa pozostawała na dobrym poziomie. Prognozy płynności są na bieżąco aktualizowane i weryfikowane na bazie aktualnych umów w celu zabezpieczenia stanu gotówki na odpowiednim poziomie. Boryszew S.A. nie odnotował problemów z dostępem do finansowania zewnętrznego. Umowy handlowe nie zawierają zapisów, które mogą stwarzać istotne ryzyko związane z COVID-19 na koniec okresu sprawozdawczego i na moment publikacji sprawozdania. Dzięki stałemu monitorowaniu sytuacji u kontrahentów i podejmowaniu działań zabezpieczających, Spółka nie jest narażona na dodatkowe ryzyka wynikające z trudnej sytuacji odbiorców bądź dostawców.

Na koniec okresu sprawozdawczego wskaźniki finansowe Boryszew S.A. nie naruszyły kowenantów zapisanych w umowach z instytucjami finansującymi. Spółka dotrzymuje terminów raportowania, działy finansowo-księgowe realizują wszystkie obowiązki sprawozdawcze w wyznaczonych terminach.

Oddziały na bieżąco monitorują rozwój sytuacji w kraju i za granicą. Z uwagi na dynamicznie zmieniającą się okoliczności, regulacje rządowe i sytuację prawną, na moment sporządzenia sprawozdania nie jest możliwe dokładne oszacowanie wpływu pandemii na sytuację operacyjną i finansową w kolejnych okresach sprawozdawczych. Centrala Boryszew S.A. oraz poszczególne Oddziały na bieżąco analizują informacje makroekonomiczne oraz pozyskiwane podczas działalności operacyjnej przez działy kontroli i analiz, na tej podstawie prognozując wpływ pandemii na wyniki Spółki.

Z uwagi na zdywersyfikowany profil działalności Boryszew S.A. i różny poziom ryzyka, wpływ COVID-19 przedstawiono w podziale na segmenty.

**SEGMENT MOTORYZACJA** Boryszew S.A. Oddział Maflow w I kwartale 2021 roku zrealizował sprzedaż o prawie 25% wyższą w porównaniu z I kwartałem 2020 roku. Wraz ze zmianą trendów, zapotrzebowania i geografii sprzedaży samochodów, Oddział Maflow będzie prowadził zorganizowany monitoring działań biznesowych Klientów i konkurentów, przegląd globalnej sytuacji rynku motoryzacyjnego i poszczególnych rynków lokalnych oraz analizy potencjału własnego, wspierając decyzje biznesowe w zmieniającym się otoczeniu rynkowym.

**SEGMENT METALE** Boryszew S.A. Oddział NPA Skawina nie odczuł istotnego, negatywnego wpływu koronawirusa na wielkość sprzedaży w I kwartale 2021 roku. W okresie sprawozdawczym obroty Oddziału były wyższe o 35% niż w okresie pierwszych 3 miesięcy 2020 roku.

**SEGMENT CHEMIA** Boryszew S.A. Oddział Boryszew ERG w I kwartale 2021 roku kontynuował produkcję i sprzedaż płynów dezynfekujących ERG CleanSkin. Przewidujemy, że popyt na środki dezynfekujące, w związku z utrzymaniem wymagań dotyczących bezpieczeństwa epidemiologicznego, pozostanie na wysokim poziomie. Łączne przychody ze sprzedaży Oddziału Boryszew ERG w I kwartale 2021 roku były wyższe o ponad 10% w porównaniu z I kwartałem 2020 roku.

**POZOSTAŁE NIEPRZYPIŚANE DO SEGMENTÓW** Pandemia COVID-19 w I kwartale 2021 roku nie miała negatywnego wpływu na poziom EBITDA Boryszew S.A. Oddział Boryszew Energy, głównie ze względu na strukturę kontraktów ze Spółkami powiązаныmi jak i z klientami zewnętrznymi (formuła cena pozyskania plus marża). W okresie pierwszych 3 miesięcy 2021 roku nie odnotowano istotnego, negatywnego wpływu pandemii na wysokość sprzedaży w porównaniu do założeń budżetowych. Do dnia sporządzenia sprawozdania nie odnotowano sygnałów ze strony Kontrahentów świadczących o planowanych istotnych spadkach zamówień.



**Grupa Kapitałowa Boryszew**

**Skonsolidowany skrócony raport finansowy za okres od 1 stycznia do 31 marca 2021 r.  
sporządzony zgodnie z MSR 34 przyjętym przez Unię Europejską**

(dane liczbowe wyrażono w tysiącach złotych, o ile nie podano inaczej)

**SPRAWOZDANIE FINANSOWE ZOSTAŁO PODPISANE PRZEZ ZARZĄD W DNIU 27 MAJA 2021 ROKU.**

**PODPISY:**

Wojciech Kowalczyk – p.o. Prezesa Zarządu

\_\_\_\_\_

Andrzej Juszczyński – Wiceprezes Zarządu

\_\_\_\_\_

Mikołaj Budzanowski – Członek Zarządu

\_\_\_\_\_

Agata Kęszczyk-Grabowska – Główny Księgowy

\_\_\_\_\_