



# Półroczne Sprawozdanie Zarządu z działalności Grupy Kapitałowej

**GRUPA KAPITAŁOWA  
FABRYKI MEBLI „FORTE” S.A.**

Ostrów Mazowiecka, 15 września 2021 roku

[www.FORTE.com.pl](http://www.FORTE.com.pl)

## Spis treści

1. Podstawowe informacje o Grupie Kapitałowej Fabryk Mebli „FORTE” .....	3
1.1. Informacje o Jednostce Dominującej Grupy .....	3
1.2. Zarząd Jednostki Dominującej .....	4
1.3. Rada Nadzorcza Jednostki Dominującej .....	4
1.4. Misja i polityka Grupy Kapitałowej Fabryk Mebli „FORTE” .....	5
1.5. Najważniejsze nagrody i wyróżnienia, a także wydarzenia handlowe, w których Emitent uczestniczył w I półroczu 2020 roku .....	5
2. Zwięzły opis istotnych dokonań lub niepowodzeń Grupy Kapitałowej Emitenta w okresie, którego dotyczy raport półroczny, wraz z wskazaniem najważniejszych zdarzeń ich dotyczących .....	6
3. Opis czynników i zdarzeń mających znaczący wpływ na osiągnięte wyniki finansowe Emitenta .....	8
4. Opis organizacji Grupy Kapitałowej Emitenta ze wskazaniem jednostek podlegających konsolidacji oraz opis zmian w organizacji Grupy Kapitałowej Emitenta wraz z podaniem ich przyczyn .....	8
5. Stanowisko Zarządu odnośnie możliwości zrealizowania wcześniej publikowanych prognoz wyników na dany rok .....	8
6. Wskazanie akcjonariuszy posiadających bezpośrednio lub pośrednio znaczne pakiety akcji wraz ze wskazaniem liczby posiadanych przez te podmioty akcji, ich procentowego udziału w kapitale zakładowym, liczby głosów z nich wynikających i ich procentowego udziału w ogólnej liczbie głosów na Walnym Zgromadzeniu .....	9
7. Określenie łącznej liczby i wartości nominalnej wszystkich akcji Emitenta będących w posiadaniu osób zarządzających i nadzorujących .....	9
8. Notowania akcji Fabryk Mebli „FORTE” S.A. ....	9
9. Informacja o istotnych postępowaniach toczących się przed sądem, dotyczących zobowiązań oraz wierzytelności emitenta lub jego jednostki zależnej .....	10
10. Informacje o zawarciu przez Emitenta lub jednostkę od niego zależną jednej lub wielu transakcji z podmiotami powiązаныmi .....	10
11. Informacje o udzielonych w danym roku obrotowym pożyczkach .....	10
12. Informacje o udzielonych i otrzymanych w danym roku obrotowym poręczeniach i gwarancjach .....	10
13. Inne informacje, które zdaniem Grupy Kapitałowej Emitenta są istotne dla oceny jego sytuacji kadrowej, majątkowej, finansowej, wyniku finansowego i ich zmian, oraz informacje, które są istotne dla oceny możliwości realizacji zobowiązań przez Grupę Kapitałową Emitenta .....	10
14. Wskazanie czynników, które w ocenie Emitenta będą miały wpływ na osiągnięte wyniki Emitenta oraz Grupy Kapitałowej Emitenta w perspektywie co najmniej kolejnego kwartału .....	12
15. Opis podstawowych zagrożeń i ryzyk związanych z pozostałymi miesiącami roku obrotowego .....	12
16. Informacje na temat zmian sytuacji gospodarczej i warunków prowadzenia działalności, które mają istotny wpływ na wartość godziwą aktywów finansowych i zobowiązań finansowych Emitenta .....	12
17. Informacje o niespłaceniu kredytu lub pożyczki lub naruszeniu istotnych postanowień umowy kredytu lub pożyczki, w odniesieniu do których nie podjęto żadnych działań naprawczych do końca okresu sprawozdawczego .....	12
18. Wybrane dane finansowe przeliczone według następujących kursów .....	12
19. Oświadczenie Zarządu dotyczące rzetelności sporządzenia sprawozdania finansowego Emitenta oraz skonsolidowanego sprawozdania Grupy Kapitałowej Emitenta .....	12

## AKTUALNA SYTUACJA FINANSOWO - OPERACYJNA

Niniejsze Sprawozdanie z działalności Grupy Kapitałowej Emitenta Fabryk Mebli „FORTE” S.A. za I półrocze 2021 roku zostało sporządzone na podstawie Rozporządzenia Ministra Finansów z dnia 29 marca 2018 roku w sprawie informacji bieżących i okresowych przekazywanych przez Emitentów papierów wartościowych oraz warunków uznawania za równoważne informacji wymaganych przepisami prawa państwa niebędącego państwem członkowskim wraz z późniejszymi zmianami (Dz.U. 2018 poz. 757 z dnia 20 kwietnia 2018).

### 1. Podstawowe informacje o Grupie Kapitałowej Fabryk Mebli „FORTE”

#### 1.1. Informacje o Jednostce Dominującej Grupy

FABRYKI MEBLI „FORTE” S.A. powstała z przekształcenia FABRYK MEBLI „FORTE” Sp. z o. o. w Spółkę akcyjną w dniu 9 grudnia 1994 r. Pierwotnie tj. od dnia 17 czerwca 1992 r. Spółka prowadziła działalność pod firmą „FORTE” Sp. z o. o. W dniu 25 listopada 1993 r. na mocy aktu notarialnego nastąpiło przyłączenie „FORTE” Sp. z o. o. do Spółki pod nazwą FABRYKI MEBLI „FORTE” Sp. z o. o. Pod nazwą FABRYKI MEBLI „FORTE” Sp. z o. o. Spółka prowadziła działalność, aż do czasu przekształcenia w Spółkę akcyjną.

Siedziba Jednostki Dominującej mieści się w Ostrowi Mazowieckiej, ul. Biała 1.

Jednostka Dominująca jest wpisana do rejestru przedsiębiorców Krajowego Rejestru Sądowego prowadzonego przez Sąd Rejonowy w Białymstoku, XII Wydział Gospodarczy Krajowego Rejestru Sądowego (dawniej Sąd Rejonowy dla m. st. Warszawy w Warszawie, XIV Wydział Gospodarczy Krajowego Rejestru Sądowego), pod numerem KRS 0000021840.

Jednostce Dominującej nadano numer statystyczny REGON: 550398784.

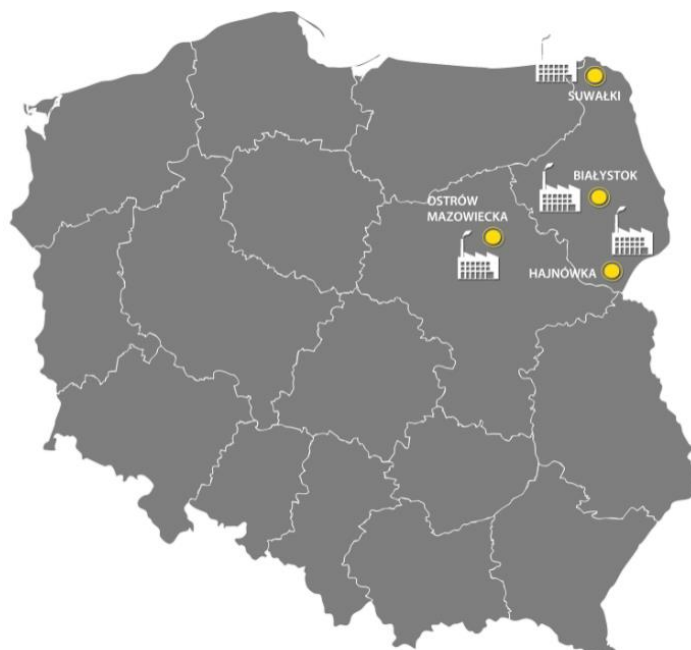
Czas trwania Jednostki Dominującej jest nieoznaczony.

Podstawowym przedmiotem działania Jednostki Dominującej jest:

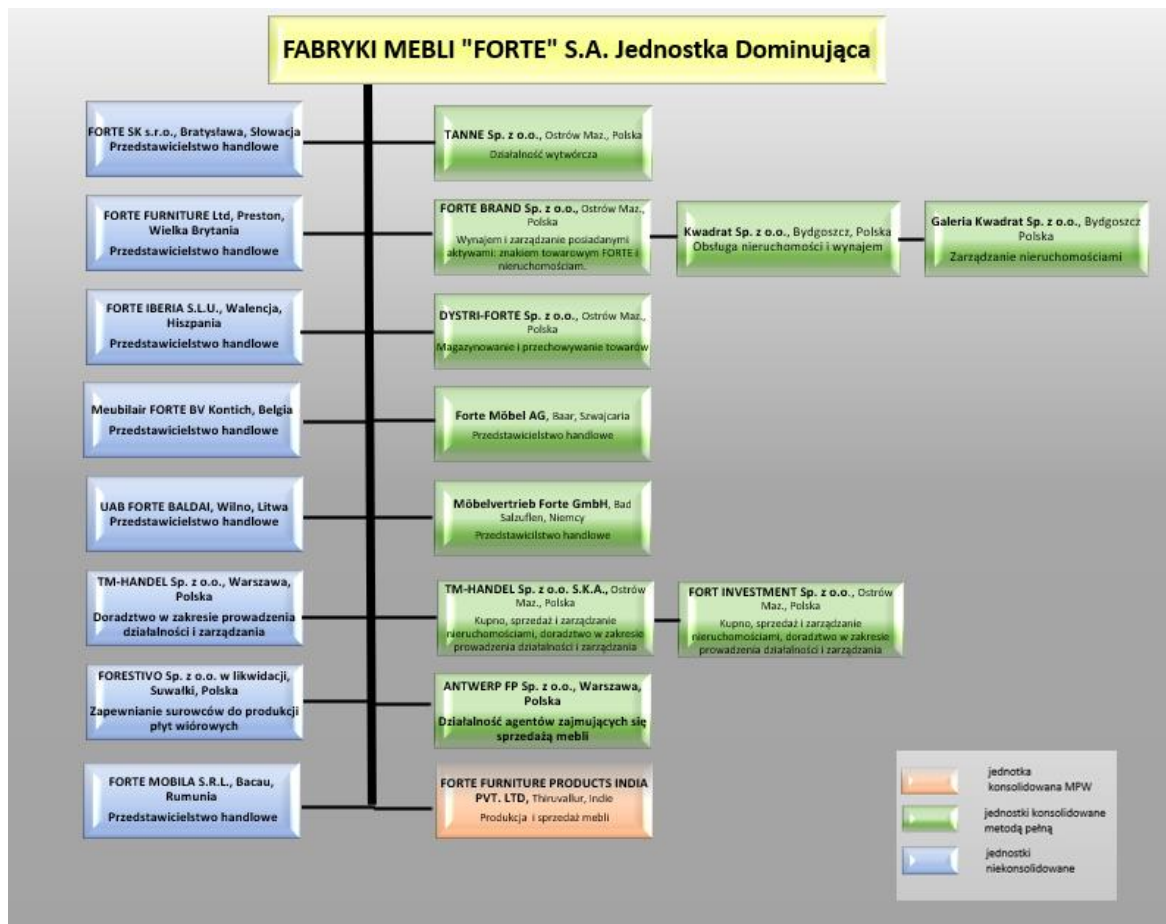
- produkcja mebli,
- świadczenie usług w zakresie marketingu, promocji, organizacji wystaw, konferencji,
- prowadzenie działalności handlowej w kraju oraz za granicą.

Fabryki Mebli „FORTE” S.A. swoją działalność prowadzi poprzez cztery krajowe zakłady produkcyjne:

- Ostrów Mazowiecka ul. Biała 1 – główna siedziba Spółki wraz z Zarządem oraz zakładem produkcyjnym;
- Suwałki ul. Północna 30 – zakład produkcyjny;
- Hajnówka ul. 3-go Maja 51 – zakład produkcyjny;
- Białystok ul. Generała Andersa 11 – zakład produkcyjny;



oraz salony meblowe w Ostrowi Mazowieckiej, Białymstoku, Suwałkach i Wrocławiu.

**Schemat Grupy Kapitałowej Fabryk Mebli „FORTE” S.A.****Opis zmian dokonanych w składzie Grupy w ciągu okresu sprawozdawczego**

Brak jest zmian w składzie Grupy w ciągu okresu sprawozdawczego.

**1.2. Zarząd Jednostki Dominującej**

Skład Zarządu Jednostki Dominującej na dzień 30 czerwca 2021 roku oraz na dzień publikacji sprawozdania:

- Maciej Formanowicz – Prezes Zarządu
- Mariusz Jacek Gazda – Członek Zarządu
- Maria Małgorzata Florczuk – Członek Zarządu
- Andreas Disch – Członek Zarządu
- Walter Stevens – Członek Zarządu

**Zmiany w składzie Zarządu**

W okresie sprawozdawczym nie wystąpiły zmiany w składzie Zarządu Spółki.

**1.3. Rada Nadzorcza Jednostki Dominującej**

Skład Rady Nadzorczej Jednostki Dominującej na dzień 30 czerwca 2021 roku i na dzień publikacji sprawozdania:

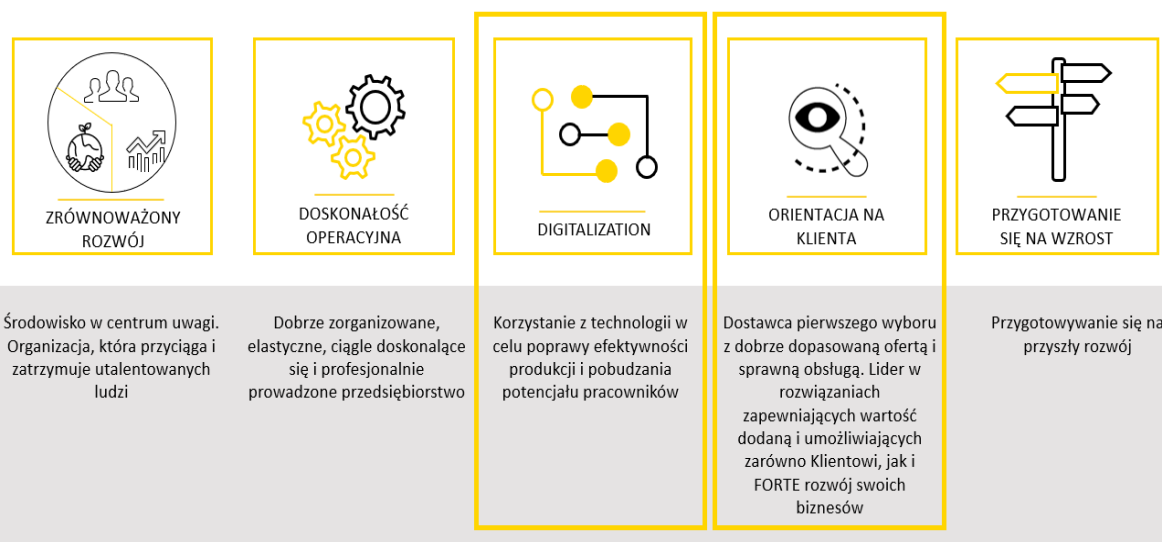
- Zbigniew Sebastian – Przewodniczący RN
- Bernard Woźniak – Wiceprzewodniczący RN
- Stanisław Krauz – Członek RN
- Jerzy Smardzewski – Członek RN

- Piotr Szczepiórkowski – Członek RN
- Jacek Tucharz – Członek RN

## Zmiany w składzie Rady Nadzorczej

W okresie sprawozdawczym nie wystąpiły zmiany w składzie Rady Nadzorczej.

### 1.1. Priorytety Grupy Kapitałowej Fabryk Mebli „FORTE” na rok 2021



### 1.2. Misja i polityka Grupy Kapitałowej Fabryk Mebli „FORTE”

Misja: Lider produkcji, niezawodny dostawca nowoczesnych systemów mebli, zaspokajający potrzeby klientów.

Celem Grupy Kapitałowej Fabryk Mebli „FORTE” jest:

- stałe podnoszenie wartości firmy, a przez to zapewnienie akcjonariuszom wyższego od przeciętnego zwrotu z zainwestowanego kapitału,
- zapewnienie dostaw wyrobów i usług spełniających oczekiwania odbiorców w szerokim zakresie ich potrzeb, z uwzględnieniem specyficznych wymagań rynków,
- uzyskanie pełnej satysfakcji i zadowolenia Klientów,
- umacnianie opinii wiarygodnego i rzetelnego partnera,
- budowanie twórczych relacji w środowisku pracy przez kształtowanie świadomości i osobowości ludzi,
- stwarzanie warunków zapewniających bezpieczeństwo i higienę pracy,
- prowadzenie działalności w sposób niezagrażający środowisku,
- zaangażowanie w zachowanie wartości zgodnych z systemem certyfikacji Forest Stewardship Council.

Powyższą politykę Grupa realizuje poprzez:

- stały monitoring działań i ich efektów w ujęciu finansowym i satysfakcji Klienta, ciągłe doskonalenie Systemu Zarządzania Organizacją z wykorzystaniem normy PN-EN ISO 9001:2009 Systemy Zarządzania Jakością,
- ustawiczne doskonalenie procesów i konstrukcji wyrobu tak, aby ich produkcja była bezpieczna, a parametry użytkowe spełniały oczekiwania i potrzeby Klientów,
- kształtowanie postaw bezpiecznego postępowania poprzez identyfikację zagrożeń oraz tworzenie warunków technicznych, ekonomicznych i organizacyjnych prowadzących do zmniejszenia ryzyk,
- działanie zgodne z wymaganiami prawnymi i innymi uregulowaniami odnoszącymi się do działalności Organizacji, wyrobu, bezpieczeństwa i higieny pracy oraz ochrony środowiska,
- skuteczność i efektywność Zintegrowanego systemu Zarządzania Jakością i FSC jest przedmiotem stałego zaangażowania i odpowiedzialności Zarządu.

**1.3. Najważniejsze nagrody i wyróżnienia, a także wydarzenia handlowe, w których Emitent uczestniczył w I półroczu 2021 roku**

<b>2021 rok</b>	<p><b><u>Dni partnerskie – Bad Salzuflen (kwiecień/maj)</u></b></p> <p>Na corocznych targach partnerskich w Bad Salzuflen (przesuniętych ze stycznia 2021 ze względu na pandemię) w hali wystawienniczej o powierzchni około 4000m<sup>2</sup> Forte zaprezentowało około 400 nowych artykułów.</p> <p>Prezentacja nowych kolekcji meblowych z kategorii Living, Dining, Sleeping i Small pieces miała charakter prezentacji stacjonarnej oraz (wzorem targów MOW z 2020 roku) wirtualnej.</p> <p>Dzięki takiej formule, która trwała prawie miesiąc, klienci mieli pełną elastyczność obejrzenia nowości. Przygotowane kolekcje były odzwierciedleniem aktualnych trendów, gdzie głównie dominowały meble nowoczesne, ale z bardzo ciekawymi elementami nowych funkcjonalnych rozwiązań i designu.</p>
-----------------	---

**2. Zwięzły opis istotnych dokonań lub niepowodzeń Grupy Kapitałowej Emitenta w okresie, którego dotyczy raport śródroczny, wraz z wskazaniem najważniejszych zdarzeń ich dotyczących**

Wyniki Grupy oraz podstawowe wielkości ekonomiczno-finansowe

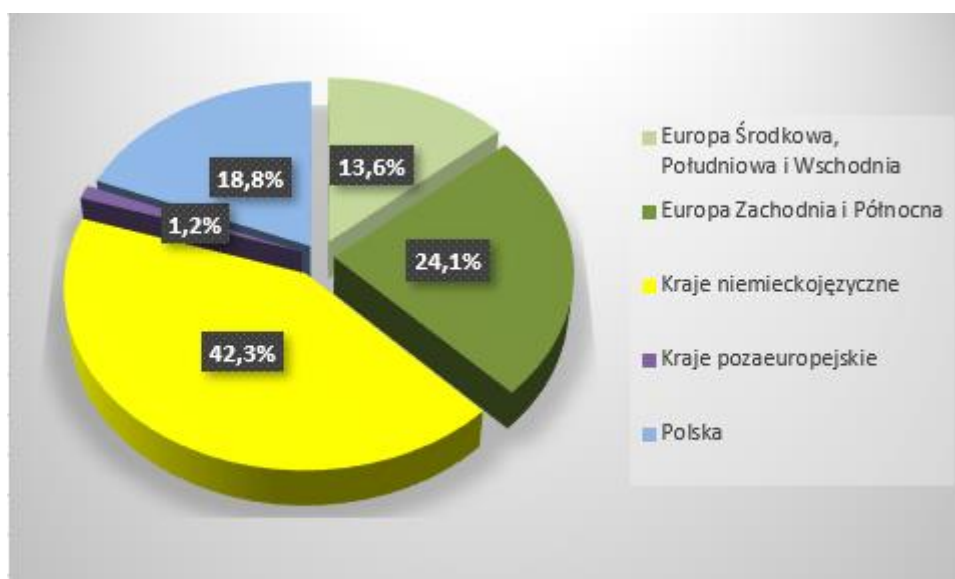
Opis	I półrocze 2021 w tys. zł	I półrocze 2020 w tys. zł opublikowane	I półrocze 2020 w tys. zł przekształcone	Zmiana w tys. zł	Zmiana %
Przychody ze sprzedaży	608 598	430 790	430 790	177 808	41,3%
Koszt własny sprzedaży	(350 441)	(264 372)	(264 372)	(86 069)	32,6%
Zysk brutto ze sprzedaży	258 157	166 418	166 418	91 739	55,1%
Marża brutto ze sprzedaży %	42,4%	38,6%	38,6%	3,8%	
Koszty sprzedaży	(123 787)	(100 691)	(100 691)	(23 096)	22,9%
Koszty ogólnego zarządu	(42 111)	(26 671)	(26 671)	(15 440)	57,9%
Zysk z działalności operacyjnej (EBIT)	85 741	24 279	24 279	61 462	253,1%
EBITDA	113 160	52 297	52 297	60 863	116,4%
Udział w zysku/stracie jednostek podporządkowanych wycenianych metodą praw własności	(2 415)	(3 852)	(3 852)	1 437	(37,3%)
Zysk/ (strata) brutto	83 454	617	(22 256)	105 710	475,0%
Zysk/ (strata) netto	62 242	(6 937)	(25 464)	87 706	344,4%
Rentowność sprzedaży netto %	10,2%	(1,6%)	(5,9%)		
Rentowność kapitału własnego (ROE)	8,0%	(0,9%)	(3,2%)		
Rentowność majątku (ROA)	4,3%	(0,5%)	(1,7%)		

Grupa FORTE w I półroczu 2021 roku osiągnęła **przychody ze sprzedaży** w wysokości 608 598 tys. zł, w stosunku do 430 790 tys. zł w analogicznym okresie roku 2020 (wzrost o 41,3%).

Sprzedaż nadwyżek płyty surowej produkowanej przez spółkę zależną TANNE w okresie sprawozdawczym wyniosła 64 574 tys. zł w porównaniu z 24 825 tys. zł w analogicznym okresie 2020 roku.

Sprzedaż eksportowa Grupy FORTE wyniosła 494 029 tys. zł – 81,2% sprzedaży ogółem (w I półroczu roku 2020 r. – 345 759 tys. zł – 80,3%). Sprzedaż na rynku polskim wyniosła 114 569 tys. zł (18,8%) wobec 85 031 tys. zł (19,7%) w analogicznym okresie roku 2020.

Udział procentowy sprzedaży na poszczególnych rynkach ukształtował się następująco: kraje niemieckojęzyczne 42,3% (50,7% - 1H2020), Europa Zachodnia i Północna 24,1% (15,6% - 1H2020), Polska 18,8% (19,7% - 1H2020), Europa Środkowa, Południowa i Wschodnia 13,6% (13,2% - 1H2020).



Tak istotny wzrost przychodów w okresie sprawozdawczym w stosunku do analogicznego okresu roku poprzedniego wynika z 1,5 miesięcznego przestoju w działalności Grupy w roku ubiegłym na skutek ograniczeń spowodowanych obostrzeniami początkowej fazy pandemii.

- **Marża brutto ze sprzedaży** ukształtowała się na poziomie 42,4%, czyli o 3,8 pkt. % wyżej, niż w analogicznym okresie roku poprzedniego. Głównym czynnikiem wpływającym na wzrost marży był utrzymujący się w II kwartale wysoki kurs EUR, który przy wysokim udziale sprzedaży eksportowej, a jednocześnie ponoszeniu znaczącej części kosztów w PLN, istotnie przekładał się na poziom rentowności, jak również rynkowy wzrost cen płyty wiórowej, który pozytywnie wpłynął na marżowość jej sprzedaży poza Grupę.
- **Koszty sprzedaży** wyniosły 123 787 tys. zł i w ujęciu liczbowym w stosunku do I półrocza 2020 roku wzrosły o 23 096 tys. zł. Obciążenie przychodów kosztami sprzedaży spadło do 20,3% wobec 23,4% w pierwszym półroczu roku ubiegłego.
- **Koszty ogólne** ukształtowały się na poziomie 42 111 tys. zł wobec 26 671 tys. zł w analogicznym okresie 2020 roku. Obciążenie przychodów kosztami ogólnymi wyniosło 6,9% wobec 6,2% w okresie porównawczym. Wzrost kosztów vs okres porównawczy był efektem głównie prawie całkowitego wstrzymania wszelkich wydatków (w tym istotnej redukcji wszystkich wynagrodzeń) w II kwartale 2020 związanych z lockdown-em COVID-19, oraz zmian wynagrodzeń przeprowadzonych od początku tego roku, jak również dalszych zmian w organizacji Grupy.
- **Zysk z działalności operacyjnej** wyniósł 85 741 tys. zł (14,1% przychodów), w stosunku do 24 279 tys. zł (5,6% przychodów) w analogicznym okresie roku 2020. Wynik z działalności operacyjnej okresu sprawozdawczego został obciążony kwotą jednorazowego odpisu wartości nieruchomości inwestycyjnych do ich wartości godziwej w kwocie (-) 7.813 tys. zł. Spowodowane to było pozyskaniem aktualnych wycen nieruchomości w związku z planami ich sprzedaży.
- **Wynik z działalności finansowej** ukształtował się na poziomie (+) 917 tys. zł. Do najistotniejszych pozycji działalności finansowej Grupa zalicza koszty odsetek od zaciągniętych kredytów i pożyczek, które w okresie sprawozdawczym wyniosły (-) 2 618 tys. zł oraz nadwyżkę dodatnich różnic kursowych w kwocie (+) 5 019 tys. zł.
- Zrealizowany **zysk netto** w okresie sprawozdawczym wyniósł 62 242 tys. zł, w porównaniu ze stratą (-) 25 464 tys. zł w pierwszym półroczu roku poprzedniego.

Charakterystyka struktury bilansu	30.06.2021		31.12.2020		% Zmiana 2021/2020
	tys. zł	% Sumy Bilansowej	tys. zł	% Sumy Bilansowej	
Aktywa trwałe	981 739	68%	1 019 849	69%	(3,7%)
Aktywa obrotowe	457 504	32%	452 116	31%	1,2%
<b>Aktywa razem</b>	<b>1 439 243</b>	<b>100%</b>	<b>1 471 965</b>	<b>100%</b>	<b>(2,2%)</b>
Kapitał własny ogółem	774 749	54%	796 210	54%	(2,7%)
Zobowiązania i rezerwy długoterminowe	320 414	22%	322 797	22%	(0,7%)
Zobowiązania i rezerwy krótkoterminowe	344 080	24%	352 958	24%	(2,5%)
<b>Pasywa razem</b>	<b>1 439 243</b>	<b>100%</b>	<b>1 471 965</b>	<b>100%</b>	<b>(2,2%)</b>

**Aktywa trwałe** uległy zmniejszeniu o 38 110 tys. zł, głównie w efekcie spadku pozycji aktywa z tytułu odroczonego podatku dochodowego (17 282 tys. zł), spadku rzeczowych aktywów trwałych spowodowanym amortyzacją posiadanego majątku oraz spadku wartości nieruchomości inwestycyjnych.

**Aktywa obrotowe** zwiększyły się o 5 388 tys. zł.

Najistotniejszy wzrost w aktywach obrotowych nastąpił w pozycji zapasów 53 611 tys. zł. Najistotniejsze zmniejszenia zanotowano w pozycjach: środków pieniężnych (32 356 tys. zł) oraz należności z tytułu dostaw i usług oraz pozostałych należności (17 080 tys. zł).

Po stronie **pasywów** najistotniejsza zmiana wystąpiła w pozycji zysków zatrzymanych – spadek o 72 376 tys. zł. oraz w pozycji pozostałych kapitałów rezerwowych – wzrost o 50 818 tys. zł.

W kategorii zobowiązań długoterminowych nastąpił niewielki spadek – 2 383 tys. zł; w kategorii zobowiązań z tytułu pochodnych instrumentów finansowych o 12 210 tys. zł, wzrost w pozycji zobowiązań długoterminowych z tytułu kredytów (4 461 tys. zł) oraz zobowiązań z tytułu leasingu (2 953 tys. zł).

W zobowiązaniach krótkoterminowych nastąpił spadek o 8 878 tys. zł, głównie w pozycji zobowiązań dotyczących bieżącej części kredytów 75 801 tys. zł oraz zobowiązań z tytułu podatku dochodowego 12 502 tys. zł. Wzrost zanotowano w pozycji zobowiązań z tytułu dostaw i usług oraz pozostałych – 82 897 tys. zł.

### 3. Opis czynników i zdarzeń mających znaczący wpływ na osiągnięte wyniki finansowe Emitenta

Do najistotniejszych czynników mających wpływ na osiągnięte wyniki finansowe Grupy można zaliczyć:

Negatywny charakter:

- obostrzenia spowodowane wprowadzonymi lockdownami w poszczególnych krajach Europy i skutkujące tym trudności w realizacji zamówień,
- wzrost cen podstawowych surowców do produkcji,

Pozytywny:

- sprzyjający eksporterom poziom kursu PLN/EUR,
- wzrost popytu na płytę wiórową, który przełożył się na istotny wzrost jej cen rynkowych, co wspierało wykorzystanie w pełni zdolności produkcyjnych spółki TANNE,
- dalsza implementacja filozofii Lean Management w zarządzaniu kluczowymi procesami w Grupie oraz dalsza konsolidacja kosztowa.

### 4. Opis organizacji Grupy Kapitałowej Emitenta ze wskazaniem jednostek podlegających konsolidacji oraz opis zmian w organizacji Grupy Kapitałowej Emitenta wraz z podaniem ich przyczyn

Opis organizacji Grupy Kapitałowej zamieszczony został w pkt. 1 niniejszego sprawozdania. W okresie sprawozdawczym nie zaszły zmiany w organizacji Grupy.

### 5. Stanowisko Zarządu odnośnie możliwości zrealizowania wcześniej publikowanych prognoz wyników na dany rok

Jednostka Dominująca Grupy nie publikowała prognoz wyników na 2021 rok.



**6. Wskazanie akcjonariuszy posiadających bezpośrednio lub pośrednio znaczne pakiety akcji wraz ze wskazaniem liczby posiadanych przez te podmioty akcji, ich procentowego udziału w kapitale zakładowym, liczby głosów z nich wynikających i ich procentowego udziału w ogólnej liczbie głosów na Walnym Zgromadzeniu**

Lista akcjonariuszy posiadających, co najmniej 5% ogólnej liczby akcji Jednostki Dominującej, na dzień 15 września 2021 roku:

Lp.	Akcjonariusz	Liczba posiadanych akcji i głosów	% udział w kapitale zakładowym	% udział w ogólnej liczbie głosów
1.	MaForm Holding AG	10 248 780	42,83%	42,83%
2.	Otwarty Fundusz Emerytalny PZU „Złota Jesień”	2 754 000	11,51%	11,51%
3.	AVIVA Otwarty Fundusz Emerytalny AVIVA SANTANDER	2 116 000	8,84%	8,84%
4.	Nationale Nederlanden Otwarty Fundusz Emerytalny	1 809 000	7,56%	7,56%

**7. Określenie łącznej liczby i wartości nominalnej wszystkich akcji Emitenta będących w posiadaniu osób zarządzających i nadzorujących**

Osoby zarządzające i nadzorujące Emitenta		Liczba akcji o wartości nominalnej 1 zł każda akcja
Mariusz Gazda	Członek Zarządu	539
Andreas Disch	Członek Zarządu	8 250
Zbigniew Sebastian	Przewodniczący Rady Nadzorczej	300
Jacek Tucharz	Członek Rady Nadzorczej	500

**8. Notowania akcji Fabryk Mebli „FORTE” S.A.**

Akcje Fabryk Mebli „FORTE” notowane są na Warszawskiej Giełdzie Papierów Wartościowych w Warszawie w systemie notowań ciągłych.

Kluczowe dane dotyczące akcji FORTE:

Kluczowe dane	I półrocze 2021	I półrocze 2020
Zysk/(strata) netto Jednostki Dominującej w tys. zł	72 302	(3 307)
Najwyższy kurs akcji w zł	63,80	38,40
Najniższy kurs akcji w zł.	39,55	10,00
Cena akcji na koniec okresu w zł	54,20	20,00
Liczba akcji w obrocie giełdowym w szt.	23 930 769	23 930 769
Średni dzienny wolumen obrotu w szt.	7 128	34 441

Źródło: Serwis Bankier.pl

## 9. Informacja o istotnych postępowaniach toczących się przed sądem, dotyczących zobowiązań oraz wiarytelności emitenta lub jego jednostki zależnej

Nie wystąpiły.

## 10. Informacje o zawarciu przez Emitenta lub jednostkę od niego zależną jednej lub wielu transakcji z podmiotami powiązanymi

Wszelkie transakcje z podmiotami powiązanymi są przeprowadzane na warunkach rynkowych, stosowanych przez Emitenta w relacjach z podmiotami niepowiązanymi.

Szczegółowe informacje o transakcjach z podmiotami powiązanymi zawarte są w nocie nr 29 skonsolidowanego sprawozdania finansowego oraz w nocie 25 jednostkowego sprawozdania finansowego sporządzonych za okres sprawozdawczy zakończony 30.06.2021 roku.

## 11. Informacje o udzielonych w danym roku obrotowym pożyczkach

### Pożyczki udzielone podmiotom powiązanym

W okresie sprawozdawczym zakończonym 30 czerwca 2021 roku Jednostka Dominująca nie zawarła nowych umów pożyczek ze spółkami powiązanymi. Szczegółowe informacje na temat obowiązujących umów pożyczek udzielonych podmiotom powiązanym zawiera nr 26 jednostkowego sprawozdania finansowego.

## 12. Informacje o udzielonych w danym roku obrotowym poręczeniach i gwarancjach

- W dniu 28.06.2016 roku Jednostka Dominująca udzieliła poręczenia i zobowiązała się wykonać wszelkie zobowiązania pieniężne spółki zależnej DYSTRY-FORTE Sp. z o.o. wynikające z umowy kredytowej z dnia 14.12.2015 roku zawartej pomiędzy DYSTRY-FORTE Sp. z o.o. i ING Bank Śląski S.A. Spółka zobowiązała się do zaspokojenia wszelkich zobowiązań Kredytobiorcy, obejmujących w szczególności całkowitą spłatę kwoty głównej kredytu, odsetek, prowizji, opłat i innych kosztów do kwoty 8 700 tys. EUR do dnia 29.10.2024 roku. Saldo kredytu na dzień 30 czerwca 2021 roku wyniosło 2 623 tys. zł (na 31 grudnia 2020 roku: 5 355 tysięcy zł).
- W okresie sprawozdawczym zakończonym 30 czerwca 2021 roku Jednostka Dominująca udzieliła następujących poręczeń zobowiązań handlowych spółki zależnej TANNE Sp. z o. o.:
  - na rzecz Interprint Polska Sp. z o. o. poręczenie zobowiązań handlowych do wysokości 400 tys. EUR z datą wygaśnięcia przypadającą na dzień 30.06.2022 roku. Saldo zobowiązań na koniec okresu sprawozdawczego wynosi 233 tys. EUR,
  - na rzecz IMPRESS DECOR POLSKA Sp. z o.o. poręczenie zobowiązań handlowych do wysokości 110 tys. zł z datą wygaśnięcia przypadającą na dzień 30.06.2022 roku. Saldo zobowiązań na koniec okresu sprawozdawczego wynosi 115 tys. zł,
  - na rzecz Decor Druck Leipzig GmbH poręczenie zobowiązań handlowych do wysokości 320 tys. zł z datą wygaśnięcia przypadającą na dzień 30.06.2022 roku. Saldo zobowiązań na koniec okresu sprawozdawczego wynosi 0 tys. zł,
  - na rzecz Schattdecor Sp. z o.o. poręczenie zobowiązań handlowych do wysokości 2 500 tys. zł z datą wygaśnięcia przypadającą na dzień 30.06.2022 roku. Saldo zobowiązań na koniec okresu sprawozdawczego wynosi 349 tys. zł,
  - na rzecz Pfeleiderer Silekol Sp. z o.o. poręczenie zobowiązań handlowych do wysokości 2 000 tys. EUR z datą wygaśnięcia przypadającą na dzień 30.06.2021 roku. Saldo zobowiązań na koniec okresu sprawozdawczego wynosi 80 tys. EUR.
- W okresie sprawozdawczym zakończonym 30 czerwca 2021 roku obowiązywały następujące poręczenia zobowiązań kredytowych spółki zależnej TANNE Sp. z o.o.:
  - poręczenie udzielone przez Jednostkę Dominującą do kwoty 105 000 tys. EUR za zobowiązania TANNE wobec PKO BP wynikające z Umowy Kredytu,
  - poręczenie udzielone przez Jednostkę Dominującą do kwoty 105 000 tys. EUR za zobowiązania TANNE wobec BGK wynikające z Umowy Kredytu,
  - poręczenie udzielone przez Jednostkę Dominującą do kwoty 18 564 tys. EUR za zobowiązania TANNE wobec PKO BP wynikające z Umowy Hedgingowej,
  - poręczenie udzielone przez Jednostkę Dominującą do kwoty 21 750 tys. EUR za zobowiązania TANNE wobec BGK wynikające z Umowy Hedgingowej.

Saldo kredytu TANNE Sp. z o.o. na dzień 30 czerwca 2021 roku wynosi 259 470 tys. zł.

Hipotetyczny koszt do poniesienia przez Jednostkę Dominującą w związku z udzielonymi poręczeniami jest równy saldom niespłaconych kredytów wraz z odsetkami i prowizjami oraz saldom niespłaconych, a poręczonych zobowiązań inwestycyjnych i handlowych. Ponieważ DYSTRI-FORTE Sp. z o.o. prowadzi działalność operacyjną na wyłączność FORTE S.A., natomiast TANNE Sp. z o.o. tylko w ograniczonym zakresie prowadzi sprzedaż do klientów zewnętrznych, FORTE S.A. zapewnia im stabilny przepływ środków pieniężnych, zmaterializowanie ryzyka spłaty zobowiązań warunkowych Jednostka Dominująca ocenia jako mało prawdopodobne.

W dniu 2 lipca 2018 roku Jednostka Dominująca udzieliła, poprzez otwarcie akredytywy Stand-by w ING Bank N.V., zabezpieczenia kredytu udzielonego spółce współkontrolowanej FORTE Furniture India przez ICICI Bank Limited India z siedzibą w Kolkata. Aktualna wysokość akredytywy z datą ważności do 31.12.2021 roku wynosi 4 mln EUR. Akredytywa została udzielona w ciężar limitu kredytu obrotowego w ING Bank Śląski S.A.

W dniu 25 czerwca 2021 roku Spółka Dominująca udzieliła gwarancji na rzecz HE2 Janki 2 Sp. z o.o. za pośrednictwem ING Bank Śląski S.A. do wysokości 172 tys. EUR. Gwarancja ma na celu zabezpieczenie wypełnienia wszystkich zobowiązań Spółki wynikających z umowy najmu powierzchni biurowej, magazynowej oraz parkingowej. Gwarancja wygasa dnia 23 września 2022 roku.

### **13. Inne informacje, które zdaniem Grupy Kapitałowej Emitenta są istotne dla oceny jego sytuacji kadrowej, majątkowej, finansowej, wyniku finansowego i ich zmian, oraz informacje, które są istotne dla oceny możliwości realizacji zobowiązań przez Grupę Kapitałową Emitenta**

W I półroczu 2021 roku, pomimo trwających lockdownów na głównych rynkach zbytu, Grupa w żadnym z miesięcy nie wprowadziła całkowitego zatrzymania produkcji. Działania ograniczały się do czasowego obniżania mocy produkcyjnych oraz istotnego zwiększania poziomu zapasów, aby bazując na doświadczeniach z zeszłorocznego lockdown-u, być gotowym na realizację zamówień po ponownym otwarciu rynków.

W drugim kwartale roku Grupa wciąż odczuwała negatywny wpływ COVID-19. Szczególnie uciążliwym był lockdown na rynku niemieckim trwający nieprzerwanie do początku czerwca 2021. Aktualnie wszystkie rynki sprzedaży są w pełni otwarte, jednak pojawiające się w poszczególnych krajach informacje o wzrastającej liczbie zachorowań związanych z tzw. wariantem Delta powodują niepewność realizacji planowanych obrotów przez Grupę.

Poziom wskaźnika zadłużenia finansowego netto Grupy Kapitałowej na koniec II kwartału 2021 r. ukształtował się na poziomie ok. 1,1, czyli znacznie poniżej poziomów uzgodnionych z instytucjami finansującymi.

W okresie objętym niniejszym sprawozdaniem miało miejsce odnowienie wszystkich umów kredytowych Jednostki Dominującej z utrzymaniem dostępnych limitów kredytowych na dotychczasowym poziomie.

Budżet inwestycji Grupy Kapitałowej FORTE na rok 2021 wynosi ok. 47 mln zł, wydatki inwestycyjne finansowane są ze środków własnych Grupy.

Do najważniejszych inwestycji 2021 roku należy zaliczyć m.in.: maszynowe ( zakup maszyny HOMAG – okleiniarki wąskich krawędzi, zakup maszyny ważąco – liczącej), kontynuację modernizacji systemów przeciwpożarowych (instalacja tryskaczowa w Suwałkach, wydzielenie stref pożarowych na halach produkcyjnych w Ostrowi Mazowieckiej, Białymstoku oraz Suwałkach, przygotowanie projektu modernizacji instalacji tryskaczowej w Ostrowi Mazowieckiej). Kontynuowano modernizację instalacji oświetleniowej w technologii LED oraz przygotowano projekt modernizacji oświetlenia wewnętrznego dla zakładu w Hajnówce i Białymstoku. Ponadto zakończono kompleksowe wykonanie nowych ładowni baterii trakcyjnych dla wózków akumulatorowych w zakładzie w Ostrowi Mazowieckiej oraz w Hajnówce ( analogiczne projekty w przygotowaniu w Białymstoku i Suwałkach). Budżet inwestycji fabryki TANNE na cały rok 2021 to blisko 13 mln zł, z czego kluczowe projekty obejmują: zrealizowany zakup nowej ładowarki czołowej VOLVO, trwającą modernizację i rozbudowę instalacji tryskaczowej w 4 budynkach produkcyjnych oraz najważniejszy projekt o łącznym budżecie ok. 6 mln zł – wzmocnienie ochrony p.poż. linii produkcyjnej w strefie „suchej”.

Zarząd nie dostrzega ryzyk związanych z zapewnieniem kontynuacji płynności finansowej Grupy oraz sfinansowania zaplanowanych inwestycji.

Obszarem, który może nieść ryzyko finansowe dla Grupy w przyszłości jest otwarty temat dotacji otrzymanej przez Spółkę TANNE z Ministerstwa Rozwoju i Technologii na budowę fabryki płyty. Spółka wypełniła na chwilę obecną warunek poniesienia wydatków kwalifikowanych, zaś nie spełniła warunku dotyczącego utworzenia określonej liczby nowych miejsc pracy. Spowodowane jest to głównie podjęciem przez Zarząd decyzji o wstrzymaniu budowy piątej fabryki mebli w związku z wybuchem pandemii COVID-19 i towarzyszącą temu niepewnością, co do przyszłej koniunktury na rynku meblarskim. Termin wypełnienia warunków umownych upływa w końcu 2023 roku. Zarząd Spółki podjął działania mające na celu aneksowanie zapisów umowy w zakresie redukcji wymaganej liczby nowych miejsc pracy lub redukcji kwoty dotacji w stosunku do liczby brakujących etatów, jednakże na chwilę obecną Spółka nie posiada ostatecznej decyzji w tej sprawie.

**14. Wskazanie czynników, które w ocenie Emitenta będą miały wpływ na osiągnięte wyniki Emitenta oraz Grupy Kapitałowej Emitenta w perspektywie co najmniej kolejnego kwartału**

Do najistotniejszych czynników, które w ocenie Zarządu mogą mieć wpływ na osiągane wyniki Grupy w kolejnych miesiącach roku zaliczyć można:

- działania rządów poszczególnych krajów europejskich związane z ograniczeniami handlu w związku z pandemią COVID-19,
- koniunkturę na rynkach meblowych w Europie oraz na rynku krajowym,
- stabilność cen oraz dostępność surowców do produkcji mebli i płyty meblowej,
- przełożenie części wzrostu kosztów na ceny sprzedaży wyrobów,
- trendy na rynku walutowym, szczególnie poziom kursu EUR/PLN.

**15. Opis podstawowych zagrożeń i ryzyk związanych z pozostałymi miesiącami roku obrotowego**

Zarząd nie dostrzega innych zagrożeń oraz ryzyk, które mogłyby wyrzucić istotny wpływ na wyniki Grupy FORTE w pozostałych miesiącach roku obrotowego poza opisanymi w pkt. 13 i 14 niniejszego sprawozdania.

**16. Informacje na temat zmian sytuacji gospodarczej i warunków prowadzenia działalności, które mają istotny wpływ na wartość godziwą aktywów finansowych i zobowiązań finansowych Emitenta**

Nie wystąpiły.

**17. Informacje o niespłaceniu kredytu lub pożyczki lub naruszeniu istotnych postanowień umowy kredytu lub pożyczki, w odniesieniu do których nie podjęto żadnych działań naprawczych do końca okresu sprawozdawczego**

Nie dotyczy.

**18. Wybrane dane finansowe przeliczone według następujących kursów**

Poszczególne pozycje aktywów i pasywów zostały przeliczone według średniego kursu ogłoszonego na dzień 30 czerwca 2021 roku, 31 grudnia 2020 i 30 czerwca 2020 roku przez Narodowy Bank Polski, wynoszącego odpowiednio: 4,5208 zł; 4,6148 zł i 4,4660 zł za 1 EUR.

Poszczególne pozycje rachunku zysków i strat oraz rachunku przepływów pieniężnych zostały przeliczone według średniego kursu stanowiącego średnią arytmetyczną średnich kursów ustalonych przez Narodowy Bank Polski na ostatni dzień każdego miesiąca w okresie 6 miesięcy zakończonych dnia 30 czerwca 2021 roku i 30 czerwca 2020, a wynoszących odpowiednio: 4,5472 zł i 4,4413 zł za 1 EUR.

**19. Oświadczenie Zarządu dotyczące rzetelności sporządzenia sprawozdania finansowego Emitenta oraz skonsolidowanego sprawozdania Grupy Kapitałowej Emitenta**

Zarząd Fabryk Mebli „FORTE” S.A. oświadcza, że wedle najlepszej wiedzy Zarządu, półroczne skrócone sprawozdanie finansowe Emitenta oraz półroczne skrócone skonsolidowane sprawozdanie finansowe Grupy Kapitałowej Emitenta za okres zakończony 30 czerwca 2021 oraz dane porównawcze zostały sporządzone zgodnie z obowiązującymi zasadami rachunkowości oraz odzwierciedlają w sposób prawdziwy, rzetelny i jasny sytuację majątkową i finansową oraz wynik finansowy Emitenta oraz Grupy Kapitałowej.

Ponadto Zarząd oświadcza, iż półroczne sprawozdanie Zarządu z działalności Grupy Kapitałowej zawiera prawdziwy obraz rozwoju i osiągnięć oraz sytuacji Grupy, w tym opis podstawowych ryzyk i zagrożeń.

**Prezes Zarządu  
Maciej Formanowicz**

.....

**Członek Zarządu  
Maria Małgorzata Florczuk**

.....

**Członek Zarządu  
Walter Stevens**

.....

**Członek Zarządu  
Mariusz Jacek Gazda**

.....

**Członek Zarządu  
Andreas Disch**

.....

Ostrów Mazowiecka, 15 września 2021 r.