



EKIPA HOLDING S.A.
ORAZ
GRUPA KAPITAŁOWA EKIPA HOLDING

SKONSOLIDOWANY RAPORT ZA III KWARTAŁ 2024 R.

TJ. ZA OKRES OD 1 LIPCA 2024 R. DO 30 WRZEŚNIA 2024 R.
SPORZĄDZONY DNIA 12 LISTOPADA 2024 R.

Spis treści

I.	List do akcjonariuszy	03
II.	Podstawowe informacje o emitencie	07
III.	Informacje na temat działalności Grupy Kapitałowej, branży i czynnikach makroekonomicznych.	08
IV.	Informacje o zasadach przyjętych przy sporządzaniu raportu w tym informacje o zmianach stosowanych zasad (polityki) rachunkowości.	35
V.	Skrócone sprawozdanie finansowe	42
VI.	Opis organizacji Grupy Kapitałowej	54
VII.	Komentarz na temat okoliczności i zdarzeń istotnie wpływających na działalność Spółki i Grupy Kapitałowej, jej sytuację finansową i wyniki osiągnięte w kwartale sprawozdawczym.	60
VIII.	Prognozy finansowe.	69
IX.	Informacje na temat aktywności w obszarze rozwiązań innowacyjnych wprowadzonych w przedsiębiorstwie.	69
X.	Informacje dotycząca liczby osób zatrudnionych przez emitenta, w przeliczeniu na pełne etaty.	69
XI.	Oświadczenie Zarządu.	70

I. List Zarządu

Szanowni Akcjonariusze i Inwestorzy,

Z przyjemnością przedstawiamy podsumowanie działań Grupy Kapitałowej EKIPA Holding w trzecim kwartale 2024 roku. Był to czas intensywnych przedsięwzięć i realizacji licznych projektów muzycznych, filmowych oraz nowych formatów rozrywkowych, które przyczyniły się do rozwoju naszej Grupy. Poniżej prezentujemy kluczowe wydarzenia z minionych miesięcy.

W lipcu br. rozpoczęliśmy zdjęcia do pełnometrażowego filmu fabularnego „100 dni do matury”, w którym występują influencerzy z naszej Grupy. Produkcja ta, realizowana przez spółkę Laniakea Pictures przy współpracy z Watchout Studio i Next Film, zakończyła okres zdjęciowy na początku września. Obecnie trwa intensywna praca nad montażem oraz działania promocyjno-dystrybucyjne, a premiera filmu zaplanowana jest na 28 lutego 2025 roku.

W sierpniu br. na kanale Karola „Friza” Wiśniewskiego zadebiutował nowy format rozrywkowy „Monopoly IRL”. Jest to unikalny program, w którym influencerzy grają w rzeczywistą wersję popularnej gry planszowej, zdobywając nieruchomości i podejmując strategiczne decyzje. Format spotkał się z dużym zainteresowaniem widzów.

W sierpniu realizowaliśmy również nagrania trzeciej edycji projektu „Mafia IRL”, który premierę miał w październiku na kanale „Friza”. Program kontynuuje serię intensywnych, angażujących rozgrywek w stylu popularnej gry „Mafia”.

25 września 2024 roku miała miejsce premiera pierwszego krótkometrażowego filmu fabularnego zrealizowanego przez nasz dom produkcyjny Direct, we współpracy z wydawnictwem NieZwykłe. Film promuje książkę pt. „White Agony” i jest efektem trzydniowych zdjęć, w które zaangażowana była 30-osobowa ekipa produkcyjna. Projekt stanowi unikatowe połączenie sztuki filmowej z literaturą.

Na przełomie września i października tego roku miała miejsce druga trasa koncertowa „Trzech Króli” – Ameryka Tour, w ramach której Bartek, Przemek i Patryk wystąpili w siedmiu miastach Polski, w tym w Łodzi, Krakowie, Poznaniu, Warszawie, Katowicach, Wrocławiu i Gdańsku.

Projekty grupy EKIPA

s 8

Sprawozdanie finansowe

s 42

Oświadczenie Zarządu

s 70

6 września zadebiutował album zespołu Genzie pod tytułem „Online”, dostępny na platformach streamingowych i kanale YouTube. Album składa się z trzynastu utworów, które eksperymentują z różnymi gatunkami muzycznymi, oferując słuchaczom różnorodność od imprezowych utworów po osobiste ballady.

Kontynuujemy rozwój marki Cloudy & Stormy. W lipcu tego roku na rynek trafiła kolorowanka dla dzieci pod tą marką, dostępna w sieci sklepów Dino Polska S.A. Projekt ten wspiera naszą strategię 360 stopni, skierowaną do odbiorców w każdym wieku. Nasz mini-serial animowany "Cloudy & Stormy" produkowany przez Laniakea Pictures trafi na kanał MiniMini+. Podpisaliśmy umowę z Canal+, dzięki której serial trafi na stację dziecięcą, a także na okładki czasopisma dla dzieci. Canal+ będzie również naszym partnerem koprodukcyjnym, wspierając nas w staraniach o zebranie pełnego finansowania na produkcję serialu.

Trzeci kwartał 2024 roku był dla EKIPA Holding S.A. okresem wzmożonych działań, które przyczyniły się do dalszego rozwoju naszej Grupy. Pracujemy nad realizacją kolejnych projektów, w tym nad nową siedzibą EKIPY. Dziękujemy Państwu za zaufanie i wsparcie, które pozwalają nam realizować nasze ambicje. Jesteśmy przekonani, że nadchodzące kwartały przyniosą dalszy wzrost wartości naszej spółki oraz nowe, ambitne projekty.

Z poważaniem



Łukasz Wojtyca
Prezes Zarządu



Łukasz Górski
Wiceprezes Zarządu



Zarząd EKIPA Holding S.A.



Łukasz Wojtyca

Prezes Zarządu EKIPY. Pełni również funkcję Prezesa w Spółkach EKIPATONOSI oraz GGBAY, a także Członka Zarządu w LANIAKEA PICTURES.

Jest jednym z głównych założycieli EKIPY, znany również pod pseudonimem "Wujek Łuki". Polski biznesmen i influencer. Jego celem był dynamiczny rozwój EKIPY w nowych branżach czego efektem było powstanie spółki EKIPA Holding, przeniesienie działalności operacyjnej do EKIPA Management i EKIPATONOSI oraz rozbudowy o dwa nowe segmenty (LANIAKEA PICTURES i GGBAY) wyspecjalizowane w poszczególnych branżach. Jest także inicjatorem wejścia EKIPY Holding na NewConnect.

Łukasz Górski

Wiceprezes Zarządu EKIPY. Pełni również funkcję Prezesa w Spółce EKIPA Investments.

Jest jednym z głównych architektów wprowadzenia EKIPY na giełdę. Od wielu lat Członek Zarządu publicznych spółek akcyjnych, uczestnik rynku kapitałowego od 2009 roku. Doświadczenie zawodowe i profesjonalne kwalifikacje zdobywał w spółkach różnych grup inwestycyjnych, których zalety zamierza wdrażać w uniwersum EKIPY. Posiada tytuł magistra zdobyty na Uniwersytecie Ekonomicznym w Krakowie, Wydziału Ekonomii na kierunku Strategie Rozwoju i Doradztwo Ekonomiczne. Ponadto ukończył studia podyplomowe w Krakowskiej Szkole Biznesu Uniwersytetu Ekonomicznego w Krakowie na kierunku Handel Międzynarodowy.



Wybrane skonsolidowane dane finansowe w ujęciu narastającym za trzeci kwartał 2024 r.



11 593 830,43 PLN
EBITDA



9 269 777,53 PLN
Zysk (strata) brutto



18 863 675,77 PLN
Zapasy



6 841 198,79 PLN
Zysk (strata) netto



11 663 787,91 PLN
Inwestycje
długoterminowe



20 844 249,13 PLN
Krótkoterminowe
aktywa finansowe



Ilość wyświetleń wszystkich twórców
z grupy EKIPA na kanałach YouTube
w III kwartale 2024 r.

376 924 874

II. Podstawowe informacje o emitencie

Dane teleadresowe

EKIPA HOLDING SPÓŁKA AKCYJNA („EKIPA”, „EKIPA HOLDING”, „EMITENT”, „SPÓŁKA”)

ADRES SIEDZIBY	ul. Pod Sikornikiem 27A, 30-216 Kraków
NUMER TELEFONU	+48 12 654 05 19
ADRES POCZTY ELEKTRONICZNEJ	hello@ekipasa.pl
ADRES STRONY INTERNETOWEJ	www.ekipaholding.pl
SĄD REJESTROWY	Sąd Rejonowy dla Krakowa-Śródmieścia w Krakowie, XI Wydział Gospodarczy Krajowego Rejestru Sądowego
DATA REJESTRACJI	30 marca 2010 r.
NUMER KRS	0000352910
REGON	241302763
NIP	9372604213

Przedmiot działalności

EKIPA HOLDING S.A. jest Spółką dominującą Grupy Kapitałowej, w skład której wchodzi 9 spółek zależnych („Grupa Kapitałowa”): EKIPA Management Sp. z o.o., EKIPATONOSI Sp. z o.o., Laniakea Pictures Sp. z o.o., GGBAY Sp. z o.o., Brainchild Sp. z o.o., Kraków Kings Sp. z o.o., EKIPA Investments ASI Sp. z o.o., EKIPA Events Sp. z o.o. oraz ESSA Co Sp. z o.o.

EKIPA Holding jako spółka matka, wspiera w rozwoju spółki Grupy Kapitałowej, które zajmują się działalnością operacyjną, każda wyspecjalizowana w swojej branży. Jako ogół jesteśmy grupą, której podstawowym celem jest dostarczanie szeroko rozumianej rozrywki na różnych płaszczyznach. Podstawą działalności EKIPA Holding jest akumulowanie, zarządzanie i komercjalizacja bezpośrednio lub przez spółki celowe wytwarzanych w grupie praw autorskich, brandów i marek.



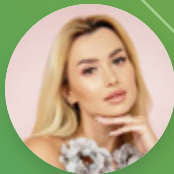
III. Informacje na temat działalności Grupy Kapitałowej, branży i czynnikach makroekonomicznych.

Marki osobiste i indywidualne projekty Influencerów.

W naszym portfolio mamy **32 influencerów**. Pracujemy z każdym, aby pomóc wykreować ich marki osobiste, indywidualne projekty, a także projekty wspólne.



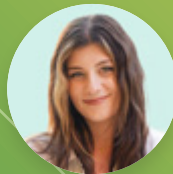
KAROL
'FRIZ'
WIŚNIEWSKI



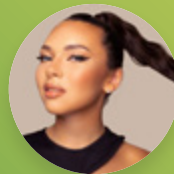
WERONIKA
'WERSOW'
SOWA



ŁUKASZ
'WUJEK ŁUKI'
WOJTYCA



KATARZYNA
'FUSIAŁKA'
BOŻEK



PAULINA
KOZŁOWSKA



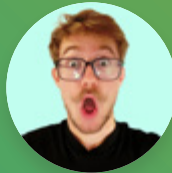
KINGA
BANAS



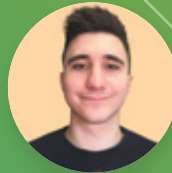
MICHU
'KONTRABAS'
WERMIŃSKI



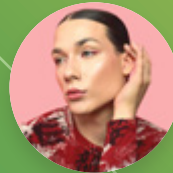
KAROL
ZDĘBA



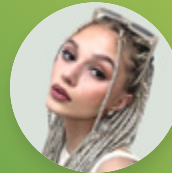
BARTOSZ
PODGÓRCKI



DANIEL
GANCARZ



ALEKSANDER
KĘPKA



MAJA
FIREK



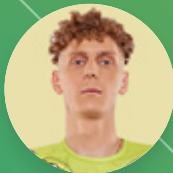
DOMINIK
'KWOLCZI'
KWOLCZAK



MICHAŁ
'KUZYN MICHU'
POPIOŁEK



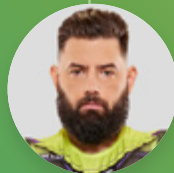
POLA
SIECZKO



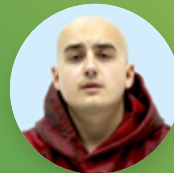
PATRYK
'LOKU'
KOSAKIEWICZ



KRYSTIAN
'EKA'
RAFACZ



TOMEK
'CICHY'
CICHON



ALAN
'POSTI'
KOWALCZEWSKI



PATRYK
'MORTALCIO'
BARAN



FAUSTYNA
'FAUSTI'



WIKTORIA
'KARTONII'



BARTEK
'ŚWIEŻY'
LASKOWSKI



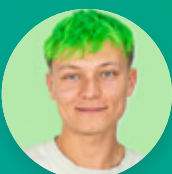
HANIA
'HI HANIA'
PUCHALSKA



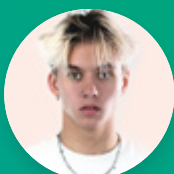
BARTEK
KUBICKI



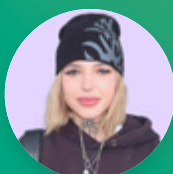
JULITA
RÓŻALSKA



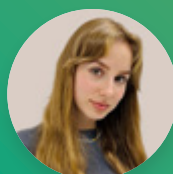
PRZEMEK
'PRO'
LEJOWSKI



OLIWIER
'KOSTEK'
KAŁUŻNY



MATYLDA
PODOBIŃSKA



JOANNA
MARCINIAK



PATRYK
'QRY'
LUBAŚ



DAWID
KOWOLIK

Poniżej przedstawiamy najważniejsze realizowane projekty oraz wybrane marki osobiste influencerów



Grupa influencerów, która wspólnie tworzy content na kanał EKIPA na YouTube. Projekt rozpoczął się kilka lat temu od realizacji projektu "Dom Ekipy", następnie ewoluował, a do grupy dołączali kolejni influencerzy, część z nich wyłoniona z programu

Twoje 5 Minut. Aktualnie do EKIPY należą:

- Karol "Friz" Wiśniewski,
- Weronika "Wersow" Sowa,
- Łukasz "Wujek Łuki" Wojtyca,
- Katarzyna "Fusialka" Bożek,
- Paulina Kozłowska,
- Aleksander Kępka,
- Pola Sieczko,
- Maja Firek,
- Dominik "Kwolczy" Kwolczak,
- Michał Popiołek,
- Tomek "Cichy" Cichoń,
- Kinga Banaś,
- Alan "Posti" Kowalczewski,
- Patryk "Mortalcio" Baran,
- Michu Kontrabas Wermiński.

EKIPA dostarcza swoim odbiorcom content "family friendly".

Kanał ma **2,26 mln** subskrybentów i ponad **629 mln** wyświetleń.



Influencerzy EKIPY i największe projekty:

Karol *Friz* Wiśniewski

Najpopularniejszy polski youtuber. Pierwszy film udostępnił w tym serwisie już w 2010 r. Jest pomysłodawcą grupy influencerskiej EKIPA. W lutym 2020 roku wspólnie z pozostałymi członkami EKIPY zadebiutował muzycznie wydając swój pierwszy utwór pt. „Przejmujemy jutuby”.

Aktualnie jego kanał na YouTube ma ponad **5,24 mln subskrybentów** i **2,7 mld wyświetleń** swoich filmów. Na Instagramie obserwuje go ponad **4,1 mln fanów**.

Karol to kreatywny Twórca, odpowiedzialny za powstanie takich projektów jak **Twoje 5 Minut**, **Mafia IRL** i **Genzie**. Uwielbia próbować nowych rzeczy, przełamywać schematy i realizować innowacyjne pomysły, uwieczniając efekty na swoim kanale. Karol „Friz” Wiśniewski jest od lat jednym z najbardziej popularnych influencerów. Wciąż zaskakuje kolejnymi pomysłami i formatami odcinków.



"Mafia IRL" to rozgrywka, w której znani influencerzy przenoszą się do luksusowego domu i muszą ze sobą współpracować, aby ukończyć serię wymagających misji, nie wiedząc jednak, że wśród nich są zdrajcy z mafii, którzy mają własną, ukrytą agendę. Poza influencerami z EKIPY w projekcie biorą udział inni polscy twórcy. Pierwszy odcinek został wyemitowany 14 października 2023 r.

Format cieszył się dużą oglądalnością. W czerwcu 2024 r. została wyemitowana 2 edycja, a w październiku 2024 r. ukazała się 3 edycja tego formatu.

MAFIA IRL



Dodatkowo dla fanów programu została stworzona gra karciana Mafia IRL, która dostępna jest w sprzedaży w sklepie www.infucenter.pl, a spółka ESSA Co Sp. z o.o. wprowadziła na rynek nowe, limitowane smaki napojów RUSH i noRUSH. W ofercie znalazł się izotonik o smaku sycylijskiej pomarańczy oraz woda witaminowa o smaku cytryny i róży. Butelki napojów nawiązują do programu "Mafia IRL".



TWOJE 5 MINUT

Innowacyjny projekt EKIPA Management na kanale YouTube skierowany do młodych influencerów.

W październiku ubiegłego roku wystartowała druga edycja programu „Twoje 5 Minut”, w którym do wygrania był m.in. kontrakt z EKIPĄ oraz pakiet reklamowy o wartości 100 000 złotych. Do drugiej edycji internetowego show zgłosiło się **ponad 5 tys. uczestników**, z których wyłoniono najlepszą dwudziestkę. Pierwszy etap programu realizowany był w Kra-

-kowie, natomiast na drugą część zaprosiliśmy wybranych uczestników do hiszpańskiej Malagi. Premiera programu na YouTube odbyła się w styczniu 2023 r., a finał odbył się dnia 25 marca 2023 r. Ostatecznie główną nagrodę zdobyli z osobna dwaj uczestnicy show. Pozostali finaliści również dołączyli do EKIPY i zamieszkali wspólnie w domu Genzie.



Genzie to grupa młodych Twórców, wyłonionych z pierwszej edycji programu „**Twoje 5 Minut**” realizowanego przez EKIPĘ w 2021 roku. Pierwszy skład stanowili: Mortalcio, Kartonii, Hi Hania, Faustyna, Bartek oraz Świeży. Mieszkali oni razem przez rok, tworząc różnego rodzaju treści na swój kanał na YouTube, jak np. pranki, wyzwania czy konkursy kulinarne. Dostarczali przez swoje media społecznościowe rozrywki szczególnie młodszej grupie odbiorców.

Ich przygody na YouTube śledzą miliony dzieci w Polsce.

Influencerzy publikowali odcinki codziennie, przez cały rok. W grudniu 2022 r., na finał projektu w ciągu 24 godzin opublikowali 24 odcinki, piosenkę oraz dokument. Było

to nie tylko wyzwanie dla Twórców, ale również zespołu produkcyjnego. W listopadzie 2023 r. wystartował finał drugiego sezonu Genzie. Influencerzy wyruszyli w fascynującą podróż do Afryki i przygotowali dla swoich fanów aż 10 pełnych emocji i przygód odcinków, które były emitowane przez kolejne 10 dni na kanale Genzie na YouTube.

Projekt Genzie ma także **własny sklep internetowy** z odzieżą i akcesoriami brandowanymi własną marką, obsługiwany przez EKIPATONOSI.

W marcu 2023 r. do Genzie dołączyło dwóch nowych członków Julita i Oliwier, którzy zostali wyłonieni z 2 edycji programu **Twoje 5 Minut**.



W 2023 r. artyści zagraли dwie trasy koncertowe, na które bilety wyprzedaly się w ciągu kilku dni. Koncerty odbyły się w Poznaniu, Łodzi, Gdańsku, Wrocławiu, Krakowie, Katowicach oraz w Warszawie, a 16 czerwca 2024 r. w ramach EKIPA Festiwal w TAURON Arena Kraków dla 17 tys. fanów.

Pod koniec 2023 r. roku o swoim odejściu z Projektu Genzie poinformował Mortalcio, który rozpoczął solową karierę muzyczną.

We wrześniu 2024 r. ukazał się pierwszy album Genzie – „Online”. Twórcy mocno eksperymentują z muzyką, przez co gwarantują niezapomnianą podróż po różnych gatunkach. Na płycie znajdują się imprezowe kawałki, osobiste ballady i koncertowe bangery.

Kanał Genzie na YouTube ma **2,28 mln subskrybentów** i ponad **1,88 mld wyświetleń** swoich filmów.

Weronika *Wersow* Sowa

Jedna z czołowych influencerów EKIPY i narzeczona Karola "Friza" Wiśniewskiego. W czerwcu 2023 r. para została rodzicami Mai. Wersow działa bardzo aktywnie w wielu mediach internetowych. Jest miłośniczką mody, zna aktualne trendy i inspirowa miliony fanów zrzeszonych w swoich mediach. 1 grudnia ub. r. odbyła się premiera debiutanckiego albumu Weroniki „Wersow” Sowy „Wersow Store” Płyta składa się z 15 utworów (w tym Goście). W kwietniu 2024 r. odbyła się trasa koncertowa Wersow. Weronika zagrała w Katowicach, Wrocławiu, Poznaniu, Gdańsku, Bydgoszczy i Warszawie, a 16 czerwca 2024 r. podczas EKIPA Festival w TAURON Arenie w Krakowie dla 17 tys. fanów.

Wersow prowadzi swój autorski program na YouTube **"Czy to prawda, że...?"**, który polega na przeprowadzaniu wywiadów z osobami z branży influencerów i zadawaniu im pytań od widzów, często dotyczących kontrowersyjnych lub prywatnych tematów. Program ma na celu zaprezentować prawdziwe oblicze znanych osób oraz rozwiewać plotki i mity na ich temat. Realizowany jest od grudnia 2022 roku w specjalnie zaaranżowanym studiu nagraniowym znajdującym się w hali należącej do EKIPA Management. Gośćmi programu byli m.in. Kacper Błoński, Budda, Natsu, Lil Masti, Julia Żugaj, Gimper, Aga Grzelak, Lila Jankowska, Sylwia Gaczorek, Przemek Pro, Qry czy Sylwia Butor.

Weronika posiada ponad **3,7 mln obserwujących** na Instagramie, **3,4 mln** na Tik Toku oraz **2,69 mln** subskrypcji na YouTube.





Katarzyna Fusia Bożek

Jedna z czołowych Influencerek EKIPY, pasjonatka motoryzacji i gamingu. Coraz częściej można oglądać jej treningi i zmagania na torach wyścigowych, a w ostatnim czasie stała się posiadaczką własnego auta do driftingu. Kasia, wspólnie z innymi Twórcami EKIPY, nagrywa odcinki na swój na kanał „Fusialka” na YouTube. Od wiosny 2023 r. „Fusialka” jeździ w Driftingowych Mistrzostwach Polski w klasie speed games.

13 czerwca 2024 r. miała miejsce premiera kolekcji kosmetyków Bell HYPOAllergenic x BESTIES autorstwa Kasi „Fusialki” Bożek oraz Kingi Banaś. Ta wyjątkowa kolekcja obejmuje szeroki wybór kosmetyków do pielęgnacji i makijażu twarzy.

„Fusialka” posiada ponad **1,5 mln obserwujących** na Instagramie, **1,8 mln** na TikToku oraz ponad **801 tysięcy subskrypcji** na YouTube.





Paulina Kozłowska

Jedna z czołowych Influencerek EKIPY, pasjonatka mody i urody. Paulina regularnie publikuje treści związane z tematami lifestyle'owymi, głównie z makijażem. Cechuje ją przede wszystkim ambicja, gdyż poza prężnym działaniem w social mediach, prowadzi własny salon kosmetyczny i nieustannie poszerza wiedzę z zakresu kosmologii.

Posiada ponad **473 tys. obserwujących** na Instagramie, **623 tys.** na Tik Toku oraz ponad **137 tysięcy** subskrypcji na YouTube.

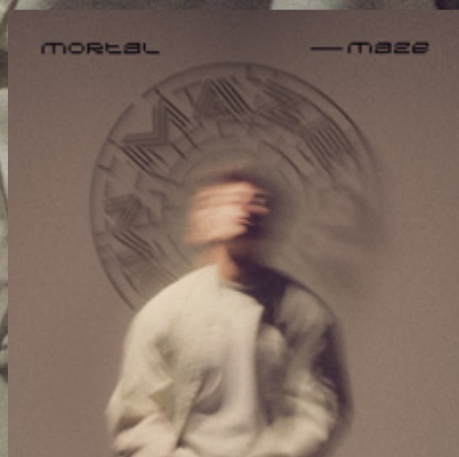


Patryk *Mortal* Baran

Influencer swoją karierę rozpoczął biorąc udział w Projekcie Genzie. Na początku 2024 r. nagrał płytę i wyruszył w trasę koncertową promującą swój debiutancki album "MAZE". Trasa objęła miasta takie jak Łódź, Katowice, Wrocław, Poznań, Gdańsk oraz Warszawa. To doskonała okazja dla fanów, aby spotkać się z Mortalem i doświadczyć jego muzyki na żywo. 16 czerwca 2024 r. zagrał koncert w ramach EKIPA Festiwal w TAURON Arenie w Krakowie dla 17 tys. fanów.

Po sukcesie filmów Mortalcia w wakacje 2024 roku, Patryk podjął kolejne wyzwanie. W lipcu i sierpniu odbyły się podwójne Daily na kanałach Youtube „Mortalcio” i „Mortalcio Plus”. Codzienne filmy realizowane były wraz z Alanem „Postim” Kowalczewskim oraz innymi gośćmi z EKIPY. W filmach możemy śledzić wyzwania, podróże oraz inne ciekawe aktywności. Rozrywkowe treści przyciągają wielu widzów i urozmaicają im wakacyjne dni.

Patryk posiada ponad **920 tysięcy obserwujących** na Instagramie, **839 tysięcy** na Tik Toku oraz **1,6 mln subskrypcji** na głównym kanale YouTube. Na dodatkowym kanale udało mu się zgromadzić **470 tysięcy** subskrypcji.



PRZEMEK. PRO · QRY · BARTEK KUBICKI TRZECH KRÓLI

Projekt Trzech Króli został powołany na początku 2023 roku, kiedy to trójka młodych przyjaciół postanowiła wyruszyć do Afryki. Nie była to zwykła podróż gdyż w wyprawę wyruszyli "najbrzydszym samochodem świata", który obkleili na kolorowo. Wszystkie swoje przygody z podróży nagrywali po to, żeby stworzyć całą serię odcinków. W trakcie tej podróży powstała również piosenka, która szybko stała się hitem niedawno wydanego albumu, zatytułowanego "Afryka".

W maju 2024 r. twórcy wydali swoją drugą płytę pod tytułem "Ameryka". Album zawiera utwory, które zabierają w muzyczną podróż pełną emocji i energii. Inspiracją dla drugiej płyty stał się wyjazd "Trzech Króli" do Stanów Zjednoczonych. Ta podróż zaowocowała niezapomnianymi przeżyciami, które usłyszymy w ich muzyce.

16 czerwca 2024 r. grupa „Trzech Króli” zagrała koncert w ramach EKIPA Festiwal w TAURON Arenie w Krakowie **dla 17 tys. fanów**.

Na przełomie września i października 2024 r. odbyła się druga trasa koncertowa „Trzech Króli” – Ameryka Tour, w ramach której Bartek, Przemek i Patryk wystąpili w siedmiu miastach Polski, w tym w Łodzi, Krakowie, Poznaniu, Warszawie, Katowicach, Wrocławiu i Gdańsku.

Wydali również pierwszy produkt FMCG we współpracy z Dooti Donuts. Motywem przewodnim jest kolor zielony, charakterystyczny dla twórców. Donut jest wypełniony nadzieniem o smaku jabłka, kiwi i maraku.



110%

Karol Zdęba, Bartosz Podgórski i Daniel Gancarz z kanału 110% na YouTube tworzą zespół kreatywnych i ekscentrycznych osobowości. Karol, będący jednym z założycieli tego kanału, rozwinął również swoją własną markę na YouTube, zdobywając ponad **601 tys. subskrypcji**.

W swoich materiałach eksperymentują z różnorodnymi pomysłami, od odwiedzania miejsc bez recenzji na Google, przez odkrywanie nowych miejsc grając w chowanego na terenie całej Polski, aż po nietypowe spojrzenie na świat, takie jak przeżycie dnia z perspektywy psa. Ich poczucie humoru, niekonwencjonalny montaż i wyjątkowe pomysły na treści wyróżniają ich na polskiej scenie YouTube. To grupa, która zawsze szuka nowych wyzwań i sposobów na zaskoczenie swoich widzów.

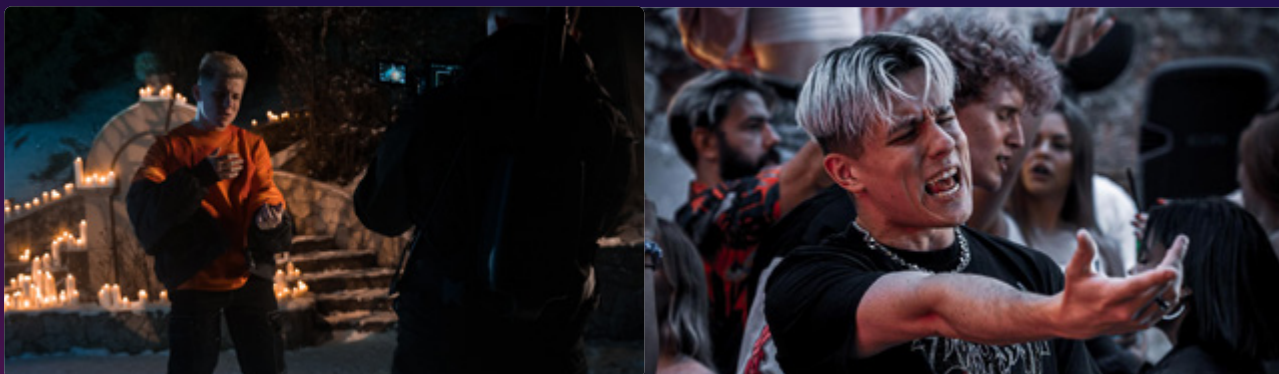
Ich kanał ma 465 tys. subskrypcji.



DIRECT

BY EKIPA

Prowadzimy dom produkcyjny EKIPY, który specjalizuje się w filmach promocyjnych, teledyskach, kampaniach w social mediach. Posiadamy wieloletnie doświadczenie w profesjonalnej kreacji oraz produkcji materiałów filmowych. Współpracujemy z najbardziej znanymi polskimi influencerami. W naszym portfolio są takie produkcje jak teledyski do utworów m.in. Genzie, Mortala, Fusialki, programy Twoje 5 Minut, Mafia IRL, spoty reklamowe, a także pionowe formaty do social media.



Ostatnie projekty



MONOPOLY IRL



Dokument WERSOW ON TOUR



„WHITE AGONY” - Weronika Plota
Oficjalna zapowiedź książki



MAFIA IRL 3



GENZIE ONLINE

We wrześniu br. miała miejsce **premiera albumu** Genzie pod tytułem "Online". Na płycie znajduje się trzynaście utworów, które dostępne są na kanale Youtube oraz na platformach streamingowych.

Grupa Genzie zajęła jednocześnie pierwsze i drugie miejsce na liście OLiS. Ich debiutancki album „Online” znalazł się na szczycie zarówno w wersji standardowej, jak i w zestawie z płytą „Dzięki”.

Artyści otrzymali również wyróżnienia w postaci **złotej płyty za sprzedaż 15 000 egzemplarzy albumu** w preorderze oraz **potrójnie platynową płytę** za sukces piosenki „Genziara”.

Ponadto Grupa Kapitałowa realizuje poniższe projekty:

Produkcje Laniakea Pictures

Laniakea Pictures to dynamicznie rozwijająca się firma w branży medialno-rozrywkowej, specjalizująca się w produkcji treści audiowizualnych i wydawniczych. Jej celem jest wytwarzanie innowacyjnych konceptów na uniwersa, filmy, seriale i bohaterów - poprzez szerokie spektrum działań w branży produkcji filmowej, wydawniczej (komiksy, literatura), ale też gier planszowych czy RPG.

W trzecim kwartale 2024 roku rozpoczęliśmy prace produkcyjne w projekcie filmu pełnometrażowego "100 dni do matury" oraz kontynuowaliśmy intensywne prace nad kilkoma kluczowymi projektami, które mają znaczący wpływ na rozwój naszej spółki.

Firma utrzymuje swoje zaangażowanie w tworzenie treści o międzynarodowym potencjale, współpracując z wewnętrznymi i zewnętrznymi zespołami kreatywnymi oraz światowymi ekspertami w dziedzinie kinematografii, literatury gatunkowej, komiksu, animacji i game-devu.

Prace nad szerokim portfolio projektów, znajdujących się

na różnych etapach rozwoju, są kontynuowane z myślą o różnych grupach docelowych. Kolejne projekty na bieżąco trafiają do dystrybutorów i obejmują zarówno seriale, filmy pełnometrażowe, jak i animacje dla dzieci.

Jesteśmy w stałym kontakcie z czołowymi przedstawicielami branży filmowej i animacyjnej. Zarówno z producentami, dystrybutorami, nadawcami, streamerami, wydawcami treści w Polsce jak i na świecie, co potwierdza nasz zasięg i potencjał w segmencie produkcji i developmentu.

Aktywna obecność na wydarzeniach branżowych jest kluczowym elementem naszej strategii rozwoju. Wykorzystując dofinansowanie z PISF odbyliśmy pierwszy publiczny pokaz projektu "Mechozaurus: The Voice from Afar" przed widownią złożoną z przedstawicieli międzynarodowej branży animacji podczas wrześniowego festiwalu Cartoon Forum w Tuluzie. Jako jedyna firma z Polski i Europy przedstawiliśmy projekt z gatunku "adult animation", zbierając owacje i słowa uznania od twórców, dystrybutorów i producentów animacji.



L
A
N
I
A
K
E
A

Trwają prace literackie nad adaptacją komiksu „**Helena Wiktorja**” autorstwa Katarzyny Witersheim. Koncept był rozwijany w ramach warsztatów KIPA-NETFLIX. Aktualnie

scenariusz pilotażowego odcinka oraz zarys fabuły sezonu - autorstwa Kajetana Kusiny - jest prezentowany polskimi i zagranicznym nadawcom.

Projekt pełnometrażowego filmu animowanego pt. **Chłopiec, Duch i Leśna Bestia** – autorstwa Konrada Mrozika wraz z grafikami koncepcyjnymi Alicji Gapińskiej uzyskała dofinansowanie na dewelopment z Polskiego Instytutu Sztuki Filmowej w ramach rozwoju filmów dla młodego widza i widowni rodzinnej. Fabuła przedstawia post-apokaliptyczną historię Marcela, chłopca wychowywanego przez duchy. Dzięki wsparciu finansowemu będziemy mogli opracować finalny scenariusz oraz przygotujemy zwiastun filmu. Koncept był rozwijany w ramach warsztatów Kids Kino Lab z Philipem LaZebnikiem (scenarzysta: Pocahontas, Mulan).

Projekt serialu animowanego **„Niezwykłe przygody Ninjy i Bubiś”** który powstaje przy wsparciu PISF – po sugestjach nadawców – został sformatowany do oczekiwań branżowych. Scenariusze i pilot będą adaptowane do 7 minutowego formatu odcinka. Została także dookreślona docelowa grupa wiekowa serialu – dzieci w wieku 5-7 lat, czyli tzw. bridge. Treści dla tej grupy są w ostatnim czasie poszukiwane przez nadawców. W ustaleniu pomógł udział w wydarzeniach takich jak MIA Market (Rzym) czy Cinekid (Amsterdam) i MIFA Annecy. W ramach prac powstał 2-minutowy teaser serialu prezentujący docelowy charakter wizualny, a także gatunek, rodzaj humoru i tempa. Obecnie kontynuujemy prace rozwojowe związane z warstwą fabularną wraz z granicznymi twórcami.

2 września zakończyły się zdjęcia do pełnometrażowego filmu fabularnego pt. **„100 dni do matury”**. To przełomowa na polskim rynku filmowym – komedia akcji dla nastolatków w reżyserii Mikołaja Piszczana (debiut fabularny) na podstawie scenariusza Łukasza Zdanowskiego. Fabuła opowiada o grupie maturzystów, którzy decydują się na brawurowy pomysł, który ma im pomóc zdać najważniejszy egzamin w życiu. Jako pierwszoplanowa obsada wystąpili w nim influencerzy związani z Ekipą, ale też profesjonalni aktorzy. Data premiery jest zaplanowana na 28 lutego 2025 roku. Projekt jest koordynowany przez Laniakę Pictures ze wsparciem producentów z Watchout Studio (realizowali m.in. film „Bogowie” czy „Kulej”). Next Film, odpowiedzialny za sukcesy takich produkcji jak „Akademia Pana Kleksa”, „Chłopi” oraz „Kogel Mogel”, gwarantuje nam najlepsze możliwe wsparcie dystrybucyjne. Trwa produkcja oraz prace nad kampanią promocyjną. O szczegółach będziemy informować wkrótce.

Pod koniec lipca (w trakcie zdjęć) zaprezentowaliśmy projekt filmu „100 dni do matury” przed Komisją Ekspertką PISF uzyskując bardzo dobre oceny i w efekcie zdobywając promesę na dofinansowanie ze strony PISF w wysokości 1 mln zł.





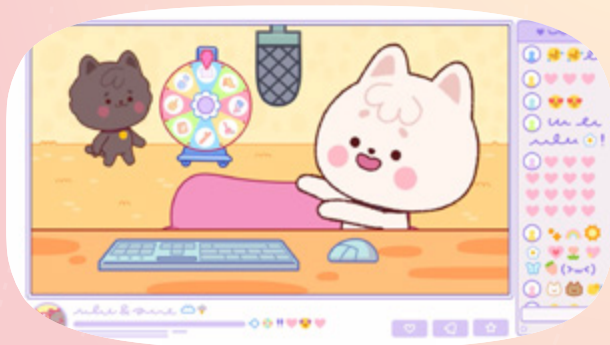
W maju projekt serialu animowanego **“Cloudy & Stormy”** był prezentowany na prestiżowym wydarzeniu Cartoon Next we Francji, gdzie zebrał bardzo dobre opinie ekspertów z branży telewizyjnej. Koncept zdobył uznanie nie tylko widzów, ale również branży, która doceniła przede wszystkim charakterystyczny styl „kawaii” oraz zabawne dialogi, zbudowane na własnym języku piesków. Na podstawie tych reakcji podjęliśmy decyzję o realizacji serialu we współpracy z twórcami z USA.

Ustalono, że odcinki będą trwać około 7 minut i będą dostosowane do widowni rodzinnej (6+). Nad kreatywną koncepcją serialu oraz ustaleniem tonu i gatunku współpracujemy ze specjalistami z amerykańskiej branży animacji (scenarzystami z takich produkcji jak “Madagascar 2”, “SpongeBob” czy “Angry Birds”). Zakończyliśmy prace scenariuszowe oraz produkcję pilota serii i złożyliśmy do PISF pełną dokumentację by uzyskać dofinansowanie na produkcję całej serii, której budżet opiewa na 12 mln zł.

Nasza mini-seria „Cloudy & Stormy”, która była opublikowana w serwisie YouTube, od sierpnia będzie emitowana w TV PULS w porannej ramówce dla dzieci - PULS KIDS, a od września także na kanale MiniMini+.

W krótkim czasie od uruchomienia kanału udało nam się wprowadzić na rynek linię lodów „Cloudy & Stormy” (dostępne są trzy smaki produkowane przez firmę Koral). W czerwcu 2024 r., we współpracy z Essa oraz DINO, wydaliśmy pierwszy numer serii kolorowanek dla najmłodszych, które są dostępne w sklepach w całej Polsce. Wraz z premierą serii na kanale MiniMini+ nasze pieski pojawiły się także w oficjalnym drukowanym magazynie stacji.

Dodatkowo, w kwietniu, spółka GGBay wydała grę mobilną osadzoną w świecie Chmurki i Burzy, a obecnie trwają prace nad kolejną grą (platformówką akcji). Ponadto, realizowane są prace nad merchandisingiem wokół marki „Cloudy & Stormy”. Wraz ze spółką Ekipatonosi powstały już poduszeczki i inne produkty merchandisingowe, a na kanał youtube trafiła pierwsza piosenka Cloudy & Stormy.



[Cloudy and Stormy na YouTube >](#)

Mechozaury

Istotnym projektem firmy jest rozbudowane IP (intellectual property) w wytworzonym od podstaw, autorskim uniwersum o nazwie **Mechozaury**. Jego centralnym elementem jest wysokobudżetowy serial animowany na pograniczu gatunków sci-fi i fantasy.

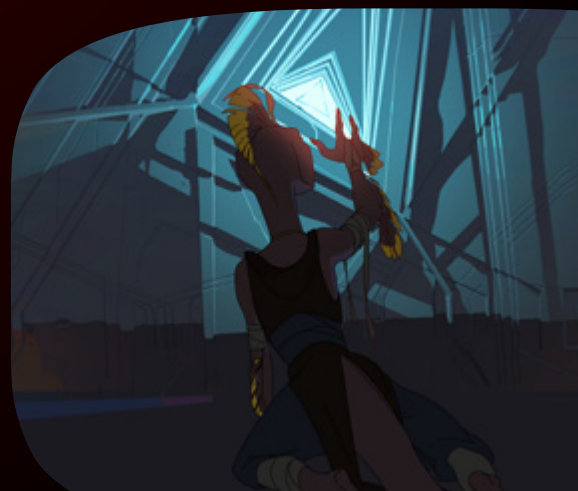
Fabula animacji rozgrywa się w świecie zamieszkałym przez humanoidalne dinozaury które walczą między sobą przy użyciu cyberwzczepów i laserowych strzelb. W unikalnym świecie, zbudowanym na pierwotnych instynktach, opowiadamy historię młodej bohaterki, która konfrontuje się z okrucieństwem tego świata i staje naprzeciwko nadchodzącej apokalipsy. Realizowany jest także plan merchandisingowy całego uniwersum.

Poza ośmioodcinkowym serialem, powstają: antologia opowiadań, do której zaangażowano m.in. bestsellerowych autorów jak Ken Liu, Orson Scott Card, Lavie Tidhar czy Catherynne M. Valente; powieściowa saga Marcina Mortki (trwają prace nad redakcją z wydawnictwem); antologia komiksów powstająca przy współpracy takich twórców jak Mike Deodato, Tom Fowler, Bartosz Szybor czy pozyskani na nowojorskim Comic Conie Gavin Smith, Takeshi Miyazawa i Marcelo Ferreira. Wśród wydawców literackich rozważanych przez nas znajdują się czołowe amerykańskie wydawnictwa fantasy. Ponadto, rozwijany jest system RPG (przy którym trwają rozmowy o współpracy

z międzynarodowym wydawcą) oraz gra planszowa (grywalny prototyp Adama Kwapińskiego i Michała Gołębiowskiego jest testowany z wydawcami).

Do projektu zaangażowaliśmy doświadczonych amerykańskich showrunnerów, którzy posiadają dorobek idealnie pasujący do gatunku serialu, a także sprawdzony w relacjach z docelowymi nadawcami.

W maju i w czerwcu odbyły się serie spotkań i sesji pitchingowych w brytyjskich i amerykańskich oddziałach największych światowych streamerów. We wrześniu projekt został zaprezentowany publicznie na targach Cartoon Forum. Trwają rozmowy dotyczące dystrybucji i konwencji projektu. Równolegle odbywają się także negocjacje z amerykańskimi i europejskimi studiami animacji, które mogłyby wejść w model koprodukcyjny. Istotnym elementem procesu jest dostosowanie zarówno warstwy wizualnej, jak i fabuły projektu do aktualnych oczekiwań platform streamingowych, a to podejście gwarantuje, że projekt będzie w pełni odpowiadał trendom i preferencjom widzów, co jest kluczowe dla jego sukcesu na konkurencyjnym rynku rozrywki cyfrowej.



CLOUDY & STORMY MERGE GAME

"Cloudy and Stormy: Merge Game" to gra mobilna, która została stworzona przez spółkę GGBay we współpracy z Simplicity Games.

Inspiracją były postaci z popularnego serialu animowanego stworzonego przez Laniakea Pictures "Cloudy & Stormy", w którym poznajemy przygody z jakimi zmagają się w bajkowym świecie postaci Chmurki i Burzy.

Gra jest dostępna w sklepach **AppStore** oraz **Google Play**.



Skala działalności EKIPY

W naszym portfolio posiadamy szereg **różnych projektów FMCG**, a w tym wiele różnych produktów skierowanych do naszych odbiorców. Są to m.in.:

Lody EKIPY

stworzone wspólnie z firmą Koral.

Po sukcesie lodów w 2021 roku postanowiliśmy poszerzyć ofertę o nowe smaki. W lutym 2023 r. do sprzedaży trafiły 2 kolejne smaki lodów zrealizowane wspólnie z Firmą Koral pod nazwą "Chmurka" i "Burza", a w maju 2024 r. kultowa już "Chmurka" ukazała się w nowej odsłonie o smaku kokosowym w polewie z białej czekolady z cukrem strzelającym. W ostatnim tygodniu lipca pojawił się nowy smak loda Stormy. Truskawkowe wnętrze w kultowej polewie cytrynowej ze strzelającym cukrem.



Nowe smaki lodów



EKIPA

sorbetowe mango w polewie cytrynowej
z cukrem strzelającym

Genzie by EKIPA

szerbetowe arbuzowo-limonkowe,
w polewie o smaku cytrynowym z cukrem strzelającym



Cloudy & Stormy

inspirowane serialem animowanym produkcji Laniakea Pictures.

Stormy (truskawkowe w cytrynowej polewie, ze strzelającym cukrem)

Cloudy (cytrynowe w białej czekoladzie, ze strzelającym cukrem)

Stormy (truskawkowe w mlecznej czekoladzie, ze strzelającym cukrem)

Chmurka

kokosowe w polewie z białej czekolady
ze strzelającym cukrem

Gengarek

toffi i w polewie toffi ze strzelającym cukrem

Kolekcja kosmetyków Genzie



W 2022 r. odbyła się premiera produktów wypracowanych z marką Bell. Influencerki z Genzie stworzyły kolekcję kosmetyków – cienie, eyelinery, maskary, pomadki, konturówki. Sprzedaż odbywała się online oraz w sieci sklepów Biedronka.

Dzięki sukcesowi pierwszej kolekcji kosmetyków, w br. twórczynie wydały drugą magiczną kolekcję odzwierciedlającą uczucia i marzenia. Oferta zawiera produkty do konturowania, maskarę, zestawy do ust, eyelinery, pigmenty, kredki do oczu, glitter paste, a także kultowy pisak do piegów w nowej ulepszonej odsłonie.



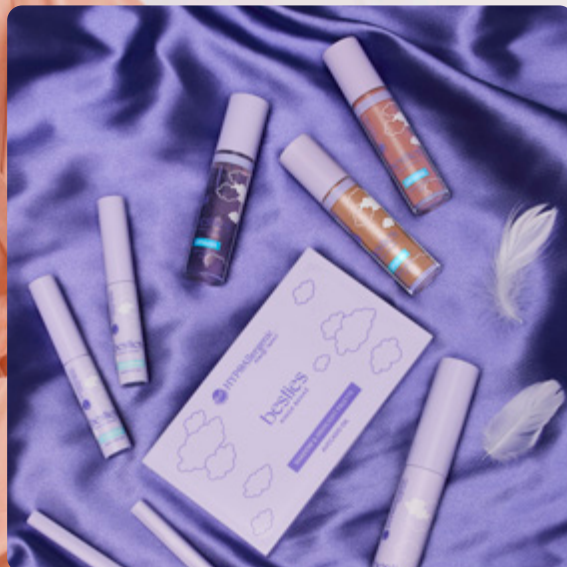
 **HYPOAllergenic**
Allergy Tested

×

besties

W czerwcu br. miała miejsce premiera
kolekcji kosmetyków
Bell HYPOAllergenic x BESTIES
autorstwa Kasi "Fusialki" Bożek oraz Kingi Banaś.

Ta wyjątkowa kolekcja obejmuje szeroki wybór
kosmetyków do pielęgnacji i makijażu twarzy.



RUSH

Napój witaminowy o 4 smakach stworzony z myślą o wspieraniu zdrowego stylu życia. Dzięki starannie dobranym tylko naturalnym składnikom dostarcza organizmowi niezbędnych witamin i minerałów.



mandarynka

pomarańcza / cytryna

arbuz

jagoda-limetka

RUSH

Napój izotoniczny, który jest idealnym towarzyszem aktywności fizycznej. **Uzupełnia** utracone podczas wysiłku **elektrolity** oraz **chroni organizm przed odwodnieniem**.



ESSA Co Sp. z o.o. wprowadziła na rynek nowe, limitowane smaki napojów RUSH i noRUSH. W ofercie znalazł się izotonik o smaku **sycylijskiej pomarańczy** oraz woda witaminowa o smaku **cytryny i róży**. Butelki napojów nawiązują do popularnego programu Karola „Friza” Wiśniewskiego, **„Mafia IRL”**.

THE
essa
COMPANY

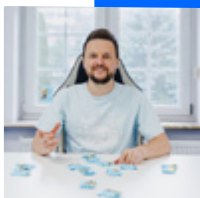
Za wprowadzenie produktów noRUSH oraz RUSH odpowiada ESSA Co.

Organy spółki

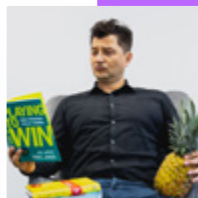
W okresie sprawozdawczym w składach Zarządu i Rady Nadzorczej Spółki nie doszło do zmian.

Zarząd

Na dzień 30 września 2024 r. oraz na dzień sporządzenia niniejszego raportu skład Zarządu Spółki przedstawia się następująco:



Łukasz Wojtyca
Prezes Zarządu



Łukasz Górski
Wiceprezes Zarządu

Rada nadzorcza

Skład Rady Nadzorczej Spółki na dzień 30 września 2024 r. oraz na dzień sporządzenia niniejszego raportu skład Rady Nadzorczej Spółki przedstawia się następująco:

- Kamil Gemra - Członek Rady Nadzorczej
- Tomasz Wykurz - Członek Rady Nadzorczej
- Piotr Krupa - Członek Rady Nadzorczej
- Patrycja Ignacy - Członek Rady Nadzorczej
- Justyna Łukawska - Członek Rady Nadzorczej

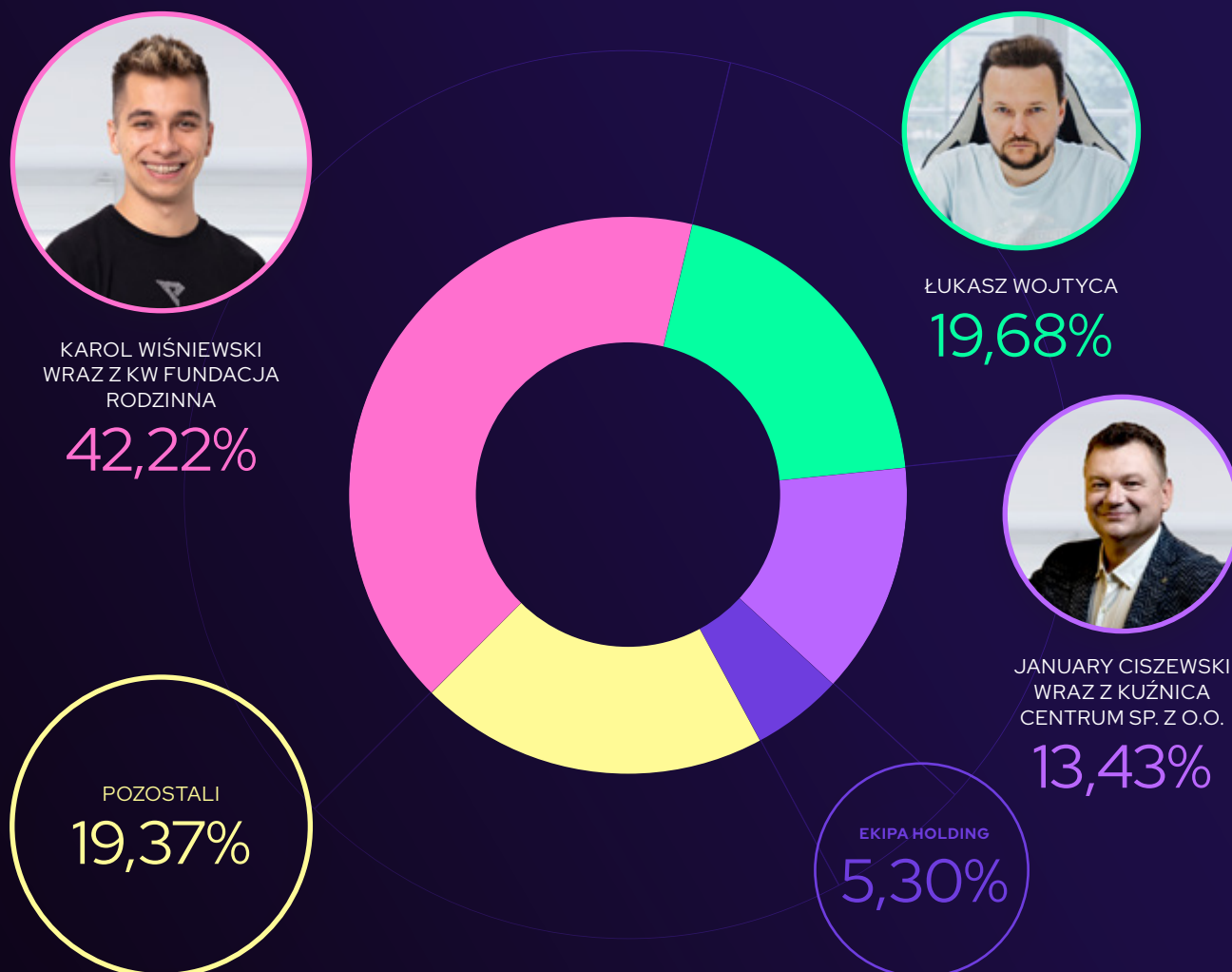
Kapitał zakładowy

Na dzień 30 września 2024 r. kapitał zakładowy Spółki wynosi 4 080 696,00 zł (opłacony w całości) i dzieli się na 40.806.960 akcji zwykłych na okaziciela o wartości nominalnej 0,10 zł każda akcja, w tym:

- 2.500.000 akcji zwykłych na okaziciela serii A,
- 1.175.000 akcji zwykłych na okaziciela serii B,
- 260.000 akcji zwykłych na okaziciela serii C,
- 70.000 akcji zwykłych na okaziciela serii D,
- 94.500 akcji zwykłych na okaziciela serii E,
- 36.707.460 akcji zwykłych na okaziciela serii F.

Akcjonariat

Wykaz akcjonariuszy posiadających co najmniej 5% głosów na walnym zgromadzeniu (zgodnie z zawiadomieniami akcjonariuszy z art. 69 Ustawy o ofercie publicznej) na dzień sporządzenia raportu przedstawia się następująco:



AKCJONARIUSZ	LICZBA AKCJI	% AKCJI	LICZBA GŁOSÓW	% GŁOSÓW
KAROL WIŚNIEWSKI WRAZ Z KW FUNDACJA RODZINNA	17 228 563	42,22	17 228 563	42,22
ŁUKASZ WOJTYCA	8 032 596	19,68	8 032 596	19,68
JANUARY CISZEWSKI WRAZ Z KUŹNICA CENTRUM SP. Z O.O.	5 480 135	13,43	5 480 135	13,43
EKIPA HOLDING S.A. ¹	2 163 042	5,30	2 163 042	5,30
POZOSTALI	7 902 624	19,37	7 902 624	19,37

¹ Spółka nie może wykonywać prawa głosu

Akcje własne

Na dzień 30 września 2024 r. Spółka posiada łącznie 2 163 042 akcje własne co stanowi 5,30% w kapitale zakładowym Spółki oraz 5,30% w ogólnej liczbie głosów na walnym zgromadzeniu Spółki, o wartości bilansowej 652 469,12 PLN.¹

W okresie sprawozdawczym Spółka nie dokonywała skupu akcji własnych.

Umowa lock-up akcjonariuszy

W dniu 13 marca 2023 r. Zarząd Spółki zawarł umowę lock-up z Panem Karolem Wiśniewskim, Panem Łukaszem Wojtycą oraz JRH ASI S.A. (dalej: Akcjonariusze), na podstawie której Akcjonariusze zobowiązali się względem Spółki, przez okres 120 miesięcy, do niedokonywania jakichkolwiek czynności zobowiązujących lub rozporządzających, których przedmiotem będą posiadane przez nich nienotowane akcje na okaziciela serii F Spółki.

Przedmiotem zobowiązania jest 16.816.813 Akcji Serii F posiadanych przez Pana Karola Wiśniewskiego, które stanowią 41,21% udziału w kapitale zakładowym i w głosach Spółki, 8.032.596 Akcji Serii F posiadanych przez Pana Łukasza Wojtycę, które stanowią 19,68% udziału w kapitale zakładowym i w głosach Spółki oraz 4.099.500 Akcji Serii F posiadanych przez JRH ASI S.A., które stanowią 10,04% udziału w kapitale zakładowym i w głosach Spółki. Zobowiązanie to będzie podlegało stopniowej redukcji – od 13.03.2023 r. do 12.03.2029 r. będzie obejmowało 100% ww. akcji, od 13.03.2029 r. do 12.03.2030 r. będzie obejmowało 80% ww. akcji, od 13.03.2030 r. do 12.03.2031 r. będzie obejmowało 60% ww. akcji, od 13.03.2031 r. do 12.03.2032 r. będzie obejmowało 40% ww. akcji, a od 13.03.2032 r. do 12.03.2033 r. będzie obejmowało 20% ww. akcji.

Ponadto, JRH ASI S.A. zobowiązała się dodatkowo, w terminie do dnia 29 września 2025 r., do niedokonywania jakichkolwiek czynności zobowiązujących lub rozporządzających, których przedmiotem będą posiadane przez nią 1.380.635 akcje notowane, które stanowią 3,39% udziału w kapitale zakładowym i w głosach Spółki. Zobowiązanie to będzie podlegało stopniowej redukcji – od 13.03.2023 r. do 29.09.2023 r. będzie obejmowało 1.380.635 akcji, od 30.09.2023 r. do 29.09.2024 r. będzie obejmowało 1.000.000 akcji, a od 30.09.2024 r. do 29.09.2025 r. będzie obejmowało 500.000 akcji.

Tym samym, łącznie zobowiązanie lock-up objęło akcje stanowiące 74,32% udziału w kapitale zakładowym i w głosach Spółki. Umowa wygasa w przypadku braku wprowadzenia Akcji Serii F do obrotu na rynku NewConnect lub upłynięcia terminów okresu lock-up w zależności, które zdarzenie wystąpi pierwsze.

W dniu 25 września 2024 r. Spółka zawarła porozumienie do umowy lock-up z dnia 13 marca 2023 r. ze stronami Umowy tj. Panem Karolem Wiśniewskim, Panem Łukaszem Wojtycą oraz JRH ASI S.A. z siedzibą w Krakowie, a także z dwoma dodatkowymi podmiotami, tj. Panem Januarym Ciszewskim oraz Kuźnica Centrum sp. z o.o. z siedzibą w Krakowie, działającymi w charakterze przystępujących do umowy.

Na mocy porozumienia strony wyraziły zgodę na zbycie przez JRH ASI S.A.:

- 2.053.155 akcji serii F Spółki oraz 1.380.635 akcji notowanych Spółki na rzecz Pana Januarygo Ciszewskiego,
 - 2.046.345 akcji serii F Spółki na rzecz Kuźnica Centrum Sp. z o.o. z siedzibą w Krakowie,
- pod warunkiem zobowiązania się przez Pana Januarygo Ciszewskiego oraz Kuźnica Centrum sp. z o.o. wobec Spółki do przestrzegania analogicznych ograniczeń, jak określone w Umowie.

Zobowiązania takie zostały przez Pana Januarygo Ciszewskiego oraz Kuźnica Centrum sp. z o.o. złożone w ramach zawartego porozumienia. Ilość zbywanych przez JRH ASI S.A. akcji jest tożsama z ilością z dnia Umowy, pomimo częściowej redukcji w czasie lockup-u dla akcji notowanych.

¹ Spółka nie może wykonywać prawa głosu z akcji własnych

IV. Informacje o zasadach przyjętych przy sporządzaniu raportu w tym informacje o zmianach stosowanych zasad (polityki) rachunkowości

Omówienie przyjętych zasad (polityki) rachunkowości, w tym metod wyceny aktywów i pasywów (także amortyzacji), pomiaru wyniku finansowego oraz sposobu sporządzania jednostkowego i skonsolidowanego sprawozdania finansowego w zakresie, w jakim ustawa pozostawia Jednostce prawo wyboru.

Zmiany w III kwartale 2024 r.

Nie wystąpiły.

Podstawy prawne

- Skonsolidowane i jednostkowe sprawozdanie finansowe zostało przygotowane zgodnie z wymogami Ustawy z dnia 29 września 1994 r. o rachunkowości obowiązującymi jednostki (Dz. U. z 2023 r., poz. 120).
- W zakresie nieobjętym ustawą o rachunkowości, Grupa stosuje Krajowe Standardy Rachunkowości.
- W zakresie nieuregulowanym powyższymi aktami, Grupa stosuje Międzynarodowe Standardy Rachunkowości.
- W przypadku nieuregulowania istotnych zagadnień występujących w Grupie powyższymi aktami, kierownik Jednostki dominującej decyduje w formie pisemnej o zastosowanym rozwiązaniu, opisując to rozwiązanie w informacji dodatkowej przy sporządzaniu sprawozdania finansowego.

Podstawowe zasady

- Skonsolidowane sprawozdanie finansowe Grupy zostało sporządzone na dzień 30.09.2024 roku za zamknięty III kwartał 2024 zakończony 30.09.2024 roku.
- Ewidencja kosztów prowadzona jest w układzie rodzajowym.
- Grupa sporządza rachunek zysków i strat w układzie porównawczym.
- Dane liczbowe w skonsolidowanym sprawozdaniu finansowym wykazuje się w złotych i groszach.
- W skonsolidowanym sprawozdaniu finansowym Grupa wykazuje zdarzenia gospodarcze zgodnie z ich treścią ekonomiczną.

Na wynik finansowy firmy wpływają ponadto:

- wynik finansowy Grupy za III kwartał 2024 roku zakończony 30.09.2024 roku obejmuje wszystkie osiągnięte i przypadające na jej rzecz przychody oraz związane z tymi przychodami koszty zgodnie z zasadami memoriału, współmierności przychodów i kosztów oraz ostrożnej wyceny,
- na koszty działalności operacyjnej składają się wartość zużycia materiałów i energii, amortyzacja, koszty usług obcych, podatki i opłaty, wynagrodzenia, ubezpieczenia społeczne i inne świadczenia oraz pozostałe koszty rodzajowe,
- pozostałe przychody i koszty operacyjne pośrednio związane z działalnością firmy w zakresie m.in. zysków i strat ze zbycia niefinansowych aktywów trwałych, aktualizacji wyceny aktywów niefinansowych, utworzenia i rozwiązywania rezerw na przyszłe ryzyko, kar, grzywn i odszkodowań, otrzymania lub przekazania darowizn,
- przychody finansowe z tytułu odsetek, nadwyżki dodatnich różnic kursowych nad ujemnymi,
- koszty finansowe z tytułu odsetek, nadwyżki ujemnych różnic kursowych nad dodatnimi.

Metody wyceny aktywów i pasywów

Wartości niematerialne i prawne

Za wartości niematerialne i prawne uznaje się nabyte, zaliczane do aktywów trwałych, prawa majątkowe nadające się do gospodarczego wykorzystania, o przewidywanym okresie ekonomicznej użyteczności dłuższym niż rok, przeznaczone do używania na potrzeby jednostki o wartości powyżej 10 000,00 zł. Aktywa o wartości do 10 000,00 złotych netto można zaliczyć bezpośrednio w koszty zużycia materiałów w miesiącu zakupu tych aktywów. Wartości niematerialne i prawne wyceniane są według cen nabycia (lub kosztów wytworzenia) pomniejszonych o dotychczasowe umorzenie. Amortyzację rozpoczyna się w miesiącu następującym po miesiącu oddania do użytkowania i nalicza się z uwzględnieniem okresu ekonomicznej użyteczności, przy zastosowaniu metody liniowej.

Stawki amortyzacji wartości niematerialnych i prawnych:

- Wartość firmy 12,5%
- Inne wartości niematerialne i prawne 20–50%

Nie rzadziej niż na dzień bilansowy dokonuje się inwentaryzacji posiadanych wartości niematerialnych i prawnych w drodze weryfikacji. Na tej podstawie ustala się tytuły podlegające ewentualnym odpisom aktualizacyjnym. Odpisy aktualizujące wartość wartości niematerialnych i prawnych są dokonywane w przypadku, gdy określony tytuł wartości niematerialnych i prawnych przestaje przynosić jednostce korzyści, gdyż utracił on zdolność do wypracowania tych korzyści na skutek zmian technologii produkcji, przeznaczenia do likwidacji, wycofania z użytkowania lub innych przyczyn powodujących trwałą utratę wartości.

Rzeczowe aktywa trwałe

Środki trwałe

Za środki trwałe uznaje się składniki majątkowe o przewidywanym okresie ekonomicznej użyteczności dłuższym niż rok, kompletne, zdatne do użytku i przeznaczone na potrzeby jednostki o wartości przekraczającej 10 000,00 zł.

Aktywa o wartości do 10 000,00 złotych netto można zaliczyć bezpośrednio w koszty zużycia materiałów w miesiącu zakupu tych aktywów albo w miesiącu następnym. Środki trwałe wyceniane są według cen nabycia (lub kosztów wytworzenia) pomniejszonych o dotychczasowe umorzenie. Amortyzację rozpoczyna się w miesiącu następującym po miesiącu oddania do użytkowania i nalicza się z uwzględnieniem okresu ekonomicznej użyteczności.

Stawki amortyzacji środków trwałych:

- Budynki, lokale 10%
- Urządzenia techniczne i maszyny 14% -30%
- Środki transportu 18% - 20%

Nie rzadziej niż na dzień bilansowy dokonuje się weryfikacji posiadanych środków trwałych pod kątem ich dalszej przydatności w działalności Spółki, zakończonej stosownym protokołem. Na tej podstawie ustala się tytuły podlegające ewentualnym odpisom aktualizacyjnym zmniejszającym wartość środków trwałych. Inwentaryzację w drodze spisu z natury środków trwałych oraz maszyn i urządzeń wchodzących w skład środków trwałych w budowie przeprowadza się raz w ciągu 4 lat. Odpisy aktualizujące wartość środków trwałych, w przypadku zmiany technologii usług, przeznaczenia do likwidacji, wycofania z używania lub innych przyczyn powodujących trwałą utratę wartości środka trwałego jednostka dokonuje w ciężar pozostałych kosztów operacyjnych odpowiedniego odpisu aktualizującego jego wartość. Odpisy dotyczące środków trwałych, których wycena została zaktualizowana na podstawie odrębnych przepisów, zmniejszają odniesione na kapitał z aktualizacji wyceny różnice spowodowane aktualizacją wyceny. Ewentualną nadwyżkę odpisu nad różnicami z aktualizacji wyceny zalicza się do pozostałych kosztów operacyjnych. W przypadku ustania przyczyny, dla której dokonano odpisu aktualizującego, w tym również z tytułu trwałej utraty wartości, równowartość całości lub odpowiedniej części uprzednio dokonanego odpisu aktualizującego zwiększa wartość danego składnika aktywów i podlega zaliczeniu do pozostałych przychodów operacyjnych.

Środki trwałe w budowie

Środki trwałe w budowie są zaliczane do aktywów trwałych w okresie ich budowy, montażu lub ulepszenia już istniejącego środka trwałego. Wycenia się je w wysokości ogółu kosztów pozostających w bezpośrednim związku z ich nabyciem lub wytworzeniem, pomniejszonych o odpisy z tytułu trwałej utraty wartości. Nie rzadziej niż na dzień bilansowy dokonuje się inwentaryzacji niezakończonych zadań inwestycyjnych w drodze weryfikacji, potwierdzonej stosownym protokołem. Na tej podstawie ustala się tytuły podlegające ewentualnym odpisom aktualizacyjnym.

Środki trwałe przyjęte w leasing

Dla środków trwałych użytkowanych na podstawie umów leasingu finansowego Grupa przyjmuje takie same zasady jak dla środków trwałych. Jeśli umowa nie przewiduje przeniesienia własności przedmiotu leasingu po jej zakończeniu za okres amortyzacji przyjmuje się czas trwania umowy.

Należności długoterminowe

Do należności długoterminowych zalicza się tytuły wymagalne w okresie dłuższym niż 12 najbliższych miesięcy. Należności długoterminowe wycenia się:

- na dzień ich powstania według wartości nominalnej, a jeżeli są wyrażone w walucie obcej podlegają przeliczeniu według kursu średniego NBP z dnia poprzedzającego poniesienie wydatku lub po kursie ustalonym w innym wiążącym jednostkę dokumencie (np. celnym),
- na dzień bilansowy w kwocie wymaganej zapłaty, z zachowaniem ostrożności, pomniejszonej o dokonane w uzasadnionych przypadkach odpisy aktualizujące. Należności wyrażone w walutach przelicza się według kursu średniego danej waluty ustalonego przez NBP na ten dzień. Odpisu aktualizującego wartość należności dokonuje się metodą szczegółowej identyfikacji odbiorcy. Nie stosuje się odpisu ogólnego.

Inwestycje długoterminowe

Grupa wycenia:

1. inwestycje w nieruchomości – według zasad stosowanych przy wycenie środków trwałych,
2. inwestycje w wartości niematerialne i prawne – według cen nabycia lub kosztów wytworzenia,
3. długoterminowe aktywa finansowe – według ceny ich nabycia pomniejszonej o odpisy z tytułu trwałej utraty wartości lub według wartości godziwej – udzielone pożyczki jednostka wycenia na dzień bilansowy w kwocie wymaganej zapłaty tj. niespłacone kapitały, powiększone o należne, wymagające zapłaty odsetki, pomniejszone o ewentualne odpisy aktualizujące – lokaty bankowe wycenia się w wartości nominalnej łącznie ze skapitalizowanymi, zarachowanymi odsetkami, skorygowanej o odpisy z tytułu utraty wartości,
4. inne inwestycje długoterminowe – według ceny ich nabycia z uwzględnieniem odpisów aktualizujących ich wartości lub według wartości godziwej.

Długoterminowe rozliczenia międzyokresowe

Aktywa z tytułu odroczonego podatku dochodowego

Aktywa z tytułu odroczonego podatku dochodowego ustala się w wysokości kwoty przewidzianej w przyszłości do odliczenia od podatku dochodowego w związku z ujemnymi różnicami przejściowymi, które spowodują w przyszłości zmniejszenie podstawy obliczenia podatku dochodowego oraz straty podatkowej możliwej do odliczenia. Wysokość aktywów z tytułu odroczonego podatku dochodowego ustala się z zachowaniem zasady ostrożności.

Należności krótkoterminowe

Obejmują one ogół należności z tytułu dostaw i usług oraz całość lub część należności z innych tytułów niezaliczonych do aktywów finansowych, które stają się wymagalne w ciągu 12 miesięcy od dnia bilansowego. Na dzień powstania należności wycenia się w wartości nominalnej. Na dzień bilansowy należności wyceniane są kwocie wymaganej zapłaty z zachowaniem ostrożności. Odsetki od należności przeterminowanych szacowane są nie rzadziej niż na dzień bilansowy, z tym, że decyzję o obciążeniu kontrahenta podejmuje każdorazowo Zarząd.

Na należności odsetkowe tworzy się odpis aktualizujący w pełnej ich wartości i odnosi się go w ciężar kosztów finansowych.

Na należności przeterminowane tworzy się odpisy aktualizujące wg poniższych zasad:

OKRES PRZETERMINOWANIA (W MIES.)	POZIOM ODPISU AKTUALIZUJĄCEGO
DO 6 MIES.	0%
OD 6 MIES. DO 12 MIES.	50%
POW. 12 MIES.	100%

Należności dochodzone na drodze sądowej obejmowane są odpisem aktualizującym w pełnej ich wartości. W momencie uzyskania pozytywnego wyroku sądowego w księgach rachunkowych ujmuje się pełną wartość odsetek do dnia wydania wyroku oraz zasądzone zgodnie z wyrokiem koszty postępowania sądowego i ewentualne inne kwoty wskazane przez sąd, a następnie obejmuje się je odpisem aktualizującym w pełnej wartości do momentu ich zapłaty. Nie rzadziej niż na dzień bilansowy wycenia się wyrażone w walutach obcych należności po kursie średnim ustalonym dla danej waluty obcej przez NBP na ten dzień. Operacje zapłaty należności na rachunku bankowym wyrażone w walutach obcych ujmuje się w księgach rachunkowych na dzień ich przeprowadzenia po kursie średnim NBP z dnia poprzedzającego.

Inwentaryzację należności przeprowadza się:

- należności handlowych i innych – w drodze potwierdzenia sald;
- należności spornych i wątpliwych, należności wobec osób nieprowadzących ksiąg rachunkowych oraz z tytułów publicznoprawnych – w drodze weryfikacji ich stanu.

Inwestycje krótkoterminowe

Grupa gromadzi środki pieniężne w kasie oraz na rachunkach bankowych. Środki pieniężne w walucie obcej na rachunku bankowym i w kasie ewidencjonuje się w ciągu roku wg metody FIFO (pierwsze weszło pierwsze wyszło). Na dzień bilansowy środki pieniężne wycenia się w wartości nominalnej, a lokaty bankowe w wartości odsetek uzyskanych do tego dnia. Posiadane waluty obce wycenia się po kursie średnim ustalonym dla danej waluty obcej przez NBP obowiązującym w dniu bilansowym. Grupa posiada również udzielone pożyczki krótkoterminowe zaliczone do inwestycji krótkoterminowych. Pożyczki wycenia się na dzień bilansowy w kwocie wymagającej zapłaty, z zachowaniem zasady ostrożności.

Inwentaryzację środków pieniężnych przeprowadza się dla:

- gotówki w kasie – w formie spisu z natury;
- środków pieniężnych na rachunkach bankowych – w formie potwierdzenia sald.

Krótkoterminowe rozliczenia międzyokresowe

Grupa dokonuje rozliczeń międzyokresowych kosztów celem zachowania współmierności przychodów i kosztów. Rozliczaniu w czasie podlegają poniesione wydatki, które dotyczą kosztów (lub przychodów) następnym okresom obrotowym. Spółka rozlicza miesięcznie poszczególne tytuły wydatków.

Kapitał własny

Wycenia się nie rzadziej niż na dzień bilansowy w wartości nominalnej ujmując je w księgach rachunkowych według ich rodzajów i zasad określonych przepisami prawa. Kapitał podstawowy wykazuje się w wartości ustalonej w umowie Jednostki dominującej i wpisanej do KRS. Zadeklarowane, lecz niewniesione wkłady ujmuje się jako należne wpłaty na kapitał podstawowy (wartość ujemna).

Na kapitał własny w pozycji „zyski i straty z lat ubiegłych” odnosi się:

- korekty popełnionych w poprzednich latach błędów podstawowych w następstwie których sprawozdania finansowego za rok lub lata poprzednie nie można uznać za przedstawiające sytuację majątkową i finansową oraz wynik finansowy w sposób rzetelny i jasny,
- skutki zmian zasad wyceny.

Rezerwy

Rezerwy tworzy się na pewne lub o dużym stopniu prawdopodobieństwa przyszłe zobowiązania, których kwoty można w sposób wiarygodny oszacować, a w szczególności na straty z transakcji gospodarczych w toku, w tym z tytułu udzielonych gwarancji, poręczeń, operacji kredytowych i skutków toczącego się postępowania sądowego. Rezerwy wycenia się nie rzadziej niż na dzień bilansowy w wiarygodnie uzasadnionej oszacowanej wartości.

- Rezerwy z tytułu odroczonego podatku dochodowego;
Grupa ustala rezerwy z tytułu odroczonego podatku dochodowego w związku z art. 37 ust. 10 ustawy o rachunkowości;
- Rezerwy na świadczenia emerytalne i podobne;

Zobowiązania długo i krótkoterminowe

Zobowiązania wyceniane są:

- na dzień ich powstania według wartości nominalnej, a jeżeli są wyrażone w walucie obcej podlegają przeliczeniu według kursu średniego NBP na ten dzień lub po kursie ustalonym w innym wiążącym jednostkę dokumencie (np. celnym),
- na dzień bilansowy w kwocie wymaganej zapłaty (tj. wraz z odsetkami oszacowanymi we własnym zakresie z uwzględnieniem not odsetkowych otrzymanych od kontrahentów). Zobowiązania wyrażone w walutach przelicza się według kursu średniego danej waluty ustalonego przez NBP na ten dzień.

Rozliczenia międzyokresowe

Rozliczenia międzyokresowe przychodów dokonywane z zachowaniem zasady ostrożności oraz odnoszenie ich skutków finansowych obejmują w szczególności:

- równowartość otrzymanych od odbiorców lub należnych środków z tytułu świadczeń, których wykonanie nastąpi w przyszłych okresach sprawozdawczych,
- otrzymane środki pieniężne na sfinansowanie nabycia lub wytworzenia środków trwałych, w tym środków trwałych w budowie oraz prac rozwojowych, jeżeli stosownie do odrębnych przepisów nie zwiększają one kapitałów własnych; zaliczone do rozliczeń międzyokresowych przychodów kwoty zwiększają równoległe do odpisów amortyzacyjnych - umorzeniowych pozostałe przychody operacyjne; do środków trwałych i kosztów prac rozwojowych sfinansowanych z tych źródeł zasady te stosuje się odpowiednio w odniesieniu także do przyjętych nieodpłatnie (także w formie darowizny) środków trwałych, środków trwałych w budowie oraz wartości niematerialnych i prawnych.

Bierne rozliczenia międzyokresowe obejmują w szczególności kwoty kosztów, które dotyczą danego roku obrotowego, a które nie zostały jeszcze przez kontrahenta zafakturowane. Spółka ujmuje w szczególności w okresach miesięcznych koszty badania bilansu.

Pozostałe przyjęte przez jednostkę zasady rachunkowości:

Rachunek przepływów pieniężnych Jednostka dominująca sporządza według metody pośredniej.

Do sporządzenia rachunku przepływów pieniężnych Jednostka dominująca zastosowała metodę pośrednią, stosując podział na działalność operacyjną, inwestycyjną i finansową, który przedstawia się następująco:

- do działalności operacyjnej Jednostka dominująca zalicza transakcje i zdarzenia związane z działalnością operacyjną jako odrębne pozycje rachunku przepływów pieniężnych, a następnie dokonuje ich zsumowania do kwoty przepływów pieniężnych netto z działalności operacyjnej,
- do działalności inwestycyjnej Jednostka dominująca zalicza zbycie wartości niematerialnych i prawnych, składników majątku trwałego,
- do działalności finansowej zalicza się głównie pozyskiwanie kapitału własnego i kapitałów obcych oraz ich zwrot i obsługę.

Stosując metodę pośrednią w działalności operacyjnej, Jednostka dominująca ustala korekty i zmiany stanu wychodząc od zysku netto.








Połączenie spółek handlowych

W dniu 11 maja 2022 roku miało miejsce połączenie spółek EKIPA HOLDING S.A. oraz Beskidzkie Biuro Inwestycyjne S.A. które zostało zarejestrowane przez Sąd Rejonowy dla Krakowa - Śródmieścia w Krakowie, XI Wydział Gospodarczy Krajowego Rejestru Sądowego. Spółką przejmującą było Beskidzkie Biuro Inwestycyjne S.A., natomiast spółką przejmowaną była EKIPA HOLDING S.A. Spółki dokonały połączenia na podstawie art. 492 par. 1 pkt 1 K.S.H. poprzez przeniesienie całego majątku EKIPA HOLDING S.A. na Emitenta w zamian na nowo wyemitowane akcje zwykłe na okaziciela w serii F. Połączenie zostało rozliczone w księgach Emitenta w oparciu o standard MSSF3.



V. Skrócone sprawozdanie finansowe

Wybrane skonsolidowane dane finansowe

 WYSZCZEGÓLNIENIE	30.09.2024	30.09.2023
 EBITDA	11 593 830,43 PLN	10 487 678,24 PLN
 ZYSK (STRATA) BRUTTO	9 269 777,53 PLN	8 286 986,60 PLN
 ZYSK (STRATA) NETTO	6 841 198,79 PLN	4 913 817,10 PLN
 INWESTYCJE DŁUGOTERMINOWE	11 663 787,91 PLN	11 059 750,46 PLN
 ZAPASY	18 863 675,77 PLN	6 232 907,84 PLN
 KRÓTKOTERMINOWE AKTYWA FINANSOWE	20 844 249,13 PLN	22 235 294,79 PLN

Skrócone skonsolidowane sprawozdanie finansowe

BILANS - AKTYWA		30.09.2024	30.09.2023
A.	AKTYWA TRWAŁE	37 799 758,79 PLN	32 122 209,72 PLN
I.	Wartości niematerialne i prawne	17 131 443,29 PLN	19 396 254,64 PLN
1.	Koszty zakończonych prac rozwojowych	- PLN	- PLN
2.	Wartość firmy	14 977 355,06 PLN	17 659 866,41 PLN
3.	Inne wartości niematerialne i prawne	2 154 088,23 PLN	1 736 388,23 PLN
4.	Zaliczki na wartości niematerialne i prawne	- PLN	- PLN
II.	Wartość firmy jednostek podporządkowanych	- PLN	- PLN
1.	Wartość firmy - jednostki zależne	- PLN	- PLN
2.	Wartość firmy - jednostki współzależne	- PLN	- PLN
III.	Rzeczowe aktywa trwałe	8 126 661,59 PLN	1 326 087,62 PLN
1.	Środki trwałe	7 568 873,14 PLN	1 326 087,62 PLN
2.	Środki trwałe w budowie	557 788,45 PLN	- PLN
3.	Zaliczki na środki trwałe w budowie	- PLN	- PLN
IV.	Należności długoterminowe	- PLN	- PLN
1.	Od jednostek powiązanych	- PLN	- PLN
2.	Od pozostałych jednostek, w których jednostka posiada zaangaż. w kapitale	- PLN	- PLN
3.	Od pozostałych jednostek	- PLN	- PLN
V.	Inwestycje długoterminowe	11 663 787,91 PLN	11 059 750,46 PLN
1.	Nieruchomości	- PLN	- PLN
2.	Wartości niematerialne i prawne	- PLN	- PLN
3.	Długoterminowe aktywa finansowe	11 663 787,91 PLN	11 059 750,46 PLN
4.	Inne inwestycje długoterminowe	- PLN	- PLN
VI.	Długoterminowe rozliczenia międzyokresowe	877 866,00 PLN	340 117,00 PLN
1.	Aktywa z tytułu odroczonego podatku dochodowego	861 447,00 PLN	340 117,00 PLN
2.	Inne rozliczenia międzyokresowe	16 419,00 PLN	- PLN
B.	AKTYWA OBROTOWE	50 286 311,45 PLN	36 873 824,20 PLN
I.	Zapasy	18 863 675,77 PLN	6 232 907,84 PLN
1.	Materiały	- PLN	- PLN
2.	Półprodukty i produkty w toku	15 644 161,44 PLN	4 793 139,61 PLN
3.	Produkty gotowe	- PLN	- PLN
4.	Towary	1 709 058,13 PLN	1 176 965,73 PLN
5.	Zaliczki na dostawy i usługi	1 510 456,20 PLN	262 802,50 PLN
II.	Należności krótkoterminowe	8 810 244,93 PLN	7 025 758,17 PLN
1.	Należności od jednostek powiązanych	- PLN	- PLN
2.	Należności od pozostałych jednostek, w których jednostka posiada zaangażowanie w kapitale	- PLN	- PLN
3.	Należności od pozostałych jednostek	8 810 244,93 PLN	7 025 758,17 PLN
III.	Inwestycje krótkoterminowe	20 844 249,13 PLN	22 235 294,79 PLN
1.	Krótkoterminowe aktywa finansowe	20 844 249,13 PLN	22 235 294,79 PLN
2.	Inne inwestycje krótkoterminowe	- PLN	- PLN
IV.	Krótkoterminowe rozliczenia międzyokresowe	1 768 141,62 PLN	1 379 863,40 PLN
C.	NALEŻNE WPŁATY NA KAPITAŁ (FUNDUSZ) PODSTAWOWY	- PLN	- PLN
D.	UDZIAŁY (AKCJE) WŁASNE	652 469,12 PLN	423 422,83 PLN
AKTYWA RAZEM		88 738 539,36 PLN	69 419 456,75 PLN

BILANS - PASYWA		30.09.2024	30.09.2023
A.	KAPITAŁY (FUNDUSZ) WŁASNY	62 541 681,58 PLN	62 544 654,74 PLN
I.	Kapitał (fundusz) podstawowy	4 080 696,00 PLN	4 080 696,00 PLN
II.	Kapitał (fundusz) zapasowy, w tym:	53 703 516,25 PLN	45 703 212,86 PLN
	- nadwyżka wartości sprzedaży (wartości emisyjnej) nad wartością nominalną udziałów (akcji)	33 298 502,33 PLN	45 703 212,86 PLN
III.	Kapitał (fundusz) z aktualizacji wyceny, w tym:	- PLN	- PLN
	- z tytułu aktualizacji wartości godziwej	- PLN	- PLN
IV.	Pozostałe kapitały (fundusze) rezerwowe, w tym:	2 347 530,88 PLN	3 000 000,00 PLN
	- tworzone zgodnie z umową (statutem) spółki	- PLN	- PLN
	- na udziały (akcje) własne	2 347 530,88 PLN	3 000 000,00 PLN
V.	Zysk (strata) z lat ubiegłych	(4 431 260,34) PLN	(3 339 139,35) PLN
VI.	Zysk (strata) netto	6 841 198,79 PLN	4 913 817,10 PLN
VII.	Odpisy z zysku netto w ciągu roku obrotowego (wielkość ujemna)	- PLN	- PLN
B.	KAPITAŁY MNIEJSZOŚCI	7 743 003,07 PLN	8 186 068,13 PLN
C.	ZOBOWIĄZANIA I REZERWY NA ZOBOWIĄZANIA	18 453 854,71 PLN	6 874 802,01 PLN
I.	Rezerwy na zobowiązania	762 269,73 PLN	578 143,69 PLN
1.	Rezerwa z tytułu odroczonego podatku dochodowego	667 422,00 PLN	535 995,00 PLN
2.	Rezerwa na świadczenia emerytalne i podobne	58 646,21 PLN	42 148,69 PLN
3.	Pozostałe rezerwy	36 201,52 PLN	- PLN
II.	Zobowiązania długoterminowe	- PLN	- PLN
1.	Wobec jednostek powiązanych	- PLN	- PLN
2.	Wobec pozostałych jednostek, w których jednostka posiada zaangażowanie w kapitale	- PLN	- PLN
3.	Wobec pozostałych jednostek	- PLN	- PLN
III.	Zobowiązania krótkoterminowe	15 456 399,68 PLN	3 596 658,31 PLN
1.	Zobowiązania wobec jednostek powiązanych	- PLN	- PLN
2.	Zobowiązania wobec pozostałych jednostek, w których jedn. posiada zaangaż. w kapitale	- PLN	- PLN
3.	Zobowiązania wobec pozostałych jednostek	15 456 399,68 PLN	3 596 658,31 PLN
4.	Fundusze specjalne	- PLN	- PLN
IV.	Rozliczenia międzyokresowe	2 235 185,30 PLN	2 700 000,01 PLN
1.	Ujemna wartość firmy	- PLN	- PLN
2.	Inne rozliczenia międzyokresowe	2 235 185,30 PLN	2 700 000,01 PLN
	PASYWA RAZEM	88 738 539,36 PLN	69 419 456,75 PLN

RACHUNEK ZYSKÓW I STRAT	01.07.2024 -30.09.2024	01.07.2023 -30.09.2023	01.01.2024 -30.09.2024	01.01.2023 -30.09.2023
A. Przychody netto ze sprzedaży i zrównane z nimi, w tym:	17 592 298,48 PLN	12 671 004,61 PLN	58 539 877,32 PLN	33 113 559,82 PLN
- od jednostek powiązanych	- PLN	- PLN	- PLN	- PLN
I. Przychody netto ze sprzedaży produktów	10 893 196,72 PLN	10 657 542,95 PLN	37 449 406,72 PLN	26 240 366,80 PLN
II. Zmiana stanu produktów (zwiększenie - wartość dodatnia, zmniejszenie wartość ujemna)	- PLN	- PLN	- PLN	- PLN
III. Koszt wytworzenia produktów na własne potrzeby jedn.	- PLN	- PLN	- PLN	- PLN
IV. Przychody netto ze sprzedaży towarów i materiałów	6 699 101,76 PLN	2 013 461,66 PLN	21 090 470,60 PLN	6 873 193,02 PLN
B. Koszty działalności operacyjnej	14 342 306,96 PLN	9 595 439,78 PLN	47 787 208,38 PLN	26 133 228,79 PLN
I. Amortyzacja	201 630,16 PLN	100 174,17 PLN	592 184,67 PLN	777 546,89 PLN
II. Zużycie materiałów i energii	321 756,13 PLN	258 382,17 PLN	1 152 889,58 PLN	807 716,16 PLN
III. Usługi obce	9 561 614,16 PLN	6 673 344,20 PLN	30 876 779,89 PLN	18 623 706,97 PLN
IV. Podatki i opłaty, w tym:	59 423,97 PLN	26 871,04 PLN	152 961,51 PLN	74 455,12 PLN
- podatek akcyzowy	- PLN	- PLN	- PLN	- PLN
V. Wynagrodzenia	551 423,83 PLN	871 869,67 PLN	5 825 586,91 PLN	2 804 498,07 PLN
VI. Ubezpieczenia społeczne i inne świadczenia, w tym:	136 279,28 PLN	71 338,40 PLN	315 031,78 PLN	212 348,93 PLN
- emerytalne	1 782,61 PLN	20 573,90 PLN	91 537,11 PLN	64 709,56 PLN
VII. Pozostałe koszty rodzajowe	646 279,93 PLN	758 824,44 PLN	2 000 533,77 PLN	1 090 933,38 PLN
VIII. Wartość sprzedanych towarów i materiałów	2 863 899,50 PLN	834 635,69 PLN	6 871 240,27 PLN	17 420 233,27 PLN
C. Zysk (strata) ze sprzedaży (A-B)	3 249 991,52 PLN	3 075 564,83 PLN	10 752 668,94 PLN	6 980 331,03 PLN
D. Pozostałe przychody operacyjne	184 634,46 PLN	3 373 838,37 PLN	507 157,26 PLN	4 019 850,36 PLN
I. Zysk z tytułu rozchodu niefinansowych aktywów trwałych	- PLN	- PLN	- PLN	- PLN
II. Dotacje	- PLN	- PLN	- PLN	- PLN
III. Aktualizacja wartości aktywów niefinansowych	- PLN	- PLN	- PLN	- PLN
IV. Inne przychody operacyjne	184 634,46 PLN	3 373 838,37 PLN	507 157,26 PLN	4 019 850,36 PLN
E. Pozostałe koszty operacyjne	794 498,47 PLN	1 773 307,93 PLN	2 270 063,95 PLN	3 301 933,55 PLN
I. Strata z tytułu rozchodu niefinansowych aktywów trwałych	- PLN	1 082 842,96 PLN	- PLN	1 082 842,96 PLN
II. Aktualizacja wartości aktywów niefinansowych	- PLN	- PLN	- PLN	- PLN
III. Inne koszty operacyjne	794 498,47 PLN	690 464,97 PLN	2 270 063,95 PLN	2 219 090,59 PLN
F. Zysk (strata) z działalności operacyjnej (C+D-E)	2 640 127,51 PLN	4 676 095,27 PLN	8 989 762,25 PLN	7 698 247,84 PLN
G. Przychody finansowe	519 261,22 PLN	286 063,99 PLN	897 836,30 PLN	541 672,17 PLN
I. Dywidendy i udziały w zyskach, w tym:	- PLN	- PLN	- PLN	- PLN
a) od jednostek powiązanych, w tym:	- PLN	- PLN	- PLN	- PLN
- w których jednostka posiada zaangażowanie w kapitale	- PLN	- PLN	- PLN	- PLN
b) od jednostek pozostałych, w tym:	- PLN	- PLN	- PLN	- PLN
- w których jednostka posiada zaangażowanie w kapitale	- PLN	- PLN	- PLN	- PLN
II. Odsetki, w tym:	217 805,67 PLN	282 261,10 PLN	595 525,85 PLN	535 807,09 PLN
- od jednostek powiązanych	- PLN	- PLN	- PLN	- PLN
III. Zysk z tytułu rozchodu aktywów finansowych, w tym:	- PLN	500,00 PLN	- PLN	500,00 PLN
- w jednostkach powiązanych	- PLN	- PLN	- PLN	- PLN
IV. Aktualizacja wartości aktywów finansowych	- PLN	- PLN	- PLN	- PLN
V. Inne	301 455,55 PLN	3 302,89 PLN	302 310,45 PLN	5 365,08 PLN
H. Koszty finansowe	596 950,61 PLN	2 415,76 PLN	617 821,02 PLN	410 481,10 PLN
I. Odsetki, w tym:	546 751,43 PLN	2 415,76 PLN	551 891,17 PLN	10 830,45 PLN
- dla jednostek powiązanych	- PLN	- PLN	- PLN	- PLN
II. Strata z tytułu rozchodu aktywów finansowych, w tym:	- PLN	- PLN	- PLN	- PLN
- w jednostkach powiązanych	- PLN	- PLN	- PLN	- PLN
III. Aktualizacja wartości aktywów finansowych	- PLN	- PLN	- PLN	- PLN
IV. Inne	50 199,18 PLN	- PLN	65 929,85 PLN	30 217,65 PLN
I. Zysk (strata) ze sprzedaży całości lub części udziałów jednostek podporządkowanych	- PLN	- PLN	- PLN	- PLN
J. Zysk (strata) z działalności gospodarczej (F+G-H+/-I)	2 562 438,12 PLN	4 959 743,50 PLN	9 269 777,53 PLN	8 198 871,91 PLN
K. Odpis wartości firmy	- PLN	- PLN	- PLN	- PLN
I. Odpis wartości firmy - jednostki zależne	- PLN	- PLN	- PLN	- PLN
II. Odpis wartości firmy - jednostki współzależne	- PLN	- PLN	- PLN	- PLN
L. Odpis ujemnej wartości firmy	- PLN	- PLN	- PLN	- PLN
I. Odpis ujemnej wartości firmy - jednostki zależne	- PLN	- PLN	- PLN	- PLN
II. Odpis ujemnej wartości firmy - jednostki zależne	- PLN	- PLN	- PLN	- PLN
M. Zysk (strata) z udziałów w jednostkach podporządkowanych wycenianych metodą praw własności	- PLN	164 731,31 PLN	- PLN	88 114,69 PLN
N. Zysk (strata) brutto (J-K+L+/-M)	2 562 438,12 PLN	5 124 474,81 PLN	9 269 777,53 PLN	8 286 986,60 PLN
O. Podatek dochodowy	1 279 307,10 PLN	1 831 857,00 PLN	2 671 176,00 PLN	1 692 319,00 PLN
P. Pozostałe obowiązkowe zmniejszenia zysku (zwiększenia straty)	- PLN	- PLN	- PLN	- PLN
R. Zyski (straty) mniejszości	(181 095,81) PLN	1 467 020,77 PLN	(242 597,26) PLN	1 680 850,50 PLN
S. Zysk (strata) netto (N-O-P+/-R)	1 464 226,83 PLN	1 825 597,04 PLN	6 841 198,79 PLN	4 913 817,10 PLN

RACHUNEK PRZEPŁYWÓW PIENIĘŻNYCH	01.07.2024 -30.09.2024	01.07.2023 -30.09.2023	01.01.2024 -30.09.2024	01.01.2023 -30.09.2023
A. Przepływy środków pieniężnych z działalności operacyjnej				
I. Zysk (strata) netto	1464 226,83 PLN	1825 597,04 PLN	6 841 198,79 PLN	4 913 817,10 PLN
II. Korekty razem	2 386 587,01 PLN	3 620 771,31 PLN	(2 135 615,25) PLN	(1 377 413,42) PLN
1. Zyski (straty) mniejszości	(181 095,81) PLN	1467 020,77 PLN	(242 597,26) PLN	1680 850,50 PLN
2. Zyski (straty) z udziałów (akcji) w jednostkach wycenianych metodą praw własności	- PLN	164 731,31 PLN	- PLN	88 114,69 PLN
3. Amortyzacja	872 257,99 PLN	770 802,00 PLN	2 604 068,18 PLN	2 789 430,40 PLN
4. Odpis wartości firmy	- PLN	- PLN	- PLN	- PLN
5. Odpis ujemnej wartości firmy	- PLN	- PLN	- PLN	- PLN
6. Zyski (straty) z tytułu różnic kursowych	548 299,44 PLN	(12 098,41) PLN	550 992,00 PLN	18 039,84 PLN
7. Odsetki i udziały w zyskach (dywidendy)	(336 217,43) PLN	(294 117,37) PLN	(530 300,95) PLN	(415 420,79) PLN
8. Zysk (strata) z działalności inwestycyjnej	(215 871,89) PLN	(2 286 957,04) PLN	(440 350,55) PLN	(2 895 957,04) PLN
9. Zmiana stanu rezerw	(3 905 826,84) PLN	218 283,94 PLN	18 492,48 PLN	388 241,69 PLN
10. Zmiana stanu zapasów	(9 478 892,86) PLN	(1 017 669,67) PLN	(12 324 547,33) PLN	(2 930 245,30) PLN
11. Zmiana stanu należności	7 978 296,96 PLN	2 095 911,14 PLN	(2 774 523,23) PLN	(2 533 495,09) PLN
12. Zmiana stanu zobowiązań krótkoterm., z wyjątkiem pożyczek i kredytów	6 085 318,50 PLN	(763 000,50) PLN	11 520 717,06 PLN	(376 809,76) PLN
13. Zmiana stanu rozlicz. międzyokresowych	1 020 318,95 PLN	3 277 865,14 PLN	(517 565,65) PLN	2 809 837,44 PLN
14. Inne korekty	- PLN	- PLN	- PLN	- PLN
III. Przepływy pieniężne netto z działalności operacyjnej (I+/-II)	3 850 813,84 PLN	5 446 368,35 PLN	4 705 583,54 PLN	3 536 403,68 PLN
B. Przepływy środków pieniężnych z działalności inwestycyjnej				
I. Wpływy	7 941 984,01 PLN	277 449,69 PLN	9 741 686,76 PLN	898 152,76 PLN
1. Zbycie wartości niemater. i prawnych oraz rzeczowych aktywów trwałych	- PLN	- PLN	- PLN	- PLN
2. Zbycie inwestycji w nieruchomości oraz wartości niematerialne i prawne	- PLN	- PLN	- PLN	- PLN
3. Z aktywów finansowych	108 300,00 PLN	93 480,91 PLN	108 300,00 PLN	560 183,98 PLN
4. Inne wpływy inwestycyjne	7 833 684,01 PLN	183 968,78 PLN	9 633 386,76 PLN	337 968,78 PLN
II. Wydatki	7 777 297,54 PLN	4 058 658,23 PLN	16 178 047,78 PLN	7 527 690,90 PLN
1. Nabycie wartości niematerialnych i prawnych oraz rzeczowych aktywów trwałych	148 399,29 PLN	383 658,23 PLN	7 339 391,69 PLN	632 174,66 PLN
2. Inwestycje w nieruchomości oraz wartości niematerialne i prawne	7 579 543,82 PLN	- PLN	7 841 576,82 PLN	7 275,00 PLN
3. Na aktywa finansowe	- PLN	- PLN	646 452,15 PLN	1 002 741,24 PLN
4. Inne wydatki inwestycyjne	49 354,43 PLN	3 675 000,00 PLN	350 627,12 PLN	5 885 500,00 PLN
III. Przepływy pieniężne netto z działalności inwestycyjnej (I-II)	164 686,47 PLN	(3 781 208,54) PLN	(6 436 361,02) PLN	(6 629 538,14) PLN
C. Przepływy środków pieniężnych z działalności finansowej				
I. Wpływy	- PLN	- PLN	- PLN	11 619,00 PLN
1. Wpływy netto z wydania udziałów (emisji akcji) i innych instrum. kapitał. oraz dopłat do kapitału	- PLN	- PLN	- PLN	- PLN
2. Kredyty i pożyczki	- PLN	- PLN	- PLN	11 619,00 PLN
3. Emisja dłużnych papierów wartościowych	- PLN	- PLN	- PLN	- PLN
4. Inne wpływy finansowe	- PLN	- PLN	- PLN	- PLN
II. Wydatki	- PLN	62 232,72 PLN	204 975,00 PLN	302 201,76 PLN
1. Nabycie udziałów (akcji) własnych	- PLN	62 232,72 PLN	204 975,00 PLN	302 201,76 PLN
2. Dywidendy i inne wypłaty na rzecz właścicieli	- PLN	- PLN	- PLN	- PLN
3. Inne niż wypłaty na rzecz właścicieli, wydatki z tytułu podziału zysku	- PLN	- PLN	- PLN	- PLN
4. Spłaty kredytów i pożyczek	- PLN	- PLN	- PLN	- PLN
5. Wykup dłużnych papierów wartościowych	- PLN	- PLN	- PLN	- PLN
6. Z tytułu innych zobowiązań finansowych	- PLN	- PLN	- PLN	- PLN
7. Płatności zobowiązań z tytułu umów leasingu finans.	- PLN	- PLN	- PLN	- PLN
8. Odsetki	- PLN	- PLN	- PLN	- PLN
9. Inne wydatki finansowe	- PLN	- PLN	- PLN	- PLN
III. Przepływy pieniężne netto z działalności finansowej (I-II)	- PLN	(62 232,72) PLN	(204 975,00) PLN	(290 582,76) PLN
D. Przepływy pieniężne netto razem (AIII + BIII + CIII)	4 015 500,31 PLN	1 602 927,09 PLN	(1 935 752,48) PLN	(3 383 717,22) PLN
E. Bilansowa zmiana stanu środków pieniężnych, w tym:	4 015 500,31 PLN	1 602 927,09 PLN	(1 935 752,48) PLN	(3 383 717,22) PLN
- zmiana stanu środków pieniężnych z tytułu różnic kursowych	- PLN	- PLN	- PLN	- PLN
F. Środki pieniężne na początek okresu	12 692 770,93 PLN	12 813 694,35 PLN	18 644 023,72 PLN	17 800 338,66 PLN
G. Środki pieniężne na koniec okresu, w tym:	16 708 271,24 PLN	14 416 621,44 PLN	16 708 271,24 PLN	14 416 621,44 PLN
- o ograniczonej możliwości dysponowania	668 658,97 PLN	808 621,01 PLN	668 658,97 PLN	808 621,01 PLN

ZESTAWIENIE ZMIAN WKAPITALE WŁASNYM	01.07..2024 -30.09.2024	01.07.2023 -30.09.2023	01.01.2024 -30.09.2024	01.01.2023 -30.09.2023
I. Kapitał (fundusz) własny na początek okresu (BO)	61 161 954,95 PLN	59 416 768,24 PLN	55 700 482,79 PLN	55 741 330,90 PLN
- zmiany przyjętych zasad (polityki) rachunk.	- PLN	- PLN	- PLN	- PLN
- korekty błędów	- PLN	- PLN	- PLN	- PLN
I.a. Kapitał (fundusz) własny na początek okresu (BO), po korektach	61 161 954,95 PLN	59 416 768,24 PLN	55 700 482,79 PLN	55 741 330,90 PLN
1. Kapitał (fundusz) podstawowy na początek okresu	4 080 696,00 PLN	4 080 696,00 PLN	4 080 696,00 PLN	4 080 696,00 PLN
1.1. Zmiany kapitału (funduszu) podstawowego	- PLN	- PLN	- PLN	- PLN
1.2. Kapitał (fundusz) podstawowy na koniec okresu	4 080 696,00 PLN	4 080 696,00 PLN	4 080 696,00 PLN	4 080 696,00 PLN
1.3. Kapitał mniejszości	7 743 003,07 PLN	8 186 068,13 PLN	7 743 003,07 PLN	8 186 068,13 PLN
2. Kapitał (fundusz) zapasowy na początek okresu	49 667 222,74 PLN	45 703 212,86 PLN	46 185 252,62 PLN	44 939 198,29 PLN
2.1. Zmiany kapitału (funduszu) zapasowego	4 036 293,51 PLN	- PLN	7 518 263,63 PLN	764 014,57 PLN
2.2. Stan kapitału (funduszu) zapasowego na koniec okresu	53 703 516,25 PLN	45 703 212,86 PLN	53 703 516,25 PLN	45 703 212,86 PLN
3. Kapitał (fundusz) z aktualizacji wyceny na początek okresu – zmiany przyjętych zasad (polityki) rachunk.	- PLN	- PLN	- PLN	- PLN
3.1. Zmiany kapitału (funduszu) z aktualizacji wyceny	- PLN	- PLN	- PLN	- PLN
3.2. Kapitał (fundusz) z aktualizacji wyceny na koniec okresu	- PLN	- PLN	- PLN	- PLN
4. Pozostałe kapitały (fundusze) rezerwowe na początek okresu	2 347 530,88 PLN	3 000 000,00 PLN	2 552 505,88 PLN	1 000 000,00 PLN
4.1. Zmiany pozostałych kapitałów (funduszy) rezerwowych	- PLN	- PLN	(204 975,00) PLN	2 000 000,00 PLN
4.2. Pozostałe kapitały (fundusze) rezerwowe na koniec okresu	2 347 530,88 PLN	3 000 000,00 PLN	2 347 530,88 PLN	3 000 000,00 PLN
5. Zysk (strata) z lat ubiegłych na początek okresu	5 066 505,33 PLN	(250 919,29) PLN	(6 286 201,30) PLN	(913 757,81) PLN
5.1. Zysk z lat ubiegłych na początek okresu	5 376 972,16 PLN	3 088 220,06 PLN	- PLN	1 254 466,22 PLN
5.2. Zysk z lat ubiegłych na początek okresu, po korektach	5 376 972,16 PLN	3 088 220,06 PLN	- PLN	1 254 466,22 PLN
5.3. Zysk z lat ubiegłych na koniec okresu	2 483 976,44 PLN	3 088 220,06 PLN	2 173 509,61 PLN	- PLN
5.4. Strata z lat ubiegłych na początek okresu	5 263 247,08 PLN	3 339 139,35 PLN	6 286 201,30 PLN	2 202 978,60 PLN
5.5. Strata z lat ubiegłych na początek okresu, po korektach	5 263 247,08 PLN	3 339 139,35 PLN	6 286 201,30 PLN	2 202 978,60 PLN
5.6. Strata z lat ubiegłych na koniec okresu	6 604 769,95 PLN	3 339 139,35 PLN	6 604 769,95 PLN	3 339 139,35 PLN
5.7. Zysk (strata) z lat ubiegłych na koniec okresu	945 711,82 PLN	(250 919,29) PLN	(4 431 260,34) PLN	(3 339 139,35) PLN
6. Wynik netto	1 464 226,63 PLN	1 825 597,04 PLN	6 841 198,79 PLN	4 913 817,10 PLN
II. Kapitał (fundusz) własny na koniec okresu (BZ)	62 541 681,58 PLN	62 544 654,74 PLN	62 541 681,58 PLN	62 544 654,74 PLN
III. Kapitał (fundusz) własny, po uwzględnieniu proponowanego podziału zysku (pokrycia straty)	62 541 681,58 PLN	62 544 654,74 PLN	62 541 681,58 PLN	62 544 654,74 PLN

Wybrane jednostkowe dane finansowe

 WYSZCZEGÓLNIENIE	30.09.2024	30.09.2023
 EBITDA	1 313 183,65 PLN	3 456 531,21 PLN
 ZYSK (STRATA) BRUTTO	-428 461,97 PLN	1 675 104,01 PLN
 ZYSK (STRATA) NETTO	-650 753,97 PLN	1 297 342,01 PLN
 INWESTYCJE DŁUGOTERMINOWE	8 660 400,00 PLN	8 877 630,15 PLN
 ZAPASY	8 176 091,59 PLN	96 444,00 PLN
 KRÓTKOTERMINOWE AKTYWA FINANSOWE	12 575 236,32 PLN	12 421 153,46 PLN

Skrócone jednostkowe sprawozdanie finansowe

BILANS - AKTYWA		30.09.2024	30.09.2023
A.	AKTYWA TRWAŁE	23 895 590,30 PLN	26 749 221,79 PLN
I.	Wartości niematerialne i prawne	15 105 853,29 PLN	17 816 864,64 PLN
1.	Koszty zakończonych prac rozwojowych	- PLN	- PLN
2.	Wartość firmy	14 977 355,06 PLN	17 659 866,41 PLN
3.	Inne wartości niematerialne i prawne	128 498,23 PLN	156 998,23 PLN
4.	Zaliczki na wartości niematerialne i prawne	- PLN	- PLN
II.	Rzeczowe aktywa trwałe	49 122,01 PLN	54 727,00 PLN
1.	Środki trwałe	49 122,01 PLN	54 727,00 PLN
2.	Środki trwałe w budowie	- PLN	- PLN
3.	Zaliczki na środki trwałe w budowie	- PLN	- PLN
III.	Należności długoterminowe	- PLN	- PLN
1.	Od jednostek powiązanych	- PLN	- PLN
2.	Od pozostałych jednostek, w których jednostka posiada zaangaż. w kapitale	- PLN	- PLN
3.	Od pozostałych jednostek	- PLN	- PLN
IV.	Inwestycje długoterminowe	8 660 400,00 PLN	8 877 630,15 PLN
1.	Nieruchomości	- PLN	- PLN
2.	Wartości niematerialne i prawne	- PLN	- PLN
3.	Długoterminowe aktywa finansowe	8 660 400,00 PLN	8 877 630,15 PLN
4.	Inne inwestycje długoterminowe	- PLN	- PLN
V.	Długoterminowe rozliczenia międzyokresowe	80 215,00 PLN	- PLN
1.	Aktywa z tytułu odroczonego podatku dochodowego	80 215,00 PLN	- PLN
2.	Inne rozliczenia międzyokresowe	- PLN	- PLN
B.	AKTYWA OBROTOWE	23 728 661,08 PLN	14 348 473,34 PLN
I.	Zapasy	8 176 091,59 PLN	96 444,00 PLN
1.	Materiały	- PLN	- PLN
2.	Półprodukty i produkty w toku	- PLN	- PLN
3.	Produkty gotowe	- PLN	- PLN
4.	Towary	- PLN	- PLN
5.	Zaliczki na dostawy i usługi	8 176 091,59 PLN	96 444,00 PLN
II.	Należności krótkoterminowe	2 907 313,43 PLN	1764 758,25 PLN
1.	Należności od jednostek powiązanych	278 656,50 PLN	238 377,29 PLN
2.	Należności od pozostałych jednostek, w których jednostka posiada zaangażowanie w kapitale	- PLN	- PLN
3.	Należności od pozostałych jednostek	2 628 656,93 PLN	1 526 380,96 PLN
III.	Inwestycje krótkoterminowe	12 575 236,32 PLN	12 421 153,46 PLN
1.	Krótkoterminowe aktywa finansowe	12 575 236,32 PLN	12 421 153,46 PLN
2.	Inne inwestycje krótkoterminowe	- PLN	- PLN
IV.	Krótkoterminowe rozliczenia międzyokresowe	70 019,74 PLN	66 117,63 PLN
C.	NALEŻNE WPŁATY NA KAPITAŁ (FUNDUSZ) PODSTAWOWY	- PLN	- PLN
D.	UDZIAŁY (AKCJE) WŁASNE	652 469,12 PLN	423 422,83 PLN
AKTYWA RAZEM		48 276 720,50 PLN	41 521 117,96 PLN

BILANS - PASYWA		30.09.2024	30.09.2023
A.	KAPITAŁY (FUNDUSZ) WŁASNY	39 728 444,16 PLN	39 845 857,00 PLN
I.	Kapitał (fundusz) podstawowy	4 080 696,00 PLN	4 080 696,00 PLN
II.	Kapitał (fundusz) zapasowy, w tym:	33 950 971,45 PLN	34 321 456,55 PLN
	- nadwyżka wartości sprzedaży (wartości emisyjnej) nad wartością nominalną udziałów (akcji)	33 298 502,33 PLN	34 321 456,55 PLN
III.	Kapitał (fundusz) z aktualizacji wyceny, w tym:	- PLN	- PLN
	- z tytułu aktualizacji wartości godziwej	- PLN	- PLN
IV.	Pozostałe kapitały (fundusze) rezerwowe, w tym:	2 347 530,88 PLN	3 000 000,00 PLN
	- tworzone zgodnie z umową (statutem) spółki	- PLN	- PLN
	- na udziały (akcje) własne	- PLN	3 000 000,00 PLN
V.	Zysk (strata) z lat ubiegłych	(0,20) PLN	(2 853 637,56) PLN
VI.	Zysk (strata) netto	(650 753,97) PLN	1 297 342,01 PLN
VII.	Odpisy z zysku netto w ciągu roku obrotowego (wielkość ujemna)	- PLN	- PLN
B.	ZOBOWIĄZANIA I REZERWY NA ZOBOWIĄZANIA	8 548 276,34 PLN	1 675 260,96 PLN
I.	Rezerwy na zobowiązania	235 300,52 PLN	139 237,00 PLN
1.	Rezerwa z tytułu odroczonego podatku dochodowego	199 099,00 PLN	139 237,00 PLN
2.	Rezerwa na świadczenia emerytalne i podobne	- PLN	- PLN
3.	Pozostałe rezerwy	36 201,52 PLN	- PLN
II.	Zobowiązania długoterminowe	- PLN	- PLN
1.	Wobec jednostek powiązanych	- PLN	- PLN
2.	Wobec pozostałych jednostek, w których jednostka posiada zaangażowanie w kapitale	- PLN	- PLN
3.	Wobec pozostałych jednostek	- PLN	- PLN
III.	Zobowiązania krótkoterminowe	7 920 772,63 PLN	1 469 024,02 PLN
1.	Zobowiązania wobec jednostek powiązanych	291 091,86 PLN	717 464,53 PLN
2.	Zobowiązania wobec pozostałych jednostek, w których jedn. posiada zaangaż. w kapitale	- PLN	- PLN
3.	Zobowiązania wobec pozostałych jednostek	7 629 680,77 PLN	751 559,49 PLN
4.	Fundusze specjalne	- PLN	- PLN
IV.	Rozliczenia międzyokresowe	392 203,19 PLN	66 999,94 PLN
1.	Ujemna wartość firmy	- PLN	- PLN
2.	Inne rozliczenia międzyokresowe	392 203,19 PLN	66 999,94 PLN
	PASYWA RAZEM	48 276 720,50 PLN	41 521 117,96 PLN

RACHUNEK ZYSKÓW I STRAT	01.07.2024 -30.09.2024	01.07.2023 -30.09.2023	01.01.2024 -30.09.2024	01.01.2023 -30.09.2023
A. Przychody netto ze sprzedaży i zrównane z nimi, w tym:	811 602,00 PLN	2 767 646,17 PLN	3 370 316,30 PLN	7 056 665,41 PLN
- od jednostek powiązanych	- PLN	- PLN	- PLN	- PLN
I. Przychody netto ze sprzedaży produktów	811 602,00 PLN	2 767 646,17 PLN	3 365 420,30 PLN	7 034 243,53 PLN
II. Zmiana stanu produktów (zwiększenie - wartość dodatnia, zmniejszenie wartość ujemna)	- PLN	- PLN	- PLN	- PLN
III. Koszt wytworzenia produktów na własne potrzeby jedn.	- PLN	- PLN	- PLN	- PLN
IV. Przychody netto ze sprzedaży towarów i materiałów	- PLN	- PLN	4 896,00 PLN	22 421,88 PLN
B. Koszty działalności operacyjnej	202 246,09 PLN	1 384 605,86 PLN	2 352 290,95 PLN	3 691 180,79 PLN
I. Amortyzacja	14 776,24 PLN	26 276,27 PLN	44 328,74 PLN	105 115,94 PLN
II. Zużycie materiałów i energii	33 261,76 PLN	6 144,50 PLN	80 662,94 PLN	49 454,74 PLN
III. Usługi obce	55 898,11 PLN	1 081 448,26 PLN	1 972 827,42 PLN	2 549 946,99 PLN
IV. Podatki i opłaty, w tym:	3 212,39 PLN	10 500,67 PLN	10 199,70 PLN	21 901,88 PLN
- podatek akcyzowy	- PLN	- PLN	- PLN	- PLN
V. Wynagrodzenia	49 140,66 PLN	32 760,44 PLN	147 421,98 PLN	223 221,89 PLN
VI. Ubezpieczenia społeczne i inne świadczenia, w tym:	45 956,93 PLN	- PLN	45 956,93 PLN	7 295,17 PLN
- emerytalne	- PLN	- PLN	- PLN	3 367,00 PLN
VII. Pozostałe koszty rodzajowe	- PLN	227 475,72 PLN	46 825,24 PLN	714 659,88 PLN
VIII. Wartość sprzedanych towarów i materiałów	- PLN	- PLN	4 068,00 PLN	19 584,30 PLN
C. Zysk (strata) ze sprzedaży (A-B)	609 355,91 PLN	1 383 040,31 PLN	1 018 025,35 PLN	3 365 484,62 PLN
D. Pozostałe przychody operacyjne	58 690,58 PLN	1,10 PLN	320 448,40 PLN	2 371,78 PLN
I. Zysk z tytułu rozchodu niefinansowych aktywów trwałych	- PLN	- PLN	- PLN	- PLN
II. Dotacje	- PLN	- PLN	- PLN	- PLN
III. Aktualizacja wartości aktywów niefinansowych	- PLN	- PLN	- PLN	- PLN
IV. Inne przychody operacyjne	58 690,58 PLN	1,10 PLN	320 448,40 PLN	2 371,78 PLN
E. Pozostałe koszty operacyjne	681 694,43 PLN	676 226,40 PLN	2 081 502,35 PLN	2 019 324,64 PLN
I. Strata z tytułu rozchodu niefinansowych aktywów trwałych	- PLN	- PLN	- PLN	- PLN
II. Aktualizacja wartości aktywów niefinansowych	- PLN	- PLN	- PLN	- PLN
III. Inne koszty operacyjne	681 694,43 PLN	676 226,40 PLN	2 081 502,35 PLN	2 019 324,64 PLN
F. Zysk (strata) z działalności operacyjnej (C+D-E)	(13 647,94) PLN	706 815,01 PLN	(743 028,60) PLN	1 348 531,76 PLN
G. Przychody finansowe	128 961,48 PLN	120 389,14 PLN	366 661,55 PLN	330 586,48 PLN
I. Dywidendy i udziały w zyskach, w tym:	- PLN	- PLN	- PLN	- PLN
a) od jednostek powiązanych, w tym:	- PLN	- PLN	- PLN	- PLN
- w których jednostka posiada zaangażowanie w kapitale	- PLN	- PLN	- PLN	- PLN
b) od jednostek pozostałych, w tym:	- PLN	- PLN	- PLN	- PLN
- w których jednostka posiada zaangażowanie w kapitale	- PLN	- PLN	- PLN	- PLN
II. Odsetki, w tym:	128 961,48 PLN	120 250,57 PLN	366 661,55 PLN	330 447,91 PLN
- od jednostek powiązanych	109 338,94 PLN	93 305,79 PLN	338 134,92 PLN	244 870,30 PLN
III. Zysk z tytułu rozchodu aktywów finansowych, w tym:	- PLN	- PLN	- PLN	- PLN
- w jednostkach powiązanych	- PLN	- PLN	- PLN	- PLN
IV. Aktualizacja wartości aktywów finansowych	- PLN	- PLN	- PLN	- PLN
V. Inne	- PLN	138,57 PLN	- PLN	138,57 PLN
H. Koszty finansowe	45 919,92 PLN	368,58 PLN	52 094,92 PLN	4 014,23 PLN
I. Odsetki, w tym:	4 230,99 PLN	368,58 PLN	9 729,67 PLN	1 299,37 PLN
- dla jednostek powiązanych	- PLN	- PLN	- PLN	- PLN
II. Strata z tytułu rozchodu aktywów finansowych, w tym:	- PLN	- PLN	- PLN	- PLN
- w jednostkach powiązanych	- PLN	- PLN	- PLN	- PLN
III. Aktualizacja wartości aktywów finansowych	- PLN	- PLN	- PLN	- PLN
IV. Inne	41 688,93 PLN	- PLN	42 365,25 PLN	2 714,86 PLN
I. Zysk (strata) brutto (F+G-H)	69 393,62 PLN	826 835,57 PLN	(428 461,97) PLN	1 675 104,01 PLN
J. Podatek dochodowy	87 026,00 PLN	759 212,00 PLN	222 292,00 PLN	377 762,00 PLN
K. Pozostałe obowiązkowe zmniejszenia zysku (zwiększenia straty)	- PLN	- PLN	- PLN	- PLN
L. Zysk (strata) netto (I-J-K)	(17 632,38) PLN	67 623,57 PLN	(650 753,97) PLN	1 297 342,01 PLN

RACHUNEK PRZEPŁYWÓW PIENIĘŻNYCH	01.07.2024 -30.09.2024	01.07.2023 -30.09.2023	01.01.2024 -30.09.2024	01.01.2023 -30.09.2023
A. Przepływy środków pieniężnych z działalności operacyjnej				
I. Zysk (strata) netto	(17 632,38) PLN	67 623,57 PLN	(650 753,97) PLN	1 297 342,01 PLN
II. Korekty razem	85 040,38 PLN	2 267 684,56 PLN	7 217 268,82 PLN	(230 084,01) PLN
1. Amortyzacja	685 404,07 PLN	696 904,10 PLN	2 056 212,25 PLN	2 116 999,45 PLN
2. Zyski (straty) z tytułu różnic kursowych	- PLN	- PLN	- PLN	- PLN
3. Odsetki i udziały w zyskach (dywidendy)	(139 735,38) PLN	(119 274,04) PLN	(356 931,88) PLN	(329 471,38) PLN
4. Zysk (strata) z działalności inwestycyjnej	47 107,84 PLN	- PLN	(104 769,81) PLN	- PLN
5. Zmiana stanu rezerw	(305 395,25) PLN	(104 982,44) PLN	(29 569,20) PLN	(24 285,00) PLN
6. Zmiana stanu zapasów	(8 057 151,68) PLN	- PLN	(8 144 591,59) PLN	(75 194,00) PLN
7. Zmiana stanu należności	164 929,74 PLN	1 247 238,33 PLN	(41 980,14) PLN	(645 023,19) PLN
8. Zmiana stanu zobowiązań krótkoter., z wyjątkiem pożyczek i kredytów	7 462 767,13 PLN	285 521,31 PLN	7 022 712,27 PLN	(1 274 659,76) PLN
9. Zmiana stanu rozlicz. międzyokresowych	227 113,91 PLN	262 277,30 PLN	320 644,92 PLN	1549,87 PLN
10. Inne korekty	- PLN	- PLN	- PLN	- PLN
III. Przepływy pieniężne netto z działalności operacyjnej	67 408,00 PLN	2 335 308,13 PLN	70 972,85 PLN	1 067 258,00 PLN
B. Przepływy środków pieniężnych z działalności inwestycyjnej				
I. Wpływy	22 615 372,78 PLN	77 734,86 PLN	23 148 677,09 PLN	435 169,40 PLN
1. Zbycie wartości niemater. i prawnych oraz rzeczowych aktywów trwałych	- PLN	- PLN	- PLN	- PLN
2. Zbycie inwestycji w nieruchomości oraz wartości niematerialne i prawne	- PLN	- PLN	- PLN	- PLN
3. Z aktywów finansowych	- PLN	17 734,86 PLN	- PLN	357 169,40 PLN
4. Inne wpływy inwestycyjne	22 615 372,78 PLN	60 000,00 PLN	23 148 677,09 PLN	60 000,00 PLN
II. Wydatki	23 035 829,50 PLN	579 028,01 PLN	24 712 959,15 PLN	3 210 945,66 PLN
1. Nabycie wartości niematerialnych i prawnych oraz rzeczowych aktywów trwałych	25 000,00 PLN	56 256,85 PLN	25 000,00 PLN	103 174,50 PLN
2. Inwestycje w nieruchomości oraz wartości niematerialne i prawne	7 296 788,37 PLN	- PLN	7 296 788,37 PLN	- PLN
3. Na aktywa finansowe	- PLN	- PLN	5 000,00 PLN	625 000,00 PLN
4. Inne wydatki inwestycyjne	15 714 041,13 PLN	522 771,16 PLN	17 386 170,78 PLN	2 482 771,16 PLN
III. Przepływy pieniężne netto z działalności inwestycyjnej	(420 456,72) PLN	(501 293,15) PLN	(1 564 282,06) PLN	(2 775 776,26) PLN
C. Przepływy środków pieniężnych z działalności finansowej				
I. Wpływy	- PLN	- PLN	- PLN	- PLN
1. Wpływy netto z wydania udziałów (emisji akcji) i innych instrum. kapitał. oraz dopłat do kapitału	- PLN	- PLN	- PLN	- PLN
2. Kredyty i pożyczki	- PLN	- PLN	- PLN	- PLN
3. Emisja dłużnych papierów wartościowych	- PLN	- PLN	- PLN	- PLN
4. Inne wpływy finansowe	- PLN	- PLN	- PLN	- PLN
II. Wydatki	- PLN	62 232,72 PLN	204 975,00 PLN	302 201,76 PLN
1. Nabycie wartości niematerialnych i prawnych oraz rzeczowych aktywów trwałych	- PLN	62 232,72 PLN	204 975,00 PLN	302 201,76 PLN
2. Dywidendy i inne wypłaty na rzecz właścicieli	- PLN	- PLN	- PLN	- PLN
3. Inne niż wypłaty na rzecz właścicieli, wydatki z tytułu podziału zysku	- PLN	- PLN	- PLN	- PLN
4. Spłaty kredytów i pożyczek	- PLN	- PLN	- PLN	- PLN
5. Wykup dłużnych papierów wartościowych	- PLN	- PLN	- PLN	- PLN
6. Z tytułu innych zobowiązań finansowych	- PLN	- PLN	- PLN	- PLN
7. Płatności zobowiązań z tytułu umów leasingu finans.	- PLN	- PLN	- PLN	- PLN
8. Odsetki	- PLN	- PLN	- PLN	- PLN
9. Inne wydatki finansowe	- PLN	- PLN	- PLN	- PLN
III. Przepływy pieniężne netto z działalności finansowej	- PLN	(62 232,72) PLN	(204 975,00) PLN	(302 201,76) PLN
D. Przepływy pieniężne netto razem	(353 048,72) PLN	1 771 782,26 PLN	(1 698 284,21) PLN	(2 010 720,02) PLN
E. Bilansowa zmiana stanu środków pieniężnych, w tym:	(353 048,72) PLN	1 771 782,26 PLN	(1 698 284,21) PLN	(2 010 720,02) PLN
- zmiana stanu środków pieniężnych z tytułu różnic kursowych	- PLN	- PLN	- PLN	- PLN
F. Środki pieniężne na początek okresu	697 653,79 PLN	976 509,48 PLN	2 042 889,28 PLN	4 759 011,76 PLN
G. Środki pieniężne na koniec okresu, w tym:	344 605,07 PLN	2 748 291,74 PLN	344 605,07 PLN	2 748 291,74 PLN
- o ograniczonej możliwości dysponowania	- PLN	245 400,16 PLN	- PLN	245 400,16 PLN

ZESTAWIENIE ZMIAN WKAPITALE WŁASNYM		01.07.2024 -30.09.2024	01.07.2023 -30.09.2023	01.01.2024 -30.09.2024	01.01.2023 -30.09.2023
I.	Kapitał (fundusz) własny na początek okresu (BO)	39 746 076,54 PLN	39 778 233,43 PLN	40 379 198,13 PLN	38 548 514,99 PLN
	- zmiany przyjętych zasad (polityki) rachunk.	- PLN	- PLN	- PLN	- PLN
	- korekty błędów	- PLN	- PLN	- PLN	- PLN
I.a.	Kapitał (fundusz) własny na początek okresu (BO), po korektach	39 746 076,54 PLN	39 778 233,43 PLN	40 379 198,13 PLN	38 548 514,99 PLN
1.	Kapitał (fundusz) podstawowy na początek okresu	4 080 696,00 PLN	4 080 696,00 PLN	4 080 696,00 PLN	4 080 696,00 PLN
1.1.	Zmiany kapitału (funduszu) podstawowego	- PLN	- PLN	- PLN	- PLN
1.2.	Kapitał (fundusz) podstawowy na koniec okresu	4 080 696,00 PLN	4 080 696,00 PLN	4 080 696,00 PLN	4 080 696,00 PLN
1.3.	Kapitał mniejszości	- PLN	- PLN	- PLN	- PLN
2.	Kapitał (fundusz) zapasowy na początek okresu	33 950 971,45 PLN	34 321 456,55 PLN	34 768 950,67 PLN	38 196 928,77 PLN
2.1.	Zmiany kapitału (funduszu) zapasowego	- PLN	- PLN	(817 979,22) PLN	(3 875 472,22) PLN
2.2.	Stan kapitału (funduszu) zapasowego na koniec okresu	33 950 971,45 PLN	34 321 456,55 PLN	33 950 971,45 PLN	34 321 456,55 PLN
3.	Kapitał (fundusz) z aktualizacji wyceny na początek okresu – zmiany przyjętych zasad (polityki) rachunk.	- PLN	- PLN	- PLN	- PLN
3.1.	Zmiany kapitału (funduszu) z aktualizacji wyceny	- PLN	- PLN	- PLN	- PLN
3.2.	Kapitał (fundusz) z aktualizacji wyceny na koniec okresu	- PLN	- PLN	- PLN	- PLN
4.	Pozostałe kapitały (fundusze) rezerwowe na początek okresu	2 347 530,88 PLN	3 000 000,00 PLN	2 552 505,88 PLN	1 000 000,00 PLN
4.1.	Zmiany pozostałych kapitałów (funduszy) rezerwowych	- PLN	- PLN	(204 975,00) PLN	2 000 000,00 PLN
4.2.	Pozostałe kapitały (fundusze) rezerwowe na koniec okresu	2 347 530,88 PLN	3 000 000,00 PLN	2 347 530,88 PLN	3 000 000,00 PLN
5.	Zysk (strata) z lat ubiegłych na początek okresu	(633 121,79) PLN	(2 623 690,13) PLN	(2 853 637,56) PLN	(2 853 637,56) PLN
5.1.	Zysk z lat ubiegłych na początek okresu	- PLN	1 229 718,44 PLN	1 830 683,14 PLN	- PLN
5.2.	Zysk z lat ubiegłych na początek okresu, po korektach	- PLN	1 229 718,44 PLN	1 830 683,14 PLN	- PLN
5.3.	Zysk z lat ubiegłych na koniec okresu	0,20 PLN	1 229 718,44 PLN	- PLN	- PLN
5.4.	Strata z lat ubiegłych na początek okresu	0,20 PLN	2 853 637,56 PLN	2 853 637,56 PLN	2 853 637,56 PLN
5.5.	Strata z lat ubiegłych na początek okresu, po korektach	(0,20) PLN	- PLN	2 853 637,56 PLN	2 853 637,56 PLN
5.6.	Strata z lat ubiegłych na koniec okresu	(0,20) PLN	2 853 637,56 PLN	0,20 PLN	2 853 637,56 PLN
5.7.	Zysk (strata) z lat ubiegłych na koniec okresu	(633 121,79) PLN	(1 623 919,12) PLN	(0,20) PLN	(2 853 637,56) PLN
6.	Wynik netto	(17 632,38) PLN	67 623,57 PLN	(650 753,97) PLN	1 229 718,44 PLN
II.	Kapitał (fundusz) własny na koniec okresu (BZ)	39 728 444,16 PLN	39 845 857,00 PLN	39 728 444,16 PLN	39 845 857,00 PLN
III.	Kapitał (fundusz) własny, po uwzględnieniu proponowanego podziału zysku (pokrycia straty)	39 728 444,16 PLN	39 845 857,00 PLN	39 728 444,16 PLN	39 845 857,00 PLN

VI. Opis organizacji Grupy Kapitałowej

Na dzień 30 września 2024 r. EKIPA Holding S.A. jest 100% udziałowcem w spółkach:

- EKIPA Management Sp. z o.o.,
- EKIPATONOSI Sp. z o.o.,
- Laniakea Pictures Sp. z o.o.,
- GGBAY Sp. z o.o.,
- Brainchild Sp. z o.o.,
- Kraków Kings Sp. z o.o.,
- EKIPA Events Sp. z o.o.

oraz posiada 52,40% udziałów w EKIPA Investments ASI Sp. z o.o. oraz 89,29% udziałów w ESSA Co Sp. z o.o.



Dane spółek zależnych (stan na dzień 30 września 2024 r.):



EKIPA MANAGEMENT Sp. z o.o.

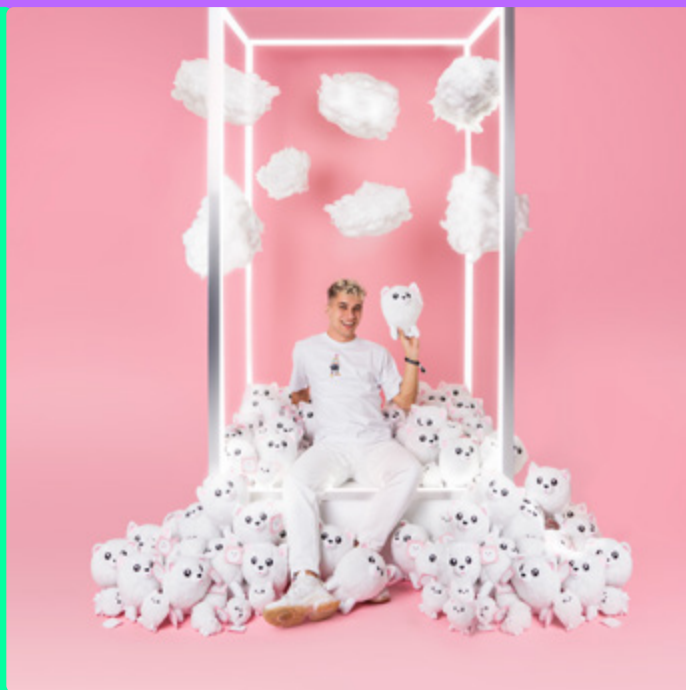
Firma produkcyjna, zatrudniająca operatorów, montażystów i specjalistów od tworzenia kontentu. Firma skupia się przede wszystkim na dostarczaniu jakościowych treści audiowizualnych na media społecznościowe. Nieodłączną działalnością firmy jest ciągła analiza branży influencerskiej na całym świecie czego efektem jest tworzenie nowych trendów na rynku związanym z YouTube. Firma i kluczowi Twórcy są innowatorami w swoich działaniach i wysoko stawiają poprzeczkę, dzięki czemu od wielu lat są liderami w swojej branży na polskim rynku.

- Adres: **ul. Pod Sikornikiem 27A, 30-216 Kraków**
- KRS: **0000873292**
- NIP: **6772459115**
- REGON: **387678707**
- Data rejestracji: **09.12.2020**
- Kapitał zakładowy: **500 000,00 zł**
- Liczba posiadanych udziałów przez Spółkę: **10 000**
- Procent posiadanych udziałów przez Spółkę: **100%**

EKIPATONOSI Sp. z o.o.

Zajmuje się konfekcją odzieży oraz akcesoriów. Firma projektuje i sprzedaje produkty z brandami Influencerów należących do EKIPY. Posiada lojalną i zaangażowaną grupę odbiorców, którymi są fani Twórców. Firma odpowiada za projektowanie, konfekcję i wysyłkę odzieży oraz akcesoriów dystrybuowanych w oparciu o domeny: ekipatonosi.pl, genzie.store oraz krakowkings.store. Od sierpnia 2023 r. również influcenter.pl. Posiada jeden stacjonarny punkt sprzedaży w Parku Rozrywki ENERGYLANDIA, który jest jej strategicznym partnerem. Ponadto produkuje asortyment dla wielu Twórców internetowych, co owocuje współpracą z jednymi z największych polskich influencerów.

- Adres: **ul. Pod Sikornikiem 27A, 30-216 Kraków**
- KRS: **0000873703**
- NIP: **6772459173**
- REGON: **387693747**
- Data rejestracji: **11.12.2020**
- Kapitał zakładowy: **1 000 000,00 zł**
- Liczba posiadanych udziałów przez Spółkę: **20 000**
- Procent posiadanych udziałów przez Spółkę: **100%**



EKIPATONOSI



GGBAY Sp. z o.o.

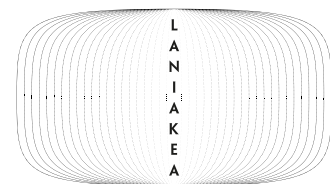
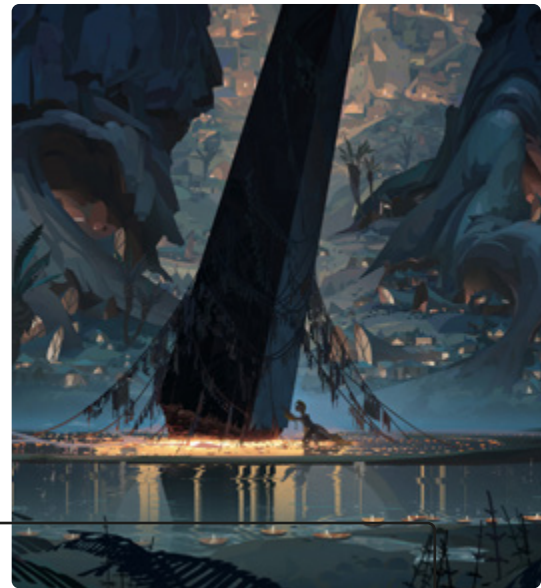
GGBay jest producentem oraz wydawcą gier mobilnych. Nasze zaangażowanie w branżę gier to pasja, którą chcemy przenosić na ekrany graczy na całym świecie. Dążymy do tworzenia gier, które nie tylko bawią, ale także inspirują i oddziałują na społeczeństwo. Spółka posiada akcelerator dla twórców gier mobilnych, którzy chcą przekształcić swoje pomysły w udane produkty.

- Adres: **ul. Pod Sikornikiem 27A, 30-216 Kraków**
- KRS: **0000875246**
- NIP: **6772459500**
- REGON: **387754928**
- Data rejestracji: **21.12.2020**
- Kapitał zakładowy: **500 000,00 zł**
- Liczba posiadanych udziałów przez Spółkę: **10 000**
- Procent posiadanych udziałów przez Spółkę: **100%**

Laniakea Pictures Sp. z o.o.

Spółka medialno-rozrywkowa odpowiedzialna za development i produkcję treści audiowizualnych i wydawniczych. Prowadzi działalność w obrębie produkcji filmowej (filmy pełnometrażowe, seriale, animacje) oraz wydawniczej (komiksy, książki, gry planszowe i RPG). Głównym celem działalności jest wytwarzanie nowych uniwersów i ich bohaterów. Firma działa w oparciu o wewnętrzne jak i zewnętrzne zespoły kreatywne i produkcyjne. Współpracuje ze światowymi ekspertami w dziedzinie kinematografii, literatury gatunkowej, komiksu, animacji i game-devu. Aktualnie największymi realizowanymi przez spółkę projektami są: film fabularny "100 DNI DO MATURY" który będzie miał premierę w 2025 roku oraz IP Mechozaury, w którego skład wchodzi serial, gry i książki wykorzystujące motyw dinozaurów w ujęciu fantasy i sci-fi.

- Adres: **ul. Pod Sikornikiem 27A, 30-216 Kraków**
- KRS: **0000875220**
- NIP: **6772459598**
- REGON: **387758783**
- Data rejestracji: **22.12.2020**
- Kapitał zakładowy: **1 000 000,00 zł**
- Liczba posiadanych udziałów przez Spółkę: **20 000**
- Procent posiadanych udziałów przez Spółkę: **100%**



BRAINCHILD

Brainchild Sp. z o.o.

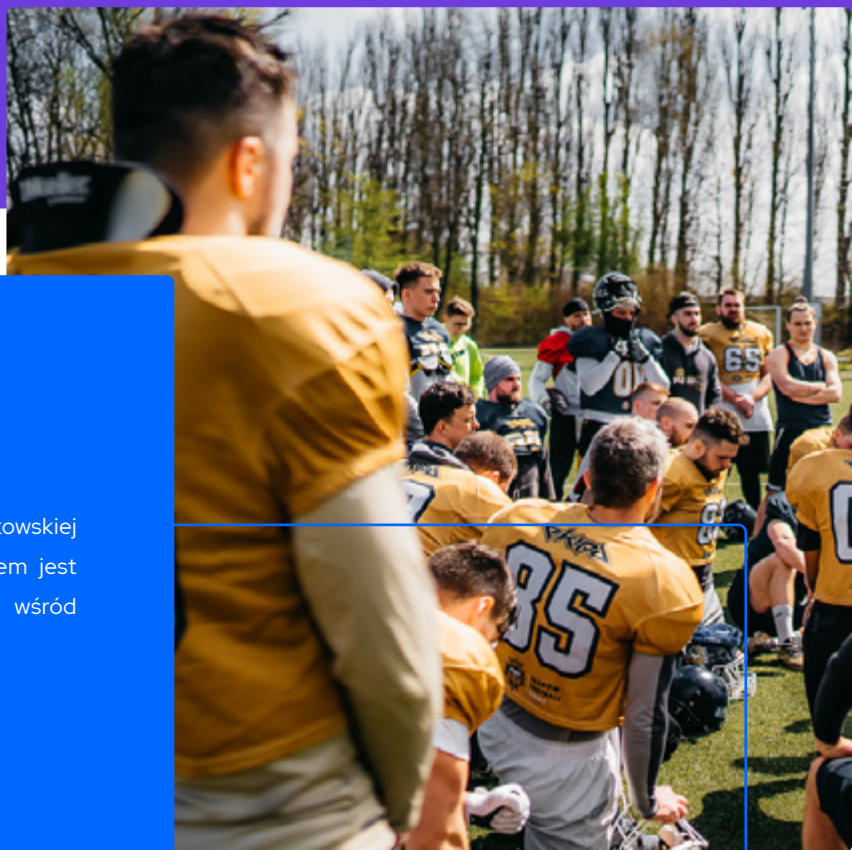
Spółka powstała na potrzeby obsługi księgowej całej Grupy Kapitałowej. Celem spółki jest profesjonalizacja w obsłudze rachunkowej podmiotów z EKIPA HOLDING.

- Adres: **ul. Pod Sikornikiem 27A, 30-216 Kraków**
- KRS: **0000951205**
- NIP: **6772473931**
- REGON: **521127830**
- Data rejestracji: **03.02.2022**
- Kapitał zakładowy: **50 000,00 zł**
- Liczba posiadanych udziałów przez Spółkę: **1000**
- Procent posiadanych udziałów przez Spółkę: **100%**

Kraków Kings Sp. z o.o.

Spółka powstała w celu przejęcia i dalszego rozwoju krakowskiej drużyny footballu amerykańskiego Kraków Kings. Jej celem jest promowanie i popularyzacja footballu amerykańskiego wśród społeczeństwa oraz budowanie marki w oparciu o drużynę.

- Adres: **ul. Pod Sikornikiem 27A, 30-216 Kraków**
- KRS: **0000953132**
- NIP: **6772474296**
- REGON: **521191755**
- Data rejestracji: **10.02.2022**
- Kapitał zakładowy: **5 000,00 zł**
- Liczba posiadanych udziałów przez Spółkę: **100**
- Procent posiadanych udziałów przez Spółkę: **100%**



**KRAKÓW
FOOTBALL
KINGS**



EKIPA Investments ASI Sp. z o.o.

Spółka wspiera młodych przedsiębiorców poprzez dostarczanie kapitału oraz wsparcie w wyborze najlepszej możliwej ścieżki rozwoju. Inwestuje w firmy na etapie PRE-SEED oraz SEED, głównie w podmioty z branży nowych technologii, mediów, szeroko pojętej rozrywki oraz e-commerce. Wartość pojedynczej inwestycji to od 250 tys. zł do 1 mln zł.

- Adres: **ul. Pod Sikornikiem 27A, 30-216 Kraków**
- KRS: **0000876831**
- NIP: **7011022233**
- REGON: **388265605**
- Data rejestracji: **23.02.2021**
- Kapitał zakładowy: **200 000,00 zł**
- Liczba posiadanych udziałów przez Spółkę: **2 096**
- Procent posiadanych udziałów przez Spółkę: **52,40%**

ESSA Co Sp. z o.o.

Spółka działa w branży FMCG, a jej celem jest wykorzystywanie globalnych trendów i olbrzymiego potencjału brandów wspieranych przez influencerów. ESSA będzie wprowadzała na rynek marki i produkty w różnych kategoriach FMCG z podmiotami z branży influencerskiej.

- Adres: **ul. Pod Sikornikiem 27A, 30-216 Kraków**
- KRS: **0001034998**
- NIP: **6772494175**
- REGON: **525261263**
- Data rejestracji: **09.05.2023**
- Kapitał zakładowy: **700 000,00 zł**
- Liczba posiadanych udziałów przez Spółkę: **620**
- Procent posiadanych udziałów przez Spółkę: **89,29%**





EKIPA Events Sp. z o.o.

Spółka odpowiedzialna za organizację eventów oraz koncertów. Jej celem jest profesjonalizacja obszaru związanego z organizacją wydarzeń. Oferuje swoje usługi dla szerokiej gamy twórców i firm, pragnących wnieść coś wyjątkowego do swoich uroczystości.

- Adres: **ul. Pod Sikornikiem 27A, 30-216 Kraków**
- KRS: **0001103786**
- NIP: **6772510052**
- REGON: **528551665**
- Data rejestracji: **07.05.2024**
- Kapitał zakładowy: **5 000,00 zł**
- Liczba posiadanych udziałów przez Spółkę: **100**
- Procent posiadanych udziałów przez Spółkę: **100%**



VII. Komentarz na temat okoliczności i zdarzeń istotnie wpływających na działalność Spółki i Grupy Kapitałowej, jej sytuację finansową i wyniki osiągnięte w kwartale sprawozdawczym

Przychody ogółem:

W III kwartale 2024 roku, Grupa Kapitałowa osiągnęła przychody netto ze sprzedaży na poziomie 17 592 298,48 zł, co stanowi wzrost o 4 921 293,87 zł (38,84%) w stosunku do 12 671 004,61 zł osiągniętych w III kwartale 2023 roku. Natomiast w 2024 roku narastająco (dalej: "(YTD)"), Grupa Kapitałowa osiągnęła przychody netto ze sprzedaży na poziomie 58 539 877,32 zł, co stanowi wzrost o 25 426 317,50 zł (76,79%) w stosunku do 33 113 559,82 zł osiągniętych po III kwartałach 2023 roku (YTD).

Główne źródła przychodów w Grupie Kapitałowej EKIPA Holding to reklamy wyświetlane w materiałach wideo, współpracy z markami, organizacja eventów, udzielone licencje na wykorzystanie znaków towarowych czy też sprzedaż produktów takich jak odzież, napoje i słodycze.

Największym kontrybutorem w przychodach w 2024 roku była Ekipa Management Sp. z o.o., której przychody osiągnęły 34 919 358,29 zł, co stanowi wzrost o 10 616 946,61 zł (43,68%) w stosunku do 24 302 411,68 zł osiągniętych względem tego samego okresu w 2023 roku. W głównej mierze są to przychody z reklam wyświetlanych w serwisie YouTube oraz współpracy reklamowe z podmiotami zewnętrznymi.

Drugim z kolei wynikiem jest 10 748 935,34 zł osiągnięte przez EKIPATONOSI Sp. z o.o., co stanowi wzrost o 5 932 976,61 zł (123,19%) względem III kwartałów 2023 roku (YTD), gdzie Spółka osiągnęła 4 815 958,73 zł przychodów. Tak wysoki wynik jest spowodowany w głównej mierze wysoką sprzedażą stacjonarną podczas organizowanych eventów oraz konsekwentną realizacją założonej strategii, korzystając ze znaczącego wsparcia zasobów influencerskich w obrębie Grupy Kapitałowej.

Na trzecim miejscu uplasowała się spółka Ekipa Events Sp. z o.o. której przychody były równe 6 651 100,32 zł. Spółka Ekipa Events została zarejestrowana w II kwartale 2024 roku i była odpowiedzialna za realizację m.in. Festiwalu Ekipy, który odbył się 16 czerwca 2024 roku w Krakowie.

Skonsolidowane przychody EKIPA Holding S.A. w 2024 roku wyniosły 2 005 291,73 zł, co stanowi spadek o 1 820 759,96 zł (47,59%) względem 3 826 051,69 zł w III kwartałach 2023 roku (YTD). W ujęciu jednostkowym Spółka osiągnęła przychody netto ze sprzedaży w kwocie 3 370 316,30 zł wobec 7 056 665,41 zł, co stanowi spadek o 3 686 349,11 zł (-52,23%). Spadek jest głównie związany ze zmniejszonymi przychodami z udzielonych licencji na znaki towarowe wewnątrz Grupy Kapitałowej.

Różnice pomiędzy wartościami jednostkowymi, a skonsolidowanymi wynikają z wyłączeń w Grupie Kapitałowej (ang. intercompany eliminations lub interCo eliminations), a są one kluczowym elementem procesu konsolidacji sprawozdań finansowych w grupach kapitałowych. Kiedy Holding składa się ze Spółki dominującej i wielu spółek zależnych, musi on przygotować skonsolidowane sprawozdanie finansowe, które prezentuje sytuację finansową i wyniki całej grupy jako jednej jednostki gospodarczej. Aby to osiągnąć, konieczne jest wyeliminowanie transakcji między spółkami wchodzącymi w skład grupy, co zapobiega podwójnemu liczeniu tych transakcji.

Podsumowując, powyższe cztery spółki z Grupy Kapitałowej, odpowiadało za 92,80% skonsolidowanych przychodów ze sprzedaży.



Koszty działalności operacyjnej:

W samym III kwartale 2024 roku, Grupa Kapitałowa poniosła koszty w wysokości 14 342 306,96 zł, co przekłada się na wzrost o 4 746 867,18 zł (49,47%) względem III kwartału 2023 roku. Głównym składnikiem tej pozycji były usługi obce, które wyniosły 9 561 614,16 zł.

Natomiast w całym 2024 roku (YTD), Grupa Kapitałowa poniosła koszty w wysokości 47 787 208,38 zł, co przekłada się na wzrost o 21 653 979,59 (82,86%) względem tego samego okresu w 2023 roku (YTD). Głównym składnikiem tej pozycji były usługi obce, które wyniosły 30 876 779,89 zł. Koszty te są skorelowane ze zwiększonymi przychodami w 2024 roku.

Największym kontrybutorem w kosztach w 2024 roku była Ekipa Management Sp. z o.o., której koszty działalności operacyjnej osiągnęły 26 216 054,98 zł, co stanowi wzrost o 8 371 549,39 zł (46,91%) względem tego samego okresu w 2023 roku. Na tą pozycję głównie składają się koszty usług obcych oraz wynagrodzenia.

Drugim z kolei, z kwotą 8 301 951,03 zł jest EKIPATONOSI Sp. z o.o., co stanowi wzrost o 4 532 933,36 zł (120,27%) względem 2023 roku (YTD). Na tę pozycję składa się wartość sprzedanych towarów i materiałów, które wzrastają wraz ze zwiększoną sprzedażą oraz usługi obce.

Na trzecim miejscu znajduje się spółka Ekipa Events Sp. z o.o., której koszty wyniosły 5 327 388,75 zł i w większości są to koszty usług obcych.

W spółce EKIPA Holding S.A., koszty działalności operacyjnej w 2024 roku wyniosły 1 405 030,80 zł co stanowi

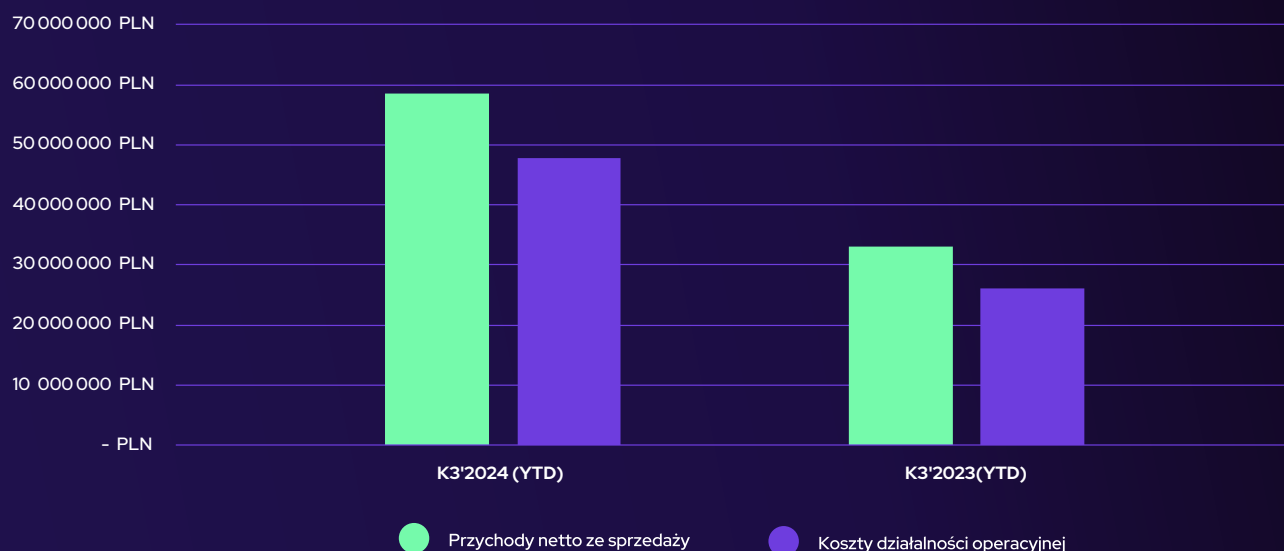
spadek o 1365 006,44 (49,27%) z wysokości 2 770 037,24 zł w tym samym okresie w 2023 roku. W ujęciu jednostkowym Spółka poniosła koszty w wysokości 2 352 290,95 zł względem 3 691 180,79 zł (-36,27%).

Podsumowując, powyższe cztery spółki z Grupy Kapitałowej odpowiadały za 86,32% skonsolidowanych kosztów operacyjnych.

Pozycja **Wynagrodzenia** w III kwartale 2024 roku stanowiła 551 423,83 zł, w porównaniu do tego samego okresu w 2023 roku nastąpił spadek o 320 445,84 (36,75%). Natomiast w 2024 roku (YTD) Wynagrodzenia stanowiły 5 825 586,91 zł, a w tym samym okresie w 2023 roku (YTD) 2 804 498,07 zł, tj. nastąpił wzrost o 3 021 088,84 zł (107,72%).

Pozycja **Wartość sprzedanych towarów i materiałów** w III kwartale 2024 roku wynosiła 2 863 899,50 zł, co stanowi wzrost w porównaniu do III kwartału 2023 roku o 2 029 263,81 zł (243,13%). W III kwartałach 2024 roku (YTD) wspomniane koszty opiewały na kwotę 6 871 240,27 zł, gdy rok temu w tym samym okresie wyniosły 1 742 023,27 zł (294,44%). Są to koszty wytworzenia sprzedanych towarów i materiałów.

Zysk (strata) ze sprzedaży: w III kwartale 2024, Grupa Kapitałowa osiągnęła zysk ze sprzedaży na poziomie 3 249 991,52 zł, a w III kwartale 2023 roku wyniósł on 3 075 564,83 zł, tj. nastąpił wzrost o 174 426,69 zł (5,67%). Natomiast w 2024 (YTD), Grupa Kapitałowa osiągnęła zysk ze sprzedaży na poziomie 10 752 668,94 zł, a w w 2023 roku (YTD) wyniósł on 6 980 331,03 zł, tj. nastąpił wzrost o 3 772 337,91 (54,04%).



Pozostałe koszty operacyjne: w III kwartale 2024 roku, w Grupie Kapitałowej poniesione zostały koszty w kwocie 794 498,47 zł, a w III kwartale 2023 roku wynosiły one 1773 307,93 zł, tj. nastąpił spadek o 978 809,46 zł (-55,20%).

W III kwartałach 2024 roku (YTD), w Grupie Kapitałowej poniesione zostały wspomniane koszty w kwocie 2 270 063,95 zł, a w tym samym okresie w 2023 roku (YTD) wynosiły one 3 301 933,55 zł, tj. nastąpił spadek o 1031 869,60 zł (-31,25%).

W tej pozycji głównie znajdują się koszty związane z amortyzacją wartości firmy EKIPA Holding S.A. jako Spółki dominującej, w wyniku procesu połączenia, tj. nie stanowią kosztu pieniężnego lecz są one ujmowane zarówno na poziomie sprawozdania jednostkowego, jak i skonsolidowanego. Dodatkowo, kwota ta obniża zysk w Spółce i Grupie Kapitałowej, ale jest kosztem niepodatkowym.

Wyniki:

Zysk (strata) netto: w III kwartale 2024 roku w Grupie Kapitałowej zysk netto wynosił 1 464 226,83 zł, a w III kwartale 2023 roku 1 825 597,04 zł, tj. nastąpił spadek o 361 370,21 zł (19,79%).

W 2024 roku (YTD) w Grupie Kapitałowej zysk netto wyniósł 6 841 198,79 zł, a w tym samym okresie w 2023 roku (YTD) 4 913 817,10 zł, tj. nastąpił wzrost o 1 927 381,69 zł (39,22%).

W 2024 roku największy zysk netto w Grupie Kapitałowej osiągnęła spółka EKIPA Management Sp. z o.o. z wynikiem 7 095 569,10 zł, druga była EKIPATONOSI Sp. z o.o. z wynikiem 1 964 198,66 zł, a na trzecim miejscu uplasowała się EKIPA Events Sp. z o.o. osiągając zysk netto na poziomie 1 100 205,25 zł.

W III kwartałach 2024 roku (YTD) skonsolidowana strata netto dla spółki EKIPA Holding S.A. wyniosła - 1 350 769,09 zł. W ujęciu jednostkowym EKIPA Holding S.A. w 2024 roku (YTD) zanotowała stratę w wysokości -650 753,97 zł, wobec 1 297 342,01 zł zysku w tym samym okresie w 2023 roku (YTD), tj. nastąpił spadek zysku netto o 1 948 095,98 zł.

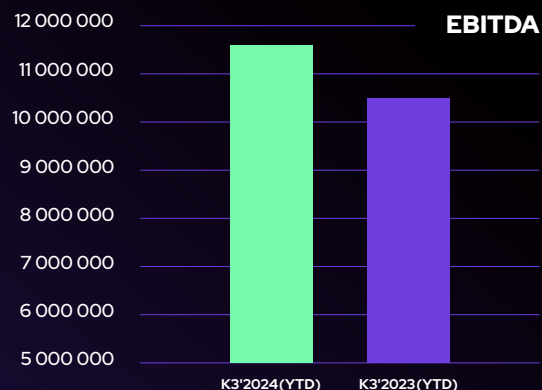
Wszystkie powyższe dane skonsolidowane uwzględniają korekty konsolidacyjne, co oznacza, że dane na poziomie jednostkowym każdej ze spółek mogą być odmienne. W szczególności widać to przy prezentowaniu wyniku netto EKIPA Holding S.A., gdzie jednostkowo wskazujemy na -650 753,97 zł, a jednocześnie prezentujemy udział tej Spółki w wyniku skonsolidowanym w kwocie - 1 350 769,09 zł, między innymi poprzez wyłączenie części przychodów od podmiotów z Grupy Kapitałowej.

Analiza wskaźnikowa:

WSKAŹNIK / ROK	K3'2024	K3'2023	↑	% ↑
EBITDA	11 593 830	10 487 678	1 106 152	10,55%
ROA	7,71%	7,08%	0,63%	8,90%
ROE	10,94%	7,86%	3,08%	39,19%
Current ratio	3,25	10,25	(7,00)	-68,29%
Jaws Ratio	-6,07%	N/A	N/A	N/A
OCR	81,63%	78,92%	2,71%	3,43%
P/BV (C/WK)	2,58	2,66	(0,08)	-3,01%
P/E (C/Z)	14,53	N/A	N/A	N/A
Wskaźnik ogólnego zadłużenia	0,21	0,10	0,11	110,00%
Wskaźnik zadłużenia kapitału własnego	0,30	0,11	0,19	172,73%

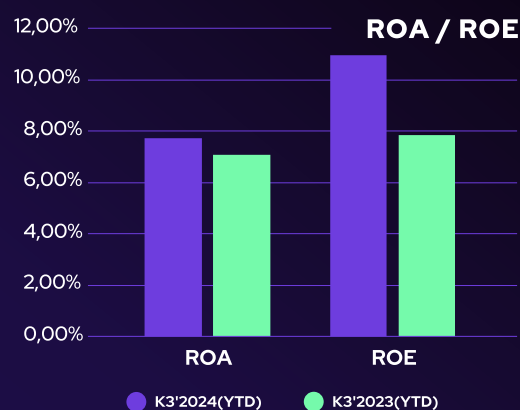
EBITDA daje obraz zysków firmy przed odjęciem kosztów finansowych, podatków, amortyzacji i deprecjacji.

W 2024 roku w Grupie Kapitałowej wskaźnik ten wynosił 11 593 830,43 zł, a w tym samym okresie w 2023 roku był on na poziomie 10 487 678,24 zł, co przekłada się na wzrost o 1106 152,19 zł (10,55%).

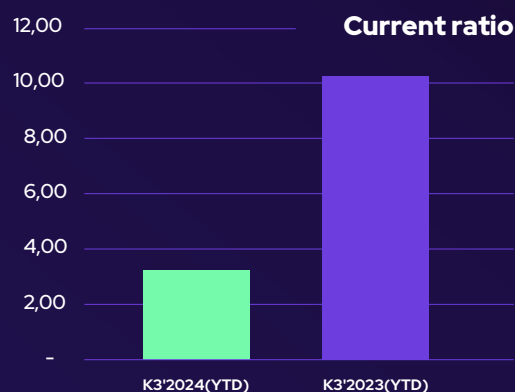


Wskaźnik ROA określa, jak efektywnie firma zarządza swoimi aktywami w celu generowania zysku, a jego wzrost mówi o lepszym wykorzystaniu aktywów firmy w generowaniu zysków.

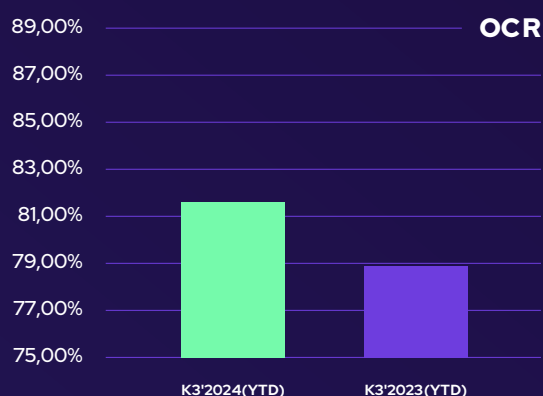
Wskaźnik ROE mierzy zdolność firmy do generowania zysku z inwestowanego kapitału własnego, a jego wzrost wskazuje na lepszą efektywność wykorzystania kapitału własnego przez firmę.



Wskaźnik Current ratio opisuje zdolność firmy do spłaty krótkoterminowych zobowiązań za pomocą krótko-terminowych aktywów. Pomimo spadku w 2024 roku względem 2023 roku wskaźnik ten pozostaje na bardzo wysokim poziomie tj. 3,25.



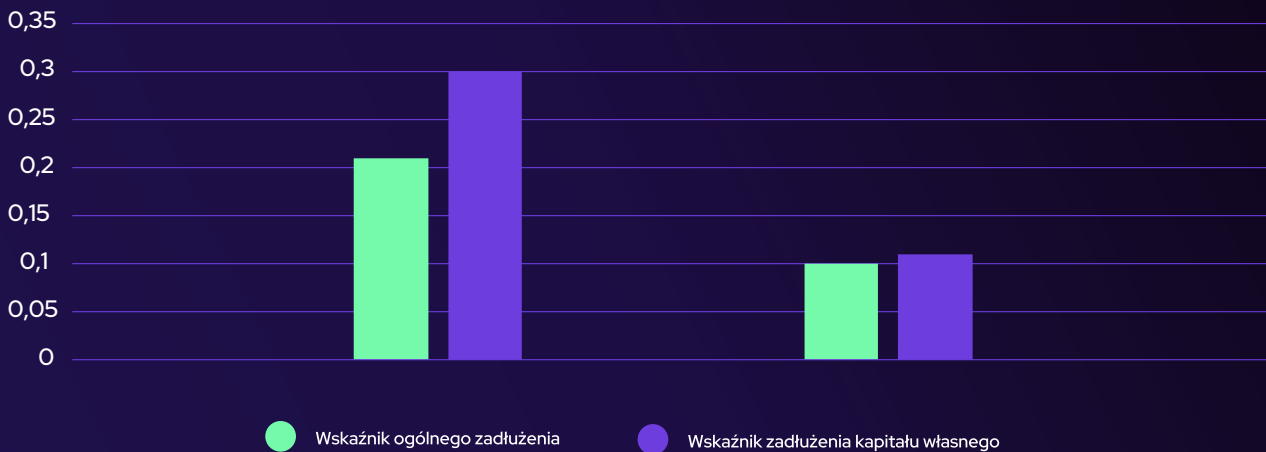
Operating Cost Ratio (OCR) opisuje efektywność kosztową spółki względem osiągniętych przychodów. Wartość 81,63% mówi, że w Grupie Kapitałowej za każdą 1 zł przychodu poniesiony jest koszt operacyjny w wysokości około 0,82 zł. W 2023 roku wskaźnik ten był o 3 punkty procentowe niższy.



Kolejnym użytecznym narzędziem finansowym do analizy tempa wzrostu przychodów w stosunku do tempa wzrostu kosztów w danym okresie jest **wskaźnik Szczęk (Jaws Ratio)**. Wartość tego wskaźnika, odnosi się do różnicy procentowej pomiędzy wzrostem przychodów, a wzrostem kosztów. Wartość $-6,07\%$ wskazuje, że koszty w Grupie Kapitałowej wzrosły o $6,07\%$ więcej niż przychody.

Wskaźnik ogólnego zadłużenia wynosi $0,21$, co oznacza, że za każdy jeden złoty aktywów przypada tylko $0,21$ grosze długu. Z kolei wskaźnik zadłużenia kapitału własnego na poziomie $0,30$ mówi, że na każdy jeden złoty kapitału własnego przypada 30 groszy długu. Oba te wskaźniki wskazują na konserwatywną strukturę finansowania i niski poziom ryzyka finansowego.

Zadłużenie



Istotne wydarzenia w Spółce w III kwartale 2024 r.

- » 24 lipca br. Spółka zawarła umowę z firmą audytorską BGGM Audyt sp. z o.o. z siedzibą w Warszawie, na badanie jednostkowych oraz skonsolidowanych sprawozdań finansowych Spółki za lata 2024 oraz 2025.
- » W dniu 30 lipca 2024 r. Spółka zawarła z Santander Bank Polska S.A. z siedzibą w Warszawie umowę o kredyt obrotowy w kwocie 5.000.000,00 zł, z przeznaczeniem na finansowanie bieżącej działalności gospodarczej, z terminem spłaty 30 maja 2025 r.
- » W dniu 25 września 2024 r. Spółka zawarła porozumienie do umowy lock-up z dnia 13 marca 2023 r. ze stronami umowy tj. Panem Karolem Wiśniewskim, Panem Łukaszem Wojtycą oraz JRH ASIS.A. z siedzibą w Krakowie, a także z dwoma dodatkowymi podmiotami, tj. Panem Januarym Ciszewskim oraz Kuźnica Centrum sp. z o.o. z siedzibą w Krakowie, działającymi w charakterze przystępujących do umowy.



Istotne wydarzenia w Spółce po dniu 30 września 2024 r.

- » W dniu 13 października 2024 r. Spółka zawarła ze spółką AUTORYZOWANI.PL P.S.A. z siedzibą w Bielsku-Białej umowę o świadczenie usług Autoryzowanego Doradcy. Mocą zawartej umowy, AUTORYZOWANI.PL P.S.A. świadczyć będzie na rzecz Spółki usługi Autoryzowanego Doradcy, których celem jest wprowadzenie akcji serii F Spółki do alternatywnego systemu obrotu na rynek NewConnect.



Istotne wydarzenia w Grupie Kapitałowej w III kwartale 2024 r.

» 17 lipca 2024 r. rozpoczęły się zdjęcia do pełnometrażowego filmu fabularnego pt. „100 dni do matury”. Jako pierwszoplanowa obsada wystąpią w nim nasi influencerzy. Data premiery jest zaplanowana na 28 lutego 2025 roku. Projekt jest koordynowany przez spółkę Laniakea Pictures ze wsparciem firmy WatchoutStudio, a dystrybucją zajmie się Next Film.

» W lipcu br. wprowadziliśmy na rynek kolorowankę dla dzieci "Cloudy & Stormy", która rozszerza naszą animowaną markę na nowy, kreatywny obszar. Kolorowanki są dostępne w sklepach Dino Polska S.A. w całym kraju. To kolejny krok w kierunku kompleksowej strategii 360 stopni Cloudy & Stormy.

» W lipcu bieżącego roku Trzech Króli, Bartek, Przemek i Patryk ogłosili trasę koncertową „Ameryka Tour”. Twórcy zagrali w siedmiu miastach: Łódź, Kraków, Poznań, Warszawa, Katowice, Wrocław i Gdańsk. Trasa wystartowała we wrześniu br.

» W ostatnim tygodniu lipca br. we współpracy z firmą Koral na rynek wydaliśmy nowy smak loda Stormy. Truskawkowe wewnątrz w kultowej polowie cytrynowej ze strzelającym cukrem.

» Spółka EKIPATONOSI Sp. z o.o. zawarła z bankiem Santander Bank Polska S.A. z siedzibą w Warszawie umowę o kredyt w rachunku bieżącym w kwocie 2.000.000,00 zł, z przeznaczeniem na finansowanie bieżącej działalności gospodarczej, z terminem spłaty 31 lipca 2025 r.

» W sierpniu miała miejsce premiera nowego programu "Monopoly IRL" na kanale Karola "Friza" Wiśniewskiego. Monopoly IRL to rozrywkowy program, w którym znani influencerzy znajdują się na ogromnej planszy. Twórcy, okrążając planszę, inwestują w nieruchomości i podejmują ryzyko.

» Od 15 sierpnia na stronie genzie.store dostępny jest preorder pierwszego albumu Genzie pod tytułem "Online". Na kanale YouTube i platformach streamingowych ukazała się piosenka "Przyjaźń" zapowiadająca płytę. Kolejne utwory pojawiały się cyklicznie, aż do premiery albumu.



» Miniserial animowany "Cloudy & Stormy" od Laniakea Pictures od sierpnia dostępny jest w telewizji. Serial emitowany jest od poniedziałku do piątku w godzinach porannych w paśmie PULS KIDS na kanale PULS 2. Dzięki tej współpracy historie bohaterów zyskują nowych odbiorców.

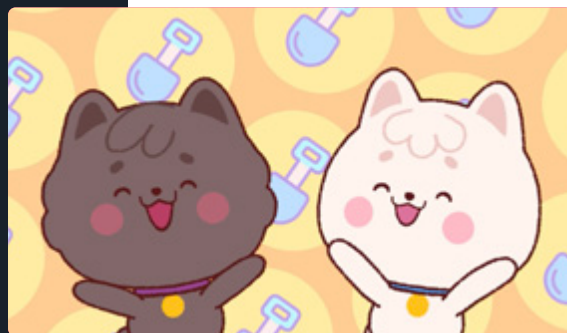
» W dniu 30 września 2024 r. ESSA Co sp. z o.o. zawarła z Santander Bank Polska S.A. z siedzibą w Warszawie umowę o kredyt w rachunku bieżącym w kwocie 2.000.000,00 zł, z przeznaczeniem na finansowanie bieżącej produkcji, zwiększenie wolumenów i wprowadzenie nowych produktów influencerskich, z terminem spłaty 30 września 2025 r. Zabezpieczeniem Kredytu ESSA jest gwarancja de minimis Banku Gospodarstwa Krajowego z siedzibą w Warszawie w wysokości stanowiącej 60,00% kwoty kredytu oraz umowa przystąpienia do długu przez Ekipa Holding S.A., która została zawarta przez Spółkę w dniu 30 września 2024 r.

» We wrześniu doszło do rozszerzenia współpracy z agencją DB4 Management Dominik Borkowicz Sp.k., co stanowi kolejny krok w dynamicznym rozwoju grupy. Twórca Karol „Friz” Wiśniewski dołączył do managementu DB4. Rozszerzenie współpracy z DB4 nie zmienia jednak długoletnich relacji z agencją GetHero Sp. z o.o., która pozostaje strategicznym partnerem grupy Ekipa Holding. Współpraca ta była i nadal jest kluczowym elementem w realizacji wielu projektów, takich jak „Genzie” czy „Ekipa”, a także w rozwijaniu kariery obecnych i przyszłych Twórców związanych z Ekipa Management.

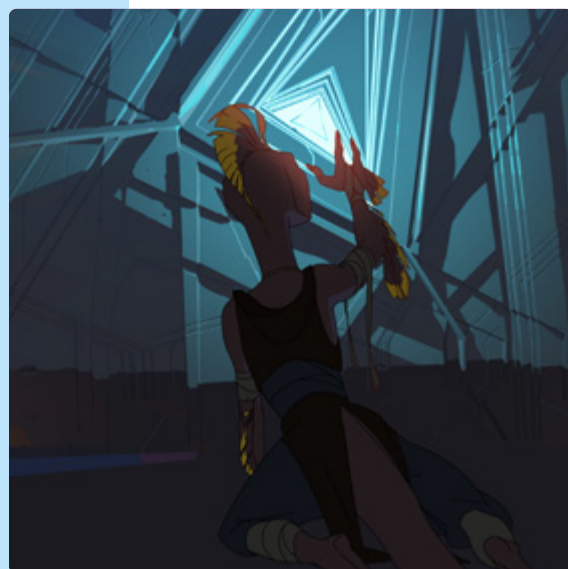
» Na początku września padł ostatni klaps na planie filmu "100 dni do matury" i zakończył się okres zdjęciowy. Produkcja, w której udział wzięli nasi influencerzy teraz jest na etapie intensywnych prac montażowych oraz działań promocyjno-dystrybucyjnych.

» We wrześniu do sprzedaży trafił koncertowy merch od Trzech Króli. Bluza, top, t-shirty oraz inne gadżety nawiązujące do trasy "Ameryka Tour" dostępne są na stronie influencer.pl oraz stacjonarnie podczas trwania koncertów.

» Essa Co Sp. z o.o. zaprezentowała odświeżone wersje swoich popularnych napojów. RUSH multifruit oraz noRUSH o smakach arbuza i jagoda-limetka zadebiutowały na rynku w nowej, ulepszonej recepturze, oferując jeszcze lepsze doznania smakowe.



- » 25 września 2024 roku miała miejsce premiera pierwszego krótkometrażowego filmu fabularnego zrealizowanego przez nasz dom produkcyjny Direct, we współpracy z wydawnictwem NieZwykłe. Film promuje książkę pt. „White Agony” i jest efektem trzydniowych zdjęć, w które zaangażowana była 30-osobowa ekipa produkcyjna. Projekt stanowi unikatowe połączenie sztuki filmowej z literaturą.
- » 26 września miała miejsce premiera albumu Genzie pod tytułem „Online”. Na płycie dostępne jest trzynaście utworów, które dostępne są już na kanale Youtube oraz na platformach streamingowych. Album można kupić na genzie.store.
- » Zespół Laniakea Pictures Sp. z o.o. uczestniczył w prestiżowym wydarzeniu Cartoon Forum z projektem Mechozaury – naszym animowanym serialem, który po raz pierwszy został publicznie zaprezentowany producentom i nadawcom. Nasze wystąpienie otrzymało owację na stojąco i zostało świetnie przyjęte przez branżę, co bardzo pomogło nam w ustaleniu dalszych kroków z nadawcami.
- » Cloudy & Stormy czyli nasz mini-serial animowany produkowany przez Laniakea Pictures trafi na kanał MiniMini+. Podpisaliśmy umowę z Canal+, dzięki której serial trafi na stację dziecięcą, a także trafi na okładki czasopisma dla dzieci. Canal+ będzie również naszym partnerem koprodukcyjnym, wspierając nas w staraniach o zebranie pełnego finansowania na produkcję serialu.



Istotne wydarzenia w Grupie Kapitałowej po dniu 30 września 2024 r.

- » W październiku br. miała miejsce emisja 3 edycji programu Mafia IRL na kanale Karola „Friza” Wiśniewskiego.
- » Grupa Genzie zajęła jednocześnie pierwsze i drugie miejsce na liście OLiS. Ich debiutancki album „Online” znalazł się na szczycie zarówno w wersji standardowej, jak i w zestawie z płytą „Dzięki”.
- » W październiku doszło do zmiany w Zarządzie Ekipa Events Sp. z o.o. Nowym Członkiem Zarządu został Szymon Samitowski.



VIII. Prognozy finansowe

Spółka nie publikowała prognoz finansowych na 2024 r.

IX. Informacje na temat aktywności w obszarze rozwiązań innowacyjnych wprowadzonych w przedsiębiorstwie

W okresie objętym raportem Spółka nie podejmowała działań w obszarze rozwiązań innowacyjnych.

X. Informacje dotycząca liczby osób zatrudnionych przez emitenta, w przeliczeniu na pełne etaty

Stan zatrudnienia w Spółce w okresie od 1 lipca 2024 r. do 30 września 2024 r. w przeliczeniu na pełny wymiar czasu pracy, na podstawie art. 2 pkt 13 Rozporządzenia Komisji (WE) nr 800/2008 oraz art. 5 Załącznika 1 do tego rozporządzenia, wyniósł 0 w etatach i 3 w osobach zatrudnionych na podstawie umów cywilnoprawnych i umów B2B.

Stan zatrudnienia w Grupie Kapitałowej w okresie od 1 lipca 2024 r. do 30 września 2024 r. w przeliczeniu na pełny wymiar czasu pracy, na podstawie art. 2 pkt 13 Rozporządzenia Komisji (WE) nr 800/2008 oraz art. 5 Załącznika 1 do tego rozporządzenia, wyniósł 12 w etatach i 158 w osobach zatrudnionych na podstawie umów cywilnoprawnych i umów B2B.

XI. Oświadczenie Zarządu

Zarząd EKIPA HOLDING S.A. oświadcza, że wedle jego posiadanej wiedzy skrócone skonsolidowane sprawozdanie finansowe Grupy Kapitałowej oraz skrócone jednostkowe sprawozdanie finansowe Spółki za okres od 1 lipca 2024 r. do 30 września 2024 r. sporządzone zostały zgodnie z zasadami rachunkowości obowiązującymi w Polsce oraz odzwierciedlają w sposób prawdziwy, rzetelny i jasny sytuację majątkową i finansową Emitenta oraz Grupy Kapitałowej jak i jej wynik finansowy.

Kraków, dnia 12 listopada 2024 r.

Prezes Zarządu
Łukasz Wojtyca

Wiceprezes Zarządu
Łukasz Górski



EKIPA HOLDING S.A.
ORAZ
GRUPA KAPITAŁOWA EKIPA HOLDING