

**Miody wszystkich
kontynentów**

**Skonsolidowane sprawozdanie finansowe
GRUPY KAPITAŁOWEJ M FOOD S.A.
za rok 2015 r.**



Łódź, 31 maja 2016



SPIS TREŚCI

I. WYBRANE DANE FINANSOWE	4
II. INFORMACJE OGÓLNE	5
1. WPROWADZENIE - INFORMACJE O SPÓŁCE	5
2. STRATEGIA GRUPY KAPITAŁOWEJ	5
3. PODSUMOWANIE 2015 R.	6
4. POLITYKA DYWIDENDY	8
5. SKŁAD GRUPY KAPITAŁOWEJ	8
6. WŁADZE SPÓŁKI	10
7. AKCJONARIUSZE POSIADAJĄCY CO NAJMNIEJ 5% OGÓLNEJ LICZBY GŁOSÓW NA WALNYM ZGROMADZENIU SPÓŁKI	11
8. WYNAGRODZENIE I NAGRODY PIENIĘŻNE WYPŁACONE, NALEŻNE ZARZĄDOWI I RADZIE NADZORCZEJ SPÓŁEK GRUPY KAPITAŁOWEJ	12
III. INFORMACJE FINANSOWE	12
1. INFORMACJE WSTĘPNE DO SKRÓCONEGO SKONSOLIDOWANEGO SPRAWOZDANIA FINANSOWEGO	12
2. CZYNNIKI I ZDARZENIA, W SZCZEGÓLNOŚCI O NIETYPOWYM CHARAKTERZE, MAJĄCE ZNACZĄCY WPŁYW NA OSIĄGNIĘTE WYNIKI FINANSOWE	12
3. OBJAŚNIENIA DOTYCZĄCE SEZONOWOŚCI LUB CYKLICZNOŚCI DZIAŁALNOŚCI GRUPY KAPITAŁOWEJ	14
4. SKONSOLIDOWANY RACHUNEK ZYSKÓW I STRAT - KOMENTARZ	15
5. SKONSOLIDOWANE SPRAWOZDANIE Z SYTUACJI FINANSOWEJ (BILANS) - KOMENTARZ	15
6. SKONSOLIDOWANE SPRAWOZDANIE Z PRZEPŁYWÓW PIENIĘŻNYCH - KOMENTARZ	16
7. ZESTAWIENIE ZMIAN W SKONSOLIDOWANYM KAPITAŁE WŁASNYM - KOMENTARZ	16
8. ZADŁUŻENIE GRUPY KAPITAŁOWEJ	16
9. INFORMACJE O ZASADACH PRZYJĘTYCH PRZY SPORZĄDZANIU RAPORTU, W TYM INFORMACJE O ZMIANACH STOSOWANYCH ZASAD (POLITYKI) RACHUNKOWOŚCI	17
10. RÓŻNICE POMIĘDZY WYNIKAMI FINANSOWYMI A OSTATNIO PUBLIKOWANĄ PROGNOZĄ	21
11. OCENA MOŻLIWOŚCI REALIZACJI ZAMIERZEŃ INWESTYCYJNYCH	21
IV. POZOSTAŁE INFORMACJE I OBJAŚNIENIA	21
1. INFORMACJE O ZAWARCIU PRZEZ M FOOD SA LUB JEDNOSTKĘ ZALEŻNĄ JEDNEJ LUB WIELU TRANSAKCJI Z PODMIOTAMI POWIĄZANYMI, JEŚLI POJEDYNCZO LUB ŁĄCZNIE SĄ ONE ISTOTNE I ZOSTAŁY ZAWARTE NA INNYCH WARUNKACH NIŻ RYNKOWE	21
2. ZATRUDNIENIE EMITENTA	21
3. OSIĄGNIĘCIA W DZIEDZINIE BADAŃ I ROZWOJU	21
4. INFORMACJE O NABYCIU AKCJI WŁASNYCH	22
5. INFORMACJE O PROGNOZACH FINANSOWYCH	22
6. INFORMACJE O INSTRUMENTACH FINANSOWYCH	22
7. INWESTYCJE EMITENTA	23
8. CZYNNIKI, KTÓRE BĘDĄ MIAŁY WPŁYW NA OSIĄGNIĘTE PRZEZ GRUPĘ WYNIKI W PERSPEKTYWIE CO NAJMNIEJ KOLEJNEGO KWARTAŁU	23
9. ZDARZENIA, KTÓRE WYSTĄPIŁY PO DNIU BILANSOWYM, NIEUJĘTE W NINIEJSZYM SPRAWOZDANIU, A MOGĄCE WPŁYNAĆ NA PRZYSZŁE WYNIKI FINANSOWE	24
10. INNE ISTOTNE WYDARZENIA W 2015 ROKU	24
11. TOCZĄCE SIĘ POSTĘPOWANIA PRZED SĄDEM, ORGANEM WŁAŚCIWYM DLA POSTĘPOWANIA ARBITRAŻOWEGO LUB ORGANEM ADMINISTRACJI PUBLICZNEJ	24
12. INFORMACJE O UDZIELONYCH/OTRZYMANÝCH PORĘCZENIACH ORAZ GWARANCJACH	24
13. INFORMACJE O ZACIĄGNIĘTYCH I WYPOWIEDZIANÝCH UMOWACH KREDYTOWYCH	24

14. INFORMACJE O ZACIĄGNIĘTYCH, UDZIELONYCH I WYPOWIEDZIANYCH UMOWACH POŻYCZEK	25
---	-----------

<u>V. SPRAWOZDANIE FINANSOWE ZA OKRES OD 1 STYCZNIA 2015 ROKU DO 31 GRUDNIA 2015 ROKU SPORZĄDZONE ZGODNIE Z USTAWĄ O RACHUNKOWOŚCI</u>	25
1. SKONSOLIDOWANY RACHUNEK ZYSKÓW I STRAT	25
2. SKONSOLIDOWANE SPRAWOZDANIE Z SYTUACJI FINANSOWEJ (BILANS)	27
3. SKONSOLIDOWANE SPRAWOZDANIE Z PRZEPŁYWÓW PIENIĘŻNYCH	32
4. ZESTAWIENIE ZMIAN W SKONSOLIDOWANYM KAPITALE WŁASNYM	34

I. WYBRANE DANE FINANSOWE

Do przeliczenia poszczególnych pozycji zastosowano następujące kursy:

- do wyceny aktywów i pasywów – średni kurs euro obowiązujący na ostatni dzień okresu, ustalony przez Narodowy Bank Polski: na dzień 31.12.2015 roku – kurs 4,2615; na 31.12.2014 – kurs 4,2623;
- do wyceny pozycji w sprawozdaniu z całkowitych dochodów, przepływów pieniężnych – kurs euro będący średnią arytmetyczną średnich kursów ustalonych przez Narodowy Bank Polski, zgodnie z Tabelą A kursów średnioważonych walut obcych: za okres 01.01.2015-31.12.2015 – kurs 4,1839, za okres 01.01.2014-31.12.2014 – kurs 4,1852.

Tabela 1. Wybrane dane finansowe Grupy Kapitałowej M FOOD S.A.

Wybrane dane finansowe	w zł		w EUR	
	za okres	za okres	za okres	za okres
	01.01.2015 - 31.12.2015	01.01.2014 - 31.12.2014	01.01.2015 - 31.12.2015	01.01.2014 - 31.12.2014
Przychody netto ze sprzedaży i zrównane z nimi	123 402 763,99	114 450 726,62	29 494 673,39	27 346 536,99
Zysk na działalności operacyjnej	7 657 117,71	8 421 148,39	1 830 138,80	2 012 125,68
Zysk (strata) brutto	4 489 879,84	5 077 532,72	1 073 132,68	1 213 211,49
Zysk (strata) netto	4 528 581,84	5 072 932,72	1 082 382,91	1 212 112,38
Przepływy pieniężne netto z działalności operacyjnej	-8 460 255,20	-592 473,81	-2 022 097,85	-141 564,04
Przepływy pieniężne netto z działalności inwestycyjnej	-1 298 418,79	-159 011,17	-310 336,96	-37 993,68
Przepływy pieniężne netto z działalności finansowej	10 521 521,02	2 496 485,45	2 514 763,98	596 503,26
Przepływy pieniężne netto, razem	762 847,03	1 745 000,47	182 329,17	416 945,54

Wybrane dane finansowe	w zł		w EURO	
	stan na	stan na	stan na	Stan na
	31.12.2015	31.12.2014	31.12.2015	31.12.2014
Aktywa razem	128 762 808,76	115 539 194,08	30 215 372,23	27 107 241,18
Zobowiązania i rezerwy na zobowiązania	36 894 817,97	27 968 951,41	8 657 706,90	6 561 938,72
Zobowiązania długoterminowe	3 721 553,96	3 511 553,96	873 296,72	823 863,63
Zobowiązania krótkoterminowe	32 947 403,94	24 202 076,09	7 731 410,05	5 678 172,84
Kapitał (fundusz) własny	91 867 990,79	87 570 242,67	21 557 665,33	20 545 302,46
Kapitał (fundusz) podstawowy	10 452 498,00	9 992 588,00	2 452 774,38	2 344 412,17
Liczba akcji (w szt.)	52 263 490	52 263 490	52 263 490	52 263 490
Zysk na 1 akcję (w zł/EUR)	0,0866	0,0971	0,0207	0,0232
Wartość księgowa na 1 akcję (w zł/EUR)	1,7578	1,6756	0,4125	0,3931

II. INFORMACJE OGÓLNE

O ile z kontekstu nie wynika inaczej, określenia zawarte w treści, takie jak „Spółka”, „M FOOD SA”, „M FOOD”, „Spółka Dominująca” lub inne sformułowania o podobnym znaczeniu oraz ich odmiany, odnoszą się do spółki M FOOD SA, natomiast „Grupa”, „Grupa Kapitałowa”, „Grupa Kapitałowa M FOOD” „Holding M FOOD” lub inne sformułowania o podobnym znaczeniu oraz ich odmiany odnoszą się do Grupy Kapitałowej, w skład której wchodzi M FOOD SA, FORMICA FIZ AN (dalej: „FORMICA FIZ”) oraz podmioty podlegające konsolidacji. Określenia "CORPO" odnoszą się do spółki prowadzącej w Grupie Kapitałowej działalność operacyjną - CORPO sp. z o.o. Sp.k. Określenie „Raport” odnosi się do niniejszego Skonsolidowanego raportu za 2015 r.

1. WPROWADZENIE - INFORMACJE O SPÓŁCE

Spółka M FOOD S.A. prowadzi działalność holdingową dla podmiotów w branży surowców i produktów spożywczych. Głównym aktywem M FOOD jest (poprzez własny fundusz FORMICA FIZ) spółka CORPO sp. zo.o. Sp.k. - jedna z największych w Europie firm obrotu miodem i produktami pszczelarskimi.

Uprzednio M FOOD funkcjonowała pod nazwami Monte Development S.A. oraz M Development S.A. w sektorze deweloperskim. W wyniku przejęcia odwrotnego w 2013 roku spółka skoncentrowała się na działalności holdingowej w sektorze surowców i produktów spożywczych. Na dzień sporządzenia Raportu Spółka jest zaangażowana kapitałowo w jeden projekt deweloperski „Osiedle Becka” sp. z o.o. (19,74% udziałów o wartości 1 mln zł).

Adres/Siedziba	ul. Ogrodowa 72/74 91-071 Łódź
Tel/fax:	+48 42 630 20 76
Strona internetowa:	www.m-food.pl
Poczta elektroniczna:	biuro@m-food.pl
Sąd rejestrowy:	Sąd Rejonowy dla Łodzi - Śródmieścia, XX Wydział Gospodarczy Krajowego Rejestru Sądowego
Data rejestracji:	23 lutego 2010 roku
Numer KRS:	349490
REGON:	10844077
NIP:	7272757318

2. STRATEGIA GRUPY KAPITAŁOWEJ

Strategia rozwoju M FOOD zakłada zarządzanie całością Grupy Kapitałowej przez M FOOD. Jednocześnie Spółka nie będzie generować przychodów, a więc M FOOD jest dominującym podmiotem w Grupie o charakterze holdingowym.

Spółka M FOOD S.A. prowadzi działalność holdingową dla podmiotów w branży surowców i produktów spożywczych. Głównym aktywem M FOOD jest (poprzez certyfikaty funduszu FORMICA FIZ) spółka CORPO sp. z o.o. Sp.k. - jedna z największych w Europie firm obrotu miodem i produktami pszczelarskimi.

Uprzednio M FOOD funkcjonowała pod nazwami Monte Development S.A. oraz M Development S.A. w sektorze deweloperskim. W wyniku przejścia odwrotnego w 2013 roku spółka skoncentrowała się na działalności holdingowej w sektorze surowców i produktów spożywczych. Na dzień sporządzenia Raportu Spółka jest zaangażowana kapitałowo w jeden projekt deweloperski „Osiedle Becka” sp. z o.o. (19,74% udziałów o wartości 1 mln zł).

Celem Spółki jest budowa grupy kapitałowej działającej w branży spożywczej.

3. PODSUMOWANIE 2015 r.

W 2015 roku miały miejsce następujące zdarzenia:

- Dnia 2 stycznia 2015 roku komunikatem bieżącym EBI 1/2015 Spółka opublikowała informacje podsumowujące zakończoną subskrypcję akcji serii E1. Akcje wyemitowane w ramach subskrypcji prywatnej zostały przydzielone 6 podmiotom w drodze zawarcia stosownych umów.
- W dniu 24 kwietnia 2015 Sąd Rejonowy dla Łodzi-Śródmieścia w Łodzi, XX Wydział Gospodarczy KRS dokonał rejestracji podwyższenia kapitału zakładowego spółki o 460 110,00 zł przeprowadzonego w drodze emisji akcji na okaziciela serii E1, do kwoty 10 452 698,00 zł.
- Dnia 13 maja 2015 roku nastąpiła w Spółce zmiana Animatora Rynku, o czym Spółka poinformowała komunikatem bieżącym EBI 6/2015.
- W dniu 30 lipca 2015r Zwyczajne Walne Zgromadzenie Spółki podjęło uchwały o zmianach w składzie Rady Nadzorczej i Zarządu. Do jednoosobowego Zarządu Spółki zostaje powołany p. Jerzy Bogdan Gądek -Prezes Zarządu, który pełni tę funkcję do chwili obecnej.

Nową Radę Nadzorczą stanowią od tego dnia :

Piotr Rychta - Przewodniczący RN

Monika Ostruszka

Łukasz Pajor

Grzegorz Chrabąszcz

Roman Daroszewski.

Również skład Rady Nadzorczej nie uległ zmianie do dnia publikacji raportu.

- W dniu 21 sierpnia 2015 r. Grupa Kapitałowa M FOOD S.A zrealizowała kolejny etap przekształceń organizacyjnych w ramach Grupy. Przekształcenia miały charakter organizacyjny i nie miały wpływu na działalność operacyjną Grupy. W dniu 21 sierpnia 2015 r. podpisano akt notarialny, zmieniający umowę spółki Corpo Sp. z o.o. o Sp.k. W szczególności zmieniono §8 tej umowy. Zgodnie z tą zmianą, współnikami spółki stali się: CORPO Sp. z o. o. uprawniona do udziału w zysku w wysokości 0,05%, V15 Sp. z o. o. uprawniona do udziału w zysku w wysokości 0,05% oraz COCOTAL S.C.Sp., uprawniona do udziału w zysku na poziomie 99,9%. COCOTAL S.C.Sp jest nowo utworzoną spółką prawa luksemburskiego, zależną od Corpo Sp. z o. o. RGLAB SKA – tj. od podmiotu w pełni zależnego od Emitenta. Zmiany odbyły się w ramach Grupy Kapitałowej i miały na celu strukturyzację finansowo-podatkową.

W związku z powyższym, w zakresie działalności operacyjnej Grupy, nie wystąpiły żadne istotne zmiany.

- Dnia 02 września 2015r. Zarząd M FOOD SA poinformował o otrzymaniu od spółki zależnej tj. Corpo sp. z o.o. Sp. K. (Spółka) informacji o zawarciu w dniu 31 sierpnia 2015 roku z Raiffeisen Bank S.A. (Bank) dwóch umów kredytowych, których celem jest finansowanie bieżącej działalności Spółki. Pierwszą z nich jest umowa o limit wierzytelności w kwocie 3 mln EUR, w ramach której Bank udostępnił kredyt rewolwingowy oraz limit na akredytywy. Umowa została zawarta do 31 marca 2017 roku. Drugą umową jest umowa faktoringowa do kwoty 20 mln PLN, obowiązująca do 08 lutego 2016 roku. Warunki obu umów nie odbiegają od powszechnie obowiązujących na rynku oraz są dostępne w trzech walutach: USD, EUR, PLN. Wartość zawartych umów przez podmiot zależny (Spółkę) przekracza 20% kapitałów własnych Emitenta.
- W dniu 28 września 2015 r. został zrealizowany kolejny etap przekształceń w ramach Grupy Kapitałowej M FOOD S.A., które miały charakter wyłącznie organizacyjny i nie miały wpływu na działalność operacyjną spółek z Grupy. W szczególności, powyższe działania polegały na następujących transakcjach:
 - i. Spółka pod firmą CORPO Sp. z o. o. RGLAB S.K.A., podmiot zależny w od M FOOD SA, złożyła zapis na 86.494 certyfikatów inwestycyjnych FORMICA FIZ AN oraz zobowiązała się do dokonania wpłaty, z tytułu złożonego zapisu, w kwocie równej 85.111.825,88 zł.
 - ii. Spółka pod firmą CORPO Sp. z o. o. RGLAB S.K.A. zawarła z FORMICA FIZ AN umowę sprzedaży 10.100 akcji spółki COCOTAL S. C. Sp., w wyniku której doszło do sprzedaży 10.100 akcji spółki na rzecz FORMICA FIZ AN za cenę 84.911.825,88 zł . W wyniku dokonanej transakcji, jedynym akcjonariuszem (Limited Partner) spółki COCOTAL S. C. Sp. został FORMICA FIZ AN. Ponadto, w dniu 28.09.2015 r. spółka pod firmą CORPO Sp. z o. o. RGLAB S.K.A. oraz FORMICA FIZ AN zawarły ze sobą umowę potrącenia wzajemnych wierzytelności, w wyniku której strony umowy dokonają wzajemnego spłacenia wierzytelności CORPO Sp. z o. o. RGLAB S.K.A. wobec FORMICA FIZAN o zapłatę ceny za akcje COCOTAL S. C. Sp. w kwocie 84.911.825,88 PLN oraz wierzytelność FORMICA FIZ AN wobec CORPO sp. z o. o. RGLAB S.K.A. o pełne opłacenie certyfikatów inwestycyjnych. W wyniku finalizacji transakcji w dniu 28.09.2015 r. spółka CORPO Sp. z o. o. RGLAB S.K.A. (a tym samym pośrednio M FOOD SA) stała się podmiotem posiadającym 100% certyfikatów inwestycyjnych wyemitowanych przez FIZ AN. Natomiast FORMICA FIZ AN stała się jedynym akcjonariuszem (Limited Partner) w spółce prawa luksemburskiego COCOTAL S. C. Sp.
- W dniu 30 września 2015 r. Sąd Rejonowy dla m. st. Warszawy w Warszawie, XII Wydział Gospodarczy Krajowego Rejestru Sądowego, dokonał rejestracji w Rejestrze Przedsiębiorców, przekształcenia spółki Corpo Spółka z ograniczoną odpowiedzialnością RGLAB spółka komandytowo-akcyjna. W związku z powyższym, od dnia wpisania zmiany do Rejestrze Przedsiębiorców KRS tj. od 30 września 2015 r. przedmiotowa spółka działa pod nazwą Corpo Spółka z ograniczoną odpowiedzialnością RGLAB Spółka komandytowa. Zmiana formy prawnej spółki zależnej, a w konsekwencji nazwy, nie miała wpływu na kontynuację działalności przez ten sam podmiot. Zgodnie z Kodeksem Spółek Handlowych,

Corpo Spółka z ograniczoną odpowiedzialnością RGLAB Spółka komandytowa z siedzibą w Warszawie jest prawnym następcą spółki przekształconej.

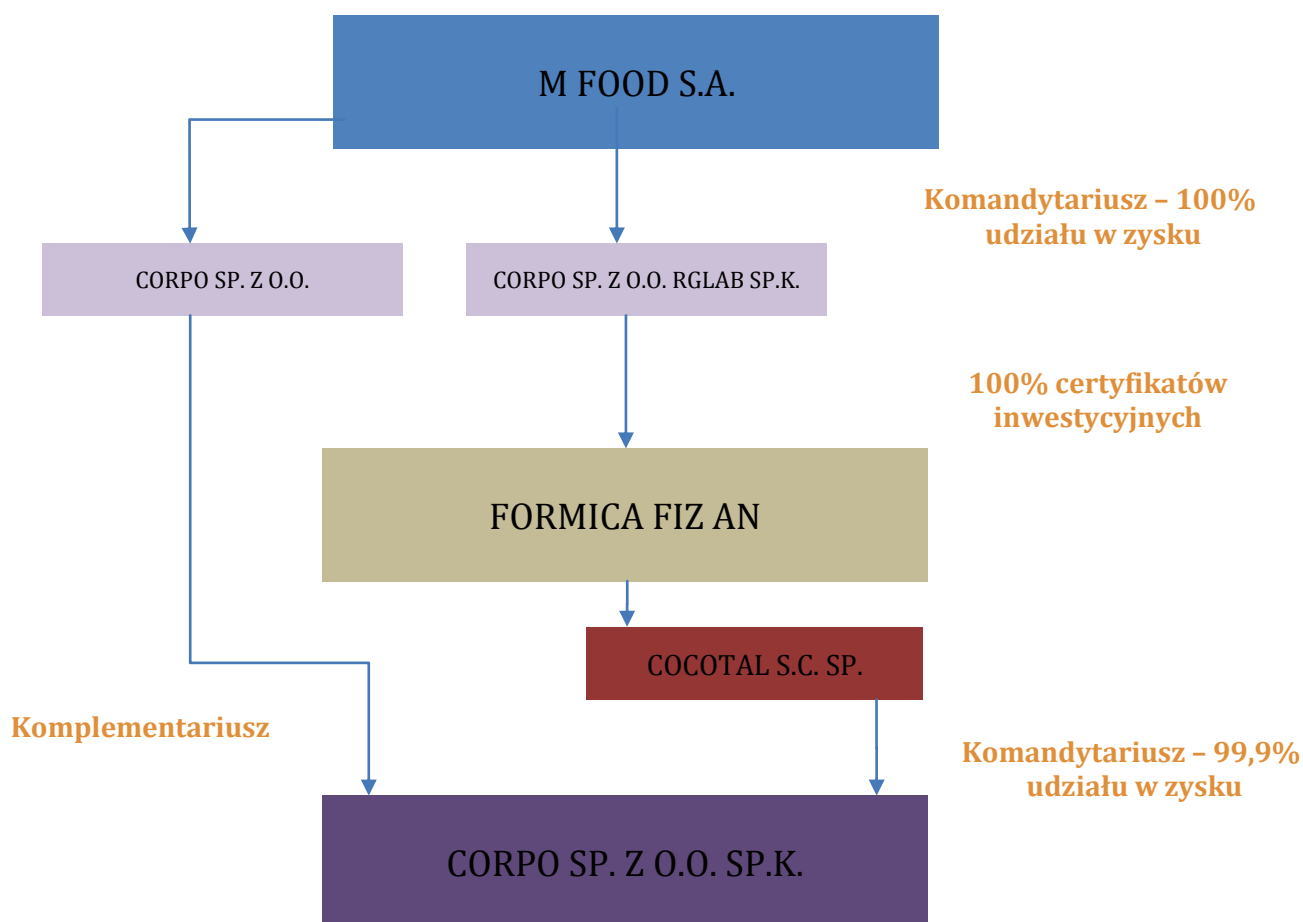
- Dnia 30 września 2015r Prezes Zarządu Emitenta, uczestnicząc w Walnym Zgromadzeniu spółki Corpo Spółka z ograniczoną odpowiedzialnością, objął 22 nowoutworzone udziały w podwyższonym kapitale spółki o wartości 11 000 zł i pokrył je wkładem pieniężnym. Na powyższe nie była potrzebna zgoda żadnego innego organu spółki, zgodnie z par. 19 p.15 Statutu Spółki zmienionym uchwałą nr 32/2015 podjętą dnia 30 lipca 2015 roku przez Walne Zgromadzenie Akcjonariuszy. W związku z powyższym od dnia 30 września 2015 roku Corpo Sp. z o.o. dołączyła do grupy kapitałowej M FOOD.

4. POLITYKA DYWIDENDY

Na dzień bilansowy Holding utrzymuje politykę zatrzymywania zysków z przeznaczeniem angażowania go w kapitały pracujące, służące dotychczasowemu rozwojowi operacyjnemu. Zarząd rozważa zmiany w dotychczasowej polityce dywidendowej. Ostateczną decyzję wypłacie dywidendy podejmują jednak akcjonariusze na walnym zgromadzeniu.

5. SKŁAD GRUPY KAPITAŁOWEJ

Schemat 1.Struktura Holdingu M FOOD S.A. na dzień sporządzenia Raportu.



Źródło: Spółka

Na ostatni dzień okresu objętego Raportem tj. na dzień 31 grudnia 2015 roku M FOOD SA tworzy Grupę Kapitałową w rozumieniu ustawy o rachunkowości z dnia 29 września 1994 roku (tj. Dz.U. z 2009 roku, Nr 152, poz. 1223 z późn. zm.), w skład której wchodzi:

- **M FOOD Spółka Akcyjna** – jednostka dominująca;
- **CORPO Spółka z ograniczoną odpowiedzialnością RGLAB Spółka Komandytowa** – jednostka zależna w rozumieniu postanowień art. 3 ust. 1 pkt 37 lit. a) w/w ustawy o rachunkowości; na ostatni dzień okresu objętego niniejszym raportem kwartalnym, tj. na dzień 31 grudnia 2015 roku M FOOD SA posiadała 100% udziału w CORPO Sp z o. o. RGLAB Sp.k., co stanowi 100% udziału w kapitale zakładowym oraz w głosach na Walnym Zgromadzeniu tej spółki zależnej.

Nazwa (firma):	Corpo sp. z o.o. RGLAB Sp.k.
Kraj:	Polska
Siedziba:	Warszawa
Adres:	ul. Miodowa 1, 00-080 Warszawa
Numer KRS:	475018
Oznaczenie Sądu:	Sąd Rejonowy dla m. st. Warszawy, XII Wydział Gospodarczy Krajowego Rejestru Sądowego
NIP	5252563573
REGON	146854654

- **CORPO Spółka z ograniczoną odpowiedzialnością Spółka komandytowa (dawniej: CORPO sp. z o.o. S.K.A.)** z siedzibą w Łodzi – jednostka zależna w rozumieniu postanowień art. 3 ust. 1 pkt 37 lit. a) w/w ustawy o rachunkowości; na ostatni dzień okresu objętego niniejszym raportem tj. na dzień 31 grudnia 2015 roku CORPO sp. z o. o. RGLAB Sp.k. posiadała 100% certyfikatów udziałowych w FORMICA FIZ AN, co dawało jej 100% udziału w kapitale zakładowym oraz w głosach na Walnym Zgromadzeniu komandytariusza Corpo sp.z o.o. Sp.k.

Nazwa (firma):	Corpo sp. z o.o. Sp.k.(dawniej: CORPO sp. z o.o. S.K.A.)
Kraj:	Polska
Siedziba:	Łódź
Adres:	ul. Karolewska 1, 90-560 Łódź
Numer KRS:	0000404662
Oznaczenie Sądu:	Sąd Rejonowy dla Łodzi Śródmieścia w Łodzi, XX Wydział Gospodarczy Krajowego Rejestru Sądowego
NIP	725 10 88 125
REGON	471299184
Telefon:	+48 42 689 97 14
Fax:	+48 686 14 90

Pocztą e-mail:	corpo@corpo.biz.pl
Strona www:	www.corpo.biz.pl

Corpo sp. z o. o. Sp.k. działa na rynku produktów spożywczych. Głównym obszarem działalności spółki jest obrót miodami i produktami apikultury.

- **CORPO Spółka z ograniczoną odpowiedzialnością** z siedzibą w Łodzi – jednostka zależna w rozumieniu postanowień art. 3 ust. 1 pkt 37 lit. a) w/w ustawy o rachunkowości; na ostatni dzień okresu objętego niniejszym raportem kwartalnym, tj. na dzień 31 grudnia 2015 roku M FOOD S.A. posiadała 22 udziały CORPO Sp z o. o., co stanowi 52,38% udziałów w kapitale zakładowym tej spółki zależnej.

Nazwa (firma):	Corpo sp. z o.o.
Kraj:	Polska
Siedziba:	Łódź
Adres:	ul. Karolewska 1, 90-560 Łódź
Numer KRS:	399255
Oznaczenie Sądu:	Sąd Rejonowy dla Łodzi Śródmieścia w Łodzi, XX Wydział Gospodarczy Krajowego Rejestru Sądowego
NIP	727 278 4143
REGON	101301539

Przedmiotem działalności Spółki jest zarządzanie CORPO sp. z o. o. Sp.k., w której jest komplementariuszem.

6. WŁADZE SPÓŁKI

Zarząd M FOOD S.A. jest jednoosobowy. Funkcję Prezesa Zarządu od dnia 30 lipca 2015r pełni Pan Jerzy Gądek. Do dnia 30 lipca 2015 roku funkcję Prezesa Zarządu sprawował Andrzej Kochoński. Do dnia publikacji Raportu skład Zarządu Spółki nie uległ zmianie. Poniżej przedstawiono doświadczenie zawodowe Pana Jerzego Gądka.

Pan Jerzy Gądek posiada wieloletnie doświadczenie w zarządzaniu i nadzorowaniu podmiotów gospodarczych, w tym spółek osobowych i kapitałowych.

Doświadczenie zawodowe:

- (od 1991 roku) własna działalność gospodarcza,
- (od 1996 roku) CORPO Sp z o.o. S.K.A. - Prezes Zarządu,
- (od 2001 roku) JGV Sp z o.o. S.K.A. - Prezes Zarządu,
- (1997 -2012) Dakri International SA - Członek Rady Nadzorczej,
- (2005 -2012) PolpainDakri sp. z o.o. - Członek Rady Nadzorczej,
- (2005 -2012) Dakri sp. z o.o. - Członek Rady Nadzorczej,
- (2005 -2012) Dakri Bis sp. z o.o. - Członek Rady Nadzorczej,
- (2007 -2012) DJP Development sp. z o.o. - Przewodniczący Rady Nadzorczej,
- (2007 -2012) DFP Doradztwo Finansowe SA- Członek Rady Nadzorczej,
- (od 2010 roku, następnie od 2015 roku) M Food SA w Łodzi - Prezes Zarządu.

Rada Nadzorcza M FOOD S.A. jest pięciosobowa. W dniu 30 lipca 2015 roku odwołano skład dotychczasowej Rady Nadzorczej osobach:

Piotr Rychta - Przewodniczący RN;
 Roman Daroszewski - Członek RN;
 Damian Kochański - Członek RN;
 Bartłomiej Walas - Członek RN;
 Stefan Radomski - Członek RN.

oraz dokonano wyboru nowego składu Rady Nadzorczej Spółki w osobach:

Piotr Rychta - Przewodniczący RN;
 Grzegorz Chrabąszcz - Członek RN;
 Łukasz Pajor - Członek RN;
 Monika Ostruszka - Członek RN;
 Roman Daroszewski - Członek RN.

Skład Rady Nadzorczej do dnia publikacji Raportu nie uległ zmianie.

7. AKCJONARIUSZE POSIADAJĄCY CO NAJMNIEJ 5% OGÓLNEJ LICZBY GŁOSÓW NA WALNYM ZGROMADZENIU SPÓŁKI

Strukturę akcjonariatu EMITENTA, wedle jego najlepszej wiedzy, prezentuje poniższa tabela.

Tabela 2. Akcjonariusze, posiadający na dzień 31 grudnia 2015 roku, co najmniej 5% głosów na Walnym Zgromadzeniu ¹

Lp.	Wyszczególnienie	Liczba akcji [szt.]	% udział w kapitale zakładowym Spółki	Liczba głosów [szt.]	% udział w głosach na Walnym Zgromadzeniu Spółki
1.	V15 sp. z o. o. S.K.A.	44 251 175	84,67%	44 251 175	84,67%
2.	CORPO BIO sp. z o. o. S.K.	675 000	1,29%	675 000	1,29%
3.	Jerzy Gądek	4 200	0,01%	4 200	0,01%
4.	Pozostali	7 333 115	14,03%	7 333 115	14,03%
Razem:		52 263 490	100,00%	52 263 490	100,00%

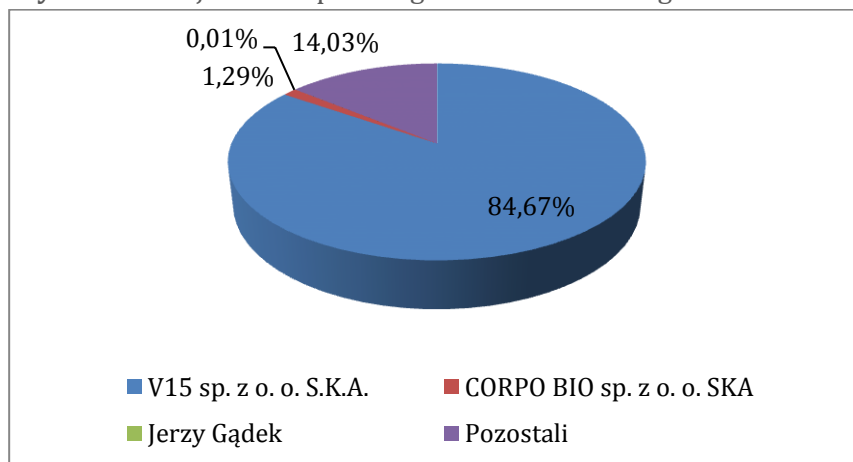
¹ Powyższa informacja o stanie posiadania akcji Spółki przez Akcjonariuszy posiadających, co najmniej 5% w ogólnej liczbie głosów na Walnym Zgromadzeniu Spółki, sporządzona została na podstawie aktualnych informacji uzyskanych od akcjonariuszy w drodze realizacji przez nich obowiązków, nałożonych na akcjonariuszy spółek publicznych, w szczególności na mocy odpowiednich postanowień: ustawy z dnia 29.07.2005 r. o ofercie publicznej i warunkach wprowadzania instrumentów finansowych do zorganizowanego systemu obrotu oraz o spółkach publicznych (art. 69 i art. 69a) i ustawy z dnia 29.07.2005 r. o obrocie instrumentami finansowymi (art. 160 i nast.)

Kapitał zakładowy M FOOD na dzień publikacji Raportu wynosi 10.452.698,00 zł i dzieli się na 52.263.490 równych i niepodzielnych akcji o wartości nominalnej 0,20 zł każda, w tym:

- 1) seria A1 - 100.000 akcji
- 2) seria B1 - 1.255.000 akcji
- 3) seria C1 - 607.940 akcji
- 4) seria D1 - 48.000.000 akcji
- 5) seria E1 - 2.300.550 akcji.

Kapitał zakładowy M FOOD jest w pełni opłacony.

Wykres 1. Akcjonariat Spółki wg stanu na dzień 31 grudnia 2015 roku.



Źródło: Spółka

8. WYNAGRODZENIE I NAGRODY PIENIĘŻNE WYPŁACONE, NALEŻNE ZARZĄDOWI I RADZIE NADZORCZEJ SPÓŁKI

Członkowie organów	Za okres 01.01.2015 - 31.12.2015	
	wynagrodzenia obciążające (zł)	
	Należne	Wypłacone
Zarządzający	70 059,51	70 059,51
Nadzorujący	7 924,18	7 924,18
Razem	77 983,69	77 983,69

III. INFORMACJE FINANSOWE

1. INFORMACJE WSTĘPNE DO SKONSOLIDOWANEGO SPRAWOZDANIA FINANSOWEGO

Opis najważniejszych czynników i zdarzeń mających wpływ na skonsolidowane wyniki finansowe Grupy Kapitałowej M FOOD SA; zwięzła charakterystyka istotnych dokonań lub niepowodzeń Spółki w okresie, którego dotyczy raport, tj. w okresie od dnia 1 stycznia 2015 roku do dnia 31 grudnia 2015 roku.

2. CZYNNIKI I ZDARZENIA, W SZCZEGÓLNOŚCI O NIETYPOWYM CHARAKTERZE, MAJĄCE ZNACZĄCY WPŁYW NA OSIĄGNIĘTE WYNIKI FINANSOWE

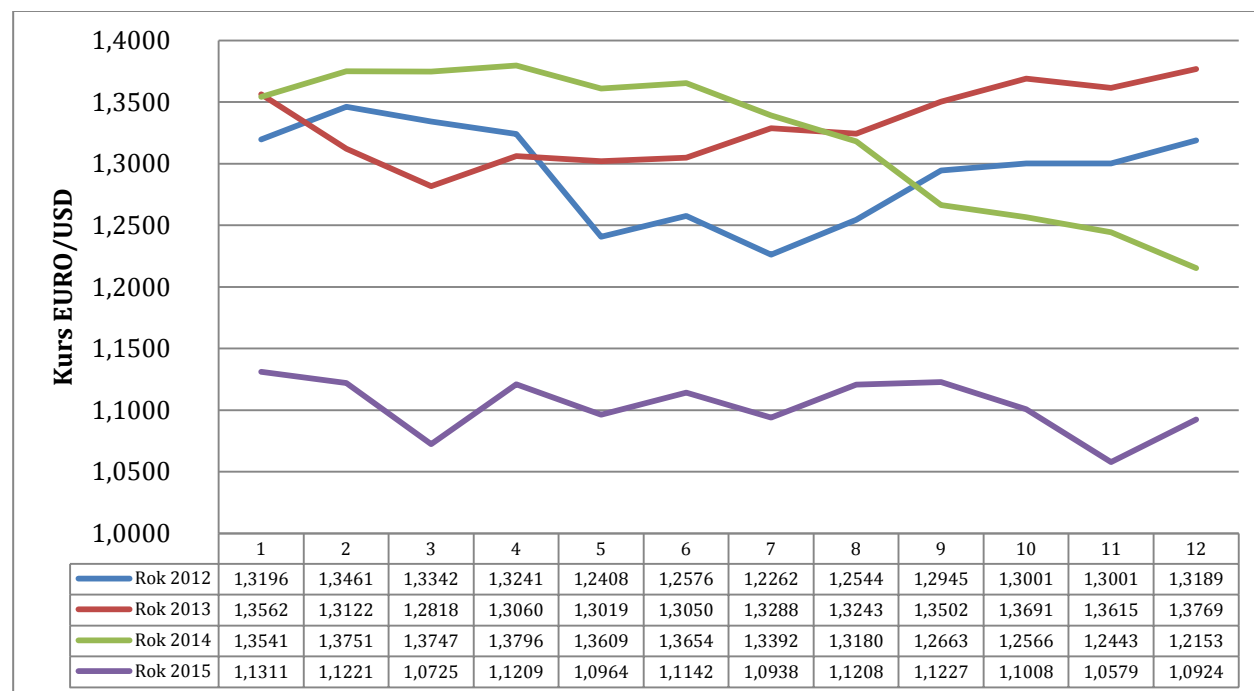
Nietypowe zachowanie rynku ceny miodu

2015 rok był rokiem nietypowym. W I połowie roku światowe ceny miodu były stabilne, poza miodem z Argentyny, którego cena rosła aby gwałtownie spaść w II połowie roku. Konsekwencje tego spadku odczuli inni światowi producenci, którzy ze względu na wzmożoną podaż miodu zaczęli także obniżać ceny. Spółka CORPO, jako spółka handlowa również dostosowała cenę sprzedaży do niekorzystnych cen rynkowych, przy jednoczesnym utrzymaniu kontraktacji dostaw po cenie ustalonej na początku sezonu. Ze względu na umiejętne zarządzanie kapitałem obrotowym CORPO jest znacznie mniej narażone na gwałtowne wahania cen miodu w długim okresie. Nie da się jednak ich wpływu wyeliminować w krótkim okresie, co może przejawiać się spadkiem osiąganych marż w niektórych okresach.

Ryzyko walutowe

Spółka CORPO rozlicza się ze swoimi kontrahentami w walutach obcych (zazwyczaj w EURO albo w dolarze amerykańskim - USD). Natomiast sprzedaje swoje towary handlowe w walucie EURO, dolarze amerykańskim albo w złotych. Spółka posiada nadwyżkę handlową w walucie EURO i szczególnie wrażliwa jest na zmianę kursów walutowych EURO/USD. W 2015 roku tendencja układała się niekorzystnie dla Spółki, kiedy to nastąpił spadek waluty z poziomu ponad 1,21 na koniec 2014 roku do około 1,06 w listopadzie 2015. Do publikacji niniejszego Raportu EURO zaczęło się umacniać. Dalsze umacnianie się EURO będzie miało korzystny wpływ na wynik finansowy Spółki, co widać było już w I kwartale 2016 roku. Spółka CORPO zabezpiecza się przed ryzykiem kursowym stosując dwa rodzaje zabezpieczeń walutowych, które są szerzej opisane w pkt.IV.6.

Wykres 2. Kursy średnie EURO/USD z ostatniego dnia miesiąca kalendarzowego wg NBP w latach 2012-2015

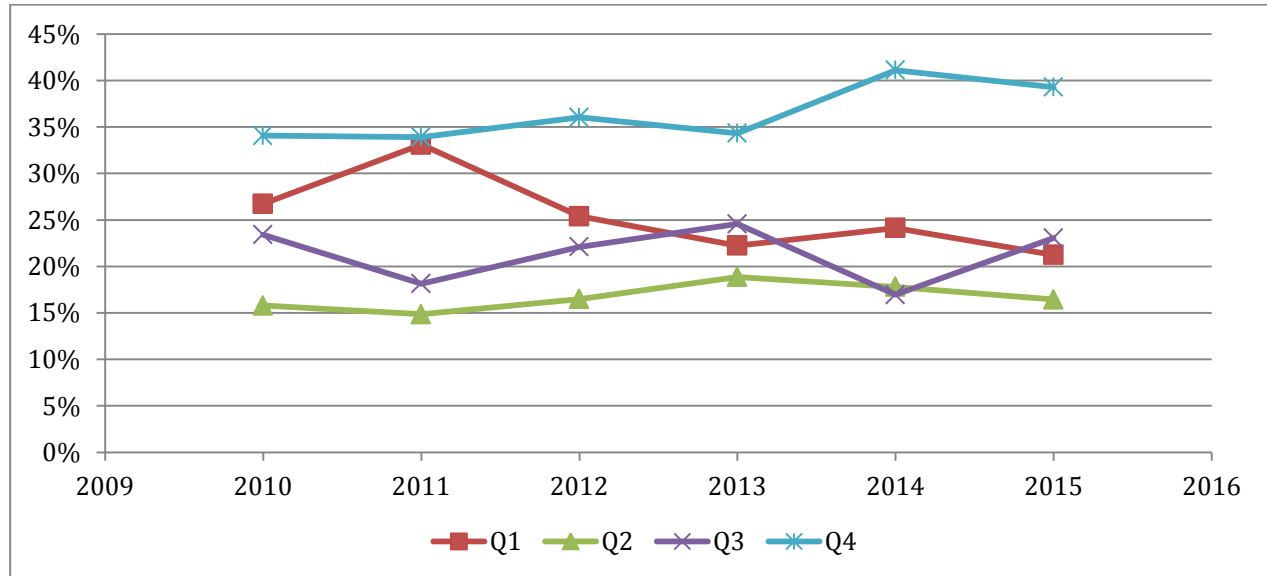


Źródło: Obliczenia własne na podstawie danych NBP

3. OBJAŚNIENIA DOTYCZĄCE SEZONOWOŚCI LUB CYKLICZNOŚCI DZIAŁALNOŚCI GRUPY KAPITAŁOWEJ

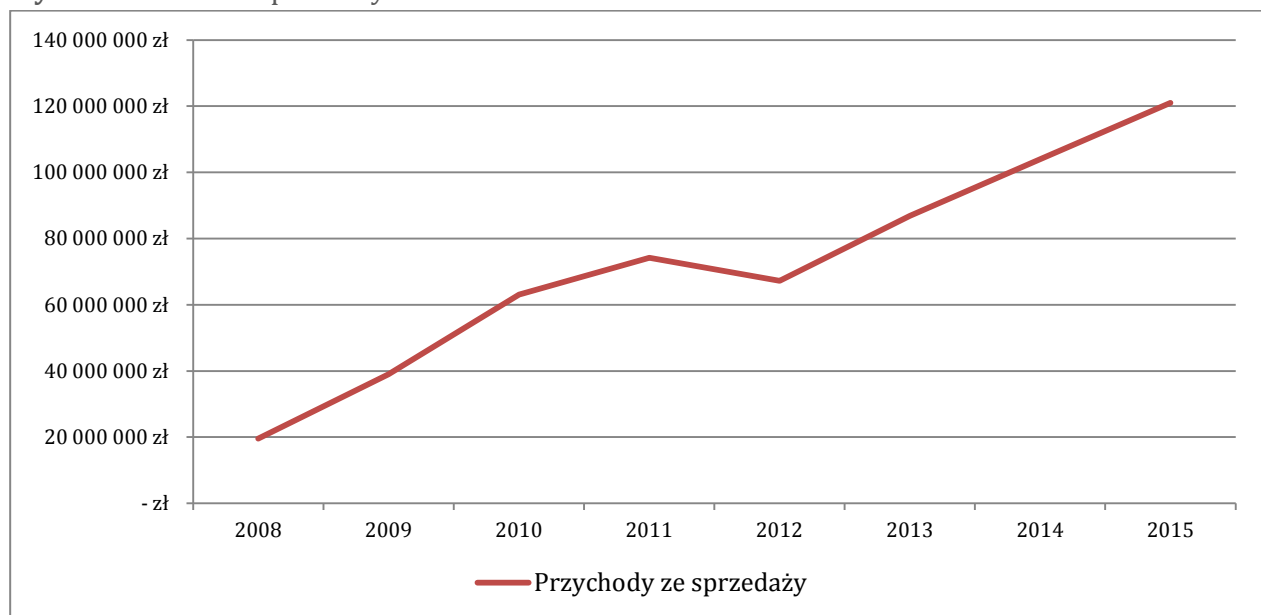
Działalność spółki zależnej CORPO, a tym samym całej Grupy Kapitałowej, z uwagi na swój charakter, cechuje się sezonowością. Wynika to z faktu zwiększonego zapotrzebowania klientów na miód w drugiej połowie roku. Dodatkowym czynnikiem sezonowości jest również sezonowość jego pozyskiwania. Znaczącą wagę w księgowaniu zysków z działalności operacyjnej spółka rozpoznaje w ostatnich miesiącach roku kalendarzowego.

Wykres 3. Kwartalna sezonowość sprzedaży w latach 2010-2015



Źródło: Spółka

Wykres 4. Wartość sprzedaży w zł w latach 2008-2015.



Źródło: Spółka

4. SKONSOLIDOWANY RACHUNEK ZYSKÓW I STRAT - KOMENTARZ

Cały rok 2015 przyniósł przychody w kwocie 123.402,7 tys. złotych i były one wyższe o 8.952,0 tys. złotych od osiągniętych w 2014 roku, co daje wzrost o 7,82%. Ze względu na niekorzystne trendy cenowe na rynku miodu w 2015 roku Spółka nie była w stanie utrzymać dotychczasowej marży handlowej. Spadek marży handlowej o 2,7 punktu procentowego spowodował spadek zysku na sprzedaży o 1.209,5 tys. złotych do poziomu 7.732,8 tys. złotych. Warto nadmienić, że w I kwartale 2016 roku zauważa się na rynku znacząco niższe tempo spadków cen. Stabilizują się również uzyskiwane marże handlowe. Kolejne kwartały powinny zatem przynieść powrót do marż osiągniętych w poprzednich latach. Koszty działalności operacyjnej Spółki w roku 2015 wzrosły o 3,6% w stosunku do 2014 roku i były niższe od tempa wzrostu przychodów ze sprzedaży.

W roku 2015 utrzymywała się niekorzystna dla Spółki relacja walut EUR/USD. Spowodowała ona znaczne obniżenie zysków. Ujemne różnice kursowe z tego tytułu w roku 2015 wyniosły 2.254,5 tys. złotych a w 2014 roku była to jedynie kwota 18 tys. złotych. W konsekwencji tego zysk brutto w 2015 roku wyniósł 4.489,9 tys. złotych i nastąpił jego spadek o 587,6 tys. złotych. Zysk netto w 2015 roku wyniósł 4.528,6 tys. złotych i był wyższy o 544,3 tys. złotych od osiągniętego w 2014 roku.

Należy jednak wspomnieć, że w 2014 roku amortyzowana była wartość firmy, natomiast w 2015 roku wykazywana jest ona w wartości początkowej skorygowanej o amortyzację naliczoną od momentu przejęcia firmy do końca 2014 roku. W przyszłych okresach wartość firmy będzie korygowana, jeżeli testy na utratę wartości wykażą spadek wartości akcji/udziałów w stosunku do ich wartości z dnia przejęcia.

5. SKONSOLIDOWANE SPRAWOZDANIE Z SYTUACJI FINANSOWEJ (BILANS) - KOMENTARZ

Suma bilansowa Grupy na 31 grudnia 2015 wzrosła ze 115.539,2 tys. złotych (31.12.2014) do 128.762,8 tys. złotych tj. o 11,45%. Za wzrost sumy bilansowej odpowiada wzrost aktywów obrotowych, co wynikało to ze wzrostu skali działania – tj. zwiększenia przychodów. Grupa finansuje się w większości kapitałem własnym (w 71,3%). Dodatkowo zobowiązania mają charakter głównie handlowy (operacyjny). Zobowiązania finansowe (oprocentowane) stanowią 20% pasywów. Sprawia to, że struktura finansowania się spółki jest stosunkowo bezpieczna.

Wyłączną pozycją wśród zobowiązań długoterminowych są obligacje wyemitowane na kwotę 3.500,0 tys. zł plus odsetki, stanowiące narzędzie wspierające płynność. Zobowiązania krótkoterminowe wyniosły 32.947,4 tys. złotych i wrosły w stosunku do poprzedniego okresu o 8.745,3 tys. złotych. Największą pozycję wśród zobowiązań krótkoterminowych stanowią zobowiązania z tytułu zaciągniętych zobowiązań oprocentowanych (kredyty, pożyczki, faktoring, obligacje) w kwocie 25.833,0 tys. złotych. Zobowiązania handlowe (z tytułu dostaw i usług) o wymagalności do 12 miesięcy wynoszą 10.453,1 tys. złotych.

Aktywa trwałe stanowiły na dzień 31 grudnia 2015 roku 50,1% sumy bilansowej Grupy i wzrosły o 1.195,0 tys. złotych w porównaniu do 31 grudnia 2014 roku. Poza wartością firmy inne aktywa trwałe mają niewielkie znaczenie, choć w roku 2015 pojawiła się nowa pozycja – grunty o wartości 624,7 tys. złotych. Aktywa obrotowe wyniosły 64.195,4 tys. złotych, notując wzrost względem poprzedniego roku o 12.028,6 tys. złotych. Największą pozycję w majątku obrotowym stanowiły należności krótkoterminowe - 34.659,4 tys. złotych, z czego 32.616,7 tys. złotych stanowiły należności handlowe z tytułu dostaw i usług i spadły o 2.517,8 tys. złotych. Wysoką pozycję w aktywach obrotowych stanowią zapasy - 24.335,6 tys. złotych, które wzrosły o 13.287,3 tys. złotych. Wśród zapasów największą pozycję stanowiły zaliczki na dostawy - 16.484,8 tys. złotych, mniejszą wartość miały

zapasy towarów na sprzedaż – 7.850,8 tys. złotych. Wzrost zapasów, a w szczególności zaliczek na dostawy wynika z konieczności rezerwacji dostaw miodu z Ukrainy i Bułgarii.

Mniejszą pozycję w aktywach bieżących stanowią inwestycje krótkoterminowe – 4.549,3 tys. złotych. Największą pozycję w nich stanowią środki pieniężne zgromadzone w kasie i na rachunkach bankowych w kwocie 3.478,1 tys. złotych.

6. SKONSOLIDOWANE SPRAWOZDANIE Z PRZEPŁYWÓW PIENIĘŻNYCH - KOMENTARZ

Grupa wykazała w ujemne przepływy z działalności operacyjnej na poziomie 8.460,2 tys. złotych. Spowodowane one były głównie wzrostem stanu zaliczek na dostawy towarów handlowych, celem zabezpieczenia płynnych dostaw miodu. Wynika to z modelu działania Grupy i jest rzeczą typową.

W 2015 Grupa odnotowała również dodatnie przepływy z działalności finansowej w kwocie 10.521,5 tys. złotych. Spłata jak i uruchomienie kredytów oraz faktoringu jest normalne dla działalności Grupy. Wyższe okresowe zapotrzebowanie środków było niezbędne do sfinansowania zaliczek na dostawy.

Przepływy pieniężne netto zamknęły się dodatnią kwotą 762,8 tys. złotych.

Na dzień 31.12.2015 roku Grupa dysponowała dużymi rezerwami środków pieniężnych na poziomie 3.478,1 tys. złotych.

7. ZESTAWIENIE ZMIAN W SKONSOLIDOWANYM KAPITALE WŁASNYM - KOMENTARZ

Kapitały własne Grupy uległy zwiększeniu od analogicznego okresu poprzedniego roku o 4.297,7 tys. złotych, do poziomu 91.870,0 tys. złotych.

8. ZADŁUŻENIE GRUPY KAPITAŁOWEJ

Zobowiązania finansowe M FOOD SA

Na dzień 31 grudnia 2015 Emitent (Podmiot dominujący) nie posiada żadnych bankowych zobowiązań kredytowych.

Emitent posiada zadłużenie z tytułu emisji obligacji w kwocie łącznej 3.500 tys. złotych z terminem wykupu 20.12.2018. Odsetki płatne są w kuponach rocznych. Zadłużenie z tytułu emisji obligacji wraz z należnymi odsetki na dzień 31 grudnia 2015 wynosi 3.721,5 tys. złotych.

Zobowiązania finansowe spółek zależnych

Spółka CORPO posiada limity kredytowe w Raiffeisen Bank Polska SA. Wszystkie limity finansują działalność operacyjną. CORPO korzysta z limitów kredytowych sezonowo co dobrze obrazuje dostępność limitu wierzytelności:

- w okresie do 31 marca 2016 dostępność wynosi 3.000 tys. EURO
- w okresie od 01 kwietnia 2016 roku do 30 czerwca 2016 roku dostępność wynosi 1.500 tys. EURO
- w okresie od 01 lipca 2016 roku dostępność wynosi 3.000 tys. EURO.

Pozostałe limity kredytowe oraz faktoring dostępne są przez cały okres finansowania w pełnej kwocie limitu.

Warunki finansowania nie odbiegają od przyjętych warunków rynkowych. Na dzień 31 grudnia 2015 roku zadłużenie spółki wynosiło:

- z tytułu zaciągniętych kredytów: 12.157,4 tys. złotych,
- z tytułu faktoringu z regresem: 9.954,1 tys. złotych.

Rodzaje limitów kredytowych przedstawia poniższa tabela.

Tabela 3. Umowy kredytowe CORPO

Lp.	Rodzaj finansowania	Bank finansujący	Kwota dostępnego limitu	waluta	termin dostępności limitu	termin spłaty	Oprocentowanie
1	Overdraft	Raiffeisen Bank	2 100 000	zł	2017-10-31	2017-10-31	WIBOR 1M + marża
2	Kredyt rewolwingowy	Raiffeisen Bank	4 000 000	zł	2017-08-10	2017-08-11	WIBOR 1M + marża
3	Limit wierzytelności	Raiffeisen Bank	3 000 000	EUR	2016-12-31	2017-03-31	dla EUR EURIBOR 1M + marża dla USD LIBOR + 1M marża dla zł WIBOR 1M + marża
4	Faktoring z regresem	Raiffeisen Bank	20 000 000	zł	2016-10-31	2017-02-08	dla EUR EURIBOR 1M + marża dla USD LIBOR + 1M marża dla zł WIBOR 1M + marża

Źródło: Spółka

9. INFORMACJE O ZASADACH PRZYJĘTYCH PRZY SPORZĄDZANIU RAPORTU, W TYM INFORMACJE O ZMIANACH STOSOWANYCH ZASAD (POLITYKI) RACHUNKOWOŚCI

Emitent prowadzi rachunkowość w oparciu o postanowienia ustawy z dnia 29 września 1994 roku o rachunkowości, Krajowe Standardy Rachunkowości (KSR) oraz Międzynarodowe Standardy Sprawozdawczości Finansowej (MSSF). Zasady (polityka) rachunkowości przedstawione poniżej, stosowane były przez Emitenta w sposób ciągły w odniesieniu do wszystkich okresów zaprezentowanych w niniejszym raporcie okresowym, tj. w jednostkowym sprawozdaniu finansowym M FOOD SA oraz w skonsolidowanym sprawozdaniu finansowym Grupy Kapitałowej M FOOD SA za okres od 01.01.2015 r. do 31.12.2015 r.:

1. Majątek trwały wyceniany jest w oparciu o cenę nabycia pomniejszoną o umorzenie.
2. Środki trwałe zgodnie z art. 32 Ustawy o Rachunkowości amortyzowane są w oparciu o plan amortyzacji poczynając od pierwszego dnia miesiąca następującego po miesiącu, w którym przyjęto te środki do używania.
3. Składniki majątku o przewidywanym okresie użytkowania dłuższym niż rok i wartości początkowej ponad 500,00 zł do 3.500,00 zł wprowadza się do ewidencji bilansowej środków trwałych i umarza jednorazowo w miesiącu ich przyjęcia do używania.
4. Środki trwałe o wartości początkowej powyżej 3.500,00 zł amortyzowane są proporcjonalnie do okresu ich użytkowania, z zastosowaniem liniowej metody amortyzacji.

5. Wartości niematerialne i prawne o wartości jednostkowej do 3.500,00 zł odpisuje się jednorazowo (w pełnej ich wartości) w koszty, natomiast o wartości wyższej są amortyzowane proporcjonalnie do okresu ich użytkowania. Wartość firmy ujmowana jest w wartości początkowej i będzie korygowana, jeżeli testy na utratę wartości wykażą spadek wartości akcji/udziałów w stosunku do ich wartości z dnia przejęcia.
6. Należności krótkoterminowe i roszczenia wykazywane są w wartości netto, tj. pomniejszonej o odpisy aktualizujące wartość należności.
7. Należności wyceniane są w kwocie nominalnej.
8. Należności sporne, wątpliwe lub znacznie przeterminowane obejmuje się odpisami aktualizującymi ich wartość, z uwzględnieniem art. 35b Ustawy o Rachunkowości. Odpisu aktualizującego dokonuje się w 100% wartości należności.
9. Inwestycje na dzień nabycia są ujmowane w cenie nabycia, na dzień bilansowy są ujmowane w wartości godziwej.
10. Udziały w jednostce dominującej, posiadane przez tę jednostkę oraz jej jednostki zależne objęte skonsolidowanym sprawozdaniem finansowym, wykazuje się jako składnik skonsolidowanych kapitałów własnych w pozycji „Udziały (akcje) własne”.
11. Środki pieniężne obejmują środki pieniężne w kasie i na rachunkach bankowych.
12. Odpisy aktualizujące wartość aktywów tworzone są zgodnie z Ustawą o Rachunkowości.
13. Kapitał podstawowy, stanowiący kapitał podstawowy Jednostki Dominującej, wykazuje się w wysokości określonej w wartości nominalnej wyemitowanych akcji. Koszty emisji akcji poniesione przy powstaniu spółki akcyjnej lub podwyższeniu kapitału zakładowego, zmniejszają kapitał z emisji akcji powyżej wartości nominalnej.
14. Kapitał podstawowy jednostek zależnych, w części odpowiadającej udziałowi jednostki dominującej w kapitale podstawowym tych jednostek, jest kompensowany z wartością nabycia udziałów ujętych w bilansie jednostki dominującej na dzień objęcia kontroli; pozostałą część kapitału podstawowego jednostek zależnych zalicza się do kapitałów mniejszości.
15. Rezerwy są ujmowane, gdy spełnione są następujące warunki:
 - a) na Spółce lub na Grupie Kapitałowej ciąży istniejący obowiązek (prawny lub zwyczajowy) wynikający z przeszłych zdarzeń,
 - b) prawdopodobne jest, iż wypełnienie obowiązku spowoduje wypływ korzyści ekonomicznych, można dokonać wiarygodnego szacunku kwoty zobowiązania.
 - c) kwota, na którą tworzy się rezerwę jest najlepszym szacunkiem nakładów niezbędnych do wypełnienia obowiązku na dzień bilansowy. Podstawą szacunków wartości rezerwy jest osąd kierownictwa, poparty doświadczeniami wynikającymi z podobnych zdarzeń.
16. Zobowiązania wyceniane są w kwocie wymagającej zapłaty. Kwota ta obejmuje oprócz wartości nominalnej zobowiązań także odsetki za zwłokę w spłacie zobowiązań, naliczone przez kontrahentów. Odsetki księgowane są w ciężar kosztów finansowych.

17. Przychody ze sprzedaży ujmowane są w wartości godziwej zapłat otrzymanych lub należnych i reprezentują należności za towary i usługi dostarczone w ramach normalnej działalności gospodarczej, po pomniejszeniu o rabaty, podatek od towarów i usług oraz inne podatki związane ze sprzedażą.
18. Spółka sporządza porównawczy rachunek zysków i strat. Spółka nie sporządza sprawozdania finansowego w wersji uproszczonej (zgodnie z art. 50 w/w ustawy o rachunkowości).
19. Spółka sporządza rachunek przepływów pieniężnych metodą pośrednią.
20. Skonsolidowany rachunek zysków i strat sporządzany jest według metody konsolidacji pełnej.
21. Skonsolidowany rachunek przepływów pieniężnych sporządzony został według metody pośredniej, poprzez sumowanie odpowiednich pozycji rachunków przepływów pieniężnych jednostek objętych metodą konsolidacji pełnej oraz dokonanie korekt konsolidacyjnych.
22. Zestawienie zmian w skonsolidowanym kapitale własnym sporządzane jest poprzez sumowanie odpowiednich pozycji zestawień zmian w kapitale własnym jednostek objętych metodą konsolidacji pełnej oraz dokonanie korekt konsolidacyjnych.
23. Walutą pomiaru i walutą sprawozdawczą jest polski złoty.

Wartość rynkowa transakcji walutowych została wykazana w oparciu o postanowienia par. 15 pkt 4 rozporządzenia Ministra Finansów z dnia 12/12/2001 roku w sprawie szczegółowych zasad uznawania, metod wyceny, zakresu ujawniania i sposobu prezentacji instrumentów finansowych. Zgodnie z zapisami w polityce rachunkowości w ciągu roku prowadzona jest ewidencja pozabilansowa zawartych transakcji walutowych, natomiast na dzień bilansowy zalicza się do aktywów finansowych lub zobowiązań finansowych przeznaczonych do obrotu. Wartość rynkowa transakcji została wykazana na podstawie dostarczonych przez banki raportów z wyceny na dzień bilansowy. Wyceny dokonano wg obowiązujących modeli wyceny w bankach.

Wartość firmy wykazywana jest w wartości początkowej skorygowanej o amortyzację naliczoną od momentu przejścia do końca 2014 roku. W przyszłych okresach wartość firmy będzie korygowana, jeżeli testy na utratę wartości wykażą spadek wartości akcji/udziałów w stosunku do ich wartości z dnia przejścia.

W ramach Grupy Kapitałowej jednostka dominująca (M FOOD S.A.) konsoliduje dane jednostek zależnych metodą konsolidacji pełnej, o której mowa w art. 60 ustawy z dnia 29 września 1994 roku o rachunkowości, a na dzień 31 grudnia 2015 roku skonsolidowanym sprawozdaniem finansowym objęte zostały dane:

- ▲ M FOOD SA – jako jednostki dominującej,
- ▲ Corpo sp. z o. o. RGLAB Sp.k. – jako jednostki zależnej w rozumieniu postanowień art. 3 ust. 1 pkt 37 lit. a) w/w ustawy o rachunkowości;
- ▲ Corpo sp. z o. o. Sp. k. – jako jednostki zależnej w rozumieniu postanowień art. 3 ust. 1 pkt 37 lit. a) w/w ustawy o rachunkowości;

- ⤴ Corpo sp. z o. o. – jako jednostki zależnej w rozumieniu postanowień art. 3 ust. 1 pkt 37 lit. a) w/w ustawy o rachunkowości.

Na potrzeby sporządzenia skonsolidowanego sprawozdania finansowego na dzień 31 grudnia 2015 roku zastosowano następujące procedury konsolidacyjne:

Bilans:

Wyłączenie wyrażonej w cenie nabycia wartości akcji posiadanych przez jednostkę dominującą w jednostce zależnej z wycenionych według wartości godziwej aktywów netto jednostki zależnej. Jednostka dominująca posiada 100% akcji w jednostce zależnej.

Korekty konsolidacyjne:

- ⤴ długoterminowe aktywa finansowe (wartość udziałów w cenie nabycia) - kwota 170.838.932,49 zł;
- ⤴ wartość firmy – jednostki zależnej - kwota 61.857.348,12 zł;
- ⤴ kapitały własne - kwota 108.981.584,37 zł;
- ⤴ wzajemne należności i zobowiązania w kwocie 15.411,28 zł;

Rachunek zysków i strat:

Rachunek zysków i strat sporządzono przez sumowanie odpowiednich pozycji rachunków wyników objętych metodą konsolidacji pełnej oraz dokonanie korekt konsolidacyjnych.

Korekty konsolidacyjne:

- ⤴ Przychody netto ze sprzedaży oraz koszty z nimi związane, dotyczące transakcji przeprowadzonej przez spółki wewnątrz Grupy – w kwocie 192.195,12 zł,

Zestawienie zmian w kapitale własnym:

Zestawienie zmian w skonsolidowanym kapitale własnym sporządzono poprzez sumowanie odpowiednich pozycji zestawień zmian w kapitale własnym jednostek objętych metodą konsolidacji pełnej oraz dokonanie korekt konsolidacyjnych. Korekty te dotyczą w szczególności wyłączenia kapitałów wniesionych i wypracowanych w spółkach zależnych do dnia objęcia posiadania w nich kontroli.

Rachunek przepływów pieniężnych:

Skonsolidowany rachunek przepływów pieniężnych sporządzono poprzez sumowanie odpowiednich pozycji rachunków przepływów pieniężnych jednostek objętych metodą konsolidacji pełnej oraz dokonanie korekt konsolidacyjnych tych sum. Korekty konsolidacyjne polegają na wyłączeniu wszelkich przepływów pieniężnych pomiędzy objętymi konsolidacją jednostką dominującą, a jednostkami od niej zależnymi oraz między poszczególnymi jednostkami zależnymi. Ze względu zastosowania metody pośredniej dokonano także wszelkich korekt konsolidacyjnych, które miały wpływ na ustalenie skonsolidowanego wyniku finansowego.

10. RÓŻNICE POMIĘDZY WYNIKAMI FINANSOWYMI, A OSTATNIO PUBLIKOWANĄ PROGNOZĄ

Spółka nie publikowała prognozy na rok 2015.

11. OCENA MOŻLIWOŚCI REALIZACJI ZAMIERZEŃ INWESTYCYJNYCH

Spółki Grupy Kapitałowej nie prowadzą obecnie żadnych inwestycji. Sytuacja finansowa Grupy Kapitałowej jest dobra, co zapewnia jej możliwości do realizacji zamierzeń inwestycyjnych.

IV. POZOSTAŁE INFORMACJE I OBJAŚNIENIA

1. INFORMACJE O ZAWARCIU PRZEZ M FOOD SA LUB JEDNOSTKĘ ZALEŻNĄ JEDNEJ LUB WIELU TRANSAKCJI Z PODMIOTAMI POWIĄZANYMI, JEŚLI POJEDYNCZO LUB ŁĄCZNIE SĄ ONE ISTOTNE I ZOSTAŁY ZAWARTE NA INNYCH WARUNKACH NIŻ RYNKOWE

W okresie sprawozdawczym Emitent nie zawierał transakcji z podmiotami powiązаныmi na warunkach innych, niż rynkowe.

2. ZATRUDNIENIE W GRUPIE KAPITAŁOWEJ

W związku z działalnością holdingową Emitenta, w M FOOD na podstawie umowy o pracę nie są zatrudnione żadne osoby.

Liczba osób zatrudniona przez Emitenta, w przeliczeniu na pełne etaty wynosi 0.

Prezes Zarządu Spółki, jak również członkowie Rady Nadzorczej pełnią swoje funkcje z tytułu powołania.

Pozostałe usługi świadczone są na rzecz Emitenta na podstawie umów zlecenia oraz innych o podobnym charakterze.

Liczba osób zatrudniona przez Corpo sp. z o. o. RGLAB Sp.k. (jednostkę zależną), w przeliczeniu na pełne etaty wynosi 0.

Liczba osób zatrudniona przez Corpo sp. z o. o. Sp. k. (jednostkę zależną), w przeliczeniu na pełne etaty wynosi 16.

Liczba osób zatrudniona przez Corpo sp. z o. o. (jednostkę zależną), w przeliczeniu na pełne etaty wynosi 14,9.

3. OSIĄGNIĘCIA W DZIEDZINIE BADAŃ I ROZWOJU

Rozwój wymiany handlowej, oraz związane z tym zagadnienia o charakterze naukowym spowodowały, że COPRO nawiązało współpracę z renomowanymi ośrodkami nauki pszczelniczej w Polsce oraz Niemczech, w tym z Oddziałem Pszczelnictwa w Puławach, Applicia (obecnie Intertek), QSI oraz Instytutem Pszczelarskim w Celle.

CORPO bierze udział w licznych akcjach wzmacniających rozwój pszczelarstwa w Polsce. Przykładowo wspiera jedyne w Unii Europejskiej Technikum Pszczelarskie w Pszczelej Woli, gdzie młodzież uczy się ginącego w Europie Zachodniej zawodu pszczelarza.

W okresie sprawozdawczym, Spółka nie prowadziła innych aktywności w obszarze badań i rozwoju oraz działań nastawionych na wprowadzenie rozwiązań innowacyjnych w przedsiębiorstwie.

4. INFORMACJE O NABYCIU AKCJI WŁASNYCH

W okresie sprawozdawczym Emitent nie nabywał akcji własnych.

5. INFORMACJE O PROGNOZACH FINANSOWYCH

M FOOD SA nie publikowała prognoz skonsolidowanych wyników finansowych Grupy Kapitałowej Spółki ani prognoz jednostkowych wyników finansowych Spółki na rok obrotowy 2015.

6. INFORMACJE O INSTRUMENTACH FINANSOWYCH

Kluczowym aktywem Emitenta są akcje spółki CORPO sp. z o. o. RGLAB Sp.k., która jest jedynym uczestnikiem FORMICA FIZ AN, na którego lokatach znajdują się (poprzez w całości kontrolowaną spółkę luksemburską) udziały spółki CORPO. CORPO jest na dzień Raportu jedynym podmiotem prowadzącym działalność operacyjną. Jako Jedne z największych w Polsce i na świecie graczy na rynku obrotu surowcem pochodzenia pszczelego, wartość tej spółki zgodnie z przyjętą polityką rachunkowości i Krajowymi Standardami rachunkowości znajduje swoje umiejscowienie w bilansie jednostkowym emitenta w pozycji Inwestycji długoterminowych w udziały lub akcje. Na dzień Raportu pozycja ta wynosi przeszło 86,5 mln zł. Drugą istotną grupą instrumentów finansowych Emitenta są udziały w spółce prowadzącej projekt deweloperski, stanowiący spuściznę po historycznej działalności Emitenta, stanowiące bilansową wartość 1 mln zł.

Spółka CORPO celem ograniczenia ryzyka kursowego stosuje zabezpieczenia kursów walut. Spółka korzysta z zabezpieczeń w postaci transakcji forward oraz korytarzowych transakcji opcyjnych na sprzedaż waluty EURO. Kontrakty te składają się z prawa sprzedaż waluty EURO po ustalonym kursie, jeżeli rzeczywisty kurs waluty EURO nie będzie wyższy niż określony umownie kurs wymiany. Jeżeli kurs wymiany wzrośnie powyżej umownego kursu, spółka ma obowiązek sprzedać określoną ilość waluty w opcji Call. Wartość waluty w opcji Call może nie być równa wartości waluty w opcji Put. Konstrukcje tych opcji Call i Put mają wbudowany tzw. wyłącznik, tzn. warunek w postaci określonego kursu wymiany, poniżej którego opcja Call i opcja Put się wyłączają. Spółka zabezpiecza maksymalnie 30% swoich rocznych przychodów ze sprzedaży.

Tabela 4. Zestawienie prezentuje łączne wolumeny zawartych transakcji opcyjnych na dzień 31.12.2015

Waluty bazowe	Kupno / Sprzedaż	Typ opcji	Kwota w walucie realizacji w dacie realizacji
EUR/USD	Sprzedaż	Call	3 040 400
EUR/USD	Kupno	Put	1 520 200

Terminy zakończenia zawartych transakcji przypadają na okres do sierpnia 2016 roku.

Tabela 5. Zestawienie prezentuje łączne wolumeny zawartych transakcji typu forward na dzień 31.12.2015

Waluty	Rodzaj transakcji	Kwota kontraktu w walucie	Kwota w walucie realizacji w dacie realizacji
EUR/PLN	Sprzedaż	200 000	865 440
EUR/USD	Sprzedaż	100 000	144 210

Terminy zakończenia zawartych transakcji przypadają na okres do czerwca 2016 roku.

7. INWESTYCJE EMITENTA

Opis stanu realizacji działań i inwestycji Emitenta oraz harmonogramu ich realizacji (w przypadku, gdy Dokument Informacyjny Emitenta zawierał informację, o których mowa w 10 pkt 13a) Załącznika Nr 1 do Regulaminu ASO).

Postanowienia § 10 pkt 13a) załącznika nr 1 do Regulaminu Alternatywnego Systemu Obrotu („Dokument Informacyjny”) zostały wprowadzone do treści wskazanego załącznika mocą postanowień uchwały Nr 451/2013 Zarządu Giełdy Papierów Wartościowych w Warszawie SA z dnia 29 kwietnia 2013 roku w sprawie zmiany Regulaminu Alternatywnego Systemu Obrotu, z mocą obowiązującą od dnia 1 września 2013 roku. Dokument Informacyjny Spółki przygotowanych na potrzeby wprowadzenia instrumentów finansowych Spółki do obrotu na rynku NewConnect prowadzonym jako Alternatywny System Obrotu przez Giełdę Papierów Wartościowych w Warszawie SA, nie wymagał jego sporządzenia przy uwzględnieniu rygorów przewidzianych przez § 10 pkt 13a) załącznika nr 1 do Regulaminu Alternatywnego Systemu Obrotu.

Ponadto, postanowienia § 10 pkt 13a) załącznika nr 1 do Regulaminu Alternatywnego Systemu Obrotu, począwszy od dnia 1 września 2013 roku (dzień wejścia w życie § 10 pkt 13a), nie miały i nie mają zastosowania w stosunku do M FOOD S.A.

W nawiązaniu do powyższego, w stosunku do M FOOD SA nie mają zastosowania przepisy przewidziane przez § 5 ust. 4.1. pkt 5) załącznika nr 3 do Regulaminu Alternatywnego Systemu Obrotu, tj. przepisy statuujące obowiązek przekazania w treści niniejszego raportu okresowego – raportu kwartalnego informacji na temat stanu realizacji działań i inwestycji Emitenta oraz harmonogramu ich realizacji.

8. CZYNNIKI, KTÓRE BĘDĄ MIAŁY WPŁYW NA OSIĄGNIĘTE PRZEZ GRUPĘ WYNIKI W PERSPEKTYWIE CO NAJMNIJ KOLEJNEGO KWARTAŁU

W perspektywie kolejnego kwartału Spółka spodziewa się dalszej stabilizacji cen zakupu, jak i sprzedaży miodu. Jednakże zauważając tendencję spadku cen wynegocjowała z dostawcami zmianę warunków kontraktów. Obecnie zakupy miodu odbywają się zgodnie z trendem rynkowym.

W perspektywie kolejnego kwartału Spółka spodziewa się utrzymania poziomu waluty EURO względem USD na poziomie z pierwszego kwartału 2016 roku. Spółka CORPO niezależnie od prognoz korzysta z krótkoterminowego zabezpieczenia kursów EURO/USD, aby zmniejszyć wpływ raptownych zmian kursów walut na wynik finansowy.

9. ZDARZENIA, KTÓRE WYSTĄPIŁY PO DNIU BILANSOWYM, NIEUJĘTE W NINIEJSZYM SPRAWOZDANIU, A MOGĄCE WPŁYNAĆ NA PRZYSZŁE WYNIKI FINANSOWE

Po dniu bilansowym do dnia publikacji Raportu nie wystąpiły zdarzenia mogące w znaczący sposób wpłynąć na przyszłe wyniki finansowe.

10. INNE ISTOTNE WYDARZENIA W 2015 ROKU

W 2015 roku nie wystąpiły inne istotne wydarzenia poza tymi które zostały już opisane w dziale II niniejszego sprawozdania

11. TOCZĄCE SIĘ POSTĘPOWANIA PRZED SĄDEM, ORGANEM WŁAŚCIWYM DLA POSTĘPOWANIA ARBITRAŻOWEGO LUB ORGANEM ADMINISTRACJI PUBLICZNEJ

Na dzień 31.12.2015 względem Emitenta nie toczą się przed sądami ani organami administracji publicznej postępowania dotyczące zobowiązań lub wierzytelności Emitenta albo jakiegokolwiek Spółki zależnej o istotnej wartości.

12. INFORMACJE O WYSTAWIONYCH NA ZABEZPIECZENIE WEKSLACH WŁASNYCH

Tabela 6. Wystawione weksle własne na dzień 31.12.2015

Spółka	Rodzaj zobowiązania Spółki	Rodzaj zabezpieczonej wierzytelności	kwota wierzytelności	waluta
Corpo sp. z o.o. Sp.k.	weksel własny Spółki stanowiący zabezpieczenie na rzecz Raiffeisen Bank Polska SA	Umowa o limit wierzytelności	3 000 000	EUR
Corpo sp. z o.o. Sp.k.	weksel własny Spółki stanowiący zabezpieczenie na rzecz Raiffeisen Bank Polska SA	Umowa kredytowa	4 000 000	PLN
Corpo sp. z o.o. Sp.k.	weksel własny Spółki wystawiony na rzecz BGK SA stanowiący zabezpieczenie kredytu udzielonego przez Raiffeisen Bank Polska SA	gwarancja de minimis BGK	2 400 000	PLN
Corpo sp. z o.o. Sp.k.	weksel własny Spółki stanowiący zabezpieczenie na rzecz Raiffeisen Bank Polska SA	Umowa kredytowa	2 100 000	PLN
Corpo sp. z o.o. Sp.k.	weksel własny Spółki stanowiący zabezpieczenie na rzecz Raiffeisen Bank Polska SA	Umowa kredytowa	20 000 000	PLN
Corpo sp. z o.o. Sp.k.	weksel własny Spółki stanowiący zabezpieczenie na rzecz Raiffeisen Bank Polska SA	Umowa ramowa na transakcje terminowe i pochodne	3 000 000	PLN

13. INFORMACJE O UDZIELONYCH PORĘCZENIACH ORAZ POZOSTAŁYCH ZOBOWIĄZANIACH WARUNKOWYCH

Tabela 7. Udzielone poręczenia na dzień 31.12.2015

Spółka	Rodzaj zobowiązania Spółki	Rodzaj zabezpieczonej wierzytelności	kwota wierzytelności	waluta	Data spłaty
Corpo sp. z o.o. Sp.k.	poręczenie wekslowe za zobowiązania CYTOPATH SA na rzecz EFL SA	LEASING i POŻYCZKA na zakup urządzeń	1 026 970	PLN	do 02.09.2022

Tabela 8. Pozostałe zobowiązania warunkowe

Spółka	Rodzaj zobowiązania Spółki	Rodzaj umowy	kwota wierzycelności	waluta	data ważności
Corpo sp. z o.o. Sp.k.	gwarancja spłaty kredytu w ramach portfelowej linii gwarancyjnej de minimis BGK	Umowa kredytowa	2 400 000	PLN	11.11.2017
Corpo sp. z o.o. Sp.k.	Umowa ramowa na transakcje terminowe i pochodne zawarta z Raiffeisen Bank Polska SA	Umowa ramowa na transakcje terminowe i pochodne	3 000 000	PLN	25.05.2017

14. INFORMACJE O ZACIĄGNIĘTYCH, UDZIELONYCH I WYPOWIEDZIANYCH UMOWACH POŻYCZEK

W opisywanym okresie, jak również do dnia publikacji raportu, Spółka nie zaciągnęła, nie udzieliła ani nie wypowiedziała żadnych umów pożyczek.

I. SPRAWOZDANIA FINANSOWE ZA OKRES OD 1 STYCZNIA 2015 ROKU DO 31 GRUDNIA 2015 ROKU SPORZĄDZONE ZGODNIE Z USTAWĄ O RACHUNKOWOŚCI

1. SKONSOLIDOWANY RACHUNEK ZYSKÓW I STRAT

Tabela 9. Skonsolidowany rachunek zysków i strat Grupy Kapitałowej Emitenta za okres od 01.01.2015 r. do 31.12.2015 r. wraz z danymi porównywalnymi (zł)

LP.	Wyszczególnienie	01.01.2015-31.12.2015	01.01.2014-31.12.2014
A.	Przychody netto ze sprzedaży i zrównane z nimi, w tym:	123 402 763,99	114 450 726,62
-	od jednostek powiązanych		
I.	Przychody netto ze sprzedaży produktów	3 262 476,75	1 601 331,36
II.	Zmiana stanu produktów (zwiększenie – wartość dodatnia, zmniejszenie – wartość ujemna)		
III.	Koszt wytworzenia produktów na własne potrzeby jednostki		
IV.	Przychody netto ze sprzedaży towarów i materiałów	120 140 287,24	112 849 395,26
B.	Koszty działalności operacyjnej	115 669 970,24	105 508 428,80
I.	Amortyzacja	293 894,50	256 413,07
II.	Zużycie materiałów i energii	506 367,30	457 410,21
III.	Usługi obce	8 110 926,08	8 051 903,62
IV.	Podatki i opłaty, w tym:	25 958,15	15 224,41

-	podatek akcyzowy		
V.	Wynagrodzenia	1 085 715,35	832 320,30
VI.	Ubezpieczenia społeczne i inne świadczenia	203 886,86	160 675,08
VII.	Pozostałe koszty rodzajowe	842 808,97	913 826,53
VIII	Wartość sprzedanych towarów i materiałów	104 600 413,03	94 820 655,58
.			
C.	Zysk (strata) ze sprzedaży (A-B)	7 732 793,75	8 942 297,82
D.	Pozostałe przychody operacyjne	562 618,15	1 224 383,29
I.	Zysk ze zbycia niefinansowych aktywów trwałych	6 910,57	17 022,77
II.	Dotacje	3 950,05	56 747,05
III.	Inne przychody operacyjne	551 757,53	1 150 613,47
E.	Pozostałe koszty operacyjne	638 294,19	1 745 532,72
I.	Strata ze zbycia niefinansowych aktywów trwałych		
II.	Aktualizacja wartości aktywów niefinansowych	200 000,00	16 299,99
III.	Inne koszty operacyjne	438 294,19	1 729 232,73
F.	Zysk (strata) z działalności operacyjnej (C+D-E)	7 657 117,71	8 421 148,39
G.	Przychody finansowe	109 564,54	806 958,12
I.	Dywidendy i udziały w zyskach, w tym:		
-	od jednostek powiązanych		
II.	Odsetki, w tym:	77 571,52	631 996,12
-	od jednostek powiązanych		
III.	Zysk ze zbycia inwestycji		168 759,00
IV.	Aktualizacja wartości inwestycji	400 436,73	6 203,00
V.	Inne	-368 443,71	
H.	Koszty finansowe	3 276 802,41	885 222,07
I.	Odsetki, w tym:	641 300,06	470 611,73
-	dla jednostek powiązanych	210 000,00	214 602,72
II.	Strata ze zbycia inwestycji	170 993,78	
III.	Aktualizacja wartości inwestycji	386 656,60	

IV.	Inne	2 077 851,97	414 610,34
I.	Zysk (strata) z działalności gospodarczej (F+G-H)	4 489 879,84	8 342 884,44
J.	Wynik zdarzeń nadzwyczajnych (J.I.-J.II.)		
I.	Zyski nadzwyczajne		
II.	Straty nadzwyczajne		
K.	Zysk (strata) brutto przed odpisaniem wartości firmy (I+/-J)	4 489 879,84	8 342 884,44
L.	Odpis wartości firmy - jednostki zależne		3 265 351,72
M.	Zysk (strata) brutto (K-L)	4 489 879,84	5 077 532,72
N.	Podatek dochodowy		4 600,00
O.	Pozostałe obowiązkowe zmniejszenia zysku (zwiększenia straty)	38 702,00	
P.	Zysk (strata) netto (M-N-O)	4 528 581,84	5 072 932,72

2. SKONSOLIDOWANE SPRAWOZDANIE Z SYTUACJI FINANSOWEJ (BILANS)

Tabela 10. Skonsolidowany bilans Grupy Kapitałowej Emitenta na dzień 31.12.2015 r. (w zł) wraz z danymi porównywalnymi

	AKTYWA	Stan na 31.12.2015 r.	Stan na 31.12.2014 r.
A.	Aktywa trwałe	64 567 413,16	63 372 420,50
I.	Wartości niematerialne i prawne	61 940 090,12	61 868 045,48
1.	Koszty zakończonych prac rozwojowych		
2.	Wartość firmy - jednostki zależne	61 857 348,12	61 857 348,12
3.	Inne wartości niematerialne i prawne	81 192,00	9 147,36
4.	Zaliczki na wartości niematerialne i prawne	1 550,00	1 550,00
II.	Rzeczowe aktywa trwałe	1 574 327,04	490 571,02
1.	Środki trwałe	1 573 248,23	490 571,02
a)	grunty (w tym prawo użytkowania wieczystego gruntu)	624 744,00	
b)	budynki, lokale i obiekty inżynierii lądowej i wodnej		
c)	urządzenia techniczne i maszyny	5 809,19	31 565,11

d)	środki transportu	152 042,25	222 495,61
e)	inne środki trwałe	790 652,79	236 510,30
2.	Środki trwałe w budowie	1 078,81	
3.	Zaliczki na środki trwałe w budowie		
III.	Należności długoterminowe		
1.	Od jednostek powiązanych		
2.	Od pozostałych jednostek		
IV.	Inwestycje długoterminowe	1 008 530,00	1 008 530,00
1.	Nieruchomości		
2.	Wartości niematerialne i prawne		
3.	Długoterminowe aktywa finansowe	1 008 530,00	1 008 530,00
a)	w jednostkach powiązanych		
-	udziały lub akcje		
-	inne papiery wartościowe		
-	udzielone pożyczki		
-	inne długoterminowe aktywa finansowe		
b)	w pozostałych jednostkach	1 008 530,00	1 008 530,00
-	udziały lub akcje	1 008 530,00	1 008 530,00
-	inne papiery wartościowe		
-	udzielone pożyczki		
-	inne długoterminowe aktywa finansowe		
4.	Inne inwestycje długoterminowe		
V.	Długoterminowe rozliczenia międzyokresowe	44 466,00	5 274,00
1.	Aktywa z tytułu odroczonego podatku dochodowego	44 466,00	5 274,00
2.	Inne rozliczenia międzyokresowe		
B.	Aktywa obrotowe	64 195 395,60	52 166 773,58
I.	Zapasy	24 335 583,58	11 048 328,15
1.	Materiały		
2.	Półprodukty i produkty w toku		

3.	Produkty gotowe		
4.	Towary	7 850 801,87	6 030 723,97
5.	Zaliczki na dostawy	16 484 781,71	5 017 604,18
II.	Należności krótkoterminowe	34 659 429,19	36 385 308,18
1.	Należności od jednostek powiązanych		910 246,36
a)	z tytułu dostaw i usług, o okresie spłaty:		246,36
-	do 12 miesięcy		246,36
-	powyżej 12 miesięcy		
b)	inne		910 000,00
2.	Należności od pozostałych jednostek	34 659 429,19	35 475 061,82
a)	z tytułu dostaw i usług, o okresie spłaty:	32 616 707,01	35 134 533,79
-	do 12 miesięcy	32 616 707,01	35 134 533,79
-	powyżej 12 miesięcy		
b)	z tytułu podatków, dotacji, ceł, ubezpieczeń społecznych i zdrowotnych oraz innych świadczeń	524 590,00	191 715,60
c)	inne	573 101,71	148 812,43
d)	dochodzone na drodze sądowej	945 030,47	
III.	Inwestycje krótkoterminowe	4 549 336,44	3 843 603,38
1.	Krótkoterminowe aktywa finansowe	4 549 336,44	3 843 603,38
a)	w jednostkach powiązanych	979 836,38	95 939,73
-	udziały lub akcje		
-	inne papiery wartościowe	979 836,38	
-	udzielone pożyczki		95 939,73
-	inne krótkoterminowe aktywa finansowe		
b)	w pozostałych jednostkach	91 411,84	1 032 422,46
-	udziały lub akcje	55,00	
-	inne papiery wartościowe		1 012 350,19
-	udzielone pożyczki	77 576,71	20 072,27
-	inne krótkoterminowe aktywa finansowe	13 780,13	

c)	środki pieniężne i inne aktywa pieniężne	3 478 088,22	2 715 241,19
-	środki pieniężne w kasie i na rachunkach	3 477 814,46	2 715 241,19
-	inne środki pieniężne	273,76	
-	inne aktywa pieniężne		
2.	Inne inwestycje krótkoterminowe		
IV.	Krótkoterminowe rozliczenia międzyokresowe	651 046,39	889 533,87
AKTYWA RAZEM		128 762 808,76	115 539 194,08

	PASYWA	Stan na 31.12.2015 r.	Stan na 31.12.2014 r.
A.	Kapitał (fundusz) własny	91 867 990,79	87 570 242,67
I.	Kapitał (fundusz) podstawowy	10 452 498,00	9 992 588,00
II.	Należne wpłaty na kapitał podstawowy (wielkość ujemna)	11 000,00	
III.	Udziały (akcje) własne (wielkość ujemna)		
IV.	Kapitał (fundusz) zapasowy	74 702 962,80	71 040 000,00
V.	Kapitał (fundusz) zapasowy Komplementariusz	200,00	
VI.	Pozostałe kapitały (fundusze) rezerwowe	141 674,93	1 522 004,93
VII.	Zysk (strata) z lat ubiegłych	2 031 073,22	(57 282,98)
VIII.	Zysk (strata) netto	4 528 581,84	5 072 932,72
IX.	Odpisy z zysku netto w ciągu roku obrotowego (wielkość ujemna)		
B.	Zobowiązania i rezerwy na zobowiązania	36 894 817,97	27 968 951,41
I.	Rezerwy na zobowiązania	224 473,51	16 200,00
1.	Rezerwa z tytułu odroczonego podatku dochodowego	490,00	
2.	Rezerwa na świadczenia emerytalne i podobne		
-	długoterminowa		
-	krótkoterminowa		
3.	Pozostałe rezerwy	223 983,51	16 200,00
-	długoterminowe		

-	krótkoterminowe	223 983,51	16 200,00
II.	Zobowiązania długoterminowe	3 721 553,96	3 511 553,96
1.	Wobec jednostek powiązanych	3 721 553,96	3 511 553,96
a)	kredyty i pożyczki		
b)	z tytułu emisji dłużnych papierów wartościowych	3 721 553,96	3 511 553,96
c)	inne zobowiązania finansowe		
d)	inne		
2.	Wobec pozostałych jednostek		
III.	Zobowiązania krótkoterminowe	32 947 403,94	24 202 076,09
1.	Wobec jednostek powiązanych	123,00	3 188,50
a)	z tytułu dostaw i usług, o okresie wymagalności:	123,00	
-	do 12 miesięcy	123,00	
-	powyżej 12 miesięcy		
b)	inne		3 188,50
2.	Wobec pozostałych jednostek	32 947 280,94	24 198 887,59
a)	kredyty i pożyczki	12 157 370,70	8 667 334,95
b)	z tytułu emisji dłużnych papierów wartościowych		
c)	inne zobowiązania finansowe	9 954 103,71	1 914 418,10
d)	z tytułu dostaw i usług, o okresie wymagalności:	10 453 079,87	13 333 771,49
-	do 12 miesięcy	10 453 079,87	13 333 771,49
-	powyżej 12 miesięcy		
e)	zaliczki otrzymane na dostawy	50 452,07	28 025,27
f)	zobowiązania wekslowe		
g)	z tytułu podatków, ceł, ubezpieczeń i innych świadczeń	312 693,58	29 844,61
h)	z tytułu wynagrodzeń	276,94	
i)	inne	19 304,07	225 493,17
3.	Fundusze specjalne		
IV.	Rozliczenia międzyokresowe	1 386,56	239 121,36

1.	Ujemna wartość firmy		
2.	Inne rozliczenia międzyokresowe	1 386,56	239 121,36
-	długoterminowe		
-	krótkoterminowe	1 386,56	239 121,36
PASYWA RAZEM		128 762 808,76	115 539 194,08

3. SKONSOLIDOWANE SPRAWOZDANIE Z PRZEPIŹYWÓW PIENIĘŻNYCH

Tabela 11. Skonsolidowany rachunek przepływów pieniężnych Grupy Kapitałowej Emitenta za okres od 01.01.2015 r. do 31.12.2015 r. wraz z danymi porównywalnymi (zł)

LP.	Wyszczególnienie	01.01.2015-31.12.2015	01.01.2014-31.12.2014
A.	Przepływy środków pieniężnych z działalności operacyjnej		
I.	Zysk (strata) netto	4 528 581,84	5 072 932,72
II.	Korekty razem	-12 988 837,04	-5 665 406,53
1	Amortyzacja	293 894,50	256 413,07
2	Amortyzacja wartość firmy jednostki zależna		3 265 351,72
3	Zyski (straty) z tytułu różnic kursowych	-542 405,12	
4	Odsetki i udziały w zyskach (dywidendy)	613 103,59	-161 384,39
5	Zysk (strata) z działalności inwestycyjnej	165 745,37	-185 781,77
6	Zmiana stanu rezerw	208 273,51	-47 585,15
7	Zmiana stanu zapasów	-13 287 255,43	5 262 578,41
8	Zmiana stanu należności	1 725 878,99	-15 359 971,58
9	Zmiana stanu zobowiązań krótkoterminowych, z wyjątkiem pożyczek i kredytów	-2 880 568,62	1 641 930,47
10	Zmiana stanu rozliczeń międzyokresowych	-29 594,07	-358 930,45
11	Inne korekty	744 090,24	21 973,14
III.	Przepływy pieniężne netto z działalności operacyjnej (I+/-II)	-8 460 255,20	-592 473,81
B.	Przepływy środków pieniężnych z działalności inwestycyjnej		
I.	Wpływy	630 639,76	379 087,59

1.	Zbycie wartości niematerialnych i prawnych oraz rzeczowych aktywów trwałych	34 403,21	38 292,64
2.	Zbycie inwestycji w nieruchomości oraz wartości niematerialne i prawne		
3.	Z aktywów finansowych, w tym:	596 236,55	340 794,95
a)	w jednostkach powiązanych		
b)	w pozostałych jednostkach	596 236,55	340 794,95
-	zbycie aktywów finansowych		292 545,00
-	dywidendy i udziały w zyskach		
-	spłata udzielonych pożyczek długoterminowych	20 000,00	47 533,59
-	odsetki	20 164,65	716,36
-	inne wpływy z aktywów finansowych	556 071,90	
4.	Inne wpływy inwestycyjne		
II.	Wydatki	1 929 058,55	538 098,76
1.	Nabycie wartości niematerialnych i prawnych oraz rzeczowych aktywów trwałych	1 452 979,74	295 551,79
2.	Inwestycje w nieruchomości oraz wartości niematerialne i prawne		
3.	Na aktywa finansowe, w tym:		222 546,97
a)	w jednostkach powiązanych		72 516,97
b)	w pozostałych jednostkach	75 000,00	150 030,00
-	nabycie aktywów finansowych		150 030,00
-	udzielone pożyczki długoterminowe	75 000,00	
4.	Inne wydatki inwestycyjne	401 078,81	20 000,00
III.	Przepływy pieniężne netto z działalności inwestycyjnej (I-II)	-1 298 418,79	-159 011,17
C.	Przepływy środków pieniężnych z działalności finansowej		
I.	Wpływy	20 967 557,22	4 590 394,10
1.	Wpływy netto z wydania udziałów (emisji akcji) i innych instrumentów kapitałowych oraz dopłat do kapitału		1 380 330,00
2.	Kredyty i pożyczki	12 927 871,61	2 585 064,10

3.	Emisja dłużnych papierów wartościowych		
4.	Inne wpływy finansowe	8 039 685,61	625 000,00
II.	Wydatki	10 446 036,20	2 093 908,65
1.	Nabycie udziałów (akcji) własnych		
2.	Dywidendy i inne wypłaty na rzecz właścicieli	400 000,00	
3.	Inne niż wypłaty na rzecz właścicieli wydatki z tytułu podziału zysku		
4.	Spłaty kredytów i pożyczek	9 753 844,50	30 000,00
5.	Wykup dłużnych papierów wartościowych		
6.	Z tytułu innych zobowiązań finansowych		1 475 612,85
7.	Płatności zobowiązań z tytułu umów leasingu finansowego		
8.	Odsetki	292 191,70	588 295,80
9.	Inne wydatki finansowe		
III.	Przepływy pieniężne netto z działalności finansowej (I-II)	10 521 521,02	2 496 485,45
D.	Przepływy pieniężne netto, razem (A.III+/-B.III+/-C.III)	762 847,03	1 745 000,47
E.	Bilansowa zmiana stanu środków pieniężnych, w tym:	762 847,03	1 745 000,47
-	zmiana stanu środków pieniężnych z tytułu różnic kursowych		
F.	Środki pieniężne na początek okresu	2 715 241,19	970 240,72
G.	Środki pieniężne na koniec okresu (F+/-D), w tym:	3 478 088,22	2 715 241,19
-	o ograniczonej możliwości dysponowania		

4. ZESTAWIENIE ZMIAN W SKONSOLIDOWANYM KAPITALE WŁASNYM

Tabela 12. Skonsolidowane zestawienie zmian w kapitale własnym Grupy Kapitałowej Emitenta na dzień 31.12.2015 r. (w zł) wraz z danymi porównywalnymi

	Wyszczególnienie	Stan na 31.12.2015	Stan na 31.12.2014
I.	Kapitał (fundusz) własny	87 570 242,67	80 999 461,95

-	zmiany przyjętych zasad (polityki) rachunkowości		
-	korekty błędów		
Ia.	Kapitał (fundusz) własny na początek okresu (BO), po korektach	87 570 242,67	80 999 461,95
1.	Kapitał (fundusz) podstawowy na początek okresu	9 992 588,00	9 992 588,00
1.1.	Zmiany kapitału (funduszu) podstawowego	459 910,00	
a)	zwiększenie (z tytułu)		
-	wydania udziałów (emisji akcji) rejestracja w KRS	460 110,00	
b)	zmniejszenie (z tytułu)		
-	inne - wydzielenie na kapitał zapasowy	-200,00	
1.2.	Kapitał (fundusz) podstawowy na koniec okresu	10 452 498,00	9 992 588,00
2.	Należne wpłaty na kapitał podstawowy na początek okresu		
2.1.	Zmiana należnych wpłat na kapitał podstawowy		
a)	zwiększenie (z tytułu)		
b)	zmniejszenie (z tytułu)		
2.2.	Należne wpłaty na kapitał podstawowy na koniec okresu		
3.	Udziały (akcje) własne na początek okresu		-35 460,00
a)	zwiększenie (z tytułu)		
-	udziały przeznaczone do sprzedaży		
-	udziały przeznaczone do umorzenia		
b)	zmniejszenie (z tytułu)		
-	sprzedaż udziałów		35 460,00
3.1.	Udziały (akcje) własne na koniec okresu		
4.	Kapitał (fundusz) zapasowy na początek okresu	71 040 000,00	71 040 000,00
4.1.	Zmiany kapitału (funduszu) zapasowego	3 663 162,80	
a)	zwiększenie (z tytułu)		
-	wydania udziałów (emisji akcji) rejestracja w KRS	920 220,00	
-	z podziału zysku (ustawowo)		

-	z podziału zysku (ponad wymaganą ustawowo minimalną wartość)	2 984 576,52	
-	inne wkład komplementariuszy	200,00	
b)	zmniejszenie (z tytułu)		
-	inne	-241 833,72	
4.2.	Stan kapitału (funduszu) zapasowego na koniec okresu	74 703 162,80	71 040 000,00
5.	Kapitał (fundusz) z aktualizacji wyceny na początek okresu - zmiany przyjętych zasad (polityki) rachunkowości		
5.1.	Zmiany kapitału (funduszu) z aktualizacji wyceny		
a)	zwiększenie (z tytułu)		
b)	zmniejszenie (z tytułu)		
-	zbycia środków trwałych		
5.2.	Kapitał (fundusz) z aktualizacji wyceny na koniec okresu		
6.	Pozostałe kapitały (fundusze) rezerwowe na początek okresu	1 522 004,93	1 570 352,00
6.1.	Zmiany pozostałych kapitałów (funduszy) rezerwowych	-1 369 330,00	-48 347,07
a)	zwiększenie (z tytułu)	11 000,00	1 380 330,00
b)	zmniejszenie - rejestracja w KRS	-1 380 330,00	-1 428 677,07
6.2.	Pozostałe kapitały (fundusze) rezerwowe na koniec okresu	152 674,93	1 522 004,93
7.	Zysk (strata) z lat ubiegłych na początek okresu	-57 282,98	-1 568 018,05
7.1.	Zysk z lat ubiegłych na początek okresu	-57 282,98	
-	zmiany przyjętych zasad (polityki) rachunkowości		
-	korekty błędów		
7.2.	Zysk z lat ubiegłych na początek okresu, po korektach	-57 282,98	
a)	zwiększenie (z tytułu)	2 088 356,20	663,59
-	podziału zysku z lat ubiegłych	2 088 356,20	663,59
b)	zmniejszenie (z tytułu)		

7.3.	Zysk z lat ubiegłych na koniec okresu	2 031 073,22	
7.4.	Strata z lat ubiegłych na początek okresu		-1 568 681,64
-	zmiany przyjętych zasad (polityki) rachunkowości		
-	korekty błędów		
7.5.	Strata z lat ubiegłych na początek okresu, po korektach		-1 568 018,05
a)	zwiększenie (z tytułu)		
-	przeniesienia straty z lat ubiegłych do pokrycia		
b)	zmniejszenie (z tytułu)		1 510 735,07
7.6.	Strata z lat ubiegłych na koniec okresu		
7.7.	Zysk (strata) z lat ubiegłych na koniec okresu	2 031 073,22	-57 282,98
8.	Wynik netto	4 528 581,84	5 072 932,72
a)	zysk netto	4 528 581,84	5 072 932,72
b)	strata netto		
c)	odpisy z zysku		
II.	Kapitał (fundusz) własny na koniec okresu (BZ)	91 867 990,79	87 570 242,67
III.	Kapitał (fundusz) własny , po uwzględnieniu proponowanego podziału zysku (pokrycia straty)	91 867 990,79	87 570 242,67

Podpisy osób upoważnionych do reprezentacji Spółki

Data	Imię i Nazwisko	Funkcja	Podpis
31.05.2016	Jerzy Gądek	Prezes Zarządu	