



Śródroczne skrócone skonsolidowane sprawozdanie finansowe za okres 6 miesięcy zakończony 30 czerwca 2017 roku przygotowane zgodnie z MSR 34, „Śródroczna sprawozdawczość finansowa”, który został zatwierdzony przez Unię Europejską

## Spis treści

Śródroczny skrócony skonsolidowany rachunek zysków i strat oraz inne całkowite dochody .....	3
Śródroczne skrócone skonsolidowane sprawozdanie z sytuacji finansowej .....	5
Śródroczne skrócone skonsolidowane sprawozdanie ze zmian w kapitale własnym .....	7
Śródroczne skrócone skonsolidowane sprawozdanie z przepływów pieniężnych .....	9
1. Informacje o Grupie Azoty .....	11
1.1. Opis organizacji Grupy Azoty .....	11
1.2. Zmiany w strukturze jednostek gospodarczych.....	13
2. Informacja o zasadach przyjętych przy sporządzaniu śródrocznego skróconego skonsolidowanego sprawozdania finansowego.....	13
2.1. Oświadczenie o zgodności oraz ogólne zasady sporządzania.....	13
2.2. Zmiany zasad rachunkowości i korekty błęd.....	14
3. Wybrane dodatkowe noty i informacje objaśniające.....	17
3.1. Noty objaśniające.....	17
Sprawozdawczość segmentów działalności.....	17
Nota 1 Przychody ze sprzedaży.....	24
Nota 2 Koszty działalności operacyjnej .....	25
Nota 3 Pozostałe przychody operacyjne .....	26
Nota 4 Pozostałe koszty operacyjne.....	27
Strata ze sprzedaży rzeczowych aktywów trwałych.....	27
Nota 5 Przychody finansowe .....	28
Nota 6 Koszty finansowe.....	29
Nota 7 Podatek dochodowy .....	30
Nota 7.1 Podatek dochodowy wykazywany w rachunku zysków i strat .....	30
Nota 7.2 Efektywna stopa podatkowa.....	31
Nota 7.3 Podatek dochodowy wykazany w innych całkowitych dochodach .....	32
Nota 7.4 Aktywa oraz rezerwa z tytułu odroczonego podatku dochodowego.....	33
Nota 8 Zysk na jedną akcję .....	34
Nota 9 Rzeczowe aktywa trwałe .....	34
Nota 10 Wartości niematerialne .....	36
Nota 11 Środki pieniężne i ich ekwiwalenty .....	36
Nota 12 Zobowiązania z tytułu kredytów, pożyczek.....	37
Nota 13 Zobowiązania z tytułu świadczeń pracowniczych .....	38
Nota 15 Pozostałe istotne zmiany pozycji bilansowych .....	39
Nota 16 Instrumenty finansowe .....	39
Nota 17 Zobowiązania, aktywa warunkowe oraz poręczenia i gwarancje .....	44
Nota 20 Zobowiązania inwestycyjne .....	47
3.2. Wydarzenia po dacie bilansowej mogące mieć wpływ na przyszłe wyniki finansowe .....	47
3.3. Dywidenda .....	47
3.4. Sezonowość .....	48

## Śródroczny skrócony skonsolidowany rachunek zysków i strat oraz inne całkowite dochody

		za okres od 01.01.2017 do 30.06.2017	za okres od 01.01.2016 do 30.06.2016	za okres od 01.04.2017 do 30.06.2017	za okres od 01.04.2016 do 30.06.2016
	Nota	<i>niebadane</i>	<i>niebadane</i>	<i>niebadane</i>	<i>niebadane</i>
<b>Zyski i straty</b>					
Przychody ze sprzedaży	1	4 869 691	4 634 082	2 182 297	2 158 307
Koszt własny sprzedaży	2	(3 704 601)	(3 459 460)	(1 692 255)	(1 714 239)
<b>Zysk brutto ze sprzedaży</b>		<b>1 165 090</b>	<b>1 174 622</b>	<b>490 042</b>	<b>444 068</b>
Koszty sprzedaży	2	(338 005)	(344 972)	(162 357)	(182 834)
Koszty ogólnego zarządu	2	(344 088)	(365 844)	(171 643)	(191 645)
Pozostałe przychody operacyjne	3	26 748	16 180	13 877	7 760
Pozostałe koszty operacyjne	4	(67 683)	(42 859)	(46 696)	(29 172)
<b>Zysk na działalności operacyjnej</b>		<b>442 062</b>	<b>437 127</b>	<b>123 223</b>	<b>48 177</b>
Przychody finansowe	5	31 454	27 316	16 661	27 754
Koszty finansowe	6	(38 751)	(30 484)	(24 786)	(19 290)
<b>(Koszty)/Przychody finansowe netto</b>		<b>(7 297)</b>	<b>(3 168)</b>	<b>(8 125)</b>	<b>8 464</b>
Zysk z udziałów w jednostkach stowarzyszonych wycenianych metodą praw własności		8 605	7 963	5 031	5 255
<b>Zysk przed opodatkowaniem</b>		<b>443 370</b>	<b>441 922</b>	<b>120 129</b>	<b>61 896</b>
Podatek dochodowy	7	(65 699)	(87 460)	2 438	(14 036)
<b>Zysk netto</b>		<b>377 671</b>	<b>354 462</b>	<b>122 567</b>	<b>47 860</b>
<b>Inne całkowite dochody</b>					
<b>Pozycje, które nie będą reklasyfikowane do zysków i strat</b>					
Przeszacowanie zobowiązania z tytułu programu określonych świadczeń		(7 785)	(8 332)	(7 785)	(8 332)
Pozostałe inne dochody	6	-	-	6	-
Podatek dochodowy odnoszący się do pozycji, które nie będą reklasyfikowane do zysków i strat		1 479	1 582	1 479	1 582
		<b>(6 300)</b>	<b>(6 750)</b>	<b>(6 300)</b>	<b>(6 750)</b>

Informacja dodatkowa stanowi integralną część niniejszego śródrocznego skróconego skonsolidowanego sprawozdania finansowego

## Śródroczny skrócony skonsolidowany rachunek zysków i strat oraz inne całkowite dochody (kontynuacja)

Nota	za okres od 01.01.2017 do 30.06.2017	za okres od 01.01.2016 do 30.06.2016	za okres od 01.04.2017 do 30.06.2017	za okres od 01.04.2016 do 30.06.2016
	<i>niebadane</i>	<i>niebadane</i>	<i>niebadane</i>	<i>niebadane</i>
<b>Pozycje, które są lub będą reklasyfikowane do zysków i strat</b>				
Zabezpieczenie przepływów pieniężnych - efektywna część zmian wartości godziwej	20 725	(8 200)	(852)	(7 855)
Różnice kursowe z przeliczenia sprawozdań finansowych jednostek podporządkowanych	1 700	1 842	736	2 257
Podatek dochodowy odnoszący się do pozycji, które są lub będą reklasyfikowane do zysków i strat	(3 938)	-	162	-
	<b>18 477</b>	<b>(6 358)</b>	<b>46</b>	<b>(5 598)</b>
<b>Suma innych całkowitych dochodów</b>	<b>12 177</b>	<b>(13 108)</b>	<b>(6 254)</b>	<b>(12 348)</b>
<b>Zyski i straty oraz inne całkowite dochody ogółem</b>	<b>389 848</b>	<b>341 354</b>	<b>116 313</b>	<b>35 512</b>
<b>Zysk netto przypadający dla:</b>				
Akcjonariuszy jednostki dominującej	335 502	316 034	104 617	43 920
Udziałowców niesprawujących kontroli	42 169	38 428	17 950	3 940
<b>Zyski i straty oraz inne całkowite dochody ogółem przypadające dla:</b>				
Akcjonariuszy jednostki dominującej	344 672	303 908	98 088	32 250
Udziałowców niesprawujących kontroli	45 176	37 446	18 225	3 262
<b>Zysk na jedną akcję:</b>	<b>8</b>			
Podstawowy (zł)	3,38	3,19	1,05	0,44
Rozwodniony (zł)	3,38	3,19	1,05	0,44

Informacja dodatkowa stanowi integralną część niniejszego śródrocznego skróconego skonsolidowanego sprawozdania finansowego

## Śródroczne skrócone skonsolidowane sprawozdanie z sytuacji finansowej

	Nota	na dzień 30.06.2017	na dzień 31.12.2016*
		<i>niebadane</i>	<i>badane</i>
<b>Aktywa</b>			
<b>Aktywa trwałe</b>			
Rzeczowe aktywa trwałe	9	6 599 807	6 390 039
Prawo wieczystego użytkowania gruntów		482 176	485 396
Wartości niematerialne	10	464 176	476 611
Wartość firmy		35 602	35 602
Nieruchomości inwestycyjne		50 716	60 247
Udziały i akcje		12 584	12 345
Inwestycje wyceniane metodą praw własności		105 409	110 578
Pozostałe aktywa finansowe		281	837
Pozostałe należności		3 463	6 259
Aktywa z tytułu odroczonego podatku dochodowego	7.4	47 664	45 548
Pozostałe aktywa		325	199
<b>Aktywa trwałe razem</b>		<b>7 802 203</b>	<b>7 623 661</b>
<b>Aktywa obrotowe</b>			
Zapasy		952 899	858 033
Prawa majątkowe		159 606	214 675
Pozostałe aktywa finansowe		291 003	580 849
Pochodne instrumenty finansowe		15 148	8 435
Należności z tytułu podatku dochodowego		11 404	3 750
Należności z tytułu dostaw i usług oraz pozostałe		1 251 814	1 073 473
Środki pieniężne i ich ekwiwalenty	11	660 718	641 895
Pozostałe aktywa		10 725	8 092
Aktywa trwałe przeznaczone do sprzedaży		3 148	691
<b>Aktywa obrotowe razem</b>		<b>3 356 465</b>	<b>3 389 893</b>
<b>Aktywa razem</b>		<b>11 158 668</b>	<b>11 013 554</b>

\* Dane finansowe przekształcone zgodnie z informacją przedstawioną w punkcie 2.2.b) w Informacji dodatkowej do sprawozdania finansowego.

Informacja dodatkowa stanowi integralną część niniejszego śródrocznego skróconego skonsolidowanego sprawozdania finansowego

## Śródroczne skrócone skonsolidowane sprawozdanie z sytuacji finansowej (kontynuacja)

	Nota	na dzień	na dzień
		30.06.2017	31.12.2016*
		<i>niebadane</i>	<i>badane</i>
<b>Pasywa</b>			
<b>Kapitał własny</b>			
Kapitał zakładowy		495 977	495 977
Kapitał z emisji akcji powyżej ich wartości nominalnej		2 418 270	2 418 270
Kapitał z wyceny transakcji zabezpieczających		9 682	(7 105)
Różnice kursowe z przeliczenia sprawozdań finansowych jednostek podporządkowanych		1 443	3 874
Zyski zatrzymane, w tym:		3 824 158	3 572 309
<i>zysk netto bieżącego okresu</i>		335 502	302 721
<b>Kapitał własny akcjonariuszy jednostki dominującej</b>		<b>6 749 530</b>	<b>6 483 325</b>
<b>Kapitał udziałowców niesprawujących kontroli</b>		<b>595 502</b>	<b>572 023</b>
<b>Kapitał własny razem</b>		<b>7 345 032</b>	<b>7 055 348</b>
<b>Zobowiązania</b>			
Zobowiązania z tytułu kredytów i pożyczek	12	1 468 971	1 372 047
Pozostałe zobowiązania finansowe		36 508	42 101
Zobowiązania z tytułu świadczeń pracowniczych	13	323 050	321 209
Rezerwy	14	105 167	97 692
Zobowiązania z tytułu dostaw i usług oraz pozostałe		1 259	1 082
Dotacje		76 310	68 431
Rezerwy z tytułu odroczonego podatku dochodowego	7.4	198 648	198 277
<b>Zobowiązania długoterminowe razem</b>		<b>2 209 913</b>	<b>2 100 839</b>
Zobowiązania z tytułu kredytów i pożyczek	12	88 991	52 034
Pochodne instrumenty finansowe		2 244	8 213
Pozostałe zobowiązania finansowe		36 414	74 485
Zobowiązania z tytułu świadczeń pracowniczych	13	41 514	39 917
Rezerwy	14	29 077	46 985
Zobowiązania z tytułu bieżącego podatku dochodowego		10 589	30 553
Zobowiązania z tytułu dostaw i usług oraz pozostałe		1 347 722	1 595 348
Dotacje		47 172	9 832
<b>Zobowiązania krótkoterminowe razem</b>		<b>1 603 723</b>	<b>1 857 367</b>
<b>Zobowiązania razem</b>		<b>3 813 636</b>	<b>3 958 206</b>
<b>Pasywa razem</b>		<b>11 158 668</b>	<b>11 013 554</b>

\* Dane finansowe przekształcone zgodnie z informacją przedstawioną w punkcie 2.2.b) w Informacji dodatkowej do sprawozdania finansowego.

Informacja dodatkowa stanowi integralną część niniejszego śródrocznego skróconego skonsolidowanego sprawozdania finansowego

## Śródroczne skrócone skonsolidowane sprawozdanie ze zmian w kapitale własnym za okres zakończony 30 czerwca 2017 roku

	Kapitał zakładowy	Kapitał z emisji akcji powyżej ich wartości nominalnej	Kapitał z wyceny transakcji zabezpieczających	Różnice kursowe z przeliczenia sprawozdań finansowych jednostek podporządkowanych	Zyski zatrzymane	Kapitał własny akcjonariuszy jednostki dominującej	Kapitał udziałowców niesprawujących kontroli	Kapitał własny razem
Stan na 1 stycznia 2017 roku	495 977	2 418 270	(7 105)	2 401	3 624 334	6 533 877	595 388	7 129 265
Korekty błędów	-	-	-	1 473	(52 025)	(50 552)	(23 365)	(73 917)
Stan na 1 stycznia 2017 roku po korektach	495 977	2 418 270	(7 105)	3 874	3 572 309	6 483 325	572 023	7 055 348
<i>Zyski i straty oraz inne całkowite dochody</i>								
Zysk netto	-	-	-	-	335 502	335 502	42 169	377 671
Inne całkowite dochody	-	-	16 787	(2 431)	(5 186)	9 170	3 007	12 177
Zyski i straty oraz inne całkowite dochody ogółem	-	-	16 787	(2 431)	330 316	344 672	45 176	389 848
<i>Transakcje z właścicielami Spółki, ujęte bezpośrednio w kapitale własnym</i>								
Dywidendy	-	-	-	-	(78 364)	(78 364)	(21 949)	(100 313)
Dopłaty od i wypłaty do właścicieli ogółem	-	-	-	-	(78 364)	(78 364)	(21 949)	(100 313)
Nabycie udziałów niekontrolujących, które nie skutkują zmianą w kontroli	-	-	-	-	-	-	252	252
Transakcje z właścicielami ogółem	-	-	-	-	(78 364)	(78 364)	(21 697)	(100 061)
Pozostałe	-	-	-	-	(103)	(103)	-	(103)
Stan na 30 czerwca 2017 roku (niebadane)	495 977	2 418 270	9 682	1 443	3 824 158	6 749 530	595 502	7 345 032

Informacja dodatkowa stanowi integralną część niniejszego śródrocznego skróconego skonsolidowanego sprawozdania finansowego

## Śródroczne skrócone skonsolidowane sprawozdanie ze zmian w kapitale własnym (kontynuacja) za okres zakończony 30 czerwca 2016 roku

	Kapitał zakładowy	Kapitał z emisji akcji powyżej ich wartości nominalnej	Kapitał z wyceny transakcji zabezpieczających	Różnice kursowe z przeliczenia sprawozdań finansowych jednostek podporządkowanych	Zyski zatrzymane	Kapitał własny akcjonariuszy jednostki dominującej	Kapitał udziałowców niesprawujących kontroli	Kapitał własny razem
Stan na 1 stycznia 2016 roku	495 977	2 418 270	65	(39)	3 371 422	6 285 695	625 753	6 911 448
Korekty błędów	-	-	-	-	(11 408)	(11 408)	(4 662)	(16 070)
Stan na 1 stycznia 2016 roku po korektach	495 977	2 418 270	65	(39)	3 360 014	6 274 287	621 091	6 895 378
<i>Zyski i straty oraz inne całkowite dochody</i>								
Zysk netto	-	-	-	-	316 034	316 034	38 428	354 462
Inne całkowite dochody	-	-	(8 200)	2 761	(6 687)	(12 126)	(982)	(13 108)
Zyski i straty oraz inne całkowite dochody ogółem	-	-	(8 200)	2 761	309 347	303 908	37 446	341 354
<i>Transakcje z właścicielami Spółki, ujęte bezpośrednio w kapitale własnym</i>								
Emisja akcji, udziałów zwykłych								
Dywidendy	-	-	-	-	(83 324)	(83 324)	(13 526)	(96 850)
Dopłaty od i wypłaty do właścicieli ogółem	-	-	-	-	(83 324)	(83 324)	(13 526)	(96 850)
Nabycie udziałów niekontrolujących, które nie skutkują zmianą w kontroli	-	-	-	-	221	221	(34 280)	(34 059)
Transakcje z właścicielami ogółem	-	-	-	-	(83 103)	(83 103)	(47 806)	(130 909)
Stan na 30 czerwca 2016 roku (niebadane)	495 977	2 418 270	(8 135)	2 722	3 586 258	6 495 092	610 731	7 105 823

Informacja dodatkowa stanowi integralną część niniejszego śródrocznego skróconego skonsolidowanego sprawozdania finansowego



## Śródroczne skrócone skonsolidowane sprawozdanie z przepływów pieniężnych

	za okres od 01.01.2017 do 30.06.2017	za okres od 01.01.2016 do 30.06.2016
	<i>niebadane</i>	<i>niebadane</i>
<b>Przepływy pieniężne z działalności operacyjnej</b>		
<b>Zysk przed opodatkowaniem</b>	<b>443 370</b>	<b>441 922</b>
<i>Korekty</i>	<i>297 512</i>	<i>284 899</i>
Amortyzacja	272 104	256 667
Utworzenie odpisów aktualizujących	21 215	4 749
Strata z tytułu działalności inwestycyjnej	7 352	6 562
(Zysk)/Strata ze zbycia aktywów finansowych	(25)	11
Zysk z udziałów w jednostkach stowarzyszonych wycenianych metodą praw własności	(8 605)	(7 963)
Odsetki, różnice kursowe	16 832	5 134
Dywidendy	(668)	(996)
(Zysk)/Strata z tytułu zmiany wartości godziwej aktywów finansowych wykazywanych wg wartości godziwej	(10 693)	20 735
<b>Zysk z działalności operacyjnej przed zmianami w kapitale obrotowym</b>	<b>740 882</b>	<b>726 821</b>
Zmiana stanu należności z tytułu dostaw i usług oraz pozostałych	(385 658)	(112 867)
Zmiana stanu zapasów	(41 100)	104 277
Zmiana stanu zobowiązań z tytułu dostaw i usług oraz pozostałych	(153 502)	(269 142)
Zmiana stanu rezerw, rozliczeń międzyokresowych i dotacji	10 991	25 750
Inne korekty	(99)	(506)
<b>Środki pieniężne wygenerowane na działalności operacyjnej</b>	<b>171 514</b>	<b>474 333</b>
Podatek zapłacony	(25 901)	(42 922)
<b>Środki pieniężne netto z działalności operacyjnej</b>	<b>145 613</b>	<b>431 411</b>

Informacja dodatkowa stanowi integralną część niniejszego śródrocznego skróconego skonsolidowanego sprawozdania finansowego

## Śródroczne skrócone skonsolidowane sprawozdanie z przepływów pieniężnych (kontynuacja)

	za okres od 01.01.2017 do 30.06.2017	za okres od 01.01.2016 do 30.06.2016
	<i>niebadane</i>	<i>niebadane</i>
<b>Przepływy środków pieniężnych z działalności inwestycyjnej</b>		
Sprzedaż wartości niematerialnych oraz rzeczowych aktywów trwałych, nieruchomości inwestycyjnych	4 737	1 397
Nabycie wartości niematerialnych oraz rzeczowych aktywów trwałych, nieruchomości inwestycyjnych	(522 972)	(566 573)
Otrzymane dywidendy	11 918	11 553
Wydatki na nabycie aktywów finansowych	(415 100)	(825 371)
Wpływy ze sprzedaży aktywów finansowych	711 000	822 430
Odsetki otrzymane	6 402	6 998
Dotacje	250	-
Pożyczki	(1 225)	(561)
Pozostałe wydatki inwestycyjne	(11 744)	(1 949)
<b>Środki pieniężne netto z działalności inwestycyjnej</b>	<b>(216 734)</b>	<b>(552 076)</b>
<b>Przepływy środków pieniężnych z działalności finansowej</b>		
Dywidendy wypłacone	(6 321)	(11 726)
Wpływy z tytułu zaciągnięcia kredytów i pożyczek	227 978	76 942
Wydatki z tytułu nabycia udziałów niekontrolujących	(965)	(34 060)
Wydatki na spłatę kredytów i pożyczek	(65 768)	(16 727)
Odsetki zapłacone	(21 343)	(17 497)
Płatności zobowiązań z tytułu umów leasingu finansowego	(6 137)	(6 757)
Pozostałe (wydatki)/wpływy finansowe	(31 525)	19 784
<b>Środki pieniężne netto z działalności finansowej</b>	<b>95 919</b>	<b>9 959</b>
<b>Przepływy pieniężne netto, razem</b>	<b>24 798</b>	<b>(110 706)</b>
<b>Środki pieniężne i ich ekwiwalenty na początek okresu</b>	<b>641 895</b>	<b>754 289</b>
Wpływ zmian kursów walut	(5 975)	1 463
<b>Środki pieniężne i ich ekwiwalenty na koniec okresu</b>	<b>660 718</b>	<b>645 046</b>

Informacja dodatkowa stanowi integralną część niniejszego śródrocznego skróconego skonsolidowanego sprawozdania finansowego

## Informacja dodatkowa do śródrocznego skróconego skonsolidowanego sprawozdania finansowego

### 1. Informacje o Grupie Azoty

#### 1.1. Opis organizacji Grupy Azoty

Na dzień 30 czerwca 2017 roku Grupę Kapitałową Grupy Azoty S.A. (dalej: Grupa Azoty, Grupa Kapitałowa, Grupa) tworzyły: Grupa Azoty S.A. - Jednostka Dominująca oraz 9 spółek zależnych w tym:

- Grupa Azoty Zakłady Azotowe „Puławy” S.A. (dalej: Grupa Azoty PUŁAWY),
- Grupa Azoty Zakłady Azotowe Kędzierzyn S.A. (dalej: Grupa Azoty KĘDZIERZYN),
- Grupa Azoty Zakłady Chemiczne „Police” S.A. (dalej: Grupa Azoty POLICE),
- Grupa Azoty ATT Polymers GmbH,
- Grupa Azoty Polskie Konsorcjum Chemiczne Sp. z o.o. (dalej: Grupa Azoty PKCh Sp. z o.o.),
- Grupa Azoty „Koltar” Sp. z o.o. (dalej: Grupa Azoty KOLTAR Sp. z o.o.),
- Grupa Azoty Kopalnie i Zakłady Chemiczne Siarki „Siarkopol” S.A. (dalej: Grupa Azoty SIARKOPOL),
- Grupa Azoty „Folie” Sp. z o.o.,
- Grupa Azoty „Compounding” Sp. z o.o.,

jednocześnie:

- spółka Grupa Azoty PUŁAWY jest jednostką dominującą wobec 9 podmiotów zależnych, posiada udziały w 2 wspólnych przedsięwzięciach oraz 1 podmiocie stowarzyszonym,
- Grupa Azoty KĘDZIERZYN jest jednostką dominującą wobec 1 podmiotu zależnego oraz posiada udziały w 2 podmiotach stowarzyszonych,
- Grupa Azoty POLICE jest jednostką dominującą wobec 9 podmiotów zależnych oraz posiada udziały w 2 podmiotach stowarzyszonych,
- Grupa Azoty PKCh Sp. z o.o. jest jednostką dominującą wobec 3 podmiotów zależnych.

Jednostka Dominująca została wpisana do rejestru przedsiębiorców Krajowego Rejestru Sądowego pod numerem KRS 0000075450 w dniu 28 grudnia 2001 roku na mocy postanowienia Sądu Rejonowego dla Krakowa - Śródmieścia w Krakowie, XII Wydział Gospodarczy Krajowego Rejestru Sądowego z dnia 28 grudnia 2001 roku. Jednostce Dominującej nadano numer statystyczny REGON 850002268.

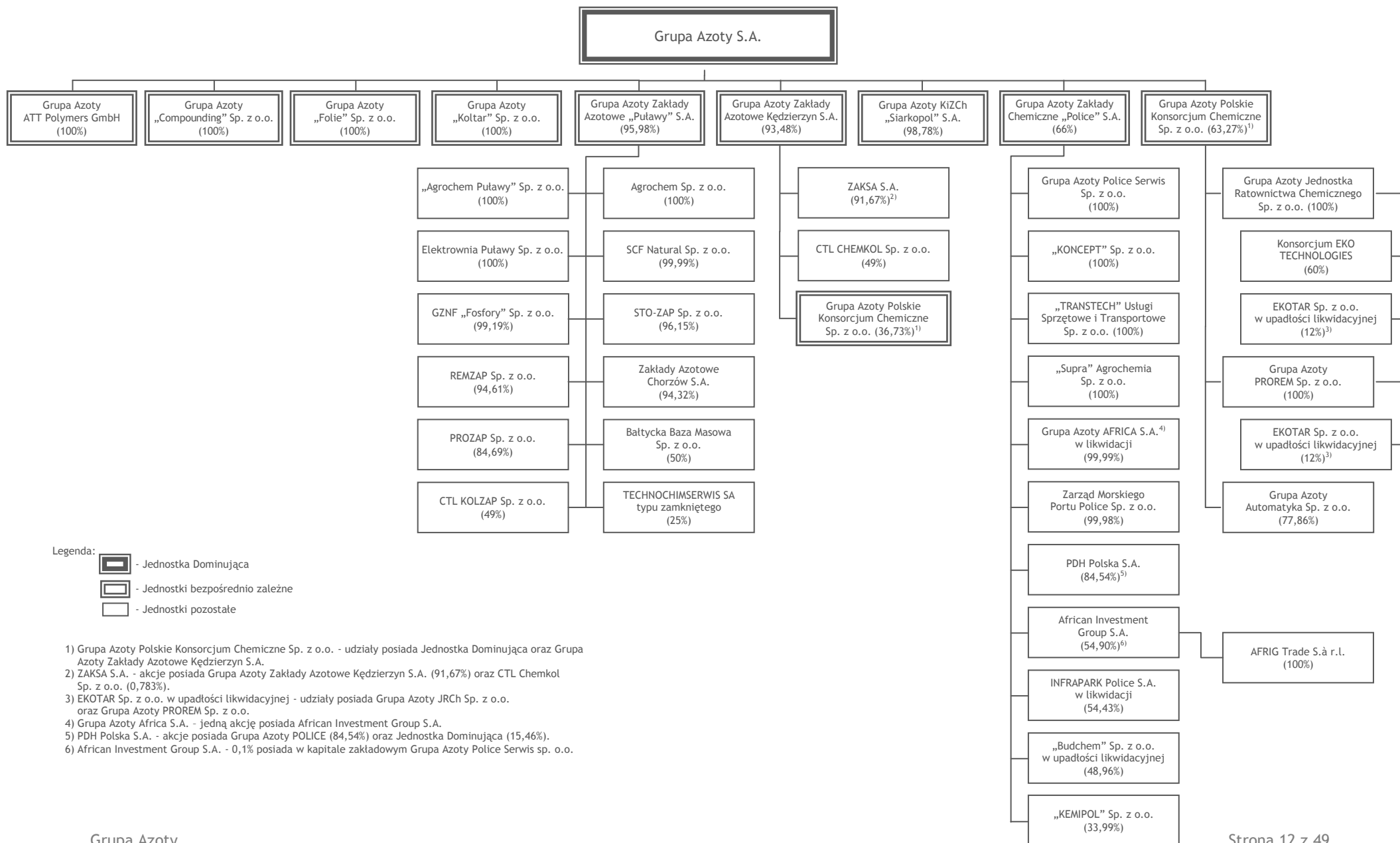
Od dnia 22 kwietnia 2013 roku spółka działa pod nową nazwą Grupa Azoty Spółka Akcyjna (nazwa skrócona Grupa Azoty S.A.).

Podstawowym przedmiotem działalności Grupy Azoty jest w szczególności:

- przetwarzanie produktów azotowych,
- produkcja i sprzedaż nawozów,
- produkcja i sprzedaż wyrobów z tworzyw sztucznych,
- produkcja i sprzedaż alkoholi OXO,
- produkcja i sprzedaż bieli tytanowej,
- produkcja i sprzedaż melaminy,
- wydobywanie siarki i przetwórstwo produktów pochodzenia siarkowego.

Czas trwania Jednostki Dominującej oraz jednostek wchodzących w skład Grupy Azoty jest nieoznaczony.

Schemat graficzny Grupy Azoty na dzień 30 czerwca 2017 roku



Legenda:

- Jednostka Dominująca
- Jednostki bezpośrednio zależne
- Jednostki pozostałe

- 1) Grupa Azoty Polskie Konsorcjum Chemiczne Sp. z o.o. - udziały posiada Jednostka Dominująca oraz Grupa Azoty Zakłady Azotowe Kędzierzyn S.A.
- 2) ZAKSA S.A. - akcje posiada Grupa Azoty Zakłady Azotowe Kędzierzyn S.A. (91,67%) oraz CTL Chemkol Sp. z o.o. (0,783%).
- 3) EKOTAR Sp. z o.o. w upadłości likwidacyjnej - udziały posiada Grupa Azoty JRCh Sp. z o.o. oraz Grupa Azoty PROREM Sp. z o.o.
- 4) Grupa Azoty Africa S.A. - jedną akcję posiada African Investment Group S.A.
- 5) PDH Polska S.A. - akcje posiada Grupa Azoty POLICE (84,54%) oraz Jednostka Dominująca (15,46%).
- 6) African Investment Group S.A. - 0,1% posiada w kapitale zakładowym Grupa Azoty Police Serwis sp. o.o.

Spółki sklasyfikowane jako jednostki stowarzyszone:

- TECHNOCHIMSERWIS SA typu zamkniętego,
- CTL CHEMKOL Sp. z o.o.,
- Budchem” Sp. z o.o.,
- „KEMIPOL” Sp. z o.o.,
- EKOTAR Sp. z o.o. w upadłości likwidacyjnej.

Spółki sklasyfikowane jako wspólne przedsięwzięcia:

- CTL KOLZAP Sp. z o.o.,
- Bałtycka Baza Masowa Sp. z o.o.

Pozostałe spółki na powyższym schemacie są spółkami zależnymi od Jednostki Dominującej.

## 1.2. Zmiany w strukturze jednostek gospodarczych

Poniżej zaprezentowane zostały zmiany w strukturze jednostek gospodarczych, w tym w wyniku połączenia jednostek gospodarczych, przejęcia lub sprzedaży jednostek Grupy, spółki, inwestycji długoterminowych, podziału, restrukturyzacji i zaniechania działalności w okresie sprawozdawczym.

### Nabycie akcji Grupy Azoty SIARKOPOL

Od listopada 2015 roku, zgodnie z zapisami umowy sprzedaży akcji Grupy Azoty SIARKOPOL z dnia 25 września 2013 roku i Pakietu Socjalnego, prowadzony jest przez Jednostkę Dominującą wykup akcji należących do pracowników spółki Grupa Azoty SIARKOPOL i ich spadkobierców. Wykupem objętych zostanie nie więcej niż 825 000 akcji.

W I kwartale 2017 roku Jednostka Dominująca nabyła, za kwotę 1 139 tys. zł, 17 466 akcji Grupy Azoty SIARKOPOL stanowiących 0,32% kapitału zakładowego tej spółki zwiększając swój udział z 98,42% do 98,74%.

W dniu 28 kwietnia 2017 roku, Jednostka Dominująca nabyła za kwotę 76 tys. zł 1 106 akcji Grupa Azoty SIARKOPOL stanowiących 0,02% kapitału zakładowego tej spółki. Tym samym udział Jednostki Dominującej w tej jednostce na dzień 30 czerwca 2017 roku wzrósł do 98,76%.

W dniu 12 lipca 2017 roku Jednostka Dominująca nabyła za kwotę 98 tys. zł 1 427 akcji Grupy Azoty SIARKOPOL stanowiących 0,02% kapitału zakładowego tej spółki. Tym samym udział Jednostki Dominującej w tej jednostce wynosi obecnie 98,80%.

### Podwyższenie kapitału w spółce PDH Polska S.A.

W dniu 11 lipca 2017 roku Zarząd Spółki PDH Polska S.A. dokonał przydziału na rzecz Jednostki Dominującej 2 282 125 akcji i na rzecz Grupy Azoty POLICE 2 917 875 akcji serii „C” wyemitowanych w ramach subskrypcji zamkniętej (wartość emisyjna i nominalna akcji wynosiła 10 zł każda). W dniu 14 lipca 2017 roku podwyższenie kapitału zostało zarejestrowane w Krajowym Rejestrze Sądowym. W wyniku wskazanej rejestracji kapitał zakładowy PDH Polska S.A. został podwyższony do kwoty 180 000 tys. zł. Liczba akcji wszystkich emisji wynosi obecnie 18 000 000 sztuk.

W związku z powyższym, Grupa Azoty S.A. stała się właścicielem łącznie 2 782 125 akcji Spółki, co stanowi 15,46% kapitału zakładowego. Pozostałe akcje Spółki należą do Grupy Azoty POLICE.

### Postawienie w stan likwidacji spółki Grupa Azoty AFRICA S.A.

Zwyczajne Walne Zgromadzenie spółki Grupa Azoty AFRICA S.A. w dniu 12 maja 2017 roku podjęło uchwałę o postawieniu spółki w stan likwidacji.

## 2. Informacja o zasadach przyjętych przy sporządzaniu śródrocznego skróconego skonsolidowanego sprawozdania finansowego

### 2.1. Oświadczenie o zgodności oraz ogólne zasady sporządzania

Niniejsze śródroczne skrócone skonsolidowane sprawozdanie finansowe zostało sporządzone zgodnie z wymogami MSR 34 „Śródroczna sprawozdawczość finansowa oraz z Rozporządzeniem Ministra Finansów z dnia 19 lutego 2009 roku (tekst jedn.: Dz. U. 2014 poz. 133 z późniejszymi zmianami) w sprawie informacji bieżących i okresowych przekazywanych przez emitentów papierów

wartościowych oraz warunków uznawania za równoważne informacji wymaganych przepisami prawa państwa niebędącego państwem członkowskim. Śródroczne skrócone skonsolidowane sprawozdanie finansowe Grupy obejmuje okres 6 miesięcy zakończony dnia 30 czerwca 2017 roku oraz zawiera dane porównawcze za okres 6 miesięcy zakończony dnia 30 czerwca 2015 roku oraz na dzień 31 grudnia 2016 roku.

Niniejsze śródroczne skrócone skonsolidowane sprawozdanie finansowe Grupy za okres 6 miesięcy zakończony 30 czerwca 2017 roku zostało przez Zarząd zatwierdzone do publikacji w dniu 22 sierpnia 2017 roku.

Śródroczne skrócone skonsolidowane sprawozdanie finansowe nie obejmuje wszystkich informacji oraz ujawnień wymaganych w rocznym sprawozdaniu finansowym i należy je czytać łącznie ze skonsolidowanym sprawozdaniem finansowym Grupy za rok zakończony 31 grudnia 2016 roku zatwierdzonym do publikacji w dniu 26 kwietnia 2017 roku.

Śródroczny wynik finansowy może nie odzwierciedlać w pełni możliwego do zrealizowania wyniku finansowego za rok obrotowy.

Niniejsze śródroczne skrócone skonsolidowane sprawozdanie finansowe sporządzone zostało w tysiącach złotych.

Niniejsze śródroczne skrócone skonsolidowane sprawozdanie finansowe zostało sporządzone przy założeniu kontynuowania działalności gospodarczej przez spółki Grupy w dającej się przewidzieć przyszłości. Na dzień zatwierdzenia niniejszego sprawozdania finansowego nie stwierdza się istnienia okoliczności wskazujących na zagrożenie kontynuowania działalności przez spółki Grupy.

## **2.2. Zmiany zasad rachunkowości i korekty błęd**

### **a) Zmiany w Międzynarodowych Standardach Rachunkowości Finansowej**

Zasady (polityki) rachunkowości zastosowane do sporządzenia śródrocznego skróconego skonsolidowanego sprawozdania finansowego są spójne z tymi, które zastosowano przy sporządzaniu rocznego skonsolidowanego sprawozdania finansowego Grupy za rok, który rozpoczął się 1 stycznia 2016 roku. Po 1 stycznia 2016 roku nie opublikowano nowych lub zmienionych standardów oraz interpretacji obowiązujących dla okresów rocznych rozpoczynających się po 1 stycznia 2016 roku. Standardy i interpretacje, które zostały wydane ale nie obowiązują ponieważ nie zostały jeszcze zatwierdzone przez Unię Europejską lub zostały zatwierdzone przez Unię Europejską ale nie zostały wcześniej zastosowane przez Grupę zaprezentowane zostały w rocznym sprawozdaniu finansowym za rok 2016. W pierwszym półroczu 2017 roku opublikowano jedynie standard MSSF 17 Umowy ubezpieczeniowe oraz KIMSF 23 Niepewność związana z ujmowaniem podatku dochodowego.

Grupa nie zdecydowała się na wcześniejsze zastosowanie żadnego standardu, interpretacji lub zmiany, która została opublikowana, lecz nie weszła dotychczas w życie w świetle przepisów Unii Europejskiej.

Na dzień zatwierdzenia niniejszego śródrocznego skróconego skonsolidowanego sprawozdania finansowego do publikacji Zarząd Jednostki Dominującej nie zakończył jeszcze prac nad oceną wpływu wprowadzenia nowych standardów oraz interpretacji na stosowane przez Grupę zasady (politykę) rachunkowości w odniesieniu do działalności Grupy lub jej wyników finansowych.

### **b) Korekty błędów poprzedniego okresu i zmiany w prezentacji sprawozdań**

W okresie sprawozdawczym dokonano korekty błędów poprzedniego okresu oraz zmian w prezentacji sprawozdań finansowych mających na celu lepsze przedstawienie informacji o wpływie niektórych rodzajów transakcji na sytuację majątkową i finansową Spółki. Dane porównawcze zostały odpowiednio przekształcone.

Poniższa tabela przedstawia wpływ zmian na skonsolidowane sprawozdanie z sytuacji finansowej:

	Zatwierdzone	Po przekształceniu						
	Na dzień 31.12.2016	Na dzień 31.12.2016	Wpływ zmiany I	Wpływ zmiany II	Wpływ zmiany III	Wpływ zmiany IV	Wpływ zmiany V	Wpływ zmiany VI
<b>Aktywa</b>								
<b>Aktywa trwałe</b>								
Rzeczowe aktywa trwałe	6 387 823	6 390 039	-	-	-	-	2 216	-
Wartości niematerialne	530 577	476 611	(28 421)	-	-	-	-	(25 545)
Wartość firmy	10 057	35 602						25 545
Nieruchomości inwestycyjne	59 504	60 247	-	-	-	-	743	-
Udziały i akcje	-	12 345	-	-	-	12 345	-	-
Inwestycje wyceniane metodą praw własności	-	110 578	-	-	-	112 935	(2 357)	-
Inwestycje w jednostkach podporządkowanych	112 935	-	-	-	-	(112 935)	-	-
Inwestycje dostępne do sprzedaży	12 345	-	-	-	-	(12 345)	-	-
<b>Aktywa trwałe razem</b>	<b>7 651 480</b>	<b>7 623 661</b>	<b>(28 421)</b>	-	-	-	<b>602</b>	-
<b>Aktywa obrotowe</b>								
Zapasy	858 029	858 033	-	-	-	-	4	-
Pozostałe aktywa finansowe	591 661	580 849	-	-	-	-	(10 812)	-
Należności z tytułu dostaw i usług oraz pozostałe	1 073 396	1 073 473	-	-	-	-	77	-
Środki pieniężne i ich ekwiwalenty	641 711	641 895	-	-	-	-	184	-
<b>Aktywa obrotowe razem</b>	<b>3 400 440</b>	<b>3 389 893</b>	-	-	-	-	<b>(10 547)</b>	-
<b>Aktywa razem</b>	<b>11 051 920</b>	<b>11 013 554</b>	<b>(28 421)</b>	-	-	-	<b>(9 945)</b>	-

	Zatwierdzone	Po przekształceniu	Wpływ zmiany I	Wpływ zmiany II	Wpływ zmiany III	Wpływ zmiany IV	Wpływ zmiany V	Wpływ zmiany VI
	Na dzień 31.12.2016	Na dzień 31.12.2016						
<b>Pasywa</b>								
<b>Kapitał własny</b>								
Różnice kursowe z przeliczenia sprawozdań finansowych jednostek podporządkowanych	2 401	3 874	1 473	-	-	-	-	-
Zyski zatrzymane, w tym:	3 624 334	3 572 309	(11 771)	6 276	(33 999)	-	(12 531)	-
<i>zysk netto bieżącego okresu</i>	343 339	302 721	(11 771)	6 276	(33 999)	-	(1 124)	-
<b>Kapitał własny akcjonariuszy jednostki dominującej</b>	<b>6 533 877</b>	<b>6 483 325</b>	<b>(10 298)</b>	<b>6 276</b>	<b>(33 999)</b>	<b>-</b>	<b>(12 531)</b>	<b>-</b>
<b>Kapitał własny udziałowców niesprawujących kontroli</b>	<b>595 388</b>	<b>572 023</b>	<b>(18 123)</b>	<b>-</b>	<b>-</b>	<b>-</b>	<b>(5 242)</b>	<b>-</b>
<b>Kapitał własny razem</b>	<b>7 129 265</b>	<b>7 055 348</b>	<b>(28 421)</b>	<b>6 276</b>	<b>(33 999)</b>	<b>-</b>	<b>(17 773)</b>	<b>-</b>
<b>Zobowiązania</b>								
Pozostałe zobowiązania finansowe	15 102	42 101	-	-	26 999	-	-	-
Rezerwy z tytułu odroczonego podatku dochodowego	196 805	198 277	-	1 472	-	-	-	-
<b>Zobowiązania długoterminowe razem</b>	<b>2 072 368</b>	<b>2 100 839</b>	<b>-</b>	<b>1 472</b>	<b>26 999</b>	<b>-</b>	<b>-</b>	<b>-</b>
Pozostałe zobowiązania finansowe	67 485	74 485	-	-	7 000	-	-	-
Rezerwy	39 324	46 985	-	-	-	-	7 661	-
Zobowiązania z tytułu dostaw i usług oraz pozostałe	1 602 929	1 595 348	-	(7 748)	-	-	167	-
<b>Zobowiązania krótkoterminowe razem</b>	<b>1 850 287</b>	<b>1 857 367</b>	<b>-</b>	<b>(7 748)</b>	<b>7 000</b>	<b>-</b>	<b>7 828</b>	<b>-</b>
<b>Zobowiązania razem</b>	<b>3 922 655</b>	<b>3 958 206</b>	<b>-</b>	<b>(6 276)</b>	<b>33 999</b>	<b>-</b>	<b>7 828</b>	<b>-</b>
<b>Pasywa razem</b>	<b>11 051 920</b>	<b>11 013 554</b>	<b>(28 421)</b>	<b>-</b>	<b>-</b>	<b>-</b>	<b>(9 945)</b>	<b>-</b>



- I - aktualizacja wartości nakładów na poszukiwanie i ocenę zasobów mineralnych spółki African Investment Group S.A. w kwocie 4 241 955 tys. XOF (równowartość 28 421 tys. zł). Po dokonanych analizach posiadanej przez spółkę zależną dokumentacji stwierdzono, że nie jest możliwe jednoznaczne powiązanie poniesionych nakładów z odkryciem określonych zasobów a zatem nie mogą one być uwzględnione w początkowej wycenie aktywów z tytułu poszukiwania i oceny zasobów mineralnych. W związku z tym uznano, że nakłady te nie przyniosły ani nie przyniosą w przyszłości korzyści ekonomicznych. Jednocześnie biorąc pod uwagę wiedzę dostępną w grudniu 2016 roku w tym zgłoszenie do prokuratury potencjalnego nadużycia w tym obszarze, Zarząd Jednostki Dominującej uznał, że aktualizacja powinna być dokonana już w wynik finansowy 2016 roku;
- II - korekta zawyżonej rezerwy na premie;
- III - korekta związana z rozpoznaniem kosztu oraz zobowiązania z tytułu podpisania aktu założycielskiego Polskiej Fundacji Narodowej na mocy, którego Jednostka Dominująca jest zobligowana do współfinansowania jej działalności przez okres 10 lat począwszy od 2017 roku;
- IV - zmiana w sposobie prezentacji inwestycji w jednostkach podporządkowanych oraz dostępnych do sprzedaży;
- V - objęcie konsolidacją spółki Supra Agrochemia Sp. z o.o. nad którą Jednostka Dominująca posiadała kontrolę już w latach ubiegłych
- VI - po analizie aktywów niematerialnych rozpoznanych przy objęciu kontroli nad spółką zależną Grupa Azoty Zakłady Chemiczne Police („ZCh Police”) uznano, że wyceniona wówczas marka korporacyjna w przeważającej części reprezentuje korzyści ekonomiczne powstające z innych, nie dających się wyodrębnić, aktywów nabytych w ramach przejęcia ZCh Police – w istocie spełnia ono definicję wartości firmy zgodnie z zapisami MSR 38.

### c) Dokonane osądy i oszacowania

Sporządzenie śródrocznego skróconego skonsolidowanego sprawozdania finansowego wymaga od Zarządu osądów, szacunków i założeń, które mają wpływ na przyjęte zasady oraz prezentowane wartości aktywów, pasywów, przychodów oraz kosztów. Szacunki oraz związane z nimi założenia opierają się na doświadczeniu historycznym oraz innych czynnikach, które są uznawane za racjonalne w danych okolicznościach, a ich wyniki dają podstawę osądu, co do wartości księgowej netto aktywów i zobowiązań, która nie wynika bezpośrednio z innych źródeł. Faktyczna wartość może różnić się od wartości szacowanej.

Szacunki i związane z nimi założenia podlegają bieżącej weryfikacji. Zmiana szacunków księgowych jest ujęta w okresie, w którym dokonano zmiany szacunku lub w okresach bieżącym i przyszłych, jeżeli dokonana zmiana szacunku dotyczy zarówno okresu bieżącego, jak i okresów przyszłych.

Kluczowe osądy oraz szacunki dokonywane przez Zarząd przy sporządzaniu śródrocznego skróconego skonsolidowanego sprawozdania finansowego pozostały niezmienione w stosunku do osądów i szacunków przyjętych przy sporządzaniu skonsolidowanego sprawozdania finansowego za rok obrotowy kończący się 31 grudnia 2016 roku.

## 3. Wybrane dodatkowe noty i informacje objaśniające

### 3.1. Noty objaśniające

#### Sprawozdawczość segmentów działalności

##### Segmenty operacyjne

Grupa Azoty realizuje cele biznesowe w obszarze czterech podstawowych segmentów sprawozdawczych wydzielonych ze względu na odmienne strategie zarządzania (produkcyjna, sprzedażowa, marketingowa) przyjęte w ramach każdego segmentu.

Działalność operacyjna poszczególnych segmentów sprawozdawczych Grupy jest następująca:

- Segment Nawozy-Agro obejmujący wytwarzanie lub sprzedaż następujących produktów:

- nawozy azotowe (Saletrzak 27 Standard, Saletrzak, Salmag®, Saletrzak z borem 27+B Standard, Salmag z borem®, ZAKsan® (Kędzierzyńska Saletra Amonowa), Saletra Amonowa 30 Makro, mocznik.pl®, Mocznik granulowany 46%, PULGRAN®, PULAN®, RSM®, PULREA®),
- nawozy azotowe z siarką (Siarczan Amonu AS21, Saletrosan®30, Saletrosan® 26, POLIFOSKA® 21, Salmag z siarką®, Pulgran®S, Pulsar®, Pulaska®, RSM®S),
- nawozy wieloskładnikowe (POLIFOSKA® 4, POLIFOSKA® 5, POLIFOSKA® 6, POLIFOSKA® 8, POLIFOSKA® 12, POLIFOSKA® M, POLIFOSKA® TYTAN, POLIFOSKA® START, POLIFOSKA® Petroplon, POLIMAG® S, POLIFOSKA®PLUS, Amofoska® NPK 5-10-25 +0,1B, Amofoska® NPK 4-16-18, Amofoska® NPK 4-10-28 +2,5Mg+0,1B, Amofoska® NPK 4-12-20, Amofoska® NPKMg 4-12-12+2,5, Amofoska® NPK 4-14-32, Amofoska® Corn NPK 4-10-22 +2,5Mg+0,2Zn),
- nawozy azotowo-fosforowe i fosforowe (POLIDAP® TYTAN, POLIDAP®, POLIDAP® light, Super FOS DAR 40™),
- amoniak,
- kwas azotowy techniczny i stężony,
- gazy techniczne;
- Segment Tworzywa obejmujący wytwarzanie i sprzedaż produktów:
  - Tarnamid® (PA6) oraz jego modyfikacje,
  - Tarnoform® (POM) oraz jego modyfikacje,
  - alphalon™ (PA6),
  - Tarnoprop C i H (PPC, PPH modyfikowany),
  - Tarnodur A (PBT modyfikowany),
  - Tarnamid® A (PA66 modyfikowany),
  - kaprolaktam,
  - rurki z poliamidu 11 i 12, rurki z polietylenu, rurki z poliamidu 6,
  - osłonki poliamidowe standard Ż;
- Segment Chemia obejmujący wytwarzanie i sprzedaż produktów:
  - alkohole oxo (2-etyloheksanol, N-butanol, Izobutanol, Oktanol F),
  - plastyfikatory (Oxoplast® O, Oxoviflex®, Oxoplast Medica®, Oxoplast® PH),
  - biel tytanowa (Tytanpol®),
  - melamina,
  - siarczan żelaza (II) (Fespol®),
  - specjalne roztwory na bazie mocznika i amoniaku, w tym: wodny roztwór mocznika (NOXy®), wodny roztwór mocznika o stężeniu 35%, 40% i 45% (PULNOx®), woda amoniakalna (LIKAM®);
- Segment Energetyka obejmujący działalność związaną z wytwarzaniem energii elektrycznej i ciepła na potrzeby instalacji chemicznych, jak również sprzedają energię dla odbiorców przyłączonych do sieci elektroenergetycznej, z którymi podpisano umowy;
- Segment Pozostałe obejmujący pozostałą działalność, w tym usługi laboratoryjne, wytwórnię katalizatorów (katalizator żelazowo-chromowy, katalizatory miedziowe, katalizatory żelazowe), wynajem nieruchomości oraz inną działalność niemożliwą do przypisania do poszczególnych segmentów. Żaden z tych segmentów nie spełnił wymogów ilościowych wyodrębnienia segmentów sprawozdawczych w 2017 i 2016 roku.

Informacje odnośnie wyników każdego segmentu sprawozdawczego przedstawiono poniżej. Podstawową miarą efektywności każdego segmentu sprawozdawczego są przychody ze sprzedaży, EBIT i EBITDA.

Raz na miesiąc Zarząd Grupy Azoty dokonuje przeglądu wewnętrznych raportów każdego wyodrębnionego segmentu.

Grupa Azoty na potrzeby wewnętrzne operuje informacją zarządczą skupioną wokół następujących segmentów operacyjnych:

- Nawozy azotowe
- Nawozy wieloskładnikowe
- Tworzywa
- OXO
- Melamina
- Pigmenty
- Chemia
- Wydobyczy

- Energetyka
- Pozostałe

Powyższa struktura odzwierciedla obszary biznesowe zarządzane z perspektywy kluczowych spółek wchodzących w skład Grupy Kapitałowej. Identyfikacja ww. obszarów została zrealizowana w oparciu o główne obszary podstawowego biznesu pozwalające - poprzez dywersyfikację portfela produktowego minimalizować ryzyka rynkowe i cykli koniunkturalnych a tym samym maksymalizować wynik i przepływy finansowe. Podział ten został dokonany w oparciu o następujące parametry:

- docelowy rynek sprzedaży (segment B2B bądź B2C) w tym w odniesieniu do branż i finalnie klientów,
- charakter produktu i jego finalnego przeznaczenia (konsumpcja bądź dalsze przetworzenie),
- specyfika produkcji i ciągów produkcyjnych w tym wydłużenia łańcucha wartości.

Na potrzeby segmentów sprawozdawczych Grupa dokonała agregacji segmentów operacyjnych opierając się na przesłankach biznesowych oraz formalnych.

#### **Przesłanki biznesowe (handlowe i produkcyjne)**

- Nawozy-Agro agregacja nawozów azotowych i nawozów wieloskładnikowych oraz obszaru Wydobywczego (fosforyty). Przesłanki:
  - wspólna polityka handlowa (cenowa, marketingowa) dedykowana na rynek dla produktów opartych na pierwiastkach azot (N), siarka (S), fosfor (P), sól potasowa (K) oraz ich mieszaninach,
  - zarządzanie grupowym procesem produkcji z perspektywy wykorzystania kluczowych półproduktów (amoniak/mocznik),
- Tworzywa - wykorzystanie pełnego łańcucha wartości w ciągu Benzen/Fenol - Kaprolaktam - Poliamid realizowanego przez poszczególne spółki Grupy,
- Chemia - agregacja obszarów Melamina, Chemia, Pigmenty, OXO, Wydobywczy (siarka) jako półprodukty do szerokiego zastosowania w branży chemicznej celem dalszego przetworzenia na produkty finalne,
- Energetyka - podobna specyfika produkcji, produktu i jego przeznaczenia w poszczególnych spółkach Grupy.

#### **Przesłanki formalne (wytyczne standardu MSSF 8)**

- Chemia - agregacja chemicznej części działalności tj. Melamina, Chemia, Pigmenty, OXO, Wydobywczy (siarka) również z uwagi na brak spełnienia progów ilościowych wskazanych wymogami standardu przez każdy z wymienionych segmentów operacyjnych z osobna,
- Energetyka - jako segment wsparcia o znaczących parametrach ilościowych.

#### **Pozostałe przesłanki:**

- Segment Pozostałe stanowiący element wsparcia działań głównego biznesu i/lub skupiający się na niekluczowych obszarach biznesu

## Segmenty operacyjne

Przychody, koszty i wynik finansowy w podziale na segmenty operacyjne za okres 6 miesięcy zakończonych 30 czerwca 2017 roku (niebadane)

<i>Działalność kontynuowana</i>	Nawozy-Agro	Tworzywa	Chemia	Energetyka	Pozostałe	Ogółem
Przychody ze sprzedaży zewnętrzne	2 672 557	743 063	1 264 386	117 499	72 186	4 869 691
Przychody ze sprzedaży pomiędzy segmentami	994 919	149 433	478 037	1 266 892	395 099	3 284 380
Przychody ze sprzedaży razem	3 667 476	892 496	1 742 423	1 384 391	467 285	8 154 071
Koszty operacyjne, w tym:(-)	(3 374 958)	(796 041)	(1 624 745)	(1 392 973)	(482 357)	(7 671 074)
koszty sprzedaży(-)	(224 917)	(29 146)	(82 635)	(116)	(1 191)	(338 005)
koszty zarządu(-)	(159 017)	(54 430)	(82 556)	(8 872)	(39 213)	(344 088)
Pozostałe przychody operacyjne	6 826	1 544	678	2 139	15 561	26 748
Pozostałe koszty operacyjne(-)	(7 794)	(744)	(18 733)	(15 613)	(24 799)	(67 683)
<b>Wynik segmentu na działalności operacyjnej (EBIT*)</b>	<b>291 550</b>	<b>97 255</b>	<b>99 623</b>	<b>(22 056)</b>	<b>(24 310)</b>	<b>442 062</b>
Przychody finansowe	-	-	-	-	-	31 454
Koszty finansowe(-)	-	-	-	-	-	(38 751)
Zysk z udziałów w jednostkach stowarzyszonych wycenianych metodą praw własności	-	-	-	-	-	8 605
<b>Zysk przed opodatkowaniem</b>	<b>-</b>	<b>-</b>	<b>-</b>	<b>-</b>	<b>-</b>	<b>443 370</b>
Podatek dochodowy	-	-	-	-	-	(65 699)
<b>Zysk netto</b>	<b>-</b>	<b>-</b>	<b>-</b>	<b>-</b>	<b>-</b>	<b>377 671</b>
EBIT*	291 550	97 255	99 623	(22 056)	(24 310)	442 062
Amortyzacja	93 370	23 866	51 544	44 642	40 917	254 339
Amortyzacja nieprzypisana	-	-	-	-	-	17 765
<b>EBITDA**</b>	<b>384 920</b>	<b>121 121</b>	<b>151 167</b>	<b>22 586</b>	<b>16 607</b>	<b>714 166</b>

\* Wynik EBIT liczony jest jako zysk (strata) z działalności operacyjnej, prezentowany (prezentowana) w rachunku zysków i strat.

\*\* Wynik EBITDA liczony jest jako zysk (strata) z działalności operacyjnej powiększony o amortyzację.

**Przychody, koszty i wynik finansowy w podziale na segmenty operacyjne za okres 6 miesięcy zakończonych 30 czerwca 2016 roku (niebadane)**

	<b>Nawozy-Agro</b>	<b>Tworzywa</b>	<b>Chemia</b>	<b>Energetyka</b>	<b>Pozostałe</b>	<b>Ogółem</b>
Przychody ze sprzedaży zewnętrzne	2 742 039	571 297	1 127 530	118 804	74 412	4 634 082
Przychody ze sprzedaży pomiędzy segmentami	949 604	158 336	435 105	1 159 183	214 645	2 916 873
<b>Przychody ze sprzedaży razem</b>	<b>3 691 643</b>	<b>729 633</b>	<b>1 562 635</b>	<b>1 277 987</b>	<b>289 057</b>	<b>7 550 955</b>
Koszty operacyjne, w tym:(-)	(3 287 146)	(779 558)	(1 449 757)	(1 277 867)	(292 821)	(7 087 149)
<i>koszty sprzedaży(-)</i>	(238 785)	(27 795)	(77 521)	(85)	(786)	(344 972)
<i>koszty zarządu(-)</i>	(180 208)	(61 542)	(84 809)	(9 546)	(29 739)	(365 844)
Pozostałe przychody operacyjne	3 596	1 857	1 354	1 852	7 521	16 180
Pozostałe koszty operacyjne(-)	(11 824)	(2 256)	(1 032)	(2 018)	(25 729)	(42 859)
<b>Wynik segmentu na działalności operacyjnej (EBIT**)</b>	<b>396 269</b>	<b>(50 324)</b>	<b>113 200</b>	<b>(46)</b>	<b>(21 972)</b>	<b>437 127</b>
Przychody finansowe	-	-	-	-	-	27 316
Koszty finansowe(-)	-	-	-	-	-	(30 484)
Zysk z udziałów w jednostkach stowarzyszonych wycenianych metodą praw własności	-	-	-	-	-	7 963
<b>Zysk przed opodatkowaniem</b>	<b>-</b>	<b>-</b>	<b>-</b>	<b>-</b>	<b>-</b>	<b>441 922</b>
Podatek dochodowy	-	-	-	-	-	(87 460)
<b>Zysk netto</b>	<b>-</b>	<b>-</b>	<b>-</b>	<b>-</b>	<b>-</b>	<b>354 462</b>
EBIT*	396 269	(50 324)	113 200	(46)	(21 972)	437 127
Amortyzacja	99 230	24 872	51 913	39 383	26 867	242 265
Amortyzacja nieprzypisana	-	-	-	-	-	14 402
<b>EBITDA**</b>	<b>495 499</b>	<b>(25 452)</b>	<b>165 113</b>	<b>39 337</b>	<b>4 895</b>	<b>693 794</b>

\* Wynik EBIT liczony jest jako zysk (strata) z działalności operacyjnej, prezentowany (prezentowana) w rachunku zysków i strat.

\*\* Wynik EBITDA liczony jest jako zysk (strata) z działalności operacyjnej powiększony o amortyzację.

**Przychody, koszty i wynik finansowy w podziale na segmenty operacyjne za okres 3 miesięcy zakończonych 30 czerwca 2017 roku (niebadane)**

	<b>Nawozy-Agro</b>	<b>Tworzywa</b>	<b>Chemia</b>	<b>Energetyka</b>	<b>Pozostałe</b>	<b>Ogółem</b>
Przychody ze sprzedaży zewnętrzne	1 149 327	332 173	617 612	55 390	27 795	2 182 297
Przychody ze sprzedaży pomiędzy segmentami	501 041	70 780	239 832	593 716	222 900	1 628 269
<b>Przychody ze sprzedaży razem</b>	<b>1 650 368</b>	<b>402 953</b>	<b>857 444</b>	<b>649 106</b>	<b>250 695</b>	<b>3 810 566</b>
Koszty operacyjne, w tym:(-)	(1 572 195)	(359 922)	(812 861)	(658 388)	(251 158)	(3 654 524)
<i>koszty sprzedaży(-)</i>	(106 630)	(13 127)	(41 501)	(72)	(1 027)	(162 357)
<i>koszty zarządu(-)</i>	(76 750)	(26 753)	(43 728)	(4 888)	(19 524)	(171 643)
Pozostałe przychody operacyjne	5 969	624	276	1 235	5 773	13 877
Pozostałe koszty operacyjne(-)	(7 138)	(378)	(18 502)	(5 672)	(15 006)	(46 696)
<b>Wynik segmentu na działalności operacyjnej (EBIT*)</b>	<b>77 004</b>	<b>43 277</b>	<b>26 357</b>	<b>(13 719)</b>	<b>(9 696)</b>	<b>123 223</b>
Przychody finansowe	-	-	-	-	-	16 661
Koszty finansowe(-)	-	-	-	-	-	(24 786)
Zysk z udziałów w jednostkach stowarzyszonych wycenianych metodą praw własności	-	-	-	-	-	5 031
<b>Zysk przed opodatkowaniem</b>	<b>-</b>	<b>-</b>	<b>-</b>	<b>-</b>	<b>-</b>	<b>120 129</b>
Podatek dochodowy	-	-	-	-	-	2 438
<b>Zysk netto</b>	<b>-</b>	<b>-</b>	<b>-</b>	<b>-</b>	<b>-</b>	<b>122 567</b>
EBIT*	77 004	43 277	26 357	(13 719)	(9 696)	123 223
Amortyzacja	46 969	11 850	26 016	24 609	19 850	129 294
Amortyzacja nieprzypisana	-	-	-	-	-	8 827
<b>EBITDA**</b>	<b>123 973</b>	<b>55 127</b>	<b>52 373</b>	<b>10 890</b>	<b>10 154</b>	<b>261 344</b>

\* Wynik EBIT liczony jest jako zysk (strata) z działalności operacyjnej, prezentowany (prezentowana) w rachunku zysków i strat.

\*\* Wynik EBITDA liczony jest jako zysk (strata) z działalności operacyjnej powiększony o amortyzację.

**Przychody, koszty i wynik finansowy w podziale na segmenty operacyjne za okres 3 miesięcy zakończonych 30 czerwca 2016 roku (niebadane)**

	<b>Nawozy-Agro</b>	<b>Tworzywa</b>	<b>Chemia</b>	<b>Energetyka</b>	<b>Pozostałe</b>	<b>Ogółem</b>
Przychody ze sprzedaży zewnętrzne	1 165 838	293 130	592 672	58 492	48 175	2 158 307
Przychody ze sprzedaży pomiędzy segmentami	496 065	79 762	216 583	560 736	113 792	1 466 938
Przychody ze sprzedaży razem	1 661 903	372 892	809 255	619 228	161 967	3 625 245
Koszty operacyjne, w tym:(-)	(1 595 676)	(397 284)	(757 553)	(625 081)	(180 062)	(3 555 656)
<i>koszty sprzedaży(-)</i>	(127 222)	(14 436)	(40 942)	(53)	(181)	(182 834)
<i>koszty zarządu(-)</i>	(88 310)	(35 097)	(45 334)	(5 419)	(17 485)	(191 645)
Pozostałe przychody operacyjne	3 071	734	184	936	2 835	7 760
Pozostałe koszty operacyjne(-)	(10 359)	(1 461)	(396)	(1 250)	(15 706)	(29 172)
<b>Wynik segmentu na działalności operacyjnej (EBIT**)</b>	<b>58 939</b>	<b>(25 119)</b>	<b>51 490</b>	<b>(6 167)</b>	<b>(30 966)</b>	<b>48 177</b>
Przychody finansowe	-	-	-	-	-	27 754
Koszty finansowe(-)	-	-	-	-	-	(19 290)
Zysk z udziałów w jednostkach stowarzyszonych wycenianych metodą praw własności	-	-	-	-	-	5 255
<b>Zysk przed opodatkowaniem</b>	<b>-</b>	<b>-</b>	<b>-</b>	<b>-</b>	<b>-</b>	<b>61 896</b>
Podatek dochodowy	-	-	-	-	-	(14 036)
<b>Zysk netto</b>	<b>-</b>	<b>-</b>	<b>-</b>	<b>-</b>	<b>-</b>	<b>47 860</b>
EBIT*	58 939	(25 119)	51 490	(6 167)	(30 966)	48 177
Amortyzacja	57 242	12 466	27 073	19 839	5 105	121 725
Amortyzacja nieprzypisana	-	-	-	-	-	7 486
<b>EBITDA**</b>	<b>116 181</b>	<b>(12 653)</b>	<b>78 563</b>	<b>13 672</b>	<b>(25 861)</b>	<b>177 388</b>

\* Wynik EBIT liczony jest jako zysk (strata) z działalności operacyjnej, prezentowany (prezentowana) w rachunku zysków i strat.

\*\* Wynik EBITDA liczony jest jako zysk (strata) z działalności operacyjnej powiększony o amortyzację.

## Obszary geograficzne

W przypadku prezentowania informacji w podziale na obszary geograficzne, przychód jest ustalany według kryterium geograficznej lokalizacji klientów. Aktywa przypisane do obszaru są natomiast ustalane według ich geograficznego rozmieszczenia.

### Przychody

	za okres od 01.01.2017 do 30.06.2017	za okres od 01.01.2016 do 30.06.2016	za okres od 01.04.2017 do 30.06.2017	za okres od 01.04.2016 do 30.06.2016
	<i>niebadane</i>	<i>niebadane</i>	<i>niebadane</i>	<i>niebadane</i>
Polska	2 593 863	2 599 627	1 104 097	1 075 849
Niemcy	579 229	535 899	278 848	278 463
Pozostałe kraje Unii Europejskiej	1 195 134	1 010 098	571 583	492 067
Kraje Azji	221 494	174 370	67 105	92 573
Kraje Ameryki Południowej	68 796	84 460	56 108	83 731
Pozostałe kraje	211 175	229 628	104 556	135 624
<b>Razem</b>	<b>4 869 691</b>	<b>4 634 082</b>	<b>2 182 297</b>	<b>2 158 307</b>

Żaden pojedynczy kontrahent nie odpowiadał za więcej niż 10% przychodów ze sprzedaży zarówno w I półroczu roku 2017 jak i w I półroczu 2016 roku.

### Nota 1 Przychody ze sprzedaży

	za okres od 01.01.2017 do 30.06.2017	za okres od 01.01.2016 do 30.06.2016	za okres od 01.04.2017 do 30.06.2017	za okres od 01.04.2016 do 30.06.2016
	<i>niebadane</i>	<i>niebadane</i>	<i>niebadane</i>	<i>niebadane</i>
Przychody ze sprzedaży produktów i usług	4 750 300	4 516 598	2 124 391	2 086 173
Przychody ze sprzedaży umów o usługę budowlaną	19 545	30 978	6 813	22 296
Przychody ze sprzedaży towarów i materiałów	97 551	84 758	49 662	48 517
Przychody ze sprzedaży praw majątkowych	2 295	1 748	1 431	1 321
<b>Razem</b>	<b>4 869 691</b>	<b>4 634 082</b>	<b>2 182 297</b>	<b>2 158 307</b>



## Nota 2 Koszty działalności operacyjnej

	za okres od 01.01.2017 do 30.06.2017	za okres od 01.01.2016 do 30.06.2016	za okres od 01.04.2017 do 30.06.2017	za okres od 01.04.2016 do 30.06.2016
	<i>niebadane</i>	<i>niebadane</i>	<i>niebadane</i>	<i>niebadane</i>
Amortyzacja	270 763	254 471	137 686	127 930
Zużycie materiałów i energii	2 767 155	2 546 374	1 259 268	1 277 961
Usługi obce	480 920	501 826	218 416	262 155
Podatki i opłaty	159 524	181 836	69 171	85 800
Wynagrodzenia	529 125	522 027	267 169	273 710
Ubezpieczenia społeczne i inne świadczenia	143 789	136 033	72 499	70 156
Pozostałe koszty rodzajowe	83 644	110 107	38 463	71 474
<b>Koszty według rodzaju</b>	<b>4 434 920</b>	<b>4 252 674</b>	<b>2 062 672</b>	<b>2 169 186</b>
Zmiana stanu produktów(+/-)	(60 314)	(54 963)	(33 796)	(45 484)
Koszt wytworzenia świadczeń na własne potrzeby jednostki(-)	(75 148)	(100 266)	(47 503)	(55 492)
Koszty sprzedaży(-)	(338 005)	(344 972)	(162 357)	(182 834)
Koszty ogólnego zarządu(-)	(344 088)	(365 844)	(171 643)	(191 645)
Wartość sprzedanych towarów i materiałów	87 236	72 831	44 882	20 508
<b>Koszt własny sprzedaży</b>	<b>3 704 601</b>	<b>3 459 460</b>	<b>1 692 255</b>	<b>1 714 239</b>
w tym podatek akcyzowy	13 080	10 591	6 355	5 435

Spadek poziomu kosztów sprzedaży jest wypadkową dwóch składników, tj. wzrostu ilości sprzedaży w obrębie wiodących podmiotów Grupy Azoty oraz braku występowania w bieżącym roku kosztów sprzedaży w spółce African Investment Group S.A. (spadek z 19 104 tys. zł w okresie porównywalnym do 0 w I półroczu 2017). Dodatnia dynamika przychodów sprzedaży nie współgra z tendencją omawianych kosztów sprzedaży z uwagi na jej cenowy charakter, co znalazło odzwierciedlenie w głównej mierze w wynikach segmentu Tworzyw

Spadkowa tendencja kosztów zarządu to efekt wyższej bazy roku poprzedniego, w którym ujęte były kwoty odpraw dla poprzedniego Zarządu oraz z tytułu ograniczenia wydatków na projekty doradcze i prawne realizowane w obecnej formule własnymi zasobami.

### Nota 3 Pozostałe przychody operacyjne

	za okres od 01.01.2017 do 30.06.2017	za okres od 01.01.2016 do 30.06.2016	za okres od 01.04.2017 do 30.06.2017	za okres od 01.04.2016 do 30.06.2016
	<i>niebadane</i>	<i>niebadane</i>	<i>niebadane</i>	<i>niebadane</i>
Zyski ze zbycia aktywów:				
Zysk ze sprzedaży rzeczowych aktywów trwałych	-	8	-	2
	-	8	-	2
Rozwiązane odpisy aktualizujące:				
Rzeczowe aktywa trwałe	-	354	-	354
Pozostałe należności	296	-	150	(253)
Pozostałe	15	73	1	(183)
	311	427	151	(82)
Pozostałe przychody operacyjne:				
Przychody z tytułu dzierżawy nieruchomości inwestycyjnych	8 688	8 280	4 369	4 146
Otrzymane odszkodowania	2 315	3 426	1 286	1 808
Rozwiązanie rezerw	8 649	929	4 502	620
Dotacje	3 635	2 590	2 124	1 308
Pozostałe (zagregowane pozycje), w tym:	3 150	520	1 445	(42)
nadwyżki inwentaryzacyjne	74	-	74	-
sprzedaż usług socjalnych	8	10	8	10
zwrot kosztów sądowych	148	89	106	43
pozostałe	2 920	421	1 257	(95)
	26 437	15 745	13 726	7 840
	26 748	16 180	13 877	7 760

#### Nota 4 Pozostałe koszty operacyjne

	za okres od 01.01.2017 do 30.06.2017	za okres od 01.01.2016 do 30.06.2016	za okres od 01.04.2017 do 30.06.2017	za okres od 01.04.2016 do 30.06.2016
	<i>niebadane</i>	<i>niebadane</i>	<i>niebadane</i>	<i>niebadane</i>
Strata ze zbycia aktywów:				
Strata ze sprzedaży rzeczowych aktywów trwałych	9 224	788	6 520	(201)
Strata ze sprzedaży wartości niematerialnych	7	-	7	-
Strata ze sprzedaży prawa wieczystego użytkowania gruntów	-	-	-	-
	<b>9 231</b>	<b>788</b>	<b>6 527</b>	<b>(201)</b>
Utworzone odpisy aktualizujące:				
Rzeczowe aktywa trwałe	24 916	2 239	15 139	2 238
Wartość firmy	-	2 493	-	2 493
Pozostałe należności	1 012	-	962	240
Pozostałe	-	579	-	579
	<b>25 928</b>	<b>5 311</b>	<b>16 101</b>	<b>5 550</b>
Pozostałe koszty operacyjne:				
Koszty utrzymania nieruchomości inwestycyjnych	5 271	6 250	2 480	3 303
Kary i odszkodowania	6 807	1 338	6 743	1 141
Przeście nieczynnych instalacji	1 428	1 203	703	548
Koszty usuwania skutków awarii	2 045	4 686	1 133	1 370
Utworzone rezerwy	10 838	13 209	10 403	12 920
Pozostałe (zagregowane pozycje), w tym:	6 135	10 074	2 606	4 541
niedobory inwentaryzacyjne	-	1	-	1
koszty sprzedaży usług socjalnych	86	133	45	92
koszty likwidacji majątku obrotowego	220	3 727	77	928
koszty i opłaty sądowe nieodpłatne przekazania (darowizny)	2 864	3 400	1 273	2 261
koszty windykacji	-	-	-	(84)
koszty utylizacji nieodliczony podatek dochodowy	-	113	-	103
pozostałe	-	13	-	-
	<b>2 789</b>	<b>2 564</b>	<b>1 139</b>	<b>1 195</b>
	<b>32 524</b>	<b>36 760</b>	<b>24 068</b>	<b>23 823</b>
	<b>67 683</b>	<b>42 859</b>	<b>46 696</b>	<b>29 172</b>

Najistotniejszą pozycją w pozostałych kosztach operacyjnych stanowią odpisy na rzeczowe aktywa trwałe w kwocie 24 916 tys. zł. Na dokonane odpisy składają się odpis zmniejszający wartość majątku instalacji przerobu tłuszczów w spółce Zakłady Azotowe Chorzów S.A. w wysokości 14,7 mln zł z powodu ograniczonego wykorzystania mocy produkcyjnych i utrzymujących się niskich cen sprzedaży oraz odpis aktualizujący wartość rzeczowych aktywów trwałych - nakładów

inwestycyjnych poniesionych przez Grupę na realizację projektu budowy bloku gazowo-parowego, wynikający z podjętej decyzji o nie dokonaniu wyboru oferty i zamknięciu przetargu (9 mln zł). Strata ze sprzedaży rzeczowych aktywów trwałych wynika z nadwyżki wartości netto zlikwidowanych i sprzedawanych środków trwałych (w tym katalizatorów) nad przychodami z tytułu sprzedaży i fizycznej likwidacji środków trwałych.

## Nota 5 Przychody finansowe

	za okres od 01.01.2017 do 30.06.2017	za okres od 01.01.2016 do 30.06.2016	za okres od 01.04.2017 do 30.06.2017	za okres od 01.04.2016 do 30.06.2016
	<i>niebadane</i>	<i>niebadane</i>	<i>niebadane</i>	<i>niebadane</i>
Przychody odsetkowe:				
Odsetki od lokat bankowych	6 022	8 844	2 911	5 069
Odsetki od cash poolingu	414	532	53	439
Odsetki od pożyczek	20	18	10	(7)
Odsetki od należności z tytułu dostaw i usług	4 145	1 116	3 590	570
Pozostałe przychody odsetkowe	29	67	12	22
	<b>10 630</b>	<b>10 577</b>	<b>6 576</b>	<b>6 093</b>
Zyski ze sprzedaży inwestycji finansowych:				
Zyski ze sprzedaży inwestycji finansowych	69	-	-	-
Pozostałe	-	-	-	-
	<b>69</b>	<b>-</b>	<b>-</b>	<b>-</b>
Zyski z wyceny aktywów i zobowiązań finansowych:				
Zyski z wyceny aktywów finansowych wycenianych w wartości godziwej przez rachunek zysków i strat	7 220	142	-	-
Zyski z wyceny zobowiązań finansowych wycenianych w wartości godziwej przez rachunek zysków i strat	12 618	(324)	-	(324)
Zyski z wyceny instrumentów pochodnych w powiązaniach zabezpieczających wartość godziwą	25	-	25	-
	<b>19 863</b>	<b>(182)</b>	<b>25</b>	<b>(324)</b>
Pozostałe przychody finansowe:				
Zysk na różnicach kursowych	-	9 565	9 336	15 644
Dywidendy otrzymane	668	996	668	996
Dyskonto zobowiązań	56	-	56	-
Bieżąca zamiana waluty	-	-	-	-
Pozostałe przychody finansowe, w tym:	168	6 360	-	5 345
umorzona pożyczka	168	-	-	-
pozostałe	-	6 360	-	5 345
	<b>892</b>	<b>16 921</b>	<b>10 060</b>	<b>21 985</b>
	<b>31 454</b>	<b>27 316</b>	<b>16 661</b>	<b>27 754</b>

W pozycjach Zyski z wyceny aktywów/zobowiązań finansowych wycenianych w wartości godziwej przez rachunek zysków i strat ujęte zostało dodatnie saldo różnicy wycen otwartych walutowych instrumentów pochodnych (transakcji walutowych forward o terminach rozliczania do 1 roku) na koniec i na początek okresu bilansowego, opisanych w nocie 16 „Instrumenty pochodne i rachunkowość zabezpieczeń”.

## Nota 6 Koszty finansowe

	za okres od 01.01.2017 do 30.06.2017	za okres od 01.01.2016 do 30.06.2016	za okres od 01.04.2017 do 30.06.2017	za okres od 01.04.2016 do 30.06.2016
	<i>niebadane</i>	<i>niebadane</i>	<i>niebadane</i>	<i>niebadane</i>
Koszty odsetkowe:				
Odsetki od kredytów i kredytów w rachunku bieżącym	13 071	9 238	5 693	2 895
Odsetki od cash pooling	300	480	300	445
Odsetki od pożyczek	52	883	2 067	775
Odsetki od zobowiązań z tytułu leasingu finansowego	853	808	412	389
Odsetki od faktoringu	107	184	52	76
Odsetki od dyskonta wierzytelności	384	390	112	234
Odsetki od zobowiązań z tytułu dostaw i usług	344	69	302	58
Odsetki od zobowiązań do budżetu	316	461	262	376
Pozostałe koszty odsetkowe	2 853	4 695	2 756	3 668
	<b>18 280</b>	<b>17 208</b>	<b>11 956</b>	<b>8 916</b>
Straty ze sprzedaży inwestycji finansowych:				
Straty ze sprzedaży inwestycji finansowych	-	11	-	-
	-	11	-	-
Straty z wyceny aktywów i zobowiązań finansowych:				
Straty z wyceny aktywów finansowych wycenianych w wartości godziwej przez rachunek zysków i strat	-	5 971	4 571	3 477
Straty z wyceny zobowiązań finansowych wycenianych w wartości godziwej przez rachunek zysków i strat	-	1 401	3 394	1 401
	-	<b>7 372</b>	<b>7 965</b>	<b>4 878</b>
Pozostałe koszty finansowe:				
Strata na różnicach kursowych	12 497	-	-	-
Odwrócenie dyskonta rezerw, kredytów	477	493	462	484
Pozostałe koszty finansowe	7 497	5 400	4 403	5 012
	<b>20 471</b>	<b>5 893</b>	<b>4 865</b>	<b>5 496</b>
	<b>38 751</b>	<b>30 484</b>	<b>24 786</b>	<b>19 290</b>

## Nota 7 Podatek dochodowy

### Nota 7.1 Podatek dochodowy wykazywany w rachunku zysków i strat

	za okres od 01.01.2017 do 30.06.2017	za okres od 01.01.2016 do 30.06.2016	za okres od 01.04.2017 do 30.06.2017	za okres od 01.04.2016 do 30.06.2016
	<i>niebadane</i>	<i>niebadane</i>	<i>niebadane</i>	<i>niebadane</i>
Bieżący podatek dochodowy:				
Bieżące obciążenie z tytułu podatku dochodowego	70 969	69 038	24 815	24 640
Korekty dotyczące podatku bieżącego z lat ubiegłych	(1 502)	(1 102)	(1 502)	(1 102)
	<b>69 467</b>	<b>67 936</b>	<b>23 313</b>	<b>23 538</b>
Odroczony podatek dochodowy:				
Odroczony podatek dochodowy związany z powstaniem i odwróceniem różnic przejściowych	(3 768)	19 524	(25 751)	(9 502)
	<b>(3 768)</b>	<b>19 524</b>	<b>(25 751)</b>	<b>(9 502)</b>
<b>Podatek dochodowy wykazany w rachunku zysków i strat</b>	<b>65 699</b>	<b>87 460</b>	<b>(2 438)</b>	<b>14 036</b>

## Nota 7.2 Efektywna stopa podatkowa

	za okres od 01.01.2017 do 30.06.2017	za okres od 01.01.2016 do 30.06.2016	za okres od 01.04.2017 do 30.06.2017	za okres od 01.04.2016 do 30.06.2016
	<i>niebadane</i>	<i>niebadane</i>	<i>niebadane</i>	<i>niebadane</i>
<b>Zysk przed opodatkowaniem</b>	<b>443 370</b>	<b>441 922</b>	<b>120 129</b>	<b>61 896</b>
Podatek obliczony według obowiązującej stawki podatkowej	84 240	84 163	22 826	11 761
Różnice wynikające z zastosowania stawek podatkowych obowiązujących w innych krajach	(312)	(2 410)	(156)	(1 205)
Efekt podatkowy przychodów niebędących przychodami według przepisów podatkowych(+/-)	(216)	(1 501)	(216)	(750)
Efekt podatkowy kosztów niestanowiących kosztów uzyskania według przepisów podatkowych(+/-)	16 320	10 414	8 160	5 207
Efekt podatkowy strat podatkowych odliczonych w okresie(+/-)	252	(171)	126	(85)
Rozpoznanie pomocy publicznej podlegającej odliczeniu w przyszłych okresach(+/-)	(34 922)	(819)	(29 089)	(409)
Pozostałe(+/-)	337	(2 216)	(4 089)	(483)
<b>Podatek dochodowy wykazany w rachunku zysków i strat</b>	<b>65 699</b>	<b>87 460</b>	<b>(2 438)</b>	<b>14 036</b>
<b>Efektywna stopa podatkowa</b>	<b>14,8 %</b>	<b>19,8 %</b>	<b>(2,0 %)</b>	<b>22,7 %</b>

Efektywna stopa podatkowa w wysokości 14,8% za okres od 1 stycznia 2017 do 30 czerwca 2017 roku wynika głównie z rozpoznania przez Jednostkę Dominującą aktywa z tytułu korzyści jakie może uzyskać w związku z prowadzeniem działalności w Specjalnej Strefie Ekonomicznej (w związku z realizacją inwestycji w zakresie budowy Wytwórni Poliamidów II Jednostka Dominująca uzyskała zezwolenie na prowadzenie działalności gospodarczej na terenie Specjalnej Strefy Ekonomicznej Krakowski Park Technologiczny) w wysokości odpowiadającej prognozowanym oszczędnościom podatkowym na --działalności strefowej w latach 2017 - 2020 tj. 32 655 tys. zł. Poniesione przez Jednostkę Dominującą kwalifikowane nakłady inwestycyjne na dzień 30 czerwca 2017 wyniosły 261 142 tys. zł, co w przyszłości może pozwolić na zrealizowanie oszczędności podatkowych na działalności strefowej w wysokości około 130 mln zł (bez uwzględnienia efektu dyskonta).

### Nota 7.3 Podatek dochodowy wykazany w innych całkowitych dochodach

	za okres od 01.01.2017 do 30.06.2017	za okres od 01.01.2016 do 30.06.2016	za okres od 01.04.2017 do 30.06.2017	za okres od 01.04.2016 do 30.06.2016
	<i>niebadane</i>	<i>niebadane</i>	<i>niebadane</i>	<i>niebadane</i>
Podatek dochodowy odnoszący się do pozycji, które nie będą reklasyfikowane do rachunku zysków i strat(+/-)	(1 479)	(1 582)	(1 479)	(1 582)
Przeszacowanie zobowiązania/aktywa netto z tytułu programu określonych świadczeń	(1 480)	(1 582)	(1480)	(1 582)
Pozostałe inne dochody	(1)	-	(1)	-
Podatek dochodowy odnoszący się do pozycji, które są lub będą reklasyfikowane do rachunku zysków i strat(+/-)	3 938	-	(162)	-
Wycena instrumentów zabezpieczających poprzez rachunkowość zabezpieczeń	3 938	-	(162)	-
<b>Podatek dochodowy wykazany w innych całkowitych dochodach</b>	<b>2 459</b>	<b>(1 582)</b>	<b>(1 641)</b>	<b>(1 582)</b>



#### Nota 7.4 Aktywa oraz rezerwa z tytułu odroczonego podatku dochodowego

	Aktywa(-)		Rezerwa(+)	
	30.06.2017	31.12.2016 (przekształcone)	30.06.2017	31.12.2016 (przekształcone)
	<i>niebadane</i>	<i>badane</i>	<i>niebadane</i>	<i>badane</i>
Rzeczowe aktywa trwałe	(93 346)	(110 807)	329 665	351 712
Prawo wieczystego użytkowania gruntów	(71)	(62)	67 456	67 084
Nieruchomości inwestycyjne	(1 103)	(1 099)	8 205	8 618
Wartości niematerialne	(2 813)	(2 029)	77 563	80 540
Aktywa finansowe	(12 706)	(14 780)	20 764	19 830
Zapasy i prawa majątkowe	(11 594)	(1 567)	16 795	10 489
Należności z tytułu dostaw i usług oraz pozostałe	(3 048)	(2 583)	1 519	1 266
Zobowiązania z tytułu dostaw i usług oraz pozostałe	(44 939)	(57 586)	2 968	1 525
Pozostałe aktywa	(91)	(64)	306	253
Świadczenia pracownicze	(78 133)	(75 436)	20	18
Rezerwy	(30 401)	(31 491)	922	222
Kredyty	(51)	(62)	-	-
Pozostałe zobowiązania finansowe	(1 083)	(442)	941	1 289
Wycena instrumentów zabezpieczających przez rachunkowość zabezpieczeń	-	(1 682)	2 271	-
Pomoc publiczna podlegająca odliczeniu w przyszłych okresach	(88 571)	(65 314)	-	-
Straty podatkowe	(16 097)	(31 857)	-	-
Pozostałe	(5 916)	(1 748)	11 552	8 492
<b>Aktywa(-)/Rezerwa(+) z tytułu podatku odroczonego(+)</b>	<b>(389 963)</b>	<b>(398 609)</b>	<b>540 947</b>	<b>551 338</b>
<b>Kompensata</b>	<b>342 299</b>	<b>353 061</b>	<b>(342 299)</b>	<b>(353 061)</b>
<b>Aktywa(-)/Rezerwa(+) z tytułu podatku odroczonego ujęte w sprawozdaniu z sytuacji finansowej</b>	<b>(47 664)</b>	<b>(45 548)</b>	<b>198 648</b>	<b>198 277</b>

W związku z realizacją inwestycji w zakresie budowy Wytwórni Poliamidów II Jednostka Dominująca uzyskała zezwolenie na prowadzenie działalności gospodarczej na terenie Specjalnej Strefy Ekonomicznej Krakowski Park Technologiczny. Spółka na dzień 30.06.2017 po raz pierwszy rozpoznała aktywo z tytułu korzyści jakie może uzyskać w związku z prowadzeniem działalności w Specjalnej Strefie Ekonomicznej w wysokości odpowiadającej prognozowanym oszczędnościom podatkowym na działalności strefowej w latach 2017 - 2020, tj. 32 655 tys. zł. Poniesione przez Spółkę kwalifikowane nakłady inwestycyjne na dzień 30 czerwca 2017 wyniosły 261 142 tys. zł, co w przyszłości może pozwolić na zrealizowanie oszczędności podatkowych na działalności strefowej w wysokości około 130 mln zł (bez uwzględnienia efektu dyskonta).

Spadek rezerwy z tytułu podatku odroczonego na różnicach przejściowych związanych z aktywami trwałymi wynika z obniżenia w Jednostce Dominującej, ze skutkiem od początku 2017 roku, podatkowych stawek amortyzacji środków trwałych. Spadek aktywa z tytułu niewykorzystanych strat podatkowych wynika z rozliczenia przez Jednostkę Dominującą strat w I połowie 2017 roku.

## Nota 8 Zysk na jedną akcję

Kalkulacja podstawowego zysku przypadającego na jedną akcję dokonana została w oparciu o zysk netto przypadający na akcjonariuszy Jednostki Dominującej oraz o średnią ważoną liczbę akcji w okresie sprawozdawczym. Wielkości te zostały ustalone w sposób przedstawiony poniżej:

	za okres od 01.01.2017 do 30.06.2017	za okres od 01.01.2016 do 30.06.2016	za okres od 01.04.2017 do 30.06.2017	za okres od 01.04.2016 do 30.06.2016
	<i>niebadane</i>	<i>niebadane</i>	<i>niebadane</i>	<i>niebadane</i>
<b>Zysk netto</b>	<b>335 502</b>	<b>316 034</b>	<b>104 617</b>	<b>43 920</b>
Liczba akcji na początek okresu	99 195 484	99 195 484	99 195 484	99 195 484
Liczba akcji na koniec okresu	99 195 484	99 195 484	99 195 484	99 195 484
<b>Średnia ważona liczba akcji w okresie</b>	<b>99 195 484</b>	<b>99 195 484</b>	<b>99 195 484</b>	<b>99 195 484</b>
Zysk na jedną akcję:				
Podstawowy (zł)	3,38	3,19	1,05	0,44
Rozwodniony (zł)	3,38	3,19	1,05	0,44

### Rozwodniony zysk przypadający na jedną akcję

Nie występują czynniki powodujące rozwodnienie zysku przypadającego na jedną akcję.

## Nota 9 Rzeczowe aktywa trwałe

### Wartość bilansowa

	na dzień 30.06.2017	na dzień 31.12.2016 (przekształcone)
	<i>niebadane</i>	<i>badane</i>
Grunty	26 358	28 072
Złoże mineralne	50 748	52 426
Budynki i budowle	2 098 275	1 914 598
Maszyny i urządzenia	3 002 821	2 718 088
Środki transportu	118 238	123 402
Pozostałe rzeczowe aktywa trwałe	103 237	105 529
	<b>5 399 677</b>	<b>4 942 115</b>
Rzeczowe aktywa trwałe w budowie	1 200 130	1 447 924
	<b>6 599 807</b>	<b>6 390 039</b>

### Zestawienie rzeczowych aktywów trwałych

	Grunty	Złoża mineralne	Budynki i budowle	Maszyny i urządzenia	Środki transportu	Pozostałe rzeczowe aktywa trwałe	Rzeczowe aktywa trwałe w budowie	Razem
<b>Na dzień 30.06.2017 roku</b>								
Wartość bilansowa brutto	31 236	52 426	3 104 815	5 427 857	265 241	244 764	1 278 440	10 404 779
Skumulowane umorzenie(-)	(2 765)	(1 678)	(950 873)	(2 305 810)	(102 260)	(140 872)	-	(3 504 258)
Odpisy z tytułu utraty wartości(-)	(2 113)	-	(55 667)	(119 226)	(44 743)	(655)	(78 310)	(300 714)
<b>Wartość bilansowa netto na dzień 30.06.2017 roku (niebadane)</b>	<b>26 358</b>	<b>50 748</b>	<b>2 098 275</b>	<b>3 002 821</b>	<b>118 238</b>	<b>103 237</b>	<b>1 200 130</b>	<b>6 599 807</b>
<b>Na dzień 31.12.2016 roku (przekształcone)</b>								
Wartość bilansowa brutto	29 471	52 426	2 867 396	4 973 288	265 258	242 564	1 518 118	9 948 521
Skumulowane umorzenie(-)	-	-	(901 459)	(2 143 146)	(97 000)	(136 509)	-	(3 278 114)
Odpisy z tytułu utraty wartości(-)	(1 399)	-	(51 339)	(112 054)	(44 856)	(526)	(70 194)	(280 368)
<b>Wartość bilansowa netto na dzień 31.12.2016 roku (badane, przekształcone)</b>	<b>28 072</b>	<b>52 426</b>	<b>1 914 598</b>	<b>2 718 088</b>	<b>123 402</b>	<b>105 529</b>	<b>1 447 924</b>	<b>6 390 039</b>

W okresie 6 miesięcy zakończonym 30 czerwca 2017 roku, Grupa nabyła rzeczowe aktywa trwałe o wartości 1 215 285 tys. zł (w okresie 6 miesięcy zakończonym 30 czerwca 2016 roku: 1 864 668 tys. zł). W okresie 6 miesięcy zakończonym 30 czerwca 2017 roku, Grupa sprzedała składniki rzeczowych aktywów trwałych o wartości netto 2 778 tys. zł (w okresie 6 miesięcy zakończonym 30 czerwca 2016 roku: 1 477 tys. zł). Strata ze sprzedaży i likwidacji środków trwałych została omówiona w nocie 4.

Odpisy z tytułu trwałej utraty wartości zostały omówione w nocie 4.

## Nota 10 Wartości niematerialne

### Wartość bilansowa

	na dzień 30.06.2017	na dzień 31.12.2016 (przekształcone)
	<i>niebadane</i>	<i>badane</i>
Znaki towarowe	88 596	88 788
Znak korporacyjny	105 002	105 002
Portfel klientów	62 756	71 157
Patenty i licencje	93 997	96 088
Oprogramowanie komputerowe	33 531	32 864
Koszty prac rozwojowych	10 425	9 611
Pozostałe wartości niematerialne	7 425	8 482
	<b>401 732</b>	<b>411 992</b>
Wartości niematerialne w budowie	26 232	28 830
Poszukiwanie i ocena złóż mineralnych	36 212	35 789
	<b>464 176</b>	<b>476 611</b>

Oprócz powyższych wartości niematerialnych Grupa posiada wartość firmy o wartości 35 602 tys. zł.

## Nota 11 Środki pieniężne i ich ekwiwalenty

	na dzień 30.06.2017	na dzień 31.12.2016 (przekształcone)
	<i>niebadane</i>	<i>badane</i>
Środki pieniężne w kasie	940	590
Środki pieniężne na rachunkach bankowych (PLN)	142 135	174 238
Środki pieniężne na rachunkach walutowych (po przeliczeniu na PLN)	309 532	285 440
Lokaty bankowe terminowe do 3 miesięcy	205 199	179 001
Lokaty bankowe pozostałe	2 912	2 588
Pozostałe	-	38
	<b>660 718</b>	<b>641 895</b>
Środki pieniężne, wartości wykazywane w sprawozdaniu z sytuacji finansowej	<b>660 718</b>	<b>641 895</b>
Środki pieniężne, wartości wykazywane w sprawozdaniu z przepływów pieniężnych	<b>660 718</b>	<b>641 895</b>

Grupa na dzień 30 czerwca 2017 roku posiadała saldo środków o ograniczonej możliwości dysponowania w kwocie 2 767 tys. zł (31 grudnia 2016 roku 4 024 tys. zł).

Na środki pieniężne o ograniczonej możliwości dysponowania składają się w szczególności środki zdeponowane w banku w formie oprocentowanej kaucji na zabezpieczenie realizacji otwartych akredytyw oraz blokady środków pieniężnych na rachunku bankowym.

## Nota 12 Zobowiązania z tytułu kredytów, pożyczek

	na dzień 30.06.2017	na dzień 31.12.2016 (przekształcone)
	<i>niebadane</i>	<i>badane</i>
Kredyty	1 410 315	1 269 300
Pożyczki	147 647	154 781
	<b>1 557 962</b>	<b>1 424 081</b>
Przypadające na:		
Długoterminowe	1 468 971	1 372 047
Krótkoterminowe	88 991	52 034
	<b>1 557 962</b>	<b>1 424 081</b>

W I półroczu 2017 roku Jednostka Dominująca zaciągnęła ostatnią V transzę Kredytu w EBI w kwocie 27.134 tys. EUR. Wzrost krótkoterminowych kredytów i pożyczek wynika ze zwiększonego wykorzystania limitów w rachunkach bieżących.

Pozostały wzrost kredytów długoterminowych wynika z zaciągnięcia kredytu przez ATT Polymers oraz zwiększenia poziomu kredytów African Investment Group S.A.

### Zapadalność kredytów i pożyczek oraz struktura walutowa

#### Na dzień 30 czerwca 2017 roku (niebadane)

Waluta kredytu	Stopa referencyjna	Wartość kredytu na dzień bilansowy		do roku	1-2 lat	2-5 lat	>5 lat
		w walucie	w PLN				
PLN	zmienna	933 165	933 165	88 991	23 650	787 921	32 603
EUR	stała	148 057	624 797	-	76 762	314 752	233 283
			<b>1 557 962</b>	<b>88 991</b>	<b>100 412</b>	<b>1 102 673</b>	<b>265 886</b>

#### Na dzień 31 grudnia 2016 roku (badane, przekształcone)

Waluta kredytu	Stopa referencyjna	Wartość kredytu na dzień bilansowy		do roku	1-2 lat	2-5 lat	>5 lat
		w walucie	w PLN				
PLN	zmienna	899 911	899 911	52 016	22 875	787 351	37 669
EUR	zmienna	118 478	524 170	18	31 600	271 352	221 200
			<b>1 424 081</b>	<b>52 034</b>	<b>54 475</b>	<b>1 058 703</b>	<b>258 869</b>

Grupa opiera swoje finansowanie o zmienne stopy procentowe. W zależności od waluty finansowania są to stopy WIBOR, EURIBOR, LIBOR.

Na dzień 30 czerwca 2017 roku Grupa dysponuje wolnymi limitami kredytowymi w wysokości ok. 1 415 mln zł (31 grudnia 2016 roku: 1 511 mln zł).

### Nota 13 Zobowiązania z tytułu świadczeń pracowniczych

	na dzień 30.06.2017	na dzień 31.12.2016 (przekształcone)
	<i>niebadane</i>	<i>badane</i>
Zobowiązania z tytułu odpraw emerytalnych, rentowych	135 664	129 650
Zobowiązania z tytułu nagród jubileuszowych	190 561	194 409
Zobowiązania z tytułu odpisów na ZFŚS dla emerytów	16 935	15 980
Pozostałe zobowiązania	21 404	21 087
	<b>364 564</b>	<b>361 126</b>
Przypadające na:		
Długoterminowe	323 050	321 209
Krótkoterminowe	41 514	39 917
	<b>364 564</b>	<b>361 126</b>

Podstawowe założenia aktuarialne dotyczące rezerw na nagrody jubileuszowe oraz odprawy emerytalne i rentowe wynoszą:

- stopa dyskontowa 3,2% (31 grudnia 2016 roku: 3,6%),
- przyszły wzrost minimalnego wynagrodzenia na poziomie 4,0% (31 grudnia 2016 roku: 4,0%),
- przyszły wzrost przeciętnego wynagrodzenia na poziomie 3,0% (31 grudnia 2016 roku: 3,5%).

### Nota 14 Rezerwy

	na dzień 30.06.2017	na dzień 31.12.2016 (przekształcone)
	<i>niebadane</i>	<i>badane</i>
Rezerwa na sprawy sądowe	3 908	2 849
Rezerwa na ochronę środowiska, w tym: rekultywacja	98 437	91 826
Rezerwa na wyburzenia elektrolizy rtęciowej	8 322	8 161
Pozostałe rezerwy, w tym:	23 577	41 841
rezerwa na porządkowanie nieruchomości	1 132	9 304
rezerwa na wyburzenia	525	525
pozostałe	21 920	32 012
	<b>134 244</b>	<b>144 677</b>
Przypadające na:		
Długoterminowe	105 167	97 692
Krótkoterminowe	29 077	46 985
	<b>134 244</b>	<b>144 677</b>

W ramach pozostałych rezerw ujmowane są rezerwy na przyszłe zobowiązania z tytułu przewidywanych kar i odszkodowań za szkody rzeczowe oraz rezerwy na koszty związane z wywozem i utylizacją odpadów.

Podstawową przyczyną spadku pozostałych rezerw w okresie pierwszych 6 miesięcy 2017 roku jest zawarta ugoda dotyczącej kwestii rozliczenia zobowiązań wobec kontrahenta z tytułu doradztwa technicznego związanego z dostawą fosforytów z Senegalu. Z tego tytułu rozwiązana została rezerwa w kwocie 4 701 tys. zł oraz wykorzystana została pozostała część rezerwy w kwocie 4 710 tys. zł.

## Nota 15 Pozostałe istotne zmiany pozycji bilansowych

Wzrost zapasów o 94 866 tys. zł w porównaniu do stanu na dzień 31.12.2016 roku wynika głównie ze wzrostu wartości materiałów potrzebnych do produkcji w związku z oddaniem do rozruchu technologicznego nowych instalacji oraz występowaniem zapasu wyrobów gotowych - nawozów na następny sezon.

Spadek Pozostałych aktywów finansowych o 289 846 tys. zł związany jest z rozwiązaniem (po upływie terminu) założonych wcześniej lokat.

Wzrost Pochodnych instrumentów finansowych o 6 713 tys. zł ma swe źródło w dodatniej wycenie otwartych kontraktów walutowych forward.

Wzrost poziomu Należności o 178 341 tys. zł, w tym zwłaszcza należności z tytułu dostaw i usług, wynika z występowania dłuższych terminów płatności związanych z dokonywaną sprzedażą nawozów poza sezonem.

Wzrost pozycji Aktywa trwale dostępne do sprzedaży o 2 457 tys. zł jest wynikiem z ujęcia w ramach tej pozycji całego majątku spółki „Supra” Agrochemia Sp. z o.o.

Spadek wartości pozostałych krótkoterminowych zobowiązań finansowych o 38 071 tys. zł ma związek ze zmniejszeniem kwoty zbytych wierzytelności na dzień 30.06.2017 roku, w stosunku do 31.12.2016 roku (w ramach tej pozycji ujmowane są zobowiązania z tytułu dyskonta wierzytelności - Grupy Azoty ATT Polymers GmbH w mBank, m.in. z uwagi na posiadaną nadwyżkę walut na rachunku Spółki).

Spadek zobowiązań o 247 626 tys. zł, w tym zwłaszcza zobowiązań z tytułu dostaw i usług, jest skutkiem prowadzonych w czerwcu oraz zaplanowanych na lipiec przestojów produkcyjnych związanych z okresowymi remontami i konserwacjami, co wpływa na ograniczenie zużycia gazu ziemnego, a w konsekwencji obniża zobowiązania z tego tytułu.

## Nota 16 Instrumenty finansowe

### Kategorie instrumentów finansowych

#### Aktywa finansowe

	na dzień 30.06.2017	na dzień 31.12.2016 (przekształcone)
	<i>niebadane</i>	<i>badane</i>
Wyceniane w wartości godziwej przez wynik finansowy	15 148	8 435
Pożyczki i należności	1 141 643	1 365 891
Środki pieniężne i ich ekwiwalenty	660 718	641 895
Aktywa finansowe dostępne do sprzedaży	303	318
	<b>1 817 812</b>	<b>2 016 539</b>
<b>Wykazywane w sprawozdaniu z sytuacji finansowej jako:</b>		
Udziały i akcje	303	318
Należności z tytułu dostaw i usług oraz pozostałe	850 359	785 039
Środki pieniężne i ich ekwiwalenty	660 718	641 895
Instrumenty pochodne	15 148	8 435
Pozostałe aktywa finansowe	291 284	580 852
	<b>1 817 812</b>	<b>2 016 539</b>

## Zobowiązania finansowe

	na dzień 30.06.2017	na dzień 31.12.2016 (przekształcone)
	<i>niebadane</i>	<i>badane</i>
Wyceniane w wartości godziwej przez wynik finansowy	2 244	8 213
Wyceniane metodą amortyzowanego kosztu	2 561 729	2 611 123
	<b>2 563 973</b>	<b>2 619 336</b>
<b>Wykazywane w sprawozdaniu z sytuacji finansowej jako:</b>		
Zobowiązania długoterminowe z tytułu kredytów i pożyczek	1 468 971	1 372 047
Zobowiązania krótkoterminowe z tytułu kredytów i pożyczek	88 991	52 034
Instrumenty pochodne	2 244	8 213
Zobowiązania z tytułu dostaw i usług oraz pozostałe	930 845	1 070 456
Pozostałe długoterminowe zobowiązania finansowe	36 508	42 101
Pozostałe krótkoterminowe zobowiązania finansowe	36 414	74 485
	<b>2 563 973</b>	<b>2 619 336</b>

\* W pozycji wykazywane w sprawozdaniu z sytuacji finansowej jako „należności z tytułu dostaw i usług oraz pozostałe”, zaprezentowano w/w pozycję aktywów pomniejszoną o należności niefinansowe, które nie zaliczają się do kategorii instrumentów finansowych (w tym: należności z tytułu udzielonych zaliczek, należności z tytułu podatków, dotacji, ceł i ubezpieczeń, rozliczenia międzyokresowe czynne).

\*\* W pozycji wykazywane w sprawozdaniu z sytuacji finansowej jako „zobowiązania z tytułu dostaw i usług oraz pozostałe”, zaprezentowano w/w pozycję pasywów pomniejszoną o zobowiązania niefinansowe, które nie zaliczają się do kategorii instrumentów finansowych (w tym: zobowiązania z tytułu otrzymanych zaliczek, zobowiązania z tytułu podatków, dotacji, ceł i ubezpieczeń, zobowiązania wobec akcjonariuszy, rozliczenia międzyokresowe bierne i przychody przyszłych okresów).

## Ryzyko kredytowe

Ryzyko kredytowe jest to ryzyko poniesienia przez Grupę Azoty strat finansowych na skutek niewypełnienia przez klienta lub kontrahenta będącego stroną instrumentu finansowego swoich kontraktowych zobowiązań. Ryzyko kredytowe w Grupie dotyczy głównie należności z tytułu dostaw i usług, krótkoterminowych lokat bankowych, rachunków bankowych oraz środków na rachunku objętym cash-poolingiem.

Poniższa tabela przedstawia maksymalną ekspozycję Grupy Azoty na ryzyko kredytowe:

	na dzień 30.06.2017	na dzień 31.12.2016 (przekształcone)
	<i>niebadane</i>	<i>badane</i>
Aktywa wyceniane w wartości godziwej przez wynik finansowy	15 148	8 435
Pożyczki i należności	1 141 643	1 365 891
Środki pieniężne i ich ekwiwalenty	660 718	641 895
	<b>1 817 509</b>	<b>2 016 221</b>



### Należności z tytułu dostaw i usług

Struktura ryzyka kredytowego należności z tytułu dostaw i usług według grup produktów w Grupie jest przedstawiona w poniższej tabeli.

	na dzień 30.06.2017	na dzień 31.12.2016 (przekształcone)
	<i>niebadane</i>	<i>badane</i>
Segment Nawozy-Agro	346 736	271 062
Segment Tworzywa	166 352	168 489
Segment Chemia	264 085	262 516
Segment Energetyka	40 230	32 286
Segment Pozostałe	11 364	28 302
	<b>828 767</b>	<b>762 655</b>

### Przeterminowane należności z tytułu dostaw i usług, które nie utraciły wartości

	na dzień 30.06.2017	na dzień 31.12.2016 (przekształcone)
	<i>niebadane</i>	<i>badane</i>
Przeterminowane do 60 dni	32 185	36 485
Przeterminowane od 60-180 dni	7 264	7 424
Przeterminowane od 180-360 dni	4 750	1 432
Przeterminowane powyżej 360 dni	3 230	1 711
	<b>47 429</b>	<b>47 052</b>

Należności z tytułu dostaw i usług Grupy Azoty są w pierwszej kolejności objęte ochroną w ramach polis ubezpieczenia kredytu kupieckiego, które ograniczają ryzyko kredytowe Grupy do poziomu udziału własnego w szkodzie (tj. 5% do 10% wartości ubezpieczonych należności). Polisy te zapewniają bieżący monitoring sytuacji finansowej kontrahentów oraz ich windykację w uzasadnionych przypadkach, natomiast z chwilą faktycznej lub prawnej niewypłacalności kontrahenta, wypłatę odszkodowania w wysokości od 90% do 95% kwoty należności objętych ubezpieczeniem.

Większość pozostałych należności z tytułu dostaw i usług Grupy Azoty od jednostek niepowiązanych jest zabezpieczone akredytywami i gwarancjami lub innymi zabezpieczeniami zaakceptowanymi przez Grupę.

Limit kredytu kupieckiego jest przyznawany kontrahentom w pierwszej kolejności na podstawie decyzji towarzystwa ubezpieczeniowego oraz uzupełniająco w oparciu o pozytywną historię współpracy i zdolność kredytową, określaną na podstawie raportów wywiadowni gospodarczych, sprawozdań finansowych oraz historii płatniczej klienta.

Kontrahenci, w stosunku do których Grupa Azoty nie posiada pozytywnej historii współpracy lub sprzedaż następuje sporadycznie, a nie jest możliwe uzyskanie dla nich ubezpieczonego limitu kredytowego, dokonują zakupów w formie przedpłaty lub po wcześniejszym ustanowieniu zabezpieczenia majątkowego.

Ekspozycja na ryzyko kredytowe zdefiniowana jest jako całość nierozliczonych należności, które są na bieżąco monitorowane przez wewnętrzne służby finansowe Grupy Azoty (indywidualnie w stosunku do każdego klienta), a w przypadku należności objętych ubezpieczeniem, równocześnie przez analityków ryzyka kredytowego towarzystw ubezpieczeniowych.

### Wartość godziwa instrumentów finansowych

Poniżej przedstawiono szczegóły dotyczące wartości godziwych instrumentów finansowych, dla których jest możliwe ich oszacowanie:

- środki pieniężne i ich ekwiwalenty, krótkoterminowe depozyty bankowe oraz krótkoterminowe kredyty bankowe. Wartość bilansowa wyżej wymienionych instrumentów jest zbliżona do ich wartości godziwej z uwagi na szybką zapadalność tych instrumentów,

- należności handlowe, pozostałe należności, zobowiązania handlowe. Wartość bilansowa wyżej wymienionych instrumentów jest zbliżona do ich wartości godziwej z uwagi na ich krótkoterminowy charakter,
- długoterminowe pożyczki i kredyty bankowe o zmiennym oprocentowaniu. Wartość bilansowa wyżej wymienionych instrumentów jest zbliżona do ich wartości godziwej z uwagi na ich zmienny charakter oprocentowania,
- długoterminowe pożyczki i kredyty bankowe o stałym oprocentowaniu. Wartość bilansowa wyżej wymienionych instrumentów wynosi 536 825 tys. zł, a ich wartość godziwa ok. 541 644 tys. zł (poziom 2 klasyfikacji wartości godziwej),
- instrumenty pochodne walutowe oraz instrumenty pochodne na uprawnienia do emisji. Wartość bilansowa wyżej wymienionych instrumentów jest równa ich wartości godziwej,
- aktywa finansowe dostępne do sprzedaży. Wartość bilansowa wyżej wymienionych instrumentów jest równa ich wartości godziwej.

Wartość godziwa instrumentów finansowych Grupy Azoty wycenianych w wartości godziwej w podziale na poziomy klasyfikacji kształtowała się na dzień 30 czerwca 2017 roku następująco:

Poziomy klasyfikacji (niebadane)	Poziom I	Poziom II	Poziom III
<b>Aktywa finansowe wyceniane w wartości godziwej, w tym:</b>			
akcje/udziały sklasyfikowane jako dostępne do sprzedaży	-	-	303
terminowe kontrakty walutowe	-	13 850	-
kontrakty na zakup uprawnień do emisji CO <sub>2</sub>	-	1 273	-
	-	<b>15 123</b>	<b>303</b>
<b>Zobowiązania finansowe wyceniane w wartości godziwej, w tym:</b>			
kontrakty na zakup uprawnień do emisji CO <sub>2</sub>	-	(2 244)	-
	-	<b>(2 244)</b>	-

Wartość godziwa instrumentów finansowych Grupy Azoty wycenianych w wartości godziwej w podziale na poziomy klasyfikacji kształtowała się na dzień 31 grudnia 2016 roku następująco:

Poziomy klasyfikacji (badane, przekształcone)	Poziom I	Poziom II	Poziom III
<b>Aktywa finansowe wyceniane w wartości godziwej, w tym:</b>			
akcje/udziały sklasyfikowane jako dostępne do sprzedaży	-	-	318
terminowe kontrakty walutowe	-	1 010	-
kontrakty na zakup uprawnień do emisji CO <sub>2</sub>	-	7 425	-
	-	<b>8 435</b>	<b>318</b>
<b>Zobowiązania finansowe wyceniane w wartości godziwej, w tym:</b>			
terminowe kontrakty walutowe	-	(7 130)	-
kontrakty na zakup uprawnień do emisji CO <sub>2</sub>	-	(1 083)	-
	-	<b>(8 213)</b>	-

Przyjęta w tabelach hierarchia wartości godziwej jest następująca:

Poziom 1 - cena notowana na aktywnym rynku dla tych samych składników aktywów lub zobowiązań,

Poziom 2 - wartości ustalone w oparciu o dane wejściowe inne niż notowane ceny poziomu 1, które są pośrednio lub bezpośrednio możliwe do zaobserwowania lub ustalenia na podstawie danych rynkowych,

Poziom 3 - wartości ustalone w oparciu o dane wejściowe, które nie opierają się na danych rynkowych możliwych do zaobserwowania.

Wartość godziwa kontraktów walutowych oraz uprawnienia do emisji typu forward zaprezentowanych w poziomie II jest ustalana na podstawie wyceny przeprowadzonej przez brokerów lub banki, z którymi zawarto odpowiednie kontrakty. Wyceny te są sprawdzane poprzez dyskontowanie spodziewanych przepływów pieniężnych z kontraktów za pomocą rynkowych stóp procentowych obowiązujących na dzień bilansowy.

Grupa posiada inwestycję o wartości 303 tys. zł (31 grudnia 2016 roku: 318 tys. zł) w udziały spółek, które zostały zakwalifikowane do poziomu III, ponieważ udziały te nie są notowane na aktywnym rynku oraz nie wystąpiły transakcje dotyczące tych udziałów. Wartość godziwa udziałów została oszacowana przez rzeczoznawcę za pomocą technik wyceny zawierających istotne nieobserwowane dane wsadowe, tj. prognozy przepływów pieniężnych oraz stopy dyskonta.

## **Instrumenty pochodne i rachunkowość zabezpieczeń**

### **Walutowe instrumenty pochodne**

Według stanu na dzień 30 czerwca 2017 roku wartość nominalna niezrealizowanych walutowych instrumentów pochodnych (forwardów) Grupy Azoty wynosiła łącznie 59,5 mln EUR (z terminami zapadalności na II półrocze 2017 roku: lipiec - 11,3 mln EUR, sierpień - 9,7 mln EUR, wrzesień - 9,7 mln EUR, październik - 8,8 mln EUR, listopad - 9,5 mln EUR oraz grudzień - 4,0 mln EUR i na I półrocze 2018 roku: luty - 1,5 mln EUR, marzec - 2,0 mln EUR, kwiecień - 1,0 mln EUR, maj 1,0 mln EUR oraz czerwiec 1,0 mln EUR) oraz 6,9 mln USD (z terminami zapadalności na II półrocze 2017 rok: lipiec - 0,6 mln USD, sierpień - 0,8 mln USD, wrzesień - 1,3 mln USD, październik - 1,9 mln USD, listopad - 2,3 mln USD).

Na dzień 31 grudnia 2016 roku wartość nominalna niezrealizowanych walutowych instrumentów pochodnych (forwardów) Grupy Azoty wynosiła 110,4 mln EUR oraz 34,4 mln USD.

Transakcje są zawierane wyłącznie z wiarygodnymi bankami w ramach umów ramowych. Wszystkie zawarte transakcje mają odzwierciedlenie w transakcjach fizycznych wynikających z walutowych przepływów pieniężnych. Walutowe transakcje terminowe i pochodne zawierane są zgodnie z walutową ekspozycją Spółki i mają na celu ograniczenie wpływu zmienności kursu walutowego na wynik finansowy.

### **Rachunkowość zabezpieczeń**

Grupa stosuje rachunkowość zabezpieczeń przepływów środków pieniężnych. Pozycją zabezpieczaną są przyszłe wysoce prawdopodobne wpływy ze sprzedaży w EUR, które w okresie od grudnia 2018 roku do czerwca 2025 roku zostaną ujęte w rachunku zysków i strat. Zabezpieczanym ryzykiem jest ryzyko walutowe. Pozycją zabezpieczającą jest kredyt walutowy w EUR o wartości wynoszącej na dzień 30 czerwca 2017 roku 127 134 tys. EUR, którego spłata nastąpi od grudnia 2018 do czerwca 2025 roku w 14 równych półrocznych ratach o wartości 9 081 tys. EUR każda. Wartość godziwa kredytu na dzień 30 czerwca 2017 roku wynosi 541 644 tys. zł. W kapitale z wyceny transakcji zabezpieczających ujęto na 30 czerwca 2017 roku kwotę: + 11 953 tys. zł stanowiącą w całości efektywne zabezpieczenie. W I półroczu 2017 roku Grupa nie przekwalifikowywała z innych całkowitych dochodów do rachunku zysków i strat żadnych kwot związanych z rachunkowością zabezpieczeń.

## Nota 17 Zobowiązania, aktywa warunkowe oraz poręczenia i gwarancje

### Aktywa warunkowe

	na dzień 30.06.2017	na dzień 31.12.2016 (przekształcone)
	<i>niebadane</i>	<i>badane</i>
Należności warunkowe	25 610	27 033

Należności warunkowe na dzień 31 grudnia 2016 roku dotyczą przede wszystkim zgłoszonego do Ciech S.A. roszczenia o zapłatę kwoty 18 864 tys. zł z tytułu naruszenia przez Ciech S.A. zapewnień wynikających z umowy sprzedaży udziałów w GZNF „Fosfory” S.A. (spółka zależna Grupy Azoty PUŁAWY). W dniu 30 października 2012 roku Grupa Azoty PUŁAWY złożyła w tej sprawie pozew do Sądu Okręgowego w Warszawie. Sprawa jest w toku.

### Zobowiązania warunkowe oraz poręczenia i gwarancje

	na dzień 30.06.2017	na dzień 31.12.2016 (przekształcone)
	<i>niebadane</i>	<i>badane</i>
Gwarancje	881	366
Inne zobowiązania warunkowe	25 719	27 344
	<b>26 600</b>	<b>27 710</b>

Nie wystąpiły istotne zmiany w zakresie aktywów i zobowiązań warunkowych w porównaniu do informacji ujawnianych w rocznym skonsolidowanym sprawozdaniu finansowym.

## Nota 18 Szacunki księgowe i założenia

### Zmiany stanu odpisów aktualizujących wartości rzeczowego majątku trwałego

	za okres od 01.01.2017 do 30.06.2017	za okres od 01.01.2016 do 30.06.2016	za okres od 01.04.2017 do 30.06.2017	za okres od 01.04.2016 do 30.06.2016
	<i>niebadane</i>	<i>niebadane</i>	<i>niebadane</i>	<i>niebadane</i>
Stan na początek okresu	280 368	259 451	288 230	259 382
Utworzenie	24 216	3 202	14 392	3 202
Rozwiązanie(-)	(1 741)	(616)	(1 741)	(571)
Wykorzystanie(-)	(2 129)	(103)	(167)	(79)
Stan na koniec okresu	<b>300 714</b>	<b>261 934</b>	<b>300 714</b>	<b>261 934</b>

### Zmiany stanu odpisów aktualizujących wartość zapasów

	za okres od 01.01.2017 do 30.06.2017	za okres od 01.01.2016 do 30.06.2016	za okres od 01.04.2017 do 30.06.2017	za okres od 01.04.2016 do 30.06.2016
	<i>niebadane</i>	<i>niebadane</i>	<i>niebadane</i>	<i>niebadane</i>
Stan na początek okresu	43 028	50 432	42 233	49 526
Utworzenie	13 844	31 680	11 352	20 998
Rozwiązanie(-)	(1 841)	(10 968)	(535)	(5 206)
Wykorzystanie(-)	(5 440)	(8 087)	(3 459)	(2 261)
Stan na koniec okresu	<b>49 591</b>	<b>63 057</b>	<b>49 591</b>	<b>63 057</b>

Utworzenie dodatkowego odpisu aktualizującego zapasy związane jest z zaleganiem materiałów i produktów gotowych na magazynach. Rozwiązanie i wykorzystanie odpisu ma miejsce odpowiednio w przypadku dokonania sprzedaży zapasu i fizycznej likwidacji.

#### Zmiany stanu odpisów aktualizujących wartość należności

	za okres od 01.01.2017 do 30.06.2017	za okres od 01.04.2017 do 30.06.2017	za okres od 01.01.2016 do 30.06.2016	za okres od 01.04.2016 do 30.06.2016
	<i>niebadane</i>	<i>niebadane</i>	<i>niebadane</i>	<i>niebadane</i>
Stan na początek okresu	80 505	63 479	79 924	58 387
Utworzenie	5 839	23 076	1 367	22 149
Rozwiązanie(-)	(2 333)	(2 135)	1 988	(1 131)
Wykorzystanie(-)	(403)	(5 249)	329	(234)
<b>Stan na koniec okresu</b>	<b>83 608</b>	<b>79 171</b>	<b>83 608</b>	<b>79 171</b>

#### Nota 19 Transakcje z podmiotami powiązаныmi

##### Transakcje handlowe z jednostkami stowarzyszonymi

##### *Transakcje handlowe*

	Przychody ze sprzedaży	Należności	Zakupy	Zobowiązania
<b>W okresie sześciu miesięcy zakończonym 30 czerwca 2017 i na ten dzień (niebadane)</b>				
Podmioty powiązane Grupa Azoty KĘDZIERZYN (CTL Chemkol)	748	450	8 775	2 425
Podmioty powiązane Grupa Azoty POLICE (Budchem, Kemipol)	4 870	1 062	6 165	1 796
Podmioty powiązane Grupa Azoty PUŁAWY (Technhchimsreiw, CTL Kolzap, Bałtycka Baza Masowa)	1 809	2 595	17 323	3 556
	<b>7 427</b>	<b>4 107</b>	<b>32 263</b>	<b>7 777</b>

##### W okresie zakończonym 30 czerwca 2016 roku (niebadane)

	Przychody ze sprzedaży	Zakupy
Podmioty powiązane Grupa Azoty KĘDZIERZYN (CTL Chemkol)	658	8 561
Podmioty powiązane Grupa Azoty PKCh Sp. z o.o. (Ekotar)	-	-
Podmioty powiązane Grupa Azoty POLICE (Budchem, Kemipol)	2 583	5 788
Podmioty powiązane Grupa Azoty PUŁAWY (Technhchimsreiw, CTL Kolzap, Bałtycka Baza Masowa)	1 784	18 188
	<b>5 025</b>	<b>32 537</b>

	Należności	Zobowiązania
<b>Stan na dzień 31 grudnia 2016 roku (badane, przekształcone)</b>		
Podmioty powiązane Grupa Azoty KĘDZIERZYN (CTL Chemkol)	416	2 711
Podmioty powiązane Grupa Azoty PKCh Sp. z o.o. (Ekotar)	17	-
Podmioty powiązane Grupa Azoty POLICE (Budchem, Kemipol)		1 726
Podmioty powiązane Grupa Azoty PUŁAWY (Technhchimsreiw, CTL Kolzap, Bałtycka Baza Masowa)	505	3 836
	<b>938</b>	<b>8 273</b>

**Pozostałe transakcje**

	Pozostałe przychody	Pozostałe koszty	Przychody finansowe	Koszty finansowe
<b>W okresie zakończonym 30 czerwca 2017 roku (niebadane)</b>				
Podmioty powiązane Grupa Azoty KĘDZIERZYN (CTL Chemkol)	1 129	6	-	-
Podmioty powiązane Grupa Azoty POLICE (Budchem, Kemipol)	-	-	38	-
Podmioty powiązane Grupa Azoty PUŁAWY (Technhchimsreiw, CTL Kolzap, Bałtycka Baza Masowa)	171	-	6	-
	<b>1 300</b>	<b>6</b>	<b>44</b>	<b>-</b>

	Pozostałe przychody	Pozostałe koszty	Przychody finansowe	Koszty finansowe
<b>W okresie zakończonym 31 grudnia 2016 roku (badane)</b>				
Podmioty powiązane Grupa Azoty KĘDZIERZYN (CTL Chemkol)	1 129	5	-	-
Podmioty powiązane Grupa Azoty PUŁAWY (Technhchimsreiw, CTL Kolzap, Bałtycka Baza Masowa)	172	-	47	-
	<b>1 301</b>	<b>5</b>	<b>47</b>	<b>-</b>

**Kredyty, pożyczki udzielone podmiotom powiązanym**  
 Grupa udzieliła następujących pożyczek podmiotom powiązanym:

	na dzień 30.06.2017	na dzień 31.12.2016 (przekształcone)
	<i>niebadane</i>	<i>badane</i>
Jednostki stowarzyszone	-	1 336
Pozostałe podmioty	394	450
	<b>394</b>	<b>1 786</b>

### **Transakcje z Właścicielami**

Według stanu na 30 czerwca 2017 roku i na 31 grudnia 2016 roku Grupa posiadała kredyt zaciągnięty w EBOIR na kwotę 10 019 tys. zł.

### **Informacja o istotnych transakcjach zawartych przez Grupę Azoty z podmiotami powiązanymi na warunkach innych niż rynkowe**

W okresie 6 miesięcy zakończonym dnia 30 czerwca 2017 roku w Grupie Azoty nie wystąpiły transakcje zawarte z podmiotami powiązanymi na warunkach innych niż rynkowe.

### **Transakcje z członkami Zarządu i Rady Nadzorczej Jednostki Dominującej, ich małżonkami, rodzeństwem, wstępnymi, zstępnymi lub innymi bliskimi im osobami**

W okresie 6 miesięcy zakończonym dnia 30 czerwca 2017 roku osobom zarządzającym i nadzorującym oraz ich bliskim Grupa Azoty nie udzieliła zaliczek, pożyczek, kredytów, gwarancji i poręczeń oraz nie zawarła z nimi innych umów zobowiązujących do świadczenia na rzecz Grupy.

## **Nota 20 Zobowiązania inwestycyjne**

W okresie kończącym się 30 czerwca 2017 roku Grupa Azoty podpisała umowy dotyczące nowych oraz kontynuacji rozpoczętych zadań inwestycyjnych. Umowy zawarte na realizację tych zadań obejmują głównie usługi branży chemicznej, budowlanej, mechanicznej, elektrycznej, projektowej oraz nadzoru inwestorskiego.

Do największych zakontraktowanych zobowiązań inwestycyjnych zaliczają się:

- Budowa instalacji kwasu azotowego - wartość zobowiązania 99 783 tys. zł (31 grudnia 2016 roku: 0 tys. zł),
- Budowa instalacji polipropylenu - wartość zobowiązania 55 788 tys. zł (31 grudnia 2016 roku: 0 tys. zł),
- Budowa wytwórnia nawozów granulowanych na bazie saletry amonowej - wartość zobowiązania 34 631 tys. zł (31 grudnia 2016 roku: 35 803 tys. zł),
- Budowa Wytwórni Poliamidów - wartość zobowiązania 32 538 tys. zł (31 grudnia 2016 roku: 66 980 tys. zł),
- Budowa węzła oczyszczania spalin wraz z modernizacją - wartość zobowiązania 22 120 tys. zł (31 grudnia 2016 roku: 49 485 tys. zł),

Łączna wartość zobowiązań z tytułu podpisanych umów wynosi 356 961 tys. zł (31 grudnia 2016 roku: 366 394 tys. zł).

### **3.2. Wydarzenia po dacie bilansowej mogące mieć wpływ na przyszłe wyniki finansowe**

Nie odnotowano takich zdarzeń.

### **3.3. Dywidenda**

W dniu 25 maja 2017 roku Zarząd Jednostki Dominującej podjął uchwałę w sprawie wystąpienia do Zwyczajnego Walnego Zgromadzenia Akcjonariuszy o przeznaczeniu osiągniętego zysku netto w roku obrotowym 2016 w kwocie 224 775 178,67 zł w następujący sposób:

- na wypłatę dywidendy dla Akcjonariuszy kwotę 78 364 432,36 zł, co stanowi 0,79 zł na 1 akcję,
- przekazanie na kapitał zapasowy kwoty 146 410 746,31 zł.

W dniu 29 maja 2017 roku Zarząd Jednostki Dominującej poinformował, że wystąpi do Rady Nadzorczej z propozycją dotyczącą ustalenia dat związanych z wypłatą dywidendy, celem jej zaopiniowania, a następnie skierowania do rozpatrzenia przez Zwyczajne Walne Zgromadzenie Akcjonariuszy zwołane na dzień 30 czerwca 2017 roku według harmonogramu:

- dzień 4 sierpnia 2017 roku jako dzień dywidendy, według którego ustala się listę akcjonariuszy uprawnionych do dywidendy za rok obrotowy trwający od 1 stycznia do 31 grudnia 2016 roku,
- dzień 23 sierpnia 2017 roku jako dzień wypłaty dywidendy.

W dniu 29 maja 2017 roku, Rada Nadzorcza Jednostki Dominującej pozytywnie zaopiniowała wniosek Zarządu do Zwyczajnego Walnego Zgromadzenia Akcjonariuszy o podział zysku netto za 2016 rok

w kwocie 224 775 178,67 zł w sposób opisany w uchwale Zarządu Jednostki Dominującej z dnia 25 maja 2017 roku.

W dniu 30 czerwca 2017 roku Zwyczajne Walne Zgromadzenie Akcjonariuszy podjęło uchwałę o wypłacie dywidendy z zysku za rok 2016 w następujący sposób:

- kwota przeznaczona na wypłatę dywidendy wynosi 78 364 432,36 zł,
  - wartość dywidendy przypadająca na jedną akcję wynosi 0,79 zł,
  - dywidendą objęte są wszystkie akcje Jednostki Dominującej w liczbie 99 195 484 szt.,
  - dniem ustalenia prawa do dywidendy jest 4 sierpnia 2017 roku,
- dzień wypłaty dywidendy ustalono na 23 sierpnia 2017 roku.

### 3.4. Sezonowość

Sezonowość produktów Grupy Azoty występuje przede wszystkim na rynku nawozów mineralnych.

#### Nawozy mineralne

I półrocze każdego roku to okres wzmożonej aktywności sektora rolnego w zakresie prowadzonych prac polowych, poprzedzonej zapotrzebowaniem na środki do produkcji rolnej (w tym nawozy mineralne). Polityka Grupy Azoty ograniczyła wpływ sezonowości na wynik poprzez optymalną alokację wolumenu w ramach całorocznych dostaw do sieci dystrybucyjnej oraz poprzez częściowe lokowanie produktów na rynkach geograficznych o odmiennych cyklach sezonowości.

#### Rynek bieli tytanowej

Biel tytanowa, z uwagi na swoje główne docelowe zastosowanie (produkcja farb i lakierów), jest produktem sezonowym związanym z budownictwem konstrukcyjnym. Koniunkturalny popyt uzależniony jest od rynków aplikacji, zwłaszcza budownictwa. Zaczyna rosnąć zwykle pod koniec I kwartału i maleje wraz zakończeniem sezonu budowlanego.

Dla pozostałych produktów Grupy Azoty sezonowość, z uwagi na małą skalę, nie ma istotnego wpływu na osiągnięte wyniki.



Śródroczne skrócone skonsolidowane sprawozdanie finansowe za okres 6 miesięcy kończących się 30 czerwca 2017 roku zawiera 49 stron.

#### Podpisy członków Zarządu

.....  
dr Wojciech Wardacki  
*Prezes Zarządu*

.....  
Witold Szczypiński  
*Wiceprezes Zarządu*  
*Dyrektor Generalny*

.....  
Tomasz Hinc  
*Wiceprezes Zarządu*

.....  
dr Grzegorz Kądziałowski  
*Wiceprezes Zarządu*

.....  
Paweł Łapiński  
*Wiceprezes Zarządu*

.....  
Józef Rojek  
*Wiceprezes Zarządu*

.....  
Artur Kopec  
*Członek Zarządu*

#### Podpis osoby odpowiedzialnej za prowadzenie ksiąg rachunkowych

.....  
Ewa Gładysz  
*Dyrektor Departamentu*  
*Korporacyjnego Finansów*

Tarnów, dnia 22 sierpnia 2017 roku