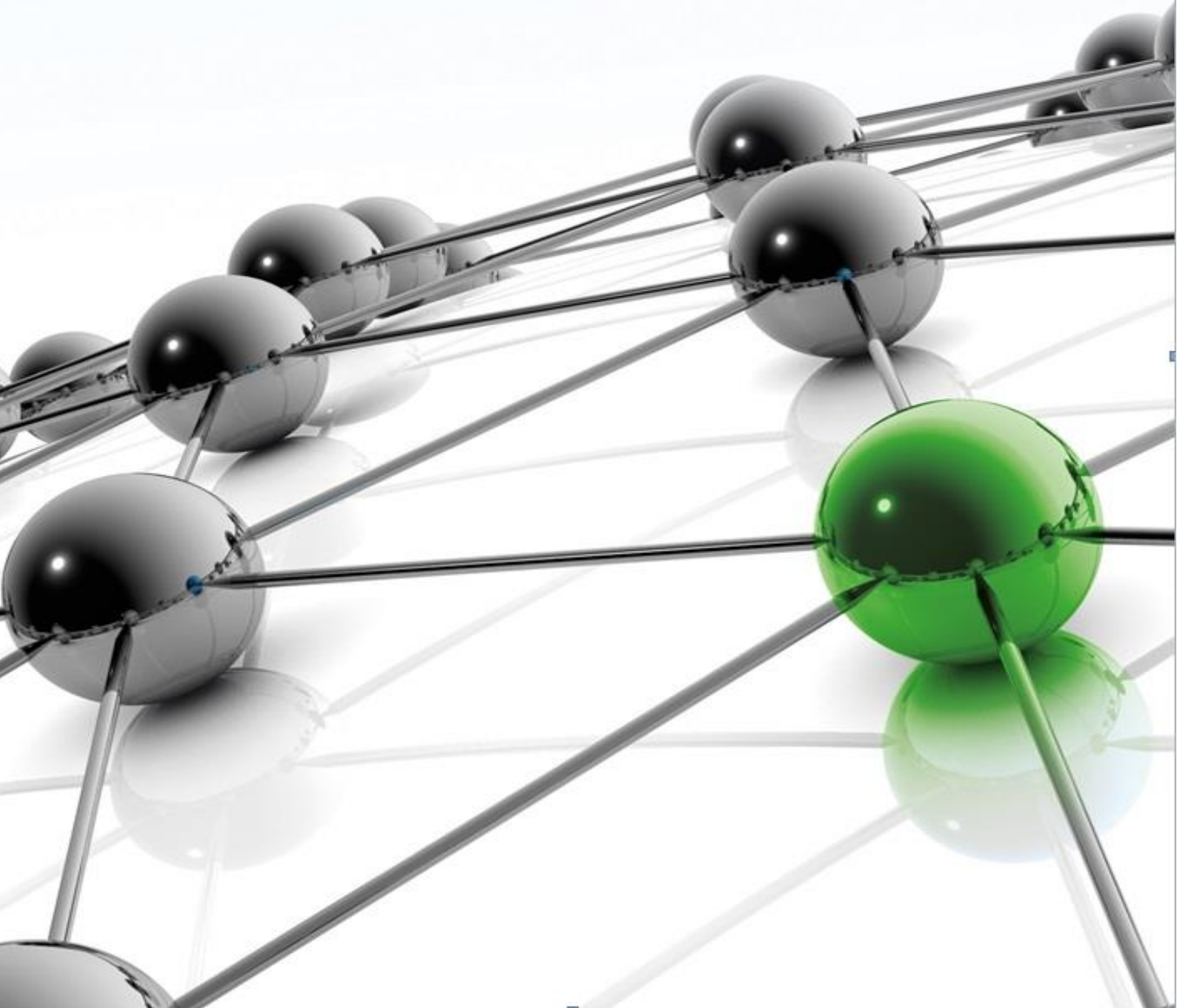


# **BioMaxima**



**Raport jednostkowy i skonsolidowany za IV kw. 2017 r.  
okres od 1 października do 31 grudnia 2017 roku**



Lublin, 14 luty 2018 roku

## Spis treści:

I.	List Zarządu do Akcjonariuszy BioMaxima S.A.	3
II.	Wybrane dane finansowe (w złotych) a) BioMaxima b) skonsolidowane	5
III.	Zwięzła charakterystyka istotnych dokonań lub niepowodzeń emitenta w okresie, którego dotyczy raport, wraz z opisem najważniejszych czynników i zdarzeń, w szczególności o nietypowym charakterze, mających wpływ na osiągnięte wyniki	6
IV.	Stanowisko odnośnie do możliwości zrealizowania publikowanych prognoz wyników na dany rok w świetle wyników zaprezentowanych w danym raporcie kwartalnym	6
V.	Informacje na temat aktywności, jaką w okresie objętym raportem emitent podejmował w obszarze rozwoju prowadzonej działalności, w szczególności poprzez działania nastawione na wprowadzenie rozwiązań innowacyjnych w przedsiębiorstwie	6
VI.	Bilans jednostkowy (w złotych)	8
VII.	Rachunek zysków i strat jednostkowy (w złotych)	10
VIII.	Rachunek przepływów pieniężnych jednostkowy (w złotych)	11
IX.	Zestawienie zmian w kapitale własnym jednostkowe (w złotych)	12
X.	Bilans skonsolidowany (w złotych)	13
XI.	Rachunek zysków i strat skonsolidowany (w złotych)	15
XII.	Rachunek przepływów pieniężnych skonsolidowany (w złotych)	16
XIII.	Zestawienie zmian w kapitale własnym skonsolidowane (w złotych)	17
XIV.	Informacje o zasadach przyjętych przy sporządzaniu raportu, w tym informacje o zmianach stosowanych zasad (polityki) rachunkowości	18
XV.	Władze Spółki, akcjonariat	19
	1. Zarząd BioMaxima S.A.	19
	2. Rada Nadzorcza BioMaxima S.A.	19
	3. Akcjonariat BioMaxima S.A.	19
XVI.	Opis działalności	20
XVII.	Informacje dotycz. liczby osób zatrudnionych przez emitenta w przeliczeniu na pełne etaty	22
XVIII.	Spółki zależne	22
XIX.	Strategia rozwoju	22
XX.	Opis podstawowych ryzyk i zagrożeń	23
	1. Ryzyko związane z sytuacją makroekonomiczną	23
	2. Ryzyko związane z konkurencją	23
	3. Ryzyko związane ze zmianą przepisów prawa	23
	4. Ryzyko utraty kluczowych pracowników	24
	5. Ryzyko ochrony wartości intelektualnej	24
	6. Ryzyko cofnięcia zezwolenia na prowadzenie działalności w SSE	24
	7. Ryzyko braku wykwalifikowanej kadry pracowniczej	25
	8. Ryzyko pogorszenia jakości produktów	25
	9. Ryzyko pogorszenia koniunktury na rynku diagnostyki laboratoryjnej w Polsce	26
	10. Ryzyko pozyskania surowców	26
	11. Ryzyko współpracy z podmiotami publicznymi	26
XXI.	Oświadczenie Zarządu w sprawie rzetelności sprawozdania finansowego	26
XXII.	Dane teleadresowe	26

**I. List Zarządu do Akcjonariuszy BioMaxima S.A.**

Lublin, 14 luty 2018 r.

Szanowni Akcjonariusze,

Niniejszym przekazujemy Państwu raport kwartalny spółki BioMaxima S.A., prezentujący najważniejsze wydarzenia i wyniki osiągnięte przez Spółkę w czwartym kwartale 2017 roku. Skonsolidowane przychody BioMaxima oraz spółek zależnych za czwarty kwartał wyniosły 8.372 tys. zł, zaś skonsolidowany zysk netto wyniósł 163 tys. zł, przy zysku jednostkowym jednostki dominującej na poziomie 121 tys. zł. Wskaźnik EBITDA dla jednostki dominującej za IV kwartał 2017 wynosi 587 tys. zł, przy 2.835 tys. zł za cały 2017 rok. Ambitny plan inwestycyjny który uruchomiliśmy w 2017 roku powoduje, że mamy do czynienia z przyrostem kosztów wpływającym na zysk netto. Zakończenie inwestycji przełoży się na istotną poprawę wskaźników finansowych w czwartym kwartale 2018 roku.

Cieszy znaczący wzrost sprzedaży eksportowej, która po czterech kwartałach wyniosła 7.564 tys. zł i stanowiła 120,81% sprzedaży roku ubiegłego, czyli uwzględniając przychody połączonych spółek BioMaxima SA i BIOCORP Polska w obu porównywanych okresach. Udział sprzedaży eksportowej w sprzedaży ogółem wzrósł do blisko 27%. W okresie styczeń – grudzień 2017 r. Spółka wygrała postępowania przetargowe na kwotę 10.573 tys. zł co daje dynamikę rok do roku na poziomie 107,85% i zapewnia nam istotny portfel zamówień już na 2018 rok.

Zgodnie z założonym harmonogramem przebiega budowa Centrum Badawczo-Rozwojowego oraz nowego Zakładu Produkcyjnego i termin oddania obiektów do użytku, planowany na 31.05.2018 r., wydaje się niezagrażony. Trwają też prace nad zaprojektowaniem nowego systemu informatycznego dla Spółki (system klasy ERP), wprowadzeniem nowego logo i nowego systemu identyfikacji graficznej firmy, a także nowego serwisu internetowego. Toczą się również postępowania przetargowe na zakup urządzeń produkcyjnych do budowanego zakładu.

Na listopadowych targach Medica w Dusseldorfie zaprezentowaliśmy nową linię produktów Real – Time PCR do szybkiej molekularnej diagnostyki zakażeń mikrobiologicznych żywności. Zgodnie z harmonogramem przebiegają też realizowane wspólnie z UMCS w Lublinie prace badawczo-rozwojowe nad opracowaniem testów do oznaczania minimalnego stężenia hamującego (MIC) antybiotyku. Założony termin opracowania tej technologii w trzecim kwartale bieżącego roku nie jest zagrożony. Liczymy na duże efekty sprzedażowe w zakresie tych testów w najbliższych latach.

Pozytywnie rozpatrzony został wniosek Spółki o dofinansowanie projektu „Innowacyjne produkty mikrobiologiczne” w ramach działania 3.7 „Wzrost konkurencyjności MŚP” o środki na

*budowę nowego zakładu produkcyjnego, zakup maszyn związanych z produkcją mikrobiologiczną oraz zakup systemu ERP. Wydatki kwalifikowane w tym projekcie wynoszą 5.001.900 zł, zaś wartość dofinansowania wynosi 2.999.639,42 zł. Przyznane wsparcie domknęło finansowanie całego procesu inwestycyjnego związanego z koncentracją produkcji w Lublinie. Dzięki temu projektowi oraz wcześniej uzyskanym dofinansowaniom, Spółka ma zapewnione środki na wprowadzenie na rynek innowacyjnych produktów mikrobiologicznych, istotną poprawę wydajności, a także wsparcie procesów zarządzania oraz komunikacji z klientem.*

*W listopadzie 2017 r. Zarząd podpisał z Bankiem Gospodarstwa Krajowego szereg umów kredytowych. Warunki kredytowe uzyskane przez Spółkę należą do najniższych na rynku. Przypominamy też, że łączna kwota przyznanych Spółce dotacji przekracza 9,5 mln zł. Dotacje stanowią to istotne wsparcie dla dalszego rozwoju Spółki, a w szczególności procesu koncentracji produkcji, który to proces pozwoli znacząco poprawić również wynik finansowy Spółki.*

*Na ukończeniu są prace związane z pierwszym z opracowywanych przez BioMaxima nowych analizatorów biochemicznych, którego 3 egzemplarze są już od września 2017 w testowaniu u klientów.*

*Dziękujemy za zaufanie, jakim Państwo nas obdarzają.*

**Z poważaniem**  
**Zarząd BioMaxima S.A.**

**II. Wybrane dane finansowe (w złotych)****a) BioMaxima**

Lp.	Dane finansowe (w złotych)	IV kwartał	IV kwartał	IV kwartały	IV kwartały
		2017 od	2016 od	2017	2016
		01.10.2017	01.10.2016	narastająco od	narastająco od
		do	do	01.01.2017 do	01.01.2016 do
		31.12.2017	31.12.2016	31.12.2017	31.12.2016
1.	Kapitał własny	17 555 422	17 090 144	17 555 422	17 090 144
2.	Należności długoterminowe	0	0	0	0
3.	Należności krótkoterminowe	5 083 046	4 496 545	5 083 046	4 496 545
4.	Środki pieniężne i inne aktywa pieniężne	741 508	688 360	741 508	688 360
5.	Zobowiązania długoterminowe	1 533 407	912 115	1 533 407	912 115
6.	Zobowiązania krótkoterminowe	6 561 542	5 364 998	6 561 542	5 364 998
7.	Amortyzacja	429 016	523 546	1 773 568	1 772 364
8.	Przychody netto ze sprzedaży	7 647 276	11 548 547	29 728 316	28 745 661
9.	Zysk/strata na sprzedaży	46 562	757 628	990 552	1 580 141
10.	Zysk/strata na działalności operacyjnej	155 307	668 951	1 000 561	1 613 786
11.	Zysk/strata brutto	126 429	625 543	949 968	1 539 575
12.	Zysk/strata netto	120 711	572 062	909 052	1 398 836

Zestawienie danych przedstawione w pozycji 8-12 za IV kwartał 2016 roku, zawiera dane dotyczące Spółki za IV kwartał wraz z uwzględnieniem danych Biocorp Polska Sp. z o.o. która w okresie styczeń-listopad 2016, przed połączeniem, osiągnęła 5,96 mln zł przychodów oraz 512 tys. zł. zysku netto.

Wskaźnik EBITDA za cały 2017 rok wynosi 2.835 tys. zł, przy 587 tys. zł za IV kwartał.

**b) dane skonsolidowane Biomaxima, Roco Sistem, Qias Med., Istar**

Lp.	Dane finansowe (w złotych)	IV kwartał	IV kwartał	IV kwartały	IV kwartały
		2017 od	2016 od	2017	2016
		01.10.2017	01.10.2016	narastająco od	narastająco od
		do	do	01.01.2017 do	01.01.2016 do
		31.12.2017	31.12.2016	31.12.2017	31.12.2016
1.	Kapitał własny	17 880 765	17 090 144	17 880 765	17 090 144
2.	Należności długoterminowe	0	0	0	0
3.	Należności krótkoterminowe	5 474 669	4 496 545	5 474 669	4 496 545
4.	Środki pieniężne i inne aktywa pieniężne	1 315 221	688 360	1 315 221	688 360
5.	Zobowiązania długoterminowe	1 920 624	912 115	1 920 624	912 115
6.	Zobowiązania krótkoterminowe	7 348 982	5 364 998	7 348 982	5 364 998
7.	Amortyzacja	437 402	523 546	1 810 097	1 772 364
8.	Przychody netto ze sprzedaży	8 371 650	11 548 547	33 022 625	28 745 661
9.	Zysk/strata na sprzedaży	122 409	757 628	1 081 695	1 580 141
10.	Zysk/strata na działalności operacyjnej	236 348	668 951	1 131 087	1 613 786
11.	Zysk/strata brutto	201 665	625 543	1 050 871	1 539 575
12.	Zysk/strata netto	163 446	572 062	947 874	1 398 836

W IV kwartale 2017 r. spółka BioMaxima Clinical (dawniej Qias) w Rumunii zanotowała dodatni wynik finansowy i zniwelowała straty z pierwszych trzech kwartałów 2017 r.

**III. Zwięzła charakterystyka istotnych dokonań lub niepowodzeń emitenta w okresie, którego dotyczy raport, wraz z opisem najważniejszych czynników i zdarzeń, w szczególności o nietypowym charakterze, mających wpływ na osiągnięte wyniki**

Przychody ze sprzedaży BioMaxima S.A. w okresie IV kwartału 2017 r. wyniosły 7.647 tys. zł. Sprzedaż eksportowa w okresie IV kwartału wyniosła 1.716 tys. zł. W okresie IV kwartału Spółka wygrała postępowania przetargowe na kwotę 2.173 tys. zł. Zysk netto jednostkowy za IV kwartał 2017 roku wyniósł 121 tys. zł, zaś skonsolidowany 163 tys. zł. Na niższy zysk netto główny wpływ miał wzrost kosztów związanych z zaangażowaniem inwestycyjnym Spółki (koszty pozyskania kredytów oraz dotacji, koszty finansowania) a także są rezultatem porozumienia z załogą w wyniku którego Spółka musiała w grudniu 2018 roku obciążyć koszty kwotą odpisu na Zakładowy Fundusz Świadczeń Socjalnych.

**IV. Stanowisko odnośnie do możliwości zrealizowania publikowanych prognoz wyników na dany rok w świetle wyników zaprezentowanych w danym raporcie kwartalnym**

Zarząd nie publikował prognoz na 2017 r.

**V. Informacje na temat aktywności, jaką w okresie objętym raportem emitent podejmował w obszarze rozwoju prowadzonej działalności, w szczególności poprzez działania nastawione na wprowadzenie rozwiązań innowacyjnych w przedsiębiorstwie**

W okresie objętym raportem wystąpiło wiele zdarzeń wpływających na obecny i przyszły poziom rozwoju Spółki.

Zarząd BioMaxima S.A. w dniu 26 października 2017 r. uzyskał informację, że wniosek Spółki o dofinansowanie projektu „Innowacyjne produkty mikrobiologiczne” w ramach działania 3.7 „Wzrost konkurencyjności MŚP” został wybrany do dofinansowania. Wydatki kwalifikowane w tym projekcie wynoszą 5.001.900 zł, zaś wartość dofinansowania wynosi 2.999.639,42 zł. Dofinansowanie przeznaczone jest na budowę nowego zakładu produkcyjnego, zakup maszyn związanych z produkcją mikrobiologiczną oraz zakup systemu ERP. Przyznane wsparcie dotyczy finansowania całego procesu inwestycyjnego związanego z koncentracją produkcji w Lublinie. Środki te zostaną wykorzystane również do wprowadzenia na rynek innowacyjnych produktów mikrobiologicznych, modernizacji procesów produkcji i logistyki, poprawę wydajności, wsparcia procesów zarządzania oraz komunikacji z klientem.

Łączne nakłady inwestycyjne netto BioMaxima w okresie do końca 2018 r. wyniosą ok. 19 mln zł, w tym:

Budowa CBR i Zakładu produkcyjnego – 9,7 mln zł

Maszyny i urządzenia, wartości niematerialne i prawne – 7,5 mln zł

Rozwój eksportu – 1,0 mln zł

Opracowanie testów lekooporności – 0,8 mln zł

Łączna wartość uzyskanych na te cele dotacji to 9,5 mln zł, wkład własny wyniesie 2,0 mln zł, resztę Spółka sfinansuje kredytem bankowym. Realizacja budowy obiektu produkcyjnego oraz Centrum Badawczo-rozwojowego rozpoczęła się we wrześniu br. W związku z rozpoczęciem procesu inwestycyjnego Spółka podpisała aneks do umowy najmu budynku zakładu



produkcyjnego w Gdańsku, gdzie zmianie uległ czas trwania umowy. Zgodnie z podpisanym aneksem, umowa została zawarta na czas oznaczony i obowiązuje do 30 września 2018 r.

W dniu 8 listopada 2017 r. Zarząd podpisał z Bankiem Gospodarstwa Krajowego umowy kredytowe związane z finansowaniem inwestycji w budynki CBR i Zakładu produkcyjnego:

1. Umowa o przejęciu kredytów inwestycyjnych z Alior Banku na kwotę 957.539,46 zł dotyczących inwestycji z lat 2009-2011 z terminem spłaty do 31.12.2020 r.
2. Umowa o kredyt inwestycyjny związany z budową Centrum Badawczo-Rozwojowego w kwocie 3.960,501,00 zł. Spłata kredytu nastąpi w transzach ze środków dotacji w wysokości 2.294.000,00 zł, w pozostałej części w wysokości 1.666.501,00 zł w ratach miesięcznych do 30.09.2025 r. Okres karencji w spłacie rat kredytowych do dnia 30.10.2018r.
3. Umowa o kredyt inwestycyjny związany z budową zakładu produkcyjnego oraz zakupem środków trwałych stanowiących wyposażenie zakładu w kwocie 7.334.457,00 zł. Spłata kredytu nastąpi w transzach ze środków dotacji w wysokości 2.999.639,00 zł, w pozostałej części w wysokości 4.334.818,00 zł w ratach miesięcznych do 30.11.2025 r. Okres karencji w spłacie rat kredytowych do dnia 30.01.2019 r.
4. Umowa o kredyt odnawialny na sfinansowanie podatku VAT związanego z realizowanymi przez BioMaxima inwestycjami w kwocie 1.500.000,00 zł. Każda spłata całości lub części wykorzystanego kredytu powoduje jego odnowienie o kwotę spłaty i możliwość wielokrotnego wykorzystania w okresie kredytowania do kwoty limitu kredytowego. Spółka zobowiązana jest dokonać ostatecznej spłaty kredytu do dnia 31.08.2019 roku. Spłata kredytu następować będzie ze środków zwracanego podatku VAT przez Urząd Skarbowy związanego z realizowanymi przez Spółkę inwestycjami finansowanymi ze środków kredytów inwestycyjnych.

Z tytułu realizowanych inwestycji, po ich zakończeniu zadłużenie długoterminowe Spółki związane z wymienionymi w punkcie 2 i 3 kredytami inwestycyjnymi wzrośnie o kwotę 6.001.319,00 zł.

Zarząd BioMaxima wynegocjował warunki kredytowe z BGK, które są zdecydowanie korzystniejsze od warunków zaproponowanych przez kilka innych banków.

Od września trwa budowa nowego zakładu Produkcyjnego oraz Centrum Badawczo – Rozwojowego. Termin oddania obiektów do użytku, planowany na 31.05.2018 r., wydaje się na dzień składania raportu niezagrażony.



**VI. Bilans (w złotych) - jednostkowy**

AKTYWA	31.12.2017	31.12.2016
<b>A. Aktywa trwałe</b>	<b>10 158 665</b>	<b>9 454 703</b>
I. Wartości niematerialne i prawne	933 279	1 663 672
1. Koszty zakończenia prac rozwojowych	931 536	1 649 127
2. Wartość firmy	0	0
3. Inne wartości niematerialne i prawne	1 743	14 544
4. Zaliczki na wartości niematerialne i prawne	0	0
II. Rzeczowe aktywa trwałe	8 099 879	6 665 524
1. Środki trwałe	6 227 216	6 656 424
a) grunty (w tym prawo użytkowanie wieczystego gruntu)	715 877	715 877
b) budynki, lokale i obiekty inżynierii lądowej i wodnej	3 473 649	3 592 861
c) urządzenia techniczne i maszyny	604 404	683 264
d) środki transportu	395 241	468 203
e) inne środki trwałe	1 038 045	1 196 217
2. Środki trwałe w budowie	1 872 663	9 100
3. Zaliczka na środki trwałe w budowie oraz prace badawczo-rozwojowe	0	0
III. Należności długoterminowe	0	0
IV. Inwestycje długoterminowe	1 125 507	1 125 506
3. Długoterminowe aktywa finansowe	1 125 507	907 506
a) w jednostkach powiązanych	907 507	907 506
I. udziały lub akcje	907 507	907 506
II. Udzielone pożyczki	0	0
b) w pozostałych jednostkach	218 000	218 000
I. udziały lub akcje	218 000	218 000
V. Długoterminowe rozliczenia międzyokresowe	0	0
<b>B. Aktywa obrotowe</b>	<b>15 922 308</b>	<b>13 947 170</b>
I. Zapasy	7 735 301	7 242 687
1. Materiały	2 358 371	1 960 075
2. Półfabrykaty i produkty w toku	45 004	20 020
3. Produkty gotowe	723 877	694 054
4. Towary	4 605 787	4 413 342
5. Zaliczki na dostawy	2 261	155 194
II. Należności krótkoterminowe	5 083 046	4 496 545
1. Należności od jednostek powiązanych	828 395	739 587
a. - z tyt dostaw i usług o okresie spłaty do 12 m-cy	828 395	739 587
b. inne	0	0
2. Należności od pozostałych jednostek	4 254 651	3 756 957
a. - z tyt dostaw i usług o okresie spłaty do 12 m-cy	3 538 009	3 528 633
- z tyt dostaw i usług o okresie spłaty pow. 12 m-	0	1 976
b. z tyt podatków, dotacji, ceł ubezpieczeń społ i zdrowotnych	578 791	112 376
c. inne	137 850	113 972
d. dochodzone na drodze sądowej	0	0
III. Inwestycje krótkoterminowe	789 508	762 404
1. Krótkoterminowe aktywa finansowe	741 508	714 404
a. w jednostkach powiązanych	0	26 044
- udzielone pożyczki	0	26 044
b. w pozostałych jednostkach	0	0
c. środki pieniężne i inne aktywa pieniężne	741 508	688 360
- środki pieniężne w kasie i na rachunkach	741 508	688 360
- inne środki pieniężne	0	0
2. Inne inwestycje krótkoterminowe	48 000	48 000
IV. Krótkoterminowe rozliczenia międzyokresowe	2 314 454	1 445 532
<b>Suma aktywów (A+B)</b>	<b>26 080 974</b>	<b>23 401 874</b>



PASYWA	31.12.2017	31.12.2016
<b>A. Kapitał własny</b>	<b>17 555 422</b>	<b>17 090 144</b>
I. Kapitał podstawowy	3 730 000	3 730 000
IV. Kapitał zapasowy	12 265 190	11 310 129
nadwyżka wartości sprzedaży (wartości emisyjnej) nad wartością nominalną	8 241 449	0
V. Kapitał z aktualizacji wyceny	0	0
VI. Pozostałe kapitały rezerwowe	845 556	845 556
tworzone zgodnie ze statutem spółki	845 556	845 556
VII. Zysk (strata) z lat ubiegłych	-194 377	-194 377
VIII. Zysk (strata) netto roku bieżącego	909 052	1 398 836
IX. Odpisy z zysku netto w ciągu roku obrotowego (włk ujemna)	0	0
<b>B. Zobowiązania i rezerwy na zobowiązania</b>	<b>8 525 552</b>	<b>6 311 729</b>
I. Rezerwy na zobowiązania	53 574	33 267
1. Rezerwa z tytułu odroczonego podatku dochodowego	53 574	33 267
2. Rezerwa na świadczenia emerytalne i podobne	0	0
3. Pozostałe rezerwy	0	0
II. Zobowiązania długoterminowe	1 533 407	912 115
1. Wobec jednostek powiązanych	0	0
2. Wobec pozostałych jednostek	1 533 407	912 115
a. kredyty i pożyczki	1 533 407	912 115
b. z tytułu emisji dłużnych papierów wartościowych	0	0
c. inne zobowiązania finansowe	0	0
d. inne	0	0
III. Zobowiązania krótkoterminowe	6 561 542	5 364 998
1. Wobec jednostek powiązanych	0	0
a. - z tyt dostaw i usług o okr wymagalności do 12 m-cy	0	0
- z tyt dostaw i usług o okr wymagalności pow. 12 m-cy	0	0
b. inne	0	0
2. Wobec pozostałych jednostek	6 561 172	5 364 998
a. kredyty i pożyczki	3 059 378	2 772 920
b. z tyt emisji dłużnych papierów wartościowych	0	0
c. inne zobowiązania finansowe	0	0
d. - z tyt dostaw i usług o okr wymagalności do 12 m-cy	3 228 813	2 191 154
- z tyt dostaw i usług o okr wymagalności pow. 12 m-cy	0	0
e. zaliczki otrzymane na dostawy	0	0
f. zobowiązania wekslowe	0	0
g. z tytułu podatków, ceł, ubezpieczeń i innych świadczeń	212 630	197 084
h. z tytułu wynagrodzeń	37 311	3 631
i. inne	23 040	200 207
3. Fundusze specjalne	370	0
IV. Rozliczenia międzyokresowe	377 029	1 347
1. Ujemna wartość firmy	98 992	0
2. Inne rozliczenia międzyokresowe	278 037	1 347
- długoterminowe	0	0
- krótkoterminowe	278 037	1 347
<b>Suma bilansowa (A+B)</b>	<b>26 080 974</b>	<b>23 401 874</b>

**VII. Rachunek zysków i strat (w złotych) - jednostkowy**

RACHUNEK ZYSKÓW I STRAT (w zł)	IV kwartał	IV kwartał	IV kwartały	IV kwartały
	2017 od	2016 od	2017	2016
	01.10.2017	01.10.2016	narastająco od	narastająco od
	do	do	01.01.2017 do	01.01.2016 do
	31.12.2017	31.12.2016	31.12.2017	31.12.2016
A. Przychody netto ze sprzedaży i zrównanie z nimi w tym:	7 647 276	11 548 547	29 728 316	28 745 661
- od jednostek powiązanych	254 993	0	406 042	196 175
I. Przychody netto ze sprzedaży produktów	4 095 129	7 019 134	15 611 709	13 145 756
II. Zmiana stanu produktów	-62 176	414 151	54 806	433 999
III. Koszt wytworzenia produktów na własne potrzeby jednostki	373 083	335 823	1 324 835	1 327 974
IV. Przychody netto ze sprzedaży towarów i materiałów	3 241 240	3 779 438	12 734 865	13 837 931
B. Koszty działalności operacyjnej	7 600 715	10 790 918	28 735 662	27 165 519
I. Amortyzacja	429 016	523 546	1 773 568	1 772 364
II. Zużycie materiałów i energii	2 550 353	4 132 024	9 592 211	8 222 759
III. Usługi obce	618 601	1 232 160	2 338 348	2 333 346
IV. Podatki i opłaty, w tym:	46 789	38 080	199 608	130 329
- podatek akcyzowy	0	0	0	0
V. Wynagrodzenia	1 277 210	1 913 676	4 712 581	4 390 464
VI. Ubezpieczenia społeczne i inne świadczenia	251 974	340 428	885 838	811 192
VII. Pozostałe koszty rodzajowe	283 175	191 348	691 886	538 180
VIII. Wartość sprzedanych towarów i materiałów	2 143 597	2 419 653	8 541 623	8 966 882
C. Zysk (strata) ze sprzedaży (A-B)	46 562	757 628	990 552	1 580 141
D. Pozostałe przychody operacyjne	282 620	88 387	533 262	299 725
I. Zysk ze zbycia niefinansowych aktywów trwałych	0	1	7 676	42 618
II. Dotacje	205 194	0	304 304	20 558
III. Inne przychody operacyjne	77 426	88 386	221 281	236 549
E. Pozostałe koszty operacyjne	173 875	177 065	523 253	266 080
I. Strata ze zbycia niefinansowych aktywów trwałych	0	0	0	0
II. Aktualizacja wartości aktywów niefinansowych	0	0	0	0
III. Inne koszty operacyjne	173 875	177 065	523 253	266 080
F. Zysk (strata) z działalności operacyjnej (C+D-E)	155 307	668 951	1 000 561	1 613 786
G. Przychody finansowe	78 857	35 878	262 390	169 474
I. Dywidendy i udziały w zyskach, w tym:	0	0	0	0
- od jednostek powiązanych	0	0	0	0
II. Odsetki, w tym:	12 837	7 197	51 268	34 911
- od jednostek powiązanych	0	0	0	0
III. Zysk z tytułu rozchodu aktywów finansowych	0	0	0	0
IV. Aktualizacja wartości inwestycji	0	0	0	0
V. Inne	66 020	28 680	211 122	134 562
H. Koszty finansowe	107 735	79 286	312 982	243 685
I. Odsetki, w tym:	31 936	32 033	111 936	111 063
- dla jednostek powiązanych	0	0	0	0
II. Strata z tytułu rozchodu aktywów finansowych	0	0	0	0
III. Aktualizacja wartości aktywów finansowych	0	0	0	0
IV. Inne	75 799	47 253	201 046	132 621
I. Zysk (strata) brutto (F+G-H)	126 429	625 543	949 968	1 539 575
J. Podatek dochodowy	5 718	53 481	40 916	140 739
M. Pozostałe obowiązkowe zmniejszenia zysku (zwiększenia straty)	0	0	0	0
N. Zysk (strata) netto (K-L-M)	120 711	572 062	909 052	1 398 836

## VIII. Rachunek przepływów pieniężnych (w złotych) - jednostkowy

Rachunek Przepływów pieniężnych	IV kwartał	IV kwartał	IV kwartały	IV kwartały
	2017 od 01.10.2017 do 31.12.2017	2016 od 01.10.2016 do 31.12.2016	2017 narastająco od 01.01.2017 do 31.12.2017	2016 narastająco od 01.01.2016 do 31.12.2016
Treść				
<b>A. Przepływy środków pieniężnych z działalności operacyjnej</b>				
I. Wynik finansowy netto (zysk / strata)	120 711	572 062	909 052	1 398 836
II. Korekty razem	-149 127	419 439	591 867	280 008
1. Amortyzacja	429 016	523 546	1 773 568	1 772 364
2. Zysk / strata z tytułu różnic kursowych	0	0	0	0
3. Odsetki i udziały w zyskach (dywidendy)	31 127	30 199	108 130	104 245
4. Zysk / strata z działalności inwestycyjnej	0	-1	-7 676	-70 618
5. Zmiana stanu rezerw	0	0	0	0
6. Zmiana stanu zapasów	93 837	-811 374	-437 600	-1 219 839
7. Zmiana stanu należności	218 901	-100 854	-640 103	-2 855
8. Zmiana stanu zobowiązań krótkoterminowych, z wyj. pożyczek i kredytów	221 766	1 007 763	410 621	392 802
9. Zmiana stanu rozliczeń międzyokresowych	-1 143 774	-549 121	-616 688	-1 016 851
10. Inne korekty	0	319 280	1 614	320 762
<b>III. Przepływy pieniężne netto z działalności operacyjnej (I+/-II)</b>	<b>-28 417</b>	<b>991 501</b>	<b>1 500 919</b>	<b>1 678 845</b>
<b>B. Przepływy środków pieniężnych z działalności inwestycyjnej</b>				
I. Wpływy	0	24 772	46 094	285 575
1. Zbycie wartości niematerialnych i prawnych oraz rzeczowych aktywów trwałych	0	5 311	17 001	64 493
2. Zbycie inwestycji w nieruchomości oraz wartości niematerialne i prawne	0	0	0	0
3. Z aktywów finansowych, w tym:	0	18 461	29 093	73 082
a) w jednostkach powiązanych	0	0	0	0
b) w pozostałych jednostkach	0	18 461	29 093	73 082
-zbycie aktywów finansowych,	0	0	0	0
-dywidendy i udziały w zyskach	0	0	0	0
-spłata udzielonych pożyczek długoterminowych	0	18 461	29 093	73 082
-odsetki	0	0	0	0
4. Inne wpływy inwestycyjne	0	1 000	0	148 000
II. Wydatki	-1 725 325	-707 557	-2 123 993	-1 150 459
1. Nabycie wartości niematerialnych i prawnych oraz rzeczowych aktywów trwałych	-1 725 325	0	-2 123 993	-424 901
2. Inwestycje w nieruchomości oraz wartości niematerialne i prawne	0	0	0	0
Na aktywa finansowe, w tym:	0	-707 557	0	-725 557
a) w jednostkach powiązanych	0	0	0	0
-udzielone pożyczki długoterminowe	0	0	0	0
b) w pozostałych jednostkach	0	-707 557	0	-725 557
-nabycie aktywów finansowych	0	-707 557	0	-725 557
-udzielone pożyczki długoterminowe	0	0	0	0
4. Inne wydatki inwestycyjne	0	0	0	0
<b>III. Przepływy pieniężne netto z działalności inwestycyjnej (I-II)</b>	<b>-1 725 325</b>	<b>-682 785</b>	<b>-2 077 899</b>	<b>-864 883</b>
<b>C. Przepływy środków pieniężnych z działalności finansowej</b>				
I. Wpływy	1 727 564	62 393	4 611 481	62 393
1. Wpływy netto z wydania udziałów (emisji akcji) i innych instrumentów kapitału oraz	0	0	0	0
2. Kredyty i pożyczki	1 727 564	62 393	4 611 481	62 393
3. Emisja dłużnych papierów wartościowych	0	0	0	0
4. Inne wpływy finansowe	0	0	0	0
II. Wydatki	-1 080 567	-348 376	-3 981 284	-1 167 761
1. Nabycie udziałów (akcji) własnych	0	0	0	0
2. Dywidendy i inne wypłaty na rzecz właścicieli	0	0	-169 421	-608 000
3. Inne, niż wypłaty na rzecz właścicieli, wydatki z tytułu podziału zysku	0	0	0	0
4. Spłaty kredytów i pożyczek	-1 049 441	-189 217	-3 703 732	-449 556
5. Wykup dłużnych papierów wartościowych	0	0	0	0
6. Z tytułu innych zobowiązań finansowych	0	0	0	0
7. Płatności zobowiązań z tytułu umów leasingu finansowego	0	0	0	0
8. Odsetki	-31 127	-21 159	-108 130	27 794
9. Inne wydatki finansowe	0	-138 000	0	-138 000
<b>III. Przepływy pieniężne netto z działalności finansowej (I-II)</b>	<b>646 997</b>	<b>-285 983</b>	<b>630 198</b>	<b>-1 105 368</b>
<b>D. Przepływy pieniężne netto razem (A.III+/-B.III+/-C.III)</b>	<b>-1 106 744</b>	<b>22 732</b>	<b>53 218</b>	<b>-291 407</b>
<b>E. Bilansowa zmiana stanu środków pieniężnych, w tym</b>	<b>-1 106 744</b>	<b>22 732</b>	<b>53 218</b>	<b>-291 407</b>
-zmiana stanu środków pieniężnych z tytułu różnic kursowych	0	0	0	0
<b>F. Środki pieniężne na początek okresu</b>	<b>1 848 252</b>	<b>665 628</b>	<b>688 290</b>	<b>979 767</b>
<b>G. Środki pieniężne na koniec okresu (F+/-D), w tym</b>	<b>741 508</b>	<b>688 360</b>	<b>741 508</b>	<b>688 360</b>

## IX. Zestawienie zmian w kapitale własnym (w złotych) - jednostkowy

Zestawienie zmian w kapitale własnym	IV kwartał	IV kwartał	IV kwartały	IV kwartały
	2017 od	2016 od	2017	2016
	01.10.2017 do 31.12.2017	01.10.2016 do 31.12.2016	narastająco od 01.01.2017 do 31.12.2017	narastająco od 01.01.2016 do 31.12.2016
I. Kapitał (fundusz) własny na początek okresu (BO)	17 434 711	15 857 768	16 832 869	15 638 994
i) korekty błędów podstawowych	0	0	0	0
la. Kapitał (fundusz) własny na BO, po korektach	17 434 711	15 857 768	16 832 869	15 638 994
1. Kapitał (fundusz) podstawowy na początek okresu	3 730 000	3 040 000	3 730 000	3 040 000
1.1. Zmiany kapitału (funduszu) podstawowego	0	690 000	0	690 000
a) zwiększenie (z tytułu)	0	690 000	0	690 000
i) wydania udziałów (emisja akcji)	0	690 000	0	690 000
b) zmniejszenie (z tytułu)	0	0	0	0
i) umorzenia udziałów (akcji)	0	0	0	0
1.2. Kapitał (fundusz) podstawowy na koniec okresu	3 730 000	3 730 000	3 730 000	3 730 000
2. Kapitał (fundusz) zapasowy na początek okresu	12 265 190	11 120 173	11 223 973	10 273 425
2.1. Zmiany kapitału (funduszu) zapasowego	0	189 955	1 041 217	1 036 703
a) zwiększenie (z tytułu)	0	189 955	1 041 217	1 036 703
i) emisji akcji powyżej wartości nominalnej	0	0	0	0
ii) z podziału zysku (ustawowo)	0	0	0	0
iii) z podziału zysku (ponad wymaganą ustawowo wartość)	0	0	0	0
iiii) kapitał zapasowy przejętej (połączonej) spółki	0	86 155	0	86 155
iiiii) podział zysku z roku ubiegłego	0	103 800	1 041 217	950 547
v) przymusowe umorzenie akcji z zysku spółki	0	0	0	0
b) zmniejszenie (z tytułu)	0	0	0	0
i) pokrycia straty	0	0	0	0
2.2. Stan kapitału (funduszu) zapasowego na koniec okresu	12 265 190	11 310 129	12 265 190	11 310 129
3. Kapitał (fundusz) z aktualizacji wyceny na początek okresu	0	0	0	0
3.1. Zmiany kapitału (funduszu) z aktualizacji wyceny	0	0	0	0
a) zwiększenie (z tytułu)	0	0	0	0
b) zmniejszenie (z tytułu)	0	0	0	0
i) zbycia środków trwałych	0	0	0	0
3.2. Kapitał (fundusz) z aktualizacji wyceny na koniec okresu	0	0	0	0
4. Pozostałe kapitały (fundusze) rezerwowe na początek okresu	845 556	845 556	845 556	845 556
4.1. Zmiany pozostałych kapitałów (funduszy) rezerwowych	0	0	0	0
a) zwiększenie z tytułu połączenia spółek	0	0	0	0
b) zmniejszenie (z tytułu)	0	0	0	0
4.2. Pozostałe kapitały (fundusze) rezerwowe na koniec okresu	845 556	845 556	845 556	845 556
5. Zysk (strata) z lat ubiegłych na początek okresu	25 265	25 264	1 033 340	1 480 012
5.1. Zysk z lat ubiegłych na początek okresu	25 265	25 264	1 252 982	1 480 012
i) korekty błędów podstawowych	0	0	0	0
5.2. Zysk z lat ubiegłych na początek okresu, po korektach	25 265	25 264	1 252 982	1 480 012
a) zwiększenie (z tytułu)	0	0	0	0
i) podziału zysku z lat ubiegłych	0	0	0	0
ii) połączenia spółek	0	0	0	0
b) zmniejszenie (z tytułu)	0	0	1 227 717	1 454 748
i) podziału zysku z lat ubiegłych	0	0	1 227 717	1 454 748
5.3. Zysk z lat ubiegłych na koniec okresu	25 265	25 265	25 265	25 265
5.4. Strata z lat ubiegłych na początek okresu	219 642	219 642	219 642	219 642
i) korekty błędów podstawowych	0	0	0	0
5.5. Strata z lat ubiegłych na początek okresu, po korektach	219 642	219 642	219 642	219 642
a) zwiększenie z tytułu	0	0	0	0
i) połączenia spółek	0	0	0	0
b) zmniejszenie (z tytułu)	0	0	0	0
5.6. Strata z lat ubiegłych na koniec okresu	219 642	219 642	219 642	219 642
5.7. Zysk (strata) z lat ubiegłych na koniec okresu	-194 377	-194 377	-194 377	-194 377
68. Wynik netto	909 052	1 398 836	909 052	1 398 836
a) zysk netto za bieżący okres	120 711	572 062	909 052	1 398 836
b) strata netto	0	0	0	0
c) odpisy z zysku	0	0	0	0
d) zysk netto za poprzednie kwartały roku obrotowego	788 342	826 774	0	0
II Kapitał (fundusz) własny na koniec okresu (BZ)	17 555 422	17 090 144	17 555 422	17 090 144
III. Kapitał (fundusz) własny, po uwzgl. propon. podziału zysku	17 555 422	17 090 144	17 555 422	17 090 144

**X. Bilans skonsolidowany (w złotych)**

AKTYWA	31.12.2017	31.12.2016
<b>A. Aktywa trwałe</b>	<b>10 303 616</b>	<b>9 454 703</b>
I. Wartości niematerialne i prawne	933 536	1 663 672
1. Koszty zakończenia prac rozwojowych	931 536	1 649 127
3. Inne wartości niematerialne i prawne	1 743	14 544
II. Wartość firmy jednostek podporządkowanych	707 593	0
1. Wartość firmy jednostek zależnych	707 593	0
III. Rzeczowe aktywa trwałe	8 444 743	6 665 524
1. Środki trwałe	6 572 080	6 656 424
a) grunty (w tym prawo użytkowanie wieczystego gruntu)	715 877	715 877
b) budynki, lokale i obiekty inżynierii lądowej i wodnej	3 473 649	3 592 861
c) urządzenia techniczne i maszyny	858 528	683 264
d) środki transportu	398 903	468 203
e) inne środki trwałe	1 125 123	1 196 217
2. Środki trwałe w budowie	1 872 663	9 100
3. Zaliczka na środki trwałe w budowie oraz prace badawczo-rozwojowe	0	0
IV. Należności długoterminowe	0	0
V. Inwestycje długoterminowe	218 000	1 125 506
3. Długoterminowe aktywa finansowe	218 000	907 506
a) w jednostkach powiązanych	0	907 506
I. udziały lub akcje	0	907 506
II. Udzielone pożyczki	0	0
b) w pozostałych jednostkach	218 000	218 000
I. udziały lub akcje	218 000	218 000
VI. Długoterminowe rozliczenia międzyokresowe	0	0
<b>B. Aktywa obrotowe</b>	<b>17 277 358</b>	<b>13 947 170</b>
I. Zapasy	8 095 727	7 242 687
1. Materiały	2 359 530	1 960 075
2. Półfabrykaty i produkty w toku	45 004	20 020
3. Produkty gotowe	739 848	694 054
4. Towary	4 933 720	4 413 342
5. Zaliczki na dostawy	17 624	155 194
II. Należności krótkoterminowe	5 474 669	4 496 545
1. Należności od jednostek powiązanych	0	739 587
a. - z tyt dostaw i usług o okresie spłaty do 12 m-cy	0	739 587
b. inne	0	0
2. Należności od pozostałych jednostek	5 474 669	3 756 957
a. - z tyt dostaw i usług o okresie spłaty do 12 m-cy	4 754 129	3 528 633
- z tyt dostaw i usług o okresie spłaty pow. 12 m-	0	1 976
b. z tyt podatków, dotacji, ceł ubezpieczeń społ i zdrowotnych	578 791	112 376
c. inne	141 749	113 972
d. dochodzone na drodze sądowej	0	0
III. Inwestycje krótkoterminowe	1 363 221	762 404
1. Krótkoterminowe aktywa finansowe	1 315 221	714 404
a. w jednostkach powiązanych	0	26 044
- udzielone pożyczki	0	26 044
b. w pozostałych jednostkach	0	0
c. środki pieniężne i inne aktywa pieniężne	1 315 221	688 360
- środki pieniężne w kasie i na rachunkach	1 315 221	688 360
- inne środki pieniężne	0	0
2. Inne inwestycje krótkoterminowe	48 000	48 000
IV. Krótkoterminowe rozliczenia międzyokresowe	2 343 741	1 445 532
<b>Suma aktywów (A+B)</b>	<b>27 580 974</b>	<b>23 401 874</b>



PASYWA	31.12.2017	31.12.2016
<b>A. Kapitał własny</b>	<b>17 880 765</b>	<b>17 090 144</b>
I. Kapitał podstawowy	3 730 097	3 730 000
IV. Kapitał zapasowy	12 265 190	11 310 129
nadwyżka wartości sprzedaży (wartości emisyjnej) nad wartością nominalną	8 241 449	0
V. Kapitał z aktualizacji wyceny	0	0
VI. Pozostałe kapitały rezerwowe	845 671	845 556
tworzone zgodnie ze statutem spółki	845 556	845 556
VII. Zysk (strata) z lat ubiegłych	114 108	-194 377
VIII. Zysk (strata) netto roku bieżącego	947 874	1 398 836
IX. Różnice kursowe z przeliczenia	-22 175	0
<b>B. Zobowiązania i rezerwy na zobowiązania</b>	<b>9 700 209</b>	<b>6 311 729</b>
I. Rezerwy na zobowiązania	53 574	33 267
1. Rezerwa z tytułu odroczonego podatku dochodowego	53 574	33 267
2. Rezerwa na świadczenia emerytalne i podobne	0	0
3. Pozostałe rezerwy	0	0
II. Zobowiązania długoterminowe	1 920 624	912 115
1. Wobec jednostek powiązanych	0	0
2. Wobec pozostałych jednostek	1 920 624	912 115
a. kredyty i pożyczki	1 920 624	912 115
b. z tytułu emisji dłużnych papierów wartościowych	0	0
c. inne zobowiązania finansowe	0	0
d. inne	0	0
III. Zobowiązania krótkoterminowe	7 348 982	5 364 998
1. Wobec jednostek powiązanych	0	0
a. - z tyt dostaw i usług o okr wymagalności do 12 m-cy	0	0
- z tyt dostaw i usług o okr wymagalności pow. 12 m-cy	0	0
b. inne	0	0
2. Wobec pozostałych jednostek	7 348 612	5 364 998
a. kredyty i pożyczki	3 063 176	2 772 920
b. z tyt emisji dłużnych papierów wartościowych	0	0
c. inne zobowiązania finansowe	0	0
d. - z tyt dostaw i usług o okr wymagalności do 12 m-cy	3 803 923	2 191 154
- z tyt dostaw i usług o okr wymagalności pow. 12 m-cy	0	0
e. zaliczki otrzymane na dostawy	1 914	0
f. zobowiązania wekslowe	0	0
g. z tytułu podatków, ceł, ubezpieczeń i innych świadczeń	406 326	197 084
h. z tytułu wynagrodzeń	50 234	3 631
i. inne	23 040	200 207
3. Fundusze specjalne	370	0
IV. Rozliczenia międzyokresowe	377 029	1 347
1. Ujemna wartość firmy	98 992	0
2. Inne rozliczenia międzyokresowe	278 037	1 347
- długoterminowe	0	0
- krótkoterminowe	278 037	1 347
<b>Suma bilansowa (A+B)</b>	<b>27 580 974</b>	<b>23 401 874</b>

**XI. Rachunek zysków i strat skonsolidowany (w złotych)**

RACHUNEK ZYSKÓW I STRAT (w zł)	IV kwartał	IV kwartał	IV kwartały	IV kwartały
	2017 od	2016 od	2017	2016
	01.10.2017	01.10.2016	narastająco od	narastająco od
	do	do	01.01.2017 do	01.01.2016 do
	31.12.2017	31.12.2016	31.12.2017	31.12.2016
A. Przychody netto ze sprzedaży i zrównanie z nimi w tym:	8 371 650	11 548 547	33 022 625	28 745 661
- od jednostek powiązanych	0	0	0	196 175
I. Przychody netto ze sprzedaży produktów	4 107 661	7 019 134	15 667 718	13 145 756
II. Zmiana stanu produktów	-51 539	414 151	72 597	433 999
III. Koszt wytworzenia produktów na własne potrzeby jednostki	373 083	335 823	1 324 835	1 327 974
IV. Przychody netto ze sprzedaży towarów i materiałów	3 942 446	3 779 438	15 957 476	13 837 931
B. Koszty działalności operacyjnej	8 249 242	10 790 918	31 940 930	27 165 519
I. Amortyzacja	437 402	523 546	1 810 097	1 772 364
II. Zużycie materiałów i energii	2 851 653	4 132 024	10 971 277	8 222 759
III. Usługi obce	733 538	1 232 160	2 879 398	2 333 346
IV. Podatki i opłaty, w tym:	72 665	38 080	279 685	130 329
- podatek akcyzowy	0	0	0	0
V. Wynagrodzenia	1 426 642	1 913 676	5 333 250	4 390 464
VI. Ubezpieczenia społeczne i inne świadczenia	261 842	340 428	916 272	811 192
VII. Pozostałe koszty rodzajowe	299 614	191 348	776 898	538 180
VIII. Wartość sprzedanych towarów i materiałów	2 165 885	2 419 653	8 974 054	8 966 882
C. Zysk (strata) ze sprzedaży (A-B)	122 409	757 628	1 081 695	1 580 141
D. Pozostałe przychody operacyjne	287 381	88 387	577 932	299 725
I. Zysk ze zbycia niefinansowych aktywów trwałych	0	1	7 676	42 618
II. Dotacje	205 194	0	304 304	20 558
III. Inne przychody operacyjne	82 186	88 386	265 952	236 549
E. Pozostałe koszty operacyjne	173 441	177 065	528 540	266 080
I. Strata ze zbycia niefinansowych aktywów trwałych	0	0	0	0
II. Aktualizacja wartości aktywów niefinansowych	0	0	0	0
III. Inne koszty operacyjne	173 441	177 065	528 540	266 080
F. Zysk (strata) z działalności operacyjnej (C+D-E)	236 348	668 951	1 131 087	1 613 786
G. Przychody finansowe	81 009	35 878	281 131	169 474
I. Dywidendy i udziały w zyskach, w tym:	0	0	0	0
- od jednostek powiązanych	0	0	0	0
II. Odsetki, w tym:	12 841	7 197	51 332	34 911
- od jednostek powiązanych	0	0	0	0
III. Zysk z tytułu rozchodu aktywów finansowych	0	0	0	0
IV. Aktualizacja wartości inwestycji	0	0	0	0
V. Inne	68 168	28 680	229 799	134 562
H. Koszty finansowe	115 693	79 286	361 347	243 685
I. Odsetki, w tym:	33 201	32 033	117 903	111 063
- dla jednostek powiązanych	0	0	0	0
II. Strata z tytułu rozchodu aktywów finansowych	0	0	0	0
III. Aktualizacja wartości aktywów finansowych	0	0	0	0
IV. Inne	82 492	47 253	243 444	132 621
I. Zysk (strata) brutto (F+G-H)	201 665	625 543	1 050 871	1 539 575
J. Podatek dochodowy	38 219	53 481	102 997	140 739
M. Pozostałe obowiązkowe zmniejszenia zysku (zwiększenia straty)	0	0	0	0
N. Zysk (strata) netto (K-L-M)	163 446	572 062	947 874	1 398 836

**XII. Rachunek przepływów pieniężnych skonsolidowany (w złotych)**

Rachunek Przepływów pieniężnych	IV kwartał	IV kwartał	IV kwartały	IV kwartały
	2017 od	2016 od	2017	2016
	01.10.2017	01.10.2016	narastająco	narastająco
	do	do	od	od
	31.12.2017	31.12.2016	01.01.2017	01.01.2016
			do	do
			31.12.2017	31.12.2016
Treść				
<b>A. Przepływy środków pieniężnych z działalności operacyjnej</b>				
I. Wynik finansowy netto (zysk / strata)	163 446	572 062	947 874	1 398 836
II. Korekty razem	1 249 394	419 439	665 921	280 008
1. Amortyzacja	437 402	523 546	1 810 097	1 772 364
2. Zysk / strata z tytułu różnic kursowych	0	0	0	0
3. Odsetki i udziały w zyskach (dywidendy)	32 392	30 199	114 097	104 245
4. Zysk / strata z działalności inwestycyjnej	18	-1	-22 812	-70 618
5. Zmiana stanu rezerw	0	0	0	0
6. Zmiana stanu zapasów	75 097	-811 374	-451 080	-1 219 839
7. Zmiana stanu należności	762 930	-100 854	-718 811	-2 855
8. Zmiana stanu zobowiązań krótkoterminowych, z wyj. pożyczek i kredytów	33 787	1 007 763	577 679	392 802
9. Zmiana stanu rozliczeń międzyokresowych	-97 460	-549 121	-630 511	-1 016 851
10. Inne korekty	5 199	319 280	-12 738	320 762
<b>III. Przepływy pieniężne netto z działalności operacyjnej (I+/-II)</b>	<b>1 412 840</b>	<b>991 501</b>	<b>1 613 796</b>	<b>1 678 845</b>
<b>B. Przepływy środków pieniężnych z działalności inwestycyjnej</b>				
I. Wpływy	-5 763	24 772	170 414	285 575
1. Zbycie wartości niematerialnych i prawnych oraz rzeczowych aktywów trwałych	-5 763	5 311	141 321	64 493
2. Zbycie inwestycji w nieruchomości oraz wartości niematerialne i prawne	0	0	0	0
3. Z aktywów finansowych, w tym:	0	18 461	29 093	73 082
a) w jednostkach powiązanych	0	0	0	0
b) w pozostałych jednostkach	0	18 461	29 093	73 082
-zbycie aktywów finansowych,	0	0	0	0
-dywidendy i udziały w zyskach	0	0	0	0
-spłata udzielonych pożyczek długoterminowych	0	18 461	29 093	73 082
-odsetki	0	0	0	0
4. Inne wpływy inwestycyjne	0	1 000	0	148 000
II. Wydatki	-1 771 676	-707 557	-2 160 708	-1 150 459
1. Nabycie wartości niematerialnych i prawnych oraz rzeczowych aktywów trwałych	-1 771 676	0	-2 160 708	-424 901
2. Inwestycje w nieruchomości oraz wartości niematerialne i prawne	0	0	0	0
Na aktywa finansowe, w tym:	0	-707 557	0	-725 557
a) w jednostkach powiązanych	0	0	0	0
-udzielone pożyczki długoterminowe	0	0	0	0
b) w pozostałych jednostkach	0	-707 557	0	-725 557
-nabycie aktywów finansowych	0	-707 557	0	-725 557
-udzielone pożyczki długoterminowe	0	0	0	0
4. Inne wydatki inwestycyjne	0	0	0	0
<b>III. Przepływy pieniężne netto z działalności inwestycyjnej (I-II)</b>	<b>-1 777 439</b>	<b>-682 785</b>	<b>-1 990 294</b>	<b>-864 883</b>
<b>C. Przepływy środków pieniężnych z działalności finansowej</b>				
I. Wpływy	590 438	62 393	4 634 091	62 393
1. Wpływy netto z wydania udziałów (emisji akcji) i innych instrumentów kapitału oraz	0	0	0	0
2. Kredyty i pożyczki	1 640 953	62 393	4 634 091	62 393
3. Emisja dłużnych papierów wartościowych	0	0	0	0
4. Inne wpływy finansowe	-1 050 514	0	0	0
II. Wydatki	-1 082 007	-348 376	-4 058 916	-1 167 761
1. Nabycie udziałów (akcji) własnych	0	0	0	0
2. Dywidendy i inne wypłaty na rzecz właścicieli	0	0	-209 873	-608 000
3. Inne, niż wypłaty na rzecz właścicieli, wydatki z tytułu podziału zysku	0	0	0	0
4. Spłaty kredytów i pożyczek	-1 049 616	-189 217	-3 734 946	-449 556
5. Wykup dłużnych papierów wartościowych	0	0	0	0
6. Z tytułu innych zobowiązań finansowych	0	0	0	0
7. Płatności zobowiązań z tytułu umów leasingu finansowego	0	0	0	0
8. Odsetki	-32 392	-21 159	-114 097	27 794
9. Inne wydatki finansowe	0	-138 000	0	-138 000
<b>III. Przepływy pieniężne netto z działalności finansowej (I-II)</b>	<b>-491 569</b>	<b>-285 983</b>	<b>575 175</b>	<b>-1 105 368</b>
<b>D. Przepływy pieniężne netto razem (A.III+/-B.III+/-C.III)</b>	<b>-856 168</b>	<b>22 732</b>	<b>198 676</b>	<b>-291 407</b>
<b>E. Bilansowa zmiana stanu środków pieniężnych, w tym</b>	<b>-856 168</b>	<b>22 732</b>	<b>198 676</b>	<b>-291 407</b>
-zmiana stanu środków pieniężnych z tytułu różnic kursowych	0	0	0	0
<b>F. Środki pieniężne na początek okresu</b>	<b>2 171 389</b>	<b>665 628</b>	<b>1 116 545</b>	<b>979 767</b>
<b>G. Środki pieniężne na koniec okresu (F+/-D), w tym</b>	<b>1 315 221</b>	<b>688 360</b>	<b>1 315 221</b>	<b>688 360</b>

**XIII. Zestawienie zmian w kapitale własnym skonsolidowane (w złotych)**

Zestawienie zmian w kapitale własnym	IV kwartał	IV kwartał	IV kwartały	IV kwartały
	2017 od	2016 od	2017	2016
	01.10.2017 do 31.12.2017	01.10.2016 do 31.12.2016	narastająco od 01.01.2017 do 31.12.2017	narastająco od 01.01.2016 do 31.12.2016
I. Kapitał (fundusz) własny na początek okresu (BO)	17 732 223	15 857 768	17 188 713	15 638 994
i) korekty błędów podstawowych	0	0	0	0
IIa. Kapitał (fundusz) własny na BO, po korektach	17 732 223	15 857 768	17 188 713	15 638 994
1. Kapitał (fundusz) podstawowy na początek okresu	3 730 097	3 040 000	3 730 097	3 040 000
1.1. Zmiany kapitału (funduszu) podstawowego	0	690 000	0	690 000
a) zwiększenie (z tytułu)	0	690 000	0	690 000
i) wydania udziałów (emisja akcji)	0	690 000	0	690 000
b) zmniejszenie (z tytułu)	0	0	0	0
i) umorzenia udziałów (akcji)	0	0	0	0
1.2. Kapitał (fundusz) podstawowy na koniec okresu	3 730 097	3 730 000	3 730 097	3 730 000
2. Kapitał (fundusz) zapasowy na początek okresu	12 265 190	11 120 173	11 223 973	10 273 425
2.1. Zmiany kapitału (funduszu) zapasowego	0	189 955	1 041 217	1 036 703
a) zwiększenie (z tytułu)	0	189 955	1 041 217	1 036 703
i) emisji akcji powyżej wartości nominalnej	0	0	0	0
ii) z podziału zysku (ustawowo)	0	0	0	0
iii) z podziału zysku (ponad wymaganą ustawowo wartość)	0	0	0	0
iiii) kapitał zapasowy przejętej (połączonej) spółki	0	86 155	0	86 155
iiiii) podział zysku z roku ubiegłego	0	103 800	1 041 217	950 547
5) przymusowe umorzenie akcji z zysku spółki	0	0	0	0
b) zmniejszenie (z tytułu)	0	0	0	0
i) pokrycia straty	0	0	0	0
2.2. Stan kapitału (funduszu) zapasowego na koniec okresu	12 265 190	11 310 129	12 265 190	11 310 129
3. Kapitał (fundusz) z aktualizacji wyceny na początek okresu	0	0	0	0
3.1. Zmiany kapitału (funduszu) z aktualizacji wyceny	0	0	0	0
a) zwiększenie (z tytułu)	0	0	0	0
b) zmniejszenie (z tytułu)	0	0	0	0
i) zbycia środków trwałych	0	0	0	0
3.2. Kapitał (fundusz) z aktualizacji wyceny na koniec okresu	0	0	0	0
4. Pozostałe kapitały (fundusze) rezerwowe na początek okresu	845 671	845 556	845 671	845 556
4.1. Zmiany pozostałych kapitałów (funduszy) rezerwowych	0	0	0	0
a) zwiększenie z tytułu połączenia spółek	0	0	0	0
b) zmniejszenie (z tytułu)	0	0	0	0
4.2. Pozostałe kapitały (fundusze) rezerwowe na koniec okresu	845 671	845 556	845 671	845 556
5. Zysk (strata) z lat ubiegłych na początek okresu	114 108	25 264	1 341 824	1 480 012
5.1. Zysk z lat ubiegłych na początek okresu	114 108	25 264	1 341 824	1 480 012
i) korekty błędów podstawowych	0	0	0	0
5.2. Zysk z lat ubiegłych na początek okresu, po korektach	114 108	25 264	1 341 824	1 480 012
a) zwiększenie (z tytułu)	0	0	0	0
i) podziału zysku z lat ubiegłych	0	0	0	0
ii) połączenia spółek	0	0	0	0
b) zmniejszenie (z tytułu)	0	0	1 227 717	1 454 748
i) podziału zysku z lat ubiegłych	0	0	1 227 717	1 454 748
5.3. Zysk z lat ubiegłych na koniec okresu	114 108	25 265	114 108	25 265
5.4. Strata z lat ubiegłych na początek okresu	0	219 642	0	219 642
i) korekty błędów podstawowych	0	0	0	0
5.5. Strata z lat ubiegłych na początek okresu, po korektach	0	219 642	0	219 642
a) zwiększenie z tytułu	0	0	0	0
i) połączenia spółek	0	0	0	0
b) zmniejszenie (z tytułu)	0	0	0	0
5.6. Strata z lat ubiegłych na koniec okresu	0	219 642	0	219 642
5.7. Zysk (strata) z lat ubiegłych na koniec okresu	114 108	-194 377	114 108	-194 377
6. Wynik netto	947 874	1 398 836	947 874	1 398 836
a) zysk netto za bieżący okres	163 445	572 062	947 874	1 398 836
b) strata netto	0	0	0	0
c) odpisy z zysku	0	0	0	0
d) zysk netto za poprzednie kwartały roku obrotowego	784 429	826 774	0	0
7. Różnice kursowe z przeliczenia kapitału własnego	-22 175		-22 175	
II Kapitał (fundusz) własny na koniec okresu (BZ)	17 880 765	17 090 144	17 880 765	17 090 144
III. Kapitał (fundusz) własny, po uwzgl. propon. podziału zysku	17 880 765	17 090 144	17 880 765	17 090 144

Kursy zastosowane przy przeliczaniu sprawozdań finansowych w walucie RON:

Kurs NBP z dnia 29.12.2017	0,8953
Kurs NBP z dnia 30.09.2017	0,9368
Kurs NBP z dnia 23.11.2016	0,9775
Kurs NBP z dnia 25.02.2013	0,9486
Kurs średni arytmetyczny NBP w 2011 r.	0,9767
Kurs średni arytmetyczny NBP w 2012 r.	0,9333
Kurs średni arytmetyczny NBP w 2013 r.	0,9543
Kurs średni arytmetyczny NBP w 2014 r.	0,9417
Kurs średni arytmetyczny NBP w 2015 r.	0,9404
Kurs średni arytmetyczny NBP w 2016 r.	0,9697
Kurs średni arytmetyczny NBP w okresie I-XI 2017r.	0,9323

#### ***XIV. Informacje o zasadach przyjętych przy sporządzaniu raportu, w tym informacje o zmianach stosowanych zasad (polityki) rachunkowości***

Sprawozdanie finansowe zostało przygotowane zgodnie z wymogami Ustawy z dnia 29 września 1994 r. o rachunkowości obowiązującymi jednostki.

Spółka przyjęła następujące metody wyceny aktywów i pasywów oraz ustalania wyniku finansowego:

- Wartości niematerialne i prawne oraz środki trwałe – od ceny nabycia powyżej 3.500 PLN wprowadzane są do ewidencji środków trwałych oraz wartości niematerialnych i prawnych, podlegają amortyzacji metodą liniową od pierwszego dnia miesiąca następującego po miesiącu, w którym przyjęto środek trwały do używania przy zastosowaniu stawek amortyzacyjnych z wykazu stawek stosowanego dla celów podatkowych.
- Środki trwałe o niskiej wartości – cena nabycia do 3.500 PLN są wprowadzane do ewidencji środków trwałych i jednorazowo amortyzowane w momencie przekazania do użytkowania.
- Surowce do produkcji i towary handlowe wycenione zostały wg cen nabycia. Rozchód tych składników aktywów w ciągu okresu obrachunkowego spółka wyceniała kolejno po cenach tych składników aktywów, które spółka najwcześniej nabyła (FIFO).
- Produkty gotowe zostały wycenione wg kosztów wytworzenia. W ciągu roku do ewidencji wyrobów gotowych zastosowano stałe ceny ewidencyjne, które na koniec każdego okresu obrachunkowego są korygowane o odchylenia od cen ewidencyjnych wyrobów gotowych.

Spółka sporządziła rachunek zysków i strat w wersji porównawczej, natomiast rachunek przepływów pieniężnych metodą pośrednią. W sprawozdaniu finansowym Spółka wykazuje zdarzenia gospodarcze zgodnie z ich treścią ekonomiczną.

Wynik finansowy Spółki za dany rok obrotowy obejmuje wszystkie osiągnięte i przypadające na jej rzecz przychody oraz związane z tymi przychodami koszty zgodnie z zasadami memoriału, współmierności przychodów i kosztów oraz ostrożnej wyceny. W bieżącym roku obrotowym Spółka nie dokonała zmian przyjętych przez siebie zasad (polityki) rachunkowości.



**XV. Władze Spółki, akcjonariat**

Spółka zarejestrowana jest w rejestrze przedsiębiorców Krajowego Rejestru Sądowego, prowadzonym przez Sąd Rejonowy Lublin-Wschód w Lublinie z siedzibą w Świdniku, VI Wydział Gospodarczy Krajowego Rejestru Sądowego pod numerem KRS 0000313349.

Na dzień 31.12.2017 r. kapitał zakładowy Spółki dzielił się na 3.730.000 akcji zwykłych na okaziciela serii A, B, C i D o wartości nominalnej 1,00 zł każda.

**1. Zarząd BioMaxima S.A.**

Na dzień sporządzenia raportu w skład Zarządu BioMaxima S.A. wchodził:

Łukasz Urban	- Prezes Zarządu
Henryk Lewczuk	- Wiceprezes Zarządu
Piotr Rubaj	- Wiceprezes Zarządu

**2. Rada Nadzorcza BioMaxima S.A.**

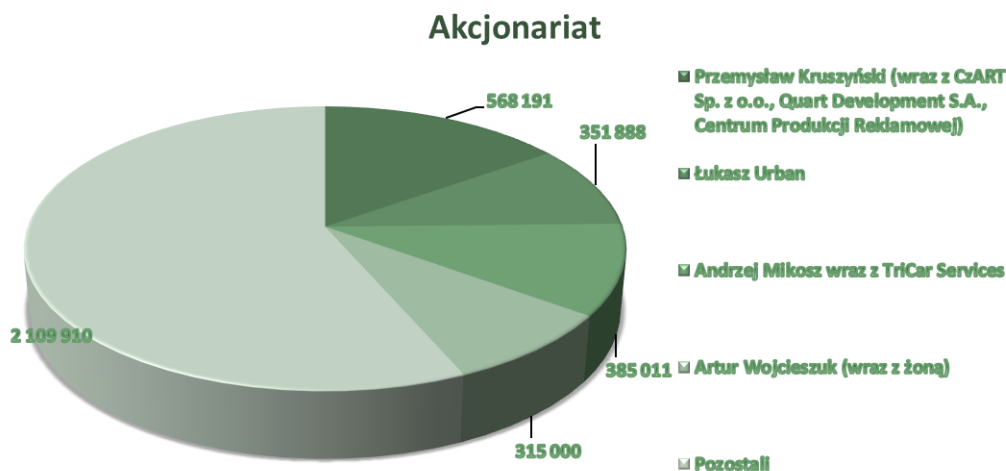
Na dzień sporządzenia raportu w skład Rady Nadzorczej BioMaxima S.A. wchodził:

Rafał Jelonek	- Przewodniczący Rady Nadzorczej
Michał Janik	- Członek Rady Nadzorczej
Monika Krzyżanowska	- Członek Rady Nadzorczej
Krzysztof Mikosz	- Członek Rady Nadzorczej
Andrzej Trznadel	- Członek Rady Nadzorczej
Artur Wojcieszuk	- Członek Rady Nadzorczej
Jerzy Ziętarski	- Członek Rady Nadzorczej

**3. Akcjonariat BioMaxima S.A.**

Na dzień sporządzenia raportu wg informacji posiadanych przez Spółkę akcjonariuszami BioMaxima S.A. posiadającymi ponad 5% głosów byli:

Lp.	Akcjonariusz	Liczba akcji	% kapitału	Liczba głosów	% głosów
1.	Przemysław Kruszyński (wraz z CzART Sp. z o.o., Quart Development S.A, Centrum Produkcji Reklamowej)	568 191	15,23%	568 191	15,23%
2.	Łukasz Urban	351 888	9,43%	351 888	9,43%
3.	Andrzej Mikosz wraz z TriCar Services	385 011	10,32%	385 011	10,32%
4.	Artur Wojcieszuk (wraz z żoną)	315 000	8,45%	315 000	8,45%
5.	Pozostali	2 109 910	56,57%	2 109 910	56,57%
	<b>Suma</b>	<b>3 730 000</b>	<b>100,00%</b>	<b>3 730 000</b>	<b>100,00%</b>



## **XVI. Opis działalności**

BioMaxima S.A. jest firmą polską, producentem podłoży mikrobiologicznych, systemów do badań lekooporności drobnoustrojów (AST), a także szerokiej gamy odczynników oraz sprzętu do diagnostyki in vitro. Dystrybuje również produkty uznanych firm światowych. Odbiorcami produktów Spółki są głównie klienci z branży medycznej, przemysłowej oraz naukowo-badawczej. W ofercie spółki, można wyróżnić cztery główne segmenty:

1. Medyczna diagnostyka mikrobiologiczna, w tym diagnostyka lekooporności (AST)
2. Medyczna diagnostyka IVD
3. Diagnostyka mikrobiologiczna na potrzeby laboratoriów przemysłowych
4. Biotechnologia

Udział sprzedaży eksportowej w sprzedaży ogółem BioMaxima SA to blisko 27%. Produkty Spółki sprzedawane są do ponad 60 różnych krajów świata i w wielu z nich są już doskonale rozpoznawalne, co pozwala mieć nadzieję na dalszy dynamiczny rozwój eksportu.

Należy również nadmienić, że równolegle do poszerzania oferty produktowej następuje dynamiczny rozwój infrastruktury badawczo-rozwojowej spółki, efektem czego są nowe, coraz bardziej zaawansowane technologicznie własne produkty. Firma współpracuje blisko z Uniwersytetami oraz innymi jednostkami naukowo-badawczymi a ponadto efektywnie wykorzystuje międzynarodowe środki finansowe przeznaczone na rozwój.

Oferta Spółki obejmuje następujące grupy produktów:

- podłoża mikrobiologiczne, krążki do oznaczania lekooporności, tabletki do identyfikacji drobnoustrojów i badania lekooporności
- Bakteryjne szczepy wzorcowe
- Szybkie testy do diagnostyki zakażeń o etiologii grzybiczej, zakażeń wywołanych przez chlamydia, mikoplazmy i inne drobnoustroje chorobotwórcze

- szybkie testy diagnostyczne do wykrywania chorób infekcyjnych, markerów nowotworowych, markerów zawału serca, środków uzależniających wraz z czynnikami,
- odczynniki diagnostyczne do badania parametrów biochemicznych krwi i innych płynów ustrojowych wraz z analizatorami,
- testy immunologiczne (wykorzystywane na analizatorze immunologicznym markerów kardiologicznych Pathfast; do szybkiej analizy stanów zawałowych pacjenta).
- testy Elisa (w formie mikropłytek, które mogą być stosowane w układzie otwartym – na różnych uniwersalnych systemach sprzętowych),
- paski do analizy moczu,
- gazometria (obejmuje grupę testów służących do oceny równowagi kwasowo-zasadowej organizmu; są one również kluczowe w ocenie wydolności oddechowej),
- System Biolog (system identyfikacji mikroorganizmów, oparty na analizie ich metabolizmu w odniesieniu do wszystkich głównych grup związków biochemicznych)
- Sprzęt służący do produkcji podłoży mikrobiologicznych oraz stanowiący wyposażenie laboratoriów mikrobiologicznych
- analizatory biochemiczne BM100, BM 250, BM500
- analizator immunologiczny Pathfast,
- analizatory moczu BM URI 100, 200, 500
- analizator hematologiczny BM HEM 3, BM HEM 5
- analizator gazometryczny pHox, CCX,
- analizator jonoselektywny BM ISE oferowany pod marką BioMaxima; przy wykorzystaniu odczynników oraz testów umożliwia wykonanie badań i służy do precyzyjnej oceny stanu pacjenta.
- system aspiracyjno-próżniowy do pobierania krwi,
- jednorazowe materiały zużywalne (wykorzystywane w każdym laboratorium diagnostycznym, w klinice, w weterynarii, przemyśle).
- usługi szkoleniowe w zakresie mikrobiologii
- usługi serwisowe (płatne usługi pogwarancyjne sprzętu dostarczonego klientom przez BioMaxima)

- usługi dzierżawy aparatury (dotyczą praktycznie wszystkich rodzajów sprzętów oferowanych klientom przez BioMaxima; zazwyczaj obowiązują 3-letnie umowy dzierżawy),

**XVII. Informacje dotyczące liczby osób zatrudnionych przez emitenta, w przeliczeniu na pełne etaty**

Na dzień 31 grudnia 2017 r. Spółka zatrudniała 89 osób w przeliczeniu na pełne etaty.

**XVIII. Spółki zależne**

Na dzień 31.12.2017 r. BioMaxima posiada 90% udziałów w rumuńskiej spółce Roco Sistem Srl z siedzibą w Bukareszcie oraz 80% udziałów w rumuńskich spółkach BioMaxima Clinical Srl i ISTAR Srl.

W 2017 roku został zainicjowany proces konsolidacji spółek BioMaxima Clinical Srl. oraz Roco Sistem Srl. mający na celu utworzenie jednej spójnej organizacyjnie i operacyjnie spółki, która pozwoliłaby na bardziej efektywne działanie handlowe. Pomimo przesunięcia procesu konsolidacji spółek na pierwszą połowę 2018 roku, Zarząd BioMaxima S.A. łączy duże nadzieje z dynamicznie rozwijającym się rynkiem medycznym w Rumuni.

Należy nadmienić, że Rumunia, zgodnie z informacjami ROHO (Romanian Hospital Convention, 2017) to 554 szpitale (367 publicznych i 187 prywatnych) oraz około 1000 innych laboratoriów diagnostycznych. Wydatki per capita na badania IVD w Rumunii są jednymi z najniższych w Europie i w 2015 roku wynosiły 6,0 euro (European IVD Market Statistics, EDMA, Raport 2015). Oznacza to że kraj ten ma duże zaległości w dziedzinie diagnostyki laboratoryjnej a tym samym można prognozować znaczny wzrost nakładów tę sferę opieki zdrowotnej, co oznacza dużą szansę rozwoju nowej spółki BioMaxima Clinical Srl. Należy również nadmienić, że dynamika wzrostu gospodarczego Rumunii w 2017 była jedną z najwyższych w Europie, co potwierdza wskaźnik dynamiki wzrostu PKB, który w III kwartale osiągnął imponującą wartość 8.6% (Eurostat, 2017).

Na dzień 31 grudnia 2017 r. Spółka Roco Sistem zatrudniała 5 osób.

Na dzień 31 grudnia 2017 r. Spółka BioMaxima Clinical (Qias Med) zatrudniała 5 osób.

Na dzień 31 grudnia 2017 r. Spółka Istar nie zatrudniała pracowników.

**XIX. Strategia rozwoju**

Według strategii Spółki w najbliższych latach sprzedaż eksportowa i krajowa powinny rozwijać się dynamicznie, w związku z:

1. opracowaniem własnych technologii produkcji testów do oznaczania lekowrażliwości,
2. opracowaniem własnych technologii produkcji odczynników do analizatorów jonoselektywnych,
3. opracowaniem własnych technologii produkcji szybkich testów diagnostycznych,
4. opracowaniem własnej technologii produkcji analizatora biochemicznego,
5. poszerzeniem oferty biotechnologicznej (mikrobiologia),
6. opracowaniem własnych technologii innowacyjnych produktów mikrobiologicznych
7. poszerzeniem oferty o produkty biotechnologiczne skierowane do placówek naukowych, przemysłu

**8. rozwinięciem współpracy z firmą Pure Biologics**

Powyższe założenia są uwzględnione w prognozach na najbliższe lata. BioMaxima poszerzając ofertę asortymentową wychodzi poza rynek laboratoryjny i szpitalny. Akwizycja spółki Polab pozwoliła wejść do zakładów przemysłu spożywczego. Akwizycja spółki Bio-Farm pozwoliła poszerzyć i uatrakcyjnić ofertę dla weterynarii. Nabycie spółki Emapol spowodowało, że BioMaxima jest największą polską firmą na rynku diagnostyki laboratoryjnej w Polsce oraz pozwoliło Spółce poszerzyć ofertę o mikrobiologię. Ponadto BioMaxima uzyskała dostęp do rynków eksportowych spółki Emapol. Akwizycja spółki Cebo poszerzyła ofertę o system aspiracyjno-próżniowy pobierania krwi. Połączenie z Biocorp Polska Sp. z o.o pozwoliło szerzej zaistnieć na rynku przemysłowym.

**XX. Opis podstawowych ryzyk i zagrożeń****1. Ryzyko związane z sytuacją makroekonomiczną**

BioMaxima funkcjonowała w ostatnich latach prawie wyłącznie na rynku krajowym w związku z tym jej działalność zależy od sytuacji makroekonomicznej Polski. W Polsce generowanych było ok. 99% przychodów. Wpływy ze sprzedaży eksportowej pojawiały się incydentalnie i stanowiły maksymalnie 1-2% ogółu przychodów. Sytuacja makroekonomiczna, stan finansów budżetu państwa oraz ogólny klimat gospodarczy mogą mieć wpływ na osiągnięte przychody. Negatywne sygnały w wymienionych wyżej obszarach mogą bezpośrednio przełożyć się na pogorszenie sytuacji finansowej polskich zakładów opieki zdrowotnej. Budżety laboratoriów medycznych przeznaczone na nowe inwestycje (np. zakup aparatury) mogą przez to zostać ograniczone lub nawet wstrzymane, co przyczyniłoby się do spadku popytu na produkty Spółki. Aby wyeliminować efekt tak silnej koncentracji na jednym rynku Spółka podjęła działania mające na celu ekspansję eksportową. Ponadto nabycie Spółki Emapol oraz podjęte działania rozwoju eksportu spowodowały, że udział eksportu w sprzedaży ogółem zwiększył się do blisko 28%. Spółka pozyskała również dotację na rozwój eksportu w ramach działania „Go to Brand”. Połączenie z Biocorp Polska zwiększyło sprzedaż do klientów przemysłowych oraz na rynkach eksportowych.

**2. Ryzyko związane z konkurencją**

BioMaxima kieruje swoją ofertę do wąskiej i specjalistycznej grupy klientów jakimi są laboratoria medyczne. Podmioty te zaopatrywane są w aparaturę oraz odczynniki biochemiczne. Spółka jest jednym z większych podmiotów na rynku krajowym zajmującym się produkcją odczynników do badań diagnostycznych. Jednakże już w tym momencie BioMaxima musi na rynku krajowym liczyć się z podmiotami działającymi na skalę światową (Roche, Siemens, Abbott) oraz lokalnymi konkurentami (PZ Cormay, BorPol, Alpha Diagnostics, Stamar, Medan, Hydrex). BioMaxima kieruje ofertę również do laboratoriów przemysłowych oraz sieciowych realizujących badania na rzecz przemysłu (przemysł farmaceutyczny, spożywczy, kosmetyczny, woda). Istnieje w związku z tym ryzyko nasilenia się konkurencji zarówno ze strony rodzimych podmiotów, jak i międzynarodowych koncernów. Nasilenie się konkurencji w obszarze działania Spółki spowoduje obniżenie poziomu marż uzyskiwanych przez Spółkę czy też, w przypadku nasilenia się niekorzystnych zjawisk, spadku sprzedaży, rentowności oraz udziału w rynku. Dlatego aby ograniczyć to ryzyko BioMaxima poszerza ofertę skierowaną do innych segmentów rynku jak weterynaria, przemysł spożywczy a ostatnio także do placówek naukowo-badawczych. Spółka również jako jedyna na rynku polskim wytwarza silniejszą organizację poprzez akwizycję konkurencyjnych firm działających w obszarze diagnostyki laboratoryjnej. Połączenie z Biocorp Polska spowodowało, że Spółka ma wyraźną specjalizację mikrobiologiczną – ponad 40% przychodów ze sprzedaży.

**3. Ryzyko związane ze zmianą przepisów prawa**



Regulacje prawne w Polsce ulegają częstym zmianom. Dotyczy to w szczególności projektów legislacyjnych w obszarze ochrony zdrowia, a więc rynku od którego działalność emitenta jest w praktyce uzależniona. Zachodzi w związku z tym konieczność ponoszenia kosztów monitorowania zmian legislacyjnych oraz dostosowywania działalności do zmieniających się przepisów. Częste zmiany przepisów prawa obarczone są również ryzykiem rozbieżności interpretacyjnych dokonywanych przez Spółkę oraz organy administracji. Nakłady na obszar diagnostyki medycznej, w której specjalizuje się BioMaxima, a więc diagnostykę in vitro mogą zostać znacznie zmodyfikowane w zależności od aktualnych decyzji i kontraktów podpisywanych przez NFZ. Zarządzenia tej instytucji są bardzo często zmieniane, przez co dostępność środków w ramach laboratoriów szpitalnych może zostać, niezależnie od dotychczasowej współpracy, znacznie ograniczona. Dodatkowo produkty Spółki muszą spełniać wymagania certyfikatów oraz dyrektyw unijnych. W tym momencie wszystkie produkty są znakowane znakiem CE i spełniają wymagania dyrektywy 98/79/WE. Nie można jednak mieć pewności, iż z biegiem czasu nie powstaną dodatkowe normy techniczne, których spełnienie okaże się koniecznością.

#### **4. Ryzyko utraty kluczowych pracowników**

Istotnym ryzykiem dla Spółki jest rezygnacja bądź niezdolność do pracy kogoś z kluczowych pracowników firmy. Przyszły rozwój Spółki jest ściśle związany ze stabilnością zatrudnienia kluczowego personelu BioMaxima. Utrata kluczowych pracowników mogłaby negatywnie wpłynąć na dotychczasową owocną współpracę z klientami i dostawcami Spółki. W celu zniwelowania możliwości wystąpienia takich zdarzeń Spółka podejmuje działania w kierunku odpowiedniego motywowania personelu oraz utrzymania lojalności pracowników względem Spółki.

#### **5. Ryzyko ochrony wartości intelektualnej**

BioMaxima posiada blisko 200 własnych technologii produkcji. Wartości te zostały opracowane i wdrożone przez Spółkę w drodze badań prowadzonych od momentu powstania firmy oraz przez akwizycję spółki Emapol. Rozwój światowej diagnostyki laboratoryjnej powoduje, że pozycja rynkowa Spółki uzależniona jest od dostosowywania swoich produktów i usług do poziomu oczekiwanego przez rynek medyczny. Możliwość skutecznego konkurowania na rynku determinuje konieczność ciągłego prowadzenia prac rozwojowych oraz dokonywania przez Spółkę inwestycji w nowe linie produktowe. Wartości intelektualne komercjalizowane przez Spółkę powinny być prawnie chronione. Komercjalizacja technologii poza Polską wiąże się z koniecznością prawnego zabezpieczenia wartości intelektualnych w wielu krajach. W przeciwnym wypadku należy oczekiwać, że niedopatrzona w tej dziedzinie będą skutkować natychmiastową reakcją rynku (próba kopiowania produktów i rozwiązań). Dodatkowym ryzykiem tej kategorii jest brak skuteczności ochrony patentowej, który spowodowany jest jej niskim poziomem rozwoju.

#### **6. Ryzyko cofnięcia zezwolenia na prowadzenie działalności w SSE**

W dniu 16 lipca 2009 roku Agencja Rozwoju Przemysłu wydała Spółce BioMaxima zezwolenie na prowadzenie działalności w Specjalnej Strefie Ekonomicznej EURO-PARK MIELEC podstrefa Lublin. W połowie 2011 r. Spółka zakończyła budowę budynku produkcyjno-magazynowo-biurowego w Specjalnej Strefie Ekonomicznej Euro-Park Mielec podstrefa Lublin. Spółka wykonała zobowiązanie zainwestowania kwoty 3,4 mln zł. Drugim istotnym warunkiem było zatrudnienie dodatkowo 20 osób w terminie do końca 2013 roku oraz utrzymania tego stanu zatrudnienia przez okres dwóch lat. Dzięki zobowiązaniu Spółki do dokonania powyższej inwestycji oraz zatrudnienia określonej liczby nowych pracowników uzyskane zostało korzystne zwolnienie podatkowe. Istnieje jednak możliwość anulowania powyższego zezwolenia przez Agencję Rozwoju Przemysłu. Sytuacja taka może mieć miejsce w przypadku niespełnienia

postawionych przed Emitentem wymagań bądź w wyniku podjęcia odgórnej decyzji administracyjnej. Kontrola przeprowadzona w I kwartale 2012 roku przez pracowników Agencji Rozwoju Przemysłu w zakresie zgodności prowadzonej w SSE działalności potwierdziła, że Spółka w terminie zakończyła inwestycję oraz zainwestowała kwotę wyższą od zadeklarowanej. Spółka wystąpiła do ARP o modyfikację zezwolenia w zakresie zatrudnienia i otrzymała pozytywną decyzję w tym zakresie. Spółka miała zatrudnić do końca 2014 roku 16 pracowników i utrzymać to zatrudnienie do końca 2016 r. Kontrola przeprowadzona przez ARP w lutym 2015 r. wykazała, że Spółka wykonała to zobowiązanie. Kontrola przeprowadzona w lutym 2017 potwierdziła, że Spółka utrzymała do końca 2016 r. wymagany poziom zatrudnienia. Tym samym Spółka już nie jest narażona na ryzyko cofnięcia tego zezwolenia.

Ponadto 19 kwietnia 2017 r. Agencja Rozwoju Przemysłu udzieliła Spółce nowego zezwolenia na prowadzenie działalności gospodarczej na terenie Specjalnej Strefy Ekonomicznej EURO-PARK Mielec, w Lublinie. Warunki zezwolenia przewidują, że BioMaxima poniesie koszty kwalifikowane w wysokości co najmniej 14,27 mln zł, w terminie do końca 2018 r., zatrudni w tym terminie co najmniej 15 pracowników, utrzymując zatrudnienie co najmniej do końca 2019 r. oraz zakończy inwestycję do końca 2018 r. Realizując powyższe, Spółka uzyska możliwość korzystania ze zwolnienia podatkowego z tytułu kosztów nowej inwestycji, maksymalna wysokość kosztów kwalifikowanych inwestycji, o których mowa w paragrafie 6 ust.1 rozporządzenia w sprawie pomocy wyniesie 14,27 mln zł. W przypadku zaś skorzystania ze zwolnienia podatkowego z tytułu tworzenia nowych miejsc pracy, o których mowa w paragrafie 3 ust. 1 pkt 2 rozporządzenia w sprawie pomocy, do obliczenia maksymalnej wysokości dwuletnich kosztów pracy przyjmuje się koszty pracy 15 nowo zatrudnionych pracowników. Spółka występowała o zezwolenie w związku z budową Centrum Badawczo-Rozwojowego oraz nowego zakładu produkcyjnego BioMaxima S.A. w SSE EURO-PARK Mielec w Lublinie, na tej samej działce, gdzie jest siedziba Spółki. Koszty kwalifikowane obejmują również zakup maszyn i urządzeń, wartości niematerialnych i prawnych związanych z wyposażeniem CBR oraz zakładu produkcyjnego. Znacząca część kosztów zostanie sfinansowana uzyskaną dotacją na budowę CBR, dotacją „Wzór na konkurencję” oraz dotacją „Wzrost konkurencyjności MŚP”.

## **7. Ryzyko braku wykwalifikowanej kadry pracowniczej**

W związku z planem rozwoju, Spółka planuje wzrost zatrudnienia. Z racji specjalistycznego przedmiotu działalności jednym z podstawowych wymogów w procesie rekrutacji jest odpowiednia wiedza wymagana na konkretnych stanowiskach produkcyjnych i sprzedażowych. W celu wyeliminowania tej kategorii ryzyka Spółka rozpoczęła współpracę z ośrodkami akademickimi w Lublinie. Dodatkowo elementem redukującym niepewność w obszarze dostępu do odpowiedniej kadry jest niska, w stosunku do pozostałych regionów Polski, presja płacowa. Należy jednak zauważyć, że presja płacowa w 2017 roku znacznie się nasiliła.

## **8. Ryzyko pogorszenia jakości produktów**

Istnieje ryzyko związane z pogorszeniem jakości produktu. Może to nastąpić na skutek błędu pracownika bądź awarii elementu linii technologicznej. Od produktów Spółki wymagana jest wysoka jakość oraz niezawodność. Przypadkowe wypuszczenie takiej partii na rynek może skutkować utratą zaufania odbiorców w odniesieniu do produktów Spółki. Taka sytuacja spowoduje realne straty finansowe obejmujące również koszty utraconych korzyści spowodowanych negatywną opinią odbiorców. W celu redukcji powyższego ryzyka, w 2003 roku Spółka pomyślnie przeszła audyt certyfikacyjny systemu, przeprowadzony przez brytyjską firmę ISOQAR, uzyskując certyfikat ISO 9001. System Zarządzania Jakością BioMaxima został uznany za zgodny z najnowszą wersją międzynarodowej normy ISO 9001:2000. W 2013 roku Spółka uzyskała również certyfikat ISO 13485 dla zakładu produkcyjnego w Lublinie oraz w Gdańsku. Zakład produkcyjny w Warszawie (Biocorp) posiada również certyfikaty ISO.

## **9. Ryzyko pogorszenia koniunktury na rynku diagnostyki laboratoryjnej w Polsce**

W 2009 roku polski rynek diagnostyki laboratoryjnej przekroczył wartość 1 mld zł. W latach 2010-2012 dynamika wzrostu wartości tego segmentu rynku usług medycznych osłabła na skutek problemów finansowych Narodowego Funduszu Zdrowia. W kolejnych trzech latach średnioroczny wzrost rynku laboratoryjnego szacowany był na ok. 10% dzięki czemu w roku 2015 osiągnął wartość 1,4 mld zł. Większość kontraktów w obszarze diagnostyki laboratoryjnej nadal związana jest z publiczną służbą zdrowia. Determinuje to, z jednej strony, stabilność przychodów opartych na kontraktach z NFZ nawet w przypadku spadku ogólnej aktywności gospodarczej. Z drugiej strony, ożywienie gospodarcze może nie przełożyć się na znaczny wzrost sprzedaży w porównaniu do innych branż. Dodatkowo należy liczyć się z tym, że w 2017 roku skutki kryzysu gospodarczego nadal mogą być widoczne i segment prywatny rynku diagnostyki laboratoryjnej również może ograniczyć wydatki na swoje zamówienia.

## **10. Ryzyko pozyskania surowców**

W procesie produkcyjnym oprócz odczynników i komponentów własnych, BioMaxima korzysta z oferty innych producentów. W związku z tym nie można wykluczyć, że w przyszłości nie pojawią się sytuacje, które spowodują opóźnienia w dostawach, wzrost kosztów czy nawet utratę możliwości pozyskania konkretnego składnika niezbędnego do produkcji.

## **11. Ryzyko współpracy z podmiotami publicznymi**

Odbiorcami na rynku krajowym są zarówno podmioty publiczne jak i prywatne. Podmiotami finansowanymi ze środków publicznych są przede wszystkim laboratoria w szpitalach klinicznych, marszałkowskich i powiatowych. Powoduje to możliwość powstania sytuacji w której wybór dostawcy konkretnych produktów nie zawsze będzie dokonywany w oparciu o kryteria ekonomiczne.

## **XXI. Oświadczenie Zarządu w sprawie rzetelności sprawozdania finansowego**

Zarząd BioMaxima S.A. oświadcza, że wedle jego najlepszej wiedzy kwartalne sprawozdanie finansowe i dane porównawcze sporządzone zostały zgodnie z zasadami rachunkowości obowiązującymi w Polsce oraz odzwierciedlają w sposób prawdziwy, rzetelny i jasny sytuację majątkową i finansową BioMaxima S.A. oraz jej wynik finansowy, oraz że sprawozdanie z działalności Spółki zawiera prawdziwy obraz sytuacji BioMaxima S.A.

## **XXII. Dane teleadresowe**

BioMaxima S.A.  
ul. Vetterów 5, 20-277 Lublin  
tel.: +48 81 440 83 71 fax: +48 81 744 29 15

[www.biomaxima.com](http://www.biomaxima.com)

[info@biomaxima.com](mailto:info@biomaxima.com)

NIP: 946-23-60-625 REGON: 432519331

Sąd Rejonowy Lublin-Wschód w Lublinie z siedzibą w Świdniku

VI Wydział Gospodarczy KRS: 0000313349

Kapitał zakładowy: 3.730.000 PLN