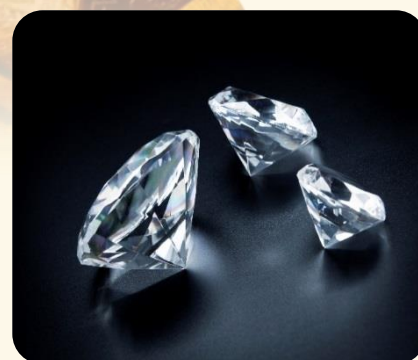


Jednostkowy raport kwartalny spółki
MENNICA SKARBOWA S.A.
za II kwartał 2017 roku obejmujący okres
od 1 kwietnia do 30 czerwca 2017 roku



Warszawa, 14 sierpnia 2017 roku

Spis Treści

PODSTAWOWE DANE O EMITENCIE	3
DANE REJESTROWE EMITENTA	3
PRZEDMIOT DZIAŁALNOŚCI EMITENTA.....	4
WŁADZE EMITENTA	5
<i>RADA NADZORCZA EMITENTA</i>	<i>5</i>
<i>ZARZĄD EMITENTA</i>	<i>6</i>
JEDNOSTKOWY RAPORT KWARTALNY	6
WYBRANE JEDNOSTKOWE DANE FINANSOWE ZA II KWARTAŁ 2017 R. ORAZ DANE PORÓWNAWCZE ZA II KWARTAŁ 2016 R.	6
KOMENTARZ ZARZĄDU EMITENTA NA TEMAT CZYNNIKÓW I ZDARZEŃ, KTÓRE MIAŁY WPŁYW NA OSIĄGNIĘTE WYNIKI FINANSOWE ..	9
INFORMACJA ZARZĄDU EMITENTA NA TEMAT AKTYWNOŚCI, JAKĄ W OKRESIE OBJĘTYM RAPORTEM EMITENT PODEJMOWAŁ W OBSZARZE ROZWOJU PROWADZONEJ DZIAŁALNOŚCI, W SZCZEGÓLNOŚCI POPRZEC DZIAŁANIA NASTAWIONE NA WPROWADZENIE ROZWIĄZAŃ INNOWACYJNYCH W PRZEDSIĘBIORSTWIE.	10
JEDNOSTKI WCHODZĄCE W SKŁAD GRUPY KAPITAŁOWEJ EMITENTA NA OSTATNI DZIEŃ OKRESU OBJĘTEGO RAPORTEM	11
INFORMACJA O STRUKTURZE AKCJONARIATU EMITENTA, ZE WSKAZANIEM AKCJONARIUSZY POSIADAJĄCYCH, NA DZIEŃ SPORZĄDZENIA RAPORTU, CO NAJMNIEJ 5% GŁOSÓW NA WALNYM ZGROMADZENIU	11
INFORMACJE DOTYCZĄCE LICZBY OSÓB ZATRUDNIONYCH PRZEZ EMITENTA	12
INFORMACJE DOTYCZĄCE INFORMACJI PRZEKAZANYCH W RAPORCIE.....	12
SPIS TABEL	13

Informacje przyjęte podczas sporządzania danych finansowych zamieszczonych w jednostkowym raporcie kwartalnym

Dane finansowe obejmujące okres od 1 kwietnia 2017 r. do 30 czerwca 2017 r. zostały sporządzone w oparciu o przyjętą politykę rachunkowości Emitenta, a w szczególności zgodnie z zasadami rachunkowości, przedstawionymi w Ustawie o Rachunkowości.

W niniejszym raporcie przedstawiono również dane porównywalne obejmujące II kwartał 2016 r.

Dane finansowe przedstawione w niniejszym raporcie kwartalnym nie były badane przez Biegłego Rewidenta. Dane finansowe są wyrażone w walucie polskiej (PLN).

Rokiem obrotowym Emitenta jest rok kalendarzowy.

PODSTAWOWE DANE O EMITENCIE

DANE REJESTROWE EMITENTA

Nazwa (firma):	Mennica Skarbowa Spółka Akcyjna
Siedziba:	Warszawa
Kraj:	Polska
Adres:	00-013 Warszawa, ul. Jasna 1
Telefon:	48 22 188 11 66
Fax:	48 22 188 11 67
Email:	biuro@mennicaskarbowa.pl
Adres strony internetowej:	www2.mennicaskarbowa.pl
REGON	142951136
NIP:	701-03-07-347
Numer KRS:	0000391546
Oznaczenie Sądu:	Sąd Rejonowy dla m.st. Warszawy w Warszawie, XII Wydział Gospodarczy KRS

PRZEDMIOT DZIAŁALNOŚCI EMITENTA

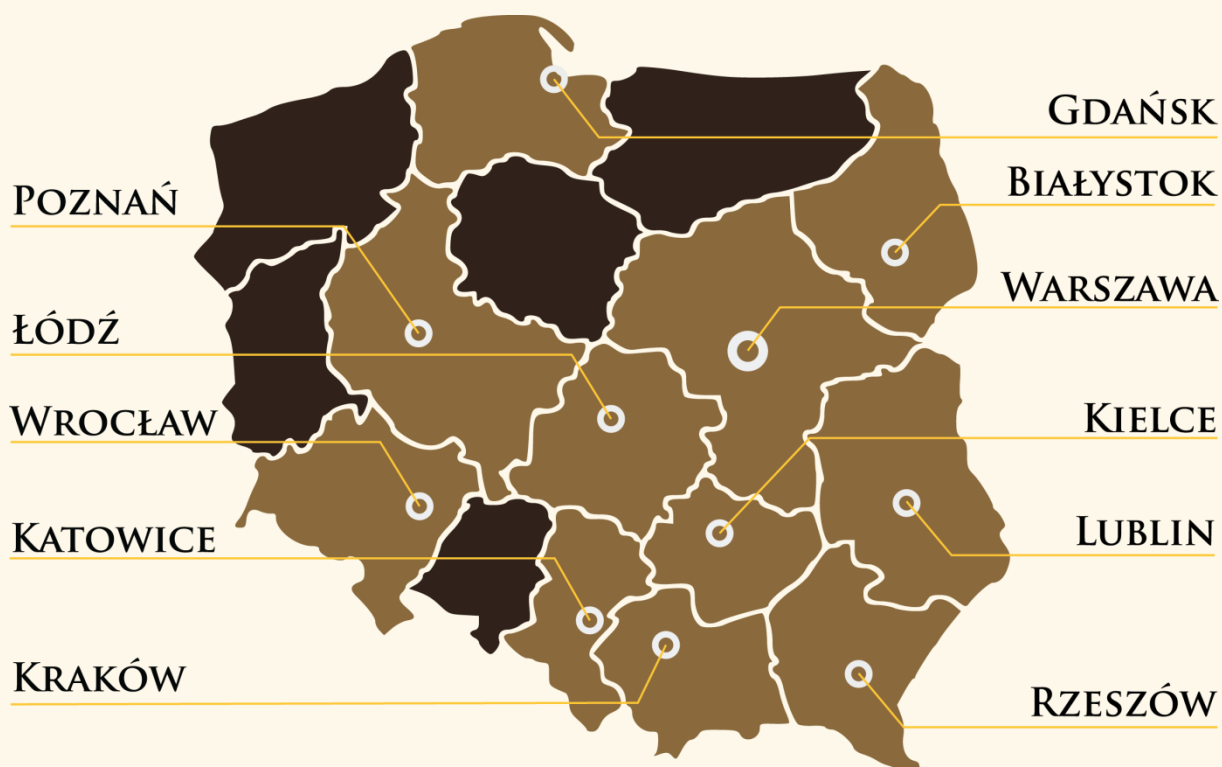
Mennica Skarbowa S.A. to jeden z największych sprzedawców złota inwestycyjnego oraz innych metali szlachetnych na polskim rynku. Zajmuje się obrotem (sprzedażą i skupem) oraz przechowywaniem towarów inwestycyjnych, takich jak złoto, srebro i diamenty oraz doradztwem w zakresie dywersyfikacji portfela inwestycyjnego w ramach inwestycji alternatywnych. Emitent prowadzi również sprzedaż oraz skup biżuterii, a także złomu złota i srebra.

Spółka dostarcza najwyższej jakości fizyczne produkty inwestycyjne (złote oraz srebrne sztabki i monety, a także diamenty inwestycyjne). W tym celu oferuje produkty z renomowanych mennic z całego świata, zrzeszonych w the London Bullion Market Association (m.in. Argor-Heraeus, PAMP, Perth Mint, Metalor, Rand).

Kamienie szlachetne dostępne w Mennicy Skarbowej posiadają certyfikację największych i najbardziej cenionych na świecie instytucji certyfikujących, tj.: GIA (Gemological Institute of America), IGI (International Gemological Institute) oraz HRD (HogeRaadVoor Diamant / High DiamondCouncil).

Emitent współpracuje jedynie z pewnymi i rzetelnymi dostawcami, minimalizując tym samym ryzyko gospodarcze oraz zapewniając najwyższy poziom oferowanych usług i produktów.

Głównymi kanałami dotarcia do klienta są stacjonarne oddziały (punkty Obsługi Klienta) zlokalizowane na terenie całego kraju oraz Internet. Emitent posiada 11 oddziałów, zlokalizowanych w następujących miastach:



Emitent zarządza kilkoma serwisami internetowymi, działając jednocześnie pod kilkoma markami.

- www.mennicaskarbowa.pl
- www.skup.zlota.pl
- www.sklepmennicy.pl



Spółka posiada również szereg innych domen internetowych przekierowujących ruch na główny serwis internetowy www.mennicaskarbowa.pl.

Mennica Skarbowa S.A. jest notowana na warszawskiej Giełdzie Papierów Wartościowych, na rynku NewConnect od roku 2012. Spółka otrzymała wyróżnienia: Rekin Biznesu 2013 od Miesięcznika Kapitałowego, e-Gazeta Biznesu 2014, 2015 oraz 2016 od Pulsu Biznesu, Geparda Biznesu 2015 od Instytutu Nowoczesnego Biznesu, a ponadto nieprzerwanie od roku 2011 posiada status Rzetelnej Firmy. Mennica Skarbowa S.A. stara się przybliżyć rynek metali szlachetnych każdemu zainteresowanemu. Wychodząc naprzeciw Klientom, wciąż rozszerza swoją ofertę. Potwierdzając wiarygodność działalności Spółki, posiada ona wpis do rejestru działalności kantorowej Narodowego Banku Polskiego w zakresie sprzedaży i zakupu złota dewizowego oraz platyny dewizowej. Emitent wypełnia szereg obowiązków ciążących na nim, jako instytucji obowiązanej w myśl przepisów o przeciwdziałaniu praniu pieniędzy i finansowaniu terroryzmu.

Potencjałem Spółki jest wiedza i wieloletnie doświadczenie na rynku finansowym posiadane przez kadrę menedżerską. Zespół Emitenta składa się ze specjalistów łączących doświadczenie wyniesione zarówno z rynku kapitałowego, inwestycji alternatywnych jak i doradztwa inwestycyjnego.

WŁADZE EMITENTA

RADA NADZORCZA EMITENTA

Rada Nadzorcza składa się z pięciu Członków:

- **Ewa Żołędowska** - Przewodnicząca Rady Nadzorczej,
- **Bartłomiej Knichnicki** - Wiceprzewodniczący Rady Nadzorczej,
- **Mateusz Pastewka** - Członek Rady Nadzorczej,
- **Anna Żołędowska** - Członek Rady Nadzorczej,
- **Wiktor Ostrowski** – Członek Rady Nadzorczej.

ZARZĄD EMITENTA

Zarząd Emitenta składa się z trzech Członków:

- **Jarosław Żołędowski** - pełniący funkcję Prezesa Zarządu,
- **Daria Karwan** - pełniąca funkcję Członka Zarządu,
- **Agnieszka Libner** - pełniąca funkcję Członka Zarządu.

JEDNOSTKOWY RAPORT KWARTALNY

WYBRANE JEDNOSTKOWE DANE FINANSOWE ZA II KWARTAŁ 2017 R. ORAZ DANE PORÓWNAWCZE ZA II KWARTAŁ 2016 R.

Tabela 1. Skrócone jednostkowe dane finansowe z bilansu

Pozycje z Bilansu (w zł)	Stan na dzień 30.06.2017	Stan na dzień 30.06.2016
A. Aktywa trwałe	725 476	738 095
I. Wartości niematerialne i prawne	1 404	3 276
II. Rzeczowe aktywa trwałe	250 435	277 368
III. Należności długoterminowe	19 637	3 636
IV. Inwestycje długoterminowe	400 000	400 000
V. Długoterminowe rozliczenia międzyokresowe	54 000	53 815
B. Aktywa obrotowe	15 993 041	6 917 897
I. Zapasy	10 600 323	5 124 112
II. Należności krótkoterminowe	705 725	1 025 506
III. Inwestycje krótkoterminowe	4 674 552	757 262
IV. Krótkoterminowe rozliczenia międzyokresowe	12 441	11 018
A. Kapitał (fundusz) własny	3 813 845	2 483 298
I. Kapitał (fundusz) podstawowy	208 020	104 010
II. Kapitał (fundusz) zapasowy	3 022 614	1 832 870
III. Kapitał (fundusz) z aktualizacji wyceny	0	0
IV. Pozostałe kapitały (fundusze) rezerwowe	0	0
V. Zysk (strata) z lat ubiegłych	0	0
VI. Zysk (strata) Netto	583 211	546 417
VII. Odpisy z zysku netto w ciągu roku obrotowego (-)	0	0
B. Zobowiązania i rezerwy na zobowiązania	12 904 672	5 172 694
I. Rezerwy na zobowiązania	41 216	51 520
II. Zobowiązania długoterminowe	130 022	196 555
III. Zobowiązania krótkoterminowe	12 733 434	4 924 619
IV. Rozliczenia międzyokresowe	0	0
SUMA	16 718 517	7 655 992

Tabela 2. Skrócony jednostkowy Rachunek Zysków i Strat

Pozycja w RZIS (w zł)	II kwartał 2017 (01.04.2017 - 30.06.2017)	II kwartał 2016 (01.04.2016 - 30.06.2016)	Narastająco od 01.01.2017 do 30.06.2017	Narastająco od 01.01.2016 do 30.06.2016
A. Przychody netto ze sprzedaży i zrównane z nimi	49 010 661	26 931 222	94 347 480	68 271 476
I. Przychody netto ze sprzedaży produktów	23 723	21 747	45 161	42 378
II. Zmiana stanu produktów (zwiększenie - wartość dodatnia, zmniejszenie - wartość ujemna)	0	0	0	0
III. Koszty wytworzenia produktów na własne potrzeby jednostki	0	0	0	0
IV. Przychody netto ze sprzedaży towarów i materiałów	48 986 938	26 909 475	94 302 319	68 229 098
B. Koszty działalności operacyjnej	48 482 529	26 710 026	93 446 856	67 514 405
I. Amortyzacja	22 409	16 683	59 877	19 168
II. Zużycie materiałów i energii	87 582	37 166	150 731	56 288
III. Usługi obce	464 039	386 178	961 855	768 951
IV. Podatki i opłaty	113 133	159 255	210 436	221 029
V. Wynagrodzenia	337 115	164 486	636 940	310 392
VI. Ubezpieczenia społeczne i inne świadczenia	29 010	9 127	50 935	19 136
VII. Pozostałe koszty rodzajowe	232 113	236 816	475 813	393 730
VIII. Wartość sprzedanych towarów i materiałów	47 197 128	25 700 313	90 900 269	65 725 711
C. Zysk (strata) ze sprzedaży (A - B)	528 132	221 196	900 624	757 071
D. Pozostałe przychody operacyjne:	19 000	2 204	19 000	2 204
I. Zysk ze zbycia niefinansowych aktywów trwałych	0	0	0	0
II. Dotacje	0	0	0	0
III. Inne przychody operacyjne	19 000	2 204	19 000	2 204
E. Pozostałe koszty operacyjne	95	1 860	100	1 863
I. Strata ze zbycia niefinansowych aktywów trwałych	0	0	0	0
II. Aktualizacja wartości aktywów niefinansowych	0	0	0	0
III. Inne koszty operacyjne	95	1 860	100	1 863
F. Zysk (strata) z działalności operacyjnej (C + D - E)	547 037	221 541	919 524	757 413
G. Przychody finansowe	0	0	0	0
I. Dywidendy i udziały w zyskach	0	0	0	0
II. Odsetki	0	0	0	0
III. Zysk ze zbycia inwestycji	0	0	0	0
IV. Inne	0	0	0	0
H. Koszty finansowe	35 897	30 174	192 405	82 638
I. Odsetki	25 838	17 783	55 975	30 368
II. Strata ze zbycia inwestycji	0	0	0	0

III. Aktualizacja wartości inwestycji	0	0	0	0
IV. inne	10 059	12 390	136 430	52 270
I. Zysk (strata) brutto (F+G-H)	511 140	191 367	727 119	674 774
J. Podatek dochodowy	97 978	36 392	143 908	128 357
K. Pozostałe obowiązkowe zmniejszenia zysku (zwiększenia straty)	0	0	0	0
L. Zysk (strata) netto (I - J- K)	413 162	154 975	583 211	546 417

Tabela 3. Skrócone jednostkowe Sprawozdanie ze Zmian w Kapitale Własnym

Wyszczególnienie		II kwartał 2017 (01.04.2017 - 30.06.2017)	II kwartał 2016 (01.04.2016 - 30.06.2016)	Narastająco od 01.01.2017 do 30.06.2017	Narastająco od 01.01.2016 do 30.06.2016
I	Kapitał własny na początek okresu (BO)	3 400 685	2 328 322	3 230 635	1 936 880
II	Kapitał własny na koniec okresu (BZ)	3 813 846	2 483 298	3 813 846	2 483 298
III	Kapitał własny na koniec okresu, po uwzględnieniu proponowanego podziału zysku poza kapitały własne	3 813 846	2 483 298	3 813 846	2 483 298

Tabela 4. Skrócone jednostkowe Sprawozdanie z Przepływów Pieniężnych

POZYCJE Z RACHUNKU PRZEPŁYWU ŚRODKÓW PIENIĘŻNYCH		II kwartał 2017 (01.04.2017 - 30.06.2017)	II kwartał 2016 (01.04.2016 - 30.06.2016)	Narastająco od 01.01.2017 do 30.06.2017	Narastająco od 01.01.2016 do 30.06.2016
A	Przepływy środków pieniężnych z działalności operacyjnej				
I	Zysk (strata) netto	413 161	154 975	583 211	546 417
II	Korekty razem	- 5 443 261	- 716 686	- 4 683 279	- 2 757 217
III	Przepływy pieniężne netto z działalności operacyjnej (I +/- II)	- 5 030 100	- 561 710	- 4 100 068	- 2 210 800
B	Przepływy środków pieniężnych z działalności inwestycyjnej				
I	Wpływy	0	39 000	0	39 000
II	Wydatki	85 222	101 995	197 582	105 739
III	Przepływy pieniężne netto z działalności inwestycyjnej (I-II)	- 85 222	- 62 995	- 197 582	- 66 739

C	Przepływy środków pieniężnych z działalności finansowej				
I	Wpływy	5 730 833	1 309 689	5 730 833	2 547 081
II	Wydatki	- 2 577 089	71 991	84 156	85 485
III	Przepływy pieniężne netto z działalności finansowej (I-II)	8 307 923	1 237 698	5 646 677	2 461 596
D	Przepływy pieniężne netto, razem (A.III +/- B.III +/- C.III)	3 192 001	612 993	1 349 027	184 057
E	Bilansowa zmiana stanu środków pieniężnych	3 192 001	612 993	1 333 790	184 057
F	Środki pieniężne na początek okresu	1 497 789	144 266	3 340 762	573 203
G	Środki pieniężne na koniec okresu (F+/-D)	4 689 789	757 260	4 689 789	757 260

KOMENTARZ ZARZĄDU EMITENTA NA TEMAT CZYNNIKÓW I ZDARZEŃ, KTÓRE MIAŁY WPŁYW NA OSIĄGNIĘTE WYNIKI FINANSOWE

Emitent informuje, iż jednostkowe przychody ze sprzedaży w drugim kwartale 2017 r. wyniosły 49,0 mln zł, w porównaniu do 26,9 mln zł. za II kwartał 2016 r. Wzrost sprzedaży o 82 % pokazuje, że przychody Spółki z roku na rok wykazują tendencję wzrostową, co jest efektem poczynionych inwestycji w rozbudowę sieci oddziałów, rosnącej marki sklepu www.mennicaskarbowa.pl i wzrostu zaufania klientów. Dość istotny wpływ na ciągły wzrost przychodów ma zastosowana przez Grupę strategia konkurencyjności, która polegała na wprowadzeniu dostępności towarów dla klienta w ciągu 24 godzin, co przełożyło się na wzrost rotacji towarów i tym samym wzrost obrotów.

Koszty operacyjne w II kwartale 2017 r. wyniosły 48,5 mln zł i wzrosły w stosunku do analogicznego okresu 2016 r. o 81,5 % proporcjonalnie do wzrostu przychodów. Największą wartość w kosztach operacyjnych miała wartość sprzedanych towarów i materiałów, która wyniosła 47,2 mln zł w II kwartale 2017 r., co stanowi 96,3 % przychodów ze sprzedaży towarów. W analogicznym okresie 2016 r. stosunek wartości sprzedanych towarów i materiałów do przychodów ze sprzedaży towarów kształtował się na podobnym poziomie ok. 95,5 %. Wzrost udziału tej pozycji kosztów w przychodach ze sprzedaży o 0,80 punktu procentowego wynika z wahań w poziomie cen złota i kursów walut w analizowanym okresie, a także niższej zrealizowanej marży na sprzedanych towarach. Tak duży udział wartości sprzedanych towarów i materiałów w przychodach ogółem wynika ze specyfiki działalności Spółki, która oparta jest głównie na sprzedaży towarów handlowych.

Marża stanowiąca różnicę pomiędzy przychodami ze sprzedaży, a wartościami sprzedanych towarów i materiałów w II kwartale 2017 r. wyniosła 1,79 mln zł, natomiast w II kwartale 2016 r. kształtowała się na poziomie 1,2 mln zł.

Spółka wypracowała w II kwartale 2017 r. zysk na działalności operacyjnej w kwocie 547 tys. zł., który jest wyższy w porównaniu z analogicznym okresem 2016 r. o 325,5 tys. zł

Wartość zapasów na 30.06.2017 r. wynosiła 10,6 mln zł, co stanowiło wzrost o ponad 5,4 mln zł w porównaniu do analogicznego okresu 2016 r. Znaczny wzrost wartości wynika z rozwoju Spółki oraz z wykorzystania linii kredytowej do zakupu towarów oraz przyjętej strategii konkurencji, opartej na możliwości dostarczenia Klientowi towarów w ciągu 24 godzin.

Istotną pozycję w bilansie sporządzonym na koniec II kwartału 2017 roku, obok zapasów, stanowią zobowiązania krótkoterminowe o wartości 12,7 mln zł, w których największy udział mają otrzymane zaliczki na dostawy, kredyty i pożyczki oraz zobowiązania z tytułu dostaw towarów, wynikające ze specyfiki prowadzonej działalności. Pozycja ta wzrosła o 7,8 mln zł w porównaniu do II kwartału 2016 r. Jednocześnie na koniec II kwartału 2017 roku wzrosła pozycja inwestycje krótkoterminowe, które stanowią głównie środki pieniężne w kasie i na rachunkach, z 757 tys. zł (na koniec II kwartału 2016 r.) do 4,67 mln zł. Wzrost wymienionych powyżej trzech pozycji wynika z dynamicznego rozwoju działalności oraz wzrostu przychodów ze sprzedaży.

Zysk netto Spółki w II kwartale 2017 r. wyniósł 413 tys. zł i wzrósł o 258 tys. zł, w porównaniu do II kwartału 2016 roku. Wzrost zysku wynika ze znacznego zwiększenia się obrotów w handlu towarami, m.in. dzięki poczynionym inwestycjom w 2016 r. w nowo otwarte oddziały, lepszej koniunktury na rynku metali szlachetnych w porównaniu do poprzedniego okresu, a także widocznego wzrostu zaufania klientów do marki Mennicy Skarbowej przekładającego się na zwiększenie sprzedaży.

Mennica Skarbowa S.A. na dzień 30 czerwca 2017 r. posiadała kapitał własny w wysokości 3 813,8 tys. zł, który wzrósł w stosunku do analogicznego okresu 2016 roku o 1 330,5 tys. zł.

Zarząd Emitenta informuje, iż nie publikował jednostkowych prognoz przychodów oraz zysku netto.

INFORMACJA ZARZĄDU EMITENTA NA TEMAT AKTYWNOŚCI, JAKĄ W OKRESIE OBJĘTYM RAPORTEM EMITENT PODEJMOWAŁ W OBSZARZE ROZWOJU PROWADZONEJ DZIAŁALNOŚCI, W SZCZEGÓLNOŚCI POPRZECZ DZIAŁANIA NASTAWIONE NA WPROWADZENIE ROZWIĄZAŃ INNOWACYJNYCH W PRZEDSIĘBIORSTWIE.

Spółka Mennica Skarbowa S.A. stale podejmuje działania marketingowe mające na celu promocję swojej marki i produktów oferowanych na rynku. Uruchamiane przez Spółkę nowe oddziały, oraz prowadzone aktywne działania w ramach promocji, marketingu i usprawnień organizacyjnych, pozwoliły na zwiększenie efektywności samej organizacji i przełożyły się na wzrost sprzedaży w pierwszym kwartale oraz wypracowanie satysfakcjonujących wyników finansowych.

Jednocześnie Mennica Skarbowa S.A. stale pracuje nad rozwojem jednej ze swoich marek Tesori d'oro, poprzez którą sprzedaje oraz promuje sprzedaż biżuterii oraz diamentów, co pozwala na dywersyfikację ryzyka w przypadku spadku koniunktury na złoto.

Ponadto Mennica Skarbowa S.A. skupiała się na rozwoju skupu złota od osób indywidualnych. Powyższa działalność pozwala Emitentowi zwiększyć marżowość poprzez pozyskiwanie tańszych produktów, jak również zdywersyfikować źródła osiąganych przychodów i uniezależnić je od koniunktury na złoto.

Poza powyższymi działaniami Spółka cały czas aktywnie rozbudowuje i dopracowuje swój główny kanał sprzedaży, tj. sklep internetowy www.MennicaSkarbowa.pl oraz podpisuje umowy z indywidualnymi doradcami finansowymi z całego kraju na oferowanie przez nich produktów Spółki.

Spółka stale szuka nowych rozwiązań mających na celu usprawnienie funkcjonowania jednostki i jednocześnie zwiększenie bezpieczeństwa jej organizacji.

JEDNOSTKI WCHODZĄCE W SKŁAD GRUPY KAPITAŁOWEJ EMITENTA NA OSTATNI DZIEŃ OKRESU OBJĘTEGO RAPORTEM

Zarząd spółki Mennica Skarbowa informuje, iż na dzień 30 czerwca 2017 r. Grupę Kapitałową Emitenta stanowiły:

1. Spółka Mennica Skarbowa S.A. z siedzibą w Warszawie,
2. Spółka MS Metale Sp. z o.o. z siedzibą w Warszawie.

INFORMACJA O STRUKTURZE AKCJONARIATU EMITENTA, ZE WSKAZANIEM AKCJONARIUSZY POSIADAJĄCYCH, NA DZIEŃ SPORZĄDZENIA RAPORTU, CO NAJMNIEJ 5% GŁOSÓW NA WALNYM ZGROMADZENIU

Tabela 5. Struktura akcjonariuszy spółki Mennica Skarbowa S.A. na dzień 30 czerwca 2017 roku

Akcjonariusz	Liczba akcji	Udział w kapitale zakładowym	Udział w ogólnej liczbie głosów na WZ
Bafago Sp. z o.o.	522.400	50,23%	50,23%
Setanta S.A.	92.168	8,86%	8,86%
Arkadiusz Drysch	77.200	7,42%	7,42%
pozostali akcjonariusze	348.332	33,49%	33,49%
Razem	1.040.100	100,00%	100,00%

Udział akcjonariuszy w kapitale zakładowym

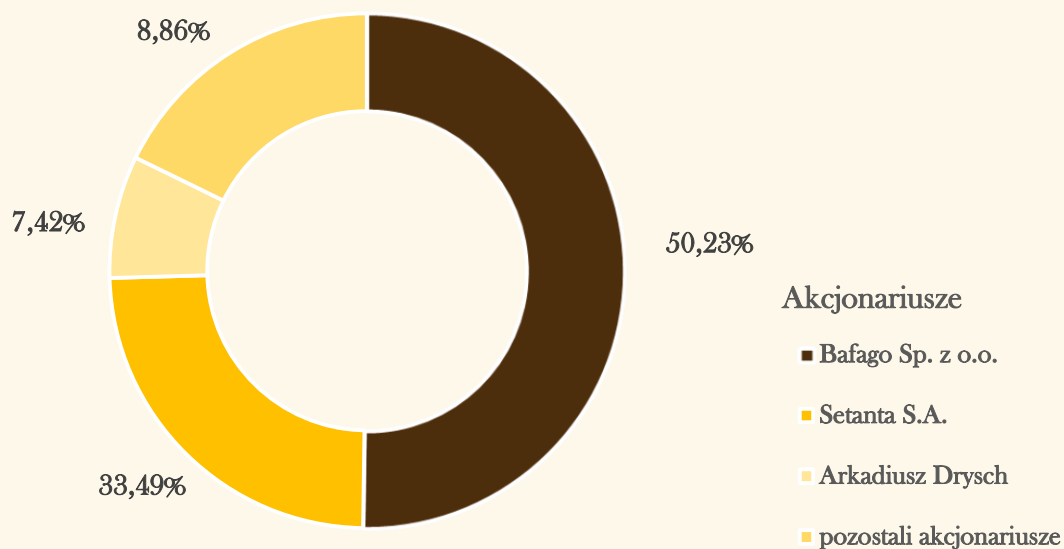


Tabela 6. Udział akcjonariuszy w kapitale zakładowym spółki Mennica Skarbowa S.A. na dzień 30 czerwca 2017 roku.

INFORMACJE DOTYCZĄCE LICZBY OSÓB ZATRUDNIONYCH PRZEZ EMITENTA

Na dzień 30.06.2017 r. liczba osób zatrudnionych przez Emitenta, w przeliczeniu na pełne etaty wynosiła 29 osób.

INFORMACJE DOTYCZĄCE INFORMACJI PRZEKAZANYCH W RAPORCIE

Zarząd Emitenta informuje, iż niniejszy jednostkowy raport kwartalny został opracowany zgodnie z Regulaminem ASO, a w szczególności Załącznikiem nr 3 do Regulaminu ASO. Zgodnie z najlepszą wiedzą Emitenta wszelkie informacje przekazane w niniejszym raporcie są prawdziwe, rzetelne i zgodne ze stanem faktycznym.

SPIS TABEL

TABELA 1. SKRÓCONE JEDNOSTKOWE DANE FINANSOWE Z BILANSU	6
TABELA 2. SKRÓCONY JEDNOSTKOWY RACHUNEK ZYSKÓW I STRAT	7
TABELA 3. SKRÓCONE JEDNOSTKOWE SPRAWOZDANIE ZE ZMIAN W KAPITALE WŁASNYM	8
TABELA 4. SKRÓCONE JEDNOSTKOWE SPRAWOZDANIE Z PRZEPŁYWÓW PIENIĘŻNYCH.....	8
TABELA 5. STRUKTURA AKCJONARIUSZY SPÓŁKI MENNICA SKARBOWA S.A. NA DZIEŃ 30 CZERWCA 2017 ROKU.....	11
TABELA 6. UDZIAŁ AKCJONARIUSZY W KAPITALE ZAKŁADOWYM SPÓŁKI MENNICA SKARBOWA S.A. NA DZIEŃ 30 CZERWCA 2017 ROKU.	12