

PLATIGE IMAGE S.A.

RAPORT KWARTALNY

JEDNOSTKOWY I SKONSOLIDOWANY

I KWARTAŁ 2024

01.01.2024 - 31.03.2024

WARSZAWA 15 MAJA 2024

platige
imagination delivered

SPIS TREŚCI

1 INFORMACJE O GRUPIE KAPITAŁOWEJ PLATIGE IMAGE	4
1.1 STRUKTURA GRUPY PLATIGE IMAGE Z WYSZCZEGÓLNIENIEM JEDNOSTEK PODLEGAJĄCYCH KONSOLIDACJI ORAZ JEDNOSTEK NIE OBJĘTYCH KONSOLIDACJĄ	8
1.2 WYBRANE DANE FINANSOWE SPÓŁEK ZALEŻNYCH, NIEPODLEGAJĄCYCH KONSOLIDACJI W PROCESIE SPORZĄDZANIA SKONSOLIDOWANEGO SPRAWOZDANIA FINANSOWEGO GRUPY KAPITAŁOWEJ PLATIGE IMAGE	10
1.3 INFORMACJE DOTYCZĄCE LICZBY OSÓB ZATRUDNIONYCH W GRUPIE PLATIGE IMAGE W PRZELICZENIU NA PEŁNE ETATY	11
2 KWARTALNE SKRÓCONE SKONSOLIDOWANE I JEDNOSTKOWE SPRAWOZDANIE FINANSOWE	12
2.1 SKRÓCONE SKONSOLIDOWANE SPRAWOZDANIE FINANSOWE	12
2.1.1 SKONSOLIDOWANY RACHUNEK ZYSKÓW I STRAT	13
2.1.2 SKONSOLIDOWANY BILANS	14
2.1.3 ZESTAWIENIE ZMIAN W SKONSOLIDOWANYM KAPITAŁE WŁASNYM	17
2.1.4 SKONSOLIDOWANY RACHUNEK PRZEPŁYWÓW PIENIĘŻNYCH	19
2.2 SKRÓCONE JEDNOSTKOWE SPRAWOZDANIE FINANSOWE	21
2.2.1 JEDNOSTKOWY RACHUNEK ZYSKÓW I STRAT	21
2.2.2 JEDNOSTKOWY BILANS	22
2.2.3 ZESTAWIENIE ZMIAN W JEDNOSTKOWYM KAPITAŁE WŁASNYM	25
2.2.4 JEDNOSTKOWY RACHUNEK PRZEPŁYWÓW PIENIĘŻNYCH	26
3 WPROWADZENIE	28
3.1 OKRES OBJĘTY KWARTALNYM RAPORTEM GRUPY KAPITAŁOWEJ	28
4 ZASADY RACHUNKOWOŚCI	28
4.1 PODSTAWA SPORZĄDZENIA JEDNOSTKOWEGO I SKONSOLIDOWANEGO SPRAWOZDANIA FINANSOWEGO	28
4.2 STOSOWANE ZASADY RACHUNKOWOŚCI	28
5 KOMENTARZ EMITENTA NA TEMAT OKOLICZNOŚCI I ZDARZEŃ ISTOTNIE WPŁYWAJĄCYCH NA DZIAŁALNOŚĆ EMITENTA I GRUPY KAPITAŁOWEJ PLATIGE IMAGE, ICH SYTUACJĘ FINANSOWĄ I WYNIKI OSIĄGNIĘTE W I KWARTALE 2024 ROKU	35
5.1 DZIAŁALNOŚĆ GRUPY PLATIGE IMAGE W PIERWSZYM KWARTALE 2024 ROKU I DO DNIA PUBLIKACJI RAPORTU	35
5.1.1 ISTOTNE UMOWY I ZDARZENIA GRUPY KAPITAŁOWEJ PLATIGE IMAGE W OMAWIANYM OKRESIE SPRAWOZDAWCZYM ...	35
5.1.2 WYBRANE PROJEKTY I AKTYWNOŚCI REALIZOWANE PRZEZ GRUPĘ KAPITAŁOWĄ PLATIGE IMAGE	35
5.1.3 DZIAŁANIA MARKETINGOWE, SUKCESY I NAGRODY, PUBLIKACJE W MEDIACH DOTYCZĄCE GRUPY PLATIGE IMAGE	41
5.1.4 WYBRANE ZDARZENIA PO DNIU BILANSOWYM JAKIE MIAŁY MIEJSCE W SPÓŁCE PLATIGE IMAGE S.A. I GRUPIE KAPITAŁOWEJ PLATIGE IMAGE	45
5.2 OMÓWIENIE WYNIKÓW FINANSOWYCH SPÓŁKI I GRUPY KAPITAŁOWEJ PLATIGE IMAGE ORAZ CZYNNIKÓW I ZDARZEŃ, KTÓRE MIAŁY ISTOTNY NA NIE WPŁYW	46
5.2.1 OMÓWIENIE SKONSOLIDOWANYCH WYNIKÓW FINANSOWYCH GRUPY PLATIGE IMAGE	46
5.2.2 OMÓWIENIE JEDNOSTKOWYCH WYNIKÓW FINANSOWYCH SPÓŁKI PLATIGE IMAGE S.A.	50
5.3 KLUCZOWE FINANSOWE WSKAŹNIKI EFEKTYWNOŚCI GRUPY KAPITAŁOWEJ PLATIGE IMAGE	54
6 REALIZACJA STRATEGII ROZWOJU PLATIGE IMAGE S.A.	54
7 INNOWACYJNOŚĆ W PRZEDSIĘBIORSTWIE	55
8 STANOWISKO ZARZĄDU ODNOŚNIE REALIZACJI PROGNOZ FINANSOWYCH	57

LIST ZARZĄDU DO AKCJONARIUSZY

Szanowni Akcjonariusze,

Pierwszy kwartał roku tradycyjnie jest u nas okresem, w którym startuje wiele projektów nabierających tempa w dalszych kwartałach. W bieżącym roku odczuwamy skutki spowolnienia, które dotknęło globalną branżę CG najpierw na skutek strajków branży filmowej w Stanach Zjednoczonych, a następnie także zmniejszenia aktywności produkcyjnej i marketingowej w branży gamingowej. Na przełomie roku 2023 i 2024 wielu dużych graczy z tej branży redukowało zespoły produkcyjne i ograniczało wydatki, co odbiło się na aktywności produkcyjnej i poziomie zamówień w firmach obsługujących branżę. Pomimo niesprzyjających warunków udało nam się utrzymać poziom sprzedaży z ubiegłego roku, jednak naszym celem była sprzedaż na dużo wyższym poziomie. Niższa od oczekiwanej była sprzedaż w naszej amerykańskiej spółce. Jedną z przyczyn była wzmożona konkurencja na rynku postprodukcji reklamowej związana z brakiem zamówień na w.w rynku filmowym. Pozyskiwane zamówienia w związku z tym charakteryzują się także większą presją cenową, a tym samym niższą rentownością. Operacyjnie Grupie nie pomaga także słaby kurs dolara w połączeniu z rosnącymi kosztami działalności niezależnymi od spółki, np. kosztami licencji oprogramowania niezbędnego do produkcji grafiki. W ramach dostosowania się do obecnej sytuacji rynkowej podjęliśmy działania oszczędnościowe. Ich skutki będą stopniowo widoczne w kolejnych kwartałach. Staramy się jednak zachować pełną sprawność operacyjną, oczekując na ożywienie rynku w związku z zakończeniem strajków i możliwą poprawą koniunktury w kolejnych miesiącach.

Prowadzimy także intensywną działalność sprzedażową pozyskując projekty w obszarach będących dawniej tradycyjnym polem działania Platige. Doskonałym przykładem jest produkcja wykonawcza, w tym produkcja treści multimedialnego do wysokobudżetowego musicalu „Pilot i Mały Książę” inspirowanego życiem Antoine’a de Saint-Exupéry. Projekt realizowany jest na zlecenie uznanych producentów broadwayowskich, a jego premiera planowana jest w październiku w Katowicach. Dużym sukcesem jest także koprodukcja filmu dokumentalnego „Budda. Dzieciak 98”, który przyciągnął do kin już 600 tys. widzów, a wkrótce będzie można go zobaczyć na jednej z platform streamingowych. Udział Grupy w takich projektach pozwala mitygować skutki zastoju na globalnym rynku postprodukcji.

Kontynuujemy współpracę z kluczowymi klientami m.in. Activision, Inc. nad filmami do tytułu „Call of Duty”. Rozpoczęły się także zdjęcia do kolejnego sezonu Wiedźmina, a postprodukcja planowana jest pod koniec bieżącego roku. Ogłosiliśmy także premierę pierwszej gry produkowanej w Grupie Platige w ramach naszej strategii. Gra studia PJ Games o tytule „The Whims of the Gods” zadebiutuje na jesieni. Będzie to city builder z funkcją kooperacji, co jest nowością dla tego typu gier.

Pomimo niesprzyjających warunków rynkowych staramy się rozwijać nasze kompetencje i budować warunki dla pozyskiwania zleceń w przyszłości. Jednym z istotnych warunków jest dostęp do efektywnych systemów zachęt do produkcji filmowych, tzw. systemów cash/tax rebate. Skłoniło nas to do budowania obecności w Montrealu w Kanadzie, gdzie posiadamy już kilkusobowy zespół oraz na Gran Canarii. Obydwie lokalizacje oferują bardzo korzystny dla firm produkcyjnych i postprodukcyjnych system wsparcia. Liczymy, iż wydatnie zwiększy to nasze możliwości pozyskiwania projektów VFX.

Zarząd Platige Image S.A.

1 INFORMACJE O GRUPIE KAPITAŁOWEJ PLATIGE IMAGE

Jednostką dominującą Grupy Platige Image jest spółka Platige Image S.A. (dalej jako Spółka, Emitent) odpowiedzialna za produkcję i sprzedaż usług z obszaru grafiki i animacji komputerowych.

Platige Image S.A. jest polskim studiem produkcyjnym i postprodukcyjnym specjalizującym się w tworzeniu grafiki komputerowej, animacji 3D i cyfrowych efektów wizualnych dla świata filmu, rozrywki, edukacji oraz reklamy, a także specjalizującym się w produkcji imprez masowych i tworzeniu opraw telewizyjnych w technologii Vizrt.

Platige Image S.A. to najbardziej rozpoznawalne w kraju i za granicą polskie studio kreatywne. Realizowane przez nie projekty są nagradzane na międzynarodowych festiwalach, o czym świadczy ponad 280 nagród i wyróżnień, m.in. nagrody Brytyjskiej Akademii Filmowej i Telewizyjnej (BAFTA), Europejskiej Akademii Filmowej (*Jeszcze Dzień Życia* - Najlepszy Pełnmetrażowy Film Animowany), Hiszpańskiej Akademii Sztuki Filmowej (Goya Premios), oraz nagrody największego na świecie festiwalu grafiki komputerowej SIGGRAPH, a także nominacje do Oskarów, Złotej Palmy na Festiwalu Filmowym w Cannes i Złotych Lwów na festiwalu filmowym w Wenecji. Listę prestiżowych wyróżnień uzupełniają nagrody branżowe takie jak Animago¹, Animayo², London International Award³, Promax/BDA⁴, VES⁵ i Best of the Show na Comic Con⁶.

W Polsce Studio Platige Image znane jest z wysokiej jakości realizacji oraz postrzegane jest jako ekspert w branży reklamowej, czego potwierdzeniem jest wyróżnienie przez Klub Twórców Reklamy. Od 2019 roku Platige Image S.A. otrzymała pięć razy z rzędu tytuł Studia Postprodukcyjnego Roku. Ponadto, z powodzeniem realizowane są projekty na rynkach: chińskim, krajów Bliskiego Wschodu oraz Afryki Północnej. W 2022 r. została powołana nowa spółka, której celem jest wzmocnienie pozycji Platige w USA.

Grupa Kapitałowa Platige Image od ponad 26 lat wiąże unikalny know-how, wynikający z umiejętności i kompetencji zespołu twórców z efektywnym modelem biznesowym oraz najnowocześniejszą technologią. Od 2007 roku Grupa Platige Image specjalizuje się także w tworzeniu contentu do gier komputerowych, realizując m.in.: zwiastuny oraz game cutscenes dla największych i najbardziej cenionych producentów gier video na świecie. Specjaliści zajmujący się tworzeniem animacji komputerowych dostarczają najwyższej jakości produkty m.in. na potrzeby filmów, seriali, gier komputerowych, ale także produkcji telewizyjnej oraz reklamowej. Rynek animacji i VFX to jedna z najszybciej rozwijających się gałęzi sektora przemysłu rozrywkowego. Szacuje się, że światowy popyt na usługi VFX będzie rósł w najbliższych latach w tempie ok. 5% rocznie.

Grupa Kapitałowa Platige Image łączy doskonałość twórczą, innowację i wiedzę branżową, aby dostarczać wyjątkowe wizualne doświadczenia na różnorodnych platformach. Studio Platige Image znane jest z elastycznego podejścia opartego na współpracy, a także z zaangażowania w zadowolenie klienta, utrzymując jednocześnie swą globalną obecność i celebrując przy tym swoje polskie dziedzictwo.

Grupa Platige Image zrealizowała projekty dla największych i najbardziej cenionych producentów gier video na świecie: CD Projekt RED (seria *Wiedźmin*, *Cyberpunk 2077*), Ubisoft (*Watch Dogs 2*, *For Honor*), Ubisoft Singaopore (*Skull and Bones*), Ubisoft Entertainment Sweden AB (*Tom Clancy's: The Division*), SEGA (seria *Total War*:

¹ Animago Award – uznawana jest za najważniejszą nagrodę za animację 3D w krajach niemieckojęzycznych.

² Animayo jest hiszpańskim animowanym festiwalem uznanym za tzw. „Festiwal Kwalifikacyjny” dla Akademii Sztuki i Nauki Filmowej przyznającej Oscary.

³ The London International Awards, czyli LIA (poprzednio London International Advertising Awards, LIAA), to coroczne nagrody przyznawane na całym świecie za „pionierów i przykłady doskonałości” w reklamie, mediach cyfrowych, produkcji, projektowaniu, muzyce i dźwięku oraz markowych rozrywkach.

⁴ Nagroda Promax/BDA przyznawana firmie lub osobie tworzącym w branży promocji i marketingu.

⁵ Visual Effects Society (VES) – jedyna w przemyśle rozrywkowym organizacja zrzeszająca artystów i techników od efektów specjalnych; nominacje VES przyznawane są w 20 kategoriach obejmujących kino, telewizję, reklamy oraz gry wideo.

⁶ Nagroda przyznawana na Świecie Popkultury – spotkaniu z twórcami filmów, komiksów, seriali, gier, pisarzy odbywającej się corocznie w kilku miastach na świecie, od 2016 roku także w Warszawie.

Warhammer), Crytek (*Ryse: Son of Rome*), Arkane Studios (*Prey*), 11 bit studios (*Frostpunk*) czy Square Enix (*Kingsglaive: Final Fantasy XV*, *Outriders*), Smilegate Entertainment (*Crossfire HD*), Koch Media (*Metro Exodus*), Blobber Team (*The Medium*), Activision (seria *Call of Duty*).

Grupa Kapitałowa Platige Image posiada wyspecjalizowane zespoły dedykowane różnym obszarom działalności: cinematikom, animacji i cyfrowym efektem specjalnym VFX (Platige Animation), reklamie (Platige Commercials), eventom i broadcastowi telewizyjnemu (Platige Events / Broadcast), teatrowi i rozrywce (Platige Entertainment / Creative Arts), oprawie dźwiękowej (Soundly by Platige) i produkcji filmowej (Film&TV Development). Obecnie zespół Grupy Platige Image tworzy prawie czterystu ekspertów z branży kreatywnej i technologicznej: grafików, designerów, animatorów, producentów, reżyserów i dyrektorów artystycznych. Ponadto Studio współpracuje z ekspertami z różnorodnych branż, realizując projekty graficzne dla wiodących marek z całego świata. W ubiegłym roku Studio otrzymało tytuł Autoryzowanego Partnera Serwisowego Unreal Engine. Partnerstwo programowe zostało stworzone przez amerykańskich twórców gier wideo. Współpraca z Epic Games pozwala na zwiększenie możliwości rozwoju technologii real-time.

Strategia rozwoju Platige Image S.A. na lata 2021-2025 zakłada ewolucję modelu biznesowego Spółki do modelu hybrydowego łączącego działalność w dotychczasowych obszarach usług serwisowych, z rozwojem projektów własnych (IP) w zakresie produkcji filmów (film development) oraz gier komputerowych (game development), co sukcesywnie jest wdrażane.

DANE ADRESOWE JEDNOSTKI DOMINUJĄCEJ, PRZEDMIOT DZIAŁALNOŚCI I NUMER W REJESTRZE SĄDOWYM

Firma	Platige Image S.A.
Adres siedziby	02-634 Warszawa, ul. W. Szpilmana 4
Telefon	(48) 22 844 64 74
Fax	(48) 22 898 29 01
Adres strony internetowej	inwestor.platige.com
Adres e-mail	ir@platige.com
Podstawowy przedmiot działalności:	<ul style="list-style-type: none">• PKD 59.11.Z – Działalność związana z produkcją filmów, nagrań wideo i programów telewizyjnych• PKD 59.12.Z – Działalność postprodukcyjna związana z filmami, nagraniami wideo i programami telewizyjnymi
Sąd rejestrowy	Sąd Rejonowy dla m. st. Warszawy, XIII Wydział Gospodarczy Krajowego Rejestru Sądowego
Numer KRS	0000389414
REGON	142983580
NIP	524 20 14 184

ORGANY SPÓŁKI

Zarząd Platige Image S.A.

Na dzień 31 marca 2024 roku oraz na dzień publikacji niniejszego raportu okresowego w skład organów Spółki Platige Image S.A. wchodziły następujące osoby:

Zarząd

Prezes Zarządu	Karol Żbikowski
Członek Zarządu	Artur Małek

W pierwszym kwartale 2024 roku oraz do dnia publikacji niniejszego raportu nie wystąpiły zmiany w składzie Zarządu Spółki.

Rada Nadzorcza Platige Image S.A.

Na dzień 31 marca 2024 roku oraz na dzień publikacji niniejszego raportu w skład Rady Nadzorczej Platige Image S.A. wchodziły następujące osoby:

Rada Nadzorcza

Przewodniczący Rady Nadzorczej	Jarosław Sawko
Wiceprzewodniczący Rady Nadzorczej	Piotr Sikora
Sekretarz Rady Nadzorczej	Tomasz Bagiński
Członek Rady Nadzorczej	Robert Koński
Członek Rady Nadzorczej	Piotr Kamiński

W pierwszym kwartale 2024 roku oraz do dnia publikacji niniejszego raportu nie wystąpiły zmiany w składzie Rady Nadzorczej Spółki.

KAPITAŁ ZAKŁADOWY

Na dzień 31 marca 2024 roku oraz na dzień publikacji niniejszego raportu okresowego kapitał zakładowy Spółki wynosi 358 442,00 zł i dzieli się na 3 584 420 akcji o wartości nominalnej 0,10 zł każda, w tym na:

seria A	1 405 000	akcje imienne - uprzywilejowane co do głosu (1 akcja = 2 głosy)
seria B	455 000	akcje imienne - uprzywilejowane co do głosu (1 akcja = 2 głosy)
seria C	500 000	akcje zwykłe na okaziciela (1 akcja = 1 głos)
seria D	345 000	akcje zwykłe na okaziciela (1 akcja = 1 głos)
seria E	440 000	akcje zwykłe na okaziciela (1 akcja = 1 głos)
seria F	199 420	akcje zwykłe na okaziciela (1 akcja = 1 głos)
seria G	240 000	akcje zwykłe na okaziciela (1 akcja = 1 głos)

Ogólna liczba głosów ze wszystkich wyemitowanych przez Spółkę Platige Image S.A. akcji wynosi 5 444 420.

Na dzień publikacji niniejszego raportu do Alternatywnego Systemu Obrotu NewConnect wprowadzone zostały wszystkie akcje serii C, D, E, F i G Spółki.

W pierwszym kwartale 2024 roku i do dnia publikacji niniejszego raportu okresowego nie miały miejsca zmiany w strukturze i wysokości kapitału zakładowego Spółki.

STRUKTURA AKCJONARIATU

Struktura akcjonariatu na dzień 31 marca 2024 roku

AKCJONARIUSZ	ŁĄCZNA LICZBA POSIADANYCH AKCJI	ŁĄCZNA LICZBA POSIADANYCH GŁOSÓW	UDZIAŁ W KAPITALE ZAKŁADOWYM	UDZIAŁ W OGÓLNEJ LICZBIE GŁOSÓW
Jarosław Sawko, w tym:	997 369	1 827 369	27,83%	33,56%
<i>bezpośrednio</i>	993 369	1 823 369	27,72%	33,49%
<i>pośrednio</i>	4 000	4 000	0,11%	0,07%
Piotr Sikora, w tym:	885 744	1 715 744	24,71%	31,51%
<i>bezpośrednio</i>	881 744	1 711 744	24,60%	31,44%
<i>pośrednio</i>	4 000	4 000	0,11%	0,07%
Tomasz Bagiński	260 736	460 736	7,27%	8,46%
Pozostali	1 440 571	1 440 571	40,19%	26,47%
Razem	3 584 420	5 444 420	100,00%	100,00%

Struktura akcjonariatu na dzień publikacji raportu okresowego

AKCJONARIUSZ	ŁĄCZNA LICZBA POSIADANYCH AKCJI	ŁĄCZNA LICZBA POSIADANYCH GŁOSÓW	UDZIAŁ W KAPITALE ZAKŁADOWYM	UDZIAŁ W OGÓLNEJ LICZBIE GŁOSÓW
Moonlight Fundacja Rodzinna *	997 369	1 827 369	27,83%	33,56%
Piotr Sikora Fundacja Rodzinna**	885 744	1 715 744	24,71%	31,51%
Tomasz Bagiński	260 736	460 736	7,27%	8,46%
Pozostali	1 440 571	1 440 571	40,19%	26,47%
Razem	3 584 420	5 444 420	100,00%	100,00%

* fundacja rodzinna, której członkiem zgromadzenia beneficjentów i jedynym członkiem zarządu jest Jarosław Sawko – Przewodniczący Rady Nadzorczej Platige Image S.A.

** fundacja rodzinna, której jedynym członkiem zgromadzenia beneficjentów i jedynym członkiem zarządu jest Piotr Sikora – Wiceprzewodniczący Rady Nadzorczej Platige Image S.A.

STAN POSIADANIA AKCJI PRZEZ OSOBY ZARZĄDZAJĄCE I NADZORUJĄCE

Na dzień 31 marca 2024 roku i na dzień publikacji niniejszego raportu okresowego Członkowie Zarządu Spółki posiadali akcje Spółki wg poniższej tabeli:

ŁĄCZNA LICZBA POSIADANYCH AKCJI		
	na dzień 31 marca 2024 r.	na dzień publikacji raportu
Karol Żbikowski, w tym:	142 552	142 552
<i>bezpośrednio</i>	142 552	39 900
<i>Żbikowscy Fundacja Rodzinna</i>	0	102 652
Artur Małek	80 868	80 868

Członkowie Rady Nadzorczej Spółki na dzień 31 marca 2024 roku oraz na dzień publikacji niniejszego raportu okresowego nie posiadali akcji Spółki, poza osobami wskazanymi w tabeli *Struktura akcjonariatu*, powyżej.

1.1 Struktura Grupy Platige Image z wyszczególnieniem jednostek podlegających konsolidacji oraz jednostek nie objętych konsolidacją

Grupa Kapitałowa Platige Image na dzień 31 marca 2024 roku obejmowała następujące podmioty:

Jednostka dominująca:

PLATIGE IMAGE S.A.

adres: ul. W. Szpilmana 4, 02-634 Warszawa

Jednostki bezpośrednio zależne:

1. **PLATIGE FILMS Sp. z o.o.**

adres: ul. W. Szpilmana 4, 02-634 Warszawa

przedmiot działalności: produkcja i koprodukcja animowanych filmów pełnometrażowych oraz efektów specjalnych dla filmów fabularnych

Platige Image S.A. posiada 100% kapitału jednostki zależnej, ze 100% udziałem w ogólnej liczbie głosów.

2. **PLATIGE Sp. z o.o.**

adres: ul. W. Szpilmana 4, 02-634 Warszawa

Platige Sp. z o.o. jest jedynym komplementariuszem spółki Platige Sp. z o.o. Sp. k. i jest spółką celową nieprowadzącą działalności.

Platige Image S.A. posiada 100% kapitału jednostki zależnej, ze 100% udziałem w ogólnej liczbie głosów.

3. **PLATIGE Sp. z o.o. Sp.k.**

adres: ul. W. Szpilmana 4, 02-634 Warszawa

przedmiot działalności: pozyskiwanie nowych projektów od klientów zagranicznych dla Grupy Platige Image, rozwijanie kontaktów biznesowych z nowymi partnerami oraz produkcja istotnych projektów przy pomocy innych spółek z Grupy

Platige Image S.A. posiada 91% kapitału jednostki zależnej, a jednocześnie jest jedynym wspólnikiem spółki Platige Sp. z o.o., która jest w posiadaniu pozostałych 9%. Tym samym Platige Image S.A. posiada 100%

kontrolę nad jednostką zależną. Komplementariuszem Platige Sp. z o.o. Sp.k. jest spółka Platige Sp. z o.o., w której Platige Image S.A. posiada 100 % udziałów w ogólnej liczbie głosów.

4. **PLATIGE SERVICE Sp. z o.o.**

adres: ul. W. Szpilmana 4, 02-634 Warszawa

Platige Service Sp. z o.o. jest jedynym komplementariuszem spółki Platige Service Sp. z o.o. Sp.k. i spółką celową nie prowadzącą działalności.

Platige Image S.A. posiada 100% kapitału jednostki zależnej, ze 100% udziałem w ogólnej liczbie głosów.

5. **PLATIGE SERVICE Sp. z o.o. Sp.k.**

adres: ul. W. Szpilmana 4, 02-634 Warszawa

przedmiot działalności: spółka działająca w sektorze Przemysł Filmowy i Wideo, zajmująca się produkcją, postprodukcją oraz dystrybucją filmów, nagrań wideo i programów telewizyjnych. Ewentualne prace developmentowe nad projektem Fatima, będą prowadzone w ramach spółki Platige Films sp. z o.o., w której zostały skupione zasoby produkcyjne Grupy Kapitałowej z obszaru film development.

Platige Image S.A. posiada 91% kapitału jednostki zależnej, a jednocześnie jest jedynym wspólnikiem spółki Platige Service Sp. z o.o., która jest w posiadaniu pozostałych 9%. Tym samym Platige Image S.A. posiada 100% kontrolę nad jednostką zależną. Komplementariuszem Platige Service Sp. z o.o. Sp.k. jest spółka Platige Service Sp. z o.o., w której Platige Image S.A. posiada 100 % udziałów w ogólnej liczbie głosów.

6. **DOBRO Sp. z o.o.**

adres: ul. Robotnicza 23, 02-610 Warszawa

przedmiot działalności: dom produkcyjny zajmujący się organizacją planów zdjęciowych oraz produkcją filmową w branży reklamowej i rozrywkowej

Platige Image S.A. posiada 75% kapitału jednostki zależnej, z 75% udziałem w ogólnej liczbie głosów.

7. **PJ GAMES Sp. z o.o.**

adres: ul. W. Szpilmana 4, 02-634 Warszawa

przedmiot działalności: tworzenie gier komputerowych

Platige Image S.A. posiada 80% kapitału jednostki zależnej, z 80% udziałem w ogólnej liczbie głosów.

Celem działalności PJ Games Sp. z o.o. jest realizacja projektu polegającego na doprowadzeniu uzgodnionej przez Platige Image S.A. i Juggler Games Sp. z o.o. gry komputerowej, której pomysłodawcą jest Juggler Games Sp. z o.o., do wersji tzw. gold master (tj. wersja końcowa gry) oraz jej odpłatnej dystrybucji.

Spółka PJ Games Sp. z o.o. została zawiązana w 2021 roku przez Platige Image S.A. oraz Juggler Games Sp. z o.o. w wyniku porozumienia jakie spółki zawarły w zakresie współpracy w obszarze gier komputerowych.

Zawiązując PJ Games Sp. z o.o. strony zawarły jednocześnie warunkową przedwstępną umowę sprzedaży udziałów, gwarantującą sprzedaż przez Platige Image S.A. posiadanych udziałów w PJ Games Sp. z o.o. w ilości zapewniającej docelowo udział w kapitale zakładowym na poziomie 55% Platige Image S.A. i 45% Juggler Games Sp. z o.o., pod warunkiem spełnienia się uzgodnionych w umowie warunków dotyczących terminu, budżetu i pozytywnych recenzji projektu.

8. **PLATIGE INC.**

adres: Lewes w stanie Delaware, USA

przedmiot działalności: spółka reprezentuje szeroko rozumiane interesy Platige Image S.A. w Stanach Zjednoczonych

Platige Image S.A. posiada 100% kapitału jednostki zależnej, ze 100% udziałem w ogólnej liczbie głosów.

9. PLATIGE USA LLC.

adres: Lewes w stanie Delaware, USA

przedmiot działalności: spółka powołana w celu realizacji projektów reklamowych w Stanach Zjednoczonych
Spółka Platige INC. posiada 75% kapitału i udziałów w ogólnej liczbie głosów Platige USA LLC., a spółka Production Clinic LLC (stanowiąca własność Aureliena Simona) pozostałe 25% kapitału i udziałów w ogólnej liczbie głosów.

Wszystkie ww. spółki podlegały konsolidacji metodą pełną, za wyjątkiem Platige Service Sp. z o.o. i Platige Sp. z o.o., których dane są nieistotne w rozumieniu art. 58 ustawy o rachunkowości (prezentacja wybranych danych finansowych tych spółek znajduje się w pkt. 1.2 niniejszego raportu).

Jednostki stowarzyszone:

1. IMAGE GAMES S.A.

adres: ul. Lipowa 3d, 30 - 702 Kraków

przedmiot działalności: tworzenie i komercjalizowanie m.in. gier z segmentu AA

Platige Image S.A. posiada 24,43% udziałów w kapitale zakładowym Image Games S.A. i ogólnej liczbie głosów spółki Image Games S.A. Pozostała część kapitału i głosów spółki należy do spółki Movie Games S.A. (20,24% udziałów), Anshar Studios S.A. (22,55% udziałów) oraz pozostałych akcjonariuszy (32,79% udziału).

Spółka Image Games S.A. została zawiązana w 2021 roku przez Platige Image S.A. oraz Movie Games S.A. w wyniku listu intencyjnego jaki strony zawarły w zakresie współpracy w obszarze gier komputerowych.

Początkowo udziały założycieli wynosiły po 50%, następnie w wyniku dokonanych w latach 2021 i 2022 podwyższeń kapitału zakładowego oraz zbycia udziałów na rzecz podmiotów trzecich zainteresowanych udziałem w projekcie, obecna struktura udziałowców Image Games S.A. przedstawia się jak powyżej.

Spółka Image Games S.A. podlega konsolidacji metodą praw własności.

W pierwszym kwartale 2024 roku oraz do dnia publikacji niniejszego raportu okresowego nie wystąpiły zmiany w strukturze Grupy Kapitałowej Platige Image, poza zmianą adresu siedziby Spółki Platige Image S.A. oraz spółek z Grupy Kapitałowej, których dotychczasowym adresem siedziby była ulica Racławicka 99A w Warszawie. Zmiana adresu siedziby na ulicę W. Szpilmana 4 w Warszawie nastąpiła po dniu bilansowym i została szerzej opisana w pkt. 5.1.5 *Wybrane zdarzenia po dniu bilansowym jakie miały miejsce w Spółce Platige Image S.A. i Grupie Kapitałowej Platige Image* niniejszego raportu okresowego.

1.2 Wybrane dane finansowe spółek zależnych, niepodlegających konsolidacji w procesie sporządzania skonsolidowanego sprawozdania finansowego Grupy Kapitałowej Platige Image

Spółki Platige Sp. z o.o. oraz Platige Service Sp. z o.o. nie prowadzą działalności operacyjnej, pełnią wyłącznie rolę komplementariuszy w dwóch spółkach komandytowych (odpowiednio Platige Sp. z o.o. Sp.k. oraz Platige Service Sp. z o.o. Sp.k.) prowadzących działalność operacyjną i objętych konsolidacją w procesie sporządzania skonsolidowanego sprawozdania finansowego Grupy Kapitałowej Platige Image.

Dane finansowe spółek Platige Sp. z o.o. oraz Platige Service Sp. z o.o. nie podlegają konsolidacji z uwagi na ich nieistotność, zgodnie z art. 58 ustawy o rachunkowości.

Poniżej przedstawione zostały wybrane dane finansowe ww. spółek zależnych, nie objętych konsolidacją (w tys. zł):

Platige Sp. z o.o.:

Lp.	Wyszczególnienie	Kwartalnie za okres:	
		01.01.2024- 31.03.2024	01.01.2023- 31.01.2023
I.	Przychody	0	0
II.	Wynik z działalności operacyjnej	-10	-11
III.	Wynik brutto	-12	-13
IV.	Wynik netto	-12	-13

	Wyszczególnienie	na dzień	na dzień
		31.03.2024	31.03.2023
I.	Aktywa razem	3	26
II.	Kapitały własne	-122	-74
III.	Kapitał (fundusz) podstawowy	5	5
IV.	Zobowiązania i rezerwy	125	100

Platige Service Sp. z o.o.:

Lp.	Wyszczególnienie	Kwartalnie za okres:	
		01.01.2024- 31.03.2024	01.01.2023- 31.03.2023
I.	Przychody	0	0
II.	Wynik z działalności operacyjnej	-2	-18
III.	Wynik brutto	-9	-23
IV.	Wynik netto	-9	-23

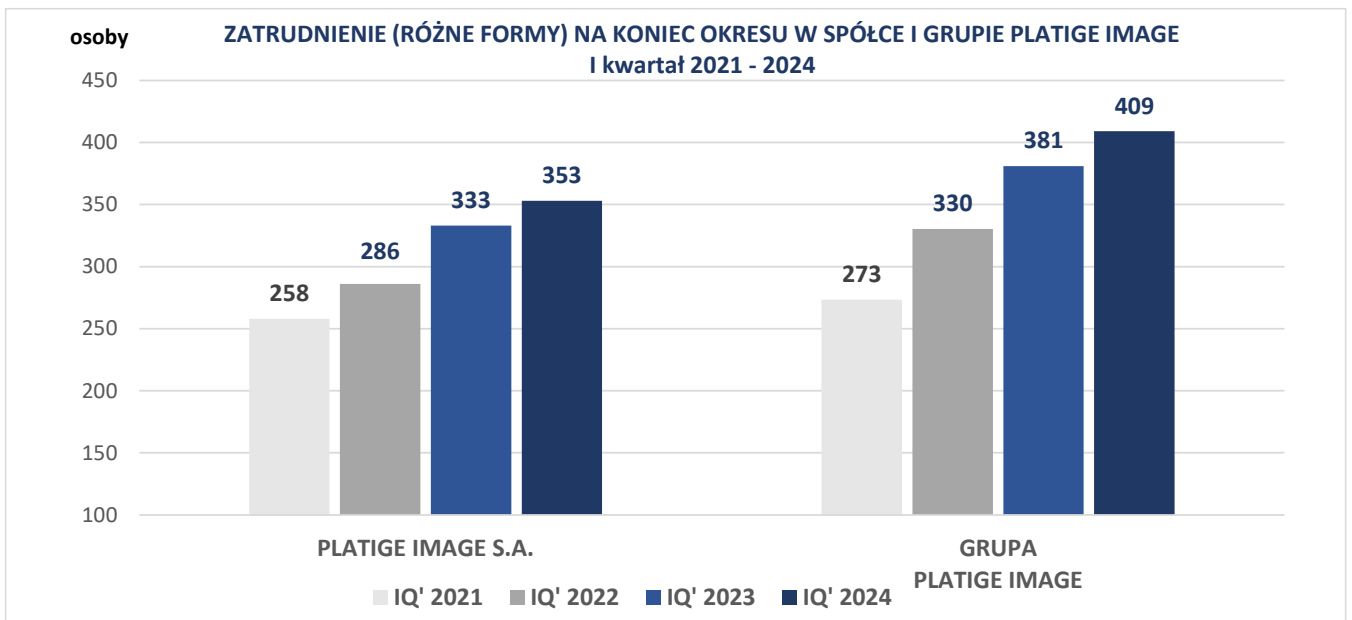
	Wyszczególnienie	na dzień	na dzień
		31.03.2024	31.03.2023
I.	Aktywa razem	23	44
II.	Kapitały własne	-343	-265
III.	Kapitał (fundusz) podstawowy	5	5
IV.	Zobowiązania i rezerwy	366	309

1.3 Informacje dotyczące liczby osób zatrudnionych w Grupie Platige Image w przeliczeniu na pełne etaty

W pierwszym kwartale 2024 roku średnie zatrudnienie w przeliczeniu na pełne etaty w Grupie Platige Image wyniosło 92 etaty i było o 9 etatów wyższe od średniego zatrudnienia pierwszego kwartału roku 2023. Natomiast średnie zatrudnienie w Platige Image S.A. w omawianym okresie wyniosło 71 etatów i było o 6 etatów wyższe w stosunku do analogicznego okresu roku ubiegłego.

Dodatkowo, Grupa Platige Image na koniec pierwszego kwartału 2024 roku współpracowała z 320 osobami.

Na koniec pierwszego kwartału 2024 roku łączne zatrudnienie wg różnych form zatrudnienia wyniosło w Grupie Platige Image 409 osób i było o 28 osób wyższe w stosunku do zatrudnienia na koniec pierwszego kwartału roku ubiegłego. W stosunku do stanu z grudnia 2023 zatrudnienie to było o 25 osób niższe.



2 KWARTALNE SKRÓCONE SKONSOLIDOWANE I JEDNOSTKOWE SPRAWOZDANIE FINANSOWE

2.1 Skrócone skonsolidowane sprawozdanie finansowe

Ujęte dla celów konsolidacji wyników Grupy Platige Image sprawozdania finansowe spółek zagranicznych zostały przeliczone na PLN wg poniższego:

- pozycje aktywów i zobowiązań według średniego kursu NBP dla danej waluty na koniec okresu sprawozdawczego,
- pozycje rachunku zysków i strat oraz rachunku przepływów pieniężnych (z wyjątkiem zmiany stanu pozycji bilansowych) po kursie będącym średnią arytmetyczną średnich kursów na dzień kończący każdy miesiąc okresu obrotowego, ogłoszonych dla danej waluty przez Narodowy Bank Polski.

2.1.1 Skonsolidowany rachunek zysków i strat

SKONSOLIDOWANY RACHUNEK ZYSKÓW I STRAT

DANE W TYS. ZŁ

Lp.	Wyszczególnienie w tys. złotych	Kwartalnie za okres:		
		01.01.2024- 31.03.2024	01.01.2023- 31.03.2023	% zmiana
A.	Przychody ze sprzedaży i zrównane z nimi, w tym:	33 264	32 711	2%
I.	Przychody netto ze sprzedaży produktów	32 759	32 257	2%
II.	Zmiana stanu produktów (zwiększenie wartość dodatnia, zmniejszenie - wartość ujemna)	505	454	11%
III.	Koszty wytworzenia produktów na własne potrzeby jednostki	-	-	-
IV.	Przychody netto ze sprzedaży towarów i materiałów	-	-	-
B.	Koszty działalności operacyjnej	36 215	34 291	6%
I.	Amortyzacja	1 762	1 416	24%
II.	Zużycie materiałów i energii	805	875	-8%
III.	Usługi obce	21 220	20 954	1%
IV.	Podatki i opłaty	207	116	79%
V.	Wynagrodzenia	11 279	9 928	14%
VI.	Ubezpieczenia społeczne i inne świadczenia	690	713	-3%
VII.	Pozostałe koszty rodzajowe	252	289	-13%
VIII.	Wartość sprzedanych towarów i materiałów	-	-	-
C.	Zysk (strata) ze sprzedaży (A-B)	-2 951	-1 580	-
D.	Pozostałe przychody operacyjne	606	956	-37%
I.	Zysk z tytułu rozchodu niefinansowych aktywów trwałych	-	-	-
II.	Dotacje	-	-	-
III.	Aktualizacja wartości aktywów niefinansowych	461	123	275%
IV.	Inne przychody operacyjne	145	833	-83%
E.	Pozostałe koszty operacyjne	497	199	149%
I.	Strata z tytułu rozchodu niefinansowych aktywów trwałych	-	9	-100%
II.	Aktualizacja wartości aktywów niefinansowych	356	119	198%
III.	Inne koszty operacyjne	141	71	99%
F.	Zysk (strata) z działalności operacyjnej (C+D-E)	-2 842	-823	-
G.	Przychody finansowe	52	131	-60%
I.	Dywidendy i udziały w zyskach	-	-	-
II.	Odsetki	14	33	-56%
III.	Zysk z tytułu rozchodu aktywów finansowych	-	-	-
IV.	Aktualizacja wartości aktywów finansowych	-	-	-
V.	Inne	38	98	-61%
H.	Koszty finansowe	480	214	124%
I.	Odsetki	324	170	91%
II.	Strata z tytułu rozchodu aktywów finansowych	-	-	-
III.	Aktualizacja wartości aktywów finansowych	-	-	-
IV.	Inne	156	44	254%

Lp.	Wyszczególnienie c.d. w tys. złotych	Kwartalnie za okres:		
		01.01.2024- 31.03.2024	01.01.2023- 31.03.2023	% zmiana
I	Zysk (strata) z udziałów jednostek podporz. wycenianych metoda praw własności	58	-16	-
J.	Zysk (strata) brutto (F+G-H+I)	-3 212	-922	-
K.	Podatek dochodowy	1 138	307	270%
L.	Pozostałe obowiązkowe zmniejszenia zysku	-	-	-
M	Zyski (straty) mniejszości	-5	237	-
N	Zysk (strata) netto (J-K-L+/-M)	-4 345	-1 466	-
O	EBITDA*	-1 080	593	-

* EBITDA = Wynik na działalności operacyjnej przed amortyzacją;

2.1.2 Skonsolidowany bilans

SKONSOLIDOWANY BILANS DANE W TYS. ZŁ

AKTYWA w tys. złotych		31.03.2024	31.03.2023	% zmiana
A.	AKTYWA TRWAŁE	39 676	36 443	9%
I.	Wartości niematerialne i prawne	2 270	3 509	-35%
1.	Koszty zakończonych prac rozwojowych	1 672	2 746	-39%
2.	Wartość firmy	-	-	-
3.	Inne wartości niematerialne i prawne	598	763	-22%
4.	Zaliczki na wartości niematerialne i prawne	-	-	-
II.	Wartość firmy jednostek podporządkowanych	-	-	-
1.	Wartość firmy jednostki zależne	-	-	-
2.	Wartość firmy jednostki współzależne	-	-	-
III.	Rzeczowe aktywa trwałe	30 516	27 875	9%
1.	Środki trwałe	26 223	24 805	6%
a)	grunty, w tym prawo wieczystego użytkowania gruntu	4 941	5 016	-1%
b)	budynki, lokale i obiekty inżynierii lądowej i wodnej	9 664	10 075	-4%
c)	urządzenia techniczne i maszyny	10 153	8 221	24%
d)	środki transportu	97	159	-39%
e)	inne środki trwałe	1 368	1 334	3%
2.	Środki trwałe w budowie	4 293	3 070	40%
3.	Zaliczki na środki trwałe w budowie	-	-	-
IV.	Należności długoterminowe	-	-	-
1.	Od jednostek powiązanych	-	-	-
2.	Od pozostałych jednostek	-	-	-

AKTYWA w tys. złotych c.d.	31.03.2024	31.03.2023	% zmiana
V. Inwestycje długoterminowe	785	684	15%
1. Nieruchomości	-	-	-
2. Wartości niematerialne i prawne	-	-	-
3. Długoterminowe aktywa finansowe	785	684	15%
a) w jednostkach powiązanych	501	416	20%
b) w pozostałych jednostkach, w których jednostka posiada zaangażowanie w kapitale	284	268	6%
c) w pozostałych jednostkach	-	-	-
4. Inne inwestycje długoterminowe	-	-	-
VI. Długoterminowe rozliczenia międzyokresowe	6 105	4 376	39%
1. Aktywa z tytułu odroczonego podatku dochodowego	2 588	3 438	-25%
2. Inne rozliczenia międzyokresowe	3 517	938	275%
B. AKTYWA OBROTOWE	45 685	42 860	7%
I. Zapasy	4 596	2 157	113%
1. Materiały	-	-	-
2. Półprodukty i produkty w toku	3 630	1 781	104%
3. Produkty gotowe	-	-	-
4. Towary	-	-	-
5. Zaliczki na dostawy	966	376	157%
II. Należności krótkoterminowe	21 042	23 243	-9%
1. Należności od jednostek powiązanych	-	1	-100%
a) z tytułu dostaw i usług	-	1	-100%
b) inne	-	-	-
2. Należności od pozostałych jednostkach, w których jednostka posiada zaangażowanie w kapitale	-	-	-
a) z tytułu dostaw i usług	-	-	-
b) inne	-	-	-
3. Należności od pozostałych jednostek	21 042	23 242	-9%
a) z tytułu dostaw i usług	16 720	19 630	-15%
b) z tytułu podatków, dotacji, ceł, ubezpieczeń społecznych i zdrowotnych oraz innych świadczeń	3 864	2 763	40%
c) inne	458	849	-46%
d) dochodzone na drodze sądowej	-	-	-
III. Inwestycje krótkoterminowe	5 884	5 749	2%
1. Krótkoterminowe aktywa finansowe	5 884	5 749	2%
a) w jednostkach powiązanych	-	-	-
b) w pozostałych jednostkach	229	402	-43%
c) środki pieniężne i inne aktywa pieniężne	5 655	5 347	6%
2. Inne inwestycje krótkoterminowe	-	-	-
IV. Krótkoterminowe rozliczenia międzyokresowe	14 163	11 711	21%
C. Należne wpłaty na kapitał (fundusz) podstawowy	-	-	-
D. Udziały (akcje) własne	-	-	-
SUMA AKTYWÓW	85 361	79 304	8%

PASywa w tys. złotych		31.03.2024	31.03.2023	% zmiana
A.	KAPITAŁ (FUNDUSZ) WŁASNY	30 675	31 400	-2%
I.	Kapitał (fundusz) podstawowy	358	353	2%
II.	Kapitał (fundusz) zapasowy *	22 508	22 863	-1%
III.	Kapitał (fundusz) z aktualizacji wyceny	-	-	-
IV.	Pozostałe kapitały (fundusze) rezerwowe	11 077	10 852	2%
V.	Różnice kursowe z przeliczenia	-60	-41	-
VI.	Zysk (strata) z lat ubiegłych *	1 137	-1 161	-
VII.	Zysk (strata) netto	-4 345	-1 466	-
VIII.	Odpisy z zysku netto w roku obrot. (wielkość ujemna)	-	-	-
B.	KAPITAŁY MNIEJSZOŚCI	537	1 199	-55%
C.	UJEMNA WARTOŚĆ FIRMY JEDN. PODPORZĄDKOW.	-	-	-
D.	ZOBOWIĄZANIA I REZERWY NA ZOBOWIĄZANIA	54 149	46 705	16%
I.	Rezerwy na zobowiązania	4 365	7 204	-39%
1.	Rezerwa z tytułu odroczonego podatku dochodowego	2 014	1 446	39%
2.	Rezerwa na świadczenia emerytalne i podobne	686	921	-25%
3.	Pozostałe rezerwy	1 665	4 837	-66%
II.	Zobowiązania długoterminowe	5 648	4 167	36%
1.	Wobec jednostek powiązanych	-	-	-
2.	Wobec pozostałych jednostek, w których jednostka posiada zaangażowanie w kapitale	-	-	-
3.	Wobec pozostałych jednostek	5 648	4 167	36%
a)	kredyty i pożyczki	498	998	-50%
b)	z tytułu emisji dłużnych papierów wartościowych	-	-	-
c)	inne zobowiązania finansowe	5 150	3 169	63%
d)	zobowiązania wekslowe	-	-	-
e)	inne	-	-	-
III.	Zobowiązania krótkoterminowe	35 744	26 034	37%
1.	Wobec jednostek powiązanych	-	40	-100%
a)	z tytułu dostaw i usług	-	40	-100%
2.	Zobowiązania wobec pozostałych jednostek, w których jednostka posiada zaangażowanie w kapitale	-	-	-
3.	Wobec pozostałych jednostek	35 744	25 994	38%
a)	kredyty i pożyczki	16 774	5 972	181%
b)	z tytułu emisji dłużnych papierów wartościowych	-	-	-
c)	inne zobowiązania finansowe	3 579	2 527	42%
d)	z tytułu dostaw i usług	10 835	8 889	22%
e)	zaliczki otrzymane na dostawy	-	-	-
f)	zobowiązania wekslowe	-	-	-
g)	z tytułu podatków, ceł, ubezpieczeń i innych świadczeń	1 908	2 391	-20%
h)	z tytułu wynagrodzeń	2 635	2 145	23%
i)	inne	13	4 070	-100%
IV.	Rozliczenia międzyokresowe	8 392	9 300	-10%
1.	Ujemna wartość firmy	-	-	-
2.	Inne rozliczenia międzyokresowe	8 392	9 300	-10%
SUMA PASYWÓW		85 361	79 304	8%

* Spółka Platige Image S.A. w pierwszym kwartale roku 2024 wykonała postanowienia zawarte w uchwale nr 8 Zwyczajnego Walnego Zgromadzenia Spółki z dnia 24 kwietnia 2023 roku, dotyczące pokrycia straty z lat ubiegłych w wysokości 317 418,04 PLN z kapitału rezerwowego.

2.1.3 Zestawienie zmian w skonsolidowanym kapitale własnym

ZESTAWIENIE ZMIAN W SKONSOLIDOWANYM KAPITALE WŁASNYM

DANE W TYS. ZŁ

Wyszczególnienie	Kwartalnie za okres:			
	w tys. złotych	01.01.2024- 31.03.2024	01.01.2023- 31.03.2023	% zmiana
I. Kapitał (fundusz) własny na początek okresu (BO)		35 390	37 145	-5%
- zmiany przyjętych zasad polityki rachunkowości		-	-	-
I.a. Kapitał (fundusz) własny na początek okresu (BO) po korektach		35 390	37 145	-5%
1. Kapitał (fundusz) podstawowy na początek okresu		358	353	1%
1.1. Zmiany kapitału (funduszu) podstawowego		-	-	-
a) zwiększenie (z tytułu)		-	-	-
- wydania udziałów (emisji akcji)		-	-	-
b) zmniejszenie (z tytułu)		-	-	-
1.2. Kapitał (fundusz) podstawowy na koniec okresu		358	353	1%
2. Kapitał (fundusz) zapasowy na początek okresu		22 863	17 646	30%
2.1. Zmiany kapitału (funduszu) zapasowego		-355	5 217	-
a) zwiększenie (z tytułu)		-	5 217	-100%
- z emisji akcji powyżej wartości nominalnej		-	-	-
- z podziału zysku		-	5 217	-100%
b) zmniejszenie (z tytułu)		355	-	-
- pokrycia straty		317	-	-
- podwyższenie kapitału podstawowego		38	-	-
2.2. Stan kapitału (funduszu) zapasowego na koniec okresu		22 508	22 863	-1%
3. Kapitał (fundusz) z aktualizacji wyceny na początek okresu		-	-	-
3.1. Zmiany kapitału (funduszu) z aktualizacji wyceny		-	-	-
a) zwiększenie (z tytułu)		-	-	-
- udział w zmianie kapitałów jednostek spółkontrolowanych		-	-	-
b) zmniejszenie (z tytułu)		-	-	-
- udział w zmianie kapitałów jednostek spółkontrolowanych		-	-	-
3.2. Kapitał (fundusz) z aktualizacji wyceny na koniec okresu		-	-	-
4. Pozostałe kapitały (fundusze) rezerwowe na początek okresu		11 077	10 852	2%
4.1. Zmiany pozostałych kapitałów (funduszy) rezerwowych		-	-	-
a) zwiększenie (z tytułu)		-	-	-
- program akcji pracowniczych		-	-	-
- podział wyniku finansowego		-	-	-
4.2. Pozostałe kapitały (fundusze) rezerwowe na koniec okresu		11 077	10 852	2%
5. Różnice kursowe z przeliczenia na początek okresu		-60	-41	-
5.1. Zmiany różnic kursowych z przeliczenia		-	-	-
a) zwiększenie (z tytułu)		-	-	-
a) zmniejszenie (z tytułu)		-	-	-
5.2. Różnice kursowe z przeliczenia na koniec okresu		-60	-41	-

Wyszczególnienie c.d.	Narastająco za okres:			
	w tys. złotych	01.01.2024- 31.03.2024	01.01.2023- 31.03.2023	% zmiana
6. Zysk (strata) z lat ubiegłych na początek okresu		1 092	8 381	-87%
6.1. Zysk z lat ubiegłych na początek okresu		1 092	8 381	-87%
- zmiany przyjętych zasad polityki rachunkowości		-	-	-
- korekty błędów		-272	-	-
- korekty błędów: naliczenie podatku dochodowego spółki amerykańskiej Platige INC za rok 2022		-	-87	-
6.2. Zysk z lat ubiegłych na początek okresu, po korektach		820	8 294	-90%
a) zwiększenie		-	-	-
b) zmniejszenie (z tytułu)		-317	9 455	-
- podział zysku (na kapitał zapasowy)		-317	5 217	-
- podział zysku (dywidenda)		-	4 238	-100%
- podział zysku (na kapitał rezerwowy)		-	-	-
- inne		-	-	-
6.3. Zysk z lat ubiegłych na koniec okresu		1 137	-1 161	-
6.4. Strata z lat ubiegłych na początek okresu		-	-	-
- zmiany przyjętych zasad (polityki) rachunkowej		-	-	-
6.5. Strata z lat ubiegłych na początek okresu, po korektach		-	-	-
a) zwiększenie		-	-	-
b) zmniejszenie (z tytułu)		-	-	-
- pokrycia kapitałem zapasowym		-	-	-
- pokrycia kapitałem rezerwowym		-	-	-
- podziału zysku (na kapitał zapasowy)		-	-	-
- podziału zysku (dywidenda)		-	-	-
6.6. Strata z lat ubiegłych na koniec okresu		-	-	-
6.7. Zysk (strata) z lat ubiegłych na koniec okresu		1 137	-1 161	-
7. Wynik netto		-4 345	-1 466	-
a) zysk netto		-	-	-
b) strata netto		4 345	1 466	196%
c) odpisy z zysku		-	-	-
II. Kapitał (fundusz) własny na koniec okresu (BZ)		30 675	31 400	-2%
III. Kapitał (fundusz) własny, po uwzględnieniu proponowanego podziału zysku		30 675	31 400	-2%

2.1.4 Skonsolidowany rachunek przepływów pieniężnych

SKONSOLIDOWANY RACHUNEK PRZEPŁYWÓW PIENIĘŻNYCH

(metoda pośrednia)

DANE W TYS. ZŁ

Wyszczególnienie	Kwartałnie za okres:			
	w tys. złotych	01.01.2024- 31.03.2024	01.01.2023- 31.03.2023	% zmiana
A. Przepływy środków pieniężnych z działalności operacyjnej				
I. Zysk (strata) netto		-4 345	-1 466	-
II. Korekty razem		5 727	3 891	47%
1. Zyski (straty) mniejszości		-5	236	-
2. Zysk (strata) z udziałów (akcji) w jedn. wycenianych metodą praw własności		-58	16	-
3. Amortyzacja		1 762	1 416	24%
4. Zyski (straty) z tytułu różnic kursowych		1 300	57	2184%
5. Odsetki i udziały w zyskach (dywidendy)		293	136	115%
6. Zysk (strata) z działalności inwestycyjnej		-	74	-100%
7. Zmiana stanu rezerw		1 777	821	116%
8. Zmiana stanu zapasów		-1 281	-456	-
9. Zmiana stanu należności		29 670	24 175	23%
10. Zmiana stanu zobowiązania krótkoterminowe z wyjątkiem pożyczek i kredytów		-19 682	-20 554	-
11. Zmiana stanu rozliczeń międzyokresowych		-8 038	-1 818	-
12. Zmiana stanu rezerw odniesionych na kapitał rezerwowy		-	-	-
13. Rozwiązanie odpisu aktualizującego pożyczkę		-	-	-
14. Różnice kursowe z przeliczenia		20	-44	-
15. Inne korekty		-31	-168	-
III. Przepływy pieniężne netto z działalności operacyjnej (I+II)		1 382	2 425	-43%
B. Przepływy środków pieniężnych z działalności inwestycyjnej				
I. Wpływy		-	189	-100%
1. Zbycie WNiP oraz rzeczowych aktywów trwałych		-	189	-100%
2. Zbycie inwestycji w nieruchomości oraz WNiP		-	-	-
3. Z aktywów finansowych		-	-	-
a) w jednostkach powiązanych		-	-	-
b) w pozostałych jednostkach		-	-	-
4. Inne wpływy inwestycyjne		-	-	-
II. Wydatki		222	1 049	-79%
1. Nabycie WNiP oraz rzeczowych akt. trwałych		222	1 049	-79%
2. Inwestycje w nieruchomości oraz WNiP		-	-	-
3. Na aktywa finansowe, w tym:		-	-	-
a) w jednostkach powiązanych		-	-	-
b) w pozostałych jednostkach		-	-	-
4. Inne wydatki inwestycyjne		-	-	-
III. Przepływy pieniężne netto z działalności inwestycyjnej (I-II)		-222	-860	-

Wyszczególnienie c.d.	Kwartalnie za okres:			
	w tys. złotych	01.01.2024- 31.03.2024	01.01.2023- 31.03.2023	% zmiana
C. Przepływy środków pieniężnych z działalności finansowej				
I. Wpływy		2 769	18	14924%
1. Wpływ netto z wydania udziałów (emisji akcji) i innych instrumentów kapitałowych oraz dopłat do kapitału		-	-	-
2. Kredyty i pożyczki		2 769	18	14924%
3. Leasing finansowy		-	-	-
4. Inne wpływy finansowe		-	-	-
II. Wydatki		1 311	3 592	-63%
1. Nabycie udziałów (akcji) własnych		-	-	-
2. Dywidendy i inne wypłaty na rzecz właścicieli		19	-	-
3. Inne, niż wypłaty na rzecz właścicieli, wyd. z podziału zysku		-	-	-
4. Spłaty kredytów i pożyczek		-	3 086	-100%
5. Wykup dłużnych pap. wartościowych		-	-	-
6. Płatności zobowiązań z tytułu umów leasingu finansowego		984	352	180%
7. Płatności z tyt. innych zob. finansowych		-	-	-
8. Odsetki		308	154	100%
9. Odsetki powiązane		-	-	-
10. Pożyczki powiązane		-	-	-
11. Inne wydatki finansowe		-	-	-
III. Przepływy pieniężne netto z działalności finansowej (I-II)		1 458	-3 574	-
D. Przepływy pieniężne netto razem (A.III.+B.III+C.III)		2 618	-2 009	-
E. Bilansowa zmiana stanu środków pieniężnych, w tym:		2 618	-2 007	-
- zmiana stanu środków pieniężnych z tytułu różnic kursowych		2	2	0%
F. Środki pieniężne na początek okresu		3 037	7 354	-59%
G. Środki pieniężne na koniec okresu (F+D)		5 655	5 345	6%
- o ograniczonej możliwości dysponowania		-	-	-

2.2 Skrócone jednostkowe sprawozdanie finansowe

2.2.1 Jednostkowy rachunek zysków i strat

JEDNOSTKOWY RACHUNEK ZYSKÓW I STRAT

(wariant porównawczy)

DANE W TYS. ZŁ

Wyszczególnienie	Kwartalnie za okres:		
	01.01.2024- 31.03.2024	01.01.2023- 31.03.2023	% zmiana
w tys. złotych			
A. Przychody ze sprzedaży i zrównane z nimi, w tym:	23 123	20 855	11%
I. Przychody netto ze sprzedaży produktów	23 123	20 855	11%
II. Zmiana stanu produktów (zwiększenie wartość dodatnia, zmniejszenie wartość ujemna)	-	-	-
III. Koszty wytworzenia produktów na własne potrzeby jednostki	-	-	-
IV. Przychody netto ze sprzedaży towarów i materiałów	-	-	-
B. Koszty działalności operacyjnej	26 351	23 240	13%
I. Amortyzacja	1 742	1 390	25%
II. Zużycie materiałów i energii	706	705	0%
III. Usługi obce	13 340	11 544	16%
IV. Podatki i opłaty	181	96	89%
V. Wynagrodzenia	9 697	8 733	11%
VI. Ubezpieczenia społeczne i inne świadczenia	547	603	-9%
VII. Pozostałe koszty rodzajowe	138	169	-18%
VIII. Wartość sprzedanych towarów i materiałów	-	-	-
C. Zysk (strata) ze sprzedaży (A-B)	-3 228	-2 385	-
D. Pozostałe przychody operacyjne	237	1 145	-79%
I. Zysk z tytułu rozchodu niefinansowych aktywów trwałych	-	210	-100%
II. Dotacje	-	-	-
III. Aktualizacja wartości aktywów niefinansowych	102	109	-6%
IV. Inne przychody operacyjne	135	826	-84%
E. Pozostałe koszty operacyjne	134	393	-66%
I. Strata z tytułu rozchodu niefinansowych aktywów trwałych	-	219	-100%
II. Aktualizacja wartości aktywów niefinansowych	-	106	-100%
III. Inne koszty operacyjne	134	68	98%
F. Zysk (strata) z działalności operacyjnej (C+D-E)	-3 125	-1 633	-
G. Przychody finansowe	185	542	-66%
I. Dywidendy i udziały w zyskach	-	-	-
II. Odsetki	147	142	4%
III. Zysk z tytułu rozchodu aktywów finansowych	-	-	-
IV. Aktualizacja wartości aktywów finansowych	-	400	-100%
V. Inne	38	-	-
H. Koszty finansowe	395	202	96%
I. Odsetki	324	166	95%
II. Strata z tyt. rozchodu aktywów finansowych	-	-	-
III. Aktualizacja wartości aktywów finansowych	-	-	-
IV. Inne	71	36	96%
I. Zysk (strata) brutto (F+G-H)	-3 335	-1 293	-
J. Podatek dochodowy	1 133	116	873%
K. Pozostałe obowiązkowe zmniejszenia zysku	-	-	-
L. Zysk (strata) netto (I-J-K)	-4 468	-1 409	-
M. EBITDA*	-1 383	-243	-

Wyszczególnienie c.d.	Kwartalnie za okres:		
	01.01.2024- 31.03.2024	01.01.2023- 31.03.2023	% zmiana
w tys. złotych			
Istotne jednorazowe rezerwy i odpisy (netto):	-	-400	-
Aktualizacja aktywów finansowych (koszty netto)	-	-400	-
Zysk / Strata netto skorygowana **	-4 468	-1 809	-

* EBITDA = Wynik na działalności operacyjnej przed amortyzacją

** Zysk / Strata netto skorygowana = Zysk / Strata netto z wyłączeniem aktualizacji aktywów finansowych

2.2.2 Jednostkowy bilans

JEDNOSTKOWY BILANS

DANE W TYS. ZŁ

AKTYWA w tys. złotych	31.03.2024	31.03.2023	% zmiana
A. AKTYWA TRWAŁE	45 767	38 056	20%
I. Wartości niematerialne i prawne	2 270	3 508	-35%
1. Koszty zakończonych prac rozwojowych	1 672	2 745	-39%
2. Wartość firmy	-	-	-
3. Inne wartości niematerialne i prawne	598	763	-22%
4. Zaliczki na wartości niematerialne i prawne	-	-	-
II. Rzeczowe aktywa trwałe	30 336	27 760	9%
1. Środki trwałe	26 043	24 690	5%
a) grunty (w tym prawo wieczystego użytkowania gruntu)	4 941	5 016	-1%
b) budynki, lokale i obiekty inżynierii lądowej i wodnej	9 649	10 075	-4%
c) urządzenia techniczne i maszyny	10 041	8 170	23%
d) środki transportu	97	159	-39%
e) inne środki trwałe	1 315	1 270	3%
2. Środki trwałe w budowie	4 293	3 070	40%
3. Zaliczki na środki trwałe w budowie	-	-	-
III. Należności długoterminowe	-	-	-
1. Od jednostek powiązanych	-	-	-
2. Od pozostałych jednostek	-	-	-
IV. Inwestycje długoterminowe	7 340	3 250	125%
1. Nieruchomości	-	-	-
2. Wartości niematerialne i prawne	-	-	-
3. Długoterminowe aktywa finansowe	7 340	3 250	125%
a) w jednostkach powiązanych	7 314	3 224	127%
b) w pozostałych jednostkach, w których jednostka posiada zaangażowanie w kapitale	26	26	0%
c) w pozostałych jednostkach	-	-	-
4. Inne inwestycje długoterminowe	-	-	-
V. Długoterminowe rozliczenia międzyokresowe	5 821	3 538	65%
1. Aktywa z tytułu odroczonego podatku dochodowego	2 306	2 600	-11%
2. Inne rozliczenia międzyokresowe	3 515	938	275%

AKTYWA w tys. złotych c.d.	31.03.2024	31.03.2023	% zmiana
B. AKTYWA OBROTOWE	32 509	30 188	8%
I. Zapasy	1 180	528	124%
1. Materiały	-	-	-
2. Półprodukty i produkty w toku	214	182	18%
3. Produkty gotowe	-	-	-
4. Towary	-	-	-
5. Zaliczki na dostawy	966	346	179%
II. Należności krótkoterminowe	20 557	16 775	23%
1. Należności od jednostek powiązanych	17 289	13 837	25%
a) z tytułu dostaw i usług	17 289	13 837	25%
b) inne	-	-	-
2. Należności od pozostałych jednostkach, w których jednostka posiada zaangażowanie w kapitale	-	-	-
a) z tytułu dostaw i usług	-	-	-
b) inne	-	-	-
3. Należności od pozostałych jednostek	3 268	2 938	11%
a) z tytułu dostaw i usług	2 649	2 214	20%
b) z tytułu podatków, dotacji, ceł, ubezpieczeń społecznych i zdrowotnych oraz innych świadczeń	357	51	597%
c) inne	262	673	-61%
d) dochodzone na drodze sądowej	-	-	-
III. Inwestycje krótkoterminowe	416	3 579	-88%
1. Krótkoterminowe aktywa finansowe	416	3 579	-88%
a) w jednostkach powiązanych	-	2 723	-100%
b) w pozostałych jednostkach	229	402	-43%
c) środki pieniężne i inne aktywa pieniężne	187	454	-59%
2. Inne inwestycje krótkoterminowe	-	-	-
IV. Krótkoterminowe rozliczenia międzyokresowe	10 356	9 306	11%
C. Należne wpłaty na kapitał (fundusz) podstawowy	-	-	-
D. Udziały (akcje) własne	-	-	-
SUMA AKTYWÓW	78 275	68 244	15%

PASywa w tys. złotych	31.03.2024	31.03.2023	% zmiana
A. KAPITAŁ (FUNDUSZ) WŁASNY	30 745	31 242	-2%
I. Kapitał (fundusz) podstawowy	358	353	2%
II. Kapitał (fundusz) zapasowy *	21 671	21 988	-1%
III. Kapitał (fundusz) z aktualizacji wyceny	-	-	-
IV. Pozostałe kapitały (fundusze) rezerwowe	10 627	10 627	0%
V. Różnice kursowe z przeliczenia	-	-	-
VI. Zysk (strata) z lat ubiegłych *	2 557	-317	-
VII. Zysk (strata) netto	-4 468	-1 409	-
VIII. Odpisy z zysku netto w ciągu roku obrót (wielkość ujemna)	-	-	-
B. ZOBOWIĄZANIA I REZERWY NA ZOBOWIĄZANIA	47 530	37 002	28%
I. Rezerwy na zobowiązania	3 412	3 713	-8%
1. Rezerwa z tytułu odroczonego podatku dochodowego	1 925	1 223	57%
2. Rezerwa na świadczenia emerytalne i podobne	634	898	-29%
3. Pozostałe rezerwy	853	1 592	-46%

PASYWA w tys. złotych c.d.	31.03.2024	31.03.2023	% zmiana
II. Zobowiązania długoterminowe	5 648	4 167	36%
1. Wobec jednostek powiązanych	-	-	-
2. Wobec pozostałych jednostek, w których jednostka posiada zaangażowanie w kapitale	-	-	-
3. Wobec pozostałych jednostek	5 648	4 167	36%
a) kredyty i pożyczki	498	998	-50%
b) z tytułu emisji dłużnych papierów wartościowych	-	-	-
c) inne zobowiązania finansowe	5 150	3 169	63%
d) zobowiązania wekslowe	-	-	-
e) inne	-	-	-
III. Zobowiązania krótkoterminowe	31 667	21 366	48%
1. Wobec jednostek powiązanych	-	-	-
a) z tytułu dostaw i usług	-	-	-
b) inne	-	-	-
2. Zobowiązania wobec pozostałych jednostek, w których jednostka posiada zaangażowanie w kapitale	-	-	-
3. Wobec pozostałych jednostek	31 667	21 366	48%
a) kredyty i pożyczki	16 769	5 823	188%
b) z tytułu emisji dłużnych papierów wartościowych	-	-	-
c) inne zobowiązania finansowe	3 579	2 527	42%
d) z tytułu dostaw i usług	7 290	6 220	17%
e) zaliczki otrzymane na dostawy	-	-	-
f) zobowiązania wekslowe	-	-	-
g) z tytułu podatków, ceł, ubezpieczeń i innych świadczeń	1 387	581	139%
h) z tytułu wynagrodzeń	2 635	2 145	23%
i) inne	7	4 070	-100%
IV. Rozliczenia międzyokresowe	6 803	7 756	-12%
1. Ujemna wartość firmy	-	-	-
2. Inne rozliczenia międzyokresowe	6 803	7 756	-12%
SUMA PASYWÓW	78 275	68 244	15%

* Spółka Platige Image S.A. w pierwszym kwartale roku 2024 wykonała postanowienia zawarte w uchwale nr 8 Zwyczajnego Walnego Zgromadzenia Spółki z dnia 24 kwietnia 2023 roku, dotyczące pokrycia straty z lat ubiegłych w wysokości 317 418,04 PLN z kapitału rezerwowego.

2.2.3 Zestawienie zmian w jednostkowym kapitale własnym

ZESTAWIENIE ZMIAN W JEDNOSTKOWYM KAPITALE WŁASNYM DANE W TYS. ZŁ

Wyszczególnienie	Kwartalnie za okres:		
	01.01.2024- 31.03.2024	01.01.2023- 31.03.2023	% zmiana
w tys. złotych			
I. Kapitał (fundusz) własny na początek okresu (BO)	35 213	21 001	68%
- zmiany przyjętych zasad polityki rachunkowości	-	-	-
I.a. Kapitał (fundusz) własny na początek okresu (BO) po korektach	35 213	21 001	68%
1. Kapitał (fundusz) podstawowy na początek okresu	358	353	1%
1.1. Zmiany kapitału (funduszu) podstawowego	-	-	-
a) zwiększenie (z tytułu)	-	-	-
- wydania udziałów (emisji akcji)	-	-	-
b) zmniejszenie (z tytułu)	-	-	-
1.2. Kapitał (fundusz) podstawowy na koniec okresu	358	353	1%
2. Kapitał (fundusz) zapasowy na początek okresu	21 988	16 771	31%
2.1. Zmiany kapitału (funduszu) zapasowego	-317	5 217	-
a) zwiększenie (z tytułu)	-	5 217	-100%
- z podziału zysku	-	5 217	-100%
b) zmniejszenie (z tytułu)	317	-	-
- pokrycia straty	317	-	-
2.2. Stan kapitału (funduszu) zapasowego na koniec okresu	21 671	21 988	-1%
3. Kapitał (fundusz) z aktualizacji wyceny na początek okresu – zmiany przyjętych zasad (polityki) rachunkowości	-	-	-
3.1. Zmiany kapitału (funduszu) z aktualizacji wyceny	-	-	-
3.2. Kapitał (fundusz) z aktualizacji wyceny na koniec okresu	-	-	-
4. Pozostałe kapitały (fundusze) rezerwowe na początek okresu	10 627	10 627	0%
4.1. Zmiany pozostałych kapitałów (funduszy) rezerwowych	-	-	-
a) zwiększenie (z tytułu)	-	-	-
- program akcji pracowniczych	-	-	-
4.2. Pozostałe kapitały (fundusze) rezerwowe na koniec okresu	10 627	10 627	0%
5. Zysk (strata) z lat ubiegłych na początek okresu	2 240	8 959	-75%
5.1. Zysk z lat ubiegłych na początek okresu	2 240	8 959	-75%
- zmiany przyjętych zasad polityki rachunkowości	-	-	-
- korekty błędów	-	-	-
5.2. Zysk z lat ubiegłych na początek okresu, po korektach	2 240	8 959	-75%
a) zwiększenie (z tytułu)	-	-	-
b) zmniejszenie (z tytułu)	-317	9 276	-
- podział zysku (na kapitał zapasowy)	-317	5 217	-
- podział zysku (dywidenda)	-	4 059	-100%
5.3. Zysk z lat ubiegłych na koniec okresu	2 557	-317	-
5.4. Strata z lat ubiegłych na początek okresu	-	-	-
- zmiany przyjętych zasad (polityki) rachunkowości	-	-	-
5.5. Strata z lat ubiegłych na początek okresu, po korektach	-	-	-
a) zwiększenie	-	-	-
b) zmniejszenie (z tytułu)	-	-	-
- pokrycia kapitałem zapasowym	-	-	-
- podziału zysku (na kapitał zapasowy)	-	-	-
- podziału zysku (dywidenda)	-	-	-
5.6. Strata z lat ubiegłych na koniec okresu	-	-	-
5.7. Zysk (strata) z lat ubiegłych na koniec okresu	2 557	-317	-

Wyszczególnienie c.d.	Kwartalnie za okres:		
	01.01.2024- 31.03.2024	01.01.2023- 31.03.2023	% zmiana
w tys. złotych			
6. Wynik netto	-4 468	-1 409	-
a) zysk netto	-	-	-
b) strata netto	4 468	1 409	220%
c) odpisy z zysku	-	-	-
II. Kapitał (fundusz) własny na koniec okresu (BZ)	30 745	31 242	-1%
III. Kapitał (fundusz) własny, po uwzględnieniu proponowanego podziału zysku	30 745	31 242	-1%

2.2.4 Jednostkowy rachunek przepływów pieniężnych

JEDNOSTKOWY RACHUNEK PRZEPŁYWÓW PIENIĘŻNYCH

(metoda pośrednia)

DANE W TYS. ZŁ

Wyszczególnienie	Kwartalnie za okres:		
	01.01.2024- 31.03.2024	01.01.2023- 31.03.2023	% zmiana
w tys. złotych			
A. Przepływy środków pieniężnych z działalności operacyjnej			
I. Zysk (strata) netto	-4 468	-1 409	-
II. Korekty razem	3 017	3 786	-20%
1. Amortyzacja	1 742	1 390	25%
2. Zyski (straty) z tytułu różnic kursowych	1 302	53	2339%
3. Odsetki i udziały w zyskach (dywidendy)	161	23	589%
4. Zysk (strata) z działalności inwestycyjnej	-	-326	-
5. Zmiana stanu rezerw	1 457	-563	-
6. Zmiana stanu zapasów	-834	-188	-
7. Zmiana stanu należności	5 140	8 125	-37%
8. Zmiana stanu zobowiązań krótkoterminowych z wyjątkiem pożyczek i kredytów	1 346	-1 515	-
9. Zmiana stanu rozliczeń międzyokresowych	-7 266	-3 213	-
10. Zmiana stanu rezerw odniesionych na kapitał rezerwowy	-	-	-
11. Rozwiązanie odpisu aktualizującego pożyczkę	-	-	-
12. Inne korekty	-31	-	-
III. Przepływy pieniężne netto z działalności operacyjnej (I+II)	-1 451	2 377	-
B. Przepływy środków pieniężnych z działalności inwestycyjnej			
I. Wpływy	460	589	-22%
1. Zbycie WNiP oraz rzeczowych aktywów trwałych	-	189	-100%
2. Zbycie inwestycji w nieruchomości oraz WNiP	-	-	-
3. Z aktywów finansowych	460	400	15%
a) w jednostkach powiązanych	460	400	15%
b) w pozostałych jednostkach	-	-	-
4. Inne wpływy inwestycyjne	-	-	-

Wyszczególnienie c.d.	Kwartalnie za okres:			
	w tys. złotych	01.01.2024- 31.03.2024	01.01.2023- 31.03.2023	% zmiana
II. Wydatki		666	1 673	-60%
1. Nabycie WNIP oraz rzeczowych aktywów trwałych		206	1 023	-80%
2. Inwestycje w nieruchomości oraz WNIP		-	-	-
3. Na aktywa finansowe, w tym:		460	650	-29%
a) w jednostkach powiązanych		460	650	-29%
b) w pozostałych jednostkach		-	-	-
4. Inne wydatki inwestycyjne		-	-	-
III. Przepływy pieniężne netto z działalności inwestycyjnej (I-II)		-206	-1 084	-
C. Przepływy środków pieniężnych z działalności finansowej				
I. Wpływy		2 764	-	-
1. Wpływ netto z wydania udziałów (emisji akcji) i innych instrumentów kapitałowych oraz dopłat do kapitału		-	-	-
2. Kredyty i pożyczki		2 764	-	-
3. Leasing finansowy		-	-	-
4. Inne wpływy finansowe		-	-	-
II. Wydatki		1 292	3 483	-63%
1. Nabycie udziałów (akcji) własnych		-	-	-
2. Dywidendy i inne wypłaty na rzecz właścicieli		-	-	-
3. Inne, niż wypłaty na rzecz właścicieli, wyd. z podziału zysku		-	-	-
4. Spłaty kredytów i pożyczek		-	2 977	-100%
5. Wykup dłużnych pap. wartościowych		-	-	-
6. Płatności zobowiązań z tytułu umów leasingu finansowego		984	352	180%
7. Płatności z tyt. innych zob. finansowych		-	-	-
8. Odsetki		308	154	100%
9. Odsetki powiązane		-	-	-
10. Pożyczki powiązane		-	-	-
11. Inne wydatki finansowe		-	-	-
III. Przepływy pieniężne netto z działalności finansowej (I-II)		1 472	-3 483	-
D. Przepływy pieniężne netto razem (A.III.+B.III+C.III)		-185	-2 190	-
E. Bilansowa zmiana stanu środków pieniężnych, w tym:		-192	-2 185	-
- zmiana stanu środków pieniężnych z tytułu różnic kursowych		-1	5	-
F. Środki pieniężne na początek okresu		372	2 639	-86%
G. Środki pieniężne na koniec okresu (F+D)		187	449	-58%
- o ograniczonej możliwości dysponowania		-	-	-

3 WPROWADZENIE

3.1 Okres objęty kwartalnym raportem Grupy Kapitałowej

Raport kwartalny Grupy Kapitałowej Platige Image został przygotowany za okres od 1 stycznia do 31 marca 2024 roku oraz na dzień 31 marca 2024 roku. Dane porównawcze obejmują okres od 1 stycznia do 31 marca 2023 roku oraz na dzień 31 marca 2023 roku.

Sprawozdania finansowe wszystkich jednostek podporządkowanych sporządzone zostały za ten sam okres sprawozdawczy, co sprawozdanie finansowe jednostki dominującej i przy zastosowaniu spójnych zasad rachunkowości.

4 ZASADY RACHUNKOWOŚCI

Omówienie obowiązujących przy sporządzaniu kwartalnego raportu Grupy Kapitałowej Platige Image zasad (polityki) rachunkowości, w szczególności zasad grupowania operacji gospodarczych, metod wyceny aktywów i pasywów, dokonywania odpisów amortyzacyjnych, ustalania wyniku finansowego, sporządzania jednostkowych sprawozdań finansowych oraz sposobu sporządzenia skonsolidowanego sprawozdania finansowego.

4.1 Podstawa sporządzenia jednostkowego i skonsolidowanego sprawozdania finansowego

Jednostkowe i skonsolidowane sprawozdanie finansowe sporządzone zostało w oparciu o zasady rachunkowości wynikające z przepisów ustawy z dnia 29 września 1994 r. o rachunkowości (t.j. Dz.U. 2023 poz. 120) i wydanymi na jej podstawie przepisami wykonawczymi.

Sprawozdanie finansowe zostało sporządzone przy założeniu kontynuowania działalności gospodarczej w dającej się przewidzieć przyszłości oraz niewystępowania okoliczności wskazujących na zagrożenie dla kontynuowania działalności przez jednostkę dominującą oraz jej spółki zależne.

W raporcie kwartalnym wykazane są zdarzenia gospodarcze zgodnie z ich treścią ekonomiczną.

Raport kwartalny został sporządzony w pełnych tysiącach złotych o ile nie wskazano inaczej.

4.2 Stosowane zasady rachunkowości

Przychody i koszty

Przychody i koszty są ujmowane zgodnie z zasadą memoriału, tj. w roku obrotowym, którego dotyczą, niezależnie od terminu otrzymania lub dokonania płatności.

Spółka prowadzi ewidencję kosztów w układzie rodzajowym oraz sporządza rachunek zysków i strat w wariantcie porównawczym.

Przychody ze sprzedaży produktów, towarów i materiałów ujmuje się w rachunku zysków i strat, gdy korzyści wynikające z praw własności do produktów, towarów i materiałów przekazano nabywcy.

W przypadku kontraktów o wartości przekraczającej 100 tys. złotych wycenia się przychody proporcjonalnie do stopnia zaawansowania usługi, pod warunkiem, że stopień ten można wiarygodnie ustalić (metoda stopnia zaawansowania). Jeżeli nie jest możliwe ustalenie stopnia zaawansowania w sposób wiarygodny, przychód ustalany jest w wysokości poniesionych w danym okresie kosztów, nie wyższych od kosztów, których pokrycie jest prawdopodobne (metoda zysku zerowego).

Do ujmowania przychodów i kosztów związanych z niezakończonymi usługami stosowany jest KSR 3.

W celu ustalenia stopnia zaawansowania usługi jednostka stosuje metodę kosztową polegającą na określeniu na dzień bilansowy stopnia zaawansowania prac w takim procencie, jaki stanowi udział poniesionych od rozpoczęcia umowy do dnia bilansowego kosztów umowy w całkowitej kwocie kosztów wykonania umowy obejmującej koszty już poniesione oraz wynikające z aktualnego globalnego budżetu kosztów, koszty wymagające jeszcze poniesienia dla pełnego wykonania umowy.

Odsetki

Przychody odsetkowe są ujmowane w momencie ich naliczenia.

Dywidendy

Należne dywidendy zalicza się do przychodów finansowych na dzień powzięcia przez Walne Zgromadzenie Akcjonariuszy spółki, w którą jednostka zainwestowała, uchwały o podziale zysku, chyba że w uchwale określono inny dzień prawa do dywidendy.

Rachunek przepływów pieniężnych

Rachunek przepływów pieniężnych sporządzono metodą pośrednią.

Wartości niematerialne i prawne

Wartości niematerialne i prawne ujmuje się w księgach według cen ich nabycia lub kosztów poniesionych na ich wytworzenie i umarza metodą liniową przy zastosowaniu następujących stawek amortyzacyjnych:

- Koszty zakończonych prac rozwojowych nie mniej niż 20%
- Koncesje, patenty, licencje i znaki towarowe 20%
- Wartość firmy 5%
- Oprogramowanie 50%
- Inne 20%

Wartości niematerialne i prawne (z wyłączeniem licencji wieczystych) o wartości powyżej 3 500 zł amortyzowane są metodą liniową.

Licencje wieczyste do wartości 1 000 zł ujmowane są bezpośrednio w kosztach, o wartości powyżej 1 000 zł ujmowane są w ewidencji środków trwałych i wartości niematerialnych i prawnych i podlegają amortyzacji:

- jednorazowej dla wartości mieszczącej się w przedziale 1 001 zł – 3 500 zł
- liniowej dla wartości powyżej 3 500 zł.

Poprawność stosowanych okresów i stawek amortyzacji wartości niematerialnych i prawnych jest przez jednostkę weryfikowana, powodując odpowiednią korektę dokonywanych w następnych latach odpisów amortyzacyjnych.

Wartość firmy, która powstaje w związku z wniesieniem zorganizowanej części przedsiębiorstwa jest ujmowana jako składnik wartości niematerialnych. Wartość firmy wykazywana jest według cen nabycia skorygowanych o ujętą wartość netto (wartość godziwą) nabytych identyfikowalnych aktywów oraz o wartość przejętych zobowiązań i należności.

W okresie sprawozdawczym nie wniesiono zorganizowanej części przedsiębiorstwa oraz nie amortyzowano takiego składnika wartości niematerialnych.

Środki trwałe

Wartość początkową środków trwałych ujmuje się w księgach według cen nabycia lub kosztów wytworzenia, pomniejszonych o odpisy amortyzacyjne, a także o odpisy z tytułu trwałej utraty ich wartości.

Cena nabycia i koszt wytworzenia środków trwałych oraz środków trwałych w budowie obejmuje ogół ich kosztów poniesionych przez jednostkę za okres budowy, montażu, przystosowania i ulepszenia do dnia przyjęcia do

używania, w tym również koszt obsługi zobowiązań zaciągniętych w celu ich finansowania i związane z nimi różnice kursowe, pomniejszony o przychody z tego tytułu.

Wartość początkową stanowiącą cenę nabycia lub koszt wytworzenia środka trwałego powiększają koszty jego ulepszenia, polegającego na przebudowie, rozbudowie, modernizacji lub rekonstrukcji, powodującego, że wartość użytkowa tego środka po zakończeniu ulepszenia przewyższa posiadaną przy przyjęciu do używania wartość użytkową.

Środki trwałe amortyzowane są metodą liniową. Rozpoczęcie amortyzacji następuje w następnym miesiącu po przyjęciu środka trwałego do używania. Składniki majątku o wartości początkowej poniżej 3,5 tys. zł nie są zaliczane do kategorii środków trwałych.

Przykładowe stawki amortyzacyjne są następujące:

• Budynki	2,5-10%
• Pomieszczenia biurowe (adaptacja)	10%
• Urządzenia techniczne i maszyny (z wyłączeniem sprzętu komputerowego)	10-30%
• Środki transportu	20%
• Inne środki trwałe	20%
• Prawo użytkowania wieczystego gruntu	1,28%
• Sprzęt komputerowy:	
○ laptopy	30%
○ stacje robocze	20%
○ serwery, serwery obliczeniowe i macierze dyskowe	15%
○ pozostały sprzęt	30%

Poprawność stosowanych okresów i stawek amortyzacji środków trwałych jest przez jednostkę weryfikowana, powodując odpowiednią korektę dokonywanych w następnych latach odpisów amortyzacyjnych.

Inwestycje

Inwestycje obejmują aktywa posiadane w celu osiągnięcia korzyści ekonomicznych wynikających z przyrostu wartości tych aktywów, uzyskania z nich przychodów w formie odsetek, dywidend (udziałów w zyskach) lub innych pożytków, w tym również z transakcji handlowej, a w szczególności aktywa finansowe oraz te nieruchomości i wartości niematerialne i prawne, które nie są użytkowane przez jednostkę, lecz są posiadane w celu osiągnięcia tych korzyści.

Inwestycje w akcje i udziały w jednostkach podporządkowanych

Akcje i udziały w jednostkach podporządkowanych zaliczone do aktywów trwałych wycenia się metodą praw własności.

Trwała utrata wartości aktywów

Na każdy dzień bilansowy ocenia się czy istnieją obiektywne dowody wskazujące na trwałą utratę wartości składnika bądź grupy aktywów. Jeśli takie dowody istnieją, ustala się szacowaną, możliwą do odzyskania wartość składnika aktywów i dokonuje się odpisu aktualizującego z tytułu utraty wartości, w kwocie równej różnicy między wartością możliwą do odzyskania i wartością bilansową. Strata wynikająca z utraty wartości jest ujmowana w rachunku zysków i strat. W przypadku, gdy skutki uprzednio dokonanego przeszacowania aktywów ujęto jako kapitał z aktualizacji wyceny, to strata pomniejsza wysokość tego kapitału, a pozostała część straty jest odnoszone na rachunek zysków i strat.

Leasing finansowy

Gdy Spółka jest stroną umów leasingowych, na podstawie których przyjęła do używania obce środki trwałe i wartości niematerialne i prawne, na mocy których następuje przeniesienie zasadniczo całego ryzyka i pożytków

wynikających z tytułu posiadania aktywów będących przedmiotem umowy, przedmiot leasingu jest ujmowany w bilansie.

Zapasy

Zapasy wyceniane są według cen ich nabycia lub kosztów wytworzenia nie wyższych od ich cen sprzedaży netto na dzień bilansowy. Z uwagi na fakt, że materiały zużywane są bezpośrednio po zakupie, zapasy materiałów na koniec roku nie występują. W zapasach wyceniana jest natomiast produkcja usług w toku w wartości kosztów bezpośrednich poniesionych do dnia bilansowego.

Zapasy ujmowane są w bilansie w wartości netto, tj. pomniejszone o wartość odpisów aktualizujących. Odpisy aktualizujące ujmuje się w pozostałych kosztach operacyjnych.

Należności, roszczenia i zobowiązania, inne niż zaklasyfikowane jako aktywa i zobowiązania finansowe

Należności wykazuje się w kwocie wymaganej zapłaty, z zachowaniem zasady ostrożnej wyceny. Wartość należności aktualizuje się uwzględniając stopień prawdopodobieństwa ich zapłaty poprzez dokonanie odpisu aktualizującego, zaliczanego odpowiednio do pozostałych kosztów operacyjnych lub do kosztów finansowych zależnie od rodzaju należności, której dotyczy odpis aktualizujący.

Zobowiązania ujmuje się w księgach rachunkowych w kwocie wymagającej zapłaty.

Należności i zobowiązania wyrażone w walutach obcych wykazuje się na dzień ich powstania według średniego kursu Narodowego Banku Polskiego ogłoszonego dla danej waluty z dnia poprzedzającego ten dzień.

Na dzień bilansowy należności i zobowiązania wyrażone w walutach obcych wycenia się po obowiązującym na ten dzień średnim kursie ogłoszonym dla danej waluty przez Narodowy Bank Polski.

Rozliczenia międzyokresowe

Spółka dokonuje czynnych rozliczeń międzyokresowych kosztów, jeżeli dotyczą one przyszłych okresów sprawozdawczych. Bierne rozliczenia międzyokresowe kosztów dokonywane są w wysokości prawdopodobnych zobowiązań przypadających na bieżący okres sprawozdawczy.

Rozliczenia międzyokresowe kosztów czynne zawierają koszty poniesione dotyczące przyszłych okresów sprawozdawczych, podatek VAT rozliczany w kolejnych okresach sprawozdawczych, koszty produkcji własnych a także realizowanych w koprodukcji oraz koszty prac rozwojowych w trakcie realizacji.

Rozliczenia międzyokresowe kosztów bierne tworzy się na pokrycie prawdopodobnych kosztów przypadających na bieżący okres sprawozdawczy w szczególności świadczeń na rzecz kontrahentów oraz przyszłych świadczeń na rzecz pracowników.

Rozliczenia międzyokresowe przychodów obejmują odroczone przychody z wyceny kontraktów długoterminowych, uzyskane dotacje, otrzymane zaliczki oraz środki na produkcje pozyskane od koproducentów.

Koszty prac rozwojowych

Koszty prac rozwojowych ujmuje się początkowo na koncie czynnych rozliczeń międzyokresowych kosztów w wysokości nadwyżki kosztów ich wytworzenia nad wpływami, które służyły finansowaniu produkcji. Wycenia się je w okresie przynoszenia przez nie korzyści ekonomicznych, nie dłuższym niż 5 lat, w wysokości nadwyżki kosztów ich wytworzenia nad przychodami, wg. cen sprzedaży netto uzyskanymi ze sprzedaży w ciągu tego okresu. Nieodpisane po upływie tego okresu koszty wytworzenia zwiększają pozostałe koszty operacyjne.

Po zakończeniu prac rozwojowych należy stwierdzić, czy spełniają one warunki określone w art. 33 ust. 2 ustawy o rachunkowości. Jeżeli tak, to ujmowane są w ewidencji wartości niematerialnych i prawnych i poddane amortyzacji.

Koszty prac rozwojowych amortyzowane są przez okres ich ekonomicznej użyteczności rezultatów prac rozwojowych. Okres dokonywania odpisów nie może przekroczyć 5 lat.

Koszty zakończonych prac rozwojowych prowadzonych na własne potrzeby jednostki poniesione przed podjęciem produkcji lub zastosowaniem technologii zalicza się do wartości niematerialnych i prawnych, jeżeli:

- produkt lub technologia wytwarzania są ściśle ustalone a koszty prac wiarygodnie określone;
- techniczna przydatność produktu lub technologii została stwierdzona i odpowiednio udokumentowana a na jej podstawie podjęto decyzję o wytwarzaniu tych produktów lub stosowaniu technologii;
- koszty prac rozwojowych zostaną pokryte przychodami ze sprzedaży tych produktów lub zastosowaniu technologii.

Rezerwy na zobowiązania

Rezerwy na zobowiązania wycenia się w uzasadnionej, wiarygodnie oszacowanej wartości.

Rezerwy tworzone są na pewne lub o dużym stopniu prawdopodobieństwa przyszłe zobowiązania, których kwotę można w sposób wiarygodny oszacować, a w szczególności na straty z transakcji gospodarczych w toku, w tym z tytułu udzielonych gwarancji, poręczeń, operacji kredytowych, skutków toczącego się postępowania sądowego.

Podatek dochodowy

Podatek dochodowy wykazany w rachunku zysków i strat obejmuje część bieżącą i część odroczoną.

Bieżące zobowiązanie z tytułu podatku dochodowego jest naliczane zgodnie z przepisami podatkowymi. Wykazywana w rachunku zysków i strat część odroczonego stanowi różnicę pomiędzy stanem rezerw i aktywów z tytułu podatku odroczonego na koniec i na początek okresu sprawozdawczego.

Rezerwę i aktywa z tytułu odroczonego podatku dochodowego, dotyczące operacji rozliczanych z kapitałem własnym, odnosi się na kapitał własny.

Aktywa z tytułu odroczonego podatku dochodowego ustala się w wysokości kwoty przewidzianej w przyszłości do odliczenia od podatku dochodowego, w związku z ujemnymi różnicami przejściowymi, które spowodują w przyszłości zmniejszenie podstawy obliczenia podatku dochodowego oraz straty podatkowej możliwej do odliczenia, ustalonej przy uwzględnieniu zasady ostrożności.

Rezerwę z tytułu odroczonego podatku dochodowego tworzy się w wysokości kwoty podatku dochodowego, wymagającej w przyszłości zapłaty, w związku z występowaniem dodatnich różnic przejściowych, to jest różnic, które spowodują zwiększenie podstawy obliczenia podatku dochodowego w przyszłości.

Wysokość rezerwy i aktywów z tytułu odroczonego podatku dochodowego ustala się przy uwzględnieniu stawek podatku dochodowego obowiązujących w roku powstania obowiązku podatkowego.

Różnice kursowe

Różnice kursowe wynikające z wyceny na dzień bilansowy aktywów i pasywów wyrażonych w walutach obcych, z wyjątkiem inwestycji długoterminowych, oraz powstałe w związku z zapłatą należności i zobowiązań w walutach obcych, jak również przy sprzedaży walut, zalicza się odpowiednio do przychodów lub kosztów finansowych, a w uzasadnionych przypadkach do kosztu wytworzenia produktów lub ceny nabycia towarów, a także ceny nabycia lub kosztu wytworzenia środków trwałych, środków trwałych w budowie lub wartości niematerialnych i prawnych.

Instrumenty finansowe

Klasyfikacja instrumentów finansowych

Instrumenty finansowe ujmowane są oraz wyceniane zgodnie z Rozporządzeniem Ministra Finansów z dnia 12 grudnia 2001 r. w sprawie szczegółowych zasad uznawania, metod wyceny, zakresu ujawniania i sposobu prezentacji instrumentów finansowych (t.j. Dz. U. z 2017 r. poz. 277). Zasady wyceny i ujawniania aktywów finansowych opisane w poniższej nocie nie dotyczą instrumentów finansowych wyłączonych z Rozporządzenia w

tym w szczególności udziałów i akcji w jednostkach podporządkowanych, praw i zobowiązań wynikających z umów leasingowych i ubezpieczeniowych, należności i zobowiązań z tytułu dostaw i usług oraz instrumentów finansowych wyemitowanych przez Spółkę stanowiących jej instrumenty kapitałowe.

Aktywa finansowe dzieli się na:

- aktywa finansowe przeznaczone do obrotu,
- pożyczki udzielone i należności własne,
- aktywa finansowe utrzymywane do terminu wymagalności,
- aktywa finansowe dostępne do sprzedaży.

Zobowiązania finansowe dzieli się na:

- zobowiązania finansowe przeznaczone do obrotu,
- pozostałe zobowiązania finansowe.

Zasady ujmowania i wyceny instrumentów finansowych

Aktywa finansowe wprowadza się do ksiąg rachunkowych na dzień zawarcia kontraktu w cenie nabycia, to jest w wartości godziwej poniesionych wydatków lub przekazanych w zamian innych składników majątkowych, zaś zobowiązania finansowe w wartości godziwej uzyskanej kwoty lub wartości otrzymanych innych składników majątkowych. Przy ustalaniu wartości godziwej na ten dzień uwzględnia się poniesione przez Spółkę koszty transakcji.

Aktywa finansowe nabyte w wyniku transakcji dokonanych na rynku regulowanym wprowadza się do ksiąg rachunkowych w dniu ich zawarcia / rozliczenia.

Aktywa finansowe przeznaczone do obrotu

Do aktywów finansowych przeznaczonych do obrotu zalicza się aktywa nabyte w celu osiągnięcia korzyści ekonomicznych wynikających z krótkoterminowych zmian cen oraz wahań innych czynników rynkowych albo krótkiego czasu trwania nabytego instrumentu, a także inne aktywa finansowe, bez względu na zamiary, jakimi kierowano się przy zawieraniu kontraktu, jeżeli stanowią one składnik portfela podobnych aktywów finansowych, co do którego jest duże prawdopodobieństwo realizacji w krótkim terminie zakładanych korzyści ekonomicznych.

Do aktywów finansowych lub zobowiązań finansowych przeznaczonych do obrotu zalicza się pochodne instrumenty finansowe, z wyjątkiem przypadku, gdy Spółka uznaje zawarte kontrakty za instrumenty zabezpieczające. Do zobowiązań finansowych przeznaczonych do obrotu zalicza się również zobowiązanie do dostarczenia pożyczonych papierów wartościowych oraz innych instrumentów finansowych, w przypadku zawarcia przez Spółkę umowy sprzedaży krótkiej.

Aktywa finansowe przeznaczone do obrotu wycenia się w wartości godziwej, natomiast skutki okresowej wyceny, z wyłączeniem pozycji zabezpieczanych i instrumentów zabezpieczających, zalicza się odpowiednio do przychodów lub kosztów finansowych okresu sprawozdawczego, w którym nastąpiło przeszacowanie.

Aktywa finansowe utrzymywane do terminu wymagalności

Do aktywów finansowych utrzymywanych do terminu wymagalności zalicza się niezakwalifikowane do pożyczek udzielonych i należności własnych aktywa finansowe, dla których zawarte kontrakty ustalają termin wymagalności spłaty wartości nominalnej oraz określają prawo do otrzymania w ustalonych terminach korzyści ekonomicznych, na przykład oprocentowania, w stałej lub możliwej do ustalenia kwocie, pod warunkiem, że Spółka zamierza i może utrzymać te aktywa do czasu, gdy staną się one wymagalne.

Pożyczki udzielone i należności własne

Do pożyczek udzielonych i należności własnych zalicza się, niezależnie od terminu ich wymagalności (zapłaty), aktywa finansowe powstałe na skutek wydania bezpośrednio drugiej stronie kontraktu środków pieniężnych. Do pożyczek udzielonych i należności własnych zalicza się także obligacje i inne dłużne instrumenty finansowe nabyte

w zamian za wydane bezpośrednio drugiej stronie kontraktu środki pieniężne, jeżeli z zawartego kontraktu jednoznacznie wynika, że zbywający nie utracił kontroli nad wydanymi instrumentami finansowymi.

Pożyczki udzielone i należności własne, które Spółka przeznacza do sprzedaży w krótkim terminie, zalicza się do aktywów finansowych przeznaczonych do obrotu.

Do pożyczek udzielonych i należności własnych nie zalicza się nabytych pożyczek ani należności, a także wpłat dokonanych przez Spółkę celem nabycia instrumentów kapitałowych nowych emisji, również wtedy, gdy nabycie następuje w pierwszej ofercie publicznej lub w obrocie pierwotnym, a w przypadku praw do akcji także w obrocie wtórnym.

Aktywa finansowe dostępne do sprzedaży

Aktywa finansowe nie zakwalifikowane do powyższych kategorii zaliczane są do aktywów finansowych dostępnych do sprzedaży.

Przekwalifikowania aktywów finansowych

Aktywa finansowe przeznaczone do obrotu wycenia się w wartości godziwej na dzień przekwalifikowania do innej kategorii aktywów finansowych. Wartość godziwa na dzień przekwalifikowania staje się odpowiednio nowo ustaloną ceną nabycia lub skorygowaną ceną nabycia. Zyski lub straty z przeszacowania aktywów finansowych poddanych przekwalifikowaniu ujęte do tej pory jako przychody lub koszty finansowe pozostają w rachunku zysków i strat.

Zobowiązania finansowe

Zobowiązania finansowe przeznaczone do obrotu, w tym w szczególności instrumenty pochodne o ujemnej wartości godziwej, które nie zostały wyznaczone jako instrumenty zabezpieczające, wykazywane są w wartości godziwej, zaś zyski i straty wynikające z ich wyceny ujmowane są bezpośrednio w rachunku zysków i strat.

Pozostałe zobowiązania finansowe wycenia się według skorygowanej ceny nabycia, tj. zamortyzowanego kosztu przy zastosowaniu metody efektywnej stopy procentowej.

Wszystkie zobowiązania finansowe wprowadza się do ksiąg rachunkowych pod datą zawarcia kontraktu.

Rachunkowość zabezpieczeń

Spółka Platige Image nie stosuje rachunkowości zabezpieczeń.

Opis metod i istotnych założeń przyjętych do ustalenia wartości godziwej aktywów i zobowiązań finansowych wycenianych w takiej wartości

Za wartość godziwą przyjmuje się kwotę, za jaką dany składnik aktywów mógłby zostać wymieniony, a zobowiązanie uregulowane na warunkach transakcji rynkowej, pomiędzy zainteresowanymi i dobrze poinformowanymi stronami.

Zmiany polityki rachunkowości

W bieżącym okresie sprawozdawczym nie dokonano żadnych zmian zasad (polityk) rachunkowości.

Ponadto, w Grupie Kapitałowej Platige Image stosowane są poniższe zasady:

- Wszystkie spółki Grupy, poza Platige Films Sp. z o.o. rozpoznają przychody z usług zgodnie z Krajowym Standardem Rachunkowości nr 3 „Niezakończone usługi budowlane”. Przychody z wykonania niezakończonej usługi, w tym budowlanej, w okresie od dnia zawarcia umowy do dnia bilansowego - po odliczeniu przychodów, które wpłynęły na wynik finansowy w ubiegłych okresach sprawozdawczych - ustala się proporcjonalnie do stopnia jej zaawansowania. Stopień zaawansowania usługi mierzy się w zależności od przyjętej przez jednostkę metody, tj. udziałem kosztów poniesionych od dnia zawarcia umowy do dnia ustalenia przychodu w całkowitych kosztach wykonania usługi. Ponieważ niekiedy ceny (przychód) za usługi

wykonywane w ramach umowy, tzw. „budowlanej” określone są w walucie obcej, wszystkie spółki Grupy Kapitałowej poza Platige Films Sp. z o.o. dokonują ich wyceny na dzień bilansowy wg średniego kursu NBP. W przypadku kosztów wynikających z tychże usług, Grupa nie dokonuje podobnej wyceny z uwagi na nieistotność. Istotną większość kosztów projektowych wynikających z zawartych umów stanowią koszty wyrażone w walucie krajowej.

- Spółka Platige Films Sp z o.o. wycenia koszty związane z niezakończonymi kontraktami o wartości powyżej 100 tys. zł w oparciu o metodę przychodową, poprzez aktywowanie kosztów, traktowanych jako produkcja w toku, proporcjonalnie do wysokości uzyskanych przychodów.
- W przypadku spółek Grupy Platige Image, działających w zakresie tworzenia i produkcji gier, oraz gry z gatunku RPG, której prototyp został nabyty przez Spółkę Platige Image w dniu 1 marca 2022 roku z zamiarem jej produkcji, dokonywana jest korekta kosztów o zmianę stanu produktów oraz koszt wytworzenia produktów na własne potrzeby jednostki (zwiększenie stanu produktów występuje ze znakiem plus, a zmniejszenie ze znakiem minus). Stosując korektę ujęcia kosztów poprzez zastosowanie produkcji w toku, spółki zachowują porównywalność kosztów działalności operacyjnej z przychodami ze sprzedaży produktów uzyskanymi w tym samym okresie sprawozdawczym.

5 KOMENTARZ EMITENTA NA TEMAT OKOLICZNOŚCI I ZDARZEŃ ISTOTNIE WPŁYWAJĄCYCH NA DZIAŁALNOŚĆ EMITENTA I GRUPY KAPITAŁOWEJ PLATIGE IMAGE, ICH SYTUACJĘ FINANSOWĄ I WYNIKI OSIĄGNIĘTE W I KWARTALE 2024 ROKU

5.1 Działalność Grupy Platige Image w pierwszym kwartale 2024 roku i do dnia publikacji raportu

5.1.1 Istotne umowy i zdarzenia Grupy Kapitałowej Platige Image w omawianym okresie sprawozdawczym

- **Zamówienie w ramach umowy ramowej z Activision Publishing, Inc.**

W dniu 6 lutego 2024 r. w ramach umowy ramowej na świadczenie usług w zakresie wykonywania utworów audiowizualnych podpisanej dnia 4 marca 2021 r. przez Platige sp. z o.o. sp.k. i Activision Publishing, Inc. z siedzibą w USA spółka Platige sp. z o.o. sp.k. otrzymała kolejne zamówienie na realizację utworów audiowizualnych.

Wynagrodzenie przysługujące za realizację prac objętych zamówieniem ma charakter kosztorysowy i nie może przekroczyć kwoty stanowiącej równowartość prawie 10% przychodów ze sprzedaży Grupy Kapitałowej Platige Image za rok 2023 (wg kursu USD z dnia 6 lutego 2024 roku). Prace objęte zamówieniem będą realizowane w okresie do kwietnia 2025 roku.

5.1.2 Wybrane projekty i aktywności realizowane przez Grupę Kapitałową Platige Image

Celem poniższej prezentacji projektów jest przedstawienie inwestorom portfela projektów realizowanych przez Grupę w pierwszym kwartale 2024 roku i do dnia publikacji niniejszego raportu kwartalnego.

GŁÓWNE REALIZACJE PLATIGE IMAGE S.A. – DZIAŁ REKLAMY

- **Popeyes – The Wait Is Over**

Zespół Platige Image był odpowiedzialny za postprodukcję reklamy *Popeyes* - popularnej sieci typu fast-food, która swoją premierę miała podczas kultowego Super Bowl. Realizacja znalazła się w rankingu TOP 10 reklam emitowanych podczas amerykańskiego wydarzenia według magazynu *People*, a główną rolę zagrał znany komik Ken Jeong. Spot został zrealizowany we współpracy z agencją CyIndr | McKinney i wyreżyserowany przez Calmatic. Projekt został pozyskany przez studio w Los Angeles.

Link: www.youtube.com/watch?v=zo8PQqark7c



POPEYES | THE WAIT IS OVER

- **Librela – Doggy Play Pals**

Studio Platige Image stworzyło modele futrzanych postaci zwierząt 3D w CG do spotu reklamującego antybiotyk dla psów firmy Librela. Realizacja została stworzona razem z agencją Family Agency oraz domem produkcyjnym Bad Rabbit. Projekt został pozyskany przez studio w Los Angeles.

Link: www.youtube.com/watch?v=8MLTLRvzhKq



LIBRELA | DOGGY PLAY PALS

- **Vectra – Mówisz, masz!**

Zespół Platige Image zrealizował cyfrowe postaci do najnowszej kampanii *Mówisz, Masz* dla jednego z największych operatorów telewizji kablowej w Polsce - Vectry. Studio Platige Image odpowiedzialne było za cały proces realizacji: od koncepcji po animację CG modeli dwóch głównych bohaterów kampanii - Dziśka i Jutrka. Reklama została wykonana we współpracy z agencją Endless.

Link: www.youtube.com/watch?v=aLb9i4rOiD8



VECTRA | MÓWISZ, MASZ!

- **Rivella – Mach's farbig**

Platige Image S.A. zrealizowała postprodukcję ujęć oraz adaptację modelu 3D słonia dla szwajcarskiej firmy produkującej napoje bezalkoholowe - Rivella. Spot został wykonany we współpracy z Family Agency oraz domem produkcyjnym Bad Rabbit, za reżyserię odpowiadał Adrian Garces.

Link: www.youtube.com/watch?v=o5Klarrv-G8



RIVELLA | MACH'S FARBIG

- **Żubr – UFO**

Platige Image S.A. zrealizowała kolejny spot wizerunkowy dla marki Żubr we współpracy z domem produkcyjnym Moon Films oraz agencją PZL. W najnowszej reklamie Studio Platige Image było odpowiedzialne za grading oraz postprodukcję 3D realizacji. Spot jest kontynuacją współpracy, która między Studiem Platige Image a Kompanią Piwowarską trwa już 20 lat.

Link: www.youtube.com/watch?v=MoemqZmUB60



ŻUBR | UFO

- **Adidas – You Got This**

Studio Platige Image było odpowiedzialne za prace postprodukcyjne najnowszego klipu kampanii Adidas *You Got This*, która ukazuje ogromną presję, z jaką sportowcy mierzą się na co dzień. Bohaterem tego projektu jest polski piłkarz - Jakub Kamiński, którego historia została przedstawiona w reklamie. Realizacja odbyła się we współpracy z domem produkcyjnym SHOOTME Visual Artist, natomiast za postprodukcję dźwięku odpowiadało studio Soundly by Platige.

Link: www.youtube.com/watch?v=PtNW0joXqQ8



ADIDAS | YOU GOT THIS

- **PLAY Home – Magdalena Róźdzka**

Studio Soundly by Platige ponownie nawiązało współpracę ze znaną marką telefonii komórkowej Play i zrealizowało sound design dla marcowego spotu promującego ofertę sieci. W reklamie występuje znana aktorka - Magdalena Róźdzka.

Link: www.youtube.com/watch?v=z1SNYxR7QKE



PLAY HOME | MAGDALENA RÓZDŹKA

- **OLX Praca – Zawód po 50-tce**

Zespół studia dźwiękowego Soundly by Platige zrealizował sound design, nagrania głosów aktorów i lektora w swoim studio oraz finalne mixy stereo dla głośnej kampanii o trudności w znalezieniu pracy dla osób po ukończeniu 50 roku życia. Realizacja dla firmy OLX pt. *Zawód po 50-tce* stworzona we współpracy z agencją Endless i domem produkcyjnym Lucky Luciano Pictures spotkała się z bardzo dobrą reakcją w sieci.

Link: www.youtube.com/watch?v=OLhmkcnnAgM



OLX PRACA | ZAWÓD PO 50-TCE

GŁÓWNE REALIZACJE PLATIGE IMAGE S.A. - DZIAŁ PLATIGE EVENTS / BROADCAST

- **Budda. Dzieciak '98**

W marcu odbyła się premiera filmu dokumentalnego *Budda. Dzieciak '98* o popularnym w Polsce youtuberze i influencerze Kamili Labbudzie. Studio Platige Image jest koproducentem dokumentu wspólnie z Cinemacraft. Studio było odpowiedzialne za postprodukcję oraz wyprodukowanie filmu, między innymi przy użyciu technologii Virtual Set / Virtual Production. Realizacja odniosła wielki sukces i zanotowała najlepsze otwarcie dla filmu dokumentalnego w historii polskiego kina.

Link: www.youtube.com/watch?v=fLB8tg1QcJQ



BUDDA. DZIECIAK '98

- **Musical *Pilot i Mały Książę***

Musical będzie opowieścią o życiu autora *Małego Księcia* oraz o powstaniu jednej z najpiękniejszych księzek o dorastaniu, która podbiła serca czytelników na całym świecie. Wśród twórców multimedialnego spektaklu znaleźli się zarówno doświadczeni broadwayowscy artyści, jak i polscy. Widowisko połączy w sobie doskonałą muzykę, piękne kostiumy z prawdziwie nowojorską choreografią. Immersyjne doświadczenie spektaklu, dopełnią przygotowane przez Studio Platige Image animacje 3D, które wyświetlane będą na wielkoformatowych ekranach LED. Światowa premiera odbędzie się w październiku w Mieście Ogrodów w Katowicach.



PILOT I MAŁY KSIĄŻĘ | MUSICAL

5.1.3 Działania marketingowe, sukcesy i nagrody, publikacje w mediach dotyczące Grupy Platige Image

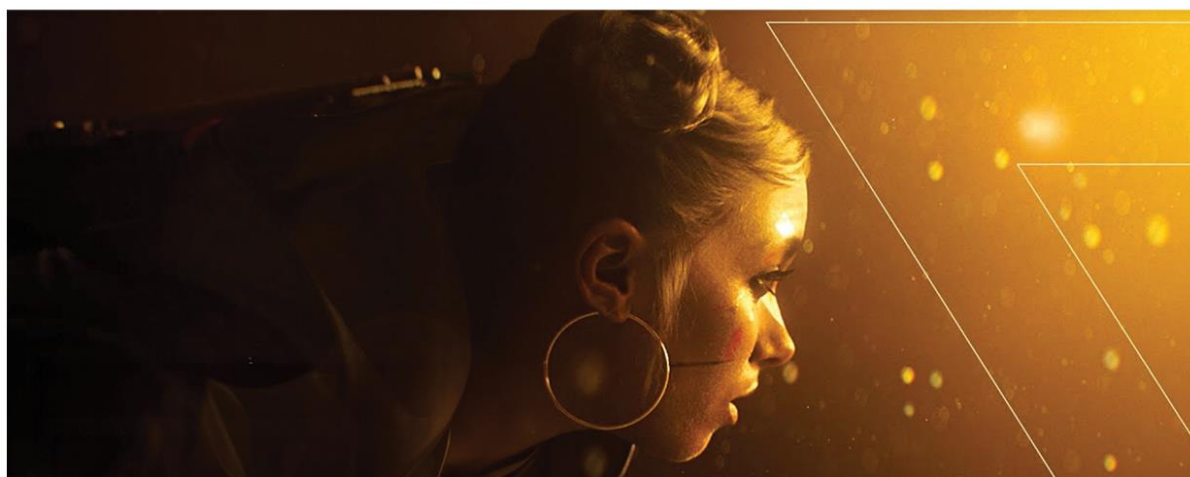
1. DZIAŁANIA MARKETINGOWE

W pierwszym kwartale 2024 roku, działania marketingu skupiały się wokół promocji projektów zrealizowanych przez Platige Image S.A.

- **Game Cinematic Showreel**

Platige Image S.A. przygotowała montaż najlepszych zwiastunów oraz filmowych przerywników (cutscenes) do gier komputerowych zrealizowanych w 2023 roku.

Link: www.youtube.com/watch?v=1yLoqTBHdGo

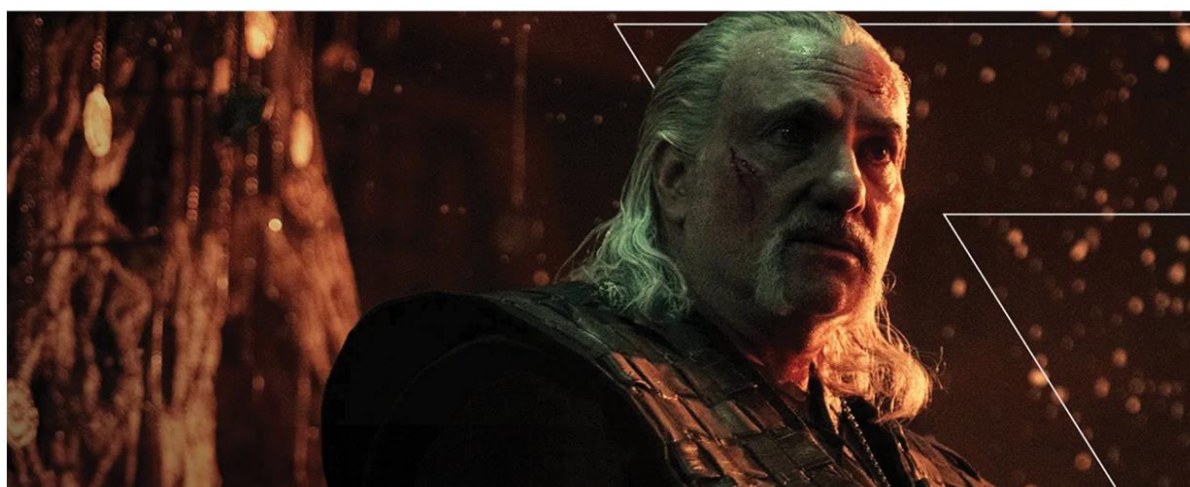


GAME CINEMATIC SHOWREEL

- **VFX Showreel**

Studio Platige Image opublikowało showreel pokazujący najlepsze prace VFX z 2023 roku zrealizowane do filmów i seriali.

Link: www.youtube.com/watch?v=0QatUMUICOM



VFX SHOWREEL

- **Exoborne: Sneak Peek | Behind the Scenes**

Platige Image S.A opublikowała film, w którym zostały przedstawione kulisy powstania zwiastuna do gry *Exoborne*. Realizacja opiera się na wywiadach z członkami zespołów Platige Image i Sharkmob - Rodrigo Cortesem, Bartłomiejem Kikiem, Piotrem Prokopem oraz Aleksandrą Solarz.

Link: www.youtube.com/watch?v=YM79yFR4yNQ



EXOBORNE: SNEAK PEEK | BEHIND THE SCENES

2. SUKCESY I NAGRODY

- **NAACP Image Awards**

Krótkometrażowa animacja *Lil' Ruby* otrzymała nagrodę w kategorii Outstanding Animated Short na prestiżowym festiwalu NAACP w Stanach Zjednoczonych. Produkcja Studia Platige Image w większości powstawała z wykorzystaniem Unreal Engine 5.

3. WYWIADY I WYDARZENIA Z UDZIAŁEM PRZEDSTAWICIELI STUDIA PLATIGE IMAGE S.A.

- **Platige Image we współpracy z Warszawską Szkołą Filmową.** Realizacja wykładów z cyklu *Masterclass by Platige* dla Warszawskiej Szkoły Filmowej. W pierwszym kwartale odbyły się dwa spotkania dla studentów poprowadzone przez Arka Arciszewskiego, na których opowiedział o poprawnym przygotowaniu zdjęć pod animację komputerową oraz Matusza Wójta, który przedstawił wykorzystanie silnika Unreal Engine w produkcji animacji.
- **Karol Żbikowski, CEO** w rozmowie z dziennikarką Renatą Krysiak-Rogowską podzielił się spostrzeżeniami na temat branży kreatywnej oraz możliwościami jakie daje praca w studio działającym globalnie z twórcami z całego świata.
- **Bartek Kujbida, Animation Supervisor** opowiedział o swojej pracy w animacji w trakcie wykładu przeprowadzonego dla studentów Quebec University w Kanadzie. NAD, School of Digital Arts, Animation and Design to jedna z prestiżowych uczelni przygotowująca do pracy w branży efektów komputerowych.

- **Arkadiusz Arciszewski, VFX Supervisor** opowiedział o efektach wizualnych w komunikacji FOOH na konferencji *Multiscreen Day*, która skupia się na przyszłości i wyzwaniach rynku mediów i reklamy.
- **FMX Stuttgart.** Reprezentacja Studia Platige Image pojawiła się na międzynarodowej konferencji dedykowanej animacji i VFX dla branży rozrywkowej. Na wydarzeniu, z ramienia Studia Platige Image pojawili się: **Krzysztof Krok** (Managing Director), **Mateusz Tokarz** (Head of CG) oraz **Piotr Prokop** (Global Business Development Director).

4. PUBLIKACJE W MEDIACH

W pierwszym kwartale 2024 roku działania PR skupiły się na promowaniu studia Motion Capture, filmu *Budda* współprodukowanego przez Studio Platige Image, a także produkcji reklamy dla marki *Versace*. W styczniu bieżącego roku ukazał się także wywiad z ekspertami Studia Platige Image w renomowanym piśmie *Digital Production*. W marcu zaaranżowano wizytę w studiu Motion Capture czołowego krytyka filmowego Tomasza Raczka. Efektem dwugodzinnego spotkania, w którym wzięli udział: Elżbieta Trosińska oraz Filip Mikołajczyk ukazała się informacja na *Kanale Zero*. W tym okresie opublikowano także artykuł w *Magazynie Film*. Zaaranżowano również dwa wywiady dla reżysera filmu *Budda*: w portalu *WP* oraz na *Kanale Zero*. Wywiadu dla *WP* na temat efektów wizualnych we współczesnych produkcjach udzielił także Mateusz Tokarz.

W raportowanym okresie, tj. od 1 stycznia 2024 r. do 31 marca 2024 r. ukazało się łącznie 277 wzmianek o Studio Platige Image (189 w Internecie, 6 w prasie drukowanej oraz 82 w SoMe), w tym 18 publikacji informacji prasowej oraz 5 wywiadów. Pierwszy kwartał to także publikacje informacji prasowych w mediach zagranicznych. Ukazało się ich łącznie 5. Obecność w mediach została wyceniona przez PSMM (Press-Service Monitoring Mediów Sp. z o.o.) na 1 018 534 zł AVE (ekwiwalent reklamowy, czyli suma, jaką trzeba by wydać, aby umieścić w danym źródle daną informację). Zasięg ww. informacji oszacowano na 4 490 935 potencjalnych odbiorców, a impakt (siła dotarcia) na 143 737 729. Powyższe dane nie uwzględniają publikacji w mediach zagranicznych.

Linki: www.youtube.com/watch?v=u3yt5inWqU8&t=278s

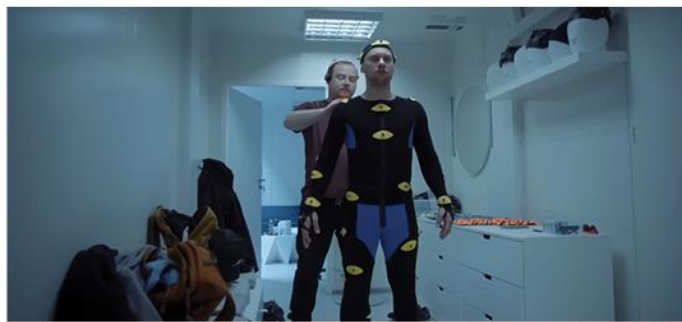
film.wp.pl/oscarzy-2024-godzilla-kontra-hollywood-kto-zrobil-najlepsze-efekty-specjalne-7003723045423904a

www.youtube.com/watch?v=6fmRWVYVJmQ

www.awn.com/news/platige-image-shares-versaces-bright-crystal-campaign

mmonline.pl/artykuly/264134,fake-out-of-home-fooh-rewolucja-w-marketingu-oo

gazeta.sgh.waw.pl/absolwenci/karol-zbikowski-ceo-platige-image-studia-kreatywnego-dzialajacego-globalnie



Platige Image Shares 'Versace's Bright Crystal' Campaign

The BAFTA-winning studio captures director Gordon von Steiner's vision, contributing VFX including the creation of a mysterious liquid acting as a portal to an alternate reality.

By Debbie Diamond Sante | Tuesday, February 13, 2024 at 5:14pm



The BAFTA-winning production studio Platige Image contributed the VFX work for the latest campaign for Versace's Bright Crystal fragrance line...

"Our mission was to conceive, develop, and then insert our computer-generated visual effects into a space built out of a multitude of mirrors..."

During the post-production process, Platige handled VFX for three pivotal scenes, including the initial scene involving a mirror, where actress Lily James interacts with a mysterious liquid that acts as a portal to an alternate reality.

"Every project is unique and requires an individual touch," added Kraski. "This one was particularly striking in how original it was. Because of the director's confidence in us, we could show off a little. Like the rest of the Platige team involved in the project, I enjoyed this latest collaboration very much."

Check out the video featuring the seamless integration of Platige Image's VFX.

Top Headline News

- James Van Der Beek...
James Van Der Beek...
James Van Der Beek...

AKTUALNOŚCI
ZWIASTUNY
RECENZJE
#BOHATERKI
MAGAZYN WP FILM
#DZIEJSIEWKULTURZE

Oscary 2024. Godzilla kontra Hollywood. Kto zrobił najlepsze efekty specjalne?
Jaką część budżetu filmu pochłaniają efekty wizualne? Który nominowany kandydat do Oscara za efekty robi największe wrażenie?

Wywiady Yoli, Patronaty, Katalog Filmów, Katalog Ludzi, Wideo, Strefa Porad, Najnowsze



'Napoleon' i 'Godzilla Minus One' znaleźli się wśród 5 filmów nominowanych do Oscara za efekty wizualne



MMP 24h
Dzienny Serwis, E-wydania, Konkursy, Konferencje, JobCreator, Kupi, dobieg, Zaloguj się
MMP MEDIA MARKETING AGENCJE PRZETARGI
Fake Out of Home (FOOH): rewolucja w marketingu OOH

gazetaSGH
Aktualności, Wydarzenia, Numery drukowane
Karol Żbikowski - CEO Platige Image, studia kreatywnego działającego globalnie.

Instagram post for @maybeline_pl showing a 3D architectural rendering of a building with a red roof and a sign that says 'MAYBELINE'.

5.1.4 Wybrane zdarzenia po dniu bilansowym jakie miały miejsce w Spółce Platige Image S.A. i Grupie Kapitałowej Platige Image

- **Zmiana adresu Spółki Platige Image S.A.**

W dniu 19 kwietnia 2024 r. Platige Image S.A. otrzymał z Urzędu Miasta Stołecznego Warszawy zawiadomienie, iż w ewidencji miejscowości, ulic i adresów dla budynku oznaczonego dotychczas numerem porządkowym 99A od ulicy Racławickiej (dotychczasowy adres Spółki) ustala się numer porządkowy 4 od ulicy Władysława Szpilmana, przy czym zmiany adresu dokonuje się z urzędu w związku z nadaniem uchwałą Rady m.st. Warszawy z dnia 14 marca 2024 r. obiektowi miejskiemu nazwy *ulica Władysława Szpilmana*.

Zmiana adresu, poza Spółką Platige Image S.A. dotyczyła także odpowiednich spółek zależnych Grupy Kapitałowej:

- PJ Games Sp. z o.o.
- Platige Sp. z o.o.
- Platige Films Sp. z o.o.
- Platige Service Sp. z o.o.
- Platige Sp. z o.o. Sp.k.
- Platige Service Sp. z o.o. Sp.k.

Na dzień publikacji niniejszego raportu okresowego zmiana adresu siedziby nie została jeszcze zarejestrowana w Krajowym Rejestrze Sądowym.

- **Rekomendacja Zarządu Platige Image S.A. w sprawie podziału zysku netto Spółki za 2023 rok**

W dniu 24 kwietnia 2024 roku Zarząd Platige Image S.A. podjął uchwałę, zgodnie z którą zysk netto Spółki osiągnięty w okresie od 1 stycznia 2023 r. do 31 grudnia 2023 r. w wysokości 2 557 122,61 zł proponuje przeznaczyć w całości na kapitał zapasowy Spółki.

W ocenie Zarządu Spółki przeznaczenie całości wypracowanego zysku na kapitał zapasowy, zapewni Spółce większą elastyczność operacyjną w przypadku nieprzewidzianych wydarzeń oraz umożliwi szybsze reagowanie na zmieniające się warunki rynkowe bez konieczności pozyskiwania dodatkowych środków finansowych.

Powyższa rekomendacja Zarządu została pozytywnie oceniona przez Radę Nadzorczą Spółki. Ostateczną decyzję dotyczącą podziału zysku netto Spółki za rok obrotowy 2023 podejmie Zwyczajne Walne Zgromadzenie Spółki zwołane na dzień 21 maja 2024 roku.

- **Zawarcie aneksu do umowy kredytowej z Powszechną Kasą Oszczędności Bank Polski S.A.**

W dniu 7 maja 2024 r. do Platige Image S.A. wpłynął obustronnie podpisany aneks do umowy limitu kredytowego wielocelowego zawartej w dniu 20 grudnia 2019 roku z Powszechną Kasą Oszczędności Bank Polski S.A.

Na mocy aneksu podwyższono okresowo limit kredytowy wielocelowy do kwoty 26 mln zł (dotychczas 20 mln zł), wprowadzając dodatkowy sublimit na kredyt odnawialny w kwocie 6 mln zł, który może być wykorzystany i zostanie spłacony w okresie do końca października 2024 roku. Oprocentowanie ww. kredytu odnawialnego jest zmienne, oparte na stawce WIBOR 1M powiększonej o marżę banku. Dodatkowy sublimit zostanie postawiony do dyspozycji Spółki po ustanowieniu zabezpieczenia w formie weksla poręczonego przez podmioty z Grupy Kapitałowej Spółki. Środki z kredytu odnawialnego zostaną przeznaczone na finansowanie bieżącej działalności Spółki.

5.2 Omówienie wyników finansowych Spółki i Grupy Kapitałowej Platige Image oraz czynników i zdarzeń, które miały istotny na nie wpływ

5.2.1 Omówienie skonsolidowanych wyników finansowych Grupy Platige Image

Przychody

W pierwszym kwartale 2024 roku Grupa Kapitałowa Platige Image zrealizowała łączne przychody ze sprzedaży w wysokości 33,3 mln zł, które były wyższe o 0,6 mln zł, tj. o 1,7% w stosunku do pierwszego kwartału roku ubiegłego.

Wyższe przychody to głównie wynik wyższej sprzedaży odnotowanej w Spółce Platige Image (2,3 mln zł więcej), w szczególności z tytułu projektów realizowanych przez dział Platige Animation i dział Platige Events. Niższe przychody z działalności prowadzonej w Stanach Zjednoczonych odnotowała spółka Platige USA LLC, co jest konsekwencją zastoju projektowego jaki nadal ma miejsce w konsekwencji strajków branżowych.

Spółka Platige Image S.A. w ramach dostępnego bankowego limitu skarbowego na produkty ograniczające ryzyko walutowe, zawiera transakcje zabezpieczające ograniczające ryzyko spadku przychodów realizowanych w walucie USD.

Koszty działalności operacyjnej i marża na sprzedaży

W pierwszym kwartale 2024 roku Grupa Platige Image, analogicznie jak w pierwszym kwartale 2023 roku, odnotowała stratę na sprzedaży, która pomimo wyższych przychodów, była o 1,4 mln zł wyższa od straty wygenerowanej przez Grupę w pierwszym kwartale 2023 roku. Było to efektem wyższych kosztów operacyjnych, które pomimo wzrostu sprzedaży o 1,7%, wzrosły o 5,6%.

Suma kosztów operacyjnych w omawianym okresie wyniosła 36,2 mln zł i była wyższa w stosunku do pierwszego kwartału roku ubiegłego o 1,9 mln zł. Wzrost kosztów został odnotowany na większości pozycji kosztowych w szczególności na pozycji wynagrodzeń, co jest efektem zwiększonego zatrudnienia, które nastąpiło w roku 2023 pod planowane projekty, które z powodu strajków branżowych na rynku filmowym zostały wstrzymane. W ocenie Spółki obecna sytuacja rynkowa mająca wpływ na poziom kosztów Spółki – jest przejściowa. Spółka w roku 2024 prowadzi aktywne działania, których celem jest optymalizacja i dostosowanie kosztów do aktualnej sytuacji rynkowej. W kategoriach kosztowych zauważalny był wpływ wysokiej inflacji krajowej roku ubiegłego, który poza wysokimi cenami usług, przekładał się także na presję płacową, co w konsekwencji przełożyło się na wyższe koszty pierwszego kwartału bieżącego roku.

Koszty wynagrodzeń wyniosły 11,3 mln zł i były o 1,4 mln zł, tj. o 13,6% wyższe od kosztów odnotowanych przez Grupę Platige Image w pierwszym kwartale 2023 roku. Wyższe koszty wynagrodzeń to głównie efekt zwiększenia zasobów wewnętrznych przy realizacji projektów w Spółce Platige Image, szczególnie w dziale Platige Animation, oraz wzrostu zatrudnienia etatowego (w pierwszym kwartale 2024 średnie zatrudnienie etatowe w Grupie Kapitałowej wzrosło o 9 etatów w stosunku do średniego zatrudnienia analogicznego okresu roku ubiegłego).

Koszty usług obcych wyniosły 21,2 mln zł i były o 0,3 mln zł, tj. o 1,3% wyższe od kosztów wygenerowanych przez Grupę Kapitałową w analogicznym okresie roku ubiegłego. Na wzrost tej pozycji złożyły się głównie wyższe koszty usług obcych w Spółce Platige Image będące konsekwencją większej realizacji projektów w dziale Platige Animation oraz wzrostu cen usług, w szczególności usług graficznych i produkcyjnych. Niższe koszty usług obcych odnotowano natomiast w spółce Platige USA LLC oraz w domu produkcyjnym Dobro.

Wyższe były także koszty amortyzacji, które wyniosły 1,8 mln zł i były o 0,3 mln zł, tj. o 24,4% wyższe od kosztów poniesionych przez Grupę Platige Image w pierwszym kwartale roku ubiegłego. Wzrost ten jest w szczególności związany z amortyzacją nabytego przez Spółkę Platige Image sprzętu technologicznego.

W ujęciu względnym, w odniesieniu do sprzedaży (czyli jako procent sprzedaży) koszty operacyjne Grupy Platige Image wzrosły ze 105% do 109% sprzedaży. Relatywnie do sprzedaży większość kategorii kosztowych (poza zużyciem materiałów i energii) wzrosła (m.in. wynagrodzenia) lub utrzymała się na poziomie pierwszego kwartału roku ubiegłego (m.in. usługi obce).

Udział kosztów usług obcych i wynagrodzeń w sprzedaży razem wzrósł z 94% w pierwszym kwartale roku ubiegłego do 98% w omawianym w kwartale. Udział kosztów wynagrodzeń w sprzedaży wzrósł z 30% do 34% sprzedaży, natomiast udział usług obcych pozostał na poziomie pierwszego kwartału roku ubiegłego, pozostając na poziomie 64% sprzedaży.

Powyższe wyliczenia zaprezentowano w poniższej tabeli (w tys. zł):

	01.01.2024- 31.03.2024	% sprzedaży	01.01.2023- 31.03.2023	% sprzedaży	zmiana nominalna	% zmiana
B Koszty działalności operacyjnej	36 215	109%	34 291	105%	1 924	6%
I. Amortyzacja	1 762	5%	1 416	4%	346	24%
II. Zużycie materiałów i energii	805	2%	875	3%	(70)	(8%)
III. Usługi obce	21 220	64%	20 954	64%	266	1%
IV. Podatki i opłaty	207	1%	116	0,4%	91	79%
V. Wynagrodzenia	11 279	34%	9 928	30%	1 351	14%
VI. Ubezpieczenia społ. i inne świadczenia	690	2%	713	2%	(23)	(3%)
VII. Pozostałe koszty rodzajowe	252	1%	289	1%	(37)	(13%)
VIII. Wartość sprzedanych tow. i mat.	-	-	-	-	-	-
C. Zysk (strata) ze sprzedaży (A-B)	(2 951)	(9%)	(1 580)	(5%)	(1 371)	(87%)

Pozostałe przychody i koszty operacyjne

W pierwszym kwartale 2024 roku Grupa Platige Image, podobnie jak w pierwszym kwartale ubiegłego roku, odnotowała dodatnie saldo pozostałych przychodów i kosztów operacyjnych, które wyniosło 0,1 mln zł i było o 0,6 mln zł niższe od salda jakie Grupa Kapitałowa odnotowała w roku ubiegłym. Na niższe saldo bieżącego kwartału w głównej mierze miało wpływ odnotowane w Spółce Platige Image w pierwszym kwartale 2023 roku, częściowe rozwiązanie wartości rezerwy utworzonej na zobowiązania wynikające z produkcji filmowej i wykazanej przez Spółkę w *Jednostkowym Raporcie Rocznym za 2018 rok* (w nocie 25).

Zysk EBITDA

W pierwszym kwartale 2024 roku Grupa Platige Image odnotowała stratę EBITDA w wysokości 1,1 mln zł, podczas gdy w pierwszym kwartale 2023 roku Grupa wygenerowała zysk EBITDA w wysokości 0,6 mln zł. Marża EBITDA była o 5,0 pkt% niższa i wyniosła minus 3,2%.

Przychody i koszty finansowe

W pierwszym kwartale 2024 roku, podobnie jak w analogicznym kwartale roku ubiegłego Grupa Platige Image wykazała ujemne saldo przychodów i kosztów finansowych, które wyniosło 0,4 mln zł i było o 0,3 mln zł wyższe od ujemnego salda pierwszego kwartału 2023 roku. Na ujemne saldo bieżącego okresu w głównej mierze złożyły się koszty odsetek od leasingów i kredytów w wysokości 0,3 mln zł oraz ujemne różnice kursowe.

Podatek dochodowy

W pierwszym kwartale 2024 roku Grupa Platige Image wykazała 1,1 mln zł podatku dochodowego, z czego większość (1,0 mln zł) stanowił podatek odroczony. Wykazany przez Grupę Kapitałową podatek dochodowy był o 0,8 mln zł wyższy od podatku dochodowego wygenerowanego w analogicznym okresie roku ubiegłego.

Zysk netto

W pierwszym kwartale 2024 roku Grupa Platige Image, podobnie jak w pierwszym kwartale 2023 roku wygenerowała stratę netto, która wyniosła 4,3 mln zł i była o 2,9 mln zł większa niż strata wygenerowana w pierwszym kwartale roku ubiegłego. Wpływ na to miały przede wszystkim niższe wyniki z działalności operacyjnej (2,0 mln zł mniej) i z działalności finansowej (0,3 mln zł mniej) oraz wyższy o 0,8 mln zł podatek dochodowy. Zostało to nieco zrównane niższymi o 0,2 mln zł zyskami mniejszości (niższy wynik netto spółki Platige USA LLC).

Bilans, wybrane pozycje

Wartości niematerialne i prawne

Na dzień 31 marca 2024 roku wartości niematerialne i prawne Grupy Platige Image wyniosły 2,3 mln zł i były niższe o 1,2 mln zł od stanu na dzień 31 marca 2023 roku. Spadek ten w głównej mierze jest efektem amortyzacji oddanych do użytkowania w 2022 roku narzędzi R&D powstałych jako wynik wewnętrznych prac rozwojowych Spółki Platige Image.

Rzeczowe aktywa trwałe

Na dzień 31 marca 2024 roku rzeczowe aktywa trwałe Grupy Platige Image wyniosły 30,5 mln zł i były o 2,6 mln zł wyższe od stanu z dnia 31 marca 2023 roku, głównie w wyniku nabytych aktywów trwałych przez Spółkę Platige Image.

Należności krótkoterminowe

Na dzień 31 marca 2024 roku należności krótkoterminowe Grupy Platige Image wyniosły 21,0 mln zł i były niższe od stanu na dzień 31 marca 2023 roku o 2,2 mln zł. Spadek ten w głównej mierze jest wynikiem niższych o 2,9 mln zł należności z tytułu dostaw i usług. Wyższe były natomiast należności z tytułu podatków, ceł i ubezpieczeń społecznych (wzrost o 1,1 mln zł).

Środki pieniężne i inne aktywa pieniężne

Na dzień 31 marca 2024 roku Grupa odnotowała saldo gotówki w wysokości 5,7 mln zł, które było o 0,3 mln zł wyższe od stanu na dzień 31 marca 2023 roku i o 2,7 mln zł od stanu na dzień 31 grudnia 2023 roku.

Zobowiązania długoterminowe

Na dzień 31 marca 2024 roku zobowiązania długoterminowe Grupy Platige Image, na które składają się zobowiązania z tytułu kredytów bankowych i leasingów wyniosły 5,6 mln zł i były o 1,5 mln zł wyższe od stanu z dnia 31 marca 2023 roku, na co wpływ miały wyższe o 2,0 mln zł zobowiązania związane z leasingiem oraz spadek wartości kredytów i pożyczek o 0,5 mln zł w konsekwencji reklasyfikacji zobowiązań długoterminowych na krótkoterminowe. W stosunku do stanu z 31 grudnia 2023 roku zobowiązania długoterminowe spadły o 0,8 mln

zł, co było efektem spadku zobowiązań leasingowych o 0,7 mln zł związanego z reklasyfikacją zobowiązań długoterminowych na zobowiązania krótkoterminowe.

Zobowiązania krótkoterminowe

Na dzień 31 marca 2024 roku zobowiązania krótkoterminowe Grupy Platige Image wyniosły 35,7 mln zł i były o 9,7 mln zł wyższe od stanu z 31 marca 2023 roku, na co w głównej mierze złożyły się wyższe o 11,9 mln zł zobowiązania związane z kredytami, pożyczkami i leasingiem odnotowane w Spółce Platige Image oraz wyższe o 1,9 mln zł zobowiązania z tytułu dostaw i usług. Niższa była natomiast pozycja pozostałych zobowiązań, gdzie w roku ubiegłym ujęte były zobowiązania z tytułu uchwalonej dywidendy z zysku za 2022 rok dla akcjonariuszy Spółki Platige Image (4,0 mln zł).

W stosunku do stanu z 31 grudnia 2023 roku, wynoszącego 31,6 mln zł, zobowiązania krótkoterminowe zwiększyły się o 4,1 mln zł. Wzrost ten jest głównie wynikiem wzrostu o 2,9 mln zł krótkoterminowego zadłużenia z tytułu kredytów bankowych i pożyczek oraz wyższych o 1,4 mln zł zobowiązań z tytułu dostaw i usług, przy niższych o 0,3 mln zł zobowiązaniach z tytułu wynagrodzeń.

Cash Flow, wybrane pozycje

Przepływy pieniężne netto z działalności operacyjnej

Przepływy z działalności operacyjnej Grupy Kapitałowej Platige Image w pierwszym kwartale 2024 roku, analogicznie jak w pierwszym kwartale 2023 roku były dodatnie i wyniosły 1,4 mln zł w stosunku do 2,4 mln zł przepływów jakie Grupa wygenerowała w roku ubiegłym.

Na dodatnie przepływy bieżącego okresu złożyła się dodatnia zmiana rezerw (1,8 mln zł), dodatnia zmiana kapitału obrotowego (0,7 mln zł) przy stracie EBITDA w wysokości 1,1 mln zł.

Przepływy pieniężne netto z działalności inwestycyjnej

Przepływy z działalności inwestycyjnej Grupy Kapitałowej Platige Image w pierwszym kwartale 2024 roku, podobnie jak w analogicznym kwartale roku ubiegłego były ujemne i wyniosły 0,2 mln zł, podczas gdy w trzecim kwartale roku ubiegłego przepływy te wyniosły 0,9 mln zł.

Na ujemne przepływy bieżącego kwartału złożyły się przede wszystkim wydatki związane z nabyciem środków trwałych i wartości niematerialnych i prawnych w wysokości 0,2 mln zł nabyte przez Spółkę Platige Image S.A.

Przepływy pieniężne netto z działalności finansowej

Przepływy z działalności finansowej w Grupie Kapitałowej Platige Image w pierwszym kwartale 2024 roku były dodatnie i wyniosły 1,5 mln zł, w stosunku do ujemnych przepływów pierwszego kwartału ubiegłego roku, które były na poziomie 3,6 mln zł.

Na dodatnie przepływy bieżącego okresu złożyły się przede wszystkim otrzymane kredyty i pożyczek (netto) w wysokości 2,8 mln zł (w tym kredytu obrotowego w Spółce Platige Image) oraz spłaty rat leasingowych w wysokości 1,0 mln zł i odsetek od kredytów i leasingów w wysokości 0,3 mln zł.

5.2.2 Omówienie jednostkowych wyników finansowych Spółki Platige Image S.A.

Przychody

Przychody w Spółce Platige Image S.A. w pierwszym kwartale 2024 roku wyniosły 23,1 mln zł i były o 2,3 mln zł, tj. o 10,9% wyższe od przychodów jakie Spółka osiągnęła w analogicznym kwartale roku ubiegłego.

Wzrost przychodów to w głównej mierze efekt wyższych przychodów jakie Spółka odnotowała ze sprzedaży cinematyków i VFX'ów realizowanych przez dział Platige Animation oraz wyższych przychodów z działalności realizowanej przez Platige Events.

Niższe przychody Spółka odnotowała ze sprzedaży reklam i projektów realizowanych przez dział Platige Commercials, co w głównej mierze było skutkiem przedłużającego się zastoju w realizacji projektów na amerykański rynek (strajki branżowe). Niższą sprzedaż odnotował również dział Platige Entertainment.

Koszty działalności operacyjnej i marża na sprzedaży

W pierwszym kwartale bieżącego roku, pomimo wyższych przychodów, Spółka Platige Image odnotowała stratę na sprzedaży w wysokości 3,2 mln zł, która była o 0,8 mln zł wyższa od straty jaką Spółka wygenerowała w pierwszym kwartale ubiegłego roku. Było to efektem wyższych kosztów operacyjnych, które wzrosły o 13,4%, przy 10,9% wzroście sprzedaży.

Koszty operacyjne w Spółce Platige Image wyniosły 26,4 mln zł i wzrosły o 3,1 mln zł, z czego największa pozycja, czyli usługi obce, które wyniosły 13,3 mln zł, były o 1,8 mln zł, tj. o 15,6% wyższe od kosztów usług obcych poniesionych w pierwszym kwartale 2023 roku. Na wzrost ten największy wpływ miały wyższe koszty usług związanych z realizacją projektów w dziale Platige Animation, w szczególności usług produkcyjnych i graficznych. Drugą istotną pozycją kosztów operacyjnych Spółki Platige Image była pozycja wynagrodzeń, która wyniosła 9,7 mln zł i była o 11,0%, czyli o 1,0 mln zł wyższa od tej pozycji odnotowanej w pierwszym kwartale roku 2023. Wyższe koszty wynagrodzeń to głównie efekt większego zaangażowania wewnętrznych zasobów przy realizacji projektów, w szczególności realizowanych przez dział Platige Animation oraz wzrostu zatrudnienia etatowego, co było konsekwencją wzrostu zatrudnienia jaki miał miejsce w drugim i kolejnych kwartałach 2023 - w pierwszym kwartale 2024 średnie zatrudnienie wzrosło o 6 etatów w stosunku do średniego zatrudnienia analogicznego okresu roku ubiegłego.

Spółka w roku 2024 prowadzi aktywne działania których celem jest optymalizacja i dostosowanie kosztów do aktualnej sytuacji rynkowej.

Wyższe o 0,4 mln zł były także koszty amortyzacji, w szczególności związane z nabytym sprzętem technologicznym.

W odniesieniu do sprzedaży, czyli jako procent sprzedaży, koszty całkowite wzrosły ze 111% do 114% sprzedaży.

Pozostałe przychody i koszty operacyjne

Spółka Platige Image S.A. w pierwszym kwartale 2024 roku odnotowała dodatnie saldo pozostałych przychodów i kosztów operacyjnych, które wyniosło 0,1 mln zł i było o 0,6 mln zł niższe od dodatniego salda jakie Spółka wygenerowała w pierwszym kwartale roku ubiegłego. Niższe saldo bieżącego okresu to w głównej mierze efekt rozwiązania przez Spółkę w pierwszym kwartale ubiegłego roku 25% wartości rezerwy utworzonej na zobowiązania wynikające z produkcji filmowej i wykazanej przez Spółkę w *Jednostkowym Raporcie Rocznym za 2018 rok* (w nocy 25).

Zysk EBITDA

W pierwszym kwartale 2024 roku Spółka Platige Image S.A. wygenerowała stratę EBITDA w wys. 1,4 mln zł, która była o 1,1 mln zł wyższa od straty EBITDA wygenerowanej przez Spółkę w analogicznym okresie roku ubiegłego, kiedy wyniosła 0,2 mln zł.

Marża EBITDA była ujemna i wyniosła 6,0% i była o 4,8 pkt% niższa od ujemnej marży EBITDA wygenerowanej przez Spółkę w pierwszym kwartale roku ubiegłego, wynoszącej 1,2%.

Przychody i koszty finansowe

W pierwszym kwartale 2024 roku Spółka Platige Image S.A. odnotowała ujemne saldo przychodów i kosztów finansowych, które wyniosło 0,2 mln zł i było o 0,6 mln zł niższe od dodatniego salda jakie Spółka odnotowała w pierwszym kwartale roku ubiegłego. Na ujemne saldo pierwszego kwartału bieżącego roku w głównej mierze miały wpływ koszty odsetek od kredytów i pożyczek oraz leasingu oraz ujemne różnice kursowe. Dodatkowo saldo pierwszego kwartału ubiegłego roku było wynikiem rozwiązania odpisu (0,4 mln zł) w wyniku spłaty przez spółkę zależną Platige Films Sp. z o.o. części pożyczek i odsetek.

Podatek dochodowy

W pierwszym kwartale 2024 roku Spółka Platige Image S.A. wykazała 1,1 mln zł podatku dochodowego, który był o 1,0 mln zł wyższy od podatku dochodowego wykazanego w analogicznym okresie roku ubiegłego. Podatek dochodowy omawianego okresu to w większości podatek odroczony (rezerwa na podatek odroczony), wynikający w głównej mierze z wyceny kontraktów, których przychody wyceniane są proporcjonalnie do stopnia zaawansowania prac (wycena oparta o Krajowy Standard Rachunkowości nr 3).

Zysk netto

W pierwszym kwartale 2024 roku Spółka Platige Image S.A. podobnie jak w analogicznym okresie ubiegłego roku wygenerowała stratę netto, która wyniosła 4,5 mln zł i była o 3,1 mln zł wyższa od straty netto wygenerowanej w pierwszym kwartale 2023 roku. Na słabszy wynik netto złożył się przede wszystkim niższy o 1,5 mln zł zysk z działalności operacyjnej oraz niższy o 0,6 mln zł zysk z działalności finansowej a także wyższy o 1,0 mln zł podatek dochodowy.

W porównaniu do skorygowanej o jednorazowe koszty (jakimi był rozwiązany częściowo odpis na spłacone częściowo pożyczki i odsetki udzielone spółce zależnej Platige Films Sp. z o.o. (0,4 mln zł)) straty netto ubiegłego roku wynoszącej 1,8 mln zł, wynik netto Spółki w pierwszym kwartale 2024 roku był o 2,7 mln zł niższy.

Bilans, wybrane pozycje

Wartości niematerialne i prawne

Na dzień 31 marca 2024 roku wartości niematerialne i prawne Spółki Platige Image S.A. wyniosły 2,3 mln zł i były niższe o 1,2 mln zł od stanu na dzień 31 marca 2023 roku. Spadek ten w głównej mierze jest efektem amortyzacji oddanych do użytkowania w trzecim i czwartym kwartale 2022 roku narzędzi R&D powstałych jako wynik wewnętrznych prac rozwojowych Spółki.

Rzeczowe aktywa trwałe

Na dzień 31 marca 2024 roku rzeczowe aktywa trwałe Spółki Platige Image S.A. wyniosły 30,3 mln zł i były o 2,6 mln zł wyższe od stanu z dnia 31 marca 2023 roku. Wzrost ten w głównej mierze jest efektem nabytych urządzeń technicznych i maszyn, głównie sprzętu IT (leasing).

Inwestycje długoterminowe

Na dzień 31 marca 2024 roku inwestycje długoterminowe Spółki Platige Image S.A. wyniosły 7,3 mln zł i były wyższe o 4,1 mln zł od stanu na dzień 31 marca 2023 roku i wyższe o 0,1 mln zł od stanu na 31 grudnia 2023 roku. Wzrost inwestycji długoterminowych względem 31 marca ubiegłego roku jest w głównej mierze wynikiem konsolidacji pożyczek dla spółek powiązanych jaka miała miejsce w czwartym kwartale 2023 roku, w wyniku której nastąpiła reklasyfikacja pożyczek krótkoterminowych na długoterminowe i ich odpisów aktualizujących.

Wzrost względem 31 grudnia 2023 roku jest efektem wzrostu pożyczek udzielonych spółce zależnej PJ Games Sp. z o.o. na finansowanie produkcji gry.

Należności krótkoterminowe

Na dzień 31 marca 2024 roku należności krótkoterminowe Spółki Platige Image S.A. wyniosły 20,6 mln zł i były wyższe o 3,8 mln zł od stanu na dzień 31 marca 2023 roku. Na wzrost ten w głównej mierze złożyły się wyższe o 3,9 mln zł należności z tytułu dostaw i usług.

Platige Image S.A. aktywnie monitoruje poziom należności, aby ograniczyć ich przeterminowanie i ryzyko nieściągalności. Branża, w której Grupa realizuje największe obroty, charakteryzuje się wydłużonymi terminami płatności i relatywnie niskim ryzykiem nieściągalności należności.

Środki pieniężne i inne aktywa pieniężne

Spółka Platige Image S.A. na dzień 31 marca 2024 roku odnotowała 0,2 mln zł na saldzie gotówki, które było o 0,3 mln zł niższe od stanu na dzień 31 marca 2023 roku i o 0,2 mln zł niższe od stanu z 31 grudnia 2023 roku.

Krótkoterminowe rozliczenia międzyokresowe

Na dzień 31 marca 2024 roku krótkoterminowe rozliczenia międzyokresowe Spółki wyniosły 10,4 mln zł i były o 1,1 mln zł wyższe od stanu z 31 marca 2023 roku. Wzrost ten jest głównie efektem doszacowania przychodów zgodnie ze standardem KSR 3 stosowanym w Spółce do wyceny kontraktów.

Kapitał podstawowy

Na dzień 31 marca 2024 roku kapitał podstawowy Spółki Platige Image S.A. wyniósł 358 tys. zł i był wyższy od stanu na dzień 31 marca 2023 roku o 5,5 tys. zł. Wzrost ten jest konsekwencją podwyższenia kapitału zakładowego Spółki jakie miało miejsce w trzecim kwartale 2023 w wyniku wydania 55 000 akcji zwykłych na okaziciela serii F o wartości nominalnej 0,10 zł każda, w wykonaniu praw z 55 000 warrantów subskrypcyjnych serii D, wyemitowanych w ramach realizacji za 2022 rok Programu Motywacyjnego na lata 2019 – 2022.

Zobowiązania długoterminowe

Na dzień 31 marca 2024 roku zobowiązania długoterminowe Spółki Platige Image S.A. wyniosły 5,6 mln zł i były o 1,5 mln zł wyższe od stanu z 31 marca 2023 roku i o 0,8 mln zł niższe od stanu na dzień 31 grudnia 2023 roku. Wzrost zobowiązań długoterminowych względem stanu z 31 marca 2023 jest w głównej mierze efektem wyższych

zobowiązań związanych z leasingiem, które wzrosły o 2,0 mln zł. Niższe o 0,5 mln zł były natomiast zobowiązania z tytułu pożyczek i kredytów z powodu reklasyfikacji zobowiązań długoterminowych na krótkoterminowe. Spadek tej pozycji względem 31 grudnia 2023 roku to efekt reklasyfikacji zobowiązań długoterminowych leasingowych na krótkoterminowe w wysokości 0,7 mln zł i reklasyfikacji zobowiązań kredytowych w wysokości 0,1 mln zł.

Zobowiązania krótkoterminowe

Na dzień 31 marca 2024 roku zobowiązania krótkoterminowe Spółki Platige Image S.A. wyniosły 31,7 mln zł i były wyższe od stanu z dnia 31 marca 2023 roku o 10,3 mln zł. Względem stanu z 31 grudnia 2023 roku zobowiązania te były wyższe o 4,2 mln zł. Na wzrost zobowiązań krótkoterminowych względem stanu z 31 marca 2023 roku złożyły się wyższe o 12,0 mln zł zobowiązania z tytułu kredytów, pożyczek i leasingu oraz wyższe o 1,1 mln zł zobowiązania z tytułu dostaw i usług. Niższa natomiast, o 4,1 mln zł była pozycja pozostałych zobowiązań, na którą w roku ubiegłym złożyły się zobowiązania z tytułu uchwalonej dywidendy dla akcjonariuszy z zysku za rok 2022 w wysokości 4,0 mln zł.

Cash Flow, wybrane pozycje

Przepływy pieniężne netto z działalności operacyjnej

Przepływy z działalności operacyjnej w Spółce Platige Image w pierwszym kwartale 2024 roku były ujemne i wyniosły 1,5 mln zł, w stosunku do dodatnich przepływów pierwszego kwartału roku ubiegłego, które wyniosły 2,4 mln zł.

Na ujemne przepływy bieżącego kwartału złożyła się w szczególności strata EBITDA (-1,4 mln zł) oraz ujemna zmiana kapitału obrotowego (-1,6 mln zł), przy dodatniej zmianie stanu rezerw (1,5 mln zł).

Przepływy pieniężne netto z działalności inwestycyjnej

Przepływy z działalności inwestycyjnej w Spółce Platige Image w pierwszym kwartale 2024 roku, analogicznie jak przepływy w analogicznym okresie roku ubiegłego były ujemne i wyniosły 0,2 mln zł. Ujemne przepływy bieżącego kwartału w głównej mierze to efekt poniesionych wydatków na nabyte aktywa trwałe i wartości niematerialne i prawne, które wyniosły 0,2 mln zł.

Przepływy pieniężne netto z działalności finansowej

Przepływy z działalności finansowej w Spółce Platige Image w pierwszym kwartale 2024 roku były dodatnie i wyniosły 1,5 mln zł, w stosunku do ujemnych przepływów pierwszego kwartału 2023 roku, które wyniosły 3,5 mln zł. Na dodatnie przepływy bieżącego okresu złożyły się przede wszystkim otrzymane kredyty (netto) w wysokości 2,8 mln zł (w tym kredyt obrotowy) oraz płatności z tytułu leasingu w wysokości 1,0 mln zł, a także spłata odsetek od kredytów i leasingów w wysokości 0,3 mln zł.

5.3 Kluczowe finansowe wskaźniki efektywności Grupy Kapitałowej Platige Image

Podstawowe wskaźniki finansowe Grupy Kapitałowej Platige Image zostały zaprezentowane w tabeli poniżej:

	I KWARTAŁ 2024	I KWARTAŁ 2023	% zmiana
I WSKAŹNIKI RENTOWNOŚCI:			
Rentowność majątku (%) <i>Wynik finansowy netto / (Stan aktywów na początek okresu + Stan aktywów na koniec okresu) / 2)</i>	(5,1)	(1,9)	-
Rentowność kapitału własnego (%) <i>Wynik finansowy netto / (Stan kapitału własnego na początek okresu + Stan kapitału własnego na koniec okresu) / 2)</i>	(13,3)	(4,7)	-
Rentowność sprzedaży netto (%) <i>Wynik finansowy netto / Przychody netto ze sprzedaży produktów, towarów i materiałów</i>	(13,2)	(4,5)	-
Marża na sprzedaży (%) <i>Wynik na sprzedaży / Przychody netto ze sprzedaży produktów, towarów i materiałów</i>	(8,9)	(4,8)	-
Marża EBITDA (%) <i>EBITDA / Przychody netto ze sprzedaży produktów, towarów i materiałów</i>	(3,2)	1,8	-
II WSKAŹNIKI PŁYNNOŚCI:			
Wskaźnik płynności I <i>Aktywa obrotowe / Zobowiązania krótkoterminowe</i>	1,3	1,6	(19%)
III WSKAŹNIKI POZOSTAŁE:			
Wynik finansowy na jedną akcję (zł/1akcja) <i>Wynik finansowy netto / Średnia liczba akcji</i>	(1,22)	(0,42)	-

6 REALIZACJA STRATEGII ROZWOJU PLATIGE IMAGE S.A.

W ramach realizacji Strategii rozwoju Spółki Platige Image S.A. na lata 2021 – 2025 w pierwszym kwartale 2024 roku i do dnia publikacji niniejszego raportu, miały miejsce poniższe zdarzenia:

W obszarze Game Development:

- Image Games S.A (zamiennie: IG) to wspólne przedsięwzięcie Platige Image S.A oraz Movie Games S.A w zakresie stworzenia oraz skomercjalizowania gier z segmentu AA. W 2024 roku kontynuowane są prace w zakresie produkcji pierwszej gry o nazwie kodowej *Rookie*.

Obecnie projekt o nazwie *Rookie* jest w fazie wstępnego vertical slice. Spółka rozważa możliwe modyfikacje projektu gry w oparciu o uzyskane rekomendacje, po trwających rozmowach z publisherami. Zamiarem stron jest dalsze pozyskanie środków finansowych na pomostowe finansowanie produkcji gry do finalnego etapu vertical slice, a następnie pozyskanie istotnego inwestora branżowego.

Na dzień sporządzenia niniejszego raportu okresowego, spółka Image Games S.A. dopuszcza wystąpienie przesunięć w realizacji kroków milowych projektu gry w związku z koniecznym pozyskaniem finansowania do realizacji potencjalnych modyfikacji gry oraz z uwzględnieniem trudnej sytuacji na rynku gamingowym. W

pierwszym kwartale br. kontynuowane były działania prowadzone w celu pozyskania niezbędnego finansowania.

- Celem działalności PJ Games Sp. z o.o. (zamiennie: PJ) jest budowa studia gamingowego oraz publikacja materiałów z projektu polegającego na doprowadzeniu uzgodnionej przez założycieli spółki koncepcji gry komputerowej, której pomysłodawcą jest Juggler Games Sp. z o.o., do wersji tzw. Gold master (tj. wersja końcowa gry) oraz jej odpłatna dystrybucja.

Zgodnie z zatwierdzonymi założeniami oraz harmonogramem produkcyjnym, spółka PJ zakończyła prace nad fazą Alpha projektu i rozpoczęła prace nad fazą Beta. Obecnie trwają prace nad integracją wszystkich systemów i podsystemów, rozwój elementów graficznych oraz dostosowywanie interfejsu użytkownika do ostatecznej wersji gry. Spółka rozpoczęła również przygotowania do publikacji materiałów marketingowych.

Na dzień sporządzenia niniejszego sprawozdania, spółka PJ nie przewiduje istotnych opóźnień w realizacji projektu gry.

- Platige Image S.A. zgodnie z założeniami w ramach prowadzonych selekcji projektów gamingowych nabyła od spółki Polyamorous Sp. z o.o. w marcu 2022 roku, prawa stanowiące wkład twórczy do rozpoczętego projektu gry z gatunku RPG. Prawa, o których mowa w zdaniu poprzedzającym, na moment sporządzenia raportu okresowego odpowiadają trwającemu etapowi prototypowania. W pierwszym kwartale br. nie prowadzono prac związanych z realizacją powyższej gry. Grupa koncentruje swe działania na wydaniu pierwszej gry realizowanej w ramach spółki PJ Games Sp. z o.o., co powinno nastąpić w trzecim kwartale 2024 roku.
- Selekcja kolejnych projektów gamingowych prowadzona jest w sposób ciągły i z uwzględnieniem bieżącej sytuacji rynkowej w obszarze gaming.

W obszarze Film Development (Film&TV):

W pierwszym kwartale 2024 roku, zgodnie z przyjętą strategią, kontynuowane były prace w zakresie rozwoju i sprzedaży koncepcji filmowych i serialowych.

Wśród aktywnie rozwijanych projektów międzynarodowych znaczna część nakładu prac dotyczyła serialu *Otherland* będącego adaptacją książek autorstwa bestsellerowego autora Tada Williams'a. Po nawiązaniu współpracy z Mike'iem Webber'em, producentem wykonawczym serii *Koło Czasu*, odbyło się z nim szereg spotkań z potencjalnymi showrunnerami serialu. Wyselekcjonowano najbardziej prawdopodobną kandydatkę, która z pomocą zespołu Platige Image pracuje nad udokumentowaniem swojej wizji przyszłej produkcji.

Ponadto, kontynuowane były poszukiwania partnerów przy adaptacji gry *Medium* we współpracy z Bloober Team S.A., serialu animowanego przeznaczonego dla widzów dorosłych, w gatunku fantasy na podstawie serii książek o międzynarodowym zasięgu oraz animowanego filmu skierowanego dla młodego widza i całej rodziny.

W portfolio projektów lokalnych, trwają prace nad pozyskaniem funduszy publicznych na rzecz realizacji filmu *Halny* w reżyserii Kordiana Kądzieni oraz prace scenariuszowe przy jednym filmie pełnometrażowym i dwóch projektach serialowych. Prowadzone są również rozmowy na temat zakupu opcji do praw dotyczących dwóch projektów o wysokim potencjale artystyczno-komercyjnym.

7 INNOWACYJNOŚĆ W PRZEDSIĘBIORSTWIE

W pierwszym kwartale 2024 roku Platige Image S.A kontynuowała prace nad nowymi narzędziami, których celem jest usprawnienie, automatyzacja oraz standaryzacja działań na poziomie realizacji konkretnych zadań występujących w procesie produkcyjnym. Wdrożony został projekt *Pipeline 2.0*, na którym realizowane są w całości lub częściowo wszystkie projekty rozpoczęte w trzecim kwartale 2023 roku i pierwszym kwartale 2024

roku. Pozwala to na wykorzystanie nowych wersji oprogramowania z którym *Pipeline 2.0* jest kompatybilny, w tym między innymi systemu animacji twarzy Epic Metahuman. Docelowo, od pierwszego kwartału 2024 roku wszystkie nowe projekty wykorzystują *Pipeline 2.0*, dzięki czemu w trzecim kwartale bieżącego roku (po zakończeniu wszystkich rozpoczętych projektów na mieszanym pipeline) możliwe będzie całkowite porzucenie i konserwacja wszystkich starych wersji pipeline.

W pierwszym kwartale 2024 roku rozpoczęto także prace nad integracją narzędzi stosowanych w produkcjach realtime, wypracowanych przez zespół R&D, z *Pipeline 2.0*, co w przyszłości ma wpłynąć na jeszcze szersze wykorzystanie Unreal Engine w procesie animacji i efektów specjalnych. Prace w tym zakresie będą kontynuowane, również z wykorzystaniem narzędzi do obsługi standardu USD, opracowanych w trakcie prac nad *Pipeline Houdini*.

Kolejnym krokiem w rozwoju pipeline będzie integracja *Pipeline 2.0* z narzędziami AI, powszechnie testowanymi na przestrzeni różnych projektów komercyjnych. Na ten moment zastosowanie narzędzi AI cieszy się rosnącą popularnością, jednak oferuje bardzo ograniczone możliwości oraz brak pełnej kontroli rezultatu działań i kontynuacji na przestrzeni ujęć. Spółka Platige Image podejmuje jednak działania i plany mające za zadanie jak najszybsze wdrożenie potencjalnych kolejnych wersji narzędzi AI, kiedy te oferowały będą większą kontrolę i stabilność działania.

Dodatkowo, Platige Image S.A. kontynuowała prace nad dalszym usprawnianiem systemu pracy z wykorzystaniem silników czasu rzeczywistego. Dedykowany zespół programistów do rozwoju wewnętrznych narzędzi wspierających prace w ramach silnika Unreal Engine 5 w ciągu roku swojej pracy z powodzeniem wdrożył automatyzację części procesów produkcyjnych w ramach silnika poprzez implementację narzędzi wspierających dystrybucję, zarządzanie zawartością, rendering, wymianę danych i metadanych z systemami produkcyjnymi oraz innym oprogramowaniem stosowanym w procesie produkcyjnym. Wdrożone rozwiązania umożliwiają standaryzację pracy w projektach wpływając znacznie na ograniczenie błędów projektowych, oszczędność czasu wynikającą z uniknięcia manualnych operacji na scenach i elementach projektów, czy też lepszą widoczność postępu prac i usprawnioną komunikację w projektach. Rozpoczęto prace nad integracją klasycznego pipeline produkcyjnego z narzędziami stosowanymi w produkcjach realtime, co w przyszłości ma wpłynąć na jeszcze szersze wykorzystanie Unreal Engine w procesie animacji i efektów specjalnych. Prace w tym zakresie będą kontynuowane. Spółka Platige Image utrzymała tytuł Autoryzowanego Partnera Serwisowego Unreal Engine, co pozwoli rozszerzyć zakres działań twórczych Spółki z wykorzystaniem tej technologii. Rozwijana jest także współpraca z Epic Games na poziomie zarówno biznesowym jak i technologicznym. Prace zespołu w zakresie implementacji technologii zaowocowały m.in. zaproszeniem do zaprezentowania wyników w ramach cykli THU Career Camps Online oraz prestiżowego VES MegaBrain Masterclass, wykładów dla uczelni filmowych. Prowadzone są także cykliczne wewnętrzne szkolenia i prezentacje z zakresu wykorzystania technologii Unreal Engine. Coraz powszechniej stosowana jest także technologia Meta Human w ramach projektów produkcyjnych Spółki.

Na początku ubiegłego roku uruchomione zostało nowe studio motion capture. Studio to zostało wyposażone w jeden z najnowocześniejszych systemów dostępnych na rynku, który jednocześnie jest najnowocześniejszym systemem w Polsce. Studio motion capture ma umożliwić konkurencyjne warunki do realizacji największych sesji motion capture w tym rejonie Europy, między innymi dzięki parametrom związanym z przestrzenią aktywną do nagrań oraz zastosowanej wysokiej jakości technologii. Usługi świadczone są zarówno na potrzeby projektów realizowanych przez Spółkę Platige Image S.A., jak również mają rozszerzyć portfolio dedykowanych usług zewnętrznych oferowanych przez Spółkę. Studio zrealizowało już kilkanaście projektów wykorzystując technologie motion capture. Oferta studia została rozszerzona o realizacje zaawansowanych stuntvizów na potrzeby projektów animacyjnych oraz fabularnych, a także możliwość realizacji nagrań kamerą wirtualną w celu współpracy z produkcjami filmowymi pod budowę scenografii filmowej. Studio zostało wyposażone w najnowocześniejszą technologię do nagrywania mocapu twarzy w stereo - system TECHNOPROP. Do oferty studia

włączony został serwis realizacji VOCAPU - nagrania finalnego dźwięku symultanicznie z mocapem twarzy. W najbliższych miesiącach zamkniemy pracę związane z przystosowaniem studia do obsługi serwisu VR scoutingu, wykorzystywanego do budowy scenografii, a także blokowania scen 3D na potrzeby projektów animacyjnych. Przewidywane są dalsze prace rozwojowe i sprzedażowe, których celem jest konsekwentne podnoszenie jakości oferowanej usługi mocapu.

Spółka Platige Image kontynuuje wewnętrzne, analityczne prace dotyczące kwalifikacji działalności badawczo – rozwojowej projektów, której rozliczanie, w oparciu o otrzymaną pozytywną interpretację indywidualną, pozwala na preferencyjne zastosowanie ulgi B+R, co może skutkować możliwością operacyjnego wykorzystania większych środków finansowych na rozwój w zakresie produkcji kolejnych nowatorskich projektów.

8 STANOWISKO ZARZĄDU ODNOŚNIE REALIZACJI PROGNOZ FINANSOWYCH

Spółka Platige Image S.A. oraz Grupa Platige Image nie publikowały prognoz finansowych na 2024 rok.

Karol Żbikowski

Artur Małek

Prezes Zarządu

Członek Zarządu

Warszawa, 15 maja 2024 r.