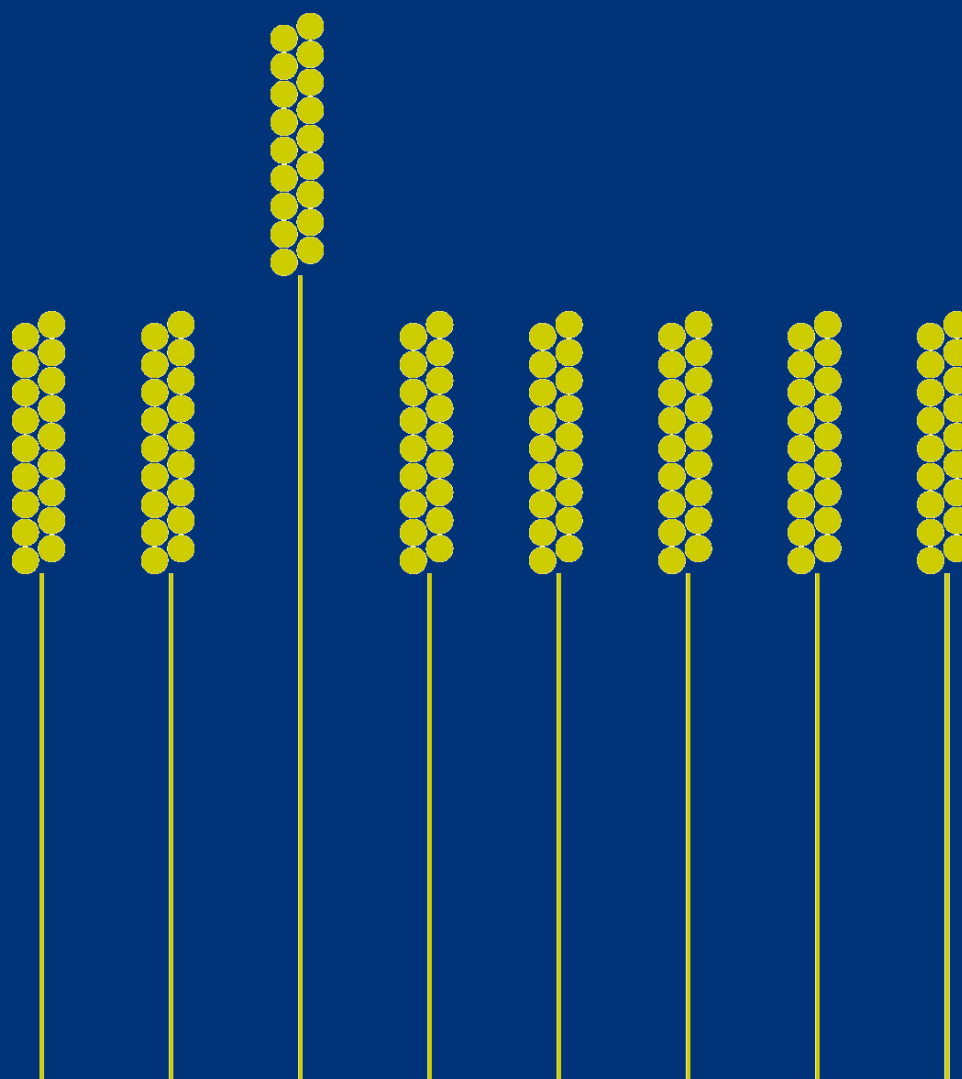


Skonsolidowany raport Grupy Kapitałowej UHY ECA S.A.  
za IV kwartał 2017 roku

Kraków, 08.02.2018 r.



## SPIS TREŚCI

---

1.	Wprowadzenie.....	2
2.	Podstawowe informacje o Grupie Kapitałowej UHY ECA, w tym opis organizacji grupy kapitałowej, ze wskazaniem jednostek podlegających konsolidacji.....	2
3.	Struktura akcjonariatu i organy Emitenta, w tym informacja o strukturze akcjonariatu Emitenta, ze wskazaniem akcjonariuszy posiadających, na dzień przekazania raportu, co najmniej 5% głosów na walnym zgromadzeniu. ....	5
4.	Wybrane skonsolidowane dane finansowe .....	6
5.	Skrócone skonsolidowane sprawozdanie finansowe .....	8
5.1.	Informacja o zasadach przyjętych przy sporządzaniu raportu, w tym informacje o zmianach stosowanych zasad (polityki) rachunkowości.....	8
5.2.	Skonsolidowane sprawozdanie z całkowitych dochodów .....	11
5.3.	Skonsolidowane sprawozdanie z sytuacji finansowej.....	13
5.4.	Skonsolidowane sprawozdanie z przepływów pieniężnych (metoda pośrednia) .....	14
5.5.	Skonsolidowane sprawozdanie ze zmian w kapitale własnym .....	15
5.6.	Wybrane informacje dodatkowe .....	18
6.	Wybrane jednostkowe dane finansowe .....	25
7.	Skrócone jednostkowe sprawozdanie finansowe Emitenta.....	27
7.1.	Informacja o zasadach przyjętych przy sporządzaniu raportu, w tym informacje o zmianach stosowanych zasad (polityki) rachunkowości.....	27
7.2.	Jednostkowe sprawozdanie z całkowitych dochodów Emitenta.....	28
7.3.	Jednostkowe sprawozdanie z sytuacji finansowej.....	30
7.4.	Jednostkowe sprawozdanie z przepływów pieniężnych Emitenta .....	31
7.5.	Jednostkowe sprawozdanie ze zmian w kapitale własnym Emitenta.....	33
8.	Komentarz Zarządu, zawierający zwięzłą charakterystykę istotnych dokonań lub niepowodzeń emitenta w okresie, którego dotyczy raport, wraz z opisem najważniejszych czynników i zdarzeń, w szczególności o nietypowym charakterze, mających wpływ na osiągnięte wyniki, w odniesieniu do Emitenta i Grupy. ....	35
9.	Informacja Zarządu na temat aktywności, jaką w okresie objętym raportem podjęto w obszarze rozwoju prowadzonej działalności, w szczególności poprzez działania nastawione na wprowadzenie rozwiązań innowacyjnych w przedsiębiorstwie. ....	36
10.	Stanowisko Zarządu odnośnie możliwości realizacji publikowanych prognoz finansowych na dany rok obrotowy. ....	36
11.	Opis stanu realizacji działań i inwestycji emitenta oraz harmonogramu ich realizacji (ogólny opis planowanych działań i inwestycji emitenta oraz planowany harmonogram ich realizacji po wprowadzeniu jego instrumentów do alternatywnego systemu obrotu – w przypadku emitenta, który nie osiąga regularnych przychodów z prowadzonej działalności operacyjnej) – odniesienie .....	37

## 1. Wprowadzenie

Zarząd UHY ECA S.A. przedkłada raport z działalności Spółki oraz Grupy Kapitałowej w IV kwartale 2017 roku. Zawarte w niniejszym raporcie wyniki finansowe Emitent prezentuje w MSR i obejmują one Grupę Kapitałową UHY ECA, w której Emitent jest jednostką dominującą.

## 2. Podstawowe informacje o Grupie Kapitałowej UHY ECA, w tym opis organizacji grupy kapitałowej, ze wskazaniem jednostek podlegających konsolidacji.

**UHY ECA S.A.** jest spółką akcyjną, mającą siedzibę w Krakowie przy ul. Moniuszki 50, 31 - 523 Kraków.

**Numer statystyczny w systemie REGON:** 350778346

**Numer identyfikacji podatkowej NIP:** 676-10-15-337

UHY ECA S.A. została wpisana do Rejestru Przedsiębiorców Krajowego Rejestru Sądowego przez Sąd Rejonowy dla Krakowa - Śródmieścia w Krakowie, XI Wydział Gospodarczy KRS pod nr KRS 0000142734. Kapitał zakładowy UHY ECA S.A. dzieli się na 5.187.526 akcji zwykłych na okaziciela. Kwota kapitału wpłaconego wynosi 2.593.763,00 zł. UHY ECA S.A. ma siedzibę w Krakowie, a oddziały w Zabrze, Warszawie, Poznaniu, Wrocławiu.

### Wskazanie jednostek wchodzących w skład grupy kapitałowej Emitenta na ostatni dzień okresu objętego raportem kwartalnym:

Na ostatni dzień okresu objętego raportem kwartalnym Emitent posiada udziały w następujących podmiotach gospodarczych:

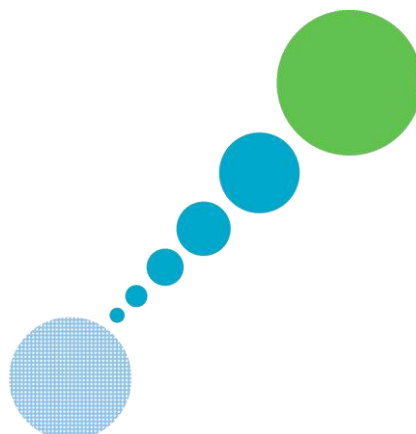
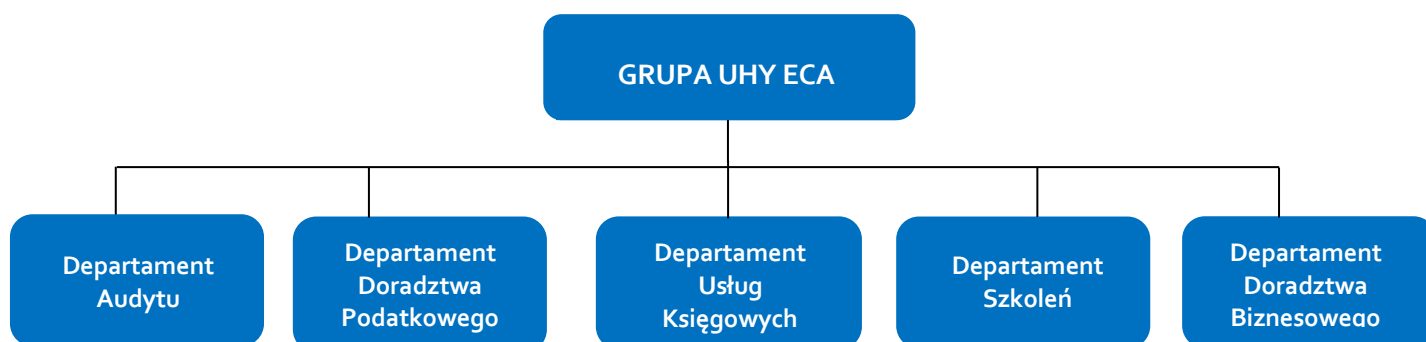
- 1) **UHY ECA Audyt Spółka z ograniczoną odpowiedzialnością Sp. k.** (dawniej: ECA Seredyński i Wspólnicy Spółka z ograniczoną odpowiedzialnością Sp. k.) z siedzibą w Krakowie, wpisana do rejestru przedsiębiorców Krajowego Rejestru Sądowego przez Sąd Rejonowy dla Krakowa - Śródmieścia w Krakowie, XI Wydział Gospodarczy Krajowego Rejestru Sądowego pod nr KRS 0000418856. Jako komandytariusz Emitent odpowiada do wysokości sumy komandytowej, tj. 782.478 zł. Udział UHY ECA S.A. jako wspólnika w majątku Spółki wynosi 97% i w takim samym stosunku uczestniczy on w zyskach i stratach Spółki.
- 2) **UHY ECA Podatki Spółka z ograniczoną odpowiedzialnością Sp. k.** (dawniej: ECA Podatki Spółka z ograniczoną odpowiedzialnością Sp. k.) z siedzibą w Krakowie, wpisana do rejestru przedsiębiorców Krajowego Rejestru Sądowego przez Sąd Rejonowy dla Krakowa - Śródmieścia w Krakowie, XI Wydział Gospodarczy Krajowego Rejestru Sądowego pod nr KRS 0000419783. Jako komandytariusz Emitent odpowiada do wysokości sumy komandytowej, tj. 28.322 zł. Udział UHY ECA S.A. jako wspólnika w majątku Spółki wynosi 98% i w takim samym stosunku uczestniczy on w zyskach i stratach Spółki.
- 3) **UHY ECA Outsourcing Sp. z o.o.** (dawniej: ECA Outsourcing Sp. z o.o.) z siedzibą w Krakowie, wpisana do rejestru przedsiębiorców Krajowego Rejestru Sądowego przez Sąd Rejonowy dla Krakowa - Śródmieścia w

Krakowie, XI Wydział Gospodarczy Krajowego Rejestru Sądowego pod nr KRS 0000423285, w której UHY ECA S.A. posiada 100 (słownie: sto) udziałów o wartości nominalnej 360 zł (słownie: trzysta sześćdziesiąt złotych) każdy, tj. o łącznej wartości nominalnej 36.000,00 zł (słownie: trzydzieści sześć tysięcy złotych), co stanowi 100% udziałów w kapitale zakładowym Spółki.

- 4) **UHY ECA Szkolenia Sp. z o.o.** (dawniej: ECA Szkolenia Sp. z o.o.) z siedzibą w Krakowie, wpisana do rejestru przedsiębiorców Krajowego Rejestru Sądowego przez Sąd Rejonowy dla Krakowa - Śródmieścia w Krakowie, XI Wydział Gospodarczy Krajowego Rejestru Sądowego pod nr KRS 0000395199, w której UHY ECA S.A. posiada 100 (słownie: sto) udziałów o wartości nominalnej 50 zł (słownie: pięćdziesiąt złotych) każdy, tj. o łącznej wartości nominalnej 5.000 zł (słownie: pięć tysięcy złotych), co stanowi 100% udziałów w kapitale zakładowym Spółki.

Emitent posiada także udziały w Auxilium - Archeo Kancelaria Archiwizacyjna Sp. z o.o. z siedzibą w Krakowie. Zgodnie z regułami MSSF 10 i 11, spółka ta nie wchodzi w skład Grupy Kapitałowej, nie jest jednostką zależną tworzącą sieć.

#### Struktura działania Grupy UHY ECA



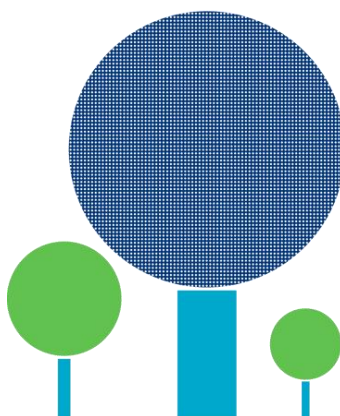
## Grupa UHY ECA - profil działalności

---

Grupa Kapitałowa UHY ECA świadczy usługi w zakresie audytu, podatków, księgowości, szkoleń oraz doradztwa biznesowego. Grupa Kapitałowa UHY ECA przeprowadziła badania audytorskie szeregu podmiotów, jednostek zainteresowania publicznego, w tym spółek notowanych na Giełdzie Papierów Wartościowych, czy towarzystw funduszy inwestycyjnych. Nasi eksperci doradztwa podatkowego z sukcesem reprezentują interesy klientów, w tym również przed Naczelnym Sądem Administracyjnym. Posiadamy kompetencje w zakresie niemieckiego prawa bilansowego (HGB). Zapewniliśmy obsługę wielu transakcji kapitałowych i debiutów giełdowych. UHY ECA S.A. jest Firmą Partnerską Giełdy Papierów Wartościowych w Warszawie. Wysokie kompetencje Grupy UHY ECA potwierdzają pozycje w pierwszej dziesiątce najbardziej prestiżowych rankingów firm audytorskich i doradztwa podatkowego. Relacje z Klientami opieramy na zaufaniu, budując trwałe stosunki jako profesjonalny partner w biznesie. Naszych specjalistów wyróżniają doskonałe kompetencje i wieloletnie doświadczenie praktyczne. Współpracowaliśmy z największymi polskimi i międzynarodowymi firmami, funduszami i inwestorami. Grupa UHY ECA cieszy się uznaniem Klientów, a także mediów, którym zapewniamy opinie eksperckie. Udowodniliśmy, że potrafimy obsłużyć podmioty oraz grupy kapitałowe należące do największych tego typu struktur w Polsce. Z Klientami dzielimy się dostrzeżonymi możliwościami optymalizacji ich biznesu, proponując kompleksowe rozwiązania w zakresie:

- audytu,
- podatków,
- outsourcingu księgowego,
- szkoleń,
- doradztwa biznesowego.

Ekspert UHY ECA S.A. wspomaga klientów w rozwiązywaniu problemów z zakresu outsourcingu finansowego. Emitent stara się wykorzystywać najlepsze ze zdobytych doświadczeń, łącząc wysoki standard usług i profesjonalizm z niezależnością. Stosunki spółki z Klientami opierają się zawsze na partnerstwie i wzajemnym zaufaniu. Model działalności UHY ECA S.A. oparty jest na zdywersyfikowanych grupach docelowych. Dużym atutem Grupy UHY ECA jest elastyczność polegająca na całkowitym dopasowaniu oferty do potrzeb klienta oraz kompleksowości oferowanych usług. Grupa dysponuje zespołem specjalistów o różnych profilach biznesowych – wśród nich znajdują się między innymi biegli rewidenci, doradcy podatkowi, specjaliści z uprawnieniami do usługowego prowadzenia ksiąg handlowych, prawnicy oraz ekonomiści.



### 3. Struktura akcjonariatu i organy Emitenta, w tym informacja o strukturze akcjonariatu Emitenta ze wskazaniem akcjonariuszy posiadających, na dzień przekazania raportu, co najmniej 5% głosów na walnym zgromadzeniu.

Na dzień przekazania niniejszego raportu, kapitał zakładowy Spółki wynosi 2.593.763,00 zł i składa się z 5.187.526 akcji o wartości nominalnej 0,50 zł (pięćdziesiąt groszy) każda. W jego skład wchodzi akcje następujących serii:

- I. Liczba akcji na okaziciela serii A: w łącznej ilości 106.000 sztuk,
- II. Liczba akcji na okaziciela serii B: w łącznej ilości 267.120 sztuk,
- III. Liczba akcji na okaziciela serii C: w łącznej ilości 500.320 sztuk,
- IV. Liczba akcji na okaziciela serii D: w łącznej ilości 299.360 sztuk,
- V. Liczba akcji na okaziciela serii E: w łącznej ilości 1.183.726 sztuk,
- VI. Liczba akcji na okaziciela serii F1: w łącznej ilości 1.415.500 sztuk,
- VII. Liczba akcji na okaziciela serii F2: w łącznej ilości 1.415.500 sztuk.

#### AKCJONARIAT

Według najlepszej wiedzy Emitenta, z uwzględnieniem zawiadomień akcjonariuszy i stanu akcjonariatu na ostatnim Walnym Zgromadzeniu Akcjonariuszy, stan akcjonariatu na dzień przekazania raportu jest następujący:

AKCJONARIUSZ	Ilość akcji	Udział % w kapitale zakładowym	Ilość głosów
RS Holding Sp. z o.o.	1.857.550	35,81%	1.857.550
ABS Investment S.A.	837.000	16,13%	837.000
Woźniak Piotr	594.265	11,46%	594.265
Kołosowski Michał	283.240	5,46%	283.240
Pozostali	1.615.471	31,14%	1.615.471

#### Rada Nadzorcza UHY ECA S.A.

##### Skład Rady Nadzorczej w okresie objętym raportem:

Agnieszka Rembiesa	- Przewodnicząca Rady Nadzorczej,
Aneta Antoniewicz	- Wiceprzewodnicząca Rady Nadzorczej,
Robert Samek	- Członek Rady Nadzorczej,
Jarosław Lenartowski	- Członek Rady Nadzorczej,
Dagna Szostak - Biel	- Członek Rady Nadzorczej,

Do dnia publikacji niniejszego raportu skład Rady Nadzorczej nie uległ zmianie.

**Zarząd UHY ECA S.A.**

**Skład Zarządu w okresie objętym raportem:**

dr Roman Seredyński - Prezes Zarządu,  
Piotr Woźniak - Członek Zarządu.

Do dnia publikacji niniejszego raportu skład Zarządu nie uległ zmianie.

**4. Wybrane skonsolidowane dane finansowe**

Poniższe dane finansowe zostały przeliczone na EUR według następujących zasad:

- pozycje aktywów i pasywów według średniego kursu NBP na kolejne dni bilansowe, tj.:  
na 31.12.2016: 4,4240  
na 29.12.2017: 4,1709
- pozycje rachunku zysków i strat, sprawozdania z całkowitych dochodów według średnich arytmetycznych kursów ogłoszonych przez NBP na ostatnie dni miesiący w okresie, tj.:

IV kwartał 2016: 4,3964  
IV kwartał 2017: 4,2087

I-IV kwartał 2016: 4,3757  
I-IV kwartał 2017: 4,2447

L.p.	SKONSOLIDOWANE DANE FINANSOWE	w zł		w EUR	
		IV kwartał 2017 01.10.2017 - 31.12.2017	VI kwartał 2016 01.10.2016 - 31.12.2016	IV kwartał 2017 01.10.2017 - 31.12.2017	VI kwartał 2016 01.10.2016 - 31.12.2016
1	Przychody netto ze sprzedaży	2.249.367,06	1.826.125,58	534.452,26	415.368,39
2	Amortyzacja	64.618,87	75.435,23	15.353,52	17.158,41
3	Zysk/strata na sprzedaży	-324.378,48	-294.679,06	-77.072,71	-67.027,35
4	Zysk/strata na działalności operacyjnej	-317.006,99	-189.004,67	-75.321,23	-42.990,78
5	Zysk/strata brutto	-325.427,86	-191.899,76	-77.322,04	-43.649,29
6	Zysk/strata netto	-495.147,03	-145.682,23	-112.625,56	-33.136,71

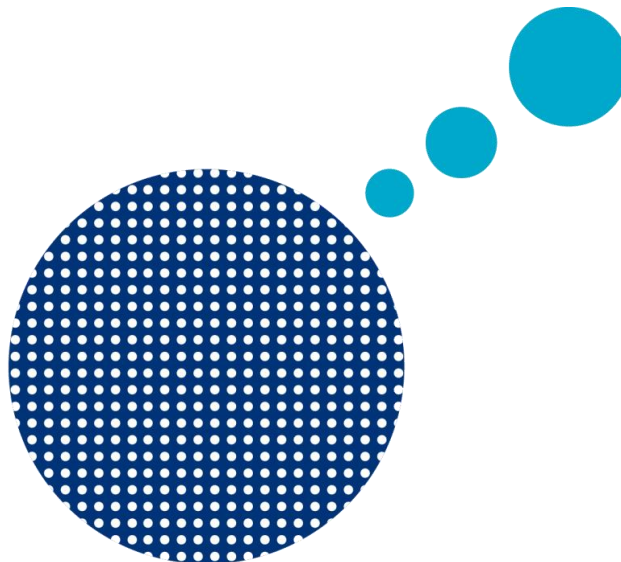
Źródło: Spółka

L.p.	SKONSOLIDOWANE DANE FINANSOWE	w zł		w EUR	
		Narastająco 01.01.2017 - 31.12.2017	Narastająco 01.01.2016 - 31.12.2016	Narastająco 01.01.2017 - 31.12.2017	Narastająco 01.01.2016 - 31.12.2016
1	Przychody netto ze sprzedaży	9.898.695,63	8.976.855,75	2.332.031,32	2.051.524,50
2	Amortyzacja	212.343,73	200.473,77	50.026,01	45.815,25
3	Zysk/strata na sprzedaży	367.386,76	840.088,45	86.552,56	191.989,50
4	Zysk/strata na działalności operacyjnej	276.224,59	962.047,88	65.075,68	219.861,48
5	Zysk/strata brutto	264.352,21	965.782,56	62.278,67	220.714,99
6	Zysk/strata netto	143.994,68	750.298,20	33.923,67	171.469,30

Źródło: Spółka

L.p.	SKONSOLIDOWANE DANE FINANSOWE	w zł		w EUR	
		31.12.2017	31.12.2016	31.12.2017	31.12.2016
1	Kapitał własny	11.435.008,42	11.792.761,56	2.741.616,54	2.665.633,26
2	Należności długoterminowe	0,00	0,00	0,00	0,00
3	Należności krótkoterminowe	1.345.993,58	1.298.435,14	322.710,59	293.498,00
4	Środki pieniężne i inne aktywa pieniężne	1.706.421,20	2.603.661,52	409.125,42	588.531,08
5	Zobowiązania długoterminowe	502.911,64	300.938,20	120.576,29	68.024,01
6	Zobowiązania krótkoterminowe	2.627.302,20	2.029.898,77	629.912,54	458.837,88

Źródło: Spółka





## 5. Skrócone skonsolidowane sprawozdanie finansowe

Skonsolidowane sprawozdanie finansowe zostało sporządzone zgodnie z Międzynarodowymi Standardami Rachunkowości i Międzynarodowymi Standardami Sprawozdawczości Finansowej. W szczególności niniejszy raport sporządzono w oparciu o MSR 34 Śródroczna sprawozdawczość finansowa, MSSF 10 Skonsolidowane sprawozdanie finansowe oraz MSR 27 Jednostkowe sprawozdania finansowe. W kwestiach nie uregulowanych przez MSSF zastosowano wymogi ustawy o rachunkowości.

Dane porównawcze za rok 2016 są danymi ostatecznymi z opublikowanego sprawozdania finansowego za rok 2016.

### 5.1. Informacja o zasadach przyjętych przy sporządzaniu raportu, w tym informacje o zmianach stosowanych zasad (polityki) rachunkowości

#### **Metody wyceny aktywów i pasywów oraz ustalanie wyniku finansowego**

##### Rzeczowe aktywa trwałe

Wycena odbywa się według ceny nabycia lub kosztu wytworzenia z uwzględnieniem poniższych wytycznych. Komputery umarzane są przez okres 3 lat.

Inne urządzenia techniczne umarzane są przez okres 5 lat.

Samochody osobowe oraz ciężarowe (zarówno będące własnością spółki, jak i użytkowane na podstawie umowy leasingu finansowego zgodnie z UOR) umarzane są przez okres 4 lat.

Wartość rezydualna środków trwałych przyjmowana jest jako zero. Jedynie w przypadku środków transportu ustalane jest w wartości rynkowej 4-letniego składnika majątkowego. Wartość nie podlega amortyzacji i jest ujmowana jako koszt w chwili zbycia składnika. Wartość rynkowa jest ustalana przez kierownika jednostki na podstawie przeciętnych cen pojawiających się wśród ogłoszeń internetowych.

Środki trwałe o wartości poniżej 3.500 zł, jeśli zostaną uznane za nieistotne, mogą być umarzane jednorazowo.

##### Wartości niematerialne i wartość firmy

Wycena odbywa się według ceny nabycia lub kosztu wytworzenia. Na dzień bilansowy wartości niematerialne wycenia się według wartości początkowej pomniejszonej o łączne odpisy amortyzacyjne.

Wartość firmy nie podlega amortyzacji i zgodnie z MSR 36 i jest corocznie poddawana testowi na utratę wartości.

Wartość początkowa ustalona jest zgodnie z MSSF 3.

##### Aktywa finansowe

Aktywa finansowe ujmowane zgodnie ze standardem MSR 39 są klasyfikowane do dwóch kategorii:

- 1) aktywa finansowe wyceniane w wartości godziwej przez wynik finansowy,
- 2) inwestycje utrzymywane do terminu wymagalności,
- 3) pożyczki i należności,
- 4) aktywa finansowe dostępne do sprzedaży.

Do kategorii pierwszej są klasyfikowane wszystkie te aktywa finansowe, dla których celem jednostki jest utrzymywanie tych aktywów finansowych dla uzyskania umownych przepływów pieniężnych, oraz postanowienia umowne powodują w określonych terminach przepływy pieniężne, które są wyłącznie spłatami nierozliczonej kwoty nominalnej i odsetek od tej kwoty. Wszystkie inne są klasyfikowane do grupy 2, tj. aktywów finansowych wycenianych w wartości godziwej. Klasyfikacja aktywów finansowych jest dokonywana w momencie początkowego ujęcia i może być zmieniona jedynie wówczas, gdy zmienił się biznesowy model zarządzania aktywami finansowymi.

W momencie początkowego ujęcia jednostka wycenia składnik aktywów finansowych w jego wartości godziwej skorygowanej o koszty transakcji, które można bezpośrednio przypisać do nabycia lub emisji tych aktywów finansowych.

Jako aktywa finansowe wyceniane w terminie późniejszym w zamortyzowanym koszcie są zazwyczaj wykazywane udzielone pożyczki i kredyty oraz nabyte dłużne papiery wartościowe z określonym terminem wymagalności. Na każdy dzień bilansowy jednostka dokonuje weryfikacji aktywów finansowych wycenianych w zamortyzowanym koszcie pod kątem utraty wartości zgodnie z MSR 39. Jeżeli jednostka stwierdzi przesłanki utraty wartości, podejmuje procedury ustalenia wysokości odpisu aktualizującego wartość aktywów. Straty z tytułu utraty wartości ujmowane są niezwłocznie w wyniku finansowym w ciężar kosztów finansowych.

Do aktywów finansowych wycenianych w terminie późniejszym w wartości godziwej należą m.in. udziały i akcje w innych jednostkach niż podporządkowane oraz instrumenty pochodne będące aktywami. Zyski lub straty na składniku aktywów finansowych wycenianych w wartości godziwej ujmowane są w wyniku finansowym jako przychody bądź koszty finansowe.

#### Należności

Na dzień nabycia lub powstania należności krótkoterminowe ujmuje się według wartości nominalnej, czyli według wartości określonej przy ich powstaniu. Natomiast na dzień bilansowy należności krótkoterminowe wycenia się w kwocie wymaganej zapłaty, z zachowaniem zasady ostrożności. Odpisy aktualizujące wartość należności dokonywane są wg następujących zasad:

- Należności przeterminowane powyżej 360 dni obejmowane są odpisem w pełnej wysokości
- W pozostałych przypadkach obowiązuje indywidualna ocena dokonana przez kierownika jednostki

W uzasadnionych przypadkach kierownik jednostki może odstąpić od tworzenia odpisów aktualizujących należności. Do takich przypadków należy zaliczyć między innymi zapłatę po dniu bilansowym, a przed datą sporządzenia sprawozdania finansowego.

#### Kontrakty długoterminowe

W celu rzetelnego ustalenia wyniku finansowego jednostek należy dokonać ustalenia przychodu na dzień bilansowy z wykonania niezakończonych usług, a których koszty zostały poniesione do dnia bilansowego. Do tego typu niezakończonych usług należy zaliczyć m.in.:

- Badanie sprawozdań finansowych
- Przeglądy sprawozdań finansowych
- Audyty podatkowe
- Doradztwo związane z przekształcaniem sprawozdań finansowych na zgodne z wytycznymi MSR/MSSF.

Na każdy dzień bilansowy kierownik projektu (zazwyczaj biegły rewident lub doradca podatkowy) jest zobowiązany do ustalenia stopnia zaawansowania danego projektu. Stopień zaawansowania usługi mierzy się zgodnie MSR 18 paragraf 20.

Za przekazanie danych odpowiedzialne są osoby prowadzące budżety takich projektów dla celów rachunkowości zarządczej. Wycena przychodów z tytułu niezakończonych usług powinna być dokonywana każdorazowo na dzień bilansowy w zbiorczych kwotach wynikających z zestawień przygotowanych przez kierowników projektów. Zrealizowane przychody prezentowane są w pozycji krótkoterminowych rozliczeń międzyokresowych.

### Rezerwy

Podstawą tworzenia rezerwy jest rzetelny szacunek dokonany przez kierownika lub niezależnych ekspertów. Na każdy dzień bilansowy jednostka weryfikuje zasadność i wysokość kwot utworzonych rezerw.

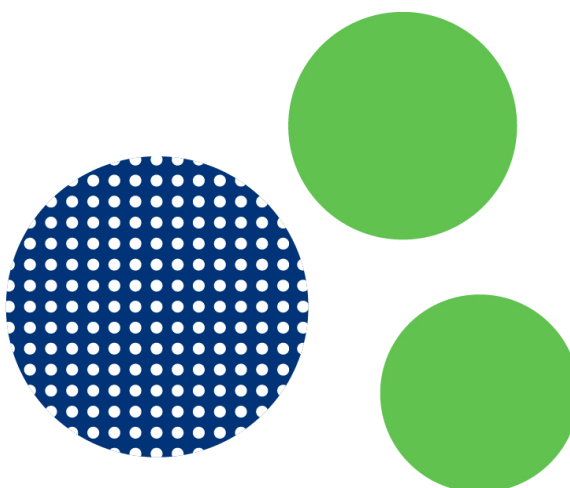
W przypadku gdy skutek zmiany wartości pieniądza w czasie jest istotny, kwota rezerwy dotycząca przyszłych szacowanych zobowiązań powinna odzwierciedlać ich wartość bieżącą na dzień tworzenia lub weryfikacji rezerwy, przy zastosowaniu odpowiedniej stopy dyskontowej. W tym przypadku stosowana jest stopa wynikająca z obligacji skarbowych o okresie najbardziej zbliżonym do przewidywanego okresu realizacji zobowiązania.

### Zasady ustalania wyniku finansowego

Jednostka sporządza odrębne sprawozdanie z dochodów dla składników wyniku finansowego w wariantach porównawczym/kalkulacyjnym.

W segmencie podstawowej działalności operacyjnej prezentowane są przychody i koszty związane bezpośrednio z podstawową operacyjną działalnością jednostki.

W przypadku niezakończonej usługi należy wycenić przychody proporcjonalnie do stopnia zaawansowania usługi, pod warunkiem, że stopień ten można wiarygodnie ustalić (metoda procentowego zaawansowania). Jeżeli nie jest możliwe ustalenie stopnia zaawansowania w sposób wiarygodny, przychód ustalany jest w wysokości poniesionych w danym okresie kosztów nie wyższych od kosztów, które jednostka spodziewa się odzyskać (metoda zysku zerowego). Do ujmowania przychodów i kosztów związanych z usługami stosowany jest MSR 18.



## 5.2. Skonsolidowane sprawozdanie z całkowitych dochodów

		01.01.2017	01.01.2016
	Nota	31.12.2017	31.12.2016
<b>Przychody z działalności operacyjnej</b>	5.6.7	<b>9.898.695,63</b>	<b>8.976.855,75</b>
<b>Koszty działalności operacyjnej</b>		<b>9.531.308,87</b>	<b>8.136.767,30</b>
Amortyzacja		212.343,73	200.473,77
Zużycie materiałów i energii		263.127,66	184.962,64
Usługi obce		3.553.048,23	2.847.833,17
Podatki i opłaty		125.399,12	115.672,85
Wynagrodzenia i Świadczenia na rzecz pracowników		4.612.193,99	4.176.809,11
Wartość sprzedanych towarów i materiałów		0,00	0,00
Pozostałe koszty		765.196,14	611.015,76
<b>Zysk (strata) ze sprzedaży</b>		<b>367.386,76</b>	<b>840.088,45</b>
Pozostałe przychody operacyjne		112.383,58	302.358,62
Pozostałe koszty operacyjne		203.545,75	157.571,83
Utrata kontroli nad jednostką zależną		.	-22.827,36
<b>Zysk (strata) na działalności operacyjnej</b>		<b>276.224,59</b>	<b>962.047,88</b>
Przychody finansowe		26.435,76	33.480,03
Koszty finansowe		38.308,14	29.745,35
<b>Zysk (strata) brutto</b>		<b>264.352,21</b>	<b>965.782,56</b>
<b>Podatek dochodowy</b>		<b>120.357,53</b>	<b>215.484,36</b>
<b>Zysk (strata) netto z działalności kontynuowanej</b>		<b>143.994,68</b>	<b>750.298,20</b>
Działalność zaniechana		0,00	0,00
<b>Zysk (strata) netto z działalności zaniechanej</b>		<b>0,00</b>	<b>0,00</b>
<b>Zysk (strata) netto za rok obrotowy</b>		<b>143.994,68</b>	<b>750.298,20</b>
Inne całkowite dochody		0,00	0,00
- zabezpieczenia przepływów pieniężnych		0,00	0,00
<b>Podatek od innych całkowitych dochodów</b>		<b>0,00</b>	<b>0,00</b>
<b>Inne całkowite dochody netto</b>		<b>0,00</b>	<b>0,00</b>
<b>Całkowity dochód za okres</b>		<b>143.994,68</b>	<b>750.298,20</b>
<b>Zysk okresu:</b>		<b>143.994,68</b>	<b>750.298,20</b>
przypadający jednostce Dominującej		137.338,02	750.298,20
na udziały niekontrolujące		6.656,66	0,00
<b>Zysk (strata) okresu (zannualizowany)</b>		<b>143.994,68</b>	<b>750.298,20</b>
Średnia liczba akcji		5.187.526	5.187.526
<b>Zysk (strata) przypadająca na jedną akcje</b>			
-podstawowy		0,03	0,17
-rozwodniony		0,03	0,17

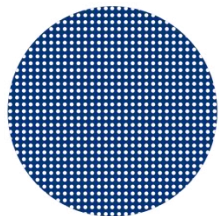
		01.10.2017	01.10.2016
	Nota	31.12.2017	31.12.2016
<b>Przychody z działalności operacyjnej</b>	5.6.7	<b>2.249.367,06</b>	<b>1.826.125,58</b>
<b>Koszty działalności operacyjnej</b>		<b>2.573.745,54</b>	<b>2.120.804,64</b>
Amortyzacja		64.618,87	75.435,23
Zużycie materiałów i energii		55.651,35	59.114,32
Usługi obce		900.368,84	1.005.494,10
Podatki i opłaty		40.203,83	31.872,48
Wynagrodzenia i Świadczenia na rzecz pracowników		1.254.829,64	700.238,07
Wartość sprzedanych towarów i materiałów			.
Pozostałe koszty		258.073,01	248.650,44
<b>Zysk (strata) ze sprzedaży</b>		<b>-324.378,48</b>	<b>-294.679,06</b>
Pozostałe przychody operacyjne		10.914,66	185.124,84
Pozostałe koszty operacyjne		3.543,17	79.450,45
Utrata kontroli nad jednostką zależną			0,00
<b>Zysk (strata) na działalności operacyjnej</b>		<b>-317.006,99</b>	<b>-189.004,67</b>
Przychody finansowe		5.536,82	6.238,65
Koszty finansowe		13.957,69	9.133,74
<b>Zysk (strata) brutto</b>		<b>-325.427,86</b>	<b>-191.899,76</b>
<b>Podatek dochodowy</b>		<b>169.719,17</b>	<b>-46.217,53</b>
<b>Zysk (strata) netto z działalności kontynuowanej</b>		<b>-495.147,03</b>	<b>-145.682,23</b>
Działalność zaniechana		0,00	0,00
<b>Zysk (strata) netto z działalności zaniechanej</b>		<b>0,00</b>	<b>0,00</b>
<b>Zysk (strata) netto za rok obrotowy</b>		<b>-495.147,03</b>	<b>-145.682,23</b>
<b>Inne całkowite dochody</b>		<b>0,00</b>	<b>0,00</b>
- zabezpieczenia przepływów pieniężnych		0,00	0,00
<b>Podatek od innych całkowitych dochodów</b>		<b>0,00</b>	<b>0,00</b>
<b>Inne całkowite dochody netto</b>		<b>0,00</b>	<b>0,00</b>
<b>Całkowity dochód za okres</b>		<b>-495.147,03</b>	<b>-145.682,23</b>
<b>Zysk okresu:</b>		<b>-495.147,03</b>	<b>-145.682,23</b>
przypadający jednostce Dominującej		-485.479,47	-117.410,12
na udziały niekontrolujące		-9.667,56	-28.272,11
<b>Zysk (strata) okresu (zannualizowany)</b>		<b>-495.147,03</b>	<b>-145.682,23</b>
Średnia liczba akcji		5.187.526	5.881.000
<b>Zysk (strata) przypadająca na jedną akcję</b>			
-podstawowy		-0,10	-0,02
-rozwodniony		-0,10	-0,02

## 5.3. Skonsolidowane sprawozdanie z sytuacji finansowej

<b>AKTYWA</b>	<b>Nota</b>	<b>Stan na 31.12.2017</b>	<b>Stan na 31.12.2016</b>
<b>Aktywa trwałe</b>		<b>9.694.489,79</b>	<b>9.599.588,83</b>
Rzeczowe aktywa trwałe		896.451,65	824.259,71
Wartość firmy	5.6.2	8.551.081,69	8.551.081,69
Pozostałe wartości niematerialne		5.391,35	9.121,57
Aktywa finansowe		27.000,00	27.000,00
Aktywa z tytułu odroczonego podatku dochodowego		214.565,10	188.125,86
<b>Aktywa obrotowe</b>		<b>4.870.732,47</b>	<b>4.921.801,35</b>
Należności handlowe oraz pozostałe należności	5.6.3	1.141.020,58	953.612,78
Należności z tytułu podatku dochodowego		204.973,00	199.656,00
Aktywa finansowe		154.894,18	172.146,48
Pożyczki		350.000,00	0,00
Środki pieniężne i ich ekwiwalenty		1.706.421,20	2.567.594,64
Rozliczenia międzyokresowe		1.313.423,51	1.028.791,45
<b>AKTYWA RAZEM</b>		<b>14.565.222,26</b>	<b>14.521.390,18</b>
<b>Kapitał własny przypadający jednostce dominującej</b>		<b>11.430.909,70</b>	<b>11.632.362,51</b>
Kapitał podstawowy		2.593.763,00	2.593.763,00
Akcje własne (wielkość ujemna)		0,00	0,00
Pozostałe kapitały		8.806.868,10	8.806.868,11
Zyski zatrzymane		30.278,60	231.731,40
<b>Udziały niedające kontroli</b>		<b>4.098,72</b>	<b>14.716,83</b>
<b>KAPITAŁ WŁASNY RAZEM</b>		<b>11.435.008,42</b>	<b>11.647.079,34</b>
<b>Zobowiązania długoterminowe</b>		<b>502.911,64</b>	<b>481.302,97</b>
Rezerwa z tytułu odroczonego podatku dochodowego		255.820,11	204.077,06
Zobowiązania z tytułu leasingu		247.091,53	277.225,91
<b>Zobowiązania krótkoterminowe</b>		<b>2.627.302,20</b>	<b>2.393.007,87</b>
Zobowiązania z tytułu dostaw i usług oraz inne zobowiązania	5.6.5	1.110.355,59	948.979,44
Zaliczki otrzymane		759.551,27	713.150,31
Zobowiązania z tytułu podatku dochodowego		1.000,00	11.222,00
Zobowiązania z tytułu leasingu		218.547,07	171.145,47
Kredyty i pożyczki krótkoterminowe		10.381,95	483,91
Rezerwy krótkoterminowe	5.6.4	527.466,32	548.026,74
<b>Razem zobowiązania</b>		<b>3.130.213,84</b>	<b>2.874.310,84</b>
<b>RAZEM ZOBOWIĄZANIA I KAPITAŁY WŁASNE</b>		<b>14.565.222,26</b>	<b>14.521.390,18</b>

#### 5.4. Skonsolidowane sprawozdanie z przepływów pieniężnych (metoda pośrednia)

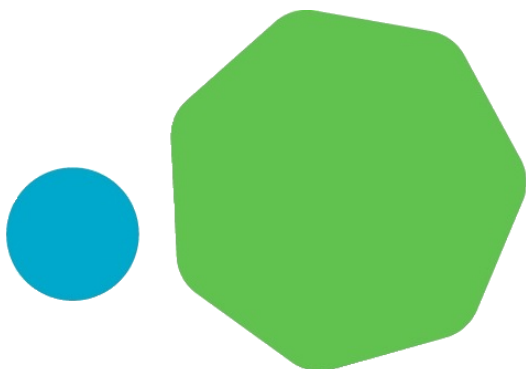
	Nota	01.01.2017	01.01.2016
		31.12.2017	31.12.2016
<b>PRZEPŁYWY ŚRODKÓW PIENIĘŻNYCH Z DZIAŁALNOŚCI OPERACYJNEJ</b>			
Zysk (strata) brutto		264.352,21	965.782,56
Podatek dochodowy zapłacony		-67.941,00	-221.776,00
Pozostałe korekty	5.6.6	-25.382,35	-8.644,43
<b>Przepływy pieniężne netto z działalności operacyjnej</b>		<b>171.028,86</b>	<b>735.362,13</b>
<b>PRZEPŁYWY ŚRODKÓW PIENIĘŻNYCH Z DZIAŁALNOŚCI INWESTYCYJNEJ</b>			
<b>Wpływy</b>		<b>29.913,05</b>	<b>161.496,34</b>
Zbycie wartości niematerialne i prawne oraz rzeczowych aktywów trwałych		3.658,54	129.085,37
Z aktywów finansowych, w tym :		26.254,51	32.410,97
a) w jednostkach powiązanych		0,00	0,00
b) w pozostałych jednostkach		26.254,51	32.410,97
- zbycie aktywów finansowych		0,00	0,00
- dywidendy i udziały w zyskach		1.487,28	1.403,92
- odsetki		24.767,23	31.007,05
<b>Wydatki</b>		<b>550.445,53</b>	<b>84.943,55</b>
Nabycie wartości niematerialnych i prawnych oraz rzeczowych aktywów trwałych		250.445,53	84.943,55
Na aktywa finansowe w tym:		300.000,00	0,00
a) w jednostkach powiązanych		0,00	0,00
b) w pozostałych jednostkach		300.000,00	0,00
- udzielone pożyczki		300.000,00	0,00
<b>Przepływy pieniężne netto z działalności inwestycyjnej (I+/- II)</b>		<b>-520.532,48</b>	<b>76.552,79</b>
<b>PRZEPŁYWY ŚRODKÓW PIENIĘŻNYCH Z DZIAŁALNOŚCI FINANSOWEJ</b>			
<b>Wpływy</b>		<b>0,00</b>	<b>0,00</b>
Kredyty i pożyczki		0,00	0,00
<b>Wydatki</b>		<b>511.669,82</b>	<b>428.579,35</b>
Dywidendy i inne spłaty na rzecz właścicieli		311.251,56	207.501,04
Spłaty kredytów i pożyczek		0,00	0,00
Płatności zobowiązań z tytułu umów leasingu finansowego		180.141,98	212.374,13
Odsetki		20.276,28	8.704,18
<b>Przepływy pieniężne netto z działalności finansowej (I+/- II)</b>		<b>-511.669,82</b>	<b>-428.579,35</b>
<b>PRZEPŁYWY PIENIĘŻNE NETTO, RAZEM (AIII+/-BIII+/-CIII)</b>		<b>-861.173,44</b>	<b>383.335,57</b>
<b>BILANSOWA ZMIANA STANU ŚRODKÓW PIENIĘŻNYCH</b>		<b>-861.173,44</b>	<b>383.335,57</b>
- w tym zmiana stanu środków pieniężnych z tytułu różnic kursowych od walut obcych		0,00	0,00
<b>ŚRODKI PIENIĘŻNE NA POCZĄTEK OKRESU</b>		<b>2.567.594,64</b>	<b>2.184.259,07</b>
<b>ŚRODKI PIENIĘŻNE NA KONIEC OKRESU (F+/-D), w tym</b>		<b>1.706.421,20</b>	<b>2.567.594,64</b>
- o ograniczonej możliwości dysponowania		0,00	0,00



5.5. Skonsolidowane sprawozdanie ze zmian w kapitale własnym

**SKONSOLIDOWANE SPRAWOZDANIE ZE ZMIAN W KAPITALE WŁASNYM za okres 01.01.2017 – 31.12.2017**

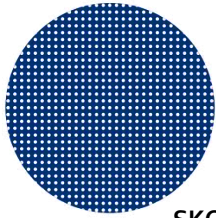
Pozycje kapitału własnego:	Kapitał podstawowy	Akcje własne	Pozostałe kapitały	Zyski zatrzymane	Zysk (strata) netto	Udziały niedające kontroli	Razem Kapitał własny
<b>Saldo na dzień 01.01.2017</b>	<b>2.593.763,00</b>	<b>0,00</b>	<b>8.806.868,11</b>	<b>-503.849,98</b>	<b>735.581,38</b>	<b>14.716,82</b>	<b>11.647.079,33</b>
Wyłączenie kapitałów mniejszości	0,00	0,00	0,00	0,00	0,00	0,00	0,00
Stan na początek okresu skorygowany	2.593.763,00	0,00	8.806.868,11	-503.849,98	735.581,38	14.716,82	11.647.079,33
Nierozliczony zysk roku ubiegłego	0,00	0,00	0,00	701.385,46	-735.581,38	-14.716,82	-48.912,74
Zysk okresu	0,00	0,00	0,00	0,00	143.994,68	4.098,72	148.093,40
Przeznaczenie na dywidendę - Emitent	0,00	0,00	0,00	-311.251,56	0,00	0,00	-311.251,56
<b>Saldo na dzień 31.12.2017</b>	<b>2.593.763,00</b>	<b>0,00</b>	<b>8.806.868,11</b>	<b>-113.716,08</b>	<b>143.994,68</b>	<b>4.098,71</b>	<b>11.435.008,42</b>





**SKONSOLIDOWANE SPRAWOZDANIE ZE ZMIAN W KAPITALE WŁASNYM za okres 01.01.2016 – 31.12.2016**

Pozycje kapitału własnego:	Kapitał podstawowy	Akcje własne	Pozostałe kapitały	Zyski zatrzymane	Zysk (strata) netto	Udziały niedające kontroli	Razem Kapitał własny
<b>Saldo na dzień 01.01.2016</b>	<b>2.593.763,00</b>	<b>0,00</b>	<b>8.806.868,11</b>	<b>-709.140,21</b>	<b>419.529,75</b>	<b>5.487,23</b>	<b>11.116.507,88</b>
Wyłączenie kapitałów mniejszości	0,00	0,00	0,00	5.487,23	0,00	-5.487,23	0,00
Stan na początek okresu skorygowany	2.593.763,00	0,00	8.806.868,11	-703.652,98	419.529,75	0,00	11.116.507,88
Przeznaczenie na dywidendę - Emitent	0,00	0,00	0,00	-207.501,04	0,00	0,00	-207.501,04
Przekazanie wyniku za 2015 na dywidendę	0,00	0,00	0,00	-11.759,83	0,00	0,00	-11.759,83
Nierozliczony zysk roku ubiegłego	0,00	0,00	0,00	419.529,75	-419.529,75	0,00	0,00
Zysk okresu	0,00	0,00	0,00	0,00	735.581,38	14.716,82	750.298,20
Utrata kontroli nad jednostką zależną	0,00	0,00	0,00	-465,88	0,00	0,00	-465,88
Korekta kapitałów mniejszości w związku z utratą kontroli	0,00	0,00	0,00	0,00	0,00	0,00	0,00
<b>Saldo na dzień 31.12.2016</b>	<b>2.593.763,00</b>	<b>0,00</b>	<b>8.806.868,11</b>	<b>-503.849,98</b>	<b>735.581,38</b>	<b>14.716,81</b>	<b>11.647.079,34</b>



**SKONSOLIDOWANE SPRAWOZDANIE ZE ZMIAN W KAPITALE WŁASNYM za okres 01.10.2017 – 31.12.2017**

Pozycje kapitału własnego:	Kapitał podstawowy	Akcje własne	Pozostałe kapitały	Zyski zatrzymane	Zysk (strata) netto	Udziały niedające kontroli	Razem Kapitał własny
<b>Saldo.na.dzień.01.10.2017</b>	<b>2.593.763,00</b>	<b>0,00</b>	<b>8.806.868,11</b>	<b>-1.417,36</b>	<b>517.175,43</b>	<b>13.766,27</b>	<b>11.930.155,45</b>
Stan na początek okresu skorygowany	2.593.763,00	0,00	8.806.868,11	-1.417,36	517.175,43	13.766,27	11.930.155,45
Nierozliczony zysk roku ubiegłego	0,00	0,00	0,00	517.175,43	-517.175,43	0,00	0,00
Zysk okresu	0,00	0,00	0,00	0,00	-485.479,47	-9.667,56	-495.147,03
<b>Saldo.na.dzień.31.12.2017</b>	<b>2.593.763,00</b>	<b>0,00</b>	<b>8.806.868,11</b>	<b>515.758,07</b>	<b>-485.479,47</b>	<b>4.098,71</b>	<b>11.435.008,42</b>

**SKONSOLIDOWANE SPRAWOZDANIE ZE ZMIAN W KAPITALE WŁASNYM za okres 01.10.2016 – 31.12.2016**

Pozycje kapitału własnego:	Kapitał podstawowy	Akcje własne	Pozostałe kapitały	Zyski zatrzymane	Zysk (strata) netto	Udziały niedające kontroli	Razem Kapitał własny
<b>Saldo.na.dzień.01.10.2016</b>	<b>2.593.763,00</b>	<b>0,00</b>	<b>8.806.868,11</b>	<b>368.902,03</b>	<b>1.374,98</b>	<b>21.853,44</b>	<b>11.792.761,56</b>
Stan na początek okresu skorygowany	2.593.763,00	0,00	8.806.868,11	368.902,03	1.374,98	21.853,44	11.792.761,56
Nierozliczony zysk roku ubiegłego	0,00	0,00	0,00	-872.752,01	0,00	0,00	-872.752,01
Zysk okresu	0,00	0,00	0,00	0,00	734.206,40	14.716,82	748.923,22
<b>Saldo.na.dzień.31.12.2016</b>	<b>2.593.763,00</b>	<b>0,00</b>	<b>8.806.868,11</b>	<b>-503.849,98</b>	<b>735.581,38</b>	<b>14.716,82</b>	<b>11.647.079,34</b>

## 5.6. Wybrane informacje dodatkowe

### 5.6.1. Sezonowość przychodów

O wynikach Grupy w znacznym stopniu decyduje sezonowość. Główny udział w przychodach Emitenta mają usługi audytorskie, a Grupa największe przychody generuje w pierwszym i drugim kwartale roku obrotowego, z uwagi na realizowanie w tym okresie usługi i czas zlecenia przez klientów badań sprawozdań finansowych.

### 5.6.2. Wartość firmy

W ramach konsolidacji danych finansowych powstała wartość firmy wynikająca z nadwyżki ceny nabycia udziałów przejmowanych spółek, nad sumą ich aktywów netto. Jako cenę nabycia przyjęto wartość nowej emisji akcji (2.831.000 sztuk) ustaloną według kursu rynkowego akcji Auxilium S. A. na dzień rejestracji połączenia, który w dniu 29 listopada 2011 r. wynosił 3,05.

Wartość firmy = akcje nowej emisji \* kurs z dnia objęcia kontroli – Aktywa netto spółek przejmowanych

Wartość firmy = 2.831.000\*3,05–64.768,31=8.569.781,69

W roku 2012 zgodnie z umową połączenia jednostka dominująca zakupiła 100% udziałów w spółce UHY ECA Szkolenia Sp. z o. o. za cenę PLN 7.000,00. Aktywa netto spółki przejmowanej na dzień objęcia kontroli wynosiły PLN 4.272,63. Nadwyżka ceny nabycia nad aktywami netto dały wartość firmy w kwocie PLN 2.727,37.

Na koniec 2014 roku stwierdzono konieczność utworzenia odpisu aktualizującego w wysokości 18,7 TPLN.

Powstała w wyniku konsolidacji wartość firmy na koniec 2015 i 2016 roku została poddana testowi na utratę wartości zgodnie z MSR 36. Na jego podstawie nie stwierdzono konieczności utworzenia odpisu aktualizującego.

### Dane w TPLN

Spółka	Wartość.firmy. BO	Aktywa.net to	Wartość.odzyskiw alna	Odpis	Wartość.firmy. BZ
UHY ECA Audyt Spółka z ograniczoną odpowiedzialnością Sp. K.	6.917,0	523,8	7.232,1	-	<b>6.917,0</b>
UHY ECA Podatki Spółka z ograniczoną odpowiedzialnością Sp. K.	1.135,0	-201,1	1.409,3	-	<b>1.135,0</b>
UHY ECA Outsourcing Sp. z o. o.	496,4	36,0	904,9	-	<b>496,4</b>
UHY ECA Szkolenia Sp z o.o.	2,7	68,6	366,3	-	<b>2,7</b>
<b>Różnica</b>	<b>8.551,1</b>		9.912,6		<b>8.551,1</b>

5.6.3. Należności handlowe i pozostałe

<b>Należności handlowe i pozostałe, w tym</b>	<b>1.345.993,58</b>
należności handlowe	1.015.631,31
<i>Brutto</i>	1.490.505,06
<i>Odpisy</i>	474.873,75
podatkowe, w tym:	243.617,98
z tytułu podatku dochodowego	204.973,00
pozostałe należności podatkowe, w tym VAT	38.644,98
pozostałe należności	86.744,29
zapłacone zaliczki	966,73
kaucje, wadia	50.651,47
od pracowników	10.543,85
od właścicieli	15.786,55
pozostałe	8.804,46
odpisy na pozostałe należności	-8,77

**Wiekowanie należności z tytułu dostaw i usług**

<b>Należności brutto</b>	<b>1.490.505,06</b>
W terminie	395.959,06
<b>Przeterminowane</b>	<b>1.094.546,00</b>
do 30 dni	191.203,40
od 31 do 90 dni	150.719,31
od 91 do 180 dni	161.489,88
od 181 do 365 dni	101.772,01
powyżej roku	489.361,40

5.6.4. Rezerwy krótkoterminowe

Tytuł rezerwy:	Wartość na 31.12.2017
na niewykorzystane urlopy	267.770,55
na wynagrodzenia podwykonawców	56.360,15
na premie i wynagrodzenia	184.893,67
pozostałe rezerwy	18.441,95
<b>Razem:</b>	<b>527.466,32</b>

5.6.5. Zobowiązania handlowe i pozostałe

<b>Zobowiązania handlowe i pozostałe</b>	<b>2.099.835,88</b>
handlowe	442.315,05
podatkowe, w tym:	399.062,74
z tytułu podatku dochodowego	1.000,00
pozostałe zobowiązania podatkowe, w tym VAT	398.062,74
<b>pozostałe</b>	<b>1.258.458,09</b>
zaliczki otrzymane	759.551,27
wobec akcjonariuszy - dywidenda	0,00
leasingowe	218.547,07
wobec pracowników	250.935,86
kredyty i pożyczki	10.381,95
wobec właścicieli	6.919,53
kaucje	6.833,67
pozostałe	5.288,74

5.6.6. Nota dodatkowa rachunku przepływów pieniężnych

Specyfikacja szczegółowa pozostałych korekt działalności operacyjnej

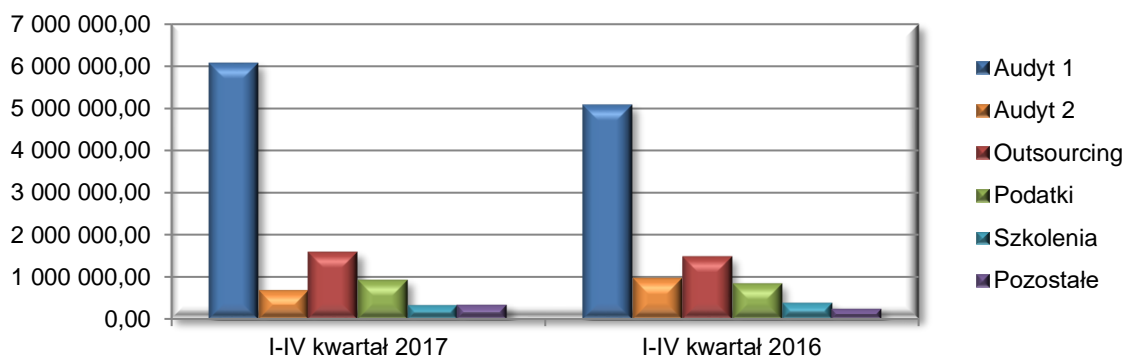
	<b>01.01.20173</b>	<b>01.01.2016</b>
	<b>1.12.2017</b>	<b>31.12.2016</b>
<b>Pozostałe korekty</b>	<b>-25.382,35</b>	<b>-8.644,43</b>
Amortyzacja	212.343,73	200.473,77
Odsetki i udziały w zyskach (dywidendy)	-5.978,23	-23.706,79
Zyski (straty) z działalności inwestycyjnej	17.252,30	-44.265,16
Zmiana stanu rezerw	-20.560,42	-130.802,66
Zmiana stanu należności	-187.407,80	-70.170,36
Zmiana stanu zobowiązań krótkoterminowych, z wyjątkiem pożyczek i kredytów	255.178,71	109.640,43
Zmiana stanu rozliczeń międzyokresowych	-284.632,06	15.342,40
Inne korekty	0,00	0,00
Zmiana podatku dochodowego	-11.578,58	-65.156,06

5.6.7. Segmenty operacyjne

Zgodnie z MSSF 8 prezentujemy przychody ze sprzedaży głównych segmentów operacyjnych Grupy  
Wśród głównych obszarów działania Grupy UHY ECA wyróżniamy:

- audyt 1 – usługi związane z badaniami i przeglądami sprawozdań finansowych oraz inne usługi świadczone przez biegłych rewidentów na rzecz sektora korporacyjnego,
- audyt 2 – usługi związane z badaniami i przeglądami sprawozdań finansowych oraz inne usługi świadczone przez biegłych rewidentów na rzecz sektora publicznego oraz małych i średnich przedsiębiorstw,
- outsourcing księgowy – usługowe prowadzenie ksiąg rachunkowych oraz obsługa kadrowa,
- podatki – doradztwo podatkowe,
- szkolenia – usługi szkoleniowe z zakresu rachunkowości i podatków.

	Audyt.1	Audyt.2	Outsourcing	Podatki	Szkolenia	Pozostałe
I-IV kwartał 2017	6.078.861,90	669.625,73	1.584.399,34	920.261,18	319.484,23	326.063,25
I-IV kwartał 2016	5.088.607,44	955.278,69	1.477.821,51	837.814,89	377.503,69	239.829,53

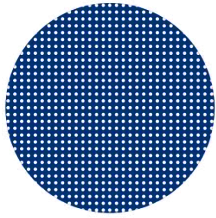


	Audyt.1	Audyt.2	Outsourcing	Podatki	Szkolenia	Pozostałe
I kwartał 2017	1.581.262,86	103.960,00	393.418,64	247.392,24	36.752,03	46.064,23
II kwartał 2017	1.801.675,46	508.145,73	367.964,51	191.098,96	85.820,00	75.966,70
III kwartał 2017	1.373.230,74	52.270,00	414.123,51	212.247,15	46.911,79	111.024,02
IV kwartał 2017	1.322.692,84	5.250,00	408.892,68	269.522,83	150.000,41	93.008,30

	I-IV kwartał 2017	I-IV kwartał 2016
Rentowność sprzedaży netto	3,71	9,36
Rentowność.brutto	2,67	10,76
Rentowność.netto	1,45	8,36

Przychody, koszty i wynik finansowy w podziale na segmenty operacyjne za okres 01.01.2017 – 31.12.2017

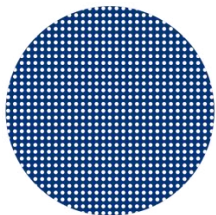
	Audyt.1	Audyt.2	Outsourcing	Podatki	Szkolenia	Pozostała działalność	Razem
Przychody ze sprzedaży uzyskiwane od zewnętrznych klientów	6.078.861,90	669.625,73	1.584.399,34	920.261,18	319.484,23	326.063,25	9.898.695,63
							0,00
Koszty podstawowej działalności operacyjnej	4.350.295,14	580.345,11	1.505.327,55	700.822,44	274.713,87	161.872,23	7.573.376,34
Koszty ogólnego przypadające na segment	1.430.145,57	117.711,19	77.400,00	150.645,86	30.962,39	151.067,52	1.957.932,53
Wynik segmentu na działalności operacyjnej	298.421,19	-28.430,57	1.671,79	68.792,88	13.807,97	13.123,50	367.386,76
Pozostałe przychody operacyjne						112.383,58	112.383,58
Pozostałe koszty operacyjne						203.545,75	203.545,75
Wynik segmentu z działalności gospodarczej	298.421,19	-28.430,57	1.671,79	68.792,88	13.807,97	-78.038,67	276.224,59
Przychody finansowe						26.435,76	26.435,76
Koszty finansowe						38.308,14	38.308,14
Wynik finansowy brutto	298.421,19	-28.430,57	1.671,79	68.792,88	13.807,97	-89.911,05	264.352,21
Podatek dochodowy						120.357,53	120.357,53
Wynik finansowy netto							143.994,68



Przychody, koszty i wynik finansowy w podziale na segmenty operacyjne za okres 01.01.2016 - 31.12.2016

	Audyt.1	Audyt.2	Outsourcing	Podatki	Szkolenia	Pozostała.d ziałalność	Razem
Przychody ze sprzedaż uzyskiwane od zewnętrznych klientów	5.088.607,44	955.278,69	1.477.821,51	837.814,89	377.503,69	239.829,53	8.976.855,75
Koszty podstawowej działalności operacyjnej	3.123.424,19	705.442,57	996.320,55	675.165,77	284.173,42	128.038,57	5.912.565,07
Koszty ogólnego przypadające na segment	1.458.247,08	138.341,95	382.127,01	111.942,43	18.836,63	114.707,13	2.224.202,23
Wynik segmentu na działalności operacyjnej	506.936,17	111.494,17	99.373,95	50.706,69	74.493,64	-2.916,17	840.088,45
Pozostałe przychody operacyjne						302.358,62	302.358,62
Pozostałe koszty operacyjne						157.571,83	157.571,83
Utrata kontroli nad jednostką zależną						-22.827,36	-22.827,36
Wynik segmentu z działalności gospodarczej	506.936,17	111.494,17	99.373,95	50.706,69	74.493,64	119.043,26	962.047,88
Przychody finansowe						33.480,03	33.480,03
Koszty finansowe						29.745,35	29.745,35
Wynik finansowy brutto	506.936,17	111.494,17	99.373,95	50.706,69	74.493,64	122.777,94	965.782,56
Podatek dochodowy						215.484,36	215.484,36
Wynik finansowy netto							750.298,20





Aktywa segmentów na 31.12.2017

	Audyt 1	Audyt 2	Outsourcing	Podatki	Szkolenia	Pozostała działalność	Razem
Aktywa segmentów	2.577.049,97	0,00	526.545,18	418.834,98	110.977,78	384.233,61	4.017.641,52
Wartość firmy	0,00	0,00	0,00	0,00	0,00	8.551.081,69	8.551.081,69
Aktywa nieprzypisane segmentom	0,00	0,00	0,00	0,00	0,00	1.996.499,05	1.996.499,05
Aktywa ogółem	2.577.049,97	0,00	526.545,18	418.834,98	110.977,78	10.931.814,35	14.565.222,26

Aktywa segmentów na 31.12.2016

	Audyt 1	Audyt 2	Outsourcing	Podatki	Szkolenia	Pozostała działalność	Razem
Aktywa segmentów	2.639.952,27	30.179,34	417.524,76	302.097,80	178.470,31	674.386,74	4.242.611,22
Wartość firmy	0,00	0,00	0,00	0,00	0,00	8.551.081,69	8.551.081,69
Aktywa nieprzypisane segmentom	0,00	0,00	0,00	0,00	0,00	1.727.697,27	1.727.697,27
Aktywa ogółem	2.639.952,27	30.179,34	417.524,76	302.097,80	178.470,31	10.953.165,70	14.521.390,18

## 6. Wybrane jednostkowe dane finansowe

Poniższe dane finansowe zostały przeliczone na EUR. według kursów z punktu 4. Prezentowane dane zawierają wyłącznie jednostkowe dane finansowe Emitenta, z uwzględnieniem wypłaconych Emitentowi dywidend ze spółek zależnych.

L p	WYBRANE DANE FINANSOWE	w zł		w EUR	
		IV kwartał 2017 01.10.2017 - 31.12.2017	IV kwartał 2016 01.10.2016 - 31.12.2016	IV kwartał 2017 01.10.2017 - 31.12.2017	IV kwartał 2016 01.10.2016 - 31.12.2016
1	Przychody netto ze sprzedaży	401.146,22	350.337,15	95.312,81	79.687,28
2	Amortyzacja	7.766,38	12.658,96	1.845,30	2.879,39
3	Zysk/strata na sprzedaży	5.406,82	-4.262,45	1.284,67	-969,53
4	Zysk/strata na działalności operacyjnej	8.482,52	1.895,61	2.015,46	431,17
5	Zysk/strata brutto	4.071,68	3.195,93	967,44	726,94
6	Zysk/strata netto	-162.867,32	151.525,65	-38.697,47	34.465,85

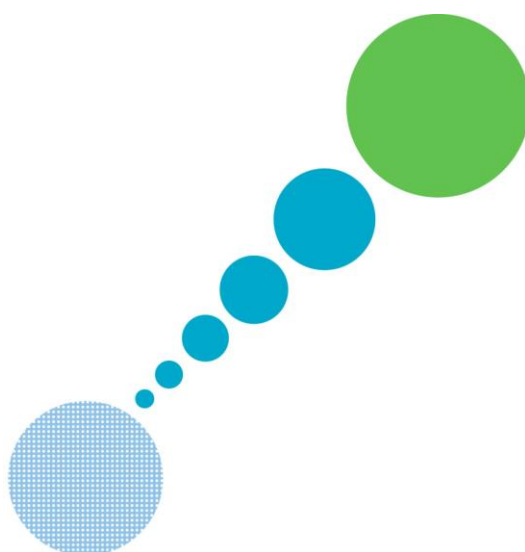
Źródło: Spółka

L p	WYBRANE DANE FINANSOWE	w zł		w EUR	
		Narastająco 01.01.2017 – 31.12.2017	Narastająco 01.01.2016 – 31.12.2016	Narastająco 01.01.2017 – 31.12.2017	Narastająco 01.01.2016 – 31.12.2016
1	Przychody netto ze sprzedaży	1.106.021,63	917.135,13	260.567,37	209.597,35
2	Amortyzacja	29.358,09	33.070,15	6.916,47	7.557,68
3	Zysk/strata na sprzedaży	-1.588,83	30.371,75	-374,31	6.941,00
4	Zysk/strata na działalności operacyjnej	23.142,39	35.894,51	5.452,11	8.203,15
5	Zysk/strata brutto	614.210,00	485.381,62	144.701,59	110.926,62
6	Zysk/strata netto	489.983,13	377.485,14	115.435,01	86.268,51

Źródło: Spółka

L.p.	WYBRANE FINANSOWE	DANE	w zł		w EUR	
			31.12.2017	31.12.2016	31.12.2017	31.12.2016
1	Kapitał własny		11.355.605,98	11.025.348,76	2.722.579,29	2.492.167,44
2	Należności długoterminowe		0,00	0,00	0,00	0,00
3	Należności krótkoterminowe		557.954,40	263.152,70	133.773,14	59.482,98
4	Środki pieniężne i inne aktywa pieniężne		1.214.943,27	1.630.219,19	291.290,43	368.494,39
5	Zobowiązania długoterminowe		255.903,80	153.563,39	61.354,58	34.711,44
6	Zobowiązania krótkoterminowe		198.756,44	138.993,26	47.653,13	31.418,01

Źródło: Spółka

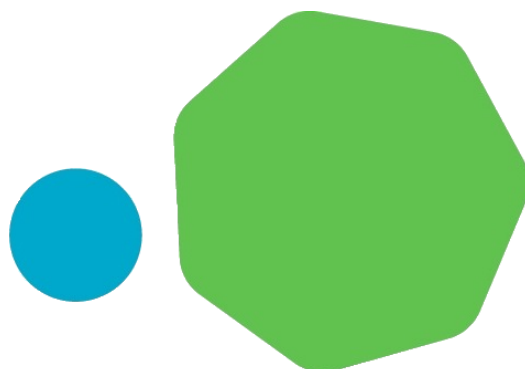


## 7. Skrócone jednostkowe sprawozdanie finansowe Emitenta

### 7.1. Informacja o zasadach przyjętych przy sporządzaniu raportu, w tym informacje o zmianach stosowanych zasad (polityki) rachunkowości

Skonsolidowane sprawozdanie finansowe za okres 01.01.2016 – 31.12.2016 zostało sporządzone zgodnie z Międzynarodowymi Standardami Rachunkowości i Międzynarodowymi Standardami Sprawozdawczości Finansowej. W szczególności niniejszy raport sporządzono w oparciu o MSR 34 Śródroczna sprawozdawczość finansowa oraz MSR 27 Jednostkowe sprawozdania finansowe. W kwestiach nie uregulowanych przez MSSF zastosowano wymogi ustawy o rachunkowości.

Metody wyceny są zgodne z zasadami przyjętymi do sporządzenia skonsolidowanego sprawozdania finansowego opisanymi w punkcie.5.1.



## 7.2. Jednostowe sprawozdanie z całkowitych dochodów Emitenta

	01.01.2017- 31.12.2017	01.01.2016-30.12.2016
<b>Przychody z działalności operacyjnej</b>	<b>1.106.021,63</b>	<b>917.135,13</b>
<b>Koszty działalności operacyjnej</b>	<b>1.107.610,46</b>	<b>886.763,38</b>
Amortyzacja	29.358,09	33.070,15
Zużycie materiałów i energii	87.605,32	57.202,33
Usługi obce	650.844,35	619.506,62
Podatki i opłaty	23.010,91	16.490,21
Wynagrodzenia i Świadczenia na rzecz pracowników	225.755,99	96.941,90
Wartość sprzedanych towarów i materiałów	0,00	0,00
Pozostałe koszty	91.035,80	63.552,17
<b>Zysk (strata) ze sprzedaży</b>	<b>-1.588,83</b>	<b>30.371,75</b>
Pozostałe przychody operacyjne	27.718,19	9.829,77
Pozostałe koszty operacyjne	2.986,97	4.307,01
<b>Zysk (strata) na działalności operacyjnej</b>	<b>23.142,39</b>	<b>35.894,51</b>
Przychody finansowe	609.848,59	524.468,35
Koszty finansowe	18.780,98	74.981,24
<b>Zysk (strata) brutto</b>	<b>614.210,00</b>	<b>485.381,62</b>
<b>Podatek dochodowy</b>	<b>124.226,87</b>	<b>107.896,48</b>
<b>Zysk (strata) netto z działalności kontynuowanej</b>	<b>489.983,13</b>	<b>377.485,14</b>
<b>Działalność zaniechana</b>		
<b>Zysk (strata) netto z działalności zaniechanej</b>	<b>0,00</b>	
<b>Zysk (strata) netto za rok obrotowy</b>	<b>489.983,13</b>	<b>377.485,14</b>
<b>Inne całkowite dochody</b>	<b>0,00</b>	<b>0,00</b>
- zabezpieczenia przepływów pieniężnych	0,00	0,00
<b>Podatek od innych całkowitych dochodów</b>	<b>0,00</b>	<b>0,00</b>
<b>Inne całkowite dochody netto</b>	<b>0,00</b>	<b>0,00</b>
<b>Całkowity dochód za okres</b>	<b>489.983,13</b>	<b>377.485,14</b>
<b>Zysk (strata) okresu (zannualizowany)</b>	<b>489.983,13</b>	<b>377.485,14</b>
Średnia liczba akcji	5.187.526	5.187.526
<b>Zysk (strata) przypadająca na jedną akcję</b>		
-podstawowy	0,09	0,07
-rozwodniony	0,09	0,07

	01.10.2017- 31.12.2017	01.10.2016-31.12.2016
<b>Przychody z działalności operacyjnej</b>	<b>401.146,22</b>	<b>350.337,15</b>
<b>Koszty działalności operacyjnej</b>	<b>395.739,40</b>	<b>354.599,60</b>
Amortyzacja	7.766,38	12.658,96
Zużycie materiałów i energii	18.536,67	21.303,47
Usługi obce	208.043,29	264.912,29
Podatki i opłaty	13.003,88	4.189,36
Wynagrodzenia i Świadczenia na rzecz pracowników	108.355,71	28.240,48
Wartość sprzedanych towarów i materiałów	0,00	0,00
Pozostałe koszty	40.033,47	23.295,04
<b>Zysk (strata) ze sprzedaży</b>	<b>5.406,82</b>	<b>-4.262,45</b>
Pozostałe przychody operacyjne	3.076,03	3,84
Pozostałe koszty operacyjne	0,33	-6.154,22
<b>Zysk (strata) na działalności operacyjnej</b>	<b>8.482,52</b>	<b>1.895,61</b>
Przychody finansowe	5.896,61	61.251,48
Koszty finansowe	10.307,45	59.951,16
<b>Zysk (strata) brutto</b>	<b>4.071,68</b>	<b>3.195,93</b>
<b>Podatek dochodowy</b>	<b>166.939,00</b>	<b>-148.329,72</b>
<b>Zysk (strata) netto z działalności kontynuowanej</b>	<b>-162.867,32</b>	<b>151.525,65</b>
<b>Działalność zaniechana</b>		
<b>Zysk (strata) netto z działalności zaniechanej</b>	<b>0,00</b>	<b>0,00</b>
<b>Zysk (strata) netto za rok obrotowy</b>	<b>-162.867,32</b>	<b>151.525,65</b>
<b>Inne całkowite dochody</b>	<b>0,00</b>	<b>0,00</b>
- zabezpieczenia przepływów pieniężnych	0,00	0,00
<b>Podatek od innych całkowitych dochodów</b>	<b>0,00</b>	<b>0,00</b>
<b>Inne całkowite dochody netto</b>	<b>0,00</b>	<b>0,00</b>
<b>Całkowity dochód za okres</b>	<b>-162.867,32</b>	<b>151.525,65</b>
<b>Zysk (strata) okresu (zannualizowany)</b>	<b>-162.867,32</b>	<b>151.525,65</b>
Średnia liczba akcji	5.187.526	5.187.526
<b>Zysk (strata) przypadająca na jedną akcję</b>		
-podstawowy	-0,03	0,03
-rozwodniony	-0,03	0,03

7.3. Jednostkowe sprawozdanie z sytuacji finansowej

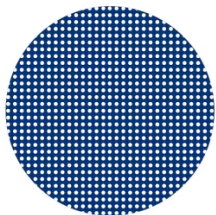
AKTYWA	Stan na 31.12.2017	Stan na 31.12.2016
<b>Aktywa trwałe</b>	<b>9.129.331,04</b>	<b>9.102.010,43</b>
Rzeczowe aktywa trwałe	216.032,63	215.530,72
Pozostałe wartości niematerialne	500,40	0,00
Aktywa finansowe	8.721.358,38	8.721.358,38
Aktywa z tytułu odroczonego podatku dochodowego	191.439,63	165.121,33
<b>Aktywa obrotowe</b>	<b>2.680.935,18</b>	<b>2.550.703,07</b>
Należności handlowe oraz pozostałe należności	557.954,40	331.051,01
Należności z tytułu podatku dochodowego	200.123,00	199.656,00
Aktywa finansowe	154.894,18	172.146,48
Pożyczki	520.000,00	150.000,00
Środki pieniężne i ich ekwiwalenty	1.214.943,27	1.609.033,61
Rozliczenia międzyokresowe	33.020,33	88.815,97
<b>AKTYWA RAZEM</b>	<b>11.810.266,22</b>	<b>11.652.713,50</b>
<b>ZOBOWIĄZANIA I KAPITAŁY WŁASNE</b>		
<b>Kapitał własny przypadający jednostce dominującej</b>	<b>11.355.605,98</b>	<b>11.176.874,41</b>
Kapitał podstawowy	2.593.763,00	2.593.763,00
Akcje własne (wielkość ujemna)	0,00	0,00
Pozostałe kapitały	8.719.783,62	8.719.783,62
Zyski zatrzymane	42.059,36	-136.672,21
<b>Zobowiązania długoterminowe</b>	<b>255.903,80</b>	<b>228.145,85</b>
Rezerwa z tytułu odroczonego podatku dochodowego	255.903,80	202.401,63
Zobowiązania z tytułu leasingu	0,00	25.744,22
<b>Zobowiązania krótkoterminowe</b>	<b>198.756,44</b>	<b>247.693,24</b>
Zobowiązania z tytułu dostaw i usług oraz inne zobowiązania	154.200,05	206.336,91
Zobowiązania z tytułu leasingu	25.774,21	27.172,40
Rezerwy krótkoterminowe	18.782,18	14.183,93
<b>Razem zobowiązania</b>	<b>454.660,24</b>	<b>475.839,09</b>
<b>RAZEM ZOBOWIĄZANIA I KAPITAŁY WŁASNE</b>	<b>11.810.266,22</b>	<b>11.652.713,50</b>

## 7.4. Jednostkowe sprawozdanie z przepływów pieniężnych Emitenta

	01.01.2017- 31.12.2017	01.01.2016- 31.12.2016
<b>PRZEPŁYWY ŚRODKÓW PIENIĘŻNYCH Z DZIAŁALNOŚCI OPERACYJNEJ</b>		
Zysk (strata) netto z działalności zaniechanej	0,00	0,00
Zysk (strata) netto z działalności kontynuowanej	614.210,00	485.381,62
Zysk (strata) brutto	614.210,00	485.381,62
Podatek dochodowy zapłacony	0,00	-199.076,00
Pozostałe korekty	-695.548,32	-467.878,12
<b>Przepływy pieniężne netto z działalności operacyjnej</b>	<b>-81.338,32</b>	<b>-181.572,50</b>
<b>PRZEPŁYWY ŚRODKÓW PIENIĘŻNYCH Z DZIAŁALNOŚCI INWESTYCYJNEJ</b>		
<b>Wpływy</b>	<b>427.531,03</b>	<b>388.552,75</b>
Zbycie wartości niematerialne i prawne oraz rzeczowych aktywów trwałych	0,00	0,00
Z aktywów finansowych, w tym :	427.531,03	388.552,75
a) w jednostkach powiązanych	400.379,21	358.040,65
- dywidendy udziały w zyskach	400.379,21	334.256,52
- spłata pożyczki	0,00	23.784,13
b) w pozostałych jednostkach	27.151,82	30.512,10
- zbycie aktywów finansowych	0,00	0,00
- dywidendy i udziały w zyskach	1.487,28	1.403,92
- odsetki	25.664,54	29.108,18
<b>Wydatki</b>	<b>400.360,40</b>	<b>16.395,95</b>
Nabycie wartości niematerialnych i prawnych oraz rzeczowych aktywów trwałych	30.360,40	16.395,95
Na aktywa finansowe, w tym :	370.000,00	0,00
a) W jednostkach powiązanych	370.000,00	0,00
- udzielone pożyczki	370.000,00	0,00
<b>Przepływy pieniężne netto z działalności inwestycyjnej (I+/- II)</b>	<b>27.170,63</b>	<b>372.156,80</b>
<b>PRZEPŁYWY ŚRODKÓW PIENIĘŻNYCH Z DZIAŁALNOŚCI FINANSOWEJ</b>		
<b>Wpływy</b>	<b>0,00</b>	<b>0,00</b>
<b>Wydatki</b>	<b>339.922,65</b>	<b>236.282,69</b>
Dywidendy i inne wpłaty na temat właścicieli	311.251,56	207.501,04
Płatności zobowiązań z tytułu umów leasingu finansowego	27.142,41	26.147,32
Odsetki	1.528,68	2.634,33
<b>Przepływy pieniężne netto z działalności finansowej (I+/- II)</b>	<b>-339.922,65</b>	<b>-236.282,69</b>
<b>PRZEPŁYWY PIENIĘŻNE NETTO, RAZEM (AIII+/-BIII+/-CIII)</b>	<b>-394.090,34</b>	<b>-45.698,39</b>
<b>BILANSOWA ZMIANA STANU ŚRODKÓW PIENIĘŻNYCH</b>	<b>-394.090,34</b>	<b>-45.698,39</b>
<b>ŚRODKI PIENIĘŻNE NA POCZĄTEK OKRESU</b>	<b>1.609.033,61</b>	<b>1.654.732,00</b>
<b>ŚRODKI PIENIĘŻNE NA KONIEC OKRESU (F+/-D), w tym</b>	<b>1.214.943,27</b>	<b>1.609.033,61</b>
- o ograniczonej możliwości dysponowania	0,00	0,00



	01.10.2017- 31.12.2017	01.10.2016- 31.12.2016
<b>PRZEPŁYWY ŚRODKÓW PIENIĘŻNYCH Z DZIAŁALNOŚCI OPERACYJNEJ</b>		
Zysk (strata) netto z działalności zaniechanej	0,00	0,00
Zysk (strata) netto z działalności kontynuowanej	4.071,68	3 195,93
Zysk (strata) brutto	4.071,68	3 195,93
Podatek dochodowy zapłacony	0,00	2 106,00
Pozostałe korekty	-23.178,68	52 589,47
<b>Przepływy pieniężne netto z działalności operacyjnej</b>	<b>-19.107,00</b>	<b>57 891,40</b>
<b>PRZEPŁYWY ŚRODKÓW PIENIĘŻNYCH Z DZIAŁALNOŚCI INWESTYCYJNEJ</b>		
<b>Wpływy</b>	<b>11.622,08</b>	<b>-70 486,02</b>
Zbycie wartości niematerialne i prawne oraz rzeczowych aktywów trwałych	0,00	0,00
Z aktywów finansowych, w tym :	11.622,08	-70 486,02
a) w jednostkach powiązanych	0,00	-78 111,06
- dywidendy udziały w zyskach		
- spłata pożyczki		
b) w pozostałych jednostkach	11.622,08	7 625,04
- zbycie aktywów finansowych	0,00	0,00
- dywidendy i udziały w zyskach	0,00	1 403,92
- odsetki	11.622,08	6 221,12
<b>Wydatki</b>	<b>400.360,40</b>	<b>10 065,05</b>
Nabycie wartości niematerialnych i prawnych oraz rzeczowych aktywów trwałych	30.360,40	10 065,05
Na aktywa finansowe, w tym :	370.000,00	0,00
a) W jednostkach powiązanych	370 000,00	370.000,00
- udzielone pożyczki	370 000,00	0,00
<b>Przepływy pieniężne netto z działalności inwestycyjnej (I+/- II)</b>	<b>-388 738,32</b>	<b>-80.551,07</b>
<b>PRZEPŁYWY ŚRODKÓW PIENIĘŻNYCH Z DZIAŁALNOŚCI FINANSOWEJ</b>		
<b>Wpływy</b>	<b>0,00</b>	<b>0,00</b>
<b>Wydatki</b>	<b>7.158,87</b>	<b>-1.474,09</b>
Dywidendy i inne wpłaty na temat właścicieli	0,00	0,00
Płatności zobowiązań z tytułu umów leasingu finansowego	6.879,62	-2.138,01
Odsetki	279,25	663,92
<b>Przepływy pieniężne netto z działalności finansowej (I+/- II)</b>	<b>-7.158,87</b>	<b>1.474,09</b>
<b>PRZEPŁYWY PIENIĘŻNE NETTO, RAZEM (AIII+/-BIII+/-CIII)</b>	<b>-415.004,19</b>	<b>-21.185,58</b>
<b>BILANSOWA ZMIANA STANU ŚRODKÓW PIENIĘŻNYCH</b>	<b>-415.004,19</b>	<b>-21.185,58</b>
<b>ŚRODKI PIENIĘŻNE NA POCZĄTEK OKRESU</b>	<b>1.629.947,46</b>	<b>1.630.219,19</b>
<b>ŚRODKI PIENIĘŻNE NA KONIEC OKRESU (F+/-D), w tym</b>	<b>1.214.943,27</b>	<b>1.609.033,61</b>
- o ograniczonej możliwości dysponowania	0,00	0,00



## 7.5. Jednostkowe sprawozdanie ze zmian w kapitale własnym Emitenta

### JEDNOSTKOWE SPRAWOZDANIE ZE ZMIAN W KAPITALE WŁASNYM za okres 01.01.2017–31.12.2017

Pozycje kapitału własnego:	Kapitał podstawowy	Akcje własne	Pozostałe kapitały	Zyski zatrzymane	Zysk (strata) netto	Razem Kapitał własny
<b>Saldo na dzień 01.01.2017</b>	<b>2.593.763,00</b>	<b>0,00</b>	<b>8.719.783,62</b>	<b>-514.157,35</b>	<b>377.485,14</b>	<b>11.176.874,41</b>
Stan na początek okresu skorygowany	2.593.763,00	0,00	8.719.783,62	-514.157,35	377.485,14	11.176.874,41
Przeznaczenie na dywidendę	0,00	0,00	0,00	0,00	-311.251,56	-311.251,56
Nierozliczony zysk roku ubiegłego	0,00	0,00	0,00	0,00	489.983,13	489.983,13
Zysk okresu	0,00	0,00	0,00	66.233,58	-66.233,58	0,00
<b>Saldo na dzień 31.12.2017</b>	<b>2.593.763,00</b>	<b>0,00</b>	<b>8.719.783,62</b>	<b>-447.923,77</b>	<b>489.983,13</b>	<b>11.355.605,98</b>

### JEDNOSTKOWE SPRAWOZDANIE ZE ZMIAN W KAPITALE WŁASNYM za okres 01.01.2016–31.12.2016

Pozycje kapitału własnego:	Kapitał podstawowy	Akcje własne	Pozostałe kapitały	Zyski zatrzymane	Zysk (strata) netto	Razem Kapitał własny
<b>Saldo na dzień 01.01.2016</b>	<b>2.593.763,00</b>	<b>0,00</b>	<b>8.719.783,62</b>	<b>-569.010,77</b>	<b>262.354,46</b>	<b>11.006.890,31</b>
Stan na początek okresu skorygowany	2.593.763,00	0,00	8.719.783,62	-569.010,77	262.354,46	11.006.890,31
Nierozliczony zysk roku ubiegłego	0,00	0,00	0,00	54.853,42	-54.853,42	0,00
Zysk okresu	0,00	0,00	0,00	0,00	377.485,14	377.485,14
Przeznaczenie na dywidendę	0,00	0,00	0,00	0,00	-207.501,04	-207.501,04
<b>Saldo na dzień 31.12.2016</b>	<b>2.593.763,00</b>	<b>0,00</b>	<b>8.719.783,62</b>	<b>-514.157,35</b>	<b>377.485,14</b>	<b>11.176.874,41</b>

**JEDNOSTKOWE SPRAWOZDANIE ZE ZMIAN W KAPITALE WŁASNYM** za okres 01.10.2017–31.12.2017

Pozycje kapitału własnego:	Kapitał podstawowy	Akcje własne	Pozostałe kapitały	Zyski zatrzymane	Zysk (strata) netto	Razem Kapitał własny
<b>Saldo na dzień 01.10.2017</b>	<b>2.593.763,00</b>	<b>0,00</b>	<b>8.719.783,62</b>	<b>-447.923,77</b>	<b>652.850,45</b>	<b>11.176.874,41</b>
Stan na początek okresu skorygowany	2.593.763,00	0,00	8.719.783,62	-447.923,77	652.850,45	11.176.874,41
Nierozliczony zysk roku ubiegłego	0,00	0,00	0,00	54.853,42	-54.853,42	0,00
Zysk okresu	0,00	0,00	0,00	0,00	-162.867,32	-162.867,32
<b>Saldo na dzień 31.12.2017</b>	<b>2.593.763,00</b>	<b>0,00</b>	<b>8.719.783,62</b>	<b>-393.070,35</b>	<b>435.129,71</b>	<b>11.355.605,98</b>

**JEDNOSTKOWE SPRAWOZDANIE ZE ZMIAN W KAPITALE WŁASNYM** za okres 01.10.2016–31.12.2016

Pozycje kapitału własnego:	Kapitał podstawowy	Akcje własne	Pozostałe kapitały	Zyski zatrzymane	Zysk (strata) netto	Razem Kapitał własny
<b>Saldo na dzień 01.10.2016</b>	<b>2.593.763,00</b>	<b>0,00</b>	<b>8.719.783,62</b>	<b>-514.157,35</b>	<b>225.959,49</b>	<b>11.025.348,76</b>
Stan na początek okresu skorygowany	2.593.763,00	0,00	8.719.783,62	-514.157,35	225.959,49	11.025.348,76
Nierozliczony zysk roku ubiegłego	0,00	0,00	0,00	0,00	0,00	0,00
Zysk okresu	0,00	0,00	0,00	0,00	151.525,65	377.485,14
<b>Saldo na dzień 31.12.2016</b>	<b>2.593.763,00</b>	<b>0,00</b>	<b>8.719.783,62</b>	<b>-514.157,35</b>	<b>377.485,14</b>	<b>11.176.874,41</b>

8. Komentarz Zarządu, zawierający zwięzłą charakterystykę istotnych dokonań lub niepowodzeń emitenta w okresie, którego dotyczy raport, wraz z opisem najważniejszych czynników i zdarzeń, w szczególności o nietypowym charakterze, mających wpływ na osiągnięte wyniki, w odniesieniu do Emitenta i Grupy.

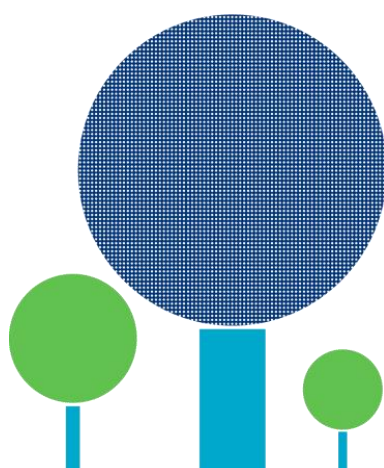
### Grupa

W IV kwartale 2017 r Grupa osiągnęła przychody na poziomie 2.249 tys. zł i poniosła stratę ze sprzedaży w wysokości 324 tys. zł, co oznacza spadek wyniku o 10,1% w porównaniu do analogicznego okresu roku ubiegłego, w którym Grupa wygenerowała przychody w wysokości 1.826 tys. zł i poniosła stratę na sprzedaży 294,7 tys. zł.

Grupa największe przychody generuje w pierwszym i drugim kwartale, z uwagi na przypadające na ten okres zlecenia badań sprawozdań finansowych. Ten trend jest widoczny w zaprezentowanych danych, w których zauważyć można spadek przychodów w segmencie Audytu 1 oraz znaczący spadek przychodów w segmentach Audytu 2 w stosunku do poprzednich kwartałów roku bieżącego.

### Emitent

W IV kwartale 2017 r Emitent osiągnął przychody na poziomie 401,1 tys. zł i osiągnął zysk ze sprzedaży na poziomie 5 tys. zł. Naratająco Emitent wypracował 1.106 tys. zł przychodów i poniósł stratę ze sprzedaży w wysokości 1,6 tys. zł. Zgodnie z przyjętą strategią działania, generowane przychody w głównej mierze dotyczą refakturowanych kosztów Grupowych oraz opłat holdingowych.

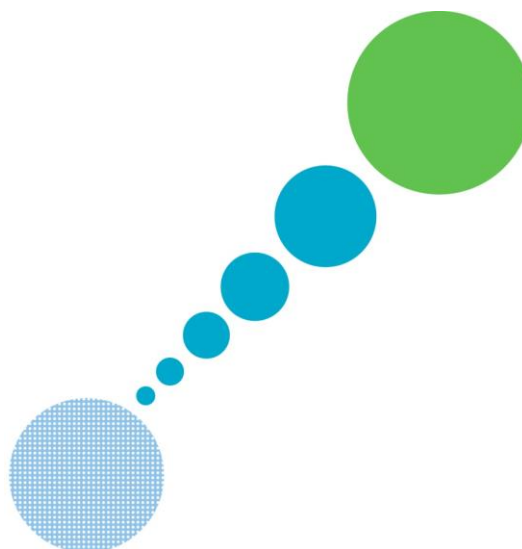


9. Informacja Zarządu na temat aktywności, jaką w okresie objętym raportem podjęto w obszarze rozwoju prowadzonej działalności, w szczególności poprzez działania nastawione na wprowadzenie rozwiązań innowacyjnych w przedsiębiorstwie.

W czwartym kwartale 2017 r. spółki audytorskie, wchodzące w skład Grupy Kapitałowej UHY ECA, pozyskały szereg zleceń na przeprowadzenie badań sprawozdań finansowych. Wśród klientów pozyskanych w tym okresie można wskazać na podmioty z rynku GPW oraz New Connect, m.in. PMUE REMAK S.A., PA NOVA S.A., Hydrapres S.A., Komputronik S.A., KOFAMA Koźle S.A., AB S.A., Relpol S.A., EDISON S.A., MEDAPP S.A. W omawianym okresie, działania w obszarze rozwoju prowadzonej przez poszczególne Spółki z Grupy Kapitałowej UHY ECA działalności polegały przede wszystkim na dynamicznym dostosowywaniu oferty usług do potrzeb rynku. Grupa stale dopracowuje model sprzedaży, uwzględniając zarówno aspekt ceny, jak i sposobu dotarcia do klienta. Duży nacisk Emitent stawia na cross-selling. Emitent docierał ze swoją ofertą do szerokiego wachlarza klientów - od małej firmy po podmiot o złożonej strukturze, w tym również z kapitałem zagranicznym. W gronie klientów Grupy znajduje się szereg jednostek zainteresowania publicznego. Korzystając z różnych doświadczeń Emitent stale uatrakcyjnia swoją ofertę, biorąc pod uwagę oczekiwania zmieniającego się rynku.

10. Stanowisko Zarządu odnośnie możliwości realizacji publikowanych prognoz finansowych na dany rok obrotowy.

Emitent nie publikował prognoz finansowych.



11. Opis stanu realizacji działań i inwestycji emitenta oraz harmonogramu ich realizacji (ogólny opis planowanych działań i inwestycji emitenta oraz planowany harmonogram ich realizacji po wprowadzeniu jego instrumentów do alternatywnego systemu obrotu – w przypadku emitenta, który nie osiąga regularnych przychodów z prowadzonej działalności operacyjnej) – odniesienie

Emitent nie publikował Dokumentu Informacyjnego. Prospekt emisyjny nie zawierał informacji dotyczących dokumentu informacyjnego wg. § 10 pkt 13a) Załącznika Nr 1 do Regulaminu Alternatywnego Systemu Obrotu, w związku z tym nie przekazuje się w raporcie kwartalnym opisu stanu realizacji działań i inwestycji oraz harmonogramu ich realizacji. Emitent debiutował w 2007 r.

12. Informacje dotyczące liczby osób zatrudnionych przez emitenta, w przeliczeniu na pełne etaty

W IV kwartale 2017 r. stan zatrudnienia w przeliczeniu na pełne etaty prezentował się następująco:

- UHY ECA.S.A. 1 etat,
- Grupa Kapitałowa UHY ECA: 78 etatów



13. Oświadczenie Zarządu

**OŚWIADCZENIE ZARZĄDU**

**dotyczące informacji finansowych i danych porównywalnych za IV kwartał 2017 roku.**

Zarząd UHY ECA S.A. z siedzibą w Krakowie (dalej: „Emitent”) oświadcza, że wedle jego najlepszej wiedzy, wybrane informacje finansowe i dane porównywalne za IV kwartał 2017 roku, sporządzone zostały zgodnie z przepisami obowiązującymi Emitenta, oraz że kwartalne skonsolidowane sprawozdanie z działalności Emitenta zawiera prawdziwy obraz rozwoju i osiągnięć UHY ECA S.A. oraz Grupy Kapitałowej UHY ECA, w której UHY ECA S.A. jest jednostką dominującą.

dr.Roman Seredyński  
Prezes Zarządu

Piotr Woźniak  
Członek Zarządu