



**Sprawozdanie Zarządu z działalności  
ELEKTROBUDOWA SA i GRUPY KAPITAŁOWEJ ELEKTROBUDOWA  
za okres 6 miesięcy zakończony dnia 30.06.2018 roku**

Spis treści

<b>1.</b>	<b>PODSTAWOWE INFORMACJE O SPÓŁCE I GRUPIE KAPITAŁOWEJ.....</b>	<b>3</b>
<b>1.1</b>	<b>Przedmiot działalności Grupy Kapitałowej.....</b>	<b>3</b>
<b>1.2</b>	<b>Skład Zarządu i Rady Nadzorczej Elektrobudowa S.A .....</b>	<b>3</b>
1.2.1	Skład Zarządu .....	3
1.2.2	Skład Rady Nadzorczej .....	3
<b>1.3</b>	<b>Akcje i akcjonariat Elektrobudowa SA .....</b>	<b>4</b>
1.3.1	Kapitał zakładowy Spółki .....	4
1.3.2	Struktura akcjonariatu .....	4
1.3.3	Umowy w wyniku których mogą nastąpić zmiany w strukturze akcjonariatu.....	4
1.3.4	Stan posiadania akcji ELEKTROBUDOWA SA przez osoby zarządzające i nadzorujące .....	5
1.3.5	Akcje własne .....	5
1.3.6	Program akcji pracowniczych.....	5
<b>1.4</b>	<b>Oddziały i zakłady.....</b>	<b>5</b>
<b>1.5</b>	<b>Struktura Grupy Kapitałowej oraz wskazanie jednostek podlegających konsolidacji .....</b>	<b>6</b>
<b>1.6</b>	<b>Zmiany w strukturze Grupy Kapitałowej.....</b>	<b>6</b>
<b>1.7</b>	<b>Zmiany w zasadach zarządzania Spółką i Grupą Kapitałową .....</b>	<b>7</b>
<b>1.8</b>	<b>Powiązania organizacyjne i kapitałowe .....</b>	<b>7</b>
<b>2.</b>	<b>DZIAŁALNOŚĆ SPÓŁKI I GRUPY KAPITAŁOWEJ ELEKTROBUDOWA S.A. ....</b>	<b>7</b>
<b>2.1</b>	<b>Podstawowe produkty, towary i usługi Grupy Kapitałowej .....</b>	<b>7</b>
<b>2.2</b>	<b>Rynki zbytu .....</b>	<b>9</b>
<b>2.3</b>	<b>Źródła zaopatrzenia .....</b>	<b>10</b>
<b>2.4</b>	<b>Inwestycje i nakłady inwestycyjne.....</b>	<b>10</b>
<b>2.5</b>	<b>Zdarzenia i umowy znaczące dla działalności Emitenta oraz Grupy Kapitałowej w pierwszym półroczu 2018 roku .....</b>	<b>11</b>
<b>2.6</b>	<b>Informacja o udzielonych zabezpieczeniach.....</b>	<b>16</b>
<b>2.7</b>	<b>Transakcje z jednostkami powiązаныmi.....</b>	<b>16</b>
<b>2.8</b>	<b>Informacja dotycząca zatrudnienia .....</b>	<b>16</b>
<b>3.</b>	<b>ANALIZA SYTUACJI MAJĄTKOWEJ I FINANSOWEJ SPÓŁKI .....</b>	<b>17</b>
<b>3.1</b>	<b>Zasady sporządzania sprawozdania finansowego Spółki .....</b>	<b>17</b>
<b>3.2</b>	<b>Aktualna i przewidywana sytuacja finansowa Spółki .....</b>	<b>17</b>
<b>3.3</b>	<b>Podstawowe wskaźniki finansowe i niefinansowe.....</b>	<b>19</b>
<b>3.4</b>	<b>Stanowisko Zarządu jednostki dominującej ELEKTROBUDOWA SA odnośnie możliwości zrealizowania wcześniej publikowanych prognoz wyników .....</b>	<b>20</b>

3.5	Czynniki, które mogą mieć wpływ na osiągnięte wyniki jednostki dominującej ELEKTROBUDOWA SA w perspektywie co najmniej kolejnego kwartału .....	20
3.6	Emisje papierów wartościowych .....	21
3.7	Instrumenty finansowe .....	21
3.8	Charakterystyka podstawowych wielkości ekonomiczno - finansowych oraz czynników i zdarzeń, w tym o nietypowym charakterze .....	21
3.9	Zarządzanie zasobami finansowymi.....	21
4.	<b>ANALIZA SYTUACJI MAJĄTKOWEJ I FINANSOWEJ GRUPY KAPITAŁOWEJ .....</b>	<b>22</b>
4.1	Zasady sporządzania sprawozdania finansowego Grupy Kapitałowej .....	22
4.2	Aktualna i przewidywana sytuacja finansowa Grupy Kapitałowej .....	22
4.3	Istotne pozycje pozabilansowe .....	24
4.4	Podstawowe wskaźniki finansowe i niefinansowe Grupy Kapitałowej .....	24
4.5	Realizacja prognoz wyników finansowych .....	25
4.6	Czynniki, które mogą mieć wpływ na osiągnięte wyniki Grupy Kapitałowej w perspektywie co najmniej kolejnego kwartału .....	25
4.7	Emisje papierów wartościowych .....	25
4.8	Instrumenty finansowe .....	26
4.9	Charakterystyka podstawowych wielkości ekonomiczno - finansowych oraz czynników i zdarzeń, w tym o nietypowym charakterze .....	26
4.10	Zarządzanie zasobami finansowymi.....	26
5.	<b>PERSPEKTYWY ROZWOJU .....</b>	<b>27</b>
5.1	Czynniki zewnętrzne i wewnętrzne istotne dla rozwoju Spółki i Grupy Kapitałowej .....	27
5.2	Istotne czynniki ryzyka i zagrożeń.....	27
6.	<b>POSTĘPOWANIA TOCZĄCE SIĘ PRZED SĄDEM, ORGANEM WŁAŚCIWYM DLA POSTĘPOWANIA ARBITRAŻOWEGO LUB ORGANEM ADMINISTRACJI PUBLICZNEJ .....</b>	<b>28</b>
7.	<b>WAŻNIEJSZE OSIĄGNIĘCIA W DZIEDZINIE BADAŃ I ROZWOJU .....</b>	<b>28</b>
8.	<b>ZDARZENIA PO DNIU KOŃCZĄCYM OKRES SPRAWOZDAWCZY .....</b>	<b>29</b>

## 1. Podstawowe informacje o Spółce i Grupie Kapitałowej

### 1.1 Przedmiot działalności Grupy Kapitałowej

Podstawowym przedmiotem działalności Grupy Kapitałowej ELEKTROBUDOWA jest szeroko rozumiane wykonywanie kompletnych obiektów i instalacji elektrycznych oraz produkcja urządzeń elektroenergetycznych.

### 1.2 Skład Zarządu i Rady Nadzorczej Elektrobudowa S.A

#### 1.2.1 Skład Zarządu

Do dnia 26 kwietnia 2018 roku w skład Zarządu Spółki wchodził:

Juszczak Janusz	-	Prezes Zarządu,
Skrzypczak Paweł	-	Wiceprezes Zarządu,
Palczyński Wojciech	-	Wiceprezes Zarządu,
Janczyk Piotr	-	Członek Zarządu.

Dnia 12 kwietnia 2018 Rada Nadzorcza Spółki podjęła uchwałę o powołaniu dotychczasowego Prezesa Zarządu Spółki, Pana Janusza Juszczaka z dniem upływu kadencji Zarządu (tj. z dniem 26 kwietnia 2018 roku), na Prezesa X kadencji Zarządu Spółki ELEKTROBUDOWA SA.

Dnia 26 kwietnia 2018 roku Rada Nadzorcza, na wniosek Prezesa, powołała skład Zarządu Spółki na X kadencję. Od dnia 27 kwietnia 2018 roku skład Zarządu Spółki przedstawia się następująco:

Juszczak Janusz	-	Prezes Zarządu,
Świątek Adam	-	Wiceprezes Zarządu,
Palczyński Wojciech	-	Wiceprezes Zarządu,

Rada Nadzorcza w dniu 28 sierpnia 2018 r. podjęła uchwałę w sprawie odwołania Pana Janusza Juszczaka ze składu Zarządu Spółki, w tym ze sprawowanej funkcji Prezesa Zarządu Spółki. Równocześnie Rada Nadzorcza powołała Pana Romana Wojciecha Przybyła (Przybył) do składu Zarządu Spółki X kadencji. Od 28 sierpnia 2018 roku skład Zarządu przedstawia się następująco:

Roman Przybył	-	Prezes Zarządu,
Świątek Adam	-	Wiceprezes Zarządu,
Palczyński Wojciech	-	Wiceprezes Zarządu,

#### 1.2.2 Skład Rady Nadzorczej

Na dzień 30.06.2018 roku w skład Rady Nadzorczej ELEKTROBUDOWA SA wchodził:

Żbikowski Karol	-	Przewodniczący Rady Nadzorczej,
Mosiek Tomasz	-	Zastępca Przewodniczącego Rady Nadzorczej,
Krystek Grzegorz	-	Członek Rady Nadzorczej,
Małek Artur	-	Członek Rady Nadzorczej,
Staszewski Hubert	-	Członek Rady Nadzorczej.

W dniu 8 maja 2018 roku Pan Andrzej Sołdek złożył oświadczenie o rezygnacji z pełnienia funkcji Członka Rady Nadzorczej z dniem 30 czerwca 2018 roku.

### 1.3 Akcje i akcjonariat Elektrobudowa SA

#### 1.3.1 Kapitał zakładowy Spółki

Seria /emisja	Rodzaj akcji	Rodzaj uprzywilejowania akcji	Rodzaj ograniczenia praw do akcji	Liczba akcji	Wartość serii/emisji wg wartości nominalnej	Data rejestracji	Prawo do dywidendy (od daty)
A	zwykłe na okaziciela	nieuprzywilejowane	brak	3 248 750	6 497	07.06.1995	01.01.1995
B	zwykłe na okaziciela	nieuprzywilejowane	brak	722 250	1 953	11.12.1995	01.01.1995
C	zwykłe na okaziciela	nieuprzywilejowane	brak	249 096	498	06.12.2006	01.01.2006
D	zwykłe na okaziciela	nieuprzywilejowane	brak	527 512	1 055	23.01.2008	01.01.2008
				<b>4 747 608</b>	<b>10 003</b>		

Akcje zwykłe mające pełne pokrycie w kapitale, o wartości nominalnej 2,00 zł dają prawo do wykonywania pojedynczego głosu na Walnym Zgromadzeniu ELEKTROBUDOWA SA. Akcje wszystkich serii są jednakowo uprzywilejowane co do dywidendy oraz zwrotu kapitału. Wszystkie akcje były objęte za wkład gotówkowy. ELEKTROBUDOWA SA nie posiada akcji własnych. Spółki zależne i stowarzyszone nie posiadają akcji ELEKTROBUDOWA SA.

#### 1.3.2 Struktura akcjonariatu

Na dzień publikacji niniejszego sprawozdania, tj. na dzień 17.09.2018 roku struktura akcjonariatu ELEKTROBUDOWA SA uwzględniająca akcjonariuszy posiadających bezpośrednio lub pośrednio co najmniej 5% ogólnej liczby głosów na walnym zgromadzeniu akcjonariuszy Spółki zgodnie z informacjami posiadanymi przez jednostkę dominującą ELEKTROBUDOWA SA nie uległa zmianie w stosunku do poprzednich okresów i przedstawia się następująco:

Znaczący akcjonariusze ELEKTROBUDOWA SA	na dzień 30.06.2018		na dzień 31.12.2017	
	liczba akcji równa liczbie głosów	udział	liczba akcji równa liczbie głosów	udział
AVIVA OFE AVIVA BZ WBK SA	583 220	12%	583 220	12%
PKO BP Bankowy Otwarty Fundusz Emerytalny	470 313	10%	470 313	10%
Nationale - Nederlanden Otwarty Fundusz Emerytalny	469 499	10%	469 499	10%
AXA Otwarty Fundusz Emerytalny	446 553	9%	446 553	9%
Otwarty Fundusz Emerytalny PZU "Złota Jesień"	443 381	9%	443 381	9%
Fundusze zarządzane przez Aegon PTE S.A.	343 747	7%	343 747	7%
Allianz Polska Otwarty Fundusz Emerytalny	299 523	6%	299 523	6%
MetLife Otwarty Fundusz Emerytalny	271 562	6%	271 562	6%
Generali Otwarty Fundusz Emerytalny	241 640	5%	241 640	5%

#### 1.3.3 Umowy w wyniku których mogą nastąpić zmiany w strukturze akcjonariatu

Zarząd ELEKTROBUDOWA SA nie posiada informacji o umowach, w wyniku których mogą w przyszłości nastąpić zmiany w strukturze akcjonariatu.

#### 1.3.4 Stan posiadania akcji ELEKTROBUDOWA SA przez osoby zarządzające i nadzorujące

Na dzień 30.06.2018 roku i 31.12.2017 roku osoby zarządzające oraz nadzorujące jednostkę dominującą nie posiadały akcji ani uprawnień do akcji jednostki dominującej ELEKTROBUDOWA SA.

Rada Nadzorcza w dniu 28 sierpnia 2018 r. podjęła uchwałę w sprawie odwołania Pana Janusza Juszczyka ze składu Zarządu Spółki, w tym ze sprawowanej funkcji Prezesa Zarządu Spółki. Równocześnie Rada Nadzorcza powołała Pana Romana Wojciecha Przybyła (Przybył) do składu Zarządu Spółki X kadencji. Na dzień 17 września 2018 roku Pan Prezes Roman Przybył posiada 100 akcji Spółki Elektrobudowa SA.

#### 1.3.5 Akcje własne

ELEKTROBUDOWA SA nie nabyła oraz nie dokonała zbycia akcji własnych.

#### 1.3.6 Program akcji pracowniczych

Grupa Kapitałowa nie prowadzi programów akcji pracowniczych.

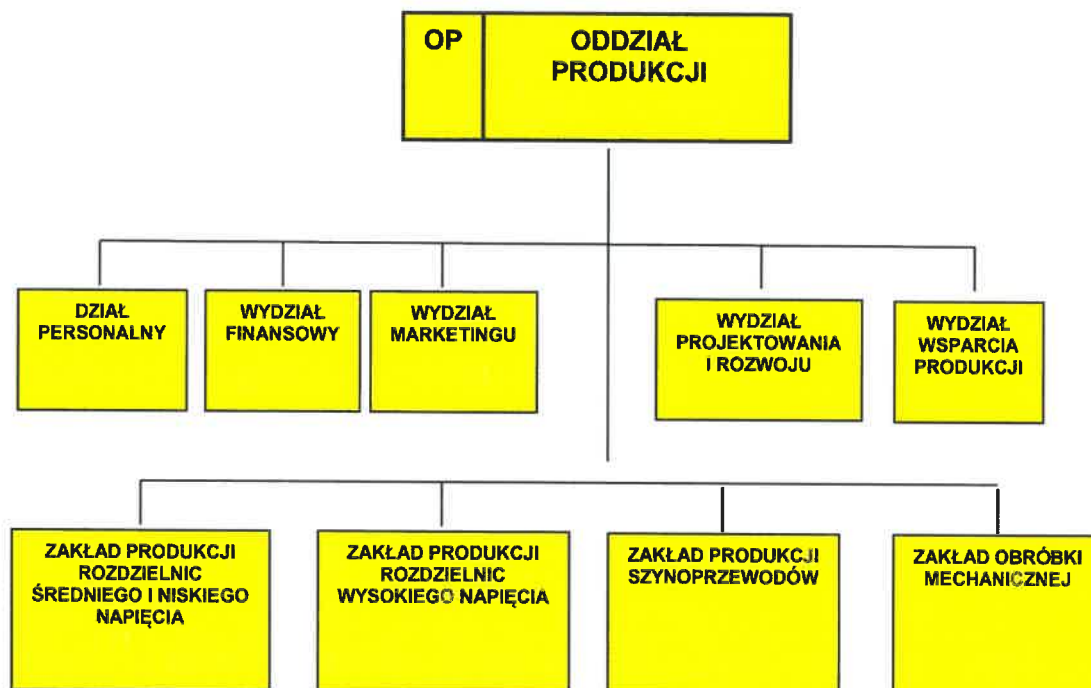
### 1.4 Oddziały i zakłady

W strukturze organizacyjnej ELEKTROBUDOWA SA wyodrębniono dwa oddziały według zakresu działania, odpowiadające wyodrębnionym obszarom działalności. Oddziały te nie są ujawnione w Krajowym Rejestrze Sądowym.

Podstawowy zakres działalności Oddziałów:

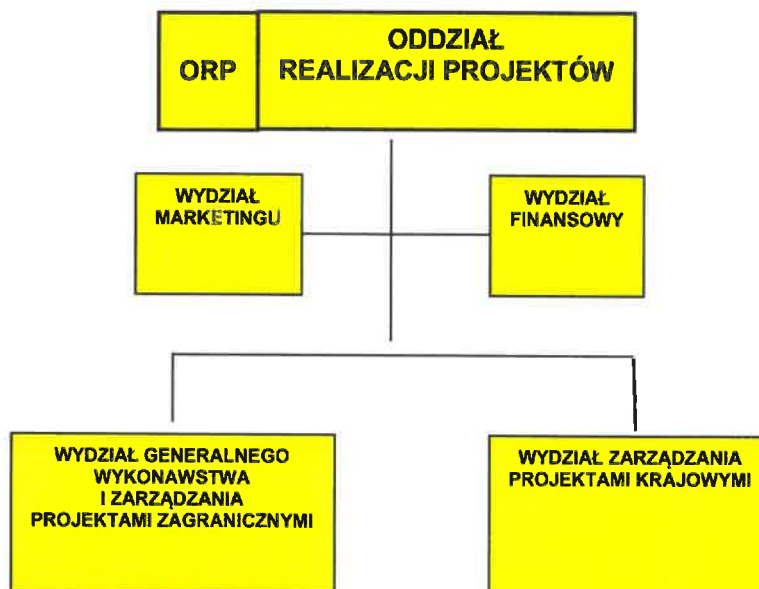
**Oddział Produkcji** prowadzi działalność produkcyjną rozdzielnic (niskiego napięcia, średniego napięcia, wysokiego napięcia w izolacji gazowej) stacji kontenerowych, produkcji szynoprzewodów oraz produkcji mechanicznej.

Poniżej schemat organizacyjny Oddziału.



Oddział Realizacji Projektów prowadzi działalność usługową w zakresie Zarządzania Projektami Zagranicznymi i Krajowymi oraz Generalnego Wykonawstwa.

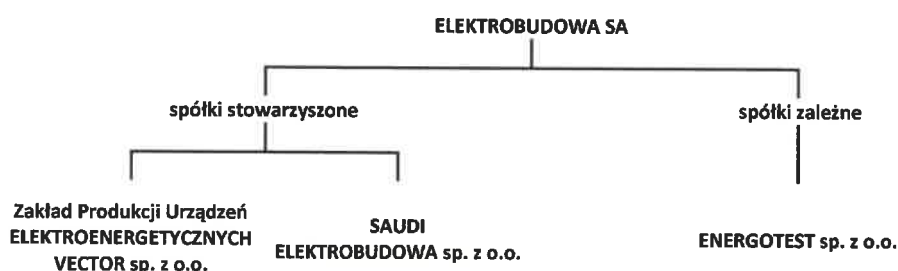
Poniżej schemat organizacyjny Oddziału.



Oddział Realizacji Projektów posiada Zakład w Finlandii. Zakład zagraniczny został powołany w następstwie podpisanej umowy na realizację długoterminowego kontraktu. Działalność Zakładu została zarejestrowana w Finlandii zgodnie z obowiązującą umową o unikaniu podwójnego opodatkowania, której stroną jest Polska.

### 1.5 Struktura Grupy Kapitałowej oraz wskazanie jednostek podlegających konsolidacji

Struktura Grupy Kapitałowej na dzień 30.06.2018 roku



### 1.6 Zmiany w strukturze Grupy Kapitałowej

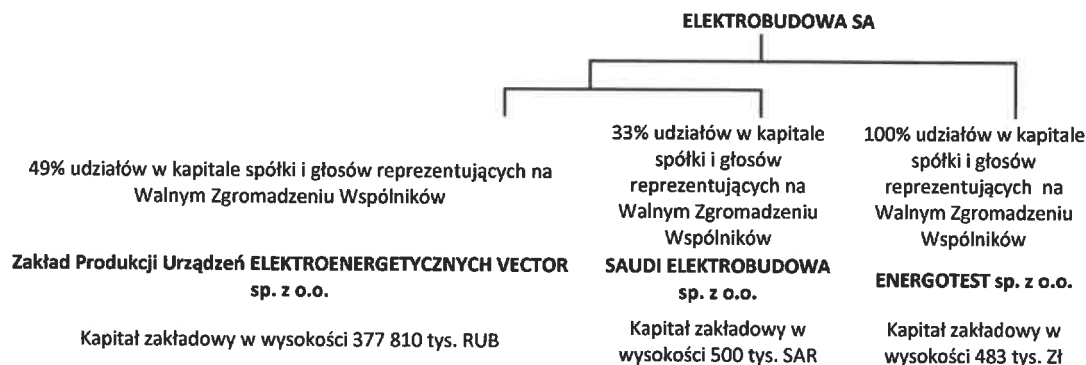
Jednostka dominująca dnia 12 czerwca 2018 złożyła oświadczenie o wystąpieniu ze spółki zależnej Elektrobudowa Ukraina Sp. z o.o. Zgodnie z prawem ukraińskim w momencie doręczenia spółce wyżej wspomnianego oświadczenia ELEKTROBUDOWA SA utraciła kontrolę nad spółką ELEKTROBUDOWA UKRAINA sp. z o.o. Wylczenie i zapłatę części majątku spółki przypadającego proporcjonalnie do udziału jednostki dominującej w kapitale zakładowym, zostanie dokonana zgodnie z ustawodawstwem Ukrainy.

Poza opisaną powyżej kwestią, nie było zmian w strukturze Grupy Kapitałowej.

## 1.7 Zmiany w zasadach zarządzania Spółką i Grupą Kapitałową

W okresie I półrocza 2018 roku nie dokonano istotnych zmian w zasadach zarządzania Spółką i Grupą Kapitałową.

## 1.8 Powiązania organizacyjne i kapitałowe



## 2. Działalność Spółki i Grupy Kapitałowej Elektrobudowa S.A.

### 2.1 Podstawowe produkty, towary i usługi Grupy Kapitałowej

Struktura przychodów netto ze sprzedaży produktów, towarów i materiałów	okres 6 miesięcy zakończony 30.06.2018		okres 6 miesięcy zakończony 30.06.2017	
	wartość w tys. zł	udział w %	wartość w tys. zł	udział w %
usługi budowlano - montażowe	242 753	80,6%	295 102	82,9%
wyroby elektrotechniczne	46 061	15,3%	46 698	13,1%
pozostałe usługi	11 531	3,8%	13 035	3,7%
materiały	905	0,3%	1 231	0,3%
<b>Razem</b>	<b>301 250</b>		<b>356 066</b>	

### Przychody ze sprzedaży usług budowlano - montażowych

Przychody ze sprzedaży usług budowlano - montażowych według segmentów działalności	Segment Realizacji Projektów	Segment Produkcji	Segment Automatyki	Pozostałe aktywności	Razem
okres 6 miesięcy zakończony 30.06.2018	229 652	51 257	20 225	116	<b>301 250</b>
okres 6 miesięcy zakończony 30.06.2017	273 434	62 504	20 010	118	<b>356 066</b>

Największy udział w sprzedaży (80,6%) stanowiły przychody ze sprzedaży usług budowlano - montażowych. Sprzedaż z tego tytułu wynosiła 242 753 tys. złotych i zmniejszyła się o 18% w porównaniu do analogicznego okresu 2017 roku.

Przychody ze sprzedaży w okresie 6 miesięcy zakończonym dnia 30.06.2018 roku związane były z realizacją dużych kontraktów dotyczących świadczenia usług elektro - instalacyjnych, w zakresie prac elektromontażowych oraz dostaw urządzeń elektroenergetycznych, takich jak:



**Sprawozdanie Zarządu z działalności ELEKTROBUDOWA SA i GRUPY KAPITAŁOWEJ ELEKTROBUDOWA  
za okres 6 miesięcy zakończony dnia 30.06.2018 roku**

Przedmiot umowy/zlecenia	Wartość ujętych przychodów ze sprzedaży [zł]	
Dostawa systemów elektrycznych w ramach budowy nowego bl. 910MW na parametry nadkrytyczne w El. Jaworzno III-El. II dla PB oil and gas Sp. z o.o.	36 504	tys. złotych,
Dostawa, montaż i badania pomontażowe komponentów i układów części elektrycznych i AKPiA w Elektrowni Atomowej OLKILUOTO 3 w Finlandii dla AREVA NP GmbH	32 905	tys. złotych,
Rozbudowa i modernizacja stacji 220/110 kV Skawina wraz z wprowadzeniem linii 2x2x400 kV dla Polskich Sieci Elektroenergetycznych S.A.	23 448	tys. złotych,
Wykonanie prac dla zadania pn. "Budowa Bloków 5 i 6 w El. Opole" dla Polimex-Mostostal S.A.	20 049	tys. złotych,
Budowa nowego bloku ciepłowniczego z kotłem fluidalnym, turbiną ciepłowniczo - kondensacyjną wraz z gospodarkami towarzyszącymi w TAURON Ciepło S.A. Zakład Wytwarzania Tychy	14 770	tys. złotych,
Modernizacja stacji 220/110 kV Konin dla Polskich Sieci Elektroenergetycznych S.A.	14 438	tys. złotych,
Budowa Systemu Obrony Przeciwrakietowej Aegis w ramach Stopniowego i Adaptacyjnego Programu dla Europy Etap III w Redzikowie dla Amec Foster Wheeler Environment & Infrastructure Inc.	12 130	tys. złotych,
Wykonanie robót budowlanych dla zad. Modernizacja instalacji Polipropylenu 3 (PP3) oraz platformy logistycznej NPP dla Basel Orlen Polyolefins Sp. z o.o.	8 634	tys. złotych,

**Przychody ze sprzedaży wyrobów**

Przychody ze sprzedaży (zewnątrznej) wyrobów w okresie 6 miesięcy zakończonym dnia 30.06.2018 roku wynosiły 49 951 tys. złotych i były wyższe o 3% w porównaniu do analogicznego okresu 2017 roku.

Struktura przychodów ze sprzedaży wyrobów	okres 6 miesięcy zakończony 30.06.2018		okres 6 miesięcy zakończony 30.06.2017	
	wartość w tys. zł	udział w %	wartość w tys. zł	udział w %
Rozdzielnice SN	24 444	49%	20 180	42%
Rozdzielnice NN	4 652	9%	7 975	17%
Szynoprzewody	5 099	10%	11 736	24%
Rozdzielnice OPTIMA	5 123	10%	4 076	8%
Stacje kontenerowe	3 336	7%	0	0%
Pozostałe wyroby	7 297	15%	4 323	9%
<b>Razem</b>	<b>49 951</b>	<b>100%</b>	<b>48 290</b>	<b>100%</b>

## 2.2 Rynki zbytu

Przychody ze sprzedaży produktów, towarów i materiałów Grupy Kapitałowej ujęte według sektorów gospodarki.

Obszary działania według sektorów gospodarki	okres 6 miesięcy zakończony 30.06.2018		okres 6 miesięcy zakończony 30.06.2017	
	wartość w tys. zł	udział w %	wartość w tys. zł	udział w %
Energetyka wytwarzanie	180 655	60%	164 885	46%
Przemysł chemiczny	16 792	6%	64 866	18%
Przemysł wydobywczy	9 834	3%	11 316	3%
Przemysł papirniczy	3 810	1%	3 410	1%
Automatyka przemysłowa	5 576	2%	2 912	1%
Energetyka dystrybucja	6 991	2%	2 344	1%
Przemysł metalurgiczny	2 961	1%	2 236	1%
Pozostałe obszary	28 126	9%	27 457	8%
Eksport	46 505	15%	76 640	22%
<b>Razem</b>	<b>301 250</b>	<b>100%</b>	<b>356 066</b>	<b>100%</b>

Największym źródłem przychodów Grupy Kapitałowej w I półroczu 2018 roku był tradycyjnie sektor energetyka wytwarzanie. Wiodące prace w tym sektorze to wykonanie prac dla zadania: „Dostawa systemów elektrycznych w ramach budowy nowego bl. 910MW na parametry nadkrytyczne w El. Jaworzno III-El. II” dla Emerson Process Management Power and Water Solutions sp. z o.o. W I półroczu 2018 roku przychody ze sprzedaży dla tego kontraktu wyniosły 36 504 tys. zł, a ich udział w strukturze wynosił 12%.

Znaczący udział w strukturze branżowej sprzedaży uzyskał przemysł chemiczny. Największe przychody w tym sektorze dotyczyły kontraktu „Wykonanie robót budowlanych dla zad. Modernizacja instalacji Polipropylenu 3 (PP3) oraz platformy logistycznej NPP” dla Basel (przychody ze sprzedaży wyniosły 8 634 tys. zł, tj 3% w strukturze przychodów).

Kolejne miejsce, w strukturze branżowej sprzedaży, zajął przemysł wydobywczy. Największa sprzedaż w tej branży dotyczyła dostawy rozdzielni 10kv dla potrzeb realizacji Projektu GG-P dla KGHM Polska Miedź S.A. (sprzedaż w wysokości 4 650 tys. zł i 1,6 % udziału w strukturze przychodów ze sprzedaży).

Wymienione wyżej sektory gospodarki od lat zajmują czołowe miejsca w strukturze sprzedaży Grupy Kapitałowej.

Pozostałe obszary działania, których łączny udział w przychodach ze sprzedaży produktów, towarów i materiałów Grupy Kapitałowej wyniósł 16% oraz eksport produktów, towarów i materiałów (15%), pozwoliły w znacznym stopniu na uzupełnienie sprzedaży poza wyżej wymienionymi podstawowymi branżami gospodarki.

### Kierunki oraz struktura sprzedaży eksportowej Grupy Kapitałowej

Kierunki sprzedaży eksportowej	okres 6 miesięcy zakończony 30.06.2018		okres 6 miesięcy zakończony 30.06.2017	
	wartość w tys. zł	udział w %	wartość w tys. zł	udział w %
Finlandia	37 219	80%	67 981	89%
Słowenia	2 656	6%	0	0%
Peru	1 823	4%	888	1%
Rosja	1 733	4%	1 639	2%
Kuwejt	940	2%	216	0%
Algieria	621	1%	0	0%
Republika Czeska	306	1%	0	0%
Wielka Brytania	226	0%	0	0%
Szwajcaria	84	0%	1 268	2%
Arabia Saudyjska	4	0%	3 507	5%
Angola	0	0%	735	1%
inne	893	2%	406	1%
<b>Suma</b>	<b>46 505</b>		<b>76 640</b>	

Przychody ze sprzedaży do Finlandii związane były głównie z realizacją kontraktu, w zakresie montażu części elektrycznej i aparatury kontrolno - pomiarowej oraz automatyki dla Elektrowni Atomowej OLKILUOTO 3 w Finlandii. Przychody ze sprzedaży w I półroczu 2018 roku w ramach tego kontraktu wyniosły 32 905 tys. zł, co stanowiło 11% całkowitej sprzedaży.

Ponadto znaczący udział w strukturze sprzedaży eksportowej w I półroczu 2018 roku przypadają na:

- **Słowenia**- sprzedaż stacji kontenerowej,
- **Peru**- sprzedaż rozdzielnic,
- **Rosję** - sprzedaży rozdzielnic,
- **Kuwejt** - sprzedaż mostu szynowego,
- **Algieria**- sprzedaż pozostałych usług,
- **Republika Czeska**- sprzedaż stacji kontenerowej,
- **Wielka Brytania**- sprzedaż pozostałych usług,
- **Szwajcaria**- sprzedaż pozostałych usług,

### 2.3 Źródła zaopatrzenia

Źródła zaopatrzenia w okresie 6 miesięcy zakończonym dnia 30.06.2018 roku nie zmieniły się znacząco w porównaniu do analogicznego okresu ubiegłego roku. Mając jednak na uwadze konieczność obniżenia kosztów, systematycznie prowadzone są intensywne poszukiwania nowych dostawców materiałów oferujących korzystniejsze warunki zakupów.

Na dzień 30.06.2018 roku i 30.06.2017 roku Grupa Kapitałowa ELEKTROBUDOWA nie była uzależniona od dostawcy, którego udział w stosunku do sprzedaży Grupy Kapitałowej przekroczyłby 10%.

### 2.4 Inwestycje i nakłady inwestycyjne

#### Inwestycje zrealizowane w okresie 6 miesięcy zakończonym dnia 30.06.2018 roku

Nakłady inwestycyjne Grupy Kapitałowej w okresie 6 miesięcy zakończonym dnia 30.06.2018 roku wyniosły 8 396 tys. złotych:

- nakłady na środki trwałe	4 855 tys. złotych,
- nakłady na wartości niematerialne	3 541 tys. złotych.

Nakłady finansowane były ze środków własnych podmiotów Grupy Kapitałowej, w tym w niewielkim stopniu z wpływów uzyskanych ze sprzedaży składników majątku trwałego.

#### Nakłady na środki trwałe

Część wydatków na niefinansowe aktywa trwałe przeznaczona została na dalsze unowocześnianie, bieżące odtwarzanie rzeczowego majątku trwałego. Nakłady inwestycyjne w grupie budynków i budowli wyniosły 141 tys. złotych.

W okresie 6 miesięcy zakończonym dnia 30.06.2018 roku zrealizowano zakupy urządzeń i sprzętu usprawniającego proces produkcji oraz technologii montażu na kwotę 3 071 tys. złotych.

Nakłady na środki transportu w okresie 6 miesięcy zakończonym dnia 30.06.2018 roku wyniosły 738 tys. złotych.

Odnowienie i modernizacja infrastruktury IT skutkowałą nakładami w kwocie 904 tys. złotych.

#### Nakłady na wartości niematerialne

Zakup licencji i praw do nowoczesnego oprogramowania stanowił wartości 687 tys. złotych.

Nakłady poniesione w związku z wdrażaniem nowego zintegrowanego systemu informatycznego wspomagającego zarządzanie przedsiębiorstwem (system ERP) wyniosły 631 tys. złotych.

W okresie 6 miesięcy zakończonym dnia 30.06.2018 roku Spółka poniosła nakłady na prace rozwojowe w kwocie 2 223 tys. złotych.

#### Plan inwestycyjny na II półrocze 2018 roku

Planowane nakłady inwestycyjne Grupy Kapitałowej na II półrocze 2018 roku wynoszą 13 124 tys. złotych. Dotyczą w zdecydowanej części zakupów odtworzeniowych i modernizacji parku maszynowego, urządzeń technicznych oraz nieruchomości biurowych i produkcyjnych.

Mając na uwadze sytuację finansową Grupy Kapitałowej należy stwierdzić, że nie występują zagrożenia w zakresie realizacji zamierzeń inwestycyjnych. Podobnie jak w roku ubiegłym, Grupa Kapitałowa planuje finansowanie wydatków inwestycyjnych środkami własnymi, co znajduje potwierdzenie w zgromadzonych zasobach pieniężnych.

#### Nakłady kapitałowe

Grupa Kapitałowa realizuje przyjęte plany strategiczne z uwzględnieniem zmian zachodzących w otoczeniu. Zarząd jednostki dominującej dalszy rozwój Grupy Kapitałowej upatruje zarówno w samodzielnej rozbudowie własnych zasobów jak i w akwizycjach podmiotów. Celem tych działań jest i będzie rozbudowa kompetencji, ze szczególnym uwzględnieniem zdobywania doświadczenia, zasobów i referencji w segmentach rynków, na których Grupa Kapitałowa nie oferowała dotąd swoich produktów i usług albo udział w nich był nieznaczny. Wymagają one długotrwałego kształtowania wiedzy i doświadczenia w tym zakresie. Z uwagi na długi czas realizacji i złożoność projektów inwestycyjnych z tego obszaru, będą one ujęte i szczegółowo opisane w znajdującym się w fazie opracowania dokumencie dotyczącym strategii Spółki na lata 2019-2021.

### 2.5 Zdarzenia i umowy znaczące dla działalności Emitenta oraz Grupy Kapitałowej w pierwszym półroczu 2018 roku

#### Znaczące umowy

Największe umowy Grupy Kapitałowej w okresie 6 miesięcy zakończonym dnia 30.06.2018 roku zostały zawarte przez jednostkę dominującą. Podpisane zostały między innymi takie umowy jak:

	Wartość	
• dostawa, montaż i badania pomontażowe komponentów i układów części elektrycznych i AKPiA dla Elektrowni Atomowej dla Areva NP GmbH	50 158	tys. złotych,
• Rozbudowa pojemności magazynowej zbiorników na terminalu paliw nr 91 w Szczecinie dla PKN Orlen S.A.	39 490	tys. złotych,
• Budowa przyłącza elektroenergetycznego 110/6kV dla zasilania Koksowni Radlin dla JSW Koks S.A.	18 200	tys. złotych,
• Wykonanie prac dodatkowych dla zadania budowy bloków 5 i 6 w Elektrowni Opole dla Polimex Opole Sp. z o.o. Sp. k.	12 676	tys. złotych,
• Wykonanie prac branży automatyki i aparatury kontrolno-pomiarowej i automatyki oraz prac ślusarskich dla Gdańskiej Stoczni "Remontowej" im J Piłsudskiego SA	7 089	tys. złotych,
• Budowa Systemu Obrony Przeciwrakietowej Aegis w ramach Stopniowego i Adaptacyjnego Programu dla Europy Etap III w Redzikowie dla Amec Foster Wheeler Environment & Infrastructure Inc.	6 274	tys. złotych,

#### Istotne wydarzenia i umowy

16.01.2018 r. - Spółka poinformowała, że został podpisany kolejny aneks do umowy zawartej z firmą Amec Foster Wheeler Environment & Infrastructure, Inc. z siedzibą w USA na wykonanie wraz z dostawami instalacji elektrycznych i teletechnicznych związanych z budową Systemu Obrony Przeciwrakietowej Aegis w ramach Stopniowego i Adaptacyjnego Programu dla Europy Etap III w Redzikowie. Przedmiotem aneksu jest wykonanie dodatkowych prac, a także uzgodnienie terminu

zakończenia prac na 31 maja 2018 roku. Po podpisaniu aneksu łączna wartość robót zleconych w ramach przedmiotowej umowy wynosi 13,3 mln USD netto.

1.02.2018 r. - Spółka poinformowała, że została zawarta z Polskim Koncernem Naftowym ORLEN S.A. z siedzibą w Płocku umowa na realizację w formule EPC („pod klucz”) inwestycji związanej z rozbudową pojemności magazynowej zbiorników na terminalu paliw nr 91 w Szczecinie („Umowa”). Przedmiotem Umowy jest w szczególności opracowanie dokumentacji projektowej i wykonanie magazynu paliw. Termin zakończenia ustalono na dzień 30.06.2019 r. Wynagrodzenie netto ustalone zostało na kwotę 39,49 mln zł.

6.02.2018 r. - Spółka przedstawiła prognozę wyników ELEKTROBUDOWY SA i Grupy Kapitałowej na 2018 rok. Prognoza finansowa na 2018 rok zakłada osiągnięcie przez Spółkę przychodów ze sprzedaży w wysokości 899,4 mln zł oraz zysku netto w wysokości 41,9 mln zł oraz Grupę Kapitałową przychodów ze sprzedaży w wysokości 959,7 mln zł oraz zysku netto w wysokości 46,0 mln zł.

21.02.2018 r. – Spółka poinformowała, że zawarła z Powszechnym Zakładem Ubezpieczeń SA ("PZU SA") aneks ("Aneks") do umowy zlecenia o okresowe udzielanie gwarancji ubezpieczeniowych kontraktowych z 2013 r. ("Umowa"), na mocy którego przedłużono okres obowiązywania limitu zaangażowania w kwocie 60,0 mln PLN do dnia 20 lutego 2019 roku. Jednocześnie uchylono odnawialny charakter limitu zaangażowania ustalając, iż limit zaangażowania na kolejne okresy będzie każdorazowo ustalany przez strony, a w przypadku nieustalenia limitu na kolejny okres Umowa rozwiązuje się z dniem wygaśnięcia zobowiązań stron wynikających z Umowy. Zabezpieczenie spłaty ewentualnych roszczeń PZU SA wobec Spółki wynikających z Umowy stanowi pięć weksli własnych in blanco wystawionych przez Spółkę wraz z deklaracjami wekslowymi.

26.02.2018 r. – Spółka poinformowała, że został zawarty aneks do umowy kredytu w formie limitu kredytowego wielocelowego z dnia 24 lutego 2006 r. („Aneks”) z Powszechną Kasą Oszczędności Bankiem Polskim Spółką Akcyjną z siedzibą w Warszawie („Bank”). Na podstawie Aneksu zmniejszona została kwota limitu kredytowego wielocelowego z 146,9 mln zł do wysokości 100,0 mln zł. Ponadto, strony przedłużyły okres, na który został udzielony limit, do dnia 28 lutego 2019 r.

2.03.2018 r. – Spółka przekazała wstępne skonsolidowane wyniki finansowe Grupy Kapitałowej ELEKTROBUDOWA oraz wstępne jednostkowe wyniki finansowe ELEKTROBUDOWY SA za rok obrotowy kończący się 31 grudnia 2017 r.

21.03.2018 r. – Spółka poinformowała, że zawarła z Bankiem Handlowym w Warszawie S.A. („Bank”) aneks („Aneks”) do umowy ramowej o linię rewolwingową na udzielanie gwarancji bankowych z dnia 23 września 2005 roku („Umowa”). Na mocy Aneksu wysokość odnawialnego limitu zaangażowania, w ramach którego Bank może udzielać Spółce określonych w Umowie gwarancji, została obniżona do kwoty 130 mln zł.

21.03.2018 r. – Spółka poinformowała o zawarciu aneksu do umowy ze spółką Polskie Sieci Elektroenergetyczne SA na wykonanie zadania "Rozbudowa i modernizacja stacji 220/110 kV Skawina wraz z wprowadzeniem linii 2x2x400 kV". Na podstawie aneksu strony ustaliły termin zakończenia prac do dnia 31 października 2019 r. Wartość prac pozostających do wykonania i zafakturowania wynosi 55,7 mln zł netto.

27.03.2018 – Spółka poinformował, że Zarząd ELEKTROBUDOWY SA podjął uchwałę w sprawie podziału zysku netto za rok 2017, zgodnie z którą rekomenduje dokonanie wypłaty dywidendy dla Akcjonariuszy Spółki w wysokości 37.980.864 zł (słownie złotych: trzydzieści siedem milionów dziewięćset osiemdziesiąt tysięcy osiemset sześćdziesiąt cztery) tj. po 8,00 zł (słownie złotych: osiem) na jedną akcję. Również na posiedzeniu w dniu 27 marca 2018 roku, Rada Nadzorcza Spółki pozytywnie zaopiniowała propozycję Zarządu dotyczącą wypłaty dywidendy. Ostateczną decyzję dotyczącą podziału zysku za rok obrotowy 2017 podejmie Zwyczajne Walne Zgromadzenie ELEKTROBUDOWY SA.

29.03.2018 – Spółka zwołała Zwyczajne Walne Zgromadzenie ELEKTROBUDOWY SA na dzień 26 kwietnia 2018 r. oraz przekazała materiały związane z tym Zgromadzeniem.

30.03.2018 – Spółka poinformowała, że w związku z realizacją zawartej umowy w dniu 3 stycznia 2008 roku z firmą AREVA GmbH z siedzibą w Erlangen - Niemcy („Zamawiający”) na wykonanie montażu instalacji elektrycznych, w tym montaż kabli i urządzeń rozdzielczych, aparatury kontrolno-pomiarowej i automatyki oraz udział w rozruchu dla części reaktorowej w budowanej elektrowni atomowej OLKILUOTO 3 w Finlandii („Umowa”), Zamawiający zmienił w harmonogramie prac termin załadowania reaktora paliwem na sierpień 2018 roku. Spółka będzie realizowała prace na obiekcie do tego terminu. Przedmiot Umowy oraz wynagrodzenie z tytułu wykonania przedmiotu Umowy nie uległy zmianie.

12.04.2018 – Spółka poinformowała, że Rada Nadzorcza Spółki podjęła uchwałę o powołaniu dotychczasowego Prezesa Zarządu Spółki, Pana Janusza Juszczaka z dniem upływu obecnej kadencji Zarządu - na Prezesa X kadencji Zarządu Spółki ELEKTROBUDOWA SA.

19.04.2018 – Spółka poinformowała, że uprawniony Akcjonariusz OFE PZU "Złota Jesień" reprezentowany przez PTE PZU S.A. w Warszawie, zgłosił propozycje uchwał w pkt. 19 i 20 porządku obrad Zwyczajnego Walnego Zgromadzenia Spółki ELEKTROBUDOWA SA zwołanego na dzień 26 kwietnia 2018 r. w sprawie podjęcia uchwały o podziale zysku za rok 2017 oraz ustalenia dnia nabycia prawa do dywidendy oraz dnia wypłaty dywidendy za rok 2017.

26.04.2018 r. – Spółka poinformowała o treści uchwał podjętych przez Zwyczajne Walne Zgromadzenie ELEKTROBUDOWA SA w dniu 26 kwietnia 2018 r. oraz przekazała informację, że Zwyczajne Walne Zgromadzenie Spółki nie odstąpiło od rozpatrzenia któregokolwiek z punktów planowanego porządku obrad, a do protokołu nie zostały zgłoszone sprzeciwy względem żadnej z uchwał.

26.04.2018 r. – Spółka poinformowała, że Zwyczajne Walne Zgromadzenie Spółki w dniu 26 kwietnia 2018 r. podjęło uchwałę o podziale zysku netto za rok 2017, przeznaczając na dywidendę kwotę w wysokości 49.849.884,00 zł tj. po 10,50 zł na jedną akcję.

Ustalono dzień nabycia prawa do dywidendy na 20 lipca 2018 r.

Ustalono terminy wypłaty dywidendy na dzień:

a. 3 sierpnia 2018 roku - I rata w kwocie 24.924.942,00 zł tj. po 5,25 zł na jedną akcję,

b. 19 października 2018 roku - II rata w kwocie 24.924.942,00 zł tj. po 5,25 zł na jedną akcję.

26.04.2018 – Spółka poinformowała, że Rada Nadzorcza Spółki określiła, że Zarząd ELEKTROBUDOWY SA w X kadencji rozpoczynającej się 27 kwietnia 2018 roku będzie trzyosobowy. Rada Nadzorcza, na wniosek Prezesa Zarządu, powołała w dniu 26 kwietnia 2018 roku w skład X kadencji Zarządu Spółki ELEKTROBUDOWA SA: Wojciecha Palecznego - powierzając mu funkcję Wiceprezesa Zarządu Spółki oraz Adama Świągulskiego - powierzając mu funkcję Wiceprezesa Zarządu Spółki.

27.04.2018 r. - Spółka przekazała wykaz akcjonariuszy dysponujących co najmniej 5% głosów na Zwyczajnym Walnym Zgromadzeniu Spółki w dniu 26 kwietnia 2018 r.

30.04.2018 r. – Spółka poinformowała, że zawarła z Bankiem Polska Kasa Opieki S.A. z siedzibą w Warszawie aneks do umowy z dnia 21 kwietnia 2004 roku o wielocelowy limit kredytowy („Aneks”). Aneks przedłuża termin udostępnienia limitu wielocelowego w wysokości 60 mln zł do dnia 31 maja 2018 r.

8.05.2018 – Spółka poinformowała, że otrzymała oświadczenie o złożeniu przez Andrzeja Sołdka rezygnacji z pełnienia funkcji Członka Rady Nadzorczej Spółki z dniem 30 czerwca 2018 roku.

10.05.2018 – Spółka przekazała do publicznej wiadomości wybrane szacunkowe dane finansowe Spółki i Grupy Kapitałowej ELEKTROBUDOWA za I kwartał 2018 roku.

30.05.2018 – Spółka poinformowała, że nadal trwają prace związane z realizacją umowy na wykonanie wraz z dostawami instalacji elektrycznych i teletechnicznych związanych z budową Systemu Obrony Przeciwrakietowej Aegis w ramach Stopniowego i Adaptacyjnego Programu dla Europy Etap III w Redzikowie, które Spółka realizuje na podstawie umowy zawartej z Amec Foster Wheeler Environment & Infrastructure, Inc. obecnie Wood Environment & Infrastructure Solutions, Inc. z siedzibą w USA. Trwają uzgodnienia dotyczące przesunięcia terminu zakończenia przedmiotu umowy.

30.05.2018 – Spółka poinformowała, że zawarła z Bankiem Polska Kasa Opieki S.A. z siedzibą w Warszawie aneks do umowy z dnia 21 kwietnia 2004 roku o wielocelowy limit kredytowy. Aneks przedłuża termin udostępnienia limitu wielocelowego w wysokości 60 mln zł do dnia 29 czerwca 2018 roku.

30.05.2018 – Spółka przedstawiła korektę prognozy wyników finansowych na 2018 rok. Zarząd zdecydował, na podstawie dokonanej analizy przewidywanego wykonania kontraktów realizowanych przez podmioty wchodzące w skład Grupy Kapitałowej, znaczącego wzrostu kosztów na realizowanych kontraktach, a także wpływu otoczenia rynkowego na wyniki finansowe Spółki i Grupy Kapitałowej, o obniżeniu prognozy zysku netto. Po korekcie prognozowany zysk netto Spółki wynosi 34,8 mln zł, zaś Grupy Kapitałowej ELEKTROBUDOWA 27,3 mln zł.

4.06.2018 – Spółka poinformowała, że zawarła z TUiR Allianz Polska S.A. z siedzibą w Warszawie aneks do umowy o udzielanie gwarancji kontraktowych w ramach limitu odnawialnego. Na podstawie zawartego Aneksu, strony przedłużyły do dnia 31 maja 2019 r. okres, w którym TUiR Allianz Polska S.A. wydawać będzie Spółce gwarancje kontraktowe (przetargowe, należytego wykonania kontraktu, właściwego usunięcia wad i usterek, zwrotu zaliczki) na rzecz wskazanych podmiotów (Beneficjentów Gwarancji). Wysokość limitu odnawialnego została na dotychczasowym poziomie 40,0 mln zł, z podlimitem na pojedynczą gwarancję w wysokości 10 mln zł.

20.06.2018 – Spółka poinformowała, że wpłynął kolejny podpisany aneks do umowy zawartej z firmą Wood Environment & Infrastructure Solutions, Inc. z siedzibą w USA na wykonanie wraz z dostawami instalacji elektrycznych i teletechnicznych związanych z budową Systemu Obrony Przeciwrakietowej Aegis w ramach Stopniowego i Adaptacyjnego Programu dla Europy Etap III w Redzikowie. Przedmiotem aneksu jest wykonanie dodatkowych prac na kwotę 1,7 mln USD netto oraz uzgodnienie terminu zakończenia prac na 28 lutego 2019 roku. Po podpisaniu aneksu łączna wartość robót zleconych w ramach przedmiotowej umowy wynosi 15,1 mln USD netto.

29.06.2018 – Spółka poinformowała, że zawarła z Bankiem Polska Kasa Opieki S.A. z siedzibą w Warszawie aneks do umowy z dnia 21 kwietnia 2004 roku o wielocelowy limit kredytowy. Aneks przedłuża termin udostępnienia limitu wielocelowego w wysokości 60 mln zł do dnia 31 sierpnia 2018 roku.

2.07.2018 – Spółka poinformowała o zawarciu aneksu do umowy z dnia 3 stycznia 2008 roku zawartej z firmą AREVA GmbH z siedzibą w Erlangen - Niemcy („Zamawiający”) na wykonanie montażu instalacji elektrycznych, w tym montaż kabli i urządzeń rozdzielczych, aparatury kontrolno-pomiarowej i automatyki oraz udział w rozruchu dla części reaktorowej w budowanej elektrowni atomowej OLKILUOTO 3 w Finlandii. Przedmiotem aneksu jest wykonanie dodatkowych robót elektromontażowych, a tym samym zwiększenie wartości Umowy o kwotę preliminowaną w wysokości 11,5 mln EUR netto oraz wydłużenie szacowanego terminu realizacji Umowy do sierpnia 2019 roku. Ostateczna wartość będzie określona rzeczywistą wielkością prac wykonanych przez Spółkę na rzecz Zamawiającego biorąc pod uwagę ceny jednostkowe za poszczególne rodzaje prac. Pozostałe istotne warunki Umowy nie uległy zmianie. Po podpisaniu aneksu łączna wartość robót zleconych przez AREVA GmbH w ramach Umowy wynosi około 179 mln EUR netto.

31.07.2018 – Spółka poinformowała, że nadal trwają prace związane z umową z Polskim Koncernem Naftowym ORLEN S.A. (Zamawiający”) na projektowanie, dostawy oraz budowę w systemie pod klucz Instalacji Metatezy w Zakładzie Produkcyjnym Zamawiającego w Płocku. Spółka jest na końcowym etapie zakończenia prac montażowych, po których nastąpi rozruch instalacji i oddanie jej do eksploatacji. Spółka wystąpiła do Zamawiającego z propozycją aneksowania terminu zakończenia przedmiotu umowy.

2.08.2018 – Spółka poinformowała, że został podpisany z ING Bankiem Śląskim S.A. aneks do Umowy Wieloproduktowej z dnia 25 marca 2011 r. Na mocy zawartego aneksu przedłużony został termin udostępnienia odnawialnego limitu kredytowego w maksymalnej wysokości 50 mln zł do dnia 30 maja 2020 r., a termin jego spłaty do dnia 31 maja 2020 r. (dotychczas odpowiednio 30 i 31 stycznia 2019 r.). Odnawialny limit kredytowy może być wykorzystany w formie kredytu obrotowego w rachunku bankowym w wysokości 10 mln zł lub gwarancji bankowych, promes gwarancji bankowych i akredytyw w wysokości 40 mln zł. Pozostałe istotne warunki Umowy Wieloproduktowej nie uległy zmianie.

28.08.2018 – Spółka poinformowała, iż Rada Nadzorcza podjęła uchwałę w sprawie odwołania Pana Janusza Juszczyka ze składu Zarządu Spółki, w tym ze sprawowanej funkcji Prezesa Zarządu Spółki.

28.08.2018 – Spółka poinformowała, iż Rada Nadzorcza podjęła uchwałę w sprawie powołania Pana Romana Wojciecha Przybyła (Przybył) do składu Zarządu Spółki X kadencji, w tym do sprawowania funkcji Prezesa Zarządu Spółki.

31.08.2018 - Spółka poinformowała, że zawarła z Bankiem Polska Kasa Opieki S.A. z siedzibą w Warszawie umowę ramową o wystawianie gwarancji bankowych i akredytyw oraz podpisał aneks do Umowy o wielocelowy limit kredytowy zmieniający jej charakter i nazwę na „Umowa kredytu w rachunku bieżącym”. W związku z podpisanymi ww. umowami, dotychczasowy limit 60 mln zł, o którym Spółka ostatnio informowała w raporcie bieżącym nr 27/2018, zostaje przedłużony w nowej formule tj. jako Umowa ramowa o wystawianie gwarancji bankowych i akredytyw oraz Umowa kredytu w rachunku bieżącym. Na podstawie Umowy ramowej Spółka będzie mogła zlecać Bankowi wystawianie gwarancji i re-gwarancji bankowych krajowych i zagranicznych oraz otwieranie akredytyw dokumentowych. Na podstawie umowy ramowej Spółka może składać zlecenia udzielenia gwarancji/otwarcia akredytywy w okresie do dnia 30 kwietnia 2019 roku. W związku z zawarciem Umowy ramowej Spółka zobowiązała się dostarczyć do Banku oświadczenie o dobrowolnym poddaniu się egzekucji na podstawie Kodeksu postępowania cywilnego do maksymalnej łącznej wysokości 90 mln zł. Na podstawie Aneksu Bank udziela Spółce kredytu odnawialnego w rachunku bieżącym do wysokości 7,5 mln zł z przeznaczeniem na finansowanie bieżącej działalności Spółki. Termin spłaty kredytu został określony do dnia 30 kwietnia 2019 roku. Oprocentowanie kredytu i zabezpieczenia nie uległy zmianie z zastrzeżeniem, iż obecnie w odniesieniu do każdej umowy wystawiany jest odrębny weksel in blanco. Pozostałe istotne warunki ww. umów nie odbiegają od standardowych warunków stosowanych dla tego typu umów.

4.09.2018 został zawarty z Polskim Koncernem Naftowym ORLEN S.A. aneks do umowy na realizację w formule EPC („pod klucz”) inwestycji związanej z rozbudową pojemności magazynowej zbiorników na terminalu paliw nr 91 w Szczecinie („Umowa”). Na mocy aneksu strony przedłużyły o 4 miesiące termin zakończenia realizacji przedmiotu Umowy (tj. do 30 października 2019 roku) oraz zmieniły pierwotną wysokość wynagrodzenia netto z kwoty 39,49 mln zł na kwotę 38,56 mln zł. Zmiany wynikają z pojawienia się w toku ustaleń projektowych zagadnień technicznych, które mają bezpośredni wpływ na pierwotną koncepcję rozmieszczenia zbiorników i w związku z tym, pojawienia się konieczności reorganizacji pierwotnie zakładanego rozmieszczenia zbiorników.

10.09.2018 Zarząd ELEKTROBUDOWA SA („Spółka”) poinformował, iż w ramach prac nad przygotowaniem sprawozdań finansowych Spółki i Grupy Kapitałowej ELEKTROBUDOWA za I półrocze 2018 roku, w dniu 10 września 2018 r. podjął decyzję, podyktowaną zasadą ostrożności, o dokonaniu przeszacowania wyceny kontraktu w wysokości 60,3 mln zł, w związku z ryzykiem potencjalnych kar za opóźnienia na jednym z kluczowych kontraktów. O upływie terminu zakończenia prac na tym kontrakcie i wystąpieniu do zamawiającego z propozycją aneksowania terminu, Spółka informowała w raporcie bieżącym nr 29/2018. Spółka podejmuje działania zmierzające do ograniczenia ryzyka naliczenia kar. Spółka podjęła działania zmierzające do podpisania aneksu wydłużającego termin zakończenia kontraktu, jednak na dzień sporządzenia niniejszego śródrocznego skonsolidowanego sprawozdania finansowego strony nie dokonały w tym zakresie żadnych wiążących uzgodnień.

Poza wymienioną powyżej kwestią, dokonano również zmiany szacunków wymienionego kontraktu o kwotę minus 10,4 mln zł w stosunku do wartości ujętej w prognozie wyników finansowych opublikowanej w dniu 30 maja 2018 r. oraz Zarząd jednostki dominującej podjął decyzję o zwiększeniu rezerwy związanej ze sporem sądowym w Finlandii - z Fińskim Związkiem Zawodowym Pracowników Branży Elektrycznej o kwotę 1,6 mln zł, do kwoty 3,6 mln zł. Spółka podjęła działania w kierunku zawarcia ugody sądowej.



Skutki powyższych zmian szacunków zostały uwzględnione w niniejszym śródrocznym skróconym skonsolidowanym sprawozdaniu finansowych.

W związku z przedstawionymi wyżej okolicznościami oraz oszacowaniem wpływu otoczenia rynkowego na wyniki finansowe wybranych kontraktów pozyskanych w latach 2013-2016, a w szczególności wzrostu cen robocizny, materiałów i podwykonawstwa, Zarząd Spółki skorygował prognozę wyników finansowych Grupy Kapitałowej na 2018 rok opublikowaną raportem bieżącym nr 24/2018 z dnia 30 maja 2018 roku.

W związku z przedstawionymi wyżej okolicznościami oraz oszacowaniem wpływu otoczenia rynkowego na wyniki finansowe wybranych kontraktów pozyskanych w latach 2013-2016, a w szczególności wzrostu cen robocizny, materiałów i podwykonawstwa, Zarząd Spółki skorygował prognozę wyników finansowych na 2018 rok opublikowaną raportem bieżącym nr 24/2018 z dnia 30 maja 2018 roku.

## 2.6 Informacja o udzielonych zabezpieczeniach

Jednostki Grupy Kapitałowej nie udzieliły żadnych poręczeń.

Jednostki Grupy Kapitałowej nie otrzymywały gwarancji od podmiotów powiązanych oraz nie udzielały gwarancji podmiotom powiązanym.

Szczegóły dotyczące otrzymanych i udzielonych gwarancji od pozostałych podmiotów zawiera nota 37 śródrocznego skonsolidowanego sprawozdania finansowego Grupy Kapitałowej Elektrobudowa S.A. za okres 6 miesięcy zakończony dnia 30 czerwca 2018 roku.

## 2.7 Transakcje z jednostkami powiązanymi

Transakcje z podmiotami powiązanymi zawierane były na warunkach rynkowych.

Transakcje między jednostką dominującą, a jej jednostkami zależnymi zostały wyeliminowane w trakcie konsolidacji i nie są wykazywane w danych skonsolidowanych.

Transakcje między jednostką dominującą a jej jednostkami stowarzyszonymi zamieszczono w nocie 36.1 śródrocznego skonsolidowanego sprawozdania finansowego Grupy Kapitałowej za okres 6 zakończony dnia 30.06.2018 roku.

## 2.8 Informacja dotycząca zatrudnienia

W okresie 6 miesięcy zakończonym dnia 30.06.2018 roku przeciętne miesięczne zatrudnienie w Grupie Kapitałowej ukształtowało się na poziomie 1 875 etatów i było o 56 etatów niższe niż w okresie 6 miesięcy zakończonym dnia 30.06.2017 roku. W przeciętnej liczbie zatrudnionych 949 etatów to pracownicy zatrudnieni na stanowiskach robotniczych, natomiast 982 etatów to pracownicy na stanowiskach nierobotniczych. W grupie pracowników na stanowiskach robotniczych stan zatrudnienia obniżył się o 9 % w stosunku do analogicznego okresu 2017 roku, a na stanowiskach nierobotniczych zwiększył się o 2 %.

Ogółem, na koniec czerwca 2018 roku, Grupa Kapitałowa zatrudniała 1 876 pracowników. W odniesieniu do analogicznego okresu 2017 roku nastąpił spadek zatrudnienia o 59 osób (o 3%).

### **Efektywność zarządzania kapitałem ludzkim**

W okresie 6 miesięcy zakończonym dnia 30.06.2018 roku produktywność zatrudnienia liczona jako relacja przychodów ze sprzedaży i przeciętnego miesięcznego zatrudnienia ukształtowała się na poziomie 160 tys. złotych i była niższa o 23,76 tys. złotych w stosunku do analogicznego okresu 2017 roku, gdzie osiągnęła wartość 184 tys. złotych.

## Systemy motywacyjne

Grupa Kapitałowa konsekwentnie stosuje system motywacyjny zorientowany na wzrost marży i wyniku finansowego oraz poszerza programy motywacji pozapłacowej dla pracowników, które mają na celu wspomaganie procesu zatrzymywania i pozyskiwania pracowników oraz zwiększenia poziomu motywacji i efektywności działania.

### 3. Analiza sytuacji majątkowej i finansowej Spółki

#### 3.1 Zasady sporządzania sprawozdania finansowego Spółki

Zarząd ELEKTROBUDOWA SA oświadcza, że według najlepszej wiedzy, sprawozdanie finansowe i dane porównywalne sporządzone zostały zgodnie z obowiązującymi zasadami rachunkowości oraz że odzwierciedlają w sposób prawdziwy, rzetelny, jasny sytuację majątkową i finansową Spółki oraz jej wynik finansowy, a także że sprawozdanie Zarządu z działalności ELEKTROBUDOWA SA zawiera prawdziwy obraz rozwoju i osiągnięć oraz sytuacji Spółki, w tym opis podstawowych zagrożeń i ryzyka.

#### 3.2 Aktualna i przewidywana sytuacja finansowa Spółki

##### Charakterystyka podstawowych wielkości ekonomiczno-finansowych

Wartość zawartych przez jednostkę dominującą ELEKTROBUDOWA SA umów, zleceń i zamówień w okresie 6 miesięcy zakończonym dnia 30.06.2018 roku wyniosła 223 899,30 tys. złotych, co w odniesieniu do analogicznego okresu roku poprzedniego, w którym pozyskano zamówienia o wartości 354 049 tys. złotych, oznacza spadek o 37%.

Portfel zamówień jednostki dominującej na dzień 30.06.2018 roku osiągnął poziom 876 140 tys. złotych (na dzień 30.06.2017 roku wynosił 1 049 364 tys. złotych). W porównaniu ze stanem za analogiczny okres ubiegłego roku portfel zamówień zmniejszył się o 17%.

Główne pozycje sprawozdania z całkowitych dochodów jednostki dominującej ELEKTROBUDOWA SA za okres 6 miesięcy zakończony dnia 30.06.2018 roku w porównaniu z analogicznym okresem 2017 roku przedstawia poniższa tabela.

Główne pozycje sprawozdania z całkowitych dochodów	okres 6 miesięcy zakończony 30.06.2018	okres 6 miesięcy zakończony 30.06.2017	Zmiana	
	wartość w tys. zł	wartość w tys. zł	wartość w tys. zł	zmiana w %
Przychody netto ze sprzedaży produktów, towarów i materiałów	281 627	337 100	-55 473	-16%
Koszty sprzedanych produktów, towarów i materiałów	-355 005	-301 459	-53 546	18%
<b>Zysk/(strata) brutto ze sprzedaży</b>	<b>-73 378</b>	<b>35 641</b>	<b>-109 019</b>	<b>-306%</b>
Koszty sprzedaży	-438	-415	-23	6%
Koszty ogólnego zarządu	-8 069	-7 670	-399	5%
Pozostałe przychody operacyjne	15 989	2 375	13 614	573%
Pozostałe koszty operacyjne	-7 153	-9 917	2 764	-28%
<b>Zysk/ (strata) z działalności operacyjnej</b>	<b>-73 049</b>	<b>20 014</b>	<b>-93 063</b>	<b>-465%</b>
Przychody finansowe	13 914	4 015	9 899	247%
Koszty finansowe	-768	-554	-214	39%
<b>Zysk/ (strata) brutto przed opodatkowaniem</b>	<b>-59 903</b>	<b>23 475</b>	<b>-83 378</b>	<b>-355%</b>
Podatek dochodowy	11 179	-4 343	15 522	-357%
<b>Zysk/ (strata) netto okresu obrotowego</b>	<b>-48 724</b>	<b>19 132</b>	<b>-67 856</b>	<b>-355%</b>

Główne pozycje sprawozdania z sytuacji finansowej jednostki dominującej ELEKTROBUDOWA SA na dzień 30.06.2018 roku w porównaniu ze stanem na dzień 31.12.2017 roku przedstawia poniższa tabela.

**Sprawozdanie Zarządu z działalności ELEKTROBUDOWA SA i GRUPY KAPITAŁOWEJ ELEKTROBUDOWA  
za okres 6 miesięcy zakończony dnia 30.06.2018 roku**

Pozycje sprawozdania z sytuacji finansowej	Stan na dzień 30.06.2018		Stan na dzień 31.12.2017		Zmiana wartość w tys. zł
	wartość w tys. zł	udział w %	wartość w tys. zł	udział w %	
<b>Aktywa trwale</b>	<b>232 300</b>	<b>33%</b>	<b>217 815</b>	<b>25%</b>	<b>14 485</b>
Rzeczowe aktywa trwale	83 085	12%	84 125	10%	-1 040
Aktywa niematerialne	22 384	3%	44 981	5%	-22 597
Inwestycje w jednostkach stowarzyszonych	21 516	3%	21 516	2%	0
Inwestycje z jednostkach zależnych	44 981	6%	21 516	2%	23 465
Pozostałe aktywa finansowe	3 572	1%	4 427	1%	-855
Aktywa z tytułu odroczonego podatku dochodowego	55 667	8%	39 517	5%	16 150
Pozostałe aktywa niefinansowe	1 095	0%	1 733	0%	-638
<b>Aktywa obrotowe</b>	<b>473 083</b>	<b>67%</b>	<b>659 368</b>	<b>75%</b>	<b>-186 285</b>
Zapasy	78 996	11%	42 253	5%	36 743
Należności z tytułu dostaw i usług oraz pozostałe należności finansowe	149 876	21%	331 237	38%	-181 361
Należności z tytułu podatku dochodowego	7 720	1%	1 146	0%	6 574
Należności z tytułu wyceny kontraktów długoterminowych	110 145	16%	154 822	18%	-44 677
Pozostałe aktywa niefinansowe	13 600	2%	18 360	2%	-4 760
Środki pieniężne i ich ekwiwalenty	112 746	16%	111 550	13%	1 196
<b>AKTYWA RAZEM</b>	<b>705 383</b>	<b>100%</b>	<b>877 183</b>	<b>100%</b>	<b>-171 800</b>

Pozycje sprawozdania z sytuacji finansowej	Stan na dzień 30.06.2018		Stan na dzień 31.12.2017		Zmiana wartość w tys. zł
	wartość w tys. zł	udział w %	wartość w tys. zł	udział w %	
<b>Kapitał własny</b>	<b>313 216</b>	<b>44%</b>	<b>428 459</b>	<b>49%</b>	<b>-115 243</b>
Kapitał podstawowy	10 003	1%	10 003	1%	0
Kapitał zapasowy	371 514	53%	369 334	42%	2 180
Różnice kursowe z przeliczenia jednostek działających za granicą	-1 386	0%	-2 184	0%	798
Zyski zatrzymane	-66 915	-9%	51 306	6%	-118 221
<b>Zobowiązania razem</b>	<b>392 167</b>	<b>56%</b>	<b>448 687</b>	<b>51%</b>	<b>-56 520</b>
<b>Zobowiązania długoterminowe</b>	<b>15 907</b>	<b>2%</b>	<b>42 102</b>	<b>5%</b>	<b>-26 195</b>
Zobowiązania z tytułu świadczeń pracowniczych	5 041	1%	4 805	1%	236
Rezerwy na pozostałe zobowiązania i inne obciążenia	7 041	1%	27 790	3%	-20 749
Pozostałe zobowiązania finansowe	3 825	1%	5 820	1%	-1 995
Pozostałe zobowiązania niefinansowe	0	0%	3 687	0%	-3 687
<b>Zobowiązania krótkoterminowe</b>	<b>376 260</b>	<b>53%</b>	<b>406 585</b>	<b>46%</b>	<b>-30 325</b>
Zobowiązania z tytułu dostaw i usług oraz pozostałe zobowiązania finansowe	197 033	28%	187 741	21%	9 292
Zobowiązania z tytułu podatku dochodowego	4 024	1%	4 210	0%	-186
Zobowiązania z tytułu wyceny kontraktów długoterminowych	95 472	14%	108 076	12%	-12 604
Zobowiązania z tytułu świadczeń pracowniczych	9 067	1%	14 706	2%	-5 639
Rezerwy na pozostałe zobowiązania i inne obciążenia	34 893	5%	27 806	3%	7 087
Pozostałe zobowiązania niefinansowe	34 804	5%	63 621	7%	-28 817
Rozliczenia międzyokresowe	967	0%	425	0%	542
<b>PASYWA RAZEM</b>	<b>705 383</b>	<b>100%</b>	<b>877 146</b>	<b>100%</b>	<b>-171 763</b>

### 3.3 Podstawowe wskaźniki finansowe i niefinansowe

Spółka zastosowała wymogi standardów MSSF 9 i MSSF 15 z wykorzystaniem zmodyfikowanego podejścia retrospektywnego ze skutkiem od 1 stycznia 2018 roku. Dane dla celów kalkulacji wskaźników na dzień 31 grudnia 2017 roku zostały sporządzone w oparciu o MSSF 9 i MSSF 15 a dane za poprzednie okresy sprawozdawcze nie były przekształcane i zostały sporządzone w oparciu o MSR 39, MSR 18 i MSR 11.

Wskaźniki	okres 6 miesięcy zakończony 30.06.2018	okres 6 miesięcy zakończony 30.06.2017	okres 6 miesięcy zakończony 30.06.2016
<b>WSKAŹNIKI RENTOWNOŚCI</b>			
<b>Wskaźnik rentowności netto</b> <i>zysk (strata) netto / przychody ze sprzedaży</i>	<b>-17,30%</b>	<b>5,68%</b>	<b>5,03%</b>
<b>Wskaźnik rentowności brutto</b> <i>zysk (strata) brutto / przychody ze sprzedaży</i>	<b>-21,27%</b>	<b>6,96%</b>	<b>5,87%</b>
<b>Wskaźnik rentowności operacyjnej</b> <i>zysk (strata) operacyjny / przychody ze sprzedaży</i>	<b>-25,94%</b>	<b>5,94%</b>	<b>4,25%</b>
<b>Wskaźnik rentowności kapitału własnego (ROE)</b> <i>zysk (strata) netto / średni stan kapitału własnego</i>	<b>-13,46%</b>	<b>4,67%</b>	<b>6,46%</b>
<b>Wskaźnik rentowności majątku (ROA)</b> <i>zysk (strata) netto / średni stan majątku</i>	<b>-6,22%</b>	<b>2,23%</b>	<b>2,91%</b>

Wskaźniki	okres 6 miesięcy zakończony 30.06.2018	okres 6 miesięcy zakończony 30.06.2017	okres 6 miesięcy zakończony 30.06.2016
<b>WSKAŹNIKI ZADŁUŻENIA</b>			
<b>Wskaźnik ogólnego zadłużenia</b> <i>kapitał obcy / majątek ogółem</i>	<b>55,60%</b>	<b>51,59%</b>	<b>53,79%</b>
<b>Wskaźnik zadłużenia kapitału własnego</b> <i>kapitał obcy / kapitał własny</i>	<b>125,21%</b>	<b>106,58%</b>	<b>116,41%</b>

W okresie 6 miesięcy zakończonym dnia 30.06.2018 roku pogorszyły się wartości wskaźników obrazujących rentowność sprzedaży oraz nieznacznie podwyższyły się wskaźniki zadłużenia.

Wskaźniki	okres 6 miesięcy zakończony 30.06.2018	okres 6 miesięcy zakończony 30.06.2017	okres 6 miesięcy zakończony 30.06.2016
<b>WSKAŹNIKI PŁYNNOŚCI</b>			
<b>Średni wskaźnik płynności bieżącej</b> <i>średni stan maj. obrotowy / średni stan zobowiązań krótkoterminowych</i>	<b>1,42</b>	<b>1,62</b>	<b>1,45</b>
<b>Średni wskaźnik płynności szybkiej</b> <i>średni stan (maj. obrotowy - zapasy - pozostałe aktywa niefinansowe - aktywa trwale przeznaczone do sprzedaży) / średni stan zobowiązań krótkoterminowych</i>	<b>1,22</b>	<b>1,44</b>	<b>1,32</b>

Wskaźniki	okres 6 miesięcy zakończony 30.06.2018	okres 6 miesięcy zakończony 30.06.2017	okres 6 miesięcy zakończony 30.06.2016
<b>WSKAŹNIKI ROTACJI</b>			
<b>Rotacja należności z tyt. dostaw i usług w dniach</b> <i>średni stan należ z tyt. dostaw i usług x 360 dni / przychody ze sprzedaży</i>	<b>135</b>	<b>111</b>	<b>98</b>
<b>Rotacja zobowiązań z tyt. dostaw i usług w dniach</b> <i>średni stan zobowiązań z tyt. dostaw i usług x 360 dni/przychody ze sprzedaży</i>	<b>82</b>	<b>52</b>	<b>60</b>
<b>Rotacja zapasów w dniach</b> <i>średni stan zapasów x 360 dni / przychody ze sprzedaży</i>	<b>39</b>	<b>30</b>	<b>18</b>
<b>Obrotowość aktywów</b> <i>przychody ze sprzedaży / średni stan aktywów ogółem</i>	<b>0,36</b>	<b>0,39</b>	<b>0,58</b>

Wskaźniki płynności i rotacji uległy pogorszeniu w stosunku do porównywalnych okresów w latach ubiegłych co jest konsekwencją sytuacji rynkowej, która przekłada się na niższe tempo realizowanych prac, a tym samym skutkuje wolniejszą rotacją aktywów zaangażowanych w procesy działalności operacyjnej.

### 3.4 Stanowisko Zarządu jednostki dominującej ELEKTROBUDOWA SA odnośnie możliwości zrealizowania wcześniej publikowanych prognoz wyników

Opublikowana 06.02.2018 roku jednostkowa Prognoza Spółki ELEKTROBUDOWA SA na rok 2018, zakładała zrealizowanie rocznych przychodów ze sprzedaży na poziomie 899 351 tys. zł i osiągnięcie zysku netto w wysokości 41 920 tys. zł.

Po 6 miesiącach 2018 roku Spółka odnotowała stratę netto w wysokości 48 724 tys. zł, przy przychodach ze sprzedaży 281 627 tys. zł. W III kwartał 2018 roku Spółka wkracza z portfelem zamówień w wysokości 876 140 tys. zł, natomiast wartość pozyskanych w ciągu 6 miesięcy 2018 roku zamówień to 223 899 tys. zł.

Biorąc pod uwagę wyniki osiągnięte po I półroczu 2018 roku, dnia 10.09.2018 roku Zarząd Spółki podjął decyzję o zmianie Prognozy 2018 roku i opublikował nową prognozę zakończenia 2018 roku. Aktualna prognoza 2018 roku opublikowana dnia 10.09.2018 r. zakłada zrealizowanie rocznych przychodów ze sprzedaży na poziomie 851 827 tys. zł i stratę netto w wysokości 37 617 tys. zł. Korekta prognozy rocznej, podyktowana jest koniecznością uwzględnienia w wynikach I półroczu 2018 roku rezerwy w wysokości 60,3 mln zł, w związku z ryzykiem potencjalnych kar za opóźnienia na jednym z kluczowych kontraktów. Ponadto zaktualizowana prognoza zawiera szacunki uwzględniające przeszacowanie wartości w/w kontraktu oraz wpływ otoczenia rynkowego na wyniki finansowe pozostałych prowadzonych aktualnie kontraktów pozyskanych w latach 2013-2016, a w szczególności wzrostu cen robocizny, materiałów i podwykonawstwa.

### 3.5 Czynniki, które mogą mieć wpływ na osiągnięte wyniki jednostki dominującej ELEKTROBUDOWA SA w perspektywie co najmniej kolejnego kwartału

Do najważniejszych czynników, mogących wywrzeć wpływ na osiągnięte wyniki w perspektywie co najmniej kolejnego kwartału należą:

- koniunktura w branży elektroenergetycznej,
- koniunktura na rynkach eksportowych,
- wzrost cen materiałów elektrycznych i urządzeń energetycznych oraz wyrobów hutniczych,
- wzrost cen usług podwykonawców,
- wzrost kosztów zatrudnienia pracowników,
- wahania kursów walutowych.

### 3.6 Emisje papierów wartościowych

W okresie objętym raportem Elektrobudowa SA nie dokonała emisji papierów wartościowych.

### 3.7 Instrumenty finansowe

Instrumenty finansowe posiadane przez Spółkę przedstawia nota nr 23 śródrocznego sprawozdania finansowego Elektrobudowy SA za okres zakończony 30 czerwiec 2018 roku.

### 3.8 Charakterystyka podstawowych wielkości ekonomiczno - finansowych oraz czynników i zdarzeń, w tym o nietypowym charakterze

W okresie 6 miesięcy zakończonym dnia 30.06.2018 roku dokonano zmiany szacunków w związku z wyceną jednego z kontraktów w zakresie wynagrodzenia zmiennego zgodnie z MSSF 15, co spowodowało pogorszenie wyniku brutto o kwotę 60,3 mpyln zł. Szczegóły opisano w notcie 24.2.

### 3.9 Zarządzanie zasobami finansowymi

Elektrobudowa SA w I półroczu 2018 roku prowadziła politykę finansowania działalności w ramach posiadanych środków własnych oraz limitów kredytów w rachunku bieżącym.

Spółka w I półroczu 2018 roku posiadała do dyspozycji łączny limit kredytowy w wysokości 57,7 mln zł, na który składał się limit kredytów w rachunku bieżącym (wg stanu na dzień 30.06.2018 roku wynoszący 57,5 mln złotych), oraz limit kart kredytowych (0,2 mln zł). Na dzień 30.06.2018 roku Spółka nie wykazywała zadłużenia z tytułu kredytów.

Spółka w I półroczu 2017 roku posiadała do dyspozycji łączny limit kredytowy w wysokości 67,7 mln zł, na który składał się limit kredytów w rachunku bieżącym (wg stanu na dzień 30.06.2017 roku wynoszący 67,5 mln złotych), oraz limit kart kredytowych (0,2 mln zł). Na dzień 30.06.2017 roku Spółka nie wykazywała zadłużenia z tytułu kredytów.

Współpraca z kilkoma bankami daje możliwość równomiernego zaangażowania środków finansowych oraz utrzymania odpowiedniego poziomu środków pieniężnych, przeznaczonych do obrotu. W obszarze obrotu dewizowego czynnikiem determinującym działania spółki jest poziom kursów podstawowych walut – EUR i USD. W głównej mierze w spółce występuje naturalne zabezpieczenie ryzyka kursowego wynikające z równoważenia się wpływów i wydatków w walutach obcych.

Spółka posiada szeroko rozwiniętą współpracę z bankami i towarzystwami ubezpieczeniowymi w zakresie gwarancji, co przejawia się w postaci udzielonych spółce linii gwarancyjnych na zabezpieczenie: wniesienia wadium, zwrotu otrzymanej zaliczki, dobrego wykonania przedmiotu umowy handlowej, usunięcia wad i usterek w okresie gwarancyjnym oraz zagwarantowania terminowej zapłaty wierzytelności.

Dominującą rolę w zawartych umowach z bankami, dotyczących przyznanych limitów wielocelowych w łącznej wysokości 575,2 mln złotych, odgrywają linie gwarancyjne w wysokości 532,5 mln złotych. Na dzień 30.06.2018 roku ich wykorzystanie wynosiło: 297,8 mln złotych z tytułu udzielonych gwarancji bankowych.

W I półroczu 2017 roku udzielone limity wielocelowe wynosiły 618,0 mln złotych (550,3 mln złotych linia gwarancyjna i 67,7 mln złotych linia kredytowa). Na dzień 30.06.2017 roku ich wykorzystanie wynosiło: 307,9 mln złotych z tytułu udzielonych gwarancji bankowych.

Spółka, w ramach współpracy z towarzystwami ubezpieczeniowymi w zakresie udzielania gwarancji ubezpieczeniowych, posiada łączny limit w wysokości 204,5 mln złotych, z czego na dzień 30.06.2018 roku spółka wykorzystwała 79,4 mln złotych z tytułu udzielonych gwarancji ubezpieczeniowych.

W I półroczu 2017 roku limit na gwarancje ubezpieczeniowe wynosił 204,5 mln złotych, z czego na dzień 30.06.2017 roku spółka wykorzystwała 76,6 mln złotych.

Szczegóły dotyczące udzielonych w okresie sprawozdawczym gwarancji bankowych i ubezpieczeniowych opisane zostały w nocie 32 śródrocznego sprawozdania finansowego Elektrobudowy S.A za okres zakończony 30 czerwiec 2018 roku.

Mając na uwadze powyższe Zarząd jednostki dominującej ocenia, iż zasoby posiadanych środków pieniężnych przez Spółkę, są wystarczające na obsługę bieżącej działalności operacyjnej.

#### 4. Analiza sytuacji majątkowej i finansowej Grupy Kapitałowej

##### 4.1 Zasady sporządzania sprawozdania finansowego Grupy Kapitałowej

Zarząd jednostki dominującej ELEKTROBUDOWA SA oświadcza, że według najlepszej wiedzy, śródroczne skonsolidowane sprawozdanie finansowe Grupy Kapitałowej i dane porównywalne sporządzone zostały zgodnie z obowiązującymi zasadami rachunkowości oraz że odzwierciedlają w sposób prawdziwy, rzetelny, jasny sytuację majątkową i finansową Grupy Kapitałowej ELEKTROBUDOWA oraz jej wynik finansowy, a także że skonsolidowane sprawozdanie Zarządu z działalności Grupy Kapitałowej ELEKTROBUDOWA zawiera prawdziwy obraz rozwoju i osiągnięć oraz sytuacji Grupy Kapitałowej, w tym opis podstawowych zagrożeń i ryzyka.

##### 4.2 Aktualna i przewidywana sytuacja finansowa Grupy Kapitałowej

###### Charakterystyka podstawowych wielkości ekonomiczno-finansowych.

Główne pozycje skonsolidowanego sprawozdania z całkowitych dochodów Grupy Kapitałowej za okres 6 miesięcy zakończony dnia 30.06.2018 roku w porównaniu z analogicznym okresem 2017 roku przedstawia poniższa tabela.

Główne pozycje skonsolidowanego sprawozdania z całkowitych dochodów	okres 6 miesięcy zakończony 30.06.2018	okres 6 miesięcy zakończony 30.06.2017	Zmiana	
	wartość w tys. zł	wartość w tys. zł	wartość w tys. zł	zmiana w %
Przychody netto ze sprzedaży produktów, towarów i materiałów	301 250	356 066	-54 816	-15%
Koszty sprzedanych produktów, towarów i materiałów	-372 094	-317 024	-55 070	17%
<b>Zysk brutto ze sprzedaży</b>	<b>-70 844</b>	<b>39 042</b>	<b>-109 886</b>	<b>-281%</b>
Koszty sprzedaży	-497	-437	-60	14%
Koszty ogólnego zarządu	-10 034	-9 706	-328	3%
Pozostałe przychody operacyjne	16 196	2 402	13 794	574%
Pozostałe koszty operacyjne	-7 208	-10 623	3 415	-32%
<b>Zysk z działalności operacyjnej</b>	<b>-72 387</b>	<b>20 678</b>	<b>-93 065</b>	<b>-450%</b>
Przychody finansowe	43	24	19	79%
Koszty finansowe	-768	-554	-214	39%
Udziały w zyskach / stratach netto jednostek podporządkowanych wycenianych metodą praw własności	-6	1 568	-1 574	-100%
<b>Zysk brutto przed opodatkowaniem</b>	<b>-73 118</b>	<b>21 716</b>	<b>-94 834</b>	<b>-437%</b>
Podatek dochodowy	13 178	-4 501	17 679	-393%
<b>Zysk netto okresu obrotowego</b>	<b>-59 940</b>	<b>17 215</b>	<b>-77 155</b>	<b>-448%</b>

Główne pozycje skonsolidowanego sprawozdania z sytuacji finansowej Grupy Kapitałowej na dzień 30.06.2018 roku w porównaniu ze stanem na dzień 31.12.2017 roku przedstawia poniższa tabela:

**Sprawozdanie Zarządu z działalności ELEKTROBUDOWA SA i GRUPY KAPITAŁOWEJ ELEKTROBUDOWA  
za okres 6 miesięcy zakończony dnia 30.06.2018 roku**

Pozycje skonsolidowanego sprawozdania z sytuacji finansowej	Stan na dzień 30.06.2018		Stan na dzień 31.12.2017		Zmiana wartość w tys. zł
	wartość w tys. zł	udział w %	wartość w tys. zł	udział w %	
<b>Aktywa trwałe</b>	<b>209 259</b>	<b>30%</b>	<b>203 598</b>	<b>23%</b>	<b>5 661</b>
Rzeczowe aktywa trwałe	85 538	12%	86 524	10%	-986
Aktywa niematerialne	47 495	7%	46 270	5%	1 225
Inwestycje w jednostkach stowarzyszonych	13 956	2%	25 302	3%	-11 346
Aktywa finansowe wyceniane do wartości godziwej	230	0%	230	0%	0
Pozostałe aktywa finansowe	3 604	1%	4 459	1%	-855
Aktywa z tytułu odroczonego podatku dochodowego	57 341	8%	39 080	4%	18 261
Pozostałe aktywa niefinansowe	1 095	0%	1 733	0%	-638
<b>Aktywa obrotowe</b>	<b>490 776</b>	<b>70%</b>	<b>686 632</b>	<b>77%</b>	<b>-195 856</b>
Zapasy	82 509	12%	44 841	5%	37 668
Należności z tytułu dostaw i usług oraz pozostałe należności finansowe	154 925	22%	343 777	39%	-188 852
Należności z tytułu podatku dochodowego	8 009	1%	1 146	0%	6 863
Należności z tytułu wyceny kontraktów długoterminowych	116 605	17%	163 401	18%	-46 796
Pozostałe aktywa niefinansowe	12 720	2%	18 715	2%	-5 995
Środki pieniężne i ich ekwiwalenty	116 008	17%	114 752	13%	1 256
<b>AKTYWA RAZEM</b>	<b>700 035</b>	<b>100%</b>	<b>890 230</b>	<b>100%</b>	<b>-190 195</b>

Pozycje skonsolidowanego sprawozdania z sytuacji finansowej	Stan na dzień 30.06.2018		Stan na dzień 31.12.2017		Zmiana wartość w tys. zł
	wartość w tys. zł	udział w %	wartość w tys. zł	udział w %	
<b>Kapitał własny</b>	<b>303 470</b>	<b>43%</b>	<b>430 925</b>	<b>48%</b>	<b>-127 455</b>
Kapitał podstawowy	10 003	1%	10 003	1%	0
Kapitał zapasowy	370 143	53%	367 963	41%	2 180
Kapitał z wyceny inwestycji dostępnych do sprzedaży	180	0%	180	0%	0
Różnice kursowe z przeliczenia jednostek działających za granicą	-11 737	-2%	-11 852	-1%	115
Zyski zatrzymane / (niepokryte straty)	-65 119	-9%	64 654	7%	-129 773
<b>Razem kapitał własny przypadający na akcjonariuszy ELEKTROBUDOWA SA</b>	<b>303 470</b>	<b>43%</b>	<b>430 948</b>	<b>48%</b>	<b>-127 478</b>
<b>Udziały niekontrolujące</b>	<b>0</b>	<b>0%</b>	<b>-23</b>	<b>0%</b>	<b>23</b>
<b>Zobowiązania razem</b>	<b>396 565</b>	<b>57%</b>	<b>459 305</b>	<b>52%</b>	<b>-62 740</b>
<b>Zobowiązania długoterminowe</b>	<b>16 238</b>	<b>2%</b>	<b>42 433</b>	<b>5%</b>	<b>-26 195</b>
Zobowiązania z tytułu świadczeń pracowniczych	5 294	1%	5 058	1%	236
Rezerwy na pozostałe zobowiązania i inne obciążenia	7 041	1%	27 790	3%	-20 749
Pozostałe zobowiązania finansowe	3 903	1%	5 898	1%	-1 995
Pozostałe zobowiązania niefinansowe	0	0%	3 687	0%	-3 687
<b>Zobowiązania krótkoterminowe</b>	<b>380 327</b>	<b>54%</b>	<b>416 872</b>	<b>47%</b>	<b>-36 545</b>
Zobowiązania z tytułu dostaw i usług oraz pozostałe zobowiązania finansowe	198 552	28%	189 891	21%	8 661
Zobowiązania z tytułu podatku dochodowego	4 024	1%	4 210	0%	-186
Zobowiązania z tytułu wyceny kontraktów długoterminowych	95 971	14%	111 623	13%	-15 652
Zobowiązania z tytułu świadczeń pracowniczych	10 032	1%	15 541	2%	-5 509
Rezerwy na pozostałe zobowiązania i inne obciążenia	35 082	5%	27 995	3%	7 087
Pozostałe zobowiązania niefinansowe	35 699	5%	67 187	8%	-31 488
Rozliczenia międzyokresowe	967	0%	425	0%	542
<b>PASYWA RAZEM</b>	<b>700 035</b>	<b>100%</b>	<b>890 230</b>	<b>100%</b>	<b>-190 195</b>



#### 4.3 Istotne pozycje pozabilansowe

Istotne pozycje pozabilansowe opisane zostały w nocie 37 śródrocznego skonsolidowanego sprawozdania finansowego Grupy Kapitałowej za okres zakończony 30 czerwca 2018 roku.

#### 4.4 Podstawowe wskaźniki finansowe i niefinansowe Grupy Kapitałowej

Grupa Kapitałowa zastosowała wymogi standardów MSSF 9 i MSSF 15 z wykorzystaniem zmodyfikowanego podejścia retrospektywnego ze skutkiem od 1 stycznia 2018 roku. Dane dla celów kalkulacji wskaźników na dzień 31 grudnia 2017 roku zostały sporządzone w oparciu o MSSF 9 i MSSF 15 a dane za poprzednie okresy sprawozdawcze nie były przekształcane i zostały sporządzone w oparciu o MSR 39, MSR 18 i MSR 11.

Wskaźniki	okres 6 miesięcy zakończony 30.06.2018	okres 6 miesięcy zakończony 30.06.2017	okres 6 miesięcy zakończony 30.06.2016
<b>WSKAŹNIKI RENTOWNOŚCI</b>			
<b>Wskaźnik rentowności netto</b> <i>zysk (strata) netto / przychody ze sprzedaży</i>	-19,90%	4,83%	4,35%
<b>Wskaźnik rentowności brutto</b> <i>zysk (strata) brutto / przychody ze sprzedaży</i>	-24,27%	6,10%	5,34%
<b>Wskaźnik rentowności operacyjnej</b> <i>zysk (strata) operacyjny / przychody ze sprzedaży</i>	-24,03%	5,81%	4,44%
<b>Wskaźnik rentowności kapitału własnego (ROE)</b> <i>zysk (strata) netto / średni stan kapitału własnego</i>	-16,73%	4,24%	5,92%
<b>Wskaźnik rentowności majątku (ROA)</b> <i>zysk (strata) netto / średni stan majątku</i>	-7,62%	1,99%	2,61%

Wskaźniki	okres 6 miesięcy zakończony 30.06.2018	okres 6 miesięcy zakończony 30.06.2017	okres 6 miesięcy zakończony 30.06.2016
<b>WSKAŹNIKI ZADŁUŻENIA</b>			
<b>Wskaźnik ogólnego zadłużenia</b> <i>kapitał obcy / majątek ogółem</i>	54,80%	52,26%	56,65%
<b>Wskaźnik zadłużenia kapitału własnego</b> <i>kapitał obcy / kapitał własny</i>	121,25%	109,45%	130,68%

W okresie 6 miesięcy zakończonym dnia 30.06.2018 roku pogorszyły się wartości wskaźników obrazujących rentowność sprzedaży i nieznacznie podwyższyły się wskaźniki zadłużenia.

Wskaźniki	okres 6 miesięcy zakończony 30.06.2018	okres 6 miesięcy zakończony 30.06.2017	okres 6 miesięcy zakończony 30.06.2016
<b>WSKAŹNIKI PŁYNNOSCI</b>			
<b>Średni wskaźnik płynności bieżącej</b> <i>średni stan maj. obrotowy / średni stan zobowiązań krótkoterminowych</i>	1,46	1,65	1,48
<b>Średni wskaźnik płynności szybki</b> <i>średni stan (maj. obrotowy - zapasy - pozostałe aktywa niefinansowe - aktywa trwałe przeznaczone do sprzedaży) / średni stan zobowiązań krótkoterminowych</i>	1,26	1,47	1,35

Wskaźniki	okres 6 miesięcy zakończony 30.06.2018	okres 6 miesięcy zakończony 30.06.2017	okres 6 miesięcy zakończony 30.06.2016
<b>WSKAŹNIKI ROTACJI</b>			
Rotacja należności z tyt. dostaw i usług w dniach <i>średni stan należ z tyt. dostaw i usług x 360 dni / przychody ze sprzedaży</i>	132	110	97
Rotacja zobowiązań z tyt. dostaw i usług w dniach <i>średni stan zobowiązań z tyt. dostaw i usług x 360 dni/przychody ze sprzedaży</i>	77	49	57
Rotacja zapasów w dniach <i>średni stan zapasów x 360 dni / przychody ze sprzedaży</i>	38	30	19
Obrotowość aktywów <i>przychody ze sprzedaży / średni stan aktywów ogółem</i>	0,38	0,41	0,60

Wskaźniki płynności i rotacji uległy pogorszeniu w stosunku do porównywalnych okresów w latach ubiegłych co jest konsekwencją sytuacji rynkowej, która przekłada się na niższe tempo realizowanych prac, a tym samym skutkuje wolniejszą rotacją aktywów zaangażowanych w procesy działalności operacyjnej.

#### 4.5 Realizacja prognoz wyników finansowych

Opublikowana 06.02.2018 roku skonsolidowana Prognoza Grupy Kapitałowej ELEKTROBUDOWA na rok 2018, zakładała zrealizowanie rocznych przychodów ze sprzedaży na poziomie 959 650 tys. zł i osiągnięcie zysku netto w wysokości 46 000 tys. zł (zysk przypadający na akcjonariuszy Spółki to 45 675 tys. zł).

Po 6 miesiącach 2018 roku Grupa Kapitałowa ELEKTROBUDOWA odnotowała stratę netto w wysokości 59 940 tys. zł, przy przychodach ze sprzedaży 301 250 tys. zł. (strata przypadająca na akcjonariuszy Spółki to 59 940 tys. zł).

Biorąc pod uwagę wyniki osiągnięte po I półroczu 2018 roku, dnia 10.09.2018 roku Zarząd Spółki podjął decyzję o zmianie Prognozy Grupy Kapitałowej ELEKTROBUDOWA na rok 2018 roku i opublikował nową prognozę zakończenia 2018 roku. Aktualna prognoza 2018 roku opublikowana dnia 10.09.2018 r. zakłada zrealizowanie rocznych przychodów ze sprzedaży na poziomie 898 527 tys. zł i stratę netto w wysokości 44 692 tys. zł. (strata przypadająca na akcjonariuszy Spółki to 44 692 tys. zł).

Korekta prognozy rocznej, podyktowana jest koniecznością uwzględnienia w wynikach I półrocza 2018 roku rezerwy w wysokości 60,3 mln zł, w związku z ryzykiem potencjalnych kar za opóźnienia na jednym z kluczowych kontraktów. Ponadto zaktualizowana prognoza zawiera szacunki uwzględniające przeszacowanie wartości w/w kontraktu oraz wpływ otoczenia rynkowego na wyniki finansowe pozostałych prowadzonych aktualnie kontraktów pozyskanych w latach 2013-2016, a w szczególności wzrostu cen robocizny, materiałów i podwykonawstwa.

#### 4.6 Czynniki, które mogą mieć wpływ na osiągnięte wyniki Grupy Kapitałowej w perspektywie co najmniej kolejnego kwartału

Do najważniejszych czynników, mogących wywrzeć wpływ na osiągnięte wyniki w perspektywie co najmniej kolejnego kwartału należą:

- koniunktura w branży elektroenergetycznej,
- koniunktura na rynkach eksportowych,
- wzrost cen materiałów elektrycznych i urządzeń energetycznych oraz wyrobów hutniczych,
- wzrost cen usług podwykonawców,
- wzrost kosztów zatrudnienia pracowników,
- wahania kursów walutowych.

#### 4.7 Emisje papierów wartościowych

W okresie I półrocza 2018 roku Grupa Kapitałowa nie dokonała emisji papierów wartościowych.

#### 4.8 Instrumenty finansowe

Instrumenty finansowe posiadane przez Grupę Kapitałową przedstawia nota nr 27 sprawozdania finansowego za okres zakończony 30 czerwiec 2018 roku.

#### 4.9 Charakterystyka podstawowych wielkości ekonomiczno - finansowych oraz czynników i zdarzeń, w tym o nietypowym charakterze

W okresie 6 miesięcy zakończonym dnia 30.06.2018 roku dokonano zmiany szacunków w związku z wyceną jednego z kontraktów w zakresie wynagrodzenia zmiennego zgodnie z MSSF 15, co spowodowało pogorszenie wyniku brutto o kwotę 60,3 mln zł. Szczegóły opisano w notcie nr 28.2.

#### 4.10 Zarządzanie zasobami finansowymi

Grupa Kapitałowa w I półroczu 2018 roku prowadziła politykę finansowania działalności w ramach posiadanych środków własnych oraz kredytami w rachunku bieżącym. Szczegóły dotyczące limitów kredytowych i zadłużenia kredytowego opisane zostały w notcie 22 śródrocznego skonsolidowanego sprawozdania finansowego Grupy Kapitałowej za okres zakończony 30 czerwiec 2018.

Współpraca z kilkoma bankami daje możliwość równomiernego zaangażowania środków finansowych oraz utrzymania odpowiedniego poziomu środków pieniężnych, przeznaczonych do obrotu.

W obszarze obrotu dewizowego czynnikiem determinującym działania Grupy Kapitałowej jest poziom kursów podstawowych walut - EUR i USD. W Grupie Kapitałowej występuje naturalne zabezpieczenie ryzyka kursowego wynikające z równoważenia się wpływów i wydatków w walutach obcych.

Grupa Kapitałowa posiada szeroko rozwiniętą współpracę z bankami i towarzystwami ubezpieczeniowymi w zakresie gwarancji, co przejawia się w postaci udzielonych spółce linii gwarancyjnych na zabezpieczenie: wniesienia wadium, zwrotu otrzymanej zaliczki, dobrego wykonania przedmiotu umowy handlowej, usunięcia wad i usterek w okresie gwarancyjnym oraz zagwarantowania terminowej zapłaty wierzytelności.

Grupa Kapitałowa w I półroczu 2018 roku posiadała do dyspozycji łączny limit kredytowy w wysokości 58,7 mln zł, na który składał się limit kredytów w rachunku bieżącym (wg stanu na dzień 30.06.2018 roku wynoszący 58,5 mln złotych), oraz limit kart kredytowych (0,2 mln zł). Na dzień 30.06.2018 roku Spółka nie wykazywała zadłużenia z tytułu kredytów.

Grupa Kapitałowa w I półroczu 2017 roku posiadała do dyspozycji łączny limit kredytowy w wysokości 68,7 mln zł, na który składał się limit kredytów w rachunku bieżącym (wg stanu na dzień 30.06.2017 roku wynoszący 68,5 mln złotych), oraz limit kart kredytowych (0,2 mln zł). Na dzień 30.06.2017 roku Spółka nie wykazywała zadłużenia z tytułu kredytów.

Dominującą rolę w zawartych umowach z bankami, dotyczących przyznanych limitów wielocelowych w łącznej wysokości 580,2 mln złotych, odgrywają linie gwarancyjne w wysokości 537,5 mln złotych.

Na dzień 30.06.2018 roku ich wykorzystanie wynosiło: 301,8 mln złotych z tytułu udzielonych gwarancji bankowych.

W I półroczu 2017 roku udzielone limity wielocelowe wynosiły 550,3 mln złotych. Na dzień 30.06.2017 roku ich wykorzystanie wynosiło 312,2 mln złotych z tytułu udzielonych gwarancji bankowych.

Spółka, w ramach współpracy z towarzystwami ubezpieczeniowymi w zakresie udzielania gwarancji ubezpieczeniowych, posiada łączny limit w wysokości 209,5 mln złotych, z czego na dzień 30.06.2018 roku spółka wykorzystywała 80,7 mln złotych z tytułu udzielonych gwarancji ubezpieczeniowych.

W I półroczu 2017 roku limit na gwarancje ubezpieczeniowe wynosił 204,5 mln złotych, z czego na dzień 30.06.2017 roku spółka wykorzystywała 77,4 mln złotych.

Szczegóły dotyczące udzielonych w okresie sprawozdawczym gwarancji bankowych i ubezpieczeniowych zostały w notcie 37 śródrocznego skonsolidowanego sprawozdania finansowego Grupy Kapitałowej za okres zakończony 30 czerwiec 2018 roku. Mając na uwadze powyższe Zarząd jednostki dominującej ocenia, iż zasoby posiadanych przez Grupę Kapitałową środków pieniężnych są wystarczające na obsługę bieżącej działalności operacyjnej.

## 5. Perspektywy rozwoju

Grupa Kapitałowa kontynuuje założenia przyjętej strategii na lata 2016-2018 opisanej w pkt 7 rocznego sprawozdaniu z działalności za 2017 rok. Obecnie Zarząd jednostki dominującej opracowuje nową strategię działania Grupy Kapitałowej na lata 2019-2021.

### 5.1 Czynniki zewnętrzne i wewnętrzne istotne dla rozwoju Spółki i Grupy Kapitałowej

Kluczowe czynniki, które będą mieć wpływ na działalność i rozwój Spółki i Grupy Kapitałowej:

a) czynniki zewnętrzne:

- sytuacja gospodarcza w kraju,
- determinanty konkurencyjności i tendencje rozwojowe sektora energetycznego,
- sytuacja gospodarcza za granicą, regulacje prawne dotyczące swobody prowadzenia działalności gospodarczej w innych krajach i związane z tym bariery wejścia na dany rynek,
- koniunktura giełdowa,
- polityka fiskalna państwa,
- siła nabywcza klientów i popyt na oferowane produkty oraz usługi,
- strategia konkutowania jednostek Grupy Kapitałowej oraz działania podejmowane przez konkurentów,
- kursy walut,
- dostępność i oprocentowanie kredytów,
- sytuacja na rynku pracy, popyt i podaż wykwalifikowanej kadry pracowniczej,

b) czynniki wewnętrzne:

- realizacja przyjętej strategii rynkowej,
- dostosowanie działań do zmian zachodzących w otoczeniu,
- kreowanie innowacyjnych rozwiązań i rozwój asortymentu oferowanych produktów i usług,
- analiza preferencji potencjalnych klientów oraz dostosowanie działań do ich potrzeb i oczekiwań,
- umiejętne kreowanie relacji z klientami i stosowanie odpowiednich form promocji,
- rozwój współpracy z innymi firmami,
- dbałość o rozwój kadry pracowniczej.

### 5.2 Istotne czynniki ryzyka i zagrożeń

Grupa Kapitałowa w toku prowadzonej działalności narażona jest na różne rodzaje ryzyka finansowego: ryzyko walutowe, ryzyko stóp procentowych, ryzyko kredytowe, ryzyko cenowe oraz ryzyko utraty płynności (ryzyka opisane zostały w nocy 6 skonsolidowanego sprawozdania finansowego za rok zakończony 31 grudnia 2017).

Nieodłącznym ryzykiem związanym z prowadzeniem działalności gospodarczej jest ryzyko kredytowe kontrahentów. Pomimo istniejących procedur kontroli należności w Grupie Kapitałowej, wciąż istnieje ryzyko związane z niewypłacalnością inwestorów. Opóźnienia w regulowaniu należności mogą negatywnie wpłynąć na wyniki finansowe Grupy Kapitałowej, powodując konieczność tworzenia odpisów aktualizujących oraz finansowania działalności zadłużeniem zewnętrznym.

Realizacja kontraktów budowlanych odbywa się w określonych warunkach techniczno - ekonomicznych, co wpływa na poziom uzyskiwanej marży. Grupa Kapitałowa w trakcie realizacji usług budowlanych monitoruje ryzyka techniczne, organizacyjne, prawne i finansowe związane z planowaniem i bieżącym przebiegiem prac na poszczególnych kontraktach. Pomimo wprowadzonych mechanizmów kontrolnych i zabezpieczenia ogólnych ryzyk (kredytowego, walutowego i odpowiedzialności cywilnej), istnieje możliwość wystąpienia czynników powodujących realizację kontraktu z marżą niższą niż pierwotnie planowana, wśród których można wymienić:

- wzrost cen usług podwykonawców,
- opóźnienia w terminowym wykonaniu lub niedostateczna jakość robót podwykonawców,
- opóźnienia w uzyskaniu odpowiednich decyzji administracyjnych,
- zmiana zakresu robót bądź technologii uzgodnionych w umowach,
- niekorzystne warunki pogodowe.

## 6. Postępowania toczące się przed sądem, organem właściwym dla postępowania arbitrażowego lub organem administracji publicznej

Grupa Kapitałowa ELEKTROBUDOWA na dzień 30.06.2018 roku, poza niżej opisanym, nie była stroną w postępowaniach dotyczących zobowiązań albo wierzytelności, których wartość stanowi co najmniej 10% kapitałów własnych.

Jednostka dominująca ELEKTROBUDOWA SA na dzień 30.06.2018 roku była stroną pozwaną przez Związek Zawodowy Pracowników Branży Elektrycznej. Przedmiotem pozwów jest żądanie zasądzenia od ELEKTROBUDOWA SA dopłat do wypłaconych pracownikom wynagrodzeń za świadczoną pracę w okresie zatrudnienia przy budowie Elektrowni Atomowej w Finlandii. Według strony związkowej roszczenie dotyczy 186 pracowników Spółki zatrudnionych przy budowie Elektrowni Atomowej OLKILUOTO 3 wynosi obecnie 7 940 tys. EUR wraz z należnymi odsetkami. Spółka kwestionuje wysokość tych roszczeń. Szczegółowy opis postępowania w sprawie zamieszczono w nocie 38 śródrocznego skonsolidowanego sprawozdania finansowego Grupy Kapitałowej za okres zakończony 30 czerwca 2018 roku.

## 7. Ważniejsze osiągnięcia w dziedzinie badań i rozwoju

### Realizacja prac w pierwszym półroczu 2018 roku

- Kontynuowano prac nad rozbudową typoszeregu rozdzielnic izolowanej SF6 Optima-24 dla parametrów: 24kV; 1250 i 2500A; 31,5kA/3sek.; AFLR 31,5kA/1sek.; LSC2B; PM. Realizacja zadania jest w dużej części refundowana przez NCBiR w ramach umowy nr POIR.04.01.04-00-0073/15-00.
- Zakończono z pozytywnym wynikiem badania wyłącznika GMX 2500A dla parametrów: 24kV; 2500A; 31,5kA/3sek.; O-0,3sek- CO-15sek-CO, E2.
- Opracowano dokumentację, prototyp, wykonano badania konstrukcyjne i część badań typu nowoczesnej małogabarytowej rozdzielnic średniego napięcia w izolacji powietrznej PREM-12G SMART, przeznaczonej do pracy w górnictwie i spełniającej aktualne standardy KGHM oraz wymagania WUG. Posiada parametry: 12kV; do 1250A; do 25kA/3sek. AFLR 25kA/1sek.; LSC2B; PM. Celem wdrożenia jest zastąpienie dotychczasowej rozdzielnic typu PREM-G1dM.
- Zakończono z pozytywnym wynikiem uzupełniające próby typu rozdzielnic niskiego napięcia NGWR. Badania były przeprowadzone zgodnie z aktualnie obowiązującą normą PN-EN 61439, dla poziomu prądów zwarciovych: 100kA/1s i 120kA/1s oraz prądu znamionowego 3200A i 4000A.
- Kontynuowano zaawansowane prace nad wysuwną rozdzielnicą niskiego napięcia MSR o parametrach: 1000V; 7500A; 105kA/1sek. Wykonano i konstrukcyjnie przetestowano główne podzespoły konstrukcyjne rozdzielnic. Złożono zamówienia u dostawców na wykonanie form dla wszystkich elementów wykonywanych z tworzyw sztucznych. Celem wdrożenia jest standaryzacja produkcji rozdzielnic tej klasy, dzięki zastąpieniu przez nową rozdzielnicą dotychczas produkowanych rozdzielnic NGWR i RNM-2.

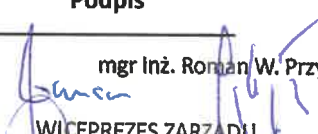

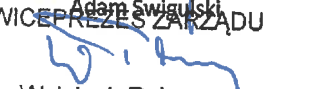
### Plany na drugie półrocze 2018 roku

- Zgodnie z harmonogramem dokończenie 3-letniego planu rozbudowy typoszeregu OPTIMY-24: przeprowadzenie badań wyłącznika 1250A 31,5kA/3sek, przeprowadzenie prób typu rozdzielnic dla poziomu zwarciovego 31,5kA/3sek., uzyskanie certyfikatu.
- Dokończenie prób typu rozdzielnic PREM-12G SMART, uzyskanie certyfikatu Instytut Elektrotechniki, uzyskanie pozytywnej opinii dopuszczającej i zdobycie dopuszczenia WUG do stosowania rozdzielnic w górnictwie.
- Zgodnie z harmonogramem zakończenie 3-letniego planu rozwojowego nowego systemu rozdzielnic niskiego napięcia MSR: dokończenie budowy zestawów prototypowych, wykonanie prób konstrukcyjnych w zakładzie, wykonanie prób typu i uzyskanie certyfikatu Instytut Elektrotechniki
- Kontynuacja pracy nad rozdzielnicą średniego napięcia Smart 17 dla podstawowych parametrów technicznych: 17,5kV; do 1600A; do 31,5kA. Przeprowadzone zostaną uzupełniające badania typu uziemników UMR dla poziomu prądu zwarciovego 31,5kA. Celem wdrożenia jest unowocześnienie najpopularniejszej linii produktowej rozdzielnic SN z serii D.
- Uzyskanie opinii końcowej z Instytutu Kolejnictwa umożliwiającej sprzedaż zestawów prostownikowych przeznaczonych dla trakcji kolejowej. Wszystkie próby i badania eksploatacyjne dwóch prototypów zostały zakończone pozytywnym wynikiem.

## 8. Zdarzenia po dniu kończącym okres sprawozdawczy

Wykaz wydarzeń w okresie po 30.06.2018 do dnia publikacji, znajdują się w nocie 39 śródrocznego skonsolidowanego sprawozdania finansowego Grupy Kapitałowej.

### PODPISY CZŁONKÓW ZARZĄDU

Imię i Nazwisko	Stanowisko / Funkcja	Data	PREZES ZARZĄDU Podpis
Przybył Roman	Prezes Zarządu	17.09.2018	 mgr Inż. Roman W. Przybył
Świągulski Adam	Wiceprezes Zarządu	17.09.2018	 WICEPREZES ZARZĄDU
Palczy Wojciech	Wiceprezes Zarządu	17.09.2018	 Adam Świągulski WICEPREZES ZARZĄDU Wojciech Palczy