



**GRUPA KAPITAŁOWA**

**CFI Holding S.A.**

Skrócone skonsolidowane sprawozdanie finansowe  
za okres trzech miesięcy zakończonych 31.03.2020 roku  
sporządzone zgodnie  
z Międzynarodowymi Standardami Sprawozdawczości Finansowej

**Wrocław, lipiec 2020**

Spis treści:

<b>SKONSOLIDOWANE SPRAWOZDANIE Z SYTUACJI FINANSOWEJ .....</b>	<b>4</b>
<b>SKONSOLIDOWANE ZESTAWIENIE CAŁKOWITYCH DOCHODÓW .....</b>	<b>6</b>
<b>SKONSOLIDOWANY RACHUNEK PRZEPŁYWÓW PIENIĘŻNYCH .....</b>	<b>7</b>
<b>INFORMACJA DODATKOWA DO SKRÓCONEGO SKONSOLIDOWANEGO RAPORTU SPORZĄDZONEGO ZA OKRES OD 1.01.2020 DO 31.03.2020 ROKU .....</b>	<b>10</b>
<b>I. Informacje ogólne .....</b>	<b>10</b>
<b>II. Zgodność z Międzynarodowymi Standardami Sprawozdawczości Finansowej. ....</b>	<b>15</b>
<b>III. Założenie kontynuacji działalności gospodarczej i porównywalność sprawozdań finansowych .....</b>	<b>15</b>
<b>IV. Stosowane zasady rachunkowości i metody wyceny .....</b>	<b>15</b>
<b>V. Zmiany zasad rachunkowości i ich wpływ na wynik finansowy i kapitał własny .....</b>	<b>16</b>
<b>DODATKOWE NOTY OBJAŚNIAJĄCE DO SKONSOLIDOWANEGO KWARTALNEGO SPRAWOZDANIA FINANSOWEGO.....</b>	<b>17</b>
<b>1. Sprawozdawczość według segmentów działalności. ....</b>	<b>17</b>
<b>2. Wartość firmy .....</b>	<b>18</b>
<b>3. Odroczone podatek dochodowy.....</b>	<b>18</b>
<b>4. Odpisy aktualizujące wartość aktywów .....</b>	<b>19</b>
<b>5. Rzeczowe aktywa trwałe.....</b>	<b>19</b>
<b>6. Leasing finansowy.....</b>	<b>20</b>
<b>7. Nieruchomości inwestycyjne .....</b>	<b>21</b>
<b>8. Zapasy.....</b>	<b>21</b>
<b>9. Opis istotnych dokonań lub niepowodzeń w okresie, którego dotyczy raport wraz z wykazem najważniejszych zdarzeń ich dotyczących .....</b>	<b>22</b>
<b>10. Opis czynników i zdarzeń, w szczególności o nietypowym charakterze, mających wpływ na osiągnięte wyniki finansowe.....</b>	<b>22</b>
<b>11. Objasnienia dotyczące sezonowości lub cykliczności działalności emitenta w prezentowanym okresie.....</b>	<b>22</b>
<b>12. Informacje dotyczące emisji, wykupu i spłaty nie udziałowych i kapitałowych papierów wartościowych .....</b>	<b>22</b>
<b>13. Informacje dotyczące wypłaconej (lub zadeklarowanej) dywidendy łącznie i w przeliczeniu na jedną akcję z podziałem na akcje zwykłe i uprzywilejowane.....</b>	<b>22</b>
<b>14. Wskazanie zdarzeń, które wystąpiły po dniu, na który sporządzono kwartalne skrócone skonsolidowane sprawozdanie finansowe, nieujętych w tym sprawozdaniu, a mogących w znaczący sposób wpłynąć na przyszłe wyniki finansowe.....</b>	<b>22</b>
<b>15. Wszystkie istotne zdarzenie zostały ujęte w niniejszym sprawozdaniu finansowym. ....</b>	<b>22</b>
<b>16. Zmiany zobowiązań lub aktywów warunkowych, które nastąpiły od czasu zakończenia ostatniego roku obrotowego.....</b>	<b>22</b>
<b>17. Zobowiązania finansowe .....</b>	<b>23</b>
<b>18. Hierarchia wartości godziwej .....</b>	<b>25</b>
<b>19. Transakcje z podmiotami powiązanymi .....</b>	<b>25</b>
<b>20. Wynagrodzenie wypłacone lub należne członkom Zarządu oraz członkom Rady Nadzorczej Grupy .....</b>	<b>26</b>
<b>POZOSTAŁE INFORMACJE DO SKONSOLIDOWANEGO RAPORTU KWARTALNEGO.....</b>	<b>27</b>
<b>1. Wybrane dane finansowe zawierające podstawowe pozycje skróconego skonsolidowanego sprawozdania finansowego (również przeliczone na euro).....</b>	<b>27</b>
<b>2. Opis organizacji Grupy Kapitałowej CFI HOLDING S.A. ze wskazaniem jednostek podlegających konsolidacji .....</b>	<b>28</b>
<b>3. Wskazanie skutków zmian w strukturze jednostki gospodarczej w tym w wyniku połączenia jednostek gospodarczych, przejęcia lub sprzedaży jednostek Grupy Kapitałowej, inwestycji długoterminowych, podziału, restrukturyzacji i zaniechania działalności .....</b>	<b>28</b>
<b>4. Stanowisko Zarządu co do możliwości zrealizowania wcześniej publikowanych prognoz wyników na dany rok, w świetle wyników zaprezentowanych w raporcie kwartalnym w stosunku do wyników prognozowanych. ....</b>	<b>28</b>
<b>5. Zestawienie stanu posiadania akcji emitenta lub uprawnień do nich (opcji) przez osoby zarządzające i nadzorujące emitenta na dzień przekazania raportu kwartalnego wraz ze wskazaniem zmian w stanie posiadania w okresie od przekazania poprzedniego raportu kwartalnego, odrębnie dla każdej z osób. ....</b>	<b>28</b>
<b>6. Postępowania toczące się przed sądem, organem właściwym dla postępowania arbitrażowego lub organem administracji publicznej z uwzględnieniem informacji w zakresie postępowania dotyczącego zobowiązań albo wierzycielności emitenta lub jednostki od niego zależnej, których wartość stanowi co najmniej 10% kapitałów własnych emitenta .....</b>	<b>28</b>
<b>7. Zawarte przez CFI HOLDING S.A. lub jednostkę zależną od CFI HOLDING S.A. jednej lub wielu transakcji z podmiotami powiązanymi, jeżeli pojedynczo lub łącznie są one istotne i zostały zawarte na innych warunkach niż rynkowe, wraz ze wskazaniem ich wartości .....</b>	<b>29</b>
<b>8. Informacje o udzieleniu przez emitenta lub przez jednostkę od niej zależną poręczeń kredytu, pożyczki lub udzieleniu gwarancji – łącznie jednemu podmiotowi lub jednostce zależnej od tego podmiotu, jeżeli łączna wartość istniejących poręczeń lub gwarancji stanowi równowartość co najmniej 10% skonsolidowanych przychodów Grupy Kapitałowej CFI Holding S.A. ....</b>	<b>29</b>

9. Inne informacje, które zdaniem emitenta są istotne dla oceny sytuacji kadrowej, majątkowej, finansowej, wyniku finansowego i ich zmian, oraz informacje, które są istotne dla oceny możliwości realizacji zobowiązań.....	29
10. Wskazanie czynników, które w ocenie emitenta będą miały wpływ na osiągnięte wyniki w perspektywie co najmniej kolejnego kwartału.....	29
<b>KWARTALNA INFORMACJA FINANSOWA CFI HOLDING S.A.....</b>	<b>30</b>
1. Wybrane dane finansowe CFI Holding S.A. zawierające podstawowe pozycje skróconego sprawozdania finansowego (również przeliczone na euro).....	30
<b>SKRÓCONE SPRAWOZDANIE FINANSOWE CFI HOLDING S.A. ZA I KWARTAŁ 2020r. ....</b>	<b>30</b>
<b>SPRAWOZDANIE Z SYTUACJI FINANSOWEJ .....</b>	<b>30</b>
<b>SPRAWOZDANIE Z DOCHODÓW CAŁKOWITYCH .....</b>	<b>31</b>
<b>ZESTAWIENIE ZMIAN W KAPITALE WŁASNYM .....</b>	<b>32</b>
<b>RACHUNEK PRZEPIYWÓW PIENIĘŻNYCH – METODA POŚREDNIA .....</b>	<b>33</b>

**GRUPA KAPITAŁOWA CFI Holding S.A.**  
*Skonsolidowany raport kwartalny sporządzony według MSSF  
za okres od 1.01.2020 do 31.03.2020r. (w tysiącach złotych)*

**SKONSOLIDOWANE SPRAWOZDANIE Z SYTUACJI FINANSOWEJ**

	Stan na 31-12-2019	Stan na 31-03-2020
<b>AKTYWA</b>		
<b>Aktywa trwale</b>	<b>1 631 985</b>	<b>1 637 735</b>
Rzeczowe aktywa trwale	460 190	457 238
Nieruchomości inwestycyjne	818 728	821 241
Wartość firmy	312 154	312 154
Pozostałe wartości niematerialne	1 358	1 340
Inwestycje w jednostkach podporządkowanych	4 954	5 154
Pożyczki udzielone	949	1 072
Inne aktywa finansowe	19 227	27 513
Należności długoterminowe	2 402	0
Rozliczenia międzyokresowe	87	87
Aktywa z tytułu odroczonego podatku dochodowego	11 937	11 937
<b>Aktywa obrotowe</b>	<b>145 805</b>	<b>174 268</b>
Zapasy	9 454	10 780
Należności handlowe	13 814	15 321
Pozostałe należności krótkoterminowe	21 737	22 893
Rozliczenia międzyokresowe	770	3 066
Inne krótkoterminowe aktywa finansowe	90 631	102 669
Pożyczki udzielone	3 893	3 846
Środki pieniężne i ich ekwiwalenty	5 506	15 693
<b>Aktywa razem</b>	<b>1 777 791</b>	<b>1 812 003</b>

**GRUPA KAPITAŁOWA CFI Holding S.A.**  
*Skonsolidowany raport kwartalny sporządzony według MSSF  
za okres od 1.01.2020 do 31.03.2020r. (w tysiącach złotych)*

	Stan na 31-12-2019	Stan na 31-03-2020
<b>PASYWA</b>		
<b>Kapitał własny</b>	<b>1 227 079</b>	<b>1 223 940</b>
Kapitał własny akcjonariuszy jednostki dominującej	1 111 425	1 108 229
Kapitał zakładowy	852 771	852 771
Należne wpłaty na kapitał podstawowy (wielkość ujemna)	-1 705	-1 705
Pozostałe kapitały	215 061	215 061
Zyski zatrzymane	0	41 028
Wynik finansowy okresu	45 298	1 074
Kapitały akcjonariuszy niekontrolujących	115 654	115 489
<b>Zobowiązania docelowo przeznaczone na kapitał</b>	<b>-</b>	<b>-</b>
<b>Zobowiązanie długoterminowe</b>	<b>455 981</b>	<b>479 067</b>
Kredyty i pożyczki	239 294	267 250
Zobowiązania handlowe	-	-
Zobowiązania finansowe	19 662	25 748
Pozostałe zobowiązania	20 929	9 847
Zobowiązania z tytułu partycypacji	28 282	28 487
Zobowiązania z tytułu kaucji	5 202	5 241
Rezerwa na odroczoney podatek dochodowy	141 099	141 099
Rezerwa na świadczenia emerytalne i podobne	13	13
Rezerwy na zobowiązania	188	188
Rozliczenia międzyokresowe przychodów	1 312	1 193
<b>Zobowiązania krótkoterminowe</b>	<b>94 730</b>	<b>108 995</b>
Kredyty i pożyczki	45 149	46 084
Zobowiązania finansowe	3 841	3 179
Zobowiązania handlowe	34 350	24 177
Zobowiązania budżetowe	3 770	7 391
Zobowiązania krótkoterminowe inne	3 794	22 841
Rezerwy na zobowiązania	990	1 844
Rozliczenia międzyokresowe przychodów	2 836	3 478
<b>Pasywa razem</b>	<b>1 777 791</b>	<b>1 812 003</b>
Wartość księgową na akcję (w zł)	0,45	0,44

**GRUPA KAPITAŁOWA CFI Holding S.A.**  
*Skonsolidowany raport kwartalny sporządzony według MSSF  
za okres od 1.01.2020 do 31.03.2020r. (w tysiącach złotych)*

**SKONSOLIDOWANE ZESTAWIENIE CAŁKOWITYCH DOCHODÓW**

	<b>Za okres 01.01.2019- 31.03.2019</b>	<b>Za okres 01.01.2020- 31.03.2020</b>
<b>Przychody ze sprzedaży produktów, towarów i materiałów, w tym:</b>	<b>32 493</b>	<b>39 821</b>
Przychody netto ze sprzedaży produktów i usług	28 182	34 036
Zmiana stanu produktów	4 160	5 717
Przychody netto ze sprzedaży towarów i materiałów	150	68
<b>Koszty sprzedanych produktów, towarów i materiałów, w tym:</b>	<b>24 744</b>	<b>33 138</b>
1. Amortyzacja	1 146	1 245
2. Zużycie materiałów i energii	6 688	8 602
3. Usługi obce	8 225	10 424
4. Podatki i opłaty	727	1 003
5. Wynagrodzenia	3 406	5 588
6. Ubezpieczenia społeczne i inne świadczenia	422	800
7. Pozostałe koszty rodzajowe	291	337
8. Wartość sprzedanych towarów i materiałów	3 838	5 139
<b>Zysk (strata) na sprzedaży</b>	<b>7 749</b>	<b>6 683</b>
Pozostałe przychody operacyjne	504	546
Pozostałe koszty operacyjne	1 006	3 385
<b>Zysk (strata) z działalności operacyjnej</b>	<b>7 247</b>	<b>3 844</b>
Przychody finansowe	4 152	596
Koszty finansowe	2 088	3 137
<b>Zysk (strata) przed opodatkowaniem</b>	<b>9 312</b>	<b>1 304</b>
Podatek dochodowy	22	389
Podatek odroczony	1 747	-
<b>Zysk (strata) netto z działalności kontynuowanej</b>	<b>7 542</b>	<b>915</b>
Zysk (strata) z działalności zaniechanej	-	-
<b>Zysk (strata) netto za rok obrotowy</b>	<b>7 542</b>	<b>915</b>
Zysk (strata) netto akcjonariuszy mniejszościowych	-57	- 159
Zysk (strata) netto akcjonariuszy jednostki dominującej	7 599	1 074
Średnia ważona liczba akcji zwykłych	2 750 874 900	2 750 874 900
Średnia ważona rozwodniona ilość akcji zwykłych	2 750 874 900	2 750 874 900
<b>Działalność kontynuowana:</b>		
Zysk na 1 akcję zwykłą (zł)	0,003	0,0003
Rozwodniony zysk na 1 akcję (zł)	0,003	0,0003
<b>Działalność kontynuowana i zaniechana:</b>		
Zysk na 1 akcję zwykłą (zł)	0,003	0,0003
Rozwodniony zysk na 1 akcję (zł)	0,003	0,0003

**GRUPA KAPITAŁOWA CFI Holding S.A.**  
*Skonsolidowany raport kwartalny sporządzony według MSSF  
za okres od 1.01.2020 do 31.03.2020r. (w tysiącach złotych)*

**SKONSOLIDOWANY RACHUNEK PRZEPLYWÓW PIENIĘŻNYCH**

	Za okres 01.01.2019 - 31.03.2019	Za okres 01.01.2020 - 31.03.2020
<b>A. Przepływy środków pieniężnych z działalności operacyjnej</b>		
<b>I. Zysk (strata) brutto</b>	<b>9 312</b>	<b>1 304</b>
<b>II. Korekty razem</b>	<b>1 356</b>	<b>3 798</b>
1. Amortyzacja	1 146	1 245
2. Zyski (straty) z tytułu różnic kursowych	-	-
3. Odsetki i udziały w zyskach (dywidendy)	1 226	2 352
4. Zysk (strata) z działalności inwestycyjnej	-2 900	413
5. Zmiana stanu rezerw	-	-
6. Zmiana stanu zapasów	-883	-1 940
7. Zmiana stanu należności	-851	-4 310
8. Zmiana stanu zobowiązań	3 413	6 655
9. Zmiana stanu rozliczeń międzyokresowych przychodów	205	-1 094
10. Inne korekty	-	476
<b>Gotówka z działalności operacyjnej</b>	<b>10 668</b>	<b>5 101</b>
Podatek dochodowy	-31	-386
<b>III. Przepływy pieniężne netto z działalności operacyjnej (I+/-II)</b>	<b>10 637</b>	<b>4 715</b>
<b>B. Przepływy środków pieniężnych z działalności inwestycyjnej</b>		
<b>I. Wpływy</b>	<b>8 787</b>	<b>704</b>
Przychody ze zbycia inwestycji w nieruchomości oraz wartości niematerialne i prawne	11	-
Przychody ze zbycia aktywów finansowych	530	154
Inne wpływy z aktywów finansowych	-	-
Inne wpływy inwestycyjne	8 074	550
Spłata udzielonych pożyczek długoterminowych	172	-
<b>II. Wydatki</b>	<b>20 084</b>	<b>24 128</b>
Wydatki inwestycyjne na wartości niematerialne i prawne oraz rzeczowe aktywa trwałe	34	444
Inwestycje w nieruchomości oraz wartości niematerialne i prawne	2 555	2 635
Wydatki na nabycie aktywów finansowych w jednostkach pozostałych	16 200	20 323
Inne wydatki inwestycyjne	1 296	726
<b>III. Przepływy pieniężne netto z działalności inwestycyjnej (I-II)</b>	<b>-11 296</b>	<b>-23 424</b>

	Za okres 01.01.2019 - 31.03.2019	Za okres 01.01.2020 - 31.03.2020
<b>C. Przepływy środków pieniężnych z działalności finansowej</b>		
<b>I. Wpływy</b>	<b>697</b>	<b>43 589</b>
Wpływy netto z wydania udziałów (emisji akcji) i innych instrumentów kapitałowych oraz dopłat do kapitału	-	-
Kredyty i pożyczki	-	35 502
Emisja dłużnych papierów wartościowych	-	7 625
Inne wpływy finansowe	697	463
<b>II. Wydatki</b>	<b>11 707</b>	<b>14 641</b>
Spląty kredytów i pożyczek	8 908	11 354
Z tytułu innych zobowiązań finansowych	400	340
Płatności zobowiązań z tytułu umów leasingu finansowego	132	225
Odsetki	1 886	2 722
Inne wydatki finansowe	380	-
<b>III. Przepływy pieniężne netto z działalności finansowej (I–II)</b>	<b>-11 010</b>	<b>28 948</b>
<b>D. Przepływy pieniężne netto razem (A.III. +/-B.III+/-C.III)</b>	<b>-11 669</b>	<b>10 239</b>
<b>E. Bilansowa zmiana stanu środków pieniężnych, w tym:</b>	<b>- 11 669</b>	<b>10 239</b>
F. Środki pieniężne na początek okresu	<b>20 118</b>	<b>5 506</b>
<b>G. Środki pieniężne na koniec okresu (F+D)</b>	<b>8 449</b>	<b>15 754</b>
o ograniczonej możliwości dysponowania	550	550



**GRUPA KAPITAŁOWA CFI Holding S.A.**  
*Skonsolidowany raport kwartalny sporządzony według MSSF  
za okres od 1.01.2020 do 31.03.2020r. (w tysiącach złotych)*

**SPRAWOZDANIE ZE ZMIAN W SKONSOLIDOWANYM KAPITAŁE WŁASNYM**

	Kapitał zakładowy	Niewniesione wkłady na kapitał	Pozostałe kapitały	Niepodzielony wynik finansowy	Wynik finansowy bieżącego okresu	Kapitał własny jednostki dominującej ogółem	Kapitał akcjonariuszy niekontrolują cych
<b>trzy miesiące zakończone 31.03.2019</b>							
<b>Kapitał własny na dzień 01.01.2019</b>	<b>852 771</b>	<b>-1 705</b>	<b>173 862</b>	<b>-</b>	<b>41 199</b>	<b>1 066 127</b>	<b>8 310</b>
Zmiany zasad (polityki) rachunkowości	-	-	-	-	-	-	-
Korekty z tyt. błędów poprzednich okresów	-	-	-	-	-	-	-
<b>Kapitał własny po korektach</b>	<b>852 771</b>	<b>-1 705</b>	<b>173 862</b>	<b>-</b>	<b>41 199</b>	<b>1 066 127</b>	<b>8 310</b>
Emisja akcji	-	-	-	-	-	-	-
Korekta wyniku z tyt. zmiany zasad rachunkowości	-	-	-	-	-	-	-
Wpłaty na podwyższenie kapitału zakładowego	-	-	-	-	-	-	-
Podział zysku netto	-	-	-	<b>41 199</b>	<b>-41 199</b>	-	-
Wypłata dywidendy	-	-	-	-	-	-	-
Suma dochodów całkowitych	-	-	-	-	7 599	7 599	-57
<b>Kapitał własny na dzień 31.03.2019</b>	<b>852 771</b>	<b>-1 705</b>	<b>173 862</b>	<b>41 199</b>	<b>7 599</b>	<b>1 073 727</b>	<b>8 253</b>
<b>trzy miesiące zakończone 31.03.2020</b>							
<b>Kapitał własny na dzień 01.01.2020</b>	<b>852 771</b>	<b>-1 705</b>	<b>215 061</b>	<b>0</b>	<b>45 298</b>	<b>1 111 425</b>	<b>115 655</b>
Zmiany zasad (polityki) rachunkowości	-	-	-	-	-	-	-
Korekty z tyt. błędów poprzednich okresów	-	-	-	-	-	-	-
<b>Kapitał własny po korektach</b>	<b>852 771</b>	<b>-1 705</b>	<b>215 061</b>	<b>0</b>	<b>45 298</b>	<b>1 111 425</b>	<b>115 655</b>
Emisja akcji	-	-	-	-	-	-	-
Korekta wyniku	-	-	-	-4 270	-	-4 270	-
Wpłaty na podwyższenie kapitału zakładowego	-	-	-	-	-	-	-
Podział zysku netto	-	-	-	<b>45 298</b>	<b>-45 298</b>	-	-
Wypłata dywidendy	-	-	-	-	-	-	-
Suma dochodów całkowitych	-	-	-	-	1 074	1 074	-159
<b>Kapitał własny na dzień 31.03.2020</b>	<b>852 771</b>	<b>-1 705</b>	<b>215 061</b>	<b>41 028</b>	<b>1 074</b>	<b>1 108 229</b>	<b>115 495</b>

**INFORMACJA DODATKOWA DO SKRÓCONEGO SKONSOLIDOWANEGO RAPORTU SPORZĄDZONEGO  
ZA OKRES OD 1.01.2020 DO 31.03.2020 ROKU**

**I. Informacje ogólne**

Jednostką dominującą sporządzającą skonsolidowane sprawozdanie finansowe jest CFI HOLDING S.A. z siedzibą we Wrocławiu: 50-055 Wrocław, ul. Teatralna 10-12.

CFI HOLDING S.A. powstała w 2007 roku. Została wpisana do Rejestru Przedsiębiorców Krajowego Rejestru Sądowego prowadzonego przez Sąd Rejonowy dla Wrocławia – Fabrycznej we Wrocławiu, VI Wydział Gospodarczy Krajowego Rejestru Sądowego w dniu 31 października 2007 roku, pod numerem KRS: 0000292030.

Jednostka dominująca na dzień 31.03.2020 r. posiadała udziały w następujących jednostkach zależnych:

- 1) 100% udziałów w Towarzystwie Budownictwa Społecznego "Nasze Kąty" Sp. z o.o., kapitał zakładowy 20 870,5 tys. zł;
- 2) 100% akcji w BL8 Sp. z o.o. S.K.A., kapitał zakładowy 50 tys. zł; poprzez komplementariusza BL 8 Sp. z o.o. kapitał zakładowy 5,0 tys. zł;
- 3) 100% udziałów w Central Fund of Immovables Sp. z o.o., kapitał zakładowy 219 345,5 tys. zł;
- 4) 100 % udziałów w CFID GmbH, kapitał zakładowy 25,0 tys. EUR;
- 5) 100% udziałów w Inwest Spółka z o.o., kapitał zakładowy 1 850,0 tys. zł.

Jednostki pośrednio kontrolowane na dzień 31.03.2020 r. przez CFI Holding S.A.:

- 1) Wrocławskie Centrum SPA Sp. z o.o., kapitał zakładowy 41 366,5 tys. zł;
- 2) Przedsiębiorstwo Usługowo-Handlowe Chemikolor S.A., kapitał zakładowy 512,1 tys. zł;
- 3) Wrocławskie Przedsiębiorstwo Usług Hotelarskich Sp. z o.o., kapitał zakładowy 723,0 tys. zł;
- 4) Krajowa Spółka Przemysłu Odzieżowego „POLCONFEX” Sp. z o.o., kapitał zakładowy 384,3 tys. zł;
- 5) IMA Sprzęt i Budownictwo Sp. z o.o., kapitał zakładowy 1 567 tys. zł;
- 6) Active Man Sp. z o.o., kapitał zakładowy 1 980,0 tys. zł;
- 7) Food Market Sp. z o.o., kapitał zakładowy 5,0 tys. zł;
- 8) Luxton Investment Sp. z o.o., kapitał zakładowy 5,0 tys. zł;
- 9) CFI SPV1 Sp. z o.o., kapitał zakładowy 5,0 tys. zł;
- 10) CFI SPV2 Sp. z o.o., kapitał zakładowy 5,0 tys. zł;
- 11) Grand Royal Sp. Z o.o., kapitał zakładowy 8 050,0 tys. zł;
- 12) Restauracja U Kucharzy Sp. z o.o., kapitał zakładowy 5,0 tys. zł;
- 13) Korporacja Gospodarcza Efekt S.A., kapitał zakładowy 1 665,0 tys. zł;
- 14) Efekt Hotele S.A, kapitał zakładowy 24 000,0 tys. zł;
- 15) Lider Hotel Sp. z o.o. kapitał zakładowy 26 600,0 tys. zł.

Czas trwania jednostki dominującej oraz jednostek wchodzących w skład Grupy Kapitałowej jest nieoznaczony.

Skonsolidowane skrócone kwartalne sprawozdanie finansowe zawiera dane za okres od 1 stycznia 2020 roku do 31 marca 2020 roku. Dane porównawcze prezentowane są według stanu na dzień 31 grudnia 2019 roku dla skonsolidowanego sprawozdania z sytuacji finansowej, za okres od 1 stycznia 2019 roku do 31 marca 2019 roku dla skonsolidowanego sprawozdania z całkowitych dochodów, skonsolidowanego sprawozdania z przepływów pieniężnych oraz sprawozdania ze zmian w skonsolidowanym kapitale własnym.

Przedmiotem działalności CFI HOLDING S.A. oraz jej jednostek zależnych zwanych łącznie „Grupą” są:

- zarządzanie holdingiem,
- usługi budowlane,
- usługi transportowe,
- usługi sprzętowe wynajmu maszyn budowlanych i sprzętu budowlanego,
- usługi wynajmu nieruchomości,
- usługi wynajmu mieszkań w systemie TBS,
- usługi gastronomiczne,
- usługi hotelarskie,
- usługi rekreacyjne,
- usługi medyczne,
- usługi handlowe w sektorze odzieżowym,
- usługi handlowe w sektorze chemicznym,
- usługi zarządzania nieruchomościami,
- usługi leasingu finansowego,
- usługi pośrednictwa pieniężnego.

Przedmiotem działalności jednostki dominującej według PKD jest m.in.:

**41.20.Z** ROBOTY BUDOWLANE ZWIĄZANE ZE WZNOSENIEM BUDYNKÓW MIESZKALNYCH I NIEMIESZKALNYCH

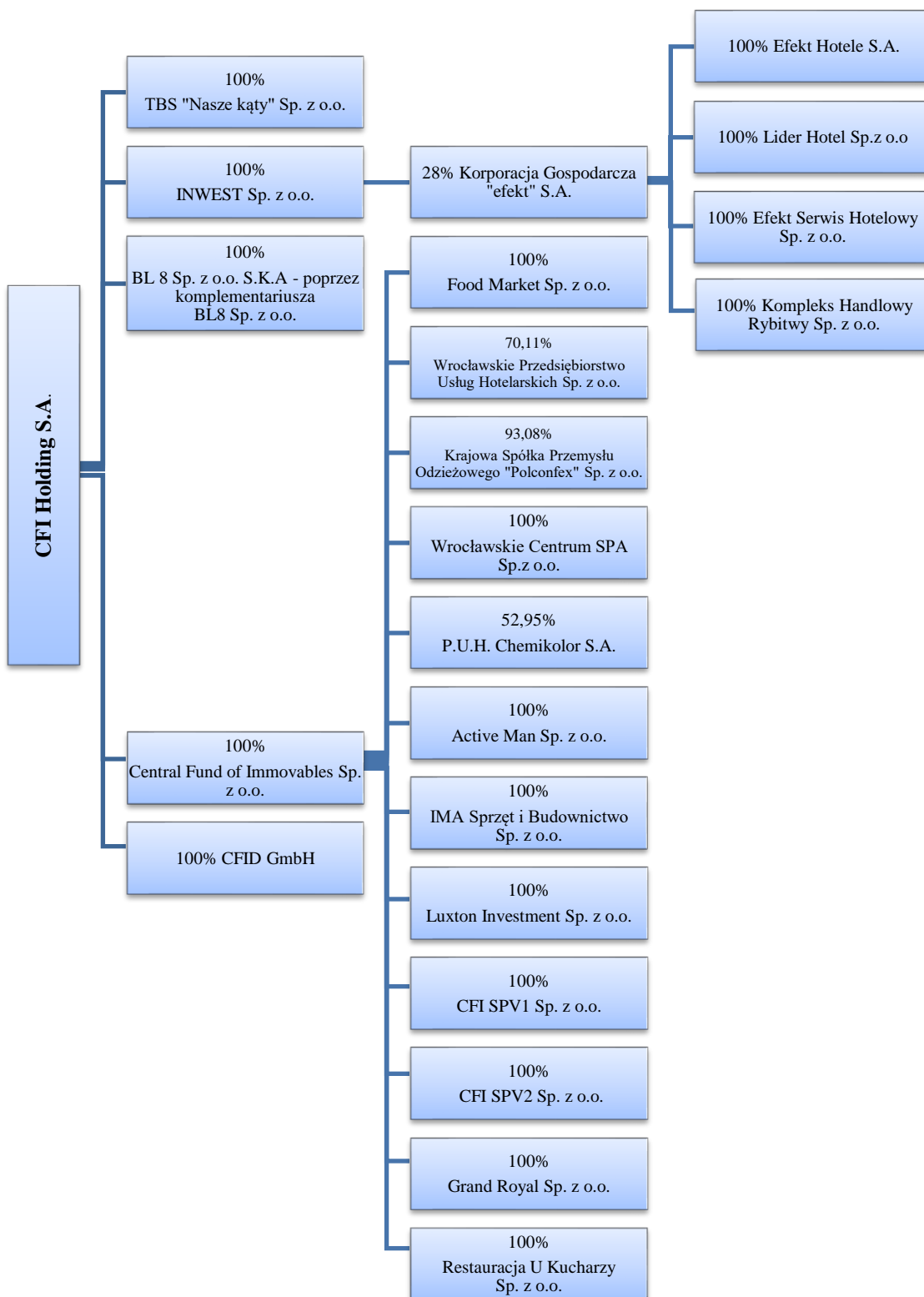
**70.10.Z** DZIAŁALNOŚĆ FIRM CENTRALNYCH (HEAD OFFICES) I HOLDINGÓW, Z WYŁĄCZENIEM HOLDINGÓW FINANSOWYCH

**77.32.Z** WYNAJEM I DZIERŻAWA MASZYN I URZĄDZEŃ BUDOWLANYCH

**GRUPA KAPITAŁOWA CFI Holding S.A.**

Skonsolidowany raport kwartalny sporządzony według MSSF  
za okres od 1.01.2020 do 31.03.2020r. (w tysiącach złotych)

Schemat Grupy Kapitałowej na dzień 31.03.2020 r.



**GRUPA KAPITAŁOWA CFI Holding S.A.**  
*Skonsolidowany raport kwartalny sporządzony według MSSF  
za okres od 1.01.2020 do 31.03.2020r. (w tysiącach złotych)*

**Spółka dominująca:**

Nazwa pełna:	<b>CFI Holding S.A</b>
Adres siedziby:	50-050 Wrocław, ul. Teatralna 10-12
Identyfikator NIP:	898-10-51-431
Numer w KRS:	292030
Numer REGON:	930175372
Akt założycielski Rep. A nr z dnia	22889/2007 z dnia 27.09.2007 r.
Czas trwania:	Nieoznaczony
Główne obszary działalności:	<ul style="list-style-type: none"> <li>• zarządzanie działalnością holdingu</li> <li>• usługi budowlane</li> </ul>

**Jednostki kontrolowane przez CFI Holding S.A.:**

Lp.	Nazwa jednostki	Siedziba	Przedmiot działalności	Procentowy udział w kapitale zakładowym na dzień 31.03.2020	Metoda Konsolidacji
1.	Central Fund of Immovables Sp. z o.o.	Łódź	Wynajem nieruchomości, działalność hotelarska, działalność restauracyjna	100	Pełna
2.	Towarzystwo Budownictwa Społecznego "Nasze Kąty" Sp. z o.o.	Łódź	Wynajem mieszkań w systemie TBS	100	Pełna
3.	BL 8 Sp. z o.o. S.K.A.	Wrocław	Działalność deweloperska	100	Pełna
4.	Wrocławskie Przedsiębiorstwo Usług Hotelarskich Sp. z o.o.	Wrocław	Wsparcie operacyjne działalności hotelarskiej	70,11	Pełna
5.	Wrocławskie Centrum SPA Sp. z o.o.	Wrocław	Działalność w sektorze rekreacji, sportu oraz usług medycznych	100	Pełna
6.	Przedsiębiorstwo Handlowo-Usługowe Chemikolor S.A.	Łódź	Działalność handlowa, sektor chemiczny	52,95	Pełna
7.	Krajowa Spółka Przemysłu Odzieżowego Polconfex Sp z o.o.	Łódź	Działalność handlowa, sektor odzieżowy	93,08	Pełna
8.	Korporacja Gospodarcza Efekt SA	Kraków	Wynajem nieruchomości	28	Pełna
9.	Efekt Hotel S.A.	Kraków	Działalność hotelarska	100**	Pełna
10.	Lider Hotel Sp z o.o.	Kraków	Działalność hotelarska	100**	Pełna
11.	IMA Sprzęt i Budownictwo SP. z o.o.	Wrocław	Wynajem maszyn budowlanych	100	Wyłączone z konsolidacji*
12.	CFID GmbH	Berlin	Wynajem środków trwałych	100	
13.	Active Man Sp. z o.o.	Łódź	Działalność w sektorze usług rekreacji i sportu	100	
14.	Food Market Sp z o.o.	Łódź	Działalność gastronomiczna, wsparcie operacyjne działalności hotelarskiej	100	
15.	BL8 Sp. z o.o.	Wrocław	Zarządzanie działalnością operacyjną jako komplementariusz	100	
16.	Luxton Investment Sp. z o.o.	Warszawa	Działalność holdingów finansowych	100	
17.	CFI SPV1 Sp. z o.o.	Łódź	Zarządzanie nieruchomościami	100	
18.	CFI SPV2 Sp. z o.o.	Łódź	Zarządzanie nieruchomościami	100	
19.	INWEST Sp. z o.o.	Kraków	Działalność inwestycyjna na rynkach finansowych	100	
20.	Grand Royal Sp. z o.o.	Poznań	Działalność hotelarska	100	
21.	Restauracja U Kucharzy Sp. z o.o.	Warszawa	Działalność gastronomiczna	100	
22.	Efekt Serwis Hotelowy Sp. z o.o.	Kraków	Działalność hotelarska	100**	
23.	Kompleks Handlowy Rybitwy	Kraków	Działalność handlowa, sektor rolniczy, wynajem nieruchomości	100**	

\* Progi istotności w Grupie ustalone są na poziomie 1% sumy prostej aktywów Grupy, 10% sumy prostej przychodów Grupy oraz 10% sumy prostej wyników Grupy. W przypadku powyższych wskaźników jednostki zależne podlegają konsolidacji.

\*\* poprzez Korporację Gospodarczą Efekt SA

#### Zmiany w strukturze jednostki gospodarczej.

W trakcie prezentowanego okresu nie było zmian w strukturze jednostki gospodarczej.

#### Zarząd i Rada Nadzorcza CFI HOLDING S.A.

Skład osobowy Zarządu na 31.03.2020 r.	<ul style="list-style-type: none"><li>Joanna Feder-Kawczyńska – Prezes Zarządu</li></ul>
Skład osobowy Rady Nadzorczej na 31.03.2020 r.	<ul style="list-style-type: none"><li>Janusz Teofil Tomaszewski - Przewodniczący Rady Nadzorczej</li><li>Paweł Żbikowski – Członek Rady Nadzorczej</li><li>Grzegorz Andrzej Dębowski – Członek Rady Nadzorczej</li><li>Katarzyna Chojniak - Członek Rady Nadzorczej</li></ul>

W dniu 13 stycznia 2020 r. Zarząd CFI Holding poinformował, że otrzymał informację o rezygnacji członka Rady Nadzorczej Pana Grzegorza Postka. Jako przyczynę rezygnacji Pan Grzegorz Postek wskazał względy zawodowe. (*Raport bieżący 1/2020*).

W dniu 15 stycznia 2020 r. Zarząd CFI Holding S.A. poinformował o powołaniu w skład Rady Nadzorczej Pani Katarzyny Chojniak (*Raport bieżący 2/2020*).

W dniu 31 marca 2020 r. Zarząd CFI HOLDING S.A. poinformował, że otrzymał informację o rezygnacji członka Rady Nadzorczej p. Michała Bartosiewicza. Jako przyczynę rezygnacji p. Michał Bartosiewicz wskazał powody zawodowe. (*Raport bieżący 8/2020*).

Skład osobowy Rady Nadzorczej na dzień sporządzenia sprawozdania	<ul style="list-style-type: none"><li>Janusz Teofil Tomaszewski - Przewodniczący Rady Nadzorczej</li><li>Paweł Żbikowski – Członek Rady Nadzorczej</li><li>Grzegorz Andrzej Dębowski – Członek Rady Nadzorczej</li><li>Marek Kownacki - Członek Rady Nadzorczej</li><li>Katarzyna Chojniak - Członek Rady Nadzorczej</li></ul>
--	--

W dniu 21 kwietnia 2020 roku Zarząd CFI Holding S.A. poinformował, że otrzymał informacje, że Rada Nadzorcza Emitenta, zgodnie ze statutem Spółki, w dniu 9 kwietnia 2020 roku powołała w skład Rady Nadzorczej Emitenta Pana Marka Kownackiego, celem uzupełnienia składu Rady Nadzorczej Emitenta, w związku z rezygnacją Pan Michała Bartosiewicza z członkostwa w Radzie Nadzorczej Emitenta, o czym Emitent informował w raporcie bieżącym nr 8/2020 (*Raport bieżący 9/2020*).

#### Notowania na rynku regulowanym:

##### 1. Informacje ogólne:

<b>Gielda:</b>	<b>Gielda Papierów Wartościowych w Warszawie S.A.</b> ul. Książęca 4 00-498 Warszawa
<b>Symbol na GPW:</b>	CFI HOLDING (CFI)
<b>Sektor na GPW:</b>	Rekreacja i wypoczynek – hotele i restauracje

2. System depozytowo – rozliczeniowy: **Krajowy Depozyt Papierów Wartościowych S.A. (KDPW)**  
ul. Książęca 4  
00-498 Warszawa

**Znaczący Akcjonariusze jednostki dominującej:**

Według stanu na dzień 31.03.2020 r. akcjonariat przedstawia się następująco:

Akcjonariusz	Rodzaj uprzywilejowania	Liczba akcji	Wartość akcji	Udział %	Liczba głosów	Udział %
Polaris sp. z o.o.	brak	800 193 580	248 060 010	29,09%	800 193 580	29,09%
Market Vektor Property	brak	483 871 000	150 000 010	17,59%	483 871 000	17,59%
Granada Investments S.A.	brak	378 716 350	117 402 069	13,77%	378 716 350	13,77%
Varso Investment S.A.	brak	357 911 280	110 952 497	13,01%	357 911 280	13,01%
Waldorf Group Sp. z o.o.	brak	354 596 370	109 924 875	12,89%	354 596 370	12,89%
Black Rock	brak	258 064 550	80 000 011	9,38%	258 064 550	9,38%
Pozostali akcjonariusze	brak	117 521 770	36 431 749	4,27%	117 521 770	4,27%
<b>Razem</b>	<b>x</b>	<b>2 750 874 900</b>	<b>852 771 219</b>	<b>100,00%</b>	<b>2 750 874 900</b>	<b>100,00%</b>

W prezentowanym okresie nie było żadnych zmian w akcjonariacie.

**II. Zgodność z Międzynarodowymi Standardami Sprawozdawczości Finansowej.**

Niniejsze kwartalne skrócone skonsolidowane sprawozdanie finansowe zostało sporządzone zgodnie z Międzynarodowym Standardem Rachunkowości „MSR” 34, mającym zastosowanie do śródrocznej sprawozdawczości finansowej oraz zgodnie z odpowiednimi standardami rachunkowości mającymi zastosowanie do śródrocznej sprawozdawczości finansowej zaakceptowanymi przez Radę Międzynarodowych Standardów Rachunkowości (RMSR) i Komitet ds. Interpretacji Międzynarodowych Standardów Rachunkowości, w kształcie zatwierdzonym przez Unię Europejską i obowiązującym w czasie przygotowania Śródrocznego Skonsolidowanego Sprawozdania Finansowego.

**III. Założenie kontynuacji działalności gospodarczej i porównywalność sprawozdań finansowych**

Niniejsze skrócone skonsolidowane sprawozdanie finansowe zostało sporządzone przy założeniu kontynuowania działalności gospodarczej. Poprzednie sprawozdania finansowe Emitenta i Grupy były sporządzane przy założeniu kontynuowania działalności i przedstawiane dane są porównywalne.

**IV. Stosowane zasady rachunkowości i metody wyceny**

Zasady (polityki) rachunkowości zastosowane do sporządzenia kwartalnego skróconego skonsolidowanego sprawozdania finansowego są spójne z tymi, które zastosowano przy sporządzaniu rocznego skonsolidowanego sprawozdania finansowego Grupy za rok zakończony 31.12.2019 roku.

CFI HOLDING S.A. jako podmiot dominujący, sporządza sprawozdanie skonsolidowane dla całej Grupy Kapitałowej. Jest ono przechowywane w siedzibie podmiotu dominującego oraz podlega publikacji na stronie internetowej [www.cfiholding.pl](http://www.cfiholding.pl)

Podstawa sporządzenia

Dane w niniejszym skróconym kwartalnym skonsolidowanym sprawozdaniu finansowym zostały podane w złotych polskich (zł), które są walutą funkcjonalną i prezentacji Spółki, po zaokrągleniu do pełnych tysięcy. Sprawozdanie finansowe zostało sporządzone w oparciu o zasadę kosztu historycznego, za wyjątkiem aktywów i zobowiązań wycenianych według wartości godziwej: nieruchomości inwestycyjnych, instrumentów finansowych dostępnych do sprzedaży, instrumentów finansowych wycenianych w wartości godziwej z odniesieniem wpływu na wynik finansowy.

Kwartalne skrócone skonsolidowane sprawozdanie finansowe nie obejmuje wszystkich informacji oraz ujawnień wymaganych w rocznym skonsolidowanym sprawozdaniu finansowym i należy je czytać łącznie z rocznym skonsolidowanym sprawozdaniem finansowym Grupy za 2019 r. obejmującym noty, za okres 12 miesięcy zakończony 31 grudnia 2019 roku sporządzonym według MSSF zatwierdzonych przez UE.

Niniejsze skrócone kwartalne skonsolidowane sprawozdanie finansowe nie podlegało badaniu przez niezależnego biegłego rewidenta. Ostatnie skonsolidowane sprawozdanie finansowe, które podlegało badaniu przez niezależnego biegłego rewidenta to skonsolidowane roczne sprawozdanie finansowe za 2019 rok.

**V. Zmiany zasad rachunkowości i ich wpływ na wynik finansowy i kapitał własny**

W niniejszym sprawozdaniu finansowym są przestrzegane te same zasady (polityki) rachunkowości i metody obliczeniowe co w ostatnim rocznym skonsolidowanym sprawozdaniu finansowym za rok obrotowy 01.01.2019 – 31.12.2019.



**DODATKOWE NOTY OBJAŚNIAJĄCE DO SKONSOLIDOWANEGO KWARTALNEGO SPRAWOZDANIA  
FINANSOWEGO**

**1. Sprawozdawczość według segmentów działalności.**

Wydzielone segmenty:

- **TBS** – Towarzystwo Budownictwa Społecznego „Nasze Kąty” Sp. z o.o.- obejmuje całą działalność związaną z wynajmem lokali i ich utrzymaniem w ramach funkcjonowania towarzystwa budownictwa społecznego,
- **Nieruchomości komercyjne** - obejmuje działalność związaną z wynajmem komercyjnych nieruchomości niemieszkalnych,
- **Hotele i Restauracje**– obejmuje działalność hotelarską oraz restauracyjno – gastronomiczną,
- **Chemikalia** – obejmuje działalność związaną ze sprzedażą nawozów sztucznych, środków ochrony roślin, barwników oraz innych chemikaliów,
- **Rekreacja i ochrona zdrowia** – obejmuje działalność związaną z funkcjonowaniem basenów kąpielowych, saunariów, SPA, siłowni i fitness.

Wyniki segmentów za I kwartał 2020 roku przedstawiają się następująco:

Wyszczególnienie	Działalność kontynuowana					Pozostałe segmenty/ korekty konsolidacyjne	Działalność ogółem
	Hotele i restauracje	Nieruchomości komercyjne	TBS	Chemikalia	Rekreacji i ochrony zdrowia		
<i>Wynik finansowy segmentów branżowych</i>							
<b>Przychody segmentu ogółem</b>	<b>18 850</b>	<b>5 092</b>	<b>2 463</b>	<b>5 847</b>	<b>1 243</b>	<b>6 325</b>	<b>39 821</b>
Sprzedaż na rzecz klientów zewnętrznych	18 850	5 092	2 463	5 847	1 243	6 325	39 821
<b>Koszty operacyjne</b>	<b>16 002</b>	<b>4 923</b>	<b>1 284</b>	<b>5 831</b>	<b>1 447</b>	<b>3 650</b>	<b>33 138</b>
<b>Zysk (strata) segmentu</b>	<b>2 848</b>	<b>169</b>	<b>1 179</b>	<b>16</b>	<b>-204</b>	<b>2 675</b>	<b>6 683</b>
Przychody finansowe	222	177	16	1	-00	180	596
Koszty finansowe netto	1 785	688	124	39	0	500	3 137
<b>Zysk (strata)</b>	<b>1 285</b>	<b>-342</b>	<b>1 072</b>	<b>-22</b>	<b>-204</b>	<b>2 355</b>	<b>4 142</b>
Pozostałe przychody operacyjne	-	-	-	-	-	-	546
Pozostałe koszty operacyjne	-	-	-	-	-	-	3 385
<b>Zysk (strata) przed opodatkowaniem</b>	<b>-</b>	<b>-</b>	<b>-</b>	<b>-</b>	<b>-</b>	<b>-</b>	<b>1 304</b>
Podatek dochodowy	-	-	-	-	-	-	389
Wynik mniejszości	-	-	-	-	-	-	-159
<b>Zysk (strata) netto za okres</b>							<b>1 074</b>

**GRUPA KAPITAŁOWA CFI Holding S.A.**  
*Skonsolidowany raport kwartalny sporządzony według MSSF  
za okres od 1.01.2020 do 31.03.2020r. (w tysiącach złotych)*

Wyniki segmentów za I kwartał 2019 roku przedstawiały się następująco:

Wyszczególnienie	Działalność kontynuowana					Pozostałe segmenty/ korekty konsolidacyjne	Działalność ogółem
	Hotele i restauracje	Nieruchomości komercyjne	TBS	Chemikalia	Rekreacji i ochrony zdrowia		
<i>Wynik finansowy segmentów branżowych</i>							
<b>Przychody segmentu ogółem</b>	<b>18 194</b>	<b>4 765</b>	<b>2 474</b>	<b>4 437</b>	<b>1 636</b>	<b>986</b>	<b>32 493</b>
Sprzedaż na rzecz klientów zewnętrznych	18 194	4 765	2 474	4 437	1 636	986	32 493
<b>Koszty operacyjne</b>	<b>11 462</b>	<b>1 954</b>	<b>1 623</b>	<b>4 387</b>	<b>1 702</b>	<b>975</b>	<b>24 744</b>
<b>Zysk (strata) segmentu</b>	<b>6 732</b>	<b>2 811</b>	<b>851</b>	<b>51</b>	<b>-66</b>	<b>579</b>	<b>7 749</b>
Przychody finansowe	-	-	-	-	-	568	4 152
Koszty finansowe netto	1 781	404	298	45	-	568	2 088
<b>Zysk (strata)</b>	<b>4 951</b>	<b>2 407</b>	<b>553</b>	<b>6</b>	<b>-66</b>	<b>579</b>	<b>9 813</b>
Pozostałe przychody operacyjne	-	-	-	-	-	-	504
Pozostałe koszty operacyjne	-	-	-	-	-	-	1 006
<b>Zysk (strata) przed opodatkowaniem</b>	<b>-</b>	<b>-</b>	<b>-</b>	<b>-</b>	<b>-</b>	<b>-</b>	<b>9 312</b>
Podatek dochodowy	-	-	-	-	-	-	1 769
Wynik mniejszości	-	-	-	-	-	-	-57
<b>Zysk (strata) netto za okres</b>	<b>-</b>	<b>-</b>	<b>-</b>	<b>-</b>	<b>-</b>	<b>-</b>	<b>7 599</b>

## 2. Wartość firmy

W prezentowanym okresie wartość firmy nie uległa zmianie.

## 3. Odroczonego podatek dochodowy

Zmiany stanu rezerwy i aktywa z tytułu odroczonego podatku dochodowego:

Wyszczególnienie	01.01.2020	zmiana	31.03.2020
Aktywo z tytułu podatku odroczonego	11 937	-	11 937
Rezerwa z tytułu podatku odroczonego	141 099	-	141 099

**GRUPA KAPITAŁOWA CFI Holding S.A.**  
Skonsolidowany raport kwartalny sporządzony według MSSF  
za okres od 1.01.2020 do 31.03.2020r. (w tysiącach złotych)

#### 4. Odpisy aktualizujące wartość aktywów

W I kwartale 2020 roku wystąpiły następujące zmiany w wysokości odpisów aktualizujących aktywa Grupy:

Wyszczególnienie	01.01.2020	zwiększenia	zmniejszenia	31.03.2020
Odpisy aktualizujące należności	27 761			27 761
Odpisy aktualizujące wyroby gotowe	2 476	-	-	2 476
Odpisy aktualizujące wartość towarów	110	-	-	110

#### 5. Rzeczowe aktywa trwałe

Zmiana stanu rzeczowych aktywów trwałych na dzień 31.03.2020 r.

suma w tys	Grunty	Budynki i budowle		Maszyny i urządzenia		Środki Transportu		Pozostałe Środki Trwale		Środki trwale w budowie	Razem
			w leasingu/dzierżawie		w leasingu		w leasingu		w leasingu		
<b>Wartość bilansowa brutto na dzień 1.01.2019 roku</b>	35 273	403 691	37 465	13 777	5 181	3 421	-	6 576	-	4 286	509 670
<b>Zwiększenia, z tytułu:</b>	-	14	-	193	-	134	-	15	-	1	358
nabycia środków trwałych	-	14	-	193	-	134	-	15	-	1	358
<b>Zmniejszenia, z tytułu:</b>	-	9	-	-	-	-	-	-	-	2 234	2 243
przyjęcie środków trwałych i inwestycji w nieruchomości	-	-	-	-	-	-	-	-	-	2 234	2 234
<b>Wartość bilansowa brutto na dzień 31.12.2019 roku</b>	35 273	403 696	37 465	13 970	5 181	3 555	-	6 592	-	2 053	507 785
<b>Umorzenie na dzień 1.01.2019</b>		27 980	1 530	8 127	3 376	2 306	-	6 161	-	-	49 480
<b>Zwiększenia, z tytułu:</b>		522	-	165	84	63	12	214	-	-	1 075
amortyzacji	15	522	-	165	84	63	12	214	-	-	1 075
<b>Zmniejszenia, z tytułu:</b>		8	-	-	-	-	-	-	-	-	8
sprzedaż	-	-	-	-	-	-	-	-	-	-	-
inne	-	8	-	-	-	-	-	-	-	-	8
<b>Umorzenie na dzień 31.12.2019 roku</b>	-	28 494	1 530	8 292	3 460	2 369	12	6 375	-	-	50 547
<b>Wartość bilansowa netto na dzień 31.12.2019 roku</b>	35 273	375 202	35 935	5 679	1 721	1 187	-12	216	-	2 053	457 238

## 6. Leasing finansowy

Umowy leasingu finansowego na dzień 31.03.2020 r.

Wyszczególnienie	31.12.2019		31.03.2020	
	Wartość bieżąca opłat	Oplaty minimalne	Wartość bieżąca opłat	Oplaty minimalne
W okresie 1 roku	3 153	3 232	3 153	3 005
W okresie od 1 do 5 lat	14 421	14 781	14 421	14 554
Powyżej 5 lat	18 744	19 212	18 744	18 985
<b>Minimalne opłaty leasingowe ogółem</b>	36 318	37 226	36 318	36 545
Koszty finansowe	x	908	x	227
<b>Wartość bieżąca minimalnych opłat leasingowych, w tym:</b>	36 318	36 318	36 318	36 318
krótkoterminowe	3 153		3 153	
długoterminowe	33 165		33 165	

W wartości rzeczowych aktywów trwałych uwzględniono aktywa z tytułu prawa do użytkowania o następującej wartości bilansowej, które dotyczą następujących klas aktywów bazowych i które podlegały następującym odpisom amortyzacyjnym w 2020 roku:

Klasa aktywów bazowych	Wartość bilansowa prawa do użytkowania	Umorzenie prawa do użytkowania
	31.12.2019	od 01.01 do 31.12.2019
Grunty		
Budynki i budowle	37 464	37 464
Maszyny i urządzenia	1 805	1 805
Środki transportu	-	-
Pozostałe środki trwałe		
Nieruchomości inwestycyjne		
Zapasy		
<b>Razem</b>	<b>39 269</b>	<b>39 269</b>

Do najistotniejszych umów dzierżawy w trakcie realizacji w 2020 roku należy najem budynków hotelowych o wartości bilansowej prawa do użytkowania 35 934 tys. PLN na dzień bilansowy.

Główne warunki umów dzierżawy:

- zostały zawarte w okresie 2014 -2019 na okres 15-30 lat, po upływie których Grupa nie ma prawa nabyć przedmiot leasingu na własność,
- zawierają stałe raty dzierżawne. Ponadto umowy nie przewidują opłat zmiennych,
- nie są zabezpieczone,
- nie przewidują możliwości sprzedania aktywów bazowych,
- Grupa jest zobowiązana utrzymać je w określonym w umowie stanie.

## 7. Nieruchomości inwestycyjne

Zmiany w stanie nieruchomości przedstawiają się następująco:

	31.12.2019	31.03.2020
<b>Wartość bilansowa na początek roku</b>	<b>760 499</b>	<b>818 728</b>
<b>Zwiększenia stanu, z tytułu:</b>	<b>62 856</b>	<b>2 565</b>
- nabycia nieruchomości	1 712	-
- aktywowanych późniejszych nakładów	3 901	-
- zysk wynikający z przeszacowania do wartości godziwej	49 643	-
- inne zwiększenia	7 600	2 565
<b>Zmniejszenia stanu, z tytułu:</b>	<b>4 627</b>	<b>53</b>
- zbycia nieruchomości	876	-
- reklasyfikacji z oraz do innej kategorii aktywów	-	-
- strata wynikająca z przeszacowania do wartości godziwej	3 730	-
- inne zmniejszenia	20	53
<b>Wartość bilansowa na koniec roku</b>	<b>818 728</b>	<b>821 240</b>

Grupa dokonuje wyceny nieruchomości inwestycyjnych na dzień bilansowy (na dzień 30 czerwca i 31 grudnia). Różnice odnoszone są w ciężar rachunku zysków i strat w pozycji pozostałych przychodów lub kosztów operacyjnych. Wycenę dokonuje wyspecjalizowany personel jednostki.

Nieruchomości oddane do użytkowania, przynoszące dochód, grupa wycenia metoda dochodową, przyjmując:

- maksymalny współczynnik pustostanów zaprezentowany w raportach dostępnych na rynku taki jak Knight Frank, mHipoteczny- w wysokości - max. 10%,
- współczynnik kosztów stałych w wysokości 8%,
- ceny średnie najmu w poszczególnych lokalizacjach w oparciu o raporty niezależnych jednostek,
- współczynnik dyskonta w wysokości 10%.

Pozostałe nieruchomości inwestycyjne, które nie przynoszą dochodów zostają oszacowane metoda porównawczą. Dane wejściowe są to dane ofertowe skorygowane o współczynnik dyskonta.

Na potrzeby sprawozdania finansowego, w celu weryfikacji prawidłowości wycen, wyceny własne zostają skonfrontowane z wycenami niezależnych rzeczoznawców majątkowych przygotowanych na potrzeby kredytowe.

W związku z wystąpieniem pandemii wartości nieruchomości szacowane metodami dochodowymi, w opinii zarządu, mogą być obciążone wyższym ryzykiem pomyłki od nieruchomości szacowanych metodami porównawczymi.

## 8. Zapasy

Wyszczególnienie	31.12.2019	31.03.2020
<b>Materiały (według ceny nabycia)</b>	<b>1 082</b>	<b>1 094</b>
Materiały pomocnicze (według ceny nabycia)	-	-
<b>Produkcja w toku (według kosztu wytworzenia)</b>	<b>1 687</b>	<b>1 687</b>
<b>Produkty gotowe:</b>	<b>2 445</b>	<b>2 471</b>
Według ceny możliwej od uzyskania	2 445	2 471
<b>Towary</b>	<b>4 239</b>	<b>5 528</b>
<b>Zapasy ogółem, według niższej z dwóch wartości: ceny nabycia (kosztu wytworzenia) oraz wartości netto możliwej do uzyskania</b>	<b>9 454</b>	<b>10 780</b>
<b>Odpis aktualizujący wartość wyrobów gotowych</b>	<b>2 476</b>	<b>2 476</b>
<b>Odpis aktualizujący wartość towarów</b>	<b>110</b>	<b>110</b>

**9. Opis istotnych dokonań lub niepowodzeń w okresie, którego dotyczy raport wraz z wykazem najważniejszych zdarzeń ich dotyczących**

W prezentowanym okresie brak ww. zdarzeń

**10. Opis czynników i zdarzeń, w szczególności o nietypowym charakterze, mających wpływ na osiągnięte wyniki finansowe**

W połowie marca 2020 roku z powodu pandemii zostały zamknięte gałęzie gospodarki w jakich funkcjonuje Grupa tj. hotelarstwo, gastronomia, sport i rekreacja. W wyniku tego zdarzenia spółki z grupy nie osiągnęły oczekiwanych przez zarząd wyników.

**11. Objasnienia dotyczące sezonowości lub cykliczności działalności emitenta w prezentowanym okresie**

W branży budowlanej istnieje ryzyko wystąpienia niekorzystnych warunków atmosferycznych. Trudności w przewidywaniu wystąpienia określonych zjawisk atmosferycznych mogą spowodować opóźnienia prac budowlanych, a tym samym wpływać na sezonowość i cykliczność tego rodzaju działalności. W związku z tym szczególnie w sezonie zimowym proces budowlany ulega spowolnieniu, a w miesiącach wiosenno-letnich nabiera dynamiki.

W branży chemicznej, w której działa Chemikolor SA (nawozy sztuczne, barwniki, środki ochrony roślin) również występuje sezonowość. Największe obroty przypadają na miesiące wiosenno-letnie, kiedy to nawozy oraz środki ochrony roślin są wykorzystywane w rolnictwie i ogrodnictwie.

**12. Informacje dotyczące emisji, wykupu i spłaty nie udziałowych i kapitałowych papierów wartościowych**

Grupa kapitałowa w okresie od 01.01.2020 r. do 31.03.2020 r. nie dokonała emisji papierów wartościowych.

**13. Informacje dotyczące wypłaconej (lub zadeklarowanej) dywidendy łącznie i w przeliczeniu na jedną akcję z podziałem na akcje zwykłe i uprzywilejowane**

Podział wyniku finansowego Spółki jest dokonywany na podstawie jednostkowych sprawozdań finansowych.

**14. Wskazanie zdarzeń, które wystąpiły po dniu, na który sporządzono kwartalne skrócone skonsolidowane sprawozdanie finansowe, nieuwjętych w tym sprawozdaniu, a mogących w znaczący sposób wpłynąć na przyszłe wyniki finansowe**

Wszystkie istotne zdarzenia zostały ujęte w niniejszym sprawozdaniu finansowym.

**15. Zmiany zobowiązań lub aktywów warunkowych, które nastąpiły od czasu zakończenia ostatniego roku obrotowego**

Zobowiązania warunkowe	31.12.2019	31.03.2020
<b>2.1. Na rzecz jednostek powiązanych (z tytułu)</b>	13 238	13 238
- udzielonych gwarancji i poręczeń	13 238	13 238
<b>2.2. Na rzecz pozostałych jednostek (z tytułu)</b>	40 704	40 704
- roszczeń regresywnych	-	-
- gwarancji i poręczeń	40 704	40 704
<b>2.3. Pozostałe</b>	5 684	5 692
<b>Zobowiązania warunkowe razem</b>	<b>59 625</b>	<b>59 634</b>
Aktywa warunkowe	31.12.2019	31.03.2020
<b>2.1. Na rzecz jednostek powiązanych (z tytułu)</b>	-	-
<b>2.2. Na rzecz pozostałych jednostek (z tytułu)</b>	<b>3 562</b>	<b>3 562</b>
- obciążenia wyrównawcze	3 562	3 562
- odszkodowania	-	-
<b>2.3. Pozostałe</b>	<b>8 964</b>	<b>8 964</b>
<b>Aktywa warunkowe razem</b>	<b>12 526</b>	<b>12 526</b>

**GRUPA KAPITAŁOWA CFI Holding S.A.**  
*Skonsolidowany raport kwartalny sporządzony według MSSF  
za okres od 1.01.2020 do 31.03.2020r. (w tysiącach złotych)*

**16. Zobowiązania finansowe**

ZOBOWIĄZANIA FINANSOWE	Wartość bilansowa		Wartość godziwa		Kategoria instrumentów finansowych
	31.12.2019	31.03.2020	31.12.2019	31.03.2020	
<b>Oprocentowane kredyty bankowe i pożyczki, w tym:</b>	<b>239 294</b>	<b>267 250</b>	<b>239 294</b>	<b>267 250</b>	
- długoterminowe oprocentowane wg zmiennej stopy procentowej	239 294	267 250	239 294	267 250	wyceniane w zamortyzowanym koszcie
<b>Pozostałe zobowiązania inne (długoterminowe), w tym:</b>	<b>53 146</b>	<b>69 324</b>	<b>53 146</b>	<b>69 324</b>	
- zobowiązania z tytułu kaucji	5 202	5 241	5 202	5 241	wyceniane w zamortyzowanym koszcie
- zobowiązania z tytułu partycypacji	28 282	28 487	28 282	28 487	wyceniane w zamortyzowanym koszcie
- zobowiązania leasingowe	19 662	25 748	19 662	25 748	wyceniane w zamortyzowanym koszcie
<b>Zobowiązania z tytułu dostaw i usług oraz pozostałe zobowiązania</b>	<b>34 350</b>	<b>54 410</b>	<b>34 350</b>	<b>54 410</b>	wyceniane w zamortyzowanym koszcie
<b>Zobowiązania krótkoterminowe finansowe, w tym:</b>	<b>48 990</b>	<b>49 263</b>	<b>48 990</b>	<b>49 263</b>	
- kredyty i pożyczki	45 149	46 084	45 149	46 084	wyceniane w zamortyzowanym koszcie
- kaucje	50	35	50	35	wyceniane w zamortyzowanym koszcie
- zobowiązania leasingowe	3 103	2 288	3 103	2 288	wyceniane w zamortyzowanym koszcie
- partycypacje	688	856	688	856	wyceniane w zamortyzowanym koszcie

**Struktura zobowiązań finansowych:**

Wyszczególnienie	31.12.2019	31.03.2020
Kredyty i pożyczki krótkoterminowe	45 149	46 084
Kredyty i pożyczki długoterminowe	239 294	267 250
<b>Kredyty i pożyczki razem</b>	<b>284 443</b>	<b>313 335</b>

Wyszczególnienie	31.12.2019	31.03.2020
Kredyty	280 904	309 796
Pożyczki	3 539	3 539
Zobowiązania z tytułu leasingu finansowego	22 765	28 035
Inne zobowiązania finansowe	34 223	44 467
<b>Razem zobowiązania finansowe</b>	<b>341 430</b>	<b>385 837</b>
- długoterminowe	292 440	336 574
- krótkoterminowe	48 990	49 263

**Struktura zapadalności kredytów i pożyczek:**

**GRUPA KAPITAŁOWA CFI Holding S.A.**  
*Skonsolidowany raport kwartalny sporządzony według MSSF  
za okres od 1.01.2020 do 31.03.2020r. (w tysiącach złotych)*

Wyszczególnienie	31.12.2019	31.03.2020
Kredyty i pożyczki krótkoterminowe	45 149	46 084
Kredyty i pożyczki długoterminowe	239 294	267 250
- płatne powyżej 1 roku do 3 lat	67 120	85 218
- płatne powyżej 3 lat do 5 lat	62 395	80 983
- płatne powyżej 5 lat	109 779	101 049
<b>Kredyty i pożyczki razem</b>	<b>284 443</b>	<b>313 335</b>

**Struktura oprocentowania kredytów i pożyczek**  
**Kredyty:**

Stopa procentowa	31.12.2019	31.03.2020
Wibor 1M+marża	39 559	39 540
50% stopy redyskontowej weksli NBP	37 819	37 419
Wibor 3M+marża	192 374	210 481
inne stopy *	-	11 178
LIBOR 1M + marża	11 801	11 178
<b>razem</b>	<b>280 904</b>	<b>309 796</b>

**Pożyczki otrzymane:**

Stopa procentowa	31.12.2019	31.03.2020
Wibor 3M+marża	-	-
Stała stopa %	3 539	3 539
<b>razem</b>	<b>3 539</b>	<b>3 539</b>

**Kredyty i pożyczki – struktura walutowa**

Wyszczególnienie	31.12.2019		31.03.2020	
	wartość w walucie	wartość w PLN	wartość w walucie	wartość w PLN
PLN	273 291	273 291	302 157	302 157
CHF	2 761	11 801	2 618	11 178
<b>Kredyty i pożyczki razem</b>	<b>x</b>	<b>284 443</b>	<b>x</b>	<b>313 335</b>



**GRUPA KAPITAŁOWA CFI Holding S.A.**

Skonsolidowany raport kwartalny sporządzony według MSSF  
za okres od 1.01.2020 do 31.03.2020r. (w tysiącach złotych)

**17. Hierarchia wartości godziwej**

W poziomie 1 dane wejściowe obserwowalne są na aktywnych rynkach. Są to zobowiązania z tytułu kredytów i pożyczek oraz inwestycje w udziały, akcje i obligacje spółek notowanych na giełdzie papierów wartościowych.

W poziomie 2 znajdują się wyceny nieruchomości. Są to ceny obserwowalne na rynku jak również wyznaczone przez rzeczoznawców majątkowych i wykwalifikowany personel jednostki.

31.12.2019	poziom 1	poziom 2	poziom 3	Wpływ na wynik finansowy okresu	Pozycja w sprawozdaniu z całkowitych dochodów
<b>Aktywa</b>					
Nieruchomości inwestycyjne	-	818 728	-	85 571	Pozostałe przychody operacyjne
Udziały i akcje	10 005	-	-	-100	Przychody finansowe
Obligacje	6 766	-	-	-	Przychody/koszty finansowe
<b>Pasywa</b>					
oprocentowane kredyty i pożyczki	195 455	1 045	87 942	13 403	Koszty Finansowe

31.03.2020	poziom 1	poziom 2	poziom 3	Wpływ na wynik finansowy okresu	Pozycja w sprawozdaniu z całkowitych dochodów
<b>Aktywa</b>					
Nieruchomości inwestycyjne	-	821 241	-	-	Pozostałe przychody operacyjne
Udziały i akcje	12 202	-	-	-	Przychody finansowe
Obligacje	6 231	-	-	-	Przychody/koszty finansowe
<b>Pasywa</b>					
oprocentowane kredyty i pożyczki	239 461	-	4 428	1 886	Koszty finansowe

**18. Transakcje z podmiotami powiązanymi**

Transakcje pomiędzy spółką dominującą a jej spółkami zależnymi, podlegały eliminacji w skonsolidowanym sprawozdaniu finansowym. Transakcje pomiędzy Grupą a członkami kluczowej kadry zarządzającej i nadzorującej oraz bliskimi członkami rodzin zaprezentowano poniżej.

Podmiot powiązany	Sprzedaż na rzecz podmiotów powiązanych netto	Zakupy od podmiotów powiązanych netto	Należności od podmiotów powiązanych brutto	w tym przeterminowane	Zobowiązania wobec podmiotów powiązanych brutto	w tym zaległe, po upływie terminu płatności
<b>za okres od 01.01.2020 r. - 31.03.2020 r.</b>						
<b>Jednostki sprawujące współkontrolę lub mające istotny wpływ na jednostkę:</b>						
Razem	-	480	18 419	8 747	3 226	-
<b>Jednostki zależne:</b>						
Razem	6 141	6 175	92 584	56	58 531	42
<b>Jednostki stowarzyszone</b>						
Razem	21	-	-	13 912	-	-
<b>Pozostałe jednostki powiązane:</b>						
Razem	20	-	2 141	-	-	-
<b>Osoby Zarządzające</b>						
Razem	-	168	-	-	3	-

**GRUPA KAPITAŁOWA CFI Holding S.A.**

Skonsolidowany raport kwartalny sporządzony według MSSF  
za okres od 1.01.2020 do 31.03.2020r. (w tysiącach złotych)

<u>Podmiot powiązany</u>	<u>Sprzedaż na rzecz podmiotów powiązanych netto</u>	<u>Zakupy od podmiotów powiązanych netto</u>	<u>Należności od podmiotów powiązanych brutto</u>	w tym przeterminowane	<u>Zobowiązania wobec podmiotów powiązanych brutto</u>	w tym zaległe, po upływie terminu płatności
<b>za okres od 01.01.2019 r. - 31.03.2019 r.</b>						
<b>Jednostki sprawujące współkontrolę lub mające istotny wpływ na jednostkę:</b>						
Razem	-	-	-	-	1 399	-
<b>Jednostki zależne:</b>						
Razem	2 477	2 519	22 953		24 727	-
<b>Jednostki stowarzyszone</b>						
Razem	-	-	-	-	-	-
<b>Pozostałe jednostki powiązane:</b>						
Razem			1 979	-	-	-
<b>Osoby Zarządzające:</b>						
Razem	-	-	-	-	-	-

**19. Wynagrodzenie wypłacone lub należne członkom Zarządu oraz członkom Rady Nadzorczej Grupy**

	<b>01.01.2019- 31.12.2019</b>	<b>01.01.2020 - 31.03.2020</b>
Zarząd jednostki dominującej	-	-
Rada Nadzorcza jednostki dominującej	44	7
Zarządy jednostek zależnych	2 624	178
Główna kadra kierownicza	915	366
<b>Razem</b>	<b>3 584</b>	<b>551</b>

Spółka nie dokonywała emisji akcji własnych kierowanych do kadry kierowniczej podlegających regulacjom zawartym w MSSF2.

**POZOSTAŁE INFORMACJE DO SKONSOLIDOWANEGO RAPORTU KWARTALNEGO**

**1. Wybrane dane finansowe zawierające podstawowe pozycje skróconego skonsolidowanego sprawozdania finansowego (również przeliczone na euro)**

Średnie kursy wymiany złotego w stosunku do EURO w okresach objętych sprawozdaniem finansowym, ustalone przez Narodowy Bank Polski objętych historycznymi danymi finansowymi wynoszą:

Okres obrotowy	średni kurs w okresie*	Kurs na ostatni dzień okresu
01.01.2019 – 31.03.2019	4,2978	4,3013
01.01.2019 – 31.12.2019	4,2669	4,3000
01.01.2020 – 31.03.2020	4,3963	4,5523

\*) średnia kursów obowiązujących na ostatni dzień każdego miesiąca w danym okresie

Pozycje rachunku zysków i strat, sprawozdania z całkowitych dochodów oraz sprawozdania z przepływów pieniężnych zostały przeliczone według kursu EUR/PLN, stanowiącego średnią arytmetyczną średnich kursów ustalonych przez Narodowy Bank Polski (NBP) na ostatni dzień każdego miesiąca danego okresu obrotowego.

Pozycje sprawozdania z sytuacji finansowej zostały przeliczone według średniego kursu EUR/PLN obowiązującego na koniec danego okresu obrotowego, ustalonego przez NBP.

Podstawowe pozycje sprawozdania z sytuacji finansowej, sprawozdania z całkowitych dochodów oraz rachunku przepływów pieniężnych z prezentowanego sprawozdania finansowego oraz danych porównywalnych, przeliczonych na EURO:

Wybrane dane finansowe Emitenta w przeliczeniu na euro (w tys. zł):

Wyszczególnienie	01.01.2019 - 31.03.2019		01.01.2020 - 31.03.2020	
	PLN	EUR	PLN	EUR
<b>Skonsolidowane Zestawienie Całkowitych Dochodów</b>				
Przychody ze sprzedaży produktów, towarów i materiałów	32 493	7 560	39 821	9 058
Koszty działalności operacyjnej	24 744	5 757	33 138	7 538
Zysk (strata) na działalności operacyjnej	7 247	1 686	3 844	874
Zysk (strata) brutto	9 312	2 167	1 304	297
Zysk (strata) netto	7 599	1 768	915	208
Liczba udziałów/akcji w sztukach	2 750 874 900	2 750 874 900	2 750 874 900	2 750 874 900
Zysk (strata) netto na akcję zwykłą (zł/euro)	0,003	0,0006	0,0003	0,0001
<b>Skonsolidowane Sprawozdanie z Sytuacji Finansowej</b>				
Aktywa trwałe	1 631 985	383 230	1 637 735	359 760
Aktywa obrotowe	145 805	34 239	174 268	38 281
Kapitał własny	1 227 079	288 148	1 223 940	268 862
Kapitał zakładowy	852 771	200 252	852 771	187 328
Zobowiązania długoterminowe	455 981	107 076	479 067	105 236
Zobowiązania krótkoterminowe	94 730	22 245	108 995	23 943
Wartość księgowa na akcję (zł/euro)	0,45	0,10	0,44	0,10
<b>Skonsolidowany Rachunek Przepływów Pieniężnych</b>				
Przepływy pieniężne netto z działalności operacyjnej	10 637	2 475	4 715	1 072
Przepływy pieniężne netto z działalności inwestycyjnej	-11 296	-2 628	-23 424	-5 328
Przepływy pieniężne netto z działalności finansowej	-11 010	-2 562	28 948	6 585

\*Dane bilansowe prezentowane są za okres porównywalny kończący się 31.12.2019 roku, zgodnie z formatem prezentowanym w skonsolidowanym sprawozdaniu z sytuacji finansowej

**2. Opis organizacji Grupy Kapitałowej CFI HOLDING S.A. ze wskazaniem jednostek podlegających konsolidacji**

Struktura Grupy Kapitałowej CFI Holding S.A. oraz jednostki podlegające konsolidacji zostały ujawnione w pkt. I dodatkowych informacji do skróconego skonsolidowanego sprawozdania finansowego.

**3. Wskazanie skutków zmian w strukturze jednostki gospodarczej w tym w wyniku połączenia jednostek gospodarczych, przejęcia lub sprzedaży jednostek Grupy Kapitałowej, inwestycji długoterminowych, podziału, restrukturyzacji i zaniechania działalności**

W trakcie prezentowanego kwartału nie dokonano połączenia, przejęcia ani sprzedaży jednostek wchodzących w skład grupy kapitałowej. Nie dokonywano także zakupu i sprzedaży inwestycji długoterminowych, podziału lub restrukturyzacji, jak też nie zaniechano żadnej z prowadzonych działalności.

**4. Stanowisko Zarządu co do możliwości zrealizowania wcześniej publikowanych prognoz wyników na dany rok, w świetle wyników zaprezentowanych w raporcie kwartalnym w stosunku do wyników prognozowanych.**

Grupa CFI HOLDING nie publikowała prognoz wyników na I kwartał 2020 roku.

**5. Zestawienie stanu posiadania akcji emitenta lub uprawnień do nich (opcji) przez osoby zarządzające i nadzorujące emitenta na dzień przekazania raportu kwartalnego wraz ze wskazaniem zmian w stanie posiadania w okresie od przekazania poprzedniego raportu kwartalnego, odrębnie dla każdej z osób.**

Na dzień sporządzenia niniejszego sprawozdania w posiadaniu osób nadzorujących i zarządzających nie znajdują się żadne akcje Emitenta.

**6. Postępowania toczące się przed sądem, organem właściwym dla postępowania arbitrażowego lub organem administracji publicznej z uwzględnieniem informacji w zakresie postępowania dotyczącego zobowiązań albo wierzytelności emitenta lub jednostki od niego zależnej, których wartość stanowi co najmniej 10% kapitałów własnych emitenta**

W dniu 21 kwietnia 2010 roku Spółka Central Fund of Immovables sp. z o.o. wniosła pozew przeciwko Generali T.U. S.A. do Sądu Okręgowego w Łodzi, X Wydziału Gospodarczego o zapłatę kwoty 8.963.776,00 zł tytułem odszkodowania z umowy ubezpieczenia mienia od pożaru i innych zdarzeń losowych za szkodę majątkową związaną z uszkodzeniem budynku. W sprawie tej pozwane Generali T.U.S.A. wniosło odpowiedź na pozew nie uznając powództwa w całości. Postępowanie zostało zawieszono do czasu zakończenia postępowania karnego prowadzonego równolegle w związku z katastrofą budowlaną. Aktualnie postępowanie zostało odwieszono z uwagi na fakt prawomocnego uniewinnienia przez Sąd Apelacyjny w Łodzi osoby pracującej /współpracującej z Grupą. Na dzień publikacji niniejszego Sprawozdania Zarządu wartości roszczenia wraz z odsetkami wynosi około 22 mln zł.

W dniu 24 stycznia 2020 roku Zarząd Korporacji Gospodarczej "efekt" S.A. z siedzibą w Krakowie przekazał do publicznej wiadomości, że w dniu 23.01.2020 roku Sąd Okręgowy w Krakowie, I Wydział Cywilny w sprawie o sygn. akt I C 205/98, toczącej się od 1998 roku przeciwko Emitentowi o zapłatę wynagrodzenia za bezumowne korzystanie oraz o zwrot pobranych pożytków, o której Emitent informował w rocznych i śródrocznych raportach okresowych Spółki oraz sprawozdaniach z działalności Grupy Kapitałowej Spółki za poprzednie lata, zasądził od Emitenta na rzecz: Witolda Kalickiego – 3.299.864,73 PLN z ustawowymi odsetkami za opóźnienie od dnia 28 czerwca 2016 roku do dnia zapłaty; Stanisława Skwarka – 3.295.733,37 PLN z ustawowymi odsetkami za opóźnienie od dnia 28 czerwca 2016 roku do dnia zapłaty; Teresy Chwaja – 1556,74 PLN z ustawowymi odsetkami za opóźnienie od dnia 22 czerwca 2016 roku do dnia zapłaty; Magdaleny Chwaja – 1167,53 PLN z ustawowymi odsetkami za opóźnienie od dnia 22 czerwca 2016 roku do dnia zapłaty; Sylwii Chwaja – 1167,53 PLN z ustawowymi odsetkami za opóźnienie od dnia 22 czerwca 2016 roku do dnia zapłaty; Izabeli Chwaja – 1167,53 PLN z ustawowymi odsetkami za opóźnienie od dnia 22 czerwca 2016 roku do dnia zapłaty; Macieja Chwaja – 1167,53 PLN z ustawowymi odsetkami za opóźnienie od dnia 22 czerwca 2016 roku do dnia zapłaty.

Zasądzone od spółki zależnej kwoty obejmują skapitalizowane odsetki naliczone odpowiednio do dnia 27 czerwca 2016 roku oraz do dnia 21 czerwca 2016 roku. W pozostałej części Sąd oddalił powództwo o zapłatę na rzecz powodów kwoty w łącznej wysokości 7.591.487,00 zł wraz z odsetkami od dnia 10.03.1998 roku. Kwota ta stanowić miała wynagrodzenie za korzystanie przez emitenta w latach 1991 - 1997 ze wskazanych w pozwie nieruchomości położonych w Krakowie - Rybitwach, zwrot pożytków uzyskanych z tych nieruchomości w latach 1991 - 1996 oraz odszkodowanie za pogorszenie w/w nieruchomości.

Powyżej opisana sprawa toczyła się od roku 1998. Pozew wniesiony został przez powodów w dniu 20.02.1998 roku i obejmuje roszczenia właścicieli nieruchomości, na których spółka zależna w określonych latach prowadziła działalność gospodarczą związaną ze zorganizowaniem Placu Targowego Rybitwy w tytułu posiadania tych nieruchomości bez tytułu prawnego. Powyższy wyrok, jako wyrok Sądu I instancji jest nieprawomocny (*Raport bieżący 2/2020*).

- 7. Zawarte przez CFI HOLDING S.A. lub jednostkę zależną od CFI HOLDING S.A. jednej lub wielu transakcji z podmiotami powiązanymi, jeżeli pojedynczo lub łącznie są one istotne i zostały zawarte na innych warunkach niż rynkowe, wraz ze wskazaniem ich wartości**

W prezentowanym okresie nie miały miejsca tego rodzaju transakcje.

- 8. Informacje o udzieleniu przez emitenta lub przez jednostkę od niej zależną poręczeń kredytu, pożyczki lub udzieleniu gwarancji – łącznie jednemu podmiotowi lub jednostce zależnej od tego podmiotu, jeżeli łączna wartość istniejących poręczeń lub gwarancji stanowi równowartość co najmniej 10% skonsolidowanych przychodów Grupy Kapitałowej CFI Holding S.A.**

W prezentowanym okresie nie wystąpiły powyższe operacje.

- 9. Inne informacje, które zdaniem emitenta są istotne dla oceny sytuacji kadrowej, majątkowej, finansowej, wyniku finansowego i ich zmian, oraz informacje, które są istotne dla oceny możliwości realizacji zobowiązań**

Poza przedstawionymi informacjami w niniejszym sprawozdaniu nie zaistniały istotne zdarzenia dla oceny sytuacji kadrowej, majątkowej, finansowej, wyniku finansowego oraz dla oceny możliwości realizacji zobowiązań.

- 10. Wskazanie czynników, które w ocenie emitenta będą miały wpływ na osiągnięte wyniki w perspektywie co najmniej kolejnego kwartału**

Wystąpienie pandemii COVID-19, w perspektywie kolejnego kwartału, może istotnie wpłynąć na osiągnięte wyniki finansowe jednostek wchodzących w skład Grupy Kapitałowej CFI Holding SA i tym samym na Emitenta, którego działalność skupiona jest na kontroli jednostek zależnych oraz jest silnie skorelowana z ich wynikami. Wycena głównych aktywów jednostki dominującej może w przyszłości istotnie się różnić od wartości prezentowanych w niniejszym sprawozdaniu. Na moment publikacji sprawozdania nie są do końca znane skutki wystąpienia pandemii.

**KWARTALNA INFORMACJA FINANSOWA CFI HOLDING S.A.**  
**WPROWADZENIE DO SKRÓCONEGO SPRAWOZDANIA FINANSOWEGO  
ZA I KWARTAŁ 2020 ROKU**

**1. Wybrane dane finansowe CFI Holding S.A. zawierające podstawowe pozycje skróconego sprawozdania finansowego (również przeliczone na euro)**

Średnie kursy wymiany złotego w stosunku do EURO w okresach objętych sprawozdaniem finansowym, ustalone przez Narodowy Bank Polski objętych historycznymi danymi finansowymi wynoszą:

Okres obrotowy	średni kurs w okresie*	Kurs na ostatni dzień okresu
01.01.2019 – 31.03.2019	4,2978	4,3013
01.01.2019 – 31.12.2019	4,2669	4,3000
01.01.2020 – 31.03.2020	4,3963	4,5523

\*) średnia kursów obowiązujących na ostatni dzień każdego miesiąca w danym okresie

Pozycje rachunku zysków i strat, sprawozdania z całkowitych dochodów oraz sprawozdania z przepływów pieniężnych zostały przeliczone według kursu EUR/PLN, stanowiącego średnią arytmetyczną średnich kursów ustalonych przez Narodowy Bank Polski (NBP) na ostatni dzień każdego miesiąca danego okresu obrotowego.

Pozycje sprawozdania z sytuacji finansowej zostały przeliczone według średniego kursu EUR/PLN obowiązującego na koniec danego okresu obrotowego, ustalonego przez NBP.

Podstawowe pozycje sprawozdania z sytuacji finansowej, sprawozdania z całkowitych dochodów oraz rachunku przepływów pieniężnych z prezentowanego sprawozdania finansowego oraz danych porównywalnych, przeliczonych na EURO:

Wyszczególnienie	01.01.2019 - 31.03.2019*		01.01.2020 - 31.03.2020	
	PLN	EUR	PLN	EUR
<b>Zestawienie Całkowitych Dochodów</b>				
Przychody ze sprzedaży produktów, towarów i materiałów	418	97	326	74
Koszty działalności operacyjnej	407	95	558	127
Zysk (strata) na działalności operacyjnej	14	3	-248	-56
Zysk (strata) brutto	-65	-15	-320	-73
Zysk (strata) netto	-65	-15	-320	-73
Liczba udziałów/akcji w sztukach	2 750 874 900	2 750 874 900	2 750 874 900	2 750 874 900
Zysk (strata) netto na akcję zwykłą (zł/euro)	0,00	0,00	-0,0001	-0,00003
<b>Sprawozdanie z Sytuacji Finansowej</b>				
Aktywa trwałe	914 644	214 781	915 786	201 170
Aktywa obrotowe	6 820	1 601	10 665	2 343
Kapitał własny	875 622	205 617	875 302	192 277
Kapitał zakładowy	852 771	198 259	852 771	187 328
Zobowiązania długoterminowe	59	14	6 301	1 384
Zobowiązania krótkoterminowe	45 783	10 751	44 847	9 851
Wartość księgowa na akcję (zł/euro)	0,32	0,07	0,32	0,07
<b>Rachunek Przepływów Pieniężnych</b>				
Przepływy pieniężne netto z działalności operacyjnej	-596	-139	-1 513	-344
Przepływy pieniężne netto z działalności inwestycyjnej	575	134	-4 285	-975
Przepływy pieniężne netto z działalności finansowej	0	0	5 823	1 325

\*Dane bilansowe prezentowane są za okres porównywalny kończący się 31.12.2019 roku, zgodnie z formatem prezentowanym w skonsolidowanym sprawozdaniu z sytuacji finansowej

**GRUPA KAPITAŁOWA CFI Holding S.A.**  
*Skonsolidowany raport kwartalny sporządzony według MSSF  
za okres od 1.01.2020 do 31.03.2020r. (w tysiącach złotych)*

**SPRAWOZDANIE Z DOCHODÓW CAŁKOWITYCH**

	<b>Za okres 01.01.2019 - 31.03.2019</b>	<b>Za okres 01.01.2020 - 31.03.2020</b>
<b>Przychody ze sprzedaży produktów, towarów i materiałów, w tym:</b>	<b>418</b>	<b>326</b>
Przychody netto ze sprzedaży produktów i usług	418	326
Przychody netto ze sprzedaży towarów i materiałów	-	-
Zmiana stanu produktów	-	-
<b>Koszty sprzedanych produktów, towarów i materiałów, w tym:</b>	<b>407</b>	<b>558</b>
1. Amortyzacja	65	43
2. Zużycie materiałów i energii	1	1
3. Usługi obce	89	133
4. Podatki i opłaty	-	24
5. Wynagrodzenia	240	338
6. Ubezpieczenia społeczne i inne świadczenia	12	15
7. Pozostałe koszty rodzajowe	-	3
8. Wartość sprzedanych towarów i materiałów	-	-
<b>Zysk (strata) na sprzedaży</b>	<b>11</b>	<b>-232</b>
Pozostałe przychody operacyjne	3	-
Pozostałe koszty operacyjne	-	16
<b>Zysk (strata) z działalności operacyjnej</b>	<b>14</b>	<b>-248</b>
Przychody finansowe	-	198
Zysk (strata) na sprzedaży całości lub części udziałów jednostek podporządkowanych	-	-
Koszty finansowe	79	270
Zysk (strata) z udziałów w jednostkach wycenianych metoda praw własności	-	-
<b>Zysk (strata) przed opodatkowaniem</b>	<b>-65</b>	<b>-320</b>
Podatek dochodowy	-	-
Podatek odroczony	-	-
<b>Zysk (strata) netto z działalności kontynuowanej</b>	<b>-65</b>	<b>-320</b>
Zysk (strata) z działalności zaniechanej	-	-
<b>Zysk (strata) netto za rok obrotowy</b>	<b>-65</b>	<b>-320</b>
Średnia ważona liczba akcji zwykłych	2 750 874 900	2 750 874 900
Średnia ważona rozwodniona ilość akcji zwykłych	2 750 874 900	2 750 874 900
<b>Działalność kontynuowana:</b>	<b>0,00</b>	<b>0,00</b>
Zysk na 1 akcję zwykłą (zł)	0,00	0,00
Rozwodniony zysk na 1 akcję (zł)	0,00	0,00
<b>Działalność kontynuowana i zaniechana:</b>		
Zysk na 1 akcję zwykłą (zł)	0,00	0,00
Rozwodniony zysk na 1 akcję (zł)	0,00	0,00

**GRUPA KAPITAŁOWA CFI Holding S.A.**  
*Skonsolidowany raport kwartalny sporządzony według MSSF  
za okres od 1.01.2020 do 31.03.2020r. (w tysiącach złotych)*

**ZESTAWIENIE ZMIAN W KAPITAŁE WŁASNYM**

	<b>Kapitał zakładowy</b>	<b>Niewniesione wkłady na kapitał</b>	<b>Pozostałe kapitały</b>	<b>Niepodzielo ny wynik finansowy</b>	<b>Wynik finansowy bieżącego okresu</b>	<b>Kapitał własny ogółem</b>
<b>trzy miesiące zakończone 31.03.2019</b>						
<b>Kapitał własny na dzień 01.01.2019</b>	<b>852 772</b>	<b>-1 705</b>	<b>25 094</b>	<b>-</b>	<b>1 226</b>	<b>877 386</b>
Zmiany zasad (polityki) rachunkowości	-	-	-	-	-	-
Korekty z tyt. błędów poprzednich okresów	-	-	-	-	-	-
<b>Kapitał własny po korektach</b>	<b>852 772</b>	<b>-1 705</b>	<b>25 094</b>	<b>-</b>	<b>1 226</b>	<b>877 386</b>
Emisja akcji	-	-	-	-	-	-
Korekta wyniku z tyt. zmiany zasad rachunkowości	-	-	-	-	-	-
Wpłaty na podwyższenie kapitału zakładowego	-	-	-	-	-	-
Podział zysku netto	-	-	-	-	-1 226	-1 226
Wypłata dywidendy	-	-	-	-	-	-
Suma dochodów całkowitych	-	-	-	1 226	-65	<b>1 161</b>
<b>Kapitał własny na dzień 31.03.2019</b>	<b>852 772</b>	<b>-1 705</b>	<b>25 094</b>	<b>1 226</b>	<b>-65</b>	<b>877 321</b>
<b>trzy miesiące zakończone 31.03.2020</b>						
<b>Kapitał własny na dzień 01.01.2020</b>	<b>852 772</b>	<b>-1 705</b>	<b>26 320</b>	<b>-</b>	<b>-1 764</b>	<b>875 623</b>
Zmiany zasad (polityki) rachunkowości	-	-	-	-	-	-
Korekty z tyt. błędów poprzednich okresów	-	-	-	-	-	-
<b>Kapitał własny po korektach</b>	<b>852 772</b>	<b>-1 705</b>	<b>26 320</b>	<b>-</b>	<b>-1 764</b>	<b>875 623</b>
Emisja akcji	-	-	-	-	-	-
Korekta wyniku z tyt. zmiany zasad rachunkowości	-	-	-	-	-	-
Wpłaty na podwyższenie kapitału zakładowego	-	-	-	-	-	-
Podział zysku netto	-	-	-	-1 764	1 764	<b>0</b>
Wypłata dywidendy	-	-	-	-	-	-
Suma dochodów całkowitych	-	-	-	-	-320	<b>-320</b>
<b>Kapitał własny na dzień 31.03.2020</b>	<b>852 772</b>	<b>-1 705</b>	<b>26 320</b>	<b>-1 764</b>	<b>-320</b>	<b>875 303</b>



**RACHUNEK PRZEPLYWÓW PIENIĘŻNYCH – METODA POŚREDNIA**

	Za okres 01.01.2019 31.03.2019	Za okres 01.01.2020 31.03.2020
<b>A. Przepływy środków pieniężnych z działalności operacyjnej</b>		
<b>I. Zysk (strata) brutto</b>	<b>-65</b>	<b>-320</b>
<b>II. Korekty razem</b>	<b>-522</b>	<b>-1 193</b>
1. Amortyzacja	65	43
2. (Zysk) strata z tytułu różnic kursowych	-	-
3. Odsetki i udziały w zyskach (dywidendy)	-	369
4. (Zysk) strata z działalności inwestycyjnej	-	-
5. Zmiana stanu rezerw	-	-
6. Zmiana stanu zapasów	-	-
7. Zmiana stanu należności	-290	-889
8. Zmiana stanu zobowiązań krótkoterminowych, z wyjątkiem pożyczek i kredytów	-272	-696
9. Zmiana stanu rozliczeń międzyokresowych przychodów	-25	-20
10. Inne korekty	-	-
<b>Gotówka z działalności operacyjnej</b>	<b>-588</b>	<b>-1 513</b>
Podatek dochodowy (zapłacony)	-8	-
<b>III. Przepływy pieniężne netto z działalności operacyjnej</b>	<b>-596</b>	<b>-1 513</b>
<b>B. Przepływy środków pieniężnych z działalności inwestycyjnej</b>		
<b>I. Wpływy</b>	<b>659</b>	<b>-</b>
Inne wpływy inwestycyjne	659	-
<b>II. Wydatki</b>	<b>84</b>	<b>4 285</b>
Wydatki na aktywa finansowe	84	4 285
<b>III. Przepływy pieniężne netto z działalności inwestycyjnej</b>	<b>575</b>	<b>575</b>
<b>C. Przepływy środków pieniężnych z działalności finansowej</b>		
<b>I. Wpływy</b>	<b>-</b>	<b>5 823</b>
Emisja dłużnych papierów wartościowych	-	5 823
<b>II. Wydatki</b>	<b>-</b>	<b>-</b>
Odsetki	-	-
<b>III. Przepływy pieniężne netto z działalności finansowej (I -</b>	<b>-</b>	<b>-</b>
<b>D. Przepływy pieniężne netto, razem (A.III +/- B.III +/- C.III)</b>	<b>-21</b>	<b>25</b>
<b>E. Bilansowa zmiana stanu środków pieniężnych, w tym:</b>	<b>-21</b>	<b>25</b>
- zmiana stanu środków pieniężnych z tytułu różnic kursowych	-	-
<b>F. Środki pieniężne na początek okresu</b>	<b>35</b>	<b>18</b>
<b>G. Środki pieniężne na koniec okresu (F +/- D), w tym:</b>	<b>14</b>	<b>43</b>
- o ograniczonej możliwości dysponowania	-	-

Wrocław, dnia 29 lipca 2020 roku

Podpisy Zarządu:

Sprawozdanie sporządził:

.....  
*Joanna Feder-Kawczyńska*  
Prezes Zarządu

.....  
*Grzegorz Siwek*  
Dyrektor Finansowy