

**Raport kwartalny  
KORBANK S.A.  
I kwartał 2018 r.**



**Wrocław, 14 maja 2018 r.**

## Spis treści

1.	<i>Informacje o Emitencie i Grupie Kapitałowej</i> .....	3
2.	<i>Kwartalne jednostkowe skrócone sprawozdanie finansowe Emitenta za okres od 1 stycznia 2018 r. do 31 marca 2018 r.</i> .....	7
3.	<i>Kwartalne skonsolidowane skrócone sprawozdanie finansowe Grupy Kapitałowej KORBANK S.A. za okres od 1 stycznia 2018 r. do 31 marca 2018 r.</i> .....	11
4.	<i>Informacje o zasadach przyjętych przy sporządzaniu raportu, w tym informacje o zmianach w stosowaniu zasad (polityki) rachunkowości</i> .....	16
5.	<i>Zwięzła charakterystyka istotnych dokonań lub niepowodzeń Emitenta w okresie, którego dotyczy raport, wraz z opisem najważniejszych czynników i zdarzeń, w szczególności o nietypowym charakterze, mających wpływ na osiągnięte wyniki</i> .....	24
6.	<i>Jeżeli emitent przekazywał do publicznej wiadomości prognozy wyników finansowych - stanowisko odnośnie możliwości zrealizowania publikowanych prognoz wyników na dany rok w świetle wyników zaprezentowanych w danym raporcie kwartalnym</i> .....	25
7.	<i>W przypadku gdy dokument informacyjny emitenta zawierał informacje, o których mowa w § 10 pkt 13a) załącznika nr 1 do Regulaminu ASO – opis stanu realizacji działań i inwestycji Emitenta oraz harmonogramu ich realizacji</i> .....	25
8.	<i>Jeżeli w okresie objętym raportem Emitent podejmował w obszarze rozwoju prowadzonej działalności inicjatywy nastawione na wprowadzenie rozwiązań innowacyjnych w przedsiębiorstwie – informacje na temat tej aktywności</i> .....	25
9.	<i>Opis organizacji grupy kapitałowej, ze wskazaniem jednostek podlegających konsolidacji</i> .....	29
10.	<i>W przypadku, gdy Emitent tworzy grupę kapitałową i nie sporządza skonsolidowanych sprawozdań finansowych – wskazanie przyczyn niesporządzania takich sprawozdań</i> .....	29
11.	<i>Informacja o strukturze akcjonariatu Emitenta, ze wskazaniem akcjonariuszy posiadających, na dzień sporządzenia raportu, co najmniej 5% głosów na walnym zgromadzeniu</i> .....	29
12.	<i>Informacje dotyczące liczby osób zatrudnionych przez Emitenta, w przeliczeniu na pełne etaty</i> .....	30

## 1. Informacje o Emitencie i Grupie Kapitałowej

Spółka publikuje jednostkowe dane finansowe za okres od 1 stycznia 2018 r. do 31 marca 2018 r. Jednocześnie, w związku z dokonaniem przez Emitenta na początku 2011 r. przejęciem spółki Korbank-Media Cyfrowe sp. z o.o. oraz powstaniem spółki zależnej Polska Telewizja Szerokopasmowa Sp. z o.o., a także przejęciem spółek GLnet Sp. z o.o., KORBANK Data Center Sp. z o.o. oraz KORBANK CBR Sp. z o.o., w niniejszym raporcie kwartalnym Spółka publikuje skonsolidowane dane finansowe Grupy Kapitałowej KORBANK S.A. za okres od 1 stycznia 2018 r. do 31 marca 2018 r.

### Podstawowe dane o Emitencie

Firma	KORBANK S.A.
Forma prawna	Spółka Akcyjna
Siedziba	Wrocław
Adres	ul. Nabycińska 19, 53-677 Wrocław
Telefon	+48 71 735 15 32
Faks	+48 71 712 77 87
Adres poczty elektronicznej	<a href="mailto:info@korbank.pl">info@korbank.pl</a>
Adres strony internetowej	<a href="http://www.korbank.pl">www.korbank.pl</a>
NIP	894-26-41-602
REGON	932239691
KRS	0000369746

Źródło: Emitent

### Podstawowe dane o spółce zależnej

Firma	Korbank-Media Cyfrowe Sp. z o.o.
Forma prawna	Spółka z ograniczoną odpowiedzialnością
Siedziba	Wrocław
Adres	ul. Nabycińska 19, 53-677 Wrocław
NIP	897-17-21-120
REGON	020373926
KRS	0000263862
Udział Emitenta w kapitale zakładowym	100,00%
Udział Emitenta w głosach na Zgromadzeniu Wspólników	100,00%

Źródło: Emitent

**Podstawowe dane o spółce zależnej**

<b>Firma</b>	<b>KORBANK Data Center Sp. z o.o.</b>
<b>Forma prawna</b>	Spółka z ograniczoną odpowiedzialnością
<b>Siedziba</b>	Wrocław
<b>Adres</b>	ul. Nabycińska 19, 53-677 Wrocław
<b>NIP</b>	123-12-73-626
<b>REGON</b>	146365292
<b>KRS</b>	0000438674
<b>Udział Emitenta w kapitale zakładowym</b>	100,00%
<b>Udział Emitenta w głosach na Zgromadzeniu Wspólników</b>	100,00%

Źródło: Emitent

**Podstawowe dane o spółce zależnej**

<b>Firma</b>	<b>Polska Telewizja Szerokopasmowa Sp. z o.o.</b>
<b>Forma prawna</b>	Spółka z ograniczoną odpowiedzialnością
<b>Siedziba</b>	Wrocław
<b>Adres</b>	ul. Nabycińska 19, 53-677 Wrocław
<b>NIP</b>	897-17-96-371
<b>REGON</b>	022348499
<b>KRS</b>	0000497167
<b>Udział Emitenta w kapitale zakładowym</b>	100,00%
<b>Udział Emitenta w głosach na Zgromadzeniu Wspólników</b>	100,00%

Źródło: Emitent

**Podstawowe dane o spółce zależnej**

<b>Firma</b>	<b>KORBANK CBR Sp. z o.o.</b>
Forma prawna	Spółka z ograniczoną odpowiedzialnością
Siedziba	Wrocław
Adres	ul. Nabycińska 19, 53-677 Wrocław
NIP	897-18-25-078
REGON	364650581
KRS	0000621909
Udział Emitenta w kapitale zakładowym	100,00%
Udział Emitenta w głosach na Zgromadzeniu Wspólników	100,00%

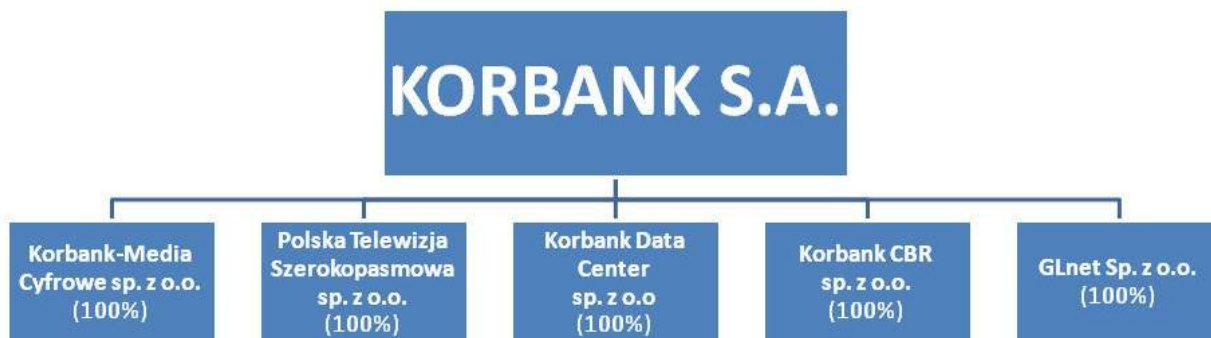
Źródło: Emitent

**Podstawowe dane o spółce zależnej**

<b>Firma</b>	<b>GLnet Sp. z o.o.</b>
Forma prawna	Spółka z ograniczoną odpowiedzialnością
Siedziba	Wrocław
Adres	ul. Nabycińska 19, 53-677 Wrocław
NIP	611-26-48-910
REGON	020729978
KRS	0000298775
Udział Emitenta w kapitale zakładowym	100,00%
Udział Emitenta w głosach na Zgromadzeniu Wspólników	100,00%

Źródło: Emitent

**Struktura Grupy Kapitałowej**



Źródło: Emitent

**KORBANK S.A.** jest przedsiębiorstwem telekomunikacyjnym, które posiada ugruntowaną pozycję rynkową w województwie dolnośląskim i specjalizuje się w świadczeniu kompleksowych usług w zakresie komunikacji internetowej. Spółka KORBANK S.A. jest podmiotem dominującym w Grupie Kapitałowej.

**Korbank-Media Cyfrowe sp. z o.o.** świadczy usługi pozyskiwania klientów indywidualnych oraz zajmuje się obsługą posprzedażową na rzecz Emitenta, a także dystrybucją usługi telewizyjnej AVIOS. Spółka Korbank-Media Cyfrowe sp. z o.o. jest w 100% zależna od KORBANK S.A.

**Polska Telewizja Szerokopasmowa sp. z o.o.** jest spółką zawiązaną przez Emitenta w dniu 4 lutego 2014 r. oraz zarejestrowaną w dniu 5 lutego 2014 r. w celu świadczenia usług telewizyjnych w ramach obszaru strategicznego „telewizja bez anteny”. Polska Telewizja Szerokopasmowa sp. z o.o. jest w 100% zależna od Korbank S.A.

**Korbank Data Center sp. z o.o.** jest spółką związaną z Emitentem od dnia 14 maja 2015 r. poprzez nabycie udziałów ww. spółce. Korbank Data Center sp. z o.o. jest w 100% zależna od Korbank S.A. Pierwotnie KORBANK Data Center została przejęta przez Emitenta w celu realizacji projektu Data Center, finalnie jednak spółka ta realizuje proces leasingu oraz dzierżawy sprzętu telekomunikacyjnego.

**Korbank CBR sp. z o.o.** została powołana w celu pełnienia funkcji zarządzania projektem budowy Centrum Badawczo-Rozwojowego KORBANK. Wskutek zmian organizacyjnych KORBANK S.A. przejęła 100% udziałów w tym podmiocie 31.12.2016 r., zaś sąd właściwy dla tej sprawy wpisał ww. zmianę w lipcu 2017 roku. W pierwszych dwóch kwartałach spółka właściwie praktycznie nie prowadziła działalności operacyjnej, mającej wpływ na wyniki grupy, toteż Emitent publikuje dane skonsolidowane od III kwartału 2017 roku.

**GLnet sp. z o.o.** jest spółką telekomunikacyjną świadczącą usługi dla segmentu B2B na terenie Wrocławia. W listopadzie 2017 roku spółka ta została przejęta przez KORBANK S.A., która posiada 100% udziałów w tym podmiocie.

## 2. Kwartalne jednostkowe skrócone sprawozdanie finansowe Emitenta za okres od 1 stycznia 2018 r. do 31 marca 2018 r.

### Bilans Emitenta

Wyszczególnienie	Na dzień 31.03.2018 r. (w zł)	Na dzień 31.03.2017 r. (w zł)
<b>A. Aktywa trwałe</b>	<b>17 174 294</b>	<b>16 942 824</b>
I. Wartości niematerialne i prawne	193 216	382 249
II. Rzeczowe aktywa trwałe	16 540 706	16 348 772
III. Należności długoterminowe	41 982	41 117
IV. Inwestycje długoterminowe	396 300	101 250
V. Długoterminowe rozliczenia międzyokresowe	2 090	69 436
<b>B. Aktywa obrotowe</b>	<b>2 107 691</b>	<b>1 931 755</b>
I. Zapasy	378 119	492 826
II. Należności krótkoterminowe	1 503 042	1 255 818
III. Inwestycje krótkoterminowe	121 900	32 148
IV. Krótkoterminowe rozliczenia międzyokresowe	104 630	150 963
<b>AKTYWA RAZEM</b>	<b>19 281 985</b>	<b>18 874 579</b>

<b>A. Kapitał (fundusz) własny</b>	<b>7 384 523</b>	<b>6 571 978</b>
I. Kapitał (fundusz) podstawowy	493 662	493 662
II. Należne wpłaty na kapitał podstawowy (wielkość ujemna)	0	0
III. Udziały (akcje) własne (wielkość ujemna)	0	0
IV. Kapitał (fundusz) zapasowy	5 349 397	4 663 045
V. Kapitał (fundusz) z aktualizacji wyceny	0	0
VI. Pozostałe kapitały (fundusze) rezerwowe	907 465	907 465
VII. Zysk (strata) z lat ubiegłych	0	0
VIII. Zysk (strata) netto	633 999	507 806
IX. Odpisy z zysku netto w ciągu roku obrotowego (wielkość ujemna)	0	0
<b>B. Zobowiązania i rezerwy na zobowiązania</b>	<b>11 897 462</b>	<b>12 302 601</b>
I. Rezerwy na zobowiązania	11 000	9 500
II. Zobowiązania długoterminowe	1 883 866	3 967 102
III. Zobowiązania krótkoterminowe	5 617 811	3 557 250

IV. Rozliczenia międzyokresowe	4 384 785	4 768 749
<b>PASYWA RAZEM</b>	<b>19 281 985</b>	<b>18 874 579</b>

Źródło: Emitent

**Rachunek zysków i strat Emitenta (wariant porównawczy)**

<b>Wyszczególnienie</b>	<b>Narastająco za okres od 01.01.2018r. do 31.03.2018r. (w zł)</b>	<b>Narastająco za okres od 01.01.2017r. do 31.03.2017r. (w zł)</b>
<b>A. Przychody netto ze sprzedaży i zrównane z nimi, w tym:</b>	<b>2 464 641</b>	<b>2 226 472</b>
I. Przychody ze sprzedaży produktów (zwiększenie – wartość dodatnia, zmniejszenie – wartość ujemna)	2 464 641	2 104 633
II. Zmiana stanu produktów	0	0
III. Koszt wytworzenia produktów na własne potrzeby jednostki	0	0
IV. Przychody netto ze sprzedaży towarów i materiałów	0	121 839
<b>B. Koszty działalności operacyjnej</b>	<b>1 854 572</b>	<b>1 665 450</b>
I. Amortyzacja	320 659	344 550
II. Zużycie materiałów i energii	121 791	102 046
III. Usługi obce	866 334	766 014
IV. Podatki i opłaty	36 242	31 985
V. Wynagrodzenia	412 462	323 402
VI. Ubezpieczenia społeczne i inne świadczenia	46 647	43 560
VII. Pozostałe koszty rodzajowe	50 437	53 893
VIII. Wartość sprzedanych towarów i materiałów	0	0
<b>C. Zysk (strata) ze sprzedaży (A-B)</b>	<b>610 069</b>	<b>561 021</b>
<b>D. Pozostałe przychody operacyjne</b>	<b>83 694</b>	<b>1 365</b>
I. Zysk ze zbycia niefinansowych aktywów trwałych	0	0
II. Dotacje	82 133	0
III. Inne przychody operacyjne	1 561	1 365
<b>E. Pozostałe koszty operacyjne</b>	<b>13</b>	<b>1</b>
I. Strata ze zbycia niefinansowych aktywów trwałych	0	0
II. Aktualizacja wartości aktywów niefinansowych	0	0



III. Inne koszty operacyjne	13	1
<b>F. Zysk (strata) z działalności operacyjnej (C+D-E)</b>	<b>693 750</b>	<b>562 385</b>
<b>G. Przychody finansowe</b>	<b>0</b>	<b>0</b>
I. Dywidendy i udziały w zyskach	0	0
II. Odsetki	0	0
III. Zysk ze zbycia inwestycji	0	0
IV. Aktualizacja wartości inwestycji	0	0
V. Inne	0	0
<b>H. Koszty finansowe</b>	<b>34 269</b>	<b>30 700</b>
I. Odsetki	34 242	30 482
II. Strata ze zbycia inwestycji	0	0
III. Aktualizacja wartości inwestycji	0	0
IV. Inne	27	218
<b>I. Zysk (strata) brutto (I-J)</b>	<b>659 481</b>	<b>531 686</b>
<b>J. Podatek dochodowy</b>	<b>25 482</b>	<b>23 880</b>
<b>K. Pozostałe obowiązkowe zmniejszenia zysku (zwiększenia straty)</b>	<b>0</b>	<b>0</b>
<b>L. Zysk (strata) netto (K-L-M)</b>	<b>633 999</b>	<b>507 806</b>

Źródło: Emitent

Rachunek przepływów pieniężnych Emitenta

Wyszczególnienie	Narastająco za okres od 01.01.2018r. do 31.03.2018r. (w zł)	Narastająco za okres od 01.01.2017r. do 31.03.2017r. (w zł)
<b>A. Przepływy środków pieniężnych z działalności operacyjnej</b>		
I. Zysk (strata) netto	633 999	507 806
II. Korekty razem	-331 986	-98 605
III. Przepływy pieniężne netto z działalności operacyjnej (I+/-II)	302 013	409 201
<b>B. Przepływy środków pieniężnych z działalności inwestycyjnej</b>		
I. Wpływy	0	0
II. Wydatki	236 837	145 736
III. Przepływy pieniężne netto z działalności inwestycyjnej (I-II)	-236 837	-145 736
<b>C. Przepływy środków pieniężnych z działalności finansowej</b>		
I. Wpływy	350 000	0
II. Wydatki	379 048	266 312
III. Przepływy pieniężne netto z działalności finansowej (I-II)	-29 048	-266 312
<b>D. Przepływy pieniężne netto razem (A.III+/-B.III+/-C.III)</b>	<b>36 128</b>	<b>-2 847</b>
<b>E. Bilansowa zmiana stanu środków pieniężnych</b>	<b>-36 128</b>	<b>2 847</b>
<b>F. Środki pieniężne na początek okresu</b>	<b>85 772</b>	<b>34 995</b>
<b>G. Środki pieniężne na koniec okresu (F+/-D)</b>	<b>121 900</b>	<b>32 148</b>

Źródło: Emitent

Zestawienie zmian w kapitale własnym Emitenta

Wyszczególnienie	Narastająco za okres od 01.01.2018r. do 31.03.2018r. (w zł)	Narastająco za okres od 01.01.2017r. do 31.03.2017r. (w zł)
<b>I. Kapitał (fundusz) własny na początek okresu (BO)</b>	<b>6 750 524</b>	<b>6 064 173</b>
I.a. Kapitał (fundusz) własny na początek okresu (BO), po korektach	6 750 524	6 064 173
1. Kapitał (fundusz) podstawowy na początek okresu	493 662	493 662
2. Należne wpłaty na kapitał podstawowy na początek okresu	0	0
3. Udziały (akcje) własne na początek okresu	0	0
4. Kapitał (fundusz) zapasowy na początek okresu	4 663 046	4 384 802
5. Kapitał (fundusz) z aktualizacji wyceny na początek okresu – zmiany przyjętych zasad (polityki) rachunkowości	0	0
6. Pozostałe kapitały (fundusze) rezerwowe na początek okresu	907 465	907 465
7. Zysk (strata) z lat ubiegłych na początek okresu	0	0
8. Wynik netto	633 999	507 806
<b>II. Kapitał (fundusz) własny na koniec okresu (BZ)</b>	<b>7 384 523</b>	<b>6 571 978</b>
<b>III. Kapitał (fundusz) własny, po uwzględnieniu proponowanego podziału zysku (pokrycia straty)</b>	<b>7 384 523</b>	<b>6 571 978</b>

Źródło: Emitent

**3. Kwartalne skonsolidowane skrócone sprawozdanie finansowe Grupy Kapitałowej KORBANK S.A. za okres od 1 stycznia 2018 r. do 31 marca 2018 r.**

Skonsolidowany bilans Grupy Kapitałowej Emitenta

Wyszczególnienie	Na dzień 31.03.2018 r. (w zł)	Na dzień 31.03.2017 r. (w zł)
<b>A. Aktywa trwałe</b>	<b>17 231 154</b>	<b>16 897 042</b>
I. Wartości niematerialne i prawne	250 076	437 524
II. Rzeczowe aktywa trwałe	16 540 706	16 348 966
III. Należności długoterminowe	41 982	41 117
IV. Inwestycje długoterminowe	396 300	0

V. Długoterminowe rozliczenia międzyokresowe	2 090	69 436
<b>B. Aktywa obrotowe</b>	<b>4 075 234</b>	<b>2 843 116</b>
I. Zapasy	905 800	492 826
II. Należności krótkoterminowe	2 417 632	1 937 785
III. Inwestycje krótkoterminowe	646 486	261 542
IV. Krótkoterminowe rozliczenia międzyokresowe	405 316	150 962
<b>AKTYWA RAZEM</b>	<b>21 306 388</b>	<b>19 740 159</b>

<b>A. Kapitał (fundusz) własny</b>	<b>8 227 315</b>	<b>6 787 423</b>
I. Kapitał (fundusz) podstawowy	493 662	493 662
II. Należne wpłaty na kapitał podstawowy (wielkość ujemna)	0	0
III. Udziały (akcje) własne (wielkość ujemna)	0	0
IV. Kapitał (fundusz) zapasowy	6 196 120	4 728 354
V. Kapitał (fundusz) z aktualizacji wyceny	0	0
VI. Pozostałe kapitały (fundusze) rezerwowe	953 879	907 465
VII. Zysk (strata) z lat ubiegłych	0	21 402
VIII. Zysk (strata) netto	820 624	636 540
IX. Odpisy z zysku netto w ciągu roku obrotowego (wielkość ujemna)	0	0
<b>B. Ujemna wartość firmy jednostek podporządkowanych</b>	<b>0</b>	<b>0</b>
<b>C. Zobowiązania i rezerwy na zobowiązania</b>	<b>13 079 073</b>	<b>12 952 736</b>
I. Rezerwy na zobowiązania	11 000	9 500
II. Zobowiązania długoterminowe	1 883 866	3 967 102
III. Zobowiązania krótkoterminowe	6 753 741	4 152 569
IV. Rozliczenia międzyokresowe	4 430 466	4 823 565
<b>PASYWA RAZEM</b>	<b>21 306 388</b>	<b>19 740 159</b>

Źródło: Emitent

Skonsolidowany rachunek zysków i strat Grupy Kapitałowej Emitenta

Wyszczególnienie	Narastająco za okres od 01.01.2018r. do 31.03.2018r. (w zł)	Narastająco za okres od 01.01.2017r. do 31.03.2017r. (w zł)
<b>A. Przychody netto ze sprzedaży i zrównane z nimi, w tym:</b>	<b>3 959 359</b>	<b>3 068 145</b>
I. Przychody ze sprzedaży produktów (zwiększenie – wartość dodatnia, zmniejszenie – wartość ujemna)	3 779 359	2 946 306
II. Zmiana stanu produktów	0	0
III. Koszt wytworzenia produktów na własne potrzeby jednostki	0	0
IV. Przychody netto ze sprzedaży towarów i materiałów	180 000	121 839
<b>B. Koszty działalności operacyjnej</b>	<b>3 154 977</b>	<b>2 372 409</b>
I. Amortyzacja	320 659	350 270
II. Zużycie materiałów i energii	122 211	115 289
III. Usługi obce	1 569 689	1 124 837
IV. Podatki i opłaty	50 796	37 938
V. Wynagrodzenia	780 612	608 810
VI. Ubezpieczenia społeczne i inne świadczenia	95 194	81 372
VII. Pozostałe koszty rodzajowe	60 794	53 893
VIII. Wartość sprzedanych towarów i materiałów	155 022	0
<b>C. Zysk (strata) ze sprzedaży (A-B)</b>	<b>804 382</b>	<b>695 735</b>
<b>D. Pozostałe przychody operacyjne</b>	<b>83 717</b>	<b>1 568</b>
I. Zysk ze zbycia niefinansowych aktywów trwałych	0	0
II. Dotacje	82 133	0
III. Inne przychody operacyjne	1 584	1 568
<b>E. Pozostałe koszty operacyjne</b>	<b>35</b>	<b>3 050</b>
I. Strata ze zbycia niefinansowych aktywów trwałych	0	0
II. Aktualizacja wartości aktywów niefinansowych	0	0
III. Inne koszty operacyjne	35	3 050
<b>F. Zysk (strata) z działalności operacyjnej (C+D-E)</b>	<b>888 064</b>	<b>694 253</b>
<b>G. Przychody finansowe</b>	<b>5 890</b>	<b>4 480</b>

I. Dywidendy i udziały w zyskach	0	0
II. Odsetki	0	0
III. Zysk ze zbycia inwestycji	0	0
IV. Aktualizacja wartości inwestycji	0	0
V. Inne	5 890	4 480
<b>H. Koszty finansowe</b>	<b>55 398</b>	<b>38 313</b>
I. Odsetki	41 439	30 560
II. Strata ze zbycia inwestycji	0	0
III. Aktualizacja wartości inwestycji	0	0
IV. Inne	13 959	7 753
<b>I. Zysk (strata) na sprzedaży całości lub części udziałów jednostek podporządkowanych</b>	<b>0</b>	<b>0</b>
<b>J. Zysk (strata) z działalności gospodarczej (F+G-H)</b>	<b>838 556</b>	<b>660 420</b>
<b>K. Odpis wartości firmy</b>	<b>12 179</b>	<b>0</b>
<b>L. Odpis ujemnej wartości firmy</b>	<b>0</b>	<b>0</b>
<b>M. Zysk (strata) z udziałów w jednostkach podporządkowanych wycenianych metodą praw własności</b>	<b>0</b>	<b>0</b>
<b>N. Zysk (strata) brutto (I-J)</b>	<b>850 735</b>	<b>660 420</b>
<b>O. Podatek dochodowy</b>	<b>30 111</b>	<b>23 880</b>
<b>P. Pozostałe obowiązkowe zmniejszenia zysku (zwiększenia straty)</b>	<b>0</b>	<b>0</b>
<b>Q. Zyski (straty) mniejszości</b>	<b>0</b>	<b>0</b>
<b>R. Zysk (strata) netto (K-L-M)</b>	<b>820 624</b>	<b>636 540</b>

Źródło: Emitent

Skonsolidowany rachunek przepływów pieniężnych Grupy Kapitałowej Emitenta

Wyszczególnienie	Narastająco za okres od 01.01.2018r. do 31.03.2018r. (w zł)	Narastająco za okres od 01.01.2017r. do 31.03.2017r. (w zł)
<b>A. Przepływy środków pieniężnych z działalności operacyjnej</b>		
I. Zysk (strata) netto	820 624	636 540
II. Korekty razem	-534 801	-129 390
III. Przepływy pieniężne netto z działalności operacyjnej (I+/-II)	285 822	507 150
<b>B. Przepływy środków pieniężnych z działalności inwestycyjnej</b>		
I. Wpływy	0	12 500
II. Wydatki	81 124	163 198
III. Przepływy pieniężne netto z działalności inwestycyjnej (I-II)	-81 124	-150 698
<b>C. Przepływy środków pieniężnych z działalności finansowej</b>		
I. Wpływy	350 000	0
II. Wydatki	379 048	266 312
III. Przepływy pieniężne netto z działalności finansowej (I-II)	-29 048	266 312
<b>D. Przepływy pieniężne razem (A.III+/-B.III+/-C.III)</b>	<b>175 650</b>	<b>90 140</b>
<b>E. Bilansowa zmiana stanu środków pieniężnych</b>	<b>-175 650</b>	<b>-90 140</b>
<b>F. Środki pieniężne na początek okresu</b>	<b>470 836</b>	<b>171 352</b>
<b>G. Środki pieniężne na koniec okresu (F+/-D)</b>	<b>646 486</b>	<b>261 542</b>

Źródło: Emitent

**Skonsolidowane zestawienie zmian w skonsolidowanym kapitale własnym Grupy Kapitałowej Emitenta**

Wyszczególnienie	Narastająco za okres od 01.01.2018r. do 31.03.2018r. (w zł)	Narastająco za okres od 01.01.2017r. do 31.03.2017r. (w zł)
<b>I. Kapitał (fundusz) własny na początek okresu (BO)</b>	<b>6 975 527</b>	<b>6 150 883</b>
I.a. Kapitał (fundusz) własny na początek okresu (BO), po korektach	6 975 527	6 150 883
1. Kapitał (fundusz) podstawowy na początek okresu	493 662	493 662
2. Należne wpłaty na kapitał podstawowy na początek okresu	0	0
3. Udziały (akcje) własne na początek okresu	0	0
4. Kapitał (fundusz) zapasowy na początek okresu	4 753 776	4 749 756
5. Kapitał (fundusz) z aktualizacji wyceny na początek okresu – zmiany przyjętych zasad (polityki) rachunkowości	0	0
6. Pozostałe kapitały (fundusze) rezerwowe na początek okresu	907 465	907 465
7. Zysk (strata) z lat ubiegłych na początek okresu	0	0
8. Wynik netto	820 624	636 540
<b>II. Kapitał (fundusz) własny na koniec okresu (BZ)</b>	<b>8 227 315</b>	<b>6 787 423</b>
<b>III. Kapitał (fundusz) własny, po uwzględnieniu proponowanego podziału zysku (pokrycia straty)</b>	<b>8 227 315</b>	<b>6 787 423</b>

Źródło: Emitent

#### **4. Informacje o zasadach przyjętych przy sporządzaniu raportu, w tym informacje o zmianach w stosowaniu zasad (polityki) rachunkowości**

Przy sporządzaniu niniejszego raportu kwartalnego przyjęto następujące regulacje prawne:

- Załącznik nr 3 Regulaminu ASO „Informacje bieżące i okresowe przekazywane w alternatywnym systemie obrotu na rynku NewConnect (według stanu prawnego na dzień 1 czerwca 2013 r.);
- Ustawa o rachunkowości;
- Krajowe Standardy Rachunkowości;
- Zasady (polityki) rachunkowości Spółki.

W okresach za, które prezentowane są wyniki finansowe Emitenta wprowadzono następujące zmiany



w stosowanych zasadach (polityki) rachunkowości.

**Aneks z dnia 1 lipca 2012 r.**

Zespół 0 Środki trwałe, Środki trwałe w budowie

Na potrzeby projektu dotowanego ze środków unijnych dotyczących rozbudowy światłowodowej sieci szkieletowej we Wrocławiu, Bielanych Wrocławskich i Radwanicach, zostały wyodrębnione konta:

080 środki trwałe w budowie

-53 Szkielet Światłowodowy Projekt 2.1

**Aneks z dnia 1 stycznia 2012 r.**

Sporządzenie Bilansu, rachunku Zysku i Strat, rachunku Przepływów Pieniężnych, Zestawienie Zmian w Kapitale oraz innych dokumentów finansowych wyrażane będą w tysiącach złotych.

Poniżej wskazano przyjęte i obowiązujące zasady (polityki) rachunkowości Spółki.

**KORBANK S.A.**

## **Stosowane metody wyceny**

### **Wartości niematerialne i prawne**

Wartości niematerialne i prawne ujmuje się w cenach nabycia lub kosztach wytworzenia pomniejszonych o dokonane odpisy amortyzacyjne. Cena nabycia obejmuje cenę zakupu oraz inne wydatki związane z nabyciem oraz przystosowaniem danego składnika wartości niematerialnych i prawnych do użytkowania.

Wartości niematerialne i prawne o wartości początkowej niższej niż 3 500 PLN zł, ujmowane są w ewidencji wartości niematerialnych prawnych i amortyzowane jednorazowo, w miesiącu przekazaniu ich do użytkowania.

### **Środki trwałe**

Do środków trwałych w spółce zalicza się składniki majątkowe:

- środki trwałe o wartości powyżej 3 500 zł i okresie ekonomicznej użyteczności powyżej 1 roku oraz
- środki trwałe wartości do 3 500 zł (włącznie) i okresie ekonomicznej użyteczności powyżej jednego roku jest rozliczane w koszty w momencie oddania do użytkowania i wykazywana jako nisko cenne środki trwałe.

### **Amortyzacja**

Odpisy amortyzacyjne od środków trwałych oraz wartości niematerialnych prawnych dokonywane są na podstawie planu amortyzacji, zawierającego kwoty rocznych odpisów i stawki amortyzacji.

### **Materiały**

Zakupione materiały odpisywane w koszty zużycia materiałów w dacie ich zakupu.

### **Towary handlowe**


Występują towary handlowe w celu odsprzedaży. Przeznaczone są do zbycia lub zużycia. W bilansie wykazuje się w cenach zakupu.

### **Wyroby gotowe**

Nie występują .

### **Produkcja w toku**

Nie występują



### **Należności długoterminowe, należności krótkoterminowe**

Należności długoterminowe i należności krótkoterminowe wykazywane są w wartości netto (pomniejszonej o odpisy aktualizujące wartość należności).

Należności są wyceniane w kwocie wymagającej zapłaty. Kwota ta obejmuje oprócz wartości nominalnej należności także odsetki za zwłokę w zapłacie należności. Odsetki te są księgowane na dobro przychodów finansowych tylko wtedy, gdy jednostka na dzień bilansowy podejmie decyzję o dochodzeniu tych odsetek.

Odpisów aktualizujących wartość należności nie przeterminowanych, przeterminowanych, spornych i wątpliwych dokonuje się na podstawie decyzji kierownika jednostki.

Odpisane należności umorzone, przedawnione lub nieściągalne zmniejszają dokonane uprzednio odpisy aktualizujące ich wartość do pozostałych kosztów operacyjnych.

### **Zobowiązania długoterminowe i krótkoterminowe**

Zobowiązania są wykazywane w kwocie wymagającej zapłaty. Kwota ta obejmuje oprócz wartości nominalnej zobowiązań także odsetki za zwłokę w zapłacie zobowiązań. Odsetki te są księgowane w ciągu roku w ciężar kosztów finansowych na podstawie not obciążeniowych od dostawcy. Na koniec roku obrotowego odsetki są księgowane w wartości zbiorczej na podstawie analizy stanu poszczególnych rozrachunków na koniec roku obrotowego i terminów zapłaty ustalonych z dostawcami.

### **Inwestycje krótkoterminowe**

Środki pieniężne i inne aktywa pieniężne obejmują środki pieniężne w kasie i na rachunkach bankowych. Środki pieniężne wycenia się w ich wartości nominalnej. W przypadku środków zgromadzonych na rachunkach bankowych, wartość nominalna obejmuje doliczone przez Bank na dzień bilansowy odsetki, które stanowią przychody finansowe.

Wykazana w rachunku przepływów pieniężnych pozycja środki pieniężne i ekwiwalenty środków pieniężnych składa się z gotówki w kasie, środków pieniężnych na rachunkach bankowych.

### **Krótkoterminowe rozliczenia międzyokresowe**

Na dzień bilansowy dokonuje się analizy rozliczeń międzyokresowych w celu ich podziału na część długo i krótkoterminową. Do części krótkoterminowej zalicza się tę część rozliczeń międzyokresowych, która realizuje się w okresie do 12 miesięcy licząc od dnia bilansowego. Pozostałe rozliczenia międzyokresowe ujmują się w części długoterminowej. Czas i sposób rozliczania uzależniony jest od charakteru rozliczanych kosztów.

### **Długoterminowe rozliczenia międzyokresowe**

Na dzień bilansowy Spółka tworzy aktywa z tytułu odroczonego podatku dochodowego. Aktywa z tytułu odroczonego podatku dochodowego ustala się w wysokości kwoty przewidzianej w przyszłości do odliczenia od podatku dochodowego, które spowodują w przyszłości zmniejszenie podstawy obliczenia podatku dochodowego.



Wykazywana w rachunku zysków i strat część odroczonego podatku dochodowego jest różnicą między stanem aktywów z tytułu podatku odroczonego na koniec i początek okresu sprawozdawczego.

Rozliczenia międzyokresowe kosztów dokonywane są wówczas, gdy koszty w danym okresie sprawozdawczym dotyczą przyszłych okresów sprawozdawczych i dopiero w przyszłości będą pomniejszały wynik finansowy. Odpisy czynnych rozliczeń międzyokresowych kosztów następują stosownie do upływu czasu, z zachowaniem zasady ostrożnej wyceny.

#### **Inwestycje długoterminowe**

Występują długoterminowe aktywa finansowe -udziały w jednostce powiązanej wg wartości nominalnej.

#### **Kontrakty na usługi i roboty o okresie realizacji nie dłuższym niż 6 miesięcy**

Nie występują.

#### **Kontrakty na usługi i roboty o okresie realizacji dłuższym niż 6 miesięcy**

Nie występują.

#### **Wycena aktywów i pasywów wyrażonych w walutach obcych**

Wyrażone w walutach obcych składniki aktywów i pasywów wycenia się po obowiązującym na dzień wyceny średnim kursie ustalonym dla danej waluty przez Narodowy Bank Polski.

#### **Aktywa i rezerwy z tytułu odroczonego podatku dochodowego**

Rezerwa oraz aktywa z tytułu odroczonego podatku dochodowego są tworzone metodą zobowiązań bilansowych w stosunku do wszystkich różnic przejściowych występujących na dzień bilansowy między wartością podatkową aktywów i pasywów a ich wartością bilansową wykazaną w sprawozdaniu finansowym.

Składnik aktywów z tytułu podatku odroczonego ujmowany jest w odniesieniu do wszystkich ujemnych różnic przejściowych, jak również niewykorzystanych aktywów z tytułu odroczonego podatku i niewykorzystanych strat podatkowych przeniesionych na następne lata, w takiej wysokości, w jakiej jest prawdopodobne, że zostanie osiągnięty dochód do opodatkowania, który pozwoli wykorzystać ww. różnice.

Wartość bilansowa składnika aktywów z tytułu odroczonego podatku jest weryfikowana na każdy dzień bilansowy i ulega stosownemu obniżeniu o tyle, o ile przestało być prawdopodobne osiągnięcie dochodu do opodatkowania wystarczającego do częściowego lub całkowitego zrealizowania składnika aktywów z tytułu odroczonego podatku.

Aktywa z tytułu odroczonego podatku oraz rezerwy na podatek odroczonego wyceniane są z zastosowaniem stawek podatkowych, które według przewidywań będą obowiązywać w okresie, gdy składnik aktywów zostanie zrealizowany lub rezerwa rozwiązana, przyjmując za podstawę stawki podatkowe (i przepisy podatkowe) uchwalone na dzień bilansowy.

1

### **Kapitały własne**

Kapitały własne wykazywany jest według wartości nominalnej.

Kapitał zapasowy jest tworzony z podziału zysku netto na podstawie Uchwał Walnego Zgromadzenia Akcjonariuszy oraz ze sprzedaży akcji powyżej jej wartości nominalnej.

### **Sposób ustalenia wyniku finansowego**

Spółka sporządza rachunek zysków i strat w wariantcie porównawczym.

Wynik finansowy za rok obrotowy ustalony jest na podstawie prawidłowych zdarzeń gospodarczych ewidencjonowanych w księgach rachunkowych i jest rachunkowo zgodny z rachunkiem zysków i strat za rok 2012.

### **Przychody ze sprzedaży towarów i usług**

Przychody ze sprzedaży towarów, materiałów i usług , po pomniejszeniu o podatek od towarów i usług są wykazywane w momencie przeniesienia własności na kupującego.

### **Zmiany metod księgowania i wyceny w ciągu roku obrotowego**

Nie wystąpiły.

## Grupa Kapitałowa KORBANK S.A.

### Zasady sporządzania skonsolidowanego sprawozdania finansowego

Wylączeniu podlega wyrażona w cenie nabycia wartość udziałów posiadanych przez Jednostkę dominującą, wycenionych według wartości godziwej aktywów netto jednostki zależnej, która podlega konsolidacji na dzień rozpoczęcia sprawowania nad nią kontroli.

Wartość firmy amortyzuje się linowo. Amortyzacja rozłożona została na 117 m-cy.

#### Wylączeniu podlegają w całości :

- wzajemne należności i zobowiązania oraz inne rozrachunki o podobnym charakterze jednostki objętej konsolidacją,
- przychody i koszty operacji gospodarczych dokonanych pomiędzy jednostkami objętymi konsolidacją,

### Środki trwałe oraz wartości niematerialne i prawne

Do środków trwałych w spółce zalicza się składniki majątkowe:

- środki trwałe o wartości powyżej 3 500 zł i okresie ekonomicznej użyteczności powyżej 1 roku oraz
- środki trwałe o wartości do 3 500 zł (włącznie) i okresie ekonomicznej użyteczności powyżej jednego roku jest rozliczane w koszty w momencie oddania do użytkowania i wykazywana jako nisko cenne środki trwałe.

-Wartości niematerialne i prawne ujmuje się w cenach nabycia lub kosztach wytworzenia pomniejszonych o dokonane odpisy amortyzacyjne. Cena nabycia obejmuje cenę zakupu oraz inne wydatki związane z nabyciem oraz przystosowaniem danego składnika wartości niematerialnych i prawnych do użytkowania.

-Wartości niematerialne i prawne o wartości początkowej niższej niż 3 500 PLN zł, ujmowane są w ewidencji wartości niematerialnych prawnych i amortyzowane jednorazowo, w miesiącu przekazaniu ich do użytkowania.

-Odpisy amortyzacyjne od środków trwałych oraz wartości niematerialnych prawnych dokonywane są na podstawie planu amortyzacji, zawierającego kwoty rocznych odpisów i stawki amortyzacji.

### Materiały

Zakupione materiały odpisywane w koszty zużycia materiałów w dacie ich zakupu.

### Towary handlowe

Nie występują .

### Wyroby gotowe

Występują W spółce Korbank S.A, odpisywane w koszty w momencie sprzedaży.

### Produkcja w toku

Nie występują

### Należności długoterminowe, należności krótkoterminowe

Należności długoterminowe i należności krótkoterminowe wykazywane są w wartości netto (pomniejszonej o odpisy aktualizujące wartość należności).

Należności są wyceniane w kwocie wymagającej zapłaty. Kwota ta obejmuje oprócz wartości nominalnej należności także odsetki za zwłokę w zapłacie należności. Odsetki te są księgowane na dobro przychodów finansowych tylko wtedy, gdy jednostka na dzień bilansowy podejmie decyzję o dochodzeniu tych odsetek.

Odpisów aktualizujących wartość należności nie przeterminowanych, przeterminowanych, spornych i wątpliwych dokonuje się na podstawie decyzji kierownika jednostki.

### Zobowiązania długoterminowe i krótkoterminowe

Zobowiązania są wykazywane w kwocie wymagającej zapłaty. Kwota ta obejmuje oprócz wartości nominalnej zobowiązań także odsetki za zwłokę w zapłacie zobowiązań. Odsetki te są księgowane w ciągu roku w ciężar kosztów finansowych na podstawie not obciążeniowych od dostawcy. Na koniec roku obrotowego odsetki są księgowane w wartości zbiorczej na podstawie analizy stanu poszczególnych rozrachunków na koniec roku obrotowego i terminów zapłaty ustalonych z dostawcami.

### Inwestycje krótkoterminowe

Wycenia się wg ceny nabycia lub ich wartości rynkowej.

### Inwestycje długoterminowe

Nie występują.



**Kontrakty na usługi i roboty o okresie realizacji nie dłuższym niż 6 miesięcy**

Nie występują.

**Kontrakty na usługi i roboty o okresie realizacji dłuższym niż 6 miesięcy**

Nie występują.

**Wycena aktywów i pasywów wyrażonych w walutach obcych**

Wyrażone w walutach obcych składniki aktywów i pasywów wycenia się po obowiązującym na dzień wyceny średnim kursie ustalonym dla danej waluty przez Narodowy Bank Polski.

**Aktywa i rezerwy z tytułu odroczonego podatku dochodowego**

Rezerwa oraz aktywa z tytułu odroczonego podatku dochodowego są tworzone metodą zobowiązań bilansowych w stosunku do wszystkich różnic przejściowych występujących na dzień bilansowy między wartością podatkową aktywów i pasywów a ich wartością bilansową wykazaną w sprawozdaniu finansowym.

Składnik aktywów z tytułu podatku odroczonego ujmowany jest w odniesieniu do wszystkich ujemnych różnic przejściowych, jak również niewykorzystanych aktywów z tytułu odroczonego podatku i niewykorzystanych strat podatkowych przeniesionych na następne lata, w takiej wysokości, w jakiej jest prawdopodobne, że zostanie osiągnięty dochód do opodatkowania, który pozwoli wykorzystać ww. różnice.

Wartość bilansowa składnika aktywów z tytułu odroczonego podatku jest weryfikowana na każdy dzień bilansowy i ulega stosownemu obniżeniu o tyle, o ile przestało być prawdopodobne osiągnięcie dochodu do opodatkowania wystarczającego do częściowego lub całkowitego zrealizowania składnika aktywów z tytułu odroczonego podatku.

Aktywa z tytułu odroczonego podatku oraz rezerwy na podatek odroczony wyceniane są z zastosowaniem stawek podatkowych, które według przewidywań będą obowiązywać w okresie, gdy składnik aktywów zostanie zrealizowany lub rezerwa rozwiązana, przyjmując za podstawę stawki podatkowe (i przepisy podatkowe) uchwalone na dzień bilansowy.

**Sposób ustalenia wyniku finansowego**

Spółka sporządza rachunek zysków i strat w wariantcie porównawczym.

**Zmiany metod księgowania i wyceny w ciągu roku obrotowego**

Nie wystąpiły.

## **5. Zwięzła charakterystyka istotnych dokonań lub niepowodzeń Emitenta w okresie, którego dotyczy raport, wraz z opisem najważniejszych czynników i zdarzeń, w szczególności o nietypowym charakterze, mających wpływ na osiągnięte wyniki**

W pierwszym kwartale 2018 roku Grupa Kapitałowa KORBANK S.A. kolejny raz odnotowała znaczący wzrost przychodów oraz wyniku finansowego. W ujęciu skonsolidowanym **przychody netto wzrosły o 29,05%**, z poziomu 3 068 145 zł w pierwszym kwartale roku 2017 do poziomu 3 959 359 zł w analogicznym okresie tego roku. W ujęciu jednostkowym przychody KORBANK S.A. osiągnęły w I kwartale 2018 roku poziom 2 464 641 zł, co w porównaniu z analogicznym okresem roku poprzedniego, kiedy to przychody wyniosły 2 226 472 zł, stanowi wzrost o 10,70%. **Zysk netto Grupy Kapitałowej KORBANK S.A. wzrósł o 28,92%**, z poziomu 636 540 zł w pierwszym kwartale roku 2017 **do poziomu 820 624 zł** w I kwartale roku 2018. W ujęciu jednostkowym wzrost zysku netto wyniósł 24,85% (z 507 806 zł w I kwartale roku 2017 do 633 991 zł w analogicznym okresie roku 2018)

Tak dobre wyniki finansowe Emitenta możliwe są dzięki konsekwentnej realizacji strategii. W I kwartale 2018 roku szczególny wpływ na wyniki finansowe miały:

- Wzrost sprzedaży platformy telewizyjnej AVIOS w segmencie B2C
- Wzrost sprzedaży usług telekomunikacyjnych w segmencie B2C

IV kwartał 2017 roku to dla firm telekomunikacyjnych okres bardzo wyężonej pracy w obszarze sprzedaży i marketingu. Nie inaczej było w przypadku grupy KORBANK S.A. Intensywne działania sprzedażowe, zwłaszcza w zakresie door2door, specjalna oferta studencka oraz bardzo intensywne działania w zakresie marketingu, a także promocje dla Klientów telewizji AVIOS spowodowały znaczący wzrost Klientów w segmencie B2C, zarówno w sieci KORBANK, jak i w sieciach partnerów ISP (usługa telewizji AVIOS). Działania te przełożyły się na wzrost przychodów ze sprzedaży w I kwartale 2018 roku (z uwagi na zakończenie okresów promocyjnych i rozpoczęcie fakturowania Klientów).

Wzrost liczby Klientów końcowych usługi telewizyjnej AVIOS spowodował również wzrost sprzedaży z tytułu dzierżawy urządzeń multimedialnych KORBOX. Choć usługa ta jest niskomarżowa, to jednak duża skala dystrybucji oraz wysoka żywotność urządzeń (zwłaszcza KORBOX Ultra i KORBOX Sojav) powodują, iż przychody te stanowią coraz większą część przychodów ogółem Grupy Kapitałowej KORBANK S.A., co przekłada się również na sprzedaż usługi telewizyjnej AVIOS.

Intensywny wzrost sprzedaży nie byłby możliwy bez ponoszenia kosztów. Jak widać w powyższym sprawozdaniu, najistotniejszy wzrost nastąpił w kategorii wynagrodzenia oraz usługi obce. W pierwszej z nich najistotniej wzrosły koszty związane z działem sprzedaży (m.in. premie za sprzedaż), marketingu



(rozbudowa działu) oraz działem technicznym (NOC). Druga z kategorii to przede wszystkim wzrost kosztów licencji (koszt bezpośrednio związany ze zwiększeniem sprzedaży usługi AVIOS) i eksploatacji sieci telekomunikacyjnych.

Ostatnią z zauważalnych zmian jest wzrost aktywów obrotowych w skonsolidowanym bilansie grupy KORBANK S.A. Wzrost ten wynika przede wszystkim ze zwiększenia wartości należności krótkoterminowych (głównie handlowych, wynikających z bieżącej działalności Grupy), zwiększenia wartości gotówki posiadanej na kontach (z uwagi m.in. na zaciągnięte w tym czasie zobowiązanie) oraz ze wzrostu stanu zapasów, tj. głównie urządzeń KORBOX oraz innych urządzeń aktywnych i pasywnych służących do budowy sieci telekomunikacyjnych.

W opinii Zarządu Emitenta w kolejnych kwartałach należy spodziewać się dalszego wzrostu przychodów przy jednoczesnym utrzymaniu dobrego wyniku finansowego i zwiększaniu wskaźnika EBITDA, ale również zwiększaniu kosztów, zwłaszcza kosztów marketingu, sprzedaży oraz eksploatacji sieci.

**6. Jeżeli emitent przekazywał do publicznej wiadomości prognozy wyników finansowych - stanowisko odnośnie możliwości zrealizowania publikowanych prognoz wyników na dany rok w świetle wyników zaprezentowanych w danym raporcie kwartalnym**

Emitent nie publikował prognoz finansowych.

**7. W przypadku gdy dokument informacyjny emitenta zawierał informacje, o których mowa w § 10 pkt 13a) załącznika nr 1 do Regulaminu ASO – opis stanu realizacji działań i inwestycji Emitenta oraz harmonogramu ich realizacji**

Dokument Informacyjny Emitenta nie zawierał informacji, o których mowa w § 10 pkt 13a) Załącznika nr 1 do Regulaminu ASO.

**8. Jeżeli w okresie objętym raportem Emitent podejmował w obszarze rozwoju prowadzonej działalności inicjatywy nastawione na wprowadzenie rozwiązań innowacyjnych w przedsiębiorstwie – informacje na temat tej aktywności**

Pierwszy kwartał 2018 roku to kolejny okres kontynuacji realizacji założeń strategicznych Grupy Kapitałowej KORBANK S.A. W ramach opublikowanej strategii, KORBANK S.A. zakłada działalność w sześciu kluczowych

obszarach, które dzielą się na kolejne podobszary. Szczegółowo schemat strategii przedstawia się następująco:



**a) w obszarze KORBANK Data Center**

W pierwszym kwartale 2017 roku Emitent uzyskał zamienne pozwolenie na budowę Centrum Badawczo Rozwojowego KORBANK (in. KORBANK Data Center) we Wrocławiu. Ponadto przeprowadzone zostały zapytania ofertowe i prace mające na celu podpisanie umowy z Generalnym wykonawcą inwestycji. W ramach projektu docelowo ma powstać nowoczesne Centrum Badawczo Rozwojowe wraz z kompleksem Data Center, które będzie spełniało normę Tier 3. Powierzchnia całkowita Korbank Data Center ma wynosić 10 tys. m<sup>2</sup> (cztery etapy po 2,5 tys. m<sup>2</sup>, 1 etap podzielony na dwie części po ok. 1,25 tys. m<sup>2</sup>).

W ramach projektu „Centrum Telekomunikacyjne Radom” (w skrócie CTR), czyli głównego punktu wymiany ruchu dla miasta Radom wraz z zapleczem data center Emitent zwołał Nadzwyczajne Walne Zgromadzenie Akcjonariuszy celem wyrażenia zgody na zakup nieruchomości na potrzeby projektu. Projekt zakłada powstanie ok. 200m<sup>2</sup> powierzchni technicznej i serwerowej dla operatorów telekomunikacyjnych, firm oraz JST z Radomia i okolic. Realizacja projektu planowana była na lata 2018-2019, jednakże z uwagi na duże zainteresowanie potencjalnych Klientów zarząd

podjął decyzję o przyspieszeniu wykonania inwestycji. W opinii zarządu Emitenta zakup nieruchomości nastąpi w II kwartale 2018 roku.

**b) w obszarze cyfrowa telewizja AVIOS**

Pierwszy kwartał 2018 roku to w obszarze cyfrowej telewizji AVIOS intensywna praca działu B+R oraz działu marketingu. Za najważniejsze zmiany należy tu uznać przede wszystkim nową wersję aplikacji YouTube na urządzeniach KORBOX oraz zupełnie nowe menu tychże urządzeń. Nowe menu to przede wszystkim nowy wygląd ikon, zmiana funkcjonalności i wzrost stabilności aplikacji. Bardzo istotnym wydarzeniem w tym obszarze było również ukończenie prac nad nową wersją systemu hotelowego AVIOS 4 Hotels. System umożliwia dostarczenie do Klienta hotelowego kompleksowej usługi w zakresie nie tylko telewizji cyfrowej, ale również Internetu bezprzewodowego (Wi-Fi wbudowane w monitor), obsługi gościa hotelowego oraz digital signage. Nie bez znaczenia dla telewizji AVIOS był udział w jednej z największych konferencji telewizyjnej w Polsce – FORTEL. Na konferencji tej Paweł Paluchowski – Wiceprezes Zarządu KORBANK S.A. wziął udział w debacie nt. przyszłości telewizji 4K. Debata odbiła się szerokim echem wśród uczestników konferencji, jak i mediach branżowych, co przełożyło się na wzrost rozpoznawalności marki AVIOS i KORBANK.

**c) w obszarze korporacja telekomunikacyjna**

Pierwszy kwartał 2018 roku to dla tego obszaru okres dynamicznego rozwoju, zarówno w segmencie B2C, jak i B2B. Najistotniejszym działaniem w tym zakresie było wprowadzenie nowej oferty dostępu do Internetu, w tym większych prędkości Internetu sięgających 900 Mbps. Dobra jakość świadczonych przez Emitenta usług, jak i renoma i rozpoznawalność marki lokalnie umożliwiły podjęcie tego kroku. Celem działania było zwiększenie ARPU oraz marż na usługach internetowych, jak również ukonstytuowanie postrzegania marki KORBANK jako solidnej, nowoczesnej, premium. Wraz z nową ofertą zrealizowana została kampania marketingowa, która oprócz działań tradycyjnych (sprzedaż D2D, ulotki, plakaty, banery na osiedlach) zakładała również udział w licznych wydarzeniach organizowanych we Wrocławiu. Na uwagę zasługują tu zwłaszcza dwa z nich:

- WEST Wrocław E-Sport Tournament
- Wrocławski Festiwal Edukacji

Emitent został sponsorem ww. wydarzeń, co przełożyło się na obecność na nich, a także promocję w mediach społecznościowych i internetowych.

Nie bez znaczenia dla obszaru korporacja telekomunikacyjna była dalsza rozbudowa sieci światłowodowej we Wrocławiu i Radomiu. Do najważniejszych inwestycji, realizowanych w tym

okresie należy zaliczyć:

- Osiedle Róży Wiatrów we Wrocławiu
- Osiedle Belleville we Wrocławiu
- Piękna 25 we Wrocławiu
- Drugi etap inwestycji przy Dmowskiego 19 we Wrocławiu
- Osiedle Lokum Victoria we Wrocławiu
- Osiedle Nowy Gaj we Wrocławiu
- Osiedle Sun House we Wrocławiu
- Osiedle Zamłynie w Radomiu

Rozbudowa sieci KORBANK to najważniejsze zadanie dla KORBANK S.A. Działanie to zwiększa wartość grupy, ale również przekłada się bezpośrednio na wzrost przychodów w segmencie B2B i B2C. W opinii Zarządu Emitenta działanie to wpłynie na zwiększenie przychodów grupy w kolejnym roku.

Oprócz ww. działań na uwagę zasługuje również rozwój Węzła Wymiany Ruchu IP WRIX. Najważniejszym sukcesem w tym obszarze było uruchomienie bezpośredniego połączenia 10G pomiędzy Wrocławiem a Warszawą. Dzięki temu znacznemu skróceniu uległ czas dostępu do węzła LIM w Warszawie. Chcąc zapewnić pełną redundancję węzła w Warszawie, nowe połączenie zakończone zostało w punkcie LIM -2, skąd w użyciu jest łącznik do LiM+1. W opinii Zarządu Emitenta działanie to powinno przełożyć się na zwiększenie atrakcyjności usług WRIX, a co za tym idzie i liczby Klientów oraz przychodów w kolejnych miesiącach. Ponadto istotnym wydarzeniem był udział menedżera projektu WRIX w operatorskiej konferencji FORTEL, o której mowa powyżej. Na konferencji przeprowadzona została prelekcja na temat optymalizacji wymiany ruchu pod kątem IPTV. Prelekcja spotkała się z zainteresowaniem ze strony operatorów, co przełożyło się na powiększenie bazy potencjalnych Klientów. W opinii Zarządu Emitenta powinno się to przełożyć na zwiększenie liczby umów oraz przychodów z tej usługi.

**d) w obszarze KCRM – uniwersalny CRM dla ISP**

W pierwszym kwartale 2018 roku system KERP (dawniej KCRM) został rozbudowany o nowe moduły i funkcjonalności, m.in.:

- nowe parametry filtrowania obrotów
- nowe funkcjonalności modułu magazyn: generowanie WZ i faktur
- nowe filtry w zaawansowanej wyszukiwarce klientów

**e) w obszarze HOMS – system inteligentnego domu**

W tym obszarze w pierwszym kwartale 2018 roku Emitent kontynuował obsługę bieżącą Klientów systemu oraz prace nad nową wersją systemu i protokołu, o której była mowa w raporcie za poprzedni kwartał.

Oprócz ww. działań na uwagę zasługuje kolejna już Gazeta Biznesu dla KORBANK S.A. W dniu 20 lutego 2018r. podczas kolejnej edycji Gazeli Biznesu we Wrocławiu KORBANK S.A. otrzymał tytuł GAZELI BIZNESU oraz wstąpił do elitarnego klubu „Pulsu Biznesu” grona najdynamiczniej rozwijających się firm Dolnego Śląska. Choć nagroda ta stała się niejako tradycją w przypadku KORBANK S.A., to jednak warto zauważyć, iż nadal pozostaje prestiżowym wyróżnieniem i w opinii zarządu firmy pozytywnie wpływa na postrzeganie marki KORBANK.

**9. Opis organizacji grupy kapitałowej, ze wskazaniem jednostek podlegających konsolidacji**

Jednostki wchodzące w skład Grupy Kapitałowej Emitenta wskazano w pkt. 1 *Informacje o Emitencie i Grupie Kapitałowej* niniejszego raportu kwartalnego. Konsolidacji podlegają dane finansowe spółek Korbank-Media Cyfrowe sp. z o.o., KORBANK Data Center Sp. z o.o., Polska Telewizja Szerokopasmowa Sp. z o.o., KORBANK CBR Sp. z o.o. oraz GLnet Sp. z o.o.

**10. W przypadku, gdy Emitent tworzy grupę kapitałową i nie sporządza skonsolidowanych sprawozdań finansowych – wskazanie przyczyn niesporządzania takich sprawozdań**

Na dzień sporządzenia niniejszego raportu kwartalnego Emitent tworzy Grupę Kapitałową KORBANK S.A. i jednocześnie sporządza skonsolidowane sprawozdania finansowe.

**11. Informacja o strukturze akcjonariatu Emitenta, ze wskazaniem akcjonariuszy posiadających, na dzień sporządzenia raportu, co najmniej 5% głosów na walnym zgromadzeniu**

Akcjonariusz	Liczba akcji	Liczba głosów	Udział w kapitale zakładowym	Udział w ogólnej liczbie głosów
<b>Tymoteusz Biłyk</b>	4 036 521	7 036 521	81,77%	88,66%
<b>Pozostali</b>	900 099	900 099	18,23%	11,34%
<b>Suma</b>	<b>4 936 620</b>	<b>7 936 620</b>	<b>100,00%</b>	<b>100,00%</b>

Źródło: Emitent

## **12. Informacje dotyczące liczby osób zatrudnionych przez Emitenta, w przeliczeniu na pełne etaty**

Na dzień 31.03.2018 r. Emitent zatrudniał 16 osób (13,12 etatu).