

**SPRAWOZDANIE ZARZĄDU
Z DZIAŁALNOŚCI SPÓŁKI
PRZEDSIĘBIORSTWO TELEKOMUNIKACYJNE
TELGAM S.A. W JAŚLE
W ROKU 2017**

(okres od 01.01.2017r. do 31.12.2017 r.)

Marzec 2018

Spis treści

1. Dane wstępne.....	3
2. Sytuacja kadrowo - placowa.....	3
3. Struktura Organizacyjna	4
4. Ważniejsze zadania inwestycyjne w okresie sprawozdawczym i przewidywania na rok następny.....	6
5. Dane ekonomiczno – finansowe.....	6
5.1. Przychody ze sprzedaży	6
5.2 Kluczowe finansowe wskaźniki efektywności związane z działalnością jednostki.....	7
5.2. Koszty	8
5.2.1. Układ rodzajowy kosztów.....	8
5.2.2 Omówienie instrumentów finansowych w zakresie ryzyka utraty płynności finansowej, zmiany cen i warunków kredytu.....	8
6. Kluczowe niefinansowe wskaźniki efektywności związane z działalnością jednostki oraz informacje dotyczące zagadnień pracowniczych i środowiska naturalnego.....	9
7. Podsumowanie i zamierzenia na 2018 r.	9

1. Dane wstępne

Nazwa: Przedsiębiorstwo Telekomunikacyjne TELGAM S.A.

Siedziba Spółki: Jasło, ul. Mickiewicza 148 A

KRS: 0000419551

NIP: 685-16-56-979

Przedmiot działalności: Roboty związane z budową linii telekomunikacyjnych i elektroenergetycznych, Działalność w zakresie telekomunikacji przewodowej

2. Sytuacja kadrowo - płacowa

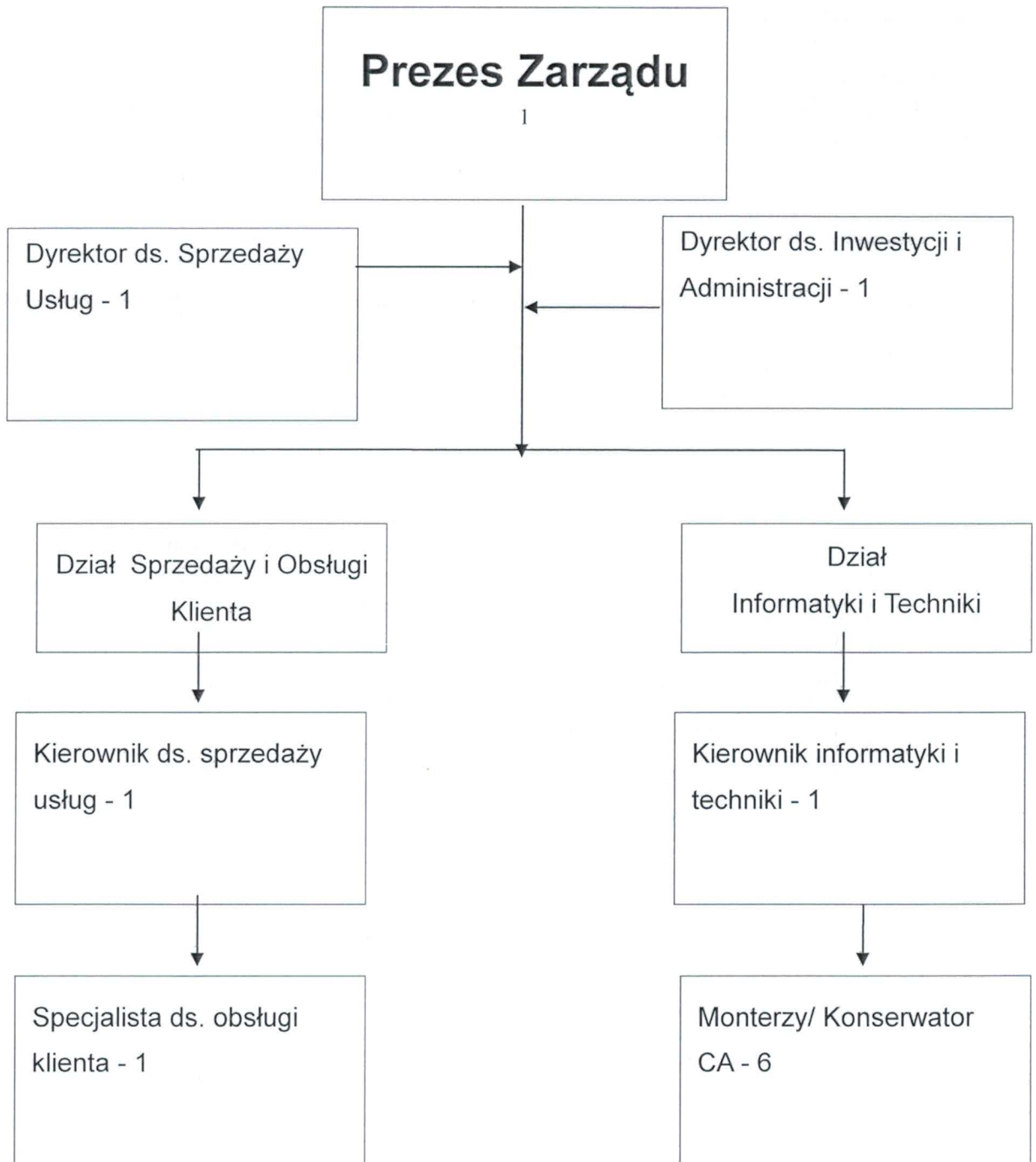
W tabeli 1 przedstawiono stan zatrudnienia Spółki na dzień 31.12.2017 r. w poszczególnych działach.

Tabela 1.

Dział	Zatrudnienie na dzień 31.12.17 r.
Zarząd	1
Administracja i inwestycje	1
Sprzedaż i Obsługa Klienta	3
Informatyki i Techniki	7

Na schemacie 1 zobrazowano strukturę organizacyjną Spółki na dzień 31.12.2017 r.

3.Struktura organizacyjna Przedsiębiorstwa Telekomunikacyjnego TELGAM S.A.



Dane dotyczące wielkości zatrudnienia wraz z podziałem na poszczególne grupy przedstawia tabela 2.

Tabela 2.

Wyszczególnienie	Prac. na stan. robot.		Prac. na stan. nierobot.	
	osoby	% całości	osoby	% całości
Zatrudnienie na dzień 31.12.2016 r.	6	50	6	50

Średnioroczne wynagrodzenie brutto w roku 2016 i 2017 łącznie z premią w poszczególnych miesiącach przedstawia poniższa tabela.

Tabela 3.

Miesiąc	Średnie wynag. brutto w zł 2016r	Średnie wynag. brutto w zł 2017 r	Uwagi
I	3 144,73 zł	3 494,57 zł	
II	3 343,70 zł	3 573,85 zł	
III	3 509,66 zł	3 638,46 zł	
IV	7 308,73 zł	3 638,46 zł	
V	3 725,00 zł	3 903,33 zł	
VI	3 725,00 zł	3 920,03 zł	
VII	4 010,00 zł	3 907,66 zł	
VIII	3 685,63 zł	3 883,33 zł	
IX	4 136,85 zł	3 730,76 zł	
X	3 313,69 zł	3 834,53 zł	
XI	3 655,49 zł	3 982,80 zł	
XII	3 548,33 zł	4 175,79 zł	
Placa średnioroczna	3 925,56 zł	3 806,96 zł	

4. Ważniejsze zadania inwestycyjne w okresie sprawozdawczym i przewidywania na rok następny.

W roku obrotowym 2017 Spółka poniosła znaczne nakłady inwestycyjne. Łączna wartość środków trwałych wytworzonych przez Spółkę osiągnęła na koniec 2017 r. wartość 9 785 914,78 zł. Były to głównie nakłady na rozbudowę sieci światłowodowej w miejscowościach Jasło, Trzcinica, Niegłowice, Skołyszyn, Dąbrówka, Wróblowa, Bieździadka. Spółka zakończyła również inwestycje związaną z budową budynku administracyjnego z biurem obsługi klienta zlokalizowanej na własnej działce. Spółka dokonała również zakupu 100 % udziałów w Spółce pod nazwą Tel Mobile Sp z o.o głównie poprzez emisję akcji za udziały. Celem tej inwestycji była konwersja pożyczek oraz przejęcie know-how w zakresie usług komórkowych oraz przeniesienie systemów i bazy klienckiej dzięki czemu Spółka mogła rozpocząć sprzedaż usług komórkowych.

5. Dane ekonomiczno – finansowe

5.1. Przychody ze sprzedaży

Struktura rzeczowa przychodów

Tabela 4

Przychody ze sprzedaży	Stan na: 31.12.2017 r.	Stan na: 31.12.2016r.
1. Przychody ze sprzedaży usług	1 861 697,65	1 697 547,50
2. Towary i materiały	42 283,44	65 698,04
Ogółem	1 903 981,09	1 763 245,54

5.2 Kluczowe finansowe wskaźniki efektywności związane z działalnością jednostki

LP	Nazwa wskaźnika i jego wzór	miernik	31 grudnia 2017 roku	31 grudnia 2016 roku
			BZ I	RU
I.	Wstępna analiza bilansu		Bilans Zamknięcia wer. I	Rok Ubiegły
II.	Wskaźniki rentowności			
6	Rentowność majątku (ROA) $\frac{\text{wynik finansowy netto} \times 100}{\text{aktywa ogółem}}$	procent	-0,75%	-2,96%
7	Rentowność przychodów $\frac{\text{wynik finansowy netto} \times 100}{\text{przychody ogółem}}$	procent	-4,06%	-16,09%
8	Rentowność kapitału własnego (ROE) $\frac{\text{wynik finansowy netto} \times 100}{\text{kapitał własny}}$	procent	-1,54%	-6,83%
9	Rentowność sprzedaży produktów, towarów i materiałów $\frac{\text{wynik na sprzedaży} \times 100}{\text{przychody ze sprzedaży}}$	procent	-21,53%	-37,29%
III.	Wskaźniki płynności finansowej			
10	Wskaźnik płynności finansowej I stopnia $\frac{\text{aktywa obrotowe}}{\text{zobowiązania krótkoterminowe}}$	krotność	2,96	3,05
11	Wskaźnik płynności finansowej II stopnia $\frac{\text{aktywa obrot - zapasy}}{\text{zobowiązania krótkoterminowe}}$	krotność	2,82	2,91
12	Wskaźnik płynności finansowej III stopnia $\frac{\text{inwestycje krótkoterminowe}}{\text{zobowiązania krótkoterminowe}}$	krotność	0,04	0,01
IV.	Wskaźniki rotacji (obrotowość)			
13	Szybkość obrotu zapasów (w dniach) $\frac{\text{średni stan zapasów} \times 365 \text{ dni}}{\text{przychody netto ze sprzedaży produktów, towarów i materiałów}}$	w dniach	13	9
14	Splyw należności (w dniach) $\frac{\text{średni stan należności z tytułu dostaw i usług} \times 365 \text{ dni}}{\text{przychody netto ze sprzedaży produktów, towarów i materiałów}}$	w dniach	28	37
15	Splata zobowiązań (w dniach) $\frac{\text{średni stan zobowiązań z tytułu dostaw i usług} \times 365 \text{ dni}}{\text{przychody netto ze sprzedaży produktów, towarów i materiałów}}$	w dniach	45	34

5.2. Koszty

5.2.1. Układ rodzajowy kosztów

Tabela 5.

Lp.	Wyszczególnienie kosztów	Rok 2016	Struktura w %	Rok 2017	Struktura w %
1	Amortyzacja	854 356,09	36,35	754 558,60	33,58
2	Zużycie materiałów i energii	273 099,39	11,62	223 957,60	9,97
3	Usługi obce	503 133,10	21,42	516 355,97	22,98
4	Wynagrodzenia	558 808,15	23,71	568 344,41	25,29
5	Świadczenia na rzecz pracowników	97 747,92	4,16	115 548,04	5,14
6	Podatki i opłaty	31 575,09	1,34	42 559,56	1,89
7	Pozostałe	31 162,73	1,32	25 781,49	1,15
8	Razem	2.349.882.47	100,00	2.247 105,67	100,00

5.2.2. Omówienie instrumentów finansowych w zakresie ryzyka utraty płynności finansowej, zmiany cen i warunków kredytu

Do głównych instrumentów finansowych, z których korzysta Spółka, należą kredyt w rachunku bieżącym, umowy leasingu oraz otrzymane pożyczki. Spółka posiada również aktywa finansowe, takie jak należności z tytułu dostaw i usług, środki pieniężne i depozyty krótkoterminowe, które powstają bezpośrednio w toku prowadzonej przez nią działalności. Aktywa finansowe i zobowiązania w zakresie kredytów, pożyczek, obsługi leasingu są obsługiwane w walucie krajowej (PLN), w związku z powyższym, nie występuje ryzyko kursowe, poza ryzykiem zmiany stóp procentowych.

Spółka minimalizuje ryzyko utraty lub zachwiania płynności finansowej poprzez monitorowanie terminowego spływu należności. Spółka nie stosuje rachunkowości zabezpieczeń.

6. Kluczowe niefinansowe wskaźniki efektywności związane z działalnością jednostki oraz informacje dotyczące zagadnień pracowniczych i środowiska naturalnego

Wskaźnik jakości usług – 2017 r.

LP	WSKAŹNIK	WARTOŚĆ
1	Średni czas oczekiwania na przyłączenie do sieci	do 8 dni
2	Średnia liczba uszkodzeń przypadających na 100 łączy abonenckich	4,11
3	Średni czas usunięcia uszkodzenia	1,3 dnia
4	Średnia ilość reklamacji	0,37%
5	Średni czas rozpatrzenia reklamacji	do 12 dni

7. Podsumowanie i zamierzenia na 2018 r.

Działania Zarządu w 2017 r. były głównie skupione nad rozwojem zasięgu sieci teleinformatycznych poprzez budowę łączy światłowodowych w zakresie szkieletu i przyłączy do poszczególnych lokalizacji oraz na budowie własnego budynku administracyjnego. Inwestycje poniesione w 2017 r. zamknęły się kwotą 374 778,46 zł. Inwestycje w rozbudowę sieci światłowodowych są jednym z kluczowych elementów strategii Spółki.

Rok 2017 to również prace związane z racjonalizacją kosztów Spółki oraz doposażenia własnej serwerowni oraz zakończeniem inwestycji w budowę własnego budynku administracyjnego wraz z Biurem Obsługi Klienta.

Kolejnym kluczowym elementem było przejęcie Spółki Tel Mobie i wprowadzenie do oferty Spółki usług komórkowych i możliwości przenoszenia numerów komórkowych do własnej bazy oraz możliwość zarządzania pełną gamą usług komórkowych.

W zakresie wyników finansowych rok 2017 to wzrost przychodów z 1 763 245,54 zł w 2016 r. do 1 903 981,09 zł w 2017r. , poprawa straty operacyjnej z -313 049,80 zł w 2016 r. do straty -83 488,32 zł w 2017 r. Spółka cały 2017 r. zakończyła stratą netto w wysokości – 90 820,98 zł co było wynikiem poprawy przychodów i zmniejszeniem kosztów operacyjnych.

Na uwagę zasługuje utrzymanie na podobnym poziomie zobowiązań krótkoterminowych z 472 580,25 zł na koniec 2016 r. do 505 059,10 zł na koniec 2017r. Co jest wynikiem konsekwentnych działań mających zapewnić bezpieczeństwo finansowe jednostki i dalszy jej rozwój poprzez kolejne inwestycje.

Spółka planuje również w 2018 r. dalsze działania w celu ograniczenia kosztów operacyjnych oraz w poszukiwaniu nowych źródeł przychodu poprzez świadczenie jak najbardziej

Sprawozdanie z działalności Zarządu Spółki 2017

komplementarnych usług, wprowadzania nowych usług związanych z telefonią komórkową oraz opartych na wybudowanych sieciach światłowodowych, poszukiwania nowych zleceń i kontynuację udziału w zamówieniach publicznych.

.Podpisy Członków Zarządu (pieczętki identyfikujące poszczególnych członków Zarządu)

PREZES ZARZĄDU

Aleksander Stojek

.....

Jasło, dn. 31.03.2018 r.