

# SKONSOLIDOWANY RAPORT GRUPY KAPITAŁOWEJ ORZEŁ BIAŁY za I kwartał 2025



# Spis treści



Wprowadzenie / 3



Dane finansowe / 4



Dane objaśniające / 11



Pozostałe informacje dodatkowe  
do raportu kwartalnego  
za I kwartał 2025r./ 13

## **A. WPROWADZENIE**

### **Oświadczenie o stosowanych zasadach rachunkowości.**

Zasady (polityki) rachunkowości zastosowane do sporządzenia śródrocznego skonsolidowanego skróconego sprawozdania finansowego są spójne z tymi, które zastosowano przy sporządzaniu rocznego sprawozdania finansowego Grupy za rok zakończony 31 grudnia 2024 roku, za wyjątkiem zmian wynikających z zastosowania nowych standardów.

### **Oświadczenie o zgodności z MSSF.**

Zarząd jednostki dominującej oświadcza, że wedle swojej najlepszej wiedzy, skrócone sprawozdanie finansowe za okres od 1.01.2025 r. do 31.03.2025 r. i dane porównawcze sporządzone zostały zgodnie z obowiązującymi Grupę zasadami rachunkowości, zgodnie z Międzynarodowymi Standardami Sprawozdawczości Finansowej zatwierdzonymi przez UE („MSSF”), w szczególności zgodnie z Międzynarodowym Standardem Rachunkowości nr 34 oraz, że odzwierciedla w sposób prawdziwy, rzetelny i jasny sytuację majątkową i finansową Grupy Orzeł Biały oraz jej wynik finansowy jak również, że niniejszy raport zawiera prawdziwy obraz rozwoju i osiągnięć oraz sytuacji Grupy Orzeł Biały.

### **Format sprawozdania finansowego.**

Sporządzenie sprawozdania finansowego zgodnie z MSSF wymaga dokonania szacunków i założeń, które wpływają na wielkości wykazane w sprawozdaniu finansowym. Jakkolwiek przyjęte założenia i szacunki opierają się na najlepszej wiedzy Zarządu na temat bieżących działań i zdarzeń, rzeczywiste wyniki mogą się różnić od przewidywanych.

Śródroczne skrócone skonsolidowane sprawozdanie finansowe zostało sporządzone w tysiącach polskich złotych („tys. PLN”). Nie zawiera ono wszystkich informacji wymaganych dla rocznego sprawozdania finansowego i dla pełnego zrozumienia sytuacji finansowej i wyników działalności Orzeł Biały S.A. i Grupy Kapitałowej Orzeł Biały i powinno być czytane wraz ze skonsolidowanym sprawozdaniem finansowym za rok zakończony 31.12.2024 r. oraz z jednostkowym sprawozdaniem finansowym Orzeł Biały S.A. za rok zakończony 31.12.2024 r. Śródroczny wynik finansowy może nie odzwierciedlać w pełni możliwego do zrealizowania wyniku finansowego za rok obrotowy.

Zaprezentowane dane finansowe na dzień 31.03.2025 r. oraz za okres 3 miesięcy zakończonych tą datą nie podlegały badaniu audytora. Porównywalne dane finansowe na dzień 31.12.2024 r. (ostatni rok obrotowy) zawarte w niniejszym skonsolidowanym sprawozdaniu finansowym podlegały badaniu audytora.

Sprawozdanie finansowe zostało sporządzone przy założeniu kontynuacji działalności gospodarczej przez Grupę. W dającej się przewidzieć przyszłości nie istnieją okoliczności wskazujące na zagrożenie kontynuowania działalności dla 12 miesięcy od daty, na którą sporządzane jest niniejsze sprawozdanie.

**B. DANE FINANSOWE****B.1. Śródroczny skrócony SKONSOLIDOWANY rachunek zysków i strat**

za okres 3 miesięcy zakończony dnia 31 marca 2025 roku, oraz za analogiczny okres poprzedniego roku obrotowego

	okres 3 miesięcy zakończony dnia 31 marca 2025 roku	okres 3 miesięcy zakończony dnia 31 marca 2024 roku
Przychody z umów z klientami	154 390	173 782
Koszt własny sprzedaży	120 690	143 619
<b>Zysk brutto ze sprzedaży</b>	<b>33 700</b>	<b>30 163</b>
Koszty sprzedaży	928	885
Koszty ogólnego zarządu	8 875	6 198
<b>Zysk netto ze sprzedaży</b>	<b>23 897</b>	<b>23 080</b>
Pozostałe przychody	303	164
Pozostałe koszty	126	345
Przychody finansowe	7 501	4 548
Koszty finansowe	119	122
<b>Zysk brutto</b>	<b>31 456</b>	<b>27 325</b>
Podatek dochodowy	4 278	4 775
<b>Zysk netto</b>	<b>27 178</b>	<b>22 550</b>

**B.2. Śródroczne skrócone SKONSOLIDOWANE sprawozdanie z całkowitych dochodów**

za okres 3 miesięcy zakończony dnia 31 marca 2025 roku, oraz za analogiczny okres poprzedniego roku obrotowego

	okres 3 miesięcy zakończony dnia 31 marca 2025 roku	okres 3 miesięcy zakończony dnia 31 marca 2024 roku
<b>Zysk netto za okres</b>	<b>27 178</b>	<b>22 550</b>
<b>Inne całkowite dochody</b>		
<b>Pozycje podlegające przeklasyfikowaniu do zysku/(straty) w kolejnych okresach:</b>	<b>(1 180)</b>	<b>(3 412)</b>
Zabezpieczenia przepływów pieniężnych	(1 457)	(5 039)
Podatek dochodowy dotyczący innych całkowitych dochodów	277	1 627
<b>Pozycje nie podlegające przeklasyfikowaniu do zysku/ (straty) w kolejnych okresach sprawozdawczych</b>	<b>-</b>	<b>-</b>
Zyski/straty aktuarialne	-	-
Podatek dochodowy dotyczący innych całkowitych dochodów	-	-
<b>Inne całkowite dochody netto</b>	<b>(1 180)</b>	<b>(3 412)</b>
<b>CAŁKOWITY DOCHÓD ZA OKRES</b>	<b>25 998</b>	<b>19 138</b>

**B.3. Śródroczne skrócone SKONSOLIDOWANE sprawozdanie z sytuacji finansowej.**

na koniec kwartału zakończonego dnia 31 marca 2025 roku oraz stan na koniec poprzedniego roku obrotowego i analogicznego kwartału poprzedniego roku obrotowego

	Na dzień 31 marca 2025	Na dzień 31 grudnia 2024	Na dzień 31 marca 2024
<b>AKTYWA</b>			
<b>Aktywa trwałe</b>	<b>122 042</b>	<b>122 804</b>	<b>124 521</b>
Rzeczowe aktywa trwałe	107 342	107 899	112 535
Prawo do użytkowania aktywów	9 860	10 094	8 865
Nieruchomości inwestycyjne	2 988	2 988	1 784
Wartości niematerialne	1 509	1 480	1 111
Aktywa z tytułu odroczonego podatku dochodowego	334	334	178
Pozostałe aktywa finansowe	9	9	48
<b>Aktywa obrotowe</b>	<b>675 224</b>	<b>641 253</b>	<b>593 568</b>
Zapasy	99 431	105 987	145 878
Należności z tytułu dostaw i usług oraz pozostałe należności	166 545	163 604	172 881
Udzielone pożyczki	396 128	329 586	-
Pozostałe aktywa finansowe			257 340
Środki pieniężne i ich ekwiwalenty	8 912	35 744	11 870
Instrumenty pochodne	3 869	4 912	5 585
Aktywa przeznaczone do sprzedaży	339	1 420	14
<b>SUMA AKTYWÓW</b>	<b>797 266</b>	<b>764 057</b>	<b>718 089</b>
<b>PASYWA</b>			
<b>Kapitał własny (przypadający akcjonariuszom jednostki dominującej)</b>	<b>707 188</b>	<b>681 190</b>	<b>621 105</b>
Kapitał podstawowy	7 160	7 160	7 160
Pozostałe kapitały rezerwowe	574 832	576 012	468 173
Zyski zatrzymane/ niepokryte straty	125 196	98 018	145 772
<b>Zobowiązania długoterminowe</b>	<b>37 480</b>	<b>37 454</b>	<b>34 864</b>
Rezerwy	23 885	23 772	18 721
Rezerwa z tytułu odroczonego podatku dochodowego	439	560	3 947
Zobowiązania z tytułu praw do użytkowania	6 269	6 152	4 926
Zobowiązania z tytułu dostaw i usług oraz pozostałe	6 887	6 970	7 270
<b>Zobowiązania krótkoterminowe</b>	<b>52 598</b>	<b>45 413</b>	<b>62 120</b>
Rezerwy	15 036	14 297	12 053
Kredyty i pożyczki			2
Zobowiązania z tytułu praw do użytkowania	836	909	816
Zobowiązania z tytułu dostaw i usług oraz pozostałe	34 397	27 834	37 318
Instrumenty pochodne			-
Zobowiązania z tytułu podatku dochodowego	2 329	2 373	11 931
<b>Zobowiązania razem</b>	<b>90 078</b>	<b>82 867</b>	<b>96 983</b>
<b>SUMA PASYWÓW</b>	<b>797 266</b>	<b>764 057</b>	<b>718 089</b>



#### B.4.Śródroczne skrócone SKONSOLIDOWANE sprawozdanie z przepływów pieniężnych

za okres 3 miesięcy zakończony dnia 31 marca 2025 roku oraz za analogiczny okres poprzedniego roku obrotowego

	od 01.01.2025 do 31.03.2025	od 01.01.2024 do 31.03.2024
<b>Przepływy środków pieniężnych z działalności operacyjnej</b>		
Zysk/(strata) brutto	<b>31 456</b>	<b>27 324</b>
Korekty o pozycje:	<b>5 228</b>	<b>13 669</b>
Amortyzacja	2 331	2 331
Zysk/strata z tytułu różnic kursowych	-	-
Koszty i przychody z tytułu odsetek	( 5 200)	( 4 106)
Zysk/strata z tytułu działalności inwestycyjnej	( 374)	( 3)
Zmiana stanu rezerw	852	5
Zmiana stanu zapasów	6 556	11 060
Zmiana stanu należności i pozostałych aktywów niefinansowych	(2 907)	9 512
Zmiana stanu zobowiązań i rozliczeń międzyokresowych	8 176	141
Zapłacony podatek dochodowy	( 4 201)	( 5 271)
Inne korekty	(5)	-
<b>Przepływy pieniężne netto z działalności operacyjnej</b>	<b>36 684</b>	<b>40 993</b>
<b>Przepływy środków pieniężnych z działalności inwestycyjnej</b>		
Wpływy ze sprzedaży środków trwałych i wartości niematerialnych	-	3
Wpływy ze sprzedaży aktywów finansowych	171 856	68 833
Wpływy z tytułu odsetek	5 291	2 376
Wydatki na nabycie rzeczowych aktywów trwałych	( 1 705)	( 3 166)
Wydatki netto na nabycie aktywów finansowych	( 238 397)	( 178 157)
Inne	-	-
<b>Przepływy pieniężne netto z działalności inwestycyjnej</b>	<b>(62 955)</b>	<b>(110 111)</b>
<b>Przepływy środków pieniężnych z działalności finansowej</b>		
Wpływy z kredytów i pożyczek	-	-
Splata kredytów i pożyczek	-	( 8)
Zapłacone odsetki	( 67)	( 27)
Splaty leasingów	( 494)	( 657)
Inne	-	-
<b>Przepływy pieniężne netto z działalności finansowej</b>	<b>(561)</b>	<b>(692)</b>
Zwiększenie/(zmniejszenie) netto stanu środków pieniężnych i ich ekwiwalentów	(26 832)	(69 810)
<b>Środki pieniężne na początek okresu</b>	<b>35 744</b>	<b>81 680</b>
<b>Środki pieniężne na koniec okresu</b>	<b>8 912</b>	<b>11 870</b>

**B.5. Śródroczne skrócone SKONSOLIDOWANE zestawienie zmian w kapitale własnym**

za okres 3 miesięcy zakończony dnia 31 marca 2025 roku, za okres 12 miesięcy zakończony dnia 31 grudnia 2024 roku (za poprzedni rok obrotowy) oraz za okres 3 miesięcy zakończony dnia 31 marca 2024 roku

	<i>Kapitał podstawowy</i>	<i>Pozostałe kapitały rezerwowe</i>	<i>Zyski zatrzymane/ niepokryte straty</i>	<i>Kapitał własny ogółem</i>
<b>Na dzień 1 stycznia 2025 roku</b>	<b>7 160</b>	<b>576 012</b>	<b>98 018</b>	<b>681 190</b>
Zysk/(strata) netto za rok obrotowy	-	-	27 178	<b>27 178</b>
Inne całkowite dochody netto za okres	-	(1 180)		<b>(1 180)</b>
<b>Całkowity dochód za okres</b>	<b>-</b>	<b>(1 180)</b>	<b>27 178</b>	<b>25 998</b>
<b>Na dzień 31 marca 2025 roku</b>	<b>7 160</b>	<b>574 832</b>	<b>125 196</b>	<b>707 188</b>
<b>Na dzień 1 stycznia 2024 roku</b>	<b>7 160</b>	<b>471 585</b>	<b>123 222</b>	<b>601 967</b>
Zysk/(strata) netto za rok obrotowy			99 358	99 358
Inne całkowite dochody netto za okres		(3 484)		(3 484)
<b>Całkowity dochód za okres</b>		<b>(3 484)</b>	<b>99 358</b>	<b>95 874</b>
Podział wyniku		107 911	(107 911)	
Dywidenda			(16 651)	(16 651)
<b>Na dzień 31 grudnia 2024 roku</b>	<b>7 160</b>	<b>576 012</b>	<b>98 018</b>	<b>681 190</b>
<b>Na dzień 1 stycznia 2024 roku</b>	<b>7 160</b>	<b>471 585</b>	<b>123 222</b>	<b>601 967</b>
Zysk/(strata) netto za rok obrotowy	-	-	22 550	<b>22 552</b>
Inne całkowite dochody netto za okres	-	(3 412)		<b>(3 412)</b>
<b>Całkowity dochód za okres</b>	<b>-</b>	<b>(3 412)</b>	<b>22 550</b>	<b>19 138</b>
<b>Na dzień 31 marca 2024 roku</b>	<b>7 160</b>	<b>468 173</b>	<b>145 772</b>	<b>621 105</b>

**B.6. Śródroczny skrócony JEDNOSTKOWY rachunek zysków i strat**

za okres 3 miesięcy zakończony dnia 31 marca 2025 roku oraz za analogiczny okres poprzedniego roku obrotowego

	okres 3 miesięcy zakończony dnia 31 marca 2025 roku	okres 3 miesięcy zakończony dnia 31 marca 2024 roku
Przychody z umów z klientami	154 420	173 812
Koszt własny sprzedaży	121 197	144 528
<b>Zysk brutto ze sprzedaży</b>	<b>33 223</b>	<b>29 284</b>
Koszty sprzedaży	928	885
Koszty ogólnego zarządu	8 651	5 961
<b>Zysk netto ze sprzedaży</b>	<b>23 645</b>	<b>22 438</b>
Pozostałe przychody	302	164
Pozostałe koszty	126	333

Przychody finansowe	7 468	4 524
Koszty finansowe	119	122
<b>Zysk brutto</b>	<b>31 171</b>	<b>26 671</b>
Podatek dochodowy	4 204	4 617
<b>Zysk netto</b>	<b>26 967</b>	<b>22 054</b>

### B.7. Śródroczne skrócone JEDNOSTKOWE sprawozdanie z całkowitych dochodów

za okres 3 miesięcy zakończony dnia 31 marca 2025 roku oraz za analogiczny okres poprzedniego roku obrotowego

	okres 3 miesięcy zakończony dnia 31 marca 2025 roku	okres 3 miesięcy zakończony dnia 31 marca 2024 roku
<b>Zysk netto za okres</b>	<b>26 967</b>	<b>22 054</b>
<b>Inne całkowite dochody</b>		
<b>Pozycje podlegające przeklasyfikowaniu do zysku/(straty) w kolejnych okresach:</b>	<b>(1 180)</b>	<b>(3 412)</b>
Zabezpieczenia przepływów pieniężnych	(1 457)	(5 039)
Podatek dochodowy dotyczący innych całkowitych dochodów	277	1 627
<b>Pozycje nie podlegające przeklasyfikowaniu do zysku/ (straty) w kolejnych okresach sprawozdawczych</b>	<b>-</b>	<b>-</b>
Zyski/straty aktuarialne	-	-
Podatek dochodowy dotyczący innych całkowitych dochodów	-	-
<b>Inne całkowite dochody netto</b>	<b>(1 180)</b>	<b>(3 412)</b>
<b>CAŁKOWITY DOCHÓD ZA OKRES</b>	<b>25 787</b>	<b>18 642</b>

### B.8. Śródroczne skrócone JEDNOSTKOWE sprawozdanie z sytuacji finansowej

na koniec kwartału zakończonego dnia 31 marca 2025 roku oraz stan na koniec poprzedniego roku obrotowego i analogicznego kwartału poprzedniego roku obrotowego

	Na dzień 31 marca 2025	Na dzień 31 grudnia 2024	Na dzień 31 marca 2024
<b>AKTYWA</b>			
<b>Aktywa trwałe</b>	<b>123 059</b>	<b>123 821</b>	<b>127 064</b>
Rzeczowe aktywa trwałe	108 641	109 198	113 833
Prawo do użytkowania aktywów	9 431	9 666	8 950
Nieruchomości inwestycyjne	2 952	2 952	1 748
Wartości niematerialne	1 495	1 465	1 111
Pozostałe aktywa finansowe	540	540	1 422
<b>Aktywa obrotowe</b>	<b>669 840</b>	<b>636 337</b>	<b>589 605</b>



Zapasy	99 431	105 987	145 878
Należności z tytułu dostaw i usług oraz pozostałe należności	166 453	163 551	172 856
Udzielone pożyczki	-	-	-
Pozostałe aktywa finansowe	396 128	329 586	257 340
Środki pieniężne i ich ekwiwalenty	3 620	30 881	7 932
Instrumenty pochodne	3 869	4 912	5 585
Aktywa przeznaczone do sprzedaży	339	1 420	14
<b>SUMA AKTYWÓW</b>	<b>792 899</b>	<b>760 158</b>	<b>716 669</b>
<b>PASYWA</b>			
<b>Kapitał własny (przypadający akcjonariuszom jednostki dominującej)</b>	<b>705 881</b>	<b>680 094</b>	<b>620 824</b>
Kapitał podstawowy	7 160	7 160	7 160
Pozostałe kapitały rezerwowe	573 785	574 965	467 048
Zyski zatrzymane/ niepokryte straty	124 936	97 969	146 616
<b>Zobowiązania długoterminowe</b>	<b>35 464</b>	<b>35 439</b>	<b>34 394</b>
Rezerwy	22 595	22 482	18 462
Rezerwa z tytułu odroczonego podatku dochodowego	439	560	3 947
Zobowiązania z tytułu praw do użytkowania	5 543	5 427	4 715
Zobowiązania z tytułu dostaw i usług oraz pozostałe	6 887	6 970	7 270
<b>Zobowiązania krótkoterminowe</b>	<b>51 554</b>	<b>44 625</b>	<b>61 451</b>
Rezerwy	14 903	14 164	11 949
Kredyty i pożyczki	-	-	-
Zobowiązania z tytułu praw do użytkowania	799	872	777
Zobowiązania z tytułu dostaw i usług oraz pozostałe	33 523	27 289	36 794
Instrumenty pochodne	-	-	-
Zobowiązania z tytułu podatku dochodowego	2 329	2 300	11 931
<b>Zobowiązania razem</b>	<b>87 018</b>	<b>80 064</b>	<b>95 845</b>
<b>SUMA PASYWÓW</b>	<b>792 899</b>	<b>760 158</b>	<b>716 669</b>

## B.9. Śródroczne skrócone JEDNOSTKOWE sprawozdanie z przepływów pieniężnych

za okres 3 miesięcy zakończony dnia 31 marca 2025 roku oraz za analogiczny okres poprzedniego roku obrotowego

	od 01.01.2025 do 31.03.2025	od 01.01.2024 do 31.03.2024
<b>Przepływy środków pieniężnych z działalności operacyjnej</b>		
Zysk/(strata) brutto	<b>31 171</b>	<b>26 671</b>
Korekty o pozycje:	<b>5 114</b>	<b>13 921</b>
Amortyzacja	2 330	2 331
Zysk/strata z tytułu różnic kursowych	-	-
Koszty i przychody z tytułu odsetek	( 5 170)	( 4 085)
Zysk/strata z tytułu działalności inwestycyjnej	( 374)	( 3)
Zmiana stanu rezerw	852	5
Zmiana stanu zapasów	6 556	11 060
Zmiana stanu należności i pozostałych aktywów niefinansowych	(2 904)	9 828
Zmiana stanu zobowiązań i rozliczeń międzyokresowych	7 849	( 101)
Zapłacony podatek dochodowy	( 4 020)	( 5 114)

Inne korekty	(5)	
<b>Przepływy pieniężne netto z działalności operacyjnej</b>	<b>36 285</b>	<b>40 592</b>
<b>Przepływy środków pieniężnych z działalności inwestycyjnej</b>		
Wpływy ze sprzedaży środków trwałych i wartości niematerialnych	-	3
Wpływy ze sprzedaży aktywów finansowych	171 856	68 833
Wpływy z tytułu odsetek	5 261	2 355
Spląty udzielonych pożyczek	-	-
Wydatki na nabycie rzeczowych aktywów trwałych	( 1 705)	( 3 166)
Wydatki netto na nabycie aktywów finansowych	( 238 397)	( 178 157)
Inne	-	-
<b>Przepływy pieniężne netto z działalności inwestycyjnej</b>	<b>(62 985)</b>	<b>(110 132)</b>
<b>Przepływy środków pieniężnych z działalności finansowej</b>		
Wpływy z kredytów i pożyczek	-	-
Splata kredytów i pożyczek	-	( 8)
Zapłacone odsetki	( 67)	( 27)
Spląty leasingów	( 494)	( 657)
Inne		
<b>Przepływy pieniężne netto z działalności finansowej</b>	<b>(560)</b>	<b>(692)</b>
Zwiększenie/(zmniejszenie) netto stanu środków pieniężnych i ich ekwiwalentów	(27 261)	(70 232)
<b>Środki pieniężne na początek okresu</b>	<b>30 881</b>	<b>78 164</b>
<b>Środki pieniężne na koniec okresu</b>	<b>3 620</b>	<b>7 932</b>

## B.10. Śródroczne skrócone JEDNOSTKOWE zestawienie zmian w kapitale własnym

za okres 3 miesięcy zakończony dnia 31 marca 2025 roku, za okres 12 miesięcy zakończony dnia 31 grudnia 2024 roku (za poprzedni rok obrotowy) oraz za okres 3 miesięcy zakończony dnia 31 marca 2024 roku

	<i>Kapitał podstawowy</i>	<i>Pozostałe kapitały rezerwowe</i>	<i>Zyski zatrzymane/ niepokryte straty</i>	<i>Kapitał własny ogółem</i>
<b>Na dzień 1 stycznia 2025 roku</b>	<b>7 160</b>	<b>574 965</b>	<b>97 969</b>	<b>680 094</b>
Zysk/(strata) netto za rok obrotowy	-	-	26 967	<b>26 967</b>
Inne całkowite dochody netto za okres	-	(1 180)		<b>(1 180)</b>
<b>Całkowity dochód za okres</b>	<b>-</b>	<b>(1 180)</b>	<b>26 967</b>	<b>25 787</b>
<b>Na dzień 31 marca 2025 roku</b>	<b>7 160</b>	<b>537 785</b>	<b>124 936</b>	<b>705 881</b>
<b>Na dzień 1 stycznia 2024 roku</b>	<b>7 160</b>	<b>470 460</b>	<b>124 562</b>	<b>602 182</b>
Zysk/(strata) netto za rok obrotowy	-	-	97 969	<b>97 969</b>
Inne całkowite dochody netto za okres	-	(3 406)		<b>(3 406)</b>
<b>Całkowity dochód za okres</b>	<b>-</b>	<b>(3 406)</b>	<b>97 969</b>	<b>94 563</b>
Podział wyniku	-	107 911	(107 911)	-
Dywidenda	-	-	(16 651)	<b>(16 651)</b>
<b>Na dzień 31 grudnia 2024 roku</b>	<b>7 160</b>	<b>574 965</b>	<b>97 969</b>	<b>680 094</b>

<b>Na dzień 1 stycznia 2024 roku</b>	<b>7 160</b>	<b>470 460</b>	<b>124 562</b>	<b>602 182</b>
Zysk/(strata) netto za rok obrotowy	-	-	22 054	<b>22 054</b>
Inne całkowite dochody netto za okres	-	(3 412)		<b>(3 412)</b>
Catkowity dochód za okres	-	<b>(3 412)</b>	<b>22 054</b>	<b>18 642</b>
<b>Na dzień 31 marca 2024 roku</b>	<b>7 160</b>	<b>467 048</b>	<b>146 616</b>	<b>620 824</b>

## C. DANE OBJAŚNIAJĄCE

### C.1. Zasady przyjęte przy sporządzaniu raportu za I kwartał 2025 roku.

Zasady (polityki) rachunkowości zastosowane do sporządzenia śródrocznego skonsolidowanego skróconego sprawozdania finansowego są spójne z tymi, które zastosowano przy sporządzaniu rocznego sprawozdania finansowego Grupy za rok zakończony 31 grudnia 2024 roku, za wyjątkiem zmian wynikających z zastosowania nowych standardów.

### C.2. Sezonowość lub cykliczność działalności w okresie I kwartału 2025 roku.

Działalność Grupy nie ma charakteru sezonowego, zatem przedstawiane wyniki Grupy nie odnotowują istotnych wahań w trakcie roku.

### C.3. Rodzaj oraz kwoty pozycji wpływających na aktywa, zobowiązania, kapitał własny, zysk netto lub przepływy pieniężne, które są nietypowe ze względu na ich rodzaj, wielkość lub częstotliwość.

Nie wystąpiły.

### C.4. Rodzaj oraz kwoty zmian wartości szacunkowych kwot, które były prezentowane w poprzednich okresach śródrocznych bieżącego roku obrotowego lub zmiany wartości szacunkowych kwot, które były prezentowane w poprzednich latach obrotowych, jeśli wywierają one istotny wpływ na bieżący okres kwartalny.

Przy ustalaniu skonsolidowanego wyniku finansowego za 3 miesiące 2025 roku uwzględniono następujące zdarzenia:

#### Rezerwy

Zmiany wartości szacunkowych rezerw przedstawia poniższa tabela:

REZERWY	Stan na dzień	Zwiększenia    zmniejszenia		Stan na dzień
	01.01.2025			31.03.2025
<b>Rezerwy długoterminowe</b>	<b>23 772</b>	<b>113</b>	<b>-</b>	<b>23 885</b>
- na świadczenia emerytalne i podobne	7 092	-	-	7 092
- pozostałe	16 680	113	-	16 793
<b>Rezerwy krótkoterminowe</b>	<b>14 297</b>	<b>1 014</b>	<b>275</b>	<b>15 036</b>
- na świadczenia emerytalne i podobne	532	-	76	456
- pozostałe	13 765	1 014	199	14 580

### Odroczony podatek dochodowy

Wynikiem różnic pomiędzy wartością bilansową i podatkową pozycji bilansu jest zmiana szacunku wartości aktywów i rezerw z tytułu odroczonego podatku dochodowego. Zmiany tych wartości przedstawia poniższa tabela:

	Stan na dzień 01.01.2025	Stan na dzień 31.03.2025	Zmiana	Wpływ w rachunku zysków i strat	Wpływ w innych całkowitych dochodach/ pozostałych kapitałach
Rezerwa z tytułu odroczonego podatku dochodowego	560	439	(121)	(156)	277

### C.5. Emisje, wykup i spłaty dłużnych i kapitałowych papierów wartościowych.

W okresie sprawozdawczym Emitent oraz spółki z Grupy Kapitałowej Orzeł Biały nie dokonywały emisji, wykupu i spłaty dłużnych oraz kapitałowych papierów wartościowych. Ponadto nie miały miejsca inne zdarzenia z tym związane.

### C.6. Informacje dotyczące wypłaconej lub zadeklarowanej dywidendy.

W okresie sprawozdawczym Emitent nie deklarował i nie wypłacał dywidendy.

W dniu 13.05.2025 Zarząd Spółki skierował do Rady Nadzorczej wniosek o przeznaczeniu zysku za 2024 rok, z uwzględnieniem wypłaty dywidendy za rok obrotowy 2024. Szczegółowe informacje w tym zakresie zostały zawarte w podpunkcie d punktu D.12. niniejszego raportu. Ostateczna decyzja w sprawie wypłaty dywidendy należy do Walnego Zgromadzenia Akcjonariuszy Orzeł Biały S.A.

### C.7. Przychody i wyniki przypadające na poszczególne segmenty działalności.

Grupa działa w jednym głównym segmencie sprawozdawczym obejmującym produkcję oraz sprzedaż ołowiu i stopów ołowiu. Segment ten stanowi strategiczny przedmiot działalności, pozostała działalność nie jest znacząca. Jeden segment identyfikuje się w codziennej ewidencji i raportach wewnętrznych. Z uwagi na te uwarunkowania Grupa nie objęła obowiązkiem sprawozdawczym odrębnych segmentów działalności.

**C.8. Istotne zdarzenia następujące po zakończeniu I kwartału 2025 roku, nieujęte w sprawozdaniu za dany okres, a mogące w znaczący sposób wpłynąć na przyszłe wyniki finansowe Grupy Kapitałowej Emitenta.**

Po zakończeniu okresu sprawozdawczego nie miały miejsca żadne istotne zdarzenia nieujęte w sprawozdaniu za I kwartał 2025 roku, które mogłyby w sposób istotny wpłynąć na przyszłe wyniki finansowe Grupy Kapitałowej Emitenta.

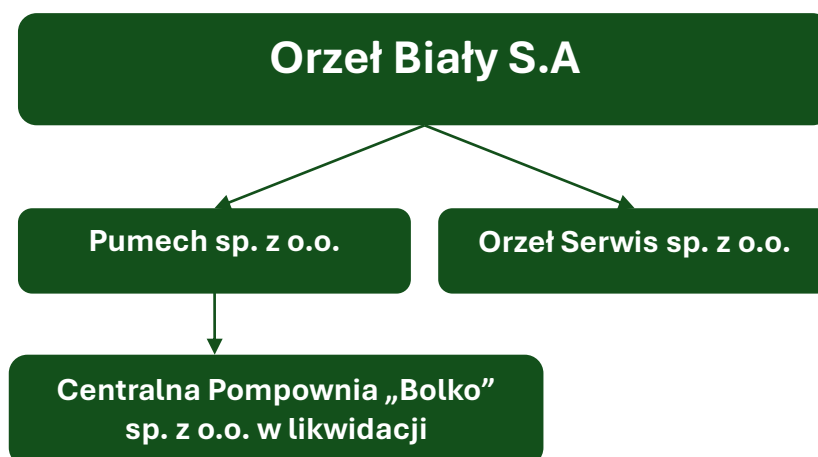
**C.9. Zmiany zobowiązań warunkowych lub aktywów warunkowych, które nastąpiły od czasu zakończenia ostatniego roku obrotowego.**

W okresie sprawozdawczym nie wystąpiły istotne zmiany zobowiązań warunkowych lub aktywów warunkowych.

**D. POZOSTAŁE INFORMACJE DODATKOWE DO RAPORTU KWARTALNEGO ZA I KWARTAŁ 2025 r.**

**D.1. Struktura Grupy Kapitałowej Orzeł Biały**

Schemat organizacyjny Grupy Kapitałowej Orzeł Biały na dzień 31.03.2025 r. oraz na dzień publikacji niniejszego raportu:



Spółki wchodzące w skład Grupy Kapitałowej Orzeł Biały według stanu na dzień 31.03.2025 r. oraz na dzień publikacji niniejszego raportu, poza spółką Orzeł Biały S.A. (dalej również: Spółka, Emitent):

**Pumech sp. z o.o.** z siedzibą w Bytomiu, w której Orzeł Biały S.A. posiada 100% udziałów. Na dzień publikacji niniejszego Sprawozdania, Spółka nie prowadzi działalności operacyjnej.

**Centralna Pompownia „Bolko” sp. z o.o. w likwidacji** z siedzibą w Bytomiu, w której Orzeł Biały S.A. posiada 100% udziałów. Na dzień publikacji niniejszego sprawozdania trwa proces likwidacji Spółki.

**Orzeł Serwis sp. z o.o. (dawniej: Green – Lead sp. z o.o.)** z siedzibą w Piekarach Śląskich, w której Orzeł Biały S.A. posiada 100% udziałów. Spółka świadczy na rzecz Emitenta usługi związane z remontami, utrzymaniem ruchu oraz usługami laboratoryjnymi.

**Orzeł Biały S.A.** jest powiązany organizacyjnie i kapitałowo ze spółkami zależnymi wchodzącymi w skład Grupy Kapitałowej Orzeł Biały. Wszystkie spółki wchodzące w skład Grupy Kapitałowej Orzeł Biały na dzień 31.03.2025 r. zostały ujęte w skonsolidowanym sprawozdaniu finansowym i podlegają konsolidacji metodą pełną.

**D.2. Opis zmian organizacji Grupy Kapitałowej Emitenta, w tym w wyniku połączenia jednostek, uzyskania lub utraty kontroli nad jednostkami zależnymi oraz inwestycjami długoterminowymi, a także podziału, restrukturyzacji lub zaniechania działalności oraz wskazanie jednostek podlegających konsolidacji.**

W okresie sprawozdawczym, jak i do dnia publikacji niniejszego raportu, w Grupie Kapitałowej Emitenta nie nastąpiły istotne zmiany organizacyjne.

**D.3. Stanowisko Zarządu Emitenta odnośnie do możliwości zrealizowania wcześniej publikowanych prognoz wyników na dany rok w świetle wyników zaprezentowanych w raporcie kwartalnym w stosunku do wyników prognozowanych.**

Zarząd Orzeł Biały S.A. nie publikował prognoz wyników finansowych na 2025 rok.

**D.4. Wskazanie akcjonariuszy posiadających bezpośrednio lub pośrednio przez podmioty zależne, co najmniej 5% ogólnej liczby głosów na Walnym Zgromadzeniu Emitenta na dzień przekazania niniejszego raportu kwartalnego.**

**AKCJONARIUSZE SPÓŁKI Orzeł Biały S.A. posiadający co najmniej 5% w ogólnej liczbie głosów na dzień publikacji raportu\***

Nazwa Akcjonariusza	Liczba akcji	Udział w kapitale zakładowym (%)	Liczba głosów na WZ	Udział w ogólnej liczbie głosów na WZ (%)
<b>ZAP Sznajder Batterien S.A.</b>	12 343 456	74,13	12 343 456	74,13
<b>OFE PZU „Złota Jesień”*</b>	2 497 509	14,99	2 497 509	14,99

\*zgodnie z wiedzą Spółki



**D.5. Wskazanie zmian wśród akcjonariuszy posiadających bezpośrednio lub pośrednio przez podmioty zależne, co najmniej 5% ogólnej liczby głosów na Walnym Zgromadzeniu Emitenta w okresie sprawozdawczym oraz od przekazania ostatniego raportu okresowego.**

W okresie sprawozdawczym oraz od dnia przekazania ostatniego raportu okresowego, tj. Raportu Rocznego za 2024 r. opublikowanego w dniu 24.04.2025 r., do dnia publikacji niniejszego raportu, Spółka nie otrzymała zawiadomień wynikających z art. 69 ustawy o ofercie, w związku z czym informuje, że nie miały miejsca zmiany wśród akcjonariuszy posiadających bezpośrednio lub pośrednio przez podmioty zależne, co najmniej 5% ogólnej liczby głosów na Walnym Zgromadzeniu Spółki.

**D.6. Zestawienie stanu posiadania akcji Emitenta lub uprawnień do nich przez osoby zarządzające i nadzorujące Emitenta na dzień przekazania raportu kwartalnego, wraz ze wskazaniem zmian w stanie posiadania, w okresie od dnia przekazania poprzedniego raportu okresowego, odrębnie dla każdej z tych osób.**

Według wiedzy Emitenta, osoby zarządzające i nadzorujące na dzień publikacji niniejszego raportu nie posiadają akcji „Orzeł Biały” S.A., ani uprawnień do nich. Od przekazania ostatniego raportu okresowego, tj. Raportu Rocznego za 2024 r. opublikowanego w dniu 24.04.2025 r. do dnia publikacji niniejszego raportu nie miały miejsca zmiany w stanie posiadania akcji i uprawnień do nich przez osoby zarządzające i nadzorujące Emitenta.

**D.7. Wskazanie istotnych postępowań toczących się przed sądem, organem właściwym dla postępowania arbitrażowego lub organem administracji publicznej, dotyczących zobowiązań oraz wierzytelności Emitenta lub jego jednostki zależnej, ze wskazaniem przedmiotu postępowania, wartości przedmiotu sporu, daty wszczęcia postępowania, stron wszczętego postępowania oraz stanowiska Emitenta.**

W okresie sprawozdawczym oraz do dnia publikacji niniejszego raportu w Spółce Orzeł Biały S.A. oraz w Spółkach z Grupy Kapitałowej Orzeł Biały kontynuowane były wymienione poniżej sprawy. Poza niżej wymienionymi nie miały miejsca żadne nowe sprawy i istotne zdarzenia związane z postępowaniami toczącymi się przed sądem, organem właściwym dla postępowania arbitrażowego lub organem administracji publicznej.

**Postępowania Podkarpackiego Urzędu Celno – Skarbowego**

W dniu 17.02.2025 w związku z decyzją Naczelnika Podkarpackiego Urzędu Celno – Skarbowego zostało umorzone postępowanie podatkowe w zakresie prawidłowości rozliczeń CIT za 2017 rok. Rozliczenie podatku Spółki zostało uznane za prawidłowe. Zakończenie postępowania dotyczącego rozliczenia za 2017 rok zakończyło wszystkie postępowania Podkarpackiego Urzędu Celno – Skarbowego w zakresie rozliczenia podatku dochodowego, które zostały wszczęte za lata 2014, 2015 i 2017. Każde z wszczętych postępowań, finalnie zostało zakończone na korzyść Spółki.

**Postępowanie Kujawsko - Pomorskiego Urzędu Celno – Skarbowego**

W okresie sprawozdawczym Emitent kontynuował współpracę z doradcami prawno – podatkowymi również w zakresie wszczętych kontroli Kujawsko – Pomorskiego Urzędu Celno – Skarbowego dotyczących przestrzegania przepisów prawa podatkowego w zakresie podatku od towarów i usług (VAT).

Na dzień publikacji niniejszego sprawozdania, w związku ze skargą kasacyjną od wyroku Wojewódzkiego Sądu Administracyjnego w Bydgoszczy z dnia 14.11.2023 r., sprawa oczekuje na rozpoznanie przed Naczelnym Sądem Administracyjnym.

#### **Kontrole Wojewódzkiego Inspektora Ochrony Środowiska w zakresie gospodarowania odpadami u Emitenta i podmiotu współpracującego**

W okresie sprawozdawczym Spółka jak i podmiot współpracujący ze Spółką byli przedmiotem kontroli Wojewódzkiego Inspektora Ochrony Środowiska w Katowicach oraz Głównego Inspektora Ochrony Środowiska. Kontrole związane były z ujawnionymi nieprawidłowościami w zakresie gospodarowania odpadami oraz magazynowaniem odpadów przed podmiot współpracujący. Szczegółowe informacje w tym zakresie zostały przedstawione w podpunkcie g. *Wydarzenia w zakresie badań i rozwoju oraz ochrony środowiska* punktu D.12 niniejszego raportu. Na dzień sporządzenia niniejszego sprawozdania nie jest możliwe skuteczne określenie skali wpływu nowego ryzyka na działalność Emitenta.

#### **Obniżenie ceny zakupu zorganizowanej części przedsiębiorstwa Centralna Pompownia Bolko sp. z o.o.**

W spółkach zależnych Emitenta, jedynym istotnym postępowaniem toczącym się przed sądem, organem właściwym dla postępowania arbitrażowego lub organem administracji publicznej na dzień publikacji raportu było postępowanie z powództwa Spółki Restrukturyzacji Kopalń Spółka Akcyjna, która wniosła o obniżenie ceny zakupu zorganizowanej części przedsiębiorstwa Centralna Pompownia Bolko sp. z o.o. Szczegółowe informacje na temat dotychczasowego przebiegu postępowania Emitent przekazywał w raportach okresowych w tym w *Sprawozdaniu Zarządu z działalności Grupy Kapitałowej Orzeł Biały za rok 2024*.

W dniu 15.04.2025 Sąd Okręgowy w Katowicach oddalił w całości powództwo Spółki Restrukturyzacji Kopalń S.A. o udzielenie zabezpieczenia wynikający z powództwa SRK w wysokości 3 638 463,40 zł wraz z odsetkami. W sprawie zostało sporządzone uzasadnienie wyroku, a obecnie spółka oczekuje na informację o uprawomocnieniu się orzeczenia albo ewentualnie o złożeniu apelacji.

W ocenie Emitenta oraz spółki zależnej, roszczenie SRK nie jest uzasadnione, a ewentualne ryzyko powstania nowych zobowiązań finansowych z tego tytułu, lub powstania zobowiązań po stronie podmiotów nadrzędnych, Zarząd Emitenta ocenia jako niskie. Oświadczenie o obniżeniu ceny złożone przez SRK jest nieważne z mocy prawa i nieskuteczne. Jednocześnie, na dzień zatwierdzenia niniejszego Sprawozdania Zarząd Emitenta nie może jednoznacznie określić wyniku ostatecznego rozstrzygnięcia ze względu na hipotetyczną możliwość złożenia apelacji.

**D.8. Informacje o zawarciu przez Emitenta lub jednostkę od niego zależną jednej lub wielu transakcji z podmiotami powiązanymi, jeżeli zostały zawarte na warunkach innych niż rynkowe, wraz ze wskazaniem ich wartości oraz informacjami określającymi charakter tych transakcji.**

W okresie sprawozdawczym oraz do dnia publikacji niniejszego raportu, w Grupie występowały transakcje z podmiotami powiązanymi na warunkach rynkowych. W okresie sprawozdawczym żaden z podmiotów Grupy Kapitałowej nie zawierał transakcji na warunkach innych niż rynkowe.

**D.9. Zwięzły opis istotnych dokonań lub niepowodzeń Grupy Kapitałowej Emitenta w okresie, którego dotyczy raport, wraz z wykazem najważniejszych zdarzeń ich dotyczących.**

**Przychody ze sprzedaży**

Przychody ze sprzedaży Grupy Kapitałowej za 1 kwartał 2025 r. wyniosły 154 390 tys. zł i były niższe od przychodów za I kwartał ubiegłego roku. Sprzedaż ołowiu stanowiła za I kwartał 2025 r. około 96,9 % przychodów ze sprzedaży Grupy Kapitałowej i skupiony był w całości w Orzeł Biały S.A. Pozostałe przychody to głównie sprzedaż produktów polipropylenu pochodzącego z przerobu obudów akumulatorów.

Przychody ze sprzedaży korygowane są o wynik na transakcjach zabezpieczających, których saldo za I kwartał 2025 r. zwiększyło przychody o 3 342 tys. zł, podczas gdy za I kwartał 2024 r. zwiększyło je o 9 137 tys. zł.

**Wynik na działalności operacyjnej**

W okresie 3 miesięcy 2025 r. Grupa Kapitałowa osiągnęła zysk na działalności operacyjnej w wysokości 24 075 tys. zł i był on wyższy od wyniku w analogicznym okresie roku ubiegłego który to wynosił 22 898 tys. zł.

**EBITDA**

Wskaźnik EBITDA wyniósł za I kwartał 2025 r. 26 406 tys. zł co daje rentowność na poziomie 17,1%. Dla porównania za I kwartał 2024 r. EBITDA wynosiła 25 230 tys. zł co dawała rentowność 14,5%.

**Wynik netto**

Za okres 3 miesięcy 2025 roku skonsolidowany zysk netto wyniósł 27 178 tys. zł, natomiast w analogicznym okresie roku ubiegłego zysk wyniósł 22 550 tys. zł co oznacza wzrost o 20,5 %.

**D.10. Opis czynników i zdarzeń, w tym o nietypowym charakterze, mających istotny wpływ na skrócone sprawozdanie finansowe.**

W okresie sprawozdawczym nie wystąpiły czynniki i zdarzenia, w tym o nietypowym charakterze, które miały wpływ na skrócone sprawozdanie finansowe za okres I kwartału 2025 roku.

**D.11. Informacje o udzieleniu przez Emitenta lub przez jednostkę od niego zależną poręczeń kredytu lub pożyczki lub udzieleniu gwarancji-łącznie jednemu podmiotowi lub jednostce zależnej od tego podmiotu, jeżeli łączna wartość istniejących poręczeń lub gwarancji jest znacząca.**

Emitent i jednostki od niego zależne nie udzielały w I kwartale 2025 r. poręczeń kredytu lub pożyczki oraz nie udzielały gwarancji łącznie jednemu podmiotowi lub jednostce zależnej od tego podmiotu o wartości znaczącej dla Emitenta.

**D.12. Inne informacje, które zdaniem Grupy Kapitałowej Emitenta są istotne dla oceny jego sytuacji kadrowej, majątkowej, finansowej, wyniku finansowego i ich zmian oraz informacje, które są istotne dla oceny możliwości realizacji zobowiązań przez Emitenta.**

**a. Realizacja sprzedaży w I kwartale 2025 r.**

Emitent działa w wąskiej branży na rynku recyklingu akumulatorów kwasowo-ołowiowych oraz produkcji ołowiu rafinowanego. Rynek odbiorców Emitenta jest zdefiniowany i od wielu lat Emitent współpracuje na bazie rocznych lub dwuletnich kontraktów handlowych w zakresie sprzedaży ołowiu i stopów ołowiu oraz usługi recyklingowej (tolling) z kilkoma największymi odbiorcami-producentami akumulatorów (rynek automotive).

W okresie sprawozdawczym, Emitent w ramach zawartych umów i uzgodnień w zakresie sprzedaży ołowiu oraz stopów ołowiu realizował bieżące zamówienia odbiorców

**b. Informacje w zakresie spraw majątkowych, kredytów i pożyczek**

W okresie sprawozdawczym Spółka ani podmioty z Grupy Kapitałowej nie zawierały umów kredytów i pożyczek.

W okresie sprawozdawczym nie nastąpiły żadne istotne zmiany w zakresie spraw majątkowych Spółki oraz podmiotów z Grupy Kapitałowej.

**c. Nabywanie obligacji PKO Bank Hipoteczny S.A. oraz PKO Leasing S.A.**

W okresie sprawozdawczym Emitent kontynuował działania związane z optymalizacją alokacji zasobów pieniężnych Spółki. W tym celu Orzeł Biały S.A. dokonywał zakupów obligacji PKO Bank Hipoteczny S.A. oraz PKO Leasing S.A. W związku z prowadzonymi działaniami, po okresie sprawozdawczym, Zarząd Emitenta zwrócił się do Rady Nadzorczej Spółki o zwiększenie maksymalnego limitu zaangażowania środków. W dniu 12.05.2025 roku Rada Nadzorcza Spółki uwzględniając wcześniejszą uchwałę Zarządu, określiła maksymalny limit zaangażowania środków w wysokości 500.000,00 tys. złotych brutto.

**d. Rekomendacja Zarządu Orzeł Biały w zakresie podziału zysku netto za rok 2024**

**W dniu 13.05.2025** Zarząd skierował do Rady Nadzorczej Spółki wniosek o przeznaczeniu zysku w wysokości 97 969 346,75 złotych w następujący sposób:

- kwotę 19 980 778,80 zł przeznaczyć na wypłatę dywidendy dla akcjonariuszy Spółki, to jest kwotę 1, 20 zł na akcję.
- kwotę 77 988 567,95 przeznaczyć na kapitał zapasowy Spółki.

**W dniu 16.05.2025** Rada Nadzorcza pozytywnie zaopiniowała wniosek Zarządu. Ostateczna decyzja co do podziału Rady Nadzorczej należy do Walnego Zgromadzenia Spółki.

#### **e. Zwołanie Zwyczajnego Walnego Zgromadzenia Akcjonariuszy „Orzeł Biały” S.A.**

**W dniu 16.05.2025** Zarząd Spółki dokonał zwołania Zwyczajnego Walnego Zgromadzenia Akcjonariuszy na dzień 11.06.2025 r. o godzinie 12:00 w siedzibie Spółki w Piekarach Śląskich. Ponadto, Emitent przekazał w raporcie bieżącym treść projektów uchwał a także dokumenty, które mają być przedmiotem obrad. Proponowane projekty uchwał zostały pozytywnie zaopiniowane przez Radę Nadzorczą Spółki.

#### **f. Sprawy w zakresie nieruchomości**

**W dniu 7.04.2025 r.** Emitent dokonał zakupu prawa użytkowania wieczystego działki gruntu 1155/48 o powierzchni 512 m2 położonej w Piekarach Śląskich. Nieruchomość ta położona jest w bezpośrednim sąsiedztwie obszaru głównej działalności produkcyjnej Spółki i została zakupiona w celu poprawienia możliwości zagospodarowania przestrzeni w związku z planowaną reorganizacją procesów produkcyjnych.

Ponadto w okresie sprawozdawczym Spółka podjęła działania związane z realizacją decyzji organów Spółki dotyczących nieruchomości mieszkalnych. Zgodnie z podjętymi uchwałami, dwie z posiadanych nieruchomości mieszkalnych zostały przeznaczone na potrzeby mieszkaniowe Spółki. Jedna z posiadanych nieruchomości mieszkalnych, zgodnie z ceną rynkową, stanowiła ekwiwalent premii rocznej Członka Zarządu. Jedna z posiadanych nieruchomości mieszkalnych została przeznaczona do sprzedaży po cenie rynkowej. Na dzień sporządzenia niniejszego raportu proces sprzedaży nieruchomości mieszkalnej jest w toku. Zgodnie z oczekiwaniami Zarządu, zbycie nieruchomości ma nastąpić w ciągu 12 miesięcy od dnia bilansowego.

Poza powyższym nie podejmowano innych działań w zakresie nieruchomości.

#### **g. Wydarzenia w zakresie badań i rozwoju oraz ochrony środowiska**

W okresie sprawozdawczym w zakresie badań i rozwoju Spółka kontynuowała prace w obszarze optymalizacji procesów technologicznych. Działalność ukierunkowana była na rozwój oferty Emitenta, w celu spełnienia indywidualnych potrzeb klientów Spółki, usprawnienia procesu produkcyjnego oraz wprowadzenia nowych receptur i wyrobów.

W spółkach zależnych nie nastąpiły żadne istotne z punktu widzenia Grupy Kapitałowej zdarzenia związane z osiągnięciami w dziedzinie badań i rozwoju.

W zakresie spraw związanych z ochroną środowiska, w I kwartale 2025 Emitent kontynuował działania związane z dostosowaniem posiadanych decyzji środowiskowych do potrzeb rozwojowych spółki.

Istotną kwestią związaną z ochroną środowiska, która może mieć wpływ na przyszłe wyniki Spółki pozostają kontrola Wojewódzkiego Inspektora Ochrony Środowiska w Katowicach (dalej: WIOŚ) oraz postępowanie administracyjne wszczęte przez Głównego Inspektora Ochrony Środowiska (dalej: GIOŚ), które dotyczą gospodarki odpadami. Kontrola WIOŚ została wszczęta zarówno u podmiotu współpracującego ze Spółką w ramach odbioru odpadów jak i w Orzeł Biały S.A. Szczegółowe informacje w tym zakresie Emitent przekazał w raporcie bieżącym nr 1/2025 *Informacja o powstaniu ryzyka związanego z wstrzymaniem działalności gospodarczej podmiotu współpracującego ze spółką w zakresie gospodarki odpadami, w związku z ujawnionymi przez Wojewódzki Inspektorat Ochrony Środowiska w Katowicach nieprawidłowościami oraz w Rocznym Sprawozdaniu Zarządu z działalności Spółki Orzeł Biały S.A. za rok 2024.*

W dniu 25.04.2025 r. WIOŚ zakończył kontrolę, w ramach której wykazano trzy naruszenia dotyczące niewłaściwej ewidencji odpadów sztucznych wytwarzanych na instalacji do przetwarzania zużytych akumulatorów, odbioru odpadów z zagranicy przemieszczonych nielegalnie w sposób niezgodny ze złożonymi zgłoszeniami oraz eksploatacji instalacji niezgodnie z zapisami pozwolenia zintegrowanego. Na dzień publikacji niniejszego raportu niezakończone pozostaje postępowanie GIOŚ.

Spółka w sposób bieżący współpracuje z organami kontrolnymi. W związku z istniejącym ryzykiem negatywnego oddziaływania na środowisko magazynowanych przez podmiot współpracujący ze Spółką odpadów, Emitent zobowiązał się do zabezpieczenia oraz relokacji części odpadów znajdujących się u odbiorcy, które stanowią wynik działalności produkcyjnej Spółki. Na potrzeby podjętych działań w tym zakresie, Emitent zawiązał rezerwy w wysokości 2,3 mln zł o czym informował już w *Sprawozdaniu Zarządu z działalności Spółki za rok 2024.*

Na dzień publikacji niniejszego raportu, Spółka realizuje zalecenia wynikające z kontroli WIOŚ oraz oczekuje ewentualnej decyzji administracyjnej w zakresie wykazanych naruszeń. Ponadto Spółka oczekuje na zakończenie postępowania GIOŚ oraz stale monitoruje możliwość powstania nowych zobowiązań wynikających z ewentualnych przyszłych kar administracyjnych.

Odpowiednie zagospodarowanie odpadów tworzyw sztucznych ma również wpływ na możliwości importu podstawowego surowca jakim jest złom akumulatorowy. W związku z powstałymi ograniczeniami w międzynarodowym przemieszczaniu odpadów, Spółka podejmuje działania związane ze zmianą udziału surowców importowanych w strukturze surowców produkcyjnych oraz zwiększeniem możliwości wykorzystania potencjału krajowego rynku złomu.

**D.13. Wskazanie czynników, które w ocenie Emitenta będą miały wpływ na osiągnięcie wyniki Emitenta i Grupy Kapitałowej w perspektywie co najmniej kolejnego kwartału.**

**a. Notowania par walutowych USD/PLN i EUR/PLN**



Zmiana kursów walutowych może mieć wpływ na działalność Spółki, realizowane kontrakty międzynarodowe, koszty logistyki towarów, w tym import surowców oraz eksport produktów oferowanych przez Emitenta. W celu zabezpieczenia się na niekorzystne zmiany kursów LME, USD/PLN i EUR/ PLN spółka stosuje wdrożoną politykę hedgingową.

W I kwartale 2025 r. średni kurs pary walutowej USD/PLN ustalony na podstawie średniego kursu walutowego Narodowego Banku Polskiego wyniósł 3,99 zł i był na zbliżonym poziomie względem analogicznego okresu roku ubiegłego, natomiast średni kurs pary EUR/PLN wyniósł 4,20 zł i był nieznacznie niższy względem analogicznego okresu roku ubiegłego, kiedy to wyniósł 4,33 zł.

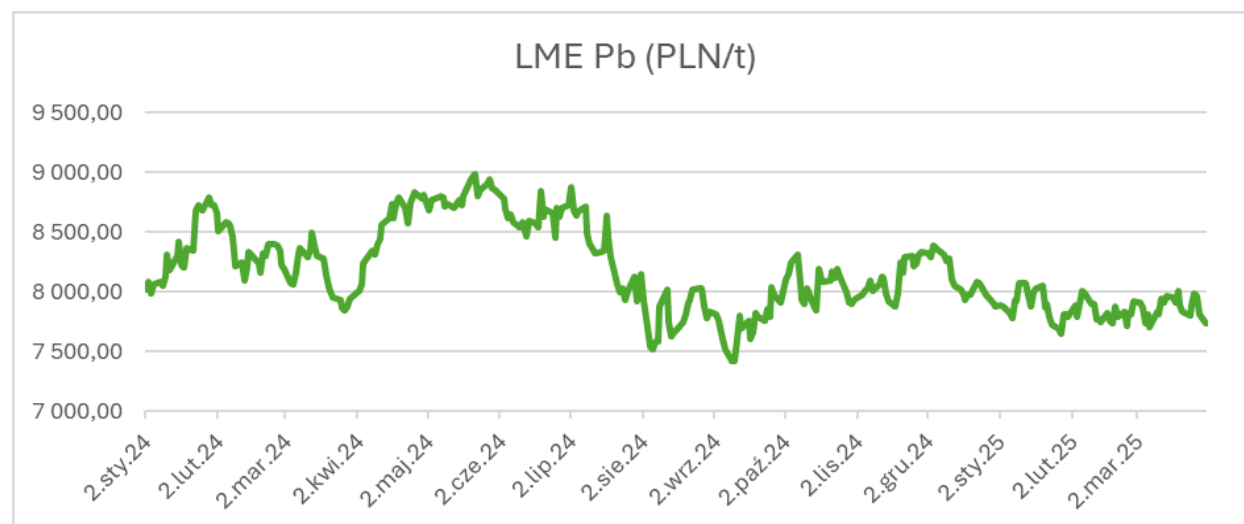
#### **b. Kurs ołowiu notowanego na *London Metal Exchange* oraz wycena ołowiu w PLN.**

Podstawowym markerem cenowym wpływającym na poziom wyceny ołowiu jest kurs ołowiu na Londyńskiej Giełdzie Metali, który znajduje bezpośrednie przełożenie na ceny produktów oferowanych przez Spółkę oraz wycenę ołowiu w PLN.

Przeciętne notowania ołowiu w I kwartale 2025 r. były nieznacznie niższe niż w ostatnim kwartale ubiegłego roku. Średnia cena ołowiu ukształtowała się na poziomie 1 969,73 USD/t 2076,7 USD/t i była niższa około 5% w stosunku do analogicznego okresu 2024 r., w którym to średnia dziennych notowań ołowiu na LME wyniosła 2076,7 USD/t.

Średnia cena ołowiu w I kwartale 2025 r. w przeliczeniu na PLN wyniosła 7 863,73 PLN/t i była niższa o 5 % w stosunku do analogicznego okresu roku poprzedniego.

#### **Średnie dzienne notowania ołowiu na LME w PLN/t w okresie 2024 – I kwartał 2025**



#### **c. Koniunktura w branży motoryzacyjnej i przemyśle automotive.**

Istotnym czynnikiem kształtującym otoczenie konkurencyjne Emitenta jest stan branży motoryzacyjnej, w której działają główni odbiorcy produktów Emitenta. Branża samochodowa

jest również głównym dostawcą złomu akumulatorowego stanowiącego podstawowy surowiec produkcyjny wykorzystywany przez Spółkę.

W okresie sprawozdawczym w krajach Unii Europejskiej odnotowano 2,715,008 rejestracji nowych samochodów osobowych (spadek o 1,9% Q1'25/Q1'24), oraz 401,479 rejestracji samochodów dostawczych i komercyjnych (DMC<=3,5t) co stanowiło spadek o 12,2% w porównaniu do analogicznego okresu roku ubiegłego. Spadek liczby rejestracji w stosunku do 1 kwartału 2024 roku odnotowano również w segmencie samochodów ciężarowych i autobusów (zgodnie z danymi The European Automobile Manufacturers' Association).

W okresie sprawozdawczym w Polsce odnotowano 158 393 pierwszych rejestracji nowych samochodów osobowych oraz dostawczych (DMC <=3,5t) i jest to o 2,3% więcej niż w analogicznym okresie ubiegłego roku.

#### **d. Wpływ ryzyk gospodarczych związanych z procesami geopolitycznymi.**

Emitent identyfikuje ryzyka gospodarcze związane z dynamicznie zmieniającym się otoczeniem rynkowym, w tym w szczególności ewentualny wpływ procesów geopolitycznych na działalność Spółki. Orzeł Biały S.A. nie może wykluczyć, iż polityka celna Stanów Zjednoczonych może mieć w przyszłości wpływ zarówno na Spółkę jak i kluczowych odbiorców jej towarów. Na dzień publikacji niniejszego raportu, ze względu na wysoką dynamikę zachodzących zmian nie jest jednakże możliwe przewidzenie skali tego wpływu na działalność bądź wyniki finansowe Spółki.

#### **d. Wpływ nierozliczonych transakcji zabezpieczających ceny ółowiu i kurs dolara.**

Spółka zgodnie z przyjętą „Strategią i instrukcją zabezpieczania ryzyka zmian notowań ółowiu oraz kursów walut” miała na koniec okresu sprawozdawczego nierozliczone transakcje SWAP dotyczące towarów. W okresie sprawozdawczym Spółka zabezpieczała ceny towarów w postaci SWAPów towarowych rozliczanych w PLN. Spółka zabezpiecza również kursy EUR związane z odroczone terminami płatności za faktury dla odbiorców ółowiu płacących w tej walucie. Zabezpieczenie to odbywa się za pomocą forwardów na okres zbieżny z okresem płatności za te faktury.

<b>Transakcje</b>	<b>Wartość transakcji</b>	<b>Wycena bilansowa na 31.03.2025 r. w tys. PLN</b>	<b>Najdalszy termin zapadalności transakcji wg stanu na 31.03.2025 r.</b>
<b>Zabezpieczające ceny towarów</b>	73 568 tys. PLN	+3 222 (aktywa)	2025-06-03
<b>Zabezpieczające kursy walut</b>	27 184 tys. EUR	+647 (aktywa)	2025-07-23
<b>Razem saldo</b>		3 869 (kapitały własne)	

Saldo wycen transakcji zabezpieczających ceny towarów oraz kursy walut było na koniec okresu sprawozdawczego dodatnie. Jednak Spółka nie jest w stanie przewidzieć jak

ostatecznie ukształtuje się wynik na tych transakcjach w dacie ich zamknięcia. Ponadto Spółka na bieżąco zabezpiecza cenę ołowiu pozostającego w danym momencie na zapasie, a więc te relacje zmieniają się na bieżąco nie tylko ze względu na zmianę kursu USD, czy notowania ołowiu, ale również na zamykanie i otwieranie kolejnych transakcji. Działania te mają na celu wyłącznie zabezpieczenia marży na ołowiu, który ze względu na okres rotacji zapasów i istniejący w Spółce system rozliczeń zapasów będzie sprzedany w przyszłości. Zabezpieczenie kursów walut związanych z należnościami handlowymi w momencie ich powstania ma za zadanie minimalizację realizowanych różnic kursowych.

Poza opisanymi powyżej Grupa nie posiadała żadnych innych instrumentów pochodnych. Wszystkie instrumenty pochodne zostały wycenione i zaprezentowane w sprawozdaniu finansowym Grupy na dzień 31.03.2025 roku.