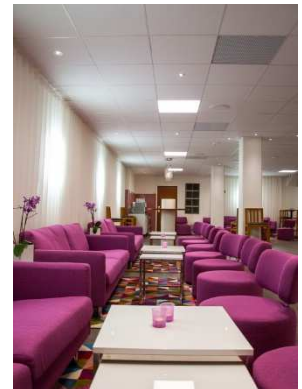


Raport miesięczny LUG S.A.
za grudzień 2017 roku



1. Informacje na temat wystąpienia tendencji i zdarzeń w otoczeniu rynkowym emitenta, które w ocenie emitenta mogą mieć w przyszłości istotne skutki dla kondycji finansowej oraz wyników finansowych emitenta

Grupa Kapitałowa LUG S.A. zakończyła ostatni miesiąc 2017 roku z satysfakcjonującym wynikiem, który potwierdził silnie ugruntowaną i stabilną pozycję Grupy na rynku krajowym oraz na arenie międzynarodowej. W grudniu, mimo wystąpienia efektu wysokiej bazy oraz naturalnie krótszego czasu pracy w okresie świątecznym, skonsolidowane przychody ze sprzedaży LUG kontynuowały trend wzrostowy. Poprawie w ujęciu r/r uległy zarówno wyniki osiągnięte w Polsce jak i zagranicą. Grupa Kapitałowa LUG S.A. osiągnęła jednocyfrową dynamikę całkowitych przychodów ze sprzedaży, na którą składają się bardzo dobre wyniki będące efektem działań na rynku polskim przynoszące dwucyfrową dynamikę oraz pozytywna jednocyfrowa dynamika ze sprzedaży osiągnięta na rynkach zagranicznych.

Kluczowe tendencje w otoczeniu makroekonomicznym Emitenta:

- Wskaźnik Menadżerów Logistyki Markit PMI polskiego sektora przemysłowego wzrósł z 54,2 pkt w listopadzie br. do 55 pkt w grudniu br., co oznacza, że osiągnął najwyższą wartość od 34 miesięcy. Średnia wartość w ujęciu rocznym wyniosła 53,6 i jest to najlepsza roczna średnia od 2006 roku i jednocześnie drugi najlepszy wynik wskaźnika w historii. Efekty grudniowych badań PMI wskazały na najsilniejszą od prawie trzech lat poprawę warunków gospodarczych w polskim sektorze przemysłowym. Zarówno wielkość produkcji, poziom zatrudnienia oraz całkowita liczba nowych zamówień wzrosły w szybszym tempie. W grudniu w najszybszym tempie od siedmiu miesięcy, krajowi producenci zwiększyli zatrudnienie. Presje na łańcuchy dostaw pozostały nadal silne, przy czym opóźnienia dostaw były jednymi z największych od siedmiu lat.
- Na koniec grudnia 2017 roku kurs EUR/PLN osiągnął poziom 4,1709. Niniejszy poziom kursu miał neutralny wpływ na wyniki Emitenta ze względu na wzajemną kompensatę przychodów i kosztów w walucie.

Zarząd Emitenta systematycznie monitoruje otoczenie, w tym sytuację w branży budowlanej i jej pokrewnych, a także stale kontroluje ryzyka związane z działalnością firmy w celu ograniczenia ich niepożądanego wpływu na organizację.

Dane w zakresie dynamiki przychodów ze sprzedaży krajowej i zagranicznej oraz struktury geograficznej przychodów w ujęciu narastającym za III kwartał 2017 roku Emitent opublikował w dniu 14 listopada 2017 roku.

2. Zestawienie raportów bieżących opublikowanych w okresie objętym raportem

a) W okresie objętym niniejszym raportem Spółka opublikowała następujące raporty bieżące EBI:

- **22.12.2017 – RB EBI 27/2017** Temat: Wybór podmiotu uprawnionego do przeprowadzania badania sprawozdania finansowego LUG Spółka Akcyjna;
- **14.12.2017 – RB EBI 26/2017** Temat: Raport miesięczny LUG S.A. za listopad 2017 roku.

b) W okresie objętym niniejszym raportem Emitent nie opublikował żadnego raportu okresowego

c) W okresie objętym niniejszym raportem Emitent opublikował następujące raporty bieżące ESPI:

- **27.12.2017 – RB ESPI 20/2017** Temat: Otrzymanie decyzji Prezesa Urzędu Regulacji Energetyki;
- **06.12.2017 – RB ESPI 19/2017** Temat: Podwyższenie kapitału zakładowego w spółce zależnej Emitenta.

3. Informacje na temat realizacji celów emisji

W raportowanym okresie Emitent nie podejmował działań służących realizacji celów emisyjnych. Ostatnia emisja akcji LUG S.A. miała miejsce w 2010 roku, a cele emisyjne zostały zrealizowane.

4. Kalendarz inwestora, obejmujący wydarzenia mające mieć miejsce w styczniu 2018 roku, które dotyczą Emitenta i są istotne z punktu widzenia interesów inwestorów

Emitent nie przewiduje zdarzeń o charakterze planowanym. Do końca stycznia 2018 roku Emitent przekaze w formie raportu bieżącego stałe daty przekazywania w danym roku obrotowym raportów okresowych.

Zielona Góra, 12.01.2018 r.