



**Sprawozdanie Zarządu z działalności  
Grupy Asseco South Eastern Europe  
za okres 6 miesięcy zakończony dnia 30 czerwca 2023 roku**



Obecność  
w **23 krajach**



Uzyskana sprzedaż  
**755,6 mln PLN**



**3 789 osób**  
pracujących na  
uzyskane wyniki



Wypracowany wynik  
netto dla akcjonariuszy  
Jednostki Dominującej  
**92,5 mln PLN**

# Sprawozdanie Zarządu z działalności Grupy Assecos South Eastern Europe

za okres 6 miesięcy zakończony dnia 30 czerwca 2023 roku

|   |           |
|---|-----------|
| <b>PODSTAWOWE INFORMACJE O ASSECO SOUTH EASTERN EUROPE S.A. I GRUPIE ASSECO SOUTH EASTERN EUROPE .....</b>  | <b>5</b>  |
| CHARAKTER DZIAŁALNOŚCI EMITENTA I GRUPY EMITENTA .....  | 5         |
| WŁADZE ASSECO SOUTH EASTERN EUROPE S.A. ....  | 6         |
| AKCJE I AKCJONARIAT .....   | 6         |
| ORGANIZACJA GRUPY ASSECO SOUTH EASTERN EUROPE .....   | 7         |
| <b>INFORMACJE FINANSOWE GRUPY ASSECO SOUTH EASTERN EUROPE .....</b>   | <b>10</b> |
| Wyniki finansowe Grupy Assecos South Eastern Europe za II kwartał 2023 roku .....   | 10        |
| Wyniki finansowe Grupy Assecos South Eastern Europe za I półrocze 2023 roku /narastająco/ .....   | 13        |
| Analiza wskaźnikowa .....   | 16        |
| Struktura rachunku przepływów pieniężnych .....   | 17        |
| Informacje dotyczące struktury geograficznej wyników .....  | 18        |
| .....   | 20        |
| <b>POZOSTAŁE INFORMACJE O GRUPIE ASEE I ASSECO SOUTH EASTERN EUROPE S.A. ....</b>   | <b>21</b> |
| Czynniki, które w ocenie Zarządu będą miały wpływ na osiągnięte przez Grupę wyniki w perspektywie co najmniej do końca bieżącego roku obrotowego..... | 21        |
| Nietypowe zdarzenia mające wpływ na osiągnięte wyniki finansowe .....   | 22        |
| Opis istotnych czynników ryzyka i zagrożeń.....   | 22        |
| Transakcje z podmiotami powiązanymi .....   | 26        |
| Kredyty, umowy pożyczek, poręczenia, gwarancje .....  | 26        |
| Informacje o udzielonych pożyczkach .....   | 26        |
| Prognozy finansowe .....  | 27        |
| System kontroli programów akcji pracowniczych .....   | 27        |
| Opis istotnych pozycji pozabilansowych .....  | 27        |
| Informacje dotyczące istotnych postępowań sądowych.....   | 27        |
| Istotne zdarzenia mające wpływ na działalność Grupy ASEE po 30 czerwca 2023 roku .....  | 27        |
| Informacje o innych istotnych czynnikach mogących wpłynąć na ocenę sytuacji kadrowej, majątkowej oraz finansowej .....                                | 27        |
| <b>OŚWIADCZENIE ZARZĄDU ASSECO SOUTH EASTERN EUROPE S.A. ....</b>   | <b>28</b> |



**Podstawowe informacje**  
**o Grupie Asseco South Eastern Europe**

## PODSTAWOWE INFORMACJE O ASSECO SOUTH EASTERN EUROPE S.A. I GRUPIE ASSECO SOUTH EASTERN EUROPE

Asseco South Eastern Europe S.A. („Jednostka Dominująca”, „Spółka”, „Emitent”, „ASEE S.A.”) z siedzibą w Rzeszowie, przy ul. Olchowej 14 została utworzona 10 kwietnia 2007 roku jako spółka akcyjna.

W dniu 11 lipca 2007 roku dokonano wpisu Spółki w XII Wydziale Gospodarczym Krajowego Rejestru Sądowego w Sądzie Rejonowym w Rzeszowie pod numerem 0000284571.

Od dnia 28 października 2009 roku Spółka jest notowana na rynku podstawowym Giełdy Papierów Wartościowych w Warszawie S.A.

Grupa Asseco South Eastern Europe („Grupa”, „Grupa ASEE”, „ASEE”) składa się z Asseco South Eastern Europe Spółka Akcyjna oraz spółek zależnych.

### CHARAKTER DZIAŁALNOŚCI EMITENTA I GRUPY EMITENTA

ASEE S.A. prowadzi głównie działalność holdingową, koncentrując się na zarządzaniu Grupą oraz poszerzaniu jej zasięgu geograficznego i produktowego.

Grupa ASEE prowadzi również działalność operacyjną w zakresie sprzedaży oprogramowania własnego i obcego, jak również świadczenia usług wdrożeniowych, integracyjnych i outsourcingowych. Grupa dostarcza kompletne rozwiązania i produkty własne niezbędne do prowadzenia banku, jak również zaawansowane rozwiązania płatnicze pozwalające kształtować rynek płatności w regionie, a także świadczy usługi integracyjne, wdrożeniowe systemów i sprzętu informatycznego światowych liderów.

Grupa ASEE wyodrębnia następujące segmenty sprawozdawcze, stanowiące odzwierciedlenie struktury prowadzonej działalności:

- Rozwiązania dla bankowości,
- Rozwiązania płatnicze,
- Rozwiązania dedykowane.

Segment **Rozwiązania dla bankowości** obejmuje kompletne rozwiązania i produkty niezbędne do prowadzenia banku takie jak: wielokanałowe rozwiązania do dystrybucji produktów i usług bankowych, rozwiązania umożliwiające poprawę komunikacji z klientem, zintegrowane centralne systemy bankowe, rozwiązania uwierzytelniające, informatyczne systemy raportujące do sprawozdawczości obligatoryjnej i informacji zarządczej, a także systemy służące do zarządzania ryzykiem i przeciwdziałania oszustwom transakcyjnym. Ponadto w ramach segmentu Grupa oferuje swoim klientom usługi on-line 24x7 oraz doradztwo w obszarze bankowości mobilnej i elektronicznej oraz cyfrowej transformacji.

Segment **Rozwiązania płatnicze** obejmuje kompletne rozwiązania obsługujące płatności w kanałach online i offline, przeznaczone zarówno dla instytucji finansowych jak i niefinansowych, oferowane w ramach Grupy Payten. Są to rozwiązania dla handlu elektronicznego (bramki płatności online, wsparcie dla alternatywnych metod płatności – kryptowalut, kodów QR, rozwiązania umożliwiające tokenizację kart, płatności subskrypcyjne), płatności mobilne (mPOS, vPOS, SoftPOS), przetwarzanie kart płatniczych oraz usługi związane z bankomatami i terminalami płatniczymi EFT POS. Grupa dostarcza oprogramowanie oraz usługi, a także bankomaty i terminale płatnicze, również w „modelu outsourcingowym”, umożliwiającym klientom wynajęcie urządzeń oraz skorzystanie z usług serwisowych i usług zarządzania infrastrukturą. W ramach segmentu prowadzona jest także działalność niezależnych sieci bankomatów operujących pod marką MoneyGet. Ponadto Grupa posiada sieć niezależnych terminali płatniczych EFT POS w punktach handlowych - usługa IPD pod marką Monri umożliwiającą handlowcom zastąpienie dwóch lub więcej terminali płatniczych EFT POS w punkcie sprzedaży za pomocą jednego urządzenia podłączonego bezpośrednio do wielu centrów rozliczeniowych (wydawców kart). Dodatkowo w ramach segmentu oferowane są komplementarne rozwiązania do tworzenia sklepów internetowych i mobilnych oraz platform typu „marketplace”, a dla punktów handlowych systemy zarządzania kasami fiskalnymi oraz wspomagające sprzedaż (ECR).

W ramach segmentu **Rozwiązania dedykowane** Grupa świadczy usługi na rzecz następujących sektorów: użyteczności publicznej i telekomunikacji, sektora publicznego (w tym infrastruktury drogowej), rządowego oraz bankowości i finansów w ramach następujących linii biznesowych: zarządzanie procesami biznesowymi BPM, platforma obsługi klienta i wsparcia sprzedaży, rejestry danych, inteligentne miasto, AI & Machine Learning, e-tax, kontrola graniczna, uwierzytelnianie, rozwiązania dedykowane, BI oraz ERP. Spółka skupia się na sprzedaży własnych rozwiązań, ale oferuje również pełen wachlarz usług integracyjnych rozwiązań od czołowych światowych dostawców.

## WŁADZE ASSECO SOUTH EASTERN EUROPE S.A.

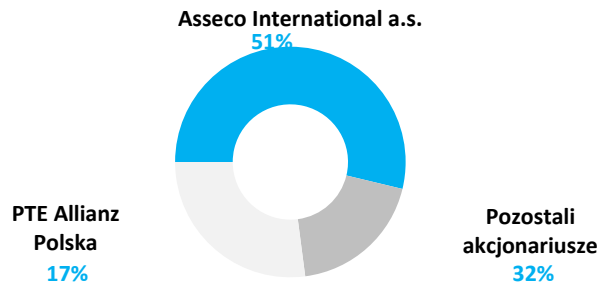
Na dzień publikacji niniejszego sprawozdania tj. na dzień 2 sierpnia 2023 roku skład Zarządu i Rady Nadzorczej Spółki oraz Komitetu Audytu przedstawiał się następująco:

| Rada Nadzorcza  | Zarząd             | Komitet Audytu  |
|-----------------|--------------------|-----------------|
| Jozef Klein     | Piotr Jeleński     | Artur Kucharski |
| Adam Góral      | Miljan Mališ       | Adam Pawłowicz  |
| Jacek Duch      | Michał Nitka       | Jacek Duch      |
| Artur Kucharski | Kostadin Slavkoski |                 |
| Adam Pawłowicz  |                    |                 |

W okresie sprawozdawczym oraz w okresie od dnia 30 czerwca 2023 roku do dnia publikacji niniejszego sprawozdania, tj. 2 sierpnia 2023 roku nie wystąpiły zmiany w składzie organów zarządzających i nadzorujących Emitenta.

## AKCJE I AKCJONARIAT

### Struktura akcjonariatu na dzień 30 czerwca 2023 roku



Na dzień 30 czerwca 2023 roku Asseco International a.s. (jednostka dominująca wyższego szczebla) posiadała 26 407 081 akcji Spółki, stanowiących 50,89% kapitału zakładowego Spółki i uprawniających do 26 407 081 głosów na Walnym Zgromadzeniu Spółki, co stanowi 50,89% ogólnej liczby głosów. Jednostką dominującą w stosunku do Asseco International jest Asseco Poland S.A.

Według najlepszej wiedzy Zarządu na dzień publikacji niniejszego raportu, tj. na dzień 2 sierpnia 2023 roku, a także na dzień 30 czerwca 2023 roku stan Akcjonariuszy posiadających bezpośrednio bądź przez podmioty zależne co najmniej 5,0% ogólnej liczby głosów, przedstawia się następująco:

| Akcjonariat na dzień 2 sierpnia 2023 roku oraz 30 czerwca 2023 roku | Liczba akcji w posiadaniu | Proc. udział w ogólnej liczbie głosów |
|---|---------------------------|---------------------------------------|
| Asseco International a.s.   | 26 407 081                | 50,89%                                |
| Fundusze Emerytalne zarządzane przez PTE Allianz Polska S.A.*       | 8 738 000                 | 16,84%                                |
| Pozostali akcjonariusze   | 16 749 170                | 32,28%                                |
| <b>Razem</b>  | <b>51 894 251</b>         | <b>100%</b>                           |

\*W dniu 30.12.2022 nastąpiło połączenie Powszechnego Towarzystwa Emerytalnego Aviva Santander S.A. z Powszechnym Towarzystwem Emerytalnym Allianz Polska S.A. Obecnie akcjonariuszami ASEE są następujące fundusze zarządzane przez PTE Allianz Polska S.A.: Allianz OFE, Allianz DFE i II Allianz OFE.

Na dzień 31 grudnia 2022 roku stan Akcjonariuszy posiadających bezpośrednio bądź przez podmioty zależne co najmniej 5,0% ogólnej liczby głosów, przedstawia się następująco:

| Akcjonariat na dzień 31 grudnia 2022 roku                     | Liczba akcji w posiadaniu | Proc. udział w ogólnej liczbie głosów |
|---|---------------------------|---------------------------------------|
| Asseco International a.s.                                     | 26 407 081                | 50,89%                                |
| Fundusze Emerytalne zarządzane przez PTE Allianz Polska S.A.* | 8 748 258                 | 16,86%                                |
| Pozostali akcjonariusze                                       | 16 738 912                | 32,26%                                |
| <b>Razem</b>  | <b>51 894 251</b>         | <b>100%</b>                           |

## Akcje w posiadaniu osób zarządzających i nadzorujących

Poniższa tabela prezentuje zestawienie stanu posiadania akcji Asseco South Eastern Europe S.A. przez osoby zarządzające i nadzorujące:

|                            | 2 sierpnia 2023 | 30 czerwca 2023 | 26 kwietnia 2023 | 31 grudnia 2022 |
|----------------------------|-----------------|-----------------|------------------|-----------------|
| Piotr Jeleński             | 1 253 492       | 1 253 492       | 1 253 492        | 1 253 492       |
| Miljan Mališ <sup>*)</sup> | 348 336         | 348 336         | 348 336          | 348 336         |
| Michał Nitka               | 45 000          | 45 000          | 45 000           | 45 000          |
| Kostadin Slavkoski         | 44 315          | 44 315          | 44 315           | 44 315          |

\*) Miljan Mališ, członek Zarządu ASEE S.A. jest udziałowcem spółki Mini Invest d.o.o., akcjonariusza ASEE S.A.

Członkowie Rady Nadzorczej nie posiadali akcji Asseco South Eastern Europe S.A. w żadnym z prezentowanych okresów.

## ORGANIZACJA GRUPY ASSECO SOUTH EASTERN EUROPE

### Aktualna struktura Grupy

Jednostką dominującą w stosunku do Asseco South Eastern Europe S.A. jest Asseco International a.s. z siedzibą w Bratysławie. Na dzień 30 czerwca 2023 oraz na dzień 31 grudnia 2022 roku Asseco International a.s. posiadała 50,89% udziałów w kapitale własnym ASEE S.A.

Na dzień 30 czerwca 2023 roku oraz na dzień 31 grudnia 2022 roku udział w ogólnej liczbie głosów, posiadany przez Grupę w podmiotach wchodzących w skład Grupy ASEE, jest równy udziałowi Grupy w kapitałach tych jednostek.

### Zmiany w strukturze Grupy

W okresie 6 miesięcy zakończonym dnia 30 czerwca 2023 roku wystąpiły następujące zmiany w strukturze Grupy ASEE:

- **Sprzedaż akcji Payten Holding S.A. z Payten Sp. z o.o. do ASEE S.A.**

W dniu 9 stycznia 2023 roku została podpisana umowa sprzedaży 242 sztuk akcji spółki Payten Holding z Payten Sp. z o.o. do ASEE S.A. Transakcja ta nie miała wpływu na skonsolidowane sprawozdanie finansowe Grupy.

- **Połączenie spółek Integrirani Poslovni Sustavi, Gastrobit i Web Studio oraz Monri Payments**

W dniu 14 lutego 2023 roku zostało zarejestrowane połączenie spółek Integrirani Poslovni Sustavi d.o.o., Gastrobit d.o.o., Web Studio d.o.o. oraz Monri Payments d.o.o., które działają od tego dnia jako spółka Monri Payments d.o.o. Transakcja ta nie miała wpływu na skonsolidowane sprawozdanie finansowe Grupy.

- **Zakup udziałów w AFusion d.o.o. Beograd**

W dniu 10 marca 2023 roku spółka Payten d.o.o. Beograd dokupiła 15% udziałów w AFusion od udziałowców niekontrolujących, osiągając po transakcji 95% udziałów w spółce Afusion. Transakcja ta nie miała wpływu na wynik finansowy Grupy. Różnica między ceną zapłaconą, a wartością aktywów netto została ujęta w kapitałach własnych Jednostki Dominującej w pozycji *Transakcje na udziałach niekontrolujących*.

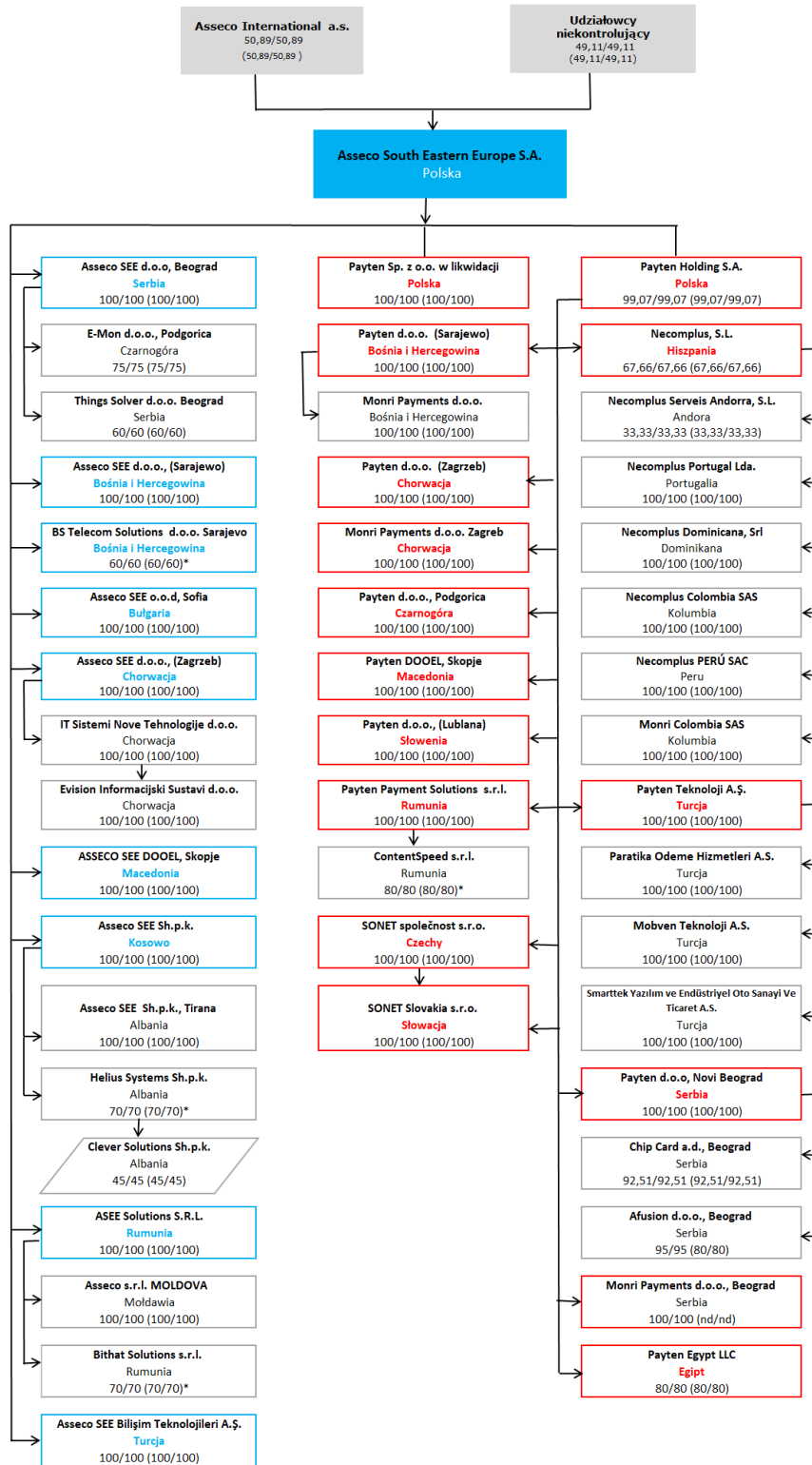
- **Utworzenie nowej spółki Monri Payments d.o.o., Beograd**

W dniu 7 kwietnia 2023 roku zostało zarejestrowane założenie spółki Monri Payments d.o.o. z siedzibą w Belgradzie. 100% udziałów w tej spółce objęła spółka Payten Holding S.A.

- **Rozpoczęcie likwidacji spółki Payten Sp. z o.o. w likwidacji**

W dniu 27 kwietnia 2023 roku została podjęta uchwała wspólników spółki Payten Sp. z o.o. w sprawie likwidacji spółki.

Poniżej przedstawiono strukturę Grupy ASEE wraz z udziałem procentowym w kapitale i głosach na zgromadzeniach akcjonariuszy/wspólników spółek zależnych na dzień 30 czerwca 2023 roku oraz 31 grudnia 2022 roku:



100/100 udział w głosach/udział w kapitale na dzień 30 czerwca 2023 roku (w %)  
 (100/100) udział w głosach/udział w kapitale na dzień 31 grudnia 2022 roku (w %)

□ jednostka zależna  
 □ jednostka stowarzyszona

\* do rozliczenia nabycia przyjmujemy że mamy 100% ze względu na opcje put/call - stosowana metoda oczekiwanego nabycia (ang. present ownership)





**Informacje finansowe i istotne wydarzenia  
mające wpływ na działalność  
Grupy Asseco South Eastern Europe**

## INFORMACJE FINANSOWE GRUPY ASSECO SOUTH EASTERN EUROPE

### Wyniki finansowe Grupy Asseco South Eastern Europe za II kwartał 2023 roku

|  | 3 miesiące do<br>30 czerwca 2023<br>tys. PLN | 3 miesiące do<br>30 czerwca 2022<br>tys. PLN | Zmiana<br>% | 3 miesiące do<br>30 czerwca 2023<br>tys. EUR | 3 miesiące do<br>30 czerwca 2022<br>tys. EUR | Zmiana<br>% |
|--|--|--|-------------|--|--|-------------|
| Przychody ze sprzedaży   | 375 527                                      | 349 433                                      | 8%          | 82 938                                       | 75 331                                       | 10%         |
| Zysk brutto ze sprzedaży   | 99 844                                       | 95 729                                       | 4%          | 22 041                                       | 20 637                                       | 7%          |
| Zysk netto ze sprzedaży  | 53 778                                       | 51 193                                       | 5%          | 11 859                                       | 11 036                                       | 8%          |
| Zysk z działalności operacyjnej  | 54 093                                       | 51 580                                       | 5%          | 11 928                                       | 11 120                                       | 7%          |
| EBITDA   | 75 224                                       | 74 822                                       | 1%          | 16 600                                       | 16 130                                       | 3%          |
| Zysk za okres sprawozdawczy  | 49 105                                       | 65 815                                       | -25%        | 10 834                                       | 14 185                                       | -24%        |
| <b>Zysk za okres sprawozdawczy przypadający<br/>Akcjonariuszom Jednostki Dominującej</b> | <b>47 110</b>                                | <b>64 273</b>                                | <b>-27%</b> | <b>10 395</b>                                | <b>13 852</b>                                | <b>-25%</b> |

Wyniki finansowe Grupy ASEE z działalności operacyjnej wyrażone w EUR osiągnięte w drugim kwartale 2023 roku były lepsze niż wyniki za analogiczny okres poprzedniego roku. Udało się zwiększyć sprzedaż Grupy przy podobnej do roku poprzedniego rentowności. Przychody ze sprzedaży wyrażone w EUR wyniosły 82,9 mln, co oznacza wzrost o 7,6 mln (10%) w stosunku do drugiego kwartału 2022 roku. Zysk z działalności operacyjnej osiągnął poziom 11,9 mln EUR po wzroście o 7%, natomiast wartość EBITDA za drugi kwartał 2023 wyniosła 16,6 mln EUR (wzrost o 3%). Zysk netto przypadający akcjonariuszom jednostki dominującej za drugi kwartał 2023 roku wyniósł 10,4 mln EUR, po spadku o 3,5 mln EUR, czyli -25%, co wynika z ujętych kwot z tytułu wpływu hiperinflacji przedstawionych w tabeli poniżej.

Wspomniana poprawa wyników finansowych do poziomu zysku z działalności operacyjnej wynika głównie ze wzrostu skali sprzedaży we wszystkich segmentach. W segmencie Rozwiązania dla bankowości wzrost przychodów został zrealizowany głównie za sprawą sprzedaży własnych usług oraz oprogramowania, zaś w segmencie Rozwiązania płatnicze oraz Rozwiązania dedykowane zarówno za sprawą sprzedaży sprzętu oraz rozwiązań stron trzecich jak i sprzedaży własnych usług oraz oprogramowania.

Rosnąca skala działania to po części także skutek konsolidacji kilku nowych spółek w Grupie ASEE, których konsolidację Grupa rozpoczęła w drugiej połowie 2022 w roku. Nowo nabyte spółki Grupy ASEE wygenerowały w drugim kwartale 2023 roku przychody na poziomie 1,4 mln EUR. Wpływ nowych spółek wraz z efektem amortyzacji rozpoznanych w ramach PPA aktywów na EBIT wyniósł 0,2 mln EUR, a na wartość EBITDA 0,3 mln EUR.

Powyżej wymienione wyniki za drugi kwartał 2023 roku zawierają ponadto efekt ujęcia zgodnie z MSR 29 efektu hiperinflacji w odniesieniu do operacji tureckich. Efekt ten został przedstawiony w poniższej tabeli.

|  | 3 miesiące do<br>30 czerwca 2023<br>Bez MSR 29<br>tys. PLN | Wpływ<br>hiperinflacji<br>tys. PLN | 3 miesiące do<br>30 czerwca 2023<br>Zgodnie z MSSF<br>tys. PLN | 3 miesiące do<br>30 czerwca 2023<br>Bez MSR 29<br>tys. EUR | Wpływ<br>hiperinflacji<br>tys. EUR | 3 miesiące do<br>30 czerwca 2023<br>Zgodnie z MSSF<br>tys. EUR |
|--|--|------------------------------------|--|--|------------------------------------|--|
| Przychody ze sprzedaży   | 390 793  | (15 266)                           | 375 527  | 86 242   | (3 304)                            | 82 938   |
| Zysk brutto ze sprzedaży   | 105 810  | (5 966)                            | 99 844   | 23 335   | (1 293)                            | 22 041   |
| Zysk netto ze sprzedaży  | 56 824   | (3 046)                            | 53 778   | 12 519   | (661)                              | 11 859   |
| Zysk z działalności operacyjnej  | 57 082   | (2 989)                            | 54 093   | 12 576   | (648)                              | 11 928   |
| EBITDA   | 78 292   | (3 069)                            | 75 223   | 17 264   | (664)                              | 16 600   |
| Zysk za okres sprawozdawczy  | 52 209   | (3 104)                            | 49 105   | 11 470   | (634)                              | 10 834   |
| <b>Zysk za okres sprawozdawczy przypadający<br/>Akcjonariuszom Jednostki Dominującej</b> | <b>50 214</b>  | <b>(3 104)</b>                     | <b>47 110</b>  | <b>11 030</b>  | <b>(634)</b>                       | <b>10 395</b>  |

Dokładniejsze informacje na temat raportowania w warunkach hiperinflacji przedstawione zostały w punkcie 2.10 śródrocznego skróconego skonsolidowanego sprawozdania finansowego.

Poniżej zostały opisane wyniki poszczególnych segmentów, których dane nie zawierają wpływu hiperinflacji. Podejście to jest zgodne z tym jak patrzy na segmenty Zarząd.



## Wyniki segmentu Rozwiązania płatnicze

| Rozwiązania płatnicze<br>(dane bez wpływu MSR 29) | 3 miesiące do   |                 |        | 3 miesiące do   |                 |        |
|---|-----------------|-----------------|--------|-----------------|-----------------|--------|
|   | 30 czerwca 2023 | 30 czerwca 2022 | Zmiana | 30 czerwca 2023 | 30 czerwca 2022 | Zmiana |
|   | tys. PLN        | tys. PLN        | %      | tys. EUR        | tys. EUR        | %      |
| Przychody ze sprzedaży                            | 193 913         | 177 963         | 9%     | 42 729          | 38 364          | 11%    |
| Zysk z działalności operacyjnej                   | 30 298          | 27 363          | 11%    | 6 663           | 5 899           | 13%    |
| EBITDA  | 44 987          | 43 269          | 4%     | 9 909           | 9 328           | 6%     |

Przychody segmentu **Rozwiązania płatnicze** w drugim kwartale 2023 roku wyniosły 42,7 mln EUR, co oznacza wzrost o 4,4 mln EUR (11%) w stosunku do analogicznego okresu poprzedniego roku. Wzrost zanotowały wszystkie linie biznesowe wchodzące w skład segmentu Rozwiązania płatnicze z wyjątkiem linii odpowiedzialnej za sprzedaż i utrzymanie ATMów. W największym stopniu do wzrostu przychodów przyczyniła się linia odpowiedzialna za utrzymanie i sprzedaż terminali płatniczych, która wygenerowała o 3,7 mln EUR więcej przychodów niż w tym samym okresie ubiegłego roku. Wzrosty te wynikały głównie z wyższych przychodów z tytułu dostaw urządzeń w Europie Zachodniej, Bośni i Hercegowinie oraz Europie Centralnej. W linii utrzymania terminali płatniczych prezentowane są również przychody ze sprzedaży rozwiązań kierowanych do klientów niefinansowych, takich jak elektroniczne kasy fiskalne (ECR) oraz rozwiązania Single POS. Przychody tych linii wzrosły o 38% w ujęciu rok do roku. Drugą linią z największym wzrostem przychodów był eCommerce (+1,1 mln EUR), który pomimo kolejnego osłabienia liry tureckiej zanotował największy wzrost na terenie Turcji. W mniejszym stopniu wzrosty wygenerowały operacje w Chorwacji, Serbii oraz Rumunii.

Wynik operacyjny segmentu Rozwiązania płatnicze w drugim kwartale 2023 roku wzrósł o 0,8 mln EUR (13%) i wyniósł 6,7 mln EUR. Wzrost EBIT został wygenerowany głównie przez linię odpowiedzialną za terminale płatnicze, zarówno za sprawą rozwiązań Single POS oraz elektronicznych kas fiskalnych jak i tradycyjnego utrzymania i dostaw terminali. Kolejny kwartał wzrostu zanotowała również linia odpowiedzialna za procesowanie transakcji płatniczych dla banków. Wzrosty te zostały częściowo skompensowane spadkiem wyniku w linii eCommerce, głównie za sprawą operacji w Turcji oraz w linii odpowiedzialnej za utrzymanie i dostawy ATMów za sprawą mniejszych dostaw sprzętu w Serbii, Chorwacji, Macedonii i Kosowie, co tylko częściowo zostało skompensowane przez większe dostawy w Rumunii.

Skonsolidowana wartość EBITDA segmentu Rozwiązania płatnicze w drugim kwartale 2023 roku wyniosła 9,9 mln EUR, co oznacza wzrost o 0,6 mln EUR (6%) w stosunku do analogicznego okresu roku poprzedniego.



## Wyniki segmentu Rozwiązania dla bankowości

| Sektor bankowości<br>(dane bez wpływu MSR 29) | 3 miesiące do   |                 |        | 3 miesiące do   |                 |        |
|---|-----------------|-----------------|--------|-----------------|-----------------|--------|
|   | 30 czerwca 2023 | 30 czerwca 2022 | Zmiana | 30 czerwca 2023 | 30 czerwca 2022 | Zmiana |
|   | tys. PLN        | tys. PLN        | %      | tys. EUR        | tys. EUR        | %      |
| Przychody ze sprzedaży                        | 78 028          | 63 342          | 23%    | 17 206          | 13 656          | 26%    |
| Zysk z działalności operacyjnej               | 17 818          | 13 905          | 28%    | 3 933           | 2 998           | 31%    |
| EBITDA  | 20 801          | 16 849          | 24%    | 4 593           | 3 633           | 26%    |

Segment **Rozwiązania dla bankowości** osiągnął w drugim kwartale 2023 roku sprzedaż na poziomie 17,2 mln EUR, co oznacza wzrost o 3,6 mln EUR (26%) w stosunku do analogicznego okresu ubiegłego roku. Wzrost zanotowały linie wszystkie trzy linie biznesowe, przy czym największe wzrosty były w linii odpowiedzialnej za centralne systemy bankowe (1,4 mln EUR) oraz za rozwiązania wielokanałowe (1,4 mln EUR). W obu przypadkach wzrost został wygenerowany głównie za sprawą przychodów z tytułu usług wdrożeniowych na realizowanych projektach wdrożeniowych głównie, choć nie tylko, w Serbii oraz Chorwacji.

Wynik operacyjny segmentu Rozwiązania dla bankowości w drugim kwartale 2023 roku wyniósł 3,9 mln EUR, co oznacza wzrost o 0,9 mln EUR (31%) w stosunku do analogicznego okresu poprzedniego roku. Wzrost wyniku został wygenerowany przez wszystkie trzy linie biznesowe wchodzące w skład segmentu.

Skonsolidowana wartość EBITDA w drugim kwartale 2023 roku wzrosła w segmencie Rozwiązania dla bankowości o 1,0 mln EUR (26%) i osiągnęła wartość 4,6 mln EUR.



### Wyniki segmentu Rozwiązania dedykowane

| Rozwiązania dedykowane<br>(dane bez wpływu MSR 29) | 3 miesiące do<br>30 czerwca 2023<br>tys. PLN | 3 miesiące do<br>30 czerwca 2022<br>tys. PLN | Zmiana<br>% | 3 miesiące do<br>30 czerwca 2023<br>tys. EUR | 3 miesiące do<br>30 czerwca 2022<br>tys. EUR | Zmiana<br>% |
|--|--|--|-------------|--|--|-------------|
| Przychody ze sprzedaży                             | 118 852                                      | 105 003                                      | 13%         | 26 308                                       | 22 638                                       | 16%         |
| Zysk z działalności operacyjnej                    | 8 966  | 9 833  | -9%         | 1 980  | 2 119  | -7%         |
| EBITDA   | 12 504                                       | 13 492                                       | -7%         | 2 762  | 2 908  | -5%         |

Przychody ze sprzedaży segmentu **Rozwiązania dedykowane** wzrosły w drugim kwartale 2023 roku o 3,7 mln EUR (16%) i osiągnęły wartość 26,3 mln EUR. Wzrost ten został osiągnięty głównie za sprawą sprzedaży rozwiązań stron trzecich wraz z powiązаныmi usługami głównie na obszarze Serbii, Kosowa oraz Rumunii.

Wynik operacyjny segmentu **Rozwiązania dedykowane** w drugim kwartale 2023 roku osiągnął wartość 2,0 mln EUR i był o 0,1 mln EUR (7%) niższy niż w analogicznym okresie poprzedniego roku.

Wartość EBITDA segmentu **Rozwiązania dedykowane** w drugim kwartale 2023 roku spadła o 0,1 mln EUR (5%) i osiągnęła poziom 2,8 mln EUR.

### Zysk netto

Skonsolidowany zysk netto Grupy ASEE za drugi kwartał 2023 roku wyniósł 10,8 mln EUR, co oznacza spadek o 3,4 mln EUR (24%) w stosunku do analogicznego okresu ubiegłego roku. Wynik na działalności finansowej w drugim kwartale 2023 roku wyniósł 1,1 mln EUR, podczas gdy w analogicznym okresie ubiegłego roku było to 4,9 mln EUR. Spadek zysku z działalności finansowej wynika głównie z dużo mniejszej wartości zysku z sytuacji pieniężnej netto rozpoznanego w związku z przeszacowaniem inflacyjnym bilansowych pozycji niepieniężnych oraz rachunku zysków i strat (-4,1 mln EUR w ujęciu rok do roku). Spadek ten wynika z niższego poziomu inflacji w 2023 roku oraz znaczącego osłabienia liry tureckiej na dzień 30 czerwca 2023 w stosunku do średniego kursu od początku roku. W mniejszym stopniu na spadek wpłynął bilans pozytywnych i negatywnych różnic kursowych, który wygenerował wynik mniejszy o 0,4 mln EUR. Spadki te zostały częściowo skompensowane za sprawą zysku z tytułu przeszacowania wycen zobowiązań warunkowych z tytułu zakupu akcji oraz opcji put mniejszościowych akcjonariuszy (+0,6 mln EUR).

Efektywna stopa podatkowa w drugim kwartale 2023 roku wyniosła 17,0%, co oznacza wzrost o 5,6 punktu procentowego w stosunku do drugiego kwartału 2022 roku. Zmiana efektywnej stopy wynika głównie ze zmiany rozpoznania niepodatkowego zysku z sytuacji pieniężnej netto oraz w mniejszym stopniu z tytułu podatków związanych z dywidendami wypłaconymi w ramach Grupy.

|                                    | 3 miesiące do<br>30 czerwca 2023<br>Bez MSR 29<br>tys. PLN | Wpływ<br>hiperinflacji<br>tys. PLN | 3 miesiące do<br>30 czerwca 2023<br>Zgodnie z MSSF<br>tys. PLN | 3 miesiące do<br>30 czerwca 2023<br>Bez MSR 29<br>tys. EUR | Wpływ<br>hiperinflacji<br>tys. EUR | 3 miesiące do<br>30 czerwca 2023<br>Zgodnie z MSSF<br>tys. EUR |
|------------------------------------|--|------------------------------------|--|--|------------------------------------|--|
| Działalność finansowa              | 6 694  | (1 599)                            | 5 095  | 1 444  | (308)                              | 1 135  |
| Zysk przed opodatkowaniem          | 63 776   | (4 588)                            | 59 188   | 14 019   | (956)                              | 13 063   |
| Podatek dochodowy                  | (11 567)   | 1 484                              | (10 083)   | (2 550)  | 322                                | (2 228)  |
| <b>Zysk za okres sprawozdawczy</b> | <b>52 209</b>  | <b>(3 104)</b>                     | <b>49 105</b>  | <b>11 470</b>  | <b>(634)</b>                       | <b>10 834</b>  |

## Wyniki finansowe Grupy Asseco South Eastern Europe za I półrocze 2023 roku /narastająco/

|  | 6 miesięcy do<br>30 czerwca 2023<br>tys. PLN | 6 miesięcy do<br>30 czerwca 2022<br>tys. PLN | Zmiana<br>% | 6 miesięcy do<br>30 czerwca 2023<br>tys. EUR | 6 miesięcy do<br>30 czerwca 2022<br>tys. EUR | Zmiana<br>% |
|--|--|--|-------------|--|--|-------------|
| Przychody ze sprzedaży   | 755 591                                      | 661 098                                      | 14%         | 163 795                                      | 142 396                                      | 15%         |
| Zysk brutto ze sprzedaży   | 198 514                                      | 179 520                                      | 11%         | 43 033                                       | 38 667                                       | 11%         |
| Zysk netto ze sprzedaży  | 103 690                                      | 97 075                                       | 7%          | 22 478                                       | 20 909                                       | 8%          |
| Zysk z działalności operacyjnej  | 104 145                                      | 97 504                                       | 7%          | 22 576                                       | 21 002                                       | 8%          |
| EBITDA   | 147 983                                      | 142 985                                      | 4%          | 32 079                                       | 30 798                                       | 4%          |
| Zysk za okres sprawozdawczy  | 96 165                                       | 105 532                                      | -9%         | 20 846                                       | 22 731                                       | -8%         |
| <b>Zysk za okres sprawozdawczy przypadający<br/>Akcjonariuszom Jednostki Dominującej</b> | <b>92 482</b>                                | <b>102 721</b>                               | <b>-10%</b> | <b>20 048</b>                                | <b>22 125</b>                                | <b>-9%</b>  |

Wyniki finansowe Grupy ASEE wyrażone w EUR osiągnięte w pierwszym półroczu 2023 roku były lepsze niż wyniki za analogiczny okres poprzedniego roku. Udało się zwiększyć sprzedaż Grupy przy tylko lekko niższej od roku poprzedniego rentowności. Przychody ze sprzedaży wyrażone w EUR wyniosły 163,8 mln, co oznacza wzrost o 21,4 mln (15%) w stosunku do analogicznego okresu 2022 roku. Zysk z działalności operacyjnej osiągnął poziom 22,6 mln EUR po wzroście o 8%, natomiast wartość EBITDA za pierwsze półrocze 2023 wyniosła 32,1 mln EUR (wzrost o 4%). Zysk netto przypadający akcjonariuszom jednostki dominującej za pierwsze półrocze 2023 roku wyniósł 20,0 mln EUR, po spadku o 2,1 mln EUR, czyli 9%.

W ujęciu półrocznym największy wzrost wyniku zanotował segment Rozwiązania dla bankowości, głównie za sprawą realizowanych usług wdrożeniowych systemów bankowych. W mniejszym stopniu wzrosły wyniki segmentu Rozwiązania płatnicze, zaś wynik segmentu Rozwiązania dedykowane pozostały na zbliżonym do roku poprzedniego poziomie.

Rosnąca skala działania to po części także skutek konsolidacji kilku nowych spółek w Grupie ASEE. Nabyte w 2022 roku spółki Grupy ASEE wygenerowały pierwszym półroczu 2023 roku 0,3 mln EUR zysku operacyjnego. Wyniki te zawierają koszty amortyzacji wartości niematerialnych rozpoznanych w ramach rozliczenia połączenia (PPA). Wpływ nowych spółek na wartość EBITDA wyniósł 0,5 mln EUR w roku 2023.

Powyżej wymienione wyniki za pierwsze półrocze 2023 roku zawierają ponadto efekt ujęcia zgodnie z MSR 29 efektu hiperinflacji w odniesieniu do operacji tureckich. Efekt ten został przedstawiony w poniższej tabeli.

|  | 6 miesięcy do<br>30 czerwca 2023<br>Bez MSR 29<br>tys. PLN | Wpływ<br>hiperinflacji<br>tys. PLN | 6 miesięcy do<br>30 czerwca 2023<br>Zgodnie z MSSF<br>tys. PLN | 6 miesięcy do<br>30 czerwca 2023<br>Bez MSR 29<br>tys. EUR | Wpływ<br>hiperinflacji<br>tys. EUR | 6 miesięcy do<br>30 czerwca 2023<br>Zgodnie z MSSF<br>tys. EUR |
|--|--|------------------------------------|--|--|------------------------------------|--|
| Przychody ze sprzedaży   | 769 466  | (13 875)                           | 755 591  | 166 803  | (3 008)                            | 163 795  |
| Zysk brutto ze sprzedaży   | 204 457  | (5 943)                            | 198 514  | 44 322   | (1 288)                            | 43 033   |
| Zysk netto ze sprzedaży  | 106 766  | (3 076)                            | 103 690  | 23 144   | (667)                              | 22 478   |
| Zysk z działalności operacyjnej  | 107 157  | (3 012)                            | 104 145  | 23 229   | (653)                              | 22 576   |
| EBITDA   | 150 714  | (2 731)                            | 147 983  | 32 671   | (592)                              | 32 079   |
| Zysk za okres sprawozdawczy  | 89 796   | 6 369                              | 96 165   | 19 466   | 1 381                              | 20 846   |
| <b>Zysk za okres sprawozdawczy przypadający<br/>Akcjonariuszom Jednostki Dominującej</b> | <b>86 113</b>  | <b>6 369</b>                       | <b>92 482</b>  | <b>18 667</b>  | <b>1 381</b>                       | <b>20 048</b>  |

Dokładniejsze informacje na temat raportowania w warunkach hiperinflacji przedstawione zostały w punkcie 2.10 śródrocznego skróconego skonsolidowanego sprawozdania finansowego.

Poniżej zostały opisane wyniki poszczególnych segmentów, których dane nie zawierają wpływu hiperinflacji. Podejście to jest zgodne z tym jak patrzy na segmenty Zarząd.



## Wyniki segmentu Rozwiązania płatnicze

| Rozwiązania płatnicze<br>(dane bez wpływu MSR 29) | 6 miesięcy do<br>30 czerwca 2023<br>tys. PLN | 6 miesięcy do<br>30 czerwca 2022<br>tys. PLN | Zmiana<br>% | 6 miesięcy do<br>30 czerwca 2023<br>tys. EUR | 6 miesięcy do<br>30 czerwca 2022<br>tys. EUR | Zmiana<br>% |
|---|--|--|-------------|--|--|-------------|
| Przychody ze sprzedaży                            | 365 646                                      | 329 588                                      | 11%         | 79 264                                       | 70 991                                       | 12%         |
| Zysk z działalności operacyjnej                   | 53 834                                       | 51 946                                       | 4%          | 11 670                                       | 11 189                                       | 4%          |
| EBITDA  | 83 963                                       | 83 541                                       | 1%          | 18 201                                       | 17 994                                       | 1%          |

Przychody ze sprzedaży segmentu **Rozwiązania płatnicze** za pierwsze półrocze 2023 roku wyniosły 79,3 mln EUR, co oznacza wzrost o 8,3 mln EUR (12%) w stosunku do analogicznego okresu ubiegłego roku. Podobnie jak to wskazano powyżej w komentarzu do wyników za drugi kwartał wszystkie linie poza linią odpowiedzialną za utrzymanie i sprzedaż ATMów zanotowały wzrost przychodów. W największym stopniu do wzrostu przychodów przyczyniła się linia odpowiedzialna za utrzymanie i sprzedaż terminali płatniczych, która wygenerowała o 6,8 mln EUR więcej przychodów niż w tym samym okresie ubiegłego roku. W zakresie tradycyjnego modelu usług związanych z terminalami płatniczymi, którego przychody wzrosły o blisko 4,9 mln EUR, w największym stopniu sprzedaż wzrosła w Europie Zachodniej, co wynikało ze zrealizowanych dostaw terminali płatniczych oraz w mniejszym stopniu z większej sprzedaży własnych usług utrzymania i usług dodatkowych. Wzrost sprzedaży zanotowały również operacje w Ameryce Łacińskiej oraz Czechach, co zostało częściowo skompensowane przez wykazujące naturalną tendencję do wahań niższe przychody ze sprzedaży sprzętu zrealizowane w Serbii. W linii utrzymania terminali płatniczych prezentowane są również przychody ze sprzedaży rozwiązań kierowanych do klientów niefinansowych, takich jak elektroniczne kasy fiskalne (ECR) oraz rozwiązania Single POS. Przychody tych linii wzrosły o blisko 2,0 mln EUR. W pierwszym półroczu 2023 roku wzrosła również sprzedaż w linii segmentu odpowiedzialnej za rozwiązania eCommerce oraz procesowanie transakcji płatniczych, o odpowiednio 2,5 i 0,9 mln EUR. Na skalę wzrostu przychodów linii eCommerce wyrażoną w EUR negatywnie wpłynęło osłabienie liry tureckiej, które nastąpiło w ciągu pierwszego półrocza 2023.

Wynik operacyjny segmentu Rozwiązania płatnicze w pierwszych dwóch kwartałach 2023 roku wzrósł o 0,5 mln EUR (4%) i wyniósł 11,7 mln EUR. Wzrost EBIT został wygenerowany głównie przez linię odpowiedzialną za utrzymanie terminali płatniczych oraz w mniejszej kwocie przez linię odpowiedzialną za procesowanie transakcji płatniczych, zaś spadek wyniku zanotowała linia odpowiedzialna za sprzedaż i utrzymanie bankomatów oraz za eCommerce.

Skonsolidowana wartość EBITDA segmentu Rozwiązania płatnicze w pierwszym półroczu 2023 roku wyniosła 18,2 mln EUR, co oznacza wzrost o 0,2 mln EUR (1%) w stosunku do analogicznego okresu roku poprzedniego. Niższy w porównaniu do EBITu wzrost nominalny, wynika ze spadku amortyzacji w linii odpowiedzialnej za terminale płatnicze oraz linii odpowiedzialnej za ATM-y.



## Wyniki segmentu Rozwiązania dla bankowości

| Rozwiązania dla bankowości<br>(dane bez wpływu MSR 29) | 6 miesięcy do<br>30 czerwca 2023<br>tys. PLN | 6 miesięcy do<br>30 czerwca 2022<br>tys. PLN | Zmiana<br>% | 6 miesięcy do<br>30 czerwca 2023<br>tys. EUR | 6 miesięcy do<br>30 czerwca 2022<br>tys. EUR | Zmiana<br>% |
|--|--|--|-------------|--|--|-------------|
| Przychody ze sprzedaży                                 | 150 234                                      | 119 895                                      | 25%         | 32 567                                       | 25 825                                       | 26%         |
| Zysk z działalności operacyjnej                        | 35 252                                       | 26 551                                       | 33%         | 7 642  | 5 719  | 34%         |
| EBITDA   | 41 457                                       | 32 344                                       | 28%         | 8 987  | 6 967  | 29%         |

Segment **Rozwiązania dla bankowości** osiągnął w pierwszym półroczu 2023 roku sprzedaż na poziomie ponad 32,6 mln EUR, co oznacza wzrost o 6,7 mln EUR (26%) w stosunku do analogicznego okresu ubiegłego roku. Wyższe przychody zanotowały wszystkie trzy linie biznesowe, przy czym największe wzrosty były w linii centralnych systemów bankowych oraz linii rozwiązań wielokanałowych. Wzrost ten wygenerowany został głównie za sprawą przychodów z usług wdrożeniowych oprogramowania zrealizowanych przez operacje w Serbii oraz w Chorwacji.

Wynik operacyjny segmentu Rozwiązania dla bankowości po pierwszych sześciu miesiącach 2023 roku wyniósł 7,6 mln EUR, co oznacza wzrost o 1,9 mln EUR (34%) w stosunku do analogicznego okresu poprzedniego roku, przy nieznacznej poprawie rentowności.

Skonsolidowana wartość EBITDA w pierwszych sześciu miesiącach 2023 roku wzrosła w segmencie Rozwiązania dla bankowości o 2,0 mln EUR i osiągnęła wartość prawie 9,0 mln EUR.



### Wyniki segmentu Rozwiązania dedykowane

| Rozwiązania dedykowane<br>(dane bez wpływu MSR 29) | 6 miesięcy do<br>30 czerwca 2023<br>tys. PLN | 6 miesięcy do<br>30 czerwca 2022<br>tys. PLN | Zmiana<br>% | 6 miesięcy do<br>30 czerwca 2023<br>tys. EUR | 6 miesięcy do<br>30 czerwca 2022<br>tys. EUR | Zmiana<br>% |
|--|--|--|-------------|--|--|-------------|
| Przychody ze sprzedaży                             | 253 586                                      | 208 490                                      | 22%         | 54 972                                       | 44 907                                       | 22%         |
| Zysk z działalności operacyjnej                    | 18 071                                       | 18 528                                       | -3%         | 3 917  | 3 990  | -2%         |
| EBITDA   | 25 293                                       | 25 888                                       | -2%         | 5 483  | 5 576  | -2%         |

Przychody ze sprzedaży segmentu Rozwiązania dedykowane w pierwszym półroczu 2023 roku wzrosły o 10,1 mln EUR (22%) i osiągnęły wartość 55,0 mln EUR. Wzrost ten został osiągnięty głównie za sprawą sprzedaży rozwiązań stron trzecich wraz z powiązаныmi usługami głównie na obszarze Serbii, Kosowa, Czech oraz Rumunii.

Wynik operacyjny segmentu Rozwiązania dedykowane w pierwszym półroczu 2023 roku osiągnął wartość 3,9 mln EUR i był o 0,1 mln EUR (-2%) niższy niż w analogicznym okresie poprzedniego roku głównie za sprawą linii odpowiedzialnej za własne rozwiązania.

Wartość EBITDA segmentu Rozwiązania dedykowane w pierwszym półroczu 2023 roku spadła o 0,1 mln EUR (-2%) i osiągnęła poziom 5,5 mln EUR.

### Zysk netto

Skonsolidowany zysk netto Grupy ASEE za pierwsze półrocze 2023 roku wyniósł 20,8 mln EUR i spadł o 1,9 mln EUR (-8%) w porównaniu do analogicznego okresu ubiegłego roku.

Wynik na działalności finansowej w pierwszym półroczu 2023 roku wyniósł 2,8 mln EUR, podczas gdy w analogicznym okresie ubiegłego roku było to 5,7 mln EUR. Spadek zysku z działalności finansowej wynika głównie z dużo mniejszej wartości zysku z sytuacji pieniężnej netto rozpoznanej w związku z przeszacowaniem inflacyjnym bilansowych pozycji niepieniężnych oraz rachunku zysków i strat (-2,0 mln EUR w ujęciu rok do roku). Spadek ten wynika z niższego poziomu inflacji w 2023 roku oraz znaczącego osłabienia liry tureckiej na dzień 30 czerwca 2023 w stosunku do średniego kursu od początku roku. W niewiele mniejszym stopniu na spadek wpłynął bilans pozytywnych i negatywnych różnic kursowych, który wygenerował wynik mniejszy o 1,5 mln EUR. Spadki te zostały częściowo skompensowane za sprawą zysku z tytułu przeszacowania wycen zobowiązań warunkowych z tytułu zakupu akcji oraz opcji put mniejszościowych akcjonariuszy (+0,6 mln EUR).

Efektywna stopa podatkowa w pierwszym półroczu 2023 roku wyniosła 17,7%, co oznacza wzrost o 3 punkty procentowe w stosunku do analogicznego okresu 2022 roku. Wzrost ten wynika głównie z rozpoznania niższego niepodatkowego zysku z sytuacji pieniężnej netto związanego z przeszacowaniami hiperinflacyjnymi oraz jednorazowego podatku związanego z trzęsieniem ziemi w Turcji w kwocie blisko 0,5 mln EUR. Dodatkowo wynik obciążył wzrost podatku od dochodów z dywidend otrzymanych przez ASEE S.A. oraz Payten Holding S.A. od spółek spoza Unii Europejskiej. Opodatkowanie działalności operacyjnej było na zbliżonym poziomie jak w roku poprzednim.

|                                    | 6 miesięcy do<br>30 czerwca 2023<br>Bez MSR 29<br>tys. PLN | Wpływ<br>hiperinflacji<br>tys. PLN | 6 miesięcy do<br>30 czerwca 2023<br>Zgodnie z MSSF<br>tys. PLN | 6 miesięcy do<br>30 czerwca 2023<br>Bez MSR 29<br>tys. EUR | Wpływ<br>hiperinflacji<br>tys. EUR | 6 miesięcy do<br>30 czerwca 2023<br>Zgodnie z MSSF<br>tys. EUR |
|------------------------------------|--|------------------------------------|--|--|------------------------------------|--|
| Działalność finansowa              | 4 736  | 7 952                              | 12 688   | 1 027  | 1 724                              | 2 750  |
| Zysk przed opodatkowaniem          | 111 893  | 4 940                              | 116 833  | 24 256   | 1 071                              | 25 327   |
| Podatek dochodowy                  | (22 097)   | 1 429                              | (20 668)   | (4 790)  | 310                                | (4 480)  |
| <b>Zysk za okres sprawozdawczy</b> | <b>89 796</b>  | <b>6 369</b>                       | <b>96 165</b>  | <b>19 466</b>  | <b>1 381</b>                       | <b>20 846</b>  |

## Analiza wskaźnikowa

|  | 3 miesiące do<br>30 czerwca 2023 | 3 miesiące do<br>30 czerwca 2022 | 6 miesięcy do<br>30 czerwca 2023 | 6 miesięcy do<br>30 czerwca 2022 |
|--|----------------------------------|----------------------------------|----------------------------------|----------------------------------|
| Marża zysku brutto ze sprzedaży        | 26,6%                            | 27,4%                            | 26,3%                            | 27,2%                            |
| Marża zysku EBITDA                     | 20,0%                            | 21,4%                            | 19,6%                            | 21,6%                            |
| Marża zysku operacyjnego               | 14,4%                            | 14,8%                            | 13,8%                            | 14,7%                            |
| Marża zysku za okres sprawozdawczy     | 12,5%                            | 18,4%                            | 12,2%                            | 15,5%                            |
| Stopa zwrotu z kapitału własnego (ROE) |                                  |                                  | 17,1%                            | 19,3%                            |
| Stopa zwrotu z aktywów (ROA)           |                                  |                                  | 10,2%                            | 12,2%                            |

Marża zysku brutto ze sprzedaży w pierwszym półroczu 2023 roku wyniosła 26,3% i była o 0,9 punktu procentowego niższa niż w analogicznym okresie poprzedniego roku. Spadek rentowności można zaobserwować w segmencie Rozwiązania dedykowane (o 2,7 p.p.) oraz Rozwiązania płatnicze (o 0,5 p.p.), natomiast segment Rozwiązania dla bankowości odnotował wzrost marży zysku brutto o 2,7 p.p.

Spadek efektywności w pierwszym półroczu 2023 roku wpłynął na kolejny poziomy marż. Rentowność EBITDA wyniosła 19,6%, podczas gdy w analogicznym okresie ubiegłego roku było 21,6%. Marża zysku operacyjnego spadła z kolei z 14,7% w pierwszych sześciu miesiącach 2022 roku do 13,8% w tym samym okresie roku bieżącego. Spadek rentowności zysku operacyjnego odnotowano w segmencie Rozwiązania dedykowane (2,0 p.p.) oraz Rozwiązania płatnicze (1,0 p.p.). Segment Rozwiązania dla bankowości odnotował natomiast wzrost marży zysku operacyjnego (o 1,7 p.p.).

Marża zysku za okres sprawozdawczy wyniosła 12,2%, co oznacza spadek o 3,3 punktu procentowego w porównaniu do pierwszych sześciu miesięcy 2022 roku.

Pogorszenie wskaźników marż Grupy ASEE w ostatnich kwartałach pociągnęła za sobą spadek wskaźników ROE oraz ROA. Zwrot z kapitału własnego za okres 6 miesięcy kończący się 30 czerwca 2023 roku wyniósł 17,1%, co oznacza spadek o 2,1 punktu procentowego, natomiast zwrot z aktywów spadł w tym czasie o 2 punkty procentowe i osiągnął poziom 10,2%.

|                                    | 30 czerwca 2023 | 31 grudnia 2022 |
|------------------------------------|-----------------|-----------------|
| Kapitał pracujący (w tys. PLN)     | 208 646         | 247 484         |
| Wskaźnik płynności bieżącej        | 1,4             | 1,4             |
| Wskaźnik płynności szybkiej        | 1,2             | 1,3             |
| Wskaźnik natychmiastowej płynności | 0,5             | 0,5             |

Powyższe wskaźniki zostały wyliczone według następujących wzorów:

Kapitał pracujący = aktywa obrotowe - zobowiązania krótkoterminowe

Wskaźnik płynności bieżącej = aktywa obrotowe / zobowiązania krótkoterminowe

Wskaźnik płynności szybkiej = (aktywa obrotowe - zapasy - rozliczenia międzyokresowe) / zobowiązania krótkoterminowe

Wskaźnik natychmiastowej płynności = (krótkoterminowe aktywa finansowe + środki pieniężne i depozyty krótkoterminowe) / zobowiązania krótkoterminowe

Wartość kapitału pracującego na koniec czerwca 2023 roku wyniosła 208,6 mln PLN, co oznacza spadek o 38,8 mln PLN w stosunku do stanu z końca 2022 roku.

W okresie pierwszych sześciu miesięcy 2023 roku wartość aktywów obrotowych spadła o 45,8 mln PLN, głównie w wyniku spadku należności handlowych (o 88,7 mln PLN). Spadek ten został w częściowo skompensowany przez wzrost aktywów z tytułu umów z klientami (o 38,2 mln PLN) oraz zapasów (o 13,9 mln PLN).

W tym samym okresie wartość zobowiązań krótkoterminowych spadła o 6,9 mln PLN. Spadek dotyczył przede wszystkim zobowiązań z tytułu umów z klientami (o 29,1 mln PLN), zobowiązań handlowych (o 19,4 mln PLN), zobowiązań budżetowych (o 22,4 mln PLN) oraz pozostałych zobowiązań (o 17,4 mln PLN). Spadek został w większości skompensowany przez wzrost pozostałych zobowiązań finansowych (o 80,1 mln PLN), który wynikał głównie ze wzrostu zobowiązań z tytułu dywidendy (o 75,8 mln PLN).

Wskaźniki płynności na koniec drugiego kwartału 2023 roku pozostają na porównywalnych poziomach jak na koniec 2022 roku.



|                                | 30 czerwca 2023 | 31 grudnia 2022 |
|--------------------------------|-----------------|-----------------|
| Wskaźnik zadłużenia ogólnego   | 40,3%           | 40,1%           |
| Dług / kapitał własny          | 13,5%           | 14,3%           |
| Dług / (dług + kapitał własny) | 11,9%           | 12,5%           |

Powyższe wskaźniki zostały wyliczone według następujących wzorów:

Wskaźnik zadłużenia ogólnego = (zobowiązania długoterminowe + zobowiązania krótkoterminowe) / aktywa

Dług / kapitał własny = oprocentowane kredyty bankowe + zobowiązania finansowe z tytułu leasingu / kapitały własne

Dług / (dług + kapitał własny) = oprocentowane kredyty bankowe + zobowiązania finansowe z tytułu leasingu / (oprocentowane kredyty bankowe + zobowiązania finansowe z tytułu leasingu + kapitały własne)

Wskaźnik zadłużenia ogólnego wzrósł nieznacznie z 40,1% na koniec 2022 roku do 40,3% na dzień 30 czerwca 2023 roku, głównie za sprawą delikatnie wyższego spadku aktywów niż spadku zobowiązań.

Wskaźniki długu do kapitałów spadł o 0,8 punktu procentowego, a wskaźnik długu do sumy zobowiązań odsetkowych i kapitału spadł o 0,6 punkt procentowy w porównaniu do końca 2022 roku. Wskaźniki długu obniżyły się w pierwszym półroczu 2023 roku, głównie z powodu spadku salda kredytów i pożyczek z 115,1 mln PLN na 31 grudnia 2022 roku do 95 mln PLN na koniec pierwszego półrocza 2023 roku (spadek o 20,1 mln PLN). Spadek ten to efekt spłat dotychczasowych kredytów zgodnie z zaplanowanymi harmonogramami.

### Struktura rachunku przepływów pieniężnych

|   | 6 miesięcy do<br>30 czerwca 2023<br>tys. PLN | 6 miesięcy do<br>30 czerwca 2022<br>tys. PLN |
|---|--|--|
| Środki pieniężne netto z działalności operacyjnej   | 82 403                                       | 68 118                                       |
| Środki pieniężne netto z działalności inwestycyjnej | (28 642)                                     | (40 761)                                     |
| Środki pieniężne netto z działalności finansowej    | (31 804)                                     | 8 973  |
| Zmiana stanu środków pieniężnych                    | 21 957                                       | 36 330                                       |
| <b>Środki pieniężne na koniec okresu</b>            | <b>264 719</b>                               | <b>238 852</b>                               |

Środki pieniężne netto z działalności operacyjnej w pierwszym półroczu 2023 roku wyniosły 82,4 mln PLN, co oznacza wzrost o 14,3 mln PLN w porównaniu do analogicznego okresu ubiegłego roku. Wzrost przepływów z działalności operacyjnej to przede wszystkim efekt wyższego wyniku brutto oczyszczonego o hiperinflację i korzystniejszej zmiany kapitału pracującego. Zmiana stanu kapitału pracującego wynika z cyklu realizowanych kontraktów i ich fakturowania oraz zakupów sprzętu do odsprzedaży w kolejnych miesiącach.

Wydatki netto w działalności inwestycyjnej w pierwszym półroczu 2023 roku wyniosły 28,6 mln PLN. Najistotniejsze pozycje w przepływach inwestycyjnych to wydatki na nabycie rzeczowych aktywów trwałych i wartości niematerialnych, których wartość wyniosła 26,4 mln PLN oraz na nabycie jednostek zależnych w kwocie 2,7 mln PLN. Wydatki na nabycie rzeczowych aktywów trwałych i wartości niematerialnych obejmują między innymi nakłady na infrastrukturę wykorzystywaną w outsourcingu procesów płatniczych. Nakłady na nabycie jednostek zależnych dotyczyły zapłaty warunkowych/odroczonej części płatności za zakupione w poprzednich latach spółki: Smarttek, Bithat Solutions oraz Helius Systems.

Przepływy z działalności finansowej w pierwszym półroczu 2023 roku zamknęły się saldem -31,8 mln PLN i wynikały przede wszystkim ze spłaty pożyczek i kredytów (15,6 mln) oraz zobowiązań z tytułu leasingu wraz z odsetkami (11,2 mln). Wpływy prezentowane w działalności finansowej to głównie wpływy z tytułu udzielonych kredytów i pożyczek (1,4 mln PLN).

Powyższe zmiany przepływów pieniężnych wpłynęły na wzrost stanu środków pieniężnych w pierwszym półroczu 2023 roku o 22 mln PLN.

## Informacje dotyczące struktury geograficznej wyników

Poniższa tabela przedstawia podstawowe dane finansowe z rachunku zysków i strat według struktury geograficznej za okres 6 miesięcy zakończony dnia 30 czerwca 2023 roku:

| Za okres 6 miesięcy zakończony dnia 30 czerwca 2023 roku                 | Bośnia        | Chorwacja      | Macedonia     | Rumunia        | Serbia         | Turcja        | Europa Zachodnia | Ameryka Łacińska | Europa Centralna | Pozostałe     | Eliminacje      | Hiperinflacja   | Razem          |
|--|---------------|----------------|---------------|----------------|----------------|---------------|------------------|------------------|------------------|---------------|-----------------|-----------------|----------------|
| <b>w tys. PLN</b>  |               |                |               |                |                |               |                  |                  |                  |               |                 |                 |                |
| <b>Przychody ze sprzedaży</b>  | <b>53 924</b> | <b>110 110</b> | <b>27 547</b> | <b>116 688</b> | <b>205 568</b> | <b>76 311</b> | <b>113 891</b>   | <b>17 028</b>    | <b>30 635</b>    | <b>48 851</b> | <b>(31 087)</b> | <b>(13 875)</b> | <b>755 591</b> |
| Koszt własny sprzedaży   | (37 564)      | (78 735)       | (19 130)      | (98 832)       | (142 715)      | (49 144)      | (94 693)         | (13 465)         | (23 850)         | (35 342)      | 32 141          | 7 932           | (553 397)      |
| Odpis / odwrócenie odpisu z tytułu utraty wartości należności handlowych | (219)         | (367)          | 97            | (1 187)        | (1 292)        | (301)         | -                | (30)             | (15)             | (366)         | -               | -               | (3 680)        |
| <b>Zysk brutto ze sprzedaży</b>  | <b>16 141</b> | <b>31 008</b>  | <b>8 514</b>  | <b>16 669</b>  | <b>61 561</b>  | <b>26 866</b> | <b>19 198</b>    | <b>3 533</b>     | <b>6 770</b>     | <b>13 143</b> | <b>1 054</b>    | <b>(5 943)</b>  | <b>198 514</b> |
| Koszty sprzedaży   | (3 465)       | (10 596)       | (2 094)       | (6 504)        | (12 235)       | (8 078)       | (2 108)          | (874)            | (1 516)          | (2 612)       | 765             | 1 730           | (47 587)       |
| Koszty ogólnego zarządu  | (3 658)       | (8 024)        | (2 761)       | (5 417)        | (10 141)       | (6 428)       | (3 606)          | (1 730)          | (1 838)          | (2 654)       | (2 117)         | 1 137           | (47 237)       |
| <b>Zysk / (strata) netto ze sprzedaży</b>                                | <b>9 018</b>  | <b>12 388</b>  | <b>3 659</b>  | <b>4 748</b>   | <b>39 185</b>  | <b>12 360</b> | <b>13 484</b>    | <b>929</b>       | <b>3 416</b>     | <b>7 877</b>  | <b>(298)</b>    | <b>(3 076)</b>  | <b>103 690</b> |
| Pozostałe przychody operacyjne   | 106           | 940            | 125           | 43             | 179            | 133           | 79               | 20               | 2                | 107           | (601)           | (27)            | 1 106          |
| Pozostałe koszty operacyjne  | (118)         | (314)          | (15)          | (17)           | (63)           | (437)         | (1)              | (25)             | (35)             | (29)          | 294             | 91              | (669)          |
| Udziały w wynikach jednostek stowarzyszonych                             | -             | -              | -             | -              | -              | -             | -                | -                | -                | 18            | -               | -               | 18             |
| <b>Zysk / (strata) z działalności operacyjnej</b>                        | <b>9 006</b>  | <b>13 014</b>  | <b>3 769</b>  | <b>4 774</b>   | <b>39 301</b>  | <b>12 056</b> | <b>13 562</b>    | <b>924</b>       | <b>3 383</b>     | <b>7 973</b>  | <b>(605)</b>    | <b>(3 012)</b>  | <b>104 145</b> |

| Za okres 6 miesięcy zakończony dnia 30 czerwca 2023 roku                 | Bośnia        | Chorwacja     | Macedonia    | Rumunia       | Serbia        | Turcja        | Europa Zachodnia | Ameryka Łacińska | Europa Centralna | Pozostałe     | Eliminacje     | Hiperinflacja  | Razem          |
|--|---------------|---------------|--------------|---------------|---------------|---------------|------------------|------------------|------------------|---------------|----------------|----------------|----------------|
| <b>w tys. EUR</b>  |               |               |              |               |               |               |                  |                  |                  |               |                |                |                |
| <b>Przychody ze sprzedaży</b>  | <b>11 689</b> | <b>23 869</b> | <b>5 972</b> | <b>25 295</b> | <b>44 562</b> | <b>16 542</b> | <b>24 689</b>    | <b>3 691</b>     | <b>6 641</b>     | <b>10 592</b> | <b>(6 739)</b> | <b>(3 008)</b> | <b>163 795</b> |
| Koszt własny sprzedaży   | (8 143)       | (17 068)      | (4 147)      | (21 425)      | (30 937)      | (10 653)      | (20 527)         | (2 919)          | (5 170)          | (7 661)       | 6 967          | 1 719          | (119 964)      |
| Odpis / odwrócenie odpisu z tytułu utraty wartości należności handlowych | (47)          | (80)          | 21           | (257)         | (280)         | (65)          | -                | (7)              | (3)              | (80)          | -              | -              | (798)          |
| <b>Zysk brutto ze sprzedaży</b>  | <b>3 499</b>  | <b>6 721</b>  | <b>1 846</b> | <b>3 613</b>  | <b>13 345</b> | <b>5 824</b>  | <b>4 162</b>     | <b>765</b>       | <b>1 468</b>     | <b>2 851</b>  | <b>228</b>     | <b>(1 289)</b> | <b>43 033</b>  |
| Koszty sprzedaży   | (751)         | (2 297)       | (454)        | (1 410)       | (2 652)       | (1 751)       | (457)            | (189)            | (329)            | (567)         | 166            | 375            | (10 316)       |
| Koszty ogólnego zarządu  | (793)         | (1 739)       | (599)        | (1 174)       | (2 198)       | (1 393)       | (782)            | (375)            | (398)            | (576)         | (459)          | 246            | (10 240)       |
| <b>Zysk / (strata) netto ze sprzedaży</b>                                | <b>1 955</b>  | <b>2 685</b>  | <b>793</b>   | <b>1 029</b>  | <b>8 495</b>  | <b>2 680</b>  | <b>2 923</b>     | <b>201</b>       | <b>741</b>       | <b>1 708</b>  | <b>(65)</b>    | <b>(668)</b>   | <b>22 477</b>  |
| Pozostałe przychody operacyjne   | 23            | 204           | 27           | 9             | 39            | 29            | 17               | 4                | -                | 24            | (130)          | (6)            | 240            |
| Pozostałe koszty operacyjne  | (26)          | (68)          | (3)          | (4)           | (14)          | (95)          | -                | (5)              | (8)              | (6)           | 64             | 20             | (145)          |
| Udziały w wynikach jednostek stowarzyszonych                             | -             | -             | -            | -             | -             | -             | -                | -                | -                | 4             | -              | -              | 4              |
| <b>Zysk / (strata) z działalności operacyjnej</b>                        | <b>1 952</b>  | <b>2 821</b>  | <b>817</b>   | <b>1 034</b>  | <b>8 520</b>  | <b>2 614</b>  | <b>2 940</b>     | <b>200</b>       | <b>733</b>       | <b>1 730</b>  | <b>(131)</b>   | <b>(654)</b>   | <b>22 576</b>  |

Powyższe dane zostały przeliczone według kursu średniego wynoszącego w okresie od 1 stycznia 2023 do 30 czerwca 2023 roku 1 EUR = 4,6130 PLN.

Poniższa tabela przedstawia podstawowe dane finansowe z rachunku zysków i strat według struktury geograficznej za okres 6 miesięcy zakończony dnia 30 czerwca 2022 roku:

| Za okres 6 miesięcy zakończony dnia 30 czerwca 2022 roku (przekształcone) | Bośnia        | Chorwacja     | Macedonia     | Rumunia       | Serbia         | Turcja        | Europa Zachodnia | Ameryka Łacińska | Europa Centralna | Pozostałe     | Eliminacje      | Hiperinflacja | Razem          |
|---|---------------|---------------|---------------|---------------|----------------|---------------|------------------|------------------|------------------|---------------|-----------------|---------------|----------------|
| <b>w tys. PLN</b>   |               |               |               |               |                |               |                  |                  |                  |               |                 |               |                |
| <b>Przychody ze sprzedaży</b>   | <b>60 729</b> | <b>98 418</b> | <b>31 917</b> | <b>95 364</b> | <b>172 553</b> | <b>59 432</b> | <b>93 025</b>    | <b>12 030</b>    | <b>20 540</b>    | <b>36 830</b> | <b>(22 865)</b> | <b>3 125</b>  | <b>661 098</b> |
| Koszt własny sprzedaży  | (42 611)      | (74 590)      | (22 200)      | (81 177)      | (126 911)      | (28 789)      | (74 728)         | (8 788)          | (15 111)         | (25 896)      | 21 691          | (1 915)       | (481 025)      |
| Odpis / odwrócenie odpisu z tytułu utraty wartości należności handlowych  | 21            | (249)         | (47)          | (197)         | (57)           | 14            | -                | 12               | (35)             | (15)          | -               | -             | (553)          |
| <b>Zysk brutto ze sprzedaży</b>   | <b>18 139</b> | <b>23 579</b> | <b>9 670</b>  | <b>13 990</b> | <b>45 585</b>  | <b>30 657</b> | <b>18 297</b>    | <b>3 254</b>     | <b>5 394</b>     | <b>10 919</b> | <b>(1 174)</b>  | <b>1 210</b>  | <b>179 520</b> |
| Koszty sprzedaży  | (3 435)       | (9 565)       | (2 510)       | (5 525)       | (9 491)        | (5 551)       | (2 227)          | (960)            | (1 329)          | (2 171)       | 544             | (269)         | (42 489)       |
| Koszty ogólnego zarządu   | (3 152)       | (6 979)       | (2 478)       | (4 467)       | (7 691)        | (4 362)       | (4 531)          | (1 679)          | (1 783)          | (2 307)       | (69)            | (458)         | (39 956)       |
| <b>Zysk / (strata) netto ze sprzedaży</b>                                 | <b>11 552</b> | <b>7 035</b>  | <b>4 682</b>  | <b>3 998</b>  | <b>28 403</b>  | <b>20 744</b> | <b>11 539</b>    | <b>615</b>       | <b>2 282</b>     | <b>6 441</b>  | <b>(699)</b>    | <b>483</b>    | <b>97 075</b>  |
| Pozostałe przychody operacyjne  | 91            | 501           | 100           | 116           | 189            | 27            | 32               | 2                | 3                | 160           | (116)           | 2             | 1 107          |
| Pozostałe koszty operacyjne   | (24)          | (163)         | (24)          | (43)          | (228)          | (59)          | (49)             | (23)             | (33)             | (122)         | 97              | (7)           | (678)          |
| Udziały w wynikach jednostek stowarzyszonych                              | -             | -             | -             | -             | -              | -             | -                | -                | -                | -             | -               | -             | -              |
| <b>Zysk / (strata) z działalności operacyjnej</b>                         | <b>11 619</b> | <b>7 373</b>  | <b>4 758</b>  | <b>4 071</b>  | <b>28 364</b>  | <b>20 712</b> | <b>11 522</b>    | <b>594</b>       | <b>2 252</b>     | <b>6 479</b>  | <b>(718)</b>    | <b>478</b>    | <b>97 504</b>  |

| Za okres 6 miesięcy zakończony dnia 30 czerwca 2022 roku (przekształcone)<br>w tys. EUR | Bośnia        | Chorwacja     | Macedonia    | Rumunia       | Serbia        | Turcja        | Europa Zachodnia | Ameryka Łacińska | Europa Centralna | Pozostałe    | Eliminacje     | Hiperinflacja | Razem          |
|---|---------------|---------------|--------------|---------------|---------------|---------------|------------------|------------------|------------------|--------------|----------------|---------------|----------------|
| <b>Przychody ze sprzedaży</b>   | <b>13 081</b> | <b>21 199</b> | <b>6 875</b> | <b>20 541</b> | <b>37 167</b> | <b>12 801</b> | <b>20 037</b>    | <b>2 591</b>     | <b>4 424</b>     | <b>7 932</b> | <b>(4 925)</b> | <b>673</b>    | <b>142 396</b> |
| Koszt własny sprzedaży  | (9 178)       | (16 066)      | (4 782)      | (17 485)      | (27 336)      | (6 201)       | (16 096)         | (1 893)          | (3 255)          | (5 578)      | 4 672          | (412)         | (103 610)      |
| Odpis / odwrócenie odpisu z tytułu utraty wartości należności handlowych                | 5             | (54)          | (10)         | (42)          | (12)          | 3             | -                | 3                | (8)              | (3)          | -              | -             | (118)          |
| <b>Zysk brutto ze sprzedaży</b>   | <b>3 908</b>  | <b>5 079</b>  | <b>2 083</b> | <b>3 014</b>  | <b>9 819</b>  | <b>6 603</b>  | <b>3 941</b>     | <b>701</b>       | <b>1 161</b>     | <b>2 351</b> | <b>(253)</b>   | <b>261</b>    | <b>38 668</b>  |
| Koszty sprzedaży  | (740)         | (2 060)       | (541)        | (1 190)       | (2 044)       | (1 196)       | (480)            | (207)            | (286)            | (467)        | 117            | (58)          | (9 152)        |
| Koszty ogólnego zarządu   | (679)         | (1 503)       | (534)        | (962)         | (1 657)       | (940)         | (976)            | (362)            | (384)            | (495)        | (15)           | (99)          | (8 606)        |
| <b>Zysk / (strata) netto ze sprzedaży</b>   | <b>2 489</b>  | <b>1 516</b>  | <b>1 008</b> | <b>862</b>    | <b>6 118</b>  | <b>4 467</b>  | <b>2 485</b>     | <b>132</b>       | <b>491</b>       | <b>1 389</b> | <b>(151)</b>   | <b>104</b>    | <b>20 910</b>  |
| Pozostałe przychody operacyjne  | 20            | 108           | 22           | 25            | 41            | 6             | 7                | -                | 1                | 33           | (25)           | -             | 238            |
| Pozostałe koszty operacyjne   | (5)           | (35)          | (5)          | (9)           | (49)          | (13)          | (11)             | (5)              | (7)              | (26)         | 21             | (2)           | (146)          |
| Udziały w wynikach jednostek stowarzyszonych  | -             | -             | -            | -             | -             | -             | -                | -                | -                | -            | -              | -             | -              |
| <b>Zysk / (strata) z działalności operacyjnej</b>                                       | <b>2 504</b>  | <b>1 589</b>  | <b>1 025</b> | <b>878</b>    | <b>6 110</b>  | <b>4 460</b>  | <b>2 481</b>     | <b>127</b>       | <b>485</b>       | <b>1 396</b> | <b>(155)</b>   | <b>102</b>    | <b>21 002</b>  |

Powyższe dane zostały przeliczone według kursu średniego wynoszącego w okresie od 1 stycznia 2022 do 30 czerwca 2022 roku 1 EUR = 4,6427 PLN



**Pozostałe informacje**  
**o Grupie Asseco South Eastern Europe**  
**i Asseco South Eastern Europe S.A.**

## POZOSTAŁE INFORMACJE O GRUPIE ASEE I ASSECO SOUTH EASTERN EUROPE S.A.

### Czynniki, które w ocenie Zarządu będą miały wpływ na osiągnięte przez Grupę wyniki w perspektywie co najmniej do końca bieżącego roku obrotowego

W związku z tym, że Assecos South Eastern Europe S.A. prowadzi głównie działalność holdingową, czynniki istotne dla rozwoju Spółki należy rozpatrywać w kontekście rozwoju i działalności całej Grupy Assecos South Eastern Europe.

Zdaniem Zarządu ASEE S.A. obecna sytuacja finansowa Grupy, jej potencjał operacyjny oraz pozycja rynkowa nie stwarzają zagrożeń dla jej dalszego funkcjonowania i rozwoju w 2023 roku. Istnieje jednak wiele czynników zarówno o charakterze wewnętrznym, jak i zewnętrznym, które bezpośrednio, bądź pośrednio mogą mieć wpływ na osiągnięte w następnych kwartałach wyniki finansowe.

Do czynników zewnętrznych mających wpływ na przyszłe wyniki finansowe Grupy ASEE można zaliczyć między innymi:

- Sytuację geopolityczną w rejonie działania Grupy ASEE, ewentualne napięcia polityczne i brak stabilności lokalnych rządów mogą powodować pogorszenie klimatu inwestycyjnego, a co za tym idzie opóźnienia czy nawet rezygnację klientów spółek ASEE i Payten z realizacji projektów IT. Kolejną konsekwencją ewentualnych napięć politycznych i społecznych może być wstrzymanie inwestycji IT w instytucjach administracji publicznej, która pozostaje klientem Grupy ASEE.
- Ponadto wskutek rozpoczętej 24 lutego 2022 roku rosyjskiej inwazji na Ukrainę, istotnej zmianie uległa sytuacja geopolityczna całego regionu. Grupa na bieżąco analizuje zmieniającą się sytuację geopolityczną oraz jej wpływ na przyszłą sytuację finansową i osiągnięte w przyszłości wyniki finansowe. Na ten moment, w związku z dynamicznie zmieniającą się sytuacją, trudno jest ocenić długofalowe skutki gospodarcze dla tego regionu Europy i wpływ na ogólną sytuację makroekonomiczną, która w pośredni sposób wpływa na wyniki finansowe Grupy ASEE.
- Sytuację na rynku informatycznym oraz rynku usług płatniczych w rejonie działania ASEE oraz Payten: wydaje się, że region Europy Południowo – Wschodniej i Turcji oraz Ameryki Południowej wciąż pozostają niedoinwestowane w stosunku do krajów Europy Zachodniej, co może generować popyt na rozwiązania oferowane przez Grupę ASEE.
- Szanse i ryzyka związane z szybkimi zmianami technologicznymi i innowacjami na rynku IT, a także w samym sektorze bankowym i płatniczym.
- Zmiany regulacyjne w sektorze bankowym i płatniczym, które z jednej strony mogą generować popyt na dodatkowe usługi ze strony Grupy, z drugiej otwierają dostęp do sektora nowym graczom i nowym technologiom, co może skutkować spadkiem konkurencyjności rozwiązań oferowanych przez ASEE oraz Payten.
- Proces informatyzacji administracji publicznej, szczególnie w krajach Europy Południowo - Wschodniej, w celu dostosowania jakości oraz funkcjonalności świadczonych usług do standardów międzynarodowych, a w szczególności do wymogów Unii Europejskiej.
- Dostęp do strukturalnych funduszy unijnych w Rumunii, Bułgarii, Słowenii i Chorwacji oraz przedakcesyjnych w pozostałych krajach Europy Południowo – Wschodniej.
- Konsolidację i rozwój sektora bankowego, które mogą skutkować połączeniami i likwidacjami podmiotów będących klientami Grupy ASEE, a także nowymi wejściami do sektora.
- Perspektywy poszerzenia rynków zbytu poza obszarem obecnego działania Grupy poprzez współpracę z lokalnymi partnerami.
- Działania związane z nasilającą się konkurencją zarówno ze strony lokalnych, jak i zagranicznych przedsiębiorstw informatycznych, szczególnie w przypadku ubiegania się o realizację dużych prestiżowych kontraktów.
- Zmiany sytuacji kredytowej, płynności finansowej, możliwości finansowania się przez odbiorców Grupy ASEE.
- Inflację i wahania kursów walut państw, w których Grupa ASEE prowadzi działalność.
- Poziom stóp procentowych w strefie euro w związku z tym, że znaczna część zadłużenia Grupy ASEE, w tym Payten, jest denominowana w EUR.

Do czynników wewnętrznych mających wpływ na przyszłe wyniki finansowe Grupy można zaliczyć między innymi:

- Jakość i kompleksowość oferty ASEE oraz Payten.
- Ponoszone przez Grupę ASEE nakłady na badania i rozwój;
- Możliwość rozszerzenia oferty produktowej ASEE oraz Payten w efekcie organicznego rozwoju lub w związku z ewentualnymi przyszłymi akwizycjami;
- Zdolność Grupy ASEE do sprawnego działania operacyjnego poprzez wykorzystanie kanałów zdalnych w komunikacji wewnętrznej oraz w relacjach z klientami;
- Stabilność i doświadczenie kadry menadżerskiej;
- Strukturę Grupy, jej przejrzystość oraz efektywność działania;
- Doświadczenie w kompleksowych projektach informatycznych angażujących różnorodne usługi na szerokim obszarze geograficznym;
- Skuteczne działania zespołu sprzedażowego;
- Realizację złożonych projektów informatycznych prowadzonych na podstawie długoterminowych kontraktów;
- Realizację strategii operacyjnej Grupy zakładającej między innymi koncentrację na strategicznych produktach i usługach, ekspansję na nowe rynki oraz poprawianie efektywności działania;
- Realizację ewentualnych przyszłych akwizycji nowych podmiotów.

### Nietypowe zdarzenia mające wpływ na osiągnięte wyniki finansowe

Do nietypowych zdarzeń mających wpływ na osiągnięte wyniki finansowe, sytuację majątkową i przepływy pieniężne Grupy ASEE w I półroczu 2023 roku oraz w okresie porównywalnym można zaliczyć akwizycje spółek zależnych oraz inne zmiany w strukturze Grupy opisane w punkcie *Organizacja Grupy Asseco South Eastern Europe*.

Ponadto, w związku z hiperinflacją w Turcji, Grupa zastosowała MSR 29 i przeszacowała inflacyjnie aktywa i zobowiązania niepieniężne oraz rachunek zysków i strat. Szczegółowy wpływ hiperinflacji na śródroczne skrócone sprawozdanie finansowe został opisany w punkcie 2.10 śródrocznego skróconego skonsolidowanego sprawozdania finansowego Grupy ASEE za okres 6 miesięcy zakończony dnia 30 czerwca 2023 roku.

### Opis istotnych czynników ryzyka i zagrożeń

Grupa ASEE na bieżąco monitoruje istotne czynniki ryzyka dla swojej działalności w celu ich identyfikowania, zapobiegania i mitygowania skutków. W tym celu w Jednostce Dominującej oraz w spółkach zależnych funkcjonuje szereg systemów zarządzania oraz procedur kontroli i audytu wewnętrznego.

Funkcjonujące systemy, w tym zintegrowane struktury zarządzania oraz sprawnie działający audyt wewnętrzny skutecznie ograniczają negatywny wpływ niżej wymienionych czynników ryzyka i zagrożeń na działalność Spółki oraz Grupy Kapitałowej.

### Istotne czynniki ryzyka związane z otoczeniem, w jakim działa Grupa

- **Ryzyko związane z sytuacją makroekonomiczną**  
Spółka jest podmiotem dominującym Grupy, która prowadzi działalność w Europie Południowo – Wschodniej, Europie Środkowej, Europie Zachodniej oraz w Ameryce Południowej. Strategia Spółki oraz Grupy zakłada wzmocnienie pozycji w każdym z tych regionów, jak również dalszą ekspansję w poszczególnych regionach i poza ich granicami. W związku z prowadzoną obecnie działalnością oraz planowanym rozwojem, na wyniki ASEE oraz Payten mogą oddziaływać czynniki związane ze stabilnością gospodarczą i polityczną. Rozwój sektora usług informatycznych i płatniczych oraz skłonność do inwestowania naszych klientów są ściśle związane z ogólną sytuacją ekonomiczną. Osiągane przez nas rezultaty finansowe są zatem uzależnione od poziomu inwestycji w przedsiębiorstwach, tempa wzrostu PKB, stopy inflacji etc.
- **Ryzyko związane z brakiem politycznej stabilności**  
Ewentualne zmiany w składach rządów państwach, w których działają ASEE i Payten, oraz niepokoje społeczne mogą wywołać okresy politycznej niestabilności, którym może towarzyszyć spadek wydatków publicznych oraz obniżenie skłonności do inwestowania w przedsiębiorstwach.
- **Ryzyko związane z konkurencją**

Infrastruktura branży informatycznej i rynek takich usług stają się wysoce konkurencyjne. Mając na względzie szeroki wachlarz usług i produktów znajdujących się w naszej ofercie, stanowimy konkurencję dla dużych firm konsultingowych, międzynarodowych firm technologicznych, firm informatycznych zajmujących się outsourcingiem, a także podmiotów zajmujących się tworzeniem oprogramowania, w tym ze strony wewnętrznych działów informatycznych dużych spółek operujących w regionie. Branża informatyczna doświadcza gwałtownych zmian, związanych z inwestycjami w nowe technologie, dokonywanymi przede wszystkim przez duże spółki oraz z nabywaniem lokalnych spółek przez graczy międzynarodowych. Ponadto, największe podmioty operujące na globalnym rynku, obecne dotychczas jedynie w segmencie rynku dużych przedsiębiorstw, wprowadzają do swojej oferty rozwiązania oraz metodologię wdrożenia przeznaczoną również dla średnich przedsiębiorstw, co nasila presję konkurencyjną.

- **Ryzyko związane z kondycją sektora bankowego**

Jeden z najważniejszych obszarów naszej działalności to dostarczanie rozwiązań i świadczenie usług informatycznych na rzecz banków i innych instytucji finansowych. Brak stabilności w sektorze finansów oraz duży nacisk kładziony na obniżanie poziomu inwestowania i optymalizację kosztów przez instytucje finansowe, może mieć negatywny wpływ na działalność Grupy. Sektor bankowy w skali globalnej jest w fazie intensywnej konsolidacji, z naciskiem na standaryzację rozwiązań i optymalizację kosztów na poziomie danej grupy. Ewentualne decyzje central banków o wyborze innych uczestników rynku informatycznego w dziedzinie technologii, może niekorzystnie wpłynąć na działalność Grupy ASEE.

- **Ryzyko związane z ewentualnymi sporami prawnymi dotyczącymi praw autorskich**

Rozwój działalności Grupy na rynku produktów informatycznych jest silnie uzależniony od praw własności intelektualnej, w szczególności od praw autorskich do programów komputerowych. Istnieje ryzyko, że w niektórych krajach, gdzie nasze spółki zależne prowadzą działalność, mogą powstawać wątpliwości, co do skuteczności przeniesienia na Grupę prawa własności do kodów oprogramowania, stworzonych przez pracowników poszczególnych spółek zależnych, a to ze względu na różne regulacje dotyczące ochrony własności intelektualnej obowiązujące w tych krajach.

Ponadto istnieje również ryzyko, że w niektórych krajach, gdzie Grupa prowadzi działalność, lokalne regulacje prawne nie zapewnią wystarczającej ochrony praw autorskich do programów komputerowych, będących własnością naszych spółek zależnych. Ewentualne wykorzystanie takiej sytuacji przez lokalne podmioty o zbliżonym profilu może prowadzić do utraty przez ASEE przewagi konkurencyjnej na danym rynku.

- **Ryzyko związane ze zmianami technologicznymi w branży i rozwojem nowych produktów**

Sektor informatyczny charakteryzuje się szybkim rozwojem rozwiązań i technologii, co sprawia, że cykl życia produktu skraca się. Dlatego też sukces Grupy ASEE jest uzależniony w dużej mierze od umiejętności zastosowania w oferowanych produktach i usługach najnowszych rozwiązań technologicznych. W celu utrzymania konkurencyjnej pozycji na rynku wymagane jest prowadzenie prac rozwojowych i inwestowanie w nowe produkty. Grupa ASEE monitoruje aktualne tendencje na rynku technologii, odpowiednio dostosowuje i unowocześnia swoją ofertę. Istnieje jednak ryzyko pojawienia się na rynku nowych rozwiązań, które spowodują, że produkty i usługi oferowane przez Grupę ASEE staną się nieatrakcyjne i nie zapewnią spodziewanych wpływów. Nie ma także pewności, czy nowe rozwiązania, nad których stworzeniem lub rozwojem w przyszłości będą pracowały spółki Grupy ASEE, osiągną oczekiwane parametry technologiczne oraz zostaną pozytywnie przyjęte przez potencjalnych odbiorców. Wystąpienie którejkolwiek z tych okoliczności może mieć istotny, negatywny wpływ na działalność, sytuację finansową, wyniki lub perspektywy rozwoju Grupy ASEE.

- **Ryzyko zmiany lokalnych przepisów podatkowych**

Część spółek Grupy prowadzi innowacyjną działalność w zakresie badań i rozwoju, która w myśl lokalnych przepisów może być opodatkowana w sposób preferencyjny w stosunku do typowej działalności operacyjnej. W przypadku ewentualnej zmiany lokalnych przepisów podatkowych istnieje ryzyko utraty korzyści podatkowych z tego tytułu i tym samym ryzyko zwiększenia obciążeń podatkowych wyniku spółek Grupy ASEE.

- **Ryzyko związane ze zmianami kursów walut**

Grupa funkcjonuje na rynkach w wielu krajach i prowadzi rozliczenia w wielu walutach. Umowy zawierane przez spółki z Grupy są denominowane w różnych walutach, również obcych w stosunku do rynków, na których Grupa

prowadzi działalność. Chwilowe wahania kursów walut oraz długoterminowe trendy na rynku walut mogą mieć wpływ na wyniki finansowe Grupy.

Ponadto, Grupa ASEE publikuje sprawozdania finansowe w PLN i w procesie konsolidacji konwertuje wartości wyrażone w walutach lokalnych na PLN. Ewentualne zmiany kursów walut lokalnych w stosunku do PLN mogą wpływać na wartości prezentowane w naszych sprawozdaniach finansowych.

- **Ryzyko wzrostu stóp procentowych w strefie euro**

Większość zadłużenia zewnętrznego Grupy ASEE, w tym Payten, jest denominowana w EUR i oprocentowana zmienną stopą procentową na bazie Euribor. Ewentualny wzrost stóp procentowych w strefie euro przełoży się na wyższe koszty finansowe związane z obsługą zadłużenia Grupy.

#### **Istotne czynniki ryzyka związane z działalnością Grupy**

- **Ryzyko związane z wahaniami przychodów i wydatków**

Ze względu na projektowy charakter inwestycji w branży IT przychody spółek z Grupy mogą wahać się znacząco w poszczególnych okresach. Jest możliwe, że osiągnięte w przyszłości przychody oraz wyniki operacyjne będą na niższym poziomie niż oczekiwane przez rynek, ze względu na zakończenie prac prowadzonych w ramach dużych projektów. Z kolei zmiany technologiczne mogą spowodować, że obecna technologia i produkty Grupy mogą okazać się przestarzałe i będą wymagać dokonania znaczących, nowych inwestycji. Powyższe procesy mogą mieć negatywny wpływ na stopę zwrotu z inwestycji i wartość wypłacanych dywidend.

- **Ryzyko związane z niewykonaniem lub niewłaściwą realizacją projektów oraz z utratą zaufania klientów**

W każdym z głównych obszarów działalności, świadczenie usług przez Grupę opiera się na zaufaniu klientów i na jakości naszych produktów i usług. Należyte wdrożenie naszych projektów informatycznych, mających kluczowy wpływ na działalność operacyjną naszych klientów, pociąga za sobą, w większości przypadków, podpisanie długoletnich umów z takimi klientami. Od jakości dostarczonych rozwiązań oraz obsługi klientów zależy ich zaufanie do naszej Grupy.

- **Ryzyko związane z umowami ze stałym wynagrodzeniem (fixed-price contracts)**

Większość umów o świadczenie usług lub dostarczanie produktów informatycznych zawartych przez Grupę przewiduje stałe wynagrodzenie. W związku z tym nie są one rozliczane w oparciu o czas i poniesione koszty (time-and-material basis). Jeżeli niewłaściwie oszacujemy zasoby i czas wymagany do realizacji projektu, przyszły wzrost wynagrodzeń, inflację czy kurs wymiany walut, lub jeżeli nie zrealizujemy naszych zobowiązań umownych w przewidzianym terminie, wówczas może mieć to negatywny wpływ na wyniki Grupy i przepływ środków pieniężnych.

- **Ryzyko związane z pozyskiwaniem projektów informatycznych**

Część przychodów Grupy jest generowana przez projekty pozyskiwane w ramach przetargów organizowanych przez instytucje i firmy państwowe oraz duże przedsiębiorstwa prywatne. W większości takich przetargów udział biorą firmy należące do czołówki na rynku informatycznym w danym regionie oraz znaczące firmy zagraniczne, co istotnie zwiększa konkurencję. Nasza działalność zależy od dostępu do wiarygodnych informacji dotyczących przyszłych planów inwestycyjnych potencjalnych klientów, a także od odpowiednich kompetencji i doświadczenia, które pozwoliłyby nam wygrywać przetargi.

- **Ryzyko związane z uzależnieniem od głównych klientów**

Działalność Grupy w znacznym stopniu opiera się na realizacji projektów, które są długotrwałe i wymagają dużych nakładów pracy. Realizacja umów zawartych z największymi odbiorcami wpływa na nasze przychody w kolejnych latach. Wprawdzie sprzedaż tylko do jednego klienta przekroczyła w pierwszym półroczu 2023 roku 10% całości przychodów Grupy, ale często nasi klienci w poszczególnych krajach są członkami międzynarodowych grup bankowych i ewentualna utrata całej takiej grupy mogłaby mieć widoczny wpływ na przychody spółek ASEE oraz Payten.

- **Ryzyko związane z uzależnieniem od głównych dostawców**

Działalność Grupy charakteryzuje się ścisłą współpracą z dużymi firmami zagranicznymi, szczególnie w segmentach Rozwiązania płatnicze oraz Rozwiązania dedykowane. Istnieje ryzyko, że kluczowi dostawcy Grupy mogą zmienić swoje strategie stosowane wobec lokalnych partnerów i zechcą dążyć do wzmocnienia współpracy z jednym wybranym podmiotem. Mogą oni także rozpocząć oferowanie usług wdrożeniowych dotyczących ich rozwiązań, czy też podnieść ceny oferowanych produktów.



- **Ryzyko związane z rentownością projektów integracyjnych**  
Na niektórych rynkach, na których Grupa prowadzi działalność, jednostki świadczące usługi integracyjne generują wyższe marże niż wartości średnie uzyskiwane na rynkach dojrzałych. W związku z tym można oczekiwać, że w miarę nasycania się i dojrzewania tych rynków, marże będą ulegać obniżeniu.
- **Ryzyko związane z niewypłacalnością lub niewłaściwym postępowaniem naszych podwykonawców**  
W pewnych przypadkach dostarczamy naszym klientom rozwiązania opracowane i zrealizowane przez naszych podwykonawców. Podobnie jak wszyscy przedsiębiorcy, nasi podwykonawcy mogą napotkać trudności biznesowe lub finansowe i mogą nie być w stanie wykonać swoich zobowiązań względem nas i naszych klientów.
- **Ryzyko związane ze zmianami technologicznymi w sektorze i pojawianiem się nowych produktów i usług**  
Sektory informatyczny oraz rozwiązań płatniczych charakteryzują się szybkim rozwojem rozwiązań i technologii. Obecność poszczególnych produktów na takim rynku jest stosunkowo krótka. Niezbędne jest prowadzenie badań i inwestowanie w nowe produkty w celu utrzymania konkurencyjnej pozycji na rynku. Istnieje niebezpieczeństwo pojawienia się na rynku nowych rozwiązań, które spowodują spadek atrakcyjności produktów i usług oferowanych przez Grupę i uniemożliwią realizację spodziewanych dochodów.
- **Ryzyko związane z inwestycjami strategicznymi w komplementarne branże, technologie, usługi lub produkty oraz sojuszami strategicznymi z osobami trzecimi**  
Realizując strategię rozwoju Grupy możemy dokonywać inwestycji o charakterze strategicznym, zawiązywać spółki, dokonywać wspólnych przedsięwzięć oraz przejąć związanych z komplementarnymi branżami, technologiami, usługami lub produktami. Mimo dokładania należytej staranności przy wyborze partnerów biznesowych możemy nie być w stanie zidentyfikować odpowiedniego partnera lub odpowiednio zarządzać takim przedsięwzięciem lub przejęciem. Konsekwencją tego mogą być typowe ryzyka związane z procesami połączeń i przejęć.
- **Ryzyko nietrafionych decyzji akwizycyjnych**  
Jednym z fundamentów rozwoju ASEE jest działalność akwizycyjna. Staramy się przejmować spółki, które dobrze uzupełniają ofertę Grupy, a ich kondycja finansowa nie budzi zastrzeżeń. W procesach akwizycji stosujemy najlepsze praktyki rynkowe. Istnieje jednak ryzyko, że nasze decyzje akwizycyjne okażą się nietrafione, a zakupione spółki nie spełnią pokładanych oczekiwań, co może w sposób niekorzystny wpłynąć na wyniki Grupy.
- **Ryzyko związane z procesem integracji Grupy**  
Grupa narażona jest na ryzyko związane z efektywnością integracji spółek zależnych ASEE oraz Payten, szczególnie biorąc pod uwagę, że spółki Grupy działają na różnych rynkach i w różnych krajach. Nasza strategia zakłada integrację spółek zależnych w ramach segmentów operacyjnych oraz kolejne przejęcia podmiotów. Nie możemy jednak wykluczyć ryzyka wystąpienia opóźnień w realizacji procesu integracji, jego realizacji tylko w ograniczonym zakresie lub niezrealizowania go w ogóle.  
Ponadto, nawet jeżeli spółki zależne oraz ewentualne kolejne przejęte podmioty zostaną zintegrowane z Grupą, możemy nie być w stanie dokonać integracji bazy produktów i usług oferowanych przez poszczególne firmy, lub utrzymać w procesie rozwoju dotychczasowych praktyk korporacyjnych.
- **Ryzyko związane z uzależnieniem Spółki i Grupy od kluczowych członków kadry kierowniczej**  
Podobnie jak w przypadku większości spółek opracowujących systemy informatyczne, jednym z głównych filarów powodzenia Grupy jest jej wykwalifikowany personel oraz kadra kierownicza. Branża informatyczna, w której prowadzimy działalność charakteryzuje się wysokim wskaźnikiem rotacji personelu. Istnieje prawdopodobieństwo, że Grupa nie będzie w stanie zatrzymać obecnie zatrudnionych, lub zatrudnić nowych, równie wysoko wykwalifikowanych pracowników w przyszłości. Utrata niektórych z kluczowych członków personelu miałaby negatywny wpływ na działalność i sytuację finansową, a także wyniki finansowe i perspektywy rozwoju Grupy.
- **Ryzyko odpisu wartości firmy i wartości niematerialnych**  
Istotną część struktury skonsolidowanego bilansu stanowi wartość firmy powstała w ramach akwizycji spółek stanowiących obecnie Grupę ASEE oraz oprogramowanie własne utworzone ze skapitalizowanych wydatków na rozwój rozwiązań informatycznych. Na koniec każdego roku przeprowadzamy testy utraty wartości tych

aktywów. W przypadku, gdyby taki test wykazał, że wartość godziwa aktywa jest niższa niż jego wartość księgowa będziemy musieli rozpoznać odpis do wartości godziwej, który pomniejszy wynik Grupy.

- **Ryzyko niskiej płynności i utraty wartości naszych akcji**

Inwestorzy rozważający zakup akcji ASEE powinni wziąć pod uwagę fakt, że wartość naszych akcji może zmieniać się w przyszłości i że mogą nie być w stanie odzyskać wszystkich zainwestowanych środków. Ponadto ewentualny zakup bądź sprzedaż akcji ASEE uzależnione są od płynności rynku, stąd realizacja decyzji inwestycyjnej może nie być możliwa w zakładanym czasie.

- **Ryzyko związane z dywidendą**

Potencjalni inwestorzy powinni wziąć pod uwagę, że wypłata dywidendy przez ASEE będzie uzależniona od szeregu czynników, takich jak wyniki działalności operacyjnej Grupy, jej kondycja finansowa, a także bieżące i prognozowane zapotrzebowanie na środki finansowe. Polityka dywidendowa Spółki mówi o wypłacie dywidendy w wysokości 30-50% skonsolidowanego zysku i zamiarem Zarządu jest przeznaczanie odpowiedniej części zysku na wypłatę dywidendy w przyszłości. Jednakże Spółka nie może zagwarantować, że plany te zostaną zrealizowane w każdym roku, ani określić dokładnych kwot spodziewanych wypłat dywidendy.

- **Ryzyko wycieku danych**

Na skutek celowego działania osób trzecich lub nieuczciwych pracowników, jak również błędów lub niefrasobliwości pracowników albo podwykonawców, poufne dane spółki Grupy lub jej klientów mogą zostać ujawnione nieuprawnionym osobom. Zaistnienie takiej sytuacji może negatywnie wpłynąć na postrzeganie Grupy ASEE przez klientów i przełożyć się na negatywny wpływ na jej działalność, sytuację finansową, wyniki lub perspektywy rozwoju.

- **Ryzyko związane z wpływem akcjonariusza większościowego na Spółkę**

Na dzień publikacji niniejszego raportu Asseco International a.s., nasz akcjonariusz większościowy i spółka zależna Asseco Poland S.A., jest właścicielem 50,89% akcji Spółki. Spodziewamy się, że Asseco International a.s. utrzyma pozycję akcjonariusza większościowego, a także utrzyma znaczący wpływ na działalność Spółki. Zakres uprawnień związanych z akcjami Spółki posiadanymi przez Asseco International a.s. jest znaczący i należy liczyć się z faktem, że Asseco International a.s. ma w obecnej sytuacji dominujący wpływ na decyzje strategiczne Spółki.

- **Ryzyko majątkowe**

Na skutek nadużyć lub błędów pracowników spółki z Grupy mogą one ponieść szkody w majątku. Zaistnienie takiej sytuacji może wpłynąć negatywnie na kondycję finansową spółek i ciągłość działania, a tym samym przełożyć się na negatywny wpływ na działalność, sytuację finansową, wyniki lub perspektywy rozwoju Grupy.

## Transakcje z podmiotami powiązаныmi

Opis transakcji z podmiotami powiązаныmi został przedstawiony w punkcie 6.17 Not objaśniających do śródrocznego skróconego skonsolidowanego sprawozdania finansowego Grupy ASEE za okres 6 miesięcy zakończony dnia 30 czerwca 2023 roku. Wszystkie transakcje zawierane są na warunkach rynkowych.

## Kredyty, umowy pożyczek, poręczenia, gwarancje

Opis zaciągniętych kredytów, poręczeń lub gwarancji oraz zobowiązań pozabilansowych został przedstawiony w punktach: 6.12 oraz 8.1 Not objaśniających do śródrocznego skróconego skonsolidowanego sprawozdania finansowego Grupy ASEE za okres 6 miesięcy zakończony dnia 30 czerwca 2023 roku oraz w punktach 5.11 i 7.1 Not objaśniających do śródrocznego skróconego sprawozdania finansowego ASEE S.A. za okres 6 miesięcy zakończony dnia 30 czerwca 2023 roku.

## Informacje o udzielonych pożyczkach

Informacje o udzielonych w bieżącym okresie sprawozdawczym pożyczkach zostały zawarte w punkcie 6.6 Not objaśniających do śródrocznego skróconego skonsolidowanego sprawozdania finansowego Grupy ASEE za okres 6 miesięcy zakończony dnia 30 czerwca 2023 roku oraz w punkcie 5.8 Not objaśniających do śródrocznego skróconego sprawozdania finansowego ASEE S.A. za okres 6 miesięcy zakończony dnia 30 czerwca 2023 roku.

## Prognozy finansowe

Zarząd Asseco South Eastern Europe S.A. nie publikował prognoz wyników finansowych na 2023 rok ani na kolejne okresy sprawozdawcze.

## System kontroli programów akcji pracowniczych

W dniu 23 września 2021 roku Asseco International a.s. podpisała z menadżerami spółek Grupy ASEE umowy objęcia akcji ASEE S.A. Łącznie przedmiotem programu jest 547 550 akcji ASEE S.A., stanowiących 1,06% kapitału Spółki. Członkowie Zarządu ASEE S.A. oraz podmioty powiązane przez Członków Zarządu ASEE S.A. objęły łącznie 341 336 akcji.

Ponadto w dniu 22 sierpnia 2022 roku ASEE S.A. podpisała z menadżerami spółek Grupy ASEE umowy sprzedaży akcji Payten Holding S.A. Łącznie przedmiotem programu było 426 571 akcji spółki Payten Holding S.A. stanowiących 0,93% kapitału spółki.

Umowy stanowią transakcję płatności na bazie akcji w rozumieniu MSSF 2, rozliczaną w instrumentach kapitałowych. Szczegółowe informacje dotyczące programu płatności w formie akcji zostały zaprezentowane w punkcie 5.2 Not objaśniających do śródrocznego skróconego skonsolidowanego sprawozdania finansowego Grupy ASEE za okres 6 miesięcy zakończony dnia 30 czerwca 2023 roku.

## Opis istotnych pozycji pozabilansowych

Istotne pozycje pozabilansowe zostały opisane w punkcie 8.1 Not objaśniających do śródrocznego skróconego skonsolidowanego sprawozdania finansowego Grupy ASEE za okres 6 miesięcy zakończony dnia 30 czerwca 2023 roku oraz w punkcie 7.1 Not objaśniających do śródrocznego skróconego sprawozdania finansowego ASEE S.A. za okres 6 miesięcy zakończony dnia 30 czerwca 2023 roku.

## Informacje dotyczące istotnych postępowań sądowych

Na dzień 30 czerwca 2023 roku oraz na dzień publikacji niniejszego raportu ani spółka Asseco South Eastern Europe S.A. ani Grupa Asseco South Eastern Europe nie były stroną istotnych postępowań toczących się przed sądem, organem właściwym dla postępowania arbitrażowego lub organem administracji publicznej.

## Istotne zdarzenia mające wpływ na działalność Grupy ASEE po 30 czerwca 2023 roku

Opis istotnych zdarzeń po dniu bilansowym tj. 30 czerwca 2023 roku znajduje się w punkcie 8.4 Not objaśniających do śródrocznego skróconego skonsolidowanego sprawozdania finansowego Grupy ASEE za okres 6 miesięcy zakończony dnia 30 czerwca 2023 roku oraz punkcie 7.4. Not objaśniających do śródrocznego skróconego sprawozdania finansowego ASEE S.A. za okres 6 miesięcy zakończony dnia 30 czerwca 2023 roku.

## Informacje o innych istotnych czynnikach mogących wpłynąć na ocenę sytuacji kadrowej, majątkowej oraz finansowej

Nie są znane żadne inne informacje niż wymienione powyżej, których ujawnienie mogłoby w istotny sposób wpłynąć na ocenę sytuacji kadrowej, majątkowej oraz finansowej Grupy Asseco South Eastern Europe.

## OŚWIADCZENIE ZARZĄDU ASSECO SOUTH EASTERN EUROPE S.A.

**Oświadczenie Zarządu Asseco South Eastern Europe S.A. na podstawie przepisów §68 ust. 1 pkt 4 oraz §69 ust. 1 pkt 4 Rozporządzenia Ministra Finansów w sprawie informacji bieżących i okresowych przekazywanych przez emitentów papierów wartościowych oraz warunków uznawania za równoważne informacji wymaganych przepisami prawa państwa niebędącego państwem członkowskim z dnia 29 marca 2018 roku**

Zarząd Asseco South Eastern Europe S.A. oświadcza, iż wedle najlepszej wiedzy, śródroczne skrócone sprawozdanie finansowe Asseco South Eastern Europe S.A. za okres 6 miesięcy zakończony dnia 30 czerwca 2023 roku i dane porównywalne oraz skrócone śródroczne skonsolidowane sprawozdanie finansowe Grupy Asseco South Eastern Europe za okres 6 miesięcy zakończony dnia 30 czerwca 2023 roku i dane porównywalne sporządzone zostały zgodnie z obowiązującymi zasadami rachunkowości tj. z Międzynarodowymi Standardami Sprawozdawczości Finansowej, które zostały zatwierdzone przez Unię Europejską. Śródroczne skrócone sprawozdanie finansowe Asseco South Eastern Europe S.A. za okres 6 miesięcy zakończony dnia 30 czerwca 2023 roku oraz śródroczne skrócone skonsolidowane sprawozdanie finansowe Grupy Asseco South Eastern Europe za okres 6 miesięcy zakończony dnia 30 czerwca 2023 roku odzwierciedlają w sposób prawdziwy, rzetelny i jasny sytuację majątkową i finansową ASEE S.A oraz Grupy Kapitałowej ASEE oraz ich wynik finansowy.

Zarząd oświadcza także, iż sprawozdanie z działalności Grupy Kapitałowej ASEE zawiera prawdziwy obraz rozwoju i osiągnięć oraz sytuacji Grupy ASEE, w tym opis podstawowych zagrożeń i ryzyka.

**Niniejszym zatwierdzamy Sprawozdanie Zarządu z działalności Grupy Asseco South Eastern Europe za okres 6 miesięcy zakończony dnia 30 czerwca 2023 roku oraz potwierdzamy prawdziwość powyższego oświadczenia.**

### Zarząd:

Piotr Jeleński                      Prezes Zarządu

Miljan Mališ                      Członek Zarządu

Michał Nitka                      Członek Zarządu

Kostadin Slavkoski              Członek Zarządu

# Technology for business, solutions for people.

Asteco South Eastern Europe S.A.

ul. Olchowa 14, 35-322 Rzeszów

Tel.: +48 22 574 86 30

Fax: +48 22 574 86 90

Email: [office@asseco-see.pl](mailto:office@asseco-see.pl)

[see.asseco.com](https://see.asseco.com)