



**QUBIC**  
**GAMES**

**JEDNOSTKOWY I SKONSOLIDOWANY  
RAPORT OKRESOWY  
QUBICGAMES S.A.  
ZA I KWARTAŁ 2022 ROKU**

Siedlce, 16 maja 2022 r.

## Spis treści

Pismo przewodnie Prezesa Zarządu Jednostki Dominującej	s. 4
1. Podstawowe informacje o Grupie Kapitałowej QubicGames S.A.	s. 5
1.1. Podstawowe informacje o Emitencie i przedmiot działalności Emitenta	s. 5
1.2. Podstawowe informacje o jednostkach zależnych i stowarzyszonych	s. 7
2. Opis organizacji grupy kapitałowej Emitenta, ze wskazaniem jednostek podlegających konsolidacji oraz jednostek nieobjętych konsolidacją	s. 11
2.1. Przyczyny niesporządzania sprawozdań skonsolidowanych przez Podmiot Dominujący	s. 11
2.2. Wybrane dane finansowe spółek zależnych Emitenta nieobjętych konsolidacją, zawierające podstawowe pozycje kwartalnego sprawozdania finansowego	s. 11
3. Plan wydawniczy Emitenta	s. 12
3.1. Plan wydawniczy jednostki zależnej Untold Tales S.A.	s. 13
3.2. Plan wydawniczy jednostki zależnej naptime.games sp. z o.o.	s. 14
4. Kwartałne skrócone jednostkowe sprawozdanie finansowe, sporządzone zgodnie z obowiązującymi zasadami rachunkowości za pierwszy kwartał 2022 r.	s. 15
4.1. Jednostkowy bilans	s. 15
4.2. Jednostkowy rachunek zysków i strat	s. 18
4.3. Jednostkowy rachunek przepływów pieniężnych	s. 19
4.4. Zestawienie zmian w jednostkowym kapitale własnym	s. 20
5. Kwartałne skrócone skonsolidowane sprawozdanie finansowe, sporządzone zgodnie z obowiązującymi zasadami rachunkowości za pierwszy kwartał 2022 r.	s. 21
5.1. Skonsolidowany bilans	s. 21
5.2. Skonsolidowany rachunek zysków i strat	s. 24
5.3. Skonsolidowany rachunek przepływów pieniężnych	s. 26
5.4. Zestawienie zmian w skonsolidowanym kapitale własnym	s. 28
6. Informacje o zasadach przyjętych przy sporządzaniu raportu	s. 29
6.1. Podstawa sporządzenia jednostkowego i skonsolidowanego sprawozdania finansowego	s. 29
6.2. Stosowane zasady rachunkowości	s. 29
7. Komentarz Emitenta na temat okoliczności i zdarzeń istotnie wpływających na działalność Emitenta i jednostek wchodzących w skład grupy kapitałowej Emitenta, ich sytuację finansową i wyniki osiągnięte w pierwszym kwartale 2022 r.	s. 37
7.1. Działalność Emitenta i jednostek wchodzących w skład grupy kapitałowej Emitenta w pierwszym kwartale 2022 roku i do dnia publikacji raportu	s. 37
7.2. Inne istotne wydarzenia mające miejsce w pierwszym kwartale 2022 roku i do dnia wydania raportu	s. 48
7.3. Pozostałe umowy zawarte przez jednostki zależne Emitenta	s. 50

**Spis treści – c.d.**

- 7.4. Omówienie jednostkowych wyników finansowych Emitenta w pierwszym kwartale 2022 roku s. 50
- 7.5. Omówienie skonsolidowanych wyników finansowych Grupy Kapitałowej Emitenta w pierwszym kwartale 2022 roku s. 53
- 8. Stanowisko odnośnie możliwości zrealizowania publikowanych prognoz wyników za dany rok w świetle wyników zaprezentowanych w raporcie kwartalnym za pierwszy kwartał 2022r. s. 56
- 9. W przypadku gdy dokument informacyjny Emitenta zawierał informacje, o których mowa w § 10 pkt 13a) załącznika nr 1 do regulaminu ASO - opis stanu realizacji działań i inwestycji Emitenta oraz harmonogram ich realizacji s. 56
- 10. Informacje na temat działań podejmowanych w obszarze rozwoju prowadzonej działalności, inicjatywy nastawione na wprowadzenie rozwiązań innowacyjnych w przedsiębiorstwie s. 56
- 11. Informacje dotyczące liczby osób zatrudnionych przez Emitenta i jednostki wchodzące w skład Grupy Kapitałowej Emitenta, w przeliczeniu na pełne etaty s. 57

*PISMO PRZEWODNIE PREZESA ZARZĄDU JEDNOSTKI DOMINUJĄCEJ*

Szanowni Akcjonariusze,

W imieniu spółki QubicGames S.A. przedstawiam Państwu jednostkowy i skonsolidowany raport okresowy Grupy Kapitałowej QubicGames S.A. za pierwszy kwartał 2022 roku.

W pierwszym kwartale 2022 roku Zarząd QubicGames podjął decyzje co do kluczowych kierunków rozwoju spółki QubicGames. Obecnie Spółka działa bardzo dynamicznie w dwóch obszarach. Po pierwsze, w zakresie tworzenia własnych IP - gier z serii Pocket (w developingu są 3 nowe tytuły, a 3 kolejne są w fazie designu i negocjacji umów z developerami). Po drugie, w zakresie poszukiwania kolejnych popularnych gier z mobile do portowania na konsole Nintendo Switch – Spółka jeszcze w marcu zakontraktowała 2 kolejne gry, a obecnie toczy rozmowy z kilkoma wydawcami i developerami gier mobilnych o sumarycznie ponad 10 tytułach, z których każdy ma ponad 100 milionów pobrań na urządzenia mobilne.

Jednocześnie pozostałe spółki z Grupy Kapitałowej QubicGames – Untold Tales S.A., naptime.games sp. z o.o. i Another Moon sp. z o.o. dynamicznie rozwijały swoją działalność w ramach wydawania gier na konsole i komputery PC, developingu własnych IP oraz portowania i co-developingu gier na zlecenie.

Mówiąc o pierwszym kwartale 2022 roku nie można pominąć sytuacji geopolitycznej, w szczególności wojny w Ukrainie. Zarząd zdecydował się na dynamiczne działania, między innymi:

- Skorygowanie rodzaju realizowanych produkcji w roku 2022, w szczególności realizowanie projektów krótkoterminowych (data wydania 2022 lub 9 miesięcy od podpisania umowy) i niskobudżetowych (do 100k EUR za grę lub 200k EUR za serię gier).
- Stworzenie aplikacji Beautiful Ukraine we współpracy z firmami naptime.games i We Design na konsolę Nintendo Switch (gra na rynku od kwietnia 2022 roku), z której całość zysków zostanie przeznaczona na pomoc uchodźcom lub przekazana organizacjom charytatywnym działającym w Ukrainie. Da to możliwość Spółce długotrwałej pomocy w związku z wojną w Ukrainie.

W roku 2022 QubicGames obchodzi 18- lecie marki. Wydarzenia z tym związane rozpoczęły się od udanej promocji dla graczy Nintendo Switch w pierwszym kwartale 2022 roku. Spółka będzie kontynuowała działania związane z osiemnastolecie także w kolejnych kwartałach.

Z poważaniem,



Jakub Pieczykolan  
Prezes Zarządu

Siedlce, 16 maja 2022 r.

## 1. PODSTAWOWE INFORMACJE O GRUPIE KAPITAŁOWEJ QUBICGAMES S.A.

### 1.1. Podstawowe informacje o Emitencie i przedmiot działalności Emitenta

Spółka QubicGames S.A. to wydawca i developer niezależnych gier Premium z 18-letnim doświadczeniem. Spółka specjalizuje się w tworzeniu, portowaniu i wydawaniu gier na platformę Nintendo Switch. Jest skutecznym i globalnym wydawcą, który współpracuje z developerami z ponad 10 krajów. Od września 2016 roku akcje QubicGames są notowane na rynku NewConnect.

#### a) Podstawowe dane o Emitencie

Firma:	QubicGames S.A.
Forma Prawna:	Spółka akcyjna
Siedziba:	Siedlce
Adres:	ul. Katedralna 16, 08-110 Siedlce
Telefon:	+ 48 531 242 300
Faks:	+ 48 25 644 36 39
Strona internetowa:	<a href="http://www.qubicgames.com">www.qubicgames.com</a>
Adres poczty elektronicznej:	inwestor@qubicgames.com
NIP:	821-251-56-41
Regon:	141229265
KRS:	0000598476
Sąd Rejestrowy:	Sąd Rejonowy Lublin – Wschód w Lublinie z siedzibą w Świdniku, VI Wydział Gospodarczy Krajowego Rejestru Sądowego

#### b) Organy Spółki

Na dzień 31 marca 2022 roku oraz na dzień publikacji niniejszego raportu okresowego w skład organów spółki QubicGames S.A. wchodziły następujące osoby:

##### Zarząd

Jakub Pieczykołan	- Prezes Zarządu
-------------------	------------------

##### Rada Nadzorcza

Andrzej Przewoźnik	- Przewodniczący Rady Nadzorczej
Grzegorz Siczek	- Wiceprzewodniczący Rady Nadzorczej
Kamil Skutnik	- Członek Rady Nadzorczej
Magdalena Kramer	- Członek Rady Nadzorczej
Jerzy Tafil	- Członek Rady Nadzorczej

c) Informacja o strukturze akcjonariatu Emitenta, ze wskazaniem akcjonariuszy posiadających, na dzień przekazania raportu, co najmniej 5% głosów na Walnym Zgromadzeniu

Na dzień 31 marca 2022 roku oraz na dzień publikacji niniejszego raportu okresowego struktura kapitału zakładowego spółki QubicGames S.A. przedstawia się następująco:

Lp.	Seria akcji	Liczba akcji (w szt.)	Udział % w kapitale zakładowym	Udział % w głosach
1	A <sup>1</sup>	780.000	7,94%	14,72%
2	B	6.940.000	70,67%	65,47%
3	C	2.100.000	21,39%	19,81%
<b>Razem</b>		<b>9.820.000</b>	<b>100,00%</b>	<b>100,00%</b>

(1) Akcje serii A są akcjami uprzywilejowanymi co do głosu w ten sposób, że na każdą akcję przypadać będą dwa głosy

Na dzień 31 marca 2022 roku oraz na dzień publikacji niniejszego raportu okresowego struktura akcjonariatu spółki QubicGames S.A., ze wskazaniem akcjonariuszy posiadających co najmniej 5% głosów na Walnym Zgromadzeniu przedstawia się następująco:

Akcjonariusz	Seria	Ilość akcji	Udział % w liczbie głosów	Wartość nominalna akcji	Udział % w kapitale zakładowym
Jakub Pieczykolan	A	780.000	14,72%	78.000	7,94%
	B/C	3.172.500	29,93%	317.250	32,31%
<b>Jakub Pieczykolan - razem</b>		<b>3.952.500</b>	<b>44,65%</b>	<b>392.250</b>	<b>40,25%</b>
Pozostali <5%		5.867.500	55,35%	586.750	59,75%
<b>RAZEM</b>		<b>9.820.000</b>	<b>100,00%</b>	<b>982.000</b>	<b>100,00%</b>

Do dnia publikacji niniejszego raportu okresowego Spółka nie otrzymała informacji o zmianie struktury akcjonariuszy posiadających co najmniej 5% głosów na Walnym Zgromadzeniu.

### Program skupu akcji własnych

Dnia 28 czerwca 2021 r. Zwyczajne Walne Zgromadzenie Spółki podjęło uchwałę w sprawie upoważnienia Zarządu do nabycia akcji własnych Spółki oraz utworzenia kapitału rezerwowego w celu nabycia akcji własnych Spółki. Zgodnie z postanowieniami powyższej uchwały Emitent może nabyć akcje własne maksymalnie za kwotę 1.000.000 zł, po cenie za jedną akcję nie niższej niż 2,00 zł i nie wyższej niż 7,50 zł. W tym celu został utworzony kapitał rezerwowo w wysokości 1.000.000 zł.

Zarząd nie zdecydował o uruchomieniu skupu akcji w roku 2021 ze względu na konieczność wzmocnienia kapitałowego spółek zależnych oraz nowych inwestycji. Zarząd planuje uruchomić skup, w momencie gdy Spółka będzie posiadać przynajmniej milion wolnych środków pieniężnych, a w przypadku gdy nie będzie to

możliwe do końca czerwca 2022 roku, Zarząd będzie rekomendował Walnemu Zgromadzeniu przedłużenie obowiązywania uchwały o skupie akcji.

## 1.2. Podstawowe informacje o jednostkach zależnych i stowarzyszonych

### a) Jednostki zależne

#### Untold Tales S.A.

Dnia 30 lipca 2020 r. Emitent zawiązał spółkę Untold Tales S.A. z siedzibą w Warszawie. Kapitał zakładowy Untold Tales S.A. na dzień zawiązania spółki wynosił 1.000.000,00 zł i dzielił się na 10.000.000 akcji zwykłych na okaziciela serii A o wartości nominalnej 0,10 zł każda. Emitent objął 100% akcji w kapitale zakładowym Untold Tales S.A. Spółka Untold Tales S.A. została zarejestrowana w Krajowym Rejestrze Sądowym w dniu 21 września 2020 r.

Po emisji akcji serii B oraz akcji serii C w 2021 roku oraz podwyższeniu kapitału zakładowego, kapitał zakładowy Untold Tales S.A. wynosi 1.350.000 zł i dzieli się na 13.500.000 akcji zwykłych na okaziciela o wartości nominalnej 0,10 zł każda.

Spółka Untold Tales S.A. prowadzi działalność wydawniczą w zakresie gier wideo na komputery PC oraz konsole, w tym konsole nowych generacji.

#### Podstawowe dane o jednostce zależnej Untold Tales S.A. na dzień 31 marca 2022 r.

Podstawowe dane o jednostce zależnej na dzień 31 marca 2022 r. oraz na dzień publikacji niniejszego raportu są następujące:

Firma:	Untold Tales S.A.
Forma Prawna:	Spółka akcyjna
Siedziba:	Warszawa
Adres:	al. Zjednoczenia 36, 01-830 Warszawa
Strona internetowa:	<a href="http://www.untoldtales.games">www.untoldtales.games</a>
Adres poczty elektronicznej:	<a href="mailto:contact@untoldtales.games">contact@untoldtales.games</a>
NIP:	1182213801
Regon:	387084037
KRS:	0000860756
Sąd Rejestrowy:	Sąd Rejonowy dla m. st. Warszawy w Warszawie, XII Wydział Gospodarczy Krajowego Rejestru Sądowego
Udział Emitenta w kapitale zakładowym:	67,39%
Udział Emitenta w ogólnej liczbie głosów:	67,39%

Dnia 26 listopada 2021 r. Untold Tales S.A. zawiązała spółkę Kautki Cave spółka z ograniczoną odpowiedzialnością z siedzibą we Wrocławiu. Kapitał zakładowy Kautki Cave sp. z o.o. wynosi 5.000 zł i dzieli się na 100 udziałów o wartości nominalnej 50 zł każdy. Untold Tales S.A. objęła 100% udziałów w kapitale zakładowym Kautki Cave sp. z o.o.

Spółka Kautki Cave sp. z o.o. została zarejestrowana w Krajowym Rejestrze Sądowym w dniu 9 grudnia 2021r., natomiast swoją działalność operacyjną rozpoczęła w styczniu 2022 roku.

Kautki Cave jest niezależnym studiem deweloperskim skupiającym się na produkcji gier indie. W chwili obecnej studio pracuje nad swoją pierwszą grą o nazwie "Flame Keeper", której ukończenie prac planowane jest na drugą połowę br.

Podstawowe dane o jednostce zależnej niższego szczebla na dzień 31 marca 2022 r. oraz na dzień publikacji niniejszego raportu są następujące:

Firma:	Kautki Cave sp. z o.o.
Forma Prawna:	Spółka z ograniczoną odpowiedzialnością
Siedziba:	Wrocław
Adres:	ul. Jana Długosza 2-6, 51-162 Wrocław
NIP:	8952236292
Regon:	520652711
KRS:	0000937771
Sąd Rejestrowy:	Sąd Rejonowy dla Wrocławia Fabrycznej we Wrocławiu, VI Wydział Gospodarczy Krajowego Rejestru Sądowego

Emitent na dzień 31 marca 2022 r. oraz na dzień publikacji niniejszego raportu posiada pośrednią kontrolę nad Kautki Cave sp. z o.o., poprzez swoją jednostkę zależną Untold Tales S.A., która jest jedynym udziałowcem tego podmiotu.



## Jednostki zależne – c.d.

**naptime.games sp. z o.o.**

Dnia 15 czerwca 2021 r. Emitent zawiązał spółkę naptime.games sp. z o.o. z siedzibą w Warszawie. Kapitał zakładowy naptime.games sp. z o.o. na dzień zawiązania spółki wynosił 50.000 zł i dzielił się na 1.000 udziałów o wartości nominalnej 50 zł każdy. Emitent objął 100% akcji w kapitale zakładowym naptime.games sp. z o.o. Spółka naptime.games sp. z o.o. została zarejestrowana w Krajowym Rejestrze Sądowym w dniu 16 czerwca 2021 r.

Po podwyższeniu kapitału zakładowego naptime.games w 2021 roku, kapitał zakładowy tej spółki wynosi 500.000 zł i dzieli się na 10.000 udziałów o wartości nominalnej 50 zł każdy.

Naptime.games jest developerem i wydawcą gier z segmentu Family Friendly. Działalność Spółki skupia się na tworzeniu własnych produktów na konsole (główną platformą jest Nintendo Switch), komputery PC oraz urządzenia mobilne. Najistotniejsze aspekty projektów to potencjał rozrywkowy dla różnych grup wiekowych, treści odpowiednie dla dzieci, rozgrywka dla jednego lub wielu graczy (kooperacja, rywalizacja) oraz wartość merytoryczna.

**Podstawowe dane o jednostce zależnej naptime.games sp. z o.o.**

Podstawowe dane o jednostce zależnej na dzień 31 marca 2022 r. oraz na dzień publikacji niniejszego raportu są następujące:

Firma:	naptime.games sp. z o.o.
Forma Prawna:	Spółka z ograniczoną odpowiedzialnością
Siedziba:	Warszawa
Adres:	al. Zjednoczenia 36, 01-830 Warszawa
Strona internetowa:	naptime.games
Adres poczty elektronicznej:	contact@naptime.games
NIP:	1182225253
Regon:	389226665
KRS:	0000906884
Sąd Rejestrowy:	Sąd Rejonowy dla m. st. Warszawy w Warszawie, XII Wydział Gospodarczy Krajowego Rejestru Sądowego
Udział Emitenta w kapitale zakładowym:	95,00%
Udział Emitenta w ogólnej liczbie głosów:	95,00%

## Jednostki zależne – c.d.

**Another Moon sp. z o.o.**

Dnia 15 czerwca 2021 r. Emitent zawiązał Another Moon sp. z o.o. z siedzibą w Warszawie. Kapitał zakładowy Another Moon sp. z o.o. na dzień zawiązania spółki wynosił 50.000 zł i dzielił się na 1.000 udziałów o wartości nominalnej 50 zł każdy. Emitent objął 100% akcji w kapitale zakładowym Another Moon sp. z o.o. Spółka Another Moon sp. z o.o. została zarejestrowana w Krajowym Rejestrze Sądowym w dniu 17 czerwca 2021 r.

Po podwyższeniu kapitału zakładowego Another Moon w 2021 roku, kapitał zakładowy tej spółki wynosi 100.000 zł i dzieli się na 2.000 udziałów o wartości nominalnej 50 zł każdy.

Another Moon prowadzi działalność work for hire w zakresie portowania, QA, co-developmentu oraz pełnego developmentu gier na konsole, komputery PC oraz urządzenia mobilne.

**Podstawowe dane o jednostce zależnej Another Moon sp. z o.o.**

Podstawowe dane o jednostce zależnej na dzień 31 marca 2022 r. oraz na dzień publikacji niniejszego raportu są następujące:

Firma:	Another Moon sp. z o.o.
Forma Prawna:	Spółka z ograniczoną odpowiedzialnością
Siedziba:	Warszawa
Adres:	al. Zjednoczenia 36, 01-830 Warszawa
Strona internetowa:	anothermoon.games
Adres poczty elektronicznej:	contact@anothermoon.games
NIP:	1182225299
Regon:	389235598
KRS:	0000906945
Sąd Rejestrowy:	Sąd Rejonowy dla m. st. Warszawy w Warszawie, XII Wydział Gospodarczy Krajowego rejestru Sądowego
Udział Emitenta w kapitale zakładowym:	80,00%
Udział Emitenta w ogólnej liczbie głosów:	80,00%

## **2. OPIS ORGANIZACJI GRUPY KAPITAŁOWEJ EMITENTA, ZE WSKAZANIEM JEDNOSTEK PODLEGAJĄCYCH KONSOLIDACJI ORAZ JEDNOSTEK NIEOBJĘTYCH KONSOLIDACJĄ**

Na dzień 31 marca 2022 r. oraz na dzień publikacji niniejszego raportu okresowego w skład Grupy Kapitałowej QubicGames S.A. wchodzi Emitent jako Jednostka Dominująca oraz spółki Untold Tales S.A., naptime.games sp. z o.o. oraz Another Moon sp. z o.o., jako Jednostki Zależne.

Dodatkowo, spółka Untold Tales S.A. jest Jednostką Dominującą niższego szczebla w stosunku do spółki Kautki Cave sp. z o.o., w której to posiada 100% udziału w kapitale zakładowym.

Podstawowe informacje o Jednostkach Zależnych, ich przedmiot działalności oraz udział Emitenta w kapitale zakładowym i ogólnej liczbie głosów został opisany w punkcie 1.2 a) niniejszego raportu.

Wszystkie Jednostki Zależne podlegają konsolidacji metodą pełną.

### **2.1. Przyczyny niesporządzania sprawozdań skonsolidowanych przez Podmiot Dominujący**

Za okres objęty niniejszym raportem Emitent sporządza skonsolidowane sprawozdanie finansowe obejmujące wyniki QubicGames S.A. (Emitent) oraz jednostek zależnych Untold Tales S.A., naptime.games sp. z o.o. i Another Moon sp. z o.o., jak również spółki Kautki Cave sp. z o.o., będącej jednostką zależną od Untold Tales S.A.

### **2.2. Wybrane dane finansowe spółek zależnych Emitenta nieobjętych konsolidacją, zawierające podstawowe pozycje kwartalnego sprawozdania finansowego**

Za okres objęty niniejszym raportem Emitent sporządza skonsolidowane sprawozdanie finansowe obejmujące dane wszystkich jednostek zależnych.

### 3. PLAN WYDAWNICZY EMITENTA

Najważniejsze tytuły planowane do wydania przez Emitenta w 2022 roku są następujące:

<i>Gra</i>	<i>Platforma</i>	<i>Region</i>	<i>Rodzaj produktu</i>	<i>Planowany termin wydania</i>
<b>Gra rytmiczna</b>	Nintendo Switch	US, EUR	Pełna gra	<b>06-07.2022</b>
<b>Pocket Pool (własne IP)</b>	Nintendo Switch	US, EUR Japonia	Pełna gra	<b>Q3 2022</b>
<b>Pocket Mini Golf 2 (własne IP)</b>	Nintendo Switch	US, EUR Japonia	Pełna gra	<b>Q3/Q4 2022</b>
<b>Pocket Pool DLC + Bundle</b>	Nintendo Switch	US, EUR Japonia	DLC Bundle	<b>Q4 2022</b>
<b>Pocket Mini Golf 2 DLC + Bundle</b>	Nintendo Switch	US, EUR Japonia	DLC Bundle	<b>Q4 2022 / Q1 2023</b>
<b>Everdream Valley</b>	Nintendo Switch	US, EUR	Pełna gra	<b>2022</b>
<b>Port gry mobilnej od wydawcy z Izraela</b>	Nintendo Switch	US, EUR Japonia	Pełna gra	<b>2022</b>

Niezależnie od powyższych kluczowych projektów, Emitent planuje osobiście lub przez spółkę zależną wydanie w 2022 gier: Splatter- Zombiecaldypse Now, THE BIT.TRIP the complete original series na rynkach Ameryki Północnej, Europy i Australii oraz gier Real Boxing 2 i Cultist Simulator na rynku japońskim.

Powyższe daty premier są datami orientacyjnymi, które mogą zmienić się z powodu czynników wewnętrznych i zewnętrznych, w szczególności związanych z procesem portowania i certyfikacji poszczególnych projektów oraz finalnymi decyzjami związanymi z marketingiem danej gry.

### 3.1. Plan wydawniczy jednostki zależnej Untold Tales S.A.

Najważniejsze tytuły planowane do wydania przez spółkę Untold Tales S.A. w 2022 i 2023 roku są następujące:

<i>Gra</i>	<i>Platformy (*)</i>	<i>Region</i>	<i>Planowany termin wydania</i>	<i>Planowana Cena Gry</i>
<b>Arise: A Simple Story – Definitive Edition</b>	Nintendo Switch	US, EUR	<b>28.04.2022</b>	19.99 USD/EUR
<b>Gamedec</b>	Nintendo Switch	US, EUR	<b>07.2022</b>	24.99 USD/EUR
<b>The Cub</b> Lokalizacja studia: Serbia Typ gry: przygodowa, 2.5 D	PC Sony PS4 Xbox One Nintendo Switch	Global	<b>Q1 2023</b>	TBA
<b>TBA</b> Lokalizacja studia: Brazylia Typ gry: przygodowa, 3D	PC Sony PS4 Xbox One Nintendo Switch	Global	<b>Q2/Q3 2023</b>	TBA

Konkretne terytoria oraz planowane daty premier są datami orientacyjnymi przekazanyymi przez Zarząd Untold Tales S.A., które mogą zmienić się z powodu czynników wewnętrznych i zewnętrznych, w szczególności związanych z procesem tworzenia, portowania i certyfikacji poszczególnych projektów oraz finalnymi decyzjami związanymi z marketingiem danej gry, jak i terminami premier istotnych tytułów firm trzecich.

(\*) Gry w wersji Sony PS4 i Xbox One są dostępne do kupienia także dla użytkowników nowej generacji konsol – Sony PS5 i Xbox Series X/S. Wersja PC oznacza możliwość wydania gry na platformach Steam, Epic Games Store, GOG, Windows Store.

### 3.2. Plan wydawniczy jednostki zależnej naptime.games sp. z o.o.

Najważniejsze tytuły planowane do wydania przez spółkę naptime.games S.A. w 2022 roku są następujące:

<i>Gra</i>	<i>Platforma</i>	<i>Region</i>	<i>Rodzaj produktu</i>	<i>Planowany termin wydania</i>
Coloring Book - 3 DLC: -Treasure Adventure -Ocean Animals -Farm life	Nintendo Switch	US, EUR	Update gry + nowe DLC	20 maja 2022
Logic Pic Puzzle	Nintendo Switch	US, EUR	Pełna gra	Q3 2022
Coloring Book - 3 DLC: -Sweet Princess -Space Fun -Costume Party	Nintendo Switch	US, EUR	Update gry + nowe DLC	Q3-2022
Planet Quiz - 2 nowe DLC: -Forest Life -Mystery & Myth	Nintendo Switch, Xbox, PlayStation	US, EUR	Update gry + nowe DLC	Q3-2022
Puzzle Galaxy ( tytuł roboczy ) + DLC	Nintendo Switch	US, EUR	Nowa Gra	Q3/Q4 2022
Cooking (tytuł roboczy, IP własne)	Nintendo Switch, PS4, XBOX	US, EUR	Pełna gra	Q4-2022 / Q1-2023
Solar Golf (tytuł roboczy, IP własne) + DLC	Nintendo Switch	US, EUR	Pełna gra	Q4-2022 / Q1-2023

Konkretne terytoria oraz planowane daty premier są datami orientacyjnymi przekazanyymi przez Zarząd naptime.games sp. z o.o., które mogą zmienić się z powodu czynników wewnętrznych i zewnętrznych, w szczególności związanych z procesem tworzenia, portowania i certyfikacji poszczególnych projektów oraz finalnymi decyzjami związanymi z marketingiem danej gry, jak i terminami premier istotnych tytułów firm trzecich.

**4. KWARTALNE SKRÓCONE JEDNOSTKOWE SPRAWOZDANIE FINANSOWE,  
SPORZĄDZONE ZGODNIE Z OBOWIĄZUJĄCYMI ZASADAMI RACHUNKOWOŚCI  
ZA PIERWSZY KWARTAŁ 2022 R.**

**4.1 Jednostkowy bilans**

*Jednostkowy bilans - Aktywa*

(wszystkie dane liczbowe przedstawiono w złotych)

<b>AKTYWA</b>	<b>31.03.2022</b>	<b>31.03.2021</b>
<b>Aktywa trwałe</b>	6 955 716,56	6 977 764,95
<b>Wartości niematerialne i prawne</b>		
Koszty zakończonych prac rozwojowych	84 400,95	168 801,99
Autorskie prawa majątkowe	1 454 336,42	1 278 216,18
Inne wartości niematerialne i prawne	15 405,09	1 764,06
	<b>1 554 142,46</b>	<b>1 448 782,23</b>
<b>Rzeczowe aktywa trwałe</b>		
Środki trwałe	205 315,61	305 056,59
budynki, lokale, prawa do lokali i obiekty inżynierii lądowej i wodnej	2 311,42	3 317,58
urządzenia techniczne i maszyny	94 548,50	144 864,02
środki transportu	103 630,44	152 764,19
inne środki trwałe	4 825,25	4 110,80
	<b>205 315,61</b>	<b>305 056,59</b>
<b>Należności długoterminowe</b>		
Od pozostałych jednostek	97 758,49	97 882,13
	<b>97 758,49</b>	<b>97 882,13</b>
<b>Inwestycje długoterminowe</b>		
Długoterminowe aktywa finansowe	5 098 500,00	5 126 044,00
w jednostkach powiązanych	1 614 750,00	1 000 000,00
udziały lub akcje	1 614 750,00	1 000 000,00
w pozostałych jednostkach, w których jednostka posiada zaangażowanie w kapitale	-	322 540,00
udziały lub akcje	-	322 540,00
w pozostałych jednostkach	3 483 750,00	3 803 504,00
udziały lub akcje	3 483 750,00	3 803 504,00
	<b>5 098 500,00</b>	<b>5 126 044,00</b>

*Jednostkowy bilans – Aktywa c.d.*

(wszystkie dane liczbowe przedstawiono w złotych)

<b>AKTYWA</b>	<b>31.03.2022</b>	<b>31.03.2021</b>
<b>Aktywa obrotowe</b>	6 759 641,04	7 807 543,13
<b>Zapasy</b>		
Półprodukty i produkty w toku	722 207,08	2 036 486,09
Zaliczki na dostawy i usługi	3 235,85	26 259,85
	<b>725 442,93</b>	<b>2 062 745,94</b>
<b>Należności krótkoterminowe</b>		
Należności od jednostek powiązanych	630 810,70	3 690,00
z tytułu dostaw i usług, o okresie spłaty	28 110,70	3 690,00
do 12 miesięcy	28 110,70	3 690,00
inne	602 700,00	-
Należności od pozostałych jednostek	2 101 521,18	2 398 048,03
z tytułu dostaw i usług, o okresie spłaty	1 816 056,78	2 058 995,22
do 12 miesięcy	1 816 056,78	2 058 995,22
z tytułu podatków, dotacji, cel, ubezpieczeń społecznych i zdrowotnych oraz innych tytułów publicznoprawnych	255 464,40	339 052,81
inne	30 000,00	-
	<b>2 732 331,88</b>	<b>2 401 738,03</b>
<b>Inwestycje krótkoterminowe</b>		
Krótkoterminowe aktywa finansowe	2 744 039,60	2 472 639,20
w jednostkach powiązanych	817 241,10	-
udzielone pożyczki	817 241,10	-
w pozostałych jednostkach	1 856 837,38	1 105 674,85
udziały lub akcje	1 604 349,70	629 472,08
udzielone pożyczki	252 487,68	131 678,34
inne krótkoterminowe aktywa finansowe	-	344 524,43
środki pieniężne i inne aktywa pieniężne	69 961,12	1 366 964,35
środki pieniężne w kasie i na rachunkach	69 961,12	1 366 964,35
	<b>2 744 039,60</b>	<b>2 472 639,20</b>
<b>Krótkoterminowe rozliczenia międzyokresowe</b>	557 826,63	870 419,96
<b>AKTYWA RAZEM</b>	<b>13 715 357,60</b>	<b>14 785 308,08</b>



**Jednostkowy bilans – Pasywa**

(wszystkie dane liczbowe przedstawiono w złotych)

<b>PASYWA</b>	<b>31.03.2022</b>	<b>31.03.2021</b>
<b>Kapitał własny</b>		
Kapitał podstawowy	982 000,00	982 000,00
Kapitał zapasowy, w tym	8 482 263,52	6 954 054,98
<i>nadwyżka wartości sprzedaży (wartości emisyjnej) nad wartością nominalną udziałów (akcji)</i>	4 364 073,22	4 364 073,22
Pozostałe kapitały rezerwowe	1 000 000,00	-
<i>na udziały (akcje) własne</i>	1 000 000,00	-
Zysk z lat ubiegłych	224 699,52	2 528 208,54
Strata netto	(529 314,73)	(309 229,79)
	<b>10 159 648,31</b>	<b>10 155 033,73</b>
<b>Zobowiązania i rezerwy na zobowiązania</b>	<b>3 555 709,29</b>	<b>4 630 274,35</b>
<b>Rezerwy na zobowiązania</b>		
Rezerwa z tytułu odroczonego podatku dochodowego	1 051 857,86	1 329 453,22
	<b>1 051 857,86</b>	<b>1 329 453,22</b>
<b>Zobowiązania długoterminowe</b>		
Wobec pozostałych jednostek	175 402,37	483 596,75
kredyty i pożyczki	137 055,00	409 019,22
inne zobowiązania finansowe	38 347,37	74 577,53
	<b>175 402,37</b>	<b>483 596,75</b>
<b>Zobowiązania krótkoterminowe</b>		
Zobowiązania wobec jednostek powiązanych	94 236,24	-
z tytułu dostaw i usług, o okresie wymagalności	94 236,24	-
do 12 miesięcy	94 236,24	-
Zobowiązania wobec pozostałych jednostek	1 926 279,04	2 632 331,34
kredyty i pożyczki	797 003,53	434 267,67
inne zobowiązania finansowe	36 230,15	35 542,55
z tytułu dostaw i usług, o okresie wymagalności	962 775,71	1 903 692,90
do 12 miesięcy	962 775,71	1 903 692,90
z tytułu podatków, cel, ubezpieczeń społecznych i zdrowotnych oraz innych tytułów publiczno-prawnych	74 846,58	76 954,84
z tytułu wynagrodzeń	51 879,65	174 695,91
inne	3 543,42	7 177,47
	<b>2 020 515,28</b>	<b>2 632 331,34</b>
<b>Rozliczenia międzyokresowe</b>		
Inne rozliczenia międzyokresowe	307 933,78	184 893,04
krótkoterminowe	307 933,78	184 893,04
	<b>307 933,78</b>	<b>184 893,04</b>
<b>PASYWA RAZEM</b>	<b>13 715 357,60</b>	<b>14 785 308,08</b>

## 4.2 Jednostkowy rachunek zysków i strat

(wszystkie dane liczbowe przedstawiono w złotych)

	01.01.2022 - 31.03.2022	01.01.2021 - 31.03.2021
<b>Przychody netto ze sprzedaży i zrównane z nimi</b>		
<i>od jednostek powiązanych</i>	9 582,30	-
Przychody netto ze sprzedaży produktów	2 581 424,36	3 545 284,82
Zmiana stanu produktów	(9 582,30)	-
	<b>2 571 842,06</b>	<b>3 545 284,82</b>
<b>Koszty działalności operacyjnej</b>		
Amortyzacja	(209 501,37)	(259 262,09)
Zużycie materiałów i energii	(37 414,94)	(30 324,32)
Usługi obce	(1 961 095,22)	(2 494 300,84)
Podatki i opłaty	(12 728,84)	(849,68)
Wynagrodzenia	(200 311,50)	(318 680,11)
Ubezpieczenia społeczne i inne świadczenia	(17 775,14)	(31 560,34)
Pozostałe koszty rodzajowe	(50 568,51)	(34 082,57)
	<b>(2 489 395,52)</b>	<b>(3 169 059,95)</b>
<b>Zysk ze sprzedaży</b>	<b>82 446,54</b>	<b>376 224,87</b>
<b>Pozostałe przychody operacyjne</b>		
Inne przychody operacyjne	59 052,84	10 554,87
	<b>59 052,84</b>	<b>10 554,87</b>
<b>Pozostałe koszty operacyjne</b>		
Aktualizacja wartości aktywów niefinansowych	(929 087,62)	(57 473,42)
Inne koszty operacyjne	(51 739,80)	-
	<b>(980 827,42)</b>	<b>(57 473,42)</b>
<b>Zysk/(Strata) z działalności operacyjnej</b>	<b>(839 328,04)</b>	<b>329 306,32</b>
<b>Przychody finansowe</b>		
Odsetki	3 299,73	663,28
<i>od jednostek powiązanych</i>	2 241,10	-
Zysk z tytułu rozchodu aktywów finansowych	96 840,01	10 152,86
<i>w jednostkach powiązanych</i>	101 000,00	-
Aktualizacja wartości aktywów finansowych	102 405,30	-
Inne	6 955,95	-
	<b>209 500,99</b>	<b>10 816,14</b>
<b>Koszty finansowe</b>		
Odsetki	(5 686,77)	(4 577,13)
Aktualizacja wartości aktywów finansowych	-	(708 091,49)
Inne	(17 961,15)	(9 219,01)
	<b>(23 647,92)</b>	<b>(721 887,63)</b>
<b>Strata brutto</b>	<b>(653 474,97)</b>	<b>(381 765,17)</b>
<b>Podatek dochodowy</b>	<b>124 160,24</b>	<b>72 535,38</b>
<b>Strata netto</b>	<b>(529 314,73)</b>	<b>(309 229,79)</b>

**4.3. Jednostkowy rachunek przepływów pieniężnych**

(wszystkie dane liczbowe przedstawiono w złotych)

	<b>01.01.2022- 31.03.2022</b>	<b>01.01.2021 - 31.03.2021</b>
<b>Przepływy środków pieniężnych z działalności operacyjnej</b>		
Zysk/(Strata) netto	(529 314,73)	(309 229,79)
Korekty razem		
Amortyzacja	209 501,37	259 262,09
Zysk z tytułu różnic kursowych	(841,72)	(721,25)
Odsetki i udziały w zyskach (dywidendy)	2 387,04	3 354,38
Zysk z działalności inwestycyjnej	(199 245,31)	697 938,63
Zmiana stanu rezerw	(205 835,24)	(72 535,38)
Zmiana stanu zapasów	740 376,83	(411 045,72)
Zmiana stanu należności	(37 195,04)	(894 780,88)
Zmiana stanu zobowiązań krótkoterminowych, z wyjątkiem pożyczek i kredytów	(178 168,36)	486 012,25
Zmiana stanu rozliczeń międzyokresowych	397 514,56	809,11
	<u>728 494,13</u>	<u>68 293,23</u>
<b>Przepływy pieniężne netto z działalności operacyjnej</b>	<u>199 179,40</u>	<u>(240 936,56)</u>
<b>Przepływy środków pieniężnych z działalności inwestycyjnej</b>		
Wpływy	83 580,41	406 676,46
Z aktywów finansowych, w tym	83 580,41	406 676,46
<i>w pozostałych jednostkach</i>	<i>83 580,41</i>	<i>406 676,46</i>
zbycie aktywów finansowych	83 580,41	381 676,46
spłata udzielonych pożyczek długoterminowych	-	25 000,00
Wydutki	(1 085 000,00)	(121 356,24)
Nabycie wartości niematerialnych i prawnych oraz rzeczowych aktywów trwałych	-	(9 707,07)
Na aktywa finansowe, w tym	(1 085 000,00)	(111 649,17)
<i>w jednostkach powiązanych</i>	<i>(815 000,00)</i>	<i>-</i>
<i>w pozostałych jednostkach</i>	<i>(270 000,00)</i>	<i>(111 649,17)</i>
nabycie aktywów finansowych	(100 000,00)	(6 649,17)
udzielone pożyczki długoterminowe	(170 000,00)	(105 000,00)
<b>Przepływy pieniężne netto z działalności inwestycyjnej</b>	<u>(1 001 419,59)</u>	<u>285 320,22</u>
<b>Przepływy środków pieniężnych z działalności finansowej</b>		
Wpływy	617 152,92	-
Kredyty i pożyczki	617 152,92	-
Wydutki	(58 670,02)	(118 484,74)
Spłaty kredytów i pożyczek	(44 034,00)	(106 664,67)
Płatności zobowiązań z tytułu umów leasingu finansowego	(8 949,25)	(6 824,16)
Odsetki	(5 686,77)	(4 995,91)
<b>Przepływy pieniężne netto z działalności finansowej</b>	<u>558 482,90</u>	<u>(118 484,74)</u>
<b>Przepływy pieniężne netto razem</b>	<u>(243 757,29)</u>	<u>(74 101,08)</u>
<b>Bilansowa zmiana stanu środków pieniężnych</b>	(243 757,29)	(74 101,08)
<b>Środki pieniężne na początek okresu</b>	313 718,41	1 441 065,43
<b>Środki pieniężne na koniec okresu</b>	<u>69 961,12</u>	<u>1 366 964,35</u>

#### 4.4. Zestawienie zmian w jednostkowym kapitale własnym

(wszystkie dane liczbowe przedstawiono w złotych)

	01.01.2022- 31.03.2022	01.01.2021 - 31.03.2021
<b>Kapitał własny na początek okresu</b>	10 688 963,04	10 464 263,52
<b>Kapitał podstawowy na początek okresu</b>	982 000,00	982 000,00
<b>Kapitał podstawowy na koniec okresu</b>	982 000,00	982 000,00
<b>Kapitał zapasowy na początek okresu</b>	8 482 263,52	6 954 054,98
<b>Kapitał zapasowy na koniec okresu</b>	8 482 263,52	6 954 054,98
<b>Pozostałe kapitały rezerwowe na początek okresu</b>	1 000 000,00	-
<b>Pozostałe kapitały rezerwowe na koniec okresu</b>	1 000 000,00	-
<b>Zysk/(Strata) z lat ubiegłych na początek okresu</b>	-	-
<b>Zysk z lat ubiegłych na początek okresu</b>	-	-
zwiększenia z tytułu:		
przeniesienie zysku z lat ubiegłych	224 699,52	2 528 208,54
<b>Zysk z lat ubiegłych na koniec okresu</b>	224 699,52	2 528 208,54
<b>Zysk/(Strata) z lat ubiegłych na koniec okresu</b>	224 699,52	2 528 208,54
<b>Wynik netto</b>	(529 314,73)	(309 229,79)
strata netto	(529 314,73)	(309 229,79)
<b>Kapitał własny na koniec okresu</b>	10 159 648,31	10 155 033,73
<b>Kapitał własny, po uwzględnieniu proponowanego podziału zysku</b>	10 159 648,31	10 155 033,73

**5. KWARTALNE SKRÓCONE SKONSOLIDOWANE SPRAWOZDANIE FINANSOWE,  
SPORZĄDZONE ZGODNIE Z OBOWIĄZUJĄCYMI ZASADAMI RACHUNKOWOŚCI  
ZA PIERWSZY KWARTAŁ 2022 R.**

**5.1 Skonsolidowany bilans**

**Skonsolidowany bilans - Aktywa**

(wszystkie dane liczbowe przedstawiono w złotych)

<b>AKTYWA</b>	<b>31.03.2022</b>	<b>31.03.2021</b>
<b>Aktywa trwałe</b>	<b>8 525 634,75</b>	<b>6 107 524,53</b>
<b>Wartości niematerialne i prawne</b>		
Koszty zakończonych prac rozwojowych	84 400,95	168 801,99
Autorskie prawa majątkowe	1 901 686,88	1 311 980,05
Inne wartości niematerialne i prawne	1 321 001,76	1 764,06
Zaliczki na wartości niematerialne i prawne	1 292 809,26	-
	<b>4 599 898,85</b>	<b>1 482 546,10</b>
<b>Rzeczowe aktywa trwałe</b>		
Środki trwałe	341 067,41	324 021,54
budynki, lokale, prawa do lokali i obiekty inżynierii lądowej i wodnej	7 330,80	6 141,89
urządzenia techniczne i maszyny	221 187,32	161 004,66
środki transportu	103 630,44	152 764,19
inne środki trwałe	8 918,85	4 110,80
	<b>341 067,41</b>	<b>324 021,54</b>
<b>Należności długoterminowe</b>		
Od pozostałych jednostek	100 918,49	101 002,13
	<b>100 918,49</b>	<b>101 002,13</b>
<b>Inwestycje długoterminowe</b>		
Długoterminowe aktywa finansowe	3 483 750,00	4 153 570,56
w jednostkach zależnych, współzależnych i stowarzyszonych wycenianych metodą praw własności	-	350 066,56
udziały lub akcje	-	350 066,56
w pozostałych jednostkach, w których jednostka posiada zaangażowanie w kapitale	3 483 750,00	3 803 504,00
udziały lub akcje	3 483 750,00	3 803 504,00
	<b>3 483 750,00</b>	<b>4 153 570,56</b>
<b>Długoterminowe rozliczenia międzyokresowe</b>		
Aktywa z tytułu odroczonego podatku dochodowego	-	46 384,20
	<b>-</b>	<b>46 384,20</b>

**Skonsolidowany bilans – Aktywa c.d.**

(wszystkie dane liczbowe przedstawiono w złotych)

<b>AKTYWA</b>	<b>31.03.2022</b>	<b>31.03.2021</b>
<b>Aktywa obrotowe</b>	<b>7 551 406,38</b>	<b>8 741 954,96</b>
<b>Zapasy</b>		
Półprodukty i produkty w toku	1 170 052,71	2 036 486,09
Zaliczki na dostawy i usługi	3 235,85	26 259,85
	<b>1 173 288,56</b>	<b>2 062 745,94</b>
<b>Należności krótkoterminowe</b>		
Należności od pozostałych jednostek	2 998 828,24	2 529 716,80
z tytułu dostaw i usług, o okresie spłaty	2 410 037,31	2 111 101,06
do 12 miesięcy	2 410 037,31	2 111 101,06
z tytułu podatków, dotacji, cel, ubezpieczeń społecznych i zdrowotnych oraz innych tytułów publicznoprawnych	558 790,93	413 944,97
inne	30 000,00	4 670,77
	<b>2 998 828,24</b>	<b>2 529 716,80</b>
<b>Inwestycje krótkoterminowe</b>		
Krótkoterminowe aktywa finansowe	2 809 089,21	2 700 884,48
w pozostałych jednostkach	1 856 837,38	1 105 674,85
udziały lub akcje	1 604 349,70	629 472,08
udzielone pożyczki	252 487,68	131 678,34
inne krótkoterminowe aktywa finansowe	-	344 524,43
środki pieniężne i inne aktywa pieniężne	952 251,83	1 595 209,63
środki pieniężne w kasie i na rachunkach	952 251,83	1 595 209,63
	<b>2 809 089,21</b>	<b>2 700 884,48</b>
<b>Krótkoterminowe rozliczenia międzyokresowe</b>	570 200,37	1 448 607,74
<b>AKTYWA RAZEM</b>	<b>16 077 041,13</b>	<b>14 849 479,49</b>

**Skonsolidowany bilans – Pasywa**

(wszystkie dane liczbowe przedstawiono w złotych)

PASywa	31.03.2022	31.03.2021
<b>Kapitał własny</b>		
Kapitał podstawowy	982 000,00	982 000,00
Kapitał zapasowy, w tym	8 482 263,52	6 954 054,98
- nadwyżka wartości sprzedaży (wartości emisyjnej) nad wartością nominalną udziałów (akcji)	4 364 073,22	4 364 073,22
Pozostałe kapitały rezerwowe	1 000 000,00	-
- na udziały (akcje) własne	1 000 000,00	-
Zysk z lat ubiegłych	1 041 670,18	2 365 810,67
Zysk/(Strata) netto	(931 977,44)	(551 927,96)
	<b>10 573 956,26</b>	<b>9 749 937,69</b>
<b>Kapitał mniejszości</b>	983 074,13	-
<b>Zobowiązania i rezerwy na zobowiązania</b>	<b>4 520 010,74</b>	<b>5 099 541,80</b>
<b>Rezerwy na zobowiązania</b>		
Rezerwa z tytułu odroczonego podatku dochodowego	867 788,49	1 329 453,22
	<b>867 788,49</b>	<b>1 329 453,22</b>
<b>Zobowiązania długoterminowe</b>		
Wobec pozostałych jednostek	175 402,37	483 596,75
kredyty i pożyczki	137 055,00	409 019,22
inne zobowiązania finansowe	38 347,37	74 577,53
	<b>175 402,37</b>	<b>483 596,75</b>
<b>Zobowiązania krótkoterminowe</b>		
Zobowiązania wobec pozostałych jednostek	2 903 684,24	3 098 598,79
kredyty i pożyczki	797 003,53	434 267,67
inne zobowiązania finansowe	36 230,15	35 542,55
z tytułu dostaw i usług, o okresie wymagalności	1 711 059,24	2 090 950,90
do 12 miesięcy	1 711 059,24	2 090 950,90
z tytułu podatków, cel, ubezpieczeń społecznych i zdrowotnych oraz innych tytułów publiczno-prawnych	175 996,43	84 894,84
z tytułu wynagrodzeń	179 106,87	195 765,36
inne	4 288,02	257 177,47
	<b>2 903 684,24</b>	<b>3 098 598,79</b>
<b>Rozliczenia międzyokresowe</b>		
Inne rozliczenia międzyokresowe	573 135,64	187 893,04
krótkoterminowe	573 135,64	187 893,04
	<b>573 135,64</b>	<b>187 893,04</b>
<b>PASywa RAZEM</b>	<b>16 077 041,13</b>	<b>14 849 479,49</b>

## 5.2 Skonsolidowany rachunek zysków i strat

(wszystkie dane liczbowe przedstawiono w złotych)

	01.01.2022 - 31.03.2022	01.01.2021 - 31.03.2021
<b>Przychody netto ze sprzedaży i zrównane z nimi:</b>		
Przychody netto ze sprzedaży produktów	3 915 062,39	3 706 610,00
	<b>3 915 062,39</b>	<b>3 706 610,00</b>
<b>Koszty działalności operacyjnej</b>		
Amortyzacja	(386 644,39)	(263 849,18)
Zużycie materiałów i energii	(52 475,02)	(44 115,58)
Usługi obce	(2 968 875,40)	(2 797 482,32)
Podatki i opłaty	(14 563,47)	(4 262,28)
Wynagrodzenia	(575 856,67)	(395 463,11)
Ubezpieczenia społeczne i inne świadczenia	(52 011,10)	(31 560,34)
Pozostałe koszty rodzajowe	(304 742,96)	(41 588,35)
	<b>(4 355 169,01)</b>	<b>(3 578 321,16)</b>
<b>Zysk/(Strata) ze sprzedaży</b>	<b>(440 106,62)</b>	<b>128 288,84</b>
<b>Pozostałe przychody operacyjne</b>		
Inne przychody operacyjne	48 038,78	1 554,87
	<b>48 038,78</b>	<b>1 554,87</b>
<b>Pozostałe koszty operacyjne</b>		
Strata z tytułu rozchodu niefinansowych aktywów trwałych	(5 842,90)	-
Aktualizacja wartości aktywów niefinansowych	(929 087,62)	(57 473,42)
Inne koszty operacyjne	(59 779,07)	(1 476,45)
	<b>(994 709,59)</b>	<b>(58 949,87)</b>
<b>Zysk/(Strata) z działalności operacyjnej</b>	<b>(1 386 777,43)</b>	<b>70 893,84</b>



Skonsolidowany rachunek zysków i strat – c.d.

(wszystkie dane liczbowe przedstawiono w złotych)

	01.01.2022 - 31.03.2022	01.01.2021 - 31.03.2021
<b>Przychody finansowe</b>		
Odsetki	1 058,63	663,28
Zysk z tytułu rozchodu aktywów finansowych	-	10 152,86
Aktualizacja wartości aktywów finansowych	102 405,30	-
Inne	21 185,32	-
	<b>124 649,25</b>	<b>10 816,14</b>
<b>Koszty finansowe</b>		
Odsetki	(5 686,77)	(4 577,13)
Strata z tytułu rozchodu aktywów finansowych	(4 159,99)	-
Aktualizacja wartości aktywów finansowych	-	(708 091,49)
Inne	(18 788,11)	(15 138,04)
	<b>(28 634,87)</b>	<b>(727 806,66)</b>
<b>Zysk/(Strata) na sprzedaży całości lub części udziałów jednostek podporządkowanych</b>	66 529,39	-
<b>Strata z działalności gospodarczej</b>	<b>(1 224 233,66)</b>	<b>(646 096,68)</b>
<b>Zysk z udziałów/(akcji) w jednostkach podporządkowanych wycenianych metodą praw własności</b>	-	(5 481,16)
<b>Strata brutto</b>	<b>(1 224 233,66)</b>	<b>(651 577,84)</b>
<b>Podatek dochodowy</b>	158 405,21	99 649,88
<b>Zyski/(Straty) mniejszości</b>	(133 851,01)	-
<b>Strata netto</b>	<b>(931 977,44)</b>	<b>(551 927,96)</b>

**5.3. Skonsolidowany rachunek przepływów pieniężnych**

(wszystkie dane liczbowe przedstawiono w złotych)

	<b>01.01.2022 - 31.03.2022</b>	<b>01.01.2021 - 31.03.2021</b>
<b>Przepływy środków pieniężnych z działalności operacyjnej</b>		
Strata netto	(931 977,44)	(551 927,96)
Korekty razem:		
Zyski/(Straty) mniejszości	(133 851,01)	-
(Zysk)/Strata z udziałów (akcji) w jednostkach wycenianych metodą praw własności	-	5 481,16
Amortyzacja	386 644,39	263 849,18
(Zysk)/Strata z tytułu różnic kursowych	(841,72)	(721,25)
Odsetki i udziały w zyskach (dywidendy)	4 628,14	3 354,38
(Zysk)/Strata z działalności inwestycyjnej	(32 681,80)	697 938,63
Zmiana stanu rezerw	(240 143,91)	(72 535,38)
Zmiana stanu zapasów	446 280,65	(411 045,72)
Zmiana stanu należności	(26 164,15)	(851 553,38)
Zmiana stanu zobowiązań krótkoterminowych, z wyjątkiem pożyczek i kredytów	192 295,42	778 502,44
Zmiana stanu rozliczeń międzyokresowych	335 594,80	(371 333,42)
	<u>931 760,81</u>	<u>41 936,64</u>
<b>Przepływy pieniężne netto z działalności operacyjnej</b>	<u>(216,63)</u>	<u>(509 991,32)</u>
<b>Przepływy środków pieniężnych z działalności inwestycyjnej</b>		
Wpływy	84 139,72	406 676,46
Zbycie wartości niematerialnych i prawnych oraz rzeczowych aktywów trwałych	559,31	-
Z aktywów finansowych, w tym:	83 580,41	406 676,46
<i>w pozostałych jednostkach</i>	<i>83 580,41</i>	<i>406 676,46</i>
zbycie aktywów finansowych	83 580,41	381 676,46
spłata udzielonych pożyczek długoterminowych	-	25 000,00
Wydanki	(709 053,35)	(137 125,22)
Nabycie wartości niematerialnych i prawnych oraz rzeczowych aktywów trwałych	(439 053,35)	(25 476,05)
Na aktywa finansowe, w tym:	(270 000,00)	(111 649,17)
<i>w pozostałych jednostkach</i>	<i>(270 000,00)</i>	<i>(111 649,17)</i>
nabycie aktywów finansowych	(100 000,00)	(6 649,17)
udzielone pożyczki długoterminowe	(170 000,00)	(105 000,00)
<b>Przepływy pieniężne netto z działalności inwestycyjnej</b>	<u>(624 913,63)</u>	<u>269 551,24</u>

Skonsolidowany rachunek przepływów pieniężnych – c.d.

(wszystkie dane liczbowe przedstawiono w złotych)

	<b>01.01.2022 - 31.03.2022</b>	<b>01.01.2021 - 31.03.2021</b>
<b>Przepływy środków pieniężnych z działalności finansowej</b>		
Wpływy	617 152,92	-
Kredyty i pożyczki	617 152,92	-
Wydanki	(58 670,02)	(118 484,74)
Spłaty kredytów i pożyczek	(44 034,00)	(106 664,67)
Płatności zobowiązań z tytułu umów leasingu finansowego	(8 949,25)	(6 824,16)
Odsetki	(5 686,77)	(4 995,91)
<b>Przepływy pieniężne netto z działalności finansowej</b>	<b>558 482,90</b>	<b>(118 484,74)</b>
<b>Przepływy pieniężne netto razem</b>	<b>(66 647,36)</b>	<b>(358 924,82)</b>
<b>Bilansowa zmiana stanu środków pieniężnych</b>	<b>(66 647,36)</b>	<b>(358 924,82)</b>
<b>Środki pieniężne na początek okresu</b>	<b>1 018 899,19</b>	<b>1 954 134,45</b>
<b>Środki pieniężne na koniec okresu</b>	<b>952 251,83</b>	<b>1 595 209,63</b>

**5.4. Zestawienie zmian w skonsolidowanym kapitale własnym**

(wszystkie dane liczbowe przedstawiono w złotych)

	<b>01.01.2022 - 31.03.2022</b>	<b>01.01.2021 - 31.03.2021</b>
<b>Kapitał własny na początek okresu</b>	11 505 933,70	7 926 319,34
<b>Kapitał podstawowy na początek okresu</b>	982 000,00	982 000,00
<b>Kapitał podstawowy na koniec okresu</b>	982 000,00	982 000,00
<b>Kapitał zapasowy na początek okresu</b>	8 482 263,52	6 954 054,98
<b>Kapitał zapasowy na koniec okresu</b>	8 482 263,52	6 954 054,98
<b>Pozostałe kapitały rezerwowe na początek okresu</b>	1 000 000,00	-
<b>Pozostałe kapitały rezerwowe na koniec okresu</b>	1 000 000,00	-
<b>Zysk/(Strata) z lat ubiegłych na początek okresu</b>	(162 397,87)	(9 735,64)
<b>Zysk z lat ubiegłych na początek okresu</b>	33 007,72	-
zwiększenia (z tytułu):	1 204 068,05	2 375 546,31
- przeniesienie zysku z lat ubiegłych	1 204 068,05	2 375 546,31
<b>Zysk z lat ubiegłych na koniec okresu</b>	1 237 075,77	2 375 546,31
<b>Strata z lat ubiegłych na początek okresu</b>	(195 405,59)	(9 735,64)
<b>Strata z lat ubiegłych na koniec okresu</b>	(195 405,59)	(9 735,64)
<b>Zysk/(Strata) z lat ubiegłych na koniec okresu</b>	1 041 670,18	2 365 810,67
<b>Wynik netto</b>	(931 977,44)	(551 927,96)
strata netto	(931 977,44)	(551 927,96)
<b>Kapitał własny na koniec okresu</b>	10 573 956,26	9 749 937,69
<b>Kapitał własny, po uwzględnieniu proponowanego podziału zysku</b>	10 573 956,26	9 749 937,69

## 6. INFORMACJE O ZASADACH PRZYJĘTYCH PRZY SPORZĄDZANIU RAPORTU

### 6.1. Podstawa sporządzenia jednostkowego i skonsolidowanego sprawozdania finansowego

Jednostkowe i skonsolidowane sprawozdanie finansowe zostało sporządzone zgodnie z zasadami rachunkowości obowiązującymi na terytorium Rzeczypospolitej Polskiej, określonymi w ustawie o rachunkowości z dnia 29 września 1994 r. (Dz. U. z 2021 r. poz. 217 z późniejszymi zmianami) i wydanymi na jej podstawie przepisami wykonawczymi.

Przyjęte przez Emitenta zasady rachunkowości przy sporządzaniu jednostkowego sprawozdania finansowego, stosowane były w sposób ciągły i są zgodne z zasadami rachunkowości stosowanymi w poprzednim roku obrotowym.

### 6.2. Stosowane zasady rachunkowości

#### *Przychody i koszty*

Przychody i koszty są rozpoznawane według zasady memorialowej, tj. w okresach których dotyczą, niezależnie od daty otrzymania lub dokonania płatności.

Spółka prowadzi ewidencję kosztów w układzie rodzajowym oraz sporządza rachunek zysków i strat w wariantcie porównawczym.

#### *Przychody ze sprzedaży*

Przychody ze sprzedaży produktów, towarów i materiałów ujmuje się w rachunku zysków i strat, gdy Grupa Kapitałowa przekazała nabywcy znaczące korzyści wynikające z praw własności do tych aktywów oraz przestała być trwale zaangażowana w zarządzanie przekazanymi aktywami, ani też nie sprawuje nad nimi efektywnej kontroli.

#### *Kontrakty na usługi o okresie realizacji do 6 miesięcy*

Przychody z wykonania usług o okresie realizacji do 6 miesięcy ujmowane są w momencie zakończenia wykonywania usługi.

#### *Kontrakty na usługi o okresie realizacji dłuższym niż 6 miesięcy*

Przychody i koszty z wykonania usług o okresie realizacji dłuższym niż 6 miesięcy ustala się na dzień bilansowy proporcjonalnie do ich stopnia zaawansowania. Stan zaawansowania realizacji umowy ustala się metodą udziału kosztów poniesionych od dnia zawarcia umowy do dnia ustalenia przychodu w całkowitych kosztach wykonania usług.

#### *Przychody odsetkowe*

Przychody odsetkowe są ujmowane w momencie ich naliczenia.

#### *Przychody z tytułu dywidend*

Przychody z tytułu dywidend zalicza się do przychodów finansowych na dzień powzięcia przez Walne Zgromadzenie Akcjonariuszy spółki, w którą Grupa Kapitałowa zainwestowała, uchwały o podziale zysku, chyba że w uchwale określono inny dzień prawa do dywidendy.

### *Wartości niematerialne i prawne*

Wartości niematerialne i prawne wycenia się w księgach według cen ich nabycia lub kosztów poniesionych na ich wytworzenie, pomniejszonych o odpisy amortyzacyjne, a także o odpisy z tytułu trwałej utraty ich wartości.

Autorskie prawa majątkowe związane z produkowanymi i wydawanymi grami wykazane zostały w bilansie w wartości netto.

Koszty prac dotyczących dystrybuowanych gier komputerowych poniesionych przed ich premierą uznawane są za zaliczki na wartości niematerialne i prawne. Po dniu premiery ujmowane są w wartościach niematerialnych i prawnych jako prawo do dystrybucji gier.

Wartości niematerialne i prawne, za wyjątkiem autorskich praw majątkowych do wytworzonych gier oraz praw do dystrybucji gier, umarza się metodą liniową przy zastosowaniu następujących stawek amortyzacyjnych:

Koszty zakończonych prac rozwojowych	10%-20%
Inne	20%-50%

Dla autorskich praw majątkowych oraz praw do dystrybucji gier Spółka stosuje metodę amortyzacji naturalnej, która jest uzależniona od planowanego rozkładu realizacji przychodów wynikających z użytkowania danego składnika aktywów w przyszłości. Stosowany model został opracowany na podstawie danych historycznych. Weryfikacja modelu została przeprowadzona na podstawie przychodów ze sprzedaży szerokiej gamy produktów wprowadzonych na rynek.

Poprawność stosowanych okresów i stawek amortyzacji wartości niematerialnych i prawnych jest przez Grupę Kapitałową okresowo weryfikowana, powodując odpowiednią korektę dokonywanych w następnych latach odpisów amortyzacyjnych.

### *Środki trwałe*

Środki trwałe wycenia się w księgach w cenie nabycia lub koszcie wytworzenia (wartość początkowa), pomniejszonych o odpisy amortyzacyjne, a także o odpisy z tytułu trwałej utraty ich wartości.

Cena nabycia i koszt wytworzenia środków trwałych oraz środków trwałych w budowie obejmuje ogół ich kosztów poniesionych przez jednostkę za okres budowy, montażu, przystosowania i ulepszenia do dnia przyjęcia do użytkowania, w tym również koszt obsługi zobowiązań zaciągniętych w celu ich finansowania i związane z nimi różnice kursowe, pomniejszony o przychody z tego tytułu.

Wartość początkową środka trwałego powiększają koszty jego ulepszenia, polegającego na przebudowie, rozbudowie, modernizacji lub rekonstrukcji, powodującego, że wartość użytkowa tego środka po zakończeniu ulepszenia przewyższa posiadaną przy przyjęciu do użytkowania wartość użytkową.

Środki trwałe amortyzowane są metodą liniową. Rozpoczęcie amortyzacji następuje w następnym miesiącu po przyjęciu środka trwałego do użytkowania. Środki trwałe o wartości początkowej poniżej 3.500 zł, z wyjątkiem sprzętu IT, odpisywane są jednorazowo w koszty operacyjne Spółki.

Przykładowe stawki amortyzacyjne są następujące::

Budynki, lokale, prawa do lokali	10% - 33,33%
Urządzenia techniczne i maszyny	10% - 30%
Środki transportu	20%
Inne środki trwałe	10% - 33,33%

Poprawność stosowanych okresów i stawek amortyzacji środków trwałych jest przez Grupę Kapitałową okresowo weryfikowana, powodując odpowiednią korektę dokonywanych w następnych latach odpisów amortyzacyjnych.

### *Inwestycje*

Inwestycje obejmują aktywa posiadane w celu osiągnięcia korzyści ekonomicznych wynikających z przyrostu wartości tych aktywów, uzyskania z nich przychodów w formie odsetek, dywidend (udziałów w zyskach) lub innych pożytków, w tym również z transakcji handlowej, a w szczególności aktywa finansowe oraz te nieruchomości i wartości niematerialne i prawne, które nie są użytkowane przez jednostkę, lecz są posiadane w celu osiągnięcia tych korzyści.

### *Trwała utrata wartości aktywów*

Na każdy dzień bilansowy ocenia się czy istnieją obiektywne dowody wskazujące na trwałą utratę wartości składnika bądź grupy aktywów. Jeśli takie dowody istnieją, ustala się szacowaną, możliwą do odzyskania wartość składnika aktywów i dokonuje się odpisu aktualizującego z tytułu utraty wartości, w kwocie równej różnicy między wartością możliwą do odzyskania i wartością bilansową. Strata wynikająca z utraty wartości jest ujmowana w rachunku zysków i strat. W przypadku, gdy skutki uprzednio dokonanego przeszacowania aktywów ujęto jako kapitał z aktualizacji wyceny, to strata pomniejsza wysokość tego kapitału, a pozostała część straty jest odnoszona na rachunek zysków i strat.

### *Leasing finansowy*

Gdy Grupa Kapitałowa jest stroną umów leasingowych, na podstawie których przyjęła do używania obce środki trwałe i wartości niematerialne i prawne, na mocy których następuje przeniesienie zasadniczo całego ryzyka i pożytków wynikających z tytułu posiadania aktywów będących przedmiotem umowy, przedmiot leasingu jest ujmowany w bilansie. Przedmiot leasingu jest początkowo ujmowany według niższej z dwóch wartości: wartości godziwej lub wartości bieżącej minimalnych opłat leasingowych.

### *Zapasy*

Zapasy wyceniane są według cen ich nabycia lub kosztów wytworzenia nie wyższych od ich cen sprzedaży netto na dzień bilansowy.

Wartość zapasów ustala się w oparciu o:

Wyroby gotowe oraz produkty w toku produkcji - koszty wytworzenia, które obejmują koszty pozostające w bezpośrednim związku z danym produktem oraz uzasadnioną część kosztów pośrednio związanych z wytworzeniem tego produktu.

Zapasy ujmowane są w bilansie w wartości netto, tj. pomniejszone o wartość odpisów aktualizujących. Odpisy aktualizujące ujmuje się w pozostałych kosztach operacyjnych.

### *Należności, roszczenia i zobowiązania, inne niż zaklasyfikowane jako aktywa i zobowiązania finansowe*

Należności wycenia się w kwocie wymaganej zapłaty, z zachowaniem zasady ostrożnej wyceny. Wartość należności aktualizuje się uwzględniając stopień prawdopodobieństwa ich zapłaty poprzez dokonanie odpisu aktualizującego, zaliczanego odpowiednio do pozostałych kosztów operacyjnych lub do kosztów finansowych - zależnie od rodzaju należności, której dotyczy odpis aktualizujący.

Zobowiązania wycenia się w księgach rachunkowych w kwocie wymagającej zapłaty.

Należności i zobowiązania wyrażone w walutach obcych wykazuje się na dzień ich powstania według średniego kursu Narodowego Banku Polskiego ogłoszonego dla danej waluty z dnia poprzedzającego ten dzień.

Na dzień bilansowy należności i zobowiązania wyrażone w walutach obcych wycenia się po obowiązującym na ten dzień średnim kursie ogłoszonym dla danej waluty przez Narodowy Bank Polski.

### *Rozliczenia międzyokresowe*

Grupa Kapitałowa dokonuje czynnych rozliczeń międzyokresowych kosztów, jeżeli dotyczą one przyszłych okresów sprawozdawczych. W szczególności, czynne rozliczenia międzyokresowe kosztów obejmują koszty minimów gwarancyjnych, które zostały wypłacone z góry deweloperom gier. Koszty te rozpoznawane są w rachunku zysków i strat począwszy od momentu, gdy Grupa Kapitałowa osiąga przychody ze sprzedaży gier jako wydawca i wypłaca deweloperom należności licencyjne od przychodów ze sprzedaży.

Bierne rozliczenia międzyokresowe kosztów dokonywane są w wysokości prawdopodobnych zobowiązań przypadających na bieżący okres sprawozdawczy.

### *Rezerwy na zobowiązania*

Rezerwy stanowią zobowiązania, których termin wymagalności lub kwota nie są pewne.

### *Podatek dochodowy*

Podatek dochodowy wykazany w rachunku zysków i strat obejmuje część bieżącą i odroczoną.

Bieżące zobowiązanie z tytułu podatku dochodowego jest naliczane zgodnie z przepisami podatkowymi. Wykazywana w rachunku zysków i strat część odroczona stanowi różnicę pomiędzy stanem rezerw i aktywów z tytułu podatku odroczonego na koniec i na początek okresu sprawozdawczego.



Rezerwę i aktywa z tytułu odroczonego podatku dochodowego, dotyczące operacji rozliczanych z kapitałem własnym, odnosi się na kapitał własny.

Aktywa z tytułu odroczonego podatku dochodowego ustala się w wysokości kwoty przewidzianej w przyszłości do odliczenia od podatku dochodowego, w związku z ujemnymi różnicami przejściowymi oraz straty podatkowej możliwej do odliczenia, ustalonej przy uwzględnieniu zasady ostrożności.

Rezerwę z tytułu odroczonego podatku dochodowego tworzy się w wysokości kwoty podatku dochodowego, wymagającej w przyszłości zapłaty, w związku z występowaniem dodatnich różnic przejściowych, to jest różnic, które spowodują zwiększenie podstawy obliczenia podatku dochodowego w przyszłości.

Wysokość rezerwy i aktywów z tytułu odroczonego podatku dochodowego ustala się przy uwzględnieniu stawek podatku dochodowego obowiązujących w roku powstania obowiązku podatkowego, przy uwzględnieniu przepisów podatkowych obowiązujących na dzień bilansowy. W szczególności, wysokość rezerwy i aktywów z tytułu odroczonego podatku dochodowego jednostki dominującej ustala się przy uwzględnieniu stawki podatku dochodowego w wysokości 19%, natomiast w przypadku jednostki zależnej Untold Tales S.A. - przy uwzględnieniu stawki podatku dochodowego w wysokości 9%, obowiązującej dla małego podatnika.

Rezerwa i aktywa z tytułu odroczonego podatku dochodowego są kompensowane dla potrzeb prezentacji w sprawozdaniu finansowym.

### ***Różnice kursowe***

Różnice kursowe wynikające z wyceny na dzień bilansowy aktywów i pasywów wyrażonych w walutach obcych z wyjątkiem inwestycji długoterminowych oraz powstałe w związku z zapłatą należności i zobowiązań w walutach obcych, jak również przy sprzedaży walut, zalicza się odpowiednio do przychodów lub kosztów finansowych, a w uzasadnionych przypadkach - do kosztu wytworzenia produktów lub ceny nabycia towarów, a także ceny nabycia lub kosztu wytworzenia środków trwałych, środków trwałych w budowie lub wartości niematerialnych i prawnych.

### ***Instrumenty finansowe***

#### ***Klasyfikacja instrumentów finansowych***

Instrumenty finansowe ujmowane są oraz wyceniane zgodnie z Rozporządzeniem Ministra Finansów z dnia 12 grudnia 2001 r. w sprawie szczegółowych zasad uznawania, metod wyceny, zakresu ujawniania i sposobu prezentacji instrumentów finansowych. Zasady wyceny i ujawniania aktywów finansowych opisane w poniższej nocie nie dotyczą wyłączonych z Rozporządzenia w szczególności: udziałów i akcji w jednostkach podporządkowanych, praw i zobowiązań wynikających z umów leasingowych i ubezpieczeniowych, należności i zobowiązań z tytułu dostaw i usług oraz instrumentów finansowych wyemitowanych przez Grupę Kapitałową stanowiących jej instrumenty kapitałowe.

Aktywa finansowe dzieli się na:

- aktywa finansowe przeznaczone do obrotu,
- pożyczki udzielone i należności własne,
- aktywa finansowe utrzymywane do terminu wymagalności,
- aktywa finansowe dostępne do sprzedaży.

Zobowiązania finansowe dzieli się na:

- zobowiązania finansowe przeznaczone do obrotu,
- pozostałe zobowiązania finansowe.

### ***Zasady ujmowania i wyceny instrumentów finansowych***

Aktywa finansowe wprowadza się do ksiąg rachunkowych na dzień zawarcia kontraktu w cenie nabycia, to jest w wartości godziwej poniesionych wydatków lub przekazanych w zamian innych składników majątkowych, zaś zobowiązania finansowe w wartości godziwej uzyskanej kwoty lub wartości otrzymanych innych składników majątkowych. Przy ustalaniu wartości godziwej na ten dzień uwzględnia się poniesione przez Grupę Kapitałową koszty transakcji.

Transakcje kupna i sprzedaży instrumentów finansowych dokonane w obrocie regulowanym wprowadza się do ksiąg rachunkowych w dniu ich rozliczenia.

### ***Aktywa finansowe przeznaczone do obrotu***

Do aktywów finansowych przeznaczonych do obrotu zalicza się aktywa nabyte w celu osiągnięcia korzyści ekonomicznych wynikających z krótkoterminowych zmian cen oraz wahań innych czynników rynkowych albo krótkiego czasu trwania nabytego instrumentu, a także inne aktywa finansowe, bez względu na zamiary, jakimi kierowano się przy zawieraniu kontraktu, jeżeli stanowią one składnik portfela podobnych aktywów finansowych, co do którego jest duże prawdopodobieństwo realizacji w krótkim terminie zakładanych korzyści ekonomicznych.

Do aktywów finansowych przeznaczonych do obrotu zalicza się pochodne instrumenty finansowe, z wyjątkiem przypadku, gdy Grupa Kapitałowa uznaje zawarte kontrakty za instrumenty zabezpieczające.

Aktywa finansowe przeznaczone do obrotu wycenia się w wartości godziwej, natomiast skutki okresowej wyceny zalicza się odpowiednio do przychodów lub kosztów finansowych okresu sprawozdawczego, w którym nastąpiło przeszacowanie.

### ***Aktywa finansowe utrzymywane do terminu wymagalności***

Do aktywów finansowych utrzymywanych do terminu wymagalności zalicza się niezakwalifikowane do pożyczek udzielonych i należności własnych aktywa finansowe, dla których zawarte kontrakty ustalają termin wymagalności spłaty wartości nominalnej oraz określają prawo do otrzymania w ustalonych terminach korzyści ekonomicznych, na przykład oprocentowania, w stałej lub możliwej do ustalenia

kwocie, pod warunkiem że Grupa Kapitałowa zamierza i może utrzymać te aktywa do czasu, gdy staną się one wymagalne.

Aktywa finansowe utrzymywane do terminu wymagalności wycenia się według zamortyzowanego kosztu przy zastosowaniu metody efektywnej stopy procentowej.

#### ***Pożyczki udzielone i należności własne***

Do pożyczek udzielonych i należności własnych zalicza się, niezależnie od terminu ich wymagalności (zapłaty), aktywa finansowe powstałe na skutek wydania bezpośrednio trzeciej stronie kontraktu środków pieniężnych. Do pożyczek udzielonych i należności własnych zalicza się także obligacje i inne dłużne instrumenty finansowe nabyte w zamian za wydane bezpośrednio trzeciej stronie kontraktu środki pieniężne, jeżeli z zawartego kontraktu jednoznacznie wynika, że zbywający nie utracił kontroli nad wydanymi instrumentami finansowymi (transakcje odkupu).

Do pożyczek udzielonych i należności własnych nie zalicza się nabytych pożyczek ani należności, a także wpłat dokonanych przez Grupę Kapitałową celem nabycia instrumentów kapitałowych nowych emisji, również wtedy, gdy nabycie następuje w pierwszej ofercie publicznej lub w obrocie pierwotnym, a w przypadku praw do akcji - także w obrocie wtórnym.

#### ***Aktywa finansowe dostępne do sprzedaży***

Aktywa finansowe nie zakwalifikowane do pozostałych kategorii zaliczane są do aktywów finansowych dostępnych do sprzedaży.

Aktywa finansowe dostępne do sprzedaży wycenia się w wartości godziwej zaś skutki przeszacowania zalicza się odpowiednio do przychodów lub kosztów finansowych okresu sprawozdawczego.

#### ***Zobowiązania finansowe***

Zobowiązania finansowe przeznaczone do obrotu, w tym instrumenty pochodne, które nie zostały wyznaczone jako instrumenty zabezpieczające, wykazywane są w wartości godziwej, zaś zyski i straty wynikające z ich wyceny ujmowane są bezpośrednio w rachunku zysków i strat.

Do zobowiązań finansowych przeznaczonych do obrotu zalicza się również zobowiązanie do dostarczenia pożyczonych papierów wartościowych oraz innych instrumentów finansowych, w przypadku zawarcia przez Grupę Kapitałową umowy sprzedaży krótkiej.

#### ***Opis metod i istotnych założeń przyjętych do ustalenia wartości godziwej aktywów i zobowiązań finansowych wycenianych w takiej wartości***

Za wartość godziwą przyjmuje się kwotę, za jaką dany składnik aktywów mógłby zostać wymieniony, a zobowiązanie uregulowane na warunkach transakcji rynkowej, pomiędzy zainteresowanymi i dobrze poinformowanymi stronami.

Wartość godziwa ustalana jest w drodze:

- wyceny instrumentu finansowego po cenie ustalonej w aktywnym obrocie regulowanym, w przypadku gdy dla instrumentu finansowego istnieje aktywny obrót regulowany,

- oszacowania ceny instrumentu finansowego za pomocą metod estymacji powszechnie uznanych za poprawne, w pozostałych przypadkach.

### *Rachunkowość zabezpieczeń*

Grupa Kapitałowa nie stosuje rachunkowości zabezpieczeń.

### *Wartość firmy*

#### *Wartość firmy jednostek podporządkowanych*

Wartość firmy stanowi nadwyżkę ceny nabycia nad wartością godziwą możliwych do zidentyfikowania aktywów netto jednostki zależnej lub stowarzyszonej na dzień objęcia kontroli lub rozpoczęcia wywierania znaczącego wpływu.

Wartość firmy amortyzowana jest przez okres 5 lat.

#### *Ujemna wartość firmy*

Ujemna wartość firmy stanowi nadwyżkę wartości godziwej możliwych do zidentyfikowania aktywów netto jednostki zależnej lub stowarzyszonej nad ceną nabycia na dzień objęcia kontroli lub rozpoczęcia wywierania znaczącego wpływu.

Ujemna wartość firmy do wysokości nieprzekraczającej wartości godziwej nabytych aktywów trwałych, z wyłączeniem długoterminowych aktywów finansowych notowanych na regulowanych rynkach, odpisuje się w skonsolidowany rachunek zysków i strat przez okres będący średnią ważoną okresu ekonomicznej użyteczności nabytych i podlegających amortyzacji aktywów. Nadwyżka ujemnej wartości firmy nad wartość godziwą aktywów trwałych, z wyłączeniem długoterminowych aktywów finansowych notowanych na rynkach regulowanych, zaliczana jest do przychodów na dzień połączenia.

#### *Metoda konsolidacji/wyceny jednostek podporządkowanych*

Jednostki zależne podlegają konsolidacji metodą pełną w okresie od objęcia nad nimi kontroli przez jednostkę dominującą do czasu ustania tej kontroli. Aktywa i zobowiązania spółki zależnej na dzień włączenia jej do skonsolidowanego sprawozdania finansowego ujmowane są według wartości godziwej. Różnica między wartością godziwą tych aktywów i zobowiązań oraz ceną nabycia powoduje powstanie wartości firmy lub ujemnej wartości firmy, które są wykazywane w odrębnej pozycji w skonsolidowanym bilansie.

Udziały w jednostkach stowarzyszonych wykazuje się metodą praw własności. Proporcjonalny udział jednostki dominującej w wyniku finansowym jednostek stowarzyszonych koryguje się o odpis wartości firmy lub ujemnej wartości firmy i ujmuje jako oddzielną pozycję w skonsolidowanym rachunku zysków i strat.

**7. KOMENTARZ EMITENTA NA TEMAT OKOLICZNOŚCI I ZDARZEŃ ISTOTNIE WPLYWAJĄCYCH NA DZIAŁALNOŚĆ EMITENTA I JEDNOSTEK WCHODZĄCYCH W SKŁAD GRUPY KAPITAŁOWEJ EMITENTA, ICH SYTUACJĘ FINANSOWĄ I WYNIKI OSIĄGNIĘTE W PIERWSZYM KWARTALE 2022 R.**

**7.1 Działalność Emitenta i jednostek wchodzących w skład grupy kapitałowej Emitenta w pierwszym kwartale 2022 roku i do dnia publikacji raportu**

Na dzień sporządzenia niniejszego raportu Emitent oraz jednostki wchodzące w skład Grupy Kapitałowej Emitenta posiadają w sprzedaży ponad 100 gier i dodatków do gier na konsole Nintendo Switch, Sony PS4, Xbox One oraz komputery PC.

W okresie od 1 stycznia 2022 r. do 16 maja 2022 r. Emitent i jednostki wchodzące w skład Grupy Kapitałowej Emitenta wprowadziły do sprzedaży następujące tytuły:

<i>Gra</i>	<i>Platforma</i>	<i>Region</i>	<i>Rodzaj produktu</i>	<i>Termin wydania</i>	<i>Wydawca Gry</i>
<b>Pudding Monsters</b>	Nintendo Switch PC	US, EUR	Pełna gra	<b>25.02.2022</b>	QubicGames naptime.games*
<b>What Lies in the Multiverse</b>	Sony PS4 Xbox One Nintendo Switch	Global	Pełna gra	<b>04.03.2022</b>	Untold Tales
<b>Om Nom: Coloring, Toons &amp; Puzzle</b>	Nintendo Switch	US, EUR	Pełna gra	<b>11.03.2022</b>	QubicGames naptime.games*
<b>Chex Quest HD</b>	Nintendo Switch	US, EUR	Pełna gra	<b>11.03.2022</b>	QubicGames
<b>Love Colors: Complete Edition</b>	Nintendo Switch	US, EUR	DLC Bundle	<b>01.04.2022</b>	naptime.games
<b>Calm Colors</b>	Nintendo Switch	US, EUR	Pełna gra	<b>08.04.2022</b>	naptime.games
<b>Beautiful Ukraine</b>	Nintendo Switch	US, EUR	Pełna gra	<b>15.04.2022</b>	QubicGames
<b>Arise: A Simple Story – Definitive Edition</b>	Nintendo Switch	US, EUR	Pełna gra	<b>28.04.2022</b>	Untold Tales

\*Gry Om Nom: Coloring, Toons & Puzzle oraz Pudding Monsters zostały przygotowane do wydania, a następnie wydane we współpracy QubicGames i naptime.games.

## Kluczowe projekty realizowane przez Emitenta i jednostki wchodzące w skład grupy kapitałowej Emitenta w pierwszym kwartale 2022 roku i do dnia publikacji raportu

### Kluczowe projekty realizowane przez QubicGames S.A.

#### Seria Pocket

Spółka pracuje obecnie nad trzema tytułami z serii Pocket realizowanych przez trzech różnych developerów – Pocket Mini Golf 2 (naptime.games), Pocket Pool (Indeep Studios) oraz Pocket RPG (SQRT3). Jednocześnie prowadzone są prace koncepcyjne i negocjacje z developerami w ramach realizacji kolejnych gier z serii Pocket – Pocket Pool World Tour, Pocket Bowling oraz Pocket Pachinko.

Zgodnie z ogłoszoną strategią działalności Emitenta, wszystkie gry z serii Pocket są i będą realizowane przez zespoły zewnętrzne, zarówno w spółkach zależnych, jak i podmiotach trzecich. Pełne prawa do IP wszystkich gier z serii Pocket będą w posiadaniu Emitenta.

Spółka jeszcze w 2022 roku planuje rozpoczęcie portowania pierwszych tytułów z serii Pocket na urządzenia mobilne, a wprowadzenie ich do sprzedaży w 2023 roku.



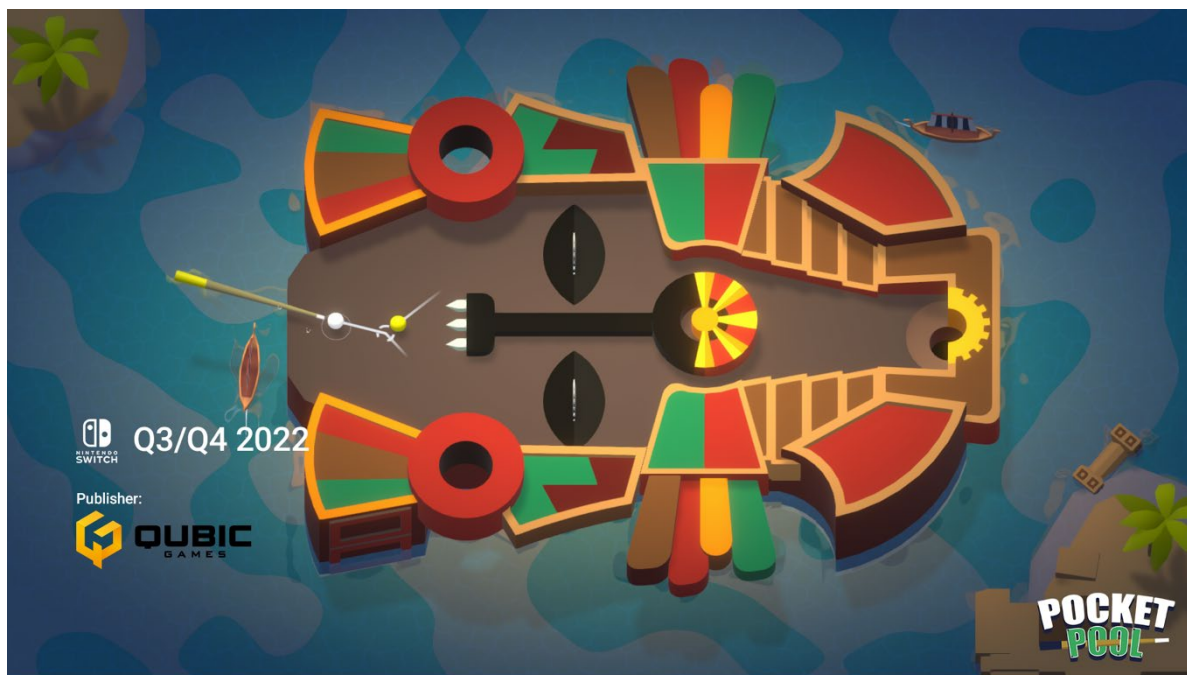
#### Pocket Pool

Gra realizowana jest przez developera Indeep Studios na zlecenie Emitenta.

Pocket Pool jest idealnym tytułem na konsole Nintendo – prosta i intuicyjna rozgrywka, czytelna grafika, tryb rozgrywki wieloosobowej na jednej konsoli Nintendo Switch i bardzo ciekawy twist gry o tematyce bilardowej. Podstawowa wersja będzie zawierać 50 zróżnicowanych stołów do gry.

Spółka planuje premierę gry pomiędzy 15 lipca a 16 września 2022 r. w zależności od postępów prac nad grą, procesem certyfikacji oraz planem marketingowym gry.

Na moment sporządzenia raportu Emitent podpisał z Indeeep Studios list intencyjny, w ramach którego strony podejmą negocjacje w ramach rozszerzanie marki Pocket Pool – stworzenie DLC, wersji World Tour oraz przygotowanie wersji mobilnej gry, jak i realizacji przez Indeeep Studio developingu gry Pocket Bowling.



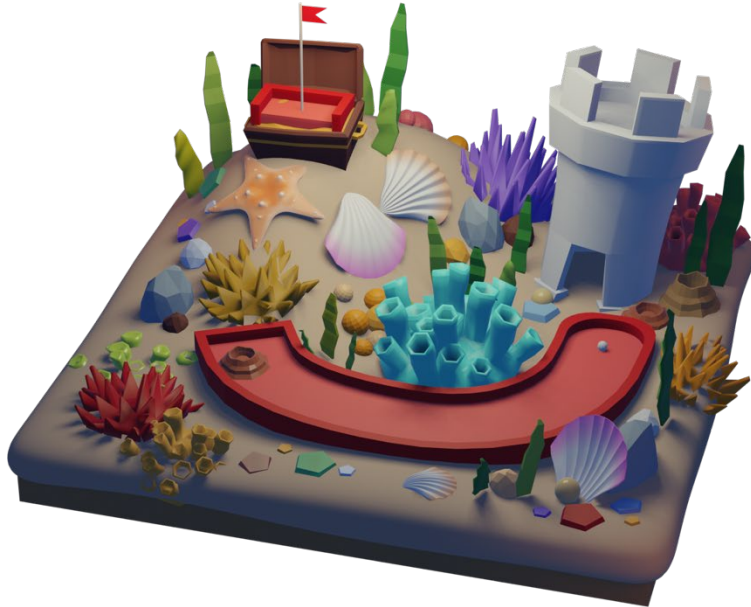
*DLC Pocket Pool Adventure*



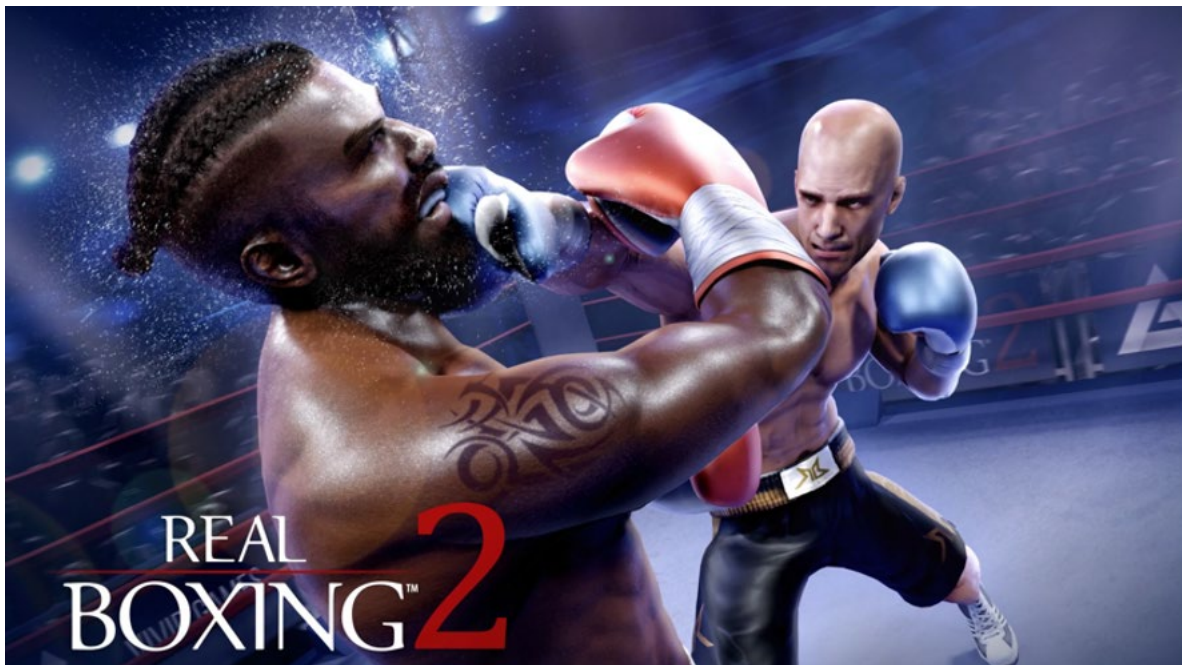
### **Pocket Mini Golf 2**

Gra realizowana jest przez spółkę zależną naptime.games na zlecenie Emitenta.

Developing gry Pocket Mini Golf 2 został w 2022 roku przejęty przez spółkę naptime.games, która dokonała głębokiego redesignu graficznego i gameplayowego gry. Gra w nowej wersji będzie składać się z 5 unikalnych światów, z czego 3 zostaną wprowadzone w podstawowej wersji gry, a 2 kolejne w dodatku do gry.



Jednocześnie naptime.games na zlecenie QubicGames przygotowuje design kolejnej gry z serii – Pocket Pachinko.



#### Popularne gry z mobile

Spółka w ostatnim czasie zrealizowała kilka popularnych gier z mobile na konsole Nintendo Switch, w szczególności Real Boxing 2 i Om Nom Run. Wymienione gry były najbardziej przychodowymi tytułami Spółki w pierwszym kwartale 2022 roku. Emitent planuje skoncentrować dużą część działalności na wydawaniu



popularnych gier z mobile na konsoli Nintendo Switch, a w przyszłości możliwe, że także na innych platformach.

Już w tej chwili Spółka współpracuje z kilkoma znanymi wydawcami mobile i jest w trakcie rozmów z kolejnymi wydawcami i developerami gier na urządzenia mobilne. Obecnie Emitent jest w trakcie wstępnych rozmów obejmujących ponad 10 popularnych tytułów, z których każdy na urządzeniach mobilnych został ściągnięty przez minimum 100 milionów użytkowników.



### Everdream Valley

Największa gra planowana do wydania przez Emitenta na konsoli Nintendo Switch. Everdream Valley jest grą przygodową z otwartym światem, osadzoną w grafice 3D. Stanowi połączenie gry fabularnej i symulacyjnej z elementami eksploracji oraz craftingu. Ciekawa i rozbudowana historia, doskonała grafika, duża liczba mechanik, podział gameplayu na dzień i noc powodują, że projekt powinien być bardzo ciekawą pozycją dla ogromnej rzeszy fanów Animal Crossing – najpopularniejszego tytułu na konsoli Nintendo Switch.

Oprócz głównego tytułu developer gry, spółka Mooneaters S.A. wraz z Emitentem planują stworzenie i wydanie na konsoli Nintendo Switch dwóch mniejszych tytułów z uniwersum Everdream Valley.

### Gra rytmiczna

Gra została stworzona przez studio Hyperstrange na platformę Nintendo Switch. Gra jest obecnie w procesie certyfikacji i będzie następną premierą Emitenta na konsoli Nintendo Switch.

Rozgrywka w grze polega na wybieraniu przycisków w rytm rockowej muzyki. Warstwa fabularna gry skupiona jest wokół nastoletniej bohaterki, która zmagając się z problemami wieku dojrzewania, odkrywa świat dźwięków

gitary elektrycznej. Gra prezentuje świeże podejście do tematu gier rytmicznych a uzupełnia ją w pełni autorski zestaw ścieżek muzycznych stworzonych na potrzeby rozgrywki i uwzględniających jej specyfikę.

Emitent wraz z developerem gry planują dalszy rozwój tytułu i jego stopniowe powiększanie.

Tytuł gry zostanie ujawniony w najbliższym czasie, zgodnie z jej planem marketingowym.



### Chex Quest HD

Retro FPS, w której głównymi bohaterami są popularne w Stanach Zjednoczonych płatki śniadaniowe Chex. Port gry został przygotowany przez spółkę zależną Another Moon, a sama gra zadebiutowała na konsoli Nintendo Switch w Ameryce Północnej 11 marca 2022 r.

Umowa przewiduje, że część przychodów z gry może zostać użyta do stworzenia nowej gry w oparciu o brand Chex.

Kluczowe projekty realizowane przez Untold Tales S.A.



### What Lies in the Multiverse

What Lies in the Multiverse to fabularna przygodówka 2D, którą można też nazwać komedią dramatyczną. Choć wypełniona jest po brzegi humorem i komiksowymi skeczami, to w warstwie narracyjnej dotyka również głębszych i bardziej poważnych tematów jak śmierć, zawiść czy obsesja. Premiera gry na PC oraz konsolach PS4, Switch i Xbox One miała miejsce 4 marca 2022 r.

Gra zbiera bardzo dobre opinie krytyków oraz mediów, a jej oceny kształtują się na średnim poziomie 86/100.



### Arise a Simple Story - Definitive Edition

Dnia 28 kwietnia 2022 r. swoją premierę na Nintendo Switch miała gra Arise: A Simple Story - Definitive Edition. Jest to wyjątkowa platformowa gra przygodowa, której podstawową mechaniką jest manipulacja czasem. Spółka posiadała już prawa wydawnicze do sprzedaży tej gry na innych platformach. Na platformie Nintendo Switch gra prezentuje dodatkowo ekskluzywne bonusy i funkcje, m.in. cyfrowy artbook (ponad 100 stron), oryginalna ścieżka dźwiękowa (18 utworów), tryb fotograficzny oraz obsługa żyroskopu.

Gra osiągnęła bardzo dobrą sprzedaż w pierwszych tygodniach i weszła do rankingów Top 30 najpopularniejszych gier na konsoli Nintendo Switch w maju 2022.

Gra zbiera bardzo dobre opinie krytyków oraz mediów, a jej oceny kształtują się na średnim poziomie 81/100.

Kluczowe projekty realizowane przez naptime.games sp. z o.o.



### Cooking (tytuł roboczy)

IP własne spółki naptime.games, którego produkcja została rozpoczęta w trzecim kwartale 2021 roku. Jest to gra family-friendly o gotowaniu, projektowana przede wszystkim z myślą o wygodnej i intuicyjnej obsłudze gestami. Gameplay - pełen presji i humoru - tworzą przeplatające się mini gry opisujące kuchenne czynności, wzbogacone dodatkowymi, zaskakującymi wyzwaniami. Pomaga w tym fantastyczny setting kreowanego przez spółkę uniwersum. Prosta fabuła oraz drugoplanowe postaci gry Cooking będą głębiej rozwijane w kolejnych grach osadzonych w tym samym uniwersum.

W grze pojawią się:

- tryb dla pojedynczego gracza: ekstremalne gotowanie bazujące na motion-control;
- tryby dla wielu graczy: kooperacja pod presją, a także zmagania konkurencyjne;
- dla relaksu: tryb bez presji, w którym można na spokojnie poćwiczyć mini gry i przepisy.



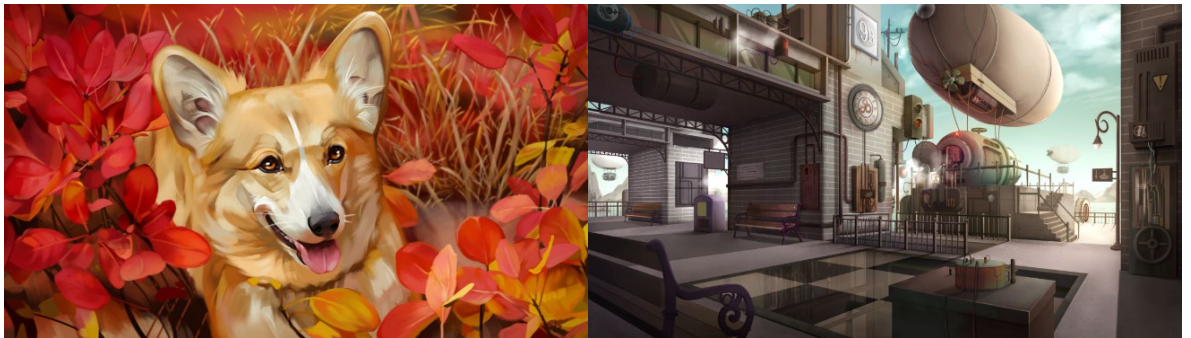
### Nowe, własne uniwersum

Naptime.games pracuje obecnie nad uniwersum dla przyszłych oryginalnych produkcji, w tym wspomnianej gry Cooking. Uniwersum to będzie utrzymane w konwencji "solarpunk", czyli optymistycznej wizji przyszłości obejmującej zarówno wysoki rozwój technologiczny, jak i życie w zgodzie z naturą. Konwencja ta jest dość oryginalna, plastyczna i nieinwazyjna, a przy tym niesie pozytywny przekaz, co będzie atutem w grach z sektora rodzinnego. W ramach tworzonego świata powstają wizualizacje, postacie oraz część fabularna. Już w roku 2022 zostaną wydane pierwsze gry umiejscowione w tym uniwersum.



### Coloring Book

Naptime.games planuje rozwój produktu poprzez regularne wydawanie dodatków tematycznych. Dodatkowym aspektem dbania o produkt jest aktualizacja wyglądu i funkcjonalności aplikacji. Duża liczba dodatków planowana na ten rok zapewni również polepszenie widoczności produktu w sklepie Nintendo.



### Puzzle Galaxy (tytuł roboczy)

Całkowicie nowy produkt wzorujący się na Puzzle Book ( QubicGames ), z dodatkowymi funkcjonalnościami oraz całkowicie nowymi tematycznymi zestawami układanek. Jest naturalnym rozwinięciem gry Coloring Book.

#### Kluczowe projekty realizowane przez Another Moon sp. z o.o.

W styczniu 2022 roku Another Moon podpisał ze spółką Mill Games S.A. umowę na wykonanie portu gry Second Hand: Frankie's Revenge. Jest to pierwsza umowa podpisana przez tą spółkę z podmiotem spoza Grupy Kapitałowej QubicGames. Spółka jest również w zaawansowanej fazie negocjacji umowy na koprodukcję gry mobilnej z dużym międzynarodowym wydawcą, jak również negocjuje kilka mniejszych umów na portowanie gier oraz support programistyczny z polskimi i zagranicznymi spółkami.

Jednocześnie Emitent podpisał z Another Moon umowę na portowanie i QA gry Everdream Valley.

## 7.2. Inne istotne wydarzenia mające miejsce w pierwszym kwartale 2022 roku i do dnia wydania raportu

### ❖ **Podjęcie uchwały Zarządu o rezygnacji z kontynuowania produkcji gry Myths and Dungeons oraz o utworzeniu odpisu aktualizującego wartość gry**

Dnia 10 marca 2022 roku Zarząd Emitenta podjął uchwałę o rezygnacji z kontynuowania produkcji gry Myths and Dungeons oraz o utworzeniu odpisu aktualizującego wartość produkcji w toku w wysokości 929.087,62 zł (odpis nakładów poniesionych dotychczas na powyższą grę).

Rezygnacja z kontynuowania produkcji gry jest związana z przeprowadzoną analizą obecnych i planowanych produkcji Emitenta w związku z obecną sytuacją geopolityczną, w szczególności wojną w Ukrainie. Z analizy Zarządu wynika, że dla gry Myths and Dungeons rynek rosyjski byłby jednym z kluczowych rynków (jest jednym z 4 największych rynków dla gier strategicznych bazujących na mechanice Heroes of Might & Magic). Jednocześnie projekt byłby możliwy do wydania nie wcześniej niż w drugiej połowie 2023 roku. W związku z powyższym, Zarząd Emitenta z dniem 10 marca 2022 roku podjął uchwałę o rezygnacji z kontynuowania produkcji gry oraz o utworzeniu odpisu aktualizującego wartość gry w wysokości 929.087,62 zł, który to został rozpoznany w sprawozdaniu finansowym Spółki w pierwszym kwartale 2022 roku.

Dokonanie w/w odpisu nie ma wpływu na bieżącą płynność finansową Spółki.

### ❖ **Zakończenie inwestycji w spółce SONKA S.A.**

W dniach 5 i 6 kwietnia 2022 roku Spółka sprzedała w dwóch transakcjach pakietowych 341.351 akcji spółki SONKA S.A. za łączną kwotę w wysokości 1.280.066,25 zł na rynku NewConnect. Średnia cena sprzedaży akcji wyniosła 3,75 złotego za akcję. Emitent obejmował akcje SONKA w cenie nominalnej 0,1 złotego za sztukę.



W wyniku transakcji sprzedaży Spółka zanotowała w roku 2022 zrealizowaną stratę ze sprzedaży aktywów finansowych w wysokości 225,6 tys. zł w porównaniu do wyceny akcji SONKA do wartości godziwej z dnia 31 grudnia 2021 roku. Powyższy wynik za sprzedaży został zaksięgowany w wysokości 102,4 tysiąca złotych w raporcie okresowym za I kwartał 2022 roku, jako niezrealizowany zysk z wyceny akcji, oraz w wysokości 328,0 tysiąca złotych w raporcie za II kwartał 2022 roku, jako zrealizowana strata ze sprzedaży akcji.

Wziąwszy pod uwagę, iż Spółka obejmowała akcje SONKA w cenie 0,1 złotego za sztukę, rzeczywisty zysk który został zrealizowany na opisywanej wyżej transakcji sprzedaży akcji wyniósł 1.235,0 tys. zł, porównując do pierwotnej ceny nominalnej z 2017 roku.

Na dzień sporządzenia niniejszego raportu okresowego Spółka nie posiada żadnej akcji SONKA. Tym samym inwestycja w akcje tego podmiotu została zakończona. Środki pozyskane ze sprzedaży akcji SONKA S.A. zostaną przeznaczone na rozwój działalności Emitenta oraz Grupy Kapitałowej QubicGames.

#### **❖ Zawarcie umowy ramowej na wydawanie gier na konsoli Nintendo Switch**

Dnia 29 marca 2022 roku Spółka podpisała z wydawcą gier mobilnych z Izraela umowę ramową na portowanie i wydawanie wybranych gier tego wydawcy na platformę Nintendo Switch. Jest to wydawca, którego gry na urządzeniach mobilnych zostały pobrane ponad 5 miliardów razy.

W ramach podpisanej umowy ramowej Emitent otrzymał licencję na dwie uzgodnione gry na okres 5 lat począwszy od dnia 1 kwietnia 2022 roku. Umowa przewiduje możliwość rozszerzania o kolejne tytuły.

Podpisany kontrakt jest ważnym elementem budowy planu wydawniczego Emitenta na kolejne lata w ramach portowania i wydawania popularnych gier z mobile na konsolę Nintendo Switch.

#### **❖ Zawarcie umowy na wykonanie gry z serii „Pocket”**

W dniu 11 kwietnia 2022 roku Emitent podpisał ze spółką Indeeep Studios sp. z o.o. umowę na wykonanie („Development”) gry pod roboczą nazwą „Pocket Pool” na platformę Nintendo Switch.

Więcej informacji o współpracy ze spółką Indeeep Studios zawarto w opisie kluczowych projektów w punkcie 7.1 niniejszego raportu okresowego.

#### **❖ Zawarcie umowy na wydanie gry rytmicznej na konsolę Nintendo Switch**

W dniu 12 maja 2022 roku Emitent podpisał ze spółką Hyperstrange S.A. umowę wydawniczą na wydanie gry rytmicznej na platformę Nintendo Switch.

Więcej informacji o powyższej umowie zawarto w opisie kluczowych projektów w punkcie 7.1 niniejszego raportu okresowego.

### 7.3. Pozostałe umowy zawarte przez jednostki zależne Emitenta

#### ❖ Zawarcie umowy wydawniczej na grę Logic Pic Puzzle

W styczniu 2022 roku naptime.games podpisał ze spółką By Aliens LDA umowę wydawniczą na wydanie gry „Logic Pic Puzzle” na platformę Nintendo Switch.

Logic Pic Puzzle to gra-lamigłówka, w której gracze próbują odtworzyć rysunek zamalowując piksele. Pomagają w tym wskazówki "nonogramu", czyli informacje o docelowej liczbie pikseli w każdym rzędzie i każdej kolumnie. Na tle innych obrazków logicznych ta gra wyróżnia się liczbą leveli (aż 1000) oraz kilkoma ciekawymi "twistami" (m.in. podwójne wskazówki, power-upy ułatwiające grę i tryb dla kilku graczy).

#### ❖ Zawarcie umowy wydawniczej na grę Gamedec

W kwietniu 2022 roku Untold Tales podpisał ze spółką Anshar Studios umowę wydawniczą na wydanie gry „Gamedec” na platformę Nintendo Switch.

Gamedec to izometryczna gra detektywistyczna, w której gracze w wcielają się w gamedeca, który jest detektywem poruszającym się najczęściej w przestrzeni pięciu wirtualnych gier. Gamedec rozgrywa się w 2199 roku w mieście Warsaw City, które powstało na gruzach Warszawy. Większość społeczeństwa spędza wolny czas w przestrzeni wirtualnej, łącząc się z grami za pomocą specjalnych hełmów i posłań. Ich przeżycia przypominają nieco wizję cyber rzeczywistości znaną z Matrixa, choć w wersji bardziej grywalnej i bezpieczniejszej.

### 7.4. Omówienie jednostkowych wyników finansowych Emitenta w pierwszym kwartale 2022 roku

W pierwszym kwartale 2022 r. przychody ze sprzedaży produktów wyniosły 2.571,8 tys. zł i spadły w porównaniu do pierwszego kwartału 2021 roku o 27%. Głównym źródłem przychodów nadal były przychody ze sprzedaży gier na platformę Nintendo Switch, które w pierwszym kwartale 2022 r. wyniosły 92,2% wszystkich przychodów ze sprzedaży (90,4% w analogicznym okresie roku 2021). Do dnia 31 marca 2022 r. Spółka sprzedała sumarycznie prawie 5,0 mln sztuk gier na platformę Nintendo Switch.

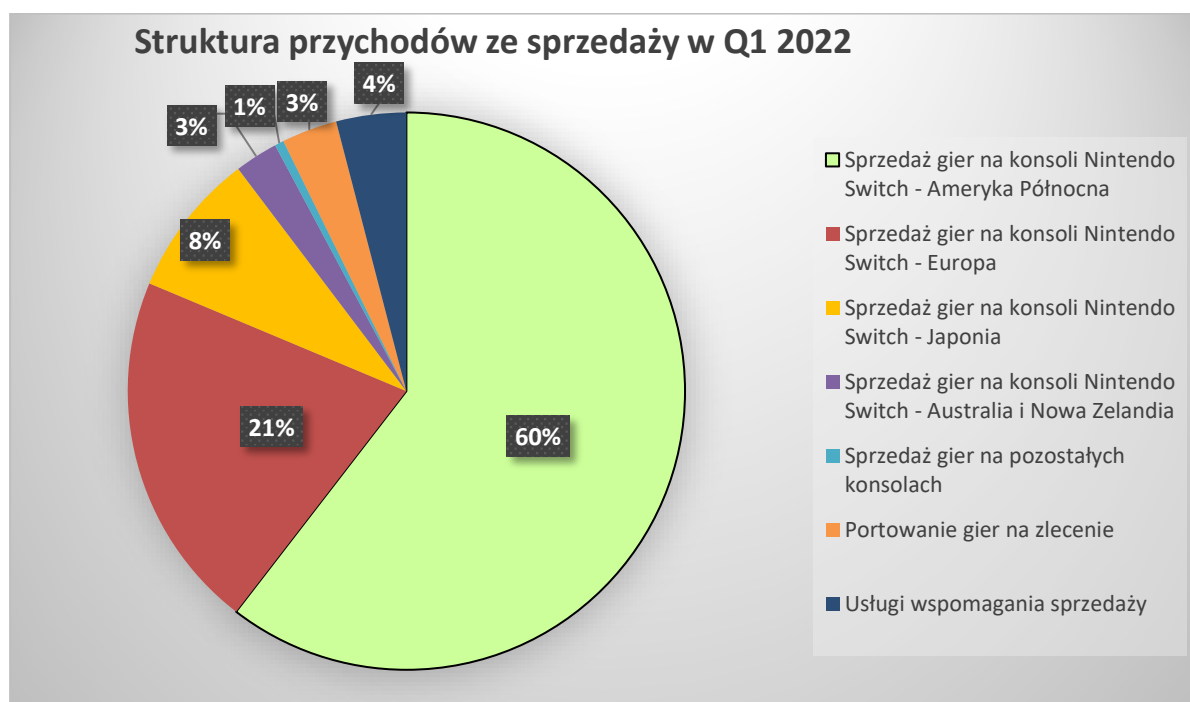
W pierwszym kwartale roku ilość sprzedanych gier na konsoli Nintendo Switch zmniejszyła się w stosunku do pierwszego kwartału roku 2021 o 53%. Jednakże średnia jednostkowa cena sprzedaży gry w pierwszym kwartale 2022 roku wyniosła 9,76 zł, co stanowi wzrost aż o 60% w stosunku do pierwszego kwartału roku ubiegłego.

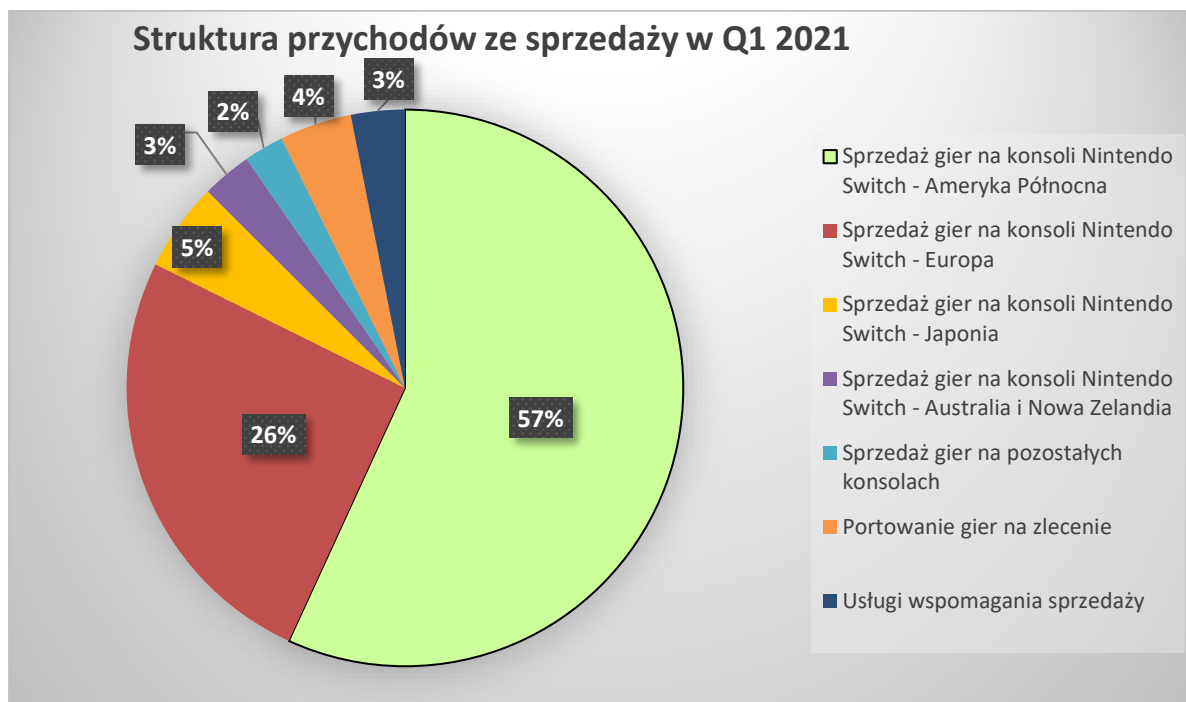
Spadek przychodów z tytułu sprzedaży gier na konsoli Nintendo Switch w porównaniu do pierwszego kwartału roku 2021 wynikał po pierwsze z faktu, że Q1 2021 był do tej pory rekordowym kwartałem pod względem przychodów ze sprzedaży gier w historii Spółki. Porównując do czwartego kwartału 2021 r., przychody ze sprzedaży gier na konsoli Nintendo Switch pozostały na ustabilizowanym poziomie (Spółka zanotowała nieznaczny spadek przychodów ze sprzedaży na konsoli Nintendo Switch o 2,9% w stosunku do Q4 2021).

Spadek przychodów z tytułu sprzedaży gier na konsoli Nintendo Switch w porównaniu do pierwszego kwartału roku 2021 częściowo spowodowany był również wydzieleniem z QubicGames w 2021 roku spółki zależnej, naptime.games sp. z o.o., odpowiedzialnej za developing i wydawanie gier i aplikacji Family Entertainment. W 2021 roku naptime.games uzyskał status developera i wydawcy Nintendo, Sony i Microsoft i zaczął stopniowo przejmować portfolio family entertainment od QubicGames - od 1 listopada 2021 roku gry Coloring Book, Love Colors, Stencil Art i Jumping Joe & Friends sprzedawane są bezpośrednio przez naptime.games.

W pierwszym kwartale 2022 roku najlepiej sprzedającymi się grami pod względem wygenerowanego przychodu ze sprzedaży były kolejno: Real Boxing 2, Blazing Beaks, Om Nom: Run, Tiny Lands oraz Dex.

W pierwszym kwartale 2022 r. oprócz przychodów ze sprzedaży gier na konsoli Nintendo Switch, PS4 i innych konsolach, Spółka osiągnęła również przychody z tytułu portowania gier na zlecenie w wysokości 82,7 tys. zł oraz przychody z tytułu usług wspomaganie sprzedaży gier w wysokości 104,4 tys. zł. Struktura przychodów ze sprzedaży w pierwszym kwartale 2022 roku w porównaniu do pierwszego kwartału 2021 roku przedstawia się następująco:





W pierwszym kwartale 2022 roku Spółka zanotowała stratę z działalności operacyjnej w wysokości 839,3 tys. zł w porównaniu do 329,3 tys. zł zysku w pierwszym kwartale 2021 roku. Pogorszenie się wyniku z działalności operacyjnej wynikało głównie z utworzenia odpisu aktualizującego wartość gry Myths & Dungeons w wysokości 929,1 tys. zł, jak opisano w punkcie 7.2 niniejszego raportu okresowego.

Na dzień 31 marca 2022 r. suma aktywów Spółki wyniosła 13.715,4 tys. zł i spadła w porównaniu do 31 marca 2021 r. o 1.069,9 tys. zł (7%).

Tak, jak w poprzednich okresach, istotną pozycją w bilansie Spółki stanowią aktywa finansowe dostępne do sprzedaży w łącznej wysokości 5.088,1 tys. zł. Aktywa te prezentowane są częściowo w pozycji „Długoterminowe aktywa finansowe – w pozostałych jednostkach - udziały i akcje” w wysokości 3.483,8 tys. zł, oraz w pozycji „Krótkoterminowe aktywa finansowe – w pozostałych jednostkach - udziały i akcje” w wysokości 1.604,3 tys. zł.

Długoterminowe aktywa finansowe – w pozostałych jednostkach - udziały i akcje” w wysokości 3.483,8 tys. zł stanowią akcje w spółkach No Gravity Development S.A., SQRT3 S.A. oraz Mooneaters S.A. Z kolei w pozycji „Krótkoterminowe aktywa finansowe – w pozostałych jednostkach - udziały i akcje” Spółka prezentuje akcje spółki SONKA S.A., które w całości zostały sprzedane w kwietniu 2022 r., jak opisano w punkcie 7.2 niniejszego raportu okresowego.

W krótkoterminowych aktywach finansowych Spółka wykazuje również udzielone pożyczki do jednostki powiązanej Untold Tales S.A. w wysokości 817,2 tys. zł oraz udzielone pożyczki do pozostałych jednostek w wysokości 252,5 tys. zł.

Umowy pożyczek z jednostką powiązaną zostały zawarte w dniach 31 stycznia 2022 r. oraz 16 marca 2022 r., z terminem spłaty do dnia 31 stycznia 2023 r. oraz odpowiednio do dnia 31 marca 2023 r.

Na dzień 31 marca 2022 r. Spółka posiadała zobowiązania długo- i krótkoterminowe z tytułu kredytów i pożyczek w łącznej wysokości 934,1 tys. zł, z czego:

- 615,5 tys. zł to wykorzystany kredyt w rachunku bieżącym w banku Santander Bank Polska S.A.;
- 109,5 tys. zł dotyczy subwencji finansowej z Polskiego Funduszu Rozwoju S.A. otrzymanej w 2020 roku w ramach tarczy antykryzysowej 2.0, spłacane zgodnie z harmonogramem spłat;
- 203,7 tys. zł to kredyty zaciągnięte w banku Santander Bank Polska S.A. w latach ubiegłych, spłacane zgodnie z harmonogramem spłat.

Na dzień sporządzenia niniejszego raportu Spółka spłaciła w całości wykorzystany kredyt w rachunku bieżącym w banku Santander Bank Polska S.A.

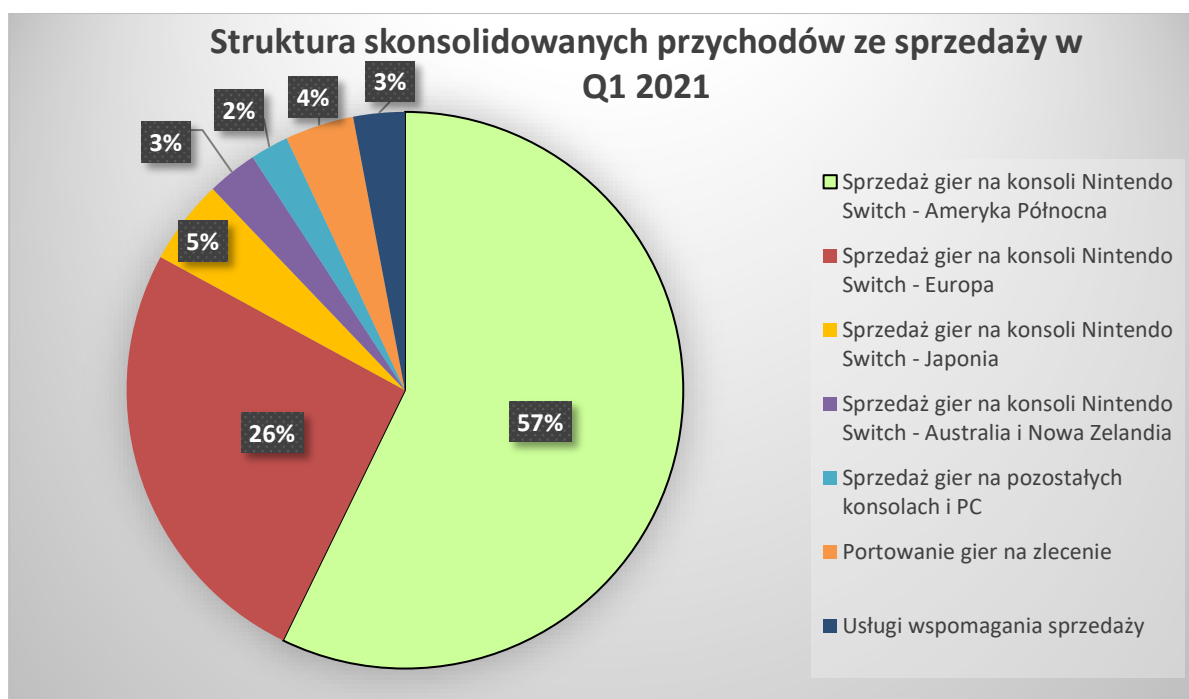
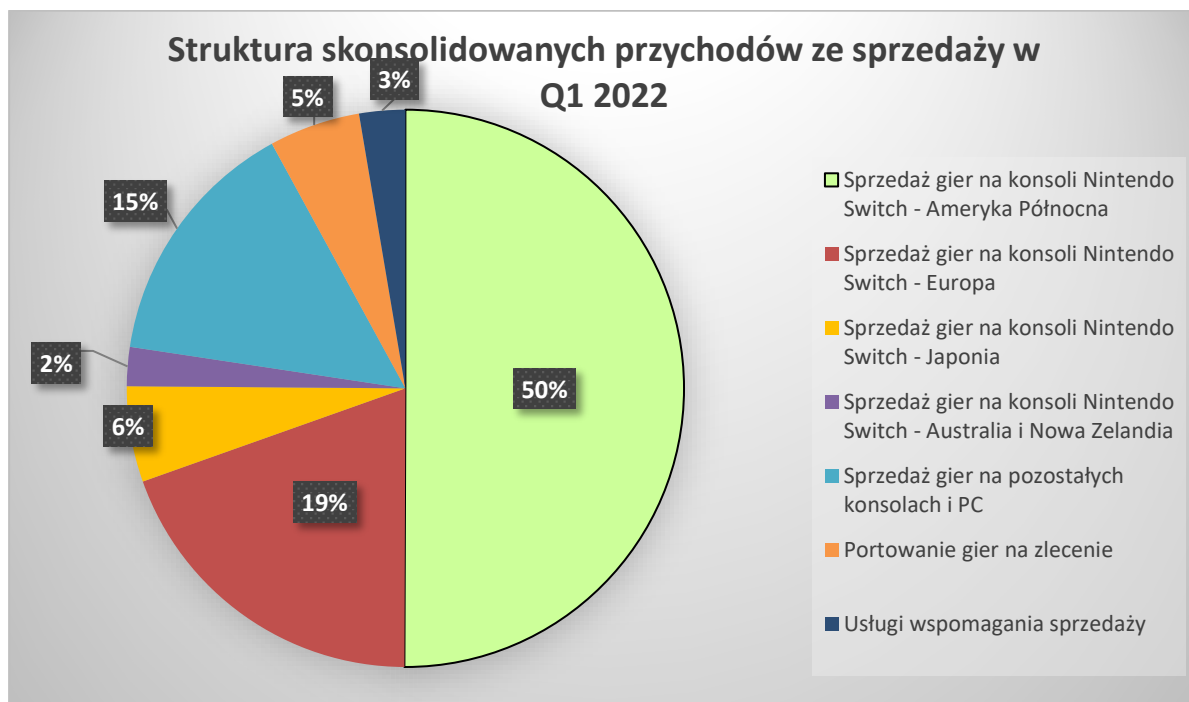
Zdaniem Zarządu na dzień 31 marca 2022 r. oraz w obecnej chwili płynność Spółki nie jest zagrożona.

### **7.5. Omówienie skonsolidowanych wyników finansowych Grupy Kapitałowej Emitenta w pierwszym kwartale 2022 roku**

W pierwszym kwartale 2022 roku skonsolidowane przychody ze sprzedaży wyniosły 3.915,1 tys. zł i wzrosły w porównaniu do analogicznego kwartału roku 2021 o 5%. Głównym źródłem przychodów były przychody ze sprzedaży gier na platformę Nintendo Switch, które w pierwszym kwartale 2022 roku wyniosły 77% przychodów ze sprzedaży (91% w pierwszym kwartale 2021 roku). Wraz z rozwojem Grupy Kapitałowej, w szczególności spółki zależnej Untold Tales, coraz większy udział w przychodach ze sprzedaży w pierwszym kwartale 2022 roku miała sprzedaż gier na komputery PC/Mac (głównie za pośrednictwem Steam oraz Epic), jak również sprzedaż na konsole PS4 oraz XBOX. W pierwszym kwartale 2022 roku łączne przychody ze sprzedaży gier na komputery PC/Mac oraz na pozostałe konsole wyniosły 574,2 tys. zł, w porównaniu do 82,4 tys. zł w pierwszym kwartale roku 2021. Zarząd przewiduje, że w kolejnych latach udział przychodów ze sprzedaży gier na platformy inne niż Nintendo Switch w całkowitych przychodach Grupy Kapitałowej będzie się stopniowo zwiększał.

W pierwszym kwartale 2022 roku oprócz przychodów ze sprzedaży gier na konsoli Nintendo Switch, PS4 i innych konsolach, Grupa Kapitałowa osiągnęła również przychody z tytułu portowania gier na zlecenie w wysokości 206,9 tys. zł oraz przychody z tytułu usług wspomaganie sprzedaży gier w wysokości 104,4 tys. zł.

Struktura przychodów ze sprzedaży Grupy Kapitałowej w pierwszym kwartale 2022 roku w porównaniu do pierwszego kwartału 2021 roku przedstawia się następująco:



W pierwszym kwartale 2022 roku łączne koszty działalności operacyjnej Grupy Kapitałowej wyniosły 4.355,2 tys. zł, w porównaniu do 3.578,3 tys. zł w roku ubiegłym. Główną pozycję w kosztach działalności operacyjnej stanowiły koszty usług obcych, które wyniosły 2.968,9 tys. zł. Grupa Kapitałowa w kosztach usług obcych prezentuje głównie koszty prowizji od sprzedaży płaconej właścicielowi platformy Nintendo eShop, koszty royalties należnych deweloperom sprzedawanych gier, koszty usług obcych związanych z działalnością wydawniczą, oraz pozostałe koszty usług obcych.

W pierwszym kwartale 2022 roku Grupa Kapitałowa zanotowała stratę ze sprzedaży w wysokości 440,1 tys. zł. Wynika to w głównej mierze z faktu, iż jednostki zależne należące do Grupy Kapitałowej nadal są w początkowej fazie rozwoju działalności i nie osiągają jeszcze przychodów, które zapewniłyby pełne pokrycie kosztów stałych. Wraz z dalszym rozwojem działalności Grupy Kapitałowej i realizacją kolejnych projektów rentowność Grupy powinna ulec poprawie.

W pierwszym kwartale 2022 roku Grupa Kapitałowa zanotowała stratę z działalności operacyjnej w wysokości 1.386,8 tys. zł w porównaniu do 70,9 tys. zł zysku w pierwszym kwartale 2021 roku. Pogorszenie się wyniku z działalności operacyjnej wynikało głównie z utworzenia przez Jednostkę Dominującą odpisu aktualizującego wartość gry Myths & Dungeons w wysokości 929,1 tys. zł, jak opisano w punkcie 7.2 niniejszego raportu okresowego.

Na dzień 31 marca 2022 r. suma aktywów Grupy Kapitałowej wyniosła 16.077,0 tys. zł i wzrosła w porównaniu do 31 marca 2021 r. o 1.227,6 tys. zł (8%).

Tak, jak w poprzednich okresach, istotną pozycją w bilansie Grupy Kapitałowej stanowią aktywa finansowe dostępne do sprzedaży w łącznej wysokości 5.088,1 tys. zł. Aktywa te prezentowane są częściowo w pozycji „Długoterminowe aktywa finansowe – w pozostałych jednostkach - udziały i akcje” w wysokości 3.483,8 tys. zł, oraz w pozycji „Krótkoterminowe aktywa finansowe – w pozostałych jednostkach - udziały i akcje” w wysokości 1.604,3 tys. zł.

Długoterminowe aktywa finansowe – w pozostałych jednostkach - udziały i akcje” w wysokości 3.483,8 tys. zł stanowią akcje w spółkach No Gravity Development S.A., SQRT3 S.A. oraz Mooneaters S.A. Z kolei w pozycji „Krótkoterminowe aktywa finansowe – w pozostałych jednostkach - udziały i akcje” Grupa Kapitałowa prezentuje akcje spółki SONKA S.A., które w całości zostały sprzedane w kwietniu 2022 r., jak opisano w punkcie 7.2 niniejszego raportu okresowego.

Kolejną istotną pozycję w skonsolidowanym bilansie stanowią wartości niematerialne i prawne, które na dzień 31 marca 2022 r. wyniosły 4.599,9 tys. zł i wzrosły w porównaniu do roku ubiegłego o 3.117,4 tys. zł, czyli o 210%. W pozycji tej Grupa Kapitałowa wykazuje przede wszystkim autorskie prawa majątkowe związane z produkowanymi i portowanymi grami. Z kolei prawa do dystrybucji gier, w przypadku gry Grupa Kapitałowa działa jedynie jako wydawca gry, po dniu premiery ujmowane są w innych wartościach niematerialnych i prawnych. Koszty prac dotyczące dystrybuowanych gier komputerowych poniesionych przed ich premierą uznawane są za zaliczki na wartości niematerialne i prawne. Znaczący wzrost wartości niematerialnych i prawnych w skonsolidowanym bilansie wynikał głównie z rozwoju działalności spółki zależnej Untold Tales, która w 2021 roku i na początku 2022 roku poniosła znaczne nakłady na produkcję wydanych już, jak i przewidzianych do wydania w kolejnych latach gier komputerowych.

Na dzień 31 marca 2022 r. Spółka posiadała zobowiązania długo- i krótkoterminowe z tytułu kredytów i pożyczek w łącznej wysokości 934,1 tys. zł, z czego:

- 615,5 tys. zł to wykorzystany kredyt w rachunku bieżącym w banku Santander Bank Polska S.A.;
- 109,5 tys. zł dotyczy subwencji finansowej z Polskiego Funduszu Rozwoju S.A. otrzymanej w 2020 roku w ramach tarczy antykryzysowej 2.0, spłacane zgodnie z harmonogramem spłat;
- 203,7 tys. zł to kredyty zaciągnięte w banku Santander Bank Polska S.A. w latach ubiegłych, spłacane zgodnie z harmonogramem spłat.

Na dzień sporządzenia niniejszego raportu Grupa Kapitałowa spłaciła w całości wykorzystany kredyt w rachunku bieżącym w banku Santander Bank Polska S.A.

Zdaniem Zarządu na dzień 31 marca 2022 r. oraz w obecnej chwili płynność Grupy Kapitałowej nie jest zagrożona.

#### ***8. STANOWISKO ODNOŚNIE MOŻLIWOŚCI ZREALIZOWANIA PUBLIKOWANYCH PROGNOZ WYNIKÓW ZA DANY ROK W ŚWIETLE WYNIKÓW ZAPREZENTOWANYCH W RAPORCIE KWARTALNYM ZA PIERWSZY KWARTAŁ 2022 R.***

Emitent nie przekazywał do wiadomości publicznej prognoz wyników za okres objęty niniejszym raportem.

#### ***9. W PRZYPADKU GDY DOKUMENT INFORMACYJNY EMITENTA ZAWIERAŁ INFORMACJE, O KTÓRYCH MOWA W § 10 PKT 13A) ZAŁĄCZNIKA NR 1 DO REGULAMINU ASO - OPIS STANU REALIZACJI DZIAŁAŃ I INWESTYCJI EMITENTA ORAZ HARMONOGRAMU ICH REALIZACJI***

Dokument informacyjny Emitenta nie zawierał informacji, o których mowa w § 10 pkt 13a) Załącznika nr 1 do Regulaminu ASO.

#### ***10. INFORMACJE NA TEMAT DZIAŁAŃ PODEJMOWANYCH W OBSZARZE ROZWOJU PROWADZONEJ DZIAŁALNOŚCI, INICJATYWY NASTAWIONE NA WPROWADZENIE ROZWIĄZAŃ INNOWACYJNYCH W PRZEDSIĘBIORSTWIE***

W pierwszym kwartale 2022 roku Spółka nie wprowadziła rozwiązań innowacyjnych w przedsiębiorstwie.



*11. INFORMACJE DOTYCZĄCE LICZBY OSÓB ZATRUDNIONYCH PRZEZ EMITENTA  
I JEDNOSTKI WCHODZĄCE W SKŁAD GRUPY KAPITAŁOWEJ EMITENTA, W  
PRZELICZENIU NA PEŁNE ETATY*

W pierwszym kwartale 2022 r. średnie zatrudnienie w przeliczeniu na pełne etaty w Grupie Kapitałowej QubicGames S.A. wynosiło 13 etatów (w analogicznym okresie 2021 roku było to 6 etatów).

Z kolei średnie zatrudnienie w QubicGames S.A. w pierwszym kwartale 2022 r. wynosiło 3 etaty (w analogicznym okresie 2021 roku było to 6 etatów).

Dodatkowo, Grupa Kapitałowa w pierwszym kwartale 2022 r. współpracowała w sposób stały lub okresowy z 25 osobami w ramach umów cywilnoprawnych (25 osób w pierwszym kwartale 2021 roku).

Emitent w pierwszym kwartale 2022 r. współpracował w sposób stały lub okresowy z 8 osobami w ramach umów cywilnoprawnych (w analogicznym okresie 2021 roku było to 22 osoby).