



Inwestycje Alternatywne Profit S.A.



Raport kwartalny za okres od 01.10.2016 r. do 31.12.2016 r. (IV kwartał 2016 r.)



Warszawa, 14 lutego 2017 r.

Spis Treści

1. PODSTAWOWE DANE O EMITENCIE	3
1.1 DANE REJESTROWE EMITENTA	3
1.2 PRZEDMIOT DZIAŁALNOŚCI EMITENTA	3
1.3 WŁADZE EMITENTA.....	4
1.4 PODMIOTY ZALEŻNE EMITENTA WCHODZĄCE W SKŁAD GRUPY KAPITAŁOWEJ EMITENTA.....	5
2. PODSTAWOWE DANE O SPÓŁCE ZALEŻNEJ	5
2.1 DANE REJESTROWE SPÓŁKI ZALEŻNEJ EMITENTA.....	5
2.2 PRZEDMIOT DZIAŁALNOŚCI SPÓŁKI ZALEŻNEJ EMITENTA	5
2.3 WŁADZE SPÓŁKI ZALEŻNEJ EMITENTA.....	5
2.4 STRUKTURA AKCJONARIATU SPÓŁKI ZALEŻNEJ EMITENTA	6
3. KWARTALNE SKRÓCONE SPRAWOZDANIE FINANSOWE	6
3.1 SKONSOLIDOWANE SKRÓCONE SPRAWOZDANIE FINANSOWE ZA IV KWARTAŁ 2016 R. ORAZ DANE PORÓWNAWCZE ZA IV KWARTAŁ 2015 R.....	6
3.2 JEDNOSTKOWE SKRÓCONE SPRAWOZDANIE FINANSOWE ZA IV KWARTAŁ 2016 R. ORAZ DANE PORÓWNAWCZE ZA IV KWARTAŁ 2015 R.	9
3.3 INFORMACJE O ZASADACH PRZYJĘTYCH PRZY SPORZĄDZANIU RAPORTU, W TYM INFORMACJE O ZMIANACH STOSOWANYCH ZASAD (POLITYKI RACHUNKOWOŚCI).....	12
3.4 CHARKTERYSTYKA ISTOTNYCH DOKONAŃ LUB NIEPOWODZEŃ EMITENTA W OKRESIE, KTÓREGO DOTYCZY RAPORT, WRAZ Z OPISEM NAJWAŻNIEJSZYCH CZYNNIKÓW I ZDARZEŃ, W SZCZEGÓLNOŚCI O NIETYPOWYM CHARAKTERZE, MAJĄCYCH WPŁYW NA OSIĄGNIĘTE WYNIKI ...	13
3.5 STANOWISKO ZARZĄDU ODNOŚNIE MOŻLIWOŚCI ZREALIZOWANIA PODANYCH DO PUBLICZNEJ WIADOMOŚCI PROGNOZ FINANSOWYCH.....	15
3.6 OPIS STANU REALIZACJI DZIAŁAŃ I INWESTYCJI EMITENTA ORAZ HARMONOGRAMU ICH REALIZACJI.....	15
3.7 INFORMACJA ZARZĄDU EMITENTA NA TEMAT AKTYWNOŚCI, JAKĄ W OKRESIE OBJĘTYM RAPORTEM EMITENT I SPÓŁKA ZALEŻNA PODEJMOWALI W OBSZARZE ROZWOJU PROWADZONEJ DZIAŁALNOŚCI, W SZCZEGÓLNOŚCI POPRZECZ DZIAŁANIA NASTAWIONE NA WPROWADZENIE ROZWIĄZAŃ INNOWACYJNYCH W PRZEDSIĘBIORSTWIE	16
3.8 OPIS ORGANIZACJI GRUPY KAPITAŁOWEJ ZE WSKAZANIEM JEDNOSTEK PODLEGAJĄCYCH KONSOLIDACJI	16
3.9 WSKAZANIA DOTYCZĄCE PRZYCZYN NIESPORZĄDZANIA SKONSOLIDOWANEGO SPRAWOZDANIA FINANSOWEGO.....	16
3.10 INFORMACJA O STRUKTURZE AKCJONARIATU EMITENTA, ZE WSKAZANIEM AKCJONARIUSZY POSIADAJĄCYCH, NA DZIEŃ SPORZĄDZENIA RAPORTU, CO NAJMNIEJ 5% GŁOSÓW NA WALNYM ZGROMADZENIU	17
3.11 INFORMACJE DOTYCZĄCE LICZBY OSÓB ZATRUDNIONYCH PRZEZ EMITENTA	17
4. OŚWIADCZENIE ZARZĄDU	17

1. PODSTAWOWE DANE O EMITENCIE

1.1 DANE REJESTROWE EMITENTA

Nazwa Emitenta:	Inwestycje Alternatywne Profit S.A.
Forma prawna:	Spółka Akcyjna
Siedziba:	ul. Wspólna 50 lok. 1, 00-684 Warszawa
Telefon:	22 523 25 00
Fax:	22 523 25 01
Strona internetowa:	www.iaprofit.pl
e-mail:	biuro@iaprofit.pl
REGON:	012078518
NIP:	522-010-10-71
Numer KRS:	0000306830

1.2 PRZEDMIOT DZIAŁALNOŚCI EMITENTA

Emitent jest uznanym na krajowym rynku dystrybutorem metali szlachetnych w tym złota inwestycyjnego, srebra i platyny. Historia Emitenta sięga roku 1990, a od 2002 roku Emitent jest obecny w branży kruszców inwestycyjnych oraz monet kolekcjonerskich i numizmatyki. Działalność jest sukcesywnie rozszerzana o kolejne linie biznesowe w celu dywersyfikacji źródeł przychodów.

Swoją działalność Emitent rozwinął w oparciu o bezpośrednią współpracę z wieloma renomowanymi mennicami na świecie, uzyskując status oficjalnego dystrybutora w Polsce, np. renomowanej mennicy PAMP ze Szwajcarii, Królewskiej Mennicy Kanadyjskiej, czy australijskiej mennicy Perth Mint.

Aktualnie kluczowym obszarem, w którym działa Emitent i Grupa Kapitałowa Emitenta jest obrót metalami szlachetnymi i produktami numizmatycznymi oraz wymiana walut. Emitent specjalizuje się w segmencie e-commerce, wykorzystując internet jako kanał dotarcia do szerokiego grona odbiorców. W 2013 roku Emitent rozpoczął budowę nowego kanału dystrybucji o placówki stacjonarne zlokalizowane w centrach handlowych dużych miast i sukcesywnie rozwija sieć. Obecnie Emitent zarządza siecią jedenastu placówek stacjonarnych pod marką Mennica Złota, z których osiem pełni rolę salonów firmowych połączonych z kantorami wymiany walut. Dodatkowo Emitent prowadzi ekskluzywny salon firmowy w swojej siedzibie.

Oferta Emitenta obejmuje szeroki wybór sztabek złota, srebra i platyny, monet inwestycyjnych i kolekcjonerskich, akcesoriów numizmatycznych, brylantów inwestycyjnych. Emitent zapewnia także swoim klientom odkupienie złota pod każdą postacią (inwestycyjną, przedmiotów jubilerskich, złomu) oraz prowadzi także usługi wymiany walut.

W kanale e-commerce klienci Emitenta są obsługiwani poprzez następujące serwisy:



Skup i sprzedaż metali szlachetnych w tym: złota inwestycyjnego, srebra, platyny pod postacią sztabek i monet bulionowych oraz prowadzenie skupu tzw. złomu złota – kruszcu zawartego w rozmaitych przedmiotach użytkowych (biżuteria, zegarki, sztucce, przedmioty antyczne, gdzie zawartość czystego złota jest znacznie niższa w porównaniu do złota inwestycyjnego) w celu rafinacji tj. odzyskania czystej próby złota.



Działalność numizmatyczna obejmuje głównie sprzedaż zagranicznych monet kolekcjonerskich oraz planów subskrypcyjnych. Plany subskrypcyjne dotyczą tzw. produktów własnych i kolekcji – unikalnych serii monet i sztabek, projektowanych przez Emitenta i zleczanych do wybicia renomowanym podwykonawcom.



Serwis oferujący możliwość wymiany walut z zastosowaniem dedykowanej do tego celu platformy internetowej działającej pod adresem e-kantorwalutowy.pl Klienci serwisu mogą skorzystać z atrakcyjnych kursów wymiany, wydać dyspozycję przelania środków na rachunek bankowy.



Sprzedaż kamieni szlachetnych w postaci certyfikowanych brylantów. Oferta obejmuje natychmiastową dostawę setek rodzajów brylantów o różnej masie, szlifie, kolorze i czystości. Wszystkie oferowane brylanty są certyfikowane przez instytuty gemmologiczne.

1.3 WŁADZE EMITENTA

Spółką kieruje dwuosobowy Zarząd, którego skład na dzień przekazania niniejszego raportu jest następujący:

- Mirosław Mejer – Prezes Zarządu,
- Filip Fertner – Członek Zarządu.

Nadzór nad Spółką sprawuje pięciosobowa Rada Nadzorcza w składzie:

- Agnieszka Mejer – Przewodnicząca Rady Nadzorczej,
- Andrzej Wierzba – Wiceprzewodniczący Rady Nadzorczej,
- Mikołaj Dietrich – Członek Rady Nadzorczej,
- Karolina Mejer – Członek Rady Nadzorczej,

- Bogdan Steiner – Członek Rady Nadzorczej.

1.4 PODMIOTY ZALEŻNE EMITENTA WCHODZĄCE W SKŁAD GRUPY KAPITAŁOWEJ EMITENTA

Na dzień sporządzenia raportu Emitent posiada następujące jednostki zależne:

Emonety.pl S.A. z siedzibą w Warszawie.

Emitent posiada 100% udziałów w kapitale zakładowym Emonety.pl S.A., której kapitał zakładowy wynosi 1.550.550 zł.

2. PODSTAWOWE DANE O SPÓŁCE ZALEŻNEJ

2.1 DANE REJESTROWE SPÓŁKI ZALEŻNEJ EMITENTA

Nazwa podmiotu:	Emonety.pl S.A.
Forma prawna:	Spółka Akcyjna
Siedziba:	ul. Wspólna 50 lok.19 00-684 Warszawa
Miejsce działalności:	ul. Wspólna 50 lok.1 00-684 Warszawa
Telefon:	22 5232526
Fax:	22 5232501
Strona internetowa:	www.emonety.pl
e-mail:	sklep@emonety.pl
REGON:	006925058
NIP:	113-07-25-593
Numer KRS:	0000312819

2.2 PRZEDMIOT DZIAŁALNOŚCI SPÓŁKI ZALEŻNEJ EMITENTA

Działalność spółki Emonety.pl SA pokrywa się z działalnością Emitenta, przy czym znaczący nacisk jest położony na bogactwo oferty numizmatycznej, tj. monet kolekcjonerskich z całego świata. Podstawowym źródłem przychodów jest sprzedaż monet kolekcjonerskich oraz planów abonamentowych. Klienci spółki zależnej obsługiwani są przez działający od 2005 roku sklep internetowy pod marką



2.3 WŁADZE SPÓŁKI ZALEŻNEJ EMITENTA

Zarząd podmiotu zależnego Emitenta składa się z dwóch Członków:

- Filip Fertner - Prezes Zarządu,
- Mirosław Mejer - Członek Zarządu.

Rada Nadzorcza podmiotu zależnego Emitenta składa się z czterech Członków:

- Agnieszka Mejer - Przewodniczący Rady Nadzorczej,

- Małgorzata Mejer - Członek Rady Nadzorczej,
- Karolina Cisło - Członek Rady Nadzorczej,
- Yury Tsykun – Członek Rady Nadzorczej.

2.4 STRUKTURA AKCJONARIATU SPÓŁKI ZALEŻNEJ EMITENTA

Na dzień sporządzenia raportu jedynym akcjonariuszem Emonety.pl S.A. jest Emitent.

3. KWARTALNE SKRÓCONE SPRAWOZDANIE FINANSOWE

3.1 SKONSOLIDOWANE SKRÓCONE SPRAWOZDANIE FINANSOWE ZA IV KWARTAŁ 2016 R. ORAZ DANE PORÓWNAWCZE ZA IV KWARTAŁ 2015 R.

SKRÓCONY SKONSOLIDOWANY BILANS

AKTYWA	Stan na 31.12.2016	Stan na 31.12.2015
A K T Y W A T R W A Ł E	19 569	19 430
Rzeczowe aktywa trwałe	6 261	5 393
Wartości niematerialne	1 563	1 340
Wartość firmy	11 713	11 713
Nieruchomości inwestycyjne	-	807
Pozostałe aktywa finansowe	-	-
Aktywa z tytułu odroczonego podatku dochodowego	32	176
Pozostałe aktywa trwałe	-	-
A K T Y W A O B R O T O W E	39 308	37 837
Zapasy	29 963	32 186
Należności handlowe	2 885	524
Należności z tytułu podatku dochodowego	-	-
Pozostałe należności	766	1 061
Pozostałe krótkoterminowe aktywa finansowe	81	42
Czynne rozliczenia międzyokresowe	183	159
Środki pieniężne i ich ekwiwalenty	5 431	3 866
Aktywa przeznaczone do sprzedaży	-	-
A K T Y W A R A Z E M	58 877	57 267

PASYWA	Stan na 31.12.2016	Stan na 31.12.2015
KAPITAŁ WŁASNY	19 482	22 292
<i>Kapitały własne akcjonariuszy jednostki dominującej</i>	<i>19 482</i>	<i>22 292</i>
Kapitał zakładowy	3 129	3 129
Pozostałe kapitały	22 383	23 900
Niepodzielony wynik finansowy	(3 226)	(4 181)
Wynik finansowy bieżącego okresu	(2 804)	(555)
ZOBOWIĄZANIA DŁUGOTERMINOWE	208	539

Kredyty i pożyczki	-	-
Pozostałe zobowiązania finansowe	194	491
Zobowiązania długoterminowe inne	-	-
Rezerwy z tytułu odroczonego podatku dochodowego	14	48
ZOBOWIĄZANIA KRÓTKOTERMINOWE	39 186	34 436
Kredyty i pożyczki	13 224	13 808
Pozostałe zobowiązania finansowe	611	606
Zobowiązania handlowe	23 590	18 188
Zobowiązania z tytułu bieżącego podatku dochodowego	-	-
Pozostałe zobowiązania	477	269
Rozliczenia międzyokresowe przychodów	1 165	1 398
Rezerwy na świadczenia emerytalne i podobne	-	-
Pozostałe rezerwy	121	166
PASYWA RAZEM	58 877	57 267

SKRÓCONY SKONSOLIDOWANY RACHUNEK ZYSKÓW I STRAT

	IV kwartał		Narastająco	
	01.10-2016 - 31.12.2016	01.10-2015 - 31.12.2015	01.01.2016 - 31.12.2016	01.01.2015 - 31.12.2015
DZIAŁALNOŚĆ KONTYNUOWANA				
Przychody ze sprzedaży	61 408	59 887	237 628	212 417
Koszty sprzedanych produktów, towarów i materiałów	58 909	58 019	229 672	204 379
Zysk (strata) brutto na sprzedaży	2 499	1 868	7 956	8 038
Koszty sprzedaży	1 991	1 812	4 782	4 010
Koszty ogólnego zarządu	397	546	4 432	3 700
Zysk (strata) ze sprzedaży	111	(491)	(1 258)	328
Pozostałe przychody operacyjne	65	782	93	1 033
Pozostałe koszty operacyjne	254	424	452	515
Zysk (strata) z działalności operacyjnej	(79)	(133)	(1 616)	846
Przychody finansowe	790	(65)	1 143	212
Koszty finansowe	275	820	2 220	1 736
Zysk (strata) przed opodatkowaniem	436	(1 018)	(2 693)	(678)
Podatek dochodowy	110	(210)	110	(123)
Zysk (strata) netto podmiotu dominującego	326	(808)	(2 804)	(555)
- przypadający Akcjonariuszom Jednostki Dominującej	326	(808)	(2 804)	(555)
- przypadający Akcjonariuszom Niekontrolującym	-	-	-	-

SKONSOLIDOWANE SPRAWOZDANIE ZE ZMIAN W KAPITALE WŁASNYM

	IV kwartał		Narastająco	
	01.10-2016 - 31.12.2016	01.10-2015 - 31.12.2015	01.01.2016 - 31.12.2016	01.01.2015 - 31.12.2015
I. Kapitał (fundusz) własny na początek okresu (BO)	19 156	23 014	22 292	22 835
zmiany przyjętych zasad (polityki) rachunkowości	-	-	-	-
korekty błędów	-	-	-	-
Kapitał (fundusz) własny na początek (BO), po korektach	-	-	-	-
II. Kapitał (fundusz) własny na koniec okresu (BZ)	19 482	22 292	19 482	22 292

III. Kapitał (fundusz) własny, po uwzględnieniu proponowanego podziału zysku (pokrycia straty)	-	-	-
--	---	---	---

SKONSOLIDOWANE SPRAWOZDANIE Z PRZEPŁYWÓW PIENIĘŻNYCH

	IV kwartał		Narastająco	
	01.10.2016 - 31.12.2016	01.10.2015 - 31.12.2015	01.01.2016 - 31.12.2016	01.01.2015 - 31.12.2015
DZIAŁALNOŚĆ OPERACYJNA				
Zysk (strata) przed opodatkowaniem	436	(1 018)	(2 693)	(678)
Korekty o pozycje:	2 771	6 137	6 138	2 604
A. Przepływy pieniężne netto z działalności operacyjnej	3 207	5 119	3 445	1 926
DZIAŁALNOŚĆ INWESTYCYJNA				
Wpływy	-	2 085	600	2 085
Wydatki	(716)	(1 385)	(1 204)	(1 721)
B. Przepływy pieniężne netto z działalności inwestycyjnej	(716)	700	(604)	364
DZIAŁALNOŚĆ FINANSOWA				
Wpływy	61	(713)	(611)	1 793
Wydatki	(875)	(4 438)	(664)	(3 156)
C. Przepływy pieniężne netto z działalności finansowej	(814)	(5 151)	(1 275)	(1 363)
D. Przepływy pieniężne netto razem	1 677	668	1 565	927
E. Bilansowa zmiana stanu środków pieniężnych, w tym:	1 677	668	1 565	927
-zmiana stanu środków pieniężnych z tytułu różnic kursowych				
F. Środki pieniężne na początek okresu	3 754	3 198	3 866	2 939
G. Środki pieniężne na koniec okresu	5 431	3 866	5 431	3 866

3.2 JEDNOSTKOWE SKRÓCONE SPRAWOZDANIE FINANSOWE ZA IV KWARTAŁ 2016 R. ORAZ DANE PORÓWNAWCZE ZA IV KWARTAŁ 2015 R.

SKRÓCONY BILANS

	AKTYWA	Stan na 31.12.2016	Stan na 31.12.2015
A	AKTYWA TRWAŁE	22 907	22 713
I	Wartości niematerialne i prawne	1 481	1 230
II	Rzeczowe aktywa trwałe	5 731	4 837
III	Należności długoterminowe	-	-
IV	Inwestycje długoterminowe	15 663	16 469
V	Długoterminowe rozliczenia międzyokresowe	32	176
B	AKTYWA OBROTOWE	34 531	32 658
I	Zapasy	24 765	26 878
II	Należności krótkoterminowe	4 158	1 775
III	Inwestycje krótkoterminowe	5 441	3 862
IV	Krótkoterminowe rozliczenia międzyokresowe	167	143
	AKTYWA RAZEM	57 438	55 371

	PASYWA	Stan na 31.12.2016	Stan na 31.12.2015
A	KAPITAŁ WŁASNY	20 369	23 035
I	Kapitał akcyjny/Kapitał podstawowy	2 218	2 218
II	Należne wpłaty na kapitał podstawowy	-	-
III	Udziały (akcje) własne (wielkość ujemna)	-	-
IV	Kapitał zapasowy	22 383	22 950
V	Kapitał z aktualizacji wyceny	98	98
VI	Pozostałe kapitały (fundusze) rezerwowe	-	-
VII	Zyski (straty) zatrzymane (niepokryte) z lat ubiegłych	(1 663)	(1 663)
VIII	Zyski (straty) netto okresu bieżącego	(2 666)	(567)
IX	Odpisy z zysku netto w ciągu roku	-	-
B	ZOBOWIĄZANIA I REZERWY NA ZOBOWIĄZANIA	37 069	32 336
I	Rezerwy na zobowiązania	134	214
II	Zobowiązania długoterminowe	194	491
III	Zobowiązania krótkoterminowe	35 606	30 246
IV	Rozliczenia międzyokresowe	1 134	1 385
	PASYWA RAZEM	57 438	55 371

RACHUNEK ZYSKÓW I STRAT – wariant kalkulacyjny

Pozycja	Wyszczególnienie	01.10-2016 - 31.12.2016	01.10-2015 - 31.12.2015	01.01.2016 - 31.12.2016	01.01.2015 - 31.12.2015
A	Przychody netto ze sprzedaży produktów, towarów i materiałów	60 825	58 954	234 949	209 229
I	Przychody netto ze sprzedaży produktów, towarów i materiałów	30	54	181	219
II	Przychody netto ze sprzedaży towarów i materiałów	60 795	58 901	234 768	209 009
B	Koszt sprzedanych produktów, towarów i materiałów	58 455	57 316	227 654	201 993
I	Koszt wytworzenia sprzedanych produktów	-	(25)	-	-
II	Wartość sprzedanych towarów i materiałów	58 455	57 341	227 654	201 993
C	Zysk (strata) brutto ze sprzedaży (A- B)	2 370	1 638	7 295	7 236
D	Koszty sprzedaży	1 895	1 673	4 340	3 571
E	Koszty ogólnego zarządu	341	452	4 153	3 399
F	Zysk (strata) ze sprzedaży (C- D- E)	134	(487)	(1 199)	266
G	Pozostałe przychody operacyjne	65	765	66	947
I	Zysk ze zbycia niefinansowych aktywów trwałych	-	434	-	434
II	Aktualizacja wartości aktywów niefinansowych	58	254	58	254
III	Inne przychody operacyjne	7	77	8	259
H	Pozostałe koszty operacyjne	254	406	446	491
I	Strata ze zbycia niefinansowych aktywów trwałych	-	-	192	-
II	Aktualizacja wartości aktywów niefinansowych	254	380	254	380
III	Inne koszty operacyjne	0	26	0	111
I	Zysk (strata) z działalności operacyjnej (F+ G- H)	(56)	(128)	(1 579)	723
J	Przychody finansowe	789	(64)	1 142	212
I	Dywidendy i udziały w zyskach	-	-	-	-
II	Odsetki	0	0	7	0
III	Zysk ze zbycia inwestycji	-	-	-	-
IV	Aktualizacja wartości inwestycji	777	207	777	207
V	Inne	12	(271)	357	5
K	Koszty finansowe	248	774	2 118	1 626
I	Odsetki	192	167	717	549
II	Strata ze zbycia inwestycji	-	-	-	-
III	Aktualizacja wartości inwestycji	-	761	-	761
IV	Inne	56	(154)	1 401	316
L	Zysk (strata) z działalności gospodarczej (I+ J- K)	485	(966)	(2 556)	(691)
M	Wynik zdarzeń nadzwyczajnych (M.I- M.II)	-	-	-	-
I	Zyski nadzwyczajne	-	-	-	-
II	Straty nadzwyczajne	-	-	-	-
N	Zysk (strata) brutto (L+ M)	485	(966)	(2 556)	(691)
O	Podatek dochodowy	110	(192)	110	(123)
P	Pozostałe obowiązkowe zmniejszenia zysku (zwiększenie straty)	-	-	-	-
R	Zysk (strata) netto (N- O- P)	375	(774)	(2 666)	(567)

ZESTAWIENIE ZMIAN W KAPITALE WŁASNYM

	01.10-2016 - 31.12.2016	01.10-2015 - 31.12.2015	01.01.2016 - 31.12.2016	01.01.2015 - 31.12.2015
I. Kapitał (fundusz) własny na początek okresu (BO)	19 994	23 809	23 035	23 593
zmiany przyjętych zasad (polityki) rachunkowości	-	-	-	-
korekty błędów	-	-	-	-
Kapitał (fundusz) własny na początek (BO), po korektach	-	-	-	-
II. Kapitał (fundusz) własny na koniec okresu (BZ)	20 369	23 035	20 369	23 035
III. Kapitał (fundusz) własny, po uwzględnieniu proponowanego podziału zysku (pokrycia straty)	-	-	-	-

RACHUNEK PRZEPLYWÓW PIENIĘŻNYCH

Sprawozdanie z przepływów pieniężnych	01.10-2016 - 31.12.2016	01.10-2015 - 31.12.2015	01.01.2016 - 31.12.2016	01.01.2015 - 31.12.2015
A. Przepływy środków pieniężnych z działalności operacyjnej				
I. Zysk (strata) netto	375	(774)	(2 666)	(567)
II. Korekty razem	2 555	6 081	5 530	2 475
III. Przepływy pieniężne netto z działalności operacyjnej	2 930	5 308	2 864	1 908
B. Przepływy środków pieniężnych z działalności inwestycyjnej				
I. Wpływy	-	2 055	600	2 055
II. Wydatki	716	1 385	1 204	1 721
III. Przepływy pieniężne netto z działalności inwestycyjnej	(716)	669	(604)	333
C. Przepływy środków pieniężnych z działalności finansowej				
I. Wpływy	7	-	7	1 793
II. Wydatki	539	5 232	727	3 076
III. Przepływy pieniężne netto z działalności finansowej	(532)	(5 232)	(719)	(1 283)
D. Przepływy pieniężne netto razem	1 682	744	1 540	958
E. Bilansowa zmiana stanu środków pieniężnych, w tym :				
-zmiana stanu środków pieniężnych z tytułu różnic kursowych	-	-	-	-
F. Środki pieniężne i ich ekwiwalenty na początek okresu	3 679	3 076	3 820	2 862
G. Środki pieniężne i ich ekwiwalenty na koniec okresu	5 361	3 820	5 361	3 820

3.3 INFORMACJE O ZASADACH PRZYJĘTYCH PRZY SPORZĄDZANIU RAPORTU, W TYM INFORMACJE O ZMIANACH STOSOWANYCH ZASAD (POLITYKI RACHUNKOWOŚCI)

Zasady rachunkowości przyjęte przy sporządzaniu jednostkowego sprawozdania finansowego są zgodne z Ustawą o Rachunkowości z 29 września 1994 roku z późniejszymi zmianami oraz z Rozporządzeniem Ministra Finansów z dnia 12.12.2001 r. w sprawie szczegółowych zasad uznawania, metod wyceny, zakresu ujawniania i sposobu prezentacji instrumentów finansowych, zwanym dalej Rozporządzeniem.

Skonsolidowane sprawozdanie finansowe zostało sporządzone zgodnie z Międzynarodowymi Standardami Sprawozdawczości Finansowej oraz interpretacjami wydanymi przez Radę Międzynarodowych Standardów Rachunkowości zatwierdzonymi przez Unię Europejską, na mocy Rozporządzenia w sprawie MSSF (Komisja Europejska 1606/2002).

MSSF UE obejmują standardy i interpretacje zaakceptowane przez Radę Międzynarodowych Standardów Rachunkowości (RMSR) oraz Komisję ds. Interpretacji Międzynarodowej Sprawozdawczości Finansowej (KIMSF), zatwierdzone do stosowania w UE.

Skonsolidowane sprawozdanie finansowe zostało sporządzone w oparciu o zasadę kosztu historycznego.

Skonsolidowane i jednostkowe sprawozdanie finansowe zostało przedstawione w złotych („zł”), a wszystkie wartości, o ile nie wskazano inaczej, podane są w tysiącach zł.

Dane porównawcze za analogiczny okres pochodzą ze sprawozdania rocznego objętego opinią biegłego rewidenta. Dane nie zawierają ewentualnych oczywistych omyłek pisarskich.

W okresie objętym niniejszym raportem Emitent nie wprowadził zmian w zasadach (polityce) rachunkowości.

3.4 CHARAKTERYSTYKA ISTOTNYCH DOKONAŃ LUB NIEPOWODZEŃ EMITENTA W OKRESIE, KTÓREGO DOTYCZY RAPORT, WRAZ Z OPISEM NAJWAŻNIEJSZYCH CZYNNIKÓW I ZDARZEŃ, W SZCZEGÓLNOŚCI O NIETYPOWYM CHARAKTERZE, MAJĄCYCH WPŁYW NA OSIĄGNIĘTE WYNIKI

W czwartym kwartale 2016 roku Emitent wypracował 60.825 tys. PLN przychodów ze sprzedaży, co było rezultatem lepszym od okresu porównawczego o 1.870 tys. PLN.



Źródło: porównanie własne IAP SA na podstawie danych LBMA / NBP

Wyższe przychody ze sprzedaży, w zwyczajowo najlepszym dla Emitenta kwartale zostały osiągnięte w warunkach wysokiej niestabilności kursu złota. Kurs zmieniał swoje kierunki, a tłem dla nerwowych wahań była elekcja prezydencka w USA oraz oczekiwania na podwyżkę stóp procentowych przez FED. Odczuwalna „huśtawka” cenowa

miała swoje przełożenie na decyzje klientów, którzy obserwują trendy i informacje rynkowe.

Narastająco, na koniec czwartego kwartału Emitent zaksięgował 234.949 tys. PLN przychodów, co jest rezultatem lepszym od uzyskanego w roku 2015 o 25.721 tys. PLN i stanowi 12,3% wzrostu przychodów ze sprzedaży. Wyższe przychody zostały osiągnięte dzięki kontynuacji i intensyfikacji programu popularyzacji lokowania środków w złoto inwestycyjne poprzez rozwój sieci placówek stacjonarnych w centrach handlowych dużych miast oraz ich silne wsparcie działaniami marketingowymi. Na dzień sporządzenia niniejszego raportu, Emitent dysponuje siecią jedenastu placówek handlowych poza swoją siedzibą, z których osiem stanowią salony firmowe a trzy punkty handlowo-prezentacyjne.

W okresie objętym raportem, zysk brutto na sprzedaży wyniósł 2.370 tys. PLN i był wyższy od zrealizowanego w analogicznym okresie o 731 tys. PLN. Na wysokość zrealizowanego zysku brutto na sprzedaży wpłynęły wyższe przychody oraz wyższy poziom rentowności sprzedaży brutto Emitenta niż w okresie analogicznym. Zrealizowana marża brutto wzrosła z poziomu 2,78% do 3,90%. Narastająco po czterech kwartałach Emitent odnotował zbliżony poziom zysku brutto na sprzedaży jak w roku poprzedzającym. Wygenerowanie podobnej wielkości zysku przy zwiększonych przychodach ze sprzedaży jest skutkiem jednorazowych zdarzeń, o których Emitent informował w poprzednich raportach okresowych.

Emitent sygnalizował w poprzednich raportach okresowych, że działania związane z rozwojem sieci sprzedaży wymagają nie tylko poważnych nakładów inwestycyjnych amortyzowanych w czasie, ale także wysokich wydatków na aktywność operacyjną, które obciążają bieżący okres sprawozdawczy. Zarządzanie większą liczbą salonów firmowych, uruchomienie dwóch nowych lokalizacji w czwartym kwartale 2016 r., konieczność zwiększenia zatrudnienia, przeprowadzania

szkoleń i aktywność marketingowa spowodowały, że koszty działalności operacyjnej Emitenta w okresie objętym raportem były wyższe o 111 tys. PLN niż w okresie porównawczym.

W skali całego 2016 roku koszty działalności wzrosły o 1.524 tys. PLN względem roku porównawczego. Należy jednak zwrócić uwagę, że sama tylko liczba zatrudnionych w przeliczeniu na pełne etaty na koniec 2016 r. wynosiła 58, wobec 52 na ostatni dzień roku 2015. Ponadto wyższe koszty działalności Emitenta wynikają z utrzymywania większej liczby placówek stacjonarnych, w szczególności salonów firmowych. Nowo otwarte salony generują koszty nie podlegające aktywowaniu i zaliczane do bieżącego okresu sprawozdawczego.

Zwiększone koszty działalności operacyjnej w okresie objętym raportem miały istotny wpływ na uzyskany wynik na sprzedaży, który zamknął się zyskiem w wysokości 134 tys. PLN. Wynik ten należy uznać za zadowalający w świetle konieczności ponoszenia przez Emitenta znacząco wyższych kosztów działalności. Dzięki wypracowanemu w czwartym kwartale br. zyskowi na sprzedaży, Emitent był w stanie zmniejszyć narastającą stratę na sprzedaży do poziomu 1.199 tys. PLN względem odnotowanej po trzecim kwartale 2016 r. W analogicznym okresie roku poprzedniego Emitent wypracował 266 tys. PLN zysku na sprzedaży.

Skumulowana strata na sprzedaży za cały 2016 r. wynika z jednorazowych zdarzeń i ich skutków, opisanych przez Emitenta w poprzednich raportach okresowych. Zdarzenia te miały istotny wpływ na wielkość generowanej marży na sprzedaży, w szczególności na jej osłabienie. Zdarzenia jednorazowe są powodem uzyskania negatywnego wyniku na sprzedaży. Jednak warto w tym miejscu zaznaczyć, że przy wielkości generowanych przychodów oraz realizacji zakładanego celu marżowego, Emitent jest w stanie z nadwyżką pokryć koszty swojej działalności.

Pogorszenie się wyniku operacyjnego jest efektem realizowanej corocznie na dzień bilansowy wyceny certyfikatów na złoto. Z tego tytułu Emitent odpisał koszty w wysokości 254 tys. PLN i zamknął wynik operacyjny stratą w wysokości 56 tys. PLN. Koszty te nie mają jednak charakteru finansowego i są wyłącznie księgowym zapisem efektów wyceny. Strata operacyjna w okresie objętym raportem była niższa od poniesionej w okresie porównawczym o 72 tys. PLN.

Narastająco Emitent odnotował 1.579 tys. PLN straty operacyjnej w porównaniu do 723 tys. PLN zysku operacyjnego w analogicznym okresie.

Osiągnięcie zysku brutto w okresie objętym raportem wynika z przeprowadzanej corocznie wyceny inwestycji krótkoterminowej w postaci posiadanych metali szlachetnych do wartości godziwej. Skutki tej wyceny są odnoszone bezpośrednio na wynik bieżącego okresu. Dodatkowo efekty tej wyceny miały kluczowy wpływ na poziom wyniku na działalności finansowej Emitenta. Przychody finansowe były wyższe od poniesionych kosztów przez Emitenta. W efekcie zysk brutto zamknął się w wysokości 485 tys. PLN wobec straty brutto 966 tys. PLN w okresie porównawczym.

Narastająco Emitent zamyka cztery kwartały stratą brutto w wysokości 2.556 tys. PLN wobec straty brutto w okresie porównawczym 691 tys. PLN. Przyczyna tego niepowodzenia Emitenta leży w jednorazowych zdarzeniach, o których Emitent wspominał powyżej.

Skonsolidowane przychody ze sprzedaży w trzecim kwartale 2016 r. wyniosły 61.408 tys. PLN i były wyższe o 1.522 tys. PLN od wypracowanych w okresie porównawczym.

Narastająco skonsolidowane przychody ze sprzedaży po czterech kwartałach zamknęły się w wysokości 237.628 i były wyższe od ubiegłorocznych o 25.211 tys. PLN.

Skonsolidowany zysk brutto na sprzedaży był wyższy od wypracowanego w okresie porównawczym o 631 tys. zł i wyniósł 2.499 tys. PLN. Grupa kapitałowa osiągnęła wyższy wskaźnik marży brutto, który wyniósł 4,07% względem 3,12% w IV kwartale 2015 r.

Skonsolidowane koszty działalności operacyjnej utrzymały się na porównywalnym poziomie jak w analogicznym okresie i wyniosły 2.388 tys. PLN. Wypracowanie wyższej marży brutto pozwoliło na wygenerowanie skonsolidowanego zysku na sprzedaży w wysokości 111 tys. PLN względem 491 tys. straty na sprzedaży w analogicznym okresie roku poprzedzającego.

Pogorszenie się skonsolidowanego wyniku operacyjnego jest skutkiem dokonywanej corocznie wyceny certyfikatów na złoto. Powstałe z tego tytułu pozostałe koszty operacyjne spowodowały skonsolidowaną stratę operacyjną w wysokości 79 tys. PLN. Strata operacyjna była niższa od poniesionej w okresie porównawczym o 55 tys. PLN.

Dodatni wynik na działalności finansowej to efekt przeprowadzanej corocznie wyceny inwestycji krótkoterminowej w postaci posiadanych metali szlachetnych do wartości godziwej, o czym była mowa w opisie sprawozdania jednostkowego.

Skonsolidowany zysk brutto Grupy Kapitałowej w IV kwartale 2016 r. wyniósł 436 tys. PLN i był wyższy o 1.454 tys. PLN od straty brutto w okresie porównawczym.

3.5 STANOWISKO ZARZĄDU ODNOŚNIE MOŻLIWOŚCI ZREALIZOWANIA PODANYCH DO PUBLICZNEJ WIADOMOŚCI PROGNOZ FINANSOWYCH

Emitent nie przekazywał do publicznej wiadomości prognozy wyników finansowych na rok 2016.

3.6 OPIS STANU REALIZACJI DZIAŁAŃ I INWESTYCJI EMITENTA ORAZ HARMONOGRAMU ICH REALIZACJI

Nie dotyczy.

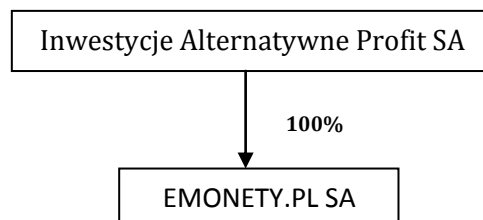
3.7 INFORMACJA ZARZĄDU EMITENTA NA TEMAT AKTYWNOŚCI, JAKĄ W OKRESIE OBJĘTYM RAPORTEM EMITENT I SPÓŁKA ZALEŻNA PODEJMOWALI W OBSZARZE ROZWOJU PROWADZONEJ DZIAŁALNOŚCI, W SZCZEGÓLNOŚCI POPRZEZ DZIAŁANIA NASTAWIONE NA WPROWADZENIE ROZWIĄZAŃ INNOWACYJNYCH W PRZEDSIĘBIORSTWIE

W czwartym realizował otwarcia kolejnych placówek przeprowadzane w ramach prowadzonego rozwoju stacjonarnej sieci sprzedaży. W październiku 2016 r. Emitent podał do publicznej wiadomości raportem bieżącym ESPI nr 6/2016 informację o uruchomieniu kolejnego salonu firmowego zlokalizowanego na terenie centrum handlowego Posnania w Poznaniu. Jest to nowe centrum handlowe o powierzchni 100 tys. metrów kwadratowych.

W grudniu 2016 roku Emitent otworzył salon firmowy w centrum handlowym Bonarka w Krakowie. Otwarty salon zastąpił stoisko handlowo-prezentacyjne Emitenta w tej samej lokalizacji, o czym Emitent informował w raporcie bieżącym ESPI nr 7/2016.

Obydwa otwarte salony firmowe utrzymują przyjętą koncepcję łączenia oferty sprzedażowej Emitenta z usługami wymiany walut. Są utrzymane w jednolitym standardzie wizualnym i wspierają popularyzację marki „Mennica Złota” oraz program promowania lokowania środków w złoto fizyczne.

3.8 OPIS ORGANIZACJI GRUPY KAPITAŁOWEJ ZE WSKAZANIEM JEDNOSTEK PODLEGAJĄCYCH KONSOLIDACJI



Emonety.pl SA z siedzibą w Warszawie – jednostka podlegająca konsolidacji metodą pełną.

3.9 WSKAZANIA DOTYCZĄCE PRZYCZYN NIESPORZĄDZANIA SKONSOLIDOWANEGO SPRAWOZDANIA FINANSOWEGO

Nie dotyczy

3.10 INFORMACJA O STRUKTURZE AKCJONARIATU EMITENTA, ZE WSKAZANIEM AKCJONARIUSZY POSIADAJĄCYCH, NA DZIEŃ SPORZĄDZENIA RAPORTU, CO NAJMNIEJ 5% GŁOSÓW NA WALNYM ZGROMADZENIU

Na dzień sporządzenia raportu skład akcjonariatu Emitenta przedstawia się następująco:

Liczba akcji	Akcjonariusz	% udział w kapitale	% udział w ogólnej liczbie głosów na WZ
7.305.549	NETMEDIA SA*	32,94%	32,94%
6.100.000	Mirosław Mejer	27,51%	27,51%
6.100.000	Agnieszka Mejer	27,51%	27,51%
1.765.000	Yury Tsykun	7,96%	7,96%
907.164	free float	4,09%	4,09%
22.177.713		100%	100%

*wraz ze spółką zależną NetmediaCapital Ltd., w której Netmedia SA posiada 100% udziałów

3.11 INFORMACJE DOTYCZĄCE LICZBY OSÓB ZATRUDNIONYCH PRZEZ EMITENTA

Na dzień 31.12.2016 liczba osób zatrudnionych przez Emitenta, w przeliczeniu na pełne etaty wynosiła 58.

4. OŚWIADCZENIE ZARZĄDU

Zarząd Emitenta informuje, iż niniejszy skonsolidowany raport kwartalny został opracowany zgodnie z Regulaminem ASO, a w szczególności Załącznikiem nr 3 do Regulaminu ASO.

Zarząd Emitenta oświadcza, że zgodnie z najlepszą wiedzą Emitenta wszelkie informacje przedstawione w niniejszym raporcie są prawdziwe, rzetelne i zgodne ze stanem faktycznym oraz przedstawiają prawdziwy obraz rozwoju i osiągnięć oraz sytuacji Emitenta.

Salon firmowy Warszawa I

ul. Wspólna 50/1, 00-684 Warszawa
⌚ Godziny otwarcia:
poniedziałek - piątek: 9:00 - 17:00, środa: 9:00 - 19:00
📞 Zadzwoń do salonu
tel.: 22 523 25 25

Salon firmowy Warszawa II

Centrum Handlowe Blue City
Aleje Jerozolimskie 179, 02-222 Warszawa
⌚ Godziny otwarcia:
poniedziałek - sobota: 10:00 - 22:00, niedziela: 10:00 - 20:00
📞 Zadzwoń do oddziału
tel.: 660 776 384, 660 786 007

Salon firmowy Katowice I

Galeria Katowicka
ul. 3-go Maja 30, 40-097 Katowice
⌚ Godziny otwarcia:
poniedziałek - sobota: 9:00 - 21:00, niedziela: 10:00 - 20:00
📞 Zadzwoń do oddziału
tel.: 660 784 343

Oddział Katowice II

Silesia City Center Katowice
ul. Chorzowska 107, 40-101 Katowice
⌚ Godziny otwarcia:
poniedziałek - niedziela: 9:00 - 21:00, piątek: 10:00 - 22:00
📞 Zadzwoń do oddziału
tel.: 666 307 945

Oddział Poznań I

Poznań City Center I
ul. Stanisława Matyi 2, 61-586 Poznań
⌚ Godziny otwarcia:
poniedziałek - niedziela: 9:00 - 21:00
📞 Zadzwoń do oddziału
tel.: 660 783 450

Salon firmowy Poznań II

Galeria Malta
ul. Maltańska 1, 61-131 Poznań
⌚ Godziny otwarcia:
poniedziałek - sobota: 10:00 - 22:00, niedziela: 10:00 - 20:00
📞 Zadzwoń do oddziału
tel.: 606 845 160

Salon firmowy Poznań III

POSNANIA
ul. Pleszewska 1, 61-136 Poznań
⌚ Godziny otwarcia:
poniedziałek - czwartek: 10:00 - 22:00, piątek: 10:00 - 23:00,
sobota: 10:00 - 22:00, niedziela: 10:00 - 21:00
📞 Zadzwoń do oddziału
tel.: 734 408 423

Oddział Kraków

Bonarka City Center
Henryka Kamieńskiego 11, 30-644 Kraków
⌚ Godziny otwarcia:
poniedziałek - niedziela: 10:00 - 21:00
📞 Zadzwoń do oddziału
tel.: 660 780 651

Salon firmowy Wrocław I

Magnolia Park
Legnicka 58, 50-001 Wrocław
⌚ Godziny otwarcia:
poniedziałek - niedziela: 9:00 - 21:00
📞 Zadzwoń do oddziału
tel.: 660 783 343

Oddział Gdynia

Centrum Handlowe Riviera
Kazimierza Górskiego 2, 81-304 Gdynia
⌚ Godziny otwarcia:
poniedziałek - czwartek: 10:00 - 21:00,
piątek - sobota: 10:00 - 22:00, niedziela: 10:00 - 20:00
📞 Zadzwoń do oddziału
tel.: 660 783 394

Salon firmowy Łódź I

Centrum Handlowo-Rozrywkowe Sukcesja
Al. Politechniki 1, 93-590 Łódź
⌚ Godziny otwarcia:
poniedziałek - sobota: 10:00 - 22:00, niedziela: 10:00 - 21:00
📞 Zadzwoń do oddziału
tel.: 734 407 255

Salon firmowy Łódź II

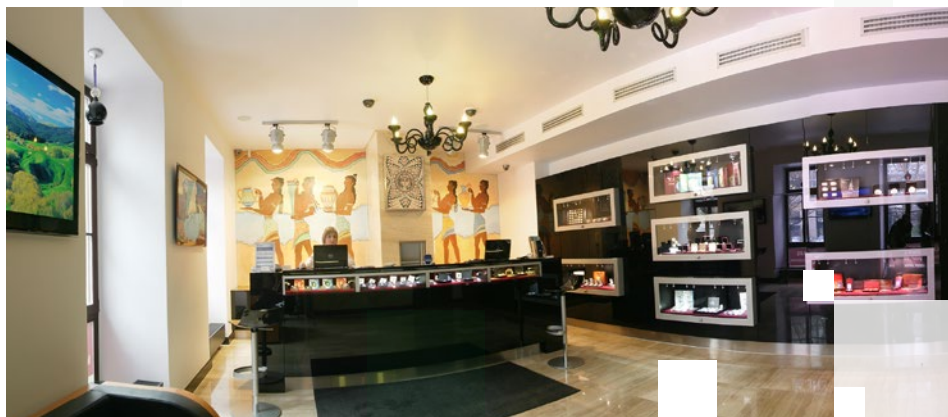
Centrum Handlowo Manufaktura
ul. Ogrodowa 19a 1, 91-065 Łódź
⌚ Godziny otwarcia:
poniedziałek - sobota: 10:00 - 22:00, niedziela: 10:00 - 20:00
📞 Zadzwoń do oddziału
tel.: 728 954 894

Fizyczne złoto w zasięgu ręki

Mennica Złota to wygodne, bezpieczne i szybkie zakupy złota inwestycyjnego i innych metali szlachetnych. Przejrzysty i niezawodny serwis internetowy umożliwia zakupy non-stop według stale aktualizowanych cen giełdowych. Oferta produktowo-usługowa Mennicy Złota jest najszerszą z dostępnych na rynku. Mennica Złota od lat współpracuje z najbardziej prestiżowymi mennicami świata, m. in. Perth Mint, PAMP, Royal Canadian Mint i Rand Refinery.

Klienci preferujący tradycyjną formę zakupów mogą korzystać z komfortowych salonów firmowych w Warszawie oraz sieci oddziałów zlokalizowanych w centrach handlowych dużych miast. W salonach i oddziałach prezentowana jest szeroka oferta kruszców i numizmatów. Klienci poszukujący możliwości zamiany złota na gotówkę mogą zrealizować w oddziale natychmiastową transakcję, a przyniesione przez nich złoto zostanie nieodpłatnie zweryfikowane przez nowoczesne urządzenia do błyskawicznej oceny próby złota.

Inne marki sprzedażowe i portale



**GDY CHODZI O TWOJE ZŁOTO
UFAJ TYLKO NOWOCZESNEJ
TECHNOLOGII**