

**Motoricus S.A.**  
ul. Wał Miedzeszyński 438  
03-994 Warszawa  
[www.motoricus-sa.pl](http://www.motoricus-sa.pl)

# Motoricus S.A.

Raport kwartalny: Q3 2016

---

**MOTORICUS S.A.**

---

**MOTORICUS SPÓŁKA AKCYJNA**  
**Raport kwartalny**

**za okres od dnia 01 października 2016 r. do dnia 31 grudnia 2016 r.**

Warszawa, dnia 14 lutego 2017 roku

Spis treści:

1. Podstawowe informacje o Spółce
2. Podstawowe informacje o Grupie Kapitałowej Emitenta
3. Zasady rachunkowości przyjęte przy sporządzaniu raportu
4. Kwartalne skrócone jednostkowe sprawozdanie finansowe
5. Kwartalne skrócone skonsolidowane sprawozdanie finansowe
6. Informacje dotyczące zatrudnienia
7. Charakterystyka istotnych dokonań lub niepowodzeń Emitenta wraz z opisem najważniejszych czynników i zdarzeń mających wpływ na osiągnięte wyniki
8. Stanowisko odnośnie możliwości realizacji prognoz wyników
9. Komentarz Zarządu odnośnie podjętych inicjatyw nastawionych na wprowadzenie rozwiązań innowacyjnych w przedsiębiorstwie w obszarze rozwoju prowadzonej działalności

Szanowni Państwo,

Zapraszamy do zapoznania się z raportem za kolejny (trzeci) kwartał naszego roku obrotowego obejmujący okres od dnia 1 października 2016 r. do dnia 31 grudnia 2016 r., który pokazuje kolejne wzrosty obrotów oraz poprawę wyników na działalności operacyjnej. W wyniku prowadzonych działań w tym okresie, zmierzających do uproszczenia organizacji i skupienia się na podstawowej działalności, już po jego zamknięciu została zrealizowana sprzedaż posiadanych udziałów w dwóch zależnych podmiotach. Proces ten zamierzamy kontynuować w kolejnych okresach skupiając się przede wszystkim na zwiększaniu obrotów na podstawowej działalności i budowie sieci franczyzowej jako strategicznym projekcie organizacji.

Jako potwierdzenie tego kierunku w minionym kwartale została również podpisana przez spółkę zależną kolejna umowa franczyzowa w wyniku której powstanie nowy serwis pod marką Motoricus.com, a prowadzone rozmowy z kolejnymi potencjalnymi partnerami zaowocują w przyszłości kolejnymi serwisami pod naszą marką.

Zapraszamy do analizy raportu i osiągniętych wyników,

**Witold Gazda**

Prezes Zarządu Motoricus S.A.

**Robert Puchała**

Członek Zarządu Motoricus S.A.

## 1. Podstawowe informacje o Spółce

Nazwa (firma): Motoricus Spółka Akcyjna  
Kraj: Polska  
Siedziba: Warszawa  
Adres: ul. Wał Miedzeszyński 438, 03-994 Warszawa  
Numer KRS: 0000315994  
Oznaczenie Sądu: Sąd Rejonowy dla m. st. Warszawy w Warszawie,  
XIII Wydział Gospodarczy Krajowego Rejestru Sądowego  
NIP: 9522057653  
REGON: 141582671  
Telefon: +48 22 514-02-80  
Fax.: +48 22 77-666-77  
Pocztą elektroniczną: [ri@motoricus-sa.pl](mailto:ri@motoricus-sa.pl)  
Strona internetowa: [www.motoricus-sa.pl](http://www.motoricus-sa.pl)

### Zarząd w raportowanym okresie:

**Witold Gazda** - Prezes Zarządu  
**Robert Puchała** – Członek Zarządu

### Rada Nadzorcza w raportowanym okresie:

**Jarosław Marczewski**  
**Arkadiusz Bogdan**  
**Krzysztof Dzedzic**  
**Tomasz Litwiniuk**  
**Tomasz Kostuch**

### Kapitał zakładowy:

Kapitał zakładowy Spółki wynosi **8 020 000,00 zł** i dzieli się na:

**1.400.000** akcji zwykłych na okaziciela serii A o numerach od 0000001 do 1400000, o wartości nominalnej 0,50 gr za każdą akcję,

**1.400.000** akcji zwykłych na okaziciela serii B o numerach od 0000001 do 1400000, o wartości nominalnej 0,50 gr za każdą akcję,

**40.000** akcji zwykłych na okaziciela serii C o numerach od 00001 do 40000, o wartości nominalnej 0,50 gr za każdą akcję,

**200.000** akcji zwykłych na okaziciela serii D o numerach od 000001 do 200000, o wartości nominalnej 0,50 gr za każdą akcję,

**13.000.000** akcji zwykłych na okaziciela serii E o numerach od 00000001 do 13000000, o wartości nominalnej 0,50 gr za każdą akcję.

## Motoricus S.A.

Raport kwartalny: Q2 2016

Spółka Motoricus S.A. została utworzona na podstawie aktu notarialnego w Kancelarii Notarialnej Krzysztofa Buka w Warszawie w dniu 3 października 2008 r. Emitent został zarejestrowany w rejestrze przedsiębiorców Krajowego Rejestru Sądowego przez Sąd Rejonowy dla miasta stołecznego Warszawy, XIII Wydział Gospodarczy Krajowego Rejestru Sądowego, postanowieniem z dnia 21 października 2008 r. Kapitał zakładowy w dniu rejestracji wyniósł 1.420.000 zł.

### Struktura akcjonariatu

Na dzień 14 lutego 2017 r. zarejestrowanych było 16.040.000 szt. akcji Spółki, z czego 13.000.000 akcji, będących w posiadaniu akcjonariuszy Perdi Ltd. oraz Xaralax Ltd., nie zostało wprowadzonych do obrotu na rynku NewConnect. Poniższa tabela przedstawia strukturę akcjonariatu Emitenta według jego wiedzy, ze wskazaniem akcjonariuszy posiadających co najmniej 5% głosów na Walnym Zgromadzeniu w dniu 14 lutego 2017 r.

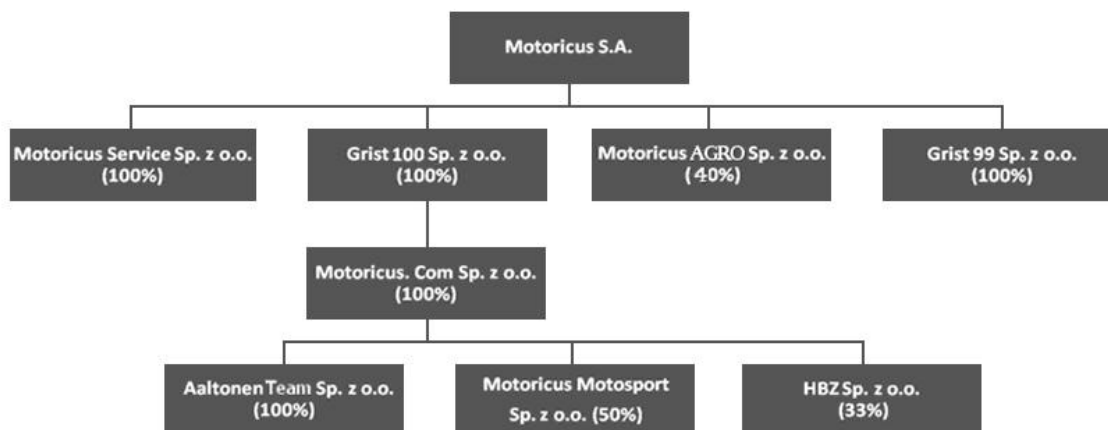
### Akcjonariat Spółki na dzień 14.02.2017 r.

Akcjonariusz	Liczba akcji	Udział w kapitale zakładowym	Liczba głosów	Udział w głosach na Walnym Zgromadzeniu
<b>Perdi Ltd.</b>	11 830 000	73,75%	11 830 000	73,75%
<b>Xaralax Ltd.</b>	1 170 000	7,29%	1 170 000	7,29%
<b>G Funds&amp;Capital LLC</b>	920 000	5,74%	920 000	5,74%
<b>Pozostali</b>	2 120 000	13,22%	2 120 000	13,22%
<b>Razem</b>	<b>16 040 000</b>	<b>100,00%</b>	<b>16 040 000</b>	<b>100,00%</b>

## 2. Podstawowe informacje o Grupie Kapitałowej Emitenta

### Struktura Grupy Kapitałowej Motoricus S.A.

Skład Grupy Kapitałowej Emitenta wraz z jednostkami stowarzyszonymi na dzień 31.12.2016 r. przedstawia poniższy schemat.



Powyższy schemat przedstawia udział w kapitale zakładowym spółek oraz udział w liczbie głosów na zgromadzeniu wspólników.

Wszystkie wskazane na powyższym schemacie spółki podlegają konsolidacji pełnej za wyjątkiem spółek HBZ Sp. z o.o., Motoricus Motorsport Sp. z o.o. oraz MotoricusAGRO Sp. z o.o. Spółka HBZ Sp. z o.o. nie podlega konsolidacji, gdyż zgodnie z przyjętą polityką rachunkowości Grupy Kapitałowej Motoricus S.A. konsolidacji nie podlegają spółki zależne i współzależne, których suma bilansowa oraz wartość przychodów jest niższa niż 5% łącznej sumy bilansowej oraz sumy przychodów wszystkich jednostek Grupy Kapitałowej. MotoricusAGRO Sp. z o.o. nie podlega konsolidacji z uwagi na brak kontroli i współkontroli Motoricus S.A. Ze względu natomiast na utratę współkontroli konsolidacją nie jest obejmowana spółka Motoricus Motorsport Sp. z o.o.

### Przedmiot działalności spółek należących do Grupy Kapitałowej

Motoricus S.A. sprawuje rolę zarządzającą w Grupie Kapitałowej, natomiast działalność operacyjna prowadzona jest przez wyspecjalizowane spółki z Grupy. Podstawowym przedmiotem działalności spółek należących do Grupy Kapitałowej Motoricus S.A. jest działalność w branży motoryzacyjnej. Ponadto w ramach Grupy Kapitałowej prowadzona jest działalność agencji marketingowej i poligraficznej. Działalność w branży motoryzacyjnej polega na prowadzeniu sprzedaży detalicznej oraz hurtowej akcesoriów samochodowych, ze szczególnym uwzględnieniem opon oraz felg samochodowych. W ramach Grupy budowana jest również sieć franchisingowa – sieć detaliczna punktów obsługi pojazdów.

Misją Spółki jest połączenie platform on-line z tradycyjnym serwisem obsługi klienta. Połączenie to ma na celu stworzenie rozwiązań zaspokajających w sposób kompleksowy potrzeby klientów Spółki.

Głównym założeniem koncepcji działalności Grupy jest stworzenie systemu dystrybucyjnego, w którym:

- Aaltonen Sp. z o.o. odpowiada za zakupy, obsługę logistyczną, dystrybucję na rzecz spółek w Grupie jak również dla zewnętrznych klientów hurtowych.
- Motoricus.com Sp. z o.o. prowadzi sprzedaż artykułów motoryzacyjnych w oparciu o własne sklepy internetowe oraz zewnętrzne systemy afiliacyjne. Klienci pozyskani poprzez platformy internetowe mogą być obsługiwani w sieci pod marką Motoricus.com. Spółka opiera swą sprzedaż o w pełni zintegrowaną obsługę logistyczną Aaltonen Sp. z o.o.
- Motoricus Service Sp. z o.o. odpowiada za budowę sieci serwisów mechanicznych działających pod marką Motoricus.com na terenie całego kraju. Specjalizacją serwisów jest obsługa mechaniczna samochodów typu Fast Fit, przy czym klienci, z którymi został nawiązany kontakt poprzez sklepy internetowe, mogą odebrać akcesoria oraz otrzymać profesjonalną obsługę mechaniczną w punktach sieci.
- MotoricusAGRO Sp. z o.o. - Spółka nowopowstała we współpracy z partnerami zagranicznymi, której celem działalności jest sprzedaż bezpośrednia artykułów motoryzacyjnych dla rolnictwa. MotoricusAGRO dostarcza swoim klientom najwyższej jakości produkty dedykowane dla maszyn rolniczych oraz przemysłowych. Asortyment obejmuje: ogumienie, oleje oraz akumulatory.

Uzupełniającą działalność Grupy Motoricus prowadzą spółki Grist99 Sp. z o.o. i Grist 100 Sp. z o.o. (poligrafia) oraz HBZ Sp. z o.o. (agencja internetowa). Wiedza i doświadczenie wypracowane przez obie spółki wykorzystywane są przez pozostałe spółki z Grupy, które działają w branży motoryzacyjnej.

### **3. Zasady rachunkowości przyjęte przy sporządzaniu raportu**

Kwartalne jednostkowe sprawozdanie finansowe sporządzone zostało zgodnie z ustawą z dnia 29 września 1994 r. o rachunkowości (Dz. U. z 2013 r. poz. 330 z późn. zm.) oraz zgodnie z zasadami (polityką) rachunkowości obowiązującymi w Grupie, a skonsolidowane sprawozdanie finansowe dodatkowo zgodnie z Rozporządzeniem Ministra Finansów z dnia 25 września 2009 roku w sprawie szczegółowych zasad sporządzania przez jednostki inne niż banki, zakłady ubezpieczeń i zakłady reasekuracji skonsolidowanych sprawozdań finansowych grup kapitałowych (Dz. U. z 2009 r. Nr 169, poz. 1327). Jednostki objęte skonsolidowanym sprawozdaniem finansowym stosują jednakowe metody wyceny aktywów i pasywów oraz sporządzania sprawozdań finansowych, zgodnie z przyjętymi zasadami rachunkowości jednostki dominującej.

Wszystkie dane finansowe w sprawozdaniu finansowym oraz w skonsolidowanym sprawozdaniu finansowym zostały wykazane w złotych polskich.

## Zmiany w zakresie stosowanych zasad rachunkowości

W okresie objętym niniejszym raportem nie dokonano zmian zasad (polityki) rachunkowości.

### Stosowane zasady rachunkowości

#### a. Metody wyceny aktywów i pasywów.

##### Wartości niematerialne i prawne

Wartości niematerialne i prawne są rozpoznawane, jeżeli jest prawdopodobne, że w przyszłości spowodują one wpływ do Spółki korzyści ekonomicznych, które mogą być bezpośrednio powiązane z tymi aktywami. Początkowe ujęcie wartości niematerialnych i prawnych następuje według cen nabycia lub kosztów wytworzenia. Wartości niematerialne i prawne amortyzowane są metodą liniową w okresie przewidywanej ekonomicznej użyteczności. Wartości niematerialne i prawne o niskiej jednostkowej wartości początkowej podlegają jednorazowej amortyzacji w miesiącu oddania ich do użytkowania.

##### Rzeczowe aktywa trwałe

Rzeczowe aktywa trwałe są wyceniane według ceny nabycia lub kosztu wytworzenia, pomniejszonych o umorzenie, z wyjątkiem gruntów, oraz odpisy z tytułu trwałej utraty wartości. Amortyzacja jest naliczana metodą liniową przez okres przewidywanej ekonomicznej użyteczności. Niskowartościowe środki trwałe, o wartości początkowej pomiędzy 1 tys. zł i 3,5 tys. zł, podlegają jednorazowej amortyzacji w miesiącu oddania do użytkowania.

##### Długoterminowe aktywa finansowe

Długoterminowe aktywa finansowe spółka wycenia według ceny ich nabycia pomniejszonej ewentualnie o odpisy z tytułu trwałej utraty ich wartości lub według wartości godziwej.

##### Należności z tytułu dostaw i usług oraz pozostałe

Należności z tytułu dostaw i usług oraz pozostałe należności są wykazywane w kwocie wymaganej zapłaty, pomniejszone o odpisy aktualizujące. Wartość należności aktualizowana jest z uwzględnieniem stopnia prawdopodobieństwa ich zapłaty poprzez dokonanie ich odpisu aktualizującego.

##### Środki pieniężne i ekwiwalenty środków pieniężnych

Środki pieniężne w kasie i na rachunkach bankowych wycenione są według wartości nominalnych, obejmują środki pieniężne w kasie i w banku oraz lokaty krótkoterminowe o okresie zapadalności nieprzekraczającym trzech miesięcy.

Krótkoterminowe aktywa finansowe Spółka wycenia nie rzadziej niż na dzień bilansowy według ceny (wartości) rynkowej. Skutki finansowe aktualizacji wartości krótkoterminowych aktywów finansowych odnosi się odpowiednio do przychodów lub kosztów finansowych w rachunku zysków i strat.



## Czynne rozliczenia międzyokresowe kosztów

W przypadku ponoszenia wydatków dotyczących przyszłych okresów sprawozdawczych Spółka dokonuje czynnych rozliczeń międzyokresowych przy uwzględnieniu zasad ostrożności i istotności. Do kosztów rozliczanych w czasie zalicza się przede wszystkim koszty ubezpieczeń i prenumerat.

## Kapitał własny

Kapitał zakładowy jest ujmowany w wysokości określonej w umowie lub statucie i wpisanej w rejestrze sądowym. Zadeklarowane, lecz nie wniesione, wkłady kapitałowe ujmowane są jako należne wpłaty na poczet kapitału. Kapitały własne stanowią kapitał zakładowy, kapitał zapasowy oraz kapitały tworzone przez Spółkę zgodnie z obowiązującymi przepisami prawa, statutem i uchwałą Walnego Zgromadzenia Akcjonariuszy, łącznie z kwotą wynikającą z niepodzielonego wyniku finansowego z lat ubiegłych.

## Rezerwy na zobowiązania

Rezerwy mają charakter zobowiązań, których termin i kwota nie są znane. Tworzone są gdy spełnione są łącznie warunki: na spółce ciąży istniejący obowiązek wynikający ze zdarzeń przeszłych, występuje prawdopodobieństwo, iż spełnienie obowiązku spowoduje wypływ środków pieniężnych oraz można dokonać wiarygodnego szacunku kwoty rezerwy.

## Zobowiązania

Zobowiązania to wynikające z przeszłych zdarzeń obowiązki wykonania określonych świadczeń o wiarygodnie ustalonej wartości, które w przyszłości spowodują wykorzystanie aktywów jednostki. Zobowiązania wyceniono na dzień bilansowy w kwocie wymagającej zapłaty.

## Podatek odroczony

W związku z przejściowymi różnicami między wykazywaną w księgach rachunkowych wartością aktywów i pasywów, a ich wartością podatkową oraz stratą podatkową możliwą do odliczenia w przyszłości, jednostka tworzy rezerwę i ustala aktywa z tytułu odroczonego podatku dochodowego.

Aktywa z tytułu odroczonego podatku dochodowego ujmowane są w odniesieniu do ujemnych różnic przejściowych, jak również niewykorzystanych ulg podatkowych i niewykorzystanych strat podatkowych przeniesionych na następne lata, w wysokości prawdopodobnych przyszłych dochodów do opodatkowania.

Rezerwę na podatek odroczony tworzy się w wysokości kwoty podatku dochodowego wymagającej w przyszłości zapłaty, w związku z występowaniem dodatnich różnic przejściowych – różnic, które spowodują w przyszłości zwiększenie podstawy obliczenia podatku dochodowego.

Odroczony podatek dochodowy dotyczący pozycji ujętych bezpośrednio w kapitale własnym ujmowany jest w kapitale własnym.

## Wycena aktywów i pasywów wyrażonych w walutach obcych na dzień bilansowy

Na dzień bilansowy aktywa i pasywa wyrażone w walutach obcych są przeliczane na złote polskie przy zastosowaniu kursu średniego ogłoszonego dla danej waluty przez Narodowy

Bank Polski na dzień 31 grudnia 2016 r. roku. Powstałe z przeliczenia różnice kursowe ujmowane są odpowiednio w pozycji przychodów lub kosztów finansowych.

### Wynik finansowy

Na wynik finansowy składa się: wynik na sprzedaży, wynik na pozostałej działalności operacyjnej, wynik na działalności finansowej, wynik na operacjach nadzwyczajnych oraz obowiązkowe obciążenie wyniku. Spółka stosuje wariant porównawczy rachunku zysków i strat. Przychodem ze sprzedaży towarów i materiałów jest kwota należna z tego tytułu od odbiorców, pomniejszona o należny podatek od towarów i usług. Wartość sprzedanych towarów i materiałów jest to wartość sprzedanych towarów i materiałów w cenie nabycia. Pozostałe przychody i koszty operacyjne są to koszty i przychody nie związane bezpośrednio z normalną działalnością, wpływające na wynik finansowy. Przychody finansowe są to należne przychody z operacji finansowych, natomiast koszty finansowe są to poniesione koszty operacji finansowych.

### b. Metody sporządzania rachunku zysków i strat oraz rachunku przepływów pieniężnych

Rachunek zysków i strat sporządzany jest w wariantcie porównawczym.

Rachunek przepływów pieniężnych sporządzono metodą pośrednią.

### c. Zasady konsolidacji

#### Ogólne zasady

Skonsolidowane sprawozdanie finansowe obejmuje dane finansowe jednostki dominującej oraz jednostek zależnych bezpośrednio, jak i pośrednio od jednostki dominującej. Konsolidacji nie podlegają spółki zależne i współzależne, których suma bilansowa oraz wartość przychodów jest niższa niż 5% łącznej sumy bilansowej oraz sumy wszystkich przychodów grupy. Wszystkie jednostki objęte konsolidacją stosują jednakowe metody wyceny aktywów i pasywów oraz jednakowe zasady sporządzania sprawozdań finansowych, zgodnie z zasadami rachunkowości przyjętymi przez jednostkę dominującą. Skonsolidowane sprawozdanie finansowe sporządzone jest na poziomie jednostki dominującej metodą pełną.

#### Wartość firmy i ujemna wartość firmy

Aktywa i zobowiązania spółki zależnej na dzień włączenia jej do skonsolidowanego sprawozdania finansowego ujmowane są według wartości godziwej. Różnica między wartością godziwą tych aktywów i zobowiązań oraz ceną nabycia udziałów jednostki zależnej powoduje powstanie wartości firmy lub ujemnej wartości firmy, które są wykazywane w odrębnej pozycji skonsolidowanego bilansu. Od wartości firmy dokonywane są odpisy amortyzacyjne metodą liniową przez okres 20 lat. Od ujemnej wartości firmy dokonywane są odpisy przez okres będący średnią ważoną okresu ekonomicznej użyteczności nabytych i podlegających amortyzacji aktywów. Jeżeli wartość firmy uległa trwałej utracie wartości, dokonywany jest odpis w ciężar wyniku finansowego Grupy.

## Wyłączenia konsolidacyjne

W skonsolidowanym sprawozdaniu finansowym wyłączone zostały skutki wzajemnych transakcji zawartych pomiędzy jednostkami wchodzącymi w skład grupy kapitałowej.

Wyłączenia w szczególności obejmowały:

- kapitały własne jednostek zależnych,
- wartość bilansową inwestycji jednostki dominującej w każdej z jednostek zależnych,
- wzajemne należności i zobowiązania oraz inne rozrachunki o podobnym charakterze,
- przychody i koszty operacji gospodarczych dokonanych między jednostkami objętymi konsolidacją,
- zyski i straty powstałe w wyniku operacji dokonanych między jednostkami objętymi konsolidacją, zawarte w wartościach aktywów podlegających konsolidacji.

## 4. Kwartalne skrócone jednostkowe sprawozdanie finansowe

Poniżej zaprezentowane zostało skrócone jednostkowe sprawozdanie finansowe spółki Motoricus S.A. za trzeci kwartał roku obrotowego 2016.

### Jednostkowy Bilans w PLN

#### Aktywa

AKTYWA		Stan na 31-12-2016	Stan na 31-12-2015
<b>A.</b>	<b>Aktywa trwałe</b>	<b>3 465 034,00</b>	<b>3 522 257,26</b>
I.	Wartości niematerialne i prawne	-	49 967,26
II.	Rzeczowe aktywa trwałe	-	-
III.	Należności długoterminowe	-	-
IV.	Inwestycje długoterminowe	3 458 713,00	3 458 713,00
V.	Długoterminowe rozliczenia międzyokresowe	6 321,00	13 577,00
<b>B.</b>	<b>Aktywa obrotowe</b>	<b>777 756,67</b>	<b>921 945,62</b>
I.	Zapasy	-	6 113,83
II.	Należności krótkoterminowe	695 234,12	775 813,53
III.	Inwestycje krótkoterminowe	70 867,43	135 413,60
IV.	Krótkoterminowe rozliczenia międzyokresowe	11 655,12	4 604,66
<b>C.</b>	<b>Należne wpłaty na kapitał (fundusz) podstawowy</b>	<b>-</b>	<b>-</b>
<b>D.</b>	<b>Udziały (akcje) własne</b>	<b>-</b>	<b>-</b>
	<b>A K T Y W A R A Z E M:</b>	<b>4 242 790,67</b>	<b>4 444 202,88</b>

#### Pasywa

PASywa		Stan na 31-12-2016	Stan na 31-12-2015
<b>A.</b>	<b>Kapitał (fundusz) własny</b>	<b>3 592 553,28</b>	<b>3 510 272,79</b>
I.	Kapitał (fundusz) podstawowy	8 020 000,00	8 020 000,00
II.	Kapitał (fundusz) zapasowy	2 638 080,10	2 638 080,10
III.	Kapitał (fundusz) z aktualizacji wyceny	-	-

# Motoricus S.A.

Raport kwartalny: Q2 2016

IV.	Pozostałe kapitały (fundusze) rezerwowe	-	-
V.	Zysk (strata) z lat ubiegłych	- 7 204 351,38	- 7 210 612,32
VI.	Zysk (strata) netto	138 824,56	62 805,01
VII.	Odpisy z zysku netto w ciągu roku obrotowego (wielkość ujemna)	-	-
<b>B.</b>	<b>Zobowiązania i rezerwy na zobowiązania</b>	<b>650 237,39</b>	<b>933 930,09</b>
I.	Rezerwy na zobowiązania.	11 979,27	5 049,56
II.	Zobowiązania długoterminowe.	-	-
III.	Zobowiązania krótkoterminowe	638 258,12	928 880,53
IV.	Rozliczenia międzyokresowe	-	-
	<b>P A S Y W A R A Z E M:</b>	<b>4 242 790,67</b>	<b>4 444 202,88</b>

## Jednostkowy Rachunek Zysków i Strat w PLN

RACHUNEK ZYSKÓW I STRAT (wariant porównawczy)		01-10-2016 31-12-2016	01-10-2015 31-12-2015	01-04-2016 31-12-2016	01-04-2015 31-12-2015
<b>A.</b>	<b>Przychody netto ze sprzedaży i zrównane z nimi, w tym:</b>	<b>398 249,00</b>	<b>179 249,00</b>	<b>737 247,00</b>	<b>532 887,81</b>
I.	Przychody netto ze sprzedaży produktów	398 249,00	179 249,00	737 247,00	532 887,81
II.	Zmiana stanu produktów	-	-	-	-
III.	Koszt wytworzenia świadczeń na własne potrzeby jednostki	-	-	-	-
IV.	Przychody netto ze sprzedaży towarów i materiałów	-	-	-	-
<b>B.</b>	<b>Koszty działalności operacyjnej</b>	<b>209 707,36</b>	<b>197 854,66</b>	<b>583 161,68</b>	<b>568 532,98</b>
I.	Amortyzacja	12 455,98	12 503,76	37 463,50	37 511,28
II.	Zużycie materiałów i energii	-	-	-	-
III.	Usługi obce	141 408,61	124 476,76	365 733,09	
IV.	Podatki i opłaty	371,00	350,00	394,20	1 571,00
V.	Wynagrodzenia	41 944,29	45 929,66	134 777,00	141 367,80
VI.	Ubezpieczenia społeczne i inne świadczenia	4 527,48	5 282,18	14 439,54	11 477,98
VII.	Pozostałe koszty rodzajowe	9 000,00	9 312,30	30 354,35	28 595,13
VII	Wartość sprzedanych towarów i materiałów	-	-	-	-
<b>C.</b>	<b>Zysk (strata) ze sprzedaży (A - B)</b>	<b>188 541,64</b>	<b>- 18 605,66</b>	<b>154 085,32</b>	<b>- 35 645,17</b>
<b>D.</b>	<b>Pozostałe przychody operacyjne</b>	<b>210 612,56</b>	<b>143 602,86</b>	<b>469 603,49</b>	<b>504 810,33</b>
I.	Zysk z tytułu rozchodu niefinansowych aktywów trwałych	-	-	-	-
II.	Dotacje	-	-	-	99 184,80
III.	Aktualizacja wartości aktywów niefinansowych	-	-	-	-
IV.	Inne przychody operacyjne	210 612,56	143 602,86	469 603,49	405 625,53
<b>E.</b>	<b>Pozostałe koszty operacyjne</b>	<b>210 569,85</b>	<b>143 602,45</b>	<b>471 691,38</b>	<b>406 627,64</b>
I.	Strata z tytułu rozchodu niefinansowych aktywów trwałych	-	-	-	-
II.	Aktualizacja wartości aktywów niefinansowych	-	-	-	-
III.	Inne koszty operacyjne	210 569,85	143 602,45	471 691,38	406 627,64
<b>F.</b>	<b>Zysk (strata) z działalności operacyjnej (C + D - E)</b>	<b>188 584,35</b>	<b>- 18 605,25</b>	<b>151 997,43</b>	<b>62 537,52</b>
<b>G.</b>	<b>Przychody finansowe</b>	<b>-</b>	<b>1 950,44</b>	<b>3 000,29</b>	<b>5 830,12</b>
I.	Dywidendy i udziały w zyskach	-	-	-	-
II.	Odsetki	-	1 950,44	3 000,29	5 830,12
III.	Zysk z tytułu rozchodu aktywów finansowych	-	-	-	-
IV.	Aktualizacja wartości aktywów finansowych	-	-	-	-
V.	Inne	-	-	-	-
<b>H.</b>	<b>Koszty finansowe</b>	<b>1 383,46</b>	<b>1 446,08</b>	<b>3 899,16</b>	<b>4 524,63</b>
I.	Odsetki	-	1 446,08	2 499,96	4 524,63

# Motoricus S.A.

Raport kwartalny: Q2 2016

II.	Strata z tytułu rozchodu aktywów finansowych	-	-	-	-
III.	Aktualizacja wartości aktywów finansowych	-	-	-	-
IV.	Inne	1 383,46	-	1 399,20	-
I.	<b>Zysk (strata) brutto (F + G - H)</b>	<b>187 200,89</b>	<b>- 18 100,89</b>	<b>151 098,56</b>	<b>63 843,01</b>
J.	<b>Podatek dochodowy</b>	<b>783,00</b>	<b>- 5 880,00</b>	<b>12 274,00</b>	<b>1 038,00</b>
K.	Pozostałe obowiązkowe zmniejszenia zysku (zwiększenia straty)	-	-	-	-
L.	<b>ZYSK (STRATA) NETTO (I - J - K)</b>	<b>186 417,89</b>	<b>- 12 220,89</b>	<b>138 824,56</b>	<b>62 805,01</b>

## Jednostkowy rachunek przepływów pieniężnych

RACHUNEK PRZEPŁYWÓW PIENIĘŻNYCH (METODA POŚREDNIA)		01-10-2016 31-12-2016	01-10-2015 31-12-2015	01-04-2016 31-12-2016	01-04-2015 31-12-2015
<b>A.</b>	<b>Przepływy środków pieniężne z działalności operacyjnej</b>				
I	Zysk (strata) netto	186 417,89	- 12 220,89	138 824,56	62 805,01
II	Korekty razem	- 187 971,18	32 219,54	- 166 025,39	- 40 600,09
III	Przepływy pieniężne netto z działalności operacyjnej (I+/-II)	- 1 553,29	19 998,65	- 27 200,83	22 204,92
<b>B.</b>	<b>Przepływy środków pieniężnych z działalności inwestycyjnej</b>				
I	Wpływy	-	-	80 000,00	-
II	Wydatki	-	20 000,00	-	119 184,80
III	Przepływy pieniężne netto z działalności inwestycyjnej (I-II)	-	- 20 000,00	80 000,00	- 119 184,80
<b>C.</b>	<b>Przepływy środków pieniężnych z działalności finansowej</b>				
I	Wpływy	-	-	74,05	96 964,22
II	Wydatki	871,68	-	72 934,44	-
III	Przepływy pieniężne netto z działalności finansowej (I-II)	- 871,68	-	- 72 860,39	96 964,22
<b>D.</b>	<b>Przepływy pieniężne netto razem (A.III. +/- B.III. +/- C.III.)</b>	<b>- 2 424,97</b>	<b>- 1,35</b>	<b>- 20 061,22</b>	<b>- 15,66</b>
<b>E.</b>	<b>Bilansowa zmiana stanu środków pieniężnych</b>	<b>- 2 424,97</b>	<b>- 1,35</b>	<b>- 20 061,22</b>	<b>- 15,66</b>
<b>F.</b>	<b>Środki pieniężne na początek okresu</b>	<b>2 424,97</b>	<b>2,96</b>	<b>20 061,22</b>	<b>17,27</b>
<b>G.</b>	<b>Środki pieniężne na koniec okresu (F +/- D), w tym</b>	<b>- 0,00</b>	<b>1,61</b>	<b>- 0,00</b>	<b>1,61</b>

## Jednostkowe zestawienie zmian w kapitale własnym

ZESTAWIENIE ZMIAN W KAPITALE WŁASNYM		01-10-2016 31-12-2016	01-10-2015 31-12-2015	01-04-2016 31-12-2016	01-04-2015 31-12-2015
I.	Kapitał (fundusz) własny na początek okresu (BO)	3 406 135,39	3 522 493,68	3 453 728,72	3 447 467,78
II.	Kapitał (fundusz) własny na koniec okresu (BZ)	3 592 553,28	3 510 272,79	3 592 553,28	3 510 272,79
III.	Kapitał (fundusz) własny, po uwzględnieniu proponowanego podziału zysku (pokrycia straty)	3 592 553,28	3 510 272,79	3 592 553,28	3 510 272,79

## 5. Kwartalne skrócone skonsolidowane sprawozdanie finansowe

Poniżej zaprezentowane zostało skrócone skonsolidowane sprawozdanie finansowe Grupy Kapitałowej Motoricus S.A. za trzeci kwartał roku obrotowego 2016.

### Skonsolidowany Bilans w PLN

#### Aktywa

AKTYWA		STAN NA 31-12-2016	STAN NA 31-12-2015
<b>A.</b>	<b>Aktywa trwałe</b>	<b>5 528 473,46</b>	<b>5 032 422,90</b>
I.	Wartości niematerialne i prawne	2 441 454,05	2 030 831,73
II.	Wartość firmy jednostek podporządkowanych	987 167,93	1 073 746,41
III.	Rzeczowe aktywa trwałe	1 530 290,74	943 685,66
IV.	Należności długoterminowe	332 000,00	-
V.	Inwestycje długoterminowe	20 000,00	20 000,00
VI.	Długoterminowe rozliczenia międzyokresowe	217 560,74	964 159,10
<b>B.</b>	<b>Aktywa obrotowe</b>	<b>23 094 006,02</b>	<b>21 547 981,95</b>
I.	Zapasy	8 843 934,07	6 635 773,75
II.	Należności krótkoterminowe	12 149 720,13	12 731 376,16
III.	Inwestycje krótkoterminowe	1 578 516,77	2 019 942,77
IV.	Krótkoterminowe rozliczenia międzyokresowe	521 835,05	160 889,27
<b>C.</b>	<b>Należne wpłaty na kapitał podstawowy</b>	<b>-</b>	<b>-</b>
<b>D.</b>	<b>Udziały (akcje) własne</b>	<b>-</b>	<b>-</b>
	<b>A K T Y W A R A Z E M:</b>	<b>28 622 479,48</b>	<b>26 580 404,85</b>

#### Pasywa

PASywa		STAN NA 31-12-2016	STAN NA 31-12-2015
<b>A.</b>	<b>Kapitał (fundusz) własny.</b>	<b>2 357 999,76</b>	<b>3 289 553,93</b>
I.	Kapitał (fundusz) podstawowy	8 020 000,00	8 020 000,00
II.	Kapitał (fundusz) zapasowy	5 073 162,57	5 073 162,57
III.	Kapitał (fundusz) z aktualizacji wyceny	-	-
IV.	Pozostałe kapitały (fundusze) rezerwowe	-	-
V.	Różnice kursowe z przeliczenia	-	-
VI.	Zysk (strata) z lat ubiegłych	- 10 116 784,50	- 10 021 426,52
VII.	Zysk (strata) netto	- 618 378,31	217 817,88
VIII.	Odpisy z zysku netto w ciągu roku obrotowego (wielkość ujemna)	-	-
<b>B.</b>	<b>Kapitały mniejszości</b>	<b>-</b>	<b>-</b>
<b>C.</b>	<b>Ujemna wartość jednostek podporządkowanych</b>	<b>13 781,65</b>	<b>417 821,22</b>
<b>D.</b>	<b>Zobowiązania i rezerwy na zobowiązania</b>	<b>26 250 698,07</b>	<b>22 873 029,70</b>
I.	Rezerwy na zobowiązania.	550 497,49	506 911,05
II.	Zobowiązania długoterminowe.	626 120,61	970 795,31
III.	Zobowiązania krótkoterminowe	24 117 180,49	20 613 946,23
IV.	Rozliczenia międzyokresowe	956 899,48	781 377,11

<b>PASYWA RAZEM:</b>	<b>28 622 479,48</b>	<b>26 580 404,85</b>
----------------------	----------------------	----------------------

## Skonsolidowany Rachunek Zysków i Strat w PLN

RACHUNEK ZYSKÓW I STRAT (WARIANT PORÓWNAWCZY)		01-10-2016 31-12-2016	01-10-2015 31-12-2015	01-04-2016 31-12-2016	01-04-2015 31-12-2015
<b>A.</b>	<b>Przychody netto ze sprzedaży i zrównane z nimi, w tym:</b>	<b>28 093 897,87</b>	<b>20 701 415,08</b>	<b>64 183 833,45</b>	<b>46 300 581,22</b>
I.	Przychody netto ze sprzedaży produktów	2 199 466,83	1 846 521,47	4 959 644,97	4 771 780,27
II.	Zmiana stanu produktów	-	-	-	-
III.	Koszt wytworzenia świadczeń na własne potrzeby jednostki	-	-	-	-
IV.	Przychody netto ze sprzedaży towarów i materiałów	25 894 431,04	18 854 893,61	59 224 188,48	41 528 800,95
<b>B.</b>	<b>Koszty działalności operacyjnej</b>	<b>27 212 396,02</b>	<b>20 114 704,79</b>	<b>64 185 234,75</b>	<b>46 184 756,12</b>
I.	Amortyzacja	193 915,80	187 670,82	574 675,49	613 527,58
II.	Zużycie materiałów i energii	252 466,80	406 831,51	795 596,29	1 136 780,32
III.	Usługi obce	2 724 399,53	1 905 752,39	7 057 540,96	5 140 535,89
IV.	Podatki i opłaty	22 437,82	8 967,24	35 350,74	20 118,07
V.	Wynagrodzenia	608 809,41	399 573,96	1 719 603,55	1 327 927,14
VI.	Ubezpieczenia społeczne i inne świadczenia	152 359,95	87 890,23	374 943,72	234 110,19
VII.	Pozostałe koszty rodzajowe	371 523,33	274 475,09	687 154,29	612 188,49
VIII.	Wartość sprzedanych towarów i materiałów	22 886 483,38	16 843 543,55	52 940 369,71	37 099 568,44
<b>C.</b>	<b>Zysk (strata) ze sprzedaży (A-B)</b>	<b>881 501,85</b>	<b>586 710,29</b>	<b>- 1 401,30</b>	<b>115 825,10</b>
<b>D.</b>	<b>Pozostałe przychody operacyjne</b>	<b>230 296,12</b>	<b>63 595,11</b>	<b>374 309,57</b>	<b>351 130,01</b>
I.	Zysk z tytułu rozchodu niefinansowych aktywów trwałych	4 500,00	283,84	8 461,82	17 844,81
II.	Dotacje	178 145,01	49 913,31	277 971,63	260 264,36
III.	Aktualizacja wartości aktywów niefinansowych	-	-	-	-
IV.	Inne przychody operacyjne	47 651,11	13 397,96	87 876,12	73 020,84
<b>E.</b>	<b>Pozostałe koszty operacyjne</b>	<b>252 138,65</b>	<b>666 758,33</b>	<b>389 966,44</b>	<b>791 238,32</b>
I.	Strata z tytułu rozchodu niefinansowych aktywów trwałych	-	613 048,13	651,12	613 048,13
II.	Aktualizacja wartości aktywów niefinansowych	-	-	-	-
III.	Inne koszty operacyjne	252 138,65	53 710,20	389 315,32	178 190,19
<b>F.</b>	<b>Zysk (strata) z działalności operacyjnej (C+D-E)</b>	<b>859 659,32</b>	<b>- 16 452,93</b>	<b>- 17 058,17</b>	<b>- 324 283,21</b>
<b>G.</b>	<b>Przychody finansowe</b>	<b>13 097,72</b>	<b>51 400,53</b>	<b>65 585,41</b>	<b>101 952,65</b>
I.	Dywidendy i udziały w zyskach	-	-	-	-
II.	Odsetki	13 097,72	51 400,53	65 319,76	57 139,16
III.	Zysk z tytułu rozchodu aktywów finansowych	-	-	-	-
IV.	Aktualizacja wartości aktywów finansowych	-	-	-	-
V.	Inne	-	-	265,65	44 813,49
<b>H.</b>	<b>Koszty finansowe</b>	<b>213 175,97</b>	<b>140 845,13</b>	<b>549 682,95</b>	<b>257 139,87</b>
I.	Odsetki	105 418,66	34 660,24	293 570,51	96 931,41
II.	Strata z tytułu rozchodu aktywów finansowych	-	-	-	-
III.	Aktualizacja wartości aktywów finansowych	-	-	-	-
IV.	Inne	107 757,31	106 184,89	256 112,44	160 208,46
<b>I.</b>	<b>Zysk (strata) na sprzedaży całości lub części udziałów jednostek podporządkowanych</b>	<b>-</b>	<b>-</b>	<b>-</b>	<b>-</b>
<b>J.</b>	<b>Zysk (strata) z działalności gospodarczej (F + G - H +/- I)</b>	<b>659 581,07</b>	<b>- 105 897,53</b>	<b>- 501 155,71</b>	<b>- 479 470,43</b>
<b>K.</b>	<b>Odpis wartości firmy</b>	<b>21 644,62</b>	<b>21 644,62</b>	<b>64 933,86</b>	<b>64 933,86</b>
I.	Odpis wartości firmy - jedn. zależne	21 644,62	21 644,62	64 933,86	64 933,86
II.	Odpis wartości firmy - jedn. współzależne	-	-	-	-
<b>L.</b>	<b>Odpis ujemnej wartości firmy</b>	<b>15 221,49</b>	<b>138 325,08</b>	<b>265 714,49</b>	<b>414 975,24</b>
I.	Odpis ujemnej wart. firmy - jedn. zależne	15 221,49	138 325,08	265 714,49	414 975,24
II.	Odpis ujemnej wart. firmy - jedn. współzależne	-	-	-	-



# Motoricus S.A.

Raport kwartalny: Q2 2016

M.	Zysk (strata) z udziałów w jednostkach podporządkowanych wycenianych metodą praw własności	-	-	-	-
M.	Zysk (strata) brutto (J - K + L +/- M)	653 157,94	10 782,93	- 300 375,08	- 129 429,05
O.	Podatek dochodowy	134 547,40	- 184 683,01	318 003,23	- 347 246,93
P.	Pozostałe obowiązkowe zmniejszenia zysku (zwiększenia straty)	-	-	-	-
R.	Zyski (straty) mniejszości	-	-	-	-
S.	<b>ZYSK (STRATA) NETTO (N - O - P +/- R)</b>	<b>518 610,54</b>	<b>195 465,94</b>	<b>- 618 378,31</b>	<b>217 817,88</b>

## Skonsolidowany rachunek przepływów pieniężnych

RACHUNEK PRZEPŁYWÓW PIENIĘŻNYCH (METODA POŚREDNIA)		01-10-2016 31-12-2016	01-10-2015 31-12-2015	01-04-2016 31-12-2016	01-04-2015 31-12-2015
<b>A.</b>	<b>Przepływy środków pieniężne z działalności operacyjnej</b>				
I	Zysk (strata) netto	518 610,54	195 465,94	-618 378,31	217 817,88
II	Korekty razem	- 290 301,06	- 170 592,95	525 687,66	1 164 243,38
III	Przepływy pieniężne netto z działalności operacyjnej (I+/-II)	228 309,48	24 872,99	- 92 690,65	1 382 061,26
<b>B.</b>	<b>Przepływy środków pieniężnych z działalności inwestycyjnej</b>				
I	Wpływy	949 208,86	2 292 237,74	1 074 209,17	2 322 550,75
II	Wydatki	847 201,65	102 435,63	1 221 746,99	303 883,63
III	Przepływy pieniężne netto z działalności inwestycyjnej (I-II)	102 007,21	2 189 802,11	-147 537,82	2 018 667,12
<b>C.</b>	<b>Przepływy środków pieniężnych z działalności finansowej</b>				
I	Wpływy	10 214,45	- 16 194,31	3 022 374,58	830 639,21
II	Wydatki	596 592,15	2 135 798,20	3 094 768,65	4 048 812,15
III	Przepływy pieniężne netto z działalności finansowej (I-II)	- 586 377,70	- 2 151 992,51	- 72 394,07	- 3 218 172,94
<b>D.</b>	<b>Przepływy pieniężne netto, razem (A.III. +/- B.III. +/- C.III.)</b>	<b>-256 061,01</b>	<b>62 682,59</b>	<b>-312 622,54</b>	<b>182 555,44</b>
<b>E.</b>	<b>Bilansowa zmiana stanu środków pieniężnych, w tym</b>	<b>-256 061,01</b>	<b>62 682,59</b>	<b>-312 622,54</b>	<b>182 555,44</b>
<b>F.</b>	<b>Środki pieniężne na początek okresu</b>	<b>423 593,89</b>	<b>508 269,69</b>	<b>480 155,42</b>	<b>388 396,84</b>
<b>G.</b>	<b>Środki pieniężne na koniec okresu (F +/- D), w tym</b>	<b>167 532,88</b>	<b>570 952,28</b>	<b>167 532,88</b>	<b>570 952,28</b>

## Skonsolidowane zestawienie zmian w kapitale własnym

ZESTAWIENIE ZMIAN W KAPITALE WŁASNYM		01-10-2016 31-12-2016	01-10-2015 31-12-2015	01-04-2016 31-12-2016	01-04-2015 31-12-2015
I.	Kapitał (fundusz) własny na początek okresu (BO)	1 839 389,22	3 094 087,99	2 976 378,07	3 071 736,05
II.	Kapitał (fundusz) własny na koniec okresu (BZ)	2 357 999,76	3 289 553,93	2 357 999,76	3 289 553,93
III.	Kapitał (fundusz) własny, po uwzględnieniu proponowanego podziału zysku (pokrycia straty)	2 357 999,76	3 289 553,93	2 357 999,76	3 289 553,93



**Analiza rentowności w okresie od 1 października do 31 grudnia 2015 i 2016 roku**

	Q3 2016	Q3 2015
<b>Rentowność netto ze sprzedaży</b>	3,14%	2,83%
<b>Rentowność EBIT</b>	3,06%	-0,08%
<b>Rentowność EBITDA</b>	3,75%	0,83%
<b>Rentowność netto</b>	1,85%	0,94%
<b>Rentowność aktywów (ROA)</b>	1,81%	0,74%
<b>Rentowność kapitałów własnych (ROE)</b>	21,99%	5,94%

Rentowność netto ze sprzedaży	zysk (strata) ze sprzedaży/przychody ze sprzedaży
Rentowność EBIT	EBIT/przychody ze sprzedaży
Rentowność EBITDA	EBITDA/przychody ze sprzedaży
Rentowność netto	zysk (strata) netto/przychody ze sprzedaży
Rentowność aktywów (ROA)	zysk (strata) netto/aktywa
Rentowność kapitałów własnych (ROE)	zysk (strata) netto/kapitał własny

W okresie od października do grudnia 2016 r. w istotny sposób poprawiła się rentowność działalności w porównaniu z kwartałem Q3 w 2015 r. Poprawa rentowności netto ze sprzedaży jest wynikiem poprawy wartości i poziomu marży na sprzedaży towarów z 2.001,4 tys. złotych, tj. 10,6% w Q3 2015r. na 3.007,9 tys. złotych, tj. 11,6%. Jednocześnie zwiększyły się również przychody ze sprzedaży usług wartości 1.846,5 tys. złotych na 2.199,5 tys. złotych. Grupa Kapitałowa osiągnęła rentowność operacyjną (EBIT) na poziomie 3,06%, zysk operacyjny w Q3 2016r. wyniósł 859,7 tys. złotych. Ujemna wartość zysku operacyjnego w Q3 2015r. była wynikiem sprzedaży nieruchomości w Spółce Grist99 zrealizowanej ze stratą w porównaniu do wartości zakupu tej nieruchomości.

Grupa Kapitałowa osiągnęła rentowność aktywów (ROA) na poziomie 1,81% a rentowność kapitału własnego na poziomie 21,99%.

**Cykl kapitału obrotowego netto w okresie od 1 października do 31 grudnia odpowiednio 2015 i 2016 r.**

	Q3 2016	Q3 2015
<b>Cykl zapasów w dniach</b>	29	29
<b>Cykl należności w dniach</b>	40	57
<b>Cykl zobowiązań w dniach</b>	79	92
<b>Cykl konwersji gotówki w dniach</b>	-10	-6

Cykl zapasów w dniach	$(\text{zapasy} * 92) / \text{przychody ze sprzedaży towarów i materiałów}$
Cykl należności w dniach	$(\text{należności krótkoterminowe} * 92) / \text{przychody ze sprzedaży}$
Cykl zobowiązań w dniach	$(\text{zobowiązania krótkoterminowe} * 92) / \text{przychody ze sprzedaży}$
Cykl konwersji gotówki	$\text{cykl zapasów} + \text{cykl należności} - \text{cykl zobowiązań w dniach}$

Cykl konwersji gotówki uległ niewielkiemu skróceniu w porównaniu do analogicznego okresu 2015 r. Zarządzanie rotacją zapasów przyniosło wynik na poziomie podobnych do roku ubiegłego. Skrócił się w istotny sposób cykl należności i zobowiązań. Rotacja należności została przyspieszona w wyniku wdrożenia faktoringu. Rotacja zobowiązań również uległa przyspieszeniu między innymi w wyniku wprowadzenia do obrotu towarów z rynków wymagających realizacji przedpłat.

## Analiza płynności w okresie od 1 października do 31 grudnia odpowiednio 2015 i 2016 r.

	Q3 2016	Q3 2015
<b>Wskaźnik bieżącej płynności finansowej</b>	0,96	1,05
<b>Wskaźnik płynności przyspieszonej</b>	0,59	0,72
<b>Wskaźnik płynności gotówkowej</b>	0,01	0,03

Wskaźnik bieżącej płynności finansowej	aktywa obrotowe/zobowiązania krótkoterminowe
Wskaźnik płynności przyspieszonej	(aktywa obrotowe - zapasy)/zobowiązania krótkoterminowe
Wskaźnik płynności gotówkowej	środki pieniężne i inne aktywa pieniężne/zobowiązania krótkoterminowe

Wskaźniki płynności uległy nieznaczniemu pogorszeniu w porównaniu do Q3 2015r. Spółka dokonuje zmian w zakresie zarządzania asortymentem w wyniku czego wzrasta rentowność sprzedaży ale jednocześnie część zakupów realizowana jest w systemie przedpłat.

## Struktura kapitału na koniec grudnia odpowiednio 2016 i 2015 r.

	Q3 2016	Q3 2015
<b>Wskaźnik udziałów kapitałów własnych w finansowaniu majątku</b>	0,08	0,12
<b>Wskaźnik ogólnego zadłużenia</b>	0,86	0,81
<b>Wskaźnik zadłużenia kapitału własnego</b>	10,49	6,56
<b>Wskaźnik zadłużenia długoterminowego</b>	0,27	0,30

Wskaźnik udziałów kapitałów własnych w finansowaniu majątku	kapitał własny/całość aktywów
Wskaźnik ogólnego zadłużenia	(zobowiązania długoterminowe i krótkoterminowe)/aktywa razem
Wskaźnik zadłużenia kapitału własnego	(zobowiązania długoterminowe i krótkoterminowe)/kapitał własny
Wskaźnik zadłużenia długoterminowego	zobowiązania długoterminowe/kapitał własny

W okresie od października do grudnia 2016 r. wskaźnik udziału kapitałów własnych w finansowaniu majątku obniżył się na skutek wzrostu sumy bilansowej. Wskaźnik ogólnego zadłużenia, wskaźnik zadłużenia kapitału własnego oraz wskaźnik zadłużenia długoterminowego wzrosły ze względu na wzrost zobowiązań krótkoterminowych o ok. 17%

oraz spadek poziomu kapitału własnego o ok. 29 %. Czynnikiem decydującym o zmianie wskaźników było operacyjne włączenie sprzedaży olejów i środków smarnych na rynku polski północnej. Grupa odnotowała istotny wzrost poziomu zapasów, należności z tytułu dostaw towarów i usług oraz zobowiązań z tytułu dostaw towarów i usług, a w efekcie wzrost sumy bilansowej.

## 6. Informacje dotyczące zatrudnienia

Poniższa tabela zawiera zestawienie informacji dotyczących liczby osób zatrudnionych przez Grupę w przeliczeniu na pełne etaty na dzień 31 grudnia 2016 r.

Spółka	Liczba osób w przeliczeniu na pełne etaty
Motoricus S.A.	2
Motoricus.com Sp. z o.o.	3
Aaltonen Sp. z o.o.	23
Motoricus Service Sp. z o. o.	21
MotoricusAGRO Sp. z o. o.	3
H.B.Z. Sp. z o.o.	4
Grist99 Sp. z o.o.	4
Grist 100 Sp. z o.o.	0
Ogółem	60

## 7. Charakterystyka istotnych dokonań lub niepowodzeń Emitenta wraz z opisem najważniejszych czynników i zdarzeń mających lub mogących mieć wpływ na osiągnięte wyniki

W opisywanym okresie spółka zależna Emitenta podpisała w dniu 16 listopada 2016 r. aneks do umowy podwyższający kwotę kredytu oraz przedłużający termin jego spłaty przez spółkę zależną Aaltonen Team sp. z o.o. z siedzibą w Warszawie z kwoty 2 500 000,00 złotych do 5 000 000,00 złotych do dnia 31 października 2017 r.

Tego samego dnia, inna ze spółek zależnych Emitenta – Motoricus Service sp. z o.o. z siedzibą w Warszawie zawarła ze spółką JCK sp. z o.o. z siedzibą w Świdnicy umowę franczyzową związaną z realizowaną przez spółkę zależną koncepcją systemu pod nazwą „Motoricus.com”, ukierunkowaną na świadczenie usług w zakresie serwisowania pojazdów oraz sprzedaży części i akcesoriów samochodowych a także nowoczesnego i kompleksowego prowadzenia i zarządzania zakładem obsługi samochodów.

W dniu 29 listopada do siedziby Emitenta wpłynął obustronnie podpisany dokument z Pirelli Polska sp. z o.o. z siedzibą w Warszawie w sprawie porozumienia handlowego, na mocy którego Pirelli Polska sp. z o.o. sprzedawać będzie spółkom zależnym Emitenta – Motoricus.com sp. z o.o. oraz Aaltonen Team sp. z o.o. opony w ramach przyznanego limitu kredytowego, o których Emitent informował raportem bieżącym EBI numer 20/2016 z dnia 29 czerwca 2016 roku. Porozumienie ustaliło zasady zabezpieczenia wiarygodności Pirelli

względem Motoricus oraz spółek z grupy kapitałowej Motoricus i podwyższyło limit kredytowy o kwotę 1.000.000,00 zł.

W dniu 01 grudnia 2016 r. Emitent otrzymał od Radial sp.j. R. Puchała i wspólnicy podpisany akt notarialny Repertorium A nr 2043/2016 z dnia 30 listopada 2016 roku ustanawiający hipotekę umowną do kwoty 2.000.000,00 PLN na nieruchomości zlokalizowanej w Warszawie, na rzecz Pirelli Polska Sp. z o.o. tytułem zabezpieczenia spłaty przez spółkę zależną Emitenta Aaltonen Team Sp. z o.o. zobowiązań przyszłych względem Pirelli Polska Sp. z o.o. z tytułu sprzedaży opon w ramach przyznanego limitu kredytowego.

### **8. Stanowisko odnośnie możliwości realizacji prognoz wyników**

Emitent nie przekazywał do publicznej wiadomości prognoz wyników finansowych.

### **9. Komentarz Zarządu odnośnie podjętych inicjatyw nastawionych na wprowadzenie rozwiązań innowacyjnych w przedsiębiorstwie w obszarze rozwoju prowadzonej działalności**

W minionym okresie kontynuowaliśmy działania zmierzające do ograniczenia działalności Grupy i skupienia się na jej głównej działalności – dystrybucji akcesoriów motoryzacyjnych oraz budowie sieci serwisów obsługi mechanicznej samochodów w modelu franczyzowym. Efektem tego były dwie transakcje sprzedaży udziałów spółek zależnych nie związanych z główną działalnością dokonane już po zamknięciu tego okresu.

W ramach tych działań podpisana została umowa z kolejnym partnerem w oparciu o którą powstanie nowy serwis pod marką Motorcic.com w Świdnicy.

Równolegle Grupa kontynuowała współpracę z TVN TURBO w zakresie realizacji programu Samochód Marzeń. W minionym okresie została wyemitowana kolejna emisja X-tej już serii programu.

**Witold Gazda**

Prezes Zarządu Motoricus S.A.

**Robert Puchała**

Członek Zarządu Motoricus S.A.

# MOTORICUS S.A.