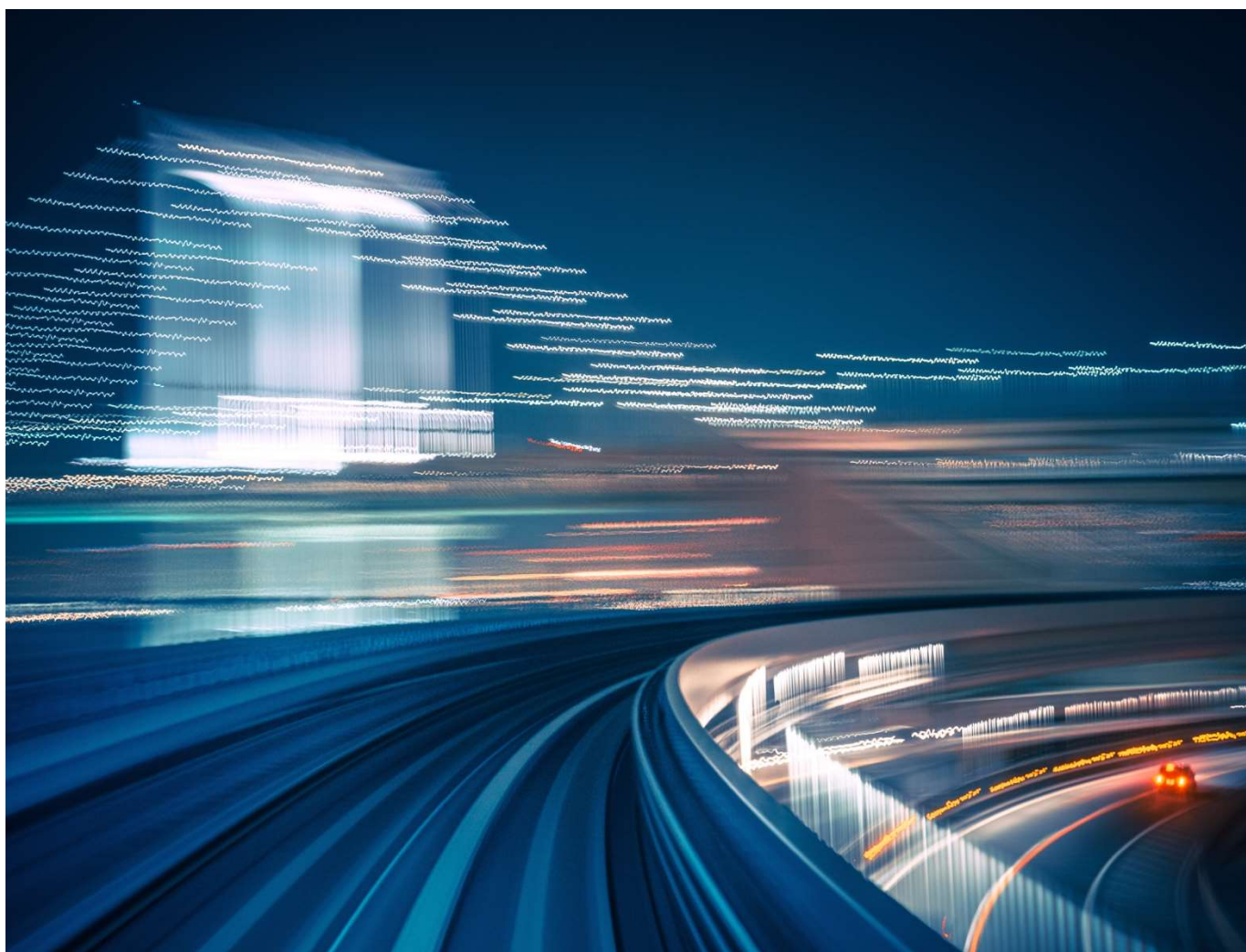


## Jednostkowe sprawozdanie finansowe za okres od 01 października 2018 r do 30 września 2019 roku

---

sporządzone zgodnie z Międzynarodowymi Standardami Sprawozdawczości Finansowej  
zatwierdzonymi przez Unię Europejską



**SPIS TREŚCI**

<b>1.</b>	<b>Sprawozdanie finansowe spółki SESCOM SA za rok zakończony dnia 30 września 2019 roku sporządzone zgodnie z Międzynarodowymi Standardami Sprawozdawczości Finansowej zatwierdzonymi przez Unię Europejską</b>	<b>5</b>
1.1.	Sprawozdanie z całkowitych dochodów	5
1.2.	Sprawozdanie z sytuacji finansowej sporządzone na dzień 30 września 2019 roku	6
1.3.	Sprawozdanie ze zmian w kapitale własnym	8
1.4.	Sprawozdanie z przepływów pieniężnych (metoda pośrednia)	9
<b>2.</b>	<b>Informacja o zatwierdzeniu sprawozdania finansowego</b>	<b>10</b>
2.1.	Informacje ogólne	10
2.2.	Informacje o Grupie Kapitałowej	11
2.3.	Waluta sprawozdawcza	12
2.4.	Podstawa sporządzania sprawozdań finansowych	12
2.4.1.	Oświadczenie o zgodności z Międzynarodowymi Standardami Sprawozdawczości Finansowej	12
2.4.2.	Nowe MSSF i interpretacje Rady Międzynarodowych Standardów Rachunkowości	12
2.5.	Wpływ zmian MSSF na sprawozdania finansowe Spółki	13
<b>3.</b>	<b>Stosowane zasady rachunkowości</b>	<b>17</b>
3.1.	Rzeczowe aktywa trwałe	17
3.2.	Aktywa niematerialne inne niż wartość firmy	18
3.2.1.	Nabyte aktywa niematerialne	18
3.2.2.	Wytworzone aktywa niematerialne - koszty prac badawczych i rozwojowych	18
3.3.	Utrata wartości rzeczowych aktywów trwałych, aktywów niematerialnych	18
3.4.	Wartość firmy	19
3.5.	Inwestycje w jednostkach stowarzyszonych	19
3.6.	Leasing	20
3.7.	Zapasy	20
3.8.	Transakcje w walucie obcej	21
3.9.	Koszty finansowania zewnętrznego	21
3.10.	Dotacje rządowe i z innego źródła (fundusze UE)	21
3.11.	Koszty świadczeń pracowniczych	21
3.12.	Aktywa i zobowiązania finansowe	22
3.13.	Utrata wartości aktywów finansowych	27
3.14.	Rezerwy	29
3.15.	Umowy rodzące obciążenia	29
3.16.	Gwarancje	30
3.17.	Ujmowanie przychodów	30

3.17.1.	Sprzedaż towarów	30
3.17.2.	Świadczenie usług	30
3.17.3.	Przychody z tytułu odsetek i dywidend	30
3.17.4.	Umowy o usługę długoterminową	31
3.18.	Opodatkowanie	31
3.18.1.	Podatek bieżący	31
3.18.2.	Podatek odroczony	31
3.18.3.	Podatek bieżący i odroczony za bieżący okres	32
3.19.	Pochodne instrumenty finansowe i rachunkowość zabezpieczeń	32
3.20.	Połączenia jednostek gospodarczych	32
3.21.	Zasady konsolidacji i ujmowanie inwestycji w jednostkach stowarzyszonych	33
3.22.	Segmenty operacyjne	33
<b>4.</b>	<b>Dodatkowe informacje i objaśnienia</b>	<b>34</b>
4.1.	Istotne wartości oparte na profesjonalnym osądzie i szacunkach	34
4.1.1.	Profesjonalny osąd w rachunkowości	34
4.1.2.	Niepewność szacunków	34
5.	Przychody	35
5.1.	Informacje geograficzne	35
6.	Segmenty operacyjne	35
7.	Koszty działalności operacyjnej	36
8.	Koszty świadczeń pracowniczych	36
9.	Pozostałe przychody i koszty operacyjne	37
9.1.	Pozostałe przychody operacyjne	37
9.2.	Pozostałe koszty operacyjne	37
10.	Przychody finansowe	38
11.	Koszty finansowe	38
12.	Podatek dochodowy	39
12.1.	Uzgodnienie wyniku podatkowego do wyniku księgowego	39
12.2.	Saldo podatku odroczonego	41
13.	Rzeczowe aktywa trwałe	42
13.1.	Aktywa oddane w zastaw jako zabezpieczenie	42
14.	Wartość firmy	43
15.	Pozostałe aktywa niematerialne	44
16.	Inwestycje w jednostki zależne i stowarzyszone	45
17.	Inwestycja w jednostkach stowarzyszonych	46
18.	Pozostałe aktywa finansowe	46

19.	Pozostałe aktywa	47
20.	Informacja o nabyciu i sprzedaży aktywów trwałych	47
21.	Zapasy i zaliczki na dostawy towarów	47
22.	Należności z tytułu dostaw i usług i pozostałe należności	48
23.	Informacja o dokonanych odpisach aktualizujących	49
24.	Kapitał akcyjny	49
24.1.	Kapitał rezerwowy	50
24.2.	Kapitał zapasowy	50
24.3.	Zyski zatrzymane	50
25.	Zobowiązania, kredyty, pożyczki otrzymane i inne źródła finansowania	51
26.	Świadczenia pracownicze i inne rezerwy	51
27.	Zobowiązania z tytułu dostaw i usług i inne zobowiązania	51
28.	Zobowiązania z tytułu leasingu finansowego	51
29.	Instrumenty finansowe	52
29.1.	Zarządzanie ryzykiem kapitałowym	52
29.2.	Cele zarządzania ryzykiem finansowym	52
29.3.	Ryzyko rynkowe	52
29.4.	Zarządzanie ryzykiem stóp procentowych	53
29.4.1.	Wrażliwość na wahania stóp procentowych	53
29.5.	Zarządzanie ryzykiem kredytowym	53
29.6.	Zarządzanie ryzykiem płynności	53
29.7.	Zarządzanie ryzykiem kursowym i walutowym	54
29.8.	Szacowanie wartości godziwej	55
30.	Transakcje ze stronami powiązanymi	56
30.1.	Transakcje handlowe	56
30.2.	Pożyczki udzielone jednostkom powiązanym	58
30.3.	Wynagrodzenia członków naczelnego kierownictwa	59
30.4.	Pożyczki i podobne świadczenia udzielone osobom wchodzącym w skład organów zarządzających, nadzorujących	59
31.	Środki pieniężne i ich ekwiwalenty	59
32.	Postępowania sądowe, arbitrażowe lub inne, zobowiązania i aktywa warunkowe	59
33.	Istotne zdarzenia po dacie zakończenia okresu sprawozdawczego	60
34.	Wynagrodzenie podmiotu uprawnionego do badania sprawozdań finansowych	60
35.	Zastosowane kursy walut obcych	61

**1. Sprawozdanie finansowe spółki SESCOM SA za rok zakończony dnia 30 września 2019 roku sporządzone zgodnie z Międzynarodowymi Standardami Sprawozdawczości Finansowej zatwierdzonymi przez Unię Europejską**

**1.1. Sprawozdanie z całkowitych dochodów**

	Nota	Okres zakończony 30.09.2019	Okres zakończony 30.09.2018
Przychody ze sprzedaży	5	90 280 079	104 769 454
Koszt własny sprzedaży	7	70 583 144	82 304 845
<b>Zysk (strata) brutto na sprzedaży</b>		<b>19 696 935</b>	<b>22 464 609</b>
Koszty sprzedaży	7	2 965 855	3 957 004
Koszty zarządu	7	10 660 654	10 585 154
Pozostałe przychody operacyjne	9	464 914	445 133
Pozostałe koszty operacyjne	9	509 099	392 665
<b>Zysk (strata) na działalności operacyjnej</b>		<b>6 026 241</b>	<b>7 974 919</b>
Przychody finansowe	10	55 853	33 545
Koszty finansowe	11	281 523	389 649
<b>Zysk (strata) przed opodatkowaniem</b>		<b>5 800 571</b>	<b>7 618 814</b>
Podatek dochodowy	12	1 032 633	1 216 649
<b>Zysk netto</b>		<b>4 767 938</b>	<b>6 402 165</b>
<b>Całkowite dochody ogółem</b>		<b>4 767 938</b>	<b>6 402 165</b>
Zysk netto przypadający:			
Akcjonariuszom jednostki dominującej		4 767 938	6 402 165
<b>Zysk na jedną akcję (w zł/gr na jedną akcję)</b>			
Zwykły		2,27	3,05

**1.2. Sprawozdanie z sytuacji finansowej sporządzone na dzień 30 września 2019 roku**

AKTYWA	Nota	Stan na	Stan na
		30.09.2019	30.09.2018
<b>AKTYWA TRWAŁE</b>			
Rzeczowe aktywa trwałe	13	3 662 656	2 208 078
Wartość firmy	14	8 508 326	8 508 326
Pozostałe aktywa niematerialne	15	2 125 163	1 126 426
Inwestycje w jednostkach zależnych	16	2 413 131	1 275 551
Inwestycje w jednostkach stowarzyszonych	17	29 342	29 342
Aktywa z tytułu odroczonego podatku dochodowego	12	385 306	249 460
Pozostałe aktywa	19	935 960	503 588
<b>Aktywa trwałe razem</b>		<b>18 059 884</b>	<b>13 900 772</b>
<b>AKTYWA OBROTOWE</b>			
Zapasy	21	3 557 168	3 106 722
Należności z tytułu dostaw i usług oraz pozostałe należności	22	25 815 247	25 367 285
Należności z tytułu zaliczek na środki trwałe	22	155 500	150 000
Należności z tytułu zaliczek na dostawy towarów	22	136 351	241 371
Pozostałe aktywa finansowe	18	431 698	1 025 353
Pozostałe aktywa	19	1 522 074	2 421 417
Środki pieniężne i ich ekwiwalenty	31	2 515 957	4 503 720
<b>Aktywa obrotowe razem</b>		<b>34 133 995</b>	<b>36 815 868</b>
<b>AKTYWA RAZEM</b>		<b>52 193 879</b>	<b>50 716 640</b>

PASYWA	Nota	Stan na	
		30.09.2019	30.09.2018
<b>KAPITAŁ WŁASNY I ZOBOWIĄZANIA</b>			
Wyemitowany kapitał akcyjny	24	2 100 000	2 100 000
Kapitał zapasowy	24	4 005 160	4 005 160
Kapitał rezerwowy	24	1 805 605	305 605
Zyski zatrzymane	24	27 414 782	24 146 243
		<b>35 324 946</b>	<b>30 557 008</b>
Kapitały przypadające akcjonariuszom jednostki dominującej		35 324 946	30 557 008
<b>Razem kapitał własny</b>		<b>35 324 946</b>	<b>30 557 008</b>
<b>Zobowiązania długoterminowe</b>			
Długoterminowe pożyczki i kredyty bankowe	25		320 840
Zobowiązania z tytułu leasingu	28	1 210 169	1 060 035
Rezerwa na podatek odroczony	12	187 648	8 892
<b>Zobowiązania długoterminowe razem</b>		<b>1 397 817</b>	<b>1 389 767</b>
<b>Zobowiązania krótkoterminowe</b>			
Zobowiązania z tytułu dostaw i usług oraz pozostałe zobowiązania	27	12 880 499	15 947 730
Zobowiązania z tytułu leasingu	28	1 068 184	936 434
Krótkoterminowe pożyczki i kredyty bankowe	25	320 840	641 664
Bieżące zobowiązania podatkowe	27	221 032	731 622
		14 490 556	18 257 450
Rozliczenia międzyokresowe bierne	27	980 560	512 414
<b>Zobowiązania krótkoterminowe razem</b>		<b>15 471 116</b>	<b>18 769 865</b>
<b>Zobowiązania razem</b>		<b>16 868 933</b>	<b>20 159 631</b>
<b>PASYWA RAZEM</b>		<b>52 193 879</b>	<b>50 716 640</b>

1.3. Sprawozdanie ze zmian w kapitale własnym

	Nota	Kapitał podstawowy PLN	Nadwyżka ze sprzedaży akcji PLN	Kapitał rezerwowy ogółem PLN	Zyski zatrzymane z lat ubiegłych PLN	Zysk/strata netto roku PLN	RAZEM PLN
<b>Stan na 30 września 2017 roku</b>	24	<b>2 100 000</b>	<b>4 005 160</b>	<b>305 605</b>	<b>13 827 245</b>	<b>3 916 834</b>	<b>24 154 843</b>
Zysk netto za rok obrotowy						6 402 165	<b>6 402 165</b>
Emisja akcji							
Umorzenie akcji							
Emisja akcji powyżej wartości nominalnej							
Przeniesienie wyniku z lat ubiegłych					3 916 834	(3 916 834)	
<b>Stan na 30 września 2018 roku</b>	24	<b>2 100 000</b>	<b>4 005 160</b>	<b>305 605</b>	<b>17 744 079</b>	<b>6 402 165</b>	<b>30 557 008</b>
Zysk netto za rok obrotowy						4 767 938	<b>4 767 938</b>
Emisja akcji							
Umorzenie akcji							
Emisja akcji powyżej wartości nominalnej							
Przeniesienie wyniku z lat ubiegłych				1 500 000	4 902 165	(6 402 165)	
<b>Stan na 30 września 2019 roku</b>	24	<b>2 100 000</b>	<b>4 005 160</b>	<b>1 805 605</b>	<b>22 646 244</b>	<b>4 767 938</b>	<b>35 324 946</b>



**1.4. Sprawozdanie z przepływów pieniężnych (metoda pośrednia)**

	Nota	Okres zakończony	Okres zakończony
		30.09.2019	30.09.2018
<b>Przepływy pieniężne z działalności operacyjnej</b>			
Zysk przed opodatkowaniem		5 800 571	7 618 814
Korekty:			
Amortyzacja i umorzenie aktywów trwałych	7	1 500 744	1 632 746
(Zysk) strata na działalności inwestycyjnej, w tym na sprzedaży rzeczowych aktywów trwałych		(80 148)	(56 709)
Koszty finansowe ujęte w wyniku		195 623	170 613
		<b>1 616 219</b>	<b>1 746 650</b>
Zmiany w kapitale obrotowym:			
(Zwiększenie) / zmniejszenie salda należności z tytułu dostaw i usług oraz pozostałych należności	22	(1 319 414)	(7 847 347)
(Zwiększenie) / zmniejszenie stanu zapasów	21	(450 446)	(1 016 435)
(Zwiększenie) / zmniejszenie pozostałych aktywów		466 972	(145 982)
Zwiększenie /(Zmniejszenie) salda zobowiązań z tytułu dostaw i usług oraz pozostałych zobowiązań		(3 208 113)	4 617 992
Zwiększenie / (zmniejszenie) przychodów przyszłych okresów		313 007	(204 529)
<b>Środki pieniężne wygenerowane na działalności operacyjnej</b>		<b>3 218 795</b>	<b>4 769 161</b>
Podatek dochodowy zapłacony		1 500 452	515 476
<b>Środki pieniężne netto z działalności operacyjnej</b>		<b>1 718 343</b>	<b>4 253 685</b>
<b>Przepływy pieniężne z działalności inwestycyjnej</b>			
Płatności za rzeczowe aktywa trwałe, wartości niematerialne		(1 594 757)	(492 629)
Płatności za aktywa finansowe		(1 888 026)	(600 922)
Przychody ze zbycia aktywów trwałych oraz aktywów niematerialnych		94 131	62 600
Przychody ze zbycia aktywów finansowych		1 392 108	384 593
Odsetki otrzymane		7 908	3 581
<b>Środki pieniężne netto (wydane) / wygenerowane w związku z działalnością inwestycyjną</b>		<b>(1 988 635)</b>	<b>(642 777)</b>
<b>Przepływy pieniężne z działalności finansowej</b>			
Wpływ dotacji		155 139	25 896
Spłaty kredytów i pożyczek	25	(641 664)	(641 652)
Spłata zobowiązań z tytułu leasingu finansowego	28	(1 027 415)	(806 204)
Odsetki zapłacone		(203 531)	(171 515)
<b>Środki pieniężne netto wykorzystane w działalności finansowej</b>		<b>(1 717 471)</b>	<b>(1 593 475)</b>
Zwiększenie netto środków pieniężnych i ich ekwiwalentów		(1 987 764)	2 017 433
Środki pieniężne i ich ekwiwalenty na początek okresu		4 503 720	2 486 287
<b>Środki pieniężne i ich ekwiwalenty na koniec okresu</b>		<b>2 515 597</b>	<b>4 503 720</b>

## 2. Informacja o zatwierdzeniu sprawozdania finansowego za rok zakończony 30 września 2019 roku

Niniejsze jednostkowe sprawozdanie finansowe spółki SESCO M S.A. (sprawozdanie finansowe) zostało zatwierdzone do publikacji przez Zarząd spółki SESCO M S.A. w dniu 30.01.2020 roku. Akcjonariusze lub inne osoby nie mają prawa do wprowadzania zmian po dniu jego publikacji.

### 2.1. Informacje ogólne

Spółka SESCO M S.A. (Spółka SESCO M, SESCO M SA, SESCO M, Spółka, Jednostka Dominująca, Emitent) została utworzona na podstawie Aktu założycielskiego w dniu 14 sierpnia 2008 roku przed notariuszem w Gdańsku Tomaszem Binkowskim (Rep. A nr 18518/2008).

Spółka jest zarejestrowana w Krajowym Rejestrze Sądowym w Sądzie Rejonowym Gdańsk - Północ w Gdańsku, VII Wydział Gospodarczy Krajowego Rejestru Sądowego, pod numerem KRS 0000314588.

Siedzibą Emitenta jest Polska. Przeważającym przedmiotem działalności Spółki SESCO M jest naprawa i konserwacja maszyn - PKD 33.12 Z. Spółka SESCO M specjalizuje się w zarządzaniu serwisem technicznym oraz świadczeniu usług serwisu klimatyzacji, wentylacji, ogrzewania (HVAC), serwisu infrastruktury informatycznej i telekomunikacyjnej oraz elektrycznej i budowlanej.

Na dzień sporządzenia sprawozdania finansowego, skład organów zarządczych i nadzorujących Emitenta jest następujący:

#### Zarząd:

Sławomir Halbryt	-	Prezes Zarządu
Adam Kabat	-	Członek Zarządu
Sławomir Kądziała	-	Członek Zarządu
Magdalena Budnik	-	Członek Zarządu

#### Rada Nadzorcza:

Krzysztof Pietkun	-	Przewodniczący Rady Nadzorczej
Tomasz Matczuk	-	Członek Rady Nadzorczej
Adam Protasiuk	-	Członek Rady Nadzorczej
Wojciech Szabunio	-	Członek Rady Nadzorczej
Dariusz Wieczorek	-	Członek Rady Nadzorczej

Według stanu na dzień 30 września 2019 roku struktura akcjonariatu Spółki przedstawiała się następująco:

Akcjonariusz / udziałowiec	Liczba akcji / udziałów	% kapitału podstawowego	% ogólnej liczby głosów
Sławomir Halbryt	1 005 875	47,90%	61,61%
Adam Kabat	211 588	10,08%	7,42%
Sławomir Kądziała	241 588	11,50%	8,48%
Negril 3 Sp. z o.o.	437 000	20,81%	15,33%
Pozostali	203 949	9,71%	7,16%
<b>Razem</b>	<b>2 100 000</b>	<b>100%</b>	<b>100%</b>

## 2.2. Informacje o Grupie Kapitałowej

Spółka SESCOM jest jednostką dominującą grupy kapitałowej SESCOM S.A. (Grupa Kapitałowa SESCOM, GK SESCOM, Grupa SESCOM, Grupa).

Na dzień bilansowy 30 września 2019 roku w skład Grupy SESCOM wchodziły następujące jednostki:

Nazwa	Powiązanie	Działalność podstawowa
Sescom SA	Jednostka dominująca	Zarządzanie Grupą Kapitałową SESCOM. Centrum usług wspólnych: koordynacja serwisu technicznego, wsparcie techniczne, rozwój produktów i usług, księgowość i kontroling, marketing oraz PR. Zarządzanie i usługi serwisu technicznego nieruchomości (usługi serwisu klimatyzacji, wentylacji, ogrzewania (HVAC), serwisu infrastruktury IT oraz serwisu chłodniczego, elektrycznego i budowlanego). Teren działalności: Polska, kraje Bałtyckie (częściowo), Rumunia, Bułgaria, Grecja, kraje dawnej Jugosławii, kraje skandynawskie, Włochy, Francja, kraje Benelux.
Sescom Czech Republic s.r.o.	Jednostka zależna	Zarządzanie i usługi serwisu technicznego nieruchomości na terenie Czech i Słowacji. Reprezentowanie na lokalnych rynkach spółek specjalistycznych w ramach Grupy: SESTORE Sp. z o.o. (SESTORE) i SDC Sp. z o.o. (SDC) – wraz z udostępnianiem lokalnych zasobów oraz z koordynacją formalno-prawną prac.
Sescom Muszaki Szerviz kft	Jednostka zależna	Zarządzanie i usługi serwisu technicznego nieruchomości na terenie Węgier. Reprezentowanie na lokalnym rynku spółek specjalistycznych w ramach Grupy (SESTORE i SDC) – wraz z udostępnianiem lokalnych zasobów oraz z koordynacją formalno-prawną prac.
Sescom GmbH	Jednostka zależna	Zarządzanie i usługi serwisu technicznego nieruchomości na terenie Niemiec, Szwajcarii i Holandii. Reprezentowanie na lokalnych rynkach spółek specjalistycznych w ramach Grupy (SESTORE i SDC) - wraz z udostępnianiem lokalnych zasobów oraz z koordynacją formalno-prawną prac.
Sescom Technischer Support GmbH	Jednostka zależna	Zarządzanie i usługi serwisu technicznego nieruchomości na terenie Austrii. Reprezentowanie na lokalnych rynkach spółek specjalistycznych w ramach Grupy (SESTORE i SDC) - wraz z udostępnianiem lokalnych zasobów oraz z koordynacją formalno-prawną prac.
Sescom LTD	Jednostka zależna	Zarządzanie i usługi serwisu technicznego nieruchomości na terenie Wielkiej Brytanii i Irlandii. Reprezentowanie na lokalnych rynkach spółek specjalistycznych w ramach Grupy (SESTORE i SDC) - wraz z udostępnianiem lokalnych zasobów oraz z koordynacją formalno-prawną prac. Monitorowanie rynku nowych technologii w branży retail, finansowej i telekomunikacyjnej; centrum prowadzenia działań związanych z rozwojem biznesowym GK SESCOM.
SDC Sp. z o.o.	Jednostka zależna	Prace badawcze i rozwojowe nad systemami informatycznymi wspomagającymi zarządzanie efektywnością energetyczną. Spółka SDC rozwija komercyjną wersję systemu monitoringu zużycia energii z wykorzystaniem platformy i mikroserwera SES Control®.
SESTORE Sp. z o.o.	Jednostka zależna	Usługi remontów i remodelingu salonów handlowych i placówek handlowych - wraz z pracami projektowymi, instalacyjnymi i utylizacją. Spółka powstała w 2014 roku, przejęła kompetencję działu remontów i inwestycji, które były realizowane wcześniej przez Emitenta.
DT Sp. z o.o.	Jednostka zależna	Usługi serwisu, wynajmu i sprzedaży wózków widłowych dla przedsiębiorstw, a także pełny zakres działań serwisowych i przeglądowych dla szerokiej gamy urządzeń magazynowych różnych typów i marek.

Ponadto na dzień 30 września 2019 roku oraz na dzień 30 września 2018 roku Spółka posiadała inwestycje w jednostce stowarzyszonej:

Bałtyckie Centrum Transferu Technologii SA (BCTT SA)	Jednostka stowarzyszona	Zarządzanie procesem komercjalizacji badań naukowych oraz transferu technologii pomiędzy nauką i biznesem oraz pomiędzy przedsiębiorstwami.
--	-------------------------	---

### 2.3. Waluta sprawozdawcza

Niniejsze jednostkowe sprawozdanie finansowe zostało sporządzone w polskich złotych (PLN). Dane w sprawozdaniu zostały zaprezentowane w pełnych złotych, chyba że w konkretnych sytuacjach zostały podane z mniejszą dokładnością. Zastosowanie pełnych złotych w sprawozdaniu może spowodować wystąpienie drobnych niezgodności w sumach na poziomie od jednej do kilku jednostek w wyniku zastosowanych zaokrągleń.

### 2.4. Podstawa sporządzania sprawozdań finansowych

#### 2.4.1. Oświadczenie o zgodności z Międzynarodowymi Standardami Sprawozdawczości Finansowej

Niniejsze jednostkowe sprawozdanie finansowe sporządzono w oparciu o Międzynarodowe Standardy Sprawozdawczości Finansowej (MSSF) w kształcie zatwierdzonym przez Unię Europejską (UE) i jest z nimi zgodne.

Sprawozdanie finansowe zostało sporządzone przy założeniu kontynuacji działalności w dającej się przewidzieć przyszłości. Na dzień sporządzenia sprawozdania finansowego nie istnieją żadne okoliczności wskazujące na zagrożenie kontynuacji działalności gospodarczej Spółki.

#### Okres i zakres sprawozdania

Sprawozdanie finansowe obejmuje rok obrotowy od 1 października 2018 roku do 30 września 2019 roku.

#### 2.4.2. Nowe MSSF i interpretacje Rady Międzynarodowych Standardów Rachunkowości

Na dzień publikacji niniejszego sprawozdania finansowego, wykaz zatwierdzonych przez Radę Międzynarodowych Standardów Rachunkowości (RMSR) zmian w MSSF przedstawia się następująco:

##### Zmiany MSSF przyjęte przez UE do zastosowania dla okresów rocznych rozpoczynających się: 1 stycznia 2018 roku lub później:

- MSSF 15 „Przychody z umów z klientami”,
- Objasnienia do MSSF 15 „Przychody z umów z klientami”,
- MSSF 9 „Instrumenty finansowe”,
- Zmiany do MSSF 2 „Płatności na bazie akcji” - klasyfikacja oraz wycena płatności na bazie akcji,
- Zmiany do MSSF 4 „Umowy ubezpieczeniowe” - zastosowanie MSSF 9 „Instrumenty finansowe” wraz z MSSF 4 „Instrumenty ubezpieczeniowe” (obowiązujące w odniesieniu do okresów rocznych rozpoczynających się 1 stycznia 2018 roku lub później lub w momencie zastosowania MSSF 9 „Instrumenty finansowe” po raz pierwszy),
- Zmiany w ramach cyklu „Poprawki do MSSF (cykl 2014 - 2016)” :
  - ✓ Zmiany do MSSF 1 „Zastosowanie MSSF po raz pierwszy” – usunięcie krótkoterminowych zwolnień
  - ✓ Zmiany do MSR 28 „Inwestycje w jednostkach stowarzyszonych” – wycena jednostek stowarzyszonych lub wspólnych przedsięwzięć do wartości godziwej,
- Interpretacja KIMSF 22 „Transakcje w walutach obcych i płatności zaliczkowe”,
- Zmiany do MSR 40 „Nieruchomości inwestycyjne” - przeniesienia nieruchomości inwestycyjnych

**Zmiany MSSF przyjęte przez UE do zastosowania dla okresów rocznych rozpoczynających się: 1 stycznia 2019 roku lub później:**

- MSSF 16 „Leasing”,
- Zmiany do MSSF 9 „Instrumenty finansowe” – prawo wcześniejszej spłaty z ujemnym wynagrodzeniem,
- Zmiany w ramach cyklu „Poprawki do MSSF (cykl 2015 - 2017)”,
  - ✓ Zmiany do MSSF 3 „Połączenia przedsięwzięć” – wycena udziałów we wspólnej działalności w momencie objęcia kontroli,
  - ✓ Zmiany do MSSF 11 „Wspólne ustalenia umowne” – brak wyceny we wspólnej działalności w momencie objęcia współkontroli,
  - ✓ Zmiany do MSR 12 „Podatek dochodowy” – ujęcie konsekwencji podatkowych z tytułu wypłaty dywidendy
  - ✓ Zmiany do MSR 23 „Koszty finansowania zewnętrznego” – kwalifikacja zobowiązań zaciągniętych specjalnie w celu pozyskania dostosowywanego składnika aktywów, w sytuacji gdy działania niezbędne do przygotowania składnika aktywów do użytkowania lub sprzedaży nie są zakończone,
- Zmiany do MSR 19 „Świadczenia pracownicze” – zmiany do programu określonych świadczeń,
- Interpretacja KIMSF 23 „Niepewność w zakresie rozliczania podatku dochodowego”.
- Zmiany do MSR 28 „Inwestycje w jednostkach stowarzyszonych i wspólnych przedsięwzięciach – wycena inwestycji długoterminowych”

**Zmiany MSSF przyjęte przez UE do zastosowania dla okresów rocznych rozpoczynających się: 1 stycznia 2020 roku lub później :**

- Zmiany w zakresie referencji do Założeń Konceptyjnych w MSSF (obowiązują w odniesieniu do okresów rocznych rozpoczynających się 1 stycznia 2019 roku lub później).

**Zmiany w MSSF, które nie zostały jeszcze przyjęte przez UE dla okresów rocznych rozpoczynających się: 1 stycznia 2020 roku lub później:**

- Zmiany do MSR 1 „Prezentacja sprawozdań finansowych” i MSR 8 „Zasady (polityka) rachunkowości, zmiany wartości szacunkowych i korygowanie błędów” - definicja terminu „istotny”,
- Zmiany do MSSF 3 „Połączenia przedsięwzięć” – definicja przedsięwzięcia,
- Zmiany do MSSF 9, MSR 39 oraz MSSF 7 – reforma IBOR

**Zmiany w MSSF, które nie zostały jeszcze przyjęte przez UE dla okresów rocznych rozpoczynających się: 1 stycznia 2021 roku lub później:**

- MSSF 17 „Umowy ubezpieczeniowe” (do zastosowania dla okresów rocznych rozpoczynających się 1 stycznia 2021 roku lub później).

**2.5. Wpływ zmian MSSF na sprawozdania finansowe Spółki**

Zasady (polityka) rachunkowości zastosowane do sporządzenia niniejszego sprawozdania finansowego są spójne z tymi, które zastosowano przy sporządzaniu sprawozdania finansowego Spółki za rok zakończony 30 września 2018 roku, z wyjątkiem zastosowania zmian MSSF obowiązujących dla okresów rocznych rozpoczynających się od 1 stycznia 2018 roku i później, które są dla Spółki obowiązujące przy sporządzaniu niniejszego sprawozdania.

Wśród zmian MSSF obowiązujących w UE dla sprawozdań sporządzanych za okresy roczne rozpoczynające się 1 stycznia 2018 roku, lub później, najważniejsze zmiany związane były z wprowadzeniem

nowych standardów MSSF 9 oraz MSSF 15, jednak nie miały one istotnego wpływu na rachunkowość i sprawozdawczość Spółki, zatem nie dokonano korekty przejściowej na dzień 1 września 2019 roku. Nie dokonywano również innych zmian danych porównawczych ani korekt błędów.

Poniżej zaprezentowano skrócony opis analizowanych przez Zarząd zmian MSSF i ocenę ich wpływu na rachunkowość oraz sprawozdawczość Spółki.

#### MSSF 15 "Przychody z umów z klientami" oraz Objaśnienia do MSSF 15

Standard MSSF 15 „Przychody z tytułu umów z klientami”, który zastąpił standardy MSR 18 i MSR 11, a także powiązane z nimi interpretacje, ustanowił i usystematyzował zasady ujęcia przychodów z umów z klientami. Standard wprowadził między innymi jeden, pięciostopniowy model ujmowania przychodów, który ma zastosowanie do wszystkich umów z klientami i jest oparty o identyfikację odrębnych obowiązków świadczenia oraz alokację przychodów z transakcji do poszczególnych obowiązków świadczenia. Standard doprecyzował również zasady szacowania wynagrodzenia zmiennego, ustalania, kiedy umowa zawiera czynnik finansowania oraz rozróżnił ujęcie obowiązków wykonania świadczenia wynikające z umowy jako spełnianych w czasie lub w określonym momencie.

Objaśnienia do MSSF 15 dostarczyły z kolei dodatkowe informacje i wyjaśnień dotyczących głównych założeń przyjętych w MSSF 15. Oprócz dodatkowych objaśnień, wprowadzono także zwolnienia i uproszczenia dla jednostek stosujących nowy standard po raz pierwszy.

Spółka zdecydowała się na wdrożenie standardu metodą retrospektywną zmodyfikowaną.

Dokonana we wcześniejszych okresach weryfikacja wpływu MSSF 15 na rachunkowość i sprawozdawczość Spółki obejmowała między innymi: i) identyfikację odrębnych obowiązków świadczenia (np. umowy partnerstwa, kontrakty z kontrahentami hurtowymi, kompleksowe umowy na dostawy usług i towarów w zakresie projektów, umowy na świadczenie usług w zakresie transportu i logistyki), ii) szacowanie wynagrodzenia zmiennego (np. rabaty uzależnione od wolumenu sprzedaży, premie).

Na podstawie analizy transakcji, w stosunku do których mogłyby wystąpić ewentualne różnice w zakresie ujmowania przychodów wg regulacji MSSF 15 w stosunku do poprzednio obowiązujących standardów MSR 11 oraz MSR 18, Spółka zweryfikowała, że wdrożenie MSSF 15 nie ma istotnego wpływu na wysokość przychodów w sprawozdaniu finansowym w momencie jego pierwszego zastosowania, to jest w okresie rozpoczynającym się 1 października 2018 roku.

Wobec małej istotności wpływu nowych regulacji MSSF 15 na przyszłe sprawozdania finansowe Grupy, Spółka nie ujawniała szacunkowych danych ilościowych w tym zakresie w poprzednich sprawozdaniach finansowych.

#### MSSF 9 "Instrumenty finansowe"

<p>Nowy standard MSSF 9 „Instrumenty finansowe” usunął występujące we wcześniejszym obowiązującym standardzie MSR 39 „Instrumenty finansowe – rozpoznanie i ujęcie” kategorie instrumentów finansowych i sklasyfikował instrumenty jako wyceniane w wartości godziwej (przez wynik finansowy bądź przez pozostałe dochody całkowite) lub jako wyceniane według zamortyzowanego kosztu.</p>	<p>Po dokonaniu oceny aktywów finansowych pod kątem ich klasyfikacji zgodnie z wymogami MSSF 9, Spółka uznała, iż większość aktywów ujmowanych obecnie jako pożyczki i należności (w tym należności z tytułu dostaw i usług oraz środki pieniężne) będzie nadal wyceniana według zamortyzowanego kosztu. Spółka analizowała także zasadność wyodrębnienia innego modelu biznesowego w odniesieniu do należności podlegających umowom faktoringu, co mogłoby skutkować koniecznością wyceny tych należności do wartości godziwej przez wynik finansowy, jednak potencjalna zmiana w tym zakresie nie ma istotnego wpływu na wycenę tego portfela w momencie pierwszego zastosowania MSSF 9, czyli w okresie rocznym rozpoczynającym się 1 października 2018 roku.</p>
<p>Standard ten wprowadził nowe podejście do szacowania utraty wartości, które bazuje na wyznaczaniu oczekiwanych strat (z ang. expected loss), ponadto zawiera nowe wytyczne dotyczące rachunkowości zabezpieczeń, mające na celu uproszczenie bieżących rozwiązań oraz lepsze odzwierciedlenie zasad zarządzania ryzykiem.</p>	<p>W zakresie utraty wartości Zarząd zdecydował o zastosowaniu uproszczeń i rozwiązań praktycznych dopuszczonych przez MSSF 9. Dokonane kalkulacje odpisów na dzień 30 września 2017 roku według przyjętego modelu oczekiwanych strat potwierdziły brak istotnego wpływu na zyski zatrzymane na moment pierwszego zastosowania standardu.</p>
<p></p>	<p>Spółka nie stosuje rachunkowości zabezpieczeń, zatem w tym zakresie standard nie ma wpływu na stosowane zasady rachunkowości.</p>
<p></p>	<p>Brak istotności wpływu wynikającego z zastosowania modelu oczekiwanych strat skutkuje pominięciem jego uwzględnienia w niniejszym sprawozdaniu finansowym.</p>
<p></p>	<p>Wobec małej istotności wpływu nowych regulacji na przyszłe sprawozdania finansowe, Spółka nie ujawniała danych ilościowych w tym zakresie we wcześniej publikowanych sprawozdaniach finansowych.</p>

Spółka nie zdecydowała się na wcześniejsze zastosowanie żadnego z przyjętych przez UE standardów, interpretacji lub zmian, które będą obowiązywały dla rocznych okresów sprawozdawczych Spółki rozpoczynających się 1 października 2019 roku lub później.

Analiza Zarządu i dokonana na dzień 30 września 2019 roku ocena wpływu nowych lub zmienionych standardów na zasady (politykę) rachunkowości oraz przyszłe sprawozdania finansowe obejmowała w szczególności regulacje MSSF 16. Wyniki analizy i oceny wpływu tego standardu na rachunkowość i sprawozdawczość Spółki zaprezentowano w tabeli poniżej.

#### MSSF 16 „Leasing”

<p>Standard określa zasady ujęcia, wyceny, prezentacji oraz ujawnień dotyczących umów leasingu. Standard ten znosi klasyfikację leasingu operacyjnego i leasingu finansowego, obowiązującą zgodnie z MSR 17 i wprowadza jeden model dla ujęcia księgowego leasingu przez leasingobiorcę.</p>	<p>Na dzień 30 września 2019 roku Zarząd ocenia, iż znacząca ilość umów leasingu (operacyjnego oraz finansowego), a także umów najmu, których Spółka jest stroną, może zostać zakwalifikowana do umów leasingu w rozumieniu MSSF 16. Umowy te dotyczą między innymi najmu powierzchni magazynowej i biurowej, leasingu różnorodnych środków transportu (flota samochodowa).</p>
<p></p>	<p>Spółka dokonała ogólnej analizy umów spełniających kryteria leasingu wg definicji zawartej w MSSF 16 i spodziewa się zwiększenia wartości aktywów oraz zobowiązań z tytułu leasingu w sprawozdaniu z sytuacji finansowej po zastosowaniu nowych regulacji, to jest po 1 października 2019 roku.</p>
<p></p>	<p>Należy mieć na uwadze, że ujęte aktywa i zobowiązania będą odmiennie rozliczane niż to wynika z dotychczas obowiązujących zasad rozliczenia leasingu operacyjnego według MSR 17. Obecnie opłaty z tytułu leasingu rozliczane są w znacznej mierze liniowo, natomiast w wyniku zmian spowodowanych przyjęciem MSSF 16 oczekuje się, że o ile aktywa z tytułu najmu prezentowane w sprawozdaniu z sytuacji finansowej będą również rozliczane liniowo, to zobowiązania będą rozliczane efektywną stopą procentową, co spowoduje zwiększenie obciążeń w okresie zaraz po zawarciu lub modyfikacji umowy najmu i zmniejszanie się ich wraz z postępem czasu.</p>
<p></p>	<p>Spółka jest jeszcze w trakcie dokonywania szczegółowej symulacji zmian do ujęcia w sprawozdaniu finansowym w pierwszym okresie sprawozdawczym stosowania MSSF 16 czyli po 1 października 2019 roku i planuje przeprowadzenie weryfikacji warunków</p>

zawartych umów najmu powierzchni magazynowej i biurowej, jako głównego elementu mającego wpływ na ewentualne rozpoznanie zobowiązań i aktywów z tytułu leasingu, zgodnie z MSSF 16. Wstępnie szacowana wartość aktywów z tego tytułu może przekroczyć kwotę 5 mln zł. W przypadku leasingu floty samochodowej, Spółka nie spodziewa się zmian w rachunkowości z uwagi na fakt, że leasing ten był dotąd traktowany jako leasing finansowy i środki transportu były już wcześniej ujmowane w pozycji aktywów w sprawozdaniu z sytuacji finansowej, podobnie, jak zobowiązania z tego tytułu.

---

Pozostałe, wymienione wyżej zmiany MSSF, które będą miały zastosowanie dla okresów rozpoczynających się 1 stycznia 2019 roku lub później nie powinny mieć, w ocenie Zarządu, istotnego wpływu na sprawozdawczość Spółki w przyszłych latach obrotowych, jakkolwiek należy mieć na uwadze potencjalne przyszłe zmiany założeń i warunków działalności, jakie stanowią podstawę do osądów dokonywanych na dzień publikacji niniejszego sprawozdania finansowego, dlatego Spółka dokona ponownej weryfikacji wpływu zmian MSSF przed datą ich wejścia w życie w kolejnych cyklach raportowych.



### **3. Stosowane zasady rachunkowości**

Stosownie do postanowień art. 10 ust. 2 Ustawy z dnia 29 września 1994 r. o Rachunkowości (tj.: Dz.U. z 2019 r. poz. 351 z późniejszymi zmianami), została ustalona poniżej opisana polityka rachunkowości. Stanowi ona opis przyjętych i stosowanych przez Spółkę zasad prowadzenia rachunkowości. Zasady te oparte są na Międzynarodowych Standardach Rachunkowości i Międzynarodowych Standardach Sprawozdawczości Finansowej oraz związanych z nimi interpretacjami ogłoszonymi w formie rozporządzeń Komisji Europejskiej.

Sprawozdanie finansowe zostało sporządzone zgodnie z zasadą kosztu historycznego i zobowiązań finansowych wycenianych w zamortyzowanym koszcie.

Wybrane zasady rachunkowości stosowane przez Spółkę przedstawione zostały poniżej.

#### **3.1. Rzeczowe aktywa trwałe**

Rzeczowe aktywa trwałe wyceniane są w wysokości ogółu nakładów pozostających w bezpośrednim związku z ich nabyciem lub wytworzeniem, w tym kosztów finansowych, pomniejszonych o odpisy z tytułu utraty wartości.

Koszty poniesione po wprowadzeniu składnika rzeczowych aktywów trwałych do użytkowania, jak koszty napraw, przeglądów, opłaty eksploatacyjne, wpływają na wynik finansowy okresu sprawozdawczego, w którym zostały poniesione. Jeżeli możliwe jednakże jest wykazanie, że koszty te spowodowały zwiększenie oczekiwanych przyszłych korzyści ekonomicznych z tytułu posiadania danego składnika rzeczowych aktywów trwałych ponad korzyści przyjmowane pierwotnie, w takim przypadku zwiększają one wartość początkową tego składnika. W przypadku rzeczowych aktywów trwałych zakupionych w walucie obcej, różnice kursowe nie powiększają wartości początkowej.

Posiadane przez Spółkę rzeczowe aktywa trwałe są amortyzowane liniowo w okresie odpowiadającym szacowanemu okresowi ich ekonomicznej użyteczności lub przez krótszy z dwóch okresów: ekonomicznej użyteczności lub prawa do używania, który kształtuje się następująco:

- Budynki, lokale i obiekty inżynierii lądowej i wodnej - 10 lat,
- Urządzenia techniczne i maszyny - od 3 do 10 lat,
- Środki transportu – 3 i 5 lat,
- Inne - od 3 do 5 lat.

Amortyzację ujmuje się w taki sposób, aby dokonać odpisu kosztu lub wyceny składnika aktywów (innych niż grunty oraz rzeczowe aktywa trwałe w budowie) do wartości rezydualnej przy użyciu metody liniowej. Szacowane okresy użytkowania, wartości rezydualne oraz metody amortyzacji są weryfikowane na koniec każdego okresu sprawozdawczego (z perspektywnym zastosowaniem wszelkich zmian w szacunkach).

Aktywa utrzymywane na podstawie umowy leasingu finansowego amortyzuje się przez okres ich przewidywanego użytkowania ekonomicznego na takich samych zasadach jak aktywa własne. W sytuacji, gdy nie ma wystarczającej pewności, że własność zostanie przeniesiona na koniec okresu leasingu, aktywa są amortyzowane przez okres ich ekonomicznej użyteczności. Składnik rzeczowych aktywów trwałych usuwa się z bilansu na moment zbycia lub gdy oczekuje się, iż nie uzyska się korzyści ekonomicznych z użytkowania składnika aktywów.

Wszelkie zyski lub straty wynikające ze zbycia lub wycofania z użytkowania składników rzeczowych aktywów trwałych są ujmowane w wyniku okresu, w którym dane składniki aktywów zostały usunięte z bilansu (obliczone jako różnica między wpływem ze sprzedaży a wartością bilansową tego składnika).

Nabyte rzeczowe aktywa trwałe o niezdefiniowanym okresie ekonomicznej użyteczności wykazuje się w koszcie historycznym pomniejszonym o skumulowaną utratę wartości.

### **3.2. Aktywa niematerialne inne niż wartość firmy**

#### **3.2.1. Nabyte aktywa niematerialne**

Nabyte aktywa niematerialne o zdefiniowanym okresie ekonomicznej użyteczności wykazuje się po koszcie pomniejszonym o umorzenie i skumulowaną utratę wartości. Amortyzację ujmuje się liniowo w szacowanym okresie ekonomicznej użyteczności. Oszacowany okres ekonomicznej użyteczności i metoda amortyzacji podlegają weryfikacji na koniec każdego okresu sprawozdawczego, a skutki zmian szacunków rozlicza się prospektywnie. Nabyte aktywa niematerialne o niezdefiniowanym okresie ekonomicznej użyteczności wykazuje się w koszcie historycznym pomniejszonym o skumulowaną utratę wartości.

#### **3.2.2. Wytworzone we własnym zakresie aktywa niematerialne - koszty prac badawczych i rozwojowych**

Koszty prac badawczych są ujmowane w sprawozdaniu z całkowitych dochodów w momencie ich poniesienia. Aktywa niematerialne powstałe na skutek prowadzenia prac rozwojowych, ujmowane są w sprawozdaniu z sytuacji finansowej jedynie po spełnieniu następujących warunków:

- z technicznego punktu widzenia istnieje możliwość ukończenia składnika aktywów niematerialnych, tak aby nadawał się do sprzedaży lub użytkowania,
- istnieje możliwość udowodnienia zamiaru ukończenia składnika oraz jego użytkowania i sprzedaży,
- składnik będzie zdolny do użytkowania lub sprzedaży,
- znany jest sposób w jaki składnik będzie wytwarzał przyszłe korzyści ekonomiczne,
- zapewnione zostaną środki techniczne oraz finansowe konieczne do ukończenia prac rozwojowych oraz jego użytkowania i sprzedaży,
- istnieje możliwość wiarygodnego ustalenia nakładów poniesionych w czasie prac rozwojowych.

Wartość początkową aktywów niematerialnych utworzonych we własnym zakresie stanowi suma wydatków poniesionych od dnia, gdy składnik aktywów niematerialnych po raz pierwszy spełnia kryteria ujmowania ich w sprawozdaniu z sytuacji finansowej.

W przypadku, gdy nie można ująć w sprawozdaniu z sytuacji finansowej kosztów prac rozwojowych utworzonych we własnym zakresie, koszty te są ujmowane w sprawozdaniu z całkowitych dochodów w okresie, w którym zostały poniesione.

Aktywa niematerialne utworzone we własnym zakresie po początkowym ujęciu są wykazywane według ceny nabycia pomniejszonej o umorzenie i łączne odpisy z tytułu utraty wartości, na takiej samej zasadzie jak nabyte aktywa niematerialne.

### **3.3. Utrata wartości rzeczowych aktywów trwałych, aktywów niematerialnych z wyjątkiem wartości firmy**

Na dzień kończący okres sprawozdawczy Spółka dokonuje przeglądu wartości posiadanego rzeczowego majątku trwałego i aktywów niematerialnych ujmowanych w sprawozdaniu sytuacji finansowej w celu stwierdzenia, czy nie występują przesłanki wskazujące na utratę ich wartości. Jeżeli stwierdzono istnienie takich przesłanek, szacowana jest wartość odzyskiwalna danego składnika aktywów, w celu ustalenia potencjalnego odpisu wartości składnika aktywów do poziomu jego wartości odzyskiwalnej. W sytuacji, gdy nie jest możliwe oszacowanie wartości odzyskiwalnej składnika aktywów, przeprowadza się analizę wartości odzyskiwalnej dla grupy aktywów generujących przepływy pieniężne, do której należy dany składnik aktywów. Jeśli możliwe jest wskazanie wiarygodnej i jednolitej podstawy alokacji, składniki majątku trwałego Spółki alokowane są do poszczególnych ośrodków generujących przepływy pieniężne lub do najmniejszych grup ośrodków generujących takie przepływy, dla których można wyznaczyć wiarygodne i jednolite podstawy alokacji.

W przypadku aktywów niematerialnych o nieokreślonym okresie użytkowania oraz jeszcze nieprzyjętych do użytkowania, test utraty wartości przeprowadzany jest corocznie oraz dodatkowo wtedy, gdy występują przesłanki wskazujące na możliwość wystąpienia utraty wartości.

Wartość odzyskiwalna ustalana jest jako wyższa spośród dwóch wartości: wartość godziwa pomniejszona o koszty sprzedaży lub wartość użytkowa. Ta ostatnia wartość odpowiada wartości bieżącej szacunku przyszłych

przepływów pieniężnych zdyskontowanych przy użyciu stopy dyskonta przed opodatkowaniem uwzględniającej aktualną rynkową wartość pieniądza w czasie oraz ryzyko specyficzne dla danego składnika aktywów.

Jeżeli wartość odzyskiwalna jest niższa od wartości bilansowej składnika aktywów (lub ośrodka generującego przepływy pieniężne), wartość bilansową tego składnika lub jednostki pomniejsza się do wartości odzyskiwalnej. Stratę z tytułu utraty wartości ujmuje się niezwłocznie jako koszt okresu, w którym wystąpiła. Jeśli strata z tytułu utraty wartości ulega następnie odwróceniu, wartość netto składnika aktywów (lub ośrodka generującego przepływy pieniężne) zwiększana jest do nowej oszacowanej wartości odzyskiwalnej, nie przekraczającej jednak wartości bilansowej tego składnika aktywów jaka byłaby ustalona, gdyby w poprzednich latach nie ujęto straty z tytułu utraty wartości składnika aktywów / ośrodka generującego przepływy pieniężne. Odwrócenie odpisu (straty) z tytułu utraty wartości ujmuje się niezwłocznie w sprawozdaniu z całkowitych dochodów.

### **3.4. Wartość firmy**

Wartość firmy wynikającą z przejęcia innego podmiotu ujmuje się po koszcie ustalonym na dzień przejęcia tego podmiotu, pomniejszonym o kwotę utraty wartości.

Dla celów testu na utratę wartości wartość firmy alokuje się do poszczególnych ośrodków generujących przepływy pieniężne (lub do grup takich ośrodków), które mają odnieść korzyści z synergii będących skutkiem połączenia jednostek gospodarczych.

Ośrodek generujący przepływy pieniężne, do którego alokuje się wartość firmy jest testowany na utratę wartości na dzień sprawozdawczy lub częściej, jeżeli występują przesłanki wskazujące na możliwość utraty wartości. Jeżeli wartość odzyskiwalna ośrodka generującego przepływy pieniężne jest mniejsza od jego wartości bilansowej, odpis z tytułu utraty wartości alokuje się tak, by w pierwszej kolejności zredukować kwotę bilansową wartości firmy alokowanej do tego ośrodka, a pozostałą część alokuje się na inne składniki aktywów tego ośrodka, proporcjonalnie do wartości bilansowej każdego z nich. Odpis z tytułu utraty wartości firmy ujmuje się bezpośrednio w wynik okresu w sprawozdaniu z całkowitych dochodów. Odpisów z tytułu utraty wartości firmy nie odwraca się w kolejnych okresach. W chwili zbycia ośrodka generującego przepływy pieniężne przypisana do niego wartość firmy jest uwzględniana w obliczeniu zysku lub straty ze zbycia.

### **3.5. Inwestycje w jednostkach stowarzyszonych**

Jednostka stowarzyszona to taki podmiot, na który Spółka może znacząco wpływać, i który nie jest ani jednostką zależną, ani wspólnym przedsięwzięciem. Znaczący wpływ oznacza możliwość uczestniczenia w podejmowaniu decyzji dotyczących polityki finansowej i operacyjnej w danej jednostce, niestanowiący jednak kontroli ani współkontroli.

Inwestycje w jednostkach stowarzyszonych ujmuje się metodą praw własności, z wyjątkiem inwestycji sklasyfikowanych jako przeznaczone do sprzedaży, do których stosuje się MSSF 5 „Aktywa trwałe przeznaczone do sprzedaży oraz działalność zaniechana”. Zgodnie z metodą praw własności inwestycje w jednostkach stowarzyszonych ujmuje się początkowo w skonsolidowanym sprawozdaniu z sytuacji finansowej po koszcie historycznym, a następnie uwzględnia w części wyniku przypadającego na Spółkę lub w pozostałych całkowitych dochodach jednostki stowarzyszonej. Jeżeli udział Spółki w stratach jednostki stowarzyszonej przekracza wartość jej udziałów w tej jednostce (obejmującą udziały długoterminowe, stanowiące zasadniczo część wartości netto inwestycji w podmiocie), Spółka przestaje ujmować swoje udziały w dalszych stratach jednostki stowarzyszonej. Dalsze straty ujmuje się tylko do wysokości prawnych lub zwyczajowych zobowiązań Spółki albo płatności dokonanych w imieniu jednostki stowarzyszonej.

Nadwyżka kosztów przejęcia nad udziałem Spółki w wartości netto możliwych do zidentyfikowania aktywów, zobowiązań i zobowiązań warunkowych jednostki stowarzyszonej ujętych na dzień przejęcia rozpoznawana jest jako wartość firmy, stanowiąca element wartości bilansowej inwestycji. Nadwyżka udziału Spółki w wartości netto możliwych do zidentyfikowania aktywów, zobowiązań i zobowiązań warunkowych nad kosztami przejęcia po ponownej weryfikacji ujmowana jest bezpośrednio w wynik okresu.

Wymogi MSSF 9 stosuje się do sprawdzenia, czy Spółka powinna ująć odpis z tytułu utraty wartości inwestycji w jednostkę stowarzyszoną. W razie konieczności wartość bilansowa inwestycji (z uwzględnieniem wartości

firmy) testowana jest na utratę wartości zgodnie z MSR 36 „Utrata wartości aktywów” tak, jak gdyby był to pojedynczy składnik aktywów, przez porównanie jej wartości odzyskiwalnej (wyższej z dwóch kwot: wartości użytkowej i wartości godziwej pomniejszonej o koszty sprzedaży) z wartością bilansową. Odpisy z tytułu utraty wartości uwzględnia się w wartości bilansowej inwestycji. Odwrócenie odpisu ujmuje się zgodnie z MSR 36 w kwocie odpowiadającej wzrostowi wartości odzyskiwalnej inwestycji.

Po zbyciu jednostki stowarzyszonej, którego skutkiem jest utrata przez Spółkę znaczącego wpływu na tę jednostkę, pozostałe udziały wycenia się w wartości godziwej na ten dzień, a wartość tę traktuje jako wartość godziwą w chwili początkowego ujęcia składnika aktywów finansowych zgodnie z MSSF 9. Różnicę między pierwotną wartością bilansową jednostki stowarzyszonej przypisywaną do pozostałych udziałów oraz wartością godziwą tych udziałów uwzględnia się przy określaniu wysokości zysku lub straty z tytułu zbycia jednostki zależnej. Ponadto Spółka rozlicza wszystkie kwoty uprzednio ujmowane w pozostałych całkowitych dochodach w odniesieniu do jednostki stowarzyszonej tak samo, jak rozliczałaby je w przypadku zbycia odpowiednich składników aktywów i zobowiązań przez tę jednostkę. Wobec tego, jeżeli zysk lub strata uprzednio ujęte w pozostałych całkowitych dochodach zostaną przeniesione na wynik finansowy w chwili zbycia odpowiednich składników aktywów i zobowiązań, Spółka przeklasyfikowuje ten zysk lub stratę z kapitału własnego na wynik (w formie korekty reklasyfikacyjnej) w chwili utraty znaczącego wpływu na tę jednostkę stowarzyszoną.

### **3.6. Leasing**

Leasing klasyfikuje się jako leasing finansowy, gdy w ramach zawartej umowy zasadniczo całe potencjalne korzyści oraz ryzyko wynikające z posiadania przedmiotu leasingu przenoszone jest na leasingobiorcę. Wszelkie pozostałe rodzaje leasingu traktowane są jako leasing operacyjny. Spółka rozpoznaje umowy leasingu środków transportu (flota samochodowa) jako leasing finansowy.

#### **Spółka jako leasingobiorca**

Aktywa użytkowane na podstawie umowy leasingu finansowego traktuje się jak aktywa Spółki i wycenia w ich wartości godziwej w momencie ich nabycia, nie wyższej jednak niż wartość bieżąca minimalnych opłat leasingowych. Powstające z tego tytułu zobowiązanie wobec leasingodawcy jest prezentowane w sprawozdaniu z sytuacji finansowej w pozycji zobowiązań z tytułu leasingu finansowego.

Płatności leasingowe dzielone są na część odsetkową i zmniejszenie zobowiązania z tytułu leasingu, tak by stopa odsetek od pozostającego zobowiązania była wielkością stałą. Koszty finansowe odnosi się bezpośrednio do rachunku zysków i strat, chyba że można je bezpośrednio przyporządkować do odpowiednich aktywów – wówczas są one kapitalizowane zgodnie z zasadami rachunkowości Spółki dotyczącymi kosztów finansowania zewnętrznego. Płatności warunkowe z tytułu leasingu ujmuje się w kosztach w okresie ich ponoszenia.

Płatności z tytułu leasingu operacyjnego odnosi się na wynik metodą liniową przez okres leasingu, z wyjątkiem przypadków, kiedy inna, systematyczna podstawa rozliczenia jest bardziej reprezentatywna dla wzorca czasowego rządzącego konsumpcją korzyści ekonomicznych wypływających z leasingu danego składnika aktywów. Płatności warunkowe z tytułu leasingu operacyjnego ujmuje się w kosztach w okresie ich ponoszenia. W przypadku otrzymania specjalnych zachęt motywujących do zawarcia umowy leasingu operacyjnego, ujmuje się je jako zobowiązania. Zagregowane korzyści z tytułu takich zachęt ujmuje się jako pomniejszenie kosztów wynajmu metodą liniową, z wyjątkiem sytuacji, gdy inna systematyczna podstawa jest bardziej reprezentatywna w odzwierciedleniu konsumpcji korzyści ekonomicznych dostarczanych przez składnik aktywów objęty leasingiem.

### **3.7. Zapasy**

Zapasy wyceniane są według niższej z wartości: kosztu lub wartości możliwej do uzyskania. Koszty zapasów ustalane są metodą średniej ceny ważonej. Wartość możliwą do uzyskania stanowi szacunkowa cena sprzedaży zapasów pomniejszona o wszelkie szacowane koszty dokończenia produkcji/wykonania usługi i koszty niezbędne do doprowadzenia sprzedaży do skutku.

Jednostka dokonuje zakupów towarów i materiałów bezpośrednio potrzebnych do realizacji zdarzenia. Materiały z reguły są zużywane na bieżąco. Jednostka tworzy odpisy aktualizujące na nierotujące zapasy.

### **3.8. Transakcje w walucie obcej**

Transakcje przeprowadzane w walucie innej niż waluta funkcjonalna (waluty obce) wykazuje się po kursie waluty obowiązującym na dzień poprzedzający dzień transakcji. Na dzień bilansowy aktywa i zobowiązania pieniężne denominowane w walutach obcych są przeliczane według kursu obowiązującego na ten dzień. Niepieniężne pozycje wyceniane w wartości godziwej i denominowane w walutach obcych wycenia się po kursie obowiązującym w dniu ustalenia wartości godziwej. Pozycje niepieniężne wyceniane są według kosztu historycznego.

Różnice kursowe powstałe na pozycjach pieniężnych ujmuje się w wynik okresu, w którym powstają, z wyjątkiem różnic kursowych dotyczących aktywów w budowie przeznaczonych do przyszłego wykorzystania gospodarczego, które włącza się do kosztów wytworzenia tych aktywów i traktuje jako korekty kosztów odsetkowych kredytów w walutach obcych.

### **3.9. Koszty finansowania zewnętrznego**

Koszty finansowania zewnętrznego bezpośrednio związanego z nabyciem lub wytworzeniem składników majątku wymagających dłuższego czasu w celu doprowadzenia ich do użytkowania, zalicza się do kosztów wytworzenia takich aktywów aż do momentu, w którym aktywa te są zasadniczo gotowe do zamierzonego użytkowania lub sprzedaży. Przychody z inwestycji uzyskane w wyniku krótkoterminowego inwestowania pozyskanych środków zewnętrznych przeznaczonych bezpośrednio na finansowanie nabycia lub wytworzenia składników majątku, pomniejszają wartość kosztów finansowania zewnętrznego podlegających kapitalizacji.

Wszelkie pozostałe koszty finansowania zewnętrznego są odnoszone bezpośrednio na wynik w okresie, w którym zostały poniesione.

### **3.10. Dotacje rządowe i z innego źródła (fundusze UE)**

Dotacji nie ujmuje się do chwili uzyskania uzasadnionej pewności, że Spółka spełni konieczne warunki i otrzyma takie dotacje.

Dotacje ujmuje się w wynik systematycznie, za każdy okres, w którym Spółka ujmuje wydatki jako koszty, których kompensatę ma stanowić dotacja. W szczególności dotacje, których podstawowym warunkiem udzielenia jest zakup, budowa lub inny rodzaj nabycia aktywów trwałych, ujmuje się jako odroczone przychody w sprawozdaniu z sytuacji finansowej i odnosi się na wynik systematycznie w uzasadnionych kwotach przez okres ekonomicznej użyteczności związanych z nimi aktywów.

Dotacje należne jako kompensata już poniesionych kosztów lub strat lub jako forma bezpośredniego wsparcia finansowego dla Spółki bez ponoszenia w przyszłości związanych z tym kosztów ujmuje się w wyniku w okresie, kiedy stają się wymagalne.

Korzyści wynikające z otrzymania pożyczki rządowej poniżej oprocentowania rynkowego, traktowane są jako dotacje i mierzone są jako różnica pomiędzy wartością otrzymanej pożyczki i wartością godziwą pożyczki ustaloną z zastosowaniem odpowiedniej rynkowej stopy procentowej.

### **3.11. Koszty świadczeń pracowniczych**

Ze względu na kryterium istotności Spółka stosuje uproszczenie i tworzy rezerwy na świadczenia pracownicze tylko na niewykorzystane urlopy pracownicze. Jednostka nie tworzy rezerw na inne świadczenia pracownicze w związku z wypłatą świadczeń zgodnie z zapisami kodeksu pracy. Spółka w swoich regulaminach nie ma innych zapisów dotyczących świadczeń pracowniczych niż kodeksowe.

Nie wywiera to istotnie ujemnego wpływu na rzetelne i jasne przedstawienie sytuacji majątkowej i finansowej oraz wynik finansowy.

### 3.12. Aktywa i zobowiązania finansowe

#### Polityka rachunkowości stosowana od 1 października 2018 roku (MSSF 9)

##### **Aktywa finansowe**

Spółka klasyfikuje aktywa finansowe do następujących kategorii wyceny:

- wyceniane według zamortyzowanego kosztu (WWZK);
- wyceniane w wartości godziwej przez inne całkowite dochody (WPICD);
- wyceniane w wartości godziwej przez wynik finansowy (WPF).

Klasyfikacja jest uzależniona od przyjętego modelu zarządzania aktywami finansowymi oraz warunków umownych przepływów pieniężnych. Spółka dokonuje reklasyfikacji inwestycji w instrumenty dłużne jedynie wówczas gdy zmienia się model zarządzania tymi aktywami.

Spółka dokonuje oceny modelu zarządzania dłużnymi aktywami finansowymi (w tym należności handlowych) według trzech możliwych kryteriów:

- utrzymywane w celu uzyskiwania przepływów pieniężnych,
- utrzymywane w celu uzyskiwania przepływów pieniężnych i sprzedaży,
- model inny niż powyższe (efektywnie oznaczający aktywa w celu zbycia).

##### Wycena na moment początkowego ujęcia

Na moment początkowego ujęcia, Spółka wycenia składnik aktywów finansowych według wartości godziwej powiększonej o koszty transakcji, które można bezpośrednio przyporządkować nabyciu składnika aktywów finansowych, w przypadku składnika aktywów finansowych, który nie wycenia w wartości godziwej przez wynik finansowy. Koszty transakcji dotyczących aktywów finansowych wycenianych w wartości godziwej przez wynik finansowy są ujmowane w wyniku finansowym.

##### Zaprzestanie ujmowania

Aktywa finansowe ujmuje się, gdy Spółka staje się stroną postanowień umownych instrumentu. Aktywa finansowe wyłącza się z ksiąg rachunkowych, gdy prawa do uzyskania przepływów pieniężnych z aktywów finansowych wygasły lub zostały przeniesione, a Spółka dokonała przeniesienia zasadniczo całego ryzyka i wszystkich pożytków z tytułu ich własności.

##### Wycena po początkowym ujęciu

###### Aktywa finansowe wyceniane według zamortyzowanego kosztu (WWZK)

Instrumenty dłużne utrzymywane w celu ściągnięcia umownych przepływów, które obejmują wyłącznie spłaty kapitału i odsetek („SPPI”), są wyceniane według zamortyzowanego kosztu. Przychody z tytułu odsetek oblicza się przy użyciu metody efektywnej stopy procentowej i wykazuje w pozycji przychody z tytułu odsetek w wyniku finansowym. Odpisy z tytułu utraty wartości ujmuje się zgodnie z zasadą rachunkowości wskazaną w rozdziale 3.13

W szczególności, w tej kategorii Spółka klasyfikuje:

- należności handlowe poza portfelem należności podlegających faktoringowi w ramach przyznanego Spółce limitu,
- pożyczki, które spełniają test klasyfikacyjny SPPI i które zgodnie z modelem biznesowym są wykazywane jako „utrzymywane w celu uzyskiwania przepływów pieniężnych”,
- środki pieniężne i ich ekwiwalenty,
- lokaty, depozyty zabezpieczające, należności inwestycyjne i inne należności.

Aktywa finansowe wyceniane według zamortyzowanego kosztu kwalifikowane są jako aktywa długoterminowe, jeżeli ich zapadalność przekracza 12 miesięcy od dnia końącego okres sprawozdawczy.

W przypadku, gdy wpływ wartości pieniądza w czasie jest istotny, wartość należności jest ustalana poprzez zdyskontowanie prognozowanych przyszłych przepływów pieniężnych do wartości bieżącej, przy zastosowaniu stopy dyskontowej brutto odzwierciedlającej aktualne oceny rynkowe wartości pieniądza w czasie. Jeżeli zastosowana została metoda polegająca na dyskontowaniu, zwiększenie należności w związku z upływem czasu jest ujmowane jako przychody finansowe.

#### Aktywa finansowe wyceniane w wartości godziwej przez inne całkowite dochody (WPICD)

Instrumenty dłużne, z których przepływy stanowią wyłącznie płatności kapitału i odsetek, a które są utrzymywane w celu ściągnięcia umownych przepływów pieniężnych i w celu sprzedaży, wyceniane są według wartości godziwej przez inne całkowite dochody. Zmiany wartości bilansowej są ujmowane przez inne całkowite dochody, za wyjątkiem zysków i strat z tytułu utraty wartości, przychodów z tytułu odsetek oraz różnic kursowych, które ujmuje się w wyniku finansowym.

W przypadku zaprzestania ujmowania składnika aktywów finansowych łączny zysk lub stratę poprzednio ujęte w innych całkowitych dochodach przenosi się z kapitału własnego do wyniku finansowego i ujmuje jako pozostałe zyski/(straty). Przychody z tytułu odsetek od takich aktywów finansowych wylicza się metodą efektywnej stopy procentowej i ujmuje w pozycji „przychody z tytułu odsetek”. Odpisy z tytułu oczekiwanych strat kredytowych (ang. expected credit losses „ECL”) ujmuje się zgodnie z zasadą rachunkowości dotyczącej utraty wartości aktywów finansowych i prezentuje w pozycji: Odpis na oczekiwane straty kredytowe.

#### Aktywa finansowe wyceniane do wartości godziwej przez wynik finansowy (WPWF)

Aktywa, które nie spełniają kryteriów wyceny według zamortyzowanego kosztu lub w wartości godziwej przez inne całkowite dochody, wycenia się w wartości godziwej przez wynik finansowy.

W szczególności Spółka zalicza do kategorii wyceny w wartości godziwej przez wynik finansowy instrumenty dłużne - pożyczki, które nie spełniają testu SPPI (tj. przepływy pieniężne z tych pożyczek nie stanowią wyłącznie płatności kapitału i odsetek).

Wartość godziwą należności handlowych podlegających faktoringowi w ramach dostępnego na dzień końący okres sprawozdawczy limitu, ustala się w oparciu o warunki umowy faktoringowej zawartej z faktorem.

Zysk lub stratę z wyceny inwestycji dłużnych do wartości godziwej ujmuje się w wyniku finansowym i prezentuje w pozycji „Zyski/(straty) z tytułu zmian wartości godziwej instrumentów finansowych” w okresie, w którym wystąpiły. Zyski/(straty) z wyceny do wartości godziwej zawierają wynikające z umowy otrzymane odsetki od instrumentów finansowych zaliczonych do tej kategorii.

Do instrumentów wycenianych do wartości godziwej przez wynik finansowy zalicza się instrumenty pochodne, jednak na dzień końący okres sprawozdawczy Spółka nie posiadała takich instrumentów

#### Instrumenty kapitałowe wyceniane do wartości godziwej przez inne całkowite dochody (WPICD)

Udziały w kapitale innych jednostek obejmują instrumenty kapitałowe innych jednostek, które nie dają kontroli, współkontroli ani znaczącego wpływu na te jednostki.

Udziały w innych jednostkach są początkowo ujmowane w wartości godziwej powiększonej o koszty transakcyjne. W późniejszych okresach są one ujmowane w wartości godziwej. Dla wszystkich posiadanych inwestycji Spółka wybrała opcję prezentowania zysków i strat z tytułu zmian wartości godziwej instrumentów kapitałowych w innych całkowitych dochodach, ponieważ udziały te nie są utrzymywane w celach uzyskiwania krótkoterminowych zwrotów.

W przypadku dokonania takiego wyboru, zyski i straty z tytułu zmian wartości godziwej nie podlegają późniejszej reklasyfikacji do wyniku finansowego w momencie zaprzestania ujmowania inwestycji.

Odpisy z tytułu utraty wartości (i odwrócenie odpisów) w odniesieniu do inwestycji kapitałowych wycenianych w wartości godziwej przez inne całkowite dochody nie są prezentowane osobno od innych zmian wartości godziwej.

Dywidendy z takich inwestycji ujmuje się w wyniku finansowym w momencie ustanowienia prawa Spółki do otrzymania płatności.

### **Zobowiązania finansowe**

Zobowiązania finansowe są początkowo ujmowane w wartości godziwej pomniejszonej o koszty transakcyjne, a następnie według zamortyzowanego kosztu z zastosowaniem efektywnej stopy procentowej.

Do instrumentów wycenianych do wartości godziwej przez wynik finansowy zalicza się instrumenty pochodne, których Spółka nie posiadała na dzień 30 września 2019 roku, ani na dzień 30 września 2018 roku.

Spółka jako zobowiązania finansowe wyceniane w zamortyzowanym koszcie klasyfikuje przede wszystkim zobowiązania handlowe, zobowiązania inwestycyjne oraz pozostałe zobowiązania, kredyty i pożyczki, zobowiązania z tytułu emisji dłużnych papierów wartościowych. Zobowiązania te wykazywane są w sprawozdaniu z sytuacji finansowej w pozycjach: Kredyty, pożyczki, obligacje oraz zobowiązania z tytułu leasingu finansowego, Zobowiązania z tytułu dostaw i usług, Pozostałe zobowiązania i rezerwy.

Zobowiązania finansowe wyrażone w walutach obcych przelicza się na walutę funkcjonalną według kursu obowiązującego w dniu transakcji. Zyski i straty kursowe z tytułu rozliczenia tych zobowiązań oraz przeliczenia według kursów obowiązujących na dzień bilansowy ujmuje się w wyniku finansowym, o ile nie odracza się ich w innych całkowitych dochodach, gdy kwalifikują się do uznania za zabezpieczenie przepływów pieniężnych.

W przypadku modyfikacji warunków umownych zobowiązania finansowego, która nie powoduje zaprzestania ujmowania istniejącego zobowiązania, zysk lub stratę ujmuje się niezwłocznie w wyniku finansowym. Zysk lub stratę oblicza się jako różnicę pomiędzy wartością bieżącą zmodyfikowanych i oryginalnych przepływów pieniężnych, zdyskontowanych z zastosowaniem oryginalnej efektywnej stopy procentowej zobowiązania.

### **Polityka rachunkowości stosowana do 30 września 2017 roku (MSR 39)**

#### **Kategorie aktywów i zobowiązań finansowych:**

- Aktywa finansowe (inwestycje) utrzymywane do terminu wymagalności (UTW),
- Aktywa i zobowiązania finansowe wyceniane w wartości godziwej przez wynik finansowy (WGPW),
- Udzielone pożyczki i należności własne,
- Aktywa finansowe dostępne do sprzedaży (DDS)
- Zobowiązania finansowe wyceniane w zamortyzowanym koszcie.

#### **Aktywa finansowe utrzymywane do terminu wymagalności (UTW)**

Aktywa finansowe notowane na aktywnym rynku niebędące instrumentami pochodnymi, o określonych lub możliwych do określenia płatnościach oraz ustalonym terminie wymagalności, które Spółka zamierzała i miała możliwość utrzymać w posiadaniu do tego czasu, inne niż:

- wyznaczone przy początkowym ujęciu jako wyceniane w wartości godziwej przez wynik finansowy,
- wyznaczone jako dostępne do sprzedaży,
- spełniające definicję pożyczek i należności.

Aktywa finansowe utrzymywane do terminu wymagalności wyceniane były według zamortyzowanego kosztu przy użyciu metody efektywnej stopy procentowej.

Metoda efektywnej stopy procentowej to sposób obliczania zamortyzowanego kosztu instrumentu dłużnego i alokacji dochodu odsetkowego na odpowiedni okres. Efektywna stopa procentowa to dokładna



stopa dyskonta szacunkowych przyszłych wpływów pieniężnych (w tym wszystkich uiszczonych lub otrzymanych opłat i punktów stanowiących integralną część efektywnej stopy procentowej, kosztów transakcji i innych premii czy upustów) przez okres prognozowanej użyteczności instrumentu dłużnego lub - w razie konieczności - w krótszym okresie, do wartości bilansowej netto w chwili początkowego ujęcia. Dochód jest ujmowany na bazie efektywnej stopy procentowej instrumentów dłużnych innych niż aktywa finansowe sklasyfikowane jako w wartości godziwej przez wynik.

Aktywa finansowe utrzymywane do terminu wymagalności kwalifikowane były jako aktywa długoterminowe, jeżeli ich zapadalność przekracza 12 miesięcy od dnia kończącego okres sprawozdawczy.

#### Aktywa i zobowiązania finansowe wyceniane w wartości godziwej przez wynik finansowy (WGPW)

Składnikiem aktywów finansowych wycenianych w wartości godziwej przez wynik finansowy był składnik spełniający jeden z poniższych warunków:

a) był klasyfikowany jako przeznaczony do obrotu. Składniki aktywów finansowych kwalifikowano jako przeznaczone do obrotu, jeśli były:

- nabyte głównie w celu sprzedaży w krótkim terminie,
- częścią portfela określonych instrumentów finansowych zarządzanych łącznie i co do których istnieje prawdopodobieństwo uzyskania zysku w krótkim terminie,
- instrumentami pochodnymi, z wyłączeniem instrumentów pochodnych będących elementem rachunkowości zabezpieczeń oraz umów gwarancji finansowych,

b) został zgodnie z MSR 39 zakwalifikowany do tej kategorii w momencie początkowego ujęcia.

Aktywa finansowe zaliczane do tej kategorii wyceniane były w wartości godziwej z uwzględnieniem ich wartości rynkowej na dzień kończący okres sprawozdawczy bez uwzględnienia kosztów transakcji sprzedaży. Zmiany wartości tych instrumentów finansowych ujmowane były w sprawozdaniu z całkowitych dochodów jako przychody lub koszty finansowe. Jeżeli kontrakt zawiera jeden lub więcej wbudowanych instrumentów pochodnych, cały kontrakt mógł zostać zakwalifikowany do kategorii aktywów finansowych wycenianych w wartości godziwej przez wynik finansowy.

Aktywa finansowe mogły być przy pierwotnym ujęciu zakwalifikowane do kategorii wycenianych w wartości godziwej przez wynik finansowy, jeżeli poniższe kryteria były spełnione:

- (i) taka kwalifikacja eliminowała lub znacząco obniżała niespójność w zakresie ujmowania lub wyceny (niedopasowanie księgowo); lub
- (ii) aktywa były częścią grupy aktywów finansowych, które są zarządzane i oceniane w oparciu o wartość godziwą, zgodnie z udokumentowaną strategią zarządzania ryzykiem; lub
- (iii) aktywa finansowe zawierały wbudowane instrumenty pochodne, które powinny być oddzielnie ujmowane.

Zobowiązania finansowe wyceniane w wartości godziwej przez wynik finansowy obejmowały zobowiązania finansowe przeznaczone do obrotu oraz zobowiązania finansowe pierwotnie zakwalifikowane do kategorii wycenianych do wartości godziwej przez wynik finansowy. Zobowiązania finansowe były klasyfikowane jako przeznaczone do obrotu, jeżeli zostały nabyte dla celów sprzedaży w niedalekiej przyszłości

Zobowiązania finansowe mogły być przy pierwotnym ujęciu zakwalifikowane do kategorii wycenianych w wartości godziwej przez wynik finansowy, jeżeli poniższe kryteria były spełnione:

- (i) taka kwalifikacja eliminowała lub znacząco obniżała niespójność traktowania, gdy zarówno wycena, jak i zasady rozpoznawania strat lub zysków podlegały innym regulacjom; lub
- (ii) zobowiązania były częścią grupy zobowiązań finansowych, które były zarządzane i oceniane w oparciu o wartość godziwą, zgodnie z udokumentowaną strategią zarządzania ryzykiem; lub
- (iii) zobowiązania finansowe zawierały wbudowane instrumenty pochodne, które powinny być oddzielnie ujmowane.

Zobowiązania finansowe wyceniane w wartości godziwej przez wynik finansowy były wyceniane w wartości godziwej z uwzględnieniem ich wartości rynkowej na dzień kończący okres sprawozdawczy

bez uwzględnienia kosztów transakcji sprzedaży. Zmiany w wartości godziwej tych instrumentów były ujmowane w zysku lub stracie jako koszty lub przychody finansowe.

W oparciu o stosowane metody ustalania wartości godziwej, poszczególne składniki aktywów i zobowiązań finansowych klasyfikowano do następujących kategorii, zgodnie z hierarchią wartości godziwej:

- Poziom 1: Aktywa i zobowiązania finansowe, których wartość godziwą wyceniano bezpośrednio w oparciu o ceny notowane (nieskorygowane) z aktywnych rynków dla identycznych aktywów lub zobowiązań.
- Poziom 2: Aktywa i zobowiązania finansowe, których wartość godziwą wyceniano za pomocą modeli wyceny, w przypadku których wszystkie znaczące dane wejściowe były obserwowalne na rynku w sposób bezpośredni (jako ceny) lub pośrednio (bazujące na cenach).
- Poziom 3: Aktywa i zobowiązania finansowe, których wartość godziwą wyceniano za pomocą modeli wyceny, w przypadku których dane wejściowe nie były oparte na możliwych do zaobserwowania danych rynkowych (dane wejściowe nieobserwowalne).

Na dzień 30 września 2019 roku, ani na dzień 30 września 2018 roku Spółka nie posiadała instrumentów finansowych wycenianych w wartości godziwej przez wynik.

#### Pożyczki i należności

Do tej kategorii należały aktywa finansowe niezaliczane do instrumentów pochodnych o ustalonych lub możliwych do ustalenia płatnościach, nienotowane na aktywnym rynku.

Kategoria obejmowała: należności z tytułu dostaw i usług, środki pieniężne i ich ekwiwalenty, lokaty, depozyty zabezpieczające, udzielone pożyczki, należności inwestycyjne oraz pozostałe. Zaliczano je do aktywów obrotowych, o ile termin ich wymagalności nie przekraczał 12 miesięcy od dnia końącego okres sprawozdawczy. Pożyczki udzielone i należności o terminie wymagalności przekraczającym 12 miesięcy od dnia końącego okres sprawozdawczy zaliczano do aktywów trwałych. Pożyczki i należności (w tym należności z tytułu dostaw i usług, środki na rachunkach oraz inne) wyceniano po koszcie zamortyzowanym metodą efektywnej stopy procentowej z uwzględnieniem utraty wartości. Dochód odsetkowy ujmowano stosując efektywną stopę procentową z wyjątkiem należności krótkoterminowych, przy których ujmowane odsetki byłyby nieznaczące.

#### Aktywa finansowe dostępne do sprzedaży (DDS)

Aktywa finansowe DDS definiowano jako niepochodne aktywa finansowe sklasyfikowane jako DDS lub niezaliczone do (a) pożyczek i należności, (b) UTW, (c) WGPW.

Jako DDS klasyfikowano umarzalne bony notowane na giełdzie będące w posiadaniu Spółki, wykazywane w wartości godziwej na koniec każdego okresu sprawozdawczego. Udziały nienotowane na aktywnych rynkach, jeżeli ich wartość można było wiarygodnie wycenić klasyfikowano jako DDS i wykazywano w wartości godziwej na koniec każdego okresu sprawozdawczego. Zmiany wartości bilansowej pieniężnych aktywów finansowych DDS związane ze zmianami kursów wymiany walut, dochód odsetkowy obliczony metodą efektywnej stopy procentowej oraz dywidendy z inwestycji kapitałowych DDS ujmowano w wynik. Inne zmiany wartości bilansowych aktywów finansowych DDS ujmowano w pozostałych całkowitych dochodach i kumulowano w pozycji kapitału z przeszacowania. W chwili zbycia inwestycji lub stwierdzenia jej utraty wartości skumulowany zysk lub strata uprzednio wykazywane w kapitale z przeszacowania inwestycji przenoszono na wynik.

Wartość godziwą pieniężnych aktywów finansowych DDS denominowanych w walutach obcych określano w tej walucie i przeliczano po kursie spotowym obowiązującym na koniec okresu sprawozdawczego. Dodatnie lub ujemne różnice kursowe ujmowane w wynik określano na podstawie kosztu zamortyzowanego składnika aktywów pieniężnych. Inne dodatnie i ujemne różnice kursowe ujmowano w pozostałych całkowitych dochodach. Inwestycje kapitałowe DDS nienotowane na aktywnym rynku, których wartości godziwej nie można było wiarygodnie wycenić oraz instrumenty pochodne powiązane z nimi i rozliczane w formie przekazania takich nienotowanych inwestycji kapitałowych, wyceniano po koszcie pomniejszonym o utratę wartości na koniec każdego okresu sprawozdawczego.

Na dzień 30 września 2018 roku, ani na dzień 30 września 2019 roku Spółka nie była w posiadaniu takich instrumentów finansowych.

**Zobowiązania finansowe wyceniane w zamortyzowanym koszcie**

Zobowiązania finansowe niebędące instrumentami finansowymi wycenianymi w wartości godziwej przez wynik finansowy, wyceniano według zamortyzowanego kosztu przy użyciu metody efektywnej stopy procentowej.

Zobowiązania finansowe wyceniane według zamortyzowanego kosztu obejmowały zaciągnięte kredyty, zobowiązania z tytułu dostaw i usług, zobowiązania inwestycyjne oraz pozostałe zobowiązania.

**3.13. Utrata wartości aktywów finansowych**

**Polityka rachunkowości stosowana od 1 października 2018 roku (MSSF 9)**

Spółka na każdy dzień kończący okres sprawozdawczy dokonuje oceny oczekiwanych strat kredytowych (ang. expected credit losses – „ECL”) związanych z instrumentami wycenianymi według zamortyzowanego kosztu i w wartości godziwej przez inne całkowite dochody niezależnie od wystąpienia przesłanek utraty wartości. Spółka stosuje następujące modele wyznaczania odpisów z tytułu utraty wartości:

- model ogólny (podstawowy),
- model uproszczony.

W odniesieniu do krótkoterminowych należności handlowych, które nie mają znaczącego elementu finansowania, Spółka stosuje podejście uproszczone i wycenia odpisy z tytułu utraty wartości w wysokości strat kredytowych oczekiwanych w całym okresie życia należności od momentu jej początkowego ujęcia. Spółka stosuje analizę odpisów, w której odpisy oblicza się dla należności handlowych zaliczonych do różnych przedziałów wiekowych lub okresów przeterminowania.

Na potrzeby ustalenia oczekiwanych strat kredytowych należności grupuje się na podstawie podobieństwa charakterystyki ryzyka kredytowego. W celu określenia ogólnego współczynnika braku realizacji płatności przeprowadza się analizę nieściągalności za ostatnie 3 lata. Przyjmuje się do analizy dane z następujących przedziałów:

- do 30 dni;
- od 31 do 90 dni;
- od 91 do 120 dni;
- powyżej 120 dni.

W celu określenia wskaźnika nieściągalności dla danego przedziału wiekowania, saldo należności spisanych porównuje się z saldem należności niespłaconych. Na podstawie przeszłych doświadczeń uwzględnia się wpływ potencjalnych czynników przyszłych na kwotę strat kredytowych.

Odpis z tytułu utraty wartości szacuje się uwzględniając wskaźniki nieściągalności skorygowane o wpływ czynników przyszłych oraz wysokość salda należności niespłaconych na dzień bilansowy dla każdego przedziału analizy wiekowej. Należności indywidualnie istotne testuje się indywidualnie.

Należności wewnątrzgrupowe mają inne ryzyko kredytowe niż należności od stron trzecich ze względu na istniejące powiązanie i istnienie kontroli. W przypadku trudności finansowych Spółka zwykle wspiera swoją spółkę zależną, w związku z czym słabe wyniki finansowe i sytuacja finansowa powiązanego podmiotu niekoniecznie muszą oznaczać zwiększone ryzyko kredytowe. W takim przypadku Spółka opiera szacunek utraty wartości na analizie indywidualnej. W innych przypadkach, gdy ilość pozycji jest znacząca, mogą one tworzyć oddzielny portfel należności wewnątrzgrupowych z zastosowaniem analizy portfelowej.

Spółka stosuje trzystopniowy model utraty wartości dla aktywów finansowych innych niż należności handlowe:

- Stopień 1 – salda, dla których ryzyko kredytowe nie wzrosło znacząco od początkowego ujęcia. Oczekiwane straty kredytowe określa się na podstawie prawdopodobieństwa niewypełnienia zobowiązania w ciągu 12 miesięcy (tj. całkowita oczekiwana strata kredytowa pomnożona jest przez prawdopodobieństwo, że strata wystąpi w ciągu następnych 12 miesięcy);
- Stopień 2 – obejmuje salda, dla których nastąpił znaczny wzrost ryzyka kredytowego od początkowego ujęcia, ale brak jest obiektywnych przesłanek utraty wartości; oczekiwane straty kredytowe określa się na podstawie prawdopodobieństwa niewypełnienia zobowiązania przez cały umowny okres życia danego aktywa;
- Stopień 3 – obejmuje salda z obiektywną przesłanką utraty wartości.

W przypadku należności handlowych Spółka przyjmuje, że analiza sprowadza się do określenia Stopnia 2 lub Stopnia 3 w przyjętym modelu utraty wartości:

- Stopień 2 – obejmuje należności handlowe, do których zastosowano podejście uproszczone do oczekiwanych strat kredytowych w całym okresie życia należności, za wyjątkiem należności handlowych zaliczonych do Stopnia 3;
- Stopień 3 – obejmuje należności handlowe przeterminowane o ponad 120 dni lub zidentyfikowane indywidualnie jako nieobstugiwane.

W zakresie w jakim zgodnie z podejściem ogólnym konieczna jest ocena czy nastąpił znaczący wzrost ryzyka kredytowego, Spółka uwzględnia następujące przesłanki przy dokonaniu tej oceny:

- przeterminowanie co najmniej 30 dni;
- nastąpiły zmiany legislacyjne, technologiczne lub makroekonomiczne, które mają znaczący negatywny wpływ na dłużnika;
- pojawiły się informacje o znaczącym niekorzystnym zdarzeniu dotyczącym pożyczki lub innej pożyczki tego samego dłużnika od innego pożyczkodawcy, np. wypowiedzenie umowy pożyczki, naruszenie jej warunków czy renegecja warunków ze względu na trudności finansowe itp.;
- dłużnik stracił znaczącego klienta lub dostawcę albo doświadczył innych niekorzystnych zmian na swoim rynku.

Spółka prowadzi systematyczny monitoring należności, a dotychczasowy cykl płatności pozwala na regulowanie wszystkich zobowiązań i utrzymywanie wysokiej płynności. Ze względu na niską istotność wyników analizy wiekowania i szacunków odpisów według zastosowanego modelu szacowanych strat Spółka odstąpiła od ujmowania tych szacunkowych, prawdopodobnych strat (odpisów) w sprawozdaniu finansowym za okres zakończony 30 września 2019 roku.

Aktywa finansowe są spisywane w całości lub w części, kiedy Spółka wyczerpie praktycznie wszystkie działania w zakresie ściągnięcia i uzna, że nie można już racjonalnie oczekiwać odzyskania należności. Zazwyczaj następuje to, gdy składnik aktywów jest przeterminowany co najmniej 120 dni.

### **Polityka rachunkowości stosowana do 30 września 2017 roku (MSR 39)**

Na koniec każdego okresu sprawozdawczego przeprowadzano analizę aktywów finansowych z wyjątkiem WGPW celem stwierdzenia występowania przesłanek utraty wartości. Uznaje się, że nastąpiła utrata wartości aktywów finansowych w przypadku wystąpienia obiektywnych przesłanek wskazujących, że w wyniku jednego lub kilku zdarzeń po dacie początkowego ujęcia danego składnika aktywów szacunkowe przyszłe przepływy pieniężne z inwestycji uległy zmniejszeniu

W przypadku inwestycji kapitałowych DDS za obiektywną przesłankę utraty wartości uznaje się znaczący lub przedłużający się spadek wartości godziwej papierów wartościowych poniżej ich kosztu.

Dla wszystkich innych rodzajów aktywów finansowych obiektywne przesłanki utraty wartości mogą obejmować:

- znaczące trudności finansowe spółki lub kontrahenta;
- naruszenie umowy, np. niewywiązanie się lub opóźnienie w płatności odsetek lub kapitału;
- prawdopodobieństwo upadłości lub restrukturyzacji finansowej firmy dłużnika;
- zniknięcie aktywnego rynku danego składnika aktywów finansowych wskutek trudności finansowych.

Dla pewnych kategorii aktywów finansowych – np. należności z tytułu dostaw i usług, aktywów, które indywidualnie nie utraciły wartości dodatkowo przeprowadza się zbiorową ocenę występowania przesłanek utraty wartości. Obiektywne przesłanki utraty wartości dotyczące portfela należności mogą obejmować doświadczenia Spółki z egzekwowaniem płatności, zwiększenie liczby płatności opóźnionych powyżej 60 dni w portfelu oraz zauważalne zmiany krajowych lub lokalnych warunków ekonomicznych korelujące z niewywiązywaniem się z zapłaty należności.

Utrata wartości składnika aktywów finansowych wycenianego zgodnie z zasadami zamortyzowanego kosztu będzie równa różnicy między wartością bilansową tego składnika aktywów a wartością bieżącą prognozowanych przyszłych przepływów pieniężnych zdyskontowanych według jego pierwotnej efektywnej stopy procentowej.

Utrata wartości składnika aktywów finansowych wycenianego po koszcie będzie równa różnicy między wartością bilansową tego składnika aktywów a wartością bieżącą prognozowanych przyszłych przepływów pieniężnych zdyskontowanych według bieżącej rynkowej stopy zwrotu podobnego składnika aktywów finansowych. Taki odpis nie ulega odwróceniu w późniejszych okresach.

Wartość bilansowa składnika aktywów finansowych ulega bezpośredniemu obniżeniu o kwotę odpisu z tytułu utraty wartości. W przypadku uznania należności z tytułu dostaw i usług za nieściągalne odpisuje się je w ciężar konta rezerwy. W przypadku odzyskania uprzednio spisanej kwoty dopisuje się ją do salda na koncie rezerwy. Zmiany wartości bilansowej konta rezerwy ujmuje się w wynik.

W przypadku utraty wartości składnika aktywów finansowych DDS skumulowane zyski lub straty uprzednio ujmowane w pozostałych całkowitych dochodach przenosi się na wynik finansowy danego okresu.

Jeżeli utrata wartości aktywów finansowych wycenianych po koszcie zamortyzowanym ulegnie zmniejszeniu w kolejnym okresie rozliczeniowym, a zmniejszenie to można obiektywnie powiązać ze zdarzeniem, które nastąpiło po ujęciu utraty wartości, odpis z tego tytułu ulega odwróceniu przez wynik finansowy w kwocie bilansowej inwestycji na dzień odwrócenia odpisu z tytułu utraty wartości nieprzekraczającej kosztu zamortyzowanego obliczonego bez uwzględnienia utraty wartości.

Utraty wartości papierów wartościowych DDS ujętej uprzednio w wynik nie odwraca się przez ten wynik. Zwiększenie wartości godziwej po ujęciu utraty wartości ujmuje się w pozostałych całkowitych dochodach i kumuluje w pozycji kapitału z przeszacowania inwestycji. Kwotę utraty wartości dłużnych papierów wartościowych DDS odwraca się przez wynik finansowy, jeżeli zwiększenie wartości godziwej inwestycji można w sposób obiektywny powiązać ze zdarzeniem, które nastąpiło po dacie ujęcia tej utraty wartości.

### **3.14. Rezerwy**

Rezerwy tworzone są w przypadku, kiedy na Spółce ciąży istniejący obowiązek, prawny lub zwyczajowo oczekiwany, wynikający ze zdarzeń przeszłych i gdy prawdopodobne jest, że wypełnienie tego obowiązku spowoduje konieczność wypływu środków uosabiających korzyści ekonomiczne oraz można dokonać wiarygodnego szacunku kwoty tego zobowiązania.

Ujmowana kwota rezerwy odzwierciedla możliwie najdokładniejszy szacunek kwoty wymaganej do rozliczenia bieżącego zobowiązania na dzień bilansowy, z uwzględnieniem ryzyka i niepewności związanej z tym zobowiązaniem. W przypadku wyceny rezerwy metodą szacunkowych przepływów pieniężnych koniecznych do rozliczenia bieżącego zobowiązania, jej wartość bilansowa odpowiada wartości bieżącej tych przepływów (w przypadku gdy wpływ pieniądza w czasie jest istotny).

Jeśli zachodzi prawdopodobieństwo, że część lub całość korzyści ekonomicznych wymaganych do rozliczenia rezerwy będzie można odzyskać od strony trzeciej, należność tę ujmuje się jako składnik aktywów, jeśli prawdopodobieństwo odzyskania tej kwoty jest odpowiednio wysokie i da się ją wiarygodnie wycenić.

### **3.15. Umowy rodzące obciążenia**

Bieżące zobowiązania wynikające z umów rodzących obciążenia ujmuje się i wycenia jak rezerwy. Za umowę rodzącą obciążenia uważa się umowę zawartą przez Spółkę, wymuszającą nieuniknione koszty realizacji

zobowiązań umownych, których wartość przekracza wysokość korzyści ekonomicznych przewidywanych w ramach umowy. Na dzień kończący okres sprawozdawczy Spółka nie była stroną takich umów.

### **3.16. Gwarancje**

Rezerwy na oczekiwane koszty napraw gwarancyjnych ujmowane są w momencie sprzedaży usług zgodnie z najlepszym szacunkiem zarządu co do przyszłych kosztów koniecznych do poniesienia przez Spółkę w okresie gwarancji.

### **3.17. Ujmowanie przychodów**

Przychody ujmowane są w wartości godziwej zapłaty otrzymanej lub należnej, po pomniejszeniu o przewidywane rabaty, zwroty klientów i podobne pomniejszenia, w tym podatek od towarów i usług VAT oraz inne podatki związane ze sprzedażą, za wyjątkiem podatku akcyzowego.

Zgodnie z MSSF 15 podstawowym kryterium ujęcia przychodów jest wypełnienie zobowiązania do wykonania świadczenia, co ma miejsce w momencie uzyskania przez nabywcę kontroli nad dobrami lub usługami. Transfer towarów lub usług na rzecz klienta ujmowany jest w wysokości wynagrodzenia, którego Spółka spodziewa się w zamian za te towary lub usługi. MSSF 15 (§ 31 i n.) wskazuje konieczność oszacowania i ujęcia przychodów w momencie przekazania kontroli nad dobrem lub usługą w wysokości, która z dużym prawdopodobieństwem nie będzie ulegała znaczącemu odwróceniu.

#### **3.17.1. Sprzedaż towarów**

Przychody ze sprzedaży towarów ujmowane są w momencie, kiedy towary zostały dostarczone i wszelkie prawa do tego towaru zostały przekazane oraz po spełnieniu wszystkich następujących warunków:

- przeniesienia przez Spółkę na nabywcę znaczącego ryzyka i korzyści wynikających z prawa własności towarów;
- scedowania przez Spółkę funkcji kierowniczych w stopniu związanym na ogół z prawem własności oraz efektywnej kontroli nad sprzedanymi towarami;
- możliwości dokonania wiarygodnej wyceny kwoty przychodów;
- wystąpienia prawdopodobieństwa, że jednostka otrzyma korzyści ekonomiczne związane z transakcją; oraz
- możliwości wiarygodnej wyceny kosztów poniesionych lub przewidywanych w związku z transakcją.

#### **3.17.2. Świadczenie usług**

Przychody z umowy świadczenia usług ujmuje się poprzez odniesienie do stopnia zaawansowania realizacji umowy. Stopień zaawansowania realizacji umowy określa się następująco:

- przychody ze sprzedaży usług i materiałów ujmuje się według umownych stawek jak roboczogodziny i poniesionych bezpośrednich kosztów.

#### **3.17.3. Przychody z tytułu odsetek i dywidend**

Przychód z dywidend ujmowany jest w chwili ustanowienia prawa udziałowca do jej otrzymania (pod warunkiem, że zachodzi prawdopodobieństwo uzyskania przez Spółkę korzyści ekonomicznych oraz że da się wiarygodnie wycenić wysokość przychodu).

Dochód odsetkowy ze składnika aktywów finansowych ujmuje się, jeżeli zachodzi prawdopodobieństwo uzyskania przez Spółkę korzyści ekonomicznych, a kwotę dochodu da się wiarygodnie wycenić. Dochód odsetkowy rozlicza się w czasie w odniesieniu do nierozliczonej kwoty kapitału i przy zastosowaniu efektywnej stopy procentowej, stanowiącej stopę dyskontującą przyszłe wpływy pieniężne prognozowane na okres ekonomicznej użyteczności składnika aktywów finansowych do kwoty wartości bilansowej tego składnika aktywów w momencie początkowego ujęcia.

#### **3.17.4. Umowy o usługę długoterminową**

Jeżeli można wiarygodnie oszacować wynik umowy o usługę długoterminową, przychody i koszty są ujmowane poprzez odniesienie do stopnia zaawansowania realizacji działań na koniec okresu sprawozdawczego, mierzonych w oparciu o proporcję poniesionych kosztów z tytułu prac wykonanych do tej pory w stosunku do szacowanych całkowitych kosztów kontraktu, chyba że taka metodologia nie będzie reprezentatywnie przedstawiała stopnia zaawansowania prac. Zmiany w wykonanych pracach, roszczenia i premie są również brane pod uwagę, jeżeli można wiarygodnie oszacować ich koszty i ich otrzymanie jej jest prawdopodobne. Jeżeli nie można wiarygodnie oszacować wyniku na umowie o usługę długoterminową, przychody z tytułu umowy są ujmowane do wysokości poniesionych kosztów umowy oraz jeżeli jest prawdopodobne uzyskanie tych przychodów. Koszty umowy ujmuje się jako koszty w okresie, w którym zostały poniesione.

Gdy jest prawdopodobne, że łączne koszty umowy przekroczą łączne przychody z tytułu umowy, przewidywaną stratę ujmuje się natychmiastowo w koszty.

Jeżeli suma kosztów umownych poniesionych na dany dzień i ujętych zysków pomniejszonych o ujęte straty przekracza wartość zafakturowaną, nadwyżkę wykazuje się w należnościach od klientów z tytułu prac objętych umową. Jeżeli wartość kosztów zafakturowanych na dany dzień przekracza sumę kosztów umownych poniesionych na dany dzień i ujętych zysków pomniejszonych o ujęte straty, nadwyżkę wykazuje się w zobowiązaniach wobec klientów z tytułu prac objętych umową. Kwoty otrzymane przed wykonaniem prac, których dotyczą, ujmuje się w sprawozdaniu z sytuacji finansowej w zobowiązaniach, jako otrzymane zaliczki. Kwoty zafakturowane z tytułu zrealizowanych prac, ale niezapłacone jeszcze przez klientów, ujmuje się w sprawozdaniu z sytuacji finansowej w należnościach z tytułu dostaw i usług.

#### **3.18. Opodatkowanie**

Podatek dochodowy jednostki obejmuje podatek bieżący do zapłaty oraz podatek odroczony.

##### **3.18.1. Podatek bieżący**

Bieżące obciążenie podatkowe jest obliczane na podstawie wyniku podatkowego (podstawy opodatkowania) danego okresu sprawozdawczego. Zysk (strata) podatkowa różni się od księgowego zysku (straty) netto w związku z wyłączeniem przychodów przejściowo niepodlegających opodatkowaniu i kosztów przejściowo niestanowiących kosztów uzyskania przychodów oraz pozycji kosztów i przychodów, które nigdy nie będą podlegały opodatkowaniu. Obciążenia podatkowe są wyliczane w oparciu o stawki podatkowe obowiązujące w danym roku obrotowym.

##### **3.18.2. Podatek odroczony**

Podatek odroczony ujmuje się od różnic przejściowych między wartością bilansową składników aktywów i zobowiązań w sprawozdaniu finansowym a odpowiadającą im podstawą opodatkowania stosowaną do obliczania wysokości zysku opodatkowanego, a także od nierozliczonych strat podatkowych oraz niewykorzystanych ulg podatkowych. Zobowiązania z tytułu podatku odroczonego ujmuje się zasadniczo dla wszystkich dodatnich różnic przejściowych. Składnik aktywów z tytułu odroczonego podatku dochodowego ujmuje się w odniesieniu do wszystkich ujemnych różnic przejściowych do wysokości, do której jest prawdopodobne, iż zostanie osiągnięty dochód do opodatkowania, który pozwoli na potrącenie tych różnic

przejściowych. Tego rodzaju aktywów i zobowiązań z tytułu odroczonego podatku dochodowego nie ujmuje się, jeżeli różnice przejściowe wynikają z wartości firmy lub z początkowego ujęcia (poza połączeniem jednostek) innych aktywów i zobowiązań w transakcji, która nie wpływa na zysk podatkowy ani księgowy.

Ujmuje się rezerwę z tytułu odroczonego podatku dochodowego od dodatnich różnic przejściowych wynikających z inwestycji w jednostkach zależnych i stowarzyszonych oraz udziałów we wspólnych przedsięwzięciach, chyba że Spółka jest w stanie kontrolować odwrócenie różnicy przejściowej i jest prawdopodobne, że różnice przejściowe nie ulegną odwróceniu w dającej się przewidzieć przyszłości. Aktywa z tytułu odroczonego podatku dochodowego wynikające z ujemnych różnic przejściowych związanych z takimi inwestycjami i udziałami są ujmowane tylko do tego stopnia, że jest prawdopodobne, że będą wystarczające zyski podlegające opodatkowaniu, na podstawie których będzie można wykorzystać korzyści podatkowe wynikające z różnic przejściowych oraz że oczekuje się, iż różnice przejściowe ulegną odwróceniu w dającej się przewidzieć przyszłości. Wartość składników aktywów z tytułu podatku odroczonego podlega analizie na każdy dzień bilansowy, a w przypadku gdy spodziewane przyszłe zyski podatkowe nie będą wystarczające dla realizacji składnika aktywów lub jego części, następuje jego odpis.

Podatek odroczone jest wyliczany przy użyciu stawek podatkowych, które będą obowiązywać w momencie, gdy pozycja aktywów zostanie zrealizowana lub zobowiązanie stanie się wymagalne. Wycena rezerw z tytułu odroczonego podatku dochodowego i aktywów z tytułu odroczonego podatku dochodowego odzwierciedla skutki podatkowe, które nastąpią odpowiednio do przewidywanego przez Spółkę sposobu realizacji lub rozliczenia na dzień bilansowy wartości bilansowych aktywów i zobowiązań.

### **3.18.3. Podatek bieżący i odroczone za bieżący okres**

Podatek bieżący i odroczone ujmuje się w wynik, z wyjątkiem przypadków dotyczących pozycji ujmowanych w pozostałych całkowitych dochodach lub bezpośrednio w kapitale własnym. W takiej sytuacji podatek bieżący i odroczone ujmuje się również odpowiednio w pozostałych całkowitych dochodach lub w kapitale własnym. Jeżeli podatek bieżący lub odroczone wynika z początkowego rozliczenia połączenia jednostek gospodarczych, efekt podatkowy uwzględnia się w dalszych rozliczeniach tego połączenia.

### **3.19. Pochodne instrumenty finansowe i rachunkowość zabezpieczeń**

Na dzień kończący rok obrotowy Spółka nie posiadała pochodnych instrumentów finansowych.

Spółka nie stosuje rachunkowości zabezpieczeń.

### **3.20. Połączenia jednostek gospodarczych**

Przejęcia innych podmiotów rozlicza się metodą przejęcia. Zapłatę przekazaną w transakcji połączenia jednostek gospodarczych wycenia się w wartości godziwej, obliczonej jako zbiorcza kwota wartości godziwych na dzień przejęcia przekazanych przez Spółkę aktywów, zobowiązań zaciągniętych przez Spółkę wobec poprzednich właścicieli jednostki przejmowanej oraz instrumentów kapitałowych wyemitowanych przez Spółkę w zamian za przejęcie kontroli nad jednostką przejmowaną. Koszty związane z przejęciem ujmuje się w wynik w momencie ich poniesienia.

Możliwe do zidentyfikowania aktywa i zobowiązania wycenia się w wartości godziwej na dzień przejęcia, z następującymi wyjątkami:

- aktywa i zobowiązania wynikające z odroczonego podatku dochodowego lub związane z umowami o świadczenia pracownicze ujmuje się i wycenia zgodnie z MSR 12 „Podatek dochodowy” i MSR 19 „Świadczenia pracownicze”;
- zobowiązania lub instrumenty kapitałowe związane z programami płatności rozliczanymi na bazie akcji w jednostce przejmowanej lub w Spółce, które mają zastąpić analogiczne umowy obowiązujące w jednostce przejmowanej, wycenia się zgodnie z MSSF 2 „Płatności na bazie akcji” na dzień przejęcia oraz



- aktywa (lub grupy aktywów przeznaczone do zbycia) sklasyfikowane jako przeznaczone do sprzedaży zgodnie z MSSF 5 „Aktywa trwałe przeznaczone do sprzedaży i działalność zaniechana” wycenia się zgodnie z wymogami tego standardu.

Wartość firmy wycenia się jako nadwyżkę sumy przekazanej zapłaty, kwoty udziałów niedających kontroli w jednostce przejmowanej oraz wartości godziwej poprzednio posiadanych przez jednostkę przejmującą udziałów w jednostce przejmowanej nad kwotę wartości godziwej możliwych do zidentyfikowania przejętych aktywów netto i zobowiązań wycenionych na dzień przejęcia. Jeżeli po ponownej weryfikacji wartość netto wycenionych na dzień przejęcia możliwych do zidentyfikowania aktywów i zobowiązań przekracza sumę przekazanej zapłaty, wartości udziałów niedających kontroli w jednostce przejmowanej oraz wartości godziwej udziałów w tej jednostce uprzednio posiadanych przez jednostkę przejmującą, nadwyżkę tę ujmuje się bezpośrednio w wyniku jako zysk na okazynym nabyciu.

Udziały niedające kontroli stanowiące część udziałów właścicielskich i uprawniające posiadaczy do proporcjonalnego udziału w aktywach netto jednostki w przypadku jej likwidacji można początkowo wycenić w wartości godziwej lub odpowiednio do proporcji udziałów niedających kontroli w ujętej wartości możliwych do zidentyfikowania aktywów netto jednostki przejmowanej. Wyboru metody wyceny dokonuje się indywidualnie dla każdej transakcji przejęcia. Inne rodzaje udziałów niedających kontroli wycenia się w wartości godziwej lub inną metodą przepisaną w MSSF.

Jeżeli zapłata przekazana w transakcji połączenia jednostek gospodarczych obejmuje aktywa lub zobowiązania wynikające z umowy o zapłacie warunkowej, zapłatę tę wycenia się w wartości godziwej na dzień przejęcia i ujmuje jako część wynagrodzenia przekazanego w transakcji połączenia jednostek gospodarczych. Zmiany wartości godziwej zapłaty warunkowej kwalifikujące się jako korekty za okres objęty wyceną uwzględnia się retrospektywnie, w korespondencji z odpowiednimi korektami wartości firmy. Korekty dotyczące okresu wyceny to takie, które są wynikiem uzyskania dodatkowych informacji dotyczących „okresu objętego wyceną” (który nie może być dłuższy niż jeden rok od dnia przejęcia), dotyczących faktów i okoliczności występujących na dzień przejęcia.

Zmiany wartości godziwej zapłaty warunkowej, które nie kwalifikują się jako korekty dotyczące okresu wyceny, rozlicza się w zależności od klasyfikacji zapłaty warunkowej. Warunkowej zapłaty sklasyfikowanej jako kapitał własny nie wycenia się ponownie, a jej późniejsze uregulowanie rozlicza się w ramach kapitału własnego.

### **3.21. Zasady konsolidacji i ujmowanie inwestycji w jednostkach stowarzyszonych**

Spółka dokonuje konsolidacji sprawozdań finansowych jednostek zależnych metodą pełną. Spółka ujmuje inwestycje w udziały w jednostkach stowarzyszonych metodą praw własności.

### **3.22. Segmenty operacyjne**

Działalność prowadzona przez Spółkę jest jednorodna i obejmuje świadczenie usług serwisowych o podobnej charakterystyce i w podobny sposób. W związku z tym wyodrębnienie segmentów spełniających wszystkie kryteria zawarte w par. 5 MSSF 8 nie jest możliwe.

Aktywa operacyjne Jednostki zlokalizowane są na terytorium Polski. Aktywa operacyjne nie podlegają alokacji do poszczególnych grup usług i są monitorowane na poziomie sprawozdania finansowego.

## **4. Dodatkowe informacje i objaśnienia**

### **4.1. Istotne wartości oparte na profesjonalnym osądzie i szacunkach**

Stosując zasady rachunkowości obowiązujące w Spółce, zarząd jednostki dominującej zobowiązany jest do dokonywania szacunków, osądów i założeń dotyczących kwot wyceny poszczególnych składników aktywów i zobowiązań. Szacunki i związane z nimi założenia opierają się o doświadczenia historyczne i inne czynniki uznawane za istotne. Rzeczywiste wyniki mogą odbiegać od przyjętych wartości szacunkowych.

Szacunki i leżące u ich podstaw założenia podlegają bieżącej weryfikacji. Zmianę wielkości szacunkowych ujmuje się w okresie, w którym nastąpiła weryfikacja, jeżeli dotyczy ona wyłącznie tego okresu, lub w okresie bieżącym i okresach przyszłych, jeżeli zmiana dotyczy ich na równi z okresem bieżącym.

#### **4.1.1. Profesjonalny osąd w rachunkowości**

Do zagadnień, które podlegają profesjonalnemu osądowi w związku z charakterystyką działalności Spółki mających znaczenie w procesie stosowania zasad rachunkowości mających wpływ na wartości ujęte w niniejszym sprawozdaniu finansowym należą między innymi: analiza przesłanek o utracie wartości aktywów dla potrzeb zastosowania regulacji dotyczących aktualizacji ich wartości, analiza umów sprzedaży pod kątem właściwego ujmowania przychodów, kwalifikacja poszczególnych nakładów na badania i rozwój, ocena okresów ekonomicznej użyteczności rzeczowych aktywów trwałych i aktywów niematerialnych, weryfikacja zobowiązań finansowych i przesłanek do rozpoznania rezerw.

#### **4.1.2. Niepewność szacunków**

Poniżej przedstawiono podstawowe założenia dotyczące przyszłości oraz inne podstawy szacunku niepewności na dzień bilansowy, mające znaczący wpływ na ryzyko istotnych korekt wartości bilansowej aktywów i zobowiązań w następnym roku obrotowym.

##### **Utrata wartości firmy**

Stwierdzenie, czy wartość firmy uległa obniżeniu, wymaga oszacowania wartości użytkowej wszystkich jednostek generujących przepływy pieniężne, do których wartość firmy została przypisana. Chcąc obliczyć wartość użytkową, zarząd musi oszacować przyszłe przepływy pieniężne przypadające na daną jednostkę i ustalić właściwą stopę dyskonta, konieczną do obliczenia wartości bieżącej tych przepływów.

##### **Okresy użytkowania ekonomicznego rzeczowych aktywów trwałych**

Spółka weryfikuje przewidywane okresy użytkowania ekonomicznego składników pozycji rzeczowych aktywów trwałych na koniec każdego rocznego okresu sprawozdawczego. W roku objętym sprawozdaniem finansowym ani w roku poprzedzającym nie stwierdzono konieczności zmian tych okresów.

##### **Odpis aktualizujący wartości należności**

Spółka dokonuje okresowego (przynajmniej raz do roku na dzień bilansowy) oszacowania prawidłowości ustalenia odpisów aktualizujących dotyczących należności. Szacunki te oparte są głównie na doświadczeniu historycznym oraz analizie różnorodnych czynników wpływających na możliwość windykacji tych należności.

##### **Odpis aktualizujący wartości zapasów**

Spółka dokonuje zakupów towarów i materiałów bezpośrednio potrzebnych do realizacji zdarzenia. Wszystkie zapasy podlegają na dzień bilansowy weryfikacji obejmującej termin i przesłanki zakupu, przyczynę zalegania oraz możliwości ich zużycia w przyszłości. Wszystkie pozycje, przy których brak jest perspektyw zużycia lub sprzedaży w okresie dłuższym niż rok objęte są 100% odpisem aktualizującym. Odpisanie wartości zapasów odbywa się na zasadzie odpisów indywidualnych.

## 5. Przychody

Przychody ze sprzedaży	Okres zakończony	Okres zakończony
	30.09.2019	30.09.2018
	PLN	PLN
Przychody ze sprzedaży produktów i usług	75 544 767	73 357 433
Przychody ze sprzedaży towarów i materiałów	14 735 312	31 412 020
<b>RAZEM</b>	<b>90 280 079</b>	<b>104 769 454</b>

### 5.1. Informacje geograficzne

Jednostka działa na dwóch głównych obszarach geograficznych – w Polsce, będącej krajem jej siedziby oraz Europie. Poniżej przedstawiono przychody Spółki w rozbiciu na obszary geograficzne.

Przychody ze sprzedaży	Okres zakończony	Okres zakończony
	30.09.2019	30.09.2018
	PLN	PLN
Sprzedaż krajowa	80 910 946	98 804 294
Kraje Unii Europejskiej	8 992 547	4 980 510
Pozostałe kraje	376 586	984 650
<b>RAZEM</b>	<b>90 280 079</b>	<b>104 769 454</b>

## 6. Segmenty operacyjne

W okresie objętym niniejszym jednostkowym sprawozdaniem finansowym Spółki nie występowała konieczność wyodrębnienia segmentów operacyjnych według MSSF 8. Działalność prowadzona przez Spółkę jest jednorodna i obejmuje świadczenie usług serwisowych o podobnej charakterystyce i w podobny sposób. Niemożliwym było wyodrębnienie segmentów spełniających wszystkie kryteria zawarte w par. 5 MSSF 8, a w szczególności warunki:

MSSF 8.5 b - Spółka oferuje na rynku szereg usług, które są wykonywane w zależności od potrzeb klienta. Nie są to jednak usługi o charakterystyce na tyle oddalonej od siebie, iż występowałyby konieczność i możliwość regularnego nadzorowania i sprawdzania wyników operacyjnych dla działalności w ich obszarach. Nie przypisuje się im oddzielnych zasobów - szczególnie ludzkich, gdyż są to główne zasoby Spółki. Zasoby te alokowane są na bieżąco do projektów, z których wiele pokrywa cały szereg usług i produktów świadczonych przez Spółkę.

MSSF 8.5 c - Spółka nie dysponuje informacjami finansowymi na temat wyników działalności dla poszczególnych usług i produktów, gdyż informacje takie nie są konieczne przy monitorowaniu i planowaniu działalności.

Aktywa operacyjne Spółki zlokalizowane są na terytorium Polski.

**7. Koszty działalności operacyjnej**

	Okres zakończony 30.09.2019	Okres zakończony 30.09.2018
	PLN	PLN
<b>Koszty działalności operacyjnej</b>		
a) amortyzacja	1 500 744	1 632 746
b) zużycie materiałów i energii	9 059 656	9 843 641
c) usługi obce	44 644 551	44 485 328
d) podatki i opłaty	625 555	377 975
e) wynagrodzenia	11 035 846	8 841 480
f) ubezpieczenia społeczne i inne świadczenia	2 575 154	2 008 801
g) pozostałe koszty rodzajowe	1 484 208	1 449 078
h) wartość sprzedanych towarów i materiałów	12 999 925	28 422 405
<b>Koszty według rodzaju, razem</b>	<b>83 925 639</b>	<b>97 061 454</b>
Zmiana stanu zapasów, produktów i rozliczeń międzyokresowych	-685 943	-180 611
Koszt wytworzenia produktów na własne potrzeby jednostki	-401 930	-33 840
Koszty sprzedaży (wielkość ujemna)	-2 965 855	-3 957 004
Koszty ogólnego zarządu (wielkość ujemna)	-10 660 654	-10 585 154
<b>Koszt własny sprzedaży</b>	<b>70 583 144</b>	<b>82 304 845</b>

**8. Koszty świadczeń pracowniczych**

	Okres zakończony 30.09.2019	Okres zakończony 30.09.2018
	PLN	PLN
Koszty wynagrodzeń, w tym koszty restrukturyzacji w kwocie 0 PLN oraz koszty świadczeń z tytułu rozwiązania stosunku pracy w kwocie 0 PLN	11 035 846	8 841 480
• w tym: <i>kluczowego personelu</i>	1 350 402	1 057 163
<b>Razem</b>	<b>11 035 846</b>	<b>8 841 480</b>

## 9. Pozostałe przychody i koszty operacyjne

### 9.1. Pozostałe przychody operacyjne

Pozostałe przychody operacyjne	Okres zakończony 30.09.2019	Okres zakończony 30.09.2018
	PLN	PLN
<b>Zysk ze zbycia aktywów:</b>		
• Zysk ze sprzedaży majątku trwałego	80 148	56 709
<b>Razem</b>	<b>80 148</b>	<b>56 709</b>
<b>Pozostałe przychody operacyjne:</b>		
• Umorzone i przedawnione zobowiązania		
• Otrzymane odszkodowania, kary i grzywny	63 901	118 986
• Rozwiązanie odpisów aktualizujących wartość aktywów	68 985	
• Dotacje	69 704	153 481
• Pozostałe <sup>(i)</sup>	182 176	115 955
<b>Razem</b>	<b>384 766</b>	<b>388 423</b>

(i) Istotny wzrost w pozycji pozostałych przychodów w okresie zakończonym 30 września 2019 roku w stosunku do okresu porównywalnego związany był przychodami wynikającymi z rezygnacji Spółki z wykupu środków transportu od leasingodawcy w kwocie 98 508 PLN

### 9.2. Pozostałe koszty operacyjne

Pozostałe koszty operacyjne	Okres zakończony 30.09.2019	Okres zakończony 30.09.2018
	PLN	PLN
<b>Utworzone odpisy aktualizujące i rezerwy:</b>		
• Należności handlowe	41 751	27 058
• Zapasy	233 530	207 634
<b>Razem</b>	<b>275 281</b>	<b>234 692</b>
<b>Pozostałe:</b>		
• Umorzone należności	3 935	1 311
• Koszty pokryte odszkodowaniem	39 603	18 866
• Pozostałe <sup>(i)</sup>	190 279	137 797
<b>Razem</b>	<b>233 818</b>	<b>157 974</b>

- (i) Istotny wzrost w pozycji pozostałych kosztów okresie zakończonym 30 września 2019 roku w stosunku do okresu porównywalnego związany był z kosztami wynikającymi z prowadzonego postępowania sądowego w sprawie CUBE ITG.

## 10. Przychody finansowe

Przychody finansowe	Okres zakończony 30.09.2019 PLN	Okres zakończony 30.09.2018 PLN
<b>Przychody odsetkowe:</b>		
• Lokaty bankowe	7 908	902
• Pozostałe pożyczki i należności	40 019	32 642
<b>Razem</b>	<b>47 927</b>	<b>33 545</b>
<b>Pozostałe przychody finansowe:</b>		
• Wynik netto z tytułu różnic kursowych	7 926	
<b>Razem</b>	<b>7 926</b>	

## 11. Koszty finansowe

Koszty finansowe	Okres zakończony 30.09.2019 PLN	Okres zakończony 30.09.2018 PLN
<b>Koszty odsetkowe:</b>		
• Odsetki od kredytów i kredytów w rachunku bieżącym (z wyłączeniem tych od jednostek powiązanych)	26 983	50 509
• Odsetki od zobowiązań z tytułu leasingu finansowego	176 548	107 752
• Koszty z tytułu akredytyw i gwarancji	8 506	10 430
• Pozostałe	10 483	21 590
<b>Razem</b>	<b>222 520</b>	<b>190 281</b>
<b>Pozostałe koszty finansowe:</b>		
• Wynik netto z tytułu różnic kursowych		
• Pozostałe	59 003	199 368
<b>Razem</b>	<b>59 003</b>	<b>199 368</b>

**12. Podatek dochodowy**

	Stan na 30.09.2019	Stan na 30.09.2018
	PLN	PLN
<b>Bieżący podatek dochodowy:</b>		
• Bieżące obciążenie podatkowe (i)	989 723	1 190 915
<b>Razem</b>	<b>989 723</b>	<b>1 190 915</b>
<b>Odroczony podatek dochodowy:</b>		
• Podatek odroczony powstały w ciągu okresu sprawozdawczego	-197 658	-240 568
• Odpisy (odwrócenia wcześniej dokonanych odpisów z tytułu podatku odroczonego)	240 568	266 301
<b>Razem</b>	<b>42 910</b>	<b>25 733</b>
<b>Razem podatek dochodowy ujęty w wyniku</b>	<b>1 032 633</b>	<b>1 216 649</b>

**12.1. Uzgodnienie wyniku podatkowego do wyniku księgowego**

	Stan na 30.09.2019	Stan na 30.09.2018
	PLN	PLN
Przychody i zyski w ewidencji	90 876 243	105 323 472
Przychody niepodlegające opodatkowaniu i wolne od podatku:	116 514	723 032
Przychody podatkowe, niebędące przychodami księgowymi	182 646	10 554
<b>Razem przychody podatkowe (1-2+3)</b>	<b>90 942 375</b>	<b>104 600 440</b>
<b>Koszty i straty w ewidencji</b>	<b>84 847 959</b>	<b>97 704 658</b>
Koszty nie stanowiące KUP zwiększające podstawę opodatkowania:	3 225 480	2 782 690
Koszty podatkowo stanowiące koszty uzyskania, ale nieujęte w wyniku roku obrotowego zmniejszające podstawę opodatkowania:	4 110 829	3 410 498
<b>Razem koszty podatkowe (1-2+3)</b>	<b>85 733 307</b>	<b>98 332 466</b>
<b>Dochód / strata</b>	<b>5 209 067</b>	<b>6 267 974</b>
<b>Podstawa opodatkowania</b>	<b>5 209 067</b>	<b>6 267 974</b>
• Podatek dochodowy wg stawki	989 723	1 190 915
<b>Podatek należny</b>	<b>989 723</b>	<b>1 190 915</b>

<sup>(i)</sup> Bieżące obciążenie podatkowe jest obliczane na podstawie obowiązujących przepisów podatkowych. Zastosowanie tych przepisów różnicuje zysk (stratę) podatkową od księgowego zysku (straty) netto, w związku z wyłączeniem przychodów niepodlegających opodatkowaniu i kosztów nie stanowiących kosztów uzyskania przychodów oraz pozycji kosztów i przychodów, które nigdy nie będą podlegały

opodatkowaniu. Obciążenia podatkowe są wyliczane w oparciu o stawki podatkowe obowiązujące w danym roku obrotowym. Przepisy podatkowe obowiązujące w latach 2017-2018 ustalały stawkę podatkową na poziomie 19%. Obecne przepisy nie zakładają zmian ani zróżnicowania stawek podatkowych dla przyszłych okresów. W zakresie podatku dochodowego, Spółka podlega przepisom ogólnym. Spółka nie prowadzi działalności w Specjalnej Strefie Ekonomicznej, co różnicowałoby zasady określania obciążeń podatkowych w stosunku do przepisów ogólnych w tym zakresie. Rok podatkowy jak i bilansowy nie pokrywają się z rokiem kalendarzowym.



## 12.2. Saldo podatku odroczonego

### Aktywa z tytułu odroczonego podatku

Tytuły różnic przejściowych	aktywa z tytułu odroczonego podatku			zmiana aktywa ujęta w wyniku finansowym za okres	
	Stan na 30.09.2019	Stan na 30.09.2018	Stan na 01.10.2017	01.10.2018 - 30.09.2019	01.10.2017 - 30.09.2018
	PLN	PLN	PLN	PLN	PLN
• środki trwałe i wartości niematerialne i prawne w leasingu finansowym		45 589	52 292	-45 589	-6 703
• różnice kursowe niezrealizowane	1 102	5 892	4 419	-4 790	1 473
• zobowiązań z tytułu wynagrodzeń, ZUS, zobowiązań pracowniczych	233 943	84 506	112 847	33 713	-28 341
• należności handlowe - odpisy aktualizujące	10 739	5 257	894	5 482	4 363
• zapasy	103 872	39 450	56 327	64 422	-16 877
• pozostałe rezerwy i rozliczenia bierne	33 650	68 766	318 808	82 608	-250 042
<b>Razem</b>	<b>385 306</b>	<b>249 460</b>	<b>545 587</b>	<b>135 846</b>	<b>-296 127</b>

### Rezerwa z tytułu odroczonego podatku

Tytuły różnic przejściowych	rezerwa z tytułu odroczonego podatku			zmiana rezerwy ujęta w wyniku finansowym za okres	
	Stan na 30.09.2019	Stan na 30.09.2018	Stan na 01.10.2017	01.10.2018 - 30.09.2019	01.10.2017 - 30.09.2018
	PLN	PLN	PLN	PLN	PLN
• środki trwałe i wartości niematerialne i prawne w leasingu finansowym	168 070			168 070	
• różnice kursowe niezrealizowane	13 338	1 310	4 222	12 028	-2 912
• wartość firmy			253 672		-253 672
• należności handlowe i inne	3 686	4 620	4 815	-934	-195
• pozostałe różnice przejściowe	2 554	2 962	16 576	-408	-13 614
<b>Razem</b>	<b>187 648</b>	<b>8 892</b>	<b>279 285</b>	<b>178 756</b>	<b>- 270 393</b>

### 13. Rzeczowe aktywa trwałe

Wartości bilansowe	Stan na 30.09.2019		Stan na 30.09.2018	
	PLN		PLN	
Budynki *	1 046 535			
Maszyny i urządzenia	174 505		155 439	
Środki transportu	2 397 787		2 026 078	
Inne	43 829		26 561	
<b>Razem</b>	<b>3 662 656</b>		<b>2 208 078</b>	

\* dotyczy inwestycji w obcym środku trwałym

Wartości brutto	Budynki wg kosztu	Maszyny i urządzenia wg kosztu	Środki transportu	Inne	Środki trwałe w budowie	RAZEM
	PLN	PLN	PLN	PLN	PLN	PLN
<b>Stan na 30 września 2017 roku</b>	<b>254 862</b>	<b>345 285</b>	<b>3 577 229</b>	<b>19 721</b>		<b>4 197 096</b>
Zwiększenia	6 300	81 044	1 431 661	30 732		<b>1 549 737</b>
Zbycia:						
• likwidacja			-94 500			<b>-94 500</b>
• sprzedaż			-267 377			<b>-267 377</b>
Wpływ różnic kursowych						
<b>Stan na 30 września 2018 roku</b>	<b>261 162</b>	<b>426 329</b>	<b>4 647 012</b>	<b>50 453</b>		<b>5 384 957</b>
Zwiększenia	1 066 784	101 240	1 424 229	27 352		<b>2 619 606</b>
Zbycia:						
• likwidacja	-210 600	-47 483	-344 586			<b>-602 669</b>
• sprzedaż						
Wpływ różnic kursowych						
<b>Stan na 30 września 2019 roku</b>	<b>1 117 346</b>	<b>480 087</b>	<b>5 726 656</b>	<b>77 805</b>		<b>7 401 893</b>

Skumulowane umorzenia i utrata wartości	Budynki wg kosztu	Maszyny i urządzenia wg kosztu	Środki transportu	Inne	Środki trwałe w budowie	RAZEM
	PLN	PLN	PLN	PLN	PLN	PLN
<b>Stan na 30 września 2017 roku</b>	<b>215 069</b>	<b>222 557</b>	<b>2 051 766</b>	<b>19 721</b>		<b>2 509 113</b>
Amortyzacja	46 093	48 333	885 126	4 171		<b>983 724</b>
Zmniejszenie amortyzacji			- 315 958			<b>- 315 958</b>
<b>Stan na 30 września 2018 roku</b>	<b>261 162</b>	<b>270 890</b>	<b>2 620 935</b>	<b>23 892</b>		<b>3 176 878</b>
Amortyzacja	20 249	76 681	1 038 658	10 084		<b>1 145 672</b>
Zmniejszenie amortyzacji	-210 600	-41 990	-330 724			<b>-583 314</b>
<b>Stan na 30 września 2019 roku</b>	<b>70 811</b>	<b>305 582</b>	<b>3 328 869</b>	<b>33 976</b>		<b>3 739 237</b>

#### 13.1. Aktywa oddane w zastaw jako zabezpieczenie

Zobowiązania Spółki wynikające z leasingu finansowego (patrz Nota 28) zostały zabezpieczone tytułem własności leasingodawcy do aktywów wynajmowanych w ramach leasingu. Zobowiązania z tego tytułu są płatne w okresie od 3 do 5 lat od daty podpisania umowy leasingowej.

**14. Wartość firmy**

Wartość firmy	Stan na 30.09.2019	Stan na 30.09.2018
	PLN	PLN
Według kosztu	8 508 326	8 508 326
Skumulowana utrata wartości		
<b>Razem</b>	<b>8 508 326</b>	<b>8 508 326</b>
<b>Według kosztu</b>		
• Stan na początek okresu sprawozdawczego	8 508 326	8 508 326
• Zmiany		
<b>Stan na koniec okresu sprawozdawczego</b>	<b>8 508 326</b>	<b>8 508 326</b>
<b>Skumulowane odpisy aktualizacyjne z tytułu utraty wartości</b>		
• Stan na początek okresu sprawozdawczego	-	-
• Odpisy aktualizacyjne z tytułu utraty wartości ujęte w ciągu roku	-	-
<b>Stan na koniec okresu sprawozdawczego</b>	<b>8 508 326</b>	<b>8 508 326</b>

Wartości firmy o nieokreślonym okresie użytkowania jest przyporządkowana szeregowi ośrodków wypracowujących środki pieniężne, kwota przyporządkowana każdemu ośrodkowi wypracowującemu środki pieniężne nie jest z osobna znacząca.

Test na utratę wartości firmy SESCOM przeprowadzono na dzień 30 września 2019 roku (30 września 2018 roku) szacując wartość użytkową przy zastosowaniu metody zdyskontowanych przepływów pieniężnych (DCF) na podstawie określonych założeń finansowych na lata 2019 – 2023, przyjętych na potrzeby ww. testu.

Wyliczeń dokonano przyjmując następujące założenia:

- średni ważony koszt kapitału WACC na poziomie 7,5%, (30.09.2018: 9,5%) oparty na danych rynkowych dotyczących rentowności obligacji; beta branżowego dla rynku Europejskiego; premii rynkowej kapitał własnego
- stopa wzrostu przepływów po okresie prognozy: 1% (oparta na szacunku długookresowej stopy wzrostu PKB).

Ponadto przyjęto następujące pozostałe założenia:

- średnioroczne zmiany przychodów ze sprzedaży w analizowanym okresie: w pierwszym roku spadek o 6,9% i kolejnych wzrost o 4% (30.09.2018: w pierwszym roku spadek o 5,37% w kolejnych wzrost 4%).
- średnioroczne zmiany kosztów działalności operacyjnej w analizowanym okresie: w pierwszym roku spadek o 6,6% w kolejnym roku wzrost 3,4%, w następnych ok. 4% (30.09.2018: o 5,9% w kolejnym roku wzrost 3,6%, w następnych ok. 4%)
- koszty pośrednie w pierwszym roku prognozy odpowiadają wartości tych kosztów przyjętej w założeniach realizacji nowych kontraktów. W prognozie na lata następne przyjęto, iż koszty te będą rosły w tempie 4% rocznie – założenie takie świadczy o konserwatywnym podejściu do opracowywanej prognozy, stwarzając tym samym margines bezpieczeństwa dla ewentualnych przyszłych niekorzystnych odchyłeń tych kosztów.

Biorąc pod uwagę wynik przeprowadzonego testu na dzień 30 września 2019 oraz 30 września 2018 roku, który nie potwierdził utraty wartości badanego aktywa, Spółka nie dokonała odpisu aktualizującego wartości firmy.

15. Pozostałe aktywa niematerialne

Wartości bilansowe	Stan na 30.09.2019	Stan na 30.09.2018
	PLN	PLN
Zakończone prace rozwojowe	1 121 973	33
Pozostałe wartości niematerialne	1 003 190	1 126 393
<b>Razem</b>	<b>2 125 163</b>	<b>1 126 426</b>

W roku obrotowym zakończonym 30 września 2019 oraz 30 września 2018 roku w ramach prac rozwojowych Spółka zakończyła realizację następujących projektów rozwojowych, których szczegółowy opis znajduje się w Sprawozdaniu Zarządu Spółki, będącym częścią raportu rocznego 2018/2019:

- Zespół parowego kotła wodorowego
- Zespół generatora wodoru i tlenu
- Sesmatic - RFID dla branży retail oraz usług

Łączne nakłady na zakończone prace rozwojowe związane z projektem wodorowym obejmujące dwa wymienione wyżej zespoły urządzeń wyniosły 644 097 PLN i zostały przyjęte na niematerialne aktywa trwałe w dniu 30 września 2019 roku.

Wartość nakładów na zakończone prace związane z projektem RFID wyniosła na dzień 30 września 2019 roku 503 026,68 PLN wobec 279 000 PLN na dzień 30 września 2018 roku. Wartość netto aktywów niematerialnych związanych z tym projektem, przyjętych i częściowo zamortyzowanych w roku 2018/2019 wynosiła 477 875,34 PLN na dzień 30 września 2019 roku

Na dzień 30 września 2019 roku znaczącą wartość pozostałych aktywów niematerialnych Spółki stanowiły nakłady na wdrożenie przyjętego w październiku 2017 r. systemu ERP - IFS Applications. Wartość netto tych aktywów na dzień 30 września 2019 roku stanowiła kwotę 777 748 PLN wobec 1 029 991 PLN na 30 września 2018 roku.

Wartości brutto	Prace rozwojowe	Licencje	RAZEM
	PLN	PLN	PLN
<b>Stan na 30 września 2017 roku</b>	<b>1 996 998</b>	<b>327 481</b>	<b>2 324 478</b>
Zwiększenia		1 360 360	1 360 360
• nabycia		1 360 360	1 360 360
• prace we własnym zakresie			
Zbycia:			
• likwidacja			
• sprzedaż			
Wpływ różnic kursowych			
<b>Stan na 30 września 2018 roku</b>	<b>1 996 998</b>	<b>1 687 840</b>	<b>3 684 838</b>
Zwiększenia	1 147 124	206 806	1 353 930
• nabycia		206 806	206 806
• prace we własnym zakresie	1 147 124		1 147 124
Zbycia:		-2 912	-2 912
• likwidacja		-2 912	-2 912
• sprzedaż		-2 912	-2 912
Wpływ różnic kursowych			
<b>Stan na 30 września 2019 roku</b>	<b>3 144 121</b>	<b>1 891 735</b>	<b>5 035 856</b>

Skumulowane umorzenia i utrata wartości	Prace rozwojowe	Licencje	RAZEM
	PLN	PLN	PLN
<b>Stan na 30 września 2017 roku</b>	<b>1 666 451</b>	<b>242 939</b>	<b>1 909 390</b>
Amortyzacja	330 513	318 508	649 022
Zmniejszenie amortyzacji			
<b>Stan na 30 września 2018 roku</b>	<b>1 996 964</b>	<b>561 448</b>	<b>2 558 412</b>
Amortyzacja	25 184	329 887	355 071
Zmniejszenie amortyzacji		-2 790	-2 790
<b>Stan na 30 września 2019 roku</b>	<b>2 022 149</b>	<b>888 544</b>	<b>2 910 693</b>

Na potrzeby kalkulacji amortyzacji zastosowano okresy ekonomicznego użytkowania nakładów na prace rozwojowe (5 lat)

## 16. Inwestycje w jednostki zależne i stowarzyszone

Nazwa jednostki zależnej	Działalność podstawowa	Miejsce rejestracji i prowadzenia działalności	Procentowa wielkość udziałów oraz praw do głosów posiadanych przez Spółkę	
			Stan na 30.09.2019	Stan na 30.09.2018
Sescom Czech Republic s.r.o.	Zarządzanie i usługi serwisu technicznego nieruchomości na terenie Czech i Słowacji.	Republika Czeska	100%	100%
Sescom Muszaki Szerviz kft	Zarządzanie i usługi serwisu technicznego nieruchomości na terenie Węgier.	Węgry	100%	100%
Sescom GmbH	Zarządzanie i usługi serwisu technicznego nieruchomości na terenie Niemiec.	Niemcy	100%	100%
Sestore Sp. z o.o.	Prace badawcze i rozwojowe nad systemami informatycznymi wspomagającymi zarządzanie i optymalizujące procesy	Polska	100%	100%
SDC Sp. z o.o.	Usługi remontów i remodelingu salonów handlowych i placówek handlowych.	Polska	100%	100%
SESCOM Technischer Support GmbH	Zarządzanie i usługi serwisu technicznego nieruchomości na terenie Austrii.	Austria	100%	100%
SESCOM Ltd	Zarządzanie i usługi serwisu technicznego nieruchomości na terenie Wielkiej Brytanii i Irlandii	Wielka Brytania	100%	100%
DT Sp. z o.o.	Wynajem i dzierżawa pozostałych maszyn, urządzeń oraz dóbr materialnych gdzie indziej niesklasyfikowanych	Polska	51%	-

Inwestycje w jednostkach zależnych	Stan na 30.09.2019	Stan na 30.09.2018
	PLN	PLN
Sescom Czech Republic s.r.o.	155 777	155 777
Sescom Muszaki Szerviz kft	237 978	237 978
Sescom GmbH	122 810	122 810
Sestore Sp. z o.o.	301 045	301 045
SDC Sp. z o.o.	302 862	302 862
Sescom Technischer Support GmbH	153 866	153 866
Sescom Ltd.	1 213	1 213
DT Sp. z o.o.	1 137 580	-
<b>Razem</b>	<b>2 413 131</b>	<b>1 275 551</b>

### 17. Inwestycja w jednostkach stowarzyszonych

Nazwa jednostki stowarzyszonej	Działalność podstawowa	Miejsce rejestracji i prowadzenia działalności	Procentowa wielkość udziałów oraz praw do głosów posiadanych przez Spółkę	
			Stan na 30.09.2019	Stan na 30.09.2018
Bałtyckie Centrum Transferu Technologii SA (BCTT SA)	Zarządzanie procesem komercjalizacji badań naukowych oraz transferu technologii pomiędzy nauką i biznesem oraz pomiędzy przedsiębiorstwami.	Polska	30%	30%

	Stan na 30.09.2019	Stan na 30.09.2018
	PLN	PLN
Bałtyckie Centrum Transferu Technologii SA (BCTT SA)	29 342	29 342
<b>Razem</b>	<b>29 342</b>	<b>29 342</b>

### 18. Pozostałe aktywa finansowe

Pozostałe aktywa finansowe	Stan na 30.09.2019	Stan na 30.09.2018
	PLN	PLN
<b>Pożyczki</b>		
• Pożyczki udzielone jednostkom powiązanym	431 698	1 025 353
<b>Razem</b>	<b>431 698</b>	<b>1 025 353</b>
Aktywa obrotowe	431 698	1 025 353
Aktywa trwałe		
<b>Razem</b>	<b>431 698</b>	<b>1 025 353</b>

Pozostałe aktywa finansowe obejmują pożyczki udzielone spółkom z grupy kapitałowej oprocentowane na poziomie 4,03% (p.p.). Na dzień 30 września 2019 roku większość z tych należności została uregulowana.

## 19. Pozostałe aktywa

Wartości bilansowe	Stan na 30.09.2019	Stan na 30.09.2018
	PLN	PLN
<b>Rozliczenia międzyokresowe czynne</b>		
Rozliczenie prac rozwojowych	739 430	2 001 156
Inne	1 109 986	376 004
Rozliczenie kontraktów	608 618	547 845
<b>Razem</b>	<b>2 458 034</b>	<b>2 925 005</b>
Aktywa obrotowe	1 522 074	2 421 417
Aktywa trwałe	935 960	503 588
<b>Razem</b>	<b>2 458 034</b>	<b>2 925 005</b>

Na dzień 30 września 2019 roku szacunkowa wartość przychodów do uzyskania w przyszłych okresach sprawozdawczych rozpoznana jako kwoty należne z tytułu rozliczenia kontraktów zgodnie z MSSF 15 wynosiła 608 618 PLN wobec kwoty 547 845 PLN na dzień 30 września 2018 roku.

**Koszty poniesione i niezafakturowane w roku zakończonym 30 września 2019 wynosiły 642 648 PLN, natomiast koszty poniesione i niezafakturowane w roku zakończonym 30 września 2018 roku wynosiły 503 614 PLN**

Wartość projektów zakończonych, których wartość jest rozliczana w czasie na dzień kończący rok obrotowy 30 września 2019 roku wyniosła 705 746 PLN, wobec kwoty 629 597 PLN na koniec okresu porównywalnego.

## 20. Informacja o nabyciu i sprzedaży aktywów trwałych

W roku obrotowym zakończonym 30 września 2019 roku, Spółka nabyła aktywa trwałe o wartości 3 974 tys. PLN. Nabyte rzeczowe aktywa trwałe to głównie samochody w leasingu w kwocie 1 408 tys. PLN oraz inwestycja w obcym środku trwałym o wartości 1 067 tys. PLN. Ponadto w okresie objętym niniejszym sprawozdaniem, zakończonym 30 września 2019 roku Spółka dokonała sprzedaży składników aktywów trwałych o wartości netto 94 tys. PLN oraz koszty zakończonych prac rozwojowych 1 147 tys. PLN. Spółka nie rozpoznała odpisu z tytułu utraty wartości rzeczowych aktywów trwałych

## 21. Zapasy i zaliczki na dostawy towarów

	Stan na 30.09.2019	Stan na 30.09.2018
	PLN	PLN
Materiały	806 811	950 686
Produkcja w toku	713 066	473 654
Towary	2 037 291	1 682 382
<b>Razem</b>	<b>3 557 168</b>	<b>3 106 722</b>
Zaliczki na dostawy towarów	136 351	241 371
<b>Razem</b>	<b>3 693 519</b>	<b>3 348 093</b>

Na wynik okresu wpływ miały odpisy zapasu materiałów i towarów w magazynie oddziału Wrocław w kwocie ogółem 221 820 PLN, z czego część dotyczy majątku przejętego w wyniku nabycia ZCP od CUBE.ITG S.A. Ponadto Spółka jest w trakcie procedury weryfikacji strat związanych z pożarem magazynu tego oddziału, w czasie którego część zapasu została nieodwracalnie uszkodzona i oczekuje na wynik decyzji ubezpieczyciela wobec wniosku o odszkodowanie, co może mieć wpływ na częściowe odzyskanie poniesionych strat z tego tytułu.

W okresie porównywalnym analiza wiekowania zapasów na dzień 30 września 2018 roku wykazała zapasy nierotujące, na które zawiązano wówczas odpisy aktualizujące w kwocie 194 621 PLN.

## 22. Należności z tytułu dostaw i usług i pozostałe należności

	Stan na 30.09.2019	Stan na 30.09.2018
	PLN	PLN
• Należności z tytułu dostaw i usług	19 080 172	18 796 319
• Rezerwa na należności zagrożone	-56 523	- 83 757
<b>Razem</b>	<b>19 023 649</b>	<b>18 712 562</b>
• Należności z tytułu podatków (innych niż podatek dochodowy) i ubezpieczeń społecznych	847 303	520 401
• Należności z tytułu zaliczek na środki trwałe	155 500	150 000
• Należności z tytułu zaliczek na dostawy towarów	136 351	241 371
• Pozostałe	5 944 296	6 134 322
<b>Razem</b>	<b>7 083 450</b>	<b>7 046 094</b>

Średni termin spłaty należności z tytułu sprzedaży towarów i usług wynosi 64 dni. Spółka utworzyła odpisy aktualizujące w pełni pokrywające należności przeterminowane o ponad 360 dni

Na należności nieuregulowane przez 120 do 360 dni Spółka tworzy odpis aktualizujący w oparciu o szacunkowe kwoty nieściągalnych należności z tytułu sprzedaży usług na podstawie doświadczeń z przeszłości oraz analizy sytuacji finansowych poszczególnych kontrahentów.

Przed przyjęciem nowego klienta Spółka dokonuje oceny zdolności kredytowej klienta. Ze względu na specyfikę działalności Spółka współpracuje z jednostkami znanymi w branży, co wpływa na ocenę ryzyka kredytowego. Terminy płatności są elementem oferty przedstawianej kontrahentowi.

Analiza wiekowa należności z tytułu dostaw i usług przeterminowanych, ale nieobjętych odpisem z tytułu utraty wartości	Stan na 30.09.2019	Stan na 30.09.2018
	PLN	PLN
Nieprzeterminowane	10 481 541	12 831 978
Przeterminowane do 30 dni	4 284 436	4 262 175
Przeterminowane 31 - 90 dni	1 735 253	925 129
Przeterminowane 91-120 dni	546 678	144 839
Przeterminowane powyżej 120 dni	1 975 741	548 440
<b>Razem</b>	<b>19 023 649</b>	<b>18 712 562</b>

Określając poziom ściągalności należności z tytułu dostaw i usług Spółka uwzględnia zmiany ich jakości od dnia udzielenia kredytu kupieckiego do dnia sporządzenia sprawozdania finansowego. Koncentracja ryzyka kredytowego jest ograniczona ze względu na cykliczny, systematyczny monitoring stanu należności, windykację i ograniczenie sprzedaży przy powstawaniu przeterminowań.

Wiekowanie aktywów finansowych, które utraciły wartość	Stan na 30.09.2019	Stan na 30.09.2018
	PLN	PLN
Nieprzeterminowane <sup>(i)</sup>		
Przeterminowane 31 - 90 dni		752
Przeterminowane 91-120 dni		308
Przeterminowane powyżej 120 dni	56 523	82 697
<b>Razem</b>	<b>56 523</b>	<b>83 757</b>



Zmiany stanu rezerw na należności zagrożone

	Stan na 30.09.2019	Stan na 30.09.2018
	PLN	PLN
<b>Stan na początek okresu sprawozdawczego</b>	<b>83 757</b>	<b>56 699</b>
Odpisy z tytułu utraty wartości należności	2 143	27 668
Kwoty odpisane jako nieściągalne	3 935	
Kwoty odzyskane w ciągu roku	-33 312	-610
<b>Stan na koniec okresu sprawozdawczego</b>	<b>56 523</b>	<b>83 757</b>

23. Informacja o dokonanych odpisach aktualizujących

	Stan na 30.09.2019	Stan na 30.09.2018
	PLN	PLN
Odpisy z tytułu utraty wartości należności	56 523	83 757
Odpisy aktualizujące zapasy	546 692	313 162
<b>Razem</b>	<b>603 216</b>	<b>396 919</b>

24. Kapitał akcyjny

Wartość nominalna	Stan na 30.09.2019	Stan na 30.09.2018
	PLN	PLN
Liczba akcji	2 100 000	2 100 000
Wartość nominalna 1 akcji	1	1
<b>Kapitał podstawowy</b>	<b>2 100 000</b>	<b>2 100 000</b>

Struktura kapitału akcyjnego wg stanu na dzień 30 września 2018 roku oraz 30 września 2019 roku

Seria / emisja Rodzaj akcji / udziałów (zwykłe / imienne)	Rodzaj uprzywilejowania	Liczba akcji / udziałów	Wartość serii / emisji wg wartości nominalnej
Akcje serii "A" imienne	uprzywilejowane co do głosu - 2 głosy na akcję	750 000	750 000
Akcje serii "A" zwykłe		750 000	750 000
Akcje serii "B" zwykłe		50 000	50 000
Akcje serii "C" zwykłe		100 000	100 000
Akcje serii "D" zwykłe		450 000	450 000
Akcje serii "E" zwykłe		-	-
<b>Razem</b>		<b>2 100 000</b>	<b>2 100 000</b>

### 24.1. Kapitał rezerwowy

	Stan na 30.09.2019	Stan na 30.09.2018
	PLN	PLN
Kapitał rezerwowy o charakterze ogólnym	1 805 605 <sup>(i)</sup>	305 605
<b>Razem</b>	<b>1 805 605</b>	<b>305 605</b>

<sup>(i)</sup> W tym kapitał rezerwowy w kwocie 1 500 000 PLN utworzony z przeznaczeniem na realizację nabycia akcji własnych Spółki (Uchwała Nadzwyczajnego Zgromadzenia Akcjonariuszy nr 4 z dnia 9 września 2019 roku). Kapitał rezerwowy utworzono poprzez przeniesienie środków z kapitału zapasowego Spółki (zmniejszenie kapitału zapasowego). Po upływie terminu wykupu akcji własnych niewykorzystane na nabycie akcji własnych środki z tego kapitału zasilą z powrotem kapitał zapasowy Spółki, a kapitał rezerwowy zostanie rozwiązany.

### 24.2. Kapitał zapasowy

	Stan na 30.09.2019	Stan na 30.09.2018
	PLN	PLN
Kapitał zapasowy tworzony z nadwyżki z tytułu emisji akcji powyżej ich wartości nominalnej	4 005 160	4 005 160
<b>Razem</b>	<b>4 005 160</b>	<b>4 005 160</b>

### 24.3. Zyski zatrzymane

	Stan na 30.09.2019	Stan na 30.09.2018
	PLN	PLN
Niepodzielony zysk/(strata) z lat ubiegłych	22 171 273	17 269 108
Kapitał zapasowy tworzony zgodnie z Kodeksem Sądów Handlowych	474 970	474 970
Zysk bieżącego okresu obrotowego	4 767 938	6 402 165
<b>Zyski zatrzymane razem</b>	<b>27 414 782</b>	<b>24 146 243</b>

Uchwałą Zwyczajnego Walnego Zgromadzenia Sescom S.A z dnia 27 marca 2019 roku, zysk netto Spółki za rok obrotowy zakończony 30 września 2018 roku w kwocie 6 402 165 PLN został przeznaczony w całości na kapitał zapasowy Spółki.

	Okres zakończony	Okres zakończony
	30.09.2019	30.09.2018
<b>Zysk (strata) netto</b>	<b>4 767 938</b>	<b>6 402 165</b>
Zysk (strata) na jedną akcję (w zł/gr na jedną akcję)	2,27	3,05

**25. Zobowiązania, kredyty, pożyczki otrzymane i inne źródła finansowania**

Kredyty i pożyczki	Stan na 30.09.2019	Stan na 30.09.2018
	PLN	PLN
Krótkoterminowe pożyczki i kredyty bankowe	320 840	641 664
Długoterminowe pożyczki i kredyty bankowe		320 840
<b>Razem</b>	<b>320 840</b>	<b>962 504</b>

Spółka posiada otwarty kredyt, płatny w terminie do 31.03.2020, przeznaczony na sfinansowanie transakcji nabycia zorganizowanej części przedsiębiorstwa (ZCP). Kredyt wyceniony jest w skorygowanej cenie nabycia.

**26. Świadczenia pracownicze i inne rezerwy**

Świadczenia pracownicze i inne rezerwy	Stan na 30.09.2019		Stan na 30.09.2018
	Nota	PLN	PLN
Świadczenia pracownicze <sup>(i)</sup>		606 558	485 450
Inne rezerwy: projekty		374 002	26 964
<b>Razem</b>	<b>27</b>	<b>980 560</b>	<b>512 414</b>
Rezerwy krótkoterminowe	27	980 560	512 414
Rezerwy długoterminowe			
<b>Razem</b>	<b>27</b>	<b>980 560</b>	<b>512 414</b>

<sup>(i)</sup> Rezerwa na niewykorzystane urlopy pracownicze i premie

**27. Zobowiązania z tytułu dostaw i usług i inne zobowiązania**

Zobowiązania z tytułu dostaw i usług oraz inne zobowiązania	Stan na 30.09.2019		Stan na 30.09.2018
	Nota	PLN	PLN
Zobowiązania z tytułu dostaw i usług		10 943 862	13 587 700
Zobowiązania z tytułu podatków i ubezpieczeń społecznych		1 422 733	2 438 684
Zobowiązania z tytułu wynagrodzeń		728 179	644 440
Bierne rozliczenia międzyokresowe	26	980 560	512 414
Pozostałe		6 757	8 528
<b>Razem</b>		<b>14 082 091</b>	<b>17 191 766</b>
<i>W tym bieżące zobowiązania podatkowe</i>		<i>221 032</i>	<i>731 622</i>

**28. Zobowiązania z tytułu leasingu finansowego**

Spółka użytkuje część aktywów (głównie samochody) w ramach leasingu finansowego. Średni okres obowiązywania umowy leasingu wynosi 3-5 lat. Spółka ma możliwość zakupu wynajmowanego sprzętu za kwotę jego wartości nominalnej na koniec obowiązywania umowy. Zobowiązania Spółki wynikające z umów leasingu finansowego są zabezpieczone prawami leasingodawców do składników aktywów objętych umową.

Zobowiązania z tytułu leasingu	Stan na 30.09.2019	Stan na 30.09.2018
	PLN	PLN
Nie dłużej niż 1 rok	1 068 184	936 434
Dłużej niż 1 rok i do 5 lat	1 210 169	1 060 035
<b>Razem</b>	<b>2 278 354</b>	<b>1 996 469</b>
<b>Wartość bieżąca minimalnych opłat leasingowych</b>	<b>2 278 354</b>	<b>1 996 469</b>

Wartość leasingowa aktywów netto na dzień 30 września 2019 roku wyniosła 2 378 tys. PLN wobec wartości 2 013 tys. PLN na dzień 30 września 2018 roku.

## 29. Instrumenty finansowe

### 29.1. Zarządzanie ryzykiem kapitałowym

Spółka zarządza kapitałem by zagwarantować, że będzie zdolna kontynuować działalność przy jednoczesnej maksymalizacji rentowności dzięki optymalizacji relacji zadłużenia do kapitału własnego.

W Spółce dokonuje się regularnego przeglądu struktury kapitałowej i poziomu oraz struktury czasowej zobowiązań. W ramach tych przeglądów analizuje się koszty kapitału i ryzyko związane z poszczególnymi jego kategoriami.

Głównymi składnikami podlegającymi ww. analizie są:

- środki pieniężne i ich ekwiwalenty – ujawnione w nocie 31,
- kapitał, w tym, kapitały rezerwowe i zysk zatrzymany – ujawnione w notach nr 24.

Na Spółkę nie są nałożone zewnętrzne wymagania kapitałowe za wyjątkiem tego, iż zgodnie z art. 396 §1 Kodeksu Spółek Handlowych, któremu podlega Spółka, na pokrycie straty należy utworzyć kapitał zapasowy, do którego przelewa się co najmniej 8% zysku za dany rok obrotowy, dopóki kapitał ten nie osiągnie co najmniej jednej trzeciej kapitału akcyjnego. Ta część kapitału zapasowego (zysków zatrzymanych) nie jest dostępna do dystrybucji na rzecz Akcjonariuszy.

Spółka okresowo dokonuje przeglądu struktury kapitałowej. W ramach przeglądu analizuje koszt kapitału oraz rodzaje ryzyka związanego z każdą klasą kapitału.

### 29.2. Cele zarządzania ryzykiem finansowym

Działalność Spółki może wiązać się z ekspozycją na ryzyko finansowe zmian kursów walut i stóp procentowych. Spółka nie wykorzystuje ani nie obraca instrumentami finansowymi – w tym finansowymi instrumentami pochodnymi z uwagi na brak istotnych ryzyk, przed którymi konieczne byłoby tego rodzaju zabezpieczenie.

Spółka nie przeprowadza żadnych istotnych transakcji w walutach obcych, ani nie lokuje środków i nie pożycza w tych walutach. Spółka nie lokuje ani nie pożycza środków pieniężnych na warunkach innych niż stopy procentowe skorelowane z rynkiem.

### 29.3. Ryzyko rynkowe

Działalność Spółki w niewielkim stopniu wiąże się z ekspozycją na ryzyko finansowe zmian kursów walut i stóp procentowych. Spółka nie stosuje instrumentów pochodnych do zarządzania ryzykiem finansowym ani ryzykiem stóp procentowych, gdyż minimalizacja ryzyka przez hedging naturalny jest wystarczająca.

Ekspozycja na ryzyko walutowe ulega zmianom w zależności od wolumenu transakcji w innych walutach niż PLN.

#### **29.4. Zarządzanie ryzykiem stóp procentowych**

Spółka narażona jest na ryzyko stóp procentowych, z uwagi na zawarte umowy leasingu oparte o zmienne stopy procentowe. Działalność zabezpieczająca podlega regularnej ocenie w celu dostosowania do bieżącej sytuacji stóp procentowych i określonej gotowości poniesienia ryzyka oraz dla zapewnienia optymalnej strategii zabezpieczeń.

##### **29.4.1. Wrażliwość na wahania stóp procentowych**

Przedstawioną poniżej analizę wrażliwości oparto o stopień narażenia na ryzyko wahań stóp procentowych instrumentów finansowych dla zobowiązań wynikających z umów leasingu. W przypadku zobowiązań o oprocentowaniu zmiennym zakłada się na potrzeby analizy, że kwota zobowiązań niespłaconych na dzień bilansowy była niezapłacona przez cały rok. W sprawozdaniach wewnętrznych dotyczących ryzyka stopy procentowej dla kluczowych członków kierownictwa wykorzystuje się wahania w górę i w dół o 50 punktów bazowych, co odzwierciedla ocenę kierownictwa dotyczącą prawdopodobnej zmiany stóp procentowych.

Gdyby stopy procentowe były o 50 punktów bazowych wyższe/nizsze, a wszystkie inne zmienne zachowały stałą wartość, to wyniki i kapitały Spółki nie zmieniłyby się istotnie za okresy objęte jednostkowymi informacjami finansowymi.

#### **29.5. Zarządzanie ryzykiem kredytowym**

Ryzyko kredytowe oznacza ryzyko, że kontrahent nie dopełni zobowiązań umownych, w wyniku czego Spółka poniesie straty finansowe. Spółka stosuje zasadę dokonywania transakcji wyłącznie z kontrahentami o sprawdzonej wiarygodności kredytowej, w razie potrzeby uzyskując stosowne zabezpieczenie jako narzędzie redukcji ryzyka strat finansowych z tytułu niedotrzymania warunków umowy. Spółka korzysta też z informacji finansowych dostępnych publicznie oraz z własnych danych o transakcjach dokonując oceny swoich głównych klientów. Narażenie Spółki na ryzyko wiarygodności kredytowej kontrahentów jest stale monitorowane, a zagregowaną wartość zawartych transakcji rozkłada się na zatwierdzonych kontrahentów.

Na należności z tytułu dostaw i usług składają się kwoty należne od dużej liczby klientów. Prowadzi się bieżącą ocenę kredytów na podstawie kondycji należności, a w razie konieczności wstrzymuje się klientom kredyt kupiecki.

Spółka nie jest narażona na istotne ryzyko kredytowe wobec pojedynczego kontrahenta. Ryzyko kredytowe dotyczące środków płynnych jest ograniczone.

Wartość bilansowa aktywów finansowych wykazanych w sprawozdaniu finansowym po uwzględnieniu strat z tytułu utraty wartości odpowiada maksymalnemu narażeniu Spółki na ryzyko kredytowe bez uwzględnienia wartości otrzymanych zabezpieczeń.

#### **29.6. Zarządzanie ryzykiem płynności**

Ostateczna odpowiedzialność za zarządzanie ryzykiem płynności spoczywa na zarządzie, który opracował odpowiedni system zarządzania tym ryzykiem dla potrzeb zarządzania funduszami krótko-, średnio- i długoterminowymi Spółki oraz zaspokojenia wymagań zarządzania płynnością. Spółka zarządza ryzykiem płynności utrzymując odpowiednią wielkość kapitałów własnych, monitorując stale prognozowane i rzeczywiste przepływy pieniężne oraz dopasowując profile wymagalności aktywów i zobowiązań finansowych.

	Stan na 30.09.2019	Stan na 30.09.2018
	PLN	PLN
<b>Aktywa finansowe (+)</b>		
Należności własne	26 107 099	25 758 656
<i>w tym: faktoring pełny</i>	3 817 927	5 930 498
Środki pieniężne	2 515 957	4 503 720

Pozostałe aktywa finansowe	431 698	1 025 353
<b>Zobowiązania finansowe (-)</b>		
Oprocentowane kredyty i pożyczki	-320 840	- 962 504
Zobowiązania z tytułu leasingu finansowego	-2 278 354	- 1 996 469
Zobowiązania z tytułu dostaw i usług oraz pozostałe	-14 082 091	- 17 191 766
<b>Ekspozycja na ryzyko płynności</b>	<b>12 373 468</b>	<b>11 136 990</b>

Informacje dotyczące niewykorzystanych linii kredytowych, którymi Spółka dysponuje jako narzędziem redukcji ryzyka płynności.

## 29.7. Zarządzanie ryzykiem kursowym i walutowym

Ryzyko kursu walutowego jest definiowane jako możliwość zwiększenia lub zmniejszenia rynkowej wartości kapitału własnego w wyniku zmian kursów walutowych. Ryzyko to obejmuje:

- I. Ryzyko konwersji (ryzyko przeliczania walut), które pojawia się w momencie przeliczania i konsolidacji sprawozdań finansowych zagranicznych podmiotów zależnych. Kursowe ryzyko konwersji definiowane jest jako różnica między całkowitą wartością denominowanych w walutach obcych składników aktywów a całkowitą wartością denominowanych w walutach obcych zobowiązań. W szczególności na ryzyko to narażone są:
  - należności i zobowiązania zagraniczne,
  - środki pieniężne denominowane w walutach obcych,
  - papiery wartościowe denominowane w walutach obcych.

Ryzyko konwersji ma charakter „papierowy”, co oznacza, iż nie ma ono wpływu na wartość przepływów pieniężnych, dopóki pozycje, których ryzyko to dotyczy nie zostaną zrealizowane.

- II. Ryzyko ekonomiczne dotyczące zmiany kursów, które może trwale wpłynąć na konkurencyjność oraz rynkową wartość przedsiębiorstwa poprzez wzrost kosztów lub spadek planowanych dochodów z handlowych operacji zagranicznych. Ryzyko ekonomiczne utożsamiane jest z ryzykiem długoterminowym, bardzo trudnym do kwantyfikowania i prognozowania.
- III. Ryzyko transakcyjne, zwane także kontraktowym, urzeczywistnia się w następstwie niedotrzymania zobowiązań umownych przez uczestników transakcji także w wyniku wystąpienia okoliczności niezależnych, mających charakter siły wyższej. Podstawowe ryzyka transakcyjne, których nie zalicza się do okoliczności siły wyższej, wyrażają się przede wszystkim w wyborze partnera (kontrahenta) nieuczciwego, bądź takiego, który z powodów w znacznym stopniu od niego niezależnych, nie wywiązuje się z umowy. Konsekwencją wyboru takiego partnera może być np. brak lub częściowa zapłata za usługę, czy zwłoka w regulowaniu płatności. Ryzyko kontraktowe może również wynikać z różnic interpretacyjnych w odniesieniu do poszczególnych danych kontraktowych. W celu ograniczenia ryzyka, zawarcie umowy poprzedzone jest uzyskaniem odpowiednich informacji o kontrahencie i jego kondycji finansowej, a także analizą klauzul kontraktowych, aby nie dopuścić do możliwości dowolnej ich interpretacji. Poziom ryzyka kontraktowego określa wielkość zaangażowanego kapitału, tak bezpośredniego, jak i pośredniego, związanego z możliwością poniesienia strat spowodowanych niewykonaniem lub niewłaściwym wykonaniem zobowiązania kontrahenta. Zarządzanie tym ryzykiem w Grupie Kapitałowej sprowadza się do niedopuszczania do zawierania kontraktów z kontrahentami, których kondycja finansowa nie daje gwarancji spłaty zaangażowanego w wykonanie umowy kapitału, czy np. realizowanej polityki ubezpieczenia należności handlowych.
- IV. Ryzyko walutowe pojawia się w momencie, gdy występuje nierównowaga między wielkością aktywów i pasywów denominowanych w tej samej walucie obcej i o tym samym terminie zapadalności (otwarta pozycja walutowa). W zależności od tego, która strona przeważa (aktywna czy pasywna) mówimy o długiej lub krótkiej pozycji walutowej. Jeżeli:
  - aktywa wyrażone w walucie obcej = pasywa wyrażone w walucie obcej → zamknięta pozycja walutowa,

- aktywa wyrażone w walucie obcej > pasywa wyrażone w walucie obcej → otwarta długa pozycja walutowa,
- aktywa wyrażone w walucie obcej < pasywa wyrażone w walucie obcej → otwarta krótka pozycja walutowa.

W celu zabezpieczenia przed ryzykiem walutowym w Spółce stosowane są instrumenty wewnętrzne, tj. hedging naturalny, takie jak:

- rozliczanie płatności zagranicznej w walucie krajowej,
- przyspieszanie lub opóźnianie płatności,
- wzajemnie równoważenie w danej walucie strumieni zobowiązań i należności
- łączenie kilku mniejszych transakcji w jedną większą,

Gdyby kursy walut były o 10% wyższe/nizsze, a wszystkie inne zmienne zachowały stałą wartość, to wyniki i kapitały Spółki nie zmieniłyby się istotnie za okresy objęte jednostkowymi informacjami finansowymi.

### 29.8. Szacowanie wartości godziwej

Hierarchia wartości godziwej na 30.09.2019	Poziom 1	Poziom 2	Poziom 3
	PLN	PLN	PLN
<b>Aktywa finansowe</b>			
<b>Pożyczki i należności</b>		<b>26 107 099</b>	<b>431 698</b>
Pożyczki dla jednostek powiązanych			431 698
Należności z tytułu dostaw i usług oraz pozostałe należności		26 107 099	
<i>w tym: faktoring pełny</i>		<i>3 817 927</i>	
<b>Razem aktywa</b>		<b>26 107 099</b>	<b>431 698</b>
<b>Zobowiązania finansowe</b>			
<b>Zobowiązania finansowe wyceniane po zamortyzowanym koszcie</b>		<b>14 402 931</b>	
Kredyty bankowe		320 840	
Zobowiązania z tytułu dostaw i usług oraz pozostałe zobowiązania		14 082 091	
<b>Zobowiązania z tytułu leasingu finansowego</b>		<b>2 278 354</b>	
<b>Razem zobowiązania</b>		<b>16 681 285</b>	

Hierarchia wartości godziwej na 30.09.2018	Poziom 1	Poziom 2	Poziom 3
	PLN	PLN	PLN
<b>Aktywa finansowe</b>			
<b>Pożyczki i należności</b>		<b>25 758 656</b>	<b>1 025 353</b>
Pożyczki dla jednostek powiązanych			1 025 353
Należności z tytułu dostaw i usług oraz pozostałe należności		25 758 656	
<i>w tym: faktoring pełny</i>		<i>5 930 498</i>	
<b>Razem aktywa</b>		<b>25 758 656</b>	<b>1 025 353</b>

**Zobowiązania finansowe**

<b>Zobowiązania finansowe wyceniane po zamortyzowanym koszcie</b>	<b>18 154 270</b>
Kredyty bankowe	962 504
Zobowiązania z tytułu dostaw i usług oraz pozostałe zobowiązania	17 191 766
<b>Zobowiązania z tytułu leasingu finansowego</b>	<b>1 996 469</b>
<b>Razem zobowiązania</b>	<b>20 150 739</b>

**poziom 1** - wartość godziwa instrumentów finansowych stanowiących przedmiot obrotu na aktywnych

rynkach wynika z ich notowań na dzień bilansowy, ceny notowane (nieskorygowane) z aktywnych rynków dla identycznych aktywów bądź zobowiązań;

**poziom 2** - wartość godziwa instrumentów finansowych niestanowiących przedmiotu obrotu na aktywnym rynku, dane wejściowe inne niż notowania objęte zakresem poziomu 1 możliwe do stwierdzenia lub zaobserwowania dla składnika aktywów bądź zobowiązań, bezpośrednio (tzn. w postaci cen) lub pośrednio (tzn. na podstawie wycień opartych na cenach);

**poziom 3** - wartość godziwa instrumentów finansowych niestanowiących przedmiotu obrotu na aktywnym rynku, dane wejściowe dla wyceny składnika aktywów bądź zobowiązań, które nie są oparte na możliwych do zaobserwowania danych rynkowych (tzn. dane niemożliwe do zaobserwowania).

**30. Transakcje ze stronami powiązаныmi**

**30.1. Transakcje handlowe**

Sprzedaż	Sprzedaż usług		sprzedaż towarów i materiałów		Pozostała sprzedaż	
	Okres zakończony 30.09.2019	Okres zakończony 30.09.2018	Okres zakończony 30.09.2019	Okres zakończony 30.09.2018	Okres zakończony 30.09.2019	Okres zakończony 30.09.2018
	PLN	PLN	PLN	PLN	PLN	PLN
Sescom Czech Republic s.r.o.	710 632	556 791	5 933	10 979	26 137	
Sescom Muszaki Szerviz kft	742 649	420 407	40 563	51 301	8 754	
Sescom GmbH	4 526 727	1 052 158	13 984	2 177	8 621	
SDC Sp z o.o	67 679	15 525	1 569	4 079	25 710	17 809
SESTORE Sp z o.o	314 531	109 702	4 801	4 089		
Sescom Technischer Support GmbH	264 635	373 066			1 330	
BCTT SA	2 061	2 352				
Sescom Ltd.	264 114	178 276			151	
MKB Biuro Rachunkowe Magdalena Budnik	7 200	7 200				
KABAT Adam Kabat	7 200	7 200				
DIAGONAL Sławomir Kądziała	6 000	6 331				
Project Evolution Sp. z o.o.	10 116	10 116				
DT Sp. z o.o.	40 088					
<b>Razem</b>	<b>6 963 632</b>	<b>2 739 124</b>	<b>66 850</b>	<b>72 625</b>	<b>70 703</b>	<b>17 809</b>



Zakup	Zakup usług		Zakup towarów i materiałów		Zakupy pozostałe	
	Okres zakończony	Okres zakończony	Okres zakończony	Okres zakończony	Okres zakończony	Okres zakończony
	30.09.2019	30.09.2018	30.09.2019	30.09.2018	30.09.2019	30.09.2018
	PLN	PLN	PLN	PLN	PLN	PLN
Sescom Czech Republic s.r.o.		1 611	1 687			
Sescom Muszaki Szerviz kft		21 120	2 403			
Sescom GmbH					2 081	
SDC Sp z o.o	1 011 001	918 298			2 912	
SESTORE Sp z o.o	201 270	75 458	213			
Sescom Technischer Support GmbH						
BCTT SA		28 000				
Sescom Ltd.						
MKB Biuro Rachunkowe Magdalena Budnik	377 743	363 000				
KABAT Adam Kabat	194 188	183 000				
DIAGONAL Sławomir Kądziała	192 993	181 800				
Project Evolution Sp. z o.o.	215 280	203 280				
DT Sp. z o.o.	240 276					
<b>Razem</b>	<b>2 432 749</b>	<b>1 975 567</b>	<b>4 303</b>		<b>4 992</b>	

Przychody i koszty finansowe	Przychody finansowe		Koszty finansowe	
	Okres zakończony	Okres zakończony	Okres zakończony	Okres zakończony
	30.09.2019	30.09.2018	30.09.2019	30.09.2018
	PLN	PLN	PLN	PLN
Sescom Czech Republic s.r.o.	3 776			
Sescom Muszaki Szerviz kft				
Sescom GmbH	20 922			
SDC Sp z o.o		3 083		
SESTORE Sp z o.o	10 708			
Sescom Technischer Support GmbH	4 087	10 899		
BCTT SA				
Sescom Ltd.				
MKB Biuro Rachunkowe Magdalena Budnik	10 414			
KABAT Adam Kabat				
DIAGONAL Sławomir Kądziała				
Project Evolution Sp. z o.o.				
DT Sp z o.o.	820			
<b>Razem</b>	<b>50 727</b>	<b>13 981</b>		

Należności i zobowiązania	Kwoty należne od stron powiązanych		Kwoty płatne na rzecz stron powiązanych	
	Stan na 30.09.2019	Stan na 30.09.2018	Stan na 30.09.2019	Stan na 30.09.2018
	PLN	PLN	PLN	PLN
Sescom Czech Republic s.r.o.	328 692	171 460	15 728	637
Sescom Muszaki Szerviz kft	152 527	168 379	5 659	3 242
Sescom GmbH	3 800 472	447 916		
SDC Sp z o.o	21 245	31 874	89 249	225 386
SESTORE Sp z o.o	185 144	3 299	27 719	
Sescom Technischer Support GmbH	24 641	202 218		
BCTT SA	2 482	53		
Sescom Ltd	223 694	142 803		
MKB Biuro Rachunkowe Magdalena Budnik			37 700	37 700
KABAT Adam Kabat			19 250	19 250
DIAGONAL Sławomir Kądziała			19 077	19 250
Project Evolution Sp. z o.o	4 524		44 132	41 870
DT Sp. z o.o	16 895		125 255	
<b>Razem</b>	<b>4 760 316</b>	<b>1 168 001</b>	<b>383 768</b>	<b>347 333</b>

Transakcje pomiędzy podmiotami powiązаныmi odbyły się na warunkach równorzędnych z tymi, które obowiązują w transakcjach zawartych na warunkach rynkowych. Zastosowano standardowe warunki płatności pomiędzy podmiotami.

Nierozliczone salda należności i zobowiązań nie były zabezpieczone, nie były udzielone bądź otrzymane żadne gwarancje.

Na nierozliczone salda należności nie były tworzone rezerwy na należności wątpliwe lub nieściągalne.

### 30.2. Pożyczki udzielone jednostkom powiązany

Pożyczki udzielone jednostkom powiązany przedstawiały się następująco:

	Stan na 30.09.2019	Stan na 30.09.2018
	PLN	PLN
Sescom Czech Republic s.r.o.		197 678
Sescom Muszaki Szerviz kft		
Sescom Technischer Support GmbH		177 760
SDC Sp. z o.o.		
Sescom GmbH		386 345
Sestore Sp. z o.o.		
Sescom Ltd.	280 879	263 570
DT Sp. z o.o.	150 820	
<b>Razem</b>	<b>431 698</b>	<b>1 025 353</b>

### 30.3. Wynagrodzenia członków naczelnego kierownictwa

Wynagrodzenia członków zarządu i pozostałych członków naczelnego kierownictwa w roku obrotowym przedstawiały się następująco:

	Okres zakończony 30.09.2019	Okres zakończony 30.09.2018
	PLN	PLN
Zarząd Spółki	1 026 000	930 000
Rada Nadzorcza	86 077	66 000
<b>Razem</b>	<b>1 112 077</b>	<b>996 045</b>

### 30.4. Pożyczki i podobne świadczenia udzielone osobom wchodzącym w skład organów zarządzających, nadzorujących

W okresach objętych sprawozdaniem finansowym nie wystąpiło dane zagadnienie.

### 31. Środki pieniężne i ich ekwiwalenty

Dla celów sporządzenia rachunku przepływów pieniężnych środki pieniężne i ich ekwiwalenty obejmują środki pieniężne w kasie i na rachunkach bankowych z uwzględnieniem nierozliczonych kredytów w rachunku bieżącym. Środki pieniężne i ich ekwiwalenty na koniec roku obrotowego wykazane w rachunku przepływów pieniężnych można w następujący sposób uzgodnić do pozycji bilansowych:

	Stan na 30.09.2019	Stan na 30.09.2018
	PLN	PLN
Środki pieniężne w kasie i na rachunkach bankowych	2 480 017	4 487 132
Środki pieniężne i ich ekwiwalenty - lokaty bankowe/rachunek VAT	35 939	16 588
<b>Razem</b>	<b>2 515 957</b>	<b>4 503 720</b>

### 32. Postępowania sądowe, arbitrażowe lub inne, zobowiązania i aktywa warunkowe

#### Spór z CUBE ITG S.A.

W związku z zawarciem ze spółką CUBE ITG S.A. (CUBE ITG, Sprzedawca) z siedzibą w Warszawie umowy sprzedaży zorganizowanej części przedsiębiorstwa, którą stanowi wyodrębniony w ramach struktury organizacyjnej Sprzedawcy zespół składników niematerialnych i materialnych przeznaczony do prowadzenia działalności gospodarczej w zakresie świadczenia na rzecz klientów sektora sprzedaży detalicznej usług IT, w tym usług dostaw, integracji i serwisu infrastruktury IT, instalacji i wdrożeń sieci komputerowych, wyposażenia i instalacji stanowisk sprzedaży oraz dostaw i wdrożeń aplikacji (ZCP), Spółka SESCO SA nabyła ZCP.

W umowie sprzedaży ZCP STRONY: SESCO SA i CUBE ITG ustaliły zasady określenia ostatecznej ceny sprzedaży ZCP. Wobec kwestionowania przez Sprzedawcę wysokości ostatecznej ceny ZCP ustalonej przez SESCO SA, strony umowy, zgodnie z jej brzmieniem, zleciły określenie ostatecznej ceny ZCP audytorowi.

Audytor w wyniku przeprowadzonego badania określił wysokość ceny na poziomie równym cenie ustalonej przez SESCO. Zgodnie z postanowieniami umowy sprzedaży ZCP ostateczna cena ZCP ustalona przez audytora nie podlega kwestionowaniu.

Jednakże Spółka powzięła informację, że Sprzedawca, niezależnie od postanowień umowy sprzedaży ZCP, złożył w Sądzie Rejonowym Gdańsk-Północ w Gdańsku wniosek o nadanie klauzuli wykonalności tytułowi

egzekucyjnego – aktowi notarialnemu z dnia 27 kwietnia 2016 r. obejmującemu część należności z tytułu umowy sprzedaży ZCP na kwotę 1.265.426,40 zł. Spółka kwestionuje zasadność złożenia wniosku i podjęła kroki prawne zmierzające do potwierdzenia swojego stanowiska na drodze sądowej.

Postanowieniem Sądu Rejonowego Gdańsk-Północ w Gdańsku z dnia 20 maja 2019 r. została nadana klauzula wykonalności Aktowi Notarialnemu do kwoty 1.265.426,40 zł. Na podstawie nadania klauzuli wykonalności Sprzedawca CUBE.ITG złożył wniosek do komornika o wszczęcie postępowania egzekucyjnego z majątku SESCOM. W dniu 29 maja 2019 r. należność objęta egzekucją (sporna kwota w wysokości 1.265.426,40 zł oraz koszty postępowania) została zajęta na rachunku bankowym Emitenta. Emitent w dniu 22 maja 2019 r. zaskarżył postanowienie Sądu. Dodatkowo Spółka złożyła wniosek o zabezpieczenie w postaci zawieszenia postępowania egzekucyjnego prowadzonego przez komornika. W dniu 4 czerwca 2019 r. postanowieniem Sądu Okręgowego we Wrocławiu wniosek o zabezpieczenie został uwzględniony, dzięki czemu postępowanie egzekucyjne zostało zawieszane do czasu prawomocnego rozstrzygnięcia postępowania w przedmiocie pozbawienia wykonalności Aktu Notarialnego.

W dniu 28.01.2020 r. Spółka powzięła wiedzę o wydaniu przez Sąd Okręgowy we Wrocławiu X Wydział Gospodarczy wyroku zaocznego przeciwko CUBE.ITG S.A. w restrukturyzacji z dnia 29 listopada 2019 r. w przedmiocie pozbawienia wykonalności tytułu wykonawczego, zaopatrzonego we wzmiankę o prawomocności. Wyrok wraz ze wzmianką stanowi podstawę do umorzenia postępowania egzekucyjnego prowadzonego na podstawie tytułu wykonawczego i zwolnienia zajętych środków Spółki.

Na dzień kończący rok obrotowy Spółka nie posiada zobowiązań, ani aktywów warunkowych.

### 33. Istotne zdarzenia po dacie zakończenia okresu sprawozdawczego

W okresach objętych sprawozdaniem finansowym nie wystąpiły istotne zdarzenia po dacie sporządzenia sprawozdania finansowego wymagane do ujawnienia zgodnie z MSR 10.

### 34. Wynagrodzenie podmiotu uprawnionego do badania sprawozdań finansowych

	Stan na 30.09.2019	Stan na 30.09.2018
	PLN	PLN
Obowiązkowe badanie rocznego sprawozdania finansowego <sup>(i)</sup>	24 500	24 500
Inne usługi poświadczające	15 000	15 000
Usługi doradztwa podatkowego		-
Pozostałe usługi		-
<b>Łączne wynagrodzenie</b>	<b>39 500</b>	<b>39 500</b>

<sup>(i)</sup> za badanie jednostkowego sprawozdania finansowego w kwocie netto 15 000; za przegląd śródroczny jednostkowego sprawozdania finansowego w kwocie netto 9 000 ; za badanie skonsolidowanego sprawozdania finansowego w kwocie netto 9 500; za przegląd śródroczny skonsolidowanego sprawozdania finansowego w kwocie netto 6 000.

**35. Zastosowane kursy walut obcych**

	Stan na 30.09.2019	Stan na 30.09.2018
	PLN	PLN
EUR / PLN	4,2714	4,2714
CZK / PLN	0,1664	0,1664
HUF / PLN	0,0132	0,0132
RON / PLN	0,9157	0,9157
USD / PLN	3,6754	3,6754
GBP / PLN	4,8055	4,8055
HRK / PLN	0,5747	0,5747
BGN / PLN	2,1840	2,184
SEK / PLN	0,4149	0,4149
NOK / PLN	0,4149	0,4503
RSD / PLN	0,0362	0,0362

Gdańsk, 30 stycznia 2020 r.

**PODPIS OSOBY SPORZĄDZAJĄCEJ:**

Aleksandra Sobiegraj

**PODPISY CZŁONKÓW ZARZĄDU:**

Sławomir Halbryt

Prezes Zarządu

Adam Kabat

Sławomir Kądziela

Magdalena Budnik

Członek Zarządu

Członek Zarządu

Członek Zarządu