



SPRAWOZDANIE Z DZIAŁALNOŚCI
GRUPY KAPITAŁOWEJ
UNIMA 2000 SYSTEMY
TELEINFORMATYCZNE S.A.
ZA OKRES ZAKOŃCZONY
30 CZERWCA 2022 ROKU

2022

Spis treści

1. Podstawowe dane spółki dominującej.....	3
2. Informacja o prowadzonej działalności.....	6
3. Informacje o podstawowych produktach i usługach	18
4. Informacje o rynkach zbytu.....	21
5. Sytuacja kadrowa i polityka wynagrodzeń	26
6. Stanowisko Zarządu odnośnie możliwości zrealizowania wcześniej publikowanych prognoz	31
7. Podstawowe wielkości ekonomiczno-finansowe.....	32
8. Badania i rozwój	33
9. Akcje własne.....	33
10. Ocena zarządzania zasobami finansowymi grupy.....	33
10.1.1. Ryzyko rynkowe	34
10.1.2. Ryzyko kredytowe.....	34
10.1.3. Ryzyko płynności.....	35
11. Istotne czynniki ryzyka i zagrożenia	36
12. Wskazanie istotnych postępowań sądowych	39
13. Informacje o nietypowych, istotnych transakcjach zawieranych z podmiotami powiązаныmi na warunkach innych niż rynkowe.....	40
14. Informacje o udzielonych poręczeniach kredytów lub pożyczek lub udzieleniu gwarancji.....	41
15. Czynniki, które w ocenie Emitenta będą miały wpływ na osiągnięte przez grupę wyniki finansowe w perspektywie co najmniej kolejnego kwartału.	41
16. Inne informacje, które zdaniem zarządu Grupy Unima 2000 są istotne dla oceny sytuacji kadrowej, majątkowej, finansowej, wyniku finansowego i ich zmian, oraz które są istotne dla oceny możliwości realizacji zobowiązań przez Emitenta oraz grupę kapitałową	42

1. Podstawowe dane spółki dominującej

Nazwa (firma):	UNIMA 2000 SYSTEMY TELEINFORMATYCZNE SPÓŁKA AKCYJNA
Forma Prawna:	Spółka akcyjna
Kraj:	Polska
Przepisy prawa zgodnie z którymi działa Spółka:	Prawo polskie
Siedziba:	Kraków
Adres:	ul. Skarżyńskiego 14, 31-866 Kraków
Telefon:	+48 12 298 05 11
Faks:	+48 12 298 05 12
Adres strony internetowej:	www.unima2000.pl
Adres poczty elektronicznej:	kontakt@unima2000.pl

Stosownie do § 1 ust. 1 Statutu, Spółka dominująca działa pod firmą UNIMA 2000 Systemy Teleinformatyczne Spółka Akcyjna. Spółka dominująca może używać skrótu firmy UNIMA 2000 Systemy Teleinformatyczne S.A. Spółka dominująca została zarejestrowana w Rejestrze Przedsiębiorców – Krajowego Rejestru Sądowego pod numerem KRS 0000218370 na podstawie postanowienia z dnia 1 października 2004 r. Sądu Rejonowego dla Krakowa Śródmieścia w Krakowie, Wydział XI Krajowego Rejestru Sądowego (sygnatura akt: KR.XI NS-REJ.KRS/16635/4/019). Poprzednikiem prawnym Unima 2000 Systemy Teleinformatyczne SA była „Unima 2000 Systemy Teleinformatyczne” Spółka z ograniczoną odpowiedzialnością w Krakowie, wpisana do Rejestru Przedsiębiorców – Krajowego Rejestru Sądowego pod numerem KRS 0000179377 (zarejestrowana poprzednio w dniu 28.12.1998 roku pod numerem H/B 8320 rejestru handlowego prowadzonego przez Sąd Rejonowy dla Krakowa Śródmieścia w Krakowie, Wydział Gospodarczy Rejestrowy). Akt przekształcenia Spółki z ograniczoną odpowiedzialnością na Spółkę Akcyjną został sporządzony i podpisany dnia 17.09.2004 r. w formie aktu notarialnego do Repertorium A numer 4310/2004 w Kancelarii Notarialnej Piotra Farona w Krakowie. UNIMA 2000 Systemy Teleinformatyczne S.A. została zarejestrowana jako Spółka akcyjna w dniu 1 października 2004 roku.

Skład Zarządu na dzień 30.06.2022



Grzegorz Pardela
Prezes Zarządu



Piotr Urbaniec
Wiceprezes Zarządu

Skład Rady Nadzorczej na dzień 30.06.2022

Patrycja Buchowicz	Wojciech Włodarczyk	Magdalena Kniszner	Bartosz Ćwikliński	Wojciech Wolny	Artur Jedynak
Przewodnicząca Rady Nadzorczej	Wiceprzewodniczący Rady Nadzorczej	Członek Rady Nadzorczej	Członek Rady Nadzorczej	Członek Rady Nadzorczej	Członek Rady Nadzorczej

Skład Zarządu na dzień 30.09.2022

Grzegorz Pardela
Prezes Zarządu

Piotr Urbaniec
Wiceprezes Zarządu

Skład Rady Nadzorczej na dzień 30.09.2022

Patrycja Buchowicz	Wojciech Włodarczyk	Magdalena Kniszner	Bartosz Ćwikliński	Wojciech Wolny	Artur Jedynak
Przewodnicząca Rady Nadzorczej	Wiceprzewodniczący Rady Nadzorczej	Członek Rady Nadzorczej	Członek Rady Nadzorczej	Członek Rady Nadzorczej	Członek Rady Nadzorczej

W ramach Rady Nadzorczej funkcjonuje Komitet Audytu w składzie:

Przewodniczący Komitetu Audytu: Wojciech Włodarczyk,

Wiceprzewodniczący Komitetu Audytu: Bartosz Ćwikliński

Członkowie Komitetu Audytu: Wojciech Wolny, Artur Jedynak

Komitetu ds. wynagrodzeń nie utworzono.

Struktura Grupy Kapitałowej Unima na dzień 30.06.2022 r.

Lp.	Jednostka	Siedziba	Charakter powiązania	Udział w kapitale	Udział w całkowitej liczbie głosów	Metoda konsolidacji
1	IQnet Sp. z o. o.	Kraków	podmiot zależny od UNIMA2000 Systemy Teleinformatyczne S.A	100 %	100 %	metoda pełna
2	LOCKUS Sp. z o.o.	Kraków	podmiot zależny od UNIMA2000 Systemy Teleinformatyczne S.A	99,99%	99,99%	metoda pełna

W omawianym okresie nie miały miejsca żadne połączenia jednostek ani też nie zaniechano żadnej działalności.

Udziały lub akcje w jednostkach powiązanych

Lp.	Jednostka	Siedziba	Przedmiot działalności	Wartość bilansowa udziałów	Kapitał własny	% posiada nego kapitału	Udział w ogólnej liczbie głosów na walnym zgromadzeniu
1	IQnet Sp. z o.o.	Kraków	Systemy telekomunikacyjne	1 118	- 413	100 %	100 %
2	LOCKUS Sp. z o.o.	Kraków	Usługi CC, organizacja szkoleń i konferencji	4 936	4 563	99,99%	99,99%

2. Informacja o prowadzonej działalności

Grupa Kapitałowa Unima 2000 oferuje kompleksowe rozwiązania dla biznesu. Oferta Grupy Kapitałowej skierowana jest przede wszystkim do sektora średnich oraz dużych przedsiębiorstw i instytucji.

Grupa Kapitałowa Unima 2000 realizuje sprzedaż głównie na rynku krajowym. Spółka dominująca koncentruje swoje działania na wspieraniu przedsiębiorstw we wdrażaniu najnowocześniejszych technologii informatycznych. Spółka antycypuje potrzeby klientów, wdrażając rozwiązania zapewniające uzyskiwanie przewagi konkurencyjnej i podnoszące rentowność działalności biznesowej. Unima 2000 Systemy Teleinformatyczne S.A. należy do spółek najdłużej działających w branży IT, systemów komunikacyjnych oraz niskoprądowych w Polsce. Od ponad 30 lat projektuje, wdraża i integruje wysoko zaawansowane systemy informatyczne oraz świadczy usługi konsultingowe.

Spółka dominująca świadczy usługi doradztwa posprzedażowego oraz jest organizatorem szkoleń, seminariów oraz webinarów. Spółka dominująca działa w dwóch obszarach:

- Systemy informatyczne (IT)
- Infrastruktura i automatyka budynkowa

Systemy informatyczne (IT)

Spółka dominująca świadczy usługi doradcze oraz dostarcza kompletne systemy w obszarach:

- Cyfrowych kanałów obsługi klienta

- Zunifikowanej komunikacji i pracy grupowej
- Analityki i przetwarzania danych
- Integracji i automatyzacji procesów biznesowych (chatboty i voiceboty)
- Systemy contact center
- Usług teleinformatycznych opartych na technologii Avaya i Mitel
- Narzędzi do pracy zdalnej – video i telekonferencji opartej o dostawców takich jak Avaya oraz nowe technologie oferowane przez dostawcę Pexip
- Cyber Security,
- Procesów RPA
- Rozwiązań RPA Skierowanych do sektora MŚP opartych o technologię Wizlink.

Unima 2000 Systemy Teleinformatyczne S.A. wdraża idealnie dopasowane do potrzeb rozwiązanie Contact Center.

Oferuje rozwiązanie zarówno w standardowej formie on-premise, jak i w elastycznym modelu chmurowym. Jest Partnerem na każdym etapie projektu i wdrożenia. Przeprowadza analizę przedwdrożeniową, projektowanie, wdrożenie i świadczenie opieki serwisowej. Dostarczane systemy są oparte o technologie partnerów.

Najważniejsi z partnerów technologicznych spółki to: IBM, GENESYS, Avaya, Vocalcom, Comm100. Surfly, Sytel, Phonexia, Techmo, Wizlink, Tiledesk.





Systemy Call Center, Contact Center

Spółka pomaga budować zarówno niewielkie wyspecjalizowane systemy Call Center obsługujące ruch wychodzący, jak również zaawansowane Contact Center obsługujące ruch wychodzący i przychodzący oraz integrujące wiele kanałów komunikacji i różne lokalizacje.

Ponadto spółka dostarcza inne rozwiązania bazujące na komunikacji głosowej z klientem: IVR, PDS, speech analytics i biometria głosowa.

Systemy komunikacyjne są często wspierane dodatkowymi systemami analitycznymi, systemami bezpieczeństwa i systemami raportowymi.

Systemy Contact Center typu Omnichannel oferowane przez Spółkę obsługują nie tylko rozmowy głosowe, lecz umożliwiają dodatkowo integrowanie wielu kanałów komunikacji, niezależnie od sposobu kontaktu, jaki preferuje klient. W odróżnieniu od stosowanych wcześniej systemów typu Multichannel, zarządzanie relacjami z klientem jest realizowane z jednego stanowiska, a pracownicy Contact Center mają pełny wgląd w historię kontaktów niezależnie od wykorzystywanych kanałów. Zgodnie z przewidywaniami utrzymuje się trend związany z zainteresowaniem systemami w chmurze (cloud) w związku z ich natywną niezależnością od lokalizacji (biuro, praca zdalna), jak również łatwością i szybkością ich wdrażania oraz modelem opłat (subskrypcja). W tym zakresie Unima 2000 pogłębiła współpracę ze swoimi dotychczasowymi dostawcami technologii – m.in. Genesys, IBM zwiększając nacisk na ich ofertę chmurową (cloud).

Do oferty Spółki została dodana technologia co-browsingowa firmy Surfly, którą Spółka dostarcza i integruje z istniejącym środowiskiem contact center klienta. Pozwala ona na współdzielenie widoku ekranu przeglądarki między klientem, a agentem contact center, dzięki czemu jakość i efektywność obsługi klienta może zostać podniesiona na nowy, wyższy poziom.



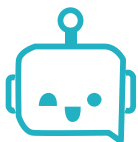
Chatoty, Voiceboty

W 2022 Unima 2000 Systemy Teleinformatyczne S.A. kontynuowała inwestycje w rozwój oferty w obszarach związanych z wykorzystaniem mechanizmów sztucznej inteligencji (AI) w obsłudze klienta. W szczególności spółka umożliwia cyfrową transformację obsługi klienta poprzez dostarczanie inteligentnych systemów typu chatbot i voicebot.

Chatboty są jednymi z popularniejszych rozwiązań do prowadzenia konwersacji, które replikuje zachowania ludzkie, np. automatyzując odpowiedzi na powtarzalne pytania. Chatboty wykorzystując zbiory algorytmów oraz mechanizm „uczenia się” mogą prowadzić rozmowę z wieloma internautami jednocześnie przez 24 godziny na dobę. Odpowiadają na pytania, dopasowują najlepszą odpowiedź lub prowadzą dialog, tak aby zachęcić użytkownika do pozostania na stronie i zapoznania się z prezentowanymi treściami.

Voiceboty wykorzystują interfejs głosowy do komunikowania się z użytkownikiem. Rozwiązania te dzięki zaszytym algorytmom wykorzystują mechanizm rozpoznawania mowy i języka naturalnego. Mają zastosowanie wszędzie tam, gdzie w celach komunikacji z klientem wykorzystuje się telefony, np. Contact Center. Głosowi asystenci coraz częściej uzupełniają lub zastępują IVR-y w infoliniach.

Mózgiem rozwiązań oferowanych przez Unima 2000 Systemy Teleinformatyczne S.A. jest system IBM Watson Assistant służący do prowadzenia dialogów oraz analizy intencji. IBM Watson Assistant to system posiadający funkcjonalność inteligentnego asystenta symulującego naturalną rozmowę między ludźmi, utrzymujący stan konwersacji, gromadzący informacje uzyskane podczas rozmowy. Za transkrypcję rozmów na tekst i tekstu na głos odpowiedzialne są systemy ASR i TTS firmy Techmo.



Projekty Proof of Concept

Unima 2000 w opisywanym okresie przeprowadziła kilka pilotażowych wdrożeń PoC (Proof of Concept) voicebotów i chatbotów wykorzystywanych przez przedsiębiorstwa różnych branż w najróżniejszych scenariuszach biznesowych. M.in.:

	<p style="text-align: center;">MPO</p>	
<p>Voicebot dla dużego klienta z branży retail realizujący procesy wsparcia obsługi klienta</p>	<p>Voicebot dla Miejskiego Przedsiębiorstwa Oczyszczania Miasta przyjmujący zgłoszenia związane z oczyszczaniem miasta oraz z opłatami za gospodarowanie odpadami komunalnymi</p>	<p>Chatbot z obsługą kanału chatowego dla dużego dystrybutora branży farmaceutyków realizujący obsługę wsparcia procesu obsługi pacjenta z opcją umawiania wizyty.</p>

Wspomniane projekty pilotażowe pozwoliły umocnić pozycję firmy jako kompetentnego i wiarygodnego dostawcy tego typu rozwiązań i wzbudzić zainteresowanie wielu klientów, co zaowocuje komercjalizacją tej działalności.



Systemy Unified Communication

Unima 2000 Systemy Teleinformatyczne S.A. jest doświadczonym dostawcą systemów zunifikowanej komunikacji i pracy grupowej – tzw. Unified Communication and Collaboration. UC to narzędzia komunikacyjne, które integrują wiele sposobów komunikacji pomiędzy pracownikami przedsiębiorstwa. UC umożliwia integrowanie wielu rozproszonych kanałów komunikacyjnych (takich jak: połączenia głosowe, chat, social media, aplikacje mobilne, połączenia wideo itp.) w jednolity i spójny system.



Systemy z obszaru analityki

W obszarze analityki Unima 2000 Systemy Teleinformatyczne S.A. dostarcza rozwiązania informatyczne służące do przetwarzania i analizy dużych zbiorów danych (tzw. big data). W szczególności Unima 2000 Systemy Teleinformatyczne S.A. oferuje systemy służące do analizowania i prezentowania danych pozyskiwanych np. z programów lojalnościowych, systemów sprzedażowych, systemów Contact Center, a także zaawansowane systemy wspierające analizy dużych ilości danych pozyskiwanych z zewnętrznych źródeł Big Data.

Oferowane systemy umożliwiają analizę zachowań i preferencji klientów oraz prognozowanie zdarzeń, w tym przewidywanie awarii (Predictive Maintenance) i zdarzeń finansowych w oparciu o techniki uczenia maszynowego. Uczenie maszynowe to pewien rodzaj sztucznej inteligencji (AI), przygotowany tak, aby system „uczył się” dzięki wykorzystaniu danych, a nie był programowany przez człowieka. Oferta Spółki w tym zakresie oparta jest, między innymi, o takie rozwiązania IBM jak: IBM Cognos Analytics, IBM SPSS. Unima 2000 Systemy Teleinformatyczne S.A. buduje również kompetencje w zakresie projektowania i realizacji hurtowni danych oraz procesów ETL, czyli procesów zasilania hurtowni danymi z systemów źródłowych.

RPA

Systemy Integracji i automatyzacji procesów biznesowych

W obszarze integracji i automatyzacji procesów biznesowych Unima 2000 Systemy Teleinformatyczne S.A. dostarcza i wdraża narzędzia do integracji danych takich jak API Connect, szyny danych firmy IBM. API Connect to kompleksowa, nowoczesna, intuicyjna w obsłudze i skalowalna platforma dla interfejsów API, która umożliwia tworzenie, bezpieczne eksponowanie i monetyzację interfejsów API.



Systemy z zakresu cyberbezpieczeństwa

W obszarze cyberbezpieczeństwa Unima 2000 Systemy Teleinformatyczne S.A. oferuje szereg produktów wspierających bezpieczeństwo IT i ochronę danych osobowych, jak np.: IBM QRadar, urządzenia i oprogramowanie klasy NGFW (Next Generation Firewall) i UTM (Unified Threat Management). Ponadto Spółka przeprowadza audyty bezpieczeństwa, testy penetracyjne; nasi specjaliści posiadają m.in. certyfikaty CEH (Certified Ethical Hacker).

Unima 2000 Systemy Teleinformatyczne S.A. realizuje sprzedaż głównie na rynku krajowym. Spółka posiada szafirowy status partnerstwa z firmą Avaya. Spółka jest również wyłącznym przedstawicielem Vocalcom w Polsce. Spółka kontynuuje współpracę z wiodącym dostawcą technologii komunikacyjnej wykorzystującej technologię chat - kanadyjską firmą Comm100. Pozostaje kompleksowym dostawcą i integratorem większości liczących się światowych dostawców technologii wykorzystywanych w rozwiązaniach Call i Contact Center, takich jak: Verint, Sytel, Nuance.

Spółka korzysta ze swoich wieloletnich doświadczeń, a jednocześnie wykorzystuje szansę, jaką jest dynamiczny rozwój, szybki postęp i rozwój technologii. Na bieżąco monitoruje trendy i zmiany w oczekiwaniach klientów dotyczące wykorzystywanych kanałów komunikacji. Z wyprzedzeniem aktualizuje ofertę, rozszerza i uzupełnia ją o najnowsze technologie. Nawiązuje współpracę z nowymi partnerami technologicznymi.



Systemy wielokanałowej usługi chmurowej

W ofercie Unima 2000 Systemy Teleinformatyczne S.A. znalazły się wielokrotnie nagradzane rozwiązania z zakresu usług komunikacji i zarządzania centrami obsługi klienta. Jednym z najbardziej docenionych rozwiązań jest wielokanałowa usługa chmurowa, służąca do korporacyjnej komunikacji i zarządzania centrami obsługi klienta GENESYS Cloud. Platforma GENESYS Cloud to kompleksowe rozwiązanie, które łączy usługi głosowe z automatyczną dystrybucją połączeń (ACD), pocztę e-mail i czat internetowy, interaktywną obsługę głosową (IVR), nagrywanie multimediiów, raportowanie,

informacje zarządzania (MI) w czasie rzeczywistym, zarządzanie jakością, zarządzanie pracownikami (WFM), pełną obsługę połączeń wychodzących oraz integrację z zewnętrznymi systemami.

Infrastruktura i automatyka budynkowa

Spółka dominująca świadczy usługi doradcze oraz dostarcza kompletne systemy w obszarach:

- Systemy zarządzania budynkiem
- Systemy bezpieczeństwa pożarowego
- Bezpieczeństwo osób i mienia
- Sieci strukturalne
- Systemy audiowizualne i monitoringowe
- Systemy kontroli dostępu

Najważniejsi z partnerów technologicznych spółki to:



Unima 2000 Systemy Teleinformatyczne S.A. integruje i wdraża systemy niskoprądowe oraz systemy automatyki budynkowej, przygotowuje infrastrukturę niezbędną do transmisji danych głosu i obrazu. Dzięki połączeniu doświadczenia, wykorzystywaniu najnowocześniejszych technologii oraz indywidualnego podejścia do klientów, Spółka utrzymuje wysoką pozycję na rynku i realizuje najbardziej wymagające projekty.

Spółka dominująca jest doświadczonym dostawcą i integratorem systemów Building Management System (BMS). Systemy tego typu integrują i optymalizują pracę wielu systemów instalowanych w budynkach oraz umożliwiają monitorowanie stanu obiektu i zarządzanie systemami odpowiadającymi za bezpieczeństwo i komfort przebywających w nim osób. Systemy BMS umożliwiają zarządzanie instalacjami technicznymi budynku z jednego miejsca. Głównymi dostawcami komponentów do budowy systemów BMS dla spółki są firmy Delta Controls, Schneider Electric, Wago, Honeywell.

Istotną grupę rozwiązań w realizacjach spółki stanowią systemy bezpieczeństwa pożarowego. Systemy sygnalizacji pożaru (SSP) samoczynnie wykrywają i przekazują informacje o pożarze chronionego obiektu. Spółka instaluje także systemy detekcji niebezpiecznych gazów, w tym systemy detekcji tlenu węgla. Spółka dominująca wdraża dźwiękowe systemy ostrzegawcze (DSO), które za pomocą komunikatów głosowych umożliwiają sprawne powiadomianie osób przebywających na zagrożonym terenie o niebezpieczeństwie.

Spółka posiada doświadczony zespół inżynierów, dzięki czemu jest w stanie zaprojektować, zainstalować i uruchomić najbardziej zaawansowane systemy bezpieczeństwa przeciwpożarowego, dostosowane do wymagań inwestorów i charakteru chronionych obiektów. Do budowy systemów przeciwpożarowych Unima 2000 Systemy Teleinformatyczne S.A. wykorzystuje najczęściej sprzęt takich firm jak: Bosch, Schrack Seconet, Esser, Polon-Alfa (AAT Holding) oraz Siemens.

Do innych popularnych systemów bezpieczeństwa, które są często wdrażane przez spółkę, można zaliczyć systemy kontroli dostępu, limitujące dostęp do chronionych obiektów oraz systemy sygnalizacji włamania i napadu (SSWiN). Razem z systemami kontroli dostępu są często wdrażane również systemy rejestracji czasu pracy (RCP). Systemy te współpracują z popularnym oprogramowaniem kadrowo-płacowym oraz posiadają rozbudowane możliwości raportowania. Spółka dominująca tworzy systemy KD, SSWiN i RCP w oparciu o komponenty takich producentów jak Satel, Bosch, Iprotect, Kantech, Galaxy, Honeywell.

Wśród systemów bezpieczeństwa oferowanych przez Unima 2000 Systemy Teleinformatyczne S.A. znajdują się również systemy telewizji przemysłowej CCTV. Spółka wykorzystuje wyłącznie komponenty renomowanych dostawców, wśród których znajdują się m.in.: Novus, Bosch, Pelco, Hikvision i Axis Communications.

Ważnym obszarem działalności Unima 2000 Systemy Teleinformatyczne S.A. w zakresie tworzenia systemów niskoprądowych jest projektowanie i wykonywanie okablowania strukturalnego wraz z budową tras kablowych i kompleksowym przygotowaniem systemów teletechnicznych. W przypadku budowy okablowania strukturalnego Spółka korzysta z podzespołów takich firm jak: BKT Elektronik, MMC, Schrack Technik, A-LAN, Reichle & De-Massari oraz Molex Connected Enterprise Solutions, Systimax.

Unima 2000 Systemy Teleinformatyczne S.A. przygotowuje, wyposaża i uruchamia serwerownie oraz tworzy infrastrukturę Data Center. Spółka buduje również systemy teletransmisyjne (SDH). Innymi systemami niskoprądowymi wdrażanymi przez Spółkę są systemy łączności radiowej, systemy

przyzywowe oraz systemy centralnego zegara. W zakresie systemów i instalacji niskoprądowych oraz automatyki budynkowej Unima 2000 Systemy Teleinformatyczne S.A korzysta również ze sprzętu firm: Cisco, C&C Solution Partner (TKH Group), Fortinet, Hewlett Packard Enterprise, Honeywell oraz Siemens.

Uzupełnieniem oferty Spółki w zakresie wdrażania i integracji systemów niskoprądowych są usługi doradztwa, audyty oraz szkolenia. Większość przychodu w obszarze integracji systemów niskoprądowych jest realizowana poprzez sprzedaż pośrednią do generalnych wykonawców inwestycji budowlanych, mniejsza część sprzedaży jest skierowana do odbiorcy końcowego.

Misja Spółki dominującej i podstawowe założenia modelu biznesowego

Misją firmy Unima 2000 Systemy Teleinformatyczne S.A. jest dostarczanie najwyższej jakości rozwiązań wspierających działalność biznesową: systemów IT, systemów komunikacyjnych oraz systemów niskoprądowych.

Oferta firmy skierowana jest, przede wszystkim, do średnich i dużych podmiotów gospodarczych. Wskazując nowe możliwości oraz likwidując bariery technologiczne pomaga klientom odkrywać niewykorzystane szanse biznesowe. Dzięki szybkiemu reagowaniu na zmieniające się otoczenie, wskazuje kierunki rozwoju i zaspokaja oczekiwania klientów.

Spółka nieustannie poszerza kompetencje i twórczo wykorzystuje bogate doświadczenie, aby sprostać rosnącym wymaganiom rynku. Dzięki współpracy z renomowanymi producentami sprzętu i oprogramowania, od początku działalności Spółka konsekwentnie stosuje najnowocześniejsze standardy technologiczne.

Pozostałe spółki Grupy Kapitałowej

W skład Grupy Kapitałowej Unima 2000 wchodzi również spółki: Lockus Sp. z o.o. oraz IQnet Sp. z o.o.

Lockus Sp. z o.o. oferuje usługi z zakresu Call i Contact Center, jak również usługi konferencyjne i marketingowe. Ponadto jest właścicielem i wynajmującym budynek w Krakowie.

Lockus Sp. z o.o. jest właścicielem Teleinvention - nowoczesnego Call i Contact Center, które może realizować usługi zespołem 300 konsultantów.

Kampanie realizowane przez Lockus Sp. z o.o. obejmują obsługę wielokanałowej komunikacji z klientami, w tym: pozyskiwanie kontaktów biznesowych, umawianie spotkań, sprzedaż telefoniczną, a także obsługę help desk, infolinii, wsparcia technicznego i szerokiej obsługi klienta, w tym również procesów reklamacji czy zamówień.

Spółka dostarcza najwyższej jakości usługi w zakresie: telemarketingu, telesprzedaży, prowadzenia infolinii, helpdesku, badań ankietowych oraz outsourcingu sprzedaży. Specjalizuje się w kampaniach sprzedażowych i budowaniu baz potencjalnych klientów, badaniach marketingowych oraz prowadzeniu wielokanałowych biur obsługi klienta dla podmiotów zewnętrznych.

Lockus Sp. z o.o. specjalizuje się również we wspieraniu realizacji strategii biznesowych poprzez organizację wydarzeń branżowych. Jest organizatorem konferencji i szkoleń dla specjalistów z branży nowych technologii, automatyki budynkowej oraz multimediiów. Spółka jest m.in. organizatorem Spotkań Projektantów Instalacji Niskoprądowych - SPIN. To cyklicznie organizowane spotkania, gromadzące każdego roku około 500 osób - projektantów instalacji niskoprądowych, ekspertów, producentów i dystrybutorów. Pierwsza edycja SPIN odbyła się w 2002 roku, a od 2012 roku SPIN odbywa się dwa razy do roku. Wyjątkiem były lata 2020-2021, kiedy z powodu COVID-19 zorganizowano tylko jedną konferencję stacjonarną jesienią 2021 roku, podtrzymując jednocześnie tradycję Spotkań SPIN w formule kilku edycji cyklu wydarzeń online. W 2022 roku spółka wróciła do organizacji spotkań w formie stacjonarnej

Od 2016 roku Lockus Sp. z o.o. realizuje również coroczne spotkanie branży inteligentnych rozwiązań budynkowych: Projekt BMS, podczas którego spotykają się dostawcy i odbiorcy zainteresowani rozwojem oraz użytkowaniem systemów BMS, Smart Building, technologii automatyki budynkowej, multimediiów i inteligentnych rozwiązań dedykowanych nowoczesnym nieruchomościom. W 2021 roku Projekt BMS został zrealizowany w formule on-line, a na jesieni 2022 planowana jest stacjonarna edycja konferencji. Spółka organizuje również otwarte i zamknięte szkolenia BMS z zakresu automatyki budynkowej dedykowane osobom planującym wdrożenie bądź rozbudowę istniejących systemów opartych o rozwiązania BMS w budynkach przemysłowych, biurowych, hotelowych, użyteczności publicznej i innych.

Do najbardziej znaczących zdarzeń w działalności Lockus w pierwszym półroczu 2022 należą:

W dniach 30–31 marca 2022 w Cukrowni Żnin odbyła się wiosenna, północna edycja Spotkania Projektantów Instalacji Niskoprądowych – SPIN Extra 2022. W wymianie doświadczeń, dyskusjach merytorycznych oraz w nawiązywaniu i umacnianiu kontaktów biznesowych podczas SPIN Extra 2022 uczestniczyło ponad 200 osób. Swoje rozwiązania podczas prelekcji oraz na stoiskach

wystawienniczych zaprezentowało 23 wystawców – producentów i dystrybutorów rozwiązań niskich prądów. Całość wydarzenia dopełnił wieczorny bankiet i część integracyjna, sprzyjająca efektywnej współpracy między partnerami biznesowymi.

W dniach 19-20 maja 2022 Lockus zorganizował szkolenie z zakresu systemów BMS, w którym uczestniczyli przedstawiciele zarówno sektora państwowego, jak i prywatnego. Uczestnicy zostali wprowadzeni w temat systemów BMS, poznali typy sieci budynkowej oraz uzyskali informacje na temat integracji systemów oraz korzyści jakie daje zastosowanie systemów BMS w kontekście energooszczędności. Zapoznali się również z procesem projektowym i dokumentacją BMS oraz pozyskali wiedzę na temat etapów i zakresu wdrożenia BMS.

IQnet Sp. z o.o. specjalizuje się w projektowaniu i wdrażaniu systemów automatyki budynkowej, systemów okablowania strukturalnego, integracji usług sieciowych oraz systemów niskoprądowych. Spółka świadczy usługi kompleksowego nadzoru i prowadzenia inwestycji budowlanych. IQnet Sp. z o.o. oferuje kompleksowe usługi, począwszy od analizy potrzeb i konsultacji, poprzez projektowanie systemów, aż po dostawę sprzętu i wdrażanie zaproponowanych rozwiązań. Spółka świadczy usługi serwisowe w okresie gwarancyjnymi pogwarancyjnym. IQnet Sp. z o.o. zajmuje się także budową lokalnych i rozległych sieci teleinformatycznych.

IQnet Sp. z o.o. na przestrzeni pierwszego półrocza kontynuował realizację projektów rozpoczętych w poprzednich okresach oraz realizował zlecenia spółki wiodącej Unima 2000 Systemy Teleinformatyczne S.A. w zakresie koordynacji lub/i podwykonawstwa w aktualnie realizowanych przez nią kontraktach w obszarze niskoprądowym.

Bieżące inwestycje w spółce IQnet Sp. z o.o.:

- Budynki mieszkalne kompleksu Piasta Towers 7 instalacja SSP (to jest kontynuacja tematu jednego kompleksu)
- Lotnisko Radom instalacja sieci LAN, elektryki Nn, Kontroli Dostępu, Systemów Audiowizualne (kontynuacja)
- Uzdrowisko Krystyna instalacje sieci LAN, elektryki Nn, SAP, Kontroli Dostępu (kontynuacja)
- GUM Główny Urząd Miar Kielce instalacje SAM, Elektryki Nn, Systemów Audiowizualnych, Kontroli Dostępu (rozpoczęcie realizacji)
- Kino Etiuda, instalacje SAP, sieci LAN, Systemów Audiowizualnych

Przychody w głównych obszarach działalności w tys. PLN: podać aktualne dane

Obszar działalności	30.06.2022	30.06.2021
Projekty informatyczne	6 163	4 580
Automatyka budynkowa	4 868	6 275
Call/Contact Center	3 796	2 650
Przychody ze sprzedaży pozostałej	562	186
Razem:	15 389	13 691

3. Informacje o podstawowych produktach i usługach

Grupa Kapitałowa Unima 2000 koncentruje się na dostarczaniu nowoczesnych technologii, produktów i usług dla biznesu. Spółki tworzące Grupę Kapitałową oferują rozwiązania dla przedsiębiorstw, dla których sprawna komunikacja, efektywne wykorzystanie gromadzonych danych oraz bezpieczeństwo stanowią podstawę prowadzonej działalności.

Ofertę Grupy Kapitałowej Unima 2000 można podzielić na kilkanaście segmentów:



SYSTEMY CONTACT CENTER, CALL CENTER

Najnowocześniejsze systemy Contact Center i Call Center instalowane „on premise” lub działające w chmurze (SaaS).

Systemy Omnichannel integrujące wiele rozproszonych kanałów komunikacyjnych, umożliwiające przedsiębiorcom pełny wgląd w interakcję z klientami.



UNIFIED COMMUNICATIONS

System Unified Communications - narzędzie służące do komunikacji, które integruje wiele sposobów komunikacji głównie pomiędzy pracownikami przedsiębiorstwa.

Możliwość redukcji kosztów organizacji spotkań, wspólna praca nad dokumentami oraz prowadzenie prezentacji w czasie sesji.



WEB COLLABORATION

Rozwiązania umożliwiające wspólną zdalną pracę nad dokumentami, niezależnie od wykorzystywanego przez użytkowników systemu operacyjnego oraz rodzaju urządzenia.



SYSTEMY ROZPOZNIANIA I ANALIZY MOWY

Systemy uwierzytelniania głosem pozwalające na bezpieczny i szybki dostęp do chronionych danych i usług. Systemy wyszukujące i analizujące kluczowe słowa i zwroty. Pozwalają wyodrębnić rozmowy emocjonalne lub odniesienia do konkurencji. Identyfikujące czynniki kosztów oraz trendy rynkowe.



SYSTEMY ANALIZY DANYCH BIG DATA, SYSTEMY RAPORTOWANIA, SYSTEMY PREDYKCYJNE PRZEWIDYWANIA AWARII, ROZWIĄZANIA ANALITYCZNE

Gromadzenie i przetwarzanie zbiorów danych o dużej objętości, zmienności lub różnorodności. Systemy umożliwiające czytelną wizualizację przetworzonych danych, tworzenie podsumowań, zestawień porównawczych oraz zgłaszanie alarmów w sytuacjach krytycznych. Analiza historycznych danych procesowych, szukanie anomalii, budowanie modeli predykcyjnych i systemów przewidywania awarii.



SYSTEMY CHATBOT I VOICEBOT WYKORZYSTUJĄCE MECHANIZMY SZTUCZNEJ INTELIGENCJI

Systemy chatbot i voicebot wspierające procesy obsługi klienta tj. procesy windykacyjne, ubezpieczeniowe i reklamacyjne, call steering, procesy rekrutacyjne, integracje z bazą wiedzy i systemami back office.



SYSTEMY BEZPIECZEŃSTWA IT I OCHRONA DANYCH OSOBOWYCH

Rozwiązania z zakresie bezpieczeństwa IT i ochrony danych, w tym danych osobowych, umożliwiające spełnianie wymagań RODO. Narzędzia zapewniające wiarygodne informacje na temat stanu bezpieczeństwa informatycznego i kategoryzujące wykryte incydenty.



TECHNOLOGIE INTELIGENTNEGO BUDYNKU

Kontrola i optymalizacja infrastruktury budynkowej, umożliwiająca redukcję kosztów utrzymania obiektu oraz zapewniająca komfort i bezpieczeństwo przebywającym w nim osobom.



SYSTEMY BEZPIECZEŃSTWA

Bezpieczeństwo ludzi we współczesnych obiektach i biurach dzięki ofercie z zakresu systemów bezpieczeństwa.



BEZPIECZEŃSTWO POŻAROWE

Integracja systemów przeciwpożarowych. Systemy sygnalizacji pożaru samoczynnie wykrywające i przekazujące informację o pożarze, systemy gaszenia, systemy oddymiania oraz dźwiękowe systemy ostrzegawcze.



BEZPIECZEŃSTWO OSÓB I MIENIA

Wdrożenia systemów bezpieczeństwa zapewniające podniesienie poziomu bezpieczeństwa ludzi i obiektu. W ich skład wchodzi systemy kontroli dostępu, systemy sygnalizacji włamania i napadu, systemy parkingowe, systemy przywoławcze i systemy interkomowe.



SYSTEMY AUDIOWIZUALNE

Nowoczesne rozwiązania multimedialne podnoszące standard użytkowania obiektów zarówno dzięki funkcjonalności oraz prostocie obsługi, jak również zaawansowanym możliwościom komunikacyjnym.



INFRASTRUKTURA DATA CENTER

Projektowanie i wykonywanie okablowania strukturalnego, budowa sieci niskoprądowych oraz tworzenie i wyposażanie serwerowni i centrów danych (Data Center).



ZARZĄDZANIE PROCESAMI, NIERUCHOMOŚCIAMI I USŁUGAMI SERWISOWYMI

Kompleksowy system do zarządzania procesami biznesowymi, często wykorzystywany do zarządzania nieruchomościami oraz innymi dedykowanymi procesami, np. zarządzania awariami lub serwisem technicznym.



USŁUGI CALL I CONTACT CENTER

Usługi realizowane przez firmę Lockus Sp. z o.o. na rzecz firm trzecich, obejmujące m.in.: prowadzenie infolinii, obsługa klienta, sprzedaż i telemarketing, badania CATI.



ORGANIZACJA KONFERENCJI I SZKOLEŃ

Usługi realizowane przez firmę Lockus Sp. z o.o. w zakresie organizacji specjalistycznych konferencji i szkoleń.
Obsługa w zakresie działań logistycznych, marketingowych i PR.

4. Informacje o rynkach zbytu

Grupa Kapitałowa Unima 2000 realizuje sprzedaż głównie na rynku krajowym. Posiada zdywersyfikowany portfel odbiorców i dostawców.

Przychody Grupy Kapitałowej nie są uzależnione od jednego odbiorcy. W zakresie produktów informatycznych i największą grupę odbiorców w omawianym okresie stanowili przedstawiciele branży usługowej, w zakresie infrastruktury i automatyki budynkowej były to biurowce i obiekty użyteczności publicznej, a w zakresie usług Call Contact Center – TV/internet.

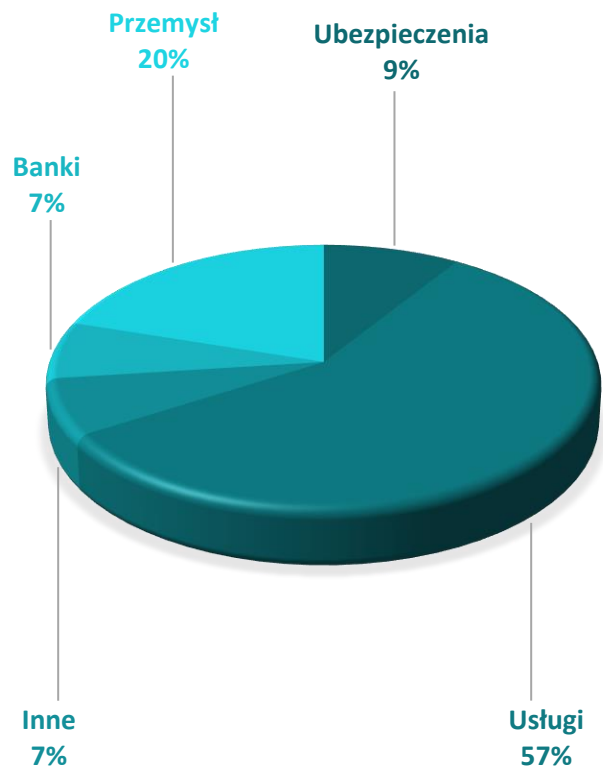
Dla projektów telekomunikacyjnych z uwagi na autoryzację i wysoki status partnerstwa największy udział w zaopatrzeniu mają produkty firm Genesys oraz Avaya.

Duże projekty informatyczne (IT) dotyczące analizy i ochrony danych, przewidywania zdarzeń i technologii opartych na sztucznej inteligencji realizowane są przy współpracy z IBM. Wzrasta znaczenie partnerstwa ze spółkami Techmo oraz Wizlink, Tiledeck

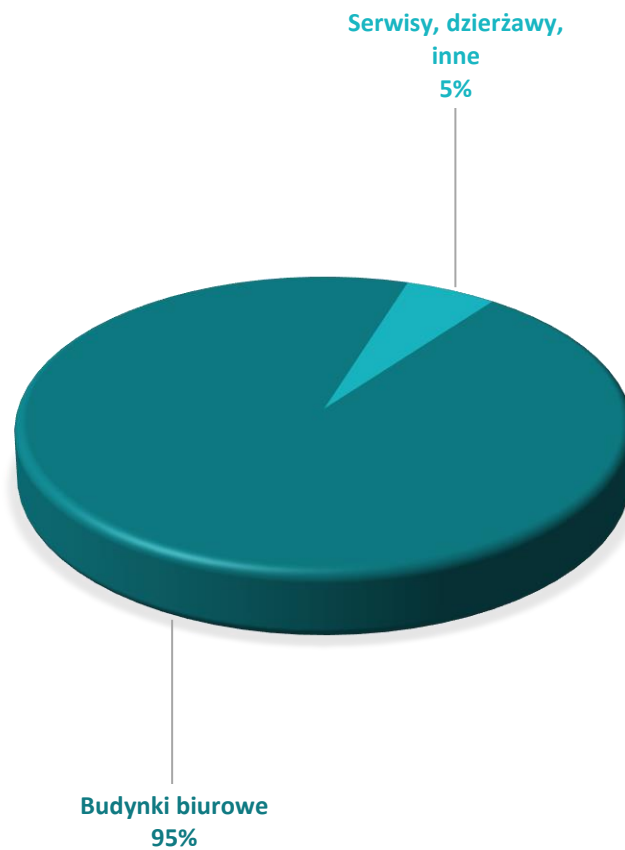
W przypadku zaopatrzenia dla projektów niskoprądowych Spółka Dominująca korzysta z wielu dostawców, na podobnym poziomie obrotu, bez szczególnego wyróżniania konkretnego dostawcy.

Okresowe wzrosty obrotów z wybranymi dostawcami komponentów, spowodowane są uzyskaniem przez Spółkę korzystnych rabatów zakupowych lub wynikają bezpośrednio z potrzeb użytkowników systemów. Zgodnie z prowadzoną polityką dywersyfikacji dostaw Grupa Kapitałowa zaopatruje się u większości liczących się światowych dostawców technologii.

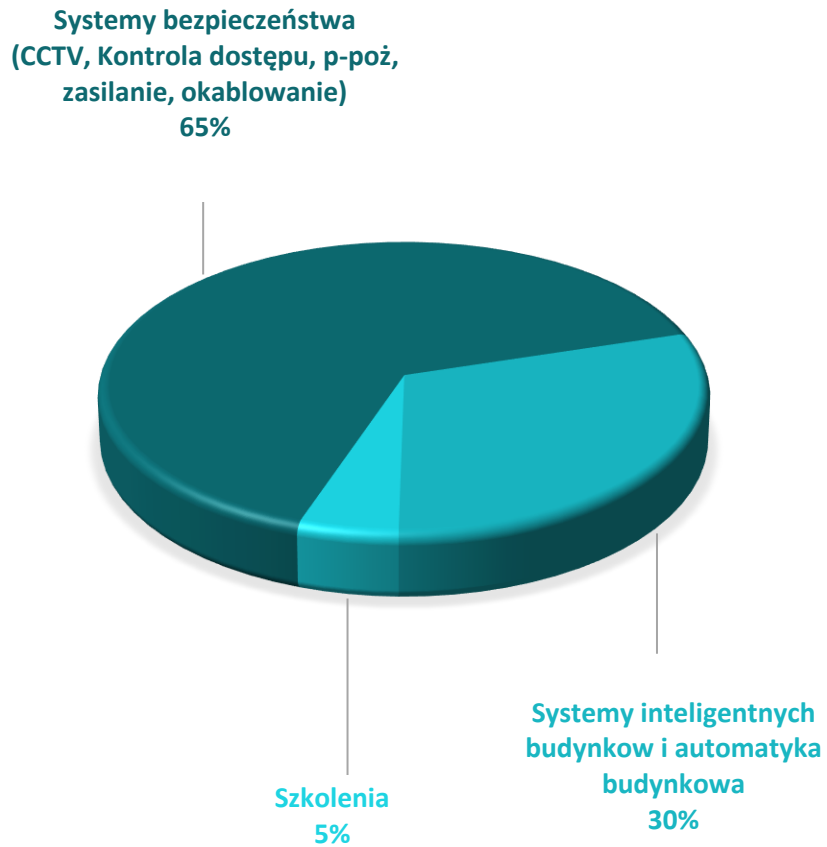
Odbiorcy produktów i usług IT oferowanych przez Unima 2000 Systemy Teleinformatyczne S.A.



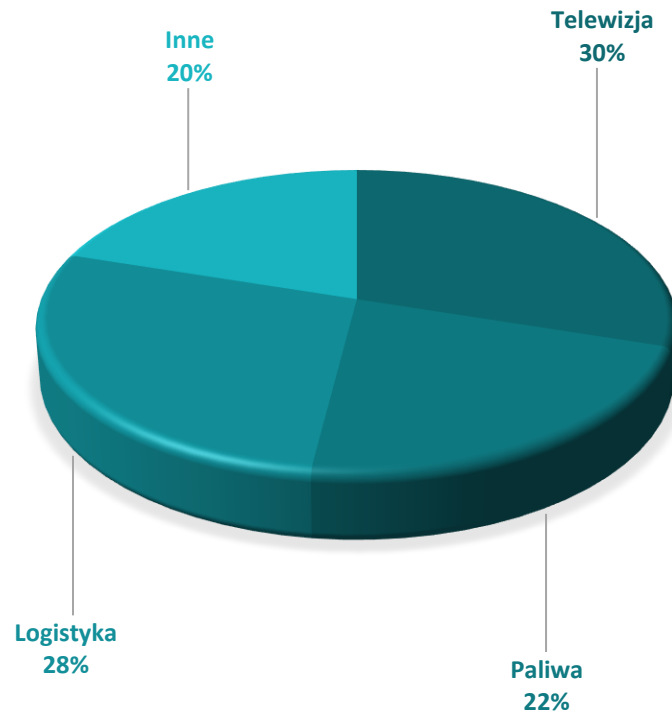
**Odbiorcy systemów niskoprądowych (źródła przychodów)
oferowanych przez Unima 2000 Systemy Teleinformatyczne S.A.**



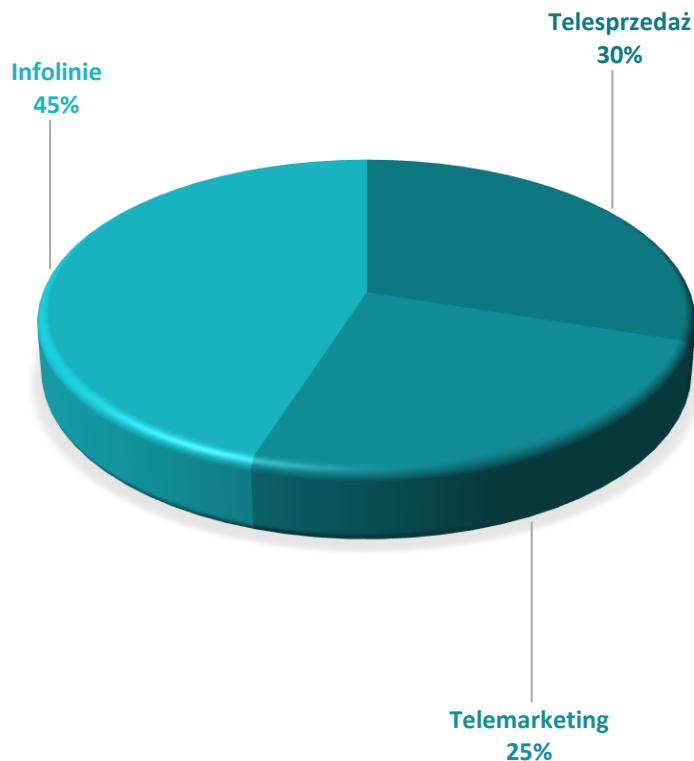
Branże w jakiej działają uczestnicy konferencji organizowanych przez Lockus Sp. z o.o.



Branże w jakiej działają Klienci Contact Center, które prowadzi Lockus Sp. z o.o.



Rodzaj usług oferowanych przez Contact Center, które prowadzi Lockus Sp. z o.o.



5. Sytuacja kadrowa i polityka wynagrodzeń

Założenia polityki kadrowej Grupy Kapitałowej służą realizacji planów dynamicznego rozwoju i umacniania rynkowej pozycji.

Strategia zarządzania kapitałem ludzkim stawiana jest na równi ze strategią sprzedażową czy marketingową. Pozwala na zatrudnianie osób, które dysponują odpowiednim zasobem specjalistycznej wiedzy oraz mogą sprostać wysokim wymaganiom stawianym przez Klientów, a jednocześnie odnajdują się wewnątrz organizacji.

Grupa cieszy się opinią dobrego pracodawcy, utrzymanie atrakcyjności rynkowej zarówno dla poszukujących pracy, jak i zatrudnionych stanowi ważny element strategii zarządzania kapitałem ludzkim. Zmiany zatrudnienia stanowią naturalne procesy wymiany kadr, jak również wynikają ze zmian jakościowych i ilościowych stanowisk pracy. Grupa utrzymuje zatrudnienie dostosowane do

aktualnych potrzeb. Grupa Kapitałowa systematycznie pozyskuje coraz lepszych specjalistów w obszarach działalności o największym potencjale wzrostu.

Na dzień 30.06.2022 w Grupie Kapitałowej zatrudnionych było 64 pracowników etatowych, z czego 32 w spółce dominującej. Średniomiesięcznie z grupą współpracowało ok. 200 agentów telefonicznych. Prowadzona polityka wynagrodzeń służy zarówno celom wewnętrznym, jak i zewnętrznym. Stosowany system relatywizuje zarówno zróżnicowanie stanowiskowe, obszary biznesowe, jak i osiągnięte efekty. Kluczowym elementem wpływającym na sukces firmy są ludzie, dlatego spółka dużą wagę przywiązuje do rozwoju pracowników, ze szczególnym naciskiem na najmłodszą część kadry pracowniczej. Jesteśmy nastawieni na zatrudnianie i szkolenie młodych pracowników, co przekłada się na wzrost stabilizacji miejsc pracy oraz na satysfakcję z możliwości zdobywania cennego doświadczenia zawodowego. W pierwszym półroczu 2022r. Spółka wiodąca pozyskała fundusze na wysoce kompetencyjne szkolenia z Krajowego Funduszu Szkoleniowego i z Małopolskiej Agencji Rozwoju Regionalnego.

Grupa stosuje motywacyjny system wynagradzania pracowników. Wynagrodzenie pracowników składa się z części stałej i zmiennej tj. premii uzależnionej od osiągniętych wyników. Premie są przyznawane przez Zarządy poszczególnych spółek w zależności od stopnia wykonania planu lub realizacji powierzonych zadań. Wartościowy, skuteczny czy kreatywny pracownik to przede wszystkim zdrowy pracownik. Tym bardziej teraz, w czasie walki całego świata z kryzysem klimatycznym, który pośrednio przyczynia się do wielu cywilizacyjnych chorób, ma to kluczowe znaczenie. Dlatego Grupa inwestuje w zdrowie pracownika. Ma świadomość, że decyzje polityczne, handlowe, a także społeczne, napędzają kryzys klimatyczny i zdrowotny. Ponad 90 procent ludzi oddycha niezdrowym powietrzem. W ramach kampanii WHO Nasza Planeta nasze zdrowie staramy się chronić zdrowie i życie, w tym naszych pracowników.

Unima 2000 oferuje pracownikom rozszerzony pakiet medyczny, dając poczucie bezpieczeństwa i szybkiego powrotu do zdrowia w przypadku zachorowania. Pakiet medyczny i dostęp do wielu specjalizacji medycznych ma głównie za zadanie rozszerzenie profilaktyki, a tym samym spadek zachorowalności. Uzupełnieniem oferowanego pracownikom pakietu medycznego jest możliwość skorzystania przez pracowników z dodatkowego ubezpieczenia na wypadek nieszczęśliwych wypadków.

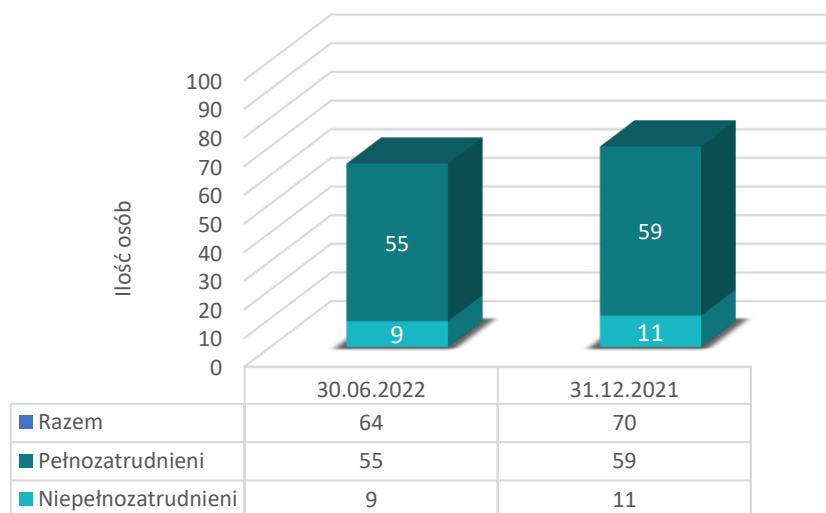
W pierwszym półroczu 2022 nie wystąpiły istotne zmiany w polityce wynagradzania. Taka konstrukcja rozwiązań płacowych pozytywnie wpływa na komfort pracy pracownika/managera, jak również odnosi się bezpośrednio do osiągniętych personalnie sukcesów. Wpływa to na budowanie właściwego

wizerunku spółek wchodzących w skład Grupy, a w konsekwencji bezpośrednio stymuluje wzrost wartości całej grupy kapitałowej.

Na poniższych wykresach przedstawiono strukturę zatrudnienia w Grupie Kapitałowej oraz w spółkach wchodzących w jej skład. Wykresy zawierają dane z lat 2021-2022 i przedstawiają stany zatrudnienia na dzień 30 czerwca 2022 oraz 31 grudnia 2021 roku.

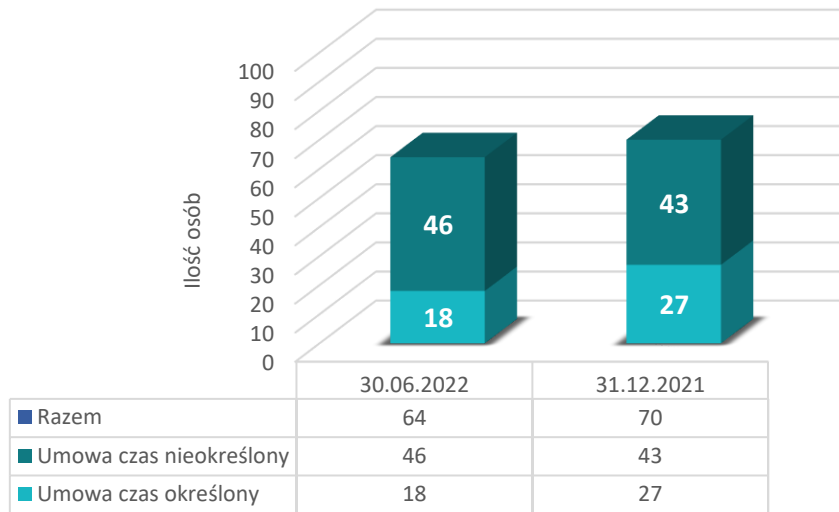
Struktura zatrudnienia w Grupie Kapitałowej Unima 2000.

Podział wg wymiaru czasu pracy (pełne lub niepełne zatrudnienie)



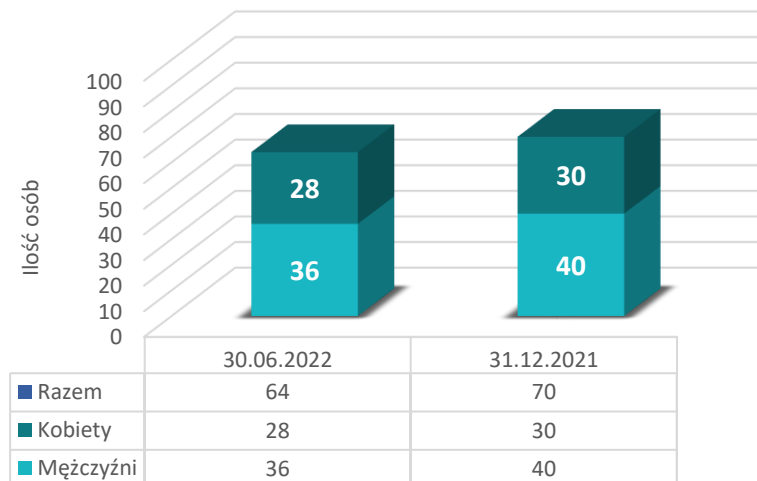
Struktura zatrudnienia w Grupie Kapitałowej Unima 2000.

Podział wg rodzaju umowy (czas określony lub nieokreślony)



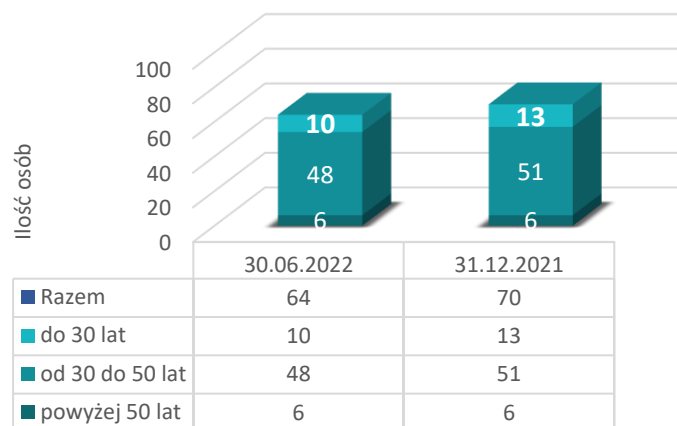
Struktura zatrudnienia w Grupie Kapitałowej Unima 2000.

Podział wg płci zatrudnionych



Struktura zatrudnienia w Grupie Kapitałowej Unima 2000.

Podział wg wieku zatrudnionych



Struktura zatrudnienia w Grupie Kapitałowej Unima 2000

Podział wg rodzaju umowy i z podziałem na grupy wiekowe

Rodzaj umowy o pracę	Wiek	30.06.2022	31.12.2021
Umowa o pracę na czas określony	do 30 lat	7	9
	od 30 do 50 lat	11	18
	Powyżej 50 lat	0	0
	Suma	18	27
Umowa o pracę na czas nieokreślony	do 30 lat	3	4
	od 30 do 50 lat	37	33
	Powyżej 50 lat	6	6
	Suma	46	43
Razem		64	70

Informacja o udziale kobiet i mężczyzn w Zarządzie

Unima 2000 Systemy Teleinformatyczne S.A.

Zarząd	30.06.2022	31.12.2021
Kobiety	0	0
Mężczyźni	2	0
Razem	2	2

Informacja o udziale kobiet i mężczyzn w Radzie Nadzorczej

Unima 2000 Systemy Teleinformatyczne S.A.

Rada Nadzorcza	30.06.2022	31.12.2021
Kobiety	2	3
Mężczyźni	4	2
Razem	6	5

Struktura zatrudnienia w Grupie Kapitałowej Unima 2000

Podział wg rodzaju umowy i stanowiska

Rodzaj umowy o pracę	Kadra	30.06.2022	31.12.2021
Umowa o pracę na czas określony	Kierownictwo wyższego szczebla	2	1
	Kierownictwo średniego szczebla	4	8
	Pozostali pracownicy	12	18
	Suma	18	27
Umowa o pracę na czas nieokreślony	Kierownictwo wyższego szczebla	6	5
	Kierownictwo średniego szczebla	18	15
	Pozostali pracownicy	22	23
	Suma	46	43
Razem		64	70

6. Stanowisko Zarządu odnośnie możliwości zrealizowania wcześniej publikowanych prognoz

Unima2000 Systemy Teleinformatyczne S.A. nie publikowała prognoz.

7. Podstawowe wielkości ekonomiczno-finansowe

Kursy EURO użyte do przeliczenia wybranych danych finansowych

Pozycje aktywów i pasywów przeliczono według średniego kursu obowiązującego na dzień sporządzania sprawozdania:

- 30 czerwca 2022 4,6806 PLN / EURO (tabela 125/A/NBP/2022)
- 31 grudnia 2021 4,5994 PLN / EURO (tabela 254/A/ NBP/2021)
- 30 czerwca 2021 4,5208 PLN / EURO (tabela 124/A/NBP/2021)

Pozycje rachunku zysków i strat oraz pozycje rachunku przepływów pieniężnych przeliczono według kursu średniego EURO stanowiącego średnią arytmetyczną średnich kursów ogłaszanych przez NBP obowiązujących na ostatni dzień miesiąca:

- I półrocze 2022 4,6427 PLN/EURO
- rok 2021 4,5775 PLN /EURO
- I półrocze 2021 4,5472 PLN/EURO

Komentarz do skonsolidowanego sprawozdania z całkowitych dochodów

W pierwszej połowie 2022 Grupa zrealizowała przychody wyższe o 1,7M PLN względem analogicznego okresu roku ubiegłego. Wyższe przychody to wyniki większej aktywności w obrębie usług call i contact center oraz działań sprzedażowych w obrębie IT. Redukcja kosztów stałych w obszarze zatrudnienia nastąpiła dopiero w IIIQ 2022, więc jej rezultat w rachunku zysków i strat będzie widoczny dopiero w IVQ br. Z naszych doświadczeń wynika, że zarówno w obszarze IT, jak call/contact center III i IV kwartał przynoszą bowiem największe przychody. Grupa ma zapewnione finansowanie bankowe w tym dla spółki Lockus Sp. z o.o., dzięki czemu wypracowuje solidne podstawy do lepszych wyników w kolejnych okresach rozliczeniowych.

Komentarz do skonsolidowanego sprawozdania z sytuacji finansowej

W sprawozdaniu z sytuacji finansowej na dzień 30.06.2022 obserwujemy spadek sumy bilansowej w stosunku do sumy bilansowej z dnia 31.12.201 o kwotę 2,9M PLN. Zmiany wynikają głównie ze spadku kapitałów własnych z uwagi na wygenerowaną stratę w bieżącym oraz poprzednim okresie rozliczeniowym, jak również z powodu zmniejszenia się salda zobowiązań z tytułu dostaw i usług. Te ostatnie przy rosnących przychodach należy uznać za korzystny trend – skrócona rotacja cyklu zobowiązań. Wahania struktury w ocenie zarządu pozostają bez wpływu na ogólną sytuację grupy kapitałowej.

Komentarz do skonsolidowanego sprawozdania z przepływów środków pieniężnych

W pierwszym półroczu 2022 wartości środków pieniężnych z tytułu działalności operacyjnej oraz inwestycyjnej osiągnęły wartości ujemne, ale już wartość środków z tytułu działalności finansowej osiągnęły wartość dodatnią na poziomie 1,6M PLN. W ocenie zarządu nie zagraża to operacyjnej działalności Grupy.

8. Badania i rozwój

W okresie objętym sprawozdaniem nie rozpoczęto nowych prac badawczo – rozwojowych.

9. Akcje własne

Na dzień 30 czerwca 2022 Unima2000 Systemy Teleinformatyczne S.A. nie posiada żadnych akcji własnych.

10. Ocena zarządzania zasobami finansowymi grupy

W ocenie Zarządu sytuacja finansowa Grupy Kapitałowej Unima 2000 mimo wygenerowanej straty jest stabilna. Grupa prowadzi działalność w oparciu o kapitał własny i zewnętrzny (zobowiązania wobec dostawców, linia kredytowa wielocelowa o łącznej wysokości 5 M PLN dla jednostki dominującej oraz spółki zależnej Lockus Sp. z o.o.

Celem zarządzania ryzykiem finansowym jest minimalizacja niekorzystnego wpływu poszczególnych zagrożeń. Dla zabezpieczenia ryzyka, jeżeli zachodzi taka potrzeba, Grupa wykorzystuje wszelkie dostępne na rynku mechanizmy – kredyty bankowe, gwarancje ubezpieczeniowe, pożyczki pomiędzy spółkami powiązаныmi - w zależności od dostępnych środków i potrzeb płynnościowych danego podmiotu. Aktualnie podmiotem, który jest w całości finansowany przez Grupę Kapitałową jest spółka IQnet Sp. z o.o.

10.1.1. Ryzyko rynkowe

Ekspozycja Grupy na ryzyka rynkowe jest bardzo ograniczona. Grupa nie zaciąga zobowiązań kredytowych w walutach obcych i nie jest narażona z tego tytułu na ryzyko walutowe. Jedyne zobowiązania walutowe to krótkoterminowe zobowiązania z tyt. zakupu towarów i usług. Kredyty zaciągnięte przez Grupę oprocentowane są na bazie zmiennych stóp procentowych opartych o WIBOR 1M, z odsetkami płatnymi w okresach miesięcznych od faktycznego zadłużenia.

Na dzień 30.06.2022 roku Grupa nie korzysta z instrumentów pochodnych zabezpieczających ryzyko stóp procentowych.

10.1.2. Ryzyko kredytowe

Ryzyko kredytowe oznacza, że kontrahenci nie dopełnią swojego obowiązku terminowego realizowania zobowiązań umownych. Dla zabezpieczenia się przed tym typem zagrożenia Grupa prowadzi bardzo restrykcyjną politykę windykacyjną. Monitoruje stałych kontrahentów, oceniając ich kondycję finansową. Dla nowych kontrahentów sprzedaż dokonywana jest na podstawie przedpłat, a podstawowym terminem płatności jest 14 dni. Miesięczny okres zwłoki skutkuje skierowaniem sprawy do sądu celem przyspieszenia spłaty należności przez nierzetelnego kontrahenta. Wzrost wartości należności przeterminowanych, a zwłaszcza nieściągalnych znacznie podnosi zagrożenie ryzykiem utraty płynności przez Grupę.

Odpisy z tytułu nieściągalnych należności w Grupie Kapitałowej na koniec okresu sprawozdawczego wyniosły 318 tys. PLN.

10.1.3. Ryzyko płynności

Ryzyko płynności oznacza, że grupa może napotkać trudności w wywiązywaniu się ze zobowiązań finansowych. Przyczyny takiej sytuacji mogą być różnorodne. Grupa narażona jest na utratę płynności rozumianej jako zdolność do bieżącego regulowania swoich zobowiązań w przypadku, gdy dłużnicy zaprzestaną terminowo regulować swoje zobowiązania wobec Grupy. Ponadto wzrost poziomu finansowania zewnętrznego podnosi ryzyko utraty płynności. Pojawienie się kłopotów z utrzymaniem płynności jak również zmienność wyniku finansowego może spowodować ograniczenie dostępu do zewnętrznych źródeł finansowania działalności w postaci kredytów i pożyczek. Zarządzanie ryzykiem płynności polega na utrzymaniu odpowiedniego poziomu środków pieniężnych oraz możliwych do wykorzystania linii kredytowych. Dostępne bieżące i dodatkowe możliwe finansowanie kredytowe na dzień 30 czerwca 2022 roku wynosiło 1,8M PLN. Na dzień bilansowy 30.06.2022 roku Grupa nie korzystała z finansowych instrumentów zabezpieczających. Zdaniem Zarządu spółki dominującej podejmuje działania zmierzające do zabezpieczenia się przed ryzykiem rynkowym i kredytowym i uznaje je za wystarczające dla zabezpieczenia Grupy przed ryzykiem utraty płynności.

W dniu 22.06.2022 odbyło Zwyczajne Walne Zgromadzenie Akcjonariuszy Unima 2000 Systemy Teleinformatyczne S.A. na którym głosowano uchwałę dotyczącą emisji akcji z prawem poboru w wysokości 2M PLN (raport bieżący nr 22/20222). Celem emisji akcji było udzielenie pożyczki na spłatę zaciągniętych wymagalnych kredytów kupieckich przez spółkę IQnet Sp. z o.o. oraz na bieżącą działalność spółki dominującej. Źródłem spłaty tej pożyczki przez IQnet Sp. z o.o. miała być działalność operacyjna pożyczkobiorcy, prowadzona w oparciu o nowy profil – małe, rentowne kontrakty z zakresu aranżacji wewnątrz oraz prac związanych z systemami *smart home* i IoT. W głosowaniu tajnym uchwała dot. emisji akcji z prawem poboru nie uzyskała wymaganej większości głosów. Zarząd Unima 2000 przygotowując strategię rozwoju dla całej Grupy Kapitałowej (raport bieżący nr 35/2022), aby zapewnić kontynuację działalności wszystkich podmiotów, uwzględnił potrzeby finansowe spółki IQnet Sp. z o.o. które zgodnie z przyjętą ww. strategią będą realizowane na przełomie października i listopada 2022 o czym poinformuje rynek w raportach bieżących.

11. Istotne czynniki ryzyka i zagrożenia

Ryzyko związane z szybkim postępem technologicznym

Branżę teleinformatyczną cechuje szybki rozwój technologiczny. Wymusza to ciągłe poszukiwanie nowych rozwiązań i produktów. Posiadanie w swej ofercie nowych technologii pozwala utrzymywać i polepszać pozycję rynkową. Efekty operacyjne zależą od stałego nadążania za postępem technologicznym. Wymaga to od Grupy Kapitałowej stałego ponoszenia znacznych nakładów na rozwój produktów oraz na wzrost kompetencji pracowników. Istnieje ryzyko, że nie wszystkie nowe rozwiązania okażą się na tyle konkurencyjne, że znajdą akceptację rynku, a poniesione nakłady się zwrócą.

Ryzyko związane z kadrą kierowniczą i kluczowymi pracownikami

Działalność Grupy Kapitałowej Unima 2000 na rynku zaawansowanych technologii teleinformatycznych wymaga odpowiedniej wiedzy i przygotowania, szczególnie w odniesieniu do kadry kierowniczej i personelu technicznego. Poziom kompetencji pracowników określa ponadto zdolność Grupy Kapitałowej Unima 2000 w prowadzeniu najbardziej zaawansowanych technologicznie projektów. Wzrost popytu na specjalistów z branży teleinformatycznej przekłada się jednak na wzrost wynagrodzeń. Nie można także wykluczyć fluktuacji kadr i przechodzenia kluczowych pracowników do podmiotów konkurencyjnych. Grupa Kapitałowa Unima 2000 dostrzega to ryzyko i podejmuje działania zapobiegawcze na wielu płaszczyznach. Stara się związać ze sobą dotychczasowych pracowników poprzez stosowanie motywacyjnego systemu wynagrodzeń, prowadzenie programu specjalistycznych szkoleń pracowników oraz zawieranie umów o zakazie konkurencji, które obowiązują również po ustaniu stosunku pracy. Dodatkowo, Grupa Kapitałowa stale doskonali proces rekrutacji nowych pracowników tak, aby kadra była zastępowalna w możliwie krótkim okresie. Spółki Grupy Kapitałowej na bieżąco pozyskują nowych pracowników posiadających wysokie kompetencje, doświadczenie zawodowe oraz odpowiednie kwalifikacje w obszarze sprzedażowym. Działania podejmowane w celu ograniczenia niekorzystnych zjawisk związanych z zatrudnieniem wynikają z polityk zarządzania kapitałem ludzkim, przyjętych przez poszczególne spółki wchodzące w skład Grupy Kapitałowej.

Ryzyko związane ze współpracą z głównymi partnerami technologicznymi

Spółka dominująca Unima 2000 Systemy Teleinformatyczne S.A jest integratorem najnowszych technologii światowych w sektorze IT. Nie będąc jednak producentem urządzeń, jest związana umowami kooperacyjnymi z dostawcami technologii. W związku z powyższym nie można wykluczyć

wystąpienia w przyszłości problemów w realizacji umów z dostawcami lub pogorszenia warunków współpracy. Ryzyko dotyczące współpracy jest minimalizowane, dzięki posiadaniu wysokiego stopnia akredytacji u kluczowych partnerów oraz dywersyfikacji oferowanych rozwiązań. Spółka dominująca zamierza ten status umacniać. Aktualnie u dwóch kluczowych dostawców spółka posiada status diamentowego i srebrnego partnera. Znaczna konkurencja na rynku dostawców technologii jest również czynnikiem ograniczającym ewentualne ryzyka związane ze współpracą z partnerami technologicznymi.

Ryzyko związane z sezonowością sprzedaży

Większość przychodów Grupy Kapitałowej generowanych jest przez Spółkę dominującą. Przychody uzyskiwane przez Unima 2000 Systemy Teleinformatyczne podlegają cyklicznym wahaniom sezonowym. Tradycyjnie zwiększenie sprzedaży odnotowywane jest w III i IV kwartale. Unima 2000 Systemy Teleinformatyczne S.A. podejmuje działania mające na celu spłaszczenie cyklu sezonowego i zminimalizowanie takiego ryzyka. Spółka dominująca na bieżąco obserwuje i analizuje zachowania rynku, aby móc elastycznie reagować na zachodzące zmiany i minimalizować niekorzystny wpływ wahań na wyniki i płynność finansową.

Ryzyko związane z konkurencją na rynku teleinformatycznym

Główną konkurencją dla Spółki dominującej są czołowi polscy integratorzy oraz międzynarodowe firmy oferujące podobne rozwiązania z branży ICT oraz systemów niskoprądowych. Wzmoczone działania konkurencji mogą wpłynąć niekorzystnie na sytuację Spółki dominującej z uwagi na konieczność zaangażowania dodatkowego kapitału czy też zmniejszenia marż, co w konsekwencji będzie miało bezpośredni wpływ na wyniki osiągnięte przez Spółkę oraz Grupę Kapitałową.

Ryzyko związane z działalnością spółek zależnych

Mimo prowadzenia ścisłego nadzoru właścicielskiego i kontroli spółek zależnych istnieje ryzyko związane z działalnością operacyjną tych podmiotów. Z racji gorszej pozycji rynkowej spółek zależnych niż jednostki dominującej są one narażone w większym stopniu na oddziaływanie negatywnych zmian w otoczeniu rynkowym. W kolejnych okresach rozliczeniowych ryzyko w tym obszarze będzie minimalizowane m.in. przez szukanie naturalnych obszarów synergii zarówno u dostawców jak i u odbiorców.

Ryzyko związane ze zmianami przepisów prawno-podatkowych

Częste zmiany, nowelizacje przepisów prawa czy brak jednolitej interpretacji przepisów podatkowych może rodzić niepewność przy podejmowaniu decyzji biznesowych, a w konsekwencji mieć negatywny wpływ na efekty działalności. Natomiast zmiany polegające na efektywnym wzroście obciążeń podatkowych mogą przełożyć się na pogorszenie wyników działalności.

Ryzyko związane z sytuacją makroekonomiczną i polityczną Polski

Wielkość uzyskiwanych przychodów przez Grupę jest ściśle związana z ogólną sytuacją gospodarczą Polski. Zahamowanie tempa wzrostu PKB, wzrost stóp procentowych mogą zmniejszać popyt na zaawansowane technologie branży telekomunikacyjnej i budowlanej, co w konsekwencji mogłoby wpłynąć negatywnie na osiągnięte przez Grupę wyniki finansowe.

Ryzyko związane z sytuacją epidemiczną w Polsce i na świecie

Na dzień sporządzenia niniejszego sprawozdania Polska i świat nie zmagają się już z pandemią koronawirusa. Okresy związane ze wzrostem ryzyka zachorowań powodowały czasowe przejście w tryb pracy zdalnej zespołu Unima 2000 Systemy Teleinformatyczne S.A. – głównie w styczniu oraz w lutym 2022. Utrzymująca się niepewność związana z wpływem epidemii na sytuację gospodarczą w Polsce i na świecie na tym etapie nie powoduje zagrożeń takich jak mniejsza ilość zleceń, wstrzymanie obecnie prowadzonych inwestycji/projektów, wstrzymanie aktualnych negocjacji, brak nowego ofertowania.

Ryzyko związane z konfliktem zbrojnym na Ukrainie

Na dzień sporządzenia niniejszego sprawozdania za wschodnią granicą naszego kraju trwa konflikt zbrojny Rosji z Ukrainą. W przekonaniu Zarządu sankcje gospodarcze, ekonomiczne, finansowe nałożone na Rosję nie wywarły do tej pory wpływu na działalność całej Grupy Kapitałowej.

Ryzyko związane z inflacją

Efekt inflacji najmocniej odciska się w żądaniach pracowników oczekujących podwyżek wyrównujących utratę wartości pieniądza.

12. Wskazanie istotnych postępowań sądowych

W prezentowanym okresie przed sądem, organem właściwym dla postępowania arbitrażowego lub organem administracji publicznej nie toczyły się postępowania dotyczące zobowiązań lub wierzytelności Unima 2000 Systemy Teleinformatyczne S.A. lub jednostek od niej zależnych, których łączna wartość stanowiłaby co najmniej 10 % kapitałów własnych spółki dominującej (poziom 10% kapitałów własnych uznany jest za poziom istotny). Na dzień publikacji raportu spółka IQnet Sp. z o.o. spłaciła wszystkie zajęcia komornicze z tytułu przeterminowanych zobowiązań. Kwota uregulowanych zobowiązań wynosiła 344 tys. PLN.

Imię i Nazwisko	Funkcja	Akcje na 30.06.2022	Akcje na 30.09.2022	Opcje na akcje
Grzegorz Pardela	Prezes Zarządu	0	0	brak
Piotr Urbaniec	Wiceprezes Zarządu	0	0	brak
Patrycja Buchowicz	Przewodnicząca Rady Nadzorczej	0	0	brak
Wojciech Włodarczyk	Wiceprzewodniczący Rady Nadzorczej	0	0	Brak
Magdalena Kniszner	Członek Rady Nadzorczej	659 414	659 414	Brak
Wojciech Wolny	Członek Rady Nadzorczej	20 368	33 765	Brak
Bartosz Ćwikliński	Członek Rady Nadzorczej	0	0	Brak
Artur Jedynek	Członek Rady Nadzorczej	0	0	Brak

Na dzień publikacji niniejszego raportu spółka dominująca nie otrzymała żadnych informacji dotyczących zmian wyżej prezentowanych danych.

Udziały spółek zależnych w posiadaniu osób zarządzających i nadzorujących :

- Magdalena Kniszner posiada 1 udział o wartości nominalnej 500 zł w spółce Lockus Sp. z o. o.

Zmiany w strukturze własności znacznych pakietów akcji

Akcjonariusz	Stan na 30.06.2022			Stan na 30.09.2022		
	ilość akcji	% ogólnej liczby akcji	% głosów na WZA	ilość akcji	% ogólnej liczby akcji	% głosów na WZA
Magdalena Kniszner	659 414	24,11	31,46	659 414	24,11	31,46
Jarosz Sławomir	132 000	4,83	5,55	132 000	4,83	5,55
IMPERIO Alternatywna spółka inwestycyjna S.A.	107 000	3,91	5,05	107 000	3,91	5,05
Artur Górski	235 000	8,59	10,07	235 000	8,59	10,07
January Ciszewski	241 400	8,82	10,24	241 400	8,82	10,24
ABS INVESTMENT S.A.	130 375	4,77	5,43	130 375	4,77	5,43
EUVIC IT S.A.	421 235	15,40	11,02	421 235	15,40	11,02

Na dzień publikacji niniejszego raportu spółka dominująca nie otrzymała żadnych informacji dotyczących zmian wyżej prezentowanych danych.

13. Informacje o nietypowych, istotnych transakcjach zawieranych z podmiotami powiązanymi na warunkach innych niż rynkowe

Unima 2000 Systemy Teleinformatyczne S.A. nie zawierała transakcji z podmiotami powiązanymi, których warunki różniłyby się od warunków rynkowych. Transakcje w ramach spółek Grupy UNIMA 2000 dokonane w śródrocznym okresie zakończonym 30 czerwca 2022 roku były transakcjami typowymi, zawieranymi na warunkach rynkowych, a ich charakter wynikał z bieżącej działalności operacyjnej prowadzonej przez UNIMA 2000 Systemy Teleinformatyczne S.A. i jednostki zależne.

14. Informacje o udzielonych poręczeniach kredytów lub pożyczek lub udzieleniu gwarancji

W okresie zakończonym 30 czerwca 2022 Unima 2000 nie udzielała poręczeń z tytułu kredytów kupieckich dla spółki zależnej IQnet sp. z o.o. Unima 2000 nie otrzymała żadnych poręczeń ani gwarancji. W ramach wykonywanej działalności operacyjnej grupa jest zobowiązana do udzielania gwarancji kontraktowych. Gwarancje kontraktowe w kwocie 889 tys. zł stanowią 100% zobowiązań warunkowych grupy wobec podmiotów zewnętrznych na dzień 30.06.2022. Grupa korzysta z gwarancji bankowych i ubezpieczeniowych. Gwarancji bankowych udziela PKO BP S.A. w ramach posiadanego kredytu wielocelowego. Wartość tych gwarancji na dzień 30.06.2022 wyniosła 781 tys. zł. w tym dla IQnet Sp. z o. o. w kwocie 103 tys. zł. Wartość gwarancji ubezpieczeniowych na dzień 30.06.2022 wyniosła 108 tys. zł. Udziela ich T. U. Allianz Polska S.A. w ramach limitu gwarancyjnego do kwoty 1.500 tys. zł.

15. Czynniki, które w ocenie Emitenta będą miały wpływ na osiągnięte przez grupę wyniki finansowe w perspektywie co najmniej kolejnego kwartału.

W ocenie Zarządów spółek z Grupy Kapitałowej Unima 2000 istotną rolę w kształtowaniu wyników w kolejnych kwartałach 2022 roku będą miały następujące czynniki:

czynniki wewnętrzne:

- Wzrost rentowności na kontraktach
- Wzrost ilości wysokomarżowych kontraktów na dostawy zaawansowanych systemów informatycznych (IT) związanych z analizą i ochroną danych oraz wdrożeniami systemów predykcyjnych

- Wzrost ilości wysokomarżowych kontraktów związanych z wprowadzeniem do sprzedaży nowych technologii, systemów związanych z automatyzacją i robotyzacją procesów (systemy RPA), rozwiązań chatbotowych i voicebotowych opartych o silniki sztucznej inteligencji
- Zwiększanie średniej wartości kontraktów
- Intensyfikacja działań handlowych opartych o nowe modele adekwatne do zmienionego otoczenia biznesowego
- Wysokie i unikalne kompetencje związane z nowoczesnymi technologiami
- Uzyskanie poprawy wyników przez Spółki zależne
- Wzrost ilości wysokomarżowych kontraktów na dostawy zaawansowanych systemów informatycznych (IT) związanych z analizą i ochroną danych oraz wdrożeniami systemów predykcyjnych,

oraz czynniki zewnętrzne:

- Kondycja finansowa aktualnych i potencjalnych kontrahentów
- Potencjał inwestycyjny firm oraz sektora publicznego
- Sytuacja makroekonomiczna w Polsce i na świecie
- Zwiększenie popytu na nowoczesne technologie oferowane przez Spółkę dominującą, np. zwiększenie popularności rozwiązań bazujących na sztucznej inteligencji w obsłudze klienta i wspieraniu pracy pracowników lub wzrost świadomości znaczenia predykcji w działalności przedsiębiorstw
- Sytuacja ekonomiczna globalnych firm mających siedzibę w Polsce i ich skłonność do inwestowania w nowoczesne technologie
- Sytuacja polityczna UE oraz gospodarki światowej
- Dostępność wysoko wykwalifikowanych pracowników branży IT
- Konflikt wojenny w Ukrainie
- Wysoka inflacja

16. Inne informacje, które zdaniem zarządu Grupy Unima 2000 są istotne dla oceny sytuacji kadrowej, majątkowej, finansowej, wyniku finansowego i ich

zmian, oraz które są istotne dla oceny możliwości realizacji zobowiązań przez Emitenta oraz grupę kapitałową

Spółka dominująca oczekuje na realizację kolejnych punktów związanych z przyjętą strategią na lata 2023 – 2026 (raport bieżący nr 35/2022), które mają istotny wpływ na jej dalszy rozwój oraz na zapewnienie alternatywnej ścieżki na pozyskanie finansowania w celu dokończenia projektów w obszarze działalności niskoprądowej w spółce zależnej IQnet Sp. z o.o. przeznaczonych na finansowanie zobowiązań wynikających zaciągniętych kredytów kupieckich oraz dokończenie bieżących projektów oraz spłatę części pożyczek od jednostki dominującej.

Na dzień sporządzania sprawozdania brak innych informacji niż ujawnione, a istotnych z punktu widzenia oceny sytuacji kadrowej, majątkowej, finansowej, wyniku finansowego i ich zmian oraz takich, które są istotne dla oceny możliwości realizacji zobowiązań przez spółkę dominującą oraz grupę kapitałową Unima 2000.

29.09.2022	Grzegorz Pardela	Prezes Zarządu	
.....
Data	Imię i nazwisko	Stanowisko / funkcja	Podpis

29.09.2022	Piotr Urbaniec	Wiceprezes Zarządu	
.....
Data	Imię i nazwisko	Stanowisko / funkcja	Podpis



2022

Unima 2000 Systemy Teleinformatyczne S.A.

ul. Skarżyńskiego 14, 31-866 Kraków
T +48 12 298 05 11

www.unima2000.pl
kontakt@unima2000.pl