

# UHY ECA



An independent member of UHY International



**UHY ECA S.A.** | Siedziba główna | Moniuszki 50, 31-523 Kraków  
Tel.: +48 12 417 78 00 | Email: [biuro@uhy-pl.com](mailto:biuro@uhy-pl.com)  
NIP: 676-101-53-37 | REGON: 350778346 | KRS: 0000142734



**Biuro w Warszawie** | Gdańska 45a, 01-633 Warszawa  
**Biuro w Poznaniu** | Noskowskiego 2/3, 61-704 Poznań  
**Biuro we Wrocławiu** | Jaięły 3/55, 50-201 Wrocław

**SKONSOLIDOWANY RAPORT  
GRUPY KAPITAŁOWEJ UHY ECA  
ZA IV KWARTAŁ 2016 ROKU**

**Kraków, 09.02.2017 r.**

An independent member of UHY International



**UHY ECA S.A.** | Siedziba główna | Moniuszki 50, 31-523 Kraków  
Tel.: +48 12 417 78 00 | Email: [biuro@uhy-pl.com](mailto:biuro@uhy-pl.com)  
NIP: 676-101-53-37 | REGON: 350778346 | KRS: 0000142734



**Biuro w Warszawie** | Gdańska 45a, 01-633 Warszawa  
**Biuro w Poznaniu** | Noskowskiego 2/3, 61-704 Poznań  
**Biuro we Wrocławiu** | Jałżyły 3/55, 50-201 Wrocław

**Spis Treści**

1. Wprowadzenie.
2. Podstawowe informacje o Grupie Kapitałowej UHY ECA S.A., w tym opis organizacji grupy kapitałowej, ze wskazaniem jednostek podlegających konsolidacji.
3. Struktura akcjonariatu i organy nadzorcze Emitenta, w tym informacja o strukturze akcjonariatu Emitenta, ze wskazaniem akcjonariuszy posiadających, na dzień przekazania raportu, co najmniej 5% głosów na walnym zgromadzeniu.
4. Wybrane skonsolidowane dane finansowe.
5. Skrócone skonsolidowane sprawozdanie finansowe.
  - 5.1 Informacja o zasadach przyjętych przy sporządzaniu raportu, w tym informacje o zmianach stosowanych zasad (polityki) rachunkowości.
  - 5.2 Skonsolidowane sprawozdanie z całkowitych dochodów.
  - 5.3 Skonsolidowane sprawozdanie z sytuacji finansowej.
  - 5.4 Skonsolidowane sprawozdanie z przepływów pieniężnych.
  - 5.5 Skonsolidowane sprawozdanie ze zmian w kapitale własnym.
  - 5.6 Wybrane informacje dodatkowe.
6. Wybrane jednostkowe dane finansowe
7. Skrócone jednostkowe sprawozdanie finansowe Emitenta
  - 7.1 Informacja o zasadach przyjętych przy sporządzaniu raportu, w tym informacje o zmianach stosowanych zasad (polityki) rachunkowości
  - 7.2 Jednostkowe sprawozdanie z całkowitych dochodów Emitenta
  - 7.3 Jednostkowe sprawozdanie z sytuacji finansowej Emitenta
  - 7.4 Jednostkowe sprawozdanie z przepływów pieniężnych Emitenta
  - 7.5 Jednostkowe sprawozdanie ze zmian w kapitale własnym Emitenta
8. Komentarz Zarządu, zawierający zwięzłą charakterystykę istotnych dokonań lub niepowodzeń emitenta w okresie, którego dotyczy raport, wraz z opisem najważniejszych czynników i zdarzeń, w szczególności o nietypowym charakterze, mających wpływ na osiągnięte wyniki, w odniesieniu do Emitenta i Grupy.
9. Informacja Zarządu na temat aktywności, jaką w okresie objętym raportem podjęto w obszarze rozwoju prowadzonej działalności, w szczególności poprzez działania nastawione na wprowadzenie rozwiązań innowacyjnych w przedsiębiorstwie.
10. Stanowisko Zarządu odnośnie możliwości realizacji publikowanych prognoz finansowych na dany rok obrotowy.
11. Opis stanu realizacji działań i inwestycji emitenta oraz harmonogramu ich realizacji, - odniesienie
12. Informacje dotyczące liczby osób zatrudnionych przez emitenta, w przeliczeniu na pełne etaty.
13. Oświadczenie Zarządu.

## 1. Wprowadzenie

Zarząd UHY ECA S.A. przedkłada raport z działalności Spółki oraz Grupy Kapitałowej w IV kwartale 2016 roku. Zawarte w niniejszym raporcie wyniki finansowe Emitent prezentuje w MSR i obejmują one Grupę Kapitałową UHY ECA, w której Emitent jest jednostką dominującą.

## 2. Podstawowe informacje o Grupie Kapitałowej UHY ECA, w tym opis organizacji grupy kapitałowej, ze wskazaniem jednostek podlegających konsolidacji.

**UHY ECA S.A.** jest spółką akcyjną, mającą siedzibę w Krakowie przy ul. Moniuszki 50, 31 - 523 Kraków.

**Numer statystyczny w systemie REGON:** 350778346

**Numer identyfikacji podatkowej NIP:** 676 10 15 337

UHY ECA S.A. została wpisana do Rejestru Przedsiębiorców Krajowego Rejestru Sądowego przez Sąd Rejonowy dla Krakowa - Śródmieścia w Krakowie, XI Wydział Gospodarczy KRS pod nr KRS 0000142734. Kapitał zakładowy UHY ECA S.A. dzieli się na 5.187.526 akcji zwykłych na okaziciela. Kwota kapitału wpłaconego wynosi 2.593.763,00 zł. UHY ECA S.A. ma siedzibę w Krakowie, a oddziały w Zabrze, Warszawie, Poznaniu, Wrocławiu.

### Wskazanie jednostek wchodzących w skład grupy kapitałowej Emitenta na ostatni dzień okresu objętego raportem kwartalnym:

Na ostatni dzień okresu objętego raportem kwartalnym Emitent posiada udziały w następujących podmiotach gospodarczych:

- 1) **UHY ECA Audyt Spółka z ograniczoną odpowiedzialnością Sp. k. (dawniej: ECA Serechyński i Wspólnicy Spółka z ograniczoną odpowiedzialnością Sp. k.)** z siedzibą w Krakowie, wpisana do rejestru przedsiębiorców Krajowego Rejestru Sądowego przez Sąd Rejonowy dla Krakowa - Śródmieścia w Krakowie, XI Wydział Gospodarczy Krajowego Rejestru Sądowego pod nr KRS 0000418856. Jako komandytariusz Emitent odpowiada do wysokości sumy komandytowej, tj. 782.478 zł. Udział UHY ECA S.A. jako współnika w majątku Spółki wynosi 97% i w takim samym stosunku uczestniczy on w zyskach i stratach Spółki.
- 2) **UHY ECA Podatki Spółka z ograniczoną odpowiedzialnością Sp. k. (dawniej: ECA Podatki spółka z ograniczoną odpowiedzialnością Sp. k.)** z siedzibą w Krakowie, wpisana do rejestru przedsiębiorców Krajowego Rejestru Sądowego przez Sąd Rejonowy dla Krakowa - Śródmieścia w Krakowie, XI Wydział Gospodarczy Krajowego Rejestru Sądowego pod nr KRS 0000419783. Jako komandytariusz Emitent odpowiada do wysokości sumy komandytowej, tj. 28.322 zł. Udział UHY ECA S.A. jako współnika w majątku Spółki wynosi 98% i w takim samym stosunku uczestniczy on w zyskach i stratach Spółki.
- 3) **UHY ECA Outsourcing Sp. z o.o. (dawniej: ECA Outsourcing Sp. z o.o.)** z siedzibą w Krakowie, wpisana do rejestru przedsiębiorców Krajowego Rejestru Sądowego przez Sąd Rejonowy dla Krakowa - Śródmieścia w Krakowie, XI Wydział Gospodarczy Krajowego Rejestru Sądowego pod nr KRS 0000423285, w której UHY ECA S.A. posiada

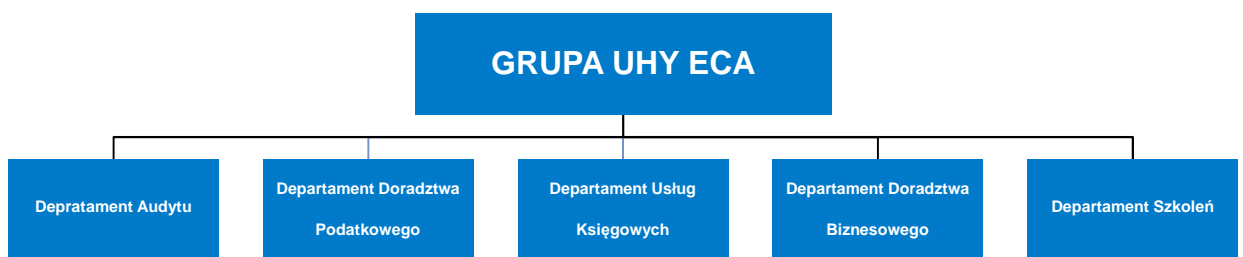
100 (słownie: sto) udziałów o wartości nominalnej 360 zł (słownie: trzysta sześćdziesiąt złotych) każdy, tj. o łącznej wartości nominalnej 36.000,00 zł (słownie: trzydzieści sześć tysięcy złotych), co stanowi 100% udziałów w kapitale zakładowym Spółki.

- 4) **UHY ECA Szkolenia Sp. z o.o. (dawniej: ECA Szkolenia Sp. z o.o.)** z siedzibą w Krakowie, wpisana do rejestru przedsiębiorców Krajowego Rejestru Sądowego przez Sąd Rejonowy dla Krakowa - Śródmieścia w Krakowie, XI Wydział Gospodarczy Krajowego Rejestru Sądowego pod nr KRS 0000395199, w której UHY ECA S.A. posiada 100 (słownie: sto) udziałów o wartości nominalnej 50 zł (słownie: pięćdziesiąt złotych) każdy, tj. o łącznej wartości nominalnej 5.000 zł (słownie: pięć tysięcy złotych), co stanowi 100% udziałów w kapitale zakładowym Spółki.

Dnia 02.06.2016 r. zawarto umowę sprzedaży udziałów jednostki wchodzącej w skład Grupy Kapitałowej Emitenta – Auxilium Audyt Spółka z ograniczoną odpowiedzialnością Sp. k. o czym poinformowano w raporcie bieżącym nr 38/2016. Na dzień sprzedaży wartość bilansowa posiadanych udziałów w ww. spółce w księgach rachunkowych Emitenta wynosiła 0 zł (ze względu na utworzony w latach poprzednich odpis aktualizujący wartości udziałów tej spółki). Emitent zbył ogół praw i obowiązków (udział spółkowy) za cenę 1,00 zł. Do konsolidacji wzięto pod uwagę wynik ww. spółki do dnia utraty kontroli.

Emitent posiada także udziały w Auxilium - Archeo Kancelaria Archiwizacyjna Sp. z o.o. z siedzibą w Krakowie. Zgodnie z regulami MSSF 10 i 11, spółka ta nie wchodzi w skład Grupy Kapitałowej, nie jest jednostką zależną, tworzy sieć.

## Struktura działania Grupy UHY ECA:



## Grupa UHY ECA - profil działalności

Grupa Kapitałowa UHY ECA świadczy usługi w zakresie audytu, podatków, księgowości, szkoleń oraz doradztwa biznesowego. Grupa Kapitałowa UHY ECA przeprowadziła badania audytorskie szeregu podmiotów, jednostek zainteresowania publicznego, w tym spółek notowanych na Giełdzie Papierów Wartościowych, czy towarzystw funduszy inwestycyjnych. Nasi eksperci doradztwa podatkowego z sukcesem reprezentują interesy klientów, w tym również przed Naczelnym Sądem Administracyjnym. Posiadamy kompetencje w zakresie niemieckiego prawa bilansowego (HGB). Zapewniliśmy obsługę wielu transakcji kapitałowych i debiutów giełdowych. UHY ECA S.A. jest Firmą Partnerską Giełdy Papierów Wartościowych w Warszawie. Wysokie kompetencje Grupy UHY ECA potwierdzają pozycje w pierwszej dziesiątce najbardziej prestiżowych rankingów firm audytorskich i doradztwa podatkowego. Relacje z Klientami opieramy na zaufaniu, budując trwale stosunki jako profesjonalny partner w biznesie. Naszych specjalistów wyróżniają doskonałe kompetencje i wieloletnie doświadczenie praktyczne. Współpracowaliśmy z największymi polskimi i międzynarodowymi firmami, funduszami i inwestorami. Grupa UHY ECA cieszy się uznaniem Klientów, a także mediów, którym zapewniamy opinie eksperckie. Udowodniliśmy, że potrafimy obsłużyć podmioty oraz grupy kapitałowe należące do największych tego typu struktur w Polsce. Z Klientami dzielimy się dostrzeżonymi możliwościami optymalizacji ich biznesu, proponując kompleksowe rozwiązania w zakresie:

- audytu,
- podatków,
- outsourcingu księgowego,
- szkoleń,
- doradztwa biznesowego.

Ekspert UHY ECA S.A. wspomaga klientów w rozwiązywaniu problemów z zakresu outsourcingu finansowego. Emitent stara się wykorzystywać najlepsze ze zdobytych doświadczeń, łącząc wysoki standard usług i profesjonalizm z niezależnością. Stosunki spółki z Klientami opierają się zawsze na partnerstwie i wzajemnym zaufaniu. Model działalności UHY ECA S.A. oparty jest na zdywersyfikowanych grupach docelowych. Dużym atutem Grupy UHY ECA jest elastyczność polegająca na całkowitym dopasowaniu oferty do potrzeb klienta oraz kompleksowości oferowanych usług. Grupa dysponuje zespołem specjalistów o różnych profilach biznesowych – wśród nich znajdują się między innymi biegli rewidenci, doradcy podatkowi, specjaliści z uprawnieniami do usługowego prowadzenia ksiąg handlowych, prawnicy oraz ekonomiści.

### **3. Struktura akcjonariatu i organy Emitenta, w tym informacja o strukturze akcjonariatu Emitenta, ze wskazaniem akcjonariuszy posiadających, na dzień przekazania raportu, co najmniej 5% głosów na walnym zgromadzeniu.**

Na dzień przekazania niniejszego raportu, kapitał zakładowy Spółki wynosi 2.593.763,00 zł i składa się z 5.187.526 akcji o wartości nominalnej 0,50 zł (pięćdziesiąt groszy) każda. W jego skład wchodzić mają akcje następujących serii:

- I. Liczba akcji na okaziciela serii A: w łącznej ilości 106.000 sztuk,
- II. Liczba akcji na okaziciela serii B: w łącznej ilości 267.120 sztuk,
- III. Liczba akcji na okaziciela serii C: w łącznej ilości 500.320 sztuk,
- IV. Liczba akcji na okaziciela serii D: w łącznej ilości 299.360 sztuk,
- V. Liczba akcji na okaziciela serii E: w łącznej ilości 1.183.726 sztuk,

- VI. Liczba akcji na okaziciela serii F1: w łącznej ilości 1.415.500 sztuk,  
 VII. Liczba akcji na okaziciela serii F2: w łącznej ilości 1.415.500 sztuk.

#### **AKCJONARIAT:**

Według najlepszej wiedzy Emitenta, z uwzględnieniem zawiadomień akcjonariuszy i stanu akcjonariatu na ostatnim Walnym Zgromadzeniu Akcjonariuszy, stan akcjonariatu na dzień przekazania raportu jest następujący:

AKCJONARIUSZ	Ilość akcji	Udział % w kapitale zakładowym	Ilość głosów
RS Holding Sp. z o.o.	2.157.550	41,59%	2.157.550
ABS Investment S.A	800.000	15,42%	800.000
Woźniak Piotr	294.265	5,67%	294.265
Kołosowski Michał	283.240	5,46%	283.240
Wójciak Paweł	283.100	5,46%	283.100
Pozostali	1.369.371	26,40%	1.369.371

#### **Rada Nadzorcza UHY ECA S.A.**

##### **Skład Rady Nadzorczej w okresie objętym raportem:**

- Agnieszka Rembiesa - Przewodnicząca Rady Nadzorczej,  
 Barbara Jędrzejek - Wiceprzewodnicząca Rady Nadzorczej,  
 Robert Samek - Członek Rady Nadzorczej,  
 Jarosław Lenartowski - Członek Rady Nadzorczej,  
 Dagna Szostak - Biel - Członek Rady Nadzorczej.

Dnia 28 czerwca br. podczas Zwyczajnego Walnego Zgromadzenia Akcjonariuszy powołano Radę Nadzorczą nowej kadencji w niezmienionym składzie. Do dnia publikacji niniejszego raportu skład Rady Nadzorczej nie uległ zmianie.

#### **Zarząd UHY ECA S.A.:**

##### **Skład Zarządu w okresie objętym raportem:**

- dr Roman Seredyński - Prezes Zarządu,  
 Piotr Woźniak - Członek Zarządu.

Do dnia publikacji niniejszego raportu skład Zarządu nie uległ zmianie.

#### 4. Wybrane skonsolidowane dane finansowe

Poniższe dane finansowe zostały przeliczone na EUR według następujących zasad:

- pozycje aktywów i pasywów według średniego kursu NBP na kolejne dni bilansowe, tj.:

na 31.12.2015: 4,2615

na 31.12.2016: 4,4240

- pozycje rachunku zysków i strat, sprawozdania z całkowitych dochodów według średnich arytmetycznych kursów ogłoszonych przez NBP na ostatnie dni miesiący w okresie, tj.:

IV kwartał 2015: 4,2635

IV kwartał 2016: 4,3964

I-IV kwartał 2015: 4,1848

I- IV kwartał 2016: 4,3743

L.p.	SKONSOLIDOWANE DANE FINANSOWE	w zł		w EUR	
		IV kwartał 2016 01.10.2016 - 31.12.2016	IV kwartał 2015 01.10.2015 - 31.12.2015	IV kwartał 2016 01.10.2016 - 31.12.2016	IV kwartał 2015 01.10.2015 - 31.12.2015
1	Przychody netto ze sprzedaży	1.744.535,58	1.439.908,53	396.810,02	337.729,22
2	Amortyzacja	75.435,23	34.743,47	17.158,41	8.149,05
3	Zysk/strata na sprzedaży	-334.239,55	-318.386,26	-76.025,74	-74.677,20
4	Zysk/strata na działalności operacyjnej	-225.482,45	-480.581,71	-51.287,97	-112.720,00
5	Zysk/strata brutto	-228.273,83	-462.369,46	-51.922,90	-108.448,33
6	Zysk/strata netto	-164.652,61	-544.021,18	-38.619,12	-127.599,67



L.p.	SKONSOLIDOWANE DANE FINANSOWE	w zł		w EUR	
		Narastająco 01.01.2016 - 31.12.2016	Narastająco 01.01.2015 - 31.12.2015	Narastająco 01.01.2016 - 31.12.2016	Narastająco 01.01.2015 - 31.12.2015
1	Przychody netto ze sprzedaży	8.895.265,75	8.698.747,84	2.033.528,96	2.078.653,18
2	Amortyzacja	200.473,77	153.996,24	45.829,91	36.798,95
3	Zysk/strata na sprzedaży	800.527,96	554.580,13	183.007,10	132.522,49
4	Zysk/strata na działalności operacyjnej	925.570,10	439.803,07	211.592,73	105.095,36
5	Zysk/strata brutto	929.408,49	513.359,92	212.470,22	122.672,51
6	Zysk/strata netto	731.327,82	430.139,77	167.187,39	102.786,22

Źródło: Spółka

L.p.	SKONSOLIDOWANE DANE FINANSOWE	w zł		w EUR	
		31.12.2016	31.12.2015	31.12.2016	31.12.2015
1	Kapitał własny	11.628.108,95	11.116.507,88	2.628.415,22	2.608.590,37
2	Należności długoterminowe	0,00	0,00	0,00	0,00
3	Należności krótkoterminowe	1.144.804,04	1.033.844,42	258.771,26	242.601,06
4	Środki pieniężne i inne aktywa pieniężne	2.567.594,64	2.184.259,07	580.378,54	512.556,39
5	Zobowiązania długoterminowe	468.928,02	295.982,91	105.996,39	69.455,10
6	Zobowiązania krótkoterminowe	2.346.333,33	2.282.608,60	530.364,68	535.635,01

Źródło: Spółka

## **5. Skrócone skonsolidowane sprawozdanie finansowe**

Skonsolidowane sprawozdanie finansowe zostało sporządzone zgodnie z Międzynarodowymi Standardami Rachunkowości i Międzynarodowymi Standardami Sprawozdawczości Finansowej. W szczególności niniejszy raport sporządzono w oparciu o MSR 34 Śródroczna sprawozdawczość finansowa, MSSF 10 Skonsolidowane sprawozdanie finansowe oraz MSR 27 Jednostkowe sprawozdania finansowe. W kwestiach nie uregulowanych przez MSSF zastosowano wymogi ustawy o rachunkowości.

Dane porównawcze za rok 2015 są danymi ostatecznymi z opublikowanego sprawozdania finansowego za rok 2015.

### **5.1 Informacja o zasadach przyjętych przy sporządzaniu raportu, w tym informacje o zmianach stosowanych zasad (polityki) rachunkowości**

#### **Metody wyceny aktywów i pasywów oraz ustalanie wyniku finansowego**

##### Rzeczowe aktywa trwałe

Wycena odbywa się według ceny nabycia lub kosztu wytworzenia z uwzględnieniem poniższych wytycznych.

Komputery umarzone są przez okres 3 lat.

Inne urządzenia techniczne umarzone są przez okres 5 lat.

Samochody osobowe oraz ciężarowe (zarówno będące własnością spółki, jak i użytkowane na podstawie umowy leasingu finansowego zgodnie z UOR) umarzone są przez okres 4 lat.

Wartość rezydualna środków trwałych przyjmowana jest jako zero. Jedynie w przypadku środków transportu ustalane jest w wartości rynkowej 4-letniego składnika majątkowego. Wartość nie podlega amortyzacji i jest ujmowana jako koszt w chwili zbycia składnika. Wartość rynkowa jest ustalana przez kierownika jednostki na podstawie przeciętnych cen pojawiających się wśród ogłoszeń internetowych.

Środki trwałe o wartości poniżej 3.500 zł, jeśli zostaną uznane za nieistotne, mogą być umarzone jednorazowo.

##### Wartości niematerialne i wartość firmy

Wycena odbywa się według ceny nabycia lub kosztu wytworzenia. Na dzień bilansowy wartości niematerialne wycenia się według wartości początkowej pomniejszonej o łączne odpisy amortyzacyjne.

Wartość firmy nie podlega amortyzacji i zgodnie z MSR 36 i jest corocznie poddawana testowi na utratę wartości.

Wartość początkowa ustalona jest zgodnie z MSSF 3.

##### Aktywa finansowe

Aktywa finansowe ujmowane zgodnie ze standardem MSR 39 są klasyfikowane do dwóch kategorii:

- 1) aktywa finansowe wycenianie w wartości godziwej przez wynik finansowy,
- 2) inwestycje utrzymywane do terminu wymagalności,
- 3) pożyczki i należności,
- 4) aktywa finansowe dostępne do sprzedaży.

Do kategorii pierwszej są klasyfikowane wszystkie te aktywa finansowe, dla których celem jednostki jest utrzymywanie tych aktywów finansowych dla uzyskania umownych przepływów pieniężnych, oraz postanowienia umowne powodują

w określonych terminach przepływy pieniężne, które są wyłącznie spłatami nierozliczonej kwoty nominalnej i odsetek od tej kwoty. Wszystkie inne są klasyfikowane do grupy 2, tj. aktywów finansowych wycenianych w wartości godziwej. Klasyfikacja aktywów finansowych jest dokonywana w momencie początkowego ujęcia i może być zmieniona jedynie wówczas, gdy zmienił się biznesowy model zarządzania aktywami finansowymi.

W momencie początkowego ujęcia jednostka wycenia składnik aktywów finansowych w jego wartości godziwej skorygowanej o koszty transakcji, które można bezpośrednio przypisać do nabycia lub emisji tych aktywów finansowych. Jako aktywa finansowe wyceniane w terminie późniejszym w zamortyzowanym koszcie są zazwyczaj wykazywane udzielone pożyczki i kredyty oraz nabyte dłużne papiery wartościowe z określonym terminem wymagalności. Na każdy dzień bilansowy jednostka dokonuje weryfikacji aktywów finansowych wycenianych w zamortyzowanym koszcie pod kątem utraty wartości zgodnie z MSR 39. Jeżeli jednostka stwierdzi przesłanki utraty wartości, podejmuje procedury ustalenia wysokości odpisu aktualizującego wartość aktywów. Straty z tytułu utraty wartości ujmowane są niezwłocznie w wyniku finansowym w ciężar kosztów finansowych.

Do aktywów finansowych wycenianych w terminie późniejszym w wartości godziwej należą m.in. udziały i akcje w innych jednostkach niż podporządkowane oraz instrumenty pochodne będące aktywami. Zyski lub straty na składniku aktywów finansowych wycenianych w wartości godziwej ujmowane są w wyniku finansowym jako przychody bądź koszty finansowe.

#### Należności

Na dzień nabycia lub powstania należności krótkoterminowe ujmuje się według wartości nominalnej, czyli według wartości określonej przy ich powstaniu. Natomiast na dzień bilansowy należności krótkoterminowe wycenia się w kwocie wymaganej zapłaty, z zachowaniem zasady ostrożności. Odpisy aktualizujące wartość należności dokonywane są wg następujących zasad:

- Należności przeterminowane powyżej 360 dni obejmowane są odpisem w pełnej wysokości
- W pozostałych przypadkach obowiązuje indywidualna ocena dokonana przez kierownika jednostki

W uzasadnionych przypadkach kierownik jednostki może odstąpić od tworzenia odpisów aktualizujących należności. Do takich przypadków należy zaliczyć między innymi zapłatę po dniu bilansowym, a przed datą sporządzenia sprawozdania finansowego.

#### Kontrakty długoterminowe

W celu rzetelnego ustalenia wyniku finansowego jednostek należy dokonać ustalenia przychodu na dzień bilansowy z wykonania niezakończonych usług, a których koszty zostały poniesione do dnia bilansowego. Do tego typu niezakończonych usług należy zaliczyć m.in.:

- Badanie sprawozdań finansowych
- Przeglądy sprawozdań finansowych
- Audyty podatkowe
- Doradztwo związane z przekształcaniem sprawozdań finansowych na zgodne z wytycznymi MSR/MSSF.

Na każdy dzień bilansowy kierownik projektu (zazwyczaj biegły rewident lub doradca podatkowy) jest zobowiązany do ustalenia stopnia zaawansowania danego projektu. Stopień zaawansowania usługi mierzy się zgodnie MSR 18 paragraf 20.

Za przekazanie danych odpowiedzialne są osoby prowadzące budżety takich projektów dla celów rachunkowości zarządczej. Wycena przychodów z tytułu niezakończonych usług powinna być dokonywana każdorazowo na dzień bilansowy w zbiorczych kwotach wynikających z zestawień przygotowanych przez kierowników projektów. Zrealizowane przychody prezentowane są w pozycji krótkoterminowych rozliczeń międzyokresowych.

#### Rezerwy

Podstawą tworzenia rezerwy jest rzetelny szacunek dokonany przez kierownika lub niezależnych ekspertów. Na każdy dzień bilansowy jednostka weryfikuje zasadność i wysokość kwot utworzonych rezerw.

W przypadku gdy skutek zmiany wartości pieniądza w czasie jest istotny, kwota rezerwy dotycząca przyszłych szacowanych zobowiązań powinna odzwierciedlać ich wartość bieżącą na dzień tworzenia lub weryfikacji rezerwy, przy zastosowaniu odpowiedniej stopy dyskontowej. W tym przypadku stosowana jest stopa wynikająca z obligacji skarbowych o okresie najbardziej zbliżonym do przewidywanego okresu realizacji zobowiązania.

#### Zasady ustalania wyniku finansowego

Jednostka sporządza odrębne sprawozdanie z dochodów dla składników wyniku finansowego w wariantach porównawczym/kalkulacyjnym.

W segmencie podstawowej działalności operacyjnej prezentowane są przychody i koszty związane bezpośrednio z podstawową operacyjną działalnością jednostki.

W przypadku niezakończonej usługi należy wycenić przychody proporcjonalnie do stopnia zaawansowania usługi, pod warunkiem że stopień ten można wiarygodnie ustalić (metoda procentowego zaawansowania). Jeżeli nie jest możliwe ustalenie stopnia zaawansowania w sposób wiarygodny, przychód ustalany jest w wysokości poniesionych w danym okresie kosztów nie wyższych od kosztów, które jednostka spodziewa się odzyskać (metoda zysku zerowego). Do ujmowania przychodów i kosztów związanych z usługami stosowany jest MSR 18.

## 5.2 Skonsolidowane sprawozdanie z całkowitych dochodów

		01.01.2016	01.01.2015
	Nota	31.12.2016	31.12.2015
<b>Przychody z działalności operacyjnej</b>	5.6.7	<b>8.895.265,75</b>	<b>8.698.747,84</b>
<b>Koszty działalności operacyjnej</b>		<b>8.094.737,79</b>	<b>8.144.167,71</b>
Amortyzacja		200.473,77	153.996,24
Zużycie materiałów i energii		184.264,03	229.944,09
Usługi obce		2.645.256,43	3.333.648,84
Podatki i opłaty		114.528,85	107.382,58
Wynagrodzenia i świadczenia na rzecz pracowników		4.393.509,11	3.794.375,12
Wartość sprzedanych towarów i materiałów		0,00	0,00
Pozostałe koszty		556.705,60	524.820,84
<b>Zysk (strata) ze sprzedaży</b>		<b>800.527,96</b>	<b>554.580,13</b>
Pozostałe przychody operacyjne		302.137,26	39.569,52
Pozostałe koszty operacyjne		154.267,76	154.346,58
Utrata kontroli nad jednostką zależną		-22.827,36	
<b>Zysk (strata) na działalności operacyjnej</b>		<b>925.570,10</b>	<b>439.803,07</b>
Przychody finansowe		33.480,03	153.617,37
Koszty finansowe		29.641,64	80.060,52
<b>Zysk (strata) brutto</b>		<b>929.408,49</b>	<b>513.359,92</b>
<b>Podatek dochodowy</b>		<b>198.080,67</b>	<b>83.220,15</b>
<b>Zysk (strata) netto z działalności kontynuowanej</b>		<b>731.327,82</b>	<b>430.139,77</b>
<b>Działalność zaniechana</b>		<b>0,00</b>	<b>0,00</b>
<b>Zysk (strata) netto z działalności zaniechanej</b>		<b>0,00</b>	<b>0,00</b>
<b>Zysk (strata) netto za rok obrotowy</b>		<b>731.327,82</b>	<b>430.139,77</b>
<b>Inne całkowite dochody</b>		<b>0,00</b>	<b>0,00</b>
- zabezpieczenia przepływów pieniężnych		0,00	0,00
<b>Podatek od innych całkowitych dochodów</b>		<b>0,00</b>	<b>0,00</b>
<b>Inne całkowite dochody netto</b>		<b>0,00</b>	<b>0,00</b>
<b>Całkowity dochód za okres</b>		<b>731.327,82</b>	<b>430.139,77</b>
<b>Zysk okresu:</b>		<b>731.327,82</b>	<b>430.139,77</b>
przypadający jednostce Dominującej		718.531,18	373.124,62
na udziały niekontrolujące		12.796,64	14.103,93
<b>Zysk (strata) okresu (zannualizowany)</b>		<b>731.327,82</b>	<b>430.139,77</b>
Średnia liczba akcji		5.187.526	5.187.526
<b>Zysk (strata) przypadająca na jedną akcję</b>			
-podstawowy		<b>0,14</b>	<b>0,08</b>
-rozwodniony		<b>0,14</b>	<b>0,08</b>

		01.10.2016	01.10.2015
	Nota	31.12.2016	31.12.2015
<b>Przychody z działalności operacyjnej</b>	5.6.7	<b>1.744.535,58</b>	<b>1.439.908,53</b>
<b>Koszty działalności operacyjnej</b>		<b>2.078.775,13</b>	<b>1.758.294,79</b>
Amortyzacja		75.435,23	34.743,47
Zużycie materiałów i energii		58.415,71	65.718,37
Usługi obce		802.917,36	741.241,85
Podatki i opłaty		30.728,48	33.696,42
Wynagrodzenia i świadczenia na rzecz pracowników		916.938,07	735.122,21
Wartość sprzedanych towarów i materiałów		0,00	0,00
Pozostałe koszty		194.340,28	147.772,47
<b>Zysk (strata) ze sprzedaży</b>		<b>-334.239,55</b>	<b>-318 386,26</b>
Pozostałe przychody operacyjne		184.903,48	27.391,47
Pozostałe koszty operacyjne		76.146,38	189.586,92
Utrata kontroli nad jednostką zależną		0,00	
<b>Zysk (strata) na działalności operacyjnej</b>		<b>-225.482,45</b>	<b>-480.581,71</b>
Przychody finansowe		6.238,65	19.761,12
Koszty finansowe		9.030,03	1.548,87
<b>Zysk (strata) brutto</b>		<b>-228.273,83</b>	<b>-462.369,46</b>
<b>Podatek dochodowy</b>		<b>-63.621,22</b>	<b>81.651,72</b>
<b>Zysk (strata) netto z działalności kontynuowanej</b>		<b>-164.652,61</b>	<b>-544.021,18</b>
<b>Działalność zaniechana</b>		<b>0,00</b>	<b>0,00</b>
<b>Zysk (strata) netto z działalności zaniechanej</b>		<b>0,00</b>	<b>0,00</b>
<b>Zysk (strata) netto za rok obrotowy</b>		<b>-164.652,61</b>	<b>-544.021,18</b>
<b>Inne całkowite dochody</b>		<b>0,00</b>	<b>0,00</b>
- zabezpieczenia przepływów pieniężnych		0,00	0,00
<b>Podatek od innych całkowitych dochodów</b>		<b>0,00</b>	<b>0,00</b>
<b>Inne całkowite dochody netto</b>		<b>0,00</b>	<b>0,00</b>
<b>Całkowity dochód za okres</b>		<b>-164.652,61</b>	<b>-544.021,18</b>
<b>Zysk okresu:</b>		<b>-164.652,61</b>	<b>-544.021,18</b>
przypadający jednostce Dominującej		-149.177,14	-532.226,67
na udziały niekontrolujące		-15.475,47	-1.794,51
<b>Zysk (strata) okresu (zanualizowany)</b>		<b>-164.652,61</b>	<b>-544.021,18</b>
Średnia liczba akcji		5.187.526	5.187.526
<b>Zysk (strata) przypadająca na jedną akcję</b>			
-podstawowy		-0,03	-0,10
-rozwodniony		-0,03	-0,10

### 5.3 Skonsolidowane sprawozdanie z sytuacji finansowej

AKTYWA	Nota	Stan na 31.12.2016	Stan na 31.12.2015
<b>Aktywa trwałe</b>		<b>9.734.791,57</b>	<b>9.291.765,19</b>
Rzeczowe aktywa trwałe		824.259,71	475.639,53
Wartość firmy	5.6.2	8.551.081,69	8.551.081,69
Pozostałe wartości niematerialne		9.121,57	3.930,35
Aktywa finansowe		27.000,00	27.000,00
Aktywa z tytułu odroczonego podatku dochodowego		323.328,60	234.113,62
<b>Aktywa obrotowe</b>		<b>4.708.578,73</b>	<b>4.403.334,20</b>
Należności handlowe oraz pozostałe należności	5.6.3	951.388,04	883.442,42
Należności z tytułu podatku dochodowego		193.416,00	150.402,00
Aktywa finansowe		172.146,48	187.084,62
Środki pieniężne i ich ekwiwalenty		2.567.594,64	2.184.259,07
Rozliczenia międzyokresowe		824.033,57	998.146,09
<b>AKTYWA RAZEM</b>		<b>14.443.370,30</b>	<b>13.695.099,39</b>
<b>Kapitał własny przypadający jednostce dominującej</b>		<b>11.615.312,31</b>	<b>11.111.020,65</b>
Kapitał podstawowy		2.593.763,00	2.593.763,00
Akcje własne (wielkość ujemna)		0,00	0,00
Pozostałe kapitały		8.806.868,11	8.806.868,11
Zyski zatrzymane		214.681,20	-289.610,46
<b>Udziały niedające kontroli</b>		<b>12.796,64</b>	<b>5.487,23</b>
<b>KAPITAŁ WŁASNY RAZEM</b>		<b>11.628.108,95</b>	<b>11.116.507,88</b>
<b>Zobowiązania długoterminowe</b>		<b>468.928,02</b>	<b>295.982,91</b>
Rezerwa z tytułu odroczonego podatku dochodowego		191.732,11	209.987,46
Zobowiązania z tytułu leasingu		277.195,91	85.995,45
<b>Zobowiązania krótkoterminowe</b>		<b>2.346.333,33</b>	<b>2.282.608,60</b>
Zobowiązania z tytułu dostaw i usług oraz inne zobowiązania	5.6.5	906.742,60	978.747,76
Zaliczki otrzymane		713.150,32	527.126,09
Zobowiązania z tytułu podatku dochodowego		12.511,00	2.868,00
Zobowiązania z tytułu leasingu		171.168,76	45.494,37
Kredyty i pożyczki krótkoterminowe		483,91	55.453,38
Rezerwy krótkoterminowe	5.6.4	542.276,74	672.919,00
<b>Razem zobowiązania</b>		<b>2.815.261,35</b>	<b>2.578.591,51</b>
<b>RAZEM ZOBOWIĄZANIA I KAPITAŁY WŁASNE</b>		<b>14.443.370,30</b>	<b>13.695.099,39</b>

#### 5.4 Skonsolidowane sprawozdanie z przepływów pieniężnych (metoda pośrednia)

	Nota	01.01.2016 31.12.2016	01.01.2015 31.12.2015
<b>PRZEPŁYWY ŚRODKÓW PIENIĘŻNYCH Z DZIAŁALNOŚCI OPERACYJNEJ</b>			
Zysk (strata) brutto		<b>929.408,49</b>	<b>513.359,90</b>
Podatek dochodowy zapłacony		-221.776,00	-13.895,00
Pozostałe korekty	5.6.6	32.060,96	-273.676,12
<b>Przepływy pieniężne netto z działalności operacyjnej</b>		<b>739.693,45</b>	<b>225.788,80</b>
<b>PRZEPŁYWY ŚRODKÓW PIENIĘŻNYCH Z DZIAŁALNOŚCI INWESTYCYJNEJ</b>			
<b>Wpływy</b>		<b>161.496,34</b>	<b>81.429,12</b>
Zbycie wartości niematerialne i prawne oraz rzeczowych aktywów trwałych		129.085,37	0,00
Z aktywów finansowych, w tym :		32.410,97	81.429,12
a) w jednostkach powiązanych		0,00	0,00
b) w pozostałych jednostkach		32.410,97	81.429,12
- zbycie aktywów finansowych			29.116,06
- dywidendy i udziały w zyskach		1.403,92	701,46
- odsetki		31.007,05	51.611,60
<b>Wydatki</b>		<b>89.274,87</b>	<b>196.064,89</b>
Nabycie wartości niematerialnych i prawnych oraz rzeczowych aktywów trwałych		89.274,87	196.064,89
<b>Przepływy pieniężne netto z działalności inwestycyjnej (I+/- II)</b>		<b>72.221,47</b>	<b>-114.635,77</b>
<b>PRZEPŁYWY ŚRODKÓW PIENIĘŻNYCH Z DZIAŁALNOŚCI FINANSOWEJ</b>			
<b>Wpływy</b>		<b>0,00</b>	<b>0,00</b>
Kredyty i pożyczki			
<b>Wydatki</b>		<b>428.579,35</b>	<b>333 848,41</b>
Dywidendy i inne spłaty na rzecz właścicieli		207.501,04	207 501,04
Spłaty kredytów i pożyczek			21 185,44
Płatności zobowiązań z tytułu umów leasingu finansowego		212.374,13	102 866,11
Odsetki		8.704,18	2 295,82
<b>Przepływy pieniężne netto z działalności finansowej (I+/- II)</b>		<b>-428.579,35</b>	<b>-333 848,41</b>
<b>PRZEPŁYWY PIENIĘŻNE NETTO, RAZEM (AIII+/-BIII+/-CIII)</b>		<b>383.335,57</b>	<b>-222 695,38</b>
<b>BILANSOWA ZMIANA STANU ŚRODKÓW PIENIĘŻNYCH</b>		<b>383.335,57</b>	<b>-222.695,38</b>
- w tym zmiana stanu środków pieniężnych z tytułu różnic kursowych od walut obcych			0,00
<b>ŚRODKI PIENIĘŻNE NA POCZĄTEK OKRESU</b>		<b>2.184.259,07</b>	<b>2.406.954,40</b>
<b>ŚRODKI PIENIĘŻNE NA KONIEC OKRESU (F+/-D), w tym</b>		<b>2.567.594,64</b>	<b>2.184.259,07</b>
- o ograniczonej możliwości dysponowania		0,00	0,00



	Nota	01.10.2016 31.12.2016	01.10.2015 31.12.2015
<b>PRZEPŁYWY ŚRODKÓW PIENIĘŻNYCH Z DZIAŁALNOŚCI OPERACYJNEJ</b>			
Zysk (strata) brutto		-228.273,83	<b>-410.957,64</b>
Podatek dochodowy zapłacony		-28.207,00	-25.431,00
Pozostałe korekty	5.6.6	205.156,36	26.537,68
<b>Przepływy pieniężne netto z działalności operacyjnej</b>		<b>-51.324,47</b>	<b>-409.850,96</b>
<b>PRZEPŁYWY ŚRODKÓW PIENIĘŻNYCH Z DZIAŁALNOŚCI INWESTYCYJNEJ</b>			
<b>Wpływy</b>		<b>102.352,52</b>	<b>23.795,56</b>
Zbycie wartości niematerialne i prawne oraz rzeczowych aktywów trwałych		96.402,44	0,00
Z aktywów finansowych, w tym :		5.950,08	23.795,56
a) w jednostkach powiązanych		0,00	0,00
b) w pozostałych jednostkach		5.950,08	23.795,56
- dywidendy i udziały w zyskach		1.403,92	701,46
- odsetki		2.489,55	23.094,10
<b>Wydatki</b>		<b>44.692,07</b>	<b>160.670,73</b>
Nabycie wartości niematerialnych i prawnych oraz rzeczowych aktywów trwałych		44.692,07	160.670,73
<b>Przepływy pieniężne netto z działalności inwestycyjnej (I+/- II)</b>		<b>57.660,23</b>	<b>-136.875,17</b>
<b>PRZEPŁYWY ŚRODKÓW PIENIĘŻNYCH Z DZIAŁALNOŚCI FINANSOWEJ</b>			
<b>Wpływy</b>		<b>0,00</b>	<b>0,00</b>
Kredyty i pożyczki		0,00	0,00
<b>Wydatki</b>		<b>42.402,64</b>	<b>213.609,36</b>
Dywidendy i inne wpłaty na rzecz właścicieli		0,00	207.501,04
Splata kredytów i pożyczek		0,00	-32.506,59
Płatności zobowiązań z tytułu umów leasingu finansowego		39.724,08	40.653,47
Odsetki		2.678,56	-2.038,56
<b>Przepływy pieniężne netto z działalności finansowej (I+/- II)</b>		<b>-42.402,64</b>	<b>-213.609,36</b>
<b>PRZEPŁYWY PIENIĘŻNE NETTO, RAZEM (AIII+/-BIII+/-CIII)</b>		<b>-36.066,88</b>	<b>-760.335,49</b>
<b>BILANSOWA ZMIANA STANU ŚRODKÓW PIENIĘŻNYCH</b>		<b>-36.066,88</b>	<b>-760.335,49</b>
- w tym zmiana stanu środków pieniężnych z tytułu różnic kursowych od walut obcych		0,00	0,00
<b>ŚRODKI PIENIĘŻNE NA POCZĄTEK OKRESU</b>		<b>2.603.661,52</b>	<b>2.944.594,56</b>
<b>ŚRODKI PIENIĘŻNE NA KONIEC OKRESU (F+/-D), w tym</b>		<b>2.567.594,64</b>	<b>2.184.259,07</b>
- o ograniczonej możliwości dysponowania		0,00	0,00

## 5.5 Skonsolidowane sprawozdanie ze zmian w kapitale własnym

SKONSOLIDOWANE SPRAWOZDANIE ZE ZMIAN W KAPITALE WŁASNYM za okres 01.01.2016 r. – 31.12.2016 r.

Pozycje kapitału własnego:	Kapitał podstawowy	Akcje własne	Pozostałe kapitały	Zyski zatrzymane	Zysk (strata) netto	Udziały niedające kontroli	Razem Kapitał własny
<b>Saldo na dzień 01.01.2016</b>	<b>2.593.763,00</b>	<b>0,00</b>	<b>8.806.868,11</b>	<b>-709.140,21</b>	<b>419.529,75</b>	<b>5.487,23</b>	<b>11.116.507,88</b>
Wyłączenie kapitałów mniejszości	0,00	0,00	0,00	5.487,23	0,00	-5.487,23	0,00
Stan na początek okresu skorygowany	2.593.763,00	0,00	8.806.868,11	-703.652,98	419.529,75	0,00	11.116.507,88
Przeznaczenie na dywidendę - Emitent	0,00	0,00	0,00	-207.501,04	0,00	0,00	-207.501,04
Przekazanie wyniku za 2015 na dywidendę	0,00	0,00	0,00	-11.759,83	0,00	0,00	-11.759,83
Nierozliczony zysk roku ubiegłego	0,00	0,00	0,00	419.529,75	-419.529,75	0,00	0,00
Zysk okresu	0,00	0,00	0,00	0,00	718.531,18	12.796,64	731.327,82
Utrata kontroli nad jednostką zależną	0,00	0,00	0,00	-465,88		0,00	-465,88
<b>Saldo na dzień 31.12.2016</b>	<b>2.593.763,00</b>	<b>0,00</b>	<b>8.806.868,11</b>	<b>-503.849,98</b>	<b>718.531,18</b>	<b>21.796,64</b>	<b>11.628.108,95</b>

**SKONSOLIDOWANE SPRAWOZDANIE ZE ZMIAN W KAPITALE WŁASNYM** za okres 01.01.2015 r. – 31.12.2015 r.

Pozycje kapitału własnego:	Kapitał podstawowy	Akcje własne	Pozostałe kapitały	Zyski zatrzymane	Zysk (strata) netto	Udziały niedające kontroli	Razem Kapitał własny
<b>Saldo na dzień 01.01.2015</b>	<b>2.940.500,00</b>	<b>-1.498.016,35</b>	<b>10.154.029,59</b>	<b>16.304,89</b>	<b>-713.058,62</b>	<b>733,03</b>	<b>10.900.492,54</b>
Wyłączenie kapitałów mniejszości	0,00	0,00	0,00	5.855,82	0,00	-5.855,82	0,00
Stan na początek okresu skorygowany	2.940.500,00	-1.498.016,35	10.154.029,59	22.160,71	-713.058,62	-5.122,79	10.900.492,54
Umorzenie akcji własnych	-346.737,00	1.498.016,35	-1.151.279,35	0,00			
Przeznaczenie na dywidendę - Emitent	0,00	0,00	-207.501,04	0,00	0,00	0,00	-207.501,04
Przekazanie wyniku za 2014 na dywidendę	0,00	0,00	0,00	-6.623,39		0,00	-6.623,39
Nierozliczony zysku roku ubiegłego	0,00	0,00	11.618,91	-713.058,62	713.058,62	0,00	0,00
Przekazanie wyniku za rok 2014 na kapitał zapasowy	0,00	0,00	0,00	-11.618,91	0,00	0,00	0,00
Zysk okresu	0,00	0,00	0,00	0,00	419.529,75	10.610,02	430.139,77
<b>Saldo na dzień 31.12.2015</b>	<b>2.593.763,00</b>	<b>0,00</b>	<b>8.806.868,11</b>	<b>-709.140,21</b>	<b>419.529,75</b>	<b>5.487,23</b>	<b>11.116.507,88</b>

**SKONSOLIDOWANE SPRAWOZDANIE ZE ZMIAN W KAPITALE WŁASNYM** za okres 01.10.2016 r. – 31.12.2016 r.

Pozycje kapitału własnego:	Kapitał podstawowy	Akcje własne	Pozostałe kapitały	Zyski zatrzymane	Zysk (strata) netto	Udziały niedające kontroli	Razem Kapitał własny
<b>Saldo na dzień 01.10.2016</b>	<b>2.593.763,00</b>	<b>0,00</b>	<b>8.806.868,11</b>	<b>368.902,03</b>	<b>1.374,98</b>	<b>21.853,44</b>	<b>11.792.761,55</b>
Wyłączenie kapitałów mniejszości	0,00	0,00	0,00	0,00	0,00	0,00	0,00
Stan na początek okresu skorygowany	2.593.763,00	0,00	8.806.868,11	368.902,03	1.374,98	21.853,44	11.792.761,56
Przeznaczenie na dywidendę - Emitent	0,00	0,00	0,00		0,00	0,00	-0,00
Przekazanie wyniku za 2015 na dywidendę	0,00	0,00	0,00	-	0,00	0,00	0,00
Nierozliczony zysk roku ubiegłego	0,00	0,00	0,00	0,00	0,00	0,00	0,00
Zysk okresu	0,00	0,00	0,00	0,00	-149.177,14	-15.475,48	-164.652,62
Utrata kontroli nad jednostką zależną	0,00	0,00	0,00	0,00		0,00	
Korekta kapitałów mniejszości w związku z utratą kontroli	0,00	0,00	0,00	0,00	0,00	0,00	0,00
<b>Saldo na dzień 31.12.2016</b>	<b>2.593.763,00</b>	<b>0,00</b>	<b>8.806.868,11</b>	<b>368.902,03</b>	<b>-147.802,16</b>	<b>6.377,96</b>	<b>11.628.108,95</b>

**SKONSOLIDOWANE SPRAWOZDANIE ZE ZMIAN W KAPITALE WŁASNYM** za okres 01.10.2015 r. – 31.12.2015 r.

Pozycje kapitału własnego:	Kapitał podstawowy	Akcje własne	Pozostałe kapitały	Zyski zatrzymane	Zysk (strata) netto	Udziały niedające kontroli	Razem Kapitał własny
<b>Saldo na dzień 01.10.2015</b>	<b>2.593.763,00</b>	<b>0,00</b>	<b>8.806.868,11</b>	<b>-708.756,42</b>	<b>905.351,29</b>	<b>20.583,76</b>	<b>11.617.617,84</b>
Wyłączenie kapitałów mniejszości	0,00	0,00	0,00	-191,90	0,00	191,90	0,00
Stan na początek okresu skorygowany	2.593.763,00	0,00	8.806.868,11	-709.140,21	905.351,29	20.775,65	11.617.617,84
Nierozliczony zysk poprzedniego okresu	0,00	0,00	11.618,91	905.351,29	-905.351,29	0,00	0,00
Zysk okresu	0,00	0,00	0,00	0,00	-532.226,67	-11.794,51	-544.021,18
<b>Saldo na dzień 31.12.2015</b>	<b>2.593.763,00</b>	<b>0,00</b>	<b>8.806.868,11</b>	<b>196.211,08</b>	<b>-532.226,67</b>	<b>8.981,14</b>	<b>11.073.596,66</b>

## 5.6 Wybrane informacje dodatkowe

### 5.6.1 Sezonowość przychodów

O wynikach Grupy w znacznym stopniu decyduje sezonowość. Główny udział w przychodach Emitenta mają usługi audytorskie, a Grupa największe przychody generuje w pierwszym i drugim kwartale roku obrotowego, z uwagi na realizowanie w tym okresie usługi i czas zlecenia przez klientów badań sprawozdań finansowych.

### 5.6.2 Wartość firmy

W ramach konsolidacji danych finansowych powstała wartość firmy wynikająca z nadwyżki ceny nabycia udziałów przejmowanych spółek, nad sumą ich aktywów netto. Jako cenę nabycia przyjęto wartość nowej emisji akcji (2.831.000 sztuk) ustaloną według kursu rynkowego akcji Auxilium S.A. na dzień rejestracji połączenia, który w dniu 29 listopada 2011 r. wynosił 3,05.

Wartość firmy = akcje nowej emisji \* kurs z dnia objęcia kontroli – Aktywa netto spółek przejmowanych

Wartość firmy = 2.831.000 \* 3,05 – 64.768,31 = 8.569.781,69

W roku 2012 zgodnie z umową połączenia jednostka dominująca zakupiła 100% udziałów w spółce UHY ECA Szkolenia Sp. o.o., za cenę PLN 7.000,00. Aktywa netto spółki przejmowanej na dzień objęcia kontroli wynosiły PLN 4.272,63. Nadwyżka ceny nabycia nad aktywami netto dały wartość firmy w kwocie PLN 2.727,37.

Na koniec 2014 roku stwierdzono konieczność utworzenia odpisu aktualizującego w wysokości 18,7 TPLN

Powstała w wyniku konsolidacji wartość firmy na koniec 2015 roku została poddana testowi na utratę wartości zgodnie z MSR 36. Na jego podstawie nie stwierdzono konieczności utworzenia odpisu aktualizującego.

#### Dane w TPLN

Spółka	Wartość firmy BO	Aktywa netto	Wartość odzyskiwalna	Odpis	Wartość firmy BZ
UHY ECA Audyt Spółka z ograniczoną odpowiedzialnością Sp. k.	6.917,0	523,8	7.232,1	-	<b>6.917,0</b>
UHY ECA Podatki Spółka z ograniczoną odpowiedzialnością Sp. k.	1.135,0	-201,1	1.409,3	-	<b>1.135,0</b>
UHY ECA Outsourcing Sp. z o.o.	496,4	36,0	904,9	-	<b>496,4</b>
UHY ECA Szkolenia Sp. z o.o.	2,7	68,6	366,3	-	<b>2,7</b>
<b>Różnica</b>	<b>8.551,1</b>		9.912,6		<b>8.551,1</b>

### 5.6.3 Należności handlowe i pozostałe

<b>Należności handlowe i pozostałe, w tym</b>	<b>1.144.804,04</b>
należności handlowe	830.364,62
<i>Brutto</i>	<i>1.249.229,26</i>
<i>Odpisy</i>	<i>418.864,64</i>
podatkowe, w tym:	225.600,94
z tytułu podatku dochodowego	193.416,00
pozostałe należności podatkowe, w tym VAT	32.184,94
<b>pozostałe należności</b>	<b>88.838,48</b>
zapłacone zaliczki	6.234,49
kaucje, wadia	48.829,82
pozostałe należności sporne	66,17
od pracowników	13.266,00
od właścicieli	18.925,77
Pozostałe	1.525,00

### Wiekowanie należności z tytułu dostaw i usług

<b>Należności brutto</b>	<b>1.249.229,26</b>
W terminie	321.867,22
<b>Przeterminowane</b>	<b>927.362,04</b>
do 30 dni	182.871,68
od 31 do 90 dni	125.173,94
od 91 do 180 dni	89.617,49
od 181 do 365 dni	129.294,07
powyżej roku	400.404,86

### 5.6.4 Rezerwy krótkoterminowe

<b>Tytuł rezerwy:</b>	<b>Wartość na 31.12.2016</b>
na niewykorzystane urlopy	219.491,79
na premie i wynagrodzenia	9.343,00
odszkodowania gwarancyjne	0,00
na wynagrodzenia podwykonawców	295.000,00
pozostałe rezerwy	18.441,95
<b>Razem:</b>	<b>542.276,74</b>

### 5.6.5 Zobowiązania handlowe i pozostałe

<b>Zobowiązania handlowe i pozostałe</b>	<b>1.804.056,59</b>
<b>handlowe</b>	<b>341.025,53</b>
<b>podatkowe, w tym:</b>	<b>367.949,60</b>
z tytułu podatku dochodowego	12.511,00
pozostałe należności podatkowe, w tym VAT	355.438,60
<b>pozostałe</b>	<b>1.095.081,46</b>
zaliczki otrzymane	713.150,32
wobec akcjonariuszy - dywidenda	0,00
leasingowe	171.168,76
wobec pracowników	182.539,79
kredyty i pożyczki	483,91
wobec właścicieli	0,00
kaucje	7.148,94

### 5.6.6 Nota dodatkowa rachunku przepływów pieniężnych

Specyfikacja szczegółowa pozostałych korekt działalności operacyjnej.

	<b>01.01.2016</b>	<b>01.01.2015</b>
	<b>31.12.2016</b>	<b>31.12.2015</b>
<b>Pozostałe korekty</b>	<b>32.060,96</b>	<b>-273.676,12</b>
Amortyzacja	200.473,77	153.996,24
Odsetki i udziały w zyskach (dywidendy)	-23.706,79	-50.017,24
Zyski (straty) z działalności inwestycyjnej	-44.265,16	-14.676,98
Zmiana stanu rezerw	-148.897,61	192.688,43
Zmiana stanu należności	-67.945,62	-91.200,98
Zmiana stanu zobowiązań krótkoterminowych, z wyjątkiem pożyczek i kredytów	74.518,83	-166.800,40
Zmiana stanu rozliczeń międzyokresowych	84.897,54	-331.509,92
Inne korekty	0,00	0,00
Zmiana podatku dochodowego	-43.014,00	33.842,73

\*na inne korekty składa się w całości wynik na utracie kontroli nad jednostką zależną

### 5.6.7 Segmenty operacyjne

Zgodnie z MSSF 8 prezentujemy przychody ze sprzedaży głównych segmentów operacyjnych Grupy.

Wśród głównych obszarów działania Grupy UHY ECA wyróżniamy:

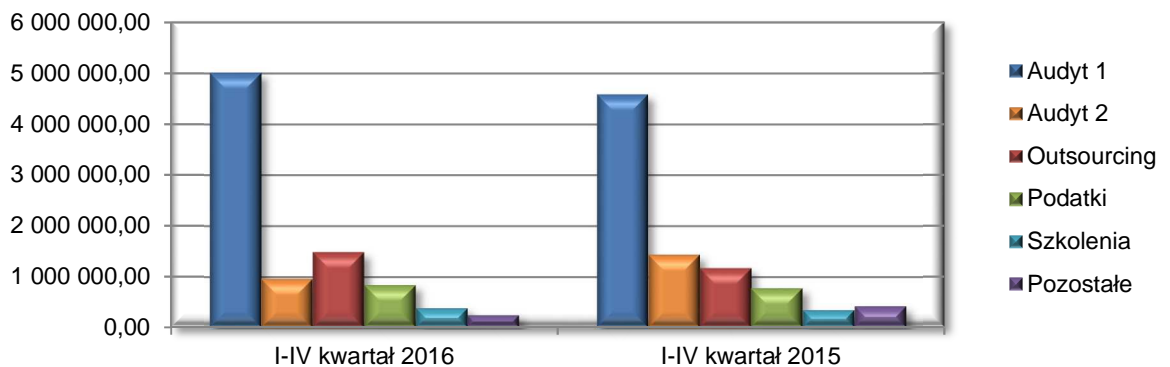
- audyt 1 – usługi związane z badaniami i przeglądami sprawozdań finansowych oraz inne usługi świadczone przez biegłych rewidentów na rzecz sektora korporacyjnego,
- audyt 2 – usługi związane z badaniami i przeglądami sprawozdań finansowych oraz inne usługi świadczone przez biegłych rewidentów na rzecz sektora publicznego oraz małych i średnich przedsiębiorstw,
- outsourcing księgowy – usługowe prowadzenie ksiąg rachunkowych oraz obsługa kadrowa,
- podatki – doradztwo podatkowe,



- szkolenia – usługi szkoleniowe z zakresu rachunkowości i podatków.

Grupa UHY ECA działa na terenie Polski i nie posiada kluczowych klientów. Jedynie w segmencie usług szkoleniowych dwóch klientów osiąga ponad 10% sumy przychodów segmentu. Na koniec trzeciego kwartału 2016 roku generowali oni odpowiednio 40% i 12% sumy przychodów segmentu.

	Audyt 1	Audyt 2	Outsourcing	Podatki	Szkolenia	Pozostałe
<b>I-IV kwartał 2016</b>	5.006.217,44	955.303,08	1.478.621,51	837.814,89	377.503,69	239.805,14
<b>I-IV kwartał 2015</b>	4.581.688,28	1.429.433,09	1.161.475,97	771.446,55	341.347,96	413.355,99



	Audyt 1	Audyt 2	Outsourcing	Podatki	Szkolenia	Pozostałe
<b>I kwartał 2016</b>	1.493.591,30	240.023,97	351.770,87	234.272,29	61.629,23	26.644,11
<b>II kwartał 2016</b>	1.485.385,59	629.664,72	378.888,60	245.881,21	65.463,41	81.758,75
<b>III kwartał 2016</b>	1.148.063,19	66.650,00	358.983,50	171.788,41	37.926,02	73.141,29
<b>IV kwartał 2016</b>	879.177,36	18.964,39	388.978,54	185.872,98	212.485,03	58.260,99

	IV kwartał 2016	IV kwartał 2015
Rentowność sprzedaży netto	-19,17	-30,32
Rentowność brutto	-13,09	-39,71
Rentowność netto	-9,44	-34,90

	I-IV kwartał 2016	I-IV kwartał 2015
Rentowność sprzedaży netto	9,00	6,38
Rentowność brutto	10,45	5,90
Rentowność netto	8,22	4,94

Przychody, koszty i wynik finansowy w podziale na segmenty operacyjne za okres 01.01.2016 - 30.12.2016

	Audyt 1	Audyt 2	Outsourcing	Podatki	Szkolenia	Pozostała działalność	Razem
Przychody ze sprzedaż uzyskiwane od zewnętrznych klientów	5.006.217,44	955.303,08	1.478.621,51	837.814,89	377.503,69	239.805,14	8.895.265,75
							0,00
Koszty podstawowej działalności operacyjnej	3.123.728,76	695.639,97	996.320,55	668.059,34	267.173,42	128.038,57	5.878.960,61
Koszty ogólnego przypadające na segment	1.439.872,43	138.341,95	309.349,60	184.066,13	18.836,63	125.310,44	2.215.777,18
Wynik segmentu na działalności operacyjnej	442.616,25	121.321,16	172.951,36	-14.310,58	91.493,64	-13.543,87	800.527,96
Pozostałe przychody operacyjne						302.136,99	302.136,99
Pozostałe koszty operacyjne						154.267,49	154.267,49
Utrata kontroli nad jednostką zależną						-22.827,36	-22.827,36
Wynik segmentu z działalności gospodarczej	442.616,25	121.321,16	172.951,36	-14.310,58	91.493,64	111.498,27	925.570,10
Przychody finansowe						33.480,03	33.480,03
Koszty finansowe						29.641,64	29.641,64
Wynik finansowy brutto	442.616,25	121.321,16	172.951,36	-14.310,58	91.493,64	115.336,66	929.408,49
Podatek dochodowy						198.080,67	198.080,67
Wynik finansowy netto							<b>731.327,82</b>

Przychody, koszty i wynik finansowy w podziale na segmenty operacyjne za okres 01.01.2015 - 31.12.2015

	Audyt 1	Audyt 2	Outsourcing	Podatki	Szkolenia	Pozostała działalność	Razem
<b>Przychody ze sprzedaż uzyskiwane od zewnętrznych klientów</b>	4.581.688,28	1.429.433,09	1.161.475,97	771.446,55	341.347,96	413.355,99	8.698.747,84
<b>Koszty podstawowej działalności operacyjnej</b>	3.035.271,05	1.108.068,50	836.843,05	586.156,25	290 681,12	109.408,26	5.966.428,23
<b>Koszty ogólnego przypadające na segment</b>	1.130 619,87	178.071,10	251.456,90	249.661,65	22 903,63	345 026,33	2 177 739,48
<b>Wynik segmentu na działalności operacyjnej</b>	415.797,36	143.293,49	73.176,02	-64.371,35	27.763,21	-41.078,60	554.580,13
<b>Pozostałe przychody operacyjne</b>						39.569,52	39.569,52
<b>Pozostałe koszty operacyjne</b>						154.346,58	154.346,58
<b>Wynik segmentu z działalności gospodarczej</b>	415.797,36	143.293,49	73.176,02	-64.371,35	27.763,21	-155.855,66	439.803,07
<b>Przychody finansowe</b>						153.617,37	153.617,37
<b>Koszty finansowe</b>						80.060,52	80.060,52
<b>Wynik finansowy brutto</b>	415.797,36	143.293,49	73.176,02	-64.371,35	27.763,21	-82.298,81	513.359,92
<b>Podatek dochodowy</b>						83.220,15	83.220,15
<b>Wynik finansowy netto</b>							<b>430.139,77</b>

Aktywa segmentów na 31.12.2016

	Audyt 1	Audyt 2	Outsourcing	Podatki	Szkolenia	Pozostała działalność	Razem
<b>Aktywa segmentów</b>	2.555.340,39	30.179,34	412.334,07	302.510,36	178.470,31	726.872,87	4.205 707,34
<b>Wartość firmy</b>	0,00	0,00	0,00	0,00	0,00	8.551 081,69	8.551 081,69
<b>Aktywa nieprzypisane segmentom</b>	0,00	0,00	0,00	0,00	0,00	1.686 581,27	1.686 581,27
<b>Aktywa ogółem</b>	<b>2.555.340,39</b>	<b>30.179,34</b>	<b>412.334,07</b>	<b>302.510,36</b>	<b>178.470,31</b>	<b>10.964 535,83</b>	<b>14.443 370,30</b>

Aktywa segmentów na 31.12.2015

	Audyt 1	Audyt 2	Outsourcing	Podatki	Szkolenia	Pozostała działalność	Razem
<b>Aktywa segmentów</b>	1.741.743,26	294.608,31	284.193,77	181.732,95	123.163,10	655.541,54	3.280.982,93
<b>Wartość firmy</b>	0,00	0,00	0,00	0,00	0,00	8.551.081,69	8.551.081,69
<b>Aktywa nieprzypisane segmentom</b>	0,00	0,00	0,00	0,00	0,00	1.863.034,77	1.863.034,77
<b>Aktywa ogółem</b>	<b>1.741.743,26</b>	<b>294.608,31</b>	<b>284.193,77</b>	<b>181.732,95</b>	<b>123.163,10</b>	<b>11.069.658,00</b>	<b>13.695.099,39</b>

## 6. Wybrane jednostkowe dane finansowe

Poniższe dane finansowe zostały przeliczone na EUR według kursów z punktu 4. Prezentowane dane zawierają wyłącznie jednostkowe dane finansowe Emitenta, z uwzględnieniem wypłaconych Emitentowi dywidend ze spółek zależnych.

L.p.	WYBRANE DANE FINANSOWE	w zł		w EUR	
		IV kwartał 2016 01.10.2016 - 31.12.2016	IV kwartał 2015 01.10.2015 - 31.12.2015	IV kwartał 2016 01.10.2016 - 31.12.2016	IV kwartał 2015 01.10.2015 - 31.12.2015
1	Przychody netto ze sprzedaży	350.337,15	261.001,74	79.687,28	61.217,72
2	Amortyzacja	12.658,96	4.544,64	2.879,39	1.065,94
3	Zysk/strata na sprzedaży	-7.376,12	-34.675,08	-1.677,76	-8.133,01
4	Zysk/strata na działalności operacyjnej	1.864,65	-62.374,52	424,13	-14.629,89
5	Zysk/strata brutto	3.268,68	-43.641,76	743,49	-10.236,13
6	Zysk/strata netto	216.511,02	32.221,27	49.247,34	7.557,47

L.p.	WYBRANE DANE FINANSOWE	w zł		w EUR	
		Narastająco 01.01.2016 - 31.12.2016	Narastająco 01.01.2015 - 31.12.2015	Narastająco 01.01.2016 - 30.09.2016	Narastająco 01.01.2015 - 30.09.2015
1	Przychody netto ze sprzedaży	917.135,13	971.986,17	209.664,43	232.265,86
2	Amortyzacja	33.070,15	12.001,59	7.560,10	2.867,90
3	Zysk/strata na sprzedaży	27.258,08	-14.228,48	6.231,42	-3.400,04
4	Zysk/strata na działalności operacyjnej	35.863,55	-13.210,04	8.198,69	-3.156,67
5	Zysk/strata brutto	485.454,37	334.790,86	110.978,76	80.001,64
6	Zysk/strata netto	442.470,51	262.354,46	101.152,30	62.692,23

Źródło: Spółka

L.p.	WYBRANE DANE FINANSOWE	w zł		w EUR	
		31.12.2016r.	31.12.2015r.	31.12.2016r.	31.12.2015r.
1	Kapitał własny	11.025.348,76	11.006.890,31	2.492.167,44	2.582.867,61
2	Należności długoterminowe	0,00	0,00	0,00	0,00
3	Należności krótkoterminowe	263.152,70	435.768,60	59.482,98	102.257,09
4	Środki pieniężne i inne aktywa pieniężne	1.630.219,19	1.654.732,00	368.494,39	388.298,02
5	Zobowiązania długoterminowe	153.563,39	206.000,18	34.711,44	48.339,83
6	Zobowiązania krótkoterminowe	138.993,26	281.582,42	31.418,01	66.075,89

*Źródło: Spółka*

## **7. Skrócone jednostkowe sprawozdanie finansowe Emitenta**

### **7.1. Informacja o zasadach przyjętych przy sporządzaniu raportu, w tym informacje o zmianach stosowanych zasad (polityki) rachunkowości**

Skonsolidowane sprawozdanie finansowe za okres 01.01.2016 – 12.12.2016 zostało sporządzone zgodnie z Międzynarodowymi Standardami Rachunkowości i Międzynarodowymi Standardami Sprawozdawczości Finansowej. W szczególności niniejszy raport sporządzono w oparciu o MSR 34 Śródroczna sprawozdawczość finansowa oraz MSR 27 Jednostkowe sprawozdania finansowe. W kwestiach nie uregulowanych przez MSSF zastosowano wymogi ustawy o rachunkowości.

Metody wyceny są zgodne z zasadami przyjętymi do sporządzenia skonsolidowanego sprawozdania finansowego opisanymi w punkcie 5.1.

## 7.2. Jednostkowe sprawozdanie z całkowitych dochodów Emitenta

	01.01.2016 31.12.2016	01.01.2015 31.12.2015
<b>Przychody z działalności operacyjnej</b>	<b>917.135,13</b>	<b>971.986,17</b>
<b>Koszty działalności operacyjnej</b>	<b>889.877,05</b>	<b>986.214,65</b>
Amortyzacja	33.070,15	12.001,59
Zużycie materiałów i energii	57.082,33	81.720,03
Usługi obce	619.717,89	685.941,76
Podatki i opłaty	16.412,61	11.365,61
Wynagrodzenia i świadczenia na rzecz pracowników	96.941,90	111.375,90
Wartość sprzedanych towarów i materiałów	0,00	0,00
Pozostałe koszty	66.652,17	83.809,76
<b>Zysk (strata) ze sprzedaży</b>	<b>27.258,08</b>	<b>-14.228,48</b>
Pozostałe przychody operacyjne	9.608,41	3.800,16
Pozostałe koszty operacyjne	1.002,94	2.781,72
<b>Zysk (strata) na działalności operacyjnej</b>	<b>35.863,55</b>	<b>-13.210,04</b>
Przychody finansowe	469.428,47	421.164,60
Koszty finansowe	19.837,65	73.163,70
<b>Zysk (strata) brutto</b>	<b>485.454,37</b>	<b>334.790,86</b>
<b>Podatek dochodowy</b>	<b>42.983,86</b>	<b>72.436,40</b>
<b>Zysk (strata) netto z działalności kontynuowanej</b>	<b>442.470,51</b>	<b>262.354,46</b>
<b>Działalność zaniechana</b>		
<b>Zysk (strata) netto z działalności zaniechanej</b>	<b>0,00</b>	
<b>Zysk (strata) netto za rok obrotowy</b>	<b>442.470,51</b>	<b>262.354,46</b>
<b>Inne całkowite dochody</b>	<b>0,00</b>	<b>0,00</b>
- zabezpieczenia przepływów pieniężnych	0,00	0,00
<b>Podatek od innych całkowitych dochodów</b>	<b>0,00</b>	<b>0,00</b>
<b>Inne całkowite dochody netto</b>	<b>0,00</b>	<b>0,00</b>
<b>Całkowity dochód za okres</b>	<b>442.470,51</b>	<b>262.354,46</b>
<b>Zysk (strata) okresu (zannualizowany)</b>	<b>442.470,51</b>	<b>262.354,46</b>
Średnia liczba akcji	5.187.526	5.881.000
<b>Zysk (strata) przypadająca na jedną akcję</b>		
- podstawowy	0,09	0,04
- rozwodniony	0,09	0,04



	01.10.2016 31.12.2016	01.10.2015 30.12.2015
<b>Przychody z działalności operacyjnej</b>	<b>350.337,15</b>	<b>261.001,74</b>
<b>Koszty działalności operacyjnej</b>	<b>357.713,27</b>	<b>295.676,82</b>
Amortyzacja	12.658,96	4.544,64
Zużycie materiałów i energii	21.183,47	25.248,39
Usługi obce	265.123,56	199.751,79
Podatki i opłaty	4.111,76	7.973,11
Wynagrodzenia i świadczenia na rzecz pracowników	28.240,48	29.243,15
Wartość sprzedanych towarów i materiałów	0,00	0,00
Pozostałe koszty	26.395,04	28.915,74
<b>Zysk (strata) ze sprzedaży</b>	<b>-7.376,12</b>	<b>-34.675,08</b>
Pozostałe przychody operacyjne	9.501,74	-27.462,78
Pozostałe koszty operacyjne	260,97	236,66
<b>Zysk (strata) na działalności operacyjnej</b>	<b>1.864,65</b>	<b>-62.374,52</b>
Przychody finansowe	6.211,60	18.993,25
Koszty finansowe	4.807,57	260,49
<b>Zysk (strata) brutto</b>	<b>3.268,68</b>	<b>-43.641,76</b>
<b>Podatek dochodowy</b>	<b>-213.242,34</b>	<b>-75.863,03</b>
<b>Zysk (strata) netto z działalności kontynuowanej</b>	<b>216.511,02</b>	<b>32.221,27</b>
<b>Działalność zaniechana</b>		
<b>Zysk (strata) netto z działalności zaniechanej</b>	0,00	0,00
<b>Zysk (strata) netto za rok obrotowy</b>	<b>216.511,02</b>	<b>32.221,27</b>
<b>Inne całkowite dochody</b>	<b>0,00</b>	<b>0,00</b>
- zabezpieczenia przepływów pieniężnych	0,00	0,00
<b>Podatek od innych całkowitych dochodów</b>	<b>0,00</b>	<b>0,00</b>
<b>Inne całkowite dochody netto</b>	<b>0,00</b>	<b>0,00</b>
<b>Całkowity dochód za okres</b>	<b>216.511,02</b>	<b>32.221,27</b>
<b>Zysk (strata) okresu (zanalizowany)</b>	216.511,02	32.221,27
Średnia liczba akcji	5.187.526	5.881.000
<b>Zysk (strata) przypadająca na jedną akcję</b>		
-podstawowy	0,04	0,01
-rozwodniony	0,04	0,01

### 7.3 Jednostkowe sprawozdanie z sytuacji finansowej

AKTYWA	Stan na 31.12.2016r.	Stan na 31.12.2015r.
<b>Aktywa trwałe</b>	<b>9.119.799,10</b>	<b>9 113 757,60</b>
Rzeczowe aktywa trwałe	215.530,72	232.204,92
Pozostałe wartości niematerialne	0,00	0,00
Aktywa finansowe	8.721.358,38	8.668.383,32
Aktywa z tytułu odroczonego podatku dochodowego	182.910,00	213.169,36
<b>Aktywa obrotowe</b>	<b>2.591.726,03</b>	<b>2.459.792,82</b>
Należności handlowe oraz pozostałe należności	340.459,24	290.339,60
Należności z tytułu podatku dochodowego	193.416,00	145.429,00
Aktywa finansowe	172.146,48	187.084,62
Pożyczki	150.000,00	173.784,13
Środki pieniężne i ich ekwiwalenty	1.609.033,61	1.654.732,00
Rozliczenia międzyokresowe	126.670,70	8.423,47
<b>AKTYWA RAZEM</b>	<b>11.711.525,13</b>	<b>11.573.550,42</b>
<b>ZOBOWIĄZANIA I KAPITAŁY WŁASNE</b>		
<b>Kapitał własny przypadający jednostce dominującej</b>	<b>11.241.859,78</b>	<b>11.006.890,31</b>
Kapitał podstawowy	2.593.763,00	2.593.763,00
Akcje własne (wielkość ujemna)	0,00	0,00
Pozostałe kapitały	8.719.783,62	8.719.783,62
Zyski zatrzymane	-71.686,84	-306.656,31
<b>Zobowiązania długoterminowe</b>	<b>215.800,90</b>	<b>258.916,82</b>
Rezerwa z tytułu odroczonego podatku dochodowego	190.056,68	206.000,18
Zobowiązania z tytułu leasingu	25.744,22	52.916,64
<b>Zobowiązania krótkoterminowe</b>	<b>253.864,45</b>	<b>307.743,29</b>
Zobowiązania z tytułu dostaw i usług oraz inne zobowiązania	212.514,83	261.702,42
Zobowiązania z tytułu leasingu	27.165,69	26.160,87
Rezerwy krótkoterminowe	14.183,93	19.880,00
<b>Razem zobowiązania</b>	<b>469.665,35</b>	<b>566.660,11</b>
<b>RAZEM ZOBOWIĄZANIA I KAPITAŁY WŁASNE</b>	<b>11.711.525,13</b>	<b>11.573.550,42</b>

#### 7.4 Jednostkowe sprawozdanie z przepływów pieniężnych Emitenta

	01.01.2016 31.12.2016	01.01.2015 31.12.2015
<b>PRZEPLYWY ŚRODKÓW PIENIĘŻNYCH Z DZIAŁALNOŚCI OPERACYJNEJ</b>		
<b>Zysk (strata) netto z działalności zaniechanej</b>	<b>0,00</b>	<b>0,00</b>
<b>Zysk (strata) netto z działalności kontynuowanej</b>	<b>485.454,37</b>	<b>334.790,86</b>
<b>Zysk (strata) brutto</b>	<b>485.454,37</b>	<b>334.790,86</b>
Podatek dochodowy zapłacony	-199.173,00	0,00
Pozostałe korekty	-466.029,81	-290.101,85
<b>Przepływy pieniężne netto z działalności operacyjnej</b>	<b>-179.748,44</b>	<b>44.689,01</b>
<b>PRZEPLYWY ŚRODKÓW PIENIĘŻNYCH Z DZIAŁALNOŚCI INWESTYCYJNEJ</b>		
<b>Wpływy</b>	<b>386.631,69</b>	<b>137.846,92</b>
Zbycie wartości niematerialne i prawne oraz rzeczowych aktywów trwałych	0,00	0,00
Z aktywów finansowych, w tym :	386.631,69	137.846,92
a) w jednostkach powiązanych	358.040,65	70.000,00
- dywidendy i udziały w zyskach	334.256,52	70.000,00
- spłata pożyczki	23.784,13	
b) w pozostałych jednostkach	28.591,04	67.846,92
- zbycie aktywów finansowych		29.116,06
- dywidendy i udziały w zyskach	1.403,92	701,46
- odsetki	27.187,12	38.029,40
<b>Wydatki</b>	<b>16.395,95</b>	<b>231.154,00</b>
Nabycie wartości niematerialnych i prawnych oraz rzeczowych aktywów trwałych	16.395,95	119.369,87
Na aktywa finansowe, w tym :	0,00	111.784,13
a) W jednostkach powiązanych	0,00	111.784,13
- udzielone pożyczki	0,00	111.784,13
<b>Przepływy pieniężne netto z działalności inwestycyjnej (I+/- II)</b>	<b>370.235,74</b>	<b>-93.307,08</b>
<b>PRZEPLYWY ŚRODKÓW PIENIĘŻNYCH Z DZIAŁALNOŚCI FINANSOWEJ</b>		
<b>Wpływy</b>	<b>0,00</b>	<b>0,00</b>
<b>Wydatki</b>	<b>236.185,69</b>	<b>229.941,53</b>
Dywidendy i inne wpłaty na temat właścicieli	207.501,04	207.501,04
Płatności zobowiązań z tytułu umów leasingu finansowego	26.154,03	22.440,49
Odsetki	2.530,62	0,00
<b>Przepływy pieniężne netto z działalności finansowej (I+/- II)</b>	<b>-236.185,69</b>	<b>-229.941,53</b>
<b>PRZEPLYWY PIENIĘŻNE NETTO, RAZEM (AIII+/-BIII+/-CIII)</b>	<b>-45.698,39</b>	<b>-278.559,60</b>
<b>BILANSOWA ZMIANA STANU ŚRODKÓW PIENIĘŻNYCH</b>	<b>-45.698,39</b>	<b>-278.559,60</b>
<b>ŚRODKI PIENIĘŻNE NA POCZĄTEK OKRESU</b>	<b>1.654.732,00</b>	<b>1.933.291,60</b>
<b>ŚRODKI PIENIĘŻNE NA KONIEC OKRESU (F+/-D), w tym</b>	<b>1.609.033,61</b>	<b>1.654.732,00</b>
- o ograniczonej możliwości dysponowania	0,00	0,00

	01.10.2016 31.12.2016	01.10.2015 31.12.2015
<b>PRZEPŁYWY ŚRODKÓW PIENIĘŻNYCH Z DZIAŁALNOŚCI OPERACYJNEJ</b>		
<b>Zysk (strata) netto z działalności zaniedbanej</b>	<b>0,00</b>	<b>0,00</b>
<b>Zysk (strata) netto z działalności kontynuowanej</b>	<b>3.268,68</b>	<b>-43.641,76</b>
<b>Zysk (strata) brutto</b>	<b>3.268,68</b>	<b>-43.641,76</b>
Podatek dochodowy zapłacony	-10.163,00	0,00
Pozostałe korekty	-10.097,36	191.756,77
<b>Przepływy pieniężne netto z działalności operacyjnej</b>	<b>-16.991,68</b>	<b>148.115,01</b>
<b>PRZEPŁYWY ŚRODKÓW PIENIĘŻNYCH Z DZIAŁALNOŚCI INWESTYCYJNEJ</b>		
<b>Wpływy</b>	<b>4.300,06</b>	<b>51.538,04</b>
Zbycie wartości niematerialne i prawne oraz rzeczowych aktywów trwałych	0,00	0,00
Z aktywów finansowych, w tym :	4.300,06	51.538,04
a) w jednostkach powiązanych	0,00	50.000,00
- dywidendy udziały w zyskach	0,00	70.000,00
- spłata pożyczki	0,00	0,00
b) w pozostałych jednostkach	4.300,06	1.538,04
- dywidendy i udziały w zyskach	0,00	0,00
- odsetki	4.300,06	1.538,04
<b>Wydatki</b>	<b>10.065,05</b>	<b>113.226,78</b>
Nabycie wartości niematerialnych i prawnych oraz rzeczowych aktywów trwałych	10.065,05	113.226,78
Na aktywa finansowe, w tym :	0,00	0,00
b) W jednostkach powiązanych	0,00	0,00
- udzielone pożyczki	0,00	0,00
<b>Przepływy pieniężne netto z działalności inwestycyjnej (I+/- II)</b>	<b>-5.764,99</b>	<b>-61.688,74</b>
<b>PRZEPŁYWY ŚRODKÓW PIENIĘŻNYCH Z DZIAŁALNOŚCI FINANSOWEJ</b>		
<b>Wpływy</b>	<b>0,00</b>	<b>0,00</b>
<b>Wydatki</b>	<b>-1.571,09</b>	<b>229.941,53</b>
Dywidendy i inne wpłaty na rzecz właścicieli	0,00	207.501,04
Płatności zobowiązań z tytułu umów leasingu finansowego	-2.131,30	22.440,49
Odsetki	560,21	0,00
<b>Przepływy pieniężne netto z działalności finansowej (I+/- II)</b>	<b>1.571,09</b>	<b>-229.941,53</b>
<b>PRZEPŁYWY PIENIĘŻNE NETTO, RAZEM (AIII+/-BIII+/-CIII)</b>	<b>-21.185,58</b>	<b>-143.515,26</b>
<b>BILANSOWA ZMIANA STANU ŚRODKÓW PIENIĘŻNYCH</b>	<b>-21.185,58</b>	<b>-143.515,26</b>
- w tym zmiana stanu środków pieniężnych z tytułu różnic kursowych od walut obcych	0,00	0,00
<b>ŚRODKI PIENIĘŻNE NA POCZĄTEK OKRESU</b>	<b>1.630.219,19</b>	<b>1.798.247,26</b>
<b>ŚRODKI PIENIĘŻNE NA KONIEC OKRESU (F+/-D), w tym</b>	<b>1.609.033,61</b>	<b>1.654.732,00</b>
- o ograniczonej możliwości dysponowania	0,00	0,00

## 7.5 Jednostkowe sprawozdanie ze zmian w kapitale własnym Emitenta

**JEDNOSTKOWE SPRAWOZDANIE ZE ZMIAN W KAPITALE WŁASNYM** za okres 01.01.2016 r. – 31.12.2016 r.

Pozycje kapitału własnego:	Kapitał podstawowy	Akcje własne	Pozostałe kapitały	Zyski zatrzymane	Zysk (strata) netto	Razem Kapitał własny
<b>Saldo na dzień 01.01.2016</b>	<b>2.593.763,00</b>	<b>0,00</b>	<b>8.719.783,62</b>	<b>-569.010,77</b>	<b>262.354,46</b>	<b>11.006.890,31</b>
Stan na początek okresu skorygowany	2.593.763,00	0,00	8.719.783,62	-569.010,77	262.354,46	11.006.890,31
Przeznaczenie na dywidendę	0,00	0,00	0,00	0,00	-207.501,04	-207.501,04
Nierozliczony zysk roku ubiegłego	0,00	0,00	0,00	54.853,42	-54.853,42	0,00
Zysk okresu	0,00	0,00	0,00	0,00	442.470,51	442.470,51
<b>Saldo na dzień 31.12.2016</b>	<b>2.593.763,00</b>	<b>0,00</b>	<b>8.719.783,62</b>	<b>-514.157,35</b>	<b>442.470,51</b>	<b>11.241.859,78</b>

**JEDNOSTKOWE SPRAWOZDANIE ZE ZMIAN W KAPITALE WŁASNYM** za okres 01.01.2015 r. – 31.12.2015 r.

Pozycje kapitału własnego:	Kapitał podstawowy	Akcje własne	Pozostałe kapitały	Zyski zatrzymane	Zysk (strata) netto	Razem Kapitał własny
<b>Saldo na dzień 01.01.2015</b>	<b>2.940.500,00</b>	<b>-1.498.016,35</b>	<b>10.078.564,01</b>	<b>0,00</b>	<b>-569.010,77</b>	<b>10.952.036,89</b>
Stan na początek okresu skorygowany	2.940.500,00	-1.498.016,35	10.078.564,01	0,00	-569.010,77	10.952.036,89
Umorzenie akcji własnych	-346.737,00	1.498.016,35	-1.151.279,35	0,00	0,00	0,00
Przeznaczenie na dywidendę	0,00	0,00	-207.501,04	0,00	0,00	-207.501,04
Nierozliczony zysk roku ubiegłego	0,00	0,00	0,00	-569.010,77	569.010,77	0,00
Zysk okresu	0,00	0,00	0,00	0,00	262.354,46	262.354,46
<b>Saldo na dzień 31.12.2015</b>	<b>2.593.763,00</b>	<b>0,00</b>	<b>8.719.783,62</b>	<b>-569.010,77</b>	<b>262.354,46</b>	<b>11.006.890,31</b>

**JEDNOSTKOWE SPRAWOZDANIE ZE ZMIAN W KAPITALE WŁASNYM** za okres 01.10.2016 r. – 31.12.2016 r.

Pozycje kapitału własnego:	Kapitał podstawowy	Akcje własne	Pozostałe kapitały	Zyski zatrzymane	Zysk (strata) netto	Razem Kapitał własny
<b>Saldo na dzień 01.10.2016</b>	<b>2.593.763,00</b>	<b>0,00</b>	<b>8.719.783,62</b>	<b>-306.656,31</b>	<b>225.959,49</b>	<b>11.025.348,76</b>
Stan na początek okresu skorygowany	2.593.763,00	0,00	8.719.783,62	-306.656,31	225.959,49	11.337.113,20
Przeznaczenie na dywidendę	0,00	0,00	0,00	-207.501,04	0,00	-207.501,04
Zysk okresu	0,00	0,00	0,00	0,00	216.511,02	-104.263,40
<b>Saldo na dzień 31.12.2016</b>	<b>2.593.763,00</b>	<b>0,00</b>	<b>8.719.783,62</b>	<b>-514.157,35</b>	<b>442.470,51</b>	<b>11.241.859,78</b>

**JEDNOSTKOWE SPRAWOZDANIE ZE ZMIAN W KAPITALE WŁASNYM** za okres 01.10.2015 r. – 31.12.2015 r.

Pozycje kapitału własnego:	Kapitał podstawowy	Akcje własne	Pozostałe kapitały	Zyski zatrzymane	Zysk (strata) netto	Razem Kapitał własny
<b>Saldo na dzień 01.10.2015</b>	<b>2.593.763,00</b>	<b>0,00</b>	<b>8.719.783,62</b>	<b>-569.010,77</b>	<b>230.133,19</b>	<b>10.974.669,04</b>
Umorzenie akcji własnych	2.593.763,00	0,00	8.719.783,62	-569.010,77	-230.133,19	10.974.669,04
Nierozliczony zysk roku ubiegłego	0,00	0,00	0,00	0,00	569.010,77	0,00
Zysk okresu	0,00	0,00	0,00	0,00	32.221,27	66.388,03
<b>Saldo na dzień 31.12.2015</b>	<b>2.593.763,00</b>	<b>0,00</b>	<b>8.719.783,62</b>	<b>-569.010,77</b>	<b>601.232,04</b>	<b>11.006.890,31</b>

**8. Komentarz Zarządu, zawierający zwięzłą charakterystykę istotnych dokonań lub niepowodzeń emitenta w okresie, którego dotyczy raport, wraz z opisem najważniejszych czynników i zdarzeń, w szczególności o nietypowym charakterze, mających wpływ na osiągnięte wyniki, w odniesieniu do Emitenta i Grupy.**

**Grupa**

W IV kwartale 2016 r. Grupa osiągnęła przychody na poziomie 1.744,5 tys. zł i poniosła stratę ze sprzedaży w wysokości 334 tys. zł, co oznacza spadek wyniku o 5 % w porównaniu do analogicznego okresu roku ubiegłego, w którym Grupa wygenerowała przychody w wysokości 1.439,9 tys. zł i poniosła stratę ze sprzedaży w wysokości 318 tys. zł.

Prowadzona przez Grupę działalność ma charakter sezonowy. Sezonowość dotyczy zwłaszcza usług audytorskich. Grupa największe przychody generuje w pierwszym i drugim kwartale, z uwagi na przypadające na ten okres zlecenia badań sprawozdań finansowych. Ten trend jest widoczny w zaprezentowanych danych, w których zauważyć można spadek przychodów w segmentach Audytu 1 oraz znaczący spadek przychodów w segmentach Audytu 2 w stosunku do poprzednich kwartałów roku bieżącego.

Widocznej poprawie uległy wyniki w segmentach outsourcingu i doradztwa podatkowego. Przychody tych segmentów wzrosły w stosunku do analogicznego okresu roku ubiegłego, co przyczyniło się do osiągnięcia przez nie zysków w przeciwieństwie do strat poniesionych na koniec drugiego kwartału 2015 r.

Swój wynik znacząco poprawił także segment usług szkoleniowych osiągając 57 tys. zł zysku za 2016 rok (na koniec czwartego kwartału 2015 r. zysk wynosił 27 tys. zł).

**Emitent**

W IV kwartale 2016 r. Emitent osiągnął przychody na poziomie 350 tys. zł. i poniosła stratę ze sprzedaży na poziomie 7 tys. zł. Narastająco Emitent wypracował 917 tys. zł przychodów i osiągnął zysk ze sprzedaży w wysokości 27 tys. zł. Zgodnie z przyjętą strategią działania, generowane przychody w głównej mierze dotyczą refakturowanych kosztów Grupowych oraz opłat holdingowych.

**9. Informacja Zarządu na temat aktywności, jaką w okresie objętym raportem podjęto w obszarze rozwoju prowadzonej działalności, w szczególności poprzez działania nastawione na wprowadzenie rozwiązań innowacyjnych w przedsiębiorstwie.**

W czwartym kwartale 2016 r. Spółka audytorska, wchodząca w skład Grupy Kapitałowej UHY ECA, pozyskała szereg zleceń na przeprowadzenie badań sprawozdań finansowych. Wśród klientów pozyskanych w tym okresie można wskazać na podmioty zarówno z rynku podstawowego GPW, jak i notowane w Alternatywnym Systemie Obrotu New Connect, m.in. CSY S.A., RSY S.A., Edison S.A., Artifex Mundi S.A., Kancelaria Medius S.A. oraz Komputronik S.A. W omawianym okresie, działania w obszarze rozwoju prowadzone przez poszczególne Spółki z Grupy Kapitałowej UHY ECA działalności polegały przede wszystkim na dynamicznym dostosowywaniu oferty usług do potrzeb rynku. Grupa stale dopracowuje model sprzedaży, uwzględniający zarówno aspekt ceny, jak i sposobu dotarcia do klienta. Duży nacisk Emitent stawia na cross-selling. Emitent docierał ze swoją ofertą do szerokiego wachlarza klientów - od małej firmy po podmiot o złożonej strukturze, w tym również z kapitałem zagranicznym. W gronie klientów Grupy znajduje się szereg jednostek zainteresowania publicznego. Korzystając z różnych doświadczeń Emitent stale uatrakcyjnia swoją ofertę, biorąc pod uwagę oczekiwania zmieniającego się rynku.

W czwartym kwartale Emitent opublikował kolejny numer autorskiego, własnego Biuletynu „Rachunkowość i podatki”. UHY ECA opracowuje i dystrybuje Biuletyn o tematyce finansowej, związanej głównie z aspektami rachunkowymi i podatkowymi. Materiał trafia w szczególności do prezesów, członków zarządu do spraw finansowych, dyrektorów finansowych, głównych księgowych, dyrektorów działów podatkowych. Formuła ta to rodzaj podtrzymania kontaktu posprzedażowego z klientem, dotarcie do nowych potencjalnych klientów, umocnienie wizerunku UHY ECA jako eksperta w branży.

**10. Stanowisko Zarządu odnośnie możliwości realizacji publikowanych prognoz finansowych na dany rok obrotowy.**

Emitent nie publikował prognoz finansowych.

**11. Opis stanu realizacji działań i inwestycji emitenta oraz harmonogramu ich realizacji (ogólny opis planowanych działań i inwestycji emitenta oraz planowany harmonogram ich realizacji po wprowadzeniu jego instrumentów do alternatywnego systemu obrotu – w przypadku emitenta, który nie osiąga regularnych przychodów z prowadzonej działalności operacyjnej) –odniesienie**

Emitent nie publikował Dokumentu Informacyjnego. Prospekt emisyjny nie zawierał informacji dotyczących dokumentu informacyjnego wg § 10 pkt 13a) Załącznika Nr 1 do Regulaminu Alternatywnego Systemu Obrotu, w związku z tym nie przekazuje się w raporcie kwartalnym opisu stanu realizacji działań i inwestycji oraz harmonogramu ich realizacji. Emitent debiutował w 2007 r.



## **12. Informacje dotyczące liczby osób zatrudnionych przez emitenta, w przeliczeniu na pełne etaty**

W II kwartale 2016 r. stan zatrudnienia w przeliczeniu na pełne etaty prezentował się następująco:

- UHY ECA S.A.: 1 etat,
- Grupa Kapitałowa UHY ECA: 69 etatów.

## **13. Oświadczenie Zarządu**

### **OŚWIADCZENIE ZARZĄDU**

#### **dotyczące informacji finansowych i danych porównywalnych za IV kwartał 2016 roku**

Zarząd UHY ECA S.A. z siedzibą w Krakowie (dalej: „Emitent”) oświadcza, że wedle jego najlepszej wiedzy, wybrane informacje finansowe i dane porównywalne za IV kwartał 2016 roku, sporządzone zostały zgodnie z przepisami obowiązującymi Emitenta, oraz że kwartalne skonsolidowane sprawozdanie z działalności Emitenta zawiera prawdziwy obraz rozwoju i osiągnięć UHY ECA S.A. oraz Grupy Kapitałowej UHY ECA, w której UHY ECA S.A. jest jednostką dominującą.

dr Roman Seredyński  
Prezes Zarządu

Piotr Woźniak  
Członek Zarządu