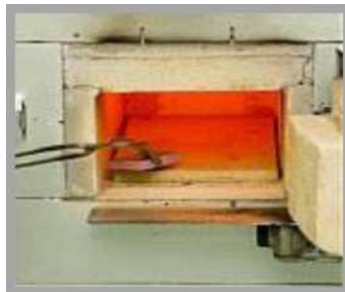


Raport kwartalny Spółki SZAR S.A. III kwartał 2017r od 01.01.2017r do 30.09.2017r



14 listopada 2017r

RAPORT ZAWIERA NASTĘPUJACE DANE:

- I. Podstawowe informacje o Spółce.
- II. Wybrane dane finansowe z rachunku zysków i strat oraz bilansu za okres od 01.01.2017r. do 30.09.2017r. wraz z danymi porównywalnymi.
- III. Informacje o zasadach przyjętych przy sporządzaniu raportu.
- IV. Komentarz Zarządu Spółki na temat czynników i zdarzeń, które miały wpływ na osiągnięte wyniki finansowe.
- V. Informacja Zarządu Spółki na temat aktywności, jaką w okresie objętym raportem spółka podejmowała w obszarze rozwoju prowadzonej działalności, w szczególności poprzez działania nastawione na wprowadzenie rozwiązań innowacyjnych.
- VI. Stanowisko odnośnie do możliwości zrealizowania publikowanych prognoz wyników na dany rok w świetle wyników zaprezentowanych w raporcie kwartalnym.
- VII. Opis stanu realizacji działań i inwestycji Emitenta oraz harmonogramu realizacji.
- VIII. Wskazanie jednostek wchodzących w skład grupy kapitałowej Emitenta.
- IX. Wskazanie przyczyn nie sporządzania skonsolidowanych sprawozdań finansowych grupy kapitałowej.
- X. Informacja o strukturze akcjonariatu emitenta, ze wskazaniem akcjonariuszy posiadających na dzień przekazania raportu co najmniej 5% głosów na walnym zgromadzeniu.
- XI. Informacje dotyczące liczby zatrudnionych przez Emitenta w przeliczeniu na pełne etaty

c) Przedmiot działalności

Działalność operacyjna SZAR S.A. prowadzona była na trzech podstawowych obszarach:

- imporcie i zakupach krajowych surowców sypkich tj. antracytu, boksytu, fluorytu, piasek chromitowy oraz innych materiałów z przeznaczeniem na rynek krajowy, eksport oraz na potrzeby własnej produkcji,
- produkcji i sprzedaży krajowej i exportowej lekkich konstrukcji metalowych oraz produkcji profili zamkniętych
- usług logistycznych w zakresie przeładunków, składowania surowców.

W zakresie produkcji konstrukcji metalowych i profili, Spółka jest producentem:

- lekkich konstrukcji metalowych, m.in. stojaków, balkonów, pojemników transportowych i magazynowych,
- profili zamkniętych zgrzewanych indukcyjnie z blach zimnowalcowanych, aluminiowanych i ocynkowanych.

W zakresie przerobu materiałów węglowych Spółka jest producentem:

- Materiałów wsadowych i pomocniczych dla metalurgii:
 - nawęglaczy do stali płynnej
 - speniaczy żużłotwórczych
- Mieszanek uszczelniających:
 - do uszczelniania otworu spustowego pieca elektrycznego typu E.B.T.
 - do zamknięć suwakowych jako uszczelnienie układu wylewowego kadzi odlewniczej
- Zasypek:
 - rafinacyjna - do rafinacji żużła w kadziach odlewniczych
 - odsiarczająca - do eliminacji siarki ze stali w kadzi odlewniczej
 - izolacyjno-rafinująca - do izolacji przed wtórnym utlenieniem się stali w kadzi
- Ekogroszku

Pozostała działalność Spółki stanowi:

- handel surowcami sypkimi używanymi w metalurgicznych procesach wielkopiecowych, typu boksyt, chromix,
- handel gotowymi wyrobami stalowymi,
- sezonowo handel solą drogową,
- świadczenie usług logistyczno-przeładunkowych z wykorzystaniem potencjału baz przeładunkowych położonych przy szerokim torze w Sławkowie, Staszowie i Woli Baranowskiej.

Spółka pracuje w oparciu o System Zarządzania Jakością wg normy EN ISO 9001:2008.

II. Wybrane dane finansowe z rachunku zysków i strat oraz bilansu za okres od 01.01.2017r. do 30.09.2017r. wraz z danymi porównywalnymi.

RACHUNEK ZYSKÓW I STRAT		Za okres	Za okres
WARIANT KALKULACYJNY		od 01.01.2017 do 30.09.2017	od 01.01.2016 do 30.09.2016
A	Przychody ze sprzedaży produktów, towarów i mater.	20243731,77	20 684 808,16
I	Przychody netto ze sprzedaży produktów	14 449 154,28	15 375 150,15
II	Przychody netto ze sprzedaży towarów i materiałów	5 794 577,49	5 309 658,01
III	w tym od jednostek powiązanych	0	0
B	Koszty sprzedanych produktów, towarów i materiałów	18 927 982,56	19 329 112,88
I	Koszt wytworzenia sprzedanych produktów	6 194 205,84	14 899 900,00
II	Wartość sprzedanych towarów i materiałów	12 733 776,72	4 429 212,88
III	w tym jednostkom powiązanym	0	0
C	Zysk (strata) brutto ze sprzedaży (A-B)	1 315 749,21	1 355 695,28
D	Koszty sprzedaży	167224	737 675,49
E	Koszty ogólnego zarządu	638 623,57	1 322 335,97
F	Zysk (strata) ze sprzedaży (C-D-E)	509 901,64	-704 316,18
G	Pozostałe przychody operacyjne	160,67	204 449,82
I	Zysk ze zbycia niefinansowych aktywów trwałych	0	29844,43
II	Dotacje	0	0
III	Inne przychody operacyjne	160,67	174 605,39
H	Pozostałe koszty operacyjne	57 337,7	98 490,59
I	Strata ze zbycia niefinansowych aktywów trwałych	0	0
II	Aktualizacja wartości aktywów niefinansowych	0	0
III	Inne koszty operacyjne	57 337,7	98 490,59
I	Zysk (strata) z działalności operacyjnej (F+G-H)	452 724,61	-598 356,95
J	Przychody finansowe	0	342 491,13
I	Dywidendy i udziały w zyskach	0	0
II	w tym od jednostek powiązanych	0	0
III	Odsetki	0	151 985,01
IV	w tym od jednostek powiązanych	0	0
V	Zysk ze zbycia inwestycji	0	0
VI	Aktualizacja wartości inwestycji	0	0
VII	Inne	0	190 506,12
K	Koszty finansowe	98 319,48	191 588,54
I	Odsetki	43 608,37	35 418,48
II	w tym dla jednostek powiązanych	0	0
III	Strata ze zbycia inwestycji	0	0
IV	Aktualizacja wartości inwestycji	0	0
V	Inne	54 711,11	156 170,06
L	Zysk (strata) z działalności gospodarczej (I+J-K)	354 405,13	-447 454,36
M	Wynik zdarzeń nadzwyczajnych (M.I. - M.II)	0	0
I	Zyski nadzwyczajne	0	0
II	Straty nadzwyczajne	0	0
N	Zysk (strata) brutto (L+/-M)	354 405,13	-447 454,36

O	Podatek dochodowy	0	0
P	Pozostałe obow. zmniejszenia zysku (zwiąk. straty)	0	0
Q	Zysk (strata) netto (N-O-P)	354 405,13	-447 454,36

BILANS		Za okres od 01.01.2017 do 30.09.2017 PLN	Za okres od 01.01.2016 do 30.09.2016 PLN
AKTYWA			
A	Aktywa trwałe	7 174 569,57	7 537 570,24
I	Wartości niematerialne i prawne	12 892,38	9 195,66
	1 Koszty zakończonych prac rozwojowych	-	-
	2 Wartość firmy	-	-
	3 Inne wartości niematerialne i prawne	12 892,38	9 195,66
	4 Zaliczki na poczet wartości niemater. i prawnych	-	-
II	Rzeczowe aktywa trwałe	5 526 115,06	5 936 833,45
	1 Środki trwałe	4 538 118,89	1 396 498,59
	a grunty (w tym prawo użytkowania wiecz. gruntu)	50 799,90	58 031,30
	b budynki, lokale i obiekty inżyn. lądowej i wodnej	827 900,07	867 041,17
	c urządzenia techniczne i maszyny	3 557 392,54	352 919,14
	d środki transportu	81 203,33	100 383,77
	e inne środki trwałe	20 823,05	18 123,21
	2 Środki trwałe w budowie	987 996,17	4 540 334,86
	3 Zaliczki na środki trwałe w budowie	-	-
III	Należności długoterminowe	18 361,72	18 361,72
	1 Od jednostek powiązanych	-	-
	2 Od pozostałych jednostek	18 361,72	18 361,72
IV	Inwestycje długoterminowe	1 399 706,41	1 409 706,41
	1 Nieruchomości	1 399 706,41	1 409 706,41
	2 Wartości niematerialne i prawne	-	-
	3 Długoterminowe aktywa finansowe	-	-
	a w jednostkach powiązanych	-	-
	- udziały lub akcje	-	-
	- inne papiery wartościowe	-	-
	- udzielone pożyczki	-	-
	- inne długoterminowe aktywa finansowe	-	-
	b w pozostałych jednostkach	-	-
	- udziały lub akcje	-	-
	- inne papiery wartościowe	-	-
	- udzielone pożyczki	-	-
	- inne długoterminowe aktywa finansowe	-	-
	4 Inne inwestycje długoterminowe	-	-
V	Długoterminowe rozliczenia międzyokresowe	217 494,00	163 473,00
	1 Aktywa z tytułu odroczonego podatku dochodowego	217 494,00	163 473,00
	2 Inne rozliczenia międzyokresowe	-	-
B	Aktywa obrotowe	13 586 363,31	16 396 795,46
I	Zapasy	8 606 993,98	5 319 754,56

	1	Materiały	4 843 344,74	5 010 832,91
	2	Półprodukty i produkty w toku	-	-
	3	Produkty gotowe	3 716 839,45	278 070,82
	5	Zaliczki na dostawy	-	-
	6	Towary	46 809,79	30 850,83
II		Należności krótkoterminowe	3 781 560,30	8 767 526,86
	1	Należności od jednostek powiązanych	-	-
	a	z tytułu dostaw i usług, o okresie spłaty:	-	-
		- do 12 miesięcy	-	-
		- powyżej 12 miesięcy	-	-
	b	Inne	-	-
	2	Należności od pozostałych jednostek	3 781 560,30	8 767 526,86
	a	z tytułu dostaw i usług, o okresie spłaty:	3 754 463,61	8 181 136,46
		- do 12 miesięcy	3 754 463,61	8 181 136,46
		- powyżej 12 miesięcy	-	-
	b	z tytułu pod., dotacji, ceł, ubezpie. społ. i zdr.	-	461 649,64
	c	Inne	27 096,69	124 740,76
	d	dochodzone na drodze sądowej	-	-
III		Inwestycje krótkoterminowe	1 192 322,15	2 152 775,93
	1	Krótkoterminowe aktywa finansowe	1 192 322,15	2 152 775,93
	a	w jednostkach powiązanych	-	-
		- udziały lub akcje	-	-
		- inne papiery wartościowe	-	-
		- udzielone pożyczki	-	-
		- inne krótkoterminowe aktywa finansowe	-	-
	b	w pozostałych jednostkach	691 107,05	778 988,74
		- udziały lub akcje	-	-
		- inne papiery wartościowe	-	-
		- udzielone pożyczki	691 107,05	778 988,74
		- inne krótkoterminowe aktywa finansowe	-	-
	c	środki pieniężne i inne aktywa pieniężne	501 215,10	1 373 787,19
		- środki pieniężne w kasie i na rachunkach	501 215,10	1 373 787,19
		- inne środki pieniężne	-	-
		- inne aktywa pieniężne	-	-
	2	Inne inwestycje krótkoterminowe	-	-
IV		Krótkoterminowe rozliczenia międzyokresowe	5 486,88	156 738,11
		<u>Aktywa razem</u>	<u>20 760 932,88</u>	<u>23 934 365,70</u>

PASYWA			
	Kapitał (fundusz) własny	12 978 803,22	11 978 700,31
I	Kapitał (fundusz) podstawowy	11 000 000,00	11 000 000,00
II	Należne wpłaty na kapitał podst. (wielkość ujemna)	- 2 000 000,00	- 2 000 000,00
III	Udziały (akcje) własne (wielkość ujemna)	-	-
IV	Kapitał (fundusz) zapasowy	3 624 398,09	3 426 154,67
V	Kapitał z aktualizacji wyceny	-	-
VI	Pozostałe kapitały (fundusze) rezerwowe	-	-
VII	Zysk (strata) z lat ubiegłych	-	-
VIII	Zysk (strata) netto	354 405,13	447 454,36
IX	Odpisy z zysku netto w roku obrot. (wielkość ujemna)	-	-
B	Zobowiązania i rezerwy na zobowiązania	7 782 129,66	11 955 665,39
I	Rezerwy na zobowiązania	264 770,00	340 554,00
1	Rezerwa z tytułu odroczonego podatku dochodowego	255 770,00	340 554,00
2	Rezerwa na świadczenia emerytalne i podobne	-	-
a	Długoterminowa	-	-
b	Krótkoterminowa	-	-
3	Pozostałe rezerwy	-	-
a	Długoterminowe	-	-
b	Krótkoterminowe	9 000,00	-
II	Zobowiązania długoterminowe	103 311,78	-
1	Wobec jednostek powiązanych	-	-
2	Wobec pozostałych jednostek	-	-
a	kredyty i pożyczki	-	-
b	z tytułu emisji dłużnych papierów wartościowych	-	-
c	inne zobowiązania finansowe	103 311,78	-
d	Inne	-	-
III	Zobowiązania krótkoterminowe	7 414 047,88	11 614 496,39
1	Wobec jednostek powiązanych	-	-
a	z tytułu dostaw i usług, o okresie wymagalności:	-	-
-	do 12 miesięcy	-	-
-	powyżej 12 miesięcy	-	-
b	Inne	-	-
2	Wobec pozostałych jednostek	7 414 047,88	11 614 496,39
a	kredyty i pożyczki	3 451 407,36	4 263 297,70
b	z tytułu emisji dłużnych papierów wartościowych	-	-
c	inne zobowiązania finansowe	34 437,26	-
d	z tytułu dostaw i usług, o okresie wymagalności:	3 440 879,90	6 478 035,33
-	do 12 miesięcy	3 440 879,90	6 478 035,33
-	powyżej 12 miesięcy	-	-
e	zaliczki otrzymane na dostawy	-	-
f	zobowiązania wekslowe	-	-
g	z tytułu podatków, ceł, ubezpieczeń i innych świadczeń	339 068,00	662 796,41
h	z tytułu wynagrodzeń	148 255,36	199 830,12
i	Inne	-	10 536,83

	3 Fundusze specjalne	-	-
IV	Rozliczenia międzyokresowe	-	615,00
	1 Ujemna wartość firmy	-	-
	2 Inne rozliczenia międzyokresowe	-	615,00
a	Długoterminowe	-	-
b	Krótkoterminowe	-	615,00
	<u>Pasywa razem</u>	<u>20 760 932,88</u>	<u>23 934 365,70</u>

SKRÓCONY RACHUNEK PRZEPŁYWÓW	Za okres	Za okres
	od 01.01.2017	od 01.01.2016
	do 30.09.2017	do 30.09.2016
	tys. PLN	tys. PLN
A. Przepływy śr. pieniężnych z dział. operacyjnej		
I. Zysk/Strata netto	354	-447
II. Korekty razem	163	3781
III. Przepływy z dział operacyjnej	517	3 334
B. Przepływy śr. pieniężnych z dział. inwestycyjnej		
I. Wpływy	0	62
II. Wydatki	0	653
III. Przepływy z dział inwestycyjnej	0	-591
C. Przepływy śr. pieniężnych z dział. finansowej		
I. Wpływy	1 656	
II. Wydatki	1866	2366
III. Przepływy z dział. finansowej	-210	-2 366
D. Przepływy pieniężne netto razem	307	377
E. Bilansowa zmiana środków pieniężnych		
F. Środki pieniężne na początek okresu	194	997
G. Środki pieniężne na koniec okresu	501	1374

ZESTAWIENIE ZMIAN W KAPITALE WŁASNYM	Za okres	Za okres
	od 01.01.2017 do 30.09.2017 tys. PLN	od 01.01.2016 do 30.09.2016 tys. PLN
I. Kapitał (fundusz) własny na początek okresu (BO)	12 624	12 426
1. Kapitał(fundusz) podstawowy na początek okresu	12 624	12 426
1.2. Kapitał (fundusz) podstawowy na koniec okresu	11 000	11 000
2. Należne wpłaty na kapitał podst. na początek okresu	-2 000	-2 000
2.2. Należne wpłaty na kapitał podst. na koniec okresu		
3. Udziały (akcje) własne na początek okresu		
3.2. Udziały (akcje)własne na koniec okresu		
4. Kapitał (fundusz)zapasowy na początek okresu	3 426	4 892
4.2. Kapitał (fundusz)zapasowy na koniec okresu	3 624	3 426
5. Kapitał (fundusz) z aktualizacji na początek okresu		
5.2. Kapitał (fundusz)z aktualizacji na koniec okresu		
6. Pozostałe kapitały (fundusze)rezerwowe na począt.		
6.2. Pozostałe kapitały (fundusze)rezerwowe na koniec		
7. Zysk (strata) z lat ubiegłych na początek okresu		
7.6. Strata z lat ubiegłych na koniec okresu		
8. Wynik netto	354	-447
II. Kapitał(fundusz) własny na koniec okresu (BZ)	12 978	11 979
III. Kapitał (fundusz)własny, po uwzględnieniu proponowanego podziału zysku (pokrycie straty)	12 978	11 979

III. Informacje o zasadach przyjętych przy sporządzaniu raportu.

a) Zasady polityki rachunkowości

Zasady rachunkowości przyjęte przy sporządzaniu sprawozdania finansowego są zgodne z ustawą o rachunkowości.

Skrócone sprawozdanie finansowe Spółki zostało sporządzone przy założeniu kontynuowania działalności gospodarczej przez Spółkę w dającej się przewidzieć przyszłości. Nie istnieją żadne okoliczności wskazujące na zagrożenie kontynuowania przez Spółkę działalności.

b) Metody wyceny:

Środki trwałe i WNiP

Wartość początkową środków trwałych i wartości niematerialnych i prawnych ujmowano w księgach w wysokości cen nabycia lub kosztu wytworzenia.

Amortyzacja obliczona została zgodnie z zasadami właściwymi dla amortyzacji podatkowej, przy czym: odpisów amortyzacyjnych dokonuje się w każdym przypadku, gdy wartość środka trwałego w dniu przyjęcia do użytkowania jest wyższa od 3500,- za wyjątkiem komputerów, które bez względu na wartość zalicza się do środków trwałych. Rzeczowe aktywa trwałe do 3500,- odpisuje się jednorazowo w koszty w m-cu wydania do użytkowania i pozabilansowo wpisuje się do ewidencji "Wyposażenie".

Środki trwałe umarzane były metodą liniową, za pomocą stawek przewidzianych w Ustawie o podatku dochodowym osób prawnych,

Wartości niematerialne i prawne amortyzuje się zgodnie z zasadami właściwymi dla amortyzacji podatkowej. Programy komputerowe bez względu na wartość zaliczane są do wartości niematerialnych i prawnych.

Inwestycje długoterminowe wycenia się wg

wartości rynkowej

Środki obrotowe

Bilansowa wycena środków obrotowych została dokonana w sposób następujący:

Zapasy

Rozchód materiałów i towarów prowadzi się metodą FIFO

Surowce

Surowce wg cen nabycia

Materiały

Materiały wg cen zakupu

Towary

Towary wg cen nabycia

Produkty

Produkty wg kosztu wytworzenia

Należności, roszczenia i zobowiązania:	Należności i zobowiązania w kwocie nominalnej. Kontrahenci nie naliczają odsetek. Odpisy aktualizujące dokonuje się od dłużników postawionych w stan likwidacji lub upadłości; kwestionowanych przez dłużników oraz tych, z zapłatą których dłużnik zalega, a wg oceny sytuacji majątkowej i finansowej dłużnika, przeterminowanych powyżej 365 dni lub nie przeterminowanych o znacznym stopniu prawdopodobieństwa nieściągalności. spłata należności w umownej kwocie nie jest prawdopodobna;
Aktywa i rezerwy z tytułu odroczonego podatku dochodowego	utworzono aktywa i rezerwę na odroczony podatek dochodowy
Środki pieniężne	w wartości nominalnej
Kredyty i pożyczki	w wartości wymagającej zapłaty
Kapitały własne	w wartości nominalnej
Rezerwy na zobowiązania	w wartości nominalnej
Fundusze specjalne	nie ma
Rozliczenia międzyokresowe	w wartości nominalnej
Wynik finansowy	w wiarygodnie ustalonej wartości, przy zachowaniu zasady memoriału, współmierności, ostrożności i realizacji

IV. Komentarz Zarządu Spółki na temat czynników i zdarzeń, które miały wpływ na osiągnięte wyniki finansowe.

Spółka SZAR SA po III kwartałach 2017r osiągnęła przychody ze sprzedaży w wysokości **20 243 731,77 zł.** W analogicznym okresie roku ubiegłego sprzedaż wyniosła 20 684 808,16.

Na poziomie marż netto na sprzedaży Spółka wygenerowała zysk w wysokości 509 901,64 zł. Spółka odzyskała rentowność na sprzedaży, wynikającą ze sprzedaży uwzględniającej wyższą marżę i restrukturyzacje kosztów podstawowej działalności.

W zakresie obrotu wyrobami metalowymi notowany jest wzrost sprzedaży w III kwartale.

Pozytywnie przedstawia się obrót materiałami sypkimi. Wzrost sprzedaży powoduje jej udział w ogólnym obrocie Spółki do poziomu sięgającego 33,8% udziału w przychodach firmy.

Usługi logistyczne stanowią 8% przychodów Spółki. Przyjęte zlecenia wskazują na zwiększenie tych przychodów w kolejnych okresach br.

V. Informacja Zarządu Spółki na temat aktywności, jaką w okresie objętym raportem spółka podejmowała w obszarze rozwoju prowadzonej działalności, w szczególności poprzez działania nastawione na wprowadzenie rozwiązań innowacyjnych.

Spółka w omawianym okresie prowadziła prace przygotowawcze do wdrożenia do produkcji pieca elektrodowego. Jest to innowacja na poziomie produktowym.

VI. Stanowisko odnośnie do możliwości zrealizowania publikowanych prognoz wyników na dany rok w świetle wyników zaprezentowanych w raporcie kwartalnym.

Na dzień sporządzenia niniejszego raportu kwartalnego, Emitent nie publikował prognoz wyników finansowych.

VII. Opis stanu realizacji działań i inwestycji Emitenta oraz harmonogramu realizacji.

Spółka nie realizowała emisji publicznej, w związku z powyższym powyższy punkt nie dotyczy Emitenta.

VIII. Wskazanie jednostek wchodzących w skład grupy kapitałowej Emitenta.

Na dzień sporządzenia niniejszego Raportu Kwartalnego Emitent nie posiada udziałów w innych podmiotach gospodarczych.

IX. Wskazanie przyczyn nie sporządzania skonsolidowanych sprawozdań finansowych grupy kapitałowej

Na dzień sporządzenia niniejszego Raportu Kwartalnego Emitent nie posiada udziałów w innych podmiotach gospodarczych i nie ma obowiązku sporządzania skonsolidowanych sprawozdań finansowych grupy kapitałowej.

X. Informacja o strukturze akcjonariatu Emitenta, ze wskazaniem akcjonariuszy posiadających na dzień przekazania raportu co najmniej 5% głosów na walnym zgromadzeniu.

Akcjonariusz	Seria	Ilość akcji	Kapitał	Ilość głosów na WZA	Udział % w kapitale	Udział % w głosach na WZA
Szymon Rurarz	A, B	16.850.000	1.685.000	28.950.000	15,32%	26,32%
Beata Rurarz-Grocholska	A	27.900.000	2.790.000	55.800.000	25,37%	50,73%
Częstochowskie Centrum Innowacji Sp. z o.o.	C	9.970.000	997.000	9.970.000	9,06%	9,06%
Pozostali	B, C	15.280.000	1.528.000	15.280.000	13,89%	13,89%
Emisja	D	40.000.000	4.000.000 w tym opłacony 2.000.000	0	36,36%	0

Razem	----- 110.000.000	11.000.000 w tym opłacony 9.000.000	110.000.000	100%	100%
--------------	--------------------------	--	--------------------	-------------	-------------

akcje serii A są uprzywilejowane w ten sposób, iż każdej akcji serii A odpowiadają dwa głosy na WZA.

b

XI. Informacje dotyczące liczby zatrudnionych przez Emitenta w przeliczeniu na pełne etaty.

Stan zatrudnienia na 30.09.2017r. wynosił 50 pełnych etatów.

Szymon Rurarz
Prezes Zarządu