

***Uchwały podjęte przez Zwyczajne Walne Zgromadzenie KGHM Polska Miedź S.A.  
w dniu 28 czerwca 2016 roku***

**Uchwała Nr 1/2016  
Zwyczajnego Walnego Zgromadzenia KGHM Polska Miedź S.A.  
z siedzibą w Lubinie z dnia 28 czerwca 2016 r.**

**w sprawie: wyboru Przewodniczącego Zwyczajnego Walnego Zgromadzenia.**

Walne Zgromadzenie KGHM Polska Miedź S.A. uchwała co następuje:

- I.** Wybiera się na Przewodniczącego Zwyczajnego Walnego Zgromadzenia KGHM Polska Miedź Spółka Akcyjna Pana Andrzeja Leganowicza.
- II.** Uchwała wchodzi w życie z dniem podjęcia.

*Liczba akcji, z których oddano ważne głosy – 96 201 122 co stanowi 48,1% kapitału zakładowego.*

*Łączna liczba ważnych głosów – 96 201 122,*

*w tym liczba głosów „za” 96 201 122, „przeciw” – 0 i „wstrzymujących się” – 0.*

**Uchwała Nr 2/2016**  
**Zwyczajnego Walnego Zgromadzenia KGHM Polska Miedź S.A.**  
**z siedzibą w Lubinie z dnia 28 czerwca 2016 r.**

**w sprawie: przyjęcia porządku obrad Zwyczajnego Walnego Zgromadzenia.**

Walne Zgromadzenie KGHM Polska Miedź S.A. uchwała, co następuje:

- I. Przyjmuje się następujący porządek obrad:
  1. Otwarcie Zwyczajnego Walnego Zgromadzenia.
  2. Wybór Przewodniczącego Zwyczajnego Walnego Zgromadzenia.
  3. Stwierdzenie prawidłowości zwołania Zwyczajnego Walnego Zgromadzenia oraz jego zdolności do podejmowania uchwał.
  4. Przyjęcie porządku obrad.
  5. Rozpatrzenie sprawozdania Zarządu z działalności KGHM Polska Miedź S.A. w roku obrotowym 2015 oraz sprawozdania finansowego KGHM Polska Miedź S.A. za rok obrotowy 2015.
  6. Rozpatrzenie wniosku Zarządu w sprawie pokrycia straty za rok obrotowy 2015.
  7. Rozpatrzenie wniosku Zarządu KGHM Polska Miedź S.A. w sprawie wypłaty dywidendy z zysków lat ubiegłych i ustalenia dnia dywidendy oraz terminu wypłaty dywidendy.
  8. Rozpatrzenie sprawozdania Rady Nadzorczej KGHM Polska Miedź S.A. z wyników oceny sprawozdania Zarządu z działalności KGHM Polska Miedź S.A. w roku obrotowym 2015 i wyników oceny sprawozdania finansowego KGHM Polska Miedź S.A. za rok obrotowy 2015 oraz z oceny wniosku Zarządu KGHM Polska Miedź S.A. dotyczącego pokrycia straty za rok obrotowy 2015 i wypłaty dywidendy.
  9. Przedstawienie przez Radę Nadzorczą:
    - a) oceny sytuacji KGHM Polska Miedź S.A. za rok obrotowy 2015, uwzględniającej ocenę systemu kontroli wewnętrznej, zarządzania ryzykiem, compliance oraz funkcji audytu wewnętrznego,
    - b) sprawozdania z działalności Rady Nadzorczej KGHM Polska Miedź S.A. za rok obrotowy 2015.
  10. Podjęcie uchwał w sprawie:
    - a) zatwierdzenia Sprawozdania Zarządu z działalności KGHM Polska Miedź S.A. w roku obrotowym 2015,

- b) zatwierdzenia Sprawozdania Finansowego KGHM Polska Miedź S.A. za rok obrotowy 2015,
  - c) pokrycia straty za rok obrotowy 2015,
  - d) wypłaty dywidendy z zysków lat ubiegłych i ustalenia dnia dywidendy oraz terminu wypłaty dywidendy.
11. Podjęcie uchwał w sprawie:
- a) absolutorium dla członków Zarządu KGHM Polska Miedź S.A. z wykonania przez nich obowiązków w roku obrotowym 2015,
  - b) absolutorium dla członków Rady Nadzorczej KGHM Polska Miedź S.A. z wykonania przez nich obowiązków w roku obrotowym 2015.
12. Rozpatrzenie sprawozdania Zarządu z działalności Grupy Kapitałowej KGHM Polska Miedź S.A. w roku obrotowym 2015 oraz skonsolidowanego sprawozdania finansowego Grupy Kapitałowej KGHM Polska Miedź S.A. za rok obrotowy 2015.
13. Rozpatrzenie sprawozdania Rady Nadzorczej z wyników oceny sprawozdania Zarządu z działalności Grupy Kapitałowej KGHM Polska Miedź S.A. w roku obrotowym 2015 oraz wyników oceny skonsolidowanego sprawozdania finansowego Grupy Kapitałowej KGHM Polska Miedź S.A. za rok obrotowy 2015.
14. Podjęcie uchwał w sprawie:
- a) zatwierdzenia Sprawozdania Zarządu z działalności Grupy Kapitałowej KGHM Polska Miedź S.A. w roku obrotowym 2015,
  - b) zatwierdzenia Skonsolidowanego Sprawozdania Finansowego Grupy Kapitałowej KGHM Polska Miedź S.A. za rok obrotowy 2015.
15. Rozpatrzenie wniosku Zarządu w sprawie „Polityki Ujawnień Grupy Kapitałowej KGHM Polska Miedź S.A.”
16. Podjęcie uchwały w sprawie zatwierdzenia „Polityki Ujawnień Grupy Kapitałowej KGHM Polska Miedź S.A.”
17. Zamknięcie obrad.

## **II. Uchwała wchodzi w życie z dniem podjęcia.**

*Liczba akcji, z których oddano ważne głosy – 96 201 123 co stanowi 48,1% kapitału zakładowego.*

*Łączna liczba ważnych głosów – 96 201 123,*

*w tym liczba głosów „za” – 96 201 123, „przeciw” – 0 i „wstrzymujących się” – 0.*

**Uchwała Nr 3/2016**  
**Zwyczajnego Walnego Zgromadzenia KGHM Polska Miedź S.A.**  
**z siedzibą w Lubinie z dnia 28 czerwca 2016 r.**

**w sprawie: zatwierdzenia Sprawozdania Zarządu z działalności KGHM**  
**Polska Miedź S.A. w roku obrotowym 2015.**

Walne Zgromadzenie KGHM Polska Miedź S.A., przy uwzględnieniu wyników oceny sprawozdania dokonanej przez Radę Nadzorczą KGHM Polska Miedź S.A., uchwala co następuje:

- I. Po rozpatrzeniu, Zwyczajne Walne Zgromadzenie KGHM Polska Miedź S.A. zatwierdza Sprawozdanie Zarządu z działalności KGHM Polska Miedź S.A. w roku obrotowym 2015.
- II. Uchwała wchodzi w życie z dniem podjęcia.

*Liczba akcji, z których oddano ważne głosy – 96 201 122 co stanowi 48,1% kapitału zakładowego.*

*Łączna liczba ważnych głosów – 96 201 122,*

*w tym liczba głosów „za” – 95 943 929, „przeciw” – 0 i „wstrzymujących się” – 257 193.*

**Uchwała Nr 4/2016**  
**Zwyczajnego Walnego Zgromadzenia KGHM Polska Miedź S.A.**  
**z siedzibą w Lubinie z dnia 28 czerwca 2016 r.**

**w sprawie: zatwierdzenia Sprawozdania Finansowego KGHM Polska Miedź S.A.**  
**za rok obrotowy 2015.**

Walne Zgromadzenie KGHM Polska Miedź S.A., przy uwzględnieniu wyników oceny sprawozdania dokonanej przez Radę Nadzorczą KGHM Polska Miedź S.A., uchwała co następuje:

- I. Po rozpatrzeniu, Zwyczajne Walne Zgromadzenie KGHM Polska Miedź S.A. zatwierdza Sprawozdanie Finansowe KGHM Polska Miedź S.A. za rok obrotowy 2015, na które składa się:
- a) sprawozdanie z wyniku za okres od 1 stycznia do 31 grudnia 2015 r., wykazujące stratę netto w wysokości **2 788 mln zł**,
  - b) sprawozdanie z całkowitych dochodów za okres od 1 stycznia do 31 grudnia 2015 r., wykazujące stratę na łącznych całkowitych dochodach w wysokości **3 198 mln zł**,
  - c) sprawozdanie z przepływów pieniężnych wykazujące zwiększenie stanu środków pieniężnych netto za okres od 1 stycznia do 31 grudnia 2015 r. o kwotę **90 mln zł** oraz stan środków pieniężnych na dzień 31 grudnia 2015 r. w kwocie **158 mln zł**,
  - d) sprawozdanie z sytuacji finansowej sporządzone na dzień 31 grudnia 2015 r., które po stronie aktywów oraz zobowiązań i kapitału własnego wykazuje sumy w wysokości **33 120 mln zł**,
  - e) sprawozdanie ze zmian w kapitale własnym wykazujące stan kapitału własnego na dzień 31 grudnia 2015 r. w kwocie **20 279 mln zł** oraz zmniejszenie stanu kapitału własnego w okresie od 1 stycznia do 31 grudnia 2015 r. o kwotę **3 998 mln zł**,
  - f) noty objaśniające do sprawozdania finansowego.

II. Uchwała wchodzi w życie z dniem podjęcia.

*Liczba akcji, z których oddano ważne głosy – 96 201 122 co stanowi 48,1% kapitału zakładowego.*

*Łączna liczba ważnych głosów – 96 201 122,*

*w tym liczba głosów „za” – 95 942 905, „przeciw” – 0 i „wstrzymujących się” – 258 217.*

**Uchwała Nr 5/2016**  
**Zwyczajnego Walnego Zgromadzenia KGHM Polska Miedź S.A.**  
**z siedzibą w Lubinie z dnia 28 czerwca 2016 r.**

**w sprawie: pokrycia straty za rok obrotowy 2015.**

Walne Zgromadzenie KGHM Polska Miedź S.A. uchwała co następuje:

- I. Po rozpatrzeniu wniosku Zarządu w sprawie pokrycia straty za rok obrotowy 2015, Walne Zgromadzenie postanawia pokryć stratę netto KGHM Polska Miedź S.A. za rok obrotowy 2015 w wysokości **2 787 922 590,67 PLN**, z kapitału zapasowego KGHM Polska Miedź S.A.
  
- II. Uchwała wchodzi w życie z dniem podjęcia.

*Liczba akcji, z których oddano ważne głosy – 96 201 122 co stanowi 48,1% kapitału zakładowego.*

*Łączna liczba ważnych głosów – 96 201 122,*

*w tym liczba głosów „za” – 96 201 122, „przeciw” – 0 i „wstrzymujących się” – 0.*

**Uchwała Nr 6/2016**  
**Zwyczajnego Walnego Zgromadzenia KGHM Polska Miedź S.A.**  
**z siedzibą w Lubinie z dnia 28 czerwca 2016 r.**

**w sprawie: wypłaty dywidendy z zysków lat ubiegłych i ustalenia dnia dywidendy oraz terminu wypłaty dywidendy.**

Walne Zgromadzenie KGHM Polska Miedź S.A. uchwała co następuje:

- I.** Po rozpatrzeniu wniosku Zarządu w sprawie wypłaty dywidendy z zysków z lat ubiegłych, Walne Zgromadzenie postanawia, że:  
Wypłaci dywidendę dla akcjonariuszy w kwocie **300 000 000,00 PLN**, z zysków netto KGHM Polska Miedź S.A. z lat ubiegłych, co stanowi **1,5 PLN** na jedną akcję.
- II.** Walne Zgromadzenie ustala:
1. dzień dywidendy /dzień nabycia praw do dywidendy/ na **15 lipca 2016 r.**,
  2. terminy wypłaty dywidendy na dzień:
    - **18 sierpnia 2016 r.** - I rata w kwocie 150 000 000,00 PLN (0,75 PLN na akcję),
    - **17 listopada 2016 r.** - II rata w kwocie 150 000 000,00 PLN (0,75 PLN na akcję).
- III.** Uchwała wchodzi w życie z dniem podjęcia.

*Liczba akcji, z których oddano ważne głosy – 96 201 123 co stanowi 48,1% kapitału zakładowego.*

*Łączna liczba ważnych głosów – 96 201 123,*

*w tym liczba głosów „za” – 96 200 098, „przeciw” – 1 024 i „wstrzymujących się” – 1.*

**Uchwała Nr 13/2016**  
**Zwyczajnego Walnego Zgromadzenia KGHM Polska Miedź S.A.**  
**z siedzibą w Lubinie z dnia 28 czerwca 2016 r.**

**w sprawie: udzielenia członkowi Rady Nadzorczej Spółki absolutorium  
z wykonania obowiązków w roku obrotowym 2015.**

Walne Zgromadzenie KGHM Polska Miedź S.A. uchwała co następuje:

- I. Zwyczajne Walne Zgromadzenie KGHM Polska Miedź S.A. udziela absolutorium Tomaszowi Cyranowi – członkowi Rady Nadzorczej KGHM Polska Miedź S.A. z wykonania obowiązków w roku obrotowym zakończonym w dniu 31 grudnia 2015 r.
  
- II. Uchwała wchodzi w życie z dniem podjęcia.

*Liczba akcji, z których oddano ważne głosy – 96 201 121 co stanowi 48,1% kapitału zakładowego.*

*Łączna liczba ważnych głosów – 96 201 121,*

*w tym liczba głosów „za” – 32 204 237, „przeciw” – 140 864 i „wstrzymujących się” – 63 856 020.*



**Uchwała Nr 14/2016**  
**Zwyczajnego Walnego Zgromadzenia KGHM Polska Miedź S.A.**  
**z siedzibą w Lubinie z dnia 28 czerwca 2016 r.**

**w sprawie: udzielenia członkowi Rady Nadzorczej Spółki absolutorium  
z wykonania obowiązków w roku obrotowym 2015.**

Walne Zgromadzenie KGHM Polska Miedź S.A. uchwała co następuje:

- I. Zwyczajne Walne Zgromadzenie KGHM Polska Miedź S.A. udziela absolutorium Józefowi Czyczerskiemu – członkowi Rady Nadzorczej KGHM Polska Miedź S.A. z wykonania obowiązków w roku obrotowym zakończonym w dniu 31 grudnia 2015 r.
  
- II. Uchwała wchodzi w życie z dniem podjęcia.

*Liczba akcji, z których oddano ważne głosy – 96 201 121 co stanowi 48,1% kapitału zakładowego.*

*Łączna liczba ważnych głosów – 96 201 121,*

*w tym liczba głosów „za” – 95 794 137, „przeciw” – 140 863 i „wstrzymujących się” – 266 121.*

**Uchwała Nr 15/2016**  
**Zwyczajnego Walnego Zgromadzenia KGHM Polska Miedź S.A.**  
**z siedzibą w Lubinie z dnia 28 czerwca 2016 r.**

**w sprawie: udzielenia członkowi Rady Nadzorczej Spółki absolutorium  
z wykonania obowiązków w roku obrotowym 2015.**

Walne Zgromadzenie KGHM Polska Miedź S.A. uchwała co następuje:

- I. Zwyczajne Walne Zgromadzenie KGHM Polska Miedź S.A. udziela absolutorium Bogusławowi Stanisławowi Fiedorowi – członkowi Rady Nadzorczej KGHM Polska Miedź S.A. z wykonania obowiązków w roku obrotowym zakończonym w dniu 31 grudnia 2015 r.
  
- II. Uchwała wchodzi w życie z dniem podjęcia.

*Liczba akcji, z których oddano ważne głosy – 96 201 121 co stanowi 48,1% kapitału zakładowego.*

*Łączna liczba ważnych głosów – 96 201 121,*

*w tym liczba głosów „za” – 32 204 237, „przeciw” – 140 864 i „wstrzymujących się” – 63 856 020.*

**Uchwała Nr 16/2016**  
**Zwyczajnego Walnego Zgromadzenia KGHM Polska Miedź S.A.**  
**z siedzibą w Lubinie z dnia 28 czerwca 2016 r.**

**w sprawie: udzielenia członkowi Rady Nadzorczej Spółki absolutorium  
z wykonania obowiązków w roku obrotowym 2015.**

Walne Zgromadzenie KGHM Polska Miedź S.A. uchwała co następuje:

- I. Zwyczajne Walne Zgromadzenie KGHM Polska Miedź S.A. udziela absolutorium Leszkowi Hajdackiemu – członkowi Rady Nadzorczej KGHM Polska Miedź S.A. z wykonania obowiązków w roku obrotowym zakończonym w dniu 31 grudnia 2015 r.
  
- II. Uchwała wchodzi w życie z dniem podjęcia.

*Liczba akcji, z których oddano ważne głosy – 96 201 121 co stanowi 48,1% kapitału zakładowego.*

*Łączna liczba ważnych głosów – 96 201 121,*

*w tym liczba głosów „za” – 95 794 137, „przeciw” – 140 863 i „wstrzymujących się” – 266 121.*

**Uchwała Nr 17/2016**  
**Zwyczajnego Walnego Zgromadzenia KGHM Polska Miedź S.A.**  
**z siedzibą w Lubinie z dnia 28 czerwca 2016 r.**

**w sprawie: udzielenia członkowi Rady Nadzorczej Spółki absolutorium  
z wykonania obowiązków w roku obrotowym 2015.**

Walne Zgromadzenie KGHM Polska Miedź S.A. uchwała co następuje:

- I. Zwyczajne Walne Zgromadzenie KGHM Polska Miedź S.A. udziela absolutorium Andrzejowi Kidybie – członkowi Rady Nadzorczej KGHM Polska Miedź S.A. z wykonania obowiązków w roku obrotowym zakończonym w dniu 31 grudnia 2015 r.
  
- II. Uchwała wchodzi w życie z dniem podjęcia.

*Liczba akcji, z których oddano ważne głosy – 96 201 121 co stanowi 48,1% kapitału  
zakładowego.*

*Łączna liczba ważnych głosów – 96 201 121,*

*w tym liczba głosów „za” – 32 204 237, „przeciw” – 140 864 i „wstrzymujących się” – 63 856  
020.*

**Uchwała Nr 18/2016**  
**Zwyczajnego Walnego Zgromadzenia KGHM Polska Miedź S.A.**  
**z siedzibą w Lubinie z dnia 28 czerwca 2016 r.**

**w sprawie: udzielenia członkowi Rady Nadzorczej Spółki absolutorium  
z wykonania obowiązków w roku obrotowym 2015.**

Walne Zgromadzenie KGHM Polska Miedź S.A. uchwała co następuje:

- I. Zwyczajne Walne Zgromadzenie KGHM Polska Miedź S.A. udziela absolutorium Marcinowi Moryniowi – członkowi Rady Nadzorczej KGHM Polska Miedź S.A. z wykonania obowiązków w roku obrotowym zakończonym w dniu 31 grudnia 2015 r.
  
- II. Uchwała wchodzi w życie z dniem podjęcia.

*Liczba akcji, z których oddano ważne głosy – 96 201 121 co stanowi 48,1% kapitału zakładowego.*

*Łączna liczba ważnych głosów – 96 201 121,*

*w tym liczba głosów „za” – 32 204 237, „przeciw” – 140 864 i „wstrzymujących się” – 63 856 020.*

**Uchwała Nr 19/2016**  
**Zwyczajnego Walnego Zgromadzenia KGHM Polska Miedź S.A.**  
**z siedzibą w Lubinie z dnia 28 czerwca 2016 r.**

**w sprawie: udzielenia członkowi Rady Nadzorczej Spółki absolutorium  
z wykonania obowiązków w roku obrotowym 2015.**

Walne Zgromadzenie KGHM Polska Miedź S.A. uchwała co następuje:

- I. Zwyczajne Walne Zgromadzenie KGHM Polska Miedź S.A. udziela absolutorium Jackowi Poświacie – członkowi Rady Nadzorczej KGHM Polska Miedź S.A. z wykonania obowiązków w roku obrotowym zakończonym w dniu 31 grudnia 2015 r.
  
- II. Uchwała wchodzi w życie z dniem podjęcia.

*Liczba akcji, z których oddano ważne głosy – 96 201 121 co stanowi 48,1% kapitału  
zakładowego.*

*Łączna liczba ważnych głosów – 96 201 121,*

*w tym liczba głosów „za” – 32 203 214, „przeciw” – 141 887 i „wstrzymujących się” – 63 856  
020.*

**Uchwała Nr 20/2016**  
**Zwyczajnego Walnego Zgromadzenia KGHM Polska Miedź S.A.**  
**z siedzibą w Lubinie z dnia 28 czerwca 2016 r.**

**w sprawie: udzielenia członkowi Rady Nadzorczej Spółki absolutorium  
z wykonania obowiązków w roku obrotowym 2015.**

Walne Zgromadzenie KGHM Polska Miedź S.A. uchwała co następuje:

- I. Zwyczajne Walne Zgromadzenie KGHM Polska Miedź S.A. udziela absolutorium Bogusławowi Szarkowi – członkowi Rady Nadzorczej KGHM Polska Miedź S.A. z wykonania obowiązków w roku obrotowym zakończonym w dniu 31 grudnia 2015 r.
  
- II. Uchwała wchodzi w życie z dniem podjęcia.

*Liczba akcji, z których oddano ważne głosy – 96 201 122 co stanowi 48,1% kapitału zakładowego.*

*Łączna liczba ważnych głosów – 96 201 122,*

*w tym liczba głosów „za” – 95 794 138, „przeciw” – 140 863 i „wstrzymujących się” – 266 121.*

**Uchwała Nr 21/2016**  
**Zwyczajnego Walnego Zgromadzenia KGHM Polska Miedź S.A.**  
**z siedzibą w Lubinie z dnia 28 czerwca 2016 r.**

**w sprawie: udzielenia członkowi Rady Nadzorczej Spółki absolutorium  
z wykonania obowiązków w roku obrotowym 2015.**

Walne Zgromadzenie KGHM Polska Miedź S.A. uchwała co następuje:

- I. Zwyczajne Walne Zgromadzenie KGHM Polska Miedź S.A. udziela absolutorium Barbarze Werteleckiej-Kwater – członkowi Rady Nadzorczej KGHM Polska Miedź S.A. z wykonania obowiązków w roku obrotowym zakończonym w dniu 31 grudnia 2015 r.
  
- II. Uchwała wchodzi w życie z dniem podjęcia.

*Liczba akcji, z których oddano ważne głosy – 96 201 122 co stanowi 48,1% kapitału zakładowego.*

*Łączna liczba ważnych głosów – 96 201 122,*

*w tym liczba głosów „za” – 32 203 215, „przeciw” – 140 864 i „wstrzymujących się” – 63 857 043.*



**Uchwała Nr 22/2016**  
**Zwyczajnego Walnego Zgromadzenia KGHM Polska Miedź S.A.**  
**z siedzibą w Lubinie z dnia 28 czerwca 2016 r.**

**w sprawie: zatwierdzenia Sprawozdania Zarządu z działalności Grupy  
Kapitałowej KGHM Polska Miedź S.A. w roku obrotowym 2015.**

Walne Zgromadzenie KGHM Polska Miedź S.A., przy uwzględnieniu wyników oceny sprawozdania dokonanej przez Radę Nadzorczą KGHM Polska Miedź S.A., uchwala co następuje:

- I. Po rozpatrzeniu, Zwyczajne Walne Zgromadzenie KGHM Polska Miedź S.A. zatwierdza Sprawozdanie Zarządu z działalności Grupy Kapitałowej KGHM Polska Miedź S.A. w roku obrotowym 2015.
  
- II. Uchwała wchodzi w życie z dniem podjęcia.

*Liczba akcji, z których oddano ważne głosy – 96 201 122 co stanowi 48,1% kapitału zakładowego.*

*Łączna liczba ważnych głosów – 96 201 122,*

*w tym liczba głosów „za” – 95 943 928, „przeciw” – 0 i „wstrzymujących się” – 257 194.*

**Uchwała Nr 23/2016**  
**Zwyczajnego Walnego Zgromadzenia KGHM Polska Miedź S.A.**  
**z siedzibą w Lubinie z dnia 28 czerwca 2016 r.**

**w sprawie: zatwierdzenia Skonsolidowanego Sprawozdania Finansowego Grupy Kapitałowej KGHM Polska Miedź S.A. za rok obrotowy 2015.**

Walne Zgromadzenie KGHM Polska Miedź S.A., przy uwzględnieniu wyników oceny sprawozdania dokonanej przez Radę Nadzorczą KGHM Polska Miedź S.A., uchwala co następuje:

- I. Po rozpatrzeniu, Zwyczajne Walne Zgromadzenie KGHM Polska Miedź S.A. zatwierdza Skonsolidowane Sprawozdanie Finansowe Grupy Kapitałowej KGHM Polska Miedź S.A. za rok obrotowy 2015, na które składa się:
  - a) skonsolidowane sprawozdanie z wyniku za okres od 1 stycznia do 31 grudnia 2015 r. wykazujące stratę netto w wysokości **5 009 mln zł**,
  - b) skonsolidowane sprawozdanie z całkowitych dochodów za okres od 1 stycznia do 31 grudnia 2015 r. wykazujące stratę na łącznych całkowitych dochodach w wysokości **4 323 mln zł**,
  - c) skonsolidowane sprawozdanie z przepływów pieniężnych wykazujące zwiększenie stanu środków pieniężnych netto za okres od 1 stycznia do 31 grudnia 2015 r. o kwotę **121 mln zł** oraz stan środków pieniężnych na dzień 31 grudnia 2015 r. w kwocie **461 mln zł**,
  - d) skonsolidowane sprawozdanie z sytuacji finansowej sporządzone na dzień 31 grudnia 2015 r., które po stronie aktywów oraz zobowiązań i kapitału własnego wykazuje sumy w wysokości **36 764 mln zł**,
  - e) skonsolidowane sprawozdanie ze zmian w kapitale własnym wykazujące stan kapitału własnego na dzień 31 grudnia 2015 r. w kwocie **20 414 mln zł** oraz zmniejszenie stanu kapitału własnego w okresie od 1 stycznia do 31 grudnia 2015 r. o kwotę **5 116 mln zł**,
  - f) noty objaśniające do skonsolidowanego sprawozdania finansowego.
  
- II. Uchwała wchodzi w życie z dniem podjęcia.

*Liczba akcji, z których oddano ważne głosy – 96 201 122 co stanowi 48,1% kapitału zakładowego.*

*Łączna liczba ważnych głosów – 96 201 122,*

*w tym liczba głosów „za” – 95 943 928, „przeciw” – 0 i „wstrzymujących się” – 257 194.*

**Uchwała Nr 24/2016**  
**Zwyczajnego Walnego Zgromadzenia KGHM Polska Miedź S.A.**  
**z siedzibą w Lubinie z dnia 28 czerwca 2016 r.**

**w sprawie: zatwierdzenia „Polityki Ujawnień Grupy Kapitałowej KGHM Polska Miedź S.A.”**

Walne Zgromadzenie KGHM Polska Miedź S.A., po rozpatrzeniu wniosku Zarządu w sprawie zatwierdzenia „Polityki Ujawnień Grupy Kapitałowej KGHM Polska Miedź S.A.”, uwzględniając opinię Rady Nadzorczej KGHM Polska Miedź S.A., uchwala co następuje:

- I. Zwyczajne Walne Zgromadzenie KGHM Polska Miedź S.A. zatwierdza „Politykę Ujawnień Grupy Kapitałowej KGHM Polska Miedź S.A.”.
- II. Zwyczajne Walne Zgromadzenie KGHM Polska Miedź S.A. upoważnia Zarząd KGHM Polska Miedź S.A. do dokonywania zmian treści „Polityki Ujawnień Grupy Kapitałowej KGHM Polska Miedź S.A.” po zatwierdzeniu tych zmian przez Radę Nadzorczą KGHM Polska Miedź S.A. oraz do ustalania jednolitego tekstu zmienionej „Polityki Ujawnień Grupy Kapitałowej KGHM Polska Miedź S.A.”
- III. „Polityka Ujawnień Grupy Kapitałowej KGHM Polska Miedź S.A.”, stanowi załącznik do niniejszej uchwały.
- IV. Uchwała wchodzi w życie z dniem podjęcia.

*Liczba akcji, z których oddano ważne głosy – 96 201 123 co stanowi 48,1% kapitału zakładowego.*

*Łączna liczba ważnych głosów – 96 201 123,*

*w tym liczba głosów „za” – 95 943 929, „przeciw” – 0 i „wstrzymujących się” – 257 194.*

**ZAŁĄCZNIK**

do uchwały Zwyczajnego Walnego Zgromadzenia KGHM Polska Miedź S.A.  
w sprawie : zatwierdzenia „Polityki Ujawnień Grupy Kapitałowej KGHM Polska Miedź S.A.”

**Polityka Ujawnień Grupy Kapitałowej**  
**KGHM Polska Miedź S.A.**

## Spis treści

<b>Wstęp</b> .....	3
<b>Cele i zakres Polityki</b> .....	3
<b>Menadżerowie i osoby bliskie</b> .....	4
<b>Informacje poufne</b> .....	4
<b>Proces ujawnień oraz uczestnicy procesu</b> .....	6
<b>Osoby upoważnione do wypowiedzania się w imieniu Spółki oraz spółek z Grupy KGHM</b> .....	8
<b>Kanały ujawniania informacji poufnej</b> .....	8
<b>Pozostałe zagadnienia związane z ujawnianiem informacji</b> .....	8
Okresy zamknięte .....	8
Informacje o transakcjach menadżerów oraz osób bliskich .....	8
Lista osób z dostępem do informacji poufnych .....	9
Równy dostęp do informacji .....	9
Kalendarz Finansowy .....	9
Weryfikacja Raportów Analitycznych .....	10
Komentowanie plotek .....	10
Udzielanie odpowiedzi na pytania uczestników rynku kapitałowego .....	10
Udzielanie odpowiedzi na pytania mediów .....	10
Zakaz wykorzystywania i bezprawnego ujawniania informacji poufnych .....	10
Zakaz manipulacji na rynku .....	10
Osobista Odpowiedzialność .....	11
Aktualizacja Polityki .....	11
Okres obowiązywania .....	11

## Wstęp

W związku ze zmianami prawnymi, w tym w szczególności w związku z faktem, iż od dnia 3 lipca 2016 r. w krajowym porządku prawnym obowiązywać będą przepisy:

Rozporządzenia Parlamentu Europejskiego i Rady (UE) nr 596/2014 z dnia 16 kwietnia 2014r. w sprawie nadużyć na rynku (ang. *Market Abuse Regulation* – „**MAR**”), całkowicie ulega zmianie system raportowania, któremu podlegają spółki notowane na rynkach regulowanych oraz w alternatywnych systemach obrotu we wszystkich krajach Unii Europejskiej. Od chwili obowiązywania MAR, na spółkach publicznych ciąży obowiązek zbierania, analizowania oraz segregowania informacji pod kątem ich cenotwórczości. Dotyczy to także informacji finansowych, które dotąd były publikowane w trybie raportów okresowych, a obecnie, jeśli Spółka uzna, że konkretna informacja finansowa jest informacją poufną, opublikuje stosowny raport bieżący w celu przekazania danej informacji uczestnikom rynku kapitałowego jeszcze przed publikacją danego raportu okresowego.

Polityka Ujawnień Grupy Kapitałowej KGHM Polska Miedź S.A. („**Polityka**”) opisuje proces ujawnień informacji zaprojektowany tak, aby zapewnić wykonywanie obowiązków informacyjnych zgodnie z obowiązującymi przepisami. Opisuje ona również, sposób i kanały komunikowania się z akcjonariuszami oraz innymi uczestnikami rynku kapitałowego.

KGHM Polska Miedź S.A. („**Spółka**” lub „**KGHM**”) jest spółką notowaną na Giełdzie Papierów Wartościowych w Warszawie („**GPW**”) od dnia 10 lipca 1997r. Obecnie KGHM wchodzi m.in. w skład indeksów WIG20, WIG30 oraz Respect Index.

## Cele i zakres Polityki

Grupa Kapitałowa KGHM Polska Miedź S.A. („**Grupa KGHM**”), uznaje prowadzenie transparentnej polityki informacyjnej za fundament dialogu z akcjonariuszami oraz budowania wartości w perspektywie długoterminowej. W związku z tym KGHM przyjęła Politykę, której celem jest zapewnienie, aby KGHM niezwłocznie przekazywała do wiadomości publicznej informacje cenotwórcze dotyczące Grupy KGHM, które są istotne dla podejmowania decyzji inwestycyjnych, i które – określone w sposób precyzyjny – mogłyby mieć wpływ na cenę instrumentów finansowych Spółki oraz które racjonalny inwestor prawdopodobnie wykorzystałby przy podejmowaniu swoich decyzji inwestycyjnych.

Polityka jest zgodna z powszechnie obowiązującymi przepisami prawa i ma zastosowanie do wszystkich istotnych aspektów działalności Grupy KGHM. Przestrzeganie zasad określonych m.in. w niniejszej Polityce ma na celu zapewnienie skutecznych i efektywnych mechanizmów gwarantujących w szczególności terminową publikację informacji poufnych, zgodnie z regulacjami obowiązującymi spółki publiczne.

Polityka jest stosowana przez Grupę KGHM, w tym spółki pośrednio lub bezpośrednio zależne. Polityka stanowi dokument obowiązujący w Spółce, zaś spółki z Grupy KGHM opracowują, z uwzględnieniem jej postanowień, własne polityki wewnętrzne w tym zakresie.

## **Menadżerowie i osoby bliskie**

Polityka odnosi się bezpośrednio do osób pełniących obowiązki zarządcze oraz osób blisko z nimi związanych rodzinnie i/lub biznesowo.

Osoba pełniąca obowiązki zarządcze oznacza osobę związaną z Grupą KGHM, która:

- a) jest członkiem Zarządu lub Rady Nadzorczej KGHM; lub
- b) pełni funkcje kierownicze, nie będąc członkiem organów, o których mowa w lit. a), przy czym ma stały dostęp do informacji poufnych dotyczących pośrednio lub bezpośrednio KGHM oraz uprawnienia do podejmowania decyzji zarządczych mających wpływ na dalszy rozwój i perspektywy gospodarcze KGHM;

na potrzeby niniejszej Polityki określane dalej jako „**menadżerowie**”.

W zakresie wymaganym przez obowiązujące przepisy prawa, zasady opisane w tej Polityce odnoszą się również do osób blisko związanych z menadżerami.

Przez osobę blisko związaną z menadżerem Spółka rozumie osobę:

- a) będącą małżonkiem lub pozostającą z menadżerem w faktycznym wspólnym pożyciu;
- b) dzieci pozostające na utrzymaniu menadżera bądź osoby związane z menadżerem z tytułu przysposobienia, opieki lub kurateli;
- c) innych krewnych i powinowatych, którzy w dniu zawarcia transakcji dotyczących papierów wartościowych lub finansowych instrumentów pochodnych Spółki, pozostają z menadżerem we wspólnym gospodarstwie domowym przez okres co najmniej roku;
- d) osobę prawną, grupę przedsiębiorstw lub spółkę osobową, w której obowiązki zarządcze pełni menadżer lub jego osoba bliska, nad którą menadżer lub jego osoba bliska sprawuje pośrednią lub bezpośrednią kontrolę, która została utworzona, by przynosić korzyści menadżerowi lub jego osobie bliskiej, lub której interesy gospodarcze są w znacznym stopniu zbieżne z interesami menadżera lub osoby bliskiej.

Spółka w ramach wewnętrznych procedur przeprowadza identyfikację menadżerów, pisemnie informuje menadżerów o obowiązkach wynikających z przepisów prawa oraz uzyskuje od każdego menadżera listę osób bliskich z nim związanych. Spółka informuje menadżerów o konieczności pisemnego zawiadomienia osób bliskich o obowiązkach wynikających z obowiązujących przepisów prawa oraz o konieczności przechowywania kopii takiego zawiadomienia.

## **Informacje poufne**

Spółka, zgodnie z przepisami MAR, rozumie informację poufną jako:

- określoną w sposób precyzyjny informację, wskazującą na minione okoliczności lub zdarzenia oraz takie okoliczności i zdarzenia, których wystąpienia można zasadnie oczekiwać i które są wystarczająco szczegółowe, aby można było wyciągnąć na ich podstawie wnioski co do prawdopodobnego ich wpływu na rynek,
- mającą prawdopodobnie znaczący wpływ na ceny instrumentów finansowych (tj. cenotwórczą) – czyli taką informację, którą racjonalny inwestor prawdopodobnie wykorzystałby, opierając się na niej w części przy podejmowaniu swoich decyzji inwestycyjnych.

Obydwie opisane powyżej przesłanki należy rozpatrywać łącznie.

Spółka przedstawia poniżej przykładową listę informacji potencjalnie poufnych:

- okresowe wyniki finansowe i produkcyjne, w tym, jeśli zostaną opracowane także przewidywania lub szacunki;
- istotne odchylenia parametrów finansowych, budżetowych, kosztowo-produkcyjnych;
- informacje z zakresu przekształceń, fuzji oraz przejęć (dotyczące np.: wydzielenia, połączenia, joint venture, sprzedaży, nabycia);
- informacje dotyczące polityki dywidendowej oraz jej zmian;
- informacje dotyczące transakcji kupna lub sprzedaży akcji KGHM;
- nadanie lub zmianę ratingu Spółki;
- istotne sprawy sporne;
- wezwania na wykup akcji Spółki;
- zmiany w strukturze kapitałowej Spółki;
- istotne projekty inwestycyjne i kapitałowe;
- nabycie lub zbycie istotnych aktywów;
- zawarcie przez Spółkę lub spółki z Grupy KGHM umowy znaczącej;
- podjęcie działań restrukturyzacyjnych mających lub mogących wpłynąć na istotne aktywa i pasywa Spółki a także na sytuację finansową Spółki lub Grupy KGHM;
- podjęcie przez Spółkę lub spółkę z Grupy KGHM decyzji o rozszerzeniu lub zmniejszeniu zakresu działalności podstawowej;
- ustanowienie hipoteki lub innego ograniczonego prawa rzeczowego na istotnych aktywach Spółki lub spółki z Grupy KGHM;
- podjęcie decyzji o emisji obligacji lub innych papierów wartościowych przez Spółkę lub spółkę z Grupy KGHM;
- zamknięcie linii kredytowej udostępnionej Spółce lub istotnej spółce z Grupy KGHM;
- materializację ryzyk związanych z działalnością operacyjną Spółki lub spółki z Grupy KGHM;
- wybór biegłego rewidenta;
- odwołanie, rezygnację, powołanie osoby wchodzącej w skład organów statutowych Spółki;
- ogłoszenie strategii przez Spółkę lub Grupę KGHM;
- informacje o przebiegu Walnego Zgromadzenia.

Spółka informuje, że powyższa lista stanowi jedynie przykładowe wyliczenie informacji uznawanych przez Spółkę za informacje potencjalnie poufne.

Wystąpienie danego zdarzenia na liście nie jest równoznaczne z uznaniem zdarzenia za informację poufną. Jednocześnie, niewystąpienie danego zdarzenia na liście nie determinuje braku jego istotności. Istotność każdego zdarzenia powinna być analizowana dla każdego zdarzenia oddzielnie przez Spółkę.

Ostateczną decyzję w sprawie uznania danej informacji za poufną podejmuje w imieniu Spółki dwóch Członków Zarządu, po uzyskaniu rekomendacji Komitetu ds. Ujawnień Informacji, przywoływanego w niniejszej Polityce.

Jednocześnie, zobowiązuje się Zarząd Spółki do opracowania katalogu informacji potencjalnie poufnych i zatwierdzenie go w formie odrębnego dokumentu.

Wszystkie informacje poufne będą przez Spółkę raportowane niezwłocznie zgodnie z przepisami obowiązującego prawa.



Spółka równocześnie informuje, że zastrzega sobie prawo skorzystania z możliwości opóźnienia, na własną odpowiedzialność i zgodnie z przepisami MAR, publikacji raportu bieżącego z daną informacją poufną, jeśli:

- niezwłoczne ujawnienie informacji poufnej mogłoby naruszyć prawnie uzasadniony interes Spółki;
- opóźnienie prawdopodobnie nie wprowadzi w błąd uczestników rynku kapitałowego, a także
- Spółka jest w stanie zapewnić zachowanie informacji w poufności.

Wszystkie opisane powyżej przesłanki konieczne do opóźnienia ujawnienia informacji poufnej należy rozpatrywać łącznie.

## Proces ujawnień oraz uczestnicy procesu

Polityka w sposób ramowy przedstawia proces przekazywania do publicznej wiadomości informacji dotyczących działania Spółki oraz Grupy KGHM. Szczegółowe zasady zostały opisane w dokumentach wewnętrznych Spółki i spółek Grupy KGHM.

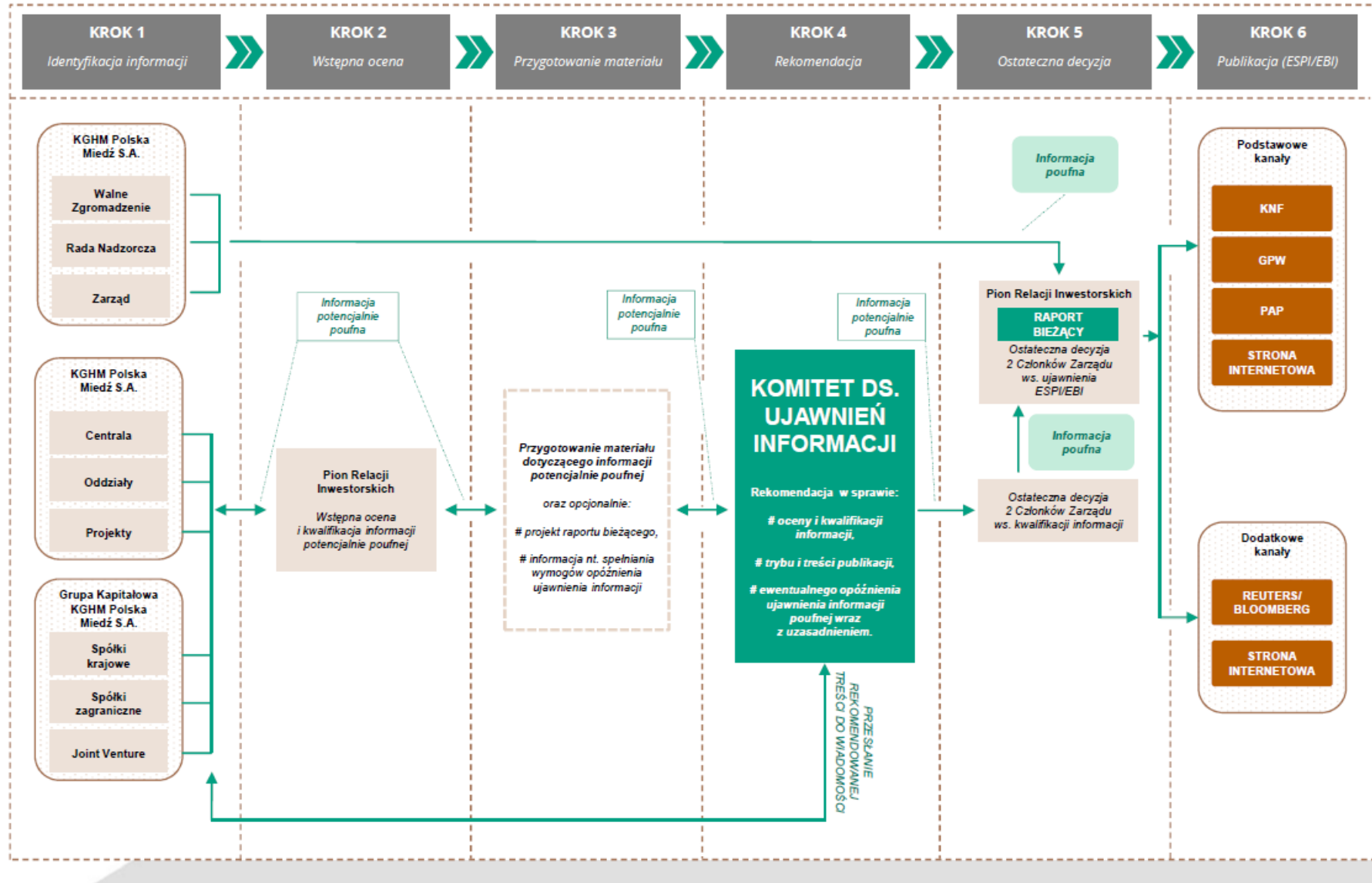
Politykę koordynuje Zarząd Spółki. Zarząd Spółki prowadzi również politykę informacyjną a w działaniach tych jest wspierany przez:

- **Komitet ds. Ujawnień Informacji („Komitet”)** – który jest odpowiedzialny za wypełnianie obowiązków informacyjnych a w szczególności:
  - upewnienie się, że odpowiednie procesy i procedury są wprowadzone w celu identyfikacji informacji potencjalnie poufnych;
  - ocenę informacji oraz rekomendowanie trybu i treści ujawnienia;
  - nadzór nad zgodnością działań Spółki w obszarze ujawnień z obowiązującymi przepisami prawa oraz regulacjami wewnętrznymi.
- **Pion Relacji Inwestorskich KGHM** – do którego przekazywane są informacje potencjalnie poufne, w celu ich wstępnej oceny i przekazania do Komitetu celem rekomendacji ostatecznego trybu oraz treści ujawnienia.

Przekazywanie informacji pomiędzy spółkami z Grupy KGHM a Spółką odbywa się za zachowaniem zasad określonych w szczegółowych regulacjach wewnętrznych Spółki.

W przypadku podjęcia przez Walne Zgromadzenie, Radę Nadzorczą lub Zarząd Spółki decyzji skutkującej powstaniem informacji poufnej, wymienione organy Spółki przekazują taką informację do Pionu Relacji Inwestorskich, z pominięciem Komitetu ds. Ujawnień Informacji, celem sporządzenia Raportu bieżącego. Ostateczna decyzja dotycząca ujawnienia informacji poufnej należy do 2 Członków Zarządu Spółki.

# Schemat przepływu informacji w Grupie KGHM



## **Osoby upoważnione do wypowiedzania się w imieniu Spółki oraz spółek z Grupy KGHM**

Do wypowiedzania się w imieniu KGHM upoważnione są następujące osoby:

- Członkowie Zarządu KGHM;
- Rzecznik Prasowy Spółki;
- Dyrektor Naczelny ds. Relacji Inwestorskich KGHM;
- lub inne osoby wyznaczone przez Prezesa Zarządu KGHM.

W odniesieniu do spółek z Grupy KGHM wypowiedzanie się przez przedstawicieli tych spółek możliwe jest tylko i wyłącznie po uprzedniej zgodzie oraz autoryzacji jednej z wyżej wymienionych osób.

Spółka pragnie podkreślić, że wypowiedzi osób nieuprawnionych nie powinny być uznawane za wypowiedzi pochodzące od Spółki.

## **Kanały ujawniania informacji poufnej**

Spółka niezwłocznie ujawnia informacje poufne, o ile Spółka nie zdecydowała się na ich opóźnienie zgodnie z przepisami MAR.

Wymaganym regulacyjnie kanałem informacji przekazywanej do wiadomości publicznej, dla informacji poufnej, jest forma raportów bieżących i okresowych przekazywanych systemem ESPI lub EBI.

Po upublicznieniu informacji poufnej – zgodnie z wymogami prawa – za pomocą ESPI/EBI, Spółka umieszcza stosowny raport (w języku polskim i angielskim) na stronie internetowej w zakładce, dostępnej pod adresem: <http://kghm.com/pl/inwestorzy> poświęconej relacjom inwestorskim, która jest na bieżąco uaktualniana.

W celu zapewnienia lepszej komunikacji z rynkiem, Spółka organizuje konferencje poświęcone wynikom opisanym w raportach okresowych.

Informacje o charakterze poufnym są udostępniane osobom trzecim dopiero po ich opublikowaniu w trybie przewidzianym w prawie (np. w formie raportu bieżącego) a tym samym po ujawnieniu uczestnikom rynku kapitałowego.

## **Pozostałe zagadnienia związane z ujawnianiem informacji**

### Okresy zamknięte

Przez okresy zamknięte rozumie się, zgodnie z przepisami MAR, okres 30 dni kalendarzowych przed opublikowaniem zgodnie z przepisami krajowymi (i) śródrocznych sprawozdań finansowych, oraz (ii) rocznego sprawozdania finansowego. W okresach zamkniętych, menadżerowie, o ile nie uzyskali stosownego pozwolenia od Spółki zgodnie z przepisami MAR, są zobowiązani do nieprzeprowadzania transakcji dotyczących m.in. papierów wartościowych Spółki.

### Informacje o transakcjach menadżerów oraz osób bliskich

Polityka informacyjna Spółki ma służyć utrzymaniu wysokiego poziomu zaufania uczestników rynku kapitałowego do Spółki i Grupy KGHM. W tym celu, zgodnie z przepisami prawa, menadżerowie,

oraz osoby blisko z nimi związane, zobowiązane są, zgodnie z wewnętrznymi regulacjami Spółki, do przekazywania do Spółki oraz do KNF informacji o zawartych przez nich transakcjach, dotyczących m.in. nabycia lub zbycia akcji Spółki, instrumentów pochodnych dotyczących akcji Spółki oraz innych instrumentów finansowych powiązanych z tymi papierami wartościowymi, dopuszczonych do obrotu na rynku regulowanym lub będących przedmiotem ubiegania się o dopuszczenie do obrotu na takim rynku. Powiadomienia, o których mowa powyżej, należy dokonać **niezwłocznie, nie później niż w ciągu 3 dni roboczych od daty zawarcia transakcji**. Spółka niezwłocznie, lecz nie później niż w terminie 3 dni roboczych od dnia dokonania transakcji, przekazuje uzyskane w tym trybie informacje w formie raportów zgodnie z obowiązującymi przepisami prawa i regulacjami wewnętrznymi. Przykładowa, niewyczerpująca, lista transakcji menadżerów oraz bliskich im osób, dotyczących instrumentów finansowych Spółki, podlegająca obowiązkowi ujawnienia, uwzględnia:

- nabycie, zbycie, krótką sprzedaż, subskrypcję lub wymianę;
- zawarcie umowy swapu akcyjnego;
- dokonane lub otrzymane darowizny oraz otrzymany spadek;
- transakcje zastawiania lub pożyczania instrumentów finansowych;
- transakcje zawierane przez osoby zawodowo zajmujące się pośrednictwem w zawieraniu transakcji lub wykonywaniu zleceń w imieniu menadżera lub bliskiej mu osoby.

#### Lista osób z dostępem do informacji poufnych

Zgodnie z wymogiem nałożonym przez przepisy MAR, Spółka prowadzi oraz aktualizuje listy osób posiadających dostęp do informacji poufnych. Lista jest przygotowana zgodnie z formatem określonym w stosownym rozporządzeniu wykonawczym do rozporządzenia MAR. Spółka informuje osoby uwzględnione na liście o obowiązkach wynikających z przepisów obowiązującego prawa oraz zbiera pisemne oświadczenia tych osób, w których potwierdzają oni swoją świadomość w zakresie związanym z wykorzystywaniem lub bezprawnym ujawnianiem informacji poufnych.

#### Równy dostęp do informacji

Jednym z priorytetów Spółki jest zapewnienie równego dostępu do przekazywanych informacji uczestnikom rynku kapitałowego. Z tego względu, Spółka jest wrażliwa na kwestie związane z selektywnym ujawnianiem informacji poufnej i dokłada najwyższych starań, by zapobiegać takim zdarzeniom. Zdaniem Spółki, obecnie obowiązujące uregulowania wewnętrzne w obszarze ujawniania informacji, jak również stosowane przez Spółkę kanały komunikacji, wliczając w to konferencje wynikowe, mają na celu zapobieganie - niezgodnemu z prawem - selektywnemu i incydentalnemu ujawnianiu informacji poufnych.

#### Kalendarz Finansowy

Opracowany przez Spółkę format kalendarza finansowego (dostępny pod adresem: <http://kgm.com/pl/inwestorzy/kalendarz-finansowy>) zawiera zarówno daty opublikowania kolejnych raportów okresowych dotyczących danych finansowych Spółki i Grupy KGHM oraz jego funkcjonalność została także wzbogacona o możliwość dodania takiego wydarzenia do własnego kalendarza inwestora.

### Weryfikacja Raportów Analitycznych

Spółka nie dokonuje weryfikacji raportów analitycznych oraz nie komentuje i koryguje nieprawdziwych informacji co do faktów zawartych w tych raportach.

Spółka nie zatwierdza wniosków z analiz sporządzanych przez analityków, w szczególności dotyczących prognoz wyników, projekcji finansowych czy rekomendacji.

Spółka nie potwierdza oraz nie zaprzecza żadnym stwierdzeniom zawartym w raportach, a odnoszącym się do przyszłych przewidywań lub projekcji.

Spółka nie potwierdza także dokładności modeli zawierających wyniki i nie dostarcza żadnych danych szacunkowych do projekcji wyników.

Poza tym, Spółka nie przesyła drogą mailową raportów analitycznych, ani nie dołącza takich raportów do pakietów informacyjnych przygotowywanych przez zespół relacji inwestorskich Grupy KGHM.

### Komentowanie plotek

Spółka nie komentuje żadnych plotek pojawiających się na rynku na jej temat. Jeśli plotka powstała przez nieuważną wypowiedź przedstawiciela KGHM lub spółki z Grupy KGHM, Spółka przygotowuje odpowiednie stanowisko, które może zostać upublicznione w trybie raportu bieżącego bądź komunikatu prasowego, w zależności od istotności tematu.

### Udzielanie odpowiedzi na pytania uczestników rynku kapitałowego

Dyrektor Naczelny ds. Relacji Inwestorskich KGHM, jako pierwsza osoba do kontaktu z inwestorami, odpowiada na pytania uczestników rynku kapitałowego bezpośrednio, bądź pośrednio, w zależności od charakteru przygotowanej odpowiedzi.

Pytania, które będą dotyczyły informacji poufnych wcześniej niepublikowanych pozostaną bez odpowiedzi do czasu opublikowania stosownego raportu bieżącego.

### Udzielanie odpowiedzi na pytania mediów

Głównym celem polityki Spółki w obszarze relacji z mediami, z zastrzeżeniem powyższych ograniczeń, jest niezwłoczne informowanie mediów o zdarzeniach z udziałem Spółki lub spółek z Grupy KGHM, gdy występują ku temu racjonalne przesłanki, oraz udostępnianie im wszelkich informacji, które mogą być przekazane do wiadomości publicznej.

### Zakaz wykorzystywania i bezprawnego ujawniania informacji poufnych

Zabrania się każdej osobie:

- a) wykorzystywania informacji poufnych lub usiłowania wykorzystywania informacji poufnych;
- b) rekomendowania innej osobie lub nakłaniania jej do wykorzystywania informacji poufnych; lub
- c) bezprawnego ujawniania informacji poufnych.

### Zakaz manipulacji na rynku

Zabrania się każdej osobie dokonywania manipulacji (w rozumieniu przepisów MAR) na rynku lub usiłowania dokonywania manipulacji na rynku.

### Osobista Odpowiedzialność

Przestrzeganie Polityki jest podstawą naszej reputacji i naszego sukcesu. Każdy z kluczowych menadżerów i pracowników Grupy KGHM jest odpowiedzialny za przestrzeganie zasad i obowiązków opisanych w Polityce. Brak przestrzegania zasad opisanych m.in. w niniejszym dokumencie będzie skutkować, poza odpowiedzialnością wynikającą z obowiązujących przepisów prawa, także odpowiedzialnością dyscyplinarną.

### Aktualizacja Polityki

Spółka, mając na uwadze postęp technologiczny oraz zmieniające się otoczenie prawne, zobowiązuje się przeprowadzać, co najmniej raz w ciągu roku kalendarzowego, przegląd regulacji związanych z obowiązkami informacyjnymi spółek publicznych, a także aktualizować zasady spisane w niniejszej Polityce tak, by zachować ich zgodność z obowiązującymi regulacjami.

### Okres obowiązywania

Niniejsza Polityka obowiązuje od dnia 3 lipca 2016 roku.

Do uchwał nr 13/2016, 15/2016, 17/2016, 18/2016, 19/2016 i 21/2016 Zwyczajnego Walnego Zgromadzenia zostały zgłoszone sprzeciwy.

Ponadto, Zwyczajne Walne Zgromadzenie KGHM Polska Miedź S.A. nie podjęło następujących uchwał:

- nr 7/2016 w przedmiocie udzielenia absolutorium Marcinowi Chmielewskiemu - członkowi Zarządu KGHM Polska Miedź S.A. z wykonania obowiązków w roku obrotowym zakończonym w dniu 31 grudnia 2015 r.,
- nr 8/2016 w przedmiocie udzielenia absolutorium Jackowi Kardeli - członkowi Zarządu KGHM Polska Miedź S.A. z wykonania obowiązków w roku obrotowym zakończonym w dniu 31 grudnia 2015 r.,
- nr 9/2016 w przedmiocie udzielenia absolutorium Wojciechowi Kędzi - członkowi Zarządu KGHM Polska Miedź S.A. z wykonania obowiązków w roku obrotowym zakończonym w dniu 31 grudnia 2015 r.,
- nr 10/2016 w przedmiocie udzielenia absolutorium Mirosławowi Laskowskiemu - członkowi Zarządu KGHM Polska Miedź S.A. z wykonania obowiązków w roku obrotowym zakończonym w dniu 31 grudnia 2015 r.,
- nr 11/2016 w przedmiocie udzielenia absolutorium Jarosławowi Romanowskiemu - członkowi Zarządu KGHM Polska Miedź S.A. z wykonania obowiązków w roku obrotowym zakończonym w dniu 31 grudnia 2015 r.,
- nr 12/2016 w przedmiocie udzielenia absolutorium Herbertowi Wirthowi - członkowi Zarządu KGHM Polska Miedź S.A. z wykonania obowiązków w roku obrotowym zakończonym w dniu 31 grudnia 2015 r.

Podstawa prawna: § 38 ust. 1 pkt 7 i 9 Rozporządzenia Ministra Finansów z dnia 19 lutego 2009 roku w sprawie informacji bieżących i okresowych przekazywanych przez emitentów papierów wartościowych oraz warunków uznawania za równoważne informacji wymaganych przepisami prawa państwa niebędącego państwem członkowskim (Dz. U. z 2014.133 j.t.).