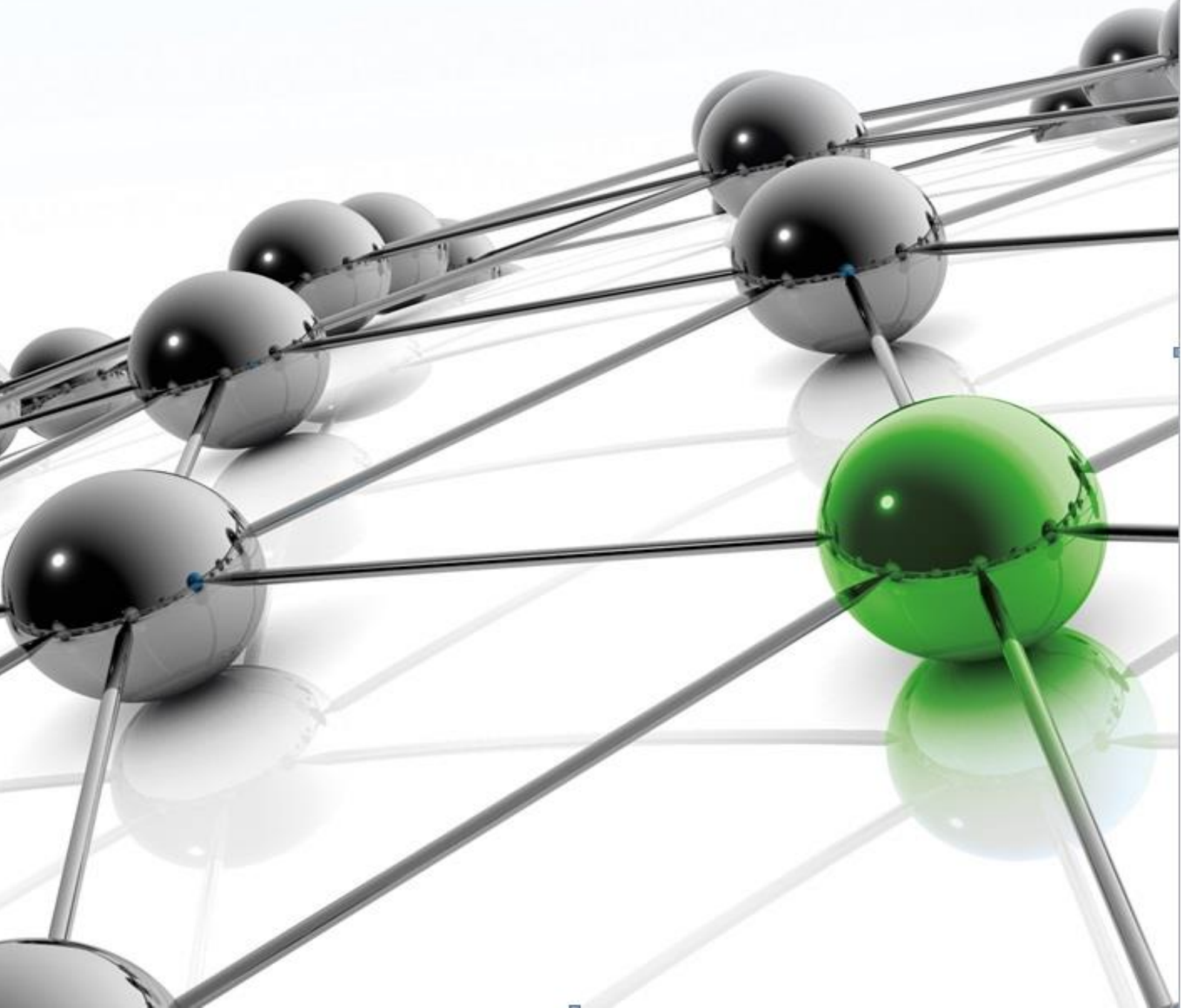


# **BioMaxima**



**Raport jednostkowy i skonsolidowany za I kw. 2017 r.  
okres od 1 stycznia do 31 marca 2017 roku**



Lublin, 15 maj 2017 roku

## Spis treści:

I.	List Zarządu do Akcjonariuszy BioMaxima S.A.	3
II.	Wybrane dane finansowe (w złotych) a) BioMaxima b) skonsolidowane	5
III.	Zwięzła charakterystyka istotnych dokonań lub niepowodzeń emitenta w okresie, którego dotyczy raport, wraz z opisem najważniejszych czynników i zdarzeń, w szczególności o nietypowym charakterze, mających wpływ na osiągnięte wyniki	6
IV.	Stanowisko odnośnie do możliwości zrealizowania publikowanych prognoz wyników na dany rok w świetle wyników zaprezentowanych w danym raporcie kwartalnym	7
V.	Informacje na temat aktywności, jaką w okresie objętym raportem emitent podejmował w obszarze rozwoju prowadzonej działalności, w szczególności poprzez działania nastawione na wprowadzenie rozwiązań innowacyjnych w przedsiębiorstwie	7
VI.	Bilans jednostkowy (w złotych)	9
VII.	Rachunek zysków i strat jednostkowy (w złotych)	11
VIII.	Rachunek przepływów pieniężnych jednostkowy (w złotych)	12
IX.	Zestawienie zmian w kapitale własnym jednostkowe (w złotych)	13
X.	Bilans skonsolidowany (w złotych)	14
XI.	Rachunek zysków i strat skonsolidowany (w złotych)	16
XII.	Rachunek przepływów pieniężnych skonsolidowany (w złotych)	17
XIII.	Zestawienie zmian w kapitale własnym skonsolidowane (w złotych)	18
XIV.	Informacje o zasadach przyjętych przy sporządzaniu raportu, w tym informacje o zmianach stosowanych zasad (polityki) rachunkowości	19
XV.	Władze Spółki, akcjonariat	20
	1. Zarząd BioMaxima S.A.	20
	2. Rada Nadzorcza BioMaxima S.A.	20
	3. Akcjonariat BioMaxima S.A.	20
XVI.	Opis działalności	21
XVII.	Informacje dotycz. liczby osób zatrudnionych przez emitenta w przeliczeniu na pełne etaty	24
XVIII.	Spółki zależne	24
XIX.	Strategia rozwoju	25
XX.	Opis podstawowych ryzyk i zagrożeń	25
	1. Ryzyko związane z sytuacją makroekonomiczną	25
	2. Ryzyko związane z konkurencją	25
	3. Ryzyko związane ze zmianą przepisów prawa	26
	4. Ryzyko utraty kluczowych pracowników	26
	5. Ryzyko ochrony wartości intelektualnej	26
	6. Ryzyko cofnięcia zezwolenia na prowadzenie działalności w SSE	27
	7. Ryzyko braku wykwalifikowanej kadry pracowniczej	27
	8. Ryzyko pogorszenia jakości produktów	27
	9. Ryzyko pogorszenia koniunktury na rynku diagnostyki laboratoryjnej w Polsce	27
	10. Ryzyko pozyskania surowców	28
	11. Ryzyko współpracy z podmiotami publicznymi	28
XXI.	Oświadczenie Zarządu w sprawie rzetelności sprawozdania finansowego	28
XXII.	Dane teleadresowe	28

**I. List Zarządu do Akcjonariuszy BioMaxima S.A.**

Lublin, 15 maj 2017 r.

Szanowni Akcjonariusze,

Niniejszym przekazujemy Państwu raport kwartalny spółki BioMaxima S.A., prezentujący najważniejsze wydarzenia i wyniki osiągnięte przez Spółkę w pierwszym kwartale 2016 roku. Skonsolidowane przychody BioMaxima oraz spółek rumuńskich wyniosły 8.106 tys. zł za kwartał, stanowiąc o dynamice 139% w porównaniu z analogicznym okresem roku 2016, podczas gdy skonsolidowany zysk netto obniżył się o 29% do 317 tys. zł, przy dodatniej 3,3 % dynamice zysku jednostki dominującej na poziomie 459 tys. zł w porównaniu do 444 tys. zł po I kwartale 2016r.

Kwartał ten obfitował w ważne dla Spółki wydarzenia. W dniu w dniu 17 stycznia 2017 r. Rada Nadzorcza powołała nowy Zarząd na 5-letnią kadencję w składzie:

Łukasz Urban - Prezes Zarządu

Henryk Lewczuk – Wiceprezes Zarządu

Piotr Rubaj – Wiceprezes Zarządu

W skład Zarządu weszły wszystkie osoby, które dotychczas pełniły w nim funkcje. Nowy podział funkcji w Zarządzie jest odpowiedzią na wyzwania strategiczne jakie Spółka postawiła sobie na najbliższe lata.

W pierwszym kwartale Spółka pozyskała kolejne dofinansowanie, tym razem w ramach poddziałania 3.3.3 „Wsparcie MŚP w promocji marek produktowych – GO To Brand”. Przyznana kwota dofinansowania wynosi 598.860 zł, co stanowi 60% wydatków kwalifikowanych. Dofinansowanie zostanie wykorzystane w latach 2017-2019 na wsparcie udziału Spółki w zagranicznych wystawach branżowych, co pozwoli wejść na nowe rynki zagraniczne, a tym samym zwiększyć przychody ze sprzedaży eksportowej. Jest to kolejna bardzo dobra informacja, tym bardziej istotna, że pozwoli Spółce zaoszczędzić wiele tysięcy złotych na sfinansowanie rozwoju eksportu.

Spółka w dniu 20.03.2017 r. BioMaxima S.A. podpisała umowę o współpracy z Pure Biologics sp. z o.o., w zakresie komercjalizacji rezultatów prac badawczo-rozwojowych prowadzonych przez Pure Biologics związanych z nowymi narzędziami do diagnostyki in vitro. Liczymy na wieloletnią współpracę w zakresie wdrażania do produkcji szybkich testów, opartych na systemach diagnostycznych stworzonych przy użyciu narzędzi biotechnologicznych opracowanych przez Pure Biologics. Pozwoli to BioMaxima na tworzenie szybkich testów w obszarach, w których istnieje zapotrzebowanie rynkowe na nową lub przyspieszoną ścieżkę diagnostyczną, np. w wykrywaniu nowotworów, zakażeń bakteryjnych i wirusowych.

*Zarząd oczekuje, że pierwszy projekt zostanie uruchomiony w przeciągu kilku miesięcy od podpisania umowy i wstępnie szacuje czas jego trwania na dwa lata. Realizację projektu ułatwi tworzone obecnie w Lublinie Centrum Badawczo-Rozwojowe. Umowa o dotację w tym zakresie została podpisana przez Spółkę 15 marca 2017 r.*

*Dziękujemy za zaufanie, jakim Państwo nas obdarzyliście. Polecamy także naszą stronę internetową [www.biomaxima.com](http://www.biomaxima.com), na której znajdziecie Państwo aktualne informacje o BioMaxima S.A.*

**Z poważaniem**  
**Zarząd BioMaxima S.A.**

**II. Wybrane dane finansowe (w złotych)****a) BioMaxima**

Lp.	Dane finansowe (w złotych)	I kwartał 2017 od	I kwartał 2016 od
		01.01.2017 do 31.03.2017	01.01.2016 do 31.03.2016
1.	Kapitał własny	17 291 851	16 083 248
2.	Należności długoterminowe	0	0
3.	Należności krótkoterminowe	5 057 661	4 108 725
4.	Środki pieniężne i inne aktywa pieniężne	838 579	1 570 676
5.	Zobowiązania długoterminowe	844 268	3 643 915
6.	Zobowiązania krótkoterminowe	5 557 335	1 729 617
7.	Amortyzacja	458 341	432 469
8.	Przychody netto ze sprzedaży	7 128 674	5 845 515
9.	Zysk/strata na sprzedaży	532 745	516 044
10.	Zysk/strata na działalności operacyjnej	525 835	529 626
11.	Zysk/strata brutto	503 795	509 322
12.	Zysk/strata netto	458 981	444 318

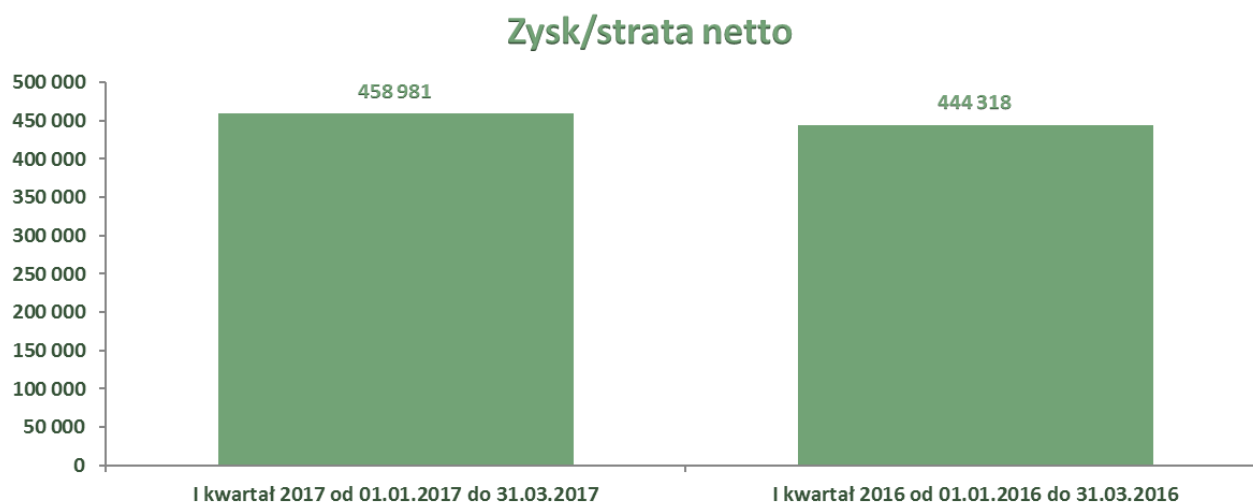
**b) dane skonsolidowane Biomaxima, Roco Sistem, Qias Med., Istar**

Lp.	Dane finansowe skonsolidowane (w złotych)	I kwartał 2017 od	I kwartał 2016 od
		01.01.2017 do 31.03.2017	01.01.2016 do 31.03.2016
1.	Kapitał własny	17 505 408	16 083 248
2.	Należności długoterminowe	0	0
3.	Należności krótkoterminowe	5 231 174	4 108 725
4.	Środki pieniężne i inne aktywa pieniężne	1 181 269	1 570 676
5.	Zobowiązania długoterminowe	1 260 843	3 643 915
6.	Zobowiązania krótkoterminowe	6 184 721	1 729 617
7.	Amortyzacja	468 303	432 469
8.	Przychody netto ze sprzedaży	8 106 355	5 845 515
9.	Zysk/strata na sprzedaży	398 980	516 044
10.	Zysk/strata na działalności operacyjnej	391 590	529 626
11.	Zysk/strata brutto	368 614	509 322
12.	Zysk/strata netto	316 695	444 318

W I kwartale 2017 r. spółki w Rumunii zanotowały stratę (Qias Med. oraz Istar), zaś Roco Sistem zysk. Gros przychodów i zysków na rynku rumuńskim jest realizowane w ostatnim kwartale roku, co wynika ze specyfiki rynku zdominowanego przez klientów budżetowych, co jest szczególnie odczuwalne przez nowo nabyte spółki. Dane za I kw. 2016 r. obejmują tylko dane finansowe BioMaxima.

**III. Zwięzła charakterystyka istotnych dokonań lub niepowodzeń emitenta w okresie, którego dotyczy raport, wraz z opisem najważniejszych czynników i zdarzeń, w szczególności o nietypowym charakterze, mających wpływ na osiągnięte wyniki**

Przychody ze sprzedaży BioMaxima S.A. w okresie I kwartału 2017 r. wyniosły 7.132 tys. zł. Spółka osiągnęła dynamikę sprzedaży w porównaniu do analogicznego okresu 2016 roku na poziomie 121,96%. Wzrost sprzedaży w okresie objętym raportem odnotowano we wszystkich grupach asortymentowych za wyjątkiem aparatury. Sprzedaż eksportowa w okresie styczeń - marzec 2017 r. wyniosła 1.888 tys. zł i stanowiła 162,90% sprzedaży analogicznego okresu roku ubiegłego. W tym okresie Spółka wygrała postępowania przetargowe na kwotę 2.759 tys. zł. Dynamika wzrostu wygranych postępowań przetargowych wyniosła 134,00% co wynika m.in. z poszerzenia bazy klientów o mikrobiologię przemysłową po połączeniu z Biocorp.



***IV. Stanowisko odnośnie do możliwości zrealizowania publikowanych prognoz wyników na dany rok w świetle wyników zaprezentowanych w danym raporcie kwartalnym***

Zarząd nie publikował prognoz na 2017 r.

***V. Informacje na temat aktywności, jaką w okresie objętym raportem emitent podejmował w obszarze rozwoju prowadzonej działalności, w szczególności poprzez działania nastawione na wprowadzenie rozwiązań innowacyjnych w przedsiębiorstwie***

W okresie objętym raportem wystąpiło wiele zdarzeń wpływających na obecny i przyszły poziom rozwoju Spółki.

W styczniu Spółka opracowała ofertę cyklu szkoleń specjalistycznych dla klientów w obszarze mikrobiologii przemysłowej na 2017 rok. Będzie to produkt budujący pozycję rynkową firmy jako nie tylko dostawcy odczynników do mikrobiologii, ale również partnera merytorycznego dostarczającego klientom aktualnej wiedzy o postępach technologicznych, nowych metodykach pracy, oraz zmianach w otoczeniu prawnym. W marcu 2017 roku odbyło się już pierwsze szkolenie pt. „Ocena jakości mikrobiologicznej wody – cele, zakres, przegląd metod znormalizowanych”, które cieszyło się bardzo dużym zainteresowaniem ze strony klientów.

W lutym Spółka zaprezentowała stoisko w Dubaju na wystawie diagnostyki laboratoryjnej połączonej z kongresem MedLab. Zainteresowanie produktami Spółki było rekordowe. Ilość nawiązanych kontaktów przewyższyła targi Medica w Dusseldorfie.





W dniu 2 lutego w Spółce została przeprowadzona kontrola z Agencji Rozwoju Przemysłu w zakresie spełnienia warunku utrzymania zatrudnienia przez okres 2015 – 2016, co było ostatnim z warunków ulg podatkowych związanych z funkcjonowaniem w SSE. Kontrola potwierdziła, że warunek utrzymania określonego poziomu zatrudnienia został spełniony.

W związku z planami dalszych inwestycji i nowych rodzajów działalności na terenie SSE w Lublinie przy ul. Vetterów 5, Zarząd w miesiącu lutym złożył do ARP kolejne zgłoszenie inwestora zainteresowanego uzyskaniem zezwolenia na prowadzenie działalności na terenie SSE i w miesiącu kwietniu takowe zezwolenie otrzymał.

W dniu 15.02.2017 r. Zarząd powziął informację o przyznaniu Spółce dofinansowania w ramach poddziałania 3.3.3 „Wsparcie MŚP w promocji marek produktowych – GO To Brand”. Przyznana kwota dofinansowania wynosi 598.860 zł, co stanowi 60% wydatków kwalifikowanych. Dofinansowanie zostanie wykorzystane w latach 2017-2019 na wsparcie udziału Spółki w zagranicznych wystawach branżowych, co pozwoli wejść na nowe rynki zagraniczne, a tym samym zwiększyć przychody ze sprzedaży eksportowej. Jest to kolejna bardzo dobra informacja, tym bardziej istotna, że pozwoli Spółce zaoszczędzić wiele tysięcy złotych na sfinansowanie rozwoju eksportu.

W dniu 20.03.2017 r. BioMaxima S.A. podpisała umowę o współpracy z Pure Biologics sp. z o.o., w zakresie komercjalizacji rezultatów prac badawczo-rozwojowych prowadzonych przez Pure Biologics związanych z nowymi narzędziami do diagnostyki in vitro. Umowa przewiduje wspólne uruchamianie projektów badawczych, w których Pure Biologics będzie odpowiedzialna za opracowanie technologii, a BioMaxima za jej testowanie, budowę prototypów i wdrożenie do produkcji, po uprzedniej rejestracji. Zarząd oczekuje, że pierwszy projekt zostanie uruchomiony w przeciągu trzech miesięcy od podpisania umowy i wstępnie szacuje czas jego trwania na dwa lata. Realizację projektu ułatwi tworzone obecnie w Lublinie Centrum Badawczo-Rozwojowe. Umowa o dotację w tym zakresie została podpisana przez Spółkę 15 marca 2017 r.



**VI. Bilans (w złotych) - jednostkowy**

AKTYWA	31.03.2017	31.03.2016
<b>A. Aktywa trwałe</b>	<b>9 057 475</b>	<b>8 314 907</b>
I. Wartości niematerialne i prawne	1 479 990	1 414 213
1. Koszty zakończenia prac rozwojowych	1 468 767	1 392 005
3. Inne wartości niematerialne i prawne	11 223	22 208
4. Zaliczki na wartości niematerialne i prawne	0	0
II. Rzeczowe aktywa trwałe	6 451 978	6 490 869
1. Środki trwałe	6 451 978	6 346 699
a) grunty (w tym prawo użytkowanie wieczystego gruntu)	715 877	715 877
b) budynki, lokale i obiekty inżynierii lądowej i wodnej	3 563 058	3 578 423
c) urządzenia techniczne i maszyny	639 483	439 337
d) środki transportu	426 431	216 945
e) inne środki trwałe	1 107 128	1 396 116
2. Środki trwałe w budowie	0	144 170
3. Zaliczka na środki trwałe w budowie oraz prace badawczo-rozwojowe	0	0
III. Należności długoterminowe	0	0
IV. Inwestycje długoterminowe	1 125 507	409 825
3. Długoterminowe aktywa finansowe	1 125 507	409 825
a) w jednostkach powiązanych	907 507	209 825
I. udziały lub akcje	907 507	199 949
II. Udzielone pożyczki	0	9 876
b) w pozostałych jednostkach	218 000	200 000
V. Długoterminowe rozliczenia międzyokresowe	0	0
<b>B. Aktywa obrotowe</b>	<b>14 791 961</b>	<b>13 183 609</b>
I. Zapasy	7 358 713	5 864 835
1. Materiały	1 796 454	1 205 920
2. Półfabrykaty i produkty w toku	29 978	13 126
3. Produkty gotowe	701 586	373 921
4. Towary	4 387 664	3 947 746
5. Zaliczki na dostawy	443 033	324 122
II. Należności krótkoterminowe	5 061 077	4 108 725
1. Należności od jednostek powiązanych	779 188	653 816
a. - z tyt dostaw i usług o okresie spłaty do 12 m-cy	779 188	653 816
b. inne	0	0
2. Należności od pozostałych jednostek	4 281 889	3 454 910
a. - z tyt dostaw i usług o okresie spłaty do 12 m-cy	4 072 584	3 181 700
- z tyt dostaw i usług o okresie spłaty pow. 12 m-	0	35 705
b. z tyt podatków, dotacji, ceł ubezpieczeń społ i zdrowotnych	60 132	24 074
c. inne	149 173	213 431
d. dochodzone na drodze sądowej	0	0
III. Inwestycje krótkoterminowe	899 380	1 834 720
1. Krótkoterminowe aktywa finansowe	851 380	1 641 720
a. w jednostkach powiązanych	12 801	71 044
- udzielone pożyczki	12 801	71 044
b. w pozostałych jednostkach	0	0
c. środki pieniężne i inne aktywa pieniężne	838 579	1 570 676
- środki pieniężne w kasie i na rachunkach	838 579	1 570 676
- inne środki pieniężne	0	0
2. Inne inwestycje krótkoterminowe	48 000	193 000
IV. Krótkoterminowe rozliczenia międzyokresowe	1 472 791	1 375 328
C. Należne wpłaty na kapitał (fundusz) podstawowy	0	0
D. Udziały (akcje) własne	0	0
<b>Suma aktywów</b>	<b>23 849 436</b>	<b>21 498 516</b>

PASYWA	31.03.2017	31.03.2016
<b>A. Kapitał własny</b>	<b>17 291 851</b>	<b>16 083 248</b>
I. Kapitał podstawowy	3 730 000	3 040 000
IV. Kapitał zapasowy	11 223 973	10 273 425
nadwyżka wartości sprzedaży (wart. emisyjnej) nad wartością nominalną akcji	8 241 449	8 241 449
V. Kapitał z aktualizacji wyceny	0	0
VI. Pozostałe kapitały rezerwowe	845 556	845 556
VII. Zysk (strata) z lat ubiegłych	1 033 340	1 479 948
VIII. Zysk (strata) netto roku bieżącego	458 981	444 318
IX. Odpisy z zysku netto w ciągu roku obrotowego (włk ujemna)	0	0
<b>B. Zobowiązania i rezerwy na zobowiązania</b>	<b>6 557 585</b>	<b>5 415 268</b>
I. Rezerwy na zobowiązania	53 574	33 268
1. Rezerwa z tytułu odroczonego podatku dochodowego	53 574	33 268
2. Rezerwa na świadczenia emerytalne i podobne	0	0
3. Pozostałe rezerwy	0	0
II. Zobowiązania długoterminowe	844 268	3 643 915
1. Wobec jednostek powiązanych	0	0
2. Wobec pozostałych jednostek	844 268	3 643 915
a. kredyty i pożyczki	844 268	3 643 915
b. z tytułu emisji dłużnych papierów wartościowych	0	0
c. inne zobowiązania finansowe	0	0
d. inne	0	0
III. Zobowiązania krótkoterminowe	5 560 751	1 729 617
1. Wobec jednostek powiązanych	0	0
a. - z tyt dostaw i usług o okr wymagalności do 12 m-cy	0	0
- z tyt dostaw i usług o okr wymagalności pow. 12 m-cy	0	0
b. inne	0	0
2. Wobec pozostałych jednostek	5 560 751	1 729 617
a. kredyty i pożyczki	2 966 968	341 965
b. z tyt emisji dłużnych papierów wartościowych	0	0
c. inne zobowiązania finansowe	0	0
d. - z tyt dostaw i usług o okr wymagalności do 12 m-cy	2 250 297	1 204 673
- z tyt dostaw i usług o okr wymagalności pow. 12 m-cy	0	0
e. zaliczki otrzymane na dostawy	0	0
f. zobowiązania wekslowe	0	0
g. z tytułu podatków, ceł, ubezpieczeń i innych świadczeń	326 953	176 322
h. z tytułu wynagrodzeń	5 871	4 744
i. inne	10 663	1 912
3. Fundusze specjalne	0	0
IV. Rozliczenia międzyokresowe	98 992	8 469
1. Ujemna wartość firmy	98 992	0
2. Inne rozliczenia międzyokresowe	0	8 469
- długoterminowe	0	0
- krótkoterminowe	0	8 469
<b>Suma bilansowa (A+B)</b>	<b>23 849 436</b>	<b>21 498 516</b>

**VII. Rachunek zysków i strat (w złotych) - jednostkowy**

RACHUNEK ZYSKÓW I STRAT (w zł)	I kwartał 2017 od 01.01.2017 do 31.03.2017	I kwartał 2016 od 01.01.2016 do 31.03.2016
A. Przychody netto ze sprzedaży i zrównanie z nimi w tym:	7 437 430	6 218 386
- od jednostek powiązanych	100 505	196 176
I. Przychody netto ze sprzedaży produktów	3 769 696	2 047 885
II. Zmiana stanu produktów	17 488	106 970
III. Koszt wytworzenia produktów na własne potrzeby jednostki	291 268	265 901
IV. Przychody netto ze sprzedaży towarów i materiałów	3 358 978	3 797 630
B. Koszty działalności operacyjnej	6 904 685	5 702 342
I. Amortyzacja	458 341	432 469
II. Zużycie materiałów i energii	2 169 227	1 323 116
III. Usługi obce	572 575	371 134
IV. Podatki i opłaty, w tym:	53 032	23 125
- podatek akcyzowy	0	0
V. Wynagrodzenia	1 090 012	836 375
VI. Ubezpieczenia społeczne i inne świadczenia	199 000	156 313
VII. Pozostałe koszty rodzajowe	127 542	120 889
VIII. Wartość sprzedanych towarów i materiałów	2 234 956	2 438 920
C. Zysk (strata) ze sprzedaży (A-B)	532 745	516 044
D. Pozostałe przychody operacyjne	125 065	40 745
I. Zysk ze zbycia niefinansowych aktywów trwałych	0	0
II. Dotacje	99 110	12 090
III. Inne przychody operacyjne	25 955	28 656
E. Pozostałe koszty operacyjne	131 975	27 163
I. Strata ze zbycia niefinansowych aktywów trwałych	0	0
II. Aktualizacja wartości aktywów niefinansowych	0	0
III. Inne koszty operacyjne	131 975	27 163
F. Zysk (strata) z działalności operacyjnej (C+D-E)	525 835	529 626
G. Przychody finansowe	58 206	33 642
I. Dywidendy i udziały w zyskach, w tym:	0	0
- od jednostek powiązanych	0	0
II. Odsetki, w tym:	5 682	6 615
- od jednostek powiązanych	0	0
III. Zysk ze zbycia inwestycji	0	0
IV. Aktualizacja wartości inwestycji	0	0
V. Inne	52 525	27 027
H. Koszty finansowe	80 246	53 946
I. Odsetki, w tym:	30 189	26 796
- dla jednostek powiązanych	0	0
II. Strata ze zbycia inwestycji	0	0
III. Aktualizacja wartości inwestycji	0	0
IV. Inne	50 056	27 148
I. Zysk (strata) z działalności gospodarczej (F+G-H)	503 795	509 322
J. Wynik zdarzeń nadzwyczajnych (J.I. - J.II.)	0	0
K. Zysk (strata) brutto (I+/-J)	503 795	509 322
L. Podatek dochodowy	44 814	65 004
M. Pozostałe obowiązkowe zmniejszenia zysku (zwiększenia straty)	0	0
N. Zysk (strata) netto (K-L-M)	458 981	444 318

## VIII. Rachunek przepływów pieniężnych (w złotych) - jednostkowy

Rachunek Przepływów pieniężnych	I kwartał 2017 od 01.01.2017 do 31.03.2017	I kwartał 2016 od 01.01.2016 do 31.03.2016
	Treść	
<b>A. Przepływy środków pieniężnych z działalności operacyjnej</b>		
I. Wynik finansowy netto (zysk / strata)	458 981	444 318
II. Korekty razem	-396 478	376 882
1. Amortyzacja	458 341	432 469
2. Zysk / strata z tytułu różnic kursowych	0	0
3. Odsetki i udziały w zyskach (dywidendy)	29 300	26 125
4. Zysk / strata z działalności inwestycyjnej	0	0
5. Zmiana stanu rezerw	0	0
6. Zmiana stanu zapasów	-86 995	293 973
7. Zmiana stanu należności	-614 119	532 934
8. Zmiana stanu zobowiązań krótkoterminowych, z wyj. pożyczek i kredytów	-146 443	-811 624
9. Zmiana stanu rozliczeń międzyokresowych	-36 562	-98 477
10. Inne korekty	0	1 482
<b>III. Przepływy pieniężne netto z działalności operacyjnej (I+/-II)</b>	<b>62 503</b>	<b>821 200</b>
<b>B. Przepływy środków pieniężnych z działalności inwestycyjnej</b>		
I. Wpływy	23 216	26 517
1. Zbycie wartości niematerialnych i prawnych oraz rzeczowych aktywów trwałych	5 310	5 310
2. Zbycie inwestycji w nieruchomości oraz wartości niematerialne i prawne	0	0
3. Z aktywów finansowych, w tym:	17 906	18 207
a) w jednostkach powiązanych	0	0
b) w pozostałych jednostkach	17 906	18 207
-zbycie aktywów finansowych,	0	0
-dywidendy i udziały w zyskach	0	0
-spłata udzielonych pożyczek długoterminowych	17 906	18 207
-odsetki	0	0
4. Inne wpływy inwestycyjne	0	3 000
II. Wydatki	-32 329	-144 300
1. Nabycie wartości niematerialnych i prawnych oraz rzeczowych aktywów trwałych	-32 329	-144 300
2. Inwestycje w nieruchomości oraz wartości niematerialne i prawne	0	0
Na aktywa finansowe, w tym:	0	0
a) w jednostkach powiązanych	0	0
-udzielone pożyczki długoterminowe	0	0
b) w pozostałych jednostkach	0	0
-nabycie aktywów finansowych	0	0
-udzielone pożyczki długoterminowe	0	0
4. Inne wydatki inwestycyjne	0	0
<b>III. Przepływy pieniężne netto z działalności inwestycyjnej (I-II)</b>	<b>-9 113</b>	<b>-117 783</b>
<b>C. Przepływy środków pieniężnych z działalności finansowej</b>		
I. Wpływy	418 855	0
1. Wpływy netto z wydania udziałów (emisji akcji) i innych instrumentów kapitału oraz dopłat d	0	0
2. Kredyty i pożyczki	418 855	0
3. Emisja dłużnych papierów wartościowych	0	0
4. Inne wpływy finansowe	0	0
II. Wydatki	-321 956	-112 444
1. Nabycie udziałów (akcji) własnych	0	0
2. Dywidendy i inne wypłaty na rzecz właścicieli	0	0
3. Inne, niż wypłaty na rzecz właścicieli, wydatki z tytułu podziału zysku	0	0
4. Spłaty kredytów i pożyczek	-292 656	-86 319
5. Wykup dłużnych papierów wartościowych	0	0
6. Z tytułu innych zobowiązań finansowych	0	0
7. Płatności zobowiązań z tytułu umów leasingu finansowego	0	0
8. Odsetki	-29 300	-26 125
9. Inne wydatki finansowe	0	0
<b>III. Przepływy pieniężne netto z działalności finansowej (I-II)</b>	<b>96 899</b>	<b>-112 444</b>
<b>D. Przepływy pieniężne netto razem (A.III+/-B.III+/-C.III)</b>	<b>150 289</b>	<b>590 973</b>
<b>E. Bilansowa zmiana stanu środków pieniężnych, w tym</b>	<b>150 289</b>	<b>590 973</b>
-zmiana stanu środków pieniężnych z tytułu różnic kursowych	0	0
<b>F. Środki pieniężne na początek okresu</b>	<b>688 290</b>	<b>979 703</b>
<b>G. Środki pieniężne na koniec okresu (F+/-D), w tym</b>	<b>838 579</b>	<b>1 570 676</b>

**IX. Zestawienie zmian w kapitale własnym (w złotych) - jednostkowy**

Zestawienie zmian w kapitale własnym	I kwartał	I kwartał
	2017 od	2016 od
	01.01.2017 do 31.03.2017	01.01.2016 do 31.03.2016
<b>I. Kapitał (fundusz) własny na początek okresu (BO)</b>	<b>16 832 869</b>	<b>15 638 930</b>
i) korekty błędów podstawowych	0	0
<b>Ia. Kapitał (fundusz) własny na BO, po korektach</b>	<b>16 832 869</b>	<b>15 638 930</b>
<b>1. Kapitał (fundusz) podstawowy na początek okresu</b>	<b>3 730 000</b>	<b>3 040 000</b>
1.1. Zmiany kapitału (funduszu) podstawowego	0	0
a) zwiększenie (z tytułu)	0	0
i) wydania udziałów (emisja akcji)	0	0
b) zmniejszenie (z tytułu)	0	0
i) umorzenia udziałów (akcji)	0	0
1.2. Kapitał (fundusz) podstawowy na koniec okresu	3 730 000	3 040 000
<b>2. Kapitał (fundusz) zapasowy na początek okresu</b>	<b>11 223 973</b>	<b>10 273 425</b>
2.1. Zmiany kapitału (funduszu) zapasowego	0	0
a) zwiększenie (z tytułu)	0	0
i) emisji akcji powyżej wartości nominalnej	0	0
ii) z podziału zysku (ustawowo)	0	0
iii) z podziału zysku (ponad wymaganą ustawowo wartość)	0	0
iiii) kapitał zapasowy przejętej (połączonej) spółki	0	0
iiii) podział zysku z roku ubiegłego	0	0
b) zmniejszenie (z tytułu)	0	0
i) pokrycia straty	0	0
2.2. Stan kapitału (funduszu) zapasowego na koniec okresu	11 223 973	10 273 425
<b>3. Kapitał (fundusz) z aktualizacji wyceny na początek okresu</b>	<b>0</b>	<b>0</b>
3.1. Zmiany kapitału (funduszu) z aktualizacji wyceny	0	0
a) zwiększenie (z tytułu)	0	0
b) zmniejszenie (z tytułu)	0	0
i) zbycia środków trwałych	0	0
3.2. Kapitał (fundusz) z aktualizacji wyceny na koniec okresu	0	0
<b>4. Pozostałe kapitały (fundusze) rezerwowe na początek okresu</b>	<b>845 556</b>	<b>845 556</b>
4.1. Zmiany pozostałych kapitałów (funduszy) rezerwowych	0	0
a) zwiększenie z tytułu połączenia ze spółką Polab sp. z o.o.	0	0
b) zmniejszenie (z tytułu)	0	0
4.2. Pozostałe kapitały (fundusze) rezerwowe na koniec okresu	845 556	845 556
<b>5. Zysk (strata) z lat ubiegłych na początek okresu</b>	<b>1 033 340</b>	<b>1 479 948</b>
5.1. Zysk z lat ubiegłych na początek okresu	1 252 982	1 479 948
i) zmiany przyjętych zasad (polityki) rachunkowości	0	0
ii) korekty błędów podstawowych	0	0
5.2. Zysk z lat ubiegłych na początek okresu, po korektach	1 252 982	1 479 948
a) zwiększenie (z tytułu)	0	0
i) podziału zysku z lat ubiegłych	0	0
ii) połączenia spółek	0	0
b) zmniejszenie (z tytułu)	0	0
5.3. Zysk z lat ubiegłych na koniec okresu	1 252 982	1 479 948
5.4. Strata z lat ubiegłych na początek okresu	219 642	0
i) zmiany przyjętych zasad rachunkowości	0	0
ii) korekty błędów podstawowych	0	0
5.5. Strata z lat ubiegłych na początek okresu, po korektach	219 642	0
a) zwiększenie z tytułu	0	0
i) połączenia spółek	0	0
b) zmniejszenie (z tytułu)	0	0
5.6. Strata z lat ubiegłych na koniec okresu	219 642	0
5.7. Zysk (strata) z lat ubiegłych na koniec okresu	1 033 340	1 479 948
<b>6. Wynik netto</b>	<b>458 981</b>	<b>232 157</b>
a) zysk netto	458 981	232 157
b) strata netto	0	0
c) odpisy z zysku	0	0
d) zysk netto za poprzednie kwartały roku obrotowego	0	0
<b>II Kapitał (fundusz) własny na koniec okresu (BZ)</b>	<b>17 291 851</b>	<b>15 871 087</b>
<b>III. Kapitał (fundusz) własny, po uwzgl. propon. podziału zysku</b>	<b>17 291 851</b>	<b>15 871 087</b>

**X. Bilans skonsolidowany (w złotych)**

AKTYWA	31.03.2017	31.03.2016
<b>A. Aktywa trwałe</b>	<b>9 398 214</b>	<b>8 314 907</b>
I. Wartości niematerialne i prawne	1 479 990	1 414 213
1. Koszty zakończonych prac rozwojowych	1 468 767	1 392 005
3. Inne wartości niematerialne i prawne	11 223	22 208
II. Wartość firmy jednostek podporządkowanych	759 054	0
1. Wartość firmy jednostek zależnych	759 054	0
III. Rzeczowe aktywa trwałe	6 941 171	6 490 869
1. Środki trwałe	6 941 171	6 346 699
a) grunty (w tym prawo użytkowanie wieczystego gruntu)	715 877	715 877
b) budynki, lokale i obiekty inżynierii lądowej i wodnej	3 563 058	3 578 423
c) urządzenia techniczne i maszyny	982 407	439 337
d) środki transportu	426 431	216 945
e) inne środki trwałe	1 253 396	1 396 116
2. Środki trwałe w budowie	0	144 170
3. Zaliczka na środki trwałe w budowie oraz prace badawczo-rozwojowe	0	0
IV. Należności długoterminowe	0	0
V. Inwestycje długoterminowe	218 000	409 825
3. Długoterminowe aktywa finansowe	218 000	409 825
b) w pozostałych jednostkach w których jednostka posiada zaangaż w kapitale	218 000	209 825
I. udziały lub akcje	218 000	199 949
II. Udzielone pożyczki	0	9 876
b) w pozostałych jednostkach	0	200 000
VI. Długoterminowe rozliczenia międzyokresowe	0	0
<b>B. Aktywa obrotowe</b>	<b>15 705 323</b>	<b>13 183 609</b>
I. Zapasy	7 740 277	5 864 835
1. Materiały	1 816 966	1 205 920
2. Półfabrykaty i produkty w toku	29 978	13 126
3. Produkty gotowe	705 264	373 921
4. Towary	4 720 331	3 947 746
5. Zaliczki na dostawy	467 738	324 122
II. Należności krótkoterminowe	5 231 174	4 108 725
1. Należności od jednostek powiązanych	0	653 816
a. - z tyt dostaw i usług o okresie spłaty do 12 m-cy	0	653 816
b. inne	0	0
2. Należności od pozostałych jednostek	5 231 174	3 454 910
a. - z tyt dostaw i usług o okresie spłaty do 12 m-cy	5 014 764	3 181 700
- z tyt dostaw i usług o okresie spłaty pow. 12 m-	0	35 705
b. z tyt podatków, dotacji, ceł ubezpieczeń społ i zdrowotnych	60 132	24 074
c. inne	156 278	213 431
d. dochodzone na drodze sądowej	0	0
III. Inwestycje krótkoterminowe	1 242 070	1 834 720
1. Krótkoterminowe aktywa finansowe	1 194 070	1 641 720
a. w jednostkach zależnych i współzależnych	12 801	71 044
- udzielone pożyczki	12 801	71 044
b. w pozostałych jednostkach	0	0
c. środki pieniężne i inne aktywa pieniężne	1 181 269	1 570 676
- środki pieniężne w kasie i na rachunkach	1 181 269	1 570 676
- inne środki pieniężne	0	0
2. Inne inwestycje krótkoterminowe	48 000	193 000
IV. Krótkoterminowe rozliczenia międzyokresowe	1 491 802	1 375 328
C. Należne wpłaty na kapitał (fundusz) podstawowy	0	0
D. Udziały (akcje) własne	0	0
<b>Suma aktywów (A+B)</b>	<b>25 103 538</b>	<b>21 498 516</b>

PASYWA	31.03.2017	31.03.2016
<b>A. Kapitał własny</b>	<b>17 505 408</b>	<b>16 083 248</b>
I. Kapitał podstawowy	3 730 097	3 040 000
II. Kapitał zapasowy	11 223 973	10 273 425
nadwyżka wartości sprzedaży (wart. emisyjnej) nad wartością nominalną akcji	8 241 449	8 241 449
III. Kapitał z aktualizacji wyceny	0	0
IV. Pozostałe kapitały rezerwowe	845 671	845 556
V. Zysk (strata) z lat ubiegłych	1 357 559	1 479 948
VI. Zysk (strata) netto roku bieżącego	316 695	444 318
VII. Odpisy z zysku netto w ciągu roku obrotowego (różnice kursowe z przeliczenia)	31 413	0
<b>B. Zobowiązania i rezerwy na zobowiązania</b>	<b>7 598 130</b>	<b>5 415 268</b>
I. Rezerwy na zobowiązania	53 574	33 268
1. Rezerwa z tytułu odroczonego podatku dochodowego	53 574	33 268
2. Rezerwa na świadczenia emerytalne i podobne	0	0
3. Pozostałe rezerwy	0	0
II. Zobowiązania długoterminowe	1 260 843	3 643 915
1. Wobec jednostek powiązanych	0	0
2. Wobec pozostałych jednostek	1 260 843	3 643 915
a. kredyty i pożyczki	1 260 843	3 643 915
b. z tytułu emisji dłużnych papierów wartościowych	0	0
c. inne zobowiązania finansowe	0	0
d. inne	0	0
III. Zobowiązania krótkoterminowe	6 184 721	1 729 617
1. Wobec jednostek powiązanych	0	0
a. - z tyt dostaw i usług o okr wymagalności do 12 m-cy	0	0
- z tyt dostaw i usług o okr wymagalności pow. 12 m-cy	0	0
b. inne	0	0
2. Wobec pozostałych jednostek	6 184 721	1 729 617
a. kredyty i pożyczki	2 982 629	341 965
b. z tyt emisji dłużnych papierów wartościowych	0	0
c. inne zobowiązania finansowe	0	0
d. - z tyt dostaw i usług o okr wymagalności do 12 m-cy	2 633 979	1 204 673
- z tyt dostaw i usług o okr wymagalności pow. 12 m-cy	0	0
e. zaliczki otrzymane na dostawy	1 983	0
f. zobowiązania wekslowe	0	0
g. z tytułu podatków, ceł, ubezpieczeń i innych świadczeń	528 397	176 322
h. z tytułu wynagrodzeń	27 070	4 744
i. inne	10 663	1 912
3. Fundusze specjalne	0	0
IV. Rozliczenia międzyokresowe	98 992	8 469
1. Ujemna wartość firmy	0	0
2. Inne rozliczenia międzyokresowe	98 992	8 469
- długoterminowe	0	0
- krótkoterminowe	0	8 469
<b>Suma bilansowa (A+B)</b>	<b>25 103 538</b>	<b>21 498 516</b>

**XI. Rachunek zysków i strat skonsolidowany (w złotych)**

RACHUNEK ZYSKÓW I STRAT (w zł)	I kwartał 2017 od 01.01.2017 do 31.03.2017	I kwartał 2016 od 01.01.2016 do 31.03.2016
A. Przychody netto ze sprzedaży i zrównanie z nimi w tym:	8 106 355	6 218 386
- od jednostek powiązanych	0	196 176
I. Przychody netto ze sprzedaży produktów	4 108 963	2 047 885
II. Zmiana stanu produktów	17 488	106 970
III. Koszt wytworzenia produktów na własne potrzeby jednostki	291 268	265 901
IV. Przychody netto ze sprzedaży towarów i materiałów	3 688 636	3 797 630
B. Koszty działalności operacyjnej	7 707 375	5 702 342
I. Amortyzacja	468 303	432 469
II. Zużycie materiałów i energii	2 465 111	1 323 116
III. Usługi obce	753 336	371 134
IV. Podatki i opłaty, w tym:	72 258	23 125
- podatek akcyzowy	0	0
V. Wynagrodzenia	1 254 679	836 375
VI. Ubezpieczenia społeczne i inne świadczenia	202 236	156 313
VII. Pozostałe koszty rodzajowe	135 117	120 889
VIII. Wartość sprzedanych towarów i materiałów	2 356 335	2 438 920
C. Zysk (strata) ze sprzedaży (A-B)	398 980	516 044
D. Pozostałe przychody operacyjne	125 184	40 745
I. Zysk ze zbycia niefinansowych aktywów trwałych	0	0
II. Dotacje	99 100	12 090
III. Inne przychody operacyjne	26 074	28 656
E. Pozostałe koszty operacyjne	132 574	27 163
I. Strata ze zbycia niefinansowych aktywów trwałych	0	0
II. Aktualizacja wartości aktywów niefinansowych	0	0
III. Inne koszty operacyjne	132 574	27 163
F. Zysk (strata) z działalności operacyjnej (C+D-E)	391 590	529 626
G. Przychody finansowe	66 961	33 642
I. Dywidendy i udziały w zyskach, w tym:	0	0
II. Odsetki, w tym:	5 685	6 615
III. Zysk ze zbycia inwestycji	0	0
IV. Aktualizacja wartości aktywów finansowych	2 256	0
V. Inne	59 020	27 027
H. Koszty finansowe	89 937	53 946
I. Odsetki, w tym:	31 663	26 796
- dla jednostek powiązanych	0	0
II. Strata z tytułu rozchodu aktywów finansowych	0	0
III. Aktualizacja wartości aktywów finansowych	4 041	0
IV. Inne	54 233	27 148
I. Zysk ze sprzedaży całości lub części działów jednostek podporządkow.	0	0
J. Zysk (strata) z działalności gospodarczej (F+G-H+I)	368 614	509 322
K. Odpis wartości firmy	0	0
L. Odpis ujemnej wartości firmy	0	0
M. Zysk (strata) z udziałów w jedn podporz wycenianych metodą praw wł	0	0
N. Zysk (strata) brutto (I+/-J)	368 614	509 322
O. Podatek dochodowy	51 919	65 004
P. Pozostałe obowiązkowe zmniejszenia zysku (zwiększenia straty)	0	0
Q. Zyski (straty) mniejszości	0	0
R. Zysk (strata) netto (K-L-M)	316 695	444 318



## XII. Rachunek przepływów pieniężnych skonsolidowany (w złotych)

Rachunek Przepływów pieniężnych	I kwartał 2017 od 01.01.2017 do 31.03.2017	I kwartał 2016 od 01.01.2016 do 31.03.2016
	Treść	
<b>A. Przepływy środków pieniężnych z działalności operacyjnej</b>		
I. Wynik finansowy netto (zysk / strata)	316 695	444 318
II. Korekty razem	-383 642	376 882
1. Amortyzacja	468 303	432 469
2. Zysk / strata z tytułu różnic kursowych	0	0
3. Odsetki i udziały w zyskach (dywidendy)	30 774	26 125
4. Zysk / strata z działalności inwestycyjnej	0	0
5. Zmiana stanu rezerw	0	0
6. Zmiana stanu zapasów	-103 640	293 973
7. Zmiana stanu należności	-299 980	532 934
8. Zmiana stanu zobowiązań krótkoterminowych, z wyj. pożyczek i kredytów	-337 203	-811 624
9. Zmiana stanu rozliczeń międzyokresowych	-40 109	-98 477
10. Inne korekty	-101 787	1 482
III. Przepływy pieniężne netto z działalności operacyjnej (I+/-II)	-66 947	821 200
<b>B. Przepływy środków pieniężnych z działalności inwestycyjnej</b>		
I. Wpływy	23 216	26 517
1. Zbycie wartości niematerialnych i prawnych oraz rzeczowych aktywów trwałych	5 310	5 310
2. Zbycie inwestycji w nieruchomości oraz wartości niematerialne i prawne	0	0
3. Z aktywów finansowych, w tym:	17 906	18 207
a) w jednostkach powiązanych	0	0
b) w pozostałych jednostkach	17 906	18 207
-zbycie aktywów finansowych,	0	0
-dywidendy i udziały w zyskach	0	0
-spłata udzielonych pożyczek długoterminowych	17 906	18 207
-odsetki	0	0
4. Inne wpływy inwestycyjne	0	3 000
II. Wydatki	-61 858	-144 300
1. Nabycie wartości niematerialnych i prawnych oraz rzeczowych aktywów trwałych	-61 858	-144 300
2. Inwestycje w nieruchomości oraz wartości niematerialne i prawne	0	0
Na aktywa finansowe, w tym:	0	0
a) w jednostkach powiązanych	0	0
-udzielone pożyczki długoterminowe	0	0
b) w pozostałych jednostkach	0	0
-nabycie aktywów finansowych	0	0
-udzielone pożyczki długoterminowe	0	0
4. Inne wydatki inwestycyjne	0	0
III. Przepływy pieniężne netto z działalności inwestycyjnej (I-II)	-38 642	-117 783
<b>C. Przepływy środków pieniężnych z działalności finansowej</b>		
I. Wpływy	470 823	0
1. Wpływy netto z wydania udziałów (emisji akcji) i innych instrumentów kapitał. oraz dopłat d	0	0
2. Kredyty i pożyczki	470 823	0
3. Emisja dłużnych papierów wartościowych	0	0
4. Inne wpływy finansowe	0	0
II. Wydatki	-342 076	-112 444
1. Nabycie udziałów (akcji) własnych	0	0
2. Dywidendy i inne wypłaty na rzecz właścicieli	0	0
3. Inne, niż wypłaty na rzecz właścicieli, wydatki z tytułu podziału zysku	0	0
4. Spłaty kredytów i pożyczek	-311 302	-86 319
5. Wykup dłużnych papierów wartościowych	0	0
6. Z tytułu innych zobowiązań finansowych	0	0
7. Płatności zobowiązań z tytułu umów leasingu finansowego	0	0
8. Odsetki	-30 774	-26 125
9. Inne wydatki finansowe	0	0
III. Przepływy pieniężne netto z działalności finansowej (I-II)	128 747	-112 444
<b>D. Przepływy pieniężne netto razem (A.III+/-B.III+/-C.III)</b>	<b>23 158</b>	<b>590 973</b>
<b>E. Bilansowa zmiana stanu środków pieniężnych, w tym</b>	<b>23 158</b>	<b>590 973</b>
-zmiana stanu środków pieniężnych z tytułu różnic kursowych	0	0
<b>F. Środki pieniężne na początek okresu</b>	<b>1 158 111</b>	<b>979 703</b>
<b>G. Środki pieniężne na koniec okresu (F+/-D), w tym</b>	<b>1 181 269</b>	<b>1 570 676</b>

**XIII. Zestawienie zmian w kapitale własnym skonsolidowane (w złotych)**

Zestawienie zmian w kapitale własnym	I kwartał	I kwartał
	2017 od	2016 od
	01.01.2017 do 31.03.2017	01.01.2016 do 31.03.2016
I. Kapitał (fundusz) własny na początek okresu (BO)	17 188 713	15 638 930
i) korekty błędów podstawowych	0	0
Ia. Kapitał (fundusz) własny na BO, po korektach	17 188 713	15 638 930
1. Kapitał (fundusz) podstawowy na początek okresu	3 730 097	3 040 000
1.1. Zmiany kapitału (funduszu) podstawowego	0	0
a) zwiększenie (z tytułu)	0	0
i) wydania udziałów (emisja akcji)	0	0
b) zmniejszenie (z tytułu)	0	0
i) umorzenia udziałów (akcji)	0	0
1.2. Kapitał (fundusz) podstawowy na koniec okresu	3 730 097	3 040 000
2. Kapitał (fundusz) zapasowy na początek okresu	11 223 973	10 273 425
2.1. Zmiany kapitału (funduszu) zapasowego	0	0
a) zwiększenie (z tytułu)	0	0
i) emisji akcji powyżej wartości nominalnej	0	0
ii) z podziału zysku (ustawowo)	0	0
iii) z podziału zysku (ponad wymaganą ustawowo wartość)	0	0
iiii) kapitał zapasowy przejętej (połączonej) spółki	0	0
iiiiii) podział zysku z roku ubiegłego	0	0
b) zmniejszenie (z tytułu)	0	0
i) pokrycia straty	0	0
2.2. Stan kapitału (funduszu) zapasowego na koniec okresu	11 223 973	10 273 425
3. Kapitał (fundusz) z aktualizacji wyceny na początek okresu	0	0
3.1. Zmiany kapitału (funduszu) z aktualizacji wyceny	0	0
a) zwiększenie (z tytułu)	0	0
b) zmniejszenie (z tytułu)	0	0
i) zbycia środków trwałych	0	0
3.2. Kapitał (fundusz) z aktualizacji wyceny na koniec okresu	0	0
4. Pozostałe kapitały (fundusze) rezerwowe na początek okresu	845 671	845 556
4.1. Zmiany pozostałych kapitałów (funduszy) rezerwowych	0	0
a) zwiększenie z tytułu połączenia ze spółką Polab sp. z o.o.	0	0
b) zmniejszenie (z tytułu)	0	0
4.2. Pozostałe kapitały (fundusze) rezerwowe na koniec okresu	845 671	845 556
5. Zysk (strata) z lat ubiegłych na początek okresu	1 357 559	1 479 948
5.1. Zysk z lat ubiegłych na początek okresu	1 357 559	1 479 948
i) zmiany przyjętych zasad (polityki) rachunkowości	0	0
ii) korekty błędów podstawowych	0	0
5.2. Zysk z lat ubiegłych na początek okresu, po korektach	1 357 559	1 479 948
a) zwiększenie (z tytułu)	0	0
i) podziału zysku z lat ubiegłych	0	0
ii) połączenia spółek	0	0
b) zmniejszenie (z tytułu)	0	0
5.3. Zysk z lat ubiegłych na koniec okresu	1 357 559	1 479 948
5.4. Strata z lat ubiegłych na początek okresu	0	0
i) zmiany przyjętych zasad rachunkowości	0	0
ii) korekty błędów podstawowych	0	0
5.5. Strata z lat ubiegłych na początek okresu, po korektach	0	0
a) zwiększenie z tytułu	0	0
i) połączenia spółek	0	0
b) zmniejszenie (z tytułu)	0	0
5.6. Strata z lat ubiegłych na koniec okresu	0	0
5.7. Zysk (strata) z lat ubiegłych na koniec okresu	1 357 559	1 479 948
6. Wynik netto	316 695	232 157
a) zysk netto za bieżący okres	316 695	232 157
b) strata netto	0	0
c) odpisy z zysku	0	0
d) zysk netto za poprzednie kwartały roku obrotowego	0	0
7. Różnice kursowe z przeliczenia	31 413	0
II Kapitał (fundusz) własny na koniec okresu (BZ)	17 505 408	15 871 087
III. Kapitał (fundusz) własny, po uwzgl. propon. podziału zysku	17 505 408	15 871 087

Kursy zastosowane przy przeliczaniu sprawozdań finansowych w walucie RON:

Kurs NBP z dnia 31.03.2017	0,9277
Kurs NBP z dnia 23.11.2016	0,9775
Kurs NBP z dnia 25.02.2013	0,9486
Kurs średni arytmetyczny NBP w 2011 r.	0,9767
Kurs średni arytmetyczny NBP w 2012 r.	0,9333
Kurs średni arytmetyczny NBP w 2013 r.	0,9543
Kurs średni arytmetyczny NBP w 2014 r.	0,9417
Kurs średni arytmetyczny NBP w 2015 r.	0,9404
Kurs średni arytmetyczny NBP w 2016 r.	0,9697
Kurs średni arytmetyczny NBP w okresie I-II 2017r.	0,9485

#### ***XIV. Informacje o zasadach przyjętych przy sporządzaniu raportu, w tym informacje o zmianach stosowanych zasad (polityki) rachunkowości***

Sprawozdanie finansowe zostało przygotowane zgodnie z wymogami Ustawy z dnia 29 września 1994 r. o rachunkowości obowiązującymi jednostki.

Spółka przyjęła następujące metody wyceny aktywów i pasywów oraz ustalania wyniku finansowego:

- Wartości niematerialne i prawne oraz środki trwałe – od ceny nabycia powyżej 3.500 PLN wprowadzane są do ewidencji środków trwałych oraz wartości niematerialnych i prawnych, podlegają amortyzacji metodą liniową od pierwszego dnia miesiąca następującego po miesiącu, w którym przyjęto środek trwały do użytkowania przy zastosowaniu stawek amortyzacyjnych z wykazu stawek stosowanego dla celów podatkowych.
- Środki trwałe o niskiej wartości – cena nabycia do 3.500 PLN są wprowadzane do ewidencji środków trwałych i jednorazowo amortyzowane w momencie przekazania do użytkowania.
- Surowce do produkcji i towary handlowe wycenione zostały wg cen nabycia. Rozchód tych składników aktywów w ciągu okresu obrachunkowego spółka wyceniała kolejno po cenach tych składników aktywów, które spółka najwcześniej nabyła (FIFO).
- Produkty gotowe zostały wycenione wg kosztów wytworzenia. W ciągu roku do ewidencji wyrobów gotowych zastosowano stałe ceny ewidencyjne, które na koniec każdego okresu obrachunkowego są korygowane o odchylenia od cen ewidencyjnych wyrobów gotowych.

Spółka sporządziła rachunek zysków i strat w wersji porównawczej, natomiast rachunek przepływów pieniężnych metodą pośrednią.

W sprawozdaniu finansowym Spółka wykazuje zdarzenia gospodarcze zgodnie z ich treścią ekonomiczną.

Wynik finansowy Spółki za dany rok obrotowy obejmuje wszystkie osiągnięte i przypadające na jej rzecz przychody oraz związane z tymi przychodami koszty zgodnie z zasadami memoriału,

współmierności przychodów i kosztów oraz ostrożnej wyceny. W bieżącym roku obrotowym Spółka nie dokonała zmian przyjętych przez siebie zasad (polityki) rachunkowości.

## **XV. Władze Spółki, akcjonariat**

Spółka zarejestrowana jest w rejestrze przedsiębiorców Krajowego Rejestru Sądowego, prowadzonym przez Sąd Rejonowy Lublin-Wschód w Lublinie z siedzibą w Świdniku, VI Wydział Gospodarczy Krajowego Rejestru Sądowego pod numerem KRS 0000313349.

Na dzień 31.03.2017 r. kapitał zakładowy Spółki dzielił się na 3.730.000 akcji zwykłych na okaziciela serii A, B,C i D o wartości nominalnej 1,00 zł każda.

### **1. Zarząd BioMaxima S.A.**

Na dzień sporządzenia raportu w skład Zarządu BioMaxima S.A. wchodził:

Łukasz Urban	- Prezes Zarządu
Henryk Lewczuk	- Wiceprezes Zarządu
Piotr Rubaj	- Wiceprezes Zarządu

### **2. Rada Nadzorcza BioMaxima S.A.**

Na dzień sporządzenia raportu w skład Rady Nadzorczej BioMaxima S.A. wchodził:

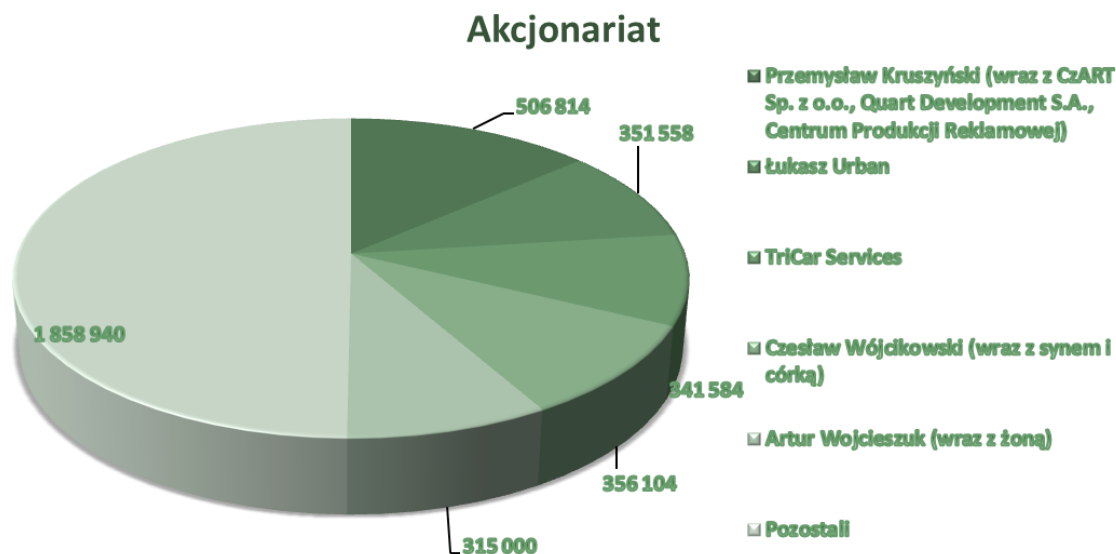
Rafał Jelonek	- Przewodniczący Rady Nadzorczej
Michał Janik	- Członek Rady Nadzorczej
Monika Krzyżanowska	- Członek Rady Nadzorczej
Krzysztof Mikosz	- Członek Rady Nadzorczej
Andrzej Trznadel	- Członek Rady Nadzorczej
Artur Wojcieszuk	- Członek Rady Nadzorczej
Jerzy Ziętarski	- Członek Rady Nadzorczej

### **3. Akcjonariat BioMaxima S.A.**

Na dzień sporządzenia raportu wg informacji posiadanych przez Spółkę akcjonariuszami BioMaxima S.A. posiadającymi ponad 5% głosów byli:

Lp.	Akcjonariusz	Liczba akcji	% kapitału	Liczba głosów	% głosów
1	Przemysław Kruszyński (wraz z CzART Sp. z o.o., Quart Development S.A., Centrum Produkcji Reklamowej)	506 814	13.59%	506 814	13.59%
2	Łukasz Urban	351 558	9.43%	351 558	9.43%
3	TriCar Services	341 584	9.16%	341 584	9.16%
4	Czesław Wójcikowski (wraz z synem i córką)	356 104	9.55%	356 104	9.55%
5	Artur Wojcieszuk (wraz z żoną)	315 000	8.45%	315 000	8.45%
6	Pozostali	1 858 940	49.84%	1 858 940	49.84%
<b>Suma</b>		<b>3 730 000</b>	<b>100.00%</b>	<b>3 730 000</b>	<b>100.00%</b>

**BioMaxima S.A. ul. Vetterów 5, 20-277 Lublin, [www.biomaxima.com](http://www.biomaxima.com)**



## **XVI. Opis działalności**

BioMaxima S.A. działa w szeroko rozumianym obszarze biotechnologii na rynku diagnostyki laboratoryjnej. Jest jednym z dwóch krajowych producentów odczynników do diagnostyki in vitro oraz jednym z dwóch krajowych producentów podłoży mikrobiologicznych. Jest jedynym producentem w Polsce krążków do oznaczania lekooporności. Wszystkie produkty Spółki są znakowane CE i spełniają wymagania Dyrektywy Europejskiej 98/79/WE.

Oferta Spółki obejmuje następujące główne grupy produktów:

- podłoża mikrobiologiczne, krążki do oznaczania lekooporności, tabletki do identyfikacji drobnoustrojów
- odczynniki diagnostyczne do badania parametrów biochemicznych krwi i innych płynów ustrojowych wraz z analizatorami,
  - Szybkie testy do diagnostyki zakażeń o etiologii grzybiczej, zakażeń wywołanych przez chlamydia, mikoplazmy i inne drobnoustroje chorobotwórcze
- szybkie testy diagnostyczne do wykrywania chorób infekcyjnych, markerów nowotworowych, markerów zawału serca, środków uzależniających wraz z czytnikami,
- systemy do analizy moczu,
- odczynniki hematologiczne wraz z analizatorami,
- analizatory jonoselektywne wraz z odczynnikami,

- analizator immunologiczny markerów kardiologicznych wraz z odczynnikami,
- analizatory do badań gazometrycznych i parametrów krytycznych krwi,
- analizatory BioProfile do monitorowania procesów w bioreaktorach,
- aspiracyjno-próżniowy system pobierania krwi
- jednorazowe materiały zużywalne,

Bakteryjne szczepy wzorcowe

- System Biolog
- Sprzęt służący do produkcji podłoży mikrobiologicznych oraz stanowiący wyposażenie laboratoriów mikrobiologicznych
- pozostałe produkty i usługi (w tym usługi szkoleniowe w zakresie mikrobiologii, oraz usługi serwisowe sprzętu)

Wprowadzenie do oferty wyżej wymienionych analizatorów immunologicznych i gazometrycznych, pozwala wyjść poza segment laboratoryjny na oddziały szpitalne, w tym szpitalne oddziały ratunkowe. Analizatory BioProfile amerykańskiej firmy Nova Biomedical oraz Biolog pozwalają wejść do produkcyjnych firm farmaceutycznych oraz biotechnologicznych.

Oferta spółki BioMaxima S.A. obejmuje:

- podłoża mikrobiologiczne, krążki do oznaczania antybiotykooporności, tabletki do identyfikacji drobnoustrojów (mają zastosowanie w laboratoriach mikrobiologicznych szpitalnych oraz laboratoriach przemysłowych, instytutach badawczych i placówkach naukowych)
- odczynniki diagnostyczne:
  - biochemia (wykorzystywane do oznaczania enzymów, substratów oraz jonów i pozwalają ocenić stan równowagi wewnątrzustrojowej i ewentualne stany chorobowe),
  - hematologia (wykorzystywane do badania morfologii krwi),
  - koagulologia (wykorzystywane do badania układu krzepnięcia krwi),
  - turbidymetria (wykorzystywane do ilościowego oznaczania białek specyficznych – głównie w surowicy krwi (np. CRP); jest to grupa testów, która umożliwia wykonywanie czułych i specyficznych testów opartych na reakcjach immunologicznych na ogólnie dostępnych i stosunkowo tanich analizatorach biochemicznych),

- analityka ogólna (umowne określenie odczynników starszej generacji do różnych zastosowań analitycznych np. barwniki, odczynniki odbiałczające, płyny do rozcieńczania próbek),
- jony (umożliwiają oznaczanie jonów z wykorzystaniem elektrod jonoselektywnych i stanowią w przypadku tych parametrów tańszą i szybszą alternatywę dla oznaczeń biochemicznych.
- testy diagnostyczne:
  - szybkie testy (służą do szybkiej, przesiewowej diagnostyki chorób infekcyjnych, układu krążenia, do wykrywania markerów nowotworowych, środków uzależniających i wielu innych parametrów; jedna z najszybciej rozwijających się grup produktów do diagnostyki in vitro),
  - testy lateksowe i aglutynacyjne (starsza generacja testów opartych na reakcjach immunologicznych do szybkiej, przesiewowej diagnostyki niektórych białek specyficznych i innych parametrów),
  - testy Elisa (testy wykorzystujące reakcje immunologiczne i enzymatyczne w charakterystycznym dla tej grupy formacie mikroplątek, które mogą być stosowane w układzie otwartym – na różnych uniwersalnych systemach sprzętowych),
  - testy immunologiczne (wykorzystywane na analizatorze immunologicznym markerów kardiologicznych Pathfast; służą precyzyjnej i szybkiej analizie stanów zawałowych pacjenta).
- paski do analizy moczu,
- aparaturę diagnostyczną:
  - analizatory biochemiczne BM100, BM 250, BM500
  - analizator immunologiczny Pathfast,
  - analizatory moczu BM URI 100, 200, 500
  - analizator hematologiczny BM HEM 3, BM HEM 5
  - analizator gazometryczny pH0x, CCX,
  - analizator jonoselektywny BM ISE oferowany pod marką BioMaxima; przy wykorzystaniu odczynników oraz testów umożliwia wykonanie badań i służy do precyzyjnej oceny stanu pacjenta.
  - gazometria (obejmuje grupę testów służących do oceny równowagi kwasowo-zasadowej organizmu; są one również kluczowe w ocenie wydolności oddechowej),
  - system aspiracyjno-próżniowy do pobierania krwi,

- o usługi serwisowe (płatne usługi pogwarancyjne sprzętu dostarczonego klientom przez BioMaxima; aktualnie na rynku pracuje blisko 200 analizatorów moczu, ponad 50 analizatorów biochemicznych, ponad 50 analizatorów jonoselektywnych i kilkadziesiąt pozostałych analizatorów dostarczonych klientom przez BioMaxima),
- o usługi dzierżawy aparatury (dotyczą praktycznie wszystkich rodzajów sprzętów oferowanych klientom przez BioMaxima; zazwyczaj obowiązują 3-letnie umowy dzierżawy),
- o jednorazowe materiały zużywalne (wykorzystywane w każdym laboratorium diagnostycznym, w weterynarii, przemyśle spożywczym).
- o usługi szkoleniowe w zakresie mikrobiologii

**XVII. Informacje dotyczące liczby osób zatrudnionych przez emitenta, w przeliczeniu na pełne etaty**

Na dzień 31 marca 2017 r. Spółka zatrudniała 88 osób w przeliczeniu na pełne etaty.

**XVIII. Spółki zależne**

Na dzień 31.03.2017 r. BioMaxima posiada 90% udziałów w rumuńskiej spółce Roco Sistem Srl z siedzibą w Bukareszcie. Umowa nabycia 90% udziałów została zawarta w dniu 25 lutego 2013 roku. Roco Sistem S.R.L. była małym dystrybutorem jednej z większych rumuńskich spółek i świadczyła usługi serwisowe oraz produkowała proste urządzenia do elektroforezy białek (po przejęciu działalność ta jest kontynuowana). Spółka Roco Sistem S.R.L. zajmuje się sprzedażą wszystkich produktów z oferty BioMaxima. Spółka Roco Sistem S.R.L. koncentruje swoją działalność na rynku diagnostyki laboratoryjnej.

W dniu 23 listopada 2016 r. Zarząd podpisał umowę nabycia 80% udziałów w rumuńskich spółkach QIAS MED oraz ISTAR. Cena nabycia udziałów została ustalona na kwotę 138 tys. euro plus podatek 22.080 euro. W I kwartale 2017 r. nabycie zostało zarejestrowane przez Sąd w Rumunii. Ostatecznie Spółka nabyła 82,6% udziałów w Spółce Istar, co stanowi 80% głosów, oraz 80,5% udziałów w Spółce Qias, co stanowi 80% głosów. Spółki Qias i Istar zajmują się sprzedażą aparatury, testów, odczynników, mikrobiologii oraz wyposażenia laboratoriów.

Na dzień 31 marca 2017 r. Spółka Roco Sistem zatrudniała 6 osób.

Na dzień 31 marca 2017 r. Spółka Qias Med zatrudniała 6 osób.

Na dzień 31 marca 2017 r. Spółka Istar nie zatrudniała pracowników.



### **XIX. Strategia rozwoju**

Według strategii Spółki w najbliższych latach sprzedaż eksportowa i krajowa powinny rozwijać się dynamicznie, w związku z:

1. opracowaniem własnych technologii produkcji testów do oznaczania lekowrażliwości,
2. opracowaniem własnych technologii produkcji odczynników do analizatorów jonoselektywnych,
3. opracowaniem własnych technologii produkcji szybkich testów diagnostycznych,
4. opracowaniem własnej technologii produkcji analizatora biochemicznego,
5. poszerzeniem oferty biotechnologicznej (mikrobiologia),
6. opracowaniem własnych technologii innowacyjnych produktów mikrobiologicznych
7. poszerzeniem oferty o produkty biotechnologiczne skierowane do placówek naukowych, przemysłu

Powyższe założenia są uwzględnione w prognozach na najbliższe lata. BioMaxima poszerzając ofertę asortymentową wychodzi poza rynek laboratoryjny i szpitalny. Akwizycja spółki Polab pozwoliła wejść do zakładów przemysłu spożywczego. Akwizycja spółki Bio-Farm pozwoliła poszerzyć i uatrakcyjnić ofertę dla weterynarii. Nabycie spółki Emapol spowodowało, że BioMaxima jest największą polską firmą na rynku diagnostyki laboratoryjnej w Polsce oraz pozwalało Spółce poszerzyć ofertę o mikrobiologię. Ponadto BioMaxima uzyskała dostęp do rynków eksportowych spółki Emapol. Akwizycja spółki Cebo poszerzyła ofertę o system aspiracyjno-próżniowy pobierania krwi. Połączenie z Biocorp Polska Sp. z o.o pozwoliło szerzej zaistnieć na rynku przemysłowym.

### **XX. Opis podstawowych ryzyk i zagrożeń**

#### **1. Ryzyko związane z sytuacją makroekonomiczną**

BioMaxima funkcjonowała w ostatnich latach prawie wyłącznie na rynku krajowym w związku z tym jej działalność zależy od sytuacji makroekonomicznej Polski. W Polsce generowanych było ok. 99% przychodów. Wpływy ze sprzedaży eksportowej pojawiały się incydentalnie i stanowiły maksymalnie 1-2% ogółu przychodów. Sytuacja makroekonomiczna, stan finansów budżetu państwa oraz ogólny klimat gospodarczy mogą mieć wpływ na osiągnięte przychody. Negatywne sygnały w wymienionych wyżej obszarach mogą bezpośrednio przełożyć się na pogorszenie sytuacji finansowej polskich zakładów opieki zdrowotnej. Budżety laboratoriów medycznych przeznaczone na nowe inwestycje (np. zakup aparatury) mogą przez to zostać ograniczone lub nawet wstrzymane, co przyczyniłoby się do spadku popytu na produkty Spółki. Aby wyeliminować efekt tak silnej koncentracji na jednym rynku Spółka podjęła działania mające na celu ekspansję eksportową. Ponadto nabycie Spółki Emapol oraz podjęte działania rozwoju eksportu spowodowały, że udział eksportu w sprzedaży ogółem zwiększył się do ponad 20%. Połączenie z Biocorp Polska zwiększyło sprzedaż do klientów przemysłowych oraz na rynkach eksportowych.

#### **2. Ryzyko związane z konkurencją**

BioMaxima kieruje swoją ofertą do wąskiej i specjalistycznej grupy klientów jakimi są laboratoria medyczne. Podmioty te zaopatrywane są w aparaturę oraz odczynniki biochemiczne. Spółka jest jednym z większych podmiotów na rynku krajowym zajmującym się produkcją odczynników do badań diagnostycznych. Jednakże już w tym momencie BioMaxima musi na rynku krajowym liczyć się z podmiotami działającymi na skalę światową (Roche, Siemens, Abbott) oraz lokalnymi konkurentami (PZ Cormay, BorPol, Alpha Diagnostics,

Stamar, Medan). Istnieje w związku z tym ryzyko nasilenia się konkurencji zarówno ze strony rodzimych podmiotów, jak i międzynarodowych koncernów. Nasilenie się konkurencji w obszarze działania Spółki spowoduje obniżenie poziomu marż uzyskiwanych przez Spółkę czy też, w przypadku nasilenia się niekorzystnych zjawisk, spadku sprzedaży, rentowności oraz udziału w rynku. Dlatego aby ograniczyć to ryzyko BioMaxima poszerza ofertę skierowaną do innych segmentów rynku jak weterynaria, przemysł spożywczy a ostatnio także do placówek naukowo-badawczych. Spółka również jako jedyna na rynku polskim wytwarza silniejszą organizację poprzez akwizycję konkurencyjnych firm działających w obszarze diagnostyki laboratoryjnej. Połączenie z Biocorp Polska spowodowało, że Spółka ma wyraźną specjalizację mikrobiologiczną – ponad 40% przychodów ze sprzedaży.

### **3. Ryzyko związane ze zmianą przepisów prawa**

Regulacje prawne w Polsce ulegają częstym zmianom. Dotyczy to w szczególności projektów legislacyjnych w obszarze ochrony zdrowia, a więc rynku od którego działalność emitenta jest w praktyce uzależniona. Zachodzi w związku z tym konieczność ponoszenia kosztów monitorowania zmian legislacyjnych oraz dostosowywania działalności do zmieniających się przepisów. Częste zmiany przepisów prawa obarczone są również ryzykiem rozbieżności interpretacyjnych dokonywanych przez Spółkę oraz organy administracji. Nakłady na obszar diagnostyki medycznej, w której specjalizuje się BioMaxima, a więc diagnostykę in vitro mogą zostać znacznie zmodyfikowane w zależności od aktualnych decyzji i kontraktów podpisywanych przez NFZ. Zarządzenia tej instytucji są bardzo często zmieniane, przez co dostępność środków w ramach laboratoriów szpitalnych może zostać, niezależnie od dotychczasowej współpracy, znacznie ograniczona. Dodatkowo produkty Spółki muszą spełniać wymagania certyfikatów oraz dyrektyw unijnych. W tym momencie wszystkie produkty są znakowane znakiem CE i spełniają wymagania dyrektywy 98/79/WE. Nie można jednak mieć pewności, iż z biegiem czasu nie powstaną dodatkowe normy techniczne, których spełnienie okaże się koniecznością.

### **4. Ryzyko utraty kluczowych pracowników**

Istotnym ryzykiem dla Spółki jest rezygnacja bądź niezdolność do pracy kogoś z kluczowych pracowników firmy. Przyszły rozwój Spółki jest ściśle związany ze stabilnością zatrudnienia kluczowego personelu BioMaxima. Utrata kluczowych pracowników mogłaby negatywnie wpłynąć na dotychczasową owocną współpracę z klientami i dostawcami Spółki. W celu zniwelowania możliwości wystąpienia takich zdarzeń Spółka podejmuje działania w kierunku odpowiedniego motywowania personelu oraz utrzymania lojalności pracowników względem Spółki.

### **5. Ryzyko ochrony wartości intelektualnej**

BioMaxima posiada blisko 200 własnych technologii produkcji. Wartości te zostały opracowane i wdrożone przez Spółkę w drodze badań prowadzonych od momentu powstania firmy oraz przez akwizycję spółki Emapol. Rozwój światowej diagnostyki laboratoryjnej powoduje, że pozycja rynkowa Spółki uzależniona jest od dostosowywania swoich produktów i usług do poziomu oczekiwanego przez rynek medyczny. Możliwość skutecznego konkurowania na rynku determinuje konieczność ciągłego prowadzenia prac rozwojowych oraz dokonywania przez Spółkę inwestycji w nowe linie produktowe. Wartości intelektualne komercjalizowane przez Spółkę powinny być prawnie chronione. Komercjalizacja technologii poza Polską wiąże się z koniecznością prawnego zabezpieczenia wartości intelektualnych w wielu krajach. W przeciwnym wypadku należy oczekiwać, że niedopatrzania w tej dziedzinie będą skutkować natychmiastową reakcją rynku (próba kopiowania produktów i rozwiązań). Dodatkowym ryzykiem tej kategorii jest brak skuteczności ochrony patentowej, który spowodowany jest jej niskim poziomem rozwoju.

## **6. Ryzyko cofnięcia zezwolenia na prowadzenie działalności w SSE**

W dniu 16 lipca 2009 roku Agencja Rozwoju Przemysłu wydała Spółce BioMaxima zezwolenie na prowadzenie działalności w Specjalnej Strefie Ekonomicznej EURO-PARK MIELEC podstrefa Lublin. W połowie 2011 r. Spółka zakończyła budowę budynku produkcyjno-magazynowo-biurowego w Specjalnej Strefie Ekonomicznej Euro-Park Mielec podstrefa Lublin. Spółka wykonała zobowiązanie zainwestowania kwoty 3,4 mln zł. Drugim istotnym warunkiem było zatrudnienie dodatkowo 20 osób w terminie do końca 2013 roku oraz utrzymania tego stanu zatrudnienia przez okres dwóch lat. Dzięki zobowiązaniu Spółki do dokonania powyższej inwestycji oraz zatrudnienia określonej liczby nowych pracowników uzyskane zostało korzystne zwolnienie podatkowe. Istnieje jednak możliwość anulowania powyższego zezwolenia przez Agencję Rozwoju Przemysłu. Sytuacja taka może mieć miejsce w przypadku niespełnienia postawionych przed Emitentem wymagań bądź w wyniku podjęcia odgórnej decyzji administracyjnej. Kontrola przeprowadzona w I kwartale 2012 roku przez pracowników Agencji Rozwoju Przemysłu w zakresie zgodności prowadzonej w SSE działalności potwierdziła, że Spółka w terminie zakończyła inwestycję oraz zainwestowała kwotę wyższą od zadeklarowanej. Spółka wystąpiła do ARP o modyfikację zezwolenia w zakresie zatrudnienia i otrzymała pozytywną decyzję w tym zakresie. Spółka miała zatrudnić do końca 2014 roku 16 pracowników i utrzymać to zatrudnienie do końca 2016 r. Kontrola przeprowadzona przez ARP w lutym 2015 r. wykazała, że Spółka wykonała to zobowiązanie. Kontrola przeprowadzona w lutym 2017 potwierdziła, że Spółka utrzymała do końca 2016 r. wymagany poziom zatrudnienia. Tym samym Spółka już nie jest narażona na ryzyko cofnięcia zezwolenia.

## **7. Ryzyko braku wykwalifikowanej kadry pracowniczej**

W związku z planem rozwoju, Spółka planuje wzrost zatrudnienia. Z racji specjalistycznego przedmiotu działalności jednym z podstawowych wymogów w procesie rekrutacji jest odpowiednia wiedza wymagana na konkretnych stanowiskach produkcyjnych i sprzedażowych. W celu wyeliminowania tej kategorii ryzyka Spółka rozpoczęła współpracę z ośrodkami akademickimi w Lublinie. Dodatkowo elementem redukującym niepewność w obszarze dostępu do odpowiedniej kadry jest niska, w stosunku do pozostałych regionów Polski, presja płacowa. Należy jednak zauważyć, że presja płacowa w 2016 roku znacznie się nasiliła.

## **8. Ryzyko pogorszenia jakości produktów**

Istnieje ryzyko związane z pogorszeniem jakości produktu. Może to nastąpić na skutek błędu pracownika bądź awarii elementu linii technologicznej. Od produktów Spółki wymagana jest wysoka jakość oraz niezawodność. Przypadkowe wypuszczenie takiej partii na rynek może skutkować utratą zaufania odbiorców w odniesieniu do produktów Spółki. Taka sytuacja spowoduje realne straty finansowe obejmujące również koszty utraconych korzyści spowodowanych negatywną opinią odbiorców. W celu redukcji powyższego ryzyka, w 2003 roku Spółka pomyślnie przeszła audyt certyfikacyjny systemu, przeprowadzony przez brytyjską firmę ISOQAR, uzyskując certyfikat ISO 9001. System Zarządzania Jakością BioMaxima został uznany za zgodny z najnowszą wersją międzynarodowej normy ISO 9001:2000. W 2013 roku Spółka uzyskała również certyfikat ISO 13485 dla zakładu produkcyjnego w Lublinie oraz w Gdańsku. Zakład produkcyjny w Warszawie (Biocorp) posiada również certyfikaty ISO.

## **9. Ryzyko pogorszenia koniunktury na rynku diagnostyki laboratoryjnej w Polsce**

W 2009 roku polski rynek diagnostyki laboratoryjnej przekroczył wartość 1 mld zł. W latach 2010-2012 dynamika wzrostu wartości tego segmentu rynku usług medycznych osłabła na

skutek problemów finansowych Narodowego Funduszu Zdrowia. W kolejnych trzech latach średnioroczny wzrost rynku laboratoryjnego szacowany był na ok. 10% dzięki czemu w roku 2015 osiągnął wartość 1,4 mld zł. Większość kontraktów w obszarze diagnostyki laboratoryjnej nadal związana jest z publiczną służbą zdrowia. Determinuje to, z jednej strony, stabilność przychodów opartych na kontraktach z NFZ nawet w przypadku spadku ogólnej aktywności gospodarczej. Z drugiej strony, ożywienie gospodarcze może nie przełożyć się na znaczny wzrost sprzedaży w porównaniu do innych branż. Dodatkowo należy liczyć się z tym, że w 2015 roku skutki kryzysu gospodarczego nadal mogą być widoczne i segment prywatny rynku diagnostyki laboratoryjnej również może ograniczyć wydatki na swoje zamówienia.

#### **10. Ryzyko pozyskania surowców**

W procesie produkcyjnym oprócz odczynników i komponentów własnych, BioMaxima korzysta z oferty innych producentów. W związku z tym nie można wykluczyć, że w przyszłości nie pojawią się sytuacje, które spowodują opóźnienia w dostawach, wzrost kosztów czy nawet utratę możliwości pozyskania konkretnego składnika niezbędnego do produkcji.

#### **11. Ryzyko współpracy z podmiotami publicznymi**

Odbiorcami na rynku krajowym są zarówno podmioty publiczne jak i prywatne. Podmiotami finansowanymi ze środków publicznych są przede wszystkim laboratoria w szpitalach klinicznych, marszałkowskich i powiatowych. Powoduje to możliwość powstania sytuacji w której wybór dostawcy konkretnych produktów nie zawsze będzie dokonywany w oparciu o kryteria ekonomiczne.

#### **XXI. Oświadczenie Zarządu w sprawie rzetelności sprawozdania finansowego**

Zarząd BioMaxima S.A. oświadcza, że wedle jego najlepszej wiedzy kwartalne sprawozdanie finansowe i dane porównawcze sporządzone zostały zgodnie z zasadami rachunkowości obowiązującymi w Polsce oraz odzwierciedlają w sposób prawdziwy, rzetelny i jasny sytuację majątkową i finansową BioMaxima S.A. oraz jej wynik finansowy, oraz że sprawozdanie z działalności Spółki zawiera prawdziwy obraz sytuacji BioMaxima S.A.

#### **XXII. Dane teleadresowe**

BioMaxima S.A.

ul. Vetterów 5, 20-277 Lublin

tel.: +48 81 440 83 71 fax: +48 81 744 29 15

[www.biomaxima.com](http://www.biomaxima.com)

[info@biomaxima.com](mailto:info@biomaxima.com)

NIP: 946-23-60-625 REGON: 432519331

Sąd Rejonowy Lublin-Wschód w Lublinie z siedzibą w Świdniku

VI Wydział Gospodarczy KRS: 0000313349

Kapitał zakładowy: 3.730.000 PLN