



# **SKONSOLIDOWANE SPRAWOZDANIE FINANSOWE GRUPY KAPITAŁOWEJ COMARCH ZA OKRES 01.01.2020 – 31.03.2020**

**Sprawozdanie sporządzone według Międzynarodowych Standardów  
Sprawozdawczości Finansowej**

**Kraków, 15 maja 2020**

## Spis treści

<b>SKONSOLIDOWANE SPRAWOZDANIE FINANSOWE GRUPY COMARCH ZA 3 MIESIĄCE 2020 ROKU .....</b>	<b>5</b>
<b>I. Skonsolidowany bilans .....</b>	<b>5</b>
<b>II. Skonsolidowany rachunek zysków i strat .....</b>	<b>7</b>
<b>III. Skonsolidowane sprawozdanie z całkowitych dochodów .....</b>	<b>8</b>
<b>IV. Skonsolidowane zestawienie zmian w kapitale własnym .....</b>	<b>9</b>
<b>V. Skonsolidowany rachunek przepływów pieniężnych .....</b>	<b>10</b>
<b>VI. Informacja dodatkowa .....</b>	<b>11</b>
1. Informacje o strukturze i działalności Grupy .....	11
1.1. Struktura kapitałowa Grupy Comarch .....	12
1.2. Struktura działania Grupy Comarch .....	13
1.3. Zmiany właścicielskie i zmiany w strukturze organizacyjnej w I kwartale 2020 roku .....	14
1.4. Zmiany właścicielskie i zmiany w strukturze organizacyjnej po dacie bilansu .....	14
2. Opis stosowanych zasad rachunkowości .....	15
3. Noty do skonsolidowanego sprawozdania finansowego .....	23
3.1. Sprawozdawczość wg segmentów za 3 miesiące 2020 roku .....	23
3.2. Rzeczowe aktywa trwałe .....	28
3.3. Aktywo z tytułu prawa do użytkowania .....	28
3.4. Nieruchomości inwestycyjne .....	29
3.5. Wartość firmy .....	29
3.6. Pozostałe wartości niematerialne .....	29
3.7. Inwestycje w jednostkach stowarzyszonych .....	30
3.8. Pochodne instrumenty finansowe .....	30
3.9. Odroczony podatek dochodowy .....	31
3.10. Zapasy .....	33
3.11. Należności handlowe oraz pozostałe należności .....	33
3.12. Kontrakty długoterminowe .....	34
3.13. Kapitał zakładowy .....	35
3.14. Kredyty i pożyczki .....	36
3.15. Zobowiązania z tytułu leasingu .....	40
3.16. Pozostałe zobowiązania finansowe .....	41
3.17. Rezerwy na pozostałe zobowiązania i obciążenia .....	41
3.18. Zobowiązania handlowe oraz pozostałe zobowiązania .....	42
3.19. Zobowiązania warunkowe .....	42
3.20. Program opcji menedżerskich dla Członków Zarządu oraz Kluczowych Pracowników Spółki	43
3.21. Transakcje z podmiotami powiązanymi .....	44

3.22.	Zysk na akcję .....	46
4.	Noty dodatkowe .....	47
4.1.	Informacje o akcjonariuszach posiadających co najmniej 5% ogólnej liczby głosów na walnym zgromadzeniu Comarch S.A. oraz akcjach posiadanych przez osoby zarządzające i nadzorujące .....	47
4.2.	Czynniki i zdarzenia o nietypowym charakterze, mające znaczący wpływ na osiągnięte wyniki finansowe .....	49
4.3.	Inne wydarzenia I kwartału 2020 roku .....	50
4.4.	Zdarzenia po dacie bilansu nieuwjęte w sprawozdaniu .....	51
4.5.	Stanowisko Zarządu odnośnie możliwości zrealizowania wcześniej publikowanych prognoz wyników na dany rok, w świetle wyników zaprezentowanych w raporcie kwartalnym w stosunku do wyników prognozowanych .....	51
4.6.	Istotne postępowania toczące się przed sądem, organem właściwym dla postępowań arbitrażowych lub organem administracji publicznej .....	52
4.7.	Informacje o istotnych transakcjach z podmiotami powiązanymi zawartych na warunkach innych niż rynkowe .....	52
4.8.	Informacje o udzielonych przez emitenta lub jednostkę od niego zależną poręczeniach za zobowiązania osób trzecich lub udzielonych gwarancjach .....	52
4.9.	Inne informacje istotne dla oceny sytuacji kadrowej, majątkowej, finansowej, wyniku finansowego i ich zmian oraz informacje, które są istotne dla oceny możliwości realizacji zobowiązań przez emitenta .....	56
5.	Opis istotnych dokonań i niepowodzeń oraz czynników i zdarzeń mających znaczący wpływ na osiągnięty wynik finansowy Grupy Comarch w I kwartale 2020 roku oraz czynników, które będą miały wpływ na osiągnięte wyniki w perspektywie co najmniej kolejnego kwartału .....	57
5.1.	Przychody ze sprzedaży i wynik finansowy .....	57
5.2.	Struktura przychodów .....	59
5.3.	Kurs akcji Comarch S.A. ....	62
5.4.	Zdarzenia I kwartału 2020 roku o dużym znaczeniu dla bieżącej działalności Grupy Comarch .....	63
5.5.	Zdarzenia po dacie bilansu o dużym znaczeniu dla bieżącej działalności Grupy Comarch .....	63

**44,9 mln PLN**  
zysku  
operacyjnego

**Projekty w  
ponad 60  
krajach na 6  
kontynentach**

**377,8 mln PLN**  
przychodów ze  
sprzedaży

**Ponad  
6 300  
specjalistów**

**56 spółek na  
świecie**

**Kapitalizacja  
Comarch S.A. na  
GPW na  
poziomie  
1,5 mld PLN**

**63,4% udział  
sprzedaży  
zagranicznej**

## SKONSOLIDOWANE SPRAWOZDANIE FINANSOWE GRUPY COMARCH ZA 3 MIESIĄCE 2020 ROKU

### I. Skonsolidowany bilans

AKTYWA	Nota	Stan na 31 marca 2020	Stan na 31 grudnia 2019
<b>AKTYWA TRWAŁE</b>			
Rzeczowe aktywa trwałe	<a href="#">3.2</a>	547 133	539 635
Aktywo z tytułu prawa do użytkowania	<a href="#">3.3</a>	78 225	73 636
Nieruchomości inwestycyjne	<a href="#">3.4</a>	37 125	36 631
Wartość firmy	<a href="#">3.5</a>	40 735	40 735
Pozostałe wartości niematerialne	<a href="#">3.6</a>	57 170	56 311
Długoterminowe rozliczenia międzyokresowe		2 104	2 486
Inwestycje w jednostkach stowarzyszonych	<a href="#">3.7</a>	570	570
Pozostałe aktywa wyceniane w wartości godziwej	<a href="#">3.8a</a>	88	2 739
Inwestycje pozostałe		217	211
Aktywa z tytułu odroczonego podatku dochodowego	<a href="#">3.9</a>	36 719	35 002
Pozostałe należności		9 352	8 782
		<b>809 438</b>	<b>796 738</b>
<b>AKTYWA OBROTOWE</b>			
Zapasy	<a href="#">3.10</a>	92 353	90 741
Należności handlowe oraz pozostałe należności	<a href="#">3.11</a>	386 425	430 182
Należności z tytułu bieżącego podatku dochodowego		5 558	3 554
Należne przychody z tytułu kontraktów długoterminowych	<a href="#">3.12</a>	228 795	193 865
Aktywa finansowe dostępne do sprzedaży		-	-
Pozostałe aktywa finansowe wyceniane wg wartości godziwej – instrumenty pochodne	<a href="#">3.8a</a>	224	4 923
Udziały i akcje		-	-
Środki pieniężne i ich ekwiwalenty		399 626	322 708
		<b>1 112 981</b>	<b>1 045 973</b>
<b>Aktywa zakwalifikowane do sprzedaży</b>		-	-
<b>Aktywa razem</b>		<b>1 922 419</b>	<b>1 842 711</b>



PASYWA	Nota	Stan na 31 marca 2020	Stan na 31 grudnia 2019
<b>KAPITAŁ WŁASNY</b>			
<b>Kapitał własny przypadający na akcjonariuszy</b>			
<b>Spółki</b>			
Kapitał zakładowy	<a href="#">3.13</a>	8 133	8 133
Pozostałe kapitały		143 041	143 041
Różnice kursowe		26 173	10 168
Zyski/(straty) z lat ubiegłych oraz zysk okresu bieżącego		804 956	790 781
		<b>982 303</b>	<b>952 123</b>
Kapitały przypadające udziałom niedającym kontroli		18 205	18 633
<b>Kapitał własny razem</b>		<b>1 000 508</b>	<b>970 756</b>
<b>ZOBOWIĄZANIA</b>			
<b>Zobowiązania długoterminowe</b>			
Kredyty i pożyczki	<a href="#">3.14</a>	142 322	141 718
Inne zobowiązania		4 481	4 998
Zobowiązanie leasingowe	<a href="#">3.15</a>	64 816	59 001
Zobowiązania finansowe wyceniane wg wartości godziwej – instrumenty pochodne	<a href="#">3.8b</a>	7 243	2 909
Pozostałe zobowiązania finansowe		-	-
Rezerwa z tyt. odroczonego podatku dochodowego	<a href="#">3.9</a>	49 806	48 725
Rezerwy na pozostałe zobowiązania i obciążenia	<a href="#">3.17</a>	-	-
		<b>268 668</b>	<b>257 351</b>
<b>Zobowiązania krótkoterminowe</b>			
Zobowiązania handlowe oraz pozostałe zobowiązania	<a href="#">3.18</a>	227 578	191 770
Zobowiązania z tytułu bieżącego podatku dochodowego		6 737	8 765
Zafakturowane przychody dotyczące kontraktów długoterminowych	<a href="#">3.12</a>	170 804	172 831
Kredyty i pożyczki	<a href="#">3.14</a>	43 473	41 091
Zobowiązania leasingowe	<a href="#">3.15</a>	17 313	15 730
Zobowiązania finansowe wyceniane wg wartości godziwej – instrumenty pochodne	<a href="#">3.8b</a>	5 595	-
Pozostałe zobowiązania finansowe	<a href="#">3.16</a>	5 066	4 009
Rezerwy na pozostałe zobowiązania i obciążenia	<a href="#">3.17</a>	176 677	180 408
		<b>653 243</b>	<b>614 604</b>
<b>Zobowiązania razem</b>		<b>921 911</b>	<b>871 955</b>
<b>Razem kapitał własny i zobowiązania</b>		<b>1 922 419</b>	<b>1 842 711</b>

## II. Skonsolidowany rachunek zysków i strat

	Nota	3 miesiące 2020	3 miesiące 2019
<b>Przychody ze sprzedaży</b>		<b>377 818</b>	<b>338 688</b>
Koszty sprzedanych produktów, usług, towarów i materiałów		(268 880)	(258 165)
<b>Zysk brutto na sprzedaży</b>		<b>108 938</b>	<b>80 523</b>
Pozostałe przychody operacyjne		6 366	9 960
Koszty sprzedaży i marketingu		(29 687)	(28 454)
Koszty ogólnego zarządu		(28 193)	(26 468)
Pozostałe koszty operacyjne		(12 560)	(14 617)
<b>Zysk operacyjny</b>		<b>44 864</b>	<b>20 944</b>
Przychody/(koszty) finansowe - netto		(23 935)	(1 590)
Udział w zyskach / (stratach) jednostek stowarzyszonych		-	-
<b>Zysk przed opodatkowaniem</b>		<b>20 929</b>	<b>19 354</b>
Podatek dochodowy		(7 179)	(10 431)
<b>Zysk netto za okres</b>		<b>13 750</b>	<b>8 923</b>
w tym:			
<b>Zysk netto przypadający na akcjonariuszy jednostki dominującej</b>		<b>14 175</b>	<b>6 955</b>
Zysk/(strata) netto przypadający udziałom niedającym kontroli		(425)	1 968
		<b>13 750</b>	<b>8 923</b>
<b>Zysk na akcję przypadający akcjonariuszom jednostki dominującej za okres (wyrażony w PLN na jedną akcję)</b>			
– podstawowy	<u>3,22</u>	1,74	0,86
– rozwodniony	<u>3,22</u>	1,74	0,86

**III. Skonsolidowane sprawozdanie z całkowitych dochodów**

	3 miesiące 2020	3 miesiące 2019
<b>Zysk netto za okres</b>	<b>13 750</b>	<b>8 923</b>
<b>Pozostałe dochody całkowite</b>		
Różnice kursowe z przeliczenia jednostek podporządkowanych	16 002	1 123
<b>Razem pozostałe dochody całkowite</b>	<b>16 002</b>	<b>1 123</b>
 <b>Suma dochodów całkowitych za okres</b>	 <b>29 752</b>	 <b>10 046</b>
przypadających akcjonariuszom jednostki dominującej	30 180	10 046
przypadających udziałom niedającym kontroli	(428)	-



## IV. Skonsolidowane zestawienie zmian w kapitale własnym

	Przypadające na akcjonariuszy jednostki dominującej				Kapitały przypadające udziałom niedającym kontroli	Kapitał własny razem
	Kapitał zakładowy	Pozostałe kapitały	Różnice kursowe	Zyski/(straty) z lat ubiegłych oraz zysk okresu bieżącego		
<b>Stan na 1 stycznia 2019 r.</b>	<b>8 133</b>	<b>143 041</b>	<b>8 837</b>	<b>698 135</b>	<b>17 962</b>	<b>876 108</b>
Dywidenda wypłacona	-	-	-	-	-	-
Różnice kursowe <sup>(1)</sup>	-	-	1 123	-	-	1 123
Zysk za okres <sup>(2)</sup>	-	-	-	6 955	1 968	8 923
Całkowite dochody za okres <sup>(1+2)</sup>	-	-	1 123	6 955	1 968	10 046
<b>Stan na 31 marca 2019 r.</b>	<b>8 133</b>	<b>143 041</b>	<b>9 960</b>	<b>705 090</b>	<b>19 930</b>	<b>886 154</b>
<b>Stan na 1 stycznia 2020 r.</b>	<b>8 133</b>	<b>143 041</b>	<b>10 168</b>	<b>790 781</b>	<b>18 633</b>	<b>970 756</b>
Dywidenda wypłacona	-	-	-	-	-	-
Różnice kursowe <sup>(1)</sup>	-	-	16 005	-	(3)	16 002
Zysk za okres <sup>(2)</sup>	-	-	-	14 175	(425)	13 750
Całkowite dochody za okres <sup>(1+2)</sup>	-	-	16 005	14 175	(428)	29 752
<b>Stan na 31 marca 2020 r.</b>	<b>8 133</b>	<b>143 041</b>	<b>26 173</b>	<b>804 956</b>	<b>18 205</b>	<b>1 000 508</b>

## V. Skonsolidowany rachunek przepływów pieniężnych

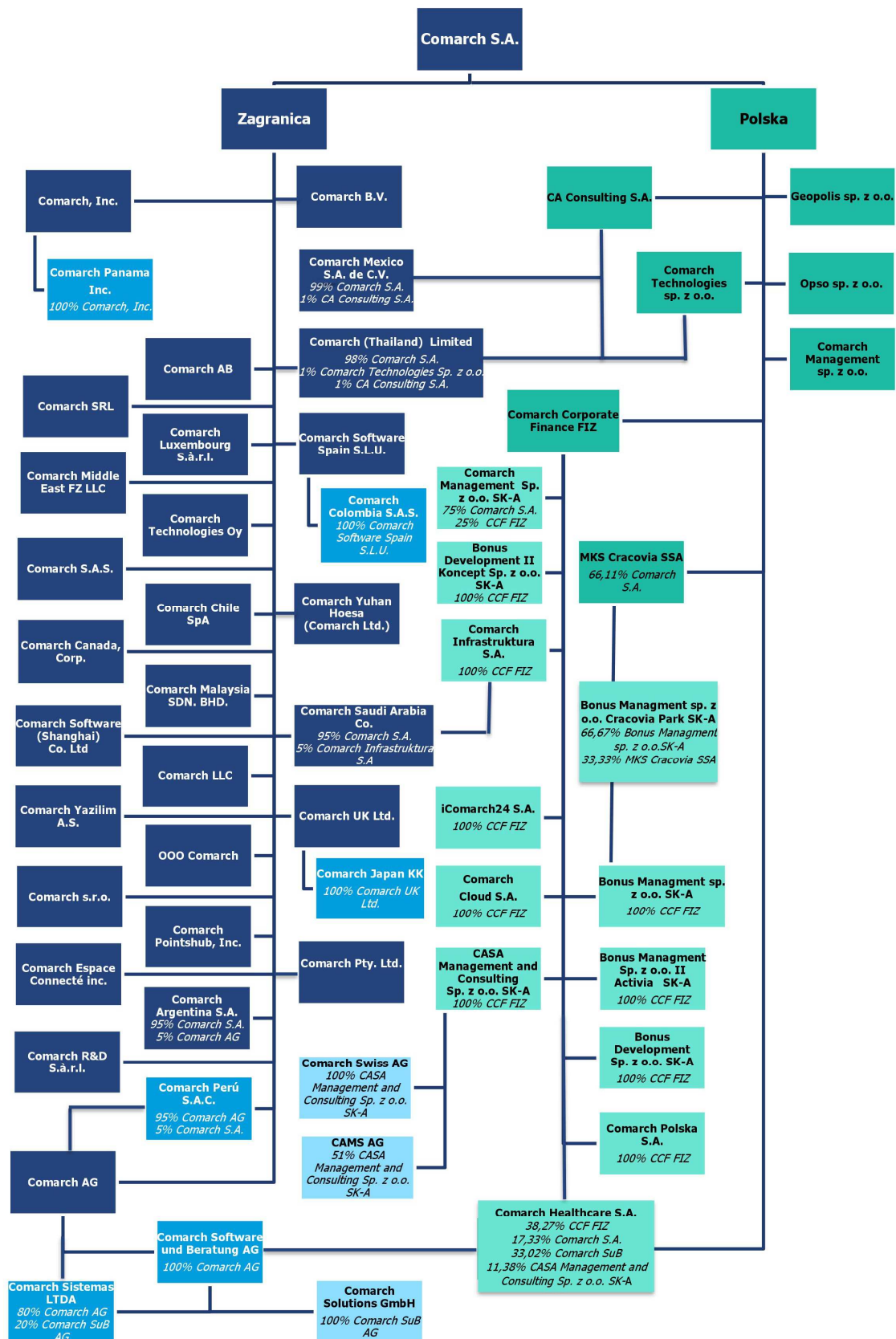
	3 miesiące 2020	3 miesiące 2019
<b>Przepływy pieniężne z działalności operacyjnej</b>		
Zysk netto	13 750	8 923
Korekty razem	80 785	104 156
Amortyzacja	21 892	20 298
Zyski (straty) z tytułu różnic kursowych	(3 844)	3 429
Odsetki i udziały w zyskach (dywidendy)	689	269
Zysk (strata) z działalności inwestycyjnej	(2 451)	(280)
Zmiana stanu zapasów	109	1 791
Zmiana stanu należności	31 446	46 424
Zmiana stanu zobowiązań i rezerw, z wyjątkiem pożyczek i kredytów	32 944	31 210
Inne korekty	-	1 015
Zysk netto pomniejszony o korekty razem	94 535	113 079
Zapłacony podatek dochodowy	(6 668)	(8 731)
<b>Środki pieniężne netto z działalności operacyjnej</b>	<b>87 867</b>	<b>104 348</b>
<b>Przepływy pieniężne z działalności inwestycyjnej</b>		
Nabycie rzeczowych aktywów trwałych	(7 942)	(4 094)
Wpływy ze sprzedaży rzeczowych aktywów trwałych	467	1 618
Nabycie wartości niematerialnych	(2 059)	(2 798)
Wpływy ze sprzedaży inwestycji w nieruchomości oraz WNIP	97	-
Wydatki na nabycie aktywów finansowych	-	-
Wydatki na inwestycje w nieruchomości	-	(73)
Udzielone pożyczki	6 434	-
Odsetki	525	24
Zbycie aktywów finansowych	-	-
Inne wpływy z aktywów finansowych	200	815
Inne wydatki inwestycyjne	-	-
<b>Środki pieniężne netto z działalności inwestycyjnej</b>	<b>(2 278)</b>	<b>(4 508)</b>
<b>Przepływy pieniężne z działalności finansowej</b>		
Wpływy z tyt. dywidend i innych wypłaty na rzecz właścicieli	-	-
Wpływy z tytułu zaciągniętych kredytów i pożyczek	1 825	-
Spłata kredytów i pożyczek	(10 511)	(9 661)
Odsetki od kredytu	(633)	(653)
Odsetki od pożyczek otrzymanych	-	-
Udzielone pożyczki	-	(300)
Wpływy z tytułu spłaconych pożyczek	-	-
Wpływy z tytułu odsetek od pożyczek	-	-
Płatności zobowiązań z tytułu leasingu	(6 236)	(5 291)
Inne wpływy finansowe	1 230	-
Inne wydatki finansowe	(74)	(73)
<b>Środki pieniężne netto z działalności finansowej</b>	<b>(14 399)</b>	<b>(15 978)</b>
<b>Zmiana środków pieniężnych netto</b>	<b>71 190</b>	<b>83 862</b>
Środki pieniężne na początek okresu	322 701	245 906
Dodatknie (ujemne) różnice kursowe w środkach pieniężnych	5 721	1 974
<b>Środki pieniężne na koniec okresu</b>	<b>399 612</b>	<b>331 742</b>
- w tym o ograniczonej możliwości dysponowania	3 080	2 989

## **VI. Informacja dodatkowa**

### **1. Informacje o strukturze i działalności Grupy**

Podstawowym przedmiotem działalności Grupy Comarch („Grupa”), której jednostką dominującą jest Spółka Comarch S.A. z siedzibą w Krakowie przy Al. Jana Pawła II 39 A („Spółka”), jest działalność związana z oprogramowaniem - PKD 62.01.Z. Oznaczenie sądu rejestrowego dla Comarch S.A.: Sąd Rejonowy dla Krakowa – Śródmieścia w Krakowie, XI Wydział Gospodarczy Krajowego Rejestru Sądowego. Numer KRS: 0000057567. Spółka Comarch S.A. posiada dominujący udział w Grupie pod względem osiąganych przychodów, wartości aktywów oraz ilości i wielkości realizowanych kontraktów. Akcje Spółki Comarch S.A. są dopuszczone do obrotu giełdowego na Giełdzie Papierów Wartościowych w Warszawie. Czas trwania jednostki dominującej nie jest ograniczony.

## 1.1. Struktura kapitałowa Grupy Comarch



100% udział w głosach Comarch S.A., chyba że wskazano inaczej.

Na dzień 31 marca 2020 r. jednostkami stowarzyszonymi z jednostką dominującą są:

- SoInteractive S.A. z siedzibą w Krakowie w Polsce (16,10% głosów przypada na CCF FIZ, 11,27% głosów przypada na Bonus Management sp. z o.o. II Activia SK-A),
- Metrum Capital S.A. (15,79% głosów przypada na Comarch S.A., 31,58% głosów przypada na CAMS AG),

Spółki stowarzyszone nie są konsolidowane. Udziały w nich są wyceniane metodą praw własności.

## 1.2. Struktura działania Grupy Comarch

Struktura działania Grupy Comarch jest następująca:

- Jednostka dominująca Comarch S.A. pozyskuje większość kontraktów w dużej mierze realizując je,
- Spółki Comarch AG, Comarch S.A.S., Comarch R&D S.à r.l., Comarch Luxembourg S.à r.l., Comarch Inc., Comarch Panama Inc., Comarch Canada, Corp., Comarch Middle East FZ-LLC, Comarch LLC, OOO Comarch, Comarch Technologies Oy, Comarch UK Ltd., Comarch Chile SpA, Comarch Sistemas LTDA, Comarch Software Spain S.L.U., Comarch Yazilim A.S., Comarch SRL, Comarch Espace Connecté Inc., Comarch Malaysia SDN. BHD., Comarch AB, Comarch Argentina S.A., Comarch Colombia S.A.S., Comarch Peru S.A.C., Comarch Japan KK, Comarch Saudi Arabia Co., Comarch Mexico S.A. de C.V., Comarch Yuhán Hoesa (Comarch Ltd.), Comarch (Thailand) Limited, Comarch BV, Comarch Software (Shanghai) Co. Ltd i Comarch Pty. LTD. pozyskują kontrakty informatyczne na rynkach zagranicznych i realizują je w całości lub w części,
- Spółka Comarch Software und Beratung AG jest znaczącym na rynku niemieckim producentem oprogramowania ERP oraz integratorem systemów informatycznych. Comarch Solutions GmbH prowadzi działalność o profilu identycznym z profilem działalności spółki Comarch Software und Beratung AG,
- Comarch Swiss AG zajmuje się sprzedażą i wdrażaniem rozwiązań informatycznych Comarch (zwłaszcza w obszarach ERP i ECM) na rynku szwajcarskim,
- Comarch Polska S.A. pozyskuje kontrakty informatyczne na rynku krajowym głównie w sektorze publicznym i realizuje je w całości lub w części,
- Comarch Technologies sp. z o.o. odpowiada za rozwój technologii związanych z projektowaniem i produkcją urządzeń elektronicznych oraz związanego z nimi oprogramowania,
- CA Consulting S.A. prowadzi działalność teleinformatyczną, polegającą na świadczeniu usług informatycznych i consultingowych na rzecz Comarch S.A. oraz klientów spoza Grupy Comarch,
- Comarch Corporate Finance Fundusz Inwestycyjny Zamknięty prowadzi działalność inwestycyjną (poprzez swoje spółki zależne) w zakresie nowych technologii i usług, a także działalność inwestycyjną na rynku kapitałowym,
- Comarch Management sp. z o.o., Comarch Management sp. z o.o. SK-A, CASA Management and Consulting sp. z o.o. SK-A, CAMS AG, Bonus Management sp. z o.o. SK-A oraz Bonus Management sp. z o.o. II Activia SK-A, Comarch Pointshub, Inc. prowadzą działalność inwestycyjną na rynku kapitałowym oraz związaną z informatyką,
- Przedmiotem działalności Bonus Development sp. z o.o. SK-A oraz Bonus Development sp. z o.o. II Koncept SK-A jest działalność developerska oraz inwestycyjna na rynku nieruchomości,
- Comarch Healthcare S.A. wytwarza i sprzedaje oprogramowanie związane z medycyną, urządzenia medyczne oraz świadczy usługi medyczne i diagnostyczne, a także wytwarza i dostarcza kompleksowe rozwiązania informatyczne dla sektora medycznego,
- Comarch Infrastruktura S.A. prowadzi działalność polegającą na oferowaniu usług data center oraz outsourcingu usług informatycznych,
- iComarch24 S.A. prowadzi projekty informatyczne z zakresu e-księgowości oraz handlu elektronicznego, świadczy również usługi księgowe dla krajowych podmiotów zależnych z Grupy Comarch,
- Geopolis sp. z o.o. wdraża zintegrowane systemy GIS w jednostkach administracji publicznej,
- MKS Cracovia SSA prowadzi działalność sportową i w zakresie krzewienia kultury fizycznej,
- „Bonus MANAGEMENT spółka z ograniczoną odpowiedzialnością” Cracovia Park SK-A prowadzi działalność inwestycyjną w zakresie sportu, odnowy biologicznej i rekreacji,

- Spółki Opso sp. z o.o., Comarch s.r.o. i Comarch Cloud S.A. nie prowadzą obecnie działalności operacyjnej.

### **1.3. Zmiany właścicielskie i zmiany w strukturze organizacyjnej w I kwartale 2020 roku**

W dniu 10 lutego 2020 r. zostało dokonane podwyższenie kapitału zakładowego spółki Comarch Pty. Ltd. z kwoty 100 100 AUD (tj. 266 506 PLN) do kwoty 1 300 100 AUD (tj. 3 461 386 PLN) tj. o kwotę 1 200 000 AUD (tj. 3 194 880 PLN).

W dniu 21 lutego 2020 r. zostało zarejestrowane podwyższenie kapitału zakładowego spółki Comarch BV z kwoty 200 000 EUR (tj. 851 700 PLN) do kwoty 500 000 EUR (tj. 2 129 250 PLN), tj. o kwotę 300 000 EUR (tj. 1 277 550 PLN).

W dniu 24 lutego 2020 r. została podjęta uchwała o podwyższeniu kapitału zakładowego w Comarch SRL z kwoty 900 000 EUR (tj. 3 832 650 PLN) do kwoty 2 000 000 EUR (tj. 8 517 000 PLN), tj. o kwotę 1 100 000 EUR (tj. 4 684 350 PLN).

### **1.4. Zmiany właścicielskie i zmiany w strukturze organizacyjnej po dacie bilansu**

W dniu 16 kwietnia 2020 r. zostało zarejestrowane podwyższenie kapitału zakładowego w Comarch SRL.

Zarząd Comarch S.A. poinformował raportem bieżącym nr [RB-6-2020](#) z dnia 23 kwietnia 2020 r. o podpisaniu w dniu 23 kwietnia 2020 r. umowy nabycia przez Comarch S.A. 100% akcji w spółce CABINET CONSEIL EN STRATEGIE INFORMATIQUE S.A.S. z siedzibą w Cergy we Francji (zwanej dalej „2CSI”), dostarczającej rozwiązania i usługi informatyczne dla podmiotów medycznych na rynku francuskim. W ramach transakcji Comarch S.A. nabyła od dotychczasowych akcjonariuszy spółki 500 000 akcji 2CSI o wartości nominalnej 1 EUR każda. Akcje 2CSI zostały nabyte po cenie jednostkowej 4,20 EUR, tj. 19,09 PLN za akcję, a łączna wartość transakcji wyniosła 2 100 000 EUR, tj. 9.543.240 PLN.



## 2. Opis stosowanych zasad rachunkowości

Niniejsze niezbadane Śródroczne Skonsolidowane Sprawozdanie Finansowe Grupy („Śródroczne Skonsolidowane Sprawozdanie Finansowe”) obejmujące okres 3 miesięcy zakończonych 31 marca 2020 r. wraz z danymi porównywalnymi, zostało sporządzone zgodnie z Międzynarodowym Standardem Rachunkowości („MSR”) 34, oraz zgodnie z odpowiednimi standardami rachunkowości mającymi zastosowanie do śródrocznej sprawozdawczości finansowej w kształcie zatwierdzonym przez Unię Europejską, opublikowanymi i obowiązującymi w czasie przygotowywania niniejszego Skróconego Śródrocznego Skonsolidowanego Sprawozdania Finansowego.

Niniejsze Skonsolidowane Sprawozdanie Finansowe obejmujące okres 3 miesięcy zakończonych 31 marca 2020 r. nie obejmuje wszystkich informacji oraz ujawnień wymaganych w rocznym sprawozdaniu finansowym i należy je czytać łącznie ze zbadanym Skonsolidowanym Sprawozdaniem Finansowym Grupy Kapitałowej Comarch sporządzonym według Międzynarodowych Standardów Sprawozdawczości Finansowej („MSSF”), zawierającym noty („Skonsolidowane Sprawozdanie Finansowe sporządzone według MSSF”) za rok zakończony 31 grudnia 2019 r.

Zasady rachunkowości oraz metody wycień przyjęte do przygotowania Skonsolidowanego Sprawozdania Finansowego obejmującego okres 3 miesięcy zakończonych 31 marca 2020 r. są spójne z zasadami opisanymi w zbadanym Skonsolidowanym Sprawozdaniu Finansowym Grupy Comarch sporządzonym według MSSF za rok zakończony 31 grudnia 2019 r. (Nota 2 oraz Nota 3 Skonsolidowanego Sprawozdania Finansowego Grupy Kapitałowej Comarch sporządzonego według MSSF za rok zakończony 31 grudnia 2019 r.).

Skonsolidowane Sprawozdanie Finansowe obejmujące okres 3 miesięcy zakończonych 31 marca 2020 r. składa się ze skonsolidowanego bilansu, skonsolidowanego rachunku zysków i strat, skonsolidowanego zestawienia całkowitych dochodów, zestawienia zmian w skonsolidowanych kapitałach własnych, skonsolidowanego rachunku przepływów pieniężnych oraz wybranych not objaśniających.

W śródrocznym sprawozdaniu finansowym uwzględnia się bądź odracza koszty powstające w roku finansowym nierównomiernie tylko wtedy, gdy powyższe koszty powinny zostać uwzględnione bądź odroczone w czasie na koniec danego roku obrotowego.

Niniejsze Skonsolidowane Sprawozdanie Finansowe obejmujące okres 3 miesięcy zakończonych 31 marca 2020 r. zostało przygotowane w tysiącach PLN i zostało zatwierdzone do publikacji przez Zarząd w dniu 15 maja 2020 r.

### **Zmiany do istniejących standardów zastosowane po raz pierwszy w sprawozdaniu finansowym za 2019 rok i kontynuowane w roku 2020.**

#### **■ MSSF 16 Leasing**

Standard MSSF 16 został opublikowany w dniu 13 stycznia 2016 r. i ma zastosowanie do okresów rocznych rozpoczynających się 1 stycznia 2019 r. lub później.

Grupa wdrożyła stosowanie standardu MSSF 16 metodą retrospektywną, z łącznym efektem pierwszego zastosowania MSSF 16 ujętym na dzień 1 stycznia 2019 r., bez przekształcania danych porównawczych.

Zastosowanie MSSF 16 wymagało od Grupy analizy danych oraz dokonania szacunków i wycień, które mają wpływ na wycenę zobowiązań leasingowych oraz wycenę aktywów z prawem do użytkowania. Obejmowały one zidentyfikowanie umów podlegających stosowaniu MSSF 16, ustalanie okresu obowiązywania umów oraz ustalanie stóp procentowych stosowanych do dyskontowania przyszłych przepływów pieniężnych.

Zgodnie z MSSF 16 umowa ma charakter leasingu, jeżeli leasingobiorca w zamian za wynagrodzenie ma prawo do sprawowania kontroli, w tym pobierania korzyści ekonomicznych, nad użytkowaniem zidentyfikowanego składnika aktywów przez określony czas.

W trakcie prac przygotowawczych Grupa dokonała analizy wszystkich zawartych umów pod kątem spełniania kryteriów uznania ich za umowy o charakterze leasingowym wg. MSSF 16. Do umów leasingu podlegających pod MSSF 16 Grupa zaliczyła umowy najmu budynków i powierzchni biurowych, prawo wieczystego użytkowania gruntów, leasing środków transportu i leasing sprzętu komputerowego.

Dla umów zawartych na czas oznaczony Grupa przyjęła okres leasingu zgodny z umownym okresem leasingu, chyba że znane były okoliczności wskazujące na skorzystanie z opcji przedłużenia lub wypowiedzenia. Umów zawartych na czas nieokreślony z okresem wypowiedzenia krótszym niż 12 miesięcy Grupa nie wycenia wg MSSF 16, z wyjątkiem umowy najmu przez MKS Cracovia stadionu przy ulicy Kałuży 1 w Krakowie, która ze względu na strategiczny charakter wynajmowanej nieruchomości została wyceniona wg MSSF 16, i dla której Grupa przyjmuje każdorazowo 5 letni okres leasingu. Szacunkowa wartość zobowiązań wynikających z pozostałych umów zawartych na czas nieokreślony dla okresu 12 miesięcy wynosi ok. 1 600 tys. PLN. Umów najmu na czas nieoznaczony z okresem wypowiedzenia dłuższym niż 12 miesięcy Grupa nie zidentyfikowała.

Zgodnie ze standardem MSSF 16 Leasing Grupa wdrożyła jednolite zasady rachunkowości, wymagające od leasingobiorców ujmowania aktywów i zobowiązań w przypadku wszystkich umów leasingu z uwzględnieniem wyjątków wymienionych w standardzie. Grupa ujmuje prawo do użytkowania aktywa wraz z odpowiednim zobowiązaniem leasingowym ustalonym w wysokości zdyskontowanych przyszłych płatności w okresie trwania leasingu. W miejsce ujmowanych do tej pory w kosztach działalności podstawowej opłat z tytułu wykorzystywania aktywów będących przedmiotem leasingu została wprowadzona amortyzacja wyliczona od wartości aktywa z tytułu prawa do użytkowania. Amortyzacja jest alokowana odpowiednio do kosztów wytworzenia, kosztów ogólnych bądź kosztów sprzedaży. Zamiast ujmowanych w kosztach finansowych odsetek płaconych od bieżących rat leasingowych zostały wprowadzone odsetki naliczone od zobowiązania z tytułu leasingu. Aktywa z tytułu prawa do użytkowania są amortyzowane liniowo natomiast zobowiązania leasingowe rozliczane efektywną stopą procentową (krańcową stopą procentową leasingobiorcy).

Krańcowa stopa procentowa leasingobiorcy dla danej umowy leasingu ustalona została jako suma stopy wolnej od ryzyka zależnej od waluty i okresu leasingu, korekty z tytułu marży kredytowej oraz korekty specyficznej dla przedmiotu leasingu. Wysokość krańcowych stóp procentowych zastosowanych przez Grupę kształtuje się między 1,3% a 7,8%.

Łączna wartość nominalnego wynagrodzenia wynikającego ze zidentyfikowanych na dzień 1 stycznia 2019 r. umów o charakterze leasingowym spełniających kryteria MSSF 16, przypadająca na okres od 1 stycznia 2019 r. do końca okresu ich obowiązywania, wynosiła:

- dla umów najmu: 60 216 tys. PLN,
- dla prawa wieczystego użytkowania gruntów (na okres do 2089 r.): 58 914 tys. PLN,
- dla leasingu środków transportu i sprzętu IT: 1 290 tys. PLN.

W wyniku zastosowania MSSF 16 wartość aktywów z tytułu prawa do użytkowania oraz zobowiązań leasingowych na dzień 1 stycznia 2019 r. wyniosła 74 402 tys. PLN, w tym:

- z tytułu umów najmu: 54 514 tys. PLN,
- z tytułu prawa wieczystego użytkowania gruntów (na okres do 2089 r.): 18 631 tys. PLN,
- z tytułu leasingu środków transportu i sprzętu IT: 1 257 tys. PLN.

Wdrożenie MSSF 16 ma wpływ na wskaźniki finansowe wyliczane na podstawie sprawozdań finansowych, w tym także te, które stanowią kowenanty w umowach kredytowych zawartych przez Grupę. Grupa doprowadziła do wyłączenia wpływu zmian wynikających z wdrożenia standardu MSSF 16 na wyliczenia kowenantów we wszystkich umowach kredytowych. Zarząd Grupy informuje, że nie widzi ryzyka przekroczenia dopuszczalnych wartości kowenantów wynikających z umów kredytowych zawartych przez Grupę także w sytuacji, gdyby do wyliczeń wartości kowenantów zostały wykorzystane dane uwzględniające zastosowanie MSSF 16.

Na dzień bilansowy 31 marca 2020 r. wartość aktywa z tytułu prawa do użytkowania w Grupie wyniosła 78 225 tys. PLN, a wartość zobowiązania z tytułu leasingu 82 129 tys. PLN. Wartość amortyzacji od aktywa z tytułu prawa do użytkowania w pierwszym kwartale 2020 roku wyniosła 4 984 tys. PLN.

Wartość odsetek od zobowiązań z tytułu leasingu w pierwszym kwartale 2020 roku wyniosła 612 tys. PLN.

### Wpływ zastosowania MSSF 16 na wybrane pozycje sprawozdania finansowego Grupy

	Stan na 31 marca 2020 dane opublikowane	Stan na 31 marca 2020 bez MSSF 16
<b>Wpływ na bilans</b>		
<b>Aktywa Razem</b>	<b>1 922 419</b>	<b>1 844 562</b>
Aktywa trwałe	809 438	731 581
Aktywo z tytułu prawa do użytkowania	78 225	0
<b>Pasywa Razem</b>	<b>1 922 419</b>	<b>1 843 888</b>
Zobowiązania ogółem, w tym	921 911	840 120
<i>Zobowiązania długoterminowe</i>	<i>268 668</i>	<i>203 962</i>
<i>Zobowiązania krótkoterminowe</i>	<i>653 243</i>	<i>636 158</i>
Zobowiązania z tytułu leasingu, w tym	82 129	0
<i>Zobowiązania długoterminowe</i>	<i>64 816</i>	<i>0</i>
<i>Zobowiązania krótkoterminowe</i>	<i>17 313</i>	<i>0</i>
<b>Kapitał własny przypadający na akcjonariuszy spółki</b>	<b>982 303</b>	<b>985 563</b>
<b>Wpływ na rachunek zysków i strat</b>		
<b>Amortyzacja, w tym</b>	<b>21 892</b>	<b>16 991</b>
<i>Amortyzacja prawa do użytkowania</i>	<i>4 984</i>	<i>0</i>
<b>Zysk netto</b>	<b>13 750</b>	<b>17 010</b>
<b>Zysk netto przypadający na akcjonariuszy spółki</b>	<b>14 175</b>	<b>17 435</b>
<b>Wpływ na przepływy pieniężne</b>		
<b>Przepływy pieniężne razem</b>	<b>71 190</b>	<b>71 190</b>
Przepływy pieniężne netto z działalności operacyjnej	87 867	81 736
Przepływy pieniężne netto z działalności inwestycyjnej	(2 278)	(2 278)
Przepływy pieniężne netto z działalności finansowej	(14 399)	(8 268)

Amortyzacja aktywa z tytułu prawa do użytkowania	3 miesiące 2020
Leasing środków transportu i sprzętu komputerowego	275
Najem	4 643
Użytkowanie wieczyste	66
<b>Amortyzacja aktywa z tytułu prawa do użytkowania</b>	<b>4 984</b>

Grupa korzysta z dwóch uproszczeń dotyczących klasyfikowania umowy jako umowy leasingu wg. MSSF 16. Grupa wyłączyła z wyceny wg. MSSF 16 umowy spełniające definicję leasingu krótkoterminowego według MSSF 16 oraz umowy aktywów o niskiej wartości tj. o wartości początkowej nie przekraczającej równowartości 5 tys. USD. Zastosowanie przez Spółkę powyższych uproszczeń zobowiązuje ją do stosowania ich w całym okresie obowiązywania standardu. Zastosowane uproszczenia są udokumentowane odpowiednimi zapisami polityki rachunkowości. Koszt związany z umowami leasingów krótkoterminowych i leasingów aktywów o niskiej wartości w pierwszym kwartale 2020 roku wyniósł ok. 440 tys. PLN.

#### ■ Zmiana w MSSF 9: Przedpłaty z ujemną rekompensatą

Zmiana w MSSF 9 została opublikowana w dniu 12 października 2017 roku i ma zastosowanie do okresów rocznych rozpoczynających się 1 stycznia 2019 roku lub później. Jej celem jest wskazanie zasad wyceny dla aktywów finansowych, które mogą zostać spłacone wcześniej na podstawie warunków umownych i, formalnie, mogłyby nie spełniać wymogów testu „płatność wyłącznie kapitału i odsetek”, co wykluczałoby ich wycenę w zamortyzowanym koszcie lub w wartości godziwej przez inne całkowite dochody.

W związku z wejściem w życie z dniem 1 stycznia 2019 r. zmian do standardu MSSF 9 **Przedpłaty z ujemną rekompensatą**, Grupa przeprowadziła analizę historycznych zmian warunków umownych dotyczących długoterminowych umów finansowania zewnętrznego pod kątem jednorazowego ujęcia ich efektów w rachunku zysków i strat. Grupa przeliczyła wartość bilansową zmienionych zobowiązań według zamortyzowanego kosztu przy zastosowaniu pierwotnej stopy procentowej. W wyniku przeprowadzonej analizy odstąpiono od rozpoznania wyników z tytułu modyfikacji zobowiązań finansowych w rachunku zysków i strat ze względu na ich nieistotność.

Analogiczne podejście zastosowano w I kwartale 2020 r.

#### ■ KIMSF 23 Niepewność w zakresie sposobów ujmowania podatku dochodowego

Nowa interpretacja została opublikowana w dniu 7 czerwca 2017 roku i ma zastosowanie do okresów rocznych rozpoczynających się 1 stycznia 2019 roku lub później. Celem interpretacji jest wskazanie w jaki sposób ująć w sprawozdaniach finansowych podatek dochodowy w przypadkach, gdy istniejące przepisy podatkowe mogą pozostawiać pole do interpretacji i różnicy zdań pomiędzy jednostką i organami podatkowymi:

- **MSR 12 Podatek dochodowy**, wskazując, że wszelkie podatkowe konsekwencje wypłat dywidend należy ujmować w taki sam sposób,

- **MSR 23 Koszty finansowania zewnętrznego**, nakazując zaliczać do źródeł finansowania o charakterze ogólnym również te kredyty i pożyczki, które pierwotnie służyły finansowaniu powstających aktywów – od momentu, gdy aktywa są gotowe do wykorzystania zgodnie z zamierzonym celem (użytkowanie lub sprzedaż).

Ww. zmiany do standardów nie miały wpływu na sprawozdanie finansowe Grupy za I kwartał 2020 r.

#### Zmiany do istniejących standardów do zastosowania po raz pierwszy w sprawozdaniu finansowym za 2020 rok

##### ■ Zmiana w MSSF 3 Połączenia jednostek

Zmiana w MSSF 3 została opublikowana w dniu 22 października 2018 roku i ma zastosowanie do okresów rocznych rozpoczynających się 1 stycznia 2020 roku lub później.

Celem zmiany było doprecyzowanie definicji przedsięwzięcia (ang. *business*) i łatwiejsze odróżnienie przejęć „przedsięwzięć” od grup aktywów dla celów rozliczenia połączeń.

■ **Zmiany w MSR 1 i MSR 8: Definicja określenia „istotny”**

Zmiany w MSR 1 i MSR 8 zostały opublikowane w dniu 31 października 2018 roku i mają zastosowanie do okresów rocznych rozpoczynających się 1 stycznia 2020 roku lub później.

Celem zmian było doprecyzowanie definicji „istotności” i ułatwienie jej stosowania w praktyce

■ **Reforma referencyjnych stóp procentowych (stawek referencyjnych) - Zmiany w MSSF 9, MSR 39 i MSSF 7**

Zmiany w MSSF 9, MSR 39 i MSSF 7 zostały opublikowane w dniu 26 września 2019 roku i mają zastosowanie do okresów rocznych rozpoczynających się 1 stycznia 2020 roku lub później.

Zmiany modyfikują szczegółowe wymogi rachunkowości zabezpieczeń, aby zminimalizować (wyeliminować) potencjalne skutki niepewności związanej z reformą referencyjnych (międzybankowych) stóp procentowych. Ponadto, jednostki będą zobowiązane do dodania dodatkowych ujawnień odnośnie tych powiązań zabezpieczających, na które bezpośredni wpływ ma niepewność związana z reformą.

Ww. zmiany do standardów nie miały wpływu na sprawozdanie finansowe Grupy za I kwartał 2020 r.

**Nowe standardy oraz zmiany do istniejących standardów wydane przez RMSR, ale jeszcze niezatwierdzone do stosowania w UE**

Nie dotyczy.

Skonsolidowane sprawozdanie finansowe Grupy Comarch za 3 miesiące 2020 roku obejmuje sprawozdania następujących spółek:

Nazwa spółki	Charakter powiązań	Metoda konsolidacji	Udział Comarch S.A. w kapitale zakładowym
Comarch S.A.	Jednostka dominująca	Pełna	
Comarch AG	Jednostka zależna	Pełna	100%
Comarch Sistemas LTDA	Jednostka zależna	Pełna	80% w posiadaniu Comarch AG, 20% w posiadaniu Comarch Software und Beratung AG
Comarch Peru S.A.C.	Jednostka zależna	Pełna	95% w posiadaniu Comarch AG, 5% w posiadaniu Comarch S.A.
Comarch Software und Beratung AG	Jednostka zależna	Pełna	100% w posiadaniu Comarch AG
Comarch Solutions GmbH	Jednostka zależna	Pełna	100% w posiadaniu Comarch Software und Beratung AG
Comarch S.A.S.	Jednostka zależna	Pełna	100%
Comarch R&D S.à r.l.	Jednostka zależna	Pełna	100%
Comarch Luxembourg S.à r.l.	Jednostka zależna	Pełna	100%
Comarch Inc.	Jednostka zależna	Pełna	100%
Comarch Panama Inc.	Jednostka zależna	Pełna	100% w posiadaniu Comarch Inc.
Comarch Canada, Corp.	Jednostka zależna	Pełna	100%
Comarch Espace Connecté Inc.	Jednostka zależna	Pełna	100%
Comarch Middle East FZ-LLC	Jednostka zależna	Pełna	100%
Comarch LLC	Jednostka zależna	Pełna	100%
OOO Comarch	Jednostka zależna	Pełna	100%
Comarch Software (Shanghai) Co. Ltd.	Jednostka zależna	Pełna	100%
Comarch Technologies Oy	Jednostka zależna	Pełna	100%



Comarch UK Ltd.	Jednostka zależna	Pełna	100%
Comarch Japan KK	Jednostka zależna	Pełna	100% w posiadaniu Comarch UK
Comarch Chile SpA	Jednostka zależna	Pełna	100%
Comarch Software Spain S.L.U.	Jednostka zależna	Pełna	100%
Comarch Colombia S.A.S.	Jednostka zależna	Pełna	100% w posiadaniu Comarch Software Spain S.L.U.
Comarch Yazilim A.S.	Jednostka zależna	Pełna	100%
Comarch SRL	Jednostka zależna	Pełna	100%
Comarch Malaysia SDN. BHD.	Jednostka zależna	Pełna	100%
Comarch s.r.o.	Jednostka zależna	Pełna	100%
Comarch Pointshub, Inc.	Jednostka zależna	Pełna	100%
Comarch AB	Jednostka zależna	Pełna	100%
Comarch Argentina S.A.	Jednostka zależna	Pełna	95% w posiadaniu Comarch S.A., 5% w posiadaniu Comarch AG
Comarch Saudi Arabia Co.	Jednostka zależna	Pełna	95% w posiadaniu Comarch S.A., 5% w posiadaniu Comarch Infrastruktura S.A.
Comarch Mexico S.A. de C.V.	Jednostka zależna	Pełna	99% w posiadaniu Comarch S.A., 1% w posiadaniu CA Consulting S.A.
Comarch Yuhan Hoesa (Comarch Ltd.)	Jednostka zależna	Pełna	100%
Comarch (Thailand) Limited	Jednostka zależna	Pełna	100%
Comarch BV	Jednostka zależna	Pełna	100%
Comarch Pty. LTD	Jednostka zależna	Pełna	100%
Comarch Technologies sp. z o.o.	Jednostka zależna	Pełna	100%

CA Consulting S.A.	Jednostka zależna	Pełna	100%
Geopolis sp. z o.o.	Jednostka zależna	Pełna	100%
Comarch Management sp. z o.o.	Jednostka zależna	Pełna	100%
Comarch Corporate Finance Fundusz Inwestycyjny Zamknięty	Jednostka zależna	Pełna	100% ogólnej liczby certyfikatów inwestycyjnych,
Comarch Management sp. z o.o. SK-A	Jednostka zależna	Pełna	26,45% w posiadaniu Comarch S.A., 8,82% w posiadaniu CCF FIZ, 64,73% akcji nabytych w celu umorzenia przez Comarch Management sp. z o.o. SK-A
Bonus Management sp. z o.o. SK-A	Jednostka zależna	Pełna	100% w posiadaniu CCF FIZ
Bonus MANAGEMENT sp. z o.o. Cracovia Park SK-A	Jednostka zależna	Pełna	50% w posiadaniu Bonus Management sp. z o.o. SK-A, 50% w posiadaniu MKS Cracovia SSA
Bonus Development sp. z o.o. SK-A	Jednostka zależna	Pełna	100% w posiadaniu CCF FIZ
Bonus Management sp. z o.o. II Activia SK-A	Jednostka zależna	Pełna	100% w posiadaniu CCF FIZ
Bonus Development sp. z o.o. II Koncept SK-A	Jednostka zależna	Pełna	100% w posiadaniu CCF FIZ
Comarch Healthcare S.A.	Jednostka zależna	Pełna	45,84% w posiadaniu CCF FIZ 20,76% w posiadaniu Comarch S.A., 19,77% w posiadaniu Comarch Software und Beratung AG, 13,63% w posiadaniu CASA Management and Consulting sp. z o.o. SKA
Comarch Polska S.A.	Jednostka zależna	Pełna	100% w posiadaniu CCF FIZ
Comarch Comarch Cloud S.A. (dawniej Comarch Pointshub S.A.)	Jednostka zależna	Pełna	100% w posiadaniu CCF FIZ
Comarch Infrastruktura S.A.	Jednostka zależna	Pełna	100% w posiadaniu CCF FIZ
iComarch24 S.A.	Jednostka zależna	Pełna	100% w posiadaniu CCF FIZ
CASA Management and Consulting sp. z o.o. SK-A	Jednostka zależna	Pełna	100% w posiadaniu CCF FIZ

Comarch Swiss AG	Jednostka zależna	Pełna	100% w posiadaniu CASA Management and Consulting sp. z o.o. SK-A
CAMS AG	Jednostka zależna	Pełna	51% w posiadaniu CASA Management and Consulting sp. z o.o. SK-A
Opso sp. z o.o.	Jednostka zależna	Pełna	100%
MKS Cracovia SSA	Jednostka zależna	Pełna	66,11%

### 3. Noty do skonsolidowanego sprawozdania finansowego

#### 3.1. Sprawozdawczość wg segmentów za 3 miesiące 2020 roku

Dla Grupy Kapitałowej Comarch podstawowym rodzajem segmentów operacyjnych są segmenty branżowe, a pomocniczym rodzajem segmentów operacyjnych są segmenty geograficzne według miejsca prowadzenia działalności. Objęte konsolidacją jednostki Grupy Kapitałowej Comarch prowadzą następujące rodzaje działalności:

- sprzedaż systemów informatycznych i usług z nimi związanych w tym również produkcja oprogramowania dla medycyny oraz sprzedaż sprzętu informatycznego (dalej jako „Segment IT”),
- działalność sportową (dalej jako „Segment Sport”) prowadzoną przez MKS Cracovia SSA,
- działalność związaną z inwestowaniem na rynku kapitałowym i na rynku nieruchomości (dalej jako „Segment Inwestycje”),
- działalność w zakresie świadczenia usług medycznych (dalej jako „Segment Medycyna”).

Dominujący udział w przychodach ze sprzedaży, wynikach oraz aktywach posiada Segment IT. Ze względu na specyfikę działalności segment IT prezentowany jest z wydzieleniem rynku DACH (Niemcy, Austria, Szwajcaria), rynku polskiego oraz rynków pozostałych.

Ze względu na geograficzny podział miejsca prowadzenia działalności Grupa Comarch wyróżnia następujące segmenty rynku: Polska, Rejon DACH (Niemcy, Austria, Szwajcaria), Pozostałe kraje. Segment Sport, Segment Inwestycje i Segment Medycyna prowadzą działalność wyłącznie na terenie Polski. Ze względu na to, że jedynie Segment IT prowadzi działalność poza krajem i jednocześnie ponoszone w Segmencie IT koszty w znacznej mierze są wspólne dla sprzedaży eksportowej oraz krajowej nie jest celowe ustalanie wyniku odrębnie dla działalności eksportowej i krajowej.

Sprzedaż Grupy Comarch jest mocno zdywersyfikowana i nie występuje uzależnienie od jednego odbiorcy. W ciągu 3 miesięcy 2020 roku sprzedaż do żadnego z kontrahentów nie przekroczyła 10% całkowitej sprzedaży Grupy Comarch.

Rozkład przychodów ze sprzedaży osiągniętych przez Grupę Kapitałową Comarch na przestrzeni roku 2019 przedstawiał się następująco: 23% rocznej sprzedaży zostało zrealizowane w pierwszym kwartale, 23% w drugim kwartale, 25% w trzecim kwartale oraz 29% w czwartym kwartale. Na przestrzeni roku 2020 Grupa spodziewa się rozkładu przychodów ze sprzedaży zbliżonego do tego z 2019 roku.

3 miesiące 2019	Segment IT			Segment Inwestycje	Segment Sport	Segment Medycyna	Eliminacje	Razem
	Rynek polski	Rynek DACH	Pozostałe rynki					
<b>Przychody segmentu–sprzedaż klientom zewnętrznym</b>	<b>215 332</b>	<b>60 140</b>	<b>53 551</b>	<b>1</b>	<b>14 747</b>	<b>3 287</b>	<b>-</b>	<b>347 058</b>
<i>w tym:</i>								
<b>Przychody ze sprzedaży:</b>	215 936	59 039	53 639	466	6 337	3 271	-	338 688
na rzecz klientów z sektora Telekomunikacja, Media, IT	56 218	16 140	10 967	-	-	-	-	83 325
na rzecz klientów z sektora Finanse i Bankowość	32 639	6 796	2 608	-	-	-	-	42 043
na rzecz klientów z sektora Handel i Usługi	21 141	5 311	29 600	-	-	-	-	56 052
na rzecz klientów z sektora Przemysł i Utilities	23 115	6 323	10 436	-	-	-	-	39 874
na rzecz klientów z Sektora Publicznego	34 010	2 673	-	-	-	-	-	36 683
na rzecz Małych i Średnich Przedsiębiorstw	44 739	21 796	-	-	-	-	-	66 535
na rzecz klientów z sektora Medycyna	3 704	-	-	-	-	3 271	-	6 975
na rzecz pozostałych klientów	370	-	28	466	6 337	-	-	7 201
pozostałe przychody operacyjne	317	991	71	8	8 559	14	-	9 960
przychody finansowe	(921)	110	(159)	(473)	(149)	2	-	(1 590)
Przychody segmentu–sprzedaż pozostałym segmentom	60 281	7 112	7 274	1 934	2 068	850	(79 519)	-
<b>Przychody segmentu ogółem*</b>	<b>275 613</b>	<b>67 252</b>	<b>60 825</b>	<b>1 935</b>	<b>16 815</b>	<b>4 137</b>	<b>(79 519)</b>	<b>347 058</b>
Koszty segmentu d/t sprzedaży klientom zewnętrznym	192 784	58 206	63 954	438	8 743	3 579	-	327 704
Koszty segmentu d/t sprzedaży pozostałym segmentom	60 281	7 112	7 274	1 934	2 068	850	(79 519)	-
<b>Koszty segmentu ogółem*</b>	<b>253 065</b>	<b>65 318</b>	<b>71 228</b>	<b>2 372</b>	<b>10 811</b>	<b>4 429</b>	<b>(79 519)</b>	<b>327 704</b>
Podatek bieżący	(2 032)	(4 393)	(1 937)	(114)	(300)	-	-	(8 776)
Aktywa i rezerwa na podatek z tytułu ulgi inwestycyjnej i pozostałych tytułów	(1 657)	291	(345)	(7)	63	-	-	(1 655)
Udział segmentu w wyniku jednostek wycenianych metodą prawa własności	474	-	(474)	-	-	-	-	-
<b>Wynik netto</b>	<b>19 333</b>	<b>(2 168)</b>	<b>(13 159)</b>	<b>(558)</b>	<b>5 767</b>	<b>(292)</b>	<b>-</b>	<b>8 923</b>
<i>w tym:</i>								
wynik przypadający akcjonariuszom jednostki dominującej	19 333	(2 168)	(13 159)	(558)	3 799	(292)	-	6 955
wynik przypadający udziałom nie dającym kontroli	-	-	-	-	1 968	-	-	1 968

\*) pozycje obejmują odpowiednio przychody oraz koszty z wszystkich rodzajów, które w sposób bezpośredni można przyporządkować poszczególnym segmentom

Sprzedaż pomiędzy poszczególnymi segmentami odbywa się na zasadach rynkowych.

Aktywa i zobowiązania segmentów oraz wydatki inwestycyjne i amortyzacja na dzień 31 marca 2019 roku oraz w okresie 3 miesięcy 2019 roku przedstawiają się następująco:

**31 marca 2019 / 3 miesiące 2019**

	Segment IT			Segment Inwestycje	Segment Sport	Segment Medycyna	Ogółem
	Polska	Rejon DACH	Pozostałe kraje				
Aktywa	972 581	262 999	291 286	148 867	79 529	7 114	<b>1 762 376</b>
Zobowiązania	556 429	118 547	129 076	44 392	27 201	577	<b>876 222</b>
Wydatki inwestycyjne	4 522	380	1 666	180	110	107	<b>6 965</b>
Amortyzacja	14 314	1 419	2 392	809	1 099	265	<b>20 298</b>

3 miesiące 2020	Segment IT			Segment Inwestycje	Segment Sport	Segment Medycyna	Eliminacje	Razem
	Rynek polski	Rynek DACH	Pozostałe rynki					
<b>Przychody segmentu–sprzedaż klientom zewnętrznym</b>	<b>188 546</b>	<b>72 972</b>	<b>89 934</b>	<b>(1 622)</b>	<b>7 340</b>	<b>3 079</b>	<b>-</b>	<b>360 249</b>
<i>w tym:</i>								
<b>Przychody ze sprzedaży:</b>	212 946	73 016	82 167	562	6 158	2 969	-	377 818
na rzecz klientów z sektora Telekomunikacja, Media, IT	45 288	20 568	31 153	-	-	-	-	97 009
na rzecz klientów z sektora Finanse i Bankowość	44 633	8 221	4 391	-	-	-	-	57 245
na rzecz klientów z sektora Handel i Usługi	20 020	4 550	32 388	-	-	-	-	56 958
na rzecz klientów z sektora Przemysł i Utilities	25 846	8 951	14 228	-	-	-	-	49 025
na rzecz klientów z Sektora Publicznego	27 231	2 779	-	-	-	-	-	30 010
na rzecz Małych i Średnich Przedsiębiorstw	45 463	27 947	-	-	-	-	-	73 410
na rzecz klientów z sektora Medycyna	4 374	-	-	-	-	2 969	-	7 343
na rzecz pozostałych klientów	91	-	7	562	6 158	-	-	6 818
pozostałe przychody operacyjne	212	1 669	3 163	80	1 147	95	-	6 366
przychody finansowe	(24 612)	(1 713)	4 604	(2 264)	35	15	-	(23 935)
Przychody segmentu–sprzedaż pozostałym segmentom	81 141	7 919	9 029	1 974	1 464	-	(101 527)	-
<b>Przychody segmentu ogółem*</b>	<b>269 687</b>	<b>80 891</b>	<b>98 963</b>	<b>352</b>	<b>8 804</b>	<b>3 079</b>	<b>(101 527)</b>	<b>360 249</b>
Koszty segmentu d/t sprzedaży klientom zewnętrznym	161 767	74 431	90 550	788	8 455	3 329	-	339 320
Koszty segmentu d/t sprzedaży pozostałym segmentom	81 141	7 919	9 029	1 974	1 464	-	(101 527)	-
<b>Koszty segmentu ogółem*</b>	<b>242 908</b>	<b>82 350</b>	<b>99 579</b>	<b>2 762</b>	<b>9 919</b>	<b>3 329</b>	<b>(101 527)</b>	<b>339 320</b>
Podatek bieżący	(5 069)	(1 570)	(1 046)	(131)	-	-	-	(7 816)
Aktywa i rezerwa na podatek z tytułu ulgi inwestycyjnej i pozostałych tytułów	672	793	(770)	79	(137)	-	-	637
Udział segmentu w wyniku jednostek wycenianych metodą prawa własności	-	-	-	-	-	-	-	-
<b>Wynik netto</b>	<b>22 382</b>	<b>(2 236)</b>	<b>(2 432)</b>	<b>(2 462)</b>	<b>(1 252)</b>	<b>(250)</b>	<b>-</b>	<b>13 750</b>
<i>w tym:</i>								
wynik przypadający akcjonariuszom jednostki dominującej	22 382	(2 236)	(2 432)	(2 461)	(828)	(250)	-	14 175
wynik przypadający udziałom nie dającym kontroli	-	-	-	(1)	(424)	-	-	(425)

\*) pozycje obejmują odpowiednio przychody oraz koszty z wszystkich rodzajów, które w sposób bezpośredni można przyporządkować poszczególnym segmentom

Sprzedaż pomiędzy poszczególnymi segmentami odbywa się na zasadach rynkowych.



**Udział segmentów branżowych w aktywach i zobowiązaniach oraz wydatkach inwestycyjnych**

Aktywa i zobowiązania segmentów oraz wydatki inwestycyjne i amortyzacja na dzień 31 marca 2020 r. oraz w okresie 3 miesięcy 2020 roku przedstawiają się następująco:

**31 marca 2020 / 3 miesiące 2020**

	Segment IT			Segment Inwestycje	Segment Sport	Segment Medycyna	Ogółem
	Polska	Rejon DACH	Pozostałe kraje				
Aktywa	1 033 373	300 266	345 566	148 233	84 335	10 646	<b>1 922 419</b>
Zobowiązania	576 386	132 602	139 735	36 487	31 940	4 761	<b>921 911</b>
Wydatki inwestycyjne	2 860	2 201	2 175	188	1 961	616	<b>10 001</b>
Amortyzacja	14 237	2 785	2 770	874	1 178	48	<b>21 892</b>

Podział przychodów ze sprzedaży, aktywów oraz wydatków inwestycyjnych ogółem wg segmentów geograficznych jest zaprezentowany poniżej.

**Przychody ze sprzedaży podstawowej – według lokalizacji działalności**

	3 miesiące 2020	%	3 miesiące 2019	%
Kraj /Polska/	222 635	58,9	226 010	66,7
Rejon DACH	73 016	19,3	59 039	17,4
Pozostałe kraje	82 167	21,8	53 639	15,9
<b>Razem</b>	<b>377 818</b>	<b>100,0</b>	<b>338 688</b>	<b>100,0</b>

**Suma aktywów – według lokalizacji działalności**

	31 marca 2020	%	31 grudnia 2019	%
Kraj /Polska/	1 276 573	66,4	1 264 693	68,6
Rejon DACH	300 266	15,6	250 384	13,6
Pozostałe kraje	345 580	18,0	327 634	17,8
<b>Razem</b>	<b>1 922 419</b>	<b>100,0</b>	<b>1 842 711</b>	<b>100,0</b>

**Wydatki inwestycyjne – według lokalizacji działalności**

	3 miesiące 2020	%	12 miesięcy 2019	%	3 miesiące 2019	%
Kraj /Polska/	5 625	56,3	46 023	81,7	4 919	70,6
Rejon DACH	2 201	22	2 672	4,7	380	5,5
Pozostałe kraje	2 175	21,7	7 649	13,6	1 666	23,9
<b>Razem</b>	<b>10 001</b>	<b>100</b>	<b>56 344</b>	<b>100,0</b>	<b>6 965</b>	<b>100,0</b>

**3.2. Rzeczowe aktywa trwałe**

	31 marca 2020	31 grudnia 2019
Grunty, budynki i budowle	386 061	384 075
Środki transportu i urządzenia	119 883	122 443
Środki trwałe w budowie	25 266	22 316
Pozostałe	13 749	8 753
Zaliczki na środki trwałe w budowie	2 174	2 048
<b>Razem</b>	<b>547 133</b>	<b>539 635</b>

Rzeczowe aktywa trwałe obejmują głównie nieruchomości i urządzenia posiadane przez Grupę Comarch. Na dzień 31 marca 2020 r. w skład rzeczowych aktywów trwałych Grupy wchodzi sześć budynków biurowych położonych w Krakowie w Specjalnej Strefie Ekonomicznej o powierzchni całkowitej 74 144 m<sup>2</sup>, dwa budynki biurowe położone w Warszawie o powierzchni całkowitej 2 542 m<sup>2</sup>, budynki biurowe w Łodzi o powierzchni całkowitej 12 572 m<sup>2</sup>, budynek biurowy i data center w Lille o powierzchni całkowitej 2 526 m<sup>2</sup> oraz budynek biurowy i data center w Dreźnie o powierzchni całkowitej 2 144 m<sup>2</sup>. Grupa jest również w posiadaniu niezabudowanych nieruchomości gruntowych na terenie Specjalnej Strefy Ekonomicznej w Krakowie o powierzchni ok. 2,01 ha. Środki trwałe w budowie na dzień 31 marca 2020 r. obejmują głównie nakłady na modernizację budynków w Bonus Management sp. z o.o. SKA i Bonus Management sp. z o.o. II Activia SKA w kwocie 5 949 tys. PLN oraz nakłady na budowę piłkarskiego centrum treningowo-szkoleniowego w MKS Cracovia SSA w kwocie 14 040 tys. PLN.

**3.3. Aktywo z tytułu prawa do użytkowania**

	31 marca 2020	31 grudnia 2019
Leasing środków transportu i sprzętu IT	1 765	1 735
Najem	58 157	53 533
Użytkowanie wieczyste	18 303	18 368
<b>Razem</b>	<b>78 225</b>	<b>73 636</b>

Wartość amortyzacji od aktywa z tytułu prawa do użytkowania w I kwartale 2020 r. wyniosła 4 984 tys. PLN.

**3.4. Nieruchomości inwestycyjne**

	31 marca 2020	31 grudnia 2019
Grunty	4 865	3 557
Budynki	32 260	33 074
<b>Razem</b>	<b>37 125</b>	<b>36 631</b>

Na dzień 31 marca 2020 r. nieruchomości inwestycyjne obejmują dwa budynki biurowe zlokalizowane w Krakowie o powierzchni całkowitej 8 629 m<sup>2</sup>, wykorzystywane na cele wynajmu podmiotom spoza Grupy oraz grunty położone w Krakowie, nabyte w celu budowy obiektów przeznaczonych na wynajem dla podmiotów spoza Grupy oraz nieruchomość zlokalizowaną w Kostrzynie wynajmowaną podmiotom spoza Grupy.

**3.5. Wartość firmy**

Obejmuje wartość firmy ustaloną przy nabywaniu udziałów następujących spółek:

	31 marca 2020	31 grudnia 2019
Comarch Kraków	99	99
CDN Comarch	1 227	1 227
Comarch AG	1 900	1 900
Comarch, Inc.	58	58
Comarch Software und Beratung AG	29 038	29 038
Comarch Swiss AG	8 413	8 413
Geopolis sp. z o.o.	-	-
<b>Razem</b>	<b>40 735</b>	<b>40 735</b>

Test na utratę wartości przeprowadzony został na dzień 31 grudnia 2019 r. Test wykazał utratę wartości firmy w kwocie 1 462 tys. PLN związanej z nabyciem Geopolis sp. z o.o., która została ujęta w rachunku wyników za rok 2019. Zastosowana metoda wykonania testu została szczegółowo opisana w raporcie rocznym za rok 2019.

**3.6. Pozostałe wartości niematerialne**

	31 marca 2020	31 grudnia 2019
Koszty zakończonych prac rozwojowych	-	-
Prawo wieczystego użytkowania	37 536	37 559
Koncesje, licencje i oprogramowanie	14 340	14 523
Inne	5 283	4 229
Zaliczki na WNiP	11	-
<b>Razem</b>	<b>57 170</b>	<b>56 311</b>

Inne wartości niematerialne obejmują wycenę zaliczonych do wartości niematerialnych aktywów związanych z kartami zawodników w MKS Cracovia SSA w kwocie 5 283 tys. PLN.

Prawo wieczystego użytkowania obejmuje głównie prawo do użytkowania gruntów posiadane przez MKS Cracovia SSA o wartości 31 650 tys. PLN. Jest ono traktowane jako wartość niematerialna o nieokreślonym okresie użytkowania i nie jest amortyzowane. Spółka spodziewa się, że nastąpi odnowienie prawa wieczystego użytkowania i odbędzie się to bez ponoszenia znaczących kosztów, gdyż Spółka nie jest zobowiązana do spełnienia żadnych warunków, od których zależałoby przedłużenie tego prawa. Spółka nie spodziewa się poniesienia znaczących kosztów przy odnowieniu prawa wieczystego użytkowania w kontekście dotychczasowych działań współwłaściciela Klubu, czyli gminy Kraków.

### 3.7. Inwestycje w jednostkach stowarzyszonych

Według stanu na dzień 31 marca 2020 r. Grupa posiada inwestycje w jednostkach stowarzyszonych.

<b>Stan na 1 stycznia 2019 r.</b>	<b>1 520</b>
Udzielenie pożyczki dla SoInteractive S.A.	300
Splata pożyczki przez SoInteractive S.A.	(1 250)
<b>Stan na 31 grudnia 2019 r.</b>	<b>570</b>
<b>Stan na 1 stycznia 2020 r.</b>	<b>570</b>
Udzielenie pożyczki dla SoInteractive S.A.	-
Splata pożyczki przez SoInteractive S.A.	-
<b>Stan na 31 marca 2020 r.</b>	<b>570</b>

Wykazane na dzień 31 marca 2020 r. inwestycje w jednostkach stowarzyszonych obejmują pożyczki udzielone spółce SoInteractive S.A. przez spółki Grupy Comarch w kwocie 570 tys. PLN.

### 3.8. Pochodne instrumenty finansowe

#### a) Aktywa

	<b>31 marca 2020</b>	<b>31 grudnia 2019</b>
Terminowe kontrakty walutowe – przeznaczone do obrotu	312	7 662
Transakcje zamiany stopy procentowej IRS	-	-
	<b>312</b>	<b>7 662</b>
<i>Część krótkoterminowa</i>	<i>224</i>	<i>4 923</i>
<i>Część długoterminowa</i>	<i>88</i>	<i>2 739</i>

#### b) Zobowiązania

	<b>31 marca 2020</b>	<b>31 grudnia 2019</b>
Terminowe kontrakty walutowe – przeznaczone do obrotu	9 193	-
Transakcje zamiany stopy procentowej IRS	3 645	2 909
	<b>12 838</b>	<b>2 909</b>
<i>Część krótkoterminowa</i>	<i>5 595</i>	-
<i>Część długoterminowa</i>	<i>7 243</i>	<i>2 909</i>

Grupa posiadała kontrakty terminowe typu forward zawarte w celu ograniczenia wpływu na wynik finansowy zmian w przepływach pieniężnych związanych z uprawdopodobnionymi planowanymi transakcjami, wynikających z ryzyka zmiany kursów walut. Na dzień 31 marca 2020 r. ww. instrumenty zostały wycenione w wartości godziwej ustalonej wg ceny rynkowej, a zmiany w wycenie zostały odniesione na wynik z operacji finansowych. Łączna wartość netto kontraktów forward otwartych na dzień 31 marca 2020 r. wyniosła 58 200 tys. EUR, 21 900 tys. USD.

Spółka Comarch S.A. w dniu 9 lipca 2014 r. zawarła transakcję zamiany stopy procentowej IRS dla kredytu inwestycyjnego zaciągniętego w czerwcu 2006 roku w BGŻ BNP Paribas Bank Polska S.A. z siedzibą w Warszawie na sfinansowanie III etapu budowy budynków produkcyjno-biurowych w Specjalnej Strefie Ekonomicznej w Krakowie. W wyniku zawartej transakcji zmienna stawka EURIBOR1M została zamieniona na stałą stopę procentową. Transakcja zabezpieczająca zawarta została na okres 10 lat, tj. do dnia 29 lipca 2024 r. Wycena transakcji IRS na dzień 31 marca 2020 r. wynosi -372 tys. PLN.

W dniu 23 października 2015 r., spółka Comarch S.A. zawarła transakcję zamiany stopy procentowej IRS dla kredytu inwestycyjnego zaciągniętego w dniu 4 grudnia 2013 r. w Banku Pekao S.A. z siedzibą w Warszawie. W wyniku zawartej transakcji zmienna stawka EURIBOR1M została zamieniona na stałą stopę procentową. Transakcja zabezpieczająca zawarta została na okres 8 lat, tj. do 30 listopada 2023 r. Wycena transakcji IRS na dzień 31 marca 2020 r. wynosi -344 tys. PLN.

Spółka Comarch S.A. w dniu 20 lutego 2017 r. zawarła transakcję zamiany stopy procentowej IRS dla kredytu inwestycyjnego zaciągniętego w maju 2016 roku przez Bank Handlowy w Warszawie. W wyniku zawartej transakcji zmienna stawka EURIBOR1M została zamieniona na stałą stopę procentową. Transakcja zabezpieczająca zawarta została do dnia 29 lutego 2028 r. Wycena transakcji IRS na dzień 31 marca 2020 r. wynosi -1 728 tys. PLN.

W dniu 27 listopada 2017 r., spółka Bonus Development Sp. z o.o. SKA zawarła transakcję zamiany stopy procentowej IRS dla kredytu inwestycyjnego zaciągniętego w dniu 29 czerwca 2015 r. w Banku Pekao S.A. z siedzibą w Warszawie. W wyniku zawartej transakcji zmienna stawka EURIBOR1M została zamieniona na stałą stopę procentową. Transakcja zabezpieczająca zawarta została na cały okres kredytowania, tj. do 31 maja 2030 r. Wycena transakcji IRS na dzień 31 marca 2020 r. wynosi -1 201 tys. PLN.

### 3.9. Odroczony podatek dochodowy

	31 marca 2020	31 grudnia 2019
<b>Aktywa z tytułu odroczonego podatku dochodowego</b>		
Różnice przejściowe	23 821	20 284
Aktywa z tytułu straty podatkowej	5 616	4 760
Aktywa z tytułu działalności w SSE	7 282	9 958
<b>Razem</b>	<b>36 719</b>	<b>35 002</b>
<i>Odniesione na wynik</i>	<i>36 719</i>	<i>35 002</i>

Comarch S.A. posiada aktualnie cztery zezwolenia na prowadzenie działalności w Specjalnej Strefie Ekonomicznej w Krakowie:

- uzyskane w roku 2007, pierwotnie z okresem ważności do 31 grudnia 2017 r., aktualnie zgodnie z Decyzją Ministerstwa Rozwoju i Finansów z dnia 18 października 2017 r. zmienione na nieokreślony termin obowiązywania;
- uzyskane w roku 2013, w zezwoleniu tym nie został określony termin jego obowiązywania;
- uzyskane w lutym 2016 roku, w zezwoleniu tym nie został określony termin jego obowiązywania;
- uzyskane w marcu 2016 roku, w zezwoleniu tym nie został określony termin jego obowiązywania.

Jednocześnie Spółka zwraca uwagę, że w dniu 23 lipca 2013 r. Rada Ministrów przyjęła rozporządzenia wydłużające do 2026 roku termin funkcjonowania specjalnych stref ekonomicznych na terenie Polski.

Zgodnie z MSR 12 niewykorzystana ulga podatkowa na dzień 31 marca 2020 r. stanowi aktywo z tytułu odroczonego podatku dochodowego. Ulga inwestycyjna z tytułu zezwolenia uzyskanego w roku 1999 została w całości wykorzystana (jego okres ważności upłynął 31 grudnia 2017 r.). Wartość ulgi inwestycyjnej z tytułu zezwolenia uzyskanego w 2007 roku wynosi na dzień 31 marca 2020 r. 2 438 tys. PLN (po zdyskontowaniu na dzień przyznania zezwolenia). Wartość ulgi inwestycyjnej z tytułu zezwolenia uzyskanego w 2013 roku wynosi na dzień 31 marca 2020 r. 28 929 tys. PLN (po zdyskontowaniu na dzień przyznania zezwolenia). Wartość ulgi inwestycyjnej z tytułu zezwolenia uzyskanego w marcu 2016 roku dotyczącego inwestycji w budynek biurowy SSE7 w Krakowie wynosi na dzień 31 marca 2020 r. 22 809 tys. PLN (po zdyskontowaniu na dzień przyznania zezwolenia). Spółka nie ma zamiaru korzystać z zezwolenia uzyskanego w lutym 2016 ze względu na fakt otrzymania (już po jego pozyskaniu), dofinansowania nakładów inwestycyjnych określonych do poniesienia w tym zezwoleniu - dla wyeliminowania ryzyka skorzystania z dwóch form pomocy publicznej dotyczących jednej inwestycji.

W pierwszym kwartale 2020 roku Grupa dokonała częściowego rozliczenia aktywa z 31 grudnia 2019 r. z tytułu podatku odroczonego dotyczącego różnic przejściowych w kwocie 1 419 tys. PLN oraz dokonała utworzenia aktywa z tytułu różnic przejściowych w kwocie 4 956 tys. PLN, a także utworzenia aktywa z tytułu straty podatkowej w kwocie 856 tys. PLN. Łączny wpływ wszystkich powyżej opisanych operacji na wynik netto w okresie sprawozdawczym wyniósł +4 393 tys. PLN.

Aktywa z tytułu odroczonego podatku dochodowego ustala się w wysokości kwoty przewidzianej w przyszłości do odliczenia od podatku dochodowego, w związku z ujemnymi różnicami przejściowymi oraz z tytułu ulgi w podatku dochodowym w związku z prowadzeniem działalności w SSE, które spowodują w przyszłości zmniejszenie podstawy obliczenia podatku dochodowego oraz straty podatkowej możliwej do odliczenia, ustalonej przy uwzględnieniu zasady ostrożności. Ze względu na powyższą zasadę aktywa z tytułu działalności w SSE ustala się jedynie w rocznym horyzoncie czasowym, przyjmując za bazę do jego ustalenia przeciętny dochód uzyskany z działalności strefowej z okresu 3 lat, wybranych z okresu pięcioletniego (łącznie z rokiem, za który jest sporządzane sprawozdanie), po odrzuceniu dwóch wielkości skrajnych.

W pierwszym kwartale 2020 roku dokonano rozwiązania utworzonego na dzień 31 grudnia 2019 r. aktywa z tytułu działalności strefowej w kwocie 2 676 tys. PLN. Równocześnie, zgodnie z MSR 12, Spółka na przestrzeni roku 2020 będzie regularnie dokonywać weryfikacji wyceny rozpoznanego, utworzonego Aktywa pod kątem możliwości jego realizacji. Zwracamy uwagę, iż rozpoznanie Aktywa nie wpływa na przepływy pieniężne w jednostce dominującej ani w Grupie (zarówno rozpoznanie Aktywa, jak również jego realizacja). Operacja ta ma więc charakter wyłącznie memoriałowy i wynika z zastosowania przez Grupę Międzynarodowych Standardów Sprawozdawczości Finansowej do sporządzenia skonsolidowanego sprawozdania finansowego Grupy Comarch.

Łączny wpływ zmian aktywa na wynik Grupy w pierwszym kwartale 2020 roku wynosi +1 717 tys. PLN.

	31 marca 2020	31 grudnia 2019
<b>Rezerwa na podatek odroczony</b>		
Różnice przejściowe	20 766	20 521
Rezerwa z tytułu wyceny nieruchomości MKS Cracovia SSA	5 430	5 430
Rezerwa z tytułu wyceny certyfikatów CCF FIZ	23 610	22 774
<b>Razem</b>	<b>49 806</b>	<b>48 725</b>
<i>Odniesione na kapitał</i>	<i>5 430</i>	<i>5 430</i>
<i>Odniesione na wynik finansowy</i>	<i>44 376</i>	<i>43 295</i>

W związku z wyceną wartości aktywów netto CCF FIZ dokonano w pierwszym kwartale 2020 roku zwiększenia rezerwy o kwotę 836 tys. PLN. Równocześnie dokonano utworzenia rezerwy na podatek



odroczony z tytułu różnic przejściowych w kwocie 3 346 tys. PLN i rozwiązania z tego samego tytułu w kwocie 3 101 tys. PLN. Łączny wpływ powyższych operacji na wynik netto w okresie pierwszego kwartału 2020 roku wyniósł –1 081 tys. PLN.

Ogółem zmiany w podatku odroczonym spowodowały wzrost wyniku o 636 tys. PLN.

W odniesieniu do spółek MKS Cracovia SSA i Comarch Healthcare S.A. mimo występowania straty podatkowej nie tworzono z tego tytułu aktywa na podatek odroczony ze względu na brak możliwości dokonania wiarygodnych szacunków co do możliwości wykorzystania istniejącej straty podatkowej z lat ubiegłych.

### 3.10. Zapasy

	31 marca 2020	31 grudnia 2019
Materiały i surowce	2 154	2 456
Produkcja w toku	77 906	75 944
Towary	11 391	11 702
Produkty gotowe	148	65
Zaliczki na towary	754	574
<b>Razem</b>	<b>92 353</b>	<b>90 741</b>

Koszt zapasów ujęty w pozycji „koszty sprzedanych produktów, towarów i materiałów” wyniósł 105 824 tys. PLN (3 miesiące 2020), 407 538 tys. PLN (12 miesięcy 2019), 157 088 tys. PLN (3 miesiące 2019).

W pierwszym kwartale 2020 roku Grupa Comarch nie utworzyła odpisów aktualizujących wartość towarów oraz odpisów aktualizujących wartość materiałów i wyrobów gotowych. Grupa rozwiązała odpisy aktualizujące wartość towarów i materiałów na kwotę 41 tys. PLN utworzone w latach wcześniejszych.

### 3.11. Należności handlowe oraz pozostałe należności

	31 marca 2020	31 grudnia 2019
Należności handlowe netto	326 505	374 987
<i>Należności handlowe brutto</i>	<i>404 560</i>	<i>447 083</i>
<i>Odpis aktualizujący wartość należności</i>	<i>(78 055)</i>	<i>(72 096)</i>
Należności pozostałe	28 187	29 196
Rozliczenia międzyokresowe czynne	22 580	14 135
Pozostałe rozliczenia	4 335	110
Pożyczki	4 811	11 702
Należności handlowe i pozostałe od podmiotów powiązanych netto	7	52
<i>Należności handlowe i pozostałe od podmiotów powiązanych brutto</i>	<i>7</i>	<i>52</i>
<i>Odpis aktualizujący wartość należności</i>	<i>-</i>	<i>-</i>
<b>Razem</b>	<b>386 425</b>	<b>430 182</b>
<i>Część krótkoterminowa</i>	<i>386 425</i>	<i>430 182</i>

Wartość godziwa należności handlowych oraz pozostałych należności jest zbliżona do ich wartości bilansowej przedstawionej powyżej. Nie występuje koncentracja ryzyka kredytowego z tytułu należności handlowych, ponieważ Grupa posiada dużą liczbę klientów. Na dzień 31 marca 2020 r. Grupa ujęła odpis z tytułu utraty wartości należności handlowych w kwocie 10 778 tys. PLN oraz rozwiązała utworzone wcześniej odpisy w wysokości 4 628 tys. PLN w związku z uregulowaniem należności. Operacje te ujęto odpowiednio w pozostałych kosztach i przychodach operacyjnych w rachunku zysków i strat.

### 3.12. Kontrakty długoterminowe

Z uwagi, iż Grupa stosuje zasadę ustalania stopnia zaawansowania prac proporcjonalnie do udziału poniesionych kosztów w całości kosztów kontraktu, suma poniesionych kosztów oraz ujętych wyników odpowiada przychodom. Na koniec okresu sprawozdawczego dokonano wyceny kontraktów długoterminowych zgodnie ze stopniem zaawansowania prac.

	3 miesiące 2020	3 miesiące 2019
Przychody z zakończonych kontraktów ujęte w okresie sprawozdawczym	7 227	6 085
Przychody z niezakończonych kontraktów ujęte w okresie sprawozdawczym	109 178	85 326
Przychody z niezakończonych kontraktów ujęte w okresie sprawozdawczym - efekt rozliczenia zgodnie z MSSF 15	36 957	38 811
<b>Razem</b>	<b>153 362</b>	<b>130 222</b>

Zmiana stanu rozliczeń z tytułu kontraktów długoterminowych ujętych w aktywach i pasywach między 31 marca 2019, a 31 marca 2020 prezentowana jest poniżej:

	31 marca 2020	31 marca 2019
Przychody z tytułu kontraktów długoterminowych ujęte do dnia bilansowego - wg stopnia zawansowania prac	1 590 470	1 078 061
Wystawione faktury	(1 532 479)	(1 068 269)
<b>Razem</b>	<b>57 991</b>	<b>9 792</b>

	Należne przychody z tytułu kontraktów długo- terminowych	Zobowiązania z tytułu kontraktów długo- terminowych	Efekt rozliczenia netto
<b>Wartość na 1 stycznia 2019 r.</b>	<b>134 800</b>	<b>(163 818)</b>	<b>(29 018)</b>
Korekta okresu bieżącego (odwrócenie korekty z tytułu zastosowania MSSF 15)	(6 538)	2 106	(4 432)
Korekta okresu bieżącego	34 149	9 093	43 242
<b>Wartość na 31 marca 2019 r.</b>	<b>162 411</b>	<b>(152 619)</b>	<b>9 792</b>
Zmiana	27 611	11 199	38 810
<b>Wartość na 1 stycznia 2020 r.</b>	<b>193 865</b>	<b>(172 831)</b>	<b>21 034</b>
Korekta okresu bieżącego (odwrócenie korekty z tytułu zastosowania MSSF 15)	(6 537)	(794 091)	(800 628)
Korekta okresu bieżącego	41 467	796 118	837 585
<b>Wartość na 31 marca 2020 r.</b>	<b>228 795</b>	<b>(170 804)</b>	<b>57 991</b>
Zmiana	34 930	2 027	36 957

**3.13. Kapitał zakładowy**

	Ilość akcji (szt.)	Akcje zwykłe i uprzywilejowane	Akcje własne	Razem
<b>Stan na 1 stycznia 2019</b>	<b>8 133 349</b>	<b>8 133 349</b>	<b>-</b>	<b>8 133 349</b>
<b>Stan na 31 grudnia 2019</b>	<b>8 133 349</b>	<b>8 133 349</b>	<b>-</b>	<b>8 133 349</b>
<b>Stan na 31 marca 2020</b>	<b>8 133 349</b>	<b>8 133 349</b>	<b>-</b>	<b>8 133 349</b>

Wartość nominalna każdej akcji wynosi 1 PLN.

Na kapitał zakładowy Comarch S.A. składa się:

- 1) 864 800 akcji imiennych uprzywilejowanych serii A,
- 2) 75 200 akcji zwykłych na okaziciela serii A,
- 3) 883 600 akcji imiennych uprzywilejowanych serii B,
- 4) 56 400 akcji zwykłych na okaziciela serii B,
- 5) 3 008 000 akcji zwykłych na okaziciela serii C,
- 6) 1 200 000 akcji zwykłych na okaziciela serii D,
- 7) 638 600 akcji zwykłych na okaziciela serii E,
- 8) 125 787 akcji zwykłych na okaziciela serii G,
- 9) 102 708 akcji zwykłych na okaziciela serii G3,
- 10) 563 675 akcji zwykłych na okaziciela serii H,
- 11) 441 826 akcji zwykłych na okaziciela serii I2,
- 12) 91 041 akcji zwykłych na okaziciela serii J2,
- 13) 73 953 akcji zwykłych na okaziciela serii K3,
- 14) 7 759 akcji zwykłych na okaziciela serii L1.

Akcje imienne serii A i B są uprzywilejowane co do głosu w ten sposób, że na każdą akcję przypada 5 głosów na Walnym Zgromadzeniu. Zamiana akcji imiennych na akcje na okaziciela jest dopuszczalna. W przypadku zamiany akcji imiennych na akcje na okaziciela tracą one wszelkie uprzywilejowanie. Zbycie akcji imiennej uprzywilejowanej powoduje wygaśnięcie związanego z nią uprawnienia szczególnego co do głosu na Walnym Zgromadzeniu. Nie powoduje wygaśnięcia uprawnienia szczególnego co do głosu na Walnym Zgromadzeniu:

- a) zbycie na rzecz osób będących akcjonariuszami Spółki na dzień 18 marca 1998 r.,
- b) zbycie na rzecz zstępnych zbywcy,
- c) przejście własności akcji imiennej w wyniku spadkobrania.
- d) zbycie na rzecz osoby prawnej prawa polskiego albo obcego albo jednostki organizacyjnej nie posiadającej osobowości prawnej prawa polskiego albo obcego, w tym w szczególności na rzecz ułomnej osoby prawnej prawa polskiego albo obcego („Struktura”) kontrolowanej w rozumieniu art. 8 ust. 5 Statutu wyłącznie przez akcjonariusza wnoszącego (zbywającego) akcje imienne uprzywilejowane do Struktury („Akcjonariusz Wnoszący”) albo (współ)kontrolowanej wyłącznie przez wstępnych, zstępnych, rodzeństwo lub małżonka Akcjonariusza Wnoszącego albo wyłącznie przez niektóre lub wszystkie z tych osób („Osoba bądź Osoby Bliskie”) i Akcjonariusza Wnoszącego łącznie („Struktura Kontrolowana”) oraz zbycie akcji imiennych uprzywilejowanych przez jedną Strukturę Kontrolowaną na rzecz innej Struktury Kontrolowanej.

Zbycie akcji imiennych wymaga zgody Zarządu udzielonej w formie pisemnej. Zbycie akcji bez zgody Zarządu jest możliwe na warunkach określonych w Statucie Comarch S.A. Akcje na okaziciela mają prawo do 1 głosu na WZA. Zamiana akcji na okaziciela na akcje imienne nie jest dopuszczalna.

### 3.13.1. Zmiany w stanie kapitału zakładowego w I kwartale 2020 roku

W dniu 27 stycznia 2020 r. Zarząd Comarch S.A. otrzymał od osoby pełniącej obowiązki zarządcze powiadomienie o transakcji, o której mowa w art. 19 ust. 1 Rozporządzenia Parlamentu Europejskiego i Rady UE nr 596/2014 z dnia 16 kwietnia 2014 r. w sprawie nadużyć na rynku. Przedmiotowa transakcja dotyczyła zbycia w dniu 24 stycznia 2020 r. 335 926 sztuk akcji zwykłych na okaziciela na rynku regulowanym po średnioważonej cenie 198,00 PLN za 1 akcję. Wartość transakcji wyniosła 66 513 348,00 PLN. O szczegółach Spółka informowała raportem bieżącym nr [RB-2-2020](#) z dnia 27 stycznia 2020 r.

Dodatkowo Zarząd Comarch S.A. otrzymał od Pani Elżbiety Filipiak zawiadomienie na podstawie art. 69 ust. 2 pkt 1) lit. a) Ustawy o ofercie publicznej i warunkach wprowadzania instrumentów finansowych do zorganizowanego systemu obrotu oraz o spółkach publicznych o zmianie udziału w ogólnej liczbie głosów w Comarch S.A. Aktualna liczba głosów w posiadaniu Pani Elżbiety Filipiak wynosi 4 230 000, tj. 27,96% wszystkich głosów na WZA. O szczegółach Spółka informowała raportem bieżącym nr [RB-3-2020](#) z dnia 27 stycznia 2020 r.

### 3.13.2. Zmiany w stanie kapitału zakładowego po dacie bilansu

Nie wystąpiły.

## 3.14. Kredyty i pożyczki

	31 marca 2020	31 grudnia 2019
<b>Długoterminowe</b>		
Kredyty nieodnawialne	137 691	136 880
Kredyty odnawialne	-	-
Pożyczki	4 631	4 838
	<b>142 322</b>	<b>141 718</b>
<b>Krótkoterminowe</b>		
Kredyty nieodnawialne	37 834	36 386
Kredyty odnawialne	-	-
Pożyczki	5 639	4 705
	<b>43 473</b>	<b>41 091</b>
<b>Kredyty, pożyczki ogółem</b>	<b>185 795</b>	<b>182 809</b>

Wartość zobowiązań z tytułu kredytów została ujęta w wysokości zamortyzowanego kosztu ustalonego przy zastosowaniu efektywnej stopy procentowej. Wartość godziwa zobowiązań z tytułu kredytów i pożyczek nie jest istotnie różna od wartości bilansowej.

W okresie pierwszego kwartału 2020 roku wartość spłaconego kapitału od nieodnawialnych kredytów bankowych i pożyczek od podmiotów spoza Grupy Comarch wyniosła 10 511 tys. PLN. W okresie pierwszego kwartału 2020 roku Grupa uruchomiła nieodnawialne kredyty bankowe i pożyczki od podmiotów spoza Grupy Comarch w kwocie 1 825 tys. PLN. Na dzień bilansowy Grupa Comarch nie wykorzystywała kredytu w rachunku bieżącym.

W okresie sprawozdawczym nie wystąpiły przypadki nieterminowej spłaty kapitału lub odsetek od zaciągniętych kredytów i pożyczek, ani nie zostały naruszone inne warunki umów kredytów i pożyczek, uprawniające kredytodawcę do żądania wcześniejszej spłaty kredytu lub pożyczki.

Obciążenie kredytów i pożyczek Grupy ryzykiem stopy	do 1 roku	1-5 lat	Powyżej 5 lat	Razem
<b>Stan na 31 grudnia 2019 r.</b>				
Kredyty i pożyczki	41 091	105 552	36 166	<b>182 809</b>
<b>Stan na 31 marca 2020 r.</b>				
Kredyty i pożyczki	43 473	106 192	36 130	<b>185 795</b>

Struktura zapadalności kredytów, pożyczek i zobowiązań finansowych długoterminowych	31 marca 2020	31 grudnia 2019
Od 1 do 2 lat	38 132	35 815
Od 2 do 5 lat	68 060	69 737
Powyżej 5 lat	36 130	36 166
	<b>142 322</b>	<b>141 718</b>

Struktura walutowa wartości bilansowej kredytów, pożyczek i zobowiązań finansowych	31 marca 2020	31 grudnia 2019
W walucie polskiej	10 270	9 542
W EUR (równowartość w PLN)	175 525	173 267
	<b>185 795</b>	<b>182 809</b>

Efektywne stopy procentowe na dzień bilansowy	31 marca 2020	31 grudnia 2019
Kredyty bankowe	1,53%	1,53%
Pożyczki	2,48%	2,93%

### 3.14.1. Kredyty nieodnawialne i pożyczki

Kredytobiorca / Przedmiot finansowania	Instytucja finansująca	Kwota kredytu / pożyczki wg umowy		Zobowiązanie na dzień bilansowy				Warunki oprocentowania	Termin ostatecznej spłaty	Zabezpieczenia
		Kwota	Wal	Kwota	Wal	Kwota	PLN			
<b>Comarch S.A.</b>  budynek biurowy SSE4 w Krakowie	BGŻ BNP Paribas Bank Polska S.A.	44 000	PLN	2 767 (wobec 2 919 na 31 grudnia 2019)	EUR	12 596 (wobec 12 432 na 31 grudnia 2019)	PLN	EURIBOR1M + marża banku  IRS do 29-07-2024	29.07.2024	hipoteka na budynku SSE4, cesja praw z polisy ubezpieczeniowej budynku, weksel in blanco, oświadczenie o poddaniu się egzekucji
<b>Comarch S.A.</b>	Powszechna Kasa Oszczędności Bank Polski S.A.	4 126	EUR	773	EUR	3 519	PLN	EURIBOR1M + marża banku	29.09.2021	hipoteka na budynku SSE5, cesja praw z polisy ubezpieczeniowej

budynek biurowy SSE5 w Krakowie - refinansowanie				(wobec 902 na 31 grudnia 2019)		(wobec 3 840 na 31 grudnia 2019)				budynku, oświadczenie o poddaniu się egzekucji
<b>Comarch S.A.</b>  nieodnawialny kredyt obrotowy	Santander Bank Polska S.A. (dawniej Bank Zachodni WBK S.A.)	7 400	EUR	715  (wobec 953 na 31 grudnia 2019)	EUR	3 254  (wobec 4 057 na 31 grudnia 2019)	PLN	EURIBOR1M + marża banku	31.12.2020	hipoteka na budynku SSE3, cesja praw z polisy ubezpieczeniowej budynku, oświadczenie o poddaniu się egzekucji
<b>Comarch S.A.</b>  budynek biurowy SSE6 w Krakowie	Bank Polska Kasa Opieki S.A.	13 323	EUR	6 098  (wobec 6 507 na 31 grudnia 2019)	EUR	27 759  (wobec 27 711 na 31 grudnia 2019)	PLN	EURIBOR1M + marża banku  IRS do 30-11-2023	30.11.2023	hipoteka na budynku SSE6, cesja praw z polisy ubezpieczeniowej budynku, cesja praw z gwarancji należytego wykonania oraz gwarancji rękojmi, oświadczenie o poddaniu się egzekucji
<b>Comarch S.A.</b>  budynek biurowy SSE7 w Krakowie	Bank Handlowy w Warszawie S.A.	13 333	EUR	12 525  (wobec 12 920 na dzień 31 grudnia 2019)	EUR	57 017  (wobec 55 018 na dzień 31 grudnia 2019)	PLN	EURIBOR1M + marża banku  IRS do 29-02-2028	29.02.2028	hipoteka na budynku SSE7, cesja praw z polisy ubezpieczeniowej budynku, oświadczenie o poddaniu się egzekucji
<b>Comarch S.A.</b>  środki trwałe - wyposażenie Laboratorium Internet of Things w Krakowie	DNB Bank Polska S.A.	2 531	EUR	1 312  (wobec 1 400 na dzień 31 grudnia 2019)	EUR	5 975  (wobec 5 961 na dzień 31 grudnia 2019)	PLN	EURIBOR1M + marża banku	30.12.2023	zastaw rejestrowy na środkach trwałych będących przedmiotem finansowania, cesja praw z polisy ubezpieczeniowej finansowanych środków trwałych, oświadczenie o poddaniu się egzekucji
<b>Bonus Development Sp. z o.o. SK-A</b>  budynek biurowy w Łodzi	Bank Polska Kasa Opieki S.A.	9 262	EUR	6 520  (wobec 6 680 na 31 grudnia 2019)	EUR	29 682  (wobec 28 448 na 31 grudnia 2019)	PLN	EURIBOR1M + marża banku  IRS do 31-05-2030	31.05.2030	hipoteka na budynku biurowym w Łodzi, oświadczenie Bonus Development Sp. z o.o. SK-A o poddaniu się egzekucji, cesja praw z polisy ubezpieczeniowej budynku biurowego w Łodzi, cesja praw z gwarancji należytego wykonania oraz z gwarancji rękojmi, cesja praw z umowy dzierżawy finansowanej nieruchomości zawartej z Comarch S.A., poręczenie Comarch S.A., oświadczenie o poddaniu się egzekucji Comarch S.A.

<b>Comarch S.A.S, Comarch S.A.</b>	BGŻ BNP Paribas Bank Polska S.A	8 000	EUR	4 581 (wobec 4 908 na 31 grudnia 2019)	EUR	20 854 (wobec 20 900 na 31 grudnia 2019)	PLN	EURIBOR3M + marża banku	18.09.2023	hipoteka na drugim miejscu na nieruchomości Comarch S.A. (Kraków, ul. prof. Michała Życzkowskiego 23, bud. SSE4), oświadczenie Comarch S.A. o poddaniu się egzekucji, cesja praw z polisy ubezpieczeniowej budynku SSE4
<b>Comarch S.A.</b>	CaixaBank S.A. Oddział w Polsce	3 500	EUR	3 266 (wobec 3 499 na 31 grudnia 2019)	EUR	14 869 (wobec 14 899 na 31 grudnia 2019)	PLN	EURIBOR1M + marża banku	23.08.2023	Oświadczenie o poddaniu się egzekucji
<b>Comarch S.A.</b>	dostawa sprzętu IT w związku z realizowanym przez Grupę Comarch projektem informatycznym	12 980	PLN			4 406 (wobec 4 850 na 31 grudnia 2019)	PLN	stałe	01.03.2022	brak
<b>Comarch Polska S.A.</b>	dostawa sprzętu IT w związku z realizowanym przez Grupę Comarch projektem informatycznym	3 475	PLN			1 929 (wobec 2 144 na 31 grudnia 2019)	PLN	stałe	01.05.2022	Poręczenie Comarch S.A.
<b>Comarch S.A.</b>	dostawa sprzętu IT w związku z realizowanym przez Grupę Comarch projektem informatycznym	3 139	PLN			1 808 (wobec 1 944 na 31 grudnia 2019)	PLN	stałe	01.05.2022	brak
<b>Comarch S.A.</b>	dostawa sprzętu IT w związku z realizowanym przez Grupę Comarch projektem informatycznym	1 814	PLN			302 (wobec 605 na 31 grudnia 2019)	PLN	stałe	01.05.2020	brak
<b>Comarch S.A.</b>	dostawa sprzętu IT w związku z realizowanym przez Grupę Comarch projektem informatycznym	1 825	PLN			1 825 (wobec 0 na 31 grudnia 2019)	PLN	stałe	01.03.2022	brak



## 3.14.2. Kredyty odnawialne

Spółka Comarch S.A. korzysta z następujących odnawialnych kredytów w rachunku bieżącym:

Kredytobiorca	Instytucja finansująca	Cel finansowania	Kwota kredytu wg umowy		Kwota kredytu pozostała do spłaty		Warunki oprocentowania	Termin ostatecznej spłaty	Zabezpieczenia
			Kwota	Waluta	Kwota	Waluta			
Comarch S.A.	Powszechna Kasa Oszczędności Bank Polski S.A.	finansowanie bieżącej działalności gospodarczej	20 000	PLN	0	PLN	WIBOR1M + marża banku	20.12.2020	oświadczenie o poddaniu się egzekucji
Comarch S.A.	Bank Polska Kasa Opieki S.A.	finansowanie bieżącej działalności gospodarczej	30 000	PLN	0	PLN	WIBOR1M + marża banku	30.06.2020	oświadczenie o poddaniu się egzekucji

	31 marca 2020	31 grudnia 2019
<b>Linie kredytowe w rachunku bieżącym i kredyty odnawialne, w tym:</b>	<b>50 000</b>	<b>60 000</b>
Wykorzystane na dzień bilansowy	-	-
Dostępne na dzień bilansowy	50 000	60 000

## 3.15. Zobowiązania z tytułu leasingu

	31 marca 2020	31 grudnia 2019
Leasing środków transportu i sprzętu IT	1 887	1 744
Najem	62 185	54 297
Użytkowanie wieczyste	18 057	18 690
<i>Część krótkoterminowa</i>	<i>17 313</i>	<i>15 730</i>
<i>Część długoterminowa</i>	<i>64 816</i>	<i>59 001</i>
<b>Razem</b>	<b>82 129</b>	<b>74 731</b>

## Struktura wiekowa zobowiązań z tytułu leasingu

	do 1 roku	2-5 lat	> 5 lat	Razem
Leasing środków transportu i sprzętu IT	836	1 052	0	<b>1 888</b>
Najem	16 433	38 699	7 053	<b>62 185</b>
Użytkowanie wieczyste	44	195	17 817	<b>18 056</b>
<b>Zobowiązania z tytułu leasingu</b>	<b>17 313</b>	<b>39 946</b>	<b>24 870</b>	<b>82 129</b>

**3.16. Pozostałe zobowiązania finansowe**

	31 marca 2020	31 grudnia 2019
Zobowiązania z tytułu leasingu finansowego	-	-
<i>Część krótkoterminowa</i>	-	-
<i>Część długoterminowa</i>	-	-
Zobowiązania z tytułu dywidendy	-	-
<i>Część krótkoterminowa</i>	-	-
<i>Część długoterminowa</i>	-	-
Zobowiązania z tytułu weksli	5 066	4 009
<i>Część krótkoterminowa</i>	5 066	4 009
<i>Część długoterminowa</i>	-	-
<b>Razem</b>	<b>5 066</b>	<b>4 009</b>

Na dzień 31 marca 2020 r. pozostałe zobowiązania finansowe dotyczą weksli w spółce Bonus Management Sp. z o.o. SK-A z terminem wykupu przypadającym w czwartym kwartale 2020 roku oraz weksli w spółce Bonus Management Sp. z o.o. II ACTIVIA SKA z terminem wykupu przypadającym w pierwszym kwartale 2021 roku.

**3.17. Rezerwy na pozostałe zobowiązania i obciążenia**

	Koszty dotyczące okresu bieżącego, które zostaną poniesione w przyszłości	Rezerwy na koszty kontraktów	Rezerwy na kary umowne i inne roszczenia	Rezerwy na urlopy	Rezerwy na nagrody pieniężne	Ogółem
<b>Stan na 1 stycznia 2019 r.</b>	3 743	12 006	40 419	29 541	77 543	163 252
Zmiana:	975	2 069	(14 526)	3 556	25 082	17 156
- utworzenie rezerw	18 375	17 488	17 844	22 741	107 087	183 535
- wykorzystanie rezerw	(17 400)	(15 419)	(32 370)	(19 185)	(82 005)	(166 379)
<b>Stan na 31 grudnia 2019 r.</b>	<b>4 718</b>	<b>14 075</b>	<b>25 893</b>	<b>33 097</b>	<b>102 625</b>	<b>180 408</b>
<b>Stan na 1 stycznia 2020 r.</b>	<b>4 718</b>	<b>14 075</b>	<b>25 893</b>	<b>33 097</b>	<b>102 625</b>	<b>180 408</b>
Zmiana:	3 317	2 077	(13 365)	9 986	(5 746)	(3 731)
- utworzenie rezerw	4 745	4 489	348	12 734	14 739	37 055
- wykorzystanie rezerw	(1 428)	(2 412)	(13 713)	(2 748)	(20 485)	(40 786)
<b>Stan na 31 marca 2020 r.</b>	<b>8 035</b>	<b>16 152</b>	<b>12 528</b>	<b>43 083</b>	<b>96 879</b>	<b>176 677</b>

Wszystkie rezerwy zostały obliczone w oparciu o wiarygodny szacunek dokonany na dzień bilansowy.

**3.18. Zobowiązania handlowe oraz pozostałe zobowiązania**

	31 marca 2020	31 grudnia 2019
Zobowiązania handlowe	53 036	60 205
Zaliczki otrzymane na poczet usług i dostaw	1 478	1 101
Zobowiązania handlowe i pozostałe wobec podmiotów powiązanych	-	-
Zobowiązania z tytułu ubezpieczeń społecznych i innych obciążeń podatkowych	50 395	61 801
Zobowiązania inwestycyjne	1 511	1 177
Przychody przyszłych okresów	71 003	29 034
Pozostałe zobowiązania	9 313	6 373
Fundusze specjalne (ZFŚS i Zakładowy Fundusz Mieszkaniowy)	2 843	1 689
Zobowiązania z tytułu wynagrodzeń	37 999	30 390
<b>Razem</b>	<b>227 578</b>	<b>191 770</b>

Wartość godziwa zobowiązań handlowych oraz pozostałych zobowiązań jest zbliżona do ich wartości bilansowej przedstawionej powyżej.

**3.19. Zobowiązania warunkowe**

Na dzień 31 marca 2020 r. wartość gwarancji i akredytyw wystawionych przez banki na zlecenie Comarch S.A. w związku z realizowanymi umowami oraz uczestnictwem w przetargach wynosiła 88 862 tys. PLN, podczas gdy na dzień 31 grudnia 2019 r. ich wartość wynosiła 90 725 tys. PLN.

Według stanu na dzień 31 marca 2020 r. wartość gwarancji wystawionych przez banki na zlecenie Grupy Comarch Software und Beratung wynosiła 422 tys. EUR (tj. 1 923 tys. PLN), podczas gdy na dzień 31 grudnia 2019 r. ich wartość wynosiła 392 tys. EUR (tj. 1 668 tys. PLN).

Według stanu na dzień 31 marca 2020 r. wartość gwarancji wystawionych przez banki na zlecenie Comarch AG wynosiła 16 tys. EUR (tj. 73 tys. PLN), podczas gdy na dzień 31 grudnia 2019 r. ich wartość wynosiła 16 tys. EUR (tj. 68 tys. PLN).

Comarch S.A. udzieliła oświadczeń o możliwości udzielenia wsparcia finansowego („*letter of comfort*”) dla spółek zależnych: Comarch R&D S.à r.l. bezterminowo, Comarch Argentina S.A. bezterminowo, Comarch Malaysia SDN. BHD. bezterminowo, Comarch Healthcare S.A. bezterminowo oraz do 30 czerwca 2021 r., Comarch Middle East FZ-LLC bezterminowo, Comarch Japan KK bezterminowo, Comarch SAS bezterminowo, Comarch Polska S.A. ważne do 30 czerwca 2020 r., Comarch Cloud S.A. ważne do 31 grudnia 2020 r. oraz Sointeractive S.A. ważne do 31 grudnia 2020 r.

	31 marca 2020	31 grudnia 2019
<b>Przyznane linie kredytowe na finansowanie działalności bieżącej</b> (gwarancje, akredytywy, kredyt w rachunku bieżącym)		
Linie kredytowe*	229 416	239 273
	<b>229 416</b>	<b>239 273</b>

\* zawierają linie kredytowe w rachunku bieżącym i kredyty odnawialne opisane w pkt. [3.14.2](#)

Grupa Comarch jest stroną pozywaną w postępowaniach sądowych, w których potencjalna, łączna kwota roszczeń stron trzecich wynosi 21 236 tys. PLN, z czego kwota 1 875 tys. PLN jest objęta rezerwami ujętymi w bilansie na 31 marca 2020 r. W pierwszym kwartale 2020 roku Grupa Comarch utworzyła rezerwy na roszczenia objęte postępowaniami sądowymi na kwotę 126 tys. PLN, natomiast rozwiązała rezerwy z tego tytułu na kwotę 9 486 tys. PLN.

Grupa Comarch pozostaje w sprawach spornych nieobjętych postępowaniami sądowymi, w których potencjalna, łączna kwota roszczeń stron trzecich wynosi 44 112 tys. PLN, z czego kwota 3 255 tys. PLN jest objęta rezerwami ujętymi w bilansie na 31 marca 2020 r. W pierwszym kwartale 2020 roku Grupa Comarch utworzyła rezerwy na roszczenia objęte sprawami spornymi nieobjętymi postępowaniami sądowymi na kwotę 53 tys. PLN, natomiast rozwiązała rezerwy z tego tytułu na kwotę 72 tys. PLN.

Według Zarządów spółek Grupy Comarch, w oparciu o opinie doradców prawnych, nie istnieją okoliczności wskazujące na konieczność utworzenia rezerw na pozostałe roszczenia objęte aktualnie postępowaniami sądowymi oraz sprawami spornymi, nieobjęte postępowaniami sądowymi.

W związku z prowadzonymi postępowaniami sądowymi w pierwszym kwartale 2020 roku Grupa Comarch utworzyła nowe odpisy aktualizujące wartość należności na kwotę 300 tys. PLN.

W związku z prowadzonymi sprawami spornymi nieobjętymi postępowaniami sądowymi w pierwszym kwartale 2020 roku Grupa Comarch utworzyła nowe odpisy aktualizujące wartość należności na kwotę 1 969 tys. PLN.

### 3.20. Program opcji menedżerskich dla Członków Zarządu oraz Kluczowych Pracowników Spółki

Nie dotyczy.

**3.21. Transakcje z podmiotami powiązanymi****3.21.1. Przychody ze sprzedaży towarów i usług**

	3 miesiące 2020	3 miesiące 2019
<b>Przychody ze sprzedaży towarów</b>		
SoInteractive S.A.	-	-
Thanks Again LLC*	-	-
	-	-
<b>Przychody ze sprzedaży usług</b>		
SoInteractive S.A.	6	17
Thanks Again LLC*	-	276
Metrum Capital S.A.	-	-
	<b>6</b>	<b>293</b>
	<b>6</b>	<b>293</b>

Cenę usług ustala się w zależności od rodzaju transakcji według jednej z trzech metod:

- 1) porównywalnej ceny rynkowej,
- 2) metody koszt plus (marża przy towarach 2-3%, przy usługach 5%),
- 3) marży od sprzedaży usług (marża w wysokości 10-40%).

**3.21.2. Zakupy towarów i usług**

	3 miesiące 2020	3 miesiące 2019
<b>Zakupy towarów</b>		
SoInteractive S.A.	-	-
Thanks Again LLC*	-	-
	-	-
<b>Zakupy usług</b>		
SoInteractive S.A.		
<i>ujęte w kosztach wytworzenia</i>	-	413
<i>ujęte w pozostałych kosztach</i>	-	-
	-	<b>413</b>
Thanks Again LLC*		
<i>ujęte w kosztach wytworzenia</i>	-	-
<i>ujęte w pozostałych kosztach</i>	-	-
	-	-
<b>Razem</b>	<b>-</b>	<b>413</b>

### 3.21.3. Salda rozrachunków na dzień bilansowy powstałe w wyniku sprzedaży/zakupu towarów/usług

	31 marca 2020	31 grudnia 2019
<b>Należności od podmiotów stowarzyszonych</b>		
SoInteractive S.A.	7	52
Thanks Again LLC*	-	-
	<b>7</b>	<b>52</b>
<b>Zobowiązania wobec podmiotów stowarzyszonych</b>		
SoInteractive S.A.	865	-
Thanks Again LLC*	-	-
	<b>865</b>	<b>-</b>

\*) W dniu 6 grudnia 2019 Comarch Pointshub Inc. zawarła umowę sprzedaży udziałów w spółce stowarzyszonej Thanks Again LLC. Wartość umowy wynosiła 500 tys. USD (tj. 1 898 850 PLN). W wyniku przeprowadzonej transakcji spółka Thanks Again LLC w pierwszym kwartale 2020 roku nie była spółką stowarzyszoną z jednostką dominującą.

### 3.21.4. Transakcje z podmiotami stowarzyszonymi i z podmiotami powiązanymi osobowo

	3 miesiące 2020	3 miesiące 2019
Zakupy od podmiotów powiązanych osobowo	991	766
Sprzedaż do podmiotów powiązanych osobowo	420	280
Pożyczki i odsetki od pożyczek spłacone przez podmioty powiązane osobowo	6 498	-
Pożyczki i odsetki od pożyczek udzielone podmiotom powiązanym osobowo	-	-
Zakupy od podmiotów stowarzyszonych	-	413
Sprzedaż do podmiotów stowarzyszonych	6	293
Pożyczki i odsetki od pożyczek spłacone przez podmioty stowarzyszone	-	-
Pożyczki i odsetki od pożyczek udzielone podmiotom stowarzyszonym	-	300
Pożyczki i inne wpłaty otrzymane od podmiotów powiązanych osobowo	1 000*	-

\*) Pozycja zawiera wpłatę w wysokości 1 000 tys. PLN od osoby nadzorującej Comarch S.A. do spółki Bonus Management sp. z o.o. II Activia SK-A w zamian za wystawione weksle.

### 3.21.5. Salda rozrachunków na dzień bilansowy z jednostkami powiązanymi osobowo

	31 marca 2020	31 grudnia 2019
Należności handlowe od podmiotów powiązanych osobowo	999	789
Należności z tytułu pożyczek od podmiotów powiązanych osobowo	4 820	11 239
Zobowiązania handlowe wobec podmiotów powiązanych osobowo	627	952
Zobowiązania z tytułu zobowiązań wekslowych wobec podmiotów powiązanych osobowo	5 065**	4 009*

\*) Pozycja zawiera zobowiązanie spółki Bonus Management Sp. z o.o. SK-A wobec osoby nadzorującej Comarch S.A.

\*\*) Pozycja zawiera zobowiązanie spółki Bonus Management sp. z o.o. II Activia SK-A wobec osoby nadzorującej Comarch S.A.

### 3.22. Zysk na akcję

	3 miesiące 2020	3 miesiące 2019
Zysk netto za okres przypadający na akcjonariuszy Spółki	14 175	6 955
Średnia ważona liczba akcji zwykłych (w tys. sztuk)	8 133	8 133
<b>Podstawowy zysk na akcję zwykłą (w PLN)</b>	<b>1,74</b>	<b>0,86</b>
Średnia ważona rozwodniona liczba akcji zwykłych (w tys. sztuk)	8 133	8 133
<b>Rozwodniony zysk na jedną akcję (w PLN)</b>	<b>1,74</b>	<b>0,86</b>

Podstawowy zysk netto na 1 akcję w kolumnie "3 miesiące 2020" został obliczony jako iloraz skonsolidowanego zysku netto przypadającego na akcjonariuszy Comarch S.A. osiągniętego w okresie od 1 stycznia do 31 marca 2020 roku oraz średniej ważonej ilości akcji w okresie od 1 stycznia do 31 marca 2020 roku, gdzie wagą jest ilość dni. Podstawowy zysk netto na 1 akcję w kolumnie "3 miesiące 2019" został obliczony jako iloraz skonsolidowanego zysku netto przypadającego na akcjonariuszy Comarch S.A. osiągniętego w okresie od 1 stycznia do 31 marca 2019 roku oraz średniej ważonej ilości akcji w okresie od 1 stycznia do 31 marca 2019 roku, gdzie wagą jest ilość dni.

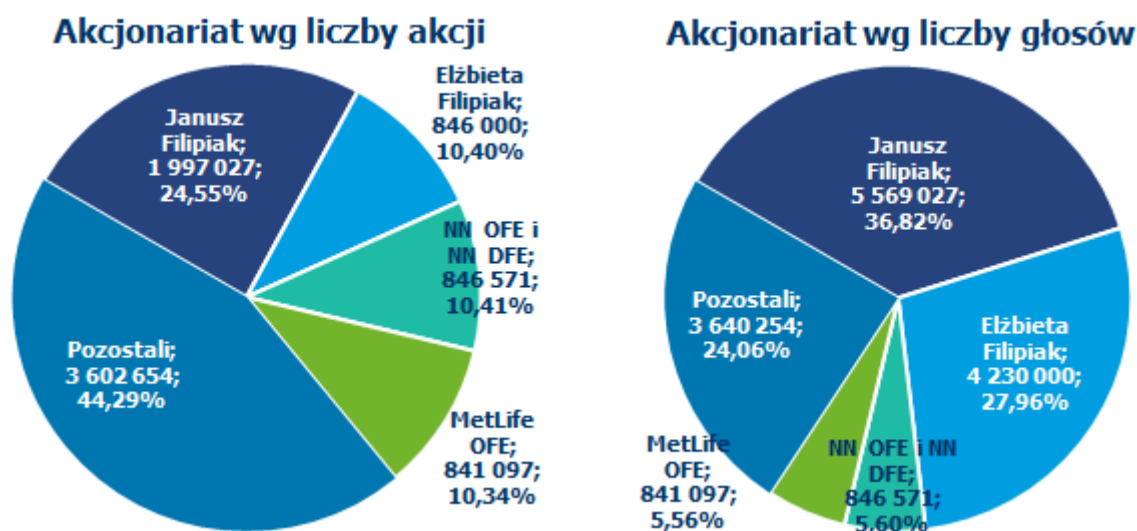
Rozwodniony zysk netto na 1 akcję w kolumnie "3 miesiące 2020" został obliczony jako iloraz skonsolidowanego zysku netto przypadającego na akcjonariuszy Comarch S.A. osiągniętego w okresie od 1 stycznia do 31 marca 2020 roku oraz sumy średniej ważonej ilości akcji w okresie od 1 stycznia do 31 marca 2020 roku, gdzie wagą jest ilość dni. Rozwodniony zysk netto na 1 akcję w kolumnie "3 miesiące 2019" został obliczony jako iloraz skonsolidowanego zysku netto przypadającego na akcjonariuszy Comarch S.A. osiągniętego w okresie od 1 stycznia do 31 marca 2019 roku oraz sumy średniej ważonej ilości akcji w okresie od 1 stycznia do 31 marca 2019 roku, gdzie wagą jest ilość dni.



#### 4. Noty dodatkowe

##### 4.1. Informacje o akcjonariuszach posiadających co najmniej 5% ogólnej liczby głosów na walnym zgromadzeniu Comarch S.A. oraz akcjach posiadanych przez osoby zarządzające i nadzorujące

##### 4.1.1. Akcjonariusze posiadający bezpośrednio lub pośrednio poprzez podmioty zależne co najmniej 5% ogólnej liczby głosów na walnym zgromadzeniu Comarch S.A., wg stanu na dzień 15 maja 2020 r.



##### 4.1.2. Zmiana udziału w ogólnej liczbie głosów w Comarch S.A.

W dniu 27 stycznia 2020 r. Zarząd Comarch S.A. otrzymał od osoby pełniącej obowiązki zarządcze powiadomienie o transakcji, o której mowa w art. 19 ust. 1 Rozporządzenia Parlamentu Europejskiego i Rady UE nr 596/2014 z dnia 16 kwietnia 2014 r. w sprawie nadużyć na rynku. Przedmiotowa transakcja dotyczyła zbycia w dniu 24 stycznia 2020 r. 335 926 sztuk akcji zwykłych na okaziciela na rynku regulowanym po średnioważonej cenie 198,00 PLN za 1 akcję. Wartość transakcji wyniosła 66 513 348,00 PLN. O szczegółach Spółka informowała raportem bieżącym nr [RB-2-2020](#) z dnia 27 stycznia 2020 r.

Dodatkowo Zarząd Comarch S.A. otrzymał od Pani Elżbiety Filipiak zawiadomienie na podstawie art. 69 ust. 2 pkt 1) lit. a) Ustawy o ofercie publicznej i warunkach wprowadzania instrumentów finansowych do zorganizowanego systemu obrotu oraz o spółkach publicznych o zmianie udziału w ogólnej liczbie głosów w Comarch S.A. Aktualna liczba głosów w posiadaniu Pani Elżbiety Filipiak wynosi 4 230 000, tj. 27,96% wszystkich głosów na WZA. O szczegółach Spółka informowała raportem bieżącym nr [RB-3-2020](#) z dnia 27 stycznia 2020 r.

#### 4.1.3. Zmiany w strukturze własności znacznych pakietów akcji emitenta w okresie od przekazania poprzedniego raportu okresowego, tj. od 29 kwietnia 2020 r.

Podmiot	Stan na 15 maja 2020 r.				Stan na 29 kwietnia 2020 r.			
	Akcje	Udział w kapitale zakładowym (%)	Ilość głosów	Udział w głosach na WZA (%)	Akcje	Udział w kapitale zakładowym (%)	Ilość głosów	Udział w głosach na WZA (%)
Janusz Filipiak	1 997 027	24,55	5 569 027	36,82	1 997 027	24,55	5 569 027	36,82
Elżbieta Filipiak	846 000	10,40	4 230 000	27,96	846 000	10,40	4 230 000	27,96
Nationale-Nederlanden OFE + DFE	846 571	10,41	846 571	5,60	846 571	10,41	846 571	5,60
MetLife OFE	841 097	10,34	841 097	5,56	841 097	10,34	841 097	5,56

#### 4.1.4. Zmiany w stanie posiadania akcji Comarch S.A. przez osoby zarządzające i nadzorujące Comarch S.A. w okresie od 29 kwietnia 2020 r. do 15 maja 2020 r.

W poniższej tabeli przedstawiono stan posiadania akcji Comarch S.A. przez osoby zarządzające i nadzorujące na dzień opublikowania skonsolidowanego raportu rocznego za 2019 rok, tj. 29 kwietnia 2020 r. oraz w dniu 15 maja 2020 r., zgodnie z posiadanymi przez Spółkę informacjami.

Osoby zarządzające i nadzorujące	Funkcja	Stan na 15 maja 2020 r.		Stan na 29 kwietnia 2020 r.	
		Akcje	Udział w głosach na WZA (%)	Akcje	Udział w głosach na WZA (%)
Janusz Filipiak	Prezes Zarządu	1 997 027	36,82	1 997 027	36,82
Elżbieta Filipiak	Przewodnicząca Rady Nadzorczej	846 000	27,96	846 000	27,96
Paweł Prokop	Wiceprezes Zarządu	30 150	0,45	30 150	0,45
Andrzej Przewięźlikowski	Wiceprezes Zarządu	0	0,00	0	0,00
Zbigniew Rymarczyk	Wiceprezes Zarządu	33 538	0,22	33 538	0,22
Konrad Tarański	Wiceprezes Zarządu	10 608	0,07	10 608	0,07
Marcin Warwas	Wiceprezes Zarządu	10 608	0,07	10 608	0,07

## 4.2. Czynniki i zdarzenia o nietypowym charakterze, mające znaczący wpływ na osiągnięte wyniki finansowe

### 4.2.1. Aktywa i rezerwy z tytułu odroczonego podatku

W pierwszym kwartale 2020 roku Grupa dokonała częściowego rozliczenia aktywa z 31 grudnia 2019 r. z tytułu podatku odroczonego dotyczącego różnic przejściowych w kwocie 1 419 tys. PLN oraz dokonała utworzenia aktywa z tytułu różnic przejściowych w kwocie 4 956 tys. PLN, a także utworzenia aktywa z tytułu straty podatkowej w kwocie 856 tys. PLN. Łączny wpływ wszystkich powyżej opisanych operacji na wynik netto w okresie sprawozdawczym wyniósł +4 393 tys. PLN. W pierwszym kwartale 2020 roku dokonano rozwiązania utworzonego na dzień 31 grudnia 2019 r. aktywa z tytułu działalności strefowej w kwocie 2 676 tys. PLN.

W związku z wyceną wartości aktywów netto CCF FIZ dokonano w pierwszym kwartale 2020 roku zwiększenia rezerwy o kwotę 836 tys. PLN. Równocześnie dokonano utworzenia rezerwy na podatek odroczone z tytułu różnic przejściowych w kwocie 3 346 tys. PLN i rozwiązania z tego samego tytułu w kwocie 3 101 tys. PLN. Łączny wpływ powyższych operacji na wynik netto w okresie pierwszego kwartału 2020 roku wyniósł -1 081 tys. PLN.

Ogółem zmiany w podatku odroczonym spowodowały wzrost wyniku o 636 tys. PLN.

Szczegóły opisano w pkt [3.9](#).

### 4.2.2. Różnice kursowe oraz wycena instrumentów finansowych

Dodatknie różnice kursowe zrealizowane oraz wycena bilansowa różnic kursowych od należności na dzień 31 marca 2020 r. zwiększyły przychody i wynik operacyjny Grupy Comarch w I kwartale 2020 o 18 655 tys. PLN. Ujemne różnice kursowe z wyceny bilansowej zobowiązań handlowych, związane ze osłabieniem się kursu PLN wobec walut obcych w pierwszym kwartale 2020 roku, zmniejszyły wynik operacyjny o 15 711 tys. PLN. Wycena instrumentów finansowych oraz transakcje zrealizowane (głównie kontrakty typu forward) wraz z aktywem na podatek odroczone od ich wyceny, zmniejszyły wynik netto Grupy o 14 898 tys. PLN (podczas gdy w analogicznym okresie 2019 zmniejszyły o 500 tys. PLN). Różnice kursowe z pozostałych tytułów zmniejszyły wynik netto Grupy Comarch o 4 215 tys. PLN (podczas gdy w analogicznym okresie 2019 roku zwiększyły o 327 tys. PLN). Łączny wpływ różnic kursowych oraz wyceny i realizacji instrumentów pochodnych na wynik netto Grupy Comarch za I kwartał 2020 wyniósł -16 169 tys. PLN (podczas gdy w I kwartale 2019 roku wyniósł +483 tys. PLN).

### 4.2.3. Utworzenie odpisów na należności wątpliwe

W okresie 3 miesięcy 2020 roku Grupa utworzyła odpisy z tytułu utraty wartości należności handlowych w wysokości 10 779 tys. PLN oraz rozwiązała utworzone wcześniej odpisy w wysokości 4 628 tys. PLN w związku z uregulowaniem należności. Operacje te ujęto odpowiednio w pozostałych kosztach i przychodach operacyjnych w rachunku zysków i strat. Szczegóły opisano w pkt [3.11](#).

## 4.3. Inne wydarzenia I kwartału 2020 roku

### 4.3.1. Daty przekazywania raportów okresowych w 2020 roku

W dniu 3 stycznia 2020 r. raportem bieżącym nr [RB-1-2020](#) Zarząd Comarch S.A. określił następujące stałe daty przekazywania raportów okresowych w 2020 roku:

Skonsolidowane raporty kwartalne zawierające skrócone skonsolidowane sprawozdania finansowe i skrócone jednostkowe sprawozdania finansowe:

- 1) IV kwartał 2019 w dniu 28.02.2020 r.
- 2) I kwartał 2020 w dniu 15.05.2020 r.
- 3) II kwartał 2020 – Zgodnie z zasadami § 79 ust. 2 Rozporządzenia Ministra Finansów w sprawie informacji bieżących i okresowych przekazywanych przez emitentów papierów wartościowych oraz warunków uznawania za równoważne informacji wymaganych przepisami prawa państwa niebędącego państwem członkowskim, Comarch S.A. nie będzie publikować raportu kwartalnego i skonsolidowanego raportu kwartalnego za II kwartał 2020 r.
- 4) III kwartał 2020 w dniu 17.11.2020 r.

RAPORTY ROCZNE I PÓŁROCZNE:

- 1) Raport roczny za 2019 rok w dniu 29.04.2020 r.
- 2) Skonsolidowany raport roczny za 2019 rok w dniu 29.04.2020 r.
- 3) Skonsolidowany raport półroczny zawierający skrócone skonsolidowane sprawozdanie finansowe oraz skrócone jednostkowe sprawozdanie finansowe za I półrocze 2020 roku w dniu 28.08.2020 r.

### 4.3.2. Rezygnacja osoby zarządzającej

Zarząd Comarch S.A. poinformował raportem bieżącym nr [RB-4-2020](#) z dnia 29 stycznia 2020 r., że w dniu 29 stycznia 2020 r. Pan Marcin Dąbrowski, szef sektora telekomunikacyjnego, złożył rezygnację z pełnienia funkcji Wiceprezesa Zarządu Comarch SA, ze skutkiem na dzień 29 stycznia 2020 r.

### 4.3.3. Wpływ koronawirusa SARS-CoV-2 oraz zachorowań na COVID-19 na działalność i wyniki finansowe Spółki

W nawiązaniu do zaleceń Europejskiego Urzędu Nadzoru Giełd i Papierów Wartościowych oraz Komisji Nadzoru Finansowego z dnia 12 marca 2020 r., Zarząd Comarch S.A. przekazał informacje o możliwym wpływie rozprzestrzeniania się koronawirusa SARS-CoV-2 oraz zachorowań na COVID-19 na działalność i wyniki finansowe Spółki raportem bieżącym nr [RB-5-2020](#) z dnia 19 marca 2020 r.

Zarząd Grupy na bieżąco monitoruje rozwój sytuacji związanej z utrzymującymi się skutkami rozprzestrzeniania się koronawirusa SARS-CoV-2 oraz zachorowań na COVID-19 i ich wpływu na działalność Grupy. Zarząd Grupy informuje, że na dzień publikacji niniejszego sprawozdania działalność operacyjna Grupy Kapitałowej Comarch prowadzona jest bez większych zakłóceń. Spółki Grupy Comarch S.A. wdrożyły wszystkie wytyczne rekomendowane przez Główny Inspektorat Sanitarny oraz pozostałe instytucje państwowe w krajach aktywności operacyjnej Grupy ze szczególnym uwzględnieniem zaleceń dotyczących bezpieczeństwa, zdrowia i higieny pracowników. Wstrzymane zostały podróże służbowe do krajów określonych przez Główny Inspektorat Sanitarny jako kraje wysokiego ryzyka, ograniczone zostały kontakty bezpośrednie pracowników wewnątrz organizacji, uruchomiony został na szeroką skalę tryb pracy zdalnej pracowników biurowych. W kontaktach biznesowych powszechnie wykorzystywane są zdalne metody komunikacji. Zarząd Grupy zwraca uwagę, że działalność Grupy Comarch jest bardzo dobrze zdywersyfikowana pod względem branżowym, produktowym i geograficznym, a efekty pandemii nie stanowią obecnie zagrożenia dla stabilności finansowej przedsiębiorstwa.

Zarząd Grupy Comarch nie wyklucza, że w zakresie przychodów osiągniętych ze sprzedaży w poszczególnych krajach, w których Grupa prowadzi działalność, ze względu na wzrost liczby zachorowań

i wydawane rekomendacje władz państwowych dotyczące ograniczania poruszania się i prowadzenia działalności gospodarczej, jest możliwy przejściowy spadek przychodów ze sprzedaży oferowanych usług oraz produktów, jednak jego wartość nie jest możliwa do oszacowania na moment publikacji niniejszego sprawozdania. Na wyniki finansowe osiągnięte w najbliższych okresach wpływ będą miały także: czas trwania epidemii, dalsze ograniczenia administracyjne w funkcjonowaniu państw, ograniczenia nakładane na przedsiębiorców, możliwość wykorzystania pakietów pomocowych uruchamianych przez poszczególne kraje.

Zarząd Grupy Comarch nie zdiagnozował w chwili obecnej istotnych zakłóceń w realizacji istniejących kontraktów ani istotnych zakłóceń w łańcuchach dostaw produktów i materiałów niezbędnych dla działalności Grupy. Zarząd Grupy Comarch widzi potencjalne zagrożenia w utrzymaniu płynności finansowej przez niektórych kontrahentów z branż szczególnie dotkniętych skutkami pandemii (np. linie lotnicze, firmy turystyczne oraz handlowe). Występująca w związku z pandemią zmienność kursów walutowych, w szczególności osłabienie kursu PLN względem EUR i USD będzie miała wpływ na wyniki finansowe osiągnięte przez Grupę także w kolejnych kwartałach 2020 roku.

#### **4.4. Zdarzenia po dacie bilansu nieuwjęte w sprawozdaniu**

##### **4.4.1. Zawarcie umowy z jednym z klientów**

W kwietniu 2020 roku została zawarta umowa z jednym z klientów, kończąca jedno z wieloletnich postępowań toczących się przed sądem.

Grupa dokonała rozwiązania rezerwy w kwocie 5 294 tys. PLN, co zostało uwzględnione w sprawozdaniu finansowym za pierwszy kwartał 2020 roku. Wartość potencjalnych, łącznych roszczeń stron trzecich, w których Grupa Comarch jest stroną pozywaną w postępowaniach sądowych, spadła o 26 387 tys. PLN.

##### **4.4.2. Sprawozdanie z działalności Rady Nadzorczej Comarch S.A. za okres od 1 stycznia 2019 roku do 31 grudnia 2019 roku oraz ocena sytuacji Spółki**

Zgodnie z zasadą szczegółową nr II.Z.10. zawartą w części II "Dobrych Praktyk Spółek Notowanych na GPW 2016" Zarząd Comarch S.A. opublikował raportem bieżącym nr [EBI-1-2020](#) z dnia 12 maja 2020 r. sprawozdanie z działalności Rady Nadzorczej Comarch S.A. za okres od 1 stycznia 2019 roku do 31 grudnia 2019 roku, ocenę sytuacji Spółki z uwzględnieniem oceny systemu kontroli wewnętrznej, systemu zarządzania ryzykiem istotnym dla Spółki, compliance oraz funkcji audytu wewnętrznego, ocenę sposobu wypełniania obowiązków informacyjnych dotyczących stosowania ładu korporacyjnego oraz ocenę racjonalności prowadzonej przez Spółkę polityki w zakresie działalności sponsoringowej i charytatywnej.

##### **4.4.3. Zawarte po dacie bilansu kontrakty forward**

Grupa Comarch w okresie od 1 kwietnia 2020 r. do dnia 15 maja 2020 r. nie zawierała nowych kontraktów terminowych. Wartość netto kontraktów forward nierozliczonych na dzień 15 maja 2020 r. wynosiła 56 200 tys. EUR, oraz 20 900 tys. USD. Kontrakty forward zapadają w terminie do 31 miesięcy od dnia bilansowego. Wszystkie kontrakty terminowe typu forward zostały zawarte w celu ograniczenia wpływu zmian kursów walut na wynik finansowy związany z realizowanymi przez spółki Grupy Comarch kontraktami handlowymi, w których wynagrodzenie lub koszty ustalone są w walutach obcych.

#### **4.5. Stanowisko Zarządu odnośnie możliwości zrealizowania wcześniej publikowanych prognoz wyników na dany rok, w świetle wyników zaprezentowanych w raporcie kwartalnym w stosunku do wyników prognozowanych**

Zarząd nie podawał do publicznej wiadomości prognozy wyników za pierwszy kwartał, ani pełny rok 2020.

#### **4.6. Istotne postępowania toczące się przed sądem, organem właściwym dla postępowań arbitrażowych lub organem administracji publicznej**

Grupa Comarch jest stroną pozywaną w postępowaniach sądowych, w których potencjalna, łączna kwota roszczeń stron trzecich wynosi 21 236 tys. PLN.

Grupa Comarch pozostaje w sprawach spornych nieobjętych postępowaniami sądowymi, w których potencjalna, łączna kwota roszczeń stron trzecich wynosi 44 112 tys. PLN. Więcej informacji zostało zawarte w pkt. [3.19](#).

#### **4.7. Informacje o istotnych transakcjach z podmiotami powiązanymi zawartych na warunkach innych niż rynkowe**

Nie wystąpiły.

#### **4.8. Informacje o udzielonych przez emitenta lub jednostkę od niego zależną poręczeniach za zobowiązania osób trzecich lub udzielonych gwarancjach**

- W związku z zawarciem przez Comarch Inc., spółkę zależną Comarch S.A., umowy z klientem na wdrożenie, hosting i utrzymanie systemu lojalnościowego, w dniu 28 kwietnia 2011 roku zostało udzielone przez Comarch S.A. poręczenie dla klienta za zobowiązania spółki Comarch Inc. Poręczenie zostało udzielone maksymalnie do kwoty 3 000 tys. USD i jest ważne przez czas trwania umowy.
- W związku z zawarciem przez Comarch AG, spółkę zależną Comarch S.A., umowy z klientem na sprzedaż licencji i wdrożenie Comarch Network & Service Inventory, Comarch Next Generation Service Assurance, Comarch OSS Mediations oraz sprzedaż licencji Comarch SLA Management, w dniu 11 sierpnia 2011 zostało udzielone przez Comarch S.A. poręczenie dla klienta za zobowiązania Comarch AG wynikające z powyższej umowy. Poręczenie zostało udzielone do wysokości zobowiązań Comarch AG wynikających z umowy, tj. 5 495 tys. EUR.
- W związku z zawarciem przez Comarch Healthcare S.A, spółkę zależną Comarch S.A., umowy kredytu inwestycyjnego z Bankiem Pekao S.A., na podstawie której Bank Pekao S.A. udzielił spółce Comarch Healthcare S.A. finansowania w wysokości 15 889 tys. PLN, w dniu 1 września 2011 roku spółka Comarch S.A. udzieliła poręczenia za zobowiązania spółki zależnej Comarch Healthcare S.A. wynikające z powyższej umowy. Poręczenie zostało udzielone do kwoty 23 833 tys. PLN i jest ważne maksymalnie do dnia 31 grudnia 2021 roku.
- W związku z zawarciem przez Comarch UK, spółkę zależną Comarch S.A., umowy z jednym z klientów na wdrożenie i utrzymanie systemu BSS, spółka Comarch S.A. udzieliła poręczenia za zobowiązania Comarch UK. Poręczenie zostało udzielone do wysokości zobowiązań Comarch UK wynikających z powyższej umowy, tj. do kwoty 808 tys. GBP oraz dodatkowo 86 tys. GBP rocznie za usługę SLA i jest ważne przez cały okres trwania umowy.
- W związku z zawarciem przez Comarch AG, spółkę zależną Comarch S.A., umowy z jednym z klientów na wdrożenie Next Generation Performance Management Solution, zostało udzielone przez Comarch S.A. poręczenie za zobowiązania spółki Comarch AG wynikające z umowy. Poręczenie zostało udzielone maksymalnie do kwoty 3 823 tys. EUR i jest ważne przez cały okres trwania umowy.
- W związku z zawarciem przez Comarch AG, spółkę zależną Comarch S.A., umowy z jednym z klientów na wdrożenie Planning and Inventory Application (PIA), został podpisany przez Comarch S.A. list patronacki, w którym Comarch S.A. zobowiązuje się do zapewnienia należytego wykonania umowy przez Comarch AG. List patronacki jest ważny 24 miesiące od zakończenia umowy, wartość umowy wynosi 3 505 tys. EUR.



- W związku z zawarciem przez Comarch AG, spółkę zależną Comarch S.A. umowy kredytu inwestycyjnego z BGŻ BNP Paribas Bank Polska S.A., na podstawie której bank udzielił spółce Comarch AG finansowania w wysokości 6 000 tys. EUR. W dniu 15 maja 2013 roku spółka Comarch S.A. udzieliła poręczenia za zobowiązania Comarch AG wynikające z powyższej umowy. Poręczenie zostało udzielone do kwoty 9 000 tys. EUR i jest ważne maksymalnie do dnia 15 maja 2020 roku.
- W związku z zawarciem przez Comarch UK, spółkę zależną Comarch S.A., umowy z klientem na wdrożenie Comarch Loyalty Management, zostało udzielone przez Comarch S.A. poręczenie dla klienta za zobowiązania spółki Comarch UK. Poręczenie zostało udzielone maksymalnie do kwoty 2 351 tys. GBP i jest ważne przez okres trwania umowy.
- W związku z zawarciem przez Comarch S.A.S., spółkę zależną Comarch S.A., umowy z jednym z klientów na wdrożenie i licencję Comarch Loyalty Management, a także na usługi data center, Support & Maintenance zostało udzielone przez Comarch S.A. poręczenie za zobowiązania spółki Comarch S.A.S. wynikające z tego projektu. Poręczenie zostało udzielone maksymalnie do wartości podpisanych przez Comarch S.A.S. umów, tj. 2 807 tys. EUR i jest ważne do czasu zakończenia projektu.
- W związku z zawarciem przez Comarch AG Oddział w Belgii, umowy z jednym z klientów na usługi data center, zostało udzielone przez Comarch S.A. poręczenie za zobowiązania spółki Comarch AG wynikające z tego projektu. Poręczenie zostało udzielone maksymalnie do wartości podpisanej przez Comarch AG umowy, tj. 236 tys. EUR i jest ważne do czasu zakończenia projektu.
- W związku z zawarciem przez Comarch UK, spółkę zależną Comarch S.A., umowy z klientem na zakup licencji na oprogramowanie oraz usługi utrzymania i wsparcia, zostało udzielone przez Comarch S.A. poręczenie za zobowiązania spółki Comarch UK wynikające z tego projektu. Poręczenie zostało udzielone maksymalnie do kwoty 11 244 tys. GBP i jest ważne w okresie dwunastu lat od zakończenia kontraktu.
- W związku z zawarciem przez Comarch Healthcare S.A., spółkę zależną Comarch S.A., umów na obsługę kart paliwowych, zostały udzielone przez Comarch S.A. poręczenia dla operatora kart paliwowych za zobowiązania Comarch Healthcare S.A. wynikające z powyższych umów. Poręczenie zostało odnowione, w związku z czym jest ważne do dnia 31 maja 2021 roku i zostało udzielone do kwoty 100 tys. PLN.
- W związku z zawarciem przez Comarch S.A.S., spółkę zależną Comarch S.A. umowy z jednym z klientów na wdrożenie Comarch ECM, a także dostarczenie usług utrzymania i zarządzania systemem (SaaS), zostało udzielone przez Comarch S.A. poręczenie za zobowiązania spółki Comarch S.A.S., wynikające z tego projektu. Poręczenie zostało udzielone maksymalnie do kwoty 838 tys. EUR i jest ważne do momentu zakończenia projektu.
- W związku z zawarciem przez CA Consulting S.A., spółkę zależną Comarch S.A., umowy na obsługę kart paliwowych, zostało udzielone przez Comarch S.A. poręczenie dla operatora kart paliwowych za zobowiązania CA Consulting S.A. wynikające z powyższej umowy. Poręczenie zostało odnowione, w związku z czym jest ważne do dnia 31 maja 2021 roku i zostało udzielone do kwoty 50 tys. PLN.
- W związku z zawarciem przez Comarch AG Oddział w Belgii, umowy ramowej z jednym z klientów, zostało udzielone przez Comarch S.A. poręczenie za zobowiązania spółki Comarch AG. Poręczenie zostało udzielone maksymalnie do wartości umowy, tj. 3 241 tys. EUR i jest ważne do czasu zakończenia projektu.
- W związku z zawarciem przez Comarch Middle East FZ-LLC, spółkę zależną Comarch S.A. umowy z jednym z klientów, na wdrożenie Comarch Customer Engagement Platform, zostało udzielone przez Comarch S.A. poręczenie („Parent Guarantee”) za zobowiązania spółki Comarch Middle East FZ-LLC wynikające z tego projektu. Umowa została podpisana na okres 5 lat. Poręczenie jest ważne do momentu wywiązania się przez Comarch Middle East FZ-LLC ze wszystkich obowiązków wynikających z umowy i zostało udzielone do wysokości maksymalnej odpowiedzialności z kontraktu, tj. 10 000 tys. USD.



- W związku z zawarciem przez Bonus Development sp. z o.o. SK-A, spółkę zależną Comarch S.A., umowy kredytu inwestycyjnego z Bankiem Pekao S.A., na podstawie której bank udzielił spółce Bonus Development sp. z o.o. SK-A finansowania w EUR w wysokości 38 800 tys. PLN (co na dzień podpisania umowy kredytu stanowiło równowartość kwoty 9 262 tys. EUR) oraz w związku z zawarciem umowy na transakcje skarbowe związane z zabezpieczeniem ryzyka kursowego oraz stopy procentowej ww. kredytu, spółka Comarch S.A. udzieliła poręczeń za zobowiązania Bonus Development sp. z o.o. SK-A wynikające z powyższych umów. Poręczenia są ważne do momentu spłaty wszystkich zobowiązań wynikających z umowy kredytu, ostateczny termin spłaty kredytu przypada na dzień 28 czerwca 2030 roku.
- W związku z zawarciem przez Comarch Chile SpA, spółkę zależną Comarch S.A., umowy z jednym z klientów na świadczenie usług IT Out-Tasking Services, zostało udzielone przez Comarch S.A. poręczenie za zobowiązania spółki zależnej Comarch Chile SpA wynikające z tej umowy. Poręczenie zostało udzielone do wysokości 200 tys. EUR i jest ważne do czasu zakończenia projektu, tj. do 30 września 2020 roku.
- W związku z zawarciem przez Comarch Polska S.A., spółkę zależną Comarch S.A., umowy na obsługę kart paliwowych, zostało udzielone przez Comarch S.A. poręczenie dla operatora kart paliwowych za zobowiązania Comarch Polska S.A. wynikające z powyższej umowy. Poręczenie zostało odnowione, w związku z czym jest ważne do dnia 14 września 2021 roku i zostało udzielone do kwoty 10 tys. PLN.
- W związku z zawarciem przez spółkę Comarch AB, spółkę zależną Comarch S.A., umowy z jednym z klientów na wdrożenie systemu Loyalty Management Solutions i jego serwis, zostało udzielone poręczenie dla spółki Comarch AB. Poręczenie jest ważne przez czas trwania umowy i zostało udzielone do kwoty 39 747 tys. SEK.
- W związku z zawarciem przez spółkę Comarch AB, spółkę zależną Comarch S.A., umowy z jednym z klientów na wdrożenie i serwis usług Master Services Agreement zostało udzielone poręczenie dla spółki Comarch AB. Poręczenie jest ważne przez czas trwania umowy i zostało udzielone na kwotę 3 827 tys. PLN.
- W związku z zawarciem przez spółkę Comarch UK, spółkę zależną Comarch S.A., umowy z jednym z klientów na wdrożenie i serwis usług Comarch Loyalty Management, Comarch Campaign Management, Comarch Social Mining i Comarch Smart Analytics zostało udzielone poręczenie dla spółki Comarch UK. Poręczenie jest ważne przez czas trwania umowy i zostało udzielone do kwoty wartości projektu tj. 3 318 tys. GBP.
- W związku z zawarciem przez spółkę Comarch Healthcare S.A., spółkę zależną Comarch S.A., umowy na obsługę kart płatniczych z jednym z klientów zostało udzielone poręczenie dla spółki Comarch Healthcare S.A. Poręczenie jest ważne przez czas trwania umowy i zostało udzielone do kwoty 450 tys. PLN.
- W związku z zawarciem przez spółkę Comarch UK, spółkę zależną Comarch S.A., umowy na obsługę kart płatniczych z jednym z klientów zostało udzielone poręczenie dla spółki Comarch UK. Poręczenie jest ważne przez czas trwania umowy i zostało udzielone do kwoty 330 tys. PLN.
- W związku z zawarciem przez spółkę Comarch Software und Beratung AG, spółkę zależną Comarch S.A., umowy z jednym z klientów na wdrożenie i serwis usług Telco BSS i Telco OSS, zostało udzielone poręczenie dla spółki Comarch Software und Beratung AG. Poręczenie jest ważne przez czas trwania umowy i zostało udzielone do wartości kontraktu tj. 11 524 tys. EUR.
- W związku z zawarciem przez Comarch S.A.S., spółkę zależną Comarch S.A., umowy z jednym z klientów na wdrożenie usług Comarch Retail, Comarch Mobile Sale i Comarch POS zostało udzielone przez Comarch S.A. poręczenie za zobowiązania spółki Comarch S.A.S.. Poręczenie jest ważne przez czas trwania umowy i zostało udzielone do kwoty 1 444 tys. EUR.
- W związku z zawarciem przez Comarch Colombia S.A.S., spółkę zależną Comarch S.A., umowy z jednym z klientów na wdrożenie usług Comarch Loyalty Management zostało udzielone przez

Comarch S.A. poręczenie za zobowiązania spółki Comarch Colombia S.A.S.. Poręczenie jest ważne przez czas trwania umowy i zostało udzielone do kwoty 10 710 tys. USD.

- W związku z zawarciem przez Comarch Luxembourg S.a.R.L. , spółkę zależną Comarch S.A., umowy z jednym z klientów na wdrożenie, serwisowanie i dostarczenie potrzebnych licencji przy realizacji projektu Billing System zostało udzielone przez Comarch S.A. poręczenie za zobowiązania spółki Comarch Luxembourg S.a.R.L.. Poręczenie jest ważne przez czas trwania umowy i zostało udzielone do kwoty 7 240 tys. EUR.
- W związku z zawarciem przez Comarch Polska SA, spółkę zależną Comarch S.A., umowy zakupu sprzętu IT w celu realizacji kontraktu z jednym z klientów, zostało udzielone przez Comarch S.A. poręczenie za zobowiązania spółki Comarch Polska SA . Poręczenie jest ważne przez czas trwania umowy i zostało udzielone do kwoty 3 660 tys. PLN.
- W związku z zawarciem przez Comarch AG, spółkę zależną Comarch S.A., umowy z jednym z klientów na wdrożenie, serwisowanie i dostarczenie potrzebnych licencji do realizacji usługi e-invoicingu, zostało udzielone przez Comarch S.A. poręczenie za zobowiązania spółki Comarch AG . Poręczenie jest ważne przez czas trwania umowy i zostało udzielone do kwoty 2 095 tys. EUR.
- W związku z zawarciem przez Comarch UK Ltd, spółkę zależną Comarch SA, umowy z jednym z klientów na wdrożenie, serwisowanie i dostarczenie potrzebnych licencji do usługi Comarch NRM zostało udzielone przez Comarch S.A. poręczenie za zobowiązania spółki Comarch UK Ltd. Poręczenie jest ważne przez czas trwania umowy i zostało udzielone do kwoty 9 966 tys. GBP.
- W związku z zawarciem przez Comarch Yuhan Hoesa, spółkę zależną Comarch SA, umowy z jednym z klientów na wdrożenie, serwisowanie i dostarczenie potrzebnych licencji do usługi NW Next Generation zostało udzielone przez Comarch S.A. poręczenie za zobowiązania spółki Comarch Yuhan Hoesa. Poręczenie jest ważne przez czas trwania umowy i zostało udzielone do kwoty 18 467 tys. EUR.
- W związku z zawarciem przez Comarch S.A.S., spółkę zależną Comarch SA, umowy z jednym z klientów na wdrożenie, serwisowanie i dostarczenie potrzebnych licencji do usług ERP, POS i MoS zostało udzielone przez Comarch S.A. poręczenie za zobowiązania spółki Comarch S.A.S.. Poręczenie jest ważne przez czas trwania umowy i zostało udzielone do kwoty 1 254 tys. EUR.
- W związku z zawarciem przez Comarch AB , spółkę zależną Comarch SA, umowy z jednym z klientów na wdrożenie, serwisowanie i dostarczenie potrzebnych licencji do usługi e-Care zostało udzielone przez Comarch S.A. poręczenie za zobowiązania spółki Comarch AB . Poręczenie jest ważne przez czas trwania umowy i zostało udzielone do kwoty 1 151 tys. EUR.
- W związku z zawarciem przez COMARCH Middle East FZ-LLC spółkę zależną Comarch SA, umowy z jednym z klientów na wdrożenie, serwisowanie i dostarczenie potrzebnych licencji CLM, zostało udzielone przez Comarch SA poręczenie za zobowiązania spółki zależnej COMARCH Middle East FZ-LLC wynikające z tej umowy. Poręczenie jest ważne przez czas trwania umowy, a jej wartość wynosi 3 155 tys. USD.
- W związku z zawarciem przez Comarch AG spółkę zależną Comarch SA, umowy z jednym z klientów na wdrożenie i świadczenie usługi e-invoicingu, zostało udzielone przez Comarch SA poręczenie za zobowiązania spółki zależnej Comarch AG wynikające z tej umowy. Poręczenie jest ważne przez czas trwania umowy, a jej wartość wynosi 784 tys. EUR.
- W związku z zawarciem przez Comarch Japan KK spółkę zależną Comarch SA, umowy z jednym z klientów na najem powierzchni biurowych, zostało udzielone przez Comarch SA poręczenie za zobowiązania spółki zależnej Comarch Japan KK wynikające z tej umowy. Poręczenie jest ważne przez czas trwania umowy, a jej wartość wynosi 9 604 tys. JPY.
- W związku z zawarciem przez Comarch S.A.S. spółkę zależną Comarch SA, umowy z jednym z klientów na dostarczenie platformy BSSv7, zostało udzielone przez Comarch SA poręczenie za zobowiązania spółki zależnej Comarch S.A.S. wynikające z tej umowy. Poręczenie jest ważne przez czas trwania umowy, a jej wartość wynosi 11 175 tys. EUR.

- W związku z zawarciem przez Comarch Swiss AG spółkę zależną Comarch SA, umowy z jednym z klientów na wdrożenie usługi Convergent Billing wraz z licencją, zostało udzielone przez Comarch SA poręczenie za zobowiązania spółki zależnej Comarch Swiss AG wynikające z tej umowy. Poręczenie jest ważne przez czas trwania umowy, a jej wartość wynosi 12 144 tys. CHF.

#### **4.9. Inne informacje istotne dla oceny sytuacji kadrowej, majątkowej, finansowej, wyniku finansowego i ich zmian oraz informacje, które są istotne dla oceny możliwości realizacji zobowiązań przez emitenta**

Nie wystąpiły.

## 5. Opis istotnych dokonań i niepowodzeń oraz czynników i zdarzeń mających znaczący wpływ na osiągnięty wynik finansowy Grupy Comarch w I kwartale 2020 roku oraz czynników, które będą miały wpływ na osiągnięte wyniki w perspektywie co najmniej kolejnego kwartału

### 5.1. Przychody ze sprzedaży i wynik finansowy



\*) Od 1 stycznia 2018 r. Grupa do przychodów ze sprzedaży zaczęła stosować zasady wynikające z MSSF 15. Dla celów porównawczych dokonano też przekształcenia zgodnie z MSSF 15 danych za 2017 rok.

W pierwszym kwartale 2020 roku Grupa Comarch wypracowała przychody ze sprzedaży o wartości 377 818 tys. PLN, większej o 39 130 tys. PLN, tj. o 11,6%, od osiągniętej w pierwszym kwartale 2019 roku. Zysk operacyjny wyniósł 44 864 tys. PLN i był o 23 920 tys. PLN, tj. o 114,2% wyższy niż w pierwszym kwartale 2019 roku. Wynik netto przypadający na akcjonariuszy jednostki dominującej wyniósł w pierwszym kwartale 2020 roku 14 175 tys. PLN i był o 7 220 tys. PLN, tj. o 103,8% wyższy niż w pierwszym kwartale 2019 roku. Rentowność operacyjna wyniosła w opisywanym okresie +11,9%, natomiast rentowność netto +3,8%. Grupa Comarch wypracowała w pierwszym kwartale 2020 roku zysk EBITDA o wartości 66 756 tys. PLN, wyższej o 25 514 tys. PLN, tj. o 61,9% niż w analogicznym okresie roku poprzedniego.

Rentowność działalności Grupy Comarch w pierwszym kwartale 2020 roku uległa zdecydowanej poprawie w stosunku do porównywalnego okresu poprzedniego roku. Na wyniki osiągnięte przez Grupę Comarch w opisywanym okresie roku miały wpływ m.in.:

- wzrost przychodów ze sprzedaży zagranicznej, który wyniósł 46 509 tys. PLN (tj. 24,1%), będący efektem zwiększonej sprzedaży do odbiorców z rynku DACH, pozostałych krajów europejskich oraz azjatyckich, a także osłabienia się PLN wobec głównych walut obcych w pierwszym kwartale 2020 roku. Sprzedaż zagraniczna stanowiła w pierwszym kwartale 2020 roku 63,4% całkowitych przychodów Grupy,
- spadek sprzedaży krajowej o 7 379 tys. PLN, tj. o 5,1%, który był głównie efektem mniejszej sprzedaży oprogramowania obcego do klientów z sektora publicznego w pierwszym kwartale 2020 roku,
- wystąpienie dodatnich różnic kursowych z wyceny bilansowej należności handlowych, związanych ze osłabieniem się kursu PLN wobec walut obcych w pierwszym kwartale 2020 roku, które zwiększyły przychody ze sprzedaży oraz wynik operacyjny w opisywanym okresie o 18 655 tys. PLN,

- wystąpienie ujemnych różnic kursowych z wyceny bilansowej zobowiązań handlowych, związanych ze osłabieniem się kursu PLN wobec walut obcych w pierwszym kwartale 2020 roku, które zmniejszyły wynik operacyjny w opisywanym okresie o 15 711 tys. PLN,
- wystąpienie ujemnej wyceny bilansowej instrumentów finansowych, kredytów i pożyczek zaciągniętych w walutach obcych a także zobowiązań leasingowych wycenionych zgodnie z MSSF 16, której wartość w opisywanym okresie wyniosła -21 266 tys. PLN,
- wzrost kosztów działalności, będący następstwem presji płacowej występującej w sektorze IT, a także wprowadzenia składek na PPK - fundusz płac podstawowych w Grupie Comarch w raportowanym okresie wzrósł 7,3% w porównaniu do pierwszego kwartału 2019 roku,
- podatek dochodowy bieżący, który był wynikiem wysokiej rentowności działalności spółek Grupy w Polsce oraz Niemczech, jego wartość wyniosła w pierwszym kwartale 2020 roku 7 816 tys. PLN,
- utworzenie i rozwiązanie odpisów na wątpliwe należności handlowe, które zmniejszyły wynik operacyjny Grupy o 6 150 tys. PLN,
- stosowanie standardu rachunkowości MSSF 15, w wyniku którego część przychodów uzyskiwanych ze sprzedaży licencji na oprogramowanie Comarch jest rozliczana w czasie, zgodnie ze stopniem zaawansowania realizacji projektów. Wartość korekty z tego tytułu wyniosła w pierwszym kwartale 2020 roku +5 943 tys. PLN,
- stosowanie w 2020 roku standardu rachunkowości MSSF 16 spowodowało, że wartość amortyzacji, a tym samym wartość zysku EBITDA, była zwiększona w pierwszym kwartale 2020 roku o 4 984 tys. PLN,
- rozwiązanie rezerwy w kwocie 5 294 tys. PLN, w wyniku zawarcia ugody z jednym z klientów, kończącej wieloletnie postępowanie toczące się przed sądem.

Na wynik finansowy Grupy Comarch w kolejnych okresach istotny wpływ będą miały: konsekwencje gospodarcze epidemii Covid-19, koszty realizacji nowych kontraktów, sytuacja na rynku zamówień publicznych, koszty związane z rozwojem nowych rozwiązań IT, jak również wysokie koszty pracy i dostępność wykwalifikowanych pracowników.

W pierwszym kwartale 2020 roku wielkość zatrudnienia w Grupie Comarch zwiększyła się o 0,4%. Na dzień 31 marca 2020 roku Grupa Comarch zatrudniała 6 372 osób, tj. o 24 osoby więcej niż na dzień 31 grudnia 2019 roku.

Grupa Comarch aktywnie poszukuje nowych rynków zbytu (m.in. w Europie Zachodniej oraz w Azji), kontynuuje inwestycje w nowe produkty i usługi informatyczne, jak również stale rozbudowuje i modernizuje posiadaną infrastrukturę. Dzięki bardzo dobrym wynikom finansowym osiągniętym w pierwszym kwartale 2020 roku oraz poprzednich okresach sytuacja finansowa Grupy Comarch jest stabilna i gwarantuje bezpieczeństwo działalności w przypadku zmiennej sytuacji makroekonomicznej w Polsce i na świecie. Jest to szczególnie ważne w obliczu rozwoju pandemii Covid-19 oraz wywołanych przez nią skutków ekonomicznych. Grupa świadomie ponosi koszty rozwoju nowych produktów oraz nowych segmentów działalności, a także rozwijania działalności na nowych rynkach zagranicznych, inwestując w ten sposób w budowanie przewagi konkurencyjnej na przyszłość.

W kolejnych okresach Grupa zamierza kontynuować strategię zakładającą:

- znaczne inwestycje w kapitał ludzki,
- rozwój i sprzedaż rozwiązań informatycznych opartych w przeważającej części na własnych produktach,
- rozwój sprzedaży na rynkach zagranicznych, w szczególności w Europie Zachodniej, Azji i Oceanii oraz w Ameryce Północnej,
- stałe ulepszanie operacyjnej efektywności działania poprzez doskonalenie procedur i racjonalizację kosztów,
- dostosowanie sposobu prowadzenia działalności operacyjnej do ograniczeń związanych ze zwalczaniem pandemii Covid-19,

- rozwijanie kolejnych obszarów biznesowych, zwłaszcza w zakresie medycyny, Internet of Things (IoT) oraz rozwiązań opartych na technologii Comarch Cloud,
- promowanie usługowego modelu sprzedaży informatyki,
- inwestycje we własne technologie oraz infrastrukturę informatyczną.

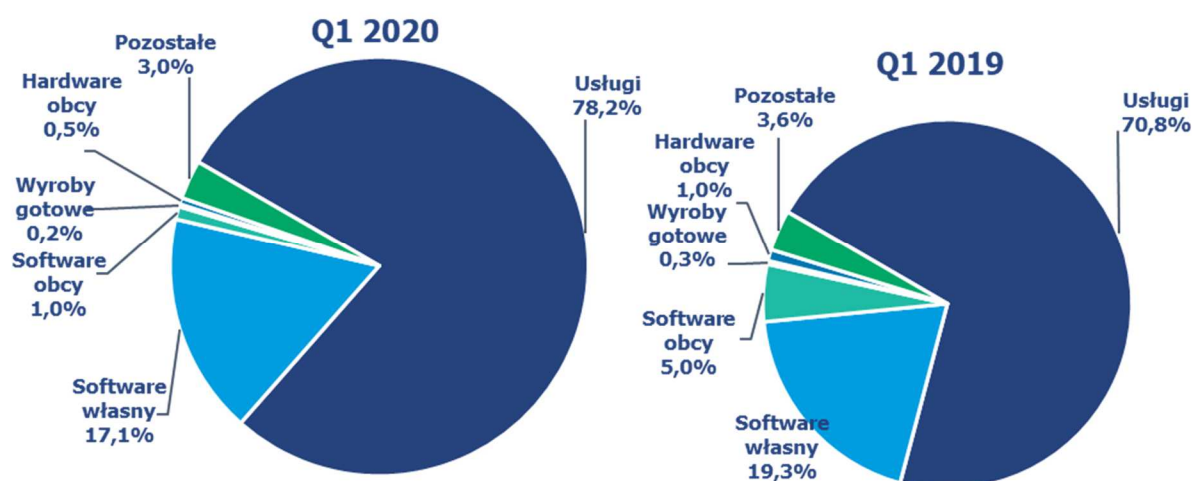
## 5.2. Struktura przychodów

### Struktura sprzedaży wg rodzaju (tys. PLN)

W pierwszym kwartale 2020 roku struktura rodzajowa przychodów ze sprzedaży Grupy Comarch uległa zauważalnym zmianom w porównaniu do odnotowanej w pierwszym kwartale roku poprzedniego.

Struktura sprzedaży wg rodzaju	Q1 2020	%	Q1 2019	%	Zmiana PLN	Zmiana %
Usługi	295 317	78,2%	240 105	70,8%	55 212	23,0%
Software własny	64 550	17,1%	65 476	19,3%	-926	-1,4%
Software obcy	3 787	1,0%	16 767	5,0%	-12 980	-77,4%
Wyroby gotowe	838	0,2%	853	0,3%	-15	-1,8%
Hardware obcy	1 933	0,5%	3 257	1,0%	-1 324	-40,7%
Pozostałe	11 393	3,0%	12 230	3,6%	-837	-6,8%
<b>Razem</b>	<b>377 818</b>	<b>100,0%</b>	<b>338 688</b>	<b>100,0%</b>	<b>39 130</b>	<b>11,6%</b>

Grupa wypracowała w pierwszym kwartale 2020 roku znaczny wzrost przychodów ze sprzedaży usług, wyniósł on 55 212 tys. PLN, tj. 23,0%. Sprzedaż usług stanowiła 78,2 % całkowitych przychodów ze sprzedaży Grupy. Przychody ze sprzedaży oprogramowania własnego spadły o 926 tys. PLN, czyli o 1,4%. Wartość przychodów ze sprzedaży software obcego była niższa o 12 980 tys. PLN, tj. o 77,4% od odnotowanej w pierwszym kwartale roku poprzedniego, było to efektem niższych niż w pierwszym kwartale 2019 roku przychodów ze sprzedaży oprogramowania obcego w sektorze publicznym. Wartość sprzedaży hardware obcego była o 1 324 tys. PLN, tj. o 40,7% niższa niż w pierwszym kwartale 2019 roku. Sprzedaż wyrobów gotowych utrzymała się na poziomie pierwszego kwartału 2019 i wyniosła 838 tys. PLN. Wartość pozostałej sprzedaży spadła o 837 tys. PLN, tj. o 6,8%.

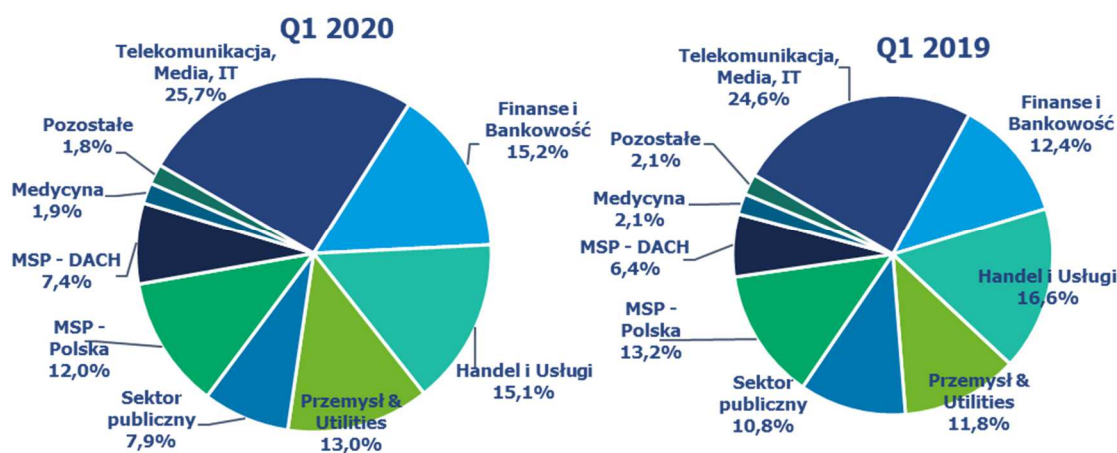




## Struktura sprzedaży według odbiorców (w tys. PLN)

Struktura sprzedaży wg sektorów	Q1 2020	%	Q1 2019	%	Zmiana PLN	Zmiana %
Telekomunikacja, Media, IT	97 009	25,7%	83 325	24,6%	13 684	16,4%
Finanse i Bankowość	57 245	15,2%	42 043	12,4%	15 202	36,2%
Handel i Usługi	56 958	15,1%	56 052	16,6%	906	1,6%
Przemysł & Utilities	49 025	13,0%	39 874	11,8%	9 151	22,9%
Sektor publiczny	30 010	7,9%	36 683	10,8%	-6 673	-18,2%
Małe i Średnie Przedsiębiorstwa - Polska	45 463	12,0%	44 739	13,2%	724	1,6%
Małe i Średnie Przedsiębiorstwa - DACH	27 947	7,4%	21 796	6,4%	6 151	28,2%
Medycyna	7 343	1,9%	6 975	2,1%	368	5,3%
Pozostałe	6 818	1,8%	7 201	2,1%	-383	-5,3%
<b>Razem</b>	<b>377 818</b>	<b>100,0%</b>	<b>338 688</b>	<b>100,0%</b>	<b>39 130</b>	<b>11,6%</b>

W pierwszym kwartale 2020 roku wartość przychodów ze sprzedaży Grupy Comarch do odbiorców z sektora TMT wyniosła 97 009 tys. PLN, co oznacza wzrost o 13 684 tys. PLN (tj. o 16,4%) w porównaniu do pierwszego kwartału 2019 roku. Wzrost ten był spowodowany wyższą niż w pierwszym kwartale 2019 sprzedażą na rynku azjatyckim. W pierwszym kwartale 2020 roku klienci z sektora finanse i bankowość zakupili produkty i usługi o wartości 57 245 tys. PLN, wyższej o 15 202 tys. PLN, tj. o 36,2% od osiągniętej w analogicznym okresie roku poprzedniego. Wzrost ten był głównie wynikiem rozwoju sprzedaży na rynkach europejskim oraz azjatyckim. Sprzedaż rozwiązań ERP do małych i średnich przedsiębiorstw w Polsce wzrosła o 724 tys. PLN, tj. o 1,6% i osiągnęła wartość 45 463 tys. PLN. W przypadku sprzedaży do klientów z sektora MSP w rejonie DACH wzrost przychodów wyniósł 6 151 tys. PLN, tj. 28,2% i był wynikiem rozwoju sprzedaży rozwiązań Grupy, jak również osłabienia się PLN wobec EUR w pierwszym kwartale 2020 roku. Przychody ze sprzedaży do klientów z sektora handel i usługi wzrosły o 906 tys. PLN, tj. o 1,6%, natomiast w przypadku klientów z sektora przemysłowego wzrosły o 9 151 tys. PLN, tj. o 22,9%. W pierwszym kwartale 2020 roku spadły przychody ze sprzedaży do podmiotów publicznych: o 6 673 tys. PLN, tj. o 18,2%. Spadek był spowodowany zmniejszonymi dostawami oprogramowania obcego w stosunku do pierwszego kwartału 2019. W omawianym okresie nieznacznie wzrosły przychody ze sprzedaży do klientów z sektora medycznego: o 368 tys. PLN, tj. o 5,3%. Przychody ze sprzedaży do pozostałych klientów spadły o 383 tys. PLN, tj. o 5,3%.

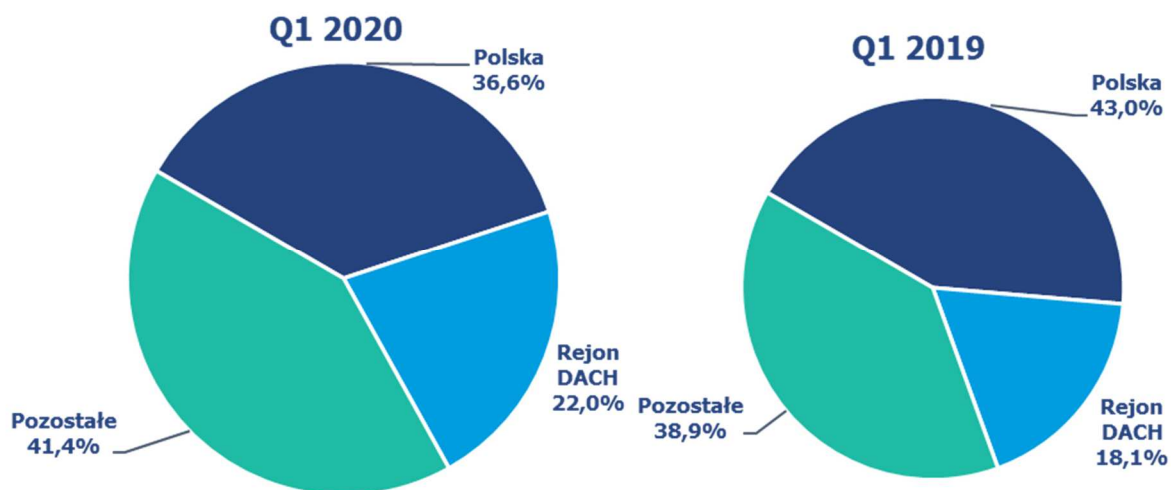




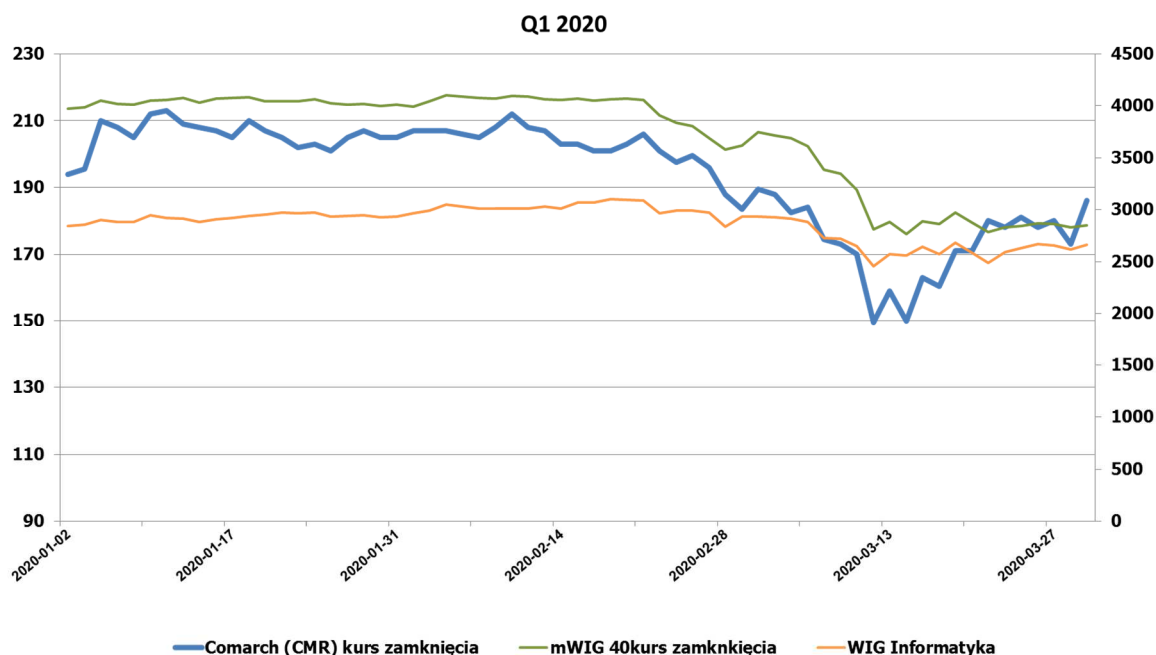
## Przychody ze sprzedaży - struktura geograficzna (w tys. PLN)

Geograficzna struktura sprzedaży	Q1 2020	%	Q1 2019	%	Zmiana PLN	Zmiana %
Kraj	138 352	36,6%	145 731	43,0%	-7 379	-5,1%
Eksport	239 466	63,4%	192 957	57,0%	46 509	24,1%
<b>Razem</b>	<b>377 818</b>	<b>100,0%</b>	<b>338 688</b>	<b>100,0%</b>	<b>39 130</b>	<b>11,6%</b>

W pierwszym kwartale 2020 roku Grupa odnotowała spadek przychodów ze sprzedaży na rynku krajowym oraz wzrost przychodów ze sprzedaży na rynkach zagranicznych. Wartość przychodów ze sprzedaży krajowej spadła o 7 379 tys. PLN, tj. o 5,1% w porównaniu do pierwszego kwartału 2019 roku. Było to spowodowane mniejszą sprzedażą oprogramowania obcego do klientów z sektora publicznego. W omawianym okresie Grupa odnotowała 239 466 tys. PLN przychodów ze sprzedaży zagranicznej, o 46 509 tys. PLN (tj. o 24,1%) więcej niż w pierwszym kwartale roku poprzedniego. Jest to efekt zwiększonej sprzedaży do odbiorców z rynku DACH, pozostałych krajów europejskich oraz azjatyckich, a także osłabienia się PLN wobec głównych walut obcych w pierwszym kwartale 2020 roku. Sprzedaż zagraniczna stanowiła w pierwszym kwartale 2020 roku 63,4% całkowitych przychodów Grupy.



## 5.3. Kurs akcji Comarch S.A.



W dniu 31 marca 2020 r. kurs akcji Comarch S.A. wyniósł 186,0 PLN, co stanowi spadek o 0,5% w stosunku do kursu 187 PLN z dnia 31 grudnia 2019 r. W marcu 2020 roku kurs akcji Comarch S.A. uległ znacznemu zmniejszeniu w wyniku załamania na rynkach finansowych spowodowanego wybuchem pandemii Covid-19, zmiana ta miała charakter przejściowy. Wyniki Grupy i kurs akcji Comarch w kolejnych kwartałach będą zależeć przede wszystkim od sytuacji związanej z pandemią Covid-19, dynamiki rozwoju sprzedaży produktów i usług Comarch, kształtowanej przez sytuację gospodarczą i polityczną w Polsce i na świecie oraz sytuację finansową średnich i dużych przedsiębiorstw, które stanowią podstawową bazę klientów Grupy. Istotny wpływ będzie miał także poziom kursów walutowych oraz tempo wzrostu wynagrodzeń pracowników branży IT.

	3 miesiące 2020 / 31.03.2020	3 miesiące 2019 / 31.03.2019
Kurs zamknięcia na dzień bilansowy	186,00	185,50
Kurs średni w okresie sprawozdawczym	193,77	162,63
Kurs MIN w okresie sprawozdawczym	149,50	148,00
Kurs MAX w okresie sprawozdawczym	213,00	187,00
Wolumen średni w okresie sprawozdawczym	4 672	2 809
Kapitalizacja na dzień bilansowy	1 512 802 914	1 508 736 240
<i>Wskaźniki dla danych jednostkowych</i>		
P/E na dzień bilansowy	24,12	22,00
P/BV na dzień bilansowy	1,67	1,78
P/S na dzień bilansowy	6,36	6,42
<i>Wskaźniki dla danych skonsolidowanych</i>		
P/E na dzień bilansowy	106,90	215,70
P/BV na dzień bilansowy	1,54	1,74
P/S na dzień bilansowy	4,00	4,45

**5.4. Zdarzenia I kwartału 2020 roku o dużym znaczeniu dla bieżącej działalności Grupy Comarch**

Nie wystąpiły.

**5.5. Zdarzenia po dacie bilansu o dużym znaczeniu dla bieżącej działalności Grupy Comarch**

Nie wystąpiły.

15.05.2020 r.

**PODPISY CZŁONKÓW ZARZĄDU**

IMIĘ I NAZWISKO	STANOWISKO / FUNKCJA	PODPIS
Janusz Filipiak	Prezes Zarządu	
Paweł Prokop	Wiceprezes Zarządu	
Andrzej Przewięźlikowski	Wiceprezes Zarządu	
Zbigniew Rymarczyk	Wiceprezes Zarządu	
Konrad Tarański	Wiceprezes Zarządu	
Marcin Warwas	Wiceprezes Zarządu	

**PODPIS OSOBY, KTÓREJ POWIERZONO PROWADZENIE KSIĄG RACHUNKOWYCH**

IMIĘ I NAZWISKO	STANOWISKO / FUNKCJA	PODPIS
Maria Smolińska	Główny Księgowy	

## Comarch S.A.

Al. Jana Pawła II 39a

31-864 Kraków



[ir@comarch.pl](mailto:ir@comarch.pl)



+48 (12) 687 78 22

[www.comarch.pl/relacje-inwestorskie/](http://www.comarch.pl/relacje-inwestorskie/)