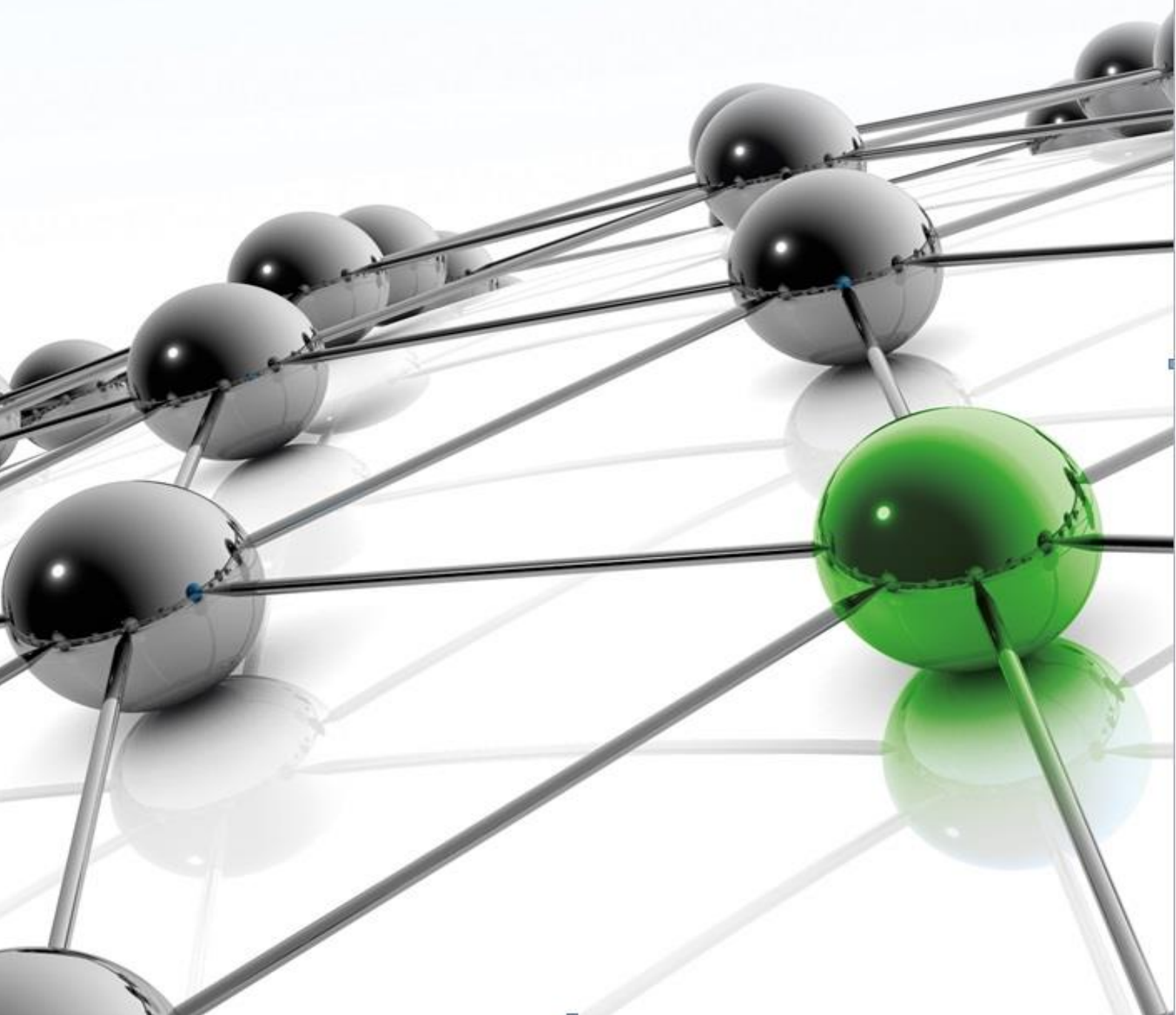


# **BioMaxima**



**Raport jednostkowy i skonsolidowany za III kw. 2017 r.  
okres od 1 lipca do 30 września 2017 roku**



Lublin, 10 listopad 2017 roku

## Spis treści:

<b>I. List Zarządu do Akcjonariuszy BioMaxima S.A.</b>	<b>3</b>
<b>II. Wybrane dane finansowe (w złotych) a) BioMaxima b) skonsolidowane</b>	<b>5</b>
<b>III. Zwięzła charakterystyka istotnych dokonań lub niepowodzeń emitenta w okresie, którego dotyczy raport, wraz z opisem najważniejszych czynników i zdarzeń, w szczególności o nietypowym charakterze, mających wpływ na osiągnięte wyniki</b>	<b>6</b>
<b>IV. Stanowisko odnośnie do możliwości zrealizowania publikowanych prognoz wyników na dany rok w świetle wyników zaprezentowanych w danym raporcie kwartalnym</b>	<b>6</b>
<b>V. Informacje na temat aktywności, jaką w okresie objętym raportem emitent podejmował w obszarze rozwoju prowadzonej działalności, w szczególności poprzez działania nastawione na wprowadzenie rozwiązań innowacyjnych w przedsiębiorstwie</b>	<b>6</b>
<b>VI. Bilans jednostkowy (w złotych)</b>	<b>8</b>
<b>VII. Rachunek zysków i strat jednostkowy (w złotych)</b>	<b>10</b>
<b>VIII. Rachunek przepływów pieniężnych jednostkowy (w złotych)</b>	<b>11</b>
<b>IX. Zestawienie zmian w kapitale własnym jednostkowe (w złotych)</b>	<b>12</b>
<b>X. Bilans skonsolidowany (w złotych)</b>	<b>13</b>
<b>XI. Rachunek zysków i strat skonsolidowany (w złotych)</b>	<b>15</b>
<b>XII. Rachunek przepływów pieniężnych skonsolidowany (w złotych)</b>	<b>16</b>
<b>XIII. Zestawienie zmian w kapitale własnym skonsolidowane (w złotych)</b>	<b>17</b>
<b>XIV. Informacje o zasadach przyjętych przy sporządzaniu raportu, w tym informacje o zmianach stosowanych zasad (polityki) rachunkowości</b>	<b>18</b>
<b>XV. Władze Spółki, akcjonariat</b>	<b>19</b>
1. Zarząd BioMaxima S.A.	19
2. Rada Nadzorcza BioMaxima S.A.	19
3. Akcjonariat BioMaxima S.A.	19
<b>XVI. Opis działalności</b>	<b>20</b>
<b>XVII. Informacje dotycz. liczby osób zatrudnionych przez emitenta w przeliczeniu na pełne etaty</b>	<b>22</b>
<b>XVIII. Spółki zależne</b>	<b>22</b>
<b>XIX. Strategia rozwoju</b>	<b>23</b>
<b>XX. Opis podstawowych ryzyk i zagrożeń</b>	<b>23</b>
1. Ryzyko związane z sytuacją makroekonomiczną	23
2. Ryzyko związane z konkurencją	23
3. Ryzyko związane ze zmianą przepisów prawa	24
4. Ryzyko utraty kluczowych pracowników	24
5. Ryzyko ochrony wartości intelektualnej	24
6. Ryzyko cofnięcia zezwolenia na prowadzenie działalności w SSE	25
7. Ryzyko braku wykwalifikowanej kadry pracowniczej	25
8. Ryzyko pogorszenia jakości produktów	26
9. Ryzyko pogorszenia koniunktury na rynku diagnostyki laboratoryjnej w Polsce	26
10. Ryzyko pozyskania surowców	26
11. Ryzyko współpracy z podmiotami publicznymi	26
<b>XXI. Oświadczenie Zarządu w sprawie rzetelności sprawozdania finansowego</b>	<b>26</b>
<b>XXII. Dane teleadresowe</b>	<b>27</b>

**I. List Zarządu do Akcjonariuszy BioMaxima S.A.**

Lublin, 10 listopad 2017 r.

Szanowni Akcjonariusze,

Niniejszym przekazujemy Państwu raport kwartalny spółki BioMaxima S.A., prezentujący najważniejsze wydarzenia i wyniki osiągnięte przez Spółkę w trzecim kwartale 2017 roku. Skonsolidowane przychody BioMaxima oraz spółek rumuńskich za trzeci kwartał wyniosły 8.432 tys. zł, zaś skonsolidowany zysk netto wyniósł 389 tys. zł, przy zysku jednostkowym jednostki dominującej na poziomie 156 tys. zł. Spółki rumuńskie w III kwartale zniwelowały straty z pierwszego półrocza i liczymy, że na koniec roku wykażą zysk. Cieszy znaczący wzrost sprzedaży eksportowej, która po trzech kwartałach wyniosła 5.867 tys. zł i stanowiła 162,88% sprzedaży analogicznego okresu roku ubiegłego. Udział sprzedaży eksportowej w sprzedaży ogółem wzrósł do blisko 28%. W okresie styczeń – wrzesień 2017 r. Spółka wygrała również postępowania przetargowe na kwotę 8.400 tys. zł. Dynamika wzrostu wygranych postępowań przetargowych wyniosła 131,68%.

Dnia 8 września 2017 r. Spółka podpisała umowy na budowę Centrum Badawczo-Rozwojowego oraz Zakładu Produkcyjnego. W połowie września ruszyły prace budowlane. Na 31.05.2018 r. przewidziano termin zakończenia budowy i oddania obiektów do użytku.

Spółka podpisała aneks do umowy dzierżawy pomieszczeń zakładu produkcyjnego w Gdańsku, gdzie nowy termin obowiązywania umowy przedłużono do 30 września 2018 r.

Wniosek Spółki o dofinansowanie projektu „Innowacyjne produkty mikrobiologiczne” w ramach działania 3.7 „Wzrost konkurencyjności MŚP” został wybrany do dofinansowania. Wydatki kwalifikowane w tym projekcie wynoszą 5.001.900 zł, zaś wartość dofinansowania wynosi 2.999.639,42 zł. Dofinansowanie przeznaczone jest na budowę nowego zakładu produkcyjnego, zakup maszyn związanych z produkcją mikrobiologiczną oraz zakup systemu ERP. Przyznane wsparcie domyka finansowanie całego procesu inwestycyjnego związanego z koncentracją produkcji w Lublinie. Środki te zostaną wykorzystane również do wprowadzenia na rynek innowacyjnych produktów mikrobiologicznych, modernizacji procesów produkcji i logistyki, poprawę wydajności, wsparcia procesów zarządzania oraz komunikacji z klientem.

Łączne nakłady inwestycyjne netto Emitenta w okresie najbliższych 16 miesięcy wyniosą ok. 19 mln zł i zostaną wykorzystane w następujący sposób:

Maszyny i urządzenia, wartości niematerialne i prawne – 7,5 mln zł

Budowa CBR i Zakładu produkcyjnego – 9,7 mln zł

Opracowanie testów lekooporności – 0,8 mln zł

Rozwój eksportu – 1,0 mln zł

Łączna wartość uzyskanych na te cele dotacji to 9,55 mln zł, wkład własny wyniesie 2,0 mln zł, resztę Spółka zamierza sfinansować kredytem bankowym.

Dotacje stanowią to istotne wsparcie dla dalszego rozwoju Spółki, a w szczególności procesu koncentracji produkcji, który to proces pozwoli znacząco poprawić również wynik finansowy Spółki. Gros dotacji Spółka uzyskała w ciągu ostatnich 12 miesięcy:

- wzór na konkurencję I etap – 99.110 zł
- wzór na konkurencję II etap – 2.973.400 zł
- 1.2 testy do badania lekooporności – 584.178,91 zł
- 2.1 Centrum Badawczo-Rozwojowe – 2.294.000 zł
- 3.3.3.Go To Brand – 598.860 zł
- 3.7 Wzrost konkurencyjności MŚP – 2.999.639,42 zł

Trwają prace badawczo-rozwojowe związane z opracowaniem testów do badania lekooporności. Są one realizowane wspólnie z UMCS w Lublinie w ramach przyznanej Spółce dotacji 1.2 Badania celowe. Prace postępują zgodnie z harmonogramem. Założony termin opracowania technologii testów w połowie przyszłego roku wydaje się być jak najbardziej realny. Zarząd liczy na duże efekty sprzedażowe w zakresie tych testów, gdzie tylko rynek polski daje potencjał 25-30 mln zł rocznie.

W ramach przyznanej dotacji 1.4 wzór na konkurencję będą kontynuowane prace związane z własnymi analizatorami. Finalizację prac planujemy w nowym Centrum Badawczo – Rozwojowym, gdzie między innymi zamierzamy opracować nową rodzinę szybkich testów wykrywających choroby infekcyjne i nowotworowe.

Dziękujemy za zaufanie, jakim Państwo nas obdarzają.

**Z poważaniem**  
**Zarząd BioMaxima S.A.**

**II. Wybrane dane finansowe (w złotych)****a) BioMaxima**

Lp.	Dane finansowe (w złotych)	III kwartał 2017 od 01.07.2017 do 30.09.2017	III kwartał 2016 od 01.07.2016 do 30.09.2016	III kwartały 2017 narastająco od 01.01.2017 do 30.09.2017	III kwartały 2016 narastająco od 01.01.2016 do 30.09.2016
1.	Kapitał własny	17 434 711	15 857 769	17 434 711	15 857 769
2.	Należności długoterminowe	0	0	0	0
3.	Należności krótkoterminowe	5 301 947	4 410 041	5 301 947	4 410 041
4.	Środki pieniężne i inne aktywa pieniężne	1 848 252	665 628	1 848 252	665 628
5.	Zobowiązania długoterminowe	641 381	985 009	641 381	985 009
6.	Zobowiązania krótkoterminowe	6 645 523	4 411 166	6 645 523	4 411 166
7.	Amortyzacja	438 634	412 208	1 344 552	1 248 817
8.	Przychody netto ze sprzedaży	7 435 776	5 267 253	22 078 938	17 197 114
9.	Zysk/strata na sprzedaży	235 141	120 375	943 991	822 512
10.	Zysk/strata na działalności operacyjnej	185 234	182 995	845 254	944 835
11.	Zysk/strata brutto	160 989	181 091	823 540	914 032
12.	Zysk/strata netto	156 056	185 666	788 342	826 774

**b) dane skonsolidowane Biomaxima, Roco Sistem, Qias Med., Istar**

Lp.	Dane finansowe (w złotych)	III kwartał 2017 od 01.07.2017 do 30.09.2017	III kwartał 2016 od 01.07.2016 do 30.09.2016	III kwartały 2017 narastająco od 01.01.2017 do 30.09.2017	III kwartały 2016 narastająco od 01.01.2016 do 30.09.2016
1.	Kapitał własny	17 732 223	15 857 769	17 732 223	15 857 769
2.	Należności długoterminowe	0	0	0	0
3.	Należności krótkoterminowe	6 225 687	4 410 041	6 225 687	4 410 041
4.	Środki pieniężne i inne aktywa pieniężne	2 171 389	665 628	2 171 389	665 628
5.	Zobowiązania długoterminowe	1 115 210	985 009	1 115 210	985 009
6.	Zobowiązania krótkoterminowe	7 609 021	4 411 166	7 609 021	4 411 166
7.	Amortyzacja	447 475	412 208	1 372 695	1 248 817
8.	Przychody netto ze sprzedaży	8 432 451	5 267 253	24 650 975	17 197 114
9.	Zysk/strata na sprzedaży	458 036	120 375	959 286	822 512
10.	Zysk/strata na działalności operacyjnej	443 741	182 995	894 739	944 835
11.	Zysk/strata brutto	406 818	181 091	849 206	914 032
12.	Zysk/strata netto	389 029	185 666	784 429	826 774

W III kwartale 2017 r. spółki w Rumunii zanotowały dodatni wynik finansowy i praktycznie zniwelowały stratę z pierwszego półrocza. 2017 r. Gros przychodów i zysków na rynku rumuńskim jest realizowane w ostatnim kwartale roku, co wynika ze specyfiki rynku zdominowanego przez klientów budżetowych. Dane za III kw. 2016 r. obejmują tylko dane finansowe BioMaxima.



**III. Zwięzła charakterystyka istotnych dokonań lub niepowodzeń emitenta w okresie, którego dotyczy raport, wraz z opisem najważniejszych czynników i zdarzeń, w szczególności o nietypowym charakterze, mających wpływ na osiągnięte wyniki**

Przychody ze sprzedaży BioMaxima S.A. w okresie III kwartału 2017 r. wyniosły 7.436 tys. zł, zaś w analogicznym okresie 2016 r. 5.267 tys. zł. Spółka osiągnęła dynamikę sprzedaży w porównaniu do analogicznego okresu 2016 roku na poziomie 141,19%. Sprzedaż eksportowa w okresie III kwartału wyniosła 1.997 tys. zł i stanowiła 168,52% sprzedaży analogicznego okresu roku ubiegłego. W okresie III kwartału Spółka wygrała postępowania przetargowe na kwotę 2.326 tys. zł. Dynamika wzrostu wygranych postępowań przetargowych w stosunku do III kwartału 2016 r. wyniosła 141,66% co wynika m.in. z poszerzenia bazy klientów o mikrobiologię przemysłową po połączeniu z Biocorp. Zysk netto za III kwartał 2017 roku wyniósł 156 tys. zł i stanowił 84,05% zysku za analogiczny okres roku ubiegłego. Na niższy zysk netto główny wpływ miał wzrost kosztów operacyjnych. Zysk ze sprzedaży (przed uwzględnieniem kosztów i przychodów operacyjnych i finansowych) wyniósł 235 tys. zł, przy 120 tys. zł za analogiczny kwartał ubiegłego roku, co daje dynamikę na poziomie 195%.

**IV. Stanowisko odnośnie do możliwości zrealizowania publikowanych prognoz wyników na dany rok w świetle wyników zaprezentowanych w danym raporcie kwartalnym**

Zarząd nie publikował prognoz na 2017 r.

**V. Informacje na temat aktywności, jaką w okresie objętym raportem emitent podejmował w obszarze rozwoju prowadzonej działalności, w szczególności poprzez działania nastawione na wprowadzenie rozwiązań innowacyjnych w przedsiębiorstwie**

W okresie objętym raportem wystąpiło wiele zdarzeń wpływających na obecny i przyszły poziom rozwoju Spółki.

We wrześniu Spółka podpisała umowę na dystrybucję swoich produktów na rynku Myanmar (Birma). Jest to drugie, po Indonezji, pod względem wielkości państwo regionu Azji Południowo-Wschodniej. Zamieszkuje je prawie 51,5 miliona ludzi. Dnia 9 września w MICT Park, Yangon, Myanmar odbyło się uroczyste wprowadzenie produktów BioMaxima na rynek Myanmaru połączone z krótkim sympozjum przedstawiającym Polskę, BioMaximę oraz jej wyroby. W seminarium uczestniczyło ponad 100 osób z najważniejszych laboratoriów ochrony zdrowia oraz przedstawiciele ministerstwa ochrony zdrowia Myanmar. BioMaxima była reprezentowana przez Wiceprezesa Piotra Rubaja oraz Dyrektora Krzysztofa Pawluka.



Dnia 8 września 2017 r. Spółka podpisała umowy na budowę Centrum Badawczo-Rozwojowego oraz Zakładu Produkcyjnego. Wykonawca został wyłoniony w wyniku postępowania przetargowego, w którym najkorzystniejszą ofertę złożyło Przedsiębiorstwo „VIVA” Sp. z o.o. z siedzibą w Lublinie. Wartość umowy netto na budowę CBR to 4.060.557,49 PLN. Wartość umowy na budowę Zakładu Produkcyjnego to 5.648.447,41 PLN. W połowie września ruszyły prace budowlane. Na 31.05.2018 r. przewidziano termin zakończenia budowy i oddania obiektów do użytku. Przewidziany w umowie okres gwarancji to 48 miesięcy.



**VI. Bilans (w złotych) - jednostkowy**

AKTYWA	30.09.2017	30.09.2016
<b>A. Aktywa trwałe</b>	<b>8 949 047</b>	<b>8 302 679</b>
I. Wartości niematerialne i prawne	1 112 625	1 454 172
1. Koszty zakończenia prac rozwojowych	1 108 047	1 438 448
2. Wartość firmy	0	0
3. Inne wartości niematerialne i prawne	4 579	15 724
4. Zaliczki na wartości niematerialne i prawne	0	0
II. Rzeczowe aktywa trwałe	6 710 915	6 430 557
1. Środki trwałe	6 411 411	6 421 457
a) grunty (w tym prawo użytkowanie wieczystego gruntu)	715 877	715 877
b) budynki, lokale i obiekty inżynierii lądowej i wodnej	3 503 452	3 526 864
c) urządzenia techniczne i maszyny	646 680	579 125
d) środki transportu	381 866	382 003
e) inne środki trwałe	1 163 535	1 217 589
2. Środki trwałe w budowie	299 504	9 100
3. Zaliczka na środki trwałe w budowie oraz prace badawczo-rozwojowe	0	0
III. Należności długoterminowe	0	0
IV. Inwestycje długoterminowe	1 125 507	417 949
3. Długoterminowe aktywa finansowe	1 125 507	417 949
a) w jednostkach powiązanych	907 507	199 949
I. udziały lub akcje	907 507	199 949
II. Udzielone pożyczki	0	0
b) w pozostałych jednostkach	218 000	218 000
I. udziały lub akcje	218 000	218 000
V. Długoterminowe rozliczenia międzyokresowe	0	0
<b>B. Aktywa obrotowe</b>	<b>16 876 540</b>	<b>12 984 532</b>
I. Zapasy	7 839 601	6 502 718
1. Materiały	2 390 014	1 533 393
2. Półfabrykaty i produkty w toku	50 062	15 861
3. Produkty gotowe	780 995	284 062
4. Towary	4 448 762	4 378 980
5. Zaliczki na dostawy	169 767	290 421
II. Należności krótkoterminowe	5 301 947	4 410 041
1. Należności od jednostek powiązanych	840 307	686 070
a. - z tyt dostaw i usług o okresie spłaty do 12 m-cy	840 307	686 070
b. inne	0	0
2. Należności od pozostałych jednostek	4 461 639	3 723 971
a. - z tyt dostaw i usług o okresie spłaty do 12 m-cy	4 076 330	3 615 014
- z tyt dostaw i usług o okresie spłaty pow. 12 m-	0	1 976
b. z tyt podatków, dotacji, ceł ubezpieczeń społ i zdrowotnych	252 727	13 537
c. inne	132 582	95 420
d. dochodzone na drodze sądowej	0	0
III. Inwestycje krótkoterminowe	1 896 252	759 134
1. Krótkoterminowe aktywa finansowe	1 848 252	710 134
a. w jednostkach powiązanych	0	44 506
- udzielone pożyczki	0	44 506
b. w pozostałych jednostkach	0	0
c. środki pieniężne i inne aktywa pieniężne	1 848 252	665 628
- środki pieniężne w kasie i na rachunkach	1 848 252	665 628
- inne środki pieniężne	0	0
2. Inne inwestycje krótkoterminowe	48 000	49 000
IV. Krótkoterminowe rozliczenia międzyokresowe	1 838 740	1 312 639
<b>Suma aktywów (A+B)</b>	<b>25 825 586</b>	<b>21 287 211</b>



PASYWA	30.09.2017	30.09.2016
<b>A. Kapitał własny</b>	<b>17 434 711</b>	<b>15 857 769</b>
I. Kapitał podstawowy	3 730 000	3 040 000
IV. Kapitał zapasowy	12 265 190	11 120 173
nadwyżka wartości sprzedaży (wartości emisyjnej) nad wartością nominalną	8 241 449	8 241 449
V. Kapitał z aktualizacji wyceny	0	0
VI. Pozostałe kapitały rezerwowe	845 556	845 556
tworzone zgodnie ze statutem spółki	845 556	845 556
VII. Zysk (strata) z lat ubiegłych	-194 377	25 265
VIII. Zysk (strata) netto roku bieżącego	788 342	826 774
IX. Odpisy z zysku netto w ciągu roku obrotowego (włk ujemna)	0	0
<b>B. Zobowiązania i rezerwy na zobowiązania</b>	<b>8 390 875</b>	<b>5 429 442</b>
I. Rezerwy na zobowiązania	53 574	33 268
1. Rezerwa z tytułu odroczonego podatku dochodowego	53 574	33 268
2. Rezerwa na świadczenia emerytalne i podobne	0	0
3. Pozostałe rezerwy	0	0
II. Zobowiązania długoterminowe	641 381	985 009
1. Wobec jednostek powiązanych	0	0
2. Wobec pozostałych jednostek	641 381	985 009
a. kredyty i pożyczki	641 381	985 009
b. z tytułu emisji dłużnych papierów wartościowych	0	0
c. inne zobowiązania finansowe	0	0
d. inne	0	0
III. Zobowiązania krótkoterminowe	6 645 523	4 411 166
1. Wobec jednostek powiązanych	0	0
a. - z tyt dostaw i usług o okr wymagalności do 12 m-cy	0	0
- z tyt dostaw i usług o okr wymagalności pow. 12 m-cy	0	0
b. inne	0	0
2. Wobec pozostałych jednostek	6 645 523	4 411 166
a. kredyty i pożyczki	3 273 280	2 826 852
b. z tyt emisji dłużnych papierów wartościowych	0	0
c. inne zobowiązania finansowe	0	0
d. - z tyt dostaw i usług o okr wymagalności do 12 m-cy	3 175 825	1 421 057
- z tyt dostaw i usług o okr wymagalności pow. 12 m-cy	0	0
e. zaliczki otrzymane na dostawy	0	0
f. zobowiązania wekslowe	0	0
g. z tytułu podatków, ceł, ubezpieczeń i innych świadczeń	173 313	151 971
h. z tytułu wynagrodzeń	2 972	4 817
i. inne	20 132	6 468
3. Fundusze specjalne	0	0
IV. Rozliczenia międzyokresowe	1 050 397	0
1. Ujemna wartość firmy	98 992	0
2. Inne rozliczenia międzyokresowe	951 404	0
- długoterminowe	0	0
- krótkoterminowe	951 404	0
<b>Suma bilansowa (A+B)</b>	<b>25 825 586</b>	<b>21 287 211</b>

**VII. Rachunek zysków i strat (w złotych) - jednostkowy**

RACHUNEK ZYSKÓW I STRAT (w zł)	III kwartał 2017 od 01.07.2017 do 30.09.2017	III kwartał 2016 od 01.07.2016 do 30.09.2016	III kwartały 2017 narastająco od 01.01.2017 do 30.09.2017	III kwartały 2016 narastająco od 01.01.2016 do 30.09.2016
A. Przychody netto ze sprzedaży i zrównanie z nimi w tym:	7 435 776	5 267 253	22 078 938	17 197 114
- od jednostek powiązanych	147 063	137 675	298 113	315 787
I. Przychody netto ze sprzedaży produktów	3 976 701	1 942 937	11 516 580	6 126 622
II. Zmiana stanu produktów	47 875	-2 304	116 982	19 847
III. Koszt wytworzenia produktów na własne potrzeby jednostki	317 606	339 062	951 751	992 151
IV. Przychody netto ze sprzedaży towarów i materiałów	3 093 595	2 987 558	9 493 625	10 058 493
B. Koszty działalności operacyjnej	7 200 635	5 146 878	21 134 948	16 374 601
I. Amortyzacja	438 634	412 208	1 344 552	1 248 817
II. Zużycie materiałów i energii	2 493 743	1 332 552	7 041 859	4 090 735
III. Usługi obce	581 128	355 427	1 719 747	1 101 186
IV. Podatki i opłaty, w tym:	47 989	37 716	152 819	92 248
-podatek akcyzowy	0	0	0	0
V. Wynagrodzenia	1 209 365	821 954	3 435 372	2 476 789
VI. Ubezpieczenia społeczne i inne świadczenia	222 026	154 370	633 864	470 764
VII. Pozostałe koszty rodzajowe	146 871	101 273	408 711	346 833
VIII. Wartość sprzedanych towarów i materiałów	2 060 878	1 931 378	6 398 025	6 547 228
C. Zysk (strata) ze sprzedaży (A-B)	235 141	120 375	943 991	822 512
D. Pozostałe przychody operacyjne	52 773	89 299	250 642	211 338
I. Zysk ze zbycia niefinansowych aktywów trwałych	4 241	26 357	7 676	42 617
II. Dotacje	0	307	99 110	20 558
III. Inne przychody operacyjne	48 532	62 636	143 856	148 162
E. Pozostałe koszty operacyjne	102 680	26 679	349 378	89 015
I. Strata ze zbycia niefinansowych aktywów trwałych	0	0	0	0
II. Aktualizacja wartości aktywów niefinansowych	0	0	0	0
III. Inne koszty operacyjne	102 680	26 679	349 378	89 015
F. Zysk (strata) z działalności operacyjnej (C+D-E)	185 234	182 995	845 254	944 835
G. Przychody finansowe	50 513	50 203	183 533	133 596
I. Dywidendy i udziały w zyskach, w tym:	0	0	0	0
- od jednostek powiązanych	0	0	0	0
II. Odsetki, w tym:	15 166	7 102	38 431	27 714
- od jednostek powiązanych	0	0	0	0
III. Zysk z tytułu rozchodu aktywów finansowych	0	0	0	0
IV. Aktualizacja wartości inwestycji	0	0	0	0
V. Inne	35 347	43 101	145 102	105 882
H. Koszty finansowe	74 758	52 107	205 247	164 398
I. Odsetki, w tym:	24 402	26 121	80 001	79 030
- dla jednostek powiązanych	0	0	0	0
II. Strata z tytułu rozchodu aktywów finansowych	0	0	0	0
III. Aktualizacja wartości aktywów finansowych	0	0	0	0
IV. Inne	50 357	25 985	125 247	85 369
I. Zysk (strata) brutto (F+G-H)	160 989	181 091	823 540	914 032
J. Podatek dochodowy	4 933	-4 575	35 198	87 258
M. Pozostałe obowiązkowe zmniejszenia zysku (zwiększenia straty)	0	0	0	0
N. Zysk (strata) netto (K-L-M)	156 056	185 666	788 342	826 774

**VIII. Rachunek przepływów pieniężnych (w złotych) - jednostkowy**

Rachunek Przepływów pieniężnych	III kwartał 2017 od 01.07.2017 do 30.09.2017	III kwartał 2016 od 01.07.2016 do 30.09.2016	III kwartał 2017 narastająco od 01.01.2017 do 30.09.2017	III kwartał 2016 narastająco od 01.01.2016 do 30.09.2016
Treść				
<b>A. Przepływy środków pieniężnych z działalności operacyjnej</b>				
I. Wynik finansowy netto (zysk / strata)	156 056	185 666	788 342	826 774
II. Korekty razem	121 761	-111 830	-336 279	-139 431
1. Amortyzacja	438 634	412 208	1 344 552	1 248 817
2. Zysk / strata z tytułu różnic kursowych	0	0	0	0
3. Odsetki i udziały w zyskach (dywidendy)	23 756	28 748	77 004	74 046
4. Zysk / strata z działalności inwestycyjnej	-4 241	-54 357	-7 676	-70 617
5. Zmiana stanu rezerw	0	0	0	0
6. Zmiana stanu zapasów	-246 136	-472 876	-531 437	-408 466
7. Zmiana stanu należności	94 278	239 826	-859 004	97 998
8. Zmiana stanu zobowiązań krótkoterminowych, z wyj. pożyczek i kredytów	267 956	-128 151	162 097	-614 962
9. Zmiana stanu rozliczeń międzyokresowych	-452 485	-137 228	-523 428	-467 730
10. Inne korekty	0	0	1 614	1 482
<b>III. Przepływy pieniężne netto z działalności operacyjnej (I+/-II)</b>	<b>277 817</b>	<b>73 836</b>	<b>452 063</b>	<b>687 344</b>
<b>B. Przepływy środków pieniężnych z działalności inwestycyjnej</b>				
I. Wpływy	7 676	73 780	46 094	260 804
1. Zbycie wartości niematerialnych i prawnych oraz rzeczowych aktywów trwałych	7 676	48 562	17 001	59 182
2. Zbycie inwestycji w nieruchomości oraz wartości niematerialne i prawne	0	0	0	0
3. Z aktywów finansowych, w tym:	0	24 218	29 093	54 622
a) w jednostkach powiązanych	0	0	0	0
b) w pozostałych jednostkach	0	24 218	29 093	54 622
-zbycie aktywów finansowych,	0	0	0	0
-dywidendy i udziały w zyskach	0	0	0	0
-spłata udzielonych pożyczek długoterminowych	0	24 218	29 093	54 622
-odsetki	0	0	0	0
4. Inne wpływy inwestycyjne	0	1 000	0	147 000
II. Wydatki	-281 633	-188 231	-371 910	-442 902
1. Nabycie wartości niematerialnych i prawnych oraz rzeczowych aktywów trwałych	-281 633	-188 231	-371 910	-442 902
2. Inwestycje w nieruchomości oraz wartości niematerialne i prawne	0	0	0	0
Na aktywa finansowe, w tym:	0	0	0	-18 000
a) w jednostkach powiązanych	0	0	0	0
-udzielone pożyczki długoterminowe	0	0	0	0
b) w pozostałych jednostkach	0	0	0	-18 000
-nabycie aktywów finansowych	0	0	0	-18 000
-udzielone pożyczki długoterminowe	0	0	0	0
4. Inne wydatki inwestycyjne	0	0	0	0
<b>III. Przepływy pieniężne netto z działalności inwestycyjnej (I-II)</b>	<b>-273 957</b>	<b>-114 451</b>	<b>-325 816</b>	<b>-182 098</b>
<b>C. Przepływy środków pieniężnych z działalności finansowej</b>				
I. Wpływy	3 404 176	0	3 934 431	0
1. Wpływy netto z wydania udziałów (emisji akcji) i innych instrumentów kapitału oraz	0	0	0	0
2. Kredyty i pożyczki	2 353 662	0	2 883 917	0
3. Emisja dłużnych papierów wartościowych	0	0	0	0
4. Inne wpływy finansowe	1 050 514	0	1 050 514	0
II. Wydatki	-2 261 716	-720 616	-2 900 716	-819 385
1. Nabycie udziałów (akcji) własnych	0	0	0	0
2. Dywidendy i inne wypłaty na rzecz właścicieli	-169 421	-608 000	-169 421	-608 000
3. Inne, niż wypłaty na rzecz właścicieli, wydatki z tytułu podziału zysku	0	0	0	0
4. Spłaty kredytów i pożyczek	-2 068 539	-87 212	-2 654 292	-260 339
5. Wykup dłużnych papierów wartościowych	0	0	0	0
6. Z tytułu innych zobowiązań finansowych	0	0	0	0
7. Płatności zobowiązań z tytułu umów leasingu finansowego	0	0	0	0
8. Odsetki	-23 756	-25 404	-77 004	48 954
9. Inne wydatki finansowe	0	0	0	0
<b>III. Przepływy pieniężne netto z działalności finansowej (I-II)</b>	<b>1 142 460</b>	<b>-720 616</b>	<b>1 033 715</b>	<b>-819 385</b>
<b>D. Przepływy pieniężne netto razem (A.III+/-B.III+/-C.III)</b>	<b>1 146 321</b>	<b>-761 231</b>	<b>1 159 962</b>	<b>-314 140</b>
<b>E. Bilansowa zmiana stanu środków pieniężnych, w tym</b>	<b>1 146 321</b>	<b>-761 231</b>	<b>1 159 962</b>	<b>-314 140</b>
-zmiana stanu środków pieniężnych z tytułu różnic kursowych	0	0	0	0
<b>F. Środki pieniężne na początek okresu</b>	<b>701 931</b>	<b>1 426 859</b>	<b>688 290</b>	<b>979 768</b>
<b>G. Środki pieniężne na koniec okresu (F+/-D), w tym</b>	<b>1 848 252</b>	<b>665 628</b>	<b>1 848 252</b>	<b>665 628</b>

**IX. Zestawienie zmian w kapitale własnym (w złotych) - jednostkowy**

Zestawienie zmian w kapitale własnym	III kwartał 2017 od	III kwartał 2016 od	III kwartały 2017	III kwartały 2016
	01.07.2017 do	01.07.2016 do	narastająco od 01.01.2017	narastająco od 01.01.2016
	30.09.2017	30.09.2016	do 30.09.2017	do 30.09.2016
I. Kapitał (fundusz) własny na początek okresu (BO)	17 291 851	16 280 103	16 832 869	15 638 994
i) korekty błędów podstawowych	0	0	0	0
Ia. Kapitał (fundusz) własny na BO, po korektach	17 291 851	16 280 103	16 832 869	15 638 994
1. Kapitał (fundusz) podstawowy na początek okresu	3 730 000	3 040 000	3 730 000	3 040 000
1.1. Zmiany kapitału (funduszu) podstawowego	0	0	0	0
a) zwiększenie (z tytułu)	0	0	0	0
i) wydania udziałów (emisja akcji)	0	0	0	0
b) zmniejszenie (z tytułu)	0	0	0	0
i) umorzenia udziałów (akcji)	0	0	0	0
1.2. Kapitał (fundusz) podstawowy na koniec okresu	3 730 000	3 040 000	3 730 000	3 040 000
2. Kapitał (fundusz) zapasowy na początek okresu	12 265 190	11 120 173	11 223 973	10 273 425
2.1. Zmiany kapitału (funduszu) zapasowego	0	0	1 041 217	846 748
a) zwiększenie (z tytułu)	0	0	1 041 217	846 748
i) emisji akcji powyżej wartości nominalnej	0	0	0	0
ii) z podziału zysku (ustawowo)	0	0	0	0
iii) z podziału zysku (ponad wymaganą ustawowo wartość)	0	0	0	0
iiii) kapitał zapasowy przejętej (połączonej) spółki	0	0	0	0
iiiii) podział zysku z roku ubiegłego	0	0	1 041 217	846 748
5) przymusowe umorzenie akcji z zysku spółki	0	0	0	0
b) zmniejszenie (z tytułu)	0	0	0	0
i) pokrycia straty	0	0	0	0
2.2. Stan kapitału (funduszu) zapasowego na koniec okresu	12 265 190	11 120 173	12 265 190	11 120 173
3. Kapitał (fundusz) z aktualizacji wyceny na początek okresu	0	0	0	0
3.1. Zmiany kapitału (funduszu) z aktualizacji wyceny	0	0	0	0
a) zwiększenie (z tytułu)	0	0	0	0
b) zmniejszenie (z tytułu)	0	0	0	0
i) zbycia środków trwałych	0	0	0	0
3.2. Kapitał (fundusz) z aktualizacji wyceny na koniec okresu	0	0	0	0
4. Pozostałe kapitały (fundusze) rezerwowe na początek okresu	845 556	845 556	845 556	845 556
4.1. Zmiany pozostałych kapitałów (funduszy) rezerwowych	0	0	0	0
a) zwiększenie z tytułu połączenia spółek	0	0	0	0
b) zmniejszenie (z tytułu)	0	0	0	0
4.2. Pozostałe kapitały (fundusze) rezerwowe na koniec okresu	845 556	845 556	845 556	845 556
5. Zysk (strata) z lat ubiegłych na początek okresu	25 265	633 265	1 033 340	1 480 013
5.1. Zysk z lat ubiegłych na początek okresu	25 265	633 265	1 252 982	1 480 013
i) korekty błędów podstawowych	0	0	0	0
5.2. Zysk z lat ubiegłych na początek okresu, po korektach	25 265	633 265	1 252 982	1 480 013
a) zwiększenie (z tytułu)	0	0	0	0
i) podziału zysku z lat ubiegłych	0	0	0	0
ii) połączenia spółek	0	0	0	0
b) zmniejszenie (z tytułu)	0	608 000	1 227 717	1 454 748
i) podziału zysku z lat ubiegłych	0	608 000	1 227 717	1 454 748
5.3. Zysk z lat ubiegłych na koniec okresu	25 265	25 265	25 265	25 265
5.4. Strata z lat ubiegłych na początek okresu	219 642	0	219 642	0
i) korekty błędów podstawowych	0	0	0	0
5.5. Strata z lat ubiegłych na początek okresu, po korektach	219 642	0	219 642	0
a) zwiększenie z tytułu	0	0	0	0
i) połączenia spółek	0	0	0	0
b) zmniejszenie (z tytułu)	0	0	0	0
5.6. Strata z lat ubiegłych na koniec okresu	219 642	0	219 642	0
5.7. Zysk (strata) z lat ubiegłych na koniec okresu	-194 377	0	-194 377	0
68. Wynik netto	788 342	826 774	788 342	826 774
a) zysk netto za bieżący okres	156 056	185 666	788 342	826 774
b) strata netto	0	0	0	0
c) odpisy z zysku	0	0	0	0
d) zysk netto za poprzednie kwartały roku obrotowego	632 286	641 108	0	0
II Kapitał (fundusz) własny na koniec okresu (BZ)	17 434 711	15 857 769	17 434 711	15 857 769
III. Kapitał (fundusz) własny, po uwzgl. propon. podziału zysku	17 434 711	15 857 769	17 434 711	15 857 769



**X. Bilans skonsolidowany (w złotych)**

AKTYWA	30.09.2017	30.09.2016
<b>A. Aktywa trwałe</b>	<b>9 070 206</b>	<b>8 302 679</b>
I. Wartości niematerialne i prawne	1 112 625	1 454 172
1. Koszty zakończenia prac rozwojowych	1 108 047	1 438 448
3. Inne wartości niematerialne i prawne	4 579	15 724
II. Wartość firmy jednostek podporządkowanych	680 652	0
1. Wartość firmy jednostek zależnych	680 652	0
III. Rzeczowe aktywa trwałe	7 058 929	6 430 557
1. Środki trwałe	6 759 425	6 421 457
a) grunty (w tym prawo użytkowanie wieczystego gruntu)	715 877	715 877
b) budynki, lokale i obiekty inżynierii lądowej i wodnej	3 503 452	3 526 864
c) urządzenia techniczne i maszyny	916 850	579 125
d) środki transportu	385 965	382 003
e) inne środki trwałe	1 237 282	1 217 589
2. Środki trwałe w budowie	299 504	9 100
3. Zaliczka na środki trwałe w budowie oraz prace badawczo-rozwojowe	0	0
IV. Należności długoterminowe	0	0
V. Inwestycje długoterminowe	218 000	417 949
3. Długoterminowe aktywa finansowe	218 000	417 949
a) w jednostkach powiązanych	0	199 949
I. udziały lub akcje	0	199 949
II. Udzielone pożyczki	0	0
b) w pozostałych jednostkach	218 000	218 000
I. udziały lub akcje	218 000	218 000
VI. Długoterminowe rozliczenia międzyokresowe	0	0
<b>B. Aktywa obrotowe</b>	<b>18 490 219</b>	<b>12 984 532</b>
I. Zapasy	8 181 286	6 502 718
1. Materiały	2 390 125	1 533 393
2. Półfabrykaty i produkty w toku	50 062	15 861
3. Produkty gotowe	786 545	284 062
4. Towary	4 779 591	4 378 980
5. Zaliczki na dostawy	174 963	290 421
II. Należności krótkoterminowe	6 225 687	4 410 041
1. Należności od jednostek powiązanych	0	686 070
a. - z tyt dostaw i usług o okresie spłaty do 12 m-cy	0	686 070
b. inne	0	0
2. Należności od pozostałych jednostek	6 225 687	3 723 971
a. - z tyt dostaw i usług o okresie spłaty do 12 m-cy	5 835 247	3 615 014
- z tyt dostaw i usług o okresie spłaty pow. 12 m-	0	1 976
b. z tyt podatków, dotacji, ceł ubezpieczeń społ i zdrowotnych	252 727	13 537
c. inne	137 713	95 420
d. dochodzone na drodze sądowej	0	0
III. Inwestycje krótkoterminowe	2 219 389	759 134
1. Krótkoterminowe aktywa finansowe	2 171 389	710 134
a. w jednostkach powiązanych	0	44 506
- udzielone pożyczki	0	44 506
b. w pozostałych jednostkach	0	0
c. środki pieniężne i inne aktywa pieniężne	2 171 389	665 628
- środki pieniężne w kasie i na rachunkach	2 171 389	665 628
- inne środki pieniężne	0	0
2. Inne inwestycje krótkoterminowe	48 000	49 000
IV. Krótkoterminowe rozliczenia międzyokresowe	1 863 857	1 312 639
<b>Suma aktywów (A+B)</b>	<b>27 560 425</b>	<b>21 287 211</b>

PASYWA	30.09.2017	30.09.2016
<b>A. Kapitał własny</b>	<b>17 732 223</b>	<b>15 857 769</b>
I. Kapitał podstawowy	3 730 097	3 040 000
II. Kapitał zapasowy	12 265 190	11 120 173
nadwyżka wartości sprzedaży (wartości emisyjnej) nad wartością nominalną	8 241 449	8 241 449
III. Kapitał z aktualizacji wyceny	0	0
IV. Pozostałe kapitały rezerwowe	845 671	845 556
tworzone zgodnie ze statutem spółki	845 556	845 556
V. Zysk (strata) z lat ubiegłych	114 108	25 265
VI. Zysk (strata) netto roku bieżącego	784 429	826 774
VII. Odpisy z zysku netto w ciągu roku obrotowego - różnice kursowe z przeliczenia	-7 271	0
<b>B. Zobowiązania i rezerwy na zobowiązania</b>	<b>9 828 202</b>	<b>5 429 442</b>
I. Rezerwy na zobowiązania	53 574	33 268
1. Rezerwa z tytułu odroczonego podatku dochodowego	53 574	33 268
2. Rezerwa na świadczenia emerytalne i podobne	0	0
3. Pozostałe rezerwy	0	0
II. Zobowiązania długoterminowe	1 115 210	985 009
1. Wobec jednostek powiązanych	0	0
2. Wobec pozostałych jednostek	1 115 210	985 009
a. kredyty i pożyczki	1 115 210	985 009
b. z tytułu emisji dłużnych papierów wartościowych	0	0
c. inne zobowiązania finansowe	0	0
d. inne	0	0
III. Zobowiązania krótkoterminowe	7 609 021	4 411 166
1. Wobec jednostek powiązanych	0	0
a. - z tyt dostaw i usług o okr wymagalności do 12 m-cy	0	0
- z tyt dostaw i usług o okr wymagalności pow. 12 m-cy	0	0
b. inne	0	0
2. Wobec pozostałych jednostek	7 609 021	4 411 166
a. kredyty i pożyczki	3 277 252	2 826 852
b. z tyt emisji dłużnych papierów wartościowych	0	0
c. inne zobowiązania finansowe	0	0
d. - z tyt dostaw i usług o okr wymagalności do 12 m-cy	3 858 299	1 421 057
- z tyt dostaw i usług o okr wymagalności pow. 12 m-cy	0	0
e. zaliczki otrzymane na dostawy	2 003	0
f. zobowiązania wekslowe	0	0
g. z tytułu podatków, ceł, ubezpieczeń i innych świadczeń	424 991	151 971
h. z tytułu wynagrodzeń	26 345	4 817
i. inne	20 132	6 468
3. Fundusze specjalne	0	0
IV. Rozliczenia międzyokresowe	1 050 397	0
1. Ujemna wartość firmy	98 992	0
2. Inne rozliczenia międzyokresowe	951 404	0
- długoterminowe	0	0
- krótkoterminowe	951 404	0
<b>Suma bilansowa (A+B)</b>	<b>27 560 425</b>	<b>21 287 211</b>

**XI. Rachunek zysków i strat skonsolidowany (w złotych)**

RACHUNEK ZYSKÓW I STRAT (w zł)	III kwartał 2017 od 01.07.2017 do 30.09.2017	III kwartał 2016 od 01.07.2016 do 30.09.2016	III kwartały 2017 narastająco od 01.01.2017 do 30.09.2017	III kwartały 2016 narastająco od 01.01.2016 do 30.09.2016
A. Przychody netto ze sprzedaży i zrównanie z nimi w tym:	8 432 451	5 267 253	24 650 975	17 197 114
- od jednostek powiązanych	0	137 675	0	315 787
I. Przychody netto ze sprzedaży produktów	3 046 839	1 942 937	11 560 057	6 126 622
II. Zmiana stanu produktów	52 786	-2 304	124 137	19 847
III. Koszt wytworzenia produktów na własne potrzeby jednostki	317 606	339 062	951 751	992 151
IV. Przychody netto ze sprzedaży towarów i materiałów	5 015 221	2 987 558	12 015 030	10 058 493
B. Koszty działalności operacyjnej	7 974 415	5 146 878	23 691 688	16 374 601
I. Amortyzacja	447 475	412 208	1 372 695	1 248 817
II. Zużycie materiałów i energii	2 792 882	1 332 552	8 119 623	4 090 735
III. Usługi obce	674 975	355 427	2 145 859	1 101 186
IV. Podatki i opłaty, w tym:	65 933	37 716	207 020	92 248
- podatek akcyzowy	0	0	0	0
V. Wynagrodzenia	1 367 210	821 954	3 906 608	2 476 789
VI. Ubezpieczenia społeczne i inne świadczenia	228 439	154 370	654 430	470 764
VII. Pozostałe koszty rodzajowe	203 878	101 273	477 284	346 833
VIII. Wartość sprzedanych towarów i materiałów	2 193 623	1 931 378	6 808 169	6 547 228
C. Zysk (strata) ze sprzedaży (A-B)	458 036	120 375	959 286	822 512
D. Pozostałe przychody operacyjne	92 518	89 299	290 551	211 338
I. Zysk ze zbycia niefinansowych aktywów trwałych	4 241	26 357	7 676	42 617
II. Dotacje	0	307	99 110	20 558
III. Inne przychody operacyjne	88 277	62 636	183 765	148 162
E. Pozostałe koszty operacyjne	106 814	26 679	355 099	89 015
I. Strata ze zbycia niefinansowych aktywów trwałych	0	0	0	0
II. Aktualizacja wartości aktywów niefinansowych	0	0	0	0
III. Inne koszty operacyjne	106 814	26 679	355 099	89 015
F. Zysk (strata) z działalności operacyjnej (C+D-E)	443 741	182 995	894 739	944 835
G. Przychody finansowe	52 785	50 203	200 122	133 596
I. Dywidendy i udziały w zyskach, w tym:	0	0	0	0
- od jednostek powiązanych	0	0	0	0
II. Odsetki, w tym:	15 174	7 102	38 491	27 714
- od jednostek powiązanych	0	0	0	0
III. Zysk z tytułu rozchodu aktywów finansowych	0	0	0	0
IV. Aktualizacja wartości inwestycji	0	0	0	0
V. Inne	37 611	43 101	161 631	105 882
H. Koszty finansowe	89 707	52 107	245 654	164 398
I. Odsetki, w tym:	25 887	26 121	84 702	79 030
- dla jednostek powiązanych	0	0	0	0
II. Strata z tytułu rozchodu aktywów finansowych	0	0	0	0
III. Aktualizacja wartości aktywów finansowych	0	0	0	0
IV. Inne	63 820	25 985	160 952	85 369
I. Zysk (strata) brutto (F+G-H)	406 818	181 091	849 206	914 032
J. Podatek dochodowy	17 790	-4 575	64 777	87 258
M. Pozostałe obowiązkowe zmniejszenia zysku (zwiększenia straty)	0	0	0	0
N. Zysk (strata) netto (K-L-M)	389 029	185 666	784 429	826 774

**XII. Rachunek przepływów pieniężnych skonsolidowany (w złotych)**

Rachunek Przepływów pieniężnych	III kwartał 2017 od 01.07.2017 do 30.09.2017	III kwartał 2016 od 01.07.2016 do 30.09.2016	III kwartały 2017 narastająco od 01.01.2017 do 30.09.2017	III kwartały 2016 narastająco od 01.01.2016 do 30.09.2016
Treść				
<b>A. Przepływy środków pieniężnych z działalności operacyjnej</b>				
I. Wynik finansowy netto (zysk / strata)	389 029	185 666	784 429	826 774
II. Korekty razem	-202 669	-111 830	-583 473	-139 431
1. Amortyzacja	447 475	412 208	1 372 695	1 248 817
2. Zysk / strata z tytułu różnic kursowych	0	0	0	0
3. Odsetki i udziały w zyskach (dywidendy)	25 242	28 748	81 705	74 046
4. Zysk / strata z działalności inwestycyjnej	-19 395	-54 357	-22 830	-70 617
5. Zmiana stanu rezerw	0	0	0	0
6. Zmiana stanu zapasów	-236 447	-472 876	-526 177	-408 466
7. Zmiana stanu należności	-599 609	239 826	-1 481 741	97 998
8. Zmiana stanu zobowiązań krótkoterminowych, z wyj. pożyczek i kredytów	740 902	-128 151	543 892	-614 962
9. Zmiana stanu rozliczeń międzyokresowych	-455 287	-137 228	-533 081	-467 730
10. Inne korekty	-105 551	0	-17 937	1 482
<b>III. Przepływy pieniężne netto z działalności operacyjnej (I+/-II)</b>	<b>186 359</b>	<b>73 836</b>	<b>200 956</b>	<b>687 344</b>
<b>B. Przepływy środków pieniężnych z działalności inwestycyjnej</b>				
I. Wpływy	137 759	73 780	176 177	260 804
1. Zbycie wartości niematerialnych i prawnych oraz rzeczowych aktywów trwałych	137 759	48 562	147 084	59 182
2. Zbycie inwestycji w nieruchomości oraz wartości niematerialne i prawne	0	0	0	0
3. Z aktywów finansowych, w tym:	0	24 218	29 093	54 622
a) w jednostkach powiązanych	0	0	0	0
b) w pozostałych jednostkach	0	24 218	29 093	54 622
-zbycie aktywów finansowych,	0	0	0	0
-dywidendy i udziały w zyskach	0	0	0	0
-spłata udzielonych pożyczek długoterminowych	0	24 218	29 093	54 622
-odsetki	0	0	0	0
4. Inne wpływy inwestycyjne	0	1 000	0	147 000
II. Wydatki	-297 058	-188 231	-389 032	-442 902
1. Nabycie wartości niematerialnych i prawnych oraz rzeczowych aktywów trwałych	-297 058	-188 231	-389 032	-442 902
2. Inwestycje w nieruchomości oraz wartości niematerialne i prawne	0	0	0	0
Na aktywa finansowe, w tym:	0	0	0	-18 000
a) w jednostkach powiązanych	0	0	0	0
-udzielone pożyczki długoterminowe	0	0	0	0
b) w pozostałych jednostkach	0	0	0	-18 000
-nabycie aktywów finansowych	0	0	0	-18 000
-udzielone pożyczki długoterminowe	0	0	0	0
4. Inne wydatki inwestycyjne	0	0	0	0
<b>III. Przepływy pieniężne netto z działalności inwestycyjnej (I-II)</b>	<b>-159 299</b>	<b>-114 451</b>	<b>-212 855</b>	<b>-182 098</b>
<b>C. Przepływy środków pieniężnych z działalności finansowej</b>				
I. Wpływy	3 421 737	0	4 043 652	0
1. Wpływy netto z wydania udziałów (emisji akcji) i innych instrumentów kapitał. orz	0	0	0	0
2. Kredyty i pożyczki	2 371 222	0	2 993 138	0
3. Emisja dłużnych papierów wartościowych	0	0	0	0
4. Inne wpływy finansowe	1 050 514	0	1 050 514	0
II. Wydatki	-2 303 698	-720 616	-2 976 909	-819 385
1. Nabycie udziałów (akcji) własnych	0	0	0	0
2. Dywidendy i inne wypłaty na rzecz właścicieli	-209 873	-608 000	-209 873	-608 000
3. Inne, niż wypłaty na rzecz właścicieli, wydatki z tytułu podziału zysku	0	0	0	0
4. Spłaty kredytów i pożyczek	-2 068 583	-87 212	-2 685 331	-260 339
5. Wykup dłużnych papierów wartościowych	0	0	0	0
6. Z tytułu innych zobowiązań finansowych	0	0	0	0
7. Płatności zobowiązań z tytułu umów leasingu finansowego	0	0	0	0
8. Odsetki	-25 242	-25 404	-81 705	48 954
9. Inne wydatki finansowe	0	0	0	0
<b>III. Przepływy pieniężne netto z działalności finansowej (I-II)</b>	<b>1 118 039</b>	<b>-720 616</b>	<b>1 066 744</b>	<b>-819 385</b>
<b>D. Przepływy pieniężne netto razem (A.III+/-B.III+/-C.III)</b>	<b>1 145 099</b>	<b>-761 231</b>	<b>1 054 845</b>	<b>-314 140</b>
<b>E. Bilansowa zmiana stanu środków pieniężnych, w tym</b>	<b>1 145 099</b>	<b>-761 231</b>	<b>1 054 845</b>	<b>-314 140</b>
-zmiana stanu środków pieniężnych z tytułu różnic kursowych	0	0	0	0
<b>F. Środki pieniężne na początek okresu</b>	<b>1 026 290</b>	<b>1 426 859</b>	<b>1 116 545</b>	<b>979 768</b>
<b>G. Środki pieniężne na koniec okresu (F+/-D), w tym</b>	<b>2 171 389</b>	<b>665 628</b>	<b>2 171 389</b>	<b>665 628</b>



**XIII. Zestawienie zmian w kapitale własnym skonsolidowane (w złotych)**

Zestawienie zmian w kapitale własnym	III kwartał 2017 od 01.07.2017 do 30.09.2017	III kwartał 2016 od 01.07.2016 do 30.09.2016	III kwartały 2017 narastająco od 01.01.2017 do 30.09.2017	III kwartały 2016 narastająco od 01.01.2016 do 30.09.2016
I. Kapitał (fundusz) własny na początek okresu (BO)	17 381 785	16 280 103	17 188 713	15 638 994
i) korekty błędów podstawowych	0	0	0	0
Ia. Kapitał (fundusz) własny na BO, po korektach	17 381 785	16 280 103	17 188 713	15 638 994
1. Kapitał (fundusz) podstawowy na początek okresu	3 730 097	3 040 000	3 730 097	3 040 000
1.1. Zmiany kapitału (funduszu) podstawowego	0	0	0	0
a) zwiększenie (z tytułu)	0	0	0	0
i) wydania udziałów (emisja akcji)	0	0	0	0
b) zmniejszenie (z tytułu)	0	0	0	0
i) umorzenia udziałów (akcji)	0	0	0	0
1.2. Kapitał (fundusz) podstawowy na koniec okresu	3 730 097	3 040 000	3 730 097	3 040 000
2. Kapitał (fundusz) zapasowy na początek okresu	12 265 190	11 120 173	11 223 973	10 273 425
2.1. Zmiany kapitału (funduszu) zapasowego	0	0	1 041 217	846 748
a) zwiększenie (z tytułu)	0	0	1 041 217	846 748
i) emisji akcji powyżej wartości nominalnej	0	0	0	0
ii) z podziału zysku (ustawowo)	0	0	0	0
iii) z podziału zysku (ponad wymaganą ustawowo wartość)	0	0	0	0
iiii) kapitał zapasowy przejętej (połączonej) spółki	0	0	0	0
iiiii) podział zysku z roku ubiegłego	0	0	1 041 217	846 748
5) przymusowe umorzenie akcji z zysku spółki	0	0	0	0
b) zmniejszenie (z tytułu)	0	0	0	0
i) pokrycia straty	0	0	0	0
2.2. Stan kapitału (funduszu) zapasowego na koniec okresu	12 265 190	11 120 173	12 265 190	11 120 173
3. Kapitał (fundusz) z aktualizacji wyceny na początek okresu	0	0	0	0
3.1. Zmiany kapitału (funduszu) z aktualizacji wyceny	0	0	0	0
a) zwiększenie (z tytułu)	0	0	0	0
b) zmniejszenie (z tytułu)	0	0	0	0
i) zbycia środków trwałych	0	0	0	0
3.2. Kapitał (fundusz) z aktualizacji wyceny na koniec okresu	0	0	0	0
4. Pozostałe kapitały (fundusze) rezerwowe na początek okresu	845 671	845 556	845 671	845 556
4.1. Zmiany pozostałych kapitałów (funduszy) rezerwowych	0	0	0	0
a) zwiększenie z tytułu połączenia spółek	0	0	0	0
b) zmniejszenie (z tytułu)	0	0	0	0
4.2. Pozostałe kapitały (fundusze) rezerwowe na koniec okresu	845 671	845 556	845 671	845 556
5. Zysk (strata) z lat ubiegłych na początek okresu	114 108	633 265	1 341 824	1 480 013
5.1. Zysk z lat ubiegłych na początek okresu	114 108	633 265	1 341 824	1 480 013
i) korekty błędów podstawowych	0	0	0	0
5.2. Zysk z lat ubiegłych na początek okresu, po korektach	114 108	633 265	1 341 824	1 480 013
a) zwiększenie (z tytułu)	0	0	0	0
i) podziału zysku z lat ubiegłych	0	0	0	0
ii) połączenia spółek	0	0	0	0
b) zmniejszenie (z tytułu)	0	608 000	1 227 717	1 454 748
i) podziału zysku z lat ubiegłych	0	608 000	1 227 717	1 454 748
5.3. Zysk z lat ubiegłych na koniec okresu	114 108	25 265	114 108	25 265
5.4. Strata z lat ubiegłych na początek okresu	0	0	0	0
i) korekty błędów podstawowych	0	0	0	0
5.5. Strata z lat ubiegłych na początek okresu, po korektach	0	0	0	0
a) zwiększenie z tytułu	0	0	0	0
i) połączenia spółek	0	0	0	0
b) zmniejszenie (z tytułu)	0	0	0	0
5.6. Strata z lat ubiegłych na koniec okresu	0	0	0	0
5.7. Zysk (strata) z lat ubiegłych na koniec okresu	114 108	0	114 108	0
6. Wynik netto	784 429	826 774	784 429	826 774
a) zysk netto za bieżący okres	389 029	185 666	784 429	826 774
b) strata netto	0	0	0	0
c) odpisy z zysku	0	0	0	0
d) zysk netto za poprzednie kwartały roku obrotowego	395 400	641 108	0	0
7. Różnice kursowe z przeliczenia kapitału własnego	-7 271	0	-7 271	0
II Kapitał (fundusz) własny na koniec okresu (BZ)	17 732 223	15 857 769	17 732 223	15 857 769
III. Kapitał (fundusz) własny, po uwzgl. propon. podziału zysku	17 732 223	15 857 769	17 732 223	15 857 769

Kursy zastosowane przy przeliczaniu sprawozdań finansowych w walucie RON:

Kurs NBP z dnia 30.09.2017	0,9368
Kurs NBP z dnia 23.11.2016	0,9775
Kurs NBP z dnia 25.02.2013	0,9486
Kurs średni arytmetyczny NBP w 2011 r.	0,9767
Kurs średni arytmetyczny NBP w 2012 r.	0,9333
Kurs średni arytmetyczny NBP w 2013 r.	0,9543
Kurs średni arytmetyczny NBP w 2014 r.	0,9417
Kurs średni arytmetyczny NBP w 2015 r.	0,9404
Kurs średni arytmetyczny NBP w 2016 r.	0,9697
Kurs średni arytmetyczny NBP w okresie I-IX 2017r.	0,9334

#### ***XIV. Informacje o zasadach przyjętych przy sporządzaniu raportu, w tym informacje o zmianach stosowanych zasad (polityki) rachunkowości***

Sprawozdanie finansowe zostało przygotowane zgodnie z wymogami Ustawy z dnia 29 września 1994 r. o rachunkowości obowiązującymi jednostki.

Spółka przyjęła następujące metody wyceny aktywów i pasywów oraz ustalania wyniku finansowego:

- Wartości niematerialne i prawne oraz środki trwałe – od ceny nabycia powyżej 3.500 PLN wprowadzane są do ewidencji środków trwałych oraz wartości niematerialnych i prawnych, podlegają amortyzacji metodą liniową od pierwszego dnia miesiąca następującego po miesiącu, w którym przyjęto środek trwały do używania przy zastosowaniu stawek amortyzacyjnych z wykazu stawek stosowanego dla celów podatkowych.
- Środki trwałe o niskiej wartości – cena nabycia do 3.500 PLN są wprowadzane do ewidencji środków trwałych i jednorazowo amortyzowane w momencie przekazania do użytkowania.
- Surowce do produkcji i towary handlowe wycenione zostały wg cen nabycia. Rozchód tych składników aktywów w ciągu okresu obrachunkowego spółka wyceniała kolejno po cenach tych składników aktywów, które spółka najwcześniej nabyła (FIFO).
- Produkty gotowe zostały wycenione wg kosztów wytworzenia. W ciągu roku do ewidencji wyrobów gotowych zastosowano stałe ceny ewidencyjne, które na koniec każdego okresu obrachunkowego są korygowane o odchylenia od cen ewidencyjnych wyrobów gotowych.

Spółka sporządziła rachunek zysków i strat w wersji porównawczej, natomiast rachunek przepływów pieniężnych metodą pośrednią.

W sprawozdaniu finansowym Spółka wykazuje zdarzenia gospodarcze zgodnie z ich treścią ekonomiczną.

Wynik finansowy Spółki za dany rok obrotowy obejmuje wszystkie osiągnięte i przypadające na jej rzecz przychody oraz związane z tymi przychodami koszty zgodnie z zasadami memoriału,

współmierności przychodów i kosztów oraz ostrożnej wyceny. W bieżącym roku obrotowym Spółka nie dokonała zmian przyjętych przez siebie zasad (polityki) rachunkowości.

### **XV. Władze Spółki, akcjonariat**

Spółka zarejestrowana jest w rejestrze przedsiębiorców Krajowego Rejestru Sądowego, prowadzonym przez Sąd Rejonowy Lublin-Wschód w Lublinie z siedzibą w Świdniku, VI Wydział Gospodarczy Krajowego Rejestru Sądowego pod numerem KRS 0000313349.

Na dzień 30.09.2017 r. kapitał zakładowy Spółki dzielił się na 3.730.000 akcji zwykłych na okaziciela serii A, B, C i D o wartości nominalnej 1,00 zł każda.

#### **1. Zarząd BioMaxima S.A.**

Na dzień sporządzenia raportu w skład Zarządu BioMaxima S.A. wchodził:

Łukasz Urban	- Prezes Zarządu
Henryk Lewczuk	- Wiceprezes Zarządu
Piotr Rubaj	- Wiceprezes Zarządu

#### **2. Rada Nadzorcza BioMaxima S.A.**

Na dzień sporządzenia raportu w skład Rady Nadzorczej BioMaxima S.A. wchodził:

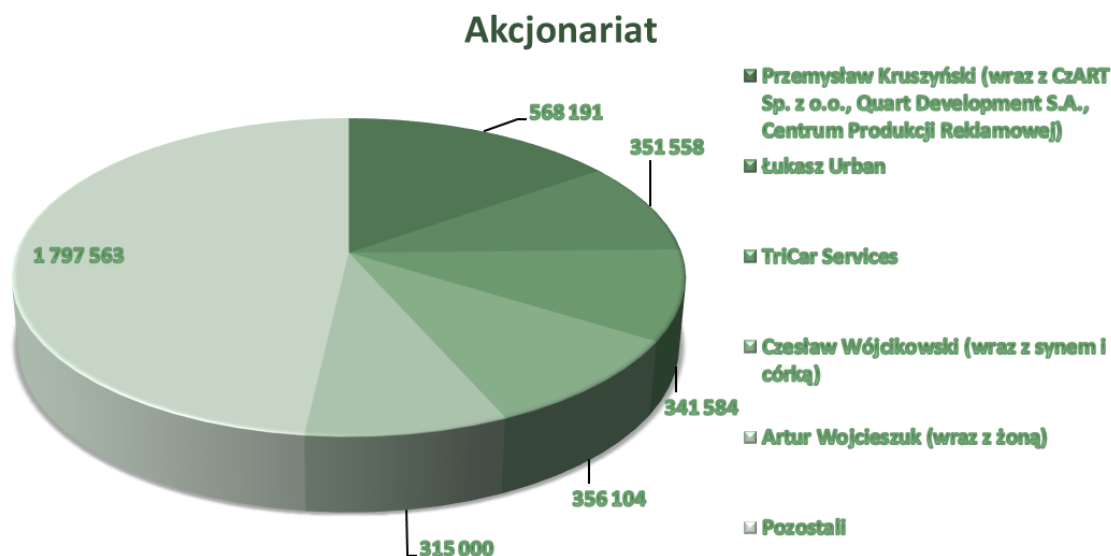
Rafał Jelonek	- Przewodniczący Rady Nadzorczej
Michał Janik	- Członek Rady Nadzorczej
Monika Krzyżanowska	- Członek Rady Nadzorczej
Krzysztof Mikosz	- Członek Rady Nadzorczej
Andrzej Trznadel	- Członek Rady Nadzorczej
Artur Wojcieszuk	- Członek Rady Nadzorczej
Jerzy Ziętarski	- Członek Rady Nadzorczej

#### **3. Akcjonariat BioMaxima S.A.**

Na dzień sporządzenia raportu wg informacji posiadanych przez Spółkę akcjonariuszami BioMaxima S.A. posiadającymi ponad 5% głosów byli:

Lp.	Akcjonariusz	Liczba akcji	% kapitału	Liczba głosów	% głosów
1.	Przemysław Kruszyński (wraz z CzART Sp. z o.o., Quart Development S.A., Centrum Produkcji Reklamowej)	568 191	15,23%	568 191	15,23%
2.	Łukasz Urban	351 558	9,43%	351 558	9,43%
3.	TriCar Services	341 584	9,16%	341 584	9,16%
4.	Czesław Wójcikowski (wraz z synem i córką)	356 104	9,55%	356 104	9,55%
5.	Artur Wojcieszuk (wraz z żoną)	315 000	8,45%	315 000	8,45%
6.	Pozostali	1 797 563	48,19%	1 797 563	48,19%
Suma		3 730 000	100,00%	3 730 000	100,00%

**BioMaxima S.A. ul. Vetterów 5, 20-277 Lublin, [www.biomaxima.com](http://www.biomaxima.com)**



## **XVI. Opis działalności**

BioMaxima S.A. jest polską firmą działającą na rynku diagnostyki laboratoryjnej. Jest producentem podłoży mikrobiologicznych a także szerokiej gamy odczynników oraz sprzętu do diagnostyki in vitro. Produkty Spółki są znakowane CE i spełniają wymagania Dyrektywy Europejskiej 98/79/WE. Spółka jest również dystrybutorem produktów uznanych światowych firm diagnostycznych

Oferta Spółki obejmuje następujące główne grupy produktów:

- podłoża mikrobiologiczne, krążki do oznaczania lekooporności, tabletki do identyfikacji drobnoustrojów
- odczynniki diagnostyczne do badania parametrów biochemicznych krwi i innych płynów ustrojowych wraz z analizatorami,
- Szybkie testy do diagnostyki zakażeń o etiologii grzybiczej, zakażeń wywołanych przez chlamydia, mikoplazmy i inne drobnoustroje chorobotwórcze
- szybkie testy diagnostyczne do wykrywania chorób infekcyjnych, markerów nowotworowych, markerów zawału serca, środków uzależniających wraz z czytnikami,
- Bakteryjne szczepy wzorcowe
- System Biolog
- Sprzęt służący do produkcji podłoży mikrobiologicznych oraz stanowiący wyposażenie laboratoriów mikrobiologicznych



- pozostałe produkty i usługi (w tym usługi szkoleniowe w zakresie mikrobiologii, oraz usługi serwisowe sprzętu)
- odczynniki diagnostyczne:
  - biochemia (wykorzystywane do oznaczania enzymów, substratów oraz jonów i pozwalają ocenić stan równowagi wewnątrzustrojowej i ewentualne stany chorobowe),
  - hematologia (wykorzystywane do badania morfologii krwi),
  - koagulologia (wykorzystywane do badania układu krzepnięcia krwi),
  - turbidymetria (wykorzystywane do ilościowego oznaczania białek specyficznych – głównie w surowicy krwi (np. CRP); jest to grupa testów, która umożliwia wykonywanie czułych i specyficznych testów opartych na reakcjach immunologicznych na ogólnie dostępnych i stosunkowo tanich analizatorach biochemicznych),
  - analityka ogólna (umowne określenie odczynników starszej generacji do różnych zastosowań analitycznych np. barwniki, odczynniki odbiałczające, płyny do rozcieńczania próbek),
  - jony (umożliwiają oznaczanie jonów z wykorzystaniem elektrod jonoselektywnych i stanowią w przypadku tych parametrów tańszą i szybszą alternatywę dla oznaczeń biochemicznych.
- testy diagnostyczne:
  - szybkie testy (służą do szybkiej, przesiewowej diagnostyki chorób infekcyjnych, układu krążenia, do wykrywania markerów nowotworowych, środków uzależniających i wielu innych parametrów; jedna z najszybciej rozwijających się grup produktów do diagnostyki in vitro),
  - testy lateksowe i aglutynacyjne (starsza generacja testów opartych na reakcjach immunologicznych do szybkiej, przesiewowej diagnostyki niektórych białek specyficznych i innych parametrów),
  - testy Elisa (testy wykorzystujące reakcje immunologiczne i enzymatyczne w charakterystycznym dla tej grupy formacie mikro płytek, które mogą być stosowane w układzie otwartym – na różnych uniwersalnych systemach sprzętowych),
  - testy immunologiczne (wykorzystywane na analizatorze immunologicznym markerów kardiologicznych Pathfast; służą precyzyjnej i szybkiej analizie stanów zawałowych pacjenta).
- paski do analizy moczu,
- aparaturę diagnostyczną:
  - analizatory biochemiczne BM100, BM 250, BM500
  - analizator immunologiczny Pathfast,

- analizatory moczu BM URI 100, 200, 500
- analizator hematologiczny BM HEM 3, BM HEM 5
- analizator gazometryczny pHox, CCX,
- analizator jonoselektywny BM ISE oferowany pod marką BioMaxima; przy wykorzystaniu odczynników oraz testów umożliwia wykonanie badań i służy do precyzyjnej oceny stanu pacjenta.
- gazometria (obejmuje grupę testów służących do oceny równowagi kwasowo-zasadowej organizmu; są one również kluczowe w ocenie wydolności oddechowej),
- system aspiracyjno-próżniowy do pobierania krwi,
- usługi serwisowe (płatne usługi pogwarancyjne sprzętu dostarczonego klientom przez BioMaxima; aktualnie na rynku pracuje blisko 200 analizatorów moczu, ponad 50 analizatorów biochemicznych, ponad 50 analizatorów jonoselektywnych i kilkadziesiąt pozostałych analizatorów dostarczonych klientom przez BioMaxima),
- usługi dzierżawy aparatury (dotyczą praktycznie wszystkich rodzajów sprzętów oferowanych klientom przez BioMaxima; zazwyczaj obowiązują 3-letnie umowy dzierżawy),
- jednorazowe materiały zużywalne (wykorzystywane w każdym laboratorium diagnostycznym, w weterynarii, przemyśle spożywczym).

***XVII. Informacje dotyczące liczby osób zatrudnionych przez emitenta, w przeliczeniu na pełne etaty***

Na dzień 30 września 2017 r. Spółka zatrudniała 92 osoby w przeliczeniu na pełne etaty.

***XVIII. Spółki zależne***

Na dzień 30.09.2017 r. BioMaxima posiada 90% udziałów w rumuńskiej spółce Roco Sistem Srl z siedzibą w Bukareszcie. Umowa nabycia 90% udziałów została zawarta w dniu 25 lutego 2013 roku. Roco Sistem S.R.L. była małym dystrybutorem jednej z większych rumuńskich spółek i świadczyła usługi serwisowe oraz produkowała proste urządzenia do elektroforezy białek (po przejęciu działalność ta jest kontynuowana). Spółka Roco Sistem S.R.L. zajmuje się sprzedażą wszystkich produktów z oferty BioMaxima. Spółka Roco Sistem S.R.L. koncentruje swoją działalność na rynku diagnostyki laboratoryjnej.

W dniu 23 listopada 2016 r. Zarząd podpisał umowę nabycia 80% udziałów w rumuńskich spółkach QIAS MED oraz ISTAR. Cena nabycia udziałów została ustalona na kwotę 138 tys. euro plus podatek 22.080 euro. W I kwartale 2017 r. nabycie zostało zarejestrowane przez Sąd w Rumunii. Ostatecznie Spółka nabyła 82,6% udziałów w Spółce Istar, co stanowi 80% głosów, oraz 80,5% udziałów w Spółce Qias, co stanowi 80% głosów. Spółki Qias i Istar zajmują się sprzedażą aparatury, testów, odczynników, mikrobiologii oraz wyposażenia laboratoriów.

Na dzień 30 września 2017 r. Spółka Roco Sistem zatrudniała 5 osób.

Na dzień 30 września 2017 r. Spółka Qias Med zatrudniała 6 osób.

Na dzień 30 września 2017 r. Spółka Istar nie zatrudniała pracowników.

### **XIX. Strategia rozwoju**

Według strategii Spółki w najbliższych latach sprzedaż eksportowa i krajowa powinny rozwijać się dynamicznie, w związku z:

1. opracowaniem własnych technologii produkcji testów do oznaczania lekowrażliwości,
2. opracowaniem własnych technologii produkcji odczynników do analizatorów jonoselektywnych,
3. opracowaniem własnych technologii produkcji szybkich testów diagnostycznych,
4. opracowaniem własnej technologii produkcji analizatora biochemicznego,
5. poszerzeniem oferty biotechnologicznej (mikrobiologia),
6. opracowaniem własnych technologii innowacyjnych produktów mikrobiologicznych
7. poszerzeniem oferty o produkty biotechnologiczne skierowane do placówek naukowych, przemysłu
8. rozwinięciem współpracy z firmą Pure Biologics

Powyższe założenia są uwzględnione w prognozach na najbliższe lata. BioMaxima poszerzając ofertę asortymentową wychodzi poza rynek laboratoryjny i szpitalny. Akwizycja spółki Polab pozwoliła wejść do zakładów przemysłu spożywczego. Akwizycja spółki Bio-Farm pozwoliła poszerzyć i uatrakcyjnić ofertę dla weterynarii. Nabycie spółki Emapol spowodowało, że BioMaxima jest największą polską firmą na rynku diagnostyki laboratoryjnej w Polsce oraz pozwalało Spółce poszerzyć ofertę o mikrobiologię. Ponadto BioMaxima uzyskała dostęp do rynków eksportowych spółki Emapol. Akwizycja spółki Cebo poszerzyła ofertę o system aspiracyjno-próżniowy pobierania krwi. Połączenie z Biocorp Polska Sp. z o.o. pozwoliło szerzej zaistnieć na rynku przemysłowym.

### **XX. Opis podstawowych ryzyk i zagrożeń**

#### **1. Ryzyko związane z sytuacją makroekonomiczną**

BioMaxima funkcjonowała w ostatnich latach prawie wyłącznie na rynku krajowym w związku z tym jej działalność zależy od sytuacji makroekonomicznej Polski. W Polsce generowanych było ok. 99% przychodów. Wpływy ze sprzedaży eksportowej pojawiały się incydentalnie i stanowiły maksymalnie 1-2% ogółu przychodów. Sytuacja makroekonomiczna, stan finansów budżetu państwa oraz ogólny klimat gospodarczy mogą mieć wpływ na osiągnięte przychody. Negatywne sygnały w wymienionych wyżej obszarach mogą bezpośrednio przełożyć się na pogorszenie sytuacji finansowej polskich zakładów opieki zdrowotnej. Budżety laboratoriów medycznych przeznaczone na nowe inwestycje (np. zakup aparatury) mogą przez to zostać ograniczone lub nawet wstrzymane, co przyczyniłoby się do spadku popytu na produkty Spółki. Aby wyeliminować efekt tak silnej koncentracji na jednym rynku Spółka podjęła działania mające na celu ekspansję eksportową. Ponadto nabycie Spółki Emapol oraz podjęte działania rozwoju eksportu spowodowały, że udział eksportu w sprzedaży ogółem zwiększył się do blisko 28%. Spółka pozyskała również dotację na rozwój eksportu w ramach działania „Go to Brand”. Połączenie z Biocorp Polska zwiększyło sprzedaż do klientów przemysłowych oraz na rynkach eksportowych.

#### **2. Ryzyko związane z konkurencją**

BioMaxima kieruje swoją ofertą do wąskiej i specjalistycznej grupy klientów jakimi są laboratoria medyczne. Podmioty te zaopatrywane są w aparaturę oraz odczynniki

biochemiczne. Spółka jest jednym z większych podmiotów na rynku krajowym zajmującym się produkcją odczynników do badań diagnostycznych. Jednakże już w tym momencie BioMaxima musi na rynku krajowym liczyć się z podmiotami działającymi na skalę światową (Roche, Siemens, Abbott) oraz lokalnymi konkurentami (PZ Cormay, BorPol, Alpha Diagnostics, Stamar, Medan, Hydrex). BioMaxima kieruje ofertę również do laboratoriów przemysłowych oraz sieciowych realizujących badania na rzecz przemysłu (przemysł farmaceutyczny, spożywczy, kosmetyczny, woda). Istnieje w związku z tym ryzyko nasilenia się konkurencji zarówno ze strony rodzimych podmiotów, jak i międzynarodowych koncernów. Nasilenie się konkurencji w obszarze działania Spółki spowoduje obniżenie poziomu marż uzyskiwanych przez Spółkę czy też, w przypadku nasilenia się niekorzystnych zjawisk, spadku sprzedaży, rentowności oraz udziału w rynku. Dlatego aby ograniczyć to ryzyko BioMaxima poszerza ofertę skierowaną do innych segmentów rynku jak weterynaria, przemysł spożywczy a ostatnio także do placówek naukowo-badawczych. Spółka również jako jedyna na rynku polskim wytwarza silniejszą organizację poprzez akwizycję konkurencyjnych firm działających w obszarze diagnostyki laboratoryjnej. Połączenie z Biocorp Polska spowodowało, że Spółka ma wyraźną specjalizację mikrobiologiczną – ponad 40% przychodów ze sprzedaży.

### **3. Ryzyko związane ze zmianą przepisów prawa**

Regulacje prawne w Polsce ulegają częstym zmianom. Dotyczy to w szczególności projektów legislacyjnych w obszarze ochrony zdrowia, a więc rynku od którego działalność emitenta jest w praktyce uzależniona. Zachodzi w związku z tym konieczność ponoszenia kosztów monitorowania zmian legislacyjnych oraz dostosowywania działalności do zmieniających się przepisów. Częste zmiany przepisów prawa obarczone są również ryzykiem rozbieżności interpretacyjnych dokonywanych przez Spółkę oraz organy administracji. Nakłady na obszar diagnostyki medycznej, w której specjalizuje się BioMaxima, a więc diagnostykę in vitro mogą zostać znacznie zmodyfikowane w zależności od aktualnych decyzji i kontraktów podpisywanych przez NFZ. Zarządzenia tej instytucji są bardzo często zmieniane, przez co dostępność środków w ramach laboratoriów szpitalnych może zostać, niezależnie od dotychczasowej współpracy, znacznie ograniczona. Dodatkowo produkty Spółki muszą spełniać wymagania certyfikatów oraz dyrektyw unijnych. W tym momencie wszystkie produkty są znakowane znakiem CE i spełniają wymagania dyrektywy 98/79/WE. Nie można jednak mieć pewności, iż z biegiem czasu nie powstaną dodatkowe normy techniczne, których spełnienie okaże się koniecznością.

### **4. Ryzyko utraty kluczowych pracowników**

Istotnym ryzykiem dla Spółki jest rezygnacja bądź niezdolność do pracy któregoś z kluczowych pracowników firmy. Przyszły rozwój Spółki jest ściśle związany ze stabilnością zatrudnienia kluczowego personelu BioMaxima. Utrata kluczowych pracowników mogłaby negatywnie wpłynąć na dotychczasową owocną współpracę z klientami i dostawcami Spółki. W celu zniwelowania możliwości wystąpienia takich zdarzeń Spółka podejmuje działania w kierunku odpowiedniego motywowania personelu oraz utrzymania lojalności pracowników względem Spółki.

### **5. Ryzyko ochrony wartości intelektualnej**

BioMaxima posiada blisko 200 własnych technologii produkcji. Wartości te zostały opracowane i wdrożone przez Spółkę w drodze badań prowadzonych od momentu powstania firmy oraz przez akwizycję spółki Emapol. Rozwój światowej diagnostyki laboratoryjnej powoduje, że pozycja rynkowa Spółki uzależniona jest od dostosowywania swoich produktów i usług do poziomu oczekiwanego przez rynek medyczny. Możliwość skutecznego konkurowania na rynku determinuje konieczność ciągłego prowadzenia prac rozwojowych oraz dokonywania przez Spółkę inwestycji w nowe linie produktowe. Wartości intelektualne komercjalizowane przez

Spółkę powinny być prawnie chronione. Komercjalizacja technologii poza Polską wiąże się z koniecznością prawnego zabezpieczania wartości intelektualnych w wielu krajach. W przeciwnym wypadku należy oczekiwać, że niedopatrzona w tej dziedzinie będą skutkować natychmiastową reakcją rynku (próba kopiowania produktów i rozwiązań). Dodatkowym ryzykiem tej kategorii jest brak skuteczności ochrony patentowej, który spowodowany jest jej niskim poziomem rozwoju.

## **6. Ryzyko cofnięcia zezwolenia na prowadzenie działalności w SSE**

W dniu 16 lipca 2009 roku Agencja Rozwoju Przemysłu wydała Spółce BioMaxima zezwolenie na prowadzenie działalności w Specjalnej Strefie Ekonomicznej EURO-PARK MIELEC podstrefa Lublin. W połowie 2011 r. Spółka zakończyła budowę budynku produkcyjno-magazynowo-biurowego w Specjalnej Strefie Ekonomicznej Euro-Park Mielec podstrefa Lublin. Spółka wykonała zobowiązanie zainwestowania kwoty 3,4 mln zł. Drugim istotnym warunkiem było zatrudnienie dodatkowo 20 osób w terminie do końca 2013 roku oraz utrzymania tego stanu zatrudnienia przez okres dwóch lat. Dzięki zobowiązaniu Spółki do dokonania powyższej inwestycji oraz zatrudnienia określonej liczby nowych pracowników uzyskane zostało korzystne zwolnienie podatkowe. Istnieje jednak możliwość anulowania powyższego zezwolenia przez Agencję Rozwoju Przemysłu. Sytuacja taka może mieć miejsce w przypadku niespełnienia postawionych przed Emitentem wymagań bądź w wyniku podjęcia odgórnej decyzji administracyjnej. Kontrola przeprowadzona w I kwartale 2012 roku przez pracowników Agencji Rozwoju Przemysłu w zakresie zgodności prowadzonej w SSE działalności potwierdziła, że Spółka w terminie zakończyła inwestycję oraz zainwestowała kwotę wyższą od zadeklarowanej. Spółka wystąpiła do ARP o modyfikację zezwolenia w zakresie zatrudnienia i otrzymała pozytywną decyzję w tym zakresie. Spółka miała zatrudnić do końca 2014 roku 16 pracowników i utrzymać to zatrudnienie do końca 2016 r. Kontrola przeprowadzona przez ARP w lutym 2015 r. wykazała, że Spółka wykonała to zobowiązanie. Kontrola przeprowadzona w lutym 2017 potwierdziła, że Spółka utrzymała do końca 2016 r. wymagany poziom zatrudnienia. Tym samym Spółka już nie jest narażona na ryzyko cofnięcia tego zezwolenia.

Ponadto 19 kwietnia 2017 r. Agencja Rozwoju Przemysłu udzieliła Spółce nowego zezwolenia na prowadzenie działalności gospodarczej na terenie Specjalnej Strefy Ekonomicznej EURO-PARK Mielec, w Lublinie. Warunki zezwolenia przewidują, że BioMaxima poniesie koszty kwalifikowane w wysokości co najmniej 14,27 mln zł, w terminie do końca 2018 r., zatrudni w tym terminie co najmniej 15 pracowników, utrzymując zatrudnienie co najmniej do końca 2019 r. oraz zakończy inwestycję do końca 2018 r. Realizując powyższe, Spółka uzyska możliwość korzystania ze zwolnienia podatkowego z tytułu kosztów nowej inwestycji, maksymalna wysokość kosztów kwalifikowanych inwestycji, o których mowa w paragrafie 6 ust.1 rozporządzenia w sprawie pomocy wyniesie 14,27 mln zł. W przypadku zaś skorzystania ze zwolnienia podatkowego z tytułu tworzenia nowych miejsc pracy, o których mowa w paragrafie 3 ust. 1 pkt 2 rozporządzenia w sprawie pomocy, do obliczenia maksymalnej wysokości dwuletnich kosztów pracy przyjmuje się koszty pracy 15 nowo zatrudnionych pracowników. Spółka występowała o zezwolenie w związku z budową Centrum Badawczo-Rozwojowego oraz nowego zakładu produkcyjnego BioMaxima S.A. w SSE EURO-PARK Mielec w Lublinie, na tej samej działce, gdzie jest siedziba Spółki. Koszty kwalifikowane obejmują również zakup maszyn i urządzeń, wartości niematerialnych i prawnych związanych z wyposażeniem CBR oraz zakładu produkcyjnego. Znacząca część kosztów zostanie sfinansowana uzyskaną dotacją na budowę CBR, dotacją „Wzór na konkurencję” oraz dotacją „Wzrost konkurencyjności MŚP”.

## **7. Ryzyko braku wykwalifikowanej kadry pracowniczej**

W związku z planem rozwoju, Spółka planuje wzrost zatrudnienia. Z racji specjalistycznego przedmiotu działalności jednym z podstawowych wymogów w procesie rekrutacji jest



odpowiednia wiedza wymagana na konkretnych stanowiskach produkcyjnych i sprzedażowych. W celu wyeliminowania tej kategorii ryzyka Spółka rozpoczęła współpracę z ośrodkami akademickimi w Lublinie. Dodatkowo elementem redukującym niepewność w obszarze dostępu do odpowiedniej kadry jest niska, w stosunku do pozostałych regionów Polski, presja płacowa. Należy jednak zauważyć, że presja płacowa w 2017 roku znacznie się nasiliła.

#### **8. Ryzyko pogorszenia jakości produktów**

Istnieje ryzyko związane z pogorszeniem jakości produktu. Może to nastąpić na skutek błędu pracownika bądź awarii elementu linii technologicznej. Od produktów Spółki wymagana jest wysoka jakość oraz niezawodność. Przypadkowe wypuszczenie takiej partii na rynek może skutkować utratą zaufania odbiorców w odniesieniu do produktów Spółki. Taka sytuacja spowoduje realne straty finansowe obejmujące również koszty utraconych korzyści spowodowanych negatywną opinią odbiorców. W celu redukcji powyższego ryzyka, w 2003 roku Spółka pomyślnie przeszła audyt certyfikacyjny systemu, przeprowadzony przez brytyjską firmę ISOQAR, uzyskując certyfikat ISO 9001. System Zarządzania Jakością BioMaxima został uznany za zgodny z najnowszą wersją międzynarodowej normy ISO 9001:2000. W 2013 roku Spółka uzyskała również certyfikat ISO 13485 dla zakładu produkcyjnego w Lublinie oraz w Gdańsku. Zakład produkcyjny w Warszawie (Biocorp) posiada również certyfikaty ISO.

#### **9. Ryzyko pogorszenia koniunktury na rynku diagnostyki laboratoryjnej w Polsce**

W 2009 roku polski rynek diagnostyki laboratoryjnej przekroczył wartość 1 mld zł. W latach 2010-2012 dynamika wzrostu wartości tego segmentu rynku usług medycznych osłabła na skutek problemów finansowych Narodowego Funduszu Zdrowia. W kolejnych trzech latach średnioroczny wzrost rynku laboratoryjnego szacowany był na ok. 10% dzięki czemu w roku 2015 osiągnął wartość 1,4 mld zł. Większość kontraktów w obszarze diagnostyki laboratoryjnej nadal związana jest z publiczną służbą zdrowia. Determinuje to, z jednej strony, stabilność przychodów opartych na kontraktach z NFZ nawet w przypadku spadku ogólnej aktywności gospodarczej. Z drugiej strony, ożywienie gospodarcze może nie przełożyć się na znaczny wzrost sprzedaży w porównaniu do innych branż. Dodatkowo należy liczyć się z tym, że w 2017 roku skutki kryzysu gospodarczego nadal mogą być widoczne i segment prywatny rynku diagnostyki laboratoryjnej również może ograniczyć wydatki na swoje zamówienia.

#### **10. Ryzyko pozyskania surowców**

W procesie produkcyjnym oprócz odczynników i komponentów własnych, BioMaxima korzysta z oferty innych producentów. W związku z tym nie można wykluczyć, że w przyszłości nie pojawią się sytuacje, które spowodują opóźnienia w dostawach, wzrost kosztów czy nawet utratę możliwości pozyskania konkretnego składnika niezbędnego do produkcji.

#### **11. Ryzyko współpracy z podmiotami publicznymi**

Odbiorcami na rynku krajowym są zarówno podmioty publiczne jak i prywatne. Podmiotami finansowanymi ze środków publicznych są przede wszystkim laboratoria w szpitalach klinicznych, marszałkowskich i powiatowych. Powoduje to możliwość powstania sytuacji w której wybór dostawcy konkretnych produktów nie zawsze będzie dokonywany w oparciu o kryteria ekonomiczne.

#### **XXI. Oświadczenie Zarządu w sprawie rzetelności sprawozdania finansowego**

Zarząd BioMaxima S.A. oświadcza, że wedle jego najlepszej wiedzy kwartalne sprawozdanie finansowe i dane porównawcze sporządzone zostały zgodnie z zasadami rachunkowości obowiązującymi w Polsce oraz odzwierciedlają w sposób prawdziwy, rzetelny i jasny sytuację



majątkową i finansową BioMaxima S.A. oraz jej wynik finansowy, oraz że sprawozdanie z działalności Spółki zawiera prawdziwy obraz sytuacji BioMaxima S.A.

**XXII. Dane teleadresowe**

BioMaxima S.A.

ul. Vetterów 5, 20-277 Lublin

tel.: +48 81 440 83 71 fax: +48 81 744 29 15

[www.biomaxima.com](http://www.biomaxima.com)

[info@biomaxima.com](mailto:info@biomaxima.com)

NIP: 946-23-60-625 REGON: 432519331

Sąd Rejonowy Lublin-Wschód w Lublinie z siedzibą w Świdniku

VI Wydział Gospodarczy KRS: 0000313349

Kapitał zakładowy: 3.730.000 PLN