

COMARCH



Skonsolidowane sprawozdanie finansowe Grupy Comarch za okres 01.01.2022-31.03.2022

Kraków, 20 maja 2022

Sprawozdanie sporządzone według Międzynarodowych
Standardów Sprawozdawczości Finansowej

Spis treści

I. Skonsolidowany bilans	5
II. Skonsolidowany rachunek zysków i strat	7
III. Skonsolidowane sprawozdanie z całkowitych dochodów	7
IV. Skonsolidowane zestawienie zmian w kapitale własnym	8
V. Skonsolidowany rachunek przepływów pieniężnych	8
VI. Informacja dodatkowa	10
1. Informacje o strukturze i działalności Grupy Comarch	10
1.1. Informacje o strukturze i działalności Grupy Comarch	11
1.2. Struktura działania Grupy Comarch	12
1.3. Zmiany właścicielskie i zmiany w strukturze organizacyjnej w I kwartale 2022 roku	13
1.4. Zmiany właścicielskie i zmiany w strukturze organizacyjnej po dacie bilansu	13
2. Opis stosowanych zasad rachunkowości	14
3. Noty do skonsolidowanego sprawozdania finansowego	21
3.1. Sprawozdawczość wg segmentów za 3 miesiące 2022 roku	21
3.2. Rzeczowe aktywa trwałe	26
3.3. Aktywo z tytułu prawa do użytkowania	26
3.4. Nieruchomości inwestycyjne	27
3.5. Wartość firmy	28
3.6. Pozostałe wartości niematerialne	28
3.7. Aktywa finansowe dostępne do sprzedaży	29
3.8. Pochodne instrumenty finansowe	29
3.9. Odroczonego podatek dochodowy	31
3.10. Zapasy	33
3.11. Należności handlowe oraz pozostałe należności	33
3.12. Kontrakty długoterminowe	34
3.13. Kapitał zakładowy	35
3.14. Kredyty i pożyczki	36
3.15. Zobowiązania z tytułu leasingu	41
3.16. Pozostałe zobowiązania finansowe	42
3.17. Rezerwy na pozostałe zobowiązania i obciążenia	42
3.18. Zobowiązania handlowe oraz pozostałe zobowiązania	43
3.19. Zobowiązania warunkowe	43
3.20. Istotne zobowiązania do nabycia rzeczowych aktywów trwałych	44
3.21. Program opcji menedżerskich dla Członków Zarządu oraz Kluczowych Pracowników Spółki	44
3.22. Transakcje z podmiotami powiązаныmi	44
3.23. Zysk na akcję	46
4. Noty dodatkowe	47
4.1. Informacje o akcjonariuszach posiadających co najmniej 5% ogólnej liczby głosów na walnym zgromadzeniu Comarch S.A. oraz akcjach posiadanych przez osoby zarządzające i nadzorujące	47
4.2. Czynniki i zdarzenia o nietypowym charakterze, mające znaczący wpływ na osiągnięte wyniki finansowe	48
4.3. Inne wydarzenia I kwartału 2022 roku	49

4.4. Zdarzenia po dacie bilansu nieujęte w sprawozdaniu.....	50
4.5. Stanowisko Zarządu odnośnie możliwości zrealizowania wcześniej publikowanych prognoz wyników na dany rok, w świetle wyników zaprezentowanych w raporcie kwartalnym w stosunku do wyników prognozowanych	51
4.6. Istotne postępowania toczące się przed sądem, organem właściwym dla postępowań arbitrażowych lub organem administracji publicznej.....	51
4.7. Informacje o istotnych transakcjach z podmiotami powiązanymi zawartych na warunkach innych niż rynkowe	51
4.8. Informacje o udzielonych przez emitenta lub jednostkę od niego zależną poręczeniach za zobowiązania osób trzecich lub udzielonych gwarancjach.....	51
4.9. Inne informacje istotne dla oceny sytuacji kadrowej, majątkowej, finansowej, wyniku finansowego i ich zmian oraz informacje, które są istotne dla oceny możliwości realizacji zobowiązań przez emitenta	55
5. Opis istotnych dokonań i niepowodzeń oraz czynników i zdarzeń mających znaczący wpływ na osiągnięty wynik finansowy Grupy Comarch w I kwartale 2022 roku oraz czynników, które będą miały wpływ na osiągnięte wyniki w perspektywie co najmniej kolejnego kwartału	57
5.1. Przychody ze sprzedaży i wynik finansowy	57
5.2. Struktura przychodów.....	59
5.3. Kurs akcji Comarch S.A.	62
5.4. Zdarzenia I kwartału 2022 roku o dużym znaczeniu dla bieżącej działalności Grupy Comarch	63
5.5. Zdarzenia po dacie bilansu o dużym znaczeniu dla bieżącej działalności Grupy Comarch	63



60+ lokalizacji na **6** kontynentach
– realizujemy projekty na całym świecie



416 mln PLN
przychodów ze sprzedaży



32 mln PLN
zysku netto przypadający na akcjonariuszy
jednostki dominującej



> 1,5 mld PLN
kapitalizacja Comarch S.A. na GPW
(31.03.2022)



10,3%
rentowność operacyjna



6 700+
specjalistów

Skonsolidowane sprawozdanie finansowe Grupy Comarch za 3 miesiące 2022 roku

I. Skonsolidowany bilans

AKTYWA	Nota	Stan na 31 marca 2022	Stan na 31 grudnia 2021
I. AKTYWA TRWAŁE		905 171	886 885
Rzeczowe aktywa trwałe	3.2	624 428	611 324
Aktywo z tytułu prawa do użytkowania	3.3	82 496	86 501
Nieruchomości inwestycyjne	3.4	38 473	38 198
Wartość firmy	3.5	45 774	45 774
Pozostałe wartości niematerialne	3.6	63 969	59 988
Długoterminowe rozliczenia międzyokresowe		1 290	1 026
Pozostałe aktywa wyceniane w wartości godziwej	3.8a	4 125	305
Inwestycje pozostałe		210	210
Aktywa z tytułu odroczonego podatku dochodowego	3.9	36 389	35 964
Pozostałe należności		8 017	7 595
II. AKTYWA OBROTOWE		1 251 977	1 223 363
Zapasy	3.10	110 543	91 877
Należności handlowe oraz pozostałe należności	3.11	406 580	472 822
Należności z tytułu bieżącego podatku dochodowego		5 646	2 241
Należne przychody z tytułu kontraktów długoterminowych	3.12	159 143	144 041
Aktywa finansowe dostępne do sprzedaży	3.7	28 513	74 184
Pozostałe aktywa finansowe wyceniane wg wartości godziwej – instrumenty pochodne	3.8a	614	413
Środki pieniężne i ich ekwiwalenty		540 938	437 785
III. AKTYWA ZAKWALIFIKOWANE DO SPRZEDAŻY		3 927	-
AKTYWA RAZEM		2 161 075	2 110 248

PASYWA	Nota	Stan na 31 marca 2022	Stan na 31 grudnia 2021
I. KAPITAŁ WŁASNY		1 232 115	1 197 362
Kapitał własny przypadający na akcjonariuszy Spółki		1 221 973	1 185 912
Kapitał zakładowy	3.13	8 133	8 133
Kapitał zapasowy ze sprzedaży akcji powyżej wartości nominalnej		84 446	84 446
Pozostałe kapitały		58 595	58 595
Różnice kursowe		41 860	38 238
Zyski/(straty) z lat ubiegłych oraz zysk okresu bieżącego		1 028 939	996 500
Kapitały przypadające udziałom niedającym kontroli		10 142	11 450
II. ZOBOWIĄZANIA		928 960	912 886
Zobowiązania długoterminowe		230 646	244 006
Kredyty i pożyczki	3.14	94 788	104 564
Pozostałe zobowiązania finansowe	3.16	5 505	5 450
Inne zobowiązania		492	550
Zobowiązanie z tytułu leasingu	3.15	67 137	71 415
Zobowiązania finansowe wyceniane wg wartości godziwej – instrumenty pochodne	3.8b	9 894	9 662
Rezerwa z tyt. odroczonego podatku dochodowego	3.9	49 798	49 960
Rezerwy na pozostałe zobowiązania i obciążenia	3.17	3 032	2 405
Zobowiązania krótkoterminowe		698 314	668 880
Zobowiązania handlowe oraz pozostałe zobowiązania	3.18	264 643	245 756
Zobowiązania z tytułu bieżącego podatku dochodowego		28 202	33 368
Zafakturowane przychody dotyczące kontraktów długoterminowych	3.12	141 686	141 902
Kredyty i pożyczki	3.14	38 571	40 443
Zobowiązania z tytułu leasingu	3.15	20 484	21 023
Zobowiązania finansowe wyceniane wg wartości godziwej – instrumenty pochodne	3.8b	7 816	4 906
Pozostałe zobowiązania finansowe	3.16	-	-
Rezerwy na pozostałe zobowiązania i obciążenia	3.17	196 912	181 482
RAZEM KAPITAŁ WŁASNY I ZOBOWIĄZANIA		2 161 075	2 110 248

II. Skonsolidowany rachunek zysków i strat

	Nota	3 miesiące 2022	3 miesiące 2021
Przychody ze sprzedaży		416 344	383 979
Koszty sprzedanych produktów, usług, towarów i materiałów		(300 598)	(273 851)
Zysk brutto na sprzedaży		115 746	110 128
Pozostałe przychody operacyjne		5 414	3 750
Koszty sprzedaży i marketingu		(37 090)	(31 242)
Koszty ogólnego zarządu		(31 793)	(29 525)
Pozostałe koszty operacyjne		(9 461)	(6 883)
Zysk operacyjny		42 816	46 228
Przychody/(koszty) finansowe - netto		540	(6 760)
Udział w zyskach jednostek stowarzyszonych		-	-
Zysk przed opodatkowaniem		43 356	39 468
Podatek dochodowy		(12 225)	(15 255)
Zysk netto za okres		31 131	24 213
Zysk netto przypadający na akcjonariuszy jednostki dominującej		32 439	26 078
Zysk/(strata) netto przypadający udziałom niedającym kontroli		(1 308)	(1 865)
Zysk na akcję przypadający akcjonariuszom jednostki dominującej za okres (wyrażony w PLN na jedną akcję)			
- podstawowy	3.23	3,99	3,21
- rozwodniony	3.23	3,99	3,21

III. Skonsolidowane sprawozdanie z całkowitych dochodów

	3 miesiące 2022	3 miesiące 2021
Zysk netto za okres	31 131	24 213
Pozostałe dochody całkowite:		
Różnice kursowe z przeliczenia jednostek podporządkowanych	3 622	3 575
Razem pozostałe dochody całkowite	3 622	3 575
Suma dochodów całkowitych za okres	34 753	27 788
przypadających akcjonariuszom jednostki dominującej	36 061	29 654
przypadających udziałom niedającym kontroli	(1 308)	(1 866)

IV. Skonsolidowane zestawienie zmian w kapitale własnym

	Przypadające na akcjonariuszy jednostki dominującej					Kapitały przypadające udziałom niedającym kontroli	Kapitał własny razem
	Kapitał zakładowy	Kapitał zapasowy ze sprzedaży akcji powyżej wartości nominalnej	Pozostałe kapitały	Różnice kursowe	Zyski/(straty) z lat ubiegłych oraz zysk okresu bieżącego		
Stan na 1 stycznia 2021 r.	8 133	84 446	58 595	29 653	899 212	18 508	1 098 547
Dywidenda wypłacona	-	-	-	-	-	-	-
Różnice kursowe ⁽¹⁾	-	-	-	3 576	-	(1)	3 575
Zysk za okres ⁽²⁾	-	-	-	-	26 078	(1 865)	24 213
Całkowite dochody za okres ⁽¹⁺²⁾	-	-	-	3 576	26 078	(1 866)	27 788
Stan na 31 marca 2021 r.	8 133	84 446	58 595	33 229	925 290	16 642	1 126 335
Stan na 1 stycznia 2022 r.	8 133	84 446	58 595	38 238	996 500	11 450	1 197 362
Dywidenda wypłacona*	-	-	-	-	-	-	-
Różnice kursowe ⁽¹⁾	-	-	-	3 622	-	-	3 622
Zysk za okres ⁽²⁾	-	-	-	-	32 439	(1 308)	31 131
Całkowite dochody za okres ⁽¹⁺²⁾	-	-	-	3 622	32 439	(1 308)	34 753
Stan na 31 marca 2022 r.	8 133	84 446	58 595	41 860	1 028 939	10 142	1 232 115

V. Skonsolidowany rachunek przepływów pieniężnych

	3 miesiące 2022	3 miesiące 2021
PRZEPŁYWY PIENIĘŻNE Z DZIAŁALNOŚCI OPERACYJNEJ		
Zysk netto	31 131	24 213
Korekty razem	101 258	103 888
Amortyzacja	22 876	21 126
Zyski (straty) z tytułu różnic kursowych	5 659	1 024
Odsetki i udziały w zyskach (dywidendy)	(63)	1 029
Zysk (strata) z działalności inwestycyjnej	(366)	(2 146)
Zmiana stanu zapasów	(18 489)	(3 684)
Zmiana stanu należności	21 451	33 286
Zmiana stanu zobowiązań i rezerw, z wyjątkiem pożyczek i kredytów	70 190	53 253

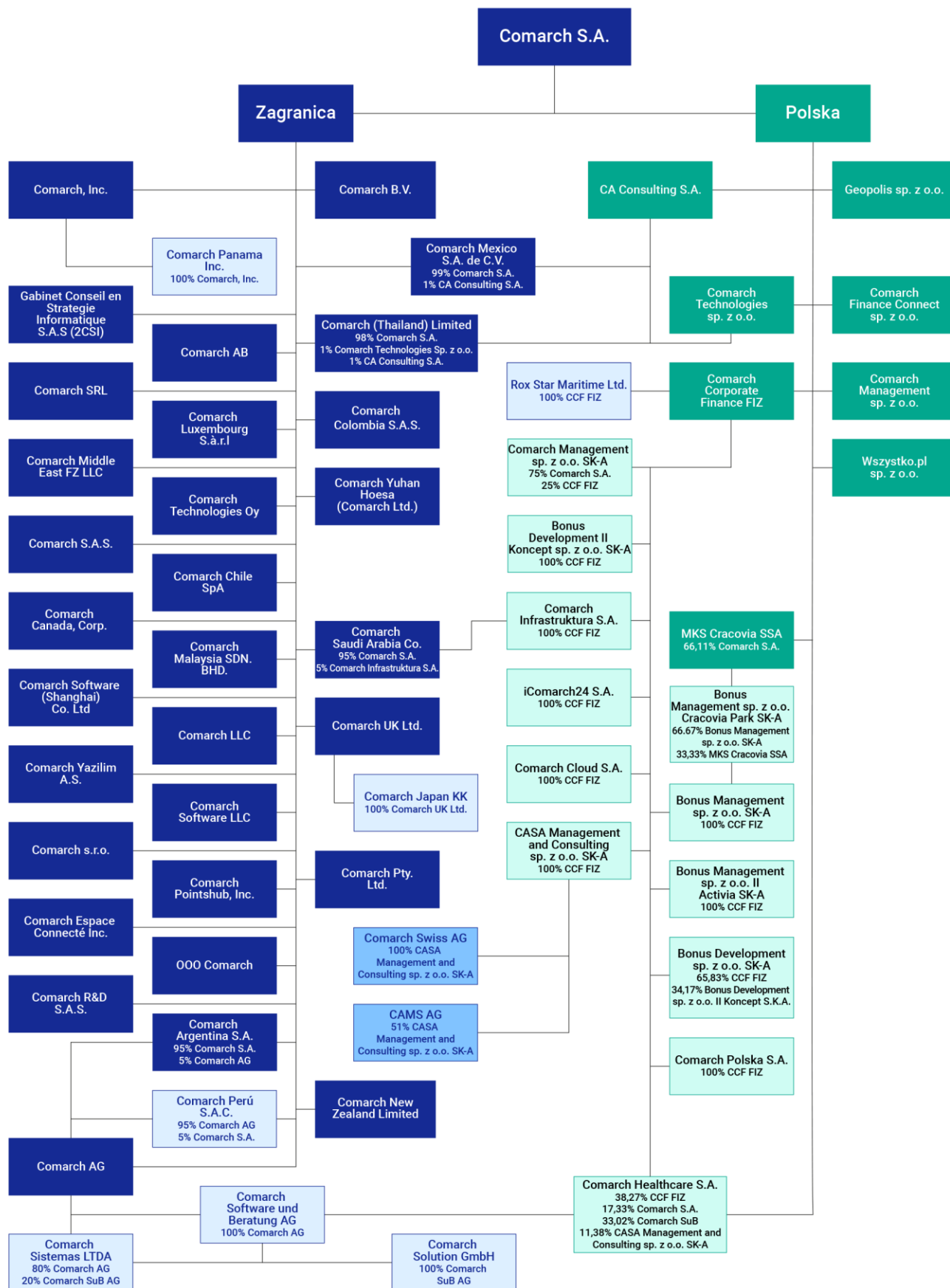
Inne korekty	-	-
Zysk netto pomniejszony o korekty razem	132 389	128 101
Zapłacony podatek dochodowy	(21 676)	(15 583)
Środki pieniężne netto z działalności operacyjnej	110 713	112 518
PRZEPŁYWY PIENIĘŻNE Z DZIAŁALNOŚCI INWESTYCYJNEJ		
Nabycie rzeczowych aktywów trwałych	(29 012)	(11 449)
Wpływy ze sprzedaży rzeczowych aktywów trwałych	531	141
Nabycie wartości niematerialnych	(8 457)	(717)
Wpływy ze sprzedaży inwestycji w WNIP	448	457
Wydatki na nabycie aktywów finansowych	-	(100 000)
Wydatki na inwestycje w nieruchomości	(4)	-
Spłata udzielonych pożyczek	-	-
Odsetki od udzielonych pożyczek	29	2
Wpływy z tytułu instrumentów finansowych	-	-
Wydatki z tytułu instrumentów finansowych	(1 758)	(185)
Wpływy z tytułu aktywów finansowych	44 792	-
Inne wydatki inwestycyjne	-	-
Środki pieniężne netto z działalności inwestycyjnej	6 569	(111 751)
PRZEPŁYWY PIENIĘŻNE Z DZIAŁALNOŚCI FINANSOWEJ		
Wpływy z tytułu zaciągniętych kredytów i pożyczek	-	24 879
Spłata kredytów i pożyczek	(13 563)	(11 083)
Odsetki od kredytu	(487)	(555)
Odsetki od pożyczek otrzymanych	(15)	-
Wpływy z tytułu spłaconych pożyczek	-	-
Wpływy z tytułu odsetek od pożyczek	-	-
Inne zobowiązania finansowe (udzielone pożyczki)	-	-
Dywidendy i inne niż wypłaty na rzecz właścicieli wydatki z tytułu podziału zysku	-	-
Płatności zobowiązań z tytułu leasingu	(6 920)	(6 115)
Inne wpływy finansowe	152	149
Inne wydatki finansowe	-	(24)
Środki pieniężne netto z działalności finansowej	(20 833)	7 251
Zmiana środków pieniężnych netto	96 449	8 018
Środki pieniężne na początek okresu	437 782	448 021
Dodatnie (ujemne) różnice kursowe w środkach pieniężnych	6 460	5 542
Środki pieniężne na koniec okresu	540 691	461 581
w tym o ograniczonej możliwości dysponowania	2 464	2 370

VI. Informacja dodatkowa

1. Informacje o strukturze i działalności Grupy Comarch

Podstawowym przedmiotem działalności Grupy Comarch („Grupa”), której jednostką dominującą jest Spółka Comarch S.A. z siedzibą w Krakowie przy Al. Jana Pawła II 39A („Spółka”), jest działalność związana z oprogramowaniem - PKD 62.01.Z. Oznaczenie sądu rejestrowego dla Comarch S.A.: Sąd Rejonowy dla Krakowa – Śródmieścia w Krakowie, XI Wydział Gospodarczy Krajowego Rejestru Sądowego. Numer KRS: 0000057567. Spółka Comarch S.A. posiada dominujący udział w Grupie Comarch pod względem osiągniętych przychodów, wartości aktywów oraz ilości i wielkości realizowanych kontraktów. Akcje Spółki Comarch S.A. są dopuszczone do obrotu giełdowego na Giełdzie Papierów Wartościowych w Warszawie. Czas trwania jednostki dominującej nie jest ograniczony.

1.1. Informacje o strukturze i działalności Grupy Comarch



100% udział w głosach Comarch S.A., chyba że wskazano inaczej.

Na dzień 31 marca 2022 r. jednostką stowarzyszoną z jednostką dominującą jest:

- SolInteractive S.A. z siedzibą w Krakowie w Polsce (16,10% głosów przypada na CCF FIZ, 11,27% głosów przypada na Bonus Management sp. z o.o. II Activia SK-A).

W dniu 11 kwietnia 2022 roku nadzwyczajne walne zgromadzenie SolInteractive S.A. podjęło uchwałę o rozwiązaniu spółki i powołaniu likwidatora celem przeprowadzenia likwidacji spółki.

Spółka stowarzyszona nie jest konsolidowana a udziały w niej wyceniane metodą praw własności na 31 marca 2022 r. mają wartość zerową.

1.2. Struktura działania Grupy Comarch

Struktura działania Grupy Comarch jest następująca:

- Jednostka dominująca Comarch S.A. pozyskuje większość kontraktów w dużej mierze realizując je,
- Spółki Comarch AG, Comarch S.A.S., Comarch R&D S.A.S., Comarch Luxembourg S.à r.l., Comarch Inc., Comarch Panama Inc., Comarch Canada, Corp., Comarch Middle East FZ-LLC, Comarch LLC, Comarch Technologies Oy, Comarch UK Ltd, Comarch Chile SpA, Comarch Sistemas LTDA, Comarch Yazilim A.S., Comarch SRL, Comarch Malaysia SDN. BHD., Comarch AB, Comarch Argentina S.A., Comarch Colombia S.A.S., Comarch Japan KK, Comarch Saudi Arabia Co., Comarch Mexico S.A. de C.V., Comarch Yuhan Hoesa (Comarch Ltd.), Comarch (Thailand) Limited, Comarch BV, Comarch Software (Shanghai) Co. Ltd, Comarch Pty. LTD., Comarch New Zealand Limited i LLC „Comarch Software” pozyskują kontrakty informatyczne na rynkach zagranicznych i realizują je w całości lub w części,
- Spółka Comarch Software und Beratung AG jest znaczącym na rynku niemieckim producentem oprogramowania ERP oraz integratorem systemów informatycznych. Comarch Solutions GmbH prowadzi działalność o profilu identycznym z profilem działalności spółki Comarch Software und Beratung AG,
- Comarch Swiss AG zajmuje się sprzedażą i wdrażaniem rozwiązań informatycznych Comarch (zwłaszcza w obszarach ERP i ECM) na rynku szwajcarskim,
- Cabinet Conseil En Strategie Informatique S.A.S. dostarcza rozwiązania i usługi informatyczne dla podmiotów medycznych na rynku francuskim,
- OOO Comarch zajmowała się sprzedażą i wdrażaniem produktów Comarch w Rosji oraz supportem dostarczonych klientom systemów informatycznych,
- Comarch Polska S.A. pozyskuje kontrakty informatyczne na rynku krajowym głównie w sektorze publicznym i realizuje je w całości lub w części,
- Comarch Technologies sp. z o.o. odpowiada za rozwój technologii związanych z projektowaniem i produkcją urządzeń elektronicznych oraz związanych z nimi oprogramowania,
- CA Consulting S.A. prowadzi działalność teleinformatyczną, polegającą na świadczeniu usług informatycznych i consultingowych na rzecz Comarch S.A. oraz klientów spoza Grupy Comarch,
- Comarch Cloud S.A., pozyskuje kontrakty informatyczne na rynku krajowym i realizuje je w całości lub w części,
- Comarch Corporate Finance Fundusz Inwestycyjny Zamknięty prowadzi działalność inwestycyjną (poprzez swoje spółki zależne) w zakresie nowych technologii i usług, a także działalność inwestycyjną na rynku kapitałowym,
- Comarch Management sp. z o.o., Comarch Management sp. z o.o. SK-A, CASA Management and Consulting sp. z o.o. SK-A, Bonus Management sp. z o.o. SK-A oraz Bonus Management sp. z o.o. II Activia SK-A, Comarch Pointshub, Inc. prowadzą działalność inwestycyjną na rynku kapitałowym oraz związaną z informatyką,

- Przedmiotem działalności Bonus Development sp. z o.o. SK-A oraz Bonus Development sp. z o.o. II Koncept SK-A jest działalność developerska oraz inwestycyjna na rynku nieruchomości,
- Comarch Healthcare S.A. wytwarza i sprzedaje oprogramowanie związane z medycyną, urządzenia medyczne oraz świadczy usługi medyczne i diagnostyczne, a także wytwarza i dostarcza kompleksowe rozwiązania informatyczne dla sektora medycznego,
- Comarch Infrastruktura S.A. prowadzi działalność polegającą na oferowaniu usług data center oraz outsourcingu usług informatycznych,
- iComarch24 S.A. prowadzi projekty informatyczne z zakresu e-księgowości oraz handlu elektronicznego, świadczy również usługi księgowe dla krajowych podmiotów zależnych z Grupy Comarch,
- MKS Cracovia SSA prowadzi działalność sportową i w zakresie krzewienia kultury fizycznej,
- „Bonus MANAGEMENT spółka z ograniczoną odpowiedzialnością” Cracovia Park SK-A prowadzi działalność inwestycyjną w zakresie sportu, odnowy biologicznej i rekreacji,
- Rox Star Maritime Ltd. prowadzi działalność związaną z turystyką,
- Comarch Finance Connect sp. z o.o. prowadzi działalność w zakresie usług związanych z rynkiem finansowym,
- Wszystko.pl sp. z o.o. prowadzi przygotowania do uruchomienia portalu e-commerce pod nazwą Wszystko.pl,
- Geopolis sp. z o.o. – spółka nie prowadzi obecnie działalności operacyjnej, w styczniu 2021 roku złożony został wniosek o ogłoszenie upadłości spółki, oddalony w grudniu 2021 roku,
- Comarch s.r.o., Comarch Espace Connecté Inc., Comarch Peru S.A.C. oraz CAMS AG nie prowadzą obecnie działalności operacyjnej.

1.3. Zmiany właścicielskie i zmiany w strukturze organizacyjnej w I kwartale 2022 roku

- W dniu 5 stycznia 2022 r. nastąpiło podwyższenie wysokości kapitału spółki Cabinet Conseil en Strategie Informatique S.A.S z kwoty 500 000 EUR do kwoty 2 500 000 EUR (tj. 11 418 000 PLN, wg kursu z dnia podwyższenia kapitału),
- W dniu 7 lutego 2022 r. Nadzwyczajne Zgromadzenie Wspólników Comarch Management sp. z o.o. podjęło uchwałę o podwyższeniu kapitału zakładowego spółki o kwotę 100 000 PLN poprzez utworzenie 1 000 nowych udziałów o wartości nominalnej 100 zł każdy. Nowe udziały objęła w całości Comarch S.A. Po zarejestrowaniu powyższego podwyższenia spółka będzie posiadała kapitał zakładowy w wysokości 500 000 PLN, który będzie się dzielił na 5 000 udziałów, po 100 PLN każdy,
- W dniu 8 lutego 2022 r. doszło do podwyższenia kapitału zakładowego spółki Comarch Pty. Ltd. z kwoty 1 300 100 AUD do kwoty 2 300 100 AUD (tj. 6 514 343,22 PLN, wg kursu z dnia podwyższenia kapitału zakładowego), poprzez utworzenie 1 000 000 nowych udziałów. Udziały zostały w całości objęte przez Comarch S.A.,
- W dniu 15 marca 2022 r. została zlikwidowana spółka Comarch Software Spain S.L.U. en liquidación,
- W dniu 29 marca 2022 r. nadzwyczajne zgromadzenie wspólników Wszystko.pl podjęło uchwałę o podwyższeniu kapitału zakładowego spółki o kwotę 990 000 PLN, poprzez ustanowienie 1 650 nowych udziałów o wartości nominalnej 600 PLN każdy. Po zarejestrowaniu powyższego podwyższenia spółka będzie posiadała kapitał zakładowy w wysokości 1 530 000 PLN, który będzie się dzielił na 2 550 udziałów, po 600 PLN każdy. Na dzień publikacji niniejszego sprawozdania podwyższenie nie zostało zarejestrowane we właściwym rejestrze.

1.4. Zmiany właścicielskie i zmiany w strukturze organizacyjnej po dacie bilansu

- W dniu 1 kwietnia 2022 r. CCF FIZ przeniósł na rzecz Bonus Development sp. z o.o. II Koncept S.K.A. własność 1 944 436 akcji imiennych serii C spółki Bonus Development sp. z o.o. S.K.A.

2. Opis stosowanych zasad rachunkowości

Niniejsze niezbadane Śródroczne Skonsolidowane Sprawozdanie Finansowe Grupy Comarch („Śródroczne Skonsolidowane Sprawozdanie Finansowe”) obejmujące okres 3 miesięcy zakończonych 31 marca 2022 r. wraz z danymi porównywalnymi, zostało sporządzone zgodnie z Międzynarodowym Standardem Rachunkowości („MSR”) 34, oraz zgodnie z odpowiednimi standardami rachunkowości mającymi zastosowanie do śródrocznej sprawozdawczości finansowej w kształcie zatwierdzonym przez Unię Europejską, opublikowanymi i obowiązującymi w czasie przygotowywania niniejszego Skróconego Śródrocznego Skonsolidowanego Sprawozdania Finansowego.

Niniejsze Skonsolidowane Sprawozdanie Finansowe obejmujące okres 3 miesięcy zakończonych 31 marca 2022 r. nie obejmuje wszystkich informacji oraz ujawnień wymaganych w rocznym sprawozdaniu finansowym i należy je czytać łącznie ze zbadanym Skonsolidowanym Sprawozdaniem Finansowym Grupy Comarch sporządzonym według Międzynarodowych Standardów Sprawozdawczości Finansowej („MSSF”), zawierającym noty („Skonsolidowane Sprawozdanie Finansowe sporządzone według MSSF”) za rok zakończony 31 grudnia 2021 r.

Zasady rachunkowości oraz metody wyliczeń przyjęte do przygotowania Skonsolidowanego Sprawozdania Finansowego obejmującego okres 3 miesięcy zakończonych 31 marca 2022 r. są spójne z zasadami opisanymi w zbadanym Skonsolidowanym Sprawozdaniu Finansowym Grupy Comarch sporządzonym według MSSF za rok zakończony 31 grudnia 2021 r. (Nota 2 oraz Nota 3 Skonsolidowanego Sprawozdania Finansowego Grupy Comarch sporządzonego według MSSF za rok zakończony 31 grudnia 2021 r.).

Skonsolidowane Sprawozdanie Finansowe obejmujące okres 3 miesięcy zakończonych 31 marca 2022 r. składa się ze skonsolidowanego bilansu, skonsolidowanego rachunku zysków i strat, skonsolidowanego zestawienia całkowitych dochodów, zestawienia zmian w skonsolidowanych kapitałach własnych, skonsolidowanego rachunku przepływów pieniężnych oraz wybranych not objaśniających.

W śródrocznym sprawozdaniu finansowym uwzględnia się bądź odracza koszty powstające w roku finansowym nierównomiernie tylko wtedy, gdy powyższe koszty powinny zostać uwzględnione bądź odroczone w czasie na koniec danego roku obrotowego.

Niniejsze Skonsolidowane Sprawozdanie Finansowe obejmujące okres 3 miesięcy zakończonych 31 marca 2022 r. zostało przygotowane w tysiącach PLN i zostało zatwierdzone do publikacji przez Zarząd w dniu 20 maja 2022 r.

Istotne zmiany do istniejących standardów zastosowane po raz pierwszy w roku 2019 i kontynuowane w latach kolejnych

- **MSSF 16 Leasing**

Standard MSSF 16 został opublikowany w dniu 13 stycznia 2016 r. i ma zastosowanie do okresów rocznych rozpoczynających się 1 stycznia 2019 r. lub później.

Grupa Comarch wdrożyła stosowanie standardu MSSF 16 metodą retrospektywną, z łącznym efektem pierwszego zastosowania MSSF 16 ujętym na dzień 1 stycznia 2019 r., bez przekształcania danych porównawczych.

Grupa Comarch dokonuje analizy wszystkich zawieranych umów pod kątem spełniania kryteriów uznania ich za umowy o charakterze leasingowym wg MSSF 16. Do umów leasingu podlegających pod MSSF 16 Grupa Comarch zalicza umowy najmu budynków i powierzchni biurowych, prawo wieczystego użytkowania gruntów, leasing środków transportu i leasing sprzętu komputerowego.

Dla umów zawartych na czas oznaczony Grupa Comarch przyjmuje okres leasingu zgodny z umownym okresem leasingu, chyba że znane są okoliczności wskazujące na skorzystanie z opcji przedłużenia lub wypowiedzenia. Umów zawartych na czas nieokreślony z okresem wypowiedzenia krótszym niż 12 miesięcy Grupa Comarch nie wycenia wg MSSF 16, z wyjątkiem umowy najmu przez MKS Cracovia stadionu przy ulicy Kałuży 1 w Krakowie, która ze względu na strategiczny charakter wynajmowanej nieruchomości została wyceniona wg MSSF 16, i dla której Grupa Comarch przyjmuje każdorazowo 5 letni okres leasingu. Szacunkowa wartość zobowiązań wynikających z pozostałych umów zawartych na czas nieokreślony dla okresu 12 miesięcy wynosi ok. 1 852 tys. PLN. Umów najmu na czas nieoznaczony z okresem wypowiedzenia dłuższym niż 12 miesięcy Grupa Comarch nie zidentyfikowała.

Zgodnie ze standardem MSSF 16 Leasing Grupa Comarch wdrożyła jednolite zasady rachunkowości, wymagające od leasingobiorców ujmowania aktywów i zobowiązań w przypadku wszystkich umów leasingu z uwzględnieniem wyjątków wymienionych w standardzie. Grupa Comarch ujmuje prawo do użytkowania aktywa wraz z odpowiednim zobowiązaniem leasingowym ustalonym w wysokości zdyskontowanych przyszłych płatności w okresie trwania leasingu. W miejsce ujmowanych do tej pory w kosztach działalności podstawowej opłat z tytułu wykorzystywania aktywów będących przedmiotem leasingu została wprowadzona amortyzacja wyliczona od wartości aktywa z tytułu prawa do użytkowania. Amortyzacja jest alokowana odpowiednio do kosztów wytworzenia, kosztów ogólnych bądź kosztów sprzedaży. Zamiast ujmowanych w kosztach finansowych odsetek płaconych od bieżących rat leasingowych zostały wprowadzone odsetki naliczone od zobowiązania z tytułu leasingu. Aktywa z tytułu prawa do użytkowania są amortyzowane liniowo natomiast zobowiązania leasingowe rozliczane efektywną stopą procentową (krańcową stopą procentową leasingobiorcy).

Krańcowa stopa procentowa leasingobiorcy dla danej umowy leasingu ustalona została jako suma stopy wolnej od ryzyka zależnej od waluty i okresu leasingu, korekty z tytułu marży kredytowej oraz korekty specyficznej dla przedmiotu leasingu. Wysokość krańcowych stóp procentowych zastosowanych przez Grupę Comarch kształtuje się między 1,3% a 7,8%.

Wdrożenie MSSF 16 ma wpływ na wskaźniki finansowe wyliczane na podstawie sprawozdań finansowych, w tym także te, które stanowią kowenanty w umowach kredytowych zawartych przez Grupę Comarch. Grupa Comarch doprowadziła do wyłączenia wpływu zmian wynikających z wdrożenia standardu MSSF 16 na wyliczenia kowenantów we wszystkich umowach kredytowych. Zarząd Grupy Comarch informuje, że nie widzi ryzyka przekroczenia dopuszczalnych wartości kowenantów wynikających z umów kredytowych zawartych przez Grupę Comarch także w sytuacji, gdyby do wyliczeń wartości kowenantów zostały wykorzystane dane uwzględniające zastosowanie MSSF 16.

Na dzień bilansowy 31 marca 2022 r. wartość aktywa z tytułu prawa do użytkowania w Grupie Comarch wyniosła 82 496 tys. PLN, a wartość zobowiązania z tytułu leasingu 87 621 tys. PLN. Wartość amortyzacji od aktywa z tytułu prawa do użytkowania w I kwartale 2022 roku wyniosła 5 299 tys. PLN. Wartość odsetek od zobowiązań z tytułu leasingu w I kwartale 2022 roku wyniosła 1 352 tys. PLN.

Wpływ zastosowania MSSF 16 na wybrane pozycje sprawozdania finansowego Grupy Comarch

	Stan na 31 marca 2022 – dane opublikowane	Stan na 31 marca 2022 – bez MSSF 16
WPŁYW NA BILANS		
Aktywa razem	2 161 075	2 078 579
Aktywa trwałe	905 171	822 675
w tym: Aktywo z tytułu prawa do użytkowania	82 496	-
Pasywa razem	2 161 075	2 078 579
Zobowiązania ogółem, w tym:	928 960	841 339
Zobowiązania długoterminowe	230 646	163 509
Zobowiązania krótkoterminowe	698 314	677 830
w tym: Zobowiązania z tytułu leasingu, w tym:	87 621	-
Zobowiązania długoterminowe	67 137	-
Zobowiązania krótkoterminowe	20 484	-
Kapitał własny przypadający na akcjonariuszy spółki	1 221 973	1 227 099
WPŁYW NA RACHUNEK ZYSKÓW I STRAT		
Amortyzacja	22 876	17 577
w tym amortyzacja prawa do użytkowania	5 299	-
Zysk netto	31 131	30 319
Zysk netto przypadający na akcjonariuszy spółki	32 439	31 627
WPŁYW NA PRZEPEŁY WY PIENIĘŻNE		
Przepływy pieniężne razem	96 449	96 449
Przepływy pieniężne netto z działalności operacyjnej	110 713	103 793
Przepływy pieniężne netto z działalności inwestycyjnej	6 569	6 569
Przepływy pieniężne netto z działalności finansowej	(20 833)	(13 913)

Amortyzacja aktywa z tytułu prawa do użytkowania	3 miesiące 2022	3 miesiące 2021
Leasing środków transportu i sprzętu komputerowego	201	277
Najem	5 000	5 055
Użytkowanie wieczyste	98	98
Amortyzacja aktywa z tytułu prawa do użytkowania	5 299	5 430

Grupa Comarch korzysta z dwóch uproszczeń dotyczących klasyfikowania umowy jako umowy leasingu wg MSSF 16. Grupa Comarch wyłączyła z wyceny wg MSSF 16 umowy spełniające definicję leasingu krótkoterminowego według MSSF 16 oraz umowy aktywów o niskiej wartości tj. o wartości początkowej nieprzekraczającej równowartości 5 tys. USD. Zastosowanie przez Spółkę powyższych uproszczeń zobowiązuje ją do stosowania ich w całym okresie obowiązywania standardu. Zastosowane uproszczenia są udokumentowane odpowiednimi zapisami polityki rachunkowości. Koszt związany z umowami leasingów krótkoterminowych i leasingów aktywów o niskiej wartości w okresie 3 miesięcy 2022 roku wyniósł ok. 148 tys. PLN.

Standardy i interpretacje jakie zostały już opublikowane i zatwierdzone przez UE i weszły w życie od 1 stycznia 2022 r. lub w okresie późniejszym

- **Zmiany w MSSF 3, MSR 16, MSR 37 oraz coroczne poprawki do standardów 2018-2020** opublikowane w dniu 14 maja 2020 r. Mają zastosowanie do okresów rocznych rozpoczynających się 1 stycznia 2022 r. lub później.

Zmiany te nie miały istotnego wpływu na sprawozdanie Grupy Comarch za 3 miesiące 2022 roku.

Nowe standardy oraz zmiany do istniejących standardów wydane przez Radę Międzynarodowych Standardów Rachunkowości (RMSR) lub Komitet ds. Interpretacji Międzynarodowej Sprawozdawczości Finansowej, które nie weszły jeszcze w życie na dzień bilansowy (nie zostały jeszcze zatwierdzone do stosowania przez kraje UE)

- **MSSF 17 Umowy ubezpieczeniowe**, opublikowany w dniu 18 maja 2017 r. wraz ze zmianami z dnia 25 czerwca 2020 r. Ma zastosowanie do okresów rozpoczynających się 1 stycznia 2023 r. lub później.
- **Zmiana w MSR 1 Prezentacja sprawozdań finansowych: Klasyfikacja zobowiązań jako krótko- i długoterminowe** opublikowana 23 stycznia 2020 r., następnie zmodyfikowano w lipcu 2020 r. datę wejścia w życie i ma ona zastosowanie do okresów rocznych rozpoczynających się 1 stycznia 2023 roku lub później.
- **Zmiana w MSR 1 Ujawnianie zasad (polityki) rachunkowości i MSR 8 – Definicja wartości szacunkowych** opublikowane 12 lutego 2021 r. i mają zastosowanie do okresów rocznych rozpoczynających się 1 stycznia 2023 r. lub później.
- **Zmiana w MSR 12 Leasing – Podatek dochodowy: podatek odroczony dotyczący aktywów i zobowiązań powstających na skutek pojedynczej transakcji** opublikowana 7 maja 2021 r. i mają zastosowanie do okresów rocznych rozpoczynających się 1 kwietnia 2023 r. lub później.

- **Zmiana w MSSF 17 Umowy ubezpieczeniowe: pierwsze zastosowanie MSSF 17 i MSSF 9 – informacje porównawcze** została opublikowana w dniu 9 grudnia 2021 roku i ma zastosowanie do okresów rocznych rozpoczynających się 1 kwietnia 2023 roku lub później.

Grupa Comarch zastosuje zmienione standardy w zdefiniowanych w nich terminach wejścia w życie.

Według oceny na dzień sporządzenia niniejszego sprawozdania zmiany te nie powinny mieć istotnego wpływu na sprawozdanie finansowe.

Skonsolidowane sprawozdanie finansowe Grupy Comarch za 3 miesiące 2022 roku obejmuje sprawozdania następujących spółek:

Nazwa spółki	Charakter powiązań	Metoda konsolidacji	Udział Comarch S.A. w kapitale zakładowym
Comarch S.A.	Jednostka dominująca	Pełna	
Comarch AG	Jednostka zależna	Pełna	100%
Comarch Sistemas LTDA	Jednostka zależna	Pełna	80% w posiadaniu Comarch AG, 20% w posiadaniu Comarch Software und Beratung AG
Comarch Peru S.A.C.	Jednostka zależna	Pełna	95% w posiadaniu Comarch AG, 5% w posiadaniu Comarch S.A.
Comarch Software und Beratung AG	Jednostka zależna	Pełna	100% w posiadaniu Comarch AG
Comarch Solutions GmbH	Jednostka zależna	Pełna	100% w posiadaniu Comarch Software und Beratung AG
Comarch S.A.S.	Jednostka zależna	Pełna	100%
Comarch R&D S.A.S.	Jednostka zależna	Pełna	100%
Comarch Luxembourg S.à r.l.	Jednostka zależna	Pełna	100%
Comarch Inc.	Jednostka zależna	Pełna	100%
Comarch Panama Inc.	Jednostka zależna	Pełna	100% w posiadaniu Comarch Inc.
Comarch Canada, Corp.	Jednostka zależna	Pełna	100%
Comarch Espace Connecté Inc.	Jednostka zależna	Pełna	100%
Comarch Middle East FZ-LLC	Jednostka zależna	Pełna	100%
Comarch LLC	Jednostka zależna	Pełna	100%
OOO Comarch	Jednostka zależna	Pełna	100%
Comarch Software (Shanghai) Co. Ltd.	Jednostka zależna	Pełna	100%
Comarch Technologies Oy	Jednostka zależna	Pełna	100%

Comarch UK Ltd.	Jednostka zależna	Pełna	100%
Comarch Japan KK	Jednostka zależna	Pełna	100% w posiadaniu Comarch UK
Comarch Chile SpA	Jednostka zależna	Pełna	100%
Comarch Software Spain S.L.U. en liquidación	Jednostka zależna	Pełna	100%, spółka została zlikwidowana w dniu 15 marca 2022 r.
Comarch Colombia S.A.S.	Jednostka zależna	Pełna	100%
Comarch Yazilim A.S.	Jednostka zależna	Pełna	100%
Comarch SRL	Jednostka zależna	Pełna	100%
Comarch Malaysia SDN. BHD.	Jednostka zależna	Pełna	100%
Comarch s.r.o.	Jednostka zależna	Pełna	100%
Comarch Pointshub, Inc.	Jednostka zależna	Pełna	100%
Comarch AB	Jednostka zależna	Pełna	100%
Comarch Argentina S.A.	Jednostka zależna	Pełna	95% w posiadaniu Comarch S.A., 5% w posiadaniu Comarch AG
Comarch Saudi Arabia Co.	Jednostka zależna	Pełna	95% w posiadaniu Comarch S.A., 5% w posiadaniu Comarch Infrastruktura S.A.
Comarch Mexico S.A. de C.V.	Jednostka zależna	Pełna	99% w posiadaniu Comarch S.A., 1% w posiadaniu CA Consulting S.A.
Comarch Yuhan Hoesa (Comarch Ltd.)	Jednostka zależna	Pełna	100%
Comarch (Thailand) Limited	Jednostka zależna	Pełna	98% w posiadaniu Comarch S.A., 1% w posiadaniu CA Consulting S.A., 1% w posiadaniu Comarch Technologies sp. z o.o.
Comarch BV	Jednostka zależna	Pełna	100%
Comarch Pty. LTD	Jednostka zależna	Pełna	100%
Cabinet Conseil en Strategie Informatique S.A.S.	Jednostka zależna	Pełna	100%
Comarch New Zealand Limited	Jednostka zależna	Pełna	100%
LLC "Comarch Software"	Jednostka zależna	Pełna	100%
Comarch Technologies sp. z o.o.	Jednostka zależna	Pełna	100%
CA Consulting S.A.	Jednostka zależna	Pełna	100%
Geopolis sp. z o.o.	Jednostka zależna	Pełna	100%
Wszystko.pl sp. z o.o.	Jednostka zależna	Pełna	100%
Comarch Management sp. z o.o.	Jednostka zależna	Pełna	100%

Comarch Corporate Finance Fundusz Inwestycyjny Zamknięty	Jednostka zależna	Pełna	100% ogólnej liczby certyfikatów inwestycyjnych,
Comarch Management sp. z o.o. SK-A	Jednostka zależna	Pełna	26,45% w posiadaniu Comarch S.A., 8,82% w posiadaniu CCF FIZ, 64,73% akcji nabytych w celu umorzenia przez Comarch Management sp. z o.o. SK-A
Bonus Management sp. z o.o. SK-A	Jednostka zależna	Pełna	100% w posiadaniu CCF FIZ
Bonus MANAGEMENT sp. z o.o. Cracovia Park SK-A	Jednostka zależna	Pełna	50% w posiadaniu Bonus Management sp. z o.o. SK-A, 50% w posiadaniu MKS Cracovia SSA
Bonus Development sp. z o.o. SK-A	Jednostka zależna	Pełna	100% w posiadaniu CCF FIZ
Bonus Management sp. z o.o. II Activia SK-A	Jednostka zależna	Pełna	100% w posiadaniu CCF FIZ
Bonus Development sp. z o.o. II Koncept SK-A	Jednostka zależna	Pełna	100% w posiadaniu CCF FIZ
Rox Star Maritime Limited	Jednostka zależna	Pełna	100% w posiadaniu CCF FIZ
Comarch Healthcare S.A.	Jednostka zależna	Pełna	38,27% w posiadaniu CCF FIZ 17,33% w posiadaniu Comarch S.A., 33,02% w posiadaniu Comarch Software und Beratung AG, 11,38% w posiadaniu CASA Management and Consulting sp. z o.o. SKA
Comarch Polska S.A.	Jednostka zależna	Pełna	100% w posiadaniu CCF FIZ
Comarch Cloud S.A.	Jednostka zależna	Pełna	100% w posiadaniu CCF FIZ
Comarch Infrastruktura S.A.	Jednostka zależna	Pełna	100% w posiadaniu CCF FIZ
iComarch24 S.A.	Jednostka zależna	Pełna	100% w posiadaniu CCF FIZ
CASA Management and Consulting sp. z o.o. SK-A	Jednostka zależna	Pełna	100% w posiadaniu CCF FIZ
Comarch Swiss AG	Jednostka zależna	Pełna	100% w posiadaniu CASA Management and Consulting sp. z o.o. SK-A
CAMS AG	Jednostka zależna	Pełna	51% w posiadaniu CASA Management and Consulting sp. z o.o. SK-A
Comarch Finance Connect sp. z o.o.	Jednostka zależna	Pełna	100%
MKS Cracovia SSA	Jednostka zależna	Pełna	66,11%

3. Noty do skonsolidowanego sprawozdania finansowego

3.1. Sprawozdawczość wg segmentów za 3 miesiące 2022 roku

Dla Grupy Comarch podstawowym rodzajem segmentów operacyjnych są segmenty branżowe, a pomocniczym rodzajem segmentów operacyjnych są segmenty geograficzne według miejsca prowadzenia działalności. Objęte konsolidacją jednostki Grupy Comarch prowadzą następujące rodzaje działalności:

- sprzedaż systemów informatycznych i usług z nimi związanych w tym również produkcja oprogramowania dla medycyny oraz sprzedaż sprzętu informatycznego (dalej jako „Segment IT”),
- działalność sportową (dalej jako „Segment Sport”) prowadzoną przez MKS Cracovia SSA,
- działalność związaną z inwestowaniem na rynku kapitałowym i na rynku nieruchomości (dalej jako „Segment Inwestycje”),
- działalność w zakresie świadczenia usług medycznych (dalej jako „Segment Medycyna”).

Dominujący udział w przychodach ze sprzedaży, wynikach oraz aktywach posiada Segment IT. Ze względu na specyfikę działalności segment IT prezentowany jest z wydzieleniem rynku DACH (Niemcy, Austria, Szwajcaria), rynku polskiego oraz rynków pozostałych.

Ze względu na geograficzny podział miejsca prowadzenia działalności Grupa Comarch wyróżnia następujące segmenty rynku: Polska, Rejon DACH (Niemcy, Austria, Szwajcaria), Pozostałe kraje. Segment Sport, Segment Inwestycje i Segment Medycyna prowadzą działalność wyłącznie na terenie Polski. Ze względu na to, że jedynie Segment IT prowadzi działalność poza krajem i jednocześnie ponoszone w Segmencie IT koszty w znacznej mierze są wspólne dla sprzedaży eksportowej oraz krajowej nie jest celowe ustalanie wyniku odrębnie dla działalności eksportowej i krajowej.

Sprzedaż Grupy Comarch jest mocno zdywersyfikowana i nie występuje uzależnienie od jednego odbiorcy. W ciągu 3 miesięcy 2022 roku sprzedaż do żadnego z kontrahentów nie przekroczyła 10% całkowitej sprzedaży Grupy Comarch. Rozkład przychodów ze sprzedaży osiągniętych przez Grupę Comarch na przestrzeni roku 2021 przedstawiał się następująco: 24% rocznej sprzedaży zostało zrealizowane w I kwartale, 21% w II kwartale, 23% w III kwartale oraz 32% w IV kwartale. Na przestrzeni roku 2022 Grupa Comarch spodziewa się rozkładu przychodów ze sprzedaży zbliżonego do tego z 2021 roku.

3 miesiące 2021	Segment IT			Segment Inwestycje	Segment Sport	Segment Medycyna	Eliminacje	Razem
	Rynek polski	Rynek DACH	Pozostałe rynki					
Przychody segmentu – sprzedaż klientom zewnętrznym, w tym:								
	212 682	63 730	92 693	1 774	5 172	4 918	-	380 969
Przychody ze sprzedaży:	218 534	62 669	92 228	673	5 006	4 869	-	383 979
na rzecz klientów z sektora Telekomunikacja, Media, IT	49 129	11 564	30 939	-	-	-	-	91 632
na rzecz klientów z sektora Finanse i Bankowość	41 981	5 394	10 372	-	-	-	-	57 747
na rzecz klientów z sektora Handel i Usługi	14 761	9 010	39 594	-	-	-	-	63 365
na rzecz klientów z sektora Przemysł i Utilities	23 564	9 750	9 739	-	-	-	-	43 053
na rzecz klientów z Sektora Publicznego	28 725	-	1	-	-	-	-	28 726
na rzecz Małych i Średnich Przedsiębiorstw	54 210	26 951	-	-	-	-	-	81 161
na rzecz klientów z sektora Medycyna	5 952	-	1 382	-	-	4 869	-	12 203
na rzecz pozostałych klientów	212	-	201	673	5 006	-	-	6 092
Pozostałe przychody operacyjne	1 834	537	732	-	445	202	-	3 750
Przychody finansowe	(7 686)	524	(267)	1 101	(279)	(153)	-	(6 760)
Przychody segmentu – sprzedaż pozostałym segmentom	109 716	6 894	7 550	2 122	1 859	-	(128 141)	-
Przychody segmentu ogółem*	322 398	70 624	100 243	3 896	7 031	4 918	(128 141)	380 969
Koszty segmentu d/t sprzedaży klientom zewnętrznym	175 681	60 187	89 681	615	10 951	4 386	-	341 501
Koszty segmentu d/t sprzedaży pozostałym segmentom	109 716	6 894	7 550	2 122	1 859	-	(128 141)	-
Koszty segmentu ogółem*	285 397	67 081	97 231	2 737	12 810	4 386	(128 141)	341 501
Podatek bieżący	(6 408)	(2 166)	(4 278)	(163)	-	-	-	(13 015)
Aktywa i rezerwa na podatek z tytułu ulgi inwestycyjnej i pozostałych tytułów	(4 168)	479	1 135	(69)	383	-	-	(2 240)
Wynik netto, w tym:	26 425	1 856	(131)	927	(5 396)	532	-	24 213
Wynik przypadający akcjonariuszom jednostki dominującej	26 425	1 856	(131)	928	(3 532)	532	-	26 078
Wynik przypadający udziałom niedającym kontroli	-	-	-	(1)	(1 864)	-	-	(1 865)

*) pozycje obejmują odpowiednio przychody oraz koszty z wszystkich rodzajów, które w sposób bezpośredni można przyporządkować poszczególnym segmentom

Sprzedaż pomiędzy poszczególnymi segmentami odbywa się na zasadach rynkowych.

Udział segmentów branżowych w aktywach i zobowiązaniach oraz wydatkach inwestycyjnych

Aktywa i zobowiązania segmentów oraz wydatki inwestycyjne i amortyzacja na dzień 31 marca 2021 r. oraz w okresie 3 miesięcy 2021 roku przedstawiają się następująco:

31 marca 2021 / 3 miesiące 2021

	Segment IT			Segment Inwestycje	Segment Sport	Segment Medycyna	Ogółem
	Polska	Rejon DACH	Pozostałe kraje				
Aktywa	1 078 887	320 400	426 084	145 351	105 879	10 856	2 087 457
Zobowiązania	445 620	139 734	307 164	34 017	33 938	649	961 122
Wydatki inwestycyjne	107 180	1 022	2 347	138	1 511	153	112 351
Amortyzacja	13 828	1 341	3 065	896	1 825	171	21 126

3 miesiące 2022	Polska	Segment IT Rynek DACH	Pozostałe rynki	Segment Inwestycje	Segment Sport	Segment Medycyna	Eliminacje	Razem
Przychody segmentu – sprzedaż klientom zewnętrznym,	194 643	68 013	145 432	43	5 583	8 584	-	422 298
w tym:								
Przychody ze sprzedaży:	215 447	67 346	119 082	863	5 103	8 503	-	416 344
na rzecz klientów z sektora Telekomunikacja, Media, IT	39 435	11 380	55 040	-	-	-	-	105 855
na rzecz klientów z sektora Finanse i Bankowość	36 020	7 129	9 200	-	-	-	-	52 349
na rzecz klientów z sektora Handel i Usługi	14 775	4 165	37 713	-	-	-	-	56 653
na rzecz klientów z sektora Przemysł i Utilities	22 698	14 832	14 940	-	-	-	-	52 470
na rzecz klientów z Sektora Publicznego	29 248	-	1	-	-	-	-	29 249
na rzecz Małych i Średnich Przedsiębiorstw	68 113	29 833	-	-	-	-	-	97 946
na rzecz klientów z sektora Medycyna	4 982	-	2 072	-	-	8 503	-	15 557
na rzecz pozostałych klientów	176	7	116	863	5 103	0	-	6 265
Pozostałe przychody operacyjne	(7 023)	287	11 367	70	629	84	-	5 414
Przychody finansowe	(13 781)	380	14 983	(890)	(149)	(3)	-	540
Przychody segmentu – sprzedaż pozostałym segmentom	127 886	6 918	11 252	2 245	2 058	-	(150 359)	-
Przychody segmentu ogółem*	322 529	74 931	156 684	2 288	7 641	8 584	(150 359)	422 298
Koszty segmentu d/t sprzedaży klientom zewnętrznym	182 664	66 904	110 061	761	12 415	6 137	-	378 942
Koszty segmentu d/t sprzedaży pozostałym segmentom	127 886	6 919	11 252	2 244	2 058	-	(150 359)	-
Koszty segmentu ogółem*	310 550	73 823	121 313	3 005	14 473	6 137	(150 359)	378 942
Podatek bieżący	(7 296)	(2 381)	(2 960)	(175)	-	-	-	(12 812)
Aktywa i rezerwa na podatek z tytułu ulgi inwestycyjnej i pozostałych tytułów	(2 160)	483	(963)	2	3 225	-	-	587
Wynik netto,	2 523	(790)	31 448	(890)	(3 607)	2 447	-	31 131
w tym:								
Wynik przypadający akcjonariuszom jednostki dominującej	2 523	(790)	31 448	(889)	(2 300)	2 447	-	32 439
Wynik przypadający udziałom niedającym kontroli	-	-	-	(1)	(1 307)	-	-	(1 308)

*) pozycje obejmują odpowiednio przychody oraz koszty z wszystkich rodzajów, które w sposób bezpośredni można przyporządkować poszczególnym segmentom

Sprzedaż pomiędzy poszczególnymi segmentami odbywa się na zasadach rynkowych.

Udział segmentów branżowych w aktywach i zobowiązaniach oraz wydatkach inwestycyjnych

Aktywa i zobowiązania segmentów oraz wydatki inwestycyjne i amortyzacja na dzień 31 marca 2022 r. oraz w okresie 3 miesięcy 2022 r. przedstawiają się następująco:

31 marca 2022 / 3 miesiące 2022

	Segment IT			Segment Inwestycje	Segment Sport	Segment Medycyna	Ogółem
	Polska	Rejon DACH	Pozostałe kraje				
Aktywa	1 075 600	311 593	507 908	141 452	114 041	10 481	2 161 075
Zobowiązania	404 116	132 467	322 608	33 819	34 973	977	928 960
Wydatki inwestycyjne	24 177	1 610	9 384	786	3 202	72	39 231
Amortyzacja	13 913	2 694	3 400	917	1 682	270	22 876

Podział przychodów ze sprzedaży, aktywów oraz wydatków inwestycyjnych ogółem wg segmentów geograficznych jest zaprezentowany poniżej.

Przychody ze sprzedaży podstawowej – według lokalizacji działalności

	3 miesiące 2022	%	3 miesiące 2021	%
Kraj /Polska/	229 916	55,2	229 082	59,7
Rejon DACH	67 346	16,2	62 669	16,3
Pozostałe kraje	119 082	28,6	92 228	24,0
Razem	416 344	100,0	383 979	100,0

Suma aktywów – według lokalizacji działalności

	31 marca 2022	%	31 grudnia 2021	%
Kraj /Polska/	1 341 570	62,1	1 319 727	62,5
Rejon DACH	311 593	14,4	269 383	12,8
Pozostałe kraje	507 912	23,5	521 138	24,7
Razem	2 161 075	100	2 110 248	100,0

Wydatki inwestycyjne – według lokalizacji działalności

	3 miesiące 2022	%	12 miesięcy 2021	%	3 miesiące 2021	%
Kraj /Polska/	28 237	72,0	214 919	87,4	108 982	97,0
Rejon DACH	1 610	4,1	2 654	1,1	1 022	0,9
Pozostałe kraje	9 384	23,9	28 188	11,5	2 347	2,1
Razem	39 231	100,0	245 761	100,0	112 351	100,0

3.2. Rzeczowe aktywa trwałe

	31 marca 2022	31 grudnia 2021
Grunty, budynki i budowle	410 469	416 375
Środki transportu i urządzenia	150 717	150 744
Środki trwałe w budowie	52 785	33 117
Pozostałe	10 425	10 882
Zaliczki na środki trwałe w budowie	32	206
Razem	624 428	611 324

Rzeczowe aktywa trwałe obejmują głównie nieruchomości i urządzenia posiadane przez Grupę Comarch. Na dzień 31 marca 2022 r. w skład rzeczowych aktywów trwałych Grupy Comarch wchodzi sześć budynków biurowych położonych w Krakowie w Specjalnej Strefie Ekonomicznej o powierzchni całkowitej 74 144 m², dwa budynki biurowe położone w Warszawie o powierzchni całkowitej 2 542 m², budynki biurowe w Łodzi o powierzchni całkowitej 12 572 m², budynek biurowy i data center w Lille o powierzchni całkowitej 2 526 m² oraz budynek biurowy i data center w Dreźnie o powierzchni całkowitej 2 144 m². Grupa Comarch jest również w posiadaniu niezabudowanych nieruchomości gruntowych na terenie Specjalnej Strefy Ekonomicznej w Krakowie o powierzchni ok. 2,01 ha. Rzeczowe aktywa trwałe obejmują też centrum treningowo-szkoleniowe MKS Cracovia SSA o łącznych nakładach inwestycyjnych w wysokości 42 586 tys. PLN. Środki trwałe w budowie na dzień 31 marca 2022 r. obejmują głównie nakłady na modernizację budynków w Bonus Management sp. z o.o. SKA i Bonus Management sp. z o.o. II Activia SKA w kwocie 5 994 tys. PLN oraz nakłady na budowę Data Center Comarch Inc. w USA w kwocie 34 106 tys. PLN.

3.3. Aktywo z tytułu prawa do użytkowania

	31 marca 2022	31 grudnia 2021
Leasing środków transportu i sprzętu IT	1 188	1 245
Najem	54 779	58 629
Użytkowanie wieczyste	26 529	26 627
Razem	82 496	86 501

Wartość amortyzacji od aktywa z tytułu prawa do użytkowania w okresie 3 miesięcy 2022 roku wyniosła 5 299 tys. PLN.

Zmiany aktywa z tytułu prawa do użytkowania

	3 miesiące 2022	3 miesiące 2021
Stan na początek okresu	86 501	88 222
Zwiększenia	1 329	5 123
- nowe umowy i modyfikacje umów dotychczasowych	1 329	4 668
- różnice kursowe	-	455
Zmniejszenia	5 334	5 430
- amortyzacja	5 299	5 430
- różnice kursowe	35	-
Stan na koniec okresu	82 496	87 915

3.4. Nieruchomości inwestycyjne

	31 marca 2022	31 grudnia 2021
Grunty	8 119	7 431
Budynki	30 354	30 767
Razem	38 473	38 198

Nieruchomości inwestycyjne dotyczą zabudowanych nieruchomości gruntowych wykorzystywanych na cele wynajmu podmiotom spoza Grupy Comarch oraz grunty położone w Krakowie i Zabierzowie, nabyte z zamiarem budowy obiektów przeznaczonych na wynajem podmiotom spoza Grupy Comarch. Na dzień 31 marca 2022 r. nieruchomości inwestycyjne obejmują głównie dwa budynki biurowe o powierzchni całkowitej 8 629 m², 4 budynki mieszkalne o łącznej powierzchni 1 026 m², 1 budynek usługowo-produkcyjny o powierzchni 600 m² (wszystkie zlokalizowane w Krakowie), 2 budynki usługowo-magazynowe o powierzchni 2 611 m² zlokalizowane w Zabierzowie oraz nieruchomość zlokalizowaną w Kostrzynie o powierzchni 1 315 m².

W wyniku skonsolidowanym Grupy Comarch ujęto poniżej zaprezentowane przychody i koszty związane z nieruchomościami inwestycyjnymi:

	3 miesiące 2022	3 miesiące 2021
Przychody	1 570	1 326
Koszty	1 538	1 335

3.5. Wartość firmy

Obejmuje wartość firmy ustaloną przy nabywaniu udziałów następujących spółek:

	31 marca 2022	31 grudnia 2021
Comarch Kraków	99	99
CDN Comarch	1 227	1 227
Comarch AG	1 900	1 900
Comarch, Inc.	58	58
Comarch Software und Beratung AG	29 038	29 038
Comarch Swiss AG	8 413	8 413
Cabinet Conseil en Strategie Informatique S.A.S.	5 039	5 039
Razem	45 774	45 774

Test na utratę wartości przeprowadzony został na dzień 31 grudnia 2021 r. i nie wykazał utraty wartości firmy. Zastosowana metoda wykonania testu została szczegółowo opisana w raporcie rocznym za rok 2021.

3.6. Pozostałe wartości niematerialne

	31 marca 2022	31 grudnia 2021
Koszty zakończonych prac rozwojowych	-	-
Prawo wieczystego użytkowania	37 349	37 373
Koncesje, licencje i oprogramowanie	17 292	15 652
Inne	9 328	6 963
Zaliczki na WNiP	-	-
Razem	63 969	59 988

Inne wartości niematerialne obejmują wycenę zaliczonych do wartości niematerialnych aktywów związanych z kartami zawodników w MKS Cracovia SSA w kwocie 9 328 tys. PLN.

Prawo wieczystego użytkowania obejmuje głównie prawo do użytkowania gruntów posiadane przez MKS Cracovia SSA o wartości 31 650 tys. PLN. Jest ono traktowane jako wartość niematerialna o nieokreślonym okresie użytkowania i nie jest amortyzowane. Spółka spodziewa się, że nastąpi odnowienie prawa wieczystego użytkowania i odbędzie się to bez ponoszenia znaczących kosztów, gdyż Spółka nie jest zobowiązana do spełnienia żadnych warunków, od których zależałoby przedłużenie tego prawa. Spółka nie spodziewa się poniesienia znaczących kosztów przy odnowieniu prawa wieczystego użytkowania w kontekście dotychczasowych działań współwłaściciela Klubu, czyli gminy Kraków.

3.7. Aktywa finansowe dostępne do sprzedaży

	31 marca 2022	31 grudnia 2021
Aktywa finansowe dostępne do sprzedaży	28 513	74 184
Razem	28 513	74 184

W dniu 31 marca 2022 r. na aktywa finansowe dostępne do sprzedaży składały się posiadane przez spółkę Comarch S.A. jednostki uczestnictwa w funduszach inwestycyjnych, nabyte przez spółkę jako lokata wolnych środków pieniężnych. Wszystkie jednostki uczestnictwa nabyte przez spółkę dotyczą subfunduszy posiadających w swoich aktywach papiery dłużne emitowane przez rządy państw oraz przez przedsiębiorstwa, a także instrumenty rynku pieniężnego. Na dzień 31 marca 2022 r. ww. jednostki uczestnictwa zostały wycenione w wartości godziwej ustalonej wg ceny rynkowej, a zmiany w wycenie zostały odniesione na wynik z operacji finansowych. Łączna wartość jednostek uczestnictwa według ich wyceny w dniu bilansowym wynosiła 28 513 tys. PLN.

Po dacie bilansu

Spółka Comarch S.A. w okresie od 1 kwietnia 2022 r. do dnia 20 maja 2022 r. dokonała sprzedaży jednostek uczestnictwa we wszystkich funduszach inwestycyjnych na łączną kwotę 28 262 tys. PLN. Na dzień 20 maja 2022 r. Spółka Comarch SA nie posiada jakichkolwiek jednostek uczestnictwa w funduszach inwestycyjnych.

3.8. Pochodne instrumenty finansowe

a) Aktywa

	31 marca 2022	31 grudnia 2021
Terminowe kontrakty walutowe – przeznaczone do obrotu	3 929	718
Transakcje zamiany stopy procentowej IRS	810	-
	4 739	718
<i>Część krótkoterminowa</i>	614	413
<i>Część długoterminowa</i>	4 125	305

b) Zobowiązania

	31 marca 2022	31 grudnia 2021
Terminowe kontrakty walutowe – przeznaczone do obrotu	17 621	13 064
Transakcje zamiany stopy procentowej IRS	89	1 504
	17 710	14 568
<i>Część krótkoterminowa</i>	7 816	4 906
<i>Część długoterminowa</i>	9 894	9 662

Grupa Comarch posiadała kontrakty terminowe typu *forward* zawarte w celu ograniczenia wpływu na wynik finansowy zmian w przepływach pieniężnych związanych z uprawdopodobnionymi planowanymi transakcjami,

wynikających z ryzyka zmiany kursów walut. Na dzień 31 marca 2022 r. ww. instrumenty zostały wycenione w wartości godziwej ustalonej wg ceny rynkowej, a zmiany w wycenie zostały odniesione na wynik z operacji finansowych. Łączna wartość netto kontraktów *forward* otwartych na dzień 31 marca 2022 r. wyniosła 73 100 tys. EUR, 31 100 tys. USD, 6 000 tys. NZD, 1 600 tys. GBP oraz 105 000 tys. JPY.

Spółka Comarch S.A. w dniu 9 lipca 2014 r. zawarła transakcję zamiany stopy procentowej IRS dla kredytu inwestycyjnego zaciągniętego w czerwcu 2006 roku w BGŻ BNP Paribas Bank Polska S.A. z siedzibą w Warszawie na sfinansowanie III etapu budowy budynków produkcyjno-biurowych w Specjalnej Strefie Ekonomicznej w Krakowie. W wyniku zawartej transakcji zmienna stawka EURIBOR1M została zamieniona na stałą stopę procentową. Transakcja zabezpieczająca zawarta została na okres 10 lat, tj. do dnia 29 lipca 2024 r. Wycena transakcji IRS na dzień 31 marca 2022 r. wyniosła: -58 tys. PLN.

W dniu 23 października 2015 r., spółka Comarch S.A. zawarła transakcję zamiany stopy procentowej IRS dla kredytu inwestycyjnego zaciągniętego w dniu 4 grudnia 2013 r. w Banku Pekao S.A. z siedzibą w Warszawie. W wyniku zawartej transakcji zmienna stawka EURIBOR1M została zamieniona na stałą stopę procentową. Transakcja zabezpieczająca zawarta została na okres 8 lat, tj. do 30 listopada 2023 r. Wycena transakcji IRS na dzień 31 marca 2022 r. wyniosła: -31 tys. PLN.

Spółka Comarch S.A. w dniu 20 lutego 2017 r. zawarła transakcję zamiany stopy procentowej IRS dla kredytu inwestycyjnego zaciągniętego w maju 2016 roku przez Bank Handlowy w Warszawie. W wyniku zawartej transakcji zmienna stawka EURIBOR1M została zamieniona na stałą stopę procentową. Transakcja zabezpieczająca zawarta została do dnia 29 lutego 2028 r. Wycena transakcji IRS na dzień 31 marca 2022 r. wyniosła: 433 tys. PLN.

W dniu 27 listopada 2017 r., spółka Bonus Development sp. z o.o. SK-A zawarła transakcję zamiany stopy procentowej IRS dla kredytu inwestycyjnego zaciągniętego w dniu 29 czerwca 2015 r. w Banku Pekao S.A. z siedzibą w Warszawie. W wyniku zawartej transakcji zmienna stawka EURIBOR1M została zamieniona na stałą stopę procentową. Transakcja zabezpieczająca zawarta została na cały okres kredytowania, tj. do 31 maja 2030 r. Wycena transakcji IRS na dzień 31 marca 2022 r. wyniosła: 377 tys. PLN.

Po dacie bilansu

Grupa Comarch w okresie od 1 kwietnia 2022 r. do dnia 20 maja 2022 r. nie zawarła nowych kontraktów terminowych. Wartość netto kontraktów *forward* nierozliczonych na dzień 20 maja 2022 r. wynosiła 66 200 tys. EUR, oraz 29 600 tys. USD, 100 000 tys. JPY, 1 400 tys. GBP oraz 5 600 tys. NZD. Kontrakty *forward* zapadają w terminie do 40 miesięcy od dnia bilansowego. Wszystkie kontrakty terminowe typu *forward* zostały zawarte w celu ograniczenia wpływu zmian kursów walut na wynik finansowy związany z realizowanymi przez spółki Grupy Comarch kontraktami handlowymi, w których wynagrodzenie lub koszty ustalone są w walutach obcych.

3.9. Odroczonego podatek dochodowy

	31 marca 2022	31 grudnia 2021
Aktywa z tytułu odroczonego podatku dochodowego		
Różnice przejściowe	23 571	21 971
Aktywa z tytułu straty podatkowej	8 474	5 578
Aktywa z tytułu działalności w SSE	4 344	8 415
Razem	36 389	35 964
<i>Odniesione na wynik</i>	<i>36 389</i>	<i>35 964</i>

Comarch S.A. posiada aktualnie trzy niewykorzystane zezwolenia na prowadzenie działalności w Specjalnej Strefie Ekonomicznej w Krakowie:

- uzyskane w roku 2013, w zezwoleniu tym nie został określony termin jego obowiązywania;
- uzyskane w lutym 2016 roku, w zezwoleniu tym nie został określony termin jego obowiązywania;
- uzyskane w marcu 2016 roku, w zezwoleniu tym nie został określony termin jego obowiązywania.

Jednocześnie Spółka zwraca uwagę, że w dniu 23 lipca 2013 r. Rada Ministrów przyjęła rozporządzenia wydłużające do 2026 roku termin funkcjonowania specjalnych stref ekonomicznych na terenie Polski.

Zgodnie z MSR 12 niewykorzystana ulga podatkowa na dzień 31 marca 2022 r. stanowi aktywo z tytułu odroczonego podatku dochodowego. Spółka w trakcie prowadzenia działalności w SSE dysponowała pierwotnie pięcioma zezwoleniami. Ulga inwestycyjna z tytułu zezwolenia uzyskanego w roku 1999 została w całości wykorzystana (jego okres ważności upłynął 31 grudnia 2017 r.). Ulga inwestycyjna z tytułu zezwolenia uzyskanego w 2007 roku została w całości wykorzystana, jej wartość na dzień 31 marca 2022 r. wynosi zero. Wartość ulgi inwestycyjnej z tytułu zezwolenia uzyskanego w 2013 roku dotyczącego inwestycji w budynek biurowy SSE6 wynosi na dzień 31 marca 2022 r. 18 320 tys. PLN (po zdyskontowaniu na dzień przyznania zezwolenia). Wartość ulgi inwestycyjnej z tytułu zezwolenia uzyskanego w marcu 2016 roku dotyczącego inwestycji w budynek biurowy SSE7 w Krakowie wynosi na dzień 31 marca 2022 r. 22 809 tys. PLN (po zdyskontowaniu na dzień przyznania zezwolenia). Spółka nie ma zamiaru korzystać z zezwolenia uzyskanego w lutym 2016 ze względu na fakt otrzymania (już po jego pozyskaniu), dofinansowania nakładów inwestycyjnych określonych do poniesienia w tym zezwoleniu- dla wyeliminowania ryzyka skorzystania z dwóch form pomocy publicznej dotyczących jednej inwestycji.

W I kwartale 2022 roku Grupa Comarch dokonała częściowego rozliczenia aktywa z 31 grudnia 2021 r. z tytułu podatku odroczonego dotyczącego różnic przejściowych w kwocie 1 356 tys. PLN oraz dokonała utworzenia aktywa z tytułu różnic przejściowych w kwocie 2 956 tys. PLN, a także utworzenia aktywa z tytułu straty podatkowej w kwocie 3 668 tys. PLN oraz rozwiązania z tego samego tytułu w kwocie 772 tys. PLN. Łączny wpływ wszystkich powyżej opisanych operacji na wynik netto w okresie sprawozdawczym wyniósł +4 496 tys. PLN.

Aktywa z tytułu odroczonego podatku dochodowego ustala się w wysokości kwoty przewidzianej w przyszłości do odliczenia od podatku dochodowego, w związku z ujemnymi różnicami przejściowymi oraz z tytułu ulgi w podatku dochodowym w związku z prowadzeniem działalności w SSE, które spowodują w przyszłości zmniejszenie podstawy obliczenia podatku dochodowego oraz straty podatkowej możliwej do odliczenia, ustalonej przy uwzględnieniu zasady ostrożności. Ze względu na powyższą zasadę aktywa z tytułu działalności

w SSE ustala się jedynie w rocznym horyzoncie czasowym, przyjmując za bazę do jego ustalenia przeciętny dochód uzyskany z działalności strefowej z okresu 3 lat, wybranych z okresu pięcioletniego (łącznie z rokiem, za który jest sporządzane sprawozdanie), po odrzuceniu dwóch wielkości skrajnych.

W I kwartale 2022 roku dokonano częściowego rozwiązania utworzonego na dzień 31 grudnia 2021 r. aktywa z tytułu działalności strefowej w kwocie 4 071 tys. PLN. Równocześnie, zgodnie z MSR 12, Spółka na przestrzeni roku będzie regularnie dokonywać weryfikacji wyceny rozpoznanego, utworzonego Aktywa pod kątem możliwości jego realizacji. Zwracamy uwagę, iż rozpoznanie Aktywa nie wpływa na przepływy pieniężne w jednostce dominującej ani w Grupie Comarch (zarówno rozpoznanie Aktywa, jak również jego realizacja). Operacja ta ma więc charakter wyłącznie memoriałowy i wynika z zastosowania przez Grupę Międzynarodowych Standardów Sprawozdawczości Finansowej do sporządzenia skonsolidowanego sprawozdania finansowego Grupy Comarch.

Łączny wpływ zmian aktywa na wynik Grupy Comarch w I kwartale 2022 roku wyniósł +425 tys. PLN.

	31 marca 2022	31 grudnia 2021
Rezerwa na podatek odroczony		
Różnice przejściowe	19 374	18 216
Rezerwa z tytułu wyceny nieruchomości MKS Cracovia SSA	5 430	5 430
Rezerwa z tytułu wyceny certyfikatów CCF FIZ	24 994	26 314
Razem	49 798	49 960
<i>Odniesione na kapitał</i>	<i>5 430</i>	<i>5 430</i>
<i>Odniesione na wynik finansowy</i>	<i>44 368</i>	<i>44 530</i>

W związku z wyceną wartości aktywów netto CCF FIZ dokonano w I kwartale 2022 roku zmniejszenia rezerwy o kwotę 1 320 tys. PLN. Równocześnie dokonano utworzenia rezerwy na podatek odroczony z tytułu różnic przejściowych w kwocie 1 990 tys. PLN i rozwiązania z tego samego tytułu w kwocie 832 tys. PLN. Łączny wpływ powyższych operacji na wynik netto w I kwartale 2022 roku wyniósł -162 tys. PLN.

Ogółem zmiany w podatku odroczonym spowodowały wzrost wyniku o 263 tys. PLN.

W odniesieniu do spółki Comarch Healthcare S.A. mimo występowania straty podatkowej nie tworzono z tego tytułu aktywa na podatek odroczony ze względu na brak możliwości dokonania wiarygodnych szacunków co do możliwości wykorzystania istniejącej straty podatkowej z lat ubiegłych. Gdyby aktywo było tworzone, to kwota aktywa z tego tytułu wyniosłaby 11 860 tys. PLN.

3.10. Zapasy

	31 marca 2022	31 grudnia 2021
Materiały i surowce	4 140	3 732
Produkcja w toku	92 900	76 395
Towary	12 282	11 031
Produkty gotowe	376	279
Zaliczki na towary	845	440
Razem	110 543	91 877

Koszt zapasów ujęty w pozycji „koszty sprzedanych produktów, towarów i materiałów” wyniósł 81 370 tys. PLN (3 miesiące 2022), 406 054 tys. PLN (12 miesięcy 2021), 107 663 tys. PLN (3 miesiące 2021).

W okresie 3 miesięcy 2022 roku Grupa Comarch utworzyła odpisy aktualizujące wartość towarów i materiałów na kwotę 259 tys. PLN. Nie tworzono w I kw.2022 odpisów aktualizujących na wyroby gotowe. Grupa Comarch rozwiązała utworzone w latach wcześniejszych odpisy aktualizujące wartość towarów i materiałów na kwotę 295 tys. PLN.

3.11. Należności handlowe oraz pozostałe należności

	31 marca 2022	31 grudnia 2021
Należności handlowe netto	351 765	428 407
Należności handlowe brutto	419 488	491 375
Odpis aktualizujący wartość należności	(67 723)	(62 968)
Należności pozostałe	23 577	24 162
Rozliczenia międzyokresowe czynne	31 234	20 199
Pożyczki	-	53
Należności handlowe i pozostałe od podmiotów powiązanych netto	4	1
Należności handlowe i pozostałe od podmiotów powiązanych brutto	4	1
Odpis aktualizujący wartość należności	-	-
Razem	406 580	472 822
<i>Część krótkoterminowa</i>	<i>406 580</i>	<i>472 822</i>

Wartość godziwa należności handlowych oraz pozostałych należności jest zbliżona do ich wartości bilansowej przedstawionej powyżej. Nie występuje koncentracja ryzyka kredytowego z tytułu należności handlowych, ponieważ Grupa Comarch posiada dużą liczbę klientów. W okresie I kwartału 2022 roku Grupa Comarch ujęła odpis z tytułu utraty wartości należności handlowych w kwocie 8 244 tys. PLN oraz rozwiązała utworzone wcześniej odpisy w wysokości 2 470 tys. PLN w związku z uregulowaniem należności. Operacje te ujęto odpowiednio w pozostałych kosztach i przychodach operacyjnych w rachunku zysków i strat.

3.12. Kontrakty długoterminowe

Z uwagi, iż Grupa Comarch stosuje zasadę ustalania stopnia zaawansowania prac proporcjonalnie do udziału poniesionych kosztów w całości kosztów kontraktu, suma poniesionych kosztów oraz ujętych wyników odpowiada przychodom. Na koniec okresu sprawozdawczego dokonano wyceny kontraktów długoterminowych zgodnie ze stopniem zaawansowania prac.

	3 miesiące 2022	3 miesiące 2021
Przychody z zakończonych kontraktów ujęte w okresie sprawozdawczym	5 953	10 827
Przychody z niezakończonych kontraktów ujęte w okresie sprawozdawczym	129 255	137 484
Przychody z niezakończonych kontraktów ujęte w okresie sprawozdawczym - efekt rozliczenia zgodnie z MSSF 15	15 317	11 501
Razem	150 525	159 812

Zmiana stanu rozliczeń z tytułu kontraktów długoterminowych ujętych w aktywach i pasywach między 31 marca 2021 r., a 31 marca 2022 r. prezentowana jest poniżej:

	31 marca 2022	31 marca 2021
Przychody z tytułu kontraktów długoterminowych ujęte do dnia bilansowego - wg stopnia zawansowania prac	1 950 593	1 810 254
Wystawione faktury	(1 933 136)	(1 788 963)
Razem	17 457	21 291

	Należne przychody z tytułu kontraktów długoterminowych	Zobowiązania z tytułu kontraktów długoterminowych	Efekt rozliczenia netto
Wartość na 1 stycznia 2021 r.	157 441	(147 651)	9 790
Korekta okresu bieżącego (odwrócenie korekty z tytułu zastosowania MSSF 15)	-	(1 329)	(1 329)
Korekta okresu bieżącego	10 940	1 890	12 830
Wartość na 31 marca 2021 r.	168 381	(147 090)	21 291
Zmiana	10 940	561	11 501
Wartość na 1 stycznia 2022 r.	144 041	(141 902)	2 139
Korekta okresu bieżącego (odwrócenie korekty z tytułu zastosowania MSSF 15)	-	148	148
Korekta okresu bieżącego	15 102	68	15 170
Wartość na 31 marca 2022 r.	159 143	(141 686)	17 457
Zmiana	15 102	216	15 318

3.13. Kapitał zakładowy

	Ilość akcji (szt.)	Akcje zwykłe i uprzywilejowane	Akcje własne	Razem
Stan na 1 stycznia 2021	8 133 349	8 133 349	-	8 133 349
Stan na 31 grudnia 2021	8 133 349	8 133 349	-	8 133 349
Stan na 31 marca 2022	8 133 349	8 133 349	-	8 133 349

Wartość nominalna każdej akcji wynosi 1 PLN.

Na kapitał zakładowy Comarch S.A. składa się:

1. 864 800 akcji imiennych uprzywilejowanych serii A,
2. 75 200 akcji zwykłych na okaziciela serii A,
3. 883 600 akcji imiennych uprzywilejowanych serii B,
4. 56 400 akcji zwykłych na okaziciela serii B,
5. 3 008 000 akcji zwykłych na okaziciela serii C,
6. 1 200 000 akcji zwykłych na okaziciela serii D,
7. 638 600 akcji zwykłych na okaziciela serii E,
8. 125 787 akcji zwykłych na okaziciela serii G,
9. 102 708 akcji zwykłych na okaziciela serii G3,
10. 563 675 akcji zwykłych na okaziciela serii H,
11. 441 826 akcji zwykłych na okaziciela serii I2,
12. 91 041 akcji zwykłych na okaziciela serii J2,
13. 73 953 akcji zwykłych na okaziciela serii K3,
14. 7 759 akcji zwykłych na okaziciela serii L1.

Akcje imienne serii A i B są uprzywilejowane co do głosu w ten sposób, że na każdą akcję przypada 5 głosów na Walnym Zgromadzeniu. Zamiana akcji imiennych na akcje na okaziciela jest dopuszczalna. W przypadku zamiany akcji imiennych na akcje na okaziciela tracą one wszelkie uprzywilejowanie. Zbycie akcji imiennej uprzywilejowanej powoduje wygaśnięcie związanego z nią uprawnienia szczególnego co do głosu na Walnym Zgromadzeniu. Nie powoduje wygaśnięcia uprawnienia szczególnego co do głosu na Walnym Zgromadzeniu:

- a. zbycie na rzecz osób będących akcjonariuszami Spółki na dzień 18 marca 1998 r.,
- b. zbycie na rzecz zstępnych zbywcy,
- c. przejście własności akcji imiennej w wyniku spadkobrania.
- d. zbycie na rzecz osoby prawnej prawa polskiego albo obcego albo jednostki organizacyjnej nie posiadającej osobowości prawnej prawa polskiego albo obcego, w tym w szczególności na rzecz ułomnej osoby prawnej prawa polskiego albo obcego („Struktura”) kontrolowanej w rozumieniu art. 8 ust. 5 Statutu wyłącznie przez akcjonariusza wnoszącego (zbywającego) akcje imienne uprzywilejowane do Struktury („Akcjonariusz Wnoszący”) albo (współ)kontrolowanej wyłącznie przez wstępnych, zstępnych, rodzeństwo lub małżonka Akcjonariusza Wnoszącego albo wyłącznie przez niektóre lub wszystkie z tych osób („Osoba bądź Osoby Bliskie”) i Akcjonariusza Wnoszącego łącznie („Struktura Kontrolowana”) oraz zbycie akcji imiennych uprzywilejowanych przez jedną Strukturę Kontrolowaną na rzecz innej Struktury Kontrolowanej.

Zbycie akcji imiennych wymaga zgody Zarządu udzielonej w formie pisemnej. Zbycie akcji bez zgody Zarządu jest możliwe na warunkach określonych w Statucie Comarch S.A. Akcje na okaziciela mają prawo do 1 głosu na WZA. Zamiana akcji na okaziciela na akcje imienne nie jest dopuszczalna.

3.13.1. Zmiany w stanie kapitału zakładowego w I kwartale 2022 roku

W dniu 25 marca 2022 r. Zarząd Comarch S.A. otrzymał od osoby pełniącej obowiązki zarządcze (Paweł Prokop) powiadomienie o transakcjach, o których mowa w art. 19 ust. 1 Rozporządzenia Parlamentu Europejskiego i Rady UE nr 596/2014 z dnia 16 kwietnia 2014 r. w sprawie nadużyć na rynku. Powiadomienia dotyczyły transakcji sprzedaży w dniach 3-22 marca 2022 r. 7 512 sztuk akcji zwykłych na okaziciela oraz transakcji zakupu w dniu 15 marca 2022 r. 12 sztuk akcji na okaziciela. O szczegółach Spółka informowała raportem bieżącym nr [RB-2-2022](#) z dnia 25 marca 2022 r.

3.13.2. Zmiany w stanie kapitału zakładowego po dacie bilansu

Nie wystąpiły.

3.14. Kredyty i pożyczki

	31 marca 2022	31 grudnia 2021
Długoterminowe	94 788	104 564
Kredyty nieodnawialne	94 788	104 385
Kredyty odnawialne	-	-
Pożyczki	-	179
Krótkoterminowe	38 571	40 443
Kredyty nieodnawialne	37 454	38 554
Kredyty odnawialne	-	-
Pożyczki	1 117	1 889
Kredyty, pożyczki ogółem	133 359	145 007

Wartość zobowiązań z tytułu kredytów została ujęta w wysokości zamortyzowanego kosztu ustalonego przy zastosowaniu efektywnej stopy procentowej. Wartość godziwa zobowiązań z tytułu kredytów i pożyczek nie jest istotnie różna od wartości bilansowej.

W okresie pierwszego kwartału 2022 roku wartość spłaconego kapitału od nieodnawialnych kredytów bankowych i pożyczek od podmiotów spoza Grupy Comarch wyniosła 13 563 tys. PLN. W okresie pierwszego kwartału 2022 roku Grupa Comarch nie uruchamiała nowych kredytów bankowych i pożyczek od podmiotów spoza Grupy Comarch. Na dzień bilansowy Grupa Comarch nie wykorzystywała kredytów w rachunku bieżącym.

W okresie sprawozdawczym nie wystąpiły przypadki nieterminowej spłaty kapitału lub odsetek od zaciągniętych kredytów i pożyczek, ani nie zostały naruszone inne warunki umów kredytów i pożyczek, uprawniające kredytodawcę do żądania wcześniejszej spłaty kredytu lub pożyczki.

Obciążenie kredytów i pożyczek Grupy Comarch ryzykiem stopy procentowej	do 1 roku	1-5 lat	Powyżej 5 lat	Razem
Stan na 31 grudnia 2021 r.				
Kredyty i pożyczki	40 443	82 406	22 158	145 007
Stan na 31 marca 2022 r.				
Kredyty i pożyczki	38 571	75 788	19 000	133 359

Struktura zapadalności kredytów, pożyczek i zobowiązań finansowych długoterminowych	31 marca 2022	31 grudnia 2021
Od 1 do 2 lat	29 659	35 761
Od 2 do 5 lat	46 129	46 645
Powyżej 5 lat	19 000	22 158
	94 788	104 564

Struktura walutowa wartości bilansowej kredytów, pożyczek i zobowiązań finansowych	31 marca 2022	31 grudnia 2021
W walucie polskiej	1 117	2 049
W EUR (równowartość w PLN)	132 242	142 958
	133 359	145 007

Efektywne stopy procentowe na dzień bilansowy	31 marca 2022	31 grudnia 2021
Kredyty bankowe	1,00%	0,98%
Pożyczki	0,51%	0,95%

3.14.1. Kredyty nieodnawialne i pożyczki

Kredytobiorca	Instytucja finansująca	Kwota kredytu /pożyczki wg umowy		Zobowiązanie na dzień bilansowy			Warunki oprocentowania	Termin ostatecznej spłaty	Zabezpieczenia	
		Kwota	Waluta	Kwota	Waluta	Kwota				Waluta
Comarch S.A.	BNP Paribas Bank Polska S.A.	44 000	PLN	1 543	EUR	7 177	PLN	EURIBOR1M + marża banku IRS do 29-07-2024	29.07.2024	hipoteka na budynku SSE4, cesja praw z polisy ubezpieczeniowej budynku, weksel in blanco, oświadczenie o poddaniu się egzekucji
Budynek biurowy SSE4 w Krakowie				(wobec 1 696 na 31 grudnia 2021)		(wobec 7 801 na 31 grudnia 2021)				
Comarch S.A.	Bank Polska Kasa Opieki S.A.	13 323	EUR	2 775	EUR	12 909	PLN	EURIBOR1M + marża banku IRS do 30-11-2023	30.11.2023	hipoteka na budynku SSE6, cesja praw z polisy ubezpieczeniowej budynku, cesja praw z gwarancji należytego wykonania oraz gwarancji rękopisami, oświadczenie o poddaniu się egzekucji
Budynek biurowy SSE6 w Krakowie				(wobec 3 190 na 31 grudnia 2021)		(wobec 14 674 na 31 grudnia 2021)				
Comarch S.A.	Bank Handlowy w Warszawie S.A.	13 333	EUR	9 364	EUR	43 566	PLN	EURIBOR1M + marża banku IRS do 29-02-2028	29.02.2028	hipoteka na budynku SSE7, cesja praw z polisy ubezpieczeniowej budynku, oświadczenie o poddaniu się egzekucji
Budynek biurowy SSE7 w Krakowie				(wobec 9 759 na 31 grudnia 2021)		(wobec 44 886 na 31 grudnia 2021)				
Comarch S.A.	DNB Bank Polska S.A.	2 531	EUR	0	EUR	0	PLN	EURIBOR1M + marża banku	30.12.2023	zastaw rejestrowy na środkach trwałych będących przedmiotem finansowania, cesja praw z polisy ubezpieczeniowej finansowanych środków trwałych, oświadczenie o poddaniu się egzekucji
Środki trwałe - wyposażenie Laboratorium Internet of Things w Krakowie				(wobec 701 na 31 grudnia 2021)		(wobec 3 222 na 31 grudnia 2021)				
Bonus Development sp. z o.o. SK-A	Bank Polska Kasa Opieki S.A.	9 262	EUR	5 242	EUR	24 388	PLN	EURIBOR1M + marża banku IRS do 31-05-2030	31.05.2030	hipoteka na budynku biurowym w Łodzi, oświadczenie Bonus Development sp. z o.o. SK-A o poddaniu się egzekucji, cesja praw z polisy ubezpieczeniowej budynku biurowego w Łodzi, cesja praw z gwarancji należytego wykonania oraz z gwarancji rękopisami, cesja praw z umowy dzierżawy finansowanej nieruchomości zawartej z
Budynek biurowy w Łodzi				(wobec 5 402 na 31 grudnia 2021)		(wobec 24 843 na 31 grudnia 2021)				

										Comarch S.A., poręczenie Comarch S.A., oświadczenie o poddaniu się egzekucji Comarch S.A.
Comarch S.A.S, Comarch S.A.	BNP Paribas Bank Polska S.A	8 000	EUR	1 964 (wobec 2 291 na 31 grudnia 2021)	EUR	9 139 (wobec 10 538 na 31 grudnia 2021)	PLN	EURIBOR3M + marża banku	18.09.2023	hipoteka na drugim miejscu na nieruchomości Comarch S.A. (Kraków, ul. prof. Michała Życzkowskiego 23, bud. SSE4), oświadczenie Comarch S.A. o poddaniu się egzekucji, cesja praw z polisy ubezpieczeniowej budynku SSE4
Comarch S.A.	CaixaBank S.A. Oddział w Polsce	3 500	EUR	1 400 (wobec 1 634 na 31 grudnia 2021)	EUR	6 516 (wobec 7 515 na 31 grudnia 2021)	PLN	EURIBOR1M + marża banku	23.08.2023	oświadczenie o poddaniu się egzekucji
Comarch S.A.	CaixaBank S.A. Oddział w Polsce	2 300	EUR	1 916 (wobec 2 060 na 31 grudnia 2021)	EUR	8 916 (wobec 9 475 na 31 grudnia 2021)	PLN	EURIBOR1M + marża banku	29.06.2025	oświadczenie o poddaniu się egzekucji
Comarch S.A.	CaixaBank S.A. Oddział w Polsce	14 500	EUR	0 (wobec 0 na 31 grudnia 2021)	EUR	0 (wobec 0 na 31 grudnia 2021)	PLN	EURIBOR1M + marża banku	05.08.2026	oświadczenie o poddaniu się egzekucji
Comarch S.A.	IBM Global Financing Polska sp. z o.o.	12 980	PLN			0 (wobec 71 na 31 grudnia 2021)	PLN	stałe	01.03.2022	brak
Comarch Polska S.A.	IBM Global Financing Polska sp. z o.o.	3 475	PLN			152 (wobec 379 na 31 grudnia 2021)	PLN	stałe	01.05.2022	poręczenie Comarch S.A.
Comarch S.A.	IBM Global Financing Polska sp. z o.o.	3 139	PLN			71 (wobec 284 na 31 grudnia 2021)	PLN	stałe	01.05.2022	brak
Comarch S.A.	IBM Global Financing Polska sp. z o.o.	1 825	PLN			0	PLN	stałe	01.03.2022	brak

Dostawa sprzętu IT w związku z realizowanym przez Grupę Comarch projektem informatycznym						(wobec 152 na 31 grudnia 2021)				
Comarch S.A.						894				
Dostawa sprzętu IT w związku z realizowanym przez Grupę Comarch projektem informatycznym	IBM Global Financing Polska sp. z o.o.	2 145	PLN			(wobec 1 162 na 31 grudnia 2021)	PLN	stałe	01.02.2023	brak
Comarch S.A.						0				
Dostawa sprzętu IT w związku z realizowanym przez Grupę Comarch projektem informatycznym	IBM Global Financing Polska sp. z o.o.	11 150	PLN			(wobec 0 na 31 grudnia 2021)	PLN	stałe	01.03.2023	brak
Comarch S.A.						4219				
Środek trwały	PKO Leasing S.A.	5 000	EUR	(wobec 4 345 na 31 grudnia 2021)	EUR	(wobec 19 985 na 31 grudnia 2021)	PLN	stałe	29.02.2028	wekslel in blanco, zastaw rejestrowy na Przedmiocie Finansowania, cesja z polisy ubezpieczeniowej Przedmiotu Finansowania
CABINET CONSEIL EN STRATEGIE INFORMATIQUE S.A.S. (2CSI)						0				
finansowanie działalności	HSBC	200	EUR	(wobec 4 na 31 grudnia 2021)	EUR	(wobec 20 na 31 grudnia 2021)	PLN	stałe	01.01.2022	poręczenie

3.14.2. Kredyty odnawialne

Grupa Comarch posiada następujące limity odnawialnych kredytów w rachunku bieżącym:

Kredytobiorca	Instytucja finansująca	Kwota kredytu /pożyczki wg umowy		Zobowiązanie na dzień bilansowy				Warunki oprocentowania	Termin ostatecznej spłaty	Zabezpieczenia
		Kwota	Waluta	Kwota	Waluta	Kwota	Waluta			
Comarch S.A.	BNP Paribas Bank Polska S.A	20 000	PLN	0	PLN	0	PLN	WIBOR1M + marża banku	28.02.2023	wekslel in blanco
Finansowanie bieżącej działalności										
Comarch S.A.	Bank Polska Kasa Opieki S.A.	30 000	PLN	0	PLN	0	PLN	WIBOR1M + marża banku	30.06.2022	oświadczenie o poddaniu się egzekucji
Finansowanie bieżącej działalności										
Comarch S.A.	CaixaBank S.A. Oddział w Polsce	30 000	PLN	0	PLN	0	PLN	WIBOR1M + marża banku	31.05.2022	oświadczenie o poddaniu się egzekucji
Finansowanie bieżącej działalności										

	31 marca 2022	31 grudnia 2021
Linie kredytowe w rachunku bieżącym, w tym:	80 000	80 000
Wykorzystane na dzień bilansowy	-	-
Dostępne na dzień bilansowy	80 000	80 000

3.15. Zobowiązania z tytułu leasingu

	31 marca 2022	31 grudnia 2021
Leasing środków transportu i sprzętu IT	1 245	1 318
Najem	59 352	63 227
Użytkowanie wieczyste	27 024	27 893
Część krótkoterminowa	20 484	21 023
Część długoterminowa	67 137	71 415
Razem	87 621	92 438

Struktura wiekowa zobowiązań z tytułu leasingu

	do 1 roku	2-5 lat	> 5 lat	Razem
Leasing środków transportu i sprzętu IT	685	560	0	1 245
Najem	19 727	33 361	6 264	59 352
Użytkowanie wieczyste	73	320	26 631	27 024
Zobowiązania z tytułu leasingu	20 485	34 241	32 895	87 621

Zmiany zobowiązań z tytułu leasingu

	3 miesiące 2022	3 miesiące 2021
Stan na początek okresu	92 438	94 287
Zwiększenia	2 681	5 700
- nowe umowy i modyfikacje umów dotychczasowych	1 329	4 668
- odsetki efektywne	1 352	679
- różnice kursowe	-	353
Zmniejszenia	7 498	6 115
- przepływy zrealizowane	6 920	6 115
- różnice kursowe	578	-
Stan na koniec okresu	87 621	93 872

3.16. Pozostałe zobowiązania finansowe

	31 marca 2022	31 grudnia 2021
Zobowiązania z tytułu dywidendy	-	-
Część krótkoterminowa	-	-
Część długoterminowa	-	-
Zobowiązania z tytułu weksli	5 505	5 450
Część krótkoterminowa	-	-
Część długoterminowa	5 505	5 450
Razem	5 505	5 450

Na dzień 31 marca 2022 r. pozostałe zobowiązania finansowe dotyczą weksli w spółce Bonus Management sp. z o.o. SK-A z terminem wykupu przypadającym w czwartym kwartale 2025 roku oraz weksli w spółce Bonus Management sp. z o.o. II ACTIVIA SK-A z terminem wykupu przypadającym w czwartym kwartale 2025 roku.

3.17. Rezerwy na pozostałe zobowiązania i obciążenia

	Koszty dotyczące okresu bieżącego, które zostaną poniesione w przyszłości	Rezerwy na koszty kontraktów	Rezerwy na kary umowne i inne roszczenia	Rezerwy na urlopy	Rezerwy na nagrody pieniężne	Rezerwa na świadczenia emerytalne i podobne	Ogółem
Stan na 1 stycznia 2021 r.	3 339	13 545	12 308	43 542	122 887	1 803	197 424
Zmiana:	1 690	(2 947)	289	5 311	(18 482)	602	(13 537)
- utworzenie rezerw	13 422	13 118	6 767	30 960	117 223	794	182 284
- wykorzystanie rezerw	(11 732)	(16 065)	(6 478)	(25 649)	(135 705)	(192)	(195 821)
Stan na 31 grudnia 2021 r.	5 029	10 598	12 597	48 853	104 405	2 405	183 887
Część krótkoterminowa	5 029	10 598	12 597	48 853	104 405	-	181 482
Część długoterminowa	-	-	-	-	-	2 405	2 405
Stan na 1 stycznia 2022 r.	5 029	10 598	12 597	48 853	104 405	2 405	183 887
Zmiana:	2 926	90	(410)	13 332	(508)	627	16 057
- utworzenie rezerw	5 005	3 583	163	15 982	18 495	720	43 948
- wykorzystanie rezerw	(2 079)	(3 493)	(573)	(2 650)	(19 003)	(93)	(27 891)
Stan na 31 marca 2022 r.	7 955	10 688	12 187	62 185	103 897	3 032	199 944
Część krótkoterminowa	7 955	10 688	12 187	62 185	103 897	-	196 912
Część długoterminowa	-	-	-	-	-	3 032	3 032

Wszystkie rezerwy zostały obliczone w oparciu o wiarygodny szacunek dokonany na dzień bilansowy.

3.18. Zobowiązania handlowe oraz pozostałe zobowiązania

	31 marca 2022	31 grudnia 2021
Zobowiązania handlowe	46 661	51 956
Zaliczki otrzymane na poczet usług i dostaw	6 611	5 172
Zobowiązania handlowe i pozostałe wobec podmiotów powiązanych	435	350
Zobowiązania z tytułu ubezpieczeń społecznych i innych obciążeń podatkowych	64 782	93 597
Zobowiązania inwestycyjne	5 292	12 948
Przychody przyszłych okresów	80 765	39 134
Pozostałe zobowiązania	8 363	6 355
Fundusze specjalne (ZFŚS i Zakładowy Fundusz Mieszkaniowy)	3 527	1 291
Zobowiązania z tytułu wynagrodzeń	48 207	34 953
Razem	264 643	245 756

Wartość godziwa zobowiązań handlowych oraz pozostałych zobowiązań jest zbliżona do ich wartości bilansowej przedstawionej powyżej.

3.19. Zobowiązania warunkowe

Na dzień 31 marca 2022 r. wartość gwarancji i akredytyw wystawionych przez banki na zlecenie Comarch S.A. w związku z realizowanymi umowami oraz uczestnictwem w przetargach wynosiła 86 550 tys. PLN, podczas gdy na dzień 31 grudnia 2021 r. ich wartość wynosiła 83 505 tys. PLN.

Według stanu na dzień 31 marca 2022 r. wartość gwarancji wystawionych przez banki na zlecenie Grupy Comarch Software und Beratung wynosiła 422 tys. EUR (tj. 1 965 tys. PLN), podczas gdy na dzień 31 grudnia 2021 r. ich wartość wynosiła 422 tys. EUR (tj. 1 943 tys. PLN).

Według stanu na dzień 31 marca 2022 r. wartość gwarancji wystawionych przez banki na zlecenie Comarch AG wynosiła 16 tys. EUR (tj. 75 tys. PLN), podobnie, jak na dzień 31 grudnia 2021 r., gdy ich wartość wynosiła również 16 tys. EUR (tj. 74 tys. PLN).

Comarch S.A. udzieliła oświadczeń o możliwości udzielenia wsparcia finansowego („*letter of comfort*”) dla spółek zależnych: Comarch R&D S.A.S. bezterminowo, Comarch Argentina S.A. bezterminowo, Comarch Malaysia SDN. BHD. bezterminowo, Comarch Healthcare S.A. bezterminowo, Comarch Middle East FZ-LLC bezterminowo, Comarch Japan KK bezterminowo, Comarch SAS bezterminowo.

	31 marca 2022	31 grudnia 2021
Przyznane linie kredytowe na finansowanie działalności bieżącej (gwarancje, akredytywy, kredyt w rachunku bieżącym)		
Linie kredytowe*	216 465	206 439
Razem	216 465	206 439

* zawierają linie kredytowe w rachunku bieżącym i kredyty odnawialne opisane w pkt. 3.14.2

Grupa Comarch jest stroną pozywaną w postępowaniach sądowych, w których potencjalna, łączna kwota roszczeń stron trzecich wynosi 30 295 tys. PLN, z czego kwota 1 442 tys. PLN jest objęta rezerwami ujętymi w bilansie na 31 marca 2022 r. W I kwartale 2022 roku Grupa Comarch utworzyła rezerwy na roszczenia objęte postępowaniami sądowymi na kwotę 4 tys. PLN, natomiast nie rozwiązała rezerw z tego tytułu.

Grupa Comarch pozostaje w sprawach spornych nieobjętych postępowaniami sądowymi, w których potencjalna, łączna kwota roszczeń stron trzecich wynosi 18 271 tys. PLN, z czego kwota 3 501 tys. PLN jest objęta rezerwami ujętymi w bilansie na 31 marca 2022 r. W I kwartale 2022 roku Grupa Comarch utworzyła rezerwy na roszczenia objęte sprawami spornymi nieobjętymi postępowaniami sądowymi na kwotę 1 tys. PLN, natomiast rozwiązała rezerwy z tego tytułu na kwotę 3 tys. PLN.

Według Zarządów spółek Grupy Comarch, w oparciu o opinie doradców prawnych, nie istnieją okoliczności wskazujące na konieczność utworzenia rezerw na pozostałe roszczenia objęte aktualnie postępowaniami sądowymi oraz sprawami spornymi, nieobjęte postępowaniami sądowymi.

W związku z prowadzonymi postępowaniami sądowymi w I kwartale 2022 roku Grupa Comarch utworzyła nowe odpisy aktualizujące wartość należności na kwotę 130 tys. PLN.

3.20. Istotne zobowiązania do nabycia rzeczowych aktywów trwałych

Nie dotyczy.

3.21. Program opcji menedżerskich dla Członków Zarządu oraz Kluczowych Pracowników Spółki

Nie dotyczy.

3.22. Transakcje z podmiotami powiązanymi

3.22.1. Przychody ze sprzedaży towarów i usług

	3 miesiące 2022	3 miesiące 2021
Przychody ze sprzedaży towarów	-	-
SolInteractive S.A.	-	-
Przychody ze sprzedaży usług	5	5
SolInteractive S.A.	5	5
Razem	5	5

Cenę usług ustala się w zależności od rodzaju transakcji według jednej z trzech metod:

1. porównywalnej ceny rynkowej,
2. metody koszt plus (marża przy towarach 2-3%, przy usługach 5%),
3. marży od sprzedaży usług (marża w wysokości 10-40%).

3.22.2. Zakupy towarów i usług

	3 miesiące 2022	3 miesiące 2021
Zakup towarów	-	-
SolInteractive S.A.	-	-
Zakup usług	-	-
SolInteractive S.A.	-	-
Ujęte w kosztach wytworzenia	-	-
Ujęte w pozostałych kosztach	-	-
Razem	-	-

3.22.3. Salda rozrachunków na dzień bilansowy powstałe w wyniku sprzedaży/zakupu towarów/usług

	31 marca 2022	31 grudnia 2021
Należności od podmiotów powiązanych	4	1
SolInteractive S.A.	4	1
Zobowiązania wobec podmiotów powiązanych	-	-
SolInteractive S.A.	-	-

3.22.4. Transakcje z podmiotami stowarzyszonymi i z podmiotami powiązanymi osobowo

	3 miesiące 2022	3 miesiące 2021
Zakupy od podmiotów powiązanych osobowo	920	855
Sprzedaż do podmiotów powiązanych osobowo	450	401
Pożyczki i odsetki od pożyczek spłacone przez podmioty powiązane osobowo	57	-
Pożyczki i odsetki od pożyczek udzielone podmiotom powiązanym osobowo	-	-
Zakupy od podmiotów stowarzyszonych	-	-
Sprzedaż do podmiotów stowarzyszonych	5	5
Pożyczki i odsetki od pożyczek spłacone przez podmioty stowarzyszone	-	-
Pożyczki i odsetki od pożyczek udzielone podmiotom stowarzyszonym	-	-
Pożyczki i inne wpłaty otrzymane od podmiotów powiązanych osobowo	-	-

3.22.5. Salda rozrachunków na dzień bilansowy z jednostkami powiązanymi osobowo

	31 marca 2022	31 grudnia 2021
Należności handlowe od podmiotów powiązanych osobowo	866	504
Należności z tytułu pożyczek od podmiotów powiązanych osobowo	4 771	4 735
Zobowiązania handlowe wobec podmiotów powiązanych osobowo	520	430
Zobowiązania z tytułu zobowiązań wekslowych wobec podmiotów powiązanych osobowo	5 505*	5 450*

*) Pozycja zawiera zobowiązanie spółek Bonus Management sp. z o.o. SK-A oraz Bonus Management sp. z o.o. II Activia SK-A wobec osoby nadzorującej Comarch S.A.

3.23. Zysk na akcję

	3 miesiące 2022	3 miesiące 2021
Zysk netto za okres przypadający na akcjonariuszy Spółki	32 439	26 078
Średnia ważona liczba akcji zwykłych (w szt.)	8 133 349	8 133 349
Podstawowy zysk na akcję zwykłą (w PLN)	3,99	3,21
Średnia ważona rozwodniona liczba akcji zwykłych (w szt.)	8 133 349	8 133 349
Rozwodniony zysk na jedną akcję (w PLN)	3,99	3,21

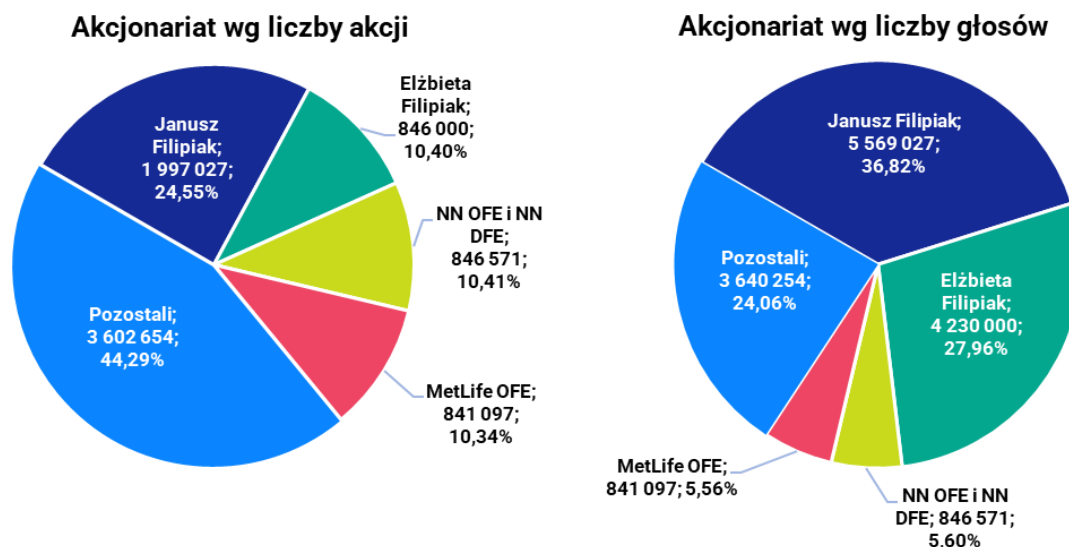
Podstawowy zysk netto na 1 akcję w kolumnie "3 miesiące 2022" został obliczony jako iloraz skonsolidowanego zysku netto przypadającego na akcjonariuszy Comarch S.A. osiągniętego w okresie od 1 stycznia do 31 marca 2022 roku oraz średniej ważonej ilości akcji w okresie od 1 stycznia do 31 marca 2022 roku, gdzie wagą jest ilość dni. Podstawowy zysk netto na 1 akcję w kolumnie "3 miesiące 2021" został obliczony jako iloraz skonsolidowanego zysku netto przypadającego na akcjonariuszy Comarch S.A. osiągniętego w okresie od 1 stycznia do 31 marca 2021 roku oraz średniej ważonej ilości akcji w okresie od 1 stycznia do 31 marca 2021 roku, gdzie wagą jest ilość dni.

Rozwodniony zysk netto na 1 akcję w kolumnie "3 miesiące 2022" został obliczony jako iloraz konsolidowanego zysku netto przypadającego na akcjonariuszy Comarch S.A. osiągniętego w okresie od 1 stycznia do 31 marca 2022 roku oraz sumy średniej ważonej ilości akcji w okresie od 1 stycznia do 31 marca 2022 roku, gdzie wagą jest ilość dni. Rozwodniony zysk netto na 1 akcję w kolumnie "3 miesiące 2021" został obliczony jako iloraz skonsolidowanego zysku netto przypadającego na akcjonariuszy Comarch S.A. osiągniętego w okresie od 1 stycznia do 31 marca 2021 roku oraz sumy średniej ważonej ilości akcji w okresie od 1 stycznia do 31 marca 2021 roku, gdzie wagą jest ilość dni.

4. Noty dodatkowe

4.1. Informacje o akcjonariuszach posiadających co najmniej 5% ogólnej liczby głosów na walnym zgromadzeniu Comarch S.A. oraz akcjach posiadanych przez osoby zarządzające i nadzorujące

4.1.1. Akcjonariusze posiadający bezpośrednio lub pośrednio poprzez podmioty zależne co najmniej 5% ogólnej liczby głosów na walnym zgromadzeniu Comarch S.A., wg stanu na dzień 20 maja 2022 r.



4.1.2. Zmiana udziału w ogólnej liczbie głosów w Comarch S.A. w I kwartale 2022 roku

W dniu 25 marca 2022 r. Zarząd Comarch S.A. otrzymał od osoby pełniącej obowiązki zarządcze (Paweł Prokop) powiadomienie o transakcjach, o których mowa w art. 19 ust. 1 Rozporządzenia Parlamentu Europejskiego i Rady UE nr 596/2014 z dnia 16 kwietnia 2014 r. w sprawie nadużyć na rynku. Powiadomienia dotyczyły transakcji sprzedaży w dniach 3-22 marca 2022 r. 7 512 sztuk akcji zwykłych na okaziciela oraz transakcji zakupu w dniu 15 marca 2022 r. 12 sztuk akcji na okaziciela. O szczegółach Spółka informowała raportem bieżącym nr [RB-2-2022](#) z dnia 25 marca 2022 r.

4.1.3. Zmiany w strukturze własności znacznych pakietów akcji emitenta w okresie od przekazania poprzedniego raportu okresowego, tj. od 29 kwietnia 2022 r.

Podmiot	Stan na 20 maja 2022 r.				Stan na 29 kwietnia 2022 r.			
	Akcje	Udział w kapitale zakładowym (%)	Ilość głosów	Udział w głosach na WZA (%)	Akcje	Udział w kapitale zakładowym (%)	Ilość głosów	Udział w głosach na WZA (%)
Janusz Filipiak	1 997 027	24,55	5 569 027	36,82	1 997 027	24,55	5 569 027	36,82
Elżbieta Filipiak	846 000	10,40	4 230 000	27,96	846 000	10,40	4 230 000	27,96
Nationale-Nederlanden OFE + DFE	846 571	10,41	846 571	5,60	846 571	10,41	846 571	5,60
MetLife OFE	841 097	10,34	841 097	5,56	841 097	10,34	841 097	5,56

4.1.4. Zmiany w stanie posiadania akcji Comarch S.A. przez osoby zarządzające i nadzorujące Comarch S.A. w okresie od 29 kwietnia 2022 r. do 20 maja 2022 r.

W poniższej tabeli przedstawiono stan posiadania akcji Comarch S.A. przez osoby zarządzające i nadzorujące na dzień opublikowania skonsolidowanego raportu rocznego za 2021 rok, tj. 29 kwietnia 2022 r. oraz w dniu 20 maja 2022 r., zgodnie z posiadanymi przez Spółkę informacjami.

Osoby zarządzające i nadzorujące	Funkcja	Stan na 20 maja 2022 r.		Stan na 29 kwietnia 2022 r.	
		Akcje	Udział w głosach na WZA (%)	Akcje	Udział w głosach na WZA (%)
Janusz Filipiak	Prezes Zarządu	1 997 027	36,82	1 997 027	36,82
Elżbieta Filipiak	Przewodnicząca Rady Nadzorczej	846 000	27,96	846 000	27,96
Paweł Prokop	Wiceprezes Zarządu	22 650	0,40	22 650	0,40
Andrzej Przewięźlikowski	Wiceprezes Zarządu	0	0,00	0	0,00
Zbigniew Rymarczyk	Wiceprezes Zarządu	34 661	0,23	34 661	0,23
Konrad Tarański	Wiceprezes Zarządu	10 608	0,07	10 608	0,07
Marcin Warwas	Wiceprezes Zarządu	10 608	0,07	10 608	0,07

4.2. Czynniki i zdarzenia o nietypowym charakterze, mające znaczący wpływ na osiągnięte wyniki finansowe

4.2.1. Aktywa i rezerwy z tytułu odroczonego podatku

W I kwartale 2022 roku Grupa Comarch dokonała częściowego rozliczenia aktywa z 31 grudnia 2021 r. z tytułu podatku odroczonego dotyczącego różnic przejściowych w kwocie 1 356 tys. PLN oraz dokonała utworzenia aktywa z tytułu różnic przejściowych w kwocie 2 956 tys. PLN, a także utworzenia aktywa z tytułu straty podatkowej w kwocie 3 668 tys. PLN oraz rozwiązania z tego samego tytułu w kwocie 772 tys. PLN. Łączny wpływ wszystkich powyżej opisanych operacji na wynik netto w okresie sprawozdawczym wyniósł +4 496 tys. PLN.

W I kwartale 2022 roku dokonano częściowego rozwiązania utworzonego na dzień 31 grudnia 2021 r. aktywa z tytułu działalności strefowej w kwocie 4 071 tys. PLN. Łączny wpływ zmian aktywa na wynik Grupy Comarch w I kwartale 2022 roku wyniósł +425 tys. PLN.

W związku z wyceną wartości aktywów netto CCF FIZ dokonano w I kwartale 2022 roku zmniejszenia rezerwy o kwotę 1 320 tys. PLN. Równocześnie dokonano utworzenia rezerwy na podatek odroczone z tytułu różnic przejściowych w kwocie 1 990 tys. PLN i rozwiązania z tego samego tytułu w kwocie 832 tys. PLN. Łączny wpływ powyższych operacji na wynik netto w I kwartale 2022 roku wyniósł -162 tys. PLN.

Ogółem zmiany w podatku odroczonym spowodowały wzrost wyniku o 263 tys. PLN.

Szczegóły opisano w pkt 3.9.

4.2.2. Różnice kursowe oraz wycena instrumentów finansowych

Dotądnie różnice kursowe zrealizowane oraz wycena bilansowa różnic kursowych od należności na dzień 31 marca 2022 r. zwiększyły przychody i wynik operacyjny Grupy Comarch w okresie I kwartału 2022 roku o 6 141

tys. PLN (w analogicznym okresie 2021 roku zwiększyły o 5 731 tys. PLN). Ujemne różnice kursowe zrealizowane oraz z wyceny bilansowej zobowiązań handlowych w okresie I kwartału 2022 roku zmniejszyły wynik operacyjny o 1 232 tys. PLN (w analogicznym okresie 2021 roku zmniejszyły o 1 067 tys. PLN). Różnice kursowe z pozostałych tytułów zwiększyły wynik netto Grupy Comarch o 3 725 tys. PLN (w analogicznym okresie 2021 roku zmniejszyły wynik Grupy Comarch o 12 tys. PLN). Wycena instrumentów finansowych oraz transakcje zrealizowane (głównie kontrakty typu *forward*) wraz z aktywem na podatek odroczone od ich wyceny, zmniejszyły wynik netto Grupy Comarch o 1 763 tys. PLN (w analogicznym okresie 2021 roku zmniejszyły wynik netto Grupy Comarch o 4 189 tys. PLN).

Łączny wpływ różnic kursowych oraz wyceny i realizacji instrumentów pochodnych na wynik netto Grupy Comarch za okres I kwartału 2022 roku wyniósł 6 871 tys. PLN (w analogicznym okresie 2021 roku wyniósł 463 tys. PLN).

4.2.3. Utworzenie odpisów na należności wątpliwe

W okresie 3 miesięcy 2022 roku Grupa Comarch utworzyła odpisy z tytułu utraty wartości należności handlowych w wysokości 8 244 tys. PLN oraz rozwiązała utworzone wcześniej odpisy w wysokości 2 470 tys. PLN w związku z uregulowaniem należności. Operacje te ujęto odpowiednio w pozostałych kosztach i przychodach operacyjnych w rachunku zysków i strat.

4.3. Inne wydarzenia I kwartału 2022 roku

4.3.1. Daty przekazywania raportów okresowych w 2022 roku

W dniu 4 stycznia 2022 r. raportem bieżącym nr [RB-1-2022](#) Zarząd Comarch S.A. określił następujące stałe daty przekazywania raportów okresowych w 2020 roku:

Skonsolidowane raporty kwartalne zawierające skrócone skonsolidowane sprawozdania finansowe i skrócone jednostkowe sprawozdania finansowe:

- 1) IV kwartał 2021 w dniu 1.03.2022 r.
- 2) I kwartał 2022 w dniu 20.05.2022 r.
- 3) II kwartał 2022- Zgodnie z zasadami § 79 ust. 2 Rozporządzenia Ministra Finansów w sprawie informacji bieżących i okresowych przekazywanych przez emitentów papierów wartościowych oraz warunków uznawania za równoważne informacji wymaganych przepisami prawa państwa niebędącego państwem członkowskim, Comarch S.A. nie będzie publikować raportu kwartalnego i skonsolidowanego raportu kwartalnego za II kwartał 2022 r.
- 4) III kwartał 2022 w dniu 17.11.2022 r.

RAPORTY ROCZNE I PÓŁROCZNE:

- 1) Raport roczny za 2021 rok w dniu 29.04.2022 r.
- 2) Skonsolidowany raport roczny za 2021 rok w dniu 29.04.2022 r.
- 3) Skonsolidowany raport półroczny zawierający skrócone skonsolidowane sprawozdanie finansowe oraz skrócone jednostkowe sprawozdanie finansowe za I półrocze 2022 roku w dniu 31.08.2022 r.

4.4. Zdarzenia po dacie bilansu nieuwjęte w sprawozdaniu

4.4.1. Sprawozdanie z działalności Rady Nadzorczej Comarch S.A. za okres od 1 stycznia 2021 roku do 31 grudnia 2021 roku oraz ocena sytuacji Spółki

Zgodnie z zasadą nr 2.11. zawartą w "Dobrych Praktyk Spółek Notowanych na GPW 2021" Zarząd Comarch S.A. prezentuje w załączeniu sprawozdanie z działalności Rady Nadzorczej Comarch S.A. za okres od 1 stycznia 2021 roku do 31 grudnia 2021 roku, ocenę sytuacji Spółki w ujęciu skonsolidowanym z uwzględnieniem oceny systemu kontroli wewnętrznej, systemu zarządzania ryzykiem, *compliance* oraz funkcji audytu wewnętrznego, ocenę stosowania przez Spółkę zasad ładu korporacyjnego oraz sposobu wypełniania obowiązków informacyjnych dotyczących ich stosowania, ocenę zasadności wydatków w zakresie działalności sponsoringowej i charytatywnej oraz informację na temat stopnia realizacji polityki różnorodności w odniesieniu do zarządu i rady nadzorczej.

Spółka informowała o szczegółach raportem bieżącym nr [EBI-1-2022](#) z dnia 16 maja 2022 r.

4.4.2. Wybór podmiotu uprawnionego do badania oraz przeglądu sprawozdań finansowych Comarch S.A.

Zarząd Comarch S.A. poinformował raportem bieżącym [RB-3-2022](#) z dnia 16 maja 2022 r., że Rada Nadzorcza, uchwałą nr 9/05/2022 z dnia 16 maja 2022 r., działając na podstawie Art. 19 ust. 2 pkt 5) Statutu Spółki wybrała – jako podmiot uprawniony do badania sprawozdania finansowego Spółki oraz skonsolidowanego sprawozdania finansowego Grupy Kapitałowej Comarch - UHY ECA Audyt Spółka z ograniczoną odpowiedzialnością Sp.k., Ul. Połczyńska 31a, 01-377 Warszawa (KRS 0000418856), oraz wyraziła zgodę na zawarcie z tym podmiotem przez Comarch S.A. umowy w zakresie:

- a) przeglądu jednostkowego sprawozdania finansowego Comarch S.A. oraz skonsolidowanego sprawozdania finansowego Grupy Kapitałowej Comarch na dzień 30 czerwca 2022 roku;
- b) badania rocznego jednostkowego sprawozdania finansowego Comarch S.A. oraz rocznego skonsolidowanego sprawozdania finansowego Grupy Kapitałowej Comarch na dzień 31 grudnia 2022 roku;
- c) przeglądu jednostkowego sprawozdania finansowego Comarch S.A. oraz skonsolidowanego sprawozdania finansowego Grupy Kapitałowej Comarch na dzień 30 czerwca 2023 roku;
- d) badania rocznego jednostkowego sprawozdania finansowego Comarch S.A. oraz rocznego skonsolidowanego sprawozdania finansowego Grupy Kapitałowej Comarch na dzień 31 grudnia 2023 roku;
- e) przeglądu jednostkowego sprawozdania finansowego Comarch S.A. oraz skonsolidowanego sprawozdania finansowego Grupy Kapitałowej Comarch na dzień 30 czerwca 2024 roku;
- f) badania rocznego jednostkowego sprawozdania finansowego Comarch S.A. oraz rocznego skonsolidowanego sprawozdania finansowego Grupy Kapitałowej Comarch na dzień 31 grudnia 2024 roku.

4.4.3. Zawarte po dacie bilansu kontrakty *forward*

Grupa Comarch w okresie od 1 kwietnia 2022 r. do dnia 20 maja 2022 r. nie zawarła nowych kontraktów terminowych. Wartość netto kontraktów *forward* nierozliczonych na dzień 20 maja 2022 r. wynosiła 66 200 tys. EUR, oraz 29 600 tys. USD, 100 000 tys. JPY, 1 400 tys. GBP oraz 5 600 tys. NZD. Kontrakty *forward* zapadają w terminie do 40 miesięcy od dnia bilansowego. Wszystkie kontrakty terminowe typu *forward* zostały zawarte w celu ograniczenia wpływu zmian kursów walut na wynik finansowy związany z realizowanymi przez spółki Grupy Comarch kontraktami handlowymi, w których wynagrodzenie lub koszty ustalone są w walutach obcych.

4.5. Stanowisko Zarządu odnośnie możliwości zrealizowania wcześniej publikowanych prognoz wyników na dany rok, w świetle wyników zaprezentowanych w raporcie kwartalnym w stosunku do wyników prognozowanych

Zarząd nie podawał do publicznej wiadomości prognozy wyników za pierwszy kwartał 2022, ani pełny rok 2022.

4.6. Istotne postępowania toczące się przed sądem, organem właściwym dla postępowań arbitrażowych lub organem administracji publicznej

Grupa Comarch jest stroną pozywaną w postępowaniach sądowych, w których potencjalna, łączna kwota roszczeń stron trzecich wynosi 30 295 tys. PLN.

Grupa Comarch pozostaje w sprawach spornych nieobjętych postępowaniami sądowymi, w których potencjalna, łączna kwota roszczeń stron trzecich wynosi 18 271 tys. PLN.

Więcej informacji zostało zawarte w pkt 3.19.

4.7. Informacje o istotnych transakcjach z podmiotami powiązаныmi zawartych na warunkach innych niż rynkowe

Nie wystąpiły.

4.8. Informacje o udzielonych przez emitenta lub jednostkę od niego zależną poręczeniach za zobowiązania osób trzecich lub udzielonych gwarancjach

- W związku z zawarciem przez Comarch Inc., spółkę zależną Comarch S.A., umowy z klientem na wdrożenie, hosting i utrzymanie systemu lojalnościowego, w dniu 28 kwietnia 2011 roku zostało udzielone przez Comarch S.A. poręczenie dla klienta za zobowiązania spółki Comarch Inc. Poręczenie zostało udzielone maksymalnie do kwoty 3 000 tys. USD i jest ważne przez czas trwania umowy.
- W związku z zawarciem przez Comarch UK Ltd., spółkę zależną Comarch S.A., umowy z jednym z klientów na wdrożenie i utrzymanie systemu BSS, spółka Comarch S.A. udzieliła poręczenia za zobowiązania Comarch UK Ltd.. Poręczenie zostało udzielone do wysokości zobowiązań Comarch UK Ltd. wynikających z powyższej umowy, tj. do kwoty 808 tys. GBP oraz dodatkowo 86 tys. GBP rocznie za usługę SLA i jest ważne przez cały okres trwania umowy.
- W związku z zawarciem przez Comarch AG, spółkę zależną Comarch S.A., umowy z jednym z klientów na wdrożenie Next Generation Performance Management Solution, zostało udzielone przez Comarch S.A. poręczenie za zobowiązania spółki Comarch AG wynikające z umowy. Poręczenie zostało udzielone maksymalnie do kwoty 3 823 tys. EUR i jest ważne przez cały okres trwania umowy.
- W związku z zawarciem przez Comarch AG, spółkę zależną Comarch S.A., umowy z jednym z klientów na wdrożenie Planning and Inventory Application (PIA), został podpisany przez Comarch S.A. list patronacki, w którym Comarch S.A. zobowiązuje się do zapewnienia należytego wykonania umowy przez Comarch AG. List patronacki jest ważny 24 miesiące od zakończenia umowy, wartość umowy wynosi 3 505 tys. EUR.
- W związku z zawarciem przez Comarch UK Ltd., spółkę zależną Comarch S.A., umowy z klientem na wdrożenie Comarch Loyalty Management, zostało udzielone przez Comarch S.A. poręczenie dla klienta za zobowiązania spółki Comarch UK Ltd.. Poręczenie zostało udzielone maksymalnie do kwoty 2 351 tys. GBP i jest ważne przez okres trwania umowy.

- W związku z zawarciem przez Comarch S.A.S., spółkę zależną Comarch S.A., umowy z jednym z klientów na wdrożenie i licencję Comarch Loyalty Management, a także na usługi data center, Support & Maintenance zostało udzielone przez Comarch S.A. poręczenie za zobowiązania spółki Comarch S.A.S. wynikające z tego projektu. Poręczenie zostało udzielone maksymalnie do wartości podpisanych przez Comarch S.A.S. umów, tj. 2 807 tys. EUR i jest ważne do czasu zakończenia projektu.
- W związku z zawarciem przez Comarch AG Oddział w Belgii, umowy z jednym z klientów na usługi data center, zostało udzielone przez Comarch S.A. poręczenie za zobowiązania spółki Comarch AG wynikające z tego projektu. Poręczenie zostało udzielone maksymalnie do wartości podpisanej przez Comarch AG umowy, tj. 236 tys. EUR i jest ważne do czasu zakończenia projektu.
- W związku z zawarciem przez Comarch UK Ltd., spółkę zależną Comarch S.A., umowy z klientem na zakup licencji na oprogramowanie oraz usługi utrzymania i wsparcia, zostało udzielone przez Comarch S.A. poręczenie za zobowiązania spółki Comarch UK Ltd. wynikające z tego projektu. Poręczenie zostało udzielone maksymalnie do kwoty 11 244 tys. GBP i jest ważne w okresie dwunastu lat od zakończenia kontraktu.
- W związku z zawarciem przez Comarch Healthcare S.A., spółkę zależną Comarch S.A., umów na obsługę kart paliwowych, zostały udzielone przez Comarch S.A. poręczenia dla operatora kart paliwowych za zobowiązania Comarch Healthcare S.A. wynikające z powyższych umów. Poręczenie jest ważne do dnia 31 maja 2026 roku i zostało udzielone do kwoty 100 tys. PLN.
- W związku z zawarciem przez Comarch S.A.S., spółkę zależną Comarch S.A., umowy z jednym z klientów na wdrożenie Comarch ECM, a także dostarczenie usług utrzymania i zarządzania systemem (SaaS), zostało udzielone przez Comarch S.A. poręczenie za zobowiązania spółki Comarch S.A.S., wynikające z tego projektu. Poręczenie zostało udzielone maksymalnie do kwoty 838 tys. EUR i jest ważne do momentu zakończenia projektu.
- W związku z zawarciem przez CA Consulting S.A., spółkę zależną Comarch S.A., umowy na obsługę kart paliwowych, zostało udzielone przez Comarch S.A. poręczenie dla operatora kart paliwowych za zobowiązania CA Consulting S.A. wynikające z powyższej umowy. Poręczenie jest ważne do dnia 31 maja 2026 roku i zostało udzielone do kwoty 50 tys. PLN.
- W związku z zawarciem przez Comarch AG Oddział w Belgii, umowy ramowej z jednym z klientów, zostało udzielone przez Comarch S.A. poręczenie za zobowiązania spółki Comarch AG. Poręczenie zostało udzielone maksymalnie do wartości umowy, tj. 3 241 tys. EUR i jest ważne do czasu zakończenia projektu.
- W związku z zawarciem przez Comarch Middle East FZ-LLC, spółkę zależną Comarch S.A., umowy z jednym z klientów, na wdrożenie Comarch Customer Engagement Platform, zostało udzielone przez Comarch S.A. poręczenie („Parent Guarantee”) za zobowiązania spółki Comarch Middle East FZ-LLC wynikające z tego projektu. Umowa została podpisana na okres 10 lat. Poręczenie jest ważne do momentu wywiązania się przez Comarch Middle East FZ-LLC ze wszystkich obowiązków wynikających z umowy i zostało udzielone do wysokości maksymalnej odpowiedzialności z kontraktu, tj. 10 000 tys. USD.
- W związku z zawarciem przez Bonus Development sp. z o.o. SK-A, spółkę zależną Comarch S.A., umowy kredytu inwestycyjnego z Bankiem Pekao S.A., na podstawie której bank udzielił spółce Bonus Development sp. z o.o. SK-A finansowania w EUR w wysokości 38 800 tys. PLN (co na dzień podpisania umowy kredytu stanowiło równowartość kwoty 9 262 tys. EUR) oraz w związku z zawarciem umowy na transakcje skarbowe związane z zabezpieczeniem ryzyka kursowego oraz stopy procentowej ww.

kredytu, spółka Comarch S.A. udzieliła poręczeń za zobowiązania Bonus Development sp. z o.o. SK-A wynikające z powyższych umów. Poręczenia są ważne do momentu spłaty wszystkich zobowiązań wynikających z umowy kredytu, ostateczny termin spłaty kredytu przypada na dzień 28 czerwca 2030 roku.

- W związku z zawarciem przez Comarch Polska S.A., spółkę zależną Comarch S.A., umowy na obsługę kart paliwowych, zostało udzielone przez Comarch S.A. poręczenie dla operatora kart paliwowych za zobowiązania Comarch Polska S.A. wynikające z powyższej umowy. Poręczenie jest ważne do dnia 14 września 2026 roku i zostało udzielone do kwoty 10 tys. PLN.
- W związku z zawarciem przez spółkę Comarch AB, spółkę zależną Comarch S.A., umowy z jednym z klientów na wdrożenie systemu Loyalty Management Solutions i jego serwis, zostało udzielone poręczenie dla spółki Comarch AB. Poręczenie jest ważne przez czas trwania umowy i zostało udzielone do kwoty 39 747 tys. SEK.
- W związku z zawarciem przez spółkę Comarch AB, spółkę zależną Comarch S.A., umowy z jednym z klientów na wdrożenie i serwis usług Master Services Agreement zostało udzielone poręczenie dla spółki Comarch AB. Poręczenie jest ważne przez czas trwania umowy i zostało udzielone na kwotę 3 827 tys. PLN.
- W związku z zawarciem przez spółkę Comarch Healthcare S.A., spółkę zależną Comarch S.A., umowy na obsługę kart płatniczych z jednym z klientów zostało udzielone poręczenie dla spółki Comarch Healthcare S.A. Poręczenie jest ważne przez czas trwania umowy i zostało udzielone do kwoty 450 tys. PLN.
- W związku z zawarciem przez spółkę Comarch UK Ltd., spółkę zależną Comarch S.A., umowy na obsługę kart płatniczych z jednym z klientów zostało udzielone poręczenie dla spółki Comarch UK Ltd. Poręczenie jest ważne przez czas trwania umowy i zostało udzielone do kwoty 330 tys. PLN.
- W związku z zawarciem przez spółkę Comarch Software und Beratung AG, spółkę zależną Comarch S.A., umowy z jednym z klientów na wdrożenie i serwis usług Telco BSS i Telco OSS, zostało udzielone poręczenie dla spółki Comarch Software und Beratung AG. Poręczenie jest ważne przez czas trwania umowy i zostało udzielone do wartości kontraktu tj. 11 524 tys. EUR.
- W związku z zawarciem przez Comarch S.A.S., spółkę zależną Comarch S.A., umowy z jednym z klientów na wdrożenie usług Comarch Retail, Comarch Mobile Sale i Comarch POS zostało udzielone przez Comarch S.A. poręczenie za zobowiązania spółki Comarch S.A.S.. Poręczenie jest ważne przez czas trwania umowy i zostało udzielone do kwoty 1 444 tys. EUR.
- W związku z zawarciem przez Comarch Colombia S.A.S., spółkę zależną Comarch S.A., umowy z jednym z klientów na wdrożenie usług Comarch Loyalty Management zostało udzielone przez Comarch S.A. poręczenie za zobowiązania spółki Comarch Colombia S.A.S.. Poręczenie jest ważne przez czas trwania umowy i zostało udzielone do kwoty 10 710 tys. USD.
- W związku z zawarciem przez Comarch Luxembourg S.a.R.L. , spółkę zależną Comarch S.A., umowy z jednym z klientów na wdrożenie, serwisowanie i dostarczenie potrzebnych licencji przy realizacji projektu Billing System zostało udzielone przez Comarch S.A. poręczenie za zobowiązania spółki Comarch Luxembourg S.a.R.L.. Poręczenie jest ważne przez czas trwania umowy i zostało udzielone do kwoty 7 240 tys. EUR.
- W związku z zawarciem przez Comarch Polska S.A., spółkę zależną Comarch S.A., umowy zakupu sprzętu IT w celu realizacji kontraktu z jednym z klientów, zostało udzielone przez Comarch S.A. poręczenie za

zobowiązania spółki Comarch Polska S.A. Poręczenie jest ważne przez czas trwania umowy i zostało udzielone do kwoty 3 660 tys. PLN.

- W związku z zawarciem przez Comarch AG, spółkę zależną Comarch S.A., umowy z jednym z klientów na wdrożenie, serwisowanie i dostarczenie potrzebnych licencji do realizacji usługi e-invoicingu, zostało udzielone przez Comarch S.A. poręczenie za zobowiązania spółki Comarch AG. Poręczenie jest ważne przez czas trwania umowy i zostało udzielone do kwoty 2 095 tys. EUR.
- W związku z zawarciem przez Comarch UK Ltd., spółkę zależną Comarch S.A., umowy z jednym z klientów na wdrożenie, serwisowanie i dostarczenie potrzebnych licencji do usługi Comarch NRM zostało udzielone przez Comarch S.A. poręczenie za zobowiązania spółki Comarch UK Ltd. Poręczenie jest ważne przez czas trwania umowy i zostało udzielone do kwoty 9 966 tys. GBP.
- W związku z zawarciem przez Comarch Yuhan Hoesa (Comarch Ltd.), spółkę zależną Comarch S.A., umowy z jednym z klientów na wdrożenie, serwisowanie i dostarczenie potrzebnych licencji do usługi NW Next Generation zostało udzielone przez Comarch S.A. poręczenie za zobowiązania spółki Comarch Yuhan Hoesa (Comarch Ltd.). Poręczenie jest ważne przez czas trwania umowy i zostało udzielone do kwoty 18 467 tys. EUR.
- W związku z zawarciem przez Comarch S.A.S., spółkę zależną Comarch S.A., umowy z jednym z klientów na wdrożenie, serwisowanie i dostarczenie potrzebnych licencji do usług ERP, POS i MoS zostało udzielone przez Comarch S.A. poręczenie za zobowiązania spółki Comarch S.A.S.. Poręczenie jest ważne przez czas trwania umowy i zostało udzielone do kwoty 1 254 tys. EUR.
- W związku z zawarciem przez Comarch Middle East FZ-LLC, spółkę zależną Comarch S.A., umowy z jednym z klientów na wdrożenie, serwisowanie i dostarczenie potrzebnych licencji CLM, zostało udzielone przez Comarch S.A. poręczenie za zobowiązania spółki zależnej Comarch Middle East FZ-LLC wynikające z tej umowy. Poręczenie jest ważne przez czas trwania umowy, a jej wartość wynosi 3 155 tys. USD.
- W związku z zawarciem przez Comarch AG, spółkę zależną Comarch S.A., umowy z jednym z klientów na wdrożenie i świadczenie usługi e-invoicingu, zostało udzielone przez Comarch S.A. poręczenie za zobowiązania spółki zależnej Comarch AG wynikające z tej umowy. Poręczenie jest ważne przez czas trwania umowy, a jej wartość wynosi 784 tys. EUR.
- W związku z zawarciem przez Comarch Japan KK, spółkę zależną Comarch S.A., umowy na najem powierzchni biurowych, zostało udzielone przez Comarch S.A. poręczenie za zobowiązania spółki zależnej Comarch Japan KK wynikające z tej umowy. Poręczenie jest ważne do dnia 31 lipca 2022 a jego wartość wynosi 16 449 tys. JPY.
- W związku z zawarciem przez Comarch S.A.S., spółkę zależną Comarch S.A., umowy z jednym z klientów na dostarczenie platformy BSSv7, zostało udzielone przez Comarch S.A. poręczenie za zobowiązania spółki zależnej Comarch S.A.S. wynikające z tej umowy. Poręczenie jest ważne przez czas trwania umowy, a jej wartość wynosi 11 175 tys. EUR.
- W związku z zawarciem przez Comarch Swiss AG, spółkę zależną Comarch S.A., umowy z jednym z klientów na wdrożenie usługi Convergent Billing wraz z licencją, zostało udzielone przez Comarch S.A. poręczenie za zobowiązania spółki zależnej Comarch Swiss AG wynikające z tej umowy. Poręczenie jest ważne przez czas trwania umowy, a jej wartość wynosi 12 144 tys. CHF.
- W związku z zawarciem przez Comarch UK Ltd., spółkę zależną Comarch S.A., umowy z jednym z klientów na wdrożenie usługi NRM & SI wraz z licencją, zostało udzielone przez Comarch S.A. poręczenie za

zobowiązania spółki zależnej Comarch UK Ltd wynikające z tej umowy. Poręczenie jest ważne przez czas trwania umowy, a jej wartość wynosi 10 659 tys. GBP.

- W związku z zawarciem przez Comarch Technologies OY, spółkę zależną Comarch S.A., umowy z jednym z klientów na wdrożenie systemu CLM, zostało udzielone przez Comarch S.A. poręczenie za zobowiązania spółki zależnej Comarch Technologies OY wynikające z tej umowy. Poręczenie jest ważne przez czas trwania umowy, a jej wartość wynosi 673 tys. EUR.
- W związku z zawarciem przez Comarch Technologies OY, spółkę zależną Comarch S.A., umowy z jednym z klientów na udzielenie licencji, świadczenie usług wsparcia dla CLM oraz świadczenie usług hostingu, zostało udzielone przez Comarch S.A. poręczenie za zobowiązania spółki zależnej Comarch Technologies OY wynikające z tej umowy. Poręczenie jest ważne przez czas trwania umowy, a jej wartość wynosi 4 325 tys. EUR.
- W związku z zawarciem przez Comarch UK Ltd., spółkę zależną Comarch S.A., umowy z jednym z klientów na inventory management, zostało udzielone przez Comarch S.A. poręczenie za zobowiązania spółki zależnej Comarch UK Ltd. wynikające z tej umowy. Poręczenie jest ważne przez czas trwania umowy, a jej wartość wynosi 7 544 tys. GBP.
- W związku z zawarciem przez Comarch AG, spółkę zależną Comarch S.A., umowy z jednym z klientów na licencję i usługi serwisowe, zostało udzielone przez Comarch S.A. poręczenie za zobowiązania spółki zależnej Comarch AG wynikające z tej umowy. Poręczenie jest ważne przez czas trwania umowy, a jej wartość wynosi 42 251 tys. EUR
- W związku z zawarciem przez Comarch Middle East FZ-LLC, spółkę zależną Comarch S.A., umowy z jednym z klientów na udzielenie licencji, świadczenie usług wsparcia dla CLM oraz świadczenie usług hostingu, zostało udzielone przez Comarch S.A. poręczenie za zobowiązania spółki zależnej Comarch Middle East FZ-LLC wynikające z tej umowy. Poręczenie jest ważne przez czas trwania umowy, a jej wartość wynosi 2 106 tys. USD.

4.9. Inne informacje istotne dla oceny sytuacji kadrowej, majątkowej, finansowej, wyniku finansowego i ich zmian oraz informacje, które są istotne dla oceny możliwości realizacji zobowiązań przez emitenta

4.9.1. Wpływ koronawirusa SARS-CoV-2 oraz zachorowań na COVID-19 na działalność i wyniki finansowe Spółki

W nawiązaniu do zaleceń Europejskiego Urzędu Nadzoru Giełd i Papierów Wartościowych oraz Komisji Nadzoru Finansowego z dnia 12 marca 2020 r., Zarząd Comarch S.A. przekazał informacje o możliwym wpływie rozprzestrzeniania się koronawirusa SARS-CoV-2 oraz zachorowań na COVID-19 na działalność i wyniki finansowe Comarch S.A. raportem bieżącym nr RB-5-2020 z dnia 19 marca 2020 r.

Zarząd Comarch S.A. na bieżąco monitoruje rozwój sytuacji związanej z utrzymującymi się skutkami rozprzestrzeniania się koronawirusa SARS-CoV-2 oraz zachorowań na COVID-19 i ich wpływu na działalność Grupy Comarch. Zarząd Comarch S.A. informuje, że na dzień publikacji niniejszego sprawozdania działalność operacyjna Grupy Comarch prowadzona jest bez zakłóceń. Spółki Grupy Comarch wdrożyły wszystkie wytyczne rekomendowane przez Główny Inspektorat Sanitarny oraz pozostałe instytucje państwowe w krajach aktywności operacyjnej spółek ze szczególnym uwzględnieniem zaleceń dotyczących bezpieczeństwa, zdrowia i higieny pracowników. Wstrzymane lub ograniczone zostały podróże służbowe do krajów określonych przez Główny Inspektorat Sanitarny jako kraje wysokiego ryzyka, ograniczone zostały kontakty bezpośrednie

pracowników wewnątrz organizacji, uruchomiony został na szeroką skalę tryb pracy zdalnej pracowników biurowych, a w biurach Comarch stosowane są wszystkie zalecenia higieniczne. Polskie spółki Grupy Comarch przeprowadziły w siedzibie firmy w Krakowie i w większych oddziałach w Polsce akcję szczepień przeciwko COVID-19 dla pracowników, także w zakresie szczepień przypominających.

Niezależnie od bieżącego stopnia intensywności epidemii w kontaktach biznesowych powszechnie wykorzystywane są zdalne metody komunikacji. Zarząd Comarch S.A. zwraca uwagę, że działalność Grupy Comarch jest bardzo dobrze zdywersyfikowana pod względem branżowym, produktowym i geograficznym, a efekty pandemii nie stanowiły zagrożenia dla stabilności finansowej przedsiębiorstwa ani nie wprowadziły istotnych zakłóceń w realizacji istniejących kontraktów, czy w łańcuchach dostaw produktów i materiałów niezbędnych dla działalności Grupy Comarch.

W okresie trwania epidemii nie wystąpił spadek przychodów ze sprzedaży oferowanych przez Grupę Comarch usług oraz produktów. Na działalność operacyjną Grupy Comarch i wyniki finansowe osiągnięte w kolejnych okresach wpływ będą miały czynniki takie jak czas trwania i zasięg epidemii, liczba osób chorujących na COVID-19, ograniczenia administracyjne w funkcjonowaniu państw i przedsiębiorców, ograniczenia w przemieszczaniu się pracowników, możliwość wykorzystania pakietów pomocowych uruchamianych przez poszczególne kraje, jak również zasięg i skuteczność programu szczepień ochronnych.

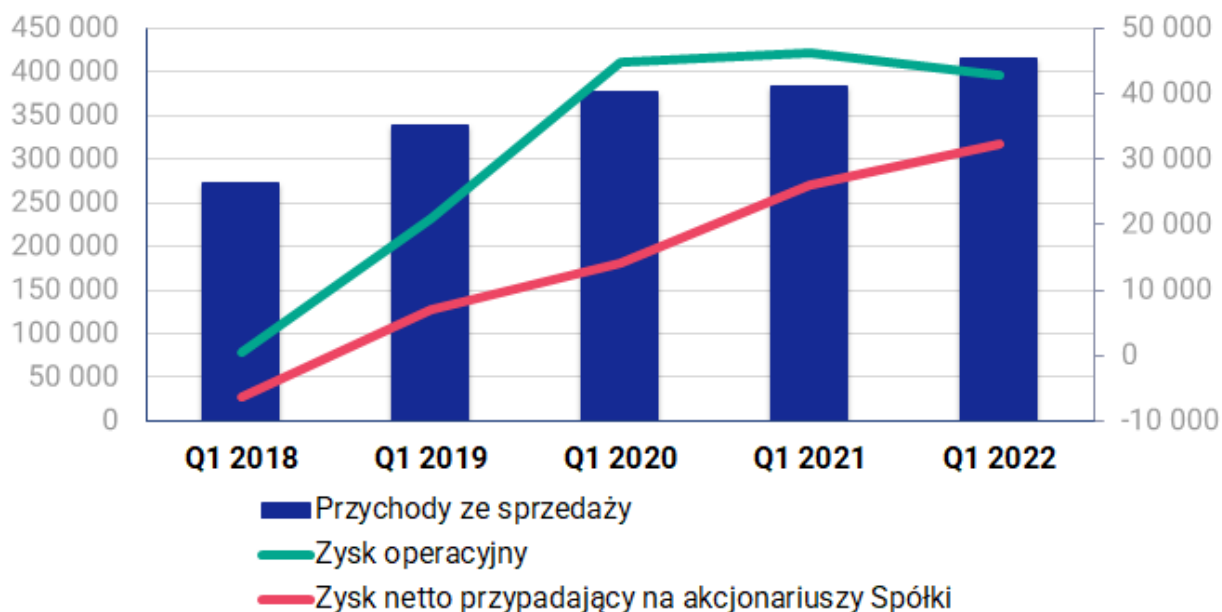
4.9.2. Wpływ sytuacji polityczno-gospodarczej na terytorium Ukrainy i Rosji na działalność i wyniki finansowe Grupy Comarch

W nawiązaniu do zaleceń Urzędu Komisji Nadzoru Finansowego z dnia 25 lutego 2022 r., Zarząd Comarch S.A. przekazuje, że monitoruje na bieżąco wpływ sytuacji polityczno-gospodarczej w Ukrainie i w Rosji na działalność Grupy Comarch.

Zarząd Spółki informuje, że na dzień publikacji niniejszego sprawozdania działalność operacyjna Grupy prowadzona jest bez zakłóceń, a skutki rosyjskiej inwazji na Ukrainę nie mają istotnego negatywnego wpływu na sytuację gospodarczą Grupy Comarch. Działalność Comarch jest bardzo dobrze zdywersyfikowana geograficznie i produktowo, Grupa prowadzi projekty w ponad 60 krajach na 6 kontynentach. Przychody ze sprzedaży do klientów z Ukrainy i Rosji stanowiły w 2021 roku 1,5% całkowitych przychodów Grupy. Bardzo dobrze zdywersyfikowana i stale ulepszana jest również infrastruktura teleinformatyczna Grupy Comarch. Comarch niezmiennie pozostaje stabilnym miejscem pracy oraz partnerem biznesowym dla klientów na całym świecie.

5. Opis istotnych dokonań i niepowodzeń oraz czynników i zdarzeń mających znaczący wpływ na osiągnięty wynik finansowy Grupy Comarch w I kwartale 2022 roku oraz czynników, które będą miały wpływ na osiągnięte wyniki w perspektywie co najmniej kolejnego kwartału

5.1. Przychody ze sprzedaży i wynik finansowy



W I kwartale 2022 roku Grupa Comarch wypracowała przychody ze sprzedaży o wartości 416 344 tys. PLN, większej o 32 365 tys. PLN, tj. o 8,4% od osiągniętych w I kwartale 2021 roku. Zysk operacyjny wyniósł 42 816 tys. PLN i był o 3 412 tys. PLN, tj. o 7,4% niższy niż w I kwartale 2021 roku. Wynik netto przypadający na akcjonariuszy jednostki dominującej wyniósł w I kwartale 2022 roku 32 439 tys. PLN i był o 6 361 tys. PLN, tj. o 24,4% wyższy niż w I kwartale 2021 roku. Rentowność operacyjna wyniosła w opisywanym okresie +10,3%, natomiast rentowność netto +7,8%. Grupa Comarch wypracowała w I kwartale 2022 roku zysk EBITDA o wartości 65 692 tys. PLN, niższej o 1 662 tys. PLN, tj. o 2,5% niż w analogicznym okresie roku poprzedniego.

Rentowność działalności Grupy Comarch w I kwartale 2022 roku była zbliżona do osiągniętej w I kwartale poprzedniego roku. Na wyniki osiągnięte przez Grupę Comarch w opisywanym okresie miały wpływ m.in.:

- różnice kursowe z wyceny bilansowej należności i zobowiązań handlowych, które zwiększyły wynik operacyjny w opisywanym okresie o 4 909 tys. PLN, podczas gdy w analogicznym okresie ubiegłego roku zwiększyły o 4 664 tys. PLN,
- wzrost przychodów ze sprzedaży krajowej, który wyniósł 8 382 tys. PLN, tj. 5,3%, będący efektem zwiększenia sprzedaży głównie do klientów z sektora MŚP i do sektora medycznego. Sprzedaż krajowa stanowiła w I kwartale 2022 roku 40,3% całkowitych przychodów Grupy Comarch,
- wzrost przychodów ze sprzedaży zagranicznej o 23 983 tys. PLN (tj. o 10,7%), który był głównie efektem wyższej sprzedaży do klientów z sektora telekomunikacyjnego oraz przemysłowego na rynkach zachodnioeuropejskich. Sprzedaż zagraniczna stanowiła w I kwartale 2022 roku 59,7% całkowitych przychodów Grupy Comarch,
- wystąpienie dodatniego wyniku z wyceny bilansowej instrumentów finansowych, ze zbycia papierów wartościowych i aktywów finansowych, a także z tytułu różnic kursowych od kredytów i pożyczek

- zaciągniętych w walutach obcych, którego wartość w opisywanym okresie wyniosła +1 915 tys. PLN, podczas gdy w analogicznym okresie roku poprzedniego wyniosła -5 263 tys. PLN,
- zawiązanie i rozwiązanie odpisów aktualizacyjnych na należności (m.in. od klientów z Rosji), które zmniejszyły wynik operacyjny w I kwartale 2022 roku o 5 774 tys. PLN, podczas gdy w I kwartale roku poprzedniego zmniejszyły o 3 326 tys. PLN
 - wzrost kosztów działalności, będący następstwem presji płacowej występującej w sektorze IT - fundusz płac podstawowych w Grupie Comarch w raportowanym okresie wzrósł o 16,8% w porównaniu do I kwartału 2021 roku,
 - podatek dochodowy bieżący, który był wynikiem wysokiej rentowności działalności spółek Grupy Comarch w Polsce, w Niemczech, Wlk. Brytanii i w Japonii, jego wartość wyniosła w I kwartale 2022 roku 12 812 tys. PLN,
 - stosowanie standardu rachunkowości MSSF 15, w wyniku którego część przychodów uzyskiwanych ze sprzedaży licencji na oprogramowanie Comarch jest rozliczana w czasie, zgodnie ze stopniem zaawansowania realizacji projektów. Wartość korekty z tego tytułu wyniosła w I kwartale 2022 roku +1 361 tys. PLN,
 - stosowanie standardu rachunkowości MSSF 16 spowodowało, że wartość amortyzacji, a tym samym wartość zysku EBITDA, była zwiększona w I kwartale 2022 roku o 5 299 tys. PLN.

W okresie I kwartału 2022 roku wielkość zatrudnienia w Grupie Comarch zwiększyła się o 38 osób.

Na wynik finansowy Grupy Comarch w kolejnych okresach istotny wpływ będą miały: koniunktura gospodarcza i sytuacja polityczna na świecie, ze szczególnym uwzględnieniem konsekwencji konfliktu między Rosją a Ukrainą, dostępność wykwalifikowanych pracowników o profilu informatycznym, a także rosnące koszty pracy i danin publicznoprawnych.

Grupa Comarch aktywnie poszukuje nowych rynków zbytu (m.in. w Europie Zachodniej oraz w Azji, Australii i Oceanii), kontynuuje inwestycje w nowe produkty i usługi informatyczne, jak również stale rozbudowuje i modernizuje posiadaną infrastrukturę (m.in. w Stanach Zjednoczonych). Dzięki bardzo dobrym wynikom finansowym osiągniętym w okresie I kwartału 2022 roku oraz poprzednich okresach sytuacja finansowa Grupy Comarch jest stabilna i gwarantuje bezpieczeństwo działalności w przypadku zmiennej sytuacji politycznej i gospodarczej w Polsce i na świecie. Jest to szczególnie ważne w obliczu rosyjskiej inwazji na Ukrainę dokonanej w lutym 2022 roku, a także w obliczu ciągle trwającej pandemii Covid-19 oraz wywołanych przez nie skutków społecznych, politycznych i ekonomicznych.

Grupa Comarch świadomie ponosi koszty rozwoju nowych produktów oraz nowych segmentów działalności, a także rozwijania działalności na nowych rynkach zagranicznych, inwestując w ten sposób w budowanie przewagi konkurencyjnej na przyszłość.

W kolejnych okresach Grupa Comarch zamierza kontynuować strategię zakładającą:

- znaczne inwestycje w kapitał ludzki,
- rozwój i sprzedaż rozwiązań informatycznych opartych w przeważającej części na własnych produktach,
- rozwój sprzedaży na rynkach zagranicznych, w szczególności w Europie Zachodniej, Azji i Oceanii oraz w Ameryce Północnej,
- stałe ulepszanie operacyjnej efektywności działania poprzez doskonalenie procedur i racjonalizację kosztów,
- rozwijanie kolejnych obszarów biznesowych, zwłaszcza w zakresie telemedycyny, *Internet of Things* (IoT), usług e-commerce i usług związanych z rynkiem finansowym,

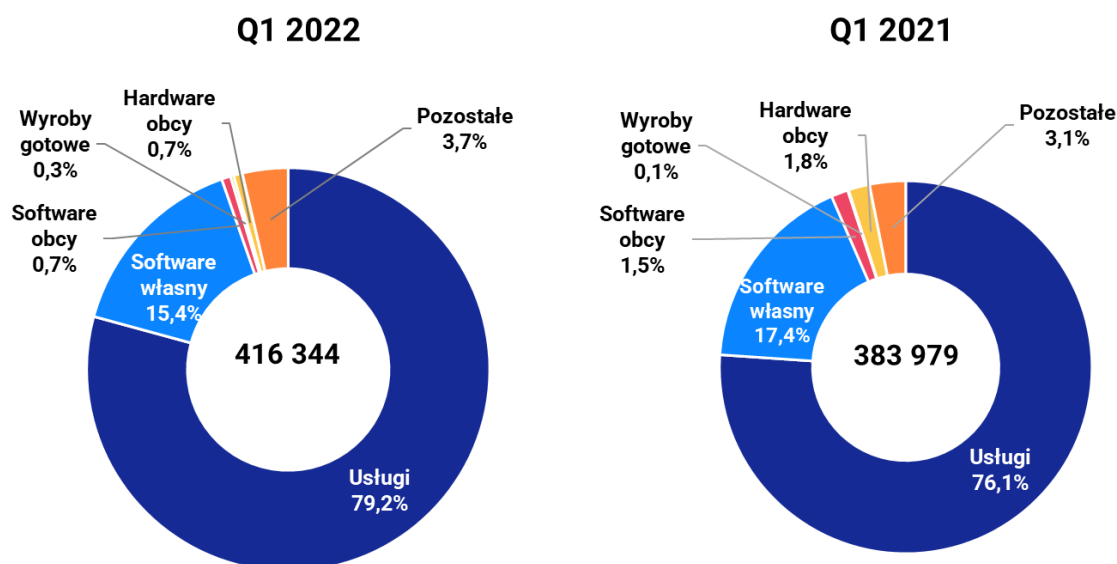
- promowanie usługowego modelu sprzedaży informatyki, zwłaszcza rozwiązań opartych na technologii Comarch Cloud,
- inwestycje we własne technologie oraz infrastrukturę informatyczną, także poza Polską.

5.2. Struktura przychodów

Struktura sprzedaży wg rodzaju (tys. PLN)

Struktura sprzedaży wg rodzaju	Q1 2022	%	Q1 2021	%	Zmiana PLN	Zmiana %
Usługi	329 885	79,2	292 091	76,1	37 794	12,9
Software własny	64 158	15,4	66 864	17,4	-2 706	-4,0
Software obcy	3 026	0,7	5 636	1,5	-2 610	-46,3
Wyroby gotowe	1 085	0,3	314	0,1	771	245,5
Hardware obcy	2 949	0,7	7 083	1,8	-4 134	-58,4
Pozostałe	15 241	3,7	11 991	3,1	3 250	27,1
Razem	416 344	100,0	383 979	100,0	32 365	8,4

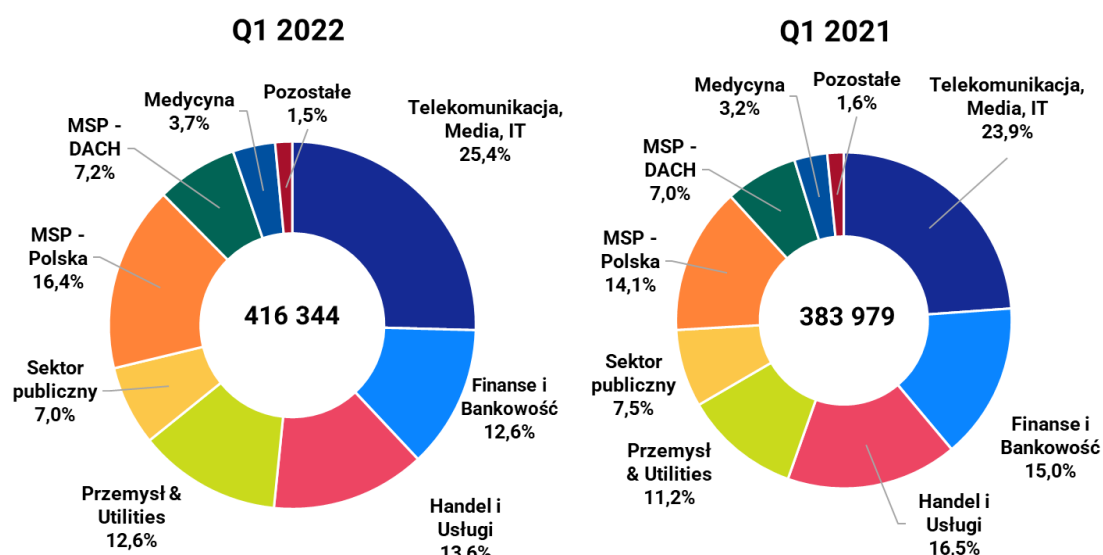
W I kwartale 2022 roku struktura rodzajowa przychodów kontynuowała tendencje obserwowane we wcześniejszych okresach. Po raz kolejny najszybciej rosły przychody ze sprzedaży usług, które zanotowały wzrost o 37 794 tys. PLN, tj. o 12,9% w porównaniu do analogicznego okresu rok wcześniej. Sprzedaż usług stanowiła 79,2% całkowitych przychodów ze sprzedaży Grupy Comarch. Przychody ze sprzedaży oprogramowania własnego spadły o 2 706 tys. PLN, tj. o 4,0%. Wartość przychodów ze sprzedaży software obcego była o 2 610 tys. PLN, tj. o 46,3% niższa niż w I kwartale 2021 roku. Wartość sprzedaży wyrobów gotowych była o 771 tys. PLN, tj. o 245,5% wyższa, a sprzedaż hardware obcego spadła o 4 134 tys. PLN, tj. o 58,4%. Wartość pozostałej sprzedaży była wyższa o 3 250 tys. PLN, tj. o 27,1%, wzrost wynikał przede wszystkim z rozwoju sprzedaży usług medycznych.



Struktura sprzedaży według odbiorców (w tys. PLN)

Struktura sprzedaży wg sektorów	Q1 2022	%	Q1 2021	%	Zmiana PLN	Zmiana %
Telekomunikacja, Media, IT	105 855	25,4	91 632	23,9	14 223	15,5
Finanse i Bankowość	52 349	12,6	57 747	15,0	-5 398	-9,3
Handel i Usługi	56 653	13,6	63 365	16,5	-6 712	-10,6
Przemysł & Utilities	52 470	12,6	43 053	11,2	9 417	21,9
Sektor publiczny	29 249	7,0	28 726	7,5	523	1,8
Małe i Średnie Przedsiębiorstwa - Polska	68 113	16,4	54 210	14,1	13 903	25,6
Małe i Średnie Przedsiębiorstwa - DACH	29 833	7,2	26 951	7,0	2 882	10,7
Medycyna	15 557	3,7	12 203	3,2	3 354	27,5
Pozostałe	6 265	1,5	6 092	1,6	173	2,8
Razem	416 344	100,0	383 979	100,0	32 365	8,4

W I kwartale 2022 roku wartość przychodów ze sprzedaży Grupy Comarch do odbiorców z sektora TMT wyniosła 105 855 tys. PLN, co oznacza wzrost o 14 223 tys. PLN (tj. o 15,5%) w porównaniu do I kwartału 2021 roku. W I kwartale 2022 roku klienci z sektora finanse i bankowość zakupili produkty i usługi o wartości niższej o 5 398 tys. PLN, tj. o 9,3% od osiągniętej w roku poprzednim. Sprzedaż rozwiązań ERP do małych i średnich przedsiębiorstw w Polsce odnotowała kolejny kwartał dynamicznego wzrostu, przychody zwiększyły się o 13 903 tys. PLN, tj. o 25,6% i osiągnęły wartość 68 113 tys. PLN. Wzrost przychodów wystąpił również w przypadku sprzedaży do klientów z sektora MSP w regionie DACH i wyniósł on 2 882 tys. PLN, tj. 10,7%. Przychody ze sprzedaży do klientów z sektora handel i usługi spadły o 6 712 tys. PLN, tj. o 10,6%, a w przypadku klientów z sektora przemysłowego wzrosły o 9 417 tys. PLN, tj. o 21,9%. W I kwartale 2022 roku przychody ze sprzedaży do podmiotów publicznych utrzymały poziom ubiegłoroczny. W omawianym okresie znacznie wzrosły przychody ze sprzedaży do klientów z sektora medycznego: o 3 354 tys. PLN, tj. o 27,5%, dzięki rozwijającej się sprzedaży usług medycznych. Przychody ze sprzedaży do pozostałych klientów utrzymały poziom ubiegłoroczny.



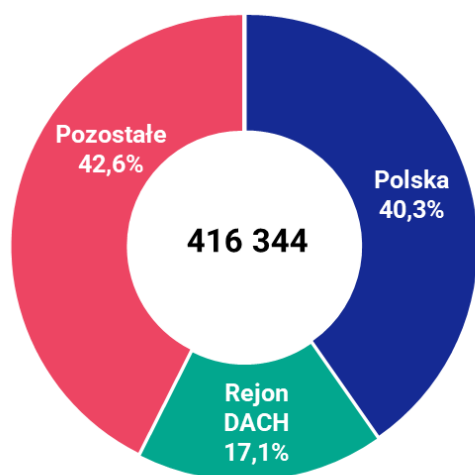
Sytuacja biznesowa w okresie 3 miesięcy 2022 roku potwierdziła, że utrzymywanie dywersyfikacji źródeł przychodów i różnorodności oferty jest korzystne dla stabilnego rozwoju działalności Grupy Comarch. Dzięki koncentracji na sprzedaży rozwiązań własnych Grupa Comarch posiada długookresową zdolność do stabilnego zwiększania przychodów oraz osiągnięcia satysfakcjonującej rentowności operacyjnej.

Przychody ze sprzedaży - struktura geograficzna (w tys. PLN)

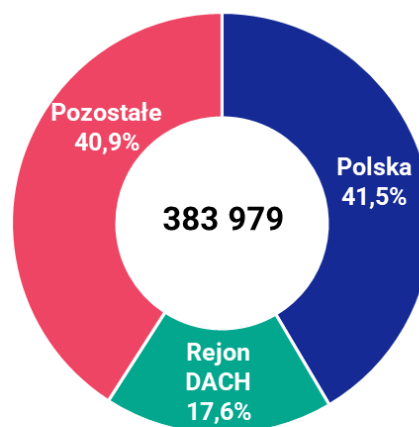
Geograficzna struktura sprzedaży	Q1 2022	%	Q1 2021	%	Zmiana PLN	Zmiana %
Kraj	167 720	40,3	159 338	41,5	8 382	5,3
Eksport	248 624	59,7	224 641	58,5	23 983	10,7
Razem	416 344	100,0	383 979	100,0	32 365	8,4

W I kwartale 2022 roku Grupa Comarch odnotowała wzrost przychodów ze sprzedaży zarówno na rynku krajowym, jak i na rynkach zagranicznych. Większą dynamikę miały przychody ze sprzedaży zagranicznej, które wzrosły o 23 983 tys. PLN (tj. o 10,7%), głównie dzięki dobrej sprzedaży do klientów z sektora telekomunikacyjnego i przemysłowego. Wartość przychodów ze sprzedaży krajowej wzrosła o 8 382 tys. PLN, tj. o 5,3% w porównaniu do I kwartału 2021 roku. Było to spowodowane m.in. wzrostem przychodów ze sprzedaży do klientów z sektora MSP-Polska i do sektora medycznego. Sprzedaż zagraniczna stanowiła w I kwartale 2022 roku 59,7% całkowitych przychodów Grupy Comarch.

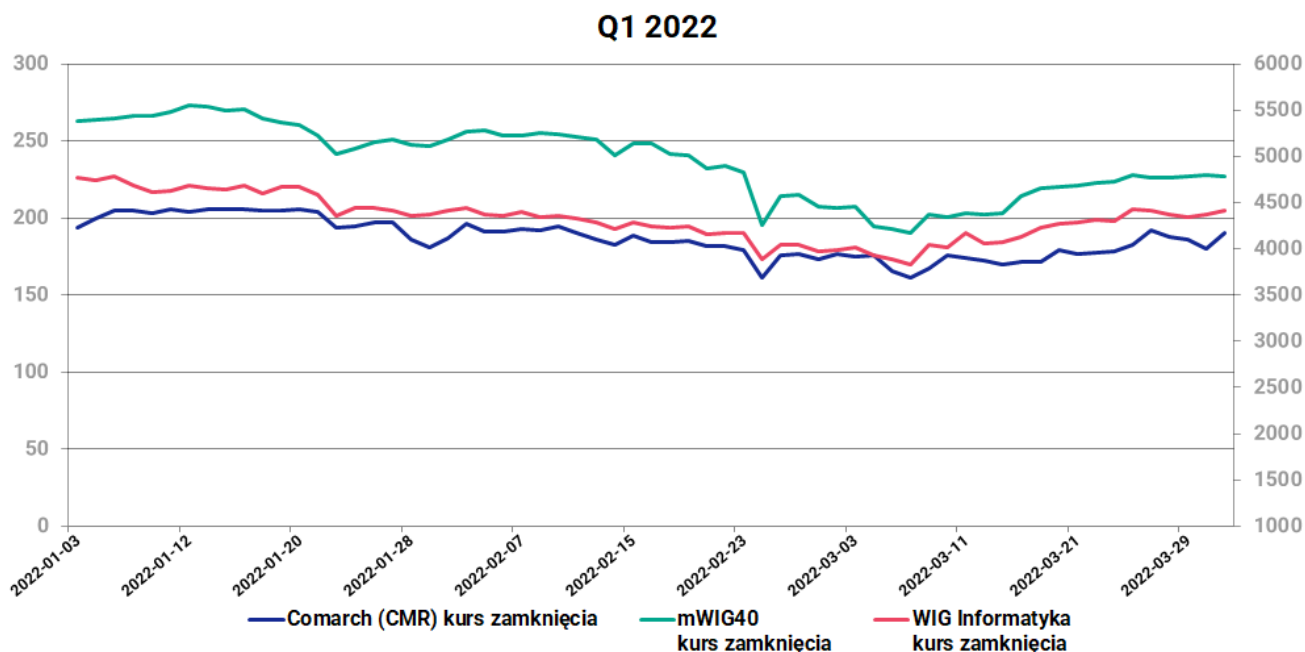
Q1 2022



Q1 2021



5.3. Kurs akcji Comarch S.A.



W dniu 31 marca 2022 r. kurs akcji Comarch S.A. wyniósł 190 PLN, co stanowi spadek o 14,4% w stosunku do kursu 222 PLN z dnia 31 marca 2021 r. W trakcie 2022 roku maksymalny kurs wyniósł 206 PLN.

Wyniki Grupy Comarch i kurs akcji Comarch w kolejnych kwartałach będą zależę przede wszystkim od popytu na produkty i usługi informatyczne. Będą one kształtowane przez sytuację gospodarczą, polityczną społeczną i epidemiczną w Polsce i na świecie oraz sytuację finansową średnich i dużych przedsiębiorstw, które stanowią podstawową bazę klientów Grupy Comarch. Istotny wpływ będzie miało tempo wzrostu wynagrodzeń pracowników branży IT, a także poziom i zmienność kursów walutowych.

	3 miesiące 2022 / 31.03.2022	3 miesiące 2021 / 31.03.2021
Kurs zamknięcia na dzień bilansowy	190,00	222,00
Kurs średni w okresie sprawozdawczym	186,77	199,10
Kurs MIN w okresie sprawozdawczym	161,50	187,00
Kurs MAX w okresie sprawozdawczym	206,00	223,00
Wolumen średni w okresie sprawozdawczym	3 174	4 523
Kapitalizacja na dzień bilansowy	1 545 336 310	1 805 603 478

Wskaźniki dla danych jednostkowych

P/E na dzień bilansowy	24,56	21,63
P/BV na dzień bilansowy	1,51	1,84
P/S na dzień bilansowy	5,70	7,03

Wskaźniki dla danych skonsolidowanych

P/E na dzień bilansowy	47,64	69,24
P/BV na dzień bilansowy	1,26	1,63
P/S na dzień bilansowy	3,71	4,70

5.4.Zdarzenia I kwartału 2022 roku o dużym znaczeniu dla bieżącej działalności Grupy Comarch

Nie wystąpiły.

5.5.Zdarzenia po dacie bilansu o dużym znaczeniu dla bieżącej działalności Grupy Comarch

Nie wystąpiły.

20.05.2022 r.

PODPISY CZŁONKÓW ZARZĄDU

Imię i Nazwisko	Stanowisko/Funkcja	Podpis
Janusz Filipiak	Prezes Zarządu	
Paweł Prokop	Wiceprezes Zarządu	
Andrzej Przewięźlikowski	Wiceprezes Zarządu	
Zbigniew Rymarczyk	Wiceprezes Zarządu	
Konrad Tarański	Wiceprezes Zarządu	
Marcin Warwas	Wiceprezes Zarządu	

PODPIS OSOBY, KTÓREJ POWIERZONO PROWADZENIE KSIĄG RACHUNKOWYCH

Imię i Nazwisko	Stanowisko/Funkcja	Podpis
Maria Smolińska	Główny Księgowy	

Comarch S.A.

Al. Jana Pawła II 39a
31-864 Kraków

ir@comarch.pl

+48 12 687 78 22

comarch.pl/relacje-inwestorskie/