



**SPRAWOZDANIE ZARZĄDU
Z DZIAŁALNOŚCI
GRUPY KAPITAŁOWEJ ZPUE S.A.**

ZA ROK 2016

WŁOSZCZOWA, 27 KWIEŃNIA 2017 R.

SPIS TREŚCI

1. OPIS ORGANIZACJI GRUPY KAPITAŁOWEJ	3
1.1 STRUKTURA GRUPY KAPITAŁOWEJ ZPUE S.A.	3
1.2 INFORMACJE O JEDNOSTCE DOMINUJĄCEJ	3
1.3 INFORMACJE O JEDNOSTKACH ZALEŻNYCH OBJĘTYCH KONSOLIDACJĄ	4
1.3.1 ZPUE Katowice S.A.	4
1.3.2 ZPUE Elektroinstal sp. z o.o.	5
1.3.3 ZPUE EOP sp. z o.o.	5
1.3.4 ZPUE Nord sp. z o.o.	5
1.4 INFORMACJE O JEDNOSTKACH ZALEŻNYCH NIEOBJĘTYCH KONSOLIDACJĄ	6
1.5 PRZEDMIOT DZIAŁALNOŚCI SPÓŁEK TWORZĄCYCH GRUPĘ KAPITAŁOWĄ	6
1.6 INFORMACJE O POSIADANYCH UDZIAŁACH BĄDŹ AKCJACH W INNYCH PODMIOTACH	7
2. OPIS ZMIAN W ORGANIZACJI GRUPY KAPITAŁOWEJ ZPUE S.A.	8
3. INWESTYCJE	9
4. PROGNOZA WYNIKÓW FINANSOWYCH	9
5. WARTOŚĆ WYNAGRODZEŃ WYPŁACONYCH OSOBOM NADZORUJĄCYM I ZARZĄDZAJĄCYM.....	10
5.1 WYNAGRODZENIE OSÓB NADZORUJĄCYCH EMITENTA	10
5.2 WYNAGRODZENIE OSÓB ZARZĄDZAJĄCYCH EMITENTA.	10
6. AKCJE BĄDŹ UDZIAŁY W SPÓŁKACH GRUPY KAPITAŁOWEJ POSIADANE PRZEZ OSOBY NADZORUJĄCE I ZARZĄDZAJĄCE EMITENTA	12
6.1 OSOBY NADZORUJĄCE	12
6.2 OSOBY ZARZĄDZAJĄCE	10
7. EMISJE PAPIERÓW WARTOŚCIOWYCH	12
8. DYWIDENDA	12
9. STRATEGIA	12
10. OTRZYMANE NAGRODY, WYRÓŻNIENIA	14
11. ZATRUDNIENIE.....	15
12. RYNKI ZBYTU, ŹRÓDŁA ZAOPATRZENIA, UZALEŻNIENIE OD ODBIORCÓW I DOSTAWCÓW	17
13. SPRZEDAŻ	18
14. ZNACZĄCE UMOWY DLA DZIAŁALNOŚCI GRUPY KAPITAŁOWEJ	19
14.1 UMOWY SPRZEDAŻY PRODUKTÓW I USŁUG.....	19
14.2 UMOWY KREDYTOWE.....	19
14.3 INNE UMOWY	20
15. INFORMACJE O KREDYTACH, GWARANCJACH, UBEZPIECZENIACH	21
16. UDZIELONE POŻYCZKI, PORĘCZENIA	25
17. OCENA ZARZĄDZANIA ZASOBAMI FINANSOWYMI	25
17.1 OMÓWIENIE PODSTAWOWYCH WIELKOŚCI EKONOMICZNYCH	26
17.2 WSKAŹNIKI RENTOWNOŚCI.....	26
17.3 WSKAŹNIKI PŁYNNOŚCI FINANSOWEJ	27
17.4 WSKAŹNIKI ZADŁUŻENIA	27
17.5 WSKAŹNIKI EFEKTYWNOŚCI GOSPODAROWANIA	28
18. ZMIANY W PODSTAWOWYCH ZASADACH ZARZĄDZANIA PRZEDSIĘBIORSTWEM EMITENTA I JEGO GRUPY KAPITAŁOWEJ.....	28
19. CZYNNIKI ISTOTNE DLA ROZWOJU SPÓŁEK.....	28
20. OPIS ISTOTNYCH CZYNNIKÓW RYZYKA I ZAGROŻEŃ	29
20.1 CZYNNIKI RYZYKA ZWIĄZANE Z DZIAŁALNOŚCIĄ GRUPY KAPITAŁOWEJ	29
20.2 CZYNNIKI RYZYKA ZWIĄZANE Z OTOCZENIEM ZEWNĘTRZNYM	30
20.3 CZYNNIKI RYZYKA FINANSOWEGO DZIAŁALNOŚCI.....	31

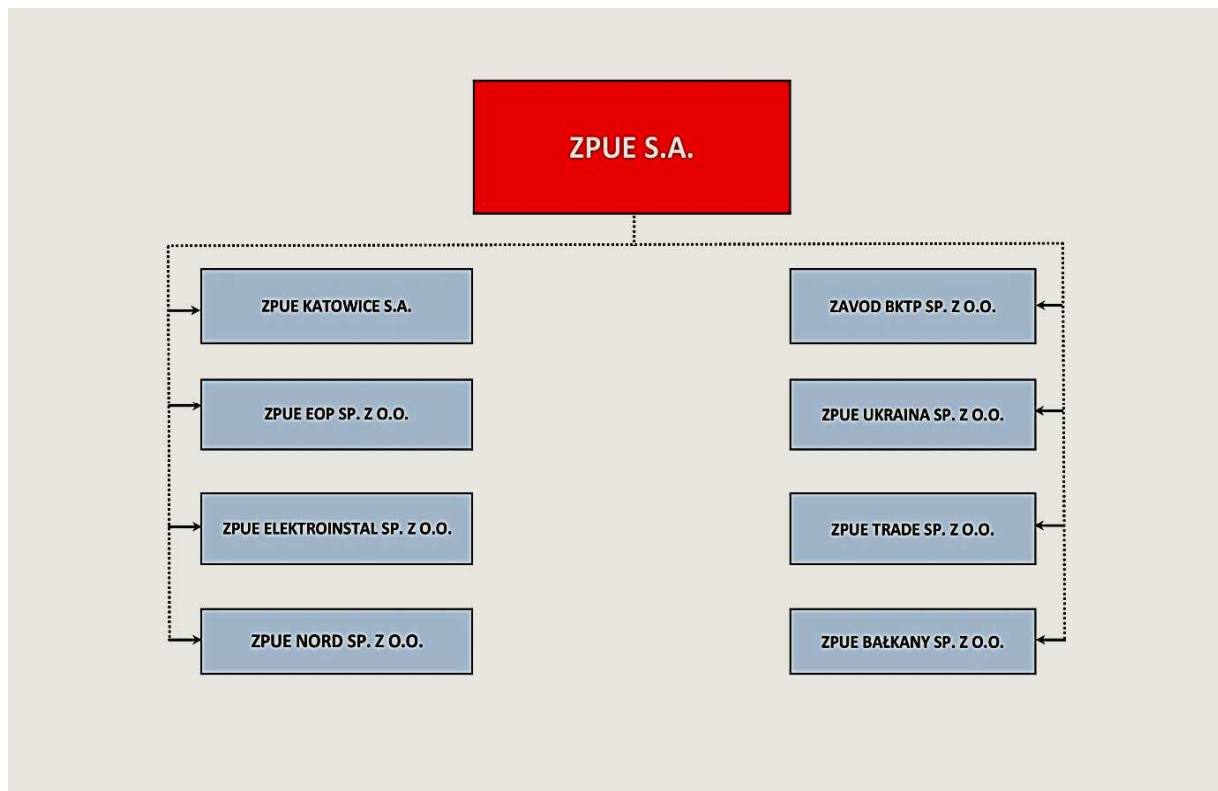
21. INFORMACJE O ISTOTNYCH TRANSAKCJACH ZAWIERANYCH Z PODMIOTAMI POWIĄZANYMI..	31
22. INFORMACJE O ZNANYCH EMITENTOWI UMOWACH, W WYNIKU KTÓRYCH MOGĄ W PRZYSZŁOŚCI WYSTĄPIĆ ZMIANY W PROPORCJACH POSIADANYCH AKCJI PRZEZ DOTYCHCZASOWYCH AKCJONARIUSZY	32
23. ZASADY SPORZĄDZANIA SPRAWOZDANIA FINANSOWEGO ORAZ INFORMACJE O BIEGŁYM REWIDENCIE.....	32
23.1 ZASADY SPORZĄDZANIA SPRAWOZDANIA FINANSOWEGO.....	32
23.2 INFORMACJE O PODMIOCIE UPRAWNIONYM DO BADANIA SPRAWOZDAŃ FINANSOWYCH ...	32
24. OPIS GŁÓWNYCH CECH STOSOWANYCH W SPÓLKACH GRUPY KAPITAŁOWEJ SYSTEMÓW KONTROLI WEWNĘTRZNEJ I ZARZĄDZANIA RYZYKIEM W ODNIESIENIU DO PROCESU SPORZĄDZANIA SPRAWOZDAŃ FINANSOWYCH I SKONSOLIDOWANYCH SPRAWOZDAŃ FINANSOWYCH	33
25. OŚWIADCZENIA ZARZĄDU ZPUE S.A.	33

1. OPIS ORGANIZACJI GRUPY KAPITAŁOWEJ

1.1 Struktura Grupy Kapitałowej ZPUE S.A.

Grupa Kapitałowa ZPUE S.A. powstała w 2010 roku i składa się z jednostki dominującej ZPUE S.A. oraz jednostek zależnych, nad którymi jednostka dominująca sprawuje kontrolę.

Schemat Grupy Kapitałowej ZPUE S.A. według stanu na dzień 27 kwietnia 2017 roku



1.2 Informacje o jednostce dominującej

ZPUE Spółka Akcyjna z siedzibą we Włoszczowie przy ul. Jędrzejowskiej 79c jest spółką kapitałową prawa handlowego wpisaną do rejestru przedsiębiorców przez Sąd Rejonowy w Kielcach, X Wydział Gospodarczy Krajowego Rejestru Sądowego pod numerem KRS: 0000052770. Czas trwania Spółki jest nieoznaczony. Spółka jest notowana na rynku głównym GPW. Według klasyfikacji przyjętej przez rynek regulowany Spółka zakwalifikowana jest do spółek z branży przemysłu elektromaszynowego.

➤ Rada Nadzorcza

Na dzień 31 grudnia 2016 roku Rada Nadzorcza ZPUE S.A. działała w następującym składzie:

- ✓ Bogusław Wypychewicz – Prezes Rady Nadzorczej;
- ✓ Małgorzata Wypychewicz – Zastępca Prezesa Rady Nadzorczej;
- ✓ Piotr Kukurba – Członek Rady Nadzorczej;
- ✓ Tomasz Gajos – Członek Rady Nadzorczej;
- ✓ Michał Wypychewicz – Członek Rady Nadzorczej.

W dniu 21 grudnia 2016 roku Pan Tomasz Gajos złożył oświadczenie o rezygnacji z pełnienia funkcji Członka Rady Nadzorczej ZPUE S.A., ze skutkiem na koniec dnia 31 grudnia 2016 roku (raport bieżący nr 35/2016).

W dniu 31 stycznia 2017 roku, mając na uwadze konieczność uzupełnienia składu organu nadzoru do ustawowego minimum, Rada Nadzorcza ZPUE S.A. powołała w drodze kooptacji Panią Katarzynę Wypychewicz do pełnienia funkcji członka organu nadzoru (raport bieżący nr 2/2017).

➤ Zarząd

Na dzień 31 grudnia 2016 roku Zarząd ZPUE S.A. działał w następującym składzie:

- ✓ Andrzej Grzybek – Prezes Zarządu
- ✓ Krzysztof Jamróż – Członek Zarządu
- ✓ Tomasz Stępień – Członek Zarządu.

W okresie sprawozdawczym zostały złożone następujące rezygnacje z członkostwa w organie zarządzającym:

- w dniu 13 kwietnia 2016 roku Pan Przemysław Kozłowski złożył oświadczenie o rezygnacji z pełnienia funkcji Członka Zarządu ZPUE S.A. ze skutkiem na dzień 13 kwietnia 2016 roku (raport bieżący nr 8/2016),
- w dniu 19 grudnia 2016 roku Pan Krzysztof Jamróż złożył oświadczenie o rezygnacji z pełnienia funkcji Członka Zarządu ZPUE S.A. ze skutkiem na koniec dnia 31 grudnia 2016 roku (raport bieżący nr 33/2016).

W dniu 21 grudnia 2016 roku Rada Nadzorcza ZPUE S.A. podjęła uchwały w następujących sprawach związanych ze zmianami w składzie organu zarządzającego (raport bieżący nr 36/2016):

- powołanie Pana Tomasza Gajosa do pełnienia funkcji Członka Zarządu z dniem 1 stycznia 2017 roku,
- powołanie Pana Wojciecha Kosińskiego do pełnienia funkcji Członka Zarządu z dniem 1 stycznia 2017 roku,
- odwołanie Pana Andrzeja Grzybka z pełnienia funkcji Prezesa Zarządu z końcem dnia 31 stycznia 2017 roku oraz powołanie do pełnienia funkcji Wiceprezesa Zarządu z dniem 1 lutego 2017 roku,
- powołanie Pana Janusza Petrykowskiego do pełnienia funkcji Prezesa Zarządu z dniem 1 lutego 2017 roku.

➤ Prokurenci

Na dzień 31 grudnia 2016 roku prokurentami ZPUE S.A. byli:

- ✓ Katarzyna Kusa
- ✓ Iwona Dobosz
- ✓ Wojciech Pyka
- ✓ Dariusz Górski
- ✓ Stanisław Toborek
- ✓ Wojciech Marcinkowski

W okresie sprawozdawczym miały miejsce następujące zmiany w zakresie prokur:

- w dniu 30 września 2016 r. Zarząd ZPUE S.A. podjął uchwały w przedmiocie odwołania prokur udzielonych Panu Henrykowi Arkitowi, Panu Piotrowi Zawadzkiemu oraz Pani Jadwidze Zawiszy, ze skutkiem na koniec dnia 30 września 2016 r. (raport bieżący nr 27/2016);
- w dniu 3 października 2016 r. Zarząd ZPUE S.A. podjął uchwałę w przedmiocie udzielenia prokury łącznej Panu Wojciechowi Marcinkowskiemu z dniem 3 października 2016 r. (raport bieżący nr 28/2016).

1.3 Informacje o jednostkach zależnych objętych konsolidacją

1.3.1 ZPUE Katowice S.A.

ZPUE Katowice S.A. z siedzibą w Katowicach jest spółką kapitałową prawa handlowego wpisaną do rejestru przedsiębiorców przez Sąd Rejonowy Katowice-Wschód w Katowicach, Wydział VIII Gospodarczy Krajowego Rejestru Sądowego, pod numerem KRS: 0000083973. Kapitał zakładowy ZPUE Katowice S.A. wynosi 112.226,34 zł i dzieli się na 1.870.439 akcji o wartości 0,06 zł każda. ZPUE S.A. jest jedynym akcjonariuszem ZPUE Katowice S.A.

➤ Rada Nadzorcza

Na dzień 31 grudnia 2016 r. Rada Nadzorcza ZPUE Katowice S.A. działała w następującym składzie:

- ✓ Andrzej Grzybek – Prezes Rady Nadzorczej;
- ✓ Krzysztof Jamróż – Zastępca Prezesa Rady Nadzorczej;
- ✓ Tomasz Stępień – Członek Rady Nadzorczej;
- ✓ Mariusz Synowiec – Członek Rady Nadzorczej.

W dniu 30 grudnia 2016 r. Pan Krzysztof Jamróz złożył oświadczenie o rezygnacji z członkostwa w Radzie Nadzorczej ZPUE S.A. ze skutkiem na koniec dnia 31 grudnia 2016 r.

W dniu 10 stycznia 2017 r. Walne Zgromadzenie Akcjonariuszy ZPUE Katowice S.A. powołało Pana Tomasza Gajosa do pełnienia funkcji Zastępcy Prezesa Rady Nadzorczej.

➤ **Zarząd**

Na dzień 31 grudnia 2016 r. Zarząd ZPUE Katowice S.A. składał się z Prezesa Zarządu Jana Wiatowskiego.

1.3.2 ZPUE Elektroinstal sp. z o.o.

ZPUE Elektroinstal sp. z o.o. z siedzibą w Raciążu jest spółką kapitałową prawa handlowego wpisaną do rejestru przedsiębiorców Krajowego Rejestru Sądowego przez Sąd Rejonowy dla m. st. Warszawy w Warszawie, XIV Wydział Gospodarczy Krajowego Rejestru Sądowego, pod numerem KRS: 0000026740. Rejestracja Spółki w Krajowym Rejestrze Sądowym nastąpiła w dniu w dniu 10.07.2001 r. Kapitał zakładowy ZPUE Elektroinstal sp. z o.o. składa się ze 488 udziałów o łącznej wartości 244.000,00 zł, które w całości posiada ZPUE S.A.

➤ **Zarząd**

Na dzień 31 grudnia 2016 r. Zarząd ZPUE Elektroinstal sp. z o.o. składał się z Prezesa Zarządu Bogdana Słowika.

➤ **Prokurenci**

Na dzień 31 grudnia 2016 r. prokurentem spółki ZPUE Elektroinstal sp. z o.o. był Pan Mariusz Jaworski.

1.3.3 ZPUE EOP sp. z o.o.

ZPUE EOP sp. z o.o. z siedzibą w Kaliszu jest spółką kapitałową prawa handlowego wpisaną do rejestru przedsiębiorców Krajowego Rejestru Sądowego przez Sąd Rejonowy Poznań - Nowe Miasto i Wilda w Poznaniu, IX Wydział Gospodarczy Krajowego Rejestru Sądowego, pod numerem KRS: 0000052287. Rejestracja Spółki w Krajowym Rejestrze Sądowym nastąpiła w dniu w dniu 12.10.2001 r. Kapitał zakładowy ZPUE EOP sp. z o.o. składa się ze 1626 udziałów o łącznej wartości 813.000,00 zł. Wszystkie udziały w kapitale zakładowym ZPUE EOP sp. z o.o. posiada ZPUE S.A.

➤ **Zarząd**

Na dzień 31 grudnia 2016 r. Zarząd ZPUE EOP sp. z o.o. składał się z Prezesa Zarządu Bogdana Słowika.

➤ **Prokurenci**

Na dzień 31 grudnia 2016 r. prokurentem spółki ZPUE EOP sp. z o.o. była Pani Maria Stępień.

1.3.4 ZPUE Nord sp. z o.o.

ZPUE Nord sp. z o.o. z siedzibą we Włoszczowie jest spółką kapitałową prawa handlowego wpisaną do rejestru przedsiębiorców przez Sąd Rejonowy w Kielcach, X Wydział Gospodarczy Krajowego Rejestru Sądowego, pod numerem KRS: 0000501272. Rejestracja Spółki w Krajowym Rejestrze Sądowym nastąpiła w dniu 12.03.2014 r. Kapitał zakładowy ZPUE Nord sp. z o.o. wynosi 5.000,00 zł i dzieli się na 100 udziałów o wartości 50 zł każdy, które w całości posiada spółka ZPUE S.A.

➤ **Zarząd**

Na dzień 31 grudnia 2016 r. Zarząd ZPUE Nord sp. z o.o. składał się z Prezesa Zarządu Andrzeja Grzybka.

1.4 Informacje o jednostkach zależnych nieobjętych konsolidacją

W sprawozdaniu finansowym Grupy Kapitałowej ZPUE S.A. nie zostały uwzględnione zagraniczne spółki zależne od ZPUE S.A.:

- **Spółka „Zawod błocznych komplektnych transformatorowych podstacji” OOO (Zakład Kompletnych Transformatorowych Stacji)** w miejscowości Tołmaczewo (obwód Leningradzki, Federacja Rosyjska). Spółka jest odpowiednikiem polskiej spółki z ograniczoną odpowiedzialnością. ZPUE S.A. posiada udział o wartości nominalnej 85.010.000,00 rubli, stanowiący 100% kapitału zakładowego tej spółki oraz uprawniający ZPUE S.A. do wykonywania 100% głosów na zgromadzeniu wspólników tej spółki;
- **Spółka OOO ZPUE Ukraina (ZPUE Ukraina)** w Iwano-Frankowsku (Republika Ukrainy). Spółka jest odpowiednikiem polskiej spółki z ograniczoną odpowiedzialnością, a jej kapitał zakładowy wynosi 8.000 Euro. ZPUE S.A. posiada udział o wartości 6.400 Euro, stanowiący 80% kapitału zakładowego tej spółki oraz uprawniający ZPUE S.A. do wykonywania 80% głosów na zgromadzeniu wspólników tej spółki.
- **Spółka ZPUE Trade s.r.o. (ZPUE Trade)** w Ostrawie (Republika Czeska). Spółka jest odpowiednikiem polskiej spółki z ograniczoną odpowiedzialnością, a jej kapitał zakładowy wynosi 210.000,00 CZK. ZPUE S.A. posiada 100% udziałów, stanowiących 100% kapitału zakładowego tej spółki oraz uprawniających ZPUE S.A. do wykonywania 100% głosów na zgromadzeniu wspólników tej spółki.
- **Spółka ZPUE Balkani EOOD (ZPUE Bałkany)** w Sofii (Republika Bułgarii). Spółka jest odpowiednikiem polskiej spółki z ograniczoną odpowiedzialnością a jej kapitał zakładowy wynosi 300 BGN. ZPUE S.A. posiada 300 udziałów o łącznej wartości 300 BGN, stanowiących 100% kapitału zakładowego tej spółki oraz uprawniających ZPUE S.A. do wykonywania 100% głosów na zgromadzeniu wspólników tej spółki.

Skonsolidowane sprawozdanie finansowe Grupy Kapitałowej ZPUE S.A. nie obejmuje danych finansowych zagranicznych spółek zależnych, ze względu na ich niewielką istotność w wartościach skonsolidowanych grupy oraz trudności w pozyskaniu i zaprezentowaniu wiarygodnych danych finansowych. ZPUE S.A. traktuje jednakże posiadanie udziałów w spółkach zagranicznych jako inwestycje długoterminowe, nakierowane na rozbudowę dotychczasowej oferty produktowej oraz zakłada, że przyczynią się one do gruntownego rozpoznania rynków zagranicznych, co umożliwi nawiązanie w przyszłości określonych kontaktów handlowych z kontrahentami zagranicznymi.

1.5 Przedmiot działalności spółek tworzących Grupę Kapitałową

Głównym profilem działalności Grupy Kapitałowej ZPUE S.A. jest produkcja urządzeń elektroenergetycznych do rozdziału energii elektrycznej. Grupa Kapitałowa prowadzi także działalność handlową w zakresie materiałów do budowy sieci i urządzeń elektroenergetycznych. Poniżej znajduje się charakterystyka działalności poszczególnych spółek, które tworzą Grupę Kapitałową.

- **ZPUE S.A.** jako podmiot dominujący w Grupie Kapitałowej pełni funkcję właścicielsko - zarządzającą, wyznaczając kierunki współpracy i rozwoju wszystkich podmiotów Grupy Kapitałowej. ZPUE S.A. będąc wiodącym w kraju producentem urządzeń dla elektroenergetyki, konsekwentnie rozszerza swoją ofertę produktową, kompletując dostawy w ramach Grupy oraz koncentrując się na wzmacnianiu konkurencyjności urządzeń i usług oferowanych przez Grupę Kapitałową. ZPUE S.A. produkuje urządzenia do linii kablowych i napowietrznych, takie jak: kontenerowe stacje transformatorowe, rozdzielnice średniego napięcia, rozdzielnice niskiego napięcia, słupowe stacje transformatorowe i aparaturę do linii napowietrznych. Urządzenia wymienione w zdaniu poprzedzającym mają zastosowanie we wtórnej dystrybucji zakładów energetycznych i przemysłowych na terenie Polski, Europy i świata. Spółka prowadzi kompleksową realizację instalacji elektroenergetycznych w nowych, modernizowanych oraz remontowanych obiektach energetyki. Ponadto Spółka realizuje „pod klucz” stacje średniego i niskiego napięcia, oferuje generalne wykonawstwo (w zakresie energetycznym) dla obiektów użyteczności publicznej, a także zapewnia optymalny i profesjonalny serwis systemów zasilania.

Poszczególne podmioty zależne uzupełniają ofertę produktową spółki dominującej oraz wspierają działalność na rynkach zagranicznych. Przedmiot działalności poszczególnych jednostek zależnych jest następujący:

- **ZPUE Katowice S.A.** - przedmiotem działalności spółki jest wykonywanie instalacji elektrycznych oraz działalność w zakresie inżynierii i związanego z nią doradztwa technicznego;
- **ZPUE Elektroinstal Sp. z o.o.** - zajmuje się produkcją konstrukcji metalowych i ich części, produkcją konstrukcji do stacji słupowych oraz linii napowietrznych SN i nN, produkcją aparatury rozdzielczej i sterowniczej energii elektrycznej;
- **ZPUE EOP Sp. z o.o.** - zajmuje się produkcją konstrukcji metalowych do stacji słupowych i linii napowietrznych, produkcją aparatury rozdzielczej i sterowniczej energii elektrycznej, produkcją sprzętu instalacyjnego, produkcją rozdzielnic transformatorowych nn i modułów pomiarowo-rozłącznikowych SN oraz produkcją słupowych stacji transformatorowych;
- **ZPUE Nord Sp. z o.o.** - jako podstawowy przedmiot działalności spółki wskazano produkcję aparatury rozdzielczej i sterowniczej energii elektrycznej;
- **Spółka „Zawod blocznych komplektnych transformatorowych podstacji” OOO (Zakład Kompletnych Transformatorowych Stacji)** w miejscowości Tołmaczewo (obwód Leningradzki, Federacja Rosyjska) - zajmuje się w szczególności produkcją obudów betonowych oraz kompletnych stacji transformatorowych w obudowach betonowych;
- **Spółka OOO ZPUE Ukraina (ZPUE Ukraina)** w Iwano-Frankowsku (Republika Ukrainy) - zajmuje się w szczególności działalnością handlową na terenie Ukrainy;
- **Spółka ZPUE Trade s.r.o. (ZPUE Trade)** w Ostrawie (Republika Czeska) - zajmuje się w szczególności działalnością handlową na terenie Czech;
- **Spółka ZPUE Balkani EOOD (ZPUE Bałkany)** w Sofii (Republika Bułgarii) - zajmująca się w szczególności działalnością handlową na terenie Bułgarii.

1.6 Informacje o posiadanych udziałach bądź akcjach w innych podmiotach

Jednostka dominująca posiada 28 udziałów w spółce Przedsiębiorstwo Aparatów i Konstrukcji Energetycznych ZMER Sp. z o.o. z siedzibą w Kaliszu o wartości łącznej 48 tys. zł, które uprawniają do oddania 28 głosów na Zgromadzeniu Wspólników i stanowią 3,92% ogólnej liczby głosów oraz 3,92% w kapitale zakładowym.

W związku z połączeniem ze spółką ZPUE Silesia sp. z o.o., spółka ZPUE S.A. objęła mniejszościowe udziały bądź akcje w następujących spółkach:

- Auto Sprzęt Sp. z o.o. z siedzibą w Katowicach - ZPUE S.A. posiada 18 udziałów w tej spółce o wartości łącznej 9 tys. zł, które stanowią 18% w kapitale zakładowym,
- Drogowa Trasa Średnicowa S.A. z siedzibą w Katowicach - ZPUE S.A. posiada 30 akcji imiennych uprzywilejowanych tej spółki o wartości nominalnej 1 tys. zł każda, które stanowią 1,22% w kapitale zakładowym),
- Śląskie Centrum Logistyki S.A. z siedzibą w Gliwicach - ZPUE S.A. posiada 10 akcji zwykłych tej spółki o wartości nominalnej 100 zł każda, które stanowią 0,003% w kapitale zakładowym.

Ponadto ZPUE S.A. jest współnikiem mniejszościowym spółki Horyzont ZPUE Holding sp. z o.o. sp.k. z siedzibą we Włoszczowie (jako komplementariusz). ZPUE S.A. wstąpiła w ogół praw i obowiązków związanych z uczestnictwem w spółce Horyzont ZPUE Holding sp. z o.o. sp. k. w wyniku z połączeniem ze spółką ZPUE Holding Sp. z o.o.

Podmioty wskazane w niniejszym punkcie nie wchodzą w skład Grupy Kapitałowej ZPUE S.A. i nie są objęte konsolidacją.

2. OPIS ZMIAN W ORGANIZACJI GRUPY KAPITAŁOWEJ

- W dniu 18 maja 2016 r. Sąd Rejonowy w Kielcach, X Wydział Gospodarczy KRS, wydał postanowienie o wpisaniu w rejestrze przedsiębiorców obniżenia kapitału zakładowego spółki ZPUE Holding sp. z o.o. z kwoty 104.950,00 zł do kwoty 52.500,00 zł. Obniżenie kapitału zakładowego, o którym mowa w zdaniu poprzedzającym, związane było z umową przeniesienia własności udziałów w spółce ZPUE Holding sp. z o.o. w celu ich umorzenia, zawartą w dniu 11 grudnia 2015 roku pomiędzy ZPUE Holding sp. z o.o. a ZPUE Concrete sp. z o.o. Na mocy powyższej umowy spółka ZPUE Concrete sp. z o.o. przeniosła na spółkę ZPUE Holding sp. z o.o. własność wszystkich udziałów posiadanych w ZPUE Holding sp. z o.o. (tj. 1.049 udziałów o wartości nominalnej 50,00 zł i łącznej wartości nominalnej 52 450,00 zł) celem ich umorzenia. W związku z umorzeniem przeniesionych udziałów i tym samym obniżeniem kapitału zakładowego spółki ZPUE Holding sp. z o.o., jedynym wspólnikiem tej spółki została ZPUE S.A.
- W dniu 19 maja 2016 r. pomiędzy ZPUE S.A. a Vilium Investments sp. z o.o. z siedzibą w Krakowie została zawarta umowa sprzedaży udziałów w spółce ZPUE Concrete sp. z o.o., będącej spółką zależną od ZPUE S.A. Na mocy przedmiotowej umowy spółka ZPUE S.A. sprzedała wszystkie posiadane udiały w spółce ZPUE Concrete sp. z o.o. (tj. 76 udziałów o wartości nominalnej 50,00 zł. każdy i łącznej wartości nominalnej 3 800,00 zł.) na rzecz spółki Vilium Investments sp. z o.o.
Z dniem dokonania przez ZPUE S.A. sprzedaży udziałów w spółce ZPUE Concrete sp. z o.o., podmiotami wchodzącymi w skład Grupy Kapitałowej ZPUE S.A. przestały również być spółki: ZPUE Tools sp. z o.o. i ZPUE Poles sp. z o.o., w których całościowe pakiety udziałów posiadała spółka ZPUE Concrete sp. z o.o. Jednocześnie w związku ze sprzedażą powyższych udziałów poza Grupą Kapitałową ZPUE S.A. znalazło się 50% udziałów w spółce ZPUE Gliwice sp. z o.o., należących do ZPUE Concrete sp. z o.o.
- W dniu 7 kwietnia 2016 r. ZPUE S.A. podjęła uchwały o reorganizacji spółek rosyjskich poprzez połączenie spółki „Zawod błocznych komplektnych transformatorowych podstacij” OOO (Zakład Kompletnych Transformatorowych Stacji) oraz spółki „Promysliennyje inwiesticii” OOO (Przemysłowe Inwestycje). W dniu 29 lipca 2016 r. proces połączenia został zakończony i nastąpiło wykreślenie spółki „Promysliennyje inwiesticii” OOO (Przemysłowe Inwestycje) z rejestru. W wyniku połączenia majątek spółki „Promysliennyje inwiesticii” został przejęty przez spółkę „Zawod błocznych komplektnych transformatorowych podstacij”.
- W dniu 30 września 2016 r. sąd właściwy według siedziby spółki ZPUE S.A. („Spółka Przejmująca”, „Emitent”), tj. Sąd Rejonowy w Kielcach X Wydział Gospodarczy Krajowego Rejestru Sądowego, wpisał do rejestru przedsiębiorców KRS połączenie:
 - a) Spółki Przejmującej ze spółką ZPUE Holding sp. z o.o. z siedzibą we Włoszczowie (adres: ul. Jędrzejowska 79C, 29-100 Włoszczowa), wpisaną do rejestru przedsiębiorców Krajowego Rejestru Sądowego prowadzonego przez Sąd Rejonowy w Kielcach, X Wydział Gospodarczy Krajowego Rejestru Sądowego pod numerem KRS 0000274469, NIP: 6090024265, REGON: 260118823 („ZPUE HOLDING”) w trybie określonym przepisem art. 492 § 1 pkt. 1 k.s.h., tj. poprzez przeniesienie całego majątku ZPUE HOLDING na Spółkę Przejmującą, oraz
 - b) Spółki Przejmującej ze spółką ZPUE Silesia sp. z o.o. z siedzibą w Katowicach (adres: ul. Słoneczna 50, 40-135 Katowice), wpisaną do rejestru przedsiębiorców Krajowego Rejestru Sądowego prowadzonego przez Sąd Rejonowy Katowice-Wschód w Katowicach, VIII Wydział Gospodarczy Krajowego Rejestru Sądowego pod numerem KRS 0000471043, NIP: 6342819870, REGON: 243307500 („ZPUE SILESIA”) w trybie określonym przepisem art. 492 § 1 pkt. 1 k.s.h., tj. poprzez przeniesienie całego majątku ZPUE SILESIA na Spółkę Przejmującą.ZPUE HOLDING oraz ZPUE SILESIA były spółkami zależnymi Emitenta. Połączenia o których mowa powyżej są realizacją decyzji Emitenta o restrukturyzacji Grupy Kapitałowej ZPUE S.A., do której należały obie spółki przejmowane. Podstawowym przedmiotem działalności ZPUE HOLDING było świadczenie usług z zakresu rachunkowości, w tym w szczególności: działalność rachunkowo-księgową; doradztwo podatkowe, pozostałe doradztwo w zakresie prowadzenia działalności gospodarczej i zarządzania, niespecjalistyczne sprzątanie budynków i obiektów przemysłowych, działalność ochroniarska z wyłączeniem obsługi systemów bezpieczeństwa, działalność ochroniarska w zakresie obsługi systemów bezpieczeństwa, działalność związana z organizacją targów, wystaw i kongresów, działalność związana z doradztwem w zakresie informatyki, wynajem i dzierżawa samochodów osobowych i furgonetek, przetwarzanie danych; zarządzanie stronami internetowymi (hosting) i podobna działalność. Podstawowym przedmiotem działalności ZPUE SILESIA była natomiast produkcja urządzeń do

przetwarzania i przesyłu energii elektrycznej, w tym w szczególności: produkcja aparatury rozdzielczej i sterowniczej energii elektrycznej, produkcja wyrobów z tworzyw sztucznych, obróbka mechaniczna elementów metalowych, produkcja elementów elektronicznych, produkcja sprzętu instalacyjnego, produkcja pozostałego sprzętu elektrycznego, sprzedaż hurtowa pozostałych maszyn i urządzeń, działalność w zakresie inżynierii i doradztwo techniczne, pozostałe badania i analizy techniczne, produkcja tworzyw sztucznych w formach podstawowych.

Emitent przekazał informacje związane z wyżej wskazanymi połączeniami ze spółkami zależnymi, publikując następujące raporty bieżące:

- nr 2/2016 i nr 3/2016 - zawierające informacje w sprawie podjęcia decyzji o zamiarze połączeń,
 - nr 4/2016 i nr 5/2016 - zawierające informacje w sprawie podpisania planów połączeń,
 - nr 9/2016 i nr 11/2016 - zawierające informacje stanowiące zawiadomienia o zamiarze połączeń,
 - nr 26/2016 - zawierający informacje o zarejestrowaniu połączeń.
- W dniu 23 grudnia 2016 roku Zarząd ZPUE S.A., mając na celu restrukturyzację Grupy Kapitałowej, podpisał oświadczenie o przyjęciu oferty nabycia udziałów spółki ZPUE Gliwice sp. z o.o. z siedzibą w Gliwicach, która została złożona przez spółkę RUA sp. z o.o. z siedzibą w Krakowie. W wyniku przyjęcia oferty nabycia udziałów spółka ZPUE S.A. zbyła wszystkie posiadane udziały w ZPUE Gliwice sp. z o.o. (tj. 7.493 udziały o wartości nominalnej 50,00 zł każdy i o łącznej wartości nominalnej 374.650,00 zł) na rzecz spółki RUA sp. z o.o.
- W dniu 29 grudnia 2016 r. ZPUE S.A. podjęła uchwałę o likwidacji spółki ZPUE Balkani EOOD (ZPUE Bałkany). Proces likwidacji jest w toku.

3. INWESTYCJE

- ✓ Poniesione nakłady inwestycyjne w 2016 roku wyniosły 36 458 tys. zł. Inwestycje w środki trwałe wyniosły 28 174 tys. zł., na wartości niematerialne i prawne 3 449 tys. zł., na prace badawczo-rozwojowe: 4 825 tys. zł. i na zakup udziałów: 10 tys. zł.

Inwestycje w 2016 roku związane były z:

- zakupem budynków i budowli – 16 593 tys. zł.
- zakupem maszyn i urządzeń – 7 322 tys. zł.
- zakupem udziałów – 10 tys. zł.
- wartościami niematerialnymi i prawnymi – 3 449 tys. zł.
- zakupem gruntów – 194 tys. zł.
- wydatki na inne środki trwałe – 4 065 tys. zł.
- pracami badawczo-rozwojowymi – 4 825 tys. zł.

Najważniejszymi zadaniami inwestycyjnymi realizowanymi w 2016 roku były:

- budowa biurowca – 4 136 tys. zł.
- budowa hali maszyn – 3 769 tys. zł.
- rozbudowa budynku magazynowego – 2 285 tys. zł.
- rozbudowa hali maszyn o centrum badawcze – 1 335 tys. zł.
- budowa hali montażu stacji nasłupowych – 1 211 tys. zł.
- prasa krawędziowa – 944 tys. zł.
- żuraw Painer – 669 tys. zł.

Wartość planowanych inwestycji na 2017 rok w odniesieniu do Grupy Kapitałowej wynosi 70.515 tys. zł. Inwestycje związane będą z:

- zakupem budynków i budowli – ok. 26.376 tys. zł
- zakupem maszyn i urządzeń – ok. 19.797 tys. zł
- wydatkami na środki transportu – ok. 3.096 tys. zł
- wydatki na inne środki trwałe – ok. 7.227 tys. zł
- wartościami niematerialnymi i prawnymi – ok. 14.019 tys. zł

4. PROGNOZA WYNIKÓW FINANSOWYCH

Zarząd ZPUE S.A. nie podaje do publicznej wiadomości prognoz finansowych w odniesieniu do jednostki dominującej oraz jej podmiotów zależnych. Przyjęto zasadę przedstawiania inwestorom wyłącznie rzeczywistych wyników finansowych osiągniętych przez spółki wchodzące w skład Grupy Kapitałowej.

5. WARTOŚĆ WYNAGRODZEŃ WYPŁACONYCH OSOBOM NADZORUJĄCYM I ZARZĄDZAJĄCYM

5.1 Wynagrodzenie osób nadzorujących emitenta

W okresie sprawozdawczym osoby wchodzące w skład Rady Nadzorczej ZPUE S.A. otrzymywały miesięczne wynagrodzenie z tytułu wykonywania czynności nadzorczych i uczestniczenia w posiedzeniach organu nadzoru.

Członkowie Rady Nadzorczej ZPUE S.A. nie pełnili funkcji we władzach jej spółek zależnych i nie otrzymywali wynagrodzeń oraz nagród od tych spółek.

W roku 2016 Spółka ZPUE S.A. nie wypłacała członkom Rady Nadzorczej wynagrodzenia w formie opcji na akcje, gdyż regulacje korporacyjne Spółki nie przewidują uprawnień do otrzymania wynagrodzenia w formie opcji na akcje dla osób pełniących funkcje nadzorcze.

Zarówno Spółka ZPUE S.A. jak i jej podmioty zależne nie przyznawały osobom wchodzącym w skład organu nadzoru świadczeń w naturze. Członkowie Rady Nadzorczej nie korzystali z samochodów służbowych w związku z członkostwem w organie nadzoru.

Łączna wartość wynagrodzeń otrzymanych w 2016 roku przez osoby wchodzące w skład organu nadzoru ZPUE S.A. wyniosła:

- z tytułu pełnienia funkcji w organie nadzoru: 214,8 tys. zł.,
- z tytułu pełnienia funkcji w organie nadzoru oraz z uwzględnieniem umów o pracę, które zawarli z emitentem niektórzy członkowie Rady Nadzorczej: 709,6 tys. zł.

Tabela: Wysokość wynagrodzeń otrzymanych przez Członków Rady Nadzorczej ZPUE S.A. w 2016 roku.

Imię i nazwisko	Pełniona funkcja	Wynagrodzenie
Bogusław Wypychewicz	Prezes Rady Nadzorczej	265,2 tys. zł.
Małgorzata Wypychewicz	Zastępca Prezesa Rady Nadzorczej	178,5 tys. zł.
Piotr Kukurba	Członek Rady Nadzorczej	42,0 tys. zł.
Michał Wypychewicz	Członek Rady Nadzorczej	176,8 tys. zł.
Tomasz Gajos	Członek Rady Nadzorczej	47,0 tys. zł.

Różnica w wynagrodzeniach poszczególnych osób nadzorujących wynika z faktu, iż część osób jest zatrudniona w Spółce na stanowiskach, dla których przewidziane są zróżnicowane wynagrodzenia. Różnica wynika również z faktu, iż niektórzy członkowie Rady Nadzorczej nie są zatrudnieni w ZPUE S.A. i otrzymują wynagrodzenie wyłącznie z tytułu pełnienia funkcji w Radzie Nadzorczej.

Spółka nie posiada zobowiązań wynikających z emerytur i świadczeń o podobnym charakterze w stosunku do byłych osób nadzorujących, a także nie występują zobowiązania Spółki zaciągnięte w związku z tymi emeryturami.

5.2 Wynagrodzenie osób zarządzających emitenta

Członkowie Zarządu ZPUE S.A. otrzymują wynagrodzenie z tytułu pełnienia funkcji w organie zarządzającym oraz świadczenia pracy na podstawie umowy o pracę. W okresie sprawozdawczym członkowie Zarządu ZPUE S.A. otrzymywali ponadto wynagrodzenie od spółek zależnych z tytułu pełnienia funkcji w organach nadzorujących, a jedna osoba zarządzająca otrzymywała wynagrodzenie od spółki zależnej z tytułu umowy o pracę.

W okresie sprawozdawczym członkowie Zarządu nie otrzymali wynagrodzenia w formie opcji na akcje. Przepisy korporacyjne Spółki nie przewidują uprawnień dla członków Zarządu do otrzymania wynagrodzenia w formie opcji na akcje.

Spółka ani jej podmioty zależne nie przyznały osobom zarządzającym świadczeń w naturze. Osoby te mogą korzystać z samochodów służbowych zarówno dla celów służbowych, jak i prywatnych – w Spółce obowiązują przepisy wewnętrzne w zakresie korzystania z samochodów służbowych, których konsekwencją jest wnoszenie stosownych opłat przez osoby użytkujące samochody służbowe dla celów prywatnych (w tym przez osoby wchodzące w skład organu zarządzającego).

Spółka nie zawierała umów z osobami zarządzającymi, które przewidywałyby rekompensatę w przypadku ich rezygnacji bądź zwolnienia z zajmowanego stanowiska.

Spółka nie posiada zobowiązań wynikających z emerytur i świadczeń o podobnym charakterze w stosunku do byłych osób zarządzających, a także nie występują zobowiązania Spółki zaciągnięte w związku z tymi emeryturami.

Łączna wartość wynagrodzeń (w tym z tytułu pełnienia funkcji w organie zarządzającym i umów o pracę), wypłaconych osobom zarządzającym przez ZPUE S.A. w 2016 r., wyniosła 1.454,7 tys. zł.

Łączna wartość wynagrodzeń z tytułu pełnienia funkcji w organach nadzoru, wypłaconych członkom Zarządu ZPUE S.A. przez jednostki zależne w 2016 roku, wyniosła 204,9 tys. zł

Tabela: Wynagrodzenie osób zarządzających otrzymane od spółki ZPUE S.A. w 2016 roku.

Imię i nazwisko	Pełniona funkcja	Wynagrodzenie (z tytułu pełnionej funkcji i umowy o pracę)
Andrzej Grzybek	Prezes Zarządu	490,4 tys. zł.
Tomasz Stępień	Członek Zarządu	411,3 tys. zł.
Krzysztof Jamróż	Członek Zarządu	448,2 tys. zł.
Przemysław Kozłowski	Członek Zarządu (01.01.2016 r. - 13.04.2016 r.)	104,9 tys. zł

Tabela: Wynagrodzenie z tytułu pełnienia funkcji w organie nadzoru ZPUE Gliwice sp. z o.o. (2016 rok).

Imię i nazwisko	Pełniona funkcja	Wynagrodzenie
Andrzej Grzybek	Prezes Rady Nadzorczej	23,4 tys. zł.
Tomasz Stępień	Zastępca Prezesa Rady Nadzorczej	17,6 tys. zł.
Krzysztof Jamróż	Członek Rady Nadzorczej	18,0 tys. zł.
Przemysław Kozłowski	Członek Rady Nadzorczej	6,0 tys. zł.

Tabela: Wynagrodzenie z tytułu pełnienia funkcji w organie nadzoru ZPUE Katowice S.A. (2016 rok).

Imię i nazwisko	Pełniona funkcja	Wynagrodzenie
Andrzej Grzybek	Prezes Rady Nadzorczej	23,4 tys. zł.
Krzysztof Jamróż	Zastępca Prezesa Rady Nadzorczej	19,2 tys. zł.
Tomasz Stępień	Członek Rady Nadzorczej	16,5 tys. zł.
Przemysław Kozłowski	Członek Rady Nadzorczej	6,0 tys. zł.

Tabela: Wynagrodzenie z tytułu pełnienia funkcji w organie nadzoru ZPUE Silesia sp. z o.o. (2016 rok).

Imię i nazwisko	Pełniona funkcja	Wynagrodzenie
Tomasz Stępień	Prezes Rady Nadzorczej	15,6 tys. zł.
Krzysztof Jamróż	Zastępca Prezesa Rady Nadzorczej	14,4 tys. zł.
Andrzej Grzybek	Członek Rady Nadzorczej	13,5 tys. zł.
Przemysław Kozłowski	Członek Rady Nadzorczej	6,0 tys. zł.

Tabela: Wynagrodzenie z tytułu pełnienia funkcji w organie nadzoru ZPUE Poles sp. z o.o. (2016 rok).

Imię i nazwisko	Pełniona funkcja	Wynagrodzenie
Krzysztof Jamróż	Prezes Rady Nadzorczej	9,7 tys. zł.
Tomasz Stępień	Zastępca Prezesa Rady Nadzorczej	8,0 tys. zł.
Przemysław Kozłowski	Członek Rady Nadzorczej	6,0 tys. zł.
Andrzej Grzybek	Członek Rady Nadzorczej	1,5 tys. zł.

Tabela: Wynagrodzenie z tytułu umowy o pracę zawartej ze spółką ZPUE Holding sp. z o.o. (2016 rok).

Imię i nazwisko	Pełniona funkcja	Wynagrodzenie
Przemysław Kozłowski	Prezes Zarządu	26,8 tys. zł.

6. AKCJE BĄDŹ UDZIAŁY W SPÓŁKACH GRUPY KAPITAŁOWEJ POSIADANE PRZEZ OSOBY NADZORUJĄCE I ZARZĄDZAJĄCE EMITENTA

6.1 Osoby nadzorujące

Zestawienie w zakresie posiadania akcji ZPUE S.A. oraz uprawnień do ich nabycia (opcji) przez osoby nadzorujące według stanu na dzień 27.04.2017 r. oraz zmian w strukturze własności akcji w okresie od przekazania ostatniego raportu okresowego tj. od dnia 14.11.2016 r. przedstawia tabela poniżej.

Tabela: Akcje ZPUE S.A. będące w posiadaniu osób nadzorujących.

Akcjonariusz	Liczba i rodzaj akcji (stan na 27.04.2017 r.)	Liczba i rodzaj akcji (stan na 14.11.2016 r.)
Koronea Investment S.à r.l. (podmiotem dominującym wobec Koronea Investment S.à r.l. jest Koronea Sp. z o.o. kontrolowana przez Bogusława Wypychewicza)	100 000 akcji imiennych uprzywilejowanych serii A 600 352 akcji zwykłych na okaziciela	100 000 akcji imiennych uprzywilejowanych serii A 600 352 akcji zwykłych na okaziciela
Michał Wypychewicz	411 akcji zwykłych	411 akcji zwykłych

Członkowie Rady Nadzorczej ZPUE S.A. nie posiadają bezpośrednio udziałów bądź akcji w pozostałych spółkach tworzących Grupę Kapitałową

6.2 Osoby zarządzające

Zestawienie w zakresie posiadania akcji oraz uprawnień do ich nabycia (opcji) przez osoby zarządzające według stanu na dzień 27.04.2017 r. oraz zmiany w strukturze własności akcji w okresie od przekazania ostatniego raportu okresowego tj. od dnia 14.11.2016 r. przedstawia poniższa tabela.

Tabela: Akcje ZPUE S.A. będące w posiadaniu osób zarządzających.

Akcjonariusz	Liczba i rodzaj akcji (stan na 27.04.2017 r.)	Liczba i rodzaj akcji (stan na 14.11.2016 r.)
Andrzej Grzybek	700 akcji zwykłych na okaziciela	1 000 akcji zwykłych na okaziciela
Tomasz Stępień	524 akcji zwykłych na okaziciela	524 akcji zwykłych na okaziciela

Członkowie Zarządu ZPUE S.A. nie posiadają udziałów bądź akcji w pozostałych spółkach tworzących Grupę Kapitałową.

7. EMISJE PAPIERÓW WARTOŚCIOWYCH

W omawianym okresie sprawozdawczym nie przeprowadzono emisji papierów wartościowych.

8. DYWIDENDA

- W dniu 4 kwietnia 2016 r. Zarząd ZPUE S.A. podjął uchwałę dotyczącą rekomendacji w zakresie przeznaczenia części zysku za rok 2015 na wypłatę dywidendy. Zgodnie z podjętą uchwałą Zarząd rekomendował Walnemu Zgromadzeniu Akcjonariuszy przeznaczenie części osiągniętego rocznego zysku netto za rok 2015, tj. kwoty 20.114.014,32 zł. na wypłatę dywidendy akcjonariuszom ZPUE S.A., co oznaczało wypłatę 14,32 zł. (słownie: czternaście złotych trzydzieści dwa grosze) na każdą akcję zwykłą oraz 14,98 zł. (słownie: czternaście złotych dziewięćdziesiąt osiem groszy) na każdą akcję uprzywilejowaną (raport bieżący nr 7/2016).
- Zwyczajne Walne Zgromadzenie Akcjonariuszy ZPUE S.A. w dniu 30 maja 2016 roku podjęło Uchwałę nr 9/05/2016 w przedmiocie przeznaczenia części zysku netto wypracowanego w roku 2015, tj. kwoty 20.117.014,33 zł. na wypłatę dywidendy akcjonariuszom ZPUE S.A., co oznaczało wypłatę 14,33 zł. (słownie: czternaście złotych trzydzieści trzy grosze) na każdą akcję zwykłą oraz 14,88 zł. (słownie: czternaście złotych osiemdziesiąt osiem groszy) na każdą akcję uprzywilejowaną (raport bieżący nr 16/2016).

- Dywidenda została wypłacona akcjonariuszom w całości w dniu 20 czerwca 2016 roku. Prawo do dywidendy uzyskali akcjonariusze posiadający akcje ZPUE S.A. w dniu 6 czerwca 2016 roku (dzień dywidendy). Do wypłaty dywidendy uprawnionych było 100.000 akcji imiennych uprzywilejowanych serii A, 1.300.000 akcji zwykłych na okaziciela serii A, B, C, D, E, F oraz 1 akcja imienna zwykła serii G.

Tabela: Historia wypłat dywidendy w spółce ZPUE S.A.

Rok	Wysokość dywidendy	Dzień dywidendy	Dzień wypłaty dywidendy
2016	20.117.014,33 zł. (14,33 zł. na każdą akcję zwykłą i 14,88 zł. na każdą akcję uprzywilejowaną)	6 czerwca 2016 r.	20 czerwca 2016 r.
2015	16.308.011,61 zł. (11,61 zł. na każdą akcję zwykłą i 12,15 zł. na każdą akcję uprzywilejowaną)	22 czerwca 2015 r.	6 lipca 2015 r.
2014	17.396.012,38 zł. (12,38 zł. na każdą akcję zwykłą i 13,02 zł. na każdą akcję uprzywilejowaną)	23 maja 2014 r.	13 czerwca 2014 r.
2013	14.688.000 zł. (10,44 zł. na każdą akcję zwykłą i 11,16 zł. na każdą akcję uprzywilejowaną)	3 czerwca 2013 r.	3 lipca 2013 r.
2012	9.001.000 zł. (6,40 zł. na każdą akcję zwykłą i 6,81 zł. na każdą akcję uprzywilejowaną)	4 lipca 2012 r.	2 sierpnia 2012 r.

9. STRATEGIA

W dniu 24 marca 2016 r. Zarząd ZPUE S.A. z siedzibą we Włoszczowie („Emitent”) przekazał do publicznej wiadomości informację o przyjęciu przez Zarząd oraz Radę Nadzorczą Emitenta strategii działania na lata 2016 - 2020 („Strategia”), odnoszącej się do Emitenta oraz jego grupy kapitałowej („Grupa”). Strategia zakłada, iż w latach 2016 - 2020 Grupa będzie realizowała jednocześnie koncepcję wzrostu rentownych przychodów oraz koncepcję doskonałości operacyjnej i efektywności kosztowej. Realizacja polityki wzrostu rentownych przychodów ma przyczynić się do regularnego zwiększania przychodów ze sprzedaży przy zakładanych marżach, dedykowanych dla klientów z rynku krajowego i rynków zagranicznych. Realizacja polityki doskonałości operacyjnej i efektywności kosztowej ma natomiast spowodować poprawę efektywności w kluczowych procesach biznesowych oraz ciągłą optymalizację kosztów.

W ramach przyjętego planu działania Emitent opracował główne założenia strategiczne, do których należą:

- wzrost bądź utrzymanie udziałów w rynku krajowym w segmencie elektroenergetyki i rozwój sprzedaży w segmencie przemysłu oraz innych wytypowanych segmentach,
- budowa znaczącej pozycji rynkowej na wybranych rynkach zagranicznych oraz rozwój sprzedaży eksportowej na innych rynkach zagranicznych,
- rozwój i wdrożenie nowoczesnych produktów, rozwiązań i technologii,
- konsolidacja i rozwój grupy kapitałowej,
- wysoka efektywność działania i doskonalenie zarządzania,
- doskonalenie kompetencji i rozwój kadr.

Emitent określił również zasadnicze cele ekonomiczne Grupy, jako:

- wzrost wartości firmy i rentowności kapitału zaangażowanego,
- osiągnięcie dynamiki rentownych przychodów ze sprzedaży,
- osiągnięcie planowanych zysków i utrzymanie bezpieczeństwa finansowego grupy.

Informacja o przyjęciu Strategii została opublikowana przez Emitenta w raporcie bieżącym nr 6/2016.

10. OTRZYMANE NAGRODY, WYRÓŻNIENIA

➤ ZPUE S.A.

Tabela: Wykaz nagród i wyróżnień przyznanych spółce ZPUE S.A. w 2016 roku.

Maj 2016	Expopower 2016	<ul style="list-style-type: none"> ✓ Złoty medal za TPM Kompakt ✓ Nagroda za aranżację stoiska 	
Maj 2016	Novator 2015	<ul style="list-style-type: none"> ✓ Staropolska Izba Przemysłowo Handlowa ✓ Za projekt: <i>Samoczynny napowietrzny reklozer próżniowy (autoreklozer) z funkcją automatyki sieciowej Smartgrid</i> 	
Wrzesień 2016	Energetab 2016	<ul style="list-style-type: none"> ✓ Puchar Ministra Energii ✓ Za: <i>System autoryzacji FDIR w oparciu o reklozer THO-RC27</i> 	
Wrzesień 2016	SEP	<ul style="list-style-type: none"> ✓ Medal im. Michała Doliwo-Dobrowolskiego ✓ W uznaniu zasług w rozwoju polskiej elektryki i w podziękowaniu za owocną współpracę ze Stowarzyszeniem Elektryków Polskich 	

Listopad 2016	Lubelskie Targi Energetyczne Energetics	✓ Nagroda Targowa w kategorii Produkt Roku za nowoczesny Autoreklozer THO-27 jako główne narzędzie do obniżania wskaźników SAIDI/SAIFI	
Listopad 2016	Państwowa Inspekcja Pracy	✓ I miejsce w konkursie „Pracodawca – Organizator Pracy Bezpiecznej” (dla pracodawców zatrudniających powyżej 250 pracowników)	
Grudzień 2016	Świętokrzyska Ekonomia Społeczna	✓ Świętokrzyski Lider Ekonomii Społecznej	

11. ZATRUDNIENIE

Na dzień 31 grudnia 2016 roku w spółkach tworzących Grupę Kapitałową ZPUE S.A. zatrudnionych było w sumie 2354 pracowników:

- pracownicy zatrudnieni na stanowiskach robotniczych – 1589 osób,
- pracownicy zatrudnieni na stanowiskach nierobotniczych – 765 osób.

Wykres: Struktura zatrudnienia według stanowisk (stan na dzień 31.12.2016 r.).

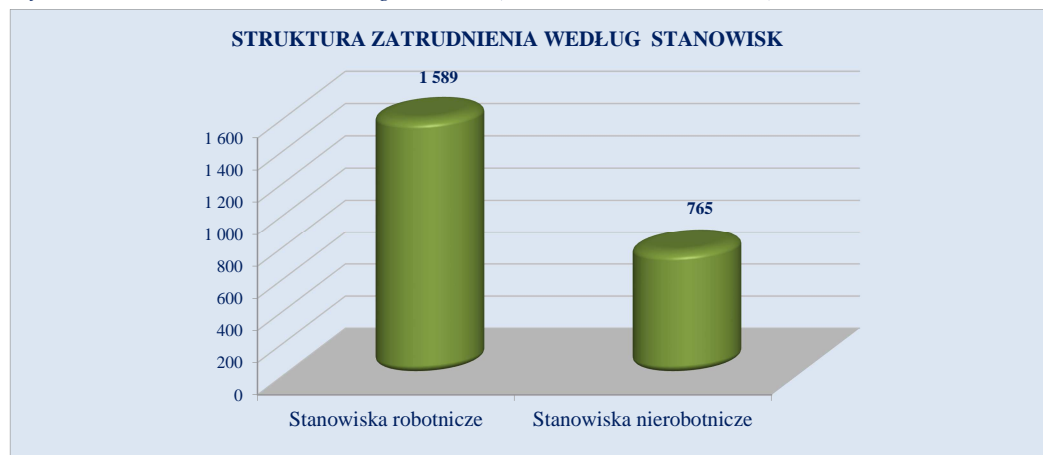


Tabela: Struktura zatrudnienia według wieku (stan na dzień 31.12.2016 r.).

Wiek pracowników	Liczba pracowników	Struktura%
do 25 lat	272	12%
od 25 do 35 lat	734	31%
od 35 do 50 lat	886	38%
powyżej 50 lat	462	20%
Ogółem	2 354	100%

Wykres: Struktura zatrudnienia według wieku (stan na dzień 31.12.2016 r.).

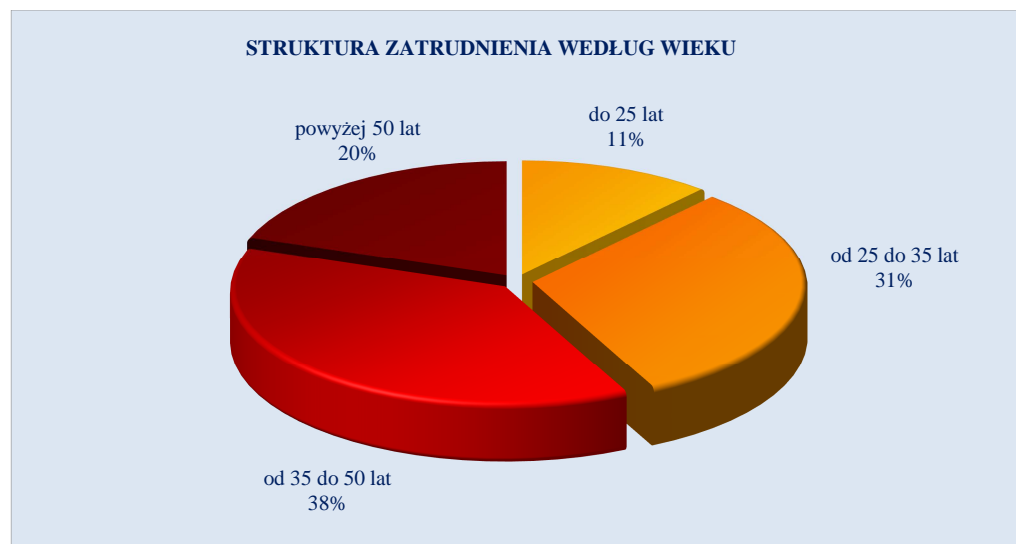
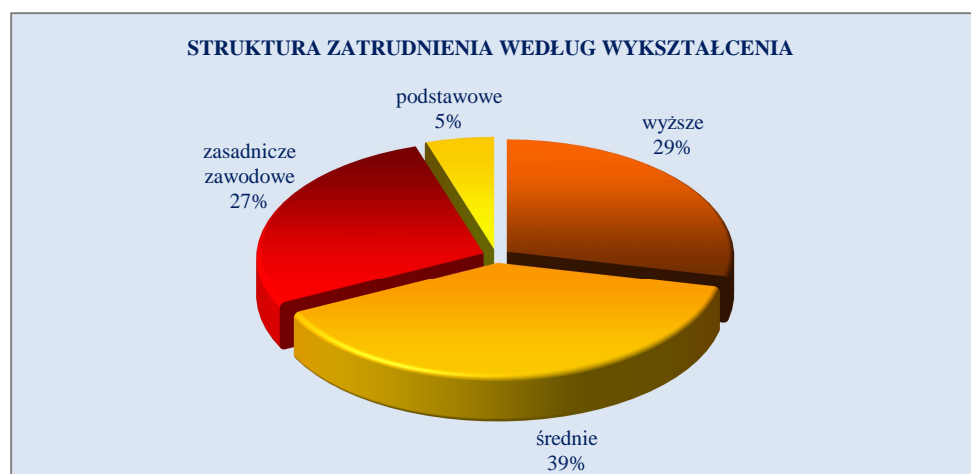


Tabela: Struktura zatrudnienia według wykształcenia (stan na dzień 31.12.2016 r.).

Wykształcenie	Liczba pracowników	Struktura%
wyższe	671	29%
średnie	922	39%
zasadnicze zawodowe	645	27%
podstawowe	116	5%
Ogółem	2 354	100%

Wykres: Struktura zatrudnienia według wykształcenia (stan na dzień 31.12.2016 r.).



W porównaniu z rokiem poprzednim, w 2016 roku nastąpił wzrost zatrudnienia w Grupie o 61 osób (na koniec 2015 roku zatrudnionych było 2293 pracowników). Większość pracowników zatrudniona jest na stanowiskach robotniczych, co odzwierciedla charakter i rodzaj działalności prowadzonej przez podmioty wchodzące w skład Grupy Kapitałowej ZPUE S.A.

12. RYNKI ZBYTU, ŹRÓDŁA ZAOPATRZENIA, UZALEŻNIENIE OD ODBIORCÓW I DOSTAWCÓW

W 2016 roku w porównaniu z rokiem poprzednim nastąpiła zmiana struktury sprzedaży na rynkach sprzedaży. Zmniejszeniu uległ udział sprzedaży do sektora energetyki o -4,6 pkt proc., sprzedaży pozostałej o -0,8 pkt. proc. Wzrósł natomiast udział sprzedaży do sektora przemysłu o 1,9 pkt proc. oraz budownictwa 3,5 pkt proc.

Wykres: Struktura sprzedaży Grupy Kapitałowej ZPUE S.A. według grup odbiorców.

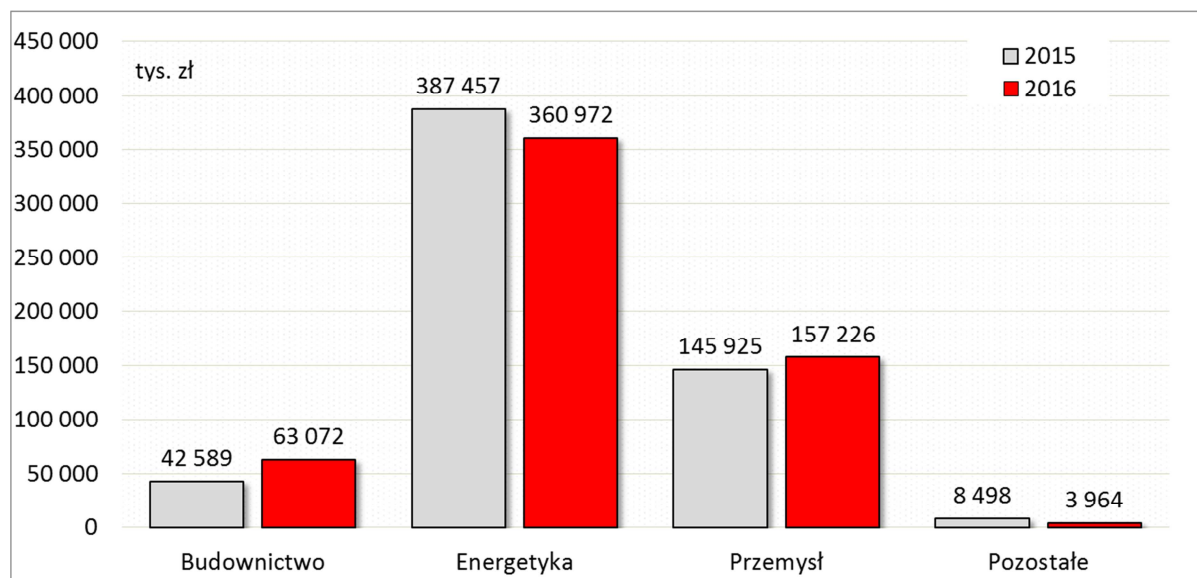


Tabela: Struktura sprzedaży Grupy Kapitałowej ZPUE S.A. według grup odbiorców.

GRUPA ENERGETYCZNA						
w tys. zł	2015	Struktura	2016	Struktura	Zmiana struktury	Dynamika
Budownictwo	42 589	7,3%	63 072	10,8%	3,5%	48,1%
Energetyka	387 457	66,3%	360 972	61,7%	-4,6%	-6,8%
Przemysł	145 925	25,0%	157 226	26,9%	1,9%	7,7%
Pozostałe	8 498	1,5%	3 964	0,7%	-0,8%	-53,4%
Sprzedaż końcowa	584 470	100,0%	585 234	100,0%		0,1%

W strukturze sprzedaży Grupy Kapitałowej ZPUE S.A. w 2016 r. według rynków zbytu, dominowała sprzedaż krajowa – razem wyniosła 514 023 tys. zł, co stanowiło około 87,8% ogółu sprzedaży. Wartość eksportu bezpośredniego osiągnęła odpowiednio: 71 211 tys. zł i stanowiła 12,2% ogółu sprzedaży. Eksport dotyczył przede wszystkim sprzedaży stacji kontenerowych oraz rozdzielnic średniego i niskiego napięcia na rynki (m.in.): białoruski, niemiecki, rosyjski, węgierski, holenderski, słowacki, czeski, rumuński, saudyjski, łotewski, fiński, szwedzki, ukraiński oraz brazylijski.

Prowadzona polityka zaopatrzeniowa oparta jest na współpracy z dostawcami wiarygodnymi, o stabilnej pozycji. Spółki z Grupy Kapitałowej ZPUE S.A. zawierają umowy o współpracy z dostawcami strategicznymi, które regulują wszelkie prawa i obowiązki obu stron.

W 2016 roku kontynuowano działania zmierzające do obniżenia kosztów zakupu oraz utrzymania właściwego poziomu zaopatrzenia materiałowego. Zakupy materiałów dokonywane są w przeważającej części na rynku krajowym, ale również na rynkach krajów Unii Europejskiej.

Spółki z Grupy Kapitałowej ZPUE S.A. nie są uzależnione, w znaczącym stopniu, od żadnego z dostawców. Udział żadnego odbiorcy ani żadnego dostawcy nie przekroczył 10% przychodów ze sprzedaży w Grupie.

13. SPRZEDAŻ

Wszystkie podmioty tworzące Grupę Kapitałową ZPUE S.A. są producentami urządzeń elektroenergetycznych do rozdziału energii. Asortyment produkowanych wyrobów obejmuje:

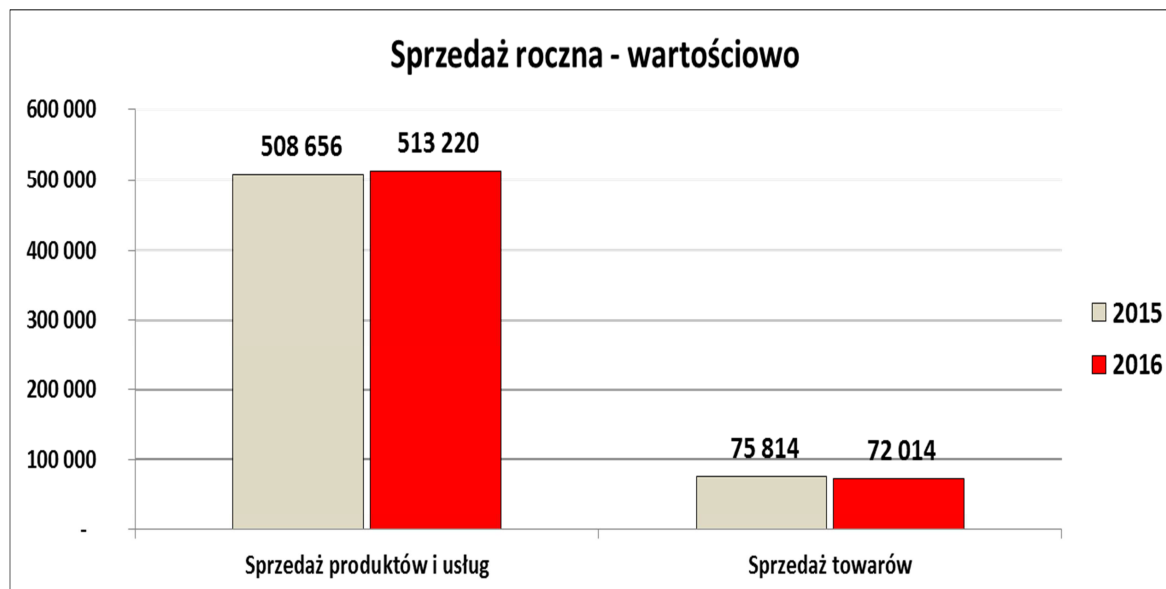
- kontenerowe stacje transformatorowe,
- rozdzielnice średniego napięcia,
- rozdzielnice niskiego napięcia,
- słupowe stacje transformatorowe,
- rozłączniki i odłączniki średniego napięcia,
- konstrukcje energetyczne,
- żerdzie wirowane
- obudowy i złącza kablowo-pomiarowe.

Kluczową pozycją sprzedaży Grupy Kapitałowej ZPUE S.A. są kontenerowe stacje transformatorowe. Służą one do rozdziału energii średnich i niskich napięć. Obudowy tych stacji wykonane są z betonu lub aluminium.

Istotnym asortymentem są również rozdzielnice średniego i niskiego napięcia, będące elementem wyposażenia stacji transformatorowych. Rozdzielnice służą do rozdziału energii, stanowią zabezpieczenie urządzeń elektrycznych przed skutkami zwarć i przepięć.

Sprzedaż Grupy Kapitałowej ZPUE S.A. w 2016 r. osiągnęła wartość 585 234 tys. zł. Na sprzedaż tą składały się następujące grupy asortymentowe: sprzedaż produktów i usług: 513 220 tys. zł. (87,7% sprzedaży Spółki) oraz sprzedaż towarów 72 014 tys. zł. (12,3%).

Wykres: Struktura asortymentowa ogółu sprzedaży Grupy Kapitałowej ZPUE S.A.



Wartość sprzedaży ogółem wzrosła w 2016 r. w stosunku do roku poprzedniego o 0,1%. Sprzedaż produktów i usług w 2016 r. wzrosła o 0,9% w porównaniu z rokiem 2015. Sprzedaż towarów zmniejszyła się o -5,0% w stosunku do 2015 roku.

Tabela: Struktura sprzedaży Grupy Kapitałowej ZPUE S.A. w 2015 r. i 2016 r.

Lp.	Wyszczególnienie	Wartość 2015	Udział w sprzedaży (%)	Wartość 2016	Udział w sprzedaży (%)
I.	Sprzedaż produktów	433 447	74,2%	452 383	77,3%
1.	Stacje kontenerowe	200 838	34,4%	188 446	32,2%
2.	Rozdzielnice SN	60 501	10,4%	71 267	12,2%
3.	Rozdzielnice nN	42 644	7,3%	38 132	6,5%
4.	Linie napowietrzne	71 035	12,2%	93 348	16,0%
5.	Aparatura Łączeniowa	13 489	2,3%	11 943	2,0%
6.	Złącza nN i szafy kablowe	30 200	5,2%	39 540	6,8%
7.	Pozostałe	14 740	2,5%	9 707	1,7%
II	Sprzedaż towarów	75 814	13,0%	72 014	12,3%
III	Sprzedaż usług	10 288	1,8%	5 740	1,0%
IV	Sprzedaż produktów z usługą (Wykonawstwo)	64 920	11,1%	55 097	9,4%
	SPRZEDAŻ OGÓŁEM	584 470	100,0%	585 234	100,0%

14. ZNACZĄCE UMOWY DLA DZIAŁALNOŚCI GRUPY KAPITAŁOWEJ

14.1 Umowy sprzedaży produktów i usług

Współpraca z kontrahentami w zakresie sprzedaży produktów i usług jest realizowana na podstawie jednorazowych zamówień bądź w oparciu o wieloletnie umowy współpracy.

W przypadku, gdy dana umowa obejmująca obszar sprzedaży i usług zostanie zakwalifikowana jako znacząca dla działalności Grupy Kapitałowej (w szczególności ze względu na wartość kontraktu), informacja o zawarciu tego rodzaju umowy jest publikowana w formie raportu bieżącego.

W 2016 roku jednostka dominująca nie przekazywała w formie raportów bieżących informacji o zawarciu umów związanych z obszarem sprzedaży produktów i usług.

14.2 Umowy kredytowe

Poniżej zawarte są informacje na temat istotnych umów kredytowych bądź aneksów do istotnych umów kredytowych, które zostały zawarte w omawianym okresie sprawozdawczym (wykaz funkcjonujących umów kredytowych na dzień 31 grudnia 2016 r. zawarty jest w punkcie 15 niniejszego sprawozdania).

- W dniu 23 maja 2016 r. podpisany został aneks do Umowy o MultiLinie z dnia 27 stycznia 2015 r. (dalej „Umowa”), zawartej z Bankiem Zachodnim WBK S.A. z siedzibą we Wrocławiu (dalej „Bank”) przez ZPUE S.A. (dalej „Emitent”) oraz jego spółki zależne, tj.: ZPUE Silesia sp. z o.o. z siedzibą w Katowicach, ZPUE EOP sp. z o.o. z siedzibą w Kaliszu, ZPUE Elektroinstal sp. z o.o. z siedzibą w Raciążu oraz ZPUE Holding sp. z o.o. z siedzibą we Włoszczowie (dalej „Spółki Zależne”), o której Emitent informował raportami bieżącymi: nr 3/2015, nr 11/2015. Na mocy przedmiotowego aneksu przedłużono do dnia 31.05.2017 r. termin dostępności oraz całkowitej spłaty udzielonego kredytu. Równocześnie do dnia 31.05.2017 r. przedłużono okres, w którym Bank zobowiązał do udzielania gwarancji bankowych na podstawie dyspozycji składanych przez Emitenta i Spółki Zależne w ramach przysługujących im limitów. Pozostałe zmiany, które zostały wprowadzone do Umowy na mocy przedmiotowego aneksu, dotyczyły warunków nieodbiegających od powszechnie stosowanych w tego rodzaju umowach (raport bieżący nr 12/2016). W dniu 27 czerwca 2016 r. podpisany został kolejny aneks do Umowy. Na mocy przedmiotowego aneksu podwyższono, w okresie do dnia 31 sierpnia 2016 r., limit kredytowy do kwoty 35.000.000,00 zł. Jednocześnie postanowiono, iż w okresie od dnia 1 września 2016 r. limit kredytowy będzie stanowiła ponownie kwota 30.000.000,00 zł. Pozostałe zmiany, które zostały wprowadzone do Umowy na mocy przedmiotowego aneksu, dotyczyły warunków nieodbiegających od powszechnie stosowanych w tego rodzaju umowach (raport bieżący nr 20/2016).
- W dniu 13 października 2016 r. spółka ZPUE S.A. z siedzibą we Włoszczowie (dalej „Emitent”) oraz powiązana z nią spółka Stolbud Włoszczowa S.A. z siedzibą we Włoszczowie (dalej „Spółka”) zawarły umowę o kredyt parasolowy (dalej „Umowa kredytowa”) z Bankiem Millennium S.A. z siedzibą w Warszawie (dalej „Bank”). Przedmiot Umowy kredytowej obejmuje przyznanie Emitentowi i Spółce globalnego limitu w kwocie 20 000 000,00 zł. na okres od 13 października 2016 r. do 12 października 2017 r., z przeznaczeniem na finansowanie bieżących działalności. W ramach globalnego limitu Bank

udziela Emitentowi oraz Spółce określonych limitów kredytowych, w obrębie których udostępni poszczególne sublimity produktowe, tj.: kredyt w rachunku bieżącym i kredyt rewolwingowy dla Emitenta w kwocie do 20 000 000,00 PLN każdy oraz kredyt rewolwingowy dla Spółki w kwocie do 10 000 000,00 PLN. Ponadto w ramach limitu kredytowego zostanie udostępniona Emitentowi linia na gwarancje bankowe do kwoty 5 000 000,00 PLN. Łączna kwota z tytułu: uruchamianych na podstawie Umowy kredytowej środków z kredytów, udzielonych w ramach linii gwarancji bankowych, regwarancji oraz otwartych akredytyw stand-by, nie może przekroczyć określonej powyżej kwoty globalnego limitu. Zgodnie z warunkami Umowy kredytowej Emitent i Spółka odpowiadają względem Banku solidarnie, bezwarunkowo i nieodnawialnie, do wysokości łącznej kwoty stanowiącej sumę ich limitów kredytowych, powiększonej o należności uboczne. W celu zabezpieczenia wierzytelności Banku z tytułu Umowy kredytowej, Emitent i Spółka zobowiązują się złożyć oświadczenia w formie aktu notarialnego o poddaniu się egzekucji na rzecz Banku w trybie art. 777 § 1 pkt 5 k.p.c., do kwoty 32 000 000,00 PLN w przypadku Emitenta oraz do kwoty 16 000 000,00 PLN w przypadku Spółki. Pozostałe warunki Umowy kredytowej nie odbiegają od standardów rynkowych stosowanych w tego typu umowach (raport bieżący nr 30/2016).

- W dniu 11 października 2016 r. Zarząd ZPUE S.A. z siedzibą we Włoszczowie (dalej „Emitent”) zawarł Umowę o kredyt nieodnawialny (dalej „Umowa kredytowa”) z Bankiem BGŻ BNP Paribas S.A. z siedzibą w Warszawie (dalej „Bank”). Na podstawie Umowy kredytowej Bank zobowiązał się udzielić Emitentowi kredytu do maksymalnej wysokości 6.600.000,00 PLN z okresem kredytowania wynoszącym 60 miesięcy. Zabezpieczenia wierzytelności Banku wynikających z Umowy kredytowej stanowią:
 - weksel własny in blanco wystawiony przez Emitenta wraz z deklaracją wekslową,
 - hipoteka umowna do kwoty 9.945.000,00 PLN ustanowiona na nieruchomości stanowiącej własność Emitenta oraz cesja wierzytelności z polisy ubezpieczeniowej w zakresie obejmującym ubezpieczenie tej nieruchomości w kwocie nie niższej niż 6.600.000,00 PLN,
 - oświadczenie Emitenta o poddaniu się egzekucji w trybie art. 777 §1 pkt 5) k.p.c. do kwoty 9.900.000,00 PLN, z terminem na złożenie wniosku o nadanie klauzuli wykonalności do dnia 05 października 2024 r.
 Pozostałe warunki Umowy kredytowej nie odbiegają od standardów rynkowych stosowanych w tego typu umowach (raport bieżący nr 29/2016).

14.3 Inne umowy

- W dniu 24 sierpnia 2016 r. Zarząd ZPUE S.A. zawarł umowę o dofinansowanie Projektu pt. „*Nowoczesne Centrum Badawcze – klucz do rozwoju innowacji w ZPUE S.A.*” w ramach Działania 2.1 - Wsparcie inwestycji w infrastrukturę B+R przedsiębiorstw Programu Operacyjnego Inteligentny Rozwój 2014-2020, współfinansowanego ze środków Europejskiego Funduszu Rozwoju Regionalnego. Całkowita kwota wydatków kwalifikowalnych w ramach Projektu wynosi 9 168 400,00 zł., przy czym kwota dofinansowania wynosi 3 003 940,00 zł. Celem realizowanego Projektu jest utworzenie Centrum Badawczego spółki ZPUE S.A., którego główna działalność polegać będzie na prowadzeniu prac badawczo-rozwojowych w przystosowanych do tego typu działalności pomieszczeniach przy zaangażowaniu posiadanej i planowanej do zatrudnienia wykwalifikowanej kadry oraz wykorzystaniu odpowiedniej infrastruktury technicznej. Zakończenie realizacji projektu jest planowane na miesiąc grudzień 2018 r.
- W dniu 28 grudnia 2016 roku Zarząd ZPUE S.A. zawarł ze spółką itelligence Sp. z o.o. z siedzibą w Tarnowie Podgórnym (dalej jako „Dostawca”) Umowę dostawy sprzętu komputerowego, wdrożenia zintegrowanego systemu informatycznego oraz świadczenia usług serwisu gwarancyjnego wraz z Umową licencyjną (dalej jako „Umowy”). Przedmiot Umów obejmuje osiągnięcie przez Dostawcę rezultatu polegającego na stworzeniu dla Zamawiającego ZSI, w oparciu o stosowne oprogramowanie, poprzez udzielenie licencji oraz wykonanie wdrożenia (w tym przeprowadzenie szkoleń i przekazanie odpowiedniej dokumentacji). Strony uzgodniły, iż przewidywanym terminem wdrożenia ZSI w przedsiębiorstwie Zamawiającego jest miesiąc kwiecień 2018 roku. Wynagrodzenie Dostawcy z tytułu prawidłowej realizacji Umów ustalono na kwotę blisko 14,5 mln zł. netto. Pozostałe warunki Umów nie odbiegają w istotny sposób od standardów stosowanych w tego rodzaju umowach. Zawarcie Umów ma na celu usprawnienie dotychczasowej efektywności działania ZSI oraz zminimalizowanie ryzyka związanego z potencjalnymi zakłóceniami w funkcjonowaniu ZSI (raport bieżący nr 38/2016).

15. INFORMACJE O KREDYTACH, GWARANCJACH, UBEZPIECZENIACH

Spółki wchodzące w skład Grupy Kapitałowej są stronami umów dotyczących finansowania bieżącej działalności gospodarczej.

Poniżej przedstawiono informacje o funkcjonujących umowach kredytowych, a także zestawienie obowiązujących gwarancji bankowych i ubezpieczeń w odniesieniu do poszczególnych spółek.

➤ ZPUE S.A.

Tabela: Funkcjonujące umowy kredytowe (według stanu na 31.12.2016 r.).

Bank	Lp.	Rodzaj kredytu	Cel	Umowa	Wartość	Wartość przyznana	Wartość wykorzystania 2016-12-31	Waluta kredytu	Okres kredytu	Okres ważności produktu (gwarancja)	Zabezpieczenie kredytu
BANK BGZ BNP PARIBAS S.A.	1	linia wielocelowa	linia kredytowa	wielocelowa linia kredytowa nr WAR/2001/11/167 /CB z dnia 05.07.2011 r. zmiana nr 1 z dn. 02.10.2012 r. / zmiana nr 2 z dn. 27.11.2012 r. / zmiana nr 3 z dn. 16.01.2013 r. / zmiana nr 4 z dn. 26.03.2013 r. / zmiana nr 5 z dn. 29.05.2013 r. / zmiana nr 6 z dn. 22.07.2013 r. / zmiana nr 7 z dn. 10.10.2013 r. / zmiana nr 8 z dn. 13.10.2014 r. / zmiana nr 9 z dn. 04.11.2015 r. / zmiana nr 10 z dn. 06.07.2016 r.	20 000 000,00	20 000 000,00	17 588 976,77	krajowe/ zagraniczne	2021-07-04	2021-07-04	weksel własny in blanco wraz z deklaracją wekslową, oświadczenie o poddaniu się egzekucji wystawcy weksła
		linia wielocelowa	linia gwarancyjna	linia gwarancyjna 5 000 000,00	1 735 281,73		2021-07-04				
		linia wielocelowa	linia akredytyw	linia akredytyw 5 000 000,00	0,00		2021-07-04		2018-01-02		
BANK BGZ BNP PARIBAS S.A.	2	kredyt nieodnawialny	kredyt inwestycyjny	umowa o kredyt nieodnawialny nr WAR/2001/15/142 /CB z dnia 17.06.2015 r.	3 500 000,00	3 500 000,00	2 578 940,00	PLN	2020-06-17		weksel własny in blanco z wystawienia Kredytobiorcy wraz z deklaracją wekslową, hipoteka umowna, cesja wierzytelności, oświadczenie Kredytobiorcy o poddaniu się egzekucji
BANK BGZ BNP PARIBAS S.A.	3	kredyt nieodnawialny	kredyt inwestycyjny	umowa o kredyt nieodnawialny nr WAR/2001/15/313 /CB z dnia 18.11.2015 r.	1 000 000,00	1 000 000,00	824 570,00	PLN	2020-11-18		weksel własny in blanco z wystawienia Kredytobiorcy wraz z deklaracją wekslową, przewłaszczenie na zabezpieczenie kredytowanego środka trwałego, zastaw rejestrowy, cesja praw z polisy ubezpieczeniowej, oświadczenie Kredytobiorcy o poddaniu się egzekucji
BANK BGZ BNP PARIBAS S.A.	4	kredyt nieodnawialny	kredyt inwestycyjny	umowa o kredyt nieodnawialny nr WAR/2001/16/240 /CB z dnia 11.10.2016 r.	6 600 000,00	6 600 000,00	6 380 000,00	PLN	2021-10-11		weksel własny in blanco z wystawienia Kredytobiorcy wraz z deklaracją wekslową, hipoteka umowna, cesja praw z polisy ubezpieczeniowej, oświadczenie Kredytobiorcy o poddaniu się egzekucji
BZ WBK S.A.	5	linia wielocelowa	linia kredytowa	umowa o multiliniję nr K01477/14 z dnia 27.01.2015 r. Aneks nr 1 z dnia 21.05.2015 r. Aneks nr 2 z dnia 23.05.2016 r. Aneks nr 3 z dnia 27.06.2016 r.	30 000 000,00	30 000 000,00	20 270 573,05	krajowe/ zagraniczne	2017-05-31	2017-05-31	weksel własny in blanco z wystawienia Kredytobiorcy wraz z deklaracją wekslową, oświadczenie Spółki o poddaniu się egzekucji
		linia wielocelowa	linia gwarancyjna	linia gwarancyjna 6 500 000,00	3 525 749,41		2021-05-31		2021-05-31		
BZ WBK S.A.	6	kredyt inwestycyjny	kredyt inwestycyjny	kredyt inwestycyjny nr K00292/15 z dnia 21.05.2015 r.	1 544 540,00	1 544 540,00	1 029 680,00	PLN	2020-05-20		zastaw rejestrowy, cesja, oświadczenie o poddaniu się egzekucji

SPRAWOZDANIE ZARZĄDU Z DZIAŁALNOŚCI GRUPY KAPITAŁOWEJ ZPUE S.A. W 2016 ROKU

BANK HANDLOWY S.A.	7	w rachunku bieżącym	w rachunku bieżącym	kredyt w rachunku bieżącym nr BDK/KR-RB/000091885/01 82/14 z dnia 30.12.2014 r. Aneks nr 1 z dnia 30.10.2015 r. Aneks nr 2 z dnia 21.12.2015 r. Aneks nr 3 z dnia 27.06.2016 r. Aneks nr 4 z dnia 19.12.2016 r.	limit 20 000 000,00	20 000 000,00	19 035 799,44	PLN	2017-12-19	2017-12-19	oświadczenie o poddaniu się egzekucji
BANK HANDLOWY S.A.	8	kredyt długoterminowy	kredyt długoterminowy	kredyt długoterminowy nr BDK/KR-D/000091885/013 7/15 z dnia 31.12.2015 r.	1 245 113,00	1 245 113,00	1 012 969,00	PLN	2020-12-21		zastaw rejestrowy, cesja
BANK HANDLOWY S.A.	9	kredyt długoterminowy	kredyt długoterminowy	kredyt długoterminowy nr BDK/KR-D/000091885/002 7/16 z dnia 31.03.2016 r.	1 046 566,00	1 046 566,00	904 654,00	PLN	2021-03-05		zastaw rejestrowy, cesja
BANK HANDLOWY S.A.	10	kredyt długoterminowy	kredyt długoterminowy	kredyt długoterminowy nr BDK/KR-D/000091885/006 0/16 z dnia 27.06.2016 r.	6 406 560,00	6 406 560,00	0,00	PLN	2021-06-14		hipoteka, cesja
BANK MILLENNIUM S.A.	11	kredyt parasolowy	kredyt w rachunku bieżącym	umowa o kredyt parasolowy nr 9811/16/P/04 z dnia 13.10.2016 r.	20 000 000,00	20 000 000,00	2 293 841,91	PLN	2017-10-12	2017-10-12	przystąpienie do długów, oświadczenie o poddaniu się egzekucji w formie aktu notarialnego
		kredyt parasolowy	kredyt rewolwingowy		20 000 000,00		0,00	PLN	2017-10-12	2017-10-12	
		kredyt parasolowy	linia gwarancyjna		5 000 000,00		0,00	krajowe /zagraniczne	2017-10-12	2017-10-12	

Tabela: Otrzymane gwarancje bankowe (według stanu na 31.12.2016 r.).

L.p.	Bank	Kwota gwarancji	Waluta	Data obowiązywania	Termin ważności	Rodzaj gwarancji
1	BZ WBK S.A.	8 170,00	EUR	2012-03-27	2017-03-28	należytego wykonania umowy
2	BZ WBK S.A.	19 143,96	EUR	2012-05-25	2017-05-25	należytego wykonania umowy
3	BZ WBK S.A.	67 026,00	PLN	2013-09-30	2018-10-28	rękojmi i gwarancja jakości
4	BZ WBK S.A.	19 308,21	PLN	2014-03-31	2017-04-30	należytego wykonania umowy
5	BZ WBK S.A.	93 909,00	PLN	2015-01-31	2018-01-31	rękojmi i gwarancja jakości
6	BZ WBK S.A.	187 500,00	PLN	2015-04-03	2019-12-31	należytego wykonania umowy, gwarancji rękojmi i gwarancji jakości
7	BZ WBK S.A.	188 750,00	HUF	2015-04-02	2018-04-01	należytego wykonania umowy
8	BZ WBK S.A.	287 000,00	PLN	2015-04-24	2019-02-17	zapłaty
9	BZ WBK S.A.	205 000,00	PLN	2015-05-08	2019-02-17	zapłaty
10	BZ WBK S.A.	22 140,00	PLN	2016-01-05	2016-12-31	należytego wykonania umowy
11	BZ WBK S.A.	11 070,00	PLN	2017-01-01	2021-02-25	należytego wykonania umowy
12	BZ WBK S.A.	64 516,38	PLN	2016-03-24	2018-07-29	należytego wykonania umowy
13	BZ WBK S.A.	8 118,00	PLN	2016-08-01	2020-03-02	należytego wykonania umowy
14	BZ WBK S.A.	128 415,00	EUR	2016-05-16	2018-10-14	rękojmi i gwarancja jakości
15	BZ WBK S.A.	28 000,00	EUR	2016-06-06	2016-12-31	przetargowa
16	BZ WBK S.A.	15 200,00	PLN	2016-09-23	2020-05-31	należytego wykonania umowy, gwarancji rękojmi i gwarancji jakości
17	BZ WBK S.A.	152 500,00	EUR	2016-11-04	2017-01-18	należytego wykonania umowy
18	BZ WBK S.A.	45 000,00	PLN	2016-11-29	2020-06-30	zapłaty
19	BZ WBK S.A.	23 955,00	EUR	2016-12-01	2017-01-31	zwrotu zaliczki
20	BZ WBK S.A.	138 000,00	EUR	2017-01-02	2017-07-15	przetargowa

SPRAWOZDANIE ZARZĄDU Z DZIAŁALNOŚCI GRUPY KAPITAŁOWEJ ZPUE S.A. W 2016 ROKU

21	BZ WBK S.A.	66 300,00	EUR	2017-01-03	2017-07-15	przetargowa
22	BANK BGŻ BNP PARIBAS S.A.	8 053,06	EUR	2015-11-06	2017-04-25	wykonania umowy
23	BANK BGŻ BNP PARIBAS SA	231 204,00	EUR	2015-11-27	2020-09-14	wykonania umowy (zabezpieczenie właściwego usunięcia wad i usterek)
24	BANK BGŻ BNP PARIBAS SA	10 388,00	PLN	2014-08-07	2017-08-31	wykonania umowy (zabezpieczenie właściwego usunięcia wad i usterek)
25	BANK BGŻ BNP PARIBAS SA	72 600,00	PLN	2015-01-29	2017-02-28	wykonania umowy (zabezpieczenie właściwego usunięcia wad i usterek)
26	BANK BGŻ BNP PARIBAS SA	46 400,00	PLN	2015-05-07	2017-05-31	wykonania umowy (zabezpieczenie właściwego usunięcia wad i usterek)
27	BANK BGŻ BNP PARIBAS SA	80 811,00	PLN	2015-05-08	2020-04-20	wykonania umowy (zabezpieczenie właściwego usunięcia wad i usterek)
28	BANK BGŻ BNP PARIBAS SA	13 000,00	PLN	2015-06-11	2017-06-30	wykonania umowy (zabezpieczenie właściwego usunięcia wad i usterek)
29	BANK BGŻ BNP PARIBAS SA	10 328,00	PLN	2015-08-28	2018-12-31	wykonania umowy (zabezpieczenie właściwego usunięcia wad i usterek)
30	BANK BGŻ BNP PARIBAS SA	10 328,00	PLN	2015-10-07	2018-12-31	wykonania umowy (zabezpieczenie właściwego usunięcia wad i usterek)
31	BANK BGŻ BNP PARIBAS SA	25 500,00	PLN	2016-02-16	2018-04-30	wykonania umowy (zabezpieczenie właściwego usunięcia wad i usterek)
32	BANK BGŻ BNP PARIBAS SA	312 453,50	PLN	2016-06-08	2019-04-01	wykonania umowy (zabezpieczenie właściwego usunięcia wad i usterek)
33	BANK BGŻ BNP PARIBAS SA	29 150,00	PLN	2016-06-23	2018-07-31	wykonania umowy (zabezpieczenie właściwego usunięcia wad i usterek)
34	BANK BGŻ BNP PARIBAS SA	29 150,00	PLN	2016-07-04	2018-07-31	wykonania umowy (zabezpieczenie właściwego usunięcia wad i usterek)
35	BANK BGŻ BNP PARIBAS SA	24 000,00	PLN	2016-09-02	2018-09-28	wykonania umowy (zabezpieczenie właściwego usunięcia wad i usterek)
36	BANK BGŻ BNP PARIBAS SA	12 700,00	PLN	2016-12-20	2019-01-19	wykonania umowy (zabezpieczenie właściwego usunięcia wad i usterek)

Tabela: Funkcjonujące umowy ubezpieczenia (według stanu na 31.12.2016 r.).

Lp.	Rodzaj polisy	Charakterystyka	Suma ubezpieczenia
1.	Ubezpieczenie odpowiedzialności cywilnej	OC związana z prowadzeniem działalności i posiadaniem mienia oraz wprowadzeniem produktu do obrotu	15 000 tys. zł.
2.	Ubezpieczenie majątkowe	Budynki	95 725 tys. zł.
		Pozostałe środki trwałe bez elektroniki i pojazdów	133 086 tys. zł.
		Środki obrotowe	83 500 tys. zł.
3.	Ubezpieczenie ładunków w transporcie międzynarodowym	Przedmiot ubezpieczenia: cargo w ruchu międzynarodowym, transport własny i obcy	500 tys. zł.
4.	Ubezpieczenie rzeczy w przewozie krajowym	Przedmiot ubezpieczenia: cargo w ruchu krajowym, transport własny i obcy	500 tys. zł.
5.	Ubezpieczenie lotnicze	Przedmiot ubezpieczenia: statek powietrzny typu BELL 407GX	3 418 tys. USD
		Przedmiot ubezpieczenia: statek powietrzny typu PILATUS PC-12NG	3 600 tys. USD
6.	Ubezpieczenie morskie	Princess 82MY	2 625 tys. GBP
7.	Ubezpieczenie D&O	Ubezpieczenie OC odpowiedzialności Zarządu	50 000 tys. zł.

➤ ZPUE Katowice S.A.
Tabela: Funkcjonujące umowy ubezpieczenia (według stanu na 31.12.2016 r.).

Lp.	Rodzaj polisy	Charakterystyka	Suma ubezpieczenia
1.	Ubezpieczenie odpowiedzialności cywilnej	OC związana z prowadzeniem działalności i posiadaniem mienia oraz wprowadzeniem produktu do obrotu	15 000 tys. zł.

➤ **ZPUE EOP Sp. z o.o.**

Tabela: Funkcjonujące umowy kredytowe (według stanu na 31.12.2016 r.).

Bank	Lp.	Rodzaj kredytu	Cel	Umowa	Wartość	Wartość przyznana	Wartość wykorzystania 2016-12-31	Waluta kredytu	Okres kredytu	Okres ważności produktu (gwarancja)	Zabezpieczenie kredytu
BANK BGZ BNP PARIBAS S.A.	1	linia wielocelowa	linia kredytowa	wielocelowa linia kredytowa nr WAR/2001/11/167 /CB z dnia 05.07.2011 r. zmiana nr 1 z dn. 02.10.2012 r. / zmiana nr 2 z dn. 27.11.2012 r. / zmiana nr 3 z dn. 16.01.2013 r. / zmiana nr 4 z dn. 26.03.2013 r. / zmiana nr 5 z dn. 29.05.2013 r. / zmiana nr 6 z dn. 22.07.2013 r. / zmiana nr 7 z dn. 10.10.2013 r. / zmiana nr 8 z dn. 13.10.2014 r. / zmiana nr 9 z dn. 04.11.2015 r., / zmiana nr 10 z dn. 06.07.2016 r.	20 000 000,00	20 000 000,00	0,00	PLN	2021-07-04	2021-07-04	weksel własny in blanco wraz z deklaracją wekslową, oświadczenie o poddaniu się egzekucji wystawcy weksła
		linia wielocelowa	linia gwarancyjna		5 000 000,00		0,00	krajowe/ zagraniczne	2021-07-04	2021-07-04	
		linia wielocelowa	linia akredytyw		5 000 000,00		0,00		2021-07-04	2018-01-02	
BZ WBK S.A.	2	linia wielocelowa	linia kredytowa	umowa o multiliniję nr K01477/14 z dnia 27.01.2015 r. Aneks nr 1 z dnia 21.05.2015 r. Aneks nr 2 z dnia 23.05.2016 r. Aneks nr 3 z dnia 27.06.2016 r.	30 000 000,00	30 000 000,00	0,00	PLN	2017-05-31	2017-05-31	weksel własny in blanco z wystawienia Kredytobiorcy wraz z deklaracją wekslową, oświadczenie Spółki o poddaniu się egzekucji
		linia wielocelowa	linia gwarancyjna		1 500 000,00		0,00	krajowe/ zagraniczne	2021-05-31	2021-05-31	

Tabela: Funkcjonujące umowy ubezpieczenia (według stanu na 31.12.2016 r.).

Lp.	Rodzaj polisy	Charakterystyka	Suma ubezpieczenia
1.	Ubezpieczenie odpowiedzialności cywilnej	OC związana z prowadzeniem działalności i posiadaniem mienia oraz wprowadzeniem produktu do obrotu	15 000 tys. zł.
2.	Ubezpieczenie majątkowe	Ubezpieczenie mienia od wszelkiego ryzyka utraty lub uszkodzenia	3 025 tys. zł.

➤ **ZPUE Elektroinstal Sp. z o.o.**

Tabela: Funkcjonujące umowy kredytowe (według stanu na 31.12.2016 r.).

Bank	Lp.	Rodzaj kredytu	Cel	Umowa	Wartość	Wartość przyznana	Wartość wykorzystania 2016-12-31	Waluta kredytu	Okres kredytu	Okres ważności produktu (gwarancja)	Zabezpieczenie kredytu
BANK BGZ BNP PARIBAS S.A.	1	linia wielocelowa	linia kredytowa	wielocelowa linia kredytowa nr WAR/2001/11/167 /CB z dnia 05.07.2011 r. zmiana nr 1 z dn. 02.10.2012 r. / zmiana nr 2 z dn. 27.11.2012 r. / zmiana nr 3 z dn. 16.01.2013 r. / zmiana nr 4 z dn. 26.03.2013 r. / zmiana nr 5 z dn. 29.05.2013 r. / zmiana nr 6 z dn. 22.07.2013 r. / zmiana nr 7 z dn. 10.10.2013 r. / zmiana nr 8 z dn. 13.10.2014 r. / zmiana nr 9 z dn. 04.11.2015 r., / zmiana nr 10 z dn. 06.07.2016 r.	20 000 000,00	20 000 000,00	0,00	PLN	2021-07-04	2021-07-04	weksel własny in blanco wraz z deklaracją wekslową, oświadczenie o poddaniu się egzekucji wystawcy weksła
		linia wielocelowa	linia gwarancyjna		5 000 000,00		0,00	krajowe/ zagraniczne	2021-07-04	2021-07-04	
		linia wielocelowa	linia akredytyw		5 000 000,00		0,00		2021-07-04	2018-01-02	

BZ WBK S.A.	2	linia wielocelowa	linia kredytowa	umowa o multiliniję nr K01477/14 z dnia 27.01.2015 r. Aneks nr 1 z dnia 21.05.2015 r. Aneks nr 2 z dnia 23.05.2016 r. Aneks nr 3 z dnia 27.06.2016 r.	30 000 000,00	30 000 000,00	0,00	PLN	2017-05-31	2017-05-31	weksel własny in blanco z wystawienia Kredytobiorcy wraz z deklaracją wekslową, oświadczenie Spółki o poddaniu się egzekucji
		linia wielocelowa	linia gwarancyjna		1 000 000,00		0,00	krajowe/ zagraniczne	2021-05-31	2021-05-31	

Tabela: Funkcjonujące umowy ubezpieczenia (według stanu na 31.12.2016 r.).

Lp.	Rodzaj polisy	Charakterystyka	Suma ubezpieczenia
1.	Ubezpieczenie odpowiedzialności cywilnej	OC związana z prowadzeniem działalności i posiadaniem mienia oraz wprowadzeniem produktu do obrotu	15 000 tys. zł.
2.	Ubezpieczenie majątkowe	Ubezpieczenie mienia od wszelkiego ryzyka utraty lub uszkodzenia	1 445 tys. zł.

16. UDZIELONE POŻYCZKI, PORĘCZENIA

Poniżej przedstawiono zestawienie udzielonych poręczeń oraz pożyczek w omawianym okresie sprawozdawczym (według stanu na dzień 31 grudnia 2016 roku).

➤ ZPUE S.A.

Tabela: Poręczenie wynikające z umowy kredytu (stan na 31.12.2016 r.).

Spółka	Lp.	Bank	Rodzaj kredytu	Cel kredytu	Umowa	Wartość	Wartość przyznana	Waluta kredytu	Okres kredytu	Zabezpieczenie kredytu
ZPUE S.A.	1	BANK MILLENNIUM S.A.	kredyt parasolowy	kredyt w rachunku bieżącym	umowa o kredyt parasolowy nr 9811/16/P/04 z dnia 13.10.2016 roku	20 000 000,00	20 000 000,00	PLN	2017-10-12	przystąpienie do długów dłużnika solidarnego (współkredytobiorcy) wynikających z Umowy o kredyt parasolowy, oświadczenie w formie aktu notarialnego o poddaniu się egzekucji na rzecz Banku co do obowiązku zapłaty na rzecz Banku wszelkich sum pieniężnych z tytułu zobowiązań wynikających z Umowy o kredyt parasolowy ze zmianami obowiązującymi w danym czasie do maksymalnej kwoty 32 000 000,00 PLN z terminem do 12.10.2023 r. do którego Bank może wystąpić o nadanie temu aktowi klauzuli wykonalności
			kredyt parasolowy	kredyt rewolwingowy		20 000 000,00		PLN	2017-10-12	
			kredyt parasolowy	linia gwarancyjna		5 000 000,00		krajowe/ zagraniczne	2017-10-12	
Stolbud Włoszczowa S.A.	2	BANK MILLENNIUM S.A.	kredyt parasolowy	kredyt rewolwingowy		10 000 000,00		PLN	2017-10-12	przystąpienie do długów dłużnika solidarnego (współkredytobiorcy) wynikających z Umowy o kredyt parasolowy, oświadczenie w formie aktu notarialnego o poddaniu się egzekucji na rzecz Banku co do obowiązku zapłaty na rzecz Banku wszelkich sum pieniężnych z tytułu zobowiązań wynikających z Umowy o kredyt parasolowy ze zmianami obowiązującymi w danym czasie do maksymalnej kwoty 16 000 000,00 PLN z terminem do 12.10.2020 r. do którego Bank może wystąpić o nadanie temu aktowi klauzuli wykonalności.

Tabela: Poręczenie wynikające z umowy leasingu (stan na 31.12.2016 r.).

Spółka	Data zawarcia umowy leasingu	Leasingodawca	Przedmiot leasingu	Wartość netto przedmiotu leasingu	Waluta	Koniec umowy	Rodzaj leasingu	Zabezpieczenie
Stolbud Włoszczowa S.A.	2016-12-27	MILLENNIUM LEASING SP. Z O.O.	urządzenia kotłowni	4 070 000,00	PLN	2021-01-31	operacyjny zwrotny	weksel in blanco, poręczenie ZPUE S.A.

Tabela: Udzielone pożyczki (stan na 31.12.2016 r.).

Lp.	Pożyczkodawca	Pożyczkobiorca	Umowa	Kwota	Waluta	Termin wymagalności	Oprocentowanie
1.	ZPUE S.A.	Spółka z ograniczoną odpowiedzialnością „Zakład blokowych kompletnych stacji transformatorowych” (spółka zależna od ZPUE S.A.)	Umowa pożyczki z dnia 6.06.2016 r.	800 000,00	PLN	Zgodnie z ustalonym harmonogramem spłat	3,67% w stosunku rocznym
2.	ZPUE S.A.	Koronea GmbH	Umowa pożyczki z dnia 28.06.2016 r.	100 000,00	EUR	2017-12-31	Stawka Referencyjna WIBOR 1M + 1,65% w stosunku rocznym

3.	ZPUE S.A.	Koronea GmbH	Umowa pożyczki z dnia 28.11.2016 r.	100 000,00	EUR	2017-12-31	Stawka Referencyjna WIBOR 1M + 1,65% w stosunku rocznym
4.	ZPUE S.A.	Ekoenergetyka-Polska Sp. z o.o.	Umowa pożyczki z dnia 8.12.2016 r.	400 000,00	PLN	2017-01-31	4% w stosunku rocznym
5.	ZPUE S.A.	Spółka z ograniczoną odpowiedzialnością „Zakład blokowych kompletnych stacji transformatorowych” (spółka zależna od ZPUE S.A.)	Umowa pożyczki z dnia 14.12.2016 r.	1 000 000,00	PLN	2017-03-15	3,67% w stosunku rocznym

17. OCENA ZARZĄDZANIA ZASOBAMI FINANSOWYMI

17.1 Omówienie podstawowych wielkości ekonomicznych

Na dzień 31 grudnia 2016 r. w strukturze aktywów Grupy Kapitałowej ZPUE SA największy udział miały: rzeczowe aktywa trwałe (42,0% sumy aktywów), należności krótkoterminowe (30,4%) oraz zapasy (9,6%).

Wartość aktywów trwałych wyniosła 280 912 tys. zł, tj. o 9,0% więcej niż 31 grudnia 2015 r. Przyrost aktywów trwałych w omawianym okresie nastąpił głównie za sprawą wzrostu: rzeczowych aktywów trwałych o kwotę 15 376 tys. zł, wartości niematerialnych i prawnych o 4 272 tys. zł oraz inwestycji długoterminowych o 3 911 tys. zł.

Aktywa obrotowe na koniec 2016 r. wyniosły 241 946 tys. zł, tj. o 8,7% mniej niż na koniec grudnia 2015 r. Spadek aktywów obrotowych nastąpił za sprawą zmniejszenia należności krótkoterminowych o kwotę 20 009 tys. zł oraz zapasów o 7 000 tys. zł. Wzrosły natomiast inwestycje krótkoterminowe o kwotę 3 035 tys. zł oraz krótkoterminowe rozliczenia międzyokresowe o 864 tys. zł.

Pozycjami o największym udziale w pasywach na 31 grudnia 2016 r. były kapitał zapasowy oraz zobowiązania krótkoterminowe, z udziałem w pasywach na poziomie odpowiednio 47,4% i 33,7%.

Kapitał własny spółek Grupy Kapitałowej na 31 grudnia 2016 r. wyniósł 293 073 tys. zł, co oznacza spadek o 1% w stosunku do 2015 r.

Zobowiązania długoterminowe wzrosły w analizowanym okresie z poziomu 19 960 tys. zł do 24 714 tys. zł, czyli o 23,8% w stosunku do stanu na koniec grudnia 2015 r. Głównym powodem wzrostu zobowiązań długoterminowych było zwiększenie zobowiązań z tytułu kredytów i pożyczek o 4 127 tys. zł.

Zobowiązania krótkoterminowe zwiększyły się z kwoty 176 429 tys. zł do 176 442 tys. zł, czyli o 0,01% w stosunku do stanu z grudnia 2015 r. Opisana zmiana wynikała przede wszystkim ze zmniejszenia wartości zobowiązań z tytułu dostaw i usług o kwotę 6 012 tys. zł, zobowiązań z tytułu zaliczek otrzymanych na dostawy o 4 274 tys. zł i zobowiązań z tytułu podatków, ceł, ubezpieczeń i innych świadczeń o 3 334 tys. zł oraz wzrostu zobowiązań z tytułu zaciągniętych kredytów i pożyczek o kwotę 12 082 tys. zł.

Efektom omówionych powyżej zmian był wzrost sumy bilansowej na dzień 31 grudnia 2016 r. do kwoty 522 858 tys. zł, czyli o 0,006% w porównaniu z końcem 2015 r.

Przychody ze sprzedaży produktów, towarów, materiałów i usług w 2016 r. wyniosły 585 234 tys. zł, tj. wzrosły o 0,1% w porównaniu z 2015 r. Koszt sprzedanych produktów, towarów i materiałów wyniósł 470 891 tys. zł, tj. wzrósł o 2,8% w stosunku do stanu z grudnia 2015 r. Zysk brutto ze sprzedaży w 2016 r. wyniósł 114 343 tys. zł, tj. zmniejszył się o 9,6% w stosunku do 2015 r.

Sytuacja w zakresie sprzedaży była efektem ugruntowanej pozycji rynkowej Grupy Kapitałowej oraz stale prowadzonej optymalizacji kosztowej. Wynikała jednakże z kilku zjawisk o charakterze makroekonomicznym: kończącej się w 2016 r. perspektywy wykorzystania środków unijnych, przekładającej się w naturalny sposób na ograniczenie tempa przyrostu inwestycji, niezharmonizowania z prawem unijnym planów inwestycyjnych sektorowych, tj. wejściem w życie w 2016 r. dyrektywy unijnej odnoszącej się do zmian w odniesieniu do prawa zamówień publicznych, a także włączenia koncernów energetycznych do programu restrukturyzacji górnictwa, tj. ograniczenia ich swobody w zakresie finansowania inwestycji w sektorze energetyki dystrybucyjnej.

W wyniku powyższych zdarzeń, wartość EBIT wyniosła w 2016 r. 23 771 tys. zł, tj. zmniejszyła się w stosunku do 2015 r. o 54,6%. Wartość EBITDA wyniosła w analogicznym okresie 42 646 tys. zł, tj. zmniejszyła się o 40,1%. Zysk brutto osiągnął w 2016 r. wartość 22 991 tys. zł, czyli spadł o 54,2% w stosunku do 2015 r., natomiast zysk po opodatkowaniu wyniósł 17 901 tys. zł, czyli zmniejszył się o 55,5%.

Poniżej przeprowadzono analizę wskaźników efektywności działalności gospodarczej Grupy Kapitałowej ZPUE S.A. oraz zdolności regulowania przez nią zobowiązań.

17.2 Wskaźniki rentowności

Wskaźniki rentowności:

stopa zwrotu z kapitału własnego (ROE) = (zysk netto / kapitał własny) x 100%

stopa zwrotu z aktywów (ROA) = (zysk netto / aktywa ogółem) x 100%

rentowność sprzedaży brutto = (zysk brutto / przychody ze sprzedaży) x 100%

rentowność sprzedaży netto = (zysk netto / przychody ze sprzedaży) x 100%

Wskaźniki rentowności określają zdolność Grupy Kapitałowej ZPUE S.A. do generowania zysku. Im wyższa jest wartość wskaźnika, tym lepsza jej kondycja finansowa.

Wartość wskaźników rentowności obliczonych na podstawie wyników finansowych Grupy Kapitałowej ZPUE S.A. w 2016 r. uległa obniżeniu w porównaniu ze wskaźnikami w 2015 r. Wielkość tych wskaźników znajduje się jednak na bezpiecznym poziomie, co stwarza możliwości dalszego rozwoju spółek.

Tabela: Wskaźniki rentowności Grupy Kapitałowej ZPUE S.A.

Wyszczególnienie	2015	2016
Stopa zwrotu z kapitałów własnych (ROE)	13,60%	6,10%
Stopa zwrotu z aktywów (ROA)	7,69%	3,42%
Rentowność sprzedaży brutto	8,59%	3,93%
Rentowność sprzedaży netto	6,88%	3,06%

17.3 Wskaźniki płynności finansowej

Wskaźniki płynności:

wskaźnik płynności bieżącej = (aktywa obrotowe / zobowiązania krótkoterminowe)

wskaźnik szybkiej płynności = (aktywa obrotowe - zapasy / zobowiązania krótkoterminowe)

Wskaźniki płynności finansowej mierzą stopień pokrycia zobowiązań krótkoterminowych aktywami obrotowymi, wskazując zdolność spółek Grupy Kapitałowej ZPUE S.A. do wywiązywania się z tych zobowiązań.

W Grupie Kapitałowej ZPUE S.A. w 2016 r. zarówno wskaźnik płynności bieżącej, jak i wskaźnik szybkiej płynności uległy niewielkiemu spadkowi w stosunku do roku poprzedniego. Wartość wskaźników znajduje się na poziomie oznaczającym prawidłową sytuację finansową firmy. Oznacza to, że spółki nie mają problemów z bieżącym regulowaniem swoich zobowiązań.

Tabela: Wskaźniki płynności Grupy Kapitałowej ZPUE S.A.

Wyszczególnienie	2015	2016
Wskaźnik płynności bieżącej	1,50	1,37
Wskaźnik szybkiej płynności	1,18	1,09

17.4 Wskaźniki zadłużenia

Wskaźniki zadłużenia:

wskaźnik zadłużenia aktywów = (zobowiązania ogółem / aktywa ogółem)

wskaźnik zadłużenia kapitału własnego = (zobowiązania ogółem / kapitał własny)

Wskaźniki zadłużenia wskazują udział kapitałów własnych i obcych w finansowaniu działalności jednostek. Informują tym samym o stopniu zadłużenia przedsiębiorstw.

W 2016 r. w Grupie Kapitałowej ZPUE S.A. zanotowano niewielki wzrost wskaźników zadłużenia w stosunku do osiągniętych w 2015 r., co było efektem wzrostu zaangażowania kapitału obcego w finansowanie działalności spółek. Można jednak stwierdzić, że równowaga między kapitałem własnym i obcym jest na bezpiecznym poziomie i nie niesie za sobą znaczącego ryzyka finansowego.

Tabela: Wskaźniki zadłużenia Grupy Kapitałowej ZPUE S.A.

Wyszczególnienie	2015	2016
Wskaźnik zadłużenia aktywów	0,43	0,44
Wskaźnik zadłużenia kapitału własnego	0,77	0,78

17.5 Wskaźniki efektywności gospodarowania

Wskaźniki efektywności gospodarowania:

cykl należności w dniach = (średni stan należności krótkoterminowych / przychody ze sprzedaży) x 365 dni

cykl zapasów w dniach = (średni stan zapasów / przychody ze sprzedaży) x 365 dni

cykl zobowiązań krótkoterminowych w dniach = (średni stan zobowiązań krótkoterminowych / przychody ze sprzedaży) x 365 dni

cykl środków pieniężnych = (rotacja należności w dniach + rotacja zapasów w dniach – rotacja zobowiązań krótkoterminowych w dniach)

Wskaźniki efektywności gospodarowania służą do pomiaru aktywności i sprawności działania przedsiębiorstwa w zakresie wykorzystywania posiadanych zasobów majątkowych.

Obliczone na podstawie danych Grupy Kapitałowej ZPUE S.A. 2016 r. wskaźniki cyklu należności, cyklu rotacji zapasów oraz cyklu zobowiązań krótkoterminowych uległy niewielkim zmianom w porównaniu do 2015 r.

Tabela: Wskaźniki efektywności gospodarowania Grupy ZPUE S.A.

Wyszczególnienie	2015	2016
Cykl należności w dniach	116	105
Cykl zapasów w dniach	29	34
Cykl zobowiązań krótkoterminowych w dniach	108	110
Cykl środków pieniężnych	36	29

18. ZMIANY W PODSTAWOWYCH ZASADACH ZARZĄDZANIA PRZEDSIĘBIORSTWEM EMITENTA I JEGO GRUPY KAPITAŁOWEJ

W 2016 roku nie nastąpiły istotne zmiany w zakresie podstawowych metod zarządzania podmiotami wchodzącymi w skład Grupy Kapitałowej.

19. CZYNNIKI ISTOTNE DLA ROZWOJU SPÓŁEK

Do najważniejszych czynników, mogących wywrzeć wpływ na sytuację finansową Spółek w perspektywie co najmniej kolejnego kwartału, należą:

- koniunktura w branży elektroenergetycznej - w zależności od inwestycji prowadzonych przez zakłady energetyczne oraz inwestorów bezpośrednich, jak również wykonawców robót energetycznych, przychody ze sprzedaży mogą osiągnąć wyższe lub niższe wartości;
- koniunktura na rynkach eksportowych - warunkująca możliwość pozyskania lub kontynuowania realizacji kontraktów do sektora elektroenergetycznego oraz odbiorców przemysłowych, która może wpłynąć na poziom sprzedaży eksportowej i tym samym na łączne przychody Grupy Kapitałowej;
- wahania stawek referencyjnych WIBOR oraz EURIBOR - w oparciu o które liczone są odsetki od kredytów, mogące powodować wzrost lub spadek wielkości kosztów finansowych;
- wahania kursów walutowych (głównie EURO) - wpływające na marżę sprzedaży eksportowej oraz koszty działalności operacyjnej.

20. OPIS ISTOTNYCH CZYNNIKÓW RYZYKA I ZAGROŻEŃ

20.1 Czynniki ryzyka związane z działalnością Grupy Kapitałowej

Ryzyko związane z kluczowymi odbiorcami

Głównymi odbiorcami spółek tworzących Grupę Kapitałową są zakłady energetyczne (dystrybutorzy energii), wykonawcy robót elektrycznych, hurtownie urządzeń elektrycznych i zakłady przemysłowe. Ewentualne pogorszenie sytuacji finansowej naszych odbiorców może w pierwszej kolejności skutkować spadkiem poziomu inwestycji, co miałoby negatywny wpływ na popyt odnoszący się do wyrobów spółek. Ryzyko to jest minimalizowane poprzez dywersyfikację sprzedaży oraz docelowo poprzez pozyskiwanie nowych rynków zbytu.

Ryzyko związane z należnościami

Ryzyko związane z należnościami jest minimalizowane poprzez indywidualne, ustalone dla każdego klienta limity kredytowe wraz z określonymi terminami płatności. Spłaty należności oraz zdolności płatnicze klientów są monitorowane na bieżąco przez właściwe komórki organizacyjne. Dzięki aktywnej współpracy służb finansowych i prawnych, a także realizowaną przez handlowców sprzedaż bezpośrednią, szybko nawiązywane są kontakty z klientami, ułatwiające terminowe regulowanie płatności. W przypadku przekroczenia terminu płatności przez odbiorców podejmowane są stosowne przedsięwzięcia, według określonych procedur windykacyjnych. Ważnym elementem polityki zarządzania należnościami jest współpraca z towarzystwem ubezpieczeniowym, które zapewnia kompleksowe i zintegrowane rozwiązania z zakresu ochrony transakcji handlowych.

Ryzyko związane z karami za niewykonanie lub nieterminowe wykonanie zleceń

Prowadzona przez spółki działalność jest narażona na ryzyko związane z karami za niewykonanie lub nieterminowe wykonanie zleceń. Większość realizowanych przez nas zleceń to przedsięwzięcia niepotarzalne, mające swój budżet i harmonogram wykonania. Terminowa realizacja zadania jest efektem oddziaływania wielu czynników zależnych, ale również niezależnych od spółek. Istnienie tego ryzyka może skutkować negatywnymi konsekwencjami, tj. kary umowne, utrata zaufania partnera, pogorszenie wyników finansowych. Ryzyko jest minimalizowane poprzez zawieranie umów zgodnie z przyjętymi procedurami, wprowadzanie zabezpieczeń i ubezpieczeń oraz konsekwentną budowę kompetencji naszej kadry pracowniczej w zakresie zarządzania projektami.

Ryzyko związane z zobowiązaniami gwarancyjnymi oraz odpowiedzialnością za produkt

Działalność spółek jest narażona na ryzyko związane z zobowiązaniami gwarancyjnymi. Na produkty dostarczane naszym odbiorcom wystawiana jest gwarancja. W okresie gwarancyjnym ponoszone są koszty wynikające z zobowiązań określonych w ramach gwarancji. Z uwagi na jednostkowy charakter produkcji oraz oczekiwania odbiorców co do jak najdłuższych terminów gwarancji, wysokość kosztów gwarancyjnych jest trudna do oszacowania, jednakże istnieje ryzyko, iż może negatywnie oddziaływać na wyniki finansowe w przyszłości. Celem minimalizacji wystąpienia usterek w zakresie produkowanych urządzeń, został wdrożony System Zarządzania Jakością według normy ISO 9001 i według normy Środowiskowej ISO 14001. Dodatkowo przestrzegane są procedury badania każdego wyrobu na poszczególnych etapach produkcji, łącznie z badaniami końcowymi. Wykonywane są również badania konstruktorskie oraz „badania typu” (czyli badanie niszczące wykonywane jeden raz) w niezależnych instytutach, gdyż jako producent ponosimy odpowiedzialność za prawidłowe i bezpieczne działanie produktów, które są wprowadzane do powszechnego użytku.

Jednocześnie nie można wykluczyć wystąpienia w przyszłości ryzyka związanego z odpowiedzialnością za ewentualne szkody wyrządzone przez wadliwe produkty, w przypadku gdy w toku postępowań odszkodowawczych zostaną one uznane za produkty niebezpieczne w rozumieniu odpowiednich przepisów Kodeksu Cywilnego. Uwzględnienie tego rodzaju roszczeń może powodować konieczność wypłaty stosownych odszkodowań, a także wycofania danego produktu z rynku, co w konsekwencji może mieć negatywny wpływ na działalność, sytuację finansową oraz wyniki finansowe. Niemniej jednak, w naszej ocenie, zarówno proces produkcyjny oferowanych produktów, jak i sposób wprowadzenia nowego produktu do sprzedaży przyczynia się do wyeliminowania prawdopodobieństwa wystąpienia takich zdarzeń. W celu ograniczenia ryzyka związanego z zapłatą ewentualnych odszkodowań zawarliśmy umowę ubezpieczenia od odpowiedzialności cywilnej za produkt.

Ryzyko związane z ryzykiem utraty wyspecjalizowanej kadry pracowniczej

Nowoczesna technologia i zaawansowanie procesów produkcyjnych wymagają zatrudniania specjalistów z wysokimi kwalifikacjami niezbędnymi w branży elektroenergetycznej. Istnieje ryzyko okresowych lub trwałych problemów z pozyskaniem wykwalifikowanej kadry pracowników lub ich utraty, szczególnie w

kontekście możliwości emigracji zarobkowej. Aby zapobiec tej sytuacji tworzymy aktywny program ścieżek karier dla młodych talentów, tworzone są systemy lojalnościowe, które ograniczają możliwość utraty najbardziej wartościowych pracowników. O skuteczności powyższych programów świadczy fakt, że nie odczuliśmy większego ubytku pracowników ani w momencie wejścia Polski do UE, ani po otwarciu niemieckiego rynku pracy dla obcokrajowców.

W spółce funkcjonuje motywujący system rozwoju pracowników, który stanowi integralną część rozwoju organizacji. Dzięki awansom wewnętrznym spółka posiada stabilny fundament w postaci lojalnej, zaangażowanej i kompetentnej kadry pracowniczej.

Ryzyko związane z pozyskaniem wysoko wykwalifikowanej kadry zarządzającej

Działalność spółek wymaga pozyskania i utrzymania wykwalifikowanej kadry zarządzającej. Główna kadra zarządzająca to pracownicy, którzy wraz z rozwojem ZPUE S.A. przechodzili niemalże wszystkie szczeble awansu w strukturze organizacji. Biorąc pod uwagę dalszą strategię rozwoju, ZPUE S.A. stoi przez potrzebą pozyskania kadry z szerokim doświadczeniem i wiedzą z zakresu rozwoju dużych korporacji. Istnieje ryzyko związane z pozyskaniem kadry odpowiednio wykwalifikowanej i zapewnienia ciągłości procesu zarządzania..

Ryzyko awarii przemysłowej lub wadliwego wykonania procesu produkcyjnego

Nasze produkty są wytwarzane w oparciu o zautomatyzowane procesy produkcyjne. Awarie maszyn i urządzeń technicznych prowadzące do okresowych przestojów w procesie produkcyjnym lub wadliwe wykonanie wyrobu gotowego w procesie produkcyjnym mogą nas pozbawić znacznej części przychodów ze sprzedaży wobec braku możliwości zaspokojenia popytu, a także w skrajnych sytuacjach grozić roszczeniami cywilnoprawnymi o odszkodowania w przypadku nieterminowej realizacji zamówienia. Takie zdarzenia odbiłyby się ujemnie na naszych wynikach finansowych.

Ryzyko strat z przestojów produkcyjnych ograniczamy poprzez utrzymywanie poziomu zapasów półproduktów i wyrobów typowych, adekwatnego do spodziewanej wielkości zamówień, przeprowadzając analizę historyczną oraz monitoring przez służby handlowe tendencji rynkowych.

Posiadamy nowoczesny, sterowany numerycznie, park maszynowy najlepszych światowych producentów, a dodatkowo, w celu minimalizacji przestojów, maszyny do procesu są usytuowane minimum po dwie dla każdej operacji przez co mogą się wzajemnie zastępować.

Ryzyko związane z podrabianiem produktów

Nasze rozwiązania produktowe cieszą się na tyle dużym uznaniem i zainteresowaniem, że istnieje ryzyko kopiowania naszych wyrobów. Takie zjawiska mogą występować zwłaszcza poza Unią Europejską, gdzie nie mamy silnej ochrony prawnej. W takich sytuacjach wykorzystujemy wszelkie dostępne mechanizmy prawne w celu powstrzymania nieuczciwych praktyk. W przeszłości odnotowaliśmy próby kopiowania naszych wyrobów, jednakże nie były to przypadki istotne z punktu widzenia skali działalności Spółki. Nie możemy jednak wykluczyć występowania takich przypadków w przyszłości, z czym mogą wiązać się mniejsze wpływy ze sprzedaży. Aby ograniczyć ryzyko powielania, zastrzegamy wzory użytkowe, znaki towarowe i zgłaszamy do ochrony patentowej nowo wdrażane wyroby.

20.2 Czynniki ryzyka związane z otoczeniem zewnętrznym

Ryzyko związane ze zmianami regulacji prawnych

Zmiany przepisów prawnych, m.in.: uregulowań podatkowych, uregulowań dotyczących prawa gospodarczego, handlowego, przepisów prawa pracy, ubezpieczeń społecznych oraz brak ich jednoznacznej interpretacji stanowi ryzyko dla działalności spółek, jak również dla odbiorców jej produktów. W konsekwencji zmiany regulacji prawnych stanowią ryzyko dla poziomu wyników finansowych osiągniętych przez spółki wchodzące w skład Grupy Kapitałowej.

Ryzyko kursu walutowego

Wydarzenia na światowych rynkach finansowych skutkują nagłymi zmianami kursów walut, szczególnie w okresach wzmożonych obaw co do przyszłości sytuacji gospodarczej na świecie. W działalności Spółek może wystąpić ryzyko kursu walutowego. Może ono skutkować powstawaniem różnic kursowych, a także bezpośrednio wpływać na poziom sprzedaży (w przypadku eksportu) i poziom kosztów (w przypadku zakupu materiałów z importu). Obecnie poziom importu i eksportu w Spółkach kształtuje się na zbliżonym poziomie, co w istotnym stopniu ogranicza ryzyko walutowe. W przypadku powstania w przyszłości dysproporcji w zakupach w odniesieniu do sprzedaży w walutach obcych nie wykluczamy korzystania z instrumentów zabezpieczających przed ryzykiem kursowym.

20.3 Czynniki ryzyka finansowego działalności

Działalność spółek wchodzących w skład Grupy Kapitałowej jest narażona m.in. na następujące ryzyka finansowe:

- a) ryzyko kredytowe,
 - b) ryzyko płynności,
 - c) ryzyko rynkowe:
 - ryzyko walutowe,
 - ryzyko stopy procentowej,
 - inne ryzyko cenowe.
- **ryzyko kredytowe** – to ryzyko, że jedna ze stron instrumentu finansowego nie wywiązując się ze swoich zobowiązań na rzecz spółek z grupy kapitałowej, może spowodować poniesienie przez nie strat finansowych. Ryzyko kredytowe powstaje w przypadku należności, środków pieniężnych i ich ekwiwalentów, depozytów, nabytych obligacji, wniesionych kaucji. Sprzedaż do odbiorców w istotnym stopniu odbywa się na warunkach odroczonego terminu płatności. W grupie kapitałowej funkcjonuje wiele mechanizmów ograniczających ten element ryzyka: ubezpieczenie kredytu kupieckiego, odpowiedni dobór klientów, system weryfikacji nowych klientów, stosowanie limitów kredytowych, bieżący monitoring należności;
- **ryzyko płynności** – to ryzyko, że spółki z grupy kapitałowej mogą napotkać na trudności w wywiązaniu się ze zobowiązań związanych ze zobowiązaniami finansowymi. Spółki z grupy kapitałowej dbają o utrzymanie płynności na odpowiednim, bezpiecznym poziomie. Po sporządzeniu budżetów, spółki z grupy kapitałowej występują do współpracujących z nią instytucji finansowych o przyznanie odpowiednich limitów kredytowych. W zakresie zewnętrznego finansowania grupa kapitałowa korzysta z kredytów. Służby finansowe na bieżąco monitorują sytuację finansową i płatniczą w spółkach grupy kapitałowej;
- **ryzyko rynkowe** – to ryzyko, że wartość godziwa instrumentu finansowego lub przyszłe przepływy środków pieniężnych z nim związane będą ulegać wahaniom ze względu na zmiany cen rynkowych. Ryzyko to obejmuje następujące rodzaje ryzyka:
- **ryzyko walutowe** – to ryzyko, że wartość godziwa instrumentu finansowego lub przyszłe przepływy środków pieniężnych z nim związane będą ulegać wahaniom ze względu na zmiany kursów wymiany walut. Ryzykiem tym objęte są szczególnie należności i zobowiązania z tytułu dostaw i usług wyrażone w walutach obcych;
 - **ryzyko stopy procentowej** – to ryzyko, że wartość godziwa instrumentu finansowego lub przyszłe przepływy środków pieniężnych z nim związane będą ulegać wahaniom ze względu na zmiany rynkowych stóp procentowych. Ryzyko dotyczy zobowiązań z tytułu kredytów bankowych oraz zobowiązań leasingowych zaciągniętych przez spółki;
 - **inne ryzyko cenowe** – to ryzyko, że wartość godziwa instrumentu finansowego lub przyszłe przepływy środków pieniężnych z nim związane będą ulegać wahaniom ze względu na zmiany cen rynkowych (inne niż wynikające z ryzyka stopy procentowej lub ryzyka walutowego), niezależnie od tego czy zmiany te spowodowane są czynnikami charakterystycznymi dla poszczególnych instrumentów finansowych lub dla ich emitenta, czy też czynnikami odnoszącymi się do wszystkich podobnych instrumentów finansowych będących przedmiotem obrotu na rynku. Spółki wchodzące w skład grupy kapitałowej nie korzystają z instrumentów finansowych, z którymi związane jest ryzyko cenowe.

Z uwagi na fakt, iż zgodnie z analizą danych skonsolidowanych zmiana stopy procentowej nie wywarłaby istotnego wpływu na sprawozdanie finansowe oraz skonsolidowany wynik finansowy, odstąpiono od zamieszczania analizy wrażliwości na ryzyko stopy procentowej.

21. INFORMACJE O ISTOTNYCH TRANSAKCJACH ZAWIERANYCH Z PODMIOTAMI POWIĄZANYMI

W okresie sprawozdawczym Spółki wchodzące w skład Grupy Kapitałowej ZPUE S.A. nie zawierały istotnych transakcji z podmiotami powiązanymi na innych warunkach niż rynkowe.

22. INFORMACJE O ZNANYCH EMITENTOWI UMOWACH, W WYNIKU KTÓRYCH MOGĄ W PRZYSZŁOŚCI WYSTĄPIĆ ZMIANY W PROPORCJACH POSIADANYCH AKCJI PRZEZ DOTYCHCZASOWYCH AKCJONARIUSZY

Spółce nie są znane umowy, w wyniku których mogą w przyszłości wystąpić zmiany w proporcjach posiadanych akcji przez dotychczasowych akcjonariuszy i obligatariuszy.

23. ZASADY SPORZĄDZANIA SPRAWOZDANIA FINANSOWEGO ORAZ INFORMACJE O BIEGŁYM REWIDENCIE

23.1 Zasady sporządzania sprawozdania finansowego

Skonsolidowane sprawozdanie finansowe obejmuje dane finansowe za okres od 1 stycznia 2016 roku do 31 grudnia 2016 roku wraz z danymi porównywalnymi. Dane zawarte w skonsolidowanym sprawozdaniu finansowym zostały zaprezentowane w tysiącach złotych polskich (PLN). Złote polskie stanowią walutę funkcjonalną i walutę sprawozdawczą dla sprawozdania finansowego za 2016 rok.

Stosowane zasady rachunkowości dostosowane są do wymogów wynikających z Międzynarodowych Standardów Rachunkowości, Międzynarodowych Standardów Sprawozdawczości Finansowej oraz związanych z nimi interpretacjami ogłoszonymi w formie rozporządzeń Komisji Europejskiej, a w zakresie nieuregulowanym w tych Standardach na podstawie ustawy o rachunkowości i wydanych na jej podstawie przepisach wykonawczych.

Prezentowane sprawozdanie finansowe sporządzone na dzień 31 grudnia 2016 roku zawiera, w ocenie Zarządu jednostki dominującej, wszystkie informacje niezbędne do prawidłowej oceny sytuacji majątkowej, finansowej i wyniku finansowego.

23.2 Informacje o podmiocie uprawnionym do badania sprawozdań finansowych

W dniu 30 maja 2016 roku Rada Nadzorcza ZPUE S.A., działając na podstawie § 11 ust. 2 lit. h) Statutu Spółki, podjęła uchwałę w przedmiocie wyboru biegłego rewidenta uprawnionego do dokonania przeglądu jednostkowego i skonsolidowanego sprawozdania finansowego Spółki za I półrocze 2016 r. oraz dokonania badania jednostkowego i skonsolidowanego sprawozdania finansowego Spółki za rok obrotowy 2016. Podmiotem wybranym do dokonania przeglądu oraz badania powyższych sprawozdań została spółka BDO Sp. z o.o. z siedzibą w Warszawie, wpisana na listę podmiotów uprawnionych do badania sprawozdań finansowych (prowadzoną przez Krajową Izbę Biegłych Rewidentów) pod numerem 3355. Wybór podmiotu uprawnionego do badania sprawozdań finansowych został dokonany zgodnie ze Statutem Spółki oraz obowiązującymi przepisami i normami zawodowymi. Spółka ZPUE S.A. nie współpracowała w latach ubiegłych ze spółką BDO Sp. z o.o.

W dniu 6 czerwca 2016 roku Zarząd ZPUE S.A. zawarł umowę z wybraną spółką audytorską, o której mowa powyżej. Umowa została zawarta na okres jednego roku. Strony umowy ustaliły, że z tytułu przeprowadzenia badania jednostkowego i skonsolidowanego sprawozdania finansowego za 2016 rok ZPUE S.A. zapłaci 42,5 tys. zł. netto, natomiast z tytułu dokonania przeglądu jednostkowego i skonsolidowanego sprawozdania finansowego za I półrocze 2016 roku: 31 tys. zł. netto. Umowa nie przewiduje wynagrodzenia za usługi doradztwa podatkowego lub usługi innego rodzaju.

W odniesieniu do poprzedniego roku obrotowego, podmiotem przeprowadzającym badanie oraz przegląd sprawozdań finansowych ZPUE S.A. była spółka ECA Sereďyński i Wspólnicy Sp. z o.o. Sp. k. z siedzibą w Krakowie. ZPUE S.A. z tytułu przeprowadzenia badania jednostkowego i skonsolidowanego sprawozdania finansowego za 2015 rok zapłaciła 36 tys. zł. netto, natomiast z tytułu przeprowadzenia przeglądu jednostkowego i skonsolidowanego sprawozdania finansowego za I półrocze 2015 roku: 20 tys. zł. netto. Wynagrodzenie podmiotu uprawnionego do badania sprawozdań finansowych za rok 2015 nie obejmowało należności z tytułu usług doradztwa podatkowego lub usług innego rodzaju, gdyż zawarta pomiędzy stronami umowa nie przewidywała świadczenia dodatkowych usług.

24. OPIS GŁÓWNYCH CECH STOSOWANYCH W SPÓŁKACH GRUPY KAPITAŁOWEJ SYSTEMÓW KONTROLI WEWNĘTRZNEJ I ZARZĄDZANIA RYZYKIEM W ODNIESIENIU DO PROCESU SPORZĄDZANIA SPRAWOZDAŃ FINANSOWYCH I SKONSOLIDOWANYCH SPRAWOZDAŃ FINANSOWYCH

W oparciu o regulację aktów wewnętrznych spółek tworzących Grupę Kapitałową, w których został powołany organ nadzoru, Rada Nadzorcza corocznie przedstawia Walnemu Zgromadzeniu (Zgromadzeniu Wspólników) zwięzłą ocenę sytuacji spółki. Zarządy Spółek składają relacje Radzie Nadzorczej, podczas posiedzeń organu nadzoru, o wszystkich istotnych sprawach związanych z działalnością poszczególnych Spółek. W sprawach pilnych członkowie Rady Nadzorczej są informowani przez Zarząd w trybie obiegowym. Statuty spółek (umowy spółek) tworzących Grupę Kapitałową ZPUE S.A. przewidują sprawy, które wymagają akceptacji organu nadzoru. W przypadku oddelegowania członka Rady Nadzorczej do samodzielnego pełnienia czynności nadzorczych, oddelegowane osoby składają Radzie szczegółowe, pisemne i/lub ustne sprawozdania z czynności nadzorczych na każdym posiedzeniu Rady.

Spółki wchodzące w skład Grupy Kapitałowej stosują system kontroli wewnętrznej w zakresie prowadzenia rachunkowości i sprawozdawczości finansowej zapewniające rzetelne i jasne przedstawienie ich sytuacji majątkowej i finansowej. Spółki posiadają dokumentację opisującą przyjęte zasady rachunkowości, określające metody wyceny aktywów i pasywów oraz ustalenia wyniku finansowego, a także sposób prowadzenia ksiąg rachunkowych i systemu ochrony danych i ich zbiorów. Przyjęte zasady rachunkowości stosuje się w sposób ciągły zapewniając porównywalność sprawozdań finansowych przy zastosowaniu kontynuacji działalności i ostrożnej wyceny. Sprawozdania finansowe Spółek z Grupy Kapitałowej są poddawane badaniom przez podmioty uprawnione, wybrane uchwałą Rady Nadzorczej lub Zgromadzenia Wspólników. Sprawozdania do momentu ich opublikowania podlegają nadzorowi i są udostępniane wyłącznie osobom bezpośrednio zaangażowanym w proces jego przygotowania.

Rada Nadzorcza ZPUE S.A. w ramach wypełniania czynności przynależnych Komitetowi Audytu dokonuje również nadzoru i weryfikacji sporządzanych przez Spółkę sprawozdań finansowych.

25. OŚWIADCZENIA ZARZĄDU ZPUE S.A.

- Zarząd ZPUE S.A. z siedzibą we Włoszczowie niniejszym oświadcza, iż wedle jego najlepszej wiedzy, roczne skonsolidowane sprawozdanie finansowe i dane porównywalne sporządzone zostały zgodnie z obowiązującymi zasadami rachunkowości oraz odzwierciedlają w sposób prawdziwy, rzetelny i jasny sytuację majątkową i finansową spółek oraz ich wynik finansowy. Ponadto Zarząd oświadcza, że sprawozdanie z działalności Grupy Kapitałowej ZPUE S.A. zawiera prawdziwy obraz rozwoju i osiągnięć oraz sytuacji spółek, w tym opis podstawowych zagrożeń i ryzyka.
- Zarząd ZPUE S.A. z siedzibą we Włoszczowie niniejszym oświadcza, że podmiot uprawniony do badania sprawozdań finansowych, dokonujący badania rocznego skonsolidowanego sprawozdania finansowego, został wybrany zgodnie z przepisami prawa oraz podmiot ten, jak również biegli rewidenci, dokonujący tego badania, spełniają warunki do wydania bezstronnej i niezależnej opinii o badanym rocznym skonsolidowanym sprawozdaniu finansowym, zgodnie z obowiązującymi przepisami i standardami zawodowymi.

Włoszczowa, dnia 27 kwietnia 2017 roku.

Prezes Zarządu	Wiceprezes Zarządu	Członek Zarządu	Członek Zarządu	Członek Zarządu
Janusz Petrykowski	Andrzej Grzybek	Tomasz Gajos	Wojciech Kosiński	Tomasz Stępień