

RAPORT KWARTALNY SOBET S.A. ZA III KWARTAŁ 2009 ROKU



Raport zawiera:

- 1. Podstawowe informacje o Emitencie**
- 2. Wybrane dane finansowe za okres od 1 lipca 2009 roku do 30 września 2009 roku**
- 3. Komentarz Zarządu na temat czynników i zdarzeń, które miały wpływ na osiągnięte wyniki finansowe**
- 4. Informacja Zarządu Emitenta na temat aktywności, jaką w okresie objętym raportem Emitent podejmował w obszarze rozwoju prowadzonej działalności, w szczególności poprzez działania nastawione na wprowadzenie rozwiązań innowacyjnych w przedsiębiorstwie**

Brzeg, 16.11.2009 r.

1. PODSTAWOWE INFORMACJE O SPÓŁCE

Siedziba	ul. Starobrzeska 67 49-305 Brzeg
Telefony	+48 77 44 43 480 +48 77 44 44 905
Fax	+48 77 44 43 490
E-mail	info@sobet.pl
Strona internetowa	www.sobet.pl
NIP	747-15-96-711
REGON	001406141
Kapitał zakładowy	2 794 000,00 PLN opłacony w całości
Ilość akcji	2 794 000 akcji o wartości nominalnej 1,00 PLN: <ul style="list-style-type: none"> • 1 675 000 akcji serii A • 1 024 000 akcji serii B • 95 000 akcji serii C
Numer KRS wraz z organem prowadzącym rejestr	0000310149 Sąd Rejonowy w Opolu Wydział VIII Gospodarczy Krajowego Rejestru Sądowego
Zarząd	Piotr Czajkowski – Prezes Zarządu Marcin Kończyło – Wiceprezes Zarządu ds. Technicznych Janina Kordecka – Wiceprezes Zarządu ds. Finansów
Rada Nadzorcza	Grażyna Garbe – Przewodnicząca Rady Nadzorczej Henryk Dec – Wiceprzewodniczący Rady Nadzorczej Leszek Długotłęcki – Członek Rady Nadzorczej Mieczysław Kamiński – Członek Rady Nadzorczej Katarzyna Kończyło-Widera – Członek Rady Nadzorczej

2. WYBRANE DANE FINANSOWE ZA OKRES OD 1 LIPCA 2009 DO 30 WRZEŚNIA 2009 ROKU

Tabela 1 – Wybrane pozycje bilansu Emitenta

Wyszczególnienie	Na dzień 30.09.2009 r. (w tys. zł)	Na dzień 30.09.2008 r. (w tys. zł)
Kapitał własny	9 341,21	5 540,34
Należności długoterminowe	0,00	0,00
Należności krótkoterminowe	11 874,60	13 298,84
Środki pieniężne i inne aktywa pieniężne	728,82	190,84
Zobowiązania długoterminowe	13 786,76	15 705,44
Zobowiązania krótkoterminowe	36 413,68	22 682,15

Źródło: Emitent

Tabela 2 – Wybrane pozycje rachunku zysków i strat Emitenta

Wyszczególnienie	Za okres	Za okres	Za okres	Za okres
	od 01.07.2009 r. do 30.09.2009 r. (w tys. zł)	od 01.07.2008 r. do 30.09.2008 r. (w tys. zł)	od 01.01.2009 r. do 30.09.2009 r. (w tys. zł)	od 01.01.2008 r. do 30.09.2008 r. (w tys. zł)
Przychody netto ze sprzedaży	19 268,03	12 512,55	40 137,67	22 691,00
Amortyzacja	830,76	494,72	2 268,56	628,98
Zysk/strata na sprzedaży	766,52	1 390,00	2 392,85	1 863,84
Zysk/strata na działalności operacyjnej	857,13	1 371,00	2 608,14	1 850,76
Zysk/strata brutto	67,68	1 078,42	271,06	1 381,62
Zysk/strata netto	59,40	891,20	196,27	1 070,40

Źródło: Emitent

3. KOMENTARZ ZARZĄDU NA TEMAT CZYNNIKÓW I ZDARZEŃ, KTÓRE MIAŁY WPŁYW NA OSIĄGNIĘTE WYNIKI FINANSOWE

W III kwartale 2009 roku przychody netto ze sprzedaży wzrosły o 53,99% do 19,27 mln zł w porównaniu do 12,51 mln zł rok wcześniej. Jednocześnie po dziewięciu miesiącach 2009 roku przychody spółki wzrosły o 78,89% w stosunku do analogicznego okresu 2008 roku. Potwierdza to skuteczność realizowanej przez Spółkę strategii rozwoju, polegającej na pozyskiwaniu bezpiecznych kontraktów realizowanych na rzecz jednostek samorządu terytorialnego oraz spółek od nich zależnych (np. miejskie zakłady wodociągowe) jednocześnie rozszerzając współpracę z największymi firmami budowlanymi w Polsce.

W III kwartale 2009 roku Spółka wypracowała zysk netto w wysokości 59,4 tys. zł w porównaniu do 891,2 tys. zł rok wcześniej. W całym okresie pierwszych dziewięciu miesięcy 2009 roku Spółka zanotowała zysk netto w wysokości 196,27 tys. zł w porównaniu do 1 070,40 tys. zł w analogicznym okresie 2008 roku. Na spadek zysku netto w raportowanym okresie wpłynął przede wszystkim wyższy poziom kosztów finansowych, których głównym składnikiem są odsetki od zaciągniętych zobowiązań finansowych. Jest to działanie zgodne ze strategią Spółki, która przy realizacji pierwszych etapów inwestycji, kiedy proces fakturowania jeszcze się nie rozpoczął, zakłada posiłkowanie się finansowaniem zewnętrznym. Fakt ten jest również przyczyną relatywnie wysokiego poziomu zobowiązań w porównaniu z należnościami.

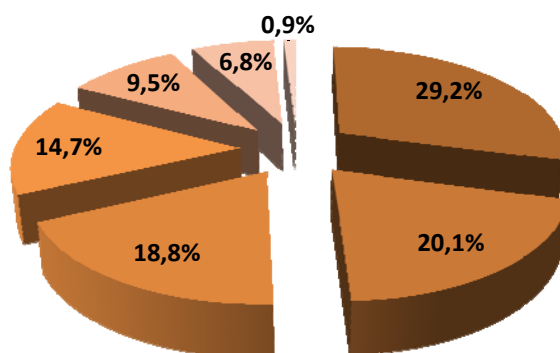
Ze względu na specyfikę działalności oraz okresy realizacji poszczególnych zadań inwestycyjnych, na wyniki osiągnięte przez Spółkę w III kwartale 2009 r. wpływ miały zarówno kontrakty pozyskane w roku bieżącym, jak również inwestycje rozpoczęte w poprzednich latach. Wynika to z charakteru prac budowlanych i etapowego rozliczania przychodów.

Najistotniejszy wpływ na przychody ze sprzedaży osiągnięte w III kwartale 2009 r. miał największy pod względem wartości projekt realizowany przez Spółkę - budowa kanalizacji sanitarnej i deszczowej w tyskiej dzielnicy Wilkowyje składający się z dwóch etapów o łącznej wartości przeszło 26 mln PLN. Udział poszczególnych projektów w przychodach ze sprzedaży III kwartale 2009 r. przedstawia Wykres 1.

W ocenie Emitenta spowolnienie gospodarcze wpłynęło nieznacząco na ilość dostępnych na rynku przetargów budowlanych ani na budżet przeznaczony przez inwestorów na ich realizację. Zmiany w otoczeniu gospodarczym spowodowały jednak zaostrzenie konkurencji, którego efektem jest zaniżanie przez firmy budowlane kwot, za które są gotowe zrealizować dany projekt. Przekłada się to na niższe niż uzyskane w III kwartale 2008 roku marże.

W raportowanym okresie Spółka w pełni korzystała ze zrealizowanych inwestycji w park maszynowy. W szczególności fakt posiadania zaawansowanego technologicznie systemu mikrotunelingu (więcej o nim w dalszej części raportu), który posiada relatywnie niewielką liczbę firm w Polsce, pozwoli Spółce uczestniczyć w przetargach o mniejszej konkurencji. W ocenie Zarządu Spółki przewaga technologiczna może przełożyć się na wzrost marż na prowadzonej działalności w kolejnych okresach sprawozdawczych.

Wykres 1 - Udział poszczególnych projektów w przychodach ze sprzedaży w III kwartale 2009



- Kanalizacja sanitarna i deszczowa w dzielnicy Wilkowyje w ramach projektu "Gospodarka ściekowa w Tychach" - Etap I i II
- Rewitalizacja i termomodernizacja budynku Urzędu Miasta przy ul. Piramowicza 32
- Rozbudowa i modernizacja oczyszczalni ścieków w Sycowie
- Budowa węzła Sośnica na skrzyżowaniu autostrad A-1 i A-4 wraz z odcinkiem autostrady A-1 Sośnica - Maciejów (z węzłem) od km 510+530 do km 518+734,34
- Poprawa gospodarki wodno-ściekowej na terenie Gminy Bytom - Zadanie 3; nr 2004/PL/16/C/PE/004
- Poprawa gospodarki wodno-ściekowej na terenie gminy Zabrze - Dzielnica Grzybowie i Rokietnica - Zadanie 1; nr 2004/PL/16/C/PE/027-1 odcinek nr 6, 9, 10, 11
- Pozostałe

Źródło: Emitent

Istotnym wydarzeniem, niezwiązanym operacyjnie z działalnością Spółki, był debiut na rynku NewConnect w dniu 28 sierpnia 2009 roku. Dzięki temu zdarzeniu w znacznym stopniu wzrosła rozpoznawalność i wiarygodność firmy. Fakt ten jest zauważalny w negocjacjach z kontrahentami, podczas których pierwszy etap polegający na budowaniu zaufania skrócił się, przyspieszając osiągnięcie konkluzji.

Bezpośrednio przed debiutem na rynku NewConnect, Spółka zrealizowała emisję 95 000 akcji serii C. Pozyskane z niej środki w kwocie 1 900 000 PLN Spółka wykorzystuje zgodnie z przedstawionymi w Dokumencie Informacyjnym celami. Część z pozyskanych środków została wykorzystana na finansowanie maszyn do przewiertów poziomych metodą bezwykopową (m.in. system mikrotunelingu), które Spółka nabyła w lipcu. Pozostała kwota posłużyła do finansowania obecnie realizowanych kontraktów oraz dała możliwość uczestniczenia w kolejnych przetargach.

W III kwartale 2009 r. Spółka posiłkowała się finansowaniem zewnętrznym w postaci kredytów, o czym rynek był informowany w Dokumencie Informacyjnym i raporcie bieżącym Spółki nr 5/2009.

4. INFORMACJA ZARZĄDU EMITENTA NA TEMAT AKTYWNOŚCI, JAKĄ W OKRESIE OBJĘTYM RAPORTEM EMITENT PODEJMOWAŁ W OBSZARZE ROZWOJU PROWADZONEJ DZIAŁALNOŚCI, W SZCZEGÓLNOŚCI POPRZECZ DZIAŁANIA NASTAWIONE NA WPROWADZENIE ROZWIĄZAŃ INNOWACYJNYCH W PRZEDSIĘBIORSTWIE

W III kwartale 2009 roku Spółka zawarła kilka istotnych umów, które – w ocenie Zarządu – pozytywnie przełożą się na wyniki finansowe zarówno w IV kwartale 2009 roku, jak i w kolejnych okresach sprawozdawczych. Podsumowanie informacji o umowach znaczących zawartych w III kwartale 2009 roku zawiera Tabela 3.

Spółka zwraca szczególną uwagę na kontrakt „Budowa odcinka autostrady A-1 od węzła Sośnica do węzła Maciejów (z węzłem) w ramach zadania: Budowa węzła Sośnica na skrzyżowaniu autostrad A-1 i A-4 z odcinkiem autostrady A-1 Sośnica-Maciejów (z węzłem) od km 510+530 do km 518+734,34”. Zawarcie w ramach ww. kontraktu umowy z notowanym na Giełdzie Papierów Wartościowych w Warszawie potentatem budowlanym Polimex-Mostostal S.A. Emitent uznaje za bardzo duży sukces. Potwierdza to zaufanie, jakim darzą Spółkę największe firmy budowlane w kraju.

Inwestycje w infrastrukturę drogową w Polsce są nieuniknione. W Polsce nadal nie istnieje rozbudowana sieć autostrad czy dróg szybkiego ruchu, a konieczność ich szybkiej budowy oraz zbliżający się termin Mistrzostw Europy w Piłce Nożnej 2012 powoduje, że prac budowlanych w tym zakresie oraz kontraktów podobnych do opisywanego powyżej będzie bardzo dużo. Spółka widzi potencjał w budownictwie drogowym, dlatego nie wyklucza zintensyfikowania robót w ramach tego rodzaju inwestycji.

W lipcu 2009 roku Spółka nabyła od renomowanych producentów dwie specjalistyczne maszyny do przewiertów poziomych metodą bezwykopową:

- system mikrotunelingu MTS1000 firmy mts PERFORATOR GmbH,
- hydrauliczną wiertnicę poziomą PBA95 firmy Perforator GmbH.

Na cel ten przeznaczono 5,5 mln zł netto, a urządzenia te w sposób istotny wzmocniły park maszynowy Emitenta.

Mikrotuneling to najnowocześniejsza metoda budowy podziemnej infrastruktury. Pozwala ominąć utrudnienia, jakie towarzyszą budowie sieci kanalizacyjnych i wodociągowych sposobem tradycyjnym (rozkopane ulice, objazdy, obniżenie poziomu wód gruntowych, wycinka drzew). Wykorzystanie mikrotunelingu to znaczne ograniczenia ingerowania w zagospodarowanie terenu oraz zmniejszenie do minimum oddziaływania na środowisko.

Budowa sieci kanalizacji metodą mikrotunelingu polega na drażeniu tunelu przy pomocy tarczy wiertniczej z jednoczesnym przeciskiem rur przewodowych, przy czym cały proces jest prawie całkowicie zautomatyzowany. Jest to technologia jednoetapowego wykonywania rurociągów. Sterowanie przeciskiem odbywa się poprzez specjalną głowicę przegubową, której położenie zmieniane jest za pomocą hydraulicznych siłowników sterujących.

Proces przeciskania rur mierzony jest przy wykorzystaniu promienia lasera, co zapewnia bardzo dużą dokładność wykonania rurociągu. Wiązka promieni lasera umieszczonego w tylnej części wykopu początkowego (komora nadawcza) odbierana jest przez elektroniczny odbiornik zaopatrzony w tarczę celowniczą. Stąd do stanowiska sterowniczego przesyłane są niezbędne informacje o położeniu osi głowicy wierzącej. Są one przetwarzane i protokołowane. Sterowanie całym procesem przecisku odbywa się przy pomocy komputera.

Zaletami mikrotunelingu są:

- precyzja wykonania rurociągu dzięki laserowemu sterowaniu głowicą maszyny,
- zminimalizowanie ilości robót ziemnych,
- możliwość realizacji robót nawet przy wysokim poziomie wody gruntowej,
- zmniejszenie do zera ingerencji w istniejące zagospodarowanie terenu i środowisko naturalne,
- brak utrudnień w ruchu ulicznym,
- możliwość realizacji robót niezależnie od warunków atmosferycznych,
- skrócenie czasu wykonywania robót.

Budowanie infrastruktury podziemnej przy użyciu hydraulicznej wiertnicy poziomej odbywa się 3-etapowo. Doposażenie do tej maszyny, które posiada Spółka pozwala na wykonywanie trudnych i innowacyjnych operacji:

- przewierthy w bardzo trudnych podłożach skalistych,
- przewierthy ślepe (niewymagające komory odbiorczej) – przyłącza do czynnych rurociągów.

Dzięki zakupionym urządzeniom, Spółka dołączyła do niewielkiego grona firm inżynieryjnych w Polsce, które wykonują przewierthy poziome tak nowoczesnymi metodami. System mikrotunelingu jest w posiadaniu zaledwie kilku podmiotów gospodarczych w Polsce.

Opisywane urządzenia są intensywnie eksploatowane. Biorą udział w trzech realizowanych kontraktach:

- „Poprawa gospodarki wodno-ściekowej na terenie Gminy Bytom – Zadanie 3; nr 2004/PL/16/C/PE/004,

- Wykonanie robót budowlanych polegających na budowie sieci kanalizacyjnej w ul. Granicznej- Etap II we Wrocławiu,
- Odprowadzenie ścieków sanitarnych z miasta Nysa i wsi gminy Nysa – o rozpoczęciu realizacji tego projektu Emitent informował raportem bieżącym nr 6/2009 w dniu 16.09.2009 r.

Dzięki pozyskanym przez Spółkę specjalistycznym urządzeniom, Emitent jest w stanie uczestniczyć w przetargach wcześniej dla niego nieosiągalnych. Zarząd Spółki nie wyklucza nabycia kolejnego systemu mikrotunelingu w przyszłości, który powiększy park maszynowy i zwiększy możliwość pozyskania nowych zleceń.

Tabela 3 – Znaczące umowy związane z działalnością operacyjną zawarte przez Emitenta w III kwartale 2009 roku

Data podpisania umowy	Zamawiający	Wykonawca	Przedmiot umowy	Data zakończenia prac	Wartość umowy netto
2009-07-22	Przedsiębiorstwo Budownictwa Ogólnego i Instalacyjnego „Chmielewski” B. Chmielewski B. Chmielewska Spółka jawna	Sobet S.A.	Wykonanie wszystkich robót kanalizacji deszczowej oraz rozbiórki nawierzchni na odcinku XXV Osiedle Kłodnica, Koźle Port w Kędzierzynie-Koźlu; umowa realizowana w ramach projektu 2003/PL/16/P/PE/046 „Budowa, przebudowa i modernizacja systemu odprowadzania ścieków deszczowych na terenie Gminy Miasta Kędzierzyn-Koźle”	2009-11-15	2 963 000,00 PLN
2009-08-05	Przedsiębiorstwo Budownictwa Wodnego i Ochrony Środowiska „Buskopol” Sp. z o.o.	Sobet S.A.	Budowa kanalizacji deszczowej na odcinku nr VII w Kędzierzynie-Koźlu	2009-11-30	1 700 000,00 PLN
2009-09-25 Raport bieżący Nr 8/2009	Polimex-Mostostal S.A.	konsorcjum firm Sobet S.A. (lider) i Przedsiębiorstwo Robót Inżynieryjno-Budowlanych Inż.-Bud Sp. z o.o.	Budowa odcinka autostrady A-1 od węzła Sośnica do węzła Maciejów (z węzłem) w ramach zadania: Budowa węzła Sośnica na skrzyżowaniu autostrad A-1 i A-4 z odcinkiem autostrady A-1 Sośnica-Maciejów (z węzłem) od km 510+530 do km 518+734,34	2011-06-30	10 132 457,52 PLN
2009-09-15 Raport bieżący Nr 6/2009	Zakład Instalacji Wod. Kan. Gazow. i Elektrycz. s.c. Krystyna Podpora Krzysztof Podpora	Sobet S.A.	Odprowadzenie ścieków sanitarnych z miasta Nysa i wsi gminy Nysa	2009-11-15	797 294,51 PLN
				RAZEM	15 592 752,03 PLN

Źródło: Emitent