

CFI HOLDING S.A.



GRUPA KAPITAŁOWA

CFI Holding S.A.

ŚRÓDROCZNY SKRÓCONY RAPORT FINANSOWY ZA OKRES 01.01.2016 -
30.09.2016 r.

*Zawierający śródroczne skrócone skonsolidowane i jednostkowe sprawozdanie finansowe za
okres dziewięciu miesięcy sporządzone zgodnie z Międzynarodowym Standardem
Rachunkowości nr 34*

Wrocław, listopad 2016 rok

Spis treści:

SKONSOLIDOWANE SPRAWOZDANIE Z SYTUACJI FINANSOWEJ	4
SKONSOLIDOWANY RACHUNEK ZYSKÓW I STRAT	6
SKONSOLIDOWANE ZESTAWIENIE CAŁKOWITYCH DOCHODÓW	6
SKONSOLIDOWANY RACHUNEK PRZEPLÝWÓW PIENIĘŻNYCH	7
SPRAWOZDANIE ZE ZMIAN W SKONSOLIDOWANYM KAPITALE WŁASNYM	8
INFORMACJA DODATKOWA DO SKRÓCONEGO SKONSOLIDOWANEGO RAPORTU SPORZĄDZONEGO ZA OKRES OD 1.01.2016 DO 30.09.2016 ROKU	9
I. Informacje ogólne	9
II. Zgodność z Międzynarodowymi Standardami Sprawozdawczości Finansowej.	13
III. Założenie kontynuacji działalności gospodarczej i porównywalność sprawozdań finansowych	13
IV. Stosowane zasady rachunkowości i metody wyceny	13
V. Zmiany zasad rachunkowości i ich wpływ na wynik finansowy i kapitał własny	14
DODATKOWE NOTY OBJAŚNIAJĄCE DO SKONSOLIDOWANEGO KWARTALNEGO SPRAWOZDANIA FINANSOWEGO	15
1. Sprawozdawczość według segmentów działalności.	15
2. Odroczone podatek dochodowy.....	16
3. Odpisy aktualizujące wartość aktywów	16
4. Rzeczowe aktywa trwałe.....	17
5. Leasing finansowy.....	17
6. Nieruchomości inwestycyjne	18
7. Zapasy.....	18
8. Umowy o usługi budowlane.....	18
9. Opis istotnych zdarzeń lub niepowodzeń w okresie, którego dotyczy raport wraz z wykazem najważniejszych zdarzeń ich dotyczących	18
10. Opis czynników i zdarzeń, w szczególności o nietypowym charakterze, mających wpływ na osiągnięte wyniki finansowe.....	19
11. Objasnienia dotyczące sezonowości lub cykliczności działalności emitenta w prezentowanym okresie.....	19
12. Informacje dotyczące emisji, wykupu i spłaty nieudziałowych i kapitałowych papierów wartościowych	20
13. Informacje dotyczące wypłaconej (lub zadeklarowanej) dywidendy łącznie i w przeliczeniu na jedną akcję z podziałem na akcje zwykłe i uprzywilejowane.....	20
14. Wskazanie zdarzeń, które wystąpiły po dniu, na który sporządzono kwartalne skrócone skonsolidowane sprawozdanie finansowe, nieujętych w tym sprawozdaniu, a mogących w znaczący sposób wpłynąć na przyszłe wyniki finansowe	20
15. Zmiany zobowiązań lub aktywów warunkowych, które nastąpiły od czasu zakończenia ostatniego roku obrotowego.....	20
16. Zobowiązania finansowe	20
17. Partycypacje i kaucje.....	21
18. Instrumenty finansowe -informacje o wartości godziwej	21
Instrumenty pochodne	22
19. Transakcje z podmiotami powiązаныmi	22
20. Wynagrodzenie wypłacone lub należne członkom Zarządu oraz członkom Rady Nadzorczej Grupy	23
POZOSTAŁE INFORMACJE DO SKONSOLIDOWANEGO RAPORTU KWARTALNEGO.....	24
1. Wybrane dane finansowe zawierające podstawowe pozycje skróconego skonsolidowanego sprawozdania finansowego (również przeliczone na euro).....	24
2. Opis organizacji Grupy Kapitałowej CFI HOLDING S.A. ze wskazaniem jednostek podlegających konsolidacji	24
3. Wskazanie skutków zmian w strukturze jednostki gospodarczej w tym w wyniku połączenia jednostek gospodarczych, przejęcia lub sprzedaży jednostek Grupy Kapitałowej, inwestycji długoterminowych, podziału, restrukturyzacji i zaniechania działalności	25
4. Stanowisko Zarządu co do możliwości zrealizowania wcześniej publikowanych prognoz wyników na dany rok, w świetle wyników zaprezentowanych w raporcie kwartalnym w stosunku do wyników prognozowanych.	25
5. Zestawienie stanu posiadania akcji emitenta lub uprawnień do nich (opcji) przez osoby zarządzające i nadzorujące emitenta na dzień przekazania raportu kwartalnego wraz ze wskazaniem zmian w stanie posiadania w okresie od przekazania poprzedniego raportu kwartalnego, odrębnie dla każdej z osób.	25
6. Postępowania toczące się przed sądem, organem właściwym dla postępowania arbitrażowego lub organem administracji publicznej z uwzględnieniem informacji w zakresie postępowania dotyczącego zobowiązań albo wierzycielności emitenta lub jednostki od niego zależnej, których wartość stanowi co najmniej 10% kapitałów własnych emitenta	25

7. Zawarte przez CFI HOLDING S.A. lub jednostkę zależną od CFI HOLDING S.A. jednej lub wielu transakcji z podmiotami powiązanymi, jeżeli pojedynczo lub łącznie są one istotne i zostały zawarte na innych warunkach niż rynkowe, wraz ze wskazaniem ich wartości	25
8. Informacje o udzieleniu przez emitenta lub przez jednostkę od niej zależną poręczeń kredytu, pożyczki lub udzieleniu gwarancji – łącznie jednemu podmiotowi lub jednostce zależnej od tego podmiotu jeżeli łączna wartość istniejących poręczeń lub gwarancji stanowi równowartość co najmniej 10% kapitałów Grupy Kapitałowej CFI Holding S.A.	25
9. Inne informacje, które zdaniem emitenta są istotne dla oceny sytuacji kadrowej, majątkowej, finansowej, wyniku finansowego i ich zmian, oraz informacje, które są istotne dla oceny możliwości realizacji zobowiązań	25
10. Wskazanie czynników, które w ocenie emitenta będą miały wpływ na osiągnięte wyniki w perspektywie co najmniej kolejnego kwartału	25
KWARTALNA INFORMACJA FINANSOWA CFI HOLDING S.A.	26
1. Informacje o spółce	26
2. Czas trwania spółki.	26
3. Okresy, za które prezentowane jest kwartalne skrócone sprawozdanie finansowe.	26
4. Wskazanie, czy kwartalne skrócone sprawozdanie finansowe i dane porównywalne zawierają dane łączne	26
5. Wskazanie, czy emitent jest jednostką dominującą, współnikiem jednostki współzależnej lub znaczącym inwestorem oraz czy sporządza kwartalne skrócone skonsolidowane sprawozdanie finansowe. ..	27
6. Wskazanie, czy w okresie, za który sporządzono kwartalne skrócone sprawozdanie finansowe oraz dane porównywalne nastąpiło połączenie spółek	27
7. Zagrożenie kontynuacji działania	27
8. Informacje o zmianach stosowanych zasad (polityki) rachunkowości	27
9. Średnie kursy wymiany złotego w stosunku do euro	27
10. Wybrane dane finansowe Emitenta w przeliczeniu na euro	28
SKRÓCONE SPRAWOZDANIE FINANSOWE ZA III KWARTAŁ 2016r. CFI HOLDING S.A.	29
BILANS	29
RACHUNEK ZYSKÓW I STRAT	30
ZESTAWIENIE ZMIAN W KAPITALE WŁASNYM	31
RACHUNEK PRZEPLYWÓW PIENIĘŻNYCH – METODA POŚREDNIA	32
INFORMACJA DODATKOWA DO KWARTALNEGO SKRÓCONEGO SPRAWOZDANIA FINANSOWEGO CFI HOLDING S.A.	33
1. Istotne zmiany wielkości szacunkowych za III kwartał 2016r.	33
2. Opis istotnych dokonań lub niepowodzeń Emitenta w okresie objętym kwartalnym skróconym sprawozdaniem finansowym, wraz z wykazem najważniejszych zdarzeń ich dotyczących	35
3. Opis czynników i zdarzeń, w szczególności o nietypowym charakterze, mających znaczący wpływ na osiągnięte wyniki finansowe	35
4. Informacje dotyczącą emisji, wykupu i spłaty nieudziałowych i kapitałowych papierów wartościowych.	35
5. Dywidendy wypłacone i zaproponowane do wypłaty	35
6. Aktywa i zobowiązania warunkowe	35
7. Oprocentowane kredyty bankowe	36
8. Transakcje z jednostkami powiązanymi	37
9. Długoterminowe kontrakty budowlane	37
10. Zdarzenia następujące po dniu bilansowym	37

SKONSOLIDOWANE SPRAWOZDANIE Z SYTUACJI FINANSOWEJ

	Koniec okresu 30.09.2016	Koniec okresu 31.12.2015
AKTYWA		
Aktywa trwałe	1 195 695	1 101 051
Rzeczowe aktywa trwałe	235 788	224 245
Nieruchomości inwestycyjne	613 282	527 044
Wartość firmy	312 154	312 154
Pozostałe wartości niematerialne	603	86
Inwestycje w jednostkach podporządkowanych	3 295	3 295
Inwestycje w jednostkach zależnych, współzależnych i stowarzyszonych wycenianych metodą praw własności	-	-
Aktywa finansowe dostępne do sprzedaży	-	-
Pożyczki udzielone	21 814	25 488
Inne aktywa finansowe	2 374	2 350
Należności długoterminowe	-	-
Rozliczenia międzyokresowe	23	26
Aktywa z tytułu odroczonego podatku dochodowego	6 363	6 363
Aktywa obrotowe	136 636	105 949
Zapasy	14 175	13 968
Należności handlowe	14 783	10 400
Pozostałe należności krótkoterminowe	17 229	15 804
Rozliczenia międzyokresowe	1 516	1 693
Inne krótkoterminowe aktywa finansowe	76 078	59 869
Pożyczki udzielone	287	37
Rozliczenie kontraktów	-	-
Środki pieniężne i ich ekwiwalenty	12 568	4 179
Aktywa przeznaczone do sprzedaży	-	-
Aktywa razem	1 332 331	1 207 000

	Koniec okresu 30.09.2016	Koniec okresu 31.12.2015
PASYWA		
Kapitał własny	122 213	62 307
Kapitał własny akcjonariuszy jednostki dominującej	113 174	53 157
Kapitał zakładowy	26 856	26 856
Kapitał zapasowy	24 442	24 443
Należne wpłaty na kapitał	-1 705	-1 705
Pozostałe kapitały	26 471	26 471
Zyski zatrzymane	-22 907	-22 907
Wynik finansowy okresu	60 017	26 469
Kapitały akcjonariuszy niekontrolujących	9 039	9 149
Zobowiązanie długoterminowe	1 143 998	1 100 670
Kredyty i pożyczki	199 860	189 631
Zobowiązania handlowe	-	-
Zobowiązania finansowe (leasing)	339	388
Zobowiązania z tytułu partycypacji	25 757	26 574
Zobowiązania z tytułu kaucji	4 983	4 916
Pozostałe zobowiązania	834 033	814 009
Rezerwa na odroczone podatki dochodowe	77 993	64 038
Rezerwa na świadczenia emerytalne i podobne	16	16
Rezerwy na zobowiązania	-	-
Rozliczenia międzyokresowe	1 018	1 099
Zobowiązania krótkoterminowe	66 121	44 023
Kredyty i pożyczki	23 814	20 941
Zobowiązania finansowe	1 485	816
Zobowiązania handlowe	10 267	6 892
Zobowiązania z tyt. emisji papierów wartościowych	-	-
Zobowiązania budżetowe	3 511	4 520
Zobowiązania krótkoterminowe inne	22 479	5 629
Rezerwa na świadczenia emerytalne i podobne	8	8
Rezerwy na zobowiązania	2 561	2 534
Rozliczenia międzyokresowe	1 995	2 682
Zobowiązania przeznaczone do sprzedaży	-	-
Pasywa razem	1 332 331	1 207 000
Wartość księgowa na akcję (zł)	2,28	1,16

SKONSOLIDOWANY RACHUNEK ZYSKÓW I STRAT

	Za okres 01.07.2015 30.09.2015	Za okres 01.01.2015 30.09.2015	Za okres 01.07.2016 30.09.2016	Za okres 01.01.2016 30.09.2016
Przychody ze sprzedaży produktów, towarów i materiałów, w tym:	26 790	68 225	30 212	91 240
Przychody netto ze sprzedaży produktów i usług	23 562	60 161	25 743	77 734
Zmiana stanu produktów	-1 279	-5 185	-48	-412
Przychody netto ze sprzedaży towarów i materiałów	4 507	13 249	4 516	13 918
Koszty sprzedanych produktów, towarów i materiałów, w tym:	20 089	51 609	21 100	61 372
1. Amortyzacja	639	2 814	1 204	3 293
2. Zużycie materiałów i energii	4 767	14 395	5 551	16 343
3. Usługi obce	6 121	11 982	4 659	13 722
4. Podatki i opłaty	1 440	2 584	964	2 215
5. Wynagrodzenia	2 623	6 620	4 227	12 144
6. Ubezpieczenia społeczne i inne świadczenia	295	918	296	904
7. Pozostałe koszty rodzajowe	267	708	248	823
8. Wartość sprzedanych towarów i materiałów	3 937	11 588	3 953	11 928
Zysk (strata) na sprzedaży	6 701	16 616	9 112	29 868
Pozostałe przychody operacyjne	235	3 667	14 752	54 273
Pozostałe koszty operacyjne	573	2 923	1 610	5 354
Zysk (strata) z działalności operacyjnej	6 363	17 360	22 254	78 787
Przychody finansowe	365	2 570	-783	3 852
Zysk (strata) na sprzedaży całości lub części udziałów jednostek podporządkowanych	-	-	-	-
Koszty finansowe	3 265	7 869	2 306	8 680
Zysk (strata) z udziałów w jednostkach wycenianych metoda praw własności	-	-	-	-
Zysk (strata) przed opodatkowaniem	3 463	12 061	19 166	73 959
Podatek dochodowy	-213	-1 664	28	66
Podatek dochodowy odroczony	-	-	3 691	13 986
Zysk (strata) netto z działalności kontynuowanej	3 676	13 724	15 446	59 907
Zysk (strata) z działalności zaniechanej	-	-	-	-
Zysk (strata) netto za rok obrotowy	3 676	13 724	15 446	59 907
Zysk (strata) netto akcjonariuszy mniejszościowych	63	584	-239	-110
Zysk (strata) netto akcjonariuszy jednostki dominującej	3 613	13 140	15 686	60 017
Średnia ważona liczba akcji zwykłych	53 712 000	53 712 000	53 712 000	53 712 000
Średnia ważona rozwodniona ilość akcji zwykłych	53 712 000	53 712 000	53 712 000	53 712 000
Działalność kontynuowana:				
Zysk na 1 akcję zwykłą (zł)	0,07	0,25	0,29	1,12
Rozwodniony zysk na 1 akcję (zł)	0,07	0,25	0,29	1,12
Działalność kontynuowana i zaniechana:				
Zysk na 1 akcję zwykłą (zł)	0,07	0,25	0,29	1,12
Rozwodniony zysk na 1 akcję (zł)	0,07	0,25	0,29	1,12

SKONSOLIDOWANE ZESTAWIENIE CAŁKOWITYCH DOCHODÓW	Za okres	Za okres	Za okres	Za okres
	01.07.2015 30.09.2015	01.01.2015 30.09.2015	01.07.2016 30.09.2016	01.01.2016 30.09.2016
Wynik netto	3 675	13 724	15 686	60 017
Całkowite dochody netto	3 675	13 724	15 446	59 907
Przypadające:				
Akcjonariuszom podmiotu dominującego	3 613	13 140	15 686	60 017
Akcjonariuszom niekontrolującym	60	584	-239	-110

SKONSOLIDOWANY RACHUNEK PRZEPŁYWÓW PIENIĘŻNYCH

	Za okres 01.01.2015 30.09.2015	Za okres 01.01.2016 30.09.2016
A. Przepływy środków pieniężnych z działalności operacyjnej		
I. Zysk (strata) brutto	12 061	73 959
II. Korekty razem	8 833	-44 863
3. Amortyzacja	2 814	3 293
4. Zyski (straty) z tytułu różnic kursowych	-304	-
5. Odsetki i udziały w zyskach (dywidendy)	5 758	4 596
6. Zysk (strata) z działalności inwestycyjnej	2 615	-47 595
7. Zmiana stanu rezerw	951	9 740
8. Zmiana stanu zapasów	1 208	-223
9. Zmiana stanu należności	-7 799	3 875
10. Zmiana stanu zobowiązań krótkoterminowych, z wyjątkiem zobowiązań finansowych	7 242	-3 671
11. Zmiana stanu rozliczeń międzyokresowych	-3 704	-14 946
12. Inne korekty	10	-
III. Przepływy pieniężne netto z działalności operacyjnej	20 854	29 029
IV. Podatek dochodowy (zapłacony)/ zwrócony	40	66
V. Przepływy pieniężne netto z działalności operacyjnej	20 894	29 095
B. Przepływy środków pieniężnych z działalności inwestycyjnej		-
I. Wpływy	6 207	141 114
Ze zbycia wartości niematerialnych i prawnych oraz rzeczowych aktywów trwałych	-	3
Ze zbycia inwestycji w nieruchomości oraz wartości niematerialne i prawne	2 853	679
Ze zbycia papierów wartościowych	922	31 285
Ze spłaty udzielonych pożyczek długoterminowych	-	5 153
Z tytułu odsetek	384	-
Inne wpływy z aktywów finansowych	2 044	99 903
Inne wpływy inwestycyjne	5	4 091
II. Wydatki	58 179	181 904
Wydatki inwestycyjne na wartości niematerialne i prawne oraz rzeczowe aktywa trwałe	4 680	5 272
Inwestycje w nieruchomości oraz wartości niematerialne i prawne	22 649	48 006
Wydatki na nabycie aktywów finansowych	30 849	88 233
Inne wydatki inwestycyjne	-	40 393
III. Przepływy pieniężne netto z działalności inwestycyjnej	-51 971	-40 790
C. Przepływy środków pieniężnych z działalności finansowej		
I. Wpływy	90 424	40 565
Wpływy netto z wydania udziałów (emisji akcji) i innych instrumentów kapitałowych oraz dopłat do kapitału	-	10 000
Kredyty i pożyczki	90 424	30 525
Inne wpływy finansowe	57	40
II. Wydatki	60 111	21 244
Spłaty kredytów i pożyczek	54 490	14 870
Płatności zobowiązań z tytułu umów leasingu finansowego	223	243
Odsetki	5 220	5 829
Inne wydatki finansowe	178	302
III. Przepływy pieniężne netto z działalności finansowej	30 313	19 321
D. Przepływy pieniężne netto razem	-765	8 390
E. Bilansowa zmiana stanu środków pieniężnych, w tym:	-765	8 390
F. Środki pieniężne na początek okresu	9 621	4 178
G. Środki pieniężne na koniec okresu	8 856	12 568
-o ograniczonej możliwości dysponowania	1 020	6 910

SPRAWOZDANIE ZE ZMIAN W SKONSOLIDOWANYM KAPITALE WŁASNYM

	Za okres 01.01.2015 30.09.2015	Za okres 01.01.016 30.09.2016
A. KAPITAŁ WŁASNY UDZIAŁOWCÓW JEDNOSTKI DOMINUJĄCEJ		
I. Kapitał własny na początek okresu		
Kapitał zakładowy na początek okresu	26 856	26 856
Kapitał zakładowy na koniec okresu	26 856	26 856
Należne wpłaty na kapitał zakładowy na początek okresu	-1 705	-1 705
Należne wpłaty na kapitał zakładowy na koniec okresu	-1 705	-1 705
1. Kapitał zapasowy na początek okresu	20 146	24 443
1.1. Zmiany kapitału zapasowego w trakcie okresu z tytułu:	4 297	-
- podziału zysku	4 297	-
- pokrycia straty	-	-
- emisji akcji ponad wartość nominalną	-	-
1.2. Kapitał zapasowy na koniec okresu	24 443	24 443
2. Kapitał rezerwowy na początek okresu	-	-
2.1. Zmiany kapitału rezerwowego w trakcie okresu:	-	26 471
- zwiększenie z tytułu:	-	26 471
- zmniejszenie z tytułu:	-	-
- zarejestrowanie podwyższenia kapitału	-	-
2.2. Kapitał rezerwowy na koniec okresu	-	26 471
3. Zyski zatrzymane na początek okresu	-22 906	-22 906
Zyski zatrzymane na koniec okresu	-18 343	- 22 906
4. Wynik finansowy okresu:	13 140	60 017
- zysk	13 140	60 017
- strata	-	-
II. Kapitał własny udziałowców jednostki dominującej na koniec okresu	44 392	113 174
B. KAPITAŁ WŁASNY AKCJONARIUSZY NIEKONTROLUJĄCYCH		
I. Kapitał akcjonariuszy niekontrolujących na początek okresu:		
a) zwiększenia:	584	-
- zysk netto okresu przypadający akcjonariuszom mniejszościowym	584	-
b) zmniejszenia:	4 903	110
- strata netto okresu przypadająca akcjonariuszom mniejszościowym	-	110
- zmniejszenie ilości udziałów	4 903	-
- dekonsolidacja jednostki zależnej	-	-
II. Kapitał akcjonariuszy niekontrolujących na koniec okresu	9 982	9 039
C. KAPITAŁ WŁASNY NA KONIEC OKRESU	54 374	122 213

**INFORMACJA DODATKOWA DO SKRÓCONEGO SKONSOLIDOWANEGO RAPORTU SPORZĄDZONEGO
ZA OKRES OD 1.01.2016 DO 30.09.2016 ROKU****I. Informacje ogólne**

Jednostką dominującą sporządzającą skonsolidowane sprawozdanie finansowe jest CFI HOLDING S.A. z siedzibą we Wrocławiu: 50-055 Wrocław, ul. Teatralna 10-12.

CFI HOLDING S.A. powstała w wyniku przekształcenia spółki INTAKUS-BART Sp. z o.o. zgodnie z Uchwałą nr 1 Nadzwyczajnego Zgromadzenia Wspólników z dnia 27 września 2007 roku na podstawie aktu notarialnego nr Repetytorium 22889/2007 z dnia 27 września 2007 roku. Została wpisana do Rejestru Przedsiębiorców Krajowego Rejestru Sądowego prowadzonego przez Sąd Rejonowy dla Wrocławia – Fabrycznej we Wrocławiu, VI Wydział Gospodarczy Krajowego Rejestru Sądowego w dniu 31 października 2007 roku, pod numerem KRS: 0000292030.

Jednostka dominująca na dzień 30.09.2016 r. posiadała udziały w następujących jednostkach zależnych:

- 1) 100% udziałów w Towarzystwie Budownictwa Społecznego "Nasze Kąty" Sp. z o.o., kapitał zakładowy 20 870,5 tys. zł;
- 2) 100% akcji w BL8 Sp. z o.o. S.K.A., kapitał zakładowy 50 tys. zł;
- 3) 100% udziałów w Central Fund of Immovables Sp. z o.o., kapitał zakładowy 198 849 tys. zł;

Jednostki pośrednio kontrolowane na dzień 30.09.2016 r. przez CFI Holding S.A.:

- 1) Wrocławskie Centrum SPA Sp. z o.o., kapitał zakładowy 41 366,5 tys. zł;
- 2) Przedsiębiorstwo Usługowo-Handlowe Chemikolor S.A., kapitał zakładowy 512,1 tys. zł;
- 3) Wrocławskie Przedsiębiorstwo Usług Hotelarskich Sp. z o.o., kapitał zakładowy 723,0 tys. zł;
- 4) Krajowa Spółka Przemysłu Odzieżowego „POLCONFEX” Sp. z o.o., kapitał zakładowy 384,3 tys. zł;
- 5) IMA Sprzęt i Budownictwo Sp. z o.o., kapitał zakładowy 1 297,3 tys. zł;
- 6) Active Man Sp. z o.o., kapitał zakładowy 1 980,0 tys. zł;
- 7) Food Market Sp. z o.o., kapitał zakładowy 5,0 tys. zł;

Jednostka dominująca na dzień 30.09.2016 r. posiadała udziały w następujących jednostkach stowarzyszonych:

- 1) 20% udziałów w IMA Maszyny Budowlane Sp. z o.o., kapitał zakładowy 1.200,0 tys. zł.

Czas trwania jednostki dominującej oraz jednostek wchodzących w skład Grupy Kapitałowej jest nieoznaczony.

Skonsolidowane sprawozdanie finansowe zawiera dane za okres od 1 stycznia 2016 roku do 30 września 2016 roku. Dane porównawcze prezentowane są według stanu na dzień 31 grudnia 2015 roku dla skonsolidowanego sprawozdania z sytuacji finansowej, za okres od 1 stycznia 2015 roku do 30 września 2015 roku dla skonsolidowanego sprawozdania z całkowitych dochodów, skonsolidowanego sprawozdania z przepływów pieniężnych oraz sprawozdania ze zmian w skonsolidowanym kapitale własnym.

Przedmiotem działalności CFI HOLDING S.A. oraz jej jednostek zależnych zwanych łącznie „Grupą” są:

- zarządzanie holdingiem,
- usługi budowlane,
- usługi transportowe,
- usługi sprzętowe wynajmu maszyn budowlanych i sprzętu budowlanego,
- usługi wynajmu nieruchomości,
- usługi wynajmu mieszkań w systemie TBS,
- usługi gastronomiczne,
- usługi hotelarskie,
- usługi rekreacyjne,
- usługi medyczne
- usługi handlowe w sektorze odzieżowym,
- usługi handlowe w sektorze chemicznym,
- usługi zarządzania nieruchomościami,

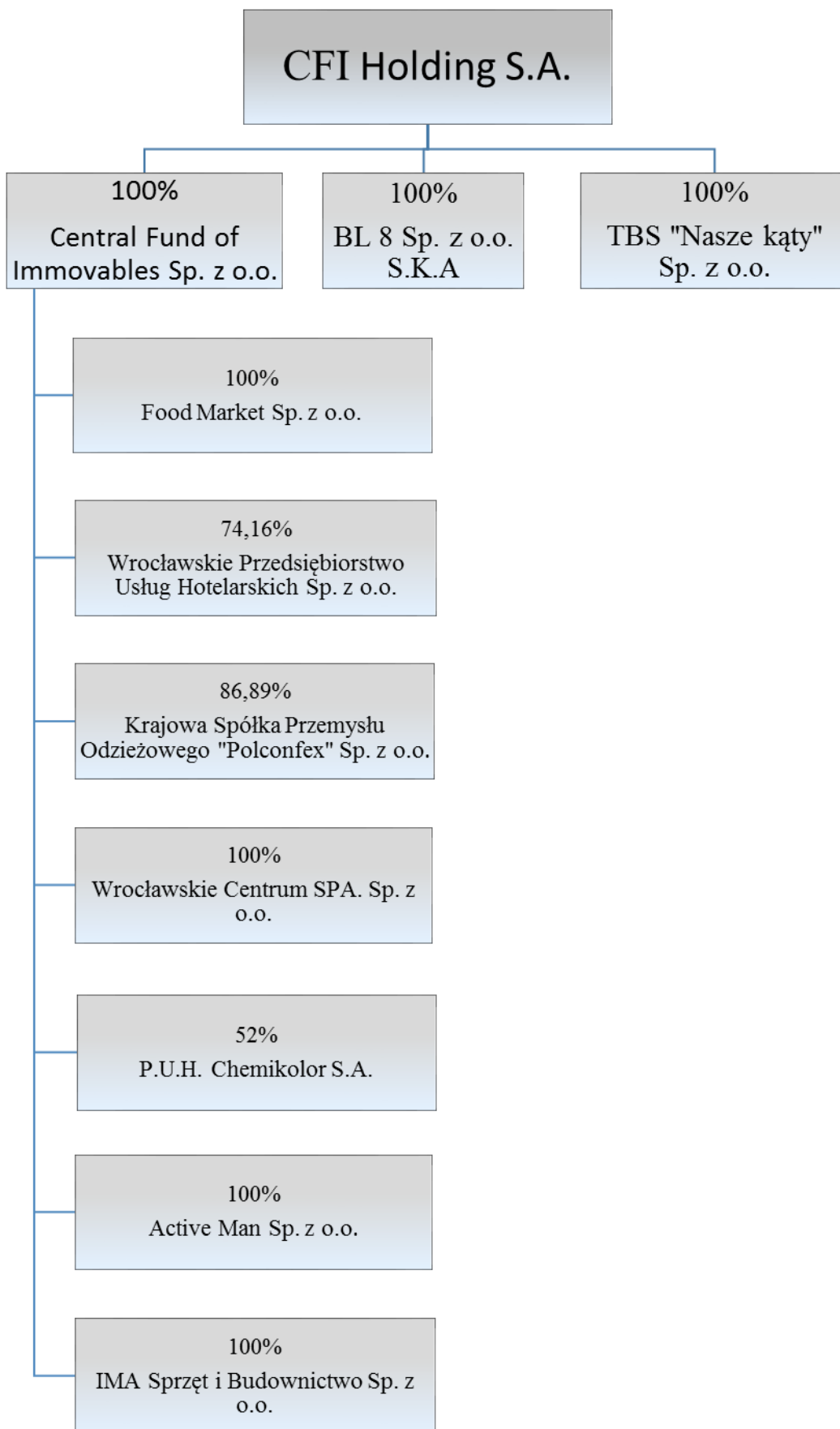
Przedmiotem działalności jednostki dominującej według PKD jest:

70.10.Z Działalność firm centralnych (head offices) i holdingów, z wyłączeniem holdingów finansowych

45.21.A Wykonywanie robót ogólnobudowlanych związanych ze wznoszeniem budynków

71.32.Z Wynajem maszyn i urządzeń budowlanych

Schemat grupy kapitałowej CFI Holding S.A. na 30.09.2016r.:



Spółka dominująca:

Nazwa pełna:	CFI HOLDING S.A.
Adres siedziby:	50-050 Wrocław, ul. Teatralna 10-12
Identyfikator NIP:	898-10-51-431
Numer w KRS:	292030
Numer REGON:	930175372
Akt założycielski Rep. A nr z dnia	22889/2007 z dnia 27.09.2007 r.
Czas trwania:	Nieoznaczony
Główne obszary działalności:	<ul style="list-style-type: none"> • zarządzanie działalnością holdingu • usługi budowlane, • usługi sprzętowe – wynajem maszyn budowlanych i sprzętu budowlanego,

Jednostki kontrolowane przez CFI Holding S.A.:

Lp	Nazwa jednostki	Siedziba	Przedmiot działalności	Procentowy udział w kapitale zakładowym na dzień 30.09.2016	Metoda Konsolidacji
1.	Central Fund Of Immovables Sp z o.o.	Łódź	Wynajem nieruchomości, działalność hotelarska	100	Pełna
2.	Towarzystwo Budownictwa Społecznego "Nasze Kąty" Sp. z o.o.	Łódź	Wynajem mieszkań w systemie TBS	100	Pełna
3.	BL 8 Sp. z o.o. S.K.A	Wrocław	Działalność deweloperska	100	Pełna
4.	Wrocławskie Przedsiębiorstwo Usług Hotelarskich Sp.z o.o.	Wrocław	Działalność hotelarska	74,16	Pełna
5.	Wrocławskie Centrum SPA Sp. z o.o.	Wrocław	Działalność w sektorze usług rekreacji, sportu oraz usług medycznych	100	Pełna
6.	Chemikolor S.A.	Łódź	Działalność handlowa, sektor chemiczny	52	Pełna
7.	Krajowa Spółka Przemysłu	Łódź	Działalność handlowa, sektor odzieżowy	86,89	Pełna
8.	IMA Sprzęt i Budownictwo Sp. z o.o.	Wrocław	Wynajem maszyn budowlanych	100	Warunkowo zwolnione z konsolidacji*
9.	Active Man Sp z o.o.	Łódź	Działalność w sektorze usług rekreacji i sportu	100	
10.	Food Market Sp. z o.o.	Łódź	Działalność gastronomiczna	100	
11.	BL8 Sp. z o.o.	Wrocław	Zarządzanie działalnością operacyjną jako komplementariusz	100	

* Progi istotności w Grupie ustalone są na poziomie 1% sumy prostej aktywów Grupy, 10% sumy prostej przychodów Grupy oraz 10% sumy prostej wyników Grupy. W przypadku przekroczenia któregokolwiek z powyższych wskaźników jednostki zależne podlegają konsolidacji.

Zmiany w strukturze jednostki gospodarczej.

W trakcie prezentowanego okresu nie było zmian w strukturze jednostki gospodarczej.

Zarząd i Rada Nadzorcza CFI HOLDING S.A.

Skład osobowy Zarządu na dzień 30.09.2016	<ul style="list-style-type: none"> • Michał Kawczyński – Wiceprezes Zarządu
Skład osobowy Rady Nadzorczej na dzień 30.09.2016	<ul style="list-style-type: none"> • Janusz Teofil Tomaszewski – Przewodniczący Rady Nadzorczej • Mateusz Albert Jakubowski – Wiceprzewodniczący Rady Nadzorczej • Rafał Zenon Reczek – Sekretarz Rady Nadzorczej • Wojciech Stanisław Łaskiewicz – Członek Rady Nadzorczej • Anna Polak – Członek Rady Nadzorczej • Aneta Maria Wodyk – Członek Rady Nadzorczej • Grzegorz Andrzej Dębowski – Członek Rady Nadzorczej

W prezentowanym okresie skład osobowy Rady Nadzorczej uległ zmianie.

W dniu 23 lutego 2016 roku otrzymał informacje o wypłynięciu do Spółki pisma Pana Grzegorza Winogradskiego datowanego na dzień 17 lutego 2016 roku, zawierające oświadczenie o rezygnacji z funkcji członka Rady Nadzorczej Emitenta z przyczyn osobistych. (*Raport bieżący 4/2016*)

W dniu 29 czerwca 2016 roku Zwyczajne Walne Zgromadzenie Akcjonariuszy na podstawie podjętej w tym dniu uchwały nr 17, odwołało z funkcji członka Rady Nadzorczej Emitenta Pana Ireneusza Radaczyńskiego z dniem jej powzięcia. (*Raport bieżący 18/2016*)

W dniu 29 czerwca 2016 roku otrzymał informacje o wypłynięciu do Spółki pisma Pana Piotra Matuszczyka datowanego na dzień 29 czerwca 2016 roku, zawierającego oświadczenie o rezygnacji z funkcji członka Rady Nadzorczej Emitenta z przyczyn osobistych. (*Raport bieżący 17/2016*)

W dniu 29 czerwca 2016 roku uchwałą Zwyczajnego Walnego Zgromadzenia Akcjonariuszy do Rady Nadzorczej Emitenta powołani zostali:

- Pan Janusz Tomaszewski;
- Pan Grzegorz Dębowski;
- Pan Wojciech Łaskiewicz;
- Pani Anna Polak;
- Pani Aneta Wodyk.

W związku z powyższym począwszy od 29 czerwca 2016 roku Rada Nadzorcza Spółki CFI Holding S.A. z siedzibą we Wrocławiu działa w następującym składzie :(*Raport bieżący 19/2016*)

1. Pan Mateusz Jakubowski;
2. Pan Rafał Reczek;
3. Pan Janusz Tomaszewski;
4. Pan Grzegorz Dębowski;
5. Pan Wojciech Łaskiewicz;
6. Pani Anna Polak;
7. Pani Aneta Wodyk.

Notowania na rynku regulowanym:

1. Informacje ogólne:

Gielda:	Gielda Papierów Wartościowych w Warszawie S.A. ul. Książęca 4 00-498 Warszawa
Symbol na GPW:	CFI HOLDING (CFI)
Sektor na GPW:	Budownictwo

2. System depozytowo – rozliczeniowy:

Krajowy Depozyt Papierów Wartościowych S.A. (KDPW)
ul. Książęca 4
00-498 Warszawa

Znaczący Akcjonariusze jednostki dominującej:

W dniu 9 sierpnia 2016 roku Zarząd Emitenta powziął informację, w której Krajowy Rejestr Sądowy wpisał do rejestru przedsiębiorców zmiany w statucie Emitenta podjęte uchwałą w dniu 29.06.2016 na zwyczajnym walnym zgromadzeniu akcjonariuszy w zakresie splitu akcji.

<u>Akcjonariusz</u>	<u>Rodzaj przywilejowania</u>	<u>Liczba akcji</u>	<u>Wartość akcji</u>	<u>Udział %</u>	<u>Liczba głosów</u>	<u>Udział %</u>
<u>BL10 sp. z o.o. S.K.A.</u>	<u>brak</u>	<u>2 894 080</u>	<u>1 447 040</u>	<u>5,2%</u>	<u>2 894 080</u>	<u>5,4%</u>
<u>Andrzej Witkowski</u>	<u>brak</u>	<u>14 400 000</u>	<u>7 200 000</u>	<u>25,8%</u>	<u>14 400 000</u>	<u>26,8%</u>
<u>Restata Investment Ltd.</u>	<u>brak</u>	<u>14 753 200</u>	<u>7 376 600</u>	<u>26,5%</u>	<u>14 753 200</u>	<u>27,5%</u>
<u>Pozostali akcjonariusze</u>	<u>brak</u>	<u>21 664 720</u>	<u>12 832 360</u>	<u>42,5%</u>	<u>21 664 720</u>	<u>40,3%</u>
<u>Razem</u>	<u>x</u>	<u>53 712 000</u>	<u>28 856 000</u>	<u>100%</u>	<u>53 712 000</u>	<u>100%</u>

Wszystkie akcje są nieuprzywilejowane oraz nie zawierają ograniczeń prawnych.

W dniu 30 maja 2016 roku Zarząd spółki CFI Holding S.A. poinformował, że dnia 30 maja 2016 roku otrzymał zawiadomienie od Restata Investments Limited z siedzibą w Gibraltarze (zwanego dalej "Akcjonariuszem"), iż Akcjonariusz nabył 133.079 akcji zwykłych na okaziciela, stanowiących 9,91 % udziału w kapitale zakładowym Spółki i uprawniających do 133.079 głosów na Walnym Zgromadzeniu Spółki. W związku z przedmiotową transakcją, Akcjonariusz posiada aktualnie 368.830 akcji zwykłych na okaziciela, stanowiących 27,46 % udziału w kapitale zakładowym Spółki i uprawniających do 368.830 głosów na Walnym Zgromadzeniu Spółki. (*Raport bieżący 11/2016*)

W dniu 31 maja 2016 roku Zarząd spółki CFI Holding S.A. otrzymał zawiadomienie od Andrzeja Witkowskiego, o tym że Akcjonariusz nabył 60.000 akcji zwykłych na okaziciela, stanowiących 4,48 % udziału w kapitale zakładowym Spółki i uprawniających do 60.000 głosów na Walnym Zgromadzeniu Spółki. Akcjonariusz posiada aktualnie 310.000 akcji zwykłych na okaziciela, stanowiących 23,09 % udziału w kapitale zakładowym Spółki i uprawniających do 310.000 głosów na Walnym Zgromadzeniu Spółki. (*Raport bieżący 12/2016*).

W dniu 31 maja 2016 roku otrzymał zawiadomienie od Naruwe Limited z siedzibą na Cyprze o zmniejszeniu przez Akcjonariusza udziału w ogólnej liczbie głosów w CFI Holding S.A. z siedzibą we Wrocławiu do udziału wynoszącego wysokości około 4,62 %. (*Raport bieżący 13/2016*)

Dnia 18 października 2016 roku Emitent otrzymał zawiadomienie od Pana Andrzeja Witkowskiego (zwanego dalej „Akcjonariuszem”), iż w związku z wykonaniem umowy cywilnoprawnej zawartej poza obrotem regulowanym w dniu 13 października 2016 roku, Akcjonariusz nabył 2.000.000 (słownie: dwa miliony) akcji zwykłych na okaziciela, stanowiących 3,72 % udziału w kapitale zakładowym Spółki i uprawniających do 2.000.000 (*Raport bieżący 36/2016*)

II. Zgodność z Międzynarodowymi Standardami Sprawozdawczości Finansowej.

Niniejsze śródroczne skrócone skonsolidowane sprawozdanie finansowe zostało sporządzone zgodnie z Międzynarodowym Standardem Rachunkowości nr 34 „Śródroczna sprawozdawczość finansowa” oraz zgodnie z odpowiednimi Międzynarodowymi Standardami Sprawozdawczości Finansowej (MSSF), mającymi zastosowanie do śródrocznej sprawozdawczości finansowej, zaakceptowanymi przez Radę Międzynarodowych Standardów Rachunkowości (RMSR) i Komitet ds. Interpretacji Międzynarodowych Standardów Rachunkowości, w kształcie zatwierdzonym przez Unię Europejską i obowiązującym na dzień 30 września 2016 roku.

III. Założenie kontynuacji działalności gospodarczej i porównywalność sprawozdań finansowych

Niniejsze śródroczne skrócone skonsolidowane sprawozdanie finansowe zostało sporządzone przy założeniu kontynuowania działalności gospodarczej.

Poprzednie sprawozdania finansowe Emitenta i Grupy były sporządzane przy założeniu kontynuowania działalności i przedstawiane dane są porównywalne.

IV. Stosowane zasady rachunkowości i metody wyceny

Zasady (polityki) rachunkowości zastosowane do sporządzenia śródrocznego skróconego skonsolidowanego sprawozdania finansowego są spójne z tymi, które zastosowano przy sporządzaniu rocznego skonsolidowanego sprawozdania finansowego Grupy za rok zakończony 31.12.2015 roku.

CFI Holding S.A., jako podmiot dominujący, sporządza śródroczne sprawozdanie skonsolidowane dla całej Grupy Kapitałowej. Jest ono przechowywane w siedzibie podmiotu dominującego oraz podlega publikacji na stronie internetowej www.cfiholding.pl

Najważniejsze zasady rachunkowości zastosowane przy sporządzeniu niniejszego śródrocznego skróconego skonsolidowanego sprawozdania finansowego przedstawione zostały poniżej. Zasady te stosowane były w prezentowanych okresach w sposób ciągły, o ile nie podano inaczej.

Podstawa sporządzenia

Dane w niniejszym skróconym śródrocznym skonsolidowanym sprawozdaniu finansowym zostały podane w złotych polskich (zł), które są walutą funkcjonalną i prezentacyjną Spółki, po zaokrągleniu do pełnych tysięcy. Sprawozdanie finansowe zostało sporządzone w oparciu o zasadę kosztu historycznego, za wyjątkiem aktywów i zobowiązań wycenianych

według wartości godziwej: nieruchomości inwestycyjnych, instrumentów finansowych dostępnych do sprzedaży, instrumentów finansowych wycenianych w wartości godziwej z odniesieniem wpływu na wynik finansowy.

Krwałtalne skrócone skonsolidowane sprawozdanie finansowe nie obejmuje wszystkich informacji oraz ujawnień wymaganych w rocznym skonsolidowanym sprawozdaniu finansowym i należy je czytać łącznie z rocznym skonsolidowanym sprawozdaniem finansowym Grupy za 2015 r. obejmującym noty za okres 12 miesięcy zakończonych 31 grudnia 2015 roku sporządzonym według MSSF zatwierdzonych przez UE.

Niektóre spółki Grupy prowadzą swoje księgi rachunkowe zgodnie z zasadami (polityką) rachunkowości określonymi przez ustawę z dnia 29 września 1994 roku o rachunkowości („Ustawa”) z późniejszymi zmianami i wydanymi na jej podstawie przepisami („polskie standardy rachunkowości”). Skonsolidowane sprawozdanie finansowe zawiera korekty nie zawarte w księgach rachunkowych jednostek Grupy wprowadzone w celu doprowadzenia sprawozdań finansowych tych jednostek do zgodności z MSSF. Sprawozdania jednostek zależnych sporządzane są za ten sam okres sprawozdawczy, co sprawozdanie jednostki dominującej.

Niniejsze skrócone krwałtalne skonsolidowane sprawozdanie finansowe nie podlegało badaniu przez niezależnego biegłego rewidenta. Ostatnie skonsolidowane sprawozdanie finansowe, które podlegało badaniu przez niezależnego biegłego rewidenta to skonsolidowane sprawozdanie finansowe za 2015 rok.

Transakcje w walucie obcej i wycena pozycji wyrażonych w walutach obcych

Skonsolidowane sprawozdanie finansowe zostało zaprezentowane w tysiącach złotych, o ile nie wskazano inaczej. Złoty (PLN) jest walutą funkcjonalną wszystkich Spółek w Grupie Kapitałowej.

Na dzień bilansowy aktywa i pasywa wyrażone w innej walucie niż złoty polski są przeliczane według kursu średniego NBP.

Różnice kursowe powstałe w wyniku przeliczenia ujmowane są łącznie w przychodach lub kosztach finansowych.

Ewentualne jednostkowe niezgodności w tabelach pomiędzy prezentowanymi danymi a podsumowaniami wynikają z zaokrągleń do pełnych tysięcy.

V. Zmiany zasad rachunkowości i ich wpływ na wynik finansowy i kapitał własny

W niniejszym sprawozdaniu finansowym są przestrzegane te same zasady (polityki) rachunkowości i metody obliczeniowe co w ostatnim rocznym skonsolidowanym sprawozdaniu finansowym za okres obrotowy 01.01.2015 – 31.12.2015, za wyjątkiem zmian, które weszły w życie od 1.01.2016 roku.

**DODATKOWE NOTY OBJAŚNIAJĄCE DO SKONSOLIDOWANEGO KWARTALNEGO SPRAWOZDANIA
FINANSOWEGO****1. Sprawozdawczość według segmentów działalności.**

W grupie kapitałowej od 1.01.2015 roku zostały wydzielone segmenty działalności:

- **Budownictwo** – obejmuje całą działalność związaną z usługami budowlanymi, sprzętowymi i transportowymi.
- **TBS** – Towarzystwo Budownictwa Społecznego „Nasze Kąty” Sp. z o.o.- obejmuje całą działalność związaną z wynajmem lokali i ich utrzymaniem w ramach funkcjonowania towarzystwa budownictwa społecznego.
- **Nieruchomości komercyjne** - obejmuje działalność związaną z wynajmem komercyjnych nieruchomości niemieszkalnych.
- **Hotele** – obejmuje działalność związaną z wynajmem pokoi hotelowych.
- **Chemikalia** – obejmuje działalność związaną ze sprzedażą nawozów sztucznych, środków ochrony roślin, barwników oraz innych chemikaliów.
- **Rekreacja i ochrona zdrowia** – obejmuje działalność związaną z funkcjonowaniem basenów kąpielowych, saunariów, SPA, siłowni i fitness.

Sprawozdania finansowe segmentów obejmują jedynie przychody, koszty oraz wynik finansowy na segmencie.

Wyniki segmentów za III kwartał 2015 roku przedstawiały się następująco:

Wyszczególnienie	Działalność kontynuowana						Pozostałe segmenty/ korekty konsolidacyjne	Działalność ogółem
	Hotele	Nieruchomości komercyjne	TBS	Chemikalia	Budownictwo	Rekreacja i ochrona zdrowia		
<i>Wynik finansowy segmentów branżowych</i>								
Przychody segmentu ogółem	27 864	18 244	6 698	12 467	5 829	3 957	-6 835	68 225
Sprzedaż na rzecz klientów zewnętrznych	27 864	18 244	6 698	12 467	5 829	3 957	-6 835	68 225
Sprzedaż między segmentami								
Koszty operacyjne	15 879	11 865	2 657	8 469	843	5 527	6 369	51 609
Zysk (strata) segmentu	11 985	6 378	4 042	3 998	4 986	-1569	-13 203	16 616
Przychody finansowe	-	2 610	88	1	-	18	-146	2 570
Koszty finansowe netto	-	5 710	1 473	170	-	17	499	7 869
Zysk (strata)	11 985	3 278	2 656	3 829	4 986	-1 569	-13 848	11 317
Pozostałe przychody operacyjne								3 667
Pozostałe koszty operacyjne								2 923
Zysk (strata) przed opodatkowaniem								12 061
Podatek dochodowy								-1 664
Wynik mniejszości								584
Zysk (strata) netto za okres								13 140

Wyniki segmentów za III kwartał 2016 roku przedstawiają się następująco:

Wyszczególnienie	Działalność kontynuowana						Pozostałe segmenty/ korekty konsolidacyjne	Działalność ogółem
	Hotele	Nieruchomości komercyjne	TBS	Chemikalia	Budownictwo	Rekreacji i ochrony zdrowia		
<i>Wynik finansowy segmentów branżowych</i>								
Przychody segmentu ogółem	42 918	22 210	6 479	13 341	1 964	4 389	-60	91 240
Sprzedaż na rzecz klientów zewnętrznych	42 918	22 210	6 479	13 341	1 964	4 389	-60	91 240
Sprzedaż między segmentami	-	-	-	-	-	-	-	-
Koszty operacyjne	27 112	11 487	4 333	12 836	800	4 975	-171	61 372
Zysk (strata) segmentu	15 806	10 723	2 145	505	1 164	-586	111	29 868
Przychody finansowe	-	3 269	403	-	-00	152	28	3 852
Koszty finansowe netto	-	7 313	456	188	454	29	239	8 680
Zysk (strata)	15 806	6 678	2 092	317	710	-462	-100	25 040
Pozostałe przychody operacyjne	-	-	-	-	-	-	-	54 273
Pozostałe koszty operacyjne	-	-	-	-	-	-	-	5 354
Zysk (strata) przed opodatkowaniem	-	-	-	-	-	-	-	73 959
Podatek dochodowy	-	-	-	-	-	-	-	14 052
Wynik mniejszości	-	-	-	-	-	-	-	-110
Zysk (strata) netto za okres								60 017

2. Odroczone podatki dochodowy

	Stan na 31.12.2015	zmiana w okresie	Stan na 30.09.2016
Aktywo z tytułu podatku odroczonego	6 363	-	6 363
Rezerwa z tytułu podatku odroczonego	64 038	13 955	77 993

3. Odpisy aktualizujące wartość aktywów

W III kwartale 2016 roku wystąpiły następujące zmiany w wysokości odpisów aktualizujących aktywa Grupy:

Tytuł	01.01.2016	zwiększenia	zmniejszenia	30.09.2016
Odpisy aktualizujące należności	22 769	1 398	409	23 758
Odpisy aktualizujące wyroby gotowe	2 341	-	-	2 341
Odpisy aktualizujące wartość nieruchomości inwestycyjnych	39	-	23	16

4. Rzeczowe aktywa trwałe

Zmiana stanu rzeczowych aktywów trwałych na dzień 30.09.2016r.

	Grunty	Budynki i budowle	Maszyny i urządzenia		Środki Transportu		Pozostałe Środki Trwałe		Środki trwale w budowie	Razem
				w leasingu		w leasingu		w leasingu		
Wartość bilansowa brutto na dzień 1.01.2016 roku	30 526	190 845	9 944	4 691	3 279	-	5 551	-	9 490	254 325
Zwiększenia, z tytułu:	-	12 703	448	456	142	-	995	-	65 595	80 339
nabycia środków trwałych		12 703	448	456	142	-	995	-	64 509	79 253
zaliczek	-	-	-	-	-	-	-	-	1 087	1 087
Zmniejszenia, z tytułu:	-	33	44	-	169	-	93	-	65 788	66 128
sprzedaż	-	-	3	-	169	-	93	-	3	268
inne zmniejszenie	-	33	41	-	-	-	-	-	2 784	2 859
przyjęcie środków trwałych i inwestycji w nieruchomości	-	-	-	-	-	-	-	-	63 001	63 001
Wartość bilansowa brutto na dzień 30.09.2016 roku	30 526	203 515	10 348	5 147	3 252	-	6 452	-	9 297	268 537
Umorzenie na dzień 1.01.2016	-	15 649	6 106	3 015	2 463	-	2 847	-	-	30 080
Zwiększenia, z tytułu:	-	1 440	313	388	265	-	454	-	-	2 860
amortyzacji	-	1 440	313	388	265	-	454	-	-	2 860
Zmniejszenia, z tytułu:	-	-	21	-	169	-	-	-	-	190
sprzedaż	-	-	21	-	169	-	-	-	-	190
Umorzenie na dzień 30.09.2016 roku	-	17 089	6 398	3 402	2 559	-	3 301	-	-	32 749
Wartość bilansowa netto na dzień 30.09.2016 roku	30 526	186 426	3 950	1 744	693	-	3 151	-	9 296	235 788

5. Leasing finansowy

Umowy leasingu finansowego na dzień 30.09.2016:

Wyszczególnienie	31.12.2015		30.09.2016	
	Wartość bieżąca opłat	Oplaty minimalne	Wartość bieżąca opłat	Oplaty minimalne
W okresie 1 roku	488	510	339	352
W okresie od 1 do 5 lat	388	406	473	491
Powyżej 5 lat	-	-	-	-
Minimalne opłaty leasingowe ogółem	876	916	811	844
Koszty finansowe	-	-39	-	-32
Wartość bieżąca minimalnych opłat leasingowych, w tym:	876	876	811	811
krótkoterminowe	488		339	
długoterminowe	388		473	

6. Nieruchomości inwestycyjne

Zmiany w stanie nieruchomości przedstawiają się następująco:

	31.12.2015	30.09.2016
Wartość bilansowa BO	483 914	527 044
Zwiększenia stanu, z tytułu:	107 416	88 828
- nabycia nieruchomości	30 638	43 865
- aktywowanych późniejszych nakładów	13 882	-
- zysk wynikający z przeszacowania do wartości godziwej	55 114	44 963
- inne zwiększenia	7 783	-
Zmniejszenia stanu, z tytułu:	64 286	2 590
- zbycia nieruchomości	2 830	2 590
- reklasyfikacji z oraz do innej kategorii aktywów	43 861	-
- strata wynikająca z przeszacowania do wartości godziwej	17 595	-
- inne zmniejszenia	-	-
Wartość bilansowa BZ	527 044	613 282

Grupa dokonuje przeszacowań nieruchomości inwestycyjnych na dzień bilansowy. Różnice odnoszone są w ciężar rachunku zysków i strat w pozycji pozostałych przychodów lub kosztów operacyjnych.

7. Zapasy

Wyszczególnienie	31.12.2015	30.09.2016
Materiały (według ceny nabycia)	460	550
Materiały pomocnicze (według ceny nabycia)	-	-
Produkcja w toku (według kosztu wytworzenia)	8 854	9 301
Produkty gotowe:	344	343
Według ceny możliwej od uzyskania	344	343
Według kosztu wytworzenia	-	-
Towary	4 310	3 980
Zapasy ogółem, według niższej z dwóch wartości: ceny nabycia (kosztu wytworzenia) oraz wartości netto możliwej do uzyskania	13 968	14 174
Odpis aktualizujący wartość wyrobów gotowych	2 341	2 341
Odpis aktualizujący wartość towarów	-	-
Odpis aktualizujący wartość towarów	-	-

8. Umowy o usługi budowlane

W okresie sprawozdawczym nie występowały umowy budowlane o charakterze długoterminowym.

9. Opis istotnych dokonań lub niepowodzeń w okresie, którego dotyczy raport wraz z wykazem najważniejszych zdarzeń ich dotyczących

W dniu 12 lutego 2016 roku Central Fund of Immovables Sp. z o.o. z siedzibą w Łodzi zawarła z Bankiem Millennium S.A. z siedzibą w Warszawie (Bank) umowy kredytowe na łączną kwotę 31.750.000,00 zł (słownie: trzydzieści jeden milionów, siedemset pięćdziesiąt tysięcy złotych) tj. umowę o kredyt inwestycyjny na podstawie której, udzielono Spółce zależnej od Emitenta kredyt w kwocie 27.725.000,00 zł (słownie: dwadzieścia siedem milionów, siedemset dwadzieścia pięć tysięcy złotych 00/100) na okres od lutego 2016 roku do lutego 2021 roku, oraz umowę o kredyt obrotowy, na podstawie której, udzielono Spółce zależnej od Emitenta kredyt w kwocie 4.025.000,00 zł (słownie: cztery miliony, dwadzieścia pięć tysięcy złotych 00/100) na okres od lutego 2016 roku do maja 2016 roku. Przeznaczenie kredytu inwestycyjnego to finansowanie 80% kosztu zakupu netto nieruchomości położonych w: Opolu, przy ul. Krakowskiej 35, Gdańsku, przy ul. Marynarki Polskiej 59, Gdańsku, przy ul. Aleja Grunwaldzka 103, o czym Spółka informowała raportem bieżącym nr 82/2014. Oprocentowanie kredytu oparte jest o zmienną stawkę referencyjną WIBOR 3M, powiększoną o marżę Banku, przy czym odsetki płatne są w okresach miesięcznych począwszy od września 2016 roku. (Raport bieżący 2/2016)

Central Fund of Immovables sp. z o.o. z siedzibą w Łodzi (Spółka, Kupująca) w dniu 26 kwietnia 2016 r., przed notariuszem Mariuszem Wróblewskim w Kancelarii Notarialnej przy ul. Sienkiewicza 33/1 w Łodzi, zawarła z Bankiem Polska Kasa Oszczędności Bank Polski Spółka Akcyjna (Sprzedająca) za rep A nr 4767/2016 umowę przeniesienia prawa wieczystego użytkowania nieruchomości i własności budynku w wykonaniu umowy zawartej pomiędzy wskazanymi podmiotami w dniu 31 grudnia 2014 roku. Opisana umowa została zawarta przy udziale Spółki Krajowa Spółka Przemysłu Odzieżowego Polconfex sp. z o.o. z siedzibą w Łodzi, która złożyła oświadczenie o ustanowieniu hipoteki celem zabezpieczenia zobowiązań wynikających z umowy kredytowej zawartej przez Central Fund of Immovables sp. z o.o. z Bankiem Millenium S.A. z siedzibą w Warszawie. (*Raport bieżący 5/2016*)

W dniu 2 września 2016 roku nastąpiło podwyższenie kapitału zakładowego w spółce zależnej od Emitenta nastąpiło na podstawie dotychczasowych postanowień umowy Spółki poprzez utworzenie 39.849 nowych udziałów o wartości nominalnej 500 (słownie: pięćset) złotych każdy i łącznej wartości nominalnej 19.924.500,00 (. (*Raport bieżący 24/2016*).

W dniu 6 września 2016 roku kolejny raz nastąpiło podwyższenia kapitału zakładowego w Spółce Central Fund of Immovables Sp. z o.o. z siedzibą w Łodzi, o 13.287.500,00 (*Raport bieżący 25/2016*).

W dniu 8 września 2016 roku, Spółka Central Fund of Immovables Sp. z o.o. z siedzibą w Łodzi (dalej: Spółka), spółka zależna od Emitenta, zawarła ze Spółką Viart Sp. z o.o. z siedzibą w Warszawie, umowę o wspólnej inwestycji deweloperskiej, na podstawie której, Central Fund of Immovables Sp. z o.o. z siedzibą w Łodzi w zamian za 50 % udziałów w przychodach, zobowiązała się do udziału w sfinansowaniu inwestycji o nazwie Apartamenty Mackiewicza, obejmującej budowę budynku Apartamenty Mackiewicza na nieruchomości przy ul. Mackiewicza 3 i 5 w Łodzi, Zaangażowanie finansowe Spółki Central Fund of Immovables Sp. z o.o. w przedmiotowe przedsięwzięcie, ma wynieść połowę łącznej wartości inwestycji szacowanej na kwotę 21.000.000,00 zł netto, w kwocie nie większej jednak niż 10.500.000,00 zł (słownie: dziesięć milionów, pięćset tysięcy złotych) netto. (*Raport bieżący 26/2016*)

Zarząd spółki CFI Holding S.A. (zwana dalej Emitentem) informuje, że w dniu 20 września 2016 roku powziął wiadomość od spółki zależnej – Central Fund of Immovables sp. z o.o. z siedzibą w Łodzi (zwana dalej Spółką), że Sąd Rejonowy dla Łodzi – Widzewa w Łodzi udzielił przybycia na rzecz spółki Central Fund of Immovables Sp. z o.o. z siedzibą w Łodzi, prawa użytkowania wieczystego nieruchomości położonej w Łodzi przy ulicy Wydawniczej 15 o łącznej powierzchni 1,06 Ha, na którą składają się działki o numerach 10/20, 10/19 za cenę w wysokości 2.032.000,00 złotych. (*Raport bieżący 27/2016*).

Spółka zależna od Emitenta – Central Fund of Immovables sp. z o.o. z siedzibą w Łodzi (dalej Spółka) w dniu 20.09.2016 roku zawarła umowę z biurem projektowym ZYXAK Architektura z siedzibą w Łodzi, której przedmiotem jest opracowanie koncepcji zagospodarowania oraz dokumentacji w celu uzyskania ostatecznej decyzji o pozwoleniu na budowę budynku o funkcji biurowo-mieszkalno-użytkowej typu Aparthotel o łącznej powierzchni całkowitej wynoszącej według wstępnych szacunków około 42.000m2 wraz z infrastrukturą techniczną na nieruchomości położonej w Łodzi przy ul. Wydawniczej 15 o łącznej powierzchni gruntu 1,06 ha i obejmującej działki o numerach ewidencyjnych 10/19, 10/20, o której nieprawomocnym przybiciu własności na rzecz Spółki Emitent informował raportem bieżącym nr 27/2016. (*Raport bieżący 28/2016*).

W w dniu 21.09.2016 roku powziął informację, że Spółka zależna od Emitenta Towarzystwo Budownictwa Społecznego „Nasze Kąty” sp. z o.o. z siedzibą w Łodzi zawarła w dniu 21.09.2016 roku ze Spółką VIART sp. z o.o. z siedzibą w Warszawie list intencyjny w sprawie realizacji wspólnego przedsięwzięcia/inwestycji na nieruchomości położonej w Bełchatowie przy ul. Czaplinskiej 44b. (*Raport bieżący 29/2016*).

W dniu 22 września 2016 roku, Spółka Central Fund of Immovables Sp. z o.o. z siedzibą w Łodzi oraz Spółka Food Market Sp. z o.o. z siedzibą w Łodzi, tj. spółki zależne od Emitenta, zawarły umowę o współpracy związaną z rozpoczęciem przez Central Fund of Immovables Sp. z o.o. działalności na rynku usług gastronomicznych, przewidującą uruchomienie przez Central Fund of Immovables Sp. z o.o. nowych restauracji na przestrzeni 2016 oraz 2017 roku, przy wykorzystaniu potencjału technicznego, kadry oraz doświadczenia Food Market Sp. z o.o., w nieruchomościach stanowiących własność Spółki Central Fund of Immovables Sp. z o.o. (*Raport bieżący 30//2016*).

10. Opis czynników i zdarzeń, w szczególności o nietypowym charakterze, mających wpływ na osiągnięte wyniki finansowe

W prezentowanym okresie brak zdarzeń o nietypowym charakterze mających wpływ na wynik finansowy Grupy.

11. Objasnienia dotyczące sezonowości lub cykliczności działalności emitenta w prezentowanym okresie

Segmenty rynku w jakich działa Grupa Kapitałowa charakteryzują się sezonowością :

- W segmencie budowlanym - warunki atmosferyczne odgrywają istotną rolę w procesach budowlanych .
- W segmencie hotelarskim - w sezonie urlopowym, w miesiącach letnich następuje spadek obrotów.

- W segmencie chemikaliów - kluczowe znaczenie ma okres wegetacji roślin.

12. Informacje dotyczące emisji, wykupu i spłaty nieudziałowych i kapitałowych papierów wartościowych

W prezentowanym okresie brak zdarzeń dotyczących emisji, wykupu i spłaty nieudziałowych i kapitałowych papierów wartościowych.

13. Informacje dotyczące wypłaconej (lub zadeklarowanej) dywidendy łącznie i w przeliczeniu na jedną akcję z podziałem na akcje zwykłe i uprzywilejowane

Podział wyniku finansowego Spółki jest dokonywany na podstawie jednostkowego sprawozdania finansowego.

14. Wskazanie zdarzeń, które wystąpiły po dniu, na który sporządzono kwartalne skrócone skonsolidowane sprawozdanie finansowe, nieujętych w tym sprawozdaniu, a mogących w znaczący sposób wpłynąć na przyszłe wyniki finansowe

Wszystkie istotne informacje zostały zawarte w prezentowanym sprawozdaniu finansowym.

15. Zmiany zobowiązań lub aktywów warunkowych, które nastąpiły od czasu zakończenia ostatniego roku obrotowego

Wyszczególnienie	31.12.2015	30.09.2016
2. Zobowiązania warunkowe		
2.1. Na rzecz jednostek powiązanych	-	4 721
- udzielonych gwarancji i poręczeń	-	4 721
2.2. Na rzecz pozostałych jednostek	1 301	3 301
- roszczeń regresywnych		-
- gwarancji i poręczeń	1 301	3 301
2.3. Pozostałe	1 638	9 242
Zobowiązania warunkowe razem	2 938	17 263
Wyszczególnienie	31.12.2015	30.09.2016
2. Aktywa warunkowe		
2.1. Na rzecz jednostek powiązanych	-	-
2.2. Na rzecz pozostałych jednostek	2 861	3 562
- obciążenia wyrównawcze	3 669	3 562
2.3. Pozostałe	-	8 964
Aktywa warunkowe razem	3 669	12 526

16. Zobowiązania finansowe

Struktura zobowiązań finansowych:

Wyszczególnienie	31.12.2015	30.09.2016
Kredyty	200 866	218 408
Pożyczki	9 706	5 265
Zobowiązania z tytułu leasingu finansowego	876	811
Inne zobowiązania finansowe	50 848	31 753
Razem zobowiązania finansowe	262 296	256 238
- długoterminowe	222 773	230 939
- krótkoterminowe	39 523	25 299

Struktura oprocentowania kredytów

Kredyty - stopa procentowa	wartość kredytów
Wibor 1M+marża	3 679
50% stopy redyskontowej weksli NBP	45 422
Wibor 3M+marża	169 307
razem	218 408

Struktura oprocentowania pożyczek

Pożyczki udzielone -stopa procentowa	wartość pożyczek
Wibor 1M+marża	17 869
Wibor 3M+marża	3 789
inna stopa*+marża	443
razem	22 101

Struktura zapadalności kredytów:

Wyszczególnienie	31.12.2015	30.09.2016
Kredyty i pożyczki krótkoterminowe	20 941	23 814
Kredyty i pożyczki długoterminowe	189 631	199 860
- płatne powyżej 1 roku do 3 lat	27 507	42 164
- płatne powyżej 3 lat do 5 lat	27 903	55 336
- płatne powyżej 5 lat	134 219	102 361
Kredyty i pożyczki razem	210 572	223 674

17. Partycypacje i kaucje

Wyszczególnienie	31.12.2015	30.09.2016
Partycypacje	26 861	25 757
Kaucje	4 916	4 983

18. Instrumenty finansowe -informacje o wartości godziwej

INSTRUMENTY FINANSOWE	31.12.2015		30.09.2016	
	wartość bilansowa	wartość godziwa	wartość bilansowa	wartość godziwa
Aktywa finansowe wyceniane w wartości godziwej przez wynik finansowy	56	56	6 607	6 607
Aktywa finansowe utrzymywane do terminu wymagalności	59 850	59 850	78 973	78 973
Należności handlowe oraz pozostałe należności	26 204	26 204	32 012	32 012
Pożyczki udzielone	25 525	25 525	22 101	22 101
Kredyty i pożyczki	210 572	210 572	223 674	223 674
Pozostałe zobowiązania	996 428	996 428	1 108 658	1 108 658

Na dzień 30.09.2016 r. Grupa utrzymywała instrumenty finansowe wykazywane w wartości godziwej w sprawozdaniu z sytuacji finansowej. Grupa stosuje poniższą hierarchię dla określania i wykazywania wartości godziwej instrumentów finansowych według metody wyceny:

Poziom 1 - ceny notowane (nieskorygowane) na aktywnym rynku dla identycznych aktywów oraz zobowiązań
Poziom 2 - pozostałe metody, dla których pośrednio bądź bezpośrednio są uwzględniane wszystkie czynniki mające istotny wpływ na wykazywaną wartość godziwą

Poziom 3 - metody oparte na czynnikach mających istotny wpływ na wykazywaną wartość godziwą, które nie są oparte na możliwych do zaobserwowania danych rynkowych

31.12.2015	poziom 1	Poziom 2	poziom 3
Aktywa finansowe wyceniane w wartości godziwej przez wynik finansowy	56		

30.09.2016	poziom 1	Poziom 2	poziom 3
Aktywa finansowe wyceniane w wartości godziwej przez wynik finansowy	6 607		

Instrumenty pochodne

Interest Rate Swap						
Instrument zabezpieczony	Wartość nominalna	Data wymagalności	stan na 31.12.2015	stan na 30.09.2016	zabezpieczane ryzyko	
Kredyt	3 700 000	2 lata	-333	-197	ryzyko stopy procentowej	

19. Transakcje z podmiotami powiązаныmi

Transakcje pomiędzy spółką dominującą a jej spółkami zależnymi, podlegały eliminacji w skonsolidowanym sprawozdaniu finansowym. Transakcje pomiędzy Grupą a członkami kluczowej kadry zarządzającej i nadzorującej oraz bliskimi członkami rodzin zaprezentowano poniżej.

Podmiot powiązany	Sprzedż na rzecz podmiotów powiązanych netto	Zakupy od podmiotów powiązanych netto	Należności od podmiotów powiązanych brutto	w tym przeterminowane	Zobowiązania wobec podmiotów powiązanych brutto	w tym zaległe
za okres od 01.01.2015 r. - 31.12.2015 r.						
Jednostki sprawujące współkontrolę lub mające istotny wpływ na jednostkę:						
Razem	-	-	-	-	810 950	-
Jednostki zależne:						
Razem	27 641	19 168	35 647	-	35 351	-
Jednostki stowarzyszone						
Razem	354	694	-	9	-	-
Pozostałe jednostki powiązane:						
Razem	100,6	148,1	17 962,2	-	89	-
Osoby zarządzające						
Razem	-	-	740	-	48	-
za okres od 01.01.2016 r. - 30.09.2016 r.						
Jednostki sprawujące współkontrolę lub mające istotny wpływ na jednostkę:						
Razem	-	-	-	-	820 950	-
Jednostki zależne:						
Razem	8 443	6 479	24 508	-	23 208	-
Jednostki stowarzyszone						
Razem	26	-	32	-	728	-
Pozostałe jednostki powiązane:						
Razem	-	-	19 891	-	829	-
Osoby zarządzające						
Razem	-	-	749	-	4	-

20. Wynagrodzenie wypłacone lub należne członkom Zarządu oraz członkom Rady Nadzorczej Grupy

Wyszczególnienie	01.01.2015 – 30.09.2015	01.01.2016 - 30.09.2016
Zarządy jednostek zależnych	96	248
Główna kadra kierownicza	317	218
Razem	413	465

Spółka nie dokonywała emisji akcji własnych kierowanych do kadry kierowniczej podlegających regulacjom zawartym w MSSF2.

POZOSTAŁE INFORMACJE DO SKONSOLIDOWANEGO RAPORTU KWARTALNEGO

1. Wybrane dane finansowe zawierające podstawowe pozycje skróconego skonsolidowanego sprawozdania finansowego (również przeliczone na euro)

W okresie objętym kwartalnym skróconym sprawozdaniem finansowym oraz w okresie porównywalnym notowania średnich kursów wymiany złotego w stosunku do EURO, ustalone przez Narodowy Bank Polski przedstawiały się następująco:

Okres obrotowy	średni kurs w okresie*	Kurs na ostatni dzień okresu
01.01.2016 – 30.09.2016	4,3602	4,3120
01.01.2015 – 31.12.2015	4,1848	4,2615
01.01.2015 – 30.09.2015	4,1578	4,2386

*) średnia kursów obowiązujących na ostatni dzień każdego miesiąca w danym okresie

Podstawowe pozycje bilansu, rachunku zysków i strat oraz rachunku przepływów pieniężnych przeliczono na EURO zgodnie ze wskazaną, obowiązującą zasadą przeliczenia:

- bilans według kursu obowiązującego na ostatni dzień odpowiedniego okresu,
- rachunek zysków i strat oraz rachunek przepływów pieniężnych według kursów średnich w odpowiednim okresie, obliczonych jako średnia arytmetyczna kursów obowiązujących na każdy dzień miesiąca w danym okresie.

Przeliczenia dokonano zgodnie ze wskazanymi wyżej kursami wymiany przez podzielenie wartości wyrażonych w tysiącach złotych przez kurs wymiany.

Wybrane dane finansowe Emitenta w przeliczeniu na euro:

Wyszczególnienie	30.09.2015		30.09.2016	
	w tys. PLN	w tys. EUR	w tys. PLN	w tys. EURO
Przychody netto ze sprzedaży produktów, towarów i materiałów	45 341	10 905	91 652	21 020
Koszty sprzedaży produktów, towarów i materiałów	31 520	7 581	61 372	14 076
Zysk (strata) na działalności operacyjnej	10 997	2 645	78 787	18 070
Zysk (strata) brutto	8 598	2 068	73 959	16 962
Zysk (strata) netto	10 049	2 417	59 907	13 739
Aktywa razem	1 207 000	283 234	1 332 331	308 982
Zobowiązania razem	1 144 600	268 591	1 210 119	280 640
<i>W tym zobowiązania krótkoterminowe</i>	43 930	10 309	66 121	15 334
Kapitał własny	62 399	14 643	122 213	28 343
Kapitał podstawowy	26 856	6 302	26 856	6 228
Liczba akcji w sztukach	53 712 000	53 712 000	53 712 000	53 712 000
Wartość księgową na akcję (zł/szt.)	1,16	0,27	2,28	0,53
Zysk (strata) netto na akcję (zł/szt.)	0,19	0,04	1,12	0,26
Przepływy pieniężne netto z działalności operacyjnej	17 871	4 298	29 095	6 673
Przepływy pieniężne netto z działalności inwestycyjnej	-32 015	-7 700	-40 790	-9 355
Przepływy pieniężne netto z działalności finansowej	15 616	3 756	19 321	4 431

2. Opis organizacji Grupy Kapitałowej CFI HOLDING S.A. ze wskazaniem jednostek podlegających konsolidacji

Struktura Grupy Kapitałowej CFI Holding S.A. oraz jednostki podlegające konsolidacji zostały ujawnione w pkt. I dodatkowych informacji do skróconego skonsolidowanego sprawozdania finansowego.

3. Wskazanie skutków zmian w strukturze jednostki gospodarczej w tym w wyniku połączenia jednostek gospodarczych, przejęcia lub sprzedaży jednostek Grupy Kapitałowej, inwestycji długoterminowych, podziału, restrukturyzacji i zaniechania działalności

W trakcie prezentowanego kwartału jednostka zależna od CFI Holding S.A. tj. Central Fund of Immovables Sp. z o.o. zwiększyła udział w kapitale zakładowym Wrocławskiego Przedsiębiorstwa Usług Hotelarskich Sp. z o.o.

4. Stanowisko Zarządu co do możliwości zrealizowania wcześniej publikowanych prognoz wyników na dany rok, w świetle wyników zaprezentowanych w raporcie kwartalnym w stosunku do wyników prognozowanych.

Grupa CFI HOLDING nie publikowała prognoz wyników na III kwartał 2016 roku.

5. Zestawienie stanu posiadania akcji emitenta lub uprawnień do nich (opcji) przez osoby zarządzające i nadzorujące emitenta na dzień przekazania raportu kwartalnego wraz ze wskazaniem zmian w stanie posiadania w okresie od przekazania poprzedniego raportu kwartalnego, odrębnie dla każdej z osób.

Od zakończenia poprzedniego kwartału do dnia publikacji prezentowanego sprawozdania finansowego wiceprezes zarządu Pan Michał Kawczyński zwiększył ilość posiadanych akcji o 73 000 sztuk. Posiada wobec tego łącznie 93 000 sztuk akcji spółki dominującej.

6. Postępowania toczące się przed sądem, organem właściwym dla postępowania arbitrażowego lub organem administracji publicznej z uwzględnieniem informacji w zakresie postępowania dotyczącego zobowiązań albo wierzycelności emitenta lub jednostki od niego zależnej, których wartość stanowi co najmniej 10% kapitałów własnych emitenta

W dniu 21 kwietnia 2010 roku Spółka Central Fund of Immovables sp. z o.o. wniosła pozew przeciwko Generali T.U.S.A. do Sądu Okręgowego w Łodzi, X Wydziału Gospodarczego o zapłatę kwoty 8.963.776,00 zł tytułem odszkodowania z umowy ubezpieczenia mienia od pożaru i innych zdarzeń losowych za szkodę majątkową związaną z uszkodzeniem budynku. W sprawie tej pozwane Generali T.U.S.A. wniosło odpowiedź na pozew nie uznając powództwa w całości. W ocenie Emitenta podnoszona przez Generali T.U. S.A. argumentacja na oddalenie powództwa nie ma uzasadnionych podstaw.

7. Zawarte przez CFI HOLDING S.A. lub jednostkę zależną od CFI HOLDING S.A. jednej lub wielu transakcji z podmiotami powiązаныmi, jeżeli pojedynczo lub łącznie są one istotne i zostały zawarte na innych warunkach niż rynkowe, wraz ze wskazaniem ich wartości

W prezentowanym okresie nie miały miejsca tego rodzaju transakcje.

8. Informacje o udzieleniu przez emitenta lub przez jednostkę od niej zależną poręczeń kredytu, pożyczki lub udzieleniu gwarancji – łącznie jednemu podmiotowi lub jednostce zależnej od tego podmiotu jeżeli łączna wartość istniejących poręczeń lub gwarancji stanowi równowartość co najmniej 10% kapitałów Grupy Kapitałowej CFI Holding S.A.

W dniu 26 kwietnia 2016 roku na majątku Krajowej Spółki Przemysłu Odzieżowego Polconfex Sp. z o.o, z siedzibą w Łodzi, w celu finalizacji zakupu nieruchomości inwestycyjnych przez spółkę Central Fund of Immovables Sp. z o.o. z siedzibą w Łodzi, została ustanowiona hipoteka zabezpieczająca kredyt zaciągnięty w Banku Millenium S.A z siedzibą w Warszawie. Na dzień bilansowy wartość zabezpieczonego zobowiązania finansowego Central Fund of Immovables Sp. z o.o. z siedzibą w Łodzi wyniosła 4 720 tys zł.

9. Inne informacje, które zdaniem emitenta są istotne dla oceny sytuacji kadrowej, majątkowej, finansowej, wyniku finansowego i ich zmian, oraz informacje, które są istotne dla oceny możliwości realizacji zobowiązań

Poza przedstawionymi informacjami w niniejszym sprawozdaniu nie zaistniały istotne zdarzenia dla oceny sytuacji kadrowej, majątkowej, finansowej, wyniku finansowego oraz dla oceny możliwości realizacji zobowiązań.

10. Wskazanie czynników, które w ocenie emitenta będą miały wpływ na osiągnięte wyniki w perspektywie co najmniej kolejnego kwartału

Emitent na dzień publikacji sprawozdania nie posiada wiedzy o ww. czynnikach.

**KWARTALNA INFORMACJA FINANSOWA CFI HOLDING S.A.
WPROWADZENIE DO SKRÓCONEGO SPRAWOZDANIA FINANSOWEGO
ZA III KWARTAŁ 2016 ROKU****1. Informacje o spółce**

Na podstawie aktu notarialnego nr Repetytorium 22889/2007 z dnia 27 września 2007 roku została wpisana do Rejestru Przedsiębiorców Krajowego Rejestru Sądowego prowadzonego przez Sąd Rejonowy dla Wrocławia – Fabrycznej we Wrocławiu, VI Wydział Gospodarczy Krajowego Rejestru Sądowego w dniu 31 października 2007 roku, pod numerem KRS: 0000292030.

Siedziba Spółki mieści się we Wrocławiu przy ulicy Teatralnej 10-12.

Spółka otrzymała numer identyfikacyjny REGON 930175372.

Przedmiotem działalności CFI HOLDING S.A. są:

- zarządzanie holdingiem,
- usługi budowlane,
- usługi sprzętowe wynajmu maszyn budowlanych i sprzętu budowlanego.

Przedmiotem działalności jednostki dominującej według PKD jest:

70.10.Z Działalność firm centralnych (head offices) i holdingów, z wyłączeniem holdingów finansowych

45.21.A Wykonywanie robót ogólnobudowlanych związanych ze wznoszeniem budynków

71.32.Z Wynajem maszyn i urządzeń budowlanych

2. Czas trwania spółki.

Czas trwania Spółki CFI HOLDING jest nieoznaczony.

3. Okresy, za które prezentowane jest kwartalne skrócone sprawozdanie finansowe.

Okres, za który prezentowane jest kwartalne skrócone sprawozdanie finansowe:

- od 1 stycznia do 30 września 2016 r.
- od 1 lipca do 30 września 2016 r. (rachunek zysków i strat oraz rachunek dochodów całkowitych)

Okres, za który prezentowane są porównywalne dane finansowe:

- od 1 stycznia do 31 grudnia 2015 r.
- od 1 stycznia do 30 września 2015 r.
- od 1 lipca do 30 września 2015 r. (rachunek zysków i strat oraz rachunek dochodów całkowitych)

Niniejsze skrócone sprawozdanie finansowe zostało sporządzone zgodnie z przepisami:

- Międzynarodowym Standardem Rachunkowości nr 34
- Rozporządzenia Ministra Finansów z dnia 19 lutego 2009 roku w sprawie informacji bieżących i okresowych przekazywanych przez emitentów papierów wartościowych (Dz. U. nr 33, poz.259) („rozporządzenie w sprawie informacji bieżących i okresowych”).

Skrócone sprawozdanie finansowe nie obejmuje wszystkich informacji oraz ujawnień wymaganych w rocznym sprawozdaniu finansowym i należy je czytać łącznie ze sprawozdaniem finansowym Emitenta za rok zakończony dnia 31 grudnia 2015 roku.

4. Wskazanie, czy kwartalne skrócone sprawozdanie finansowe i dane porównywalne zawierają dane łączne.

Kwartalne skrócone sprawozdanie finansowe oraz porównywalne dane finansowe nie zawierają danych łącznych. Spółka nie posiada jednostek sporządzających samodzielnie kwartalne skrócone sprawozdania finansowe.

5. Wskazanie, czy emitent jest jednostką dominującą, współnikiem jednostki współzależnej lub znaczącym inwestorem oraz czy sporządza kwartalne skrócone skonsolidowane sprawozdanie finansowe.

Spółka jest jednostką dominującą wobec innych podmiotów i sporządza kwartalne skrócone skonsolidowane sprawozdanie finansowe.

6. Wskazanie, czy w okresie, za który sporządzono kwartalne skrócone sprawozdanie finansowe oraz dane porównywalne nastąpiło połączenie spółek

Kwartalne skrócone sprawozdanie finansowe i dane porównywalne nie zawierają skutków rozliczenia połączenia spółek.

7. Zagrożenie kontynuacji działania

Do momentu publikacji sprawozdania nie wystąpiły przesłanki zagrażające dalszemu istnieniu jednostki.

8. Informacje o zmianach stosowanych zasad (polityki) rachunkowości

Zasady rachunkowości zastosowane do sporządzenia kwartalnego skróconego sprawozdania finansowego są spójne z tymi, które zastosowano przy sporządzaniu rocznego sprawozdania finansowego Spółki za rok zakończony dnia 31 grudnia 2015 roku. Zasady te były stosowane we wszystkich prezentowanych okresach w sposób ciągły.

9. Średnie kursy wymiany złotego w stosunku do euro

W okresie objętym kwartalnym skróconym sprawozdaniem finansowym oraz w okresie porównywalnym notowania średnich kursów wymiany złotego w stosunku do EURO, ustalone przez Narodowy Bank Polski przedstawiały się następująco:

Okres obrotowy	średni kurs w okresie*	Kurs na ostatni dzień okresu
01.01.2016 – 30.09.2016	4,3602	4,3120
01.01.2015 – 31.12.2015	4,1848	4,2615
01.01.2015 – 30.09.2015	4,1578	4,2386

* średnia kursów obowiązujących na ostatni dzień każdego miesiąca w danym okresie

Podstawowe pozycje bilansu, rachunku zysków i strat oraz rachunku przepływów pieniężnych przeliczono na EURO zgodnie ze wskazaną, obowiązującą zasadą przeliczenia:

- bilans według kursu obowiązującego na ostatni dzień odpowiedniego okresu,
- rachunek zysków i strat oraz rachunek przepływów pieniężnych według kursów średnich w odpowiednim okresie, obliczonych jako średnia arytmetyczna kursów obowiązujących na ostatni dzień każdego miesiąca w danym okresie.

Przeliczenia dokonano zgodnie ze wskazanymi wyżej kursami wymiany przez podzielenie wartości wyrażonych w tysiącach złotych przez kurs wymiany.

10. Wybrane dane finansowe Emitenta w przeliczeniu na euro

Wyszczególnienie	30.09.2015		30.09.2016	
	w tys. PLN	w tys. EUR	w tys. PLN	w tys. EURO
Przychody netto ze sprzedaży produktów, towarów i materiałów	5 829	1 402	1 964	450
Koszty sprzedaży produktów, towarów i materiałów	819	197	800	183
Zysk (strata) na działalności operacyjnej	589	142	762	175
Zysk (strata) brutto	149	36	308	71
Zysk (strata) netto	522	126	308	71
Aktywa razem	838 254	196 704	880 490	204 195
Zobowiązania razem	818 940	192 172	855 737	198 455
<i>W tym zobowiązania krótkoterminowe</i>	8 893	2 087	33 408	7 748
Kapitał własny	19 314	4 532	24 753	5 740
Kapitał podstawowy	26 856	6 302	26 856	6 228
Liczba akcji w sztukach	53 712 000	53 712 000	53 712 000	53 712 000
Wartość księgową na akcję (zł/szt.)	0,014	0,003	0,46	0,11
Zysk (strata) netto na akcję (zł/szt.)	0,0003	0,000094	0,01	0,0
Przepływy pieniężne netto z działalności operacyjnej	-78	-3	-124	-28
Przepływy pieniężne netto z działalności inwestycyjnej	5	1	11	3
Przepływy pieniężne netto z działalności finansowej	-	-	-	-

SKRÓCONE SPRAWOZDANIE FINANSOWE ZA III KWARTAŁ 2016r. CFI HOLDING S.A.

BILANS

AKTYWA	31.12.2015	30.09.2016
I. Aktywa trwałe	850 588	874 353
1. Wartości niematerialne i prawne, w tym:	12	3
2. Rzeczowe aktywa trwałe	678	622
3. Należności długoterminowe	9 356	-
4. Inwestycje długoterminowe	838 402	871 588
4.1. Nieruchomości	1 338	1 311
4.3. Długoterminowe aktywa finansowe	837 064	870 276
5. Długoterminowe rozliczenia międzyokresowe	2 141	2 141
- w tym aktywa z tytułu odroczonego podatku dochodowego	2 141	2 141
II. Aktywa obrotowe	4 315	6 137
1. Zapasy	1 005	1 005
2. Należności krótkoterminowe	3 076	4 973
3. Inwestycje krótkoterminowe	227	136
3.1. Krótkoterminowe aktywa finansowe	227	136
c) środki pieniężne i inne aktywa pieniężne	227	136
4. Krótkoterminowe rozliczenia międzyokresowe	7	23
4.1. Rozliczenie kontraktów	-	-
4.2. Pozostałe rozliczenia międzyokresowe	7	23
Aktywa razem	854 903	880 490
PASYWA	31.12.2015	30.09.2016
I. Kapitał własny	24 445	24 753
1. Kapitał zakładowy	26 856	26 856
2. Należne wpłaty na kapitał zakładowy (wielkość ujemna)	-1 705	-1 705
3. Akcje (udziały) własne (wielkość ujemna)	-	-
4. Kapitał zapasowy	15 789	15 789
5. Kapitał z aktualizacji wyceny	-	-
6. Pozostałe kapitały rezerwowe	-	5 676
7. Zysk (strata) z lat ubiegłych	-22 054	-22 171
8. Zysk (strata) netto	5 559	308
II. Zobowiązania i rezerwy na zobowiązania	830 457	855 737
1. Rezerwy na zobowiązania	2 660	2 687
1.1. Rezerwa z tytułu odroczonego podatku dochodowego	160	160
1.3. Pozostałe rezerwy	2 500	2 527
2. Zobowiązania długoterminowe	819 386	819 510
3. Zobowiązania krótkoterminowe	8 260	33 408
4. Rozliczenia międzyokresowe	151	132
4.2. Inne rozliczenia międzyokresowe	151	132
Pasywa razem	854 902	880 490
Wartość księgowa (w tys. zł)		24 753
Liczba akcji (w szt.)		53 712 000
Wartość księgowa na jedną akcję (w zł)		0,5
Rozwodniona liczba akcji		53 712 000
Rozwodniona wartość księgowa na jedną akcję (w zł)		0,5

RACHUNEK ZYSKÓW I STRAT	01.07.2015- 30.09.2015	01.01.2015- 30.09.2015	01.07.2016- 30.09.2016	01.01.2016- 30.09.2016
I. Przychody netto ze sprzedaży produktów, towarów i materiałów, w tym:	481	1 139	570	1 964
1. Przychody netto ze sprzedaży produktów	1 534	5 829	570	1 964
2. Zmiana stanu produktów	-1 053	-4 690	-	-
3. Koszt wytworzenia produktów na własne potrzeby jednostki	-	-	-	-
4. Przychody ze sprzedaży towarów i materiałów	-	-	-	-
II. Koszty sprzedanych produktów, towarów i	255	819	226	800
1. Amortyzacja	54	157	49	148
2. Zużycie materiałów i energii	-	10	1	6
3. Usługi obce	59	167	72	138
4. Podatki i opłaty	5	20	-	7
5. Wynagrodzenia	118	410	92	466
6. Ubezpieczenia społeczne i inne świadczenia	16	44	12	27
7. Pozostałe koszty rodzajowe	3	11	-	9
8. Wartość sprzedanych towarów i materiałów	-	-	-	-
III. Zysk (strata) na sprzedaży	225	317	344	1 164
IV. Pozostałe przychody operacyjne	43	380	-	44
1. Zysk ze zbycia niefinansowych aktywów trwałych	35	50	-	6
3. Inne przychody operacyjne	8	330	-	38
V. Pozostałe koszty operacyjne	-38	110	-	446
1. Strata ze zbycia niefinansowych aktywów trwałych	-	-	-	9
2. Aktualizacja wartości aktywów niefinansowych	-4	-	-	286
3. Inne koszty operacyjne	-34	110	-	152
VI. Zysk (strata) z działalności operacyjnej	306	589	344	762
VII. Przychody finansowe	-	5	-	-
2. Odsetki	-	5	-	-
5. Inne	-	-	-	6
VIII. Koszty finansowe	153	445	134	454
1. Odsetki	153	445	134	454
IX. Zysk (strata) z działalności gospodarczej	153	149	209	308
X. Zysk (strata) brutto	153	149	209	308
XI. Podatek dochodowy	-	-374	-	-
b) część odroczone	-	-374	-	-
XII. Zysk (strata) netto	153	523	209	308

ZESTAWIENIE ZMIAN W KAPITALE WŁASNYM

	30.09.2015	30.09.2016
I. Kapitał własny na początek okresu (BO)	18 791	24 445
I. a. Kapitał własny na początek okresu (BO), po uzgodnieniu do danych porównywalnych	18 791	24 445
1. Kapitał zakładowy na początek okresu	26 856	26 856
1.2. Kapitał zakładowy na koniec okresu	26 856	26 856
2. Należne wpłaty na kapitał zakładowy na początek okresu	-1 705	-1 705
2.2. Należne wpłaty na kapitał zakładowy na koniec okresu	-1 705	-1 705
4. Kapitał zapasowy na początek okresu	8 498	15 789
a) zwiększenia	7 291	-
4.2. Kapitał zapasowy na koniec okresu	15 789	15 789
6. Pozostałe kapitały rezerwowe na początek okresu	-	-
6.1. Zmiany pozostałych kapitałów rezerwowych	-	5 676
a) zwiększenia	-	5 676
6.2. Pozostałe kapitały rezerwowe na koniec okresu	-	5 676
7. Zysk (strata) z lat ubiegłych na początek okresu	-22 149	-22 171
7.6. Strata z lat ubiegłych na koniec okresu	22 149	-22 171
7.7. Zysk (strata) z lat ubiegłych na koniec okresu	-22 149	-22 149
8. Wynik netto	523	308
a) zysk netto	523	308
II. Kapitał własny na koniec okresu (BZ)	19 314	24 753
III. Kapitał własny, po uwzględnieniu proponowanego podziału zysku (pokrycia straty)	19 314	24 753

RACHUNEK PRZEPLYWÓW PIENIĘŻNYCH – METODA POŚREDNIA

	01.01.2015 30.09.2015	01.01.2016 30.09.2016
A. Przepływy środków pieniężnych z działalności operacyjnej		
I. Zysk (strata) netto	523	308
II. Korekty razem	-600	-432
1. Amortyzacja	157	148
2. (Zysk) strata z tytułu różnic kursowych	-	-
3. Odsetki i udziały w zyskach (dywidendy)	445	291
4. (Zysk) strata z działalności inwestycyjnej	-50	-21
5. Zmiana stanu rezerw	-499	27
6. Zmiana stanu zapasów	1 535	-
7. Zmiana stanu należności	-1 847,1	7 413
8. Zmiana stanu zobowiązań krótkoterminowych, z wyjątkiem pożyczek i kredytów	-67	-8 255
9. Zmiana stanu rozliczeń międzyokresowych	-275	-34
10. Inne korekty	-	-
III. Przepływy pieniężne netto z działalności operacyjnej	-78	-124
B. Przepływy środków pieniężnych z działalności inwestycyjnej		
I. Wpływy	7	44
1. Zbycie wartości niematerialnych i prawnych oraz rzeczowych aktywów trwałych rzeczowych aktywów trwałych	-	3
2. Zbycie inwestycji w nieruchomości oraz wartości niematerialne i prawne	-	41
3. Z aktywów finansowych	7	-
II. Wydatki	2	34
1. Nabycie wartości niematerialnych i prawnych oraz rzeczowych aktywów trwałych	2	34
III. Przepływy pieniężne netto z działalności inwestycyjnej	5	11
C. Przepływy środków pieniężnych z działalności finansowej		
I. Wpływy	-	-
II. Wydatki	-	-
III. Przepływy pieniężne netto z działalności finansowej	-	-
D. Przepływy pieniężne netto, razem	-73	-113
E. Bilansowa zmiana stanu środków pieniężnych, w tym:	-73	-113
- zmiana stanu środków pieniężnych z tytułu różnic kursowych	-	-
F. Środki pieniężne na początek okresu	141	250
G. Środki pieniężne na koniec okresu, w tym:	68	136
- o ograniczonej możliwości dysponowania	68	56

INFORMACJA DODATKOWA DO KWARTALNEGO SKRÓCONEGO SPRAWOZDANIA
FINANSOWEGO CFI HOLDING S.A.

1. Istotne zmiany wielkości szacunkowych za III kwartał 2016r.

A. Informacje o istotnych zmianach wartości składników aktywów

- ZMIANA STANU WARTOŚCI NIEMATERIALNYCH I PRAWNYCH ORAZ ODPISÓW AKTUALIZUJĄCYCH Z NIMI ZWIĄZANYCH

WARTOŚCI NIEMATERIALNE I PRAWNE	31.12.2015	30.09.2016
d) inne wartości niematerialne i prawne	12	3
Wartości niematerialne i prawne, razem	12	3

Wyszczególnienie	Inne wartości niematerialne i prawne	Razem
Brutto B.Z. 31.12.2015	77	77
Zwiększenia	-	-
Zmniejszenia	-	-
Przemieszczenia	-	-
Brutto B.Z. 30.09.2016	77	77
Umorzenie B.Z. 31.12.2015	65	65
Zwiększenia	9	9
Zmniejszenia	-	-
Przemieszczenia	-	-
Umorzenie B.Z. 30.09.2016	74	74
Netto B.Z. 31.12.2015	12	12
Netto B.Z. 30.09.2016	3	3

- ZMIANA STANU ŚRODKÓW TRWAŁYCH ORAZ ODPISÓW AKTUALIZUJĄCYCH Z NIMI ZWIĄZANYCH

RZECZOWE AKTYWA TRWAŁE	31.12.2015	30.09.2016
a) środki trwałe, w tym:	678	621
- urządzenia techniczne i maszyny	403	355
- środki transportu	159	94
-inne środki trwałe	116	89
b) środki trwałe w budowie	-	83
Rzeczowe aktywa trwałe, razem	678	621

Wyszczególnienie	Urządzenia techniczne maszyny	Środki transportu	Inne środki trwałe	Środki trwałe w budowie	Razem
Brutto B.Z. 31.12.2015	892	906	444	-	2 242
Zwiększenia	-	-	-	-	-
Zmniejszenia	3	-	-	-	3
Przemieszczenia	-	-	-	-	-
Brutto B.Z. 30.09.2016	888	906	444	83	2 321
Umorzenie B.Z. 31.12.2015	489	747	328	-	1 564
Zmniejszenia	3	-	-	-	3
Zwiększenia	44	65	27	-	136
Przemieszczenia	-	-	-	-	-
Umorzenie B.Z. 30.09.2016	533	812	354	-	1 700
Netto B.Z. 31.12.2015	403	159	116	-	677
Netto B.Z. 30.09.2016	355	94	89	83	621

▪ ZMIANA ZAPASÓW ORAZ ODPISÓW AKTUALIZUJĄCYCH Z NIMI ZWIĄZANYCH

WYSZCZEGÓLNIENIE	31.12.2015	30.09.2016
Produkty gotowe (brutto)	3 346	3 346
Produkty gotowe (odpisy)	2 341	2 341
Produkty gotowe (netto)	1 005	1 005

B. Informacje o istotnych zmianach rezerwy i aktywa z tytułu odroczonego podatku dochodowego

ZMIANA STANU AKTYWÓW Z TYTUŁU ODROZONEGO PODATKU DOCHODOWEGO	01.01.2016 - 30.09.2016
1. Stan aktywów z tytułu odroczonego podatku dochodowego na początek okresu, w tym:	2 141
2. Zwiększenia	-
3. Zmniejszenia	-
4. Stan aktywów z tytułu odroczonego podatku dochodowego na koniec okresu, w tym:	2 141
a) odniesione na wynik finansowy okresu	-

ZMIANA STANU REZERWY Z TYTUŁU ODROZONEGO PODATKU DOCHODOWEGO	01.01.2016 - 30.09.2016
1. Stan rezerwy z tytułu odroczonego podatku dochodowego na początek okresu, w tym:	160
2. Zwiększenia	-
3. Zmniejszenia	-
4. Stan rezerwy z tytułu odroczonego podatku dochodowego na koniec okresu, w tym:	160
a) odniesionej na wynik finansowy	-

▪ ZMIANA STANU INWESTYCJI DŁUGOTERMINOWYCH Z NIMI ZWIĄZANYCH

Wyszczególnienie	Nieruchomości	Długoterminowe aktywa finansowe	Razem
Brutto B.Z. 31.12.2015	1 377	837 564	838 941
Zwiększenia	-	33 212	33 212
Zmniejszenia	50	-	50
Przemieszczenia	-	-	-
Brutto B.Z. 30.09.2016	1 327	870 776	872 103
Odpisy aktualizujące B.Z. 31.12.2015	39	500,0	539
Zwiększenia	-	-	-
Zmniejszenia	24	-	24
Przemieszczenia	-	-	-
Odpisy Aktualizujące B.Z. 30.09.2016	15	500,0	515
Netto B.Z. 31.12.2015	1 338	837 064	838 402
Netto B.Z. 30.09.2016	1 311	870 276	871 588

W poziomie 2 znajdują się wyceny nieruchomości sporządzone przez niezależnych rzeczoznawców majątkowych lub przez wykwalifikowany personel jednostki. Wyceny są sporządzane na podstawie obserwowalnych cen rynkowych

31.12.2015	poziom 1	poziom 2	poziom 3
Nieruchomości inwestycyjne		1 338	
		1 338	
30.09.2016	poziom 1	poziom 2	poziom 3
Nieruchomości inwestycyjne		1 311	

2. Opis istotnych dokonań lub niepowodzeń Emitenta w okresie objętym kwartalnym skróconym sprawozdaniem finansowym, wraz z wykazem najważniejszych zdarzeń ich dotyczących

Informacje zostały opisane w punkcie 10 dodatkowych not objaśniających do skonsolidowanego sprawozdania finansowego Grupy.

3. Opis czynników i zdarzeń, w szczególności o nietypowym charakterze, mających znaczący wpływ na osiągnięte wyniki finansowe

W prezentowanym okresie nie wystąpiły ww. zdarzenia.

4. Informacje dotycząca emisji, wykupu i spłaty nieudziałowych i kapitałowych papierów wartościowych.

Informacje zostały opisane w punkcie 13 dodatkowych not objaśniających do skonsolidowanego sprawozdania finansowego Grupy.

5. Dywidendy wypłacone i zaproponowane do wypłaty

W związku z osiągniętą stratą w latach poprzednich nie zaproponowano ani nie wypłacono dywidendy.

6. Aktywa i zobowiązania warunkowe

Aktywa i zobowiązania warunkowe zostały opisane w punkcie 16 dodatkowych not objaśniających do skonsolidowanego sprawozdania finansowego Grupy.

7. Oprocentowane kredyty bankowe

Spółka w okresie sześciu miesięcy zakończonym dnia 30 czerwca 2016 r. nie zawarła nowych umów kredytowych ani aneksów do posiadanych umów kredytowych.

Wyszczególnienie	30.09.2016	31.12.2015
Kredyty	9 371	9 425
Pożyczki	1 194	1 146
Zobowiązania z tytułu leasingu finansowego	-	-
Inne zobowiązania finansowe	-	-
Razem zobowiązania finansowe	10 565	10 571
- długoterminowe	8 463	8 437
- krótkoterminowe	2 102	2 134
Struktura zapadalności kredytów i pożyczek		
Wyszczególnienie	30.09.2016	31.12.2015
Kredyty i pożyczki krótkoterminowe	2 102	2 134
Kredyty i pożyczki długoterminowe	8 463	8 437
- płatne powyżej 1 roku do 3 lat	8 463	8 437
- płatne powyżej 3 lat do 5 lat		
- płatne powyżej 5 lat		
Kredyty i pożyczki razem	10 565	10 571

Kredyty i pożyczki – struktura walutowa

Wyszczególnienie	30.09.2016		31.12.2015	
	wartość w walucie	wartość w PLN	wartość w walucie	wartość w PLN
PLN	-	10 565	-	10 571
Kredyty i pożyczki razem	-	10 565	-	10 571

Kredyty -struktura oprocentowania.

Stopa procentowa	wartość kredytów
Wibor 1M+marża	924
Wibor 3M+marża	8 447
razem	9 371
Pożyczki- struktura oprocentowania	
Stopa procentowa	Wartość pożyczek
inna stopa	1 194
razem	1 194

8. Transakcje z jednostkami powiązanymi

Transakcje pomiędzy Emitentem, jej spółkami zależnymi, członkami kluczowej kadry zarządzającej i nadzorującej, bliskimi członkami rodzin oraz właścicielami zaprezentowano poniżej:

Podmiot powiązany	Sprzedaż na rzecz podmiotów powiązanych netto	Zakupy od podmiotów powiązanych netto	Należności od podmiotów powiązanych brutto	w tym przeterminowane	Zobowiązania wobec podmiotów powiązanych brutto	w tym zaległe, po upływie terminu płatności
za okres od 01.01.2016 r. - 30.09.2016 r.						
<i>Jednostki sprawujące współkontrolę lub mające istotny wpływ na jednostkę</i>						
Razem	-	-	-	-	820 950	-
<i>Jednostki zależne:</i>						
Razem	1 394	4	1 135	128	4 116	-
<i>Jednostki stowarzyszone</i>						
Razem	-	-	-	-	-	-
<i>Pozostałe jednostki powiązane</i>						
Razem	-	-	1	1	-	-
<i>Kluczowy personel Kierowniczy</i>						
Razem	-	-	-	-	4	-
Podmiot powiązany	Sprzedaż na rzecz podmiotów powiązanych netto	Zakupy od podmiotów powiązanych netto	Należności od podmiotów powiązanych brutto	w tym przeterminowane	Zobowiązania wobec podmiotów powiązanych brutto	w tym zaległe, po upływie terminu płatności
za okres od 01.01.2015r. - 31.12.2015 r.						
<i>Jednostki sprawujące współkontrolę lub mające istotny wpływ na jednostkę</i>						
Razem	-	-	-	-	810 950	-
<i>Jednostki zależne:</i>						
Razem	15 178	5 373	9 519	-	1 870	-
<i>Jednostki stowarzyszone</i>						
Razem	-	-	-	-	-	-
<i>Pozostałe jednostki powiązane</i>						
Razem	-	-	1	1	-	-
<i>Kluczowy personel Kierowniczy</i>						
Razem	-	-	-	-	-	-

9. Długoterminowe kontrakty budowlane

Realizowane kontrakty budowlane zostały opisane w punkcie 9 dodatkowych not objaśniających do skonsolidowanego sprawozdania finansowego Grupy.

10. Zdarzenia następujące po dniu bilansowym

W spółce nie nastąpiły żadne istotne wydarzenia po dniu bilansowym.

Wrocław, dnia 7 listopada 2016 roku

Podpisy Zarządu:

Sprawozdanie sporządził:

.....
Michał Kawczyński
Wiceprezes Zarządu

.....
Grzegorz Siwek
Dyrektor Finansowy