



RAPORT ROCZNY

RED CARPET MEDIA GROUP SA

ZA OKRES 01.04.2024 - 30.06.2024

14 SIERPANIA 2024 ROKU

PIERWSZA TELEWIZJA **POP**KULTUROWA



Spis treści

1.	<i>Pismo przewodnie Prezesa Zarządu Red Carpet Media Group SA.....</i>	3
2.	<i>Wybrane dane finansowe Spółki</i>	4
3.	<i>Informacje ogólne.....</i>	5
4.	<i>Komentarz Emitenta na temat okoliczności i zdarzeń istotnie wpływających na działalność Emitenta, jego sytuację finansową i wyniki osiągnięte w danym kwartale</i>	12
5.	<i>Organy zarządzające i nadzorujące Spółki</i>	16
6.	<i>Jeżeli Emitent przekazywał do publicznej wiadomości prognozy wyników finansowych - stanowisko odnośnie możliwości zrealizowania publikowanych prognoz wyników na dany rok w świetle wyników zaprezentowanych w danym raporcie kwartalnym</i>	17
7.	<i>W przypadku gdy dokument informacyjny Emitenta zawierał informacje, o których mowa w § 10 pkt 13a) załącznika nr 1 do regulaminu ASO – opis stanu realizacji działań i inwestycji Emitenta oraz harmonogramu ich realizacji</i>	17
8.	<i>Jeżeli w okresie objętym raportem Emitent podejmował w obszarze rozwoju prowadzonej działalności inicjatywy nastawione na wprowadzenie rozwiązań innowacyjnych w przedsiębiorstwie – informacje na temat tej aktywności</i>	17
9.	<i>Opis organizacji grupy kapitałowej, ze wskazaniem jednostek podlegających konsolidacji oraz jednostek nieobjętych konsolidacją (z podaniem w stosunku do każdej z nich co najmniej nazwy (firmy), formy prawnej, siedziby, przedmiotu działalności i udziału emitenta w kapitale zakładowym i ogólnej liczbie głosów).....</i>	17
10.	<i>W przypadku, gdy Emitent tworzy grupę kapitałową i nie sporządza skonsolidowanych sprawozdań finansowych – wskazanie przyczyn niesporządzania takich sprawozdań.....</i>	18
11.	<i>W przypadku gdy Emitent tworzy grupę kapitałową i nie sporządza skonsolidowanych sprawozdań finansowych lub skonsolidowane sprawozdania finansowe nie obejmują danych wszystkich jednostek zależnych – wybrane dane finansowe spółek zależnych nieobjętych konsolidacją, zawierające podstawowe pozycje kwartalnego sprawozdania finansowego</i>	18
12.	<i>Informacja o strukturze akcjonariatu Emitenta, ze wskazaniem akcjonariuszy posiadających, na dzień sporządzenia raportu, co najmniej 5% głosów na Walnym Zgromadzeniu</i>	19
13.	<i>Informacje dotyczące liczby osób zatrudnionych przez Emitenta, w przeliczeniu na pełne etaty</i>	19
14.	<i>Kwartalne skrócone sprawozdanie finansowe Emitenta.....</i>	20
15.	<i>Informacje o zasadach przyjętych przy sporządzaniu raportu, w tym informacje o zmianach w stosowaniu zasad (polityki) rachunkowości</i>	25

1. Pismo przewodnie Prezesa Zarządu Red Carpet Media Group SA

Szanowni Akcjonariusze,

Niniejszym mam zaszczyt zaprezentować Państwu raport okresowy za II kwartał 2024 roku spółki RED CARPET MEDIA GROUP SA („Spółka”, „Emitent”), która od 4 października 2022 roku notowana jest na rynku New Connect w Alternatywnym Systemie Obrotu Giełdy Papierów Wartościowych w Warszawie.

RED CARPET MEDIA GROUP SA to unikatowy projekt medialny o lokalnej i globalnej tematyce popkulturowo – life stylowo – show biznesowej, który w swoim modelu działania zakłada równoległy rozwój w obszarze klasycznej telewizji, serwisów VOD oraz aktywności internetowych (social media, strony www).

Poza kilkuletnią obecnością na rynku krajowym RED CARPET TV jest pierwszym polskojęzycznym kanałem telewizyjnym dystrybuowanym również od lutego 2023 roku na kilku Platformach Streamingowych w USA oraz Kanadzie w modelu komercyjnym.

Wraz z udostępnieniem wersji kanału telewizyjnego RED CARPET TV, dostosowanej do wymagań i preferencji amerykańskiego odbiorcy, Spółka rozpoczęła również sprzedaż czasu reklamowego w modelu DAI.

Zdobyte doświadczenia z obecności kanałów na Platformach FAST wyraźnie wskazują, że oferowanie kolejnych kanałów telewizyjnych na rynki północnoamerykański i zachodnioeuropejski powinno uwzględniać konieczność przygotowania wersji anglo - i hiszpańskojęzycznej. Taka oferta pojawi się jeszcze w roku 2024.

W kwietniu 2024 roku Spółka zawarła z Rakuten TV Europe S.L.U. z siedzibą w Barcelonie umowę, na okres 12 miesięcy, z opcją automatycznego przedłużania na kolejne okresy, dotyczącej udzielenia niewyłącznej licencji FAST na dystrybucję w Polsce dedykowanych linearnych kanałów telewizyjnych Emitenta z wykorzystaniem streamingowej Platformy Rakuten TV, obecnej na niemal 50 rynkach całego świata, należącej do japońskiej firmy Rakuten Inc. z siedzibą w Tokio.

Umowa umożliwi plasowanie w audycjach Emitenta targetowanych, lokalnych reklam (addressable TV; DAI – dynamic ad insertation) i uzyskiwanie przychodów reklamowych z ich sprzedaży. Taki proces jest realizowany od kilku miesięcy na brytyjskiej Platformie Channelbox, na której dostępny jest kanał Red Carpet TV.

W czerwcu 2024 roku rozpoczęta została komercjalizacja nowego kanału telewizyjnego „ViDocTV”, uruchomionego w marcu 2024 roku w wersji testowej, a następnie produkcyjnej, na podstawie udzielonej przez Krajową Radę Radiofonii i Telewizji koncesji Nr 859/2024-T. Koncesja obowiązuje od dnia 30 stycznia 2024 roku i wygasa z dniem 29 stycznia 2034 roku. W wyniku przeprowadzonego przed KRRiT procesu ujednolicenia programowego z kanałem „REDTOPTV”, nowy kanał uzyskał znaczący zasięg w ponad 200 sieciach telewizji kablowej w Polsce.

Z poważaniem,

Laura Nowakowska
Prezes Zarządu
Red Carpet Media Group SA

2. Wybrane dane finansowe Spółki

Bilans (zł)	30.06.2024	30.06.2023
Aktywa trwałe	22 816 202,76	13 555 751,88
Aktywa obrotowe	9 287 974,45	6 836 474,68
Aktywa razem	32 104 177,21	20 392 226,56
Kapitał własny	18 894 407,42	13 876 927,20
Zobowiązania długoterminowe	268 330,82	0,00
Zobowiązania krótkoterminowe	12 256 474,59	5 846 517,98
Środki pieniężne i inne aktywa pieniężne	301 878,82	724 197,94

Rachunek zysków i strat (zł)	01.04.24 - 30.06.24	01.04.23 - 30.06.23	01.01.24 - 30.06.24	01.01.23 - 30.06.23
Przychody netto ze sprzedaży	3 316 098,52	3 285 370,92	6 364 826,45	5 922 686,32
Zysk (strata) ze sprzedaży	1 487 501,82	1 687 751,94	2 717 316,90	2 736 553,92
Zysk (strata) z działalności operacyjnej	1 487 501,59	1 687 751,36	2 687 317,26	2 736 553,71
Zysk (strata) brutto	1 429 546,09	1 628 229,34	2 564 682,23	2 665 488,83
Zysk (strata) netto	1 155 617,09	1 318 865,34	2 066 761,23	2 159 045,83
EBITDA	1 880 141,56	1 939 583,66	3 352 343,04	3 226 838,94

Rachunek przepływów pieniężnych (zł)	01.04.24 - 30.06.24	01.04.23 - 30.06.23	01.01.24 - 30.06.24	01.01.23 - 30.06.23
Przepływy pieniężne netto z działalności operacyjnej	-221 329,56	-158 775,98	337 680,07	-939 594,23
Przepływy pieniężne netto z działalności inwestycyjnej	-2 120 860,34	-1 294 851,07	-2 765 518,14	-1 444 391,07
Przepływy pieniężne netto z działalności finansowej	2 449 514,04	1 177 127,53	-84 776,02	1 190 118,95
Przepływy pieniężne netto razem	107 324,14	462 321,14	- 2 512 614,09	355 453,68

3. Informacje ogólne

3.1 Dane Spółki

Firma:	Red Carpet Media Group SA
Forma prawna:	Spółka Akcyjna
Siedziba:	Warszawa
Adres:	ul. Żurawia 32/34, 00-515 Warszawa
Kapitał zakładowy:	465 000,00 zł, w pełni opłacony, podzielony na 465 000 akcji o wartości nominalnej 1,00 zł każda
Rejestracja:	20 maja 2020 roku przez Sąd Rejonowy dla m. st. Warszawy w Warszawie, XII Wydział Gospodarczy KRS nr 000084181
Telefon:	+ 48 22 521 06 77
Adres poczty elektronicznej:	zarzad@red-carpet.pl
Adres strony internetowej:	www.red-carpet.pl
NIP:	5252505498
REGON:	14292436900000

3.2 Profil działalności Spółki

Red Carpet Media Group SA (dalej również "RCMG SA") powstała w wyniku przekształcenia spółki Red Carpet Media Group sp. z o.o. w spółkę akcyjną, które dokonane zostało na podstawie uchwały nr 1 Nadzwyczajnego Zgromadzenia Wspólników spółki Red Carpet Media Group sp. z o.o. z dnia 17 stycznia 2020 roku w sprawie przekształcenia spółki z ograniczoną odpowiedzialnością w spółkę akcyjną, jako autorski projekt medialny budowany na miarę współczesnych wyzwań, zapotrzebowania społecznego w zakresie aktywnego dostępu odbiorcy do treści multimedialnych. Należy podkreślić, że działalność poprzedników prawnych Spółki była prowadzona już od 2010 roku.

Rejestracja przekształcenia RCMG SA miała miejsce na mocy postanowienia nr sygn. WA.XII NS REJ.KRS/27387/20/191, wydanego w dniu 20 maja 2020 roku przez Sąd Rejonowy dla m. st. Warszawy w Warszawie, XII Wydział Gospodarczy Krajowego Rejestru Sądowego. Spółka została wpisana do rejestru przedsiębiorców KRS pod numerem KRS 0000841819.

Podstawowym przedmiotem działalności Spółki jest produkcja oraz rozpowszechnianie w sieciach telekomunikacyjnych (TVK, DVB-S, DVB-T, IPTV) programów telewizyjnych o tematyce filmowo-serialowo-popkulturowej, oferowanych do dystrybucji w Polsce bezpłatnie i utrzymujących się z wpływów reklamowych oraz w USA i Kanadzie w modelu streamingowym IPTV. Na rynkach zagranicznych kanały telewizyjne oferowane są w odpłatnym modelu subskrypcyjnym, jak również nieodpłatnie na platformach FAST z jednoczesnym uzyskiwaniem przychodów reklamowych, od lokalnych reklamodawców.

Na dzień 30 czerwca 2024 roku i na dzień publikacji niniejszego raportu Spółka posiada w swojej ofercie trzy koncesjonowane kanały telewizji „linearnej” o nazwach „Red Carpet TV” oraz „Red TOP TV” i „ViDocTV”, a także platformę VOD „RED GO”.

Model biznesowy Emitenta stanowi połączenie tradycyjnej funkcjonalnie telewizji, platformy dystrybucji treści telewizyjnej (VOD) oraz powiązanych mediów społecznościowych. Jest on uzupełniony o komercyjną aplikację OTT, umożliwiającą oglądanie telewizji na dowolnym urządzeniu i w dowolnym miejscu za pośrednictwem Internetu.

3.3 Produkty oferowane przez RCMG SA.

W oparciu o swoją podstawową działalność nadawcy telewizyjnego Spółka oferuje następujące produkty komercyjne:

- czas reklamowy – oferowany na rynku przez wyspecjalizowanego brokera TVN Media na podstawie wyłącznej umowy,
- produkcję komercyjnych materiałów video,
- sponsoring oraz lokowanie produktu,
- czas emisyjny telesprzedaży,
- opłaty dystrybucyjne na platformach streamingowych,
- odpłatny dostęp do platformy VOD RED GO w płatnych modelach sprzedaży T-VOD i S-VOD oraz bezpłatnym A-VOD, pod warunkiem oglądania emitowanych w trakcie reklam telewizyjnych.
- czas reklamowy na Platformach FAST - na rynku amerykańskim i kanadyjskim udostępniany w ramach północnoamerykańskiej wersji kanałów z możliwością insertowania lokalnych reklam w modelu DAI (targetowane) przez brokerów amerykańskich na podstawie zawartych umów.

Materiały video produkcji własnej oferowane są komercyjnie innym mediom niekonkurencyjnym na podstawie indywidualnych umów. Produkowane przez Spółkę materiały na zlecenie podmiotów powiązanych dotyczą materiałów video o charakterze komercyjnym (konkursy, loterie, ezoteryka), które są emitowane na innych platformach medialnych z wyłączeniem kanałów telewizyjnych Spółki. Ich produkcja odbywa się na warunkach rynkowych.

Czas emisji telesprzedaży wyceniany jest indywidualnie i oferowany przez Spółkę firmom prowadzącym działalność w obszarze telesprzedaży.

Wszystkie produkty komercyjne RCMG SA realizuje bezpośrednio w oparciu o kontrakty indywidualne, z wyjątkiem oferty czasu reklamowego, który świadczy poprzez wyłącznego brokera - TVN Media.

Platforma VOD RED GO (www.REDGO.film) oferuje dostęp dla subskrybentów indywidualnych płaćących stały miesięczny abonament (S-VOD) oraz dostęp czasowy do wybranej pozycji filmowej lub serialu (T-VOD). Podstawowa subskrypcja w modelu S-VOD to koszt 14,99 zł miesięcznie.

Subskrypcja VIP pozwalająca na dostęp do całej biblioteki oraz oferty premierowej kosztuje 34,99 zł miesięcznie. W modelu S-VOD cena dostępu do ofert premierowych wynosi 19,99 zł za ofertę serialową i 14,99 zł za ofertę filmową. Kolekcje składające się z kilku filmów, dla osób które nie zdecydują się na stałą subskrypcję dostępne są w cenie od 8,99 zł. Dostęp do transmisji „LIVE” w modelu PPV w cenach od 21,99 do 25,99 zł.

W I półroczu 2024 roku Platforma REDGO systematycznie zwiększała liczbę zarejestrowanych subskrybentów w stosunku do okresów poprzednich. W czerwcu wystartowała przygotowywana od kilku miesięcy kampania promocyjna Platformy REDGO. Na podstawie bieżących wyników Emitent szacuje, iż do końca 2024 roku pozyska nie mniej niż 25 tys. nowych subskrybentów.

W zakresie telewizji „linearnej” RCMG SA posiada w swojej ofercie trzy kanały: „Red Carpet TV” oraz „Red TOP TV” i „ViDocTV”. Większość licencji filmowo-serialowych pozyskiwanych przez Spółkę, jest dedykowana do komercyjnej eksploatacji zarówno na platformie VOD RED GO, jak i w dalszej kolejności na antenach pozostałych kanałów TV.



Red Carpet TV

Kanał telewizyjny „Red Carpet TV” w obecnej formie nadawany jest od 2018 r. Tematyka kanału to kultura, sztuka, show - biznes, media, life - style. W lutym '19 po zawarciu umowy brokerskiej z TVN Media, kanał rozpoczął sprzedaż czasu reklamowego. We wrześniu 2019 kanał rozpoczął również regularne transmisje „na żywo” z najważniejszych gal premierowych polskich filmów fabularnych.

Kanał posiada własny zespół dziennikarski i produkuje łącznie 15 własnych unikalnych formatów telewizyjnych. Kanał jest dystrybuowany poprzez sieci telewizji kablowej oraz satelitarne platformy cyfrowe.

Zasięg techniczny kanału to 250 operatorów telewizji kablowej, dociera do ok. 7,5 mln gospodarstw domowych w Polsce, a od lutego 2023 roku kanał RED CARPET w polskojęzycznej wersji jest dostępny na kilku Platformach Streamingowych w USA oraz Kanadzie oraz UK w modelu komercyjnym, połączonym ze sprzedażą czasu reklamowego. Model technologiczny kanału, udostępnionego na platformach streamingowych FAST pozwala na insertowanie reklam lokalnych (amerykańskich) w modelu DAI. Do końca 2024 roku planowane jest udostępnienie kanału w angielskiej i hiszpańskiej wersji językowej. W sierpniu 2024 roku międzynarodowa wersja kanału, po uzyskaniu stosownej rejestracji w organie regulacyjnym zostanie udostępniona użytkownikom japońskiej platformy Rakuten TV.

Zgodnie z danymi platformy pomiarowej AGB Nielsen w I półroczu 2024 roku Red Carpet TV odnotowała znaczący wzrost oglądalności na rynku polskim w najbardziej pożądanym grupach komercyjnych.

Red TOP TV



Kanał telewizyjny „Red TOP TV” to kanał filmowo-serialowy, prezentujący klasykę kina i kultowe produkcje telewizyjne w wydaniu amerykańskim, azjatyckim, południowo-amerykańskim i europejskim.

Są to także remasterowane wersje seriali, z nowymi bardziej współczesnymi tłumaczeniami. Kanał rozpoczął nadawanie w maju '21.

Zasięg techniczny kanału to obecnie ponad 150 operatorów tradycyjnej telewizji kablowej, dociera do ok. 4,3 mln odbiorców.

Kanał jest nadawany w rozdzielczości HD oraz 4K. Od 1 grudnia 2021 roku „Red TOP TV” rozpoczął działalność komercyjną, polegającą na wprowadzeniu sprzedaży czasu reklamowego. Sprzedaż ta realizowana jest poprzez wyspecjalizowanego brokera TVN Media.

Kanał dostępny jest w Polsce w sieciach kablowych i na krajowych oraz zagranicznych platformach streamingowych.

RED GO



Platforma VOD „RED GO”, komercyjnie uruchomiona 31 maja '22, oferuje szeroką gamę różnych gatunków filmowych, dobranych zarówno dla koneserów kina poszukujących rzadkich pozycji filmowych z całego świata, jak również fanów popularnego kina akcji, dramatu, romansu i kryminału. Na platformie, pozycje „Classic”, których lata produkcji zawierają się w przedziale ostatnich 100 lat, przeplatane są ofertami premier filmowo-serialowych współczesnych produkcji.

Strategia rynkowa Platformy REDGO zakłada oferowanie obok „biblioteki filmowej classic”, pozycje premierowe w zakresie filmów fabularnych oraz seriali.

Kanały telewizyjne Red Carpet Media Group SA oferują premierowe na polskim rynku m.in. seriale: „Lata 90-te”, „Labirynt”, „The First Lady”, „Dukla”, „The Queen of Flow”, „Brzydula”, „Everest” oraz najnowsze sezony amerykańskiego megahitu - „Moda na Sukces”. Strategia budowania atrakcyjnej oferty treści filmowo-serialowych, będącej połączeniem „Złotej Kolekcji Classic” z aktualną ofertą pozycji premierowych, jest gwarantem zapewniającym stałe powiększanie bazy subskrybentów. Na dzień sporządzenia raportu dostępnych na platformie i przygotowanych do aktywacji jest ok. 1 200 pozycji filmowo-serialowych.

Aktualna strona internetowa www.REDGO.film jest responsywna, dzięki czemu możliwe jest optymalne wyświetlanie filmów na urządzeniach takich jak komputer, tablet czy smartfon.

Od grudnia 2022 roku dostępne są aplikacje mobilne REDGO (Android oraz iOS), a w II kwartale 2023 roku została uruchomiona aplikacja SMART TV obsługująca odbiorniki telewizyjne Android TV.



Nowy kanał telewizyjny „ViDocTV” Emitenta, którego emisja rozpoczęła się w dniu 18 marca 2024 roku w ramach ogólnopolskiego naziemnego Multiplexu MUX-8 jest pod względem programowym nowoczesnym połączeniem klasyki filmowej z produkcjami współczesnymi zarówno w

obszarze filmu fabularnego jak serialu telewizyjnego. Taka oferta kanału jest zgodna z sugestiami widzów, wyrażanymi w wielu badaniach oczekiwań i preferencji, szczególnie w odniesieniu do bezpłatnej oferty dla kanału telewizji naziemnej.

Stacja przygotowała na start ponad 1500 godzin premierowych pozycji filmowo-serialowych. Kolejne pozycje będą stopniowo wprowadzane do oferty. W części poświęconej produkcjom dokumentalnym, prezentowane będą premierowe, oryginalne produkcje z różnych kultur i różnych krajów świata, nie znane wcześniej widzom polskim.

Zaliczyć można do nich południowoamerykańskie produkcje takie jak seria „UNIKAT” – skupiająca się na pokazaniu osobistości współczesnej historii, które zmieniły świat, czy też serie dokumentalne o Piłkarskich Mistrzostwach Świata w Katarze, pokazujące fenomen tego sportu z zupełnie nowych stron, jak również niezwykle ekscytujące serial przyrodnicze i popularno-naukowe z cyklu „Ludzka Natura”, „Świat jest Twój” czy też „Planeta Dzieci”. Zaprezentowana zostanie również kolekcja ikonicznych produkcji dokumentalnych wyprodukowanych przez Państwową Telewizję Czeską, w tym monumentalny serial „Dokoła Świata” który powstawał w okresie 15 lat i liczy ponad 500 odcinków, a także inna kultowa produkcja „W górę i w dół Jedwabnym Szlakiem”.

Kolejne produkcje dokumentalne dotyczyć będą postrzegania otaczającego nas tego bliskiego i nieco dalszego świata oczyma dzieci i tłumaczącego wszystko przewodnika.

Część produkcji dokumentalnych zrealizowana została w konwencji bliskiej produkcjom twórców YouTubowych.

Udostępnione zostaną również produkcje dokumentalne będące oryginalnym spojrzeniem na nieustannie goszczący w programach telewizyjnych kanałów tematycznych wątek II wojny światowej.

Oferta dotyczyć będzie produkcji dokumentalnych pochodzących z lat 40 - tych i produkowanych na aktualne wówczas zamówienie, w tym „Battle of Britain”, „Prelude to War” Franka Capry, czy też „Tunisian Victory” Johna Hustona oraz „Bitwa o San Pietro”.

Cały cykl filmów z tamtego okresu pod wspólnym tytułem „Hollywood na wojnie” prezentuje różne fragmenty zmagania wojennych zarówno w Europie jak i na Pacyfiku.

Inne planowane duże cykle dokumentalne to „Natura Świata”, „Religie”, „Podróże”, „Styl życia”, oparte o oryginalne produkcje pochodzące kilkunastu krajów, jak również cykle programów dotyczące postaci oraz zjawisk szeroko rozumianej kultury i show biznesu, w tym cykle dokumentalne „Polski rynek muzyczny po 1989 roku” oraz „Historia Sukcesu i Upadku” pokazujące meandry karier Whitney Huston, Kazika Staszewskiego, Elvisa Presleya czy też Beaty Kozidrak.

Z racji filmowego charakteru kanału nie zabraknie tam oryginalnych produkcji dotyczących świata filmu. Pierwszym zapowiadany cyklem będzie seria dokumentalna „Włoski Dzik Zachód” poświęcona fenomenowi włoskich produkcji westernów które weszły do kanonu filmowego dzięki filmom w reżyserii Sergio Leone z niezapomnianymi kreacjami Clinta Eastwooda i genialną muzyką młodego szerzej nieznanego wówczas kompozytora Ennio Morricone.

Osobnymi kategoriami dokumentalnymi będą specjalne produkcje dotyczące „tematyki polskiej” widziane z perspektywy współczesnej, zaczynając od pokazania różnych aspektów najnowszej emigracji Polaków, a na obcokrajowcach którzy na stałe osiedlili się w Polsce kończąc, jak również najciekawsze produkcje dokumentalne nagradzane na festiwalach Sundance, Telluride czy też IDFA, które nie były w Polsce wcześniej pokazywane w ramach ofert tematycznych kanałów dokumentalnych zarówno krajowych jak i należących do globalnych grup medialnych.

Na potrzeby prowadzonej działalności Emitent od lat rozbudowywał posiadaną bibliotekę zasobów oraz prowadzi stałe działania akwizycyjne.

W bibliotece zasobów znajdują się zarówno archiwalne, jak i premierowe serie dokumentalne i fabularne oraz pozycje tzw. Złotej Klasyki Filmowej, w tym między innymi:



MODA NA SUKCES

światowy bestseller

- serial CBS – dostępne 375 odcinków



THE QUEEN OF FLOW 1 oraz 2

hit Netflix

Kolumbijski serial nagrodzony Międzynarodową Nagrodą EMMY, Megahit na Netflix



THE FIRST LADY

wielokrotnie nagradzany serial kolumbijski

- o serial 89 odcinków



NAJPIĘKNIEJSZA BRZYDULA

meksykańska wersja kultowej kolumbijskiej telenoweli „Yo soy Betty, la fea”

- o serial 300 odcinków



TRIUMF MIŁOŚCI

meksykańska wersja kultowej opowieści z udziałem charyzmatycznego Williama Levy'ego, oraz gwiazdy Netflixu Maite Perroni

- o serial 176 odcinków



EVEREST

DISNEY INDIA

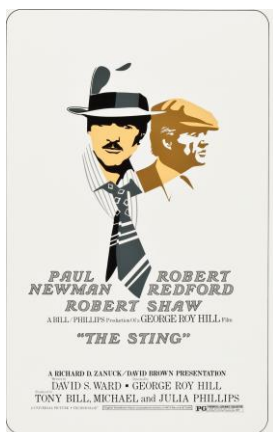
- o serial 102 odcinki



W CIENIU

kolumbijski serial kryminalny

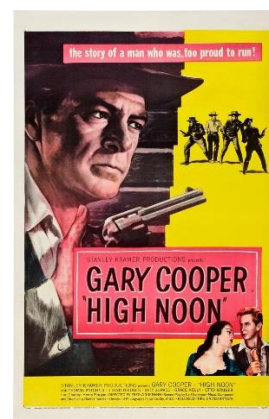
- o serial 60 odcinków



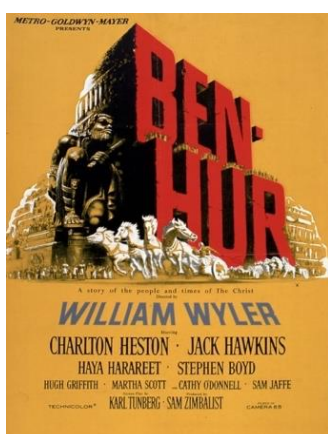
ŻĄDŁO



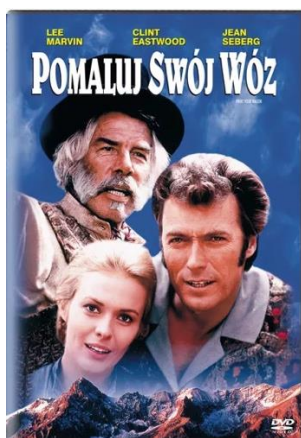
SKRZYPEK NA DACHU



W SAMO POŁUDNIE



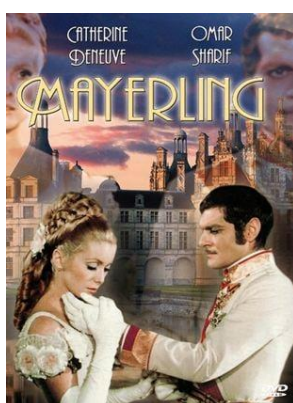
BEN HUR



POMALUJ SWÓJ WÓZ



MOST NA RZECE KWAI



MAYERLING



ŚNIADANIE U TIFFANY'EGO



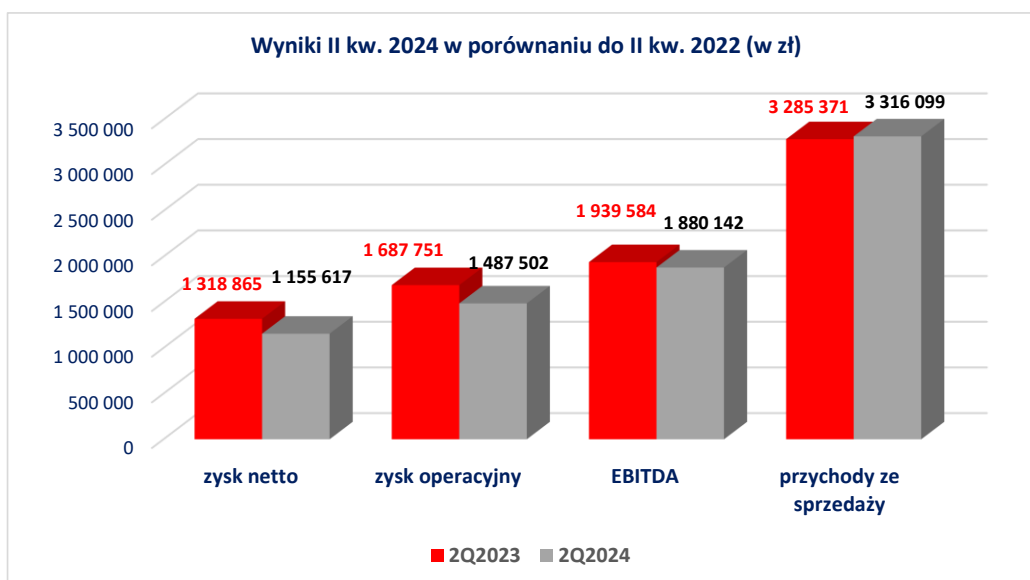
RIO BRAVO

4. Komentarz Emitenta na temat okoliczności i zdarzeń istotnie wpływających na działalność Emitenta, jego sytuację finansową i wyniki osiągnięte w danym kwartale

W II kwartale 2024 roku RCMG SA:

- osiągnęła przychody ze sprzedaży w wysokości 3 316 098,52 zł, w porównaniu do przychodów osiągniętych w analogicznym okresie roku 2023 w wysokości 3 285 370,92 zł,
- wypracowała zysk operacyjny (EBIT) w wysokości 1 487 501,59 zł, w porównaniu do zysku operacyjnego wypracowanego w analogicznym okresie roku 2023 w wysokości 1 687 751,36,
- wypracowała zysk operacyjny przed amortyzacją (EBITDA) w wysokości 1 880 141,56 zł, w porównaniu do zysku operacyjnego przed amortyzacją, wypracowanego w analogicznym okresie roku 2023 w wysokości 1 939 583,66 zł,
- wypracowała zysk netto w wysokości 1 155 617,09 zł, w porównaniu do zysku netto wypracowanego w analogicznym okresie roku 2023 w wysokości 1 318 865,34 zł.

Graficzne przedstawienie wybranych wyników II kwartału 2024 roku w odniesieniu do wyników II kwartału 2023 zaprezentowane zostało na poniższym wykresie:



Przychody Spółki pochodzą ze sprzedaży czasu reklamowego oraz z opłat dystrybucyjnych i odpłatnego udostępniania treści oraz wpływów subskrypcyjnych z platformy VOD.

Struktura przychodów Emitenta w II kwartale 2024 roku kształtowała się następująco:

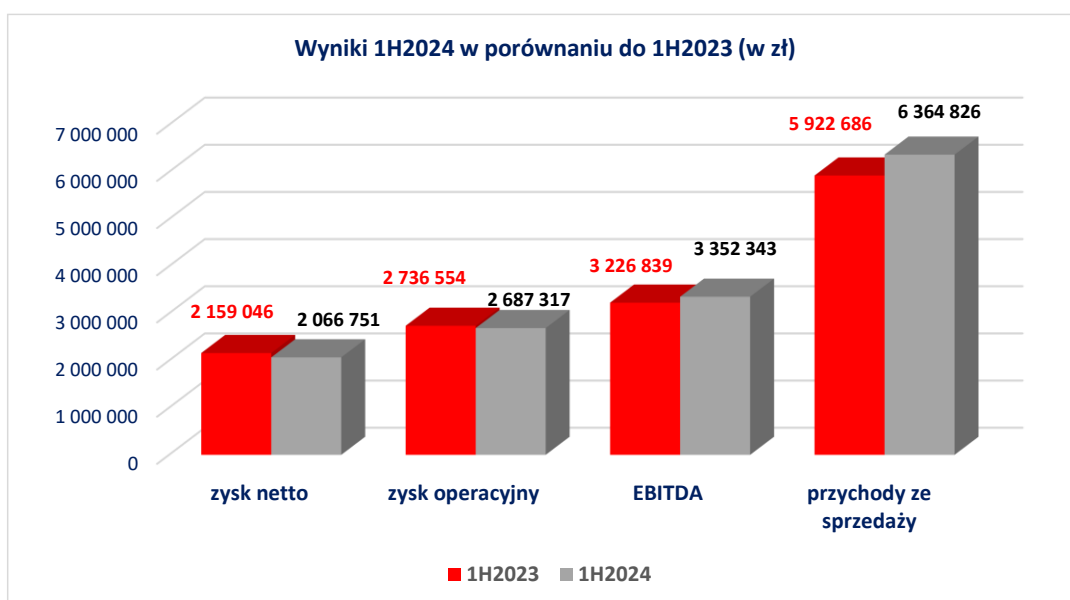
- przychody ze sprzedaży czasu reklamowego i sponsoringu - 48,0%
- przychody dystrybucyjne (abonamentowe) - 12,0%
- przychody z źródeł: sprzedaż praw licencyjnych, subskrypcja VoD, PPV (pay-per-view) - 23,0 %
- inne źródła przychodów - 17,0%

Zgodnie z opinią Zarządu Spółka rozwija się zgodnie z oczekiwaniami. Wyniki uzyskane przez Spółkę w II kwartale 2024 roku są zgodne z założeniami Zarządu.

Narastająco od 1 stycznia 2024 roku do 30 czerwca 2024 roku Spółka:

- osiągnęła przychody ze sprzedaży w wysokości 6 364 826,45 zł, w porównaniu do przychodów osiągniętych w analogicznym okresie roku 2023 w wysokości 5 922 686,32 zł,
- wypracowała zysk operacyjny (EBIT) w wysokości 2 687 317,26 zł, w porównaniu do zysku operacyjnego wypracowanego w analogicznym okresie roku 2023 w wysokości 2 736 553,71 zł,
- wypracowała zysk operacyjny przed amortyzacją (EBITDA) w wysokości 3 352 343,04 zł, w porównaniu do zysku operacyjnego przed amortyzacją, wypracowanego w analogicznym okresie roku 2023 w wysokości 3 226 838,94 zł,
- wypracowała zysk netto w wysokości 2 066 761,23 zł, w porównaniu do zysku netto wypracowanego w analogicznym okresie roku 2023 w wysokości 2 159 045,83 zł.

Graficzne przedstawienie wybranych wyników 1 (pierwszego) półrocza 2024 roku w odniesieniu do wyników 1 (pierwszego) półrocza 2023 zaprezentowane zostało na poniższym wykresie:



Struktura przychodów Emitenta w I półroczu 2024 roku kształtowała się następująco:

- przychody ze sprzedaży czasu reklamowego i sponsoringu - 47,0%
- przychody dystrybucyjne (abonamentowe) - 13,0%
- przychody z źródeł: sprzedaż praw licencyjnych, subskrypcja VoD, PPV (pay-per-view) - 22,0 %
- inne źródła przychodów - 18,0%

Zgodnie z opinią Zarządu Spółka rozwija się zgodnie z oczekiwaniami. Wyniki uzyskane przez Spółkę w I półroczu 2024 roku są zgodne z założeniami Zarządu.

Istotne zdarzenia, które wystąpiły w Spółce w okresie sprawozdawczym oraz do dnia sporządzenia niniejszego raportu.

9 kwietnia 2024 - zawarcie przez Red Carpet Media Group SA umowy pożyczki z podmiotem pozabankowym, niepowiązanym z Emitentem [dalej odpowiednio Umowa, Pożyczkodawca].

Przedmiotem Umowy jest udzielenie przez Pożyczkodawcę finansowania w wysokości 2 500 000,00 zł (dwa miliony pięćset tysięcy złotych 00/100) [Pożyczka]. Główne warunki Umowy nie odbiegają od powszechnie stosowanych warunków rynkowych.

Pożyczka została zabezpieczona poprzez oświadczenie Spółki oraz Przewodniczącego Rady Nadzorczej Emitenta Pana Leszka Kułaka o dobrowolnym poddaniu się egzekucji w trybie art. 777 §1 pkt 5 kodeksu postępowania cywilnego do kwoty 3 mln zł.

Celem zaciągnięcia Pożyczki jest zabezpieczenie finansowania zobowiązania do uiszczenia opłaty koncesyjnej przez Red Carpet TV Sp. z o.o. [Spółka zależna Emitenta].

W związku z pozyskaniem środków, o których mowa powyżej Zarząd Emitenta udzielił pierwszej transzy pożyczki Spółce zależnej w kwocie 1 800 000 zł (jeden milion osiemset tysięcy złotych 00/100), na podstawie umowy pożyczki zawartej w dniu 09 kwietnia 2024 roku.

Pożyczka przeznaczona zostanie na sfinansowanie płatności I raty opłaty koncesyjnej za udzielenie w dniu 20 grudnia 2023 roku koncesji na nadawanie Ogólnopolskiego Wyspecjalizowanego Programu o tematyce filmowo-dokumentalnej CTV9 (obecna nazwa: ViDocTV) za pośrednictwem Ogólnopolskiego Multipleksu Cyfrowego MUX-8, o czym Emitent informował w raporcie bieżącym ESPI nr 22/2023.

Pożyczka udzielona została na okres 3 lat, a jej oprocentowanie wynosi WIBOR + 2%.

Zgodnie ze strategią rozwoju grupy Red Carpet TV [Grupa] i uchwałami podjętymi przez NWZ Emitenta w dniu 26 marca 2024 roku działalność nadawcza w zakresie linearnych kanałów telewizyjnych na rynek polski realizowana będzie za pośrednictwem Spółki zależnej Red Carpet TV Sp. z o.o.

26 kwietnia 2024 - zawarcie przez Red Carpet Media Group SA z Rakuten TV Europe S.L.U. z siedzibą w Barcelonie (Hiszpania) Umowy na okres 12 miesięcy, z opcją automatycznego przedłużania na kolejne okresy, dotyczącej udzielenia niewyłącznej licencji FAST (darmowe telewizyjne kanały internetowe) na dystrybucję w Polsce dedykowanych linearnych kanałów telewizyjnych Emitenta z wykorzystaniem Platformy Rakuten TV.

Rakuten TV jest platformą streamingową obecną na niemal 50 rynkach całego świata i należy do japońskiej firmy RAKUTEN Inc. z siedzibą w Tokio.

Umowa określa warunki techniczne, prawne i organizacyjne, pozwalające na plasowanie w audycjach Red Carpet International TV („Red Carpet Int. TV) targetowanych, lokalnych reklam (addressable TV; DAI – dynamic ad insertation).

Umowa zakłada uzyskiwanie przychodów reklamowych ze sprzedaży targetowanych reklam i precyzuje model rozliczeń finansowych z tytułu ich emisji w programach Red Carpet Int. Według publicznie dostępnych informacji, od 18 kwietnia 2024 roku, brokerem reklamowym Rakuten TV na rynku polskim jest Biuro Reklamy TVP.

Niniejsza umowa jest kolejną dotyczącą komercyjnego udostępniania treści telewizyjnych na platformy FAST na całym świecie. Kanał telewizyjny Emitenta adresowany na rynek polski nadawany będzie w języku polskim.

Red Carpet Int. TV emituje dziennie kilka godzin oryginalnej produkcji własnej, dotyczącej polskiego i światowego obszaru popkultury oraz filmy i premierowe seriale z całego świata.

26 kwietnia 2024 - zawarcie z Red Carpet TV Sp. z o.o. z siedzibą w Warszawie (Spółka zależna) umowy, będącej wykonaniem uchwały nr 5 Nadzwyczajnego Walnego Zgromadzenia Emitenta z dnia 26 marca 2024 roku w przedmiocie wyrażenia zgody na zbycie zorganizowanej części przedsiębiorstwa Spółki, w drodze wniesienia jej aportem na pokrycie podwyższenia kapitału zakładowego Red Carpet TV („Umowa”).

Umowa zakłada wniesienie wyodrębnionej Zorganizowanej Części Przedsiębiorstwa „Telewizja” w rozumieniu Ustawy o podatku dochodowym od osób prawnych art. 4a pkt. 4 (Dz.U.2024 poz. 226) zdolnej do samodzielnego tworzenia i nadawania linearnych kanałów telewizyjnych na rynek polski. W skład aportu wchodzi składniki pozwalające na prowadzenie samodzielnej działalności jako nadawca telewizyjny. Wartość przedmiotowego aportu została wyceniona przez rzeczoznawcę i określona na 13 775 312,00 PLN (trzydzieści milionów siedemset siedemdziesiąt pięć tysięcy trzydzieści dwa złote 00/100).

Wkład niepieniężny pokrywa w całości 275.500 nowych udziałów o wartości nominalnej 50,00 PLN (pięćdziesiąt złotych 00/100) każdy. Pozostała kwota w wysokości 312,00 zł zostanie przelana na kapitał zapasowy Spółki zależnej.

W wyniku powyższej operacji wartość posiadanych przez Emitenta udziałów w Spółce zależnej wzrosła z kwoty 50 000,00 PLN (pięćdziesiąt tysięcy złotych 00/100) do kwoty 13 825 000,00 PLN (trzydzieści milionów osiemset dwadzieścia pięć tysięcy złotych 00/100).

W wyniku realizacji Umowy produkcja oraz nadawanie wszystkich programów telewizji linearnej na rynek polski zostaną umiejscowione w Spółce zależnej. Dotyczy to programów „Red Carpet TV”, „Red TOP TV” oraz „ViDocTV”.

Realizacja powyższej operacji wynika bezpośrednio z przyjętej strategii funkcjonowania Grupy Red Carpet, uchwał podjętych przez NWZ Emitenta w dniu 26 marca 2024 roku i przenoszenia działalności operacyjnej do podmiotów zależnych.

3 czerwca 2024 - podjęcie przez Zarząd Giełdy Papierów Wartościowych w Warszawie uchwały nr 688/2024 w sprawie zawieszenia obrotu na rynku NewConnect m. in. akcjami Emitenta w związku z nieprzekazaniem raportu rocznego za rok 2023.

Perspektywy rynku, na którym działa Emitent

Polski rynek rozrywki i mediów o wartości ponad 48 mld zł w roku 2023, plasuje Polskę na pozycji lidera w regionie Europy Środkowo-Wschodniej (CEE), jeżeli chodzi o wartość przychodów z tego sektora.

Do roku 2027 średnioroczne tempo wzrostu przychodów z rynku E&M (rozrywki i mediów) w Polsce będzie wyższe od tego na świecie i wyniesie 4,6 proc., podczas gdy globalnie sektor rok do roku będzie wzrastał o 3,6 proc.

Przychody z branży telewizyjnej stanowią ¼ przychodów całego rynku rozrywki i mediów.

Wejście na polski rynek podmiotów takich jak NETFLIX, DISNEY, HBO Max, VIAPLAY, Platform streamingowych VOD, w tym SKYSHOWTIME z produkcjami studia Paramount potwierdzają bardzo wyraźnie tendencje rynkowe i utrwalenie nowego modelu rynku mediów telewizyjnych z pierwszoplanową rolą platform VOD/OTT.

Z kolei utrwalający się trend „odpływu” subskrybentów z tradycyjnych sieci kablowych i jednocześnie wzrost użytkowników platform streamingowych VOD/OTT zmieniają model dystrybucji treści telewizyjno - contentowych.

Kolejnym naturalnym trendem rynkowym dodatkowo wzmacniającym wcześniej wymienione jest zmiana modelu oferowania treści reklamowych odbiorcom w ramach telewizji linearnej i wprowadzanie technologii DAI (reklam targetowanych).

Szacuje się, że wprowadzenie tego rodzaju reklam zwiększy przychody rynkowe o 15-20%. Strategia rynkowa Red Carpet Media Group SA wpisuje się w pełni we wszystkie te trendy rynkowe.

Szacunki związane ze wzrostem rynku VOD/OTT w najbliższych latach - globalna roczna wartość rynkowa produkcji i dystrybucji treści video na poziomie 570 mld \$, wartość polskiego rynku tradycyjnej telewizji to 12 mld zł.

Od 2019 roku polski rynek OTT wzrósł ponad dwukrotnie. W roku 2023 rynek OTT wart był ponad 4,8 mld zł, z czego prawie 98% przychodów wynika z subskrypcji VOD (przychody z subskrypcji VOD wyniosą w Polsce 4,7 mld PLN, z penetracją rynku na poziomie 44%)

Światowy rynek telewizyjnych Platform FAST (2022- 6,9 mld \$, 2023- 28 mld \$)

Postępujące rynkowe procesy migracji widowni telewizji linearnej z sieci kablowych na Platformy FAST, z jednoczesnym dynamicznym rozwojem tych ostatnich również poza obszarem Północnoamerykańskim, tworzą rynek w którym telewizja linearna przestaje mieć charakter lokalny ograniczony tylko do konkretnego rynku.

Rozwiązania technologiczne pozwolą już w najbliższych miesiącach wyposażyć oferowane programy telewizyjne w możliwość tłumaczenia dialogów na dowolne języki, co otworzy dalsze możliwości ekspansji rynkowej. Stosowane obecnie rozwiązania insertowania reklam DAI na etapie „ostatniej mili” umożliwi swobodne komercyjne eksploataowanie tego samego programu na wielu różnych rynkach.

Ta rewolucyjna zmiana w zakresie komercjalizowania telewizji linearnej, w połączeniu ze zintegrowaną Platformą streamingową VOD, czyni z nich nowoczesne narzędzia komercyjnej dystrybucji treści video-filmowych, dostosowane do wyzwań współczesnych czasów oraz oczekiwań odbiorców. Kanały nowej generacji (FAST) dostępne przez internet rewolucjonizują branżę streamingową na całym świecie i trend nie omija lokalnego polskiego rynku. W styczniu tego roku Warner właściciel Grupy TVN oraz Platformy Player poinformował o starcie aż 15 kanałów telewizyjnych dedykowanych Platformom FAST. Jest to bez wątpienia potwierdzenie trendu rynkowego który zaczyna pojawiać się również w kraju.

Na rynku polskim pojawia się coraz więcej komercyjnych projektów Platform FAST, które stanowią ogromną szansę do rozwoju projektów dedykowanych programów telewizyjnych, mogących bez problemu być oferowanych również na rynkach międzynarodowych

5. Organy zarządzające i nadzorujące Spółki

Zarząd Emitenta

Skład Zarządu Spółki na dzień 30 czerwca 2024 roku oraz na dzień publikacji raportu:

Laura Nowakowska - Prezes Zarządu

W okresie sprawozdawczym zmiany w składzie Zarządu Emitenta nie wystąpiły.

Rada Nadzorcza Emitenta

Skład Rady Nadzorczej Spółki na dzień 30 czerwca 2024 roku i na dzień publikacji raportu:

1. Leszek Kułak - Przewodniczący Rady Nadzorczej
2. Ludwik Sobolewski - Członek Rady Nadzorczej
3. Tomasz Supel - Członek Rady Nadzorczej

4. Renata Nowicka- Kułak - Członek Rady Nadzorczej
5. Wiesław Kułak - Członek Rady Nadzorczej

W okresie sprawozdawczym zmiany w składzie Rady Nadzorczej Emitenta nie wystąpiły.

6. Jeżeli Emitent przekazywał do publicznej wiadomości prognozy wyników finansowych - stanowisko odnośnie możliwości zrealizowania publikowanych prognoz wyników na dany rok w świetle wyników zaprezentowanych w danym raporcie kwartalnym

Emitent nie przekazywał do wiadomości publicznej prognoz wyników finansowych za okres objęty niniejszym raportem.

7. W przypadku gdy dokument informacyjny Emitenta zawierał informacje, o których mowa w § 10 pkt 13a) załącznika nr 1 do regulaminu ASO – opis stanu realizacji działań i inwestycji Emitenta oraz harmonogramu ich realizacji

Dokument Informacyjny Emitenta nie zawierał informacji, o których mowa w § 10 pkt 13a) Załącznika nr 1 do Regulaminu ASO.

8. Jeżeli w okresie objętym raportem Emitent podejmował w obszarze rozwoju prowadzonej działalności inicjatywy nastawione na wprowadzenie rozwiązań innowacyjnych w przedsiębiorstwie – informacje na temat tej aktywności

W okresie sprawozdawczym Emitent nie podejmował działań nastawionych na wprowadzenie rozwiązań innowacyjnych w przedsiębiorstwie.

9. Opis organizacji grupy kapitałowej, ze wskazaniem jednostek podlegających konsolidacji oraz jednostek nieobjętych konsolidacją (z podaniem w stosunku do każdej z nich co najmniej nazwy (firmy), formy prawnej, siedziby, przedmiotu działalności i udziału emitenta w kapitale zakładowym i ogólnej liczbie głosów).

Podmioty zależne od Emitenta na dzień 30 czerwca 2024 roku:

Firma:	RED CARPET TV SPÓŁKA Z OGRANICZONĄ ODPOWIEDZIALNOŚCIĄ
Forma prawna:	Spółka z ograniczoną odpowiedzialnością
Siedziba:	Warszawa
Przedmiot działalności:	Nadawanie programów telewizyjnych ogólnodostępnych i abonamentowych
KRS:	0001060178
Kapitał zakładowy:	50 000 zł
Liczba i wartość nominalna udziałów:	1 000 udziałów o łącznej wartości 50 000 zł
Data rejestracji w Krajowym Rejestrze Sądowym:	26 września 2023 roku
Udział Emitenta w kapitale zakładowym i ogólnej liczbie głosów	100% udziałów w kapitale zakładowym i ogólnej liczbie głosów

Firma:	RED CARPET MEDIA GROUP SPÓŁKA Z OGRANICZONĄ ODPOWIEDZIALNOŚCIĄ Z SIEDZIBĄ W WARSZAWIE
Forma prawna:	Spółka z ograniczoną odpowiedzialnością
Siedziba:	Warszawa
Przedmiot działalności:	Nadawanie programów telewizyjnych ogólnodostępnych i abonamentowych
KRS:	0001059624
Kapitał zakładowy:	50 000 zł
Liczba i wartość nominalna udziałów:	1 000 udziałów o łącznej wartości 50 000 zł
Data rejestracji w Krajowym Rejestrze Sądowym:	26 września 2023 roku
Udział Emitenta w kapitale zakładowym i ogólnej liczbie głosów	100% udziałów w kapitale zakładowym i ogólnej liczbie głosów

10. W przypadku, gdy Emitent tworzy grupę kapitałową i nie sporządza skonsolidowanych sprawozdań finansowych – wskazanie przyczyn niesporządzania takich sprawozdań

Emitent nie sporządzał skonsolidowanych sprawozdań finansowych obejmujących II kwartał 2024 roku z uwagi na fakt, iż na dzień bilansowy 30 czerwca 2024 roku brak jest istotności danych finansowych RED CARPET TV Sp. z o.o. oraz RED CARPET MEDIA GROUP Sp. z o.o. z siedzibą w Warszawie (zgodnie z art. 58 ustawy o rachunkowości).

11. W przypadku gdy Emitent tworzy grupę kapitałową i nie sporządza skonsolidowanych sprawozdań finansowych lub skonsolidowane sprawozdania finansowe nie obejmują danych wszystkich jednostek zależnych – wybrane dane finansowe spółek zależnych nieobjętych konsolidacją, zawierające podstawowe pozycje kwartalnego sprawozdania finansowego

Wybrane dane finansowe RED CARPET TV Sp. z o.o. za okres 01.04.2024 -30.06.2024

Bilans (zł)	30.06.2024
Aktywa razem	50 000,00
Kapitał własny	50 000,00
Należności długoterminowe	0,00
Należności krótkoterminowe	0,00
Środki pieniężne i inne aktywa pieniężne	50 000,00
Zobowiązania długoterminowe	0,00
Zobowiązania krótkoterminowe	0,00

Rachunek zysków i strat (zł)	01.04.2024 – 30.06.2024
Przychody netto ze sprzedaży	0,00
Amortyzacja	0,00
Zysk (strata) ze sprzedaży	0,00
Zysk(strata) z działalności operacyjnej	0,00
Zysk (strata) brutto	0,00
Zysk (strata) netto	0,00

Wybrane dane finansowe RED CARPET MEDIA GROUP Sp. z o.o. z siedzibą w Warszawie
za okres 01.04.2024 – 30.06.2024

Bilans (zł)	30.06.2024
Aktywa razem	50 000,00
Kapitał własny	50 000,00
Należności długoterminowe	0,00
Należności krótkoterminowe	0,00
Środki pieniężne i inne aktywa pieniężne	50 000,00
Zobowiązania długoterminowe	0,00
Zobowiązania krótkoterminowe	0,00

Rachunek zysków i strat (zł)	01.04.2024 – 30.06.2024
Przychody netto ze sprzedaży	0,00
Amortyzacja	0,00
Zysk (strata) ze sprzedaży	0,00
Zysk(strata) z działalności operacyjnej	0,00
Zysk (strata) brutto	0,00
Zysk (strata) netto	0,00

12. Informacja o strukturze akcjonariatu Emitenta, ze wskazaniem akcjonariuszy posiadających, na dzień sporządzenia raportu, co najmniej 5% głosów na Walnym Zgromadzeniu

Wyszczególnienie akcjonariuszy posiadających co najmniej 5% udziału w kapitale zakładowym oraz w głosach na Walnym Zgromadzeniu Emitenta na dzień sporządzenia niniejszego sprawozdania.

Akcjonariusz	Liczba akcji	Liczba głosów	Udział w ogólnej liczbie akcji (%)	Udział w ogólnej liczbie głosów (%)
Leszek Kułak*	306 583	306 583	65,932 %	65,932 %
Renata Nowicka Kułak**	23 550	23 550	5,065 %	5,065 %
Pozostali***	134 867	134 867	29,003 %	29,003 %
Suma	465 000	465 000	100,00%	100,00%

* wraz z KLL sp. z o.o., podmiotem zależnym pod Pana Leszka Kułaka oraz Red Carpet Technologies Sp. z o.o., podmiotem pośrednio zależnym od Pana Leszka Kułaka, które posiadają łącznie 298 583 akcji Emitenta

** wraz z SMS4YOU Sp. z o.o., podmiotem zależnym od Pani Renaty Nowickiej - Kułak, będącym w posiadaniu 20 323 akcji Emitenta

*** w tym podmiot pełniący funkcję Animatora Rynku, w wyniku realizacji obowiązku, o którym mowa w §7 ust. 4 Regulaminu ASO

13. Informacje dotyczące liczby osób zatrudnionych przez emitenta, w przeliczeniu na pełne etaty

Na dzień 30 czerwca 2024 roku spółka Red Carpet Media Group SA w przeliczeniu na pełne etaty zatrudniała 3 osoby na podstawie umowy o pracę oraz 31 osób na podstawie umów cywilnoprawnych.

14. Kwartałne skrócone sprawozdanie finansowe Emitenta

Bilans Emitenta

(w zł)

Wyszczególnienie	Na dzień 30.06.2024 r.	Na dzień 30.06.2023 r.
A. Aktywa trwałe	22 816 202,76	13 555 751,88
I. Wartości niematerialne i prawne	5 555 497,61	4 914 256,50
1. Koszty zakończonych prac rozwojowych	0,00	0,00
2. Wartość firmy	0,00	0,00
3. Inne wartości niematerialne i prawne	5 555 497,61	4 914 256,50
4. Zaliczki na wartości niematerialne i prawne	0,00	0,00
II. Rzeczowe aktywa trwałe	316 072,08	13 812,90
1. Środki trwałe	316 072,08	13 812,90
2. Środki trwałe w budowie	0,00	0,00
3. Zaliczki na środki trwałe w budowie	0,00	0,00
III. Należności długoterminowe	4 888,80	4 888,80
1. Od jednostek powiązanych	0,00	0,00
2. Od pozostałych jednostek, w których jednostka posiada zaangażowanie w kapitale	0,00	0,00
3. Od pozostałych jednostek	4 888,80	4 888,80
IV. Inwestycje długoterminowe	0,00	0,00
1. Nieruchomości	0,00	0,00
2. Wartości niematerialne i prawne	0,00	0,00
3. Długoterminowe aktywa finansowe	0,00	0,00
4. Inne inwestycje długoterminowe	0,00	0,00
V. Długoterminowe rozliczenia międzyokresowe	16 839 744,27	8 622 793,68
1. Aktywa z tytułu odroczonego podatku dochodowego	0,00	54 436,80
2. Inne rozliczenia międzyokresowe	16 839 744,27	8 568 356,88
B. Aktywa obrotowe	9 287 974,45	6 836 474,68
I. Zapasy	45 919,67	130 241,88
1. Materiały	0,00	0,00
2. Półprodukty i produkty w toku	0,00	0,00
3. Produkty gotowe	0,00	0,00
4. Towary	0,00	0,00
5. Zaliczki na dostawy i usługi	45 919,67	130 241,88
II. Należności krótkoterminowe	2 845 200,74	2 660 299,16
1. Należności od jednostek powiązanych	349 259,54	586 725,37
2. Należności od pozostałych jednostek, w których jednostka posiada zaangażowanie w kapitale	0,00	0,00
3. Należności od pozostałych jednostek	2 495 941,20	2 073 573,79
III. Inwestycje krótkoterminowe	6 326 507,04	4 019 456,39
1. Krótkoterminowe aktywa finansowe	6 326 507,04	4 019 456,39
2. Inne inwestycje krótkoterminowe	0,00	0,00
IV. Krótkoterminowe rozliczenia międzyokresowe	70 347,00	26 477,25
C. Należne wpłaty na kapitał (fundusz) podstawowy	0,00	0,00
D. Udziały (akcje) własne	0,00	0,00
AKTYWA RAZEM	32 104 177,21	20 392 226,56

A. Kapitał (fundusz) własny	18 894 407,42	13 876 927,20
I. Kapitał (fundusz) podstawowy	465 000,00	465 000,00
II. Kapitał (fundusz) zapasowy, w tym:	11 248 178,79	11 248 178,79
III. Kapitał (fundusz) z aktualizacji wyceny, w tym:	0,00	0,00
IV. Pozostałe kapitały (fundusze) rezerwowe, w tym:	0,00	0,00
V. Zysk (strata) z lat ubiegłych	5 114 467,40	4 702,58
VI. Zysk (strata) netto	2 066 761,23	2 159 045,83
VII. Odpisy z zysku netto w ciągu roku obrotowego (wielkość ujemna)	0,00	0,00
B. Zobowiązania i rezerwy na zobowiązania	13 209 869,79	6 515 299,36
I. Rezerwy na zobowiązania	476 748,40	456 865,40
1. Rezerwa z tytułu odroczonego podatku dochodowego	0,00	3 117,00
2. Rezerwa na świadczenia emerytalne i podobne	0,00	0,00
3. Pozostałe rezerwy	476 748,40	0,00
II. Zobowiązania długoterminowe	268 330,82	0,00
1. Wobec jednostek powiązanych	0,00	0,00
2. Wobec pozostałych jednostek, w których jednostka posiada zaangażowanie w kapitale	0,00	0,00
3. Wobec pozostałych jednostek	0,00	0,00
III. Zobowiązania krótkoterminowe	12 256 474,59	5 846 517,98
1. Zobowiązania wobec jednostek powiązanych	578 430,41	473 675,77
2. Zobowiązania wobec pozostałych jednostek, w których jednostka posiada zaangażowanie w kapitale	0,00	0,00
3. Zobowiązania wobec pozostałych jednostek	11 678 044,18	5 372 842,21
4. Fundusze specjalne	0,00	0,00
IV. Rozliczenia międzyokresowe	208 315,98	211 915,98
1. Ujemna wartość firmy	0,00	0,00
2. Inne rozliczenia międzyokresowe	208 315,98	632 888,00
PASYWA RAZEM	32 104 277,21	20 392 226,56

Rachunek zysków i strat Emitenta

(w zł)

Wyszczególnienie	Za okres od 01.04.2024 r. do 30.06.2024 r.	Za okres od 01.04.2023 r. do 30.06.2023 r.	Za okres od 01.01.2024 r. do 30.06.2024 r.	Za okres od 01.01.2023 r. do 31.03.2023 r.
A. Przychody netto ze sprzedaży i zrównane z nimi, w tym:	3 316 098,52	3 285 370,92	6 364 826,45	5 922 686,32
I. Przychody ze sprzedaży produktów	3 316 098,52	3 285 370,92	6 364 826,45	5 922 686,32
II. Zmiana stanu produktów (zwiększenie – wartość dodatnia, zmniejszenie – wartość ujemna)	0,00	0,00	0,00	0,00
III. Koszt wytworzenia produktów na własne potrzeby jednostki	0,00	0,00	0,00	0,00
IV. Przychody netto ze sprzedaży towarów i materiałów	0,00	0,00	0,00	0,00
B. Koszty działalności operacyjnej	1 828 596,70	1 597 618,98	3 647 509,55	3 186 132,40
I. Amortyzacja	392 639,97	251 832,30	665 025,78	490 285,23
II. Zużycie materiałów i energii	5 123,76	9 779,10	11 720,05	11 014,61
III. Usługi obce	1 423 591,62	1 311 515,35	2 955 816,13	2 649 374,08
IV. Podatki i opłaty	1 875,00	10 132,00	1 875,00	10 387,00
V. Wynagrodzenia	3 181,50	11 242,48	6 363,00	21 953,73
VI. Ubezpieczenia społeczne i inne świadczenia	817,52	0,00	1 169,03	0,00
VII. Pozostałe koszty rodzajowe	1 367,33	3 117,75	5 540,56	3 117,75
VIII. Wartość sprzedanych towarów i materiałów	0,00	0,00	0,00	0,00
C. Zysk (strata) ze sprzedaży (A-B)	1 487 501,82	1 687 751,94	2 717 316,90	2 736 553,92
D. Pozostałe przychody operacyjne	0,93	0,00	1,90	0,59
I. Zysk z tytułu rozchodu niefinansowych aktywów trwałych	0,00	0,00	0,00	0,00
II. Dotacje	0,00	0,00	0,00	0,00
III. Aktualizacja wartości aktywów niefinansowych	0,00	0,00	0,00	0,00
IV. Inne przychody operacyjne	0,93	0,00	1,90	0,59
E. Pozostałe koszty operacyjne	1,16	0,58	30 001,54	0,80
I. Strata ze zbycia niefinansowych aktywów trwałych	0,00	0,00	0,00	0,00
II. Aktualizacja wartości aktywów niefinansowych	0,00	0,00	0,00	0,00
III. Inne koszty operacyjne	1,16	0,58	30 001,54	0,80
F. Zysk (strata) z działalności operacyjnej (C+D-E)	1 487 501,59	1 687 751,36	2 687 317,26	2 736 553,71
G. Przychody finansowe	0,00	0,00	0,00	0,00
I. Dywidendy i udziały w zyskach	0,00	0,00	0,00	0,00
II. Odsetki	0,00	0,00	0,00	0,00
III. Zysk z tytułu rozchodu aktywów finansowych	0,00	0,00	0,00	0,00
IV. Aktualizacja wartości aktywów finansowych	0,00	0,00	0,00	0,00
V. Inne	0,00	0,00	0,00	0,00
H. Koszty finansowe	57 955,50	59 522,02	122 635,03	71 064,88
I. Odsetki	62 878,37	18 208,67	103 938,58	32 141,34
II. Strata ze tytułu rozchodu aktywów finansowych	0,00	0,00	0,00	0,00
III. Aktualizacja wartości aktywów finansowych	0,00	0,00	0,00	0,00
IV. Inne	18 696,45	41 313,35	18 696,45	38 923,54
I. Zysk (strata) brutto (F+G-H)	1 429 546,09	1 628 229,34	2 564 682,23	2 665 488,83
J. Podatek dochodowy	273 929,00	309 364,00	497 921,00	506 443,00
K. Pozostałe obowiązkowe zmniejszenia zysku (zwiększenia straty)	0,00	0,00	0,00	0,00
Zysk (strata) mniejszości	0,00	0,00	0,00	0,00
L. Zysk (strata) netto (I-J-K)	1 155 617,09	1 318 865,34	2 066 761,23	2 159 045,83

Rachunek przepływów pieniężnych Emitenta

(w zł)

Wyszczególnienie	Za okres od 01.04.2024 r. do 30.06.2024 r.	Za okres od 01.04.2023 r. do 30.06.2023 r.	Za okres od 01.01.2024 r. do 30.06.2024 r.	Za okres od 01.01.2023 r. do 30.06.2023 r.
A. Przepływy środków pieniężnych z działalności operacyjnej				
I. Zysk (strata) netto	1 155 617,09	1 318 865,34	2 066 761,23	2 159 045,83
II. Korekty razem	-1 376 946,65	-738 820,66	-1 729 081,16	-1 549 320,03
1. Amortyzacja	392 639,97	251 832,30	665 025,78	490 285,23
2. Zyski (straty) z tytułu różnic kursowych	-4 922,87	0,00	18 696,45	0,00
3. Odsetki i udziały w zyskach (dywidendy)	0,00	0,00	0,00	0,00
4. Zysk (strata) z działalności inwestycyjnej	15 218,57	0,00	492 060,99	0,00
5. Zmiana stanu rezerw	0,00	0,00	0,00	0,00
6. Zmiana stanu zapasów	28 197,38	1 698,75	-30 625,92	-114 948,13
7. Zmiana stanu zobowiązań krótkoterminowych, z wyjątkiem pożyczek i kredytów	-302 097,03	209 374,46	-368 297,36	-1 365 578,47
8. Zmiana stanu rozliczeń międzyokresowych	738 517,72	1 022 334,96	1 232 704,64	1 735 956,31
9. Zmiana stanu rozliczeń międzyokresowych	-2 244 500,39	-2 224 061,13	-3 738 645,74	-2 295 034,97
10. Inne korekty	0,00	0,00	0,00	0,00
III. Przepływy pieniężne netto z działalności operacyjnej (I±II)	-221 329,56	-158 775,98	337 680,07	-939 594,23
B. Przepływy środków pieniężnych z działalności inwestycyjnej				
I. Wpływy	0,00	0,00	0,00	0,00
1. Zbycie wartości niematerialnych i prawnych oraz rzeczowych aktywów trwałych	0,00	0,00	0,00	0,00
2. Zbycie inwestycji w nieruchomości oraz wartości niematerialne i prawne	0,00	0,00	0,00	0,00
3. Z aktywów finansowych	0,00	0,00	0,00	0,00
4. Inne wpływy inwestycyjne	0,00	0,00	0,00	0,00
II. Wydatki	2 120 860,34	1 294 851,07	2 765 518,14	1 444 391,07
1. Nabycie wartości niematerialnych i prawnych oraz rzeczowych aktywów trwałych	294 980,34	0,00	939 638,14	0,00
2. Inwestycje w nieruchomości oraz wartości niematerialne i prawne	0,00	1 140 071,07	0,00	1 140 071,07
3. Na aktywa finansowe, w tym:	0,00	154 780,00	0,00	304 320,00
4. Inne wydatki inwestycyjne	1 825 880,00	0,00	1 825 880,00	0,00
III. Przepływy pieniężne netto z działalności inwestycyjnej (I-II)	-2 120 860,34	-1 294 851,07	-2 765 518,14	-1 444 391,07
C. Przepływy środków pieniężnych z działalności finansowej				
I. Wpływy	2 500 000,00	1 181 494,00	0,00	1 324 294,00
1. Wpływy netto z wydania udziałów (emisji akcji) i innych instrumentów kapitałowych oraz dopłat do kapitału	0,00	0,00	0,00	0,00
2. Kredyty i pożyczki	2 500 000,00	1 074 294,00	0,00	1 074 294,00
3. Emisja dłużnych papierów wartościowych	0,00	107 200,00	0,00	250 000,00
4. Inne wpływy finansowe	0,00	0,00	0,00	0,00
II. Wydatki	50 485,96	4 366,47	84 776,02	134 175,05
1. Nabycie udziałów (akcji) własnych	0,00	0,00	0,00	0,00
2. Dywidendy i inne wypłaty na rzecz właścicieli	0,00	0,00	0,00	0,00
3. Inne, niż wypłaty na rzecz właścicieli, wydatki z tytułu podziału zysku	0,00	0,00	0,00	0,00
4. Spłaty kredytów i pożyczek	0,00	0,00	0,00	0,00
5. Wykup dłużnych papierów wartościowych	0,00	0,00	0,00	0,00
6. Z tytułu innych zobowiązań finansowych	0,00	0,00	0,00	0,00
7. Płatności zobowiązań z tytułu umów leasingu finansowego	0,00	0,00	0,00	129 641,88

8. Odsetki	50 485,96	4 366,47	79 376,02	4 533,17
9. Inne wydatki finansowe	0,00	0,00	5 400,00	0,00
III. Przepływy pieniężne netto z działalności finansowej (I-II)	2 449 514,04	1 177 127,53	-84 776,02	1 190 118,95
D. Przepływy pieniężne netto razem (A.III±B.III±C.III)	107 324,14	462 321,14	-2 512 614,09	355 453,68
E. Bilansowa zmiana stanu środków pieniężnych, w tym:	107 324,14	462 321,14	-2 512 614,09	355 453,68
F. Środki pieniężne na początek okresu	194 554,68	261 876,80	194 554,68	368 744,26
G. Środki pieniężne na koniec okresu (F±D), w tym:	301 878,82	724 197,94	301 878,82	724 197,94

Zestawienie zmian w kapitale własnym Emitenta

(w zł)

Wyszczególnienie	Za okres od 01.04.2024 r. do 30.06.2024 r.	Za okres od 01.04.2023 r. do 30.06.2023 r.	Za okres od 01.01.2024 r. do 30.06.2024 r.	Za okres od 01.01.2023 r. do 30.06.2023 r.
I. Kapitał (fundusz) własny na początek okresu (BO)	16 827 646,19	12 558 061,86	16 827 646,19	11 717 881,37
I.a. Kapitał (fundusz) własny na początek okresu (BO), po korektach	16 827 646,19	12 558 061,86	16 827 646,19	11 717 881,37
1. Kapitał (fundusz) podstawowy na początek okresu	465 000,00	465 000,00	465 000,00	465 000,00
1.1. Zmiany kapitału (funduszu) podstawowego	0,00	0,00	0,00	0,00
1.2. Kapitał (fundusz) podstawowy na koniec okresu	465 000,00	465 000,00	465 000,00	465 000,00
2. Kapitał (fundusz) zapasowy na początek okresu	11 248 178,79	8 317 867,80	11 248 178,79	8 317 867,80
2.1. Zmiany kapitału (funduszu) zapasowego	0,00	2 930 310,99	0,00	2 930 310,99
2.2. Stan kapitału (funduszu) zapasowego na koniec okresu	11 248 178,79	11 248 178,79	11 248 178,79	11 248 178,79
3. Kapitał (fundusz) z aktualizacji wyceny na początek okresu - zmiany przyjętych zasad (polityki) rachunkowości	0,00	0,00	0,00	0,00
3.1. Zmiany kapitału (funduszu) z aktualizacji wyceny	0,00	0,00	0,00	0,00
3.2. Kapitał (fundusz) z aktualizacji wyceny na koniec okresu	0,00	0,00	0,00	0,00
4. Pozostałe kapitały (fundusze) rezerwowe na początek okresu	0,00	0,00	0,00	0,00
4.1. Zmiany pozostałych kapitałów (funduszy) rezerwowych	0,00	0,00	0,00	0,00
4.2. Pozostałe kapitały (fundusze) rezerwowe na koniec okresu	0,00	0,00	0,00	0,00
5. Zysk (strata) z lat ubiegłych na początek okresu	5 109 764,82	2 935 013,57	5 109 764,82	2 935 013,57
5.1. Zysk z lat ubiegłych na początek okresu	5 109 764,82	2 935 013,57	5 109 764,82	2 935 013,57
5.2. Zysk z lat ubiegłych na początek okresu, po korektach	5 109 764,82	2 935 013,57	5 109 764,82	2 935 013,57
5.3. Zysk z lat ubiegłych na koniec okresu	5 109 764,82	2 935 013,57	5 109 764,82	2 935 013,57
5.4. Strata z lat ubiegłych na początek okresu	0,00	0,00	0,00	0,00
5.5. Strata z lat ubiegłych na początek okresu, po korektach	0,00	0,00	0,00	0,00
5.6. Strata z lat ubiegłych na koniec okresu	0,00	0,00	0,00	0,00
5.7. Zysk (strata) z lat ubiegłych na koniec okresu	5 114 467,40	2 935 013,57	5 114 467,40	4 702,58
6. Wynik netto	2 066 761,23	1 318 865,34	2 066 761,23	2 159 045,83
II. Kapitał (fundusz) własny na koniec okresu (BZ)	18 894 407,42	13 876 927,20	18 894 407,42	13 876 927,20
III. Kapitał (fundusz) własny, po uwzględnieniu proponowanego podziału zysku (pokrycia straty)	18 894 407,42	13 876 927,20	18 894 407,42	13 876 927,20

15. Informacje o zasadach przyjętych przy sporządzaniu raportu, w tym informacje o zmianach w stosowaniu zasad (polityki) rachunkowości

Omówienie metod wyceny aktywów i pasywów (także amortyzacji)

- 1.1. Wartość stanu końcowego środków pieniężnych w walutach obcych, wycenia się według średniego kursu NBP na dzień wyceny.
- 1.2. Środki trwałe oraz wartości niematerialne i prawne - według cen nabycia lub kosztów wytworzenia, lub wartości przeszacowanej (po aktualizacji wyceny środków trwałych), pomniejszonych o odpisy amortyzacyjne lub umorzeniowe, a także o odpisy z tytułu trwałej utraty wartości.
 - 1.2.1 Do wartości niematerialnych i prawnych zalicza się wartości niematerialne i prawne o wartości początkowej wynoszącej co najmniej 10 000 zł:
 - amortyzację wartości niematerialnych i prawnych, o wartości powyżej 10 000 zł rozpoczyna się od miesiąca następującego po miesiącu, w którym wartości niematerialne i prawne przyjęto do użytkowania,
 - wartości składników majątku mających cechy wartości niematerialnych i prawnych o wartości nieprzekraczającej kwoty 10.000 zł zalicza się do kosztów bieżącej działalności operacyjnej,
 - wartości niematerialne i prawne w postaci filmów, przekazuje się do użytkowania po dokonaniu "lokalizacji na rynek polski" ich wartość początkowa może być niższa niż 10 000 zł do czasu przekazania do użytkowania filmy ujmowane są jako Inne długoterminowe rozliczenia międzyokresowe.
 - 1.2.2 Do środków trwałych zalicza się środki trwałe o wartości początkowej wynoszącej co najmniej 10 000 zł:
 - amortyzację środków trwałych o wartości powyżej 10 000 zł rozpoczyna się od miesiąca następującego po miesiącu, w którym środki trwałe przyjęto do użytkowania i stosuje się przez okres przyjęty w przepisach podatkowych i według stawek określonych w tych przepisach – metoda liniowa,
 - składniki majątku o przewidywanym okresie użytkowania, dłuższym niż rok i wartości początkowej nie wyższej niż 10 000 zł, są zaliczane bezpośrednio do kosztów zużycia materiałów,
 - do środków trwałych używanych stosuje się indywidualne stawki amortyzacji,
 - obiekty użytkowane na podstawie leasingu i umów o podobnym charakterze - stosuje się rozwiązania określone w przepisach podatkowych,
 - odpis z tytułu trwałej utraty wartości - w przypadku kiedy środek trwały przestanie być kontrolowany przez jednostkę z powodu jego planowanej likwidacji lub gdy nie przynosi spodziewanych efektów ekonomicznych, a także w przypadku zmiany technologii, dochodzi do utraty wartości, w takim przypadku dokonuje się odpisu aktualizującego, o jego wysokości decyduje kierownik jednostki, jednak nie może być ona niższa od ceny sprzedaży netto tego środka trwałego, w przypadku braku informacji co do ceny sprzedaży, należy zastosować wycenę według wartości godziwej, w sytuacji gdy ustanie przyczyna, dla której dokonano odpisu z tytułu trwałej utraty wartości, dokonuje się przywrócenia wartości pierwotnej środka trwałego.
- 1.3. Należności wycenia się w kwocie wymagającej zapłaty, z zachowaniem zasady ostrożności, czyli po uwzględnieniu odpisów aktualizujących ich wartość.
- 1.4. Udziały (akcje) własne - według cen nabycia.
- 2.1. Zobowiązania finansowe, z wyjątkiem pozycji zabezpieczanych, wycenia się nie później niż na koniec okresu sprawozdawczego, w wysokości skorygowanej ceny nabycia.

- 2.2. Zobowiązania finansowe przeznaczone do obrotu oraz instrumenty pochodne o charakterze zobowiązań wycenia się w wartości godziwej.
- 2.3. Zobowiązania wycenia się w kwocie wymagającej zapłaty, czyli do kwoty głównej zobowiązań dolicza się odsetki wynikające z otrzymanych od kontrahentów not odsetkowych.
- 2.4. Rezerwy - w uzasadnionej, wiarygodnie oszacowanej wartości.
- 2.5. Kapitały (fundusze) własne, z wyjątkiem udziałów (akcji) własnych - w wartości nominalnej.
- 3.1. Pozostałe aktywa i pasywa - w wartości nominalnej.

Ustalenie wyniku finansowego

1. Wynik działalności operacyjnej stanowi różnicę między przychodami sprzedaży usług, bez podatku od towarów i usług, oraz pozostałymi przychodami operacyjnymi a wartością poniesionych od początku roku obrotowego kosztów operacyjnych i pozostałych kosztów operacyjnych.
2. Wynik operacji finansowych stanowi różnicę między przychodami finansowymi, w szczególności z tytułu: dywidend (udziałów w zyskach), odsetek, zysków ze zbycia inwestycji, aktualizacji wartości inwestycji, nadwyżki dodatnich różnic kursowych nad ujemnymi, a kosztami finansowymi, w szczególności z tytułu: odsetek, strat ze zbycia inwestycji, aktualizacji wartości inwestycji, nadwyżki ujemnych różnic kursowych nad dodatnimi, z wyjątkiem odsetek, prowizji, dodatnich i ujemnych różnic kursowych.
3. Na wynik finansowy netto jednostki wpływają obowiązkowe obciążenia wyniku finansowego z tytułu podatku dochodowego, którego podatnikiem jest jednostka

Ustalenie sposobu sporządzenia sprawozdania finansowego

Sprawozdanie finansowe jest sporządzane na dzień zamknięcia ksiąg rachunkowych oraz na inny dzień bilansowy. Sprawozdanie finansowe składa się z:

- wprowadzenia do sprawozdania finansowego,
- bilansu,
- rachunku zysków i strat,
- dodatkowych informacji i objaśnień,
- zestawienia zmian w kapitałach,
- rachunku przepływów pieniężnych.

Spółka stosuje porównawczy układ rachunku zysków i strat. Dane liczbowe w sprawozdaniu wykazuje się w złotych i groszach. Zarząd Spółki sporządza za każdy rok obrotowy sprawozdanie z działalności spółki.

Warszawa, dnia 14 sierpnia 2024 roku

Laura Nowakowska
Prezes Zarządu
Red Carpet Media Group SA