



EVEREST

**SKONSOLIDOWANY RAPORT PÓŁROCZNY  
GRUPY KAPITAŁOWEJ EVEREST INVESTMENTS  
ZA I PÓŁROCZE 2017 ROKU**

**Spis treści**

- A. WYBRANE DANE FINANSOWE**
- B. PÓŁROCZNE SKRÓCONE SKONSOLIDOWANE SPRAWOZDANIE FINANSOWE  
SPORZĄDZONE ZGODNIE Z MIĘDZYNARODOWYMI STANDARDAMI SPRAWOZDAWCZOŚCI  
FINANSOWEJ ZATWIERDZONYMI PRZEZ UNIĘ EUROPEJSKĄ**
- C. PÓŁROCZNE SKRÓCONE JEDNOSTKOWE SPRAWOZDANIE FINANSOWE SPORZĄDZONE  
ZGODNIE Z MIĘDZYNARODOWYMI STANDARDAMI SPRAWOZDAWCZOŚCI FINANSOWEJ  
ZATWIERDZONYMI PRZEZ UNIĘ EUROPEJSKĄ**
- D. PÓŁROCZNE SPRAWOZDANIE ZARZĄDU Z DZIAŁALNOŚCI GRUPY KAPITAŁOWEJ**
- E. OŚWIADCZENIA ZARZĄDU**

# SKONSOLIDOWANY RAPORT PÓLROCZNY GRUPY KAPITAŁOWEJ EVEREST INVESTMENTS ZA I PÓLROCZE 2017 ROKU

## A. WYBRANE DANE FINANSOWE (w tys. PLN i tys. EUR)

Średnie kursy wymiany złotego w stosunku do EUR w okresach objętych sprawozdaniem finansowym są ustalane przez Narodowy Bank Polski.

Ogłoszone przez Narodowy Bank Polski średnie kursy wymiany złotego w stosunku do EUR wyniosły w okresach objętych historycznymi danymi finansowymi:

Rok obrotowy	dla danych w rachunku zysków i strat	dla danych bilansowych
30.06.2017	4,2474	4,2265
31.12.2016	-	4,4240
30.06.2016	4,3805	-

Poszczególne pozycje rachunku zysków i strat oraz sprawozdania z przepływów środków pieniężnych zostały przeliczone według kursów stanowiących średnią arytmetyczną średnich kursów ogłoszonych przez Narodowy Bank Polski dla EUR obowiązujących na ostatni dzień każdego miesiąca w danym okresie sprawozdawczym.

Poszczególne pozycje aktywów i pasywów bilansu zostały przeliczone według kursów ogłoszonych przez Narodowy Bank Polski dla EUR obowiązujących na ostatni dzień okresu sprawozdawczego.

## WYBRANE SKONSOLIDOWANE DANE FINANSOWE

Wyszczególnienie	tys. PLN	tys. EUR	tys. PLN	tys. EUR
<b>RACHUNEK ZYSKÓW I STRAT</b>	<b>01.01.2017 - 30.06.2017</b>		<b>01.01.2016 - 30.06.2016</b>	
Przychody netto ze sprzedaży produktów, towarów i materiałów	69	16	18	4
Koszt własny sprzedaży	611	144	598	136
Zysk (strata) na działalności operacyjnej	-536	-126	-579	-132
Zysk (strata) brutto	-469	-110	-20 137	-4 597
Zysk (strata) netto	-475	-112	-20 166	-4 604
Zysk (strata) netto przypadający na akcjonariuszy jednostki dominującej	-383	-90	-20 166	-4 604
Liczba udziałów/akcji w sztukach	2 303 049	2 303 049	13 815 294	13 815 294
Zysk (strata) netto na akcję zwykłą przypadający akcjonariuszom jednostki dominującej (zł/euro)	-0,166	-0,0392	-1,46	-0,33

<b>BILANS</b>	<b>30.06.2017</b>		<b>31.12.2016</b>	
Aktywa trwałe	706	167	734	166
Aktywa obrotowe	2 346	555	2 324	525
Kapitał własny	2 286	541	2 731	617
Kapitał własny przypadający na akcjonariuszy jednostki dominującej	2 057	487	2 464	557
Zobowiązania długoterminowe	99	24	111	25
Zobowiązania krótkoterminowe	666	158	217	49
Wartość księgowa na akcję przypadająca akcjonariuszom jednostki dominującej (zł/euro)	0,89	0,21	0,18	0,04

<b>RACHUNEK PRZEPŁYWÓW PIENIĘŻNYCH</b>	<b>01.01.2017 - 30.06.2017</b>		<b>01.01.2016 - 30.06.2016</b>	
Przepływy pieniężne netto z działalności operacyjnej	-277	-65	-597	-136
Przepływy pieniężne netto z działalności inwestycyjnej	262	62	-8	-2
Przepływy pieniężne netto z działalności finansowej	466	110	-61	-14

**SKONSOLIDOWANY RAPORT PÓLROCZNY GRUPY KAPITAŁOWEJ EVEREST INVESTMENTS ZA I PÓLROCZE 2017 ROKU**

**WYBRANE JEDNOSTKOWE DANE FINANSOWE**

Wyszczególnienie	tys. PLN	tys. EUR	tys. PLN	tys. EUR
<b>RACHUNEK ZYSKÓW I STRAT</b>	<b>01.01.2017 - 30.06.2017</b>		<b>01.01.2016 - 30.06.2016</b>	
Przychody netto ze sprzedaży	51	12	1	0
Koszt własny sprzedaży	480	113	549	125
Zysk (strata) na działalności operacyjnej	-429	-101	-548	-125
Zysk (strata) brutto	-387	-91	-20 334	-4 642
Zysk (strata) netto	-390	-92	-20 359	-4 648
Liczba udziałów/akcji w sztukach	1 381 829	1 381 829	13 815 294	13 815 294
Zysk (strata) netto na akcję zwykłą (zł/euro)	-0,28	-0,07	-1,47	-0,34

<b>BILANS</b>	<b>30.06.2017</b>		<b>31.12.2016</b>	
Aktywa trwałe	2 579	610	2 580	583
Aktywa obrotowe	970	229	916	207
Kapitał własny	2 180	516	2 570	581
Zobowiązania długoterminowe	96	23	108	24
Zobowiązania krótkoterminowe	1 273	301	818	185
Wartość księgową na akcję (zł/euro)	1,6	0,4	0,2	0,04

<b>RACHUNEK PRZEPIYWÓW PIENIĘŻNYCH</b>	<b>01.01.2017 - 30.06.2017</b>		<b>01.01.2016 - 30.06.2016</b>	
Przepływy pieniężne netto z działalności operacyjnej	-234	-55	-574	-131
Przepływy pieniężne netto z działalności inwestycyjnej	222	52	-18	-4
Przepływy pieniężne netto z działalności finansowej	436	103	589	134

**SKONSOLIDOWANY RAPORT PÓLROCZNY GRUPY KAPITAŁOWEJ EVEREST INVESTMENTS ZA I PÓLROCZE 2017 ROKU**

**B. PÓLROCZNE SKRÓCONE SKONSOLIDOWANE SPRAWOZDANIE FINANSOWE ZA OKRES 6 MIESIĘCY ZAKOŃCZONY 30 CZERWCA 2017 ROKU SPORZĄDZONE ZGODNIE Z MIĘDZYNARODOWYMI STANDARDAMI SPRAWOZDAWCZOŚCI FINANSOWEJ ZATWIERDZONYMI PRZEZ UNIĘ EUROPEJSKĄ**

Skonsolidowane sprawozdanie z zysków i strat oraz z całkowitych dochodów Grupy Kapitałowej Everest Investments

	3 miesiące zakończone 30.06.2017	6 miesięcy zakończone 30.06.2017	3 miesiące zakończone 30.06.2016	6 miesięcy zakończone 30.06.2016
<b>Przychody ze sprzedaży</b>	<b>40 315</b>	<b>68 841</b>	<b>9 803</b>	<b>18 120</b>
Przychody ze sprzedaży produktów	0	0	0	0
Przychody ze sprzedaży usług	40 315	68 841	9 803	18 120
Przychody ze sprzedaży towarów i materiałów	0	0	0	0
Zysk ze sprzedaży instrumentów finansowych	0	0	0	0
<b>Koszty rodzajowe</b>	<b>282 029</b>	<b>610 684</b>	<b>289 505</b>	<b>597 912</b>
Amortyzacja	14 384	28 375	13 904	35 311
Zużycie materiałów i energii	11 074	18 439	10 865	30 026
Usługi obce	148 742	309 314	135 083	284 815
Podatki i opłaty	2 843	5 881	4 525	6 537
Wynagrodzenia	92 975	180 221	100 622	200 075
Ubezpieczenia społeczne i inne świadczenia	10 183	19 458	10 793	24 670
Pozostałe koszty rodzajowe	1 828	4 213	13 713	16 478
Strata ze sprzedaży instrumentów finansowych	0	44 783	0	0
<b>Zysk (strata) brutto na sprzedaży</b>	<b>-241 714</b>	<b>-541 843</b>	<b>-279 702</b>	<b>-579 792</b>
Pozostałe przychody operacyjne	1	6 435	1 039	1 082
Pozostałe koszty operacyjne	1	537	10	28
<b>Zysk (strata) na działalności operacyjnej</b>	<b>-241 714</b>	<b>-535 945</b>	<b>-278 673</b>	<b>-578 738</b>
Przychody finansowe	0	78 559	9 566	380 777
Koszty finansowe	6 806	11 576	196 880	199 599
Odpis wartości firmy jednostek podporządkowanych	0	0	-19 739 410	-19 739 410
<b>Zysk (strata) przed opodatkowaniem</b>	<b>-248 520</b>	<b>-468 962</b>	<b>-20 205 397</b>	<b>-20 136 970</b>
Podatek dochodowy	-3 637	5 862	-47 157	28 757
<b>Zysk (strata) netto z działalności kontynuowanej</b>	<b>-244 883</b>	<b>-474 824</b>	<b>-20 158 240</b>	<b>-20 165 727</b>
<b>Zysk (strata) z działalności zaniechanej</b>	<b>0</b>	<b>0</b>	<b>0</b>	<b>0</b>
<b>Zysk (strata) netto</b>	<b>-244 883</b>	<b>-474 824</b>	<b>-20 158 240</b>	<b>-20 165 727</b>
Zysk (strata) przypisana akcjonariuszom niekontrolującym	-37 142	-91 395	0	0
Zysk (strata) netto przypisana podmiotowi dominującemu	-207 741	-383 429	-20 158 240	-20 165 727
<b>Zysk (strata) netto na jedną akcję (w zł)</b>				
Podstawowy za okres obrotowy	-0,15	-0,17	-1,46	-1,46
Rozwodniony za okres obrotowy	-0,15	-0,17	-1,46	-1,46
<b>Zysk netto na jedną akcję z działalności kontynuowanej</b>				
Podstawowy za okres obrotowy	-0,15	-0,17	-1,46	-1,46
Rozwodniony za okres obrotowy	-0,15	-0,17	-1,46	-1,46
<b>Zysk (strata) netto na jedną akcję z działalności zaniechanej (w zł)</b>	<b>0,00</b>	<b>0,00</b>	<b>0,00</b>	<b>0,00</b>
<i>Pozycje do przekwalifikowania do rachunku zysków i strat w kolejnych okresach</i>	<b>0</b>	<b>0</b>	<b>0</b>	<b>0</b>
<i>Pozycje, które nie będą przekwalifikowane do rachunku zysków i strat w kolejnych okresach</i>	<b>0</b>	<b>0</b>	<b>0</b>	<b>0</b>
<b>Suma dochodów całkowitych</b>	<b>-244 883</b>	<b>-474 824</b>	<b>-20 158 240</b>	<b>-20 165 727</b>
<b>Suma dochodów całkowitych przypadająca na podmiot dominujący</b>	<b>-207 741</b>	<b>-383 429</b>	<b>-20 158 240</b>	<b>-20 165 727</b>

**SKONSOLIDOWANY RAPORT PÓLROCZNY GRUPY KAPITAŁOWEJ EVEREST INVESTMENTS ZA I PÓLROCZE 2017 ROKU**

**Skonsolidowane sprawozdanie z sytuacji finansowej Grupy Kapitałowej Everest Investments**

AKTYWA	30.06.2017	31.12.2016
<b>Aktywa trwałe</b>	<b>705 755</b>	<b>734 198</b>
Rzeczowe aktywa trwałe	135 590	157 790
Wartości niematerialne	1 841	2 787
Wartość firmy	536 671	536 671
Nieruchomości inwestycyjne	0	0
Inwestycje w jednostkach powiązanych wycenianych metodą praw własności	0	0
Akcje i udziały w jednostkach podporządkowanych nie objętych konsolidacją	0	0
Aktywa finansowe dostępne do sprzedaży	1 367	1 367
Pozostałe aktywa finansowe	0	0
Aktywa z tytułu podatku odroczonego	30 286	35 583
Pozostałe aktywa trwałe	0	0
<b>Aktywa obrotowe</b>	<b>2 345 982</b>	<b>2 324 344</b>
Zapasy	0	0
Należności handlowe	28 806	12 482
Należności z tytułu bieżącego podatku dochodowego	0	0
Pozostałe należności	120 069	326 003
Aktywa finansowe dostępne do sprzedaży	0	0
Aktywa finansowe wycenione w wartości godziwej przez wynik finansowy	38 369	299 708
Pozostałe aktywa finansowe	1 353 699	1 334 710
Rozliczenia międzyokresowe	8 938	6 156
Środki pieniężne i ich ekwiwalenty	796 101	345 285
Aktywa zaklasyfikowane jako przeznaczone do sprzedaży	0	0
<b>AKTYWA RAZEM</b>	<b>3 051 737</b>	<b>3 058 542</b>

**SKONSOLIDOWANY RAPORT PÓLROCZNY GRUPY KAPITAŁOWEJ EVEREST INVESTMENTS ZA I PÓLROCZE 2017 ROKU**

**Skonsolidowane sprawozdanie z sytuacji finansowej Grupy Kapitałowej Everest Investments (cd.)**

<b>PASYWA</b>	<b>30.06.2017</b>	<b>31.12.2016</b>
<b>Kapitał własny</b>	<b>2 286 245</b>	<b>2 731 069</b>
<b><i>Kapitały własne akcjonariuszy jednostki dominującej</i></b>	<b><i>2 056 698</i></b>	<b><i>2 464 347</i></b>
Kapitał zakładowy	1 381 829	13 818 294
Należne wpłaty na kapitał zakładowy	0	0
Kapitały zapasowy ze sprzedaży akcji powyżej ceny nominalnej	8 439 783	8 439 783
Akcje własne (wielkość ujemna)	0	0
Pozostałe kapitały	3 126 581	3 150 800
Różnice kursowe z przeliczenia	0	0
Niepodzielony wynik finansowy	-10 508 066	-970 318
Wynik finansowy bieżącego okresu	-383 429	-21 974 212
<b><i>Kapitał akcjonariuszy niekontrolujących</i></b>	<b><i>229 547</i></b>	<b><i>266 722</i></b>
<b>Zobowiązanie długoterminowe</b>	<b>99 393</b>	<b>110 649</b>
Kredyty i pożyczki	0	0
Pozostałe zobowiązania finansowe	77 606	89 428
Inne zobowiązania długoterminowe	0	0
Rezerwy z tytułu odroczonego podatku dochodowego	21 787	21 221
Rozliczenia międzyokresowe przychodów	0	0
Rezerwa na świadczenia emerytalne i podobne	0	0
Pozostałe rezerwy	0	0
<b>Zobowiązania krótkoterminowe</b>	<b>666 099</b>	<b>216 824</b>
Kredyty i pożyczki	452 098	2 034
Pozostałe zobowiązania finansowe	23 307	22 647
Zobowiązania handlowe	67 413	91 992
Zobowiązania z tytułu bieżącego podatku dochodowego	0	0
Pozostałe zobowiązania	39 268	46 014
Rozliczenia międzyokresowe przychodów	0	0
Rezerwa na świadczenia emerytalne i podobne	0	0
Pozostałe rezerwy	84 013	54 137
Zobowiązania bezpośrednio związane z aktywami klasyfikowanymi jako przeznaczone do sprzedaży	0	0
<b>PASYWA RAZEM</b>	<b>3 051 737</b>	<b>3 058 542</b>

SKONSOLIDOWANY RAPORT PÓLROCZNY GRUPY KAPITAŁOWEJ EVEREST INVESTMENTS ZA I PÓLROCZE 2017 ROKU

Sprawozdanie ze zmian w skonsolidowanym kapitale własnym Grupy Kapitałowej Everest Investments

	Kapitał zakładowy	Kapitał zapasowy ze sprzedaży akcji powyżej ceny nominalnej	Pozostałe kapitały	Niepodzielony wynik finansowy	Wynik finansowy bieżącego okresu	Kapitał własny akcjonariuszy jednostki dominującej	Kapitał akcjonariu szy niekontrolu jących	Razem kapitały własne
	Wniesiony kapitał zakładowy							
<b>Kapitał własny na dzień 01.01.2017 r.</b>	<b>13 818 294</b>	<b>8 439 783</b>	<b>3 150 800</b>	<b>-22 944 531</b>	<b>0</b>	<b>2 464 346</b>	<b>266 722</b>	<b>2 731 068</b>
Zmiany zasad (polityki) rachunkowości	0	0	0	0	0	0	0	0
Korekty z tyt. błędów podstawowych	0	0	0	0	0	0	0	0
<b>Kapitał własny po korektach</b>	<b>13 818 294</b>	<b>8 439 783</b>	<b>3 150 800</b>	<b>-22 944 531</b>	<b>0</b>	<b>2 464 346</b>	<b>266 722</b>	<b>2 731 068</b>
Pokrycie straty z lat ubiegłych	0	0	0	12 436 465	0	12 436 465	0	12 436 465
Obniżenie kapitału zakładowego	-12 436 465	0	0	0	0	-12 436 465	0	-12 436 465
Rozliczenie kapitałów własnych spółek zależnych	0	0	-24 219	0	0	-24 219	54 220	30 001
Suma dochodów całkowitych	0	0	0	0	-474 824	-383 429	-91 395	-474 824
<b>Kapitał własny na dzień 30.06.2017 r.</b>	<b>1 381 829</b>	<b>8 439 783</b>	<b>3 126 581</b>	<b>-10 508 066</b>	<b>-474 824</b>	<b>2 056 698</b>	<b>229 547</b>	<b>2 286 245</b>
<b>Kapitał własny na dzień 01.01.2016 r.</b>	<b>13 815 294</b>	<b>8 439 783</b>	<b>3 152 233</b>	<b>-970 318</b>	<b>0</b>	<b>24 436 992</b>	<b>0</b>	<b>24 436 992</b>
Zmiany zasad (polityki) rachunkowości	0	0	0	0	0	0	0	0
Korekty z tyt. błędów podstawowych	0	0	0	0	0	0	0	0
<b>Kapitał własny po korektach</b>	<b>13 815 294</b>	<b>8 439 783</b>	<b>3 152 233</b>	<b>-970 318</b>	<b>0</b>	<b>24 436 992</b>	<b>0</b>	<b>24 436 992</b>
Emisja akcji	0	0	3 000	0	0	3 000	0	3 000
Rozliczenie kapitałów własnych spółek zależnych	0	0	-171	0	0	-171	0	-171
Suma dochodów całkowitych	0	0	0	0	-20 165 727	-20 165 727	0	-20 165 727
<b>Kapitał własny na dzień 30.06.2016 r.</b>	<b>13 815 294</b>	<b>8 439 783</b>	<b>3 155 062</b>	<b>-970 318</b>	<b>-20 165 727</b>	<b>4 274 094</b>	<b>0</b>	<b>4 274 094</b>



**SKONSOLIDOWANY RAPORT PÓLROCZNY GRUPY KAPITAŁOWEJ EVEREST INVESTMENTS ZA I PÓLROCZE 2017 ROKU**

**Skonsolidowane sprawozdanie z przepływów pieniężnych Grupy Kapitałowej Everest Investments**

	01.01 -30.06.2017	01.01 -30.06.2016
<b>DZIAŁALNOŚĆ OPERACYJNA</b>		
<b>Zysk (strata) netto</b>	<b>-474 825</b>	<b>-20 165 727</b>
<b>Korekty razem</b>	<b>198 027</b>	<b>19 568 830</b>
Podatek dochodowy	5 863	28 757
Amortyzacja	28 375	35 311
Zyski (straty) z tytułu różnic kursowych	4 692	0
Odsetki i udziały w zyskach (dywidendy)	-15 831	-13 813
Zysk (strata) z działalności inwestycyjnej	-10 453	19 573 172
Zmiana stanu rezerw	29 877	27 014
Zmiana stanu zapasów	0	1 087
Zmiana stanu należności	189 610	-56 318
Zmiana stanu zobowiązań, z wyjątkiem pożyczek i kredytów	-31 324	-24 091
Zmiana stanu pozostałych aktywów	-2 782	-2 118
Inne korekty z działalności operacyjnej	0	-171
<b>Środki pieniężne z działalności operacyjnej</b>	<b>-276 798</b>	<b>-596 897</b>
Podatek dochodowy (zapłacony) / zwrócony	0	0
<b>A. Przepływy pieniężne netto z działalności operacyjnej</b>	<b>-276 798</b>	<b>-596 897</b>
<b>DZIAŁALNOŚĆ INWESTYCYJNA</b>		
<b>Wpływy</b>	<b>267 099</b>	<b>0</b>
Zbycie wartości niematerialnych oraz rzeczowych aktywów trwałych	0	0
Zbycie inwestycji w nieruchomości	0	0
Zbycie aktywów finansowych	267 099	0
Inne wpływy inwestycyjne	0	0
<b>Wydatki</b>	<b>-5 230</b>	<b>-7 642</b>
Nabycie wartości niematerialnych oraz rzeczowych aktywów trwałych	-5 230	-7 642
Nabycie inwestycji w nieruchomości	0	0
Wydatki na aktywa finansowe	0	0
Inne wydatki inwestycyjne	0	0
<b>B. Przepływy pieniężne netto z działalności inwestycyjnej</b>	<b>261 869</b>	<b>-7 642</b>
<b>DZIAŁALNOŚĆ FINANSOWA</b>		
<b>Wpływy</b>	<b>480 000</b>	<b>53 000</b>
Wpływ netto z wydania udziałów (emisji akcji) i innych instrumentów kapitałowych oraz dopłat do kapitału	0	3 000
Kredyty i pożyczki	450 000	50 000
Emisja dłużnych papierów wartościowych	0	0
Inne wpływy finansowe	30 000	0
<b>Wydatki</b>	<b>-14 255</b>	<b>-114 255</b>
Nabycie udziałów (akcji) własnych	0	0
Dywidendy i inne wypłaty na rzecz właścicieli	0	0
Inne, niż wypłaty na rzecz właścicieli, wydatki z tytułu podziału zysku	0	0
Spłaty kredytów i pożyczek	0	-100 000
Wykup dłużnych papierów wartościowych	0	0
Z tytułu innych zobowiązań finansowych	0	0
Płatności zobowiązań z tytułu umów leasingu finansowego	-11 161	-10 538
Odsetki	-3 094	-3 717
Inne wydatki finansowe	0	0
<b>C. Przepływy pieniężne netto z działalności finansowej</b>	<b>465 745</b>	<b>-61 255</b>
<b>D. Przepływy pieniężne netto razem (A+B+C)</b>	<b>450 816</b>	<b>-665 794</b>
<b>E. Bilansowa zmiana stanu środków pieniężnych, w tym:</b>	<b>450 816</b>	<b>-665 794</b>
– zmiana stanu środków pieniężnych z tytułu różnic kursowych	0	0
<b>F. Środki pieniężne na początek okresu</b>	<b>345 285</b>	<b>737 336</b>
<b>G. Środki pieniężne na koniec okresu (F+D)</b>	<b>796 101</b>	<b>71 542</b>

INFORMACJA DODATKOWA DO PÓŁROCZNEGO SKRÓCONEGO SKONSOLIDOWANEGO SPRAWOZDANIA FINANSOWEGO

INFORMACJE OGÓLNE

I. Dane jednostki dominującej

Nazwa:	<b>Everest Investments S.A.</b>
Forma prawna:	Spółka Akcyjna
Siedziba:	00-193 Warszawa, ul. Stawki 2
Kraj rejestracji:	Polska
Podstawowy przedmiot działalności:	Spółka holdingowa budująca Grupę Kapitałową Everest zarządzającą aktywami i dystrybuującą produkty finansowe
Organ prowadzący rejestr:	Sąd Rejonowy dla M.ST. Warszawy w Warszawie, XII Wydział Gospodarczy Krajowego Rejestru Sądowego
Numer statystyczny REGON:	020684224

II. Czas trwania grupy kapitałowej

Grupa została utworzona na czas nieoznaczony.

III. Skład organów jednostki dominującej według stanu na dzień 30 czerwca 2017 r. oraz na dzień publikacji niniejszego sprawozdania

**Zarząd na dzień 30 czerwca 2017 r. oraz na dzień publikacji niniejszego sprawozdania**

Piotr Sieradzan	- Prezes Zarządu
Agnieszka Potocka-Ołubiec	- Członek Zarządu

**Rada Nadzorcza na dzień 30 czerwca 2017 r.**

Michał Jaskólski	- Przewodniczący Rady Nadzorczej
Wojciech Mojżuk	- Członek Rady Nadzorczej
Tadeusz Sieradzan	- Członek Rady Nadzorczej
Magdalena Robak	- Członek Rady Nadzorczej

**Rada Nadzorcza na dzień publikacji niniejszego sprawozdania**

Michał Jaskólski	- Przewodniczący Rady Nadzorczej
Wojciech Mojżuk	- Członek Rady Nadzorczej
Tadeusz Sieradzan	- Członek Rady Nadzorczej
Magdalena Robak	- Członek Rady Nadzorczej
Kamila Klimczak-Nowak	- Członek Rady Nadzorczej

IV. Znaczący akcjonariusze Jednostki dominującej

Według stanu na dzień 30.06.2017 r. akcjonariuszami posiadającymi ponad 5% głosów na Walnym Zgromadzeniu Akcjonariuszy byli:

Akcjonariusze	Liczba akcji	Wartość akcji	Udział w kapitale zakładowym%	Liczba głosów	Udział w ogólnej liczbie głosów na WZA (%)
Everest Investments Holding S.A. *	1 427 733	856 640	61,99%	1 427 733	61,99%
Pozostali	875 316	525 189	38,01%	875 316	38,01%
<b>Razem</b>	<b>2 303 049</b>	<b>1 381 829</b>	<b>100,00%</b>	<b>2 303 049</b>	<b>100,00%</b>

## SKONSOLIDOWANY RAPORT PÓŁROCZNY GRUPY KAPITAŁOWEJ EVEREST INVESTMENTS ZA I PÓŁROCZE 2017 ROKU

---

*\* spółka Everest Investments Holding S.A. z siedzibą w Warszawie jest spółką zależną od spółki SIG Limited (z siedzibą w Sliema, Malta)*

Zwyczajne Walne Zgromadzenie Everest Investments SA w dniu 28 kwietnia 2017 roku podjęło uchwałę w sprawie obniżenia kapitału zakładowego spółki oraz scalenia akcji spółki. Kapitał zakładowy został obniżony do kwoty 1.381.829,40 zł poprzez zmniejszenie wartości nominalnej akcji. Obniżenie kapitału miało na celu pokrycie straty powstałej w roku 2016. Dokonano również scalenia akcji w taki sposób, iż 6 akcji zostało scalonych w 1 akcję, która przyjęła wartość nominalną 0,60 zł. Ogólną ilość akcji ustalono na 2.303.049 sztuk o wartości nominalnej 0,60 zł każda.

## **V. Spółki zależne i stowarzyszone**

### **Spółki zależne**

**Everest Towarzystwo Funduszy Inwestycyjnych S.A.** – z siedzibą w Warszawie jest spółką założoną w grudniu 2012 r. przez Pana Piotra Sieradzana. Podmiot zależny Emitenta - Everest TFI S.A. w czerwcu 2013 r. wystąpił do Komisji Nadzoru Finansowego z wnioskiem o uzyskanie zezwolenia na wykonywanie działalności w zakresie tworzenia funduszy inwestycyjnych i zarządzania nimi. W dniu 24 maja 2016 r. Komisja Nadzoru Finansowego odmówiła udzielenia Everest TFI S.A. zezwolenia na wykonywanie działalności polegającej na tworzeniu funduszy inwestycyjnych i zarządzaniu nimi. W związku z powyższym faktem, Zarząd Everest TFI S.A. złożył w dniu 20 czerwca 2016 r. wniosek o ponowne rozpatrzenie sprawy przez KNF.

Na dzień 30 czerwca 2017 r. Emitent posiadał 100% udziału w Kapitale Zakładowym oraz 100% udziału w głosach na Walnym Zgromadzeniu tego przedsiębiorstwa.

**Everest Dom Inwestycyjny Spółka z ograniczoną odpowiedzialnością Spółka Komandytowo-Akcyjna** z siedzibą w Warszawie jest spółką założoną w kwietniu 2007 roku. Spółka została nabyta przez Emitenta 11 września 2015 roku. Spółka posiada zgodę Komisji Nadzoru Finansowego na pośrednictwo w zbywaniu i odkupywaniu jednostek uczestnictwa funduszy inwestycyjnych otwartych oraz specjalistycznych funduszy inwestycyjnych otwartych wydaną w dniu 18 grudnia 2007 r. Na dzień 30 czerwca 2017 r. Emitent posiadał 100% udziału w Kapitale Zakładowym oraz 100% udziału w głosach na Walnym Zgromadzeniu tego przedsiębiorstwa.

**Everest Dom Inwestycyjny Sp. z o.o.** z siedzibą w Warszawie jest spółką założoną w marcu 2007 roku pełniącą funkcję komplementariusza Fabryka Zysków Spółka z ograniczoną odpowiedzialnością Spółka Komandytowo-Akcyjna. Na dzień 30 czerwca 2017 r. Emitent posiadał 100% udziału w Kapitale Zakładowym oraz 100% udziału w głosach na Walnym Zgromadzeniu tego przedsiębiorstwa.

**EVEREST Investment Management S.A.** z siedzibą w Warszawie jest spółką założoną w marcu 2009 roku. Spółka została nabyta przez Emitenta 23 grudnia 2015 roku. Spółka jest licencjonowanym przez Komisję Nadzoru Finansowego domem maklerskim posiadającym zezwolenie na działanie w zakresie zarządzania portfelami, w skład których wchodzi jeden lub większa ilość instrumentów finansowych oraz w zakresie doradztwa inwestycyjnego. W dniu 31 sierpnia 2016 roku Everest Investments S.A. objęła kontrolę nad spółką Everest Investment Management S.A. Objęcie kontroli nastąpiło na skutek objęcia przez Pana Piotra Sieradzana funkcji Prezesa Zarządu spółki Everest Investment Management S.A. Na dzień 30 czerwca 2017 r. Emitent posiadał 6,19% udziału w Kapitale Zakładowym oraz 3,21% udziału w głosach na Walnym Zgromadzeniu tego przedsiębiorstwa.

**EVEREST Funds, LLC** z siedzibą w USA jest podmiotem, za pomocą którego Grupa Kapitałowa rozważa rozpoczęcie prowadzenia działalności związanej z zarządzaniem aktywami w Stanach Zjednoczonych. Obecnie EVEREST Funds, LLC nie rozpoczął prowadzenia działalności operacyjnej. Na dzień 30 czerwca 2017 r. Emitent posiadał 100% udziału w Kapitale Zakładowym oraz 100% udziału w głosach na Walnym Zgromadzeniu tego przedsiębiorstwa.

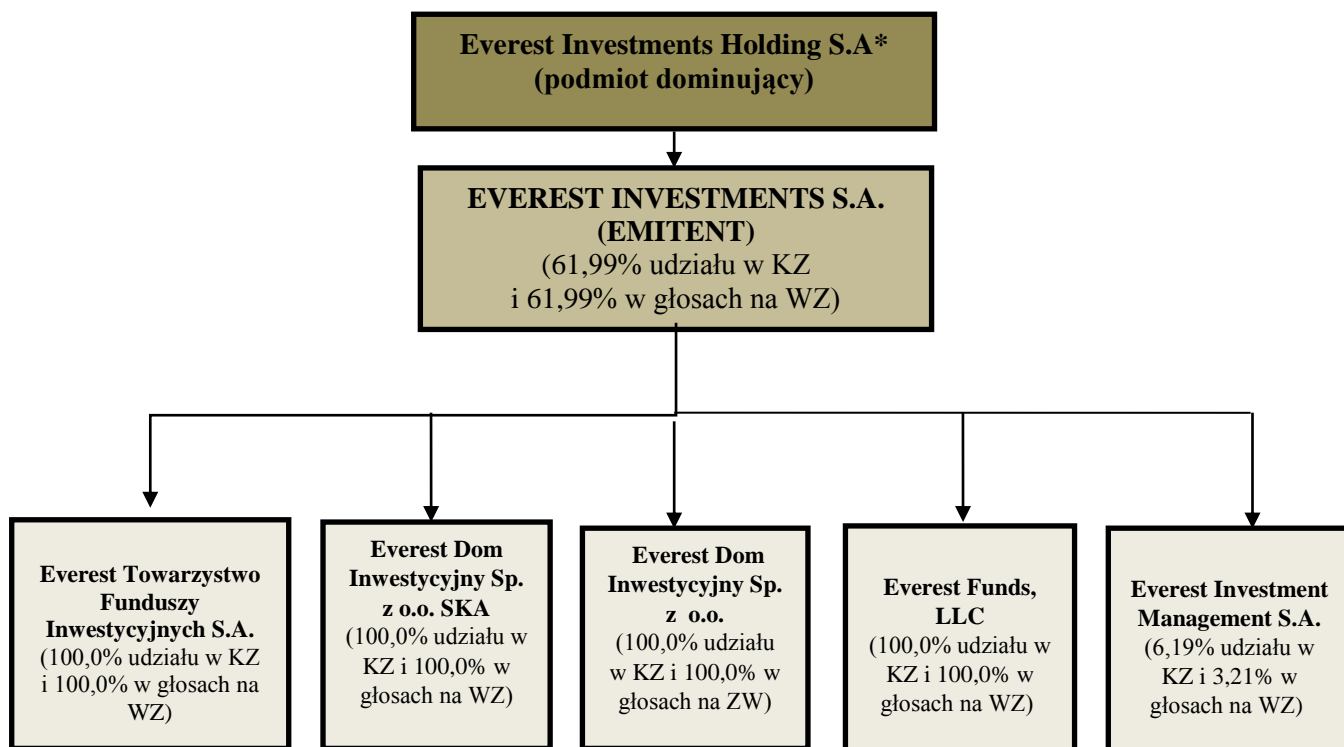
Spółka EVEREST Funds, LLC wchodząca w skład Grupy Kapitałowej nie została objęta skonsolidowanym sprawozdaniem finansowym. Dane wymienionej jednostki są nieistotne. Kapitał zakładowy jednostki wynosi 100 USD. EVEREST Funds, LLC do dnia bilansowego nie rozpoczął prowadzenia działalności operacyjnej

Everest Investments S.A., na potrzeby sprawozdania skonsolidowanego sporządzonego zgodnie z MSR/MSSF rozpoznaje kontrolę nad spółkami zależnymi zgodnie z MSR 27, uznając za jednostkę zależną taką jednostkę, w której posiada bezpośrednio lub pośrednio - poprzez swoje jednostki zależne - więcej niż połowę praw głosu w danej jednostce chyba, że w wyjątkowych okolicznościach można w sposób oczywisty udowodnić, że taka własność nie powoduje sprawowania kontroli.

### **Spółki stowarzyszone**

Jednostka dominująca na dzień 30 czerwca 2017 r. nie posiadała podmiotów stowarzyszonych.

## VI. Graficzna prezentacja grupy kapitałowej



\* Everest Investment Holding S.A. z siedzibą w Warszawie jest spółką zależną od SIG Limited, Sliema, Malta, która jest spółką bezpośrednio zależną od Pana Piotra Sieradzana

### Zmiany w Grupie Kapitałowej

W okresie objętym niniejszym sprawozdaniem, tj. w okresie od 1 stycznia do 30 czerwca 2017 r. oraz po jego zakończeniu miały miejsce następujące zmiany w strukturze Grupy Kapitałowej Emitenta:

#### OBJĘCIE NOWYCH AKCJI W DOMU MAKLERSKIM EVEREST INVESTMENT MANAGEMENT SPÓŁKA AKCYJNA

W dniu 31 marca 2017 r. Spółka dokonała objęcia 10.000 nowych akcji spółki Everest Investment Management S.A. (stanowiących łącznie z objętymi wcześniej akcjami 6,19% udziału w kapitale zakładowym i 3,21% w ogólnej liczby głosów na walnym zgromadzeniu tej spółki).

Wpływ wszelkich zmian w udziałach własnościowych jednostki dominującej w jednostce zależnej, które nie skutkują utratą kontroli, na kapitał własny możliwy do przypisania właścicielom jednostki dominującej:

Zmiana w udziałach własnościowych w Everest Investment Management S.A wyniosła 0,93% (wzrost), co na dzień 30.06.2017 stanowi wzrost udziału w kapitale własnym jednostki zależnej o kwotę 1.724 zł. Na dzień 30.06.2017 kapitał własny jednostki zależnej możliwy do przypisania właścicielom jednostki dominującej wynosi 14.572 zł.

**INFORMACJE O ZASADACH PRZYJĘTYCH PRZY SPORZĄDZANIU PÓŁROCZNEGO SKRÓCONEGO SKONSOLIDOWANEGO SPRAWOZDANIA FINANSOWEGO**

**Zasady sporządzania i prezentacji sprawozdania finansowego**

Niniejsze półroczne skrócone skonsolidowane sprawozdanie finansowe Grupy Kapitałowej Everest Investments („półroczne skonsolidowane sprawozdanie finansowe”, „skonsolidowane sprawozdanie finansowe”) zostało sporządzone zgodnie z Międzynarodowym Standardem Rachunkowości MSR 34 „Śródroczna sprawozdawczość finansowa”, który został zatwierdzony przez Unię Europejską oraz z Rozporządzeniem Ministra Finansów z dnia 19 lutego 2009 roku w sprawie informacji bieżących i okresowych przekazywanych przez emitentów papierów wartościowych oraz warunków uznawania za równoważne informacji wymaganych przepisami prawa państwa niebędącego państwem członkowskim (tekst jednolity: Dz. U. 2014 r. poz.133 ze zmianami Dz.U. 2016 r. poz.860) („Rozporządzenie”).

Niniejsze półroczne skrócone skonsolidowane sprawozdanie finansowe przedstawia sytuację finansową Grupy Kapitałowej Everest Investments na dzień 30 czerwca 2017 roku i 31 grudnia 2016 roku, wyniki jej działalności za okres 3 oraz 6 miesięcy zakończony 30 czerwca 2017 roku i 30 czerwca 2016 roku oraz przepływy pieniężne za okres 6 miesięcy zakończony 30 czerwca 2017 roku i 30 czerwca 2016 roku.

Niniejsze półroczne skrócone skonsolidowane sprawozdanie finansowe zostało sporządzone przy założeniu kontynuowania działalności gospodarczej przez spółki Grupy Kapitałowej Everest Investments w dającej się przewidzieć przyszłości. Na dzień zatwierdzenia niniejszego sprawozdania finansowego nie stwierdza się istnienia okoliczności wskazujących na zagrożenie kontynuowania działalności przez spółki Grupy Kapitałowej Everest Investments.

Do dnia półrocznego skróconego skonsolidowanego sprawozdania finansowego za I półrocze 2017 roku nie wystąpiły zdarzenia, które nie zostały, a powinny być ujęte w księgach rachunkowych okresu sprawozdawczego. Jednocześnie w niniejszym sprawozdaniu finansowym nie występują istotne zdarzenia dotyczące lat ubiegłych.

**Waluta funkcjonalna i waluta prezentacji**

Walutą funkcjonalną Jednostki Dominującej (tj. Everest Investments S.A.) i walutą prezentacji półrocznego skonsolidowanego sprawozdania finansowego jest złoty polski, a wszystkie wartości w nim zaprezentowane, o ile nie wskazano inaczej, podane są w złotych polskich (PLN).

**Przyjęte zasady rachunkowości oraz zmiany Międzynarodowych Standardów Sprawozdawczości Finansowej (MSSF)**

Przy sporządzaniu niniejszego półrocznego skróconego skonsolidowanego sprawozdania finansowego Grupa zastosowała takie same zasady rachunkowości i metody wycień jak przy sporządzaniu skonsolidowanego sprawozdania finansowego za rok 2016. Dokonane przez Zarząd Everest Investments S.A. istotne osądy w zakresie stosowanych przez Grupę zasad rachunkowości i główne źródła szacowania niepewności były takie same jak opisane w skonsolidowanym sprawozdaniu finansowym Grupy Kapitałowej Everest Investments S.A. za rok 2016.

Grupa zamierza przyjąć opublikowane, lecz nie obowiązujące do dnia publikacji niniejszego półrocznego skróconego skonsolidowanego sprawozdania finansowego, zmiany MSSF zgodnie z datą ich wejścia w życie. Oszacowanie wpływu zmian oraz nowych MSSF na przyszłe skonsolidowane sprawozdanie finansowe Grupy zostało przedstawione w skonsolidowanym sprawozdaniu finansowym Grupy Kapitałowej Everest Investments S.A. za rok 2016.

## **POZOSTAŁE NOTY OBJAŚNIAJĄCE**

### **1. Zmiany struktury jednostki w ciągu okresu śródrocznego, w tym wynikające z połączenia jednostek, przejęcia lub sprzedaży jednostek zależnych i inwestycji długoterminowych, restrukturyzacji i zaniechania działalności**

Od dnia kończącego poprzedni rok finansowy, tj. dnia 31 grudnia 2016 roku nie wystąpiły istotne zmiany w strukturze Grupy Kapitałowej.

### **2. Zmiany wartości szacunkowych kwot, które były prezentowane w poprzednich okresach śródrocznych bieżącego roku obrotowego, lub zmiany wartości szacunkowych prezentowane w poprzednich latach obrotowych, jeśli wywierają one istotny wpływ na bieżący okres śródroczny**

W Grupie nie wystąpiły istotne zmiany wartości szacunkowych kwot prezentowanych w poprzednich okresach sprawozdawczych, które miały istotny wpływ na bieżący okres śródroczny.

### **3. Objasnienia dotyczące sezonowości lub cykliczności działalności Grupy Kapitałowej**

W Grupie Kapitałowej Everest Investments nie występuje sezonowość lub cykliczność działalności.

### **4. Informacje dotyczące segmentów działalności**

Grupa nie analizuje działalności w podziale na segmenty branżowe.

### **5. Informacje o odpisach aktualizujących wartość zapasów do wartości netto możliwej do uzyskania i odwróceniu odpisów z tego tytułu**

W Grupie Kapitałowej Everest Investments nie występuje pozycja zapasów.

### **6. Informacje o odpisach aktualizujących z tytułu utraty wartości aktywów finansowych, rzeczowych aktywów trwałych, wartości niematerialnych lub innych aktywów oraz odwróceniu takich odpisów**

Zgodnie z MSR 36 Grupa Kapitałowa dokonała na dzień 31 grudnia 2016 r. przeglądu posiadanych aktywów, aby zapewnić, że aktywa wykazywane są w wartości nieprzekraczającej ich wartości odzyskiwalnej. W opinii Zarządu jednostki dominującej na dzień 31 grudnia 2016 r. nie nastąpiła utrata wartości posiadanych aktywów finansowych i rzeczowych aktywów trwałych oraz innych aktywów, poza utratą wartości wartości firmy dotyczącą spółki Everest TFI S.A. opisaną w nocie Wartość firmy w skonsolidowanym sprawozdaniu finansowym Emitenta za rok 2016.

### **7. Informacje o istotnych transakcjach nabycia i sprzedaży rzeczowych aktywów trwałych**

W pierwszym półroczu 2017 r. w Grupie Kapitałowej Everest Investments nie wystąpiły istotne transakcje nabycia i sprzedaży rzeczowych aktywów trwałych.

### **8. Poczynione zobowiązania na rzecz dokonania zakupu rzeczowych aktywów trwałych**

W pierwszym półroczu 2017 r. w Grupie Kapitałowej Everest Investments nie poczyniono zobowiązań na rzecz dokonania zakupu rzeczowych aktywów trwałych.

### **9. Informacje o istotnych rozliczeniach z tytułu spraw sądowych**

w pierwszym półroczu 2017 r. w Grupie Kapitałowej Everest Investments nie wystąpiły istotne rozliczenia z tytułu spraw sądowych.

### **10. Wskazanie korekt błędów poprzednich okresów**

Korekty błędów poprzednich okresów nie wystąpiły.

### **11. Informacje na temat zmian sytuacji gospodarczej i warunków prowadzenia działalności, które mają istotny wpływ na wartość godziwą aktywów finansowych i zobowiązań finansowych**

W pierwszym półroczu 2017 r. nie nastąpiła zmiana sytuacji gospodarczej i warunków prowadzenia działalności, która mogłaby mieć istotny wpływ na wartość godziwą aktywów finansowych i zobowiązań finansowych.



## SKONSOLIDOWANY RAPORT PÓŁROCZNY GRUPY KAPITAŁOWEJ EVEREST INVESTMENTS ZA I PÓŁROCZE 2017 ROKU

### 12. Informacje o niespłaceniu kredytu lub pożyczki lub naruszeniu istotnych postanowień umowy kredytu lub pożyczki, w odniesieniu do których nie podjęto żadnych działań naprawczych do końca okresu sprawozdawczego

W pierwszym półroczu 2017 r. w Grupie Everest Investments nie wystąpiła sytuacja niespłacenia kredytu lub pożyczki lub naruszenia istotnych postanowień umowy kredytu lub pożyczki, w odniesieniu do których nie podjęto żadnych działań naprawczych do końca okresu sprawozdawczego.

### 13. Informacja dotycząca emisji, wykupu i spłaty dłużnych i kapitałowych papierów wartościowych

Transakcje takie nie wystąpiły.

### 14. Informacje dotyczące wypłaconej lub zadeklarowanej dywidendy

W pierwszym półroczu 2017 r. spółki z Grupy Everest Investments nie zadeklarowały i nie wypłaciły dywidendy.

### 15. Wskazanie zdarzeń, które nastąpiły po dniu, na który sporządzono śródroczne sprawozdanie finansowe, nieujętych w tym sprawozdaniu

Zgodnie z Uchwałą Zarządu GPW w dniu 12 lipca 2017 roku na rynku Głównym GPW nastąpiło zawieszenie obrotu akcjami Emitenta, które trwało do 28 lipca 2017 roku włącznie. Wznowienie obrotu akcjami Emitenta po scaleniu nastąpiło w dniu 31 lipca 2017 roku. Jednocześnie w dniu 20 lipca 2017 roku, Zarząd KDPW S.A. podjął Uchwałę nr 469/17 w sprawie zmiany z dniem 21 lipca 2017 r. (dzień referencyjny), wartości nominalnej akcji spółki EVEREST INVESTMENTS S.A. oznaczonych kodem PLWDMCP00013 na 0,10 zł dziesięć groszy każda, oraz Uchwałę Nr 470/17, w której określili dzień 28 lipca 2017 roku jako dzień wymiany - dzień scalenia, 13.818.294 akcji Emitenta oznaczonych kodem PLWDMCP00013 na 2.303.049 akcji Emitenta o wartości nominalnej 0,60 zł każda.

### 16. Informacja dotycząca zmian zobowiązań warunkowych lub aktywów warunkowych, które nastąpiły od czasu zakończenia ostatniego roku obrotowego

W pierwszym półroczu 2017 r. w Grupie Kapitałowej Everest Investments nie nastąpiły zmiany zobowiązań warunkowych ani aktywów warunkowych.

### 17. Inne informacje mogące w istotny sposób wpłynąć na ocenę sytuacji majątkowej, finansowej i wyniku finansowego

W pierwszym półroczu 2017 r. w Grupie Kapitałowej Everest Investments poza informacjami opisanymi w niniejszym raporcie, nie wystąpiły inne zdarzenia mogące w istotny sposób wpłynąć na ocenę sytuacji majątkowej, finansowej i wyniku finansowego Grupy.

## 18. PRZYCHODY ZE SPRZEDAŻY

Przychody ze sprzedaży i przychody ogółem Grupy prezentują się następująco:

	3 miesiące zakończone 30.06.2017	6 miesięcy zakończone 30.06.2017	3 miesiące zakończone 30.06.2016	6 miesięcy zakończone 30.06.2016
<b>Działalność kontynuowana</b>				
Sprzedaż towarów i materiałów	-	-	-	-
Zyski ze sprzedaży instrumentów finansowych	-	-	-	-
Sprzedaż usług	40 315	68 841	9 803	18 120
<b>SUMA przychodów ze sprzedaży</b>	<b>40 315</b>	<b>68 841</b>	<b>9 803</b>	<b>18 120</b>
Pozostałe przychody operacyjne	1	6 435	1 039	1 082
Przychody finansowe	0	78 559	9 566	380 777
<b>SUMA przychodów ogółem z działalności kontynuowanej</b>	<b>40 316</b>	<b>153 835</b>	<b>10 842</b>	<b>399 979</b>
<b>Przychody z działalności zaniechanej</b>	<b>0</b>	<b>0</b>	<b>0</b>	<b>0</b>
<b>SUMA przychodów ogółem</b>	<b>40 316</b>	<b>153 835</b>	<b>10 842</b>	<b>399 979</b>

Przychody z działalności zaniechanej nie wystąpiły.



**SKONSOLIDOWANY RAPORT PÓŁROCZNY GRUPY KAPITAŁOWEJ EVEREST INVESTMENTS ZA I PÓŁROCZE 2017 ROKU**

**19. KOSZTY DZIAŁALNOŚCI OPERACYJNEJ**

KOSZTY WEDŁUG RODZAJU	3 miesiące zakończone 30.06.2017	6 miesięcy zakończone 30.06.2017	3 miesiące zakończone 30.06.2016	6 miesięcy zakończone 30.06.2016
Amortyzacja	14 384	28 375	13 904	35 311
Zużycie materiałów i energii	11 074	18 439	10 865	30 026
Usługi obce	148 742	309 314	135 083	284 815
Podatki i opłaty	2 843	5 881	4 525	6 537
Wynagrodzenia	92 975	180 221	100 622	200 075
Ubezpieczenia społeczne i inne świadczenia	10 183	19 458	10 793	24 670
Pozostałe koszty rodzajowe	1 828	4 213	13 713	16 478
Strata ze zbycia instrumentów	0	44 783	0	0
<b>Koszty według rodzajów ogółem, w tym:</b>	<b>282 029</b>	<b>610 684</b>	<b>289 505</b>	<b>597 912</b>
Zmiana stanu produktów	-	-	-	-
Koszt wytworzenia produktów na własne potrzeby jednostki (wielkość ujemna)	-	-	-	-
Koszty sprzedaży (wielkość ujemna)	-	-	-	-
Koszty ogólnego zarządu (wielkość ujemna)	-282 029	-610 684	-289 505	-597 912
<b>Koszt wytworzenia sprzedanych produktów i usług</b>	<b>0</b>	<b>0</b>	<b>0</b>	<b>0</b>

KOSZTY AMORTYZACJI I ODPISÓW AKTUALIZUJĄCYCH UJĘTE W RZIS	3 miesiące zakończone 30.06.2017	6 miesięcy zakończone 30.06.2017	3 miesiące zakończone 30.06.2016	6 miesięcy zakończone 30.06.2016
<b>Pozycje ujęte w koszcie własnym sprzedaży:</b>	<b>0</b>	<b>0</b>	<b>0</b>	<b>0</b>
<b>Pozycje ujęte w kosztach sprzedaży:</b>	<b>0</b>	<b>0</b>	<b>0</b>	<b>0</b>
<b>Pozycje ujęte w kosztach ogólnego zarządu:</b>	<b>14 384</b>	<b>28 375</b>	<b>13 904</b>	<b>35 311</b>
Amortyzacja środków trwałych	13 519	27 429	13 500	34 907
Amortyzacja wartości niematerialnych	865	946	404	404
Utrata wartości rzeczowych środków trwałych	-	-	-	-
Utrata wartości wartości niematerialnych	-	-	-	-

KOSZTY ZATRUDNIENIA	3 miesiące zakończone 30.06.2017	6 miesięcy zakończone 30.06.2017	3 miesiące zakończone 30.06.2016	6 miesięcy zakończone 30.06.2016
Wynagrodzenia	92 975	180 221	100 622	200 075
Ubezpieczenia społeczne i inne świadczenia	10 183	19 458	10 793	24 670
Koszty świadczeń emerytalnych	-	-	-	-
Inne świadczenia po okresie zatrudnienia	-	-	-	-
Opcje na akcje przyznane członkom Zarządu i kadry kierowniczej	-	-	-	-
Pozostałe koszty świadczeń pracowniczych	-	-	-	-
<b>Suma kosztów świadczeń pracowniczych, w tym:</b>	<b>103 158</b>	<b>199 679</b>	<b>111 415</b>	<b>224 745</b>
Pozycje ujęte w koszcie własnym sprzedaży	-	-	-	-
Pozycje ujęte w kosztach sprzedaży	-	-	-	-
Pozycje ujęte w kosztach ogólnego zarządu	-103 158	-199 679	-111 415	-224 745

# SKONSOLIDOWANY RAPORT PÓŁROCZNY GRUPY KAPITAŁOWEJ EVEREST INVESTMENTS ZA I PÓŁROCZE 2017 ROKU

## 20. POZOSTAŁE PRZYCHODY I KOSZTY OPERACYJNE

POZOSTAŁE PRZYCHODY OPERACYJNE	3 miesiące zakończony 30.06.2017	6 miesięcy zakończony 30.06.2017	3 miesiące zakończony 30.06.2016	6 miesięcy zakończony 30.06.2016
Otrzymane odszkodowania	-	-	-	-
Korekta vat – proporcja sprzedaży	-	6 435	-	-
Pozostałe	1	-	1 039	1 082
<b>RAZEM</b>	<b>1</b>	<b>6 435</b>	<b>1 039</b>	<b>1 082</b>

POZOSTAŁE KOSZTY OPERACYJNE	3 miesiące zakończony 30.06.2017	6 miesięcy zakończony 30.06.2017	3 miesiące zakończony 30.06.2016	6 miesięcy zakończony 30.06.2016
Spisane należności	-	-	-	-
Koszty spraw sądowych	-	-	-	-
Odpisy aktualizujące należności	-	-	-	-
Pozostałe	1	537	10	28
<b>RAZEM</b>	<b>1</b>	<b>537</b>	<b>10</b>	<b>28</b>

## 21. PRZYCHODY I KOSZTY FINANSOWE

PRZYCHODY FINANSOWE	3 miesiące zakończony 30.06.2017	6 miesięcy zakończony 30.06.2017	3 miesiące zakończony 30.06.2016	6 miesięcy zakończony 30.06.2016
Przychody z tytułu odsetek	-	19 574	9 566	19 736
Zysk ze zbycia akcji, udziałów i innych papierów wartościowych	-	-	-	-
Zysk netto ze zbycia aktywów i zobowiązań finansowych wycenionych w wartości godziwej przez wynik finansowy	-	-	-	-
Zysk netto ze zbycia aktywów finansowych dostępnych do sprzedaży	-	-	-	-
Dywidendy otrzymane	-	-	-	-
Rozwiązanie odpisów aktualizujących	-	-	-	-
Nadwyżka dodatnich różnic kursowych	-	-	-	-
Wycena instrumentów finansowych	-	58 854	-	361 041
Pozostałe	-	131	-	-
<b>RAZEM</b>	<b>0</b>	<b>78 559</b>	<b>9 566</b>	<b>380 777</b>

KOSZTY FINANSOWE	3 miesiące zakończony 30.06.2017	6 miesięcy zakończony 30.06.2017	3 miesiące zakończony 30.06.2016	6 miesięcy zakończony 30.06.2016
Koszty z tytułu odsetek	3 187	3 159	2 077	4 720
Nadwyżka ujemnych różnic kursowych	-	-	-	-
Straty netto ze zbycia aktywów i zobowiązań finansowych wycenionych w wartości godziwej przez wynik finansowy	-	-	-	-
Straty netto ze zbycia aktywów finansowych dostępnych do sprzedaży	-	-	-	-
Wycena instrumentów finansowych	3 619	3 619	194 803	194 803
Odpisy aktualizujące wartość odsetek	-	-	-	-
Aktualizacja wartość inwestycji	-	-	-	-
Oplaty dotyczące rachunku maklerskiego	-	-	-	-
Zwrot kosztów za blokady założone na akcje	-	-	-	-
Pozostałe	-	4 799	-	76
<b>RAZEM</b>	<b>6 806</b>	<b>11 576</b>	<b>196 880</b>	<b>199 599</b>

## SKONSOLIDOWANY RAPORT PÓŁROCZNY GRUPY KAPITAŁOWEJ EVEREST INVESTMENTS ZA I PÓŁROCZE 2017 ROKU

### 22. PODATEK DOCHODOWY I ODROZONY PODATEK DOCHODOWY

Główne składniki obciążenia podatkowego za lata zakończone 30 czerwca 2017 i 2016 roku przedstawiają się następująco:

PODATEK DOCHODOWY WYKAZANY W RZIS	3 miesiące zakończone 30.06.2017	6 miesięcy zakończone 30.06.2017	3 miesiące zakończone 30.06.2016	6 miesięcy zakończone 30.06.2016
<b>Bieżący podatek dochodowy</b>	<b>0</b>	<b>0</b>	<b>0</b>	<b>0</b>
Dotyczący roku obrotowego	-	-	-	-
<b>Odroczony podatek dochodowy</b>	<b>-3 637</b>	<b>5 862</b>	<b>-47 157</b>	<b>28 757</b>
Związany z powstaniem i odwróceniem się różnic przejściowych	-3 637	5 862	-47 157	28 757
Związany z obniżeniem stawek podatku dochodowego		-		-
<b>Obciążenie podatkowe wykazane w skonsolidowanym rachunku zysków i strat</b>	<b>-3 637</b>	<b>5 862</b>	<b>-47 157</b>	<b>28 757</b>

Wykazany w rachunku zysków i strat podatek odroczony stanowi różnicę między stanem rezerw i aktywów z tytułu podatku odroczonego na koniec i początek okresów sprawozdawczych.

#### Aktywa/Rezerwa netto z tytułu podatku odroczonego

	30.06.2017	31.12.2016
Aktywo z tytułu podatku odroczonego	30 286	35 583
Rezerwa z tytułu podatku odroczonego – działalność kontynuowana	21 787	21 221
Rezerwa z tytułu podatku odroczonego – działalność zaniechana	0	0
<b>Aktywa/Rezerwa netto z tytułu podatku odroczonego</b>	<b>8 499</b>	<b>14 362</b>

Ujemne różnice przejściowe będące podstawą do tworzenia aktywa z tytułu podatku odroczonego	31.12.2016	zwiększenia	zmniejszenia	30.06.2017
Rezerwa na badanie i sporządzenie sprawozdania	40 136	23 500	36 323	27 313
Leasing	112 074	0	11 161	100 913
Pozostałe rezerwy - wynagrodzenie	24 130	53 996	10 130	67 996
Odsetki od pożyczki	2 032	37	0	2 069
Wycena instrumentów finansowych	58 852	3 618	58 852	3 618
<b>Suma ujemnych różnic przejściowych</b>	<b>237 224</b>	<b>81 151</b>	<b>116 466</b>	<b>201 909</b>
stawka podatkowa	15%	15%	15%	15%
<b>Aktywa z tytułu odroczonego podatku</b>	<b>35 583</b>	<b>12 173</b>	<b>17 470</b>	<b>30 286</b>

Dodatnie różnice przejściowe będące podstawą do tworzenia rezerwy z tytułu podatku odroczonego	31.12.2016	zwiększenia	zmniejszenia	30.06.2017
Pożyczki	12 795	3 824	0	16 619
Wycena instrumentów finansowych	0	19 924	19 924	0
Leasing	112 943	0	15 400	97 543
Odsetki od weksli	15 738	15 345	0	31 083
Pozostałe	0	0	0	0
<b>Suma dodatnich różnic przejściowych</b>	<b>141 476</b>	<b>39 093</b>	<b>35 324</b>	<b>145 245</b>
stawka podatkowa	15%	15%	15%	15%
<b>Rezerwa z tytułu podatku odroczonego</b>	<b>21 221</b>	<b>5 864</b>	<b>5 299</b>	<b>21 787</b>

### 23. ZYSK PRZYPADAJĄCY NA JEDNĄ AKCJĘ

Zysk podstawowy przypadający na jedną akcję oblicza się poprzez podzielenie zysku netto za okres przypadającego na zwykłych akcjonariuszy Grupy przez średnią ważoną liczbę wyemitowanych akcji zwykłych występujących w ciągu okresu.

Zysk rozwodniony przypadający na jedną akcję oblicza się poprzez podzielenie zysku netto za okres przypadającego na zwykłych akcjonariuszy (po potrąceniu odsetek od umarzalnych akcji uprzywilejowanych zamiennych na akcje zwykłe) przez średnią ważoną liczbę wyemitowanych akcji zwykłych występujących w ciągu okresu (skorygowaną o wpływ opcji rozwadniających oraz rozwadniających umarzalnych akcji uprzywilejowanych zamiennych na akcje zwykłe).

# SKONSOLIDOWANY RAPORT PÓŁROCZNY GRUPY KAPITAŁOWEJ EVEREST INVESTMENTS ZA I PÓŁROCZE 2017 ROKU

## Działalność kontynuowana i zaniechana

Wyliczenie zysku na jedną akcję zostało oparte na następujących informacjach:

	3 miesiące zakończone 30.06.2017	6 miesięcy zakończone 30.06.2017	3 miesiące zakończone 30.06.2016	6 miesięcy zakończone 30.06.2016
Zysk/Strata netto z działalności kontynuowanej	-244 883	-474 824	-20 158 240	-20 165 727
Strata na działalności zaniechanej	-	-	-	-
<b>Zysk/Strata wykazany dla potrzeb wyliczenia wartości podstawowego zysku/ straty przypadającego na jedną akcję</b>	<b>-244 883</b>	<b>-474 824</b>	<b>-20 158 240</b>	<b>-20 165 727</b>
Efekt rozwodnienia:				
<b>Zysk/strata wykazany dla potrzeb wyliczenia wartości rozwodnionego zysku/straty przypadającego na jedną akcję</b>	<b>-244 883</b>	<b>-474 824</b>	<b>-20 158 240</b>	<b>-20 165 727</b>

## Liczba wyemitowanych akcji

	01.01 -30.06.2017	01.01 -30.06.2016
<b>Średnia ważona liczba akcji wykazana dla potrzeb wyliczenia wartości podstawowego zysku na jedną akcję w szt.</b>	<b>2 303 049</b>	<b>13 815 294</b>
Efekt rozwodnienia liczby akcji zwykłych		
- opcje na akcje	-	-
- obligacje zamienne na akcje	-	-
<b>Średnia ważona liczba akcji zwykłych wykazana dla potrzeb wyliczenia wartości rozwodnionego zysku na jedną akcję w szt.</b>	<b>2 303 049</b>	<b>13 815 294</b>

## 24. WARTOŚĆ FIRMY

Wyszczególnienie	30.06.2017	31.12.2016
Everest TFI SA	354 875	354 875
Everest Dom Inwestycyjny Spółka z ograniczoną odpowiedzialnością Spółka Komandytowo-Akcyjna	51 665	51 665
Everest Dom Inwestycyjny Sp. z o.o.	235	235
Everest Investment Management SA	129 896	129 896
<b>Wartość firmy (netto)</b>	<b>536 671</b>	<b>536 671</b>

## Zmiana stanu wartości firmy z konsolidacji

Wyszczególnienie	30.06.2017	31.12.2016
<b>Wartość bilansowa brutto na początek okresu</b>	<b>20 276 081</b>	<b>20 146 185</b>
<b>Zwiększenia, z tytułu:</b>	<b>0</b>	<b>129 896</b>
Zwiększenie stanu z tytułu przejęcia jednostki	0	129 896
Zwiększenia stanu z tytułu korekt wynikających z późniejszego ujęcia	0	0
<b>Zmniejszenia, z tytułu:</b>	<b>0</b>	<b>0</b>
Zmniejszenie stanu z tytułu sprzedaży spółki zależnej	0	0
<b>Wartość bilansowa brutto na koniec okresu</b>	<b>20 276 081</b>	<b>20 276 081</b>
<b>Odpisy aktualizujące z tytułu utraty wartości na początek okresu</b>	<b>19 739 410</b>	<b>0</b>
<b>Odpisy aktualizujące z tytułu utraty wartości na koniec okresu</b>	<b>19 739 410</b>	<b>19 739 410</b>
<b>Wartość firmy (netto)</b>	<b>536 671</b>	<b>536 671</b>

## 25. AKTYWA FINANSOWE DOSTĘPNE DO SPRZEDAŻY

Inwestycje długoterminowe	30.06.2017	31.12.2016
Akcje/ Udziały w spółkach nie notowanych na giełdzie	1 367	1 367
Akcje spółek notowanych na giełdzie	0	0
Dłużne papiery wartościowe	0	0
Inne aktywa finansowe	0	0
<b>RAZEM</b>	<b>1 367</b>	<b>1 367</b>

# SKONSOLIDOWANY RAPORT PÓŁROCZNY GRUPY KAPITAŁOWEJ EVEREST INVESTMENTS ZA I PÓŁROCZE 2017 ROKU

## Instrumenty finansowe dostępne do sprzedaży – zmiana stanu

Wyszczególnienie	30.06.2017	31.12.2016
<b>Stan na początek okresu</b>	<b>1 367</b>	<b>151 367</b>
<b>Zwiększenia, z tytułu:</b>	<b>0</b>	<b>0</b>
aktualizacja wartości	0	0
nabycie	0	0
przemieszczenia wewnętrzne	0	0
<b>Zmniejszenia, z tytułu:</b>	<b>0</b>	<b>150 000</b>
aktualizacja wartości	0	0
zbycie	0	0
przemieszczenia wewnętrzne	0	150 000
<b>Stan na koniec okresu</b>	<b>1 367</b>	<b>1 367</b>

## 26. AKTYWA FINANSOWE WYCENIANE W WARTOŚCI GODZIWEJ PRZEZ WYNIK FINANSOWY

Inwestycje krótkoterminowe	30.06.2017	31.12.2016
Pochodne instrumenty finansowe	0	0
Akcje/ Udziały w spółkach nienotowanych na giełdzie	0	0
Akcje spółek notowanych na giełdzie	38 369	299 708
<b>Razem aktywa wyceniane w wartości godziwej przez wynik finansowy</b>	<b>38 369</b>	<b>299 708</b>

## Akcje spółek notowanych na giełdzie

Typ transakcji	Nazwa rynku	Liczba akcji	Kraj siedziby Spółki	Wartość wg ceny nabycia	Wartość godziwa na dzień bilansowy
<b>Wg stanu na dzień 30.06.2017</b>					
Razem aktywny rynek regulowany		0		0	0
Razem nienotowane na rynku regulowanym	NASDAQ OTC	1 399	USA	41 987	38 369
<b>RAZEM</b>		<b>1 399</b>		<b>41 987</b>	<b>38 369</b>
<b>Wg stanu na dzień 31.12.2016</b>					
Razem aktywny rynek regulowany		0		0	0
Razem nienotowane na rynku regulowanym	NASDAQ OTC	358 562	USA	358 562	299 708
<b>RAZEM</b>		<b>358 562</b>		<b>358 562</b>	<b>299 708</b>

Typ transakcji	Liczba akcji	Kurs z dnia nabycia	Cena nabycia	Kurs z dnia wyceny bilansowej	Wartość godziwa na dzień bilansowy
<b>Wg stanu na dzień 30.06.2017</b>					
Nienotowane na rynku regulowanym	1 399	30	41 987	27,43	38 369
<b>Wg stanu na dzień 31.12.2016</b>			<b>358 562</b>		<b>299 708</b>
Nienotowane na rynku regulowanym	358 562	1,00	358 562	0,84	299 708

## 27. POZOSTAŁE AKTYWA FINANSOWE (należności i pożyczki, aktywa utrzymywane do terminu wymagalności)

Inwestycje krótkoterminowe	30.06.2017	31.12.2016
Pożyczki udzielone, w tym:	268 443	264 796
- dla Zarządu i Rady Nadzorczej	0	0
Instrumenty finansowe utrzymywane do terminu wymagalności - weksle	1 085 256	1 069 914
Inne	0	0
<b>Razem</b>	<b>1 353 699</b>	<b>1 334 710</b>

**SKONSOLIDOWANY RAPORT PÓŁROCZNY GRUPY KAPITAŁOWEJ EVEREST INVESTMENTS ZA I PÓŁROCZE 2017 ROKU**

**Inwestycje utrzymywane do terminu wymagalności**

Wyszczególnienie	30.06.2017	31.12.2016
Weksle 2 szt	1 085 256	1 069 914
<b>Razem inwestycje utrzymywane do terminu wymagalności</b>	<b>1 085 256</b>	<b>1 069 914</b>
- długoterminowe	0	0
- krótkoterminowe	1 085 256	1 069 914

**Zmiana stanu instrumentów finansowych**

01.01.– 31.12.2016	Aktywa finansowe wyceniane w wartości godziwej przez wynik finansowy	Aktywa finansowe utrzymywane do terminu wymagalności	Aktywa finansowe dostępne do sprzedaży	Pożyczki udzielone i należności własne	Zobowiązania finansowe wyceniane w wartości godziwej przez wynik finansowy	Pozostałe zobowiązania finansowe
<b>Stan na początek okresu</b>	<b>1 326 374</b>	<b>1 039 471</b>	<b>151 367</b>	<b>1 237 498</b>	<b>0</b>	<b>233 509</b>
<b>Zwiększenia</b>	<b>0</b>	<b>30 443</b>	<b>0</b>	<b>168 791</b>	<b>0</b>	<b>1 983</b>
Należności własne	-	-	-	161 222	-	-
Odsetki naliczone wg efektywnej stopy procentowej	-	30 443	-	7 569	-	1 983
<b>Zmniejszenia</b>	<b>1 026 665</b>	<b>0</b>	<b>150 000</b>	<b>803 008</b>	<b>0</b>	<b>121 383</b>
Sprzedaż akcji	641 448	-	-	-	-	-
Splata kredytów i pożyczek	-	-	-	-	-	100 000
Odpisy z tytułu utraty wartości	-	-	-	800 000	-	-
Splata należności	-	-	-	3 008	-	-
Wycena bilansowa odniesiona w RZIS	385 217	-	-	-	-	-
Splata zobowiązań	0	-	-	-	-	21 383
Inne – przekwalifikowanie	0	-	150 000	-	-	-
<b>Stan na koniec okresu</b>	<b>299 708</b>	<b>1 069 914</b>	<b>1 367</b>	<b>603 281</b>	<b>0</b>	<b>114 109</b>

01.01.– 30.06.2017	Aktywa finansowe wyceniane w wartości godziwej przez wynik finansowy	Aktywa finansowe utrzymywane do terminu wymagalności	Aktywa finansowe dostępne do sprzedaży	Pożyczki udzielone i należności własne	Zobowiązania finansowe wyceniane w wartości godziwej przez wynik finansowy	Pozostałe zobowiązania finansowe
<b>Stan na początek okresu</b>	<b>299 708</b>	<b>1 069 914</b>	<b>1 367</b>	<b>603 281</b>	<b>0</b>	<b>114 109</b>
<b>Zwiększenia</b>	<b>58 854</b>	<b>15 342</b>	<b>0</b>	<b>145 375</b>	<b>-</b>	<b>521 302</b>
Należności własne	-	-	-	141 729	-	-
Udzielenie pożyczek	-	-	-	-	-	-
Odsetki naliczone wg efektywnej stopy procentowej	-	15 342	-	3 646	-	-
Wycena bilansowa odniesiona w RZIS	58 854	-	-	-	-	-
Zaciągnięcie zobowiązań	-	-	-	-	-	521 302
<b>Zmniejszenia</b>	<b>320 193</b>	<b>0</b>	<b>0</b>	<b>331 338</b>	<b>-</b>	<b>544 691</b>
Sprzedaż akcji	316 574	-	-	-	-	-
Splata kredytów i pożyczek	-	-	-	-	-	-

**SKONSOLIDOWANY RAPORT PÓŁROCZNY GRUPY KAPITAŁOWEJ EVEREST INVESTMENTS ZA I PÓŁROCZE 2017 ROKU**

Wycena bilansowa odniesiona w RZIS	3 619	-	-	-	-	-
Spłata zobowiązań/należności	-	-	-	331 338	-	544 691
Inne – przekwalifikowanie	-	-	-	-	-	-
<b>Stan na koniec okresu</b>	<b>38 369</b>	<b>1 085 256</b>	<b>1 367</b>	<b>417 318</b>	<b>0</b>	<b>90 720</b>

**28. KREDYTY I POŻYCZKI**

**Kredyty i pożyczki**

Wyszczególnienie	30.06.2017	31.12.2016
Kredyty w rachunku bieżącym	2	2
Kredyty bankowe	0	0
Pożyczki	452 096	2 032
<b>Suma kredytów i pożyczek, w tym:</b>	<b>452 098</b>	<b>2 034</b>
- długoterminowe	0	0
- krótkoterminowe	452 098	2 034

**29. POZOSTAŁE ZOBOWIĄZANIA FINANSOWE**

Wyszczególnienie	30.06.2017	31.12.2016
zobowiązania leasingowe	100 913	112 075
zobowiązania wyceniane w wartości godziwej przez wynik finansowy	0	0
Instrumenty zabezpieczające wartość godziwą	0	0
Instrumenty zabezpieczające przepływy pieniężne	0	0
Zobowiązania finansowe z tytułu zakupu instrumentów finansowych	0	0
<b>Razem zobowiązania finansowe</b>	<b>100 913</b>	<b>112 075</b>
- długoterminowe	77 606	89 428
- krótkoterminowe	23 307	22 647

**Zobowiązania leasingowe**

Wyszczególnienie	30.06.2017	31.12.2016
Zobowiązania leasingowe krótkoterminowe	23 307	22 647
Zobowiązania leasingowe długoterminowe, w tym:	77 606	89 428
- od roku do pięciu lat	77 606	89 428
- powyżej pięciu lat	0	0
<b>Zobowiązania leasingowe razem</b>	<b>100 913</b>	<b>112 075</b>

**30. POZOSTAŁE REZERWY**

Wyszczególnienie	30.06.2017	31.12.2016
Rezerwy na sporządzenie i badanie sprawozdania finansowego	27 313	40 137
Pozostałe – wynagrodzenia i inne	56 700	14 000
<b>Razem, w tym:</b>	<b>84 013</b>	<b>54 137</b>
- długoterminowe	0	0
- krótkoterminowe	84 013	54 137

# SKONSOLIDOWANY RAPORT PÓŁROCZNY GRUPY KAPITAŁOWEJ EVEREST INVESTMENTS ZA I PÓŁROCZE 2017 ROKU

## Zmiana stanu rezerw

Wyszczególnienie	Rezerwy na sporządzenie i badanie sprawozdania finansowego	Inne rezerwy	Ogółem
<b>Stan na dzień 01.01.2016 r.</b>	<b>28 700</b>	<b>26 657</b>	<b>55 357</b>
Utworzone w ciągu roku obrotowego	71 542	77 000	148 542
Wykorzystane	57 729	12 657	70 386
Rozwiązane	2 376	77 000	79 376
<b>Stan na dzień 31.12.2016 r., w tym:</b>	<b>40 137</b>	<b>14 000</b>	<b>54 137</b>
- długoterminowe	0	0	0
- krótkoterminowe	40 137	14 000	54 137
<b>Stan na dzień 01.01.2017 r.</b>	<b>40 137</b>	<b>14 000</b>	<b>54 137</b>
Utworzone w ciągu roku obrotowego	23 500	42 700	66 200
Wykorzystane	36 324	0	36 324
Rozwiązane	0	0	0
<b>Stan na dzień 30.06.2017 r., w tym:</b>	<b>27 313</b>	<b>56 700</b>	<b>84 013</b>
- długoterminowe	0	0	0
- krótkoterminowe	27 313	56 700	84 013

## 31. INFORMACJA O INSTRUMENTACH FINANSOWYCH

Informacja dotycząca zmiany w klasyfikacji instrumentów finansowych w wyniku zmiany celu lub wykorzystania tych aktywów oraz przesunięcia między poszczególnymi poziomami hierarchii wartości godziwej, która jest stosowana na potrzeby wyceny wartości godziwej instrumentów finansowych

W pierwszym półroczu 2017 r. w Grupie Everest Investments nie nastąpiła zmiana w klasyfikacji aktywów finansowych jak również przesunięcia między poziomami 1 i 2 hierarchii wartości godziwej instrumentów finansowych w stosunku do roku 2016.

Aktywa i zobowiązania finansowe wyceniane w wartości godziwej	30.06.2017		
	Poziom 1	Poziom 2	Poziom 3
Aktywa finansowe wyceniane w wartości godziwej przez wynik finansowy	38 369	-	-
Aktywa finansowe dostępne do sprzedaży	-	-	1 367
Zobowiązania finansowe wyceniane w wartości godziwej przez wynik finansowy	-	-	-
Instrumenty zabezpieczające – aktywa	-	-	-
Instrumenty zabezpieczające – pasywa	-	-	-

- Poziom 1 - ceny notowane na aktywnym rynku dla identycznych aktywów lub zobowiązań,
- Poziom 2 - dane wejściowe inne niż ceny notowane zaliczane do Poziomu 1, które są obserwowalne dla składnika aktywów lub zobowiązań w sposób bezpośredni (tj. jako ceny) lub pośrednio (tj. bazujące na cenach),
- Poziom 3 - dane wejściowe do wyceny składnika aktywów lub zobowiązań, które nie są oparte na możliwych do zaobserwowania danych rynkowych (dane wejściowe nieobserwowalne).

## Wartości godziwe poszczególnych klas instrumentów finansowych

Poniższa tabela przedstawia porównanie wartości bilansowych i wartości godziwych wszystkich instrumentów finansowych Grupy, w podziale na poszczególne klasy i kategorie aktywów i zobowiązań.



**SKONSOLIDOWANY RAPORT PÓŁROCZNY GRUPY KAPITAŁOWEJ EVEREST INVESTMENTS ZA I PÓŁROCZE 2017 ROKU**

AKTYWA FINANSOWE	Wartość bilansowa		Wartość godziwa		Kategoria instrumentu finansowego
	31.12.2016	30.06.2017	31.12.2016	30.06.2017	
Aktywa finansowe dostępne do sprzedaży (długoterminowe)	1 367	1 367	1 367	1 367	Udziały
Pozostałe aktywa finansowe (długoterminowe)	0	0	0	0	
Należności z tytułu dostaw i usług oraz pozostałe należności	338 485	148 875	338 485	148 875	Należności
Aktywa finansowe dostępne do sprzedaży (krótkoterminowe)	0	0	0	0	
Aktywa finansowe wycenione w wartości godziwej przez wynik finansowy, w tym:	299 708	38 369	299 708	38 369	
- akcje spółek notowanych	299 708	38 369	299 708	38 369	Akcje
Pochodne instrumenty wykorzystywane w rachunkowości zabezpieczeń	0	0	0	0	
Pozostałe aktywa finansowe (krótkoterminowe)	1 334 710	1 353 699	1 334 710	1 353 699	
- pożyczki udzielone	264 796	268 443	264 796	268 443	Pożyczki
- weksle	1 069 914	1 085 256	1 069 914	1 085 256	Weksle
Środki pieniężne i ich ekwiwalenty, w tym:	345 285	796 101	345 285	796 101	
- kasa	1 682	1 319	1 682	1 319	
- rachunki bankowe	343 603	794 782	343 603	794 782	

ZOBOWIĄZANIA FINANSOWE	Wartość bilansowa		Wartość godziwa		Kategoria instrumentu finansowego
	31.12.2016	30.06.2017	31.12.2016	30.06.2017	
Oprocentowane kredyty bankowe i pożyczki, w tym:	0	0	0	0	
- długoterminowe oprocentowane wg zmiennej stopy procentowej*	0	0	0	0	
- długoterminowe oprocentowane wg stałej stopy procentowej	0	0	0	0	
- kredyt w rachunku bieżącym	0	0	0	0	
- pozostałe - krótkoterminowe	0	0	0	0	Debet w r-ku bieżącym
Pozostałe zobowiązania (długoterminowe)	89 428	77 606	89 428	77 606	
- zobowiązania z tytułu leasingu finansowego z opcją zakupu	89 428	77 606	89 428	77 606	Leasing
Zobowiązania z tytułu dostaw i usług oraz pozostałe zobowiązania	138 006	106 681	138 006	106 681	
Zobowiązania finansowe, w tym:	24 681	475 405	24 681	475 405	
- zobowiązania z tytułu leasingu finansowego i umów dzierżawy z opcją zakupu	22 647	23 307	22 647	23 307	Leasing
- pożyczki krótkoterminowe	2 034	452 098	2 034	452 098	Pożyczka otrzymana
- pochodne instrumenty finansowe wykorzystywane w rachunkowości zabezpieczeń	0	0	0	0	

## SKONSOLIDOWANY RAPORT PÓŁROCZNY GRUPY KAPITAŁOWEJ EVEREST INVESTMENTS ZA I PÓŁROCZE 2017 ROKU

### 32. INFORMACJE O PODMIOTACH POWIĄZANYCH I ZAWARCIU PRZEZ EMITENTA LUB JEDNOSTKĘ OD NIEGO ZALEŻNĄ TRANSAKCJI Z PODMIOTAMI POWIĄZANYMI

Następujące tabele przedstawiają łączne kwoty transakcji zawartych z podmiotami powiązаныmi za rok 2016 oraz półrocze 2017.

Podmiot powiązany	Sprzedaż na rzecz podmiotów powiązanych		Zakupy od podmiotów powiązanych	
	Za rok zakończony 31.12.2016	Za 6 miesięcy zakończone 30.06.2017	Za rok zakończony 31.12.2016	Za 6 miesięcy zakończone 30.06.2017
<b>Jednostka dominująca (pośrednio)</b>				
Everest Investments Holding S.A.	360	-	6 378	-
<b>Jednostki zależne:</b>				
Everest TFI S.A.	100	-	15 300	-
Everest Dom Inwestycyjny Sp. z o.o.	360	-	-	-
Everest Dom Inwestycyjny Sp. z o.o. S.K.A	6 239	-	-	-
Everest Investment Management SA	6 000	-	-	-
Everest Funds, LLC	-	-	-	-
<b>Jednostka dominująca</b>				
SIG Limited	-	-	-	-

Podmiot powiązany	Należności od podmiotów powiązanych		Zobowiązania wobec podmiotów powiązanych	
	31.12.2016	30.06.2017	31.12.2016	30.06.2017
<b>Jednostka dominująca (pośrednio)</b>				
Everest Investments Holding S.A.	223 318	226 553	-	-
<b>Jednostki zależne:</b>				
Everest TFI S.A.	160	-	645 428	654 884
Everest Dom Inwestycyjny Sp. z o.o.	590	590	-	-
Everest Dom Inwestycyjny Sp. z o.o. S.K.A	24 464	39 862	-	-
Everest Investment Management SA	7 380	7 380	-	-
Everest Funds, LLC	-	-	-	-
<b>Zarząd Spółek Grupy</b>				
Piotr Sieradzan	-	-	2 032	452 096

#### Warunki transakcji z podmiotami powiązаныmi

Transakcje pomiędzy podmiotami powiązаныmi w roku 2016 i 2017 zawarte były na warunkach rynkowych.

**SKONSOLIDOWANY RAPORT PÓŁROCZNY GRUPY KAPITAŁOWEJ EVEREST INVESTMENTS ZA I PÓŁROCZE 2017 ROKU**

**C. PÓŁROCZNE SKRÓCONE JEDNOSTKOWE SPRAWOZDANIE FINANSOWE ZA OKRES 6 MIESIĘCY ZAKOŃCZONY 30 CZERWCA 2017 ROKU SPORZĄDZONE ZGODNIE Z MIĘDZYNARODOWYMI STANDARDAMI SPRAWOZDAWCZOŚCI FINANSOWEJ ZATWIERDZONYMI PRZEZ UNIĘ EUROPEJSKĄ**

**Jednostkowe sprawozdanie z zysków i strat oraz z całkowitych dochodów Everest Investments S.A.**

	3 miesiące zakończone 30.06.2017	6 miesięcy zakończone 30.06.2017	3 miesiące zakończone 30.06.2016	6 miesięcy zakończone 30.06.2016
<b>Przychody ze sprzedaży</b>	<b>25 748</b>	<b>51 039</b>	<b>442</b>	<b>884</b>
Przychody ze sprzedaży produktów	0	0	0	0
Przychody ze sprzedaży usług	25 748	51 039	442	884
Przychody ze sprzedaży towarów i materiałów	0	0	0	0
Zysk ze sprzedaży instrumentów finansowych	0	0	0	0
<b>Koszty rodzajowe</b>	<b>209 765</b>	<b>480 078</b>	<b>259 506</b>	<b>548 656</b>
Amortyzacja	13 519	27 037	13 361	34 365
Zużycie materiałów i energii	11 074	18 439	10 865	30 026
Usługi obce	125 289	254 304	121 239	253 213
Podatki i opłaty	546	592	721	1 637
Wynagrodzenia	60 465	117 597	88 814	188 267
Ubezpieczenia społeczne i inne świadczenia	6 930	13 113	10 793	24 670
Pozostałe koszty rodzajowe	1 828	4 213	13 713	16 478
Wartość sprzedanych towarów i materiałów	0	0	0	0
Strata ze sprzedaży instrumentów finansowych	0	44 783	0	0
<b>Zysk (strata) brutto na sprzedaży</b>	<b>-184 017</b>	<b>-429 039</b>	<b>-259 064</b>	<b>-547 772</b>
Różnica z tytułu przekazania aktywów niegotówkowych właścicielom	0	0	0	0
Pozostałe przychody operacyjne	0	0	36	38
Nakłady na prace badawcze i rozwojowe	0	0	0	0
Pozostałe koszty operacyjne	1	259	9	27
<b>Zysk (strata) na działalności operacyjnej</b>	<b>-184 018</b>	<b>-429 298</b>	<b>-259 037</b>	<b>-547 761</b>
Przychody finansowe	0	62 898	1 929	364 864
Koszty finansowe	29 060	20 899	20 146 857	20 150 761
Udział w zyskach netto jednostek wycenianych metodą praw własności	0	0	0	0
<b>Zysk (strata) przed opodatkowaniem</b>	<b>-213 078</b>	<b>-387 299</b>	<b>-20 403 965</b>	<b>-20 333 658</b>
Podatek dochodowy	-5 052	2 394	-48 442	24 867
<b>Zysk (strata) netto z działalności kontynuowanej</b>	<b>-208 026</b>	<b>-389 693</b>	<b>-20 355 523</b>	<b>-20 358 525</b>
<b>Zysk (strata) z działalności zaniechanej</b>	<b>0</b>	<b>0</b>	<b>0</b>	<b>0</b>
<b>Zysk (strata) netto</b>	<b>-208 026</b>	<b>-389 693</b>	<b>-20 355 523</b>	<b>-20 358 525</b>
<b>Zysk (strata) netto na jedną akcję (w zł)</b>				
Podstawowy za okres obrotowy	-0,15	-0,28	-1,47	-1,47
Rozwodniony za okres obrotowy	-0,15	-0,28	-1,47	-1,47
<b>Zysk (strata) netto na jedną akcję z działalności kontynuowanej (w zł)</b>				
Podstawowy za okres obrotowy	-0,15	-0,28	-1,47	-1,47
Rozwodniony za okres obrotowy	-0,15	-0,28	-1,47	-1,47
<b>Zysk (strata) netto na jedną akcję z działalności zaniechanej (w zł)</b>	<b>0</b>	<b>0</b>	<b>0</b>	<b>0</b>
Pozycje do przekwalifikowania do rachunku zysków i strat w kolejnych okresach	0	0	0	0
Pozycje, które nie będą przekwalifikowane do rachunku zysków i strat w kolejnych okresach	0	0	0	0
<b>Suma dochodów całkowitych</b>	<b>-208 026</b>	<b>-389 693</b>	<b>-20 355 523</b>	<b>-20 358 525</b>

**SKONSOLIDOWANY RAPORT PÓŁROCZNY GRUPY KAPITAŁOWEJ EVEREST INVESTMENTS ZA I PÓŁROCZE 2017 ROKU**

**Jednostkowe sprawozdanie z sytuacji finansowej Everest Investments S.A.**

<b>AKTYWA</b>	<b>30.06.2017</b>	<b>31.12.2016</b>
<b>Aktywa trwałe</b>	<b>2 579 364</b>	<b>2 579 538</b>
Rzeczowe aktywa trwałe	130 753	157 790
Wartości niematerialne	0	0
Nieruchomości inwestycyjne	0	0
Inwestycje w jednostkach podporządkowanych	0	0
Aktywa finansowe dostępne do sprzedaży	2 417 714	2 387 715
Pozostałe aktywa finansowe	0	0
Aktywa z tytułu podatku odroczonego	30 897	34 033
Pozostałe aktywa trwałe	0	0
<b>Aktywa obrotowe</b>	<b>969 580</b>	<b>916 463</b>
Zapasy	0	0
Należności handlowe	39 796	26 421
Należności z tytułu bieżącego podatku dochodowego	0	0
Pozostałe należności	102 799	246 785
Aktywa finansowe dostępne do sprzedaży	0	0
Aktywa finansowe wycenione w wartości godziwej przez wynik finansowy	38 369	299 708
Pozostałe aktywa finansowe	299 079	280 036
Rozliczenia międzyokresowe	7 770	5 305
Środki pieniężne i ich ekwiwalenty	481 767	58 208
Aktywa zaklasyfikowane jako przeznaczone do sprzedaży	0	0
<b>AKTYWA RAZEM</b>	<b>3 548 944</b>	<b>3 496 001</b>

<b>PASYWA</b>	<b>30.06.2017</b>	<b>31.12.2016</b>
<b>Kapitał własny</b>	<b>2 180 420</b>	<b>2 570 113</b>
Kapitał zakładowy	1 381 829	13 818 294
Należne wpłaty na kapitał podstawowy (-)	0	0
Kapitał zapasowy z emisji akcji powyżej wartości nominalnej	8 439 783	8 439 783
Pozostałe kapitały	3 152 609	3 152 609
Niepodzielony wynik finansowy	-10 404 108	-728 364
Wynik finansowy bieżącego okresu	-389 693	-22 112 209
<b>Zobowiązanie długoterminowe</b>	<b>95 760</b>	<b>108 324</b>
Kredyty i pożyczki	0	0
Pozostałe zobowiązania finansowe	77 606	89 428
Inne zobowiązania długoterminowe	0	0
Rezerwy z tytułu odroczonego podatku dochodowego	18 154	18 896
Rozliczenia międzyokresowe przychodów	0	0
Rezerwa na świadczenia emerytalne i podobne	0	0
Pozostałe rezerwy	0	0
<b>Zobowiązania krótkoterminowe</b>	<b>1 272 764</b>	<b>817 564</b>
Kredyty i pożyczki	1 106 955	647 462
Pozostałe zobowiązania finansowe	23 307	22 647
Zobowiązania handlowe	43 219	72 725
Zobowiązania z tytułu bieżącego podatku dochodowego	0	0
Pozostałe zobowiązania	24 783	36 230
Rozliczenia międzyokresowe przychodów	0	0
Rezerwa na świadczenia emerytalne i podobne	0	0
Pozostałe rezerwy	74 500	38 500
Zobowiązania bezpośrednio związane z aktywami klasyfikowanymi jako przeznaczone do sprzedaży	0	0
<b>PASYWA RAZEM</b>	<b>3 548 944</b>	<b>3 496 001</b>

**SKONSOLIDOWANY RAPORT PÓŁROCZNY GRUPY KAPITAŁOWEJ EVEREST INVESTMENTS ZA I PÓŁROCZE 2017 ROKU**

**Jednostkowe sprawozdanie ze zmian w kapitale własnym Everest Investments S.A.**

	Kapitał zakładowy	Kapitały zapasowy ze sprzedaży akcji powyżej ceny nominalnej	Pozostałe kapitały	Niepodzielo ny wynik finansowy	Wynik finansowy bieżącego okresu	Kapitał własny ogółem
	Wniesiony kapitał zakładowy					
<b>Kapitał własny na dzień 01.01.2016 r.</b>	<b>13 815 294</b>	<b>8 439 783</b>	<b>3 152 609</b>	<b>-728 364</b>	<b>0</b>	<b>24 679 322</b>
<b>Kapitał własny po korektach</b>	<b>13 815 294</b>	<b>8 439 783</b>	<b>3 152 609</b>	<b>-728 364</b>	<b>0</b>	<b>24 679 322</b>
Emisja akcji	3 000	0	3 000	0	0	3 000
Podział zysku netto	0	0	0	0	0	0
Suma dochodów całkowitych	0	0	0	0	-20 358 525	-20 358 525
<b>Kapitał własny na dzień 30.06.2016 r.</b>	<b>13 818 294</b>	<b>8 439 783</b>	<b>3 152 609</b>	<b>-728 364</b>	<b>-20 358 525</b>	<b>4 323 797</b>
<b>Kapitał własny na dzień 01.01.2017 r.</b>	<b>13 818 294</b>	<b>8 439 783</b>	<b>3 152 609</b>	<b>-22 840 573</b>	<b>0</b>	<b>2 570 113</b>
<b>Kapitał własny po korektach</b>	<b>13 818 294</b>	<b>8 439 783</b>	<b>3 152 609</b>	<b>-22 840 573</b>	<b>0</b>	<b>2 570 113</b>
Obniżenie kapitału zakładowego	-12 436 465	0	0	0	0	-12 436 465
Pokrycie straty z lat ubiegłych	0	0	0	12 436 465	0	12 436 465
Suma dochodów całkowitych	0	0	0	0	-389 693	-389 693
<b>Kapitał własny na dzień 30.06.2017 r.</b>	<b>1 381 829</b>	<b>8 439 783</b>	<b>3 152 609</b>	<b>-10 404 108</b>	<b>-389 693</b>	<b>2 180 420</b>

**SKONSOLIDOWANY RAPORT PÓŁROCZNY GRUPY KAPITAŁOWEJ EVEREST INVESTMENTS ZA I PÓŁROCZE 2017 ROKU**

**Jednostkowe sprawozdanie z przepływów pieniężnych Everest Investments S.A.**

	01.01 -30.06.2017	01.01 -30.06.2016
<b>DZIAŁALNOŚĆ OPERACYJNA</b>		
<b>Zysk (strata) netto</b>	<b>-389 693</b>	<b>-20 358 525</b>
<b>Korekty razem</b>	<b>155 408</b>	<b>19 784 487</b>
Podatek dochodowy	2 394	0
Amortyzacja	27 037	34 365
Zyski (straty) z tytułu różnic kursowych	4 692	0
Odsetki i udziały w zyskach (dywidendy)	8 544	6 416
Zysk (strata) z działalności inwestycyjnej	-10 453	19 779 472
Zmiana stanu rezerw	36 000	57 398
Zmiana stanu zapasów	0	1 087
Zmiana stanu należności	130 612	-56 872
Zmiana stanu zobowiązań, z wyjątkiem pożyczek i kredytów	-40 953	-29 658
Zmiana stanu pozostałych aktywów	-2 465	-7 721
Inne korekty z działalności operacyjnej	0	0
<b>Środki pieniężne z działalności operacyjnej</b>	<b>-234 285</b>	<b>-574 038</b>
Podatek dochodowy (zapłacony) / zwrócony	0	0
<b>A. Przepływy pieniężne netto z działalności operacyjnej</b>	<b>-234 285</b>	<b>-574 038</b>
<b>DZIAŁALNOŚĆ INWESTYCYJNA</b>		
<b>Wpływy</b>	<b>267 099</b>	<b>21</b>
Zbycie wartości niematerialnych oraz rzeczowych aktywów trwałych	0	0
Zbycie inwestycji w nieruchomości	0	0
Zbycie aktywów finansowych	267 099	21
Inne wpływy inwestycyjne	0	0
<b>Wydatki</b>	<b>-45 000</b>	<b>-17 642</b>
Nabycie wartości niematerialnych oraz rzeczowych aktywów trwałych	0	-7 642
Nabycie inwestycji w nieruchomości		0
Wydatki na aktywa finansowe	-30 000	0
Inne wydatki inwestycyjne	-15 000	-10 000
<b>B. Przepływy pieniężne netto z działalności inwestycyjnej</b>	<b>222 099</b>	<b>-17 621</b>
<b>DZIAŁALNOŚĆ FINANSOWA</b>		
<b>Wpływy</b>	<b>450 000</b>	<b>703 000</b>
Wpływ netto z wydania udziałów (emisji akcji) i innych instrumentów kapitałowych oraz dopłat do kapitału	0	3 000
Kredyty i pożyczki	450 000	700 000
Emisja dłużnych papierów wartościowych	0	0
Inne wpływy finansowe	0	0
<b>Wydatki</b>	<b>-14 255</b>	<b>-114 255</b>
Nabycie udziałów (akcji) własnych	0	0
Dywidendy i inne wypłaty na rzecz właścicieli	0	0
Inne, niż wypłaty na rzecz właścicieli, wydatki z tytułu podziału zysku	0	0
Spląty kredytów i pożyczek	0	100 000
Wykup dłużnych papierów wartościowych	0	0
Z tytułu innych zobowiązań finansowych	0	0
Płatności zobowiązań z tytułu umów leasingu finansowego	-11 161	-10 538
Odsetki	-3 094	-3 717
Inne wydatki finansowe	0	0
<b>C. Przepływy pieniężne netto z działalności finansowej</b>	<b>435 745</b>	<b>588 745</b>
<b>D. Przepływy pieniężne netto razem (A+B+C)</b>	<b>423 559</b>	<b>-2 914</b>
<b>E. Bilansowa zmiana stanu środków pieniężnych, w tym:</b>	<b>423 559</b>	<b>-2 914</b>
Zmiana stanu środków pieniężnych z tytułu różnic kursowych		
<b>F. Środki pieniężne na początek okresu</b>	<b>58 208</b>	<b>12 398</b>
<b>G. Środki pieniężne na koniec okresu (F+D)</b>	<b>481 767</b>	<b>9 484</b>

**INFORMACJA DODATKOWA DO PÓŁROCZNEGO SKRÓCONEGO JEDNOSTKOWEGO SPRAWOZDANIA FINANSOWEGO**

**INFORMACJE O ZASADACH PRZYJĘTYCH PRZY SPORZĄDZANIU PÓŁROCZNEGO SKRÓCONEGO JEDNOSTKOWEGO SPRAWOZDANIA FINANSOWEGO**

**Zasady sporządzania i prezentacji sprawozdania finansowego**

Niniejsze półroczne skrócone jednostkowe sprawozdanie finansowe Spółki Everest Investments („półroczne sprawozdanie finansowe”, „jednostkowe sprawozdanie finansowe”) zostało sporządzone zgodnie z Międzynarodowym Standardem Rachunkowości MSR 34 „*Śródroczna sprawozdawczość finansowa*”, który został zatwierdzony przez Unię Europejską oraz z Rozporządzeniem Ministra Finansów z dnia 19 lutego 2009 roku w sprawie informacji bieżących i okresowych przekazywanych przez emitentów papierów wartościowych oraz warunków uznawania za równoważne informacji wymaganych przepisami prawa państwa niebędącego państwem członkowskim (tekst jednolity: Dz. U. 2014 r. poz.133 ze zmianami Dz.U. 2016 r. poz.860) („Rozporządzenie”).

Niniejsze półroczne skrócone jednostkowe sprawozdanie finansowe przedstawia sytuację finansową Everest Investments S.A. na dzień 30 czerwca 2017 roku i 31 grudnia 2016 roku, wyniki jej działalności za okres 6 i 3 miesięcy zakończony 30 czerwca 2017 roku i 30 czerwca 2016 roku oraz przepływy pieniężne za okres 6 miesięcy zakończony 30 czerwca 2017 roku i 30 czerwca 2016 roku.

Niniejsze półroczne skrócone jednostkowe sprawozdanie finansowe zostało sporządzone przy założeniu kontynuowania działalności gospodarczej Spółkę Everest Investments w dającej się przewidzieć przyszłości. Na dzień zatwierdzenia niniejszego sprawozdania finansowego nie stwierdza się istnienia okoliczności wskazujących na zagrożenie kontynuowania działalności przez Everest Investments S.A.

Czas trwania Spółki jest nieoznaczony.

Do dnia półrocznego skróconego jednostkowego sprawozdania finansowego za I półrocze 2017 roku nie wystąpiły zdarzenia, które nie zostały, a powinny być ujęte w księgach rachunkowych okresu sprawozdawczego. Jednocześnie w niniejszym sprawozdaniu finansowym nie występują istotne zdarzenia dotyczące lat ubiegłych.

**Waluta funkcjonalna i waluta prezentacji**

Walutą funkcjonalną Everest Investments S.A. i walutą prezentacji półrocznego sprawozdania finansowego jest złoty polski, a wszystkie wartości w nim zaprezentowane, o ile nie wskazano inaczej, podane są w złotych polskich (PLN).

**Przyjęte zasady rachunkowości oraz zmiany Międzynarodowych Standardów Sprawozdawczości Finansowej (MSSF)**

Przy sporządzaniu niniejszego półrocznego skróconego jednostkowego sprawozdania finansowego Spółka zastosowała takie same zasady rachunkowości i metody wycień jak przy sporządzaniu sprawozdania finansowego za rok 2016. Dokonane przez Zarząd Everest Investments S.A. istotne osądy w zakresie stosowanych przez Spółkę zasad rachunkowości i główne źródła szacowania niepewności były takie same jak opisane w jednostkowym sprawozdaniu finansowym Everest Investments S.A. za rok 2016.

Spółka zamierza przyjąć opublikowane, lecz nie obowiązujące do dnia publikacji niniejszego półrocznego skróconego sprawozdania finansowego, zmiany MSSF zgodnie z datą ich wejścia w życie. Oszacowanie wpływu zmian oraz nowych MSSF na przyszłe sprawozdanie finansowe zostało przedstawione w jednostkowym sprawozdaniu finansowym Everest Investments S.A. za rok 2016.



**POZOSTAŁE NOTY OBJAŚNIAJĄCE**

**1. Objasnienia dotyczące sezonowości lub cykliczności działalności Spółki**

W Everest Investments S.A. nie występuje sezonowość lub cykliczność działalności.

**2. Informacje dotyczące segmentów działalności**

Spółka nie analizuje działalności w podziale na segmenty branżowe.

**3. Informacje o odpisach aktualizujących z tytułu utraty wartości aktywów finansowych, rzeczowych aktywów trwałych, wartości niematerialnych lub innych aktywów oraz odwróceniu takich odpisów**

Zgodnie z MSR 36 Spółka dokonała na dzień 31 grudnia 2016 r. przeglądu posiadanych aktywów, aby zapewnić, że aktywa wykazywane są w wartości nieprzekraczającej ich wartości odzyskiwalnej. W opinii Zarządu jednostki dominującej na dzień 31 grudnia 2016 r. nie nastąpiła utrata wartości posiadanych aktywów finansowych i rzeczowych aktywów trwałych oraz innych aktywów, poza utratą wartości akcji dotyczącą spółki Everest TFI S.A. opisaną w nocie 15 w jednostkowym sprawozdaniu finansowym Emitenta za rok 2016.

**4. Informacje dotyczące wypłaconej lub zadeklarowanej dywidendy**

W pierwszym półroczu 2017 r. Everest Investments nie zadeklarowała i nie wypłaciła dywidendy.

**5. Wskazanie zdarzeń, które nastąpiły po dniu, na który sporządzono śródroczne sprawozdanie finansowe, nieujętych w tym sprawozdaniu**

Zdarzenia które nastąpiły po dniu, na który sporządzono półroczne sprawozdanie finansowe zostały opisane w nocie nr 15 informacji dodatkowej do półrocznego skonsolidowanego sprawozdania finansowego.

**6. Informacja dotycząca zmian zobowiązań warunkowych lub aktywów warunkowych, które nastąpiły od czasu zakończenia ostatniego roku obrotowego**

W pierwszym półroczu 2017 r. w Spółce Everest Investments nie nastąpiły zmiany zobowiązań warunkowych ani aktywów warunkowych.

**7. Inne informacje mogące w istotny sposób wpłynąć na ocenę sytuacji majątkowej, finansowej i wyniku finansowego**

W pierwszym półroczu 2017 r. w Everest Investments poza informacjami opisanymi w niniejszym raporcie, nie wystąpiły inne zdarzenia mogące w istotny sposób wpłynąć na ocenę sytuacji majątkowej, finansowej i wyniku finansowego Spółki.

**8. PRZYCHODY ZE SPRZEDAŻY**

**Przychody ze sprzedaży i przychody ogółem prezentują się następująco:**

	<b>3 miesiące zakończone 30.06.2017</b>	<b>6 miesięcy zakończone 30.06.2017</b>	<b>3 miesiące zakończone 30.06.2016</b>	<b>6 miesięcy zakończone 30.06.2016</b>
<b>Działalność kontynuowana</b>				
Sprzedaż towarów i materiałów	-	-	-	-
Zyski ze sprzedaży instrumentów finansowych	-	-	-	-
Sprzedaż usług	25 748	51 039	442	884
<b>SUMA przychodów ze sprzedaży</b>	<b>25 748</b>	<b>51 039</b>	<b>442</b>	<b>884</b>
Pozostałe przychody operacyjne	0	0	36	38
Przychody finansowe	0	62 898	1 929	364 864
<b>SUMA przychodów ogółem z działalności kontynuowanej</b>	<b>25 748</b>	<b>113 937</b>	<b>2 407</b>	<b>365 786</b>
<b>Przychody z działalności zaniechanej</b>	<b>0</b>	<b>0</b>	<b>0</b>	<b>0</b>
<b>SUMA przychodów ogółem</b>	<b>25 748</b>	<b>113 937</b>	<b>2 407</b>	<b>365 786</b>

Przychody z działalności zaniechanej nie wystąpiły.



**SKONSOLIDOWANY RAPORT PÓŁROCZNY GRUPY KAPITAŁOWEJ EVEREST INVESTMENTS ZA I PÓŁROCZE 2017 ROKU**

**9. KOSZTY DZIAŁALNOŚCI OPERACYJNEJ**

KOSZTY WEDŁUG RODZAJU	3 miesiące zakończony 30.06.2017	6 miesięcy zakończony 30.06.2017	3 miesiące zakończony 30.06.2016	6 miesięcy zakończony 30.06.2016
Amortyzacja	13 519	27 037	13 361	34 365
Zużycie materiałów i energii	11 074	18 439	10 865	30 026
Usługi obce	125 289	254 304	121 239	253 213
Podatki i opłaty	546	592	721	1 637
Wynagrodzenia	60 465	117 597	88 814	188 267
Ubezpieczenia społeczne i inne świadczenia	6 930	13 113	10 793	24 670
Pozostałe koszty rodzajowe	1 828	4 213	13 713	16 478
Strata ze zbycia instrumentów	0	44 783	0	0
<b>Koszty według rodzajów ogółem, w tym:</b>	<b>209 765</b>	<b>480 078</b>	<b>259 506</b>	<b>548 656</b>
Zmiana stanu produktów	-	-	-	-
Koszt wytworzenia produktów na własne potrzeby jednostki (wielkość ujemna)	-	-	-	-
Koszty sprzedaży (wielkość ujemna)	-	-	-	-
Koszty ogólnego zarządu (wielkość ujemna)	-209 765	-480 078	-259 506	-548 656
<b>Koszt wytworzenia sprzedanych produktów i usług</b>	<b>0</b>	<b>0</b>	<b>0</b>	<b>0</b>

KOSZTY AMORTYZACJI I ODPISÓW AKTUALIZUJĄCYCH UJĘTE W RZIS	3 miesiące zakończony 30.06.2017	6 miesięcy zakończony 30.06.2017	3 miesiące zakończony 30.06.2016	6 miesięcy zakończony 30.06.2016
<b>Pozycje ujęte w koszcie własnym sprzedaży:</b>	-	-	-	-
<b>Pozycje ujęte w kosztach sprzedaży:</b>	-	-	-	-
<b>Pozycje ujęte w kosztach ogólnego zarządu:</b>	<b>13 519</b>	<b>27 037</b>	<b>13 361</b>	<b>34 365</b>
Amortyzacja środków trwałych	13 519	27 037	13 361	34 365
Amortyzacja wartości niematerialnych	-	-	-	-
Utrata wartości rzeczowych środków trwałych	-	-	-	-
Utrata wartości wartości niematerialnych	-	-	-	-

KOSZTY ZATRUDNIENIA	3 miesiące zakończony 30.06.2017	6 miesięcy zakończony 30.06.2017	3 miesiące zakończony 30.06.2016	6 miesięcy zakończony 30.06.2016
Wynagrodzenia	60 465	117 597	88 814	188 267
Ubezpieczenia społeczne i inne świadczenia	6 930	13 113	10 793	24 670
Koszty świadczeń emerytalnych	-	-	-	-
Inne świadczenia po okresie zatrudnienia	-	-	-	-
Opcje na akcje przyznane członkom Zarządu i kadry kierowniczej	-	-	-	-
Pozostałe koszty świadczeń pracowniczych	-	-	-	-
<b>Suma kosztów świadczeń pracowniczych, w tym:</b>	<b>67 395</b>	<b>130 710</b>	<b>99 607</b>	<b>212 937</b>
Pozycje ujęte w koszcie własnym sprzedaży	-	-	-	-
Pozycje ujęte w kosztach sprzedaży	-	-	-	-
Pozycje ujęte w kosztach ogólnego zarządu	-67 395	-130 710	-99 607	-212 937

# SKONSOLIDOWANY RAPORT PÓŁROCZNY GRUPY KAPITAŁOWEJ EVEREST INVESTMENTS ZA I PÓŁROCZE 2017 ROKU

## 10. PRZYCHODY I KOSZTY FINANSOWE

PRZYCHODY FINANSOWE	3 miesiące zakończone 30.06.2017	6 miesięcy zakończone 30.06.2017	3 miesiące zakończone 30.06.2016	6 miesięcy zakończone 30.06.2016
Przychody z tytułu odsetek	-	4 044	1 929	3 823
Zysk ze zbycia akcji, udziałów i innych papierów wartościowych	-	-	-	-
Zysk netto ze zbycia aktywów i zobowiązań finansowych wycenionych w wartości godziwej przez wynik finansowy	-	-	-	-
Zysk netto ze zbycia aktywów finansowych dostępnych do sprzedaży	-	-	-	-
Dywidendy otrzymane	-	-	-	-
Rozwiązanie odpisów aktualizujących	-	-	-	-
Nadwyżka dodatnich różnic kursowych	-	-	-	-
Wycena instrumentów finansowych	-	58 854	-	361 041
Pozostałe	-	-	-	-
<b>RAZEM</b>	<b>0</b>	<b>62 898</b>	<b>1 929</b>	<b>364 864</b>

KOSZTY FINANSOWE	3 miesiące zakończone 30.06.2017	6 miesięcy zakończone 30.06.2017	3 miesiące zakończone 30.06.2016	6 miesięcy zakończone 30.06.2016
Koszty z tytułu odsetek	1 507	12 588	6 343	10 239
Nadwyżka ujemnych różnic kursowych	-	-	-	-
Straty netto ze zbycia aktywów i zobowiązań finansowych wycenionych w wartości godziwej przez wynik finansowy	-	-	-	-
Straty netto ze zbycia aktywów finansowych dostępnych do sprzedaży	-	-	-	-
Wycena instrumentów finansowych	-	-	194 803	194 803
Odpisy aktualizujące wartość odsetek	-	-	-	-
Aktualizacja wartości inwestycji	21 504	3 619	19 945 711	19 945 711
Opłaty dotyczące rachunku maklerskiego	-	-	-	-
Zwrot kosztów za blokady założone na akcje	-	-	-	-
Pozostałe	6 049	4 692	-	9
<b>RAZEM</b>	<b>29 060</b>	<b>20 899</b>	<b>20 146 857</b>	<b>20 150 761</b>

## 11. PODATEK DOCHODOWY I ODROZONY PODATEK DOCHODOWY

Główne składniki obciążenia podatkowego za lata zakończone 30 czerwca 2017 i 2016 roku przedstawiają się następująco:

PODATEK DOCHODOWY WYKAZANY W RZIS	3 miesiące zakończone 30.06.2017	6 miesięcy zakończone 30.06.2017	3 miesiące zakończone 30.06.2016	6 miesięcy zakończone 30.06.2016
<b>Bieżący podatek dochodowy</b>	<b>0</b>	<b>0</b>	<b>0</b>	<b>0</b>
Dotyczący roku obrotowego	-	-	-	-
Korekty dotyczące lat ubiegłych	-	-	-	-
<b>Odroczony podatek dochodowy</b>	<b>-5 052</b>	<b>2 394</b>	<b>-48 442</b>	<b>24 867</b>
Związany z powstaniem i odwróceniem się różnic przejściowych	-5 052	2 394	-48 442	24 867
Związany z obniżeniem stawek podatku dochodowego	-	-	-	-
<b>Obciążenie podatkowe wykazane w skonsolidowanym rachunku zysków i strat</b>	<b>-5 052</b>	<b>2 394</b>	<b>-48 442</b>	<b>24 867</b>

Wykazany w rachunku zysków i strat podatek odroczony stanowi różnicę między stanem rezerw i aktywów z tytułu podatku odroczonego na koniec i początek okresów sprawozdawczych.

# SKONSOLIDOWANY RAPORT PÓŁROCZNY GRUPY KAPITAŁOWEJ EVEREST INVESTMENTS ZA I PÓŁROCZE 2017 ROKU

## Aktywa/Rezerwa netto z tytułu podatku odroczonego

	30.06.2017	31.12.2016
Aktywo z tytułu podatku odroczonego	30 897	34 033
Rezerwa z tytułu podatku odroczonego – działalność kontynuowana	18 154	18 896
Rezerwa z tytułu podatku odroczonego – działalność zaniechana	-	-
<b>Aktywa/Rezerwa netto z tytułu podatku odroczonego</b>	<b>12 743</b>	<b>15 137</b>

Ujemne różnice przejściowe będące podstawą do tworzenia aktywa z tytułu podatku odroczonego	31.12.2016	zwiększenia	zmniejszenia	30.06.2017
Rezerwa na badanie i sporządzenie bilansu	24 500	18 500	24 500	18 500
Rezerwy na koszty leasingu	112 074	0	11 161	100 913
Pozostałe rezerwy - wynagrodzenie	14 000	42 000	0	56 000
Odsetki od pożyczki	17 460	9 493	0	26 953
Wycena instrumentów finansowych	58 854	3 619	58 854	3 619
<b>Suma ujemnych różnic przejściowych</b>	<b>226 888</b>	<b>73 612</b>	<b>94 515</b>	<b>205 985</b>
stawka podatkowa	15%	15%	15%	15%
<b>Aktywa z tytułu odroczonego podatku</b>	<b>34 033</b>	<b>11 042</b>	<b>14 177</b>	<b>30 897</b>

Dodatnie różnice przejściowe będące podstawą do tworzenia rezerwy z tytułu podatku odroczonego	31.12.2016	zwiększenia	zmniejszenia	30.06.2017
Pożyczki	13 035	4 044	0	17 079
Wycena instrumentów finansowych	0	0	0	0
Leasing	112 944		15 402	97 542
Pozostałe	0	6 410	0	6 410
<b>Suma dodatnich różnic przejściowych</b>	<b>125 979</b>	<b>10 454</b>	<b>15 402</b>	<b>121 031</b>
stawka podatkowa	15%	15%	15%	15%
<b>Rezerwa z tytułu podatku odroczonego</b>	<b>18 896</b>	<b>1 568</b>	<b>2 310</b>	<b>18 154</b>

## 12. ZYSK PRZYPADAJĄCY NA JEDNA AKCJĘ

Zysk podstawowy przypadający na jedną akcję oblicza się poprzez podzielenie zysku netto za okres przypadającego na zwykłych akcjonariuszy Spółki przez średnią ważoną liczbę wyemitowanych akcji zwykłych występujących w ciągu okresu.

Zysk rozwodniony przypadający na jedną akcję oblicza się poprzez podzielenie zysku netto za okres przypadającego na zwykłych akcjonariuszy (po potrąceniu odsetek od umarzalnych akcji uprzywilejowanych zamiennych na akcje zwykłe) przez średnią ważoną liczbę wyemitowanych akcji zwykłych występujących w ciągu okresu (skorygowaną o wpływ opcji rozwadniających oraz rozwadniających umarzalnych akcji uprzywilejowanych zamiennych na akcje zwykłe).

### Działalność kontynuowana i zaniechana

Wyliczenie zysku na jedną akcję zostało oparte na następujących informacjach:

	3 miesiące zakończony 30.06.2017	6 miesięcy zakończony 30.06.2017	3 miesiące zakończony 30.06.2016	6 miesięcy zakończony 30.06.2016
Zysk/Strata netto z działalności kontynuowanej	-208 026	-389 693	-20 355 523	-20 358 525
Strata na działalności zaniechanej	-	-	-	-
<b>Zysk/Strata wykazany dla potrzeb wyliczenia wartości podstawowego zysku/ straty przypadającego na jedną akcję</b>	<b>-208 026</b>	<b>-389 693</b>	<b>-20 355 523</b>	<b>-20 358 525</b>
Efekt rozwodnienia:	-	-	-	-
- odsetki od umarzalnych akcji uprzywilejowanych zamiennych na akcje zwykłe	-	-	-	-
- odsetki od obligacji zamiennych na akcje	-	-	-	-
<b>Zysk/strata wykazany dla potrzeb wyliczenia wartości rozwodnionego zysku/straty przypadającego na jedną akcję</b>	<b>-208 026</b>	<b>-389 693</b>	<b>-20 355 523</b>	<b>-20 358 525</b>

# SKONSOLIDOWANY RAPORT PÓŁROCZNY GRUPY KAPITAŁOWEJ EVEREST INVESTMENTS ZA I PÓŁROCZE 2017 ROKU

## Liczba wyemitowanych akcji

	01.01 -30.06.2017	01.01 -30.06.2016
<b>Średnia ważona liczba akcji wykazana dla potrzeb wyliczenia wartości podstawowego zysku na jedną akcję w szt.</b>	<b>2 303 049</b>	<b>13 815 294</b>
Efekt rozwodnienia liczby akcji zwykłych		
- opcje na akcje	-	-
- obligacje zamienne na akcje	-	-
<b>Średnia ważona liczba akcji zwykłych wykazana dla potrzeb wyliczenia wartości rozwodnionego zysku na jedną akcję w szt.</b>	<b>2 303 049</b>	<b>13 815 294</b>

## 13. AKTYWA FINANSOWE DOSTĘPNE DO SPRZEDAŻY

Investycje długoterminowe	30.06.2017	31.12.2016
Akcje/ Udziały w spółkach nie notowanych na giełdzie	2 417 714	2 387 715
Akcje spółek notowanych na giełdzie	-	-
Dłużne papiery wartościowe	-	-
Inne aktywa finansowe	-	-
<b>RAZEM</b>	<b>2 417 714</b>	<b>2 387 715</b>

## Instrumenty finansowe dostępne do sprzedaży – zmiana stanu

Wyszczególnienie	30.06.2017	31.12.2016
<b>Stan na początek okresu</b>	<b>2 387 715</b>	<b>22 333 425</b>
<b>Zwiększenia, z tytułu:</b>	<b>29 999</b>	<b>0</b>
aktualizacja wartości	0	0
nabycie	29 999	0
przemieszczenia wewnętrzne	0	0
<b>Zmniejszenia, z tytułu:</b>	<b>0</b>	<b>19 945 710</b>
aktualizacja wartości	0	19 945 710
zbycie	0	0
przemieszczenia wewnętrzne	0	0
<b>Stan na koniec okresu</b>	<b>2 417 714</b>	<b>2 387 715</b>

## Informacje o akcjach i udziałach zaliczonych do kategorii instrumenty finansowe dostępne do sprzedaży w 2017 r.

Nazwa jednostki	Siedziba	Przedmiot działalności	Wartość bilansowa akcji/ udziałów	Procent posiadanego kapitału jednostki	Udział w ogólnej liczbie głosów na walnym zgromadzeniu	Wartość otrzymanych lub należnych dywidend za rok obrotowy 2016
Everest Towarzystwo Funduszy Inwestycyjnych S.A.	Warszawa, Polska	Działalność związana z tworzeniem i zarządzaniem funduszami inwestycyjnymi	2 145 150	100%	100%	0,00
Everest Dom Inwestycyjny Sp. z o.o. S.K.A	Warszawa, Polska	Dystrybucja jednostek uczestnictwa funduszy inwestycyjnych	86 599	100%	100%	0,00
Everest Dom Inwestycyjny Sp. z o.o.	Warszawa, Polska	Komplementariusz Everest Dom Inwestycyjny Sp. z o.o. S.K.A.	5 599	100%	100%	0,00
Everest Funds, LLC	Wilmington, Delaware, USA	Zarządzanie aktywami	367	100%	100%	0,00
Everest Investment Management S.A.	Warszawa, Polska	Działalność maklerska	180 000	6,19%	3,21%	0,00

# SKONSOLIDOWANY RAPORT PÓŁROCZNY GRUPY KAPITAŁOWEJ EVEREST INVESTMENTS ZA I PÓŁROCZE 2017 ROKU

## Instrumenty finansowe wyceniane według wartości godziwej – hierarchia wartości godziwej

Aktywa i zobowiązania finansowe wyceniane w wartości godziwej	30.06.2017		
	Poziom 1	Poziom 2	Poziom 3
Aktywa finansowe wyceniane w wartości godziwej przez wynik finansowy	38 369	-	-
Aktywa finansowe dostępne do sprzedaży	-	-	2 417 714
Zobowiązania finansowe wyceniane w wartości godziwej przez wynik finansowy	-	-	-
Instrumenty zabezpieczające – aktywa	-	-	-
Instrumenty zabezpieczające – pasywa	-	-	-

- Poziom 1 - ceny notowane na aktywnym rynku dla identycznych aktywów lub zobowiązań,
- Poziom 2 - dane wejściowe inne niż ceny notowane zaliczane do Poziomu 1, które są obserwowalne dla składnika aktywów lub zobowiązań w sposób bezpośredni (tj. jako ceny) lub pośrednio (tj. bazujące na cenach),
- Poziom 3 - dane wejściowe do wyceny składnika aktywów lub zobowiązań, które nie są oparte na możliwych do zaobserwowania danych rynkowych (dane wejściowe nieobserwowalne).

## 14. AKTYWA FINANSOWE WYCENIANE W WARTOŚCI GODZIWEJ PRZEZ WYNIK FINANSOWY

Inwestycje krótkoterminowe	30.06.2017	31.12.2016
Pochodne instrumenty finansowe	-	-
Akcje/ Udziały w spółkach nienotowanych na giełdzie	-	-
Akcje spółek notowanych na giełdzie	38 369	299 708
<b>Razem aktywa wyceniane w wartości godziwej przez wynik finansowy</b>	<b>38 369</b>	<b>299 708</b>

### Akcje spółek notowanych na giełdzie

Typ transakcji	Nazwa rynku	Liczba akcji	Kraj siedziby Spółki	Wartość wg ceny nabycia	Wartość godziwa na dzień bilansowy
<b>Wg stanu na dzień 30.06.2017</b>					
Razem aktywny rynek regulowany		0		0	0
Razem nienotowane na rynku regulowanym	NASDAQ OTC	1 399	USA	41 987	38 369
<b>RAZEM</b>		<b>1 399</b>		<b>41 987</b>	<b>38 369</b>
<b>Wg stanu na dzień 31.12.2016</b>					
Razem aktywny rynek regulowany		0		0	0
Razem nienotowane na rynku regulowanym	NASDAQ OTC	358 562	USA	358 562	299 708
<b>RAZEM</b>		<b>358 562</b>		<b>358 562</b>	<b>299 708</b>

Typ transakcji	Liczba akcji	Kurs z dnia nabycia	Cena nabycia	Kurs z dnia wyceny bilansowej	Wartość godziwa na dzień bilansowy
<b>Wg stanu na dzień 30.06.2017</b>					
Nienotowane na rynku regulowanym	1 399	30	41 987	27,43	38 369
<b>Wg stanu na dzień 31.12.2016</b>			<b>358 562</b>		<b>299 708</b>
Nienotowane na rynku regulowanym	358 562	1,00	358 562	0,84	299 708

## 15. POZOSTAŁE AKTYWA FINANSOWE (należności i pożyczki, aktywa utrzymywane do terminu wymagalności)

Inwestycje krótkoterminowe	30.06.2017	31.12.2016
Pożyczki udzielone, w tym:	299 079	280 036
- dla Zarządu i Rady Nadzorczej	0	0
Instrumenty finansowe utrzymywane do terminu wymagalności	0	0
Inne	0	0
<b>Razem</b>	<b>299 079</b>	<b>280 036</b>

**SKONSOLIDOWANY RAPORT PÓLROCZNY GRUPY KAPITAŁOWEJ EVEREST INVESTMENTS ZA I PÓLROCZE 2017 ROKU**

**Zmiana stanu instrumentów finansowych**

01.01.2016 – 31.12.2016	Aktywa finansowe wyceniane w wartości godziwej przez wynik finansowy	Aktywa finansowe utrzymywane do terminu wymagalności	Aktywa finansowe dostępne do sprzedaży	Pożyczki udzielone i należności własne	Zobowiązania finansowe wyceniane w wartości godziwej przez wynik finansowy	Pozostałe zobowiązania finansowe
<b>Stan na początek okresu</b>	<b>1 326 373</b>	<b>0</b>	<b>22 333 425</b>	<b>1 197 672</b>	<b>0</b>	<b>133 457</b>
<b>Zwiększenia</b>	<b>0</b>	<b>0</b>	<b>0</b>	<b>156 801</b>	<b>0</b>	<b>647 461</b>
Należności własne	0	0	0	133 993	0	0
Udzielenie pożyczek	0	0	0	15 000	0	0
Kredyty i pożyczki	0	0	0	0	0	630 001
Odsetki naliczone wg efektywnej stopy procentowej	0	0	0	7 808	0	17 460
<b>Zmniejszenia</b>	<b>1 026 665</b>	<b>0</b>	<b>19 945 710</b>	<b>801 231</b>	<b>0</b>	<b>121 383</b>
Sprzedaż akcji	641 448	0	0		0	0
Splata należności własnych	0	0	0	1 231	0	0
Splata kredytów i pożyczek	0	0	0	0	0	100 000
Odpisy z tytułu utraty wartości/ aktualizujące	0	0	19 945 710	800 000	0	0
Wycena bilansowa odniesiona w RZIS	385 217	0	0	0	0	0
Splata zobowiązań / potrącenia	0	0	0	0	0	21 383
<b>Stan na koniec okresu</b>	<b>299 708</b>	<b>0</b>	<b>2 387 715</b>	<b>553 242</b>	<b>0</b>	<b>659 535</b>

01.01.– 30.06.2017	Aktywa finansowe wyceniane w wartości godziwej przez wynik finansowy	Aktywa finansowe utrzymywane do terminu wymagalności	Aktywa finansowe dostępne do sprzedaży	Pożyczki udzielone i należności własne	Zobowiązania finansowe wyceniane w wartości godziwej przez wynik finansowy	Pozostałe zobowiązania finansowe
<b>Stan na początek okresu</b>	<b>299 708</b>	<b>0</b>	<b>2 387 715</b>	<b>553 242</b>	<b>0</b>	<b>659 535</b>
<b>Zwiększenia</b>	<b>58 854</b>	<b>0</b>	<b>29 999</b>	<b>125 564</b>	<b>0</b>	<b>560 406</b>
Zakup	0	0	29 999	0	0	0
Należności własne	0	0	0	106 520	0	0
Udzielenie pożyczek	0	0	0	15 000	0	0
Kredyty i pożyczki	0	0	0	0	0	450 000
Odsetki naliczone wg efektywnej stopy procentowej	0	0	0	4 044	0	9 493
Wycena bilansowa odniesiona w RZIS	58 854	0	0	0	0	0
Zaciągnięcie zobowiązań	0	0	0	0	0	0
Inne – przekwalifikowanie	0	0	0	0	0	100 913
<b>Zmniejszenia</b>	<b>320 193</b>	<b>0</b>	<b>0</b>	<b>237 132</b>	<b>0</b>	<b>12 073</b>
Sprzedaż akcji	316 574	0	0	0	0	0
Splata pożyczek udzielonych	0	0	0	0	0	0
Splata kredytów i pożyczek	0	0	0	0	0	0
Splata odsetek	0	0	0	0	0	0

## SKONSOLIDOWANY RAPORT PÓŁROCZNY GRUPY KAPITAŁOWEJ EVEREST INVESTMENTS ZA I PÓŁROCZE 2017 ROKU

Wycena bilansowa odniesiona na kapitał	0	0	0	0	0	0
Wycena bilansowa odniesiona w RZIS	3 619	0	0	0	0	0
Splata zobowiązań/należności	0	0	0	237 132	0	12 073
Inne – przekwalifikowanie	0	0	0	0	0	0
<b>Stan na koniec okresu</b>	<b>38 369</b>	<b>0</b>	<b>2 417 714</b>	<b>441 674</b>	<b>0</b>	<b>1 207 868</b>

### 16. KREDYTY I POŻYCZKI

#### Kredyty i pożyczki

Wyszczególnienie	30.06.2017	31.12.2016
Kredyty w rachunku bieżącym	2	2
Kredyty bankowe	0	0
Pożyczki	1 106 953	647 460
<b>Suma kredytów i pożyczek, w tym:</b>	<b>1 106 955</b>	<b>647 462</b>
- długoterminowe	0	0
- krótkoterminowe	1 106 955	647 462

### 17. POZOSTAŁE ZOBOWIĄZANIA FINANSOWE

Wyszczególnienie	30.06.2017	31.12.2016
zobowiązania leasingowe	23 307	112 075
zobowiązania wyceniane w wartości godziwej przez wynik finansowy	0	0
Instrumenty zabezpieczające wartość godziwą	0	0
Instrumenty zabezpieczające przepływy pieniężne	0	0
Zobowiązania finansowe z tytułu zakupu instrumentów finansowych	0	0
<b>Razem zobowiązania finansowe</b>	<b>100 913</b>	<b>112 075</b>
- długoterminowe	77 606	89 428
- krótkoterminowe	23 307	22 647

#### Zobowiązania leasingowe

Wyszczególnienie	30.06.2017	31.12.2016
Zobowiązania leasingowe krótkoterminowe	23 307	22 647
Zobowiązania leasingowe długoterminowe, w tym:	77 606	89 428
- od roku do pięciu lat	77 606	89 428
- powyżej pięciu lat	0	0
<b>Zobowiązania leasingowe razem</b>	<b>100 913</b>	<b>112 075</b>

### 18. POZOSTAŁE REZERWY

Wyszczególnienie	30.06.2017	31.12.2016
Rezerwy na sporządzenie i badanie sprawozdania finansowego	18 500	24 500
Pozostałe – wynagrodzenia	56 000	14 000
<b>Razem, w tym:</b>	<b>74 500</b>	<b>38 500</b>
- długoterminowe	0	0
- krótkoterminowe	74 500	38 500

# SKONSOLIDOWANY RAPORT PÓLROCZNY GRUPY KAPITAŁOWEJ EVEREST INVESTMENTS ZA I PÓLROCZE 2017 ROKU

## Zmiana stanu rezerw

Wyszczególnienie	Rezerwy na sporządzenie i badanie sprawozdanie finansowego	Inne rezerwy	Ogółem
<b>Stan na 01.01.2016</b>	<b>23 500</b>	<b>26 656</b>	<b>50 156</b>
Utworzone w ciągu roku obrotowego	54 000	77 000	131 000
Wykorzystane	53 000	12 656	65 656
Rozwiązane	0	77 000	77 000
<b>Stan na 31.12.2016, w tym:</b>	<b>24 500</b>	<b>14 000</b>	<b>38 500</b>
- długoterminowe	0	0	0
- krótkoterminowe	24 500	14 000	38 500
<b>Stan na dzień 01.01.2017 r.</b>	<b>24 500</b>	<b>14 000</b>	<b>38 500</b>
Utworzone w ciągu roku obrotowego	18 500	42 000	60 500
Wykorzystane/Rozwiązane	24 500	0	24 500
<b>Stan na dzień 30.06.2017 r., w tym:</b>	<b>18 500</b>	<b>56 000</b>	<b>74 500</b>
- długoterminowe	0	0	0
- krótkoterminowe	18 500	56 000	74 500

## 19. INFORMACJA O INSTRUMENTACH FINANSOWYCH

### Wartości godziwe poszczególnych klas instrumentów finansowych

Poniższa tabela przedstawia porównanie wartości bilansowych i wartości godziwych wszystkich instrumentów finansowych Spółki, w podziale na poszczególne klasy i kategorie aktywów i zobowiązań.

AKTYWA FINANSOWE	Wartość bilansowa		Wartość godziwa		Kategoria instrumentu finansowego
	31.12.2016	30.06.2017	31.12.2016	30.06.2017	
<b>Aktywa finansowe dostępne do sprzedaży (długoterminowe)</b>	<b>2 387 715</b>	<b>2 417 714</b>	<b>2 387 715</b>	<b>2 417 714</b>	Udziały i akcje
<b>Pozostałe aktywa finansowe (długoterminowe)</b>	<b>0</b>	<b>0</b>	<b>0</b>	<b>0</b>	
<b>Należności z tytułu dostaw i usług oraz pozostałe należności</b>	<b>273 206</b>	<b>142 595</b>	<b>273 206</b>	<b>142 595</b>	Należności
<b>Aktywa finansowe dostępne do sprzedaży (krótkoterminowe)</b>	<b>0</b>	<b>0</b>	<b>0</b>	<b>0</b>	
<b>Aktywa finansowe wycenione w wartości godziwej przez wynik finansowy, w tym:</b>	<b>299 708</b>	<b>38 369</b>	<b>299 708</b>	<b>38 369</b>	
- akcje spółek notowanych	299 708	38 369	299 708	38 369	Akcje
<b>Pochodne instrumenty wykorzystywane w rachunkowości zabezpieczeń</b>	<b>0</b>	<b>0</b>	<b>0</b>	<b>0</b>	
<b>Pozostałe aktywa finansowe (krótkoterminowe)</b>	<b>280 036</b>	<b>299 079</b>	<b>280 036</b>	<b>299 079</b>	
- pożyczki udzielone	280 036	299 079	280 036	299 079	Pożyczki
<b>Środki pieniężne i ich ekwiwalenty, w tym:</b>	<b>58 208</b>	<b>481 767</b>	<b>58 208</b>	<b>481 767</b>	
- kasa	867	504	867	504	
- rachunki bankowe	57 341	481 263	57 341	481 263	



**SKONSOLIDOWANY RAPORT PÓŁROCZNY GRUPY KAPITAŁOWEJ EVEREST INVESTMENTS ZA I PÓŁROCZE 2017 ROKU**

ZOBOWIĄZANIA FINANSOWE	Wartość bilansowa		Wartość godziwa		Kategoria instrumentu finansowego
	31.12.2016	30.06.2017	31.12.2016	30.06.2017	
<b>Oprocentowane kredyty bankowe i pożyczki, w tym:</b>	<b>2</b>	<b>2</b>	<b>2</b>	<b>2</b>	
- kredyt w rachunku bieżącym	2	2	2	2	Debet w r-ku bieżącym
- pozostałe - krótkoterminowe	0	0	0	0	
<b>Pozostałe zobowiązania (długoterminowe)</b>	<b>89 428</b>	<b>77 606</b>	<b>89 428</b>	<b>77 606</b>	
- zobowiązania z tytułu leasingu finansowego z opcją zakupu	89 428	77 606	89 428	77 606	Leasing
<b>Zobowiązania z tytułu dostaw i usług oraz pozostałe zobowiązania</b>	<b>108 955</b>	<b>68 002</b>	<b>108 955</b>	<b>68 002</b>	
<b>Zobowiązania finansowe, w tym:</b>	<b>670 107</b>	<b>1 130 260</b>	<b>670 107</b>	<b>1 130 260</b>	
- zobowiązania z tytułu leasingu finansowego i umów dzierżawy z opcją zakupu	22 647	23 307	22 647	23 307	Leasing
- pożyczki krótkoterminowe	647 460	1 106 953	647 460	1 106 953	Pożyczka otrzymana
- pochodne instrumenty finansowe wykorzystywane w rachunkowości zabezpieczeń	0	0	0	0	

## D. PÓŁROCZNE SPRAWOZDANIE ZARZĄDU Z DZIAŁALNOŚCI GRUPY KAPITAŁOWEJ

### 1) Opis organizacji grupy kapitałowej emitenta, ze wskazaniem jednostek podlegających konsolidacji

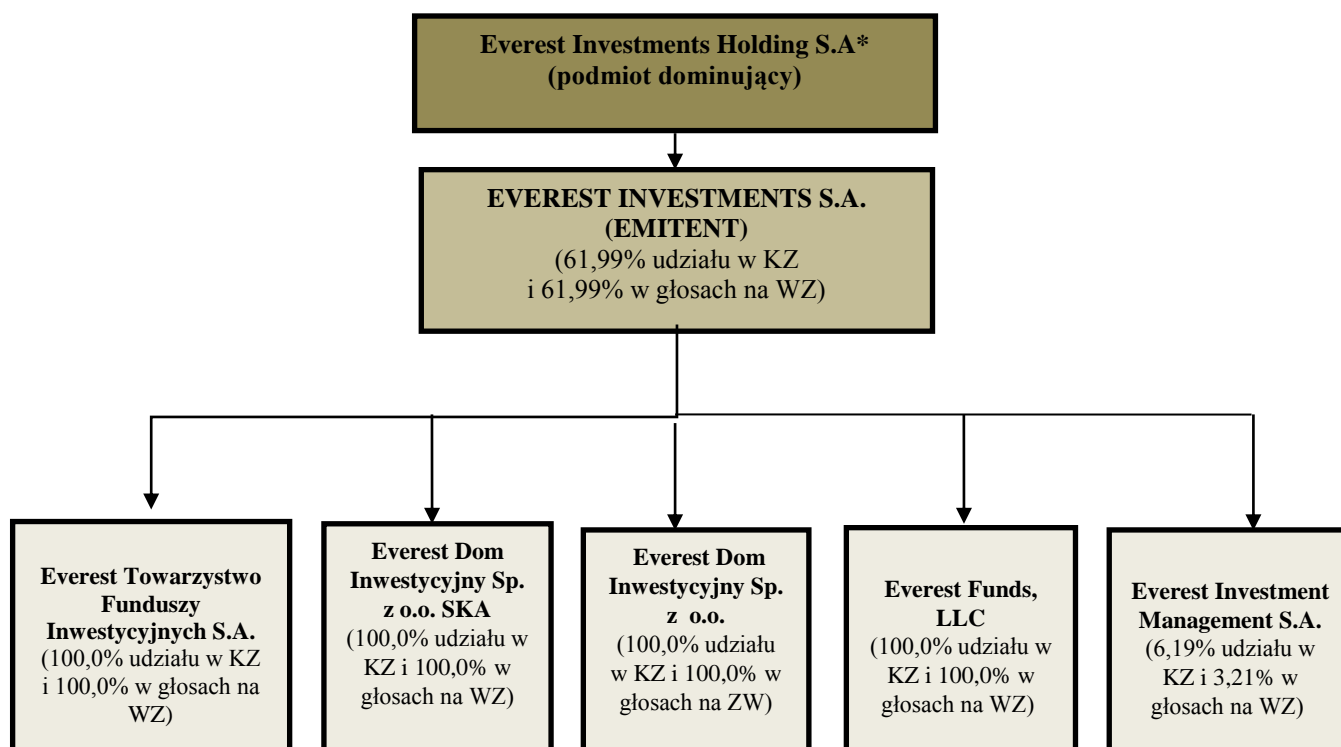
EVEREST INVESTMENTS S.A. z siedzibą w Warszawie jest podmiotem dominującym w Grupie Kapitałowej Everest Investments S.A., która składa się z następujących podmiotów:

- EVEREST Towarzystwo Funduszy Inwestycyjnych S.A.
- EVEREST Funds, LLC z siedzibą w USA
- EVEREST Dom Inwestycyjny Sp. z o.o. SKA
- EVEREST Dom Inwestycyjny Sp. z o.o.
- EVEREST Investment Management S.A.

Spółka EVEREST Funds, LLC nie została objęta skonsolidowanym sprawozdaniem finansowym. Dane tego podmiotu są nieistotne. Kapitał zakładowy jednostki wynosi 100 USD. EVEREST Funds, LLC do dnia bilansowego nie rozpoczął prowadzenia działalności operacyjnej.

Pozostałe spółki zależne Emitenta podlegają konsolidacji i zostały objęte skonsolidowanym sprawozdaniem finansowym. Grupa Kapitałowa Emitenta na dzień 30 czerwca 2017 r. nie posiadała podmiotów stowarzyszonych.

### STRUKTURA GRUPY KAPITAŁOWEJ EMITENTA (STAN NA DZIEŃ 30 CZERWCA 2017 r.)



### 2) Wskazanie skutków zmian w strukturze jednostki gospodarczej, w tym w wyniku połączenia jednostek gospodarczych, przejęcia lub sprzedaży jednostek grupy kapitałowej emitenta, inwestycji długoterminowych, podziału, restrukturyzacji i zaniechania działalności

W okresie objętym niniejszym raportem, tj. w okresie od 1 stycznia do 30 czerwca 2017 r. oraz po jego zakończeniu nie wystąpiły zmiany w strukturze Grupy Kapitałowej Emitenta.

### 3) Stanowisko zarządu odnośnie do możliwości zrealizowania wcześniej publikowanych prognoz wyników na dany rok, w świetle wyników zaprezentowanych w raporcie kwartalnym w stosunku do wyników prognozowanych

Emitent nie publikował prognoz wyników finansowych na 2017 rok.

## SKONSOLIDOWANY RAPORT PÓŁROCZNY GRUPY KAPITAŁOWEJ EVEREST INVESTMENTS ZA I PÓŁROCZE 2017 ROKU

4) Wskazanie akcjonariuszy posiadających bezpośrednio lub pośrednio przez podmioty zależne co najmniej 5 % ogólnej liczby głosów na walnym zgromadzeniu emitenta na dzień przekazania raportu kwartalnego wraz ze wskazaniem liczby posiadanych przez te podmioty akcji, ich procentowego udziału w kapitale zakładowym, liczby głosów z nich wynikających i ich procentowego udziału w ogólnej liczbie głosów na walnym zgromadzeniu oraz wskazanie zmian w strukturze własności znacznych pakietów akcji emitenta w okresie od przekazania poprzedniego raportu kwartalnego

Akcjonariusz	liczba posiadanych akcji Emitenta	liczba posiadanych głosów na WZ Emitenta	udział w KZ Emitenta	udział w głosach na WZ Emitenta
Everest Investments Holding S.A.	1.427.733	1.427.733	61,99%	61,99%
pośrednio Piotr Sieradzan przez SIG Limited, spółkę dominującą wobec Everest Investments Holding S.A.				
Pozostali (<5%)	875.316	875.316	38,01%	38,01%
<b>SUMA</b>	<b>2.303.049</b>	<b>2.303.049</b>	<b>100,00%</b>	<b>100,00%</b>

5) Zestawienie stanu posiadania akcji emitenta lub uprawnień do nich przez osoby zarządzające i nadzorujące emitenta na dzień przekazania raportu kwartalnego, wraz ze wskazaniem zmian w stanie posiadania, w okresie od przekazania poprzedniego raportu kwartalnego, odrębnie dla każdej z osób

	liczba akcji Spółki na dzień	zmiana w stanie posiadania akcji Spółki	liczba akcji Spółki na dzień
	30 czerwca 2017 r.		22 września 2017 r.
<b>ZARZĄD</b>			
Piotr Sieradzan*	1.427.733	b.z.	1.427.733
Agnieszka Potocka-Ołubiec	0	b.z.	0
<b>RADA NADZORCZA</b>			
Michał Jaskólski	0	b.z.	0
Tadeusz Sieradzan	0	b.z.	0
Wojciech Mojżuk	0	b.z.	0
Paweł Jasiński**	0	b.z.	0
Marek Sokolnicki***	0	b.z.	0
Magdalena Robak****	0	b.z.	0
Kamila Klimczak-Nowak*****	0	b.z.	0

\* pośrednio przez spółkę Everest Investments Holding S.A. jest spółką zależną od spółki SIG Limited, która jest spółką bezpośrednio zależną od Pana Piotra Sieradzana

\*\* w składzie Rady Nadzorczej do 14.06.2017 r.

\*\*\* w składzie Rady Nadzorczej do 20.04.2017 r.

\*\*\*\* w składzie Rady Nadzorczej od 28.04.2017 r.

\*\*\*\*\* w składzie Rady Nadzorczej od 29.09.2017 r.

8) Wskazanie postępowań toczących się przed sądem, organem właściwym dla postępowania arbitrażowego lub organem administracji publicznej

W okresie sprawozdawczym nie toczyły się postępowania dotyczące zobowiązań oraz wierzytelności, których pojedyncza lub łączna wartość przekraczałyby 10% kapitałów własnych Emitenta ani żadne inne postępowania dotyczące zobowiązań oraz wierzytelności.

9) Informacje o zawarciu przez emitenta lub jednostki od niego zależnej jednej lub wielu transakcji z podmiotami powiązаныmi, jeśli pojedynczo lub łącznie są one istotne i zostały zawarte na innych warunkach niż rynkowe

W powyższym okresie nie były zawierane z podmiotami powiązаныmi transakcje na warunkach innych niż rynkowe.

10) Informacje o udzieleniu przez emitenta lub przez jednostkę od niego zależną poręczeń kredytu lub pożyczki lub udzieleniu gwarancji — łącznie jednemu podmiotowi lub jednostce zależnej od tego podmiotu, jeżeli łączna wartość istniejących poręczeń lub gwarancji stanowi równowartość co najmniej 10 % kapitałów własnych emitenta,

W okresie sprawozdawczym Emitent ani jednostki od niego zależne nie udzieliły żadnych poręczeń lub gwarancji.

**11) Inne informacje, które zdaniem emitenta są istotne dla oceny jego sytuacji kadrowej, majątkowej, finansowej, wyniku finansowego i ich zmian, oraz informacje, które są istotne dla oceny możliwości realizacji zobowiązań przez emitenta**

Na dzień 30 czerwca 2017 r. skonsolidowana suma bilansowa wyniosła blisko 3,05 mln zł, w tym wartość aktywów trwałych wyniosła ok. 0,76 mln zł i stanowiła ok. 23% aktywów Grupy, z czego ok. 0,5 mln zł stanowiła wartość firmy jednostek podporządkowanych, rozumiana jako nadwyżka cen nabycia przejętych spółek zależnych nad wartością ich aktywów netto (tzw. *goodwill*).

Na dzień 30 czerwca 2017 r. łączne zobowiązania Grupy wyniosły ok. 765 tys. zł, z czego ok. 87% stanowiły zobowiązania krótkoterminowe, zaś ok. 13% stanowiły zobowiązania długoterminowe. Zarząd Spółki systematycznie analizuje i ocenia ryzyko wystąpienia ryzyka utraty bieżącej płynności finansowej przez spółki z Grupy. Żadna ze spółek z Grupy nie ma problemów z regulowaniem bieżących zobowiązań oraz nie występuje zwłoka w zapłacie wymagalnych zobowiązań. Zdaniem Zarządu w chwili obecnej nie występuje ryzyko utraty bieżącej płynności finansowej.

**12) Wskazanie czynników, które w ocenie emitenta będą miały wpływ na osiągnięte przez niego wyniki w perspektywie co najmniej kolejnego kwartału**

Grupa Everest Investments S.A. z początkiem 2015 r. rozpoczęła realizację działalności zakładającej budowę Grupy zarządzającej aktywami i dystrybuującej produkty finansowe. Cel ten jest realizowany wolniej niż pierwotnie zakładano z uwagi na brak licencji na działalność TFI w Everest TFI S.A., a co za tym idzie istotnie ograniczone możliwości w zakresie zarządzania funduszami inwestycyjnymi. Po wydanej w 2016 roku decyzji odmownej w I instancji, Zarząd Everest TFI S.A. złożył w dniu 20 czerwca 2016 r. wniosek o ponowne rozpatrzenie sprawy przez KNF. Mimo upływu ponad roku od tego zdarzenia na dzień sporządzenia niniejszego sprawozdania wniosek ten nie został jeszcze rozpatrzony przez KNF.

Grupa posiada w swoim składzie dom maklerski Everest Investment Management S.A., który o połowy 2016 roku prowadzi działalność polegającą na zarządzaniu portfelem instrumentów finansowych i doradztwie inwestycyjnym. W maju 2017 EIM podpisał umowę, której przedmiotem jest zarządzanie portfelem inwestycyjnym funduszu inwestycyjnego, co w istotny sposób zwiększyło aktywa w zarządzaniu EIM. Na dzień 31 sierpnia 2017 roku łączne aktywa w zarządzaniu wynosiły ponad 125 mln zł. W efekcie tego wzrostu EIM zaczął przynosić dodatnie wyniki finansowe. Nie były one jednak na tyle duże, by pokryć koszty działalności całej Grupy Everest. Kluczowym czynnikiem dla rozwoju Grupy jest dalszy wzrost aktywów pod zarządzaniem i związanych z tym przychodów. Będzie on miał istotny wpływ na sytuację finansową Grupy i jej dalszy potencjał wzrostu.

Działalność dystrybucyjna realizowana jest przez spółkę Everest Dom Inwestycyjny Sp. z o.o. SKA. Obecnie podmiot oferuje w sprzedaży ponad 130 otwartych funduszy inwestycyjnych, programy systematycznego oszczędzania, Indywidualne Konta Emerytalne oraz Indywidualne Konta Zabezpieczenia Emerytalnego w ramach współpracy z 11 TFI. Oferta cały czas ulega rozszerzeniu o fundusze inwestycyjne i produkty finansowe kolejnych TFI, z którymi sukcesywnie są podpisywane umowy dystrybucyjne.

Skala realizowanych przychodów w zakresie dystrybucji będzie uzależniona od wolumenu pozyskiwanych aktywów na fundusze inwestycyjne.

W czerwcu 2017 roku Grupa zatrudniła nową osobę na stanowisko Dyrektora Sprzedaży. Budowa sprzedaży, zarówno produktów domu maklerskiego EIM, jak i oferowanych przed EDI Sp. z o.o. SKA w kolejnych miesiącach będzie kluczowa dla rozwoju Grupy i jej wyników finansowych.

**E. OŚWIADCZENIA ZARZĄDU**

**W SPRAWIE ZGODNOŚCI PÓŁROCZNEGO SPRAWOZDANIA FINANSOWEGO ORAZ SPRAWOZDANIA Z DZIAŁALNOŚCI GRUPY KAPITAŁOWEJ EVEREST INVESTMENTS**

Zgodnie z wymogami Rozporządzenia Zarząd Everest Investments S.A. oświadcza, że wedle swojej najlepszej wiedzy, niniejsze półroczne skrócone skonsolidowane sprawozdanie finansowe i półroczne skrócone jednostkowe sprawozdanie finansowe oraz dane porównywalne sporządzone zostały zgodnie z obowiązującymi Grupę i Spółkę zasadami rachunkowości oraz że odzwierciedlają w sposób prawdziwy, rzetelny i jasny sytuację majątkową i finansową oraz wynik finansowy Grupy Kapitałowej i Everest Investments S.A.

Zarząd Grupy Everest Investments S.A. oświadcza ponadto, iż półroczne sprawozdanie z działalności Grupy Kapitałowej zawiera prawdziwy obraz rozwoju i osiągnięć oraz sytuacji Grupy Kapitałowej Everest Investments, w tym opis podstawowych zagrożeń i ryzyka.

**W SPRAWIE WYBORU PODMIOTU UPRAWNIONEGO DO PRZEGLĄDU SPRAWOZDAŃ FINANSOWYCH**

Zarząd Everest Investments S.A. oświadcza, że podmiot uprawniony do badania sprawozdań finansowych, dokonujący przeglądu półrocznego skróconego skonsolidowanego sprawozdania finansowego Grupy Kapitałowej Everest Investments oraz półrocznego skróconego sprawozdania finansowego Everest Investments S.A. za okres 6 miesięcy zakończony 30 czerwca 2017 roku, został wybrany zgodnie z przepisami prawa oraz, że podmiot ten oraz biegli rewidenci dokonujący tego przeglądu, spełniali warunki do wydania bezstronnego i niezależnego raportu z przeglądu, zgodnie z obowiązującymi przepisami i standardami zawodowymi.

Niniejszy skonsolidowany raport półroczny został zatwierdzony przez Zarząd Everest Investments S.A. w dniu 29 września 2017 roku.

**Podpisy Członków Zarządu**

Piotr Sieradzan – Prezes Zarządu

Agnieszka Potocka-Ołubiec – Członek Zarządu

**Podpis osoby sporządzającej sprawozdanie**

Patrycja Koźbiał - Osoba odpowiedzialna za prowadzenie ksiąg rachunkowych