



PTW WP SA

**Grupa Kapitałowa PTWP S.A.
Skonsolidowany raport kwartalny
za I kwartał 2026 r.**

zakończony dnia 31 marca 2026 r.

Spis treści

I.	Wybrane dane finansowe.....	5
	1. Grupa Kapitałowa PTWP S.A.	5
	2. Dane jednostkowe PTWP S.A.....	6
II.	Podstawowe informacje o jednostce dominującej i Grupie Kapitałowej.....	7
	1. Informacje o Spółce PTWP S.A.	7
	2. Model biznesowy i segmenty operacyjne	8
	3. Powiązania kapitałowe PTWP S.A. wg stanu na dzień 31.03.2026 r.	8
III.	Istotne zdarzenia w I kwartale 2026 r. i do dnia sporządzenia raportu kwartalnego.....	12
IV.	Omówienie wyników za okres 3 miesięcy zakończony 31 marca 2026 r.....	13
	1. Działalność operacyjna Grupy PTWP S.A. w I kwartale 2026 roku. Istotne dokonania Emitenta.....	13
	2. Dynamika rozwoju i wskaźniki finansowe Grupy Kapitałowej PTWP S.A.....	15
	3. Czynniki mające wpływ na wyniki finansowe Grupy i podsumowanie wyników działalności za I kwartał 2026 r.....	18
	4. Informacja w zakresie prognoz wyników finansowych.....	18
	5. Dynamika rozwoju i wskaźniki finansowe Spółki PTWP S.A.....	19
	6. Czynniki mające wpływ na wyniki finansowe Spółki i podsumowanie wyników działalności za I kwartał 2026 r.....	21
V.	Czynniki mające wpływ na wyniki Spółki i Grupy Kapitałowej w perspektywie kolejnego kwartału.....	22
VI.	Akcje i Akcjonariat.....	22
	1. Akcjonariusze posiadający co najmniej 5% ogólnej liczby głosów.....	22
	2. Akcje PTWP S.A. posiadane przez Zarząd i Radę Nadzorczą.....	23
VII.	Pozostałe Informacje	23
	1. Istotne postępowania sądowe.....	23
	2. Informacje o transakcjach z podmiotami powiązаныmi, jeżeli zostały zawarte na warunkach innych niż rynkowe	24
	3. Informacje o udzielonych poręczeniach i gwarancjach.....	24
VIII.	Inne informacje istotne dla oceny działalności Spółki i Grupy Kapitałowej PTWP S.A.....	24
IX.	Śródroczne skrócone skonsolidowane sprawozdanie finansowe za okres 3 miesięcy zakończony 31 marca 2026 r.....	26

1. Skonsolidowane sprawozdanie z zysków lub strat	26
2. Skonsolidowane sprawozdanie z całkowitych dochodów	27
3. Skonsolidowane sprawozdanie z sytuacji finansowej	28
4. Skonsolidowane sprawozdanie ze zmian w kapitale własnym	29
5. Skonsolidowane sprawozdanie z przepływów pieniężnych	31
6. Informacja dodatkowa do śródrocznego skróconego skonsolidowanego sprawozdania finansowego za okres 3 miesięcy zakończony 31 marca 2026 r.....	32
6.1. Informacje ogólne.....	32
6.1.1. Informacje o Spółce Dominującej i Grupie Kapitałowej.....	32
6.1.2. Skład Zarządu i Rady Nadzorczej Jednostki Dominującej.....	34
6.1.3. Podstawa sporządzenia niniejszego śródrocznego skróconego skonsolidowanego sprawozdania finansowego.....	35
6.1.4. Założenie kontynuacji działalności.....	36
6.1.5. Ważne szacunki i osądy	36
6.2. Noty objaśniające do śródrocznego skróconego skonsolidowanego sprawozdania z zysków i strat i innych całkowitych dochodów	36
6.2.1. Segmenty operacyjne.....	36
6.2.2. Przychody z umów z klientami	40
6.2.3. Pozostałe przychody i koszty operacyjne	43
6.2.4. Przychody i koszty finansowe.....	44
6.2.5. Podatek dochodowy.....	44
6.2.6. Działalność zaniechana	46
6.2.7. Zysk przypadający na jedną akcję.....	46
6.2.8. Dywidendy wypłacone (lub zadeklarowane) i otrzymane	47
6.3. Noty objaśniające do śródrocznego skróconego skonsolidowanego sprawozdania z sytuacji finansowej	47
6.3.1. Rzeczowe aktywa trwałe	47
6.3.2. Aktywa z tytułu prawa do użytkowania.....	48
6.3.3. Wartość firmy	50
6.3.4. Wartości niematerialne inne niż wartość firmy.....	50
6.3.5. Połączenia jednostek gospodarczych	51
6.3.6. Instrumenty finansowe	52

6.3.7. Należności z tytułu dostaw i usług	53
6.3.8. Kapitały własne akcjonariuszy Jednostki Dominującej.....	54
6.3.9. Udziały niekontrolujące.....	55
6.3.10. Zobowiązania warunkowe i aktywa warunkowe.....	55
6.3.11. Transakcje z jednostkami powiązаныmi	56
6.4. Pozostałe noty objaśniające do śródrocznego skróconego skonsolidowanego sprawozdania finansowego	56
6.4.1. Wynagrodzenie i pozostałe transakcje z kluczowym personelem kierowniczym	56
6.4.2. Przyszłe zobowiązania umowne z tytułu nabycia rzeczowych aktywów trwałych oraz wartości niematerialnych	57
6.4.3. Istotne postępowania sądowe	57
6.4.4. Wpływ wojny w Ukrainie oraz na Bliskim Wschodzie na działalność gospodarczą Grupy	57
6.4.5. Zdarzenia po zakończeniu okresu objętego śródrocznym skróconym skonsolidowanym sprawozdaniem finansowym	58
X. Kwartałna informacja finansowa spółki PTWP S.A. za okres 3 miesięcy zakończony 31 marca 2026 r.....	60
1. Sprawozdanie z zysków lub strat.....	60
2. Sprawozdanie z całkowitych dochodów.....	60
3. Sprawozdanie z sytuacji finansowej	61
4. Sprawozdanie ze zmian w kapitale własnym	62
5. Sprawozdanie z przepływów pieniężnych.....	64
6. Informacja o zasadach przyjętych przy sporządzaniu raportu, w tym informacje o zmianach stosowanych zasad rachunkowości oraz informacje o istotnych zmianach wielkości szacunkowych.....	65
XI. Zatwierdzenie skonsolidowanego raportu kwartalnego za I kwartał zakończony 31 marca 2026 r.	66

I. Wybrane dane finansowe

1. Grupa Kapitałowa PTWP S.A.

Wybrane skonsolidowane dane finansowe za okres 3 miesięcy zakończone 31 marca 2026 roku i 31 marca 2025 roku oraz wybrane pozycje aktywów, kapitału własnego i zobowiązań na dzień 31 marca 2026 roku oraz na dzień 31 grudnia 2025 roku.

Wyniki finansowe	01.01.2026 r. - 31.03.2026 r. niebadane		01.01.2025 r. - 31.03.2025 r. niebadane	
	w tys. PLN	w tys. EUR	w tys. PLN	w tys. EUR
Przychody netto ze sprzedaży	52 005	12 260	23 813	5 690
Koszty działalności operacyjnej	-55 433	-13 068	-22 171	-5 298
Zysk ze sprzedaży	-3 428	-808	1 642	392
Zysk przed opodatkowaniem	-3 165	-746	1 845	441
Zysk (strata) netto z działalności kontynuowanej	-2 927	-690	1 340	320
Zysk (strata) z działalności zaniechanej	0	0	0	0
Zysk netto	-2 927	-690	1 340	320
Zysk/(strata) przypadający/ a na:				
Akcjonariuszy jednostki dominującej - działalność kontynuowana	-1 713	-404	1 340	320
Udziały niekontrolujące - działalność kontynuowana	-1 214	-286	0	0

Przepływy pieniężne	01.01.2026 r. - 31.03.2026 r. niebadane		01.01.2025 r. - 31.03.2025 r. niebadane	
	w tys. PLN	w tys. EUR	w tys. PLN	w tys. EUR
Środki pieniężne netto z działalności operacyjnej	359	85	2 521	602
Środki pieniężne netto z działalności inwestycyjnej	-2 739	-646	-363	-87
Środki pieniężne netto z działalności finansowej	-775	-183	-161	-38
Przepływy pieniężne netto, razem	-3 155	-744	1 997	477

Sytuacja majątkowa	31.03.2026 r. niebadane		31.12.2025 r.	
	w tys. PLN	w tys. EUR	w tys. PLN	w tys. EUR
Aktywa trwałe	104 859	24 446	104 775	24 789
Aktywa obrotowe	86 601	20 190	79 134	18 722
Aktywa razem	191 460	44 636	183 909	43 511
Kapitał własny akcjonariuszy jednostki dominującej	75 242	17 541	76 955	18 207
Kapitał udziałowców niekontrolujących	28 843	6 724	30 057	7 111
Zobowiązania długoterminowe	17 849	4 161	18 631	4 408
Zobowiązania krótkoterminowe	69 526	16 209	58 266	13 785
Kapitał własny i zobowiązania, razem	191 460	44 636	183 909	43 511

2.Dane jednostkowe PTWP S.A.

Wybrane jednostkowe dane finansowe za okresy 3 miesięcy zakończone 31 marca 2026 roku i 31 marca 2025 roku oraz wybrane pozycje aktywów, kapitału własnego i zobowiązań na dzień 31 marca 2026 roku oraz na dzień 31 grudnia 2025 roku

Wyniki finansowe	01.01.2026 r. - 31.03.2026 r. niebadane		01.01.2025 r. - 31.03.2025 r. niebadane	
	w tys. PLN	w tys. EUR	w tys. PLN	w tys. EUR
Przychody z umów z klientami	11 162	2 631	9 265	2 214
Koszty działalności operacyjnej	-12 810	-3 020	-10 207	-2 439
Zysk ze sprzedaży	-1 648	-389	-942	-225
Zysk z działalności operacyjnej	-1 579	-372	-930	-222
Zysk przed opodatkowaniem	-1 522	-359	-880	-210
Zysk netto	-1 516	-357	-875	-209

Przepływy pieniężne	01.01.2026 r. - 31.03.2026 r. niebadane		01.01.2025 r. - 31.03.2025 r. niebadane	
	w tys. PLN	w tys. EUR	w tys. PLN	w tys. EUR
Środki pieniężne netto z działalności operacyjnej	-373	-88	1 016	243
Środki pieniężne netto z działalności inwestycyjnej	11	3	-310	-74
Środki pieniężne netto z działalności finansowej	-81	-19	-79	-19
Przepływy pieniężne netto, razem	-443	-104	627	150

Sytuacja majątkowa	31.03.2026 r. niebadane		31.12.2025 r.	
	w tys. PLN	w tys. EUR	w tys. PLN	w tys. EUR
Aktywa trwałe	61 817	14 412	62 061	14 683
Aktywa obrotowe	19 458	4 536	12 889	3 049
Aktywa razem	81 275	18 948	74 950	17 733
Kapitał własny	62 490	14 568	64 006	15 143
Zobowiązania długoterminowe	1 023	238	1 114	264
Zobowiązania krótkoterminowe	17 762	4 141	9 830	2 326
Kapitał własny i zobowiązania, razem	81 275	18 948	74 950	17 733

Wybrane dane finansowe ze śródrocznego skróconego skonsolidowanego sprawozdania finansowego Grupy Kapitałowej PTWP S.A. i kwartalnej informacji finansowej spółki PTWP S.A. za okres 3 miesięcy zakończony 31 marca 2026 roku przeliczono na EUR, zgodnie z poniższą metodą przeliczania:

- poszczególne pozycje aktywów, kapitału własnego i zobowiązań śródrocznego skróconego skonsolidowanego sprawozdania z sytuacji finansowej oraz śródrocznego jednostkowego sprawozdania z sytuacji finansowej przeliczono według kursu na ostatni dzień okresu sprawozdawczego:
 - kurs na 31 marca 2026 roku wynosił 1 EUR – 4,2894 PLN,
 - kurs na 31 grudnia 2025 roku wynosił 1 EUR – 4,2267 PLN;
- poszczególne pozycje śródrocznego skróconego skonsolidowanego sprawozdania z całkowitych dochodów oraz skróconego skonsolidowanego sprawozdania z przepływów pieniężnych, a także śródrocznego jednostkowego sprawozdania z całkowitych dochodów oraz jednostkowego sprawozdania z przepływów pieniężnych przeliczono według kursów stanowiących średnią arytmetyczną kursów ogłoszonych przez Narodowy Bank Polski dla EUR, obowiązujących na ostatni dzień każdego miesiąca w danym okresie sprawozdawczym:
 - kurs średni w okresie 3 miesięcy zakończonym 31 marca 2026 roku wynosił 1 EUR – 4,2419 PLN,
 - kurs średni w okresie 3 miesięcy zakończonym 31 marca 2025 roku wynosił 1 EUR – 4,1848 PLN.

II. Podstawowe informacje o jednostce dominującej i Grupie Kapitałowej

1. Informacje o Spółce PTWP S.A.

Jednostka dominująca Firma:	Polskie Towarzystwo Wspierania Przedsiębiorczości Spółka Akcyjna
Siedziba:	Katowice
Adres:	Plac Sławika i Antalla 1, 40-163 Katowice
Telefon:	+48 32 2091303
Faks:	+48 32 2530677
Strona internetowa:	www.ptwp.pl
NIP:	9542199882
Regon:	273754180
KRS:	0000316388
Sąd rejestrowy:	Sąd Rejonowy Katowice – Wschód w Katowicach, VIII Wydział Gospodarczy KRS

Jednostka dominująca PTWP S.A. została utworzona na podstawie przepisów prawa powszechnie obowiązującego na terytorium Rzeczypospolitej Polskiej, w szczególności Kodeksu spółek handlowych.

Postanowienie o przekształceniu Spółki w spółkę akcyjną zostało wydane 13 listopada 2008 r. (poprzednik prawny PTWP Sp. z o.o.), przez Sąd Rejonowy Katowice – Wschód w Katowicach, VIII Wydział Gospodarczy KRS. Spółka wpisana jest do rejestru przedsiębiorców KRS z numerem 0000316388.

Władzami Spółki zgodnie ze statutem są:

- Zarząd
- Rada Nadzorcza
- Walne Zgromadzenie

Zarząd sprawowany jest na dzień publikacji niniejszego raportu przez prezesa – Wojciecha Kuśpika oraz członków zarządu: Tomasza Ruszkowskiego i Sylwię Kraus.

Skład Rady Nadzorczej spółki PTWP S.A. z siedzibą w Katowicach według stanu na dzień 31 marca 2026 r.

Imię i nazwisko Członka Rady Nadzorczej	Początek kadencji	Koniec kadencji
Piotr Szczeszek - Przewodniczący	1 stycznia 2026 r.	31 grudnia 2028 r.
Andrzej Głowacki	1 stycznia 2026 r.	31 grudnia 2028 r.
Piotr Góralewski	1 stycznia 2025 r.	31 grudnia 2027 r.
Jacek Grzywacz	1 stycznia 2026 r.	31 grudnia 2028 r.
Michał Górski	1 stycznia 2024 r.	31 grudnia 2026 r.
Grzegorz Kossakowski	18 grudnia 2025 r.	31 grudnia 2028 r.
Joanna Różycka-Iwan	18 grudnia 2025 r.	31 grudnia 2028 r.

Czas trwania Spółki PTWP S.A. jest nieograniczony.

2. Model biznesowy i segmenty operacyjne

Grupa Kapitałowa PTWP S.A. specjalizuje się w tworzeniu zintegrowanych rozwiązań w obszarze komunikacji obejmujących budowę i wydawanie specjalistycznych portali biznesowych, zarządzanie obiektami, a także organizację kongresów, konferencji i innych wydarzeń.

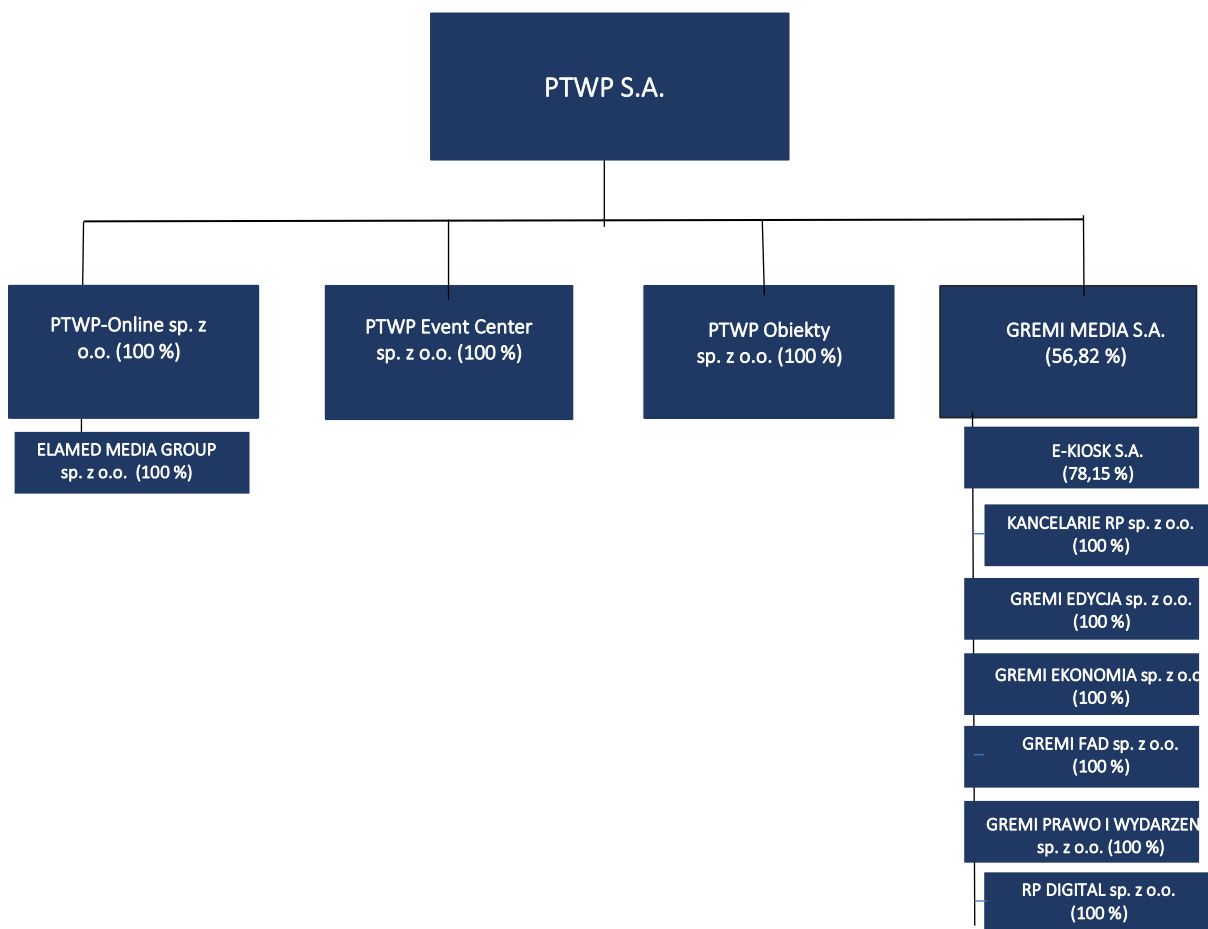
Model biznesowy Grupy PTWP opiera się na zintegrowaniu w ramach grupy oferty dla biznesowych grup docelowych – osób zarządzających firmami, przedstawicieli kadry menedżerskiej średniego i wyższego szczebla, liderów opinii, naukowców, a także przedstawicieli władz państwowych i samorządowych.

Przedmiot działalności Grupy PTWP obejmuje segmenty operacyjne:

- działalność w obszarze digital jako wydawca biznesowych portali internetowych oraz działalność wydawnicza w zakresie dzienników o tematyce biznesowej oraz czasopism branżowych,
- działalność polegająca na organizacji kongresów, konferencji, targów i innych wydarzeń o podobnym charakterze,
- działalność polegająca na zarządzaniu, poprzez spółkę zależną PTWP Event Center sp. z o.o., infrastrukturą obiektów targowo-kongresowych i widowiskowych (Międzynarodowe Centrum Kongresowe w Katowicach oraz Hala Widowiskowo-Sportowa Spodek).

Wraz z objęciem kontroli nad Grupą Gremi Media S.A., tj. z dniem 19.12.2025 r. działalność Grupy PTWP S.A. rozszerzyła się w obszarze e-commerce w zakresie dystrybucji treści cyfrowych (np. PRO.RP.PL), jak również sprzedaż e-prasy.

3. Powiązania kapitałowe PTWP S.A. wg stanu na dzień 31.03.2026 r.



Grupa Kapitałowa PTWP S.A.

Skonsolidowany raport kwartalny za I kwartał 2026 r. zakończony dnia 31 marca 2026 r.
kwoty w tysiącach złotych, o ile nie podano inaczej

Według stanu na dzień 31 marca 2026 roku PTWP S.A. jest spółką dominującą Grupy Kapitałowej, którą tworzą spółki bezpośrednio zależne od PTWP S.A., tj.: PTWP-Online Sp. z o.o. z siedzibą w Katowicach, PTWP Event Center Sp. z o.o. z siedzibą w Katowicach, PTWP Obiekty Sp. z o.o. z siedzibą w Katowicach, jak również spółka Gremi Media S.A., w której od dnia 19.12.2025 r. posiada 1 017 115 akcji ww. spółki., stanowiących łącznie 56,82% udziału w kapitale zakładowym, uprawniających do wykonywania 60,62% głosów w ogólnej liczbie głosów na walnym zgromadzeniu spółki Gremi Media S.A. Spółka Gremi Media S.A. posiada pozycję dominującą wobec spółki E-Kiosk S.A., w której posiada 78,15% akcji oraz spółek: Kancelarie RP sp. z o.o., Gremi Edycja sp. z o.o., Gremi Ekonomia sp. z o.o., Gremi Fad sp. z o.o., Gremi Prawo i Wydarzenia sp. z o.o., RP Digital sp. z o.o., w których posiada 100% udziałów, w związku z czym ww. spółki są spółkami pośrednio zależnymi od Emitenta (E-Kiosk S.A. jest zależny pośrednio od PTWP S.A. w 44,40%, natomiast pozostałe ww. spółki są zależne pośrednio od PTWP S.A. w 56,82%).

Z dniem 30 stycznia 2026 r. spółka zależna Emitenta PTWP-Online sp. z o.o. nabyła 100% udziałów w spółce Elamed sp. z o.o., w związku z czym od ww. dnia ww. spółka jest spółką pośrednio zależną od Emitenta.

W raportowanym okresie w skład Grupy kapitałowej PTWP S.A. wchodziły spółki:

PTWP-Online Sp. z o.o.

Siedziba: Plac Sławika i Antalla 1, 40-163 Katowice
REGON: 240946381
NIP: 6342687888
KRS: 0000315695

Udział PTWP S.A. w kapitale zakładowym i ogólnej liczbie głosów na dzień 31.03.2026 r.: 100,00%.
Przedmiot działalności: wydawca specjalistycznych portali i serwisów biznesowych, m.in. WNP.PL, rynekzdrowia.pl, portalspozywczy.pl, dlahandlu.pl, propertynews.pl, portalsamorzadowy.pl, farmer.pl.

PTWP EVENT CENTER Sp. z o.o.

Siedziba: Plac Sławika i Antalla 1, 40-163 Katowice
REGON: 243393126
NIP: 6342822286
KRS: 0000481739

Udział PTWP S.A. w kapitale zakładowym i ogólnej liczbie głosów: 100%
Przedmiot działalności: organizacja imprez i zarządzanie obiektami Międzynarodowym Centrum Kongresowym oraz Halą Widowiskowo-Sportową Spodek w Katowicach w ramach koncesji na usługi Miasta Katowice. 4.02.2016 r. została podpisana umowa koncesyjna na okres 15 lat, natomiast weszła w życie 2.05.2016 r.

PTWP OBIEKTY Sp. z o. o.

Siedziba: Plac Sławika i Antalla 1, 40-163 Katowice
REGON: 522406985
NIP: 9542842148
KRS: 0000978864

Udział PTWP S.A. w kapitale zakładowym i ogólnej liczbie głosów: 100%. Spółka PTWP S.A. jest spółką dominującą wobec ww. spółki od chwili jej powstania, tj. od dnia 23.06.2022 r.
Przedmiot działalności: zarządzanie obiektami, działalność związana z organizacją imprez, w tym sportowych i kulturalnych, targów, wystaw i kongresów. Spółka nie prowadzi aktywnej działalności.

Od dnia 19.12.2025 r. w skład Grupy Kapitałowej PTWP S.A. wchodzi również spółka Gremi Media S.A. z siedzibą w Warszawie wraz z jej spółkami zależnymi, w wyniku nabycia przez spółkę dominującą PTWP S.A. 1 017 115 akcji ww. spółki., stanowiących łącznie 56,82 % udziału w kapitale zakładowym i bezpośrednio uprawniających do wykonywania 1 430 369 głosów na walnym zgromadzeniu ww. spółki, które stanowią 60,62% głosów w ogólnej liczbie głosów na walnym zgromadzeniu Gremi Media S.A. Akcje jw. zostały wniesione przez Pluralis B.V. aportem do PTWP S.A., na podstawie zawartej w dniu 18.12.2025 r. umowy objęcia akcji w celu objęcia przez Pluralis B.V. 369 590 akcji nowej emisji serii C w PTWP S.A., uprawniających do wykonywania 23% głosów

Grupa Kapitałowa PTWP S.A.

Skonsolidowany raport kwartalny za I kwartał 2026 r. zakończony dnia 31 marca 2026 r.
kwoty w tysiącach złotych, o ile nie podano inaczej

na walnym zgromadzeniu spółki PTWP S.A. Objęcie ww. akcji nastąpiło w wyniku realizacji zawartej przez spółkę PTWP S.A. oraz Pluralis B.V. umowy inwestycyjnej z dnia 21.11.2025 r.

GREMI MEDIA S.A.

Siedziba: ul. Prosta 51, 00-838 Warszawa
REGON: 002050380
NIP: 522-01-03-673
KRS: 0000660475

Udział PTWP S.A. w kapitale zakładowym: 56,82% udziału w kapitale zakładowym, Udział PTWP S.A. w liczbie głosów: 60,62% głosów w ogólnej liczbie głosów na walnym zgromadzeniu spółki Gremi Media S.A.

Spółka PTWP S.A. jest spółką dominującą wobec ww. spółki od dnia 19.12.2025 r.

Przedmiot działalności: Gremi Media SA jest jednostką dominującą Grupy Kapitałowej Gremi Media S.A. czołowej polskiej grupy medialnej, wydawcą dzienników Rzeczpospolita i Gazeta Giełdy Parkiet oraz serwisów internetowych (rp.pl, parkiet.com). Spółka koncentruje się na tematyce takiej jak: polityka, gospodarka i biznes, prawo oraz sprawy międzynarodowe, oferując treści dla profesjonalistów i menadżerów, działając głównie w obszarach online oraz prasy drukowanej. Od dnia 8.11.2017 r. jest notowana w alternatywnym systemie obrotu NewConnect.

Jednostki zależne Gremi Media S.A.

Spółka Gremi Media posiada pozycję dominującą wobec spółki E-Kiosk S.A., w której posiada 78,15% akcji oraz spółek: Kancelarie RP sp. z o.o., Gremi Edycja sp. z o.o., Gremi Ekonomia sp. z o.o., Gremi Fad sp. z o.o., Gremi Prawo i Wydarzenia sp. z o.o., RP Digital sp. z o.o., w których posiada 100% udziałów, w związku z czym ww. spółki są spółkami pośrednio zależnymi od Emitenta.

E-KIOSK S.A.

E-Kiosk S.A. założona została w dniu 12.03.2008 r. w wyniku przekształcenia spółki E-Kiosk Sp. z o.o. Od dnia 9.12.2009 r. jest notowana w alternatywnym systemie obrotu NewConnect.

Siedziba: ul. Prosta 51, 00-838 Warszawa
REGON: 933049202
NIP: 8951827513
KRS: 0000304553

Udział Gremi Media S.A. w kapitale zakładowym i ogólnej liczbie głosów: 78,15%. Spółka E-Kiosk S.A. jest spółką pośrednio zależną wobec spółki PTWP S.A. od dnia 19 grudnia 2025 r., w związku z objęciem przez PTWP S.A. 1 017 115 akcji spółki Gremi Media S.A., stanowiących 56,82% udziału w kapitale zakładowym w spółce Gremi Media S.A., uprawniających do wykonywania 60,62% głosów w ww. spółce.

Przedmiot działalności: wydawca prasy cyfrowej, w szczególności w ramach prowadzonych serwisów internetowych: eKiosk.pl, e-Gazeta.pl, Nexto.pl i Poradnikbiznesu.pl, produktów dla przedsiębiorców.

KANCELARIE RP SP. Z O.O.

Siedziba: ul. Prosta 51, 00-838 Warszawa
REGON: 361398891
NIP: 5272735669
KRS: 0000555504

Udział Gremi Media S.A. w kapitale zakładowym i ogólnej liczbie głosów: 100%. Spółka Kancelarie RP sp. z o.o. jest spółką pośrednio zależną wobec spółki PTWP S.A. od dnia 19 grudnia 2025 r., w związku z objęciem przez PTWP S.A. 1 017 115 akcji spółki Gremi Media S.A., stanowiących 56,82% udziału w kapitale zakładowym w spółce Gremi Media S.A., uprawniających do wykonywania 60,62% głosów w ww. spółce.

Przedmiot działalności: Spółka prowadzi działalność polegającą na tworzeniu, rozwoju, jak i koordynacji polskiej sieci firm prawniczych pod marką Rzeczpospolita.

Grupa Kapitałowa PTWP S.A.

Skonsolidowany raport kwartalny za I kwartał 2026 r. zakończony dnia 31 marca 2026 r.
kwoty w tysiącach złotych, o ile nie podano inaczej

GREMI EDYCJA SP. Z O.O.

Siedziba: ul. Prosta 51, 00-838 Warszawa
REGON: 146896807
NIP: 5272701707
KRS: 0000478707

Udział Gremi Media S.A. w kapitale zakładowym i ogólnej liczbie głosów: 100%. Spółka Gremi Edycja sp. z o.o. jest spółką pośrednio zależną wobec spółki PTWP S.A. od dnia 19 grudnia 2025 r., w związku z objęciem przez PTWP S.A. 1 017 115 akcji spółki Gremi Media S.A., stanowiących 56,82% udziału w kapitale zakładowym w spółce Gremi Media S.A., uprawniających do wykonywania 60,62% głosów w ww. spółce.

Przedmiot działalności: Spółka prowadzi działalność w zakresie projektowania graficznego.

GREMI EKONOMIA SP. Z O.O.

Siedziba: ul. Prosta 51, 00-838 Warszawa
REGON: 146885034
NIP: 5272701363
KRS: 0000478003

Udział Gremi Media S.A. w kapitale zakładowym i ogólnej liczbie głosów: 100%. Spółka Gremi Ekonomia sp. z o.o. jest spółką pośrednio zależną wobec spółki PTWP S.A. od dnia 19 grudnia 2025 r., w związku z objęciem przez PTWP S.A. 1 017 115 akcji spółki Gremi Media S.A., stanowiących 56,82% udziału w kapitale zakładowym w spółce Gremi Media S.A., uprawniających do wykonywania 60,62% głosów w ww. spółce.

Przedmiot działalności: Spółka prowadzi działalność w zakresie usług informacyjnych.

GREMI FAD SP. Z O.O.

Siedziba: ul. Prosta 51, 00-838 Warszawa
REGON: 146958827
NIP: 5272704284
KRS: 0000482722

Udział Gremi Media S.A. w kapitale zakładowym i ogólnej liczbie głosów: 100%. Spółka Gremi Fad sp. z o.o. jest spółką pośrednio zależną wobec spółki PTWP S.A. od dnia 19 grudnia 2025 r., w związku z objęciem przez PTWP S.A. 1 017 115 akcji spółki Gremi Media S.A., stanowiących 56,82% udziału w kapitale zakładowym w spółce Gremi Media S.A., uprawniających do wykonywania 60,62% głosów w ww. spółce.

Przedmiot działalności: Spółka prowadzi działalność w zakresie usług informacyjnych.

GREMI PRAWO I WYDARZENIA SP. Z O.O.

Siedziba: ul. Prosta 51, 00-838 Warszawa
REGON: 146912736
NIP: 5272702635
KRS: 0000478714

Udział Gremi Media S.A. w kapitale zakładowym i ogólnej liczbie głosów: 100%. Spółka Gremi Prawo i Wydarzenia sp. z o.o. jest spółką pośrednio zależną wobec spółki PTWP S.A. od dnia 19 grudnia 2025 r., w związku z objęciem przez PTWP S.A. 1 017 115 akcji spółki Gremi Media S.A., stanowiących 56,82% udziału w kapitale zakładowym w spółce Gremi Media S.A., uprawniających do wykonywania 60,62% głosów w ww. spółce.

Przedmiot działalności: Spółka prowadzi działalność w zakresie usług informacyjnych.

RP DIGITAL SP. Z O.O.

Siedziba: ul. Prosta 51, 00-838 Warszawa
REGON: 529596954
NIP: 5273128894
KRS: 0001125428

Grupa Kapitałowa PTWP S.A.

Skonsolidowany raport kwartalny za I kwartał 2026 r. zakończony dnia 31 marca 2026 r.
kwoty w tysiącach złotych, o ile nie podano inaczej

Udział Gremi Media S.A. w kapitale zakładowym i ogólnej liczbie głosów: 100%. Spółka RP Digital sp. z o.o. jest spółką pośrednio zależną wobec spółki PTWP S.A. od dnia 19 grudnia 2025 r., w związku z objęciem przez PTWP S.A. 1 017 115 akcji spółki Gremi Media S.A., stanowiących 56,82% udziału w kapitale zakładowym w spółce Gremi Media S.A., uprawniających do wykonywania 60,62% głosów w ww. spółce.

Przedmiot działalności: Działalność wydawnicza, prowadzenie serwisów internetowych.

Jednostki zależne PTWP-Online sp. z o.o.

W dniu 30.01.2026 r. PTWP-Online sp. z o.o. na podstawie umowy sprzedaży udziałów objęła 100% udziałów w spółce Elamed sp. z o.o. z siedzibą w Katowicach.

ELAMED Sp. z o.o.

Siedziba: al. Roździeńskiego 188 c, 40-203 Katowice

REGON: 240514233,

NIP: 9542573300

KRS: 0001191157

Udział PTWP-Online sp. z o.o. w kapitale zakładowym i ogólnej liczbie głosów: 100%

Przedmiot działalności: Spółka Elamed sp. z o.o. prowadzi działalność w zakresie wydawania specjalistycznych czasopism, prowadzenia portali internetowych, przygotowywania materiałów edukacyjnych, jak również organizacji konferencji i szkoleń dla profesjonalistów.

III. Istotne zdarzenia w I kwartale 2026 r. i do dnia sporządzenia raportu kwartalnego

Zmiany organizacji działalności Grupy Kapitałowej. Zmiany w zasadach zarządzania przedsiębiorstwem Emitenta i jego Grupą Kapitałową.

W ramach całej Grupy Kapitałowej PTWP przeprowadzono szereg zmian wewnętrznych mających na celu lepszą organizację, poprawę efektywności, a także przygotowanie spółek do ekspansji rynkowej. Zmiany obejmowały przede wszystkim strukturę organizacyjną: zmiany kadrowe, rekrutację nowych osób, szkolenia, zmiany zakresu kompetencji. Ponadto przygotowano szereg zmian dostosowujących ofertę produktową do oczekiwań klientów. Poprawiono też funkcjonowanie systemów informatycznych w firmie. Zmiany organizacji działalności Grupy Kapitałowej wynikały również z objęcia w dniu 19 grudnia 2025 r. przez spółkę dominującą PTWP S.A. pakietu większościowego w spółce Gremi Media S.A. z siedzibą w Warszawie wraz z jej spółkami zależnymi.

Zmiana wysokości kapitału zakładowego w KRS w związku z emisją akcji serii C oraz zmiany w statucie Emitenta

W dniu 9.01.2026 r. Sąd Rejonowy Katowice-Wschód w Katowicach, VIII Wydział Gospodarczy Krajowego Rejestru Sądowego zarejestrował zmiany w statucie PTWP S.A. wynikające z uchwał nr 5, 6 i 7 podjętych przez Nadzwyczajne Walne Zgromadzenie z dnia 18.12.2025 r. Zmiany statutu wynikały w szczególności z podwyższenia kapitału zakładowego, w związku z subskrypcją 369 590 akcji serii C. W związku z rejestracją podwyższenia kapitału zakładowego, w wyniku emisji akcji serii C, wysokość kapitału zakładowego Emitenta wynosi aktualnie 803 455,00 zł i dzieli się na 1 606 910 akcji o wartości nominalnej 0,50 zł każda.

W pozostałym zakresie w treści statutu Emitenta zmianie uległy również postanowienia Statutu Spółki regulujące funkcjonowanie Rady Nadzorczej oraz postanowienia regulujące upoważnienie dla Zarządu do dokonania podwyższeń kapitału zakładowego w celu przeprowadzenia Programu Motywacyjnego na lata 2026-2027, uchwalonego na podstawie uchwały nr 6 Nadzwyczajnego Walnego Zgromadzenia z dnia 18.12.2025 r.

Wprowadzenie akcji serii C do obrotu na rynku regulowanym GPW

W związku z opisaną powyżej emisją akcji serii C oraz rejestracją podwyższenia kapitału zakładowego w rejestrze przedsiębiorców KRS, Spółka w dniu 5.02.2026 r. złożyła do Giełdy Papierów Wartościowych w Warszawie S.A. („GPW”) wnioski o wprowadzenie akcji serii C do obrotu na rynku regulowanym – rynku równoległym prowadzonym przez GPW. Równocześnie w tym samym dniu Spółka złożyła do Krajowego Depozytu Papierów Wartościowych S.A. wnioski o warunkowe zarejestrowanie akcji serii C w Depozycie Papierów Wartościowych, którego warunkiem jest wprowadzenie ww. akcji do obrotu na rynku regulowanym. W wyniku złożenia ww. wniosków, Zarząd Giełdy Papierów Wartościowych w Warszawie S.A. w dniu 19.02.2026 r. podjął uchwałę nr 201/2026 w sprawie dopuszczenia i wprowadzenia do obrotu giełdowego na Głównym Rynku GPW - rynku równoległym - 369 590 akcji zwykłych na okaziciela serii C, natomiast KDPW w dniu 23.02. 2026 r. wydał komunikat w sprawie rejestracji w depozycie papierów wartościowych 369 590 akcji zwykłych na okaziciela serii C. Datą rejestracji ww. akcji serii C w KDPW był 25.02.2026 r..

Nabycie udziałów Elamed sp. z o.o. przez spółkę zależną Emitenta

W dniu 30.01.2026 r. spółka zależna od PTWP S.A. – PTWP Online sp. z o.o. - objęła 100% udziałów w spółce Elamed sp. z o.o. Do nabycia udziałów jw. doszło na podstawie umowy sprzedaży udziałów zawartej w dniu 30.01.2026 r z dotychczasowymi współnikami spółki Elamed sp. z o.o. W wyniku zawarcia ww. umowy PTWP Online sp. z o.o. nabyła wszystkie 262 udziały posiadane przez dotychczasowych współników spółki Elamed sp. z o.o., stanowiące 100% udziałów w ww. spółce oraz bezpośrednio uprawniające do wykonywania 100% głosów na zgromadzeniu współników ww. spółki. Spółka Elamed sp. z o.o. prowadzi działalność w zakresie wydawania specjalistycznych czasopism, prowadzenia portali internetowych, przygotowywania materiałów edukacyjnych, jak również organizacji konferencji i szkoleń dla profesjonalistów z wielu branż. Zarząd ocenia, że nabycie udziałów Elamed sp. z o.o. wpłynie korzystnie na długoterminowy rozwój oraz na realizację strategii grupy kapitałowej PTWP S.A..

Rekomendacja Zarządu dotycząca dywidendy za 2025 r.

Emitent wskazuje również, że Zarząd spółki Polskie Towarzystwo Wspierania Przedsiębiorczości S.A. w dniu 30 kwietnia 2026 r. podjął decyzję o rekomendowaniu Radzie Nadzorczej, a następnie Zwyczajnemu Walnemu Zgromadzeniu Spółki, które będzie dokonywać podziału zysku za rok 2025, przeznaczenia całości zysku jednostkowego netto wypracowanego w 2025 r. w wysokości 7 467 948,85 zł oraz kwoty przeniesionej z utworzonego z zysków lat poprzednich kapitału rezerwowego w wysokości 1 996 751,05 zł, tj. łącznie 9 464 699,90 zł na wypłatę dywidendy dla akcjonariuszy (po 5,89 zł brutto na jedną akcję).

Równocześnie Zarząd Emitenta zarekomendował Zwyczajnemu Walnemu Zgromadzeniu uchylenie uchwały nr 22 z dnia 30 czerwca 2025 r. w sprawie upoważnienia Zarządu do nabywania akcji własnych Spółki oraz utworzenia kapitału rezerwowego dla potrzeb nabywania akcji własnych Spółki. Zgodnie ze stanowiskiem Zarządu, wobec bieżącej sytuacji rynkowej i aktualnego poziomu kursu akcji Emitenta w stosunku do ceny nabycia wynikającej z podjętej uchwały jw., nie ma aktualnie dalszego uzasadnienia dla utrzymania w mocy ww. uchwały. Kwota, która została przeniesiona na utworzony w ramach uchwały jw. kapitał rezerwowy, stanowiąca zatrzymane zyski z lat poprzednich, powinna zostać przeznaczona do podziału między akcjonariuszy przez najbliższe Zwyczajne Walne Zgromadzenie.

Uchwalenie przez Zarząd Regulaminu Programu Motywacyjnego na lata 2026-2027

W dniu 28 maja 2026 r. Zarząd Emitenta przyjął Regulamin Programu Motywacyjnego na lata 2026-2027, zatwierdzony przez Radę Nadzorczą w dniu 28 maja 2026 r. (zwany dalej: „Regulaminem”) Zarząd podjął ww. uchwałę w ramach upoważnienia udzielonego przez Walne Zgromadzenie na podstawie § 1 ust. 13 uchwały nr 6 Nadzwyczajnego Walnego Zgromadzenia w sprawie utworzenia Programu Motywacyjnego na lata 2026-2027 (zwany dalej: „Programem Motywacyjnym”), zmiany statutu spółki polegającej na upoważnieniu zarządu do podwyższenia kapitału zakładowego spółki w ramach kapitału docelowego wraz z możliwością pozbawienia dotychczasowych akcjonariuszy spółki prawa poboru w całości lub w części, której treść została opublikowana w raporcie bieżącym nr 29/2025 z dnia 18 grudnia 2025 r.

Program Motywacyjny skierowany jest do kluczowych pracowników i współpracowników spółek Grupy PTWP, którzy spełnią kryteria szczegółowo opisane w Regulaminie i polega na zapewnieniu im - w przypadku osiągnięcia przez Spółkę określonych wyników finansowych w poszczególnych latach obrotowych, możliwości nabycia akcji Spółki na preferencyjnych warunkach (za cenę poniżej ceny rynkowej). Program Motywacyjny jest podzielony na dwa etapy, dla każdego z okresów wynikowych odrębnie. I Etap Programu Motywacyjnego dotyczy okresu wynikowego od dnia 1 stycznia 2026 r. do dnia 31 grudnia 2026 r., natomiast II Etap Programu Motywacyjnego dotyczy okresu wynikowego od dnia 1 stycznia 2027 r. do dnia 31 grudnia 2027 r.

Zgodnie z przyjętym Regulaminem, emisja akcji Spółki na potrzeby Programu Motywacyjnego i zaoferowanie ich uczestnikom Programu nastąpi w przypadku osiągnięcia przez Grupę PTWP odpowiedniego wyniku finansowego za dany rok obrotowy w danym etapie Programu Motywacyjnego. Dla I Etapu Programu Motywacyjnego jako ww. kryterium finansowe zostało wskazane osiągnięcie przez Grupę PTWP skonsolidowanego zysku brutto za rok 2026 w wysokości co najmniej 20 000 000 zł, wykazanego w zatwierdzonym przez Walne Zgromadzenie Spółki skonsolidowanym sprawozdaniu finansowym za 2026 r., zbadanym przez biegłego rewidenta zgodnie z właściwymi przepisami. Ustalenie kryterium finansowego dla II Etapu Programu Motywacyjnego nastąpi natomiast nie później, niż do dnia 30 czerwca 2027 r.

W celu realizacji Programu Motywacyjnego Spółka wyemituje nowe akcje serii D lub kolejnych serii w łącznej liczbie nie więcej, niż 81 596 akcji. Zgodnie z przyjętym Regulaminem w ramach I Etapu Programu Motywacyjnego Spółka przeznaczy na realizację Programu Motywacyjnego do 46 000 akcji nowej emisji. W ramach II Etapu Programu Motywacyjnego Spółka przeznaczy natomiast na realizację Programu Motywacyjnego do 35 596 akcji nowej emisji, nie mniej jednak niż do ilości stanowiącej różnicę między pulą akcji dla całego Programu Motywacyjnego, a ilością akcji objętych w ramach Etapu I. Akcje zostaną zaoferowane poszczególnym uczestnikom danego etapu Programu Motywacyjnego w ilości odpowiedniej dla grupy zaszeregowania określonej szczegółowo w Regulaminie.

Zgodnie z przyjętym Regulaminem, cena emisyjna nowych akcji, które zostaną wyemitowane w ramach I Etapu Programu Motywacyjnego będzie stanowić równowartość 40% wartości akcji według kursu otwarcia akcji spółki z sesji Giełdy Papierów Wartościowych w Warszawie S.A. z dnia uchwalenia Regulaminu, tj. będzie wynosić 51,20 zł za każdą akcję. Cena emisyjna akcji, które zostaną zaoferowane w ramach II Etapu Programu Motywacyjnego zostanie natomiast ustalona według wartości akcji według stanu na dzień uchwalenia kryterium finansowego warunkującego realizację II Etapu Programu Motywacyjnego przez Zarząd, w wysokości nie niższej niż 30% oraz nie wyższej niż 50% wartości akcji, ustalonej jako równowartość kursu otwarcia akcji spółki z sesji Giełdy Papierów Wartościowych w Warszawie S.A. z ww. dnia lub średniej arytmetycznej kursów zamknięcia akcji Spółki ze wszystkich sesji Giełdy Papierów Wartościowych w Warszawie S.A. w okresie 3 miesięcy poprzedzających dzień ustalenia kryterium jw.

Zgodnie z upoważnieniem udzielonym na podstawie uchwały nr 6 Nadzwyczajnego Walnego Zgromadzenia z dnia 18 grudnia 2025 r. jw., Zarząd jest upoważniony do podejmowania odpowiednich działań w celu ubiegania się o dopuszczenie i wprowadzenie akcji emitowanych w ramach ww. Programu Motywacyjnego do obrotu na rynku regulowanym GPW.

IV. Omówienie wyników za okres 3 miesięcy zakończony 31 marca 2026 r.

1. Działalność operacyjna Grupy PTWP S.A. w I kwartale 2026 roku. Istotne dokonania Emitenta

W I kwartale 2026 r. Grupa PTWP konsekwentnie rozwijała dotychczasową działalność we wszystkich trzech głównych obszarach działalności. W raportowanym okresie spółka PTWP SA z sukcesem zrealizowała pierwsze z wydarzeń zaplanowanych na I kwartał 2026 r. – Międzynarodowe Targi Gołębi Poczтовых EXPOGołębie, 4 Design Days wraz z Property Forum Pomysł na Miasto, EEC Trends, Kongres Wyzwań Zdrowotnych, cykl konferencji rolnych, Future Retail Congress, a także wspólnie z "Rzeczpospolitą" po raz pierwszy zrealizowano Forum Rynku Finansowego. Pierwsze trzy miesiące

Grupa Kapitałowa PTWP S.A.

Skonsolidowany raport kwartalny za I kwartał 2026 r. zakończony dnia 31 marca 2026 r.
kwoty w tysiącach złotych, o ile nie podano inaczej

bieżącego roku to także czas intensywnych przygotowań do Europejskiego Kongresu Gospodarczego. Spółka PTWP SA jest wydawcą magazynu Farmer.

Grupa Kapitałowa PTWP poprzez spółkę PTWP Online konsekwentnie rozwija działalność internetową, plasując się w styczniu i lutym 2026 r. na pierwszym miejscu w Polsce wśród wydawców internetowych w kategorii „Biznes, prawo, finanse” w badaniu Mediapanel prowadzonym przez firmę Gemius. Największe wzrosty przychodów i rentowności Grupy PTWP odnotowuje w segmencie online.

Grupa PTWP wydaje 17 serwisów internetowych. Wśród nich jest serwis WNP.PL, jeden z największych portali gospodarczych w Polsce, a także serwisy poświęcone branży nieruchomości komercyjnych, mieszkaniowych i wzornictwu, sektorowi rolno-spożywczemu, a także problematyce rynku pracy i ochrony zdrowia (m.in. propertynews.pl, portalspozywczy.pl, portalsamorzadowy.pl, rynekzdrowia.pl, farmer.pl, well.pl, pulshr.pl, sadyogrody.pl, dlahandlu.pl, horecatrends.pl). W bazach Grupy PTWP jest 300 tys. subskrybentów. Każdy z serwisów umacnia swoją pozycję w danym segmencie i pozostaje liderem w dostarczaniu informacji w wyspecjalizowanych obszarach.

W istotny sposób zasoby Grupy były zaangażowane w proces zarządzania obiektami Międzynarodowego Centrum Kongresowego i Spodka (poprzez spółkę zależną PTWP Event Center). W okresie od stycznia do marca w obiektach odbyły się wydarzenia takie jak: World Balloon Festival, katowicki finał WOŚP, Koncert Wiedeński z Gwiazdami 2026, ART COLLECT Targi Sztuki Współczesnej, Zawody Hyrox Poland, Targi Ślubne, Festiwal Koreański, Matcha Festival, Sakura Festiwal Japoński, Wszystko Gra! 2. Targi Muzyczne, Koncert Pezet, Wielki Powrót FRIENDZ, Talent Days, 4 Design Days, Kongres Wyzwań Zdrowotnych, World Flower Show, Superbet Spodek Super Cup 2026, The Australian Pink Floyd Show, Taneczny spodek 2026, Tre Voci, Tribute to Joka, Kaśka Sochacka Wiosna'26 Tour, Ogólnopolskie Targi EDUKACJA 2026, Vito Bambino Americano, Feel&Przyjaciele. Poziom kontraktacji wydarzeń w obiektach na kolejne kwartały pozostaje na wysokim, satysfakcjonującym poziomie.

W zakresie działalności spółki Gremi Media S.A. oraz jej spółek zależnych, wskazać należy, że ww. spółki kontynuowały rozwój w obszarze online. Średnia miesięczna liczba realnych użytkowników serwisów Grupy Gremi Media S.A. w analizowanym okresie wyniosła 4,4 mln, a liczba odsłon 19,4 mln (źródło: Mediapanel Gemius/PBI). Podkreślenia wymaga również, że w pierwszym kwartale 2026 r. „Rzeczpospolita” była liderem opiniotwórczości (Instytut Monitorowania Mediów) zarówno w rankingu prasowym, jak i w rankingu wszystkich mediów (wyprzedzając telewizję, radio i media internetowe) i pozostaje liderem prenumeraty ogółem wśród dzienników ogólnopolskich. W pierwszym kwartale 2026 r. na łamach „Rzeczpospolitej” oraz w serwisie rp.pl uruchomiono między innymi projekty: „CFO Excellence Awards”, „Perspektywy Polskiej Przedsiębiorczości”, „Badania – rozwój – biznes” czy „Local Content”, redakcja zrealizowała obsługę medialną podczas Światowego Forum Ekonomicznego w Davos, zorganizowano także pierwszą edycję Forum Rynku Finansowego w Warszawie.

W zakresie działalności spółki Elamed sp. z o.o., wskazać należy, że w I kwartale 2026 r. spółka kontynuowała działalność w zakresie wydawania specjalistycznych czasopism, prowadzenia portali internetowych, przygotowywania materiałów edukacyjnych, jak również organizacji konferencji i szkoleń dla profesjonalistów.

W I kwartale 2026 roku Spółka i Grupa Kapitałowa PTWP S.A. nie prowadziła działań w zakresie badań i rozwoju.

Grupa Kapitałowa PTWP S.A.

Skonsolidowany raport kwartalny za I kwartał 2026 r. zakończony dnia 31 marca 2026 r.
kwoty w tysiącach złotych, o ile nie podano inaczej

2.Dynamika rozwoju i wskaźniki finansowe Grupy Kapitałowej PTWP S.A.**Wyniki finansowe w I kwartale 2026 r. i w I kwartale 2025 r.**

Skonsolidowane Sprawozdanie z Zysków lub Strat	01.01.2026 r. - 31.03.2026 r. niebadane	01.01.2025 r. - 31.03.2025 r. niebadane	% Zmiany
Przychody z umów z klientami	52 005	23 813	118,4%
Amortyzacja	-4 316	-438	885,4%
Zużycie materiałów i energii	-3 129	-2 871	9,0%
Usługi obce	-29 605	-9 538	210,4%
Podatki i opłaty	-743	-712	4,4%
Koszty świadczeń pracowniczych	-14 999	-7 655	95,9%
Pozostałe koszty rodzajowe	-2 640	-957	175,9%
Wartość sprzedanych towarów i materiałów	-1	0	-
Pozostałe przychody operacyjne	283	450	-37,1%
Pozostałe koszty operacyjne	-30	-366	-91,8%
Odpis na oczekiwane straty kredytowe	12	0	-
Zysk (strata) na działalności operacyjnej	-3 163	1 726	-283,3%
Przychody finansowe	290	178	62,9%
Koszty finansowe	-292	-59	394,9%
Zysk (strata) brutto	-3 165	1 845	-271,5%
Podatek dochodowy	238	-505	-147,1%
Zysk (strata) netto z działalności kontynuowanej	-2 927	1 340	-318,4%
Zysk (strata) z działalności zaniechanej	0	0	-
Zysk (strata) netto	-2 927	1 340	-318,4%

Zysk/(strata) przypadający/ a na:			
Akcjonariuszy jednostki dominującej	-1 713	1 340	-227,8%
Udziały niekontrolujące	-1 214	0	-

Zysk/(strata) przypadający/ a na:			
Akcjonariuszy jednostki dominującej - działalność kontynuowana	-1 713	1 340	-227,8%
Udziały niekontrolujące - działalność kontynuowana	-1 214	0	-

Grupa Kapitałowa PTWP S.A.

Skonsolidowany raport kwartalny za I kwartał 2026 r. zakończony dnia 31 marca 2026 r.

kwoty w tysiącach złotych, o ile nie podano inaczej

Sytuacja majątkowa

Skonsolidowane Sprawozdanie z Sytuacji Finansowej	31.03.2026 r. niebadane	31.12.2025 r.	% Zmiany
Aktywa trwałe	104 859	104 775	0,1%
Rzeczowe aktywa trwałe	7 512	8 066	-6,9%
Aktywa z tytułu prawa do użytkowania	11 647	11 062	5,3%
Wartość firmy	9 217	6 830	34,9%
Wartości niematerialne inne niż wartość firmy	75 871	78 210	-3,0%
Pozostałe aktywa finansowe	607	607	0,0%
Pozostałe aktywa niefinansowe	5	0	-
Aktywa z tytułu odroczonego podatku dochodowego	0	0	-
Aktywa obrotowe	86 601	79 134	9,4%
Zapasy	329	0	-
Należności z tytułu dostaw i usług	32 667	25 779	26,7%
Aktywa z tytułu umów z klientami	7 186	3 807	88,8%
Należności z tytułu bieżącego podatku dochodowego	507	417	21,6%
Pozostałe aktywa finansowe	514	799	-35,7%
Pozostałe aktywa niefinansowe	3 852	3 631	6,1%
Środki pieniężne i ich ekwiwalenty	41 546	44 701	-7,1%
AKTYWA RAZEM	191 460	183 909	4,1%

Skonsolidowane Sprawozdanie z Sytuacji Finansowej	31.03.2026 r. niebadane	31.12.2025 r.	% Zmiany
Kapitały własne	104 085	107 012	-2,7%
Kapitały własne akcjonariuszy jednostki dominującej	75 242	76 955	-2,2%
Kapitał podstawowy	803	619	29,7%
Kapitał zapasowy ze sprzedaży akcji powyżej ceny nominalnej	48 077	3 012	1496,2%
Akcje własne	0	0	-
Kapitał rezerwowy	2 201	47 450	-95,4%
Zyski zatrzymane	24 161	25 874	-6,6%
Udziały niekontrolujące	28 843	30 057	-4,0%
Zobowiązania	87 375	76 897	13,6%
Zobowiązania długoterminowe	17 849	18 631	-4,2%
Zobowiązania z tytułu leasingu	9 597	9 198	4,3%
Zobowiązania z tytułu świadczeń pracowniczych	238	238	0,0%
Rezerwy	0	0	-
Zobowiązania z tytułu umów z klientami	597	132	352,3%
Rezerwy z tytułu odroczonego podatku dochodowego	7 111	8 732	-18,6%
Rozliczenia międzyokresowe	306	331	-7,6%
Zobowiązania krótkoterminowe	69 526	58 266	19,3%
Zobowiązania z tytułu dostaw i usług	20 368	21 746	-6,3%
Kredyty i pożyczki	0	0	-
Zobowiązania z tytułu leasingu	2 210	1 959	12,8%
Pozostałe zobowiązania finansowe	178	240	-25,8%
Zobowiązania z tytułu świadczeń pracowniczych	5 026	4 374	14,9%
Rezerwy	5 765	5 765	0,0%
Zobowiązania z tytułu umów z klientami	30 098	17 633	70,7%
Pozostałe zobowiązania niefinansowe	3 801	3 078	23,5%
Rozliczenia międzyokresowe	98	98	0,0%
Zobowiązania z tytułu bieżącego podatku dochodowego	1 982	3 373	-41,2%
PASYWA RAZEM	191 460	183 909	4,1%

Grupa Kapitałowa PTWP S.A.

Skonsolidowany raport kwartalny za I kwartał 2026 r. zakończony dnia 31 marca 2026 r.

kwoty w tysiącach złotych, o ile nie podano inaczej

Przepływy pieniężne

Skonsolidowane Sprawozdanie z Przepływów Pieniężnych	01.01.2026 r. - 31.03.2026 r. niebadane	01.01.2025 r. - 31.03.2025 r. niebadane	% Zmiany
Środki pieniężne netto z działalności operacyjnej	359	2 521	-85,76%
Środki pieniężne netto z działalności inwestycyjnej	-2 739	-363	654,55%
Środki pieniężne netto z działalności finansowej	-775	-161	381,37%
Przepływy pieniężne netto, razem	-3 155	1 997	950,15%

Wskaźniki finansowe

Wyszczególnienie	Wzór wskaźnika	j.m.	31.03.2026 r. niebadane	31.12.2025 r.	31.03.2025 r. niebadane
Podstawowe wielkości i wskaźniki struktury					
Wskaźnik struktury aktywów	(aktywa trwałe / aktywa obrotowe) *100	%	121,1%	132,4%	16,9%
Wskaźnik struktury pasywów (źródła finansowania)	(kapitał własny / kapitał obcy) *100	%	86,1%	100,1%	78,0%
Wskaźnik pokrycia aktywów trwałych kapitałem własnym	(kapitał własny / aktywa trwałe) *100	%	71,8%	73,4%	302,3%
Wskaźniki płynności					
Wskaźnik płynności I	(aktywa obrotowe / bieżące zobowiązania)		1,25	1,36	1,64
Wskaźnik płynności III	(środki pieniężne i inne aktywa pieniężne) / bieżące zobowiązania)		0,60	0,77	0,95
Wskaźniki rentowności					
Rentowność aktywów (ROA)	(wynik netto / przeciętny stan aktywów) *100	%	-1,6%	17,7%	2,8%
Rentowność kapitałów własnych (ROE)	(wynik netto / przeciętny stan kapitałów własnych) *100	%	-3,8%	41,1%	6,0%
Rentowność sprzedaży produktów, towarów i materiałów	(wynik na sprzedaży / przychody ze sprzedaży) *100	%	-6,6%	18,4%	6,9%
Wskaźniki zadłużenia					
Wskaźnik ogólnego zadłużenia	(zobowiązania ogółem / aktywa ogółem) *100	%	45,6%	41,8%	56,2%

3.Czynniki mające wpływ na wyniki finansowe Grupy i podsumowanie wyników działalności za I kwartał 2026 r.

W ujęciu narastającym w okresie 3 miesięcy zakończonym 31.03.2026 r. przychody Grupy Kapitałowej PTWP S.A. wyniosły 52.005 tys. zł i były wyższe o 118,4% w porównaniu z okresem 3 miesięcy zakończonym 31.03.2025 r.

Dynamika wzrostu kosztów działalności operacyjnej była wyższa niż dynamika przychodów z umów z klientami i wyniosła 150%.

I kwartał 2026 to pierwszy okres konsolidacji wyników Grupy PTWP S.A. z uwzględnieniem ostatnich akwizycji Grupy tj. GK Gremi Media (pełny I kwartał) i Elamed (od dnia nabycia kontroli tj. od 30.01.2026 r.).

Należy zwrócić uwagę na organiczny wzrost GK PTWP S.A. Bez uwzględnienia w konsolidacji wyników GK Gremi Media, okres jest porównywalny do wyników za I kwartał 2025 r.:

- Przychody ze sprzedaży wyniosłyby 26.803 tys. zł w I kwartale 2026 r. (wzrost o 12,6% w porównaniu do I kwartału 2025 r.).

Należy podkreślić, że zaplanowana kontraktacja umów jest zgodna z planami GK PTWP. Zarząd Emitenta nie przewiduje zagrożeń ani zaburzeń w osiągnięciu planowanych wyników w 2026 roku.

Zysk operacyjny Grupy na poziomie EBITDA (w tym wyniki GK Gremi Media) za 3 miesiące 2026 r. wyniósł 1.153 tys. zł, co oznacza spadek o 46,7% (za 3 miesiące 2025 r. EBITDA wyniosła 2.164 tys. zł). EBITDA definiowana jest jako zysk/(strata) z działalności operacyjnej skorygowany o amortyzację.

Wynik brutto (strata) Grupy PTWP S.A wyniosła -3.165 tys. zł i wynika z następujących powodów:

- Włączenie do konsolidacji GK Gremi Media,
- Zastosowanie wyższych (w porównaniu do historycznych) stawek amortyzacyjnych dla oddanych do użytkowania aktywów niematerialnych i tym samym wyższy koszt amortyzacji w Grupie GK GM,
- Sezonowość.

W okresie 3 miesięcy 2026 r. Grupa wypracowała skonsolidowaną stratę netto przypadającą na akcjonariuszy Jednostki Dominującej w kwocie -1.713 tys. zł, tj. spadek o 227,8% w stosunku do tego samego okresu 2025 r. (zysk 1.340 tys. zł za 3 miesiące 2025 r.).

Na rezultaty osiągnięte przez Grupę Kapitałową PTWP S.A. rzutuje sezonowość prowadzonej działalności. Okresy od stycznia do marca oraz od lipca do września charakteryzują się większym obciążeniem kosztowym i niższymi wynikami, z kolei okresy od kwietnia do czerwca oraz od października do grudnia, to miesiące najkorzystniejsze, o największej intensywności działalności i najwyższych przychodach.

Grupa odnotowała wzrost obciążeń wynikających z kosztów amortyzacji o wartości 4,3 mln zł (wzrost r/r o 885%), co bezpośrednio przełożyło się na wyższy poziom straty. Podwyższony poziom amortyzacji ma charakter przejściowy i spadek jego udziału w kosztach ogółem jest oczekiwany w kolejnych kwartałach.

4.Informacja w zakresie prognoz wyników finansowych

Zarząd PTWP S.A. nie publikował prognoz wyników finansowych dla Grupy na 2026 rok.

Grupa Kapitałowa PTWP S.A.

Skonsolidowany raport kwartalny za I kwartał 2026 r. zakończony dnia 31 marca 2026 r.
kwoty w tysiącach złotych, o ile nie podano inaczej

5. Dynamika rozwoju i wskaźniki finansowe Spółki PTWP S.A.**Wyniki finansowe w I kwartale 2026 r. i w I kwartale 2025 r.**

Rachunek Zysków i Strat	01.01.2026 r. - 31.03.2026 r. niebadane	01.01.2025 r. - 31.03.2025 r. niebadane	% Zmiany
Przychody z umów z klientami	11 162	9 265	20,5%
Koszty działalności operacyjnej	-12 810	-10 207	25,50%
Amortyzacja	-283	-202	40,1%
Zużycie materiałów i energii	-135	-120	12,5%
Usługi obce	-6 382	-5 380	18,6%
Podatki i opłaty	-115	-106	8,5%
Wynagrodzenia	-3 894	-3 172	22,8%
Ubezpieczenia społeczne i inne świadczenia	-624	-536	16,4%
Pozostałe koszty rodzajowe	-1 377	-691	99,3%
Wartość sprzedanych towarów i materiałów	0	0	-
Zysk (strata) na sprzedaży	-1 648	-942	74,9%
Pozostałe przychody operacyjne	73	29	151,7%
Pozostałe koszty operacyjne	-4	-17	-76,5%
Odpis na oczekiwane straty kredytowe	0	0	-
Zysk (strata) na działalności operacyjnej	-1 579	-930	69,8%
Przychody finansowe	83	73	13,7%
Koszty finansowe	-26	-23	13,0%
Zysk (strata) brutto	-1 522	-880	73,0%
Podatek dochodowy	6	5	20,0%
Zysk (strata) netto z działalności kontynuowanej	-1 516	-875	73,3%
Zysk (strata) z działalności zaniechanej	0	0	-
Zysk (strata) netto	-1 516	-875	73,3%

Grupa Kapitałowa PTWP S.A.

Skonsolidowany raport kwartalny za I kwartał 2026 r. zakończony dnia 31 marca 2026 r.

kwoty w tysiącach złotych, o ile nie podano inaczej

Sytuacja majątkowa

Sprawozdanie z Sytuacji Finansowej	31.03.2026 r. niebadane	31.12.2025 r.	% Zmiany
Aktywa trwałe	61 817	62 061	-0,4%
Rzeczowe aktywa trwałe	2 555	2 701	-5,4%
Aktywa z tytułu prawa do użytkowania	689	741	-7,0%
Wartości niematerialne	1 339	1 391	-3,7%
Inwestycje w jednostkach podporządkowanych	57 014	57 014	0,0%
Pozostałe aktywa finansowe	107	107	0,0%
Pozostałe aktywa niefinansowe	0	0	-
Aktywa z tytułu odroczonego podatku dochodowego	113	107	5,6%
Aktywa obrotowe	19 458	12 889	51,0%
Zapasy	0	0	-
Należności z tytułu dostaw i usług	8 165	2 213	269,0%
Aktywa z tytułu umów z klientami	854	338	152,7%
Należności z tytułu bieżącego podatku dochodowego	0	0	-
Pozostałe aktywa finansowe	9	92	-90,2%
Pozostałe aktywa niefinansowe	736	109	575,2%
Środki pieniężne i ich ekwiwalenty	9 694	10 137	-4,4%
AKTYWA RAZEM	81 275	74 950	8,4%

Sprawozdanie z Sytuacji Finansowej	31.03.2026 r. niebadane	31.12.2025 r.	% Zmiany
Kapitały własne	62 490	64 006	-2,4%
Kapitał podstawowy	803	619	29,7%
Kapitał zapasowy ze sprzedaży akcji powyżej ceny nominalnej	48 077	3 012	1496,2%
Akcje własne	0	0	-
Kapitał rezerwowy	2 201	47 450	-95,4%
Kapitał z aktualizacji wyceny	6 979	6 979	0,0%
Zyski zatrzymane	4 430	5 946	-25,5%
Zobowiązania długoterminowe	1 023	1 114	-8,2%
Kredyty i pożyczki	0	0	-
Zobowiązania z tytułu leasingu	566	632	-10,4%
Pozostałe zobowiązania finansowe	0	0	-
Zobowiązania z tytułu świadczeń pracowniczych	151	151	0,0%
Rezerwy	0	0	-
Pozostałe zobowiązania niefinansowe	0	0	-
Rezerwy z tytułu odroczonego podatku dochodowego	0	0	-
Rozliczenia międzyokresowe	306	331	-7,6%
Zobowiązania krótkoterminowe	17 762	9 830	80,7%
Zobowiązania z tytułu dostaw i usług	4 059	1 231	229,7%
Kredyty i pożyczki	0	0	-
Zobowiązania z tytułu leasingu	205	200	2,5%
Pozostałe zobowiązania finansowe	8	44	-81,8%
Zobowiązania z tytułu świadczeń pracowniczych	1 925	1 788	7,7%
Rezerwy	0	0	-
Zobowiązania z tytułu umów z klientami	8 759	3 966	120,9%
Pozostałe zobowiązania niefinansowe	894	930	-3,9%
Rozliczenia międzyokresowe	98	98	0,0%
Zobowiązania z tytułu bieżącego podatku dochodowego	1 814	1 573	15,3%
PASYWA RAZEM	81 275	74 950	8,4%

Grupa Kapitałowa PTWP S.A.

Skonsolidowany raport kwartalny za I kwartał 2026 r. zakończony dnia 31 marca 2026 r.

kwoty w tysiącach złotych, o ile nie podano inaczej

Przepływy pieniężne

Sprawozdanie z Przepływów Pieniężnych	01.01.2026 r. - 31.03.2026 r. niebadane	01.01.2025 r. - 31.03.2025 r. niebadane	% Zmiany
Środki pieniężne netto z działalności operacyjnej	-373	1 016	-136,7%
Środki pieniężne netto z działalności inwestycyjnej	11	-310	-103,5%
Środki pieniężne netto z działalności finansowej	-81	-79	2,5%
Przepływy pieniężne netto, razem	-443	627	-170,7%

Wskaźniki finansowe

Wyszczególnienie	Wzór wskaźnika	j.m.	31.03.2026 r. niebadane	31.12.2025 r.	31.03.2025 r. niebadane
Podstawowe wielkości i wskaźniki struktury					
Wskaźnik struktury aktywów	(aktywa trwałe / aktywa obrotowe) *100	%	317,7%	481,5%	77,5%
Wskaźnik struktury pasywów (źródeł finansowania)	(kapitał własny / kapitał obcy) *100	%	332,7%	584,9%	127,6%
Wskaźnik pokrycia aktywów trwałych kapitałem własnym	(kapitał własny / aktywa trwałe) *100	%	101,1%	103,1%	128,4%
Wskaźniki płynności					
Wskaźnik płynności I	(aktywa obrotowe /bieżące zobowiązania)		1,1	1,3	1,4
Wskaźnik płynności III	(środki pieniężne i inne aktywa pieniężne) / bieżące zobowiązania)		0,5	1,0	0,8
Wskaźniki rentowności					
Rentowność aktywów (ROA)	(wynik netto / przeciętny stan aktywów) *100	%	-1,9%	14,4%	-0,7%
Rentowność kapitałów własnych (ROE)	(wynik netto / przeciętny stan kapitałów własnych) *100	%	-2,4%	17,7%	-1,1%
Rentowność sprzedaży produktów, towarów i materiałów	(wynik na sprzedaży / przychody ze sprzedaży)*100	%	-14,8%	13,7%	-10,2%
Wskaźniki zadłużenia					
Wskaźnik ogólnego zadłużenia	(zobowiązania ogółem / aktywa ogółem) *100	%	23,1%	14,6%	43,9%

6.Czynniki mające wpływ na wyniki finansowe Spółki i podsumowanie wyników działalności za I kwartał 2026 r.

W okresie 3 miesięcy zakończonym 31.03.2026 r. przychody PTWP S.A. wyniosły 11.162 tys. zł i były wyższe o 20,5% w porównaniu z okresem 3 miesięcy zakończonym 31.03.2025 r. W tym samym okresie koszty działalności operacyjnej rosły szybciej i zwiększyły się o 25,5%.

Marża na poziomie zysku ze sprzedaży była ujemna i nastąpił wzrost ujemnej marży o 74,9% z poziomu -942 tys. zł za 3 miesiące 2025 r. do poziomu -1.642 tys. zł za 3 miesiące 2026 r., natomiast w ujęciu procentowym w stosunku do przychodów ze sprzedaży Spółka odnotowała wzrost ujemnej wartości z -10,2% za 3 miesiące 2025 r. do -14,8% za 3 miesiące 2026 r.

Zysk operacyjny Spółki na poziomie EBITDA za 3 miesiące 2026 r. był ujemny i wyniósł -1.296 tys. zł, co oznacza wzrost ujemnej wartości o 78% w stosunku do okresu 3 miesięcy 2025 r. (za okres 3 miesięcy 2025 r. EBITDA był ujemny i wyniósł -728 tys. zł).

W I kwartale 2026 r. Spółka wykazała stratę netto w kwocie -1.516 tys. zł, tj. o 73,3% wyższą niż w I kwartale 2025 r., który zamknął się stratą -875 tys. zł.

Na rezultaty osiągane przez spółkę PTWP S.A. w okresie od stycznia do marca rzutuje sezonowość prowadzonej działalności, to także czas poświęcony na przygotowanie do intensywnego II kwartału w roku.

V. Czynniki mające wpływ na wyniki Spółki i Grupy Kapitałowej w perspektywie kolejnego kwartału

Grupa PTWP w II kwartale 2026 r. zamierza nadal rozwijać swoją działalność w oparciu o komplementarne zakresy działalności i sukcesywnie wzmocniać swoją pozycję w poszczególnych segmentach operacyjnych ze szczególnym naciskiem na rozwój w obszarze online. Zarząd spodziewa się osiągnięcia znacząco wyższych wyników w II kwartale 2026 r. w stosunku do I kwartału 2026 r. a także w odniesieniu do wyników osiągniętych w analogicznym okresie w roku ubiegłym.

Do czynników, które będą miały wpływ na osiągnięte skonsolidowane wyniki kolejnych kwartałów, należy zaliczyć:

- sezonowy charakter działalności – w II kwartale Grupa PTWP organizuje największe w swoim portfolio wydarzenie, co będzie miało przełożenie na zwiększenie przychodów w Grupie PTWP w stosunku do wyników osiągniętych w I kwartale 2026 r.
- poziom kontraktacji – biorąc pod uwagę, że w każdym segmencie działalności spółki z Grupy PTWP mają wysoki poziom kontraktacji, w kolejnym kwartale Spółka spodziewa się wzrostu przychodów;
- stopień realizacji zakładanych planów strategicznych i reorganizacyjnych,
- efekty optymalizacji procesów w Grupie,
- czynniki o charakterze zewnętrznym, takie jak sytuacja gospodarcza na świecie, zwłaszcza w kluczowych dla Grupy branżach.

Na dzień sporządzenia niniejszego sprawozdania poszczególne plany co do produktów i usług realizowane są przez Spółkę i Grupę Kapitałową zgodnie z założeniami.

Biorąc pod uwagę utrzymujący się stan wojny na Ukrainie, Zarząd jednostki dominującej wskazuje, że na dzień publikacji niniejszego raportu wojna na Ukrainie nie przekłada się w bezpośredni sposób na działalność Grupy Kapitałowej PTWP ani jej sytuację finansową. Spółki Grupy PTWP nie prowadzą sprzedaży na rynkach ukraińskim, białoruskim i rosyjskim, w związku z czym nie są identyfikowane zagrożenia pogorszenia wyników Spółek w Grupie nawet w przypadku całkowitego zamknięcia ww. rynków.

Zarząd jednostki dominującej wskazuje równocześnie, że sytuacja polityczno-gospodarcza w regionie Bliskiego Wschodu również nie przekłada się w bezpośredni sposób na działalność Grupy kapitałowej PTWP ani jej sytuację finansową. Spółki Grupy PTWP nie prowadzą sprzedaży na rynkach Bliskiego Wschodu, w związku z czym nie są identyfikowane zagrożenia pogorszenia wyników Spółek w Grupie, nawet w przypadku całkowitego zamknięcia ww. rynków. Zarząd na bieżąco monitoruje ww. sytuację, a o ewentualnych istotnych zmianach podmioty z Grupy Kapitałowej PTWP poinformują w trybie przewidzianym przepisami prawa.

VI. Akcje i Akcjonariat

1. Akcjonariusze posiadający co najmniej 5% ogólnej liczby głosów

Według najlepszej wiedzy Zarządu na dzień przekazania raportu kwartalnego znaczącymi akcjonariuszami Spółki, posiadającymi co najmniej 5% ogólnej liczby głosów na Walnym Zgromadzeniu były następujące osoby i podmioty:

Akcjonariusz	Liczba akcji	Wartość nominalna	Udział w kapitale zakładowym	Zmiany własności znaczących pakietów akcji od 30.04.2026 r.
Wojciech Kuśpik	890 048	445 024,00 zł	55,39%	0
DGA S.A.	130 922	65 461,00 zł	8,15%	0
Pluralis B.V.	369 590	184 795,00 zł	23,00 %	0

Grupa Kapitałowa PTWP S.A.

Skonsolidowany raport kwartalny za I kwartał 2026 r. zakończony dnia 31 marca 2026 r.
kwoty w tysiącach złotych, o ile nie podano inaczej

Akcjonariusz	Liczba akcji	Wartość nominalna	Udział w kapitale zakładowym	Zmiany własności znaczących pakietów akcji od 30.04.2026 r.
Pozostali (poniżej 5%)	216 350	108 175,00 zł	13,46%	0
Razem	1 606 910	803 455,00 zł	100,00%	0

Powyższa tabela prezentuje również zmiany w strukturze własności znaczących pakietów akcji PTWP S.A. w okresie od dnia przekazania poprzedniego raportu okresowego, tj. od 30 kwietnia 2026 roku.

2. Akcje PTWP S.A. posiadane przez Zarząd i Radę Nadzorczą

Od dnia przekazania raportu za 2025 r., tj. od dnia 30 kwietnia 2026 r., do dnia publikacji raportu za okres 3 miesięcy zakończony 31 marca 2026 r. nie wystąpiły zmiany w stanie posiadania akcji przez osoby zarządzające i nadzorujące. Stan posiadania akcji przez ww. osoby jest zaprezentowany poniżej.

Zarząd	Stan na dzień publikacji poprzedniego raportu okresowego	Zmiany stanu posiadania nabycie/(zbycie)	Stan na dzień publikacji raportu
Wojciech Kuśpik	890 048	b/z	890 048
Sylwia Kraus	3 000	b/z	3 000
Tomasz Ruszkowski	6 506	b/z	6 506

Rada Nadzorcza	Stan na dzień publikacji poprzedniego raportu okresowego	Zmiany stanu posiadania nabycie/(zbycie)	Stan na dzień publikacji raportu
Piotr Szczeszek	8 500	b/z	8 500
Michał Górski	5 514	b/z	5 514

W spółce zależnej Emitenta Gremi Media S.A. akcje posiadają osoby zarządzające i nadzorujące, zgodnie z zestawieniem poniżej:

Zarząd/RN	Stan na dzień publikacji poprzedniego raportu okresowego	Zmiany stanu posiadania nabycie/(zbycie)	Stan na dzień publikacji raportu
Wojciech Kuśpik	5	b/z.	5
Piotr Szczeszek	10	b/z	10

Pozostałe osoby nadzorujące nie posiadają akcji Spółki ani uprawnień do nich w spółce Emitenta, jak również w spółkach zależnych Emitenta, a od dnia przekazania poprzedniego raportu okresowego nie nastąpiły zmiany w tym zakresie.

VII. Pozostałe Informacje

1. Istotne postępowania sądowe

Poza poniżej wskazanymi postępowaniami Emitent, jak również spółki Grupy Kapitałowej na dzień przekazania niniejszego skonsolidowanego raportu kwartalnego nie były stroną istotnych postępowań dotyczących zobowiązań oraz wierzytelności toczących się przed sądem, organem właściwym dla postępowania arbitrażowego lub organem administracji publicznej.

Przy ocenie istotności wpływu sporu lub postępowania jako próg istotności przyjęto wartość przedmiotu sporu równą 0,5% wartości przychodów ze sprzedaży Grupy za okres ostatnich czterech kwartałów ostatniego roku obrotowego 2025, wynikających z rocznego skonsolidowanego sprawozdania finansowego.

Grupa Kapitałowa PTWP S.A.

Skonsolidowany raport kwartalny za I kwartał 2026 r. zakończony dnia 31 marca 2026 r.
kwoty w tysiącach złotych, o ile nie podano inaczej

Spółka zależna Emitenta – PTWP Event Center Sp. z o.o. w dniu 12 sierpnia 2024 r. złożyła do Sądu Okręgowego w Katowicach pozew przeciwko Miastu Katowice o zapłatę kwoty 2 049 276,71 zł z odsetkami ustawowymi za opóźnienie w płatnościach. Pozew wynika z rozbieżności stanowisk ww. spółki zależnej i Miasta Katowice co do wykładni zapisów umowy koncesji z dnia 4 lutego 2016 r. (o której zawarciu Emitent informował w raporcie bieżącym EBI nr 3/2016 z dnia 4 lutego 2016 r.), dotyczących sposobu naliczenia części zmiennej płatności koncesjonariusza, stanowiącej określony % przychodów ww. spółki zależnej ponad ustaloną kwotę bazową. Roszczenie o zapłatę jw. odpowiada kwocie różnicy wynikającej ze sposobu naliczania opłaty zmiennej jw., która była na bieżąco potrącana w częściach przez Miasto Katowice z bieżącymi płatnościami Miasta Katowice na rzecz ww. spółki zależnej. PTWP Event Center Sp. z o.o. uznaje dokonane potrącenia za bezskuteczne. Ze względu natomiast na publiczno-prywatny charakter wiążącej strony umowy koncesji i konieczność zapewnienia transparentności wydatków publicznych, spór wymaga rozstrzygnięcia przez sąd, a nie przez strony umowy.

W dniu 26 marca 2026 r. Sąd Okręgowy w Katowicach uwzględnił ww. powództwo w całości, dzieląc stanowisko Spółki co do wykładni umowy przez Spółkę i sprzeczności zawyżenia opłaty zmiennej z umową koncesji i zasądzając od Miasta Katowice na rzecz ww. spółki zależną kwotę 2 049 276,71 zł z odsetkami ustawowymi za opóźnienie w płatnościach (wyrok I instancji nie jest jeszcze prawomocny, sygn. akt XIII GC 157/25).

2. Informacje o transakcjach z podmiotami powiązаныmi, jeżeli zostały zawarte na warunkach innych niż rynkowe

Spółka PTWP S.A. ani jednostki zależne nie zawierały transakcji z podmiotami powiązаныmi na warunkach innych niż rynkowe. Transakcje pomiędzy podmiotami powiązаныmi odbywały się na warunkach równorzędnych z tymi, które obowiązują w transakcjach zawieranych z podmiotami trzecimi.

3. Informacje o udzielonych poręczeniach i gwarancjach

Grupa nie posiada zobowiązań warunkowych, w tym z tytułu udzielonych gwarancji i poręczeń.

VIII. Inne informacje istotne dla oceny działalności Spółki i Grupy Kapitałowej PTWP S.A.

W raportowanym okresie nie wystąpiły inne, istotne zdarzenia dla oceny działalności Spółki i Grupy Kapitałowej, niż wynikające z niniejszego raportu.



**Grupa Kapitałowa PTWP S.A.
Śródroczne skrócone skonsolidowane
sprawozdanie finansowe za okres 3 miesięcy
zakończony 31 marca 2026 r.**

IX. Śródroczne skrócone skonsolidowane sprawozdanie finansowe za okres 3 miesięcy zakończony 31 marca 2026 r.

1. Skonsolidowane sprawozdanie z zysków lub strat

Skonsolidowane sprawozdanie z zysków lub strat	01.01.2026 r. - 31.03.2026 r. niebadane	01.01.2025 r. - 31.03.2025 r. niebadane
Przychody z umów z klientami	52 005	23 813
Koszty działalności operacyjnej	-55 433	-22 171
Amortyzacja	-4 316	-438
Zużycie materiałów i energii	-3 129	-2 871
Usługi obce	-29 605	-9 538
Podatki i opłaty	-743	-712
Wynagrodzenia	-13 365	-6 748
Ubezpieczenia społeczne i inne świadczenia	-1 634	-907
Pozostałe koszty rodzajowe	-2 640	-957
Wartość sprzedanych towarów i materiałów	-1	0
Pozostałe przychody operacyjne	283	450
Pozostałe koszty operacyjne	-30	-366
Odpis na oczekiwane straty kredytowe	12	0
Zysk (strata) na działalności operacyjnej	-3 163	1 726
Przychody finansowe	290	178
Koszty finansowe	-292	-59
Zysk (strata) brutto	-3 165	1 845
Podatek dochodowy	238	-505
Zysk (strata) netto z działalności kontynuowanej	-2 927	1 340
Zysk (strata) z działalności zaniechanej	0	0
Zysk (strata) netto	-2 927	1 340

Zysk/(strata) przypadający/ a na:		
Akcjonariuszy jednostki dominującej	-1 713	1 340
Udziały niekontrolujące	-1 214	0

Zysk/(strata) przypadający/ a na:	01.01.2026 r. - 31.03.2026 r. niebadane	01.01.2025 r. - 31.03.2025 r. niebadane
Akcjonariuszy jednostki dominującej - działalność kontynuowana	-1 713	1 340
Udziały niekontrolujące - działalność kontynuowana	-1 214	0

Zysk/(strata) na jedną akcję:	01.01.2026 r. - 31.03.2026 r. niebadane	01.01.2025 r. - 31.03.2025 r. niebadane
– podstawowy z zysku z działalności kontynuowanej przypadającego akcjonariuszom jednostki dominującej	-1,07	1,08
– rozwodniony z zysku z działalności kontynuowanej przypadającego akcjonariuszom jednostki dominującej	-1,07	1,08

2. Skonsolidowane sprawozdanie z całkowitych dochodów

Skonsolidowane sprawozdanie z całkowitych dochodów	01.01.2026 r. - 31.03.2026 r. niebadane	01.01.2025 r. - 31.03.2025 r. niebadane
Zysk (strata) netto za rok obrotowy	-2 927	1 340
Zyski/(straty) aktuarialne dotyczące programów określonych świadczeń	0	0
Podatek dochodowy dotyczący innych całkowitych dochodów	0	0
Inne Całkowite Dochody netto niepodlegające przeklasyfikowaniu do zysku/(straty) w kolejnych okresach sprawozdawczych	0	0
CAŁKOWITY DOCHÓD ZA ROK OBROTOWY	-2 927	1 340
Całkowity Dochód przypadający na:		
Akcjonariuszy jednostki dominującej	-1 713	1 340
Udziały niekontrolujące	-1 214	0

3. Skonsolidowane sprawozdanie z sytuacji finansowej

Skonsolidowane sprawozdanie z sytuacji finansowej	31.03.2026 r. niebadane	31.12.2025 r.
Aktywa trwałe	104 859	104 775
Rzeczowe aktywa trwałe	7 512	8 066
Aktywa z tytułu prawa do użytkowania	11 647	11 062
Wartość firmy	9 217	6 830
Pozostałe aktywa niematerialne	75 871	78 210
Pozostałe aktywa finansowe	607	607
Pozostałe aktywa niefinansowe	5	0
Aktywa z tytułu odroczonego podatku dochodowego	0	0
Aktywa obrotowe	86 601	79 134
Zapasy	329	0
Należności z tytułu dostaw i usług	32 667	25 779
Aktywa z tytułu umów z klientami	7 186	3 807
Należności z tytułu bieżącego podatku dochodowego	507	417
Pozostałe aktywa finansowe	514	799
Pozostałe aktywa niefinansowe	3 852	3 631
Środki pieniężne i ich ekwiwalenty	41 546	44 701
AKTYWA RAZEM	191 460	183 909

Skonsolidowane sprawozdanie z sytuacji finansowej	31.03.2026 r. niebadane	31.12.2025 r.
Kapitały własne	104 085	107 012
Kapitały własne akcjonariuszy jednostki dominującej	75 242	76 955
Kapitał podstawowy	803	619
Kapitał zapasowy ze sprzedaży akcji powyżej ceny nominalnej	48 077	3 012
Kapitał rezerwowy	2 201	47 450
Zyski zatrzymane	24 161	25 874
Udziały niekontrolujące	28 843	30 057
Zobowiązania	87 375	76 897
Zobowiązania długoterminowe	17 849	18 631
Zobowiązania z tytułu leasingu	9 597	9 198
Zobowiązania z tytułu świadczeń pracowniczych	238	238
Rezerwy	0	0
Zobowiązania z tytułu umów z klientami	597	132
Rezerwy z tytułu odroczonego podatku dochodowego	7 111	8 732
Rozliczenia międzyokresowe	306	331
Zobowiązania krótkoterminowe	69 526	58 266
Zobowiązania z tytułu dostaw i usług	20 368	21 746
Kredyty i pożyczki	0	0
Zobowiązania z tytułu leasingu	2 210	1 959
Pozostałe zobowiązania finansowe	178	240
Zobowiązania z tytułu świadczeń pracowniczych	5 026	4 374
Rezerwy	5 765	5 765
Zobowiązania z tytułu umów z klientami	30 098	17 633
Pozostałe zobowiązania niefinansowe	3 801	3 078
Rozliczenia międzyokresowe	98	98
Zobowiązania z tytułu bieżącego podatku dochodowego	1 982	3 373
PASYWA RAZEM	191 460	183 909

4. Skonsolidowane sprawozdanie ze zmian w kapitale własnym

Skonsolidowane Sprawozdanie ze Zmian w Kapitale Własnym	Kapitał akcjonariuszy jednostki dominującej						Udziały niekontrolujące	Razem kapitały własne
	Kapitał podstawowy	Kapitał zapasowy ze sprzedaży akcji powyżej ceny nominalnej	Akcje własne	Kapitał rezerwowy	Zyski zatrzymane	Razem		
3 miesiące zakończone 31.03.2026 r.								
Kapitał własny na 01.01.2026 r.	619	3 012	0	47 450	25 874	76 955	30 057	107 012
Całkowite dochody za okres sprawozdawczy								
Zysk (strata) netto za okres	0	0	0	0	-1 713	-1 713	-1 214	-2 927
Inne całkowite dochody	0	0	0	0	0	0	0	0
Transakcje z właścicielami jednostki dominującej ujęte bezpośrednio w kapitale własnym								
Emisja akcji	0	0	0	0	0	0	0	0
Koszty emisji akcji	0	0	0	0	0	0	0	0
Zarejestrowanie emisji kapitału	184	45 065	0	-45 249	0	0	0	0
Inne								
Podział zysku netto	0	0	0	0	0	0	0	0
Wypłata dywidendy	0	0	0	0	0	0	0	0
Pozostałe zmiany	0	0	0	0	0	0	0	0
Zwiększenie (zmniejszenie) kapitału własnego	184	45 065	0	-45 249	-1 713	-1 713	-1 214	-2 927
Kapitał własny na 31.03.2026 r.	803	48 077	0	2 201	24 161	75 242	28 843	104 085

Grupa Kapitałowa PTWP S.A.

Śródroczne skrócone skonsolidowane sprawozdanie finansowe za okres 3 miesięcy zakończony 31 marca 2026 r.

kwoty w tysiącach złotych o ile nie podano inaczej

Skonsolidowane Sprawozdanie ze Zmian w Kapitale Własnym	Kapitał akcjonariuszy jednostki dominującej						Udziały niekontrolujące	Razem kapitały własne
	Kapitał podstawowy	Kapitał zapasowy ze sprzedaży akcji powyżej ceny nominalnej	Akcje własne	Kapitał rezerwowy	Zyski zatrzymane	Razem		
12 miesięcy zakończonych 31.12.2025 r.								
Kapitał własny na 01.01.2025 r.	619	3 012	0	201	17 794	21 626	0	21 626
Całkowite dochody za okres sprawozdawczy								
Zysk (strata) netto za okres	0	0	0	0	19 122	19 122	1 126	20 248
Inne całkowite dochody	0	0	0	0	-34	-34	0	-34
Transakcje z właścicielami jednostki dominującej ujęte bezpośrednio w kapitale własnym								
Emisja akcji	0	0	0	45 249	0	45 249	0	45 249
Koszty emisji akcji	0	0	0	0	0	0	0	0
Inne								
Podział zysku netto	0	0	0	0	0	0	0	0
Wypłata dywidendy	0	0	0	0	-9 008	-9 008	0	-9 008
Nabycie kontroli nad Grupą Kapitałową Gremi Media	0	0	0	0	0	0	28 931	28 931
Pozostałe zmiany	0	0	0	2 000	-2 000	0	0	0
Zwiększenie (zmniejszenie) kapitału własnego	0	0	0	47 249	8 080	55 329	30 057	85 386
Kapitał własny na 31.12.2025 r.	619	3 012	0	47 450	25 874	76 955	30 057	107 012

5. Skonsolidowane sprawozdanie z przepływów pieniężnych

Skonsolidowane Sprawozdanie z Przepływów Pieniężnych	01.01.2026 r. - 31.03.2026 r. niebadane	01.01.2025 r. - 31.03.2025 r. niebadane
Przepływy pieniężne z działalności operacyjnej		
Zysk / Strata przed opodatkowaniem	-3 165	1 845
Korekty razem:	6 353	1 341
Amortyzacja	4 316	438
Przychody z tytułu odsetek i dywidend	0	0
Koszty z tytułu odsetek	233	39
(Zysk)/strata na działalności inwestycyjnej	-46	0
Zmiana stanu zapasów	29	0
Zmiana stanu należności z tytułu dostaw i usług	-6 626	-5 700
Zmiana aktywów z tytułu umów z klientami	-3 324	-216
Zmiana stanu aktywów finansowych	377	-101
Zmiana stanu aktywów niefinansowych	-216	-247
Zmiana stanu zobowiązań z tytułu dostaw i usług i pozostałych zobowiązań	-1 186	2 142
Zmiana stanu rezerw	0	0
Zmiana stanu zobowiązań z tytułu umów z klientami	12 821	5 011
Pozostałe zmiany	-25	-25
Środki pieniężne wygenerowane na działalności operacyjnej	3 188	3 186
Podatek dochodowy (zapłacony) / zwrócony	-2 829	-665
Środki pieniężne netto z działalności operacyjnej	359	2 521
Przepływy pieniężne z działalności inwestycyjnej		
Wpływy	1 123	0
Zbycie wartości niematerialnych oraz rzeczowych aktywów trwałych	46	0
Otrzymane odsetki i dywidendy	0	0
Spłata udzielonych pożyczek	0	0
Pozostałe	1 077	0
Wydatki	-3 862	-363
Nabycie wartości niematerialnych oraz rzeczowych aktywów trwałych	-780	-363
Nabycie aktywów finansowych	-3 082	0
Udzielenie pożyczek	0	0
Pozostałe	0	0
Środki pieniężne netto z działalności inwestycyjnej	-2 739	-363
Przepływy pieniężne z działalności finansowej		
Wpływy	0	0
Wpływy z tytułu emisji akcji	0	0
Otrzymane kredyty i pożyczki	0	0
Pozostałe	0	0
Wydatki	-775	-161
Dywidendy wypłacone akcjonariuszom jednostki dominującej	0	0
Skup akcji własnych	0	0
Spłata kredytów i pożyczek	0	0
Spłata zobowiązań z tytułu leasingu	-542	-122
Odsetki od pożyczek/kredytów	0	0
Odsetki od zobowiązań z tytułu leasingu	-233	-39
Odsetki pozostałe	0	0
Pozostałe	0	0
Środki pieniężne netto z działalności finansowej	-775	-161
Zmiana stanu środków pieniężnych i ich ekwiwalentów	-3 155	1 997
Środki pieniężne na początek okresu	44 701	24 026
Środki pieniężne na koniec okresu	41 546	26 023

6. Informacja dodatkowa do śródrocznego skróconego skonsolidowanego sprawozdania finansowego za okres 3 miesięcy zakończony 31 marca 2026 r.

6.1. Informacje ogólne

6.1.1. Informacje o Spółce Dominującej i Grupie Kapitałowej

Nazwa	Polskie Towarzystwo Wspierania Przedsiębiorczości Spółka Akcyjna
Siedziba	ul. Plac Sławika i Antalla nr 1, 40-163 Katowice
Rejestracja	Sąd Rejonowy Katowice-Wschód w Katowicach, VIII Wydział Gospodarczy Krajowego Rejestru Sądowego
KRS	0000316388
NIP	9542199882

Niniejsze śródroczne skrócone skonsolidowane sprawozdanie finansowe (dalej również ŚSSF) obejmuje Polskie Towarzystwo Wspierania Przedsiębiorczości Spółka Akcyjna (zwana dalej PTWP S.A., Jednostka Dominująca lub Spółka) i jej jednostki zależne.

Jednostka Dominująca PTWP S.A. założona w dniu 16.05.2008 r., działa w branży wydawniczej od 1995 roku (poprzednik prawny PTWP Sp. z o.o.).

Kapitał zakładowy według stanu na 30.09.2024 r. wynosi 618 660,00 zł.

Spółka specjalizuje się w tworzeniu zintegrowanych rozwiązań w obszarze informacji i wiedzy.

Działalność Spółki obejmuje organizowanie kongresów, konferencji, targów, seminariów i innych wydarzeń oraz wydawanie magazynów prasowych i innych branżowych i specjalistycznych publikacji.

Spółka PTWP S.A. organizuje co roku około 50 spotkań biznesowych i konferencji. Najbardziej znane i prestiżowe z nich to m.in. Europejski Kongres Gospodarczy, 4 Design Days, Property Forum, Energy Days, Forum Rynku Zdrowia, Forum Rynku Spożywczego i Handlu czy Kongres Wyzwań Zdrowotnych (Health Challenges Congress).

Wobec nowych możliwości związanych z rozwojem internetu i tzw. nowych mediów w 2008 roku wydzielono ze struktur PTWP S.A. segment działalności online, w wyniku czego powstała spółka zależna PTWP Online Sp. z o.o.

W 2010 roku spółka PTWP S.A. kupiła pismo dla rolników „Farmer” wraz z serwisami internetowymi farmer.pl oraz giełdrolna.pl. Magazyn ten jest obecnie liderem rynku prasy rolniczej w Polsce.

Według stanu na 31.03.2026 r. w skład Grupy Kapitałowej PTWP S.A. wchodzi wymienione poniżej spółki zależne:

PTWP Online Sp. z o.o., założona w dniu 23.06.2008 r., kapitał zakładowy 10 000 000,00 zł, siedziba: Plac Sławika i Antalla 1, 40-163 Katowice, NIP: 6342687888, KRS: 0000315695, udział PTWP S.A. w kapitale zakładowym i ogólnej liczbie głosów wynosi 100,00%. Przedmiot działalności: wydawca specjalistycznych portali i serwisów biznesowych, m.in. WNP.PL, rynekzdrowia.pl, portalspozywczy.pl, dlahandlu.pl, propertynews.pl, portalsamorzadowy.pl, pulshr.pl, farmer.pl, well.pl.

PTWP Online Sp. z o.o. to aktualnie 17 serwisów internetowych, które generują 30 mln unikalnych użytkowników miesięcznie (średnia w 2025 r. według raportu Google Analytics), a poszczególne serwisy są liderami w swoim segmencie rynkowym.

PTWP Event Center Sp. z o.o., założona w dniu 16.10.2013 r., kapitał zakładowy 1 005 000,00 zł, siedziba: Plac Sławika i Antalla 1, 40-163 Katowice, NIP: 6342822286 KRS: 0000481739, udział PTWP S.A. w kapitale zakładowym i ogólnej liczbie głosów wynosi 100%. Przedmiot działalności: wynajem i zarządzanie nieruchomościami własnymi lub dzierżawionymi, działalność związana z organizacją targów, wystaw i kongresów.

Spółka PTWP Event Center Sp. z o.o. przejęła rolę operatora obiektów Międzynarodowe Centrum Kongresowe w Katowicach (MCK) i Hala Widowiskowo-Sportowa Spodek, w wyniku rozstrzygnięcia przetargu zorganizowanego przez Miasto Katowice. Umowa koncesyjna na okres 15 lat została podpisana 4.02.2016 r. i weszła w życie 2.05.2016 r.

Grupa Kapitałowa PTWP S.A.

Śródroczne skrócone skonsolidowane sprawozdanie finansowe za okres 3 miesięcy zakończony 31 marca 2026 r.
kwoty w tysiącach złotych o ile nie podano inaczej

PTWP OBIEKTY Sp. z o.o., założona w dniu 23.06.2022 r., kapitał zakładowy 5 000,00 zł, siedziba: Plac Sławika i Antalla 1, 40-163 Katowice, NIP: 9542842148 KRS: 0000978864, udział PTWP S.A. w kapitale zakładowym i ogólnej liczbie głosów wynosi 100%. Spółka PTWP S.A. jest spółką dominującą wobec ww. spółki od chwili jej powstania, tj. od dnia 23.06.2022 r. Przedmiot działalności: zarządzanie obiektami, działalność związana z organizacją imprez, w tym sportowych i kulturalnych, targów, wystaw i kongresów. Do dnia sporządzenia śródrocznego skróconego skonsolidowanego sprawozdania finansowego Spółka nie rozpoczęła działalności operacyjnej.

Gremi Media S.A. założona została w dniu 4.01.2017 r. w wyniku przekształcenia z Gremi Media Sp. z o.o. spółki medialnej, która w 2011 przejęła ogólnopolski dziennik ekonomiczno-prawny Rzeczpospolita. Kapitał zakładowy 7 160 368,00 zł, siedziba: ul. Prosta 51, 00-838 Warszawa, NIP: 5220103673, KRS: 0000660475. Od 8.11.2017 r. jest notowana na NewConnect.

Gremi Media SA jest jednostką dominującą Grupy Kapitałowej Gremi Media S.A. czołowej polskiej grupy medialnej, wydawcą dzienników Rzeczpospolita i Gazeta Giełdy Parkiet oraz serwisów internetowych (rp.pl, parkiet.com). Spółka koncentruje się na tematyce takiej jak: polityka, gospodarka i biznes, prawo oraz sprawy międzynarodowe, oferując treści dla profesjonalistów i menadżerów, działając głównie w obszarach online oraz prasy drukowanej. Od dnia 8.11.2017 r. jest notowana w alternatywnym systemie obrotu NewConnect.

Jednostki zależne Gremi Media S.A.

E-Kiosk S.A. założona została w dniu 12.03.2008 r. w wyniku przekształcenia z E-Kiosk Sp. z o.o., kapitał zakładowy 1 809 000,00 zł, siedziba: ul. Prosta 51, 00-838 Warszawa, NIP: 8951827513, KRS: 0000304553, udział Gremi Media S.A. w kapitale zakładowym i ogólnej liczbie głosów wynosi 78,15%. Od 9.12.2009 r. jest notowana na NewConnect. Spółka jest liderem na rynku prasy cyfrowej w Polsce. Przedmiot działalności: wydawca prasy cyfrowej, w szczególności w ramach prowadzonych serwisów internetowych: eKiosk.pl, e-Gazeta.pl, Nexto.pl i Poradnikbiznesu.pl, produktów dla przedsiębiorców

Kancelarie RP Sp. z o.o. założona została w dniu 16.04.2015 r., kapitał zakładowy 5 000,00 zł, siedziba: ul. Prosta 51, 00-838 Warszawa, NIP: 5272735669, KRS: 0000555504, udział Gremi Media S.A. w kapitale zakładowym i ogólnej liczbie głosów wynosi 100%.

Spółka prowadzi działalność polegającą na tworzeniu, rozwoju, jak i koordynacji polskiej sieci firm prawniczych pod marką Rzeczpospolita.

Gremi Edycja Sp. z o.o. założona została w dniu 02.09.2013 r., kapitał zakładowy 5 000,00 zł, siedziba: ul. Prosta 51, 00-838 Warszawa, NIP: 5272701707, KRS: 0000478707, udział Gremi Media S.A. w kapitale zakładowym i ogólnej liczbie głosów wynosi 100%.

Spółka prowadzi działalność w zakresie projektowania graficznego.

Gremi Ekonomia Sp. z o.o. założona została w dniu 02.09.2013 r., kapitał zakładowy 5 000,00 zł, siedziba: ul. Prosta 51, 00-838 Warszawa, NIP: 5272701363, KRS: 0000478003, udział Gremi Media S.A. w kapitale zakładowym i ogólnej liczbie głosów wynosi 100%.

Spółka prowadzi działalność w zakresie usług informacyjnych.

Gremi Prawo i Wydarzenia Sp. z o.o. założona została w dniu 02.09.2013 r., kapitał zakładowy 10 000,00 zł, siedziba: ul. Prosta 51, 00-838 Warszawa, NIP: 5272702635, KRS: 0000478714, udział Gremi Media S.A. w kapitale zakładowym i ogólnej liczbie głosów wynosi 100%.

Spółka prowadzi działalność w zakresie usług informacyjnych.

Gremi FAD Sp. z o.o. założona została w dniu 05.10.2013 r., kapitał zakładowy 10 000,00 zł, siedziba: ul. Prosta 51, 00-838 Warszawa, NIP: 5272704284, KRS: 0000482722, udział Gremi Media S.A. w kapitale zakładowym i ogólnej liczbie głosów wynosi 100%.

Spółka prowadzi działalność w zakresie usług wspierających.

RP Digital Sp. z o.o. założona została w dniu 27.08.2024 r., kapitał zakładowy 5 000,00 zł, siedziba: ul. Prosta 51, 00-838 Warszawa, NIP: 5273128894, KRS: 0001125428, udział Gremi Media S.A. w kapitale zakładowym i ogólnej liczbie głosów wynosi 100%.

Przedmiot działalności: Działalność wydawnicza, prowadzenie serwisów internetowych.

Grupa Kapitałowa PTWP S.A.

Śródroczne skrócone skonsolidowane sprawozdanie finansowe za okres 3 miesięcy zakończony 31 marca 2026 r.
kwoty w tysiącach złotych o ile nie podano inaczej

ELAMED Sp. z o.o. - kapitał zakładowy: 262 000,00 zł; siedziba: al. Roździeńskiego 188 c, 40-203 Katowice; REGON: 240514233, NIP: 9542573300; KRS: 0001191157; udział PTWP-Online sp. z o.o. w kapitale zakładowym i ogólnej liczbie głosów: 100%. Przedmiot działalności: Spółka Elamed sp. z o.o. prowadzi działalność w zakresie wydawania specjalistycznych czasopism, prowadzenia portali internetowych, przygotowywania materiałów edukacyjnych, jak również organizacji konferencji i szkoleń dla profesjonalistów.

Czas trwania Jednostki Dominującej oraz Grupy jest nieoznaczony.

Poniższa tabela przedstawia wykaz jednostek zależnych i stowarzyszonych Grupy na dzień bilansowy

Spółka powiązana	31.03.2026 r. niebadane	31.12.2025 r.
PTWP-Online Sp. z o.o. data objęcia kontroli 15.10.2008 r.		
Liczba posiadanych udziałów	10 000	10 000
Cena nabycia	10 560	10 560
% kapitału zakładowego	100%	100%
% głosów	100%	100%
PTWP Event Center Sp. z o.o. data objęcia kontroli 17.10.2013 r.		
Liczba posiadanych udziałów	20 100	20 100
Cena nabycia	1 005	1 005
% kapitału zakładowego	100%	100%
% głosów	100%	100%
PTWP OBIEKTY Sp. z o. o. data objęcia kontroli 23.06.2022 r.		
Liczba posiadanych udziałów	100	100
Cena nabycia	5	5
% kapitału zakładowego	100%	100%
% głosów	100%	100%
Gremi Media S.A., data objęcia kontroli 19.12.2025 r.		
Liczba posiadanych akcji	1 017 115	1 017 115
Cena nabycia	45 444	45 444
% kapitału zakładowego	56,82%	56,82%
% głosów	56,82%	56,82%
Elamed Media Group Sp. z o.o., data objęcia kontroli 30.01.2026 r.		
Liczba posiadanych akcji	262	
Cena nabycia	3 082	
% kapitału zakładowego	100,00%	
% głosów	100,00%	

6.1.2. Skład Zarządu i Rady Nadzorczej Jednostki Dominującej

Według stanu na dzień 31.12.2025 r. oraz na dzień 31.03.2026 r. skład Zarządu PTWP S.A. przedstawiał się następująco:

Wojciech Kuśpik – Prezes Zarządu
Sylwia Kraus – Członek Zarządu
Tomasz Ruszkowski – Członek Zarządu

Do dnia zatwierdzenia śródrocznego skróconego skonsolidowanego sprawozdania finansowego za okres 3 miesięcy zakończony 31 marca 2026 roku nie wystąpiły zmiany w składzie Zarządu Spółki.

Według stanu na dzień 31.12.2025 r. oraz na dzień 31.03.2026 r. w skład Rady Nadzorczej Spółki wchodził:

Piotr Szczeszek – Przewodniczący Rady Nadzorczej, kadencja od 1 stycznia 2026 r. do 31.12.2028 (został powołany na nową kadencję w dniu 18.12.2025 r.)

Andrzej Głowacki – Członek Rady Nadzorczej, kadencja od 1 stycznia 2026 r. do 31.12.2028
(został powołany na nową kadencję w dniu 18.12.2025 r.)
Jacek Grzywacz – Członek Rady Nadzorczej, kadencja od 1 stycznia 2026 r. do 31.12.2028
(został powołany na nową kadencję w dniu 18.12.2025 r.)
Piotr Góralewski – Członek Rady Nadzorczej, kadencja od 1.01.2025 do 31.12.2027
Michał Górski – Członek Rady Nadzorczej, kadencja od 1.01.2024 do 31.12.2026
Grzegorz Kossakowski – Członek Rady Nadzorczej, kadencja od 18.12.2025 do 31.12.2028
Joanna Różycka-Iwan – Członek Rady Nadzorczej, kadencja od 18.12.2025 do 31.12.2028

Do dnia zatwierdzenia śródrocznego skróconego skonsolidowanego sprawozdania finansowego za okres 3 miesięcy zakończony 31 marca 2026 roku nie wystąpiły zmiany w składzie Rady Nadzorczej Spółki.

6.1.3. Podstawa sporządzenia niniejszego śródrocznego skróconego skonsolidowanego sprawozdania finansowego

Niniejsze śródroczne skrócone skonsolidowane sprawozdanie finansowe zostało sporządzone zgodnie z Międzynarodowym Standardem Rachunkowości nr 34 Śródroczna Sprawozdawczość Finansowa zatwierdzonym przez Unię Europejską (MSR 34).

Śródroczne skrócone skonsolidowane sprawozdanie finansowe nie obejmuje wszystkich informacji oraz ujawnień wymaganych w rocznym skonsolidowanym sprawozdaniu finansowym i należy je czytać łącznie ze skonsolidowanym sprawozdaniem finansowym za rok zakończony 31.12.2025 r. zatwierdzonym przez Zarząd Jednostki Dominującej w dniu 30.04.2026 r.

Zasady rachunkowości zastosowane do sporządzenia niniejszego śródrocznego skróconego skonsolidowanego sprawozdania finansowego są spójne z tymi, które zastosowano przy sporządzaniu rocznego skonsolidowanego sprawozdania finansowego Grupy za rok zakończony dnia 31.12.2025.

Niniejsze śródroczne skrócone skonsolidowane sprawozdanie finansowe zostało sporządzone w oparciu o zasadę kosztu historycznego, z wyjątkiem zobowiązań z tytułu programów motywacyjnych, które są wycenione w wartości godziwej.

Niniejsze śródroczne skrócone skonsolidowane sprawozdanie finansowe prezentuje dane za następujące okresy:

- skonsolidowane sprawozdanie z sytuacji finansowej na dzień 31 marca 2026 roku oraz na dzień 31 grudnia 2025 roku,
- skonsolidowane sprawozdanie z zysków i strat oraz skonsolidowane sprawozdanie z całkowitych dochodów za bieżący okres od 1.01.2026 r. do 31.03.2026 r. oraz porównawczy okres sprawozdawczy od 1.01.2025 r. do 31.03.2025 r.,
- skonsolidowane sprawozdanie ze zmian w kapitale własnym za bieżący okres od 1.01.2026 r. do 31.03.2026 r. i od 01.01.2025 r. do 31.12.2025 r.,
- skonsolidowane sprawozdanie z przepływów pieniężnych za bieżący okres od 1.01.2026 r. do 31.03.2026 r. oraz porównawczy okres sprawozdawczy od 1.01.2025 r. do 31.03.2025 r.

Śródroczne skrócone skonsolidowane sprawozdanie finansowe Grupy obejmuje informacje finansowe Jednostki Dominującej oraz jej wszystkich jednostek zależnych. Dane jednostek zależnych ujmowane są w oparciu o metodę konsolidacji pełnej.

Sprawozdania finansowe wszystkich jednostek zależnych zostały sporządzone za te same okresy sprawozdawcze, co sprawozdania Jednostki Dominującej, przy zastosowaniu spójnych zasad rachunkowości.

Walutą funkcjonalną wszystkich spółek Grupy i walutą prezentacji niniejszego śródrocznego skróconego skonsolidowanego sprawozdania finansowego jest złoty polski (PLN). Dane zaprezentowano w tysiącach złotych (tys. zł), chyba że w konkretnych sytuacjach podano inaczej.

Zarząd Jednostki Dominującej oświadcza, że wedle jego najlepszej oceny niniejsze śródroczne skrócone skonsolidowane sprawozdanie finansowe Grupy zostało sporządzone zgodnie z

obowiązującymi zasadami rachunkowości oraz odzwierciedla w sposób prawdziwy, rzetelny i jasny sytuację majątkową i finansową Grupy oraz jej wynik finansowy.

6.1.4. Założenie kontynuacji działalności

Niniejsze śródroczne skrócone skonsolidowane sprawozdanie finansowe zostało sporządzone przy założeniu kontynuacji działalności gospodarczej Grupy w niezmienionej formie i zakresie w dającej się przewidzieć przyszłości (przez okres nie krótszy niż 12 miesięcy od dnia 31 marca 2026 roku).

Zarząd Jednostki Dominującej nie stwierdza na dzień zatwierdzenia niniejszego śródrocznego skróconego skonsolidowanego sprawozdania finansowego faktów i okoliczności wskazujących na zagrożenie kontynuacji działalności w dającej się przewidzieć przyszłości.

Informacje o wpływie na działalność Grupy ryzyka związanego z wojną w Ukrainie i na Bliskim Wschodzie znajdują się w notcie 6.4.4.

6.1.5. Ważne szacunki i osądy

Sporządzenie sprawozdania finansowego zgodnie z MSSF wymaga od Zarządu Jednostki Dominującej dokonania profesjonalnych osądów oraz szacunków i założeń, które mają wpływ na prezentowane wartości. Szacunki oraz związane z nimi założenia opierają się na doświadczeniu historycznym oraz innych czynnikach, które są uznawane za racjonalne w danych okolicznościach, a ich wyniki dają podstawę profesjonalnego osądu co do wartości księgowej aktywów i zobowiązań oraz pozycji przychodów i kosztów, która nie wynika bezpośrednio z innych źródeł. W istotnych kwestiach Zarząd Jednostki Dominującej, dokonując osądów, szacunków czy też przyjmując założenia, może opierać się na opiniach niezależnych ekspertów. Wartości szacunkowe mogą się różnić od wartości rzeczywistych i podlegają one przeglądowi na każdy dzień bilansowy i, gdy to konieczne, są korygowane prospektywnie.

W bieżącym roku od 1.01.2026 r. do 31.03.2026 r. nie wystąpiły istotne zmiany w sposobie dokonywania szacunków.

W bieżącym roku od 1.01.2026 r. do 31.03.2026 r. nie wystąpiła konieczność wprowadzenia istotnych korekt wartości szacunkowych.

Oszacowania i założenia, które niosą za sobą znaczące ryzyko konieczności wprowadzenia istotnej korekty wartości sprawozdawczych aktywów i zobowiązań w trakcie kolejnego roku obrotowego, omówiono w poszczególnych notach objaśniających do Skonsolidowanego sprawozdania finansowego za rok zakończony 31.12.2025 zatwierdzonego przez Zarząd Jednostki Dominującej w dniu 30 kwietnia 2026 roku.

6.2. Noty objaśniające do śródrocznego skróconego skonsolidowanego sprawozdania z zysków i strat i innych całkowitych dochodów

6.2.1. Segmenty operacyjne

Zgodnie z MSSF 8 Segmenty Operacyjne segmentem operacyjnym jest dająca się wyodrębnić część działalności Grupy, dla której są dostępne odrębne informacje finansowe podlegające regularnej ocenie przez główny organ odpowiedzialny za podejmowanie decyzji operacyjnych związanych ze sposobem alokowania zasobów oraz z oceną wyników działalności.

Głównym organem Grupy PTWP S.A. odpowiedzialnym za podejmowanie decyzji operacyjnych jest Zarząd Jednostki Dominującej.

Zarząd Jednostki Dominującej zdecydował się na zorganizowanie Grupy w oparciu o kryterium zróżnicowanych produktów i usług, którego dokonano poprzez wydzielenie poszczególnych segmentów działalności do poszczególnych spółek Grupy.

Grupa Kapitałowa PTWP S.A.

Śródroczne skrócone skonsolidowane sprawozdanie finansowe za okres 3 miesięcy zakończony 31 marca 2026 r.

kwoty w tysiącach złotych o ile nie podano inaczej

Informacje o segmentach operacyjnych są przedstawiane w sposób spójny ze sprawozdawczością wewnętrzną dostarczaną Zarządowi Jednostki Dominującej. Zarząd Jednostki Dominującej ocenia działalność segmentów operacyjnych w oparciu o wypracowane EBITDA oraz zysk netto.

W Grupie wyodrębnia się następujące segmenty operacyjne:

- **organizacja kongresów, konferencji, targów i innych wydarzeń** - działalność spółki PTWP S.A. bez działalności wydawniczej w zakresie dwóch czasopism branżowych (wydania papierowe i e-prenumerata) i związanych z tą działalnością przychodów z reklam, działalność Gremi Media S.A. w zakresie organizacji konferencji i szkoleń,
- **media cyfrowe i drukowane** – działalność wydawnicza w zakresie prasy zarówno w formie drukowanej, jak i elektronicznej (on-line), działalność portali internetowych, obejmuje działalność spółek:
 - ✓ PTWP-Online Sp. z o.o.,
 - ✓ PTWP S.A. działalność wydawnicza w zakresie dwóch czasopism branżowych,
 - ✓ Gremi Media S.A.,
 - ✓ RP Digital Sp. z o.o.,
 - ✓ Kancelarie RP sp. z o.o.,
- **zarządzanie obiektami** – działalność spółek PTWP Event Center Sp. z o.o., PTWP Obiekty Sp. z o.o.
- **e-commerce** – działalność handlowa w zakresie dystrybucji treści cyfrowych, głównie sprzedaż e-wydań gazet i magazynów, e-booków oraz audiobooków – działalność spółki e-Kiosk S.A.

W okresie 3 miesięcy zakończonych 31.03.2026 r. nie wystąpiły różnice w zakresie podstawy wyodrębniania segmentów lub podstawy wyceny zysku lub straty segmentu w porównaniu z ostatnim rocznym sprawozdaniem finansowym.

W tabeli poniżej zaprezentowano informacje o przychodach, kosztach, wynikach działalności oraz sumach aktywów i zobowiązań segmentów.

Uzgodnienie łącznych wartości przychodów, wyniku oraz aktywów i zobowiązań segmentów operacyjnych z analogicznymi pozycjami śródrocznego skróconego skonsolidowanego sprawozdania finansowego Grupy przedstawia się następująco:

01.01.2026 r. - 31.03.2026 r. niebadane	Segment: organizacja kongresów, konferencji	Segment: Media cyfrowe i drukowane	Segment: e- commerce	Segment: zarządzanie obektami	Pozycje nie przypisane do segmentów operacyjnych	Eliminacje między segmentami (w tym pożyczki)	Razem
Sprzedaż na rzecz klientów zewnętrznych	15 850	22 919	2 629	7 583		3 024	52 005
Sprzedaż między segmentami	443	5 408	103	642		-6 596	0
Przychody segmentu razem	16 293	28 327	2 732	8 225	0	-3 572	52 005
Amortyzacja aktywów trwałych, w tym aktywów z tytułu prawa do użytkowania	-278	-2 990	-898	-150		0	-4 316
Koszty rodzajowe inne niż amortyzacja	-12 334	-30 570	-2 762	-8 598		3 145	-51 119
Kwota odpisów z tytułu oczekiwanych strat kredytowych	0	12	0	0		0	12
Pozostałe przychody operacyjne	72	21	4	186		0	283
Pozostałe koszty operacyjne	-4	-17	0	-7		0	-28
Zysk z działalności operacyjnej segmentu	3 749	-5 217	-924	-344	0	-427	-3 163
EBITDA	4 027	-2 227	-26	-194	0	-427	1 153
Przychody finansowe					290		290
w tym odsetki					200		200
Koszty finansowe					-292		-292
w tym odsetki					-233		-233
Zysk (strata) brutto					-2 738	-427	-3 165
Podatek dochodowy					238		238
Zysk (strata) netto z działalności kontynuowanej					-2 500	-427	-2 927
Suma aktywów segmentu operacyjnego	34 976	127 947	28 524	13 882		-14 377	190 952

Grupa Kapitałowa PTWP S.A.

Śródroczne skrócone skonsolidowane sprawozdanie finansowe za okres 3 miesięcy zakończony 31 marca 2026 r.

kwoty w tysiącach złotych o ile nie podano inaczej

01.01.2026 r. - 31.03.2026 r. niebadane	Segment: organizacja kongresów, konferencji	Segment: Media cyfrowe i drukowane	Segment: e- commerce	Segment: zarządzanie obiektami	Pozycje nie przypisane do segmentów operacyjnych	Eliminacje między segmentami (w tym pożyczki)	Razem
Należności z tytułu bieżącego podatku dochodowego					507		507
Suma zobowiązań segmentu operacyjnego	16 672	35 070	30 333	10 463	9 093	-14 256	87 375
Suma zobowiązań długoterminowych segmentu operacyjnego	999	9 073	0	664		0	10 736
Rezerwa na odroczonego podatek dochodowy (po znetowaniu)					7 111		7 111
Suma zobowiązań krótkoterminowych segmentu operacyjnego	15 673	25 997	30 333	9 799		-14 256	67 546
Zobowiązania z tytułu bieżącego podatku dochodowego					1 982		1 982
Saldo aktywów trwałych (ST, wartości niematerialne, MSSF 16)	4 583	80 323	9 403	720		0	95 029
Kwota wzrostu wartości aktywów trwałych	33	1 399	573	0		0	2 005
Saldo aktywów z tytułu odroczonego podatku dochodowego (przed znetowaniem)					9 054		9 054

01.01.2025 r. - 31.03.2025 r. niebadane	Segment: organizacja kongresów, konferencji, targów	Segment: Media cyfrowe i drukowane	Segment: e- commerce	Segment: zarządzanie obiektami	Pozycje nie przypisane do segmentów operacyjnych	Eliminacje między segmentami (w tym pożyczki)	Razem
Sprzedaż na rzecz klientów zewnętrznych	8 905	6 129	0	8 779		0	23 813
Sprzedaż między segmentami	21	208	0	839		-1 068	0
Przychody segmentu razem	8 926	6 337	0	9 619	0	-1 068	23 813
Amortyzacja aktywów trwałych, w tym aktywów z tytułu prawa do użytkowania	-192	-94	0	-152		0	-438
Koszty rodzajowe inne niż amortyzacja	-9 636	-4 720	0	-8 444		1 068	-21 733
Kwota odpisów z tytułu oczekiwanych strat kredytowych	0	0	0	0		0	0
Pozostałe przychody operacyjne	28	1	0	421		0	450
Pozostałe koszty operacyjne	-16	-5	0	-345		0	-366
Zysk z działalności operacyjnej segmentu	-890	1 519	0	1 099	0	0	1 727
EBITDA	-698	1 613	0	1 251	0	0	2 164
Przychody finansowe					178		178
<i>w tym odsetki</i>					172		172
Koszty finansowe					-59		-59
<i>w tym odsetki</i>					-49		-49
Zysk (strata) brutto					1 846	0	1 845
Podatek dochodowy					-506		-506
Zysk (strata) netto z działalności kontynuowanej					1 340	0	1 340
Suma aktywów segmentu operacyjnego	21 135	16 071	0	14 612		-642	51 176
Aktywa na odroczonego podatek dochodowy (po znetowaniu)					98		98
Należności z tytułu bieżącego podatku dochodowego					1 150		1 150
Suma zobowiązań segmentu operacyjnego	14 671	4 303	0	10 691	434	-642	29 458
Suma zobowiązań długoterminowych segmentu operacyjnego	1 086	673	0	445		0	2 203

Grupa Kapitałowa PTWP S.A.

Śródroczne skrócone skonsolidowane sprawozdanie finansowe za okres 3 miesięcy zakończony 31 marca 2026 r.

kwoty w tysiącach złotych o ile nie podano inaczej

01.01.2025 r. - 31.03.2025 r. niebadane	Segment: organizacja kongresów, konferencji, targów	Segment: Media cyfrowe i drukowane	Segment: e-commerce	Segment: zarządzanie obiektami	Pozycje nie przypisane do segmentów operacyjnych	Eliminacje między segmentami (w tym pożyczki)	Razem
Suma zobowiązań krótkoterminowych segmentu operacyjnego	13 586	3 630	0	10 247		-642	26 821
Zobowiązania z tytułu bieżącego podatku dochodowego					434	0	434
Saldo aktywów trwałych (ST, wartości niematerialne, MSSF 16)	3 404	1 234	0	1 289		0	5 927
Kwota wzrostu wartości aktywów trwałych	51	53	0	0		0	103
Saldo aktywów z tytułu odroczonego podatku dochodowego (przed znetowaniem)					791		791

Przychody z umów z klientami w podziale na główne grupy produktów/usług, strukturę geograficzną sprzedaży i na moment spełnienia zobowiązania do wykonania świadczenia prezentują poniższe zestawienia:

01.01.2026 r. - 31.03.2026 r. niebadane	Segment: organizacja kongresów, konferencji, targów	Segment: Media cyfrowe i drukowane	Segment: e-commerce	Segment: zarządzanie obiektami	Eliminacje między segmentami	Razem
Przychody z umów z klientami w podziale na główne grupy produktów/usług						
Cyfrowa sprzedaż treści, licencji i e-commerce	0	3 335	2 560	0	3 023	8 918
Usługi reklamowe i projekty cyfrowe	0	10 462	0	0	0	10 462
Wydawnictwa papierowe i reklama prasowa	0	9 122	69	0	0	9 191
Usługi organizacji konferencji, targów branżowych, kongresów, seminariów i pozostałych imprez	15 850	0	0	0	0	15 850
Wynajem powierzchni Centrum wraz z usługami dodatkowymi w ramach umowy koncesji	0	0	0	5 614	0	5 614
Usługi eksploatacyjne Hala Spodek	0	0	0	1 970	0	1 970
Usługa sprzedażowa portalu www.lokalnyrolnik.pl	0	0	0	0	0	0
Przychody z usług w Grupie PTWP S.A.	443	5 408	103	641	-6 595	0
Razem przychody z umów z klientami	16 293	28 327	2 732	8 225	-3 572	52 005
Przychody z umów z klientami w podziale na moment spełnienia zobowiązania do wykonania świadczenia						
W miarę upływu czasu	0	8 563	1 352	2 826	1 555	14 296
W określonym momencie	15 850	14 356	1 277	4 758	1 468	37 709
Przychody z usług w Grupie PTWP S.A.	443	5 408	103	641	-6 595	0
Razem przychody z umów z klientami	16 293	28 327	2 732	8 225	-3 572	52 005
Struktura geograficzna przychodów ze sprzedaży						
Polska	15 328	19 156	2 629	7 581	3 023	47 717
Przychody z usług w Grupie PTWP S.A.	443	5 408	103	641	-6 595	0
Unia Europejska	468	2 767	0	0	0	3 235
Pozostałe kraje	54	996	0	3	0	1 053
Razem przychody z umów z klientami	16 293	28 327	2 732	8 225	-3 572	52 005

01.01.2025 r. - 31.03.2025 r. niebadane	Segment: organizacja kongresów, konferencji, targów	Segment: Media cyfrowe i drukowane	Segment: e-commerce	Segment: zarządzanie obiektami	Eliminacje między segmentami	Razem
Przychody z umów z klientami w podziale na główne grupy produktów/usług						
Cyfrowa sprzedaż treści, licencji i e-commerce	0	650	0	0	0	650

01.01.2025 r. - 31.03.2025 r. niebadane	Segment: organizacja kongresów, konferencji, targów	Segment: Media cyfrowe i drukowane	Segment: e- commerce	Segment: zarządzanie obiektami	Eliminacje między segmentami	Razem
Usługi reklamowe i projekty cyfrowe	0	5 140	0	0	0	5 140
Wydawnictwa papierowe i reklama prasowa	0	339	0	0	0	339
Usługi organizacji konferencji, targów branżowych, kongresów, seminariów i pozostałych imprez	8 905	0	0	0	0	8 905
Wynajem powierzchni Centrum wraz z usługami dodatkowymi w ramach umowy koncesji	0	0	0	6 878	0	6 878
Usługi eksploatacyjne Hala Spodek	0	0	0	1 901	0	1 901
Usługa sprzedażowa portalu www.lokalnyrolnik.pl	0	0	0	0	0	0
Sprzedaż towarów Farmer Direct	0	0	0	0	0	0
Przychody z usług w Grupie PTWP S.A.	21	208	0	839	-1 068	0
Razem przychody z umów z klientami	8 926	6 337	0	9 618	-1 068	23 813
Przychody z umów z klientami w podziale na moment spełnienia zobowiązania do wykonania świadczenia						
w miarę upływu czasu	0	713	0	3 387	0	4 100
w określonym momencie	8 905	5 416	0	5 392	0	19 713
Przychody z usług w Grupie PTWP S.A.	21	208	0	839	-1 068	0
Razem przychody z umów z klientami	8 926	6 337	0	9 618	-1 068	23 813
Struktura geograficzna przychodów ze sprzedaży						
Polska	8 815	4 290	0	8 694	0	21 799
Przychody z usług w Grupie PTWP S.A.	21	208	0	839	-1 068	0
Unia Europejska	86	1 674	0	85	0	1 845
pozostałe kraje	4	165	0	0	0	169
Razem przychody z umów z klientami	8 926	6 337	0	9 618	-1 068	23 813

Na potrzeby określenia zakresu, w jakim Grupa jest uzależniona od głównych klientów, Grupa uznaje rząd (w tym agencje rządowe oraz inne podobne organy) oraz jednostki znajdujące się pod kontrolą tego organu rządowego za jednego klienta. Znaczącymi klientami Grupy są organy administracji rządowej i jednostki im podległe oraz organy administracji samorządowej z Województwa Śląskiego.

Nie wystąpiła koncentracja sprzedaży w okresie objętym raportem kwartalnym.

6.2.2. Przychody z umów z klientami

Charakterystyka kluczowych grup produktów i usług

Grupa prezentuje przychody ze sprzedaży w podziale na kategorie, które odzwierciedlają sposób, w jaki czynniki ekonomiczne wpływają na charakter, kwotę, termin uzyskania oraz niepewność przychodów i przepływów pieniężnych.

Przedmiot działalności Grupy PTWP obejmuje segmenty operacyjne:

- działalność polegająca na organizacji kongresów, konferencji, targów i innych wydarzeń o podobnym charakterze,
- działalność wydawnicza w zakresie prasy zarówno w formie drukowanej, jak i elektronicznej (online), działalność portali internetowych,
- zarządzanie poprzez spółkę zależną PTWP Event Center Sp. z o.o. infrastrukturą obiektów targowo-kongresowych i widowiskowych,
- działalność handlowa e-Kiosk S.A. w zakresie dystrybucji treści cyfrowych, (np. PRO.RP.PL), jak również sprzedaż e-prasy.

Grupa Kapitałowa PTWP S.A.

Śródroczne skrócone skonsolidowane sprawozdanie finansowe za okres 3 miesięcy zakończony 31 marca 2026 r.
kwoty w tysiącach złotych o ile nie podano inaczej

Działalność w zakresie organizacji kongresów, konferencji, targów i innych wydarzeń prowadzona jest przez spółkę PTWP S.A. oraz w zakresie konferencji i szkoleń przez spółkę Gremi Media S.A. PTWP jest liderem w organizowaniu dużych kongresów i konferencji.

Spółka PTWP S.A. organizuje co roku około 50 spotkań biznesowych i konferencji. Najbardziej znane i prestiżowe z nich to m.in. Europejski Kongres Gospodarczy (jedna z najbardziej prestiżowych imprez odbywających się w tej części Europy), Property Forum, Energy Days, Forum Rynku Zdrowia, Forum Rynku Spożywczego i Handlu czy Kongres Wyzwań Zdrowotnych (Health Challenges Congress). W Gremi Media S.A. Dział Konferencji i Szkoleń dziennika Rzeczpospolita organizuje warsztaty, szkolenia, konferencje oraz przygotowuje modułowe programy edukacyjne. Wydarzenia organizowane są w formule online za pośrednictwem platformy eventowej lub stacjonarnie.

Działalność wydawnicza (segment media cyfrowe i drukowane) obejmuje usługi internetowych serwisów biznesowych i branżowych, w tym usługi wydawnicze. Najbardziej znane portale biznesowe Grupy to m.in. WNP.PL, rynekzdrowia.pl, portalspozywczy.pl, dlahandlu.pl, propertynews.pl, portalsamorzadowy.pl, farmer.pl. Portale Grupy PTWP (17 tytułów) w 2025 roku odwiedzało miesięcznie 30 mln unikalnych użytkowników, jednocześnie plasując Grupę PTWP na pierwszym miejscu w zestawieniu Mediapanel Gemius w kategorii biznes/finanse/prawo. Każdy z serwisów jest lub dąży do bycia liderem w swojej specjalizacji, niezmiennie utrzymując mocną pozycję na rynku medialnym.

Do Gremi Media S.A., wiodącego wydawcy treści biznesowych i prawniczych w Polsce, należą serwisy internetowe zintegrowane z dziennikami Rzeczpospolita oraz Parkiet. Główne serwisy to rp.pl, parkiet.com, a także platformy wideo tv.rp.pl, parkiet.tv oraz serwis podcastowy, oferujące aktualności ekonomiczne i polityczne. Serwis rp.pl utrzymuje się w czołówce serwisów informacyjnych. W grudniu 2025 r. wg badania Mediapanel (Gemius/ PBI) strona odnotowała 3,8 mln użytkowników (Real Users) oraz 15,8 mln wyświetleń (Page Views).

Spółka RP Digital Sp. z o.o. od 4.11.2024 r. była wydawcą portalu wiescirolnicze.pl. kompleksowej platformy usług i wiedzy w sektorze agro. W kwietniu 2026 r. PTWP-Online sp. z o.o. nabyła prawa do ww. portalu.

Spółka Kancelarie RP sp. z o.o. rozwija działającą w oparciu o model franczyzowy sieć polskich firm prawniczych korzystających z marki Rzeczpospolita. Platforma internetowa kancelarierp.pl oferuje dostęp do merytorycznych treści (w tym przeglądu prasy prawniczej), wspiera publikację artykułów, organizację szkoleń oraz marketing prawniczy.

Działalność wydawnicza w zakresie prasy prowadzona w spółce Gremi Media S.A. i w PTWP S.A. Gremi Media S.A. jest wydawcą dziennika Rzeczpospolita oraz Gazety Giełdy i Inwestorów Parkiet. Rzeczpospolita pozostaje liderem prenumeraty ogółem wśród dzienników ogólnopolskich. W 2025 w przypadku tytułów Rzeczpospolita i Parkiet wskaźnik dystrybuowanych egzemplarzy w formie prenumeraty wynosił, odpowiednio 90,6% i 93,4%.

Według rankingu przygotowywanego przez Instytutu Monitorowania Mediów Rzeczpospolita jest najbardziej opiniotwórczym medium prasowym 2025 roku i liderem w rankingu prasy o tematyce biznesowej.

Spółka PTWP S.A. kupiła w 2010 r. pismo dla rolników Farmer wraz z serwisami internetowymi farmer.pl oraz giełdrolna.pl. Magazyn ten jest obecnie liderem rynku prasy rolniczej w Polsce.

Spółka PTWP Event Center Sp. z o.o. prowadzi działalność na podstawie umowy koncesji z dnia 4.02.2016 r. na usługi organizacji imprez i zarządzanie Międzynarodowym Centrum Kongresowym oraz Halą Widowiskowo-Sportową Spodek, zawartej z Gminą Miasto Katowice. Procedura wyboru najkorzystniejszej oferty została przeprowadzona na podstawie przepisów ustawy z dnia 9.01.2009 r. o koncesji na roboty budowlane lub usługi, nr postępowania BZP.271.8.2.2013. Umowa weszła w życie w dniu 2.05.2016 r. Umowa została zawarta na okres 180 miesięcy liczony od dnia wejścia w życie umowy.

Poprzez zawarcie umowy koncesji Gmina Miasto Katowice przekazała Koncesjonariuszowi (PTWP Event Center Sp. z o.o.), w zakresie wskazanym w umowie, wykonywanie części zadań publicznych w zakresie sfery turystyki, kultury fizycznej i sportu oraz promocji gminy i regionu śląskiego obejmujących organizację, pozyskiwanie i produkcję imprez oraz utrzymanie i zarządzanie infrastrukturą należącą do Koncesjodawcy (Gmina Miasto Katowice). Działania Koncesjonariusza są powiązane z realizacją zadań własnych Koncesjodawcy jako jednostki samorządu terytorialnego.

Na podstawie umowy z 4.02.2016 r. Koncesjonariusz zobowiązany jest do wykonywania przedmiotu koncesji zgodnie z warunkami umowy oraz do zapłaty Koncesjodawcy płatności Koncesjonariusza.

Grupa Kapitałowa PTWP S.A.

Śródroczne skrócone skonsolidowane sprawozdanie finansowe za okres 3 miesięcy zakończony 31 marca 2026 r.
kwoty w tysiącach złotych o ile nie podano inaczej

Koncesjodawca zobowiązany jest do udzielenia Koncesjonariuszowi wyłącznego prawa do świadczenia usług na rzecz użytkowników Centrum, w tym pobierania pożytków oraz zapłaty Koncesjonariuszowi płatności Koncesjodawcy na warunkach określonych w umowie.

Koncesjonariusz świadczy usługi objęte koncesją na rzecz osób trzecich w imieniu własnym i na własną odpowiedzialność.

Przychody spółki PTWP Event Center Sp. z o.o. obejmują głównie opłaty z umów najmu/dzierżawy/użytkowania powierzchni Centrum.

Przychód operacyjny spółki PTWP Event Center Sp. z o.o. obejmuje również płatności Koncesjodawcy z tytułu dopłaty do kosztów utrzymania infrastruktury Hali Spodek (przychody ze świadczenia usług eksploatacyjnych).

Zarówno stałe płatności Koncesjodawcy, jak również część stała opłat Koncesjonariusza oraz limit przychodów, po osiągnięciu którego naliczane są zmienne opłaty Koncesjonariusza, podlegają indeksacji o wskaźnik wzrostu cen towarów i usług konsumpcyjnych ogłoszony przez GUS za rok ubiegły.

W całym okresie obowiązywania umowy Koncesjodawca realizuje bieżącą kontrolę realizacji przedmiotu koncesji, której celem jest zapewnienie zgodności realizacji przedmiotu koncesji z ofertą, z prawem i celami Koncesjodawcy określonymi w umowie.

Wpływ sezonowości na działalność Grupy

Na rezultaty osiągane przez Grupę Kapitałową PTWP S.A. rzutuje sezonowość prowadzonej działalności. Okresy od stycznia do marca oraz od lipca do września charakteryzują się większym obciążeniem kosztowym i niższymi wynikami, z kolei okresy od kwietnia do czerwca oraz od października do grudnia, to miesiące najkorzystniejsze, o największej intensywności działalności i najwyższych przychodach.

Podział przychodów ze sprzedaży Grupy na kategorie (główne rodzaje produktów i usług) oraz w odniesieniu do momentu spełnienia zobowiązania do wykonania świadczenia:

Przychody z umów z klientami w podziale główne grupy usług	01.01.2026 r. - 31.03.2026 r. niebadane	01.01.2025 r. - 31.03.2025 r. niebadane
Media cyfrowe i drukowane	25 942	6 129
Działalność e-commerce	2 629	0
Usługi organizacji konferencji, targów branżowych, kongresów, seminariów i pozostałych imprez	15 850	8 905
Wynajem powierzchni Centrum wraz z usługami dodatkowymi w ramach umowy koncesji	5 614	6 878
Usługi eksploatacyjne Hala Spodek	1 970	1 901
Przychody z umów z klientami, razem:	52 005	23 813

Przychody z umów z klientami w podziale na sposób rozpoznawania przychodu	01.01.2026 r. - 31.03.2026 r. niebadane	01.01.2025 r. - 31.03.2025 r. niebadane
W miarę upływu czasu	14 296	4 100
W określonym momencie	37 709	19 713
Przychody z umów z klientami, razem:	52 005	23 813

Struktura geograficzna przychodów ze sprzedaży

Kwotę przychodów od klientów zewnętrznych, w podziale na lokalizację klientów przedstawia poniższa nota:

Struktura geograficzna przychodów z umów z klientami	01.01.2026 r. - 31.03.2026 r. niebadane	01.01.2025 r. - 31.03.2025 r. niebadane
Polska	47 717	21 799
Unia Europejska	3 235	1 845
Pozostałe kraje	1 053	169
Przychody z umów z klientami, razem:	52 005	23 813

Zobowiązania z tytułu umów z klientami

Zobowiązania z tytułu umów reprezentują kwotę ceny transakcyjnej przypisanej do niespełnionego na koniec okresu sprawozdawczego zobowiązania do wykonania świadczenia.

Zobowiązania z tytułu umów z klientami obejmują pobrane zadatki i zaliczki stanowiące do 100% ceny transakcyjnej umowy głównej na wynajem powierzchni na imprezy komercyjne i 100% abonamentów na dostęp do portali.

Przychody odpowiadające pobranym zadatkom i zaliczkom od klientów zostaną ujęte w ciągu roku, co wynika z polityki Grupy w zakresie maksymalnie rocznego okresu rezerwacji powierzchni komercyjnych oraz długości abonamentów.

Zobowiązania z tytułu umów z klientami	31.03.2026 r. niebadane	31.12.2025 r.
długoterminowe	597	132
krótkoterminowe	30 112	17 633
Zobowiązania z tytułu umów z klientami , razem	30 709	17 765

6.2.3. Pozostałe przychody i koszty operacyjne**Pozostałe przychody operacyjne**

Pozostałe przychody operacyjne	01.01.2026 r. - 31.03.2026 r. niebadane	01.01.2025 r. - 31.03.2025 r. niebadane
Zysk na sprzedaży rzeczowych aktywów trwałych	46	0
Otrzymane dotacje	46	25
Uzyskane kary, grzywny, odszkodowania	51	80
Przychody z refaktury dostawy mediów	117	337
Aktualizacja wartości aktywów niefinansowych	4	0
Pozostałe	19	8
Pozostałe przychody operacyjne, razem	283	450

Pozostałe koszty operacyjne

Pozostałe koszty operacyjne	01.01.2026 r. - 31.03.2026 r. niebadane	01.01.2025 r. - 31.03.2025 r. niebadane
Strata ze zbycia niefinansowych aktywów trwałych	0	0
Zapłacone odszkodowania, kary i grzywny, koszty postępowania spornego	0	-1
Darowizny	-11	-8
Koszty dostawy mediów refakturowanych na odbiorców	-1	-337
Aktualizacja wartości aktywów niefinansowych	0	0
Pozostałe	-18	-20
Pozostałe koszty operacyjne, razem	-30	-366

6.2.4. Przychody i koszty finansowe**Przychody finansowe**

Przychody finansowe	01.01.2026 r. - 31.03.2026 r. niebadane	01.01.2025 r. - 31.03.2025 r. niebadane
Odsetki od lokat bankowych	200	172
Odsetki od udzielonych pożyczek	0	0
Pozostałe odsetki	1	0
Dodatnie różnice kursowe	38	0
Pozostałe	51	6
Przychody finansowe, razem	290	178

Koszty finansowe

Koszty finansowe	01.01.2026 r. - 31.03.2026 r. niebadane	01.01.2025 r. - 31.03.2025 r. niebadane
Odsetki od kredytów i pożyczek	0	0
Odsetki od leasingu	-233	-39
Pozostałe odsetki	0	-10
Ujemne różnice kursowe	-26	-9
Pozostałe	-33	-1
Koszty finansowe, razem	-292	-59

6.2.5. Podatek dochodowy

Podatek dochodowy bieżący i odroczony	01.01.2026 r. - 31.03.2026 r. niebadane	01.01.2025 r. - 31.03.2025 r. niebadane
Bieżący podatek dochodowy	-1 342	-549
Bieżące obciążenie z tytułu podatku dochodowego	-1 342	-549
Odroczony podatek dochodowy	1 580	44
Związany z powstaniem i odwróceniem się różnic przejściowych	1 580	44
Podatek dochodowy bieżący i odroczony, razem	238	-505

Bieżący podatek dochodowy	01.01.2026 r. - 31.03.2026 r. niebadane	01.01.2025 r. - 31.03.2025 r. niebadane
Zysk / (strata) brutto	-3 165	1 845
Przychody trwale zwolnione z opodatkowania	-199	-25
Przychody niepodlegające opodatkowaniu w roku bieżącym	-33	0
Przychody podlegające opodatkowaniu w roku bieżącym, ujęte w księgach rachunkowych w innym okresie	8 465	0
Koszty trwale niestanowiące kosztów uzyskania przychodów	268	265
Koszty nieuznawane za koszty uzyskania przychodów w bieżącym roku	5 244	1 155
Koszty uznawane za koszty uzyskania przychodu w roku bieżącym, ujęte w księgach rachunkowych w innym okresie	-5 264	-983
Dochód do opodatkowania	5 316	2 257
Odliczenia od dochodu - strata podatkowa	0	0
Odliczenia od dochodu - darowizny	-9	-8
Odliczenia od dochodu - pozostałe	0	0
Podstawa opodatkowania	5 307	2 249
Podatek dochodowy przy zastosowaniu stawki 19% / 9%	-1 342	-549

Grupa Kapitałowa PTWP S.A.

Śródroczne skrócone skonsolidowane sprawozdanie finansowe za okres 3 miesięcy zakończony 31 marca 2026 r.
kwoty w tysiącach złotych o ile nie podano inaczej

Bieżący podatek dochodowy	01.01.2026 r. - 31.03.2026 r. niebadane	01.01.2025 r. - 31.03.2025 r. niebadane
Podatek zaniechany z tyt. umorzenia subwencji	0	0
Podatek dochodowy po uwzględnieniu zaniechania poboru podatku dochodowego	-1 342	-549

Aktywa / rezerwa z tytułu odroczonego podatku dochodowego po kompensacie	31.03.2026 r. niebadane	31.12.2025 r.
Aktywa z tytułu odroczonego podatku dochodowego	9 053	7 228
Rezerwa z tytułu odroczonego podatku dochodowego	16 164	15 960
Kompensata aktywów z rezerwą z tytułu podatku odroczonego	-16 164	-15 960
Aktywa z tytułu odroczonego podatku dochodowego po kompensacie	0	0
Rezerwa z tytułu odroczonego podatku dochodowego po kompensacie	7 111	8 732

Aktywa z tytułu odroczonego podatku dochodowego	31.03.2026 r. niebadane	31.12.2025 r.
Naliczone i niezapłacone odsetki	0	0
Rezerwy na świadczenia pracownicze	1 840	1 747
Rezerwy na pozostałe koszty / RMK bierne	5 624	5 466
Umowy zlecenia i delegacje wypłacone w kolejnym roku	2 018	1 816
Niezapłacone składki ZUS	68	81
Odpisy z tytułu oczekiwanych strat kredytowych (należności)	7 852	7 894
Aktualizacja wartości aktywów niefinansowych	578	582
Różnica z tytułu odmiennego momentu podatkowego uznania przychodu ze sprzedaży produktów i usług	11 952	3 400
Różnica w bilansowej i podatkowej wartości netto środków trwałych i aktywów niematerialnych, w tym spowodowana różnymi stawkami amortyzacyjnymi	40	34
Odpis na znak Kariera	1 052	1 052
Odpis aktualizujący wartość udziałów	1 188	1 188
Straty podatkowe do odliczenia od dochodu do opodatkowania	3 751	3 751
Zobowiązania z tytułu leasingu	11 807	11 158
Niezapłacone składki PPK	20	20
Pozostałe	9	0
Ujemne różnice przejściowe, razem	47 799	38 189
Stawka podatkowa	19% / 9%	19%
Aktywa na odroczonego podatek dochodowy, razem	9 053	7 228

Rezerwa z tytułu odroczonego podatku dochodowego	31.03.2026 r. niebadane	31.12.2025 r.
Naliczone i nie otrzymane odsetki	116	116
Różnica w bilansowej i podatkowej wartości netto środków trwałych i aktywów niematerialnych, w tym spowodowane różnymi stawkami amortyzacyjnymi	70 154	70 255
Różnica z tytułu odmiennego momentu podatkowego uznania przychodu ze sprzedaży produktów i usług	3 169	1 530
Wycena akcji	0	1 083
Aktywa z tytułu leasingu	11 647	11 062
Pozostałe	23	0
Dodatnie różnice przejściowe, razem	85 109	84 046
Stawka podatkowa	19% / 9%	19%
Rezerwa na odroczonego podatek dochodowy, razem	16 164	15 960

Nieujęte składniki aktywów z tytułu odroczonego podatku dochodowego

Według stanu na 31.03.2026 r. Grupa posiada straty podatkowe, od których nie ujęto aktywa z tytułu odroczonego podatku dochodowego w wysokości 1.780 tys. zł.

6.2.6. Działalność zaniechana

W okresie od 1.01.2026 r. do 31.03.2026 r. Grupa nie zaniechała żadnej działalności.

6.2.7. Zysk przypadający na jedną akcję

Wyliczenie średnioważonej liczby akcji zwykłych i akcji własnych w poszczególnych okresach śródrocznych

Średnioważona liczba akcji wynosiła 1.606.910 sztuk w okresie objętym raportem kwartalnym..

A	B	C	D	F
Data początkowa posiadania danej ilości akcji	Data końcowa posiadania danej ilości akcji	Liczba dni posiadania danej ilości akcji (A-B)	Liczba akcji/liczba akcji własnych	Liczba dni posiadania danej ilości akcji x liczba akcji (Cx D)
Okres od 01.01.2026 r. do 31.03.2026 r.				
01.01.2026	31.03.2026	90	1 178 362	106 052 580
01.01.2026	31.03.2026	90	58 958	5 306 220
01.01.2026	31.03.2026	90	369 590	33 263 100
			razem	144 621 900
			ilość dni razem	90
			średnioważona liczba akcji	1 606 910

Zysk/(strata) na jedną akcję	01.01.2026 r. - 31.03.2026 r. niebadane	01.01.2025 r. - 31.03.2025 r. niebadane
Kwota podstawowego zysku z działalności kontynuowanej przypadającego na zwykłych akcjonariuszy jednostki dominującej	-1 713	1 340
Średnia ważona liczby akcji zwykłych występujących w ciągu okresu	1 606 910	1 237 320
Podstawowy zysk (podstawowa strata) przypadający na jedną akcję z działalności kontynuowanej (w zł)	-1,07	1,08
Podstawowy zysk (podstawowa strata) przypadający na jedną akcję (w zł)	-1,07	1,08
Zysk z działalności kontynuowanej przypadający na posiadaczy akcji zwykłych zastosowany do kalkulacji rozwodnionego zysku na jedną akcję	-1 713	1 340
Średnia ważona liczba akcji zwykłych w poszczególnych latach po rozwodnieniu	1 606 910	1 237 320
Rozwodniony zysk (rozwodniona strata) przypadający na jedną akcję z działalności kontynuowanej (w zł)	-1,07	1,08
Rozwodniony zysk (rozwodniona strata) przypadający na jedną akcję (w zł)	-1,07	1,08

6.2.8. Dywidendy wypłacone (lub zadeklarowane) i otrzymane

Emitent w raporcie bieżącym z dnia 30.04.2026 r. poinformował, że Zarząd spółki PTWP S.A. w dniu 30 kwietnia 2026 r. podjął decyzję o rekomendowaniu Radzie Nadzorczej, a następnie Zwyczajnemu Walnemu Zgromadzeniu Spółki, które będzie dokonywać podziału zysku za rok 2025, przeznaczenia całości zysku jednostkowego netto wypracowanego w 2025 r. w wysokości 7 467 948,85 zł oraz kwoty przeniesionej z utworzonego z zysków lat poprzednich kapitału rezerwowego w wysokości 1 996 751,05 zł, tj. łącznie 9 464 699,90 zł na wypłatę dywidendy dla akcjonariuszy (po 5,89 zł brutto na jedną akcję).

W okresie 3 miesięcy zakończonych 31 marca 2026 r. w Spółce PTWP S.A. nie wystąpiły otrzymane dywidendy od spółek zależnych.

6.3. Noty objaśniające do śródrocznego skróconego skonsolidowanego sprawozdania z sytuacji finansowej

6.3.1. Rzeczowe aktywa trwałe

Rzeczowe aktywa trwałe

Najistotniejsze pozycje rzeczowych aktywów trwałych Grupy obejmują:

- urządzenia techniczne i maszyny zaliczane do grup 3-6 KŚT, z tego wyposażenie informatyczne (sprzęt komputerowy, serwery, drukarki), wyposażenie audiowizualne (zestawy multimedialne, zestawy nagłośnieniowe, zestawy radiotelefoniczne, system telewizji przemysłowej), wyposażenie foto (kamery, aparaty fotograficzne, obiektywy),
- pozostałe środki trwałe kwalifikowane do grupy 8 KŚT, z tego wyposażenie sal konferencyjnych MCK oraz Hali Spodek (stoły konferencyjne, ścianki działowe, monitory).

W pozycji budynki i budowle wykazywane są nakłady poniesione na inwestycje w obcych środkach trwałych, w tym dotyczących obiektów zarządzanych na podstawie umowy koncesji z dnia 4.02.2016 r.

Tabela zmian rzeczowych aktywów trwałych	Grunty	Budynki i budowle	Maszyny i urządzenia	Środki transportu	Pozostałe środki trwałe	Środki trwałe w budowie	Razem
Wartość brutto na dzień 01.01.2026 r.	0	2 428	10 155	1 580	4 045	4	18 212
Zwiększenia	0	47	27	0	28	41	143
Zakup	0	0	10	0	28	39	77
Nabycie kontroli nad Elamed Media Group	0	15	13	0	0	2	30
Przekazanie ze środków trwałych w budowie	0	32	4	0	0	0	36
Pozostałe (w tym przekazanie do wartości niematerialnych)	0	0	0	0	0	0	0
Zmniejszenia	0	0	-82	-142	0	-36	-260
Zbycie i likwidacja	0	0	-82	-142	0	0	-224
Przekazanie ze środków trwałych w budowie	0	0	0	0	0	-36	-36
Pozostałe	0	0	0	0	0	0	0
Wartość brutto na dzień 31.03.2026 r.	0	2 475	10 100	1 438	4 073	9	18 095
Umorzenie na dzień 01.01.2026 r.	0	-1 036	-4 938	-600	-3 572	0	-10 146
Zwiększenia	0	-84	-422	-53	-102	0	-661
Amortyzacja	0	-84	-422	-53	-102	0	-661
Nabycie kontroli nad Elamed Media Group	0	0	0	0	0	0	0
Pozostałe	0	0	0	0	0	0	0
Zmniejszenia	0	0	82	142	0	0	224
Likwidacja i sprzedaż	0	0	82	142	0	0	224
Pozostałe	0	0	0	0	0	0	0
Umorzenie na dzień 31.03.2026 r.	0	-1 120	-5 278	-511	-3 674	0	-10 583
Wartość netto na dzień 31.03.2026 r.	0	1 355	4 822	927	399	9	7 512

Grupa Kapitałowa PTWP S.A.

Śródroczne skrócone skonsolidowane sprawozdanie finansowe za okres 3 miesięcy zakończony 31 marca 2026 r.
kwoty w tysiącach złotych o ile nie podano inaczej

Tabela zmian rzeczowych aktywów trwałych	Grunty	Budynki i budowle	Maszyny i urządzenia	Środki transportu	Pozostałe środki trwałe	Środki trwałe w budowie	Razem
Wartość brutto na dzień 01.01.2025 r.	0	1 478	6 550	1 206	3 870	141	13 245
Zwiększenia	0	1 014	3 622	741	175	-201	5 351
Zakup	0	0	583	741	19	0	1 343
Nabycie kontroli nad Grupą Gremi Media	0	1 014	3 039	0	156	4	4 213
Przekazanie ze środków trwałych w budowie	0	0	0	0	0	0	0
Pozostałe	0	0	0	0	0	-205	-205
Zmniejszenia	0	-64	-17	-367	0	64	-384
Zbycie i likwidacja	0	0	-17	-367	0	0	-384
Przekazanie ze środków trwałych w budowie	0	0	0	0	0	0	0
Pozostałe	0	-64	0	0	0	64	0
Wartość brutto na dzień 31.12.2025 r.	0	2 428	10 155	1 580	4 045	4	18 212
Umorzenie na dzień 01.01.2025 r.	0	-895	-4 243	-821	-3 193	0	-9 152
Zwiększenia	0	-141	-711	-146	-379	0	-1 377
Amortyzacja	0	-141	-711	-146	-379	0	-1 377
Nabycie kontroli nad Grupą Gremi Media	0	0	0	0	0	0	0
Pozostałe	0	0	0	0	0	0	0
Zmniejszenia	0	0	16	367	0	0	383
Likwidacja i sprzedaż	0	0	16	367	0	0	383
Pozostałe	0	0	0	0	0	0	0
Umorzenie na dzień 31.12.2025 r.	0	-1 036	-4 938	-600	-3 572	0	-10 146
Wartość netto na dzień 31.12.2025 r.	0	1 392	5 217	980	473	4	8 066

Zwiększenie wartości początkowej rzeczowych aktywów trwałych i wartości niematerialnych w spółkach GK PTWP SA w okresie od 01.01.2026. do 31.03.2026 wynosi 788 tys. zł.

Zwiększenie wartości początkowej rzeczowych aktywów trwałych i wartości niematerialnych w poszczególnych spółkach Grupy w okresie od 1.01.2026 r. do 31.03.2026 r. prezentuje poniższe zestawienie.

Wyszczególnienie	PTWP S.A.	PTWP-Online Sp. z o.o.	PTWP Event Center Sp. z o.o.	GK GM	Elamed Media Group	Razem
Maszyny i urządzenia	6	3	0	1	0	10
Środki transportu	0	0	0	0	0	0
Pozostałe środki trwałe	28	0	0	0	0	28
Środki trwałe w budowie	0	8	0	1	30	39
Razem zakupy rzeczowych aktywów trwałych	34	11	0	2	30	77
Prace rozwojowe	0	0	0	709	0	709
Portale (platformy) internetowe	0	0	0	0	0	0
Oprogramowanie komputerowe	0	0	0	2		2
Razem zakupy wartości niematerialnych	0	0	0	711	0	711

Grupa oceniła, że na koniec okresów prezentowanych w niniejszym śródrocznym skróconym skonsolidowanym sprawozdaniu finansowym nie występują obiektywne przesłanki utraty wartości składników rzeczowych aktywów trwałych.

W okresie objętym niniejszym śródrocznym skróconym skonsolidowanym sprawozdaniem finansowym nie wystąpiły zabezpieczenia ustanowione na rzeczowych aktywach trwałych Grupy.

6.3.2. Aktywa z tytułu prawa do użytkowania

Grupa jako leasingobiorca, aktywa z tytułu prawa do użytkowania

Grupa użytkowała aktywa na podstawie umów klasyfikowanych zgodnie z wcześniej stosowanymi zasadami rachunkowości (ustawa o rachunkowości i przepisy wydane na jej podstawie) obejmujące środki transportu. Środki transportu zostały wykupione z leasingu po zakończeniu umów leasingowych. W 2023 roku została zawarta jedna umowa leasingu operacyjnego na samochód osobowy.

Ponadto Grupa użytkuje w ramach umów najmu lokale biurowe i lokal restauracyjny. Umowy te zostały zakwalifikowane na podstawie MSSF 16 jako umowy leasingu.

Umowy najmu są zawierane na czas określony lub nieokreślony. Dla umów na czas nieokreślony oszacowano, iż umowa została zawarta na 5 lat. Umowy na czas określony obejmują okresy do 5 lat. Umowy mogą zawierać opcję przedłużenia umowy. Okresy najmu są negocjowane indywidualnie.

Grupa Kapitałowa PTWP S.A.

Śródroczne skrócone skonsolidowane sprawozdanie finansowe za okres 3 miesięcy zakończony 31 marca 2026 r.
kwoty w tysiącach złotych o ile nie podano inaczej

Umowy leasingowe nie nakładają żadnych innych warunków specjalnych (tzw. kowenantów) poza zabezpieczeniami na aktywach będących przedmiotem leasingu na rzecz leasingodawcy. Aktywa będące przedmiotem leasingu nie mogą stanowić zabezpieczenia na potrzeby kredytów i pożyczek.

Wykaz lokali użytkowanych na podstawie umów najmu klasyfikowanych jako leasing:

- umowa najmu powierzchni biurowej w Warszawie zawarta w dniu 5.04.2019 r. na okres 5 lat, aneksem z dnia 22.12.2023 r. przedłużona na 61 miesięcy od dnia 15 kwietnia 2024 r.,
- umowa najmu powierzchni biurowej w Zaściankach zawarta w dniu 10.05.2020 r. na czas nieokreślony,
- umowa najmu powierzchni biurowej oraz miejsc parkingowych w Warszawie zawarta w dniu 13.08.2018 r., aneksem nr 3 z dnia 14.04.2023 r. przedłużono okres obowiązywania umowy o 84 miesiące tj. do dnia 1.04.2031 r.

W 2025 r. i w I kwartale 2026 r. Grupa nie zawarła istotnych nowych umów najmu.

W związku z nabyciem kontroli nad Elamed Media Group Sp. z o.o., w Grupie pojawiły się dwie nowe umowy najmu: powierzchni biurowej i samochodu.

Grupa zdecydowała, aby kalkulację stopy procentowej leasingu oprzeć o krańcową stopy procentową, tj. 8,0%-9,6% w każdym z okresów objętych umową.

Tabela zmian aktywów z tytułu prawa do użytkowania	Budynki i budowle	Maszyny i urządzenia	Środki transportu	Pozostałe środki trwałe	Razem
Wartość brutto na dzień 01.01.2026 r.	11 591	0	230	0	11 821
Zwiększenia	1 161	0	30	0	1 191
Nowe umowy leasingowe	0	0	0	0	0
Zmiany umów leasingowych	0	0	0	0	0
Nabycie kontroli nad Elamed Media Group	1 161	0	30	0	1 191
Pozostałe	0	0	0	0	0
Zmniejszenia	0	0	0	0	0
Zmiany / zakończenie umów leasingowych	0	0	0	0	0
Pozostałe	0	0	0	0	0
Wartość brutto na dzień 31.03.2026 r.	12 752	0	260	0	13 012
Umorzenie na dzień 01.01.2026 r.	-659	0	-100	0	-759
Zwiększenia	-590	0	-16	0	-606
Amortyzacja	-590	0	-16	0	-606
Nabycie kontroli nad Elamed Media Group	0	0	0	0	0
Pozostałe	0	0	0	0	0
Zmniejszenia	0	0	0	0	0
Zmiany / zakończenie umów leasingowych	0	0	0	0	0
Pozostałe	0	0	0	0	0
Umorzenie na dzień 31.03.2026 r.	-1 249	0	-116	0	-1 365
Wartość netto na dzień 31.03.2026 r.	11 503	0	144	0	11 647

Tabela zmian aktywów z tytułu prawa do użytkowania	Budynki i budowle	Maszyny i urządzenia	Środki transportu	Pozostałe środki trwałe	Razem
Wartość brutto na dzień 01.01.2025 r.	1 845	0	230	0	2 075
Zwiększenia	9 865	0	0	0	9 865
Nowe umowy leasingowe	0	0	0	0	0
Zmiany umów leasingowych	166	0	0	0	166
Nabycie kontroli nad Grupą Gremi Media	9 699	0	0	0	9 699
Pozostałe	0	0	0	0	0
Zmniejszenia	-119	0	0	0	-119
Zmiany / zakończenie umów leasingowych	-119	0	0	0	-119
Pozostałe	0	0	0	0	0
Wartość brutto na dzień 31.12.2025 r.	11 591	0	230	0	11 821
Umorzenie na dzień 01.01.2025 r.	-333	0	-54	0	-387
Zwiększenia	-445	0	-46	0	-491
Amortyzacja	-445	0	-46	0	-491
Nabycie kontroli nad Grupą Gremi Media	0	0	0	0	0
Pozostałe	0	0	0	0	0
Zmniejszenia	119	0	0	0	119
Zmiany / zakończenie umów leasingowych	119	0	0	0	119
Pozostałe	0	0	0	0	0
Umorzenie na dzień 31.12.2025 r.	-659	0	-100	0	-759
Wartość netto na dzień 31.12.2025 r.	10 932	0	130	0	11 062

6.3.3. Wartość firmy

Wartość firmy przyjęta w ramach połączenia jednostek gospodarczych

Tabela zmian wartości firmy	01.01.2026 r. - 31.03.2026 r. niebadane	01.01.2025 r. - 31.12.2025 r.
Wartość brutto na początek okresu	6 830	514
Zwiększenia	2 387	6 316
Nabycie kontroli nad Grupą Gremi Media	0	6 316
Nabycie kontroli nad Elamed Media Group	2 387	0
Pozostałe	0	0
Zmniejszenia	0	0
Pozostałe	0	0
Wartość brutto na koniec okresu	9 217	6 830
Odpisy z tytułu utraty wartości na początek okresu	0	0
Zwiększenia	0	0
Pozostałe	0	0
Zmniejszenia	0	0
Pozostałe	0	0
Odpisy z tytułu utraty wartości na koniec okresu	0	0
Wartość netto na koniec okresu	9 217	6 830

Segment działalności	31.03.2026 r. niebadane	31.12.2025 r.
Organizacja kongresów, konferencji, targów	0	0
Media cyfrowe i drukowane	9 217	6 830
Działalność e-commerce	0	0
Zarządzanie obiektami	0	0
Razem wartość firmy	9 217	6 830

Wartość firmy w związku z nabyciem kontroli nad Elamed Media Group Sp. z o.o. została ustalona w poniższy sposób:

Pozycja	Kwota
Wynagrodzenie za nabycie udziałów w Elamed Media Group Sp. z o.o.	3 082
Kapitały własne Elamed Media Group Sp. z o.o. na 30.01.2026 r.	695
Udział w kapitałach własnych w Elamed Media Group Sp. z o.o. należny Grupie Kapitałowej PTWP	100,00%
Kapitały własne Elamed Media Group Sp. z o.o. na 30.01.2026 r. należne Grupie Kapitałowej PTWP	695
Wartość firmy	2 387

Grupa oceniła, że na dzień 31.03.2026 r. nie wystąpiły obiektywne przesłanki utraty wartości firmy.

6.3.4. Wartości niematerialne inne niż wartość firmy

Wartości niematerialne inne niż wartość firmy

Ze względu na specjalizację działalności Grupy PTWP S.A. w tworzeniu zintegrowanych rozwiązań w obszarze komunikacji obejmujących wydawanie magazynów prasowych i specjalistycznych publikacji, budowę i zarządzanie portalami internetowymi, a także organizację kongresów, konferencji, seminariów i wydarzeń specjalnych, wartości niematerialne są kluczowym składnikiem aktywów Grupy, choć nie wszystkie zgodnie z zasadami MSSF mogą być ujmowane jako oddzielna pozycja w aktywach.

Jako wartości niematerialne Grupa ujmuje nabyte licencje na oprogramowanie komputerowe, nabyte prawa i obowiązki związane z rejestracją domen internetowych, nabyte witryny internetowe, nabyte znaki towarowe oraz nabyte prawa do tytułów wydawniczych.

Grupa Kapitałowa PTWP S.A.

Śródroczne skrócone skonsolidowane sprawozdanie finansowe za okres 3 miesięcy zakończony 31 marca 2026 r.
kwoty w tysiącach złotych o ile nie podano inaczej

W aktywach niematerialnych nie są ujmowane witryny internetowe wytworzone przez Grupę, które posiada Spółka PTWP Online Sp. z o.o. (aktualnie 17 serwisów internetowych, m.in. WNP.PL, rynekzdrowia.pl, portalspozywczy.pl, dlahandlu.pl, propertynews.pl, portalsamorzadowy.pl, farmer.pl.) z uwagi na brak stosownej dokumentacji zgodnej z MSR 38.

Zarząd Jednostki Dominującej uznał, iż odtworzenie tej dokumentacji jest niewykonalne.

Jednocześnie Jednostka Dominująca nie skorzystała z prawa do zastosowania wartości godziwej składnika aktywów niematerialnych na dzień 1.01.2020 jako zakładanego kosztu na dzień przejścia na MSSF.

Tabela zmian pozostałych wartości niematerialnych	Znaki towarowe	Relacje z klientami	Zakończone prace rozwojowe	Niezakończone prace rozwojowe	Portale (platformy) internetowe	Domeny	Prawa do targów i tytułów wydawniczych	Oprogramowanie komputerowe i pozostałe WN (w tym w budowie)	Razem
Wartość brutto na dzień 01.01.2026 r.	52 283	7 052	15 347	1 642	1 197	277	1 245	3 790	82 833
Zwiększenia	0	0	1 673	709	4	0	0	2	2 388
Zakup	0	0	0	709	0	0	0	2	711
Nabywanie kontroli nad Elamed Media Group	0	0	0	0	4	0	0	0	4
Pozostałe	0	0	1 673	0	0	0	0	0	1 673
Zmniejszenia	0	0	0	-1 678	0	0	0	0	-1 678
Zbycie i likwidacja	0	0	0	0	0	0	0	0	0
Rozliczenie i pozostałe zmiany	0	0	0	-1 678	0	0	0	0	-1 678
Wartość brutto na dzień 31.03.2026 r.	52 283	7 052	17 020	673	1 201	277	1 245	3 792	83 543
Umorzenie na dzień 01.01.2026 r.	-905	0	-227	0	-2	-187	-749	-2 553	-4 623
Zwiększenia	0	-174	-2 627	0	-167	-9	-24	-48	-3 049
Amortyzacja	0	-174	-2 627	0	-167	-9	-24	-48	-3 049
Nabywanie kontroli nad Elamed Media Group	0	0	0	0	0	0	0	0	0
Odpisy z tytułu utraty wartości	0	0	0	0	0	0	0	0	0
Pozostałe	0	0	0	0	0	0	0	0	0
Zmniejszenia	0	0	0	0	0	0	0	0	0
Likwidacja i sprzedaż	0	0	0	0	0	0	0	0	0
Pozostałe	0	0	0	0	0	0	0	0	0
Umorzenie na dzień 31.03.2026 r.	-905	-174	-2 854	0	-169	-196	-773	-2 601	-7 672
Wartość netto na dzień 31.03.2026 r.	51 378	6 878	14 166	673	1 032	81	472	1 191	75 871

Tabela zmian pozostałych wartości niematerialnych	Znaki towarowe	Relacje z klientami	Zakończone prace rozwojowe	Niezakończone prace rozwojowe	Portale (platformy) internetowe	Domeny	Prawa do targów i tytułów wydawniczych	Oprogramowanie komputerowe i pozostałe WN (w tym w budowie)	Razem
Wartość brutto na dzień 01.01.2025 r.	905	0	0	0	0	163	1 026	2 569	4 663
Zwiększenia	51 378	7 052	15 347	1 642	1 197	114	219	1 221	78 170
Zakup	0	0	0	0	0	0	0	900	900
Nabywanie kontroli nad Grupą Gremi Media	51 378	7 052	15 347	1 642	1 137	174	219	116	77 065
Pozostałe	0	0	0	0	60	-60	0	205	205
Zmniejszenia	0	0	0	0	0	0	0	0	0
Zbycie i likwidacja	0	0	0	0	0	0	0	0	0
Rozliczenie i pozostałe zmiany	0	0	0	0	0	0	0	0	0
Wartość brutto na dzień 31.12.2025 r.	52 283	7 052	15 347	1 642	1 197	277	1 245	3 790	82 833
Umorzenie na dzień 01.01.2025 r.	-905	0	-227	0	12	-160	-696	-2 434	-4 183
Zwiększenia	0	0	-227	0	-38	-3	-53	-119	-440
Amortyzacja	0	0	-227	0	-38	-3	-53	-119	-440
Nabywanie kontroli nad Grupą Gremi Media	0	0	0	0	0	0	0	0	0
Odpisy z tytułu utraty wartości	0	0	0	0	0	0	0	0	0
Pozostałe	0	0	0	0	0	0	0	0	0
Zmniejszenia	0	0	0	0	24	-24	0	0	0
Likwidacja i sprzedaż	0	0	0	0	0	0	0	0	0
Pozostałe	0	0	0	0	24	-24	0	0	0
Umorzenie na dzień 31.12.2025 r.	-905	0	-227	0	-2	-187	-749	-2 553	-4 623
Wartość netto na dzień 31.12.2025 r.	51 378	7 052	15 120	1 642	1 195	90	496	1 237	78 210

Grupa oceniła, że na dzień 31.03.2026 r. nie występują obiektywne przesłanki utraty wartości składników wartości niematerialnych.

6.3.5. Połączenia jednostek gospodarczych

W okresie 3 miesięcy zakończonych 31.03.2026 roku nabyto kontrolę nad spółką Elamed Media Group Sp. z o.o.

Pozycja	Kwota
Wynagrodzenie za nabycie udziałów w Elamed Media Group Sp. z o.o.	3 082
Kapitały własne Elamed Media Group Sp. z o.o. na 30.01.2026 r.	695
Udział w kapitałach własnych w Elamed Media Group Sp. z o.o. należny Grupie Kapitałowej PTWP	100,00%
Kapitały własne Elamed Media Group Sp. z o.o. na 30.01.2026 r. należne Grupie Kapitałowej PTWP	695
Wartość firmy	2 387

Grupa Kapitałowa PTWP S.A.

Śródroczne skrócone skonsolidowane sprawozdanie finansowe za okres 3 miesięcy zakończony 31 marca 2026 r.
kwoty w tysiącach złotych o ile nie podano inaczej

Sprawozdanie z Sytuacji Finansowej	30.01.2026 r.
Aktywa trwałe	1 494
Rzeczowe aktywa trwałe	30
Aktywa z tytułu prawa do użytkowania	1 191
Pozostałe aktywa niematerialne	4
Aktywa z tytułu odroczonego podatku dochodowego	269
Aktywa obrotowe	1 856
Zapasy	358
Należności z tytułu dostaw i usług	263
Aktywa z tytułu umów z klientami	54
Pozostałe aktywa finansowe	92
Pozostałe aktywa niefinansowe	12
Środki pieniężne i ich ekwiwalenty	1 077
AKTYWA RAZEM	3 350

Sprawozdanie z Sytuacji Finansowej	30.01.2026 r.
Kapitały własne	695
Kapitał podstawowy	262
Kapitał rezerwowy	71
Pozostałe kapitały zapasowe	269
Zyski zatrzymane	93
Zobowiązania długoterminowe	1 191
Zobowiązania z tytułu leasingu	963
Rezerwy z tytułu odroczonego podatku dochodowego	228
Zobowiązania krótkoterminowe	1 464
Zobowiązania z tytułu dostaw i usług	310
Zobowiązania z tytułu leasingu	228
Zobowiązania z tytułu świadczeń pracowniczych	398
Zobowiązania z tytułu umów z klientami	110
Pozostałe zobowiązania niefinansowe	413
Zobowiązania z tytułu bieżącego podatku dochodowego	5
PASYWA RAZEM	3 350

Według stanu na dzień publikacji niniejszego śródrocznego skróconego skonsolidowanego sprawozdania finansowego za I kwartał 2026 r. rozliczenie księgowe objęcia kontroli nad Elamed Media Group Sp. z o.o. nie jest zakończone.

Zgodnie z par. 45 MSSF 3 Połączenia jednostek w okresie wyceny trwającym jeden rok od dnia przejęcia, w przypadku uzyskania nowych informacji o faktach i okolicznościach, które istniały na dzień przejęcia oraz, jeśli byłyby znane, wpłynęłyby na wycenę kwot ujętych na ten dzień, dokonuje się retrospektywnej korekty ujmując dodatkowe aktywa i zobowiązania poprzez zmniejszenie (zwiększenie) wartości firmy.

6.3.6. Instrumenty finansowe

Aktywa finansowe

Grupa zasadniczo stosuje model utrzymywania aktywów finansowych w celu otrzymania przepływów pieniężnych wynikających z umowy.

Kategorie aktywów finansowych wg MSSF 9

Aktywa finansowe	31.03.2026 r. niebadane	31.12.2025 r.
Aktywa finansowe wyceniane w zamortyzowanym koszcie		
Należności z tytułu dostaw i usług	32 667	25 779
Pożyczki udzielone	0	-60
Kaucje gotówkowe	1 113	1 457
Pozostałe aktywa finansowe	8	9
Środki pieniężne i ich ekwiwalenty	41 546	44 701
Aktywa finansowe wyceniane w zamortyzowanym koszcie, razem	75 334	71 886
Aktywa finansowe, razem	75 334	71 886
długoterminowe	607	607
krótkoterminowe	74 727	71 279

Zobowiązania finansowe

Grupa klasyfikuje wszystkie posiadane zobowiązania finansowe, tj. zobowiązania z tytułu leasingu, zobowiązania handlowe oraz inne zobowiązania finansowe do kategorii pozostałe zobowiązania wyceniane po początkowym ujęciu w zamortyzowanym koszcie.

Zobowiązania finansowe nie podlegają przeklasyfikowaniu po początkowym ujęciu.

Kategorie zobowiązań finansowych wg MSSF 9

Pozostałe zobowiązania finansowe	31.03.2026 r. niebadane	31.12.2025 r.
Zobowiązania finansowe wyceniane w zamortyzowanym koszcie		
Zobowiązania z tytułu dostaw i usług	20 368	21 746
Kredyty i pożyczki	0	0
Zobowiązania z tytułu leasingu	11 807	11 157
Pozostałe zobowiązania finansowe	178	240
Zobowiązania finansowe wyceniane w zamortyzowanym koszcie, razem	32 353	33 143
Zobowiązania finansowe, razem	32 353	33 143
długoterminowe	9 597	9 198
krótkoterminowe	22 756	23 945

Według oceny Jednostki Dominującej, wartość bilansowa należności handlowych, pozostałych należności, środków pieniężnych, zobowiązań handlowych oraz pozostałych zobowiązań finansowych na koniec każdego z okresów sprawozdawczych objętych niniejszym śródrocznym skróconym skonsolidowanym sprawozdaniem finansowym jest wiarygodnym przybliżeniem ich wartości godziwej ze względu na krótkoterminowy charakter tych pozycji.

W okresie objętym śródrocznym skróconym skonsolidowanym sprawozdaniem finansowym nie wystąpiły oprocentowane kredyty bankowe.

6.3.7. Należności z tytułu dostaw i usług

Grupa ocenia, że ryzyko nieuregulowania należności przez kontrahentów w zakresie należności nieprzeterminowanych oraz należności przeterminowanych nieobjętych odpisem jest znikome, ze względu na efektywne zarządzanie windykacją.

Przeterminowane należności są na bieżąco monitorowane, w tym wysyłane są wezwania do płatności.

Jeżeli termin zalegania ze spłatą przekroczy 14 dni, sprawy przekazywane są do kancelarii prawnej.

Zasadniczo sprzedaż i należności Grupy są rozproszone. Koncentracja w odniesieniu do należności z tytułu dostaw i usług występuje jedynie w stosunku do odbiorców z grupy organy administracji rządowej i samorządowej. Podmioty z tej grupy realizują płatności w terminie (w ramach odbiorców z grupy organy administracji rządowej i samorządowej nie stwierdzono strat kredytowych).

Należności z tytułu dostaw i usług

Należności z tytułu dostaw i usług	31.03.2026 r. niebadane	31.12.2025 r.
Od jednostek powiązanych	0	0
Od pozostałych jednostek	32 667	25 779
Należności z tytułu dostaw i usług netto, razem	32 667	25 779

Należności z tytułu dostaw i usług	31.03.2026 r. niebadane	31.12.2025 r.
Należności z tytułu dostaw i usług brutto	36 496	29 583
Odpisy na oczekiwane straty kredytowe	-3 829	-3 804
Należności z tytułu dostaw i usług netto, razem	32 667	25 779

Odpisy na oczekiwane straty kredytowe dla należności z tytułu dostaw i usług	01.01.2026 r. - 31.03.2026 r. niebadane	01.01.2025 r. - 31.12.2025 r.
Odpisy na początek okresu	-3 804	-550
Odpisy ujęte w okresie sprawozdawczym	0	-628
Nabywanie kontroli nad jednostką zależną	-37	-2 785
Rozwiązanie odpisów	12	64
Wykorzystanie odpisów	0	95
Odpis na oczekiwane straty kredytowe dla należności z tytułu dostaw i usług na koniec okresu	-3 829	-3 804

W okresie od 1.01.2026 r. do 31.03.2026 r. odpisy na oczekiwane straty kredytowe zwiększyły się o 37 tys. zł w związku z nabyciem kontroli nad jednostką zależną. Ponadto rozwiązano odpisy na kwotę 12 tys. zł

6.3.8. Kapitały własne akcjonariuszy Jednostki Dominującej

Kapitałem podstawowym Grupy jest kapitał zakładowy Jednostki Dominującej wykazywany w wysokości nominalnej wyemitowanych akcji, zgodnie z wpisem do Krajowego Rejestru Sądowego.

Kapitał zapasowy ze sprzedaży akcji powyżej ich wartości nominalnej powstaje z nadwyżki ceny emisyjnej ponad wartość nominalną akcji, pomniejszonej o koszty emisji.

W pozycji Kapitał zapasowy ze sprzedaży akcji powyżej ceny nominalnej ujmowane są również skutki wyceny do wartości godziwej uprawnień do instrumentów kapitałowych przyznawanych pracownikom i współpracownikom w związku z zrealizowanym programem motywacyjnym.

Pozostałe kapitały zapasowe obejmują kapitał zapasowy tworzony z zysków, w tym w spółce akcyjnej z obowiązkowego przeznaczenia co najmniej 8% zysku za dany rok obrotowy do osiągnięcia przez kapitał zapasowy wysokości 1/3 kapitału zakładowego.

Kapitał zapasowy do kwoty 1/3 kapitału zakładowego może być przeznaczony wyłącznie na pokrycie straty wykazanej w sprawozdaniu finansowym. Dopiero nadwyżka powstała po pokryciu straty daje prawo rozporządzania nią przez spółkę w dowolny sposób.

Pozostałe kapitały zapasowe są prezentowane w skonsolidowanym sprawozdaniu z sytuacji finansowej w pozycji Zyski zatrzymane / Niepokryte straty z lat ubiegłych.

Statut spółki może przewidywać tworzenie kapitałów rezerwowych przeznaczonych na szczególne cele lub pokrycie strat.

Jednostka Dominująca tworzy kapitał rezerwowy dla potrzeb nabywanych akcji własnych.

Zyski zatrzymane stanowią sumę skumulowanych wyników z lat poprzednich, które nie zostały wypłacone w formie dywidendy.

W zyskach/(stratach) zatrzymanych ujmowane są również wykryte w bieżącym roku, a popełnione w poprzednich okresach błędy, jak również efekt dokonanych w bieżącym roku zmian zasad rachunkowości.

Ponadto w pozycji Zyski zatrzymane / Niepokryte straty z lat ubiegłych są ujmowane zyski i straty aktuarialne dotyczące określonych świadczeń po okresie zatrudnienia.

W pozycji zyski zatrzymane Grupa wykazuje również wynik finansowy bieżącego okresu przypadający akcjonariuszom Jednostki Dominującej.

Grupa Kapitałowa PTWP S.A.

Śródroczne skrócone skonsolidowane sprawozdanie finansowe za okres 3 miesięcy zakończony 31 marca 2026 r.
kwoty w tysiącach złotych o ile nie podano inaczej

Wszystkie transakcje z właścicielami Jednostki Dominującej prezentowane są osobno w Skonsolidowanym sprawozdaniu ze zmian w kapitale własnym.

Kapitał podstawowy (kwoty podane w zł)

Wartość nominalna 1 akcji PTWP S.A. wynosi 0,50 zł. Akcje nie są uprzywilejowane.

Wartość akcji objętych za aport wynosi 47 853,00 zł.

Nie występują należne wpłaty na kapitał podstawowy.

Seria i liczba akcji na 31.03.2026 r.	Liczba akcji	Wartość nominalna 1 akcji	Wartość serii / emisji wg wartości nominalnej (w zł)
Seria A	1 178 362	0,5	589 181
Seria B	58 958	0,5	29 479
Seria C	369 590	0,5	184 795
Razem	1 606 910	X	803 455

Struktura własnościowa kapitału Jednostki Dominującej na 31.03.2026 r. oraz na dzień 31.12.2025 r. przedstawiała się następująco:

Akcjonariusz	Liczba akcji na 31.03.2026 r.	Udział % na 31.03.2026 r.	Liczba akcji na 31.12.2025 r.	Udział % na 31.12.2025 r.
Wojciech Kuśpik	890 048	55,39%	886 122	71,62%
Pluralis B.V.	369 590	23,00%	0	0,00%
DGA S.A.	130 922	8,15%	130 922	10,58%
Pozostali	216 350	13,46%	220 276	17,80%
Razem	1 606 910	100,00%	1 237 320	100,00%

6.3.9. Udziały niekontrolujące

Zmiana stanu udziałów niekontrolujących	01.01.2026 r. - 31.03.2026 r. niebadane	01.01.2025 r. - 31.12.2025 r.
Bilans otwarcia	30 057	0
Nabycie kontroli nad GK Gremi Media (rozpoznanie udziałów niekontrolujących)	0	28 931
Udział w wyniku jednostek zależnych	-1 214	1 126
Zmiana udziałów w jednostce zależnej	0	0
Bilans zamknięcia	28 843	30 057

6.3.10. Zobowiązania warunkowe i aktywa warunkowe**Aktywa warunkowe**

Według stanu na dzień zatwierdzenia niniejszego śródrocznego skróconego skonsolidowanego sprawozdania finansowego za okres 3 miesięcy zakończony 31 marca 2026 roku Grupa nie posiada aktywów warunkowych.

Zobowiązania warunkowe

Według stanu na dzień zatwierdzenia niniejszego śródrocznego skróconego skonsolidowanego sprawozdania finansowego za okres 3 miesięcy zakończony 31 marca 2026 roku Grupa nie posiada zobowiązań warunkowych, w tym z tytułu udzielonych gwarancji i poręczeń.

6.3.11. Transakcje z jednostkami powiązanymi

Poniżej przedstawiono transakcje z podmiotami powiązanymi, z którymi Grupa PTWP S.A. zawarła transakcje w okresie objętym śródrocznym skróconym skonsolidowanym sprawozdaniem finansowym za okres 3 miesięcy zakończony 31.03.2026 r.

Kancelaria Prawna Stalmach Szczeszek Kancelaria Spółka Jawna

Grupa PTWP S.A. wypłacała wynagrodzenie za usługi świadczone na podstawie umowy o świadczenie usług prawnych zawartej ze Stalmach Szczeszek Kancelaria Spółka Jawna (dawniej: Szczeszek i Wspólnicy sp.k.), tj. spółką powiązaną z członkiem Rady Nadzorczej Panem Piotrem Szczeszkim.

Pozycja	01.01.2026 r. - 31.03.2026 r.	01.01.2025 r. - 31.03.2025 r.
Wynagrodzenie	607	406

JKG Finanse Sp. o.o.

Grupa PTWP S.A. wypłacała wynagrodzenie na podstawie umowy o świadczenie usług doradztwa finansowego zawartej z JKG Finanse Sp. z o.o., tj. spółką powiązaną z członkiem Rady Nadzorczej Panem Jackiem Grzywaczem.

Pozycja	01.01.2026 r. - 31.03.2026 r.	01.01.2025 r. - 31.03.2025 r.
Wynagrodzenie	16	4

Pozostałe transakcje z jednostkami powiązanymi

W okresie objętym śródrocznym skróconym skonsolidowanym sprawozdaniem finansowym za okres 3 miesięcy zakończony 31.03.2026 r. Grupa PTWP S.A. zatrudniała na umowę o pracę trzy osoby z rodziny Członków Zarządu PTWP S.A. Kwoty wypłacanych wynagrodzeń nie odbiegają od poziomów wynagrodzeń uznawanych za rynkowe na tych stanowiskach.

6.4. Pozostałe noty objaśniające do śródrocznego skróconego skonsolidowanego sprawozdania finansowego

6.4.1. Wynagrodzenie i pozostałe transakcje z kluczowym personelem kierowniczym

Za członków kluczowego personelu kierowniczego Grupa uznaje Zarząd Jednostki Dominującej oraz Radę Nadzorczą.

Wynagrodzenie kluczowego personelu kierowniczego Grupy	01.01.2026 r. - 31.03.2026 r.	01.01.2025 r. - 31.03.2025 r.
Zarząd Jednostki Dominującej	581	355
Krótkoterminowe świadczenia pracownicze (wynagrodzenia umowa o pracę i narzuty ZUS)	52	41
Wynagrodzenie Zarządu tytułem powołania	142	77
Wynagrodzenia z tytułu świadczenia usług dla Grupy jednoosobowe działalności gospodarcze	387	237
Wynagrodzenie Rady Nadzorczej tytułem powołania	27	27
Wynagrodzenie wyższej kadry kierowniczej, razem	608	382

Płatności dla kluczowego personelu kierowniczego wynikające z posiadanych akcji w Jednostce Dominującej nie wystąpiły w I kwartale 2026 r. i w I kwartale 2025 r.

6.4.2. Przyszłe zobowiązania umowne z tytułu nabycia rzeczowych aktywów trwałych oraz wartości niematerialnych

Według stanu na dzień zatwierdzenia śródrocznego skróconego skonsolidowanego sprawozdania finansowego za okres 3 miesięcy zakończony 31.03.2026 r. Grupa nie posiadała podpisanych istotnych kontraktów dotyczących zakupu środków trwałych i wartości niematerialnych, które byłyby realizowane w następnych latach.

6.4.3. Istotne postępowania sądowe

Spółka zależna PTWP Event Center Sp. z o.o. w dniu 12 sierpnia 2024 r. złożyła do Sądu Okręgowego w Katowicach pozew przeciwko Miastu Katowice o zapłatę kwoty 2 049 276,71 zł z odsetkami ustawowymi za opóźnienie w płatnościach. Pozew wynika z rozbieżności stanowisk ww. spółki zależnej i Miasta Katowice, co do wykładni zapisów umowy koncesji z dnia 4 lutego 2016 r., dotyczących sposobu naliczenia części zmiennej płatności koncesjonariusza, stanowiącej określony % przychodów ww. spółki zależnej ponad ustaloną kwotę bazową. Roszczenie o zapłatę jw. odpowiada kwocie różnicy wynikającej ze sposobu naliczania opłaty zmiennej jw., która była na bieżąco potrącana w częściach przez Miasto Katowice z bieżącymi płatnościami Miasta Katowice na rzecz ww. spółki zależnej.

PTWP Event Center Sp. z o.o. uznaje dokonane potrącenia za bezskuteczne. Ze względu natomiast na publiczno-prywatny charakter wiążącej strony umowy koncesji i konieczność zapewnienia transparentności wydatków publicznych, spór wymaga rozstrzygnięcia przez sąd, a nie przez strony umowy. Równocześnie Jednostka Dominująca wyjaśnia, że wytoczenie powództwa jw. nie wpływa również na realizowanie przez spółkę zależną ww. umowy koncesji. W dniu 26 marca 2026 r. Sąd Okręgowy w Katowicach uwzględnił ww. powództwo w całości, dzieląc stanowisko Spółki co do wykładni umowy przez Spółkę i sprzeczności zawyżenia opłaty zmiennej z umową koncesji i zasądzając od Miasta Katowice na rzecz ww. spółki zależną kwotę 2 049 276,71 zł z odsetkami ustawowymi za opóźnienie w płatnościach (wyrok I instancji nie jest jeszcze prawomocny, sygn. akt XIII GC 157/25).

Poza wskazanym powyżej postępowaniem, Spółka PTWP S.A., jak również spółki Grupy Kapitałowej na dzień sporządzenia niniejszego sprawozdania nie były stroną istotnych postępowań dotyczących zobowiązań oraz wierzytelności toczących się przed sądem, organem właściwym dla postępowania arbitrażowego lub organem administracji publicznej.

Przy ocenie istotności wpływu sporu lub postępowania jako próg istotności przyjęto wartość przedmiotu sporu równą 0,5% wartości przychodów ze sprzedaży Grupy za 2025 rok, wynikającą z rocznego skonsolidowanego sprawozdania finansowego.

6.4.4. Wpływ wojny w Ukrainie oraz na Bliskim Wschodzie na działalność gospodarczą Grupy

Ryzyko związane z wojną w Ukrainie

Biorąc pod uwagę utrzymujący się stan wojny w Ukrainie, Zarząd Jednostki Dominującej wskazuje, że na dzień publikacji niniejszego skróconego skonsolidowanego sprawozdania finansowego wojna w Ukrainie nie przekłada się w bezpośredni sposób na działalność Grupy ani jej sytuację finansową. Spółki Grupy PTWP S.A. nie prowadzą sprzedaży na rynkach ukraińskim, białoruskim i rosyjskim, w związku z czym nie są identyfikowane zagrożenia pogorszenia wyników Spółek w Grupie nawet w przypadku całkowitego zamknięcia ww. rynków.

Zarząd Jednostki Dominującej nie przewiduje również żadnych przeszkód w łańcuchach dostaw produktów i usług wykorzystywanych przez Spółki Grupy PTWP S.A. Zarząd Jednostki Dominującej jednocześnie informuje, że wraz z agresją Rosji na Ukrainę rosyjski kanał zakupowy został całkowicie zatrzymany. Zarząd Jednostki Dominującej na bieżąco analizuje potencjalny wpływ sytuacji polityczno-gospodarczej w Ukrainie na działalność Spółek Grupy PTWP S.A.

Ryzyko związane z wojną na Bliskim Wschodzie

Zarząd jednostki dominującej wskazuje równocześnie, że sytuacja polityczno-gospodarcza w regionie Bliskiego Wschodu również nie przekłada się w bezpośredni sposób na działalność Grupy kapitałowej PTWP ani jej sytuację finansową. Spółki Grupy PTWP nie prowadzą sprzedaży na rynkach Bliskiego Wschodu, w związku z czym nie są identyfikowane zagrożenia pogorszenia wyników Spółek w Grupie, nawet w przypadku całkowitego zamknięcia ww. rynków. Zarząd na bieżąco monitoruje ww. sytuację, a o ewentualnych istotnych zmianach podmioty z Grupy Kapitałowej PTWP poinformują w trybie przewidzianym przepisami prawa.

6.4.5. Zdarzenia po zakończeniu okresu objętego śródrocznym skróconym skonsolidowanym sprawozdaniem finansowym

Zdarzenia, które miały miejsce po 31 marca 2026 r. i ich wpływ na działalność Grupy PTWP S.A.

Zarząd spółki Polskie Towarzystwo Wspierania Przedsiębiorczości S.A. w dniu 30 kwietnia 2026 r. podjął decyzję o rekomendowaniu Radzie Nadzorczej, a następnie Zwyczajnemu Walnemu Zgromadzeniu Spółki, które będzie dokonywać podziału zysku za rok 2025, przeznaczenia całości zysku jednostkowego netto wypracowanego w 2025 r. w wysokości 7 467 948,85 zł oraz kwoty przeniesionej z utworzonego z zysków lat poprzednich kapitału rezerwowego w wysokości 1 996 751,05 zł, tj. łącznie 9 464 699,90 zł na wypłatę dywidendy dla akcjonariuszy (po 5,89 zł brutto na jedną akcję).

Równocześnie Zarząd Emitenta zarekomendował Zwyczajnemu Walnemu Zgromadzeniu uchylene uchwały nr 22 z dnia 30 czerwca 2025 r. w sprawie upoważnienia Zarządu do nabywania akcji własnych Spółki oraz utworzenia kapitału rezerwowego dla potrzeb nabywania akcji własnych Spółki. Zgodnie ze stanowiskiem Zarządu, wobec bieżącej sytuacji rynkowej i aktualnego poziomu kursu akcji Emitenta w stosunku do ceny nabycia wynikającej z podjętej uchwały jw., nie ma aktualnie dalszego uzasadnienia dla utrzymania w mocy ww. uchwały. Kwota, która została przeniesiona na utworzony w ramach uchwały jw. kapitał rezerwowy, stanowiąca zatrzymane zyski z lat poprzednich, powinna zostać przeznaczona do podziału między akcjonariuszy przez najbliższe Zwyczajne Walne Zgromadzenie.

Po 31.03.2026 r. nie wystąpiły inne zdarzenia mające istotny wpływ na działalność Grupy PTWP S.A.



GRUPA
PTWP

**Spółka PTWP S.A.
Kwartalna informacja finansowa
za okres 3 miesięcy
zakończony 31 marca 2026 r.**

X. Kwartalna informacja finansowa spółki PTWP S.A. za okres 3 miesięcy zakończony 31 marca 2026 r.

1. Sprawozdanie z zysków lub strat

Rachunek Zysków i Strat	01.01.2026 r. - 31.03.2026 r. niebadane	01.01.2025 r. - 31.03.2025 r. niebadane
Przychody z umów z klientami	11 162	9 265
Koszty działalności operacyjnej	-12 810	-10 207
Amortyzacja	-283	-202
Zużycie materiałów i energii	-135	-120
Usługi obce	-6 382	-5 380
Podatki i opłaty	-115	-106
Wynagrodzenia	-3 894	-3 172
Ubezpieczenia społeczne i inne świadczenia	-624	-536
Pozostałe koszty rodzajowe	-1 377	-691
Wartość sprzedanych towarów i materiałów	0	0
Zysk (strata) na sprzedaży	-1 648	-942
Pozostałe przychody operacyjne	73	29
Pozostałe koszty operacyjne	-4	-17
Odpis na oczekiwane straty kredytowe	0	0
Zysk (strata) na działalności operacyjnej	-1 579	-930
Przychody finansowe	83	73
Koszty finansowe	-26	-23
Zysk (strata) brutto	-1 522	-880
Podatek dochodowy	6	5
Zysk (strata) netto z działalności kontynuowanej	-1 516	-875
Zysk (strata) z działalności zaniechanej	0	0
Zysk (strata) netto	-1 516	-875

2. Sprawozdanie z całkowitych dochodów

Sprawozdanie z Całkowitych Dochodów	01.01.2026 r. - 31.03.2026 r. niebadane	01.01.2025 r. - 31.03.2025 r. niebadane
Zysk (strata) netto za rok obrotowy	-1 516	-875
Zyski/(straty) aktuarialne dotyczące programów określonych świadczeń	0	0
Podatek dochodowy dotyczący innych całkowitych dochodów	0	0
Inne Całkowite Dochody netto niepodlegające przeklasyfikowaniu do zysku/(straty) w kolejnych okresach sprawozdawczych	0	0
CAŁKOWITY DOCHÓD ZA ROK OBROTOWY	-1 516	-875

3. Sprawozdanie z sytuacji finansowej

Sprawozdanie z Sytuacji Finansowej	31.03.2026 r. niebadane	31.12.2025 r.
Aktywa trwałe	61 817	62 061
Rzeczowe aktywa trwałe	2 555	2 701
Aktywa z tytułu prawa do użytkowania	689	741
Wartości niematerialne	1 339	1 391
Inwestycje w jednostkach podporządkowanych	57 014	57 014
Pozostałe aktywa finansowe	107	107
Pozostałe aktywa niefinansowe	0	0
Aktywa z tytułu odroczonego podatku dochodowego	113	107
Aktywa obrotowe	19 458	12 889
Zapasy	0	0
Należności z tytułu dostaw i usług	8 165	2 213
Aktywa z tytułu umów z klientami	854	338
Należności z tytułu bieżącego podatku dochodowego	0	0
Pozostałe aktywa finansowe	9	92
Pozostałe aktywa niefinansowe	736	109
Środki pieniężne i ich ekwiwalenty	9 694	10 137
AKTYWA RAZEM	81 275	74 950

Sprawozdanie z Sytuacji Finansowej	31.03.2026 r. niebadane	31.12.2025 r.
Kapitały własne	62 490	64 006
Kapitał podstawowy	803	619
Kapitał zapasowy ze sprzedaży akcji powyżej ceny nominalnej	48 077	3 012
Akcje własne	0	0
Kapitał rezerwowy	2 201	47 450
Kapitał z aktualizacji wyceny	6 979	6 979
Zyski zatrzymane	4 430	5 946
Zobowiązania długoterminowe	1 023	1 114
Kredyty i pożyczki	0	0
Zobowiązania z tytułu leasingu	566	632
Pozostałe zobowiązania finansowe	0	0
Zobowiązania z tytułu świadczeń pracowniczych	151	151
Rozliczenia międzyokresowe	306	331
Zobowiązania krótkoterminowe	17 762	9 830
Zobowiązania z tytułu dostaw i usług	4 059	1 231
Kredyty i pożyczki	0	0
Zobowiązania z tytułu leasingu	205	200
Pozostałe zobowiązania finansowe	8	44
Zobowiązania z tytułu świadczeń pracowniczych	1 925	1 788
Zobowiązania z tytułu umów z klientami	8 759	3 966
Pozostałe zobowiązania niefinansowe	894	930
Rozliczenia międzyokresowe	98	98
Zobowiązania z tytułu bieżącego podatku dochodowego	1 814	1 573
PASYWA RAZEM	81 275	74 950

Grupa Kapitałowa PTWP S.A.

Kwartalna informacja finansowa spółki PTWP S.A. za okres 3 miesięcy zakończony 31 marca 2026 r.

kwoty w tysiącach złotych, o ile nie podano inaczej

4. Sprawozdanie ze zmian w kapitale własnym

Sprawozdanie ze Zmian w Kapitale Własnym	Kapitał podstawowy	Kapitał zapasowy ze sprzedaży akcji powyżej ceny nominalnej	Akcje własne	Kapitał rezerwowy	Kapitał z aktualizacji wyceny	Zyski zatrzymane	Razem kapitały własne
3 miesiące zakończone 31.03.2026 r.							
Kapitał własny na 01.01.2026 r.	619	3 012	0	47 450	6 979	5 946	64 006
Całkowite dochody za okres sprawozdawczy	0	0	0	0	0	-1 516	-1 516
Zysk (strata) netto za okres	0	0	0	0	0	-1 516	-1 516
Inne całkowite dochody	0	0	0	0	0	0	0
Transakcje z właścicielami ujęte bezpośrednio w kapitale własnym							
Emisja akcji	0	0	0	0	0	0	0
Zarejestrowanie emisji akcji	184	45 065	0	-45 249			0
Inne							
Podział zysku netto	0	0	0	0	0	0	0
Wypłata dywidendy	0	0	0	0	0	0	0
Pozostałe zmiany	0	0	0	0	0	0	0
Zwiększenie (zmniejszenie) kapitału własnego	184	45 065	0	-45 249	0	-1 516	-1 516
Kapitał własny na 31.03.2026 r.	803	48 077	0	2 201	6 979	4 430	62 490

Grupa Kapitałowa PTWP S.A.

Kwartalna informacja finansowa spółki PTWP S.A. za okres 3 miesięcy zakończony 31 marca 2026 r.

kwoty w tysiącach złotych, o ile nie podano inaczej

Sprawozdanie ze Zmian w Kapitale Własnym	Kapitał podstawowy	Kapitał zapasowy ze sprzedaży akcji powyżej ceny nominalnej	Akcje własne	Kapitał rezerwowy	Kapitał z aktualizacji wyceny	Zyski zatrzymane	Razem kapitały własne
12 miesięcy zakończonych 31.12.2025 r.							
Kapitał własny na 01.01.2025 r.	619	3 012	0	201	6 979	9 508	20 319
Całkowite dochody za okres sprawozdawczy	0	0	0	0	0	7 446	7 446
Zysk (strata) netto za okres	0	0	0	0	0	7 468	7 468
Inne całkowite dochody	0	0	0	0	0	-22	-22
Transakcje z właścicielami ujęte bezpośrednio w kapitale własnym							
Emisja akcji	0	0	0	45 249	0	0	45 249
Skup / umorzenie akcji własnych	0	0	0	0	0	0	0
Inne							
Podział zysku netto	0	0	0	0	0	0	0
Wypłata dywidendy	0	0	0	0	0	-9 008	-9 008
Pozostałe zmiany	0	0	0	2 000	0	-2 000	0
Zwiększenie (zmniejszenie) kapitału własnego	0	0	0	47 249	0	-3 562	43 687
Kapitał własny na 31.12.2025 r.	619	3 012	0	47 450	6 979	5 946	64 006

5. Sprawozdanie z przepływów pieniężnych

Sprawozdanie z Przepływów Pieniężnych	01.01.2026 r. - 31.03.2026 r. niebadane	01.01.2025 r. - 31.03.2025 r. niebadane
Przeptywy pieniężne z działalności operacyjnej		
Zysk / Strata przed opodatkowaniem	-1 522	-880
Korekty razem:	908	1 919
Amortyzacja	283	202
Przychody z tytułu odsetek i dywidend	0	0
Koszty z tytułu odsetek	19	20
(Zysk)/strata na działalności inwestycyjnej	-44	0
Zmiana stanu zapasów	0	0
Zmiana stanu należności	-5 952	-4 949
Zmiana aktywów z tytułu umów z klientami	-516	-216
Zmiana stanu aktywów finansowych	83	12
Zmiana stanu aktywów niefinansowych	-627	-31
Zmiana stanu zobowiązań z tytułu dostaw i usług i pozostałych zobowiązań	2 894	2 971
Zmiana stanu rezerw	0	0
Zmiana stanu zobowiązań z tytułu umów z klientami	4 793	3 935
Pozostałe zmiany	-25	-25
Środki pieniężne wygenerowane na działalności operacyjnej	-614	1 039
Podatek dochodowy (zapłacony) / zwrócony	241	-23
Środki pieniężne netto z działalności operacyjnej	-373	1 016
Przeptywy pieniężne z działalności inwestycyjnej		
Wpływy	44	0
Zbycie wartości niematerialnych oraz rzeczowych aktywów trwałych	44	0
Zbycie aktywów finansowych	0	0
Otrzymane odsetki i dywidendy	0	0
Spłata udzielonych pożyczek	0	0
Pozostałe	0	0
Wydatki	-33	-310
Nabycie wartości niematerialnych oraz rzeczowych aktywów trwałych	-33	-310
Nabycie udziałów w j. podporządkowanych	0	0
Udzielenie pożyczek	0	0
Pozostałe	0	0
Środki pieniężne netto z działalności inwestycyjnej	11	-310
Przeptywy pieniężne z działalności finansowej		
Wpływy	0	0
Wpływy z tytułu emisji akcji	0	0
Pozostałe	0	0
Wydatki	-81	-79
Dywidendy wypłacone akcjonariuszom	0	0
Skup akcji własnych	0	0
Spłata zobowiązań z tytułu leasingu	-62	-59
Odsetki od zobowiązań z tytułu leasingu	-19	-20
Odsetki pozostałe	0	0
Pozostałe	0	0
Środki pieniężne netto z działalności finansowej	-81	-79
Zmiana stanu środków pieniężnych i ich ekwiwalentów	-443	627
Środki pieniężne na początek okresu	10 137	10 251
Środki pieniężne na koniec okresu	9 694	10 878

6. Informacja o zasadach przyjętych przy sporządzaniu raportu, w tym informacje o zmianach stosowanych zasad rachunkowości oraz informacje o istotnych zmianach wielkości szacunkowych

Zasady rachunkowości zostały opisane w sprawozdaniu finansowym Spółki PTWP S.A. za rok zakończony 31.12.2025 r. zatwierdzonym przez Zarząd w dniu 30.04.2026 r.

Zastosowane w niniejszej kwartalnej informacji finansowej zasady rachunkowości oraz dokonane przez Zarząd profesjonalne osądy oraz szacunki i założenia, które mają wpływ na prezentowane wartości, są zgodne z polityką rachunkowości przyjętą do sporządzenia sprawozdania finansowego za rok zakończony 31.12.2025 r.

W bieżącym roku od 1.01.2026 r. do 31.03.2026 r. nie wystąpiły zmiany w sposobie dokonywania szacunków.

W bieżącym roku od 1.01.2026 r. do 31.03.2026 r. nie wystąpiła konieczność wprowadzenia istotnych korekt wartości szacunkowych.

XI. Zatwierdzenie skonsolidowanego raportu kwartalnego za I kwartał zakończony 31 marca 2026 r.

Niniejszy skonsolidowany raport kwartalny, w tym śródroczne skrócone skonsolidowane sprawozdanie finansowe Grupy PTWP S.A. za okres 3 miesięcy zakończony 31 marca 2026 roku oraz kwartałna informacja finansowa Spółki PTWP S.A. za okres 3 miesięcy zakończony 31 marca 2026 roku, został zatwierdzony do publikacji przez Zarząd PTWP S.A. w dniu 29 maja 2026 roku.

Wojciech Kuśpik Prezes Zarządu

Sylwia Kraus Członek Zarządu

Tomasz Ruskowski Członek Zarządu