



ENERGOINSTAL

**SPRAWOZDANIE
Z DZIAŁALNOŚCI GRUPY
KAPITAŁOWEJ
ENERGOINSTAL S.A.
za I półrocze 2016 r.**

Katowice, 25 sierpnia 2016 r.

1. CHARAKTERYSTYKA GRUPY KAPITAŁOWEJ

1.1. INFORMACJE PODSTAWOWE

Podmiotem dominującym Grupy Kapitałowej ENERGOINSTAL S.A. jest Spółka ENERGOINSTAL S.A.

Firma:	ENERGOINSTAL Spółka Akcyjna
Siedziba:	Katowice
Adres:	Al. Roździeńskiego 188 d, 40-203 Katowice
Numer telefonu:	+48 32 735 72 00
Numer faksu:	+48 32 735 72 57
Adres poczty elektronicznej	energoinstal@energoinstal.pl
Adres internetowy:	www.energoinstal.pl
Firma:	ENERGOINSTAL Spółka Akcyjna

Według stanu na dzień 30.06.2016 r. w skład Grupy Kapitałowej ENERGOINSTAL S.A. wchodzi następujące Spółki:

- ENERGOINSTAL Sp. z o.o. - 100% udziałów
- ZEC ENERGOSERVICE Sp. z o.o. - 100% udziałów
- INTERBUD-WEST Sp. z o.o. - 66,76% udziałów
- GALERIA PIAST Sp. z o.o. - 66,76% udziałów pośrednio
- INTERBUD DEVELOPMENT Sp. z o.o. - 66,76% udziałów pośrednio
- PRR EL-GOR Sp. z o.o. - 100% udziałów
- PRR ENERGOREM Sp. z o.o. - 66% udziałów
- ENIQ Sp. z o.o. - 28,41% udziałów
- ENIPRO Sp. z o.o. - 92,54% udziałów
- ENIZO S p. o.o. - 51,00% udziałów
- ENIWAY S p. o.o. - 9,00% udziałów

1.2. OGÓLNY ZARYS DZIAŁALNOŚCI GRUPY KAPITAŁOWEJ

Oferta Grupy Kapitałowej ENERGOINSTAL S.A. obejmuje dostarczanie kompleksowych rozwiązań w wytwarzaniu, montażu i serwisie urządzeń przeznaczonych dla energetyki przemysłowej i zawodowej oraz zakładów przemysłowych, petrochemicznych, motoryzacyjnych, hutniczych i spożywczych.

Grupa Kapitałowa ENERGOINSTAL S.A. specjalizuje się w produkcji kotłów i urządzeń kotłowych, w których poszczególne materiały opałowe w postaci ciekłej, gazowej bądź stałej (biomasa, odpady komunalne, węgiel), w optymalny sposób przekształcane są w żadaną formę energii. Jednostka dominująca jest jednym z największych producentów kotłów energetycznych w Polsce oraz znanym i cenionym partnerem na rynku zagranicznym.

Grupa ENERGOINSTAL S.A. prowadzi jako Generalny Realizator Inwestycji lub Generalny Wykonawca kompleksowo „pod klucz” realizację obiektów dla energetyki i przemysłu.

Realizuje również zlecenia montażowe, instalacyjne oraz remontowe w zakładach przemysłowych. Oferta firmy wzbogacona jest o obsługę serwisową instalacji, obróbkę cieplną materiałów tworzących produkt globalny, jak również usługi własnego laboratorium oraz ośrodek szkoleniowy dla podmiotów zewnętrznych.

1.3. INFORMACJE O PODSTAWOWYCH PRODUKTACH, TOWARACH I USŁUGACH

Oferta produktowa Grupy ENERGOINSTAL S.A. skupia się na branży energetycznej, a także na branży budowlano-przemysłowej.

Obszar działalności Grupy:

Grupa realizuje przedsięwzięcia w trybie Generalnego Realizatora i „pod klucz” obejmujące:

- projektowanie,
- produkcja,
- montaż,
- uruchomienie,
- serwis,
- roboty budowlane,
- hurtowy obrót energią elektryczną.

Grupa produkuje:

Kotły dla energetyki, przemysłu i gospodarki komunalnej w tym na parametry nadkrytyczne, a w szczególności:

- Kotły odzysknicowe w układach parowo- gazowych elektrowni,

- Kotły na biopaliwa,
- Kotły do utylizacji odpadów komunalnych,
- Kotły węglowe,
- Kotły gazowo – olejowe,
- Palniki olejowo-gazowe do kotłów dla palników kotłowych,
- Stacje regulacyjno-pomiarowe gazowe i olejowe,
- Rury ożebrowane z żebrzem ciągłym i nacinanym spawanym na całej długości żebra – spawane laserem,
- Elementy kotłów w tym ściany membranowe spawane hybrydowo metodą MAG + laser,
- Rury claddingowane,
- Urządzenia do odpylania spalin,
- Konstrukcje stalowe wraz z projektowaniem,
- Kanały powietrza i spalin,
- Zbiorniki ciśnieniowe,
- Przewody wentylacyjne i odpylające,
- Nietypowe urządzenia przemysłowe.

Montuje i remontuje:

- Kotły parowe,
- Kotły wodne,
- Kompletne kotłownie,
- Budynki i obiekty przemysłowe,
- Instalacje i urządzenia ochrony środowiska,
- Instalacje technologiczne kotłowni, centralnego ogrzewania, wodno-kanalizacyjne, wody lodowej, instalacje wodne i gazowe w obiektach przemysłowych oraz infrastruktury komunalnej,
- Techniczne wyposażenie budynków,
- Instalacje technologiczne dla przemysłu,
- Instalacje i produkty ze stali szlachetnych w przemyśle spożywczym, chemicznym i budownictwie,
- Instalacje wentylacji, klimatyzacji i odpylania,
- Izolacje termiczne,
- Izolacje akustyczne,
- Zabezpieczenia antykorozyjne.

Grupa ENERGOINSTAL S.A. posiada możliwość realizacji dużych i skomplikowanych robót, co wyróżnia ją na tle konkurencji. Grupa zapewnia pełną obsługę techniczną wraz z przekazaniem inwestorowi gotowego obiektu spełniającego wymagania odbiorowe. Generalne Wykonawstwo i Generalna Realizacja Inwestycji obiektów przemysłowych prowadzone przez Grupę

ENERGOINSTAL S.A., obejmuje kompleksowe czynności w tym obszarze, w tym projektowania, produkcji i montażu kotłów, rurociągów oraz całych instalacji palnikowych, konstrukcji budynków kotłowni, instalacji oczyszczania spalin i izolacji termicznych.

Grupa poprzez swoją Spółkę INTERBUD-WEST Sp. z o.o. realizuje roboty budowlano-montażowe w Generalnym Wykonawstwie w różnych technologiach i systemach w zakresie budownictwa:

- przemysłowego,
- inżynieryjnego,
- ogólnego,
- prac konserwatorskich.

W szczególności w tym zakresie Grupa specjalizuje się w wykonawstwie obiektów produkcyjno – magazynowych oraz użyteczności publicznej.

2. ORGANIZACJA

2.1. POSIADANE PRZEZ GRUPĘ ODDZIAŁY.

Spółka ENERGOINSTAL S.A. posiada dwa oddziały zagraniczne:

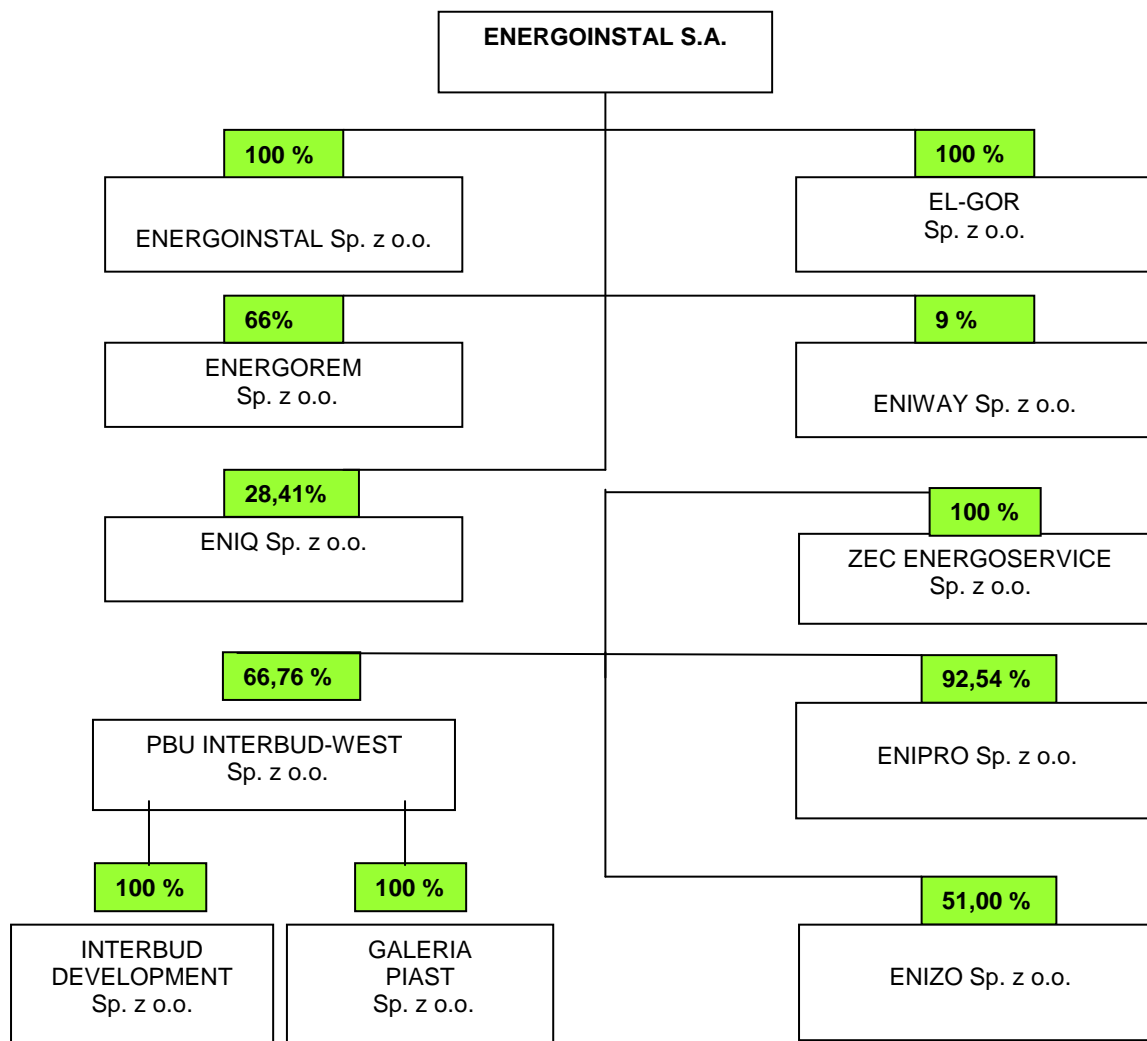
- ENERGOINSTAL Spółka Akcyjna Oddział Przedsiębiorstwa Schoenefeld.
Siedziba Oddziału: Republika Federalna Niemiec, Land Brandenburg,
Konigs Wusterhausen, 12529 Schoenefeld, Am Dorfanger 1.
- ENERGOINSTAL Spółka Akcyjna.
Siedziba Oddziału: Holandia, Fascinatio Boulevard 722, 2909VA Capelle den IJssel

Spółka ENIQ Sp. z o.o. posiada dwa oddziały zagraniczne:

- ENIQ Sp. z o.o. Oddział w Ostrawie
Siedziba Oddziału: Republika Czeska,
Ostrawa u. Hradni 27 lok.37
- ENIQ Sp. z o.o. Oddział w Żilinie
Siedziba Oddziału: Republika Słowacka,
Žilina ul. Veľ'ka Okružna 43

2.2. SCHEMAT ORGANIZACYJNY GRUPY KAPITAŁOWEJ.

Grupa Kapitałowa ENERGOINSTAL S.A. na dzień 30.06.2016 roku:



Skonsolidowane sprawozdanie finansowe za okres od 01 stycznia 2016 roku do 30 czerwca 2016 roku obejmuje sprawozdanie finansowe spółki ENERGOINSTAL S.A. oraz sprawozdania finansowe jednostek zależnych wymienionych poniżej.

Nazwa jednostki	Udział w kapitale (%)		
	Siedziba	30.06.2016r.	31.12.2015r.
ENERGOINSTAL Sp. z o.o.	Katowice	100%	100%
ZEC ENERGOSERVICE Sp. z o.o.	Czechowice-Dziedzice	100%	100%
Przedsiębiorstwo Budowlano – Usługowe INTERBUD-WEST Sp. z o.o.	Gorzów Wielkopolski	66,76%	66,76%
Przedsiębiorstwo Robót Remontowych EL-GOR Sp. z o.o.	Gorzów Wielkopolski	100%	100%
Przedsiębiorstwo Robót Remontowych ENERGOREM Sp. z o.o.	Gorzów Wielkopolski	66%	66%
Galeria Piast Sp. z o.o.	Poznań	66,76%	66,76%
ENIQ Sp. z o.o.	Katowice	28,41%	28,41%
ENIPRO Sp. z o.o.	Gliwice	92,54%	92,54%
ENIZO Sp. z o.o.	Katowice	51%	51%
ENIWAY Sp. z o.o.	Katowice	9%	-

ENERGOINSTAL Sp. z o.o. z siedzibą w Katowicach, Al. Roździeńskiego 188 d, wpisana do rejestru sądowego pod numerem KRS 0000195149.

W okresie objętym sprawozdaniem władze Spółki kształtowały się następująco:

- Jacek Sadowski – Prezes Zarządu,
- Mariusz Woźnica – Członek Zarządu

Oferta firmy zawiera wykonanie usług montażowo – spawalniczych ze stali węglowych oraz metali kolorowych, na terenie wyznaczonym przez zleceniodawcę, jak również opracowanie i wdrażanie technologii spawalniczych. Działalność ENERGOINSTAL Sp. z o.o. obejmuje także instalacje kotłowni i wymiennikowni.

ZEC ENERGOSERVICE Sp. z o.o. z siedzibą w Czechowicach – Diedzicach, ul. E. Orzeszkowej 3, wpisana do Krajowego Rejestru Sądowego pod numerem KRS 00000038971.

W okresie objętym sprawozdaniem władze Spółki kształtowały się następująco:

- Bogdan Kit – Prezes Zarządu,
- Mariusz Woźnica – Członek Zarządu

Podstawowym przedmiotem działalności jest produkcja, montaż i remonty kotłów wodnych i parowych, urządzeń dźwigowych, stałych zbiorników ciśnieniowych, hal przemysłowych i magazynowych, wymienników ciepła, rurociągów technologicznych, uzdatnianie wody i oczyszczanie ścieków.

ENIQ Sp. z o.o. z siedzibą w Katowicach, Al. Roździeńskiego 190b, wpisana do Krajowego Rejestru Sądowego pod numerem KRS 0000134655.

Kluczowym obszarem działalności biznesowej ENIQ Sp. z o.o. jest handel hurtowy energią elektryczną.

Spółka obecnie dokonuje obrotu energią na:

- ✓ Towarowej Giełdzie Energii SA (Polska – giełda) - do lutego 2014 za pośrednictwem brokera Trigon SA, od marca 2014 na własny rachunek stając się pełnoprawnym członkiem TGE
- ✓ OTE, a.s. (Czechy – giełda)
- ✓ EPEX Spot (Niemcy – giełda)
- ✓ Energy Exchange Austria (Niemcy – giełda)

Władze Spółki w okresie objętym sprawozdaniem kształtowały się następująco:

- Mariusz Woźnica – Prezes Zarządu

PBU INTERBUD-WEST Sp. z o.o. z siedzibą w Gorzowie Wielkopolskim ul. Kosynierów Gdyńskich 51, wpisana do Krajowego Rejestru Sądowego pod numerem KRS 0000152748.

W okresie objętym sprawozdaniem władze Spółki kształtowały się następująco:

- Jacek Sowiński – Prezes Zarządu.

Podstawowym przedmiotem działalności jest wykonywanie robót ogólnobudowlanych w zakresie: wznoszenia budynków, obiektów mostowych, liniowych, górniczych i produkcyjnych, budowy dróg kołowych i szynowych, obiektów sportowych, portów morskich, wykonywanie instalacji budowlanych i robót wykończeniowych.

PRR EL – GOR Sp. z o.o. z siedzibą w Gorzowie Wielkopolskim, ul. Energetyków 6, wpisana do Krajowego Rejestru Sądowego pod numerem KRS 0000153436.

W okresie objętym sprawozdaniem władze spółki kształtowały się następująco:

- Andrzej Świdorski – Prezes Zarządu,
- Danuta Malewicz-Żak – Członek Zarządu

Działalność spółki to prace związane z budową rurociągów przesyłowych sieci rozdzielczych, linii telekomunikacyjnych, wykonawstwo instalacji elektrycznych, a także naprawa i konserwacja urządzeń elektrycznych.

PRR ENERGOREM Sp. z o.o. z siedzibą w Gorzowie Wielkopolskim, ul. Energetyków 6, wpisana do Krajowego Rejestru Sądowego pod numerem KRS 0000180907.

W okresie objętym sprawozdaniem władze spółki kształtowały się następująco:

- Przemysław Pozorski – Prezes Zarządu.

Przedmiotem działalności spółki są remonty obiektów i urządzeń energetycznych takich jak: kotły pyłowe, rusztowe, gazowe, wodne, parowe oraz wykonawstwo i montaż konstrukcji stalowych i rurociągów.

ENIPRO Sp. z o.o. z siedzibą w Gliwicach, ul. Wyczółkowskiego 23, wpisana do Krajowego Rejestru Sądowego pod numerem KRS 0000314299.

Podstawowym przedmiotem działalności spółki jest projektowanie instalacji energetycznych.

W okresie objętym sprawozdaniem władze spółki kształtowały się następująco:

- Dariusz Jędrychowski – Prezes Zarządu.

GALERIA PIAST Sp. z o.o. z siedzibą w Poznaniu, ul. Wroniecka 21; wpisana do rejestru sądowego pod numerem KRS 0000273695 została nabyta (100% udziałów) przez spółkę zależną Interbud-West Sp. z o.o. 3 kwietnia 2012 roku.

W okresie objętym sprawozdaniem władze Spółki do kształtowały się następująco:

- Jacek Sowiński – Członek Zarządu,
- Grzegorz Lewandowski – Członek Zarządu- do 31.03.2016 r.

Podstawowym przedmiotem działalności spółki jest realizacja projektów budowlanych związanych ze wznoszeniem budynków oraz wynajem, zarządzanie i pośrednictwo w obrocie nieruchomościami, a obecnie realizacja inwestycji pod nazwa Budowa Centrum Handlowego „Manhattan”.

INTERBUD DEVELOPMENT Sp. z o.o. z siedzibą w Gorzowie Wielkopolskim, ul. Kosynierów Gdyńskich 51; wpisana do rejestru sądowego pod numerem KRS0000297680.

W okresie objętym sprawozdaniem władze Spółki kształtowały się następująco:

- Grzegorz Lewandowski – Członek Zarządu- do 9.05.2016 r.,
- Jacek Sowiński- Członek Zarządu- od 9.05.2016 r.

Przedmiotem działalności spółki jest zagospodarowanie i sprzedaż nieruchomości na własny rachunek, wynajem nieruchomości na własny rachunek, pośrednictwo w obrocie wierzytelnościami oraz zarządzanie nieruchomościami na zlecenie.

Spółka została wyłączona z konsolidacji z uwagi na nieistotność jej danych finansowych dla obrazu stanu majątkowego i wyniku finansowego Grupy.

ENIZO Sp. z o.o. z siedzibą w Katowicach, Al. Roździeńskiego 188d zarejestrowana w KRS przez Sąd Rejonowy Katowice-Wschód w Katowicach w dniu 16.02.2015 roku pod numerem: 0000541855.

Przedmiotem działalności spółki są usługi montażu izolacji przemysłowej na urządzeniach kotłowych, kanałach, rurociągach i armaturze. W okresie objętym sprawozdaniem władze spółki kształtowały się następująco:

Paweł Szajner – Prezes Zarządu

Ryszard Kowalówka – Wiceprezes Zarządu

ENIWAY Sp. z o.o. z siedzibą w Katowicach, Al. Roździeńskiego 188D, zarejestrowana w KRS przez Sąd Rejonowy Katowice-Wschód w Katowicach w dniu 29.02.2016 roku pod numerem: 0000604499.

Przedmiotem działalności spółki są roboty związane z budowa dróg i autostrad. W okresie objętym sprawozdaniem władze spółki kształtowały się następująco:

Dariusz Banach - Prezes Zarządu,

Grzegorz Skrzek - Członek Zarządu,

Aleksander Stępień - Członek Zarządu,

Marcin Malirz - Członek Zarządu.

2.3. STRUKTURA AKCJONARIATU

Na dzień 30.06.2016r. struktura akcjonariatu przedstawia się następująco:

1. W.A.M. Sp. z o.o.	– 62,01%
2. Jarosław Więcek	– 5,06%
3. Michał Więcek	– 5,05%
4. Pozostali akcjonariusze	– 27,88%

Liczba posiadanych akcji przez akcjonariuszy posiadających bezpośrednio lub pośrednio 5% akcji wg stanu na 30.06.2016r. :

1. W.A.M. Sp. z o.o.	11 161 023 akcji
2. Jarosław Więcek	910 581 akcji
3. Michał Więcek	909 000 akcji

2.4. STAN POSIADANIA AKCJI EMITENTA I UDZIAŁÓW W SPÓŁKACH POWIĄZANYCH PRZEZ OSOBY ZARZĄDZAJĄCE I NADZORUJĄCE EMITENTA.

Stan posiadanych akcji ENERGOINSTAL S.A. osób zarządzających i nadzorujących:

Osoby zarządzające i nadzorujące	Sprawowana funkcja w ENERGOINSTAL S.A.	Ilość posiadanych akcji ENERGOINSTAL S.A. na 30.06.2016r.	Procentowy udział w ogólnej liczbie głosów
W.A.M. Sp. z o.o.	Udziałowcy Spółki: Stanisław Więcek- Przewodniczący Rady Nadzorczej Michał Więcek- Prezes Zarządu Jarosław Więcek- Wiceprezes Zarządu	11 161 023	62,01%
Jarosław Więcek	Wiceprezes Zarządu	910 581	5,06%
Michał Więcek	Prezes Zarządu	909 000	5,05%

2.5. ZARZĄD I SKŁAD RADY NADZORCZEJ

Skład osobowy Zarządu i Rady Nadzorczej przedstawiał się następująco:

Skład Zarządu Spółki ENERGOINSTAL S.A. w I półroczu 2016 roku:

Michał Więcek – Prezes Zarządu
Jarosław Więcek – Wiceprezes Zarządu
Lucjan Noras - Członek Zarządu

Skład Rady Nadzorczej Spółki ENERGOINSTAL S.A. w I półroczu 2016 roku:

Stanisław Więcek - Przewodniczący Rady Nadzorczej
Władysław Komarnicki - Zastępca Przewodniczącego
Henryk Kawalski - Członek Rady Nadzorczej
Artur Olszewski – Sekretarz Rady Nadzorczej
Jan Pyka – Członek Rady Nadzorczej

2.6. ZASOBY PERSONALNE

Poniższa tabela pokazuje średni stan zatrudnienia w Grupie Kapitałowej w okresie 01.01.2016r. - 30.06.2016r. oraz w okresie porównywalnym 01.01.2015r. - 30.06.2015r.

	OKRES 01.01.2016r. - 30.06.2016r.			OKRES 01.01.2015r. - 30.06.2015r.		
Średnie zatrudnienie pracowników	770			810		
	Pracownicy umysłowi	Pracownicy produkcyjni	Urlopy wychowawcze / bezpłatne	Pracownicy umysłowi	Pracownicy produkcyjni	Urlopy wychowawcze / bezpłatne
	273	457	40	281	487	42

3. WAŻNIEJSZE WYDARZENIA ORAZ DZIAŁANIA PODEJMOWANE W GRUPIE KAPITAŁOWEJ W I PÓŁROCZU 2016 ROKU

3.1. WAŻNIEJSZE SPRAWY PODEJMOWANE UCHWAŁAMI ZARZĄDU

Do najważniejszych uchwał podjętych w I półroczu 2016 r. przez Zarząd ENERGOINSTAL S.A. należy zaliczyć uchwały dotyczące:

- Wprowadzenia zmian do Regulaminu Pracy ENERGOINSTAL S.A.
- Zmian w schemacie organizacyjnym
- Wprowadzenia zmian do Regulaminu Wynagradzania pracowników ENRGOINSTAL S.A.
- Zwołania Zwyczajnego Walnego Zgromadzenia Spółki na dzień 18.05.2016 r.
- Przedłożenia Zwyczajnemu Walnemu Zgromadzeniu do zatwierdzenia sprawozdania finansowego oraz sprawozdania z działalności Spółki ENERGOINSTAL S.A. za 2015 r.
- Przedłożenia Zwyczajnemu Walnemu Zgromadzeniu do zatwierdzenia skonsolidowanego sprawozdania finansowego oraz sprawozdania z działalności Grupy Kapitałowej ENERGOINSTAL S.A. za 2015r.
- Wniosku Zarządu ENERGOINSTAL S.A. co do podziału zysku netto za rok 2015 r.

3.2. ISTOTNE KONTRAKTY ZAWARTE I REALIZOWANE PRZEZ GRUPĘ KAPITAŁOWĄ W I PÓŁROCZU 2016 ROKU.

KONTRAKTY ZAWARTE

GRUPA KAPITAŁOWA ENERGOINSTAL S.A. w I półroczu 2016r. zawarła następujące znaczące kontrakty:

- GE Boiler Deutschland GmbH Stuttgart – Montaż na kotłach w Mannheim
- Temptech - prace serwisowe w Holandii
- GE Power Systems GmbH Stuttgart: Prace montażowe na RDK-8 Karlsruhe
- Thermic Engineering S.A.NV Belgia: Dostawa modułów na E.ON Cogeneration Plant in Gent
- Standardkessel Baumgarte Service GmbH – Prace montażowe Gendorf
- Standardkessel Baumgarte Service GmbH – Dostawa części kotła Aurubis
- Standardkessel GmbH – Dostawa części ciśnieniowych kotła i wykonanie rurociągów Egger
- MODEHPOLMO II Sp. z o.o.- Budowa budynku mieszkalno-usługowo-biurowego -stan developerski przy ul.Warszawskiej w Gorzowie Wlkp.; umowa o roboty budowlane w systemie Generalnego Wykonawstwa
- BORNE FURNITURE Sp. z o.o.- Rozbudowa hali produkcyjnej o halę magazynową wraz z konieczną infrastrukturą techniczną w Gorzowie Wlkp.

KONTRAKTY REALIZOWANE

GRUPA KAPITAŁOWA ENERGOINSTAL S.A. w I półroczu 2016r. realizowała następujące znaczące kontrakty:

ENERGOINSTAL S.A. w I półroczu 2016r. realizował następujące znaczące kontrakty:

- Spółka Energetyczna „Jastrzębie” S.A. – Budowa kogeneracyjnego bloku fluidalnego CFB o mocy zainstalowanej brutto około 75 MWe w EC Zofiówka w SEJ S.A.
- Polimex-Mostostal S.A. – Instalacja DeNOx dla kotłów EC PKN Orlen w Płocku
- GE Boiler Deutschland GmbH Stuttgart – Montaż na kotłach w Mannheim

- Standardkessel GmbH Speyside - Wykonanie, dostawa części ciśnieniowej kotła i rurociągów oraz ich montaż
- NEM Energy – 4 kotły dostawa, montaż Tobolsk
- NEW Energy Services B.V. HENGELO Holandia -Roboty serwisowe
- NEM Energy b.v. – dostawa przegrzewaczy – Shell Möerdijk
- Standardkessel GmbH – dostawa części kotłów - Widness Anglia
- Temptech III - prace serwisowe w Holandii
- Temptech IV - prace serwisowe w Holandii
- Baumgarte Boiler System GmbH – dostawa i montaż Giessen
- Jozef Bertsch – dostawa części ciśnieniowych kotła – Luksemburg
- GE Boiler Deutschland GmbH Stuttgart – Montaż na kotłach w Mannheim
- Temptech - prace serwisowe w Holandii
- GE Power Systems GmbH Stuttgart: Prace montażowe na RDK-8 Karlsruhe
- Siemens Sp. z o.o. w Warszawie - budowa nowego bloku gazowo-parowego oddział Elektrociepłownia Gorzów Wlkp.
- Starke Wind Rzepin Sp. z o.o. w Gorzowie - budowa dróg dla projektu: Construction of the Rzepin Wind Farm
- GSS Global Sp. z o.o. w Opolu - budowa zakładu produkcyjnego wraz z infrastrukturą techniczną oraz częścią socjalną i biurową
- Valmet Technologies OY w Finlandii - budowa Zakładu Soda Ciech w Inowrocławiu
- Modehpolmo II Sp. z o.o. w Szczecinie - budowa budynku mieszkalno-handlowo-usługowego w Gorzowie Wlkp.
- IFM Ecolink Sp. z o.o. w Opolu - budowa Centrum Badawczo-Rozwojowego

- Borne Furniture Sp. z o.o. w Barlinku - rozbudowa zakładu produkcyjnego
- PGE Górnictwo i Energetyka Konwencjonalna S.A. Oddział Elektrociepłownia Gorzów – bieżące utrzymanie ruchu branża ciepłno-mechaniczna : turbiny
- PGE Górnictwo i Energetyka Konwencjonalna S.A. Oddział Elektrociepłownia Gorzów – bieżące utrzymanie ruchu branża ciepłno-mechaniczna: kotły

4. SYTUACJA EKONOMICZNO-FINANSOWA

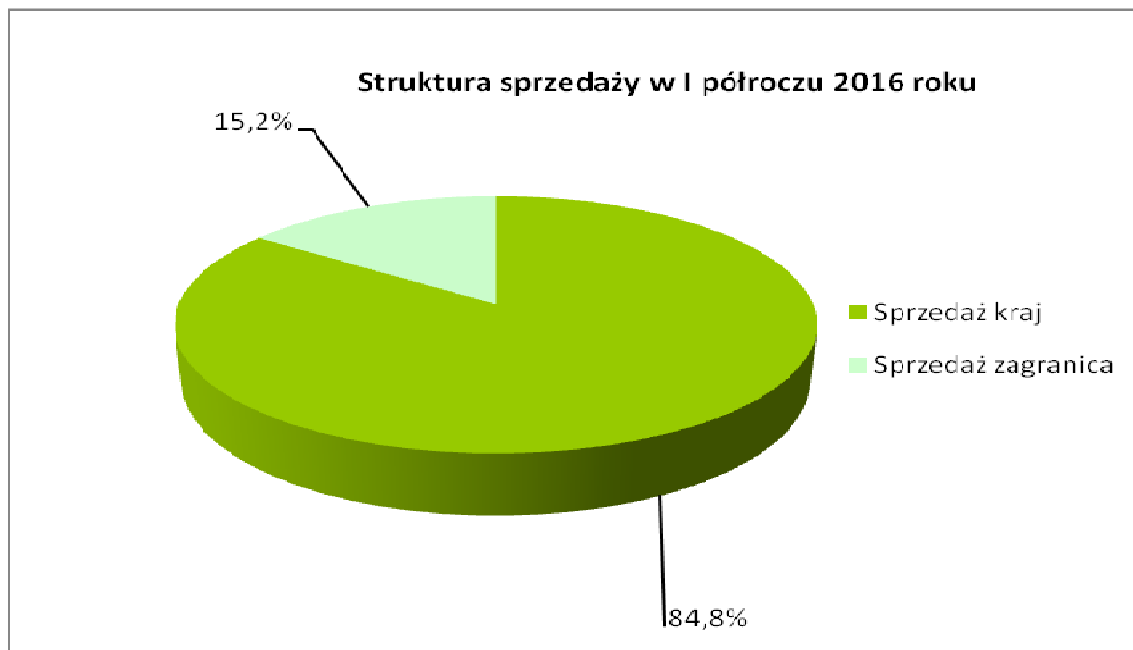
4.1. ANALIZA PODSTAWOWYCH WIELKOŚCI EKONOMICZNO-FINANSOWYCH

4.1.1. Struktura przychodów ze sprzedaży

Poniżej przedstawiono strukturę terytorialną przychodów ze sprzedaży produktów, materiałów i towarów.

Sprzedaż	w tys. zł	Udział %	w tys. zł	Udział %
	I półrocze 2016		I półrocze 2015	
Sprzedaż kraj	251 160	84,8%	335 197	81,7%
Sprzedaż zagranica	44 993	15,2%	75 144	18,3%

W strukturze przychodów analogicznie do poprzedniego okresu dominują przychody z rynku krajowego. Dominującym segmentem w działalności grupy jest nadal obrót energią. Największa wartość produktów na rynku zagranicznym sprzedana została do Niemiec, które to stanowią główny rynek w sprzedaży eksportowej.



Poziom sprzedaży w podziale na poszczególne grupy produktów, w porównaniu do analogicznego okresu roku poprzedniego pokazuje poniższa tabela:

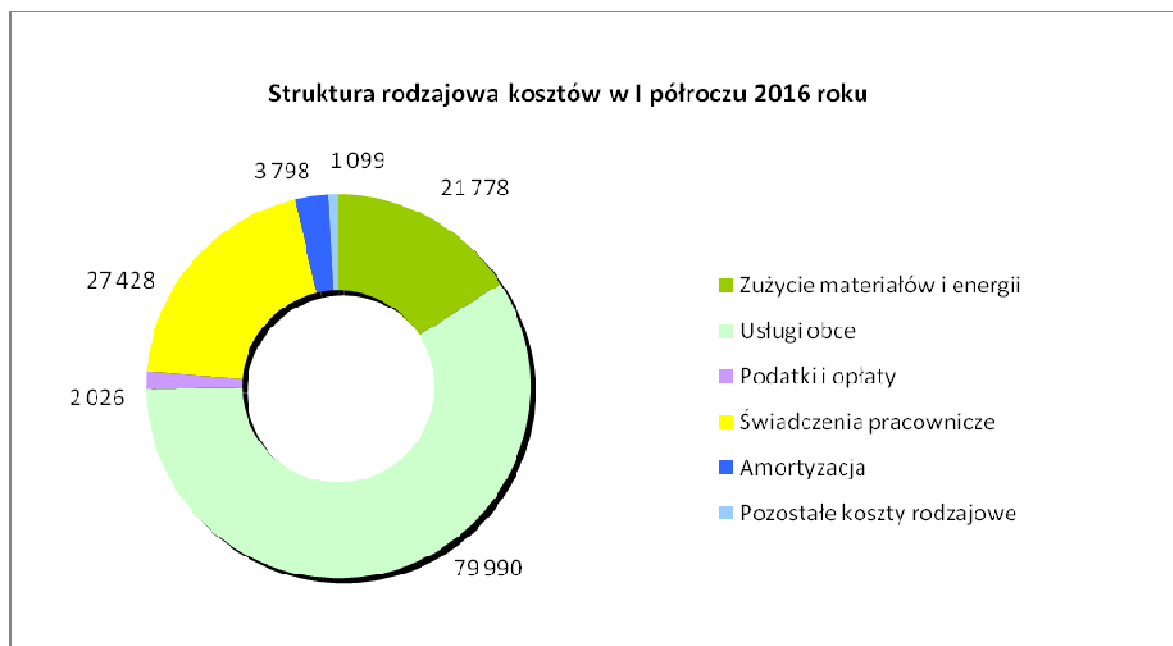
Wyszczególnienie	I półrocze 2016	I półrocze 2015	Odchylenie (tys. zł)	Dynamika
	(tys. zł)	(tys. zł)		(%)
Sprzedaż razem:	296 153	410 341	-114 188	-27,8%
montaż	82 983	140 085	-57 102	-40,8%
wytwarzanie	18 117	24 500	-6 383	-26,1%
usługi budowlane	17 100	15 393	1 707	11,1%
obróć energią	169 480	224 778	-55 298	-24,6%
pozostała działalność	8 473	5 585	2 888	51,7%

Przychody ze sprzedaży w I półroczu 2016 w stosunku do analogicznego okresu roku poprzedniego spadły o 27,8%. W głównym segmencie działalności (realizowanym poprzez Eniq Sp. z o.o.) tj. hurtowy obrót energią elektryczną nastąpił spadek przychodów o 24,6%, co wynika ze specyfiki rynku, różnic cenowych pomiędzy poszczególnymi rynkami oraz możliwości przesyłowych udostępnianych przez operatorów. W segmencie montażu nastąpił spadek przychodów ze sprzedaży o 40,8%, głównie za sprawą krajowych kontraktów GW/GRI, co wynika bezpośrednio z harmonogramu i etapów oddawanych prac, w tym w szczególności w zakresie realizacji projektu EC Zofiówka. Również w segmencie wytwarzania odnotowano spadek sprzedaży na poziomie o 26,1%, na skutek mniejszej ilości kontraktów realizowanych, co jest zgodne z ogólnym trendem jaki można zaobserwować w branży.

4.1.2. Koszty działalności operacyjnej

Wielkość oraz strukturę kosztów w układzie rodzajowym prezentuje poniższa tabela:

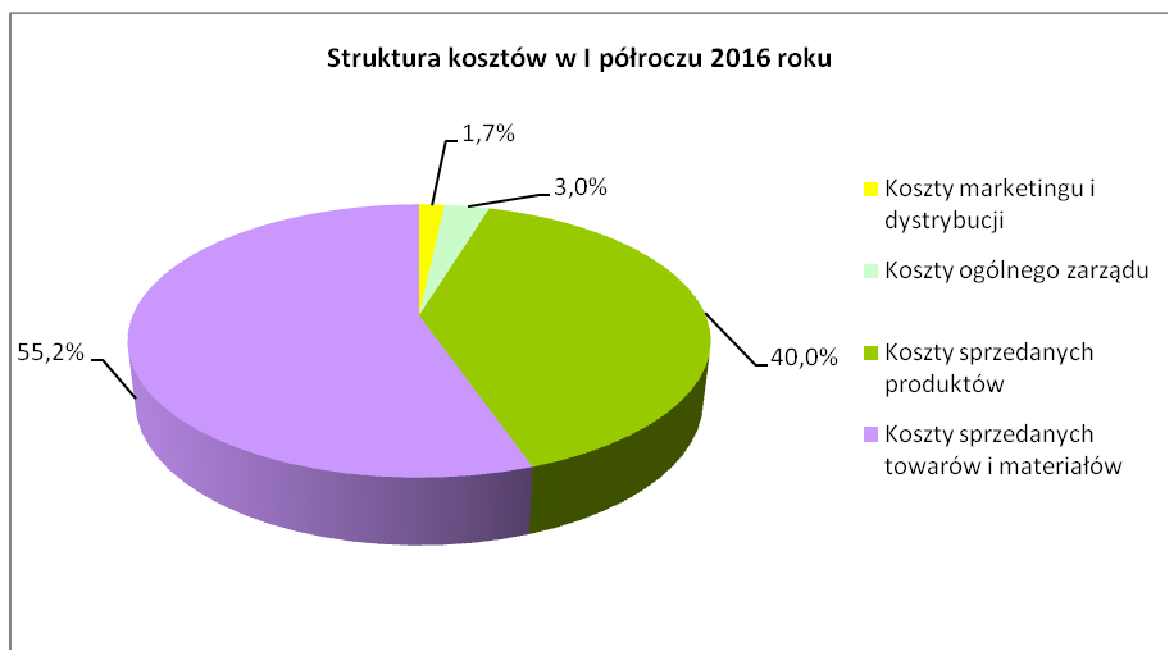
Wyszczególnienie	I półrocze 2016	Udział	I półrocze 2015	Udział	Odchylenie	Dynamika
	tys. zł	%	tys. zł	%	tys. zł	%
Koszty działalności operacyjnej	131 479	100,0%	181 672	100,0%	-50 193	-27,6%
Zużycie materiałów i energii	21 778	16,6%	56 378	31,0%	-34 600	-61,4%
Usługi obce	79 990	60,8%	101 505	55,9%	-21 515	-21,2%
Podatki i opłaty	2 026	1,5%	1 347	0,7%	679	50,4%
Świadczenia pracownicze	27 428	20,9%	26 932	14,8%	496	1,8%
Zmiana stanu prod. i prod.w toku	-4 640	-3,5%	-8 917	-4,9%	4 277	-48,0%
Amortyzacja	3 798	2,9%	3 053	1,7%	745	24,4%
Pozostałe koszty rodzajowe	1 099	0,8%	1 374	0,8%	-275	-20,0%



Koszty działalności operacyjnej w pierwszym półroczu 2016 r. spadły o 27,6% w relacji do analogicznego okresu roku ubiegłego. Największe pozycje kosztowe to zakupy materiałowe, usługi obce oraz wynagrodzenia wraz z narzutami. Koszty rodzajowe w tym przypadku spadły proporcjonalnie do spadku sprzedaży.

Wyszczególnienie	I półrocze 2016	Udział	I półrocze 2015	Udział	Odchylenie	Dynamika
	tys zł	%	tys zł	%	tys zł	%
Koszty działalności operacyjnej	293 671	100,0%	400 134	100,0%	-106 463	-26,6%
Koszty marketingu i dystrybucji	4 892	1,7%	4 788	1,2%	104	2,2%
Koszty ogólnego zarządu	9 116	3,1%	9 223	2,3%	-107	-1,2%
Koszty sprzedanych produktów	117 471	40,0%	167 660	41,9%	-50 189	-29,9%
Koszty sprzedanych towarów i materiałów	162 192	55,2%	218 463	54,6%	-56 271	-25,8%

Koszt własny sprzedaży produktów, usług i materiałów w I półroczu 2016 r. wyniósł 279.663 tys. zł , co przy przychodach ze sprzedaży na poziomie 296.153 tys. zł przyniosło Grupie **zysk brutto ze sprzedaży** w wysokości **+ 16.490 tys. zł**, po uwzględnieniu sumy kosztów sprzedaży i kosztów ogólnego zarządu **zysk ze sprzedaży** wyniósł **+ 2.482 tys. zł**.



4.1.3. Wyniki finansowe Grupy

Wyniki z działalności Spółki	01.01.2016-30.06.2016	01.01.2015-30.06.2015
Zysk brutto ze sprzedaży	16 490	24 218
Zysk ze sprzedaży	2 482	10 207
EBITDA	8 655	13 078
EBIT	4 857	10 025
Zysk z działalności gospodarczej=zysk brutto	1 209	8 100
Zysk netto	644	6 533

Grupa w pierwszym półroczu 2016 r. wypracowała **zysk netto** na poziomie + 644 tys. zł.

Na wynik ten miały istotny wpływ następujące zdarzenia, jakie wystąpiły w relacji do analogicznego okresu roku ubiegłego:

- spadek przychodów ze sprzedaży o 114.188 tys. zł, tj. o 27,8 %
- wzrost wyniku na pozostałej działalności operacyjnej o 2.584 tys. zł
- spadek wyniku na działalności finansowej o 1.750 tys. zł.

W pozostałych przychodach operacyjnych najistotniejszą pozycję stanowiły odszkodowania i refundacje 3.847 tys. zł (główną pozycję stanowiła tu wypłata przez ubezpieczyciela odszkodowania w związku z powstałą szkodą na kontrakcie EC Zofiówka – tytułem pokrycia kosztów przyspieszenia prac). W pozostałych kosztach operacyjnych natomiast największą wartość miały koszty z tytułu zapłaconych odszkodowań (kara naliczona z tytułu nieterminowego usuwania usterek – Spółka kwestionuje zasadność i wysokość potrąconych kar).

Główne pozycje w zakresie przychodów finansowych w I półroczu 2016 r. stanowią przychody z tytułu inwestycji w wysokości 634 tys. zł (sprzedaż udziałów Instal Finanse przez Energoinstal S.A. do WAM Sp. z o.o.). W zakresie kosztów finansowych główną pozycję stanowią odsetki od kredytów bankowych 1.689 tys. zł, koszty z tytułu umów leasingu w wysokości 774 tys. zł, prowizje od kredytów i gwarancji w wysokości 1.165 tys. zł oraz ujemne różnice kursowe 715 tys. zł.

4.1.4. Podstawowe wskaźniki finansowe

Struktura aktywów	30.06.2016	30.06.2015
Aktywa trwałe	37,2%	33,2%
Zapasy	2,7%	2,7%
Należności i rozliczenia międzyokresowe	56,7%	56,0%
Inwestycje krótkoterminowe	3,4%	8,1%

Struktura aktywów wynika ze specyfiki działalności Grupy i realizowanych kontraktów. Charakterystyczny jest niewielki udział zapasów w ogólnej wartości aktywów (realizacja kontraktów dostawczych w dużej mierze z materiałów inwestora) oraz wysoki poziom należności oraz rozliczeń międzyokresowych, wynikający ze wzrostu zaangażowania projektu EC Zofiówka. Widoczny spadek środków pieniężnych Spółki wynika z wykorzystania otrzymanej wcześniej na poczet

realizacji projektu w EC Zofiówka zaliczki przy równoczesnym znacznym wzroście zaawansowania realizacji w/w projektu.

Struktura majątkowo- finansowa

- **Kapitał obrotowy i zapotrzebowanie na kapitał obrotowy**

	30.06.2016	30.06.2015
	w tys. zł	w tys. zł
1. Kapitał obrotowy	54 449	50 307
2. Zapotrzebowanie na kapitał obrotowy	95 188	44 431
3. Saldo netto środków obrotowych (1-2)	-40 739	5 876

Grupa w I półroczu 2016 r. osiągnęła dodatni poziom kapitału obrotowego, co przy zagwarantowaniu zewnętrznych źródeł finansowania pozwala Grupie zachować płynność finansową .

- **Wskaźniki płynności**

Wskaźniki płynności	30.06.2016	30.06.2015
Wskaźnik płynności bieżącej	1,38	1,36
Wskaźnik płynności szybkiej	1,32	1,30
Wskaźnik natychmiastowej wypłacalności	0,07	0,16

Wskaźniki płynności w I półroczu 2016 r. są na zadowalającym poziomie, a Spółka aktywnie zarządza swoją płynnością finansową wykorzystując zarówno środki własne, jak i zewnętrzne źródła finansowania.

- **Wskaźniki zadłużenia – wspomaganie finansowego**

Wskaźniki zadłużenia	30.06.2016	30.06.2015
wskaźnik zadłużenia aktywów	56,3%	52,2%
wskaźnik zadłużenia krótkoterminowego	45,5%	49,2%
wskaźnik zadłużenia kapitału własnego	147,8%	141,2%
udział kapitału własnego w finansowaniu majątku	38,1%	37,0%

Wskaźniki zadłużenia w bieżącym okresie są porównywalne do poprzedniego okresu i związane są z wysokim poziomem zobowiązań krótkoterminowych. W ocenie Spółki wskaźniki nadal kształtują się na stabilnym poziomie.

▪ **Wskaźniki sprawności działania**

Cykle rotacji w dniach	01.01.2016-30.06.2016	01.01.2015-30.06.2015
Rotacja należności handlowych	39	38
Rotacja zobowiązań handlowych	151	115
Rotacja zapasów	14	9

Poziom wskaźnika rotacji należności wynika ze specyfiki realizowanych kontraktów, gdzie rzeczywiste fakturowanie nie zawsze pokrywa się z płatnościami. Zapisy kontraktów przewidują płatności etapowe i często wymagają spełnienia dodatkowych warunków. Dodatkowo kontrakty krajowe realizowane w formule GW/GRI podlegają fakturowaniu zgodnie z harmonogramem rzeczowo-finansowym projektu, co powoduje często skokowy wzrost poziomu należności na dzień bilansowy.

Metodologia wyliczania wskaźnika rotacji należności oraz zobowiązań traktuje odpowiednio przedpłaty otrzymane od odbiorców jako należności handlowe, a zaliczki wypłacone na poczet dostaw jako zobowiązania handlowe.

Ze względu na znaczną istotność powyższych pozycji w bilansie na 30.06.2016 r. Grupa poniżej prezentuje drugą wersję wskaźników rotacji odpowiednio z wyłączeniem otrzymanych przedpłat jak i wypłaconych zaliczek na poczet dostaw.

Cykle rotacji w dniach	01.01.2016-30.06.2016	01.01.2015-30.06.2015
Rotacja należności handlowych	38	36
Rotacja zobowiązań handlowych	93	66
Rotacja zapasów	14	9

▪ **Wskaźniki rentowności**

Wskaźniki rentowności	01.01.2016-30.06.2016	01.01.2015-30.06.2015
ROA-rentowność aktywów	0,2%	1,8%
ROE-rentowność kapitału	0,4%	4,9%
Rentowność sprzedaży brutto	5,6%	5,9%
Rentowność sprzedaży	0,8%	2,5%
Rentowność EBITDA	2,9%	3,2%
Rentowność EBIT	1,6%	2,4%
Rentowność brutto	0,4%	2,0%
Rentowność netto	0,2%	1,6%

Rentowność sprzedaży brutto za I półrocze 2016 r. kształtuje się na dodatnim poziomie. Wskaźniki rentowności kształtują się na niższym poziomie w stosunku do poprzedniego okresu, co jest wynikiem obniżenia wyników finansowych Grupy.

4.1.5. Przepływy środków pieniężnych

Rachunek przepływów środków pieniężnych w ramach trzech sfer działalności kształtuje się następująco:

Przepływy środków pieniężnych	30.06.2016	30.06.2015
	w tys. zł	w tys. zł
A. Środki pieniężne netto z działalności operacyjnej	-4 837	-40 112
B. Środki pieniężne netto z działalności inwestycyjnej	-472	-15 773
C. Środki pieniężne netto z działalności finansowej	-8 463	19 902
D. Zmiana stanu środków pieniężnych netto	-13 772	-35 983

W pierwszym półroczu 2016 roku stan środków pieniężnych Spółki w zakresie działalności operacyjnej wynikał ze spadku stanu należności i rozliczeń międzyokresowych czynnych (+27.450 tys. zł), spadku stanu zobowiązań i rozliczeń międzyokresowych biernych (-37.880 tys. zł.) oraz zwiększenie stanu zapasów (głównie produkcji w toku - 2.673 tys. zł). Ujemny poziom środków pieniężnych z działalności inwestycyjnej w I półroczu 2016 r. jest wynikiem wydatków na nabycie rzeczowych aktywów trwałych (-1.356 tys. zł), z drugiej jednak strony odnotowano wpływy ze sprzedaży aktywów finansowych (+703 tys. zł). Ujemne saldo przepływów z działalności finansowej wynika głównie ze spłaty kredytów (-3.726 tys. zł), wypłaty dywidendy dla akcjonariuszy mniejszościowych (-3.568 tys. zł) oraz spłaty odsetek od zobowiązań finansowych (-3.626 tys. zł.).

4.2. INSTRUMENTY FINANSOWE

Instrumenty finansowe z jakich korzysta Grupa to między innymi: środki pieniężne, należności i zobowiązania handlowe, udziały i akcje, leasing finansowy, kredyty bankowe oraz pochodne instrumenty finansowe. Głównym celem tych instrumentów jest zapewnienie środków finansowych na działalność Grupy.

Główne ryzyka wynikające z instrumentów finansowych, z których Spółka korzysta można sklasyfikować w następujących kategoriach:

a) **ryzyko walutowe** - w związku z 15,2% udziałem przychodów z eksportu w przychodach ogółem Grupa narażona jest na ryzyko walutowe (kursowe). Ryzyko związane z kształtowaniem się kursów walutowych to obecnie najpoważniejsze ryzyko na jakie narażona jest Grupa. Występuje ono przede wszystkim w zakresie dostaw eksportowych oraz w zakresie zakupu materiałów, urządzeń i usług u kontrahentów zagranicznych dla projektów realizowanych na rynku krajowym jako

Generalny Realizator Inwestycji. Jednak w przypadku tego typu zakupów Grupa zabezpiecza przyszły kurs zakupu waluty za pośrednictwem kontraktów terminowych Forward na poziomie nie gorszym niż ujęty w budżetach poszczególnych projektów.

Na 30.06.2016 Grupa posiada zawarte transakcje typu FORWARD na łączną kwotę 1.765 tys. eur. Terminy realizacji poszczególnych transakcji przypadają w okresie od lipca 2016 r. do września 2016 r., a średnioważony kurs realizacji wynosi 4,3437. Dokonana na dzień 30.06.2016 wycena instrumentów do ich wartości godziwej zamyka się kwotą -166,5 tys. zł.

Zawarte przez Grupę kontrakty terminowe typu forward mają na celu zabezpieczenie przyjętego do budżetu kontraktu kursu walutowego w zakresie dostaw eksportowych oraz zakupu urządzeń oraz usług na potrzeby kontaktów GRI w przypadku zawarcia umów dostawy gdzie walutą jest euro. Tym samym umożliwiają osiągnięcie planowanych marż na realizowanych kontraktach i stanowią zabezpieczenie jedynie części ekspozycji walutowej Grupy. Terminy realizacji oraz wolumen zawieranych transakcji koresponduje z harmonogramem realizacji projektów, wydatków walutowych oraz spływu należności z kontraktów eksportowych. Grupa nigdy nie spekulowała na walutach, a wolumen zawartych transakcji nie przekroczył jej ekspozycji w walucie obcej w danym okresie.

b) **ryzyko finansowe** tj. kredytowe i przepływu środków pieniężnych - na które może być narażona Grupa z uwagi na rodzaj prowadzonej działalności - ograniczane są poprzez przyjętą politykę współpracy ze stałymi kontrahentami krajowymi i zagranicznymi. Przy współpracy z nowymi kontrahentami, zapisy kontraktowe przewidują przedstawiania gwarancji, akredytyw oraz płatności zaliczek.

c) **ryzyko stopy procentowej** występuje głównie z uwagi na zaciągnięte kredyty bankowe oraz umowy leasingu finansowego. Spółka nie stosuje instrumentów zabezpieczających ryzyko stopy, z uwagi na niskie stopy procentowe oraz niewielką zmienność w tym zakresie.

4.3. INFORMACJE O ZACIĄGNIĘTYCH KREDYTACH, O UMOWACH POŻYCZEK, Z UWZGLĘDNIENIEM TERMINÓW ICH WYMAGALNOŚCI, ORAZ O UDZIELONYCH PORĘCZENIACH, GWARANCJACH I UMOWACH UBEZPIECZENIA

- Na dzień 30.06.2016 roku Grupa posiadała następujące zobowiązania kredytowe

Krótkoterminowe	Efektywna stopa procentowa	Termin spłaty	31.12.2015	30.06.2016
PKO BP SA, kredyt obrotowy odnawialny do wysokości 60 000 000,00 zł	-	15-04-2017	58 569 096,61zł	46 516 395,31zł
PKO BP S.A. , kredyt w rachunku bieżącym 3 000 000,00 zł	-	28-02-2017	0,00 zł	2 007 057,07 zł

PKO BP SA kredyt ow rachunku bieżącym 10 000 000,00 zł	-	31-01-2017	0,00 zł	6 939 616,05 zł
Alior Bank SA Kredyt VAT 4 500 000zł	-	30-09-2016	3 422 505,48 zł	1 612 581,35 zł
mBank SA Kredyt 600 000 zł w rachunku bieżącym	-	29-06-2017	0,00 zł	111 985,44 zł
Bank Millenium S.A. Kredyt w rachunku bieżącym; kwota kredytu 800.000 zł	-	10-05-2017	-	677 117,26 zł
Dariusz Jędrychowski - pożyczka w kwocie 50 000,00 zł	-	29-06-2017	-	50 123,29
Suma			61 991 602,09 zł	57 914 875,77 zł

Długoterminowe	Efektywna stopa procentowa	Termin spłaty	31.12.2015	30.06.2016
Alior Bank SA Kredyt budowlany w wysokości 38 000 000zł	-	30-09-2036	34 674 120,38 zł	37 394 505,11 zł
Suma			34 674 120,38 zł	37 394 505,11 zł

- Pożyczki udzielone przez Emitenta wg stanu na dzień 30.06.2016 roku:

Lp.	Data umowy	Kwota pożyczki	Kwota pozostała do spłaty	Waluta	Termin spłaty	Pożyczkobiorca	Podmiot
1.	02.04.2010	607.500	125.822,95	zł	31.07.2017	Przemysław Pozorski	Niepowiązany

- Umowy kredytowe o współpracę zostały wykazane w sprawozdaniu skonsolidowanym w nocy 12 i 13.

- Zobowiązania pozabilansowe z tytułu gwarancji na dzień 30.06.2016 roku:

Łączna wartość wystawionych przez bank gwarancji (MBANK SA, PKO BP SA, Raiffeisen Bank Polska S.A.), Towarzystwa Ubezpieczeniowe (ERGO HESTIA S.A. i HDI Asekuracja S.A, EULER HERMES Sp. z o.o.) oraz gwarancji korporacyjnych na dzień 30.06.2016 roku, wynosi 157 332 tys. zł.

Rodzaj gwarancji:

- gwarancje dobrego wykonania,
- gwarancje płatności,
- gwarancje zwrotu zaliczki,
- gwarancje wadialne.

Gwarancje bankowe udzielane są na podstawie limitów przyznanych Spółce.

W zobowiązaniach warunkowych w kwocie 165 822 tys. zł zawarte są poręczenia cywilnoprawne w postaci dwóch gwarancji korporacyjnych wystawionych za Enipro Sp. z o.o. na rzecz BSPiR Energoprojekt Katowice.

Wystawione gwarancje korporacyjne:

Nazwa	Data wystawienia	Ważność gwarancji	Kwota	Waluta	Typ gwarancji	Beneficjent
ENERGOINSTAL	02-09-2014	14-10-2016	112 500,00	zł	zwrotu zaliczki	BSPiR Energoprojekt Katowice
ENERGOINSTAL	02-09-2014	14-11-2019	119 925,00	zł	należyte wyk, wady+usterki	BSPiR Energoprojekt Katowice

- Na dzień 30.06.2016 roku, Spółka posiada poręczenie wg prawa cywilnego w kwocie 3.150 tys. zł dotyczące zawartej Umowy Ramowej o Współpracy w zakresie Transakcji Terminowych i Pochodnych oraz Umowy Dodatkowej Transakcji Walutowych zawartej pomiędzy Eni Sp. z o.o., a Raiffeisen Bank Polska S.A.
- Istotne umowy ubezpieczenia zawarte przez Grupę w roku 2015/2016 prezentuje poniższa tabela:

Lp.	rodzaj polisy	charakterystyka	suma ubez.
1	Ubezpieczenie odpowiedzialności cywilnej (OC)	Ubezp. OC z tytułu prowadzenia działalności gospodarczej lub użytkowania mienia z włączeniem OC za produkt	30.000.000,00 zł

2	Ubezpieczenie cargo krajowe lądowe	Ubezp. rzeczy w krajowym przewozie drogowym, kolejowym, lotniczym lub śródlądowym	500.000,00 zł
3	Ubezpieczenie cargo międzynarodowe lądowe, kolejowe i lotnicze	Ubezp. rzeczy w międzynarodowym przewozie lądowym, kolejowym, lotniczym	500.000,00 zł
4	Ubezpieczenie kompleksowe przedsiębiorstw od wszystkich ryzyk	Ubezpieczenia budynków i budowli, środków trwałych, środków obrotowych, mienia niskocennego, mienia osób trzecich, gotówki	166.631.756,40 zł
5	Ubezpieczenie utraty zysku w skutek wszystkich ryzyk	Utrata zysku brutto poniesiona przez Ubezpieczonego w okresie odszkodowawczym	30.000.000,00 zł
6	Ubezpieczenie maszyn i urządzeń od uszkodzeń	Maszyny i urządzenia	30.491.782,12 zł
7	Ubezpieczenie sprzętu elektronicznego	Ubezpieczenie sprzętu elektronicznego przenośnego, stacjonarnego, dane, nośniki danych elektroniczne przetwarzanie danych	1.158.832,70 zł
8	Ubezpieczenie robót budowlano-montażowych	Wszystkie ryzyka budowlano-montażowe	20.000.000,00 zł
9	OC projektanta	OC z tytułu wykonywania zawodu projektanta, architekta lub inż. budowlanego pod kontrakt "Budowa kogeneracyjnego bloku fluidalnego CFB o mocy zainstalowanej brutto 75 Mwe w EC Zofiówka W Spółce Energetycznej "Jastrzębie" SA	10.000.000,00 zł
10	Ubezpieczenie odpowiedzialności cywilnej (OC)	OC z tytułu prowadzenia działalności gosp. lub użytkowania mienia OC za produkt pod kontrakt "Budowa kogeneracyjnego bloku fluidalnego CFB o mocy zainstalowanej brutto 75 Mwe w EC Zofiówka W Spółce Energetycznej "Jastrzębie" SA	50.000.000,00 zł
11	Ubezpieczenie maszyn i urządzeń budowlanych	Maszyny i urządzenia budowlane	1.000.000,00 zł
12	Ubezpieczenie NNW	NNW pracowników	20.000,00 zł

13	Ubezpieczenie odpowiedzialności cywilnej (OC)	Ubezp. OC z tytułu prowadzenia działalności gospodarczej lub użytkowania mienia z włączeniem OC za produkt	20.000.000,00 zł
14	Ubezpieczenie (CAR) wszystkich ryzyk budowy	Ubezpieczenie wszystkich ryzyk budowy	70.000.000,00 zł
15	Ubezpieczenie mienia od wszystkich ryzyk	Ubezpieczenia budynków i budowli	5.375.170,26 zł
16	Ubezpieczenie mienia od wszystkich ryzyk	Ubezpieczenie budynków i budowli - klauzula przepięć i przetężeń	4.077.770,26 zł
17	Ubezpieczenie mienia od wszystkich ryzyk	Ubezpieczenie sprzętu elektronicznego przetwarzania danych i sprzętu biurowego	163.212,51 zł
19	Ubezpieczenie środków transportu	Ubezpieczenie wszystkich pojazdów mechanicznych stanowiących własność w zakresie OC, AC. NW	OC 5.000.000,00 eur + 1.000.000,00 eur AC 564.750,00 zł NNW 280.000,00 zł
20	Ubezpieczenie odpowiedzialności cywilnej (OC)	Ubezp. OC z tytułu prowadzenia działalności gospodarczej oraz posiadania rzeczy	3.000 000,00 zł
21	Ubezpieczenie mienia od wszystkich ryzyk	Ubezpieczenie majątkowe Galerii Handlowej "Galeria Manhattan" oraz utraty czynszu	70.530.000,00 zł
22	Ubezpieczenie maszyn i urządzeń od uszkodzeń	Maszyny i urządzenia	80.000,00 zł
23	Ubezpieczenie sprzętu elektronicznego	Utrata, zniszczenie lub uszkodzenie ubezpieczonego mienia, koszty odtworzenia danych i oprogramowania	20.000,00 zł
24	Ubezpieczenie odpowiedzialności cywilnej (OC)	Ubezp. OC z tytułu prowadzenia działalności gospodarczej lub użytkowania mienia z włączeniem OC za produkt	4.500.000,00 zł
25	Ubezpieczenie odpowiedzialności cywilnej (OC)	Ubezp. OC z tytułu prowadzenia działalności gospodarczej	30.000.000,00 zł
26	Ubezpieczenie cargo krajowe, lądowe	Ubezp. rzeczy w międzynarodowym przewozie lądowym, kolejowym, lotniczym	300.000,00 zł

		lub śródlądowym	
27	Ubezpieczenie mienia od wszystkich ryzyk	Ubezpieczenie budynków i budowli	97.113.777,00 zł
28	Ubezpieczenie utraty zysku w skutek wszystkich ryzyk	Utrata zysku brutto poniesiona przez Ubezpieczonego w okresie odszkodowawczym w skutek szkody w mieniu	30.000.000,00 zł
29	Ubezpieczenie ryzyk budowlano-montażowych	Ubezpieczenie mienia od utraty, zniszczenia lub uszkodzenia wskutek zdarzeń losowych o charakterze nagłym i niespodziewanym.	30.000.000,00 zł
30	Ubezpieczenie maszyn i urządzeń od uszkodzeń	Maszyny i urządzenia	26.589.901,00 zł
31	Ubezpieczenie sprzętu elektronicznego	Utrata, zniszczenie lub uszkodzenie ubezpieczonego mienia, koszty odtworzenia danych i oprogramowania	1.349.891,16 zł
32	Ubezpieczenie ryzyk budowlano-montażowych	Ubezpieczenie robót budowlano-montażowych w związku z realizacją kontraktu „Przebudowa źródła ciepła w Opolu- budowa układu wysokosprawnej kogeneracji”.	84.752.442,40 zł
33	Ubezpieczenie mienia w transporcie	Ubezpieczenie mienia w transporcie krajowym związane z realizacją kontraktów w KGHM Polska Miedź .S.A. Budowa w systemie Generalnego Wykonawcy nowego bloku Gazowo-Parowego w Głogowie i Polkowicach	Max wartość ubezpieczenia mienia na 1 środek transportu 4.000.000,00 zł
34	Ubezpieczenie robót budowlano-montażowych	Ubezpieczenie mienia w transporcie krajowym związane z realizacją kontraktów w KGHM Polska Miedź .S.A. Budowa w systemie Generalnego Wykonawcy nowego bloku Gazowo-Parowego w Głogowie i Polkowicach	139.600.000,00 zł 93.800.000,00 zł
35	Ubezpieczenie odpowiedzialności cywilnej (OC)	Ubezpieczenie OC z tytułu prowadzenia działalności gospodarczej lub użytkownika mienia z włączeniem OC za produkt	3.000.000,00 zł

36	Ubezpieczenie pojazdów mechanicznych od utraty zniszczenia lub uszkodzenia	Ubezpieczenie OC, AC, NNW	480.356,00 zł
37	Ubezpieczenie środków trwałych	Zastaw w banku pod gwarancję	1.971.828,00 zł
38	Ubezpieczenie odpowiedzialności cywilnej (OC)	Ubezp. OC z tytułu prowadzenia działalności gospodarczej lub użytkowania mienia z włączeniem OC za produkt	1.000.000,00zł
39	Ubezpieczenie odpowiedzialności cywilnej (OC)	Ubezp. OC z tytułu prowadzenia działalności gospodarczej	10.000.000,00zł
40	Ubezpieczenie sprzętu elektronicznego	Utrata, zniszczenie lub uszkodzenie ubezpieczonego mienia ,koszty odtworzenia danych i oprogramowania	431.994,65zł
41	Ubezpieczenie odpowiedzialności cywilnej (OC)	Ubezp. OC z tytułu prowadzenia działalności gospodarczej lub użytkowania mienia z włączeniem OC za produkt	5.000.000,00zł

5. OCENA WRAZ Z JEJ UZASADNIENIEM, DOTYCZĄCA ZARZĄDZANIA ZASOBAMI FINANSOWYMI , ZE SZCZEGÓLNYM UWZGLĘDNIENIEM ZDOLNOŚCI WYWIĄZYWANIA SIĘ ZE ZOBOWIĄZAŃ, ORAZ OKREŚLENIE EWENTUALNYCH ZAGROŻEŃ I DZIAŁAŃ, JAKIE EMITENT PODJĄŁ LUB ZAMIERZA PODJĄĆ W CELU PRZECIWDZIAŁANIA TYM ZAGROŻENIOM

Grupa wykazuje strukturę finansowania, zapewniającą utrzymanie płynności finansowej na bezpiecznym poziomie.

Grupa posiada zdolność do wywiązywania się ze spłaty swoich zobowiązań, co potwierdzają wskaźniki płynności oraz dodatni poziom kapitału obrotowego .

6. CZYNNIKI I ZDARZENIA, W TYM O NIETYPOWYM CHARAKTERZE, MAJĄCYCH ZNACZĄCY WPŁYW NA DZIAŁALNOŚĆ EMITENTA I WYNIKI Z DZIAŁALNOŚCI GOSPODARCZEJ

W omawianym I półroczu 2016 r., nie wystąpiły czynniki o nietypowym charakterze mające istotny wpływ na osiągnięte wyniki finansowe.

7. OBJAŚNIENIE RÓŻNIC POMIĘDZY WYNIKAMI FINANSOWYMI WYKAZANYMI W RAPORCIE PÓŁROCZNYM A WCZEŚNIEJ PUBLIKOWANYMI PROGNOZAMI WYNIKÓW NA DANE PÓŁROCZE

Grupa ENERGOINSTAL S.A. nie publikowała prognozy wyników na rok 2016.

8. OCENA MOŻLIWOŚCI ZAMIERZEŃ INWESTYCYJNYCH, W TYM INWESTYCJI KAPITAŁOWYCH, W PORÓWNANIU DO WIELKOŚCI POSIADANYCH ŚRODKÓW, Z UWZGLĘDNIENIEM MOŻLIWYCH ZMIAN W STRUKTURZE FINANSOWANIA TEJ DZIAŁALNOŚCI

Grupa ENERGOINSTAL S.A. posiada zdolność finansowania realizowanych obecnie projektów inwestycyjnych. Inwestycje realizowane są przy wykorzystaniu środków własnych oraz zewnętrznych źródeł finansowania.

9. ZDARZENIA ISTOTNIE WPŁYWAJĄCE NA DZIAŁALNOŚĆ EMITENTA, JAKIE NASTĄPIŁY W I PÓŁROCZU 2016 ROKU, A TAKŻE PO JEGO ZAKOŃCZENIU

W omawianym okresie roku 2016 r., miała miejsce wypłata przez ubezpieczyciela odszkodowania w związku z powstałą szkodą na kontrakcie EC Zofiówka – tytułem pokrycia kosztów przyspieszenia prac w wysokości 3,8 mln zł.

10. WSKAZANIE CZYNNIKÓW, KTÓRE W OCENIE EMITENTA BĘDĄ MIAŁY WPŁYW NA OSIĄGNIĘTE PRZEZ NIEGO WYNIKI W PERSPEKTYWIE CO NAJMNIEJ KOLEJNEGO KWARTAŁU

W perspektywie przynajmniej III kwartału emitent nie przewiduje żadnych nietypowych zdarzeń, które mogą w sposób istotny wpłynąć na wynik finansowy.

11. INFORMACJE O ISTOTNYCH TRANSAKCJACH ZAWARTYCH PRZEZ EMITENTA LUB JEDNOSTKĘ OD NIEGO ZALEŻNĄ Z PODMIOTAMI POWIĄZANYMI NA INNYCH WARUNKACH NIŻ RYNKOWE

Transakcje z podmiotami powiązаныmi zawierane były na warunkach rynkowych.

12. TOCZĄCE SIĘ POSTĘPOWANIA PRZED SĄDEM, ORGANEM WŁAŚCIWYM DLA POSTĘPOWANIA ARBITRAŻOWEGO LUB ORGANEM ADMINISTRACJI PUBLICZNEJ

W I półroczu 2016 roku ENERGOINSTAL S.A. prowadził postępowania dotyczące zobowiązań i wierzytelności, których łączna wartość przewyższała 10% kapitałów własnych emitenta.

W zakresie wierzytelności największym toczącym się postępowaniem było te o zapłatę przeciwko Panu Aleksandrowi Ćwikowi. Pozwem wniesionym do sądu w dniu 24.09.2015 r. powód (ENERGOINSTAL S.A.) żąda zasądzenia od pozwanego Aleksandra Ćwika kwoty 8.475.403,57 zł wraz odsetkami ustawowymi, liczonymi od dnia 11.08.2015 r. Dochodzona kwota związana jest z poręczeniem przez Aleksandra Ćwika weksła wystawionego przez Katowickie Przedsiębiorstwo

Budownictwa Przemysłowego BUDUS S.A. w upadłości likwidacyjnej na rzecz ENERGOINSTAL S.A. na zabezpieczenie m.in. prawidłowego wykonania projektów – umów zawartych z KGHM Polska Miedź S.A. Sąd Okręgowy w Katowicach w dniu 06.10.2015 r. wydał nakaz zapłaty w postępowaniu nakazowym, zasądzając żądanie powoda w całości. Sygn. akt sprawy: II Nc 463/15. Pozwany złożył zarzuty od nakazu zapłaty. Postępowanie sądowe jest w toku. Powód jest przekonany, że pozew jest konieczny i uzasadniony.

Największe postępowanie odnośnie zobowiązań, dotyczy sprawy z powództwa JSW KOKS S.A. o zapłatę kary umownej. W dniu 1 grudnia 2015 roku JSW KOKS S.A. wniósł do Sądu Okręgowego w Katowicach powództwo przeciwko ENERGOINSTAL S.A. o zapłatę kary umownej w wysokości 8.235.836,66 zł wraz z odsetkami ustawowymi od dnia 28 sierpnia 2015 roku za 76 dni zwłoki w realizacji umowy PI/U/45/2011 z dnia 21 grudnia 2011 roku dotyczącej budowy bloku energetycznego w Koksowni Przyjaźń w Dąbrowie Górniczej. Wartość przedmiotu sporu wynosi 8.235.837 zł. Podstawą powództwa JSW KOKS S.A. jest twierdzenie, że protokół odbioru końcowego przedmiotu umowy został podpisany po terminie wskazanym w umowie, jako termin, do którego przedmiot umowy powinien zostać wykonany, co uzasadnia zdaniem JSW KOKS S.A., powództwo o zapłatę kary umownej za zwłokę w jego wykonaniu. Pozew JSW KOKS S.A. został doręczony ENERGOINSTAL S.A. w dniu 20 stycznia 2016 roku. Emitent wdając się w ww. spór, odmówił uznania roszczeń JSW KOKS S.A. kwestionując je co do zasady, jak i wysokości i wniósł o oddalenie powództwa w całości, ewentualnie z ostrożności procesowej o miarkowanie kary umownej. Stoi na stanowisku, że podpisanie protokołu odbioru końcowego po terminie ustalonym w ww. umowie było spowodowane okolicznościami niezawinionymi przez ENERGOINSTAL S.A., przy czym przedmiot umowy został oddany JSW KOKS S.A. do eksploatacji w terminie umownym. Zatem ENERGOINSTAL S.A. nie pozostawał w zwłoce z wykonaniem przedmiotu umowy, która jest warunkiem bezwzględny możliwości żądania zapłaty kary umownej.

Sąd skierował sprawę do mediacji. Termin najbliższego posiedzenia mediacyjnego został wyznaczony na 29 sierpnia 2016 rok.

13. INFORMACJE O DACIE ZAWARCIA I SZCZEGÓŁACH UMOWY Z PODMIOTEM UPRAWNIONYM DO BADANIA SPRAWOZDAŃ FINANSOWYCH

a) Nazwa podmiotu uprawnionego do badania: Kancelaria Porad Finansowo - Księgowych dr Piotr Rojek Sp. z o.o., 40-155 Katowice, ul. Konduktorska 33, wpisana do Rejestru Przedsiębiorców prowadzonego przez Sąd Rejonowy w Katowicach Wydział VIII Gospodarczy Krajowego Rejestru Sadowego pod numerem KRS - 0000109170, NIP 954-21-13-633.

b) Data zawarcia umowy o dokonanie przeglądu oraz badania jednostkowego i skonsolidowanego sprawozdania finansowego Emitenta: 14 czerwca 2016 r.

c) Łączna wartość wynagrodzenia należnego lub wypłaconego za badanie i przegląd jednostkowego sprawozdania finansowego dotyczącego 2016 roku: 31.000,00 zł.

