



CENTRUM WSPIERANIA PROJEKTÓW EUROPEJSKICH S.A.

RAPORT ZA II KWARTAŁ 2013 r.



Wrocław, czerwiec 2013 r.

Raport Centrum Wspierania Projektów Europejskich S.A. za I kwartał roku 2013 został przygotowany zgodnie z aktualnym stanem prawnym w oparciu o Regulamin Alternatywnego Systemu Obrotu Zarządu Giełdy Papierów Wartościowych w Warszawie S.A. oraz Załącznik nr 3 reg. ASO - „Informacje bieżące i okresowe przekazywane w Alternatywnym Systemie Obrotu na rynku NewConnect”.





SPIS TREŚCI

I. PODSTAWOWE INFORMACJE O SPÓŁCE	3
II. HISTORIA I PROFIL DZIAŁALNOŚCI SPÓŁKI	5
Działalność CWPE S.A.	6
III. WYBRANE DANE FINANSOWE	8
IV. KOMENTARZ ZARZĄDU NA TEMAT CZYNNIKÓW I ZDARZEŃ, KTÓRE MIAŁY WPŁYW NA OSIĄGNIĘTE WYNIKI FINANSOWE.....	9
V. CELE EMISYJNE I ICH REALIZACJA.....	16
VI. INFORMACJA ZARZĄDU NA TEMAT AKTYWNOŚCI W OBSZARZE ROZWOJU PROWADZONEJ DZIAŁALNOŚCI	17
VII. STANOWISKO DOTYCZĄCE PROGNOZ.....	17
VIII. JEDNOSTKI WCHODZĄCE W SKŁAD GRUPY KAPITAŁOWEJ	17
IX. PRZYCZYNY NIESPORZĄDZANIA SKONSOLIDOWANYCH SPRAWOZDAŃ FINANSOWYCH	18
X. STRUKTURA AKCJONARIATU CWPE S.A., ZE WSKAZANIEM AKCJONARIUSZY POSIADAJĄCYCH CO NAJMNIEJ 5% GŁOSÓW NA WALNYM ZGROMADZENIU.....	18

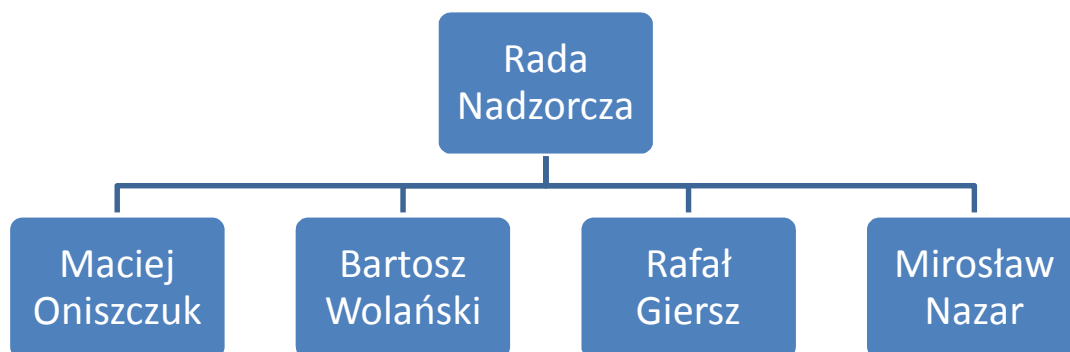
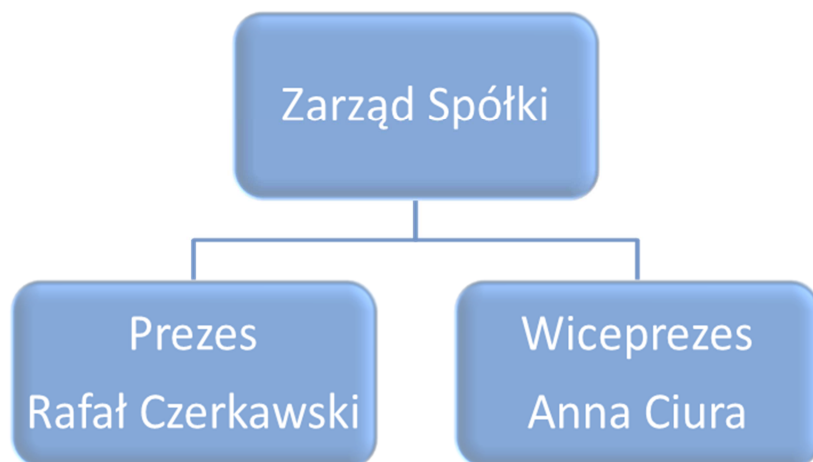




I. PODSTAWOWE INFORMACJE O SPÓŁCE

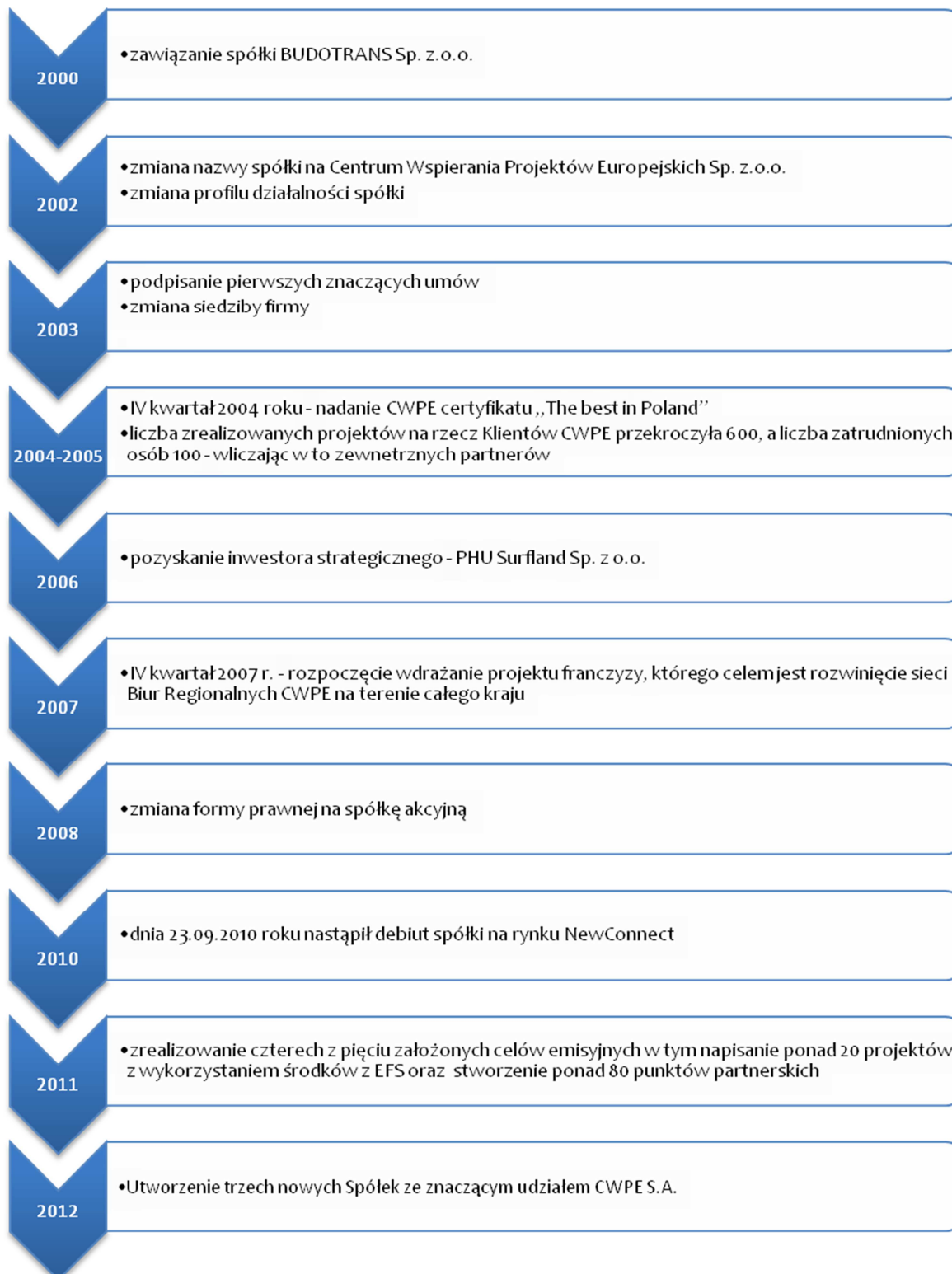
Firma	Centrum Wspierania Projektów Europejskich S.A.
Adres korespondencyjny	ul. Kobierzycka 20, 52-315 Wrocław
KRS	0000311116
REGON	932258464
NIP	8981940214
Telefon	71 79 79 500, 71 79 79 501
Faks	71 79 79 505
Serwis www	www.cwpe.pl
email	centrala@cwpe.pl
Autoryzowany Doradca (usługi doradcze)	_____







II. HISTORIA I PROFIL DZIAŁALNOŚCI SPÓŁKI





Działalność CWPE S.A.

1. Kompleksowe Doradztwo w procesach dotacyjnych

- Wyszukiwanie i dopasowanie programów dotacyjnych.
- Przygotowanie projektu i wniosków wraz z wymaganymi załącznikami.
- Przygotowanie studiów wykonalności i biznes planów.
- Złożenie wniosku i monitoring oceny wniosku.
- Współpraca przy rozliczeniu projektu.

2. Działalność szkoleniowa

Głównie szkolenia z zakresu korzystania ze środków Unii Europejskiej.

Oferta kierowana do:

- przedsiębiorstw,
- samorządów,
- organizacji pozarządowych.

3. Doradztwo w pozyskiwaniu finansowania zewnętrznego

- Kredyty bankowe - poszukiwania optymalnego kredytu, przygotowanie biznes planu oraz pozostałej dokumentacji, negocjacje warunków z bankiem, itp.
- Produkty leasingowe – analizy opłacalności, przygotowanie dokumentacji, wybór zabezpieczenia, itp.
- Venture capital/banki inwestycyjne – dobór odpowiedniego partnera, przygotowanie niezbędnych analiz i opracowań.
- Factoring europejski – dobór faktora, doradztwo negocjacyjne.
- Pomoc we wprowadzaniu Spółek na rynek kapitałowy (we współpracy z INVESTcon GROUP S.A.).
- doradztwo w zakresie pozyskiwania kapitału z rynków kapitałowych w tym NewConnect świadczone we współpracy z Autoryzowanym Doradcą.





4. Pozostałe

Merytoryczne wsparcie w procesach związanych z rozwojem i dostosowywaniem się przedsiębiorstw do zmieniających się warunków funkcjonowania.

Oferowane usługi obejmują:

- analizy branżowe,
- projekty inwestycyjne,
- restrukturyzacja i przekształcenia,
- wycena wartości przedsiębiorstwa,
- planowanie długookresowej struktury kapitału, budżetowanie,
- ocena ryzyka walutowego i zmiany stóp procentowych,
- analiza zdolność do obsługi długu,
- prowadzenie księgowości.





III. WYBRANE DANE FINANSOWE

II KWARTAŁ 2013 R. dane w tys. zł			
Wyszczególnienie	Stan na 30.06.2013 (dane skonsolidowane)	Stan na 30.06.2013 (dane jednostkowe)	Stan na 30.06.2012 (dane jednostkowe)
Kapitał własny	2783,18	3334,97	2 071,53
Należności długoterminowe	0,00	0,00	0,00
Należności krótkoterminowe	1773,04	1641,23	1344,76
Inwestycje długoterminowe	590,09	690,10	1006,38
Inwestycje krótkoterminowe, w tym:	169,68	839,72	705,24
Środki pieniężne i inne aktywa pieniężne	11,07	9,96	38,33
Zobowiązania długoterminowe	1697,78	1697,78	1577,32
Zobowiązania krótkoterminowe	523,42	405,78	442,07
Aktywa trwałe	834,37	731,49	2249,19
Aktywa obrotowe	4381,73	4918,75	2053,44
Aktywa / Pasywa razem	5216,10	5650,24	4302,63

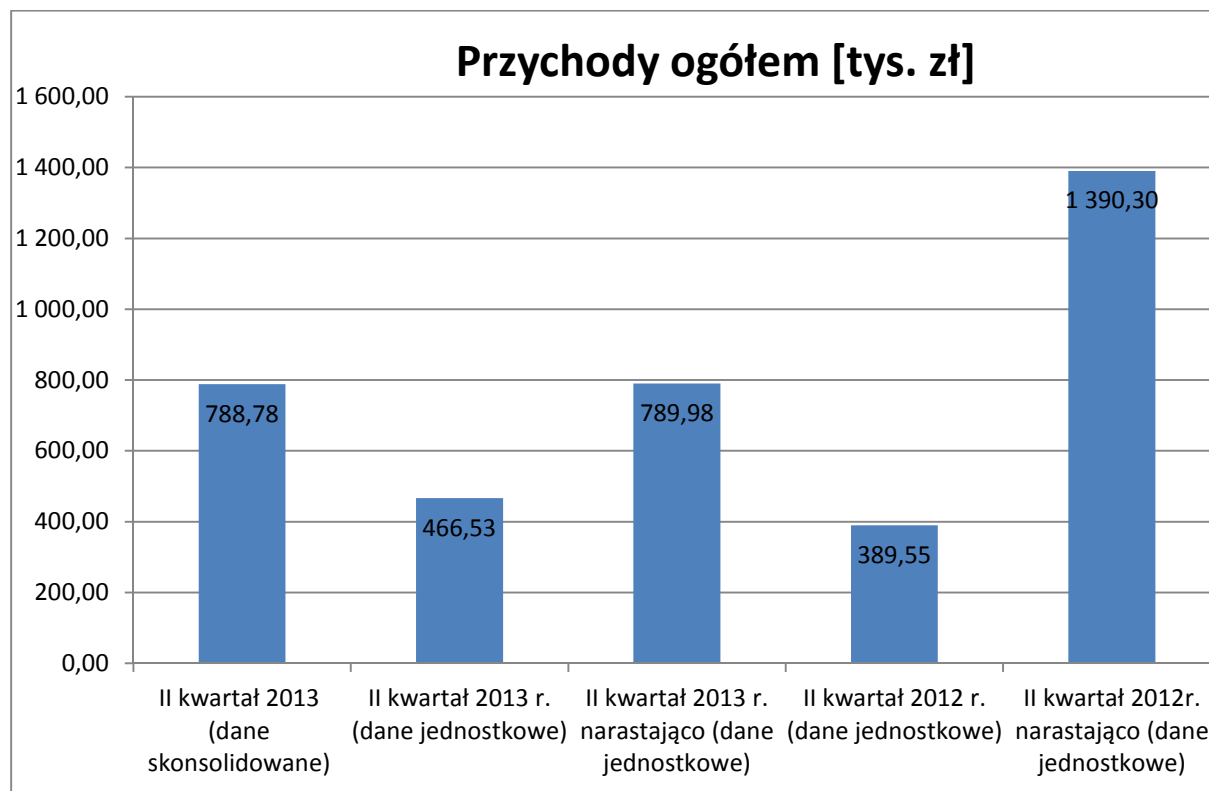
Wyszczególnienie	II kwartał 2013r. (dane skonsolidowane) Okres od 01.01.2013 do 30.06.2013	II kwartał 2013 r. (dane jednostkowe) Okres od 01.01.2013 do 30.06.2013	II kwartał 2013r. (dane jednostkowe) Okres od 01.04.2013 do 30.06.2013	II kwartał 2012 r. (dane jednostkowe) Okres od 01.01.2012 do 30.06.2012	II kwartał 2012r. (dane jednostkowe) Okres od 01.04.2012 do 30.06.2012
Amortyzacja	9,64	9,64	4,82	98,04	77,27
Przychody ogółem	788,78	789,98	466,53	1390,30	389,55
Przychody netto ze sprzedaży	707,81	709,01	428,68	760,87	166,41
Zysk / Strata na sprzedaży	123,38	216,53	156,34	-339,96	-239,52
Zysk / Strata na działalności operacyjnej	134,59	227,74	157,38	-257,07	-132,88
Zysk / Strata brutto	158,69	251,84	171,80	32,58	-82,87
Zysk / Strata netto	158,69	251,84	171,80	32,58	-82,87

*Spółka nie prezentuje danych porównywalnych dla danych skonsolidowanych, ponieważ nie dokonywała konsolidacji na początku 2012 roku. Spółka rozpoczęła sporządzanie danych skonsolidowanych od III kwartału 2012 r.





IV. KOMENTARZ ZARZĄDU NA TEMAT CZYNNIKÓW I ZDARZEŃ, KTÓRE MIAŁY WPŁYW NA OSIĄGNIĘTE WYNIKI FINANSOWE

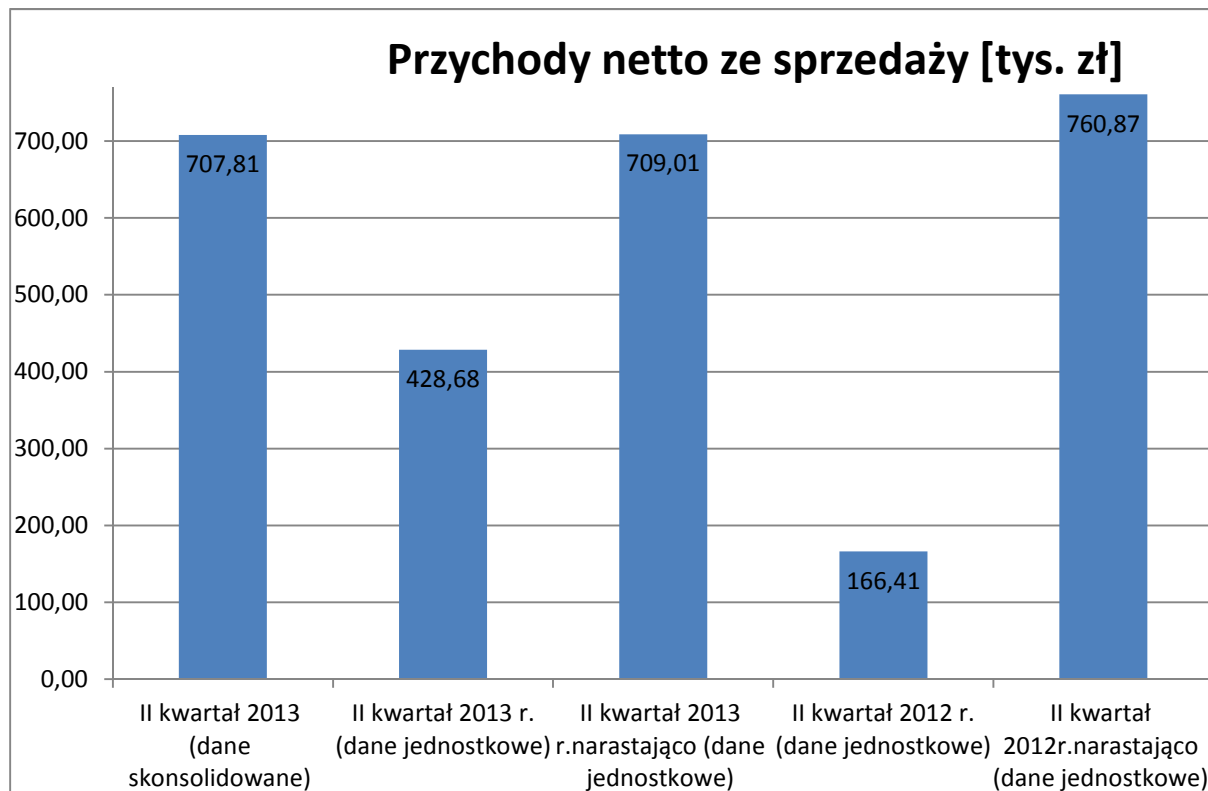


Centrum Wspierania Projektów Europejskich S.A. w drugim kwartale 2013 roku osiągnęło przychody ogółem rzędu 789,98 tys. PLN.

Natomiast grupa kapitałowa CWPE S.A. od początku roku 2013 osiągnęła przychód w wysokości 788,78 PLN.

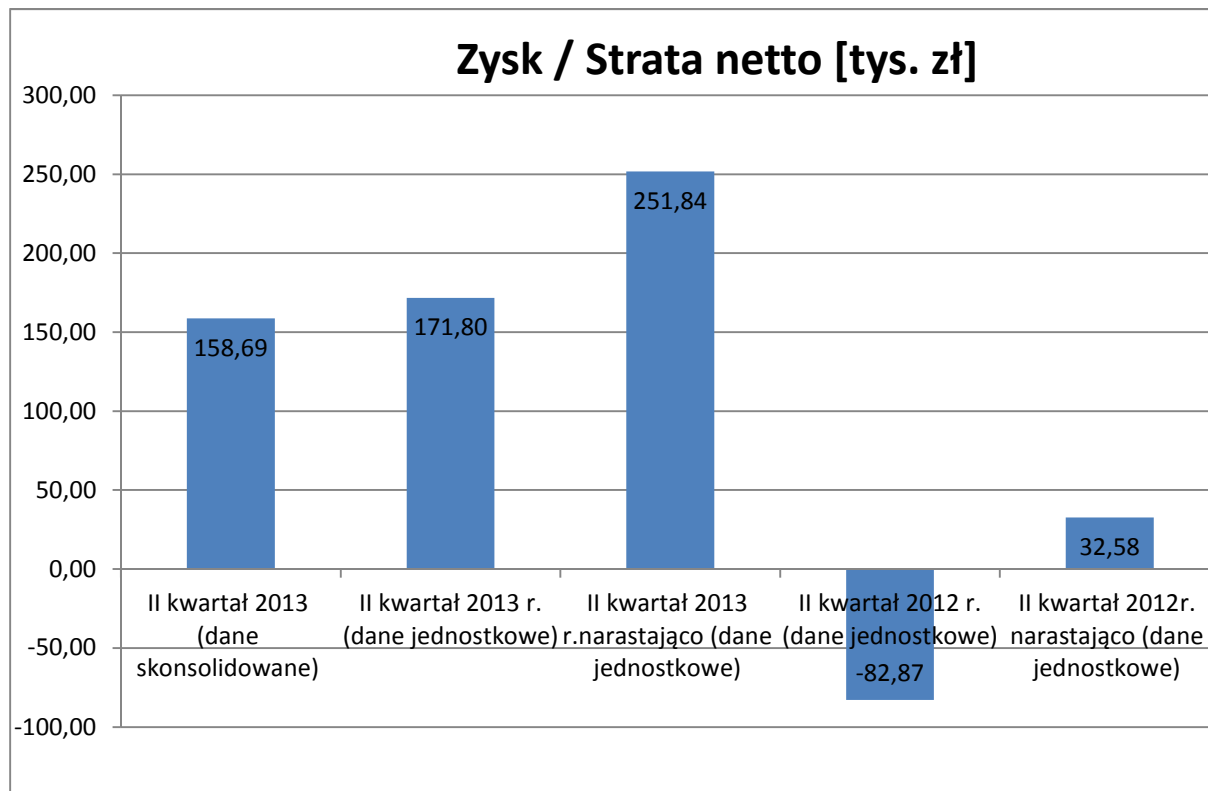
Wyższe w 2012 przychody ogółem wynikały głównie z wyższych w tamtym okresie przychodów finansowych i pozaoperacyjnych.





Po drugim kwartale 2013 r. Spółka CWPE S.A. osiągnęła 709,01 tys. PLN przychodów ze sprzedaży. Przychody netto ze sprzedaży w grupie kapitałowej CWPE S.A. wyniosły 707,81 PLN.





W ciągu drugiego kwartału 2013 r. Spółka CWPE S.A. osiągnęła zysk netto w kwocie 251,84 tys. PLN. Zysk grupy kapitałowej w II kwartale 2013 r. wyniósł 158,69 tys. PLN. Różnica pomiędzy zyskiem Spółki CWPE S.A. a grupy kapitałowej, wynika z faktu, iż Spółki zależne są we wstępnej fazie rozwoju i nie generują jeszcze znaczących zysków.

Na wynik finansowy Spółki w II kwartale, istotny wpływ miały:

I. AKTUALIZACJA POSIADANYCH AKTYWÓW FINANSOWYCH

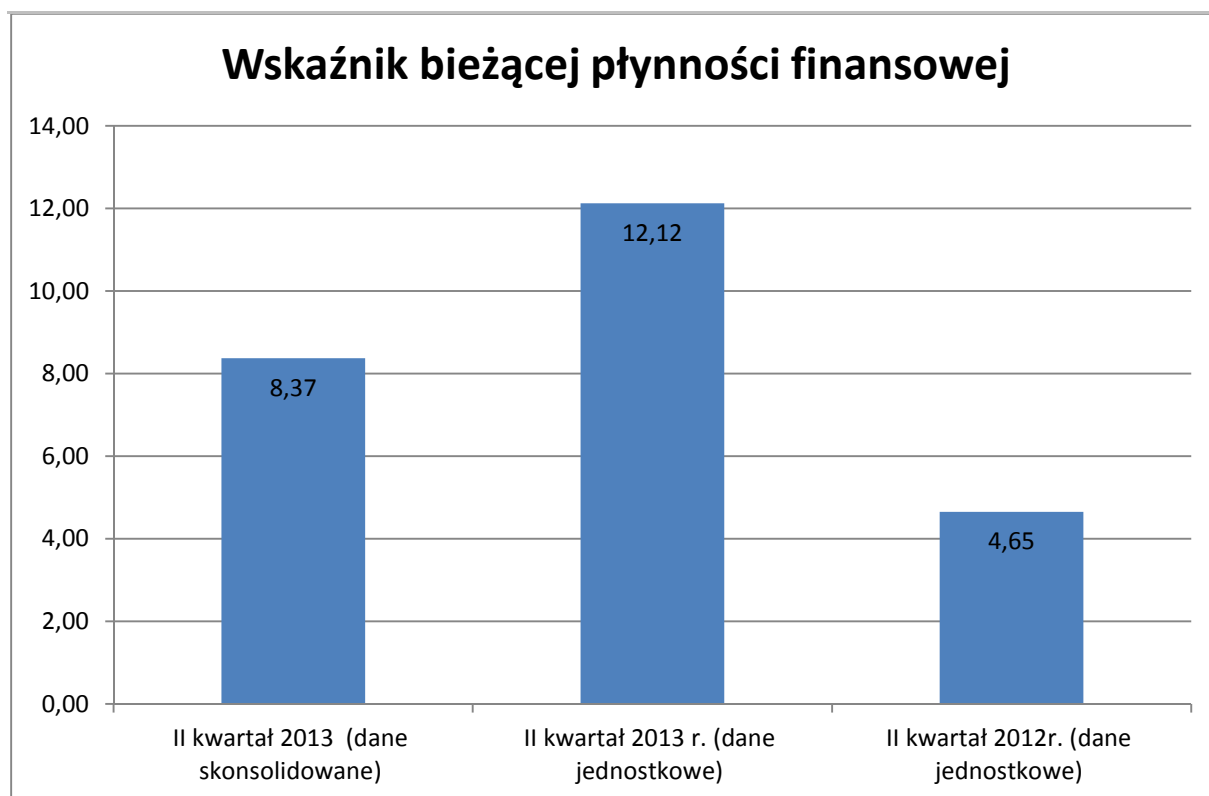
CWPE S.A. posiada na dzień 30.06.2013 r. udziały w spółkach Apollo Capital S.A. (dawniej Guardier S.A.) – 25.000 sztuk akcji o wartości 2,5 tys. zł według kursu 0,10 z dnia 28.06.2013r., oraz Mobile Factory S.A., CWPE S.A. posiada 25.000 sztuk akcji o wartości 6,25 tys. zł, według kursu akcji 0,25 zł z dnia 28.06.2013 r., co oznacza spadek wartości w stosunku do I kwartału, a także w spółce powiązanej: Ceres Investment – 30% udziałów, w przypadku, której, wartość udziałów CWPE S.A. w spółce Ceres Investment wynosi 581,34 tys. zł.

Wartości najważniejszych wskaźników finansowych dla badanego okresu zaprezentowano w poniższej tabeli i na wykresach.



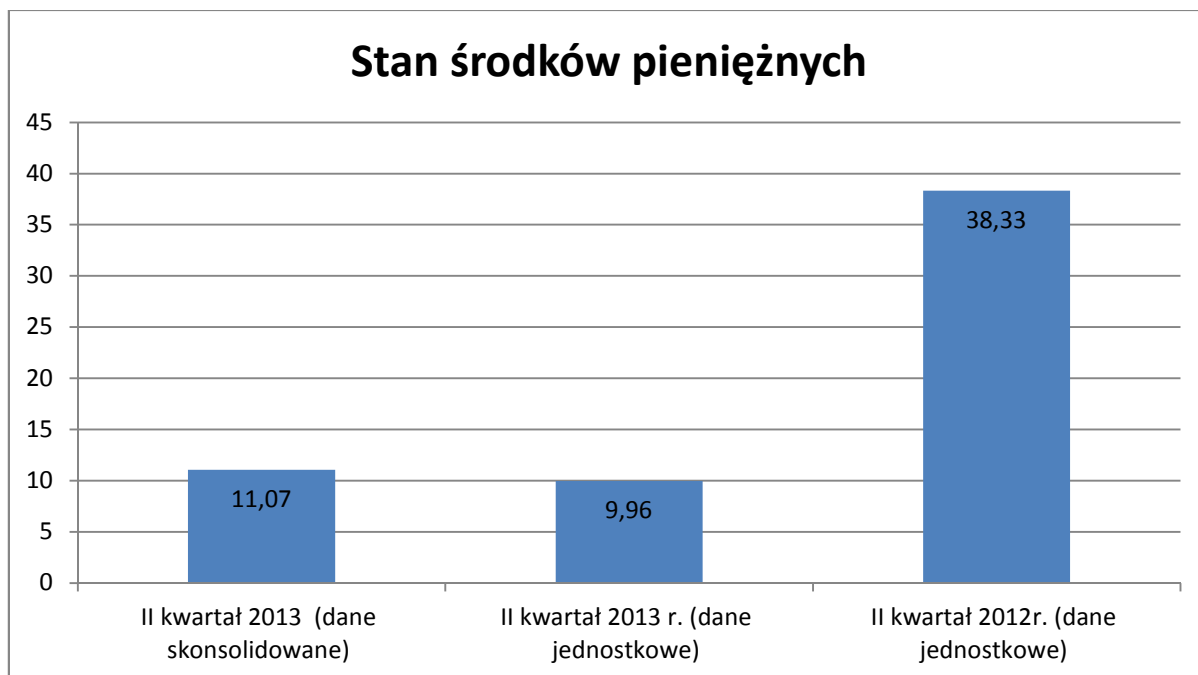


Wyszczególnienie	Formuły	II Q 2013 (dane skonsolidowane)	II Q 2013 (dane jednostkowe)	II Q 2012 (dane jednostkowe)
Wskaźnik bieżącej płynności finansowej	$\text{Aktywa obrotowe} \div \text{zobowiązania krótkoterminowe}$	8,37	12,12	4,65
Stan środków pieniężnych	Tys. zł	11,07	9,96	38,33
Wskaźnik poziomu zadłużenia	$\text{Zobowiązania ogółem} \div \text{aktywa ogółem (bez rezerw)}$	43%	37%	47%
Wskaźnik rentowności sprzedaży	$\text{Zysk/strata na sprzedaży} \div \text{przychody netto ze sprzedaży}$	17%	31%	-45%
Wskaźnik rentowności netto	$\text{Zysk/strata netto} \div \text{przychody ogółem}$	20%	32%	2%
Wskaźnik rotacji należności	$\text{Należności krótkoterminowe} \div \text{przychody ze sprzedaży} * 182$ (ilość dni w okresie)	456 dni	421 dni	322 dni
Wskaźnik zobowiązań krótkoterminowych	$\text{Zobowiązania krótkoterminowe} \div \text{przychody ze sprzedaży} * 182$ (ilość dni w okresie)	135 dni	104 dni	106 dni



W II kwartale 2013 r. w porównaniu do analogicznego okresu 2012 r., Spółka CWPE S.A. a także grupa kapitałowa, odnotowały nominalny wzrost wartości wskaźnika płynności finansowej.



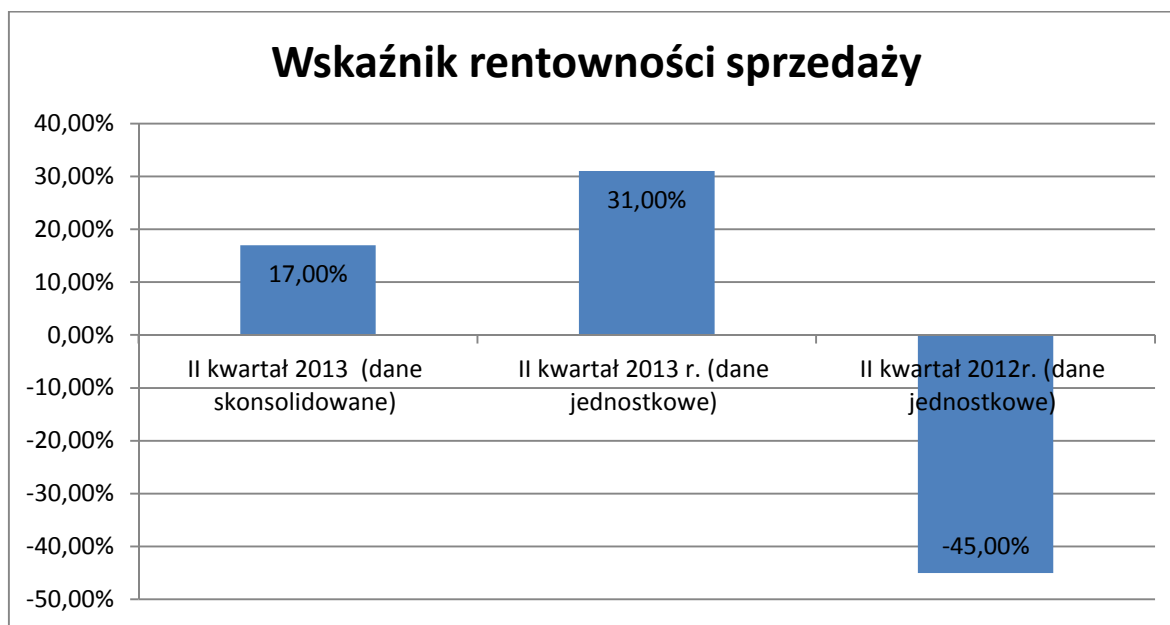


Grupa kapitałowa CWPE S.A. na koniec II kwartału 2013 r. posiadała 11,07 tys. zł środków pieniężnych oraz innych aktywów pieniężnych. Samo CWPE S.A. posiadało 9,96 tys. zł.

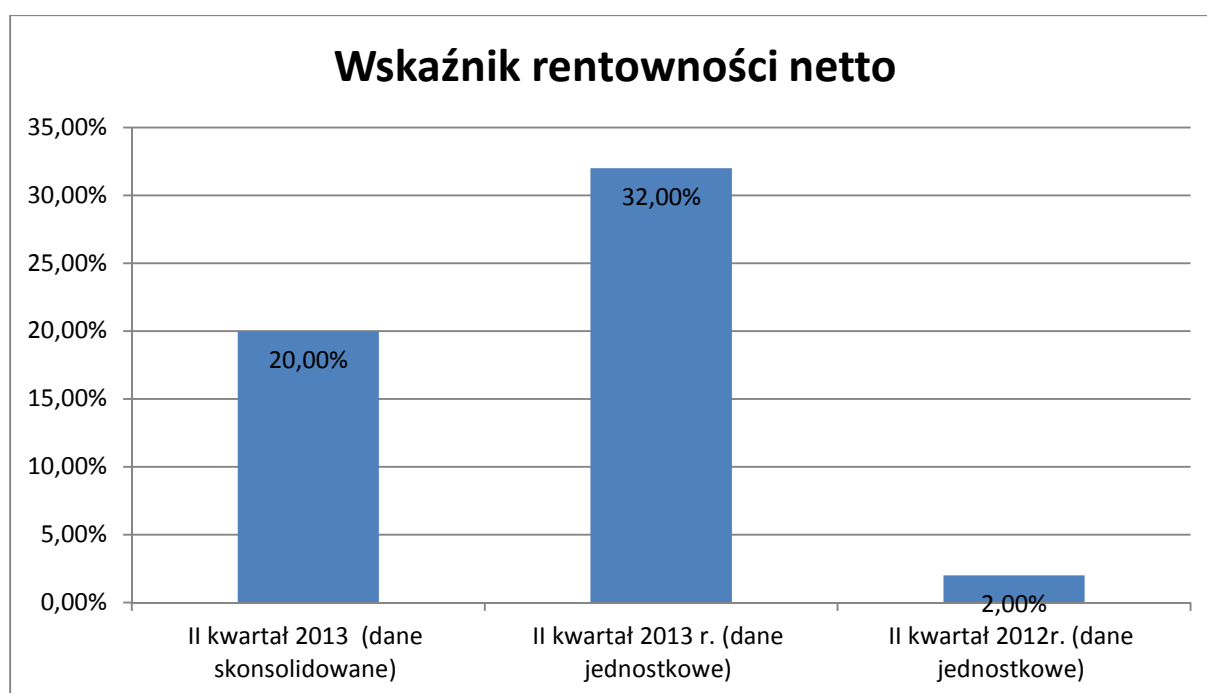




Wskaźnik zadłużenia ogółem CWPE S.A. spadł do 37%. Wspólny wskaźnik zadłużenia CWPE S.A. oraz spółek zależnych wynosi 43 % - co oznacza spadek w porównaniu z analogicznym okresem w 2012 roku.

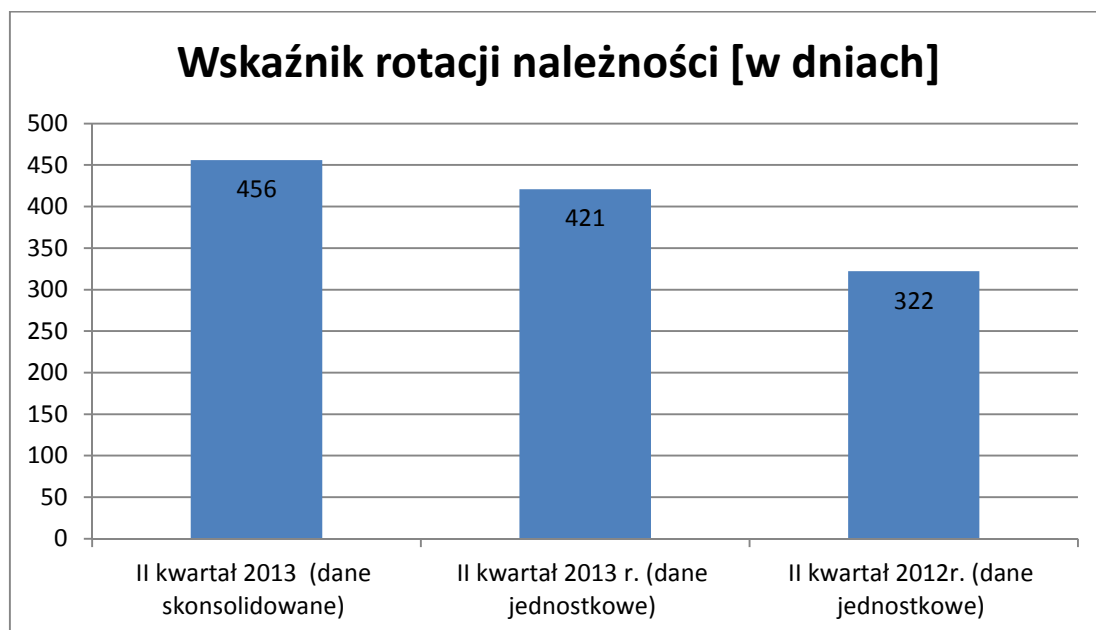


Skonsolidowana rentowność sprzedaży w II kwartale 2013 roku wynosi 17 %. Natomiast rentowność sprzedaży spółki CWPE S.A. wynosi 31% i wzrosła w stosunku do analogicznego kwartału roku ubiegłego.

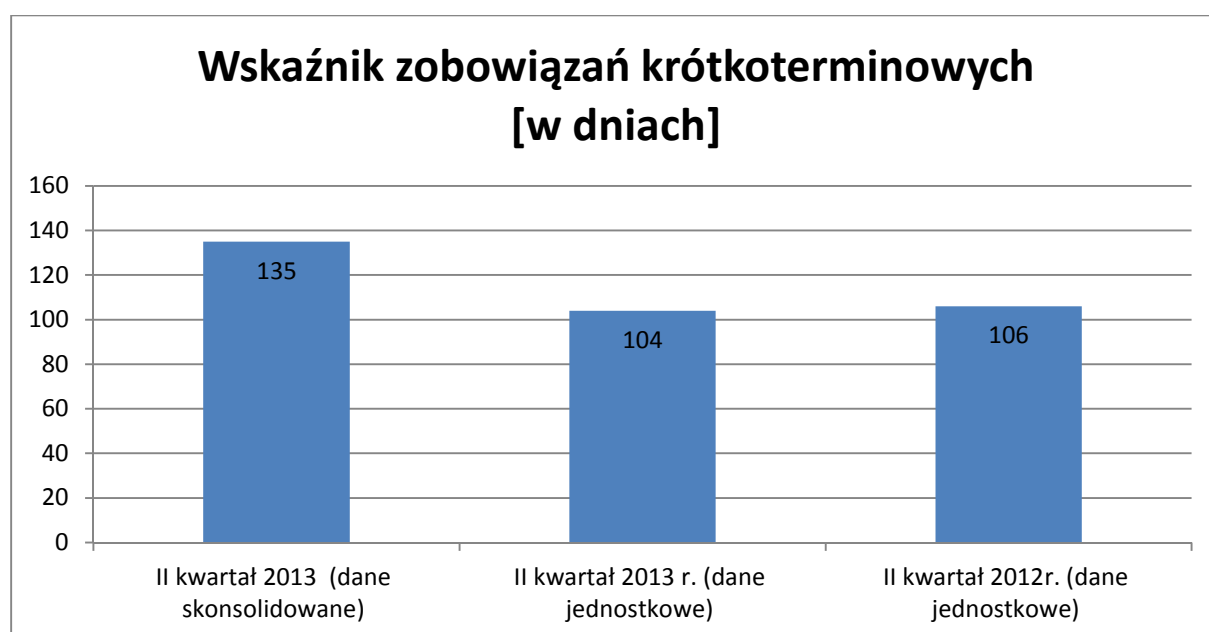




Rentowność netto spółki CWPE S.A. w II kwartale 2013 roku wyniosła 32%, w II kwartale 2012 roku wynosiła ona 2 %. Podobnie jak w przypadku wskaźnika rentowności sprzedaży, wskaźnik rentowności netto jest niższy dla grupy kapitałowej - wynika to z faktu, iż spółki COBiA oraz CWPE Investment są w początkowej fazie rozwoju i nie generują zysków.



Cykl rotacji należności wynosi 421 dni dla spółki CWPE S.A., dla grupy kapitałowej wskaźnik ten wynosi 456 dni.



Cykl rotacji zobowiązań krótkoterminowych CWPE S.A. zmalał w porównaniu do II kwartału 2012 roku – i wynosi 104 dni. Cykl grupy kapitałowej wynosi 135 dni.





V. CELE EMISYJNE I ICH REALIZACJA

Strategia rozwoju Centrum Wspierania Projektów Europejskich S.A. opisana w Dokumencie Informacyjnym zakłada stworzenie Centrum Obsługi Biznesu, które zapewni kompleksową obsługę Klientów z sektora MŚP w zakresie zarządzania finansami, realizowania projektów umożliwiających rozwój działalności oraz pomoc Klientom w zakresie podnoszenia przewagi konkurencyjnej. Osiągnięcie tej strategii będzie opierało się na wypełnieniu zakładanych celów emisyjnych.

Kapitał inwestycyjny został pozyskany w drugiej połowie sierpnia 2010 r. W II kwartale 2013 roku kontynuowano prace związane z wdrażaniem strategii rozwoju. Stan realizacji poszczególnych celów zaprezentowano w poniższej tabeli:

CEL EMISYJNY	STAN REALIZACJI W I KWARTALE 2013 R.
ROZWÓJ SIECI SPRZEDAŻY CWPE	Projekt zrealizowano – uruchomiono ponad 80 punktów partnerskich.
ROZSZERZENIE PALETY USŁUG SZKOLENIOWYCH I DORADCZYCH	Projekt zrealizowano - nowe usługi zostały wprowadzone do oferty firmy.
FINANSOWANIE WŁASNYCH PROJEKTÓW REALIZOWANYCH Z WYKORZYSTANIEM ŚRODKÓW Z EFS	Projekt zrealizowano – sporządzono 20 własnych projektów. Pomimo, iż projekt został już zrealizowany Zarząd w kolejnym kwartale podjął decyzję o kontynuowaniu przygotowań projektów własnych w ramach dostępnych naborów.
ROZWÓJ SYSTEMÓW INFORMATYCZNYCH	Projekt zrealizowano – wdrożono nowe systemy informatyczne.
INKUBACJA ROZWOJOWYCH PODMIOTÓW	Projekt zrealizowano – utworzone zostały 3 spółki i wsparto ich początkowy rozwój. <ul style="list-style-type: none"> • Centrum Obsługi Biznesu i Administracji Sp. z o.o. • CWPE Investment Sp. z o.o • Ceres Investment Sp. z o.o.. CWPE S.A. posiada 30 % udziałów w Spółce, o wartości 581,34 tys. zł.





VI. INFORMACJA ZARZĄDU NA TEMAT AKTYWNOŚCI W OBSZARZE ROZWOJU PROWADZONEJ DZIAŁALNOŚCI

CWPE S.A.

W II kwartale spółka kontynuowała wdrażanie zmian organizacyjnych mających na celu obniżanie kosztów stałych działalności i dostosowanie ich do aktualnego poziomu przychodów ze sprzedaży. Główne zadania dotyczyły bieżącej obsługi klientów spółki w zakresie aplikowania i rozliczania funduszy z Unii Europejskiej.

GRUPA KAPITAŁOWA

1. CWPE Investment Sp. z o.o. – kontynuowano prace związane z monitorowaniem funduszy pomocowych na terenie Rumunii i Bułgarii. Brak wystarczających środków finansowych uniemożliwia rozpoczęcie działalności operacyjnej w tych krajach. Spółka przygotowała projekty na łączną kwotę 400.000,00 zł w zakresie dofinansowania utworzenia, wprowadzenia i rozpoczęcia działalności w tym w sferze marketingowej. Potencjalna wartość dofinansowania z UE może wynieść 200.000,00 zł.
2. Centrum Obsługi Biznesu i Administracji Sp. z o.o. – przeprowadzono wstępne rozmowy z potencjalnymi usługodawcami, którzy są zainteresowani wystawieniem swoich ofert na portalu. Koszty niezbędne do uruchomienia portalu szacuje się na około 120.000,00 zł. Spółka nie posiada aktualnie wystarczających środków finansowych na zrealizowanie tych prac. Przewiduje się podjęcie rozmów z potencjalnymi inwestorami w celu dokapitalizowania spółki i pozyskania środków na uruchomienie innowacyjnego portalu.

VII. STANOWISKO DOTYCZĄCE PROGNOZ

Spółka nie publikowała prognoz na 2013 rok i lata następne.

VIII. JEDNOSTKI WCHODZĄCE W SKŁAD GRUPY KAPITAŁOWEJ

Emitent tworzy grupę kapitałową, w której skład wchodzi następujące spółki:

1. Centrum Obsługi Biznesu i Administracji Sp. z o.o. z siedzibą we Wrocławiu przy ulicy Kobierzyckiej 20, zadaniem, której jest uruchomienie i rozwijanie, na terenie Polski, systemu stanowiącego unikalną innowacyjną kompozycję usług dla klientów z sektora przedsiębiorstw i administracji. (CWPE S.A. posiada w niej 100 % udziałów o łącznej wartości 50 tys. zł).





2. CWPE Investment Sp. z o.o. z siedzibą we Wrocławiu przy ulicy Kobierzyckiej 20, której głównym celem jest utworzenie spółek na rynkach zagranicznych. (CWPE S.A. posiada w niej 100 % udziałów o łącznej wartości 50 tys. zł),
3. Ceres Investment Sp. z o.o. z siedzibą we Wrocławiu przy ulicy Kobierzyckiej 20, Spółka ta zarządza nieruchomościami własnymi oraz dzierżawionymi. (CWPE S.A. posiada w niej 30 % udziałów o łącznej wartości 581,34 tys. zł)

IX. PRZYCZYNY NIESPORZĄDZANIA SKONSOLIDOWANYCH SPRAWOZDAŃ FINANSOWYCH

Spółka sporządziła skonsolidowane sprawozdanie finansowe, ujmujące Spółki CWPE S.A., COBiA Sp. z o.o. oraz CWPE – Investment Sp. z o.o.

Spółka Ceres Investment nie została ujęta w sprawozdaniu gdyż CWPE S.A. nie sprawuje kontroli nad Spółką (posiada 30 % udziałów).

X. STRUKTURA AKCJONARIATU CWPE S.A., ZE WSKAZANIEM AKCJONARIUSZY POSIADAJĄCYCH, CO NAJMNIEJ 5% GŁOSÓW NA WALNYM ZGROMADZENIU

Według dostępnych Zarządowi informacji, znaczącymi akcjonariuszami (posiadającymi powyżej 5% udział w głosach na WZA Spółki) na dzień sporządzenia raportu za II kwartał tj. 14.08.2013 r. byli:

Akcyonariusze	Liczba akcji	% akcji	Liczba głosów	% głosów
Ceres Management Sp. z o.o.	3 760 000	57,76%	7 270 000	72,55%
Pozostali	2 750 000	42,24%	2 750 000	27,45%
Razem:	6 510 000	100%	10 020 000	100%

