



**ARCHICOM**



SKONSOLIDOWANY SKRÓCONY RAPORT PÓŁROCZNY  
ZA OKRES OD 1 STYCZNIA 2016 DO 30 CZERWCA 2016  
**GRUPY KAPITAŁOWEJ ARCHICOM S.A.**

Wrocław, 26 sierpnia 2016

Nazwa grupy kapitałowej:	Grupa Kapitałowa ARCHICOM S.A.		
Okres objęty sprawozdaniem finansowym:	01.01.2016 – 30.06.2016	Waluta sprawozdawcza:	złoty polski (PLN)
Poziom zaokrąglenia:	wszystkie kwoty wyrażone są w tysiącach złotych polskich (o ile nie wskazano inaczej)		

SKONSOLIDOWANE SPRAWOZDANIE Z WYNIKU I POZOSTAŁYCH CAŁKOWITYCH DOCHODÓW .....	7
SKONSOLIDOWANE SPRAWOZDANIE ZE ZMIAN W KAPITALE WŁASNYM.....	8
SKONSOLIDOWANE SPRAWOZDANIE ZE ZMIAN W KAPITALE WŁASNYM (CD.).....	9
SKONSOLIDOWANE SPRAWOZDANIE Z PRZEŁYWÓW PIENIĘŻNYCH.....	10
DODATKOWE INFORMACJE DO SKONSOLIDOWANEGO SPRAWOZDANIA FINANSOWEGO.....	12
INFORMACJE OGÓLNE .....	12
Informacje o jednostce dominującej.....	12
Skład Zarządu i Rady Nadzorczej Spółki dominującej.....	12
Informacje o Grupie Kapitałowej .....	13
Opis organizacji Grupy Kapitałowej Spółki ze wskazaniem jednostek podlegających konsolidacji.....	13
PODSTAWA SPORZĄDZENIA ORAZ ZASADY RACHUNKOWOŚCI .....	19
Zatwierdzenie do publikacji .....	19
Podstawa sporządzenia .....	19
Korekta błędów oraz zmiana zasad rachunkowości. ....	19
Znaczące zdarzenia i transakcje .....	21
Segmenty operacyjne .....	21
Przejęcia oraz utrata kontroli nad jednostkami zależnymi .....	24
Wartości niematerialne .....	24
Rzeczowe aktywa trwałe.....	26
Aktywa oraz zobowiązania finansowe .....	27
Należności i pożyczki.....	30
Kredyty, pożyczki, inne instrumenty dłużne .....	30
Zabezpieczenie spłaty zobowiązań .....	32
Informacja o wartości godziwej instrumentów finansowych .....	37
Dodatkowe informacje o metodach wyceny instrumentów finansowych wycenionych w skonsolidowanym sprawozdaniu z sytuacji finansowej w zamortyzowanym koszcie .....	38
Przekwalifikowanie .....	39
Wyłączenie ze sprawozdania z sytuacji finansowej .....	39
Aktywa finansowe i zobowiązania finansowe podlegające kompensacie .....	39
Aktywa oraz rezerwa na podatek odroczony oraz podatek dochodowy odniesiony w pozostałe całkowite dochody .....	39
Zapasy .....	43
Należności z tytułu dostaw i usług oraz pozostałe należności .....	44
Środki pieniężne.....	45
Kapitał własny .....	45
Programy płatności akcjami .....	45
Udziały niedające kontroli.....	45
Świadczenia pracownicze .....	46
Pozostałe rezerwy .....	46
Zysk na akcję i wypłacone dywidendy .....	47
Dywidendy .....	48
Transakcje z podmiotami powiązanymi .....	48
Transakcje z kluczowym personelem kierowniczym.....	49
Transakcje z jednostkami stowarzyszonymi oraz pozostałymi podmiotami powiązanymi .....	49
Aktywa oraz zobowiązania warunkowe.....	51
Zdarzenia po dniu bilansowym .....	52
Pozostałe informacje .....	52
Wybrane dane finansowe przeliczone na EUR .....	52
Struktura właścicielska kapitału podstawowego.....	53
<b>JEDNOSTKOWE SPRAWOZDANIE FINANSOWE ARCHICOM S.A.....</b>	<b>54</b>

Nazwa grupy kapitałowej:	Grupa Kapitałowa ARCHICOM S.A.		
Okres objęty sprawozdaniem finansowym:	01.01.2016 – 30.06.2016	Waluta sprawozdawcza:	złoty polski (PLN)
Poziom zaokrąglenie:	wszystkie kwoty wyrażone są w tysiącach złotych polskich (o ile nie wskazano inaczej)		

JEDNOSTKOWE SPRAWOZDANIE Z SYTUACJI FINANSOWEJ (W PLN) .....	54
JEDNOSTKOWE SPRAWOZDANIE Z SYTUACJI FINANSOWEJ (W PLN) (CD.) .....	55
JEDNOSTKOWE SPRAWOZDANIE Z WYNIKU (W PLN) .....	55
JEDNOSTKOWY ZYSK (STRATA) NETTO NA JEDNĄ AKCJĘ ZWYKŁĄ (W PLN) .....	56
JEDNOSTKOWE SPRAWOZDANIE Z WYNIKU I POZOSTAŁYCH CAŁKOWITYCH DOCHODÓW (W PLN) .....	56
JEDNOSTKOWE SPRAWOZDANIE ZE ZMIAN W KAPITALE WŁASNYM (W PLN) .....	58
JEDNOSTKOWE SPRAWOZDANIE ZE ZMIAN W KAPITALE WŁASNYM (W PLN) cd. ....	59
JEDNOSTKOWE SPRAWOZDANIE Z PRZEPŁYWÓW PIENIĘŻNYCH (W PLN) .....	60
DODATKOWE INFORMACJE DO JEDNOSTKOWEGO SPRAWOZDANIA FINANSOWEGO (W PLN) .....	62
INNE ZNACZĄCE ZMIANY AKTYWÓW I ZOBOWIĄZAŃ.....	64

Nazwa grupy kapitałowej:	Grupa Kapitałowa ARCHICOM S.A.		
Okres objęty sprawozdaniem finansowym:	01.01.2016 – 30.06.2016	Waluta sprawozdawcza:	złoty polski (PLN)
Poziom zaokrąglenia:	wszystkie kwoty wyrażone są w tysiącach złotych polskich (o ile nie wskazano inaczej)		

## SKONSOLIDOWANE SPRAWOZDANIE Z SYTUACJI FINANSOWEJ

AKTYWA	SSF	SSF
	30.06.2016	31.12.2015
<b>Aktywa trwałe</b>		
Wartość firmy	0	0
Wartości niematerialne	384	260
Rzeczowe aktywa trwałe	13 155	14 473
Nieruchomości inwestycyjne	135 729	102 921
Inwestycje w jednostkach zależnych	0	0
Inwestycje w jednostkach stowarzyszonych	0	0
Należności i pożyczki	593	84
Pochodne instrumenty finansowe	0	0
Pozostałe długoterminowe aktywa finansowe	0	0
Długoterminowe rozliczenia międzyokresowe	198	491
Aktywa z tytułu odroczonego podatku dochodowego	30 822	20 618
<b>Aktywa trwałe</b>	<b>180 880</b>	<b>138 848</b>
<b>Aktywa obrotowe</b>		
Zapasy	419 329	354 027
Należności z tytułu umów o usługę budowlaną	0	0
Należności z tytułu dostaw i usług oraz pozostałe należności	26 791	10 591
Należności z tytułu bieżącego podatku dochodowego	131	404
Pożyczki	9 646	516
Pochodne instrumenty finansowe	0	0
Pozostałe krótkoterminowe aktywa finansowe	0	0
Krótkoterminowe rozliczenia międzyokresowe	1 856	1 735
Środki pieniężne i ich ekwiwalenty	92 429	35 565
Aktywa trwałe zaklasyfikowane jako przeznaczone do sprzedaży	0	0
<b>Aktywa obrotowe</b>	<b>550 182</b>	<b>402 838</b>
<b>Aktywa razem</b>	<b>731 062</b>	<b>541 686</b>

PASywa	SSF	SSF
	30.06.2016	31.12.2015
<b>Kapitał własny</b>		
<i>Kapitał własny przypadający akcjonariuszom jednostki dominującej:</i>		
Kapitał podstawowy	232 781	186 225
Akcje własne (-)	0	0
Kapitał ze sprzedaży akcji powyżej ich wartości nominalnej	122 415	100 315
Pozostałe kapitały	-125 941	-124 592
Zyski zatrzymane:	123 094	128 352
- zysk (strata) z lat ubiegłych	116 536	102 749
- zysk (strata) netto przypadający akcjonariuszom jednostki dominującej	15 869	25 603
- odpisy z zysku netto w ciągu roku obrotowego (kwota ujemna)	-9 311	0
<b>Kapitał własny przypadający akcjonariuszom jednostki dominującej</b>	<b>352 350</b>	<b>290 301</b>
Udziały niedające kontroli	0	68
<b>Kapitał własny</b>	<b>352 350</b>	<b>290 368</b>

Nazwa grupy kapitałowej:	Grupa Kapitałowa ARCHICOM S.A.		
Okres objęty sprawozdaniem finansowym:	01.01.2016 – 30.06.2016	Waluta sprawozdawcza:	złoty polski (PLN)
Poziom zaokrąglenia:	wszystkie kwoty wyrażone są w tysiącach złotych polskich (o ile nie wskazano inaczej)		

<b>Zobowiązania</b>		
<b>Zobowiązania długoterminowe</b>		
Kredyty, pożyczki, inne instrumenty dłużne	73 202	65 389
Leasing finansowy	0	0
Pochodne instrumenty finansowe	1 527	1 280
Pozostałe zobowiązania	11 540	11 536
Rezerwa z tytułu odroczonego podatku dochodowego	2 480	2 632
Zobowiązania i rezerwy z tytułu świadczeń pracowniczych	181	215
Pozostałe rezerwy długoterminowe	204	204
Długoterminowe rozliczenia międzyokresowe	0	0
<b>Zobowiązania długoterminowe</b>	<b>89 135</b>	<b>81 255</b>
<b>Zobowiązania krótkoterminowe</b>		
Zobowiązania z tytułu dostaw i usług oraz pozostałe zobowiązania	282 555	159 322
Zobowiązania z tytułu bieżącego podatku dochodowego	0	3
Kredyty, pożyczki, inne instrumenty dłużne	3 741	7 135
Leasing finansowy	0	0
Pochodne instrumenty finansowe	0	245
Zobowiązania i rezerwy z tytułu świadczeń pracowniczych	1 374	1 563
Pozostałe rezerwy krótkoterminowe	1 906	1 697
Krótkoterminowe rozliczenia międzyokresowe	0	97
Zobowiązania związane z aktywami trwałymi przeznaczonymi do sprzedaży	0	0
<b>Zobowiązania krótkoterminowe</b>	<b>289 577</b>	<b>170 063</b>
<b>Zobowiązania razem</b>	<b>378 712</b>	<b>251 318</b>
<b>Pasywa razem</b>	<b>731 062</b>	<b>541 686</b>

Nazwa grupy kapitałowej:	Grupa Kapitałowa ARCHICOM S.A.		
Okres objęty sprawozdaniem finansowym:	01.01.2016 – 30.06.2016	Waluta sprawozdawcza:	złoty polski (PLN)
Poziom zaokrąglenia:	wszystkie kwoty wyrażone są w tysiącach złotych polskich (o ile nie wskazano inaczej)		

	SSF	SSF
	30.06.2016	30.06.2015
<b>Działalność kontynuowana</b>		
<b>Przychody ze sprzedaży</b>	<b>57 010</b>	<b>51 022</b>
Przychody ze sprzedaży produktów	50 254	43 873
Przychody ze sprzedaży usług	6 722	5 447
Przychody ze sprzedaży towarów i materiałów	33	1 701
<b>Koszt własny sprzedaży</b>	<b>38 686</b>	<b>29 887</b>
Koszt sprzedanych produktów	33 877	26 689
Koszt sprzedanych usług	4 790	1 456
Koszt sprzedanych towarów i materiałów	20	1 742
<b>Zysk (strata) brutto ze sprzedaży</b>	<b>18 324</b>	<b>21 135</b>
Koszty sprzedaży	3 184	2 453
Koszty ogólnego zarządu	7 453	6 573
Pozostałe przychody operacyjne	3 733	14 700
Pozostałe koszty operacyjne	3 929	3 790
Zysk (strata) ze sprzedaży jednostek zależnych (+/-)	158	0
<b>Zysk (strata) z działalności operacyjnej</b>	<b>7 649</b>	<b>23 019</b>
Przychody finansowe	623	4 976
Koszty finansowe	1 468	3 995
Udział w zysku (stracie) jednostek wycenianych metodą praw własności (+/-)	0	0
<b>Zysk (strata) przed opodatkowaniem</b>	<b>6 803</b>	<b>23 999</b>
Podatek dochodowy	-9 059	-938
<b>Zysk (strata) netto z działalności kontynuowanej</b>	<b>15 862</b>	<b>24 938</b>
<b>Działalność zaniechana</b>		
Zysk (strata) netto z działalności zaniechanej	0	0
<b>Zysk (strata) netto</b>	<b>15 862</b>	<b>24 938</b>
<b>Zysk (strata) netto przypadający:</b>		
- akcjonariuszom podmiotu dominującego	15 869	7 764
- podmiotom niekontrolującym	-7	17 174

#### ZYSK (STRATA) NETTO NA JEDNĄ AKCJĘ ZWYKŁĄ (PLN)

Wyszczególnienie	SSF	SSF
	30.06.2016	30.06.2015
	PLN / akcję	PLN / akcję
<i>z działalności kontynuowanej</i>		
- podstawowy	0,77	5,92
- rozwodniony	0,77	5,92
<i>z działalności kontynuowanej i zaniechanej</i>		
- podstawowy	0,77	5,92
- rozwodniony	0,77	5,92

Nazwa grupy kapitałowej:	Grupa Kapitałowa ARCHICOM S.A.		
Okres objęty sprawozdaniem finansowym:	01.01.2016 – 30.06.2016	Waluta sprawozdawcza:	złoty polski (PLN)
Poziom zaokrąglenia:	wszystkie kwoty wyrażone są w tysiącach złotych polskich (o ile nie wskazano inaczej)		

## SKONSOLIDOWANE SPRAWOZDANIE Z WYNIKU I POZOSTAŁYCH CAŁKOWITYCH DOCHODÓW

	SSF	SSF
	30.06.2016	30.06.2015
<b>Zysk (strata) netto</b>	15 862	24 938
<b>Pozostałe całkowite dochody</b>		
<b>Pozycje nie przenoszone do wyniku finansowego</b>		
Przeszacowanie środków trwałych	0	0
Podatek dochodowy odnoszący się do pozycji nie przenoszonych do wyniku finansowego	0	0
<b>Pozycje przenoszone do wyniku finansowego</b>		
Aktywa finansowe dostępne do sprzedaży:		
- zyski (straty) ujęte w okresie w pozostałych dochodach całkowitych	0	0
- kwoty przeniesione do wyniku finansowego	0	0
Instrumenty zabezpieczające przepływy środków pieniężnych:		
- zyski (straty) ujęte w okresie w pozostałych dochodach całkowitych	-1 985	1 072
- kwoty przeniesione do wyniku finansowego	303	848
- kwoty ujęte w wartości początkowej pozycji zabezpieczanych	0	0
Różnice kursowe z wyceny jednostek działających za granicą	0	0
Różnice kursowe przeniesione do wyniku finansowego - sprzedaż jednostek zagranicznych	0	0
Udział w pozostałych dochodach całkowitych jednostek wycenianych metodą praw własności	0	0
Podatek dochodowy odnoszący się do pozycji przenoszonych do wyniku finansowego	-319	365
Pozostałe całkowite dochody po opodatkowaniu	-1 362	1 555
<b>Całkowite dochody</b>	<b>14 500</b>	<b>26 493</b>
<b>Całkowite dochody przypadające:</b>		
- akcjonariuszom podmiotu dominującego	14 507	8 098
- podmiotom niekontrolującym	-7	18 395

Nazwa grupy kapitałowej:	Grupa Kapitałowe ARCHICOM S.A.		
Okres objęty sprawozdaniem finansowym:	01.01.2016 – 30.06.2016	Waluta sprawozdawcza:	złoty polski (PLN)
Poziom zaokrągleń:	wszystkie kwoty wyrażone są w tysiącach złotych polskich (o ile nie wskazano inaczej)		

## SKONSOLIDOWANE SPRAWOZDANIE ZE ZMIAN W KAPITALE WŁASNYM

*SKONSOLIDOWANE SPRAWOZDANIE ZE ZMIAN W KAPITALE WŁASNYM W OKRESIE OD 01.01 DO 30.06.2016 ROKU*

	Nota	Kapitał przypadający akcjonariuszom jednostki dominującej						Udziały niedające kontroli	Kapitał własny razem
		Kapitał podstawowy	Akcje własne (-)	Kapitał ze sprzedaży akcji powyżej ich wartości nominalnej	Pozostałe kapitały	Zyski zatrzymane	Razem		
<b>Saldo na dzień 01.01.2016 roku</b>		186 225		100 315	-124 592	128 352	290 301	68	290 368
<b>Zmiany w kapitale własnym w okresie od 01.01 do 30.06.2016 roku</b>									
Emisja akcji		46 556		22 100			68 656		68 656
Emisja akcji w związku z realizacją opcji (program płatności akcjami)							0		0
Wycena opcji (program płatności akcjami)							0		0
Zmiana struktury grupy kapitałowej (transakcje z podmiotami niekontrolującymi)	ID15				13	850	864	-61	802
Dywidendy						-21 978	-21 978		-21 978
Przekazanie wyniku finansowego na kapitał							0		0
<b>Razem transakcje z właścicielami</b>		46 556	0	22 100	13	-21 127	47 543	-61	47 481
Zysk netto za okres od 01.01 do 30.06.2016 roku						15 869	15 869	-7	15 862
Pozostałe całkowite dochody po opodatkowaniu za okres od 01.01 do 30.06.2016 roku	ID15					-1 362	-1 362		-1 362
<b>Razem całkowite dochody</b>		0	0	0	-1 362	15 869	14 507	-7	14 500
Przeniesienie do zysków zatrzymanych (sprzedaż przeszacowanych środków trwałych)							0		0
<b>Saldo na dzień 30.06.2016 roku</b>		232 781	0	122 415	-125 941	123 094	352 350	0	352 350



Nazwa grupy kapitałowej:	Grupa Kapitałowe ARCHICOM S.A.		
Okres objęty sprawozdaniem finansowym:	01.01.2016 – 30.06.2016	Waluta sprawozdawcza:	złoty polski (PLN)
Poziom zaokrągleń:	wszystkie kwoty wyrażone są w tysiącach złotych polskich (o ile nie wskazano inaczej)		

## SKONSOLIDOWANE SPRAWOZDANIE ZE ZMIAN W KAPITALE WŁASNYM (CD.)

### SKONSOLIDOWANE SPRAWOZDANIE ZE ZMIAN W KAPITALE WŁASNYM W OKRESIE OD 01.01 DO 31.12.2015 ROKU

	Nota	Kapitał przypadający akcjonariuszom jednostki dominującej						Udziały niedające kontroli	Kapitał własny razem
		Kapitał podstawowy	Akcje własne (-)	Kapitał ze sprzedaży akcji powyżej ich wartości nominalnej	Pozostałe kapitały	Zyski zatrzymane	Razem		
<b>Saldo na dzień 01.01.2015 roku</b>		1 312	-10	77 173	-53 771	102 556	127 260	117 788	245 048
<b>Zmiany w kapitale własnym w okresie od 01.01. do 31.12.2015 roku</b>									
Emisja akcji							0		0
Emisja akcji w związku z realizacją opcji (program płatności akcjami)							0		0
Wycena opcji (program płatności akcjami)							0		0
Zmiana struktury grupy kapitałowej (transakcje z podmiotami niekontrolującymi)	ID15	184 913	10	23 142	-71 713	1 196	137 548	-116 894	20 654
Dywidendy							0	-19 223	-19 223
Przekazanie wyniku finansowego na kapitał					1 002	-1 002	0		0
<b>Razem transakcje z właścicielami</b>		184 913	10	23 142	-70 711	194	137 548	-136 117	1 431
Zysk netto za okres od 01.01. do 31.12.2015 roku						25 603	25 603	17 176	42 779
Pozostałe całkowite dochody po opodatkowaniu za okres od 01.01. do 31.12.2015 roku	ID15				-111		-111	1 221	1 110
<b>Razem całkowite dochody</b>		0	0	0	-111	25 603	25 493	18 397	43 890
Przeniesienie do zysków zatrzymanych (sprzedaż przeszacowanych środków trwałych)							0		0
<b>Saldo na dzień 31.12.2015 roku</b>		186 225	0	100 315	-124 592	128 352	290 301	68	290 368

Nazwa grupy kapitałowej:	Grupa Kapitałowa ARCHICOM S.A.		
Okres objęty sprawozdaniem finansowym:	01.01.2016 – 30.06.2016	Waluta sprawozdawcza:	złoty polski (PLN)
Poziom zaokrągleń:	wszystkie kwoty wyrażone są w tysiącach złotych polskich (o ile nie wskazano inaczej)		

## SKONSOLIDOWANE SPRAWOZDANIE Z PRZEPLÝWÓW PIENIĘŻNYCH

	SSF	SSF
	30.06.2016	30.06.2015
<b>Przepływy środków pieniężnych z działalności operacyjnej</b>		
<b>Zysk (strata) przed opodatkowaniem</b>	<b>6 803</b>	<b>23 999</b>
<b>Korekty:</b>		
Amortyzacja i odpisy aktualizujące rzeczowe aktywa trwałe	348	557
Amortyzacja i odpisy aktualizujące wartości niematerialne	34	38
Zmiana wartości godziwej nieruchomości inwestycyjnych	0	0
Zysk (strata) z aktywów (zobowiązań) finans. wycenianych w wartości godziwej przez wynik	0	0
Instrumenty zabezpieczające przepływy środków pieniężnych przeniesione z kapitału	303	561
Odpisy aktualizujące z tytułu utraty wartości aktywów finansowych	0	0
Zysk (strata) ze sprzedaży niefinansowych aktywów trwałych	-27	-12 070
Zysk (strata) ze sprzedaży aktywów finansowych (innych niż instrumenty pochodne)	0	-3 968
Zyski (straty) z tytułu różnic kursowych	-240	692
Koszty odsetek	806	2 401
Przychody z odsetek i dywidend	-473	-1 115
Koszt płatności w formie akcji (programy motywacyjne)	0	0
Udział w zyskach (stratach) jednostek stowarzyszonych	0	0
Inne korekty	-97	-58
<b>Korekty razem</b>	<b>654</b>	<b>-12 962</b>
Zmiana stanu zapasów	-65 302	-71 155
Zmiana stanu należności	-16 199	-11 494
Zmiana stanu zobowiązań	101 817	30 636
Zmiana stanu rezerw i rozliczeń międzyokresowych	61	1 923
Zmiana stanu z tytułu umów budowlanych	0	0
<b>Zmiany w kapitale obrotowym</b>	<b>20 377</b>	<b>-50 090</b>
Wpływy (wydatki) z rozliczenia instrumentów pochodnych	0	0
Zapłacone odsetki z działalności operacyjnej	0	0
Zapłacony podatek dochodowy	-16	-439
<b>Środki pieniężne netto z działalności operacyjnej</b>	<b>27 818</b>	<b>-39 492</b>
<b>Przepływy środków pieniężnych z działalności inwestycyjnej</b>		
Wydatki na nabycie wartości niematerialnych	-232	-75
Wpływy ze sprzedaży wartości niematerialnych	0	0
Wydatki na nabycie rzeczowych aktywów trwałych	-328	-394
Wpływy ze sprzedaży rzeczowych aktywów trwałych	0	0
Wydatki na nabycie nieruchomości inwestycyjnych	-33 285	-519
Wpływy ze sprzedaży nieruchomości inwestycyjnych	0	97 087
Wydatki netto na nabycie jednostek zależnych	0	-2 838
Wpływy netto ze sprzedaży jednostek zależnych	0	4 023
Otrzymane spłaty pożyczek udzielonych	0	26 654
Pożyczki udzielone	-9 500	-3 000

Nazwa grupy kapitałowej:	Grupa Kapitałowa ARCHICOM S.A.		
Okres objęty sprawozdaniem finansowym:	01.01.2016 – 30.06.2016	Waluta sprawozdawcza:	złoty polski (PLN)
Poziom zaokrągleń:	wszystkie kwoty wyrażone są w tysiącach złotych polskich (o ile nie wskazano inaczej)		

Wydatki na nabycie pozostałych aktywów finansowych	0	0
	0	0
Wpływy ze sprzedaży pozostałych aktywów finansowych		
Wpływy z otrzymanych dotacji rządowych	0	0
Otrzymane odsetki	318	1 953
Otrzymane dywidendy	0	0
<b>Środki pieniężne netto z działalności inwestycyjnej</b>	<b>-43 027</b>	<b>122 892</b>
<b>Przepływy środków pieniężnych z działalności finansowej</b>		
Wpływy netto z tytułu emisji akcji	70 744	23 409
Nabycie akcji własnych	0	0
	36	-19 223
Transakcje z podmiotami niekontrolującymi bez utraty kontroli		
	1 500	16 450
Wpływy z tytułu emisji dłużnych papierów wartościowych		
Wykup dłużnych papierów wartościowych	-5 831	-11 135
Wpływy z tytułu zaciągnięcia kredytów i pożyczek	64 573	5 809
Spląty kredytów i pożyczek	-57 394	-87 710
Splata zobowiązań z tytułu leasingu finansowego	0	0
Odsetki zapłacone	-1 555	-4 576
Dywidendy wypłacone	0	-162
<b>Środki pieniężne netto z działalności finansowej</b>	<b>72 073</b>	<b>-77 139</b>
<b>Zmiana netto stanu środków pieniężnych i ich ekwiwalentów</b>	<b>56 864</b>	<b>6 261</b>
Środki pieniężne i ich ekwiwalenty na początek okresu	35 565	27 244
Zmiana stanu z tytułu różnic kursowych	0	-3
<b>Środki pieniężne i ich ekwiwalenty na koniec okresu</b>	<b>92 429</b>	<b>33 505</b>

Nazwa grupy kapitałowej:	Grupa Kapitałowa ARCHICOM S.A.		
Okres objęty sprawozdaniem finansowym:	01.01.2016 – 30.06.2016	Waluta sprawozdawcza:	złoty polski (PLN)
Poziom zaokrągleń:	wszystkie kwoty wyrażone są w tysiącach złotych polskich (o ile nie wskazano inaczej)		

## DODATKOWE INFORMACJE DO SKONSOLIDOWANEGO SPRAWOZDANIA FINANSOWEGO

### INFORMACJE OGÓLNE

#### Informacje o jednostce dominującej

Jednostką dominującą Grupy Kapitałowej Archicom S.A. [dalej zwana „Grupą Kapitałową”, „Grupą”] jest Archicom S.A. [dalej zwana „Spółką dominującą”].

Spółka dominująca została utworzona Aktem Notarialnym z dnia 05 lipca 2006r., pod nazwą Archicom Projekt 5 Spółka z ograniczoną odpowiedzialnością. W dniu 01 października 2009r. postanowieniem Sądu wpisano zmianę firmy pod którą działała Spółka na PD Stabłowice Spółka z ograniczoną odpowiedzialnością.

Następnie Spółka została przekształcona ze spółki PD Stabłowice Sp. z o.o. w PD Stabłowice S.A. Przekształcenie zostało zarejestrowane w Krajowym rejestrze Sądowym w dniu 27 kwietnia 2015, i zmieniła w dniu 25 maja 2015 roku nazwę na Archicom S.A.

W I półroczu 2016 roku Archicom S.A. z sukcesem zakończył proces IPO. W dniu 18 marca 2016 Zarząd Giełdy Papierów w Warszawie S.A. podjął uchwałę nr 269/2016 o dopuszczeniu do obrotu giełdowego na Głównym Rynku GPW akcji zwykłych na okaziciela serii A,B2,C,D i E oraz praw do akcji zwykłych na okaziciela serii E spółki Archicom S.A. na rynku równoległym. Debiut papierów wartościowych Archicom S.A. na GPW nastąpił dnia 22 marca 2016. W wyniku emisji nowych akcji Archicom S.A. pozyskał 72.162.203 zł.

Spółka jest wpisana do rejestru przedsiębiorców Krajowego Rejestru Sądowego w Sądzie Rejonowym dla miasta Wrocławia -VI Wydział Gospodarczy pod numerem KRS 00000555355. Spółce nadano numer statystyczny REGON 020371028.

Siedziba Spółki dominującej mieści się przy ul. Liskego 7 we Wrocławiu 50-345. Siedziba Spółki dominującej jest jednocześnie podstawowym miejscem prowadzenia działalności przez Grupę Kapitałową.

#### Skład Zarządu i Rady Nadzorczej Spółki dominującej

W skład Zarządu Spółki dominującej na dzień zatwierdzenia skonsolidowanego sprawozdania finansowego tj. na dzień 26 sierpnia 2016 roku wchodził:

- Dorota Jarodzka-Śródka – Prezes Zarządu
- Rafał Jarodzki – Wiceprezes Zarządu
- Kazimierz Śródka – Wiceprezes Zarządu
- Tomasz Sujak – Członek Zarządu
- Paweł Ruszczak – Członek Zarządu.

W skład Rady Nadzorczej Spółki na dzień zatwierdzenia skonsolidowanego sprawozdania finansowego tj. 26 sierpnia 2016 roku wchodził:

- Artur Olender – Przewodniczący Rady Nadzorczej
- Konrad Płochocki – Wiceprzewodniczący Rady Nadzorczej,

Nazwa grupy kapitałowej:	<i>Grupa Kapitałowa ARCHICOM S.A.</i>		
Okres objęty sprawozdaniem finansowym:	<i>01.01.2016 – 30.06.2016</i>	Waluta sprawozdawcza:	<i>złoty polski (PLN)</i>
Poziom zaokrąglenia:	<i>wszystkie kwoty wyrażone są w tysiącach złotych polskich (o ile nie wskazano inaczej)</i>		

- Jędrzej Śródka – Członek Rady Nadzorczej
- Grzegorz Zawada – Wiceprzewodniczący Rady Nadzorczej
- Tadeusz Nawracaj – Członek Rady Nadzorczej.

W dniu 11 stycznia 2016 roku odwołano Członka Rady Nadzorczej w osobie Joanny Pisuli i powołano nowego Członka w osobie Tadeusza Nawracaja.

W dniu 21.06.2016 roku odwołano Członka Rady Nadzorczej w osobie Konrada Jarodzkiego i powołano nowego Członka w osobie Grzegorza Zawady.

### **Informacje o Grupie Kapitałowej**

Podstawowym przedmiotem działalności Spółki dominującej oraz jej spółek zależnych jest:

- budowa i sprzedaż nieruchomości mieszkalnych
- budowa, wynajem, sprzedaż nieruchomości komercyjnych na własny rachunek
- kupno i sprzedaż nieruchomości na własny rachunek
- realizacja projektów budowlanych związanych z wznoszeniem budynków
- pozostała finansowa działalność usługowa, z wyłączeniem ubezpieczeń i funduszy emerytalnych
- dzierżawa własności intelektualnej i podobnych produktów, z wyłączeniem prac chronionych prawem autorskim.

Grupa Kapitałowa Archicom S.A. na dzień sporządzenia niniejszego sprawozdania wchodzi w skład grupy kapitałowej, w której jednostką dominującą najwyższego szczebla jest DKR Investment Sp. z o. o. z siedzibą we Wrocławiu.

### **Opis organizacji Grupy Kapitałowej Spółki ze wskazaniem jednostek podlegających konsolidacji**

W skład Grupy Kapitałowej Archicom S.A. wchodzi m.in. następujące spółki operacyjne:

Archicom Studio Projekt Sp. z o.o. Sp.K. – przygotowanie inwestycji i projektowanie

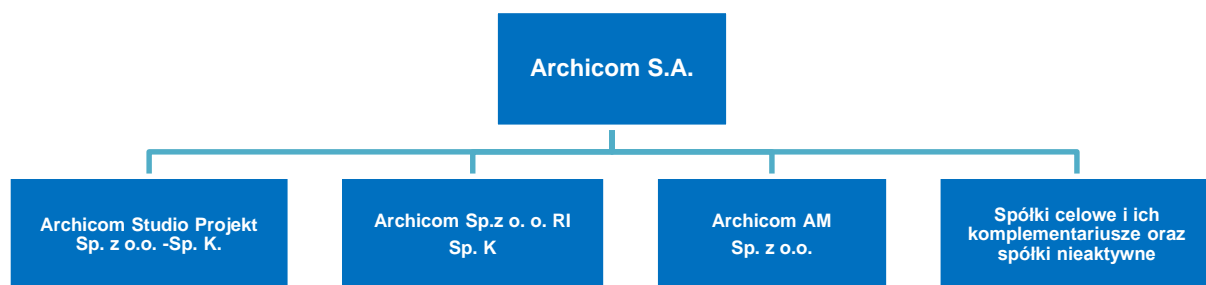
Archicom Sp. z o.o RI Sp. K. – generalne wykonawstwo i obsługa posprzedażowa

Archicom AM Sp. z o.o. – księgowość, finanse, obsługa prawna

Podmiot dominujący tj. Archicom SA zajmuje się działalnością marketingową i sprzedażą

Częścią Grupy są także spółki celowe realizujące inwestycje mieszkaniowe i komercyjne, komplementariusze spółek celowych, spółki nieaktywne, które zakończyły inwestycje.

Nazwa grupy kapitałowej:	Grupa Kapitałowa ARCHICOM S.A.		
Okres objęty sprawozdaniem finansowym:	01.01.2016 – 30.06.2016	Waluta sprawozdawcza:	złoty polski (PLN)
Poziom zaokrągleń:	wszystkie kwoty wyrażone są w tysiącach złotych polskich (o ile nie wskazano inaczej)		



W wyniku umowy sprzedaży z dnia 31.05.2016 pomiędzy Archicom Holding Sp. z o.o. (Sprzedający) a Archicom SA (Kupujący) składników majątkowych i niemajątkowych należących do Sprzedającego, oraz przeniesienia praw i zobowiązań z umów zawartych przez Sprzedającego, wraz z przeniesieniem wszystkich pracowników związanych z działalnością deweloperską do Archicom SA, Archicom Holding Sp. z o.o. straciła dotychczasową funkcję spółki operacyjnej, zajmującej się marketingiem i sprzedażą.

W skład Grupy Kapitałowej Archicom S.A. na dzień 30 czerwca 2016 roku wchodziła Spółka dominująca oraz następujące spółki zależne:

Firma	Siedziba	Numer KRS	Udział Spółki dominującej w kapitale zakładowym*	Uwagi
Archicom Residential sp. z o.o.	Wrocław	KRS: 0000474160	100% bezpośrednio	Kapitał zakładowy: 5.000 zł. Udziałowcy: Spółka (100%).
Archicom Residential 2 sp. z o.o.	Wrocław	KRS: 0000474306	100% bezpośrednio	Kapitał zakładowy: 5.000 zł. Udziałowcy: Spółka (100%).
Archicom Residential sp. z o.o. - S.K.A.	Wrocław	KRS: 0000474489	0,8% bezpośrednio; 99,2% pośrednio	Kapitał zakładowy: 50.400 zł. Akcjonariusze: Spółka (0,79%), Archicom Residential 2 sp. z o.o. (99,21%).
Archicom sp. z o.o.	Wrocław	KRS: 0000314926	100% bezpośrednio	Kapitał zakładowy: 50.000 zł. Udziałowcy: Spółka (100%).
Archicom sp. z o.o. Consulting sp. k.	Wrocław	KRS: 0000494164	99,97% bezpośrednio; 0,03% pośrednio	Suma wniesionych wkładów: 2.895.053 zł. Komandytariusze: Spółka (suma komandytowa: 2.894.053 zł).
Bartoszwice sp. z o.o.	Wrocław	KRS: 0000270602	100% bezpośrednio	Kapitał zakładowy: 50.000 zł. Udziałowcy: Spółka (100%).
Bartoszwice sp. z o.o. – sp. k.	Wrocław	KRS: 0000272968	30% bezpośrednio; 70% pośrednio	Suma wniesionych wkładów: 10.000 zł. Komandytariusze: Spółka (suma komandytowa: 3.000 zł), Archicom sp. z o.o. Consulting sp. k. (suma komandytowa: 6.000 zł).
Archicom Nieruchomości sp. z o.o.	Wrocław	KRS: 0000520369	100% pośrednio	Kapitał zakładowy: 5.000 zł. Udziałowcy: Archicom Holding sp. z o.o. (100%).

Nazwa grupy kapitałowej:	Grupa Kapitałowa ARCHICOM S.A.		
Okres objęty sprawozdaniem finansowym:	01.01.2016 – 30.06.2016	Waluta sprawozdawcza:	złoty polski (PLN)
Poziom zaokrągleń:	wszystkie kwoty wyrażone są w tysiącach złotych polskich (o ile nie wskazano inaczej)		

Archicom Nieruchomości sp. z o.o. – 1 sp. k.	Wrocław	KRS: 0000520568	90% bezpośrednio; 10% pośrednio	Suma wniesionych wkładów: 10.000 zł. Komandytariusze: Spółka (suma komandytowa: 9.000 zł).
Archicom Nieruchomości sp. z o.o. – 2 sp. k.	Wrocław	KRS: 0000523824	90% bezpośrednio; 10% pośrednio	Suma wniesionych wkładów: 10.000 zł. Komandytariusze: Spółka (suma komandytowa: 9.000 zł).
Archicom Nieruchomości sp. z o.o. – 3 sp. k.	Wrocław	KRS: 0000536892	100% pośrednio	Suma wniesionych wkładów: 10.000 zł. Komandytariusze: Archicom sp. z o.o. Consulting sp. k. (suma komandytowa: 9.000 zł).
Archicom Nieruchomości sp. z o.o. – 4 sp. k.	Wrocław	KRS: 0000538826	90% bezpośrednio; 10% pośrednio	Suma wniesionych wkładów: 10.000 zł. Komandytariusze: Spółka (suma komandytowa: 9.000 zł).
Archicom Nieruchomości sp. z o.o. – 5 sp. k.	Wrocław	KRS: 0000609972	90% bezpośrednio; 10% pośrednio	Suma wniesionych wkładów: 10.000 zł. Komandytariusze: Spółka (suma komandytowa: 9.000 zł).
Archicom Nieruchomości sp. z o.o. – 6 sp. k.	Wrocław	KRS: 0000610131	90% bezpośrednio; 10% pośrednio	Suma wniesionych wkładów: 10.000 zł. Komandytariusze: Spółka (suma komandytowa: 9.000 zł).
Archicom Nieruchomości sp. z o.o. – 7 sp. k.	Wrocław	KRS: 0000612227	90% bezpośrednio; 10% pośrednio	Suma wniesionych wkładów: 10.000 zł. Komandytariusze: Spółka (suma komandytowa: 9.000 zł).
Archicom Nieruchomości sp. z o.o. – 8 sp. k.	Wrocław	KRS: 0000622800	90% bezpośrednio; 10% pośrednio	Suma wniesionych wkładów: 10.000 zł. Komandytariusze: Spółka (suma komandytowa: 9.000 zł).
Archicom Nieruchomości sp. z o.o. – 9 sp. k.	Wrocław	KRS: 0000621760	90% bezpośrednio; 10% pośrednio	Suma wniesionych wkładów: 10.000 zł. Komandytariusze: Spółka (suma komandytowa: 9.000 zł).
Archicom Holding sp. z o.o.	Wrocław	KRS: 0000316244	45,45% bezpośrednio; 54,55% pośrednio	Kapitał zakładowy: 110.000 zł. Udziałowcy: Spółka (45,45%), Archicom sp. z o.o. Consulting sp. k. (54,55%).
Archicom CadENZA Hallera sp. z o.o.	Wrocław	KRS: 0000270259	100% bezpośrednio	Kapitał zakładowy: 50.000 zł. Udziałowcy: Spółka (100%).
Archicom CadENZA Hallera sp. z o.o. – sp. k.	Wrocław	KRS: 0000272531	99,99% bezpośrednio; 0,01% pośrednio	Suma wniesionych wkładów: 10.070.000 zł. Komandytariusze: Spółka (suma komandytowa: 10.069.000 zł).

Nazwa grupy kapitałowej:	Grupa Kapitałowa ARCHICOM S.A.		
Okres objęty sprawozdaniem finansowym:	01.01.2016 – 30.06.2016	Waluta sprawozdawcza:	złoty polski (PLN)
Poziom zaokrągleń:	wszystkie kwoty wyrażone są w tysiącach złotych polskich (o ile nie wskazano inaczej)		

Archicom Cadenza Hallera sp. z o.o. Faza IV – sp. k.	Wrocław	KRS: 0000523387	98,49% bepośrednio; 1,51% pośrednio	Suma wniesionych wkładów: 3.368.626,39 zł Komandytariusze: Spółka (suma komandytowa: 3.317.626,39 zł), Archicom sp. z o.o. Consulting sp. k. (suma komandytowa: 50.000 zł).
Archicom Hallera 2 sp. z o.o.	Wrocław	KRS: 0000364542	100% pośrednio	Kapitał zakładowy: 50.000 złotych. Udziałowcy: Archicom Holding sp. z o.o. (100%).
Archicom Hallera 2 Spółka sp. z o.o. – sp. k.	Wrocław	KRS: 0000528976	99,86% bepośrednio; 0,14% pośrednio	Suma wniesionych wkładów: 711.000 zł. Komandytariusze: Spółka (suma komandytowa: 710.000 zł).
Archicom Studio Projekt sp. z o.o.	Wrocław	KRS: 0000293515	100% pośrednio	Kapitał zakładowy: 100.000 zł. Udziałowcy: Archicom Holding sp. z o.o. (100%).
Archicom Studio Projekt sp. z o.o. - sp. j. w likwidacji	Wrocław	KRS: 0000489101	100% pośrednio	Suma wniesionych wkładów: 21.000 zł. Wspólnicy: Archicom Studio Projekt sp. z o.o. (4,76%), Archicom Residential sp. z o.o. (95,24%).
Archicom Loft Platinum sp. z o.o.	Wrocław	KRS: 0000270060	100% pośrednio	Kapitał zakładowy: 50.000 zł. Udziałowcy: Archicom Holding sp. z o.o. (100%).
Archicom Loft Platinum sp. z o.o. – sp. k.	Wrocław	KRS: 0000584774	98,04% bepośrednio; 1,96% pośrednio	Suma wniesionych wkładów: 51.000 zł. Komandytariusze: Spółka (suma komandytowa: 50.000 zł).
Archicom Jagodno sp. z o.o.	Wrocław	KRS: 0000326873	100% pośrednio	Kapitał zakładowy: 50.000 zł. Udziałowcy: Archicom sp. z o.o. Consulting sp. k.(100%).
Archicom Jagodno sp. z o.o. – sp. k.	Wrocław	KRS: 0000543575	99% bepośrednio; 1% pośrednio	Suma wniesionych wkładów: 920.000 zł. Komandytariusze: Spółka (suma komandytowa: 910.800 zł).
Archicom Jagodno sp. z o.o. Piławska sp. k. w likwidacji	Wrocław	KRS: 0000511450	100% pośrednio	Suma wniesionych wkładów: 130.000 zł. Komandytariusze: Archicom Residential sp. z o.o. (suma komandytowa: 125.000 zł).
Archicom sp. z o.o. – Jagodno 5 sp. k.	Wrocław	KRS: 0000510515	100% pośrednio	Suma wniesionych wkładów: 51.000 zł. Komandytariusze: Archicom sp. z o.o. Consulting sp. k. (suma komandytowa: 50.000 zł).
Archicom Marina sp. z o.o.	Wrocław	KRS: 0000285674	100% pośrednio	Kapitał zakładowy: 50.000 zł. Udziałowcy: Archicom sp. z o.o. Consulting sp. k. (100%).
Archicom Marina sp. z o.o. sp. k.	Wrocław	KRS: 0000514734	90% bepośrednio; 10% pośrednio	Suma wniesionych wkładów: 10.000 zł. Komandytariusze: Spółka (suma komandytowa: 9.000 zł).
Archicom Marina 1 sp. z o.o.	Wrocław	KRS: 0000306165	100% pośrednio	Kapitał zakładowy: 50.000 zł. Udziałowcy: Archicom Holding sp. z o.o. (100%).
Archicom Marina 1 sp. z o.o. - S.K.A.	Wrocław	KRS: 0000376204	100% bepośrednio	Kapitał zakładowy: 50.000 zł. Akcjonariusze: Spółka (100%).
Archicom Marina 2 sp. z o.o.	Wrocław	KRS: 0000285515	100% pośrednio	Kapitał zakładowy: 50.000 zł. Udziałowcy: Archicom Holding sp. z o.o. (100%).



Nazwa grupy kapitałowej:	Grupa Kapitałowa ARCHICOM S.A.		
Okres objęty sprawozdaniem finansowym:	01.01.2016 – 30.06.2016	Waluta sprawozdawcza:	złoty polski (PLN)
Poziom zaokrągleń:	wszystkie kwoty wyrażone są w tysiącach złotych polskich (o ile nie wskazano inaczej)		

Archicom Marina 2 sp. z o.o. – sp. k.	Wrocław	KRS: 0000528526	100% pośrednio	Suma wniesionych wkładów: 51.000 zł. Komandytariusze: Archicom sp. z o.o. Consulting sp. k. (suma komandytowa: 50.000 zł).
Archicom Marina sp. z o.o. – 3 – sp. k.	Wrocław	KRS: 0000539926	99,8% bezpośrednio; 0,2% pośrednio	Suma wniesionych wkładów: 500.000 zł. Komandytariusze: Spółka (suma komandytowa: 499.000 zł).
TN Stabłowice sp. z o.o.	Wrocław	KRS: 0000285846	100% pośrednio	Kapitał zakładowy: 50.000 zł. Udziałowcy: Archicom sp. z o.o. Consulting sp. k.(100%).
TN Stabłowice sp. z o.o.– sp. k.	Wrocław	KRS: 0000286853	99,66% bezpośrednio; 0,34% pośrednio	Suma wniesionych wkładów: 2.949.000 zł. Komandytariusze: Spółka (suma komandytowa: 2.939.000 zł), Archicom sp. z o.o. Consulting sp. k. (suma komandytowa: 9.000 zł).
Archicom Dobrzykowice Park sp. z o.o.	Wrocław	KRS: 0000293347	100% pośrednio	Kapitał zakładowy: 50.000 zł. Udziałowcy: Archicom sp. z o.o. Consulting sp. k. (100%).
Archicom Dobrzykowice Park sp. z o.o. – S.K.A. w likwidacji	Wrocław	KRS: 0000310225	62,44% bezpośrednio; 37,56% pośrednio	Kapitał zakładowy: 3.593.200 zł. Akcjonariusze: Spółka (62,44%), Archicom sp. z o.o. Consulting sp. k. (37,56%).
Archicom Dobrzykowice Park sp. z o.o. – Inwestycje S.K.A.	Wrocław	KRS: 0000471672	100% pośrednio	Kapitał zakładowy: 50.000 zł. Akcjonariusze: Space Investment sp. z o.o. (100%).
Archicom Byczyńska sp. z o.o.	Wrocław	KRS: 0000511702	100% pośrednio	Kapitał zakładowy: 5.000 zł. Udziałowcy: Archicom sp. z o.o. Consulting sp. k. (100%).
Archicom Byczyńska sp. z o.o. sp. k.	Wrocław	KRS: 0000514162	100% pośrednio	Suma wniesionych wkładów: 11.000 zł. Komandytariusze: Archicom sp. z o.o. Consulting sp. k. (suma komandytowa: 10.000 zł).
Archicom S.A. – S.K.A.	Wrocław	KRS: 0000307638	100% pośrednio	Kapitał zakładowy: 50.000 zł. Akcjonariusze: Archicom sp. z o.o. Consulting sp. k. (100%).
Space Investment sp. z o.o.	Wrocław	KRS: 0000303712	27% bezpośrednio; 73% pośrednio	Kapitał zakładowy: 50.000 zł. Udziałowcy: Spółka (27%), Archicom sp. z o.o. Consulting sp. k. (73%). Udziały posiadane przez Spółkę są uprzywilejowane co do prawa głosu (na każdy udział przypadają 3 głosy).
Space Investment Strzegomska 1 sp. z o.o.	Wrocław	KRS: 0000310752	100% pośrednio	Kapitał zakładowy: 50.000 zł. Udziałowcy: Space Investment sp. z o.o. (100%).
Space Investment Strzegomska 1 sp. z o.o. sp. k. w likwidacji	Wrocław	KRS: 0000520209	100% pośrednio	Suma wniesionych wkładów: 10.000 zł. Komandytariusze: Archicom Residential Sp. z o.o. (suma komandytowa: 9.000 zł).

Nazwa grupy kapitałowej:	Grupa Kapitałowa ARCHICOM S.A.		
Okres objęty sprawozdaniem finansowym:	01.01.2016 – 30.06.2016	Waluta sprawozdawcza:	złoty polski (PLN)
Poziom zaokrągleń:	wszystkie kwoty wyrażone są w tysiącach złotych polskich (o ile nie wskazano inaczej)		

Space Investment Strzegomska 2 sp. z o.o.	Wrocław	KRS: 0000311963	100% pośrednio	Kapitał zakładowy: 50.000 zł. Udziałowcy: Space Investment sp. z o.o. (100%).
Space Investment Strzegomska 2 sp. z o.o. – sp. k.	Wrocław	KRS: 0000612467	100% pośrednio	Suma wniesionych wkładów: 51.000 zł. Komandytariusze: Archicom sp. z o.o. Consulting sp. k. (suma komandytowa: 50.000 zł).
Space Investment Strzegomska 3 sp. z o.o.	Wrocław	KRS: 0000285580	100% pośrednio	Kapitał zakładowy: 50.000 zł. Udziałowcy: Space Investment sp. z o.o. (100%).
Space Investment Strzegomska 3 sp. z o.o. – Otyńska sp. k.	Wrocław	KRS: 0000582089	98,04% bezpośrednio; 1,96% pośrednio	Suma wniesionych wkładów: 51.000 zł. Komandytariusze: Spółka (suma komandytowa: 50.000 zł).
Space Investment Strzegomska 3 sp. z o.o. – Kamieńskiego sp. k.	Wrocław	KRS: 0000533348	100% pośrednio	Suma wniesionych wkładów: 51.000 zł. Komandytariusze: Archicom sp. z o.o. Consulting sp. k. (suma komandytowa: 50.000 zł).
Archicom Investment sp. z o.o.	Wrocław	KRS: 0000143535	100% bezpośrednio	Kapitał zakładowy: 50.000 zł. Udziałowcy: Spółka (100%).
Strzegomska Nowa sp. z o.o.	Wrocław	KRS: 0000268170	0,1% bezpośrednio; 99,9% pośrednio	Kapitał zakładowy: 50.050.500 zł. Udziałowcy: Spółka (0,1%), AD Management sp. z o.o. (99,9%).
AD Management sp. z o.o.	Wrocław	KRS: 0000241847	45,95% bezpośrednio; 54,05% pośrednio	Kapitał zakładowy: 111.000 zł. Udziałowcy: Spółka (45,95%), Archicom sp. z o.o. Consulting sp. k. (54,05%).
Archicom Studio Projekt sp. z o.o. – sp. k. (dawniej: Archicom Studio sp. z o.o.)	Wrocław	KRS: 0000609346	99% bezpośrednio; 1% pośrednio	Suma wniesionych wkładów: 100.000 zł. Komandytariusze: Spółka (suma komandytowa: 99.000 zł).
Archicom Sp. z o.o. – Realizacja Inwestycji – sp. k. (dawniej: „Archicom Realizacja Inwestycji” sp. z o.o.)	Wrocław	KRS: 0000608733	99,79% bezpośrednio; 0,21% pośrednio	Suma wniesionych wkładów: 487.000 zł. Komandytariusze: Spółka (suma komandytowa: 486.000 zł).
Archicom Asset Management sp. z o.o.	Wrocław	KRS: 0000294887	100% bezpośrednio	Kapitał zakładowy: 50.000 zł. Udziałowcy: Spółka (100%).
Projekt 16 sp. z o.o.	Wrocław	KRS: 0000288572	100% pośrednio	Kapitał zakładowy: 50.000 zł. Udziałowcy: Archicom sp. z o.o. Consulting sp. k. (100%).
Archicom Fin sp. z o.o.	Wrocław	KRS: 0000492105	64,38% bezpośrednio; 35,62% pośrednio	Kapitał zakładowy: 1.054.200 zł. Udziałowcy: Spółka (64,38%), Archicom Dobrzykowice Park sp. z o.o. – Inwestycje S.K.A. (35,52%), Projekt 16 sp. z o.o. (0,10%).

Nazwa grupy kapitałowej:	Grupa Kapitałowa ARCHICOM S.A.		
Okres objęty sprawozdaniem finansowym:	01.01.2016 – 30.06.2016	Waluta sprawozdawcza:	złoty polski (PLN)
Poziom zaokrągleń:	wszystkie kwoty wyrażone są w tysiącach złotych polskich (o ile nie wskazano inaczej)		

Archicom Fin sp. z o.o. – sp. k.	Wrocław	KRS: 0000612994	100% pośrednio	Suma wniesionych wkładów: 10.000 zł. Komandytariusze: AD Management sp. z o.o. (suma komandytowa: 9.000 zł).
P16 Inowrocławska sp. z o.o.	Wrocław	KRS: 0000495092	59,59% bezpośrednio; 40,41% pośrednio	Kapitał zakładowy: 342.500 zł. Udziałowcy: Spółka (59,59%), Projekt 16 sp. z o.o. (1,79%), Archicom sp. z o.o. – Realizacja Inwestycji – sp. k. (dawniej: „Archicom Realizacja Inwestycji” sp. z o.o.) (38,62%).
Archicom sp. z o.o. RW sp. k.	Wrocław	KRS: 0000572381	90% bezpośrednio; 10% pośrednio	Suma wniesionych wkładów: 10.000 zł. Komandytariusze: Spółka (suma komandytowa: 9.000 zł).

Czas trwania Spółki dominującej oraz wchodzących w skład Grupy Kapitałowej jednostek objętych konsolidacją jest nieoznaczony.

## PODSTAWA SPORZĄDZENIA ORAZ ZASADY RACHUNKOWOŚCI

### Zatwierdzenie do publikacji

Niniejsze skrócone półroczne skonsolidowane sprawozdanie finansowe sporządzone za okres od 01.01.2016 do 30.06.2016 (wraz z danymi porównawczymi) zostało zatwierdzone do publikacji przez Zarząd Spółki dominującej dnia 26 sierpnia 2016.

### Podstawa sporządzenia

Skrócone półroczne skonsolidowane sprawozdanie finansowe Grupy Kapitałowej obejmuje okres 6 miesięcy zakończony 30 czerwca 2016 roku oraz zostało sporządzone zgodnie z MSR 34 Śródroczna sprawozdawczość finansowa.

Niniejsze półroczne skrócone skonsolidowane sprawozdanie finansowe zostało sporządzone zgodnie z zasadami rachunkowości, które zostały zaprezentowane w ostatnim skonsolidowanym sprawozdaniu finansowym Grupy za rok zakończony 31 grudnia 2015 roku.

Półroczne skrócone skonsolidowane sprawozdanie finansowe nie zawiera wszystkich informacji, które ujawniane są w rocznym skonsolidowanym sprawozdaniu finansowym sporządzonym zgodnie z MSSF. Niniejsze Półroczne skrócone skonsolidowane sprawozdanie finansowe należy czytać łącznie ze skonsolidowanym sprawozdaniem finansowym Grupy Kapitałowej za rok 2015.

Walutą funkcjonalną Spółki dominującej oraz walutą prezentacji niniejszego skonsolidowanego sprawozdania finansowego jest złoty polski, a wszystkie kwoty wyrażone są w tysiącach złotych polskich (o ile nie wskazano inaczej). Ze względu na przyjęty sposób prezentacji danych w sprawozdaniach finansowych w tysiącach złotych oraz zastosowaną technikę zaokrągleń, poszczególne pozycje sprawozdań mogą nie sumować się do kwot w nich wykazanych (różnica 1 tys. PLN).

Skonsolidowane sprawozdanie finansowe zostało sporządzone przy założeniu kontynuowania działalności gospodarczej przez spółki Grupy w dającej się przewidzieć przyszłości. Na dzień zatwierdzenia niniejszego skonsolidowanego sprawozdania finansowego do publikacji nie istnieją okoliczności wskazujące na zagrożenie kontynuowania działalności przez spółki wchodzące w skład Grupy.

### Korekta błędów oraz zmiana zasad rachunkowości.

W skróconym skonsolidowanym sprawozdaniu finansowym nie dokonano zmian zasad rachunkowości. oraz korekt błędów. Dokonano zmiany klasyfikacji kosztów w skonsolidowanym śródrocznym rachunku wyników na

Nazwa grupy kapitałowej:	Grupa Kapitałowa ARCHICOM S.A.		
Okres objęty sprawozdaniem finansowym:	01.01.2016 – 30.06.2016	Waluta sprawozdawcza:	złoty polski (PLN)
Poziom zaokrągleń:	wszystkie kwoty wyrażone są w tysiącach złotych polskich (o ile nie wskazano inaczej)		

30.06.2015 w pozycji koszty sprzedanych produktów w wysokości 1 105 145 zł w korespondencji z kosztami ogólnego zarządu, w ten sposób została skorygowana błędna prezentacja tego kosztu w sprawozdaniu skonsolidowanym na 30.06.2015. Poniższa tabela przedstawia poprawną prezentację kosztów i dotyczy danych porównywalnych za 2015 rok.

**SKONSOLIDOWANE SPRAWOZDANIE Z WYNIKU ZA OKRES OD 01.01.2015 DO 30.06.2015 ROKU  
(WARIANT KALKULACYJNY)**

	było	korekta reklasyfikacyjna	powinno być
	30.06.2015		30.06.2015
<b>Działalność kontynuowana</b>			
<b>Przychody ze sprzedaży</b>	<b>51 021 906</b>	<b>0</b>	<b>51 021 906</b>
Przychody ze sprzedaży produktów	43 873 458	0	43 873 458
Przychody ze sprzedaży usług	5 447 053		5 447 053
Przychody ze sprzedaży towarów i materiałów	1 701 395	0	1 701 395
<b>Koszt własny sprzedaży</b>	<b>30 991 862</b>	<b>-1 105 145</b>	<b>29 886 717</b>
Koszt sprzedanych produktów	27 793 923	-1 105 145	26 688 778
Koszt sprzedanych usług	1 456 296		1 456 296
Koszt sprzedanych towarów i materiałów	1 741 643	0	1 741 643
<b>Zysk (strata) brutto ze sprzedaży</b>	<b>20 030 044</b>	<b>1 105 145</b>	<b>21 135 189</b>
Koszty sprzedaży	2 453 352	0	2 453 352
Koszty ogólnego zarządu	5 467 818	1 105 145	6 572 963
Pozostałe przychody operacyjne	14 700 233	0	14 700 233
Pozostałe koszty operacyjne	3 790 450	0	3 790 450
Zmiana wartości godziwej nieruchomości inwestycyjnych (+/-)	0	0	0
Zysk (strata) ze sprzedaży jednostek zależnych (+/-)	0	0	0
<b>Zysk (strata) z działalności operacyjnej</b>	<b>23 018 657</b>	<b>0</b>	<b>23 018 657</b>
Przychody finansowe	4 976 308	0	4 976 308
Koszty finansowe	3 995 486	0	3 995 486
Udział w zysku (stracie) jednostek wycenianych metodą praw własności (+/-)	0	0	0
<b>Zysk (strata) przed opodatkowaniem</b>	<b>23 999 479</b>	<b>0</b>	<b>23 999 479</b>
Podatek dochodowy	-938 448		-938 448
<b>Zysk (strata) netto z działalności kontynuowanej</b>	<b>24 937 927</b>	<b>0</b>	<b>24 937 927</b>
<b>Działalność zaniechana</b>			
Zysk (strata) netto z działalności zaniechanej	0	0	0
<b>Zysk (strata) netto</b>	<b>24 937 927</b>	<b>0</b>	<b>24 937 927</b>
<b>Zysk (strata) netto przypadający:</b>			
- akcjonariuszom podmiotu dominującego	7 763 831	0	7 763 831
- podmiotom niekontrolującym	17 174 096	0	17 174 096

Nazwa grupy kapitałowej:	Grupa Kapitałowa ARCHICOM S.A.		
Okres objęty sprawozdaniem finansowym:	01.01.2016 – 30.06.2016	Waluta sprawozdawcza:	złoty polski (PLN)
Poziom zaokrągleń:	wszystkie kwoty wyrażone są w tysiącach złotych polskich (o ile nie wskazano inaczej)		

Dodatkowo, zweryfikowana została klasyfikacja przypisania kosztów amortyzacji do poszczególnych rodzajów działalności w segmentach operacyjnych za okres I półrocza 2015 roku. Łączna kwota amortyzacji pozostała bez zmian.

### Znaczące zdarzenia i transakcje

W okresie objętym śródrocznym skróconym skonsolidowanym sprawozdaniem finansowym nastąpiły następujące zdarzenia :

- W I półroczu 2016 roku Spółka z sukcesem zakończyła proces IPO. W dniu 18 marca 2016 roku Zarząd Giełdy Papierów w Warszawie S.A. podjął uchwałę nr 269/2016 o dopuszczeniu do obrotu giełdowego na Głównym Rynku GPW akcji zwykłych na okaziciela serii A,B2,C,D i E oraz praw do akcji zwykłych na okaziciela serii E spółki Archicom S.A. na rynku równoległym. Debiut papierów wartościowych Archicom S.A. na GPW nastąpił dnia 22 marca 2016 roku. W wyniku emisji nowych akcji Archicom S.A. pozyskał 72.162.203 zł.
- W dniu 29 marca 2016 roku spółka zależna Archicom S.A. zawarła umowę przedwstępną nabycia nieruchomości położonej w północnej części Wrocławia. Grunt jest przeznaczony pod zabudowę mieszkaniową wielorodzinną. Grunt pozwala na wybudowanie ok 550 lokali. (W dniu 15 lipca 2016 spółka zależna Archicom SA w wyniku realizacji umowy przedwstępnej zawarła umowę przenoszącą własność części nieruchomości położonej przy ul. M. Kamieńskiego we Wrocławiu na kwotę netto 11 850 000 zł). Zakup nieruchomości sfinansowany został m.in. z wpływów z emisji akcji serii E.
- W dniu 15 lutego 2016 roku został spłacony kredyt wynikający z umowy kredytu nr 14/0083 z dnia 16 października 2014 roku pomiędzy Archicom Cadenza Hallera Sp. z o.o. SK a bankiem mBank Hipoteczny S.A. Kredyt przeznaczony był na finansowanie i refinansowanie kosztów realizacji inwestycji Ogrody Hallera budynki B1,B2.
- Umowa kredytowa zawarta w dniu 21 stycznia 2016 r. pomiędzy Archicom Marina 2 spółka z ograniczoną odpowiedzialnością Sp. K. Archicom Nieruchomości spółka z ograniczoną odpowiedzialnością 1 Sp. K., Archicom spółka z ograniczoną odpowiedzialnością RW Sp. K. a Bankiem Zachodnim WBK S.A. (Bank), na realizację trzech inwestycji mieszkaniowych zlokalizowanych we Wrocławiu, kwota 49.700.000 zł.
- W dniu 28 kwietnia 2016 spółka zależna Archicom SA zawarła umowę na zakup nieruchomości gruntowej w Krakowie za cenę 3,75 mln zł przeznaczonej na zabudowę mieszkaniową wielorodzinną (Zakup nieruchomości sfinansowany został m.in. z wpływów z emisji akcji serii E).
- W dniu 16 maja 2016 spółka zależna Archicom SA zawarła umowę nabycia nieruchomości we Wrocławiu pod działalność komercyjną. Działka o wartości 33,1 mln zł umożliwia wybudowanie budynku biurowego o powierzchni najmu ok.24.000 m.kw
- W dniu 17 czerwca 2016 Archicom SA zawarł z mBank SA umowę dotyczącą programu emisji obligacji. Na podstawie umowy Spółka przewiduje emisję obligacji w wielu seriach na zasadach określonych w umowie do kwoty 100 000 000 zł, która stanowi maksymalną dopuszczalną łączną wartość wyemitowanych i niewykupionych obligacji. Umowę zawarto na czas nieokreślony. W ramach umowy spółka może emitować obligacje niezabezpieczone oraz obligacje zabezpieczone hipoteką. Termin wykupu obligacji wynosi 4 lata. W dniu 28 czerwca 2016 Archicom SA powziął uchwałę w sprawie emisji obligacji na okaziciela serii M1/2016 o wartości nominalnej 55 000 000 zł.

### Segmenty operacyjne

Przy wyodrębnianiu segmentów operacyjnych Zarząd kieruje się liniami produktowymi, które reprezentują główne usługi oraz wyroby dostarczane przez Grupę. Każdy z segmentów jest zarządzany odrębnie w ramach danej linii produktowej, z uwagi na specyfikę świadczonych usług / wytwarzanych wyrobów wymagających odmiennych technologii, zasobów oraz podejścia do realizacji.

Nazwa grupy kapitałowej:	<i>Grupa Kapitałowa ARCHICOM S.A.</i>		
Okres objęty sprawozdaniem finansowym:	<i>01.01.2016 – 30.06.2016</i>	Waluta sprawozdawcza:	<i>złoty polski (PLN)</i>
Poziom zaokrągleń:	<i>wszystkie kwoty wyrażone są w tysiącach złotych polskich (o ile nie wskazano inaczej)</i>		

Grupa Kapitałowa dzieli działalność na następujące segmenty operacyjne

- działalność deweloperska obejmująca budowę i sprzedaż nieruchomości mieszkalnych
- działalność komercyjna obejmująca budowę, wynajem, sprzedaż nieruchomości komercyjnych na własny rachunek
- pozostała działalność nie przypisana do wcześniejszych segmentów, z których żadna nie przekracza progów ilościowych

Wyniki segmentów operacyjnych wynikają z wewnętrznych raportów weryfikowanych okresowo przez Zarząd Spółki dominującej (główny organ decyzyjny w Grupie Kapitałowej). Zarząd Spółki dominującej analizuje wyniki segmentów operacyjnych na poziomie zysku (straty) z działalności operacyjnej.

W okresie sześciu miesięcy 2016 roku nie wystąpiły zmiany w polityce rachunkowości Grupy w zakresie wyodrębnienia segmentów operacyjnych oraz zasad wyceny przychodów, wyników oraz aktywów segmentów, które zostały zaprezentowane w ostatnim rocznym skonsolidowanym sprawozdaniu finansowym Grupy.

Nazwa grupy kapitałowej:	Grupa Kapitałowe ARCHICOM S.A.		
Okres objęty sprawozdaniem finansowym:	01.01.2016 – 30.06.2016	Waluta sprawozdawcza:	złoty polski (PLN)
Poziom zaokrągleń:	wszystkie kwoty wyrażone są w tysiącach złotych polskich (o ile nie wskazano inaczej)		

	Działalność Deweloperska	Działalność Komercyjna	Działalność Pozostała	Ogółem
<b>za okres od 01.01 do 30.06.2016 roku</b>				
Przychody od klientów zewnętrznych	51 464	5 285	260	57 010
Przychody ze sprzedaży między segmentami	3 506	614	70	4 189
Przychody ogółem	54 970	5 899	330	61 199
Wynik operacyjny segmentu	6 707	794	-190	7 311
<i>Pozostałe informacje:</i>				0
Amortyzacja	367	323	36	727
Utrata wartości niefinansowych aktywów trwałych	0	0	0	0
Aktywa segmentu operacyjnego	0	0	0	0
Nakłady na aktywa trwałe segmentu operacyjnego	0	0	0	0
<b>za okres od 01.01 do 30.06.2015 roku</b>				
Przychody od klientów zewnętrznych	45 565	4 685	772	51 022
Przychody ze sprzedaży między segmentami	3 504	553	0	4 057
Przychody ogółem	49 069	5 238	772	55 079
Wynik operacyjny segmentu	5 774	12 888	-328	18 334
<i>Pozostałe informacje:</i>				
Amortyzacja	570	327	41	937
Utrata wartości niefinansowych aktywów trwałych				0
Aktywa segmentu operacyjnego				0
Nakłady na aktywa trwałe segmentu operacyjnego				0

Nazwa grupy kapitałowej:	Grupa Kapitałowe ARCHICOM S.A.		
Okres objęty sprawozdaniem finansowym:	01.01.2016 – 30.06.2016	Waluta sprawozdawcza:	złoty polski (PLN)
Poziom zaokrągleń:	wszystkie kwoty wyrażone są w tysiącach złotych polskich (o ile nie wskazano inaczej)		

Uzgodnienie łącznych wartości przychodów oraz wyniku segmentów operacyjnych z analogicznymi pozycjami skonsolidowanego sprawozdania finansowego Grupy przedstawia się następująco:

	od 01.01 do 30.06.2016	od 01.01 do 30.06.2015
<b>Przychody segmentów</b>		
Łączne przychody segmentów operacyjnych	61 199	55 079
Przychody nie przypisane do segmentów	0	0
Wyłączenie przychodów z transakcji pomiędzy segmentami	-4 189	-4 057
Przychody ze sprzedaży	57 010	51 022
<b>Wynik segmentów</b>		
Wynik operacyjny segmentów	7 311	18 334
*Korekty:	0	0
Pozostałe przychody nie przypisane do segmentów	0	4 685
Pozostałe koszty nie przypisane do segmentów (-)	337	0
Wyłączenie wyniku z transakcji pomiędzy segmentami	0	0
Zysk (strata) z działalności operacyjnej	7 648	23 019
Przychody finansowe	623	4 976
Koszty finansowe (-)	-1 468	-3 995
Udział w wyniku finansowym jednostek wycenianych metodą praw własności (+/-)	0	0
Zysk (strata) przed opodatkowaniem	6 803	23 999

Pozostałe przychody oraz koszty operacyjne nie przypisane do segmentów operacyjnych dotyczą głównie transakcji nie związanych z działalnością operacyjną, których dla celów analizy zarządczej nie przypisuje się do segmentów.

#### Przejęcia oraz utrata kontroli nad jednostkami zależnymi

W okresie od 01.01.2016 do 30.06.2016 Grupa Archicom SA sprzedała:

- Wszystkie posiadane udziały w Spółce Camera Nera Sp. z o.o. w ilości 6.700 szt.
- wszystkie posiadane udziały w Spółce Archicom Invest Sp. z o. o. w ilości 3520 szt.

#### Wartości niematerialne

Poniższe tabele przedstawiają nabycia i zbycia oraz odpisy aktualizujące wartość wartości niematerialnych

	Znaki towarowe	Patenty i licencje	Oprogramowanie komputerowe	Koszty prac rozwojowych	Pozostałe wartości niematerialne	Wartości niematerialne w trakcie wytwarzania	Razem
<b>Stan na 30.06.2016</b>							
Wartość bilansowa brutto	1	381	888	0	0	204	1 473
Skumulowane umorzenie i odpisy aktualizujące	-1	-326	-762	0	0	0	-1 089
Wartość bilansowa netto	0	54	126	0	0	204	384
<b>Stan na 31.12.2015</b>							
Wartość bilansowa brutto	0	376	708	0	0	78	1 161
Skumulowane umorzenie i odpisy aktualizujące	0	-317	-584	0	0	0	-901



Nazwa grupy kapitałowej:	Grupa Kapitałowe ARCHICOM S.A.		
Okres objęty sprawozdaniem finansowym:	01.01.2016 – 30.06.2016	Waluta sprawozdawcza:	złoty polski (PLN)
Poziom zaokrągleń:	wszystkie kwoty wyrażone są w tysiącach złotych polskich (o ile nie wskazano inaczej)		

Wartość bilansowa netto	0	58	124	0	0	78	260
-------------------------	---	----	-----	---	---	----	-----

Wyszczególnienie	Znaki towarowe	Patenty i licencje	Oprogramowanie komputerowe	Koszty prac rozwojowych	Pozostałe wartości niematerialne	Wartości niematerialne w trakcie wytwarzania	Razem
<b>za okres od 01.01 do 30.06.2016 roku</b>							
Wartość bilansowa netto na dzień 01.01.2016 roku	0	58	124	0	0	78	260
Nabycie przez połączenie jednostek gospodarczych	0	0	0	0	0	0	0
Zwiększenia (nabycie, wytworzenie, leasing)	0	6	41	0	0	185	232
Sprzedaż spółki zależnej (-)	0	0	0	0	0	0	0
Zmniejszenia (zbycie, likwidacja) (-)	0	-2	-15	0	0	-58	-76
Inne zmiany (reklasyfikacje, przemieszczenia itp.)	0	0	0	0	0	0	0
Przeszacowanie do wartości godziwej (+/-)	0	0	0	0	0	0	0
Amortyzacja (-)	0	-8	-27	0	0	0	-34
Odpisy aktualizujące z tytułu utraty wartości (-)	0	0	2	0	0	0	2
Odwrocenie odpisów aktualizujących	0	0	0	0	0	0	0
Różnice kursowe netto z przeliczenia (+/-)	0	0	0	0	0	0	0
Wartość bilansowa netto na dzień 30.06.2016 roku	0	54	126	0	0	204	384
<b>za okres od 01.01 do 31.12.2015 roku</b>							
Wartość bilansowa netto na dzień 01.01.2015 roku	0	28	98	0	3	0	129
Nabycie przez połączenie jednostek gospodarczych	0	0	0	0	0	0	0
Zwiększenia (nabycie, wytworzenie, leasing)	0	63	66	0	0	78	206
Sprzedaż spółki zależnej (-)	0	0	0	0	0	0	0
Zmniejszenia (zbycie, likwidacja) (-)	0	0	0	0	0	0	0
Inne zmiany (reklasyfikacje, przemieszczenia itp.)	0	3	0	0	-3	0	0
Przeszacowanie do wartości godziwej (+/-)	0	0	0	0	0	0	0
Amortyzacja (-)	0	-35	-40	0	0	0	-75
Odpisy aktualizujące z tytułu utraty wartości (-)	0	0	0	0	0	0	0
Odwrocenie odpisów aktualizujących	0	0	0	0	0	0	0
Różnice kursowe netto z przeliczenia (+/-)	0	0	0	0	0	0	0
Wartość bilansowa netto na dzień 31.12.2015 roku	0	58	124	0	0	78	260

Amortyzacja wartości niematerialnych została zaprezentowana w skonsolidowanym sprawozdaniu z wyniku w następujących pozycjach:

	od 01.01 do 30.06.2016	od 01.01 do 30.06.2015
Koszt własny sprzedaży	0	0

Nazwa grupy kapitałowej:	Grupa Kapitałowe ARCHICOM S.A.		
Okres objęty sprawozdaniem finansowym:	01.01.2016 – 30.06.2016	Waluta sprawozdawcza:	złoty polski (PLN)
Poziom zaokrągleń:	wszystkie kwoty wyrażone są w tysiącach złotych polskich (o ile nie wskazano inaczej)		

Koszty ogólnego zarządu	34	38
Koszty sprzedaży	0	0
Inne	0	0
<b>Amortyzacja wartości niematerialnych razem</b>	<b>34</b>	<b>38</b>

## Rzeczowe aktywa trwałe

Poniższe tabele przedstawiają nabycia i zbycia oraz odpisy aktualizujące wartość rzeczowych aktywów trwałych:

	Grunty	Budynki i budowle	Maszyny i urządzenia	Środki transportu	Pozostałe środki trwałe	Rzeczowe aktywa trwałe w trakcie wytwarzania	Razem
<b>Stan na 30.06.2016</b>							
Wartość bilansowa brutto	4 560	11 585	1 701	542	791	0	19 180
Skumulowane umorzenie i odpisy aktualizujące	-471	-3 779	-1 159	-155	-461	0	-6 025
Wartość bilansowa netto	4 090	7 806	542	387	330	0	13 154
<b>Stan na 31.12.2015</b>							
Wartość bilansowa brutto	4 560	11 884	1 882	742	1 193	658	20 919
Skumulowane umorzenie i odpisy aktualizujące	-443	-3 667	-1 360	-293	-683	0	-6 446
Wartość bilansowa netto	4 117	8 217	523	448	510	658	14 473

Wyszczególnienie	Grunty	Budynki i budowle	Maszyny i urządzenia	Środki transportu	Pozostałe środki trwałe	Rzeczowe aktywa trwałe w trakcie wytwarzania	Razem
<b>za okres od 01.01 do 30.06.2016 roku</b>							
Wartość bilansowa netto na dzień 01.01.2016 roku	4 117	8 217	523	448	510	658	14 473
Nabycie przez połączenie jednostek gospodarczych	0	0	0	0	0	0	0
Zwiększenia (nabycie, wytworzenie, leasing)	0	25	180	81	4	37	328
Sprzedaż spółki zależnej (-)	0	0	0	0	0	0	0
Zmniejszenia (zbycie, likwidacja) (-)	0	-154	-159	-159	-133	-152	-756
Inne zmiany (reklasyfikacje, przemieszczenia itp.)	0	0	-16	0	16	-543	-543
Przeszacowanie do wartości godziwej (+/-)	0	0	0	0	0	0	0
Amortyzacja (-)	-27	-283	13	17	-67	0	-348
Odpisy aktualizujące z tytułu utraty wartości (-)	0	0	0	0	0	0	0
Odwrocenie odpisów aktualizujących	0	0	0	0	0	0	0
Różnice kursowe netto z przeliczenia (+/-)	0	0	0	0	0	0	0
Wartość bilansowa netto na dzień 30.06.2016 roku	4 090	7 806	542	387	330	0	13 154
<b>za okres od 01.01 do 31.12.2015 roku</b>							
Wartość bilansowa netto na dzień 01.01.2015 roku	4 172	8 867	483	388	313	564	14 787
Nabycie przez połączenie jednostek gospodarczych	0	0	0	0	0	0	0
Zwiększenia (nabycie, wytworzenie, leasing)	0	24	222	141	246	190	823

Nazwa grupy kapitałowej:	Grupa Kapitałowe ARCHICOM S.A.		
Okres objęty sprawozdaniem finansowym:	01.01.2016 – 30.06.2016	Waluta sprawozdawcza:	złoty polski (PLN)
Poziom zaokrągleń:	wszystkie kwoty wyrażone są w tysiącach złotych polskich (o ile nie wskazano inaczej)		

Sprzedaż spółki zależnej (-)	0	0	0	0	0	0	0
Zmniejszenia (zbycie, likwidacja) (-)	0	0	-2	0	2	0	0
Inne zmiany (reklasyfikacje, przemieszczenia itp.)	0	-11	-5	0	107	-97	-5
Przeszacowanie do wartości godziwej (+/-)	0	0	0	0	0	0	0
) Amortyzacja (-)	-55	-663	-175	-80	-158	0	-1 131
Odpisy aktualizujące z tytułu utraty wartości (-)	0	0	0	0	0	0	0
Odwrocenie odpisów aktualizujących	0	0	0	0	0	0	0
Różnice kursowe netto z przeliczenia (+/-)	0	0	0	0	0	0	0
Wartość bilansowa netto na dzień 31.12.2015 roku	4 117	8 217	523	448	510	658	14 473

**Amortyzacja rzeczowych aktywów trwałych została ujęta w następujących pozycjach skonsolidowanego sprawozdania z wyniku i sprawozdania z sytuacji finansowej:**

	od 01.01 do 30.06.2016	od 01.01 do 30.06.2015
Koszt własny sprzedaży	14	14
Koszty ogólnego zarządu	328	487
Koszty sprzedaży	0	54
Cena nabycia (koszt wytworzenia) innych aktywów	0	0
Inne	6	1
<b>Razem amortyzacja rzeczowych aktywów trwałych</b>	<b>348</b>	<b>557</b>

Główną pozycją rzeczowych aktywów trwałych jest budynek biurowy przy ul. Liskego 7 zlokalizowany we Wrocławiu – siedziba Grupy Archicom.

Na dzień 30 czerwca 2016 roku wartość bilansowa budynku przy ul. Liskego 7 wraz z gruntem to stanowiły zabezpieczenie zobowiązań Grupy. Informację o zabezpieczeniach zobowiązań zaprezentowano w punkcie *Zapasy*.

### Aktywa oraz zobowiązania finansowe

Kategorie aktywów oraz zobowiązań finansowych

Wartość aktywów finansowych prezentowana w skonsolidowanym sprawozdaniu z sytuacji finansowej odnosi się do następujących kategorii instrumentów finansowych określonych w MSR 39:

1 – pożyczki i należności (PiN)	5 - aktywa finansowe dostępne do sprzedaży (ADS)
2 - aktywa finansowe wyceniane w wartości godziwej przez wynik - przeznaczone do obrotu (AWG-O)	6 - instrumenty pochodne zabezpieczające (IPZ)
3 - aktywa finansowe wyceniane w wartości godziwej przez wynik - wyznaczone przy początkowym ujęciu do wyceny w wartości godziwej (AWG-W)	7 - aktywa poza zakresem MSR 39 (Poza MSR39)
4 - inwestycje utrzymywane do terminu wymagalności (IUTW)	

Nota	*Kategorie instrumentów finansowych wg MSR 39							Razem
	PiN	AWG-O	AWG-W	IUTW	ADS	IPZ	Poza MSR39	

Nazwa grupy kapitałowej:	Grupa Kapitałowe ARCHICOM S.A.		
Okres objęty sprawozdaniem finansowym:	01.01.2016 – 30.06.2016	Waluta sprawozdawcza:	złoty polski (PLN)
Poziom zaokrągleń:	wszystkie kwoty wyrażone są w tysiącach złotych polskich (o ile nie wskazano inaczej)		

<b>Stan na 30.06.2016</b>									
<i>Aktywa trwałe:</i>									
Należności i pożyczki	ID9B	593	0	0	0	0	0	0	593
Pochodne instrumenty finansowe	ID9B	0	0	0	0	0	0	0	0
Pozostałe długoterminowe aktywa finansowe	ID9C	0	0	0	0	0	0	0	0
<i>Aktywa obrotowe:</i>									
Należności z tytułu dostaw i usług oraz pozostałe należności	ID12	11 126	0	0	0	0	0	15 665	26 791
Pożyczki	ID9B	9 646	0	0	0	0	0	0	9 646
Pochodne instrumenty finansowe	ID9B	0	0	0	0	0	0	0	0
Pozostałe krótkoterminowe aktywa finansowe	ID9C	0	0	0	0	0	0	0	0
Środki pieniężne i ich ekwiwalenty	ID13	92 429	0	0	0	0	0	0	92 429
Kategoria aktywów finansowych razem		113 793	0	0	0	0	0	15 665	129 458
<b>Stan na 31.12.2015</b>									
<i>Aktywa trwałe:</i>									
Należności i pożyczki	ID9B	86	0	0	0	0	0	0	86
Pochodne instrumenty finansowe	ID9B	0	0	0	0	0	0	0	0
Pozostałe długoterminowe aktywa finansowe	ID9C	0	0	0	0	0	0	0	0
<i>Aktywa obrotowe:</i>									
Należności z tytułu dostaw i usług oraz pozostałe należności	ID12	3 426	0	0	0	0	0	7 165	10 591
Pożyczki	ID9B	514	0	0	0	0	0	0	514
Pochodne instrumenty finansowe	ID9B	0	0	0	0	0	0	0	0
Pozostałe krótkoterminowe aktywa finansowe	ID9C	0	0	0	0	0	0	0	0
Środki pieniężne i ich ekwiwalenty	ID13	35 565	0	0	0	0	0	0	35 565
Kategoria aktywów finansowych razem		39 591	0	0	0	0	0	7 165	46 757

Wartość zobowiązań finansowych prezentowana w skonsolidowanym sprawozdaniu z sytuacji finansowej odnosi się do następujących kategorii instrumentów finansowych określonych w MSR 39:

1 - zobowiązania finansowe wyceniane w wartości godziwej przez wynik - przeznaczone do obrotu (ZWG-O)	4 - instrumenty pochodne zabezpieczające (IPZ)
2 - zobowiązania finansowe wyceniane w wartości godziwej przez wynik - wyznaczone przy początkowym ujęciu do wyceny w wartości godziwej (ZWG-W)	5 - zobowiązania poza zakresem MSR 39 (Poza MSR39)
3 - zobowiązania finansowe wyceniane według zamortyzowanego kosztu (ZZK)	

	Nota	*Kategorie instrumentów finansowych wg MSR 39					Razem
		ZWG-O	ZWG-W	ZZK	IPZ	Poza MSR39	

Nazwa grupy kapitałowej:	Grupa Kapitałowe ARCHICOM S.A.		
Okres objęty sprawozdaniem finansowym:	01.01.2016 – 30.06.2016	Waluta sprawozdawcza:	złoty polski (PLN)
Poziom zaokrągleń:	wszystkie kwoty wyrażone są w tysiącach złotych polskich (o ile nie wskazano inaczej)		

<b>Stan na 30.06.2016</b>							
<b>Zobowiązania długoterminowe:</b>							
Kredyty, pożyczki, inne instrumenty dłużne	ID9D	0	0	73 202	0	0	73 202
Leasing finansowy	ID7	0	0	0	0	0	0
Pochodne instrumenty finansowe	ID9B	0	0	0	1 527	0	1 527
Pozostałe zobowiązania	ID18	0	0	9 625	0	1 915	11 540
<b>Zobowiązania krótkoterminowe:</b>							
Zobowiązania z tytułu dostaw i usług oraz pozostałe zobowiązania	ID18	0	0	67 893	0	214 662	282 555
Kredyty, pożyczki, inne instrumenty dłużne	ID9D	0	0	3 741	0	0	3 741
Leasing finansowy	ID7	0	0	0	0	0	0
Pochodne instrumenty finansowe	ID9B	0	0	0	0	0	0
Kategoria zobowiązań finansowych razem		0	0	154 461	1 527	216 577	372 566
<b>Stan na 31.12.2015</b>							
<b>Zobowiązania długoterminowe:</b>							
Kredyty, pożyczki, inne instrumenty dłużne	ID9D	0	0	65 389	0	0	65 389
Leasing finansowy	ID7	0	0	0	0	0	0
Pochodne instrumenty finansowe	ID9B	0	0	0	1 280	0	1 280
Pozostałe zobowiązania	ID18	0	0	11 016	0	520	11 536
<b>Zobowiązania krótkoterminowe:</b>							
Zobowiązania z tytułu dostaw i usług oraz pozostałe zobowiązania	ID18	0	0	36 746	0	122 575	159 322
Kredyty, pożyczki, inne instrumenty dłużne	ID9D	0	0	7 135	0	0	7 135
Leasing finansowy	ID7	0	0	0	0	0	0
Pochodne instrumenty finansowe	ID9B	0	0	0	245	0	245
Kategoria zobowiązań finansowych razem		0	0	120 287	1 524	123 095	244 907

Najważniejszą pozycją składającą się na zobowiązania z tytułu dostaw i usług oraz pozostałe zobowiązania są zaliczki i przedpłaty otrzymane od nabywców mieszkań. Kwota ta na 30.06.2016 wyniosła: 211 778 tys. zł (na 31.12.2015r. 121.230 tys. zł)

Nazwa grupy kapitałowej:	Grupa Kapitałowe ARCHICOM S.A.		
Okres objęty sprawozdaniem finansowym:	01.01.2016 – 30.06.2016	Waluta sprawozdawcza:	złoty polski (PLN)
Poziom zaokrągleń:	wszystkie kwoty wyrażone są w tysiącach złotych polskich (o ile nie wskazano inaczej)		

## Należności i pożyczki

	Waluta	Wartość bilansowa		Oprocentowanie	Termin spłaty
		w walucie	w PLN		
<b>Stan na 30.06.2016</b>					
Pożyczka ze zmiennym oprocentowaniem	PLN		84	Średni Wibor 1M + 2,5 %	31.12.2017
Pożyczka ze zmiennym oprocentowaniem	PLN		9 646	Średni Wibor 3M +3,5%	30.08.2016
Pożyczka ze zmiennym oprocentowaniem	PLN		347	Średni Wibor 3M +3,5%	31.12.2019
Pożyczka ze zmiennym oprocentowaniem	PLN		158	Średni Wibor 3M +3,5%	31.12.2020
Pożyczka ze zmiennym oprocentowaniem	PLN		4	Średni Wibor 3M +3,5%	31.12.2016
Pożyczki razem wg stanu na dzień 30.06.2016			10 239		
<b>Stan na 31.12.2015</b>					
Pożyczki ze zmiennym oprocentowaniem	PLN		514	7,00%	31.03.2016
Pożyczki ze stałym oprocentowaniem	PLN		1	8,00%	17.01.2011
Pożyczki ze zmiennym oprocentowaniem	PLN		84	Wibor 1M+2,50%	31.12.2017
Pożyczki ze stałym oprocentowaniem	EUR				
....	....				
Pożyczki razem wg stanu na dzień 30.06.2015			599		

Na dzień 30.06.2016 pożyczki udzielone w PLN o wartości bilansowej 10 239 tys. PLN (31.12.2015 roku: 599 tys. PLN) oprocentowane były głównie zmienną stopą procentową ustalaną w oparciu o stawkę WIBOR dla pożyczek z polskich złotych z narzutem marży 2,5 - 3,5 %. Terminy spłaty pożyczek przypadają pomiędzy 2016 oraz 2020 rokiem.

## Kredyty, pożyczki, inne instrumenty dłużne

Informacje dotyczące charakteru i zakresu ryzyka, na które narażona jest Grupa Kapitałowa z tytułu zaciągniętych kredytów, pożyczek i innych instrumentów dłużnych prezentuje poniższa tabela (patrz również nota nr 28 dotycząca ryzyk):

	Waluta	Oprocentowanie	Termin wymagalności	Wartość bilansowa		Zobowiązanie	
				w walucie	w PLN	krótkoterminowe	długoterminowe
<b>Stan na 30.06.2016</b>							
kredyt bankowy	Euro	Euribor 1M+1,65 %	31.12.2019	11 101	49 128	3 098	46 030
kredyt bankowy	Euro	Euribor 3M+1,8 %	28.01.2020	357	1 580	441	1 139
kredyt bankowy	PLN	Wibor 6M+ 3,2%	15.10.2018	0	5 067	0	5 067
kredyt bankowy	PLN	Wibor + 2,7 %	31.10.2016	0	84	84	0
kredyt bankowy	PLN	Wibor 1M+1,5 %	31.03.2018	0	9 025	0	9 025
Obligacje 3 letnie	PLN	WIBOR 6M + 3,5%	30.06.2018	0	10 562	0	10 562
Obligacje 3 letnie	PLN	WIBOR 6M + 3,5%	10.04.2019	0	1 378	0	1 378
Kredyt odnawialny	PLN	WIBOR1M + 1,6%	28.09.2018	0	0	0	0
kredyt bankowy	PLN	Wibor 3M +2,8%	31.12.2017	0	119	119	0

Nazwa grupy kapitałowej:	Grupa Kapitałowe ARCHICOM S.A.		
Okres objęty sprawozdaniem finansowym:	01.01.2016 – 30.06.2016	Waluta sprawozdawcza:	złoty polski (PLN)
Poziom zaokrągleń:	wszystkie kwoty wyrażone są w tysiącach złotych polskich (o ile nie wskazano inaczej)		

Kredyty, pożyczki, inne instrumenty dłużne razem wg stanu na dzień 30.06.2016				76 943	3 741	73 202	
<b>Stan na 31.12.2015</b>							
kredyt bankowy	Euro	Euribor 1M+1,65 %	31.12.2019	11 435	48 731	2 894	45 837
kredyt bankowy	Euro	Euribor 3M+1,8 %	28.01.2020	407	1 734	425	1 309
kredyt bankowy	PLN	Wibor 1M+ 2,75%	30.06.2016	0	3 817	3 817	0
kredyt bankowy	PLN	Wibor 6M+ 3,2%	15.10.2018	0	1	0	1
kredyt bankowy	PLN	Wibor 1M+1,5%	31.03.2018	0	1 871	0	1 867
Obligacje 3 letnie	PLN	Wibor 6M+ 3,5%	31.05.2018;30.06.2018	0	16 375	0	16 375
Kredyty, pożyczki, inne instrumenty dłużne razem wg stanu na dzień 31.12.2015				72 529	7 135	65 389	

Nazwa grupy kapitałowej:	Grupa Kapitałowe ARCHICOM S.A.		
Okres objęty sprawozdaniem finansowym:	01.01.2016 – 30.06.2016	Waluta sprawozdawcza:	złoty polski (PLN)
Poziom zaokrąglenia:	wszystkie kwoty wyrażone są w tysiącach złotych polskich (o ile nie wskazano inaczej)		

## Zabezpieczenie spłaty zobowiązań

Zaciągnięte przez Grupę Kapitałową zobowiązania z tytułu kredytów, pożyczek, innych instrumentów dłużnych objęte są następującymi zabezpieczeniami spłaty (według stanu na dzień bilansowy):

### **Kredyt zaciągnięty w BRE Bankiem Hipotecznym S.A. (obecnie mBank Hipoteczny SA) na realizację budynku biurowego przy ul. Liskego 7.**

Zabezpieczenia:

- hipoteka kaucyjna do kwoty 2.055.000,00 euro ustanowiona na nieruchomości, na której realizowana jest inwestycja;
- cesja na rzecz Banku praw z polisy ubezpieczeniowej nieruchomości, na której realizowana jest inwestycja, od ognia i innych zdarzeń losowych;
- zastaw rejestrowy na wszystkich udziałach w spółce Kredytobiorcy ustanowiony przez ich właścicieli na rzecz Banku;
- przelew na rzecz Banku wierzytelności z tytułu umów najmu dotyczących powierzchni w budynkach wznoszonych w ramach inwestycji;
- rachunek wpływów z najmu otwarty w BRE Bank S.A. (obecnie mBank SA) oraz pełnomocnictwa dla Banku do dysponowania wszystkimi rachunkami bankowymi Kredytobiorcy;
- rezerwa obsługi długu w wysokości trzech rat kapitałowo-odsetkowych;
- zobowiązanie Kredytobiorcy do podporządkowania obecnych i przyszłych płatności na rzecz udziałowców płatnościom z tytułu umowy kredytu;
- oświadczenie Kredytobiorcy o dobrowolnym poddaniu się egzekucji do kwoty zadłużenia wynoszącej 2.740.000,00 euro;
- cesja na rzecz Banku praw z polisy ubezpieczeniowej inwestycji od wszelkich ryzyk budowlanych do czasu ukończenia inwestycji;
- cesja praw z umowy zawartej z generalnym wykonawcą inwestycji;
- notarialna umowa wsparcia projektu przez udziałowca Kazimierza Śródkę Kredytobiorcy do wysokości wartości 5,00% kontraktu z generalnym wykonawcą inwestycji (kontrakt z generalnym wykonawcą został rozliczony).

### **Kredyt zaciągnięty w Raiffeisen Bank Polska S.A. (obecnie Raiffeisen-Polbank SA) na realizację budynku biurowego West Forum IA (CRD/24135/07).**

Zabezpieczenia:

- hipoteka kaucyjna do wysokości 50.000.000 EUR na prawie użytkowania wieczystego nieruchomości położonej we Wrocławiu przy ul. Strzegomskiej 140 -146,
- pełnomocnictwo dla Banku do regulowania zobowiązań Kredytobiorcy wynikających z umowy kredytowej w ciężar rachunku bieżącego,
- cesja wszystkich obecnych i przyszłych wierzytelności należnych kredytobiorcy od najemców budynku położonego na Nieruchomości z tytułu umów najmu na warunkach określonych w umowie cesji ,
- cesja praw z umów ubezpieczenia robót budowlanych przy realizacji projektu lub budynku położonego na Nieruchomości, na warunkach określonych w umowie cesji oraz cesja praw z przyszłych umów ubezpieczenia budynku i Nieruchomości ,
- cesja praw na rzecz Banku praw, wierzytelności i roszczeń należnych Kredytobiorcy powstałych z tytułu umowy z generalnym wykonawcą na podstawie umowy o cesję globalną z dnia 28 stycznia 2015 r.,
- oświadczenie o poddaniu się egzekucji w zakresie należności i roszczeń z tytułu kredytu,
- rezerwa obsługi kredytu utworzona na zasadach i warunkach określonych w umowie kredytowej.



Nazwa grupy kapitałowej:	Grupa Kapitałowe ARCHICOM S.A.		
Okres objęty sprawozdaniem finansowym:	01.01.2016 – 30.06.2016	Waluta sprawozdawcza:	złoty polski (PLN)
Poziom zaokrąglenia:	wszystkie kwoty wyrażone są w tysiącach złotych polskich (o ile nie wskazano inaczej)		

#### **Kredyt zaciągnięty w mBank SA na działalność bieżącą (09/015/14/Z/LI)**

Zabezpieczenia:

- hipoteka łączna na będącej własnością Archicom SA nieruchomości położonej we Wrocławiu, na nieruchomości gruntowej położonej w Gajowie oraz we Wrocławiu, której właścicielami są spółki Grupy Archicom,
- cesja na rzecz Banku wierzytelności należnych Kredytobiorcy od spółek z Grupy Archicom,

#### **Emisja obligacji przy współpracy z SGB Bank SA**

Zabezpieczenie:

- ustanowienie hipoteki łącznej do kwoty 22.317.000 zł (dotyczy Umowy o organizację i obsługę emisji z 15.10.2014 roku wraz z późniejszymi zmianami)
- ustanowienie hipoteki łącznej do kwoty 19.848.600 zł (dotyczy Umowy o organizację i obsługę emisji z 23.10.2015 roku)

#### **Umowa o udzielenie gwarancji bankowej zawarta z PKO BP SA**

Zabezpieczenia:

- hipoteka umowna do kwoty 2.612.332,26 ustanowiona na nieruchomości zlokalizowanej we Wrocławiu, ul. Sołtysowicka wartość: 2.501.000 zł.
- umowne prawo potrącenia wierzytelności PKO BP SA
- oświadczenie o poddaniu się egzekucji.

#### **Umowa Ramowa 09/013/15/Z/GX zawarta z mBank SA – limit gwarancyjny**

Zabezpieczenia:

- hipoteka umowna łączna na nieruchomości w Gajkowie gmina Czernica o wartości: 2.218.000 zł oraz na nieruchomości zlokalizowanej we Wrocławiu ul. Bujwida wartość 711.000 zł.
- weksel własny in blanco wraz z deklaracją wekslową.

#### **Kredyt zaciągnięty w PKO BP SA na realizację inwestycji Na Krzyckiej.**

Zabezpieczenia:

- hipoteka umowna do kwoty 26.122.080,00 ustanowiona na pierwszym miejscu na nieruchomości, na której realizowana jest inwestycja;
- własny in blanco Kredytobiorcy wraz z deklaracją wekslową;
- przelew wierzytelności pieniężnej z umowy ubezpieczenia budowy od ryzyk budowlano-montażowych, a po jej zakończeniu przelew z umowy ubezpieczenia budynków;
- umowne prawo potrącenia wierzytelności Banku z tytułu transakcji kredytowej z wierzytelnością posiadacza rachunku bankowego wobec Banku;
- zastaw rejestrowy i finansowy na rachunkach związanych z inwestycją (poza rachunkiem powierniczym);
- poręczenie wekslowe Archicom S.A.;
- przelew wierzytelności z umów sprzedaży lokali mieszkalnych i innych zawartych i przyszłych w inwestycji;
- pełnomocnictwo do rachunków prowadzonych w Banku, Bank Pekao S.A.;
- przelew praw z umowy z generalnym wykonawcą.

Nazwa grupy kapitałowej:	Grupa Kapitałowe ARCHICOM S.A.		
Okres objęty sprawozdaniem finansowym:	01.01.2016 – 30.06.2016	Waluta sprawozdawcza:	złoty polski (PLN)
Poziom zaokrągleń:	wszystkie kwoty wyrażone są w tysiącach złotych polskich (o ile nie wskazano inaczej)		

#### **Kredyt zaciągnięty w PKO BP SA na realizację inwestycji Na Krzyckiej – VAT.**

Zabezpieczenia:

- hipoteka umowna do kwoty 26.122.080,00 ustanowiona na pierwszym miejscu na nieruchomości, na której realizowana jest inwestycja;
- weksel własny in blanco Kredytobiorcy wraz z deklaracją wekslową
- przelew wierzytelności pieniężnej z umowy ubezpieczenia budowy od ryzyk budowlano-montażowych, a po jej zakończeniu przelew z umowy ubezpieczenia budynków;

#### **Kredyt zaciągnięty w Pekao SA na realizację inwestycji Olimpia Port S18-S20.**

Zabezpieczenia:

- hipoteka umowna ustanowiona na prawie użytkownika wieczystego nieruchomości, na której realizowany jest projekt, do kwoty stanowiącej 200% kwoty kredytu;
- zastaw rejestrowy oraz finansowy (do czasu jego wpisu) na prawach z umowy rachunków bankowych;
- zastaw rejestrowy oraz zwykły (do czasu jego rejestracji) na zbywalnych prawach udziałowych wspólników (w tym prawa do zysku do roku 2018), z możliwością wykonywania prawa głosu przez Bank na wypadek wystąpienia przypadku naruszenia umowy;
- zastaw rejestrowy oraz zwykły (do czasu jego rejestracji) na zbirze rzeczy i praw (przedsiębiorstwie) Kredytobiorcy;
- zastaw na wierzytelnościach pieniężnych przysługujących Kredytobiorcy do rachunku powierniczego;
- blokada rachunków bankowych, z wyłączeniem rachunku bieżącego oraz warunkowa blokada rachunku bieżącego na wypadek wystąpienia przypadku naruszenia umowy;
- pełnomocnictwo do dysponowania środkami na rachunkach bankowych;
- cesja na zabezpieczenie przysługujących Kredytobiorcy wierzytelności z tytułu umów ubezpieczenia nieruchomości i projektu, a po zakończeniu projektu, z tytułu umów ubezpieczenia niesprzedanych lokali oraz innych umów ubezpieczenia, o ile będą wymagane zgodnie z umową;
- cesja na zabezpieczenie przysługujących Kredytobiorcy wierzytelności pieniężnych z tytułu kontraktu budowlanego oraz wierzytelności pieniężnych z tytułu umów sprzedaży i innych istotnych umów związanych z realizacją projektu, a także z tytułu pożyczek udzielonych przez Kredytobiorcę;
- gwarancja korporacyjna, udzielona przez Emitenta do kwoty 10% całkowitych kosztów projektu;
- gwarancja korporacyjna, udzielona przez Emitenta, obejmująca zobowiązanie do zapewnienia środków niezbędnych do wybudowania oraz oddania do użytkowania wskazanych etapów w terminach określonych w prospektach informacyjnych;
- oświadczenie Kredytobiorcy o poddaniu się egzekucji w trybie art. 777 § 1 pkt 5) k.p.c.;
- umowa o podział hipoteki w związku z art. 76 ust. 4 ustawy o księgach wieczystych i hipotece.

#### **Kredyt zaciągnięty w PKO BP SA na realizację inwestycji Spirala Czasu**

Zabezpieczenia:

- hipoteka umowna do kwoty 22.221.000,00 zł ustanowiona na pierwszym miejscu na nieruchomości, na której realizowana jest inwestycja;
- poręczenie cywilne udzielone przez Emitenta;
- przelew wierzytelności pieniężnej z umowy ubezpieczenia budowy od ryzyk budowlano-montażowych, a po jej zakończeniu przelew z umowy ubezpieczenia budynków;
- umowne prawo potrącenia wierzytelności Banku z tytułu transakcji kredytowej z wierzytelnością posiadacza rachunku bankowego wobec Banku;
- zastaw rejestrowy i finansowy na wszystkich rachunkach Kredytobiorcy w Banku (poza rachunkiem powierniczym);
- zastaw rejestrowy i finansowy na wszystkich udziałach komplementariusza Kredytobiorcy;
- zastaw rejestrowy i finansowy na wszystkich akcjach wyemitowanych przez Kredytobiorcę;
- przelew wierzytelności z umów sprzedaży lokali mieszkalnych i innych zawartych i przyszłych w inwestycji;

Nazwa grupy kapitałowej:	Grupa Kapitałowe ARCHICOM S.A.		
Okres objęty sprawozdaniem finansowym:	01.01.2016 – 30.06.2016	Waluta sprawozdawcza:	złoty polski (PLN)
Poziom zaokrąglenia:	wszystkie kwoty wyrażone są w tysiącach złotych polskich (o ile nie wskazano inaczej)		

- pełnomocnictwo do rachunków prowadzonych w Banku, Bank Pekao S.A.;
- przelew praw z umowy z generalnym wykonawcą,
- przelew wierzytelności z pożyczki udzielonej Emitentowi pod warunkiem braku terminowej spłaty całości lub części kredytu;
- zastaw rejestrowy na mieniu ruchomym przedsiębiorstwa Kredytobiorcy;
- przelew wierzytelności pieniężnych przysługujących pożyczkodawcom z tytułu wszystkich umów pożyczek udzielonych Kredytobiorcy, podporządkowanych spłacie kredytu.

#### **Kredyt zaciągnięty w PKO BP SA na realizację inwestycji Spirala Czasu - VAT**

Zabezpieczenia:

- hipoteka umowna do kwoty 22.221.000,00 ustanowiona na pierwszym miejscu na nieruchomości, na której realizowana jest inwestycja;
- przelew wierzytelności pieniężnej z umowy ubezpieczenia budowy od ryzyk budowlano-montażowych, a po jej zakończeniu przelew z umowy ubezpieczenia budynków;
- umowne prawo potrącenia wierzytelności Banku z tytułu transakcji kredytowej z wierzytelnością posiadacza rachunku bankowego wobec Banku;
- zastaw rejestrowy i finansowy na wszystkich rachunkach Kredytobiorcy w Banku (poza rachunkiem powierniczym);
- przelew praw z umowy z generalnym wykonawcą,

#### **Kredyt zaciągnięty w mBank Hipoteczny SA na realizację inwestycji Ogrody Hallera B3,B4,C4,C5,C6**

Zabezpieczenia:

- hipoteka umowna do kwoty 47.895.473,00 zł łączna na użytkowaniu wieczystych nieruchomości, wpisanych do ksiąg wieczystych KW nr WR1K/00332449/5, WR1K/00329227/9, WR1K/00294921/9 prowadzonych przez Sąd Rejonowy we Wrocławiu, Wydział IV Ksiąg Wieczystych,
- przelew na rzecz Banku praw, wierzytelności i roszczeń należnych Kredytobiorcy powstałych z tytułu umowy z generalnym wykonawcą
- przelew na rzecz Banku praw do z polisy ubezpieczeniowej projektu;
- zastaw rejestrowy na wszystkich udziałach komplementariusza Kredytobiorcy;
- pełnomocnictwo dla Banku do dysponowania wszystkimi rachunkami Kredytobiorcy;
- oświadczenie Kredytobiorcy o dobrowolnym poddaniu się egzekucji do kwoty 47.895.473,00 zł na podstawie art. 777 KPC,
- weksel in blanco wystawiony przez Kredytobiorcę.

#### **Kredyt zaciągnięty w Banku Zachodnim WBK SA na realizację inwestycji Olimpia Port budynki od M7 do M11, inwestycji Siena oraz inwestycji Róży Wiatrów**

Zabezpieczenia:

- hipoteka łączna do kwoty 74.550.000 zł na nieruchomościach będących przedmiotem kredytowania,
- zastaw rejestrowy na prawach majątkowych wynikających z posiadanych wkładów w spółkach komandytowych (kredytobiorcy),
- zastaw rejestrowy na rachunkach bankowych kredytobiorców,
- blokada środków pieniężnych na wskazanych rachunkach kredytobiorców,
- przelew wierzytelności z umów ubezpieczenia realizowanych inwestycji, umów budowlanych i umów dotyczących sporządzenia projektu
- podporządkowania pożyczek udzielonych kredytobiorcą
- gwarancja korporacyjna Archicom SA do 120% wysokości kredytu – dostarczana przed pierwszym uruchomieniem kredytu (na dzień 30.06.2016 wystawione dwie gwarancje korporacyjne Archicom Marina 2 Sp. z o.o. Sk oraz Archicom Nieruchomości Sp. z o.o. 1 Sk na łączną kwotę 21.000.000 zł),
- oświadczenie Kredytobiorców i ich komplementariuszy o dobrowolnym poddaniu się egzekucji co do zobowiązań wynikających z umowy kredytowej

Nazwa grupy kapitałowej:	Grupa Kapitałowe ARCHICOM S.A.		
Okres objęty sprawozdaniem finansowym:	01.01.2016 – 30.06.2016	Waluta sprawozdawcza:	złoty polski (PLN)
Poziom zaokrąglenia:	wszystkie kwoty wyrażone są w tysiącach złotych polskich (o ile nie wskazano inaczej)		

**Kredyt zaciągnięty w mBanku Hipotecznym SA na realizację inwestycji Ogrody Hallera budynki B1B2 (nr 14/0083) – spłacony w I kwartale 2016 roku**

Zabezpieczenia:

- hipoteka umowna łączna do kwoty 63.177.533,06 ustanowiona na nieruchomości, na której wzniesione zostaną budynki finansowane z kwoty kredytu;
- przelew na rzecz banku praw z polisy ubezpieczeniowej Projektu;
- zastaw rejestrowy na wierzytelnościach na rachunku deweloperskim oraz pozostałych rachunkach bankowych Kredytobiorcy;
- zastaw rejestrowy na wszelkich udziałach w spółce Archicom Cadenza Hallera spółka z ograniczoną odpowiedzialnością;
- umowa wsparcia Projektu przez wspólników Kredytobiorcy zawierająca zobowiązania do pokrycia przekroczeń budżetu Projektu do kwoty 3,5% kontraktu z GW;
- umowa podporządkowania podporządkowująca wszystkie roszczenia wspólników (i ich następców prawnych) lub innych pożyczkodawców zobowiązaniom z tytułu kredytu;
- pełnomocnictwa dla Banku do dysponowania wszystkimi rachunkami bankowymi Kredytobiorcy;
- oświadczenie Kredytobiorcy o dobrowolnym poddaniu się egzekucji do kwoty 63.177.533.06 złotych
- weksel in blanco wystawiony przez Kredytobiorcę poręczony przez jego wspólników wraz z deklaracją wekslową;
- przelew na rzecz Banku wierzytelności z kontraktu z generalnym wykonawcą wraz z zabezpieczeniem tego kontraktu;
- umowa rachunku zastrzeżonego zawarta z Bankiem w ramach której otwarte zostaną rachunek deweloperski i rachunek VAT;
- (po uzyskaniu pozwolenia na użytkowanie budynków Projektu) przelew na rzecz banku praw z polisy ubezpieczeniowej budynków Projektu od ognia i innych zdarzeń losowych.

**Kredyt zaciągnięty w mBank SA na realizację inwestycji Słoneczne Stabłowice budynek Z12ab (09/005/15/Z/OB) – spłacony w II kwartale 2016 roku**

Zabezpieczenia:

- pierwszorzędna hipoteka umowna łączna na prawie użytkowania wieczystego nieruchomości położonych we Wrocławiu przy ul. Stabłowickiej, wpisanych do ksiąg wieczystych KW nr WR1K/00158136/4, WR1K/00158137/1, WR1K/00297335/5 prowadzonych przez Sąd Rejonowy we Wrocławiu, Wydział IV Ksiąg Wieczystych, których użytkownikiem wieczystym jest Kredytobiorca oraz na budynku stanowiącym przedmiot jego odrębnej własności
- zastaw rejestrowy na wszystkich udziałach w TN Stabłowice sp. z o.o. z siedzibą we Wrocławiu
- pełnomocnictwo nieodwołalne do dysponowania przez Bank środkami na rachunku powierniczym Kredytobiorcy
- cesja praw na rzecz Banku praw, wierzytelności i roszczeń należnych Kredytobiorcy powstałych z tytułu umowy z generalnym wykonawcą na podstawie umowy o cesję globalną z dnia 28 stycznia 2015 r.
- weksel in blanco wystawiony przez kredytobiorcę, zaopatrzone w deklarację wekslową Kredytobiorcy z dnia 22 grudnia 2015r.

**Kredyt zaciągnięty w mBank SA na realizację inwestycji Słoneczne Stabłowice budynki Z11 i Z13 (09/006/15/Z/OB) - spłacony w II kwartale 2016 roku**

Zabezpieczenia:

- pierwszorzędna hipoteka umowna łączna na prawie użytkowania wieczystego nieruchomości położonych we Wrocławiu przy ul. Stabłowickiej, wpisanych do ksiąg wieczystych KW nr WR1K/00158136/4, WR1K/00158137/1, WR1K/00297335/5 prowadzonych przez Sąd Rejonowy we Wrocławiu, Wydział IV Ksiąg Wieczystych, których użytkownikiem wieczystym jest Kredytobiorca oraz na budynku stanowiącym przedmiot jego odrębnej własności
- zastaw rejestrowy na wszystkich udziałach w TN Stabłowice sp. z o.o. z siedzibą we Wrocławiu

Nazwa grupy kapitałowej:	Grupa Kapitałowe ARCHICOM S.A.		
Okres objęty sprawozdaniem finansowym:	01.01.2016 – 30.06.2016	Waluta sprawozdawcza:	złoty polski (PLN)
Poziom zaokrągleń:	wszystkie kwoty wyrażone są w tysiącach złotych polskich (o ile nie wskazano inaczej)		

- pełnomocnictwo nieodwołalne do dysponowania przez Bank środkami na rachunku powierniczym Kredytobiorcy
- cesja praw na rzecz Banku praw, wierzycelności i roszczeń należnych Kredytobiorcy powstałych z tytułu umowy z generalnym wykonawcą na podstawie umowy o cesję globalną z dnia 28 stycznia 2015 r.

#### **Kredyt zaciągnięty w mBank SA na realizację inwestycji Słoneczne Stabłowice budynki Z12ab,Z11 i Z13 – VAT (09/007/15/Z/LI) - spłacony w II kwartale 2016 roku**

Zabezpieczenie:

- pełnomocnictwo do dysponowania przez Bank środkami na rachunku zwrotu VAT Kredytobiorcy.

#### **ZABEZPIECZENIE SPŁATY ZOBOWIĄZAŃ**

	Nota nr	30.06.2016	31.12.2015
Wartości niematerialne	ID5	0	0
Rzeczowe aktywa trwale, w tym w leasingu	ID6, ID7	12 144	12 463
Aktywa finansowe (inne niż należności)		83 426	83 426
Zapasy	ID11	234 232	188 822
Należności z tytułu dostaw i usług i inne	ID12	1 468	496
Środki pieniężne	ID13	43 396	22 247
<b>Wartość bilansowa aktywów stanowiących zabezpieczenie razem</b>		<b>374 667</b>	<b>307 454</b>

#### **Informacja o wartości godziwej instrumentów finansowych**

MSR 34 wymaga zamieszczenia w śródrocznym sprawozdaniu finansowym wybranych ujawnień z MSSF 7 *Instrumenty finansowe: ujawnianie informacji* oraz MSSF 13 *Ustalanie wartości godziwej*. Ujawnienia te dotyczą wartości godziwej instrumentów finansowych wg ich klas oraz wg poziomów wartości godziwej.

#### *Wartość godziwa wg klas aktywów i zobowiązań finansowych*

Porównanie wartości bilansowej aktywów oraz zobowiązań finansowych z ich wartością godziwą przedstawia się następująco (zestawienie obejmuje wszystkie aktywa i zobowiązania finansowe, bez względu na to czy w skonsolidowanym sprawozdaniu finansowym są one ujmowane w zamortyzowanym koszcie czy w wartości godziwej):

Nazwa grupy kapitałowej:	Grupa Kapitałowa ARCHICOM S.A.		
Okres objęty sprawozdaniem finansowym:	01.01.2016 – 30.06.2016	Waluta sprawozdawcza:	złoty polski (PLN)
Poziom zaokrąglenia:	wszystkie kwoty wyrażone są w tysiącach złotych polskich (o ile nie wskazano inaczej)		

Klasa instrumentu finansowego	Nota	30.06.2016		31.12.2015	
		Wartość godziwa	Wartość bilansowa	Wartość godziwa	Wartość bilansowa
<i>Aktywa:</i>					
Pożyczki	ID9B	10 238	10 238	600	600
Należności z tytułu dostaw i usług oraz pozostałe	ID12	26 791	26 791	3 435	3 435
Pochodne instrumenty finansowe	ID9B	0	0	0	0
Papiery dłużne	ID9C	0	0	0	0
Akcje spółek notowanych	ID9C	0	0	0	0
Udziały, akcje spółek nienotowanych	ID9C	0	0	0	0
Jednostki funduszy inwestycyjnych	ID9C	0	0	0	0
Pozostałe klasy pozostałych aktywów finansowych	ID9C	0	0	0	0
Środki pieniężne i ich ekwiwalenty	ID13	92 429	92 429	35 565	35 565
<i>Zobowiązania:</i>					
Kredyty w rachunku kredytowym	ID9D	65 003	65 003	56 153	56 153
Kredyty w rachunku bieżącym	ID9D	0	0	0	0
Pożyczki	ID9D	0	0	0	0
Dłużne papiery wartościowe	ID9D	11 941	11 941	0	0
Leasing finansowy	ID7	0	0	0	0
Pochodne instrumenty finansowe	ID9B	1 527	1 527	1 524	1 524
Zobowiązania z tytułu dostaw i usług oraz pozostałe	ID18	294 096	294 096	48 282	48 282

\*Pozycja nie obejmuje udziałów i akcji wycenianych w cenie nabycia, ze względu na brak możliwości wiarygodnego określenia wartości godziwej

Grupa Kapitałowa odstąpiła od ustalenia wartości godziwej niektórych udziałów i akcji spółek nienotowanych w związku z trudnością wiarygodnego oszacowania ich wartości godziwej. Udziały i akcje niektórych nienotowanych spółek ujęte w kategorii aktywów finansowych dostępnych do sprzedaży, dla których nie ma możliwości ustalenia wartości godziwej, wyceniane są w cenie nabycia z uwzględnieniem utraty wartości i nie są prezentowane w powyższej tabeli.

Sposób ustalenia wartości godziwej instrumentów finansowych dla celów sporządzenia powyższej tabeli został zaprezentowany w ostatnim rocznym skonsolidowanym sprawozdaniu finansowym Grupy.

W okresie sprawozdawczym nie wystąpiły istotne przeniesienia pomiędzy poziomem 1 oraz poziomem 2 wartości godziwej instrumentów.

#### **Dodatkowe informacje o metodach wyceny instrumentów finansowych wycenionych w skonsolidowanym sprawozdaniu z sytuacji finansowej w zamortyzowanym koszcie**

a) Wyplacone pożyczki, nienotowane papiery dłużne

Wartość bilansowa pożyczek o zmiennym oprocentowaniu została uznana za racjonalne przybliżenie ich wartości godziwej.

b) Otrzymane pożyczki i kredyty, wyemitowane nienotowane papiery dłużne

Wartość bilansowa zobowiązań o zmiennym oprocentowaniu została uznana za racjonalne przybliżenie ich wartości godziwej.

Nazwa grupy kapitałowej:	Grupa Kapitałowe ARCHICOM S.A.		
Okres objęty sprawozdaniem finansowym:	01.01.2016 – 30.06.2016	Waluta sprawozdawcza:	złoty polski (PLN)
Poziom zaokrąglenia:	wszystkie kwoty wyrażone są w tysiącach złotych polskich (o ile nie wskazano inaczej)		

- c) Grupa Kapitałowa nie dokonywała wyceny wartości godziwej należności oraz zobowiązań z tytułu dostaw i usług – ich wartość bilansowa uznawana jest przez Grupę za rozsądne przybliżenie wartości godziwej.

### Przekwalifikowanie

Grupa Kapitałowa nie dokonała przekwalifikowania składników aktywów finansowych, które spowodowałyby zmianę zasad wyceny tych aktywów pomiędzy wartością godziwą a ceną nabycia lub metodą zamortyzowanego kosztu.

### Wyłączenie ze sprawozdania z sytuacji finansowej

Na dzień 30.06.2016 Grupa Kapitałowa nie posiadała aktywów finansowych, których przeniesienia nie kwalifikują się do wyłączenia ze sprawozdania z sytuacji finansowej.

### Aktywa finansowe i zobowiązania finansowe podlegające kompensacie

Grupa kapitałowa nie wykazywała aktywów finansowych i zobowiązań finansowych w kwotach netto.

### Aktywa oraz rezerwa na podatek odroczony oraz podatek dochodowy odniesiony w pozostałe całkowite dochody

Aktywa oraz rezerwa z tytułu odroczonego podatku dochodowego w następujący sposób wpływają na skonsolidowane sprawozdanie finansowe:

	Nota nr	30.06.2016	31.12.2015
<i>Saldo na początek okresu:</i>			
Aktywa z tytułu odroczonego podatku dochodowego		20 619	24 978
Rezerwa z tytułu odroczonego podatku dochodowego		2 632	5 516
Podatek odroczony per saldo na początek okresu		17 987	19 462
<i>Zmiana stanu w okresie wpływająca na:</i>			
Wynik (+/-)	ID23	9 059	-1 035
Pozostałe całkowite dochody (+/-)	ID15	377	-16
Rozliczenie połączenia jednostek gospodarczych	ID2	0	0
Pozostałe		918	-425
Podatek odroczony per saldo na koniec okresu, w tym:		28 342	17 987
Aktywa z tytułu odroczonego podatku dochodowego		30 822	20 618
Rezerwa z tytułu odroczonego podatku dochodowego		2 480	2 632

Nazwa grupy kapitałowej:	Grupa Kapitałowe ARCHICOM S.A.		
Okres objęty sprawozdaniem finansowym:	01.01.2016 – 30.06.2016	Waluta sprawozdawcza:	złoty polski (PLN)
Poziom zaokrągleń:	wszystkie kwoty wyrażone są w tysiącach złotych polskich (o ile nie wskazano inaczej)		

Aktywa z tytułu odroczonego podatku dochodowego:

Tytuły różnic przejściowych	Saldo na początek okresu	Zmiana stanu:			Pozostałe	Saldo na koniec okresu
		wynik	pozostałe dochody całkowite	rozliczenie połączenia		
<b>Stan na 30.06.2016</b>						
<i>Aktywa:</i>						
Wartości niematerialne	0	0	0	0	0	0
Rzeczowe aktywa trwałe	3	2	0	0	0	6
Nieruchomości inwestycyjne	2 860	-39	0	0	0	2 821
Pochodne instrumenty finansowe	0	0	0	0	0	0
Zapasy	11 394	1 114	0	0	0	12 508
Należności z tytułu dostaw i usług	294	9	0	0	0	303
Kontrakty budowlane	0	0	0	0	0	0
Inne aktywa	119	131	0	0	0	250
<i>Zobowiązania:</i>						
Zobowiązania z tytułu świadczeń pracowniczych	62	-15	0	0	0	47
Rezerwy na świadczenia pracownicze	98	52	0	0	0	150
Pozostałe rezerwy	193	246	0	0	0	439
Pochodne instrumenty finansowe	952	-58	377	0	0	1 271
Zobowiązania z tytułu dostaw i usług	0	0	0	0	0	0
Kredyty, pożyczki, inne instrumenty dłużne	2 174	-657	0	0	0	1 517
Inne zobowiązania	0	37	0	0	0	37
<i>Inne:</i>						
Nierozliczone straty podatkowe	2 468	8 087	0	0	918	11 473
<b>Razem</b>	<b>20 618</b>	<b>8 908</b>	<b>377</b>	<b>0</b>	<b>918</b>	<b>30 821</b>
<b>Stan na 31.12.2015</b>						
<i>Aktywa:</i>						
Wartości niematerialne	0	0	0	0	0	0
Rzeczowe aktywa trwałe	0	3	0	0	0	3
Nieruchomości inwestycyjne	3 482	-198	0	0	-425	2 860
Pochodne instrumenty finansowe	0	0	0	0	0	0
Zapasy	9 517	1 877	0	0	0	11 394
Należności z tytułu dostaw i usług	32	263	0	0	0	294
Kontrakty budowlane	0	0	0	0	0	0
Inne aktywa	260	-141	0	0	0	119
<i>Zobowiązania:</i>						
Zobowiązania z tytułu świadczeń pracowniczych	46	16	0	0	0	62
Rezerwy na świadczenia pracownicze	68	29	0	0	0	98
Pozostałe rezerwy	330	-137	0	0	0	193
Pochodne instrumenty finansowe	1 212	-244	-16	0	0	952
Zobowiązania z tytułu dostaw i usług	0	0	0	0	0	0
Kredyty, pożyczki, inne instrumenty dłużne	2 811	-637	0	0	0	2 174
Inne zobowiązania	0	0	0	0	0	0
<i>Inne:</i>						
Nierozliczone straty podatkowe	7 219	-4 751	0	0	0	2 468
<b>Razem</b>	<b>24 978</b>	<b>-3 919</b>	<b>-16</b>	<b>0</b>	<b>-425</b>	<b>20 618</b>



Nazwa grupy kapitałowej:	Grupa Kapitałowe ARCHICOM S.A.		
Okres objęty sprawozdaniem finansowym:	01.01.2016 – 30.06.2016	Waluta sprawozdawcza:	złoty polski (PLN)
Poziom zaokrąglenia:	wszystkie kwoty wyrażone są w tysiącach złotych polskich (o ile nie wskazano inaczej)		

Rezerwa z tytułu odroczonego podatku dochodowego:

Tytuły różnic przejściowych	Saldo na początek okresu	Zmiana stanu:			Pozostałe	Saldo na koniec okresu
		wynik	pozostałe dochody całkowite	rozliczenie połączenia		
<b>Stan na 30.06.2016</b>						
<i>Aktywa:</i>						
Wartości niematerialne	19	-5	0	0	0	13
Rzeczowe aktywa trwałe	469	20	0	0	0	489
Nieruchomości inwestycyjne	854	-157	0	0	0	697
Pochodne instrumenty finansowe	0	0	0	0	0	0
Należności z tytułu dostaw i usług	64	58	0	0	0	122
Kontrakty budowlane	0	0	0	0	0	0
Inne aktywa	81	0	0	0	0	81
<i>Zobowiązania:</i>						
Pochodne instrumenty finansowe	0	0	0	0	0	0
Zobowiązania z tytułu dostaw i usług	82	-5	0	0	0	77
Kredyty, pożyczki, inne instrumenty dłużne	841	89	0	0	0	930
Inne zobowiązania	222	-152	0	0	0	69
<b>Razem</b>	<b>2 632</b>	<b>-152</b>	<b>0</b>	<b>0</b>	<b>0</b>	<b>2 480</b>
<b>Stan na 31.12.2015</b>						
<i>Aktywa:</i>						
Wartości niematerialne	19	-1	0	0	0	19
Rzeczowe aktywa trwałe	387	82	0	0	0	469
Nieruchomości inwestycyjne	4 783	-3 929	0	0	0	854
Pochodne instrumenty finansowe	0	0	0	0	0	0
Należności z tytułu dostaw i usług	6	58	0	0	0	64
Kontrakty budowlane	0	0	0	0	0	0
Inne aktywa	169	-88	0	0	0	81
<i>Zobowiązania:</i>						
Pochodne instrumenty finansowe	0	0	0	0	0	0
Zobowiązania z tytułu dostaw i usług	41	41	0	0	0	82
Kredyty, pożyczki, inne instrumenty dłużne	0	841	0	0	0	841
Inne zobowiązania	110	112	0	0	0	222
<b>Razem</b>	<b>5 516</b>	<b>-2 884</b>	<b>0</b>	<b>0</b>	<b>0</b>	<b>2 632</b>

Spółki Grupy Kapitałowej, ponoszące straty podatkowe, utworzyły aktywa z tytułu odroczonego podatku dochodowego, których realizacja uzależniona jest od uzyskania w przyszłości dochodu podatkowego w wysokości przekraczającej dochód z tytułu odwrócenia dodatnich różnic przejściowych. Kwota tych aktywów na 30.06.2016 wynosi 11 473 tys. PLN (2015 rok: 2 468 tys. PLN). Podstawą ujęcia aktywów są zatwierdzone przez Zarząd Spółki dominującej aktualne budżety spółek Grupy Kapitałowej oraz strategia działalności Grupy

Podatek dochodowy odnoszący się do każdej pozycji pozostałych całkowitych dochodów przedstawia się następująco:

	od 01.01 do 30.06.2016			od 01.01 do 30.06.2015		
	Brutto	Podatek	Netto	Brutto	Podatek	Netto
<i>Pozostałe całkowite dochody:</i>						
<i>Pozycje nie przenoszone do wyniku finansowego</i>						
Przeszacowanie środków trwałych	0	0	0	0	0	0
<i>Pozycje przenoszone do wyniku finansowego</i>						

Nazwa grupy kapitałowej:	Grupa Kapitałowe ARCHICOM S.A.		
Okres objęty sprawozdaniem finansowym:	01.01.2016 – 30.06.2016	Waluta sprawozdawcza:	złoty polski (PLN)
Poziom zaokrąglenia:	wszystkie kwoty wyrażone są w tysiącach złotych polskich (o ile nie wskazano inaczej)		

Aktywa finansowe dostępne do sprzedaży:						
- zyski (straty) ujęte w okresie w pozostałych dochodach całkowitych	0	0	0	0	0	0
- kwoty przeniesione do wyniku finansowego	0	0	0	0	0	0
Instrumenty zabezpieczające przepływy środków pieniężnych:						
- zyski (straty) ujęte w okresie w pozostałych dochodach całkowitych	-1 985	-377	-1 608	87	16	70
- kwoty przeniesione do wyniku finansowego	303	58	245	1 284	244	1 040
- kwoty ujęte w wartości początkowej pozycji zabezpieczanych	0	0	0	0	0	0
Różnice kursowe z wyceny jednostek działających za granicą	0	0	0	0	0	0
Różnice kursowe przeniesione do wyniku finansowego - sprzedaż jednostek zagranicznych	0	0	0	0	0	0
Udział w pozostałych dochodach całkowitych jednostek wycenianych metodą praw własności	0	0	0	0	0	0
<b>Razem</b>	<b>-1 682</b>	<b>-319</b>	<b>-1 362</b>	<b>1 371</b>	<b>260</b>	<b>1 110</b>

Nazwa grupy kapitałowej:	Grupa Kapitałowe ARCHICOM S.A.		
Okres objęty sprawozdaniem finansowym:	01.01.2016 – 30.06.2016	Waluta sprawozdawcza:	złoty polski (PLN)
Poziom zaokrągleń:	wszystkie kwoty wyrażone są w tysiącach złotych polskich (o ile nie wskazano inaczej)		

## Zapasy

W skonsolidowanym sprawozdaniu finansowym Grupy Kapitałowej ujęte są następujące pozycje zapasów:

	30.06.2016	31.12.2015
Materiały	4	17
Półprodukty i produkcja w toku	320 543	338 176
Wyroby gotowe	98 771	15 834
Towary	12	0
<b>Wartość bilansowa zapasów razem</b>	<b>419 329</b>	<b>354 027</b>

## ODPISY AKTUALIZUJĄCE WARTOŚĆ ZAPASÓW

	od 01.01 do 30.06.2016	od 01.01 do 31.12.2015
Stan na początek okresu	812	812
Odpisy ujęte jako koszt w okresie	0	0
Odpisy odwrócone w okresie (-)	0	0
Inne zmiany (różnice kursowe netto z przeliczenia)	0	0
<b>Stan na koniec okresu</b>	<b>812</b>	<b>812</b>

## ZABEZPIECZENIE ZOBOWIĄZAŃ USTANOWIONE NA ZAPASACH

	30.06.2016	31.12.2015
1. Kredyt zaciągnięty w mBanku Hipotecznym SA na realizację inwestycji Ogrody Hallera budynku B1B2 (nr 14/0083) – hipoteka na nieruchomości na której realizowany jest projekt deweloperski i kredyt B2B3C4C5C6	21 914	52 550
2. Kredyt zaciągnięty w mBank SA. na działalność bieżącą (09/015/14/Z/LI)	5 844	4 901
3. Emisja obligacji przy współpracy z SGB Bank SA – hipoteka łączna na nieruchomościach zlokalizowanych we Wrocławiu	46 428	40 672
4. Umowa o udzielenie gwarancji bankowej z PKO BP	1 785	1 785
5. Kredyt zaciągnięty w PKO BP SA na realizację inwestycji Na Krzyckiej.	16 204	9 342
6. Kredyt zaciągnięty w Pekao SA na realizację inwestycji Olimpia Port S18-S20	60 271	42 950
7. Kredyt zaciągnięty w mBank SA na realizację osiedla Stabłowice Z11,Z12ab i Z13	0	34 185
8. Kredyt zaciągnięty w PKO BP na realizację inwestycji Spirala Czasu	6 882	2 438
9a. Kredyt zaciągnięty na realizację inwestycji Siena	12 834	0
9b. Kredyt zaciągnięty w BZWBK SA na realizację inwestycji Olimpia Port M7-M11	45 730	0
9c. Kredyt zaciągnięty w BZWBK SA na realizację inwestycji Róży Wiatrów	16 340	0
<b>Wartość bilansowa zapasów razem</b>	<b>234 232</b>	<b>188 822</b>

Nazwa grupy kapitałowej:	Grupa Kapitałowe ARCHICOM S.A.		
Okres objęty sprawozdaniem finansowym:	01.01.2016 – 30.06.2016	Waluta sprawozdawcza:	złoty polski (PLN)
Poziom zaokrąglenia:	wszystkie kwoty wyrażone są w tysiącach złotych polskich (o ile nie wskazano inaczej)		

## Należności z tytułu dostaw i usług oraz pozostałe należności

Zmiany odpisów aktualizujących wartość należności w okresie objętym skonsolidowanym sprawozdaniem finansowym prezentują poniższe tabele:

### ODPISY AKTUALIZUJĄCE WARTOŚĆ NALEŻNOŚCI DŁUGOTERMINOWYCH

	od 01.01 do 30.06.2016	od 01.01 do 31.12.2015
Stan na początek okresu	0	0
Odpisy ujęte jako koszt w okresie	0	0
Odpisy odwrócone ujęte jako przychód w okresie (-)	0	0
Odpisy wykorzystane (-)	0	0
Inne zmiany (różnice kursowe netto z przeliczenia)	0	0
<b>Stan na koniec okresu</b>	<b>0</b>	<b>0</b>

Odpisy aktualizujące wartość krótkoterminowych należności finansowych (tj. należności z tytułu dostaw i usług oraz pozostałych należności finansowych):

	od 01.01 do 30.06.2016	od 01.01 do 30.06.2015
Stan na początek okresu	4 902	420
Odpisy ujęte jako koszt w okresie	2 750	2 186
Odpisy odwrócone ujęte jako przychód w okresie (-)	-66	-10
Odpisy wykorzystane (-)	0	0
Inne zmiany (różnice kursowe netto z przeliczenia)	0	0
<b>Stan na koniec okresu</b>	<b>7 586</b>	<b>2 596</b>

W 2016 roku Grupa utworzyła odpis na należności jednego z podwykonawców w związku z wypowiedzeniem przez podmiot z Grupy umowy na prace budowlane, naliczenie kary umownej oraz roszczenia jego podwykonawców. Utworzenie odpisu było związane ze słabym standingiem finansowym podwykonawcy potwierdzonym złożeniem w sierpniu b.r wniosku o jego upadłość. Łączne odpisy ujęte jako koszt w okresie utworzone na ten cel to kwota: 2 710 tys. zł z czego 1.710 tys. zł to odpis na karę umowną naliczoną przez podmiot z Grupy Archicom (tym samym bez wpływu na wynik finansowy Grupy – bo rozpoznano przychód z tytułu kary umownej i odpis w tej samej kwocie) oraz 1000 tys. zł odpis na należności wynikające z solidarnej odpowiedzialności inwestora wobec podwykonawców.

### NALEŻNOŚCI STANOWIĄCE ZABEZPIECZENIE ZOBOWIĄZAŃ

	30.06.2016	31.12.2015
1. należności z tytułu najmu zabezpieczające kredyt inwestycyjny mBank Hipoteczny SA	32	0
2. należności z tytułu najmu zabezpieczające kredyt inwestycyjny Raiffeisen Polbank SA (WFIA)	1 436	496
<b>Wartość bilansowa należności razem</b>	<b>1 468</b>	<b>496</b>

Nazwa grupy kapitałowej:	Grupa Kapitałowe ARCHICOM S.A.		
Okres objęty sprawozdaniem finansowym:	01.01.2016 – 30.06.2016	Waluta sprawozdawcza:	złoty polski (PLN)
Poziom zaokrągleń:	wszystkie kwoty wyrażone są w tysiącach złotych polskich (o ile nie wskazano inaczej)		

## Środki pieniężne

### ŚRODKI PIENIĘŻNE PODLEGAJĄCE OGRANICZENIOM W DYSPONOWANIU

	30.06.2016	31.12.2015
Rachunki powiernicze i zablokowane	42 217	21 077
Kaucje	1 180	1 170
<b>Wartość bilansowa środków pieniężnych razem</b>	<b>43 396</b>	<b>22 247</b>

## Kapitał własny

	30.06.2016	31.12.2015
Liczba akcji	23 278 131	18 622 505
Wartość nominalna akcji (PLN)	10	10
<b>Kapitał podstawowy</b>	<b>232 781 310</b>	<b>186 225 050</b>

Na dzień 30.06.2016 kapitał podstawowy Spółki dominującej wynosił 232 781 tys. PLN (2015 rok: 186 225 tys.) i dzielił się na 23 278 131 akcji (2015 rok: 18 622 505) wartości nominalnej 10 PLN każda (2015 rok 10 zł każdy).

W I półroczu 2016 roku Spółka z sukcesem zakończyła proces IPO. Ofertą publiczną objęta była emisja akcji serii E. W dniu 18 marca 2016 roku Zarząd Giełdy Papierów w Warszawie S.A. podjął uchwałę nr 269/2016 o dopuszczeniu do obrotu giełdowego na Głównym Rynku GPW akcji zwykłych na okaziciela serii A,B2,C,D i E oraz praw do akcji zwykłych na okaziciela serii E spółki Archicom S.A. na rynku równoległym. Debiut papierów wartościowych Archicom S.A. na GPW nastąpił dnia 22 marca 2016 roku. W wyniku emisji nowych akcji Archicom S.A. pozyskał 72.162.203 zł. Rejestracja podwyższenia kapitału w związku IPO nastąpiła w II kwartale 2016 roku.

## Programy płatności akcjami

Do 30.06.2016 w Grupie Kapitałowej nie nastąpiło uruchomienie programu motywacyjnego, w ramach których pracownicy uzyskują opcje zamienne na instrumenty kapitałowe spółki.

## Udziały niedające kontroli

Prezentowane w kapitale własnym Grupy udziały niedające kontroli odnoszą się do następujących jednostek zależnych:

	30.06.2016	31.12.2015
Camera Nera Sp. z o.o.		68 000
<b>Udziały niedające kontroli razem</b>	<b>-</b>	<b>68 000</b>

Nazwa grupy kapitałowej:	Grupa Kapitałowe ARCHICOM S.A.		
Okres objęty sprawozdaniem finansowym:	01.01.2016 – 30.06.2016	Waluta sprawozdawcza:	złoty polski (PLN)
Poziom zaokrąglenia:	wszystkie kwoty wyrażone są w tysiącach złotych polskich (o ile nie wskazano inaczej)		

## Świadczenia pracownicze

### a. Koszty świadczeń pracowniczych

	od 01.01 do 30.06.2016	od 01.01 do 30.06.2015
Koszty wynagrodzeń	5 170	4 282
Koszty ubezpieczeń społecznych	883	818
Koszty programów płatności akcjami	0	0
Koszty przyszłych świadczeń (rezerwy na nagrody jubileuszowe, odprawy emerytalne)	0	62
<b>Koszty świadczeń pracowniczych razem</b>	<b>6 053</b>	<b>5 162</b>

Rezerwy na odprawy emerytalne naliczane będą na koniec roku 2016

### b. Zobowiązania i rezerwy z tytułu świadczeń pracowniczych

Zobowiązania i rezerwy z tytułu świadczeń pracowniczych ujęte w skonsolidowanym sprawozdaniu z sytuacji finansowej obejmują:

	Zobowiązania i rezerwy krótkoterminowe		Zobowiązania i rezerwy długoterminowe	
	30.06.2016	31.12.2015	30.06.2016	31.12.2015
<i>Krótkoterminowe świadczenia pracownicze:</i>				
Zobowiązania z tytułu wynagrodzeń	290	574	0	0
Zobowiązania z tytułu ubezpieczeń społecznych	352	674	0	0
Rezerwy na niewykorzystane urlopy	724	308	0	0
<b>Krótkoterminowe świadczenia pracownicze</b>	<b>1 367</b>	<b>1 556</b>	<b>0</b>	<b>0</b>
<i>Inne długoterminowe świadczenia pracownicze:</i>				
Rezerwy na nagrody jubileuszowe	0	0	0	0
Rezerwy na odprawy emerytalne	0	0	182	215
Pozostałe rezerwy	6	7	0	0
<b>Inne długoterminowe świadczenia pracownicze</b>	<b>6</b>	<b>7</b>	<b>182</b>	<b>215</b>
<b>Zobowiązania i rezerwy z tytułu świadczeń pracowniczych razem</b>	<b>1 373</b>	<b>1 563</b>	<b>182</b>	<b>215</b>

## Pozostałe rezerwy

Wartość rezerw ujętych w skonsolidowanym sprawozdaniu finansowym oraz ich zmiany w poszczególnych okresach przedstawiały się następująco:

	Rezerwy krótkoterminowe		Rezerwy długoterminowe	
	30.06.2016	31.12.2015	30.06.2016	31.12.2015
Rezerwy na sprawy sądowe	0	100	0	0
Rezerwy na naprawy gwarancyjne	638	552	204	204
Rezerwy na koszty restrukturyzacji	0	0	0	0
Inne rezerwy	1 268	1 046	0	0
<b>Pozostałe rezerwy razem</b>	<b>1 906</b>	<b>1 697</b>	<b>204</b>	<b>204</b>

Nazwa grupy kapitałowej:	Grupa Kapitałowe ARCHICOM S.A.		
Okres objęty sprawozdaniem finansowym:	01.01.2016 – 30.06.2016	Waluta sprawozdawcza:	złoty polski (PLN)
Poziom zaokrąglenia:	wszystkie kwoty wyrażone są w tysiącach złotych polskich (o ile nie wskazano inaczej)		

	Rezerwy na:				
	sprawy sądowe	rezerwa na naprawy gwarancyjne	koszty restrukturyzacji	inne	razem
<b>za okres od 01.01 do 30.06.2016 roku</b>					
Stan na początek okresu	100	756	0	1 046	1 901
Zwiększenie rezerw ujęte jako koszt w okresie	0	100	0	851	951
Rozwiązanie rezerw ujęte jako przychód w okresie (-)	0	0	0	-60	-60
Wykorzystanie rezerw (-)	0	-14	0	-569	-582
Zwiększenie przez połączenie jednostek gospodarczych	0	0	0	0	0
Pozostałe zmiany (różnice kursowe netto z przeliczenia)	-100	0	0	0	-100
Stan rezerw na dzień 30.06.2016 roku	0	842	0	1 268	2 110
<b>za okres od 01.01 do 31.12.2015 roku</b>					
Stan na początek okresu	100	1 532	0	812	2 445
Zwiększenie rezerw ujęte jako koszt w okresie	0	756	0	2 143	2 899
Rozwiązanie rezerw ujęte jako przychód w okresie (-)	0	-1 194	0	-207	-1 400
Wykorzystanie rezerw (-)	0	-264	0	-1 778	-2 042
Zwiększenie przez połączenie jednostek gospodarczych	0	0	0	0	0
Pozostałe zmiany (różnice kursowe netto z przeliczenia)	0	-75	0	75	0
Stan rezerw na dzień 31.12.2015 roku	100	756	0	1 046	1 901

## Zysk na akcję i wypłacone dywidendy

### ZYSK NA AKCJĘ

	od 01.01 do 30.06.2016	od 01.01 do 30.06.2015
<b>Liczba akcji stosowana jako mianownik wzoru</b>		
Średnia ważona liczba akcji zwykłych	20 680 240	1 312 000
Rozwładniający wpływ opcji zamiennych na akcje		-
Średnia ważona rozwodniona liczba akcji zwykłych	20 680 240	1 312 000
<b>Działalność kontynuowana</b>		
Zysk (strata) netto z działalności kontynuowanej	15 868 786	7 763 831
Podstawowy zysk (strata) na akcję (PLN)	0,77	5,92
Rozwodniony zysk (strata) na akcję (PLN)	0,77	5,92
<b>Działalność zaniechana</b>		
Zysk (strata) netto z działalności zaniechanej		
Podstawowy zysk (strata) na akcję (PLN)	-	-
Rozwodniony zysk (strata) na akcję (PLN)	-	-
<b>Działalność kontynuowana i zaniechana</b>		
Zysk (strata) netto	15 868 786	7 763 831
Podstawowy zysk (strata) na akcję (PLN)	0,77	5,92
Rozwodniony zysk (strata) na akcję (PLN)	0,77	5,92

Nazwa grupy kapitałowej:	Grupa Kapitałowe ARCHICOM S.A.		
Okres objęty sprawozdaniem finansowym:	01.01.2016 – 30.06.2016	Waluta sprawozdawcza:	złoty polski (PLN)
Poziom zaokrąglenia:	wszystkie kwoty wyrażone są w tysiącach złotych polskich (o ile nie wskazano inaczej)		

## Dywidendy

W okresie sześciu miesięcy 2016 roku została podjęta uchwała Zwyczajnego Zgromadzeni Akcjonariuszy Spółki dominującej o wypłacie dywidendy akcjonariuszom za rok 2015 w kwocie 12 104 628,12 PLN (*dwanaście milionów sto cztery tysiące sześćset dwadzieścia osiem PLN 12/100*), co w przeliczeniu na jedną akcję wynosi 0,52 PLN (*52/100*). Zarząd spółki dominującej podjął uchwałę o zaliczkowej wypłacie dywidendy z wyniku za rok 2016 w kwocie 9 311 252,40 PLN (*dziewięć milionów trzysta jednaście tysięcy dwieście pięćdziesiąt dwa PLN 40/100*), co w przeliczeniu na jedną akcję wynosi 0,40 PLN (*40/100*)

## Transakcje z podmiotami powiązanymi

Podmioty powiązane z Grupą Kapitałową obejmują kluczowy personel kierowniczy, jednostki stowarzyszone, jednostki zależne wyłączone z obowiązku konsolidacji oraz pozostałe podmioty powiązane, do których Grupa zalicza podmioty kontrolowane przez właścicieli Spółki dominującej. Do najważniejszych pozostałych podmiotów powiązanych Grupa zalicza:

- Art- Hotel sp. z o.o.
- Archicom Development Sp. z o.o.
- Archicom Property Sp. z o.o.
- Archicom Property Sp. z o.o. – S.K.A. w likwidacji
- DKR Holding Sp. z o.o. – Property - sp. k.( dawniej Archicom Property 2 Sp. z o.o.)
- DKR Holding Sp. z o.o.
- DKR Invest S.A.
- DKR Investment Sp. z o. o.
- P16 Inowrocławska 2 Sp. z o.o.
- SK Inwestycje Sp. z o.o.(dotyczy okresu 2015r)

Do kluczowego personelu kierowniczego Spółka zalicza :

- Dorota Jarodzka Śródka
- Kazimierz Śródka
- Rafał Jarodzki
- Tomasz Sujak
- Paweł Ruszczak
- Konrad Płochocki
- Konrad Jarodzki
- Artur Olender
- Tadeusz Nawracaj
- Jędrzej Śródka
- Grzegorz Zawada

Do podmiotów powiązanych Spółka zalicza członków rodzin kluczowego personelu kierowniczego

- Renata Jarodzka
- Łukasz Śródka
- Piotr Śródka.



Nazwa grupy kapitałowej:	Grupa Kapitałowe ARCHICOM S.A.		
Okres objęty sprawozdaniem finansowym:	01.01.2016 – 30.06.2016	Waluta sprawozdawcza:	złoty polski (PLN)
Poziom zaokrąglenia:	wszystkie kwoty wyrażone są w tysiącach złotych polskich (o ile nie wskazano inaczej)		

Nierozliczone salda należności oraz zobowiązań zazwyczaj regulowane są w środkach pieniężnych.

Informacje o zobowiązaniach warunkowych dotyczących podmiotów powiązanych zaprezentowano w notcie nr 27.

### Transakcje z kluczowym personelem kierowniczym

Do kluczowego personelu kierowniczego Grupa zalicza członków zarządu i Rady Nadzorczej spółki dominującej oraz spółek zależnych. Wynagrodzenie kluczowego personelu w okresie objętym skonsolidowanym sprawozdaniem finansowym wyniosło:

	od 01.01 do 30.06.2016	od 01.01 do 30.06.2015
<b>Świadczenia na rzecz personelu kierowniczego</b>		
Krótkoterminowe świadczenia pracownicze	352	58
Świadczenia z tyt. rozwiązania stosunku pracy	0	0
Płatności w formie akcji własnych	0	0
Pozostałe świadczenia	0	0
<b>Razem</b>	<b>352</b>	<b>58</b>

Grupa Kapitałowa nie udzieliła kluczowemu personelowi kierowniczemu żadnych pożyczek w okresie objętym skonsolidowanym sprawozdaniem finansowym. Szczegółowa informacja znajduje się w „Informacje na temat podmiotów powiązanych- pożyczki udzielone”

### Transakcje z jednostkami stowarzyszonymi oraz pozostałymi podmiotami powiązanymi

W okresie objętym skonsolidowanym sprawozdaniem finansowym ujęto następujące kwoty przychodów ze sprzedaży oraz należności od jednostek stowarzyszonych oraz pozostałych podmiotów powiązanych:

	Przychody z działalności operacyjnej		Należności	
	od 01.01 do 30.06.2016	od 01.01 do 30.06.2015	30.06.2016	30.06.2015
<b>Sprzedaż do:</b>				
Jednostki dominującej	7	0	0	0
Jednostki zależnej	0	0	0	0
Jednostki stowarzyszonej	0	0	0	0
Wspólnego przedsięwzięcia	0	0	0	0
Kluczowego personelu kierowniczego	1	295	26	1
Pozostałych podmiotów powiązanych	537	483	427	3
<b>Razem</b>	<b>545</b>	<b>778</b>	<b>453</b>	<b>4</b>

Nie dokonywano odpisów aktualizujących wartość należności od podmiotów powiązanych, w związku z czym nie ujęto z tego tytułu w wyniku żadnych kosztów.

W okresie objętym skonsolidowanym sprawozdaniem finansowym ujęto następujące kwoty zakupów oraz zobowiązań wobec jednostek stowarzyszonych oraz pozostałych podmiotów powiązanych:

Nazwa grupy kapitałowej:	Grupa Kapitałowe ARCHICOM S.A.		
Okres objęty sprawozdaniem finansowym:	01.01.2016 – 30.06.2016	Waluta sprawozdawcza:	złoty polski (PLN)
Poziom zaokrągleń:	wszystkie kwoty wyrażone są w tysiącach złotych polskich (o ile nie wskazano inaczej)		

	Zakup (koszty, aktywa)		Zobowiązania	
	od 01.01 do 30.06.2016	od 01.01 do 30.06.2015	30.06.2016	30.06.2015
<b>Zakup od:</b>				
Jednostki dominującej	0	0	0	0
Jednostki zależnej	0	0	0	0
Jednostki stowarzyszonej	0	0	0	0
Wspólnego przedsięwzięcia	0	0	0	0
Kluczowego personelu kierowniczego	505	203	175	7
Pozostałych podmiotów powiązanych	97	87	0	2
<b>Razem</b>	<b>602</b>	<b>290</b>	<b>175</b>	<b>9</b>

#### INFORMACJE NA TEMAT PODMIOTÓW POWIĄZANYCH - POŻYCZKI UDZIELONE

	30.06.2016		30.06.2015	
	Udzielone w okresie	Skumulowane saldo	Udzielone w okresie	Skumulowane saldo
<b>Pożyczki udzielone:</b>				
Jednostce dominującej	0	0	0	0
Jednostce zależnej	0	0	0	0
Jednostce stowarzyszonej	0	0	0	0
Wspólnemu przedsięwzięciu	0	0	0	0
Kluczowemu personelowi kierowniczemu	0	0	0	0
Pozostałym podmiotom powiązanym	0	0	1 800	31
<b>Razem</b>	<b>0</b>	<b>0</b>	<b>1 800</b>	<b>31</b>

#### INFORMACJE NA TEMAT PODMIOTÓW POWIĄZANYCH - POŻYCZKI OTRZYMANE

	30.06.2016		30.06.2015	
	Udzielone w okresie	Skumulowane saldo	Udzielone w okresie	Skumulowane saldo
<b>Pożyczki otrzymane od:</b>				
Jednostki dominującej	0	0	0	0
Jednostki zależnej	0	0	0	0
Jednostki stowarzyszonej	0	0	0	0
Wspólnego przedsięwzięcia	0	0	0	0
Kluczowego personelu kierowniczego	0	0	0	0
Pozostałych podmiotów powiązanych	0	0	2 200	0
<b>Razem</b>	<b>0</b>	<b>0</b>	<b>2 200</b>	<b>0</b>

Poza wyżej wskazanymi transakcjami w okresie od 01.01.2016 do 30.06.2016 miało miejsce :

- 1) Objęcie w dniu 25 marca 2015 roku przez Pana Łukasza Śródkę 700 udziałów o wartości nominalnej 35 tys. zł w podwyższonym kapitale spółki Camera Nera Sp. z o.o. (poprzednio Space Invest Sp. z o.o.). Cena emisyjna udziałów wyniosła 602 tys. zł.

Nazwa grupy kapitałowej:	Grupa Kapitałowe ARCHICOM S.A.		
Okres objęty sprawozdaniem finansowym:	01.01.2016 – 30.06.2016	Waluta sprawozdawcza:	złoty polski (PLN)
Poziom zaokrąglenia:	wszystkie kwoty wyrażone są w tysiącach złotych polskich (o ile nie wskazano inaczej)		

- 2) W dniu 16.05.2016 Pan Łukasz Śródka opłacił podwyższenie kapitału spółki Camera Nera Sp.z o.o.( poprzednio Space Invest Sp. z o.o.) w kwocie 275 000 zł z czego 2 750 zł przeznaczone zostało na kapitał podstawowy a 272 250 zł zostało przeznaczone na kapitał zapasowy
- 3) W dniu 24 maja 2016 Pan Łukasz Śródka kupił od Archicom SA 3 350 udziały Camera Nera Sp. z o.o. o wartości nominalnej 167 000 zł, za cenę 142 375 zł.

#### Aktywa oraz zobowiązania warunkowe

Wartość zobowiązań warunkowych według stanu na koniec poszczególnych okresów (w tym dotyczących podmiotów powiązanych) przedstawia się następująco:

	30.06.2016	31.12.2015
<b>Wobec jednostki dominującej:</b>		
Poręczenie spłaty zobowiązań	0	
Gwarancje udzielone	0	
Gwarancje udzielone do umów o usługę budowlaną	0	
Sprawy sporne i sądowe	0	
Inne zobowiązania warunkowe	0	
Jednostka dominująca razem	0	0
<b>Wobec jednostek zależnych objętych konsolidacją:</b>		
Poręczenie spłaty zobowiązań	0	
Gwarancje udzielone	0	
Gwarancje udzielone do umów o usługę budowlaną	0	
Sprawy sporne i sądowe	0	
Inne zobowiązania warunkowe	0	
Jednostki zależne objęte konsolidacją razem	0	0
<b>Wobec jednostek stowarzyszonych:</b>		
Poręczenie spłaty zobowiązań	0	
Gwarancje udzielone	0	
Gwarancje udzielone do umów o usługę budowlaną	0	
Sprawy sporne i sądowe	0	
Inne zobowiązania warunkowe	0	
Jednostki stowarzyszone razem	0	0
<b>Wobec pozostałych podmiotów powiązanych:</b>		
Poręczenie spłaty zobowiązań	0	
Gwarancje udzielone	0	
Gwarancje udzielone do umów o usługę budowlaną	0	
Sprawy sporne i sądowe	0	
Inne zobowiązania warunkowe	0	
Pozostałe podmioty powiązane razem	0	0
<b>Wobec pozostałych jednostek:</b>		
Poręczenie spłaty zobowiązań	37 988	41 430
Gwarancje udzielone	12 900	12 422
Gwarancje udzielone do umów o usługę budowlaną	0	
Sprawy sporne i sądowe	0	
Sprawy sporne i sądowe z Urzędem Skarbowym	0	
Inne zobowiązania warunkowe	0	
Pozostałe jednostki razem	50 889	53 852
<b>Zobowiązania warunkowe razem</b>	<b>50 889</b>	<b>53 852</b>

Nazwa grupy kapitałowej:	Grupa Kapitałowe ARCHICOM S.A.		
Okres objęty sprawozdaniem finansowym:	01.01.2016 – 30.06.2016	Waluta sprawozdawcza:	złoty polski (PLN)
Poziom zaokrąglenia:	wszystkie kwoty wyrażone są w tysiącach złotych polskich (o ile nie wskazano inaczej)		

Zobowiązania warunkowe Grupy są głównie związane z transakcjami finansowymi – zabezpieczają kredyty bankowe zaciągnięte przez spółki celowe należące do Grupy, przeznaczone na realizację inwestycji nieruchomościowych a także emisję obligacji.

### Zdarzenia po dniu bilansowym

W ocenie Zarządu Archicom SA od daty zakończenia ostatniego okresu obrachunkowego, za który opublikowano dane finansowe (tj. 30 czerwca 2016 roku), nie zaszły inne istotne zmiany w sytuacji finansowej ani pozycji handlowej Archicom SA, poza:

- W dniu 15 lipca 2016 spółka zależna Archicom SA zawarła umowę przenoszącą własność części nieruchomości położonej przy ul. M. Kamieńskiego we Wrocławiu na kwotę netto 11 850 000 zł.
- W dniu 19 lipca 2016 r. zostały spełnione warunki i wszedł w życie aneks do umowy najmu zawartej z wiodącym najemcą biurowca West Forum 1A. Pierwotna umowa najmu dotyczyła powierzchni ok. 10.200 m<sup>2</sup> i 280 miejsc parkingowych w budynku West Forum 1A na okres do 24 września 2018 roku. Podstawowe warunki Aneksu:
 

Przedłużenie okresu najmu na powierzchnię 3.625 m<sup>2</sup> oraz na 65 miejsc parkingowych – o 4 lata tj. do 24.09.2022 r. oraz readaptacja tej powierzchni do aktualnych potrzeb najemcy.

Skrócenie okresu najmu na powierzchnię 5.035 m<sup>2</sup> oraz 155 miejsc parkingowych o 22 miesiące, tj. do 1 grudnia 2016 r.

Okres najmu dla pozostałej powierzchni i miejsc parkingowych pozostaje bez zmian.
- W dniu 20 lipca 2016 spółka zależna Archicom SA zawarła umowę na zakup nieruchomości gruntowej w Krakowie za cenę 1 980 000 zł przeznaczonej na zabudowę mieszkaniową wielorodzinną. Zakupiona nieruchomość zlokalizowana jest w dzielnicy Krakowa Podgórze w sąsiedztwie działki zakupionej w kwietniu 2016. Łącznie obie działki pozwolą na realizację około 80 mieszkań.
- W dniu 11 sierpnia 2016 spółka zależna Archicom SA zawarła umowę przedwstępną nabycia nieruchomości położonej we Wrocławiu, dzielnica Krzyki. Grunt jest przeznaczony pod zabudowę mieszkaniową wielorodzinną. Grunt pozwala na wybudowanie ok 550 lokali..

### Pozostałe informacje

#### Wybrane dane finansowe przeliczone na EUR

W okresach objętych skonsolidowanym sprawozdaniem finansowym, do przeliczenia wybranych danych finansowych zastosowano następujące średnie kursy wymiany złotego w stosunku do EUR, ustalone przez Narodowy Bank Polski:

- kurs obowiązujący na ostatni dzień okresu sprawozdawczego: 31.12.2015: 4,2615 PLN/EUR, 30.06.2016 : 4,4255 PLN/EUR.
- średni kurs w okresie, obliczony jako średnia arytmetyczna kursów obowiązujących na ostatni dzień każdego miesiąca w danym okresie: 01.01 - 30.06.2015: 4,1341 PLN/EUR; 01.01 – 30.06.2016 : 4,3805

Podstawowe pozycje skonsolidowanego sprawozdania z sytuacji finansowej, skonsolidowanego sprawozdania z wyniku oraz skonsolidowanego sprawozdania z przepływów pieniężnych, przeliczone na EURO, przedstawia tabela:

	od 01.01 do 30.06.2016	od 01.01 do 30.06.2015	od 01.01 do 30.06.2016	od 01.01 do 30.06.2015
	tys. PLN		tys. EUR	
<b>Sprawozdanie z wyniku</b>				
Przychody ze sprzedaży	57 010	51 022	13 014	12 342
Zysk (strata) z działalności operacyjnej	7 649	23 019	1 746	5 568

Nazwa grupy kapitałowej:	Grupa Kapitałowe ARCHICOM S.A.		
Okres objęty sprawozdaniem finansowym:	01.01.2016 – 30.06.2016	Waluta sprawozdawcza:	złoty polski (PLN)
Poziom zaokrąglenia:	wszystkie kwoty wyrażone są w tysiącach złotych polskich (o ile nie wskazano inaczej)		

Zysk (strata) przed opodatkowaniem	6 803	23 999	1 553	5 805
Zysk (strata) netto	15 862	24 938	3 621	6 032
Zysk (strata) netto przypadający akcjonariuszom podmiotu dominującego	15 869	7 764	3 623	1 878
Zysk na akcję (PLN)	0,77	5,92	0,18	1,43
Rozwodniony zysk na akcję (PLN)	0,77	5,92	0,18	1,43
Średni kurs PLN / EUR w okresie	X	X	4,3805	4,1341

<b>Sprawozdanie z przepływów pieniężnych</b>				
Środki pieniężne netto z działalności operacyjnej	27 818	-39 492	6 350	-9 553
Środki pieniężne netto z działalności inwestycyjnej	-43 027	122 892	-9 822	29 726
Środki pieniężne netto z działalności finansowej	72 073	-77 139	16 453	-18 659
Zmiana netto stanu środków pieniężnych i ich ekwiwalentów	56 864	6 261	12 981	1 514
Średni kurs PLN / EUR w okresie	X	X	4,3805	4,1341

<b>Sprawozdanie z sytuacji finansowej</b>				
Aktywa	731 062	541 686	165 193	127 112
Zobowiązania długoterminowe	89 135	81 255	20 141	19 067
Zobowiązania krótkoterminowe	289 577	170 063	65 434	39 907
Kapitał własny	352 350	290 368	79 618	68 138
Kapitał własny przypadający akcjonariuszom jednostki dominującej	352 350	290 301	79 618	68 122
Kurs PLN / EUR na koniec okresu	X	X	4,4255	4,2615

Sprawozdanie z sytuacji finansowej prezentuje dane porównywalne na 31.12.2015

### Struktura właścicielska kapitału podstawowego

	Liczba akcji	Liczba głosów	Wartość nominalna akcji	Udział w kapitale
<b>Stan na 30.06.2016</b>				
Akcje serii A,B2,C, D	12 415	12 415	124 150	53%
Akcje serii B1	6 208	12 415	62 075	27%
Akcje serii E	4 656	4 656	46 556	20%
Razem	23 278	29 486	232 781	100%
<b>Stan na 31.12.2015</b>				
DKR Invest Spółka akcyjna	4 388	4 388	43 880	24%
DKR Investment sp. z o.o.	14 235	20 442	142 345	76%
Razem	18 623	24 830	186 225	100%

Nazwa grupy kapitałowej:	Grupa Kapitałowe ARCHICOM S.A.		
Okres objęty sprawozdaniem finansowym:	01.01.2016 – 30.06.2016	Waluta sprawozdawcza:	złoty polski (PLN)
Poziom zaokrągleń:	wszystkie kwoty wyrażone są w tysiącach złotych polskich (o ile nie wskazano inaczej)		

## JEDNOSTKOWE SPRAWOZDANIE FINANSOWE ARCHICOM S.A.

### JEDNOSTKOWE SPRAWOZDANIE Z SYTUACJI FINANSOWEJ (W PLN)

AKTYWA	SF	SF
	30.06.2016	31.12.2015
<b>Aktywa trwałe</b>		
Wartość firmy	-	-
Wartości niematerialne	25 670 538	25 942 917
Rzeczowe aktywa trwałe	900 580	27 000
Nieruchomości inwestycyjne	633 677	633 377
Inwestycje w jednostkach zależnych	267 347 640	266 770 210
Należności i pożyczki	291 899 344	230 156 684
Pochodne instrumenty finansowe	-	-
Pozostałe długoterminowe aktywa finansowe	-	-
Długoterminowe rozliczenia międzyokresowe	-	-
Aktywa z tytułu odroczonego podatku dochodowego	15 744 013	6 504 388
<b>Aktywa trwałe</b>	<b>602 195 791</b>	<b>530 034 575</b>
<b>Aktywa obrotowe</b>		
Zapasy	9 725 187	9 621 670
Należności z tytułu umów o usługę budowlaną	-	-
Należności z tytułu dostaw i usług oraz pozostałe należności	8 082 950	21 907 487
Należności z tytułu bieżącego podatku dochodowego	-	-
Pożyczki	-	-
Pochodne instrumenty finansowe	-	-
Pozostałe krótkoterminowe aktywa finansowe	-	-
Krótkoterminowe rozliczenia międzyokresowe	2 348 842	3 406 075
Środki pieniężne i ich ekwiwalenty	29 498 205	845 294
Aktywa trwałe zaklasyfikowane jako przeznaczone do sprzedaży	-	-
<b>Aktywa obrotowe</b>	<b>49 655 185</b>	<b>35 780 526</b>
<b>Aktywa razem</b>	<b>651 850 976</b>	<b>565 815 102</b>

Nazwa grupy kapitałowej:	Grupa Kapitałowe ARCHICOM S.A.		
Okres objęty sprawozdaniem finansowym:	01.01.2016 – 30.06.2016	Waluta sprawozdawcza:	złoty polski (PLN)
Poziom zaokrąglenia:	wszystkie kwoty wyrażone są w tysiącach złotych polskich (o ile nie wskazano inaczej)		

## JEDNOSTKOWE SPRAWOZDANIE Z SYTUACJI FINANSOWEJ (W PLN) (CD.)

PASywa	SF	SF
	30.06.2016	31.12.2015
<b>Kapitał własny</b>		
Kapitał podstawowy	232 781 310	186 225 050
Akcje własne (-)	-	-
Kapitał ze sprzedaży akcji powyżej ich wartości nominalnej	241 751 324	219 773 784
Pozostałe kapitały	10 000	10 000
Zyski zatrzymane:	26 550 252	12 116 981
- zysk (strata) z lat ubiegłych	12 353	(9 183 491)
- zysk (strata) netto przypadający akcjonariuszom jednostki dominującej	35 849 152	21 300 472
- odpisy z zysku netto w ciągu roku obrotowego (kwota ujemna)	(9 311 252)	-
Kapitał własny	501 092 886	418 125 815
<b>Zobowiązania</b>		
<b>Zobowiązania długoterminowe</b>		
Kredyty, pożyczki, inne instrumenty dłużne	121 886 615	144 460 889
Leasing finansowy	-	-
Pochodne instrumenty finansowe	-	-
Pozostałe zobowiązania	104 217	9 935
Rezerwa z tytułu odroczonego podatku dochodowego	4 218 310	2 170 575
Zobowiązania i rezerwy z tytułu świadczeń pracowniczych	2 423	2 423
Pozostałe rezerwy długoterminowe	-	-
Długoterminowe rozliczenia międzyokresowe	-	-
Zobowiązania długoterminowe	126 211 564	146 643 821
<b>Zobowiązania krótkoterminowe</b>		
Zobowiązania z tytułu dostaw i usług oraz pozostałe zobowiązania	24 223 156	985 152
Zobowiązania z tytułu bieżącego podatku dochodowego	-	-
Kredyty, pożyczki, inne instrumenty dłużne	-	-
Leasing finansowy	-	-
Pochodne instrumenty finansowe	-	-
Zobowiązania i rezerwy z tytułu świadczeń pracowniczych	323 369	60 313
Pozostałe rezerwy krótkoterminowe	-	-
Krótkoterminowe rozliczenia międzyokresowe	-	-
Zobowiązania związane z aktywami trwałymi przeznaczonymi do sprzedaży	-	-
Zobowiązania krótkoterminowe	24 546 525	1 045 465
Zobowiązania razem	150 758 090	147 689 287
<b>Pasywa razem</b>	<b>651 850 976</b>	<b>565 815 102</b>

## JEDNOSTKOWE SPRAWOZDANIE Z WYNIKU (W PLN)

Nazwa grupy kapitałowej:	Grupa Kapitałowe ARCHICOM S.A.		
Okres objęty sprawozdaniem finansowym:	01.01.2016 – 30.06.2016	Waluta sprawozdawcza:	złoty polski (PLN)
Poziom zaokrąglenia:	wszystkie kwoty wyrażone są w tysiącach złotych polskich (o ile nie wskazano inaczej)		

	SF	SF
	30.06.2016	30.06.2015
<b>Działalność kontynuowana</b>		
<b>Przychody ze sprzedaży</b>	<b>6 391 199</b>	<b>2 676 495</b>
Przychody ze sprzedaży produktów	-	-
Przychody ze sprzedaży usług	6 391 199	2 676 495
Przychody ze sprzedaży towarów i materiałów	-	-
<b>Koszt własny sprzedaży</b>	<b>4 616 717</b>	<b>1 602 202</b>
Koszt sprzedanych produktów	-	-
Koszt sprzedanych usług	4 616 717	1 602 202
Koszt sprzedanych towarów i materiałów	-	-
<b>Zysk (strata) brutto ze sprzedaży</b>	<b>1 774 482</b>	<b>1 074 293</b>
Koszty sprzedaży	266 014	285 162
Koszty ogólnego zarządu	1 255 317	215 481
Pozostałe przychody operacyjne	110 049	4 502
Pozostałe koszty operacyjne	240 287	23 428
Zmiana wartości godziwej nieruchomości inwestycyjnych (+/-)		
Zysk (strata) ze sprzedaży jednostek zależnych (+/-)	19 475 794	
<b>Zysk (strata) z działalności operacyjnej</b>	<b>19 598 708</b>	<b>554 725</b>
Przychody finansowe	12 368 580	10 685 930
Koszty finansowe	3 310 025	7 500 067
<b>Zysk (strata) przed opodatkowaniem</b>	<b>28 657 262</b>	<b>3 740 588</b>
Podatek dochodowy	(7 191 890)	884 865
<b>Zysk (strata) netto z działalności kontynuowanej</b>	<b>35 849 152</b>	<b>2 855 723</b>
<b>Działalność zaniechana</b>		
Zysk (strata) netto z działalności zaniechanej	-	-
<b>Zysk (strata) netto</b>	<b>35 849 152</b>	<b>2 855 723</b>

## JEDNOSTKOWY ZYSK (STRATA) NETTO NA JEDNĄ AKCJĘ ZWYKŁĄ (W PLN)

Wyszczególnienie	SF	SF
	30.06.2016	30.06.2015
	PLN / akcję	PLN / akcję
<i>z działalności kontynuowanej</i>		
- podstawowy	1 733,50	21 766,18
- rozwodniony	1 733,50	21 766,18
<i>z działalności kontynuowanej i zaniechanej</i>		
- podstawowy	1 733,50	21 766,18
- rozwodniony	1 733,50	21 766,18

## JEDNOSTKOWE SPRAWOZDANIE Z WYNIKU I POZOSTAŁYCH CAŁKOWITYCH DOCHODÓW (W PLN)



Nazwa grupy kapitałowej:	Grupa Kapitałowe ARCHICOM S.A.		
Okres objęty sprawozdaniem finansowym:	01.01.2016 – 30.06.2016	Waluta sprawozdawcza:	złoty polski (PLN)
Poziom zaokrągleń:	wszystkie kwoty wyrażone są w tysiącach złotych polskich (o ile nie wskazano inaczej)		

	SF	SF
	30.06.2016	30.06.2015
Zysk (strata) netto	35 849 152	2 855 723
Pozostałe całkowite dochody		
Pozycje nie przenoszone do wyniku finansowego		
Przeszacowanie środków trwałych	-	
Podatek dochodowy odnoszący się do pozycji nie przenoszonych do wyniku finansowego		
Pozycje przenoszone do wyniku finansowego		
Aktywa finansowe dostępne do sprzedaży:		
- zyski (straty) ujęte w okresie w pozostałych dochodach całkowitych	-	
- kwoty przeniesione do wyniku finansowego	-	
Instrumenty zabezpieczające przepływy środków pieniężnych:		
- zyski (straty) ujęte w okresie w pozostałych dochodach całkowitych	-	
- kwoty przeniesione do wyniku finansowego	-	
- kwoty ujęte w wartości początkowej pozycji zabezpieczanych	-	
Podatek dochodowy odnoszący się do pozycji przenoszonych do wyniku finansowego	-	
Pozostałe całkowite dochody po opodatkowaniu	-	-
Całkowite dochody	35 849 152	2 855 723

Nazwa grupy kapitałowej:	Grupa Kapitałowe ARCHICOM S.A.		
Okres objęty sprawozdaniem finansowym:	01.01.2016 – 30.06.2016	Waluta sprawozdawcza:	złoty polski (PLN)
Poziom zaokrąglenie:	wszystkie kwoty wyrażone są w tysiącach złotych polskich (o ile nie wskazano inaczej)		

## JEDNOSTKOWE SPRAWOZDANIE ZE ZMIAN W KAPITALE WŁASNYM (W PLN)

	Nota	Kapitał przypadający akcjonariuszom jednostki dominującej						Udziały niedające kontroli	Kapitał własny razem
		Kapitał podstawowy	Akcje własne (-)	Kapitał ze sprzedaży akcji powyżej ich wartości nominalnej	Pozostałe kapitały	Zyski zatrzymane	Razem		
<b>Saldo na dzień 01.01.2016 roku</b>		186 225 050	-	219 773 784	10 000	12 116 981	418 125 815		418 125 815
<b>Zmiany w kapitale własnym w okresie od 01.01 do 30.06.2016 roku</b>									
Emisja akcji		46 556 260		21 977 540			68 533 800		68 533 800
Emisja akcji w związku z realizacją opcji (program płatności akcjami)							-		-
Wycena opcji (program płatności akcjami)							-		-
Zmiana struktury grupy kapitałowej (transakcje z podmiotami niekontrolującymi)	ID15						-		-
Dywidendy						(21 415 881)	(21 415 881)		(21 415 881)
Przekazanie wyniku finansowego na kapitał							-		-
<b>Razem transakcje z właścicielami</b>		46 556 260	-	21 977 540	-	(21 415 881)	47 117 919	-	47 117 919
Zysk netto za okres od 01.01 do 30.06.2016 roku						35 849 152	35 849 152		35 849 152
Pozostałe całkowite dochody po opodatkowaniu za okres od 01.01 do 30.06.2016 roku	ID15						-		-
<b>Razem całkowite dochody</b>		-	-	-	-	35 849 152	35 849 152	-	35 849 152
Przeniesienie do zysków zatrzymanych (sprzedaż przeszacowanych środków trwałych)							-		-
<b>Saldo na dzień 30.06.2016 roku</b>		232 781 310	-	241 751 324	10 000	26 550 252	501 092 886	-	501 092 886

Nazwa grupy kapitałowej:	Grupa Kapitałowe ARCHICOM S.A.		
Okres objęty sprawozdaniem finansowym:	01.01.2016 – 30.06.2016	Waluta sprawozdawcza:	złoty polski (PLN)
Poziom zaokrąglenie:	wszystkie kwoty wyrażone są w tysiącach złotych polskich (o ile nie wskazano inaczej)		

## JEDNOSTKOWE SPRAWOZDANIE ZE ZMIAN W KAPITALE WŁASNYM (W PLN) cd.

	Nota	Kapitał przypadający akcjonariuszom jednostki dominującej						Udziały niedające kontroli	Kapitał własny razem
		Kapitał podstawowy	Akcje własne (-)	Kapitał ze sprzedaży akcji powyżej ich wartości nominalnej	Pozostałe kapitały	Zyski zatrzymane	Razem		
<b>Saldo na dzień 01.01.2015 roku</b>		51 000				(3 983 103)	(3 932 103)		(3 932 103)
Zmiany zasad (polityki) rachunkowości							-		-
Korekta błędu podstawowego							-		-
<b>Saldo po zmianach</b>		51 000	-	-	-	(3 983 103)	(3 932 103)	-	(3 932 103)
<b>Zmiany w kapitale własnym w okresie od 01.01 do 30.06.2015 roku</b>									
Emisja akcji							-		-
Emisja akcji w związku z realizacją opcji (program płatności akcjami)							-		-
Wycena opcji (program płatności akcjami)							-		-
Zmiana struktury grupy kapitałowej (transakcje z podmiotami niekontrolującymi)	ID15						-		-
Dywidendy							-		-
Przekazanie wyniku finansowego na kapitał							-		-
Razem transakcje z właścicielami		-	-	-	-	-	-	-	-
Zysk netto za okres od 01.01 do 30.06.2015 roku						(76 611)	(76 611)		(76 611)
Pozostałe całkowite dochody po opodatkowaniu za okres od 01.01 do 30.06.2015 roku	ID15						-		-
Razem całkowite dochody		-	-	-	-	(76 611)	(76 611)	-	(76 611)
Przeniesienie do zysków zatrzymanych (sprzedaż przeszacowanych środków trwałych)							-		-
<b>Saldo na dzień 30.06.2015 roku</b>		51 000	-	-	-	(4 059 714)	(4 008 714)	-	(4 008 714)

Nazwa grupy kapitałowej:	Grupa Kapitałowe ARCHICOM S.A.		
Okres objęty sprawozdaniem finansowym:	01.01.2016 – 30.06.2016	Waluta sprawozdawcza:	złoty polski (PLN)
Poziom zaokrąglenia:	wszystkie kwoty wyrażone są w tysiącach złotych polskich (o ile nie wskazano inaczej)		

## JEDNOSTKOWE SPRAWOZDANIE Z PRZEPŁYWÓW PIENIĘŻNYCH (W PLN)

	SF	SF
	30.06.2016	30.06.2015
<b>Przepływy środków pieniężnych z działalności operacyjnej</b>		
<b>Zysk (strata) przed opodatkowaniem</b>	<b>28 657 262</b>	<b>3 740 588</b>
<b>Korekty:</b>		
Amortyzacja i odpisy aktualizujące rzeczowe aktywa trwałe	38 424	4 500
Amortyzacja i odpisy aktualizujące wartości niematerialne	344 672	344 375
Zmiana wartości godziwej nieruchomości inwestycyjnych	-	-
Zysk (strata) z aktywów (zobowiązań) finans. wycenianych w wartości godziwej przez wynik	-	-
Instrumenty zabezpieczające przepływy środków pieniężnych przeniesione z kapitału	-	-
Odpisy aktualizujące z tytułu utraty wartości aktywów finansowych	-	-
Zysk (strata) ze sprzedaży niefinansowych aktywów trwałych	(19 475 794)	-
Zysk (strata) ze sprzedaży aktywów finansowych (innych niż instrumenty pochodne)	12	11 514
Zyski (straty) z tytułu różnic kursowych	3 194 979	7 406 412
Koszty odsetek	(11 809 559)	(10 506 661)
Przychody z odsetek i dywidend	-	-
Koszt płatności w formie akcji (programy motywacyjne)	-	-
Inne korekty	-	-
<b>Korekty razem</b>	<b>(27 707 265)</b>	<b>(2 739 860)</b>
Zmiana stanu zapasów	(103 517)	19 406
Zmiana stanu należności	(1 110 677)	675 331
Zmiana stanu zobowiązań	2 161 462	(300 196)
Zmiana stanu rezerw i rozliczeń międzyokresowych	(1 210 363)	520 781
Zmiana stanu z tytułu umów budowlanych	-	-
<b>Zmiany w kapitale obrotowym</b>	<b>(263 096)</b>	<b>915 323</b>
Wpływy (wydatki) z rozliczenia instrumentów pochodnych	-	-
Zapłacone odsetki z działalności operacyjnej	-	-
Zapłacony podatek dochodowy	-	-
<b>Środki pieniężne netto z działalności operacyjnej</b>	<b>(686 901)</b>	<b>1 916 051</b>
<b>Przepływy środków pieniężnych z działalności inwestycyjnej</b>		
Wydatki na nabycie wartości niematerialnych	(72 294)	-
Wpływy ze sprzedaży wartości niematerialnych	0	-

Nazwa grupy kapitałowej:	Grupa Kapitałowe ARCHICOM S.A.		
Okres objęty sprawozdaniem finansowym:	01.01.2016 – 30.06.2016	Waluta sprawozdawcza:	złoty polski (PLN)
Poziom zaokrąglenia:	wszystkie kwoty wyrażone są w tysiącach złotych polskich (o ile nie wskazano inaczej)		

Wydatki na nabycie rzeczowych aktywów trwałych	(912 004)	
Wpływy ze sprzedaży rzeczowych aktywów trwałych	-	(11 413)
Wydatki na nabycie nieruchomości inwestycyjnych	-	
Wpływy ze sprzedaży nieruchomości inwestycyjnych	-	
Wydatki netto na nabycie jednostek zależnych	(2 157 891)	(2 837 635)
Wpływy netto ze sprzedaży jednostek zależnych	20 120 078	
Otrzymane spłaty pożyczek udzielonych	157 657 033	67 372 914
Pożyczki udzielone	(212 700 000)	(13 650 000)
Wydatki na nabycie pozostałych aktywów finansowych	-	
Wpływy ze sprzedaży pozostałych aktywów finansowych	-	
Wpływy z otrzymanych dotacji rządowych	-	
Otrzymane odsetki	94 088	2 639 946
Otrzymane dywidendy	20 962 478	
<b>Środki pieniężne netto z działalności inwestycyjnej</b>	<b>(17 008 512)</b>	<b>53 513 812</b>
<b>Przepływy środków pieniężnych z działalności finansowej</b>		
Wpływy netto z tytułu emisji akcji	70 743 852	22 807 082
Nabycie akcji własnych	-	
Transakcje z podmiotami niekontrolującymi bez utraty kontroli	-	
Wpływy z tytułu emisji dłużnych papierów wartościowych	1 500 000	16 450 000
Wykup dłużnych papierów wartościowych	(5 831 000)	(11 135 464)
Wpływy z tytułu zaciągnięcia kredytów i pożyczek	16 350 000	11 350 000
Spłaty kredytów i pożyczek	(36 649 000)	(87 891 454)
Spłata zobowiązań z tytułu leasingu finansowego	-	
Odsetki zapłacone	(1 139 318)	(2 898 046)
Dywidendy wypłacone	-	
<b>Środki pieniężne netto z działalności finansowej</b>	<b>44 974 534</b>	<b>(51 317 881)</b>
	<b>28 652 923</b>	<b>4 111 981</b>
<b>Zmiana netto stanu środków pieniężnych i ich ekwiwalentów</b>		
Środki pieniężne i ich ekwiwalenty na początek okresu	845 294	409 964
Zmiana stanu z tytułu różnic kursowych	12	(1 438)
<b>Środki pieniężne i ich ekwiwalenty na koniec okresu</b>	<b>29 498 217</b>	<b>4 521 945</b>

Nazwa grupy kapitałowej:	Grupa Kapitałowe ARCHICOM S.A.		
Okres objęty sprawozdaniem finansowym:	01.01.2016 – 30.06.2016	Waluta sprawozdawcza:	złoty polski (PLN)
Poziom zaokrąglenia:	wszystkie kwoty wyrażone są w tysiącach złotych polskich (o ile nie wskazano inaczej)		

## DODATKOWE INFORMACJE DO JEDNOSTKOWEGO SPRAWOZDANIA FINANSOWEGO (W PLN)

### INFORMACJE NA TEMAT PODMIOTÓW POWIĄZANYCH - SPRZEDAŻ I NALEŻNOŚCI

	Przychody z działalności operacyjnej		Należności	
	od 01.01 do 30.06.2016	od 01.01 do 30.06.2015	30.06.2016	30.06.2015
<b>Sprzedaż do:</b>				
Jednostki dominującej				
Jednostki zależnej	5 360 289	2 309 010	5 622 920	1 282 285
Jednostki stowarzyszonej				
Wspólnego przedsięwzięcia				
Kluczowego personelu kierowniczego	68		84	
Pozostałych podmiotów powiązanych	196 930	48 531	149 755	
<b>Razem</b>	<b>5 557 287</b>	<b>2 357 541</b>	<b>5 772 759</b>	<b>1 282 285</b>

### INFORMACJE NA TEMAT PODMIOTÓW POWIĄZANYCH - ZAKUP I ZOBOWIĄZANIA

	Zakup (koszty, aktywa)		Zobowiązania	
	od 01.01 do 30.06.2016	od 01.01 do 30.06.2015	30.06.2016	30.06.2015
<b>Zakup od:</b>				
Jednostki dominującej				
Jednostki zależnej	4 592 191	425 565	2 000 243	207 183
Jednostki stowarzyszonej				
Wspólnego przedsięwzięcia				
Kluczowego personelu kierowniczego			4 261	
Pozostałych podmiotów powiązanych	18 168	4 406		
<b>Razem</b>	<b>4 610 359</b>	<b>429 971</b>	<b>2 004 505</b>	<b>207 183</b>

### INFORMACJE NA TEMAT PODMIOTÓW POWIĄZANYCH - POŻYCZKI UDZIELONE

	30.06.2016		od 01.01 do 30.06.2016 Przychody finansowe	30.06.2015		od 01.01 do 30.06.2015 Przychody finansowe
	Udzielone w okresie	Skumulowane saldo		Udzielone w okresie	Skumulowane saldo	
<b>Pożyczki udzielone:</b>						
Jednostce dominującej						
Jednostce zależnej	212 700 000	291 899 344	6 705 358	11 979 591	263 862 229	9 845 804
Jednostce stowarzyszonej						
Wspólnemu przedsięwzięciu						
Kluczowemu personelowi kierowniczemu						38 030
Pozostałym podmiotom powiązanim				1 800 000		612 076
<b>Razem</b>	<b>212 700 000</b>	<b>291 899 344</b>	<b>6 705 358</b>	<b>13 779 591</b>	<b>263 862 229</b>	<b>10 495 911</b>

Nazwa grupy kapitałowej:	Grupa Kapitałowe ARCHICOM S.A.		
Okres objęty sprawozdaniem finansowym:	01.01.2016 – 30.06.2016	Waluta sprawozdawcza:	złoty polski (PLN)
Poziom zaokrąglenia:	wszystkie kwoty wyrażone są w tysiącach złotych polskich (o ile nie wskazano inaczej)		

#### INFORMACJE NA TEMAT PODMIOTÓW POWIĄZANYCH - POŻYCZKI OTRZYMANE

	30.06.2016		od 01.01 do 30.06.2016	30.06.2015		od 01.01 do 30.06.2015
	Udzielone w okresie	Skumulowane saldo	Koszty finansowe	Udzielone w okresie	Skumulowane saldo	Koszty finansowe
<b>Pożyczki otrzymane od:</b>						
Jednostki dominującej						
Jednostki zależnej	16 350 000	109 946 039	2 760 507	40 459 000	132 287 572	6 875 887
Jednostki stowarzyszonej						
Wspólnego przedsięwzięcia						117 067
Kluczowego personelu kierowniczego				400 000		199 675
Pozostałych podmiotów powiązanych						
<b>Razem</b>	<b>16 350 000</b>	<b>109 946 039</b>	<b>2 760 507</b>	<b>40 859 000</b>	<b>132 287 572</b>	<b>7 192 630</b>

#### INFORMACJE NA TEMAT PODMIOTÓW POWIĄZANYCH - DZIAŁALNOŚĆ FINANSOWA (Z WYŁĄCZENIEM POŻYCZEK)

	Przychody		Należności	
	od 01.01 do 30.06.2016	od 01.01 do 30.06.2015	30.06.2016	30.06.2015
<b>Przychody od: / Należności od:</b>				
Jednostki dominującej				
Jednostki zależnej	5 487 396	158 084		
Jednostki stowarzyszonej				
Wspólnego przedsięwzięcia				
Kluczowego personelu kierowniczego				
Pozostałych podmiotów powiązanych				
<b>Razem</b>	<b>5 487 396</b>	<b>158 084</b>	<b>-</b>	<b>-</b>

	Koszty		Zobowiązania	
	od 01.01 do 30.06.2016	od 01.01 do 30.06.2015	30.06.2016	30.06.2015
<b>Koszty z: / Zobowiązania wobec:</b>				
Jednostki dominującej				
Jednostki zależnej	142 388	93 655		
Jednostki stowarzyszonej				
Wspólnego przedsięwzięcia				
Kluczowego personelu kierowniczego		2 837 637		
Pozostałych podmiotów powiązanych				
<b>Razem</b>	<b>142 388</b>	<b>2 931 292</b>	<b>-</b>	<b>-</b>

Nazwa grupy kapitałowej:	Grupa Kapitałowa ARCHICOM S.A.		
Okres objęty sprawozdaniem finansowym:	01.01.2016 – 30.06.2016	Waluta sprawozdawcza:	złoty polski (PLN)
Poziom zaokrągleń:	wszystkie kwoty wyrażone są w tysiącach złotych polskich (o ile nie wskazano inaczej)		

## INNE ZNACZĄCE ZMIANY AKTYWÓW I ZOBOWIĄZAŃ

Zmiana wartości bilansowej pożyczek udzielonych	od 01.01 do 30.06.2016
<b>Wartość brutto</b>	
Saldo na początek okresu	230 172 695
Połączenie jednostek gospodarczych	
Kwota pożyczek udzielonych w okresie	212 700 000
Odsetki naliczone efektywną stopą procentową	6 725 681
Splata pożyczek wraz z odsetkami (-)	(157 693 578)
Sprzedaż jednostek zależnych (-)	
Inne zmiany (różnice kursowe netto z przeliczenia)	
Wartość brutto na koniec okresu	291 904 799
<b>Odpisy z tytułu utraty wartości</b>	
Saldo na początek okresu	16 011
Odpisy ujęte jako koszt w okresie	158
Odpisy odwrócone ujęte jako przychód w okresie (-)	(10 714)
Odpisy wykorzystane (-)	
Inne zmiany (różnice kursowe netto z przeliczenia)	
Odpisy z tytułu utraty wartości na koniec okresu	5 455
<b>Wartość bilansowa na koniec okresu</b>	<b>291 899 344</b>

Zmiana wartości bilansowej pożyczek zaciągniętych	od 01.01 do 30.06.2016
<b>Wartość brutto</b>	
Saldo na początek okresu	128 089 877
Połączenie jednostek gospodarczych	
Kwota pożyczek udzielonych w okresie	16 350 000
Odsetki naliczone efektywną stopą procentową	2 780 472
Splata pożyczek wraz z odsetkami (-)	(37 274 310)
Sprzedaż jednostek zależnych (-)	
Inne zmiany (różnice kursowe netto z przeliczenia)	
Wartość brutto na koniec okresu	109 946 039
<b>Odpisy z tytułu utraty wartości</b>	
Saldo na początek okresu	
Odpisy ujęte jako koszt w okresie	
Odpisy odwrócone ujęte jako przychód w okresie (-)	
Odpisy wykorzystane (-)	
Inne zmiany (różnice kursowe netto z przeliczenia)	
Odpisy z tytułu utraty wartości na koniec okresu	-
<b>Wartość bilansowa na koniec okresu</b>	<b>109 946 039</b>



Nazwa grupy kapitałowej:	<i>Grupa Kapitałowa ARCHICOM S.A.</i>		
Okres objęty sprawozdaniem finansowym:	<i>01.01.2016 – 30.06.2016</i>	Waluta sprawozdawcza:	<i>złoty polski (PLN)</i>
Poziom zaokrążeń:	<i>wszystkie kwoty wyrażone są w tysiącach złotych polskich (o ile nie wskazano inaczej)</i>		

Pozostałe dane istotne dla właściwej oceny sytuacji majątkowej, finansowej i wyniku finansowego Spółki zawiera skonsolidowane sprawozdanie finansowe Grupy Kapitałowej, oraz sprawozdanie Zarządu z działalności Grupy Kapitałowej

<b>PODPISY WSZYSTKICH CZŁONKÓW ZARZĄDU</b>			
<b>Data</b>	<b>Imię i nazwisko</b>	<b>Funkcja</b>	<b>Podpis</b>
	Dorota Jarodzka-Śródka	Prezes Zarządu	
	Kazimierz Śródka	Wiceprezes Zarządu	
	Rafał Jarodzki	Wiceprezes Zarządu	
	Tomasz Sujak	Członek Zarządu	
	Paweł Ruszczak	Członek Zarządu	
Podpisy osoby odpowiedzialnej za sporządzenie skróconego półrocznego skonsolidowanego sprawozdania finansowego Grupy Archicom S.A.			
<b>Data</b>	<b>Imię i nazwisko</b>	<b>Funkcja</b>	<b>Podpis</b>