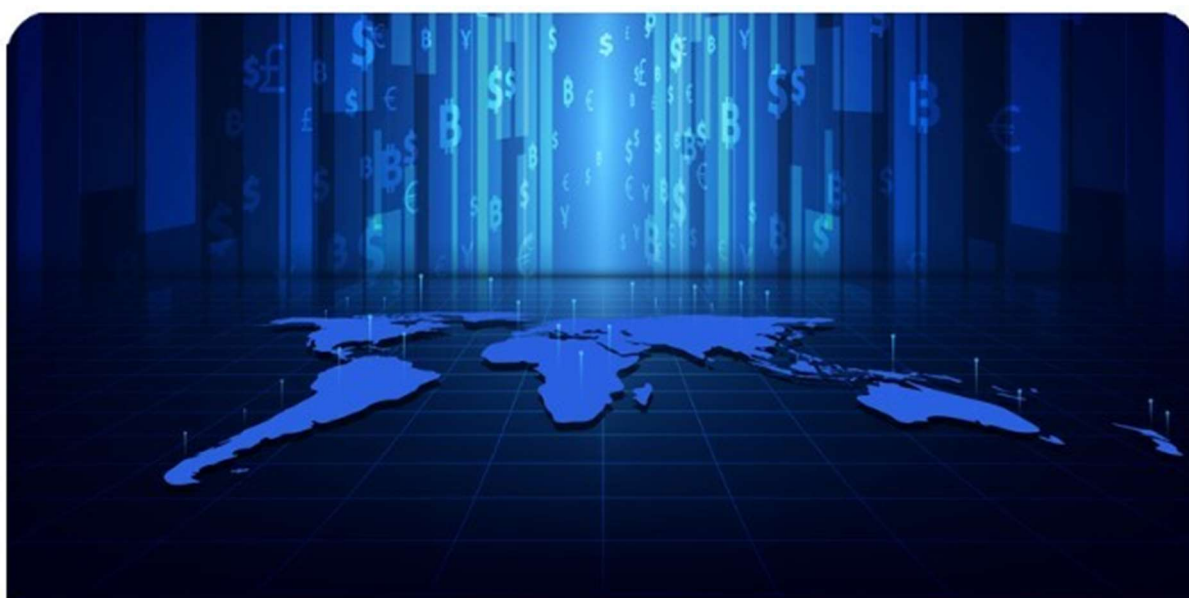


# Raport skonsolidowany Grupy Kapitałowej za I kwartał 2024 roku.

[www.medapp.pl](http://www.medapp.pl)



## RAPORT ZAWIERA:

---

Wybrane dane finansowe

---

Istotne dokonania mające wpływ  
na osiągnięte wyniki kwartalne

---

Opis stanu realizacji  
działań i inwestycji

---

Ważniejsze osiągnięcia  
w dziedzinie badań i rozwoju

# Q1

---

Kraków, 15 maja 2024

**Raport zawiera:**

1. Podstawowe informacje o Spółce	<b>str. 3</b>
2. Kwartalne skrócone, jednostkowe sprawozdanie finansowe	<b>str. 4</b>
3. Kwartalne skrócone, skonsolidowane sprawozdanie finansowe	<b>str. 9</b>
4. Informacje o zasadach przyjętych przy sporządzaniu raportu, w tym informacje o zmianach stosowanych zasad (polityki) rachunkowości	<b>str. 12</b>
5. Komentarz Zarządu Spółki dotyczący realizacji prognoz finansowych	<b>str. 13</b>
6. Komentarz Spółki na temat okoliczności i zdarzeń istotnie wpływających na działalność Grupy Kapitałowej oraz Spółki, sytuacji finansowej i wyników osiągniętych w danym kwartale	<b>str. 14</b>
7. Opis stanu realizacji działań i inwestycji oraz harmonogramu ich realizacji	<b>str. 14</b>
8. Informacje na temat aktywności w obszarze rozwoju prowadzonej działalności	<b>str. 14</b>
9. Opis organizacji Grupy Kapitałowej	<b>str. 14</b>
10. Informacja o strukturze akcjonariatu Spółki, ze wskazaniem akcjonariuszy posiadających, na dzień przekazania raportu, co najmniej 5% głosów na Walnym Zgromadzeniu	<b>str. 15</b>
11. Informacje dotyczące liczby osób zatrudnionych	<b>str. 15</b>



## 1. Podstawowe informacje o Spółce.

### ZARZĄD

Na dzień publikacji niniejszego raportu okresowego w skład Zarządu Spółki wchodził:

- David Odrakiewicz - Prezes Zarządu.

W dniu 10 listopada 2023 r. Zarząd Spółki podjął uchwałę o powołaniu prokurenta w osobie Pana Marka Smolskiego, byłego Wiceprezesa Zarządu. Uchwała weszła w życie z dniem 10 listopada 2023 r.

### RADA NADZORCZA

W skład Rady Nadzorczej Spółki na dzień publikacji niniejszego raportu okresowego wchodził:

Błażej Wasielewski – Przewodniczący Rady Nadzorczej

Ewelina Rytter – Członek Rady Nadzorczej

Włodzimierz Kubiak – Członek Rady Nadzorczej

Michał Knapik – Członek Rady Nadzorczej

Malwina Grobelna – Członek Rady Nadzorczej

W I kwartale 2024 roku nie było zmian w składzie Zarządu i Rady Nadzorczej Spółki.

MedApp Spółka Akcyjna

Al. Juliusza Słowackiego 6/10

30-037 Kraków

Tel. +48 533 306 117

E-mail: [biuro@medapp.pl](mailto:biuro@medapp.pl)

[www.medapp.pl](http://www.medapp.pl)

NIP: 7010264750

REGON: 142641690

## 2. Kwartałne skrócone, jednostkowe sprawozdanie finansowe za okres od 1 stycznia 2024 do 31 marca 2024 roku.

Jednostkowe sprawozdanie z sytuacji finansowej

(dane wyrażone w tys. zł)

AKTYWA	31 marca 2024	31 marca 2023
<b>Aktywa trwałe</b>	<b>324 279</b>	<b>18 255</b>
Rzeczowe aktywa trwałe	22	25
Wartość firmy	6 569	4 078
Inne wartości niematerialne	13 269	4 120
Inwestycje w jednostki zależne i stowarzyszone	302 824	9 123
Aktywa z tytułu odroczonego podatku dochodowego	37	833
Długoterminowe aktywa finansowe	1 550	-
Należności długoterminowe i rozliczenia międzyokresowe	8	76
<b>Aktywa obrotowe</b>	<b>2 204</b>	<b>15 025</b>
Zapasy	190	32
Należności z tytułu dostaw i usług	886	3 818
Należności budżetowe (m.in. z tyt. podatku dochodowego)	237	-
Pozostałe należności krótkoterminowe	269	-
Rozliczenia międzyokresowe	469	11 026
Środki pieniężne i inne aktywa pieniężne	53	148
Aktywa finansowe wyceniane w wartości godziwej poprzez wynik finansowy	100	
<b>AKTYWA RAZEM</b>	<b>326 483</b>	<b>33 280</b>
KAPITAŁY I ZOBOWIĄZANIA	31 marca 2024	31 marca 2023
<b>Kapitał własny</b>	<b>318 738</b>	<b>25 675</b>
Kapitał zakładowy	25 013	25 013
Kapitał zapasowy	1 710	1 638
Nadwyżka ze sprzedaży akcji powyżej ich wartości nominalnej	-	-
Kapitał z aktualizacji wyceny	293 418	
Zyski zatrzymane	-565	(1 217)
Przejście na MSSF	-	-
Zysk/(strata) za okres	-838	319
<b>Zobowiązania i rezerwy na zobowiązania</b>	<b>7 746</b>	<b>7 537</b>
<b>Zobowiązania długoterminowe</b>	<b>1 127</b>	<b>715</b>
Rezerwy na świadczenia emerytalne	101	715
Kredyty bankowe i pożyczki	20	-
Inne zobowiązania finansowe	946	-
Zobowiązania pozostałe	60	-
<b>Zobowiązania krótkoterminowe</b>	<b>6 619</b>	<b>6 822</b>
Rezerwy	680	-
Kredyty bankowe i pożyczki	1 602	971
Zobowiązania z tytułu dostaw i usług	1 070	2 107
Inne zobowiązania finansowe	-	288
Zobowiązania pozostałe	1 251	1 604
Rozliczenia międzyokresowe	2 016	1 852

<b>KAPITAŁY I ZOBOWIĄZANIA RAZEM</b>	<b>326 483</b>	<b>33 280</b>
--------------------------------------	----------------	---------------

**Jednostkowe sprawozdanie z całkowitych dochodów**

(dane wyrażone w tys. zł)

	<b>I kwartał 2024 01.01.2024 - 31.03.2024</b>	<b>I kwartał 2023 01.01.2023 - 31.03.2023</b>
Przychody ze sprzedaży	476	1 819
Koszty własny sprzedaży	850	1 179
<b>Zysk / (strata) brutto ze sprzedaży</b>	<b>(374)</b>	<b>640</b>
Koszty sprzedaży	22	160
Koszty ogólnego zarządu	520	342
Pozostałe przychody operacyjne	103	204
Pozostałe koszty operacyjne	1	-
<b>Zysk / (strata) z działalności operacyjnej</b>	<b>(814)</b>	<b>342</b>
Przychody finansowe	-	1
Koszty finansowe	24	7
<b>Zysk / (strata) brutto</b>	<b>(838)</b>	<b>336</b>
Podatek dochodowy	-	17
<b>Zysk / (strata) netto z działalności kontynuowanej</b>	<b>(838)</b>	<b>15</b>
Zysk / (strata) netto z działalności zaniechanej	-	-
<b>Zysk / (strata) netto za okres sprawozdawczy</b>	<b>(838)</b>	<b>319</b>
<b>Pozostałe całkowite dochody</b>	<b>-</b>	<b>-</b>
<b>Całkowite dochody razem</b>	<b>(838)</b>	<b>319</b>

**Jednostkowe sprawozdanie z przepływów pieniężnych**

(dane wyrażone w tys. zł)

	<b>I kwartał 2024 01.01.2024 - 31.03.2024</b>	<b>I kwartał 2023 01.01.2023 - 31.03.2023</b>
<b>Przepływy środków pieniężnych z działalności operacyjnej</b>		
<b>Zysk / (strata) brutto</b>	<b>(838)</b>	<b>319</b>
Korekty razem:	476	(990)
Amortyzacja	301	-
Zmiana stanu zapasów	(33)	-

Zmiana stanu należności	(503)	(2 067)
Zmiana stanu zobowiązań	(439)	400
Zmiana stanu rozliczeń międzyokresowych	1 113	411
Inne korekty z działalności operacyjnej	-	266
Podatek dochodowy (zapłacony) / zwrócony	37	-
<b>Przepływy pieniężne netto z działalności operacyjnej</b>	<b>(362)</b>	<b>(671)</b>
<b>Przepływy środków pieniężnych z działalności inwestycyjnej</b>		
<b>Wpływy</b>		
Z aktywów finansowych, tym:	295	
- w pozostałych jednostkach	295	
- inne wpływy z aktywów finansowych	295	
<b>Wydatki</b>	-	-
Nabycie wartości niematerialnych oraz rzeczowych aktywów trwałych	-	-
<b>Przepływy pieniężne netto z działalności inwestycyjnej</b>	<b>295</b>	-
<b>Przepływy środków pieniężnych z działalności finansowej</b>		
<b>Wpływy</b>	<b>1 497</b>	<b>1 002</b>
Emisja akcji i inne dopłaty do kapitału	-	103
Wpływy z kredyty i pożyczki	1 497	890
Inne wpływy finansowe	-	9
<b>Wydatki</b>	<b>1 378</b>	<b>224</b>
Spłaty kredytów i pożyczek	1 372	220
Zapłacone odsetki	6	-
Inne wydatki finansowe	-	4
<b>Przepływy pieniężne netto z działalności finansowej</b>	<b>119</b>	<b>778</b>
<b>Zmiana stanu środków pieniężnych i ich ekwiwalentów</b>	<b>52</b>	<b>107</b>
<b>Środki pieniężne i ich ekwiwalenty na początek okresu</b>	-	41
<b>Środki pieniężne i ich ekwiwalenty na koniec okresu</b>	<b>52</b>	<b>148</b>
<i>W tym środki pieniężne o ograniczonej możliwości dysponowania</i>	-	-

Sprawozdanie ze zmian w kapitale własnym

(dane wyrażone w tys. zł)

	01.01.2024- 31.03.2024	01.01.2023- 31.03.2023
<b>I. Kapitał (Fundusz) własny na początek okresu (BO)</b>	<b>27 186</b>	<b>25 076</b>
- korekty błędów podstawowych		
I.a. Kapitał (Fundusz) własny na początek okresu (BO), po korektach	27 186	25 076

<b>1. Kapitał (fundusz) podstawowy na początek okresu</b>	25 013	25 013
1.1. Zmiany kapitału (funduszu) podstawowego		
a) zwiększenie (z tytułu)		
- wydania udziałów (emisji akcji)		
- wpłaty na kapitał podstawowy		
b) zmniejszenie (z tytułu)		
- umorzenia udziałów (akcji)		
...		
<b>1.2. Kapitał (fundusz) podstawowy na koniec okresu</b>	<b>25 013</b>	<b>25 013</b>
<b>2. Kapitał (fundusz) zapasowy na początek okresu</b>	1 710	1 638
2.1. Zmiany kapitału (funduszu) zapasowego		
a) zwiększenie (z tytułu)		
- przeniesienie zysku z lat ubiegłych		
- przeniesienie z kapitału rezerwowego		
- agio		
b) zmniejszenie (z tytułu)		
- podziału zysku z lat ubiegłych		
- pokrycia straty		
<b>2.2. Stan kapitału (funduszu) zapasowego na koniec okresu</b>	<b>1 710</b>	<b>1 638</b>
<b>3. Kapitał (fundusz) z aktualizacji wyceny na początek okresu</b>	293 418	-
3.1. Zmiany kapitału (funduszu) z aktualizacji wyceny		
a) zwiększenie (z tytułu)		
z tytułu wyceny projektów		
- przekazania aportem		
b) zmniejszenie (z tytułu)		
.....		
- rezerwa na podatek odroczony z tyt. przeszac. śr. trwałych		
<b>3.2. Kapitał (fundusz) z aktualizacji wyceny na koniec okresu</b>	<b>293 418</b>	<b>-</b>
<b>4. Pozostałe kapitały (fundusze) rezerwowe na początek okresu</b>		
4.1. Zmiany pozostałych kapitałów (funduszy) rezerwowych		
a) zwiększenie (z tytułu)		
- podwyższenia kapitału zakładowego		
b) zmniejszenie (z tytułu)		
- rejestracja kapitału akcyjnego i przeniesienie na kapitał zapasowy		
<b>4.2. Pozostałe kapitały (fundusze) rezerwowe na koniec okresu</b>	<b>-</b>	<b>-</b>
<b>5. Zysk (strata) z lat ubiegłych na początek okresu</b>	515	-1 217
5.1. Zysk z lat ubiegłych na początek okresu		

- korekty błędów podstawowych		
5.2. Zysk z lat ubiegłych na początek okresu, po korektach		
a) zwiększenie (z tytułu)		
- korekta przeszacow. śr. trwałych tytułem sprzedaży majątku		
b) zmniejszenie (z tytułu)		
- pokrycia straty z lat ubiegłych		
- na kapitał zapasowy		
- pokrycia straty z lat ubiegłych		
5.3. Zysk z lat ubiegłych na koniec okresu		
5.4. Strata z lat ubiegłych na początek okresu,		1 967
- korekty błędów podstawowych		-73
5.5. Strata z lat ubiegłych na początek okresu, po korektach	1 080	1 894
a) zwiększenie (z tytułu)		
- przeniesienia straty z lat ubiegłych do pokrycia		
...		
b) zmniejszenie straty (z tytułu)		677
- pokrycie zyskiem		
5.6. Strata z lat ubiegłych na koniec okresu		1 217
<b>5.7. Zysk (strata) z lat ubiegłych na koniec okresu</b>	<b>-565</b>	<b>-1 217</b>
<b>6. Wynik netto</b>	<b>-838</b>	<b>319</b>
a) zysk netto		319
b) strata netto	838	
c) odpisy z zysku		
<b>II. Kapitał (fundusz) własny na koniec okresu (BZ)</b>	<b>318 738</b>	<b>25 743</b>



### 3. Kwartałne skrócone, skonsolidowane sprawozdanie finansowe za okres od 1 stycznia 2024 do 31 marca 2024 roku.

Skonsolidowane sprawozdanie z sytuacji finansowej

(dane wyrażone w tys. zł)

<b>AKTYWA</b>	<b>31 marca 2024</b>	<b>31 marca 2023</b>
<b>Aktywa trwałe</b>	<b>25 780</b>	<b>9 127</b>
Rzeczowe aktywa trwałe	60	25
Wartość firmy	9 004	4 078
Inne wartości niematerialne	15 126	4 120
Aktywa z tytułu odroczonego podatku dochodowego	37	833
Długoterminowe aktywa finansowe	1 550	-
Należności długoterminowe i rozliczenia międzyokresowe	3	71
<b>Aktywa obrotowe</b>	<b>10 414</b>	<b>24 104</b>
Zapasy	6 409	7 312
Należności z tytułu dostaw i usług	2 255	5 613
Pozostałe należności krótkoterminowe	772	-
Rozliczenia międzyokresowe	810	11 026
Środki pieniężne i inne aktywa pieniężne	168	153
<b>AKTYWA RAZEM</b>	<b>36 194</b>	<b>33 231</b>

<b>KAPITAŁY I ZOBOWIĄZANIA</b>	<b>31 marca 2024</b>	<b>31 marca 2023</b>
<b>Kapitał własny przypadający akcjonariuszom Jednostki Dominującej</b>	<b>24 759</b>	<b>25 694</b>
Kapitał zakładowy	25 013	25 013
Kapitał zapasowy	1 690	1 638
Nadwyżka ze sprzedaży akcji powyżej ich wartości nominalnej	20	-
Zyski zatrzymane	(3 217)	(1 276)
Przejście na MSSF	2 181	-
Zysk/(strata) za okres	(928)	319
<b>Udziały niekontrolujące</b>	<b>2 719</b>	<b>-</b>
<b>Kapitał własny ogółem</b>	<b>27 478</b>	<b>25 694</b>
<b>Zobowiązania</b>	<b>8 716</b>	<b>7 537</b>
<b>Zobowiązania długoterminowe</b>	<b>1 032</b>	<b>6</b>
Rezerwy na świadczenia emerytalne	6	6
Kredyty bankowe i pożyczki	20	-
Inne zobowiązania finansowe	946	-
Zobowiązania pozostałe	60	-
<b>Zobowiązania długoterminowe</b>	<b>7 684</b>	<b>7 531</b>
Rezerwy	775	709
Kredyty bankowe i pożyczki	1 928	971
Zobowiązania z tytułu dostaw i usług	1 187	2 107
Inne zobowiązania finansowe	307	288
Zobowiązania pozostałe	1 471	1 604
Rozliczenia międzyokresowe	2 016	1 852
<b>KAPITAŁY I ZOBOWIĄZANIA RAZEM</b>	<b>36 194</b>	<b>33 231</b>

## Skonsolidowane sprawozdanie z całkowitych dochodów

(dane wyrażone w tys. zł)

	I kwartał 2024 01.01.2024 - 31.03.2024	I kwartał 2023 01.01.2023 - 31.03.2023
Przychody ze sprzedaży	1 114	1 819
Koszty własny sprzedaży	(1 181)	(1 179)
<b>Zysk / (strata) brutto ze sprzedaży</b>	<b>(67)</b>	<b>640</b>
Koszty sprzedaży	(22)	(160)
Koszty ogólnego zarządu	(882)	(342)
Pozostałe przychody operacyjne	103	204
Pozostałe koszty operacyjne	(1)	-
<b>Zysk / (strata) z działalności operacyjnej</b>	<b>(869)</b>	<b>342</b>
Przychody finansowe	-	1
Koszty finansowe	(27)	(7)
<b>Zysk / (strata) brutto</b>	<b>(896)</b>	<b>336</b>
Podatek dochodowy	(6)	(17)
<b>Zysk / (strata) netto z działalności kontynuowanej</b>	<b>(902)</b>	<b>319</b>
Zysk / (strata) netto z działalności zaniechanej	-	-
<b>Zysk / (strata) netto za okres sprawozdawczy</b>	<b>(902)</b>	<b>319</b>
<b>Pozostałe całkowite dochody</b>	<b>-</b>	<b>-</b>
<b>Całkowite dochody razem</b>	<b>(902)</b>	<b>319</b>

**Zysk/(strata) przypadający/a na:**
*Akcjonariuszy jednostki dominującej*

(928)

319

*Udziały niekontrolujące*

26

-

## Skonsolidowane sprawozdanie z przepływów pieniężnych

(dane wyrażone w tys. zł)

	I kwartał 2024 01.01.2024 - 31.03.2024	I kwartał 2023 01.01.2023 - 31.03.2023
<b>Przepływy środków pieniężnych z działalności operacyjnej</b>		
<b>Zysk / (strata) brutto</b>	<b>(896)</b>	<b>319</b>
Korekty razem:	193	(986)
Amortyzacja	1 671	-
Zmiana stanu zapasów	(1 506)	-
Zmiana stanu należności	(685)	(2 067)
Zmiana stanu zobowiązań	(400)	400
Zmiana stanu rozliczeń międzyokresowych	1 082	411
Inne korekty z działalności operacyjnej	-	266
Podatek dochodowy (zapłacony) / zwrócony	31	-
<b>Przepływy pieniężne netto z działalności operacyjnej</b>	<b>(703)</b>	<b>(671)</b>
<b>Przepływy środków pieniężnych z działalności inwestycyjnej</b>		
<b>Wydatki</b>	<b>(6)</b>	-
Nabywanie wartości niematerialnych oraz rzeczowych aktywów trwałych	(6)	-
<b>Przepływy pieniężne netto z działalności inwestycyjnej</b>	<b>(6)</b>	-
<b>Przepływy środków pieniężnych z działalności finansowej</b>		
<b>Wpływy</b>	<b>2 041</b>	<b>1 002</b>
Emisja akcji i inne dopłaty do kapitału	-	103
Wpływy z kredyty i pożyczki	1 715	890
Inne wpływy finansowe	326	9
<b>Wydatki</b>	<b>(1 379)</b>	<b>(224)</b>
Splaty kredytów i pożyczek	(1 373)	(220)
Zapłacone odsetki	(6)	-
Inne wydatki finansowe	-	(4)
<b>Przepływy pieniężne netto z działalności finansowej</b>	<b>662</b>	<b>778</b>
<b>Zmiana stanu środków pieniężnych i ich ekwiwalentów</b>	<b>(47)</b>	<b>111</b>
<b>Środki pieniężne i ich ekwiwalenty na początek okresu</b>	<b>215</b>	<b>42</b>
<b>Środki pieniężne i ich ekwiwalenty na koniec okresu</b>	<b>168</b>	<b>153</b>
<i>W tym środki pieniężne o ograniczonej możliwości dysponowania</i>	-	-

Sprawozdanie ze zmian w kapitale własnym

(dane wyrażone w tys. zł)

	Kapitał podstawowy	Kapitał zapasowy	Nadwyżka ze sprzedaży akcji powyżej ich wartości nominalnej	Zyski zatrzymane oraz korekta przejścia na MSSF	Razem	Udziały niekontrolujące	Kapitał własny ogółem
<b>Na dzień 1 stycznia 2024</b>	<b>25 013</b>	<b>1 690</b>	<b>20</b>	<b>(1 036)</b>	<b>25 687</b>	<b>2 693</b>	<b>28 380</b>
<b>Całkowite dochody razem</b>	-	-	-	<b>(928)</b>	<b>(928)</b>	<b>26</b>	<b>(902)</b>
<i>Zysk/(strata) netto za okres</i>	-	-	-	(928)	(928)	26	(902)
<i>Inne całkowite dochody</i>	-	-	-	-	-	-	-
<b>Pozostałe zmiany w kapitale własnym</b>	-	-	-	-	-	-	-
<b>Na dzień 31 marca 2024</b>	<b>25 013</b>	<b>1 690</b>	<b>20</b>	<b>(1 964)</b>	<b>24 759</b>	<b>2 719</b>	<b>27 478</b>

	Kapitał podstawowy	Kapitał zapasowy	Nadwyżka ze sprzedaży akcji powyżej ich wartości nominalnej	Zyski zatrzymane oraz korekta przejścia na MSSF	Razem	Udziały niekontrolujące	Kapitał własny ogółem
<b>Na dzień 1 stycznia 2023</b>	<b>25 003</b>	<b>1 638</b>	-	<b>(1 266)</b>	<b>25 375</b>	-	<b>25 375</b>
<b>Całkowite dochody razem</b>	-	-	-	<b>319</b>	<b>319</b>	-	<b>319</b>
<i>Zysk/(strata) netto za okres</i>	-	-	-	319	319	-	319
<i>Inne całkowite dochody</i>	-	-	-	-	-	-	-
<b>Pozostałe zmiany w kapitale własnym</b>	-	-	-	-	-	-	-
<b>Na dzień 31 marca 2023</b>	<b>25 003</b>	<b>1 638</b>	-	<b>(947)</b>	<b>25 694</b>	-	<b>25 694</b>

#### 4. Informacje o zasadach przyjętych przy sporządzaniu raportu, w tym informacje o zmianach stosowanych zasad (polityki) rachunkowości.

Raport kwartalny spółki MedApp S.A. za I kwartał 2024 roku nie podlegał badaniu ani przeglądowi przez podmiot uprawniony do badania sprawozdań finansowych. Raport kwartalny został sporządzony zgodnie z postanowieniami:

→ załącznika nr 3 do Regulaminu Alternatywnego Systemu Obrotu „Informacje bieżące i okresowe przekazywane w alternatywnym systemie obrotu na rynku NewConnect”

→ z zasadami (polityką) rachunkowości wynikającymi z Międzynarodowych Standardów Rachunkowości, Międzynarodowych Standardów Sprawozdawczości Finansowej (MSSF) oraz związanych z nimi interpretacji ogłoszonych w formie rozporządzeń Komisji Europejskiej, a w zakresie nieuregulowanym w tych Standardach stosownie do wymogów Ustawy o rachunkowości i wydanych na jej podstawie przepisów wykonawczych.

Spółka nie przekazuje odrębnego jednostkowego raportu kwartalnego, gdyż w skonsolidowanym raporcie kwartalnym przekazuje informacje, o których mowa w ust. 4.1 pkt 1) – 4) oraz ust. 4.2 Załącznika nr 3 do Regulaminu Regulaminu Alternatywnego Systemu Obrotu "Informacje bieżące i okresowe przekazywane w alternatywnym systemie obrotu na rynku NewConnect", w odniesieniu do Spółki.

## **5. Komentarz Zarządu Spółki dotyczący realizacji prognoz finansowych.**

Zarząd MedApp S.A. oświadcza, że Spółka nie publikowała prognoz finansowych Spółki ani Grupy Kapitałowej na rok 2024.

## **6. Komentarz Spółki na temat okoliczności i zdarzeń istotnie wpływających na działalność Grupy Kapitałowej oraz Spółki, sytuacji finansowej i wyników osiągniętych w danym kwartale.**

W okresie sprawozdawczym Spółka, tak jak to miało miejsce w poprzednim roku obrotowym, obserwowwała wydłużenie procesów sprzedażowych swoich produktów oraz spadku przychodów ze sprzedaży. Przy niskich przychodach ze sprzedaży w I kwartale 2024 roku i relatywnie wysokich kosztach stałych Spółka poniosła stratę operacyjną na poziomie jednostkowym w kwocie 814 tys. zł, a na poziomie skonsolidowanym w wysokości 869 tys. zł.

Działalność biznesowa Spółki skupiała się w okresie sprawozdawczym, na dwóch głównych produktach skierowanych do rynku medycznego (medtech) – CarnaLife Holo oraz CarnaLife System. Jednocześnie prowadzone były działania związane z dalszym rozwojem spółek zależnych, w tym opracowania szczegółowej strategii biznesowej dla tych podmiotów, w szczególności w zakresie pozyskania kapitału na rozwój.

Udział Spółki w targach HIMSS24 w Orlando okazały się doskonałym miejscem do nawiązania nowych kontaktów biznesowych oraz prezentacji naszej technologii holograficznego obrazowania 3D danych diagnostycznych w mieszanej rzeczywistości CarnaLife Holo. Wydarzenie przebiło poziom naszych oczekiwań zarówno pod kątem organizacyjnym, biznesowym, jak i skalą zainteresowania naszym oprogramowaniem. Targi HIMSS24 utwierdziły nas w przekonaniu, że strategiczne miejsce MedApp S.A. znajduje się w USA.

Rozszerzenie naszego globalnego zasięgu pozostaje strategicznym priorytetem. W tym celu planujemy utworzyć spółkę-córkę w USA. Ten krok ułatwi bliższe zaangażowanie się na amerykańskim rynku, wykorzystując naszą certyfikację FDA i korzystając z rosnących możliwości w sektorze ochrony zdrowia. Ponadto, dążymy do przyspieszenia naszej obecności na innych kluczowych rynkach zagranicznych, w szczególności w Niemczech. Aby skutecznie wniknąć na te rynki, zamierzamy utworzyć oddzielne spółki-córki dostosowane do ich unikalnego krajobrazu regulacyjnego i rynkowego.

Zgodnie z naszym zobowiązaniem do innowacji, nieustannie rozwijamy naszą linię produktową. Opracowujemy rewolucyjny system nawigacji medycznej CarnaLife Holo MedNav wspierany przez sztuczną inteligencję. Ta nowatorska technologia obiecuje być następną wielką rzeczą w sektorze medycznym, oferując niezrównaną precyzję i efektywność w procedurach chirurgicznych. Jesteśmy przekonani, że te inicjatywy rozwoju, w połączeniu z naszym zaangażowaniem w innowacje, nie tylko przyczynią się do wzrostu przychodów, ale również umocnią naszą pozycję jako lidera w dziedzinie rzeczywistości rozszerzonej w branży technologii medycznej.

## 7. Opis stanu realizacji działań i inwestycji oraz harmonogramu ich realizacji.

Nie dotyczy.

## 8. Informacje na temat aktywności w obszarze rozwoju prowadzonej działalności.

Główne zdarzenia istotnie wpływające na działalność Spółki, które wystąpiły w okresie sprawozdawczym:

- rozwój spółek zależnych, utworzonych przez Emitenta w celu rozwoju kluczowych i unikatowych kompetencji w dedykowanych obszarach medycznych,
- recertyfikacja oprogramowania,
- dalszy przegląd opcji strategicznych dla Spółki,
- opracowywanie planów ekspansji na rynki zagraniczne.

## 9. Opis organizacji Grupy Kapitałowej.

Na dzień 31 marca 2024 roku Grupa Kapitałowa objęta skonsolidowanym raportem finansowym składała się z:

**MedApp S.A.** jako podmiotu dominującego oraz spółek Grupy Kapitałowej:

**MedApp Radiotherapy sp. z o.o.** z siedzibą w Krakowie. MedApp S.A. posiada: 100% udziałów w MedApp Radiotherapy oraz 100 % głosów na Zgromadzeniu Wspólników. Spółka została powołana w celu prowadzenia prac programistycznych i R&D w zakresie wykorzystania oprogramowania CarnaLife Holo w dziedzinie radioterapii. W konsekwencji planuje się opracowanie nowego produktu w zakresie wyżej wymienionych specjalizacji.

**MedApp AI Sp. z o.o.** z siedzibą w Rzeszowie. MedApp S.A. posiada: 100% udziałów w MedApp AI oraz 100 % głosów na Zgromadzeniu Wspólników. Spółka została powołana w celu tworzenia i rozwoju rozwiązań związanych ze sztuczną inteligencją.

**MedApp Clinics Sp. z o.o.** siedzibą w Rzeszowie. MedApp S.A. posiada: 96,45% udziałów w MedApp Clinics oraz 96,45 % głosów na Zgromadzeniu Wspólników. Spółka została powołana w celu rozwoju nowych zastosowań i funkcjonalności dla klinik i przychodni na bazie aktualnie oferowanych technologii.

**Centrum Medyczne Kamedica Sp. z o.o.** z siedzibą w Poznaniu. MedApp S.A. posiada pośrednio przez Medapp Clinics: 51,00% udziałów w Centrum Medycznym Kamedica oraz 51,00% głosów na Zgromadzeniu Wspólników. Spółka prowadzi przychodnie medyczną.

**MedApp Clinical Research Sp. z o.o.** siedzibą w Rzeszowie. MedApp S.A. posiada: 100,00% udziałów w MedApp Clinical Research Sp. z o.o. oraz 100,00% głosów na Zgromadzeniu Wspólników. Spółka została powołana w celu uruchamiania, prowadzenia, monitorowania i zamykania badań klinicznych.

## 10. Informacja o strukturze akcjonariatu Spółki, ze wskazaniem akcjonariuszy posiadających, na dzień przekazania raportu, co najmniej 5% głosów na Walnym Zgromadzeniu.

Imię i nazwisko /nazwa	Liczba posiadanych akcji	% udział w kapitale zakładowym	% udziału w ogólnej liczbie wyemitowanych akcji
	[szt.]	[%]	[%]
Doktor Guzik Fundacja Rodzinna w organizacji	129 599 250	51,81	51,81
Pozostali	120 533 204	48,19	48,19
<b>Razem:</b>	<b>250 132 454</b>	<b>100,00</b>	<b>100,00</b>

## 11. Informacje dotyczące liczby osób zatrudnionych.

Emitent na koniec I kwartału 2024 zatrudniał 22 pracowników na umowę o pracę, 2 osoby na umowę zlecenia oraz 4 osobę w ramach współpracy B2B.

**David Odrakiewicz**

**Prezes Zarządu**

Kraków, 15.05.2024 r.