

Sprawozdanie Zarządu z działalności
GRUPY KAPITAŁOWEJ
ML SYSTEM S.A.
za okres
od 1 stycznia 2018 r. do 30 czerwca 2018 r.



Spis treści

1. Podstawowe dane o Emitencie (Jednostce dominującej)	3
2. Stan prawny Emitenta.....	3
3. Skład Grupy Kapitałowej	4
4. Rola Emitenta w Grupie Kapitałowej	4
5. Struktura akcjonariatu	5
6. Kapitały Emitenta	7
7. Organy Emitenta	7
8. Prokurenci	9
9. Podstawowe informacje o działalności ML System S.A.....	10
10. Zatrudnienie.....	17
11. Posiadane przez Grupę oddziały.....	17
12. Istotne zdarzenia, które miały miejsce w badanym okresie	18
13. Przewidywany rozwój	22
14. Opis istotnych czynników ryzyka i zagrożeń, w tym ryzyka związanego z instrumentami finansowymi.....	31
15. Prognozy finansowe	38
16. Sytuacja finansowa ML System	39

1. Podstawowe dane o Emitencie (Jednostce dominującej)

Nazwa:	ML SYSTEM SPÓŁKA AKCYJNA
Forma prawna:	Spółka akcyjna
Siedziba:	Zaczerwie 190 G, 36-062 Zaczerwie
Numer telefonu:	+ 48 17 77 88 266
Numer faksu:	+ 48 17 85 35 877
Adres poczty elektronicznej:	biuro@mlsystem.pl
Adres strony internetowej:	www.mlsystem.pl
Organ rejestrowy:	Sąd Rejonowy w Rzeszowie, XII Wydział Gospodarczy Krajowego Rejestru Sądowego
Numer w Krajowym Rejestrze Sądowym:	0000565236
Numer NIP:	5170204997
Numer REGON:	180206288
Wysokość kapitału akcyjnego:	5 650 000,00 zł

2. Stan prawny Emitenta

Stan prawny Emitenta w I półroczu 2018 nie został zmieniony.

Spółka pod firmą ML System S.A. powstała na skutek przekształcenia ML System Spółka z ograniczoną odpowiedzialnością z siedzibą w Rzeszowie, ul. Warszawska 50D, 35-320 Rzeszów, KRS: 0000422306, NIP: 5170204997, REGON: 180206288, zgodnie z procedurą przewidzianą w art. 551-570 i 577-580 Kodeksu Spółek Handlowych, w Spółkę Akcyjną; na podstawie uchwały Nadzwyczajnego Zgromadzenia Wspólników ML System Spółka z ograniczoną odpowiedzialnością w sprawie przekształcenia w Spółkę Akcyjną z dnia 03.06.2015r. sporządzonej w formie aktu notarialnego przez notariusza Justynę Łukasik, Kancelaria Notarialna Notariusz Justyna Łukasik, ul. Jagiellońska 25/2, 35-025 Rzeszów, rep. A nr 576/2015.

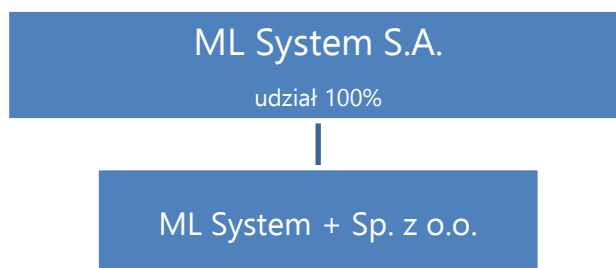
3. Skład Grupy Kapitałowej

Nazwa:	ML System + Sp. z o.o.
Forma prawna:	Spółka z ograniczoną odpowiedzialnością
Siedziba:	Zaczerwie 190 G, 36-062 Zaczerwie
Organ rejestrowy:	Sąd Rejonowy w Rzeszowie, XII Wydział Gospodarczy Krajowego Rejestru Sądowego
Numer w Krajowym Rejestrze Sądowym:	0000471680
Numer NIP:	170363419
Numer REGON:	181004641

4. Rola Emitenta w Grupie Kapitałowej

Emitent pełni w Grupie Kapitałowej rolę jednostki wiodącej, producenta i głównego wykonawcę usług w zakresie wdrażania zintegrowanych systemów opartych na technologiach ogniw fotowoltaicznych zintegrowanych z budynkami, służących do pozyskiwania energii elektrycznej z promieni słonecznych. Spółka zależna wchodząca w skład Grupy Kapitałowej pełni rolę wspomagającą w zakresie dystrybucji produktów i technologii ML System w Polsce i na rynkach zagranicznych.

Graficzna prezentacja Grupy Kapitałowej na 30.06.2018 r.



W okresie objętym Sprawozdaniem nie nastąpiła żadna zmiana w składzie Grupy Kapitałowej ML System S.A.

5. Struktura akcjonariatu

Na dzień sporządzenia niniejszego sprawozdania akcjonariuszami posiadającymi bezpośrednio lub pośrednio co najmniej 5% ogólnej liczby głosów, w rozumieniu art. 4 pkt. 17 Ustawy z dnia 29 lipca 2005 roku o ofercie publicznej i wprowadzaniu instrumentów finansowych do zorganizowanego systemu obrotu oraz o spółkach publicznych (Dz. U. z 2018 r., poz. 512 z późn. zm.) są:

Nazwa akcjonariusza	Ilość głosów	Ilość akcji	Procent posiadanych głosów	Procent posiadanego kapitału
Edyta Stanek	3 000 000	2 000 000	39,22%	35,40%
Dawid Cycoń	3 000 000	2 000 000	39,22%	35,40%
Altus TFI	824 000	824 000	10,77%	14,58%
Pozostali	826 000	826 000	10,80%	14,62%
Razem	7 650 000	5 650 000	100,00%	100,00%

Informacje zawarte w powyższej tabeli podane zostały na podstawie zawiadomień otrzymanych przez Emitenta od akcjonariuszy na podstawie art. 69 ust. 1 ustawy z dnia 29 lipca 2005 r. o ofercie publicznej i warunkach wprowadzania instrumentów finansowych do zorganizowanego systemu obrotu oraz o spółkach publicznych oraz na podstawie art. 19 Rozporządzenia MAR

Akcje posiadane przez osoby zarządzające i nadzorujące emitenta **na dzień przekazania niniejszego raportu:**

Nazwa jednostki/strony	Strona powiązana	Ogólna liczba akcji	Liczba głosów na Walnym Zgromadzeniu (ich udział %)
Dawid Cycoń	Prezes Zarządu ML System S.A.	2 000 000	39,22%
Anna Warzybok	W-ce Prezes RN ML System S.A	0	0,00%
Edyta Stanek	Prezes RN ML System S.A	2 000 000	39,22%
Piotr Solorz	Członek RN ML System S.A	565	0,01%
Wojciech Armuła	Członek RN ML System S.A	282	0,00%
Piotr Charzewski	Członek RN ML System S.A	0	0,00%
Aneta Cwynar	Członek RN ML System S.A	0	0,00%

Akcje posiadane przez osoby zarządzające i nadzorujące emitenta **na dzień publikacji prospektu emisyjnego tj. 18 maja 2018:**

Nazwa jednostki/strony	Strona powiązana	Ogólna liczba akcji	Liczba głosów na Walnym Zgromadzeniu (ich udział %)
Dawid Cycoń	Prezes Zarządu ML System S.A.	2 000 000	47,11%
Anna Warzybok	W-ce Prezes RN ML System S.A	0	0,00%
Edyta Stanek	Prezes RN ML System S.A	2 000 000	47,11%
Piotr Solorz	Członek RN ML System S.A	0	0,00%
Wojciech Armuła	Członek RN ML System S.A	0	0,00%
Piotr Charzewski	Członek RN ML System S.A	0	0,00%
Aneta Cwynar	Członek RN ML System S.A	0	0,00%

6. Kapitały Emitenta

Na dzień 30.06.2018 kapitał zakładowy Emitenta wynosił 5 650 000,00 zł i dzielił się łącznie na 5 650 000 akcji o wartości nominalnej 1,00 zł (jeden złoty) każda akcja, to jest:

- a) 2.000.000 (dwa miliony) akcji zwykłych, na okaziciela serii A o numerach od 0000001 do 2000000,
- b) 2.000.000 (dwa miliony) akcji uprzywilejowanych, imiennych serii A1 o numerach od 0000001 do 2000000,
- c) 215.000 (dwieście piętnaście tysięcy) akcji zwykłych, na okaziciela serii B o numerach od 000001 o 215000,
- d) 135.600 (sto trzydzieści pięć tysięcy sześćset) akcji zwykłych, na okaziciela serii B1 o numerach od 000001 do 135600,
- e) 17.532 (siedemnaście tysięcy pięćset trzydzieści dwie) akcje zwykłe, na okaziciela serii B2 o numerach od 00001 do 17532,
- f) 1.281.868 (jeden milion dwieście osiemdziesiąt jeden tysięcy osiemset sześćdziesiąt osiem), akcje zwykłe, na okaziciela, serii C, o numerach od 0000001 do 1281868.

Akcje serii A, B, B1, B2 i C są dopuszczone i wprowadzone do obrotu na rynku regulowanym na Giełdzie Papierów Wartościowych w Warszawie.

Akcje serii A i A1 zostały pokryte w całości majątkiem przekształcanej spółki ML System Sp. z o.o.

Akcje serii A1 są uprzywilejowane co do głosu w ten sposób, że na każdą akcję serii A1 przypadają 2 (dwa) głosy.

7. Organy Emitenta

- 1) Walne Zgromadzenie
- 2) Rada Nadzorcza.
- 3) Zarząd.

WALNE ZGROMADZENIE

Walne Zgromadzenia są zwyczajne albo nadzwyczajne. Zwyczajne Walne Zgromadzenie Jednostki dominującej zwołuje Zarząd Jednostki dominującej w terminie sześciu miesięcy po

upływie każdego roku obrotowego. Nadzwyczajne Walne Zgromadzenie Jednostki dominującej zwołuje Zarząd Jednostki dominującej: z własnej inicjatywy, na pisemny wniosek Akcjonariusza lub Akcjonariuszy reprezentujących co najmniej 1/20 kapitału zakładowego.

Rada Nadzorcza ma prawo zwołać Walne Zgromadzenie w przypadku, gdy:

- 1) Zarząd nie zwoła Walnego Zgromadzenia w przepisany prawem terminie,
- 2) jeżeli Zarząd Jednostki dominującej nie zwoła Nadzwyczajnego Walnego Zgromadzenia w terminie 2 (dwóch) tygodni od dnia zgłoszenia wniosku przez Radę Nadzorczą, a Rada Nadzorcza zwołanie to uzna za wskazane.

Wszyscy Akcjonariusze mają prawo uczestniczenia na Walnym Zgromadzeniu Akcjonariuszy osobiście lub przez pełnomocników.

RADA NADZORCZA

Rada Nadzorcza składa się z od 5 (pięciu) do 7 (siedmiu) osób, w przypadku wyboru Rady Nadzorczej w drodze głosowania oddzielnymi grupami, Rada Nadzorcza składa się z 5 (pięciu) członków, powoływanych na okres wspólnej kadencji wynoszącej 5 lat, przez Walne Zgromadzenie. Mandaty członków Rady Nadzorczej wygasają z dniem odbycia Walnego Zgromadzenia zatwierdzającego sprawozdanie finansowe za ostatni rok pełnienia przez nich obowiązków. Członkowie Rady Nadzorczej, których mandaty wygasły, mogą być ponownie wybrani. Uchwały Rady Nadzorczej zapadają bezwzględną większością głosów. W przypadku równej ilości głosów decydujący głos ma jej Przewodniczący (Prezes Rady Nadzorczej). Organizację Rady Nadzorczej i sposób wykonywania przez nią czynności określa ustalony przez nią Regulamin. Rada Nadzorcza sprawuje stały nadzór nad działalnością Grupy.

Na dzień 30.06.2018. Rada Nadzorcza liczyła pięć osób i składała się z:

- 1) Edyta Stanek – Przewodnicząca Rady Nadzorczej
- 2) Piotr Charzewski – Wiceprzewodniczący Rady Nadzorczej
- 3) Aneta Cwynar – członek Rady Nadzorczej
- 4) Piotr Solorz – członek Rady Nadzorczej
- 5) Wojciech Armuła – członek Rady Nadzorczej

Rada Nadzorcza została powołana Uchwałą nr 3 Nadzwyczajnego Walnego Zgromadzenia z dnia 05.01.2018 r.

ZARZĄD

Zarząd Jednostki dominującej składa się od 1 (jednego) do 5 (pięciu) członków powoływanych i odwoływanych przez Radę Nadzorczą. Członkowie Zarządu powoływani są na okres wspólnej kadencji wynoszącej 5 lat. Dopuszczalne jest ponowne powoływanie tych samych osób na następną kadencję Zarządu.

Na dzień 30.06.2018 r. Zarząd Emitenta jest dwuosobowy i składa się z:

- 1) Dawid Cycoń – Prezes Zarządu
- 2) Anna Warzybok – Członek Zarządu (od 1 września 2017 roku)

Do składania oświadczeń w imieniu Jednostki dominującej oraz do jej reprezentowania upoważniony jest Prezes Zarządu samodzielnie lub członek zarządu łącznie z Prokurentem.

8. Prokurenci

Na dzień 30.06.2018 r. w Jednostce dominującej jest ustanowionych dwóch prokurentów w osobach:

- 1) Kinga Stanek-Lebiedowicz – Prokura Samodzielna
- 2) Olga Stanek – Prokura Samodzielna

9. Podstawowe informacje o działalności ML System S.A.

ML System S.A. jako jedna z pierwszych firm w Polsce wyspecjalizowała się w projektowaniu i wykonywaniu zintegrowanych systemów opartych na technologii ogniw fotowoltaicznych (PV), zintegrowanych z budynkami (BIPV), służących uzyskiwaniu prądu elektrycznego z nasłonecznienia. Emitent jest pionierem w projektowaniu oraz doświadczonym producentem paneli fotowoltaicznych, w tym zintegrowanych w szybach zespolonych, przeznaczonych do integracji z budynkami. Filozofią działania jest wytyczanie nowych trendów w budownictwie oraz wprowadzanie fotowoltaicznej alternatywy dla materiałów budowlanych. Misją Grupy ML System jest „wytyczanie nowych trendów w fotowoltaice dla budownictwa”. **Strategicznym celem Grupy jest uzyskanie statusu rynkowego i technologicznego lidera globalnego rynku fotowoltaiki zintegrowanej z budownictwem.**

Do głównych celów strategii ML SYSTEM S.A. należą:

- Utrzymanie pozycji lidera na krajowym rynku fotowoltaiki stosowanej w budownictwie.
- Ekspansja na rynki Europy Środkowej i stopniowo również zachodniej oraz na Bliskim Wschodzie.
- Rozwój produktów z zakresu fotowoltaiki znajdujących zastosowanie u odbiorców detalicznych (np. zadaszenia tarasów, wiaty fotowoltaiczne, lampy solarne) oraz obiektów małej architektury zawierających fotowoltaikę (przystanki, lampy solarne lub inne obiekty wpisujące się w trend Smart City).
- Utrzymanie lidera innowacyjności w Europie w zakresie tworzenia i komercjalizacji nowych rozwiązań systemów fotowoltaicznych.

Jako doświadczony producent paneli fotowoltaicznych przeznaczonych do integracji z budynkami, Emitent gwarantuje indywidualność każdego z projektów. Takie podejście pozwala dostosować parametry techniczne i rozmiary instalacji zarówno do funkcjonalności budynku i wydajność instalacji, jak również do istniejących rozwiązań architektonicznych, dzięki czemu każda realizacja wyróżnia się atrakcyjnym wzornictwem i wyjątkowymi parametrami technicznymi. Produkowane przez ML System moduły fotowoltaiczne poza maksymalnym pozyskiwaniem energii słonecznej dodatkowo cechują się innymi korzyściami, stanowiącymi

wartość dodaną dla klientów. Mogą to być odpowiednio izolacja termiczna, izolacja energetyczna, izolacja akustyczna, funkcja grzania pomieszczeń, zmienna transparentność przeszkleń, funkcja topienia śniegu. Dzięki zintegrowanemu mocowaniu, systemy fotowoltaiczne produkcji ML System są nie tylko sposobem na niższe rachunki za energię elektryczną, ale także są prawdziwą alternatywą wobec powszechnie stosowanych materiałów budowlanych, takich jak: pokrycia dachowe, płyty kompozytowe, ceramika, szkło, kamień, systemy grzewcze, maty grzejne etc.

Ze względu na zakres i kompleksowość rozwiązań proponowanych przez ML System, oferta skierowana jest zarówno do podmiotów instytucjonalnych, jak również klientów indywidualnych, do których należą np.:

- podmioty użyteczności publicznej, m.in. urzędy miast, lotniska, szpitale, uczelnie, kościoły, szkoły, przejścia graniczne,
- elektrociepłownie, zakłady energetyczne
- podmioty prywatne, m.in. biurowce, hotele, centra handlowe, zespoły mieszkaniowo-usługowe,
- zakłady przemysłowe,
- osoby fizyczne.

Rodzaj działalności prowadzonej przez ML System oraz postęp technologiczny dokonujący się na rynku ogniw fotowoltaicznych w ostatnich latach, jak również konieczność utrzymania wysokiego poziomu usług oraz konsekwentne budowanie przewagi konkurencyjnej inicjuje kierunek rozwoju oparty o kontynuowanie samodzielnie prowadzonych prac B+R oraz wdrażanie do produkcji własnych, wysoko innowacyjnych rozwiązań w zakresie fotowoltaiki. Pomimo, iż rynek ogniw fotowoltaicznych jest wciąż młodą, rozwijającą się branżą, poszukiwane są nowe rozwiązania w kierunku optymalizacji wydajności elektrycznej produkowanych ogniw, utrzymujące jednocześnie wysoką jakość i niezawodność wraz z powiększeniem ilości pozyskanej energii z zadanej powierzchni. Szczególnie wartym podkreślenia jest fakt, iż wśród firm działających komercyjnie na rynku krajowym ML System

jest jedyną, która prowadzi zaawansowane prace badawcze w zakresie własności prototypowych ogniw fotowoltaicznych i nowych materiałów wykorzystywanych w fotowoltaice. Jako jedyna firma w Polsce posiada linię produkcyjną dedykowaną pod panele fotowoltaiczne będące wynikiem własnych (objętych ochroną patentową) wyników prac badawczo-rozwojowych.

ML System działa przede wszystkim na rynku krajowym, natomiast sprzedaż za granicę stanowi aktualnie niewielki odsetek przychodów. Grupa jest w trakcie rozszerzania działalności na rynki zagraniczne.

Produkty i usługi oferowane przez Grupę można podzielić na 4 obszary:

- I. **BIPV oraz PV** - Materiały fotowoltaiczne stanowiące aktywny substytut dla tradycyjnych materiałów budowlanych – BIPV (ang. Building Integrated Photovoltaics) oraz PV (Photovoltaics)

Grupa jest producentem ogniw i modułów fotowoltaicznych, w tym przeznaczonych dla integracji z budynkami. Są to m.in.

- moduły fotowoltaiczne dla zastosowań w budownictwie,
- szyba fotowoltaiczna zespolona,
- fotowoltaiczna szyba grzewcza,
- moduły fotowoltaiczne tzw. No Frost – posiadające funkcje zapobiegania powstawania warstwy śniegu (zastosowanie na dach płaski, w świetlikach, daszkach),
- architektoniczne systemy fotowoltaiczne (osłony przeciwsłoneczne, fasady wentylowane, fasady słupowo – ryglowe),

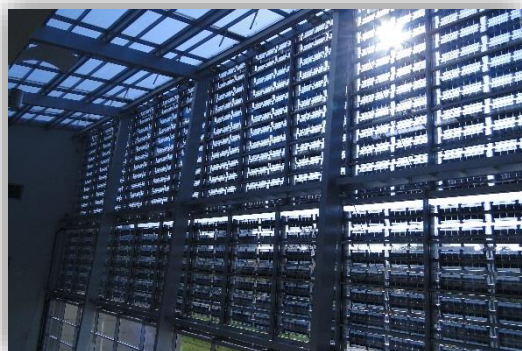


BIPV + PV

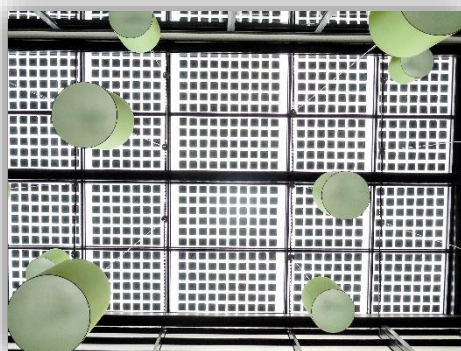


Ponadto, Grupa oferuje usługi projektowania oraz kompleksowego wykonywania zaawansowanych systemów fotowoltaicznych zintegrowanych z budownictwem, w tym posiada autorskie systemy mocowań dla swoich produktów.

Przykładowe realizacje ML System w sektorze BIPV i PV



Fotowoltaiczne Żaluzje
Kraków / Uniwersytet Jagielloński



Świetlik NoFrost
Łódź / Wojewódzki Fundusz Ochrony
Środowiska i Gospodarki Wodnej



Fasada Wentylowana
Gliwice / Tauron



Fotowoltaiczna Szyba Zespolona
Warszawa / Warszawski Uniwersytet
Medyczny

Źródło: Spółka

II. **Smart City** – nowe technologie wykorzystywane w celu zwiększenia interaktywności i wydajności infrastruktury miejskiej

- fotowoltaiczne obiekty małej architektury (świetliki, zabudowy tarasów, zadaszenia parkingów wraz z systemami do ładowania samochodów elektrycznych,
- lampy, ławki fotowoltaiczne wraz z systemami do ładowania urządzeń elektrycznych oraz systemami wi-fi,
- przystanki fotowoltaiczne wyposażone w szkło grzewcze oraz systemy klimatyzacji.
- fotowoltaiczne obiekty małej architektury (świetliki, zabudowy tarasów, zadaszenia parkingów wraz z systemami do ładowania samochodów elektrycznych,
- lampy, ławki fotowoltaiczne wraz z systemami do ładowania urządzeń elektrycznych oraz systemami wi-fi,
- przystanki fotowoltaiczne wyposażone w szkło grzewcze oraz systemy klimatyzacji.



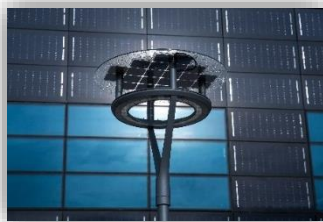
**Smart
City**



Przykładowe realizacje ML System w sektorze Smart City



Zadaszenie tarasu /



Fotowoltaiczna lampa



Fotowoltaiczna lampa



Wiata PV na rowery



System ładowania



Wiata przystankowa



Drzewko PV - mała



Smart Pylon

Źródło: Spółka

III. **R&D** – Autorskie przełomowe technologie PV oraz zespolonych szyb budowlanych i Smart City

Od 2010 r. Emitent samodzielnie prowadzi prace badawczo-rozwojowe, których efektem jest wdrażanie własnych, innowacyjnych rozwiązań w zakresie fotowoltaiki. Emitent zdecydował się na wydzielenie we własnych strukturach Fotowoltaicznego Centrum Badawczo – Rozwojowego (FCBR), w którym Emitent prowadzi badania naukowe oraz prace badawczo-rozwojowe zarówno na własne potrzeby jak i na zlecenie, głównie w obszarze nanotechnologii:

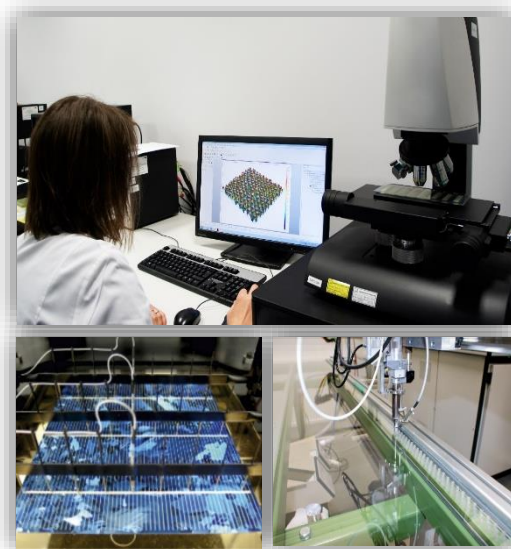
- właściwości elektrochemicznych nanomateriałów,
- struktury elektronowej konwerterów promieniowania,
- wydajności kwantowej kropek kwantowych,
- struktury krystalicznej ciał stałych,
- pomiary naprężeń ciał stałych,
- parametry reologiczne materiałów konstrukcyjnych,
- własności fizykochemicznych nanomateriałów,
- parametrów elektrycznych ogniw fotowoltaicznych (w tym ogniw drukowanych).



R&D



Pomimo iż rynek ogniw PV jest bardzo młodą, rozwijającą się branżą, poszukiwane są nowe rozwiązania w kierunku optymalizacji wydajności elektrycznej produkowanych ogniw, utrzymując jednocześnie wysoką jakość i niezawodność wraz powiększeniem ilości pozyskanej energii z zadanej powierzchni. Tym szczególnie wartym podkreślenia jest fakt, iż wśród firm działających komercyjnie na rynku krajowym Emitent jest jednym z nielicznych, który prowadzi zaawansowane prace badawcze w zakresie własności prototypowych ogniw fotowoltaicznych. Nowe obszary badań prowadzonych w FCBR obejmują badania przemysłowe i prace rozwojowe związane z zerowymiarowymi strukturami półprzewodnikowymi (tzw. kropkami kwantowymi), materiałami perowskitowymi oraz zastosowaniem luminoforów.



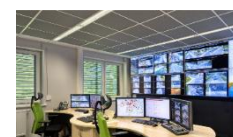
Efektom prowadzonej działalności B+R są liczne zgłoszenia patentowe, zarówno w trybie krajowym jak i europejskim oraz współpraca badawcza z wiodącymi w kraju i za granicą jednostkami badawczymi.

IV. **Inteligentne systemy zarządzania energią oraz systemy bezpieczeństwa w budownictwie.**

- **BMS / System bezpieczeństwa** - ML System zajmuje się projektowaniem oraz wdrażaniem zaawansowanych technologicznie, kompleksowych rozwiązań w budownictwie. W ofercie firmy znajdują się instalacje w zakresie systemów słabo i silnoprądowych, m.in. system oddymiania, BMS, system sterowania ruchem ITS, instalacje elektryczne, CCTV, DSO, kontroli dostępu, nagłośnień itp.
- **System zarządzania energią** - podczas całego procesu projektowania, wykonawstwa - elementem wartym wspomnienia, a często pomijanym jest sprawa oprogramowania monitorującego. ML System posiada własny autorski program wizualizujący on-line uzysk energetyczny z instalacji fotowoltaicznej oraz innych systemów, posiadający zdolność komunikacji z systemem nadrzędnym. Udostępnia on monitoring oraz sterowanie instalacją fotowoltaiczną (Systemem Zarządzania Energią) dla służb technicznych budynku.



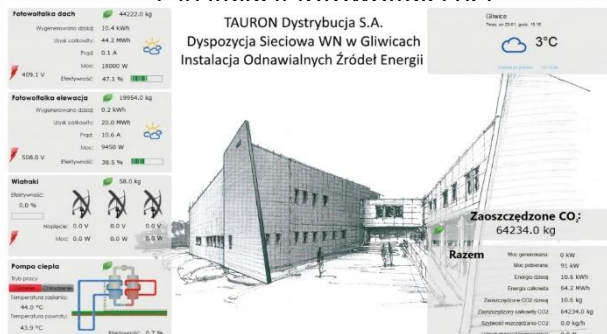
BMS



Wizualizacja systemów SZE i BMS

System zarządzania energią (SZE)

Autorski program ML System monitorujący i prezentujący on-line uzysk energetyczny z instalacji fotowoltaicznej



BMS / Automatyka przemysłowa

Projektowane i wdrażane przez ML System systemy niskoprądowe



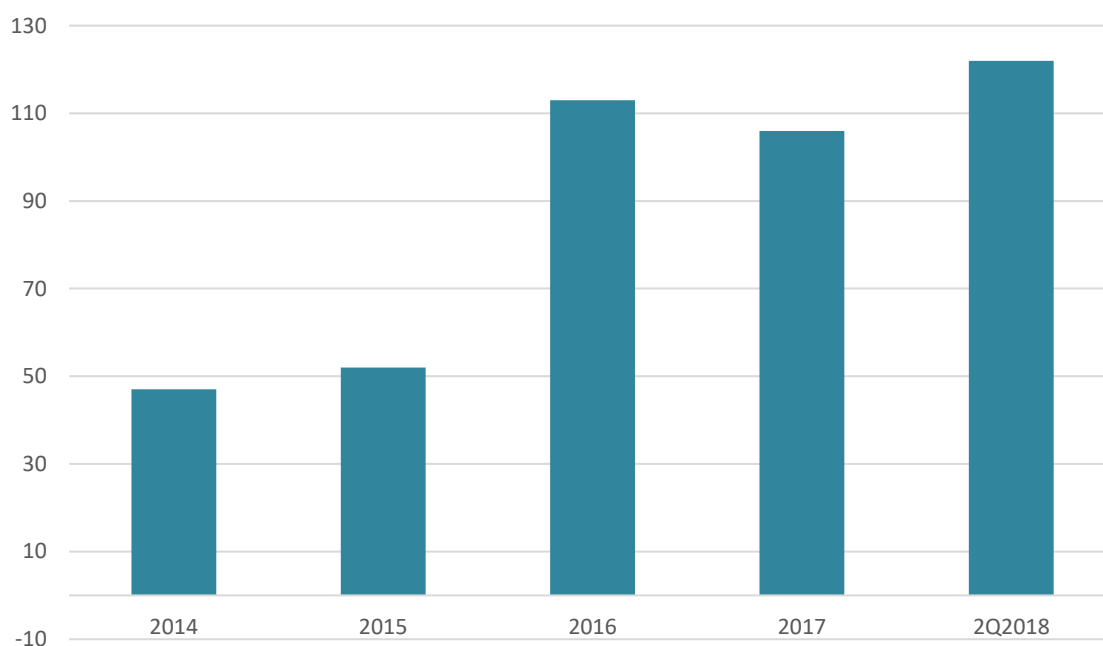
Gaszenie Stacji Transformatorowej

Źródło: Spółka

10. Zatrudnienie

Na dzień 30.06.2018 r. stan zatrudnienia w Grupie wynosił 129 osób (wobec 106 na koniec 2017 r.).

Wykres 1. Stan zatrudnienia w latach 2014 – 2018



11. Posiadane przez Grupę oddziały

Na dzień 30.06.2018 r. Grupa posiada jedną wyodrębnioną lokalizację poza główną siedzibą:

- 1) 36-663 Kraków, ul. Wielicka 250
(Biuro Handlowe)

12. Istotne zdarzenia, które miały miejsce w badanym okresie

- Grupa pozyskała na 2018 roku **portfel zamówień na ponad 100 mln złotych**, głównie w drodze przetargów publicznych.
- W 2018 roku Grupa weszła na nowe rynki: projektów parasolowych oraz dużych (powyżej 1,5 MW) elektrowni fotowoltaicznych.
- **28.06.2018 ML System S.A. debiutowała na rynku podstawowym Giełdy Papierów Wartościowych w Warszawie.** Na przełomie maja i czerwca 2018 r. ML System z sukcesem przeprowadził ofertę publiczną akcji, pozyskując od inwestorów 34,6 mln zł. Zebrane środki spółka zamierza przeznaczyć na realizację innowacyjnych projektów, poszerzających ofertę produktową i rozwój technologii, w tym przede wszystkim na rozpoczęcie masowej produkcji rewolucyjnych transparentnych szyb fotowoltaicznych w oparciu o technologię kropek kwantowych, a także na ekspansję zagraniczną. Według firmy najbardziej perspektywiczne są rynki Europy Zachodniej oraz Skandynawia. ML System zamierza również rozpocząć sprzedaż w Australii, gdzie pozyskała już partnera.
- Pozyskano nowy projekt badawczy pn. „Zastosowanie struktur niskowymiarowych dla poszerzenia spektrum absorpcji i zwiększenia wydajności krzemowych ogniw w architekturze IBC lub BIFACIAL”, **którego celem jest opracowanie wysokosprawnego ogniwa PV, bazującego na połączeniu tradycyjnej technologii krzemowej z nanomateriałem, tj. kropkami kwantowymi.** Jednostka dominująca podpisała umowę o dofinansowanie z Narodowym Centrum Badań i Rozwoju w dniu 27.06.2018 r., na dofinansowanie projektu. Wartość kosztów kwalifikowanych wynosi 34 590 625,00 zł, dofinansowanie to 25 767 685,00 złotych. Projekt realizowany będzie w okresie 01.10.2018 – 31.01.2022. W zakresie prac badawczych prowadzone będą badania przemysłowe i prace rozwojowe dotyczące nowego ogniwa fotowoltaicznego, w tym testy demonstratorów na zakupionej w ramach projektu laboratoryjnej linii technologicznej. O fakcie podpisania umowy Jednostka dominująca poinformowała raportem bieżącym nr 11/2018.
- Urząd Patentowy RP w dniu 12.06.2018 r. **udzielił Emitentowi patentu** na wynalazek zatytułowany „System osłon przeciwsłonecznych z żaluzjami stałymi i ruchomymi”, zgłoszony pod numerem P.405630 w dniu 14 października 2013 r. O fakcie udzielenia patentu Emitent poinformował raportem bieżącym nr 4/2018.
- 30.06.2018 r Emitent **zakończył z sukcesem trwający od 11.2015 r. projekt badawczy** pn. „Aktywny zestaw szybowy dla budownictwa energetycznie dodatniego” (umowa nr POIR.01.01.01-00-0598/15 z 26.01.2016 z Narodowym Centrum Badań i Rozwoju, wartość projektu 12 992 058,14 złotych, kwota kosztów kwalifikowalnych 12 992 058,14 złotych, dofinansowanie w kwocie nie przekraczającej 10 208 907,95 złotych). Celem projektu było opracowanie produktu, będącego innowacją na skalę światową -

aktywnego zestawu szybowego dla budownictwa zeroenergetycznego, do zastosowania jako alternatywa dla materiału budowlanego. Produkt składa się z 3 elementów: (i) szkła fotowoltaicznego opartego na ogniwach fotowoltaicznych III generacji, wykorzystujących nanokrystaliczne absorbery nowego typu – QD, umieszczonego po zewnętrznej stronie zestawu (jego zadaniem będzie absorpcja promieniowania słonecznego i jego konwersja na energię elektryczną), (ii) szyby środkowej, pokrytej warstwą luminoforu, który po wzbudzeniu światłem z zakresu UV i fioletu będzie emitować widmo w obszarze widzialnym, co pozwoli na sterowanie transparentnością zestawu szybowego, taka szyba będzie zarówno przepuszczać do pomieszczenia światło dzienne jak i świecić (dawać poświatę) w założonym kolorze (i/lub wzorze) w nocy, (iii) szyby wewnętrznej, pokrytej cienką warstwą rezystancyjną, zaopatrzoną w elektrody zasilane prądem elektrycznym, co powoduje iż może ona pełnić rolę urządzenia grzewczego (np. zastępując grzejniki lub maty grzewcze).

- 31.03.2018 r. Emitent zakończył realizowany w okresie 01.01.2017 – 31.03.2018 projekt inwestycyjny: „Multibusbarowy, semielastyczny moduł fotowoltaicznych (PVBB+) (umowa o dofinansowanie nr RPPK.01.04.01-18-0911/16-00 z dnia 22.12.2016 r.). Przedmiotem projektu był zakup środków trwałych, celem inwestycji było wdrożenie do działalności produkcyjnej wyników własnych prac B+R polegających na opracowaniu fotowoltaicznego modułu z co najmniej 4 busbarami. Obecne na rynku, standardowe ogniwa fotowoltaiczne z przednią metalizacją posiadają 3 busbary, moduł pomysłu ML System S.A. składa się z co najmniej 4 busbarów, korzystnie z 5 busbarów. Pozwala to na osiągnięcie wymiernych korzyści dotyczących zastosowania takiego ogniwa w panelu PV, a skutkujących wydłużeniem bezawaryjnej eksploatacji i obniżeniem kosztów montażu. Ze względu na zastosowanie ultracienkiego szkła możliwe jest dostosowanie kształtu modułu do architektury. Szczególne zastosowanie produkt znajdzie na rynku Smart City lub w łukowych szybach zespolonych – Spółka aktywnie ofertuje produkt.

INFORMACJA O ZAWARTYCH UMOWACH ZNA CZĄCYCH DLA DZIAŁALNOŚCI GRUPY

Najważniejsze kontrakty zrealizowane i pozyskane w 1 półroczu 2018

Nazwa inwestycji	Zakres	Inwestor	Wartość kontraktu netto w PLN
Inteligentne zarządzanie energią w Gminie Jawornik Polski, Hyżne i Żołyńia poprzez budowę instalacji odnawialnych źródeł energii w budynkach mieszkańców gmin	Instalacje fotowoltaiczne na posesjach prywatnych (projekt parasolowy)	Gmina Jawornik Polski	5 796 006,76
Montaż instalacji OZE na terenie Gminy Załuski, Gozdowo, Kluczbork-Osada, Zawidz Kościelny, Rościszewo i Mała Wieś oraz zaprojektowanie, dostawa, montaż i uruchomienie 55 szt. instalacji solarnych i 408 szt. instalacji fotowoltaicznych wraz z konstrukcją dostosowaną do miejsca montażu	Instalacje fotowoltaiczne na budynkach użyteczności publicznej oraz posesjach prywatnych	Gmina Załuski	9 358 637,05
Budowa instalacji fotowoltaicznej w Miejskim Przedsiębiorstwie Gospodarki Komunalnej sp. z o.o. w Stargardzie	Budowa elektrowni fotowoltaicznej o mocy ok. 2 MW	Miejskie Przedsiębiorstwo Gospodarki Komunalnej sp. z o.o. w Stargardzie	9 790 641,08
Instalacja fotowoltaiczna Dworzec Sanok	Dostawa i montaż rozwiązań PV i Smart City na Dworcu w Sanoku	Miasto Sanok	4 057 572,19

Rozwój odnawialnych źródeł energii na terenie gmin: Baranów Sandomierski, Gorzyce, Horyniec-Zdrój, Lubaczów, miasto Lubaczów, Narol, Nowa Dęba	Instalacje fotowoltaiczne na posesjach prywatnych (projekt parasolowy)	Gmina Lubaczów	12 131 645,91
Instalacja fotowoltaiczna – Basen Połaniec	Dostawa i montaż rozwiązań PV na budynku użyteczności publicznej	MTM Budownictwo	670 000,00
Instalacje fotowoltaiczne na 53 obiektach użyteczności publicznej w Rzeszowie	Dostawa i montaż rozwiązań PV na budynkach użyteczności publicznej	Gmina Miasto Rzeszów	8 399 850,00
Dostawa specjalistycznych urządzeń produkcyjnych	Dostawa i konfiguracja linii produkcyjnej	Eko - Styl Rental Sp. zo .o.	8 750 500,00
Dostawa i montaż instalacji fotowoltaicznych dla budynków stacji uzdatniania wody oraz oczyszczalni Ścieków w Gorzycach	Dostawa i montaż rozwiązań PV dla budynków użyteczności publicznej	Gmina Gorzyce	1 067 999,67

OTRZYMANE NAGRODY I WYRÓŻNIENIA

- Wyróżnienie dla ML System S.A. za dynamiczny rozwój i wzrost wartości rynkowej w XII edycji Konkursu Gepardy Biznesu 2017 przez Instytut Europejskiego Biznesu.

- Wyróżnienie dla ML System S. A. w X edycji Konkursu Efektywna Firma 2017 za wysoką efektywność działania przez Instytut Europejskiego Biznesu
- Wyróżnienie dla ML System S. A. w VI edycji Konkursu Wielki Modernizator Polski 2017 za duże inwestycje w środki trwałe.
- Wyróżnienie dla ML System S.A. za osiągnięcie bardzo wysokiej wartości rynkowej w X edycji Konkursu Brylanty Polskiej Gospodarki 2017 przez Instytut Europejskiego Biznesu.

13. Przewidywany rozwój

Na przestrzeni najbliższych lat Grupa planuje kontynuować przyjętą strategię rozwoju. Do roku 2020 obszar fotowoltaiki jest strategicznym obszarem w drodze do osiągnięcia trwałej przewagi konkurencyjnej. ML System stopniowo rezygnuje z działalności dotyczącej usług budowlanych na rzecz podwykonawców, a swoje główne źródło dochodów w ciągu najbliższych 5 lat upatruje w sprzedaży modułów, paneli PV i systemów BIPV - zarówno wystandaryzowanych i możliwych do samodzielnego montażu (w szczególności dla klienta indywidualnego) jak i produkowanych na indywidualne zapotrzebowanie klientów instytucjonalnych. Z firmy świadczącej głównie usługi projektowe i wykonawcze w branży budowlanej, stajemy się europejskim liderem w dziedzinie fotowoltaiki zintegrowanej z budownictwem (BIPV, ang. Building Integrated Photovoltaics). Silną stroną firmy jest własne Fotowoltaiczne Centrum Badawczo – Rozwojowe, wyposażone w unikatowy sprzęt badawczy dedykowany badaniom nanomateriałowym, fotonicznym i fotowoltaicznym. Powstają tutaj koncepcje, badania i prototypy produktów.

W związku z tym głównym zadaniem na najbliższe lata będzie rozwój własnej produkcji, opartej na upscalingu własnych wynalazków, co przełoży się na zwiększenie udziału w przychodach ze sprzedaży własnych produktów, a jednocześnie uzyskanie wyższej marży handlowej.

Postęp technologiczny dokonujący się na rynku ogniw fotowoltaicznych w ostatnich latach, jak również konieczność utrzymania wysokiego poziomu usług oraz budowanie przewagi konkurencyjnej inicjuje kierunek rozwoju Grupy oparty także o kontynuowanie

samodzielnie prowadzonych prac badawczo-rozwojowych oraz wdrażanie do produkcji własnych, wysoko innowacyjnych rozwiązań w zakresie fotowoltaiki.

Bardzo duże znaczenie w rozwoju spółki ma także wykorzystanie szansy i potencjału, jaki daje działalność na terenie Specjalnej Strefy Ekonomicznej Euro Park Mielec.

Generowane przez Grupę zyski w ostatnich latach są głównym czynnikiem determinującym jej dalszy rozwój. Grupa cały czas unowocześnia dotychczasowe produkty oraz wprowadza na rynek całkiem nowe technologie. Ma to bardzo duże znaczenie do utrzymania zdobytej pozycji na rynku, przy ciągle rosnącej konkurencji.

TENDENCJE RYNKOWE WSPOMAGAJĄCE ROZWÓJ ML SYSTEM S.A.

ML System S.A. jako jedna z pierwszych firm w Polsce wyspecjalizowała się w projektowaniu i wykonywaniu zintegrowanych systemów opartych na technologii ogniw fotowoltaicznych (PV), zintegrowanych z budynkami (BIPV), służących uzyskiwaniu prądu elektrycznego z nasłonecznienia. BIPV jest więc jednym z segmentów rynku fotowoltaiki. Obecnie Grupa koncentruje się na krajowym rynku fotowoltaik, który z kolei stanowi część rynku odnawialnych źródeł energii (OZE).

Fotowoltaika zintegrowana z budynkiem (ang. Building – Integrated Photovoltaics, BiPV) definiowana jest jako ogół materiałów fotowoltaicznych, które mogą zastąpić tradycyjne materiały budowlane jako komponent powłok budynku takich jak dachy i dachówki, świetliki, okna, żaluzje czy fasady.

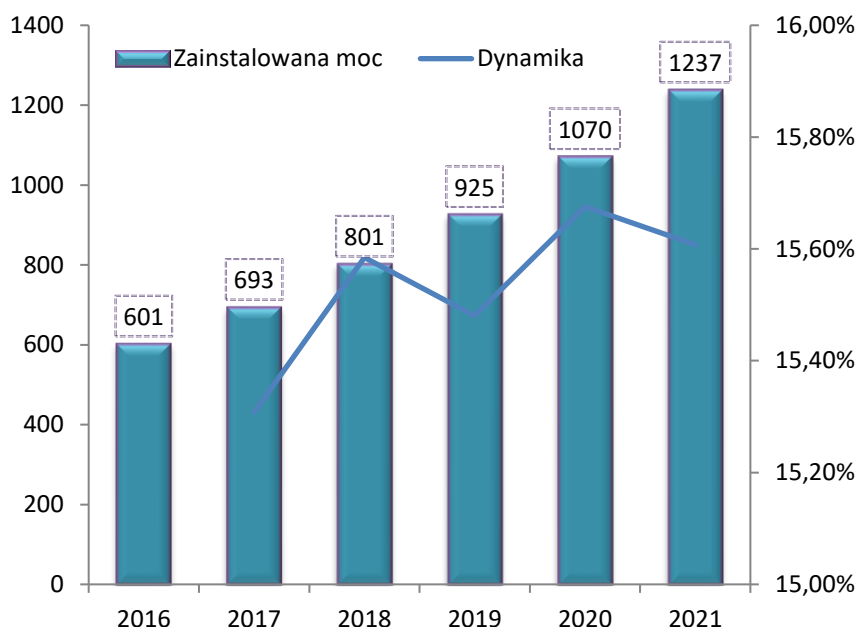
Zgodnie z raportem Global Building-Integrated Photovoltaic Skylights Market 2017-2021, Research and Markets (lipiec 2017 r.) szacuje się, że globalny rynek BIPV będzie wzrastał w latach 2017-2021 ze średniorocznym tempem w wysokości 10,16 %. Eksperci szacują, że głównym wyzwaniem dla firm oferujących produkty dla segmentu BIPV jest przede wszystkim poprawa efektywności energetycznej produktów oraz presja na obniżenie cen produktów.

Raport wskazuje, że ML SYSTEM S.A. należy do grona kluczowych 5 producentów BIPV w świecie.

Z kolei raporty Building-Integrated Photovoltaics (BIPV): Technologies and Global Markets opublikowany przez BCC Research w 2016 r. oraz Global Building – Integrated Photovoltaics Market 2017 – 2021” opublikowany przez Infinity Research w 2016 r. wskazują, iż **średni wzrost rynku BIPV (prognozowany CAGR w latach 2016-2021) to średnio 12,2% rocznie**. Zgodnie z ww. raportami **rynek BIPV wzrośnie** z 2,4 mld USD w 2017 r. **do 4,3 mld USD w 2021 r.** Rynek BIPV znajduje się aktualnie w początkowej fazie wzrostu (poniżej 50% nasycenia), analitycy spodziewają się, że dojrzałość osiągnie dopiero po 2026 r. Obecnie rynek ten zdominowany jest przez moduły fotowoltaiczne oparte na krzemie (82,5%), ale analitycy spodziewają się, że dynamika wzrostu będzie wyższa dla rozwiązań dających możliwość regulowania transparentności rozwiązania. Moc zainstalowana w sektorze BIPV w 2016 r. wynosiła ok. 600,6 MW i szacuje się, że do 2021 r. wzrośnie do 1.237 MW.

Sam rynek szkła budowlanego w Polsce jest wart ok. 24 mld zł (GUS, Rocznik Statystyczny 2016), co stanowi ogromny potencjał do wdrożenia produktów opartych o kropki kwantowe.

Prognoza zainstalowanej mocy w sektorze BIPV (MW)



Źródło: Global Building – Integrated Photovoltaics Market 2017 – 2021, Infinity Research, 2016 r.

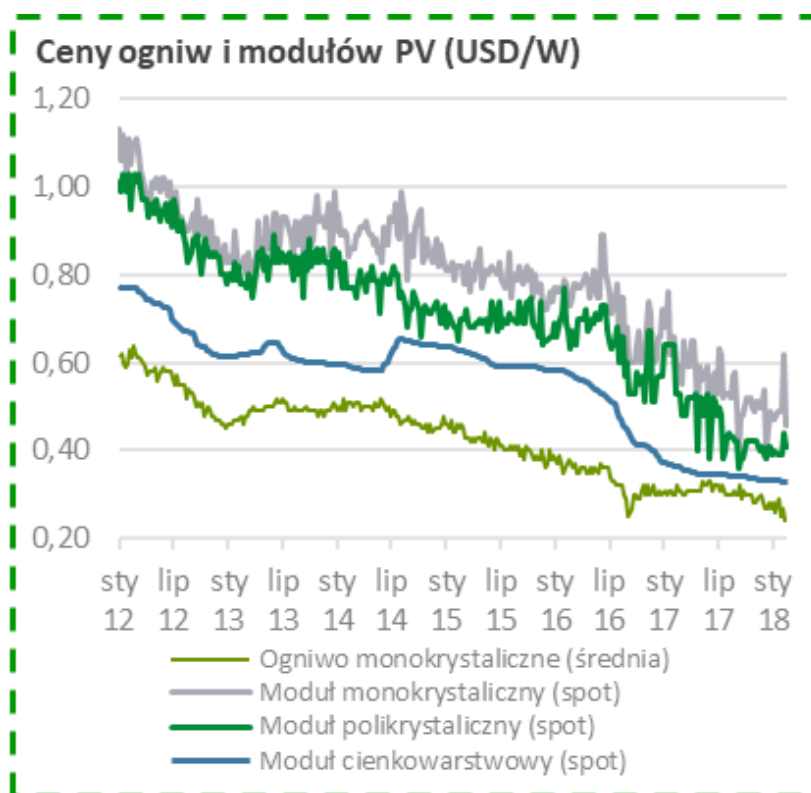
Łączna moc zainstalowana w systemach fotowoltaicznych w Polsce w 2016 r. wyniosła ok. 199 MW. Moc instalacji PV wg danych URE to ponad 99 MW. Pozostałe 100 MW zainstalowano w mikroinstalacjach podłączonych do sieci, ale nie korzystających z systemu zielonych certyfikatów. Głównymi wytwórcami energii w mikroinstalacjach są osoby fizyczne, coraz częściej jednak instalacje takie powstają w przedsiębiorstwach. U osób fizycznych dominują instalacje mniejsze – mikroinstalacje do 10 kW stanowią ponad 90 % wszystkich mikroinstalacji zainstalowanych u osób fizycznych. Z kolei u przedsiębiorców powstają zazwyczaj mikroinstalacje większe – instalacje powyżej 10 kW stanowią ok. 63 %.

Łączna moc zainstalowana w OZE w Polsce pod koniec 2016 roku wyniosła ponad 8,5 GW. Udział fotowoltaiki, pomimo ciągłego, znacznego wzrostu od 2014 roku jest nadal znikomy i wynosi zaledwie 2,3% w mocach OZE i 0,5% mocy zainstalowanej w krajowym systemie

energetycznym. We wszystkich krajach Unii Europejskiej na koniec 2016 roku w fotowoltaice było już 102,5 GW mocy zainstalowanej. Udział Polski jest znikomy i wynosi zaledwie 0,1 %.

Rozwój ML System w następnych okresach stymulować będą również:

Wyraźny spadek kosztów technologii PV – zwiększanie dostępność technologii, zwiększanie się potencjalnego rynku, przyspieszenie okresu zwrotu poniesionych nakładów na PV



Źródło: Bloomberg

Sprzyjające otoczenie prawne

Zakres wykorzystywania energii ze źródeł odnawialnych w krajach członkowskich Unii Europejskiej regulują odpowiednie dokumenty i akty normatywne UE, ustalające cele ogólne i szczegółowe dotyczące obowiązku osiągnięcia ustalonych wskaźników udziału energii ze źródeł odnawialnych w końcowym zużyciu energii brutto. Podstawowymi dokumentami i aktami prawnymi UE w tym zakresie są:

- Rozporządzenie Parlamentu Europejskiego i Rady (WE) NR 1099/2008 z dnia 22 października 2008 r. w sprawie statystyki energii (Dz. U. L 304 z 14.11.2008, z późn. zm.),
- Dyrektywa Parlamentu Europejskiego i Rady 2009/28/WE z dnia 23 kwietnia 2009 r. w sprawie promowania stosowania energii ze źródeł odnawialnych, zmieniająca i w następstwie uchylająca dyrektywy 2001/77/WE oraz 2003/30/WE (Dz. U. L 140 z 5.6.2009),
- Dyrektywa Parlamentu Europejskiego i Rady (UE) 2015/1513 z dnia 9 września 2015 r. zmieniająca dyrektywę 98/70/WE odnoszącą się do jakości benzyny i olejów napędowych oraz zmieniająca dyrektywę 2009/28/WE w sprawie promowania stosowania energii ze źródeł odnawialnych (Dz. U. L 239 z 15.9.2015)
- Decyzja Komisji z dnia 1 marca 2013 r. ustanawiająca wytyczne dla państw członkowskich dotyczące obliczania energii odnawialnej z pomp ciepła w odniesieniu do różnych technologii pomp ciepła na podstawie art. 5 dyrektywy Parlamentu Europejskiego i Rady 2009/28/WE (Dz.U.L62 z 6.3.2013),
- Biała Księga – Energia dla przyszłości: Odnawialne źródła energii (1997),
- Zielona Księga – Ku europejskiej strategii bezpieczeństwa energetycznego (2001).

Dyrektywy UE zakładają nie tylko konieczność poprawy efektywności energetycznej już istniejących budynków, ale nakładają na Państwa członkowskie wymóg wydawania pozwoleń na budowę/ modernizację tylko w przypadku, gdy budynki będą wykorzystywały aktywnie odnawialne źródła energii. Zgodnie z przedstawionymi celami krajowymi, Polska do 2020 r. jest zobowiązana do zwiększenia udziału zużycia energii ze źródeł odnawialnych do 15 % w końcowym zużyciu energii brutto (w 2016 r. wyniósł 11,30% i wzrósł o 4,39 pkt. proc. w porównaniu z 2005 r. Średnioroczne tempo wzrostu udziału energii ze źródeł odnawialnych w końcowym zużyciu energii brutto w latach 2005 – 2016 wyniosło 4,6%. W celu wypełnienia celu ogólnego Polski w odniesieniu do całkowitego udziału energii ze źródeł odnawialnych w końcowym zużyciu energii brutto w latach 201-2020 tempo przyrostu udziału energii odnawialnej w końcowym zużyciu energii brutto musi być wyższe niż wskazane powyżej średnioroczne tempo w wysokości 4,6 %).

Korzystne uwarunkowania w zakresie finansowania innowacyjnych i unikalnych technologii

Popyt w zakresie produktów dotyczących odnawialnej energii w Polsce w latach 2017-2020 determinowany będzie wykorzystaniem środków pomocowych UE. Łączna wartość dofinansowania inwestycji w ramach regionalnych (wojewódzkich) programów operacyjnych przeznaczonych na wsparcie OZE w perspektywie do 2020 r. wynosi blisko 24 mld zł. Beneficjentami mogą być m.in.: jednostki samorządu terytorialnego (w tym również w ramach projektów parasolowych, gdzie ostatecznym odbiorcą są osoby fizyczne) i jednostki finansów publicznych, przedsiębiorstwa, wspólnoty mieszkaniowe, spółdzielnie, TBS, szkoły wyższe, organizacje pozarządowe, podmioty lecznicze. Oprócz tego są trudne do oszacowania wielkości finansowane z budżetów PARP, Programu Operacyjnego Polska Wschód, NFOŚ oraz projektów transportowych do których należą np. SmartCity i kolej.

PLANY ROZWOJU INWESTYCYJNEGO

W I półroczu 2018 roku kontynuowano strategiczne projekty inwestycyjne i rozpoczęto realizację nowych projektów inwestycyjnych i B+R.

- 1) **„ULTRAPV – wdrożenie produkcji ultralekkiego systemu paneli fotowoltaicznych dla sektora BIPV”** – projekt inwestycyjny dotyczący komercyjnego wdrożenia prowadzonych w okresie I.2013 – IX.2015 własnych prac B+R (wyniki prac badawczych zostały zgłoszone do ochrony patentowej). Na realizację komercyjnego wdrożenia (zakończenie rzeczowe planowane jest na IVkw 2018/I kw 2019, rozpoczęcie sprzedaży od II kw. 2019) pozyskano dofinansowanie w ramach działania 3.2.1 Programu Operacyjnego Inteligentny Rozwój. W ramach projektu W 2017 roku została wybudowana i oddana do użytkowania hala produkcyjna wraz z zapleczem magazynowym i biurowym, zakupiono również część środków trwałych. Wartość projektu to 38 mln zł netto, wartość dofinansowania to 20 mln zł netto.

- 2) **„Rozwój Fotowoltaicznego Centrum Badawczo-Rozwojowego ML System S.A.** Projekt realizowany jest od kwietnia 2017 r., planowane zakończenie inwestycji jest szacowane na koniec stycznia 2020 r.). Łączna planowana wartość wydatków inwestycyjnych wynosi 18 825 000 zł i (dofinansowanie ok. 70 % - łączna maksymalna wartość dofinansowania projektu w ramach działania 2.1 Programu Operacyjnego Inteligentny Rozwój na lata 2014 – 2020 wynosi 13 158 750 zł). W 2017 roku Spółka nie dokonała zakupów inwestycyjnych – projekt jest na etapie parametryzacji środków trwałych. W ramach projektu planowana jest rozbudowa Fotowoltaicznego Centrum Badawczo – Rozwojowego oraz zakup specjalistycznych urządzeń badawczych, takich jak skaningowy mikroskop elektronowy (STEM), spektrometr emisyjny (GDS), mikroskop sił atomowych (AFM), urządzenie do osadzania warstw atomowych w technologii ALD, komora do przyspieszonych badań starzeniowych, urządzenie do pomiarów odporności gradem, ciałem miękkim i twardym, laser o wysokiej częstotliwości itp. W ramach projektu opracowana zostanie również Zakładowa Kontrola Jakości w pionie B+R.
- 3) **„Quantum Glass – cienkowarstwowy konwerter promieniowania elektromagnetycznego”**. Projekt został rozpoczęty w grudniu 2017 roku, wydatki inwestycyjne ponoszone będą od 2018 roku projekt jest obecnie na etapie parametryzacji planowanych do zakupu maszyn i urządzeń). Planowana data zakończenia inwestycji to koniec sierpnia 2020 r. łączna planowana wartość wydatków inwestycyjnych wynosi 32 793 00 zł (dofinansowane w ok. 70 % - łączna maksymalna wartość dofinansowania projektu w ramach działania 3.2.1 Programu Operacyjnego Inteligentny Rozwój na lata 2014 – 2020 wynosi 19.666 tys. zł, ponadto Grupa planuje przeznaczyć ok. 4 mln zł na budowę nowej fabryki, w której zlokalizowane będą maszyny i urządzenia). Zakres inwestycji obejmuje zakup środków trwałych (m.in. linię do depozycji transparentnych powłok przewodzących, system do mycia, system do enkapsulacji, laser) oraz usługę parametryzacji zakupionych środków trwałych. Celem inwestycji jest wdrożenie do seryjnej produkcji innowacyjnego modułu fotowoltaicznego Quantum Glass, z wykorzystaniem ogniw fotowoltaicznych opartych o kropki kwantowe (QDSC). ML System posiada ochronę patentową rozwiązania.
- 4) **„Idea Lab – rozwój istniejącego zaplecza B+R ML System”**. Projekt inwestycyjny został rozpoczęty w styczniu 2018 roku. Łączna planowana wartość wydatków inwestycyjnych

wynosi 17 306 400 zł i w całości stanowi wydatki kwalifikowalne projektu podlegające dofinansowaniu ze środków pomocowych UE w wysokości ok. 70 % - łączna maksymalna wartość dofinansowania projektu w ramach działania 1.2 Regionalnego Programu Operacyjnego Województwa Podkarpackiego na lata 2014 – 2020 wynosi 10.384 tys. zł). Projekt obejmuje zakup środków trwałych i wartości niematerialnych i prawnych na potrzeby przeprowadzenia prac oraz świadczenia usług badawczych. Realizacja projektu zakłada rozbudowę istniejącego w Grupie Działu Badawczo - Rozwojowego. Rozbudowane zostanie istniejące Fotowoltaiczne Centrum Badawczo Rozwojowe (FCBR) oraz utworzone zostanie Centrum Badawcze Mikroukładów Elektronicznych (CBME). Elementem wzmacniającym cele projektu będzie utworzenie tzw. Live Lab - laboratorium doświadczalnego - demonstratora rozwiązań BIPV w warunkach rzeczywistych, stanowiącego połączenie FCBR oraz CBME – a także prowadzenie badań nad rozwiązaniami BIPV w obiektach wielkogabarytowych w skali makro.

- 5) **„Badania innowacyjnych technologii dla rozwiązań Smart City”**. Projekt badawczy został rozpoczęty w styczniu 2018 r., a zakończenie planowane jest na koniec czerwca 2020 r.). Łączna planowana wartość wydatków wynosi 13 319 000 zł i w całości stanowi wydatki kwalifikowalne projektu podlegające dofinansowaniu ze środków pomocowych UE w wysokości ok. 75% wartości netto badań przemysłowych i 50% prac rozwojowych - łączna maksymalna wartość dofinansowania projektu w ramach działania 1.2 Regionalnego Programu Operacyjnego Województwa Podkarpackiego na lata 2014 – 2020 wynosi 9.349 tys. zł). Bezpośrednim efektem projektu będzie opracowanie ulepszonych/nowych produktów z zakresu Smart City: wiaty przystankowe, ekrany akustyczne (bariery dźwiękochłonne), ławki fotowoltaiczne, lampy fotowoltaiczne, a następnie ich wdrożenie do produkcji i oferty ML System.
- 6) **Wydajne i lekkie układy zasilające złożone z ogniwa słonecznego i baterii litowo-jonowej oraz ogniwa słonecznego i superkondensatora przeznaczone do zastosowań specjalnych** (data rozpoczęcia projektu badawczego to luty 2018 r., a zakończenie jej realizacji planowane jest na koniec grudnia 2020 r.). Projekt realizowany w konsorcjum z Wojskowym Instytutem Techniki Inżynierskiej we Wrocławiu oraz Instytutem Fizyki Polskiej Akademii Nauk w Warszawie. Łączna planowana wartość wydatków wynosi 15 608 642 zł, w tym wartość zakresu prac badawczych ML System to 4 506 017 zł i w całości stanowi wydatki

kwalfikowalne projektu podlegające dofinansowaniu ze środków pomocowych UE w wysokości ok. 75 % - łączna maksymalna wartość dofinansowania projektu w ramach programu Narodowego Centrum Badań i Rozwoju: Nowoczesne technologie materiałowe - TECHMATSTRATEG wynosi 12 003 828 zł, w tym wartość dofinansowania należnego ML System wynosi 2 703 610 zł).

14. Opis istotnych czynników ryzyka i zagrożeń, w tym ryzyka związanego z instrumentami finansowymi

W procesie zarządzania ryzykiem istotną rolę pełnią statutowe organy Jednostki dominującej: Zarząd oraz Rada Nadzorcza.

Zarząd ponosi odpowiedzialność za ustanowienie i nadzór na zarządzaniem ryzykiem. W sposób ciągły identyfikuje i analizuje pojawiające się zagrożenia oraz potencjalne obszary ryzyka, na które narażona jest Grupa i w tym celu podejmuje kroki zaradcze.

Rada Nadzorcza jest na bieżąco informowana o najistotniejszych decyzjach Zarządu i jednocześnie opiniuje i wyraża zgodę na działania w tym zakresie.

Należy podkreślić, że wystąpienie któregokolwiek z wymienionych poniżej rodzajów ryzyka może mieć potencjalnie istotny, negatywny wpływ na działalność ML System, w tym pozycję rynkową oraz uzyskiwane wyniki finansowe.

RYZYKO ZWIĄZANE Z PLYNNOŚCIĄ FINANSOWĄ

ML SYSTEM od początku swojej działalności finansuje bardzo dynamiczny rozwój środkami własnymi wypracowanymi z bieżącej działalności oraz środkami pomocowymi z UE. W 2017 r. Jednostka dominująca dokonała pierwszej emisji akcji do kręgu spoza założycieli pozyskując ok. 5 mln zł. W toku ok. 10-letniej historii działalności Jednostki dominującej stała się wiodącym producentem fotowoltaiki zintegrowanej z budownictwem (BIPV), a jej sprzedaż wzrosła do ponad 50 mln zł rocznie. Wartość aktywów na koniec 2017 r. przekroczyła 130 mln zł (z czego ponad 90 mln zł to aktywa trwałe). Tak intensywny rozwój wiązał się z koniecznością jego finansowania, w związku z powyższym łączna wartość zadłużenia finansowego netto na koniec

2017 r. wyniosła 32,6 mln zł. O ile zakup aktywów trwałych mógł zostać sfinansowany dotacjami z UE oraz kredytami bankowymi, to wzrost zaangażowania aktywach obrotowych był finansowany w znacznej mierze zobowiązaniami wobec dostawców. Dodatkowo należy zwrócić uwagę na fakt, iż branża budowlana (a takowa właśnie jest docelowym odbiorcą produktów i usług Grupy) charakteryzuje się dość wysokimi cyklami rotacji należności i zobowiązań (a już w szczególności na koniec okresów rozliczeniowych, czy to kwartalnych czy rocznych – fakturowanie zakończonych prac zgodnie z harmonogramami ich realizacji najczęściej rozliczany kwartalnie lub rocznie), które to później są systematycznie skracane.

W 2017 r. rynek dla produktów i usług Grupy istotnie ożywił się w porównaniu do 2016 roku, czego przejawem jest wzrost przychodów ze sprzedaży w 2017 r. do ok. 54mln zł. Dlatego na początku 2017 r. wskaźniki finansowe uległy okresowemu pogorszeniu (konieczność znaczącego sfinansowania realizacji kontraktów). Jednakże 2017 r. spowodował, że Grupa wypracowała nadwyżki finansowe (EBITDA Spółki w 2017 r. przekroczyła 12 mln zł), które będą mogły zostać przeznaczone na finansowanie przyszłych kontraktów. Na koniec 2017 r. wartość należności przekraczała wartość zobowiązań krótkoterminowych (z wyłączeniem zobowiązań finansowych). Dodatkowo wartość łatwozbywalnych zapasów wyniosła ok. 5 mln zł.

Ponadto Grupa przez cały okres 2016-2017 r. realizowała znaczne inwestycje, które łącznie wyniosły ponad 35 mln zł. Tak więc połączenie słabego (pod względem przychodów ze sprzedaży) 2016 r., istotnych inwestycji w tym okresie oraz ożywienia sprzedaży w 2017 r. (konieczność zaangażowania dodatkowego kapitału obrotowego) spowodowało okresowe pogorszenie wskaźników finansowych.

RYZYKO ZWIĄZANE Z ZACIĄGNIĘTYMI KREDYTAMI I POŻYCZKAMI

Zarząd Jednostki dominującej dywersyfikuje ryzyko koncentracji kredytów od jednej instytucji finansowej. Emitent korzysta z finansowania z kilku instytucji finansowych, (banki komercyjne, banki spółdzielcze, instytucje leasingowe). Emitent przygotował również we współpracy z bankami możliwość refinansowania tych kredytów, dla których ryzyko konieczności wcześniejszej spłaty jest największe, co znacznie ogranicza ryzyko niespłacenia kredytu.

Co więcej, banki w których ML System posiada zobowiązania kredytowe udzielają na bieżąco zgody na zaciągnięcie kolejnych kredytów, co oznacza iż nie upatrują w tym fakcie dodatkowego ryzyka niewypłacalności. Zarząd Jednostki dominującej na bieżąco prowadzi rozmowy z bankami dotyczącymi przedłużenia finansowania obrotowego, które posiada najkrótszy termin wymagalności. W związku ze wzrostem portfela zamówień negocjuje również z bankami ofertę nowych/zamiennych produktów typu np. akredytywy, limity gwarancyjne, obsługa dostawców przez rachunki escrow co pozwoli na częściowe przesunięcie finansowania dostaw materiałów na dostawców/kontrahentów.

Grupa nie udzielała innym podmiotom kredytów, pożyczek oraz istotnych poręczeń i gwarancji.

Akcjonariusze Jednostki dominującej nie przewidują wycofania się z udzielonych pożyczek w 2018 r. – umowy pożyczek w zdecydowanej większości zawarte są do 2020 roku.

RYZIKO ZWIĄZANE Z OTOCZENEM PRAWNYM ORAZ INTERPRETACJĄ PRZEPISÓW PODATKOWYCH

Regulacje prawne w Polsce podlegają częstym zmianom, a przepisy prawa nie są stosowane w sposób jednolity przez sądy oraz organy administracji publicznej. Nieprecyzyjne zapisy w uregulowaniach podatkowych, mogą spowodować powstanie rozbieżności interpretacyjnych. Wiele z przepisów nie zostało sformułowanych w sposób precyzyjny, a jednocześnie brak jest ich jednoznacznej wykładni. Ulegające zmianie interpretacje przepisów stosowane przez organy podatkowe, długie okresy przedawnienia zobowiązań oraz możliwość nakładania wysokich kar pieniężnych i innych sankcji powodują, że ryzyko podatkowe w Polsce jest wyższe niż w krajach o bardziej stabilnym systemie fiskalnym. Istnieje ryzyko, iż mimo stosowania aktualnych standardów rachunkowości, interpretacje organów podatkowych mogą różnić się od przyjętych przez ML System. Skutkiem tego może być nałożenie kary finansowej, która może przełożyć się na działalność i sytuację finansową firmy. W celu minimalizacji tego ryzyka, na bieżąco monitorowane są zmiany przepisów prawnych przez zatrudnionych w firmie prawników, a jednocześnie Spółka korzysta z usług zewnętrznej kancelarii prawnej.

RYZIKO ZWIĄZANE Z REALIZACJĄ KONTRAKTÓW

ML System przy realizacji kontraktów korzysta z własnych, przeszkolonych pracowników, jak i usług firm zewnętrznych, co wiąże się z prawidłową współpracą zarówno z dostawcami, podwykonawcami oraz z innymi podmiotami współpracującymi przy realizacjach inwestycji. Realizacje umów wiążą się z szeregiem zapisów umownych na okoliczność nie wywiązania się lub niewłaściwego wykonania warunków umowy. W trakcie realizacji inwestycji istnieje ryzyko nienależytego wykonania umowy, spowodowane różnymi przyczynami, co w rezultacie może wpłynąć na termin realizacji kontraktu. Zabezpieczeniem należytego wykonania umowy są gwarancje bankowe i gwarancje ubezpieczeniowe. Wartość zabezpieczenia zależy od przedmiotu i terminu umowy, a także rodzaju realizowanej inwestycji. Zapisy w umowach dotyczące kar umownych, stanowią standardowe postanowienia stosowane w realizowanych kontraktach.

Ponadto, dodatkowym ryzykiem związanym z realizacją kontraktów jest możliwość wejścia w spór sądowy ze zleceniodawcą, co w konsekwencji może wiązać się z koniecznością usunięcia wad i usterek wynikających z przedmiotu umowy, jak również zapłatą kar umownych. Z kolei po stronie zleceniodawcy może wystąpić sytuacja, że nie wywiąże się on z terminów płatności, co również może skutkować wystąpieniem problemów z płynnością finansową Grupy.

Informacje o istotnych postępowaniach toczących się przed sądem, organem właściwym dla postępowania arbitrażowego lub organem administracji publicznej, dotyczących zobowiązań oraz wiarygodności znajdują się w sprawozdaniu finansowym w pkt. 6 Pozostałych informacji.

RYZIKO ZWIĄZANE ZE ZMIANĄ WARUNKÓW UMÓW

ML System w ramach swojej działalności opiera się w znaczącej części na realizowaniu podpisanych umów w zakresie sprzedaży usług i produktów. Z uwagi na specyfikę oferty, działalność Grupy skupia się głównie na wdrażaniu innowacyjnych i zaawansowanych technologicznie rozwiązań w budownictwie, w tym projektowaniu i wykonywaniu zintegrowanych systemów opartych na technologii ogniw fotowoltaicznych. Dzięki stałej współpracy z wybranymi podmiotami, firma zapewnia sobie stabilność w zapisach zawieranych

umów. Istnieje jednak ryzyko, iż ewentualne zmiany warunków współpracy, narzucone firmie przez jego głównych zleceniodawców, spowodować mogą chwilowe utrudnienia w ich realizacji, wzrost kosztów, jak również konieczność rezygnacji ze współpracy z danym klientem, co może wpłynąć na wyniki finansowe.

RYZIKO ZWIĄZANE ZE ZWROTEM OTRZYMANYCH DOTACJI

Z uwagi na kryterium innowacyjności projektów, które wprowadza i rozwija ML System, będąc jednocześnie beneficjentem działań w ramach programów Unii Europejskiej, wydatkowanie i rozliczanie tego typu środków regulowane jest przez szereg przepisów prawnych, procedur administracyjnych oraz przez same umowy o dofinansowanie. W przypadku niespełnienia warunków wynikających z powyższych regulacji, nieprawidłowego realizowania inwestycji, popełnienia błędów formalnych, istnieje ryzyko wystąpienia sankcji administracyjnych związanych ze zwrotem części lub całości otrzymanej dotacji wraz z odsetkami. Grupa minimalizuje to ryzyko, poprzez bieżące konsultacje z instytucjami wdrażającymi i rozliczającymi środki publiczne oraz częste wnoszenie o płatności pośrednie, co automatycznie powoduje częstszą weryfikację dokumentów przez instytucje zarządzające.

RYZIKO ZWIĄZANE UTRATĄ KLUCZOWYCH PRACOWNIKÓW

ML System opiera swoją działalność na wiedzy i doświadczeniu wysoko wykwalifikowanej kadry pracowniczej, w szczególności kadry menedżerskiej, inżynierskiej oraz pracownikach działu badawczo-rozwojowego. Utrata kluczowych pracowników i przejście ich przez podmioty konkurencyjne, może skutkować zarówno spadkiem poziomu produkcji i sprzedaży, a także może wiązać się z wykorzystaniem przez konkurencję wiedzy i specjalistycznych rozwiązań operacyjnych, organizacyjnych oraz handlowych stworzonych przez Grupę. Taka sytuacja miałaby negatywny wpływ na przewagę konkurencyjną firmy. Znaleźcie odpowiednich pracowników jest często procesem długotrwałym. Ponadto, wzrost popytu na specjalistów z danej branży niejednokrotnie przekłada się na wzrost kosztów wynagrodzeń.

Grupa stara się minimalizować ryzyko związane z utratą kluczowych pracowników i w tym zakresie podejmuje działania zapobiegawcze. Jednym z takich działań jest aktywna polityka w zakresie oferowanych pracownikom warunków pracy i satysfakcjonujących systemów płacowych i premiovych, adekwatnych do stopnia doświadczenia oraz poziomu kwalifikacji. Dotykowym działaniem jest wprowadzanie systemu szkoleń podnoszących kwalifikacje, mającym jednocześnie na celu wzmocnienie „przywiązania” pracowników do firmy. Ponadto w związku z ciągłym rozwojem ML System prowadzony jest stały i aktywny proces rekrutacji nowych pracowników. Grupa wprowadziła również program motywacyjny. Program motywacyjny oparty jest o konstrukcję warunkowego podwyższenia kapitału zakładowego Spółki w drodze emisji nowych Akcji serii D, z wyłączeniem prawa poboru i emisją do 169.500 warrantów subskrypcyjnych serii I, które uprawniać będą do objęcia Akcji serii D.

Program motywacyjny będzie trwał 3 lata i będzie podzielony na trzy roczne okresy 2018, 2019 i 2020, które będą oceniane i rozpatrywane niezależnie. Program motywacyjny jest dedykowany dla członków Zarządu Spółki oraz wybranych członków kluczowego personelu Grupy, będących członkami zarządów spółek zależnych lub zajmujących stanowiska dyrektorów lub kierowników w Spółce lub spółkach zależnych. Do zatwierdzenia listy uprawnionych oraz liczby należnych im warrantów subskrypcyjnych serii I uprawniona jest Rada Nadzorcza Spółki.

Szczegóły programu zostały szczegółowo opisane pkt. 17.3 Prospektu emisyjnego.

RYZYKO ZWIĄZANE Z CZYNNIKAMI LOSOWYMI

Budynek, w którym Grupa prowadzi swoją działalność znajduje się na ogrodzonym terenie, jest wyposażony w monitoring i dozorowany całodobowo przez pracowników agencji ochrony. Takie działania znacząco ograniczają ryzyko w zakresie zdarzeń losowych i kradzieży. Niezależnie od powyższych działań firma wykupuje polisy dotyczące ubezpieczenia mienia od zdarzeń losowych.

RYZIKO WALUTOWE

Znacząca część materiałów wykorzystywanych do produkcji jest importowana, co naraża Spółkę na ryzyko zmiany kursu walut. Import materiałów jest denominowany w walucie EUR i USD. Prowadzona przez firmę polityka handlowa, w tym optymalizacja zakupów i terminów płatności oraz kształtująca ceny dla klientów, stara się uwzględniać elementy ryzyka walutowego. W przyszłości w przypadku waluty EUR ryzyko walutowe może zostać całkowicie zneutralizowane poprzez przystąpienia Polski do strefy euro. Grupa nie była w przeszłości i nie jest na dzień sporządzenia sprawozdania stroną kontraktu walutowego typu opcyjnego, jak również nie uczestniczyła w tego typu transakcjach.

RYZIKO ZMIAN STÓP PROCENTOWYCH

W Grupie ryzyko zmiany stopy procentowej związane jest przede wszystkim z zobowiązaniami finansowymi. Grupa w znacznym stopniu finansuje działalność inwestycyjną długoterminowymi kredytami inwestycyjnymi, opartymi o stawki WIBOR, w związku z tym posiada wysoką ekspozycję na ryzyko zmiany stóp procentowych. Ograniczenie tego ryzyka może nastąpić poprzez zastosowanie instrumentów zabezpieczających kurs stopy procentowej w postaci transakcji IRS.

RYZIKO KREDYTOWE

Ryzyko kredytowe związane z należnościami z tytułu dostaw i usług, rozumiane jest jako możliwość niewywiązania się ze zobowiązań przez dłużników Grupy. ML System z racji swojej działalności jest narażona na ryzyko z tytułu sprzedaży z odroczonym terminem płatności. Ryzyko to może mieć formę niewypłacalności kontrahenta, jedynie częściowej spłaty należności, istotnego opóźnienia w spłacie zadłużenia lub innego odstępstwa od warunków kontraktowych. Nieodłącznym elementem procesu zarządzania ryzykiem kredytowym realizowanym w firmie, jest bieżący monitoring stanu należności. Grupa ogranicza ekspozycję na ryzyko kredytowe związane z należnościami z tytułu dostaw i usług, poprzez ocenę i monitoring kondycji finansowej kontrahentów oraz ustalanie limitów kredytowych. Kredyt kupiecki otrzymują długoletni i sprawdzeni kontrahenci, a sprzedaż produktów nowym klientom w większości przypadków dokonywana jest na podstawie przedpłat.

W przypadku kredytów udzielonych Jednostce dominującej, ryzyko kredytowe można określić jako możliwość niewywiązania się firmy ze zobowiązań kredytowych wobec banków. Oznacza ono zagrożenie odzyskania zaangażowanych przez banki środków finansowych. Inwestycje, które miały miejsce w roku 2015, w szczególności budowa budynku na terenie SSE Euro-Park Mielec, były znaczące i kapitałochłonne. Jednostka dominująca aby zrealizować inwestycję zmuszona była do zaciągnięcia długoterminowych kredytów bankowych. Obecnie finansuje znaczną część swojej działalności kredytami inwestycyjnymi i obrotowymi o charakterze krótkoterminowym, w związku z czym występuje ryzyko kredytowe związane z wykorzystywaniem przez firmę dźwigni finansowej. Zobowiązania z tytułu zawartych umów kredytowych są terminowo spłacane.

Z uwagi na fakt, iż firma w znacznej mierze korzysta z finansowania zewnętrznego, ryzyko to jest jednym z podstawowych i najgroźniejszych ryzyk na jakie narażona jest Grupa.

15. Prognozy finansowe

Emitent nie publikował prognoz finansowych na 2018 r.

16. Sytuacja finansowa ML System

Prezentacja wybranych danych finansowych Grupy za I półrocze 2018 r.

Sprawozdanie z sytuacji finansowej

	Stan na dzień:	
	30.06.2018	31.12.2017
AKTYWA		
Aktywa trwałe	101 265	97 012
Rzeczowe aktywa trwałe	93 842	90 657
Wartości niematerialne	6 615	5 727
Wartość firmy	15	15
Należności długoterminowe	630	613
Aktywa z tytułu podatku odroczonego	2	0
Długoterminowe rozliczenia międzyokresowe	161	0
Aktywa obrotowe	77 443	38 465
Zapasy	7 421	5 320
Należności handlowe oraz pozostałe należności	21 106	20 631
Kwoty należne od odbiorców z tytułu wyceny usług budowlanych	20 056	9 792
Krótkoterminowe aktywa finansowe	7	0
Środki pieniężne i ich ekwiwalenty	28 490	2 375
Krótkoterminowe rozliczenia międzyokresowe	363	347
RAZEM AKTYWA	178 708	135 477
KAPITAŁ WŁASNY I ZOBOWIĄZANIA		
KAPITAŁ WŁASNY	70 045	35 702
Kapitał podstawowy	5 650	4 368
Kapitał zapasowy	61 533	24 128
- w tym z tytułu emisji akcji powyżej ich wartości nominalnej	35 982	4 649
Pozostałe kapitały (fundusze) rezerwowe	265	0
Zyski zatrzymane	1 134	1 134
Wynik finansowy netto	1 463	6 072
ZOBOWIĄZANIA	108 663	99 775
Zobowiązania długoterminowe	58 012	58 080
Długoterminowe rezerwy z tytułu świadczeń pracowniczych	26	20
Pozostałe rezerwy długoterminowe	229	338
Zobowiązania długoterminowe z tytułu kredytów i pożyczek	12 200	19 729
Zobowiązania długoterminowe z tytułu leasingu finansowego	231	440
Długoterminowe rozliczenia międzyokresowe	44 475	36 804
Pozostałe zobowiązania długoterminowe	851	749
Zobowiązania krótkoterminowe	50 651	41 695
Krótkoterminowe rezerwy z tytułu świadczeń pracowniczych	2	1
Pozostałe rezerwy krótkoterminowe	136	140
Zobowiązania krótkoterminowe z tytułu kredytów i pożyczek	26 786	14 474
Zobowiązania krótkoterminowe z tytułu leasingu finansowego	401	396
Zobowiązania handlowe oraz pozostałe zobowiązania	19 353	22 625
Krótkoterminowe rozliczenia międzyokresowe	3 973	4 059
RAZEM KAPITAŁ WŁASNY I ZOBOWIĄZANIA	178 708	135 477

Suma bilansowa wyniosła na dzień 30.06.2018 roku 178 708 tys. zł (wzrost o 31.9% w stosunku do danych na koniec roku 2017).

Wartość aktywów trwałych na dzień 30.06.2018 roku kształtowała się na poziomie 101 348 tys. zł, co oznacza wzrost o 4,4%% w stosunku do danych na koniec 2017 roku. Aktywa trwałe na koniec 2017 stanowiły 72% ogólnej sumy aktywów, na 30.06.2018 było to 57%. W strukturze aktywów trwałych największym udziałem charakteryzowały się rzeczowe aktywa trwałe (93% aktywów ogółem). W okresie objętym skonsolidowanym sprawozdaniem Grupa zwiększyła rzeczowy majątek trwały (nastąpił wzrost o 3 183 tys. zł) inwestując w laser do obróbki szkła do produkcji modułów fotowoltaicznych z wykorzystaniem cienkiego szkła (w ramach projektu ULTRAPV, inwestycja kontynuowana będzie w 2018 roku).

W okresie (sprawozdawczym) aktywa obrotowe odznaczały się dynamiką wzrostu w wysokości 101% w stosunku do danych na koniec 2017 roku, a ich wartość wyniosła 77 443 tys. zł.

W aktywach obrotowych największą pozycję stanowiły należności krótkoterminowe (53% aktywów ogółem, wzrost o 35,2% w porównaniu do danych na koniec 2017 roku).

Suma aktywów na dzień 30.06.2018 roku kształtuje się na wyższym poziomie niż na dzień 31.12.2017 roku.

Widoczne różnice można zauważyć w zwiększeniu należności krótkoterminowych - wzrost o 35,2% w porównaniu do stanu na koniec roku 2017 (należności związane z realizacją kontraktów budowlanych oraz, w niewielkim stopniu, zaliczkami na dostawy środków trwałych). W związku z realizacją kontraktów wzrosły również zapasy – o 39,5% w porównaniu do stanu na koniec roku 2017. Znaczący wzrost w Inwestycjach krótkoterminowych (o 100% w stosunku do stanu na koniec roku 2017) spowodowany był wpływem do Spółki środków pieniężnych z emisji akcji serii C.

Kapitał własny na dzień 30.06.2018 roku wyniósł 70 045 tys. zł (wzrost o 96,2% w stosunku do stanu na 31.12.2017).

W strukturze kapitału własnego główne pozycje stanowiły kapitał podstawowy oraz zapasowy, które stanowiły odpowiednio 8,1% i 87,8% kapitału własnego. W strukturze kapitału zapasowego główną pozycję stanowi kapitał z tytułu emisji akcji powyżej ich wartości nominalnej (51,4%).

W strukturze pasywów główną pozycję stanowią zobowiązania i rezerwy na zobowiązania (60,8% wobec 73,7% na 31.12.2017). W strukturze Zobowiązań i rezerw na zobowiązania główną pozycję stanowią rozliczenia międzyokresowe (44,6%) oraz zobowiązania krótkoterminowe (46,6%).

Zobowiązania długoterminowe kształtowały się na poziomie 13 282 tys. zł. (spadek o 36,5% w stosunku do stanu na koniec roku 2017). Rozliczenia międzyokresowe wynosiły 48 448 tys. zł (wzrost o 18,6%). Wzrost związany był ze zrealizowaniem inwestycji w aktywa trwałe (zakup maszyn i urządzeń), finansowanych w dużej części z dotacji.

Zobowiązania krótkoterminowe były na wyższym poziomie niż na koniec 2017 roku – wzrost o 24%). Za wzrost ten odpowiada w największym stopniu wzrost poziomu kredytów i pożyczek – z 14 474 tys. zł na 31.12.2017 do 26 786 na 30.06.2018, co spowodowane jest finansowaniem zwiększonej ilości kontraktów.

W Grupie nie zawierano transakcji z jednostkami powiązаныmi na zasadach innych niż rynkowe. Szczegółowe informacje na ten temat znajdują się w skróconym skonsolidowanym sprawozdaniu finansowym w nocie numer 13.

Prezentacja wybranych danych finansowych z rachunku zysków i strat Grupy

	Okres obrotowy:	
	01.01.2018 - 30.06.2018	01.01.2017 - 30.06.2017
Działalność kontynuowana		
Przychody ze sprzedaży	41 281	21 199
Przychody ze sprzedaży produktów i usług	39 912	18 849
Przychody ze sprzedaży towarów i materiałów	1 369	2 350
Koszt własny sprzedaży	35 727	14 314
Koszt własny sprzedanych produktów i usług	34 520	12 594
Koszt własny sprzedanych towarów i materiałów	1 207	1 720
Zysk brutto ze sprzedaży	5 554	6 885
Koszty sprzedaży	51	35
Koszty ogólnego zarządu	4 355	5 477
Pozostałe przychody operacyjne netto	4 228	3 613
Pozostałe koszty operacyjne netto	3 148	2 938
Zysk operacyjny	2 228	2 048
Przychody finansowe	140	15
Koszty finansowe	861	533
Zysk przed opodatkowaniem	1 507	1 530
Podatek dochodowy bieżący	46	0
Podatek dochodowy odroczony	-2	0
Zysk netto za okres obrotowy	1 463	1 530





Przychody netto ze sprzedaży za okres zakończony 30.06.2018 roku wyniosły 41 281 tys. zł i były o 20 082 tys. zł, tj. 94,7% wyższe od kwoty przychodów w analogicznym okresie 2017 roku. Wzrost przychodów związany był z wejściem na nowe rynki (m.in. kontrakty parasolowe oraz elektrownie fotowoltaiczne, które to kontrakty odpowiadają za większość przychodów w 2018 roku) oraz zwiększeniem backlogu w innych segmentach (np. Smart City czy BIPV).

Największy udział w przychodach ze sprzedaży stanowiły przychody ze sprzedaży produktów i usług. W 2018 roku kształtowały się one na poziomie 39 912zł, natomiast w analogicznym okresie 2017 roku wyniosły 18 849 zł, co oznacza wzrost o 111,7%.

Analogicznie do zwiększenia przychodów zostały zwiększone koszty. Koszt własny sprzedaży, koszty zarządu oraz koszty sprzedaży w 2018 roku kształtowały się na poziomie 40 133 tys. zł wobec 19 826 tys. zł w analogicznym okresie roku poprzedniego. Koszt własny sprzedanych produktów i usług wynosił 34 520 tys. zł i był o 174,1% wyższy niż w analogicznym okresie roku poprzedniego, co spowodowane było z jednej strony zwiększeniem skali działalności (znacznym wzrostem przychodów), ale również wzrostem kursu euro i kosztów podwykonawców, a także zwiększonym zatrudnieniem w ML System spowodowanym zakończeniem inwestycji w nowe linie produkcyjne. Zysk brutto ze sprzedaży za pierwsze półrocze 2018 roku wynosi 5 554 tys. zł i jest o 1 331 tys. zł niższy niż w analogicznym okresie roku poprzedniego. Spowodowane jest to wejściem na nowe rynki (projektów parasolowych) i skupieniem się na realizacji w pierwszym półroczu głównie tego typu kontraktów, które są wyceniane z niższą marżą niż kontrakty z zakresu BIPV i Smart City.

Grupa zakończyła I półrocze 2018 zyskiem netto w kwocie 1 463 tys. zł.

Najważniejsze wybrane wskaźniki finansowe:

Wskaźnik	Wartość wskaźnika na 30.06.2018	Wartość wskaźnika na 31.12.2017	Zalecana wartość
wartość likwidacyjna przedsiębiorstwa wg Wilocxa	50 038	14 740	
dług netto	11 128	32 664	
wskaźnik bieżącej płynności	1,66	1,02	 (1,5-2,0)
wskaźnik płynności przyspieszonej	1,23	0,76	 (>=1)

EBITDA – zysk z działalności operacyjnej powiększony o amortyzację.

Za I półrocze 2018 roku zysk EBITDA wyniósł 5 905 tys. zł, wobec 4 623 tys. zł w analogicznym okresie roku poprzedniego.

W imieniu Zarządu ML System S.A.:

Dawid Cycoń - Prezes Zarządu


Dawid Cycoń
PREZES ZARZĄDU

Anna Warzybok - W-ce Prezes Zarządu


Anna Warzybok
WICEPREZES ZARZĄDU

Zaczernie, dnia 3 września 2018 roku