

SPÓŁKA TECHNOLOGICZNA



# AKTUALIZACJA STRATEGII

21.03.2025



Stan obecny



ML System S.A., jako twórca know-how, pełni w Grupie rolę jednostki dominującej, producenta i dostawcy. Spółki zależne wchodzące w skład Grupy Kapitałowej ML System S.A. pełnią rolę wspomagającą w zakresie dystrybucji produktów i technologii ML System S.A. na rynkach zagranicznych oraz krajowym rynku detalicznym i hurtowym.

Spółka ML System S.A. posiada bezpośrednio i pośrednio 100% udziałów w kapitale spółek zależnych.

Nowe, rozwijające się kanały dystrybucji



Dystrybucja produktów ML System na polskim rynku PV i BIPV



Dystrybucja rozwiązań ML System w krajach skandynawskich



Badania w zakresie wykorzystania fizyki kwantowej w diagnostyce medycznej



Dystrybucja rozwiązań ML System w USA



Fotowoltaiczne dachówki ceramiczne



Fotowoltaiczne płyty elewacyjne



## BIPV

Building Integrated Photovoltaics

Szeroka gama modułów BIPV obejmuje niestandardowe rozmiary, kolory i kształty zaprojektowane dla każdego budynku niezależnie.



## PV

Kontrakty długoterminowe

Moduły dostępne w różnych rozmiarach i mocach z kompletnym zestawem montażowym i instalacyjnym.



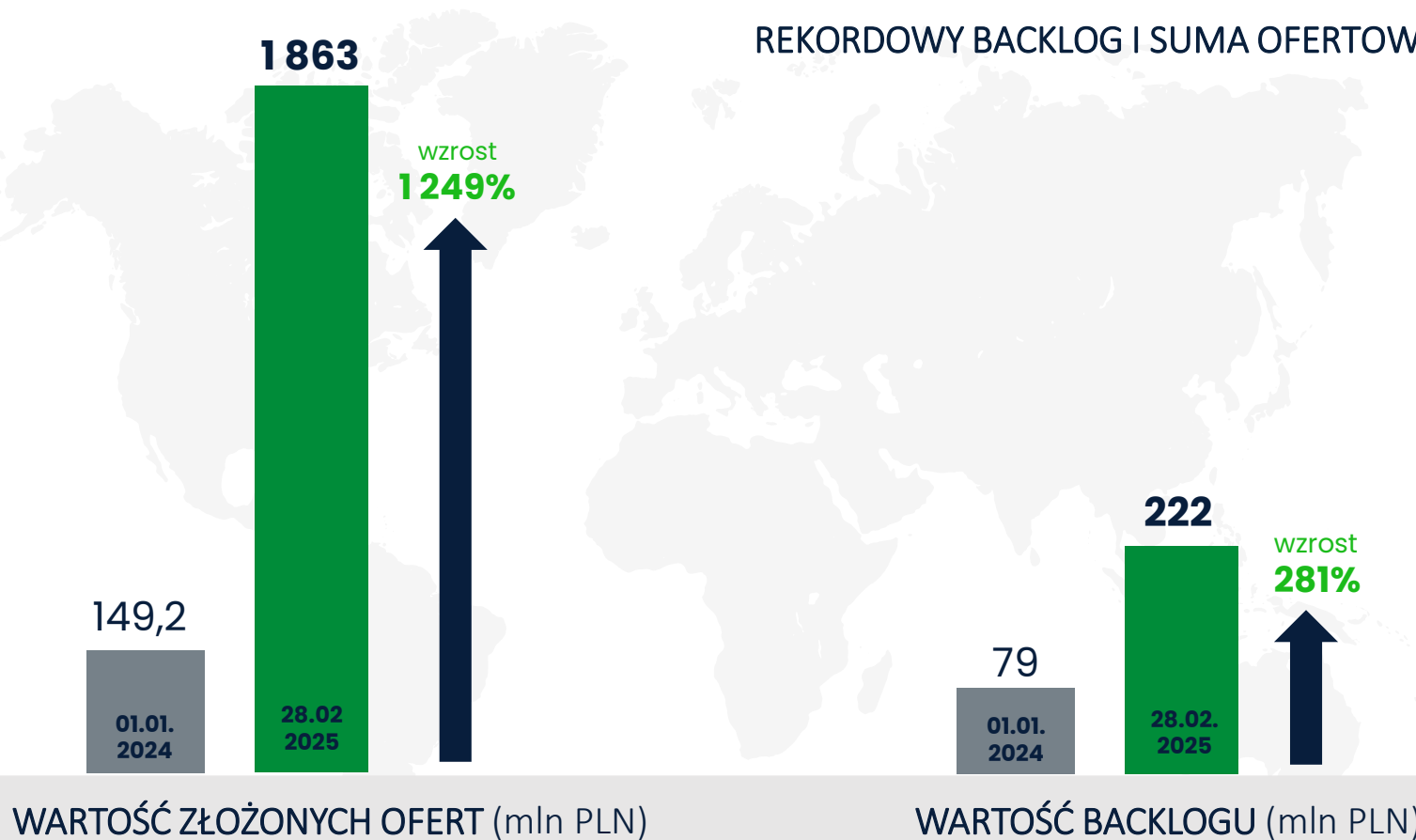
## Szkło

Szkło specjalistyczne

Szkło oferowane w wielu wariantach: hartowane, laminowane, drukowane, aktywne energetycznie, grzewcze.



## REKORDOWY BACKLOG I SUMA OFERTOWANIA



Success-rate w 2023 roku wyniósł **38%**

# Oczekiwania klientów

## Rynkowy trend do standaryzacji produktów BIPV

### Popularyzacja produktów standardowych

Niższa cena, łatwa dostępność i potwierdzona jakość to czynniki które górują wśród aktualnych trendów sprzedażowych. Dodatkowo kompleksowość montażu, bezproblemowa dostępność części zamiennych oraz usług serwisowych zwiększają zainteresowanie produktami.

### Presja na cenę produktu końcowego

Powoduje ogromne parcie na maksymalne obniżanie ceny produktu końcowego nieproporcjonalnie do rosnących kosztów wytworzenia produktu.

### Budownictwo modułowe

Zyskuje na popularności w wielu częściach świata ze względu na niższe koszty inwestycyjne, skrócony czas realizacji oraz zrównoważony i proekologiczny rozwój.

### Zwiększona relacja wydajności do ceny

Klienci docelowi przykładają większą wagę do stopy zwrotu inwestycji z zastosowanych produktów BIPV oraz PV.



Zarówno doświadczenie branżowe jak i powyższe argumenty powodują ukierunkowanie Spółki na **zwiększenie udziału produktów standaryzowanych** w stosunku do projektowych, co jest odpowiedzią na aktualne zapotrzebowanie rynkowe.

Długoterminowym celem Spółki jest dążenie do produkcji seryjnej.

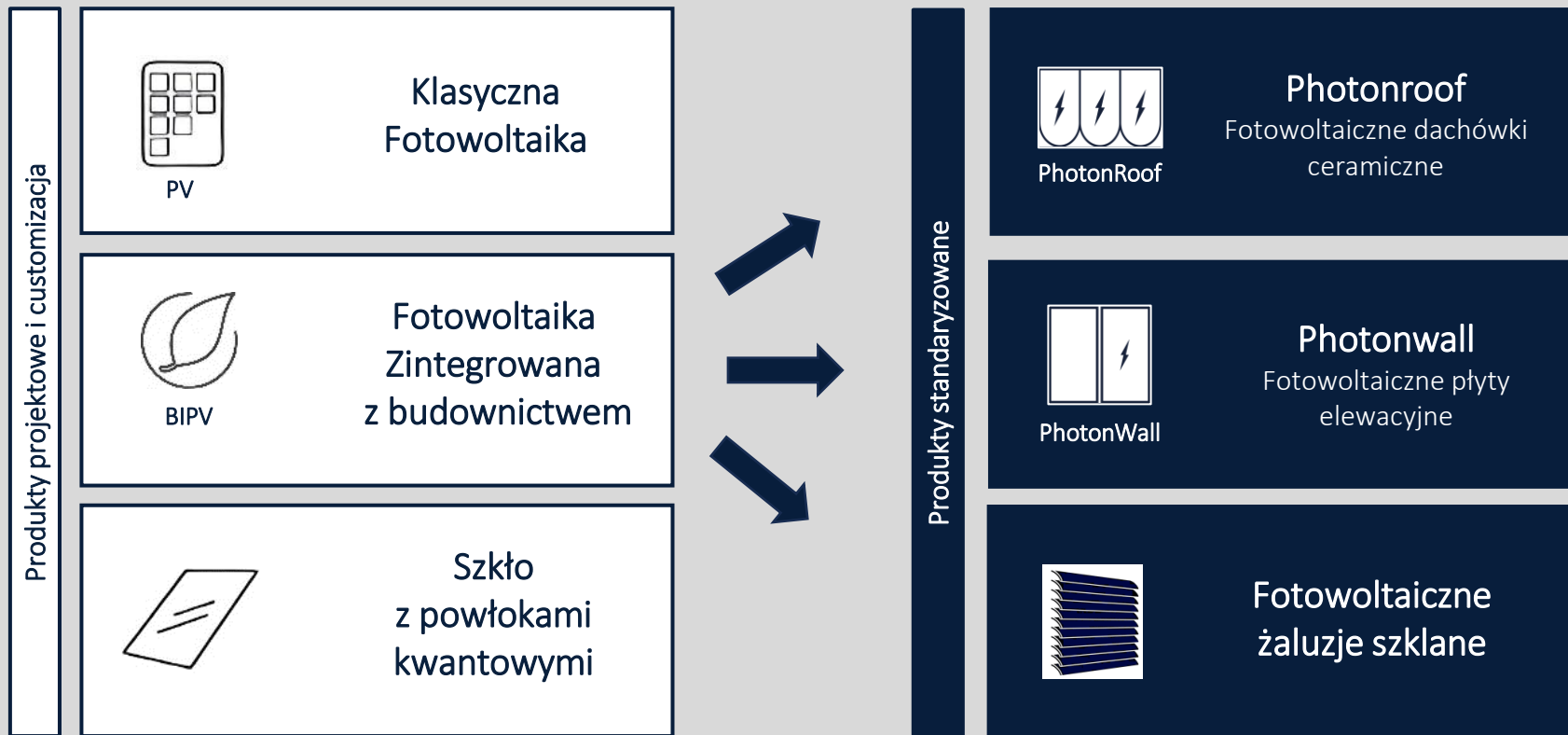




## Aktualizacja strategii



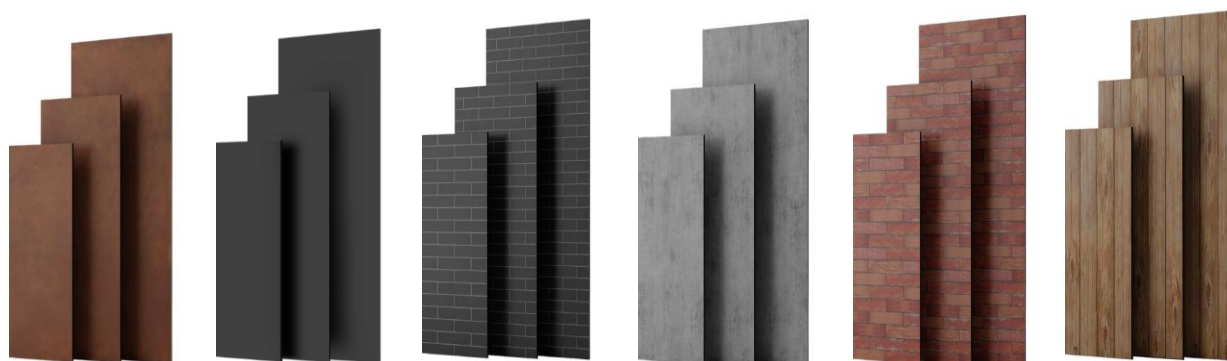




Produkty customizowane wciąż będą w ofercie Spółki, lecz ich udział będzie stale ograniczany do projektów o powtarzalnych wymiarach produktu, w celu zwiększenia ich rentowności.

Wystandaryzowane fotowoltaiczne panele elewacyjne wyróżniają się:

- Produkcją energii elektrycznej
- Szeroką gamą barw- dostępne w 20 wariantach kolorystycznych
- Możliwością dostosowania wymiarów
- Niezwykłą odpornością na czynniki atmosferyczne, agresywne warunki środowiskowe
- Idealnym odwzorowaniem chropowatości, grubości i struktury powierzchni



ODPORNOŚĆ  
NA  
TEMPERATURĘ

od -50 do +90



BRAK ODPADANIA  
ELEMENTÓW PODCZAS  
POŻARU

badanie  
par. 225 WT



BRAK  
ROZPRZESTRZENIANIA  
OGNIA

NRO  
wg PN-B 02867



ODPORNOŚĆ  
NA  
GRAD

75 mm przy  
prędkości 140  
km/h



ODPORNOŚĆ  
NA ZARYSOWANIA

twardość 8 w skali  
Mohsa



BRAK  
PŁONĄCYCH KROPLI

wg EN 13501  
kat. d0

### Oferowane dachówki fotowoltaiczne cechują się:

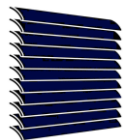
- **Dopasowaniem do tradycyjnych pokryć dachowych**- kształtem, barwą jak również rozstawem łąt
- **Modułowością**- dostępne w 4 wariantach
- **Niezwykłą trwałością**- odporne na czynniki atmosferyczne, agresywne warunki środowiskowe
- **Idealnym odwzorowaniem chropowatości, grubości i struktury powierzchni** standardowych produktów ceramicznych
- **Kompletnością systemu**- w ofercie spółki dostępne są dachówki pasywne, połówki jak również akcesoria do obróbki
- **Dostępnością specjalistycznego oprogramowania** ułatwiającego dobór ilości oraz symulacje rozstawu





# Produkty standaryzowane

## Fotowoltaiczne żaluzje szklane

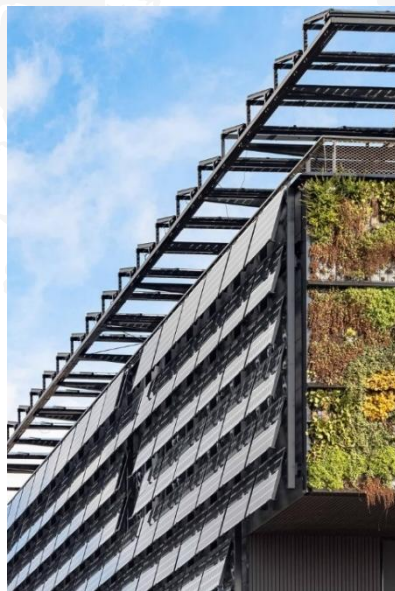


**Żaluzje fotowoltaiczne** to system stałych oraz ruchomych osłon przeciwsłonecznych, stanowiący alternatywę dla klasycznych, nieaktywnych żaluzji.

- ✓ Znakomita ochrona budynku przed przegrzaniem,
- ✓ Źródło czystej, zielonej i darmowej energii odnawialnej,
- ✓ Stabilna konstrukcja
- ✓ Dowolna regulacja kąta pochylenia żaluzji
- ✓ Nowoczesny design oraz funkcja architektoniczną



Laboratorium Budownictwa  
Politechniki Krakowskiej, Kraków



Aeres Hogeschool, Holandia

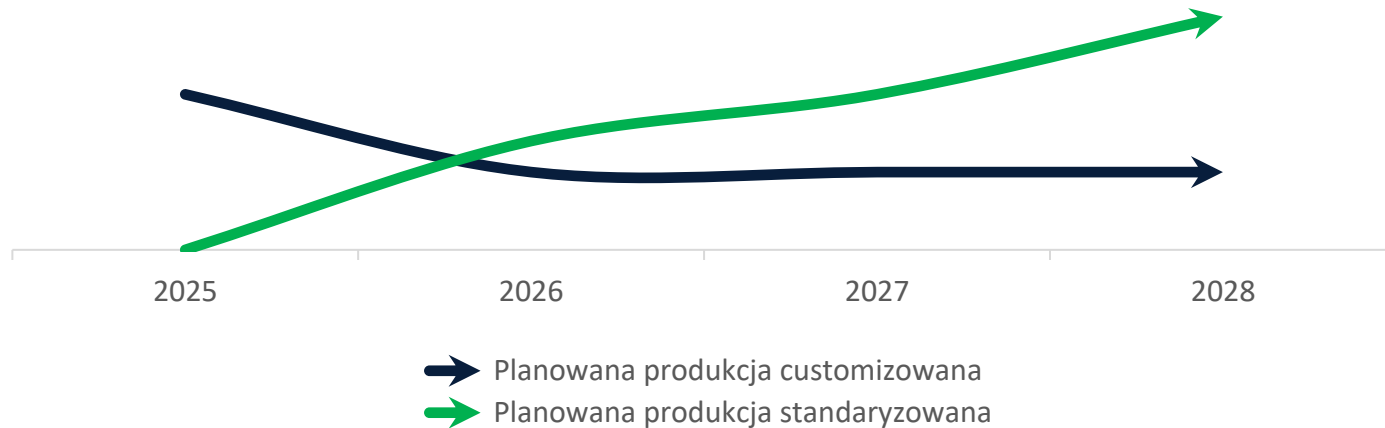


Przeście Graniczne, Budomierz



Goms, Szwajcaria





## ● 2025

- Ograniczenie udziału produktów w pełni customizowanych i projektowanych,
- Eliminacja wąskich gardeł produkcyjnych, tj. laminacja, nakładanie ceramiki
- Dalsza poprawa efektywności produkcyjnej, zmiany organizacyjne, unifikacja surowca, optymalizacja zakupów
- Finalizacja certyfikacji i komercjalizacji produktów standaryzowanych.

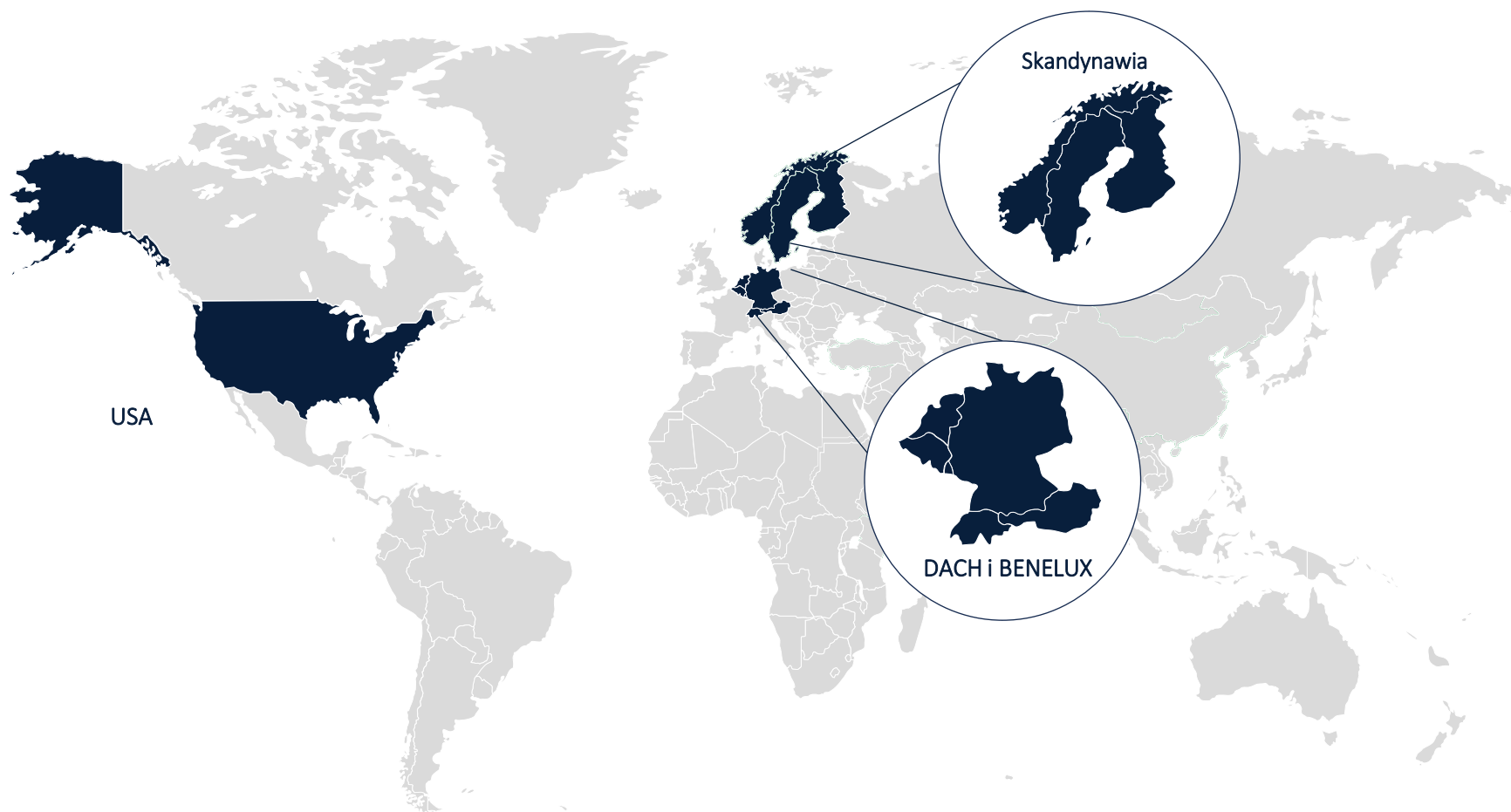
## ● 2026

- Cyfryzacja oraz automatyzacja części procesów produkcyjnych,
- Przeskalowanie oferty na produkty standaryzowane,
- Rozwój nowych kanałów dystrybucyjnych przez współpracę z liderami branżowymi.

## ● 2027

- Zwiększenie udziału produktów standaryzowanych,
- Dalsza poprawa efektywności produkcyjnej.

# Główne kierunki ekspansji zagranicznej



1

## Wykorzystanie pełnych mocy produkcyjnych

- **Zwiększenie wydajności produkcyjnych z 10/20 mln PLN do 60/80 mln PLN kwartalnie.**
  - Standaryzacja produktów,
  - Eliminacja wąskich gardeł,
  - Optymalizacja gospodarki magazynowej.

2

## Zwiększenie marży

- **Obniżenie ceny zakupu surowców**
  - Dywersyfikacja dostawców,
  - Negocjowanie zakupu komponentów z wykorzystaniem efektu skali,
- **Wykorzystanie przewagi rynkowej do uzyskania wartości dodanej, w tym wyższej marży.**

3

## Zwiększenie kapitału obrotowego

- **Optymalizacja długu**
- **Dokapitalizowanie działalności - możliwe kierunki**
  - Leasing zwrotny nieruchomości,
  - Sprzedaż środków trwałych,
  - Pozyskanie kapitału poprzez inwestorów strategicznych lub finansowych,
  - Obligacje zabezpieczone.

1

## Wzrost wydajności produkcyjnej

---

- **Systematyczna poprawa efektywności procesów produkcyjnych**, zmiany organizacyjne, unifikacja surowca, optymalizacja zakupów
- **Określony mix produktów** polegający na dopasowaniu do charakterystyki popytu rynkowego przy uwzględnieniu technicznych możliwości produkcyjnych i standaryzacji oferty,
- **Zlikwidowanie wąskich gardeł produkcyjnych**, tj. laminacja oraz nakładanie ceramiki
- Zmiany organizacyjne w planowaniu i produkcji.

2

## Wzrost przychodów ze sprzedaży

---

- Kontynuacja współpracy z liderami rynku szklarskiego,
- Nawiązanie współpracy z partnerami z rynku fasadowo- aluminiowego,
- Wejście w nowe, zewnętrzne kanały dystrybucji.

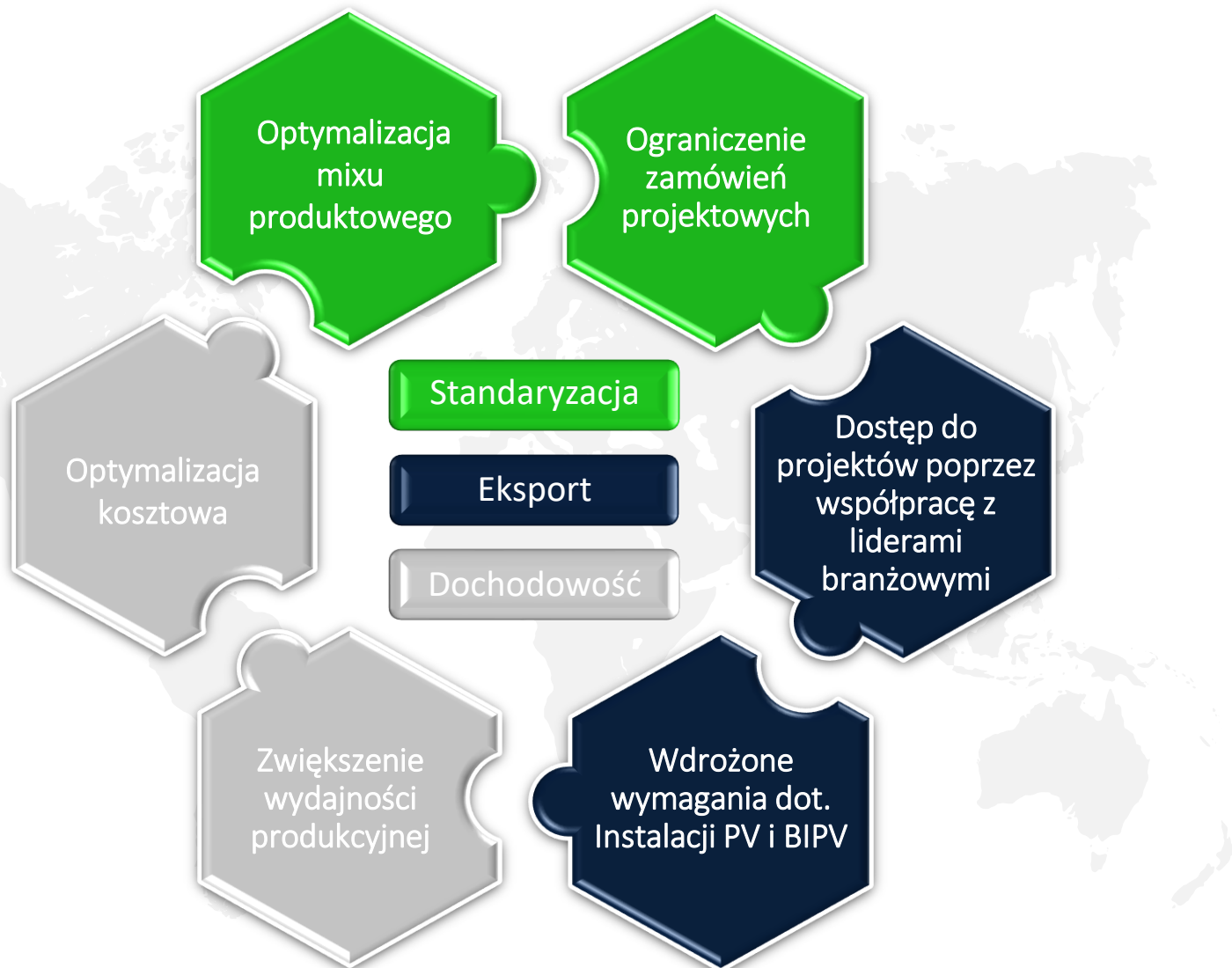
3

## Optymalizacja kosztowa

---

- **Zmiana struktury organizacyjnej**, optymalizacja wynagrodzeń,
- **Zmniejszenie poziomu zatrudnienia w obszarze administracyjnym**,
- **Optymalizacja kosztów stałych**, m.in. energia, flota samochodowa,
- **Przegląd środków trwałych**, upłynnienie zapasów,
- **Ograniczenie kosztów nie przekładających się bezpośrednio na przychody**, np. (projekty badawcze, uczestnictwo w targach, działalność konferencyjna),
- **Optymalizacja zakupu surowców produkcyjnych**.





Niniejszy dokument został przygotowany przez ML System S.A. („ML SYSTEM”) z siedzibą w miejscowości Zaczernie nr 190G (36-062), wpisaną do rejestru przedsiębiorców Krajowego Rejestru Sądowego przez Sąd Rejonowy w Rzeszowie, XII Wydział Gospodarczy Krajowego Rejestru Sądowego, pod numerem 0000565236, NIP 5170204997, REGON 180206288, kapitał zakładowy 7 381 091 zł, w całości wpłacony.

Oświadczenia dotyczące przyszłości zawarte w niniejszym dokumencie, w szczególności takie jak przewidywania co do przychodów czy rozwoju grupy kapitałowej ML SYSTEM („Grupa ML SYSTEM”), zostały ustalone na podstawie szeregu założeń, oczekiwań oraz projekcji, a w związku z tym obarczone są ryzykiem niepewności i mogą ulec zmianie pod wpływem czynników zewnętrznych jak i wewnętrznych i nie należy traktować ich jako wiążących prognoz. Ani ML SYSTEM, ani osoby działające w jej imieniu, w szczególności członkowie Zarządu ML SYSTEM, doradcy ML SYSTEM, ani jakiegokolwiek inne osoby nie udzielają zapewnienia, że przewidywania dotyczące przyszłości zostaną spełnione, w szczególności nie gwarantują zgodności przyszłych wyników lub wydarzeń z tymi oświadczeniami jak również tego, że przyszłe wyniki ML SYSTEM nie będą się istotnie różnić od przewidywanych. Informacje i dane zawarte w niniejszym dokumencie nie stanowią w szczególności przyrzeczenia ML SYSTEM dotyczącego osiągnięcia określonych wyników finansowych przez Grupę ML SYSTEM ani określonego poziomu wyceny Grupy ML SYSTEM w przyszłości.

Istotnym zmianom mogą podlegać informacje zamieszczone w niniejszym dokumencie. ML SYSTEM nie przewiduje, by niniejszy dokument podlegał zmianie, aktualizacji lub modyfikacji w celu przedstawienia zmian zaistniałych po dniu jego publikacji, o ile nie będzie to wymagane przez właściwe przepisy prawa.

Niniejszy dokument ma charakter wyłącznie informacyjny, nie stanowi oferty ani zaproszenia do składania ofert w rozumieniu odpowiednio art. 66 i art. 71 ustawy z dnia 23 kwietnia 1964 r. Kodeks cywilny (Dz. U. z 1964 r. Nr 16 poz. 93 z późn. zm.), w szczególności oferty ani zaproszenia do nabycia jakichkolwiek papierów wartościowych ML SYSTEM ani też zachęty do składania ofert nabycia lub zapisu na papiery wartościowe ML SYSTEM, ani też oferty publicznej papierów wartościowych ML SYSTEM w rozumieniu art. 2 lit. d Rozporządzenia Parlamentu Europejskiego i Rady (UE) 2017/1129 z dnia 14 czerwca 2017 r. w sprawie prospektu, który ma być publikowany w związku z ofertą publiczną papierów wartościowych lub dopuszczeniem ich do obrotu na rynku regulowanym oraz uchylenia dyrektywy 2003/71/WE (Dz.U.UE.L.2017.168.12).

Niniejszy dokument nie stanowi informacji o papierach wartościowych ML SYSTEM i warunkach ich nabycia lub objęcia stanowiącej wystarczającą podstawę do podjęcia decyzji o nabyciu lub objęciu tych papierów wartościowych. Niniejszy dokument nie podlega dystrybucji w Stanach Zjednoczonych Ameryki, Australii, Kanadzie, Republice Południowej Afryki ani Japonii.

Informacje i dane zawarte w niniejszym dokumencie są udostępniane wyłącznie w celach informacyjnych i nie powinny stanowić podstawy do podjęcia decyzji inwestycyjnej. Treść niniejszego dokumentu nie stanowi rekomendacji, opinii ani analizy inwestycyjnej, prawnej, księgowej lub podatkowej.

Każda osoba będąca w posiadaniu niniejszego dokumentu jest odpowiedzialna za przeprowadzenie własnej analizy informacji zawartych lub wymienionych w niniejszym dokumencie oraz za dokonanie oceny merytorycznej i ryzyk związanych z informacjami opisanymi w niniejszym dokumencie.

Wszelka odpowiedzialność ML SYSTEM, osób działających w jej imieniu, w szczególności członków Zarządu ML SYSTEM, doradców ML SYSTEM, pracowników i współpracowników wyżej wymienionych osób oraz jakichkolwiek innych osób w związku z niniejszym dokumentem i zawartymi w nim informacjami jest wyłączona.