



Sprawozdanie Zarządu z działalności Grupy Impel  
w I półroczu 2018 roku

## **SPIS TREŚCI DO SPRAWOZDANIA ZARZĄDU Z DZIAŁALNOŚCI GRUPY IMPEL W I PÓŁROCZU 2018 ROKU**

<b>I. Ogólne informacje o Grupie Impel</b> .....	<b>3</b>
1. Organizacja i obszar działalności Grupy Impel.....	3
2. Struktura organizacyjna Grupy Impel.....	8
3. Osoby zarządzające i nadzorujące Impel S.A. ....	10
4. Zmiany w podstawowych zasadach zarządzania Grupą Impel.....	11
5. Zatrudnienie w Grupie Impel.....	11
<b>II. Wyniki finansowe Grupy Impel osiągnięte w I półroczu 2018 roku</b> .....	<b>12</b>
1. Sytuacja finansowa.....	12
2. Wskazanie czynników, które w ocenie Zarządu będą miały wpływ na przyszłe wyniki Grupy Impel.....	14
3. Stanowisko Zarządu odnośnie możliwości zrealizowania wcześniej publikowanych prognoz wyników na dany rok.....	16
4. Zasady sporządzania półrocznego skróconego skonsolidowanego sprawozdania finansowego.....	16
<b>III. Informacja o podstawowych usługach świadczonych przez spółki Grupy Impel</b> .....	<b>16</b>
1. Obszar Produktowy Facility Management (FM).....	16
2. Obszar Produktowy Industrial Services (IS).....	18
3. Obszar Produktowy Digital Services and Business Process Outsourcing.....	20
<b>IV. Czynniki istotne dla rozwoju Grupy Impel oraz podstawowe zagrożenia i ryzyka związane z pozostałymi miesiącami roku obrotowego</b> .....	<b>22</b>
1. Charakterystyka zewnętrznych i wewnętrznych czynników istotnych dla rozwoju Grupy Impel, w tym istotne czynniki ryzyka i zagrożeń.....	22
2. Perspektywy i strategia rozwoju.....	23
<b>V. Informacje, które są istotne dla oceny sytuacji kadrowej, majątkowej, finansowej, wyniku finansowego Grupy Impel oraz informacje, które są istotne dla oceny możliwości realizacji zobowiązań przez Grupę</b> .....	<b>24</b>
1. Realizacja umowy na eksploatację Systemu Dozoru Elektronicznego (SDE).....	24
2. Efekty waloryzacji.....	25
3. Umowy znaczące.....	25
4. Wyplacona dywidenda.....	25
<b>VI. Pozostałe informacje</b> .....	<b>25</b>
1. Informacje o zawarciu jednej lub wielu transakcji z podmiotami powiązanymi, jeżeli pojedynczo lub łącznie są one istotne i zostały zawarte na innych warunkach niż rynkowe.....	25
2. Inne informacje, które są istotne dla oceny sytuacji kadrowej, majątkowej, finansowej, wyniku finansowego i ich zmian oraz informacje, które są istotne dla oceny możliwości realizacji zobowiązań, w tym informacje po dniu bilansowym.....	25
3. Informacje o udzieleniu poręczeń kredytu lub pożyczki lub udzieleniu gwarancji - łącznie jednemu podmiotowi lub jednostce zależnej od tego podmiotu, jeżeli łączna wartość istniejących poręczeń lub gwarancji stanowi równowartość co najmniej 10% kapitałów własnych Impel S.A.....	26
4. Informacje o istotnych postępowaniach dotyczących Impel S.A. lub spółek zależnych podlegających konsolidacji, których wartość stanowi co najmniej 10% kapitałów własnych Impel S.A.....	31
5. Akcje Impel S.A. w posiadaniu osób zarządzających i nadzorujących Spółkę.....	33
6. Akcjonariusze posiadający bezpośrednio lub pośrednio przez podmioty zależne co najmniej 5% ogólnej liczby głosów na WZ Impel S.A.....	33
<b>VII. Oświadczenia Zarządu Impel S.A.</b> .....	<b>34</b>
1. Oświadczenie Zarządu w sprawie zgodności śródrocznego skróconego sprawozdania finansowego Impel S.A. i śródrocznego skróconego skonsolidowanego sprawozdania finansowego Grupy Impel z obowiązującymi zasadami rachunkowości.....	34
2. Oświadczenie Zarządu o wyborze podmiotu uprawnionego do badania sprawozdań finansowych.....	35
Podpisy osób reprezentujących Impel S.A.....	36

## I. Ogólne informacje o Grupie Impel.

### 1. Organizacja i obszar działalności Grupy Impel.

Od 28 lat Grupa Impel (GI, Grupa) dostarcza **skuteczne rozwiązania outsourcingowe**, bazując na oczekiwaniach klientów oraz doświadczeniu i wiedzy swoich pracowników. Obecnie jest **największym** na polskim rynku **dostawcą usług**, zapewniając kompleksową ofertę usług B2B, przeznaczoną dla przedsiębiorstw i instytucji. Spółki GI realizują usługi w trzech obszarach: **Facility Management, Industrial Services oraz Digital Services & BPO**, które z kolei podzielone są na **20 grup produktowych oraz spółki wspierające**. W Grupie Impel działa **68 podmiotów** gospodarczych. Chcąc zapewnić obsługę klientów na terenie całego kraju, GI posiada ogólnopolską sieć **16 biur regionalnych i oddziałów**. Tak zorganizowana struktura zapewnia sprawną realizację usług dla **5660 klientów instytucjonalnych** (stan na 30 czerwca 2018 r.) i jest podstawowym czynnikiem dla dalszego rozwoju.

**Impel S. A.** to wiodąca spółka w Grupie. Pełni ona funkcje nadzorcze i tworzy regulacje korporacyjne oraz jest notowana na Giełdzie Papierów Wartościowych w Warszawie. Głównym rynkiem działalności Grupy jest Polska, ale jej spółki działają również w Niemczech, na Łotwie i Ukrainie oraz w Kazachstanie. Na polskim rynku pod marką Impel i w ramach współpracy z podmiotami podwykonawczymi i franczyzobiorcami **usługi wykonuje łącznie ponad 47 tys. osób**. Bezpośrednie zatrudnienie w spółkach Grupy to ponad **22 tys. pracowników i zleceniobiorców**, w tym ponad 15 tys. etatów. Oferta Grupy Impel skierowana jest głównie do sektora B2B (usługi świadczone na rzecz podmiotów gospodarczych). Współpraca z podmiotami Grupy Impel przekłada się na optymalizację kosztów, organizacji pracy oraz procesów po stronie partnerów biznesowych – odbiorców usług. Działalność spółek Grupy uwzględnia współczesne światowe trendy, w tym innowacje technologiczne i procesowe, wykorzystując doświadczenie całej organizacji oraz skalę jej działania.

 <p><b>FACILITY MANAGEMENT</b></p> <p><b>OBŚLUGA NIERUCHOMOŚCI</b></p> <ul style="list-style-type: none"><li>UTRZYMANIE CZYSTOŚCI</li><li>OPIEKA NAD PACJENTEM</li><li>OCHRONA OSÓB I MIENIA</li><li>CATERING</li><li>RENTAL ODZIEŻY I PRANIE</li><li>DOSTAWY PRODUKTÓW HIGIENY I UTRZYMANIA CZYSTOŚCI</li><li>DOSTAWY PRODUKTÓW BHP</li><li>UBEZPIECZENIA</li></ul>	 <p><b>DIGITAL SERVICES &amp; BUSINESS PROCESS OUTSOURCING</b></p> <p><b>OBŚLUGA PROCESÓW BIZNESOWYCH I IT</b></p> <ul style="list-style-type: none"><li>OBŚLUGA KSIĘGOWA</li><li>OBŚLUGA KADROWO-PLACOWA</li><li>ZARZĄDZANIE DOKUMENTAMI</li><li>DORADZTWO PODATKOWE</li><li>DORADZTWO PROCESOWE</li><li>REKRUTACJA I ROZWÓJ PRACOWNIKÓW</li><li>ZAPEWNIANIE PERSONELU LINIOWEGO</li><li>ZARZĄDZANIE WYDAJNOŚCIĄ PRACY</li><li>CENTRUM KOMPETENCYJNE SAP</li><li>INFRASTRUKTURA INFORMATYCZNA</li><li>DEVELOPMENT APLIKACJI</li><li>ROZWIĄZANIA E-COMMERCE</li><li>CASH HANDLING*</li></ul> <p><small>* usługi CASH HANDLING oferowane są klientom razem z usługami ochrony</small></p>	 <p><b>INDUSTRIAL SERVICES</b></p> <p><b>USŁUGI DLA PRZEMYSŁU</b></p> <ul style="list-style-type: none"><li>CZYSZCZENIE PRZEMYSŁOWE</li><li>WSPARCIE UTRZYMANIA RUCHU</li><li>USŁUGI REMONTOWO-BUDOWLANE</li><li>ZARZĄDZANIE NIERUCHOMOŚCIAMI**</li><li>SERWIS TECHNICZNY OBIEKTU</li><li>PASZPORTYZACJA INFRASTRUKTURY</li><li>PRODUKCJA I MONTAŻ ELEMENTÓW</li><li>OZNAKOWANIE OBIEKTU</li></ul> <p><small>**usługi ZARZĄDZANIA NIERUCHOMOŚCIAMI oferowane są wraz z obsługą nieruchomości</small></p>
---	---	---

Według stanu na dzień 30 czerwca 2018 roku w skład Grupy Impel wchodziła Impel S.A. (podmiot dominujący, „Spółka”, „Emitent”) oraz 67 spółek o profilu usługowym, w tym:

- 33 spółki zależnych bezpośrednio,
- 32 spółek zależnych pośrednio,
- 1 spółka współzależna,
- 1 spółka stowarzyszona.

Skład Grupy na dzień 30 czerwca 2018 roku w podziale na Obszary Produktowe przedstawia poniższa tabela:

Lp.	Nazwa jednostki ze wskazaniem formy prawnej	Siedziba	Przedmiot działalności	Charakter powiązania z Impel S.A.	Udziałowcy	Metody wyceny/konsolidacji
<b>Jednostka dominująca</b>						
	Impel S.A.	Wrocław	nadzór i zarządzanie Grupą Impel	jednostka dominująca	38,78 % Nutit a.s 22,60% Trade Bridge Czechy a.s. 1,00% Józef Biegaj 37,62% pozostali akcjonariusze	pełna
<b>Jednostki zależne</b>						
<b>Obszar Biznesowy FM (Facility Management)</b>						
1.	Impel Facility Services Sp. z o.o.	Wrocław	usługi porządkowo - czystościowe	jednostka zależna bezpośrednio	100% Impel S.A.	pełna
2.	Company Sp. z o.o.	Wrocław	usługi zarządzania	jednostka zależna bezpośrednio	100% Impel S.A.	pełna
3.	Hospital Service Company Sp. z o.o. Sp. k.	Wrocław	usługi opieki przy pacjencie	jednostka zależna pośrednio	72,64% Impel Facility Services Sp. z o.o. 1,54% Company Sp. z o.o. 10,07% Impel S.A. 9,19% Impel Agile S.A. 6,56% Impel Cash Solutions Sp. z o.o.	pełna
4.	DC System Company Sp. z o.o. Sp. k. <sup>1</sup>	Warszawa	usługi porządkowo - czystościowe (sprzątanie obiektów m.in. biurowców i hoteli)	jednostka zależna pośrednio	79,70% Impel Facility Services sp. z o.o. 0,28% Company sp. z o.o. 20,02% Impel S.A.	pełna
5.	Impel Market System Sp. z o.o. Sp. k. <sup>2</sup>	Wrocław	usługi porządkowo - czystościowe	jednostka zależna pośrednio	69,68% Impel Facility Services Sp. z o.o. 0,04% Market System Sp. z o.o. 30,28% Impel S.A.	pełna
6.	Impel Catering Sp. z o.o. Sp. k. <sup>3</sup>	Wrocław	usługi w zakresie przygotowywania i dostarczania żywności	jednostka zależna pośrednio	74,04% Impel Facility Services Sp. z o.o. 0,08% Impel Catering Sp. z o.o. 25,88% Impel S.A.	pełna
7.	Impel Catering Sp. z o.o. <sup>4</sup>	Wrocław	usługi zarządzania	jednostka zależna bezpośrednio	100% Impel S.A.	pełna
8.	Consensus Company Sp. z o.o.	Dąbrowa Górnicza	usługi w zakresie przygotowywania i dostarczania żywności	jednostka zależna pośrednio	67,2% Investment Partner sp. z o.o. 32,8 % pozostali udziałowcy	pełna
9.	Market System Sp. z o.o.	Wrocław	usługi zarządzania	jednostka zależna bezpośrednio	100% Impel S.A.	pełna
10.	Consensus Investment Sp. z o.o.	Wrocław	usługi outsourcingowe	jednostka zależna	100% Consensus Company Sp. z o.o.	pełna

<sup>1</sup> W dniu 28.06.2018r. nastąpiło obniżenie wkładów na pokrycie straty za okres od 01.01.2017 r. do 31.12.2017.

<sup>2</sup> W dniu 28.06.2018r. nastąpiło obniżenie wkładów na pokrycie straty za okres od 01.01.2017 r. do 31.12.2017.

<sup>3</sup> W dniu 01.02.2018 roku prawa komplementariusza, tj. Company Sp. z o.o. nabyła spółka Impel Catering Sp. z o.o., co zostało potwierdzone zmianą umowy spółki. Spółka zmieniła firmę na Impel Catering Sp. z o.o. Sp. k. W dniu 28.06.2018r. nastąpiło obniżenie wkładów na pokrycie straty za okres od 01.01.2017 r. do 31.12.2017.

<sup>4</sup> W dniu 17.08.2017 roku Zgromadzenie Wspólników 4 Sports Sp. z o.o. podjęło uchwałę o zmianie firmy na Impel Catering Sp. z o.o. zmiany zostały zarejestrowane w KRS w dniu 29.01.2018 roku.

**Grupa Impel**  
Sprawozdanie Zarządu z działalności Grupy Impel w I półroczu 2018 roku

				pośrednio		
11.	Brokers Union Sp. z o.o.	Wrocław	pośrednictwo ubezpieczeniowe	jednostka zależna bezpośrednio	51% Impel S.A. 49% pozostali udziałowcy	pełna
12.	Ubezpieczaj.pl Sp. z o.o.	Wrocław	agencja ubezpieczeniowa	jednostka zależna pośrednio	100% Brokers Union Sp. z o.o.	pełna
13.	Impel Airport Partner Sp. z o.o.	Wrocław	usługi handlingowe	jednostka zależna pośrednio	100% Impel Facility Services Sp. z o.o.	pełna
14.	Impel Rental PRO Sp. z o.o. Sp. k.	Wrocław	usługi rentalu (wynajmu i serwisu) odzieży i bielizny płaskiej oraz pralnictwa bielizny fasonowej (odzieży roboczej)	jednostka zależna bezpośrednio	99,92% Impel S.A. 0,08% PRO Sp. z o.o.	pełna
15.	PRO Sp. z o.o.	Wrocław	usługi zarządzania	jednostka zależna bezpośrednio	100% Impel S.A.	pełna
16.	Praxima Krakpol Sp. z o.o. <sup>5</sup>	Alwernia	usługi pralnictwa na rzecz sektora szpitalnego i hotelowego	jednostka zależna pośrednio	70% Impel Facility Services Sp. z o.o. 30% pozostali udziałowcy	pełna
17.	Agrobud BHP S.A.	Wrocław	produkcja i sprzedaż artykułów BHP	jednostka zależna pośrednio	100% Impel Facility Services Sp. z o.o.	pełna
18.	Impel Griffin Group TOV	Kijów (Ukraina)	usługi porządkowo - czystościowe	jednostka zależna pośrednio	61% Impel Facility Services Sp. z o.o. 39% pozostali udziałowcy	pełna
19.	Impel Serviks SIA	Ryga (Łotwa)	usługi porządkowo - czystościowe	jednostka zależna bezpośrednio	66,99% Impel S.A. 33,01% pozostali udziałowcy	pełna
20.	Impel Expert TOO	Astana (Republika Kazachstanu)	usługi outsourcingowe	jednostka zależna bezpośrednio	61% Impel S.A. 39% pozostali udziałowcy	pełna
21.	Impel Provider Security Partner Sp. z o.o. Sp. k. <sup>6</sup>	Wrocław	usługi fizycznej ochrony osób i mienia	jednostka zależna pośrednio	99,7% Impel Facility Services Sp. z o.o. 0,3% Security Partner Sp. z o.o.	pełna
22.	Security Partner Sp. z o.o.	Wrocław	usługi zarządzania	jednostka zależna bezpośrednio	100% Impel S.A.	pełna
23.	Impel Security Partner Sp. z o.o. Sp. k.	Wrocław	usługi fizycznej ochrony osób i mienia	jednostka zależna pośrednio	99,01% Impel Facility Services Sp. z o.o. 0,99% Security Partner Sp. z o.o.	pełna
24.	Gwarant Agencja Ochrony S.A.	Opole	usługi fizycznej i technicznej ochrony osób i mienia	jednostka zależna bezpośrednio	73,1% Impel S.A. 26,9% pozostali akcjonariusze	pełna
25.	Impel Monitoring Sp. z o.o. Sp. k. <sup>7</sup>	Wrocław	usługi projektowania i instalacji zabezpieczeń technicznych, monitoring sygnałów z systemów alarmowych oraz wizyjnych	jednostka zależna pośrednio	0,02% Impel Monitoring Sp. z o.o. 99,98% Impel Facility Services Sp. z o.o.	pełna

<sup>5</sup> W dniu 15.05.2018 roku Zgromadzenie Wspólników Praxima Krakpol Sp. z o.o. podjęło uchwałę o podniesieniu kapitału zakładowego spółki z kwoty: 3.494.700 zł do 5.437.800 zł poprzez utworzenie nowych 2 159 udziałów o wartości 900 zł każdy. Udziały w podwyższonym kapitale obejmie Impel Facility Services Sp. z o.o., która po zarejestrowaniu zmian w KRS będzie posiadała: 4 878 udziałów w kapitale zakładowym. Zmiana kapitału nastąpi z chwilą rejestracji w KRS.

<sup>6</sup> W dniu 28.06.2018r. nastąpiło obniżenie wkładów na pokrycie straty za okres od 01.01.2017 r. do 31.12.2017.

<sup>7</sup> W dniu 28.06.2018r. nastąpiło obniżenie wkładów na pokrycie straty za rok 2017 i lata ubiegłe.

**Grupa Impel**  
Sprawozdanie Zarządu z działalności Grupy Impel w I półroczu 2018 roku

26.	Impel Monitoring Sp. z o.o.	Wrocław	usługi zarządzania	jednostka zależna pośrednio	100% Impel Facility Services Sp. z o.o.	pełna
27.	Impel Safety Security Partner Sp. z o.o. Sp. k.	Wrocław	usługi fizycznej ochrony osób i mienia	jednostka zależna bezpośrednio	99% Impel S.A. 1% Security Partner Sp. z o.o.	pełna
28.	Impel Defender Security Partner Sp. z o.o. Sp. k.	Wrocław	usługi fizycznej ochrony osób i mienia	jednostka zależna bezpośrednio	99% Impel S.A. 1% Security Partner Sp. z o.o.	pełna
29.	TM Security Partner Sp. z o.o. Sp. k.	Wrocław	usługi w zakresie pracy czasowej	jednostka zależna pośrednio	99% Impel Facility Services Sp. z o.o. 1% Security Partner Sp. z o.o.	pełna
<b>Obszar Biznesowy IS (Industrial Services)</b>						
30.	Impel Tech Solutions Sp. z o.o. Sp. k. <sup>8</sup>	Warszawa	usługi technicznego utrzymania nieruchomości, klimatyzacji, wentylacji, wyposażenia obiektów oraz usługi technicznej ochrony mienia	jednostka zależna pośrednio	85,10% Impel Facility Services Sp. z o.o. 14,80% Impel S.A. 0,10% Tech Solutions Sp. z o.o.	pełna
31.	Tech Solutions Sp. z o.o.	Warszawa	usługi zarządzania	jednostka zależna bezpośrednio	100% Impel S. A.	pełna
32.	Construct Solutions Sp. z o.o.	Wrocław	usługi remontowo-budowlane	jednostka zależna pośrednio	100% Impel Facility Services Sp. z o.o.	pełna
33.	ZUH Partner Nieruchomości Sp. z o.o.	Dąbrowa Górnicza	zarządzanie nieruchomościami	jednostka zależna pośrednio	100% Impel Facility Services Sp. z o.o.	pełna
34.	Investment Partner Sp. z o.o.	Dąbrowa Górnicza	kupno i sprzedaż nieruchomości	jednostka zależna pośrednio	100% Impel Facility Services Sp. z o.o.	pełna
35.	Climbex S.A. <sup>9</sup>	Opole	specjalistyczne usługi czystościowe na rzecz zakładów produkcyjnych	jednostka zależna bezpośrednio	84,21% Impel S.A. 15,76% Impel Facility Services Sp. z o.o. 0,03% Tech Solutions Sp. z o.o.	pełna
36.	Climbex Industrial Solutions GmbH	Dinslaken (Niemcy)	specjalistyczne usługi czystościowe na rzecz zakładów produkcyjnych	jednostka zależna pośrednio	100% Climbex S.A.	pełna
37.	Integrum Management Sp. z o.o.	Warszawa	zarządzanie nieruchomościami	jednostka zależna pośrednio	50,1% Impel Facility Services Sp. z o.o. 49,9% pozostali udziałowcy	pełna
38.	Impel Synergies Sp. z o.o.	Wrocław	zintegrowany FM	jednostka zależna bezpośrednio	100% Impel S.A.	pełna
39.	Insuperit Data Management Sp. z o.o.	Wrocław	usługi paszportyzacji	jednostka zależna bezpośrednio	60% Impel S.A. 40% pozostali udziałowcy	pełna
40.	Impel Visual Solutions S.A. <sup>10</sup>	Wrocław	produkcja i montaż elementów oznakowania obiektów	jednostka zależna pośrednio	75% Climbex S.A. 25% pozostali akcjonariusze	pełna

<sup>8</sup>

W dniu 14.06.2018r. nastąpiło obniżenie wkładów na pokrycie straty za okres od 01.01.2017 r. do 31.12.2017 i lata ubiegłe.

<sup>9</sup>

W dniu 22.12.2017 roku nastąpiło podwyższenie kapitału zakładowego Climbex S.A. poprzez emisję 900.000 akcji serii G o wartości nom 10 zł. Po zarejestrowaniu podwyższenia kapitału przez sąd w dniu 15.03.2018 roku, akcje w podwyższonym kapitale objęła Impel S.A., która obecnie posiada 84,21% akcji w Climbex S.A., a kapitał Spółki wynosi: 19.000.000 zł. W dniu 01.06.2018 Sąd Rejonowy zarejestrował połączenie z Impel Food Hygiene Tech Solutions Sp. z o.o. Sp. k.

<sup>10</sup>

W dniu 31.01.2018 roku KRS dokonał rejestracji połączenia spółek Impel Visual Solutions S.A. z Rebranding Poland Sp. z o.o.

**Obszar Biznesowy Digital Services & BPO (Digital Services & Business Process Outsourcing)**

41.	SI-Consulting Sp. z o.o.	Wrocław	usługi teleinformatyczne, konsulting w zakresie konfigurowania i wdrażania ZSI	jednostka zależna bezpośrednio	51% Impel S.A. 49% pozostali udziałowcy	pełna
42.	SI-eCommerce Sp. z o.o. <sup>11</sup>	Wrocław	wdrażanie i konfigurowanie platformy hybris	jednostka zależna pośrednio	95% SI-Consulting Sp. z o.o. 5% pozostali udziałowcy	pełna
43.	SIinventum Sp. z o.o. <sup>12</sup>	Wrocław	usługi teleinformatyczne	jednostka zależna pośrednio	96% SI-Consulting Sp. z o.o. 4% pozostali udziałowcy	pełna
44.	Impel Business Solutions Sp. z o.o.	Wrocław	usługi rachunkowo-księgowe, usługi doradztwa w prowadzeniu działalności gospodarczej, usługi kadrowo-płacowe	jednostka zależna bezpośrednio	100% Impel S.A.	pełna
45.	Archiwum IBS Sp. z o.o. <sup>13</sup>	Wrocław	usługi archiwizacji	jednostka zależna bezpośrednio	100% Impel S.A.	pełna
46.	Business Tax Professionals Sp. z o.o. Sp. k.	Wrocław	usługi rewizji finansowej, doradztwo podatkowe	jednostka zależna pośrednio	99,3% Impel Business Solutions Sp. z o.o. 0,7% Tax Professionals Sp. z o.o.	pełna
47.	Impel Cash Solutions Sp. z o.o.	Warszawa	usługi cash processingu (obsługa i obróbka gotówki)	jednostka zależna pośrednio	100% Cash Handling Center Sp. z o.o.	pełna
48.	Impel ATM Management Sp. z o.o. Sp. k. <sup>14</sup>	Wrocław	usługi cash processingu (obsługa i obróbka gotówki)	jednostka zależna pośrednio	87,10% Impel S.A. 12,77% Impel Cash Solutions Sp. z o.o. 0,13% ATM Management Sp. z o.o.	pełna
49.	Cash Handling Center Sp. z o.o.	Wrocław	usługi cash processingu (obsługa i obróbka gotówki)	jednostka zależna bezpośrednio	100% Impel S.A.	pełna
50.	ATM Management Sp. z o.o.	Warszawa	usługi outsourcingowe	jednostka zależna bezpośrednio	100% Impel S.A.	pełna
51.	BPO Sp. z o.o.	Wrocław	usługi zarządzania	jednostka zależna bezpośrednio	100% Impel S.A.	pełna
52.	Biuro Podróży Partner BPO Sp. z o.o. Sp. k.	Dąbrowa Górnicza	usługi turystyczne	jednostka zależna pośrednio	99% Impel Facility Services Sp. z o.o. 1% BPO Sp. z o.o.	pełna
53.	Sanpro Interim BPO Sp. z o.o. Sp. k. <sup>15</sup>	Dzierżoniów	usługi w zakresie pracy czasowej	jednostka zależna bezpośrednio	82,30% Impel S.A. 17,69% Impel Facility Services Sp. z o.o. 0,01% BPO Sp. z o.o.	pełna
54.	Sanpro Consulting BPO Sp. z o.o. Sp. k.	Dzierżoniów	usługi w zakresie pracy czasowej	jednostka zależna pośrednio	83,32% Impel Facility Services Sp. z o.o. 16,67% Impel S.A. 0,01% BPO Sp. z o.o.	pełna
55.	Sanpro Synergy Sp. z o.o.	Wrocław	usługi w zakresie pracy czasowej	jednostka zależna pośrednio	100% Impel Facility Services Sp. z o.o.	pełna

<sup>11</sup>

W dniu 21.05.2018 wspólnicy podwyższyli kapitał zakładowy spółki do kwoty 200 tys. zł, podwyższenie nie zostało zarejestrowane w KRS.

<sup>12</sup>

Udziały zostały zakupione w dniu 24.04.2018 roku.

<sup>13</sup>

Spółka została zawiązana w dniu 23.05.2018 roku, zarejestrowana w KRS 30.05.2018 roku.

<sup>14</sup>

W dniu 23.03.2018 roku Wspólnicy Impel ATM Management Sp. z o.o. Sp. k. podjęli decyzję o podwyższeniu wkładów przez komandytariusza Impel S.A. z wysokości: 350 tys. zł. do 1350 tys. zł, co zostało zarejestrowane w KRS w dniu 23.07.2018 roku. W dniu 16.07.2018 roku wspólnicy Impel ATM Management Sp. z o.o. Sp. k. podjęli uchwałę o przekształceniu spółki komandytowej w spółkę z ograniczoną odpowiedzialnością. Zmiany zostały zarejestrowane w KRS w dniu 31.08.2018 roku.

<sup>15</sup>

W dniu 28.06.2018r. nastąpiło obniżenie wkładów na pokrycie straty za okres od 01.01.2017 r. do 31.12.2017 i lata ubiegłe.

### Support Companies

56.	MarketCo Sp. z o.o. <sup>16</sup>	Wrocław	usługi marketingowe	jednostka zależna bezpośrednio	100% Impel S.A.	pełna
57.	Rent Management Sp. z o.o.	Wrocław	usługi zarządzania	jednostka zależna bezpośrednio	100% Impel S.A.	pełna
58.	House Rent Management Sp. z o.o. spółka komandytowo-akcyjna	Wrocław	wynajem nieruchomości	jednostka zależna bezpośrednio	100% Impel S.A.	pełna
59.	Asset Rent Management Sp. z o.o.	Wrocław	usługi outsourcingowe	jednostka zależna bezpośrednio	99,9% Impel S.A. 0,1% ARM Finanse Rent Management Sp. z o. o. Sp. k.	pełna
60.	ARM Finanse Rent Management sp. z o.o. Sp. k.	Wrocław	usługi finansowe	jednostka zależna bezpośrednio	99,99% Impel S.A. 0,01% Rent Management Sp. z o.o.	pełna
61.	Owner Rent Management Sp. z o.o. Sp. k. w likwidacji <sup>17</sup>	Wrocław	usługi outsourcingowe	jednostka zależna bezpośrednio	100% Impel S.A.	pełna
62.	Centrum Badawczo-Rozwojowe Partner Sp. z o.o.	Wrocław	badania i rozwój	jednostka zależna bezpośrednio	100% Impel S.A.	pełna
63.	Impel Agile S.A.	Wrocław	usługi outsourcingowe	jednostka zależna bezpośrednio	100% Impel S.A.	pełna
64.	HR for Business Sp. z o. o.	Wrocław	usługi administracyjne	jednostka zależna pośrednio	100% Impel Facility Services Sp. z o.o.	pełna
65.	Finance Plus Sp. z o.o. <sup>18</sup>	Wrocław	usługi pośrednictwa finansowego	jednostka zależna bezpośrednio	100% Impel S.A.	pełna

### Spółki współkontrolowane i stowarzyszone

66.	Impel - Perfekta Sp. z o.o.	Chojnów	usługi pralnictwa na rzecz sektora szpitalnego i hotelowego	jednostka współzależna pośrednio	50% Impel Facility Services Sp. z o.o. 50% Perfekta Beteiligungsgesellschaft GmbH	praw własności
67.	Elkom Sp. z o.o.	Brzezie	usługi porządkowo - czystościowe, zarządzanie nieruchomościami	jednostka stowarzyszona pośrednio	31,58% Impel Facility Services Sp. z o.o. 68,42% pozostali udziałowcy	praw własności

## 2. Struktura organizacyjna Grupy Impel.

**Opis zmian organizacji Grupy w tym w wyniku połączenia jednostek gospodarczych, przejęcia lub sprzedaży jednostek, inwestycji długoterminowych, podziału, restrukturyzacji i zaniechania działalności.**

W 1 półroczu 2018 roku zmiany w organizacji Grupy Impel polegały na obejmowaniu udziałów w nowych podmiotach, podwyższaniu kapitałów w spółkach GI oraz zmianach w spółkach komandytowych.

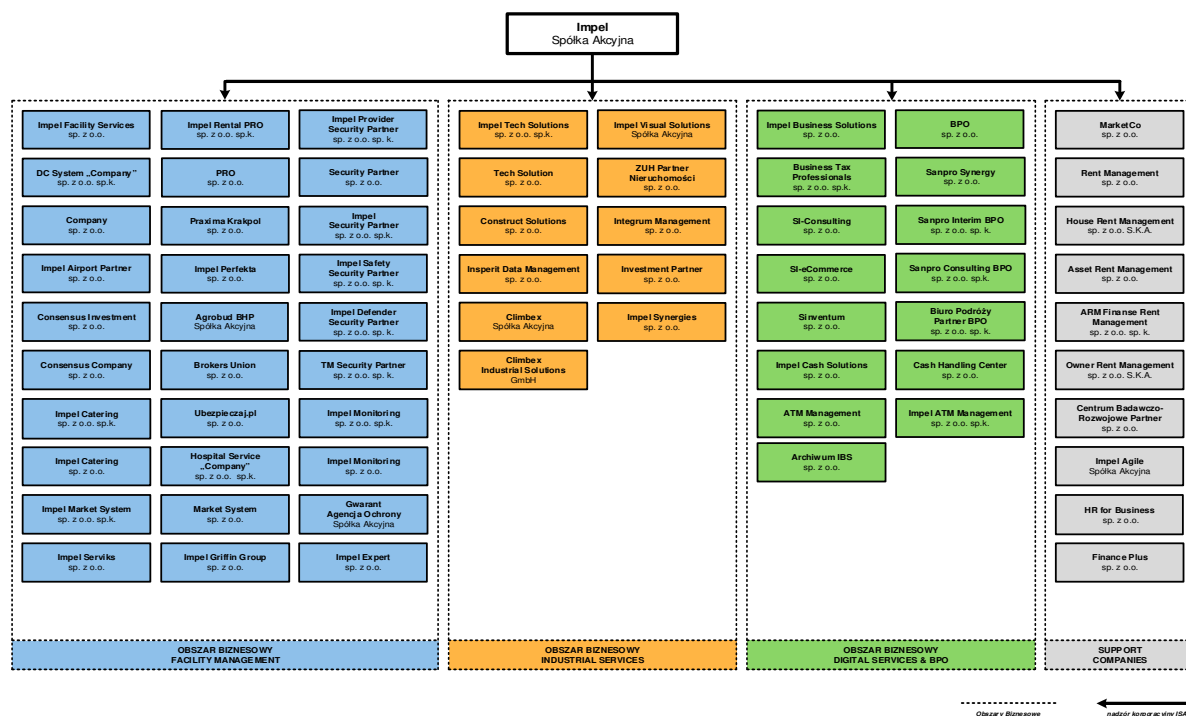
<sup>16</sup> W dniu 12.01.2018 roku Zgromadzenie Wspólników MarketCo Sp. z o.o. podjęło uchwałę o podwyższeniu kapitału zakładowego przez Impel S.A. o kwotę: 10.870.800 zł. Po zarejestrowaniu podwyższenia kapitału przez Sąd w dniu 26.01.2018 roku kapitał zakładowy spółki wynosi: 11.070.800 zł.

<sup>17</sup> Otwarcie likwidacji z dniem 01.06.2018 roku.

<sup>18</sup> W dniu 08.03.2018 roku Zgromadzenie Wspólników podjęło uchwałę w przedmiocie zmiany firmy spółki z Impel Digital Sp. z o.o. na Finance Plus Sp. z o.o., spółka zmieniła też przedmiot działalności na pozostałą działalność finansową; zmiany zostały zarejestrowane w KRS.



Schemat organizacyjny Grupy Impel – stan na 30 czerwca 2018 roku.



### Nowe podmioty.

W I półroczu 2018 roku oraz do dnia sporządzenia niniejszego sprawozdania Grupa Impel objęła udziały/akcje w następujących spółkach:

Spółka	Data objęcia udziałów/akcji	Spółka obejmująca udziały/akcje	Objęty kapitał zakładowy [w zł]	Udział w kapitale spółki po transakcji [w %]	Przedmiot działalności
Sliventum Sp. z o. o.	10.04.2018	SI-Consulting Sp. z o. o.	555 500	96,01	usługi teleinformatyczne
Archiwum IBS Sp. z o. o.	30.05.2018	Impel S.A.	5 000	100	specjalistyczna działalność wspomagająca prowadzenie biura

### Podwyższenie kapitałów zakładowych w spółkach Grupy.

W I półroczu 2018 roku z uwzględnieniem okresu do dnia sporządzenia niniejszego sprawozdania Grupa Impel dokonała podwyższeń kapitałów zakładowych w następujących spółkach:

Spółka	Kwota podwyższenia kapitału zakładowego [w zł]	Data podjęcia uchwały przez ZW/WZA spółki	Spółka obejmująca udziały/akcje	Udział w kapitale spółki po transakcji [w %]	Kapitał zakładowy po rejestracji [w zł]
MarketCo Sp. z o. o.	10 870 800	12.01.2018	Impel S.A.	100	11 070 800
Praxima Krakpol Sp. z o. o. <sup>1)</sup>	1 943 100	15.05.2018	Impel Facility Services Sp. z o.o.	80,73	5 437 800
SI-eCommerce Sp. z o. o. <sup>2)</sup>	195 000	21.05.2018	SI-Consulting Sp. z o. o.	95	200 000

1) zmiany nie zostały zarejestrowane w KRS.

2) zmiany nie zostały zarejestrowane w KRS.

### **Sprzedaż udziałów w ramach Grupy.**

W okresie sprawozdawczym spółki nie zbywały udziałów w ramach Grupy Impel.

### **Inne.**

W dniu 01.02.2018 roku prawa komplementariusza, tj. Company Sp. z o.o. w spółce Impel Catering Sp. z o.o. Sp. k. nabyła spółka Impel Catering Sp. z o.o., co zostało potwierdzone zmianą umowy spółki.

W dniu 08.03.2018 roku Zgromadzenie Wspólników podjęło uchwałę w przedmiocie zmiany firmy spółki z Impel Digital Sp. z o.o. na Finance Plus Sp. z o.o., spółka zmieniła też przedmiot działalności na pozostałą działalność finansową.

W dniu 23.03.2018 roku Wspólnicy Impel ATM Management Sp. z o.o. Sp. k. podjęli decyzję o podwyższeniu wkładów przez komandytariusza Impel S.A. z wysokości: 350 tys. zł. do 1 350 tys. zł. Zmiany zostały zarejestrowane w KRS w dniu 23.07.2018 roku.

W dniu 15.05.2018 roku Wspólnik SI-Consulting Sp. z o.o. odkupił 10 udziałów o wartości 10% kapitału w spółce Si-eCommerce Sp. z o.o. od osób trzecich.

W dniu 16.07.2018 roku wspólnicy Impel ATM Management Sp. z o.o. Sp. k. podjęli uchwałę o przekształceniu spółki komandytowej w spółkę z ograniczoną odpowiedzialnością. Przekształcenie zostało zarejestrowane w KRS w dniu 31.08.2018 roku.

Z dniem 01.06.2018 roku otwarto likwidację spółki Owner Rent Management Sp. z o.o. Sp. k. w likwidacji.

W dniu 14.06.2018 roku nastąpiło obniżenie wkładów w spółce Impel Tech Solutions Sp. z o.o. Sp. k. na pokrycie straty za okres od 01.01.2017 do 31.12.2017 roku i lata ubiegłe.

W dniu 28.06.2018 roku nastąpiło obniżenie wkładów w spółkach: Sanpro Interim BPO Sp. z o.o. Sp. k. i Impel Monitoring Sp. z o.o. Sp. k. na pokrycie straty za okres od 01.01.2017 do 31.12.2017 roku i lata ubiegłe oraz w spółkach DC System Company Sp. z o.o. Sp. k., Impel Market System Sp. z o.o. Sp. k., Impel Provider Security Partner Sp. z o.o. Sp. k. i Impel Catering Sp. z o.o. Sp. k. na pokrycie straty za okres od 01.01.2017 do 31.12.2017 roku.

### **3. Osoby zarządzające i nadzorujące Impel S.A.**

#### **Zarząd**

Na dzień 30 czerwca 2018 roku oraz na dzień przekazania niniejszego sprawozdania skład Zarządu przedstawia się następująco:

<b>Funkcja w Zarządzie</b>	<b>Skład</b>
Prezes Zarządu	Grzegorz Dzik
Członkowie Zarządu	Monika Chudobaska
	Jakub Dzik
	Miroslaw Greber
	Wojciech Rembikowski

## Rada Nadzorcza

W dniu 13 czerwca 2018 roku Zwyczajne Walne Zgromadzenie powołało Radę Nadzorczą Impel S.A. na kolejną XI, trzyletnią kadencję. Na Przewodniczącą Rady Nadzorczej został powołany Pan Andrzej Kaleta. Do składu Rady Nadzorczej zostali powołani również: Pan Józef Biegaj, Pan Stefan Forlicz, Pan Andrzej Malinowski, Pan Piotr Pawłowski i Pan Piotr Urbańczyk.

Wyżej wymienieni Panowie pełnili dotychczas funkcje w Radzie Nadzorczej Impel S.A. X kadencji. Na dzień 30 czerwca 2018 roku oraz na dzień sporządzenia niniejszego sprawozdania skład Rady Nadzorczej Spółki przedstawia się następująco:

Funkcja w Radzie Nadzorczej	Skład
Przewodniczący Rady Nadzorczej	Andrzej Kaleta
Zastępca Przewodniczącego Rady Nadzorczej	Andrzej Malinowski
Członkowie Rady Nadzorczej	Józef Biegaj
	Stefan Forlicz
	Piotr Pawłowski
	Piotr Urbańczyk

## 4. Zmiany w podstawowych zasadach zarządzania Grupą Impel.

W I półroczu 2018 roku nie zmienił się zakres kompetencji Członków Zarządu, który przedstawiał się następująco:

Imię i nazwisko Funkcja	Zakres kompetencji
Grzegorz Dzik Prezes Zarządu Dyrektor Zarządzający Pionem Rozwoju	Odpowiedzialny za strategię rozwoju, zarządzanie innowacjami, M&A oraz bezpieczeństwem informacji w Grupie Impel.
Jakub Dzik Wiceprezes Zarządu Dyrektor Zarządzający Pionem Operacyjnym	Odpowiedzialny za zarządzanie wykonawstwem usług przez spółki GI w ramach przyjętych Modeli Dostarczania Usług. Ustala standardy kontraktowania, realizacji i raportowania usług. Odpowiedzialny za dostarczenie usług i rynkowy rozwój Grupy Impel. Odpowiedzialny za dostarczanie Grupie Impel usług informatycznych, kadrowo – księgowych, doradztwa podatkowego przez CUW w ramach GI.
Monika Chudobska Wiceprezes Zarządu Dyrektor Zarządzający Pionem Pracowniczym	Odpowiedzialna za politykę HR Grupy Impel, nadzór nad systemami zatrudniania i standaryzacją procesów o obszarze HR, zarządzanie jakością oraz kontrolę wewnętrzną na wszystkich szczeblach zarządzania.
Wojciech Rembikowski Wiceprezes Zarządu Dyrektor Zarządzający Pionem Finansowo – Administracyjnym	Odpowiedzialny za obszary finansowe, ekonomiczne i administracyjne, centralizację zakupów na rzecz Grupy Impel, komunikację wewnętrzną i PR, obsługę prawną, nadzór właścicielski i relacje z inwestorami.
Mirosław Greber Wiceprezes Zarządu Dyrektor Zarządzający Pionem Handlowym	Opowiada za zarządzanie sprzedażą usług we wszystkich obszarach biznesowych, kanałach dystrybucji i segmentach rynku. Nadzoruje zarządzanie portfelem marek GI i obszarem Marketingu GI.

## 5. Zatrudnienie w Grupie Impel.

Średnie zatrudnienie w Grupie Impel w I półroczu 2018 roku wynosiło:

	Niepełnosprawni [w etatach]	Pełnosprawni [w etatach]	Ogółem [w etatach]
I półrocze 2017 roku	3 533	12 527	16 060
I półrocze 2018 roku	2 875	12 416	15 291

Stan zatrudnienia w Grupie Impel na dzień 30 czerwca 2018 roku kształtował się następująco:

	Niepełnosprawni [w etatach]	Pełnosprawni [w etatach]	Ogółem [w etatach]
30 czerwca 2017 roku	3 698	12 923	16 621
30 czerwca 2018 roku	2 730	12 539	15 269

## II. Wyniki finansowe Grupy Impel osiągnięte w I półroczu 2018 roku.

### 1. Sytuacja finansowa.

Wybrane pozycje ze sprawozdania finansowego Grupy Impel	H1 2018 [w tys. zł]	H1 2017 [w tys. zł]	Zmiana [w tys. zł]	Dynamika [%]
Przychody ze sprzedaży	1 047 759	1 103 581	-55 822	94,9%
Koszty działalności operacyjnej	-1 046 136	-1 103 304	57 168	94,8%
Dotacje	16 069	20 282	-4 214	79,2%
EBIT	21 234	20 619	615	103,0%
EBITDA	46 042	46 135	-94	99,8%
Zysk netto przypadający na akcjonariuszy podmiotu dominującego	9 418	6 340	3 078	148,5%
Marża EBIT	2,0%	1,9%	0,2% pp.	
Marża EBITDA	4,4%	4,2%	0,2% pp.	

### Przychody ze sprzedaży

Przychody ze sprzedaży usług (produktów), materiałów i towarów w I półroczu 2018 roku wyniosły 1 047 759 tys. złotych, co oznacza ich spadek o 55 822 tys. złotych, tj. o 5,1% w stosunku do I półrocza roku 2017. Największy udział w przychodach Grupy Impel na rzecz klientów zewnętrznych w I półroczu 2018 roku stanowiły przychody segmentu Facility Management, które w tym okresie ukształtowały się na poziomie 733 371 tys. złotych, co stanowi ich spadek o 66 343 tys. złotych, tj. o 8,3% w stosunku do I półrocza 2017 roku. Obniżenie wynika m.in. z selektywnego podejścia do pozyskania nowych kontraktów oraz rezygnacji z kontraktów nierentownych. Produkty tego segmentu cechuje duży udział kosztów pracy w kosztach ogółem.

Segment Industrial Services uzyskał przychody na poziomie 139 209 tys. złotych, co stanowi ich przyrost o 13,3%. Wzrost sprzedaży wynika przede wszystkim z rozwijania oferty w zakresie realizacji wysoko specjalizowanych usług, w skład których wchodzi przede wszystkim: usługi czyszczenia przemysłowego, zintegrowana obsługa nieruchomości oraz produkcja i montaż elementów oznakowania obiektów (rebranding).

Segment Digital Services and Business Process Outsourcing uzyskał przychody na poziomie 175 179 tys. złotych, co stanowi ich spadek o 3,2%. Obniżenie sprzedaży wynika głównie z dodatkowej sprzedaży jednorazowej w I kwartale 2017 roku.

	H1 2018 [w tys. zł]	H1 2017 [w tys. zł]	Zmiana [w tys. zł]	Dynamika [%]
Segment FM - Sprzedaż na rzecz klientów zewnętrznych	733 371	799 714	-66 343	91,7%
Segment IS - Sprzedaż na rzecz klientów zewnętrznych	139 209	122 884	16 325	113,3%
Segment DS & BPO - Sprzedaż na rzecz klientów zewnętrznych	175 179	180 983	-5 804	96,8%

## Koszty

W podobnym stopniu jak przychody ze sprzedaży zmalały koszty operacyjne, w I półroczu 2018 roku spadek wyniósł 5,2%. W strukturze kosztów operacyjnych dominują wynagrodzenia na rzecz pracowników (43,6%) oraz usługi obce (41,9%). Wynika to ze specyfiki działalności spółek Grupy (działalność usługowa oparta o wysoki udział zatrudnienia bezpośredniego i pośredniego w realizacji usług). Wyższe koszty wynagrodzeń o 41 793 tys. złotych, są m.in. skutkiem zmian przepisów dotyczących ubezpieczeń społecznych oraz wzrostu minimalnego wynagrodzenia za pracę (od 1 stycznia 2018 wynosi 2 100 złotych wobec 2 000 złotych w roku 2017). W porównaniu z pierwszym półroczem 2017 roku znaczący spadek odnotowały koszty usług obcych (18,1%), co związane jest m.in. z obniżeniem poziomu sprzedaży w Segmencie Facility Management.

## EBIT (zdefiniowany jako wynik na działalności operacyjnej)

EBIT ukształtował się na poziomie wyższym niż w I półroczu 2017 roku i wyniósł 21 234 tys. złotych, co oznacza jego wzrost o 615 tys. złotych, tj. o 3,0%.

## EBITDA (zdefiniowany jako wynik na działalności operacyjnej powiększony o amortyzację)

Wskaźnik EBITDA wyniósł 46 042 tys. złotych, co oznacza jego niewielki spadek o 94 tys. złotych, tj. o 0,2% w stosunku do I półrocza 2017 roku. Wyższy od ubiegłorocznego wynik EBIT zawiera porównywalną wartość odpisów amortyzacyjnych (odnotowano obniżenie amortyzacji o 708 tys. złotych, tj. o 2,8%).

## Zysk netto przypadający na akcjonariuszy podmiotu dominującego

Pierwsze sześć miesięcy 2018 roku Grupa Impel zakończyła zyskiem netto przypadającym na akcjonariuszy podmiotu dominującego w wysokości 9 418 tys. złotych, tj. 3 078 tys. powyżej roku ubiegłego. Główny wpływ miały na to spółki Hospital Service Company Sp. z o.o. S.K. (+1,83 mln, brak udziałowców w 2018) oraz Impel Visual Solutions S.A. (+0,81 mln).

## Struktura aktywów i pasywów

Wybrane pozycje ze sprawozdania finansowego Grupy Impel	30 czerwca 2018	31 grudnia 2017	Zmiana [w tys. zł]	Dynamika [%]	Struktura	
	[w tys. zł]	[w tys. zł]			30 czerwca 2018 [w tys. zł]	31 grudnia 2017 [w tys. zł]
Aktywa trwałe	304 274	312 382	-8 108	97,4%	30,4%	31,1%
Aktywa obrotowe	696 156	693 603	2 553	100,4%	69,6%	68,9%
<b>AKTYWA RAZEM</b>	<b>1 000 430</b>	<b>1 005 985</b>	<b>-5 555</b>	<b>99,4%</b>	<b>100,0%</b>	<b>100,0%</b>
Kapitał własny	342 188	332 525	9 663	102,9%	34,2%	33,1%
Zobowiązania długoterminowe	64 986	70 972	-5 987	91,6%	6,5%	7,1%
Zobowiązania krótkoterminowe	593 257	602 488	-9 231	98,5%	59,3%	59,9%
<b>PASYWA RAZEM</b>	<b>1 000 430</b>	<b>1 005 985</b>	<b>-5 555</b>	<b>99,4%</b>	<b>100,0%</b>	<b>100,0%</b>

Suma bilansowa w śródrocznym, skróconym skonsolidowanym sprawozdaniu finansowym Grupy Impel według stanu na dzień 30 czerwca 2018 roku zamknęła się kwotą 1 000 430 tys. złotych i jest niższa w stosunku do stanu na dzień 31 grudnia 2017 roku o 5 555 tys. złotych, tj. o 0,6%.

Aktywa trwałe stanowią 30,4% sumy bilansowej według stanu na 30 czerwca 2018 roku wobec 31,1%

na 31 grudnia 2017 roku i odpowiednio aktywa obrotowe 69,6% wobec 68,9%. Najistotniejsze zmiany aktywów dotyczyły pozycji rozliczenia międzyokresowe (aktywa obrotowe), które wzrosły o 14 298 tys. złotych w porównaniu do stanu na dzień 31 grudnia 2017 roku i ukształtowały się na poziomie 74 161 tys. złotych. Największą pozycją aktywów są należności z tytułu dostaw i usług, które pozostały na podobnym poziomie co na koniec 2017 roku.

Na dzień 30 czerwca 2018 roku kapitał własny stanowi 34,2% źródeł finansowania, wobec wartości 33,1% na dzień 31 grudnia 2017 roku. Największe pozycje pasywów stanowią kapitały własne jednostki dominującej, których wartość w pierwszym półroczu 2018 roku wyniosła 325 361 tys. złotych i wzrosła o 9 206 tys. złotych oraz krótkoterminowe pożyczki i kredyty bankowe, których wartość na dzień 30 czerwca 2018 roku ukształtowała się na poziomie 233 304 tys. złotych, tj. spadła o 26 565 tys. złotych w stosunku do stanu na dzień 31 grudnia 2017 roku.

## **2. Wskazanie czynników, które w ocenie Zarządu będą miały wpływ na przyszłe wyniki Grupy Impel.**

Na przyszłe wyniki Grupy Impel będą miały wpływ następujące czynniki:

- Renegocjacje umów handlowych w związku z ogólnorynkową presją płacową i zatwierdzeniem wyższych kosztów pracy w roku 2018. Rada Ministrów zaproponowała w bieżącym roku w Obwieszczeniu ogłoszonym dnia 15 września 2017r. nowe stawki płacy minimalnej na rok 2018, tj.:
  - wzrost minimalnego wynagrodzenia za pracę do poziomu 2 100 zł brutto,
  - wprowadzenie minimalnej stawki godzinowej dla zleceniobiorców 13,70 zł brutto za godzinę.
- Zwiększone (szacowane, nie zatwierdzone) koszty pracy w roku 2019. Rada Ministrów zaproponowała w bieżącym roku nowe stawki płacy minimalnej na rok 2019, tj.:
  - wzrost minimalnego wynagrodzenia za pracę do poziomu 2 220 zł brutto;
  - wprowadzenie minimalnej stawki godzinowej dla zleceniobiorców 14,50 zł brutto za godzinę.
- Wahania kursów walut, m. in. UAH/PLN i PLN/EUR.
- Ryzyko utraty wiarygodności z udzielonych przez spółki Grupy Impel pożyczek na rzecz spółki Logistics sp. z o.o. Saldo udzielonych pożyczek zawiera udzielone przez Grupę pożyczki krótkoterminowe do spółki Logistics Sp. z o.o. w kwocie 9 253 tys. zł (6 856 tys. złotych + odsetki). Potencjalne ryzyko braku spłat tych pożyczek jest związane z toczącymi się postępowaniami sądowymi w Logistics Sp. z o.o. i związanym z tym ryzykiem negatywnego rozstrzygnięcia przed NSA postępowania dot. zwrotu podatku VAT w spółce Logistics Sp. z o.o. (wg informacji spółki, zasadność wnioskowanego przez Logistics Sp. z o.o. zwrotu podatku VAT jest poparta szeregiem orzeczeń Trybunału Sprawiedliwości UE). W 2010 roku wobec spółki Logistics Sp. z o.o. wszczęta została kontrola podatkowa dotycząca zasadności zwrotu nadwyżki podatku naliczonego VAT z tytułu dokonywanych w roku 2010 dostaw wewnątrzspółnotowych (WDT) za okres 10-11.2010 roku. Organ I instancji wydał decyzję odmawiającą zwrotu nadwyżki podatku, którą w dniu 30 września 2014 roku podtrzymał organ II instancji. Spółka złożyła skargę na decyzję organu II instancji do Wojewódzkiego Sądu Administracyjnego we Wrocławiu. W dniu 25 lutego 2015 roku WSA we Wrocławiu wydał orzeczenie (I SA/Wr 2429/14), w którym podtrzymał decyzję organu II instancji. Spółka złożyła skargę kasacyjną od wyroku WSA do Naczelnego Sądu Administracyjnego.

Z informacji jakie posiada Zarząd Impel S. A., w dniu 12 stycznia 2018 r. Naczelny Sąd Administracyjny (NSA) uchylił niekorzystny dla Logistics Sp. z o.o. wyrok Wojewódzkiego Sądu Administracyjnego (WSA) w sprawie rozliczeń podatkowych w VAT za październik i listopad 2010 r. (sygn. I SA/Wr 2429/140). W związku z tym postępowanie w niniejszej sprawie wraca do WSA we Wrocławiu, który został zobowiązany ponownie zweryfikować poprawność decyzji wydanej przez organ podatkowy. Z uzasadnienia wyroku wynika, że NSA przyznał rację wysuniętym przez Logistics Sp. z o. o zarzutom formalnym, zgodnie z którymi uzasadnienie skarżonego wyroku opiera się w istocie na powtórzeniu stanowiska organów podatkowych, nie zawiera rzetelnej analizy sądu i w konsekwencji poddaje w wątpliwość przeprowadzenie kontroli legalności zaskarżonej przez spółkę decyzji. W dniu 23 maja 2018 roku WSA we Wrocławiu wydał orzeczenie (I SA/Wr 345/18), w którym podtrzymał decyzję organu II instancji i ponownie oddalił skargę. Orzeczenie jest nieprawomocne. Spółka Logistics Sp. z o.o., po otrzymaniu w dniu 5 lipca 2018 r. pisemnego uzasadnienia wyroku WSA złożyła skargę kasacyjną od wyroku WSA do Naczelnego Sądu Administracyjnego w Warszawie. W ocenie Zarządu Impel S.A. zadeklarowanie WDT i zastosowanie 0% stawki VAT jest zasadne i prawidłowo udokumentowane. Spółka Logistics Sp. z o.o. posiada bowiem komplet dokumentacji przewidzianej art. 42 ust. 3 Ustawy o podatku od towarów i usług, potwierdzającej wywóz towarów z terytorium kraju oraz dysponuje dokumentami przewidzianymi w ust. 11 tegoż artykułu; jednocześnie spółka miała prawo

do odliczenia VAT od przedmiotowych zakupów; w szczególności ze względu na dochowanie wszelkich procedur należytej staranności w przedmiotowej transakcji. W ocenie spółki poprawność jej stanowiska potwierdza szereg orzeczeń Trybunału Sprawiedliwości UE, np. orzeczenia TSUE w sprawach C-642/11, C-643/11, C 285/11, C-33/13 oraz C-563/11. Na dzień bilansowy należność z tytułu VAT będąca przedmiotem postępowania wynosi 9 778 tys. zł. Spółka nie jest w stanie określić, w jakim terminie zostaną zakończone wyżej wymienione postępowania. Ponadto z posiadanych przez Spółkę informacji wynika, iż spółka Logistics Sp. z o.o. jest obciążona obowiązkiem realizacji dodatkowego zobowiązania spółki Logistics Sp. z o.o. do zwrotu odliczonego podatku VAT w kwocie 5 480 tys. zł, w związku z kolejną kontrolą VAT w spółce za okres 07-09.2010 roku. W czerwcu 2015 roku władze skarbowe rozpoczęły kontrolę podatkową w podobnym zakresie, w odniesieniu do innych okresów 2010 roku (07-09.2010 roku), za które podatek VAT został spółce zwrócony. Stan faktyczny dotyczący kolejnych kontrolowanych okresów jest zbliżony do stanu faktycznego, który już został zakwestionowany wcześniej przez władze skarbowe w ramach wskazanego powyżej postępowania. W decyzji I instancji, wydanej w dniu 23 grudnia 2015 roku (doręczona spółce w dniu 11 stycznia 2016 roku) Dyrektor DUS zakwestionował wcześniejszy zwrot VAT za przedmiotowe okresy. W ocenie Spółki Logistics Sp. z o.o. decyzja powyższa została wydana z naruszeniem przepisów o przedawnieniu. Spółka Logistics Sp. z o.o. poinformowała Impel S.A., iż odwołała się od przedmiotowej decyzji do organu II instancji (Izby Skarbowej we Wrocławiu) w wyniku czego, w dniu 26 lipca 2016 roku doręczono spółce decyzję organu podatkowego II instancji, która podtrzymała w mocy decyzję organu podatkowego I instancji, a która jest wykonalna. Spółka Logistics Sp. z o.o. poinformowała Impel S.A., iż skutecznie złożyła skargę do WSA we Wrocławiu w zakresie przedmiotowej decyzji organu podatkowego II instancji, wraz z wnioskiem o wstrzymanie wykonalności tej decyzji. Podczas rozprawy w dniu 16 marca 2017 r. WSA zawiesił postępowanie sędowo-administracyjne w przedmiotowej sprawie z uwagi na wątpliwości co do ewentualnego przedawnienia zobowiązania podatkowego – do czasu rozstrzygnięcia w/w wątpliwości przez Trybunał Konstytucyjny (sygn. K 31/14). Spółka Logistics Sp. z o.o. ponownie poinformowała, iż WSA we Wrocławiu, w grudniu 2017 r. podjął zawieszony postępowanie, a następnie odbyła się rozprawa (w dniu 17 stycznia 2018 r.). W dniu 7 lutego 2018 r. WSA we Wrocławiu oddalił skargę spółki. Orzeczenie jest nieprawomocne. Spółka Logistics Sp. z o.o. poinformowała, że złożyła w ustawowym terminie skargę kasacyjną od wyroku WSA do Naczelnego Sądu Administracyjnego.

Pożyczki, udzielone przez spółki Grupy Impel (tj. Impel S.A. oraz Impel Cleaning Sp. z o.o.) do spółki Logistics Sp. z o.o. zostały w 2015 roku zabezpieczone poprzez ustanowiony przez sąd zastaw rejestrowy na należności od Skarbu Państwa z tyt. zwrotu podatku VAT. W dniu 27 czerwca 2018 r. Prokuratura Okręgowa w Katowicach wydała postanowienie o zabezpieczeniu na mieniu Logistics sp. z o.o. poprzez zajęcie wierzytelności przysługującej spółce z tytułu roszczenia o zwrot podatku VAT. Ta sama wierzytelność jest przedmiotem opisanych powyżej zastawów rejestrowych ustanowionych na rzecz Impel S. A. oraz Impel Cleaning Sp. z o.o. w roku 2015. Tym samym w przypadku skierowania do wierzytelności egzekucji, zastawnikom przysługuje prawo do wystąpienia na podstawie art. 841 kpc z powództwem ekscydencyjnym (o zwolnienie przedmiotu zastawu spod egzekucji). Biorąc pod uwagę dotychczasowe orzecznictwo sądów, jak również poglądy wyrażane w piśmiennictwie należy przyjąć, iż ew. powództwa zastawników oparte na art. 841 §1 kpc powinny zostać uwzględnione.

- Ryzyko zakwestionowania rozliczeń podatku VAT wobec spółki Hospital Service Company Sp. z o.o. spółka komandytowa. W dniu 21 grudnia 2017 r. wobec spółki Hospital Service Company Sp. z o.o. spółka komandytowa wszczęto kontrolę celno-skarbową w zakresie rzetelności deklarowanych podstaw opodatkowania oraz prawidłowości obliczania i wpłacania podatku od towarów i usług za okres od stycznia do grudnia 2015 roku. Biorąc pod uwagę analogiczne postępowanie, które toczyło się w spółce Hospital Service Company Sp. z o.o. spółka komandytowa za okres od stycznia do grudnia 2014 roku i które zakończyło się wydaniem decyzji Dyrektora Izby Administracji Skarbowej (IAS) we Wrocławiu uchylającej w całości decyzję organu I instancji, tj. Dyrektora Urzędu Kontroli Skarbowej we Wrocławiu i umorzeniem postępowania, Spółka spodziewa się, że decyzja IAS będzie dodatkowym, istotnym argumentem potwierdzającym prawidłowość stosowania zwolnienia z VAT przez Hospital Service Company Sp. z o.o. spółka komandytowa również w 2015. Szczegóły tego postępowania zostały zawarte w Rozdz. VI pkt 4 niniejszego sprawozdania.
- Realizacja umowy na wytworzenie, eksploatację i rozwój systemu dozoru elektronicznego (SDE): rozstrzygnięcie złożonego przez Impel Security Polska sp. z o.o. pozwu sądowego przeciwko Skarbowi Państwa - Ministrowi Sprawiedliwości, którego przedmiotem jest żądanie dokonania przez Sąd zmiany warunków wynagrodzenia z tytułu łączącej strony umowy (uzupełnienie postanowień umowy o postanowienia przewidujące minimalne wynagrodzenie należne Impel Security Polska sp. z o.o.- teraz pod firmą Impel Facility Services Sp. z o.o.). Obecnie, w zmienionym w lipcu bieżącego roku pozwie IFS domaga się obok dokonania opisanej powyżej

zmiany Umowy również zasądzenia od Skarbu Państwa kwoty 85 517 487,90 zł, stanowiącej przewidywaną różnicę między ww. minimalnym wynagrodzeniem a prognozowaną kwotą wynagrodzenia z Umowy w obecnym jej brzmieniu. Szczegóły tego postępowania zostały zawarte w Rozdz. VI pkt 4 niniejszego sprawozdania.

- Rozwój systemu współpracy z zewnętrznymi podmiotami na zasadach franchisingu.
- Procesy restrukturyzacji wewnętrznej związane z realizacją strategii biznesowej.
- Podpisanie umów ze spółką Orange Polska S.A. z siedzibą w Warszawie dotyczących zaprojektowania oraz wykonania dostaw i robót budowlanych infrastruktury telekomunikacyjnej dla Projektów: "Szczeciński część A i Szczecin Orange Światłowód" oraz "Nowotarski Orange Światłowód" przez spółki Grupy Impel, tj. konsorcjum spółek: Impel Tech Solutions Sp. z o. o. Sp. k. z siedzibą w Warszawie oraz Impel Facility Services Sp. z o. o. z siedzibą we Wrocławiu. Szacowana łączna wartość dwóch zamówień to ponad 120.000.000 zł w okresie ponad 30 miesięcy, o czym Emitent informował w raporcie bieżącym numer 11/2018 z dnia 10 maja 2018 roku.

### **3. Stanowisko Zarządu odnośnie możliwości zrealizowania wcześniej publikowanych prognoz wyników na dany rok.**

Zarząd Impel S.A. nie przekazywał do publicznej wiadomości prognoz wyników finansowych Impel S.A. oraz skonsolidowanych wyników finansowych Grupy Impel na 2018 rok.

### **4. Zasady sporządzania półrocznego skróconego skonsolidowanego sprawozdania finansowego.**

Opis zasad sporządzenia półrocznego skróconego skonsolidowanego sprawozdania finansowego został zamieszczony w „*Sródrocznym skróconym skonsolidowanym sprawozdaniu za I półrocze roku obrotowego 2017*”.

## **III. Informacja o podstawowych usługach świadczonych przez spółki Grupy Impel.**

Transformacja polskiego rynku usług B2B trwa. Wszyscy gracze rynkowi mają świadomość i przyzwyczaili się do corocznych podwyżek płacy minimalnej oraz wprowadzania zmian prawnych skutkujących wzrostem kosztów pracy. Grupa Impel bierze na siebie ciężar przeprowadzenia operacyjnego zmian, wynikających z nowych regulacji, skutkujących wzrostem kosztów pracy w Polsce, jak również edukowania Klientów w zakresie wprowadzanych zmian i ich konsekwencji dla realizacji kontraktów usługowych.

Równolegle Grupa Impel koncentruje się na przebudowie modelu sprzedaży i dostarczania usług tak, aby zachowując oczekiwany poziom jakości zwiększać ich wydajność i efektywność, wykorzystując w tym celu zarówno innowacje procesowe, technologiczne, jak i produktowe.

Zaistniałą sytuację rynkową (wzrost bezwzględnej wartości kosztu pracy na jednostkę oraz ujednoczenie zasad oskładkowania) Grupa Impel traktuje jako czynnik porządkujący rynek i przywracający możliwość konkurowania rzeczywistą wartością dodaną każdej usługi, a nie tylko – jak miało to miejsce do tej pory – optymalizacją kosztu robocizny. Jesteśmy w pełni przygotowani, aby w zaistniałej sytuacji pozostać liderem polskiego rynku usług B2B.

Zgodnie z przyjętą strategią rozwoju w roku 2017 Grupa Impel prowadziła działalność biznesową w trzech obszarach produktowych: Facility Management (FM), Digital Services & BPO (DS&BPO) oraz Industrial Services (IS).

### **1. Obszar Produktowy Facility Management (FM).**

W pierwszym półroczu 2018 polski rynek FM w dalszym ciągu **zdominowany jest przez 2 grupy usług prostych: sprzątnięcie i ochronę**. Pozostałe usługi, zwyczajowo uznawane za elementy FM, jak catering, rental i pralnictwo, czy techniczne utrzymanie nieruchomości, występują w dużej mierze jako indywidualne produkty, oferowane zarówno przez duże, ogólnopolskie firmy, jak i drobną konkurencję lokalną.



Obserwując sytuację rynkową, można wnioskować, że w obszarze FM nadal pozostajemy w sytuacji **konkurowania ceną** na dojrzałym rynku usług prostych.

### **Usługi czystościowe**

Rynek usług porządkowo-czystościowych jest rynkiem o wysokim rozdrobieniu. Oficjalnie – liczba firm sprzątających zarejestrowanych w Polsce to ponad 46 tysięcy o PKD zawiązanym z utrzymaniem porządku. Funkcjonują na nim zarówno polscy gracze np. Clar System, Amlux, Grupa Ever, jak i zagraniczni np. ISS Facility Services, Dussmann, Atalian.

Główni gracze, w obliczu zmian na rynku (wzrost kosztów pracy), dążą do pogłębienia współpracy z kluczowymi Klientami zabezpieczając w ten sposób swoją pozycję konkurencyjną.

Dla GI strategiczne segmenty rynku to m.in. ochrona zdrowia, przemysł, obiekty handlowe, hotelowe i sektor finansowy.

Grupa Impel zapewnia staranne i skuteczne wykonanie usług czystościowych, dzięki wykorzystywaniu innowacyjnych technologii oraz wdrażaniu rozwiązań informatycznych służących monitorowaniu pracy i stanu realizacji usługi. Przeprowadzona w 2018 weryfikacja producentów i dostawców, urządzeń, środków chemicznych i materiałów higienicznych pod kątem cen rynkowych, w znaczący sposób wpłynęła na aspekt ekonomiczny wykonywanych usług.

Uruchomienie w nowej formule badania satysfakcji klienta w połączeniu z warsztatami i szkoleniami dla kadry zarządzającej średniego personelu w zakresie nowych form organizacji pracy, zastosowaniem adekwatnych do obiektu norm wydajnościowych, identyfikacją potencjału do usprawnienia usług, analizą zastosowanych elektronicznych systemów kontroli umożliwiło poprawę jakości i zadowolenia klienta z usług.

Oprócz dbałości o jakość świadczonych usług, stawia na aspekty ekologiczne, a idea troski o środowisko od początku przyświeca funkcjonowaniu firmy. Doskonale efekty uzyskano, minimalizując negatywny wpływ na środowisko i zdrowie użytkowników obiektów poprzez zastosowanie nowych rozwiązań technologicznych, w tym m.in.. systemów dozujących, koncentratów, granulatów oraz metod i technologii sprzątania bez użycia chemii.

### **Ochrona osób i mienia – bezpieczeństwo**

Polski rynek usług ochrony w 2018 roku zdominowały te same zagadnienia, co polski rynek usług sprzątania: podwyżki kosztów pracy oraz sposoby wypełnienia luki pomiędzy tempem tegoż przyrostu, a tempem akceptacji zmian rynkowych przez klientów.

Pierwsze półrocze 2018 przyniosło zapowiadane w roku ubiegłym podwyżki stawek godzinowych i minimalnego wynagrodzenia pracowników. Wpłynęło to na wzrost oczekiwań płacowych pracowników ochrony i w konsekwencji konieczność rewizji i optymalizacji kontraktów oraz szukania i wdrożenia alternatywnych rozwiązań np. sztucznej inteligencji w analizie obrazu skutecznie ograniczającej ilość fałszywych alarmów i zmniejszającej zaangażowanie czynnika ludzkiego. Konwersja usług fizycznej ochrony mienia na techniczną ochronę mienia jest cechą charakterystyczną usług ochrony i pozwala uniknąć bezpośredniego przełożenia podwyżek kosztów pracy na podwyżkę ceny, bez kompromisu w zakresie jakości.

Grupa Impel od wielu lat – dysponując doświadczeniem i zasobami niezbędnymi do konwersji ochrony fizycznej na techniczną – towarzyszy klientom w tej technologicznej transformacji rynkowej, pozostając w gronie liderów rynku, wytyczających kierunki zmian w zapewnianiu bezpieczeństwa i oferuje jednocześnie dobrą bazę do projektowania i wdrażania w przyszłości nowoczesnych usług, traktowanych jako element zintegrowanego systemu bezpieczeństwa np. wdrożona usługa Zone Security (ochrona w ramach określonego obszaru geograficznego). W celu poprawy jakości świadczonych usług cyklicznie prowadzone są (od stycznia 2018 w nowej formule) badania satysfakcji klienta, stanowiące podstawę pracy nad usprawnieniem usług i obsługi klientów.

### **Rental i pralnictwo**

Polski rynek rentalu (wynajmu i serwisu odzieży pracowniczej i bielizny płaskiej) jest, w ocenie analityków Grupy Impel, rynkiem dojrzałym, choć trwale niewysycionym. Na kształt tego rynku w Polsce wpływa kilka czynników, które – pozostając niezmiennymi przez lata – nie pozwalają firmom działającym w tym sektorze wykorzystać pełni jego potencjału, utrzymując jednocześnie głównych graczy w specyficznym stanie równowagi sił. Głównym czynnikiem blokującym od lat upowszechnienie w Polsce usług rentalu jako metody zapewnienia odzieży pracowniczej pozostaje tzw. „ekwiwalent za pranie”, który, wbrew intencjom ustawodawcy, traktowany jest w Polsce jako finansowy dodatek do wynagrodzenia pracowników liniowych. Stąd usługa rentalu, jako eliminująca potrzebę wypłacania ekwiwalentu pracownikom klienta, traktowana jest jako metoda obniżenia wynagrodzenia netto. Dlatego też, strategicznymi klientami Grupy Impel dla usług rentalu są inwestorzy zagraniczni, rozpoczynający lub kontynuujący działalność na terenie Polski, którzy w standardach korporacyjnych przenoszą na polski rynek poszukiwanie optymalizacji kosztów (w szczególności: zamiany kosztów stałych na zmienne, co stanowi istotę usługi rentalu). Firm, działających na polskim rynku rentalu, jest

niewiele, a Impel Rental pozostaje w gronie liderów rynku. Należy jednak nadmienić, że substytutem dla usługi rentalu jest zakup przez klienta na własność odzieży pracowniczej i oddanie jej do prania i serwisowania przez pralnie sieciowe lub lokalne, albo też pozostawienie tej czynności w gestii pracowników (wspominany ekwiwalent).

Z przytoczonej argumentacji wynika, że integralną częścią usługi rentalu – oprócz serwisowania (w szczególności: napraw) jest usługa pralnicza.

Aby móc optymalnie wykorzystać potencjał rynku rentalu (w tym: pralnictwa), Grupa Impel zarządza 4 pralniami, dzięki którym obsługuje zarówno klientów polskich, jak i niemieckich.

Wierzymy, że stworzona baza operacyjna oraz know-how produktowy i wiedza rynkowa, pozwolą Grupie Impel pozostać w gronie liderów polskiego rynku rentalu, czerpiąc korzyści z jego sukcesywnego rozwoju.

Temat rentalu bielizny płaskiej wymaga zrozumienia specyfiki rynku polskiego w tym zakresie. Strategicznymi segmentami w tym obszarze produktowym na świecie są służba zdrowia (szpitalnictwo) oraz usługi hotelarsko-gastronomiczne (HORECA). W Polsce jest to rynek niezwykle trudny, ze względu na brak standaryzacji rozmiarów i jakości bielizny pościelowej, co uniemożliwia osiągnięcie efektu skali, a tym samym – optymalizacji kosztów dla obu stron transakcji. Szacujemy, że wysycenie tego rynku oscyluje wokół poziomu 32%.

### **Handel środkami czystości oraz artykułami BHP**

Grupa Impel zajmuje się dystrybucją profesjonalnych środków utrzymania czystości oraz artykułów BHP dla branży przemysłowej i ochrony osobistej.

Są to usługi uzupełniające do usług z obszaru Facility Management. Rynek środków utrzymania czystości jest rynkiem dojrzałym, o dużym nasyceniu konkurencją. Natomiast rynek BHP jest zależny od koniunktury w przemyśle i sytuacji ekonomicznej regionu. Charakteryzuje się niską dynamiką wzrostu. Wraz ze wzrostem świadomości ekologicznej w najbliższych latach spodziewamy się nasilenia trendu zastępowania tradycyjnie stosowanych środków czystości i BHP na produkty przyjazne środowisku.

W pierwszym półroczu 2018 Grupa rozbudowała swoją ofertę o outsourcing obszaru BHP. Na rynku polskim tylko 3 firmy oferują ten produkt. Outsourcing BHP polega na przejściu całości obszaru związanego z zaopatrzeniem pracowników w środki ochrony indywidualnej u klienta. Wartość zawartych umów to łącznie blisko 2 mln złotych.

### **Catering**

Ostatnie półrocze to czas zmian na rynku cateringu kontraktowego. Wprowadzona w ubiegłym roku nowa strategia handlowa, ukierunkowana na uświadamianie klientom konieczności waloryzacji kontraktów, zaczyna przynosić oczekiwane skutki. Dzięki niej, szpitale stopniowo zmieniają swoje plany budżetowe uwzględniając nieco większe niż dotychczas kwoty na usługi cateringowe. Pozwala to wykonawcom, przy ciągłym, dynamicznym wzroście kosztów produkcji, na utrzymanie jakości usług oferowanych w segmencie cateringu szpitalnego. Na zmiany w tym segmencie niewątpliwie mają wpływ także nowe założenia związane z siecią szpitali. System podstawowego szpitalnego zabezpieczenia świadczeń opieki zdrowotnej ma na celu usprawnienie koordynacji świadczeń szpitalnych jak również zapewnienie stabilności i ciągłości finansowania szpitali. 2018 rok to czas zmian nie tylko dla Grupy Impel, ale również dla całego systemu szpitalnictwa w Polsce.

W segmencie cateringu koncesyjnego, łączącego bary i stołówki pracownicze oraz usługi z zakresu party service zgodnie z obecnie panującymi trendami wprowadzany jest tzw. street food w nowoczesnej formie. W cateringu komercyjnym Polscy konsumenci są tradycjonalistami i około 70% z nich wybiera kuchnię ojczyzną. Na podstawie doświadczenia zdobytego w ostatnich latach można zauważyć, że coraz wyraźniejsza i istotniejsza na rynku cateringu komercyjnego staje się rola młodych konsumentów, szczególnie tych żyjących w dużych miastach. Obecnie to właśnie oni kształtują nowe trendy i standardy kulinarne.

### **Opieka nad pacjentem**

W Grupie Impel w ramach obszaru biznesowego FM działa wyspecjalizowana spółka realizująca usługi medyczne oraz czynności współdziałania z personelem medycznym na rzecz podmiotów leczniczych. Świadczy ona również usługi pielęgniarskie dla klientów indywidualnych.

## **2. Obszar Produktowy Industrial Services (IS).**

Polski rynek Industrial Services nadal jest bardzo młody i dopiero kształtuje swą tożsamość. Działające na nim rodzime firmy w większości świadczą wąski wycinek IS, koncentrując się na jednym obszarze kompetencji, od utrzymania ruchu, wyposażania i remontów linii produkcyjnych, przez czyszczenie przemysłowe, po automatykę i systemy sterowania. Oczywiście, tak, jak na pozostałych

rynkach usług, także w przypadku IS obecne są globalne firmy, często obsługujące w Polsce swych międzynarodowych partnerów. Niewątpliwie jest to rynek perspektywiczny, choć obecnie mało ustrukturalizowany.

Grupa Impel nadal koncentruje swoją uwagę na portfelu usług dla przemysłu. Wciąż dobra koniunktura sektora przemysłowego w kraju i utrzymanie produkcji przemysłowej na średnim rocznym poziomie 6,46%, stwarza dostawcom usług duże możliwości realizacji zaplanowanych celów sprzedażowych. Co więcej, rynek przedsiębiorstw przemysłowych wymaga usług bardzo dobrej jakości i zachowania w tym procesie wysokiego poziomu bezpieczeństwa. Firmom dostarczającym usługi i rozwiązania dla przemysłu pozwala to na duże możliwości konkurowania wartością dodaną, a nie tylko ceną. Zauważalne jest także, że zakłady przemysłowe oczekują również doradztwa w procesie realizacji usług - ekspertyz technicznych czy szerokiego wsparcia w zakresie zarządzania wiedzą o procesach. Spółki z obszaru Industrial Services wpisują się w te oczekiwania. Realizując usługi, przede wszystkim mają na celu zapobieganie awariom przemysłowym, wspieranie ciągłości procesów produkcyjnych i utrzymanie szeroko rozumianego bezpieczeństwa w przemyśle - urządzeń, procesów i ludzi.

W roku 2018, w ramach obsługi sektora przemysłowego, spółki GI idą w kierunku rozwoju kompetencji inżynierskich i eksperckich. Grupa poszukuje też dróg współpracy z ośrodkami badawczo-rozwojowymi, możliwości rozwijania autorskich rozwiązań technologicznych, a tym samym umacniania pozycji konkurencyjnej.

Spółki z obszaru IS prowadzą działania, aby rozwijać kooperacje z przedsiębiorstwami zagranicznymi, szczególnie w usługach czyszczenia zbiorników na ropę naftową, serwisu reaktorów katalitycznych, czy skanowania laserowego.

Grupa Impel w obsłudze sektora przemysłowego nadal będzie skupiać się na wybranych gałęziach przemysłu, wspieraniu klienta nowoczesną technologią sprzętową, narzędziami informatycznymi oraz specjalistycznymi kompetencjami inżynierskimi i technicznymi.

### **Industrial Cleaning**

W obszarze specjalistycznego czyszczenia przemysłowego wiodąca spółka Climbox nadal koncentruje się na obsłudze sektora paliwowego, rafineryjnego i petrochemicznego. Rozwija usługę ATC (Automated Tank Cleaning), czyli automatycznego czyszczenia magazynowych zbiorników na ropę naftową, bo tu upatruje źródła wzrostu przychodów i marż. W usługach czyszczenia zbiorników spółka przede wszystkim stawia sobie za cel, by w procesie wyseparować z osadów jak najwięcej substancji czynnych, które mogą być później ponownie wykorzystane - albo w postaci pełnowartościowych produktów, albo produktów o obniżonej wartości do innych procesów technologicznych. Obok wykonywane są również bardzo skomplikowane usługi remontowe zbiorników.

Climbox S.A. w pierwszym półroczu kontynuował projekty na czyszczenie zbiorników w Libii i Danii, a także rozpoczął rozmowy z kontrahentami w innych krajach Europy Środkowo-Wschodniej. Zrealizował również wiele prac dla rodzimego PERN-u.

Połączenie spółek pozwoliło także na zbudowanie dużego zespołu alpinistów przemysłowych z certyfikacją nie tylko do prac na wysokościach, ale również do pracy w strefach wybuchowych, czy innych niebezpiecznych warunkach. To dziś daje spółce znaczną przewagę rynkową. Dzięki nim spółka chce rozwijać specjalistyczne usługi na dużych obiektach z wykorzystaniem technik alpinistycznych, jak: antykorozja betonu i stali, izolacje powierzchniowe, hydrofibizacja betonu, mycie i cięcie wysokociśnieniowe, ale też wspierać obszar usług Productive Maintenance. Ma to też swoje odzwierciedlenie w realizowanej w Grupie Impel integracji usług w ramach obszarów strategicznych - z wykorzystaniem kompetencji techników wysokościowych realizowanych jest wiele usług z obszaru Facility Management.

Climbox koncentruje się również na utrzymaniu pozycji lidera w obszarze czyszczenia stref produkcyjnych i okołoprodukcyjnych przemysłu spożywczego. To szczególnie trudny obszar ze względu na konieczność wypełnienia rygorystycznych wymogów bakteriologicznych po procesie, jak i konieczność zachowania wysokiego poziomu bezpieczeństwa warunków, w jakich produkowana jest żywność. W tym zakresie pozyskał do obsługi kolejny duży zakład z Grupy Animex Foods – największego producenta i przetwórcy mięsa w Polsce.

### **Techniczna obsługa nieruchomości**

W grupie produktowej **techniczna obsługa nieruchomości** Grupa Impel łączy wszechstronne kompetencje zarządcze i operacyjne z obszaru Facility Management z obsługą procesów okołoprodukcyjnych czy inwestycjami budowlanymi, a co więcej wspiera te procesy nowymi narzędziami informatycznymi. Obecność usług techniki w zakładach przemysłowych to krok Grupy Impel w kierunku poszerzania docelowego rynku szeroko rozumianego Facility Managementu.

Techniczna obsługa zakładów przemysłowych wynika z konsekwencji Grupy Impel w systematycznym budowaniu nowych wartości dla klientów, poprawiających ich wskaźniki ekonomiczne - wchodzenie z usługami w doradztwo procesowe, włączanie klienta w proces projektowania usługi i współpracy, poszukiwanie wewnętrznych synergii procesowych i rozwiązań optymalizacyjnych na wielu poziomach funkcjonowania. Duże doświadczenie Grupy Impel w tym zakresie zaowocowało rozwinięciem współpracy również w sektorze przemysłowym, m.in. branży samochodowej, lotniczej czy logistycznej. W obszarze tej grupy produktowej spółki stale pracują nad ofertą skanowania laserowego skierowaną do gmin miejskich, aby wspierać je w procesach zarządzania majątkiem miasta i porządkowania przestrzeni publicznej w związku z, obowiązującą od 3 lat, ustawą krajobrazową. Efekty ubiegłorocznych starań o wdrożenia zintegrowanej obsługi dla przemysłu lotniczego przyniosły efekty w postaci pozyskanego kontraktu w PZL Świdnik. Od początku br. Impel realizuje tam kompleksową obsługę utrzymania infrastruktury budynkowej na obszarze całego zakładu produkcyjnego. W grupie usług inwestycyjnych w pierwszym półroczu udało się rozpocząć prace remontowo-budowlane w wielu gminnych ośrodkach edukacyjnych, instytucjach publicznych, sieciach banków i sieciach placówek handlowych. Największym kontraktem z tego obszaru jest projekt na 120 mln zł. dotyczący budowy sieci FTTH Orange Światłowód w okręgu szczecińskim i Szczecin oraz nowotarskim.

### Rebranding

Grupa Impel w obszarze brandingu stawia na silny rozwój kluczowych działów firmy, tj. produkcyjnego oraz obsługi posprzedażowej. Planowane jest zwiększenie powierzchni zaplecza produkcyjno-logistycznego, powiększenie parku maszynowego, rozwój nowych produktów oraz zintensyfikowanie procesów kontroli jakości. Kontynuowane są wdrożenia systemu wspierającego zarządzanie procesami produkcyjnymi i gospodarką materiałową zgodnie z zasadami opartymi o Lean Manufacturing.

### 3. Obszar Produktowy Digital Services and Business Process Outsourcing.

Charakterystyczną cechą struktury rynku BPO w Polsce jest duża dynamika tego sektora potwierdzona rosnącym zatrudnieniem i powstawaniem nowych firm. Według raportu ABSL z 2018 r. aktualna ilość centrów nowoczesnych usług biznesowych osiągnęła poziom ponad 1200. A wielkość zatrudnienia wskazuje na przewagę ośrodków zagranicznych nad polskimi w stosunku 81% do 19%. Według prognoz trend wzrostowy utrzyma się nadal na wysokim poziomie osiągając w 2020 r. dalszy wzrost zatrudnienia o 70 tys. osób. Zdecydowana większość podmiotów świadczy usługi w zakresie kilku kategorii procesów biznesowych.

Nasze analizy wskazują, że konkurowanie na polskim rynku BPO przebiega w 2 nurtach:

- duże, globalne firmy
- liczna rzesza drobnych lokalnych podmiotów przy czym w obu kategoriach poziom wysycenia rynku należy ocenić jako wysoki.

Obie grupy podmiotów kierują swoją ofertę do szerokiego kręgu podmiotów zarówno dużych przedsiębiorstw, jak i małych lokalnych firm.

Natomiast, jeśli chodzi o rynek IT, to w Polsce, podobnie jak i na świecie, jest to sektor dynamicznie rozwijający się, w którym działają liczne podmioty o różnorodnych specjalizacjach.

W ramach obszaru biznesowego Digital Services & Business Process Outsourcing Grupa Impel świadczy usługi:

- obsługi kadrowo-płacowej
- zarządzania procesowego (lean management i six sigma)
- robotyzacja i procesów biznesowych)
- zarządzania dokumentacją (digitalizacja, archiwizacja, przechowywanie, niszczenie) oraz kancelarii 2.0
- księgowości,
- doradztwa podatkowego
- dobór pracowników (rekrutacje grupowe, rekrutacje specjalistów, pracownicy ze Wschodu, leasing racowniczy)
- szkolenia i rozwój personelu (onboarding, bonus track – zarządzanie wydajnością pracy, szkolenia z legalizacji pracy cudzoziemców)
- doradztwo (personalne, employer branding, raporty o rynku pracy, outsourcing i optymalizacja procesów)

- centrum kompetencyjnego SAP,
- rozwiązań e-commerce,
- developmentu aplikacji,
- infrastruktury informatycznej.

DIGITAL  
SERVICES

### **Obszar BPO**

Sektor nowoczesnych usług biznesowych rozwija się w Polsce bardzo dynamicznie. Najważniejsze ośrodki usług biznesowych to Kraków, Warszawa, Wrocław, Trójmiasto, Aglomeracja Katowicka, Łódź i Poznań. Do nich dołączają mniejsze miasta takie jak Bydgoszcz, Lublin, Rzeszów i Szczecin. Największe firmy tego sektora to IBM, Capgemini, Nokia, Atos, Credit Suisse, Comarch, Grupa Asseco, Według ABSL rysuje się podział na specjalizacje działalności. Łódź, Poznań i Warszawa wiodą prym w BPO. SSC dominuje w Krakowie, Warszawie i Poznaniu, a IT&R&D królują w Bydgoszczy, Rzeszowie i Aglomeracji Katowickiej. Ważnym trendem w rozwoju branży jest reinwestycja, co potwierdza dobre perspektywy sektora.

Rozwój technologii i rosnąca rola IT w biznesie coraz powszechniej znajduje zastosowanie w centrach usług, które w 87% wykorzystują automatyzację obsługiwanych procesów, co powoduje, że trend innowacyjności staje się integralną częścią usług BPO. Również Grupa Impel uczestniczy w tym procesie – Impel Business Solutions wykorzystuje roboty w realizowanych usługach, dzięki czemu niektóre procesy zostały zoptymalizowane na poziomie 70-80%. Nie oznacza to marginalizacji udziału pracy ludzkiej w obsłudze. Wręcz przeciwnie - potrzeba coraz wyższej profesjonalizacji usług i zwiększony popyt na specjalistyczne usługi branżowe przekładają się na rosnący popyt na pracowników. Naprzeciw tym potrzebom wychodzi spółka Sanpro specjalizująca się w rekrutacjach i doradztwie HR. Zwiększony popyt na talenty wymusza wykorzystanie różnorodnych form poszukiwania pracowników i zapewniania im optymalnych warunków do rozwoju.

Rynek pracy w Polsce w 2018r., według prognoz, to nadal niska stopa bezrobocia i rosnące wynagrodzenia oraz rosnące wymagania pracowników, co odzwierciedla rosnący koszyk benefitów. Brak rąk do pracy jest uzupełniany pracownikami ze Wschodu, którzy coraz powszechniej pojawiają się w polskich firmach – i to nie tylko na stanowiskach produkcyjnych. Oficjalnie mówi się o liczbie 2 mln cudzoziemców pracujących w Polsce. Otwiera to rynek na nowe usługi, takie jak onboarding czy szkolenia z legalizacji pracy cudzoziemców. Produkty te Grupa Impel realizuje na rzecz swoich klientów i podmiotów wewnętrznych.

Dotychczas niezwykle popularny w Polsce produkt pracy czasowej powoli traci na znaczeniu. Pracownik chce być doceniony, a pracodawcy zależy na lepszym związaniu go z firmą, stąd malejący udział tej formy zatrudnienia. Obecnie jest ona najbardziej popularna na stanowiskach produkcyjnych i w 50% bazuje na zatrudnieniu kobiet.

Liderzy rynku pracy czasowej już dostrzegli tę zmianę i oferują znacznie szersze wsparcie w obszarze HR, realizując doradztwo personalne, rekrutacje, zapewnienie personelu ze Wschodu, czy też wspomniany wcześniej onboarding i szkolenia. W gronie agencji zatrudnienia Sanpro wyróżnia doświadczenie we współpracy z partnerami ze Wschodu oraz unikalne kompetencje rekrutacyjne w zakresie dostarczania grup pracowniczych.

### **Obszar Digital Services – charakterystyka rynku IT**

Rok 2018 to dla branży i usług IT dalszy rozwój i nieustające stawianie czoła wyzwaniom. Proponowane dziś nowe technologie i rozwiązania to milowy krok od tego, co jeszcze do niedawna oferowała branża usług informatycznych. Wynikają one zarówno z nowych trendów, jak również zmian przepisów i regulacji.

Tym, co skłania przedsiębiorstwa do inwestowania w digitalizację oraz szeroko rozumiane usługi outsourcingowe, to rosnąca świadomość i oczekiwania klientów, a także coraz szersza dostępność nowych technologii w ramach automatyzacji, analityki danych biznesowych, czy też cyfryzacji kanałów sprzedaży.

Biorąc pod uwagę ustawodawstwo, niezmiennie sporym zainteresowaniem będą się cieszyły rozwiązania IT dedykowane bieżącemu funkcjonowaniu przedsiębiorstwa, czyli JPK (Jednolity Plik Kontrolny) oraz ZSMOPL (Zintegrowany System Monitorowania Obrotu Produktami Leczniczymi). Natomiast nowością, z którą zmierzają się prowadzący biznes jest Rozporządzenie Parlamentu Europejskiego i Rady Unii Europejskiej o ochronie danych osób fizycznych (RODO) dotyczące wszystkich podmiotów gospodarczych na terenie UE przetwarzających dane osobowe. W odniesieniu do rzeczywistości pociąga to za sobą szereg zmian, nowe rodzaje odpowiedzialności, obowiązki oraz wymogi dostosowania dokumentacji i procedur, a brak ich przestrzegania lub nieprawidłowe przetwarzanie danych osobowych, może pociągać za sobą wysokie sankcje. Szacuje się więc, że

dostosowywanie infrastruktury wśród przedsiębiorstw do nowych regulacji przełoży się na spory wzrost zainteresowania rozwiązaniami chmurowymi.

Grupa Impel nieustannie śledzi rozwój branży informatycznej oraz pojawiające się nowe trendy, szczególnie w strategicznych dla naszego biznesu sektorach rynku, rozwijając i dostosowując zgodnie z nimi ofertę.

W ramach Grupy Impel funkcjonuje wyspecjalizowana spółka SI-eCommerce specjalizująca się we wdrożeniach platformy SAP Hybris. Spółka ta, jako jedna z pierwszych w Europie Centralnej i Wschodniej otrzymała autoryzację sprzedażową SAP Hybris w ramach SAP oraz posiada status Srebrnego Partnera SAP Hybris.

SI-Consulting realizuje pełen zakres usług związanych z wdrażaniem, jak i utrzymaniem systemów SAP na terenie Polski i Europy i posiada status Złotego Partnera SAP, a także należy do elitarniej grupy Partnerów SAP działającej w programie „SAP Partner Edge”.

Koncentrując się na tak zdefiniowanym obszarze IT Grupa Impel zapewnia sobie jak i innym średnim i dużym przedsiębiorstwom profesjonalne zaplecze informatyczne oraz bezpieczeństwo systemów, wpisując się w trend specjalizacji na rynku IT.

#### **IV. Czynniki istotne dla rozwoju Grupy Impel oraz podstawowe zagrożenia i ryzyka związane z pozostałymi miesiącami roku obrotowego.**

##### **1. Charakterystyka zewnętrznych i wewnętrznych czynników istotnych dla rozwoju Grupy Impel, w tym istotne czynniki ryzyka i zagrożeń.**

###### 1.1 Istotne czynniki rozwoju Grupy Impel:

###### **Zewnętrzne**

- szansa rozwoju outsourcingu i zmiany paradygmatu roli usługodawcy - w związku z nasilającymi się problemami ze znalezieniem pracowników, należy się spodziewać, że utrzymać się lub wręcz rosnąć będzie popularność outsourcingu usług, jako metody przeniesienia na usługobiorcę odpowiedzialności za zabezpieczenie zasobów ludzkich do realizacji zleconych zadań; jednocześnie, wobec nasilającej się na polskim rynku usługowym rywalizacji w pozyskiwaniu pracowników, można oczekiwać, że klienci stopniowo zaczną przywiązywać większą wagę do kompetencji i pozycji rynkowej wybieranego usługodawcy, zamiast kierowania się kryterium najniższej ceny; prognozujemy, że relacje usługodawca-usługobiorca staną się bardziej partnerskie, a usługobiorcy zaczną widzieć w dostawcach usług ekspertów w swoich obszarach, z których wiedzy warto korzystać;
- szansa silniejszego zakotwiczenia usługodawców w łańcuchu wartości swoich klientów, z wykorzystaniem innowacji technologicznych - wobec nieodwracalnego trendu cyfryzacji i robotyzacji wszystkich gałęzi gospodarki, a także administracji publicznej, pojawia się możliwość nawiązania trwałych, opartych na wspólnych celach relacji pomiędzy usługodawcami, którzy są już zaawansowani w automatyzacji, cyfryzacji i robotyzacji swoich usług, z ich klientami – zwłaszcza tam, gdzie ci klienci w ramach swojego core business'u podejmują analogiczne działania; znaczenia nabiera płynne wpasowanie procesów pomocniczych, realizowanych przez outsourcerów, w główną działalność klientów tak, aby na przejściu pomiędzy procesami głównymi i wspierającymi efektywność całości rozwiązania rosła; taką współpracę są w stanie zaoferować jedynie firmy innowacyjne procesowo i technologicznie, a jednocześnie wszechstronne, gdyż suma korzyści uwidacznia się zwłaszcza na styku i przecięciu licznych procesów wewnętrznych; Grupa Impel upatruje możliwości zwiększenia współpracy z kluczowymi Klientami we wszystkich technologicznie zawansowanych usługach, zarówno w obszarze FM, DS&BPO, jak i – w szczególności – w IS.

###### **Wewnętrzne**

- uchwalenie i wdrożenie Polityki Korporacyjnej zmieniającej system zarządzania w Grupie Impel, celem zapewnienia synergii pomiędzy spółkami, ich produktami, oraz wymiany dobrych praktyk, przy wykorzystaniu jednolitej myśli zarządczej – standardów, narzędzi, procedur i procesów, tak, aby w rezultacie umocnić pozycję rynkową GI i zapewnić optymalne dostosowanie produktów GI do potrzeb klientów.
- wdrażanie innowacji procesowych i technologicznych umożliwiających efektywniejsze wykonywanie tych samych zakresów prac przy równoczesnym wykorzystaniu mniejszej ilości pracowników (np. robotyzacja w usługach kadrowo-płacowych, konwersja usług ochrony fizycznej na usługi zdalne w postaci monitorowania systemów sygnalizacji włamań

- i monitoringu wizyjnego)
- połączenie spółek Impel Cleaning Sp. z o.o. i Impel Security Polska Sp. z o.o., mające na celu oferowanie unikalnych przewag konkurencyjnych zarówno produktowych, jak i organizacyjnych, opartych na zoptymalizowaniu wspierania procesów pomocniczych klientów poprzez efektywniejsze wykorzystanie zasobów służących do wykonywania kontraktów oraz ich bezpośredniego nadzoru, poprawie zarządzania siecią regionalną, lepszej wydajności uzyskanej poprzez standaryzację procesów i ujednoczenie procedur w zakresie działów administracyjnych, finansowych i personalnych;
  - wykorzystywanie w modelu dostarczania i realizacji usług, unikatowego w obszarze FM w Polsce, systemu podwykonawstwa i franchisingu, celem zwiększenia efektywności zarządzania, obsługi klientów, przy jednoczesnym zapewnieniu możliwości rozwoju tym pracownikom, którzy pragną się realizować jako samodzielni przedsiębiorcy;
  - wdrażanie nowego modelu handlu opartego na 4 filarach: segmentacji, prospektingu, sprzedaży pakietowej i efektywności ekonomicznej.

### 1.2 Istotne czynniki ryzyka i zagrożeń dla Grupy Impel:

#### Zewnętrzne

- ryzyko związane z brakiem pracowników - wobec rekordowo niskiego poziomu bezrobocia w Polsce, skłaniającego również przedstawicieli innych branż (np. handel, HORECA, budownictwo) do aktywizowania i udoskonalania form rekrutacji, firmy usługowe, ze względu na charakter swej działalności, w szczególności mogą mieć problemy ze stabilną realizacją kontraktów i jakością obsługi Klientów;
- ryzyko wzrostu kosztów pracy - w przypadku usług wykonywanych w znacznej części przez pracowników o podstawowych kwalifikacjach, otrzymujących wynagrodzenia zbliżone do poziomu najniższej pensji krajowej, wszelkie podwyżki najniższego wynagrodzenia oraz wzrosty wymaganego oskładkowania wprowadzane przez ustawodawcę radykalnie zwiększają koszty usług;
- ryzyko związane ze zmiennością przepisów prawa - wg danych rynkowych Polska ma obecnie najbardziej zmienne prawo ze wszystkich państw Unii Europejskiej, wprowadzone lub przewidywane zmiany, szczególności przepisów podatkowych, ubezpieczeń społecznych i prawa pracy mogą skutkować negatywnymi efektami ekonomicznymi;
- ryzyka związane ze zmianą interpretacji prawa - niezależnie od zmian treści przepisów, widoczna jest również tendencja do zmiany interpretacji prawa na niekorzyść przedsiębiorców; jest to szczególnie groźne, gdyż dotyczy historycznych stanów faktycznych, na co przedsiębiorcy nie mają wpływu;
- ryzyko insourcingu usług, wśród podmiotów z udziałem Skarbu Państwa.

#### Wewnętrzne

- konieczność oraz koszty zmian organizacyjnych i dostosowania się do zmian uregulowań prawnych i sytuacji rynkowej
- wrażliwość biznesu na zmiany legislacyjne utrudniające równoczesne bieżące zarządzanie biznesem, jak i rozwojem;
- ograniczona możliwość zarządzania skutkami zmian interpretacji prawa
- obniżenie dynamiki nowej sprzedaży
- rotacja pracowników na stanowiskach administracyjnych
- efektywne zarządzanie kapitałem – konieczność zapewnienia bieżącego finansowania i kapitału na rozwój;

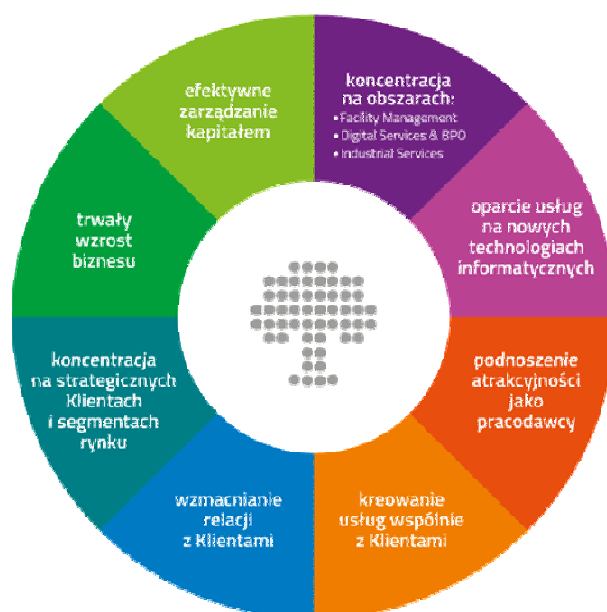
## 2. Perspektywy i strategia rozwoju.

W głównym obszarze biznesowym Facility Management ograniczyliśmy dynamikę sprzedaży własnej, koncentrując się na wzroście rentowności kontraktów realizowanych samodzielnie w wybranych segmentach rynku oraz budowanie przychodów z opłat franczyzowych. Wzrost natomiast o 2.p.p. udział sprzedaży Obszaru Biznesowego Industrial Services w przychodach Grupy, do poziomu 13%, głównie w oparciu o naszą nową specjalizację w zakresie projektowania i budowy sieci FTTH. Przy spadku przychodów o 5 % odnotowaliśmy wzrost masy marży o 2%. Nowe procedury wdrażane w ramach zweryfikowanej polityki korporacyjnej, konsolidacja głównych spółek GI oraz poprawa efektywności sieci sprzedaży doprowadziły do spadku udziału kosztów pośrednich w przychodach Grupy o 2%. Na skutek tych działań poprawiliśmy wskaźniki płynnościowe

i fundamenty finansowe Grupy. Rozwój strategii doprowadził do powstania pionu rozwoju i powołania dyr. Rozwoju produktów GI, co zapoczątkowało prace porządkowania obszaru zarządzania produktami. W strukturach Grup Produktowych wzmocniono role Dyrektorów Grup Produktowych odpowiedzialnych bezpośrednio za innowacje produktowe, organizacyjne i technologiczne w swoich biznesach. W I połowie 2018 z powodzeniem wdrożono oprogramowanie Impel 360 zapewniające wzrost efektywności harmonogramowania pracy pracowników linowych na kontraktach w Grupach Produktowych Ochrona, Sprzątanie oraz Zintegrowana Obsługa Nieruchomości oraz nowy portal obsługi klientów GI. W zakresie usług kadrowo-płacowych dokonaliśmy centralizacji procesów kadrowo – płacowych, co pozwoliło m.in. na efektywne wdrożenie narzędzia e-Umowy Zlecenia oraz standaryzację działań. Prace te zapoczątkowały Lean Management oraz robotyzację.

Pomimo rekordowo niskiego poziomu bezrobocia w Polsce i dużej konkurencji w pozyskiwaniu pracowników między branżami, Impelowi udaje się zapewniać stabilną realizację kontraktów oraz wysoką jakość obsługi klientów. To efekt między innymi wewnętrznych działań podjętych w obszarze Employee Experience. Działania w tym zakresie dotyczyły wprowadzenia jednolitej i spójnej klasyfikacji stanowisk pracy, poprawiającej czytelność organizacji dla pracowników, a w dalszej kolejności stającej się podstawą dla systemu awansów i bonusów w całej Grupie Impel. Dotychczas indywidualne działania w zakresie polityki Employer Brandingu, obecnie prowadzone są w sposób centralny, wykorzystując efekt skali w budowaniu marki Impel jako pracodawcy. Sukcesywnie zwiększa się zakres partycypacji pracowników w obszarze innowacji poprzez wprowadzenie systemu sugestii pracowniczej. Wykorzystywane są też narzędzia umożliwiające komunikację dwukierunkową, co zwiększa poczucie wpływu na działania w organizacji, a tym samym zwiększa zaangażowanie pracowników. Kluczowe działania skoncentrowane są na zapewnieniu efektywnych procesów rekrutacyjnych.

## Cele strategiczne Grupy IMPEL



## V. Informacje, które są istotne dla oceny sytuacji kadrowej, majątkowej, finansowej, wyniku finansowego Grupy Impel oraz informacje, które są istotne dla oceny możliwości realizacji zobowiązań przez Grupę.

### 1. Realizacja umowy na eksploatację Systemu Dozoru Elektronicznego (SDE).

Realizacja umowy na wytworzenie, eksploatację i rozwój systemu dozoru elektronicznego (SDE): rozstrzygnięcie złożonego przez Impel Security Polska sp. z o.o. pozwu sądowego przeciwko Skarbowi Państwa - Ministrowi Sprawiedliwości, którego przedmiotem jest żądanie dokonania przez Sąd zmiany warunków wynagrodzenia z tytułu łączącej strony umowy (uzupełnienie postanowień umowy o postanowienia przewidujące minimalne wynagrodzenie należne Impel Security Polska sp. z o.o.- teraz pod firmą Impel Facility Services Sp. z o.o.). Obecnie, w zmienionym w lipcu bieżącego



roku pozwie IFS domaga się obok dokonania opisanej powyżej zmiany Umowy również zasądzenia od Skarbu Państwa kwoty 85 517 487,90 zł, stanowiącej przewidywaną różnicę między ww. minimalnym wynagrodzeniem a prognozowaną kwotą wynagrodzenia z Umowy w obecnym jej brzmieniu. Szczegóły tego postępowania zostały zawarte w Rozdz. VI pkt 4 niniejszego sprawozdania.

## **2. Efekty waloryzacji.**

Znaczące wzrosty kosztów pracy w ostatnich dwóch latach 2016 i 2017, związane z „ozusowaniem” umów zleceń do wysokości minimalnej płacy oraz ustanowieniem minimalnej stawki płacy za jedną roboczogodzinę, odpowiednio, na trwałe pobudziły oczekiwania płacowe, które w obliczu spadającego bezrobocia powodują, iż Proces waloryzacji cen za usługi będzie nadal kontynuowany.

## **3. Umowy znaczące.**

Na przełomie kwietnia i maja 2018 roku zostały podpisane umowy z klientem Orange Polska S.A. z siedzibą w Warszawie dotyczące zaprojektowania oraz wykonania dostaw i robót budowlanych infrastruktury telekomunikacyjnej dla Projektów: "Szczeciński część A i Szczecin Orange Światłowód" oraz "Nowotarski Orange Światłowód" przez spółki Grupy Impel, tj. konsorcjum spółek: Impel Tech Solutions Sp. z o. o. Sp. k. z siedzibą w Warszawie oraz Impel Facility Services Sp. z o. o. z siedzibą we Wrocławiu, o czym spółka informowała raportem bieżącym numer 11/2018 z dnia 10 maja 2018 roku.

## **4. Wyplacona dywidenda.**

Zarząd Impel S.A. w dniu 27 lutego 2018 roku zarekomendował Radzie Nadzorczej i Zwyczajnemu Walnemu Zgromadzeniu Spółki pozostawienie całego zysku netto za 2017 rok w Spółce z przeznaczeniem na kapitał rezerwowy, bez wypłaty dywidendy.

W dniu 11 maja 2018 roku Rada Nadzorcza Spółki zapoznała się z rekomendacją i uwzględniając wyjaśnienia Zarządu przychyliła się do jego wniosku, co do pozostawienia zysku za 2017 w Spółce.

Zwyczajne Walne Zgromadzenie Spółki w dniu 13 czerwca 2018 roku podjęło Uchwałę o przeznaczeniu w całości zysku netto osiągniętego w okresie od 1 stycznia do 31 grudnia 2017 roku na kapitał rezerwowy.

## **VI. Pozostałe informacje.**

### **1. Informacje o zawarciu jednej lub wielu transakcji z podmiotami powiązanymi, jeżeli pojedynczo lub łącznie są one istotne i zostały zawarte na innych warunkach niż rynkowe.**

W okresie sprawozdawczym spółki Grupy Impel nie zawierały z podmiotami powiązanymi transakcji, które miałyby charakter transakcji istotnych i byłyby zawarte na innych warunkach niż warunki rynkowe. Transakcje rynkowe pomiędzy podmiotami zawierane w I półroczu 2018 roku miały charakter typowy i wynikały bądź to z bieżącej działalności spółek Grupy, bądź były uwarunkowane w umowach z instytucjami finansowymi (bankami). Do transakcji tych należały przede wszystkim umowy pożyczki lub umowy poręczenia zawierane w ramach Grupy, które zostały opisane w Rozdziale VI pkt 3 niniejszego sprawozdania.

Transakcje z podmiotami powiązanymi zostały również zaprezentowane w „Śródrocznym skróconym skonsolidowanym sprawozdaniu finansowym za okres 6 miesięcy zakończonym dnia 30 czerwca 2018 roku”.

### **2. Inne informacje, które są istotne dla oceny sytuacji kadrowej, majątkowej, finansowej, wyniku finansowego i ich zmian oraz informacje, które są istotne dla oceny możliwości realizacji zobowiązań, w tym informacje po dniu bilansowym.**

Po dacie bilansowej miały miejsce zmiany w strukturze udziałów spółek zależnych, co zostało zaprezentowane w punkcie I Sprawozdania.

**3. Informacje o udzieleniu poręczeń kredytu lub pożyczki lub udzieleniu gwarancji - łącznie jednemu podmiotowi lub jednostce zależnej od tego podmiotu, jeżeli łączna wartość istniejących poręczeń lub gwarancji stanowi równowartość co najmniej 10% kapitałów własnych Impel S.A.**

**Poręczenia**

Istniejące poręczenia kredytów i pożyczek oraz udzielone gwarancje jednemu podmiotowi lub jednostce od niego zależnej, w przypadku kiedy ich łączna wartość stanowi równowartość co najmniej 10% kapitałów własnych Impel S.A. na dzień 30 czerwca 2018 roku przedstawia tabela poniżej.

I. Poręczycielem przedstawionych w poniższej tabeli poręczeń jest Impel S.A.

Nazwa podmiotu, któremu zostały udzielone poręczenia	Przedmiot poręczenia	Data wygaśnięcia poręczenia	Warunki finansowe [wynagrodzenie Impel S.A.]	Kwota nominalna poręczenia [w tys. zł]	Kwota realna poręczenia na 30.06.2018 [w tys. zł]
Impe Facility Services sp. z o.o.	kredyt bankowy w mBank S.A.	28.02.2019	provizja 0,5% za kwartał od kwoty wykorzystanej na początek kwartału	4 000	1 974
	kredyt bankowy w Alior Bank S.A.	12.06.2019	provizja 0,5% za kwartał od kwoty wykorzystanej na początek kwartału	23 000	20 156
	kredyt bankowy w PKO BP S.A.	30.04.2019	provizja 0,5% za kwartał od kwoty wykorzystanej na początek kwartału	7 500	7 500
	kredyty bankowe w Bank Pekao S.A.	31.07.2018	provizja 0,5% za kwartał od kwoty wykorzystanej na początek kwartału	9 000	8 056
	kredyty bankowe w Bank Pekao S.A.	31.07.2018	provizja 0,5% za kwartał od kwoty wykorzystanej na początek kwartału	15 000	13 363
	kredyt bankowy w Banku Handlowym S.A.	07.06.2019	provizja 0,5% za kwartał od kwoty wykorzystanej na początek kwartału	15 000	6 009
	linia gwarancyjna w mBank S.A.	2024.02.28	provizja 0,5% za kwartał od kwoty wykorzystanej na początek kwartału	5 000	2 405
	linia gwarancyjna w Ergo Hestia	max. 84 m-ce od wystawienia	provizja 0,5% za kwartał od kwoty wykorzystanej na początek kwartału	12 000	7 508
	linia gwarancyjna w Getin Bank S.A.	2019.07.01	provizja 0,5% za kwartał od kwoty wykorzystanej na początek kwartału	969	969
	linia gwarancyjna w Alior Bank S.A.	12.06.2024	provizja 0,5% za kwartał od kwoty wykorzystanej na początek kwartału	30 000	16 167
	leasing w Volkswagen Leasing Polska sp. z o.o.	poszczególne umowy mają różne terminy zakończenia – 2018.01.11	provizja 0,5% za kwartał od zabezpieczanej kwoty leasingu	85	54
	leasing w SQ Equipment Leasing Polska sp. z o.o.	poszczególne umowy mają różne terminy zakończenia – do 2022.05.20	provizja 0,5% za kwartał od zabezpieczanej kwoty leasingu	2 598	2 274
	leasing w mLeasing sp. z o.o.	poszczególne umowy mają różne terminy zakończenia – do 2021.06.24	provizja 0,5% za kwartał od zabezpieczanej kwoty leasingu	20 531	16 346
	leasing w Bank BGŻ BNP Paribas S.A	poszczególne umowy mają różne terminy zakończenia – do 2021.07.13	provizja 0,5% za kwartał od zabezpieczanej kwoty leasingu	7 041	3 692
leasing w Millennium Leasing sp. z o. o.	poszczególne umowy mają różne terminy zakończenia – do 2020.08.05	provizja 0,5% za kwartał od zabezpieczanej kwoty leasingu	12 461	3 611	

**Grupa Impel**  
Sprawozdanie Zarządu z działalności Grupy Impel w I półroczu 2018 roku

	leasing w ING Lease Polska sp. z o. o.	poszczególne umowy mają różne terminy zakończenia – 2020.02.15	prowizja 0,5% za kwartał od zabezpieczanej kwoty leasingu	1 200	550
	leasing w Europejski Fundusz Leasingowy SA	2020.08.29	prowizja 0,5% za kwartał od zabezpieczanej kwoty leasingu	2 653	2 302
	<b>RAZEM</b>			<b>168 038</b>	<b>112 936</b>
Impel Cash Solutions sp. z o.o.	leasing w Millennium Leasing sp. z o. o.	poszczególne umowy mają różne terminy zakończenia – do 2018.10.05	prowizja 0,5% za kwartał od zabezpieczanej kwoty leasingu	71	9
	leasing w mLeasing sp. z o.o.	poszczególne umowy mają różne terminy zakończenia – do 2023.06.06	prowizja 0,5% za kwartał od zabezpieczanej kwoty leasingu	16 071	8 662
	leasing w ING Lease Polska sp. z o. o.	2019.12.15	prowizja 0,5% za kwartał od zabezpieczanej kwoty leasingu	118	54
	leasing w Bank BGŻ BNP Paribas S.A.	2020.09.13	prowizja 0,5% za kwartał od zabezpieczanej kwoty leasingu	109	79
	<b>RAZEM</b>			<b>16 369</b>	<b>8 804</b>
Si-Consulting sp. z o.o.	leasing w Millennium Leasing sp. z o. o.	2019.10.14	prowizja 0,5% za kwartał od zabezpieczanej kwoty leasingu	488	127
	leasing w mLeasing sp. z o.o.	poszczególne umowy mają różne terminy zakończenia – do 2020.05.29	prowizja 0,5% za kwartał od zabezpieczanej kwoty leasingu	639	409
	leasing w ING Lease Polska sp. z o. o.	poszczególne umowy mają różne terminy zakończenia – do 2023.09.01	prowizja 0,5% za kwartał od zabezpieczanej kwoty leasingu	6 494	6 819
	linia gwarancyjna w Ergo Hestia	max. 84 m-ce od wystawienia	prowizja 0,5% za kwartał od kwoty wykorzystanej na początek kwartału	3 000	251
	<b>RAZEM</b>			<b>10 621</b>	<b>7 606</b>

II. Poręczycielem przedstawionych w poniższej tabeli poręczeń jest Hospital Service Company sp. z o.o. S.K.

Nazwa podmiotu, któremu zostały udzielone poręczenia	Przedmiot poręczenia	Data wygaśnięcia poręczenia	Warunki finansowe (wynagrodzenie Hospital Service Company sp. z o.o. S.K.)	Kwota nominalna poręczenia [w tys. zł]	Kwota realna poręczenia na 30.06.2018 [w tys. zł]
Impel Facility Services sp. z o.o.	kredyt bankowy w PKO BP S.A.	30.04.2019	prowizja 0,5% za kwartał od kwoty wykorzystanej na początek kwartału	7 500	7 500
				9 000	8 056
	kredyt bankowy w mBank S.A.	28.02.2019	prowizja 0,5% za kwartał od kwoty wykorzystanej na początek kwartału	4 000	1 978
				5 000	2 405
	kredyt bankowy w Bank Pekao S.A.	31.07.2018	prowizja 0,5% za kwartał od kwoty wykorzystanej na początek kwartału	11 000	9 808
<b>RAZEM</b>				<b>36 500</b>	<b>29 747</b>

III. Poręczycielem przedstawionych w poniższej tabeli poręczeń jest Impel S.A. oraz SI Consulting Sp. z o.o.

Nazwa podmiotu, któremu zostały udzielone poręczenia	Przedmiot poręczenia	Data wygaśnięcia poręczenia	Kwota nominalna poręczenia [w tys. zł]	Kwota realna poręczenia na 30.06.2018 [w tys. zł]
Spółki Grupy Impel (wartość łączna ze spółkami poręczycielami)	Poręczenie leasingu SAP	31.12.2020	31 677	26 401
	<b>RAZEM</b>		<b>31 677</b>	<b>26 401</b>

## Gwarancje

Łączna wartość gwarancji bankowych wystawionych na zlecenie i odpowiedzialność:

Gwarancja	Przedmiot gwarancji	Kwota gwarantowana [w tys. zł]	Wartość realna zobowiązań, która w całości lub w określonej części została odpowiednio gwarantowana [w tys. zł]	Maksymalny okres, na jaki zostały udzielone gwarancje
<b>Impel S.A.</b>				
Banku Zachodnim WBK S.A. - linia gwarancyjna - gwarancje wystawione w imieniu Impel S.A.	udział w przetargu, należyte wykonanie umowy	43 600	90	30.09.2023
Banku Zachodnim WBK S.A. - linia gwarancyjna - gwarancje wystawione w imieniu Impel Business Solutions sp. z o.o.			836	31.12.2017
Deutsche Bank S.A - linia gwarancyjna Impel S.A., Impel Facility Services Sp. z o. o. Impel Tech Solutions sp. z o.o. S.K., DC System Company sp. z o.o. S.K., Agrobud BHP S.A., Impel Airport Partner sp. z o.o., Climbox S.A. Impel Monitoring Sp. z o.o. S.K., SI Consulting Sp. z o.o.- gwarancje wystawione w imieniu Impel S.A.	udział w przetargu, należyte wykonanie umowy	863	647	31.01.2023
Deutsche Bank S.A. - gwarancje wystawione w imieniu Impel Rental Pro sp. z o.o. SK	należyte wykonanie umowy		216	15.10.2018
Raiffeisen bank Polska SA. - linia gwarancyjna dla Impel Facility Services sp. z o.o. w ramach linii wielocelowej	udział w przetargu, należyte wykonanie umowy	15 000	195	17.03.2022
Raiffeisen bank Polska SA. - linia gwarancyjna dla Impel S.A. w ramach linii wielocelowej- gwarancja wystawione w imieniu Impel Synergies sp. z o.o.	udział w przetargu, należyte wykonanie umowy		90	20.07.2018
Raiffeisen bank Polska SA. - linia gwarancyjna dla Impel S.A. w ramach linii wielocelowej- gwarancja wystawione w imieniu Impel Rental Pro Sp. z o.o. SK	udział w przetargu, należyte wykonanie umowy		89	07-08-2020
Raiffeisen bank Polska SA. - linia gwarancyjna dla Impel S.A. w ramach linii wielocelowej- gwarancja wystawione w imieniu Impel Business Solutions Sp. z o.o.	udział w przetargu, należyte wykonanie umowy		204	2018.12.31
Raiffeisen bank Polska SA. - linia gwarancyjna dla Impel S.A. w ramach linii wielocelowej- gwarancja wystawione w imieniu Climbox S.A.	udział w przetargu, należyte wykonanie umowy		307	05-11-2021

**Grupa Impel**

Sprawozdanie Zarządu z działalności Grupy Impel w I półroczu 2018 roku

Raiffeisen bank Polska SA. – linia gwarancyjna dla Impel S.A. . w ramach linii wielocelowej– gwarancja wystawione w imieniu Impel Synergies Sp. z o.o.	udział w przetargu, należyte wykonanie umowy		102	31-07-2018
Credit Agricole Bank Polska S.A. – linia gwarancyjna – wystawione w imieniu Impel S.A.			0	2024-06-29
Credit Agricole Bank Polska S.A. – linia gwarancyjna – wystawione w imieniu Impel S.A.-gwarancja wystawiona w imieniu SI4IT Sp. z o.o.	udział w przetargu, należyte wykonanie umowy		15	2022.12.15
Credit Agricole Bank Polska S.A. – linia gwarancyjna – wystawione w imieniu Impel S.A.-gwarancja wystawiona w imieniu SI4IT Sp. z o.o	udział w przetargu, należyte wykonanie umowy		16	2020.12.07
Credit Agricole Bank Polska S.A. – linia gwarancyjna – wystawione w imieniu Impel S.A.-gwarancja wystawiona w imieniu SI4IT Sp. z o.o	udział w przetargu, należyte wykonanie umowy		7	2021.01.07
Credit Agricole Bank Polska S.A. – linia gwarancyjna – wystawione w imieniu Impel S.A.-gwarancja wystawiona w imieniu SI4IT Sp. z o.o	udział w przetargu, należyte wykonanie umowy	21 600	2	2020.02.15
Credit Agricole Bank Polska S.A. – linia gwarancyjna – wystawione w imieniu Impel S.A.-gwarancja wystawiona w imieniu SI4IT Sp. z o.o	udział w przetargu, należyte wykonanie umowy		15	2023.01.04
Credit Agricole Bank Polska S.A. – linia gwarancyjna – wystawione w imieniu Impel S.A.-gwarancja wystawiona w imieniu SI4IT Sp. z o.o	udział w przetargu, należyte wykonanie umowy		15	2019.04.30
Credit Agricole Bank Polska S.A. – linia gwarancyjna – wystawione w imieniu Impel S.A.-gwarancja wystawiona w imieniu SI4IT Sp. z o.o	udział w przetargu, należyte wykonanie umowy		5	2021.02.15
Towarzystwo Ubezpieczeń Euler Hermes S.A. – wystawione w imieniu Impel S.A.		5 000	0	max. 84 m-ce od wystawienia
<b>Razem:</b>		<b>86 063</b>	<b>2 851</b>	

Gwarancja	Przedmiot gwarancji	Kwota gwarantowana [w tys. zł]	Wartość realna zobowiązań, która w całości lub w określonej części została odpowiednio gwarantowana [w tys. zł]	Maksymalny okres, na jaki zostały udzielone gwarancje
<b>Impel Facility Services sp. z o. o.</b>				
Banku Zachodnim WBK S.A. - linia gwarancyjna – wystawione w imieniu Impel Facility Services sp. z o.o.			14 104	30.09.2023
Banku Zachodnim WBK S.A. - linia gwarancyjna–wystawione w imieniu Hospital Service Company sp .z o.o.SK	udział w przetargu, należyte wykonanie umowy	43 600	2	30.06.2019
Banku Zachodnim WBK S.A. - linia gwarancyjna–wystawione w imieniu Hospital Service Company sp .z o.o.SK			5	31.12.2018
Deutsche Bank S.A – linia gwarancyjna Impel S.A., Impel Facility Services sp. z o.o., Impel Facility Services sp. z o.o., Impel Tech Solutions Company sp. z o.o. S.K., DC System Company sp. z o.o. S.K., Agrobud BHP S.A., Impel Airport Partner sp. z o.o., Climbox S.A. Impel Monitoring Sp. z o.o. S.K., Si Consulting Sp. z o.o. – gwarancje wystawione w imieniu Impel Facility Services sp. z o.o.	udział w przetargu, należyte wykonanie umowy	3 277	3 163	31.01.2023

**Grupa Impel**  
Sprawozdanie Zarządu z działalności Grupy Impel w I półroczu 2018 roku

Deutsche Bank S.A – gwarancje wystawione w imieniu Hospital Service Company sp. z o. o. S.K.	należyte wykonanie umowy		15	31.01.2019
Deutsche Bank S.A – gwarancje wystawione w imieniu Impel Catering Company sp. z o.o. SK	należyte wykonanie umowy		99	28.12.2018
Getin Noble Bank S.A. – linia gwarancyjna	udział w przetargu, należyte wykonanie umowy	969	969	2019.07.01
Sopockie Towarzystwo Ubezpieczeń Ergo Hestia S.A. – linia gwarancyjna	udział w przetargu, należyte wykonanie umowy	12 000	7 508	max. 84 m-ce od wystawienia
Bank DnB Bank Polska S.A. - linia gwarancyjna	udział w przetargu, należyte wykonanie umowy		22 899	31.08.2023
Bank DnB Bank Polska S.A. - linia gwarancyjna dla Impel Facility Services Sp. z o. o. wystawione w ramach Impel monitoring Sp. z o. o. S. k.	udział w przetargu, należyte wykonanie umowy	38 000	1 976	31.10.2022
Alior Bank S.A. – linia gwarancyjna	udział w przetargu, należyte wykonanie umowy	30 000	16 167	12.06.2024
BGŻ BNP Paribas Bank Polska S.A. – linia gwarancyjna dla Impel S.A., Impel Facility Services sp. z o.o., Impel Cleaning sp. z o.o., Impel Tech Solutions sp. z o.o., oraz Hospital Service Company sp. z o.o. S.K. – gwarancje wystawione w imieniu Impel Facility Services sp. z o.o.	udział w przetargu, należyte wykonanie umowy	30 000	6 651	2026.04.29
Credit Agricole Bank Polska S.A. – linia gwarancyjna – wystawione w imieniu Impel Cleaning	udział w przetargu, należyte wykonanie umowy	27 600	12 947	2025-06-28
mBank S.A. – linia gwarancyjna	udział w przetargu, należyte wykonanie umowy	5 000	2 405	2024.02.28
Raiffeisen bank Polska SA. – linia gwarancyjna dla Impel Facility Services Sp. z o. o. w ramach linii wielocelowej	udział w przetargu, należyte wykonanie umowy	15 000	1 968	2023.03.17
ING Bank Śląski SA – linia gwarancyjna dla Impel Facility Services Sp. z o. o. w ramach linii wielocelowej	udział w przetargu, należyte wykonanie umowy	10 400	4 937	2023.10.31
<b>RAZEM</b>		<b>175 446</b>	<b>56 749</b>	

Gwarancja	Przedmiot gwarancji	Kwota gwarantowana [w tys. zł]	Wartość realna zobowiązań, która w całości lub w określonej części została odpowiednio gwarantowana [w tys. zł]	Maksymalny okres, na jaki zostały udzielone gwarancje
<b>Impel Tech Solutions Company Sp. z o. o. S.K.</b>				
Banku Zachodnim WBK S.A. - linia gwarancyjna	udział w przetargu, należyte wykonanie umowy		11 956	30.09.2023
Banku Zachodnim WBK S.A. - linia gwarancyjna – gwarancje wystawione w imieniu Impel Synergies Sp. z o. o.	udział w przetargu, należyte wykonanie umowy	43 600	460	2018.07.30

**Grupa Impel**

Sprawozdanie Zarządu z działalności Grupy Impel w I półroczu 2018 roku

Deutsche Bank S.A – linia gwarancyjna Impel S.A., Impel Facility Services sp. z o.o., Impel Facility Services sp. z o.o., Impel Tech Solutions Company sp. z o.o. S.K., DC System Company sp. z o.o. S.K., Agrobud BHP S.A., Impel Airport Partner sp. z o.o., Climbex S.A. Impel Monitoring Sp. z o.o. S.K., Si Consulting sp. z o.o. – gwarancje wystawione w imieniu Impel Tech Solutions Company Sp. z o.o. S.K.	udział w przetargu, należyte wykonanie umowy	1 308	1 308	31.01.2023
BGŻ BNP Paribas Bank Polska S.A. – linia gwarancyjna dla Impel Facility Services sp. z o.o. w ramach linii wielocelowej	udział w przetargu, należyte wykonanie umowy	30 000	8 879	2026.04.29
ING Bank Śląski - linia gwarancyjna – wystawione w imieniu Impel Security Polska	udział w przetargu, należyte wykonanie umowy	10 400	1 640	31.10.2023
Sopockie Towarzystwo Ubezpieczeń Ergo Hestia S.A. – linia gwarancyjna	udział w przetargu, należyte wykonanie umowy	12 000	581	max. 84 m-ce od wystawienia
<b>RAZEM</b>		<b>97 308</b>	<b>24 824</b>	

Poza wyżej wymienionymi, żadna z pozostałych spółek Grupy Impel nie udzieliła poręczeń lub gwarancji innemu podmiotowi, których łączna wartość wynosiłaby co najmniej 10% kapitałów własnych Impel S.A.

**4. Informacje o istotnych postępowaniach dotyczących Impel S.A. lub spółek zależnych podlegających konsolidacji, których wartość stanowi co najmniej 10% kapitałów własnych Impel S.A.**

- W dniu 8 sierpnia 2016 roku Impel Security Polska Sp. z o.o. (obecnie Impel Facility Services sp. z o.o. - IFS) złożył pozew do Sądu Okręgowego w Warszawie XVI Wydział Gospodarczy przeciwko Skarbowi Państwa - Ministrowi Sprawiedliwości (dalej: Pozew), którego przedmiotem jest żądanie dokonania przez Sąd zmiany warunków wynagrodzenia z umowy dotyczącej wytworzenia na rzecz MS systemu dozoru elektronicznego oraz realizacji usługi eksploatacji i rozwoju SDE, którą strony zawarły w dniu 25 kwietnia 2014 roku. Treścią roszczenia objętego Pozwem jest żądanie uzupełnienia postanowień ww. umowy o postanowienia przewidujące minimalne wynagrodzenie należne na podstawie umowy na poziomie 167 729 250 złotych (niezależnie od ustalonego w umowie maksymalnego łącznego wynagrodzenia za wykonanie umowy w kwocie 214 020 000 złotych).

W lipcu bieżącego roku IFS złożył zmieniony pozew, w którym domaga się obok dokonania opisanej powyżej zmiany Umowy również zasądzenia od Skarbu Państwa kwoty 85 517 487,90 zł, stanowiącej przewidywaną różnicę między ww. minimalnym wynagrodzeniem, a prognozowaną kwotą wynagrodzenia z Umowy w obecnym jej brzmieniu. Zmiany pozwu dokonano ze względu na fakt, że Umowa będąca przedmiotem żądania pozwu została w znacznej części wykonana i możliwe stało się prognozowanie skutków finansowych spadku liczby skazanych objętych systemem SDE, wpływającego na warunki realizacji Umowy. Sąd uznał, że zmiana pozwu ma charakter nowego roszczenia, co uzasadnia nadanie mu odrębnego biegu. W lipcu 2018 roku Sąd oddalił pozew z sierpnia 2016 roku uzasadniając ustnie oddalenie pierwotnego żądania Pozwu brakiem legitymacji procesowej po stronie powodowej, ze względu na spóźnione wstąpienie do sprawy pozostałych podmiotów wchodzących w skład konsorcjum wykonującego Umowę. Zdaniem Sądu w sprawie dotyczącej wyłącznie zmiany Umowy zachodziło współuczestnictwo konieczne (powodami powinni być wszyscy konsorcjanci). Spółka rozważy strategię dalszego postępowania, która zostanie określona po otrzymaniu pisemnego uzasadnienia wyroku oddalającego pierwotne żądanie Pozwu i treści zarządzenia o przekazaniu zmienionego Pozwu do odrębnego rozpoznania.

W okresie 6 miesięcy zakończonym dnia 30 czerwca 2018 roku kontrakt wygenerował stratę w wysokości: 2,88 mln. zł.

- W drugim kwartale 2018 roku nastąpiły istotne zmiany w zakresie postępowań

administracyjnych wszczętych z urzędu przez Państwowy Fundusz Rehabilitacji Osób Niepełnosprawnych (PFRON) wobec wybranych spółek z Grupy Impel w sprawach o:

- zwrot środków wypłaconych spółkom tytułem dofinansowania do wynagrodzeń pracowników niepełnosprawnych oraz
- zwrot środków wypłaconych tytułem refundacji do wynagrodzeń pracowników niepełnosprawnych.

Jako podstawę do wszczęcia postępowań, które toczą się od III kwartału 2016 roku PFRON wskazał uzyskaną informację z Zakładu Ubezpieczeń Społecznych o nieterminowej wpłacie składek na ubezpieczenia społeczne oraz art. 26 a ust. 1a1 pkt 3 ustawy z dnia 27 sierpnia 1997 roku o rehabilitacji zawodowej i społecznej oraz zatrudnianiu osób niepełnosprawnych (Dz. U. z 2011 Nr 127 poz. 721 ze zm.) – dla postępowań o zwrot dotacji i art. 25a ust. 4 ustawy z dnia 27 sierpnia 1997 roku o rehabilitacji zawodowej i społecznej oraz zatrudnianiu osób niepełnosprawnych w brzmieniu obowiązującym w roku 2008 – dla zwrotu refundacji, zgodnie z którymi miesięczne dofinansowanie, jak i refundacja nie przysługują, jeżeli miesięczne koszty płacy zostały poniesione przez pracodawcę z uchybieniem terminów.

Na dzień publikacji raportu, łączna, wynikająca ze wszystkich postępowań, kwota zwrotu środków PFRON oszacowana jest na 21 799 108 zł, z tego łączna kwota postępowań zakończona decyzjami nakazującymi zwrot dofinansowania wynosi 3 238 248 zł. Od decyzji nakazujących zwrot dofinansowań/refundacji składek spółki GI wniosły następujące środki odwoławcze:

- odwołania do Ministra Rodziny Pracy i Polityki Społecznej (stan prawny obowiązujący do 5 czerwca 2018 r.),
- w 3 przypadkach z uwagi na zmianę trybu odwoławczego poczynszy od 6 czerwca 2018 r. wniosek o ponowne rozpatrzenie sprawy do Prezesa Państwowego Funduszu Rehabilitacji Osób Niepełnosprawnych,
- w przypadku decyzji wydanej względem Impel Cash Solutions Sp. z o.o. (kwota żądanego dofinansowania 134 431,33 zł), Spółka rezygnując ze złożenia wniosku o ponowne rozpatrzenie sprawy przez PFRON złożyła skargę wprost do Wojewódzkiego Sądu Administracyjnego w Warszawie.

W okresie 1 półrocza 2018 roku i do dnia publikacji niniejszego sprawozdania wydano 9 decyzji o umorzeniu postępowań na łączną kwotę 10 527 408 zł.

Największa wartość postępowań dotyczy Impel Facility Services Sp. z o.o. na łączną kwotę: 20 741 481,16 zł. na co składają się sumy dotychczasowych postępowań w spółce Impel Cleaning Sp. z o.o. i Impel Security Polska Sp. z o.o. – podmioty połączyły się w dniu 29 grudnia 2017 r. i występują pod firmą Impel Facility Services Sp. z o.o.

Zdaniem Emitenta oszacowane kwoty zwrotu są nieuzasadnione. PFRON otrzymał dane, z których wynika za jakie miesiące, poza drukiem ZUS DRA - opłaconym w terminie, były wykonywane dodatkowe pojedyncze korekty przez daną spółkę. Fundusz na podstawie takich informacji wszczął postępowanie wobec spółek, podając jako wartość do zwrotu całą kwotę wskazanego dofinansowania za dany miesiąc, nie odnosząc się do dofinansowań do wynagrodzeń pojedynczych pracowników niepełnosprawnych, w odniesieniu do których zachodzą pozytywne lub negatywne przesłanki udzielenia dofinansowania.

Zdaniem Emitenta pomoc publiczna udzielana jest na każdego pracownika niepełnosprawnego odrębnie, a zatem ewentualne uchybienia dotyczące wpłat składek co do niektórych pracowników niepełnosprawnych nie wpływają na możliwość uzyskania pomocy publicznej na pozostałych pracownikach niepełnosprawnych zatrudnianych przez danego pracodawcę w tym samym okresie. Na potwierdzenie tego stanowiska Emitent posiada opinie prawne oraz pisma wyjaśniające Biura Pełnomocnika Rządu do Spraw Osób Niepełnosprawnych. Spółka nie rozpoznała w skonsolidowanym sprawozdaniu finansowym za okres zakończony dnia 30 czerwca 2018 roku rezerwy z tytułu powyżej opisanych kwestii.

- W dniu 21 grudnia 2017 r. wobec spółki Hospital Service Company Sp. z o.o. spółka komandytowa wszczęło kontrolę celno-skarbową w zakresie rzetelności deklarowanych podstaw opodatkowania oraz prawidłowości obliczania i wpłacania podatku od towarów i usług za okres od stycznia do grudnia 2015 roku. Biorąc pod uwagę analogiczne postępowanie, które toczyło się w spółce Hospital Service Company Sp. z o.o. spółka komandytowa za okres od stycznia do grudnia 2014 roku i które zakończyło się wydaniem decyzji Dyrektora Izby Administracji Skarbowej (IAS) we Wrocławiu uchylającej w całości decyzję organu I instancji, tj. Dyrektora Urzędu Kontroli Skarbowej we Wrocławiu i umorzeniem postępowania, Spółka spodziewa się, że decyzja IAS będzie dodatkowym,



istotnym argumentem potwierdzającym prawidłowość stosowania zwolnienia z VAT przez Hospital Service Company Sp. z o.o. spółka komandytowa również w 2015. Dyrektor IAS we Wrocławiu w decyzji, o której mowa powyżej z dnia 19 kwietnia 2018 roku stwierdził brak podstaw do zakwestionowania Spółce prawa do zastosowania zwolnienia od opodatkowania VAT na podstawie art. 43 ust. 1 pkt 18 w związku z art. 43 ust. 17 i ust. 17a ustawy VAT, do świadczonych w roku 2014 usług w zakresie opieki medycznej, służących profilaktyce, zachowaniu, ratowaniu, przywracaniu i poprawie zdrowia oraz dostawy towarów i świadczenia usług ściśle z tymi usługami związanymi, o których mowa w Interpretacji indywidualnej. Niniejsza decyzja jest ostateczna i podlega wykonaniu. W ocenie Spółki, zwolnienie z VAT również w okresie, którego dotyczy obecna kontrola było stosowane w sposób prawidłowy, ponieważ usługi świadczone przez Spółkę spełniają przesłanki ustawowe do zwolnienia z VAT, a w szczególności służą profilaktyce, zachowaniu, ratowaniu, przywracaniu i poprawie zdrowia. Ponadto, Spółka potwierdziła zwolnienie z VAT świadczonych usług w drodze interpretacji indywidualnej prawa podatkowego i uważała, że przysługuje jej ochrona interpretacyjna.

## 5. Akcje Impel S.A. w posiadaniu osób zarządzających i nadzorujących Spółkę.

W okresie 1 półrocza 2018 roku nie nastąpiły zmiany w posiadaniu akcji przez osoby zarządzające i nadzorujące.

	Liczba akcji na dzień przekazania raportu za I kwartał 2018 roku [16 maja 2018 roku]	Nabycie	Zbycie	Liczba akcji na dzień przekazania raportu za I półrocze 2018 roku [5 września 2018 roku]
<b>Zarząd</b>				
Grzegorz Dzik - pośrednio przez Nutit a.s. <sup>1)</sup>	4 989 195	-	-	4 989 195
Jakub Dzik - pośrednio przez Nutit a.s. <sup>1)</sup>	4 989 195	-	-	4 989 195
Monika Chudobska	-	-	-	-
Mirosław Greber	-	-	-	-
Wojciech Rembikowski	-	-	-	-
<b>Rada Nadzorcza</b>				
Andrzej Kaleta	-	x	x	-
Andrzej Malinowski	-	x	x	-
Józef Biegaj				
- bezpośrednio	129 016	x	x	129 016
- pośrednio przez Trade Bridge Czechy a.s. <sup>2)</sup>	2 907 593	x	x	2 907 593
Stefan Forlicz	-	x	x	-
Piotr Pawłowski	-	x	x	-
Piotr Urbańczyk	-	x	x	-

<sup>1)</sup> Nutit a.s. jest spółką bezpośrednio kontrolowaną przez Grzegorz Dzik i Jakuba Dzika, w której pełnią funkcje zarządcze.

<sup>2)</sup> Trade Bridge Czechy a.s. jest spółką bezpośrednio kontrolowaną przez Józefa Biegaję, w której Józef Biegaj jest Członkiem Zarządu.

## 6. Akcjonariusze posiadający bezpośrednio lub pośrednio przez podmioty zależne co najmniej 5% ogólnej liczby głosów na WZ Impel S.A.

Kapitał zakładowy Impel S.A. na dzień sporządzenia niniejszego sprawozdania wynosił 64 325 885 złotych i dzielił się na 12 865 177 akcji o wartości nominalnej 5 złotych każda. Spółka nie posiada akcji własnych.

Zgodnie z najlepszą wiedzą Spółki, w okresie od przekazania raportu za I kwartał 2018 roku do dnia sporządzenia niniejszego sprawozdania nie nastąpiły zmiany w wykazie akcjonariuszy posiadających co najmniej 5% ogólnej liczby głosów na Walnym Zgromadzeniu Impel S.A. Akcjonariat przedstawia się następująco:

Akcjonariusze na dzień przekazania raportu za I półrocze 2017 roku [4 września 2017 roku] oraz za I półrocze 2018 roku [5 września 2018 roku]	Liczba akcji	Udział w kapitale zakładowym [w %]	Liczba głosów	Udział w ogólnej liczbie głosów [w %]
Nutit a.s. <sup>1)</sup> (podmiot kontrolowany przez Grzegorza Dzika i Jakuba Dzika, w którym Grzegorz Dzik i Jakub Dzik pełnią funkcje zarządcze)	4 989 195	38,78	7 889 195	44,16
Trade Bridge Czechy a.s. <sup>2)</sup> (podmiot kontrolowany przez Józefa Biegaję, w którym Józef Biegaj pełni funkcje zarządcze)	2 907 593	22,60	5 007 593	28,03
Józef Biegaj bezpośrednio	129 016	1,00	129 016	0,72
OFE PZU „Złota Jesień” <sup>3)</sup>	1 506 000	11,71	1 506 000	8,43
Altus TFI S.A. <sup>4)</sup>	1 392 863	10,83	1 392 863	7,80
Pozostali akcjonariusze	1 940 510	15,08	1940 510	10,86

<sup>1)</sup> na podstawie zawiadomienia, które wpłynęło do Spółki w dniu 27 lipca 2016 roku.

<sup>2)</sup> na podstawie zawiadomienia, które wpłynęło do Spółki w dniu 21 września 2016 roku.

<sup>3)</sup> według wiedzy Spółki.

<sup>4)</sup> wniosek Altus o umieszczenie sprawy na ZWZ - zaświadczenia o stanie posiadanych akcji na dzień 18.05.2017 roku.

W dniu 4 stycznia 2018 roku Zarząd Impel S.A. otrzymał powiadomienie dotyczące transakcji ustanowienia przez podmiot blisko związany z osobą pełniącą obowiązki zarządcze, tj. Trade Bridge Czechy a.s.- podmiot blisko związany z Józefem Biegajem – Członkiem Rady Nadzorczej Impel S.A., zastawu rejestrowego na 162 602 akcjach na okaziciela Impel S.A., o czym Spółka informowała raportem bieżącym 1/2018.

W dniu 6 sierpnia 2018 roku Zarząd Impel S.A. otrzymał powiadomienie dotyczące transakcji ustanowienia przez osobę pełniącą obowiązki zarządcze tj. Członka Rady Nadzorczej Pana Józefa Biega zastawu rejestrowego na 90 563 akcjach na okaziciela Impel S.A., o czym Spółka informowała raportem bieżącym 22/2018.

## VII. Oświadczenia Zarządu Impel S.A.

### 1. Oświadczenie Zarządu w sprawie zgodności śródrocznego skróconego sprawozdania finansowego Impel S.A. i śródrocznego skróconego skonsolidowanego sprawozdania finansowego Grupy Impel z obowiązującymi zasadami rachunkowości.

Zarząd Impel S.A. oświadcza, że wedle jego najlepszej wiedzy półroczne skrócone sprawozdanie finansowe Impel S.A. za okres od 1 stycznia do 30 czerwca 2018 roku i dane porównywalne oraz półroczne skrócone skonsolidowane sprawozdanie finansowe Grupy Impel za okres od 1 stycznia do 30 czerwca 2018 roku i dane porównywalne, sporządzone zostały zgodnie z obowiązującymi zasadami rachunkowości oraz odzwierciedlają w sposób prawdziwy, rzetelny i jasny sytuację majątkową i finansową Impel S.A. i Grupy Impel oraz ich wyniki finansowe, a półroczne sprawozdanie Zarządu z działalności Grupy Impel zawiera prawdziwy obraz rozwoju i osiągnięć oraz sytuacji Grupy, w tym opis podstawowych ryzyk i zagrożeń.

**2. Oświadczenie Zarządu o wyborze podmiotu uprawnionego do badania sprawozdań finansowych.**

Zarząd Impel S.A. oświadcza, iż podmiot uprawniony do badania sprawozdań finansowych, dokonujący przeglądu półrocznego skróconego sprawozdania finansowego Impel S.A. za okres od 1 stycznia do 30 czerwca 2018 roku i półrocznego skróconego skonsolidowanego sprawozdania finansowego Grupy Impel za okres od 1 stycznia do 30 czerwca 2018 roku został wybrany zgodnie z przepisami prawa. Zarówno podmiot, jak i biegli rewidenci dokonujący tego przeglądu spełniali warunki do wydania bezstronnego i niezależnego raportu z przeglądu, zgodnie z obowiązującymi przepisami i standardami zawodowymi.

## **Podpisy osób reprezentujących Impel S.A.**

<b>Data</b>	<b>Imię i Nazwisko</b>	<b>Stanowisko/funkcja</b>	<b>Podpis</b>
04-09-2018	Grzegorz Dzik	Prezes Zarządu	
04-09-2018	Monika Chudobska	Członek Zarządu	
04-09-2018	Jakub Dzik	Członek Zarządu	
04-09-2018	Mirosław Greber	Członek Zarządu	
04-09-2018	Wojciech Rembikowski	Członek Zarządu	