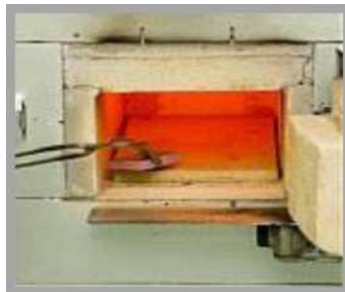


# Raport kwartalny Spółki SZAR S.A. II kwartał 2017r od 01.01.2017r do 30.06.2017r



---

04 sierpień 2017r

**RAPORT ZAWIERA NASTĘPUJACE DANE:**

- I. Podstawowe informacje o Spółce.
- II. Wybrane dane finansowe z rachunku zysków i strat oraz bilansu za okres od 01.01.2017r. do 30.06.2017r. wraz z danymi porównywalnymi.
- III. Informacje o zasadach przyjętych przy sporządzaniu raportu.
- IV. Komentarz Zarządu Spółki na temat czynników i zdarzeń, które miały wpływ na osiągnięte wyniki finansowe.
- V. Informacja Zarządu Spółki na temat aktywności, jaką w okresie objętym raportem spółka podejmowała w obszarze rozwoju prowadzonej działalności, w szczególności poprzez działania nastawione na wprowadzenie rozwiązań innowacyjnych.
- VI. Stanowisko odnośnie do możliwości zrealizowania publikowanych prognoz wyników na dany rok w świetle wyników zaprezentowanych w raporcie kwartalnym.
- VII. Opis stanu realizacji działań i inwestycji Emitenta oraz harmonogramu realizacji.
- VIII. Wskazanie jednostek wchodzących w skład grupy kapitałowej Emitenta.
- IX. Wskazanie przyczyn nie sporządzania skonsolidowanych sprawozdań finansowych grupy kapitałowej.
- X. Informacja o strukturze akcjonariatu emitenta, ze wskazaniem akcjonariuszy posiadających na dzień przekazania raportu co najmniej 5% głosów na walnym zgromadzeniu.
- XI. Informacje dotyczące liczby zatrudnionych przez Emitenta w przeliczeniu na pełne etaty

## 1. Podstawowe informacje o Spółce:

### a) Dane jednostki

Pełna nazwa Emitenta	SZAR Spółka Akcyjna
Siedziba	Częstochowa
Adres	42-280 Częstochowa, ul. Druciana 1
Telefon	+48 34 365 17 95
Adres poczty elektronicznej	<a href="mailto:szar@szar.pl">szar@szar.pl</a>
Adres strony internetowej	<a href="http://www.szar.pl">www.szar.pl</a>
Przedmiot działalności	Sprzedaż hurtowa paliw stałych i metali
Forma prawna	Spółka akcyjna
Kapitał zakładowy	Kapitał akcyjny wynosi na dzień 31.03.2015r. 11.000.000,00 zł, w tym opłacony 9.000.000,00 zł Liczba wszystkich akcji 110.000.000,00 sztuk Wartość nominalna akcji: 0,10 zł
	<ul style="list-style-type: none"> <li>a) Seria A 40.000.000,00 akcji imiennych</li> <li>b) Seria B 20.000.000,00 akcji zwykłych na okaziciela,</li> <li>c) Seria C 10.000.000,00 akcji zwykłych na okaziciela</li> <li>d) Seria D 40.000.000,00 akcji zwykłych na okaziciela</li> </ul>
KRS	Sąd Rejonowy w Częstochowie XVII Wydział Gospodarczy Krajowego Rejestru Gospodarczego; Numer KRS: 0000309711
Regon	150143223
Nip	573-10-34-358
Czas na jaki została utworzona Spółka	Nieograniczony

### b) Organy jednostki

Na dzień 31.06.2017r. oraz na dzień składania niniejszego raportu w skład Zarządu wchodzi:

Szymon Rurarz	Prezes Zarządu
---------------	----------------

Na dzień 31.06.2017r. oraz na dzień składania niniejszego raportu w skład Rady Nadzorczej wchodzi:

Krzysztof Lenart	Przewodniczący
Jarosław Kozuch	Wiceprzewodniczący
Paweł Wąsek	Członek
Jerzy Zajdel	Członek
Artur Grocholski	Członek

### c) Przedmiot działalności

Działalność operacyjna SZAR S.A. prowadzona była na trzech podstawowych obszarach:

- imporcie i zakupach krajowych surowców sypkich tj. antracytu, boksytu, fluorytu, piasek chromitowy oraz innych materiałów z przeznaczeniem na rynek krajowy, eksport oraz na potrzeby własnej produkcji,
- produkcji i sprzedaży krajowej i exportowej lekkich konstrukcji metalowych oraz produkcji profili zamkniętych
- usług logistycznych w zakresie przeładunków, składowania surowców.

W zakresie produkcji konstrukcji metalowych i profili, Spółka jest producentem:

- lekkich konstrukcji metalowych, m.in. stojaków, balkonów, pojemników transportowych i magazynowych,
- profili zamkniętych zgrzewanych indukcyjnie z blach zimnowalcowanych, aluminiowanych i ocynkowanych.

W zakresie przerobu materiałów węglowych Spółka jest producentem:

- Materiałów wsadowych i pomocniczych dla metalurgii:
  - nawęglaczy do stali płynnej
  - speniaczy żużłotwórczych
- Mieszanek uszczelniających:
  - do uszczelniania otworu spustowego pieca elektrycznego typu E.B.T.
  - do zamknięć suwakowych jako uszczelnienie układu wylewowego kadzi odlewniczej
- Zasypek:
  - rafinacyjna - do rafinacji żużła w kadziach odlewniczych
  - odsiarczająca - do eliminacji siarki ze stali w kadzi odlewniczej
  - izolacyjno-rafinująca - do izolacji przed wtórnym utlenieniem się stali w kadzi
- Ekogroszku

Pozostała działalność Spółki stanowi:

- handel surowcami sypkimi używanymi w metalurgicznych procesach wielkopiecowych, typu boksyt, chromix,
- handel gotowymi wyrobami stalowymi,
- sezonowo handel solą drogową,
- świadczenie usług logistyczno-przeładunkowych z wykorzystaniem potencjału baz przeładunkowych położonych przy szerokim torze w Sławkowie, Staszowie i Woli Baranowskiej.

Spółka pracuje w oparciu o System Zarządzania Jakością wg normy EN ISO 9001:2008.

## II. Wybrane dane finansowe z rachunku zysków i strat oraz bilansu za okres od 01.01.2017r. do 30.06.2017r. wraz z danymi porównywalnymi.

RACHUNEK ZYSKÓW I STRAT		Za okres	Za okres
WARIANT KALKULACYJNY		od 01.01.2017 do 30.06.2017	od 01.01.2016 do 30.06.2016
A	Przychody ze sprzedaży produktów, towarów i mater.	13 639 070,17	12 418 459,85
I	Przychody netto ze sprzedaży produktów	10 350 959,61	9 952 355,52
II	Przychody netto ze sprzedaży towarów i materiałów	3 288 110,56	2 466 104,33
III	w tym od jednostek powiązanych		0
B	Koszty sprzedanych produktów, towarów i materiałów	12 112 136,93	11 663 182,04
I	Koszt wytworzenia sprzedanych produktów	10 188 418,33	9 605 415,43
II	Wartość sprzedanych towarów i materiałów	1 923 718,60	2 057 766,61
III	w tym jednostkom powiązanym		0
C	Zysk (strata) brutto ze sprzedaży ( A-B )	1 526 933,24	755 277,81
D	Koszty sprzedaży	360 630,00	494 792,75
E	Koszty ogólnego zarządu	797 484,35	1 228 286,40
F	Zysk (strata) ze sprzedaży ( C-D-E )	368 818,89	-967 801,34
G	Pozostałe przychody operacyjne	30 233,83	173 103,46
I	Zysk ze zbycia niefinansowych aktywów trwałych	-	12000
II	Dotacje	-	0
III	Inne przychody operacyjne	30 233,83	161 103,46
H	Pozostałe koszty operacyjne	26 611,39	55 314,69
I	Strata ze zbycia niefinansowych aktywów trwałych	1,00	0
II	Aktualizacja wartości aktywów niefinansowych	-	0
III	Inne koszty operacyjne	26 611,39	55 314,69
I	Zysk (strata) z działalności operacyjnej (F+G-H)	372 441,33	-850 012,57
J	Przychody finansowe	-	311 160,11
I	Dywidendy i udziały w zyskach	-	0
II	w tym od jednostek powiązanych	-	0
III	Odsetki	-	140 659,60
IV	w tym od jednostek powiązanych	-	0
V	Zysk ze zbycia inwestycji	-	0
VI	Aktualizacja wartości inwestycji	-	0
VII	Inne	-	170 500,51
K	Koszty finansowe	49 261,11	222 977,21
I	Odsetki	24 550,00	93 208,52
II	w tym dla jednostek powiązanych	-	0
III	Strata ze zbycia inwestycji	-	0
IV	Aktualizacja wartości inwestycji	-	0

V	Inne	24 711,11	129 768,69
L	Zysk (strata) z działalności gospodarczej (I+J-K)	323 180,22	-761 829,67
M	Wynik zdarzeń nadzwyczajnych (M.I. - M.II)	-	0
I	Zyski nadzwyczajne	-	0
II	Straty nadzwyczajne	-	0
N	Zysk (strata) brutto (L+/-M)	323 180,22	-761 829,67
O	Podatek dochodowy	-	0
P	Pozostałe obow. zmniejszenia zysku (związk. straty)	-	0
Q	Zysk (strata) netto (N-O-P)	323 180,22	-761 829,67

		Za okres	Za okres
		od 01.01.2017	od 01.01.2016
		do 30.06.2017	do 30.06.2016
<b>BILANS</b>			
<b>AKTYWA</b>			
A	Aktywa trwałe	7 022 379,99	6 738 539,63
I	Wartości niematerialne i prawne	8 328,33	9 304,08
	1 Koszty zakończonych prac rozwojowych	0	0
	2 Wartość firmy	0	0
	3 Inne wartości niematerialne i prawne	8 328,33	9 304,08
	4 Zaliczki na poczet wartości niemater. i prawnych	0	0
II	Rzeczowe aktywa trwałe	5 378 489,53	5 137 694,42
	1 Środki trwałe	4 453 299,47	1 422 345,06
	a grunty (w tym prawo użytkowania wiecz. gruntu)	57 799,9	58 077,58
	b budynki, lokale i obiekty inżyn. lądowej i wodnej	799 272,66	874 780,65
	c urządzenia techniczne i maszyny	3 400 115,76	362 751,48
	d środki transportu	181 165,39	108 297,65
	e inne środki trwałe	14 945,76	18 437,7
	2 Środki trwałe w budowie	925 190,06	3 715 349,36
	3 Zaliczki na środki trwałe w budowie	0	0
III	Należności długoterminowe	18 361,72	18 361,72
	1 Od jednostek powiązanych	0	0
	2 Od pozostałych jednostek	18 361,72	18361,72
IV	Inwestycje długoterminowe	1 399 706,41	1 409 706,41
	1 Nieruchomości	1 399 706,41	1 409 706,41
	2 Wartości niematerialne i prawne	0	0
	3 Długoterminowe aktywa finansowe	0	0
	a w jednostkach powiązanych	0	0
	- udziały lub akcje	0	0
	- inne papiery wartościowe	0	0
	- udzielone pożyczki	0	0

	- inne długoterminowe aktywa finansowe	0	0
b	w pozostałych jednostkach	0	0
	- udziały lub akcje	0	0
	- inne papiery wartościowe	0	0
	- udzielone pożyczki	0	0
	- inne długoterminowe aktywa finansowe	0	0
4	Inne inwestycje długoterminowe	0	0
V	Długoterminowe rozliczenia międzyokresowe	217 494,00	163 473,00
1	Aktywa z tytułu odroczonego podatku dochodowego	217 494,00	163 473,00
2	Inne rozliczenia międzyokresowe	0	0
B	Aktywa obrotowe	14 203 548,75	16 503 593,34
I	Zapasy	7 297 567,17	6 109 224,45
1	Materiały	4 843 344,74	5 231 704,16
2	Półprodukty i produkty w toku	0,00	0
3	Produkty gotowe	2 427 412,64	846 669,42
5	Zaliczki na dostawy	0,00	0
6	Towary	26 809,79	30 850,87
II	Należności krótkoterminowe	6 012 788,65	8 780 725,74
1	Należności od jednostek powiązanych	0	0
a	z tytułu dostaw i usług, o okresie spłaty:	0	0
	- do 12 miesięcy	0	0
	- powyżej 12 miesięcy	0	0
b	Inne	0	0
2	Należności od pozostałych jednostek	6 012 788,65	8 780 725,74
a	z tytułu dostaw i usług, o okresie spłaty:	5 985 691,96	8 566 611,92
	- do 12 miesięcy	5 985 691,96	8 566 611,92
	- powyżej 12 miesięcy	0	0
b	z tytułu pod., dotacji, ceł, ubezpie. społ. i zdr.	0	110 443,49
c	Inne	27 096,69	103 670,33
d	dochodzone na drodze sądowej	0	0
III	Inwestycje krótkoterminowe	887 706,05	1 420 130,53
1	Krótkoterminowe aktywa finansowe	887 706,05	1 420 130,53
a	w jednostkach powiązanych	0	0
	- udziały lub akcje	0	0
	- inne papiery wartościowe	0	0
	- udzielone pożyczki	0	0
	- inne krótkoterminowe aktywa finansowe	0	0
b	w pozostałych jednostkach	691 107,05	807 433,74
	- udziały lub akcje	0	0
	- inne papiery wartościowe	0	0
	- udzielone pożyczki	691 107,05	807 433,74

	- inne krótkoterminowe aktywa finansowe	0	0
c	środki pieniężne i inne aktywa pieniężne	196 599	612 696,79
	- środki pieniężne w kasie i na rachunkach	196 599	612 696,79
	- inne środki pieniężne	0	0
	- inne aktywa pieniężne	0	0
2	Inne inwestycje krótkoterminowe	0	0
IV	Krótkoterminowe rozliczenia międzyokresowe	5 486,88	193 512,62
	<u>Aktywa razem</u>	<u>21 225 928,74</u>	<u>23 242 132,97</u>
<b>PASYWA</b>			
A	Kapitał (fundusz) własny	12 947 578,31	11 664 325
I	Kapitał (fundusz) podstawowy	11 000 000,00	11 000 000,00
II	Należne wpłaty na kapitał podst. (wielkość ujemna)	-2 000 000,00	-2 000 000,00
III	Udziały (akcje) własne (wielkość ujemna)	0	0
IV	Kapitał (fundusz) zapasowy	3 624 398,09	3 426 154,67
V	Kapitał z aktualizacji wyceny	0	0
VI	Pozostałe kapitały (fundusze) rezerwowe	0	0
VII	Zysk (strata) z lat ubiegłych	0	0
VIII	Zysk (strata) netto	323 180,22	-761 829,67
IX	Odpisy z zysku netto w roku obrot. (wielk. ujemna)	0	0
B	Zobowiązania i rezerwy na zobowiązania	8 278 350,43	11 577 807,97
I	Rezerwy na zobowiązania	264 770	340 554
	1 Rezerwa z tytułu odroczonego podatku dochodowego	255 770,00	340 554,00
	2 Rezerwa na świadczenia emerytalne i podobne	0	0
a	Długoterminowa	0	0
b	Krótkoterminowa	0	0
	3 Pozostałe rezerwy	9000	0
a	Długoterminowe	0	0
b	Krótkoterminowe	9000	0
II	Zobowiązania długoterminowe	103 311,78	0
	1 Wobec jednostek powiązanych	0	0
	2 Wobec pozostałych jednostek	0	0
a	kredyty i pożyczki	0	0
b	z tytułu emisji dłużnych papierów wartościowych	0	0
c	inne zobowiązania finansowe	103 311,78	0
d	Inne	0	0
III	Zobowiązania krótkoterminowe	7 910 268,65	6 787 285,88
1	Wobec jednostek powiązanych	0	0
a	z tytułu dostaw i usług, o okresie wymagalności:	0	0
	- do 12 miesięcy	0	0



	- powyżej 12 miesięcy	0	0
b	Inne	0	0
2	Wobec pozostałych jednostek	7 910 268,65	6 787 285,88
a	kredyty i pożyczki	3 402 177,24	2 676 674,22
b	z tytułu emisji dłużnych papierów wartościowych	0	0
c	inne zobowiązania finansowe	34 437,26	0
d	z tytułu dostaw i usług, o okresie wymagalności:	4 086 330,79	3 543 326,96
	- do 12 miesięcy	4 086 330,79	3 543 326,96
	- powyżej 12 miesięcy	0	0
e	zaliczki otrzymane na dostawy	0	0
f	zobowiązania wekslowe	0	0
g	z tytułu podatków, ceł, ubezpiec. i innych świadczeń	239 068	469 398,98
h	z tytułu wynagrodzeń	148 255,36	409,41
i	Inne	0	97 476,31
3	Fundusze specjalne	0	0
IV	Rozliczenia międzyokresowe	0	0
1	Ujemna wartość firmy	0	0
2	Inne rozliczenia międzyokresowe	0	0
a	Długoterminowe	0	0
b	Krótkoterminowe	0	0
	<u>Pasywa razem</u>	<u>21 225 928,74</u>	<u>23 242 132,97</u>

SKRÓCONY RACHUNEK PRZEPŁYWÓW	Za okres	Za okres
	od 01.01.2017	od 01.01.2016
	do 30.06.2017	do 30.06.2016
	tys. PLN	tys. PLN
<b>A. Przepływy śr. pieniężnych z dział. operacyjnej</b>		
I. Zysk/Strata netto	323	-762
II. Korekty razem	-500	-819
III. Przepływy z dział operacyjnej	-177	-1 581
<b>B. Przepływy śr. pieniężnych z dział. inwestycyjnej</b>		
I. Wpływy	87	77
II. Wydatki	370	250
III. Przepływy z dział inwestycyjnej	-283	-173
<b>C. Przepływy śr. pieniężnych z dział. finansowej</b>		
I. Wpływy	796	1 370
II. Wydatki	752	0
III. Przepływy z dział. finansowej	44	1 370
<b>D. Przepływy pieniężne netto razem</b>	<b>-416</b>	<b>-384</b>
<b>E. Bilansowa zmiana środków pieniężnych</b>		
<b>F. Środki pieniężne na początek okresu</b>	<b>613</b>	<b>997</b>
<b>G. Środki pieniężne na koniec okresu</b>	<b>197</b>	<b>613</b>

ZESTAWIENIE ZMIAN W KAPITALE WŁASNYM	Za okres	Za okres
	od 01.01.2017 do 30.06.2017	od 01.01.2016 do 30.06.2016
	tys. PLN	tys. PLN
<b>I. Kapitał (fundusz) własny na początek okresu (BO)</b>	<b>12 624</b>	<b>12 426</b>
1. Kapitał(fundusz) podstawowy na początek okresu	12 624	12 426
1.2. Kapitał (fundusz) podstawowy na koniec okresu	11 000	11 000
2. Należne wpłaty na kapitał podst. na początek okresu	-2 000	-2 000
2.2. Należne wpłaty na kapitał podst. na koniec okresu		
3. Udziały (akcje) własne na początek okresu		
3.2. Udziały (akcje)własne na koniec okresu		
4. Kapitał (fundusz)zapasowy na początek okresu	3 426	4 892
4.2. Kapitał (fundusz)zapasowy na koniec okresu	3 624	3 426
5. Kapitał (fundusz) z aktualizacji na początek okresu		
5.2. Kapitał (fundusz)z aktualizacji na koniec okresu		
6. Pozostałe kapitały (fundusze)rezerwowe na począt.		
6.2. Pozostałe kapitały (fundusze)rezerwowe na koniec		
7. Zysk (strata) z lat ubiegłych na początek okresu		
7.6. Strata z lat ubiegłych na koniec okresu		
8. Wynik netto	323	-762
<b>II. Kapitał(fundusz) własny na koniec okresu (BZ)</b>	<b>12 948</b>	<b>11 664</b>
<b>III. Kapitał (fundusz)własny, po uwzględnieniu proponowanego podziału zysku (pokrycie straty)</b>	<b>12 948</b>	<b>11 664</b>

### III. Informacje o zasadach przyjętych przy sporządzaniu raportu.

#### a) Zasady polityki rachunkowości

Zasady rachunkowości przyjęte przy sporządzaniu sprawozdania finansowego są zgodne z ustawą o rachunkowości.

Skrócone sprawozdanie finansowe Spółki zostało sporządzone przy założeniu kontynuowania działalności gospodarczej przez Spółkę w dającej się przewidzieć przyszłości. Nie istnieją żadne okoliczności wskazujące na zagrożenie kontynuowania przez Spółkę działalności.

#### b) Metody wyceny:

##### Środki trwałe i WNiP

Wartość początkową środków trwałych i wartości niematerialnych i prawnych ujmowano w księgach w wysokości cen nabycia lub kosztu wytworzenia.

Amortyzacja obliczona została zgodnie z zasadami właściwymi dla amortyzacji podatkowej, przy czym: odpisów amortyzacyjnych dokonuje się w każdym przypadku, gdy wartość środka trwałego w dniu przyjęcia do użytkowania jest wyższa od 3500,- za wyjątkiem komputerów, które bez względu na wartość zalicza się do środków trwałych. Rzeczowe aktywa trwałe do 3500,- odpisuje się jednorazowo w koszty w

	<p>m-cu wydania do użytkowania i pozabilansowo wpisuje się do ewidencji "Wyposażenie".</p> <p>Środki trwałe umarzane były metodą liniową, za pomocą stawek przewidzianych w Ustawie o podatku dochodowym osób prawnych,</p> <p>Wartości niematerialne i prawne amortyzuje się zgodnie z zasadami właściwymi dla amortyzacji podatkowej. Programy komputerowe bez względu na wartość zaliczane są do wartości niematerialnych i prawnych.</p>
<b>Inwestycje długoterminowe wycenia się wg</b>	wartości rynkowej
<b>Środki obrotowe</b>	Bilansowa wycena środków obrotowych została dokonana w sposób następujący:
<b>Zapasy</b>	Rozchód materiałów i towarów prowadzi się metodą FIFO
<b>Surowce</b>	Surowce wg cen nabycia
<b>Materiały</b>	Materiały wg cen zakupu
<b>Towary</b>	Towary wg cen nabycia
<b>Produkty</b>	Produkty wg kosztu wytworzenia
<b>Należności, roszczenia i zobowiązania:</b>	<p>Należności i zobowiązania w kwocie nominalnej. Kontrahenci nie naliczają odsetek.</p> <p>Odpisy aktualizujące dokonuje się od dłużników postawionych w stan likwidacji lub upadłości; kwestionowanych przez dłużników oraz tych, z zapłatą których dłużnik zalega, a wg oceny sytuacji majątkowej i finansowej dłużnika, przeterminowanych powyżej 365 dni lub nie przeterminowanych o znacznym stopniu prawdopodobieństwa nieściągalności.</p> <p>splata należności w umownej kwocie nie jest prawdopodobna;</p>
<b>Aktywa i rezerwy z tytułu odroczonego podatku dochodowego</b>	utworzono aktywa i rezerwę na odroczony podatek dochodowy
<b>Środki pieniężne</b>	w wartości nominalnej
<b>Kredyty i pożyczki</b>	w wartości wymagającej zapłaty
<b>Kapitały własne</b>	w wartości nominalnej

<b>Rezerwy na zobowiązania</b>	w wartości nominalnej
<b>Fundusze specjalne</b>	nie ma
<b>Rozliczenia międzyokresowe</b>	w wartości nominalnej
<b>Wynik finansowy</b>	w wiarygodnie ustalonej wartości, przy zachowaniu zasady memoriału, współmierności, ostrożności i realizacji

#### **IV. Komentarz Zarządu Spółki na temat czynników i zdarzeń, które miały wpływ na osiągnięte wyniki finansowe.**

Spółka SZAR SA po II kwartałach 2017r osiągnęła przychody ze sprzedaży w wysokości **13 639 070,17 zł**. W analogicznym okresie roku ubiegłego sprzedaż wyniosła 12 418 459,85 zł .

Na poziomie marż na sprzedaży Spółka wygenerowała zysk w wysokości 1 526 933,24 zł. spółka odzyskała rentowność na sprzedaży, wynikającą z pozyskania surowców w korzystnej cenie.

W zakresie obrotu wyrobami metalowymi sprzedaż w II kwartale wzrosła.

Spółka prowadzi inwestycje w zakresie rozbudowy parku maszynowego do przetwarzania produkowanych profili stalowych, celem uzyskiwania wyższych marż na sprzedaży i zwiększenia asortymentu produktów.

W II kw. odnotowano również wzrost sprzedaży materiałów sypkich, co stanowiło 28% udziału w przychodach firmy, rynek ten stanowi istotny profil działalności Emitenta.

Usługi logistyczne osiągają 7% przychodów Spółki. Przyjęte zlecenia wskazują na zwiększenie tych przychodów w kolejnych okresach br.

#### **V. Informacja Zarządu Spółki na temat aktywności, jaką w okresie objętym raportem spółka podejmowała w obszarze rozwoju prowadzonej działalności, w szczególności poprzez działania nastawione na wprowadzenie rozwiązań innowacyjnych.**

Spółka uczestniczyła w uproszczonym postępowaniu przetargowym, które ma na celu wyłonienie partnera do projektu produkcji urządzenia grzewczego w oparciu o ekologiczny nośnik grzewczy. Autorem projekt jest wiodący dystrybutor i producent energii w Polsce. Projekt ma charakter innowacyjny.

#### **VI. Stanowisko odnośnie do możliwości zrealizowania publikowanych prognoz wyników na dany rok w świetle wyników zaprezentowanych w raporcie kwartalnym.**

Na dzień sporządzenia niniejszego raportu kwartalnego, Emitent nie publikował prognoz wyników finansowych.

#### **VII. Opis stanu realizacji działań i inwestycji Emitenta oraz harmonogramu realizacji.**

Spółka nie realizowała emisji publicznej pod inwestycje, w związku z powyższym powyższy punkt nie dotyczy Emitenta.

#### VIII. Wskazanie jednostek wchodzących w skład grupy kapitałowej Emitenta.

Na dzień sporządzenia niniejszego Raportu Kwartalnego Emitent nie posiada udziałów w innych podmiotach gospodarczych.

#### IX. Wskazanie przyczyn nie sporządzania skonsolidowanych sprawozdań finansowych grupy kapitałowej

Na dzień sporządzenia niniejszego Raportu Kwartalnego Emitent nie posiada udziałów w innych podmiotach gospodarczych i nie ma obowiązku sporządzania skonsolidowanych sprawozdań finansowych grupy kapitałowej.

#### X. Informacja o strukturze akcjonariatu Emitenta, ze wskazaniem akcjonariuszy posiadających na dzień przekazania raportu co najmniej 5% głosów na walnym zgromadzeniu.

Akcjonariusz	Seria	Ilość akcji	Kapitał	Ilość głosów na WZA	Udział % w kapitale	Udział % w głosach na WZA
Szymon Rurarz	A, B	16.850.000	1.685.000	28.950.000	<b>15,32%</b>	26,32%
Beata Rurarz-Grocholska	A	27.900.000	2.790.000	55.800.000	<b>25,37%</b>	50,73%
Częstochowskie Centrum Innowacji Sp. z o.o.	C	9.970.000	997.000	9.970.000	<b>9,06%</b>	9,06%
Pozostali	B, C	15.280.000	1.528.000	15.280.000	<b>13,89%</b>	13,89%
Emisja	D	40.000.000	4.000.000 w tym opłacony 2.000.000	0	<b>36,36%</b>	0
<b>Razem</b>	-----	<b>110.000.000</b>	<b>11.000.000</b> w tym opłacony <b>9.000.000</b>	<b>110.000.000</b>	<b>100%</b>	<b>100%</b>

akcje serii A są uprzywilejowane w ten sposób, iż każdej akcji serii A odpowiadają dwa głosy na WZA.

#### XI. Informacje dotyczące liczby zatrudnionych przez Emitenta w przeliczeniu na pełne etaty.

Stan zatrudnienia na 30.06.2017r. wynosił 50 pełnych etatów.

Szymon Rurarz  
Prezes Zarządu